

レイバー・マーケット・プロフィール

(労働市場概況)

LABOUR MARKET
PROFILE

2005.07

愛知労働局

用語の説明

I 職業紹介関係

【一般】

常用及び臨時・季節を合わせたものをいう。

【常用】

雇用期間の定めのない仕事、又は4カ月以上の雇用期間が定められている仕事をいう。

【臨時・季節】

・臨時とは、1カ月以上4カ月未満の雇用期間が定められている仕事をいう。

・季節とは、季節的な労働需要にたいし、又は季節的な余暇を利用して一定の期間（4カ月未満、4カ月以上の別を問わない。）を定めて就労する仕事をいう。

【パートタイム】

毎日就労する者については、1日の労働時間が一般従業員より短く、特定日又は特定期間就労する者については、1日の労働時間の長短を問わず1カ月（日雇的パートタイムにおいては1週）の所定労働時間が、一般従業員より短いものをいう。

なお、「パートタイム」は雇用期間の定めにより、「常用的パートタイム」、「臨時的パートタイム」及び「日雇的パートタイム」にわけられる。

【日雇】

日々雇用の仕事、又は1カ月未満に雇用期間が定められている者をいう。

【求職者数】

・「新規求職申込件数」とは、公共職業安定所でその月のうちに新たに受け付けた求職申込件数をいう。

・「月間有効求職者数」とは、「前月末日現在において、求職申込の有効期限が翌月以降にまたがっている就職未決定の求職者数」と、当月の「新規求職申込件数」の合計数をいう。

【求人数】

・「新規求人数」とは、公共職業安定所でその月のうちに新たに受け付けた求人数（採用予定人員）をいう。

・「月間有効求人数」とは、「前月から繰り越された有効求人数」と当月の「新規求人数」の合計数をいう。

【就職件数】

有効求職者が自安定所の紹介あっ旋により就職した件数をいう。

【充足数】

自安定所の有効求人が安定所（求人を通じた他安定所を含む。）の紹介あっ旋により求職者と結合した件数をいう。

【求人倍率】

求職者1人あたり求人がどれだけあるかをみるもので、算出方法は次のとおり。

$$\begin{aligned} \text{新規求人倍率} &= \frac{\text{新規求人数}}{\text{新規求職申込件数}} \\ \text{有効求人倍率} &= \frac{\text{月間有効求人数}}{\text{月間有効求職者数}} \end{aligned}$$

なお、求人倍率の「季節調整値」とは、一年を周期として繰り返す季節の変動要因を一定の方法により取り除いて計算した数値をいう。

【就職率】

$$\frac{\text{就職件数}}{\text{新規求職申込件数}} \times 100$$

【充足率】

$$\frac{\text{充足数}}{\text{新規求人数}} \times 100$$

II 雇用保険業務関係

【適用事業所数】

労働者を雇用する事業所で、公共職業安定所に設置届出をしている事業所の数をいう。

【被保険者数】

適用事業所に雇用されている労働者であって、公共職業安定所にその届出がなされている者の数をいう。

【被保険者資格取得者数】

新規採用、中途採用を問わず適用事業所に新たに雇用され、公共職業安定所に届出のなされた者の数をいう。

【被保険者資格喪失者数】

適用事業所を離職し、その届出が公共職業安定所になされた者の数をいう。

【離職票交付件数】

公共職業安定所が、離職により被保険者でなくなったことの確認を行った者に交付した離職票の枚数をいう。

【離職票提出件数】

基本手当、高年齢求職者給付金、又は特例一時金の支給を受けようとする者が、公共職業安定所に出頭し離職票を提出した件数をいう。

【受給資格決定件数】

提出された離職票のうち、公共職業安定所が給付を受ける資格ありと決定した件数をいう。

【初回受給者数】

受給資格決定後、第1回目の給付を受けた者の数をいう。

【受給者実人員】

求職者給付（高年齢求職者給付金及び特例一時金を除く。）を受けた受給資格者の実数をいう。

【日雇受給者実人員】

日雇労働者が、職に就くことができない時に給付を受けた者の実際の数をいう。

【特定受給資格者】

倒産、解雇等により離職した者（雇用保険法第23条3項に該当する者）をいう。

最近の労働市場（速報）－ 6月－	2
内 容（5月）	
1 労働市場の動向	4
求職、求人、求人倍率、雇用保険給付の状況	
2 職業紹介の主要指標	6
愛知県の動き、全国の動き	
3 月別にみた主な指標	8
4 安定所別にみた求職、求人、充足状況	10
5 年齢別常用職業紹介状況	12
6 職業別常用職業紹介状況	13
7 産業別・規模別求人、充足状況	14
8 中高年齢者等の職業紹介状況	15
9 パートタイマーの職業紹介状況	16
10 名古屋人材銀行の職業紹介状況	16
11 愛知学生職業センターの求職、求人状況	17
12 愛知両立支援ハローワークの職業紹介状況	17
13 名古屋日系人雇用サービスセンターの職業紹介状況	17
14 日雇の職業紹介状況	18
15 港湾労働関係の職業紹介状況	19
16 雇用保険適用状況	20
被保険者の種類別状況	
産業別適用事業所及び被保険者の状況	
月別、安定所別にみた適用状況	
17 雇用保険給付状況	22
月別、安定所別にみた給付状況	
18 産業界の動向	25
19 主要労働経済指標	26

最近の労働市場（速報） — 6月 —

県下の公共職業安定所で取扱った平成17年 6月の業務統計からみた労働市場の動きは、以下のとおりです。

- ・ 6月の有効求人倍率（季節調整値）は1.70倍となり、前月の1.72倍を0.02ポイント下回った。
月間有効求人数（季節調整値）は前月に比べ2.2%の減少となり、月間有効求職者数（同）は0.9%の減少となった。
- ・ 6月の新規求人倍率（季節調整値）は2.84倍となり、前月の2.39倍を0.45ポイント上回った。
新規求人数（季節調整値）は前月に比べ19.9%の増加となり、新規求職申込件数（同）は1.0%の増加となった。

○ 労働市場の主要指標（新規学卒を除き、パートを含む）

年月	求 職				求 人				就 職		求人倍率	
	新 規		有 効		新 規		有 効		件 数	前 月 比	新 規 倍	有 効 倍
	人 数	前 年 同 月 比	人 数	前 年 同 月 比	人 数	前 年 同 月 比	人 数	前 年 同 月 比				
平成17年 4月	28,439	△ 11.2	93,181	△ 11.9	54,900	16.5	149,726	14.3	5,887	△ 7.8	2.76 (1.93)	1.72 (1.61)
5月	22,137	0.2	94,860	△ 8.2	44,873	16.9	142,806	17.2	6,090	12.2	2.39 (2.03)	1.72 (1.51)
6月	20,863	△ 8.0	94,422	△ 8.0	53,884	5.0	142,824	11.4	6,015	△ 3.1	2.84 (2.58)	1.70 (1.51)
前月比（差）	% △ 5.8	-	% △ 0.5	-	% 20.1	-	% 0.0	-	% △ 1.2	-	ポ 0.45	ポ △ 0.02

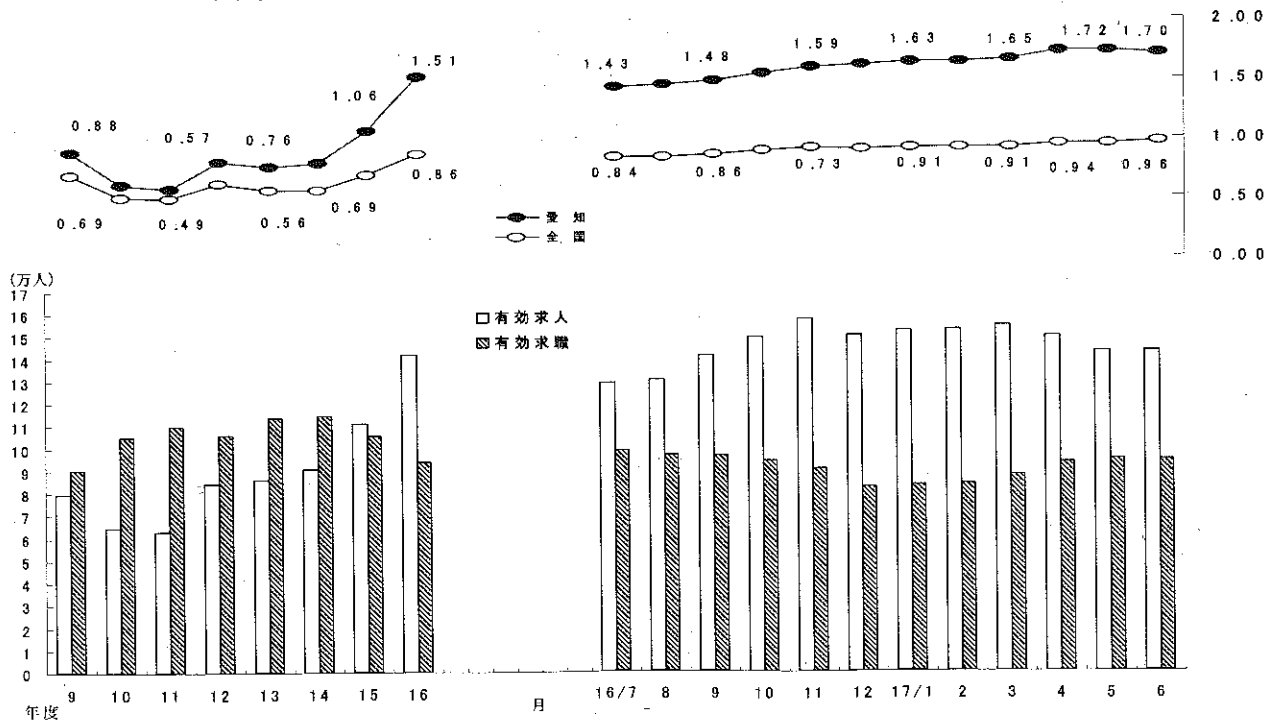
- (注) 1. 求人倍率の上段は季節調整値、下段の（ ）内は原数値。
 2. 前月比（差）の上段は季節調整値、下段は原数値。
 3. △印は減少率（差）であり、ポはポイントの略で倍率差を表す。（以下、各表同じ）

求人・求職及び求人倍率の推移（パート含む）

〈年度平均〉

〈月別〉

(倍)



(注) 月別の有効求人倍率並びに有効求人・有効求職は季節調整値。

○ 新規求人の主要産業別状況（新産業分類区分） 平成17年6月

産 業	新規求人	全 数		一 般（パートを除く）				パートタイム	
		人	前年同月比 %	人	前年同月比 %	うち 常用	前年同月比 %	人	前年同月比 %
建設業	3,938	28.7	3,685	34.0	3,656	35.2	253	△ 18.1	
製造業	13,347	3.4	11,264	2.0	9,131	△ 4.3	2,083	11.5	
食品製造業	791	23.2	322	0.9	312	1.0	469	45.2	
繊維工業	144	△ 25.0	96	△ 18.6	85	△ 28.0	48	△ 35.1	
木材・木製品製造業	72	△ 38.5	58	△ 42.0	58	△ 42.0	14	△ 17.6	
印刷・同関連業	221	△ 9.8	126	△ 25.0	126	△ 25.0	95	23.4	
プラスチック製品製造業	360	△ 5.5	224	△ 7.1	224	△ 6.3	136	△ 2.9	
窯業・土石製品製造業	292	△ 14.4	212	△ 14.2	212	△ 10.2	80	△ 14.9	
鉄鋼業	227	22.7	204	25.2	204	25.2	23	4.5	
金属製品製造業	629	7.7	481	13.7	472	11.8	148	△ 8.1	
一般機械器具製造業	1,583	19.7	1,341	19.1	1,328	17.9	242	23.5	
電気機械器具製造業	1,470	144.2	1,387	185.4	467	△ 2.5	83	△ 28.4	
情報通信機械器具製造業	714	7.7	650	4.5	555	30.9	64	56.1	
輸送用機械器具製造業	5,244	△ 10.0	4,916	△ 11.4	3,897	△ 10.0	328	16.3	
情報通信業	2,046	28.2	1,887	29.3	1,807	25.8	159	16.1	
情報サービス業	1,885	29.3	1,773	27.6	1,716	25.6	112	62.3	
運輸業	4,396	12.9	3,725	8.5	3,602	7.8	671	46.2	
小売業	6,797	15.0	4,006	16.2	3,938	15.8	2,791	13.4	
金融・保険業	880	39.0	633	32.2	630	32.4	247	60.4	
飲食店、宿泊業	2,450	7.1	1,014	△ 13.8	1,014	△ 12.9	1,436	29.3	
医療、福祉	4,256	25.6	2,147	25.9	2,146	26.2	2,109	25.2	
社会保険・社会福祉・介護事業	2,022	17.9	853	16.8	853	17.3	1,169	18.7	
サービス業(他に分類されないもの)	14,356	△ 10.6	11,186	△ 9.5	10,085	△ 12.1	3,170	△ 14.2	
その他の事業サービス業	8,382	0.1	6,561	△ 6.9	5,553	△ 11.1	1,821	37.2	
計	53,884	5.0	40,295	4.0	36,736	1.7	13,589	8.3	
規模別	4人以下	4,361	△ 1.2	3,175	△ 2.2	3,074	△ 2.1	1,186	1.5
	5～29人	21,193	7.7	15,478	6.9	14,790	5.1	5,715	9.9
	30～99人	14,762	2.2	10,667	1.7	10,239	1.0	4,095	3.7
	100～299人	7,253	△ 0.0	5,699	△ 1.1	5,505	4.1	1,554	4.2
	300～499人	1,588	10.9	1,065	△ 8.3	971	△ 13.8	523	93.0
	500～999人	857	46.5	561	26.9	520	52.9	296	107.0
1000人以上	3,870	10.4	3,650	14.6	1,637	△ 18.7	220	△ 31.3	

(注) 1 主要産業であるため、全産業計とは一致しない。一般には臨時・季節を含む。
 2 16年4月内容から、平成14年3月改訂の「日本標準産業分類」に基づく産業区分により表章したもの。
 3 「情報通信業」には、通信業、放送業、ソフトウェア業、情報処理・提供サービス業、インターネット附随サービス業等が含まれる。
 4 「サービス業(他に分類されないもの)」には、洗濯・理容・美容・浴場業、旅行業、娯楽業、産業廃棄物業、機械修理業、広告業、警備業等が含まれる。

○ 中高年齢者の求職状況 平成17年6月（新規学卒を除き、パート含む。）

項目	年月	平成17年6月	平成17年5月	平成16年6月	対前月増減率	対前年同月増減率
中高年齢者の新規求職申込件数		7,001 件	7,183 件	7,896 件	△ 2.5 %	△ 11.3 %
中高年齢者の月間有効求職者数		35,899 人	36,093 人	41,076 人	△ 0.5	△ 12.6
うち 中高年齢者数		22,849 人	23,176 人	25,888 人	△ 1.4	△ 11.7
全有効求職者のうち中高年齢者の占める割合		38.0 %	38.0 %	40.0 %	△ 0.0 ポ	△ 2.0 ポ
うち 中高年齢者の占める割合		24.2	24.4	25.2	△ 0.2	△ 1.0

(注) 「中高年齢者」とは、45歳以上の者。「中高年齢者」とは、55歳以上の者。

○ 雇用保険業務の状況 平成17年6月

項目	年月	平成17年6月	平成17年5月	平成16年6月	対前月増減率	対前年同月増減率
適用関係	月末現在事業所数	101,470 件	101,390 件	100,635 件	0.1 %	0.8 %
	資格取得者数	40,187 人	52,706 人	38,118 人	△ 23.8	5.4
	資格喪失者数	34,946	36,147	32,693	△ 3.3	6.9
	月末現在被保険者数	2,293,719	2,289,939	2,232,937	0.2	2.7
給付関係	受給資格決定件数	7,832 件	9,227 件	8,312 件	△ 15.1	△ 5.8
	受給者実人員	29,872 人	27,010 人	33,619 人	10.6	△ 11.1
	受給者の割合	31.6 %	28.5 %	32.8 %	3.2 ポ	△ 1.1 ポ

労働市場の動向 — 17年5月 —

1 求人倍率の状況

有効求人倍率（季節調整値）は、有効求人数、有効求職者数ともに前月に比べ増加したが、求人数の増加（前月比2.5%増）と求職者数の増加（前月比2.3%増）が同程度だったため、前月と同率の1.72倍となった。

新規求人倍率（季節調整値）は、新規求人数、新規求職者数ともに前月に比べ減少したが、求人数の減少（前月比13.5%減）が求職者数の減少（前月比0.3%減）を上回ったことから、前月の2.76倍から0.37ポイント低下し、2.39倍となった。

2 求人の状況

新規求人数（原数値）は、前年同月比16.9%増となった（35か月連続増）。

新規求人の動きを産業別に前年同月比で見ると、飲食店、宿泊業（83.4%増）、金融・保険業（67.6%増）、運輸業（35.3%増）、建設業（30.7%増）、製造業（23.1%増）、医療、福祉（21.0%増）、情報通信業（19.4%増）、サービス業（7.2%増）でいずれも増加となった。

製造業を主要業種別に見ると、情報通信機械器具製造業（75.7%増）、窯業・土石製品製造業（50.9%増）、プラスチック製品製造業（47.6%増）、鉄鋼業（41.4%増）、繊維工業（24.8%増）、金属製品製造業（18.2%増）等で増加となった。

また、月間有効求人数（原数値）は、前年同月比17.2%増となった（34か月連続増）。

3 求職の状況

新規求職者数（原数値）は、前年同月比0.2%増となった。

新規求職者（パートを除く常用）の内訳を前年同月比で見ると、定年到達者（46.0%減）、事業主都合離職者（25.4%減）、自己都合離職者（22.1%減）、無業者（13.6%減）でいずれも減少となったが、在職者（25.3%増）は増加となった。

また、月間有効求職者数（原数値）は、前年同月比8.2%減（31か月連続減）となった。

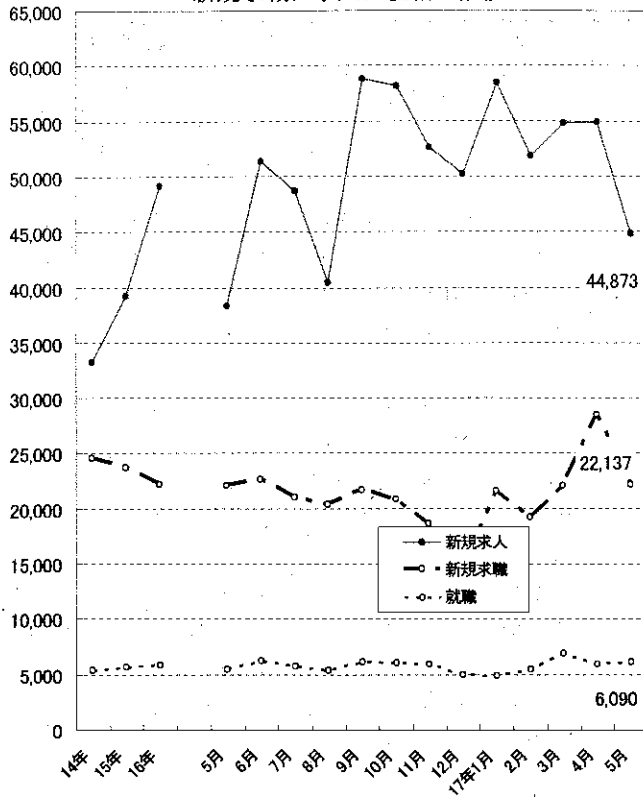
4 就職の状況

公共職業安定所の紹介による就職件数は、前年同月比12.2%増となり、就職率（求職者のうち安定所の紹介で就職した者の割合）は27.5%と、前年同月に比べ2.9ポイント上昇した。

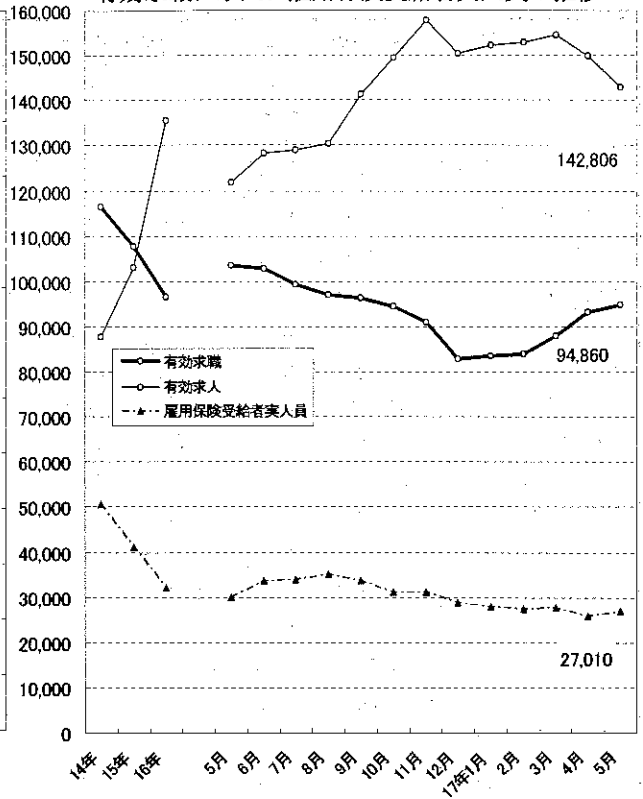
5 雇用保険受給者の状況

雇用保険受給者実人員は、前年同月比9.5%減となった（39か月連続減）。

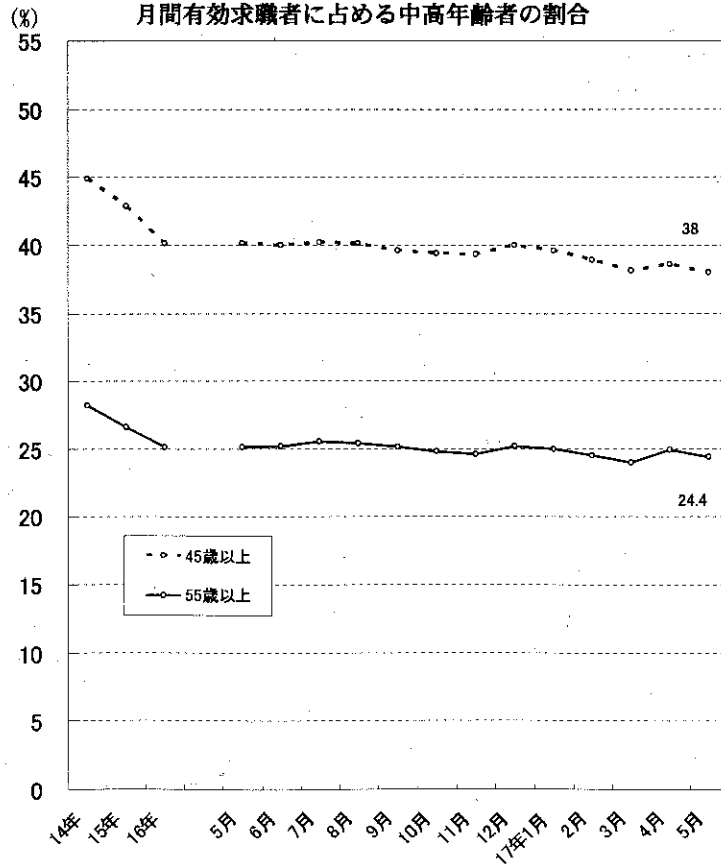
新規求職、求人、就職の推移



有効求職、求人、雇用保険受給者実人員の推移



月間有効求職者に占める中高年齢者の割合



2 職業紹介の主要指標

(1) 愛知県の動き

年月	1 新規求職申込件数		2 月間有効求職者数			3 新規求人数		4 月間有効求人数	5 就職件数		
	件	うち(保)受給者の割合 %	人	うち45歳以上の割合 %	うち(保)受給者の割合 %	人	うち常用の割合 %		件	うち45歳以上の割合 %	うち(保)受給者の割合 %
平成12年 (月平均)	20,975	47.3	106,636	49.8	68.1	29,780	94.4	78,906	4,821	37.9	27.5
平成13年 "	22,489	47.6	111,247	48.3	67.4	32,272	93.6	88,258	4,973	35.2	27.4
平成14年 "	24,558	44.6	116,301	44.9	63.2	33,248	94.0	87,631	5,393	35.6	26.1
平成15年 "	23,692	40.3	107,542	42.9	57.7	39,187	93.9	102,983	5,680	33.1	25.3
平成16年 "	22,224	40.4	96,478	40.1	55.3	49,134	93.8	135,447	5,820	32.2	24.3
平成16年 5月	22,096	40.3	103,374	40.1	52.7	38,376	95.8	121,803	5,430	31.1	21.9
6月	22,669	38.3	102,650	40.0	54.7	51,305	91.5	128,200	6,205	32.1	24.2
7月	21,033	42.2	99,183	40.2	57.0	48,613	94.6	129,000	5,736	32.7	24.0
8月	20,399	41.6	97,033	40.1	57.6	40,427	96.5	130,413	5,359	33.0	25.9
9月	21,674	40.0	96,222	39.6	57.4	58,801	93.8	141,288	6,165	31.3	25.7
10月	20,883	42.5	94,366	39.4	57.2	58,101	93.5	149,322	5,980	31.2	26.3
11月	18,641	40.5	90,944	39.3	56.8	52,580	91.7	157,663	5,918	33.3	26.1
12月	14,261	41.0	82,758	40.0	57.8	50,164	89.4	150,190	4,988	33.6	26.3
平成17年 1月	21,600	41.8	83,560	39.6	57.4	58,446	94.5	152,216	4,836	31.8	25.9
2月	19,191	38.3	83,955	38.9	55.6	51,769	93.6	152,777	5,426	31.8	27.4
3月	22,086	38.4	87,992	38.1	53.6	54,725	93.0	154,352	6,850	32.0	26.5
4月	28,439	48.0	93,181	38.6	54.1	54,900	94.4	149,726	5,887	30.5	23.7
5月	22,137	42.3	94,860	38.0	55.0	44,873	94.8	142,806	6,090	30.7	26.2

(注) 新規学卒を除き、パートを含む。(保)雇用保険

新規求職件数の動き (愛知県)

平成12年平均100(20,975件)

年	月	1月	2月	3月	4月	5月	6月	7月	8月	9月	10月	11月	12月
平成12年		106.6	96.5	110.4	146.4	105.5	95.8	91.3	96.5	98.7	102.6	81.0	68.8
13年		103.6	94.7	114.5	155.7	112.3	97.2	101.2	102.0	104.0	126.2	98.5	76.7
14年		121.5	106.8	120.8	175.8	130.9	107.8	121.8	105.4	117.2	127.0	93.3	76.6
15年		116.7	110.9	117.4	163.0	126.5	111.9	111.8	99.0	118.1	120.5	83.4	76.3
16年		118.7	104.9	124.4	152.7	105.3	108.1	100.3	97.3	103.3	99.6	88.9	68.0
17年		103.0	91.5	105.3	135.6	105.5							

(注) 新規学卒を除き、パートを含む。

新規求人数の動き (愛知県)

平成12年平均100(29,780件)

年	月	1月	2月	3月	4月	5月	6月	7月	8月	9月	10月	11月	12月
平成12年		92.5	90.5	96.3	88.5	85.2	100.0	100.4	112.4	110.2	118.9	104.8	100.2
13年		124.8	109.9	108.7	112.1	101.6	103.4	118.9	105.2	109.7	123.5	100.1	82.5
14年		114.3	101.3	105.5	111.7	106.1	97.4	120.6	113.0	118.4	132.9	113.8	104.6
15年		132.6	120.1	113.6	118.2	119.1	115.8	129.3	130.0	153.5	159.5	139.0	148.5
16年		162.0	154.3	167.6	158.3	128.9	172.3	163.2	135.8	197.5	195.1	176.6	168.5
17年		196.3	173.8	183.8	184.4	150.7							

(注) 新規学卒を除き、パートを含む。

6 充足数		7 日 雇		諸 比 率					
人	うち県外からの割合 %	前月から繰越された有効求職者数 人	新規求職 申込件数 人	季調済求人倍率		求 人 倍 率		就 職 率 ($\frac{5}{1} \times 100$) %	充 足 率 ($\frac{6}{3} \times 100$) %
				新 規	有 効	新 規 (3/1)	有 効 (4/2)		
				倍	倍	倍	倍		
5,584	18.2	2,227	19	-	-	1.42	0.74	23.0	18.8
5,887	19.7	1,542	20	-	-	1.43	0.79	22.1	18.2
6,459	20.8	1,363	13	-	-	1.35	0.75	22.0	19.4
6,925	22.5	783	7	-	-	1.65	0.96	24.0	17.7
7,306	24.8	690	4	-	-	2.21	1.40	26.2	14.9
6,492	20.8	734	6	2.04	1.34	1.74	1.18	24.6	16.9
7,615	23.1	652	4	2.47	1.41	2.26	1.25	27.4	14.8
6,843	21.1	648	-	2.25	1.43	2.31	1.30	27.3	14.1
6,761	25.6	651	3	1.88	1.45	1.98	1.34	26.3	16.7
7,849	25.6	654	2	2.43	1.48	2.71	1.47	28.4	13.3
7,669	26.2	656	6	2.65	1.54	2.78	1.58	28.6	13.2
7,930	29.4	662	2	2.42	1.59	2.82	1.73	31.7	15.1
6,517	27.8	664	6	2.50	1.61	3.52	1.81	35.0	13.0
6,550	30.3	670	4	2.61	1.63	2.71	1.82	22.4	11.2
7,413	30.8	625	5	2.57	1.63	2.70	1.82	28.3	14.3
8,544	24.4	630	4	2.60	1.65	2.48	1.75	31.0	15.6
7,332	24.1	612	17	2.76	1.72	1.93	1.61	20.7	13.4
7,208	20.5	629	1	2.39	1.72	2.03	1.51	27.5	16.1

※ 平成16年12月以前の季調済求人倍率は新季節指数により改訂済み

(2) 全国の動き

年月	項目	1	2	3	4	5	6	7 季 調 済		8 求 人 倍 率	
		新規求職 申込件数	月間有効 求職者数	新 規 求 人 数	月間有効 求 人 数	就職件数	受 給 者 実 人 員	新 規	有 効	新 規	有 効
		千件	千人	千人	千人	千件	千人	倍	倍	倍	倍
平成12年	(月平均)	559	2,507	586	1,473	155	1,038	-	-	1.05	0.59
平成13年	"	587	2,598	595	1,534	157	1,080	-	-	1.01	0.59
平成14年	"	641	2,768	598	1,486	168	1,095	-	-	0.93	0.54
平成15年	"	625	2,597	670	1,670	176	889	-	-	1.07	0.64
平成16年	"	592	2,369	762	1,956	179	717	-	-	1.29	0.83
平成16年	5月	579	2,545	655	1,835	189	669	1.27	0.79	1.13	0.72
	6月	579	2,474	739	1,852	184	759	1.32	0.83	1.28	0.75
	7月	540	2,380	752	1,857	168	771	1.29	0.84	1.39	0.78
	8月	520	2,316	729	1,917	155	786	1.27	0.84	1.40	0.83
	9月	560	2,292	810	2,022	181	755	1.33	0.86	1.45	0.88
	10月	538	2,248	832	2,089	177	702	1.44	0.89	1.55	0.93
	11月	506	2,187	795	2,133	169	678	1.43	0.91	1.57	0.98
	12月	463	2,088	668	1,994	141	651	1.38	0.90	1.44	0.95
平成17年	1月	637	2,193	842	2,045	138	634	1.41	0.91	1.32	0.93
	2月	534	2,209	829	2,108	155	621	1.48	0.91	1.55	0.95
	3月	638	2,369	936	2,318	219	629	1.35	0.91	1.47	0.98
	4月	776	2,519	822	2,243	242	600	1.42	0.94	1.06	0.89
	5月	590	2,467	756	2,103	195	620	1.45	0.94	1.28	0.85

(注) 新規学卒を除き、パートを含む。

※ 平成16年12月以前の季調済求人倍率は新季節指数により改訂済み

3 月別にみた主な指標

項目		月	1 月	2 月	3 月	4 月	5 月
求	1 新規求職申込件数	平成16年	24,890	22,002	26,100	32,035	22,096
		平成17年	21,600	19,191	22,086	28,439	22,137
		前年同月比 (%)	△ 13.2	△ 12.8	△ 15.4	△ 11.2	0.2
	→うち 常 用	平成16年	24,827	21,937	26,021	31,997	22,070
		平成17年	21,592	19,178	22,069	28,419	22,129
	→うち 臨時・季節	平成16年	63	65	79	38	26
		平成17年	8	13	17	20	8
	→うち 中高年齢者 (45歳以上)	平成16年	9,015	7,478	8,832	12,318	7,471
		平成17年	7,350	6,247	7,288	10,505	7,183
	職	2 月間有効求職者	平成16年	92,484	93,542	99,363	105,821
平成17年			83,560	83,955	87,992	93,181	94,860
		前年同月比 (%)	△ 9.6	△ 10.2	△ 11.4	△ 11.9	△ 8.2
→うち 常 用		平成16年	92,266	93,324	99,118	105,616	103,201
		平成17年	83,484	83,889	87,941	93,123	94,809
→うち 中高年齢者 (45歳以上)	平成16年	38,682	38,255	39,622	42,873	41,487	
平成17年	33,114	32,665	33,561	35,936	36,093		
紹介	3 紹介 件 数	平成16年	25,293	27,530	32,489	29,676	24,778
	平成17年	22,053	23,320	26,537	25,493	24,140	
就	4 就 職 件 数	平成16年	5,042	5,535	7,100	6,385	5,430
		平成17年	4,836	5,426	6,850	5,887	6,090
		前年同月比 (%)	△ 4.1	△ 2.0	△ 3.5	△ 7.8	12.2
	→うち 中高年齢者 (45歳以上)	平成16年	1,690	1,820	2,245	1,962	1,688
		平成17年	1,537	1,724	2,193	1,796	1,867
→うち (保) 受給者	平成16年	1,282	1,322	1,589	1,319	1,188	
平成17年	1,252	1,487	1,814	1,398	1,595		
求	5 新規求人件数	平成16年	48,255	45,944	49,899	47,142	38,376
		平成17年	58,446	51,769	54,725	54,900	44,873
		前年同月比 (%)	21.1	12.7	9.7	16.5	16.9
	→うち 常 用	平成16年	46,240	43,781	46,967	44,974	36,774
		平成17年	55,254	48,474	50,917	51,811	42,533
	→うち 臨時・季節	平成16年	2,015	2,163	2,932	2,168	1,602
		平成17年	3,192	3,295	3,808	3,089	2,340
人	6 新規求人件数	平成16年	19,909	19,270	19,377	19,672	15,493
		平成17年	22,135	20,425	21,623	21,489	18,123
	7 月間有効求人件数	平成16年	124,044	129,317	133,146	130,983	121,803
平成17年	152,216	152,777	154,352	149,726	142,806		
	前年同月比 (%)	22.7	18.1	15.9	14.3	17.2	
充	8 充 足 数	平成16年	5,815	6,396	9,512	8,270	6,492
		平成17年	6,550	7,413	8,544	7,332	7,208
	→うち 常 用	平成16年	5,253	5,923	7,736	7,026	5,883
		平成17年	5,743	6,405	7,726	6,543	6,737
	→うち 臨時・季節	平成16年	562	473	1,776	1,244	609
		平成17年	807	1,008	818	789	471
→うち 他県から	平成16年	1,087	1,159	2,779	2,239	1,352	
	平成17年	1,987	2,286	2,086	1,769	1,478	

(注) 1. 新規学卒を除き、パートを含む。
2. △印は減少率(差)である(以下、各表同じ。)

6 月	7 月	8 月	9 月	10 月	11 月	12 月	計	
22,669	21,033	20,399	21,674	20,883	18,641	14,261	266,683	求
22,639	20,999	20,381	21,643	20,855	18,622	14,235	266,226	
30	34	18	31	28	19	26	457	
7,896	7,400	6,985	7,023	7,398	6,330	5,110	93,256	職
102,650	99,183	97,033	96,222	94,366	90,944	82,758	1,157,740	
102,517	99,067	96,934	96,116	94,268	90,851	82,660	1,155,938	
41,076	39,855	38,866	38,060	37,142	35,708	33,127	464,753	紹介
27,087	24,012	22,632	26,245	23,340	22,454	16,850	302,386	
6,205	5,736	5,359	6,165	5,980	5,918	4,988	69,843	
1,989	1,876	1,771	1,929	1,866	1,973	1,674	22,483	就
1,503	1,375	1,390	1,582	1,573	1,547	1,314	16,984	
51,305	48,613	40,427	58,801	58,101	52,580	50,164	589,607	求人
46,922	45,977	39,006	55,163	54,347	48,235	44,849	553,235	
4,383	2,636	1,421	3,638	3,754	4,345	5,315	36,372	
18,976	19,779	16,891	21,707	21,980	19,566	18,820	231,440	
128,200	129,000	130,413	141,288	149,322	157,663	150,190	1,625,369	
7,615	6,843	6,761	7,849	7,669	7,930	6,517	87,669	充足
6,681	6,279	5,879	6,804	6,679	6,552	5,651	76,346	
934	564	882	1,045	990	1,378	866	11,323	
1,759	1,442	1,728	2,012	2,010	2,335	1,814	21,716	

4 安定所別にみた求職、求人、充足状況

項目		安定所別							
		県計	名古屋中	名古屋南	名古屋東	名古屋北	豊橋	岡崎	一宮
求	1 新規求職申込件数	22,137	3,522	2,151	1,839	977	1,694	1,115	1,459
	前年同月比(%)	0.2	△ 5.3	2.0	3.4	0.2	15.2	4.8	△ 1.0
	→うち 男子	10,679	1,719	1,132	856	492	782	521	752
	→うち 女子	11,366	1,794	1,008	977	483	903	590	697
	→うち 常用	22,129	3,521	2,150	1,837	977	1,693	1,114	1,458
	→うち 45歳以上	7,183	1,067	786	660	402	483	311	492
	→うち 55歳以上	4,349	555	485	396	244	249	192	305
職	2 月間有効求職者数	94,860	13,978	9,311	8,725	4,723	6,500	4,633	6,210
	前年同月比(%)	△ 8.2	△ 12.7	△ 11.2	△ 8.6	△ 7.0	△ 1.2	△ 6.3	△ 6.7
	→うち 45歳以上	36,093	4,823	3,867	3,494	2,109	2,258	1,603	2,318
	→うち 55歳以上	23,176	2,758	2,482	2,257	1,367	1,318	1,036	1,442
紹介	3 紹介件数	24,140	4,259	2,406	1,821	998	2,235	1,075	1,654
	4 就職件数	6,090	829	577	408	250	512	273	472
就	前年同月比(%)	12.2	10.7	13.4	11.8	2.0	10.8	△ 12.8	9.0
	→うち 男子	3,335	469	372	224	149	253	128	263
	→うち 女子	2,723	358	203	183	100	258	140	208
	→うち 45歳以上	1,867	244	209	138	95	131	66	161
	→うち 55歳以上	997	126	110	76	53	57	37	93
	→うち (保)受給者	1,595	219	169	112	84	153	60	108
	管内へ	3,367	198	301	188	90	396	182	276
	管外へ	2,405	563	251	179	151	89	83	160
	他県へ	318	68	25	41	9	27	8	36
	5 就職率 ($\frac{4}{1} \times 100$) (%)	27.5	23.5	26.8	22.2	25.6	30.2	24.5	32.4
45歳以上(%)	26.0	22.9	26.6	20.9	23.6	27.1	21.2	32.7	
55歳以上(%)	22.9	22.7	22.7	19.2	21.7	22.9	19.3	30.5	
求	6 新規求人数	44,873	10,884	3,508	3,587	1,401	2,594	3,584	2,795
	前年同月比(%)	16.9	22.7	△ 1.6	5.9	27.9	4.4	83.0	24.4
	→うち 常用	42,533	10,113	3,462	3,378	1,357	2,503	3,549	2,563
人	7 月間有効求人数	142,806	32,049	11,674	12,368	4,536	8,891	9,382	9,706
	前年同月比(%)	17.2	6.6	5.9	9.8	28.5	21.1	57.0	35.3
	8 求人倍率(新規)	2.03	3.09	1.63	1.95	1.43	1.53	3.21	1.92
(有効)	1.51	2.29	1.25	1.42	0.96	1.37	2.03	1.56	
充	9 充足数	7,208	1,176	638	548	255	499	284	500
	→うち 常用	6,737	1,118	604	532	249	490	278	402
	→うち 他県から	1,478	200	80	71	15	33	35	127
足	10 充足率 ($\frac{9}{6} \times 100$) (%)	16.1	10.8	18.2	15.3	18.2	19.2	7.9	17.9
	他県からの流入率(%)	20.5	17.0	12.5	13.0	5.9	6.6	12.3	25.4

(注) 1. 新規学卒を除き、パートを含む。
 2. 名古屋中安定所には、愛知両立支援ハローワーク・名古屋日系人雇用サービスセンター・愛知学生職業センター・名古屋求人情報サービスセンターを含む。

(5月)

半田	瀬戸	豊田	津島	刈谷	西尾	犬山	豊川	新城	春日井	蒲郡	
1,102	647	1,228	982	1,572	471	928	698	235	1,219	298	
7.0	△ 1.5	△ 2.9	△ 10.5	△ 2.9	△ 0.4	8.2	5.3	16.3	△ 8.9	△ 2.0	
535	328	521	485	703	210	473	308	114	605	143	求
567	316	697	489	863	260	453	389	121	610	149	
1,102	647	1,228	982	1,572	471	928	698	234	1,219	298	
339	237	358	287	480	122	328	213	93	426	99	
226	139	230	198	312	78	208	127	47	294	64	
5,246	2,845	5,609	4,315	6,521	1,827	3,808	2,830	792	5,867	1,120	職
△ 2.1	△ 7.4	△ 7.4	△ 8.1	△ 6.7	△ 14.3	△ 8.0	0.8	0.5	△ 13.6	△ 9.6	
2,137	1,179	2,008	1,647	2,243	600	1,536	1,069	328	2,452	422	
1,487	770	1,396	1,123	1,455	370	1,038	699	188	1,723	267	
1,049	708	1,310	1,124	1,494	399	999	884	215	1,138	372	紹介
322	221	310	277	466	157	250	249	78	315	124	
22.0	30.0	21.6	4.9	22.0	△ 4.3	17.9	18.0	△ 10.3	22.6	40.9	就
185	120	168	158	231	69	131	114	44	184	73	
136	99	139	116	230	88	116	135	34	130	50	
76	75	80	69	146	35	108	67	24	99	44	
41	35	50	40	73	18	63	36	10	55	24	
104	44	72	68	112	40	54	61	18	82	35	
217	123	234	156	332	102	126	164	43	176	63	
96	89	72	104	128	54	103	80	32	114	57	
9	9	4	17	6	1	21	5	3	25	4	
29.2	34.2	25.2	28.2	29.6	33.3	26.9	35.7	33.2	25.8	41.6	職
22.4	31.6	22.3	24.0	30.4	28.7	32.9	31.5	25.8	23.2	44.4	
18.1	25.2	21.7	20.2	23.4	23.1	30.3	28.3	21.3	18.7	37.5	
1,908	889	2,864	1,739	3,283	619	1,074	1,301	255	1,946	642	
49.1	△ 5.1	△ 12.2	50.4	10.4	2.0	△ 32.8	26.1	△ 19.0	55.8	78.8	求
1,874	876	2,711	1,666	2,926	618	1,066	1,271	235	1,883	482	
6,288	2,817	11,417	5,407	11,327	2,082	3,518	3,653	845	5,535	1,311	人
46.1	13.3	5.6	45.0	11.5	21.1	△ 1.8	24.9	14.2	41.9	24.4	
1.73	1.37	2.33	1.77	2.09	1.31	1.16	1.86	1.09	1.60	2.15	
1.20	0.99	2.04	1.25	1.74	1.14	0.92	1.29	1.07	0.94	1.17	
307	168	778	265	690	148	236	236	57	341	82	
292	167	693	255	574	145	234	232	57	334	81	充
35	9	492	40	208	7	61	4	1	59	1	
16.1	18.9	27.2	15.2	21.0	23.9	22.0	18.1	22.4	17.5	12.8	足
11.4	5.4	63.2	15.1	30.1	4.7	25.8	1.7	1.8	17.3	1.2	

5 年齢別常用職業紹介状況

(5月)

区 分		項 目	1 月間有効 求 人 数	2 月間有効 求 職 者 数	3 就 職 件 数	4 有 効 求 人 倍 率 (1/2)
全 数	年 齢 計		134,607	94,809	5,944	1.42
		19歳以下	12,204	1,614	148	7.56
		20～24歳	17,508	10,682	920	1.64
		25～29歳	18,478	16,780	946	1.10
		30～34歳	17,804	13,771	879	1.29
		35～39歳	15,832	9,041	692	1.75
		40～44歳	13,296	6,842	550	1.94
		45～49歳	10,548	5,711	417	1.85
		50～54歳	8,799	7,199	425	1.22
		55～59歳	7,451	9,207	410	0.81
		60～64歳	6,727	10,974	471	0.61
	65歳以上	5,960	2,988	86	1.99	
男	年 齢 計			46,723	3,283	
		19歳以下		777	74	
		20～24歳		4,686	458	
		25～29歳		6,530	518	
		30～34歳		5,485	458	
		35～39歳		4,163	321	
		40～44歳		3,294	240	
		45～49歳		2,929	225	
		50～54歳		3,888	259	
		55～59歳		5,443	289	
		60～64歳		7,270	368	
	65歳以上		2,258	73		
女	年 齢 計			47,780	2,631	
		19歳以下		832	74	
		20～24歳		5,975	460	
		25～29歳		10,224	425	
		30～34歳		8,260	420	
		35～39歳		4,846	365	
		40～44歳		3,530	310	
		45～49歳		2,763	191	
		50～54歳		3,277	162	
		55～59歳		3,733	119	
		60～64歳		3,638	97	
	65歳以上		702	8		

(注) 新規学卒を除き、パートを含む。

6 職業別常用職業紹介状況

(5月)

職業	項目	1 月 間 有 効 求 職 者 数		2 月 間 有 効 求 職 者 数	3 就 職 件 数		4 有 効 求 職 倍 率 (2/1)
			う ち 男			う ち 男	
職 業 計		94,809	46,723	134,607	5,944	3,283	1.42
専 門 的 ・ 技 術 的 職 業		12,152	4,993	26,628	826	308	2.19
管 理 的 職 業		365	340	541	13	13	1.48
事 務 的 職 業		28,027	6,067	12,119	1,295	183	0.43
一 般 事 務 員		24,581	4,509	8,067	1,007	82	0.33
会 計 事 務 員		1,507	618	1,264	114	29	0.84
営 業 ・ 販 売 関 連 事 務 員		1,053	328	1,611	81	18	1.53
販 売 の 職 業		11,475	6,735	15,736	500	380	1.37
サ ー ビ ス の 職 業		5,359	2,184	15,993	409	179	2.98
飲 食 物 調 理 の 職 業		1,928	985	5,452	154	78	2.83
接 客 サ ー ビ ス の 職 業		1,100	345	5,598	75	20	5.09
居 住 施 設 ・ ビ ル 等 の 管 理 職 業		493	448	318	52	50	0.65
保 安 の 職 業		672	654	3,919	91	87	5.83
運 輸 ・ 通 信 の 職 業		4,059	3,802	9,976	417	399	2.46
自 動 車 運 転 の 職 業		3,331	3,157	8,340	364	349	2.50
生 産 工 程 ・ 労 務 の 職 業		30,465	20,443	49,485	2,371	1,716	1.62
窯 業 製 品 製 造 の 職 業		198	142	532	35	26	2.69
金 属 加 工 の 職 業		1,847	1,645	6,213	309	267	3.36
金 属 溶 接 ・ 溶 断 の 職 業		421	402	1,299	56	54	3.09
一 般 機 械 器 具 組 立 ・ 修 理 の 職 業		1,834	1,395	3,232	117	97	1.76
電 気 機 械 器 具 組 立 ・ 修 理 の 職 業		975	582	3,327	72	40	3.41
輸 送 用 機 械 器 具 組 立 ・ 修 理 の 職 業		2,541	1,968	7,695	140	108	3.03
食 料 品 製 造 の 職 業		1,114	446	1,549	122	56	1.39
紡 織 の 職 業		209	123	323	29	15	1.55
衣 服 ・ 繊 維 製 品 製 造 の 職 業		397	85	562	23	9	1.42
木 ・ 竹 ・ 草 ・ つる 製 品 製 造 の 職 業		297	266	429	44	38	1.44
ゴ ム ・ プ ラ ス チ ッ ク 製 品 製 造 の 職 業		589	401	1,698	99	63	2.88
そ の 他 の 製 造 ・ 製 作 の 職 業		1,350	652	2,374	138	62	1.76
定 置 機 関 ・ 機 械 , 建 設 機 械 運 転 の 職 業		337	323	505	20	18	1.50
電 気 作 業 者		360	356	1,005	48	48	2.79
建 設 の 職 業		527	516	1,971	86	83	3.74
土 木 ・ 舗 装 ・ 鉄 道 線 路 工 事 の 職 業		611	596	1,614	50	49	2.64
運 搬 労 務 の 職 業		2,823	2,297	5,841	373	302	2.07
そ の 他 の 労 務 の 職 業		12,760	7,268	5,541	424	226	0.43
I T 関 連 職 業 合 計		2,249	1,484	6,548	122	83	2.91
福 祉 関 連 職 業 合 計		4,163	600	8,316	387	58	2.00
(う ち 介 護 関 係)		2,093	480	4,461	201	51	2.13

(注) 1. 新規学卒を除き、パートを含む。
2. 主な職業のみであるので、計とは一致しない。

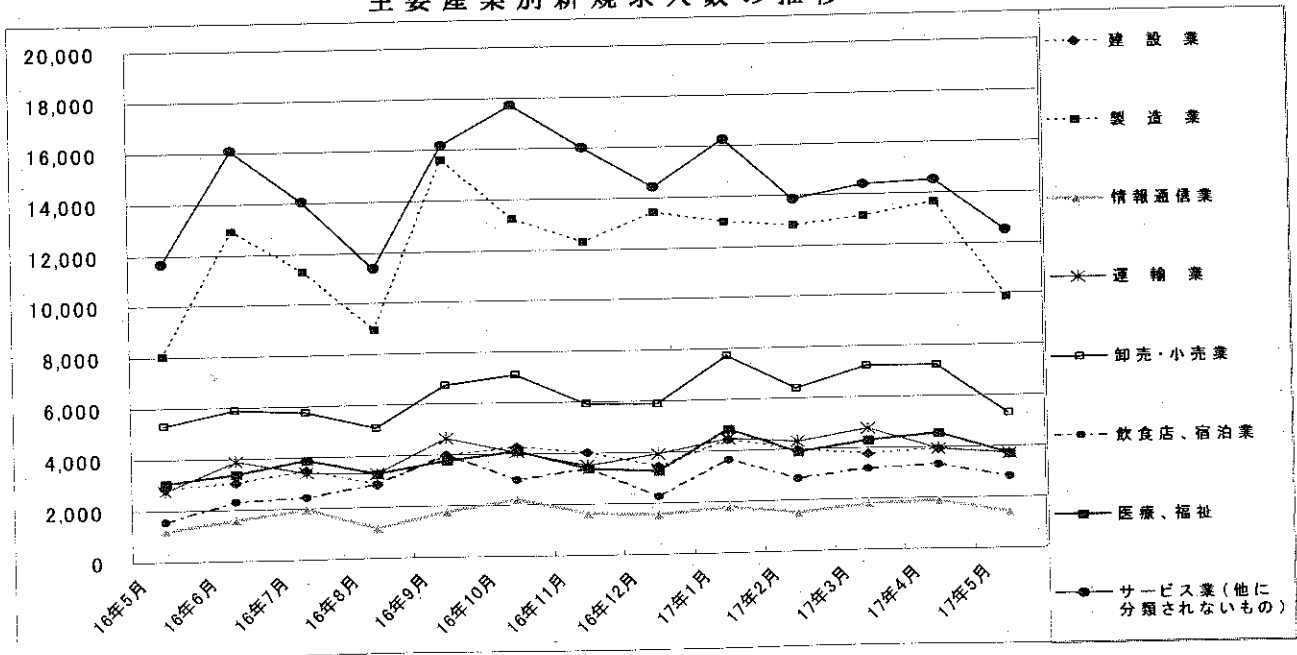
7 産業別・規模別求人、充足状況

(5月分)

産業・規模	項目	1 新規求人				2 充足数			充足率 2/1×100
		計	前年 同月比	うち 常用	うち 臨時	計	うち 常用	うち 臨時	
建設業		3,709	30.7	3,688	21	440	432	8	11.9
製造業		9,867	23.1	9,383	484	2,608	2,301	307	26.4
	食品製造業	618	1.5	560	58	221	215	6	35.8
	繊維工業	161	24.8	156	5	59	49	10	36.6
	木材・木製品製造業	124	13.8	124	-	31	31	-	25.0
	印刷・同関連業	278	8.6	274	4	78	76	2	28.1
	プラスチック製品製造業	524	47.6	522	2	102	102	-	19.5
	窯業・土石製品製造業	243	50.9	225	18	77	67	10	31.7
	鉄鋼業	222	41.4	221	1	60	59	1	27.0
	金属製品製造業	512	18.2	495	17	155	154	1	30.3
	一般機械器具製造業	1,233	12.2	1,218	15	276	275	1	22.4
	電気機械器具製造業	388	15.5	384	4	255	156	99	65.7
	情報通信機械器具製造業	882	75.7	770	112	127	49	78	14.4
	輸送用機械器具製造業	3,040	10.1	2,844	196	843	748	95	27.7
情報通信業		1,427	19.4	1,365	62	135	129	6	9.5
	情報サービス業	1,183	7.9	1,155	28	107	104	3	9.0
運輸業		3,707	35.3	3,610	97	546	526	20	14.7
卸売・小売業		5,313	0.0	5,123	190	1,053	1,027	26	19.8
金融・保険業		627	67.6	596	31	68	62	6	10.8
飲食店、宿泊業		2,813	83.4	2,770	43	209	205	4	7.4
医療、福祉		3,697	21.0	3,644	53	721	713	8	19.5
	社会保険・社会福祉・介護事業	1,561	17.0	1,510	51	322	314	8	20.6
サービス業(他に分類されないもの)		12,497	7.2	11,238	1,259	1,137	1,092	45	9.1
	その他の事業サービス業	7,639	20.1	6,471	1,168	559	533	26	7.3
合計		44,873	16.9	42,533	2,340	7,208	6,737	471	16.1
事業所規模	4人以下	4,089	△ 5.9	3,961	128	579	558	21	14.2
	5～29人	18,489	11.7	17,562	927	2,978	2,890	88	16.1
	30～99人	12,250	26.3	11,851	399	1,969	1,898	71	16.1
	100～299人	6,937	62.5	6,342	595	702	678	24	10.1
	300～499人	1,102	29.8	1,041	61	157	147	10	14.2
	500～999人	1,086	△ 5.3	987	99	97	92	5	8.9
1,000人以上	920	△ 39.4	789	131	726	474	252	78.9	

(注) 新規学卒を除き、パートを含む。
平成14年3月改訂の「日本標準産業分類」に基づく表章。主な産業のみであるので、合計とは一致しない。

主要産業別新規求人数の推移



8 中高年齢者の職業紹介状況

(1) 新規求職申込件数

年月	新規求職申込件数					全体に占める率
	45歳以上	前年比	うち男	うち55歳以上	うち65歳以上	
平成12年(月平均)	8,136	△ 4.3	5,300	5,044	759	38.8
平成13年	8,498	4.5	5,497	5,121	789	37.8
平成14年	9,335	9.8	6,150	5,582	894	38.0
平成15年	8,640	△ 7.4	5,568	5,155	843	36.5
平成16年	7,771	△ 10.1	4,837	4,709	773	35.0
平成16年 12月	5,110	△ 13.9	3,183	3,095	451	35.8
平成17年 1月	7,350	△ 18.5	4,450	4,593	828	34.0
2月	6,247	△ 16.5	3,760	3,749	583	32.6
3月	7,288	△ 17.5	4,358	4,466	725	33.0
4月	10,505	△ 14.7	6,339	7,109	1,704	36.9
5月	7,183	△ 3.9	4,327	4,349	846	32.4
前年同月	7,471	△ 19.2	4,568	4,471	788	33.8

(注) パートを含む。

(2) 月間有効求職者数

年月	月間有効求職者数					全体に占める率
	45歳以上	前年比	うち男	うち55歳以上	うち65歳以上	
平成12年(月平均)	53,089	△ 2.5	34,669	36,965	2,305	49.8
平成13年	53,649	1.1	34,129	36,334	2,344	48.2
平成14年	52,171	△ 2.8	31,661	32,788	2,507	44.9
平成15年	46,108	△ 11.6	30,266	28,570	2,315	42.9
平成16年	38,729	△ 16.0	24,159	24,207	2,244	40.1
平成16年 12月	33,127	△ 13.2	20,537	20,845	1,795	40.0
平成17年 1月	33,114	△ 14.4	20,450	20,898	1,976	39.6
2月	32,665	△ 14.6	20,078	20,566	1,958	38.9
3月	33,561	△ 15.3	20,427	21,142	2,133	38.1
4月	35,936	△ 16.2	21,802	23,239	3,030	38.6
5月	36,093	△ 13.0	21,794	23,176	2,990	38.0
前年同月	41,487	△ 17.3	25,846	25,955	2,815	40.1

(注) パートを含む。

(3) 就職件数

年月	就職件数					45歳以上の就職率	55歳以上の就職率	65歳以上の就職率
	45歳以上	前年比	うち男	うち55歳以上	うち65歳以上			
平成12年(月平均)	1,825	4.6	1,331	947	54	22.4	18.8	7.1
平成13年	1,749	△ 4.2	1,254	885	59	20.6	17.3	7.5
平成14年	1,865	6.6	1,309	943	74	20.0	16.9	8.3
平成15年	1,879	0.8	1,320	955	78	21.7	18.5	9.2
平成16年	1,874	△ 0.3	1,285	1,000	86	24.1	21.2	11.1
平成16年 12月	1,674	△ 0.6	1,147	949	73	32.8	30.7	16.2
平成17年 1月	1,537	△ 9.1	1,054	836	91	20.9	18.2	11.0
2月	1,724	△ 5.3	1,170	951	73	27.6	25.4	12.5
3月	2,193	△ 2.3	1,432	1,185	105	30.1	26.5	14.5
4月	1,796	△ 8.5	1,179	1,020	106	17.1	14.3	6.2
5月	1,867	10.6	1,247	997	89	26.0	22.9	10.5
前年同月	1,688	△ 9.8	1,148	908	94	22.6	20.3	11.9

(注) パートを含む。

9 パートタイマーの職業紹介状況

項目 年月	新規		月間		新規		月間		有効 求人 倍率	就職		就職率 %
	求職申 込件数	うち 常用	有効求 職者数	うち 常用	求人数	うち 常用	有効 求人 数	うち 常用		件数	うち 常用	
	件	件	人	人	人	人	人	人	倍	件	件	
平成12年 (月平均)	1,694	1,677	4,375	4,331	8,951	8,370	23,336	22,074	5.33	1,318	1,241	77.8
平成13年 "	1,752	1,732	4,480	4,432	9,468	9,040	25,714	24,711	5.74	1,307	1,236	74.6
平成14年 "	2,224	2,196	5,741	5,670	9,896	9,169	25,702	24,194	4.48	1,579	1,444	71.0
平成15年 "	2,396	2,345	6,349	6,218	11,027	10,055	28,569	26,423	4.50	1,698	1,533	70.9
平成16年 "	4,101	4,072	12,100	12,019	13,005	11,928	35,128	32,610	2.90	1,655	1,509	40.4
平成16年 12月	3,636	3,619	18,782	18,706	11,625	10,247	38,080	33,967	2.03	1,312	1,150	36.1
平成17年 1月	5,658	5,651	19,809	19,748	16,222	14,774	39,483	35,599	1.99	1,322	1,153	23.4
2月	4,803	4,795	20,060	20,006	14,059	12,929	39,410	36,200	1.96	1,424	1,282	29.6
3月	5,679	5,668	21,375	21,337	15,912	14,655	42,821	39,529	2.00	1,907	1,757	33.6
4月	8,179	8,168	23,899	23,862	14,382	13,384	40,798	38,069	1.71	1,684	1,553	20.6
5月	6,303	6,296	25,004	24,971	11,804	11,024	38,191	35,728	1.53	1,777	1,685	28.2
前年同月	2,545	2,526	7,051	6,960	11,011	10,156	33,032	31,221	4.68	1,680	1,561	66.0

10 名古屋人材銀行の職業紹介状況

項目 年月	新規求職申込件数			月間 有効求 職者数	新規 求人数	月間 有効 求人 数	紹介 件数	就職件数		
	うち44 歳以下	うち45 歳以上	うち44 歳以下					うち45 歳以上		
	件	件	件	人	人	人	件	件	件	件
平成12年 (月平均)	186	43	143	870	280	1,193	348	35	8	27
平成13年 "	217	48	169	1,226	298	1,405	358	34	9	25
平成14年 "	294	61	233	1,419	299	1,556	355	28	6	22
平成15年 "	311	70	240	1,697	374	1,873	419	32	7	25
平成16年 "	279	70	209	1,447	449	2,321	464	39	10	29
平成16年 12月	223	60	163	1,315	441	2,653	381	32	11	21
平成17年 1月	239	68	171	1,272	484	2,620	471	35	9	26
2月	225	63	162	1,213	489	2,708	519	40	12	28
3月	249	61	188	1,208	557	2,757	559	55	7	48
4月	270	71	199	1,204	415	2,680	468	44	8	36
5月	238	66	172	1,184	592	2,732	414	40	8	32
前年同月	256	67	189	1,493	353	2,111	400	31	9	22

11 愛知学生職業センター

年 月	項 目	新 規 求 職 申 込 件 数					新 規 求 人 数 (県 内)
		う ち 男	ち 子	う ち 大	ち 学	う ち 短 大	
平成16年 12月		230	102	128	26	73	207
平成17年 1月		285	125	199	25	59	263
	2月	342	139	201	54	86	169
	3月	359	172	261	28	70	88
	4月	450	222	331	25	93	2,045
	5月	280	109	195	24	59	1,424
前 年 同 月		278	103	182	23	70	966

12 愛知両立支援ハローワークの職業紹介状況

年 月	項 目	新 規 求 職 申 込 件 数		月 間 有 効 求 職 者 数		紹 介 件 数	就 職 件 数		来 所 相 談 件 数
		う ち パ ー ト	う ち パ ー ト	う ち パ ー ト	う ち パ ー ト		う ち パ ー ト		
平成16年 12月		426	112	2,056	495	527	155	48	787
平成17年 1月		632	146	1,804	412	824	154	63	1,120
	2月	630	134	1,894	396	814	178	60	1,148
	3月	709	165	2,060	431	1,083	235	70	1,323
	4月	677	168	1,957	419	972	195	76	1,274
	5月	659	165	1,959	445	848	183	76	1,176
前 年 同 月		1,043	252	3,294	725	1,003	232	98	1,848

13 名古屋日系人雇用サービスセンターの職業紹介状況

年 月	項 目	新 規 求 職 申 込 件 数				月 間 有 効 求 職 者 数		紹 介 件 数	就 職 件 数		来 所 相 談 件 数
		う ち 男 子	う ち ブ ラ ッ ド	う ち ベ ル ー	う ち 男 子	う ち 男 子					
平成16年 12月		23	12	9	3	67	40	12	5	2	45
平成17年 1月		39	25	13	11	83	51	23	5	4	71
	2月	22	16	9	4	72	49	12	3	3	41
	3月	34	22	25	2	90	57	23	1	1	61
	4月	41	30	17	14	99	69	35	6	5	75
	5月	49	40	30	10	123	90	23	6	4	76
前 年 同 月		35	23	14	8	121	90	15	2	1	77

14 日雇の職業紹介状況

年 月	項 目	前月から繰越された有効求職者数		新規求職	月間有効	就 労	就 労	不 就 労
		人	うち男	申込件数	求人延数	実人員	延 数	延 数
平成12年	(月平均)	2,227	2,019	19	12,730	519	8,360	5,646
平成13年	"	1,542	1,348	20	11,856	472	7,913	4,493
平成14年	"	1,363	1,160	13	10,682	422	6,654	3,713
平成15年	"	786	773	7	1,520	62	1,160	2,124
平成16年	"	690	683	4	1,460	60	1,170	2,001
平成16年	5月	734	727	6	1,436	61	1,185	1,628
	6月	652	645	4	1,517	61	1,214	2,567
	7月	648	641	-	1,548	62	1,215	2,098
	8月	651	644	3	1,542	62	1,226	2,498
	9月	654	647	2	1,542	61	1,225	1,953
	10月	656	649	6	1,394	56	1,151	1,834
	11月	662	655	2	1,400	55	1,167	1,734
	12月	664	657	6	1,174	54	950	1,389
平成17年	1月	670	663	4	1,227	53	957	1,631
	2月	625	619	5	1,439	54	1,127	1,529
	3月	630	624	4	1,574	54	1,147	2,075
	4月	612	606	17	1,041	37	884	1,833
	5月	629	622	1	802	38	470	1,528
安定別所 (5月分)	名古屋中	623	617	1	646	34	428	1,507
	名古屋南	6	5	-	156	4	42	21

※名古屋南所は、港湾労働課の計上数を含む。

15 港湾労働関係の職業紹介状況

(1) 常用関係

項目		新規(港)証交付件数				
		計	船内作業	沿岸作業及び倉庫作業	その他	
平成14年	(月平均)	40	9	28	3	
平成15年	"	33	5	23	5	
平成16年	"	30	8	20	3	
平成16年	5月	44	9	31	4	
	6月	46	4	39	3	
	7月	14	1	12	1	
	8月	18	1	14	3	
	9月	36	1	26	9	
	10月	45	36	9	-	
	11月	13	2	10	1	
	12月	14	2	9	3	
	平成17年	1月	12	5	7	-
		2月	17	7	8	2
		3月	20	5	11	4
		4月	55	25	25	5
5月		40	5	33	2	

項目		月末現在(港)証所持者数				
		計	船内作業	沿岸作業及び倉庫作業	その他	
平成14年	(月平均)	4,720	1,521	2,826	373	
平成15年	"	4,604	1,501	2,760	344	
平成16年	"	4,652	1,512	2,771	369	
平成16年	5月	4,651	1,517	2,769	365	
	6月	4,682	1,518	2,798	366	
	7月	4,677	1,514	2,797	366	
	8月	4,669	1,514	2,790	365	
	9月	4,663	1,510	2,784	369	
	10月	4,683	1,529	2,786	368	
	11月	4,683	1,528	2,785	370	
	12月	4,686	1,530	2,783	373	
	平成17年	1月	4,638	1,530	2,735	373
		2月	4,638	1,530	2,733	375
		3月	4,632	1,525	2,731	376
		4月	4,646	1,551	2,718	377
5月		4,655	1,551	2,729	375	

(2) 日雇関係等

項目		新規求人延数				
		計	船内作業	沿岸作業及び倉庫作業	その他	
平成14年	(月平均)	108	-	-	108	
平成15年	"	94	-	-	94	
平成16年	"	57	-	-	57	
平成16年	5月	26	-	-	26	
	6月	39	-	-	39	
	7月	32	-	-	32	
	8月	40	-	-	40	
	9月	62	-	-	62	
	10月	29	-	-	29	
	11月	82	-	-	82	
	12月	74	-	-	74	
	平成17年	1月	-	-	-	-
		2月	15	-	-	15
		3月	14	-	-	14
		4月	5	-	-	5
5月		-	-	-	-	

(注) その他は「はしけ作業」、「いかだ作業」及び「船舶貨物整備作業」である。

16 雇用保険適用状況

(1) 被保険者の種類別状況

(5月)

被保険者種類	資 格 取 得 者 数	資 格 喪 失 者 数	うち事業主の 都合による離職	月 末 現 在 被 保 険 者 数	う ち 女
全 数	52,706	36,147	2,043	2,289,939	756,450
一 般	46,096	30,750	1,801	2,116,074	631,331
短 時 間 労 働	5,852	3,691	142	129,060	112,435
高 年 齢 継 続	9	605	74	32,567	9,479
短時間労働高年齢継続	44	133	10	6,400	2,108
短期雇用特例	705	968	16	5,838	1,097

(2) 産業別適用事業所及び被保険者状況

(5月)

商 業	項 目	月 末 現 在 事 業 所 数	被 保 険 者 の 資 格				月 末 現 在 被 保 険 者 数	う ち 短 期 特 例 被 保 険 者 数
			取 得	喪 失	うち事業主の 都合による 離職	増 減 差		
		所	人	人	人	人	人	
合 計		101,390	52,706	36,147	2,043	16,559	2,289,939	5,838
農 林 水 産 業		349	49	24	-	25	2,135	-
農 鋳 業		106	16	12	3	4	1,345	-
建 設 業		13,693	1,955	1,946	195	9	123,244	189
製 造 業		24,639	15,159	10,694	507	4,465	847,609	5,497
	食 料 品 ・ 飲 料	1,692	1,149	979	64	170	64,591	204
	織 維 ・ 衣 服	2,067	346	361	84	△ 15	26,638	45
	木 材 ・ 家 具	1,548	218	205	15	13	17,436	-
	パ ル プ ・ 出 版	1,842	523	391	15	132	39,639	1
	化 学 関 係	1,301	473	415	18	58	49,289	-
	窯 業 ・ 土 石	1,229	377	294	28	83	36,174	16
	鉄 鋼	530	291	174	11	117	26,652	-
	非 鉄 金 属	219	100	96	1	4	8,019	104
	金 属 製 品	4,305	799	632	60	167	58,880	1
	一 般 機 械 器 具	3,871	1,114	801	45	313	94,730	197
	電 気 機 械 器 具	1,335	1,018	974	38	44	97,207	2,776
	輸 送 用 機 械 器 具	2,749	7,804	4,574	91	3,230	278,957	1,825
	そ の 他 機 械 器 具	322	503	432	3	71	18,070	311
	そ の 他 製 造 業	1,629	444	366	34	78	31,327	17
電 気 ・ ガ ス ・ 水 道 ・ 熱 供 給 業		62	19	45	-	△ 26	16,776	-
情 報 通 信 業		1,842	1,615	1,075	25	540	59,350	5
運 輸 業		3,995	3,264	2,550	86	714	178,596	64
卸 売 ・ 小 売 業		20,755	8,187	6,734	612	1,453	421,224	6
金 融 ・ 保 険 業		1,077	1,135	892	13	243	60,629	-
不 動 産 業		1,451	1,202	519	25	683	31,644	28
飲 食 店 , 宿 泊 業		3,292	1,675	1,154	112	521	42,824	7
医 療 , 福 祉 業		8,370	4,031	2,057	94	1,974	134,746	-
教 育 , 学 習 支 援 業		1,228	1,506	503	10	1,003	31,144	1
複 合 サ ー ビ ス 事 業		1,112	291	208	10	83	20,393	-
サ ー ビ ス 業		18,810	10,384	7,276	348	3,108	297,139	40
公 務 ・ そ の 他		609	2,218	458	3	1,760	21,141	1

- (注) 1. その他機械器具とは、情報通信機械器具、電子部品・デバイス、精密機械器具である。
 2. その他製造業には、ゴム製品、なめし皮・同製品・毛皮製造業を含む。
 3. 短時間労働被保険者を含む。

(3) 月別、安定所別に見た状況

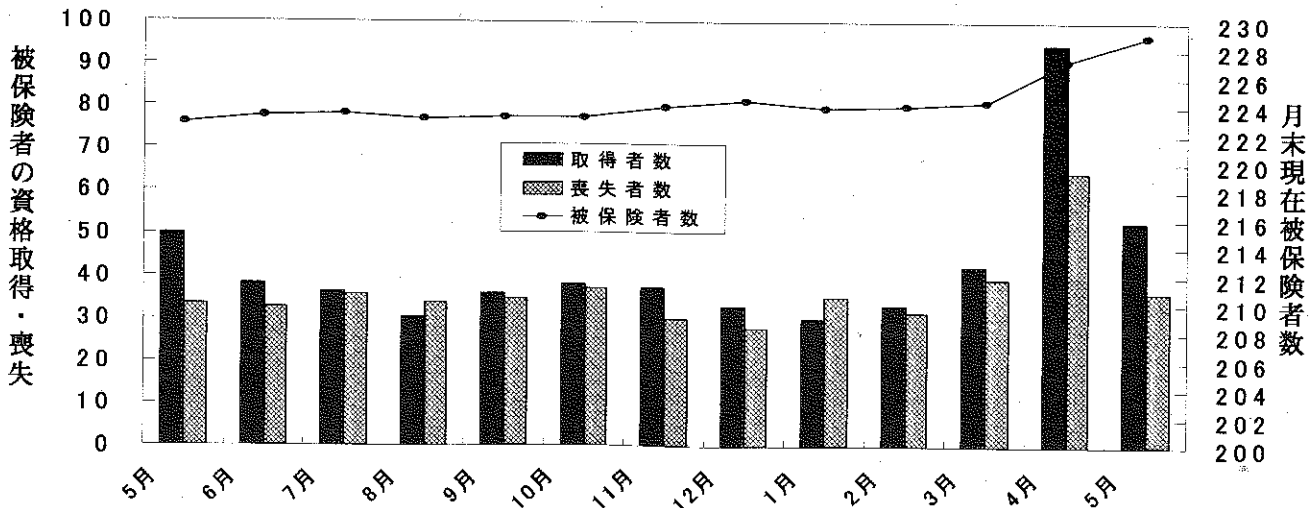
年月	項目	月末現在 事業所数	被 保 険 者 の 資 格				月末現在 被保険者数	うち女
			取 得	喪 失	うち事業主 都合による 退職	増 減 差		
		所	人	人	人	人	人	
平成12年度計		99,686	367,678	353,511	38,249	14,167	2,100,426	634,452
13 "		99,962	398,283	381,111	46,316	17,172	2,115,186	659,156
14 "		100,184	418,312	399,655	41,291	18,657	2,146,770	689,071
15 "		100,347	445,345	409,585	33,067	35,760	2,181,826	709,922
16 "		101,302	495,012	431,858	29,271	63,154	2,243,172	736,189
平成16年	5月	100,494	49,977	33,333	2,133	16,644	2,227,574	729,627
	6月	100,635	38,118	32,693	2,593	5,425	2,232,937	732,886
	7月	100,733	36,369	35,527	2,713	842	2,234,333	732,761
	8月	100,803	30,175	33,664	2,259	△ 3,489	2,230,964	731,685
	9月	100,501	35,845	34,552	2,022	1,293	2,232,069	731,917
	10月	100,638	37,954	36,975	2,184	979	2,231,763	732,156
	11月	100,797	37,214	29,882	2,034	7,332	2,239,154	735,382
	12月	100,943	32,826	27,781	1,727	5,045	2,243,686	737,526
平成17年	1月	101,051	30,012	35,113	2,294	△ 5,101	2,238,341	734,324
	2月	101,171	33,097	31,292	2,240	1,805	2,239,993	734,471
	3月	101,302	42,388	39,520	2,402	2,868	2,243,172	736,189
	4月	101,365	94,746	64,574	4,257	30,172	2,272,037	747,135
	5月	101,390	52,706	36,147	2,043	16,559	2,289,939	756,450
安定所別 (5月分)	名古屋	20,540	15,175	10,754	717	4,421	592,923	220,656
	名古屋	10,691	4,362	3,433	240	929	234,341	66,264
	名古屋	12,119	5,140	3,692	275	1,448	239,200	86,740
	名古屋	5,063	1,867	1,263	104	604	70,558	27,709
	豊岡	5,889	2,108	1,490	57	618	93,201	35,803
	一宮	4,467	1,879	1,419	70	460	80,859	29,041
	瀬田	5,368	3,021	2,149	125	872	112,563	53,908
	半田	5,079	1,678	1,148	45	530	97,467	29,307
	豊津	2,623	592	402	19	190	31,790	11,171
	刈谷	4,691	6,085	2,985	43	3,100	186,373	38,628
	西尾	3,955	1,026	842	51	184	47,547	15,778
	犬山	6,726	4,929	3,346	114	1,583	253,558	61,636
	新春	2,067	529	392	15	137	27,723	9,594
	日井	2,675	884	543	26	341	50,304	16,291
	蒲郡	2,134	634	532	45	102	40,283	12,810
			794	223	175	3	48	9,928
		5,399	2,373	1,416	84	957	105,110	30,926
		1,110	201	166	10	35	16,211	6,285

(注) 1. 各年の月末現在事務所数及び月末現在被保険者数欄は、年度末現在の数値である。
2. 短時間労働被保険者を含む。

(千人)

雇用保険被保険者の推移

(万人)



17 雇用保険給付状況

月別、安定所別にみた給付状況
その1

項目 年月		一般被保険者給付（基本手当）									
		離職票交付枚数		離職票	受給資格決定件数		初回受給者数		受給者実人員		
		うち短時間	提出件数		前年比	うち特定	前年比	うち特定			
	枚	枚	件	件	%	人	人	人	%	人	
平成12年度計		207,643	7,201	126,902	121,834	△ 0.7	103,548	-	51,005	△ 4.5	-
平成13年度計		220,349	8,866	134,527	129,147	6.0	110,953	25,111	52,932	3.8	8,285
平成14年度計		222,608	12,184	132,161	127,466	△ 1.3	110,925	31,199	48,440	△ 8.5	16,989
平成15年度計		218,492	14,806	115,777	110,584	△ 13.2	93,309	22,989	38,566	△ 20.4	11,932
平成16年度計		225,543	15,848	106,310	101,327	△ 8.4	83,826	18,418	30,828	△ 20.1	8,789
平成16年 5月		16,175	1,074	9,380	9,143	△ 18.3	8,823	2,050	29,860	△ 30.1	9,058
6月		16,151	1,175	8,503	8,312	△ 1.1	7,822	1,814	33,619	△ 20.5	9,937
7月		18,423	1,274	8,740	8,294	△ 8.8	7,304	1,524	33,911	△ 23.6	9,682
8月		18,231	1,317	8,494	8,069	△ 1.8	7,972	1,582	35,112	△ 17.6	9,739
9月		18,262	1,242	8,442	8,297	△ 10.0	7,202	1,498	33,600	△ 20.4	9,358
10月		19,180	1,335	8,992	8,409	△ 18.7	5,802	1,176	31,073	△ 23.6	8,770
11月		15,181	1,085	7,415	7,232	8.9	7,099	1,584	31,079	△ 15.0	8,807
12月		13,805	1,024	5,644	5,480	△ 8.5	6,030	1,174	28,806	△ 18.3	8,137
平成17年 1月		19,349	1,219	8,991	8,381	△ 11.8	5,054	842	27,754	△ 17.2	7,635
2月		16,443	1,158	7,643	7,117	△ 4.0	6,597	1,357	27,345	△ 14.3	7,288
3月		20,277	1,517	8,527	8,178	△ 8.2	6,607	1,628	27,606	△ 11.9	7,545
4月		34,139	2,668	13,886	13,347	△ 7.4	6,223	1,611	25,779	△ 14.6	7,247
5月		18,242	1,418	9,594	9,227	0.9	8,812	1,783	27,010	△ 9.5	7,236
安定所別 (5月分)	名古屋中	5,603	415	923	971	△ 6.9	770	165	2,471	△ 14.6	787
	名古屋南	1,544	129	1,072	966	4.3	1,146	235	3,303	△ 7.2	876
	名古屋東	2,106	186	1,224	1,102	16.1	982	208	2,864	△ 5.1	756
	名古屋北	899	81	485	499	10.9	481	108	1,501	△ 5.4	507
	豊橋	624	52	506	543	13.6	413	95	1,337	△ 3.7	341
	岡崎	598	40	527	477	△ 2.1	365	34	1,361	△ 14.9	279
	一宮	999	118	651	624	14.3	466	117	1,682	△ 20.8	582
	半田	500	45	627	562	△ 2.8	691	150	1,815	△ 4.0	494
	瀬戸	230	23	346	317	10.8	312	85	1,015	5.3	310
	豊田	1,894	99	497	513	△ 14.4	584	66	1,715	△ 12.8	243
	津島	337	21	509	443	△ 14.1	546	130	1,562	△ 5.6	435
	刈谷	1,404	97	718	676	1.7	537	96	1,736	△ 8.4	352
	西尾	159	8	164	160	△ 7.5	171	33	475	△ 9.2	114
	犬山	260	35	312	362	△ 0.8	443	103	1,257	7.0	348
	豊川	278	24	245	220	△ 1.8	224	31	772	△ 16.8	201
	新城	35	1	95	81	0.0	28	5	163	△ 24.9	36
春日井	689	43	603	619	△ 8.7	576	106	1,707	△ 20.2	486	
蒲郡	83	1	90	92	△ 7.1	77	16	274	△ 18.7	89	

(注) 1. 基本手当受給率=基本手当受給者実人員/被保険者数+基本手当受給者実人員×100
 2. 年度計欄の受給者実人員は、月平均で計上。
 3. 「うち短時間」は、被保険者のうちの短時間労働被保険者を指し、「うち特定」は、受給資格者のうちの特定受給資格者を指す。

				高齢継続被保険者給付					短期特例被保険者給付			日雇給付	
支給終了者数		受給率		⑤受給者の紹介件数	⑥受給者の就職件数	離職票交付枚数	受給資格決定件数	受給者数	離職票交付枚数	受給資格決定件数	受給者数	受給者数	受給者実人員
うち特定	愛知	全国	人										
79,425	-	2.0	3.1	49,824	15,792	7,669	6,652	6,543	6,576	194	191	12,614	
87,369	5,944	2.4	3.2	61,200	16,259	7,877	6,859	6,918	7,822	223	225	10,515	
90,392	21,922	2.2	3.0	74,432	17,383	8,402	7,157	7,153	7,802	200	208	8,050	
79,188	16,997	1.7	2.4	72,414	17,088	7,855	6,609	6,615	9,917	215	221	4,276	
66,832	12,313	1.4	0.0	64,453	17,344	7,350	6,028	5,999	10,376	190	199	3,845	
4,456	908	1.3	1.9	5,134	1,188	494	571	808	921	13	14	343	
5,121	1,041	1.5	2.2	5,842	1,503	499	434	443	713	12	18	338	
5,249	975	1.5	2.2	5,214	1,375	547	462	490	781	1	7	330	
6,429	1,016	1.5	2.3	5,170	1,390	451	374	389	906	3	1	329	
6,571	1,104	1.5	2.2	6,193	1,582	477	374	342	930	3	5	322	
5,852	1,052	1.4	2.0	5,319	1,573	527	469	463	789	4	2	310	
6,085	1,030	1.4	2.0	5,385	1,547	390	346	401	684	31	13	311	
5,462	1,023	1.3	2.0	4,132	1,314	371	264	240	839	53	35	305	
5,389	1,105	1.2	1.8	4,960	1,252	602	525	440	615	17	45	309	
5,030	871	1.2	1.8	5,524	1,487	422	349	440	587	33	28	301	
5,861	1,060	1.2	1.8	6,117	1,814	568	408	347	936	3	21	298	
4,429	793	1.1	1.8	5,541	1,398	1,918	1,341	1,019	1,465	9	3	288	
4,334	749	1.2	1.8	5,507	1,595	515	647	937	908	6	8	277	
405	82	0.4		998	219	151	77	100	34	1	1	274	
555	95	1.4		627	169	61	75	134	38	-	-	3	
436	75	1.2		529	112	54	73	109	9	1	-	-	
227	47	2.1		267	84	24	53	52	14	-	-	-	
198	29	1.4		495	153	28	32	45	7	-	1	-	
225	37	1.7		181	60	19	45	40	43	1	2	-	
235	45	1.5		331	108	19	35	56	38	-	-	-	
269	46	1.8		264	104	23	37	43	41	-	-	-	
183	44	3.1		169	44	4	18	33	-	-	-	-	
300	25	0.9		270	72	25	21	37	200	2	3	-	
259	51	3.2		271	68	12	24	42	44	-	-	-	
292	40	0.7		272	112	35	44	48	377	-	-	-	
91	19	1.7		76	40	6	7	15	16	-	-	-	
202	28	2.4		186	54	10	31	37	-	-	-	-	
124	34	1.9		184	61	13	13	41	32	1	-	-	
28	2	1.6		41	18	4	7	7	1	-	-	-	
268	42	1.6		271	82	-	48	87	14	-	1	-	
37	8	1.7		75	35	5	7	11	-	-	-	-	

安定所別にみた給付状況
その2

年 月	項目	就職促進手当			教育訓練給付 教育訓練 給付金数	雇用継続給付				
		常用就職 支度手当 受給者数	再就職手当 受給者数	就業手当 受給者 実人員		高年齢雇用継続給付		育児休業 給付金 受給者 実人員	職場復帰 給付金 受給者 実人員	介護休業 給付金 受給者 実人員
						基本給付 金受給者 実人員	再就職給 付金受給 者実人員			
平成12年度		888	19,226	-	14,001	209,244	10,383	30,627	2,510	167
平成13年度		787	19,302	-	15,877	245,895	10,695	34,920	2,949	203
平成14年度		820	18,926	-	20,107	295,007	7,327	38,575	3,279	201
平成15年度		315	4,488	105	23,723	326,932	3,000	41,605	3,636	219
平成16年度		97	3,020	107	12,820	351,703	1,030	47,227	3,845	235
平成16年	5月	15	274	95	1,173	30,804	132	3,662	273	20
	6月	20	246	137	844	24,882	67	3,739	276	21
	7月	7	237	110	936	33,109	110	3,821	307	19
	8月	4	238	128	1,154	25,578	51	3,563	275	13
	9月	2	236	129	933	33,517	103	3,949	254	24
	10月	-	311	99	1,351	25,872	46	4,027	547	20
	11月	3	257	117	1,100	32,788	96	4,090	362	15
	12月	11	289	99	828	26,354	54	3,962	320	19
平成17年	1月	11	283	94	643	33,342	98	4,248	292	17
	2月	8	178	90	629	26,424	53	3,817	261	28
	3月	11	279	83	754	33,979	105	4,533	364	20
	4月	8	244	231	870	26,735	56	4,261	371	11
	5月	12	707	354	631	33,276	98	4,303	322	21
安 定 所 別 (5 月 分)	名古屋中	-	63	27	67	6,884	12	960	65	4
	名古屋南	-	45	38	65	5,180	16	376	29	2
	名古屋東	2	82	23	74	4,239	10	497	36	4
	名古屋北	-	43	25	34	860	2	100	9	1
	豊橋	4	80	41	14	1,441	6	194	16	2
	岡崎	-	49	23	34	1,168	3	176	18	-
	一宮	1	22	23	47	992	1	150	10	3
	半田	1	26	41	40	2,680	6	203	15	-
	瀬戸	-	30	18	20	918	2	43	6	-
	豊田	-	26	25	42	1,756	22	414	28	1
	津島	-	31	8	32	815	2	63	4	-
	刈谷	1	56	21	51	2,367	10	654	41	2
	西尾	-	19	5	9	499	-	62	8	-
	犬山	-	33	5	22	840	-	115	8	1
	豊川	3	25	7	23	623	-	87	11	1
	新城	-	6	4	4	208	-	16	-	-
	春日井	-	54	16	48	1,360	6	167	15	-
蒲郡	-	17	4	5	446	-	26	3	-	

(注) 就業手当受給者実人員は、月平均で計上。

18 産業界の動向

概況

管内景気は、基調として回復を続けており、足許の不服感も弱まりつつある。最終需要の動向をみると、輸出は、海外経済の成長を背景に増加している。国内需要は、設備投資が着実な増加を続けているほか、個人消費、住宅投資も底固く推移している。一方、公共投資は緩やかに減少している。こうした中、生産は、一部IT関連の調整の動きを伴いつつも、横這い圏内ながら持ち直しつつある。この間、企業収益は着実な改善を続けており、雇用・所得も改善している。一方、物価は弱めの動きを続けている。先行きについては、原材料価格の上昇が企業収益や企業活動に及ぼす影響や、海外景気の動向と為替相場、一部IT関連の在庫調整の動きが輸出、生産等にもたらす影響を注意深く見極めていく必要がある。また、雇用・所得面における改善傾向の個人消費への波及も引き続きみていく必要がある。金融面をみると、管内の金融機関（国内銀行+信金）の貸出は2か月連続で前年を上回ったほか、預金も+1%程度で推移している。

管内主要経済指標

() 内は全国

	03年度	04年度	04/7-9	10-12	05/1-3	4-6月	05/3	4	5	6月
百貨店売上高 (前年比 %)	0.6 (-2.6)	-1.0 (-2.8)	-2.4 (-3.0)	-1.5 (-3.8)	0.1 (-3.0)	6.8	1.0 (-3.2)	6.2 (-0.5)	6.0 (-1.4)	8.3
家電量販店販売額 (前年比 %)	-2.9 (-1.3)	-5.1 (-2.0)	-4.1 (-1.7)	-3.9 (-2.1)	p-2.5 (p-0.6)		p-0.1 (p 1.1)	p 3.8 (p 1.5)	p-2.6 (p-1.9)	
新車販売台数(除軽) (前年比 %)	-2.6 (-0.3)	3.3 (-2.1)	6.0 (-1.3)	7.5 (1.1)	2.7 (-1.8)		3.6 (-1.1)	14.9 (10.8)	6.7 (7.1)	
[季調済年率 万台]	[404]	[395]	[400]	[402]	[396]		[391]	[430]	[413]	
うち乗用車(除軽) (前年比 %)	-4.9 (-4.3)	0.8 (-0.2)	2.8 (1.9)	4.5 (3.9)	2.2 (-0.3)		3.0 (-0.3)	14.6 (12.3)	4.9 (6.8)	
機械受注 (前年比 %)	18.5 (8.2)	51.5 (6.5)	63.9 (3.8)	53.2 (1.1)	37.4 (9.4)		12.7 (13.2)	28.0 (2.5)	0.7 (-2.7)	
新設住宅着工戸数 [季調済年率 万戸]	9.9 (117)	10.0 (119)	10.4 (122)	10.1 (118)	10.4 (121)		10.0 (117)	9.8 (114)	10.4 (121)	
公共工事請負金額 [季調済前期比 %]	-12.0 (-13.7)	-20.0 (-11.1)	13.2 (-0.8)	-17.9 (-7.4)	-8.6 (0.5)	-6.3 (1.9)	19.4 (-4.8)	-3.3 (0.3)	-15.5 (5.6)	-0.3 (3.0)
輸出金額 (円ベース、前年比%)	3.1 (6.3)	9.9 (10.1)	12.2 (12.3)	11.2 (11.2)	7.6 (3.8)		12.7 (6.1)	r15.1 (7.8)	p12.7 (1.4)	
鉱工業生産 [季調済前期比 %]	6.9 (3.5)	r 6.9 (4.1)	r 0.3 (-0.1)	r-2.6 (-0.9)	4.7 (1.7)		r 1.1 (-0.2)	r 2.9 (1.9)	-4.8 (-2.8)	
有効求人倍率 [季調済倍]							1.47 (0.91)	1.52 (0.94)	1.55 (0.94)	
倒産件数 (前年比 %)	-22.4 (-16.7)	-14.7 (-14.7)	-19.6 (-14.1)	-7.2 (-8.8)	3.6 (-13.4)	27.1 (-5.2)	-11.1 (-14.2)	-7.4 (-23.4)	47.7 (-1.5)	46.7 (11.9)

	04年度	05年度 (計画)	04/3月	6月	9月	12月	05/3月	6月	9月 (予測)
全産業業況判断D.I. (% ポイント)	—	—	2 (-5)	8 (0)	13 (2)	12 (1)	8 (-2)	10 (1)	7 (-1)
全産業売上高 経常利益率 (%)	5.96 (3.74)	5.76 (3.77)	〈 04/上期 〉 6.66 (3.72)		〈 04/下期 〉 5.32 (3.76)		〈 05/上期計画 〉 5.59 (3.40)		〈 05/下期計画 〉 5.93 (4.12)
全産業設備投資額 (前年比 %)	9.6 (5.5)	13.2 (5.4)	〈 04/上期 〉 0.1 (5.2)		〈 04/下期 〉 17.6 (5.8)				

- (注) 1. 特に断りのない限り、管内のデータは、愛知・岐阜・三重の3県ベース。
 2. 新車販売台数(季調済年率万台)、新設住宅着工戸数(管内)、有効求人倍率(管内)は毎年12月の計数が確定した時点で、X12-ARIMAを用いて季節調整替えを行い、その後1年間は予定季節要素を用いて算出。
 3. 公共工事請負金額(管内)は毎年3月の計数が確定した時点で、X12-ARIMAを用いて季節調整替えを行い、その後1年間は予定季節要素を用いて算出。
 4. 百貨店売上高、家電量販店販売額の年次計数は、暦年ベース。
 5. 百貨店売上高の管内は、名古屋市内5百貨店の売上高を当店にて集計。
 6. 家電量販店販売額は、05年の各計数は速報値ベース。管内は、NEBA中部支部(管内3県に静岡、富山、石川、福井を加えた7県)加盟店の販売額の合計。
 7. 新車販売台数(除軽)は、登録ナンバー別。季調済年率は、全国のデータ。
 8. 機械受注の管内は、中部経済産業局管内(管内3県に富山・石川を加えた5県)主要9社の工作機械国内受注額。全国は、民需除く船舶・電力。
 9. 輸出金額の管内は、名古屋税関管内(管内3県に長野・静岡を加えた5県)のうち、愛知、岐阜、三重の3県分。
 10. 鉱工業生産の管内は、3県ベース。
 11. 全産業業況判断D.I. (「良い」-「悪い」、回答社数構成比)、全産業売上高経常利益率、全産業設備投資額は、企業短期経済観測調査結果。「計画」、「予測」は05年6月調査時点のもの。
 12. pは速報値、rは訂正・改訂値。

参考資料：日銀名古屋支店「最近の管内金融経済事情」抜粋

19 主要労働経済指標

項目 年 月	労働時間指数（平成12年=100）				常用労働者1人平均月間給与額			
	総 実 労 働		所 定 外 労 働		きまって支給する給与		特別に支払われた給与	
	愛 知	全 国	愛 知	全 国	愛 知	全 国	愛 知	全 国
					円	円	円	円
平成14年（月平均）	98.8	98.4	98.8	96.4	322,132	305,700	94,593	81,938
平成15年 "	99.2	98.6	104.7	101.7	324,600	307,471	96,085	82,193
平成16年 "	99.4	99.2	117.2	105.9	315,907	299,380	89,155	77,584
平成16年 12月	99.4	99.4	122.5	111.1	317,112	300,775	495,409	424,529
平成17年 1月	91.8	92.9	115.9	103.4	319,545	297,640	7,170	15,128
2月	97.5	96.1	120.3	105.1	319,685	299,038	7,514	4,320
3月	102.0	99.7	123.9	106.8	323,066	300,451	7,323	12,611
4月	102.4	102.5	118.1	110.3	326,160	304,121	4,118	7,569
5月	93.1	94.6	112.3	102.6	318,788	298,291	4,796	7,188
	前 年 比							
	%	%	%	%	%	%	%	%
平成14年（月平均）	0.2	△ 0.8	0.2	△ 0.2	0.6	△ 1.1	1.7	△ 6.6
平成15年 "	0.4	0.2	6.0	5.5	0.8	0.6	1.5	△ 0.1
平成16年 "	0.2	0.6	11.9	4.1	0.4	△ 0.1	△ 4.5	△ 3.3
平成16年 12月	0.5	0.6	5.7	0.7	1.3	△ 0.1	△ 2.8	△ 1.6
平成17年 1月	△ 1.0	0.0	7.3	0.8	1.1	△ 0.1	33.5	26.4
2月	△ 0.4	△ 1.4	4.4	0.0	0.6	0.4	80.8	15.4
3月	△ 2.3	△ 2.9	1.1	△ 3.2	0.2	0.1	△ 43.1	△ 6.3
4月	△ 1.6	△ 1.6	0.6	0.8	1.1	0.8	60.4	11.0
5月	0.2	0.2	1.3	0.0	0.3	0.8	△ 25.0	△ 0.4
資 料	県 統 計 課 ・ 厚 生 労 働 省							

※ 平成16年1月の調査事業所の抽出替えにより、愛知県の労働時間指数及びその増減率、並びに常用雇用指数及びその増減率を改訂。

常用雇用指数 (平成12=100)		労働異動				完全失業			
		入職率		離職率		愛知		全国	
愛知	全国	愛知	全国	愛知	全国	完全失業者	完全失業者	完全失業者	完全失業者
		%	%	%	%	千人	%	万人	%
100.1	97.7	1.07	1.90	1.73	2.04	156	4.0	359	5.4
101.0	96.4	1.57	1.87	1.63	1.98	155	4.0	350	5.3
101.6	96.5	2.00	1.90	1.90	1.91	138	3.5	313	4.7
102.3	96.9	1.55	1.26	1.35	1.69	125	3.2	270	4.5
101.8	96.6	1.27	1.26	1.75	1.69	(10月~12月)		296	4.5
101.5	96.2	1.46	1.27	1.63	1.68			308	4.7
101.4	95.9	2.13	1.74	2.37	2.19	134	3.5	313	4.5
103.2	97.5	5.65	6.04	3.71	4.42	(1月~3月)		310	4.4
103.4	97.7	1.78	1.93	1.58	1.83			307	4.4
		前年差				前年比	前年差	前年比	前年差
%	%	ポイント	ポイント	ポイント	ポイント	%	ポイント	%	ポイント
0.3	△ 1.3	0.31	0.12	0.20	0.10	△ 9.8	△ 0.4	5.6	0.4
0.9	△ 1.3	△ 0.13	△ 0.03	△ 0.07	△ 0.06	△ 0.6	0.0	△ 2.5	△ 0.1
0.6	0.1	0.43	0.03	0.27	△ 0.07	△ 11.0	△ 0.5	△ 10.6	△ 0.6
1.2	0.7	0.58	0.30	0.26	0.42	△ 20.4	△ 0.8	△ 10.0	△ 0.1
1.2	0.7	0.35	0.30	0.45	0.42	(10月~12月)		△ 8.4	0.0
1.2	0.4	△ 0.04	△ 0.25	△ 0.17	△ 0.03			△ 6.7	△ 0.3
1.1	0.4	△ 0.04	△ 0.03	0.03	0.02	△ 6.3	△ 0.2	△ 6.0	△ 0.2
1.0	0.6	0.00	0.21	0.16	0.03	(1月~3月)		△ 7.5	△ 0.3
1.3	0.7	△ 0.01	△ 0.03	0.37	△ 0.20			△ 3.8	△ 0.2
「毎月勤労統計」						県統計課 「労働力調査 地方集計」		総務省 「労働力調査」	

※ 全国の月別完全失業率は季節調整値であり、前年差の月別欄は前月差（ポイント）である。

レイバーマーケットプロフィール

(平成17年7月号)

編集
発行

愛知労働局 職業安定部

〒460-0008 名古屋市中区栄二丁目3番1号
(名古屋広小路ビルヂング15階)

電話 052-219-5504

印刷

(有)アジマプリント

電話 052-901-1256