

レイバー・マーケット・プロフィール

(労働市場概況)

LABOUR MARKET  
PROFILE

2005.05

愛知労働局

# 用語の説明

## I 職業紹介関係

### 【一般】

常用及び臨時・季節を合わせたものをいう。

### 【常用】

雇用期間の定めのない仕事、又は4か月以上の雇用期間が定められている仕事をいう。

### 【臨時・季節】

・臨時とは、1か月以上4か月未満の雇用期間が定められている仕事をいう。

・季節とは、季節的な労働需要にたいし、又は季節的な余暇を利用して一定の期間（4か月未満、4か月以上の別を問わない。）を定めて就労する仕事をいう。

### 【パートタイム】

毎日就労する者については、1日の労働時間が一般従業員より短く、特定日又は特定期間就労する者については、1日の労働時間の長短を問わず1か月（日雇的パートタイムにおいては1週）の所定労働時間が、一般従業員より短いものをいう。

なお、「パートタイム」は雇用期間の定めにより、「常用的パートタイム」、「臨時的パートタイム」及び「日雇的パートタイム」にわけられる。

### 【日雇】

日々雇用の仕事、又は1か月未満に雇用期間が定められている者をいう。

### 【求職者数】

・「新規求職申込件数」とは、公共職業安定所でその月のうちに新たに受け付けた求職申込件数をいう。

・「月間有効求職者数」とは、「前月末日現在において、求職申込の有効期限が翌月以降にまたがっている就職未決定の求職者数」と、当月の「新規求職申込件数」の合計数をいう。

### 【求人数】

・「新規求人数」とは、公共職業安定所でその月のうちに新たに受け付けた求人数（採用予定人員）をいう。

・「月間有効求人数」とは、「前月から繰り越された有効求人数」と当月の「新規求人数」の合計数をいう。

### 【就職件数】

有効求職者が自安定所の紹介あっ旋により就職した件数をいう。

### 【充足数】

自安定所の有効求人が安定所（求人をつなげた他安定所を含む。）の紹介あっ旋により求職者と結合した件数をいう。

### 【求人倍率】

求職者1人あたり求人がどれだけあるかをみるもので、算出方法は次のとおり。

$$\text{新規求人倍率} = \frac{\text{新規求人数}}{\text{新規求職申込件数}}$$

$$\text{有効求人倍率} = \frac{\text{月間有効求人数}}{\text{月間有効求職者数}}$$

なお、求人倍率の「季節調整値」とは、一年を周期として繰り返す季節的変動要因を一定の方法により取り除いて計算した数値をいう。

### 【就職率】

$$\frac{\text{就職件数}}{\text{新規求職申込件数}} \times 100$$

### 【充足率】

$$\frac{\text{充足数}}{\text{新規求人数}} \times 100$$

## II 雇用保険業務関係

### 【適用事業所数】

労働者を雇用する事業所で、公共職業安定所に設置届出をしている事業所の数をいう。

### 【被保険者数】

適用事業所に雇用されている労働者であって、公共職業安定所にその届出がなされている者の数をいう。

### 【被保険者資格取得者数】

新規採用、中途採用を問わず適用事業所に新たに雇用され、公共職業安定所に届出のなされた者の数をいう。

### 【被保険者資格喪失者数】

適用事業所を離職し、その届出が公共職業安定所になされた者の数をいう。

### 【離職票交付件数】

公共職業安定所が、離職により被保険者でなくなったことの確認を行った者に交付した離職票の枚数をいう。

### 【離職票提出件数】

基本手当、高年齢求職者給付金、又は特例一時金の支給を受けようとする者が、公共職業安定所に回頭し離職票を提出した件数をいう。

### 【受給資格決定件数】

提出された離職票のうち、公共職業安定所が給付を受ける資格ありと決定した件数をいう。

### 【初回受給者数】

受給資格決定後、第1回目の給付を受けた者の数をいう。

### 【受給者実人員】

求職者給付（高年齢求職者給付金及び特例一時金を除く。）を受けた受給資格者の実数をいう。

### 【日雇受給者実人員】

日雇労働者が、職に就くことができない時に給付を受けた者の実際の数をいう。

### 【特定受給資格者】

倒産、解雇等により離職した者（雇用保険法第23条3項に該当する者）をいう。

最近の労働市場（速報）－4月－	2
内 容（3月）	
1 労働市場の動向	4
求職、求人、求人倍率、雇用保険給付の状況	
2 職業紹介の主要指標	6
愛知県の動き、全国の動き	
3 月別にみた主な指標	8
4 安定所別にみた求職、求人、充足状況	10
5 年齢別常用職業紹介状況	12
6 職業別常用職業紹介状況	13
7 産業別・規模別求人、充足状況	14
8 中高年齢者等の職業紹介状況	15
9 パートタイマーの職業紹介状況	16
10 名古屋人材銀行の職業紹介状況	16
11 愛知学生職業センターの求職、求人状況	17
12 愛知両立支援ハローワークの職業紹介状況	17
13 名古屋日系人雇用サービスセンターの職業紹介状況	17
14 日雇の職業紹介状況	18
15 港湾労働関係の職業紹介状況	19
16 雇用保険適用状況	20
被保険者の種類別状況	
産業別適用事業所及び被保険者の状況	
月別、安定所別にみた適用状況	
17 雇用保険給付状況	22
月別、安定所別にみた給付状況	
18 産業界の動向	25
19 主要労働経済指標	26
特 集	
平成16年度の求人・求職の動き	28

## 最近の労働市場（速報） — 4月 —

県下の公共職業安定所で取扱った平成17年 4月の業務統計からみた労働市場の動きは、以下のとおりです。

- ・ 4月の有効求人倍率（季節調整値）は1.72倍となり、前月の1.65倍を0.07ポイント上回った。  
月間有効求人数（季節調整値）は前月に比べ0.5%の増加となり、月間有効求職者数（同）は3.7%の減少となった。
- ・ 4月の新規求人倍率（季節調整値）は2.76倍となり、前月の2.60倍を0.16ポイント上回った。  
新規求人数（季節調整値）は前月に比べ6.1%の増加となり、新規求職申込件数（同）は0.2%の増加となった。

### ○ 労働市場の主要指標（新規学卒を除き、パートを含む）

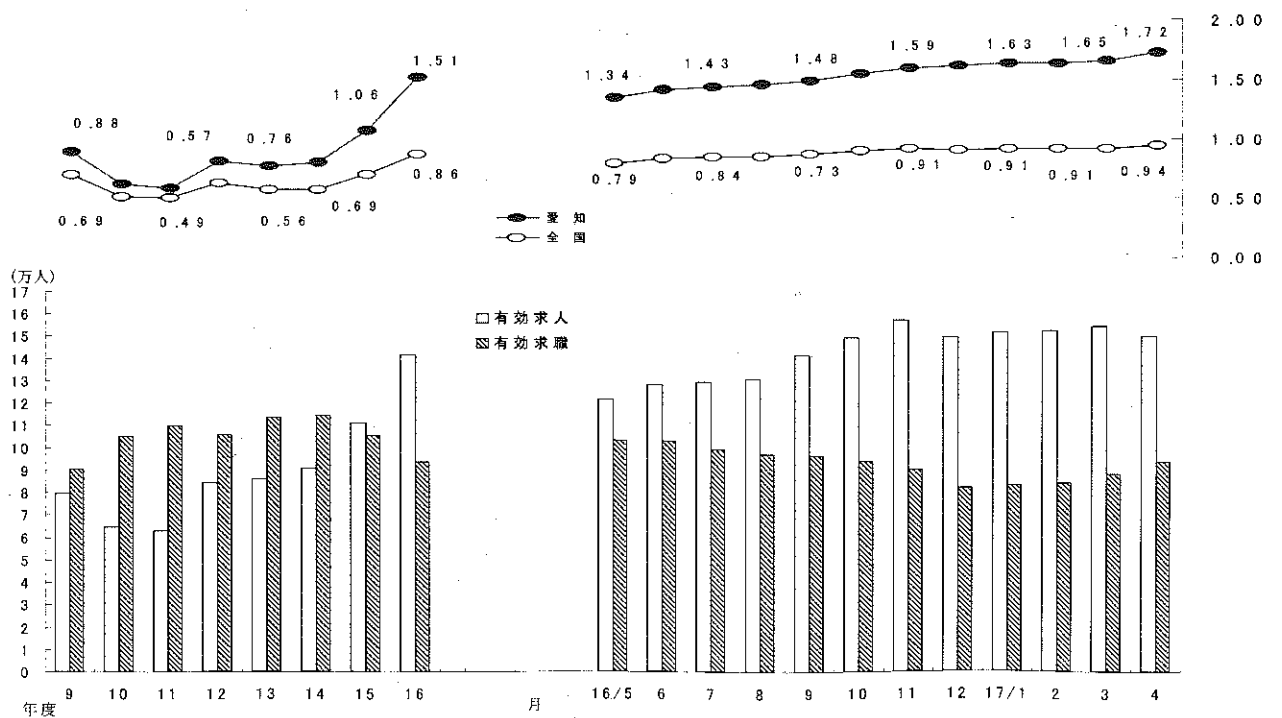
年月	求 職				求 人				就 職		求人倍率	
	新 規		有 効		新 規		有 効		件 数	前 年 同 月 比 %	新 規 倍	有 効 倍
	人 数	前 年 同 月 比 %	人 数	前 年 同 月 比 %	人 数	前 年 同 月 比 %	人 数	前 年 同 月 比 %				
平成17年 2月	19,191	△ 12.8	83,955	△ 10.2	51,769	12.7	152,777	18.1	5,426	△ 2.0	2.57 (2.70)	1.63 (1.82)
3月	22,086	△ 15.4	87,992	△ 11.4	54,725	9.7	154,352	15.9	6,850	△ 3.5	2.60 (2.48)	1.65 (1.75)
4月	28,439	△ 11.2	93,181	△ 11.9	54,900	16.5	149,726	14.3	5,887	50.6	2.76 (1.93)	1.72 (1.61)
前月比（差）	%	-	%	-	%	-	%	-	%	-	ポ	ポ
	0.2		△ 3.7		6.1		0.5				0.16	0.07
	28.8		5.9		0.3		△ 3.0		△ 14.1		△ 0.55	△ 0.14

- (注) 1. 求人倍率の上段は季節調整値、下段の（ ）内は原数値。  
 2. 前月比（差）の上段は季節調整値、下段は原数値。  
 3. △印は減少率（差）であり、ポはポイントの略で倍率差を表す。（以下、各表同じ）

### 求人・求職及び求人倍率の推移（パート含む）

〈年度平均〉

〈月別〉



(注) 月別の有効求人倍率並びに有効求人・有効求職は季節調整値。

○ 新規求人の主要産業別状況（新産業分類区分） 平成17年4月

産 業	項 目	全 数		一 般（パートを除く）				パートタイム	
		人	前年同月比 %	人	前年同月比 %	うち常用		人	前年同月比 %
						人	%		
建設業		3,932	19.0	3,609	18.3	3,595	18.8	323	27.2
製造業		13,622	27.8	11,225	30.2	10,262	41.4	2,397	17.3
	食品製造業	971	31.8	375	21.0	360	24.1	596	39.6
	繊維工業	233	17.1	147	15.7	126	18.9	86	19.4
	木材・木製品製造業	214	63.4	197	71.3	157	36.5	17	6.3
	印刷・同関連業	237	△9.5	174	△12.6	174	△12.6	63	0.0
	プラスチック製品製造業	458	13.6	272	23.6	272	23.6	186	1.6
	窯業・土石製品製造業	242	8.5	167	3.7	156	3.3	75	21.0
	鉄鋼業	240	48.1	205	37.6	205	37.6	35	169.2
	金属製品製造業	684	22.4	493	24.8	491	24.3	191	16.5
	一般機械器具製造業	1,541	24.5	1,314	25.5	1,309	25.5	227	18.8
	電気機械器具製造業	1,057	△26.9	914	△31.5	314	△4.6	143	28.8
	情報通信機械器具製造業	1,648	226.3	1,519	271.4	1,368	295.4	129	34.4
	輸送用機械器具製造業	4,232	20.2	3,935	21.8	3,863	28.0	297	2.1
情報通信業		1,874	12.2	1,678	12.1	1,637	9.4	196	13.3
	情報サービス業	1,648	7.4	1,497	5.3	1,463	2.9	151	34.8
運輸業		3,930	17.6	3,329	22.6	3,025	12.2	601	△4.0
卸売・小売業		7,219	17.6	4,202	22.2	4,138	20.8	3,017	11.7
金融・保険業		488	△29.4	302	△36.6	300	△37.0	186	△13.5
飲食店、宿泊業		3,304	25.3	1,524	42.3	1,513	41.3	1,780	13.7
医療、福祉		4,556	30.4	2,342	32.3	2,341	32.7	2,214	28.3
	社会保険・社会福祉・介護事業	2,476	56.8	1,073	77.6	1,072	79.0	1,403	43.9
サービス業(他に分類されないもの)		14,487	10.1	11,563	11.9	10,882	6.9	2,924	3.5
	その他の事業サービス業	8,184	24.7	6,683	29.9	6,118	21.4	1,501	5.8
	計	54,900	16.5	40,518	17.6	38,427	17.0	14,382	13.2
規模別	4人以下	4,899	3.4	3,556	3.3	3,413	0.1	1,343	3.5
	5～29人	22,115	15.7	15,529	15.4	14,980	12.6	6,586	16.5
	30～99人	15,857	19.2	11,717	23.1	11,221	20.0	4,140	9.5
	100～299人	7,341	34.5	5,953	44.0	5,824	43.6	1,388	4.7
	300～499人	1,195	1.8	845	5.2	822	6.1	350	△5.7
	500～999人	707	13.1	438	△0.5	433	10.2	269	45.4
	1000人以上	2,786	2.1	2,480	△6.1	1,734	11.4	306	247.7

- (注) 1 主要産業であるため、全産業計とは一致しない。一般には臨時・季節を含む。  
 2 16年4月内容から、平成14年3月改訂の「日本標準産業分類」に基づく産業区分により表章したもの。  
 3 「情報通信業」には、通信業、放送業、ソフトウェア業、情報処理・提供サービス業、インターネット附随サービス業等が含まれる。  
 4 「サービス業(他に分類されないもの)」には、洗濯・理容・美容・浴場業、旅行業、娯楽業、産業廃棄物処理業、機械修理業、広告業、警備業等が含まれる。

○ 中高年齢者の求職状況 平成17年4月 (新規学卒を除き、パート含む。)

項 目	年 月	平成17年4月	平成17年3月	平成16年4月	対 前 月 率	対前年同月率
中高年齢者の新規求職申込件数		10,505 件	7,288 件	12,318 件	44.1 %	△14.7 %
中高年齢者の月間有効求職者数		35,936 人	33,561 人	42,873 人	7.1	△16.2
うち中高年齢者数		23,239 人	21,142 人	26,811 人	9.9	△13.3
全有効求職者のうち中高年齢者の占める割合		38.6 %	38.1 %	40.5 %	0.4 ポ	△1.9 ポ
うち中高年齢者の占める割合		24.9	24.0	25.3	0.9	△0.4

(注) 「中高年齢者」とは、45歳以上の者。「高年齢者」とは、55歳以上の者。

○ 雇用保険業務の状況 平成17年4月

項 目	年 月	平成17年4月	平成17年3月	平成16年4月	対 前 月 率	対前年同月率
適用関係	月末現在事業所数	101,365 件	101,302 件	100,435 件	0.1 %	0.9 %
	資格取得者数	94,746 人	42,388 人	91,037 人	123.5	4.1
	資格喪失者数	64,574	39,520	61,526	63.4	5.0
	月末現在被保険者数	2,272,037	2,243,172	2,211,226	1.3	2.8
給付関係	受給資格決定件数	13,347 件	8,178 件	14,415 件	63.2	△7.4
	受給者実人員	25,779 人	27,606 人	30,170 人	△6.6	△14.6
	受給者の割合	27.7 %	31.4 %	28.5 %	△3.7 ポ	△0.8 ポ

## 労働市場の動向 — 17年3月 —

### 1 求人倍率の状況

有効求人倍率（季節調整値）は、有効求人数、有効求職者数ともに前月に比べ増加したが、求人数の増加（前月比1.4%増）が求職者数の増加（前月比0.4%増）を上回ったことから、前月に比べ0.02ポイント上昇し、1.65倍となった。

新規求人倍率（季節調整値）は、新規求人数、新規求職者数ともに前月に比べ増加したが、求人数の増加（前月比2.9%増）が求職者数の増加（前月比1.7%増）を上回ったことから、前月の2.57倍から0.03ポイント上昇し、2.60倍となった。

### 2 求人の状況

新規求人数（原数値）は、前年同月比9.7%増となった（33か月連続増）。

新規求人の動きを産業別に前年同月比で見ると、金融・保険業（71.1%増）、運輸業（30.2%増）、医療、福祉（29.4%増）、製造業（22.3%増）、飲食店、宿泊業（21.9%増）、情報通信業（2.3%増）、サービス業（2.1%増）、卸売・小売業（1.6%増）でいずれも増加となったが、建設業（8.3%減）で減少となった。

製造業を主要業種別に見ると、電気機械器具製造業（53.6%増）、プラスチック製品製造業（41.8%増）、輸送用機械器具製造業（28.0%増）、一般機械器具製造業（20.2%増）、鉄鋼業（16.8%増）、情報通信機械器具製造業（10.1%増）等で増加したものの、繊維工業（26.8%減）、木材・木製品製造業（26.3%減）等で減少となった。

また、月間有効求人数（原数値）は、前年同月比15.9%増となっている（32か月連続増）。

### 3 求職の状況

新規求職者数（原数値）は、前年同月比15.4%減となった。

新規求職者（パートを除く常用）を理由別に前年同月比で見ると、定年到達者（54.2%減）、事業主都合離職者（38.5%減）、無業者（34.7%減）、自己都合離職者（28.6%減）、在職者（6.4%減）といずれも減少している。

また、月間有効求職者数（原数値）は、前年同月比11.4%減（29か月連続減）となっている。

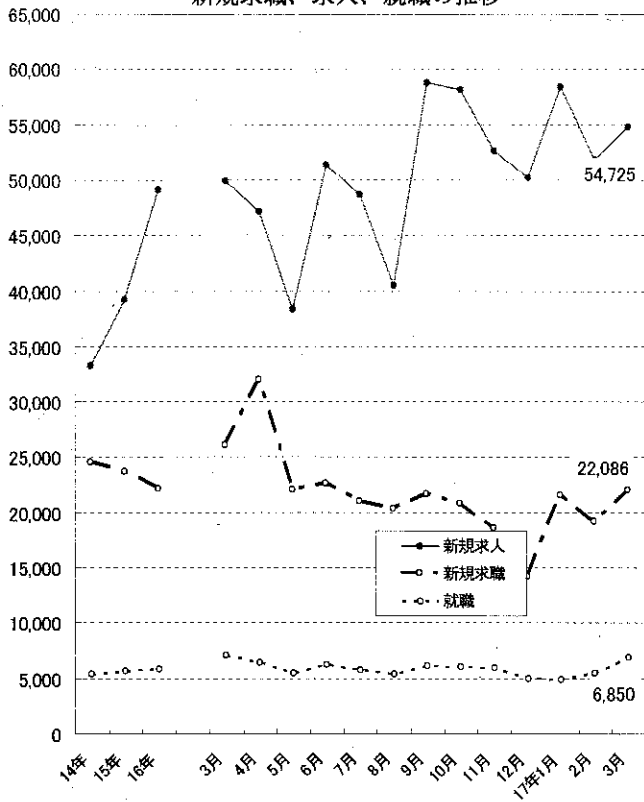
### 4 就職の状況

求職者の就職率（公共職業安定所の紹介により就職した者の割合）は、31.0%と、前年同月比で3.8ポイント上昇した。

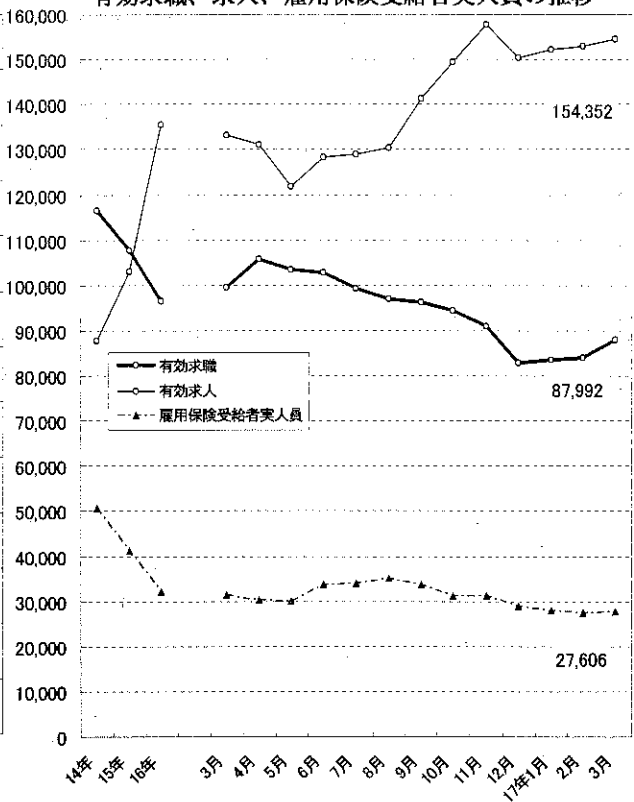
### 5 雇用保険受給者の状況

雇用保険受給者実人員は、前年同月比11.9%減となった（37か月連続減）。

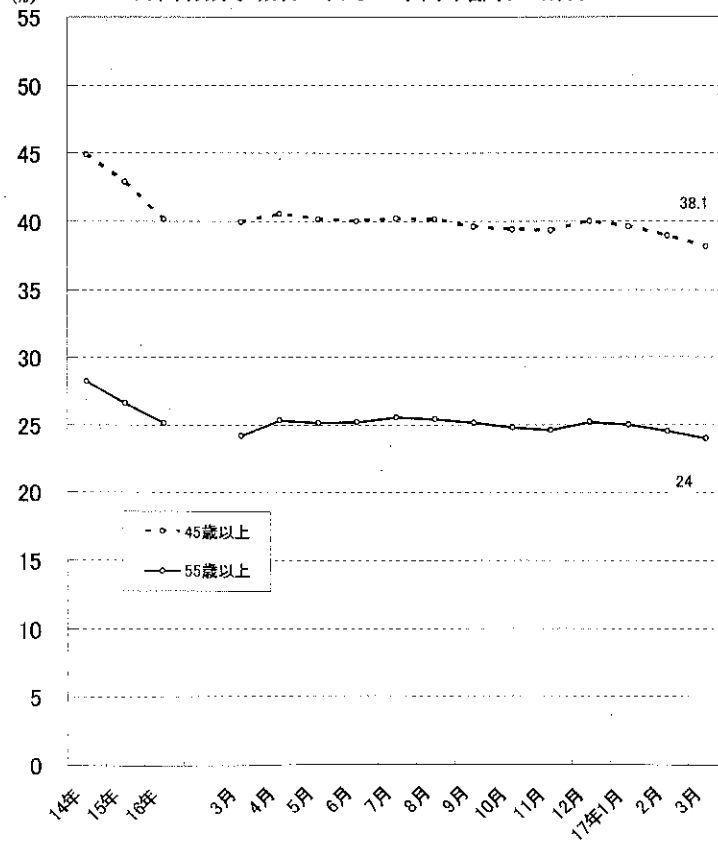
新規求職、求人、就職の推移



有効求職、求人、雇用保険受給者実人員の推移



月間有効求職者に占める中高年齢者の割合



## 2 職業紹介の主要指標

### (1) 愛知県の動き

年月	1 新規求職申込件数		2 月間有効求職者数			3 新規求人数		4 月間有効求人 数	5 就職件数		
	うち離職 票提出率		うち45歳 以上の割 合	受給者 実人員		うち常用 の割合	うち45歳 以上の割 合		うち④受 給者の割 合		
	件	%	人	%	人	人	%	人	件	%	%
平成12年 (月平均)	20,975	49.8	106,636	49.8	51,499	29,780	94.4	78,906	4,821	37.9	27.5
平成13年 "	22,489	49.7	111,247	48.3	52,436	32,272	93.6	88,258	4,973	35.2	27.4
平成14年 "	24,558	46.2	116,301	44.9	50,511	33,248	94.0	87,631	5,393	35.6	26.1
平成15年 "	23,692	41.7	107,542	42.9	41,126	39,187	93.9	102,983	5,680	33.1	25.3
平成16年 "	22,224	40.6	96,478	40.1	32,000	49,134	93.8	135,447	5,820	32.2	24.3
平成16年 3月	26,100	35.6	99,363	39.9	31,335	49,899	94.1	133,146	7,100	31.6	22.4
4月	32,035	48.5	105,821	40.5	30,170	47,142	95.4	130,983	6,385	30.7	20.7
5月	22,096	42.5	103,374	40.1	29,860	38,376	95.8	121,803	5,430	31.1	21.9
6月	22,669	37.5	102,650	40.0	33,619	51,305	91.5	128,200	6,205	32.1	24.2
7月	21,033	41.6	99,183	40.2	33,911	48,613	94.6	129,000	5,736	32.7	24.0
8月	20,399	41.6	97,033	40.1	35,112	40,427	96.5	130,413	5,359	33.0	25.9
9月	21,674	38.9	96,222	39.6	33,600	58,801	93.8	141,288	6,165	31.3	25.7
10月	20,883	43.1	94,366	39.4	31,073	58,101	93.5	149,322	5,980	31.2	26.3
11月	18,641	39.8	90,944	39.3	31,079	52,580	91.7	157,663	5,918	33.3	26.1
12月	14,261	39.6	82,758	40.0	28,806	50,164	89.4	150,190	4,988	33.6	26.3
平成17年 1月	21,600	41.6	83,560	39.6	27,754	58,446	94.5	152,216	4,836	31.8	25.9
2月	19,191	39.8	83,955	38.9	27,345	51,769	93.6	152,777	5,426	31.8	27.4
3月	22,086	38.6	87,992	38.1	27,606	54,725	93.0	154,352	6,850	32.0	26.5

(注) 新規学卒を除き、パートを含む。④雇用保険

### 新規求職件数の動き (愛知県)

平成12年平均100(20,975件)

年	月	1月	2月	3月	4月	5月	6月	7月	8月	9月	10月	11月	12月
平成12年		106.6	96.5	110.4	146.4	105.5	95.8	91.3	96.5	98.7	102.6	81.0	68.8
13年		103.6	94.7	114.5	155.7	112.3	97.2	101.2	102.0	104.0	126.2	98.5	76.7
14年		121.5	106.8	120.8	175.8	130.9	107.8	121.8	105.4	117.2	127.0	93.3	76.6
15年		116.7	110.9	117.4	163.0	126.5	111.9	111.8	99.0	118.1	120.5	83.4	76.3
16年		118.7	104.9	124.4	152.7	105.3	108.1	100.3	97.3	103.3	99.6	88.9	68.0
17年		103.0	91.5	105.3									

(注) 新規学卒を除き、パートを含む。

### 新規求人数の動き (愛知県)

平成12年平均100(29,780件)

年	月	1月	2月	3月	4月	5月	6月	7月	8月	9月	10月	11月	12月
平成12年		92.5	90.5	96.3	88.5	85.2	100.0	100.4	112.4	110.2	118.9	104.8	100.2
13年		124.8	109.9	108.7	112.1	101.6	103.4	118.9	105.2	109.7	123.5	100.1	82.5
14年		114.3	101.3	105.5	111.7	106.1	97.4	120.6	113.0	118.4	132.9	113.8	104.6
15年		132.6	120.1	113.6	118.2	119.1	115.8	129.3	130.0	153.5	159.5	139.0	148.5
16年		162.0	154.3	167.6	158.3	128.9	172.3	163.2	135.8	197.5	195.1	176.6	168.5
17年		196.3	173.8	183.8									

(注) 新規学卒を除き、パートを含む。



6 充足数		7 日 雇		諸 比 率					
人	うち県外 からの割合	前月から繰 越された有 効求職者数	新規求職 申込件数	季調済求人倍率		求 人 倍 率		就 職 率 ( $\frac{5}{1} \times 100$ )	充 足 率 ( $\frac{6}{3} \times 100$ )
				新 規	有 効	新 規 (3/1)	有 効 (4/2)		
	%	人	人	倍	倍	倍	倍	%	%
5,584	18.2	2,227	19	-	-	1.42	0.74	23.0	18.8
5,887	19.7	1,542	20	-	-	1.43	0.79	22.1	18.2
6,459	20.8	1,363	13	-	-	1.35	0.75	22.0	19.4
6,925	22.5	783	7	-	-	1.65	0.96	24.0	17.7
7,306	24.8	690	4	-	-	2.21	1.40	26.2	14.9
9,512	29.2	724	6	2.01	1.26	1.91	1.34	27.2	19.1
8,270	27.1	730	5	2.11	1.32	1.47	1.24	19.9	17.5
6,492	20.8	734	6	2.04	1.34	1.74	1.18	24.6	16.9
7,615	23.1	652	4	2.47	1.41	2.26	1.25	27.4	14.8
6,843	21.1	648	-	2.25	1.43	2.31	1.30	27.3	14.1
6,761	25.6	651	3	1.88	1.45	1.98	1.34	26.3	16.7
7,849	25.6	654	2	2.43	1.48	2.71	1.47	28.4	13.3
7,669	26.2	656	6	2.65	1.54	2.78	1.58	28.6	13.2
7,930	29.4	662	2	2.42	1.59	2.82	1.73	31.7	15.1
6,517	27.8	664	6	2.50	1.61	3.52	1.81	35.0	13.0
6,550	30.3	670	4	2.61	1.63	2.71	1.82	22.4	11.2
7,413	30.8	625	5	2.57	1.63	2.70	1.82	28.3	14.3
8,544	24.4	630	4	2.60	1.65	2.48	1.75	31.0	15.6

(2) 全国の動き

年月	項目	1 新規求職	2 月間有効	3 新 規	4 月間有効	5 就職件数	6 受 給 者	7 季 調 済 求人倍率		8 求 人 倍 率	
		申込件数	求職者数	求 人 数	求 人 数		実 人 員	新 規	有 効	新 規	有 効
		千件	千人	千人	千人	千件	千人	倍	倍	倍	倍
平成12年 (月平均)		559	2,507	586	1,473	155	1,038	-	-	1.05	0.59
平成13年	"	587	2,598	595	1,534	157	1,080	-	-	1.01	0.59
平成14年	"	641	2,768	598	1,486	168	1,095	-	-	0.93	0.54
平成15年	"	625	2,597	670	1,670	176	889	-	-	1.07	0.64
平成16年	"	592	2,369	762	1,956	179	717	-	-	1.29	0.83
平成16年	3月	703	2,532	869	2,085	230	696	1.13	0.76	1.24	0.82
	4月	840	2,689	774	2,016	253	697	1.24	0.78	0.92	0.75
	5月	579	2,545	655	1,835	189	669	1.27	0.79	1.13	0.72
	6月	579	2,474	739	1,852	184	759	1.32	0.83	1.28	0.75
	7月	540	2,380	752	1,857	168	771	1.29	0.84	1.39	0.78
	8月	520	2,316	729	1,917	155	786	1.27	0.84	1.40	0.83
	9月	560	2,292	810	2,022	181	755	1.33	0.86	1.45	0.88
	10月	538	2,248	832	2,089	177	702	1.44	0.89	1.55	0.93
	11月	506	2,187	795	2,133	169	678	1.43	0.91	1.57	0.98
	12月	463	2,088	668	1,994	141	651	1.38	0.90	1.44	0.95
平成17年	1月	637	2,193	842	2,045	138	634	1.41	0.91	1.32	0.93
	2月	534	2,209	829	2,108	155	621	1.48	0.91	1.55	0.95
	3月	638	2,369	936	2,318	219	629	1.35	0.91	1.47	0.98

(注) 新規学卒を除き、パートを含む。  
 ※ 平成16年12月以前の季調済求人倍率は新季節調整値により改訂済み

### 3 月別にみた主な指標

項目		月	1 月	2 月	3 月	4 月	5 月
求 職	1 新規求職申込件数	平成16年	24,890	22,002	26,100	32,035	22,096
		平成17年	21,600	19,191	22,086		
		前年同月比 (%)	△ 13.2	△ 12.8	△ 15.4		
	→うち 常 用	平成16年	24,827	21,937	26,021	31,997	22,070
		平成17年	21,592	19,178	22,069		
	→うち 臨時・季節	平成16年	63	65	79	38	26
		平成17年	8	13	17		
	→うち 中高年齢者 (45歳以上)	平成16年	9,015	7,478	8,832	12,318	7,471
		平成17年	7,350	6,247	7,288		
	2 月間有効求職者	平成16年	92,484	93,542	99,363	105,821	103,374
平成17年		83,560	83,955	87,992			
	前年同月比 (%)	△ 9.6	△ 10.2	△ 11.4			
→うち 常 用	平成16年	92,266	93,324	99,118	105,616	103,201	
	平成17年	83,484	83,889	87,941			
→うち 中高年齢者 (45歳以上)	平成16年	38,682	38,255	39,622	42,873	41,487	
	平成17年	33,114	32,665	33,561			
紹介	3 紹介件数	平成16年	25,293	27,530	32,489	29,676	24,778
		平成17年	22,053	23,320	26,537		
就 職	4 就職件数	平成16年	5,042	5,535	7,100	6,385	5,430
		平成17年	4,836	5,426	6,850		
		前年同月比 (%)	△ 4.1	△ 2.0	△ 3.5		
	→うち 中高年齢者 (45歳以上)	平成16年	1,690	1,820	2,245	1,962	1,688
		平成17年	1,537	1,724	2,193		
→うち (保)受給者	平成16年	1,282	1,322	1,589	1,319	1,188	
	平成17年	1,252	1,487	1,814			
求 人	5 新規求人数	平成16年	48,255	45,944	49,899	47,142	38,376
		平成17年	58,446	51,769	54,725		
		前年同月比 (%)	21.1	12.7	9.7		
	→うち 常 用	平成16年	46,240	43,781	46,967	44,974	36,774
		平成17年	55,254	48,474	50,917		
	→うち 臨時・季節	平成16年	2,015	2,163	2,932	2,168	1,602
		平成17年	3,192	3,295	3,808		
	6 新規求人件数	平成16年	19,909	19,270	19,377	19,672	15,493
		平成17年	22,135	20,425	21,623		
	7 月間有効求人数	平成16年	124,044	129,317	133,146	130,983	121,803
平成17年		152,216	152,777	154,352			
	前年同月比 (%)	22.7	18.1	15.9			
充 足	8 充 足 数	平成16年	5,815	6,396	9,512	8,270	6,492
		平成17年	6,550	7,413	8,544		
	→うち 常 用	平成16年	5,253	5,923	7,736	7,026	5,883
		平成17年	5,743	6,405	7,726		
	→うち 臨時・季節	平成16年	562	473	1,776	1,244	609
		平成17年	807	1,008	818		
→うち 他県から	平成16年	1,087	1,159	2,779	2,239	1,352	
	平成17年	1,987	2,286	2,086			

(注) 1. 新規学卒を除き、パートを含む。  
2. △印は減少率(差)である(以下、各表同じ。)

6 月	7 月	8 月	9 月	10 月	11 月	12 月	計	
22,669	21,033	20,399	21,674	20,883	18,641	14,261	266,683	
22,639	20,999	20,381	21,643	20,855	18,622	14,235	266,226	求
30	34	18	31	28	19	26	457	
7,896	7,400	6,985	7,023	7,398	6,330	5,110	93,256	
102,650	99,183	97,033	96,222	94,366	90,944	82,758	1,157,740	
102,517	99,067	96,934	96,116	94,268	90,851	82,660	1,155,938	職
41,076	39,855	38,866	38,060	37,142	35,708	33,127	464,753	
27,087	24,012	22,632	26,245	23,340	22,454	16,850	302,386	紹介
6,205	5,736	5,359	6,165	5,980	5,918	4,988	69,843	就
1,989	1,876	1,771	1,929	1,866	1,973	1,674	22,483	
1,503	1,375	1,390	1,582	1,573	1,547	1,314	16,984	職
51,305	48,613	40,427	58,801	58,101	52,580	50,164	589,607	求
46,922	45,977	39,006	55,163	54,347	48,235	44,849	553,235	
4,383	2,636	1,421	3,638	3,754	4,345	5,315	36,372	
18,976	19,779	16,891	21,707	21,980	19,566	18,820	231,440	
128,200	129,000	130,413	141,288	149,322	157,663	150,190	1,625,369	人
7,615	6,843	6,761	7,849	7,669	7,930	6,517	87,669	
6,681	6,279	5,879	6,804	6,679	6,552	5,651	76,346	充
934	564	882	1,045	990	1,378	866	11,323	
1,759	1,442	1,728	2,012	2,010	2,335	1,814	21,716	足

#### 4 安定所別にみた求職、求人、充足状況

項目		安定所別							
		県 計	名古屋 中	名古屋 南	名古屋 東	名古屋 北	豊 橋	岡 崎	一 宮
求	1 新規求職申込件数	22,086	3,625	2,057	1,668	1,004	1,729	1,062	1,632
	前年同月比(%)	△ 15.4	△ 16.0	△ 20.1	△ 23.8	△ 9.2	△ 13.4	△ 13.9	△ 3.3
	→ うち 男 子	11,177	1,810	1,181	803	516	839	528	876
	→ うち 女 子	10,796	1,797	874	857	485	877	531	748
	→ うち 常 用	22,069	3,616	2,056	1,668	1,004	1,726	1,062	1,632
	→ うち 4 5 歳 以上	7,288	1,122	726	585	429	517	317	607
職	2 月間有効求職者数	87,992	13,234	8,647	7,924	4,465	6,003	4,106	5,891
	前年同月比(%)	△ 11.4	△ 14.5	△ 14.9	△ 13.1	△ 6.0	△ 6.5	△ 10.9	△ 8.7
	→ うち 4 5 歳 以上	33,561	4,600	3,565	3,145	1,999	2,097	1,451	2,283
	→ うち 5 5 歳 以上	21,142	2,553	2,220	1,980	1,289	1,271	914	1,403
紹介	3 紹介 件 数	26,537	4,643	2,696	2,004	1,065	2,409	1,176	1,905
就	4 就 職 件 数	6,850	924	602	473	236	614	331	487
	前年同月比(%)	△ 3.5	△ 0.3	△ 11.3	△ 2.1	△ 16.6	△ 1.8	△ 2.6	△ 15.2
	→ うち 男 子	3,818	484	398	263	139	321	177	280
	→ うち 女 子	2,998	434	204	209	96	290	153	203
	→ うち 4 5 歳 以上	2,193	342	210	185	98	168	92	159
	→ うち 5 5 歳 以上	1,185	180	107	97	57	92	50	93
	→ うち ③ 受 給 者	1,814	231	192	170	64	168	70	131
	管 内 へ	3,774	241	292	216	66	480	211	284
	管 外 へ	2,730	614	284	230	157	104	109	165
	他 県 へ	346	69	26	27	13	30	11	38
職	5 就職率 ( $\frac{4}{1} \times 100$ ) (%)	31.0	25.5	29.3	28.4	23.5	35.5	31.2	29.8
	45 歳 以上 (%)	30.1	30.5	28.9	31.6	22.8	32.5	29.0	26.2
	55 歳 以上 (%)	26.5	30.3	23.1	26.6	21.4	29.5	24.8	24.2
求	6 新規求人数	54,725	11,907	4,894	4,555	1,587	3,307	3,336	3,257
	前年同月比(%)	9.7	△ 4.5	9.6	△ 11.1	△ 1.8	9.4	43.5	13.1
	→ うち 常 用	50,917	11,179	4,862	4,235	1,546	3,099	3,280	2,973
人	7 月間有効求人数	154,352	36,173	12,934	13,365	4,832	9,166	9,453	9,844
	前年同月比(%)	15.9	10.1	2.5	4.1	12.5	1.6	47.9	33.9
	8 求人倍率(新規)	2.48	3.28	2.38	2.73	1.58	1.91	3.14	2.00
(有効)	1.75	2.73	1.50	1.69	1.08	1.53	2.30	1.67	
充	9 充 足 数	8,544	1,458	665	618	242	591	306	503
	→ うち 常 用	7,726	1,396	632	592	239	554	299	439
	→ うち 他 県 から	2,086	295	64	71	32	21	26	127
足	10 充足率 ( $\frac{9}{6} \times 100$ ) (%)	15.6	12.2	13.6	13.6	15.2	17.9	9.2	15.4
	他県からの流入率(%)	24.4	20.2	9.6	11.5	13.2	3.6	8.5	25.2

(注) 1. 新規学卒を除き、パートを含む。  
 2. 名古屋中安定所には、愛知両立支援ハローワーク・名古屋日系人雇用サービスセンター・愛知学生職業センター・名古屋求人情報サービスセンターを含む。

(3月)

半田	瀬戸	豊田	津島	刈谷	西尾	犬山	豊川	新城	春日井	蒲郡	
1,083	656	1,184	1,014	1,515	445	897	750	223	1,239	303	求
△ 4.9	△ 16.0	△ 25.9	△ 10.3	△ 18.4	△ 20.5	△ 10.7	△ 2.1	0.9	△ 22.4	△ 12.7	
568	338	542	537	722	200	464	356	108	632	157	
514	310	633	470	788	245	424	389	115	598	141	
1,081	656	1,182	1,014	1,515	445	897	750	223	1,239	303	
345	225	357	339	455	118	298	235	71	444	98	
223	129	249	200	270	64	193	141	36	318	56	職
4,692	2,726	5,305	3,876	6,103	1,732	3,548	2,557	741	5,418	1,024	
△ 8.2	△ 3.8	△ 12.0	△ 13.8	△ 10.2	△ 15.0	△ 8.9	△ 5.6	△ 4.6	△ 17.2	△ 10.3	
1,811	1,107	1,941	1,502	2,093	561	1,468	949	303	2,293	393	
1,215	720	1,347	974	1,344	342	969	596	184	1,580	241	紹介
1,048	820	1,385	1,204	1,653	524	1,047	911	284	1,364	399	
309	251	400	375	497	201	271	288	109	351	131	就
△ 13.9	20.7	△ 6.5	△ 2.8	△ 7.6	5.2	3.4	9.9	26.7	△ 2.2	19.1	
178	143	200	227	294	99	153	119	53	224	66	
130	105	198	146	202	102	115	167	56	125	63	
91	85	128	107	132	47	94	74	29	111	41	
49	49	68	59	68	24	52	43	12	62	23	
70	65	125	80	101	49	78	64	22	97	37	
212	149	301	206	356	116	121	181	72	194	76	
88	86	86	147	135	83	124	98	34	132	54	
9	16	13	22	6	2	26	9	3	25	1	
28.5	38.3	33.8	37.0	32.8	45.2	30.2	38.4	48.9	28.3	43.2	職
26.4	37.8	35.9	31.6	29.0	39.8	31.5	31.5	40.8	25.0	41.8	
22.0	38.0	27.3	29.5	25.2	37.5	26.9	30.5	33.3	19.5	41.1	
2,775	993	5,244	1,980	4,171	795	1,422	1,422	389	2,328	363	求
21.8	9.0	12.6	22.5	28.1	12.0	33.0	20.7	64.8	38.1	△ 10.1	
2,704	986	4,006	1,857	3,883	751	1,377	1,312	349	2,155	363	人
7,158	3,156	12,204	5,580	12,156	2,397	3,718	4,074	1,043	5,923	1,176	
27.9	22.5	10.2	41.1	20.7	22.2	18.4	32.9	46.7	27.2	18.0	
2.56	1.51	4.43	1.95	2.75	1.79	1.59	1.90	1.74	1.88	1.20	
1.53	1.16	2.30	1.44	1.99	1.38	1.05	1.59	1.41	1.09	1.15	充
302	193	942	305	1,230	164	221	268	88	349	99	
282	191	820	287	825	162	218	264	87	340	99	
45	9	552	41	668	6	62	6	2	57	2	足
10.9	19.4	18.0	15.4	29.5	20.6	15.5	18.8	22.6	15.0	27.3	
14.9	4.7	58.6	13.4	54.3	3.7	28.1	2.2	2.3	16.3	2.0	

## 5 年齢別常用職業紹介状況

(3月)

区 分		項 目	1 月間有効 求 人 数	2 月間有効 求 職 者 数	3 就 職 件 数	4 有 効 求 人 倍 率 (1/2)
全 数	年 齢 計		145,110	87,941	6,646	1.65
	19歳以下		13,132	1,526	185	8.61
	20～24歳		18,975	9,853	961	1.93
	25～29歳		20,068	15,502	1,107	1.29
	30～34歳		19,344	12,794	929	1.51
	35～39歳		17,077	8,330	743	2.05
	40～44歳		14,280	6,388	594	2.24
	45～49歳		11,289	5,384	445	2.10
	50～54歳		9,366	7,026	531	1.33
	55～59歳		7,997	8,760	539	0.91
	60～64歳		7,202	10,247	512	0.70
65歳以上		6,380	2,131	100	2.99	
男	年 齢 計			44,644	3,757	
	19歳以下			771	84	
	20～24歳			4,366	467	
	25～29歳			6,350	623	
	30～34歳			5,470	528	
	35～39歳			4,024	377	
	40～44歳			3,241	276	
	45～49歳			2,832	236	
	50～54歳			3,837	321	
	55～59歳			5,208	373	
	60～64歳			7,019	394	
65歳以上			1,526	78		
女	年 齢 計			43,057	2,856	
	19歳以下			750	101	
	20～24歳			5,475	492	
	25～29歳			9,129	480	
	30～34歳			7,298	398	
	35～39歳			4,291	365	
	40～44歳			3,129	314	
	45～49歳			2,542	208	
	50～54歳			3,163	208	
	55～59歳			3,519	161	
	60～64歳			3,177	110	
65歳以上			584	19		

(注) 新規学卒を除き、パートを含む。

## 6 職業別常用職業紹介状況

(3月)

職業	項目	1 月 間 有 効 求 職 者 数		2 月 間 有 効 求 人 数	3 就 職 件 数		4 有 効 求 人 率 (2/1)
			うち 男			うち 男	
職業計		66,604	41,038	105,581	4,889	3,280	1.59
専門的・技術的職業		8,422	4,395	22,682	703	303	2.69
管理的職業		362	342	504	17	16	1.39
事務的職業		18,556	5,309	8,269	1,017	232	0.45
一般事務員		15,748	3,780	5,551	763	93	0.35
会計事務員		1,156	593	630	71	28	0.54
販売の職業		8,542	6,392	12,385	521	441	1.45
サービスの職業		3,313	1,887	7,288	267	162	2.20
飲食物調理の職業		1,170	878	2,531	107	85	2.16
接客サービスの職業		589	307	1,991	35	18	3.38
居住施設・ビル等の管理職業		345	313	213	30	28	0.62
保安の職業		514	499	3,611	99	96	7.03
運輸・通信の職業		3,472	3,311	9,700	425	412	2.79
自動車運転の職業		2,885	2,765	8,397	377	365	2.91
生産工程・労務の職業		21,760	17,574	41,038	1,823	1,603	1.89
窯業製品製造の職業		193	158	421	33	29	2.18
金属加工の職業		1,626	1,532	6,006	340	316	3.69
金属溶接・溶断の職業		345	338	1,193	55	53	3.46
一般機械器具組立・修理の職業		1,405	1,203	2,676	103	94	1.90
電気機械器具組立・修理の職業		715	541	2,945	57	47	4.12
輸送用機械器具組立・修理の職業		2,217	1,898	7,734	158	143	3.49
食料品製造の職業		663	399	734	69	51	1.11
紡績の職業		161	122	208	21	15	1.29
衣服・繊維製品製造の職業		277	72	339	15	3	1.22
木・竹・草・つる製品製造の職業		286	265	346	45	41	1.21
その他の製造・制作の職業		955	575	1,907	84	67	2.00
定置機関・機械、建設機械運転の職業		274	266	535	24	23	1.95
電気作業		337	333	953	33	33	2.83
建設の職業		421	411	1,959	63	62	4.65
土木・舗装・鉄道線路工事の職業		510	498	1,639	42	41	3.21
運搬労務の職業		2,135	1,950	3,904	251	233	1.83
その他の労務の職業		7,697	5,722	2,343	162	118	0.30

(注) 1. 新規学卒及びパートを除く。  
2. 主な職業のみであるので、計とは一致しない。

# 7 産業別・規模別求人、充足状況

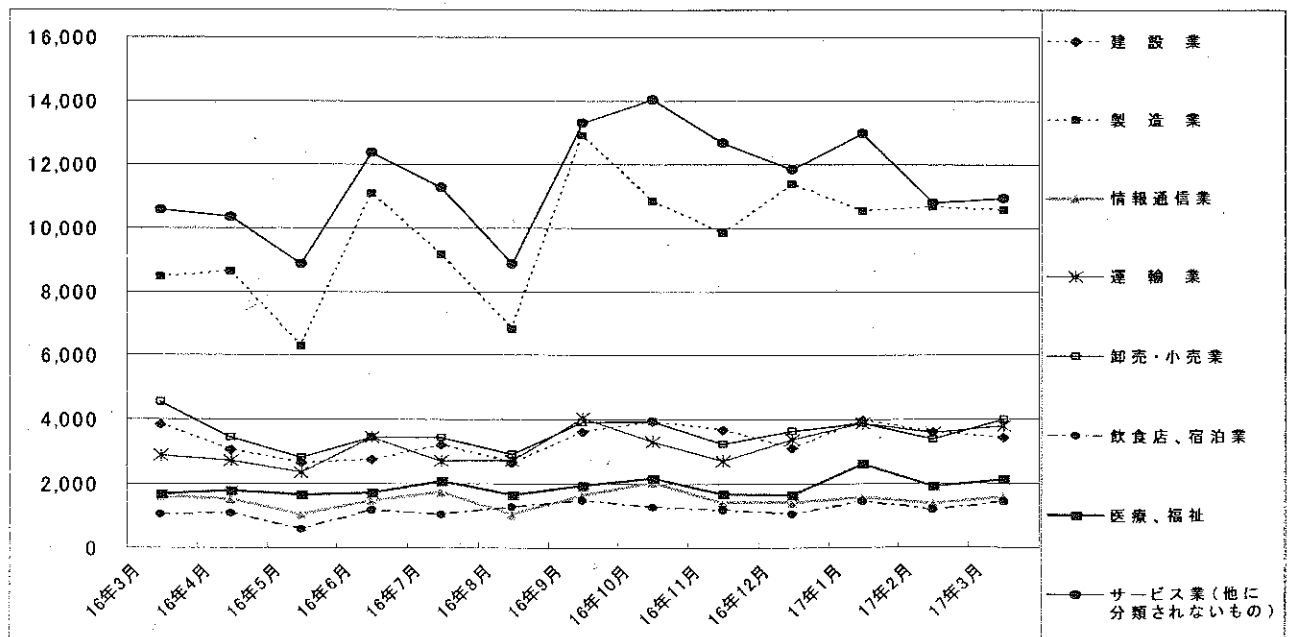
(3月分)

項目 産業・規模	1 新規求人数				2 充足数			充足率 2/1×100	
	計	前年 同月比	うち 常用	うち 臨時・ 季節・ 節	計	うち 常用	うち 臨時・ 季節・ 節		
建設業	3,406	△ 11.3	3,402	4	359	351	8	10.5	
製造業	10,558	25.1	9,263	1,295	2,912	2,310	602	27.6	
食料品	402	12.0	390	12	146	136	10	36.3	
繊維工業	80	△ 31.6	75	5	32	31	1	40.0	
木材・木製品	83	△ 45.0	83	-	30	30	-	36.1	
印刷・関連業	187	8.1	186	1	52	52	-	27.8	
プラスチック製品	328	38.4	328	-	110	110	-	33.5	
窯業・土石製品	227	△ 22.0	214	13	58	47	11	25.6	
鉄鋼業	198	12.5	198	-	45	45	-	22.7	
金属製品	548	6.2	548	-	163	163	-	29.7	
一般機械器具	1,314	26.1	1,312	2	276	276	-	21.0	
電気機械器具	593	87.7	572	21	662	291	371	111.6	
情報通信機械器具	312	△ 3.1	197	115	91	35	56	29.2	
輸送用機械器具	4,937	△ 29.0	3,873	1,064	964	814	150	19.5	
情報通信業	1,572	△ 1.4	1,521	51	93	90	3	5.9	
情報サービス業	1,516	0.3	1,470	46	76	75	1	5.0	
運輸業	3,771	31.4	3,632	139	536	527	9	14.2	
卸売・小売業	3,972	△ 12.6	3,815	157	782	779	3	19.7	
金融・保険業	430	44.3	421	9	47	46	1	10.9	
飲食店、宿泊業	1,403	35.8	1,402	1	133	132	1	9.5	
医療、福祉	2,091	25.2	2,088	3	537	536	1	25.7	
社会保険・社会福祉・介護事業	826	49.9	824	2	209	208	1	25.3	
サービス業(他に分類されないもの)	10,939	3.5	10,082	857	951	932	19	8.7	
その他の事業サービス業	6,354	12.8	5,611	743	450	436	14	7.1	
合計	38,813	8.2	36,262	2,551	6,582	5,921	661	17.0	
事業所規模	4人以下	3,198	△ 17.3	3,104	94	426	419	7	13.3
	5～29人	15,658	12.5	14,910	748	2,352	2,300	52	15.0
	30～99人	11,163	11.4	10,907	256	1,639	1,617	22	14.7
	100～299人	4,703	6.5	4,580	123	679	657	22	14.4
	300～499人	904	57.5	805	99	162	151	11	17.9
	500～999人	481	43.2	420	61	114	113	1	23.7
1,000人以上	2,706	△ 1.1	1,536	1,170	1,210	664	546	44.7	

(注) 新規学卒及びパートを除く。

平成14年3月改訂の「日本標準産業分類」に基づく表章。主な産業のみであるので、合計とは一致しない。

### 主要産業別新規求人数の推移





## 8 中高年齢者の職業紹介状況

### (1) 新規求職申込件数

年月	新規求職申込件数					全体に占める率
	45歳以上	前年比	うち男子	うち55歳以上	うち65歳以上	
平成12年(月平均)	8,136	△ 4.3	5,300	5,044	759	38.8
平成13年	8,498	4.5	5,497	5,121	789	37.8
平成14年	9,335	9.8	6,150	5,582	894	38.0
平成15年	8,640	△ 7.4	5,568	5,155	843	36.5
平成16年	7,771	△ 10.1	4,837	4,709	773	35.0
平成16年 10月	7,398	△ 21.1	4,665	4,549	728	35.4
11月	6,330	2.6	3,967	3,770	583	34.0
12月	5,110	△ 13.9	3,183	3,095	451	35.8
平成17年 1月	7,350	△ 18.5	4,450	4,593	828	34.0
2月	6,247	△ 16.5	3,760	3,749	583	32.6
3月	7,288	△ 17.5	4,358	4,466	725	33.0
前年同月	8,832	△ 1.7	5,386	5,193	725	33.8

(注) パートを含む。

### (2) 月間有効求職者数

年月	月間有効求職者数					全体に占める率
	45歳以上	前年比	うち男子	うち55歳以上	うち65歳以上	
平成12年(月平均)	53,089	△ 2.5	34,669	36,965	2,305	49.8
平成13年	53,649	1.1	34,129	36,334	2,344	48.2
平成14年	52,171	△ 2.8	31,661	32,788	2,507	44.9
平成15年	46,108	△ 11.6	30,266	28,570	2,315	42.9
平成16年	38,729	△ 16.0	24,159	24,207	2,244	40.1
平成16年 10月	37,142	△ 18.7	22,890	23,410	2,326	39.4
11月	35,708	△ 13.3	22,136	22,347	1,991	39.3
12月	33,127	△ 13.2	20,537	20,845	1,795	40.0
平成17年 1月	33,114	△ 14.4	20,450	20,898	1,976	39.6
2月	32,665	△ 14.6	20,078	20,566	1,958	38.9
3月	33,561	△ 15.3	20,427	21,142	2,133	38.1
前年同月	39,622	△ 14.6	24,934	24,075	1,875	39.9

(注) パートを含む。

### (3) 就職件数

年月	就職件数					45歳以上の就職率	55歳以上の就職率	65歳以上の就職率
	45歳以上	前年比	うち男子	うち55歳以上	うち65歳以上			
平成12年(月平均)	1,825	4.6	1,331	947	54	22.4	18.8	7.1
平成13年	1,749	△ 4.2	1,254	885	59	20.6	17.3	7.5
平成14年	1,865	6.6	1,309	943	74	20.0	16.9	8.3
平成15年	1,879	0.8	1,320	955	78	21.7	18.5	9.2
平成16年	1,874	△ 0.3	1,285	1,000	86	24.1	21.2	11.1
平成16年 10月	1,866	△ 20.5	1,262	1,023	110	25.2	22.5	15.1
11月	1,973	15.8	1,417	1,069	85	31.2	28.4	14.6
12月	1,674	△ 0.6	1,147	949	73	32.8	30.7	16.2
平成17年 1月	1,537	△ 9.1	1,054	836	91	20.9	18.2	11.0
2月	1,724	△ 5.3	1,170	951	73	27.6	25.4	12.5
3月	2,193	△ 2.3	1,432	1,185	105	30.1	26.5	14.5
前年同月	2,245	14.1	1,514	1,167	68	25.4	22.5	9.4

(注) パートを含む。

## 9 パートタイマーの職業紹介状況

年 月	新 規		月 間		新 規		月 間		有 効 求 人 倍 率	就 職		就 職 率
	求 職 申 込 件 数	う ち 常 用	有 効 求 職 者 数	う ち 常 用	求 人 数	う ち 常 用	有 効 求 人 数	う ち 常 用		件 数	う ち 常 用	
	件	件	人	人	人	人	人	人	倍	件	件	%
平成12年 (月平均)	1,694	1,677	4,375	4,331	8,951	8,370	23,336	22,074	5.33	1,318	1,241	77.8
平成13年 "	1,752	1,732	4,480	4,432	9,468	9,040	25,714	24,711	5.74	1,307	1,236	74.6
平成14年 "	2,224	2,196	5,741	5,670	9,896	9,169	25,702	24,194	4.48	1,579	1,444	71.0
平成15年 "	2,396	2,345	6,349	6,218	11,027	10,055	28,569	26,423	4.50	1,698	1,533	70.9
平成16年 "	4,101	4,072	12,100	12,019	13,005	11,928	35,128	32,610	2.90	1,655	1,509	40.4
平成16年 10月	5,548	5,523	19,303	19,229	14,883	13,600	38,569	35,959	2.00	1,732	1,589	31.2
11月	4,813	4,801	19,911	19,838	15,055	12,893	40,540	36,483	2.04	1,618	1,469	33.6
12月	3,636	3,619	18,782	18,706	11,625	10,247	38,080	33,967	2.03	1,312	1,150	36.1
平成17年 1月	5,658	5,651	19,809	19,748	16,222	14,774	39,483	35,599	1.99	1,322	1,153	23.4
2月	4,803	4,795	20,060	20,006	14,059	12,929	39,410	36,200	1.96	1,424	1,282	29.6
3月	5,679	5,668	21,375	21,337	15,912	14,655	42,821	39,529	2.00	1,907	1,757	33.6
前 年 同 月	2,754	2,686	6,632	6,503	14,028	13,066	36,007	34,215	5.43	2,051	1,910	74.5

## 10 名古屋人材銀行の職業紹介状況

年 月	新 規 求 職 申 込 件 数			月 間 有 効 求 職 者 数	新 規 求 人 数	月 間 有 効 求 人 数	紹 介 件 数	就 職 件 数		
	件	う ち 44 歳 以 下	う ち 45 歳 以 上					件	う ち 44 歳 以 下	う ち 45 歳 以 上
	件	件	件	人	人	人	件	件	件	件
平成12年 (月平均)	186	43	143	870	280	1,193	348	35	8	27
平成13年 "	217	48	169	1,226	298	1,405	358	34	9	25
平成14年 "	294	61	233	1,419	299	1,556	355	28	6	22
平成15年 "	311	70	240	1,697	374	1,873	419	32	7	25
平成16年 "	279	70	209	1,447	449	2,321	464	39	10	29
平成16年 10月	280	72	208	1,368	473	2,579	464	32	6	26
11月	260	58	202	1,377	513	2,740	464	52	18	34
12月	223	60	163	1,315	441	2,653	381	32	11	21
平成17年 1月	239	68	171	1,272	484	2,620	471	35	9	26
2月	225	63	162	1,213	489	2,708	519	40	12	28
3月	249	61	188	1,208	557	2,757	559	55	7	48
前 年 同 月	325	74	251	1,496	358	2,176	537	43	8	35

### 11 愛知学生職業センター

年 月	項 目	新 規 求 職 申 込 件 数				新 規 求 人 数 ( 県 内 )	
		う ち 男 子	う ち 大 学	う ち 短 大	う ち 専 修		
平成16年	10月	364	148	226	36	102	777
	11月	290	118	183	29	77	473
	12月	230	102	128	26	73	207
平成17年	1月	285	125	199	25	59	263
	2月	342	139	201	54	86	169
	3月	359	172	261	28	70	88
前 年 同 月		406	207	306	46	54	48

### 12 愛知両立支援ハローワークの職業紹介状況

年 月	項 目	新 規 求 職 申 込 件 数		月 間 有 効 求 職 者 数		紹 介 件 数	就 職 件 数		来 所 相 談 件 数
		う ち パ ー ト	う ち 人	う ち パ ー ト	う ち 人		う ち パ ー ト	う ち 人	
平成16年	10月	677	172	2,393	592	887	185	73	1,307
	11月	602	161	2,345	582	778	185	71	1,145
	12月	426	112	2,056	495	527	155	48	787
平成17年	1月	632	146	1,804	412	824	154	63	1,120
	2月	630	134	1,894	396	814	178	60	1,148
	3月	709	165	2,060	431	1,083	235	70	1,323
前 年 同 月		1,223	264	3,295	632	1,330	268	84	2,239

### 13 名古屋日系人雇用サービスセンターの職業紹介状況

年 月	項 目	新 規 求 職 申 込 件 数			月 間 有 効 求 職 者 数		紹 介 件 数	就 職 件 数		来 所 相 談 件 数	
		う ち 男 子	う ち ブ ラ ヅ ル	う ち ペ ル ー	う ち 男 子	う ち 男 子		う ち 男 子			
平成16年	10月	22	14	7	7	77	59	7	4	3	39
	11月	24	15	11	7	73	51	15	2	2	52
	12月	23	12	9	3	67	40	12	5	2	45
平成17年	1月	39	25	13	11	83	51	23	5	4	71
	2月	22	16	9	4	72	49	12	3	3	41
	3月	34	22	25	2	90	57	23	1	1	61
前 年 同 月		42	33	19	9	122	96	29	6	5	77

## 14 日雇の職業紹介状況

年 月	項 目	前月から繰越された有効求職者数		新規求職	月間有効	就 労	就 労	不 就 労
		うち 男	申込件数	求人延数	実 人 員	延 数	延 数	
		人	人	人	人	人	人	人
平成12年	(月平均)	2,227	2,019	19	12,730	519	8,360	5,646
平成13年	"	1,542	1,348	20	11,856	472	7,913	4,493
平成14年	"	1,363	1,160	13	10,682	422	6,654	3,713
平成15年	"	786	773	7	1,520	62	1,160	2,124
平成16年	"	690	683	4	1,460	60	1,170	2,001
平成16年	3月	724	717	6	1,492	61	1,196	2,449
	4月	730	723	5	1,431	61	1,176	2,458
	5月	734	727	6	1,436	61	1,185	1,628
	6月	652	645	4	1,517	61	1,214	2,567
	7月	648	641	-	1,548	62	1,215	2,098
	8月	651	644	3	1,542	62	1,226	2,498
	9月	654	647	2	1,542	61	1,225	1,953
	10月	656	649	6	1,394	56	1,151	1,834
	11月	662	655	2	1,400	55	1,167	1,734
	12月	664	657	6	1,174	54	950	1,389
平成17年	1月	670	663	4	1,227	53	957	1,631
	2月	625	619	5	1,439	54	1,127	1,529
	3月	630	624	4	1,574	54	1,147	2,075
安定別所 (3月分)	名古屋中	620	615	2	1,412	50	1,092	2,062
	名古屋南	10	9	2	162	4	55	13

※名古屋南所は、港湾労働課の計上数を含む。

# 15 港湾労働関係の職業紹介状況

## (1) 常用関係

項目 年 月		新 規 (港) 証 交 付 件 数				
		計	船 内 作 業	沿岸作業及び倉庫作業	そ の 他	
平成14年	(月平均)	40	9	28	3	
平成15年	"	33	5	23	5	
平成16年	"	30	8	20	3	
平成16年	3月	49	6	42	1	
	4月	44	26	16	2	
	5月	44	9	31	4	
	6月	46	4	39	3	
	7月	14	1	12	1	
	8月	18	1	14	3	
	9月	36	1	26	9	
	10月	45	36	9	-	
	11月	13	2	10	1	
	12月	14	2	9	3	
	平成17年	1月	12	5	7	-
		2月	17	7	8	2
3月		20	5	11	4	

項目 年 月		月 末 現 在 (港) 証 所 持 者 数				
		計	船 内 作 業	沿岸作業及び倉庫作業	そ の 他	
平成14年	(月平均)	4,720	1,521	2,826	373	
平成15年	"	4,604	1,501	2,760	344	
平成16年	"	4,652	1,512	2,771	369	
平成16年	3月	4,620	1,490	2,758	372	
	4月	4,631	1,513	2,749	369	
	5月	4,651	1,517	2,769	365	
	6月	4,682	1,518	2,798	366	
	7月	4,677	1,514	2,797	366	
	8月	4,669	1,514	2,790	365	
	9月	4,663	1,510	2,784	369	
	10月	4,683	1,529	2,786	368	
	11月	4,683	1,528	2,785	370	
	12月	4,686	1,530	2,783	373	
	平成17年	1月	4,638	1,530	2,735	373
		2月	4,638	1,530	2,733	375
3月		4,632	1,525	2,731	376	

## (2) 日雇関係等

項目 年 月		新 規 求 人 延 数				
		計	船 内 作 業	沿岸作業及び倉庫作業	そ の 他	
平成14年	(月平均)	108	-	-	108	
平成15年	"	94	-	-	94	
平成16年	"	57	-	-	57	
平成16年	3月	73	-	-	73	
	4月	85	-	-	85	
	5月	26	-	-	26	
	6月	39	-	-	39	
	7月	32	-	-	32	
	8月	40	-	-	40	
	9月	62	-	-	62	
	10月	29	-	-	29	
	11月	82	-	-	82	
	12月	74	-	-	74	
	平成17年	1月	-	-	-	-
		2月	15	-	-	15
3月		14	-	-	14	

(注) その他は「はしけ作業」、「いかだ作業」及び「船舶貨物整備作業」である。

## 16 雇用保険適用状況

### (1) 被保険者の種類別状況

(3月)

被保険者種類	資格		うち事業主の 都合による離職	月末現在 被保険者数	うち女
	取得者数	喪失者数			
全数	42,388	39,520	2,402	2,243,172	736,189
一般	37,691	34,096	2,063	2,069,446	612,364
短時間労働	3,891	3,654	229	126,981	111,036
高年齢継続	3	605	90	33,518	9,578
短時間労働高年齢継続	29	159	7	6,408	2,068
短期雇用特例	774	1,006	13	6,819	1,143

### (2) 産業別適用事業所及び被保険者状況

(3月)

商業	項目	月末現在 事業所数	被保険者の資格				月末現在 被保険者数	うち短期 特例被保 険者数
			取得	喪失	うち事業主の 都合による 離職	増減差		
合計		101,302	42,388	39,520	2,402	2,243,172	6,819	
農林水産業		343	32	29	8	1,973	8	
鉱業		106	8	22	2	1,321	-	
建設業		13,703	1,567	1,973	215	123,192	721	
製造業		24,716	13,345	12,703	654	832,398	5,829	
	食料品・飲料	1,695	982	1,188	43	64,438	230	
	繊維・衣服	2,082	450	483	122	26,624	61	
	木材・家具	1,562	239	217	14	17,230	-	
	パルプ・出版	1,843	476	511	28	39,901	-	
	化学関係	1,305	537	544	25	48,117	2	
	窯業・土石	1,240	349	310	20	34,631	13	
	鉄鋼	537	260	172	21	26,163	1	
	非鉄金属	216	151	191	3	7,936	165	
	金属製品	4,326	857	806	52	57,707	3	
	一般機械器具	3,876	1,203	819	38	92,574	171	
	電気機械器具	1,344	1,035	1,598	31	95,755	2,772	
	輸送用機械器具	2,733	5,880	4,948	178	272,814	2,075	
	その他機械器具	319	447	459	26	17,607	301	
	その他製造業	1,638	479	457	53	30,901	35	
	電気・ガス・水道・熱供給業	61	23	44	-	16,791	-	
	情報通信業	1,837	1,146	780	53	57,964	3	
	運輸業	3,989	3,795	3,290	122	176,313	195	
	卸売・小売業	20,760	7,450	7,978	712	412,699	8	
	金融・保険業	1,079	575	787	88	60,203	-	
	不動産業	1,440	784	540	23	30,316	4	
	飲食店、宿泊業	3,309	1,103	1,009	77	41,292	7	
	医療、福祉	8,289	2,756	2,476	73	129,371	-	
	教育、学習支援業	1,197	218	353	17	29,979	4	
	複合サービス事業	1,113	186	163	9	20,350	-	
	サービス業	18,730	9,176	6,987	347	288,944	40	
	公務・その他	630	224	386	2	20,066	-	

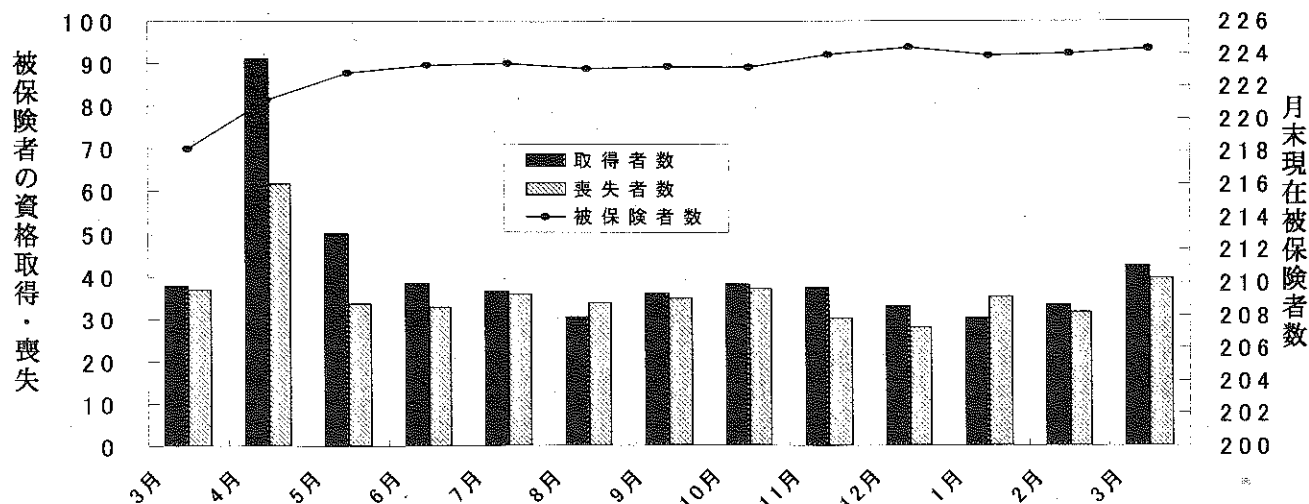
- (注) 1. その他機械器具とは、情報通信機械器具、電子部品・デバイス、精密機械器具である。  
 2. その他製造業には、ゴム製品、なめし皮・同製品・毛皮製造業を含む。  
 3. 短時間労働被保険者を含む。

(3) 月別、安定所別に見た状況

年月	項目 月末現在 事業所数	被 保 険 者 の 資 格				増 減 差	月末現在 被保険者数	うち女
		取 得	喪 失	うち事業主 都合による 離職	増 減 差			
	所	人	人	人	人	人	人	
平成11年度計	98,982	326,137	324,203	40,885	1,934	2,085,520	623,285	
12 "	99,686	367,678	353,511	38,249	14,167	2,100,426	634,452	
13 "	99,962	398,283	381,111	46,316	17,172	2,115,186	659,156	
14 "	100,184	418,312	399,655	41,291	18,657	2,146,770	689,071	
15 "	100,347	445,345	409,585	33,067	35,760	2,181,826	709,922	
平成16年 3月	100,347	37,826	36,855	2,857	971	2,181,826	709,922	
4月	100,435	91,037	61,526	4,670	29,511	2,211,226	720,519	
5月	100,494	49,977	33,333	2,133	16,644	2,227,574	729,627	
6月	100,635	38,118	32,693	2,593	5,425	2,232,937	732,886	
7月	100,733	36,369	35,527	2,713	842	2,234,333	732,761	
8月	100,803	30,175	33,664	2,259	△ 3,489	2,230,964	731,685	
9月	100,501	35,845	34,552	2,022	1,293	2,232,069	731,917	
10月	100,638	37,954	36,975	2,184	979	2,231,763	732,156	
11月	100,797	37,214	29,882	2,034	7,332	2,239,154	735,382	
12月	100,943	32,826	27,781	1,727	5,045	2,243,686	737,526	
平成17年 1月	101,051	30,012	35,113	2,294	△ 5,101	2,238,341	734,324	
2月	101,171	33,097	31,292	2,240	1,805	2,239,993	734,471	
3月	101,302	42,388	39,520	2,402	2,868	2,243,172	736,189	
安定所別 (3月分)	名古屋	20,502	12,169	11,344	759	825	580,502	215,101
	名古屋	10,717	3,788	3,842	235	△ 54	229,714	64,366
	名古屋	12,099	3,563	3,955	265	△ 392	236,022	84,749
	名古屋	5,056	1,577	1,903	133	△ 326	69,021	26,890
	豊岡	5,883	1,749	1,612	77	137	91,279	34,823
	一瀬	4,457	1,837	1,520	74	317	79,794	28,519
	豊津	5,349	2,597	2,233	158	364	109,450	52,482
	豊洲	5,066	2,174	1,377	164	797	95,257	28,509
	豊島	2,614	493	471	20	22	31,618	11,066
	豊谷	4,723	3,705	3,109	85	596	181,742	37,049
	豊尾	3,952	841	882	89	△ 41	46,863	15,353
	豊山	6,732	3,926	3,708	108	218	247,036	59,683
	豊川	2,077	352	375	12	△ 23	27,038	9,326
	豊城	2,671	789	645	61	144	48,975	15,750
	豊井	2,130	632	528	31	104	39,634	12,509
豊日	795	164	195	9	△ 31	9,811	3,849	
豊浦	5,367	1,838	1,619	107	219	103,397	29,997	
豊郡	1,112	194	202	15	△ 8	16,019	6,168	

(注) 1. 各年の月末現在事務所数及び月末現在被保険者数欄は、年度末現在の数値である。  
2. 短時間労働被保険者を含む。

(千人) 雇用保険被保険者の推移 (万人)



# 17 雇用保険給付状況

月別、安定所別にみた給付状況  
その1

項目 年月		一般被保険者給付（基本手当）									
		離職票交付枚数		離職票	受給資格決定件数		初回受給者数		受給者実人員		
		うち短時間		提出件数		前年比		うち特定		前年比	うち特定
		枚	枚	件	件	%	人	人	人	%	人
平成11年度計		194,071	5,918	128,181	122,696	0.7	108,722	-	53,384	3.6	-
平成12年度計		207,643	7,201	126,902	121,834	△ 0.7	103,548	-	51,005	△ 4.5	-
平成13年度計		220,349	8,866	134,527	129,147	6.0	110,953	25,111	52,932	3.8	8,285
平成14年度計		222,608	12,184	132,161	127,466	△ 1.3	110,925	31,199	48,440	△ 8.5	16,989
平成15年度計		218,492	14,806	115,777	110,584	△ 13.2	93,309	22,989	38,566	△ 20.4	11,932
平成16年 3月		19,827	1,504	9,292	8,907	△ 4.0	6,492	1,483	31,335	△ 22.4	9,472
4月		34,066	2,428	15,539	14,415	△ 7.9	7,514	2,189	30,170	△ 23.3	9,508
5月		16,175	1,074	9,380	9,143	△ 18.3	8,823	2,050	29,860	△ 30.1	9,058
6月		16,151	1,175	8,503	8,312	△ 1.1	7,822	1,814	33,619	△ 20.5	9,937
7月		18,423	1,274	8,740	8,294	△ 8.8	7,304	1,524	33,911	△ 23.6	9,682
8月		18,231	1,317	8,494	8,069	△ 1.8	7,972	1,582	35,112	△ 17.6	9,739
9月		18,262	1,242	8,442	8,297	△ 10.0	7,202	1,498	33,600	△ 20.4	9,358
10月		19,180	1,335	8,992	8,409	△ 18.7	5,802	1,176	31,073	△ 23.6	8,770
11月		15,181	1,085	7,415	7,232	8.9	7,099	1,584	31,079	△ 15.0	8,807
12月		13,805	1,024	5,644	5,480	△ 8.5	6,030	1,174	28,806	△ 18.3	8,137
平成17年 1月		19,349	1,219	8,991	8,381	△ 11.8	5,054	842	27,754	△ 17.2	7,635
2月		16,443	1,158	7,643	7,117	△ 4.0	6,597	1,357	27,345	△ 14.3	7,288
3月		20,277	1,517	8,527	8,178	△ 8.2	6,607	1,628	27,606	△ 11.9	7,545
安定所別 (3月分)	名古屋中	6,201	556	867	844	△ 5.9	647	223	2,621	△ 16.0	818
	名古屋南	1,805	117	922	874	△ 12.1	728	163	3,191	△ 10.0	869
	名古屋東	2,193	209	918	842	△ 13.6	711	156	2,935	△ 10.4	826
	名古屋北	960	60	476	468	7.8	382	141	1,484	△ 5.5	502
	豊橋	804	46	411	477	△ 17.6	339	59	1,530	△ 6.1	403
	岡崎	669	43	431	425	△ 0.7	342	52	1,452	△ 8.2	330
	一宮	1,065	114	733	634	7.6	466	147	1,888	△ 9.1	601
	半田	637	42	563	507	△ 5.9	407	99	1,643	△ 7.6	451
	瀬戸	244	16	275	240	△ 6.3	224	60	981	△ 0.3	311
	豊田	1,787	44	434	452	△ 21.0	414	43	1,687	△ 13.8	290
	津島	430	21	482	452	9.7	371	90	1,409	△ 16.6	391
	刈谷	1,698	132	584	577	△ 8.3	453	70	1,966	△ 11.7	345
	西尾	155	5	135	133	△ 3.6	107	20	490	△ 14.0	113
	犬山	374	37	305	322	△ 5.6	286	80	1,234	△ 14.8	343
	豊川	257	18	262	233	△ 2.1	158	42	711	△ 21.7	213
	新城	71	2	77	78	13.0	54	12	209	1.0	34
春日井	813	51	569	535	△ 24.4	475	158	1,905	△ 21.8	606	
蒲郡	114	4	83	85	△ 22.7	43	13	270	△ 18.7	99	

(注) 1. 基本手当受給率=基本手当受給者実人員/被保険者数+基本手当受給者実人員×100

2. 受給者実人員は、月平均で計上。

3. 「うち短時間」は、被保険者のうちの短時間労働被保険者を指し、「うち特定」は、受給資格者のうちの特定受給資格者を指す。



				高年齢継続被保険者給付				短期特例被保険者給付				日雇給付	
支給終了者数		受給率		㊦受給者の紹介件数	㊦受給者の就職件数	離職票交付枚数	受給資格決定件数	受給者数	離職票交付枚数	受給資格決定件数	受給者数	受給者数	受給者実人員
うち特定	人	愛知	全国										
82,636	-	2.6	3.2	53,094	15,605	7,954	7,132	7,226	6,339	245	251	20,707	
79,425	-	2.0	3.1	49,824	15,792	7,669	6,652	6,543	6,576	194	191	12,614	
87,369	5,944	2.4	3.2	61,200	16,259	7,877	6,859	6,918	7,822	223	225	10,515	
90,392	21,922	2.2	3.0	74,432	17,383	8,402	7,157	7,153	7,802	200	208	8,050	
79,188	16,997	1.7	2.4	72,414	17,088	7,855	6,609	6,615	9,917	215	221	4,276	
6,449	1,288	1.4	2.1	6,163	1,589	563	395	372	1,071	7	32	345	
5,327	1,128	1.3	2.0	5,463	1,319	2,002	1,452	1,196	1,675	17	10	349	
4,456	908	1.3	1.9	5,134	1,188	494	571	808	921	13	14	343	
5,121	1,041	1.5	2.2	5,842	1,503	499	434	443	713	12	18	338	
5,249	975	1.5	2.2	5,214	1,375	547	462	490	781	1	7	330	
6,429	1,016	1.5	2.3	5,170	1,390	451	374	389	906	3	1	329	
6,571	1,104	1.5	2.2	6,193	1,582	477	374	342	930	3	5	322	
5,852	1,052	1.4	2.0	5,319	1,573	527	469	463	789	4	2	310	
6,085	1,030	1.4	2.0	5,385	1,547	390	346	401	684	31	13	311	
5,462	1,023	1.3	2.0	4,132	1,314	371	264	240	839	53	35	305	
5,389	1,105	1.2	1.8	4,960	1,252	602	525	440	615	17	45	309	
5,030	871	1.2	1.8	5,524	1,487	422	349	440	587	33	28	301	
5,861	1,060	1.2	0.0	6,117	1,814	568	408	347	936	3	21	298	
545	104	0.4		1,032	231	174	43	32	18	-	1	295	
698	134	1.4		743	192	-	42	36	10	-	-	3	
648	131	1.2		619	170	33	39	33	16	-	1	-	
331	57	2.1		302	64	54	37	27	11	-	4	-	
328	57	1.6		563	168	38	26	19	12	-	-	-	
282	39	1.8		254	70	18	15	14	28	1	-	-	
394	78	1.7		428	131	21	31	27	60	-	12	-	
312	62	1.7		252	70	19	16	14	49	1	-	-	
210	45	3.0		171	65	18	16	12	1	-	1	-	
351	47	0.9		268	125	22	17	14	149	-	-	-	
271	53	2.9		241	80	13	10	13	43	-	-	-	
469	50	0.8		305	101	34	31	23	497	1	1	-	
124	19	1.8		97	49	8	9	11	18	-	-	-	
254	63	2.5		228	78	11	17	26	3	-	1	-	
156	21	1.8		161	64	4	11	6	5	-	-	-	
39	4	2.1		47	22	3	4	4	-	-	-	-	
401	84	1.8		318	97	33	41	30	16	-	-	-	
48	12	1.7		88	37	4	3	6	-	-	-	-	

安定所別にみた給付状況  
その2

年 月	項目	就職促進手当			教育訓練給付	雇用継続給付				
		常用就職 支度手当 受給者数	再就職手当 受給者数	就業手当 受給者数	教育訓練 給付金 受給者数	高齢雇用継続給付		育児休業 給付金 受給者数	職場復帰 給付金 受給者数	介護休業給 付金 受給者数
						基本給付 金受給者 実人員	再就職給 付金受給 者実人員			
		人	人	人	人	人	人	人	人	人
	平成11年度	998	19,551	-	7,468	180,421	8,603	25,821	2,342	155
	平成12年度	888	19,226	-	14,001	209,244	10,383	30,627	2,510	167
	平成13年度	787	19,302	-	15,877	245,895	10,695	34,920	2,949	203
	平成14年度	820	18,926	-	20,107	295,007	7,327	38,575	3,279	201
	平成15年度	315	4,488	105	23,723	326,932	3,000	41,605	3,636	219
	平成16年 3月	12	292	127	1,565	32,072	163	4,013	349	14
	4月	5	192	106	2,475	25,054	115	3,816	314	19
	5月	15	274	95	1,173	30,804	132	3,662	273	20
	6月	20	246	137	844	24,882	67	3,739	276	21
	7月	7	237	110	936	33,109	110	3,821	307	19
	8月	4	238	128	1,154	25,578	51	3,563	275	13
	9月	2	236	129	933	33,517	103	3,949	254	24
	10月	-	311	99	1,351	25,872	46	4,027	547	20
	11月	3	257	117	1,100	32,788	96	4,090	362	15
	12月	11	289	99	828	26,354	54	3,962	320	19
	平成17年 1月	11	283	94	643	33,342	98	4,248	292	17
	2月	8	178	90	629	26,424	53	3,817	261	28
	3月	11	279	83	754	33,979	105	4,533	364	20
安 定 所 別 ( 3 月 分)	名古屋中	2	34	5	63	6,986	11	1,002	82	3
	名古屋南	-	32	5	74	5,254	16	401	34	4
	名古屋東	1	23	9	87	4,351	14	588	40	2
	名古屋北	-	21	4	34	869	4	110	8	-
	豊橋	1	15	6	35	1,515	-	210	20	2
	岡崎	1	17	3	32	1,234	2	192	15	-
	一宮	3	27	15	60	985	-	161	16	2
	半田	1	19	13	71	2,698	11	221	26	-
	瀬戸	-	3	4	29	974	2	55	7	-
	豊田	1	15	2	41	2,126	24	415	30	1
	津島	-	24	-	43	834	1	60	6	-
	刈谷	-	12	5	50	2,374	11	598	54	3
	西尾	-	1	1	14	444	-	86	3	-
	犬山	-	12	2	28	873	-	139	5	1
	豊川	-	8	1	23	629	-	101	7	1
	新城	1	3	2	5	154	-	12	-	-
春日井	-	11	5	58	1,367	8	154	10	1	
蒲郡	-	2	1	7	312	1	28	1	-	

(注) 就職手当受給者実人員は、月平均で計上。

# 18 産業界の動向

## 概況

管内景気は、基調として回復を続けており、足許の不服感も弱まりつつある。最終需要の動向をみると、輸出は、海外経済の成長を背景に増加している。国内需要は、設備投資が着実な増加を続けているほか、個人消費、住宅投資も底固く推移している。一方、公共投資は緩やかに減少している。こうした中、生産は、一部IT関連の調整の動きを伴いつつも、横這い圏内ながら持ち直しつつある。この間、企業収益は着実な改善を続けており、雇用・所得も改善している。一方、物価は弱めの動きを続けている。先行きについては、原材料価格の上昇が企業収益や企業活動に及ぼす影響や、海外景気の動向と為替相場、一部IT関連の在庫調整の動きが輸出、生産等にもたらす影響を注意深く見極めていく必要がある。また、雇用・所得面の動向とそれが個人消費に与える影響にも、引き続き注視が必要である。金融面をみると、管内の金融機関（国内銀行+信金）の貸出は基調的にマイナス幅が徐々に縮小している一方、預金は+1%程度で推移している。

## 管内主要経済指標

( ) 内は全国

	03年度	04年度	04/4-6	7-9	10-12	05/1-3月	05/1	2	3	4月
百貨店売上高 (前年比 %)	0.6 (-2.6)	-1.0 (-2.8)	-1.6 (-3.0)	-2.4 (-3.0)	-1.5 (-3.8)	0.1 (p-3.0)	3.0 (0.7)	-4.7 (r-7.2)	1.0 (p-3.2)	6.2
家電量販店販売額 (前年比 %)	-2.9 (-1.3)	-5.1 (-2.0)	-7.8 (-2.6)	-4.1 (-1.7)	-3.9 (-2.1)	-2.5 (-0.6)	-2.3 (1.3)	-6.2 (-4.9)	-0.1 (1.1)	
新車販売台数(除軽) (前年比 %)	-2.6 (-0.3)	3.3 (-2.1)	-3.6 (-6.8)	6.0 (-1.3)	7.5 (1.1)	2.7 (-1.8)	-1.7 (-4.0)	4.9 (-1.2)	3.6 (-1.1)	14.9 (10.8)
[季調済年率 %] うち乗用車(除軽) (前年比 %)	[404] -4.9 (-4.3)	[395] 0.8 (-0.2)	[383] -7.4 (-6.8)	[400] 2.8 (1.9)	[402] 4.5 (3.9)	[396] -2.2 (-0.3)	[401] -2.8 (-1.4)	[396] 4.8 (0.6)	[391] 3.0 (-0.3)	[430] 14.6 (12.3)
機械受注 (前年比 %)	18.5 (8.2)	51.5 (6.5)	56.3 (11.9)	63.9 (3.8)	53.2 (1.1)	37.4 (9.4)	63.8 (4.8)	46.3 (7.2)	12.7 (13.2)	
新設住宅着工戸数 [季調済年率 万戸]	9.9 (117)	10.0 (119)	9.5 (116)	10.4 (122)	10.1 (118)	10.4 (121)	11.1 (130)	10.1 (117)	10.0 (117)	
公共工事請負金額 [季調済前期比 %]	-12.0 (-13.7)	-20.0 (-11.1)	-3.0 (3.2)	13.2 (-0.8)	-17.9 (-7.4)	-8.6 (0.5)	-5.1 (2.5)	-10.4 (1.0)	19.4 (-4.8)	-3.3 (0.3)
輸出金額 (円ベース、前年比 %)	3.1 (6.3)	p 9.9 (10.1)	8.7 (13.4)	12.2 (12.3)	11.2 (11.2)	p 7.6 (3.8)	-0.7 (3.2)	r 9.5 (1.7)	p12.7 (6.1)	
鉱工業生産 [季調済前期比 %]	6.9 (3.5)	6.8 (4.1)	3.0 (1.9)	-0.2 (-0.1)	-2.5 (-0.9)	4.7 (1.7)	4.5 (3.2)	r-0.2 (-2.3)	1.5 (-0.2)	
有効求人倍率 [季調済倍]							1.47 (0.91)	1.46 (0.91)	1.47 (0.91)	
倒産件数 (前年比 %)	-22.4 (-16.7)	-14.7 (-14.7)	-31.4 (-21.3)	-19.6 (-14.1)	-7.2 (-8.8)	3.6 (-13.4)	21.3 (-13.4)	2.5 (-12.5)	-11.1 (-14.2)	-7.4 (-23.4)

	04年度 (見込み)	05年度 (計画)	03/12月 *	12月	04/3月	6月	9月	12月	05/3月	6月 (予測)
全産業業況判断D.I. (%ポイント)	—	—	-10 (-15)	-3 (-11)	2 (-5)	8 (0)	13 (2)	12 (1)	8 (-2)	5 (-2)
全産業売上高 経常利益率 (%)	5.95 (3.64)	5.92 (3.71)	〈04/上〉 6.63 (3.71)		〈04/下見込み〉 5.31 (3.58)		〈05/上計画〉 6.49 (3.55)		〈05/下計画〉 5.37 (3.86)	
全産業設備投資額 (前年比 %)	12.2 (6.9)	0.7 (-2.2)	〈04/上〉 0.0 (4.7)		〈04/下見込み〉 22.4 (8.8)					

- (注) 1. 特に断りのない限り、管内のデータは、愛知・岐阜・三重の3県ベース。  
 2. 百貨店売上高、スーパー売上高、家電量販店販売額の年次計数は、暦年ベース。  
 3. 百貨店売上高の管内は、名古屋市内5百貨店の売上高を当店で集計。  
 4. 家電量販店販売額は、05年の各計数は速報値ベース。管内は、NEBA中部支部(管内3県に静岡、富山、石川、福井を加えた7県)加盟店の販売額の合計。  
 5. 新車販売台数(除軽)は、登録ナンバー別。季調済年率は、全国のデータ。  
 6. 機械受注の管内は、中部経済産業局管内(管内3県に富山・石川を加えた5県)主要9社の工作機械国内受注額。全国は、民需除く船舶・電力。  
 7. 新設住宅着工戸数の管内は、季節調整替えに伴い遡及改訂。  
 8. 公共工事請負金額の全国は、季節調整替えに伴い遡及改訂。  
 9. 輸出金額の管内は、名古屋税関管内(管内3県に長野・静岡を加えた5県)のうち、愛知、岐阜、三重の3県分。  
 10. 主要企業実績輸出は、管内企業の主要輸出品の輸出品目(一部品目では輸出額を当該輸出品目の輸出物価指数でデフレート)を、管内通関統計から算出した輸出品目のウェイトで合成したもの(一部品目については、海外の生産拠点から第三国へ輸出されているものも含む。)ウェイト算出に用いた管内通関統計は、名古屋税関管内通関統計のうち、愛知、岐阜、三重の3県分。  
 11. 鉱工業生産の管内は、3県ベース。同出荷・同在庫・同在庫率は、管内3県に富山・石川を加えた5県ベース。  
 12. 全産業業況判断D.I. (「良い」-「悪い」、回答社数構成比)、全産業売上高経常利益率、全産業設備投資額は、企業短期経済観測調査結果。\*は04年の短観見直し前の旧ベース。「見込み」、「計画」、「予測」は05年3月調査時点のもの。  
 13. pは速報値、rは訂正・改訂値。

参考資料：日銀名古屋支店「最近の管内金融経済事情」抜粋

## 19 主要労働経済指標

年 月	項 目	労働時間指数（平成12=100）				常用労働者1人平均月間給与額			
		総 実 労 働		所 定 外 労 働		きまって支給する給与		特別に支払われた給与	
		愛 知	全 国	愛 知	全 国	愛 知	全 国	愛 知	全 国
						円	円	円	円
平成14年	（月平均）	98.8	98.4	98.8	96.4	322,132	305,700	94,593	81,938
平成15年	〃	99.2	98.6	104.7	101.7	324,600	307,471	96,085	82,193
平成16年	〃	99.4	99.2	117.2	105.9	315,907	299,380	89,155	77,584
平成16年	10月	99.8	98.8	123.2	106.0	317,314	300,276	3,700	5,634
	11月	101.7	100.6	121.0	109.4	319,859	300,784	16,741	27,466
	12月	99.4	99.4	122.5	111.1	317,112	300,775	495,409	424,529
平成17年	1月	91.8	92.9	115.9	103.4	319,545	297,640	7,170	15,128
	2月	97.5	96.1	120.3	105.1	319,685	299,038	7,514	4,320
	3月	102.0	99.7	123.9	106.8	323,066	300,451	7,323	12,611
		前 年 比							
		%	%	%	%	%	%	%	%
平成14年	（月平均）	0.2	△ 0.8	0.2	△ 0.2	0.6	△ 1.1	1.7	△ 6.6
平成15年	〃	0.4	0.2	6.0	5.5	0.8	0.6	1.5	△ 0.1
平成16年	〃	0.2	0.6	11.9	4.1	0.4	△ 0.1	△ 4.5	△ 3.3
平成16年	10月	△ 3.9	△ 3.2	8.7	0.0	0.9	0.1	△ 42.0	△ 6.1
	11月	1.1	1.1	5.9	0.8	1.6	△ 0.2	22.3	51.1
	12月	0.5	0.6	5.7	0.7	1.3	△ 0.1	△ 2.8	△ 1.6
平成17年	1月	△ 1.0	0.0	7.3	0.8	1.1	△ 0.1	33.5	26.4
	2月	△ 0.4	△ 1.4	4.4	0.0	0.6	0.4	80.8	15.4
	3月	△ 2.3	△ 2.9	1.1	△ 3.2	0.2	0.1	△ 43.1	△ 6.3
資 料		県 統 計 課 ・ 厚 生 労 働 省							

※ 平成16年1月の調査事業所の抽出替えにより、愛知県の労働時間指数及びその増減率、並びに常用雇用指数及びその増減率を改訂。

常用雇用指数 (平成12=100)		労働異動				完全失業			
		入職率		離職率		愛知		全国	
愛知	全国	愛知	全国	愛知	全国	完全失業者 千人	完全失業率 %	完全失業者 万人	完全失業率 %
100.1	97.7	1.07	1.90	1.73	2.04	156	4.0	359	5.4
101.0	96.4	1.57	1.87	1.63	1.98	155	4.0	350	5.3
101.6	96.5	2.00	1.90	1.90	1.91	138	3.5	313	4.7
101.9	96.8	2.02	1.78	1.71	1.93	136	3.5	311	4.6
102.1	96.9	1.74	1.45	1.48	1.43	(7月~9月)		290	4.6
102.3	96.9	1.55	1.26	1.35	1.69			270	4.5
101.8	96.6	1.27	1.26	1.75	1.69	125	3.2	296	4.5
101.5	96.2	1.46	1.27	1.63	1.68	(10月~12月)		308	4.7
101.4	95.9	2.13	1.74	2.37	2.19			313	4.5
		前年差				前年比	前年差	前年比	前年差
%	%	ポイント	ポイント	ポイント	ポイント	%	ポイント	%	ポイント
0.3	△ 1.3	0.31	0.12	0.20	0.10	△ 9.8	△ 0.4	5.6	0.4
0.9	△ 1.3	△ 0.13	△ 0.03	△ 0.07	△ 0.06	△ 0.6	0.0	△ 2.5	△ 0.1
0.6	0.1	0.43	0.03	0.27	△ 0.07	△ 11.0	△ 0.5	△ 10.6	△ 0.6
0.8	0.5	0.53	△ 0.07	△ 0.01	0.04	△ 19.0	△ 0.9	△ 9.3	0.0
1.0	0.6	0.54	0.08	0.27	0.03	(7月~9月)		△ 12.1	0.0
1.2	0.7	0.58	0.30	0.26	0.42			△ 10.0	△ 0.1
1.2	0.7	0.35	0.30	0.45	0.42	△ 20.4	△ 0.8	△ 8.4	0.0
1.2	0.4	△ 0.04	△ 0.25	△ 0.17	△ 0.03	(10月~12月)		△ 6.7	△ 0.3
1.1	0.4	△ 0.04	△ 0.03	0.03	0.02			△ 6.0	△ 0.2
「毎月勤労統計」						県統計課 「労働力調査 地方集計」		総務省 「労働力調査」	

※ 全国の月別完全失業率は季節調整値であり、前年差の月別欄は前月差（ポイント）である。

## —平成16年度の求人・求職の動き—

### 1 概 況

平成16年度の労働市場の動向をみると、基幹産業である輸送用機械器具を中心とした製造業、運輸業、飲食店・宿泊業、サービス業等からの求人が堅調に増加し、新規求人数は、前年度に比べ20.8%の増加となった。新規求職申込件数は、前年度に比べ10.0%の減少となった。

また、有効求人数は前年度に比べ27.3%の増加となった。有効求職者数は、前年度に比べ10.7%の減少となった。

このため、新規求人倍率（原数値）は、2.38倍となり、前年度に比べ0.61%ポイント上回った。有効求人倍率（同）は、年度を通じ緩やかな上昇傾向にあり、1.51倍となり、前年度に比べ0.45%ポイント上回った。

### 2 求人の動き

#### (1) 新規求人の動き

平成16年度の新規求人数は、年度をとおして前年度に比べ増加し、全数610,449人で、前年度比6年連続の増加となった。うち常用では570,892人（前年度比20.1%増）となり、うちパートタイムでは162,624人（同15.9%増）となった。

新規求人数の動きを主要産業別に前年度比でみると、飲食店、宿泊業35.0%、運輸業27.9%、製造業25.6%、サービス業24.2%、情報通信業22.1%、医療、福祉21.1%、卸売・小売業11.6%、金融・保険業11.1%、建設業7.0%と、主要産業でいずれも増加となった。

#### (2) 有効求人の動き

平成16年度の有効求人数は、年度をとおして前年度に比べ増加し、平成16年4～8月には連続して前年度比30%以上増となり、全数1,698,207人で、前年度比5年連続増加となった。うち常用では1,592,911人（前年度比26.3%増）となり、うちパートタイムは442,075人（同22.0%増）となった。

### 3 求職の動き

#### (1) 新規求職者の動き

平成16年度の新規求職申込件数は、全数256,568件で、前年度比10.0%減少となり、前年度比2年連続の減少となった。年齢層別に前年度比でみると、45歳未満8.0%、45歳以上13.5%、55歳以上は11.7%と、それぞれ減少となり、男女別に前年度比でみると、男子12.4%、女子7.5%それぞれ減少となった。

#### (2) 有効求職者の動き

平成16年度の有効求職者数は、年度をとおして前年度に比べ減少し、全数1,127,858人で、前年度比で2年連続の減少となった。年齢層別に前年度比でみると、45歳未満6.9%、45歳以上15.8%、55歳以上14.2%と、それぞれ減少となり、男女別に前年度比でみると、男子14.4%、女子6.5%それぞれ減少となった。

### 4 就職の動き

平成16年度の新規就職件数は、年度を通じ前年に比べ増減を繰り返す中、全数は69,278件で、前年度比で7年ぶりの減少となった。雇用形態別に前年度比でみると、一般では2.2%増加となったが、パートでは7.0%減少となった。就職率（就職件数／新規求職申込件数）は、27.0%と前年度に比べ2.5ポイント上回った。

### 5 求人倍率の動き

平成16年度の平均有効求人倍率は、1.51倍（原数値）となり、前年度を0.45ポイント上回り、3年連続で前年度を上回った。

これを期別でみると、4～6月期1.22倍（前年同期差0.42ポイント）、7～9月期1.37倍（同0.44）、10～12月期1.71倍（同0.49）、1～3月期1.80倍（同0.45）となった。

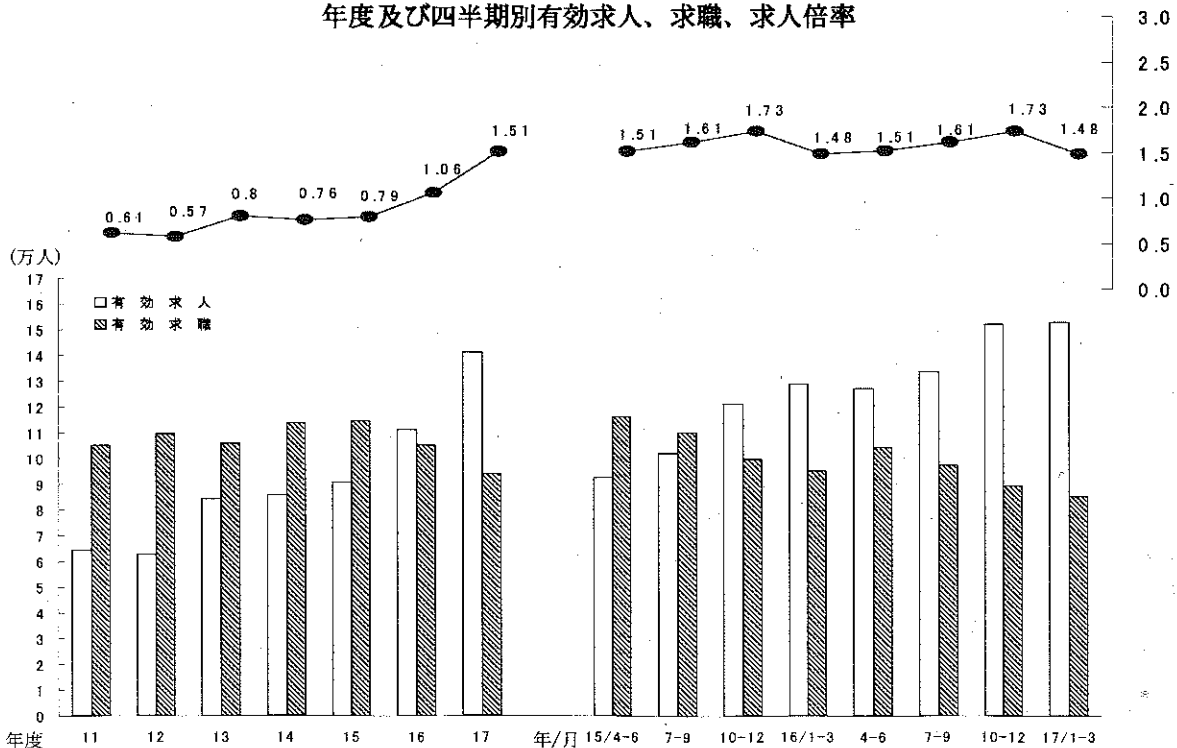
# 一般職業紹介状況（平成16年度分）

（平成16年 4月～17年 3月）

項目		平成16年度 平均	平成15年度 平均	対前年比
全 数	新規求職申込件数	21,381 件	23,745 件	△ 10.0 %
	月間有効求職者数	93,988 人	105,236 人	△ 10.7 %
	新規求人数	50,871 人	42,105 人	20.8 %
	月間有効求人数	141,517 人	111,171 人	27.3 %
	就職件数	5,773 件	5,806 件	△ 0.6 %
	新規求人倍率	2.38 倍	1.77 倍	0.61 求
	有効求人倍率	1.51 倍	1.06 倍	0.45 求
う ち 一 般	新規求職申込件数	16,555 件	21,317 件	△ 22.3 %
	月間有効求職者数	78,248 人	98,827 人	△ 20.8 %
	新規求人数	37,319 人	30,413 人	22.7 %
	月間有効求人数	104,678 人	80,985 人	29.3 %
	就職件数	4,150 件	4,061 件	2.2 %
	新規求人倍率	2.25 倍	1.43 倍	0.82 求
	有効求人倍率	1.34 倍	0.82 倍	0.52 求
う ち パ ー ト	新規求職申込件数	4,826 件	2,428 件	98.8 %
	月間有効求職者数	15,740 人	6,409 人	145.6 %
	新規求人数	13,552 人	11,692 人	15.9 %
	月間有効求人数	36,840 人	30,187 人	22.0 %
	就職件数	1,623 件	1,745 件	△ 7.0 %
	新規求人倍率	2.81 倍	4.82 倍	△ 2.01 求
	有効求人倍率	2.34 倍	4.71 倍	△ 2.37 求

- (注) 1. 新規学卒を除き、パートを含む。  
 2. 数値は、月平均である。  
 3. 四捨五入のため内訳と合計が一致しない場合がある。  
 また、対前年比は、年計の増減率である。

年度及び四半期別有効求人、求職、求人倍率



- (注) 1. 新規学卒を除き、パートを含む。  
 2. 数値は、原数値の月平均である。  
 3. 求人倍率は、原数値である。

安定所別にみた求職、求人、充足状況

項目		安定所別	県 計	名 古 屋 中	名 古 屋 南	名 古 屋 東	名 古 屋 北	豊 橋	岡 崎	一 宮
求	1 新規求職申込件数		256,568	42,247	24,477	21,293	11,182	18,269	12,386	17,452
	前年同月比(%)		△ 10.0	△ 8.1	△ 12.6	△ 12.5	△ 11.4	△ 8.4	△ 7.8	△ 9.9
	→ うち 男 子		131,899	20,971	13,994	10,735	5,860	9,141	6,191	9,655
	→ うち 女 子		124,326	21,218	10,471	10,538	5,308	9,095	6,188	7,772
	→ うち 常 用		256,280	42,161	24,473	21,222	11,179	18,235	12,385	17,415
	→ うち 4 5 歳 以 上		88,816	13,626	9,568	7,630	4,377	5,758	3,948	6,327
→ うち 5 5 歳 以 上		54,239	7,287	5,826	4,645	2,738	3,362	2,455	3,997	
職	2 月間有効求職者数		1,127,858	172,091	112,990	104,577	54,996	71,996	53,570	73,575
	前年同月比(%)		△ 10.7	△ 5.9	△ 13.5	△ 13.4	△ 10.0	△ 7.3	△ 9.6	△ 13.0
	→ うち 4 5 歳 以 上		447,534	62,722	48,903	41,721	24,997	26,223	20,142	28,979
	→ うち 5 5 歳 以 上		281,995	35,509	30,183	25,527	15,996	15,783	12,831	18,147
紹介	3 紹 介 件 数		288,984	50,904	30,355	22,897	11,812	24,380	12,845	20,104
就	4 就 職 件 数		69,278	9,067	6,482	4,858	2,675	6,221	3,458	5,098
	前年同月比(%)		△ 0.6	△ 2.2	△ 5.3	2.0	△ 3.5	△ 1.1	2.9	△ 8.6
	→ うち 男 子		40,395	4,902	4,308	2,865	1,571	3,439	1,987	3,117
	→ うち 女 子		28,807	4,156	2,173	1,992	1,101	2,772	1,468	1,972
	→ うち 4 5 歳 以 上		22,182	3,038	2,395	1,678	1,030	1,740	915	1,843
	→ うち 5 5 歳 以 上		11,967	1,496	1,243	895	574	885	487	1,119
	→ うち (保) 受 給 者		17,344	1,669	1,790	1,613	741	1,669	875	1,184
	管 内 へ		38,028	2,448	3,324	2,124	789	4,844	2,176	2,995
管 外 へ		27,916	6,035	2,913	2,433	1,750	1,076	1,201	1,659	
他 県 へ		3,334	584	245	301	136	301	81	444	
職	5 就職率 ( $\frac{4}{1} \times 100$ ) (%)		27.0	21.5	26.5	22.8	23.9	34.1	27.9	29.2
	45 歳 以 上 (%)		25.0	22.3	25.0	22.0	23.5	30.2	23.2	29.1
	55 歳 以 上 (%)		22.1	20.5	21.3	19.3	21.0	26.3	19.8	28.0
求	6 新 規 求 人 数		610,449	149,393	52,704	51,564	17,991	39,640	34,317	36,959
	前年同月比(%)		20.8	20.3	23.1	7.7	4.8	15.2	56.0	29.0
	→ うち 常 用		570,892	140,596	50,556	48,282	17,397	38,122	33,472	33,770
人	7 月 間 有 効 求 人 数		1,698,207	423,558	148,941	146,438	49,578	109,415	95,364	101,846
	前年同月比(%)		27.3	27.2	32.4	18.2	8.7	20.4	61.7	35.0
	8 求 人 倍 率 (新規)		2.38	3.54	2.15	2.42	1.61	2.17	2.77	2.12
	(有効)		1.51	2.46	1.32	1.40	0.90	1.52	1.78	1.38
充	9 充 足 数		88,453	14,903	7,035	6,485	2,665	6,048	3,238	5,165
	→ うち 常 用		77,308	14,081	6,643	6,204	2,610	5,745	3,145	4,320
	→ うち 他 県 か ら		23,050	2,889	829	875	308	350	279	1,382
足	10 充足率 ( $\frac{9}{6} \times 100$ ) (%)		14.5	10.0	13.3	12.6	14.8	15.3	9.4	14.0
	他県からの流入率(%)		26.1	19.4	11.8	13.5	11.6	5.8	8.6	26.8

(注) 1. 新規学卒を除き、パートを含む。  
 2. 名古屋中安定所には、愛知両立支援ハローワーク・名古屋日系人雇用サービスセンター・愛知学生職業センター・名古屋求人情報サービスセンターを含む。



(16年度計)

半田	瀬戸	豊田	津島	刈谷	西尾	犬山	豊川	新城	春日井	蒲郡	
12,911	7,881	14,506	11,474	18,011	5,528	10,260	8,138	2,377	14,768	3,408	求
△ 9.4	△ 2.1	△ 11.6	△ 11.3	△ 13.2	△ 10.1	△ 3.7	△ 2.5	△ 6.2	△ 15.6	△ 8.3	
6,718	3,978	6,983	6,274	8,611	2,679	5,219	4,045	1,237	7,782	1,826	
6,180	3,879	7,498	5,184	9,380	2,843	5,019	4,084	1,139	6,962	1,568	
12,908	7,878	14,500	11,473	18,005	5,525	10,252	8,132	2,365	14,764	3,408	
4,512	3,033	4,651	4,132	5,550	1,653	3,809	2,537	926	5,552	1,227	
2,999	1,891	3,165	2,605	3,407	985	2,440	1,503	536	3,663	735	職
59,610	34,170	66,558	50,283	78,048	22,455	46,067	31,839	8,865	73,006	13,162	
△ 15.4	△ 7.6	△ 11.3	△ 14.1	△ 11.0	△ 11.2	△ 7.8	△ 9.7	△ 12.6	△ 11.1	△ 9.4	
24,319	15,084	25,079	20,773	27,461	7,965	19,802	11,954	4,031	32,134	5,245	
16,500	9,714	17,501	13,556	17,331	5,157	13,099	7,686	2,425	21,801	3,249	紹介
11,544	8,779	14,524	13,776	17,812	6,057	11,135	10,450	2,567	15,392	3,651	
3,392	2,296	3,755	3,437	5,102	1,901	2,724	2,991	1,013	3,635	1,173	就
0.3	9.2	0.9	△ 2.2	△ 3.3	5.6	14.2	17.0	△ 1.5	△ 5.5	0.2	
2,042	1,344	2,159	2,124	2,876	1,015	1,566	1,563	554	2,283	680	
1,343	946	1,593	1,310	2,221	885	1,153	1,426	459	1,347	490	
1,038	814	1,088	1,068	1,344	497	928	793	334	1,263	376	
599	469	658	579	671	245	553	400	150	742	202	
984	564	913	898	1,171	412	677	696	249	963	276	
2,105	1,297	2,811	1,877	3,544	1,207	1,227	1,897	655	2,035	673	
1,157	916	868	1,386	1,451	676	1,184	1,015	331	1,380	485	
130	83	76	174	107	18	313	79	27	220	15	
26.3	29.1	25.9	30.0	28.3	34.4	26.5	36.8	42.6	24.6	34.4	職
23.0	26.8	23.4	25.8	24.2	30.1	24.4	31.3	36.1	22.7	30.6	
20.0	24.8	20.8	22.2	19.7	24.9	22.7	26.6	28.0	20.3	27.5	
25,195	11,013	50,257	19,418	49,710	8,966	13,784	16,381	4,087	24,557	4,513	求
25.1	9.8	8.2	28.2	26.3	17.3	9.6	37.0	49.3	33.3	19.8	
24,366	10,883	44,195	18,279	42,064	8,671	13,519	15,817	3,756	22,870	4,277	人
68,918	29,977	136,658	53,327	139,976	24,546	37,617	42,867	10,817	66,142	12,222	
30.3	11.9	14.7	34.6	31.4	23.9	11.2	43.4	55.1	36.1	25.4	
1.95	1.40	3.46	1.69	2.76	1.62	1.34	2.01	1.72	1.66	1.32	
1.16	0.88	2.05	1.06	1.79	1.09	0.82	1.35	1.22	0.91	0.93	充
3,045	1,702	9,670	3,011	13,304	1,654	2,202	2,787	804	3,810	925	
2,821	1,680	7,976	2,862	7,438	1,612	2,121	2,722	744	3,683	901	
402	118	6,077	422	7,745	56	555	59	15	648	41	足
12.1	15.5	19.2	15.5	26.8	18.4	16.0	17.0	19.7	15.5	20.5	
13.2	6.9	62.8	14.0	58.2	3.4	25.2	2.1	1.9	17.0	4.4	

レイバーマーケットプロフィール

(平成17年5月号)

編集  
発行

愛知労働局 職業安定部

〒460-0008 名古屋市中区栄二丁目3番1号  
(名古屋広小路ビルディング15階)

電話 052-219-5504

印刷

(有)アジマプリント

電話 052-901-1256