

令和6年8月分 速報

最近の雇用情勢

令和6年10月1日 (火)

【照会先】

職業安定部職業安定課 職業安定課長 古江 俊博
地方労働市場情報官 高橋 英数
業務補佐 小澤 圭
(電話) 052-219-5578(ダイヤルイン)

雇用情勢は、持ち直しの動きが広がりつつあるが、一部に改善の動きが弱まっており、引き続き注意する必要がある

○有効求人・求職の状況 (グラフP2)

Table with 4 columns: Metric, Value, Comparison, and Arrow. Rows include effective job opening ratio (1.26x), effective job openings (127,836), and effective job seekers (101,674).

・有効求人倍率は前月と同水準

○新規求人・求職の状況 (グラフP2)

Table with 4 columns: Metric, Value, Comparison, and Arrow. Rows include new job opening ratio (2.46x), new job openings (44,429), and new job seekers (18,082).

・新規求人倍率は2か月連続で上昇

○正社員の状況 (グラフP11)

Table with 4 columns: Metric, Value, Comparison, and Arrow. Row includes regular job opening ratio (1.11x).

・正社員有効求人倍率は38か月連続で1倍台となった。

○全国・東海の有効求人倍率(季節調整値) (グラフP3)

Table with 4 columns: Metric, Value, Comparison, and Arrow. Rows include national and Tohoku job opening ratios.

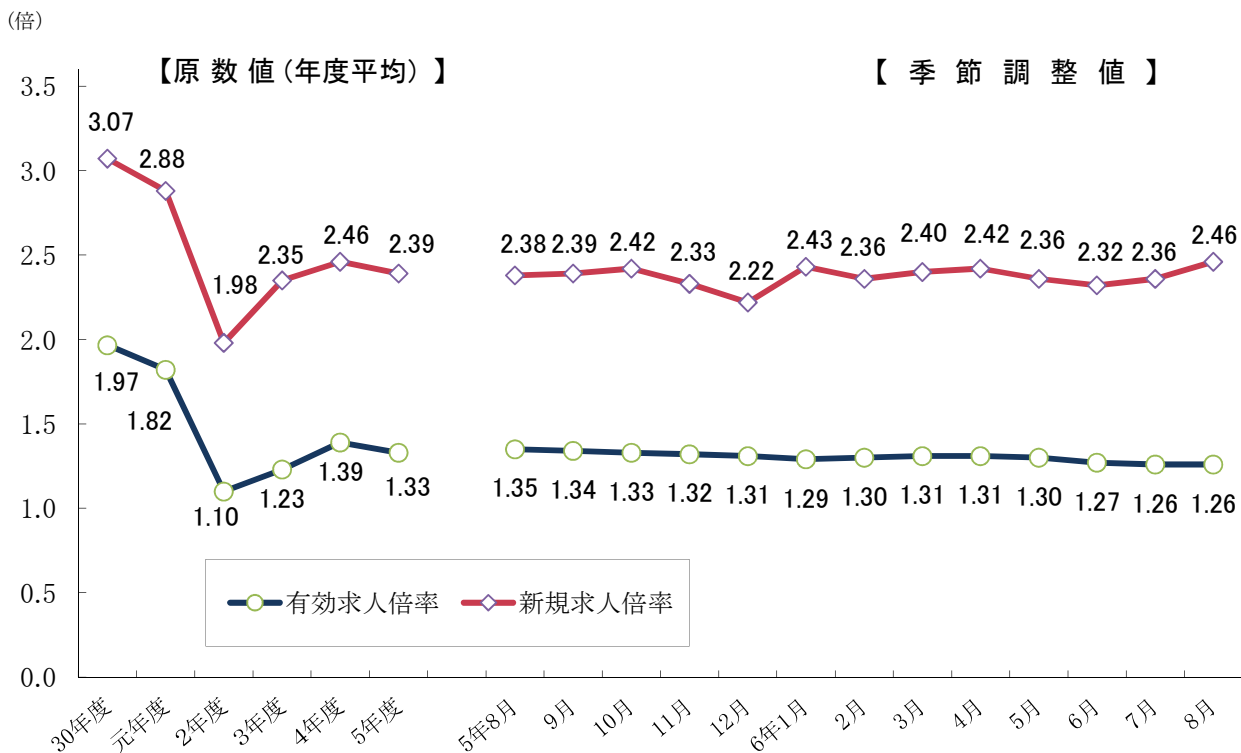
・東海の有効求人倍率は全国より0.01ポイント高くなっている。

目次

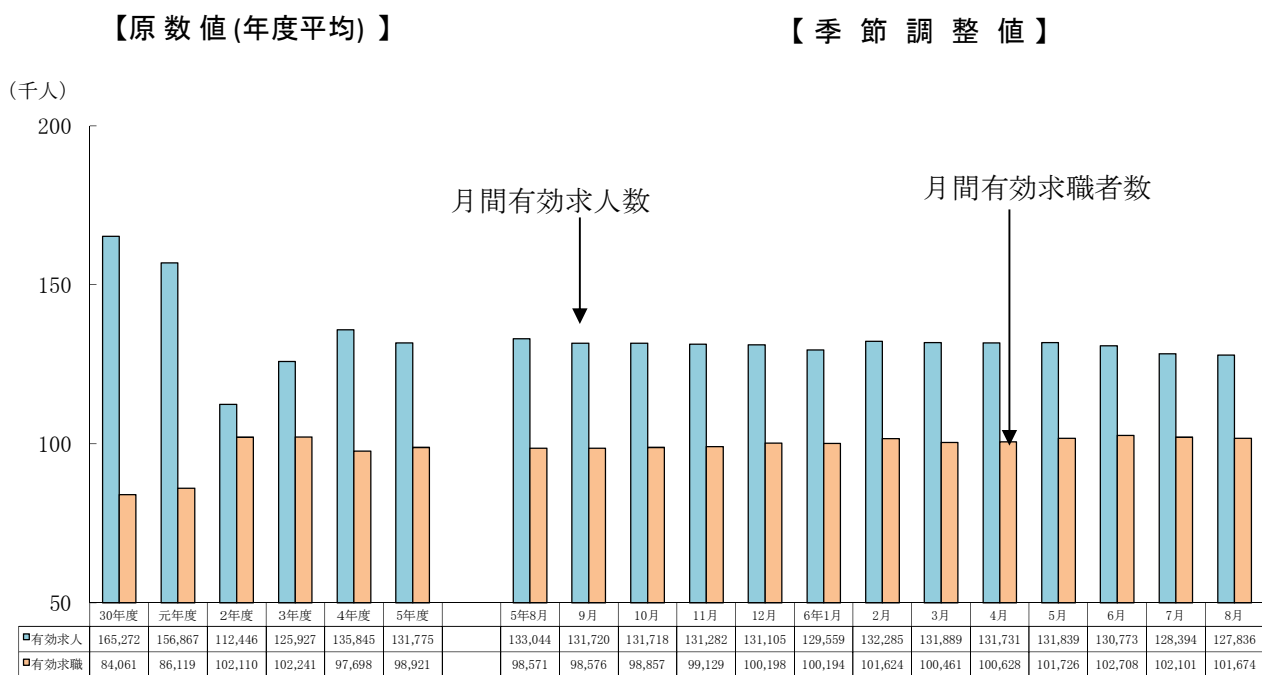
Table listing page numbers for various sections: 有効求人・求職の状況 (1), 新規求人・求職の状況 (1), 正社員の状況 (1), etc.

(注) ハローワークインターネットサービスの機能拡充に伴い、令和3年9月以降の数値には、ハローワークに来所せず、オンライン上で求職登録した求職者数や、求職者がハローワークインターネットサービスの求人に直接応募した就職件数等が含まれている。

求人倍率の推移



月間有効求人・月間有効求職の推移

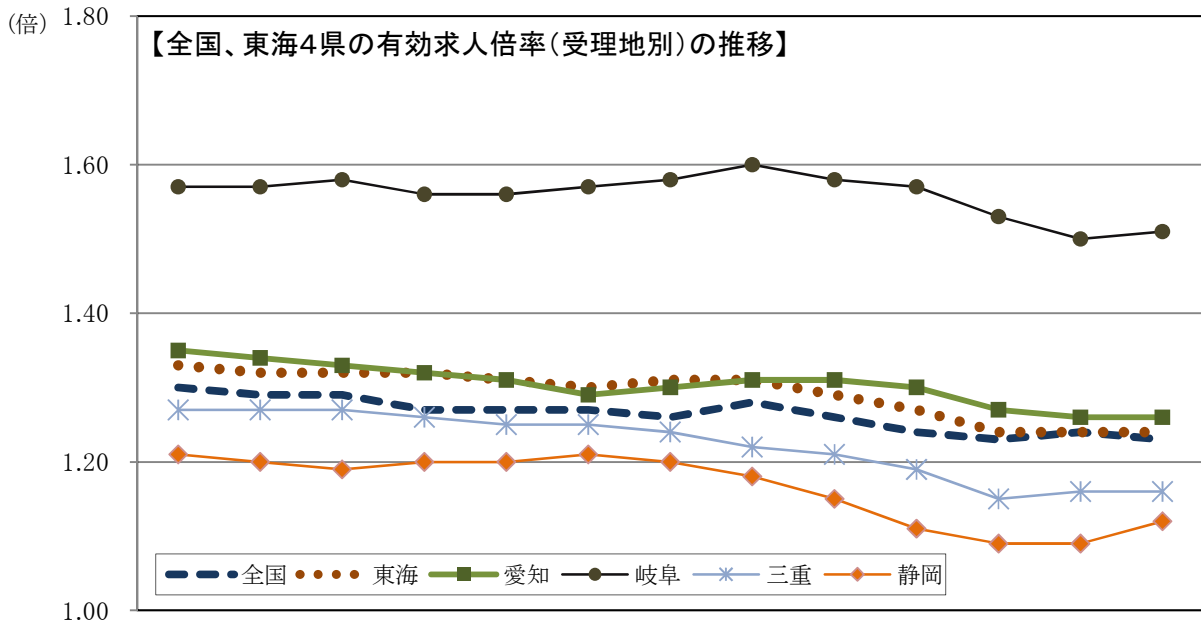


(人)

(注) ハローワークインターネットサービスの機能拡充に伴う令和3年9月以降の数値の取扱いについては、1頁の(注)を参照。

全国、東海4県の求人倍率の状況(季節調整値) (P8-表7, 8)

- 全国の有効求人倍率 **1.23倍**
・前月より0.01ポイント低下
- 東海の有効求人倍率(受理地別) **1.24倍**
・前月と同水準
・全国の求人倍率より0.01ポイント高くなっている。
- 東海の新規求人倍率(受理地別) **2.41倍**
・前月より0.16ポイント上昇
・全国の求人倍率(2.32倍)より0.09ポイント高くなっている。



受理地別	5年8月	9月	10月	11月	12月	6年1月	2月	3月	4月	5月	6月	7月	8月	
有効求人倍率	全国	1.30	1.29	1.29	1.27	1.27	1.27	1.26	1.28	1.26	1.24	1.23	1.24	1.23
	東海	1.33	1.32	1.32	1.32	1.31	1.30	1.31	1.31	1.29	1.27	1.24	1.24	1.24
	愛知	1.35	1.34	1.33	1.32	1.31	1.29	1.30	1.31	1.31	1.30	1.27	1.26	1.26
	岐阜	1.57	1.57	1.58	1.56	1.56	1.57	1.58	1.60	1.58	1.57	1.53	1.50	1.51
	三重	1.27	1.27	1.27	1.26	1.25	1.25	1.24	1.22	1.21	1.19	1.15	1.16	1.16
	静岡	1.21	1.20	1.19	1.20	1.20	1.21	1.20	1.18	1.15	1.11	1.09	1.09	1.12
新規求人倍率	全国	2.31	2.25	2.25	2.25	2.25	2.28	2.26	2.38	2.17	2.16	2.26	2.22	2.32
	東海	2.29	2.29	2.35	2.28	2.19	2.35	2.25	2.28	2.28	2.26	2.19	2.25	2.41
	愛知	2.38	2.39	2.42	2.33	2.22	2.43	2.36	2.40	2.42	2.36	2.32	2.36	2.46
	岐阜	2.64	2.59	2.78	2.66	2.47	2.82	2.72	2.65	2.57	2.76	2.52	2.44	2.84
	三重	2.04	2.11	2.10	1.99	2.00	2.09	1.83	1.98	2.10	1.87	1.89	2.07	2.02
	静岡	2.04	2.04	2.11	2.12	2.07	2.09	2.00	2.01	1.96	1.99	1.92	2.06	2.25

就業地別有効求人倍率(東海・愛知県内を就業地とする求人数を用いて算出)

就業地別	5年8月	9月	10月	11月	12月	6年1月	2月	3月	4月	5月	6月	7月	8月	
有効求人倍率	全国	1.30	1.29	1.29	1.27	1.27	1.27	1.26	1.28	1.26	1.24	1.23	1.24	1.23
	東海	1.39	1.38	1.38	1.37	1.36	1.35	1.35	1.36	1.34	1.33	1.31	1.31	1.30
	愛知	1.33	1.32	1.32	1.31	1.29	1.27	1.27	1.28	1.28	1.27	1.27	1.25	1.24
	岐阜	1.64	1.62	1.63	1.61	1.60	1.61	1.62	1.64	1.59	1.58	1.57	1.55	1.55
	三重	1.49	1.50	1.50	1.48	1.47	1.45	1.43	1.43	1.41	1.39	1.33	1.37	1.36
	静岡	1.33	1.32	1.32	1.32	1.32	1.32	1.33	1.32	1.30	1.27	1.26	1.26	1.25

(注) 1 季節調整法はセンサス局法Ⅱ(X-12-ARIMA)による。令和5年12月以前の求人倍率(季節調整値)は新季節指数により改定されている。

2 ハローワークインターネットサービスの機能拡充に伴う令和3年9月以降の数値の取扱いについては、1頁の(注)を参照。

表1 職業紹介状況

年 月		項目			対前年同月 増減率、差	対前月 増減率、差
		令和6年8月	令和6年7月	令和5年8月		
全 数	新規求職申込件数	16,337 件	18,524 件	17,716 件	▲ 7.8 %	
	季節調整値	18,082	18,339	18,957		▲ 1.4 %
	月間有効求職者数	101,949 人	104,602 人	98,910 人	3.1	
	季節調整値	101,674	102,101	98,571		▲ 0.4
	新規求人数	42,447	43,655	42,864	▲ 1.0	
	季節調整値	44,429	43,283	45,193		2.6
	月間有効求人数	125,995	127,033	131,480	▲ 4.2	
	季節調整値	127,836	128,394	133,044		▲ 0.4
	新規求人倍率	2.60 倍	2.36 倍	2.42 倍	0.18 P	
	季節調整値	2.46	2.36	2.38		0.10 P
	有効求人倍率	1.24	1.21	1.33	▲ 0.09	
	季節調整値	1.26	1.26	1.35		0.00
	就職件数	3,399 件	4,070 件	3,658 件	▲ 7.1 %	
	就職率	20.8 %	22.0 %	20.6 %	0.2 P	
う ち 一 般	新規求職申込件数	10,216 件	11,459 件	11,209 件	▲ 8.9 %	
	月間有効求職者数	59,640 人	60,396 人	58,554 人	1.9	
	新規求人数	26,500	25,870	25,830	2.6	
	月間有効求人数	78,231	78,955	80,791	▲ 3.2	
	新規求人倍率	2.59 倍	2.26 倍	2.30 倍	0.29 P	
	有効求人倍率	1.31	1.31	1.38	▲ 0.07	
	就職件数	1,634 件	1,888 件	1,849 件	▲ 11.6 %	
う ち パ ー ト	新規求職申込件数	6,121 件	7,065 件	6,507 件	▲ 5.9 %	
	月間有効求職者数	42,309 人	44,206 人	40,356 人	4.8	
	新規求人数	15,947	17,785	17,034	▲ 6.4	
	月間有効求人数	47,764	48,078	50,689	▲ 5.8	
	新規求人倍率	2.61 倍	2.52 倍	2.62 倍	▲ 0.01 P	
	有効求人倍率	1.13	1.09	1.26	▲ 0.13	
	就職件数	1,765 件	2,182 件	1,809 件	▲ 2.4 %	

- (注) 1 新規学卒者を除き、パートタイムを含む。
 2 各欄の数値は、記載のない限り原数値である。
 3 「一般」とは、パート以外の常用及び臨時・季節を合わせたものである。
 4 ▲印は、減少率(差)で、Pはポイントの略である。
 5 季節調整法はセンサス局法Ⅱ(X-12-ARIMA)による。なお、令和5年12月以前の数値は新季節指数により改定されている。
 6 新規求職申込件数＝新規求職者数であり、P4-表1以降については新規求職申込件数と表記する。
 7 就職率は、新規求職申込件数に対する就職件数の割合。
 8 ハローワークインターネットサービスの機能拡充に伴う令和3年9月以降の数値の取扱いについては、1頁の(注)を参照。

表2 求人・求職の推移

項目 年月	新規求職申込件数		新規求人数		月間有効求職者数		月間有効求人数		新規求人倍率		有効求人倍率		就職件数	
	件	前年比	人	前年比	人	前年比	人	前年比	倍	前年差	倍	前年差	件	前年比
令和														
元年度	18,325	▲ 0.9	52,768	▲ 6.9	86,119	2.4	156,867	▲ 5.1	2.88	▲ 0.19	1.82	▲ 0.15	4,697	▲ 8.6
2年度	19,566	6.8	38,652	▲ 26.8	102,110	18.6	112,446	▲ 28.3	1.98	▲ 0.90	1.10	▲ 0.72	4,141	▲ 11.8
3年度	18,613	▲ 4.9	43,681	13.0	102,241	0.1	125,927	12.0	2.35	0.37	1.23	0.13	4,282	3.4
4年度	18,813	1.1	46,224	5.8	97,698	▲ 4.4	135,845	7.9	2.46	0.11	1.39	0.16	4,181	▲ 2.4
5年度	18,778	▲ 0.2	44,956	▲ 2.7	98,921	1.3	131,775	▲ 3.0	2.39	▲ 0.07	1.33	▲ 0.06	4,113	▲ 1.6
5年8月	17,716	▲ 0.3	42,864	▲ 4.9	98,910	0.8	131,480	▲ 2.1	2.42	▲ 0.12	1.33	▲ 0.04	3,658	0.2
9月	18,198	▲ 1.4	45,954	▲ 5.0	99,155	1.2	130,647	▲ 4.6	2.53	▲ 0.09	1.32	▲ 0.08	4,104	0.8
10月	19,500	5.5	48,607	1.2	100,594	2.6	133,985	▲ 3.1	2.49	▲ 0.11	1.33	▲ 0.08	4,288	2.4
11月	16,432	▲ 1.0	42,726	▲ 5.0	97,956	3.1	133,268	▲ 3.5	2.60	▲ 0.11	1.36	▲ 0.09	3,922	▲ 1.4
12月	14,164	5.3	44,974	▲ 4.5	93,550	4.5	133,713	▲ 2.9	3.18	▲ 0.32	1.43	▲ 0.11	3,722	5.0
6年1月	19,598	1.4	47,040	▲ 1.8	94,313	4.3	131,710	▲ 4.2	2.40	▲ 0.08	1.40	▲ 0.12	3,302	3.7
2月	19,589	0.1	46,029	▲ 0.7	97,020	4.4	135,354	▲ 2.0	2.35	▲ 0.02	1.40	▲ 0.09	4,412	▲ 0.3
3月	18,913	▲ 6.9	44,175	▲ 3.9	99,245	2.1	134,566	▲ 1.6	2.34	0.08	1.36	▲ 0.05	5,090	▲ 11.6
4月	26,070	5.9	44,081	5.9	105,297	4.3	129,834	1.0	1.69	0.00	1.23	▲ 0.04	4,507	3.2
5月	20,925	1.7	42,952	▲ 0.2	108,114	5.0	127,027	0.7	2.05	▲ 0.04	1.17	▲ 0.05	4,298	0.5
6月	17,239	▲ 7.1	43,131	▲ 11.5	106,508	3.7	127,033	▲ 2.6	2.50	▲ 0.13	1.19	▲ 0.08	4,025	▲ 8.1
7月	18,524	6.1	43,655	▲ 0.0	104,602	4.9	127,033	▲ 3.3	2.36	▲ 0.14	1.21	▲ 0.11	4,070	6.2
8月	16,337	▲ 7.8	42,447	▲ 1.0	101,949	3.1	125,995	▲ 4.2	2.60	0.18	1.24	▲ 0.09	3,399	▲ 7.1

(注) 1 新規学卒を除き、パートタイムを含む原数値である。
 2 年度欄は月平均の数値である。
 3 ハローワークインターネットサービスの機能拡充に伴う令和3年9月以降の数値の取扱いについては、1頁の(注)を参照。

表3 地域別の求人・求職状況

(令和6年8月)

項目 地域	新規求職申込件数		新規求人数		月間有効求職者数		月間有効求人数		新規求人倍率		有効求人倍率		就職件数	
	件	前年比	人	前年比	人	前年比	人	前年比	倍	前年差	倍	前年差	件	前年比
計	16,337	▲ 7.8	42,447	▲ 1.0	101,949	3.1	125,995	▲ 4.2	2.60	0.18	1.24	▲ 0.09	3,399	▲ 7.1
名古屋	6,120	▲ 7.8	22,718	0.5	40,652	4.2	65,209	▲ 3.2	3.71	0.31	1.60	▲ 0.13	1,161	▲ 1.4
尾張	4,617	▲ 7.8	9,360	▲ 7.4	28,183	1.7	28,337	▲ 8.9	2.03	0.01	1.01	▲ 0.11	1,039	▲ 5.0
西三河	3,677	▲ 8.6	6,764	5.1	22,058	2.8	22,035	▲ 0.6	1.84	0.24	1.00	▲ 0.03	734	▲ 15.4
東三河	1,923	▲ 6.0	3,605	▲ 3.2	11,056	2.8	10,414	▲ 4.0	1.87	0.05	0.94	▲ 0.07	465	▲ 10.2

(注) 1 新規学卒を除き、パートタイムを含む原数値である。
 2 地域の「名古屋」は名古屋中、名古屋南及び名古屋東の各公共職業安定所取扱数計である。
 3 地域の「尾張」は一宮、半田、瀬戸、津島、犬山及び春日井の各公共職業安定所取扱数計である。
 4 地域の「西三河」は岡崎、豊田、刈谷(碧南出張所含む)及び西尾の各公共職業安定所取扱数計である。
 5 地域の「東三河」は豊橋、豊川(蒲郡出張所含む)及び新城の各公共職業安定所取扱数計である。
 6 ハローワークインターネットサービスの機能拡充に伴う令和3年9月以降の数値の取扱いについては、1頁の(注)を参照。

表4 新規求人の主要産業別状況

(令和6年8月)

項目 産業	全 数		一 般 (パートを除く)				パートタイム		
	人	前年 同月比 %	人	前年 同月比 %	うち常用 人	前年 同月比 %	人	前年 同月比 %	
建設業	3,161	▲ 2.2	2,901	▲ 1.1	2,842	▲ 2.2	260	▲ 12.8	
製造業	4,613	▲ 5.8	3,563	▲ 2.2	3,442	▲ 1.2	1,050	▲ 16.1	
食料品製造業	698	▲ 4.3	307	3.4	304	10.1	391	▲ 9.5	
繊維工業	101	▲ 39.2	46	▲ 52.1	46	▲ 51.1	55	▲ 21.4	
木材・木製品製造業	49	▲ 31.0	37	▲ 39.3	37	▲ 39.3	12	20.0	
印刷・同関連業	91	▲ 11.7	63	▲ 18.2	63	▲ 18.2	28	7.7	
プラスチック製品製造業	268	▲ 5.3	195	▲ 2.0	187	▲ 1.6	73	▲ 13.1	
窯業・土石製品製造業	141	▲ 13.5	122	▲ 13.5	121	0.8	19	▲ 13.6	
鉄鋼業	126	▲ 0.8	111	3.7	110	3.8	15	▲ 25.0	
金属製品製造業	477	▲ 8.6	397	▲ 8.9	393	▲ 9.0	80	▲ 7.0	
はん用機械器具製造業	417	▲ 9.7	376	▲ 7.8	371	▲ 4.4	41	▲ 24.1	
生産用機械器具製造業	238	▲ 13.5	217	▲ 7.3	211	▲ 9.1	21	▲ 48.8	
電気機械器具製造業	288	5.9	245	7.5	243	8.0	43	▲ 2.3	
情報通信機械器具製造業	26	271.4	22	214.3	18	157.1	4	0.0	
輸送用機械器具製造業	978	3.4	884	11.1	835	8.7	94	▲ 37.3	
情報通信業	1,119	▲ 6.0	1,020	▲ 8.5	953	▲ 10.3	99	32.0	
情報サービス業	980	2.7	912	▲ 0.1	868	▲ 1.5	68	65.9	
運輸業, 郵便業	3,271	(0.5)	2,543	(▲ 6.7)	2,387	(▲ 8.4)	728	(38.1)	
卸売業, 小売業	5,859	(14.9)	3,815	(32.6)	3,733	(34.8)	2,044	(▲ 7.9)	
金融業, 保険業	438	85.6	359	128.7	356	131.2	79	0.0	
不動産業, 物品賃貸業	826	0.5	541	15.1	539	15.7	285	▲ 19.0	
学術研究, 専門・技術サービス業	1,148	▲ 16.1	915	▲ 11.3	881	▲ 11.3	233	▲ 30.9	
宿泊業, 飲食サービス業	2,685	▲ 25.6	1,172	▲ 26.0	1,164	▲ 25.8	1,513	▲ 25.4	
生活関連サービス業, 娯楽業	1,561	1.0	952	30.1	815	36.7	609	▲ 25.1	
医療, 福祉	11,734	(7.4)	5,503	(5.3)	5,458	(5.3)	6,231	(9.2)	
社会保険・社会福祉・介護事業	7,812	(11.2)	3,459	(12.7)	3,428	(12.7)	4,353	(10.0)	
サービス業(他に分類されないもの)	4,249	(▲ 9.5)	2,733	(▲ 0.7)	2,519	(1.6)	1,516	(▲ 21.9)	
職業紹介・労働者派遣業	848	▲ 13.5	678	▲ 0.7	566	12.3	170	▲ 42.8	
計	42,447	▲ 1.0	26,500	2.6	25,535	2.8	15,947	▲ 6.4	
企業規模別	4人以下	1,360	▲ 15.1	834	▲ 18.5	810	▲ 18.9	526	▲ 9.2
	5～29人	7,781	▲ 10.3	5,197	▲ 9.3	5,131	▲ 9.5	2,584	▲ 12.3
	30～99人	8,356	▲ 6.0	5,355	▲ 2.2	5,170	▲ 1.5	3,001	▲ 12.3
	100～299人	7,554	▲ 6.3	5,007	▲ 0.8	4,763	▲ 0.0	2,547	▲ 15.4
	300～499人	3,101	3.1	2,142	5.9	2,090	7.6	959	▲ 2.6
	500～999人	3,497	2.1	2,329	6.4	2,115	0.8	1,168	▲ 5.6
	1,000人以上	10,798	17.4	5,636	29.8	5,456	32.8	5,162	6.3

(注) 1 主要産業であるため、全産業計とは一致しない。一般には臨時・季節を含む。各欄の数値は、原数値である。

2 令和6年4月以降については令和5年7月改定の「日本標準産業分類」に基づく区分、令和6年3月以前については平成25年10月改定の「日本標準産業分類」に基づく区分。

3 対前年同月比については、産業分類改定による影響のある産業について()で示している。

表5 常用新規求職者の推移

項目 年月	新規求職者計 (パート除く常用)		離職者		前職雇用者						在職者		無業者	
	人	前年比	人	前年比	定年到達者		事業主都合離職者		自己都合離職者		人	前年比	人	前年比
					人	前年比	人	前年比	人	前年比				
令和	人	%	人	%	人	%	人	%	人	%	人	%	人	%
元年度	11,595	▲ 0.5	7,534	2.8	282	▲ 7.0	1,975	8.4	5,162	1.5	3,307	▲ 6.0	754	▲ 6.3
2年度	12,510	7.9	8,750	16.1	255	▲ 9.7	3,215	62.8	5,140	▲ 0.4	3,034	▲ 8.3	726	▲ 3.6
3年度	11,483	▲ 8.2	7,439	▲ 15.0	237	▲ 6.9	2,068	▲ 35.7	5,000	▲ 2.7	3,288	8.4	756	4.0
4年度	11,410	▲ 0.6	7,504	0.9	240	1.2	1,874	▲ 9.4	5,244	4.9	3,185	▲ 3.1	721	▲ 4.6
5年度	11,324	▲ 0.8	7,537	0.4	251	4.5	1,881	0.4	5,269	0.5	3,075	▲ 3.5	712	▲ 1.2
5年8月	11,186	▲ 0.5	7,388	0.2	206	▲ 11.2	1,741	3.5	5,282	▲ 0.6	3,122	▲ 3.1	676	3.5
9月	11,015	▲ 1.6	7,361	▲ 1.7	199	0.0	1,548	▲ 7.4	5,481	0.5	2,985	▲ 2.4	669	3.6
10月	11,745	5.4	8,054	6.4	251	4.6	2,040	8.4	5,614	5.8	2,964	4.7	727	▲ 2.4
11月	9,896	▲ 0.8	6,523	0.1	179	▲ 1.6	1,576	▲ 2.1	4,630	0.7	2,743	▲ 4.8	630	8.2
12月	8,902	4.2	5,709	3.9	176	5.4	1,508	0.5	3,917	5.1	2,652	5.5	541	2.3
6年1月	11,828	▲ 0.7	7,726	0.5	246	0.8	1,932	0.4	5,408	0.8	3,433	▲ 3.3	669	▲ 1.3
2月	11,915	1.4	7,586	4.3	246	7.0	1,947	11.7	5,264	2.2	3,646	▲ 4.2	683	1.6
3月	11,551	▲ 7.4	7,321	▲ 8.0	226	▲ 5.0	1,808	▲ 5.4	5,132	▲ 9.2	3,345	▲ 8.0	885	▲ 0.2
4月	14,488	5.8	10,625	7.4	520	▲ 3.9	3,048	12.9	6,903	5.7	2,969	1.3	894	2.9
5月	12,066	2.0	8,310	3.8	259	▲ 12.5	2,176	6.8	5,725	3.1	2,923	▲ 4.8	833	10.5
6月	10,420	▲ 8.6	6,923	▲ 7.2	221	▲ 2.6	1,809	▲ 3.1	4,738	▲ 9.3	2,763	▲ 14.0	734	0.4
7月	11,434	4.7	7,833	5.6	240	9.1	2,026	8.1	5,395	3.9	2,830	1.2	771	8.7
8月	10,201	▲ 8.8	6,851	▲ 7.3	183	▲ 11.2	1,647	▲ 5.4	4,866	▲ 7.9	2,704	▲ 13.4	646	▲ 4.4

(注) 1 各欄の数値は、新規学卒者、臨時・季節及びパートタイムを除く原数値である。また、離職者には離職事由不明者分があり計が一致しない月がある。

2 年度欄は月平均の数値である。

3 ハローワークインターネットサービスの機能拡充に伴う令和3年9月以降の数値の取扱いについては、1頁の(注)を参照。

表6 正社員の職業紹介状況

項目 年月	正社員有効求人数		常用フルタイム有効求職者数		正社員有効求人倍率		正社員新規求人数				正社員就職件数			
	人	前年比	人	前年比	倍	P	人	前年比	構成比	前年差	件	前年比	構成比	前年差
令和	人	%	人	%	倍	P	人	%	%	P	件	%	%	P
元年度	76,163	▲ 3.7	52,302	1.7	1.46	▲ 0.08	25,440	▲ 5.9	48.2	0.5	2,099	▲ 11.3	44.7	▲ 1.4
2年度	57,723	▲ 24.2	63,590	21.6	0.91	▲ 0.55	19,581	▲ 23.0	50.7	2.5	1,692	▲ 19.4	40.9	▲ 3.8
3年度	63,763	10.5	61,203	▲ 3.8	1.04	0.13	21,806	11.4	49.9	▲ 0.8	1,736	2.6	40.5	▲ 0.4
4年度	67,495	5.9	57,689	▲ 5.7	1.17	0.13	22,750	4.3	49.2	▲ 0.7	1,635	▲ 5.8	39.1	▲ 1.4
5年度	67,125	▲ 0.5	57,757	0.1	1.16	▲ 0.01	22,757	0.0	50.6	1.4	1,582	▲ 3.2	38.5	▲ 0.6
5年8月	67,458	▲ 0.3	58,465	▲ 0.7	1.15	0.00	21,796	0.1	50.8	2.5	1,476	▲ 2.4	40.3	▲ 1.1
9月	67,134	▲ 2.0	58,465	▲ 0.2	1.15	▲ 0.02	23,409	▲ 4.1	50.9	0.4	1,657	▲ 1.4	40.4	▲ 0.9
10月	68,267	▲ 0.9	58,910	1.4	1.16	▲ 0.03	23,950	0.4	49.3	▲ 0.4	1,706	4.6	39.8	0.8
11月	68,608	0.5	57,151	2.1	1.20	▲ 0.02	22,203	5.3	52.0	5.1	1,577	▲ 2.7	40.2	▲ 0.5
12月	68,390	1.2	54,724	3.4	1.25	▲ 0.03	23,211	▲ 0.8	51.6	1.9	1,503	▲ 0.4	40.4	▲ 2.2
6年1月	67,293	0.7	55,395	3.1	1.21	▲ 0.03	22,938	▲ 0.7	48.8	0.6	1,290	▲ 2.1	39.1	▲ 2.3
2月	68,922	2.0	57,039	3.4	1.21	▲ 0.01	23,498	8.1	51.1	4.2	1,610	2.2	36.5	0.9
3月	68,574	2.8	58,170	0.8	1.18	0.02	22,746	0.1	51.5	2.0	1,699	▲ 12.8	33.4	▲ 0.4
4月	66,527	3.0	60,518	3.3	1.10	0.00	21,652	1.2	49.1	▲ 2.3	1,700	4.6	37.7	0.5
5月	66,228	3.7	61,660	4.2	1.07	▲ 0.01	23,115	9.9	53.8	4.9	1,547	▲ 2.7	36.0	▲ 1.2
6月	66,091	0.7	60,371	2.5	1.09	▲ 0.02	22,277	▲ 8.0	51.6	1.9	1,536	▲ 8.5	38.2	▲ 0.1
7月	66,138	▲ 0.9	60,311	3.8	1.10	▲ 0.05	21,631	▲ 4.6	49.5	▲ 2.4	1,485	▲ 5.8	36.5	▲ 4.6
8月	65,857	▲ 2.4	59,554	1.9	1.11	▲ 0.04	22,665	4.0	53.4	2.6	1,304	▲ 11.7	38.4	▲ 1.9

(注) 1 各欄の数値は、原数値である。

2 年度欄は月平均の数値である。

3 正社員有効求人倍率＝正社員有効求人数／常用フルタイム(一般)有効求職者数。なお、常用フルタイム有効求職者にはフルタイムの派遣労働者や契約社員を希望する者も含まれるため、厳密な意味での正社員有効求人倍率より低い値となる。

4 「正社員」とは、一般求人のうち求人票の雇用形態欄に「正社員」と記載された常用求人である。

5 構成比は、それぞれ新規求人数全体に占める正社員求人割合及び就職件数全体に占める正社員就職割合である。

6 ハローワークインターネットサービスの機能拡充に伴う令和3年9月以降の数値の取扱いについては、1頁の(注)を参照。

表7 愛知県の求人倍率・失業状況の推移

年月	求人倍率(季節調整値)				完全失業者		完全失業率	
	新規		有効		(原 数 値)		(原 数 値)	
	前月差	P	前月差	P	前年同月比	前年同期比	前年同期差	P
令和元年	3.05	0.03	1.93	▲ 0.02	79	11.3	1.9	0.2
2年	2.08	▲ 0.97	1.21	▲ 0.72	107	35.4	2.5	0.6
3年	2.24	0.16	1.17	▲ 0.04	106	▲ 0.9	2.5	0.0
4年	2.48	0.24	1.37	0.20	87	▲ 17.9	2.0	▲ 0.5
5年	2.40	▲ 0.08	1.35	▲ 0.02	84	▲ 3.4	2.0	0.0
5年8月	2.38	▲ 0.03	1.35	▲ 0.01	84	▲ 2.3	2.0	0.0
9月	2.39	0.01	1.34	▲ 0.01	73	▲ 5.2	1.7	▲ 0.1
10月	2.42	0.03	1.33	▲ 0.01				
11月	2.33	▲ 0.09	1.32	▲ 0.01				
12月	2.22	▲ 0.11	1.31	▲ 0.01				
6年1月	2.43	0.21	1.29	▲ 0.02	87	▲ 2.2	2.0	0.0
2月	2.36	▲ 0.07	1.30	0.01				
3月	2.40	0.04	1.31	0.01	102	14.6	2.4	0.3
4月	2.42	0.02	1.31	0.00				
5月	2.36	▲ 0.06	1.30	▲ 0.01				
6月	2.32	▲ 0.04	1.27	▲ 0.03				
7月	2.36	0.04	1.26	▲ 0.01				
8月	2.46	0.10	1.26	0.00				

(完全失業者・完全失業率資料出所) 愛知県県民文化局統計課 労働力統計グループ「労働力調査地方集計結果」

- (注) 1 Pはポイントの略であり、▲印はマイナスを表す。
 2 年次は年平均(原数値)で差は前年差、月次は前月差である。
 3 愛知県の完全失業者及び失業率は四半期の平均値であり、増減率(差)は対前年同期増減率(差)である。
 4 季節調整法はセンサス局法Ⅱ(X-12-ARIMA)による。なお、令和5年12月以前の各月の求人倍率(季節調整値)は新季節指数により改定されている。
 5 ハローワークインターネットサービスの機能拡充に伴う令和3年9月以降の数値の取扱いについては、1頁の(注)を参照。

表8 全国の求人倍率・失業状況の推移

年月	求人倍率(季節調整値)				完全失業者		完全失業率	
	新規		有効		(原 数 値)		(季節調整値)	
	前月差	P	前月差	P	前年同月比	前年同月比	前月差	P
令和元年	2.42	0.03	1.60	▲ 0.01	162	▲ 3.0	2.4	0.0
2年	1.95	▲ 0.47	1.18	▲ 0.42	192	18.5	2.8	0.4
3年	2.02	0.07	1.13	▲ 0.05	195	1.6	2.8	0.0
4年	2.26	0.24	1.28	0.15	179	▲ 8.2	2.6	▲ 0.2
5年	2.29	0.03	1.31	0.03	178	▲ 0.6	2.6	0.0
5年8月	2.31	0.04	1.30	0.00	186	5.1	2.6	0.0
9月	2.25	▲ 0.06	1.29	▲ 0.01	182	▲ 2.7	2.6	0.0
10月	2.25	0.00	1.29	0.00	175	▲ 1.7	2.5	▲ 0.1
11月	2.25	0.00	1.27	▲ 0.02	169	2.4	2.5	0.0
12月	2.25	0.00	1.27	0.00	156	▲ 1.3	2.5	0.0
6年1月	2.28	0.03	1.27	0.00	163	▲ 0.6	2.4	▲ 0.1
2月	2.26	▲ 0.02	1.26	▲ 0.01	177	1.7	2.6	0.2
3月	2.38	0.12	1.28	0.02	185	▲ 4.1	2.6	0.0
4月	2.17	▲ 0.21	1.26	▲ 0.02	193	1.6	2.6	0.0
5月	2.16	▲ 0.01	1.24	▲ 0.02	193	2.7	2.6	0.0
6月	2.26	0.10	1.23	▲ 0.01	181	1.1	2.5	▲ 0.1
7月	2.22	▲ 0.04	1.24	0.01	188	2.7	2.7	0.2
8月	2.32	0.10	1.23	▲ 0.01				

(完全失業者・完全失業率資料出所) 総務省統計局「労働力調査」

- (注) 1 Pはポイントの略であり、▲印はマイナスを表す。
 2 年次は年平均(原数値)で差は前年差、月次は前月差である。
 3 全国の完全失業者の増減率は対前年同月増減率である。
 4 季節調整法はセンサス局法Ⅱ(X-12-ARIMA)による。なお、令和5年12月以前の各月の求人倍率及び完全失業率(季節調整値)は新季節指数により改定されている。
 5 ハローワークインターネットサービスの機能拡充に伴う令和3年9月以降の数値の取扱いについては、1頁の(注)を参照。
 6 総務省統計局「労働力調査」の数値は、2020年国勢調査基準により切り替えた新基準のベンチマーク人口に基づき適及又は補正された時系列接続用数値に置き換えたものである。

表9 職業別・年齢別職業紹介状況(パートタイムを含む常用)

(令和6年8月)

	新規求人数	月間有効求人数	新規求職申込件数	月間有効求職者数	紹介件数	就職件数	新規求人倍率	有効求人倍率
	(人)	(人)	(件)	(人)	(件)	(件)	(倍)	(倍)
管理的職業従事者	80	307	39	273	38	4	2.05	1.12
専門的・技術的職業従事者	9,246	26,891	1,998	12,450	1,369	370	4.63	2.16
製造技術者(開発)	474	1,444	102	606	83	9	4.65	2.38
製造技術者(開発を除く)	278	836	205	1,185	66	14	1.36	0.71
建築・土木・測量技術者	1,024	3,228	86	439	69	24	11.91	7.35
情報処理・通信技術者	963	3,043	219	1,641	238	18	4.40	1.85
その他の技術者	48	143	19	84	17	4	2.53	1.70
医師、歯科医師、獣医師、薬剤師	109	346	34	166	12	3	3.21	2.08
保健師、助産師、看護師	2,051	5,640	357	1,976	229	102	5.75	2.85
医療技術者	723	2,143	105	561	44	16	6.89	3.82
その他の保健医療従事者	420	1,134	71	545	46	15	5.92	2.08
社会福祉専門職業従事者	2,041	5,693	344	2,071	334	115	5.93	2.75
芸術家、デザイナー、写真家、映像撮影者	65	193	174	1,326	50	11	0.37	0.15
その他の専門的職業	1,050	3,048	282	1,850	181	39	3.72	1.65
事務従事者	3,628	10,165	3,543	22,813	3,867	651	1.02	0.45
一般事務従事者	2,373	6,679	2,969	19,369	2,886	481	0.80	0.34
会計事務従事者	317	1,029	202	1,219	351	60	1.57	0.84
生産関連事務従事者	289	750	90	579	194	41	3.21	1.30
営業・販売事務従事者	338	953	186	906	293	37	1.82	1.05
外勤事務従事者	31	43	1	3	5	-	31.00	14.33
運輸・郵便事務従事者	191	483	23	124	64	16	8.30	3.90
事務用機器操作員	89	228	72	613	74	16	1.24	0.37
販売従事者	4,549	12,501	748	4,410	705	147	6.08	2.83
商品販売従事者	1,464	5,079	400	2,624	270	85	3.66	1.94
販売類似職業従事者	115	292	22	103	14	4	5.23	2.83
営業職業従事者	2,970	7,130	326	1,683	421	58	9.11	4.24
サービス職業従事者	8,384	23,974	1,283	7,339	1,421	457	6.53	3.27
家庭生活支援サービス職業従事者	36	151	1	18	3	2	36.00	8.39
介護サービス職業従事者	3,530	10,204	398	2,322	442	151	8.87	4.39
保健医療サービス職業従事者	456	1,309	52	347	128	44	8.77	3.77
生活衛生サービス職業従事者	702	1,515	72	473	32	14	9.75	3.20
飲食物調理従事者	1,964	5,527	334	1,826	383	117	5.88	3.03
接客・給仕職業従事者	1,093	3,497	222	1,258	172	46	4.92	2.78
居住施設・ビル等管理人	119	364	73	355	124	36	1.63	1.03
その他のサービス職業従事者	484	1,407	131	740	137	47	3.69	1.90
保安職業従事者	1,316	4,440	104	574	229	91	12.65	7.74
農林漁業従事者	159	478	85	603	101	36	1.87	0.79
生産工程従事者	3,869	12,009	1,774	9,854	1,708	414	2.18	1.22
生産設備制御・監視従事者(金属製品)	115	272	48	193	34	9	2.40	1.41
生産設備制御・監視従事者(金属製品を除く)	128	271	24	112	63	12	5.33	2.42
機械組立設備制御・監視従事者	31	78	21	124	17	4	1.48	0.63
製品製造・加工処理従事者(金属製品)	827	2,504	297	1,489	365	83	2.78	1.68
製品製造・加工処理従事者(金属製品を除く)	929	2,681	309	1,645	552	160	3.01	1.63
機械組立従事者	431	1,717	637	3,769	229	45	0.68	0.46
機械整備・修理従事者	844	2,587	82	465	132	20	10.29	5.56
製品検査従事者(金属製品)	99	308	76	446	94	24	1.30	0.69
製品検査従事者(金属製品を除く)	112	347	47	239	92	24	2.38	1.45
機械検査従事者	91	367	113	632	39	13	0.81	0.58
生産関連・生産類似作業従事者	262	877	120	740	91	20	2.18	1.19
輸送・機械運転従事者	2,682	8,714	677	3,130	692	224	3.96	2.78
鉄道運転従事者	-	6	3	5	-	-	-	1.20
自動車運転従事者	2,182	7,327	461	2,036	513	188	4.73	3.60
船舶・航空機運転従事者	2	4	2	9	-	-	1.00	0.44
その他の輸送従事者	231	478	149	744	92	20	1.55	0.64
位置・建設機械運転従事者	267	899	62	336	87	16	4.31	2.68
建設・採掘従事者	1,552	5,430	164	840	179	66	9.46	6.46
建設躯体工事従事者	341	1,036	19	112	15	5	17.95	9.25
建設従事者(建設躯体工事従事者を除く)	423	1,593	57	265	63	24	7.42	6.01
電気工事従事者	296	987	37	250	33	11	8.00	3.95
土木作業従事者	486	1,792	50	210	67	26	9.72	8.53
採掘従事者	6	22	1	3	1	-	6.00	7.33
運搬・清掃・包装等従事者	3,045	8,961	2,096	14,742	1,683	506	1.45	0.67
運搬従事者	1,180	3,428	507	2,557	558	145	2.33	1.34
清掃従事者	1,012	3,210	310	1,961	564	181	3.26	1.64
包装従事者	133	293	70	403	89	26	1.90	0.73
その他の運搬・清掃・包装等従事者	720	2,030	1,209	9,821	472	154	0.60	0.21
分類不能の職業	-	-	3,797	24,683	-	-	-	-
(IT関連計)	1,725	5,094	355	2,669	445	55	4.86	1.91
(福祉関連計)	7,211	20,815	941	5,354	953	342	7.66	3.89
(うち介護関連小計)	4,698	13,816	526	3,025	677	230	8.93	4.57
合 計	38,510	113,870	16,308	101,711	11,992	2,966	2.36	1.12
年齢別								
19歳以下	611	1,768	196	1,226	120	34	3.12	1.44
20歳～24歳	3,870	10,638	1,240	7,363	999	217	3.12	1.44
25歳～29歳	5,496	16,251	1,761	11,254	1,089	247	3.12	1.44
30歳～34歳	4,547	13,462	1,470	9,388	835	205	3.09	1.43
35歳～39歳	4,342	11,925	1,444	8,513	907	205	3.01	1.40
40歳～44歳	3,506	10,563	1,328	8,331	863	261	2.64	1.27
45歳～49歳	3,539	10,502	1,509	9,400	1,332	308	2.35	1.12
50歳～54歳	4,003	11,951	1,715	10,786	1,610	397	2.33	1.11
55歳～59歳	3,549	11,017	1,521	9,945	1,336	317	2.33	1.11
60歳～64歳	2,458	8,770	1,654	12,055	1,413	365	1.49	0.73
65歳以上	2,589	7,023	2,470	13,450	1,488	410	1.05	0.52

(注) 1 各欄の数値は、原数値である。 2 令和5年4月分より平成21年12月改定の「日本標準職業分類」に基づき区分。主な職業のみであるので、計とは一致しない。

3 年齢別は、就職機会積み上げ方式(求人数を対象となる年齢階級の総有効求職者数で除して当該求人に係る求職者1人当たりの就職機会を算定し、全有効求人についてこの就職機会を足し上げることにより、年齢別有効求人倍率を算出する方法。年齢別月間有効求職者数は、年齢別有効求人倍率に年齢別月間有効求職者数を乗じて算出する。)による。

4 ハローワークインターネットサービスの機能拡充に伴う令和3年9月以降の数値の取扱いについては、1頁の(注)を参照。

表10 雇用保険適用・給付状況の推移

項目 年月	適用状況								給付状況							
	月末事業所数		資格取得者数		資格喪失者数		月末被保険者数		受給資格決定件数		初回受給者数		受給者実人員			
	前年比	前年比	前年比	前年比	前年比	前年比	前年比	前年比	前年比	前年比	前年比	前年比	前年比			
令和	件	%	人	%	人	%	人	%	件	%	人	%	人	%		
元年度	119,469	1.2	44,693	▲ 3.0	41,351	▲ 1.4	2,918,686	1.4	6,014	3.6	4,856	3.5	20,258	2.6		
2年度	122,110	2.2	39,406	▲ 11.8	39,030	▲ 5.6	2,925,589	0.2	7,342	22.1	6,359	31.0	27,338	35.0		
3年度	123,171	0.9	39,870	1.2	39,854	2.1	2,925,058	0.0	5,991	▲ 18.4	5,258	▲ 17.3	23,917	▲ 12.5		
4年度	124,265	0.9	42,957	7.7	42,601	6.9	2,925,732	0.0	6,197	3.4	5,319	1.2	22,600	▲ 5.5		
5年度	125,000	0.6	43,370	1.0	42,178	▲ 1.0	2,943,257	0.6	6,402	3.3	5,564	4.6	23,838	5.5		
5年8月	124,839	0.8	37,086	10.2	37,936	▲ 1.2	2,960,517	0.1	6,200	4.0	6,598	9.5	26,985	4.8		
9月	124,334	0.8	37,100	8.4	39,971	1.1	2,957,271	0.2	6,158	6.7	4,780	▲ 1.5	25,338	3.5		
10月	124,453	0.7	42,027	6.7	48,191	▲ 7.1	2,951,117	0.4	6,489	3.6	5,217	10.5	25,242	9.1		
11月	124,635	0.7	38,235	2.8	35,157	▲ 1.4	2,954,603	0.4	6,003	1.2	5,693	3.3	23,564	4.6		
12月	124,755	0.8	33,053	5.6	31,774	0.0	2,956,050	0.5	4,845	3.5	4,761	2.3	22,616	3.9		
6年1月	124,900	0.8	33,502	8.9	43,581	2.6	2,945,874	0.6	5,511	▲ 0.3	4,900	1.8	23,171	4.7		
2月	124,984	0.6	34,607	▲ 4.5	36,970	3.5	2,943,662	0.5	6,423	4.9	5,505	13.0	22,642	6.2		
3月	125,000	0.6	35,567	▲ 9.1	37,792	▲ 12.7	2,943,257	0.6	6,189	▲ 5.2	4,354	▲ 10.4	21,752	1.5		
4月	125,039	0.5	83,961	32.3	73,269	▲ 0.8	2,953,974	1.3	8,329	5.6	5,729	7.0	22,775	8.5		
5月	125,195	0.5	69,586	▲ 14.5	41,123	▲ 4.7	2,981,935	1.0	9,031	5.5	7,668	3.8	24,661	3.5		
6月	125,376	0.6	35,859	▲ 24.1	34,935	▲ 7.8	2,983,300	0.7	6,240	▲ 5.6	5,727	▲ 1.7	24,945	3.0		
7月	125,404	0.5	41,278	11.1	41,586	4.3	2,982,687	0.8	6,367	7.2	7,478	16.9	28,188	9.6		
8月	125,373	0.4	32,677	▲ 11.9	36,509	▲ 3.8	2,978,240	0.6	5,914	▲ 4.6	5,867	▲ 11.1	27,363	1.4		

(注) 1 年度欄は月平均の数値であり、月末事業所数及び月末被保険者数は、年度末現在の数値である。
 2 初回受給者数及び受給者実人員は基本手当基本分である。
 3 令和2年1月以降の「受給資格決定件数」は速報値であり、修正があり得る。

表11 主要指標(原数値)の前年・前々年比較

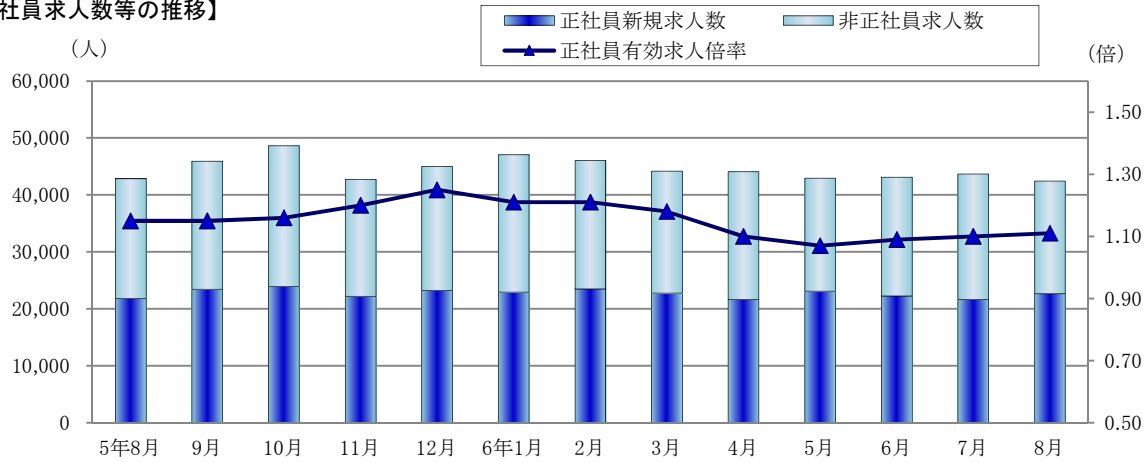
		令和6年8月	前年比	前々年比	令和5年8月	令和4年8月	
職業紹介関係	新規求職申込件数	16,337	▲ 7.8	▲ 8.1	17,716	17,770	
	うち常用(パートを除く)	10,201	▲ 8.8	▲ 9.3	11,186	11,247	
	主要態様	事業主都合	1,647	▲ 5.4	▲ 2.1	1,741	1,682
		自己都合	4,866	▲ 7.9	▲ 8.4	5,282	5,314
		在職者	2,704	▲ 13.4	▲ 16.1	3,122	3,222
		無業者	646	▲ 4.4	▲ 1.1	676	653
	月間有効求職者数	101,949	3.1	3.9	98,910	98,084	
	新規求人数	42,447	▲ 1.0	▲ 5.9	42,864	45,094	
	月間有効求人数	125,995	▲ 4.2	▲ 6.2	131,480	134,318	
就職件数	3,399	▲ 7.1	▲ 6.9	3,658	3,652		
雇用保険関係	資格取得者数	32,677	▲ 11.9	▲ 2.9	37,086	33,652	
	資格喪失者数	36,509	▲ 3.8	▲ 5.0	37,936	38,414	
	月末被保険者数	2,978,240	0.6	0.7	2,960,517	2,958,012	
	受給者実人員	27,363	1.4	6.3	26,985	25,740	

(注) ハローワークインターネットサービスの機能拡充に伴う令和3年9月以降の数値の取扱いについては、1頁の(注)を参照。

参考1 正社員求人状況(原数値) (P7-表6)

- 「正社員新規求人数」 22,665人 前年同月21,796人 4.0%増
 ・3か月ぶりに前年同月比増 新規求人に占める正社員求人の割合は53.4%で前年同月より2.6ポイント上昇。
 ・「正社員有効求人倍率」 1.11倍 前年同月1.15倍 0.04ポイント低下
 ・「非正社員新規求人数」 19,782人 前年同月21,068人 6.1%減 (2か月ぶりに前年同月比減)

【正社員求人数等の推移】



	5年8月	9月	10月	11月	12月	6年1月	2月	3月	4月	5月	6月	7月	8月
正社員新規求人数	21,796	23,409	23,950	22,203	23,211	22,938	23,498	22,746	21,652	23,115	22,277	21,631	22,665
正社員求人割合	50.8	50.9	49.3	52.0	51.6	48.8	51.1	51.5	49.1	53.8	51.6	49.5	53.4
正社員有効求人倍率	1.15	1.15	1.16	1.20	1.25	1.21	1.21	1.18	1.10	1.07	1.09	1.10	1.11
正社員求人への就職件数	1,476	1,657	1,706	1,577	1,503	1,290	1,610	1,699	1,700	1,547	1,536	1,485	1,304
正社員就職割合	40.3	40.4	39.8	40.2	40.4	39.1	36.5	33.4	37.7	36.0	38.2	36.5	38.4

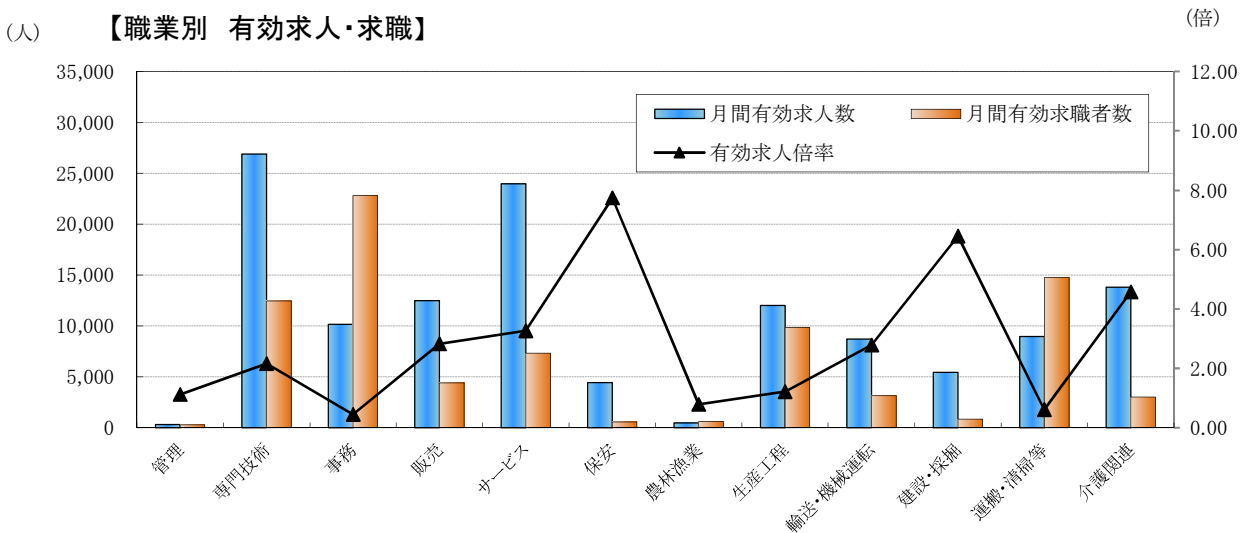
(注) ハローワークインターネットサービスの機能拡充に伴う令和3年9月以降の数値の取扱いについては、1頁の(注)を参照。

参考2 求人・求職バランスシート(原数値) (P9-表9)

令和6年8月

※ 新規学卒者、臨時・季節を除きパートタイムを含む常用。

【職業別 有効求人・求職】



	職業計	管理	専門技術	事務	販売	サービス	保安	農林漁業	生産工程	輸送・機械運転	建設・採掘	運搬・清掃等	介護関連
月間有効求人数	113,870	307	26,891	10,165	12,501	23,974	4,440	478	12,009	8,714	5,430	8,961	13,816
月間有効求職者数	101,711	273	12,450	22,813	4,410	7,339	574	603	9,854	3,130	840	14,742	3,025
有効求人倍率	1.12	1.12	2.16	0.45	2.83	3.27	7.74	0.79	1.22	2.78	6.46	0.61	4.57

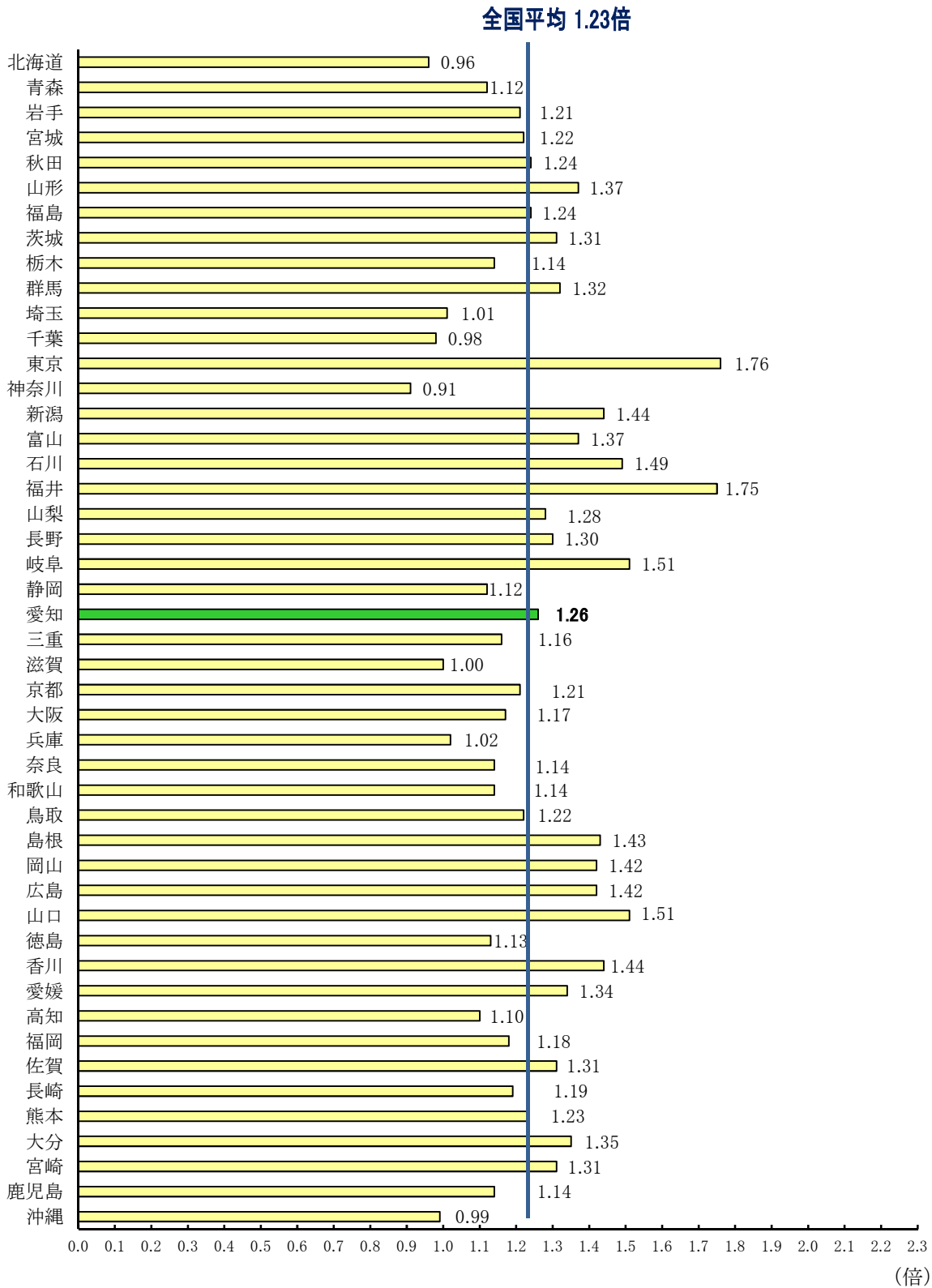
(注) 1 「介護関連」は専門技術およびサービスの職業のうち、介護関連の職業を合計したものである。

2 ハローワークインターネットサービスの機能拡充に伴う令和3年9月以降の数値の取扱いについては、1頁の(注)を参照。

参考3 都道府県別有効求人倍率（季節調整値）

※ 新規学卒者を除きパートタイムを含む

令和6年8月



(注) 1 季節調整値計算(季節調整値替え)は、毎年過去1年分のデータが揃う年初に行われ、季節調整済系列が改訂される。
 (資料出所)厚生労働省「職業安定業務統計」
 2 ハローワークインターネットサービスの機能拡充に伴う令和3年9月以降の数値の取扱いについては、1頁の(注)を参照。