

レイバー・マーケット・プロフィール

(労働市場概況)

LABOUR MARKET
PROFILE

2007.02

愛知労働局

用語の説明

I 職業紹介関係

【一般】

常用及び臨時・季節を合わせたものをいう。

【常用】

雇用期間の定めのない仕事、又は4カ月以上の雇用期間が定められている仕事をいう。

【臨時・季節】

・臨時とは、1カ月以上4カ月未満の雇用期間が定められている仕事をいう。

・季節とは、季節的な労働需要にたいし、又は季節的な余暇を利用して一定の期間（4カ月未満、4カ月以上の別を問わない。）を定めて就労する仕事をいう。

【パートタイム】

毎日就労する者については、1日の労働時間が一般従業員より短く、特定日又は特定期間就労する者については、1日の労働時間の長短を問わず1カ月（日雇的パートタイムにおいては1週）の所定労働時間が、一般従業員より短いものをいう。

なお、「パートタイム」は雇用期間の定めにより、「常用的パートタイム」、「臨時的パートタイム」及び「日雇的パートタイム」にわけられる。

【日雇】

日々雇用の仕事、又は1カ月未満に雇用期間が定められている者をいう。

【求職者数】

・「新規求職申込件数」とは、公共職業安定所でその月のうちに新たに受け付けた求職申込件数をいう。

・「月間有効求職者数」とは、「前月末日現在において、求職申込の有効期限が翌月以降にまたがっている就職未決定の求職者数」と、当月の「新規求職申込件数」の合計数をいう。

【求人数】

・「新規求人数」とは、公共職業安定所でその月のうちに新たに受け付けた求人数（採用予定人員）をいう。

・「月間有効求人数」とは、「前月から繰り越された有効求人数」と当月の「新規求人数」の合計数をいう。

【就職件数】

有効求職者が自安定所の紹介あっ旋により就職した件数をいう。

【充足数】

自安定所の有効求人安定所（求人連絡した他安定所を含む。）の紹介あっ旋により求職者と結合した件数をいう。

【求人倍率】

求職者1人あたり求人がどれだけあるかをみるもので、算出方法は次のとおり。

$$\text{新規求人倍率} = \frac{\text{新規求人数}}{\text{新規求職申込件数}}$$

$$\text{有効求人倍率} = \frac{\text{月間有効求人数}}{\text{月間有効求職者数}}$$

なお、求人倍率の「季節調整値」とは、一年を周期として繰り返す季節的変動要因を一定の方法により取り除いて計算した数値をいう。

【就職率】

$$\frac{\text{就職件数}}{\text{新規求職申込件数}} \times 100$$

【充足率】

$$\frac{\text{充足数}}{\text{新規求人数}} \times 100$$

II 雇用保険業務関係

【適用事業所数】

労働者を雇用する事業所で、公共職業安定所に設置届出をしている事業所の数をいう。

【被保険者数】

適用事業所に雇用されている労働者であって、公共職業安定所にその届出がなされている者の数をいう。

【被保険者資格取得者数】

新規採用、中途採用を問わず適用事業所に新たに雇用され、公共職業安定所に届出のなされた者の数をいう。

【被保険者資格喪失者数】

適用事業所を離職し、その届出が公共職業安定所になされた者の数をいう。

【離職票交付件数】

公共職業安定所が、離職により被保険者でなくなったことの確認を行った者に交付した離職票の枚数をいう。

【離職票提出件数】

基本手当、高年齢求職者給付金、又は特例一時金の支給を受けようとする者が、公共職業安定所に頭出し離職票を提出した件数をいう。

【受給資格決定件数】

提出された離職票のうち、公共職業安定所が給付を受ける資格ありと決定した件数をいう。

【初回受給者数】

受給資格決定後、第1回目の給付を受けた者の数をいう。

【受給者実人員】

求職者給付（高年齢求職者給付金及び特例一時金を除く。）を受けた受給資格者の実数をいう。

【日雇受給者実人員】

日雇労働者が、職に就くことができない時に給付を受けた者の実際の数をいう。

【特定受給資格者】

倒産、解雇等により離職した者（雇用保険法第23条3項に該当する者）をいう。

最近の労働市場（速報）－1月－…………… 2

内 容（12月）

1 労働市場の動向…………… 4
 求職、求人、求人倍率、雇用保険給付の状況

2 職業紹介の主要指標…………… 6
 愛知県の動き、全国の動き

3 月別にみた主な指標…………… 8

4 安定所別にみた求職、求人、充足状況……………10

5 年齢別常用職業紹介状況……………12

6 職業別常用職業紹介状況……………13

7 産業別・規模別求人、充足状況……………14

8 中高年齢者等の職業紹介状況……………15

9 パートタイマーの職業紹介状況……………16

10 名古屋人材銀行の職業紹介状況……………16

11 愛知学生職業センターの求職、求人状況……………17

12 あいちマザーズハローワークの職業紹介状況……………17

13 名古屋外国人ジョブセンターの職業紹介状況……………17

14 日雇の職業紹介状況……………18

15 港湾労働関係の職業紹介状況……………19

16 雇用保険適用状況……………20
 被保険者の種類別状況
 産業別適用事業所及び被保険者の状況
 月別、安定所別にみた適用状況

17 雇用保険給付状況……………22
 月別、安定所別にみた給付状況

18 産業界の動向……………25

19 主要労働経済指標……………26

特 集

平成18年の求人・求職の動き……………28

最近の労働市場（速報） - 1月 -

県下の公共職業安定所で取扱った平成19年 1月の業務統計からみた労働市場の動きは、以下のとおりです。

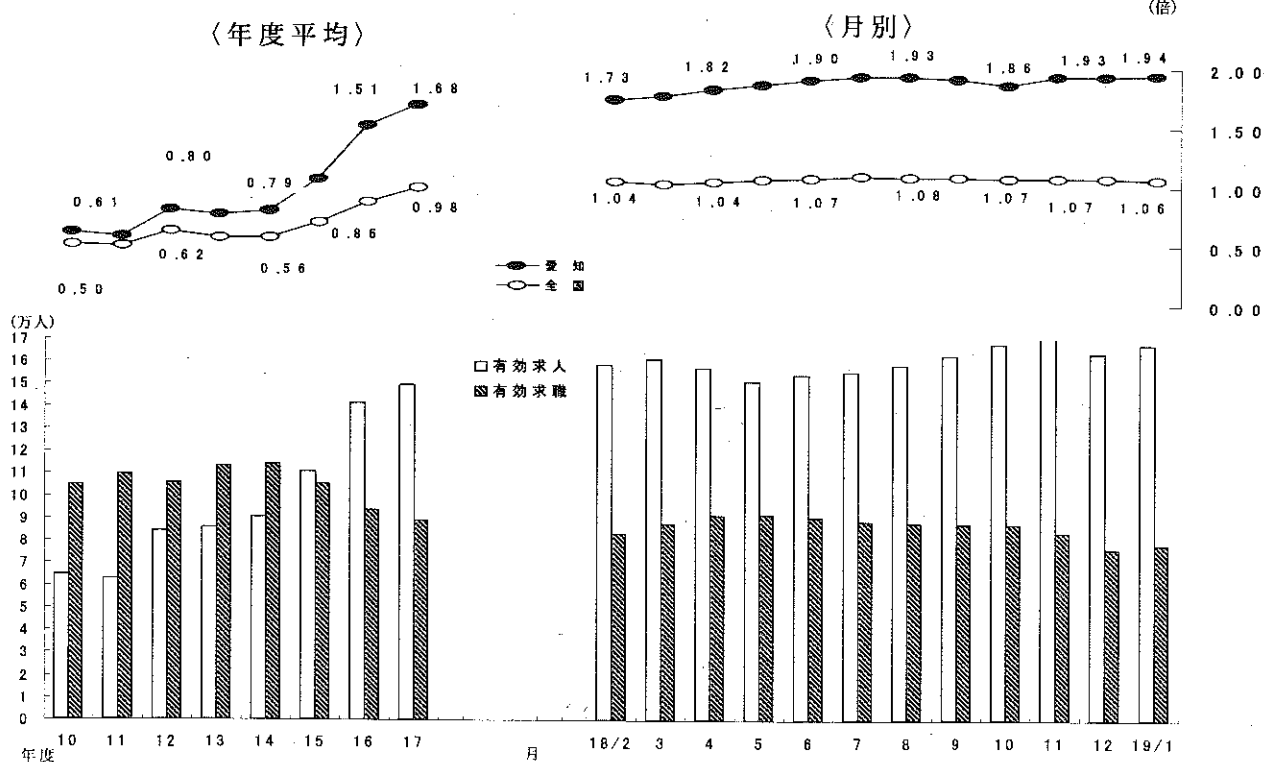
- ・ 1月の有効求人倍率（季節調整値）は1.94倍となり、前月の1.93倍を0.01ポイント上回った。
月間有効求人数（季節調整値）は前月に比べ1.5%の増加となり、月間有効求職者数（同）は0.8%の増加となった。
- ・ 1月の新規求人倍率（季節調整値）は2.79倍となり、前月の2.87倍を0.08ポイント下回った。
新規求人数（季節調整値）は前月に比べ2.6%の増加となり、新規求職申込件数（同）は5.4%の増加となった。

○ 労働市場の主要指標（新規学卒を除き、パートを含む）

年月	求 職				求 人				就 職		求人倍率	
	新 規		有 効		新 規		有 効		件 数	前 年 比	新 規 倍	有 効 倍
	人 数	前 年 同 月 比	人 数	前 年 同 月 比	人 数	前 年 同 月 比	人 数	前 年 同 月 比				
平成18年11月	17,103	△ 6.8	83,462	△ 5.8	64,165	29.7	172,500	11.7	5,946	△ 1.1	3.25 (3.75)	1.93 (2.07)
12月	13,711	1.4	76,317	△ 4.8	51,940	3.1	163,895	11.4	4,932	4.2	2.87 (3.79)	1.93 (2.15)
平成19年 1月	21,554	△ 1.2	78,212	△ 4.2	63,526	8.4	167,648	11.4	5,024	6.6	2.79 (2.95)	1.94 (2.14)
前月比（差）	%		%		%		%		%		ポ	ポ
	5.4	-	0.8	-	2.6	-	1.5	-			△ 0.08	0.01
	57.2		2.5		22.3		2.3		1.9		△ 0.84	△ 0.01

- (注) 1. 求人倍率の上段は季節調整値、下段の（ ）内は原数値。
 2. 前月比（差）の上段は季節調整値、下段は原数値。
 3. △印は減少率（差）であり、ポはポイントの略で倍率差を表す。（以下、各表同じ）

求人・求職及び求人倍率の推移（パート含む）



(注) 月別の有効求人倍率並びに有効求人・有効求職は季節調整値。

○ 新規求人の主要産業別状況（新産業分類区分） 平成19年1月

産 業	新規求人		全 数				一般（パートを除く）				パートタイム	
	人	%	人	%	人	%	人	%	人	%		
建設業	3,875	1.4	3,611	2.5	3,562	2.3	264	△ 12.0				
製造業	13,460	13.3	11,104	20.0	10,060	25.0	2,356	△ 10.4				
食品製造業	1,175	24.5	518	14.9	452	3.2	657	33.3				
繊維工業	184	12.9	139	16.8	139	20.9	45	2.3				
木材・木製品製造業	123	△ 8.9	91	△ 24.8	91	△ 18.0	32	128.6				
印刷・同関連業	279	△ 10.6	217	△ 1.4	217	△ 1.4	62	△ 32.6				
プラスチック製品製造業	548	△ 9.1	317	△ 18.9	314	△ 19.7	231	9.0				
窯業・土石製品製造業	327	△ 10.7	241	△ 14.8	227	△ 12.7	86	3.6				
鉄鋼業	256	△ 12.0	235	△ 11.7	235	△ 11.7	21	△ 16.0				
金属製品製造業	726	△ 7.8	606	△ 4.6	605	△ 4.1	120	△ 21.1				
一般機械器具製造業	1,480	△ 19.2	1,288	△ 19.2	1,255	△ 19.7	192	△ 19.0				
電気機械器具製造業	1,053	△ 7.6	964	0.5	354	1.4	89	△ 50.8				
情報通信機械器具製造業	968	26.9	856	34.2	680	55.3	112	△ 10.4				
輸送用機械器具製造業	5,013	67.6	4,758	84.7	4,635	101.8	255	△ 38.6				
情報通信業	2,366	4.0	2,130	6.3	1,898	0.1	236	△ 13.2				
情報サービス業	1,922	10.2	1,737	7.2	1,627	6.3	185	49.2				
運輸業	4,953	△ 5.0	4,208	△ 6.7	4,091	△ 6.0	745	5.2				
卸売・小売業	7,998	△ 1.5	5,014	8.6	4,954	9.0	2,984	△ 14.8				
金融・保険業	456	△ 32.3	301	△ 35.8	291	△ 37.7	155	△ 24.4				
飲食店、宿泊業	3,894	11.9	1,807	26.4	1,794	26.2	2,087	1.8				
医療、福祉	6,281	12.0	3,349	10.9	3,323	10.5	2,932	13.3				
社会保険・社会福祉・介護事業	2,998	5.9	1,389	2.9	1,373	2.3	1,609	8.6				
サービス業(他に分類されないもの)	18,263	15.1	14,760	14.4	13,717	14.6	3,503	18.3				
その他の事業サービス業	11,903	14.3	9,975	12.9	9,066	13.8	1,928	21.9				
計	63,526	8.4	47,310	11.1	44,672	11.7	16,216	1.1				
規模別	4人以下	4,608	△ 10.2	3,397	△ 8.4	3,276	△ 8.6	1,211	△ 14.9			
	5～29人	25,414	7.7	17,980	9.4	17,285	10.1	7,434	3.8			
	30～99人	18,470	10.0	14,097	15.1	13,616	15.6	4,373	△ 3.8			
	100～299人	8,602	2.0	6,426	1.3	6,089	0.5	2,176	4.4			
	300～499人	2,069	23.7	1,697	28.4	1,655	33.3	372	6.3			
	500～999人	1,307	22.3	886	16.4	818	16.7	421	36.7			
1000人以上	3,056	57.4	2,827	59.1	1,933	108.5	229	38.8				

(注) 1 主要産業であるため、全産業計とは一致しない。一般には臨時・季節を含む。
 2 16年4月内容から、平成14年3月改訂の「日本標準産業分類」に基づく産業区分により表章したもの。
 3 「情報通信業」には、通信業、放送業、ソフトウェア業、情報処理・提供サービス業、インターネット付随サービス業等が含まれる。
 4 「サービス業(他に分類されないもの)」には、洗濯・理容・美容・浴場業、旅行業、娯楽業、産業廃棄物処理業、機械修理業、広告業、警備業等が含まれる。

○ 中高年齢者の求職状況 平成19年1月 (新規学卒を除き、パート含む。)

項目	年月	平成19年1月	平成18年12月	平成18年1月	対前月増減率	対前年同月増減率
中高年齢者の新規求職申込件数		7,020 件	4,590 件	7,014 件	52.9 %	0.1 %
中高年齢者の月間有効求職者数		28,860 人	28,224 人	30,051 人	2.3	△ 4.0
うち高年齢者数		18,228 人	17,710 人	18,842 人	2.9	△ 3.3
全有効求職者のうち中高年齢者の占める割合		36.9 %	37.0 %	36.8 %	△ 0.1 ポ	0.1 ポ
うち高年齢者の占める割合		23.3	23.2	23.1	0.1	0.2

(注) 「中高年齢者」とは、45歳以上の者。「高年齢者」とは、55歳以上の者。

○ 雇用保険業務の状況 平成19年1月

項目	年月	平成19年1月	平成18年12月	平成18年1月	対前月増減率	対前年同月増減率
適用関係	月末現在事業所数	102,714 所	102,577 所	101,559 所	0.1 %	1.1 %
	資格取得者数	32,415 人	36,028 人	30,930 人	△ 10.0	4.8
	資格喪失者数	38,093	29,722	36,205	28.2	5.2
	月末現在被保険者数	2,369,353	2,374,714	2,290,954	△ 0.2	3.4
給付関係	受給資格決定件数	7,698 件	4,823 件	7,885 件	59.6	△ 2.4
	受給者実人員	24,551 人	25,022 人	27,357 人	△ 1.9	△ 10.3
	受給者の割合	31.4 %	32.8 %	33.5 %	△ 1.4 ポ	△ 2.1 ポ

労働市場の動向 — 18年12月 —

1 求人倍率の状況

有効求人倍率（季節調整値）については、前月に比べ有効求人数、有効求職者数ともに減少したが、求人数の減少（前月比1.5%減）が求職者数の減少（前月比0.4%減）を上回ったため、前月（18年11月）の1.93倍から0.02ポイント下降し、1.91倍となった。

新規求人倍率（季節調整値）は、前月に比べ新規求人数、新規求職者数ともに減少したが、求人数の減少（前月比17.8%減）が求職者数の減少（前月比1.2%減）を上回ったことから、前月の3.28倍から0.55ポイント下降し、2.73倍となった。

2 求人の状況

新規求人数（原数値）については、前年同月に比べ3.1%増となった。

新規求人の動きを産業別に前年同月比でみると、情報通信業（26.8%増）、サービス業（14.8%増）、医療・福祉（11.6%増）、金融・保険業（7.4%増）、飲食店・宿泊業（4.3%増）でいずれも増加したが、建設業（12.7%減）、製造業（8.8%減）、運輸業（8.5%減）、卸売・小売業（4.5%減）はいずれも減少した。

製造業を主要業種別にみると、窯業・土石製品製造業（28.0%増）、木材・木製品製造業（26.8%増）、印刷・同関連業（14.4%増）、電気機械器具製造業（14.0%増）、一般機械器具製造業（12.0%増）、食料品製造業（10.3%増）、情報通信機械器具製造業（3.5%増）でいずれも増加したが、輸送用機械器具製造業（32.3%減）、鉄鋼業（7.1%減）、プラスチック製品製造業（6.6%減）、繊維工業（1.8%減）、金属製品製造業（1.2%減）はいずれも減少した。

また、月間有効求人数（原数値）は、前年同月に比べ11.4%増となった。（11か月連続増）

3 求職の状況

新規求職者数（原数値）については、前年同月比1.4%増となった。

新規求職者（パート除く常用）の内訳を前年同月比でみると、事業主都合離職者（18.7%減）、定年到達者（4.4%減）、自己都合離職者（0.1%減）でいずれも減少したが、在職者（17.3%増、21か月連続増）、無業者（9.8%増）はいずれも増加した。

また、月間有効求職者数（原数値）は、前年同月比4.8%減となった。（50か月連続減）

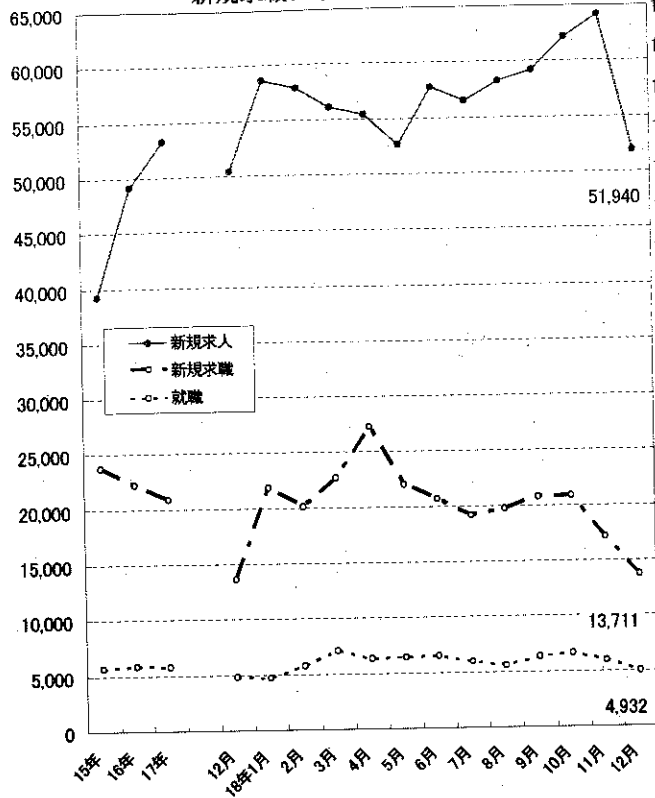
4 就職の状況

公共職業安定所の紹介による就職件数については4,932件で、前年同月比4.2%増となり、就職率（求職者のうち安定所の紹介で就職した者の割合）は36.0%と、前年同月に比べ1.0ポイント上昇した。

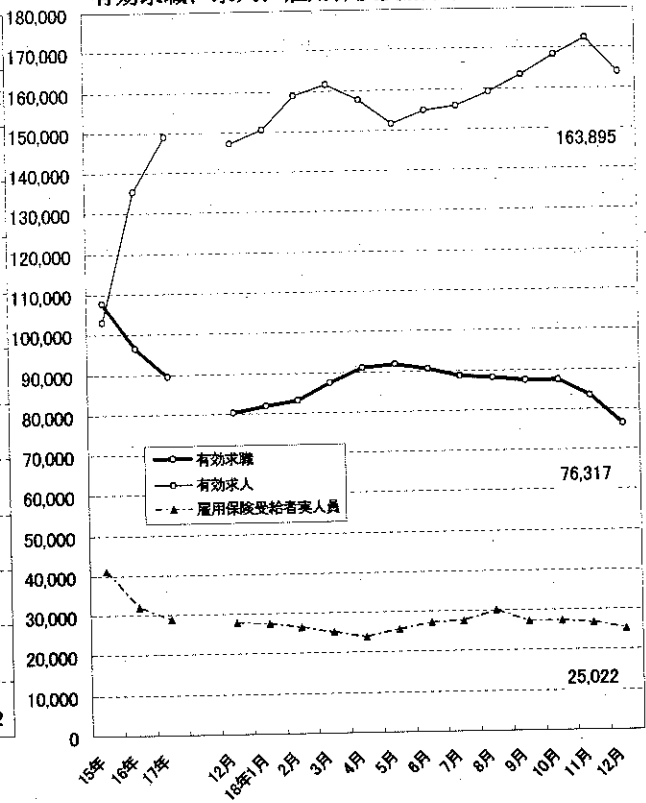
5 雇用保険受給者の状況

雇用保険受給者実人員については、前年同月比9.9%減となった。（58か月連続減）

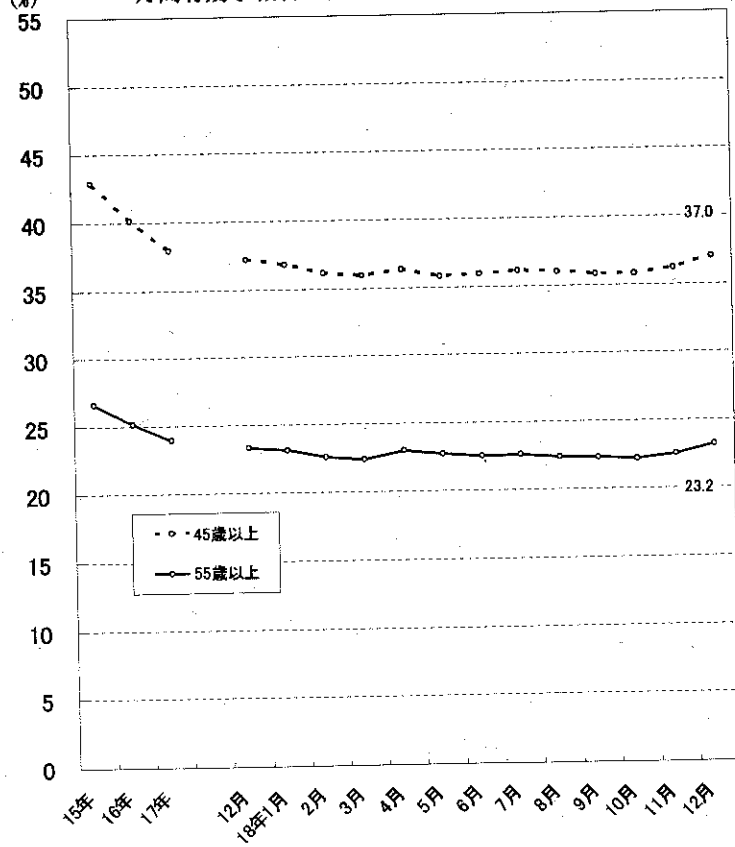
新規求職、求人、就職の推移



有効求職、求人、雇用保険受給者実人員の推移



月間有効求職者に占める中高年齢者の割合



2 職業紹介の主要指標

(1) 愛知県の動き

年月	1 新規求職申込件数		2 月間有効求職者数			3 新規求人数		4 月間有効求人数	5 就職件数		
	件	うち(保)受給者の割合 %	人	うち45歳以上の割合 %	うち(保)受給者の割合 %	人	うち常用の割合 %		件	うち45歳以上の割合 %	うち(保)受給者の割合 %
平成14年 (月平均)	24,558	44.6	116,301	44.9	63.2	33,248	94.0	87,631	5,393	35.6	26.1
平成15年 "	23,692	40.3	107,542	42.9	57.7	39,187	93.9	102,983	5,680	33.1	25.3
平成16年 "	22,224	40.4	96,478	40.1	55.3	49,134	93.8	135,447	5,820	32.2	24.3
平成17年 "	20,803	41.7	89,369	37.9	56.0	53,196	93.3	148,979	5,760	31.4	26.6
平成18年 "	20,464	39.0	86,337	36.1	53.3	57,523	92.9	159,793	6,005	31.2	26.4
平成17年 12月	13,528	41.2	80,184	37.2	57.0	50,390	91.6	147,142	4,732	31.7	28.0
平成18年 1月	21,815	39.2	81,672	36.8	56.1	58,625	93.0	150,540	4,715	31.5	29.4
2月	20,079	37.4	83,062	36.1	54.2	57,831	94.7	158,946	5,765	31.9	26.9
3月	22,651	36.3	87,189	35.9	51.5	56,034	92.2	161,336	7,087	30.6	25.4
4月	27,206	44.0	91,042	36.3	51.1	55,346	95.0	157,649	6,327	30.0	24.4
5月	21,995	38.9	91,672	35.8	51.6	52,546	93.7	151,562	6,397	29.1	25.2
6月	20,608	36.5	90,460	35.9	52.6	57,765	92.5	154,718	6,470	30.6	25.1
7月	19,138	39.5	88,531	36.1	53.8	56,502	93.1	155,807	5,928	31.8	26.3
8月	19,699	39.8	88,001	36.0	54.8	58,246	95.1	158,980	5,539	31.8	26.6
9月	20,708	38.3	87,368	35.8	54.0	59,175	92.3	163,245	6,345	31.3	27.3
10月	20,849	39.9	87,267	35.8	53.2	62,099	92.2	168,341	6,609	31.5	27.1
11月	17,103	38.7	83,462	36.2	53.3	64,165	90.8	172,500	5,946	32.4	27.3
12月	13,711	38.2	76,317	37.0	53.9	51,940	90.6	163,895	4,932	32.1	27.3

(注) 新規学卒を除き、パートを含む。(保)雇用保険

新規求職件数の動き (愛知県)

平成12年平均100(20,975件)

年	1月	2月	3月	4月	5月	6月	7月	8月	9月	10月	11月	12月
平成13年	103.6	94.7	114.5	155.7	112.3	97.2	101.2	102.0	104.0	126.2	98.5	76.7
14年	121.5	106.8	120.8	175.8	130.9	107.8	121.8	105.4	117.2	127.0	93.3	76.6
15年	116.7	110.9	117.4	163.0	126.5	111.9	111.8	99.0	118.1	120.5	83.4	76.3
16年	118.7	104.9	124.4	152.7	105.3	108.1	100.3	97.3	103.3	99.6	88.9	68.0
17年	103.0	91.5	105.3	135.6	105.5	99.5	90.4	95.9	103.0	108.4	87.5	64.5
18年	104.0	95.7	108.0	129.7	104.9	98.3	91.2	93.9	98.7	99.4	81.5	65.4

(注) 新規学卒を除き、パートを含む。

新規求人数の動き (愛知県)

平成12年平均100(29,780件)

年	1月	2月	3月	4月	5月	6月	7月	8月	9月	10月	11月	12月
平成13年	124.8	109.9	108.7	112.1	101.6	103.4	118.9	105.2	109.7	123.5	100.1	82.5
14年	114.3	101.3	105.5	111.7	106.1	97.4	120.6	113.0	118.4	132.9	113.8	104.6
15年	132.6	120.1	113.6	118.2	119.1	115.8	129.3	130.0	153.5	159.5	139.0	148.5
16年	162.0	154.3	167.6	158.3	128.9	172.3	163.2	135.8	197.5	195.1	176.6	168.5
17年	196.3	173.8	183.8	184.4	150.7	180.9	175.4	168.2	197.7	197.1	166.1	169.2
18年	196.9	194.2	188.2	185.9	176.4	194.0	189.7	195.6	198.7	208.5	215.5	174.4

(注) 新規学卒を除き、パートを含む。

6 充足数		7 日 雇		諸 比 率					
人	うち県外 からの割合	前月から繰 越された有 効求職者数	新規求職 申込件数	季調済求人倍率		求 人 倍 率		就 職 率	充 足 率
				新 規	有 効	新 規 (3/1)	有 効 (4/2)	($\frac{5}{1} \times 100$)	($\frac{6}{3} \times 100$)
	%	人	人	倍	倍	倍	倍	%	%
6,459	20.8	1,363	13	-	-	1.35	0.75	22.0	19.4
6,925	22.5	783	7	-	-	1.65	0.96	24.0	17.7
7,306	24.8	690	4	-	-	2.21	1.40	26.2	14.9
7,332	25.9	635	5	-	-	2.56	1.67	27.7	13.8
7,447	24.1	528	5	-	-	2.81	1.85	29.3	12.9
5,847	23.5	645	2	2.63	1.65	3.72	1.84	35.0	11.6
6,107	27.1	641	11	2.64	1.67	2.69	1.84	21.6	10.4
7,334	25.3	584	5	2.76	1.73	2.88	1.91	28.7	12.7
8,759	23.6	588	7	2.66	1.76	2.47	1.85	31.3	15.6
7,577	21.4	595	8	2.89	1.82	2.03	1.73	23.3	13.7
7,663	21.1	594	4	2.91	1.86	2.39	1.65	29.1	14.6
7,976	23.6	595	6	2.92	1.90	2.80	1.71	31.4	13.8
7,175	22.1	600	6	2.91	1.93	2.95	1.76	31.0	12.7
6,959	25.8	606	6	2.88	1.93	2.96	1.81	28.1	11.9
7,904	24.9	383	3	2.65	1.91	2.86	1.87	30.6	13.4
8,199	24.2	381	3	2.88	1.86	2.98	1.93	31.7	13.2
7,604	26.2	384	3	3.25	1.93	3.75	2.07	34.8	11.9
6,108	24.3	386	3	2.87	1.93	3.79	2.15	36.0	11.8

※ 平成18年12月以前の季調済求人倍率は新季節指数により改訂済み

(2) 全国の動き

項目 年月	1 新規求職	2 月間有効	3 新 規	4 月間有効	5 就職件数	6 受 給 者	7 季 調 済 求 人 倍 率		8 求 人 倍 率	
	申込件数	求職者数	求 人 数	求 人 数		実 人 員	新 規	有 効	新 規	有 効
	千件	千人	千人	千人	千件	千人	倍	倍	倍	倍
平成14年 (月平均)	641	2,768	598	1,486	168	1,095	-	-	0.93	0.54
平成15年 "	625	2,597	670	1,670	176	889	-	-	1.07	0.64
平成16年 "	592	2,369	762	1,956	179	717	-	-	1.29	0.83
平成17年 "	564	2,272	826	2,163	177	642	-	-	1.46	0.95
平成18年 "	551	2,164	861	2,295	178	593	-	-	1.56	1.06
平成17年 12月	428	1,992	706	2,119	136	590	1.57	1.01	1.65	1.06
平成18年 1月	618	2,076	900	2,199	137	586	1.56	1.03	1.46	1.06
2月	551	2,117	918	2,319	163	570	1.56	1.04	1.66	1.10
3月	626	2,280	960	2,495	225	564	1.51	1.02	1.53	1.09
4月	731	2,396	841	2,381	236	544	1.53	1.04	1.15	0.99
5月	574	2,334	820	2,248	199	595	1.61	1.06	1.43	0.96
6月	536	2,260	849	2,216	186	621	1.58	1.07	1.59	0.98
7月	495	2,171	833	2,207	165	630	1.58	1.09	1.68	1.02
8月	510	2,135	867	2,265	159	666	1.60	1.08	1.70	1.06
9月	537	2,120	893	2,341	179	611	1.57	1.08	1.66	1.10
10月	541	2,124	883	2,368	183	604	1.53	1.07	1.63	1.12
11月	463	2,034	835	2,323	166	580	1.60	1.07	1.80	1.14
12月	434	1,923	730	2,176	139	547	1.60	1.07	1.68	1.13

(注) 新規学卒を除き、パートを含む。

※ 平成18年12月以前の季調済求人倍率は新季節指数により改訂済み

3 月別にみた主な指標

項目		月	1 月	2 月	3 月	4 月	5 月
求 職	1 新規求職申込件数	平成17年	21,600	19,191	22,086	28,439	22,137
		平成18年	21,815	20,079	22,651	27,206	21,995
		前年同月比 (%)	1.0	4.6	2.6	△ 4.3	△ 0.6
	→うち 常 用	平成17年	21,592	19,178	22,069	28,419	22,129
		平成18年	21,801	20,071	22,640	27,184	21,976
	→うち 臨時・季節	平成17年	8	13	17	20	8
		平成18年	14	8	11	22	19
	→うち 中高年齢者 (45歳以上)	平成17年	7,350	6,247	7,288	10,505	7,183
		平成18年	7,014	6,228	7,200	9,470	6,741
	2 月間有効求職者	平成17年	83,560	83,955	87,992	93,181	94,860
平成18年		81,672	83,062	87,189	91,042	91,672	
		前年同月比 (%)	△ 2.3	△ 1.1	△ 0.9	△ 2.3	△ 3.4
→うち 常 用		平成17年	83,484	83,889	87,941	93,123	94,809
	平成18年	81,646	83,034	87,158	91,000	91,623	
→うち 中高年齢者 (45歳以上)	平成17年	33,114	32,665	33,561	35,936	36,093	
	平成18年	30,051	29,996	31,259	33,080	32,837	
紹介	3 紹介件数	平成17年	22,053	23,320	26,537	25,493	24,140
		平成18年	22,691	23,267	27,801	26,008	25,695
就 職	4 就職件数	平成17年	4,836	5,426	6,850	5,887	6,090
		平成18年	4,715	5,765	7,087	6,327	6,397
		前年同月比 (%)	△ 2.5	6.2	3.5	7.5	5.0
	→うち 中高年齢者 (45歳以上)	平成17年	1,537	1,724	2,193	1,796	1,867
		平成18年	1,485	1,837	2,167	1,899	1,863
→うち ③受給者	平成17年	1,252	1,487	1,814	1,398	1,595	
平成18年	1,384	1,553	1,800	1,545	1,610		
求 人	5 新規求人数	平成17年	58,446	51,769	54,725	54,900	44,873
		平成18年	58,625	57,831	56,034	55,346	52,546
		前年同月比 (%)	0.3	11.7	2.4	0.8	17.1
	→うち 常 用	平成17年	55,254	48,474	50,917	51,811	42,533
		平成18年	54,540	54,774	51,667	52,575	49,219
	→うち 臨時・季節	平成17年	3,192	3,295	3,808	3,089	2,340
平成18年		4,085	3,057	4,367	2,771	3,327	
6 新規求人件数	平成17年	22,135	20,425	21,623	21,489	18,123	
	平成18年	23,762	22,900	22,714	21,517	21,156	
7 月間有効求人数	平成17年	152,216	152,777	154,352	149,726	142,806	
	平成18年	150,540	158,946	161,336	157,649	151,562	
	前年同月比 (%)	△ 1.1	4.0	4.5	5.3	6.1	
充 足	8 充足数	平成17年	6,550	7,413	8,544	7,332	7,208
		平成18年	6,107	7,334	8,759	7,577	7,663
	→うち 常 用	平成17年	5,743	6,405	7,726	6,543	6,737
		平成18年	5,437	6,637	7,902	6,975	6,953
	→うち 臨時・季節	平成17年	807	1,008	818	789	471
		平成18年	670	697	857	602	710
→うち 他県から	平成17年	1,987	2,286	2,086	1,769	1,478	
	平成18年	1,657	1,853	2,071	1,621	1,615	

(注) 1. 新規学卒を除き、パートを含む。
2. △印は減少率(差)である(以下、各表同じ。)

6 月	7 月	8 月	9 月	10 月	11 月	12 月	計		
20,863	18,963	20,122	21,610	22,741	18,350	13,528	249,630	求	
20,608	19,138	19,699	20,708	20,849	17,103	13,711	245,562		
△ 1.2	0.9	△ 2.1	△ 4.2	△ 8.3	△ 6.8	1.4	△ 1.6		
20,848	18,952	20,116	21,603	22,731	18,343	13,522	249,502		
20,598	19,131	19,685	20,700	20,839	17,089	13,707	245,421		
15	11	6	7	10	7	6	128		
10	7	14	8	10	14	4	141		
7,001	6,398	6,593	6,876	7,307	5,678	4,506	82,932		
6,632	6,296	6,250	6,495	6,797	5,576	4,590	79,289		
94,422	91,484	90,993	91,007	92,215	88,573	80,184	1,072,426		
90,460	88,531	88,001	87,368	87,267	83,462	76,317	1,036,043	職	
△ 4.2	△ 3.2	△ 3.3	△ 4.0	△ 5.4	△ 5.8	△ 4.8	△ 3		
94,373	91,441	90,957	90,977	92,189	88,548	80,161	1,071,892		
90,415	88,488	87,958	87,335	87,236	83,430	76,287	1,035,610		
35,899	34,745	34,439	34,200	34,004	32,241	29,826	406,723		
32,513	31,981	31,670	31,287	31,201	30,202	28,224	374,301		
25,267	21,545	21,805	26,539	24,617	21,920	15,777	279,013		紹介
26,774	23,384	23,357	26,282	25,224	22,422	17,221	290,126		
6,015	5,335	5,343	6,184	6,407	6,011	4,732	69,116		就
6,470	5,928	5,539	6,345	6,609	5,946	4,932	72,060		
7.6	11.1	3.7	2.6	3.2	△ 1.1	4.2	4.3		
1,843	1,671	1,747	1,941	2,077	1,837	1,502	21,735		
1,983	1,888	1,764	1,986	2,085	1,924	1,581	22,462		
1,555	1,408	1,469	1,632	1,746	1,682	1,327	18,365		
1,621	1,561	1,474	1,731	1,790	1,621	1,347	19,037		
53,884	52,245	50,083	58,884	58,690	49,461	50,390	638,350	求	
57,765	56,502	58,246	59,175	62,099	64,165	51,940	690,274		
7.2	8.1	16.3	0.5	5.8	29.7	3.1	8.1		
48,933	49,531	46,798	55,108	54,561	45,711	46,175	595,806		
53,451	52,630	55,408	54,637	57,263	58,278	47,033	641,475		
4,951	2,714	3,285	3,776	4,129	3,750	4,215	42,544		
4,314	3,872	2,838	4,538	4,836	5,887	4,907	48,799		
21,398	21,028	20,366	22,081	22,241	20,534	18,541	249,984		
22,662	22,509	23,058	23,455	23,898	24,767	20,474	272,872		
142,824	139,447	143,449	151,256	157,386	154,368	147,142	1,787,749		人
154,718	155,807	158,980	163,245	168,341	172,500	163,895	1,917,519		
8.3	11.7	10.8	7.9	7.0	11.7	11.4	7.3	充 足	
7,851	7,005	6,608	8,015	7,992	7,620	5,847	87,985		
7,976	7,175	6,959	7,904	8,199	7,604	6,108	89,365		
7,078	6,237	6,239	7,176	7,326	6,809	5,226	79,245		
7,287	6,582	6,366	7,101	7,452	6,785	5,504	80,981		
773	768	369	839	666	811	621	8,740		
689	593	593	803	747	819	604	8,384		
2,174	1,963	1,551	2,179	1,981	1,980	1,376	22,810		
1,881	1,588	1,794	1,970	1,983	1,993	1,485	21,511		

4 安定所別にみた求職、求人、充足状況

項目		安定所別		県計	名古屋中	名古屋南	名古屋東	名古屋北	豊橋	岡崎	一宮
求	1 新規求職申込件数	13,711	2,277	1,301	1,088	548	1,045	677	890		
	前年同月比(%)	1.4	△ 5.8	10.6	△ 1.0	△ 7.0	5.0	7.0	2.1		
	→うち 男子	6,914	1,089	738	533	268	546	321	519		
	→うち 女子	6,757	1,177	559	552	280	496	355	369		
	→うち 常用	13,707	2,277	1,299	1,088	548	1,045	677	890		
	→うち 45歳以上	4,590	621	499	387	227	362	213	305		
→うち 55歳以上	2,781	343	297	234	144	211	138	190			
職	2 月間有効求職者数	76,317	10,911	7,901	7,161	3,512	5,021	3,921	5,175		
	前年同月比(%)	△ 4.8	△ 9.6	2.5	△ 7.2	△ 13.6	△ 1.3	3.7	△ 3.3		
	→うち 45歳以上	28,224	3,537	3,228	2,644	1,454	1,804	1,422	1,937		
	→うち 55歳以上	17,710	1,988	2,043	1,647	926	1,084	913	1,176		
紹介	3 紹介件数	17,221	3,251	1,685	1,401	670	1,371	808	1,066		
就	4 就職件数	4,932	684	442	323	174	410	256	360		
	前年同月比(%)	4.2	7.7	6.3	△ 12.5	△ 9.4	△ 5.3	18.5	16.1		
	→うち 男子	2,766	343	300	175	111	229	127	217		
	→うち 女子	2,149	340	141	148	63	180	124	141		
	→うち 45歳以上	1,581	244	179	111	70	123	61	114		
	→うち 55歳以上	860	130	101	56	41	66	27	71		
	→うち 受給者	1,347	202	136	105	60	100	65	80		
	管内へ	2,676	245	227	127	52	284	158	208		
	管外へ	1,969	387	198	177	115	93	89	116		
他県へ	287	52	17	19	7	33	9	36			
職	5 就職率 ($\frac{4}{1} \times 100$) (%)	36.0	30.0	34.0	29.7	31.8	39.2	37.8	40.4		
	45歳以上(%)	34.4	39.3	35.9	28.7	30.8	34.0	28.6	37.4		
	55歳以上(%)	30.9	37.9	34.0	23.9	28.5	31.3	19.6	37.4		
求	6 新規求人数	51,940	13,684	3,417	4,581	1,760	3,044	2,940	2,950		
	前年同月比(%)	3.1	4.3	△ 16.6	19.4	6.1	6.6	△ 10.8	13.4		
	→うち 常用	47,033	12,375	3,237	4,361	1,711	2,823	2,741	2,675		
人	7 月間有効求人数	163,895	45,043	11,805	13,279	5,739	9,081	9,581	8,684		
	前年同月比(%)	11.4	21.1	7.3	5.8	20.6	9.5	11.0	△ 1.5		
	8 求人倍率(新規)	3.79	6.01	2.63	4.21	3.21	2.91	4.34	3.31		
(有効)	2.15	4.13	1.49	1.85	1.63	1.81	2.44	1.68			
充	9 充足数	6,108	1,073	475	428	175	375	259	307		
	→うち 常用	5,504	980	460	419	171	345	237	282		
	→うち 他県から	1,485	257	41	60	26	20	24	46		
足	10 充足率 ($\frac{9}{6} \times 100$) (%)	11.8	7.8	13.9	9.3	9.9	12.3	8.8	10.4		
	他県からの流入率(%)	24.3	24.0	8.6	14.0	14.9	5.3	9.3	15.0		

(注) 1. 新規学卒を除き、パートを含む。
 2. 名古屋中安定所には、あいちマザーズハローワーク・名古屋人材銀行・名古屋外国人ジョブセンター・愛知学生職業センター・ハローワークプラザ名古屋を含む。
 3. 平成16年11月から求職申込書における「性別」欄の記載が任意となったことに伴い、男女別の合計は男女計の値と必ずしも一致しない。

(12月)

半田	瀬戸	豊田	津島	刈谷	西尾	犬山	豊川	新城	春日井	蒲郡	
820	406	801	536	970	281	564	421	165	712	209	求
13.3	2.8	3.2	△ 3.6	2.1	14.7	2.5	5.0	△ 5.2	△ 10.0	13.6	
410	198	365	287	447	135	270	217	87	372	112	
409	204	436	249	522	146	291	203	77	337	95	
819	406	801	536	970	281	564	421	164	712	209	
273	148	242	180	285	89	209	145	68	271	66	
164	83	153	120	188	52	136	78	36	181	33	
4,479	2,277	4,585	3,238	5,067	1,419	2,830	2,378	727	4,758	957	職
0.2	△ 12.1	△ 6.0	△ 7.0	△ 3.0	△ 2.6	△ 11.8	2.1	△ 8.0	△ 5.5	1.7	
1,709	891	1,645	1,200	1,656	467	1,125	922	285	1,934	364	
1,122	572	1,105	800	1,072	283	755	564	152	1,302	206	
887	479	859	709	1,167	331	651	554	155	910	267	紹介
302	167	319	215	394	127	182	194	69	215	99	就
10.2	5.0	4.9	20.1	7.1	1.6	△ 11.7	14.8	△ 10.4	1.9	11.2	
171	86	184	128	210	67	105	97	35	132	49	
130	80	135	87	183	60	77	96	34	81	49	
101	49	86	67	108	33	57	49	19	79	31	
52	28	48	43	57	16	34	24	10	47	9	
93	45	65	58	103	36	50	48	21	56	24	
197	85	213	119	287	66	90	119	35	112	52	
87	70	102	84	96	59	67	69	29	86	45	
18	12	4	12	11	2	25	6	5	17	2	
36.8	41.1	39.8	40.1	40.6	45.2	32.3	46.1	41.8	30.2	47.4	職
37.0	33.1	35.5	37.2	37.9	37.1	27.3	33.8	27.9	29.2	47.0	
31.7	33.7	31.4	35.8	30.3	30.8	25.0	30.8	27.8	26.0	27.3	
2,297	1,161	3,661	1,708	4,652	743	1,352	1,173	318	2,044	455	求
△ 1.8	24.0	△ 25.6	12.1	22.4	19.6	7.6	4.0	1.0	13.9	54.8	
2,246	1,043	2,473	1,569	4,144	714	1,345	1,132	286	1,761	397	人
7,760	3,106	10,404	5,819	14,749	2,160	3,739	3,629	924	7,293	1,100	
18.5	6.5	△ 12.8	14.0	16.9	△ 5.6	8.4	6.8	14.5	24.4	12.9	
2.80	2.86	4.57	3.19	4.80	2.64	2.40	2.79	1.93	2.87	2.18	
1.73	1.36	2.27	1.80	2.91	1.52	1.32	1.53	1.27	1.53	1.15	
253	124	573	233	992	89	184	211	51	242	64	充 足
242	121	515	194	724	87	178	201	51	237	60	
15	14	303	47	525	2	48	10	3	42	2	
11.0	10.7	15.7	13.6	21.3	12.0	13.6	18.0	16.0	11.8	14.1	
5.9	11.3	52.9	20.2	52.9	2.2	26.1	4.7	5.9	17.4	3.1	

5 年齢別常用職業紹介状況

(12月)

区 分		項 目	1 月間有効 求 人 数	2 月間有効 求 職 者 数	3 就 職 件 数	4 有 効 求 人 倍 率 (1/2)
全 数	年 齢 計		151,038	76,287	4,675	1.98
		19歳以下	13,538	1,169	89	11.58
		20～24歳	19,061	7,686	582	2.48
		25～29歳	19,983	13,312	774	1.50
		30～34歳	19,417	11,631	659	1.67
		35～39歳	17,651	8,226	601	2.15
		40～44歳	14,781	6,055	485	2.44
		45～49歳	12,040	5,130	370	2.35
		50～54歳	10,240	5,380	307	1.90
		55～59歳	8,853	8,000	394	1.11
		60～64歳	8,187	7,394	322	1.11
	65歳以上	7,287	2,304	92	3.16	
男	年 齢 計			37,557	2,685	
		19歳以下		609	44	
		20～24歳		3,373	293	
		25～29歳		5,147	442	
		30～34歳		4,715	397	
		35～39歳		3,870	324	
		40～44歳		2,997	233	
		45～49歳		2,672	199	
		50～54歳		2,828	181	
		55～59歳		4,666	271	
		60～64歳		5,005	230	
	65歳以上		1,675	71		
女	年 齢 計			38,543	1,973	
		19歳以下		558	45	
		20～24歳		4,303	288	
		25～29歳		8,142	328	
		30～34歳		6,892	262	
		35～39歳		4,342	275	
		40～44歳		3,044	252	
		45～49歳		2,454	170	
		50～54歳		2,538	126	
		55～59歳		3,302	121	
		60～64歳		2,352	86	
	65歳以上		616	20		

(注) 1. 新規学卒を除き、パートを含む。

2. 「求人数均等配分方式」による。

6 職業別常用職業紹介状況

(12月)

職業	1 月 間 有 効 求 職 者 数		2 月 間 有 効 求 人 数	3 就 職 件 数		4 有 効 求 人 倍 率 (2/1)
		う ち 男			う ち 男	
職 業 計	76,287	37,557	151,038	4,675	2,685	1.98
専 門 的 ・ 技 術 的 職 業	9,329	3,885	33,981	666	253	3.64
管 理 的 職 業	294	277	430	15	13	1.46
事 務 的 職 業	23,309	4,968	13,181	1,032	186	0.57
一 般 事 務 員	20,211	3,602	8,683	771	94	0.43
会 計 事 務 員	1,220	503	1,294	88	30	1.06
営 業 ・ 販 売 関 連 事 務 員	1,146	371	1,699	98	15	1.48
販 売 の 職 業	9,102	5,332	17,608	399	299	1.93
サ ー ビ ス の 職 業	4,133	1,715	18,160	262	120	4.39
飲 食 物 調 理 の 職 業	1,514	780	6,353	118	60	4.20
接 客 サ ー ビ ス の 職 業	888	299	6,980	36	13	7.86
居 住 施 設 ・ ビ ル 等 の 管 理 職 業	379	355	453	30	26	1.20
保 安 の 職 業	416	403	4,425	85	82	10.64
運 輸 ・ 通 信 の 職 業	2,932	2,773	9,991	292	281	3.41
自 動 車 運 転 の 職 業	2,375	2,273	8,348	242	233	3.51
生 産 工 程 ・ 労 務 の 職 業	24,812	16,851	53,048	1,907	1,437	2.14
窯 業 製 品 製 造 の 職 業	160	113	601	40	30	3.76
金 属 加 工 の 職 業	1,575	1,445	7,239	302	266	4.60
金 属 溶 接 ・ 溶 断 の 職 業	303	291	1,329	37	37	4.39
一 般 機 械 器 具 組 立 ・ 修 理 の 職 業	1,620	1,234	2,899	79	60	1.79
電 気 機 械 器 具 組 立 ・ 修 理 の 職 業	861	498	3,757	82	48	4.36
輸 送 用 機 械 器 具 組 立 ・ 修 理 の 職 業	2,337	1,756	8,834	130	106	3.78
食 料 品 製 造 の 職 業	902	360	1,784	77	32	1.98
紡 織 の 職 業	122	76	285	16	14	2.34
衣 服 ・ 繊 維 製 品 製 造 の 職 業	261	68	441	12	3	1.69
木 ・ 竹 ・ 草 ・ つ ゐ 製 品 製 造 の 職 業	295	262	505	46	41	1.71
ゴ ム ・ プ ラ ス チ ッ ク 製 品 製 造 の 業 務	491	336	1,996	128	90	4.07
そ の 他 の 製 造 ・ 制 作 の 職 業	1,088	544	3,140	90	52	2.89
定 置 機 関 ・ 機 械 ・ 建 設 機 械 運 転 の 職 業	218	214	499	18	18	2.29
電 気 作 業 者	208	204	1,168	15	15	5.62
建 設 の 職 業	298	289	1,770	38	37	5.94
土 木 ・ 舗 装 ・ 鉄 道 線 路 工 事 の 職 業	396	388	1,769	43	41	4.47
運 搬 労 務 の 職 業	2,283	1,848	6,119	320	259	2.68
そ の 他 の 労 務 の 職 業	10,446	6,185	5,510	284	158	0.53
I T 関 連 職 業 合 計	1,917	1,288	9,327	108	71	4.87
福 祉 関 連 職 業 合 計	3,236	448	10,613	260	35	3.28
(うち 介 護 関 係)	1,686	371	5,352	133	31	3.17

(注) 1. 新規学卒を除き、パートを含む。
2. 主な職業のみであるので、計とは一致しない。

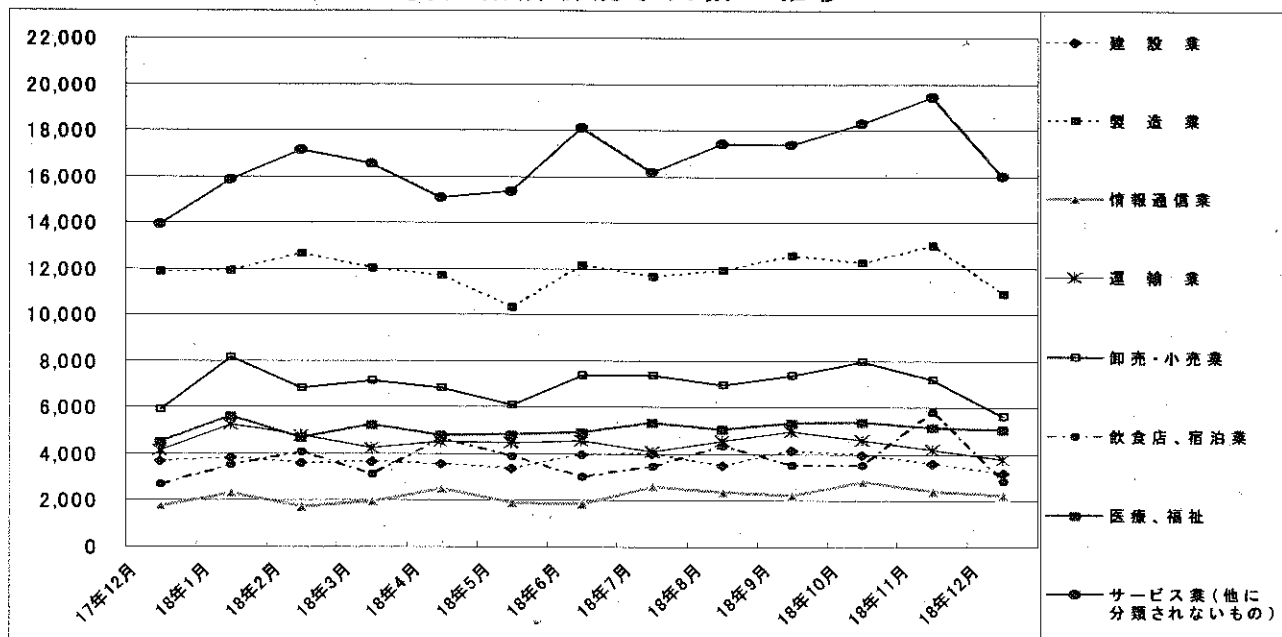
7 産業別・規模別求人、充足状況

(12月分)

項目 産業・規模	1 新規求人数				2 充足数				充足率 2/1×100
	計	前年 同月比	うち 常用	うち 臨時・ 季節	計	うち 常用	うち 臨時・ 季節		
建設業	3,191	△ 12.7	3,071	120	293	286	7	9.2	
製造業	10,822	△ 8.8	9,465	1,357	2,519	2,178	341	23.3	
食品製造業	845	10.3	752	93	133	123	10	15.7	
繊維工業	108	△ 1.8	108	-	29	29	-	26.9	
木材・木製品製造業	90	26.8	90	-	41	41	-	45.6	
印刷・同関連業	239	14.4	235	4	61	61	-	25.5	
プラスチック製品製造業	478	△ 6.6	468	10	113	112	1	23.6	
窯業・土石製品製造業	256	28.0	246	10	80	78	2	31.3	
鉄鋼業	221	△ 7.1	220	1	51	51	-	23.1	
金属製品製造業	680	△ 1.2	677	3	196	193	3	28.8	
一般機械器具製造業	1,630	12.0	1,616	14	247	245	2	15.2	
電気機械器具製造業	637	14.0	624	13	562	320	242	88.2	
情報通信機械器具製造業	448	3.5	373	75	35	22	13	7.8	
輸送用機械器具製造業	3,773	△ 32.3	2,686	1,087	671	618	53	17.8	
情報通信業	2,209	26.8	2,129	80	124	113	11	5.6	
情報サービス業	1,994	22.3	1,927	67	99	88	11	5.0	
運輸業	3,777	△ 8.5	3,617	160	399	383	16	10.6	
卸売・小売業	5,615	△ 4.5	5,093	522	792	767	25	14.1	
金融・保険業	555	7.4	554	1	45	44	1	8.1	
飲食店、宿泊業	2,798	4.3	2,784	14	161	151	10	5.8	
医療、福祉	5,037	11.6	4,992	45	546	536	10	10.8	
社会保険・社会福祉・介護事業	2,334	6.5	2,307	27	224	219	5	9.6	
サービス業(他に分類されないもの)	15,981	14.8	14,150	1,831	931	887	44	5.8	
その他の事業サービス業	10,331	15.5	8,918	1,413	485	464	21	4.7	
合計	51,940	3.1	47,033	4,907	6,108	5,504	604	11.8	
事業所規模	4人以下	4,091	12.2	3,891	200	407	401	6	9.9
	5～29人	20,559	12.3	18,978	1,581	2,247	2,153	94	10.9
	30～99人	15,296	7.1	14,495	801	1,683	1,591	92	11.0
	100～299人	7,289	△ 13.3	6,608	681	597	542	55	8.2
	300～499人	2,085	26.5	1,668	417	184	159	25	8.8
500～999人	708	△ 8.5	628	80	147	124	23	20.8	
1,000人以上	1,912	△ 42.4	765	1,147	843	534	309	44.1	

(注) 新規学卒を除き、パートを含む。
平成14年3月改訂の「日本標準産業分類」に基づく表章。主な産業のみであるので、合計とは一致しない。

主要産業別新規求人数の推移



8 中高年齢者の職業紹介状況

(1) 新規求職申込件数

年 月	新 規 求 職 申 込 件 数					全体に 占める率
	45歳以上	前年比	う ち 男 子	う ち 55歳以上	う ち 65歳以上	
平成14年 (月平均)	9,335	9.8	6,150	5,582	894	38.0
平成15年 "	8,640	△ 7.4	5,568	5,155	843	36.5
平成16年 "	7,771	△ 10.1	4,837	4,709	773	35.0
平成17年 "	6,911	△ 11.1	4,143	4,228	770	33.2
平成18年 "	6,607	△ 4.4	3,862	4,008	847	32.3
平成18年 7月	6,296	△ 1.6	3,708	3,804	834	32.9
8月	6,250	△ 5.2	3,578	3,719	758	31.7
9月	6,495	△ 5.5	3,706	3,862	765	31.4
10月	6,797	△ 7.0	4,004	4,134	906	32.6
11月	5,576	△ 1.8	3,245	3,370	676	32.6
12月	4,590	1.9	2,789	2,781	567	33.5
前年同月	4,506	△ 11.8	2,699	2,727	523	33.3

(注) パートを含む。

(2) 月間有効求職者数

年 月	月 間 有 効 求 職 者 数					全体に 占める率
	45歳以上	前年比	う ち 男 子	う ち 55歳以上	う ち 65歳以上	
平成14年 (月平均)	52,171	△ 2.8	31,661	32,788	2,507	44.9
平成15年 "	46,108	△ 11.6	30,266	28,570	2,315	42.9
平成16年 "	38,729	△ 16.0	24,159	24,207	2,244	40.1
平成17年 "	33,894	△ 12.5	20,433	21,395	2,251	37.9
平成18年 "	31,192	△ 8.0	18,358	19,528	2,511	36.1
平成18年 7月	31,981	△ 8.0	18,656	19,996	2,517	36.1
8月	31,670	△ 8.0	18,351	19,710	2,438	36.0
9月	31,287	△ 8.5	18,159	19,470	2,435	35.8
10月	31,201	△ 8.2	18,246	19,380	2,567	35.8
11月	30,202	△ 6.3	17,697	18,819	2,519	36.2
12月	28,224	△ 5.4	16,852	17,710	2,307	37.0
前年同月	29,826	△ 10.0	17,830	18,709	1,860	37.2

(注) パートを含む。

(3) 就職件数

年 月	就 職 件 数					45歳 以上の 就職率	55歳 以上の 就職率	65歳 以上の 就職率
	45歳以上	前年比	う ち 男 子	う ち 55歳以上	う ち 65歳以上	%	%	%
平成14年 (月平均)	1,865	6.6	1,309	943	74	20.0	16.9	8.3
平成15年 "	1,879	0.8	1,320	955	78	21.7	18.5	9.2
平成16年 "	1,874	△ 0.3	1,285	1,000	86	24.1	21.2	11.1
平成17年 "	1,811	△ 3.3	1,207	988	93	26.2	23.4	12.1
平成18年 "	1,872	3.3	1,186	1,014	113	28.3	25.3	13.3
平成18年 7月	1,888	13.0	1,208	1,036	103	30.0	27.2	12.4
8月	1,764	1.0	1,100	951	112	28.2	25.6	14.8
9月	1,986	2.3	1,217	1,098	116	30.6	28.4	15.2
10月	2,085	0.4	1,339	1,114	141	30.7	26.9	15.6
11月	1,924	4.7	1,238	1,067	152	34.5	31.7	22.5
12月	1,581	5.3	991	860	110	34.4	30.9	19.4
前年同月	1,502	△ 10.3	989	836	77	33.3	30.7	14.7

(注) パートを含む。

9 パートタイマーの職業紹介状況

年 月	新 規		月 間		新 規		月 間		有 効 求 人 倍 率	就 職		就 職 率
	求 職 申 込 件 数	う ち 常 用	有 効 求 職 者 数	う ち 常 用	求 人 数	う ち 常 用	有 効 求 人 数	う ち 常 用		件 数	う ち 常 用	
平成14年 (月平均)	2,224	2,196	5,741	5,670	9,896	9,169	25,702	24,194	4.48	1,579	1,444	71.0
平成15年 "	2,396	2,345	6,349	6,218	11,027	10,055	28,569	26,423	4.50	1,698	1,533	70.9
平成16年 "	4,101	4,072	12,100	12,019	13,005	11,928	35,128	32,610	2.90	1,655	1,509	40.4
平成17年 "	5,515	5,508	22,645	22,615	14,078	12,813	38,969	35,767	1.72	1,579	1,457	28.6
平成18年 "	5,620	5,611	22,990	22,966	15,483	13,933	42,710	38,903	1.86	1,697	1,542	30.2
平成18年 7月	5,062	5,055	23,945	23,915	14,903	13,372	40,930	37,480	1.71	1,642	1,513	32.4
8月	5,288	5,278	23,659	23,629	14,964	13,935	41,295	38,138	1.75	1,488	1,366	28.1
9月	5,941	5,934	23,623	23,598	15,319	14,388	42,491	39,689	1.80	1,823	1,646	30.7
10月	5,781	5,773	23,687	23,665	16,702	14,012	44,272	39,977	1.87	1,867	1,738	32.3
11月	4,709	4,699	22,737	22,714	17,703	14,889	46,490	40,571	2.04	1,733	1,560	36.8
12月	3,519	3,515	20,266	20,244	13,730	11,749	44,740	38,025	2.21	1,405	1,204	39.9
前 年 同 月	3,364	3,360	20,103	20,089	12,698	11,169	38,441	34,273	1.91	1,252	1,110	37.2

10 名古屋人材銀行の職業紹介状況

年 月	新 規 求 職 申 込 件 数			月 間 有 効 求 職 者 数	新 規 求 人 数	月 間 有 効 求 人 数	紹 介 件 数	就 職 件 数		
	件	う ち 44 歳 以 下	う ち 45 歳 以 上					件	う ち 44 歳 以 下	う ち 45 歳 以 上
平成14年 (月平均)	294	61	233	1,419	299	1,556	355	28	6	22
平成15年 "	311	70	240	1,697	374	1,873	419	32	7	25
平成16年 "	279	70	209	1,447	449	2,321	464	39	10	29
平成17年 "	230	61	169	1,188	453	2,575	462	39	9	30
平成18年 "	203	35	169	1,019	399	2,126	511	31	5	27
平成18年 7月	178	24	154	982	367	2,085	501	30	5	25
8月	219	39	180	1,025	414	2,062	500	36	6	30
9月	196	35	161	1,019	334	2,025	517	36	5	31
10月	230	22	208	1,050	265	1,975	600	25	5	20
11月	234	39	195	1,077	440	2,001	895	24	4	20
12月	169	25	144	1,042	445	2,069	555	32	4	28
前 年 同 月	169	45	124	1,012	355	2,214	300	23	5	18

11 愛知学生職業センター

年 月	項 目	新 規 求 職 申 込 件 数					新 規 求 人 数 (県 内)
		う ち 男 子	う ち 大 学	う ち 短 大	う ち 専 修	件 数	
平成18年	7月	182	78	112	22	48	609
	8月	224	82	141	33	50	459
	9月	192	69	110	33	49	581
	10月	198	86	125	29	41	191
	11月	171	67	97	26	48	221
	12月	135	43	85	25	25	66
前 年 同 月		185	88	110	18	57	188

12 あいちマザーズハローワークの職業紹介状況

年 月	項 目	新 規 求 職 申 込 件 数		月 間 有 効 求 職 者 数		紹 介 件 数	就 職 件 数		来 所 相 談 件 数
		件	う ち パ ー ト	人	う ち パ ー ト		件	う ち パ ー ト	
平成18年	7月	204	76	650	259	243	60	36	323
	8月	259	100	656	246	283	55	32	386
	9月	262	121	684	280	343	78	45	444
	10月	237	94	687	275	308	66	37	404
	11月	232	99	663	269	305	69	38	379
	12月	185	74	601	231	241	58	31	341
前 年 同 月		494	115	1,668	388	554	131	45	879

(注) 平成18年3月31日をもって、愛知両立支援ハローワークを廃止し、同年4月1日よりあいちマザーズハローワークを開設しました。

13 名古屋外国人ジョブセンターの職業紹介状況

年 月	項 目	新 規 求 職 申 込 件 数				月 間 有 効 求 職 者 数		紹 介 件 数	就 職 件 数		来 所 相 談 件 数
		件	う ち 男 子	う ち ブ ラ ジ ル	う ち ペ ル ー	人	う ち 男 子		件	う ち 男 子	
平成18年	7月	190	97	40	9	648	344	155	28	6	359
	8月	188	108	33	10	586	304	169	28	15	368
	9月	190	99	33	16	552	296	204	37	18	390
	10月	219	106	24	10	585	306	150	28	13	396
	11月	176	93	26	4	572	296	144	19	8	372
	12月	165	74	24	7	547	278	97	20	6	298
前 年 同 月		94	57	14	6	428	242	90	28	20	218

(注) 17年10月より、名古屋外国人ジョブセンターを開設し、同センター内に名古屋日系人雇用サービスセンターを併設している。

14 日雇の職業紹介状況

年 月	項 目	前月から繰越された有効求職者数		新規求職	月間有効	就 労	就 労	不 就 労
		人	うち男	申込件数	求人延数	実人員	延 数	延 数
平成14年	(月平均)	1,363	1,160	13	10,682	422	6,654	3,713
平成15年	"	786	773	7	1,520	62	1,160	2,124
平成16年	"	690	683	4	1,460	60	1,170	2,001
平成17年	"	635	628	5	968	41	674	1,666
平成18年	"	528	522	5	778	36	482	1,425
平成17年	12月	645	638	2	724	35	470	1,202
平成18年	1月	641	633	11	817	35	464	1,337
	2月	584	578	5	820	35	464	1,365
	3月	588	582	7	792	36	465	1,676
	4月	595	589	8	754	36	489	1,553
	5月	594	588	4	714	34	458	1,358
	6月	595	589	6	770	34	477	1,651
	7月	600	594	6	735	36	476	1,399
	8月	606	600	6	861	36	498	1,635
	9月	383	377	3	738	36	489	1,298
	10月	381	375	3	796	37	503	1,393
	11月	384	378	3	776	38	513	1,149
	12月	386	380	3	758	37	491	1,280
安 定 別 所 (12 月 分)	名古屋中	383	378	3	680	34	443	1,260
	名古屋南	3	2	-	78	3	48	20

※名古屋南所は、港湾労働課の計上数を含む。

15 港湾労働関係の職業紹介状況

(1) 常用関係

項目		新規(港)証交付件数			
		計	船内作業	沿岸作業及び倉庫作業	その他
年 月					
平成16年	(月平均)	30	8	20	3
平成17年	"	28	10	15	3
平成18年	"	64	30	28	6
平成17年	12月	20	4	11	5
平成18年	1月	26	3	8	15
	2月	22	4	15	3
	3月	43	13	25	5
	4月	249	202	34	13
	5月	74	40	31	3
	6月	82	15	56	11
	7月	38	13	18	7
	8月	43	15	27	1
	9月	60	15	37	8
	10月	57	26	26	5
	11月	43	8	32	3
	12月	31	6	24	1

項目		月末現在(港)証所持者数			
		計	船内作業	沿岸作業及び倉庫作業	その他
年 月					
平成16年	(月平均)	4,652	1,512	2,771	369
平成17年	"	4,659	1,556	2,732	371
平成18年	"	4,816	1,680	2,762	374
平成17年	12月	4,687	1,583	2,734	370
平成18年	1月	4,667	1,569	2,726	372
	2月	4,654	1,561	2,722	371
	3月	4,671	1,568	2,730	373
	4月	4,776	1,676	2,724	376
	5月	4,833	1,707	2,749	377
	6月	4,885	1,713	2,788	384
	7月	4,864	1,710	2,779	375
	8月	4,851	1,713	2,768	370
	9月	4,867	1,722	2,771	374
	10月	4,888	1,739	2,776	373
	11月	4,908	1,741	2,794	373
	12月	4,924	1,741	2,812	371

(2) 日雇関係等

項目		新規求人延数			
		計	船内作業	沿岸作業及び倉庫作業	その他
年 月					
平成16年	(月平均)	57	-	-	57
平成17年	"	6	-	-	6
平成18年	"	10	-	-	10
平成17年	12月	5	-	-	5
平成18年	1月	-	-	-	-
	2月	-	-	-	-
	3月	7	-	-	7
	4月	7	-	-	7
	5月	13	-	-	13
	6月	11	-	-	11
	7月	22	-	-	22
	8月	10	-	-	10
	9月	13	-	-	13
	10月	15	-	-	15
	11月	12	-	-	12
	12月	5	-	-	5

(注) その他は「はしけ作業」、「いかだ作業」及び「船舶貨物整備作業」である。

16 雇用保険適用状況

(1) 被保険者の種類別状況

(12月)

被保険者種類	項目	資格 取得者数	資格 喪失者数	うち事業主の 都合による離職	月末現在 被保険者数	うち女
				人		
全	数	36,028	29,722	1,662	2,374,714	795,582
一	般	31,730	25,678	1,448	2,180,630	657,906
短	時間労働	3,663	2,728	103	140,079	122,359
高	年齢継続	3	495	58	38,919	11,040
短	時間労働高年齢継続	22	114	15	9,416	3,207
短	期雇用特例	610	707	38	5,670	1,070

(2) 産業別適用事業所及び被保険者状況

(12月)

商業	項目	月末現在 事業所数	被保険者の資格				月末現在 被保険者数	うち短期 特例被保 険者数
			取 得	喪 失	うち事業主の 都合による 離職	増 減 差		
合	計	102,577	36,028	29,722	1,662	6,306	2,374,714	5,670
農	林水産業	363	19	20	2	△1	2,130	8
鉱	業	106	8	8	1	-	1,044	-
建	設業	14,094	1,437	1,357	136	80	123,057	595
製	造業	24,340	10,710	9,401	368	1,309	873,793	4,786
	食品・飲料	1,632	606	674	53	△68	63,195	179
	繊維・衣服	1,949	322	280	18	42	25,932	223
	木材・家具	1,461	163	183	44	△20	16,775	-
	パルプ・出版	1,752	313	341	17	△28	38,775	-
	化学・関係	1,316	476	421	15	55	51,090	-
	窯業・土石	1,172	262	293	25	△31	36,982	13
	鉄鋼	536	157	138	11	19	27,246	3
	非金属製品	218	70	118	1	△48	8,234	24
	一般機械器具	3,871	907	760	43	147	98,194	103
	電気機械器具	1,368	1,139	938	11	201	103,171	2,645
	輸送用機械器具	2,834	4,780	3,897	52	883	293,590	1,320
	その他機械器具	332	491	444	2	47	18,413	262
	その他製造業	1,625	343	326	18	17	32,127	13
	電気・ガス・水道・熱供給業	64	20	30	2	△10	16,292	-
	情報通信業	1,907	983	504	25	479	57,858	14
	運輸業	4,091	2,750	2,382	147	368	186,822	162
	卸売・小売業	20,374	6,344	5,296	322	1,048	425,178	8
	金融・保険業	1,088	498	468	8	30	59,269	-
	不動産業	1,496	741	627	52	114	33,565	2
	飲食店、宿泊業	3,355	966	864	91	102	45,049	1
	医療、福祉	8,843	1,730	1,537	73	193	144,039	-
	教育、学習支援業	1,282	228	201	7	27	42,201	-
	複合サービス事業	1,139	172	170	3	2	21,283	-
	サービス業	19,411	9,133	6,626	423	2,507	319,649	94
	公務・その他	624	289	231	2	58	23,485	-

- (注) 1. その他機械器具とは、情報通信機械器具、電子部品・デバイス、精密機械器具である。
 2. その他製造業には、ゴム製品、なめし皮・同製品・毛皮製造業を含む。
 3. 短時間労働被保険者を含む。

(3) 月別、安定所別に見た状況

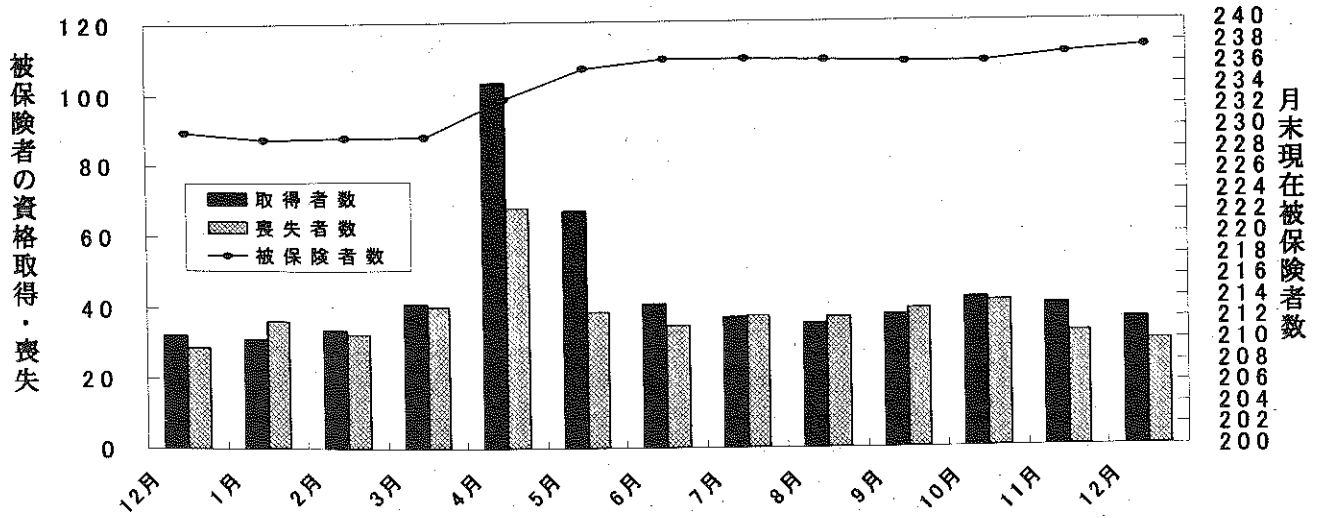
年月	項目	月末現在 事業所数	被 保 険 者 の 資 格				月末現在 被保険者数	うち女
			取 得	喪 失	うち事業主都 合による職	増 減 差		
			人	人	人	人	人	
平成13年度計		99,962	398,283	381,111	46,316	17,172	2,115,186	659,156
14 "		100,184	418,312	399,655	41,291	18,657	2,146,770	689,071
15 "		100,347	445,345	409,585	33,067	35,760	2,181,826	709,922
16 "		101,302	495,012	431,858	29,271	63,154	2,243,172	736,189
17 "		101,820	510,502	450,509	29,805	59,993	2,292,293	758,208
平成17年12月		101,447	32,146	28,673	1,924	3,473	2,297,699	761,386
平成18年1月		101,559	30,930	36,205	2,117	△ 5,275	2,290,954	757,534
2月		101,730	33,545	32,186	1,731	1,359	2,291,911	757,830
3月		101,820	40,655	39,839	2,377	816	2,292,293	758,208
4月		101,953	102,756	67,603	3,542	35,153	2,327,166	771,431
5月		102,125	66,579	38,130	1,751	28,449	2,355,785	785,313
6月		102,236	40,605	34,307	1,871	6,298	2,363,721	788,795
7月		102,392	36,561	37,011	1,978	△ 450	2,364,273	788,254
8月		102,497	35,093	36,610	1,618	△ 1,517	2,363,253	788,714
9月		101,953	37,233	38,912	1,984	△ 1,679	2,361,055	788,020
10月		102,235	42,001	41,036	2,007	965	2,361,032	788,889
11月		102,426	40,154	32,188	1,680	7,966	2,368,591	792,511
12月		102,577	36,028	29,722	1,662	6,306	2,374,714	795,582
安定所別 (12月分)	名古屋	20,325	11,287	8,857	442	2,430	600,634	228,801
	名古屋	10,840	2,709	2,603	174	106	236,382	67,631
	名古屋	12,266	3,175	2,662	174	513	247,810	90,892
	名古屋	5,160	1,082	1,032	107	50	72,142	28,767
	名古屋	5,977	1,472	1,364	72	108	95,581	36,711
	豊田	4,573	1,708	1,284	54	424	85,802	31,588
	豊田	5,500	2,415	1,848	45	567	119,403	58,035
	豊田	5,266	1,268	1,216	184	52	103,043	31,478
	豊田	2,659	358	324	33	34	32,772	11,711
	豊田	4,730	2,540	2,132	46	408	195,591	41,020
	豊田	4,048	699	580	52	119	50,025	16,739
	豊田	6,897	3,793	3,048	107	745	273,185	67,284
	豊田	2,066	327	292	29	35	28,886	9,958
	豊田	2,722	612	561	32	51	52,598	17,186
	豊田	2,123	557	413	20	144	41,606	13,198
	豊田	782	111	85	3	26	10,007	3,856
豊田	5,559	1,791	1,286	83	505	113,206	34,513	
豊田	1,084	124	135	5	△ 11	16,041	6,214	

(注) 1. 各年の月末現在事務所数及び月末現在被保険者数欄は、年度末現在の数値である。
2. 短時間労働被保険者を含む。

(千人)

雇用保険被保険者の推移

(万人)



17 雇用保険給付状況

月別、安定所別にみた給付状況
その1

項目 年月		一般被保険者給付（基本手当）									
		離職票交付枚数		離職票	受給資格決定件数		初回受給者数		受給者実人員		
		うち短時間	提出件数		前年比		うち特定	前年比	うち特定		
	枚	枚	件	件	%	人	人	人	%	人	
平成13年度計		220,349	8,866	134,527	129,147	6.0	110,953	25,111	52,932	3.8	8,285
平成14年度計		222,608	12,184	132,161	127,466	△ 1.3	110,925	31,199	48,440	△ 8.5	16,989
平成15年度計		218,492	14,806	115,777	110,584	△ 13.2	93,309	22,989	38,566	△ 20.4	11,932
平成16年度計		225,543	15,848	106,310	101,327	△ 8.4	83,826	18,418	30,828	△ 20.1	8,789
平成17年度計		231,028	17,254	103,505	98,364	△ 2.9	79,537	16,129	28,301	△ 8.2	7,326
平成17年12月		13,627	1,063	5,425	5,049	△ 7.9	5,984	1,114	27,767	△ 3.6	7,050
平成18年1月		19,844	1,216	8,558	7,885	△ 5.9	5,139	967	27,357	△ 1.4	6,895
2月		16,426	1,150	7,491	7,221	1.5	6,156	1,216	26,313	△ 3.8	6,577
3月		20,312	1,558	8,189	7,777	△ 4.9	5,679	1,264	25,195	△ 8.7	6,511
4月		33,288	2,612	13,123	11,863	△ 11.1	5,588	1,385	23,754	△ 7.9	6,419
5月		18,369	1,417	9,224	8,960	△ 2.9	8,786	1,718	25,585	△ 5.3	6,514
6月		16,444	1,313	7,492	7,284	△ 7.0	6,280	1,143	27,175	△ 9.0	6,712
7月		18,072	1,289	7,861	7,198	△ 3.7	5,858	1,094	27,392	△ 8.5	6,582
8月		18,913	1,476	8,231	7,673	△ 2.4	8,202	1,507	30,072	△ 7.1	6,992
9月		20,329	1,321	9,116	7,600	△ 4.5	5,566	900	27,270	△ 10.1	6,480
10月		19,922	1,477	8,543	8,115	△ 13.9	6,036	1,348	27,226	△ 5.2	6,739
11月		15,322	1,292	6,803	6,392	△ 12.6	6,505	1,134	26,529	△ 8.4	6,394
12月		13,912	1,089	5,136	4,823	△ 4.5	5,398	913	25,022	△ 9.9	5,940
安定所別 (12月分)	名古屋中	4,164	274	552	538	5.9	545	126	2,588	△ 11.4	712
	名古屋南	1,079	118	569	474	△ 10.6	587	117	2,732	△ 9.2	687
	名古屋東	1,378	150	472	526	△ 8.2	590	93	2,826	△ 19.2	704
	名古屋北	528	56	251	255	0.8	261	48	1,267	△ 16.4	354
	豊橋	532	26	314	327	0.6	337	55	1,379	3.0	329
	岡崎	453	32	288	246	△ 2.8	286	32	1,385	△ 1.5	310
	一宮	774	91	414	315	△ 12.0	422	86	1,822	△ 4.8	507
	半田	492	49	451	332	△ 4.3	302	29	1,552	△ 2.8	289
	瀬戸	173	22	175	154	△ 11.5	133	40	775	△ 23.0	217
	豊田	1,095	42	261	255	△ 3.8	323	21	1,455	△ 10.7	178
	津島	259	21	227	217	△ 17.8	274	42	1,200	△ 15.8	302
	刈谷	1,623	113	332	314	△ 9.5	390	39	1,722	△ 7.2	250
	西尾	121	4	127	122	37.1	128	21	480	4.3	89
	犬山	255	18	173	210	23.5	180	42	896	△ 16.6	213
	豊川	225	14	143	123	△ 8.9	158	20	718	1.3	197
	新城	40	2	37	31	△ 24.4	38	3	182	△ 15.7	39
春日井	654	50	286	322	△ 10.8	389	84	1,781	△ 7.6	486	
蒲郡	67	7	64	62	10.7	55	15	262	△ 0.4	77	

(注) 1. 基本手当受給率=基本手当受給者実人員/(被保険者数+基本手当受給者実人員)×100

2. 年度計欄の受給者実人員は、月平均で計上。

3. 「うち短時間」は、被保険者のうちの短時間労働被保険者を指し、「うち特定」は、受給資格者のうちの特定受給資格者を指す。

						高年齢継続被保険者給付			短期特例被保険者給付			日雇給付
支給終了者数		受給率		Ⓐ受給者の紹介件数	Ⓑ受給者の就職件数	離職票交付枚数	受給資格決定件数	受給者数	離職票交付枚数	受給資格決定件数	受給者数	受給者実人員
人	うち特定	愛知	全国	件	件	枚	件	件	枚	件	人	人
87,369	5,944	2.4	3.2	61,200	16,259	7,877	6,859	6,918	7,822	223	225	10,515
90,392	21,922	2.2	3.0	74,432	17,383	8,402	7,157	7,153	7,802	200	208	8,050
79,188	16,997	1.7	2.4	72,414	17,088	7,855	6,609	6,615	9,917	215	221	4,276
66,832	12,313	1.4	1.9	64,453	17,344	7,350	6,028	5,999	10,376	190	199	3,845
62,251	10,002	1.2	1.7	67,676	18,549	7,593	6,061	6,013	8,239	127	136	3,207
4,854	826	1.2	1.6	4,520	1,327	439	323	313	796	25	30	257
5,290	926	1.2	1.6	5,693	1,384	685	533	473	489	22	35	269
5,441	795	1.1	1.6	5,470	1,553	448	372	417	378	15	12	249
5,403	924	1.1	1.6	6,108	1,800	659	475	418	752	3	8	253
4,180	722	1.0	1.5	5,602	1,545	1,983	1,325	947	1,252	5	3	262
4,342	704	1.1	1.6	6,055	1,610	567	634	993	748	23	4	252
4,126	712	1.1	1.7	6,324	1,621	521	450	515	485	7	25	242
4,035	639	1.1	1.7	5,568	1,561	602	473	458	466	1	6	241
6,432	813	1.3	1.8	5,895	1,474	485	451	427	641	7	5	232
4,996	675	1.1	1.7	6,634	1,731	549	408	450	448	2	5	227
5,298	778	1.1	1.6	6,476	1,790	633	532	495	424	4	2	222
5,446	811	1.1	1.6	5,834	1,621	376	315	370	426	31	10	220
4,591	668	1.0	1.5	4,701	1,347	427	310	264	672	24	31	229
482	81	0.4		928	202	99	37	29	79	2	2	226
452	63	1.1		502	136	65	36	39	8	1	3	3
583	124	1.1		455	105	42	19	23	61	-	2	-
208	32	1.7		204	60	24	10	7	3	-	2	-
249	42	1.4		360	100	16	14	11	8	1	1	-
249	37	1.6		207	65	11	17	17	24	3	4	-
354	66	1.5		250	80	19	14	12	56	-	1	-
275	19	1.5		252	93	15	33	27	56	2	3	-
120	22	2.3		128	45	8	13	7	-	1	-	-
299	25	0.7		150	65	17	18	17	103	1	-	-
209	27	2.3		179	58	11	21	20	2	-	-	-
343	32	0.6		323	103	36	20	11	238	1	6	-
91	4	1.6		102	36	8	5	5	13	1	1	-
147	17	1.7		166	50	15	17	10	19	3	1	-
101	10	1.7		130	48	16	12	8	2	-	2	-
23	3	1.8		55	21	-	3	4	-	5	2	-
364	56	1.5		237	56	18	20	17	-	3	1	-
42	8	1.6		73	24	7	1	-	-	-	-	-

安定所別にみた給付状況
その2

年月	項目	就職促進手当			教育訓練給付 教育訓練給付金 受給者数	雇用継続給付				
		常用就職 支度手当 受給者数	再就職手当 受給者数	就業手当 受給者 数		高齢雇用継続給付		育児休業給付		介護休業給付 受給者数
						基本給付 金受給者 実人員	再就職給 付金受給 者実人員	基本給付 金受給者 実人員	職場復帰 給付金受 給者数	
		人	人	人	人	人	人	人	人	人
	平成13年度	787	19,302	-	15,877	245,895	10,695	34,920	2,949	203
	平成14年度	820	18,926	-	20,107	295,007	7,327	38,575	3,279	201
	平成15年度	315	4,488	105	23,723	326,932	3,000	41,605	3,636	219
	平成16年度	97	3,020	107	12,820	351,703	1,030	47,227	3,845	235
	平成17年度	81	15,013	324	7,984	361,758	976	52,127	4,291	275
	平成17年12月	7	1,521	310	495	26,394	70	4,124	302	21
	平成18年1月	5	1,494	333	450	33,741	91	4,759	324	21
	2月	9	1,155	285	379	26,119	59	4,496	275	29
	3月	4	1,324	284	599	33,911	94	5,033	355	25
	4月	11	1,107	233	696	26,168	61	4,579	341	23
	5月	5	1,475	244	457	32,524	78	4,880	340	40
	6月	15	1,662	293	465	26,037	58	4,513	294	20
	7月	5	1,617	312	528	32,838	71	4,444	333	36
	8月	6	1,518	290	894	26,931	43	4,641	355	8
	9月	3	1,314	272	628	32,941	59	4,477	308	21
	10月	4	1,404	296	919	27,419	49	4,799	655	25
	11月	3	1,569	309	760	32,391	54	4,813	519	26
	12月	7	1,600	298	540	27,102	51	4,768	373	23
安定所別 (12月分)	名古屋中	-	185	23	56	7,246	18	1,151	85	9
	名古屋南	2	176	28	44	4,560	7	437	41	2
	名古屋東	1	148	26	76	44	-	528	53	2
	名古屋北	-	130	22	25	935	-	99	9	2
	豊橋	-	120	38	26	1,022	4	176	16	1
	岡崎	-	59	11	23	1,026	2	199	10	-
	一宮	2	110	11	42	1,516	4	206	14	1
	半田	-	97	15	27	517	-	243	19	-
	瀬戸	1	65	5	15	12	-	100	3	-
	豊田	-	87	26	42	2,278	7	399	26	2
	津島	-	66	11	31	768	-	77	8	-
	刈谷	1	120	22	48	3,353	2	694	54	1
	西尾	-	40	13	12	392	-	50	9	-
	犬山	-	36	9	17	757	3	86	7	-
	豊川	-	52	3	16	937	-	108	2	-
	新城	-	15	5	7	95	-	13	2	-
春日井	-	72	22	25	1,469	4	174	15	3	
蒲郡	-	22	8	8	175	-	28	-	-	

(注) 就業手当受給者実人員は、月平均で計上。

18 産業界の動向

概況

管内景気は、拡大している。

最終需要の動向をみると、輸出は海外経済の成長を背景に緩やかに増加している。国内需要は、設備投資が着実な増加を続けており、住宅投資も高水準で推移しているほか、個人消費も基調として緩やかに回復している。この間、公共投資はこのところ下げ止まりつつある。

こうした中、生産は増加している。この間、企業収益は着実な改善を続けており、雇用・所得も改善している。また、消費者物価（除く生鮮）は前年比プラスを続けている。

先行きについては、原材料価格の上昇が企業収益や企業活動に及ぼす影響や、海外景気の動向と為替相場が輸出、生産等にもたらす影響を注意深く見極めていく必要がある。また、雇用・所得面における改善傾向の個人消費への波及も引き続きみていく必要がある。

金融面をみると、管内の金融機関（国内銀行+信金）の貸出、預金は緩やかに増加している。

管内主要経済指標

() 内は全国

	04年度	05年度	06/1-3月	4-6月	7-9月	10-12月	06/10月	11月	12月	07/1月
百貨店売上高 (前年比 %)	-1.0 (-2.8)	4.7 (-0.5)	4.7 (0.4)	-2.8 (-1.1)	-4.0 (-0.4)	0.4 (-1.6)	2.8 (-2.0)	-0.9 (-0.3)	-0.4 (-2.2)	-1.7
スーパー売上高(全店) (前年比 %)	6.2 (-0.3)	1.5 (-0.4)	0.0 (-2.1)	1.4 (0.1)	0.7 (0.6)	p 0.0 (-0.6)	3.2 (-0.8)	r 0.2 (-0.4)	p-2.9 (-0.6)	
同(既存店) (前年比 %)	-3.4 (-4.1)	-3.8 (-3.6)	-1.2 (-3.1)	-1.2 (-1.3)	-0.2 (-0.1)	p-2.5 (-1.8)	0.8 (-1.4)	r-2.3 (-1.2)	p-5.4 (-2.6)	
新車販売台数(除軽) (前年比 %)	3.3 (-2.1)	0.1 (-0.6)	-0.4 (-1.3)	-4.6 (-7.3)	-7.4 (-7.7)	-7.8 (-6.6)	-7.8 (-6.2)	-5.9 (-6.4)	-9.8 (-1.7)	
[季調済年率 万台]	[395]	[393]	[396]	[375]	[364]	[358]	[359]	[355]	[360]	
うち乗用車(除軽) (前年比 %)	0.8 (-0.2)	-1.3 (-1.6)	-0.7 (-2.2)	-6.2 (-10.0)	-8.1 (-9.4)	-6.4 (-6.9)	-7.0 (-7.2)	-4.6 (-6.1)	-7.8 (-4.2)	
機械受注 (前年比 %)	51.5 (6.5)	3.6 (5.6)	-6.6 (3.8)	0.3 (15.4)	-15.7 (-1.1)	-14.8 (-1.6)	0.1 (-1.2)	-23.0 (0.7)	-18.7 (-3.8)	
新設住宅着工戸数 [季調済年率 万戸]	10.0 (119)	11.2 (125)	11.7 (r 128)	12.6 (130)	12.8 (127)	12.6 (131)	11.9 (131)	13.1 (r 133)	12.8 (130)	
公共工事請負金額 [季調済前期比 %]	-20.0 (-11.1)	-12.0 (-5.6)	3.6 (-6.2)	-7.3 (-0.0)	-1.4 (0.4)	25.9 (4.3)	26.1 (2.1)	-20.3 (-0.6)	34.8 (6.2)	4.3
輸出金額 (円ベース、前年比%)	9.9 (10.1)	21.0 (10.7)	30.3 (17.6)	23.5 (14.7)	23.9 (15.6)	p15.5 (11.1)	14.8 (11.5)	19.4 (12.1)	p12.5 (9.8)	
鉱工業生産 [季調済前期比 %]	7.1 (4.0)	8.7 (1.6)	4.7 (0.6)	-1.1 (0.9)	4.2 (1.0)	p 3.9 (2.6)	-0.7 (1.6)	r 4.4 (0.8)	p 3.6 (0.9)	
倒産件数 (前年比 %)	-14.7 (-14.7)	8.7 (-0.1)	-9.7 (5.4)	-19.6 (1.7)	-6.5 (2.7)	-12.2 (-1.9)	-8.8 (-0.4)	-24.8 (-2.0)	1.3 (-3.4)	32.4 (4.0)

	05年度	06年度 (計画)	05/6月	9月	12月	06/3月	6月	9月	12月	07/3月 (予測)
全産業業況判断D.I. (% ポイント)	—	—	10 (1)	12 (2)	12 (5)	14 (5)	14 (6)	13 (6)	15 (8)	10 (5)
全産業売上高 経常利益率 (%)	6.65 (4.01)	6.99 (4.05)	〈 05/上期 〉 6.54 (3.88)		〈 05/下期 〉 6.75 (4.12)		〈 06/上期 〉 7.73 (4.18)		〈 06/下期計画 〉 6.28 (3.93)	
全産業設備投資額 (前年比 %)	15.0 (8.9)	14.6 (10.5)								

- (注) 1. 特に断りのない限り、管内のデータは、愛知・岐阜・三重の3県ベース。
 2. 新車販売台数(季調済年率万台)、新設住宅着工戸数(管内)は毎年12月の計数が確定した時点で、X-12-ARIMAを用いて季節調整替えを行い、その後1年間は予定季節要素を用いて算出。
 3. 公共工事請負金額(管内)は毎年3月の計数が確定した時点で、X-12-ARIMAを用いて季節調整替えを行い、その後1年間は予定季節要素を用いて算出。
 4. 百貨店売上高、スーパー売上高(既存店、全店)は、暦年ベース。
 5. 百貨店売上高の管内は、名古屋市内5百貨店の売上高を当店にて集計。
 6. スーパー売上高の管内は、愛知県ベース。
 7. 新車販売台数(除軽)は、登録ナンバー別。季調済年率は、全国のデータ。
 8. 機械受注の管内は、中部経済産業局管内(管内3県に富山・石川を加えた5県)主要8社の工作機械国内受注額。全国は、民需除く船舶・電力。
 9. 輸出金額の管内は、名古屋税関管内(管内3県に長野・静岡を加えた5県)のうち、愛知、岐阜、三重の3県分。
 10. 鉱工業生産の管内は、3県ベース。
 11. 全産業業況判断D.I. (「良い」-「悪い」、回答社数構成比)、全産業売上高経常利益率、全産業設備投資額は、企業短期経済観測調査結果。「計画」、「予測」は06年12月調査時点のもの。
 12. pは速報値、rは訂正・改訂値。

参考資料：日銀名古屋支店「最近の管内金融経済事情」抜粋

19 主要労働経済指標

年 月	項 目	労働時間指数（平成12年=100）				常用労働者1人平均月間給与額			
		総 実 労 働		所 定 外 労 働		きまって支給する給与		特別に支払われた給与	
		愛 知	全 国	愛 知	全 国	愛 知	全 国	愛 知	全 国
					円	円	円	円	
平成16年	（月平均）	99.4	99.3	117.2	106.0	315,907	299,380	89,155	77,584
平成17年	”	98.9	98.8	117.9	106.4	321,777	300,918	91,877	79,520
平成18年	”	99.4	99.5	117.4	109.8	320,740	302,683	94,210	81,125
平成18年	7月	100.6	100.8	115.9	109.4	320,229	302,203	246,086	154,215
	8月	95.7	98.1	111.6	106.0	317,549	301,113	11,612	10,840
	9月	98.9	99.5	115.9	108.5	318,978	302,176	8,436	5,004
	10月	100.4	100.5	119.6	111.1	324,000	304,475	3,644	5,173
	11月	101.3	101.2	120.3	114.5	319,807	303,582	15,081	27,599
	12月	99.2	100.3	118.1	115.4	317,651	304,081	541,051	444,448
		前 年 比							
		%	%	%	%	%	%	%	%
平成16年	（月平均）	0.2	0.5	11.9	3.1	0.4	△ 0.1	△ 4.5	△ 3.3
平成17年	”	△ 0.5	△ 0.5	0.6	0.4	0.3	0.7	0.8	2.6
平成18年	”	0.5	0.7	1.7	3.2	△ 0.3	0.5	2.5	1.9
平成18年	7月	△ 0.1	0.2	△ 3.1	3.2	△ 0.7	0.4	0.4	1.9
	8月	1.4	0.2	0.0	3.3	△ 0.3	0.5	△ 16.3	△ 12.6
	9月	△ 1.4	0.3	△ 1.3	4.0	△ 1.1	0.6	4.1	7.8
	10月	0.9	1.5	1.9	3.2	△ 0.5	0.7	4.6	△ 2.0
	11月	△ 0.5	0.6	0.6	4.7	△ 0.7	0.0	△ 12.7	7.7
	12月	△ 0.8	0.7	△ 1.8	1.5	△ 1.5	0.1	3.9	1.8
資 料		県 統 計 課 ・ 厚 生 労 働 省							

- (1) 愛知県の労働時間指数及びその増減率、並びに常用雇用指数及びその増減率は、平成16年1月の調査事業所の抽出替えにより改訂。
- (2) 愛知県の労働時間指数及び常用雇用指数は、平成17年1月分結果から平成14年3月に改訂された日本標準産業分類に基づき公表しているため、改訂前とは厳密には接続していません。

常用雇用指数 (平成12=100)		労働異動				完全失業			
		入職率		離職率		愛知		全国	
愛知	全国	愛知	全国	愛知	全国	完全失業者	完全失業率	完全失業者	完全失業率
		%	%	%	%	千人	%	万人	%
101.6	96.7	2.00	1.91	1.90	1.92	138	3.5	313	4.7
102.9	97.2	1.94	1.92	1.87	1.96	132	3.4	294	4.4
104.6	97.8	1.97	1.91	1.76	1.91	110	2.8	275	4.1
105.4	98.4	1.72	1.86	1.81	1.81	108	2.8	268	4.1
104.7	98.3	1.16	1.41	1.58	1.58	(4月~6月)		272	4.1
105.0	98.3	2.03	1.52	1.67	1.66			280	4.2
105.0	98.2	1.84	1.82	1.87	1.91	112	2.8	281	4.1
105.3	98.1	1.58	1.36	1.34	1.53	(7月~9月)		259	4.0
105.4	98.1	1.38	1.29	1.27	1.36			244	4.0
		前年差				前年比	前年差	前年比	前年差
%	%	ポイント	ポイント	ポイント	ポイント	%	ポイント	%	ポイント
0.6	0.3	0.43	0.04	0.27	△ 0.06	△ 11.0	△ 0.5	△ 10.6	△ 0.6
1.3	0.5	△ 0.06	0.01	△ 0.03	0.04	△ 4.3	△ 0.1	△ 6.1	△ 0.3
1.7	0.6	0.03	△ 0.01	△ 0.11	△ 0.05	△ 16.7	△ 0.6	△ 6.5	△ 0.3
1.5	0.8	△ 0.26	0.15	0.03	△ 0.09	△ 23.9	△ 0.8	△ 7.3	△ 0.3
1.3	0.8	△ 0.07	△ 0.03	△ 0.07	△ 0.07	(4月~6月)		△ 4.2	△ 0.2
1.6	1.0	0.49	0.07	0.10	△ 0.08			△ 1.8	△ 0.1
1.6	0.9	△ 0.12	0.02	0.06	0.07	△ 11.8	△ 0.4	△ 7.6	△ 0.3
2.0	0.8	0.07	△ 0.07	△ 0.33	0.00	(7月~9月)		△ 11.3	△ 0.5
2.3	0.8	0.24	△ 0.08	0.00	△ 0.04			△ 7.9	△ 0.4
「毎月勤労統計」						県統計課 「労働力調査 地方集計」		総務省 「労働力調査」	

※ 全国の月別完全失業率は季節調整値であり、前年差の月別欄は前月差（ポイント）である。

1 概 況

平成18年における労働市場の動向をみると、求人は堅調に増加したが、求職については減少傾向で推移した。

新規求人数は前年に比べ8.1%の増加、新規求職申込件数は前年に比べ1.6%の減少となり、また月間有効求人数は前年に比べ7.3%の増加、月間有効求職者数は前年に比べ3.4%の減少となった。

このため、新規求人倍率（原数値）は2.81倍と、前年に比べ0.25ポイント上昇し、また有効求人倍率（同）は1.85倍と、前年に比べ0.18ポイント上昇した。

2 求人の状況

(1) 新規求人の動き

平成18年の新規求人数は690,274人（月平均57,523人）で、前年に比べ8.1%増加となり、7年連続の増加となった。これを期別に対前年増減率でみると、1～3月期4.6%、4～6月期7.8%、7～9月期7.9%、10～12月期12.4%といずれも増加となった。

主要産業別に対前年増減率でみると、飲食店・宿泊業24.5%、情報通信業22.0%、医療・福祉業17.6%、サービス業17.6%、運輸業6.5%、卸売・小売業5.1%でいずれも増加となったが、金融・保険業10.8%、製造業5.8%、建設業5.4%といずれも減少となった。

(2) 有効求人の動き

平成18年の月間有効求人数は1,917,519人（月平均159,793人）で、前年に比べ7.3%増加となり、4年連続の増加となった。これを期別に対前年増減率でみると、1～3月期2.5%、4～6月期6.6%、7～9月期10.1%、10～12月期10.0%といずれも増加となった。

3 求職の状況

(1) 新規求職者の動き

平成18年の新規求職申込件数は245,562件（月平均20,464件）で、前年に比べ1.6%減少となり、4年連続の減少となった。これを期別に対前年増減率でみると、1～3月期2.7%で増加となったが、4～6月期2.3%、7～9月期1.9%、10～12月期5.4%といずれも減少となった。

(2) 有効求職者の動き

平成18年の月間有効求職者数は1,036,043件（月平均86,337件）で、前年に比べ3.4%減少となり、4年連続の減少となった。これを期別に対前年増減率でみると、1～3月期1.4%、4～6月期3.3%、7～9月期3.5%、10～12月期5.3%といずれも減少となった。

4 求人倍率の状況

平成18年の平均有効求人倍率は1.85倍（原数値）となり、前年に比べ0.18ポイント上昇し、4年連続で前年を上回った。これを期別でみると、1～3月期1.87倍（対前年同期差0.07ポイント）、4～6月期1.70倍（同0.16）、7～9月期1.81倍（同0.22）、10～12月期2.04倍（同0.28）といずれも前年同期を上回った。

5 就職の状況

平成18年の就職件数は72,060件（月平均6,005件）で、前年に比べ4.3%増加となり、これを期別に対前年増減率でみると、1～3月期2.7%、4～6月期6.7%、7～9月期5.6%、10～12月期は2.0%といずれも増加となった。

また、就職率（求職者のうち安定所紹介で就職した者の割合）は29.3%と、前年に比べ1.6ポイント上回った。

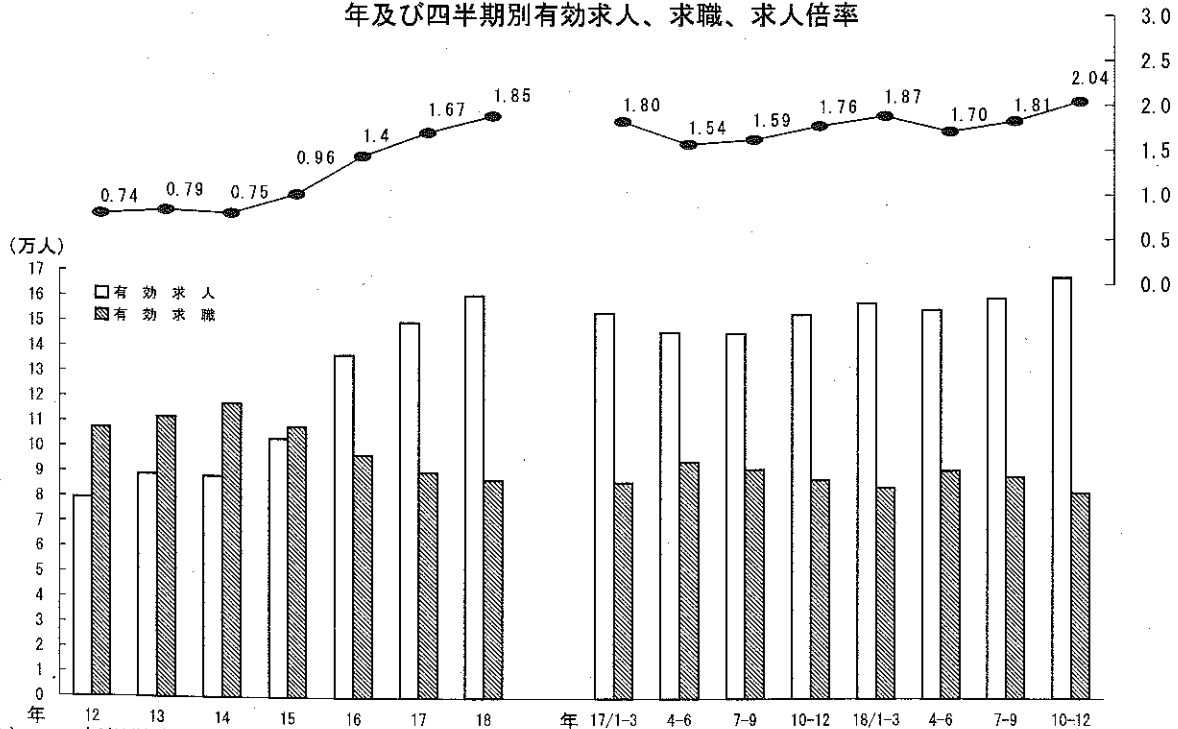
一般職業紹介状況（平成18年分）

（平成18年1月～18年12月）

項目		平成18年 平均	平成17年 平均	対前年比
全 数	新規求職申込件数	20,464 件	20,803 件	△ 1.6 %
	月間有効求職者数	86,337 人	89,369 人	△ 3.4 %
	新規求人数	57,523 人	53,196 人	8.1 %
	月間有効求人数	159,793 人	148,979 人	7.3 %
	就職件数	6,005 件	5,760 件	4.3 %
	新規求人倍率	2.81 倍	2.56 倍	0.25 ポ
	有効求人倍率	1.85 倍	1.67 倍	0.18 ポ
う ち 一 般	新規求職申込件数	14,844 件	15,287 件	△ 2.9 %
	月間有効求職者数	63,347 人	66,724 人	△ 5.1 %
	新規求人数	42,040 人	39,118 人	7.5 %
	月間有効求人数	117,083 人	110,010 人	6.4 %
	就職件数	4,309 件	4,181 件	3.0 %
	新規求人倍率	2.83 倍	2.56 倍	0.27 ポ
	有効求人倍率	1.85 倍	1.65 倍	0.20 ポ
う ち パ ー ト	新規求職申込件数	5,620 件	5,515 件	1.9 %
	月間有効求職者数	22,990 人	22,645 人	1.5 %
	新規求人数	15,483 人	14,078 人	10.0 %
	月間有効求人数	42,710 人	38,969 人	9.6 %
	就職件数	1,697 件	1,579 件	7.5 %
	新規求人倍率	2.76 倍	2.55 倍	0.21 ポ
	有効求人倍率	1.86 倍	1.72 倍	0.14 ポ

- (注) 1. 新規学卒を除き、パートを含む。
 2. 数値は、月平均である。
 3. 四捨五入のため内訳と合計が一致しない場合がある。
 また、対前年比は、年計の増減率である。

年及び四半期別有効求人、求職、求人倍率



- (注) 1. 新規学卒を除き、パートを含む。
 2. 数値は、月平均である。
 3. 求人倍率は、原数値である。

安定所別にみた求職、求人、充足状況

項目		安定所別							
		県計	名古屋中	名古屋南	名古屋東	名古屋北	豊橋	岡崎	一宮
求	1 新規求職申込件数	245,562	39,434	23,252	20,703	10,284	18,034	12,084	16,263
	前年同月比(%)	△ 1.6	△ 2.9	△ 0.6	0.0	△ 6.2	△ 0.5	△ 0.2	△ 3.2
	→うち 男子	118,540	18,788	12,485	9,750	4,991	8,454	5,562	8,465
	→うち 女子	126,162	20,526	10,691	10,894	5,270	9,499	6,474	7,760
	→うち 常用	245,421	39,389	23,239	20,700	10,282	18,021	12,078	16,257
	→うち 45歳以上	79,289	10,894	8,755	6,975	3,902	5,470	3,628	5,526
→うち 55歳以上	48,095	5,913	5,422	4,256	2,386	3,164	2,242	3,440	
職	2 月間有効求職者数	1,036,043	151,881	101,709	97,151	49,111	68,278	51,375	70,943
	前年同月比(%)	△ 3.4	△ 4.3	△ 2.2	△ 3.0	△ 8.6	△ 3.9	△ 1.1	△ 0.8
	→うち 45歳以上	374,301	47,572	40,888	34,787	20,384	23,635	17,974	26,078
	→うち 55歳以上	234,335	26,863	25,615	21,424	12,842	14,212	11,389	16,070
紹介	3 紹介件数	290,126	54,979	27,708	23,241	10,957	23,691	13,257	18,676
就	4 就職件数	72,060	9,604	6,417	4,862	2,545	6,546	3,578	5,099
	前年同月比(%)	4.3	4.4	1.3	2.7	△ 3.2	6.6	7.8	3.7
	→うち 男子	39,469	4,821	4,102	2,708	1,401	3,435	1,837	3,033
	→うち 女子	32,347	4,765	2,293	2,136	1,144	3,096	1,721	2,053
	→うち 45歳以上	22,462	2,998	2,460	1,701	973	1,739	907	1,763
	→うち 55歳以上	12,167	1,501	1,383	950	546	869	488	1,063
	→うち 受給者	19,037	2,618	1,812	1,504	782	1,706	817	1,270
	管 内 へ	39,750	3,137	3,145	2,141	790	4,879	2,278	2,952
管 外 へ	28,483	5,711	2,962	2,422	1,624	1,287	1,199	1,662	
他 県 へ	3,827	756	310	299	131	380	101	485	
職	5 就職率 ($\frac{4}{1} \times 100$) (%)	29.3	24.4	27.6	23.5	24.7	36.3	29.6	31.4
	45歳以上(%)	28.3	27.5	28.1	24.4	24.9	31.8	25.0	31.9
	55歳以上(%)	25.3	25.4	25.5	22.3	22.9	27.5	21.8	30.9
求	6 新規求人数	690,274	191,256	49,318	57,188	23,578	39,465	38,071	38,169
	前年同月比(%)	8.1	24.3	△ 3.5	4.7	14.8	3.1	0.8	△ 6.7
人	→うち 常用	641,475	176,029	47,370	55,344	22,824	36,690	36,407	34,666
	7 月間有効求人数	1,917,519	517,959	136,631	160,291	65,375	108,768	106,723	108,640
	前年同月比(%)	7.3	22.8	△ 2.9	3.4	15.1	△ 0.4	△ 2.4	△ 7.7
求	8 求人倍率(新規)	2.81	4.85	2.12	2.76	2.29	2.19	3.15	2.35
	(有効)	1.85	3.41	1.34	1.65	1.33	1.59	2.08	1.53
充	9 充足数	89,365	14,979	6,520	6,611	2,656	6,266	3,550	4,628
	→うち 常用	80,981	13,987	6,299	6,418	2,596	5,979	3,439	4,385
	→うち 他県から	21,511	3,008	674	931	335	373	291	792
足	10 充足率 ($\frac{9}{6} \times 100$) (%)	12.9	7.8	13.2	11.6	11.3	15.9	9.3	12.1
	他県からの流入率(%)	24.1	20.1	10.3	14.1	12.6	6.0	8.2	17.1

(注) 1. 新規学卒を除き、パートを含む。

2. 名古屋中安定所には、愛知兩立支援ハローワーク・名古屋日系人雇用サービスセンター・愛知学生職業センター・名古屋求人情報サービスセンターを含む。

(18年計)

半田	瀬戸	豊田	津島	刈谷	西尾	犬山	豊川	新城	春日井	蒲郡	
13,164	7,469	14,246	10,576	17,657	4,911	9,873	7,650	2,832	13,672	3,458	求
1.0	△ 2.3	△ 0.3	△ 5.3	1.0	△ 0.4	△ 4.2	△ 1.9	9.9	△ 4.4	1.6	
6,331	3,635	6,335	5,411	8,034	2,241	4,774	3,560	1,386	6,658	1,680	
6,790	3,764	7,895	5,134	9,554	2,661	5,040	4,072	1,427	6,958	1,753	
13,160	7,469	14,226	10,576	17,649	4,908	9,870	7,649	2,821	13,669	3,458	
4,275	2,614	4,204	3,511	5,255	1,440	3,415	2,471	1,023	4,805	1,126	
2,647	1,636	2,629	2,243	3,238	852	2,233	1,431	562	3,151	650	
59,254	31,810	62,296	44,973	69,614	19,286	39,844	31,186	9,897	64,648	12,787	職
△ 0.2	△ 3.1	△ 3.6	△ 5.6	△ 5.0	△ 5.1	△ 8.0	△ 0.1	9.0	△ 3.6	1.0	
22,109	12,352	21,635	16,537	22,843	6,294	15,243	11,789	4,049	25,362	4,770	
14,476	7,954	14,380	10,833	14,278	3,931	10,285	7,441	2,253	17,146	2,943	
14,727	8,661	14,575	12,445	18,677	5,571	10,857	9,739	3,012	15,064	4,289	紹介
4,224	2,381	4,250	3,373	5,416	1,853	2,777	2,909	1,164	3,700	1,362	就
12.6	2.5	8.9	1.5	3.5	8.0	0.9	0.6	13.5	3.3	1.0	
2,394	1,267	2,342	1,938	2,892	889	1,544	1,436	598	2,127	705	
1,815	1,083	1,900	1,423	2,511	962	1,217	1,466	564	1,550	648	
1,251	811	1,106	1,068	1,534	510	879	807	367	1,196	392	
662	433	592	584	844	249	541	410	176	683	193	
1,110	642	944	888	1,415	480	684	743	312	975	335	
2,754	1,338	2,939	1,892	3,841	1,131	1,353	1,785	696	2,004	695	
1,329	950	1,216	1,290	1,469	703	1,099	1,034	427	1,456	643	
141	93	95	191	106	19	325	90	41	240	24	
32.1	31.9	29.8	31.9	30.7	37.7	28.1	38.0	41.1	27.1	39.4	職
29.3	31.0	26.3	30.4	29.2	35.4	25.7	32.7	35.9	24.9	34.8	
25.0	26.5	22.5	26.0	26.1	29.2	24.2	28.7	31.3	21.7	29.7	
31,529	13,142	43,569	24,387	58,965	9,903	15,747	16,207	3,933	31,041	4,806	求
11.4	1.5	△ 14.4	11.7	10.5	1.1	1.9	4.4	5.1	26.8	△ 1.3	
30,541	12,879	37,635	22,398	50,509	9,728	15,519	15,613	3,712	29,029	4,582	
88,619	36,744	126,635	69,110	166,242	27,895	43,941	44,153	10,711	86,037	13,045	人
10.4	1.7	△ 9.8	12.5	8.5	1.3	2.6	2.6	3.7	25.8	△ 2.2	
2.40	1.76	3.06	2.31	3.34	2.02	1.59	2.12	1.39	2.27	1.39	
1.50	1.16	2.03	1.54	2.39	1.45	1.10	1.42	1.08	1.33	1.02	
3,965	1,924	7,848	3,094	14,708	1,646	2,441	2,840	859	3,859	971	充
3,797	1,904	6,808	2,862	10,261	1,610	2,403	2,743	811	3,749	930	
579	156	4,072	420	8,424	91	555	83	35	650	42	
12.6	14.6	18.0	12.7	24.9	16.6	15.5	17.5	21.8	12.4	20.2	足
14.6	8.1	51.9	13.6	57.3	5.5	22.7	2.9	4.1	16.8	4.3	

レイバーマーケットプロフィール
(平成19年2月号)

編集
発行

愛知労働局 職業安定部

〒460-0008 名古屋市中区栄二丁目3番1号
(名古屋広小路ビルヂング15階)

電話 052-219-5504

印刷

(有)アジマプリント

電話 052-901-1256