

レイバー・マーケット・プロフィール

(労働市場概況)

LABOUR MARKET
PROFILE

2006.12

愛知労働局

用語の説明

I 職業紹介関係

【一般】

常用及び臨時・季節を合わせたものをいう。

【常用】

雇用期間の定めのない仕事、又は4カ月以上の雇用期間が定められている仕事をいう。

【臨時・季節】

・臨時とは、1カ月以上4カ月未満の雇用期間が定められている仕事をいう。

・季節とは、季節的な労働需要にたいし、又は季節的な余暇を利用して一定の期間（4カ月未満、4カ月以上の別を問わない。）を定めて就労する仕事をいう。

【パートタイム】

毎日就労する者については、1日の労働時間が一般従業員より短く、特定日又は特定期間就労する者については、1日の労働時間の長短を問わず1カ月（日雇的パートタイムにおいては1週）の所定労働時間が、一般従業員より短いものをいう。

なお、「パートタイム」は雇用期間の定めにより、「常用的パートタイム」、「臨時的パートタイム」及び「日雇的パートタイム」にわけられる。

【日雇】

日々雇用の仕事、又は1カ月未満に雇用期間が定められている者をいう。

【求職者数】

・「新規求職申込件数」とは、公共職業安定所でその月のうちに新たに受け付けた求職申込件数をいう。

・「月間有効求職者数」とは、「前月末日現在において、求職申込の有効期限が翌月以降にまたがっている就職未決定の求職者数」と、当月の「新規求職申込件数」の合計数をいう。

【求人数】

・「新規求人数」とは、公共職業安定所でその月のうちに新たに受け付けた求人数（採用予定人員）をいう。

・「月間有効求人数」とは、「前月から繰り越された有効求人数」と当月の「新規求人数」の合計数をいう。

【就職件数】

有効求職者が自安定所の紹介あっ旋により就職した件数をいう。

【充足数】

自安定所の有効求人が安定所（求人を連絡した他安定所を含む。）の紹介あっ旋により求職者と結合した件数をいう。

【求人倍率】

求職者1人あたり求人がどれだけあるかをみるもので、算出方法は次のとおり。

$$\begin{aligned} \text{新規求人倍率} &= \frac{\text{新規求人数}}{\text{新規求職申込件数}} \\ \text{有効求人倍率} &= \frac{\text{月間有効求人数}}{\text{月間有効求職者数}} \end{aligned}$$

なお、求人倍率の「季節調整値」とは、一年を周期として繰り返す季節的変動要因を一定の方法により取り除いて計算した数値をいう。

【就職率】

$$\frac{\text{就職件数}}{\text{新規求職申込件数}} \times 100$$

【充足率】

$$\frac{\text{充足数}}{\text{新規求人数}} \times 100$$

II 雇用保険業務関係

【適用事業所数】

労働者を雇用する事業所で、公共職業安定所に設置届出をしている事業所の数をいう。

【被保険者数】

適用事業所に雇用されている労働者であって、公共職業安定所にその届出がなされている者の数をいう。

【被保険者資格取得者数】

新規採用、中途採用を問わず適用事業所に新たに雇用され、公共職業安定所に届出のなされた者の数をいう。

【被保険者資格喪失者数】

適用事業所を離職し、その届出が公共職業安定所になされた者の数をいう。

【離職票交付件数】

公共職業安定所が、離職により被保険者でなくなったことの確認を行った者に交付した離職票の枚数をいう。

【離職票提出件数】

基本手当、高年齢求職者給付金、又は特例一時金の支給を受けようとする者が、公共職業安定所に出頭し離職票を提出した件数をいう。

【受給資格決定件数】

提出された離職票のうち、公共職業安定所が給付を受ける資格ありと決定した件数をいう。

【初回受給者数】

受給資格決定後、第1回目の給付を受けた者の数をいう。

【受給者実人員】

求職者給付（高年齢求職者給付金及び特例一時金を除く。）を受けた受給資格者の実数をいう。

【日雇受給者実人員】

日雇労働者が、職に就くことができない時に給付を受けた者の実際の数をいう。

【特定受給資格者】

倒産、解雇等により離職した者（雇用保険法第23条3項に該当する者）をいう。

最近の労働市場（速報）－11月－	2
内 容（10月）	
1 労働市場の動向	4
求職、求人、求人倍率、雇用保険給付の状況	
2 職業紹介の主要指標	6
愛知県の動き、全国の動き	
3 月別にみた主な指標	8
4 安定所別にみた求職、求人、充足状況	10
5 年齢別常用職業紹介状況	12
6 職業別常用職業紹介状況	13
7 産業別・規模別求人、充足状況	14
8 中高年齢者等の職業紹介状況	15
9 パートタイマーの職業紹介状況	16
10 名古屋人材銀行の職業紹介状況	16
11 愛知学生職業センターの求職、求人状況	17
12 あいちマザーズハローワークの職業紹介状況	17
13 名古屋外国人ジョブセンターの職業紹介状況	17
14 日雇の職業紹介状況	18
15 港湾労働関係の職業紹介状況	19
16 雇用保険適用状況	20
被保険者の種類別状況	
産業別適用事業所及び被保険者の状況	
月別、安定所別にみた適用状況	
17 雇用保険給付状況	22
月別、安定所別にみた給付状況	
18 産業界の動向	25
19 主要労働経済指標	26
特 集	
職業別・年齢別常用職業紹介状況	28

最近の労働市場（速報） - 11月 -

県下の公共職業安定所で取扱った平成18年11月の業務統計からみた労働市場の動きは、以下のとおりです。

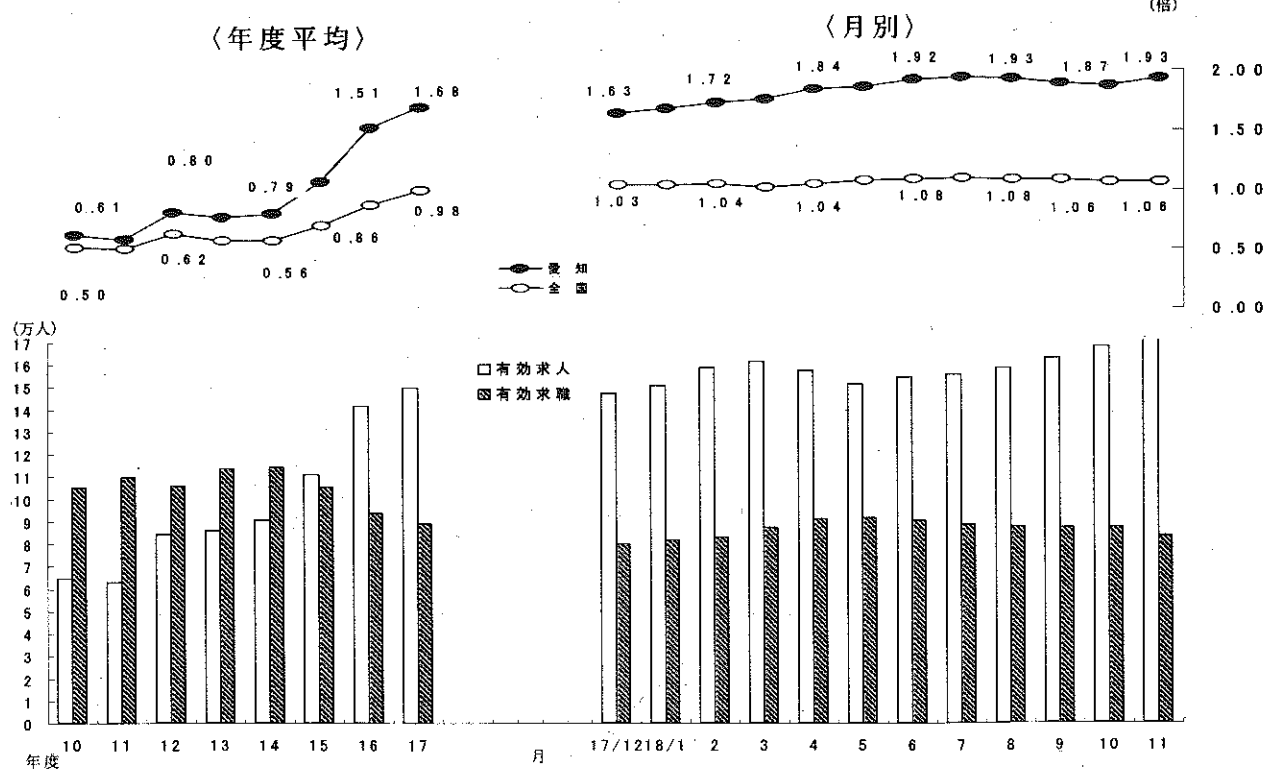
- ・ 11月の有効求人倍率（季節調整値）は1.93倍となり、前月の1.87倍を0.06ポイント上回った。
月間有効求人数（季節調整値）は前月に比べ3.4%の増加となり、月間有効求職者数（同）は0.5%の増加となった。
- ・ 11月の新規求人倍率（季節調整値）は3.28倍となり、前月の2.90倍を0.38ポイント上回った。
新規求人数（季節調整値）は前月に比べ18.4%の増加となり、新規求職申込件数（同）は4.6%の増加となった。

○ 労働市場の主要指標（新規学卒を除き、パートを含む）

年月	求 職				求 人				就 職		求人倍率	
	新 規		有 効		新 規		有 効		件 数	前 月 比	新 規 倍	有 効 倍
	人 数	前 年 比	人 数	前 年 比	人 数	前 年 比	人 数	前 年 比				
平成18年 9月	20,708	△ 4.2	87,368	△ 4.0	59,175	0.5	163,245	7.9	6,345	2.6	2.60 (2.86)	1.89 (1.87)
10月	20,849	△ 8.3	87,267	△ 5.4	62,099	5.8	168,341	7.0	6,609	3.2	2.90 (2.98)	1.87 (1.93)
11月	17,103	△ 6.8	83,462	△ 5.8	64,165	29.7	172,500	11.7	5,946	△ 1.1	3.28 (3.75)	1.93 (2.07)
前月比（差）	%	-	%	-	%	-	%	-	%	-	ポ	ポ
	4.6		0.5		18.4		3.4				0.38	0.06
	△ 18.0		△ 4.4		3.3		2.5		△ 10.0		0.77	0.14

- (注) 1. 求人倍率の上段は季節調整値、下段の()内は原数値。
 2. 前月比(差)の上段は季節調整値、下段は原数値。
 3. △印は減少率(差)であり、ポはポイントの略で倍率差を表す。(以下、各表同じ)

求人・求職及び求人倍率の推移（パート含む）



(注) 月別の有効求人倍率並びに有効求人・有効求職は季節調整値。

○ 新規求人主要産業別状況（新産業分類区分） 平成18年11月

産 業	新規求人		全 数		一 般（パートを除く）				パートタイム	
	人	%	人	%	人	%	うち 常用	人	%	
建設業	3,570	10.2	3,293	10.8	3,172	8.3		277	2.6	
製造業	12,952	14.5	10,757	17.0	9,453	20.7		2,195	3.8	
食料品製造業	1,062	26.6	483	41.6	446	38.1		579	16.3	
繊維工業	126	9.6	92	19.5	92	21.1		34	△ 10.5	
木材・木製品製造業	113	△ 8.1	103	4.0	102	3.0		10	△ 58.3	
印刷・同関連業	279	△ 12.5	224	△ 11.5	224	△ 7.8		55	△ 16.7	
プラスチック製品製造業	616	30.8	465	42.2	465	42.6		151	4.9	
窯業・土石製品製造業	286	△ 5.3	221	△ 3.5	197	△ 7.5		65	△ 11.0	
鉄鋼業	322	18.4	295	17.5	295	17.5		27	28.6	
金属製品製造業	652	△ 0.2	495	△ 1.6	485	△ 3.4		157	4.7	
一般機械器具製造業	1,313	0.8	1,120	△ 0.1	1,109	0.5		193	6.6	
電気機械器具製造業	1,068	△ 3.1	952	△ 2.3	349	△ 4.1		116	△ 9.4	
情報通信機械器具製造業	806	△ 22.6	762	△ 20.0	543	△ 21.2		44	△ 51.1	
輸送用機械器具製造業	4,319	44.6	3,987	49.3	3,607	55.0		332	5.1	
情報通信業	2,375	45.3	2,257	46.4	2,176	46.5		118	26.9	
情報サービス業	2,084	38.6	2,003	38.2	1,942	39.2		81	47.3	
運輸業	4,182	17.8	3,478	21.1	3,428	23.2		704	3.8	
卸売・小売業	7,186	19.2	4,537	34.9	4,433	34.7		2,649	△ 0.6	
金融・保険業	633	10.9	437	16.8	436	19.5		196	△ 0.5	
飲食店、宿泊業	5,800	91.2	2,320	65.1	2,314	64.7		3,480	113.8	
医療、福祉	5,154	26.3	2,657	28.2	2,647	28.3		2,497	24.3	
社会保険・社会福祉・介護事業	2,425	32.4	1,087	40.3	1,078	40.5		1,338	26.7	
サービス業(他に分類されないもの)	19,417	35.1	15,617	33.3	14,273	32.6		3,800	43.1	
その他の事業サービス業	12,675	34.0	10,398	30.9	9,220	28.7		2,277	50.0	
計	64,165	29.7	46,462	28.2	43,389	29.0		17,703	34.0	
規模別	4人以下	4,709	17.3	3,390	18.7	3,262	20.6	1,319	13.9	
	5～29人	23,272	17.5	16,348	14.7	15,165	11.9	6,924	24.5	
	30～99人	18,381	35.6	13,132	35.5	12,728	37.3	5,249	35.7	
	100～299人	9,624	25.6	7,361	24.1	7,089	24.9	2,263	30.7	
	300～499人	2,141	74.2	1,596	66.4	1,520	73.7	545	101.9	
	500～999人	2,508	91.3	1,777	72.2	1,625	76.1	731	162.0	
1000人以上	3,530	88.2	2,858	86.1	2,000	220.5	672	97.6		

- (注) 1 主要産業であるため、全産業計とは一致しない。一般には臨時・季節を含む。
 2 16年4月内容から、平成14年3月改訂の「日本標準産業分類」に基づく産業区分により表章したもの。
 3 「情報通信業」には、通信業、放送業、ソフトウェア業、情報処理・提供サービス業、インターネット附随サービス業等が含まれる。
 4 「サービス業(他に分類されないもの)」には、洗濯・理容・美容・浴場業、旅行業、娯楽業、産業廃棄物処理業、機械修理業、広告業、警備業等が含まれる。

○ 中高年齢者の求職状況 平成18年11月 (新規学卒を除き、パート含む。)

項目	年月	平成18年11月	平成18年10月	平成17年11月	対前月増減率	対前年同月増減率
中高年齢者の新規求職申込件数		5,576 件	6,797 件	5,678 件	△ 18.0 %	△ 1.8 %
中高年齢者の月間有効求職者数		30,202 人	31,201 人	32,241 人	△ 3.2	△ 6.3
うち高年齢者数		18,819 人	19,380 人	20,027 人	△ 2.9	△ 6.0
全有効求職者のうち中高年齢者の占める割合		36.2 %	35.8 %	36.4 %	0.4 ポ	△ 0.2 ポ
うち高年齢者の占める割合		22.5	22.2	22.6	0.3	△ 0.1

(注) 「中高年齢者」とは、45歳以上の者。「高年齢者」とは、55歳以上の者。

○ 雇用保険業務の状況 平成18年11月

項目	年月	平成18年11月	平成18年10月	平成17年11月	対前月増減率	対前年同月増減率
適用関係	月末現在事業所数	102,426 所	102,235 所	101,328 所	0.2 %	1.1 %
	資格取得者数	40,154 人	42,001 人	42,435 人	△ 4.4	△ 5.4
	資格喪失者数	32,188	41,036	30,927	△ 21.6	4.1
	月末現在被保険者数	2,368,591	2,361,032	2,295,269	0.3	3.2
給付関係	受給資格決定件数	6,392 件	8,115 件	7,310 件	△ 21.2	△ 12.6
	受給者実人員	26,529 人	27,226 人	28,950 人	△ 2.6	△ 8.4
	受給者の割合	31.8 %	31.2 %	32.7 %	0.6 ポ	△ 0.9 ポ

労働市場の動向　－ 18年10月 －

1 求人倍率の状況

有効求人倍率（季節調整値）については、前月に比べ有効求人数、有効求職者数ともに減少したが、求人数の減少（前月比2.8%減）が求職者数の減少（前月比2.1%減）を上回ったため、前月（18年9月）の1.89倍から0.02ポイント下降し、1.87倍となった。

新規求人倍率（季節調整値）は、前月に比べ新規求人数が増加（前月比5.8%増）し、新規求職者数が減少（前月比5.1%減）したことから、前月の2.60倍から0.30ポイント上昇し、2.90倍となった。

2 求人の状況

新規求人数（原数値）については、前年同月に比べ5.8%増となった。

新規求人の動きを産業別に前年同月比で見ると、情報通信業（20.2%増）、サービス業（18.4%増）、医療・福祉（14.1%増）、飲食店・宿泊業（9.4%増）、卸売・小売業（3.3%増）でいずれも増加したが、運輸業（9.7%減）、製造業（6.4%減）、金融・保険業（4.3%減）、建設業（3.7%減）はいずれも減少した。

製造業を主要業種別にみると、輸送用機械器具製造業（19.5%増）、木材・木製品製造業（17.1%増）、金属製品製造業（0.9%増）、窯業・土石製品製造業（0.3%増）でいずれも増加したが、一般機械器具製造業（26.2%減）、プラスチック製品製造業（20.7%減）、電気機械器具製造業（10.3%減）、食料品製造業（9.6%減）、情報通信機械器具製造業（9.5%減）、繊維工業（9.5%減）、鉄鋼業（6.9%減）、印刷・同関連業（6.8%減）はいずれも減少した。

また、月間有効求人数（原数値）は、前年同月に比べ7.0%増となった。（9か月連続増）

3 求職の状況

新規求職者数（原数値）については、前年同月比8.3%減となった。

新規求職者（パート除く常用）の内訳を前年同月比で見ると、事業主都合離職者（35.1%減）、定年到達者（31.0%減）、無業者（17.4%減）、自己都合離職者（3.8%減）でいずれも減少したが、在職者（14.2%増）は増加した。（19か月連続増）

また、月間有効求職者数（原数値）は、前年同月比5.4%減となった。（48か月連続減）

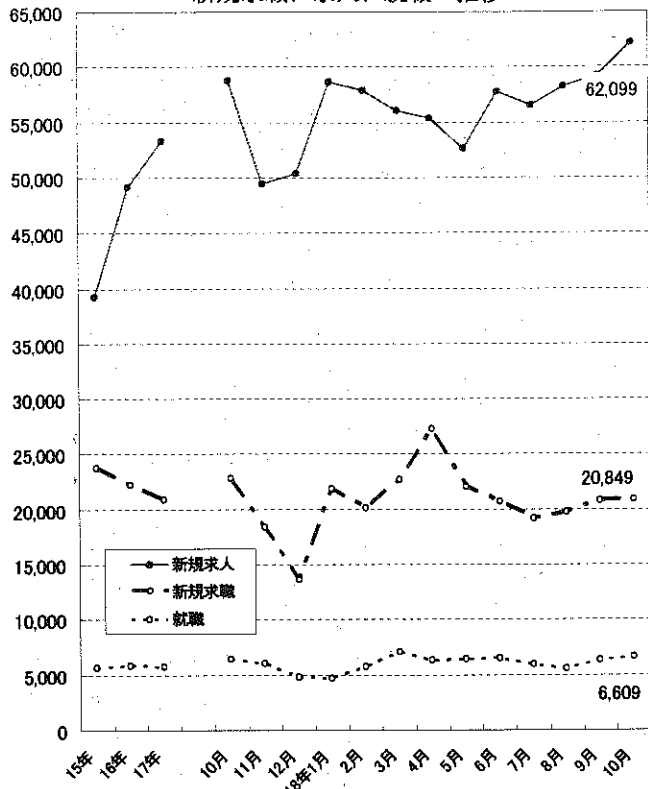
4 就職の状況

公共職業安定所の紹介による就職件数について6,609件で、前年同月比3.2%増となり、就職率（求職者のうち安定所の紹介で就職した者の割合）は31.7%と、前年同月に比べ3.5ポイント上昇した。

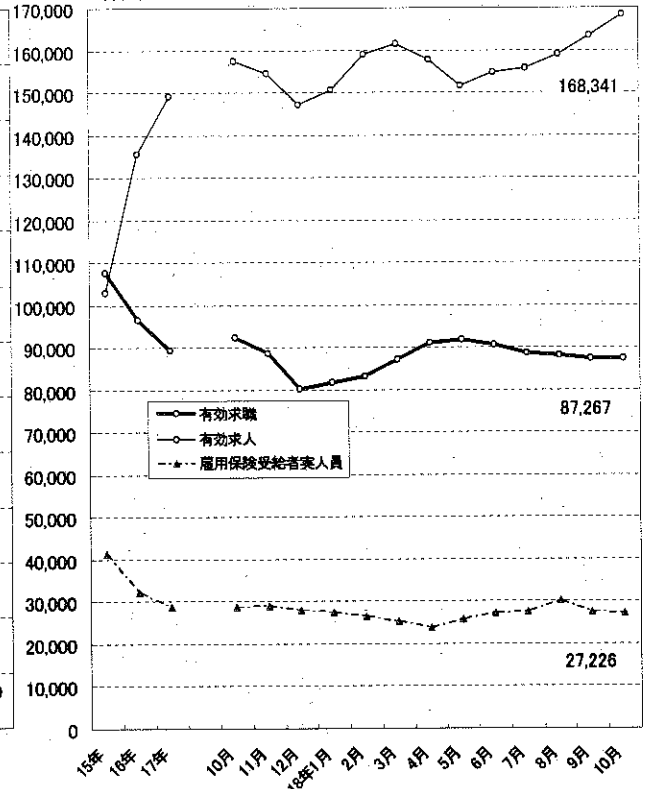
5 雇用保険受給者の状況

雇用保険受給者実人員については、前年同月比5.2%減となった。（56か月連続減）

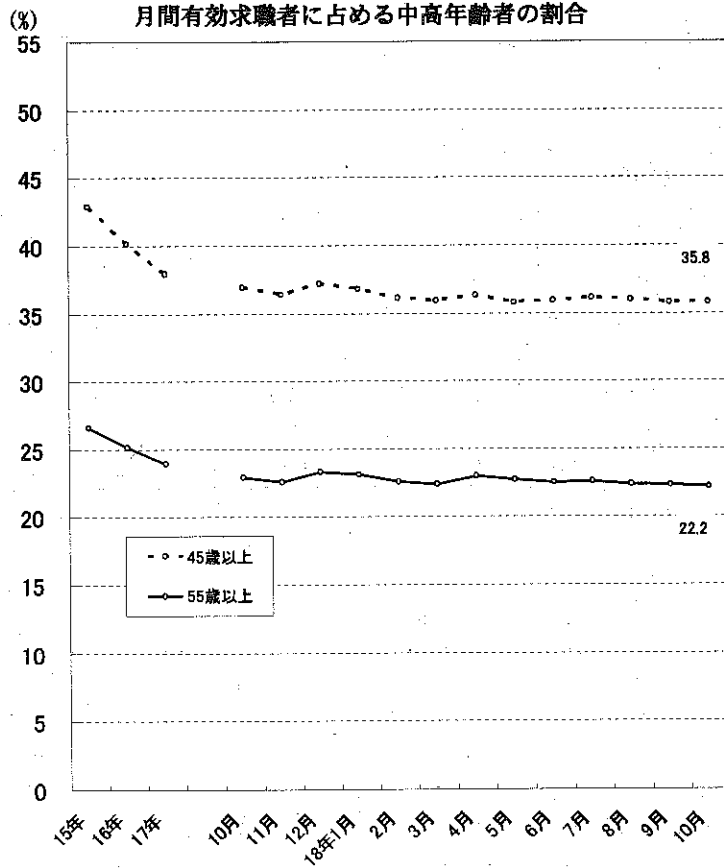
新規求職、求人、就職の推移



有効求職、求人、雇用保険受給者実人員の推移



月間有効求職者に占める中高年齢者の割合



2 職業紹介の主要指標

(1) 愛知県の動き

年月	1 新規求職申込件数		2 月間有効求職者数			3 新規求人数		4 月間有効求人数	5 就職件数		
	件	うち(保)受給者の割合 %	人	うち45歳以上の割合 %	うち(保)受給者の割合 %	人	うち常用の割合 %		件	うち45歳以上の割合 %	うち(保)受給者の割合 %
平成13年 (月平均)	22,489	47.6	111,247	48.3	67.4	32,272	93.6	88,258	4,973	35.2	27.4
平成14年 "	24,558	44.6	116,301	44.9	63.2	33,248	94.0	87,631	5,393	35.6	26.1
平成15年 "	23,692	40.3	107,542	42.9	57.7	39,187	93.9	102,983	5,680	33.1	25.3
平成16年 "	22,224	40.4	96,478	40.1	55.3	49,134	93.8	135,447	5,820	32.2	24.3
平成17年 "	20,803	41.7	89,369	37.9	56.0	53,196	93.3	148,979	5,760	31.4	26.6
平成17年 10月	22,741	43.2	92,215	36.9	55.5	58,690	93.0	157,386	6,407	32.4	27.3
11月	18,350	41.7	88,573	36.4	55.7	49,461	92.4	154,368	6,011	30.6	28.0
12月	13,528	41.2	80,184	37.2	57.0	50,390	91.6	147,142	4,732	31.7	28.0
平成18年 1月	21,815	39.2	81,672	36.8	56.1	58,625	93.0	150,540	4,715	31.5	29.4
2月	20,079	37.4	83,062	36.1	54.2	57,831	94.7	158,946	5,765	31.9	26.9
3月	22,651	36.3	87,189	35.9	51.5	56,034	92.2	161,336	7,087	30.6	25.4
4月	27,206	44.0	91,042	36.3	51.1	55,346	95.0	157,649	6,327	30.0	24.4
5月	21,995	38.9	91,672	35.8	51.6	52,546	93.7	151,562	6,397	29.1	25.2
6月	20,608	36.5	90,460	35.9	52.6	57,765	92.5	154,718	6,470	30.6	25.1
7月	19,138	39.5	88,531	36.1	53.8	56,502	93.1	155,807	5,928	31.8	26.3
8月	19,699	39.8	88,001	36.0	54.8	58,246	95.1	158,980	5,539	31.8	26.6
9月	20,708	38.3	87,368	35.8	54.0	59,175	92.3	163,245	6,345	31.3	27.3
10月	20,849	39.9	87,267	35.8	53.2	62,099	92.2	168,341	6,609	31.5	27.1

(注) 新規学卒を除き、パートを含む。(保)雇用保険

新規求職件数の動き (愛知県)

平成12年平均100(20,975件)

年	月	1月	2月	3月	4月	5月	6月	7月	8月	9月	10月	11月	12月
平成13年		103.6	94.7	114.5	155.7	112.3	97.2	101.2	102.0	104.0	126.2	98.5	76.7
14年		121.5	106.8	120.8	175.8	130.9	107.8	121.8	105.4	117.2	127.0	93.3	76.6
15年		116.7	110.9	117.4	163.0	126.5	111.9	111.8	99.0	118.1	120.5	83.4	76.3
16年		118.7	104.9	124.4	152.7	105.3	108.1	100.3	97.3	103.3	99.6	88.9	68.0
17年		103.0	91.5	105.3	135.6	105.5	99.5	90.4	95.9	103.0	108.4	87.5	64.5
18年		104.0	95.7	108.0	129.7	104.9	98.3	91.2	93.9	98.7	99.4		

(注) 新規学卒を除き、パートを含む。

新規求人数の動き (愛知県)

平成12年平均100(29,780件)

年	月	1月	2月	3月	4月	5月	6月	7月	8月	9月	10月	11月	12月
平成13年		124.8	109.9	108.7	112.1	101.6	103.4	118.9	105.2	109.7	123.5	100.1	82.5
14年		114.3	101.3	105.5	111.7	106.1	97.4	120.6	113.0	118.4	132.9	113.8	104.6
15年		132.6	120.1	113.6	118.2	119.1	115.8	129.3	130.0	153.5	159.5	139.0	148.5
16年		162.0	154.3	167.6	158.3	128.9	172.3	163.2	135.8	197.5	195.1	176.6	168.5
17年		196.3	173.8	183.8	184.4	150.7	180.9	175.4	168.2	197.7	197.1	166.1	169.2
18年		196.9	194.2	188.2	185.9	176.4	194.0	189.7	195.6	198.7	208.5		

(注) 新規学卒を除き、パートを含む。

6 充足数		7 日 雇		諸 比 率					
うち県外 からの割合	前月から繰 越された有 効求職者数	新規求職 申込件数	季調済求人倍率		求 人 倍 率		就 職 率	充 足 率	
			新 規	有 効	新 規 (3/1)	有 効 (4/2)	($\frac{5}{1} \times 100$)	($\frac{6}{3} \times 100$)	
人	%	人	人	倍	倍	倍	倍	%	%
5,887	19.7	1,542	20	-	-	1.43	0.79	22.1	18.2
6,459	20.8	1,363	13	-	-	1.35	0.75	22.0	19.4
6,925	22.5	783	7	-	-	1.65	0.96	24.0	17.7
7,306	24.8	690	4	-	-	2.21	1.40	26.2	14.9
7,332	25.9	635	5	-	-	2.56	1.67	27.7	13.8
7,992	24.8	640	2	2.41	1.66	2.58	1.71	28.2	13.6
7,620	26.0	642	3	2.38	1.63	2.70	1.74	32.8	15.4
5,847	23.5	645	2	2.58	1.63	3.72	1.84	35.0	11.6
6,107	27.1	641	11	2.61	1.67	2.69	1.84	21.6	10.4
7,334	25.3	584	5	2.78	1.72	2.88	1.91	28.7	12.7
8,759	23.6	588	7	2.62	1.75	2.47	1.85	31.3	15.6
7,577	21.4	595	8	2.94	1.84	2.03	1.73	23.3	13.7
7,663	21.1	594	4	2.96	1.86	2.39	1.65	29.1	14.6
7,976	23.6	595	6	2.95	1.92	2.80	1.71	31.4	13.8
7,175	22.1	600	6	2.91	1.94	2.95	1.76	31.0	12.7
6,959	25.8	606	6	2.84	1.93	2.96	1.81	28.1	11.9
7,904	24.9	383	3	2.60	1.89	2.86	1.87	30.6	13.4
8,199	24.2	381	3	2.90	1.87	2.98	1.93	31.7	13.2

※ 平成17年12月以前の季調済求人倍率は新季節指数により改訂済み

(2) 全国の動き

項目 年月	1 新規求職	2 月間有効	3 新 規	4 月間有効	5 就職件数	6 受 給 者	7 季 調 済 求 人 倍 率		8 求 人 倍 率	
	申込件数	求職者数	求 人 数	求 人 数		実 人 員	新 規	有 効	新 規	有 効
	千件	千人	千人	千人	千件	千人	倍	倍	倍	倍
平成13年 (月平均)	587	2,598	595	1,534	157	1,080	-	-	1.01	0.59
平成14年 "	641	2,768	598	1,486	168	1,095	-	-	0.93	0.54
平成15年 "	625	2,597	670	1,670	176	889	-	-	1.07	0.64
平成16年 "	592	2,369	762	1,956	179	717	-	-	1.29	0.83
平成17年 "	564	2,272	826	2,163	177	642	-	-	1.46	0.95
平成17年 10月	552	2,216	868	2,270	180	638	1.48	0.98	1.57	1.02
11月	484	2,132	827	2,261	169	616	1.53	0.99	1.71	1.06
12月	428	1,992	706	2,119	136	590	1.55	1.03	1.65	1.06
平成18年 1月	618	2,076	900	2,199	137	586	1.56	1.03	1.46	1.06
2月	551	2,117	918	2,319	163	570	1.53	1.04	1.66	1.10
3月	626	2,280	960	2,495	225	564	1.45	1.01	1.53	1.09
4月	731	2,396	841	2,381	236	544	1.54	1.04	1.15	0.99
5月	574	2,334	820	2,248	199	595	1.65	1.07	1.43	0.96
6月	536	2,260	849	2,216	186	621	1.62	1.08	1.59	0.98
7月	495	2,171	833	2,207	165	630	1.56	1.09	1.68	1.02
8月	510	2,135	867	2,265	159	666	1.60	1.08	1.70	1.06
9月	537	2,120	893	2,341	179	611	1.55	1.08	1.66	1.10
10月	541	2,124	883	2,368	183	604	1.55	1.06	1.63	1.12

(注) 新規学卒を除き、パートを含む。
 ※ 平成17年12月以前の季調済求人倍率は新季節指数により改訂済み

3 月別にみた主な指標

項目		月	1 月	2 月	3 月	4 月	5 月	
求	1 新規求職申込件数	平成17年	21,600	19,191	22,086	28,439	22,137	
		平成18年	21,815	20,079	22,651	27,206	21,995	
		前年同月比 (%)	1.0	4.6	2.6	△ 4.3	△ 0.6	
	→うち 常 用	平成17年	21,592	19,178	22,069	28,419	22,129	
		平成18年	21,801	20,071	22,640	27,184	21,976	
	→うち 臨時・季節	平成17年	8	13	17	20	8	
		平成18年	14	8	11	22	19	
	→うち 中高年齢者 (45歳以上)	平成17年	7,350	6,247	7,288	10,505	7,183	
		平成18年	7,014	6,228	7,200	9,470	6,741	
	職	2 月間有効求職者	平成17年	83,560	83,955	87,992	93,181	94,860
平成18年			81,672	83,062	87,189	91,042	91,672	
		前年同月比 (%)	△ 2.3	△ 1.1	△ 0.9	△ 2.3	△ 3.4	
→うち 常 用		平成17年	83,484	83,889	87,941	93,123	94,809	
		平成18年	81,646	83,034	87,158	91,000	91,623	
→うち 中高年齢者 (45歳以上)		平成17年	33,114	32,665	33,561	35,936	36,093	
		平成18年	30,051	29,996	31,259	33,080	32,837	
3 紹介 件 数		平成17年	22,053	23,320	26,537	25,493	24,140	
		平成18年	22,691	23,267	27,801	26,008	25,695	
就 職		4 就 職 件 数	平成17年	4,836	5,426	6,850	5,887	6,090
	平成18年		4,715	5,765	7,087	6,327	6,397	
		前年同月比 (%)	△ 2.5	6.2	3.5	7.5	5.0	
	→うち 中高年齢者 (45歳以上)	平成17年	1,537	1,724	2,193	1,796	1,867	
		平成18年	1,485	1,837	2,167	1,899	1,863	
	→うち (保) 受給者	平成17年	1,252	1,487	1,814	1,398	1,595	
		平成18年	1,384	1,553	1,800	1,545	1,610	
	求 人	5 新規求人件数	平成17年	58,446	51,769	54,725	54,900	44,873
			平成18年	58,625	57,831	56,034	55,346	52,546
			前年同月比 (%)	0.3	11.7	2.4	0.8	17.1
→うち 常 用		平成17年	55,254	48,474	50,917	51,811	42,533	
		平成18年	54,540	54,774	51,667	52,575	49,219	
→うち 臨時・季節		平成17年	3,192	3,295	3,808	3,089	2,340	
		平成18年	4,085	3,057	4,367	2,771	3,327	
6 新規求人件数		平成17年	22,135	20,425	21,623	21,489	18,123	
		平成18年	23,762	22,900	22,714	21,517	21,156	
7 月間有効求人件数		平成17年	152,216	152,777	154,352	149,726	142,806	
	平成18年	150,540	158,946	161,336	157,649	151,562		
	前年同月比 (%)	△ 1.1	4.0	4.5	5.3	6.1		
充 足	8 充 足 数	平成17年	6,550	7,413	8,544	7,332	7,208	
		平成18年	6,107	7,334	8,759	7,577	7,663	
	→うち 常 用	平成17年	5,743	6,405	7,726	6,543	6,737	
		平成18年	5,437	6,637	7,902	6,975	6,953	
	→うち 臨時・季節	平成17年	807	1,008	818	789	471	
		平成18年	670	697	857	602	710	
	→うち 他 県 から	平成17年	1,987	2,286	2,086	1,769	1,478	
		平成18年	1,657	1,853	2,071	1,621	1,615	

(注) 1. 新規学卒を除き、パートを含む。
2. △印は減少率(差)である(以下、各表同じ。)

6 月	7 月	8 月	9 月	10 月	11 月	12 月	計		
20,863	18,963	20,122	21,610	22,741	18,350	13,528	249,630	求	
20,608	19,138	19,699	20,708	20,849					
△ 1.2	0.9	△ 2.1	△ 4.2	△ 8.3					
20,848	18,952	20,116	21,603	22,731	18,343	13,522	249,502		
20,598	19,131	19,685	20,700	20,839					
15	11	6	7	10	7	6	128		
10	7	14	8	10					
7,001	6,398	6,593	6,876	7,307	5,678	4,506	82,932		
6,632	6,296	6,250	6,495	6,797					
94,422	91,484	90,993	91,007	92,215	88,573	80,184	1,072,426		
90,460	88,531	88,001	87,368	87,267				職	
△ 4.2	△ 3.2	△ 3.3	△ 4.0	△ 5.4					
94,373	91,441	90,957	90,977	92,189	88,548	80,161	1,071,892		
90,415	88,488	87,958	87,335	87,236					
35,899	34,745	34,439	34,200	34,004	32,241	29,826	406,723		
32,513	31,981	31,670	31,287	31,201					
25,267	21,545	21,805	26,539	24,617	21,920	15,777	279,013		紹介
26,774	23,384	23,357	26,282	25,224					就 職
6,015	5,335	5,343	6,184	6,407	6,011	4,732	69,116		
6,470	5,928	5,539	6,345	6,609					
7.6	11.1	3.7	2.6	3.2					
1,843	1,671	1,747	1,941	2,077	1,837	1,502	21,735		
1,983	1,888	1,764	1,986	2,085					
1,555	1,408	1,469	1,632	1,746	1,682	1,327	18,365		
1,621	1,561	1,474	1,731	1,790					
53,884	52,245	50,083	58,884	58,690	49,461	50,390	638,350	求 人	
57,765	56,502	58,246	59,175	62,099					
7.2	8.1	16.3	0.5	5.8					
48,933	49,531	46,798	55,108	54,561	45,711	46,175	595,806		
53,451	52,630	55,408	54,637	57,263					
4,951	2,714	3,285	3,776	4,129	3,750	4,215	42,544		
4,314	3,872	2,838	4,538	4,836					
21,398	21,028	20,366	22,081	22,241	20,534	18,541	249,984		
22,662	22,509	23,058	23,455	23,898					
142,824	139,447	143,449	151,256	157,386	154,368	147,142	1,787,749		
154,718	155,807	158,980	163,245	168,341				充 足	
8.3	11.7	10.8	7.9	7.0					
7,851	7,005	6,608	8,015	7,992	7,620	5,847	87,985		
7,976	7,175	6,959	7,904	8,199					
7,078	6,237	6,239	7,176	7,326	6,809	5,226	79,245		
7,287	6,582	6,366	7,101	7,452					
773	768	369	839	666	811	621	8,740		
689	593	593	803	747					
2,174	1,963	1,551	2,179	1,981	1,980	1,376	22,810		
1,881	1,588	1,794	1,970	1,983					

4 安定所別にみた求職、求人、充足状況

項目		安定所別	県計	名古屋中	名古屋南	名古屋東	名古屋北	豊橋	岡崎	一宮
求	1 新規求職申込件数		20,849	3,209	2,077	1,766	867	1,584	1,083	1,347
		前年同月比(%)	△ 8.3	△ 11.6	△ 6.7	△ 16.4	△ 15.2	6.0	6.5	△ 6.8
	→ うち 男 子		10,221	1,619	1,132	832	424	736	495	690
	→ うち 女 子		10,556	1,576	941	928	439	842	583	655
	→ うち 常 用		20,839	3,205	2,076	1,766	867	1,583	1,082	1,346
	→ うち 4 5 歳 以上		6,797	899	771	590	327	491	344	483
	→ うち 5 5 歳 以上		4,134	501	478	371	215	278	197	286
職	2 月間有効求職者数		87,267	12,622	8,668	8,158	4,082	5,886	4,477	5,903
		前年同月比(%)	△ 5.4	△ 6.6	△ 2.6	△ 6.9	△ 12.6	△ 0.6	△ 0.2	△ 4.6
	→ うち 4 5 歳 以上		31,201	3,963	3,449	2,873	1,638	2,052	1,572	2,184
	→ うち 5 5 歳 以上		19,380	2,191	2,130	1,766	1,021	1,250	978	1,328
紹介	3 紹介 件 数		25,224	4,504	2,462	1,925	968	2,141	1,127	1,606
就	4 就 職 件 数		6,609	887	585	423	263	585	321	467
		前年同月比(%)	3.2	5.0	7.7	△ 7.6	4.8	3.0	5.2	13.6
	→ うち 男 子		3,669	464	377	242	146	317	150	286
	→ うち 女 子		2,924	421	207	180	117	268	169	180
	→ うち 4 5 歳 以上		2,085	284	225	153	102	163	73	177
	→ うち 5 5 歳 以上		1,114	146	133	82	57	93	32	101
	→ うち (保) 受 給 者		1,790	238	166	144	78	163	69	119
	管 内 へ		3,706	307	293	200	83	429	203	284
管 外 へ		2,548	505	265	194	165	119	109	137	
	他 県 へ		355	75	27	29	15	37	9	46
職	5 就職率 ($\frac{4}{1} \times 100$) (%)		31.7	27.6	28.2	24.0	30.3	36.9	29.6	34.7
	45 歳 以上 (%)		30.7	31.6	29.2	25.9	31.2	33.2	21.2	36.6
	55 歳 以上 (%)		26.9	29.1	27.8	22.1	26.5	33.5	16.2	35.3
求	6 新 規 求 人 数		62,099	17,576	5,067	4,686	2,344	3,680	3,805	3,212
		前年同月比(%)	5.8	18.7	11.4	△ 11.2	17.4	12.3	17.2	△ 7.4
	→ うち 常 用		57,263	15,551	4,803	4,555	2,176	3,328	3,485	2,969
人	7 月 間 有 効 求 人 数		168,341	46,117	12,084	14,507	5,573	9,706	9,381	9,225
		前年同月比(%)	7.0	23.3	0.6	4.5	6.4	4.7	△ 2.2	△ 15.8
	8 求 人 倍 率 (新規)		2.98	5.48	2.44	2.65	2.70	2.32	3.51	2.38
	(有効)		1.93	3.65	1.39	1.78	1.37	1.65	2.10	1.56
充	9 充 足 数		8,199	1,374	589	630	226	556	320	448
	→ うち 常 用		7,452	1,291	582	617	217	534	314	428
	→ うち 他 県 か ら		1,983	304	57	80	27	20	32	70
足	10 充足率 ($\frac{9}{6} \times 100$) (%)		13.2	7.8	11.6	13.4	9.6	15.1	8.4	13.9
	他県からの流入率 (%)		24.2	22.1	9.7	12.7	11.9	3.6	10.0	15.6

(注) 1. 新規学卒を除き、パートを含む。
 2. 名古屋中安定所には、あいちマザーズハローワーク・名古屋人材銀行・名古屋外国人ジョブセンター・愛知学生職業センター・ハローワークプラザ名古屋を含む。
 3. 平成16年11月から求職申込書における「性別」欄の記載が任意となったことに伴い、男女別の合計は男女計の値と必ずしも一致しない。

(10月)

半田	瀬戸	豊田	津島	刈谷	西尾	犬山	豊川	新城	春日井	蒲郡	
1,149	574	1,232	886	1,477	423	818	651	241	1,135	330	求
△ 1.2	△ 26.7	△ 4.7	△ 13.9	△ 5.2	△ 1.4	△ 15.1	△ 7.9	△ 11.4	△ 10.5	0.3	
552	283	558	475	691	190	396	294	125	555	174	
594	288	672	410	783	233	415	357	114	573	153	
1,149	574	1,232	886	1,477	423	818	651	239	1,135	330	
383	185	361	280	437	127	310	218	78	410	103	
233	113	220	176	295	74	193	127	45	267	65	
5,092	2,575	5,190	3,789	5,847	1,666	3,281	2,652	835	5,426	1,118	職
△ 1.8	△ 12.9	△ 5.5	△ 8.5	△ 4.9	△ 3.2	△ 12.6	0.4	4.5	△ 6.5	△ 1.1	
1,880	954	1,793	1,342	1,875	548	1,265	997	324	2,089	403	
1,217	607	1,172	880	1,202	337	855	617	176	1,406	247	
1,375	700	1,243	1,145	1,681	528	918	895	308	1,336	362	紹介
437	191	398	309	490	179	244	254	125	336	115	就
30.8	△ 19.4	9.9	△ 8.8	1.2	16.2	△ 6.2	△ 9.9	48.8	△ 6.4	△ 12.2	
245	105	230	179	245	82	135	135	79	186	66	
191	84	168	129	244	97	108	119	46	147	49	
131	65	104	93	161	49	74	69	31	103	28	
72	31	48	49	88	25	41	36	12	58	10	
102	58	90	72	150	45	65	75	29	98	29	
299	106	285	185	336	105	119	143	77	197	55	
128	74	103	107	146	74	99	97	45	122	59	
10	11	10	17	8	-	26	14	3	17	1	
38.0	33.3	32.3	34.9	33.2	42.3	29.8	39.0	51.9	29.6	34.8	職
34.2	35.1	28.8	33.2	36.8	38.6	23.9	31.7	39.7	25.1	27.2	
30.9	27.4	21.8	27.8	29.8	33.8	21.2	28.3	26.7	21.7	15.4	
2,979	1,116	4,099	2,141	4,827	841	1,423	1,372	384	2,228	319	求
9.5	△ 9.5	△ 18.9	1.6	4.1	△ 18.5	21.2	4.9	34.3	4.0	△ 16.1	
2,795	1,080	3,903	1,922	4,461	821	1,398	1,293	368	2,036	319	人
7,978	3,130	11,012	5,950	14,069	2,408	3,825	3,736	977	7,629	1,034	
9.8	△ 1.1	△ 11.6	12.8	3.6	△ 0.9	5.2	7.4	16.0	29.0	3.5	
2.59	1.94	3.33	2.42	3.27	1.99	1.74	2.11	1.59	1.96	0.97	
1.57	1.22	2.12	1.57	2.41	1.45	1.17	1.41	1.17	1.41	0.92	
398	159	806	291	1,253	155	226	241	85	365	77	充
380	159	657	276	878	154	216	238	83	352	76	
43	11	453	38	709	11	61	8	2	53	4	
13.4	14.2	19.7	13.6	26.0	18.4	15.9	17.6	22.1	16.4	24.1	足
10.8	6.9	56.2	13.1	56.6	7.1	27.0	3.3	2.4	14.5	5.2	

5 年齢別常用職業紹介状況

(10月)

区 分		項 目	1 月間有効 求 人 数	2 月間有効 求 職 者 数	3 就 職 件 数	4 有 効 求 人 倍 率 (1/2)
全 数	年 齢 計		157,941	87,236	6,426	1.81
		19歳以下	14,186	1,421	144	9.98
		20～24歳	20,001	9,221	874	2.17
		25～29歳	20,971	15,581	1,004	1.35
		30～34歳	20,385	13,508	944	1.51
		35～39歳	18,471	9,435	813	1.96
		40～44歳	15,511	6,889	624	2.25
		45～49歳	12,640	5,762	474	2.19
		50～54歳	10,659	6,056	468	1.76
		55～59歳	9,213	8,867	510	1.04
		60～64歳	8,401	7,930	431	1.06
	65歳以上	7,503	2,566	140	2.92	
男	年 齢 計			41,993	3,617	
		19歳以下		756	84	
		20～24歳		4,012	438	
		25～29歳		5,957	556	
		30～34歳		5,388	537	
		35～39歳		4,288	405	
		40～44歳		3,354	279	
		45～49歳		2,923	256	
		50～54歳		3,064	291	
		55～59歳		5,123	348	
		60～64歳		5,283	328	
	65歳以上		1,845	95		
女	年 齢 計			45,027	2,794	
		19歳以下		663	60	
		20～24歳		5,191	436	
		25～29歳		9,607	446	
		30～34歳		8,090	406	
		35～39歳		5,137	407	
		40～44歳		3,520	344	
		45～49歳		2,831	218	
		50～54歳		2,975	176	
		55～59歳		3,708	160	
		60～64歳		2,615	98	
	65歳以上		690	43		

(注) 1. 新規学卒を除き、パートを含む。

2. 「求人数均等配分方式」による。

6 職業別常用職業紹介状況

(10月)

職業	項目	1 月 間 有 効 求 職 者 数		2 月 間 有 効 求 職 者 数	3 就 職 件 数		4 有 効 求 倍 率 (2/1)
			うち 男			うち 男	
職 業 計		87,236	41,993	157,941	6,426	3,617	1.81
専 門 的 ・ 技 術 的 職 業		11,134	4,544	35,005	838	298	3.14
管 理 的 職 業		309	290	500	14	13	1.62
事 務 的 職 業		26,746	5,459	13,953	1,476	255	0.52
一 般 事 務 員		23,297	3,924	9,211	1,128	111	0.40
会 計 事 務 員		1,424	588	1,263	124	34	0.89
営 業 ・ 販 売 関 連 事 務 員		1,192	396	1,815	92	21	1.52
販 売 の 職 業		10,352	6,023	18,732	526	381	1.81
サ ー ビ ス の 職 業		4,802	1,939	18,333	384	161	3.82
飲 食 物 調 理 の 職 業		1,755	877	6,417	166	69	3.66
接 客 サ ー ビ ス の 職 業		986	326	6,834	64	20	6.93
居 住 施 設 ・ ビ ル 等 の 管 理 職 業		435	415	430	53	49	0.99
保 安 の 職 業		480	460	4,123	109	106	8.59
運 輸 ・ 通 信 の 職 業		3,365	3,163	10,667	403	383	3.17
自 動 車 運 転 の 職 業		2,730	2,592	9,064	349	331	3.32
生 産 工 程 ・ 労 務 の 職 業		27,500	18,434	56,371	2,646	1,999	2.05
窯 業 製 品 製 造 の 職 業		185	138	673	36	30	3.64
金 属 加 工 の 職 業		1,817	1,644	7,498	371	334	4.13
金 属 溶 接 ・ 溶 断 の 職 業		326	319	1,423	72	66	4.37
一 般 機 械 器 具 組 立 ・ 修 理 の 職 業		1,901	1,436	2,999	108	95	1.58
電 気 機 械 器 具 組 立 ・ 修 理 の 職 業		893	496	3,412	75	47	3.82
輸 送 用 機 械 器 具 組 立 ・ 修 理 の 職 業		2,525	1,899	9,517	179	143	3.77
食 料 品 製 造 の 職 業		972	386	2,100	130	65	2.16
紡 織 の 職 業		159	100	285	24	18	1.79
衣 服 ・ 繊 維 製 品 製 造 の 職 業		292	64	377	24	7	1.29
木 ・ 竹 ・ 草 ・ つ り 製 品 製 造 の 職 業		292	256	486	65	54	1.66
ゴ ム ・ プ ラ ス チ ッ ク 製 品 製 造 の 業 務		601	411	2,076	168	106	3.45
そ の 他 の 製 造 ・ 制 作 の 職 業		1,246	598	3,192	136	77	2.56
定 置 機 関 ・ 機 械 , 建 設 機 械 運 転 の 職 業		238	233	552	25	25	2.32
電 気 作 業 者		254	247	1,186	43	43	4.67
建 設 の 職 業		367	356	1,817	64	64	4.95
土 木 ・ 舗 装 ・ 鉄 道 線 路 工 事 の 職 業		435	426	1,996	56	56	4.59
運 搬 労 務 の 職 業		2,693	2,147	6,957	454	380	2.58
そ の 他 の 労 務 の 職 業		11,252	6,462	5,987	406	213	0.53
I T 関 連 職 業 合 計		2,236	1,480	9,417	142	98	4.21
福 祉 関 連 職 業 合 計		3,773	492	10,745	346	51	2.85
(うち 介 護 関 係)		1,935	397	5,361	191	43	2.77

(注) 1. 新規学卒を除き、パートを含む。
2. 主な職業のみであるので、計とは一致しない。

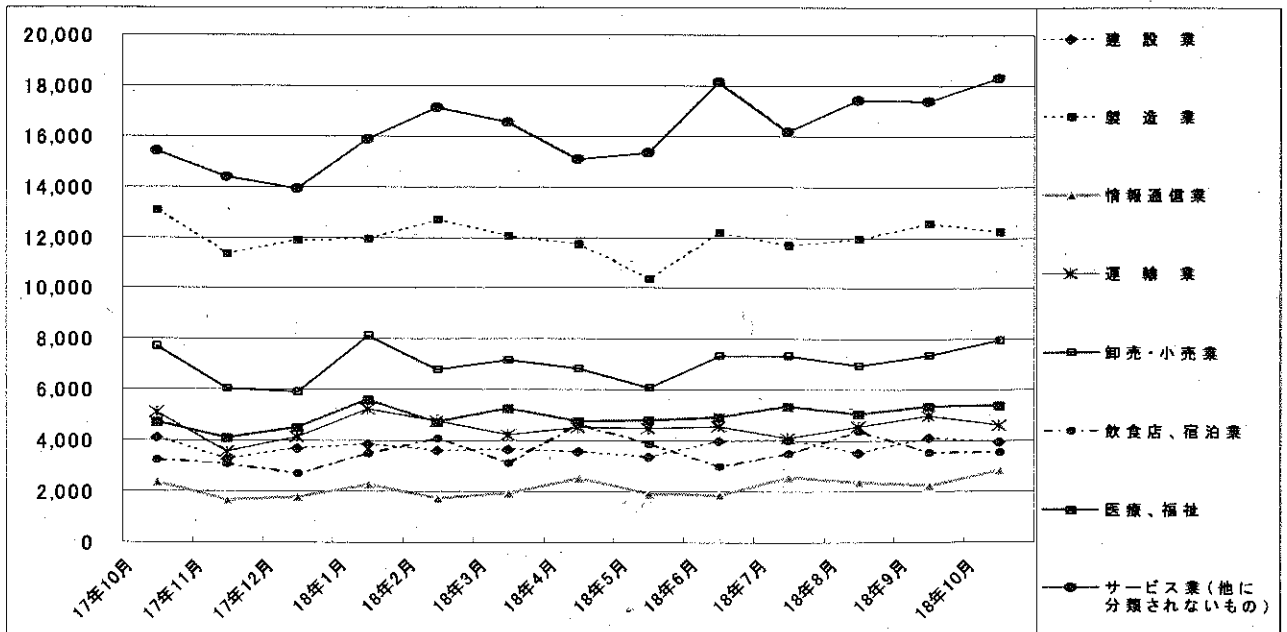
7 産業別・規模別求人、充足状況

(10月分)

産業・規模	1 新規求人数					2 充足数				充足率 2/1×100
	計	前年		うち 常用	うち 臨時	計	うち		うち 臨時	
		同月比	%				常用	臨時		
建設業	3,942	△	3.7	3,848	94	458	434	24	11.6	
製造業	12,203	△	6.4	11,706	497	3,281	2,713	568	26.9	
食料品製造業	944	△	9.6	886	58	227	207	20	24.0	
繊維工業	134	△	9.5	134	-	35	33	2	26.1	
木材・木製品製造業	130		17.1	125	5	32	32	-	24.6	
印刷・同関連業	259	△	6.8	258	1	87	85	2	33.6	
プラスチック製品製造業	414	△	20.7	399	15	165	164	1	39.9	
窯業・土石製品製造業	334		0.3	313	21	83	72	11	24.9	
鉄鋼業	231	△	6.9	231	-	51	51	-	22.1	
金属製品製造業	703		0.9	696	7	213	213	-	30.3	
一般機械器具製造業	1,429	△	26.2	1,416	13	304	300	4	21.3	
電気機械器具製造業	464	△	10.3	461	3	732	398	334	157.8	
情報通信機械器具製造業	851	△	9.5	705	146	57	39	18	6.7	
輸送用機械器具製造業	5,088		19.5	4,929	159	873	726	147	17.2	
情報通信業	2,799		20.2	2,545	254	116	114	2	4.1	
情報サービス業	2,360		26.0	2,238	122	93	91	2	3.9	
運送業	4,600	△	9.7	4,373	227	584	574	10	12.7	
卸売・小売業	7,942		3.3	7,463	479	1,116	1,095	21	14.1	
金融・保険業	515	△	4.3	497	18	40	39	1	7.8	
飲食店、宿泊業	3,498		9.4	3,343	155	200	194	6	5.7	
医療、福祉	5,382		14.1	5,349	33	779	769	10	14.5	
社会保険・社会福祉・介護事業	2,424		9.3	2,402	22	341	336	5	14.1	
サービス業(他に分類されないもの)	18,268		18.4	16,525	1,743	1,311	1,248	63	7.2	
その他の事業サービス業	11,603		16.7	10,286	1,317	635	605	30	5.5	
合計	62,099		5.8	57,263	4,836	8,199	7,452	747	13.2	
事業所規模	4人以下		9.4	5,146	277	590	575	15	10.9	
5～29人	24,262		5.3	22,513	1,749	3,045	2,960	85	12.6	
30～99人	16,922	△	2.3	16,139	783	2,143	2,066	77	12.7	
100～299人	9,041		14.1	8,204	837	908	862	46	10.0	
300～499人	2,816		100.6	2,226	590	212	192	20	7.5	
500～999人	1,432		18.4	1,033	399	140	130	10	9.8	
1,000人以上	2,203	△	22.1	2,002	201	1,161	667	494	52.7	

(注) 新規学卒を除き、パートを含む。
平成14年3月改訂の「日本標準産業分類」に基づく表章。主な産業のみであるので、合計とは一致しない。

主要産業別新規求人数の推移



8 中高年齢者の職業紹介状況

(1) 新規求職申込件数

年 月	新 規 求 職 申 込 件 数					全体に 占める率
	4 5 歳以上	前 年 比	う ち 男	う ち 5 5 歳以上	う ち 6 5 歳以上	
平成13年 (月平均)	件 8,498	% 4.5	件 5,497	件 5,121	件 789	% 37.8
平成14年 "	9,335	9.8	6,150	5,582	894	38.0
平成15年 "	8,640	△ 7.4	5,568	5,155	843	36.5
平成16年 "	7,771	△ 10.1	4,837	4,709	773	35.0
平成17年 "	6,911	△ 11.1	4,143	4,228	770	33.2
平成18年 5月	6,741	△ 6.2	3,847	4,044	906	30.6
6月	6,632	△ 5.3	3,958	3,806	772	32.2
7月	6,296	△ 1.6	3,708	3,804	834	32.9
8月	6,250	△ 5.2	3,578	3,719	758	31.7
9月	6,495	△ 5.5	3,706	3,862	765	31.4
10月	6,797	△ 7.0	4,004	4,134	906	32.6
前 年 同 月	7,307	△ 1.2	4,346	4,465	770	32.1

(注) パートを含む。

(2) 月間有効求職者数

年 月	月 間 有 効 求 職 者 数					全体に 占める率
	4 5 歳以上	前 年 比	う ち 男	う ち 5 5 歳以上	う ち 6 5 歳以上	
平成13年 (月平均)	件 53,649	% 1.1	件 34,129	件 36,334	件 2,344	% 48.2
平成14年 "	52,171	△ 2.8	31,661	32,788	2,507	44.9
平成15年 "	46,108	△ 11.6	30,266	28,570	2,315	42.9
平成16年 "	38,729	△ 16.0	24,159	24,207	2,244	40.1
平成17年 "	33,894	△ 12.5	20,433	21,395	2,251	37.9
平成18年 5月	32,837	△ 9.0	19,255	20,798	3,204	35.8
6月	32,513	△ 9.4	19,069	20,365	2,822	35.9
7月	31,981	△ 8.0	18,656	19,996	2,517	36.1
8月	31,670	△ 8.0	18,351	19,710	2,438	36.0
9月	31,287	△ 8.5	18,159	19,470	2,435	35.8
10月	31,201	△ 8.2	18,246	19,380	2,567	35.8
前 年 同 月	34,004	△ 8.4	20,337	21,153	2,180	36.9

(注) パートを含む。

(3) 就職件数

年 月	就 職 件 数					45 歳 以上の 就職率	55 歳 以上の 就職率	65 歳 以上の 就職率
	4 5 歳以上	前 年 比	う ち 男	う ち 5 5 歳以上	う ち 6 5 歳以上	%	%	%
平成13年 (月平均)	件 1,749	% △ 4.2	件 1,254	件 885	件 59	20.6	17.3	7.5
平成14年 "	1,865	6.6	1,309	943	74	20.0	16.9	8.3
平成15年 "	1,879	0.8	1,320	955	78	21.7	18.5	9.2
平成16年 "	1,874	△ 0.3	1,285	1,000	86	24.1	21.2	11.1
平成17年 "	1,811	△ 3.3	1,207	988	93	26.2	23.4	12.1
平成18年 5月	1,863	△ 0.2	1,162	974	107	27.6	24.1	11.8
6月	1,983	7.6	1,286	1,037	129	29.9	27.2	16.7
7月	1,888	13.0	1,208	1,036	103	30.0	27.2	12.4
8月	1,764	1.0	1,100	951	112	28.2	25.6	14.8
9月	1,986	2.3	1,217	1,098	116	30.6	28.4	15.2
10月	2,085	0.4	1,339	1,114	141	30.7	26.9	15.6
前 年 同 月	2,077	11.3	1,409	1,106	92	28.4	24.8	11.9

(注) パートを含む。

9 パートタイマーの職業紹介状況

年 月	新 規		月 間		新 規		月 間		有 効 求 人 倍 率	就 職		就 職 率
	求 職 申 込 件 数	う ち 常 用	有 効 求 職 者 数	う ち 常 用	求 人 数	う ち 常 用	有 効 求 人 数	う ち 常 用		件 数	う ち 常 用	
	件	件	人	人	人	人	人	人	倍	件	件	%
平成13年 (月平均)	1,752	1,732	4,480	4,432	9,468	9,040	25,714	24,711	5.74	1,307	1,236	74.6
平成14年 "	2,224	2,196	5,741	5,670	9,896	9,169	25,702	24,194	4.48	1,579	1,444	71.0
平成15年 "	2,396	2,345	6,349	6,218	11,027	10,055	28,569	26,423	4.50	1,698	1,533	70.9
平成16年 "	4,101	4,072	12,100	12,019	13,005	11,928	35,128	32,610	2.90	1,655	1,509	40.4
平成17年 "	5,515	5,508	22,645	22,615	14,078	12,813	38,969	35,767	1.72	1,579	1,457	28.6
平成18年 5月	6,337	6,324	25,218	25,188	14,619	13,547	41,518	38,647	1.65	1,906	1,751	30.1
6月	5,731	5,724	25,009	24,981	14,977	13,476	41,521	38,345	1.66	1,913	1,753	33.4
7月	5,062	5,055	23,945	23,915	14,903	13,372	40,930	37,480	1.71	1,642	1,513	32.4
8月	5,288	5,278	23,659	23,629	14,964	13,935	41,295	38,138	1.75	1,488	1,366	28.1
9月	5,941	5,934	23,623	23,598	15,319	14,388	42,491	39,689	1.80	1,823	1,646	30.7
10月	5,781	5,773	23,687	23,665	16,702	14,012	44,272	39,977	1.87	1,867	1,738	32.3
前 年 同 月	5,983	5,976	23,580	23,566	15,986	13,619	41,129	37,245	1.74	1,749	1,647	29.2

10 名古屋人材銀行の職業紹介状況

年 月	項 目	新 規 求 職 申 込 件 数			月 間 有 効 求 職 者 数	新 規 求 人 数	月 間 有 効 求 人 数	紹 介 件 数	就 職 件 数		
		う ち 44 歳 以 下	う ち 45 歳 以 上	有 効 求 職 者 数					う ち 44 歳 以 下	う ち 45 歳 以 上	
		件	件	件	人	人	人	件	件	件	
平成13年 (月平均)		217	48	169	1,226	298	1,405	358	34	9	25
平成14年 "		294	61	233	1,419	299	1,556	355	28	6	22
平成15年 "		311	70	240	1,697	374	1,873	419	32	7	25
平成16年 "		279	70	209	1,447	449	2,321	464	39	10	29
平成17年 "		230	61	169	1,188	453	2,575	462	39	9	30
平成18年 5月		196	31	165	985	412	2,170	486	25	2	29
6月		206	39	167	1,025	364	2,157	510	31	1	30
7月		178	24	154	982	367	2,085	501	30	5	25
8月		219	39	180	1,025	414	2,062	500	36	6	30
9月		196	35	161	1,019	334	2,025	517	36	5	31
10月		230	22	208	1,050	265	1,975	600	25	5	20
前 年 同 月		210	57	153	1,140	360	2,467	409	41	10	31

11 愛知学生職業センター

項目 年月	新規求職申込件数					新規求人数 (県内)
	うち 男子	うち 女子	うち 大 学	うち 短 大	うち 専 修	
平成18年 5月	196	82	141	18	37	1,968
6月	269	126	176	23	61	3,916
7月	182	78	112	22	48	609
8月	224	82	141	33	50	459
9月	192	69	110	33	49	581
10月	198	86	125	29	41	191
前年同月	273	113	169	38	66	278

12 あいちマザーズハローワークの職業紹介状況

項目 年月	新規求職申込件数		月間有効求職者数		紹介件数	就職件数		来所 相談件数
	うち パート	うち パート	うち パート	うち パート		うち パート	うち パート	
平成18年 5月	266	123	1,108	361	269	82	38	384
6月	247	94	691	306	315	58	34	395
7月	204	76	650	259	243	60	36	323
8月	259	100	656	246	283	55	32	386
9月	262	121	684	280	343	78	45	444
10月	237	94	687	275	308	66	37	404
前年同月	675	165	1,944	477	858	202	83	1,299

(注) 平成18年3月31日をもって、愛知両立支援ハローワークを廃止し、同年4月1日よりあいちマザーズハローワークを開設しました。

13 名古屋外国人ジョブセンターの職業紹介状況

項目 年月	新規求職申込件数				月間有効求職者数		紹介 件数	就職件数		来所 相談 件数
	うち 男子	うち ブザル	うち バレー	うち 男子	うち 男子	うち 男子				
平成18年 5月	249	143	53	20	644	354	206	29	16	487
6月	224	109	45	17	664	362	164	32	21	423
7月	190	97	40	9	648	344	155	28	6	359
8月	188	108	33	10	586	304	169	28	15	368
9月	190	99	33	16	552	296	204	37	18	390
10月	219	106	24	10	585	306	150	28	13	396
前年同月	168	91	21	13	236	132	82	13	9	300

(注) 17年10月より、名古屋外国人ジョブセンターを開設し、同センター内に名古屋日系人雇用サービスセンターを併設している。

14 日雇の職業紹介状況

年 月	項 目	前月から繰越された有効求職者数		新規求職	月間有効	就 労	就 労	不 就 労
		人	うち男 人	申込件数	求人延数	実人員	延 数	延 数
平成13年	(月平均)	1,542	1,348	20	11,856	472	7,913	4,493
平成14年	"	1,363	1,160	13	10,682	422	6,654	3,713
平成15年	"	786	773	7	1,520	62	1,160	2,124
平成16年	"	690	683	4	1,460	60	1,170	2,001
平成17年	"	635	628	5	968	41	674	1,666
平成17年	10月	640	633	2	824	37	541	1,518
	11月	642	635	3	664	38	500	1,391
	12月	645	638	2	724	35	470	1,202
平成18年	1月	641	633	11	817	35	464	1,337
	2月	584	578	5	820	35	464	1,365
	3月	588	582	7	792	36	465	1,676
	4月	595	589	8	754	36	489	1,553
	5月	594	588	4	714	34	458	1,358
	6月	595	589	6	770	34	477	1,651
	7月	600	594	6	735	36	476	1,399
	8月	606	600	6	861	36	498	1,635
	9月	383	377	3	738	36	489	1,298
	10月	381	375	3	796	37	503	1,393
安 定 別 所 (10月分)	名古屋中	378	373	3	714	34	453	1,381
	名古屋南	3	2	-	82	3	50	12

※名古屋南所は、港湾労働課の計上数を含む。

15 港湾労働関係の職業紹介状況

(1) 常用関係

項目		新規(港)証交付件数				
		計	船内作業	沿岸作業及び倉庫作業	その他	
平成15年	(月平均)	33	5	23	5	
平成16年	"	30	8	20	3	
平成17年	"	28	10	15	3	
平成17年	10月	39	24	8	7	
	11月	36	11	23	2	
	12月	20	4	11	5	
	平成18年	1月	26	3	8	15
		2月	22	4	15	3
		3月	43	13	25	5
		4月	249	202	34	13
		5月	74	40	31	3
		6月	82	15	56	11
		7月	38	13	18	7
8月	43	15	27	1		
9月	60	15	37	8		
10月	57	26	26	5		

項目		月末現在(港)証所持者数			
		計	船内作業	沿岸作業及び倉庫作業	その他
平成15年	(月平均)	4,604	1,501	2,760	344
平成16年	"	4,652	1,512	2,771	369
平成17年	"	4,659	1,556	2,732	371
平成17年	10月	4,663	1,577	2,720	366
	11月	4,681	1,583	2,731	367
	12月	4,687	1,583	2,734	370
平成18年	1月	4,667	1,569	2,726	372
	2月	4,654	1,561	2,722	371
	3月	4,671	1,568	2,730	373
	4月	4,776	1,676	2,724	376
	5月	4,833	1,707	2,749	377
	6月	4,885	1,713	2,788	384
	7月	4,864	1,710	2,779	375
	8月	4,851	1,713	2,768	370
	9月	4,867	1,722	2,771	374
	10月	4,888	1,739	2,776	373

(2) 日雇関係等

項目		新規求人延数				
		計	船内作業	沿岸作業及び倉庫作業	その他	
平成15年	(月平均)	94	-	-	94	
平成16年	"	57	-	-	57	
平成17年	"	6	-	-	6	
平成17年	10月	-	-	-	-	
	11月	17	-	-	17	
	12月	5	-	-	5	
	平成18年	1月	-	-	-	-
		2月	-	-	-	-
		3月	7	-	-	7
		4月	7	-	-	7
		5月	13	-	-	13
		6月	11	-	-	11
		7月	22	-	-	22
8月	10	-	-	10		
9月	13	-	-	13		
10月	15	-	-	15		

(注) その他は「はしけ作業」、「いかだ作業」及び「船舶貨物整備作業」である。

16 雇用保険適用状況

(1) 被保険者の種類別状況

(10月)

被保険者種類	項目	資格	資格	うち事業主の 都合による離職	月末現在 被保険者数	うち女
		取得者数	喪失者数			
全	数	42,001	41,036	2,007	2,361,032	788,889
一	般	36,444	36,208	1,756	2,170,955	653,432
短	時間労働	4,713	3,504	146	138,286	120,691
高	年齢継続	7	644	73	37,594	10,668
短	時間労働高年齢継続	44	230	24	8,933	3,007
短	期雇用特例	793	450	8	5,264	1,091

(2) 産業別適用事業所及び被保険者状況

(10月)

商業	項目	月末現在 事業所数	被保険者の資格				増減差	月末現在 被保険者数	うち短期 特例被保 険者数
			取	喪	うち事業主の 都合による 離職	業 合 る 職			
合	計	102,235	42,001	41,036	2,007	965	2,361,032	5,264	
農	林水産業	361	26	22	2	4	2,127	1	
農	鉱業	108	11	17	1	△ 6	1,311	-	
建	設業	14,006	1,678	1,679	175	△ 1	122,572	319	
製	造業	24,338	12,636	12,280	519	356	870,321	4,723	
	食品・飲料	1,638	866	1,009	73	△ 143	63,367	161	
	繊維・衣服	1,961	384	423	113	△ 39	25,879	221	
	木材・家具	1,462	238	254	21	△ 16	16,839	-	
	パルプ・出版	1,761	449	544	30	△ 95	38,758	1	
	化学関係	1,315	572	514	19	58	50,901	1	
	窯業・土石	1,177	395	443	24	△ 48	36,892	17	
	鉄鋼	534	260	308	16	△ 48	27,166	2	
	非金属製品	218	119	103	1	16	8,323	26	
	鉄鋼製品	4,265	914	919	47	△ 5	59,595	2	
	一般機械器具	3,867	1,020	1,075	43	△ 55	97,825	132	
	電気機械器具	1,364	1,043	1,118	30	△ 75	102,344	2,494	
	輸送用機械器具	2,825	5,578	4,784	72	794	291,705	1,348	
	その他機械器具	330	365	376	7	△ 11	18,630	308	
	その他製造業	1,621	433	410	23	23	32,097	10	
	電気・ガス・水道・熱供給業	66	71	174	1	△ 103	16,322	-	
	情報通信業	1,895	975	905	40	70	57,323	14	
	運輸業	4,068	3,188	2,861	124	327	185,455	74	
	卸売・小売業	20,387	7,274	7,415	609	△ 141	422,454	3	
	金融・保険業	1,082	583	877	7	△ 294	59,257	-	
	不動産業	1,480	875	712	29	163	33,357	38	
	飲食店、宿泊業	3,341	1,304	1,058	52	246	44,662	6	
	医療、福祉	8,779	2,501	2,283	82	218	143,439	-	
	教育、学習支援業	1,275	318	343	12	△ 25	42,094	-	
	複合サービス事業	1,136	321	443	13	△ 122	21,607	-	
	サービス業	19,288	9,616	9,207	321	409	315,323	86	
	公務・その他	625	624	760	20	△ 136	23,408	-	

- (注) 1. その他機械器具とは、情報通信機械器具、電子部品・デバイス、精密機械器具である。
 2. その他製造業には、ゴム製品、なめし皮・同製品・毛皮製造業を含む。
 3. 短時間労働被保険者を含む。

(3) 月別、安定所別に見た状況

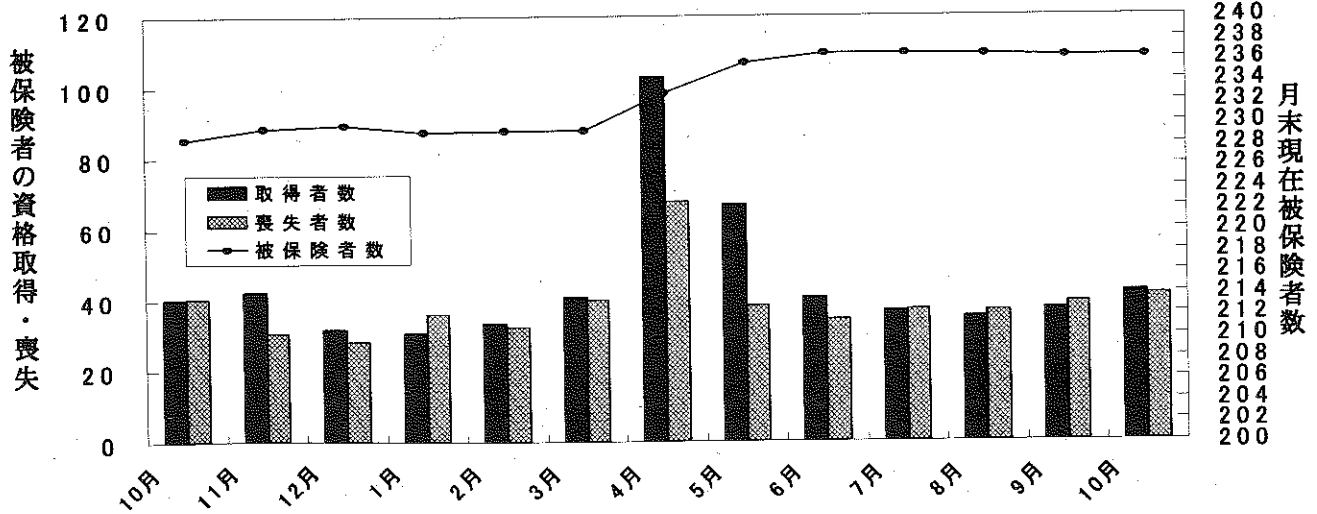
年月	項目 月末現在 事業所数	被 保 険 者 の 資 格				増 減 差	月末現在 被保険者数	うち女
		取 得	喪 失	うち事業主都 合による 退職	人			
		人	人	人	人	人	人	
平成13年度計	99,962	398,283	381,111	46,316	17,172	2,115,186	659,156	
14 "	100,184	418,312	399,655	41,291	18,657	2,146,770	689,071	
15 "	100,347	445,345	409,585	33,067	35,760	2,181,826	709,922	
16 "	101,302	495,012	431,858	29,271	63,154	2,243,172	736,189	
17 "	101,820	510,502	450,509	29,805	59,993	2,292,293	758,208	
平成17年10月	101,180	40,178	40,464	2,194	△ 286	2,284,798	754,811	
11月	101,328	42,435	30,927	2,147	11,508	2,295,269	759,816	
12月	101,447	32,146	28,673	1,924	3,473	2,297,699	761,386	
平成18年 1月	101,559	30,930	36,205	2,117	△ 5,275	2,290,954	757,534	
2月	101,730	33,545	32,186	1,731	1,359	2,291,911	757,830	
3月	101,820	40,655	39,839	2,377	816	2,292,293	758,208	
4月	101,953	102,756	67,603	3,542	35,153	2,327,166	771,431	
5月	102,125	66,579	38,130	1,751	28,449	2,355,785	785,313	
6月	102,236	40,605	34,307	1,871	6,298	2,363,721	788,795	
7月	102,392	36,561	37,011	1,978	△ 450	2,364,273	788,254	
8月	102,497	35,093	36,610	1,618	△ 1,517	2,363,253	788,714	
9月	101,953	37,233	38,912	1,984	△ 1,679	2,361,055	788,020	
10月	102,235	42,001	41,036	2,007	965	2,361,032	788,889	
安定所別 (10月分)	名古屋	20,295	11,389	12,351	452	△ 962	596,810	226,735
	名古屋	10,811	3,753	4,118	211	△ 365	236,487	67,640
	名古屋	12,207	3,869	3,938	229	△ 69	246,311	89,960
	名古屋	5,148	1,399	1,297	96	102	71,893	28,576
	豊岡	5,947	1,703	1,655	116	48	95,229	36,744
	瀬田	4,557	2,153	1,923	134	230	86,333	31,406
	半田	5,474	2,435	2,374	126	61	118,469	57,344
	豊津	5,236	1,625	1,657	125	△ 32	101,240	30,797
	刈谷	2,652	549	453	32	96	32,547	11,621
	西尾	4,718	3,855	2,744	85	1,111	194,725	40,902
	犬山	4,040	904	770	51	134	49,776	16,643
	新城市	6,870	4,113	3,996	95	117	270,326	66,181
	春日井	2,061	569	419	14	150	28,868	9,935
	日井	2,703	817	668	22	149	52,273	17,067
	春日井	2,119	595	521	18	74	41,429	13,203
春日井	778	119	117	3	2	9,974	3,846	
春日井	5,538	1,935	1,847	174	88	112,319	34,099	
春日井	1,081	219	188	24	31	16,023	6,190	

(注) 1. 各年の月末現在事務所数及び月末現在被保険者数欄は、年度末現在の数値である。
2. 短時間労働被保険者を含む。

(千人)

雇用保険被保険者の推移

(万人)



17 雇用保険給付状況

月別、安定所別にみた給付状況

その1

項目 年月		一般被保険者給付（基本手当）									
		離職票交付枚数		離職票 提出件数	受給資格決定件数		初回受給者数		受給者実人員		
		うち短時間	枚		件	前年比	人	うち特定	前年比	うち特定	人
		枚	枚	件	件	%	人	人	人	%	人
	平成13年度計	220,349	8,866	134,527	129,147	6.0	110,953	25,111	52,932	3.8	8,285
	平成14年度計	222,608	12,184	132,161	127,466	△ 1.3	110,925	31,199	48,440	△ 8.5	16,989
	平成15年度計	218,492	14,806	115,777	110,584	△ 13.2	93,309	22,989	38,566	△ 20.4	11,932
	平成16年度計	225,543	15,848	106,310	101,327	△ 8.4	83,826	18,418	30,828	△ 20.1	8,789
	平成17年度計	231,028	17,254	103,505	98,364	△ 2.9	79,537	16,129	28,301	△ 8.2	7,326
	平成17年10月	20,756	1,454	10,138	9,423	12.1	5,805	1,220	28,728	△ 7.5	7,559
	11月	15,190	1,175	7,372	7,310	1.1	8,082	1,399	28,950	△ 6.9	7,317
	12月	13,627	1,063	5,425	5,049	△ 7.9	5,984	1,114	27,767	△ 3.6	7,050
	平成18年1月	19,844	1,216	8,558	7,885	△ 5.9	5,139	967	27,357	△ 1.4	6,895
	2月	16,426	1,150	7,491	7,221	1.5	6,156	1,216	26,313	△ 3.8	6,577
	3月	20,312	1,558	8,189	7,777	△ 4.9	5,679	1,264	25,195	△ 8.7	6,511
	4月	33,288	2,612	13,123	11,863	△ 11.1	5,588	1,385	23,754	△ 7.9	6,419
	5月	18,369	1,417	9,224	8,960	△ 2.9	8,786	1,718	25,585	△ 5.3	6,514
	6月	16,444	1,313	7,492	7,284	△ 7.0	6,280	1,143	27,175	△ 9.0	6,712
	7月	18,072	1,289	7,861	7,198	△ 3.7	5,858	1,094	27,392	△ 8.5	6,582
	8月	18,913	1,476	8,231	7,673	△ 2.4	8,202	1,507	30,072	△ 7.1	6,992
	9月	20,329	1,321	9,116	7,600	△ 4.5	5,566	900	27,270	△ 10.1	6,480
	10月	19,922	1,477	8,543	8,115	△ 13.9	6,036	1,348	27,226	△ 5.2	6,739
安定所別 (10月分)	名古屋中	6,124	371	840	766	△ 20.0	592	137	2,905	△ 2.8	827
	名古屋南	1,689	144	920	846	△ 16.0	661	149	2,948	0.1	744
	名古屋東	2,030	158	901	851	△ 30.8	718	188	3,223	△ 8.2	826
	名古屋北	657	58	418	434	△ 16.5	306	84	1,376	△ 13.2	404
	豊橋	791	55	435	489	9.4	329	75	1,515	6.8	388
	岡崎	762	85	538	512	14.8	324	75	1,438	△ 9.3	334
	一宮	1,096	127	672	592	△ 5.3	397	107	1,869	△ 9.8	552
	半田	792	58	693	565	0.5	403	80	1,786	8.0	350
	瀬戸	232	19	260	239	△ 33.4	214	45	874	△ 16.1	245
	豊田	1,510	88	476	475	△ 11.0	356	40	1,557	△ 6.5	208
	津島	387	28	406	378	△ 19.7	307	63	1,320	△ 10.4	359
	刈谷	1,887	119	562	566	△ 11.7	417	72	1,850	△ 6.9	302
	西尾	184	11	166	163	△ 8.4	140	37	475	4.2	108
	犬山	327	33	307	327	△ 19.3	198	34	971	△ 15.1	221
	豊川	299	17	229	228	△ 6.9	143	23	746	2.8	224
	新城	59	4	58	52	△ 34.2	33	5	188	△ 5.1	50
春日井	997	96	571	542	△ 12.3	428	111	1,899	△ 4.9	503	
蒲郡	99	6	91	90	△ 9.1	70	23	286	0.0	94	

(注) 1. 基本手当受給率=基本手当受給者実人員/(被保険者数+基本手当受給者実人員)×100

2. 年度計欄の受給者実人員は、月平均で計上。

3. 「うち短時間」は、被保険者のうちの短時間労働被保険者を指し、「うち特定」は、受給資格者のうちの特定受給資格者を指す。

						高年齢継続被保険者給付			短期特例被保険者給付			日雇給付	
支給終了者数		受給率		受給者の紹介件数	受給者の就職件数	離職票枚数	受給資格決定件数	受給者数	離職票枚数	受給資格決定件数	受給者数	受給者数	受給者実人員
うち特定	うち特定	愛知	全国										
人	人	%	%	件	件	枚	件	件	枚	件	人	人	人
87,369	5,944	2.4	3.2	61,200	16,259	7,877	6,859	6,918	7,822	223	225	10,515	
90,392	21,922	2.2	3.0	74,432	17,383	8,402	7,157	7,153	7,802	200	208	8,050	
79,188	16,997	1.7	2.4	72,414	17,088	7,855	6,609	6,615	9,917	215	221	4,276	
66,832	12,313	1.4	1.9	64,453	17,344	7,350	6,028	5,999	10,376	190	199	3,845	
62,251	10,002	1.2	1.7	67,676	18,549	7,593	6,061	6,013	8,239	127	136	3,207	
5,534	861	1.2	1.8	5,976	1,746	591	476	465	523	2	2	271	
5,604	832	1.2	1.7	5,667	1,682	371	322	334	494	26	10	259	
4,854	826	1.2	1.6	4,520	1,327	439	323	313	796	25	30	257	
5,290	926	1.2	1.6	5,693	1,384	685	533	473	489	22	35	269	
5,441	795	1.1	1.6	5,470	1,553	448	372	417	378	15	12	249	
5,403	924	1.1	1.6	6,108	1,800	659	475	418	752	3	8	253	
4,180	722	1.0	1.5	5,602	1,545	1,983	1,325	947	1,252	5	3	262	
4,342	704	1.1	1.6	6,055	1,610	567	634	993	748	23	4	252	
4,126	712	1.1	1.7	6,324	1,621	521	450	515	485	7	25	242	
4,035	639	1.1	1.7	5,568	1,561	602	473	458	466	1	6	241	
6,432	813	1.3	1.8	5,895	1,474	485	451	427	641	7	5	232	
4,996	675	1.1	1.7	6,634	1,731	549	408	450	448	2	5	227	
5,298	778	1.1	1.6	6,476	1,790	633	532	495	424	4	2	222	
508	100	0.5		1,237	238	196	58	57	4	-	-	219	
640	103	1.2		652	166	94	71	51	7	2	-	3	
656	100	1.3		564	144	55	45	46	16	-	1	-	
268	53	1.9		285	78	30	29	24	8	-	-	-	
314	45	1.6		505	163	27	25	23	3	-	-	-	
279	33	1.6		259	69	17	20	21	11	-	-	-	
331	63	1.6		343	119	18	26	34	29	1	1	-	
348	39	1.7		344	102	29	42	38	24	-	-	-	
156	19	2.6		209	58	15	19	15	-	-	-	-	
311	29	0.8		263	90	27	28	27	91	-	-	-	
243	39	2.6		260	72	16	33	31	-	-	-	-	
369	25	0.7		464	150	42	44	36	219	-	-	-	
81	11	1.6		147	45	7	4	7	9	-	-	-	
196	29	1.8		228	65	10	25	23	2	-	-	-	
134	14	1.8		219	75	9	10	12	-	-	-	-	
31	1	1.9		69	29	2	8	8	-	1	-	-	
375	60	1.7		341	98	32	36	37	1	-	-	-	
58	15	1.8		87	29	7	9	5	-	-	-	-	

安定所別にみた給付状況
その2

項目 年月	就職促進手当			教育訓練給付	雇用継続給付					
	常用就職 支度手当 受給者数	再就職手当 受給者数	就業手当 受給者 実人員	教育訓練 給付金 受給者 数	高年齢雇用 継続給付 基本給付 金受給者 実人員	再就職給 付金受給 者実人員	育児休 業給付 基本給付 金受給者 実人員	職場復 帰給付 金受給者 数	介護休業 給付金 受給者 数	
平成13年度	787	19,302	-	15,877	245,895	10,695	34,920	2,949	203	
平成14年度	820	18,926	-	20,107	295,007	7,327	38,575	3,279	201	
平成15年度	315	4,488	105	23,723	326,932	3,000	41,605	3,636	219	
平成16年度	97	3,020	107	12,820	351,703	1,030	47,227	3,845	235	
平成17年度	81	15,013	324	7,984	361,758	976	52,127	4,291	275	
平成17年10月	3	1,531	312	911	26,752	79	4,352	603	29	
11月	7	1,374	347	813	33,379	98	4,292	436	22	
12月	7	1,521	310	495	26,394	70	4,124	302	21	
平成18年1月	5	1,494	333	450	33,741	91	4,759	324	21	
2月	9	1,155	285	379	26,119	59	4,496	275	29	
3月	4	1,324	284	599	33,911	94	5,033	355	25	
4月	11	1,107	233	696	26,168	61	4,579	341	23	
5月	5	1,475	244	457	32,524	78	4,880	340	40	
6月	15	1,662	293	465	26,037	58	4,513	294	20	
7月	5	1,617	312	528	32,838	71	4,444	333	36	
8月	6	1,518	290	894	26,931	43	4,641	355	8	
9月	3	1,314	272	628	32,941	59	4,477	308	21	
10月	4	1,404	296	919	27,419	49	4,799	655	25	
安定所別 (10月分)	名古屋中	-	111	16	81	7,366	15	1,099	167	8
	名古屋南	-	131	20	96	4,505	3	359	53	3
	名古屋東	1	155	19	135	56	1	570	89	-
	名古屋北	-	60	20	58	947	1	127	20	-
	豊橋	-	131	29	49	954	4	201	23	2
	岡崎	-	76	22	40	1,021	2	201	34	1
	一宮	-	90	16	59	1,393	4	188	27	2
	半田	1	115	20	63	510	-	231	25	-
	瀬戸	-	58	8	34	11	1	97	18	-
	豊田	-	56	20	44	2,868	10	438	47	-
	津島	-	67	22	31	747	-	66	16	-
	刈谷	-	108	23	70	3,373	2	696	81	6
	西尾	1	54	13	14	390	-	65	3	-
	犬山	1	48	10	38	750	4	102	13	-
豊川	-	54	3	19	835	-	132	17	1	
新城	-	15	3	4	96	-	17	1	-	
春日井	-	55	22	74	1,418	2	186	14	1	
蒲郡	-	20	10	10	179	-	24	7	1	

(注) 就業手当受給者実人員は、月平均で計上。

18 産業界の動向

概況

管内景気は、拡大している。
 最終需要の動向をみると、輸出は海外経済の成長を背景に緩やかに増加している。国内需要は、設備投資が着実な増加を続けており、住宅投資も高水準で推移しているほか、個人消費も緩やかに回復している。一方、公共投資は基調として緩やかに減少している。
 こうした中、生産は増加している。この間、企業収益は着実な改善を続けており、雇用・所得も改善している。また、消費者物価（除く生鮮）は前年比プラスを続けている。
 先行きについては、原材料価格の上昇が企業収益や企業活動に及ぼす影響や、海外景気の動向と為替相場が輸出、生産等にもたらす影響を注意深く見極めていく必要がある。また、雇用・所得面における改善傾向の個人消費への波及も引き続きみていく必要がある。
 金融面をみると、管内の金融機関（国内銀行+信金）の貸出、預金は緩やかに増加している。

管内主要経済指標

()内は全国

	04年度	05年度	05/10-12月	06/1-3月	4-6月	7-9月	06/8月	9月	10月	11月
百貨店売上高 (前年比 %)	-1.0 (-2.8)	4.7 (-0.5)	3.6 (1.2)	4.7 (0.4)	-2.8 (-1.1)	-4.0 (-0.4)	-6.8 (-0.8)	-3.2 (1.3)	2.8 (-2.0)	-0.9
スーパー売上高(既存店) (前年比 %)	-3.4 (-4.1)	-3.8 (-3.6)	-2.6 (-1.9)	-1.2 (-3.1)	-1.2 (-1.3)	r-0.2 (-0.1)	1.8 (0.7)	r-0.6 (0.4)	p 1.2 (-1.4)	
同 (全店) (前年比 %)	6.2 (-0.3)	1.5 (-0.4)	-0.2 (-0.2)	0.0 (-2.1)	1.4 (0.1)	r 0.7 (0.6)	2.7 (1.4)	r 0.3 (1.2)	p 3.5 (-0.8)	
新車販売台数(除軽) (前年比 %)	3.3 (-2.1)	0.1 (-0.6)	-5.2 (-7.1)	-0.4 (-1.3)	-4.6 (-7.3)	-7.4 (-7.7)	-4.7 (-6.0)	-5.6 (-7.4)	-7.8 (-6.2)	-5.9 (-6.4)
[季調済年率 万台]	[395]	[393]	[381]	[396]	[375]	[364]	[370]	[365]	[359]	[355]
うち乗用車(除軽) (前年比 %)	0.8 (-0.2)	-1.3 (-1.6)	-7.2 (-9.0)	-0.7 (-2.2)	-6.2 (-10.0)	-8.1 (-9.4)	-4.5 (-7.3)	-5.0 (-8.8)	-7.0 (-7.2)	-4.6 (-6.1)
機械受注 (前年比 %)	51.5 (6.5)	3.6 (5.6)	-3.2 (8.1)	-6.6 (3.8)	0.3 (15.4)	-15.7 (-1.1)	-11.4 (-0.5)	-15.3 (-1.5)	0.1 (-1.2)	
新設住宅着工戸数 (前年比 %)	10.0 (119)	11.2 (125)	11.7 (125)	11.7 (127)	12.6 (130)	12.8 (127)	12.9 (130)	13.4 (130)	11.9 (131)	
公共工事請負金額 (前年比 %)	-20.0 (-11.1)	-12.0 (-5.6)	-2.6 (-4.5)	3.6 (-6.2)	-7.3 (-0.0)	-1.4 (0.4)	-12.1 (-10.7)	14.0 (6.9)	26.1 (2.1)	-20.3 (-0.6)
輸出金額 (円ベース、前年比 %)	9.9 (10.1)	21.0 (10.7)	24.1 (13.4)	30.3 (17.6)	23.5 (14.7)	23.9 (15.6)	29.4 (17.6)	24.2 (15.3)	14.8 (11.5)	p19.4 (p12.1)
鉱工業生産 (前年比 %)	7.1 (4.0)	8.7 (1.6)	4.6 (2.8)	4.7 (0.6)	-1.1 (0.9)	r 4.2 (1.0)	6.2 (1.8)	r-2.4 (-0.7)	-0.7 (1.6)	
倒産件数 (前年比 %)	-14.7 (-14.7)	8.7 (-0.1)	7.8 (4.1)	-9.7 (5.4)	-19.6 (1.7)	-6.5 (2.7)	-11.7 (1.4)	4.5 (4.3)	-8.8 (-0.4)	-24.8 (-2.0)

	05年度	06年度 (計画)	05/6月	9月	12月	06/3月	6月	9月	12月	07/3月 (予測)
全産業業況判断D.I. (%ポイント)	—	—	10 (1)	12 (2)	12 (5)	14 (5)	14 (6)	13 (6)	15 (8)	10 (5)
全産業売上高 経常利益率 (%)	6.65 (4.01)	6.99 (4.05)	〈05/上期〉 6.64 (3.88)		〈05/下期〉 6.75 (4.12)		〈06/上期〉 7.73 (4.18)		〈06/下期計画〉 6.28 (3.93)	
全産業設備投資額 (前年比 %)	15.0 (8.9)	14.6 (10.5)								

- (注) 1. 特に断りのない限り、管内のデータは、愛知・岐阜・三重の3県ベース。
 2. 新車販売台数(季調済年率万台)、新設住宅着工戸数(管内)は毎年12月の計数が確定した時点で、X-12-ARIMAを用いて季節調整替えを行い、その後1年間は予定季節要素を用いて算出。
 3. 公共工事請負金額(管内)は毎年3月の計数が確定した時点で、X-12-ARIMAを用いて季節調整替えを行い、その後1年間は予定季節要素を用いて算出。
 4. 百貨店売上高、スーパー売上高(既存店、全店)の年次計数は、暦年ベース。
 5. 百貨店売上高の管内は、名古屋市内5百貨店の売上高を当店にて集計。
 6. スーパー売上高の管内は、愛知県ベース。
 7. 新車販売台数(除軽)は、登録ナンバー別。季調済年率は、全国のデータ。
 8. 機械受注の管内は、中部経済産業局管内(管内3県に富山・石川を加えた5県)主要8社の工作機械国内受注額。全国は、民需除く船舶・電力。
 9. 輸出金額の管内は、名古屋税関管内(管内3県に長野・静岡を加えた5県)のうち、愛知、岐阜、三重の3県分。
 10. 鉱工業生産の管内は、3県ベース。
 11. 全産業業況判断D.I. (「良い」-「悪い」、回答社数構成比)、全産業売上高経常利益率、全産業設備投資額は、企業短期経済観測調査結果。「計画」、「予測」は06年12月調査時点のもの。
 12. pは速報値、rは訂正・改訂値。

参考資料：日銀名古屋支店「最近の管内金融経済事情」抜粋

19 主要労働経済指標

項目 年月	労働時間指数（平成12年=100）				常用労働者1人平均月間給与額			
	総実労働		所定外労働		きまって支給する給与		特別に支払われた給与	
	愛知	全国	愛知	全国	愛知	全国	愛知	全国
					円	円	円	円
平成15年（月平均）	99.2	98.8	104.7	102.8	324,600	307,471	96,085	82,193
平成16年 "	99.4	99.3	117.2	106.0	315,907	299,380	89,155	77,584
平成17年 "	98.9	98.8	117.9	106.4	321,777	300,918	91,877	79,520
平成18年 5月	94.3	96.0	110.1	106.0	318,143	300,781	5,903	9,167
6月	104.4	103.4	115.2	107.7	323,320	303,577	254,463	278,122
7月	100.6	100.8	115.9	109.4	320,229	302,203	246,086	154,215
8月	95.7	98.1	111.6	106.0	317,549	301,113	11,612	10,840
9月	98.9	99.5	115.9	108.5	318,978	302,176	8,436	5,004
10月	100.4	100.5	119.6	111.1	324,000	304,475	3,644	5,173
	前 年 比							
	%	%	%	%	%	%	%	%
平成15年（月平均）	0.4	0.3	6.0	5.9	0.8	0.6	1.5	△ 0.1
平成16年 "	0.2	0.5	11.9	3.1	0.4	△ 0.1	△ 4.5	△ 3.3
平成17年 "	△ 0.5	△ 0.5	0.6	0.4	0.3	0.7	0.8	2.6
平成18年 5月	1.3	1.5	△ 2.0	3.3	△ 0.2	0.8	23.1	27.5
6月	1.7	0.7	△ 3.0	3.3	△ 0.1	0.9	△ 1.6	3.6
7月	△ 0.1	0.2	△ 3.1	3.2	△ 0.7	0.4	0.4	1.9
8月	1.4	0.2	0.0	3.3	△ 0.3	0.5	△ 16.3	△ 12.6
9月	△ 1.4	0.3	△ 1.3	4.0	△ 1.1	0.6	4.1	7.8
10月	0.9	1.5	1.9	3.2	△ 0.5	0.7	4.6	△ 2.0
資料	県 統 計 課 ・ 厚 生 労 働 省							

- (1) 愛知県の労働時間指数及びその増減率、並びに常用雇用指数及びその増減率は、平成16年1月の調査事業所の抽出替えにより改訂。
- (2) 愛知県の労働時間指数及び常用雇用指数は、平成17年1月分結果から平成14年3月に改訂された日本標準産業分類に基づき公表しているため、改訂前とは厳密には接続していません。

常用雇用指数 (平成12=100)		労働異動				完全失業			
		入職率		離職率		愛知		全国	
愛知	全国	愛知	全国	愛知	全国	完全失業者 千人	完全失業率 %	完全失業者 万人	完全失業率 %
101.0	96.4	1.57	1.87	1.63	1.98	155	4.0	350	5.3
101.6	96.7	2.00	1.91	1.90	1.92	138	3.5	313	4.7
102.9	97.2	1.94	1.92	1.87	1.96	132	3.4	294	4.4
105.2	98.2	1.84	1.87	2.00	1.91	115	3.0	277	4.0
105.5	98.3	1.69	1.58	1.42	1.61	(1月~3月)		278	4.2
105.4	98.4	1.72	1.86	1.81	1.81			268	4.1
104.7	98.3	1.16	1.41	1.58	1.58	108	2.8	272	4.1
105.0	98.3	2.03	1.52	1.67	1.66	(4月~6月)		280	4.2
105.0	98.2	1.84	1.82	1.87	1.91			281	4.1
前年差						前年比	前年差	前年比	前年差
%	%	ポイント	ポイント	ポイント	ポイント	%	ポイント	%	ポイント
0.9	△ 1.2	△ 0.13	△ 0.03	△ 0.07	△ 0.07	△ 0.6	0.0	△ 2.5	△ 0.1
0.6	0.3	0.43	0.04	0.27	△ 0.06	△ 11.0	△ 0.5	△ 10.6	△ 0.6
1.3	0.5	△ 0.06	0.01	△ 0.03	0.04	△ 4.3	△ 0.1	△ 6.1	△ 0.3
1.7	0.5	0.06	△ 0.06	0.42	0.08	△ 14.2	△ 0.5	△ 9.8	△ 0.4
2.0	0.6	0.06	0.04	△ 0.17	△ 0.02	(1月~3月)		△ 0.7	0.0
1.5	0.8	△ 0.26	0.15	0.03	△ 0.09			△ 7.3	△ 0.3
1.3	0.8	△ 0.07	△ 0.03	△ 0.07	△ 0.07	△ 23.9	△ 0.8	△ 4.2	△ 0.2
1.6	1.0	0.49	0.07	0.10	△ 0.08	(4月~6月)		△ 1.8	△ 0.1
1.6	0.9	△ 0.12	0.02	0.06	0.07			△ 7.6	△ 0.3
「毎月勤労統計」						県統計課 「労働力調査 地方集計」		総務省 「労働力調査」	

※ 全国の月別完全失業率は季節調整値であり、前年差の月別欄は前月差（ポイント）である。

—職業別・年齢別常用職業紹介状況—

1. 職業別常用職業紹介状況

平成18年8月

職業	新規求職申込件数				新規 求人 全数	就職件数				求人倍率 (倍)	就職率 (%)	
	男	うち45 歳以上	女	うち45 歳以上		男	うち45 歳以上	女	うち45 歳以上		男	女
A 専門的・技術的職業	980	246	1,030	178	9,835	257	46	354	69	4.89	26.2	34.4
031 機械技術者	114	24	4	2	1,731	38	9	4	2	14.67	33.3	100.0
034 電気技術者	47	9	-	-	917	9	2	-	-	19.51	19.1	-
051 建築技術者	111	49	21	1	868	21	7	3	-	6.58	18.9	14.3
052 土木技術者	44	25	1	-	386	12	7	-	-	8.58	27.3	-
061 システムエンジニア	102	10	17	-	1,120	31	1	4	-	9.41	30.4	23.5
071 その他の技術者	68	30	9	-	515	34	6	3	-	6.69	50.0	33.3
084 薬剤師	3	2	9	1	167	2	1	1	1	13.92	66.7	11.1
093 看護師	7	2	212	59	990	4	1	106	27	4.52	57.1	50.0
111 栄養士	-	-	51	4	133	-	-	13	1	2.61	-	25.5
119 他に分類されない保健医療の職業	23	7	156	33	334	8	-	72	15	1.87	34.8	46.2
123 保育士	5	-	67	9	71	2	-	16	-	0.99	40.0	23.9
184 デザイナー	79	5	88	5	139	18	1	7	-	0.83	22.8	8.0
B 管理的職業	56	36	1	-	165	12	6	-	-	2.89	21.4	-
C 事務的職業	996	304	3,193	397	3,453	153	41	681	70	0.82	15.4	21.3
25 一般事務の職業	638	203	2,872	353	2,235	65	15	567	58	0.64	10.2	19.7
261 現金出納事務員	2	-	4	1	74	-	-	6	1	12.33	-	150.0
263 予算・経理事務員	155	30	128	24	274	26	6	40	9	0.97	16.8	31.3
291 集金人	1	-	1	1	1	2	1	-	-	0.50	200.0	-
311 速記者、タイピスト、ワードプロセッサ操作員	1	-	2	-	17	-	-	-	-	5.67	-	-
313 電子計算機オペレーター	17	2	12	1	54	3	1	5	-	1.86	17.6	41.7
319 その他の事務用機器操作の職業	5	2	6	1	12	2	-	-	-	1.09	40.0	-
D 販売の職業	1,337	355	452	94	4,846	315	80	50	8	2.71	23.6	11.1
324 販売店員	310	65	361	77	1,865	56	18	37	6	2.78	18.1	10.2
327 商品仕入・販売外交員	938	257	83	15	2,181	228	51	8	1	2.14	24.3	9.6
332-12 保険営業員	1	-	-	-	16	-	-	1	1	16.00	-	-
335 サービス外交員	11	3	3	-	81	3	1	1	-	5.79	27.3	33.3
E サービスの職業	392	138	337	93	3,090	118	48	75	23	4.24	30.1	22.3
34 家庭生活支援サービスの職業	30	7	89	30	187	12	-	25	12	1.57	40.0	28.1
351 理容師	3	2	2	1	31	2	-	2	-	6.20	66.7	100.0
352 美容師	8	-	29	2	258	1	-	6	-	6.97	12.5	20.7
355 クリーニング工	-	-	1	-	4	-	-	1	1	4.00	-	100.0
36 飲食物調理の職業	199	66	64	30	1,160	58	25	20	5	4.41	29.1	31.3

項目 職業	新規求職申込件数				新規 求人 全数	就職件数				求人倍率 (倍)	就職率 (%)	
	男	うち45 歳以上	女	うち45 歳以上		男	うち45 歳以上	女	うち45 歳以上		男	女
371 飲食物給仕人	25	5	36	11	779	8	3	9	3	12.77	32.0	25.0
375 娯楽場等の接客員	20	3	8	2	268	6	1	4	1	9.57	30.0	50.0
381 マンション・アパート・ 下宿管理人	12	10	-	-	19	6	4	-	-	1.58	50.0	-
382 寄宿舎・寮管理人	6	6	3	3	8	1	1	-	-	0.89	16.7	-
383 ビル管理人	31	21	-	-	32	5	4	-	-	1.03	16.1	-
F 保安の職業	89	54	6	4	889	68	50	4	3	9.36	76.4	66.7
423 警備員	82	52	6	4	812	65	49	4	3	9.23	79.3	66.7
G 農林漁業の職業	57	16	9	1	35	10	4	1	-	0.53	17.5	11.1
H 運輸・通信の職業	760	354	25	3	3,071	291	134	8	2	3.91	38.3	32.0
471 バス運転者	38	30	-	-	91	8	4	-	-	2.39	21.1	-
472 乗用自動車運転者	74	55	1	-	548	35	28	1	1	7.31	47.3	100.0
473 貨物自動車運転者	512	208	17	1	1,749	198	82	7	1	3.31	38.7	41.2
503 電話交換手	-	-	4	-	8	-	-	-	-	2.00	-	-
I 生産工程・労務の職業	3,465	1,130	715	174	16,089	1,416	343	178	42	3.85	40.9	24.9
511 製鉄工、製鋼工	5	1	-	-	15	2	-	-	-	3.00	40.0	-
513 鋳物工	11	2	1	1	119	12	2	-	-	9.92	109.1	-
514 鍛造工	3	-	-	-	36	8	-	-	-	12.00	266.7	-
516 圧延工	4	1	-	-	36	6	2	-	-	9.00	150.0	-
521 基礎的化学品製造 オペレーター	2	-	-	-	32	7	1	-	-	16.00	350.0	-
535 陶磁器製造工、ファイン セラミック製品製造工	11	1	2	-	77	11	2	1	1	5.92	100.0	50.0
536 窯業絵付工	-	-	1	-	-	-	-	-	-	-	-	-
538 セメント製品製造工	1	1	-	-	47	2	1	-	-	47.00	200.0	-
551 金属工作機械工	247	57	6	1	867	148	24	2	1	3.43	59.9	33.3
552 金属プレス工	41	13	2	1	257	28	4	1	-	5.98	68.3	50.0
553 鉄工、製かん(缶)工	20	8	-	-	128	10	3	2	-	6.40	50.0	-
554 板金工	16	4	-	-	176	12	3	-	-	11.00	75.0	-
556 めっき工	9	3	-	-	74	12	2	1	-	8.22	133.3	-
557 金属研磨工	13	4	2	-	44	8	2	1	-	2.93	61.5	50.0
558 金属線製品・くぎ・ばね 製造工	7	-	-	-	26	4	-	-	-	3.71	57.1	-
559 その他の金属加工の職業	55	8	13	3	716	53	13	10	3	10.53	96.4	76.9
561 電気溶接工	60	30	-	-	258	34	13	-	-	4.30	56.7	-
562 ガス溶接工、ガス切断工	33	12	-	-	189	17	5	-	-	5.73	51.5	-

職業	項目	新規求職申込件数				新規 求人人数 全数	就職件数				求人倍率 (倍)	就職率 (%)	
		男	うち45 歳以上	女	うち45 歳以上		男	うち45 歳以上	女	うち45 歳以上		男	女
582	電気通信機械器具組立 工・修理工	4	1	4	-	95	3	-	2	-	11.88	75.0	50.0
584	被覆電線製造工	1	1	-	-	20	2	-	-	-	20.00	200.0	-
587-30	民生用電子・電気機械 器具修理工	-	-	-	-	10	-	-	-	-	-	-	-
589	その他の電気機械器具 組立・修理の職業	32	6	22	3	495	13	1	9	-	9.17	40.6	40.9
591	自動車組立工	391	53	73	7	2,617	100	2	16	1	5.64	25.6	21.9
592	自動車整備工	87	16	3	-	491	23	5	1	-	5.46	26.4	33.3
599	その他の輸送用機械器 具組立・修理の職業	14	4	10	3	228	19	5	3	-	9.50	135.7	30.0
601	計量計測機器組立工・ 修理工	4	-	1	-	31	2	-	-	-	6.20	50.0	-
622	パン・菓子製造工	55	22	33	6	124	20	4	7	1	1.41	36.4	21.2
624	かん詰・びん詰・レト ルト食品製造工	2	-	3	1	21	-	-	-	-	4.20	-	-
627	水産物加工工	5	1	-	-	42	3	-	3	2	8.40	60.0	-
641	粗紡工、精紡工	2	2	1	-	-	1	1	-	-	-	50.0	-
642	合糸工、ねん糸工、加 工糸工	1	-	1	1	2	-	-	-	-	1.00	-	-
644	織布工	1	1	-	-	8	1	-	1	1	8.00	100.0	-
646	染色・仕上工	7	6	-	-	20	6	4	2	-	2.86	85.7	-
647	編物工、編立工	-	-	-	-	7	1	-	1	-	-	-	-
651	婦人・子供服仕立職	1	-	1	-	-	-	-	-	-	-	-	-
655	ミシン縫製工	3	1	9	6	43	2	-	2	2	3.58	66.7	22.2
661	製材工、チップ製造工	6	3	-	-	17	2	-	-	-	2.83	33.3	-
662	合板工	4	-	-	-	30	6	2	-	-	7.50	150.0	-
663	木工、木彫工	19	13	1	-	40	7	4	1	-	2.00	36.8	100.0
664	木製家具・建具製造工	22	6	1	-	40	14	3	1	-	1.74	63.6	100.0
674	紙器製造工	5	2	4	-	11	8	5	1	-	1.22	160.0	25.0
675	紙製品製造工	-	-	-	-	-	-	-	-	-	-	-	-
681	文字組板作業員	3	-	1	-	13	-	-	-	-	3.25	-	-
682	製版作業員	7	5	1	-	14	2	-	-	-	1.75	28.6	-
683	印刷作業員	13	7	6	-	95	13	1	-	-	5.00	100.0	-
684	製本作業員	3	1	-	-	21	1	-	-	-	7.00	33.3	-
692	ゴム製品製造工	6	3	-	-	92	12	1	2	-	15.33	200.0	-
693	プラスチック製品成形 ・加工工	80	20	8	3	306	41	6	6	1	3.48	51.3	75.0
699	その他のゴム・プラス チック製品製造の職業	15	2	12	3	158	17	3	11	4	5.85	113.3	91.7
70	革・革製品製造の職業	-	-	-	-	2	-	-	-	-	-	-	-

項目 職業	新規求職申込件数				新規 求人数 全数	就職件数				求人倍率 (倍)	就職率 (%)	
	男	うち45 歳以上	女	うち45 歳以上		男	うち45 歳以上	女	うち45 歳以上		男	女
723 塗装工	30	12	1	-	204	30	9	1	-	6.58	100.0	100.0
726 製図工、写図工	75	7	75	6	506	21	1	16	2	3.37	28.0	21.3
728 包装工	6	3	13	5	104	7	-	10	3	5.47	116.7	76.9
731 ボイラーオペレーター	6	3	-	-	6	-	-	-	-	1.00	-	-
734 建設用機械運転士	23	13	-	-	55	9	5	-	-	2.39	39.1	-
746 電気工事業者	59	14	1	1	278	24	2	-	-	4.63	40.7	-
75 採掘の職業	-	-	2	-	10	1	-	-	-	5.00	-	-
761 型枠大工	3	1	-	-	72	4	1	-	-	24.00	133.3	-
763 鉄筋工	6	3	-	-	51	3	1	-	-	8.50	50.0	-
771 大工	31	11	-	-	63	3	2	-	-	2.03	9.7	-
772 ブロック積工、タイル張工	2	-	-	-	15	2	-	-	-	7.50	100.0	-
774 左官	7	4	-	-	54	1	1	-	-	7.71	14.3	-
776 配管工	29	7	-	-	167	10	1	-	-	5.76	34.5	-
781 土木業者	88	42	-	-	506	44	25	1	-	5.75	50.0	-
792-10 運搬作業員	16	9	-	-	94	4	1	-	-	5.88	25.0	-
793 倉庫作業員	192	67	19	2	679	88	31	3	-	3.22	45.8	15.8
794 配達員	192	65	16	3	373	87	31	3	-	1.79	45.3	18.8
795 荷造工	30	8	12	1	309	50	11	6	1	7.36	166.7	50.0
801 清掃員	92	49	25	18	310	37	20	12	8	2.65	40.2	48.0
809-10 産業洗浄工	4	3	-	-	16	4	1	1	-	4.00	100.0	-
809-20 選別工	9	3	5	3	115	6	1	-	-	8.21	66.7	-
809-30 雑務員	317	212	97	43	155	16	8	1	-	0.37	5.0	1.0
分類不能	357	71	114	12	-	-	-	-	-	-	-	-
合計	8,489	2,704	5,882	956	41,473	2,640	752	1,351	217	2.89	31.1	23.0

(注) 1. 新規学卒及びパートタイムを除く常用を対象。

2. 職業は職業安定法第15条の規定に基づく職業分類表により区分。小分類は特掲のため、その合計は大分類とは一致しない。

2. 年齢別常用職業紹介状況

(1) 年齢階層別職業紹介状況

(全数)

(18年10月)

項目 年齢	月間有効求職者数			月間有効求職者に占める受給者の割合	月間有効求人数 (換算数)		有効求人倍率	就職件数			就職率	
	全数	構成比	うち受給者		全数	構成比		全数	構成比	うち受給者	全数	うち受給者
	人	%	人	%	人	%	倍	件	%	件	%	%
計	87,236	100.0	46,422	53.2	157,941	100.0	1.81	6,426	100.0	1,759	7.4	3.8
19歳以下	1,421	1.6	233	16.4	14,186	9.0	9.98	144	2.2	6	10.1	2.6
20～24歳	9,221	10.6	4,149	45.0	20,001	12.7	2.17	874	13.6	210	9.5	5.1
25～29歳	15,581	17.9	9,467	60.8	20,971	13.3	1.35	1,004	15.6	326	6.4	3.4
30～34歳	13,508	15.5	8,027	59.4	20,385	12.9	1.51	944	14.7	264	7.0	3.3
35～39歳	9,435	10.8	4,627	49.0	18,471	11.7	1.96	813	12.7	200	8.6	4.3
40～44歳	6,889	7.9	3,077	44.7	15,511	9.8	2.25	624	9.7	176	9.1	5.7
45～49歳	5,762	6.6	2,881	50.0	12,640	8.0	2.19	474	7.4	146	8.2	5.1
50～54歳	6,056	6.9	3,344	55.2	10,659	6.7	1.76	468	7.3	147	7.7	4.4
55～59歳	8,867	10.2	5,469	61.7	9,213	5.8	1.04	510	7.9	178	5.8	3.3
60～64歳	7,930	9.1	4,726	59.6	8,401	5.3	1.06	431	6.7	102	5.4	2.2
65歳以上	2,566	2.9	422	16.4	7,503	4.8	2.92	140	2.2	4	5.5	0.9
44歳以下	56,055	64.3	29,580	52.8	109,525	69.3	1.95	4,403	68.5	1,182	7.9	4.0
45歳以上	31,181	35.7	16,842	54.0	48,416	30.7	1.55	2,023	31.5	577	6.5	3.4
うち55歳以上	19,363	22.2	10,617	54.8	25,117	15.9	1.30	1,081	16.8	284	5.6	2.7

(男子)

(18年10月)

項目 年齢	月間有効求職者数			月間有効求職者に占める受給者の割合	就職件数			就職率	
	全数	構成比	うち受給者		全数	構成比	うち受給者	全数	うち受給者
	人	%	人	%	件	%	件	%	%
計	41,993	100.0	18,687	44.5	3,617	100.0	990	8.6	5.3
19歳以下	756	1.8	122	16.1	84	2.3	4	11.1	3.3
20～24歳	4,012	9.6	1,445	36.0	438	12.1	84	10.9	5.8
25～29歳	5,957	14.2	2,684	45.1	556	15.4	154	9.3	5.7
30～34歳	5,388	12.8	2,430	45.1	537	14.8	158	10.0	6.5
35～39歳	4,288	10.2	1,856	43.3	405	11.2	122	9.4	6.6
40～44歳	3,354	8.0	1,450	43.2	279	7.7	97	8.3	6.7
45～49歳	2,923	7.0	1,349	46.2	256	7.1	84	8.8	6.2
50～54歳	3,064	7.3	1,447	47.2	291	8.0	91	9.5	6.3
55～59歳	5,123	12.2	2,763	53.9	348	9.6	120	6.8	4.3
60～64歳	5,283	12.6	2,844	53.8	328	9.1	75	6.2	2.6
65歳以上	1,845	4.4	297	16.1	95	2.6	1	5.1	0.3
44歳以下	23,755	56.6	9,987	42.0	2,299	63.6	619	9.7	6.2
45歳以上	18,238	43.4	8,700	47.7	1,318	36.4	371	7.2	4.3
うち55歳以上	12,251	29.2	5,904	48.2	771	21.3	196	6.3	3.3

(女子)

(18年10月)

項目 年齢	月間有効求職者数			月間有効求職者に占める㊦受給者の割合	就職件数			就職率	
	全数	構成比	うち㊦受給者		全数	構成比	うち㊦受給者	全数	うち㊦受給者
	人	%	人	%	件	%	件	%	%
計	45,027	100.0	27,687	61.5	2,794	100.0	767	6.2	2.8
19歳以下	663	1.5	111	16.7	60	2.1	2	9.0	1.8
20～24歳	5,191	11.5	2,701	52.0	436	15.6	126	8.4	4.7
25～29歳	9,607	21.3	6,778	70.6	446	16.0	171	4.6	2.5
30～34歳	8,090	18.0	5,586	69.0	406	14.5	105	5.0	1.9
35～39歳	5,137	11.4	2,771	53.9	407	14.6	78	7.9	2.8
40～44歳	3,520	7.8	1,625	46.2	344	12.3	79	9.8	4.9
45～49歳	2,831	6.3	1,532	54.1	218	7.8	62	7.7	4.0
50～54歳	2,975	6.6	1,892	63.6	176	6.3	56	5.9	3.0
55～59歳	3,708	8.2	2,693	72.6	160	5.7	58	4.3	2.2
60～64歳	2,615	5.8	1,873	71.6	98	3.5	27	3.7	1.4
65歳以上	690	1.5	125	18.1	43	1.5	3	6.2	2.4
44歳以下	32,208	71.5	19,572	60.8	2,099	75.1	561	6.5	2.9
45歳以上	12,819	28.5	8,115	63.3	695	24.9	206	5.4	2.5
うち55歳以上	7,013	15.6	4,691	66.9	301	10.8	88	4.3	1.9

項目 年齢	月間有効求職者数					月間有効求人数(換算数)				
	14年	15年	16年	17年	18年	14年	15年	16年	17年	18年
	人	人	人	人	人	人	人	人	人	人
計	117,916	118,938	108,095	94,268	87,236	86,275	85,892	92,064	141,068	157,941
19歳以下	1,831	1,867	1,661	1,387	1,421	6,596	6,151	7,225	12,094	14,186
20～24歳	12,172	11,939	10,996	9,895	9,221	14,485	14,234	14,231	20,559	20,001
25～29歳	20,152	21,312	19,032	17,013	15,581	15,758	15,588	15,342	22,270	20,971
30～34歳	13,510	14,923	14,451	13,464	13,508	14,401	14,080	14,525	21,413	20,385
35～39歳	8,040	9,180	9,164	8,692	9,435	11,589	11,378	12,111	18,258	18,471
40～44歳	6,199	7,175	7,233	6,705	6,889	8,435	8,084	8,979	14,226	15,511
45～49歳	7,655	7,639	7,025	5,907	5,762	5,693	5,813	6,346	10,158	12,640
50～54歳	11,262	12,066	10,393	7,808	6,056	3,935	4,237	4,862	7,511	10,659
55～59歳	12,481	13,193	11,252	9,519	8,867	2,690	2,996	3,626	5,826	9,213
60～64歳	22,401	17,396	14,806	11,553	7,930	2,026	2,384	2,901	4,917	8,401
65歳以上	2,213	2,248	2,082	2,325	2,566	667	947	1,916	3,836	7,503
54歳以下	80,821	86,101	79,955	70,871	67,873	80,892	79,565	83,621	126,489	132,824
55歳以上	37,095	32,837	28,140	23,397	19,363	5,383	6,327	8,443	14,579	25,117

項目 年 齡	有 効 求 人 倍 率					就 職 率				
	14 年	15 年	16 年	17 年	18 年	14 年	15 年	16 年	17 年	18 年
計	倍 0.73	倍 0.77	倍 1.04	倍 1.50	倍 1.81	% 4.9	% 4.0	% 5.8	% 6.1	% 7.4
19歳以下	3.36	3.87	5.61	8.72	9.98	10.8	10.1	10.4	11.0	10.1
20～24歳	1.17	1.19	1.56	2.08	2.17	7.4	7.1	7.7	8.3	9.5
25～29歳	0.77	0.72	0.98	1.31	1.35	4.8	4.3	5.7	5.8	6.4
30～34歳	1.04	0.97	1.22	1.59	1.51	5.0	4.1	5.9	6.3	7.0
35～39歳	1.42	1.32	1.63	2.10	1.96	6.7	4.8	7.4	7.4	8.6
40～44歳	1.30	1.25	1.55	2.12	2.25	7.5	4.7	7.4	8.4	9.1
45～49歳	0.76	0.83	1.11	1.72	2.19	6.2	4.1	6.4	6.4	8.2
50～54歳	0.38	0.40	0.56	0.96	1.76	5.2	3.7	5.7	5.6	7.7
55～59歳	0.24	0.27	0.38	0.61	1.04	3.7	2.8	4.2	4.4	5.8
60～64歳	0.11	0.17	0.23	0.43	1.06	1.9	1.3	3.6	3.9	5.4
65歳以上	0.43	0.85	1.11	1.65	2.92	3.5	0.9	3.8	3.7	5.5
54歳以下	0.98	0.97	1.28	1.78	1.96	5.9	4.8	6.5	6.8	7.9
55歳以上	0.17	0.26	0.35	0.35	1.30	2.6	1.9	3.8	4.1	5.6

レイバーマーケットプロフィール
(平成18年12月号)

編集
発行

愛知労働局 職業安定部

〒460-0008 名古屋市中区栄二丁目3番1号
(名古屋広小路ビルヂング15階)

電話 052-219-5504

印刷

(有)アジマプリント

電話 052-901-1256