

レイバー・マーケット・プロフィール

(労働市場概況)

LABOUR MARKET
PROFILE

2006. 11

愛知労働局

用語の説明

I 職業紹介関係

【一般】

常用及び臨時・季節を合わせたものをいう。

【常用】

雇用期間の定めのない仕事、又は4カ月以上の雇用期間が定められている仕事をいう。

【臨時・季節】

・臨時とは、1カ月以上4カ月未満の雇用期間が定められている仕事をいう。

・季節とは、季節的な労働需要にたいし、又は季節的な余暇を利用して一定の期間（4カ月未満、4カ月以上の別を問わない。）を定めて就労する仕事をいう。

【パートタイム】

毎日就労する者については、1日の労働時間が一般従業員より短く、特定日又は特定期間就労する者については、1日の労働時間の長短を問わず1カ月（日雇的パートタイムにおいては1週）の所定労働時間が、一般従業員より短いものをいう。

なお、「パートタイム」は雇用期間の定めにより、「常用的パートタイム」、「臨時的パートタイム」及び「日雇的パートタイム」にわけられる。

【日雇】

日々雇用の仕事、又は1カ月未満に雇用期間が定められている者をいう。

【求職者数】

・「新規求職申込件数」とは、公共職業安定所でその月のうちに新たに受け付けた求職申込件数をいう。

・「月間有効求職者数」とは、「前月末日現在において、求職申込の有効期限が翌月以降にまたがっている就職未決定の求職者数」と、当月の「新規求職申込件数」の合計数をいう。

【求人数】

・「新規求人数」とは、公共職業安定所でその月のうちに新たに受け付けた求人数（採用予定人員）をいう。

・「月間有効求人数」とは、「前月から繰り越された有効求人数」と当月の「新規求人数」の合計数をいう。

【就職件数】

有効求職者が自安定所の紹介あっ旋により就職した件数をいう。

【充足数】

自安定所の有効求人が安定所（求人を連絡した他安定所を含む。）の紹介あっ旋により求職者と結合した件数をいう。

【求人倍率】

求職者1人あたり求人がどれだけあるかをみるもので、算出方法は次のとおり。

$$\text{新規求人倍率} = \frac{\text{新規求人数}}{\text{新規求職申込件数}}$$

$$\text{有効求人倍率} = \frac{\text{月間有効求人数}}{\text{月間有効求職者数}}$$

なお、求人倍率の「季節調整値」とは、一年を周期として繰り返す季節の変動要因を一定の方法により取り除いて計算した数値をいう。

【就職率】

$$\frac{\text{就職件数}}{\text{新規求職申込件数}} \times 100$$

【充足率】

$$\frac{\text{充足数}}{\text{新規求人数}} \times 100$$

II 雇用保険業務関係

【適用事業所数】

労働者を雇用する事業所で、公共職業安定所に設置届出をしている事業所の数をいう。

【被保険者数】

適用事業所に雇用されている労働者であって、公共職業安定所にその届出がなされている者の数をいう。

【被保険者資格取得者数】

新規採用、中途採用を問わず適用事業所に新たに雇用され、公共職業安定所に届出のなされた者の数をいう。

【被保険者資格喪失者数】

適用事業所を離職し、その届出が公共職業安定所になされた者の数をいう。

【離職票交付件数】

公共職業安定所が、離職により被保険者でなくなったことの確認を行った者に交付した離職票の枚数をいう。

【離職票提出件数】

基本手当、高年齢求職者給付金、又は特例一時金の支給を受けようとする者が、公共職業安定所に出頭し離職票を提出した件数をいう。

【受給資格決定件数】

提出された離職票のうち、公共職業安定所が給付を受ける資格ありと決定した件数をいう。

【初回受給者数】

受給資格決定後、第1回目の給付を受けた者の数をいう。

【受給者実人員】

求職者給付（高年齢求職者給付金及び特例一時金を除く。）を受けた受給資格者の実数をいう。

【日雇受給者実人員】

日雇労働者が、職に就くことができない時に給付を受けた者の実際の数をいう。

【特定受給資格者】

倒産、解雇等により離職した者（雇用保険法第23条3項に該当する者）をいう。

最近の労働市場（速報）－10月－	2
内 容（9月）	
1 労働市場の動向	4
求職、求人、求人倍率、雇用保険給付の状況	
2 職業紹介の主要指標	6
愛知県の動き、全国の動き	
3 月別にみた主な指標	8
4 安定所別にみた求職、求人、充足状況	10
5 年齢別常用職業紹介状況	12
6 職業別常用職業紹介状況	13
7 産業別・規模別求人、充足状況	14
8 中高年齢者等の職業紹介状況	15
9 パートタイマーの職業紹介状況	16
10 名古屋人材銀行の職業紹介状況	16
11 愛知学生職業センターの求職、求人状況	17
12 あいちマザーズハローワークの職業紹介状況	17
13 名古屋外国人ジョブセンターの職業紹介状況	17
14 日雇の職業紹介状況	18
15 港湾労働関係の職業紹介状況	19
16 雇用保険適用状況	20
被保険者の種類別状況	
産業別適用事業所及び被保険者の状況	
月別、安定所別にみた適用状況	
17 雇用保険給付状況	22
月別、安定所別にみた給付状況	
18 産業界の動向	25
19 主要労働経済指標	26

最近の労働市場（速報） - 10月 -

県下の公共職業安定所で取扱った平成18年10月の業務統計からみた労働市場の動きは、以下のとおりです。

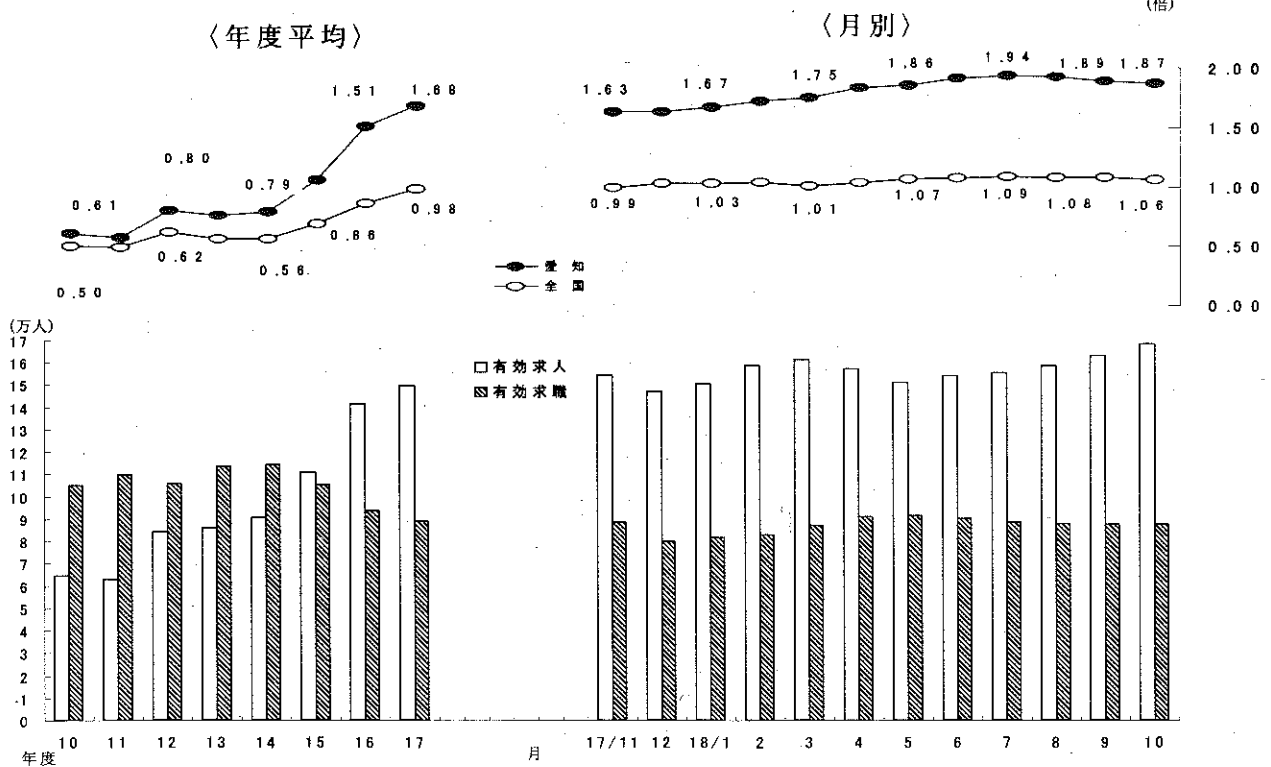
- ・ 10月の有効求人倍率（季節調整値）は1.87倍となり、前月の1.89倍を0.02ポイント下回った。
月間有効求人数（季節調整値）は前月に比べ2.8%の減少となり、月間有効求職者数（同）は2.1%の減少となった。
- ・ 10月の新規求人倍率（季節調整値）は2.90倍となり、前月の2.60倍を0.30ポイント上回った。
新規求人数（季節調整値）は前月に比べ5.8%の増加となり、新規求職申込件数（同）は5.1%の減少となった。

○ 労働市場の主要指標（新規学卒を除き、パートを含む）

年月	求 職				求 人				就 職		求人倍率	
	新 規		有 効		新 規		有 効		件 数	前 年 同 月 比	新 規 倍	有 効 倍
	人 数	前 年 同 月 比	人 数	前 年 同 月 比	人 数	前 年 同 月 比	人 数	前 年 同 月 比				
平成18年 8月	19,699	△ 2.1	88,001	△ 3.3	58,246	16.3	158,980	10.8	5,539	3.7	2.84 (2.96)	1.93 (1.81)
9月	20,708	△ 4.2	87,368	△ 4.0	59,175	0.5	163,245	7.9	6,345	2.6	2.60 (2.86)	1.89 (1.87)
10月	20,849	△ 8.3	87,267	△ 5.4	62,099	5.8	168,341	7.0	6,609	3.2	2.90 (2.98)	1.87 (1.93)
前月比（差）	% △ 5.1 0.7	-	% △ 2.1 △ 0.1	-	% 5.8 4.9	-	% △ 2.8 3.1	-	% 4.2	-	ポ 0.30 0.12	ポ △ 0.02 0.06

- (注) 1. 求人倍率の上段は季節調整値、下段の（ ）内は原数値。
 2. 前月比（差）の上段は季節調整値、下段は原数値。
 3. △印は減少率（差）であり、ポはポイントの略で倍率差を表す。（以下、各表同じ）

求人・求職及び求人倍率の推移（パート含む）



(注) 月別の有効求人倍率並びに有効求人・有効求職は季節調整値。

○ 新規求人の主要産業別状況（新産業分類区分） 平成18年10月

産 業	新規求人		全 数		一 般（パートを除く）				パートタイム	
	業 種	人	前年同月比		前年同月比		うち 常用	前年同月比		
			%	%	%	%		%	%	
建設業	3,942	△ 3.7	3,627	△ 4.3	3,563	△ 3.0	315	2.9		
製造業	12,203	△ 6.4	10,094	△ 3.9	9,691	△ 3.9	2,109	△ 16.7		
食品製造業	944	△ 9.6	433	0.0	399	△ 3.4	511	△ 16.4		
繊維工業	134	△ 9.5	98	△ 9.3	98	△ 9.3	36	△ 10.0		
木材・木製品製造業	130	17.1	109	28.2	104	30.0	21	△ 19.2		
印刷・関連業	259	△ 6.8	207	△ 5.0	207	△ 5.0	52	△ 13.3		
プラスチック製品製造業	414	△ 20.7	259	△ 15.9	256	△ 16.6	155	△ 27.6		
窯業・土石製品製造業	334	0.3	254	11.9	237	16.7	80	△ 24.5		
鉄鋼業	231	△ 6.9	201	△ 13.0	201	△ 13.0	30	76.5		
金属製品製造業	703	0.9	575	5.9	573	6.1	128	△ 16.9		
一般機械器具製造業	1,429	△ 26.2	1,227	△ 27.1	1,223	△ 26.7	202	△ 20.8		
電気機械器具製造業	464	△ 10.3	331	△ 9.1	328	△ 9.9	133	△ 13.1		
情報通信機械器具製造業	851	△ 9.5	745	△ 9.8	599	△ 9.4	106	△ 7.0		
輸送用機械器具製造業	5,088	19.5	4,792	23.8	4,641	23.9	296	△ 23.5		
情報通信業	2,799	20.2	2,610	26.0	2,403	16.9	189	△ 26.7		
情報サービス業	2,360	26.0	2,223	26.7	2,145	22.6	137	16.1		
運輸業	4,600	△ 9.7	3,870	△ 9.9	3,726	△ 9.8	730	△ 8.6		
卸売・小売業	7,942	3.3	4,656	4.6	4,588	4.9	3,286	1.5		
金融・保険業	515	△ 4.3	349	△ 9.1	343	△ 9.3	166	7.8		
飲食店、宿泊業	3,498	9.4	1,460	3.9	1,448	3.7	2,038	13.8		
医療、福祉	5,382	14.1	2,931	21.9	2,925	21.8	2,451	6.1		
社会保険・社会福祉・介護事業	2,424	9.3	1,146	23.4	1,145	23.5	1,278	△ 0.9		
サービス業(他に分類されないもの)	18,268	18.4	14,857	18.7	13,648	17.7	3,411	17.1		
その他の事業サービス業	11,603	16.7	9,808	17.9	8,779	16.3	1,795	10.9		
計	62,099	5.8	45,397	6.3	43,251	5.6	16,702	4.5		
規模別	4人以下	5,423	9.4	4,006	11.5	3,787	8.8	1,417	3.7	
	5～29人	24,262	5.3	17,480	5.6	16,510	4.8	6,782	4.4	
	30～99人	16,922	△ 2.3	12,571	△ 2.1	12,155	△ 2.6	4,351	△ 2.8	
	100～299人	9,041	14.1	6,673	15.0	6,429	15.2	2,368	11.5	
	300～499人	2,816	100.6	1,909	130.8	1,848	136.3	907	57.2	
	500～999人	1,432	18.4	776	△ 1.4	736	△ 4.0	656	55.5	
1000人以上	2,203	△ 22.1	1,982	△ 14.1	1,786	△ 15.2	221	△ 57.7		

(注) 1 主要産業であるため、全産業計とは一致しない。一般には臨時・季節を含む。
 2 16年4月内容から、平成14年3月改訂の「日本標準産業分類」に基づく産業区分により表章したもの。
 3 「情報通信業」には、通信業、放送業、ソフトウェア業、情報処理・提供サービス業、インターネット附随サービス業等が含まれる。
 4 「サービス業(他に分類されないもの)」には、洗濯・理容・美容・浴場業、旅行業、娯楽業、産業廃棄物処理業、機械修理業、広告業、警備業等が含まれる。

○ 中高年齢者の求職状況 平成18年10月 (新規学卒を除き、パート含む。)

項目	年月	平成18年10月	平成18年9月	平成17年10月	対前月増減率	対前年同月増減率
中高年齢者の新規求職申込件数		6,797 件	6,495 件	7,307 件	4.6 %	△ 7.0 %
中高年齢者の月間有効求職者数		31,201 人	31,287 人	34,004 人	△ 0.3	△ 8.2
うち 中高年齢者数		19,380 人	19,470 人	21,153 人	△ 0.5	△ 8.4
全有効求職者のうち中高年齢者の占める割合		35.8 %	35.8 %	36.9 %	0.0 ポ	△ 1.1 ポ
うち 中高年齢者の占める割合		22.2	22.3	22.9	△ 0.1	△ 0.7

(注) 「中高年齢者」とは、45歳以上の者。「高年齢者」とは、55歳以上の者。

○ 雇用保険業務の状況 平成18年10月

項目	年月	平成18年10月	平成18年9月	平成17年10月	対前月増減率	対前年同月増減率
適用関係	月末現在事業所数	102,235 所	101,953 所	101,180 所	0.3 %	1.0 %
	資格取得者数	42,001 人	37,233 人	40,178 人	12.8	4.5
	資格喪失者数	41,036	38,912	40,464	5.5	1.4
	月末現在被保険者数	2,361,032	2,361,055	2,284,798	△ 0.0	3.3
給付関係	受給資格決定件数	8,115 件	7,600 件	9,423 件	6.8	△ 13.9
	受給者実人員	27,226 人	27,270 人	28,728 人	△ 0.2	△ 5.2
	受給者の割合	31.2 %	31.2 %	31.2 %	△ 0.0 ポ	0.0 ポ

労働市場の動向 — 18年9月 —

1 求人倍率の状況

有効求人倍率（季節調整値）については、前月に比べ有効求人数、有効求職者数ともに減少したが、求人数の減少（前月比2.4%減）が求職者数の減少（前月比0.4%減）を上回ったため、前月（18年8月）の1.93倍から0.04ポイント下降し、1.89倍となった。

新規求人倍率（季節調整値）は、前月に比べ新規求人数、新規求職者数ともに減少したが、求人数の減少（前月比11.5%減）が求職者数の減少（前月比3.1%減）を上回ったことから、前月の2.84倍から0.24ポイント下降し、2.60倍となった。

2 求人の状況

新規求人数（原数値）については、前年同月に比べ0.5%増となった。

新規求人の動きを産業別に前年同月比で見ると、サービス業（12.7%増）、医療・福祉（12.0%増）、飲食店・宿泊業（4.2%増）、運輸業（4.1%増）、情報通信業（3.2%増）でいずれも増加したが、金融・保険業（30.7%減）、製造業（12.7%減）、卸売・小売業（5.3%減）、建設業（3.3%減）はいずれも減少した。

製造業を主要業種別にみると、電気機械器具製造業（68.5%増）、プラスチック製品製造業（20.1%増）、木材・木製品製造業（11.6%増）、金属製品製造業（5.1%増）、窯業・土石製品製造業（3.4%増）でいずれも増加したが、情報通信機械器具製造業（50.1%減）、輸送用機械器具製造業（27.4%減）、繊維工業（19.3%減）、一般機械器具製造業（11.2%減）、食料品製造業（10.8%減）、鉄鋼業（8.6%減）、印刷・同関連業（3.2%減）はいずれも減少した。

また、月間有効求人数（原数値）は、前年同月に比べ7.9%増となった。（8か月連続増）

3 求職の状況

新規求職者数（原数値）については、前年同月比4.2%減となった。

新規求職者（パート除く常用）の内訳を前年同月比で見ると、定年到達者（30.2%減）、自己都合離職者（8.1%減）、事業主都合離職者（6.5%減）、無業者（6.2%減）でいずれも減少したが、在職者（3.2%増）は増加した。（18か月連続増）

また、月間有効求職者数（原数値）は、前年同月比4.0%減となった。（47か月連続減）

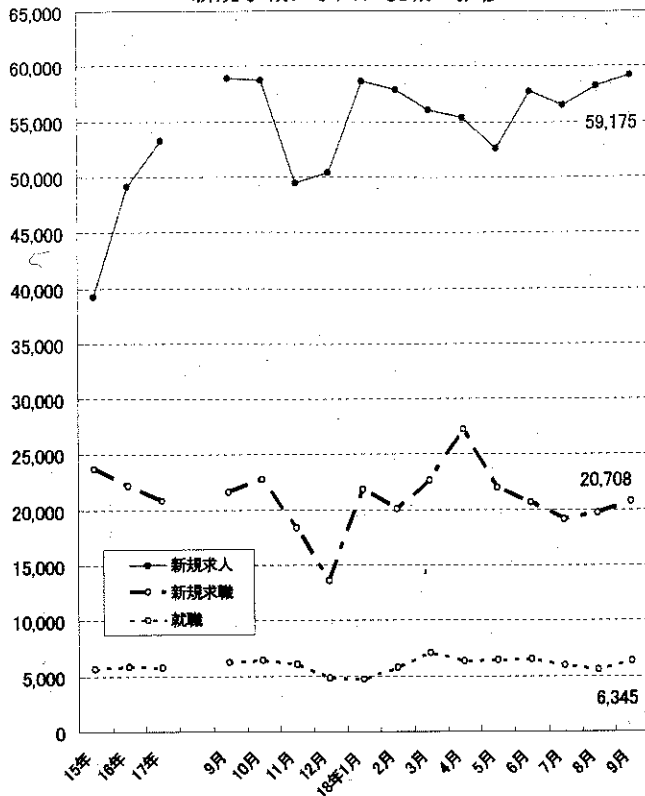
4 就職の状況

公共職業安定所の紹介による就職件数について6,345件で、前年同月比2.6%増となり、就職率（求職者のうち安定所の紹介で就職した者の割合）は30.6%と、前年同月に比べ2.0ポイント上昇した。

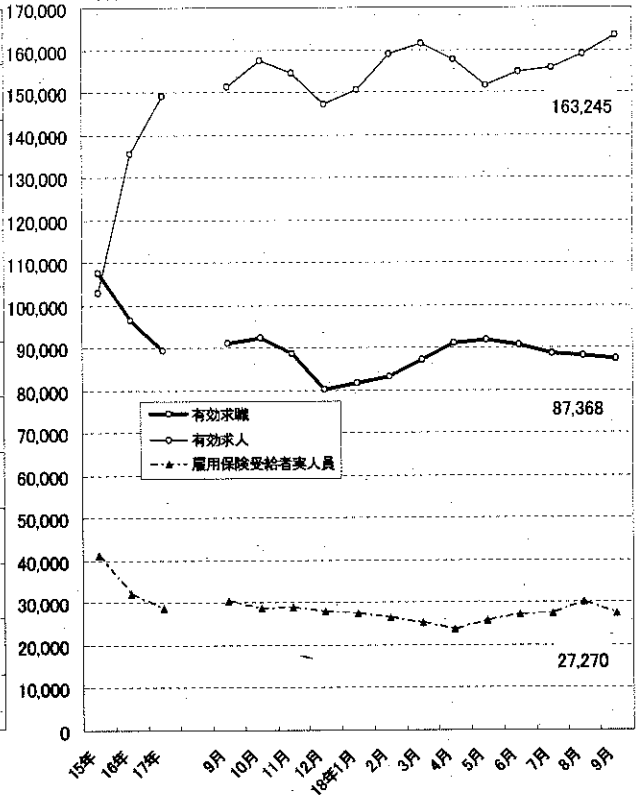
5 雇用保険受給者の状況

雇用保険受給者実人員については、前年同月比10.1%減となった。（55か月連続減）

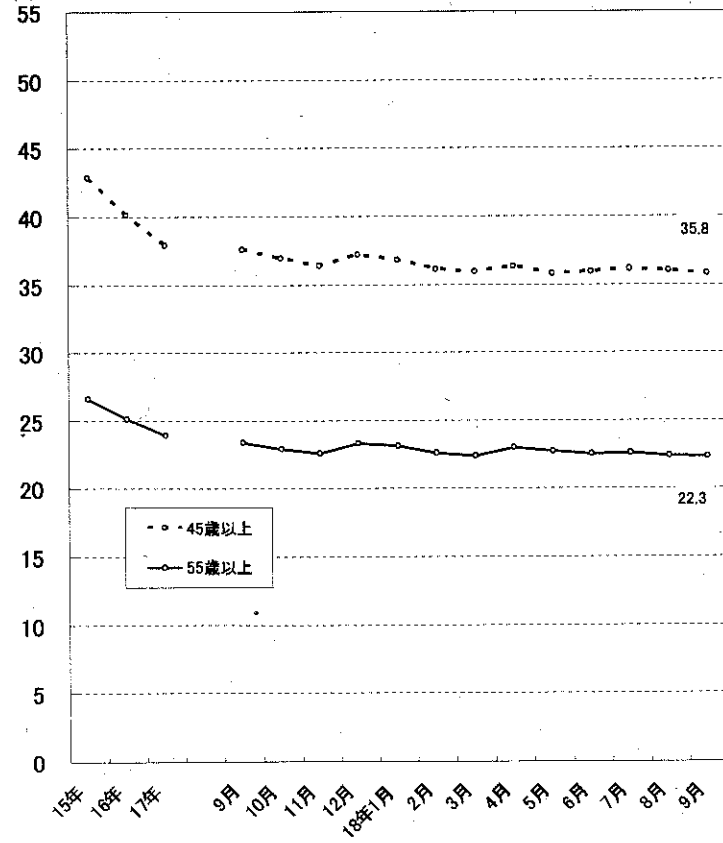
新規求職、求人、就職の推移



有効求職、求人、雇用保険受給者実人員の推移



月間有効求職者に占める中高年齢者の割合



2 職業紹介の主要指標

(1) 愛知県の動き

年月	1 新規求職申込件数		2 月間有効求職者数			3 新規求人数		4 月間有効求人 数	5 就職件数		
	件	うち(保)受給者の割合 %	人	うち45歳以上の割合 %	うち(保)受給者の割合 %	人	うち常用の割合 %		件	うち45歳以上の割合 %	うち(保)受給者の割合 %
平成13年 (月平均)	22,489	47.6	111,247	48.3	67.4	32,272	93.6	88,258	4,973	35.2	27.4
平成14年 "	24,558	44.6	116,301	44.9	63.2	33,248	94.0	87,631	5,393	35.6	26.1
平成15年 "	23,692	40.3	107,542	42.9	57.7	39,187	93.9	102,983	5,680	33.1	25.3
平成16年 "	22,224	40.4	96,478	40.1	55.3	49,134	93.8	135,447	5,820	32.2	24.3
平成17年 "	20,803	41.7	89,369	37.9	56.0	53,196	93.3	148,979	5,760	31.4	26.6
平成17年 9月	21,610	38.9	91,007	37.6	56.7	58,884	93.6	151,256	6,184	31.4	26.4
10月	22,741	43.2	92,215	36.9	55.5	58,690	93.0	157,386	6,407	32.4	27.3
11月	18,350	41.7	88,573	36.4	55.7	49,461	92.4	154,368	6,011	30.6	28.0
12月	13,528	41.2	80,184	37.2	57.0	50,390	91.6	147,142	4,732	31.7	28.0
平成18年 1月	21,815	39.2	81,672	36.8	56.1	58,625	93.0	150,540	4,715	31.5	29.4
2月	20,079	37.4	83,062	36.1	54.2	57,831	94.7	158,946	5,765	31.9	26.9
3月	22,651	36.3	87,189	35.9	51.5	56,034	92.2	161,336	7,087	30.6	25.4
4月	27,206	44.0	91,042	36.3	51.1	55,346	95.0	157,649	6,327	30.0	24.4
5月	21,995	38.9	91,672	35.8	51.6	52,546	93.7	151,562	6,397	29.1	25.2
6月	20,608	36.5	90,460	35.9	52.6	57,765	92.5	154,718	6,470	30.6	25.1
7月	19,138	39.5	88,531	36.1	53.8	56,502	93.1	155,807	5,928	31.8	26.3
8月	19,699	39.8	88,001	36.0	54.8	58,246	95.1	158,980	5,539	31.8	26.6
9月	20,708	38.3	87,368	35.8	54.0	59,175	92.3	163,245	6,345	31.3	27.3

(注) 新規学卒を除き、パートを含む。(保)雇用保険

新規求職件数の動き (愛知県)

平成12年平均100(20,975件)

年	1月	2月	3月	4月	5月	6月	7月	8月	9月	10月	11月	12月
平成13年	103.6	94.7	114.5	155.7	112.3	97.2	101.2	102.0	104.0	126.2	98.5	76.7
14年	121.5	106.8	120.8	175.8	130.9	107.8	121.8	105.4	117.2	127.0	93.3	76.6
15年	116.7	110.9	117.4	163.0	126.5	111.9	111.8	99.0	118.1	120.5	83.4	76.3
16年	118.7	104.9	124.4	152.7	105.3	108.1	100.3	97.3	103.3	99.6	88.9	68.0
17年	103.0	91.5	105.3	135.6	105.5	99.5	90.4	95.9	103.0	108.4	87.5	64.5
18年	104.0	95.7	108.0	129.7	104.9	98.3	91.2	93.9	98.7			

(注) 新規学卒を除き、パートを含む。

新規求人数の動き (愛知県)

平成12年平均100(29,780件)

年	1月	2月	3月	4月	5月	6月	7月	8月	9月	10月	11月	12月
平成13年	124.8	109.9	108.7	112.1	101.6	103.4	118.9	105.2	109.7	123.5	100.1	82.5
14年	114.3	101.3	105.5	111.7	106.1	97.4	120.6	113.0	118.4	132.9	113.8	104.6
15年	132.6	120.1	113.6	118.2	119.1	115.8	129.3	130.0	153.5	159.5	139.0	148.5
16年	162.0	154.3	167.6	158.3	128.9	172.3	163.2	135.8	197.5	195.1	176.6	168.5
17年	196.3	173.8	183.8	184.4	150.7	180.9	175.4	168.2	197.7	197.1	166.1	169.2
18年	196.9	194.2	188.2	185.9	176.4	194.0	189.7	195.6	198.7			

(注) 新規学卒を除き、パートを含む。

6 充足数		7 日 雇		諸 比 率					
人	うち県外 からの割合	前月から繰 越された有 効求職者数	新規求職 申込件数	季調済求人倍率		求 人 倍 率		就 職 率 ($\frac{5}{1} \times 100$)	充 足 率 ($\frac{6}{3} \times 100$)
				新 規	有 効	新 規 (3/1)	有 効 (4/2)		
	%	人	人	倍	倍	倍	倍	%	%
5,887	19.7	1,542	20	-	-	1.43	0.79	22.1	18.2
6,459	20.8	1,363	13	-	-	1.35	0.75	22.0	19.4
6,925	22.5	783	7	-	-	1.65	0.96	24.0	17.7
7,306	24.8	690	4	-	-	2.21	1.40	26.2	14.9
7,332	25.9	635	5	-	-	2.56	1.67	27.7	13.8
8,015	27.2	637	3	2.50	1.67	2.72	1.66	28.6	13.6
7,992	24.8	640	2	2.41	1.66	2.58	1.71	28.2	13.6
7,620	26.0	642	3	2.38	1.63	2.70	1.74	32.8	15.4
5,847	23.5	645	2	2.58	1.63	3.72	1.84	35.0	11.6
6,107	27.1	641	11	2.61	1.67	2.69	1.84	21.6	10.4
7,334	25.3	584	5	2.78	1.72	2.88	1.91	28.7	12.7
8,759	23.6	588	7	2.62	1.75	2.47	1.85	31.3	15.6
7,577	21.4	595	8	2.94	1.84	2.03	1.73	23.3	13.7
7,663	21.1	594	4	2.96	1.86	2.39	1.65	29.1	14.6
7,976	23.6	595	6	2.95	1.92	2.80	1.71	31.4	13.8
7,175	22.1	600	6	2.91	1.94	2.95	1.76	31.0	12.7
6,959	25.8	606	6	2.84	1.93	2.96	1.81	28.1	11.9
7,904	24.9	383	3	2.60	1.89	2.86	1.87	30.6	13.4

※ 平成17年12月以前の季調済求人倍率は新季節指数により改訂済み

(2) 全国の動き

項目 年月	1 新規求職	2 月間有効	3 新 規	4 月間有効	5 就職件数	6 受 給 者	7 季 調 済 求 人 倍 率		8 求 人 倍 率	
	申込件数	求職者数	求 人 数	求 人 数		実 人 員	新 規	有 効	新 規	有 効
	千件	千人	千人	千人	千件	千人	倍	倍	倍	倍
平成13年 (月平均)	587	2,598	595	1,534	157	1,080	-	-	1.01	0.59
平成14年 "	641	2,768	598	1,486	168	1,095	-	-	0.93	0.54
平成15年 "	625	2,597	670	1,670	176	889	-	-	1.07	0.64
平成16年 "	592	2,369	762	1,956	179	717	-	-	1.29	0.83
平成17年 "	564	2,272	826	2,163	177	642	-	-	1.46	0.95
平成17年 9月	552	2,222	874	2,216	177	669	1.48	0.97	1.58	1.00
10月	552	2,216	868	2,270	180	638	1.48	0.98	1.57	1.02
11月	484	2,132	827	2,261	169	616	1.53	0.99	1.71	1.06
12月	428	1,992	706	2,119	136	590	1.55	1.03	1.65	1.06
平成18年 1月	618	2,076	900	2,199	137	586	1.56	1.03	1.46	1.06
2月	551	2,117	918	2,319	163	570	1.53	1.04	1.66	1.10
3月	626	2,280	960	2,495	225	564	1.45	1.01	1.53	1.09
4月	731	2,396	841	2,381	236	544	1.54	1.04	1.15	0.99
5月	574	2,334	820	2,248	199	595	1.65	1.07	1.43	0.96
6月	536	2,260	849	2,216	186	621	1.62	1.08	1.59	0.98
7月	495	2,171	833	2,207	165	630	1.56	1.09	1.68	1.02
8月	510	2,135	867	2,265	159	666	1.60	1.08	1.70	1.06
9月	537	2,120	893	2,341	179	611	1.55	1.08	1.66	1.10

(注) 新規学卒を除き、パートを含む。
※ 平成17年12月以前の季調済求人倍率は新季節指数により改訂済み

3 月別にみた主な指標

項目		月	1 月	2 月	3 月	4 月	5 月
求 職	1 新規求職申込件数	平成17年	21,600	19,191	22,086	28,439	22,137
		平成18年	21,815	20,079	22,651	27,206	21,995
		前年同月比 (%)	1.0	4.6	2.6	△ 4.3	△ 0.6
	→うち 常 用	平成17年	21,592	19,178	22,069	28,419	22,129
		平成18年	21,801	20,071	22,640	27,184	21,976
	→うち 臨時・季節	平成17年	8	13	17	20	8
		平成18年	14	8	11	22	19
	→うち 中高年齢者 (45歳以上)	平成17年	7,350	6,247	7,288	10,505	7,183
		平成18年	7,014	6,228	7,200	9,470	6,741
	2 月間有効求職者	平成17年	83,560	83,955	87,992	93,181	94,860
平成18年		81,672	83,062	87,189	91,042	91,672	
前年同月比 (%)		△ 2.3	△ 1.1	△ 0.9	△ 2.3	△ 3.4	
→うち 常 用		平成17年	83,484	83,889	87,941	93,123	94,809
	平成18年	81,646	83,034	87,158	91,000	91,623	
→うち 中高年齢者 (45歳以上)	平成17年	33,114	32,665	33,561	35,936	36,093	
	平成18年	30,051	29,996	31,259	33,080	32,837	
紹介	3 紹介件数	平成17年	22,053	23,320	26,537	25,493	24,140
		平成18年	22,691	23,267	27,801	26,008	25,695
就 職	4 就職件数	平成17年	4,836	5,426	6,850	5,887	6,090
		平成18年	4,715	5,765	7,087	6,327	6,397
		前年同月比 (%)	△ 2.5	6.2	3.5	7.5	5.0
	→うち 中高年齢者 (45歳以上)	平成17年	1,537	1,724	2,193	1,796	1,867
		平成18年	1,485	1,837	2,167	1,899	1,863
→うち (印) 受給者	平成17年	1,252	1,487	1,814	1,398	1,595	
	平成18年	1,384	1,553	1,800	1,545	1,610	
求 人	5 新規求人数	平成17年	58,446	51,769	54,725	54,900	44,873
		平成18年	58,625	57,831	56,034	55,346	52,546
		前年同月比 (%)	0.3	11.7	2.4	0.8	17.1
	→うち 常 用	平成17年	55,254	48,474	50,917	51,811	42,533
		平成18年	54,540	54,774	51,667	52,575	49,219
	→うち 臨時・季節	平成17年	3,192	3,295	3,808	3,089	2,340
平成18年		4,085	3,057	4,367	2,771	3,327	
6 新規求人件数	平成17年	22,135	20,425	21,623	21,489	18,123	
	平成18年	23,762	22,900	22,714	21,517	21,156	
7 月間有効求人数	平成17年	152,216	152,777	154,352	149,726	142,806	
	平成18年	150,540	158,946	161,336	157,649	151,562	
	前年同月比 (%)	△ 1.1	4.0	4.5	5.3	6.1	
充 足	8 充足数	平成17年	6,550	7,413	8,544	7,332	7,208
		平成18年	6,107	7,334	8,759	7,577	7,663
	→うち 常 用	平成17年	5,743	6,405	7,726	6,543	6,737
		平成18年	5,437	6,637	7,902	6,975	6,953
	→うち 臨時・季節	平成17年	807	1,008	818	789	471
		平成18年	670	697	857	602	710
→うち 他県から	平成17年	1,987	2,286	2,086	1,769	1,478	
	平成18年	1,657	1,853	2,071	1,621	1,615	

(注) 1. 新規学卒を除き、パートを含む。
2. △印は減少率(差)である(以下、各表同じ。)

6 月	7 月	8 月	9 月	10 月	11 月	12 月	計		
20,863	18,963	20,122	21,610	22,741	18,350	13,528	249,630	求	
20,608	19,138	19,699	20,708						
△ 1.2	0.9	△ 2.1	△ 4.2						
20,848	18,952	20,116	21,603	22,731	18,343	13,522	249,502		
20,598	19,131	19,685	20,700						
15	11	6	7	10	7	6	128		
10	7	14	8						
7,001	6,398	6,593	6,876	7,307	5,678	4,506	82,932		
6,632	6,296	6,250	6,495						
94,422	91,484	90,993	91,007	92,215	88,573	80,184	1,072,426		
90,460	88,531	88,001	87,368						
△ 4.2	△ 3.2	△ 3.3	△ 4.0						
94,373	91,441	90,957	90,977	92,189	88,548	80,161	1,071,892	職	
90,415	88,488	87,958	87,335						
35,899	34,745	34,439	34,200	34,004	32,241	29,826	406,723		
32,513	31,981	31,670	31,287						
25,267	21,545	21,805	26,539	24,617	21,920	15,777	279,013	紹介	
26,774	23,384	23,357	26,282						
6,015	5,335	5,343	6,184	6,407	6,011	4,732	69,116	就	
6,470	5,928	5,539	6,345						
7.6	11.1	3.7	2.6						
1,843	1,671	1,747	1,941	2,077	1,837	1,502	21,735		
1,983	1,888	1,764	1,986						
1,555	1,408	1,469	1,632	1,746	1,682	1,327	18,365		
1,621	1,561	1,474	1,731						
53,884	52,245	50,083	58,884	58,690	49,461	50,390	638,350	求	
57,765	56,502	58,246	59,175						
7.2	8.1	16.3	0.5						
48,933	49,531	46,798	55,108	54,561	45,711	46,175	595,806		
53,451	52,630	55,408	54,637						
4,951	2,714	3,285	3,776	4,129	3,750	4,215	42,544		
4,314	3,872	2,838	4,538						
21,398	21,028	20,366	22,081	22,241	20,534	18,541	249,984		
22,662	22,509	23,058	23,455						
142,824	139,447	143,449	151,256	157,386	154,368	147,142	1,787,749		人
154,718	155,807	158,980	163,245						
8.3	11.7	10.8	7.9						
7,851	7,005	6,608	8,015	7,992	7,620	5,847	87,985	充	
7,976	7,175	6,959	7,904						
7,078	6,237	6,239	7,176	7,326	6,809	5,226	79,245		
7,287	6,582	6,366	7,101						
773	768	369	839	666	811	621	8,740		
689	593	593	803						
2,174	1,963	1,551	2,179	1,981	1,980	1,376	22,810		
1,881	1,588	1,794	1,970						
									足

4 安定所別にみた求職、求人、充足状況

項目		安定所別	県計	名古屋中	名古屋南	名古屋東	名古屋北	豊橋	岡崎	一宮
求	1 新規求職申込件数		20,708	3,197	1,888	1,712	888	1,596	1,085	1,375
		前年同月比(%)	△ 4.2	△ 6.9	△ 5.6	0.9	△ 6.0	4.7	2.2	△ 4.3
	→ うち 男 子		9,898	1,526	1,050	844	436	700	499	702
	→ うち 女 子		10,730	1,661	831	859	451	889	579	671
	→ うち 常 用		20,700	3,195	1,888	1,712	888	1,595	1,085	1,375
	→ うち 4 5 歳 以上		6,495	874	724	554	330	445	298	456
	→ うち 5 5 歳 以上		3,862	435	442	331	184	267	169	279
職	2 月間有効求職者数		87,368	12,688	8,588	8,204	4,096	5,793	4,374	5,930
		前年同月比(%)	△ 4.0	△ 4.4	△ 1.3	△ 3.2	△ 10.2	△ 3.8	△ 3.1	△ 2.7
	→ うち 4 5 歳 以上		31,287	4,006	3,413	2,908	1,655	2,001	1,508	2,149
	→ うち 5 5 歳 以上		19,470	2,210	2,116	1,787	1,013	1,229	949	1,319
紹介	3 紹介 件 数		26,282	4,940	2,462	2,138	1,088	2,034	1,194	1,687
就	4 就 職 件 数		6,345	873	539	430	226	575	307	425
		前年同月比(%)	2.6	9.8	△ 6.1	12.3	△ 0.4	1.8	0.3	△ 7.2
	→ うち 男 子		3,456	425	350	249	113	317	152	238
	→ うち 女 子		2,866	448	187	179	113	257	153	187
	→ うち 4 5 歳 以上		1,986	279	207	153	82	137	79	150
	→ うち 5 5 歳 以上		1,098	145	112	91	52	73	40	91
	→ うち (保) 受 給 者		1,731	236	176	150	70	142	75	101
	管 内 へ		3,463	308	259	195	70	425	197	228
管 外 へ		2,505	497	252	205	146	110	102	148	
	他 県 へ		377	68	28	30	40	8	49	
職	5 就職率 ($\frac{4}{1} \times 100$) (%)		30.6	27.3	28.5	25.1	25.5	36.0	28.3	30.9
	45 歳 以上 (%)		30.6	31.9	28.6	27.6	24.8	30.8	26.5	32.9
	55 歳 以上 (%)		28.4	33.3	25.3	27.5	28.3	27.3	23.7	32.6
求	6 新 規 求 人 数		59,175	16,436	3,945	5,803	1,620	3,538	2,712	3,258
		前年同月比(%)	0.5	12.7	△ 19.8	16.2	△ 17.8	3.1	△ 4.8	△ 23.6
	→ うち 常 用		54,637	15,248	3,850	5,722	1,580	3,359	2,623	2,995
人	7 月 間 有 効 求 人 数		163,245	45,018	11,110	14,398	5,370	9,224	8,763	9,170
		前年同月比(%)	7.9	28.8	△ 5.4	7.7	4.4	△ 2.4	△ 3.1	△ 11.8
	8 求 人 倍 率 (新規)		2.86	5.14	2.09	3.39	1.82	2.22	2.50	2.37
	(有効)		1.87	3.55	1.29	1.75	1.31	1.59	2.00	1.55
充	9 充 足 数		7,904	1,302	533	592	234	549	304	380
	→ うち 常 用		7,101	1,206	520	573	228	526	297	367
	→ うち 他 県 か ら		1,970	278	45	81	27	37	16	67
足	10 充足率 ($\frac{9}{6} \times 100$) (%)		13.4	7.9	13.5	10.2	14.4	15.5	11.2	11.7
	他県からの流入率 (%)		24.9	21.4	8.4	13.7	11.5	6.7	5.3	17.6

(注) 1. 新規学卒を除き、パートを含む。
 2. 名古屋中安定所には、あいちマザーズハローワーク・名古屋人材銀行・名古屋外国人ジョブセンター・愛知学生職業センター・ハローワークプラザ名古屋を含む。
 3. 平成16年11月から求職申込書における「性別」欄の記載が任意となったことに伴い、男女別の合計は男女計の値と必ずしも一致しない。

(9月)

半田	瀬戸	豊田	津島	刈谷	西尾	犬山	豊川	新城	春日井	蒲郡	
1,151	625	1,243	922	1,504	469	828	612	233	1,071	309	求
△ 0.1	△ 7.8	△ 3.8	△ 6.7	△ 6.6	8.8	△ 9.4	△ 6.8	11.0	△ 14.5	△ 5.5	
558	293	517	459	637	191	397	294	133	514	148	
588	325	726	457	864	278	427	317	100	547	160	
1,151	625	1,243	922	1,503	469	827	612	231	1,070	309	
369	206	343	292	424	154	280	205	72	363	106	
223	128	211	189	265	89	189	115	33	254	59	
5,116	2,633	5,172	3,807	5,965	1,671	3,311	2,660	834	5,440	1,086	職
△ 2.7	△ 7.1	△ 4.2	△ 5.8	△ 4.1	△ 0.7	△ 10.2	0.9	15.4	△ 5.9	0.3	
1,870	998	1,817	1,380	1,946	545	1,235	1,012	338	2,103	403	
1,218	645	1,199	916	1,223	335	842	636	180	1,406	247	
1,389	821	1,310	1,053	1,773	547	1,028	859	258	1,294	407	紹介
345	205	374	294	511	171	261	252	110	334	113	就
△ 6.0	△ 12.0	8.4	8.5	1.6	23.0	7.0	1.2	19.6	4.0	0.9	
184	111	221	172	287	75	153	123	53	182	51	
160	88	152	119	223	96	108	128	57	150	61	
89	70	91	101	169	48	80	76	38	107	30	
48	40	54	63	98	18	44	44	15	56	14	
100	66	85	72	139	39	60	67	31	90	32	
216	114	245	165	357	108	121	155	58	185	57	
116	82	121	99	146	59	98	92	49	129	54	
13	9	8	30	8	4	42	5	3	20	2	
30.0	32.8	30.1	31.9	34.0	36.5	31.5	41.2	47.2	31.2	36.6	職
24.1	34.0	26.5	34.6	39.9	31.2	28.6	37.1	52.8	29.5	28.3	
21.5	31.3	25.6	33.3	37.0	20.2	23.3	38.3	45.5	22.0	23.7	
2,896	1,063	3,909	1,756	5,345	891	1,417	1,553	308	2,336	389	求
5.6	△ 1.4	△ 24.1	△ 6.6	13.2	20.9	△ 5.5	19.7	△ 13.2	13.2	9.0	
2,839	1,060	2,757	1,648	4,347	867	1,414	1,460	288	2,195	385	人
7,644	3,159	10,093	5,796	14,187	2,345	3,621	3,871	890	7,440	1,146	
10.4	3.2	△ 12.0	16.8	3.9	2.0	△ 2.4	11.6	7.9	28.9	15.6	
2.52	1.70	3.14	1.90	3.55	1.90	1.71	2.54	1.32	2.18	1.26	
1.49	1.20	1.95	1.52	2.38	1.40	1.09	1.46	1.07	1.37	1.06	
325	161	704	278	1,403	154	202	262	71	363	87	充
309	160	604	252	956	149	201	251	67	351	84	
52	15	377	36	826	6	34	7	4	59	3	
11.2	15.1	18.0	15.8	26.2	17.3	14.3	16.9	23.1	15.5	22.4	足
16.0	9.3	53.6	12.9	58.9	3.9	16.8	2.7	5.6	16.3	3.4	

5 年齢別常用職業紹介状況

(9月)

項目		1 月間有効 求人数	2 月間有効 求職者数	3 就職件数	4 有効求人 倍率(1/2)
全 数	年 齢 計	154,029	87,335	6,101	1.76
	19歳以下	13,839	1,411	142	9.81
	20～24歳	19,610	9,206	845	2.13
	25～29歳	20,561	15,716	998	1.31
	30～34歳	19,965	13,527	903	1.48
	35～39歳	18,043	9,375	723	1.92
	40～44歳	15,081	6,833	606	2.21
	45～49歳	12,272	5,787	454	2.12
	50～54歳	10,359	6,026	390	1.72
	55～59歳	8,901	8,875	506	1.00
	60～64歳	8,136	8,145	427	1.00
	65歳以上	7,262	2,434	107	2.98
男	年 齢 計		41,900	3,379	
	19歳以下		749	76	
	20～24歳		3,972	406	
	25～29歳		5,975	561	
	30～34歳		5,409	497	
	35～39歳		4,277	359	
	40～44歳		3,366	308	
	45～49歳		2,893	218	
	50～54歳		3,064	225	
	55～59歳		5,112	333	
	60～64歳		5,341	316	
	65歳以上		1,742	80	
女	年 齢 計		45,224	2,699	
	19歳以下		659	65	
	20～24歳		5,217	436	
	25～29歳		9,721	437	
	30～34歳		8,091	403	
	35～39歳		5,087	363	
	40～44歳		3,453	296	
	45～49歳		2,887	236	
	50～54歳		2,945	165	
	55～59歳		3,728	171	
	60～64歳		2,765	103	
	65歳以上		671	24	

(注) 1. 新規学卒を除き、パートを含む。
2. 「求人数均等配分方式」による。

6 職業別常用職業紹介状況

(9月)

職業	項目	1 月 間 有 効 求 職 者 数		2 月 間 有 効 求 職 者 数	3 就 職 件 数		4 有 効 求 職 人 倍 率 (2/1)
			うち 男			うち 男	
職業計		87,335	41,900	154,029	6,101	3,379	1.76
専門的・技術的職業		11,202	4,557	34,071	804	299	3.04
管理的職業		314	292	496	16	16	1.58
事務的職業		26,755	5,489	13,982	1,365	210	0.52
一般事務員		23,251	3,923	9,143	1,018	92	0.39
会計事務員		1,512	631	1,359	129	35	0.90
営業・販売関連事務員		1,156	381	1,720	110	17	1.49
販売の職業		10,369	5,973	17,919	537	389	1.73
サービスの職業		4,856	1,894	18,342	382	165	3.78
飲食物調理の職業		1,778	873	6,507	153	79	3.66
接客サービスの職業		990	327	6,805	67	22	6.87
居住施設・ビル等の管理職業		407	383	389	47	43	0.96
保安の職業		472	452	4,122	86	81	8.73
運輸・通信の職業		3,411	3,212	10,392	381	372	3.05
自動車運転の職業		2,758	2,628	8,932	329	322	3.24
生産工程・労務の職業		27,307	18,298	54,466	2,506	1,830	1.99
窯業製品製造の職業		172	124	692	35	23	4.02
金属加工の職業		1,811	1,621	7,246	350	310	4.00
金属溶接・溶断の職業		317	310	1,410	49	48	4.45
一般機械器具組立・修理の職業		1,861	1,380	3,110	108	88	1.67
電気機械器具組立・修理の職業		885	486	3,313	107	60	3.74
輸送用機械器具組立・修理の職業		2,541	1,914	8,611	184	146	3.39
食料品製造の職業		968	392	1,938	105	50	2.00
紡織の職業		141	93	313	31	16	2.22
衣服・繊維製品製造の職業		290	62	413	24	6	1.42
木・竹・草・つる製品製造の職業		291	258	463	42	36	1.59
ゴム・プラスチック製品製造の業務		559	385	1,954	120	67	3.50
その他の製造・制作の職業		1,267	625	3,145	132	77	2.48
定置機関・機械、建設機械運転の職業		240	236	577	23	23	2.40
電気作業		262	255	1,164	49	47	4.44
建設の職業		401	392	1,864	61	59	4.65
土木・舗装・鉄道線路工事の職業		459	451	1,871	55	54	4.08
運搬労務の職業		2,682	2,082	6,697	428	349	2.50
その他の労務の職業		11,124	6,428	5,845	410	211	0.53
I T 関連職業合計		2,191	1,435	9,012	133	91	4.11
福祉関連職業合計		3,800	505	10,912	351	48	2.87
(うち介護関係)		1,945	421	5,521	175	41	2.84

(注) 1. 新規学卒を除き、パートを含む。
2. 主な職業のみであるので、計とは一致しない。

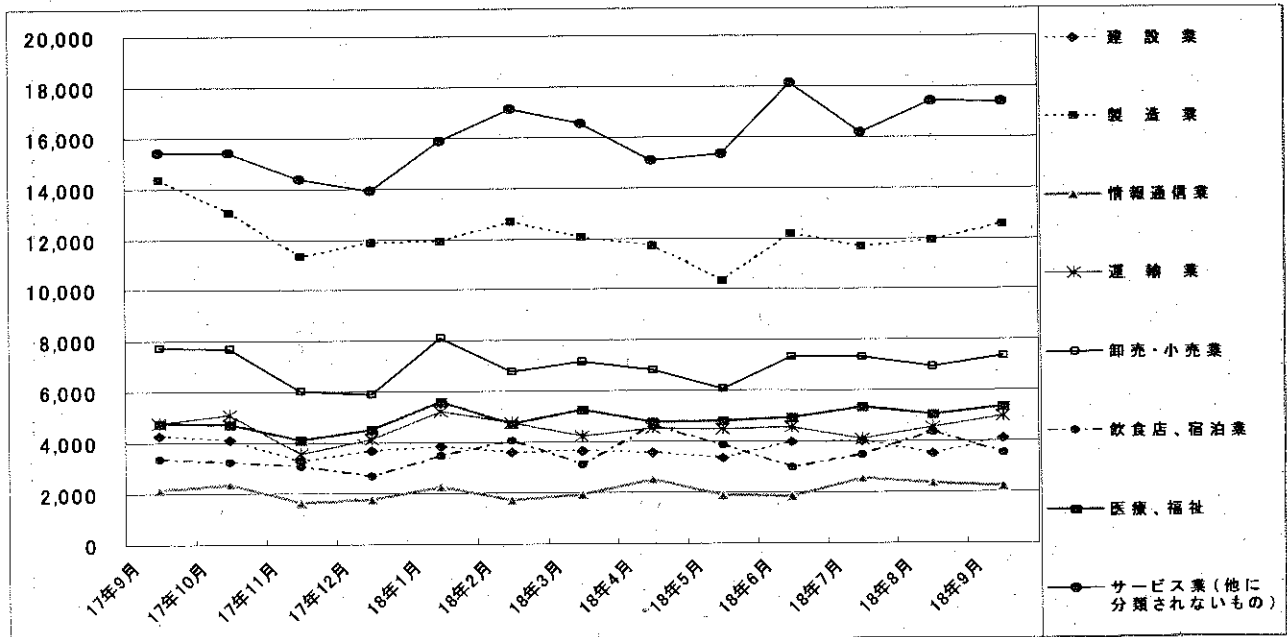
7 産業別・規模別求人、充足状況

(9月分)

産業・規模	1 新規求人数				2 充足数			充足率 2/1×100	
	計	前年 同月比	うち 常用	うち 臨時 ・ 季節	計	うち 常用	うち 臨時 ・ 季節		
建設業	4,112	△ 3.3	4,015	97	402	394	8	9.8	
製造業	12,518	△ 12.7	10,623	1,895	3,270	2,694	576	26.1	
食料品製造業	990	△ 10.8	939	51	224	214	10	22.6	
繊維工業	121	△ 19.3	112	9	48	47	1	39.7	
木材・木製品製造業	125	11.6	123	2	35	35	-	28.0	
印刷・同関連業	302	△ 3.2	292	10	77	75	2	25.5	
プラスチック製品製造業	604	20.1	590	14	129	126	3	21.4	
窯業・土石製品製造業	360	3.4	325	35	83	74	9	23.1	
鉄鋼業	278	△ 8.6	275	3	58	58	-	20.9	
金属製品製造業	844	5.1	842	2	205	202	3	24.3	
一般機械器具製造業	1,860	△ 11.2	1,856	4	279	276	3	15.0	
電気機械器具製造業	1,289	68.5	688	601	884	464	420	68.6	
情報通信機械器具製造業	329	△ 50.1	302	27	44	25	19	13.4	
輸送用機械器具製造業	4,031	△ 27.4	2,960	1,071	834	732	102	20.7	
情報通信業	2,206	3.2	2,061	145	124	121	3	5.6	
情報サービス業	2,023	2.4	1,883	140	98	97	1	4.8	
運輸業	4,974	4.1	4,806	168	568	556	12	11.4	
卸売・小売業	7,330	△ 5.3	6,932	398	1,024	999	25	14.0	
金融・保険業	500	△ 30.7	473	27	56	52	4	11.2	
飲食店、宿泊業	3,488	4.2	3,480	8	206	200	6	5.9	
医療、福祉	5,329	12.0	5,300	29	717	710	7	13.5	
社会保険・社会福祉・介護事業	2,666	15.7	2,639	27	304	297	7	11.4	
サービス業(他に分類されないもの)	17,356	12.7	15,727	1,629	1,184	1,133	51	6.8	
その他のサービス業	11,240	10.1	9,887	1,353	591	559	32	5.3	
合計	59,175	0.5	54,637	4,538	7,904	7,101	803	13.4	
事業所規模	4人以下	5,241	8.6	4,964	277	536	523	13	10.2
	5～29人	23,171	1.4	21,644	1,527	2,922	2,832	90	12.6
	30～99人	18,048	6.3	17,551	497	2,024	1,955	69	11.2
	100～299人	7,258	△ 13.5	6,962	296	815	763	52	11.2
	300～499人	2,013	7.2	1,934	79	222	194	28	11.0
	500～999人	867	22.8	677	190	151	131	20	17.4
1,000人以上	2,577	△ 20.5	905	1,672	1,234	703	531	47.9	

(注) 新規学卒を除き、パートを含む。
平成14年3月改訂の「日本標準産業分類」に基づく表章。主な産業のみであるので、合計とは一致しない。

主要産業別新規求人数の推移



8 中高年齢者の職業紹介状況

(1) 新規求職申込件数

項目 年月	新規求職申込件数					全体に 占める率
	45歳以上	前年比	うち 男子	うち 55歳以上	うち 65歳以上	
平成13年(月平均)	件 8,498	% 4.5	件 5,497	件 5,121	件 789	% 37.8
平成14年	9,335	9.8	6,150	5,582	894	38.0
平成15年	8,640	△7.4	5,568	5,155	843	36.5
平成16年	7,771	△10.1	4,837	4,709	773	35.0
平成17年	6,911	△11.1	4,143	4,228	770	33.2
平成18年						
4月	9,470	△9.9	5,492	6,246	1,698	34.8
5月	6,741	△6.2	3,847	4,044	906	30.6
6月	6,632	△5.3	3,958	3,806	772	32.2
7月	6,296	△1.6	3,708	3,804	834	32.9
8月	6,250	△5.2	3,578	3,719	758	31.7
9月	6,495	△5.5	3,706	3,862	765	31.4
前年同月	6,876	△2.1	4,165	3,966	662	31.8

(注) パートを含む。

(2) 月間有効求職者数

項目 年月	月間有効求職者数					全体に 占める率
	45歳以上	前年比	うち 男子	うち 55歳以上	うち 65歳以上	
平成13年(月平均)	件 53,649	% 1.1	件 34,129	件 36,334	件 2,344	% 48.2
平成14年	52,171	△2.8	31,661	32,788	2,507	44.9
平成15年	46,108	△11.6	30,266	28,570	2,315	42.9
平成16年	38,729	△16.0	24,159	24,207	2,244	40.1
平成17年	33,894	△12.5	20,433	21,395	2,251	37.9
平成18年						
4月	33,080	△7.9	19,569	20,977	3,114	36.3
5月	32,837	△9.0	19,255	20,798	3,204	35.8
6月	32,513	△9.4	19,069	20,365	2,822	35.9
7月	31,981	△8.0	18,656	19,996	2,517	36.1
8月	31,670	△8.0	18,351	19,710	2,438	36.0
9月	31,287	△8.5	18,159	19,470	2,435	35.8
前年同月	34,200	△10.1	20,414	21,331	2,024	37.6

(注) パートを含む。

(3) 就職件数

項目 年月	就職件数					45歳 以上の 就職率	55歳 以上の 就職率	65歳 以上の 就職率
	45歳以上	前年比	うち 男子	うち 55歳以上	うち 65歳以上	%	%	%
平成13年(月平均)	件 1,749	% △4.2	件 1,254	件 885	件 59	20.6	17.3	7.5
平成14年	1,865	6.6	1,309	943	74	20.0	16.9	8.3
平成15年	1,879	0.8	1,320	955	78	21.7	18.5	9.2
平成16年	1,874	△0.3	1,285	1,000	86	24.1	21.2	11.1
平成17年	1,811	△3.3	1,207	988	93	26.2	23.4	12.1
平成18年								
4月	1,899	5.7	1,160	1,033	102	20.1	16.5	6.0
5月	1,863	△0.2	1,162	974	107	27.6	24.1	11.8
6月	1,983	7.6	1,286	1,037	129	29.9	27.2	16.7
7月	1,888	13.0	1,208	1,036	103	30.0	27.2	12.4
8月	1,764	1.0	1,100	951	112	28.2	25.6	14.8
9月	1,986	2.3	1,217	1,098	116	30.6	28.4	15.2
前年同月	1,941	0.6	1,294	1,007	103	28.2	25.4	15.6

(注) パートを含む。

9 パートタイマーの職業紹介状況

項目 年月	新規		月間		新規		月間		有効 求人 倍率	就職		就職率 %
	求職申 込件数	うち 常用	有効求 職者数	うち 常用	求人数	うち 常用	有効 求人 数	うち 常用		件数	うち 常用	
平成13年 (月平均)	1,752	1,732	4,480	4,432	9,468	9,040	25,714	24,711	5.74	1,307	1,236	74.6
平成14年 "	2,224	2,196	5,741	5,670	9,896	9,169	25,702	24,194	4.48	1,579	1,444	71.0
平成15年 "	2,396	2,345	6,349	6,218	11,027	10,055	28,569	26,423	4.50	1,698	1,533	70.9
平成16年 "	4,101	4,072	12,100	12,019	13,005	11,928	35,128	32,610	2.90	1,655	1,509	40.4
平成17年 "	5,515	5,508	22,645	22,615	14,078	12,813	38,969	35,767	1.72	1,579	1,457	28.6
平成18年 4月	8,286	8,270	24,395	24,367	15,349	14,239	43,270	40,308	1.77	1,852	1,690	22.4
5月	6,337	6,324	25,218	25,188	14,619	13,547	41,518	38,647	1.65	1,906	1,751	30.1
6月	5,731	5,724	25,009	24,981	14,977	13,476	41,521	38,345	1.66	1,913	1,753	33.4
7月	5,062	5,055	23,945	23,915	14,903	13,372	40,930	37,480	1.71	1,642	1,513	32.4
8月	5,288	5,278	23,659	23,629	14,964	13,935	41,295	38,138	1.75	1,488	1,366	28.1
9月	5,941	5,934	23,623	23,598	15,319	14,388	42,491	39,689	1.80	1,823	1,646	30.7
前年同月	5,790	5,787	23,276	23,259	15,261	13,997	38,399	35,910	1.65	1,698	1,600	29.3

10 名古屋人材銀行の職業紹介状況

項目 年月	新規求職申込件数			月間 有効求 職者数	新規 求人数	月間 有効 求人 数	紹介 件数	就職件数		
	うち44 歳以下	うち45 歳以上	うち44 歳以下					うち45 歳以上		
平成13年 (月平均)	217	48	169	1,226	298	1,405	358	34	9	25
平成14年 "	294	61	233	1,419	299	1,556	355	28	6	22
平成15年 "	311	70	240	1,697	374	1,873	419	32	7	25
平成16年 "	279	70	209	1,447	449	2,321	464	39	10	29
平成17年 "	230	61	169	1,188	453	2,575	462	39	9	30
平成18年 4月	199	32	167	1,001	318	2,132	381	41	10	31
5月	196	31	165	985	412	2,170	486	25	2	29
6月	206	39	167	1,025	364	2,157	510	31	1	30
7月	178	24	154	982	367	2,085	501	30	5	25
8月	219	39	180	1,025	414	2,062	500	36	6	30
9月	196	35	161	1,019	334	2,025	517	36	5	31
前年同月	218	69	149	1,200	428	2,560	454	41	10	31

11 愛知学生職業センター

年 月	項 目	新 規 求 職 申 込 件 数					新 規 求 人 数 (県 内)
		う ち 男 子	う ち 大 学	う ち 短 大	う ち 専 修	件	
平成18年	4月	332	144	224	36	72	1,966
	5月	196	82	141	18	37	1,968
	6月	269	126	176	23	61	3,916
	7月	182	78	112	22	48	609
	8月	224	82	141	33	50	459
	9月	192	69	110	33	49	581
前 年 同 月		237	91	148	28	60	401

12 あいちマザーズハローワークの職業紹介状況

年 月	項 目	新 規 求 職 申 込 件 数		月 間 有 効 求 職 者 数		紹 介 件 数	就 職 件 数		来 所 相 談 件 数
		う ち パ ー ト	う ち パ ー ト	う ち パ ー ト	う ち パ ー ト		う ち パ ー ト		
平成18年	4月	241	141	1,628	472	236	123	55	321
	5月	266	123	1,108	361	269	82	38	384
	6月	247	94	691	306	315	58	34	395
	7月	204	76	650	259	243	60	36	323
	8月	259	100	656	246	283	55	32	386
	9月	262	121	684	280	343	78	45	444
前 年 同 月		719	199	1,904	445	922	166	57	1,252

(注) 平成18年3月31日をもって、愛知両立支援ハローワークを廃止し、同年4月1日よりあいちマザーズハローワークを開設しました。

13 名古屋外国人ジョブセンターの職業紹介状況

年 月	項 目	新 規 求 職 申 込 件 数			月 間 有 効 求 職 者 数		紹 介 件 数	就 職 件 数		来 所 相 談 件 数	
		う ち 男 子	う ち ブ ラ ン コ	う ち ペ ル ー	う ち 男 子	う ち 男 子					
平成18年	4月	201	115	28	12	606	334	150	29	22	359
	5月	249	143	53	20	644	354	206	29	16	487
	6月	224	109	45	17	664	362	164	32	21	423
	7月	190	97	40	9	648	344	155	28	6	359
	8月	188	108	33	10	586	304	169	28	15	368
	9月	190	99	33	16	552	296	204	37	18	390
前 年 同 月		42	21	23	10	109	71	12	8	4	61

(注) 17年10月より、名古屋外国人ジョブセンターを開設し、同センター内に名古屋日系人雇用サービスセンターを併設している。

14 日雇の職業紹介状況

年 月	項 目	前月から繰越された有効求職者数		新規求職	月間有効	就 労	就 労	不 就 労
		人	うち男 人	申込件数	求人延数	実 人 員	延 数	延 数
平成13年	(月平均)	1,542	1,348	20	11,856	472	7,913	4,493
平成14年	"	1,363	1,160	13	10,682	422	6,654	3,713
平成15年	"	786	773	7	1,520	62	1,160	2,124
平成16年	"	690	683	4	1,460	60	1,170	2,001
平成17年	"	635	628	5	968	41	674	1,666
平成17年	9月	637	630	3	836	37	488	1,506
	10月	640	633	2	824	37	541	1,518
	11月	642	635	3	664	38	500	1,391
	12月	645	638	2	724	35	470	1,202
平成18年	1月	641	633	11	817	35	464	1,337
	2月	584	578	5	820	35	464	1,365
	3月	588	582	7	792	36	465	1,676
	4月	595	589	8	754	36	489	1,553
	5月	594	588	4	714	34	458	1,358
	6月	595	589	6	770	34	477	1,651
	7月	600	594	6	735	36	476	1,399
	8月	606	600	6	861	36	498	1,635
	9月	383	377	3	738	36	489	1,298
安 定 別 所 (9 月 分)	名古屋中	380	375	3	660	33	441	1,289
	名古屋南	3	2	-	78	3	48	9

※名古屋南所は、港湾労働課の計上数を含む。

15 港湾労働関係の職業紹介状況

(1) 常用関係

項目		新規(港)証交付件数				
		計	船内作業	沿岸作業及び倉庫作業	その他の	
平成15年	(月平均)	33	5	23	5	
平成16年	"	30	8	20	3	
平成17年	"	28	10	15	3	
平成17年	9月	11	5	3	3	
	10月	39	24	8	7	
	11月	36	11	23	2	
	12月	20	4	11	5	
	平成18年	1月	26	3	8	15
		2月	22	4	15	3
		3月	43	13	25	5
		4月	249	202	34	13
		5月	74	40	31	3
6月	82	15	56	11		
7月	38	13	18	7		
8月	43	15	27	1		
9月	60	15	37	8		

項目		月末現在(港)証所持者数				
		計	船内作業	沿岸作業及び倉庫作業	その他の	
平成15年	(月平均)	4,604	1,501	2,760	344	
平成16年	"	4,652	1,512	2,771	369	
平成17年	"	4,659	1,556	2,732	371	
平成17年	9月	4,657	1,557	2,734	366	
	10月	4,663	1,577	2,720	366	
	11月	4,681	1,583	2,731	367	
	12月	4,687	1,583	2,734	370	
	平成18年	1月	4,667	1,569	2,726	372
		2月	4,654	1,561	2,722	371
		3月	4,671	1,568	2,730	373
		4月	4,776	1,676	2,724	376
		5月	4,833	1,707	2,749	377
6月	4,885	1,713	2,788	384		
7月	4,864	1,710	2,779	375		
8月	4,851	1,713	2,768	370		
9月	4,867	1,722	2,771	374		

(2) 日雇関係等

項目		新規求人延数				
		計	船内作業	沿岸作業及び倉庫作業	その他の	
平成15年	(月平均)	94	-	-	94	
平成16年	"	57	-	-	57	
平成17年	"	6	-	-	6	
平成17年	9月	17	-	-	17	
	10月	-	-	-	-	
	11月	17	-	-	17	
	12月	5	-	-	5	
	平成18年	1月	-	-	-	-
		2月	-	-	-	-
		3月	7	-	-	7
		4月	7	-	-	7
		5月	13	-	-	13
6月	11	-	-	11		
7月	22	-	-	22		
8月	10	-	-	10		
9月	13	-	-	13		

(注) その他の「はしけ作業」、「いかだ作業」及び「船舶貨物整備作業」である。

16 雇用保険適用状況

(1) 被保険者の種類別状況

(9月)

被保険者種類	資 格	資 格	うち事業主の 都合による離職	月 末 現 在	う ち 女
	取 得 者 数	喪 失 者 数		被 保 険 者 数	
	人	人	人	人	人
全 数	37,233	38,912	1,984	2,361,055	788,020
一 般	32,454	34,496	1,778	2,172,562	653,630
短 時 間 労 働	3,912	3,182	119	137,424	119,780
高 年 齢 継 続	6	553	65	37,186	10,560
短時間労働高年齢継続	19	184	14	8,793	2,950
短 期 雇 用 特 例	842	497	8	5,090	1,100

(2) 産業別適用事業所及び被保険者状況

(9月)

商 業	項 目	月 末 現 在 事業所数	被 保 険 者 の 資 格				月 末 現 在 被 保 険 者 数	う ち 短 期 特 例 被 保 険 者 数
			取 得	喪 失	うち事業主の 都合による 離職	増 減 差		
合 計		101,953	37,233	38,912	1,984	△ 1,679	2,361,055	5,090
農 林 水 産 業		359	38	20	2	18	2,194	1
農 鋤 建 設 業		108	18	22	4	△ 4	1,317	-
製 造 業		13,939	1,476	1,652	147	△ 176	122,602	173
食 料 品 ・ 飲 料		24,314	11,639	12,065	697	△ 426	870,469	4,706
織 維 ・ 衣 服		1,634	724	1,013	68	△ 289	63,546	124
木 材 ・ 家 具		1,961	373	367	51	6	25,942	215
パ ル プ ・ 出 版		1,462	181	313	24	△ 132	16,854	-
化 学 関 係		1,765	347	459	21	△ 112	38,977	1
窯 業 ・ 土 石		1,316	489	525	52	△ 36	50,826	1
鉄 鋼		1,179	280	391	26	△ 111	36,937	14
非 鉄 金 属		535	189	196	2	△ 7	27,274	2
金 属 製 品		216	92	82	2	10	8,309	25
一 般 機 械 器 具		4,261	911	931	68	△ 20	59,682	2
電 気 機 械 器 具		3,864	900	1,053	139	△ 153	97,982	134
輸 送 用 機 械 器 具		1,361	1,278	1,008	19	270	102,499	2,571
そ の 他 機 械 器 具		2,813	5,001	4,929	194	72	290,876	1,298
そ の 他 製 造 業		333	445	329	5	116	18,646	305
電 気 ・ ガ ス ・ 水 道 ・ 熱 供 給 業		1,614	429	469	26	△ 40	32,119	14
情 報 通 信 業		64	20	32	-	△ 12	16,193	-
運 輸 業		1,894	763	716	35	47	59,292	12
卸 売 ・ 小 売 業		4,051	3,071	2,855	91	216	185,325	61
金 融 ・ 保 険 業		20,352	6,422	8,444	494	△ 2,022	422,828	5
不 動 産 業		1,079	516	644	12	△ 128	59,577	-
飲 食 店 , 宿 泊 業		1,470	736	712	42	24	33,427	38
医 療 , 福 祉		3,330	1,017	1,123	107	△ 106	44,400	8
教 育 , 学 習 支 援 業		8,741	2,418	2,390	55	28	143,190	-
複 合 サ ー ビ ス 事 業		1,271	381	370	6	11	42,116	-
サ ー ビ ス 業		1,128	224	186	4	38	21,728	-
公 務 ・ そ の 他		19,228	7,997	7,418	281	579	312,850	86
		625	497	263	7	234	23,547	-

- (注) 1. その他機械器具とは、情報通信機械器具、電子部品・デバイス、精密機械器具である。
 2. その他製造業には、ゴム製品、なめし皮・同製品・毛皮製造業を含む。
 3. 短時間労働被保険者を含む。

(3) 月別、安定所別に見た状況

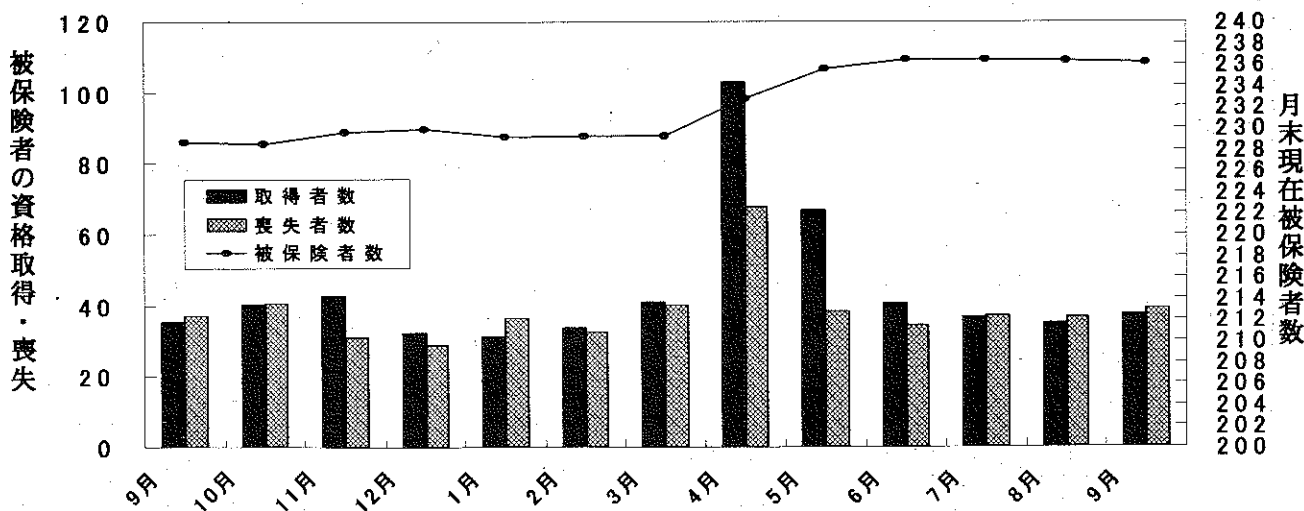
年月	項目	月末現在 事業所数	被保険者の資格				増減差	月末現在 被保険者数	うち女
			取得	喪失	うち 都合による	主都 業職 による			
		所	人	人	人	人	人	人	
平成13年度計		99,962	398,283	381,111	46,316	17,172	2,115,186	659,156	
14 "		100,184	418,312	399,655	41,291	18,657	2,146,770	689,071	
15 "		100,347	445,345	409,585	33,067	35,760	2,181,826	709,922	
16 "		101,302	495,012	431,858	29,271	63,154	2,243,172	736,189	
17 "		101,820	510,502	450,509	29,805	59,993	2,292,293	758,208	
平成17年	9月	101,015	35,320	37,131	4,023	△ 1,811	2,286,534	755,798	
	10月	101,180	40,178	40,464	2,194	△ 286	2,284,798	754,811	
	11月	101,328	42,435	30,927	2,147	11,508	2,295,269	759,816	
	12月	101,447	32,146	28,673	1,924	3,473	2,297,699	761,386	
平成18年	1月	101,559	30,930	36,205	2,117	△ 5,275	2,290,954	757,534	
	2月	101,730	33,545	32,186	1,731	1,359	2,291,911	757,830	
	3月	101,820	40,655	39,839	2,377	816	2,292,293	758,208	
	4月	101,953	102,756	67,603	3,542	35,153	2,327,166	771,431	
	5月	102,125	66,579	38,130	1,751	28,449	2,355,785	785,313	
	6月	102,236	40,605	34,307	1,871	6,298	2,363,721	788,795	
	7月	102,392	36,561	37,011	1,978	△ 450	2,364,273	788,254	
	8月	102,497	35,093	36,610	1,618	△ 1,517	2,363,253	788,714	
	9月	101,953	37,233	38,912	1,984	△ 1,679	2,361,055	788,020	
安定所別 (9月分)	名古屋	20,249	10,365	11,921	509	△ 1,556	597,902	226,578	
	名古屋	10,770	3,196	3,354	192	△ 158	236,746	67,691	
	名古屋	12,172	3,116	3,460	253	△ 344	247,059	90,131	
	名古屋	5,139	1,022	1,161	76	△ 139	71,850	28,387	
	名古屋	5,927	1,562	1,710	87	△ 148	95,218	36,838	
	名古屋	4,543	1,680	1,806	180	△ 126	86,156	31,270	
	名古屋	5,456	2,442	2,184	133	258	118,391	57,234	
	名古屋	5,229	1,235	1,232	49	3	101,307	30,740	
	名古屋	2,645	413	407	20	6	32,463	11,577	
	名古屋	4,705	2,809	2,526	108	283	193,658	40,676	
	名古屋	4,021	738	736	32	2	49,553	16,619	
	名古屋	6,852	4,663	4,043	80	620	270,043	66,046	
	名古屋	2,056	429	416	46	13	28,719	9,909	
	名古屋	2,698	654	649	25	5	52,125	17,016	
	名古屋	2,113	589	1,042	33	△ 453	41,368	13,171	
	名古屋	775	150	145	8	5	9,973	3,850	
名古屋	5,525	1,995	1,902	128	93	112,534	34,117		
名古屋	1,078	175	218	25	△ 43	15,990	6,170		

(注) 1. 各年の月末現在事務所数及び月末現在被保険者数欄は、年度末現在の数値である。
2. 短時間労働被保険者を含む。

(千人)

雇用保険被保険者の推移

(万人)



17 雇用保険給付状況

月別、安定所別にみた給付状況
その1

項目 年月		一般被保険者給付（基本手当）									
		離職票交付枚数		離職票	受給資格決定件数		初回受給者数		受給者実人員		
		うち短時間	提出件数		前年比	うち特定		前年比	うち特定		
		枚	枚	件	件	%	人	人	人	%	人
平成13年度計		220,349	8,866	134,527	129,147	6.0	110,953	25,111	52,932	3.8	8,285
平成14年度計		222,608	12,184	132,161	127,466	△ 1.3	110,925	31,199	48,440	△ 8.5	16,989
平成15年度計		218,492	14,806	115,777	110,584	△ 13.2	93,309	22,989	38,566	△ 20.4	11,932
平成16年度計		225,543	15,848	106,310	101,327	△ 8.4	83,826	18,418	30,828	△ 20.1	8,789
平成17年度計		231,028	17,254	103,505	98,364	△ 2.9	79,537	16,129	28,301	△ 8.2	7,326
平成17年 9月		19,288	1,566	8,426	7,957	△ 4.1	6,206	1,219	30,335	△ 9.7	7,754
10月		20,756	1,454	10,138	9,423	12.1	5,805	1,220	28,728	△ 7.5	7,559
11月		15,190	1,175	7,372	7,310	1.1	8,082	1,399	28,950	△ 6.9	7,317
12月		13,627	1,063	5,425	5,049	△ 7.9	5,984	1,114	27,767	△ 3.6	7,050
平成18年 1月		19,844	1,216	8,558	7,885	△ 5.9	5,139	967	27,357	△ 1.4	6,895
2月		16,426	1,150	7,491	7,221	1.5	6,156	1,216	26,313	△ 3.8	6,577
3月		20,312	1,558	8,189	7,777	△ 4.9	5,679	1,264	25,195	△ 8.7	6,511
4月		33,288	2,612	13,123	11,863	△ 11.1	5,588	1,385	23,754	△ 7.9	6,419
5月		18,369	1,417	9,224	8,960	△ 2.9	8,786	1,718	25,585	△ 5.3	6,514
6月		16,444	1,313	7,492	7,284	△ 7.0	6,280	1,143	27,175	△ 9.0	6,712
7月		18,072	1,289	7,861	7,198	△ 3.7	5,858	1,094	27,392	△ 8.5	6,582
8月		18,913	1,476	8,231	7,673	△ 2.4	8,202	1,507	30,072	△ 7.1	6,992
9月		20,329	1,321	9,116	7,600	△ 4.5	5,566	900	27,270	△ 10.1	6,480
安定所別 (9月分)	名古屋中	7,074	426	802	820	△ 8.3	651	127	2,913	△ 5.9	812
	名古屋南	1,548	102	905	772	△ 5.5	582	105	2,980	△ 4.1	729
	名古屋東	1,931	176	1,821	861	4.9	710	125	3,186	△ 12.3	762
	名古屋北	599	43	392	392	△ 2.5	300	53	1,374	△ 17.8	384
	豊橋	803	36	464	476	4.6	251	40	1,523	△ 0.4	388
	岡崎	774	54	483	371	5.1	264	37	1,402	△ 17.5	294
	一宮	1,012	134	593	482	△ 23.0	378	57	1,914	△ 12.5	544
	半田	672	49	630	491	△ 7.5	334	29	1,797	△ 1.0	329
	瀬戸	225	11	251	236	△ 11.9	176	38	864	△ 17.6	246
	豊田	1,480	45	458	476	△ 3.3	351	25	1,570	△ 8.9	204
	津島	384	19	394	392	△ 3.4	251	48	1,309	△ 15.9	358
	刈谷	1,928	117	551	536	△ 9.8	388	49	1,851	△ 14.0	275
	西尾	215	9	194	191	40.4	104	14	453	△ 7.0	85
	犬山	337	21	282	266	△ 11.0	205	27	1,013	△ 17.7	237
	豊川	303	14	192	196	△ 3.9	125	21	782	1.0	228
	新城	63	4	65	62	3.3	47	20	203	△ 5.6	54
春日井	863	53	541	475	△ 6.3	393	70	1,842	△ 12.5	454	
蒲郡	118	8	98	105	14.1	56	15	294	△ 3.0	97	

(注) 1. 基本手当受給率=基本手当受給者実人員/(被保険者数+基本手当受給者実人員)×100

2. 年度計欄の受給者実人員は、月平均で計上。

3. 「うち短時間」は、被保険者のうちの短時間労働被保険者を指し、「うち特定」は、受給資格者のうちの特定受給資格者を指す。

				高年齢継続被保険者給付					短期特例被保険者給付			日雇給付	
支給終了者数		受給率		Ⓐ受給者の紹介件数	Ⓑ受給者の就職件数	離職票交付枚数	受給資格決定件数	受給者数	離職票交付枚数	受給資格決定件数	受給者数	受給者数	受給者実人員
うち特定	愛知	全国											
人	人	%	%	件	件	枚	件	件	枚	件	人	人	人
87,369	5,944	2.4	3.2	61,200	16,259	7,877	6,859	6,918	7,822	223	225	10,515	
90,392	21,922	2.2	3.0	74,432	17,383	8,402	7,157	7,153	7,802	200	208	8,050	
79,188	16,997	1.7	2.4	72,414	17,088	7,855	6,609	6,615	9,917	215	221	4,276	
66,832	12,313	1.4	1.9	64,453	17,344	7,350	6,028	5,999	10,376	190	199	3,845	
62,251	10,002	1.2	1.7	67,676	18,549	7,593	6,061	6,013	8,239	127	136	3,207	
5,900	879	1.3	1.9	6,578	1,632	487	367	384	500	1	5	264	
5,534	861	1.2	1.8	5,976	1,746	591	476	465	523	2	2	271	
5,604	832	1.2	1.7	5,667	1,682	371	322	334	494	26	10	259	
4,854	826	1.2	1.6	4,520	1,327	439	323	313	796	25	30	257	
5,290	926	1.2	1.6	5,693	1,384	685	533	473	489	22	35	269	
5,441	795	1.1	1.6	5,470	1,553	448	372	417	378	15	12	249	
5,403	924	1.1	1.6	6,108	1,800	659	475	418	752	3	8	253	
4,180	722	1.0	1.5	5,602	1,545	1,983	1,325	947	1,252	5	3	262	
4,342	704	1.1	1.6	6,055	1,610	567	634	993	748	23	4	252	
4,126	712	1.1	1.7	6,324	1,621	521	450	515	485	7	25	242	
4,035	639	1.1	1.7	5,568	1,561	602	473	458	466	1	6	241	
6,432	813	1.3	1.8	5,895	1,474	485	451	427	641	7	5	232	
4,996	675	1.1	1.7	6,634	1,731	549	408	450	448	2	5	227	
486	67	0.5		1,323	236	155	42	46	3	-	1	224	
556	75	1.2		649	176	80	50	50	7	1	1	3	
573	73	1.3		633	150	59	41	40	19	-	1	-	
251	44	1.9		321	70	33	20	29	5	-	-	-	
277	45	1.6		463	142	29	24	27	2	-	1	-	
256	26	1.6		237	75	16	10	14	21	-	-	-	
375	74	1.6		408	101	28	33	34	21	1	-	-	
331	37	1.7		360	100	14	20	25	27	-	-	-	
143	21	2.6		220	66	9	10	14	-	-	-	-	
315	26	0.8		229	85	24	29	30	91	-	-	-	
234	42	2.6		226	72	9	23	25	-	-	-	-	
363	33	0.7		474	139	36	28	33	241	-	-	-	
87	4	1.6		126	39	8	11	10	3	-	-	-	
196	34	1.9		248	60	12	14	16	3	-	1	-	
147	14	1.9		196	67	6	9	6	1	-	-	-	
26	3	2.0		68	31	3	-	8	-	-	-	-	
314	39	1.6		363	90	22	36	35	4	-	-	-	
66	18	1.8		90	32	6	8	8	-	-	-	-	

安定所別にみた給付状況
その2

年月	項目	就職促進手当			教育訓練給付 教育訓練金 給付者数	雇用継続給付				
		常用就職 支度手当 受給者数	再就職手当 受給者数	就業手当 受給者数		高齢雇用継続給付		育児休業給付		介護休業給付 受給者数
						基本給付 金受給者 実人員	再就職給 付金受給 者実人員	基本給付 金受給者 実人員	職場復帰 給付金受 給者数	
平成13年度		787	19,302	-	15,877	245,895	10,695	34,920	2,949	203
平成14年度		820	18,926	-	20,107	295,007	7,327	38,575	3,279	201
平成15年度		315	4,488	105	23,723	326,932	3,000	41,605	3,636	219
平成16年度		97	3,020	107	12,820	351,703	1,030	47,227	3,845	235
平成17年度		81	15,013	324	7,984	361,758	976	52,127	4,291	275
平成17年	9月	1	1,388	341	707	33,851	97	4,174	337	36
	10月	3	1,531	312	911	26,752	79	4,352	603	29
	11月	7	1,374	347	813	33,379	98	4,292	436	22
	12月	7	1,521	310	495	26,394	70	4,124	302	21
平成18年	1月	5	1,494	333	450	33,741	91	4,759	324	21
	2月	9	1,155	285	379	26,119	59	4,496	275	29
	3月	4	1,324	284	599	33,911	94	5,033	355	25
	4月	11	1,107	233	696	26,168	61	4,579	341	23
	5月	5	1,475	244	457	32,524	78	4,880	340	40
	6月	15	1,662	293	465	26,037	58	4,513	294	20
	7月	5	1,617	312	528	32,838	71	4,444	333	36
	8月	6	1,518	290	894	26,931	43	4,641	355	8
	9月	3	1,314	272	628	32,941	59	4,477	308	21
安定所別 (9月分)	名古屋中	1	140	17	59	6,604	17	1,054	79	8
	名古屋南	-	141	25	71	4,971	8	370	30	2
	名古屋東	-	117	16	77	4,145	4	523	37	3
	名古屋北	-	70	16	21	713	5	113	10	-
	豊橋	-	66	31	37	1,321	1	210	22	-
	岡崎	-	59	22	39	1,233	4	193	5	2
	一宮	1	95	12	38	980	2	204	15	1
	半田	1	111	21	39	2,659	2	223	7	-
	瀬戸	-	36	7	21	903	2	63	7	1
	豊田	-	62	21	47	2,469	4	297	20	2
	津島	-	70	17	27	743	-	50	5	-
	刈谷	-	85	25	36	2,501	6	665	38	1
	西尾	-	23	9	11	420	-	71	3	-
	犬山	-	57	8	26	885	-	109	11	-
	豊川	-	51	5	12	614	-	139	10	-
	新城	-	11	3	7	132	2	9	-	-
春日井	-	106	14	55	1,339	2	144	9	1	
蒲郡	-	14	3	5	309	-	40	-	-	

(注) 就業手当受給者実人員は、月平均で計上。

18 産業界の動向

概況

管内景気は、拡大している。

最終需要の動向をみると、輸出は海外経済の成長を背景に増加している。国内需要は、設備投資が着実な増加を続けており、住宅投資も高水準で推移しているほか、個人消費も緩やかに回復している。一方、公共投資は基調として緩やかに減少している。

こうした中、生産は増加している。この間、企業収益は着実な改善を続けており、雇用・所得も改善している。また、消費者物価（除く生鮮）は前年比プラスを続けている。

先行きについては、原材料価格の上昇が企業収益や企業活動に及ぼす影響や、海外景気の動向と為替相場が輸出、生産等にもたらす影響を注意深く見極めていく必要がある。また、雇用・所得面における改善傾向の個人消費への波及も引き続きみていく必要がある。

金融面をみると、管内の金融機関（国内銀行+信金）の貸出、預金は緩やかに増加している。

管内主要経済指標

() 内は全国

	04年度	05年度	05/10-12月	06/1-3月	4-6月	7-9月	06/7月	8月	9月	10月
百貨店売上高 〈前年比 %〉	-1.0 (-2.8)	4.7 (-0.5)	3.6 (1.2)	4.7 (0.4)	-2.8 (-1.1)	-4.0 (-0.4)	-2.7 (-1.4)	-6.8 (-0.8)	-3.2 (1.3)	2.8
スーパー売上高(既存店) 〈前年比 %〉	-3.4 (-4.1)	-3.8 (-3.6)	-2.6 (-1.9)	-1.2 (-3.1)	-1.2 (-1.3)	p-0.4 (-0.1)	-1.9 (-1.3)	r 1.8 (0.7)	p-1.3 (0.4)	
同 (全店) 〈前年比 %〉	6.2 (-0.3)	1.5 (-0.4)	-0.2 (-0.2)	0.0 (-2.1)	1.4 (0.1)	p 0.5 (0.6)	-0.9 (-0.6)	r 2.7 (1.4)	p-0.4 (1.2)	
新車販売台数(除軽) 〈前年比 %〉	3.3 (-2.1)	0.1 (-0.6)	-5.2 (-7.1)	-0.4 (-1.3)	-4.6 (-7.3)	-7.4 (-7.7)	-11.2 (-9.2)	-4.7 (-6.0)	-5.6 (-7.4)	
[季調済年率 万台]	[395]	[393]	[381]	[396]	[375]	[364]	[358]	[370]	[365]	
うち乗用車(除軽) 〈前年比 %〉	0.8 (-0.2)	-1.3 (-1.6)	-7.2 (-9.0)	-0.7 (-2.2)	-6.2 (-10.0)	-8.1 (-9.4)	-13.8 (-11.5)	-4.5 (-7.3)	-5.0 (-8.8)	
機械受注 〈前年比 %〉	51.5 (6.5)	3.6 (5.6)	-3.2 (8.1)	-6.6 (3.8)	0.3 (15.4)	-15.7 (-1.1)	-20.4 (-1.2)	-11.4 (-0.5)	-15.3 (-1.5)	
新設住宅着工戸数 [季調済年率 万戸]	10.0 (119)	11.2 (125)	11.7 (125)	11.7 (127)	12.6 (130)	12.8 (127)	12.2 (121)	12.9 (130)	13.4 (130)	
公共工事請負金額 [季調済前期比 %]	-20.0 (-11.1)	-12.0 (-5.6)	-2.6 (-4.5)	3.6 (-6.2)	-7.3 (-0.0)	-1.4 (0.4)	-4.1 (10.9)	-12.1 (-10.7)	14.0 (6.9)	26.1
輸 出 金 額 (円ベース、前年比 %)	9.9 (10.1)	21.0 (10.7)	24.1 (13.4)	30.3 (17.6)	23.5 (14.7)	p23.9 (15.6)	18.7 (14.2)	r29.4 (17.6)	p24.2 (15.3)	
鉱工業生産 [季調済前期比 %]	7.1 (4.0)	8.7 (1.6)	4.6 (2.8)	4.7 (0.6)	-1.1 (0.9)	p 4.1 (1.0)	1.5 (-0.9)	6.2 (1.8)	p-2.6 (-0.7)	
倒産件数 〈前年比 %〉	-14.7 (-14.7)	8.7 (-0.1)	7.8 (4.1)	-9.7 (5.4)	-19.6 (1.7)	-6.5 (2.7)	-9.3 (2.6)	-11.7 (1.4)	4.5 (4.3)	-8.8 (-0.4)

	05年度	06年度 (計画)	05/3月	6月	9月	12月	06/3月	6月	9月	12月 (予測)
全産業業況判断D.I. (% ポイント)	—	—	8 (-2)	10 (1)	12 (2)	12 (5)	14 (5)	14 (6)	13 (6)	11 (6)
全産業売上高 経 常 利 益 率 (%)	6.65 (4.01)	6.40 (3.97)	〈 05/上期 〉 6.54 (3.88)		〈 05/下期 〉 6.75 (4.12)		〈 06/上期計画 〉 7.21 (3.82)		〈 06/下期計画 〉 5.63 (4.10)	
全産業設備投資額 〈前年比 %〉	15.0 (8.9)	14.5 (8.3)								

- (注) 1. 特に断りのない限り、管内のデータは、愛知・岐阜・三重の3県ベース。
 2. 新車販売台数(季調済年率万台)、新設住宅着工戸数(管内)は毎年12月の計数が確定した時点で、X-12-ARIMAを用いて季節調整替えを行い、その後1年間は予定季節要素を用いて算出。
 3. 公共工事請負金額(管内)は毎年3月の計数が確定した時点で、X-12-ARIMAを用いて季節調整替えを行い、その後1年間は予定季節要素を用いて算出。
 4. 百貨店売上高、スーパー売上高(既存店、全店)の年次計数は、暦年ベース。
 5. 百貨店売上高の管内は、名古屋市内5百貨店の売上高を当店にて集計。
 6. スーパー売上高の管内は、愛知県ベース。
 7. 新車販売台数(除軽)は、登録ナンバー別。季調済年率は、全国のデータ。
 8. 機械受注の管内は、中部経済産業局管内(管内3県に富山・石川を加えた5県)主要9社の工作機械国内受注額。全国は、民需除く船舶・電力。
 9. 輸金額の管内は、名古屋税関管内(管内3県に長野・静岡を加えた5県)のうち、愛知、岐阜、三重の3県分。
 10. 鉱工業生産の管内は、3県ベース。
 11. 全産業業況判断D.I.、「良い」-「悪い」、回答社数構成比)、全産業売上高経常利益率、全産業設備投資額は、企業短期経済観測調査結果。「計画」、「予測」は06年9月調査時点のもの。
 12. pは速報値、rは訂正・改訂値。

参考資料：日銀名古屋支店「最近の管内金融経済事情」抜粋

19 主要労働経済指標

年 月	項 目	労働時間指数 (平成12年=100)				常用労働者1人平均月間給与額			
		総 実 労 働		所 定 外 労 働		きまって支給する給与		特別に支払われた給与	
		愛 知	全 国	愛 知	全 国	愛 知	全 国	愛 知	全 国
						円		円	
平成15年	(月平均)	99.2	98.8	104.7	102.8	324,600	307,471	96,085	82,193
平成16年	"	99.4	99.3	117.2	106.0	315,907	299,380	89,155	77,584
平成17年	"	98.9	98.8	117.9	106.4	321,777	300,918	91,877	79,520
平成18年	4 月	102.8	102.2	121.0	113.7	326,470	306,310	5,413	8,217
	5 月	94.3	96.0	110.1	106.0	318,143	300,781	5,903	9,167
	6 月	104.4	103.4	115.2	107.7	323,320	303,577	254,463	278,122
	7 月	100.6	100.8	115.9	109.4	320,229	302,203	246,086	154,215
	8 月	95.7	98.1	111.6	106.0	317,549	301,113	11,612	10,840
	9 月	98.9	99.5	115.9	108.5	318,978	302,176	8,436	5,004
		前 年 比							
		%	%	%	%	%	%	%	%
平成15年	(月平均)	0.4	0.3	6.0	5.9	0.8	0.6	1.5	△ 0.1
平成16年	"	0.2	0.5	11.9	3.1	0.4	△ 0.1	△ 4.5	△ 3.3
平成17年	"	△ 0.5	△ 0.5	0.6	0.4	0.3	0.7	0.8	2.6
平成18年	4 月	0.4	△ 0.3	2.5	3.1	0.1	0.7	31.4	8.6
	5 月	1.3	1.5	△ 2.0	3.3	△ 0.2	0.8	23.1	27.5
	6 月	1.7	0.7	△ 3.0	3.3	△ 0.1	0.9	△ 1.6	3.6
	7 月	△ 0.1	0.2	△ 3.1	3.2	△ 0.7	0.4	0.4	1.9
	8 月	1.4	0.2	0.0	3.3	△ 0.3	0.5	△ 16.3	△ 12.6
	9 月	△ 1.4	0.3	△ 1.3	4.0	△ 1.1	0.6	4.1	7.8
資 料		県 統 計 課 ・ 厚 生 労 働 省							

- (1) 愛知県の労働時間指数及びその増減率、並びに常用雇用指数及びその増減率は、平成16年1月の調査事業所の抽出替えにより改訂。
- (2) 愛知県の労働時間指数及び常用雇用指数は、平成17年1月分結果から平成14年3月に改訂された日本標準産業分類に基づき公表しているため、改訂前とは厳密には接続していません。

常用雇用指数 (平成12=100)		労働異動				完全失業			
		入職率		離職率		愛知		全国	
愛知	全国	愛知	全国	愛知	全国	完全失業者 千人	完全失業率 %	完全失業者 万人	完全失業率 %
101.0	96.4	1.57	1.87	1.63	1.98	155	4.0	350	5.3
101.6	96.7	2.00	1.91	1.90	1.92	138	3.5	313	4.7
102.9	97.2	1.94	1.92	1.87	1.96	132	3.4	294	4.4
105.1	98.1	5.87	6.00	3.39	4.22	115	3.0	284	4.1
105.2	98.2	1.84	1.87	2.00	1.91	(1月~3月)		277	4.0
105.5	98.3	1.69	1.58	1.42	1.61			278	4.2
105.4	98.4	1.72	1.86	1.81	1.81	108	2.8	268	4.1
104.7	98.3	1.16	1.41	1.58	1.58	(4月~6月)		272	4.1
105.0	98.3	2.03	1.52	1.67	1.66			280	4.2
		前年差				前年比	前年差	前年比	前年差
%	%	ポイント	ポイント	ポイント	ポイント	%	ポイント	%	ポイント
0.9	△ 1.2	△ 0.13	△ 0.03	△ 0.07	△ 0.07	△ 0.6	0.0	△ 2.5	△ 0.1
0.6	0.3	0.43	0.04	0.27	△ 0.06	△ 11.0	△ 0.5	△ 10.6	△ 0.6
1.3	0.5	△ 0.06	0.01	△ 0.03	0.04	△ 4.3	△ 0.1	△ 6.1	△ 0.3
1.8	0.6	0.22	△ 0.04	△ 0.32	△ 0.20	△ 14.2	△ 0.5	△ 8.4	△ 0.3
1.7	0.5	0.06	△ 0.06	0.42	0.08	(1月~3月)		△ 9.8	△ 0.4
2.0	0.6	0.06	0.04	△ 0.17	△ 0.02			△ 0.7	0.0
1.5	0.8	△ 0.26	0.15	0.03	△ 0.09	△ 23.9	△ 0.8	△ 7.3	△ 0.3
1.3	0.8	△ 0.07	△ 0.03	△ 0.07	△ 0.07	(4月~6月)		△ 4.2	△ 0.2
1.6	1.0	0.49	0.07	0.10	△ 0.08			△ 1.8	△ 0.1
「毎月勤労統計」						県統計課 「労働力調査 地方集計」		総務省 「労働力調査」	

※ 全国の月別完全失業率は季節調整値であり、前年差の月別欄は前月差（ポイント）である。

レイバーマーケットプロフィール

(平成18年11月号)

編集
発行

愛知労働局 職業安定部

〒460-0008 名古屋市中区栄二丁目3番1号
(名古屋広小路ビルヂング15階)

電話 052-219-5504

印刷

(有)アジマプリント

電話 052-901-1256