

レイバー・マーケット・プロフィール

(労働市場概況)

LABOUR MARKET  
PROFILE

2006.09

愛知労働局

# 用語の説明

## I 職業紹介関係

### 【一般】

常用及び臨時・季節を合わせたものをいう。

### 【常用】

雇用期間の定めのない仕事、又は4カ月以上の雇用期間が定められている仕事をいう。

### 【臨時・季節】

・臨時とは、1カ月以上4カ月未満の雇用期間が定められている仕事をいう。

・季節とは、季節的な労働需要にたいし、又は季節的な余暇を利用して一定の期間（4カ月未満、4カ月以上の別を問わない。）を定めて就労する仕事をいう。

### 【パートタイム】

毎日就労する者については、1日の労働時間が一般従業員より短く、特定日又は特定期間就労する者については、1日の労働時間の長短を問わず1カ月（日雇的パートタイムにおいては1週）の所定労働時間が、一般従業員より短いものをいう。

なお、「パートタイム」は雇用期間の定めにより、「常用的パートタイム」、「臨時的パートタイム」及び「日雇的パートタイム」にわけられる。

### 【日雇】

日々雇用の仕事、又は1カ月未満に雇用期間が定められている者をいう。

### 【求職者数】

・「新規求職申込件数」とは、公共職業安定所でその月のうちに新たに受け付けた求職申込件数をいう。

・「月間有効求職者数」とは、「前月末日現在において、求職申込の有効期限が翌月以降にまたがっている就職未決定の求職者数」と、当月の「新規求職申込件数」の合計数をいう。

### 【求人数】

・「新規求人数」とは、公共職業安定所でその月のうちに新たに受け付けた求人数（採用予定人員）をいう。

・「月間有効求人数」とは、「前月から繰り越された有効求人数」と当月の「新規求人数」の合計数をいう。

### 【就職件数】

有効求職者が自安定所の紹介あっ旋により就職した件数をいう。

### 【充足数】

自安定所の有効求人が安定所（求人連絡した他安定所を含む。）の紹介あっ旋により求職者と結合した件数をいう。

### 【求人倍率】

求職者1人あたり求人がどれだけあるかをみるもので、算出方法は次のとおり。

$$\text{新規求人倍率} = \frac{\text{新規求人数}}{\text{新規求職申込件数}}$$

$$\text{有効求人倍率} = \frac{\text{月間有効求人数}}{\text{月間有効求職者数}}$$

なお、求人倍率の「季節調整値」とは、一年を周期として繰り返す季節の変動要因を一定の方法により取り除いて計算した数値をいう。

### 【就職率】

$$\frac{\text{就職件数}}{\text{新規求職申込件数}} \times 100$$

### 【充足率】

$$\frac{\text{充足数}}{\text{新規求人数}} \times 100$$

## II 雇用保険業務関係

### 【適用事業所数】

労働者を雇用する事業所で、公共職業安定所に設置届出をしている事業所の数をいう。

### 【被保険者数】

適用事業所に雇用されている労働者であって、公共職業安定所にその届出がなされている者の数をいう。

### 【被保険者資格取得者数】

新規採用、中途採用を問わず適用事業所に新たに雇用され、公共職業安定所に届出のなされた者の数をいう。

### 【被保険者資格喪失者数】

適用事業所を離職し、その届出が公共職業安定所になされた者の数をいう。

### 【離職票交付件数】

公共職業安定所が、離職により被保険者でなくなったことの確認を行った者に交付した離職票の枚数をいう。

### 【離職票提出件数】

基本手当、高齢求職者給付金、又は特例一時金の支給を受けようとする者が、公共職業安定所に出頭し離職票を提出した件数をいう。

### 【受給資格決定件数】

提出された離職票のうち、公共職業安定所が給付を受ける資格ありと決定した件数をいう。

### 【初回受給者数】

受給資格決定後、第1回目の給付を受けた者の数をいう。

### 【受給者実人員】

求職者給付（高齢求職者給付金及び特例一時金を除く。）を受けた受給資格者の実数をいう。

### 【日雇受給者実人員】

日雇労働者が、職に就くことができない時に給付を受けた者の実際の数をいう。

### 【特定受給資格者】

倒産、解雇等により離職した者（雇用保険法第23条3項に該当する者）をいう。

最近の労働市場（速報）－8月－	2
内 容（7月）	
1 労働市場の動向	4
求職、求人、求人倍率、雇用保険給付の状況	
2 職業紹介の主要指標	6
愛知県の動き、全国の動き	
3 月別にみた主な指標	8
4 安定所別にみた求職、求人、充足状況	10
5 年齢別常用職業紹介状況	12
6 職業別常用職業紹介状況	13
7 産業別・規模別求人、充足状況	14
8 中高年齢者等の職業紹介状況	15
9 パートタイマーの職業紹介状況	16
10 名古屋人材銀行の職業紹介状況	16
11 愛知学生職業センターの求職、求人状況	17
12 あいちマザーズハローワークの職業紹介状況	17
13 名古屋外国人ジョブセンターの職業紹介状況	17
14 日雇の職業紹介状況	18
15 港湾労働関係の職業紹介状況	19
16 雇用保険適用状況	20
被保険者の種類別状況	
産業別適用事業所及び被保険者の状況	
月別、安定所別にみた適用状況	
17 雇用保険給付状況	22
月別、安定所別にみた給付状況	
18 産業界の動向	25
19 主要労働経済指標	26

# 最近の労働市場（速報） - 8月 -

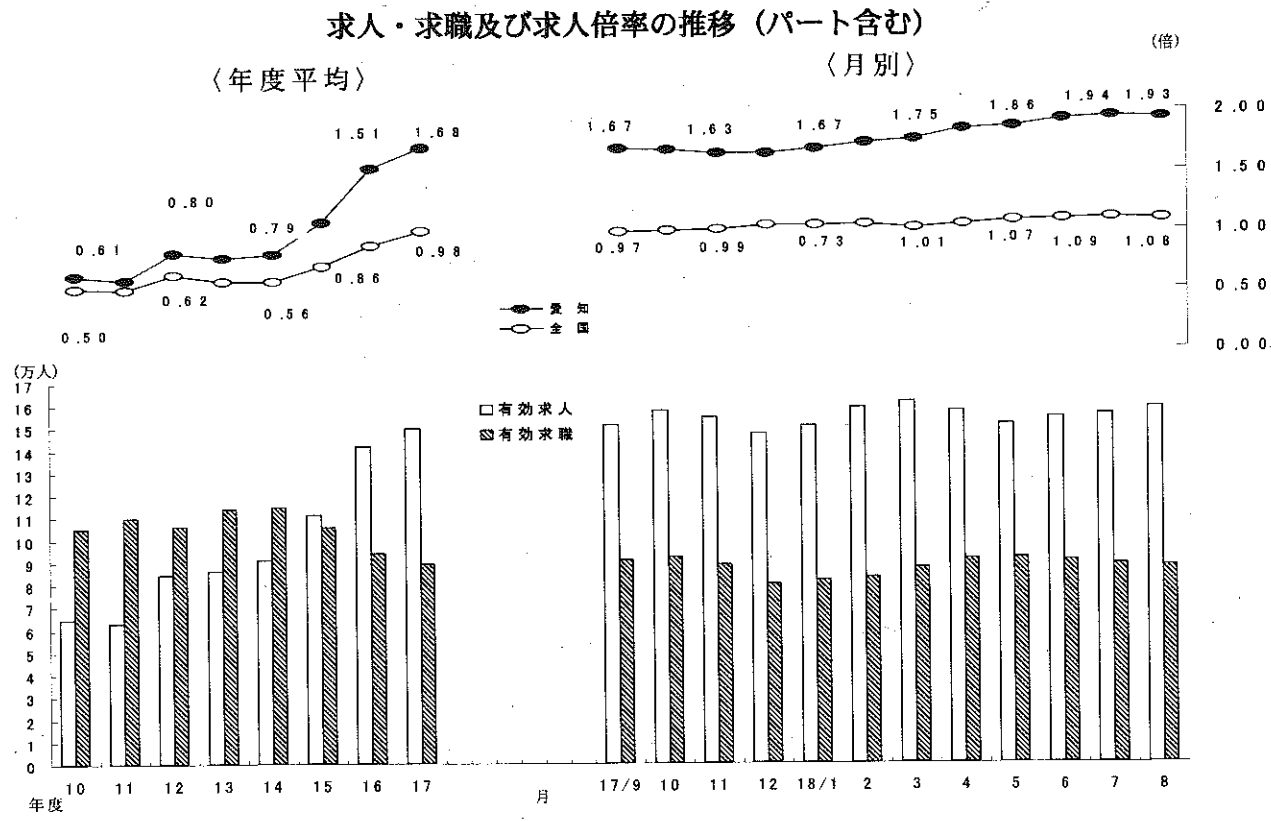
県下の公共職業安定所で取扱った平成18年 8月の業務統計からみた労働市場の動きは、以下のとおりです。

- 8月の有効求人倍率（季節調整値）は1.93倍となり、前月の1.94倍を0.01ポイント下回った。  
月間有効求人数（季節調整値）は前月に比べ0.7%の減少となり、月間有効求職者数（同）はと同値となった。
- 8月の新規求人倍率（季節調整値）は2.84倍となり、前月の2.91倍を0.07ポイント下回った。  
新規求人数（季節調整値）は前月に比べ2.5%の減少となり、新規求職申込件数（同）は0.3%の減少となった。

## ○ 労働市場の主要指標（新規学卒を除き、パートを含む）

年月	求 職				求 人				就 職		求人倍率	
	新 規		有 効		新 規		有 効		件 数	前 年 同 月 比	新 規 倍	有 効 倍
	人 数	前 年 同 月 比	人 数	前 年 同 月 比	人 数	前 年 同 月 比	人 数	前 年 同 月 比				
平成18年 6月	20,608	△ 1.2	90,460	△ 4.2	57,765	7.2	154,718	8.3	6,470	7.6	2.95 (2.80)	1.92 (1.71)
7月	19,138	0.9	88,531	△ 3.2	56,502	8.1	155,807	11.7	5,928	11.1	2.91 (2.95)	1.94 (1.76)
8月	19,699	△ 2.1	88,001	△ 3.3	58,246	16.3	158,980	10.8	5,539	3.7	2.84 (2.96)	1.93 (1.81)
前月比（差）	△ 0.3 2.9	-	△ 0.0 0.6	-	△ 2.5 3.1	-	△ 0.7 2.0	-	△ 6.6	-	△ 0.07 0.01	△ 0.01 0.05

- (注) 1. 求人倍率の上段は季節調整値、下段の（ ）内は原数値。  
 2. 前月比（差）の上段は季節調整値、下段は原数値。  
 3. △印は減少率（差）であり、ボはポイントの略で倍率差を表す。（以下、各表同じ）



(注) 月別の有効求人倍率並びに有効求人・有効求職は季節調整値。

○ 新規求人者の主要産業別状況（新産業分類区分） 平成18年8月

産 業	新規求人		全 数		一 般（パートを除く）				パートタイム		
	人	%	人	%	人	%	うち常用	人	%	人	%
建設業	3,502	△ 8.9	3,252	△ 7.7	3,201	△ 8.1		250	△ 21.9		
製造業	11,910	△ 3.3	9,991	△ 3.3	9,424	3.2		1,919	△ 3.6		
食料品製造業	743	△ 12.5	328	△ 19.4	319	△ 15.2		415	△ 6.1		
繊維工業	152	14.3	122	40.2	121	42.4		30	△ 34.8		
木材・木製品製造業	126	82.6	115	125.5	115	125.5		11	△ 38.9		
印刷・同関連業	245	△ 10.3	206	5.1	206	5.6		39	△ 49.4		
プラスチック製品製造業	586	21.1	416	20.6	413	19.7		170	22.3		
窯業・土石製品製造業	292	21.2	229	30.1	214	34.6		63	△ 3.1		
鉄鋼業	325	14.0	316	22.5	316	22.5		9	△ 66.7		
金属製品製造業	698	△ 6.6	542	△ 7.0	540	△ 7.1		156	△ 4.9		
一般機械器具製造業	1,296	△ 0.6	1,107	△ 5.5	1,102	△ 5.5		189	43.2		
電気機械器具製造業	513	△ 52.4	378	△ 61.4	377	6.2		135	36.4		
情報通信機械器具製造業	795	△ 42.0	753	△ 38.4	540	△ 45.0		42	△ 71.4		
輸送用機械器具製造業	4,283	15.0	3,981	14.6	3,677	13.3		302	20.3		
情報通信業	2,347	56.2	2,259	65.3	2,205	67.9		88	△ 35.3		
情報サービス業	2,251	65.2	2,183	71.4	2,131	74.2		68	△ 23.6		
運輸業	4,559	21.2	3,703	21.7	3,649	21.4		856	18.9		
卸売・小売業	6,930	20.8	4,243	19.7	4,178	23.8		2,687	22.6		
金融・保険業	546	△ 12.1	378	△ 15.1	378	△ 7.8		168	△ 4.5		
飲食店、宿泊業	4,338	42.1	1,942	30.5	1,939	30.4		2,396	53.2		
医療、福祉	5,063	21.9	2,671	25.8	2,671	26.1		2,392	17.9		
社会保険・社会福祉・介護事業	2,257	19.5	1,009	28.2	1,009	28.9		1,248	13.4		
サービス業(他に分類されないもの)	17,413	27.7	13,916	33.7	12,932	35.3		3,497	8.3		
その他の事業サービス業	11,145	37.1	9,196	42.2	8,338	46.8		1,949	17.3		
計	58,246	16.3	43,282	16.6	41,473	19.5		14,964	15.3		
規模別	4人以下	4,803	7.8	3,460	6.8	3,308	4.4	1,343	10.5		
	5～29人	22,079	10.3	15,608	6.4	14,861	5.5	6,471	21.0		
	30～99人	17,115	21.3	12,793	25.6	12,490	26.2	4,322	10.3		
	100～299人	8,421	16.4	6,672	21.7	6,487	30.3	1,749	△ 0.1		
	300～499人	1,739	30.8	1,267	29.6	1,216	28.7	472	34.1		
	500～999人	1,591	42.3	1,198	32.2	1,071	26.7	393	85.4		
1000人以上	2,498	37.3	2,284	38.9	2,040	158.6	214	21.6			

(注) 1 主要産業であるため、全産業計とは一致しない。一般には臨時・季節を含む。  
 2 16年4月内容から、平成14年3月改訂の「日本標準産業分類」に基づく産業区分により表章したもの。  
 3 「情報通信業」には、通信業、放送業、ソフトウェア業、情報処理・提供サービス業、インターネット附随サービス業等が含まれる。  
 4 「サービス業(他に分類されないもの)」には、洗濯・理容・美容・浴場業、旅行業、娯楽業、産業廃棄物処理業、機械修理業、広告業、警備業等が含まれる。

○ 中高年齢者の求職状況 平成18年8月 (新規学卒を除き、パート含む。)

項目	年月	平成18年8月	平成18年7月	平成17年8月	対前月増減率	対前年同月増減率
中高年齢者の新規求職申込件数		6,250 件	6,296 件	6,593 件	△ 0.7 %	△ 5.2 %
中高年齢者の月間有効求職者数		31,670 人	31,981 人	34,439 人	△ 1.0	△ 8.0
うち 高年齢者数		19,710 人	19,996 人	21,705 人	△ 1.4	△ 9.2
全有効求職者のうち中高年齢者の占める割合		36.0 %	36.1 %	37.8 %	△ 0.1 ポ	△ 1.8 ポ
うち高年齢者の占める割合		22.4	22.6	23.9	△ 0.2	△ 1.5

(注) 「中高年齢者」とは、45歳以上の者。「高年齢者」とは、55歳以上の者。

○ 雇用保険業務の状況 平成18年8月

項目	年月	平成18年8月	平成18年7月	平成17年8月	対前月増減率	対前年同月増減率
適用関係	月末現在事業所数	102,497 所	102,392 所	101,414 所	0.1 %	1.1 %
	資格取得者数	35,093 人	36,561 人	32,321 人	△ 4.0	8.6
	資格喪失者数	36,610	37,011	34,202	△ 1.1	7.0
	月末現在被保険者数	2,363,253	2,364,273	2,289,120	△ 0.0	3.2
給付関係	受給資格決定件数	7,673 件	7,198 件	7,865 件	6.6	△ 2.4
	受給者実人員	30,072 人	27,392 人	32,382 人	9.8	△ 7.1
	受給者の割合	34.2 %	30.9 %	35.6 %	3.2 ポ	△ 1.4 ポ

## 労働市場の動向 — 18年7月 —

### 1 求人倍率の状況

有効求人倍率（季節調整値）については、前月に比べ有効求人数、有効求職者数ともに増加したが、求人数の増加（前月比2.1%増）が求職者数の増加（前月比0.9%増）を上回ったため、前月（18年6月）の1.92倍から0.02ポイント上昇し、1.94倍となった。

新規求人倍率（季節調整値）は、前月に比べ新規求人数、新規求職者数ともに増加したが、求人数の増加（前月比1.6%増）が求職者数の増加（前月比2.9%増）を下回ったことから、前月の2.95倍から0.04ポイント下降し、2.91倍となった。

### 2 求人の状況

新規求人数（原数値）については、前年同月に比べ8.1%増となった。

新規求人の動きを産業別に前年同月比で見ると、情報通信業（26.6%増）、医療・福祉（20.9%増）、飲食店・宿泊業（17.7%増）、サービス業（17.6%増）、卸売・小売業（9.7%増）、運輸業（9.1%増）、金融・保険業（7.2%増）、建設業（2.6%増）でいずれも増加したが、製造業（10.2%減）は減少した。

製造業を主要業種別にみると、電気機械器具製造業（52.7%増）、印刷・同関連業（12.1%増）、金属製品製造業（4.9%増）でいずれも増加したが、鉄鋼業（27.1%減）、プラスチック製品製造業（15.4%減）、情報通信機械器具製造業（15.0%減）、窯業・土石製品製造業（11.1%減）、輸送用機械器具製造業（9.2%減）、一般機械器具製造業（6.8%減）、繊維工業（6.0%減）、食料品製造業（3.6%減）、木材・木製品製造業（1.9%減）はいずれも減少した。

また、月間有効求人数（原数値）は、前年同月に比べ11.7%増となった。（6か月連続増）

### 3 求職の状況

新規求職者数（原数値）については、前年同月比0.9%増となった。

新規求職者（パート除く常用）の内訳を前年同月比で見ると、定年到達者（19.1%減）、事業主都合離職者（3.3%減）、自己都合離職者（2.8%減）、無業者（2.7%減）でいずれも減少したが、在職者（18.4%増）は増加した。

また、月間有効求職者数（原数値）は、前年同月比3.2%減となった。（45か月連続減）

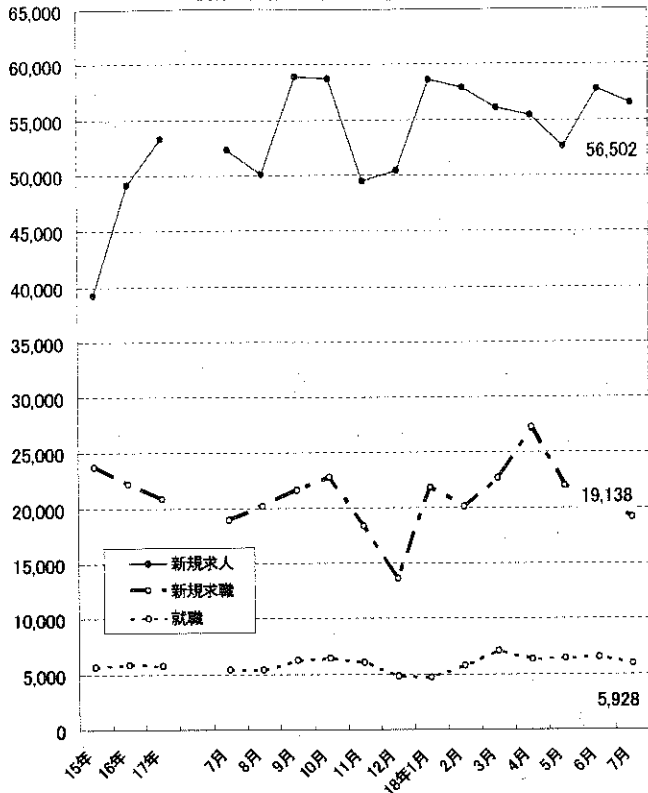
### 4 就職の状況

公共職業安定所の紹介による就職件数については5,928件で、前年同月比11.1%増となり、就職率（求職者のうち安定所の紹介で就職した者の割合）は31.0%と、前年同月に比べ2.9ポイント上昇した。

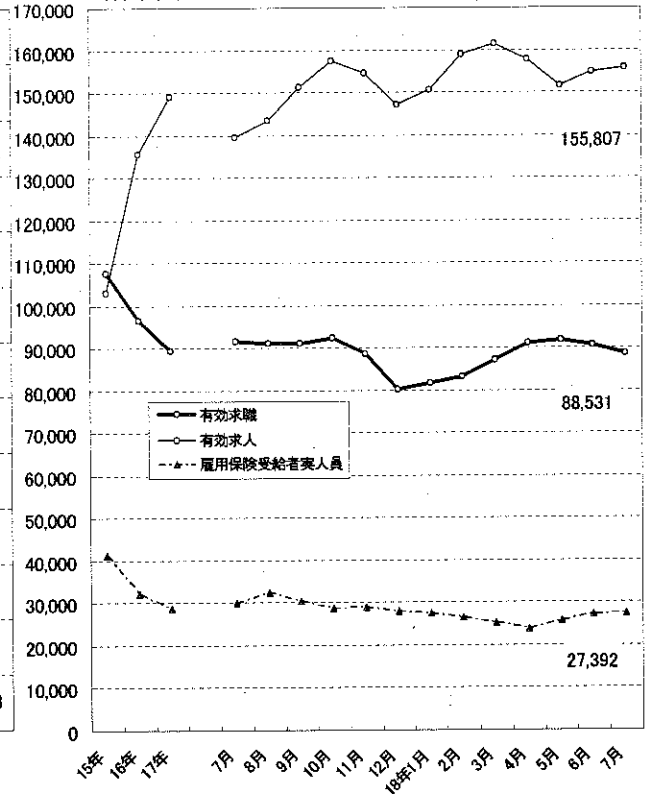
### 5 雇用保険受給者の状況

雇用保険受給者実人員については、前年同月比8.5%減となった。（53か月連続減）

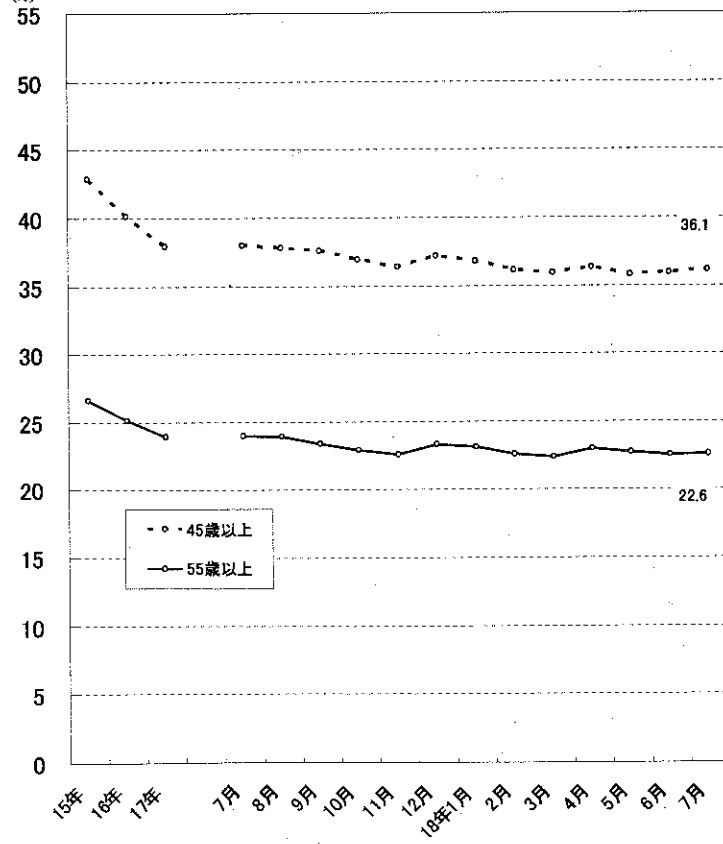
新規求職、求人、就職の推移



有効求職、求人、雇用保険受給者実人員の推移



月間有効求職者に占める中高年齢者の割合



## 2 職業紹介の主要指標

### (1) 愛知県の動き

年月	1 新規求職申込件数		2 月間有効求職者数			3 新規求人数		4 月間有効求人数	5 就職件数		
	件	うち(保)受給者の割合	人	うち45歳以上の割合	うち(保)受給者の割合	人	うち常用の割合		件	うち45歳以上の割合	うち(保)受給者の割合
平成13年 (月平均)	22,489	47.6	111,247	48.3	67.4	32,272	93.6	88,258	4,973	35.2	27.4
平成14年 "	24,558	44.6	116,301	44.9	63.2	33,248	94.0	87,631	5,393	35.6	26.1
平成15年 "	23,692	40.3	107,542	42.9	57.7	39,187	93.9	102,983	5,680	33.1	25.3
平成16年 "	22,224	40.4	96,478	40.1	55.3	49,134	93.8	135,447	5,820	32.2	24.3
平成17年 "	20,803	41.7	89,369	37.9	56.0	53,196	93.3	148,979	5,760	31.4	26.6
平成17年 7月	18,963	42.4	91,484	38.0	57.3	52,245	94.8	139,447	5,335	31.3	26.4
8月	20,122	41.7	90,993	37.8	57.8	50,083	93.4	143,449	5,343	32.7	27.5
9月	21,610	38.9	91,007	37.6	56.7	58,884	93.6	151,256	6,184	31.4	26.4
10月	22,741	43.2	92,215	36.9	55.5	58,690	93.0	157,386	6,407	32.4	27.3
11月	18,350	41.7	88,573	36.4	55.7	49,461	92.4	154,368	6,011	30.6	28.0
12月	13,528	41.2	80,184	37.2	57.0	50,390	91.6	147,142	4,732	31.7	28.0
平成18年 1月	21,815	39.2	81,672	36.8	56.1	58,625	93.0	150,540	4,715	31.5	29.4
2月	20,079	37.4	83,062	36.1	54.2	57,831	94.7	158,946	5,765	31.9	26.9
3月	22,651	36.3	87,189	35.9	51.5	56,034	92.2	161,336	7,087	30.6	25.4
4月	27,206	44.0	91,042	36.3	51.1	55,346	95.0	157,649	6,327	30.0	24.4
5月	21,995	38.9	91,672	35.8	51.6	52,546	93.7	151,562	6,397	29.1	25.2
6月	20,608	36.5	90,460	35.9	52.6	57,765	92.5	154,718	6,470	30.6	25.1
7月	19,138	39.5	88,531	36.1	53.8	56,502	93.1	155,807	5,928	31.8	26.3

(注) 新規学卒を除き、パートを含む。(保)雇用保険

### 新規求職件数の動き (愛知県)

平成12年平均100(20,975件)

年	1月	2月	3月	4月	5月	6月	7月	8月	9月	10月	11月	12月
平成13年	103.6	94.7	114.5	155.7	112.3	97.2	101.2	102.0	104.0	126.2	98.5	76.7
14年	121.5	106.8	120.8	175.8	130.9	107.8	121.8	105.4	117.2	127.0	93.3	76.6
15年	116.7	110.9	117.4	163.0	126.5	111.9	111.8	99.0	118.1	120.5	83.4	76.3
16年	118.7	104.9	124.4	152.7	105.3	108.1	100.3	97.3	103.3	99.6	88.9	68.0
17年	103.0	91.5	105.3	135.6	105.5	99.5	90.4	95.9	103.0	108.4	87.5	64.5
18年	104.0	95.7	108.0	129.7	104.9	98.3	91.2					

(注) 新規学卒を除き、パートを含む。

### 新規求人数の動き (愛知県)

平成12年平均100(29,780件)

年	1月	2月	3月	4月	5月	6月	7月	8月	9月	10月	11月	12月
平成13年	124.8	109.9	108.7	112.1	101.6	103.4	118.9	105.2	109.7	123.5	100.1	82.5
14年	114.3	101.3	105.5	111.7	106.1	97.4	120.6	113.0	118.4	132.9	113.8	104.6
15年	132.6	120.1	113.6	118.2	119.1	115.8	129.3	130.0	153.5	159.5	139.0	148.5
16年	162.0	154.3	167.6	158.3	128.9	172.3	163.2	135.8	197.5	195.1	176.6	168.5
17年	196.3	173.8	183.8	184.4	150.7	180.9	175.4	168.2	197.7	197.1	166.1	169.2
18年	196.9	194.2	188.2	185.9	176.4	194.0	189.7					

(注) 新規学卒を除き、パートを含む。



6 充足数		7 日 雇		諸 比 率					
うち県外 からの割合	前月から繰 越された有 効求職者数	新規求職 申込件数	季調済求人倍率		求 人 倍 率		就 職 率 ( $\frac{5}{1} \times 100$ )	充 足 率 ( $\frac{6}{3} \times 100$ )	
			新 規	有 効	新 規 (3/1)	有 効 (4/2)			
人	%	人	人	倍	倍	倍	倍	%	%
5,887	19.7	1,542	20	-	-	1.43	0.79	22.1	18.2
6,459	20.8	1,363	13	-	-	1.35	0.75	22.0	19.4
6,925	22.5	783	7	-	-	1.65	0.96	24.0	17.7
7,306	24.8	690	4	-	-	2.21	1.40	26.2	14.9
7,332	25.9	635	5	-	-	2.56	1.67	27.7	13.8
7,005	28.0	628	3	2.68	1.68	2.76	1.52	28.1	13.4
6,608	23.5	631	6	2.44	1.68	2.49	1.58	26.6	13.2
8,015	27.2	637	3	2.50	1.67	2.72	1.66	28.6	13.6
7,992	24.8	640	2	2.41	1.66	2.58	1.71	28.2	13.6
7,620	26.0	642	3	2.38	1.63	2.70	1.74	32.8	15.4
5,847	23.5	645	2	2.58	1.63	3.72	1.84	35.0	11.6
6,107	27.1	641	11	2.61	1.67	2.69	1.84	21.6	10.4
7,334	25.3	584	5	2.78	1.72	2.88	1.91	28.7	12.7
8,759	23.6	588	7	2.62	1.75	2.47	1.85	31.3	15.6
7,577	21.4	595	8	2.94	1.84	2.03	1.73	23.3	13.7
7,663	21.1	594	4	2.96	1.86	2.39	1.65	29.1	14.6
7,976	23.6	595	6	2.95	1.92	2.80	1.71	31.4	13.8
7,175	22.1	600	6	2.91	1.94	2.95	1.76	31.0	12.7

※ 平成17年12月以前の季調済求人倍率は新季節指数により改訂済み

(2) 全国の動き

項目 年月	1 新規求職	2 月間有効	3 新 規	4 月間有効	5 就職件数	6 受 給 者	7 季 調 済 求 人 倍 率		8 求 人 倍 率	
	申込件数	求職者数	求 入 数	求 入 数		実 人 員	新 規	有 効	新 規	有 効
	千件	千人	千人	千人	千件	千人	倍	倍	倍	倍
平成13年 (月平均)	587	2,598	595	1,534	157	1,080	-	-	1.01	0.59
平成14年 "	641	2,768	598	1,486	168	1,095	-	-	0.93	0.54
平成15年 "	625	2,597	670	1,670	176	889	-	-	1.07	0.64
平成16年 "	592	2,369	762	1,956	179	717	-	-	1.29	0.83
平成17年 "	564	2,272	826	2,163	177	642	-	-	1.46	0.95
平成17年 7月	495	2,288	797	2,057	163	681	1.48	0.97	1.61	0.90
8月	529	2,245	829	2,136	161	721	1.49	0.97	1.57	0.95
9月	552	2,222	874	2,216	177	669	1.48	0.97	1.58	1.00
10月	552	2,216	868	2,270	180	638	1.48	0.98	1.57	1.02
11月	484	2,132	827	2,261	169	616	1.53	0.99	1.71	1.06
12月	428	1,992	706	2,119	136	590	1.55	1.03	1.65	1.06
平成18年 1月	618	2,076	900	2,199	137	586	1.56	1.03	1.46	1.06
2月	551	2,117	918	2,319	163	570	1.53	1.04	1.66	1.10
3月	626	2,280	960	2,495	225	564	1.45	1.01	1.53	1.09
4月	731	2,396	841	2,381	236	544	1.54	1.04	1.15	0.99
5月	574	2,334	820	2,248	199	595	1.65	1.07	1.43	0.96
6月	536	2,260	849	2,216	186	621	1.62	1.08	1.59	0.98
7月	495	2,171	833	2,207	165	630	1.56	1.09	1.68	1.02

(注) 新規学卒を除き、パートを含む。

※ 平成17年12月以前の季調済求人倍率は新季節指数により改訂済み

### 3 月別にみた主な指標

項目		月	1 月	2 月	3 月	4 月	5 月
求 職	1 新規求職申込件数	平成17年	21,600	19,191	22,086	28,439	22,137
		平成18年	21,815	20,079	22,651	27,206	21,995
		前年同月比 (%)	1.0	4.6	2.6	△ 4.3	△ 0.6
	→うち 常 用	平成17年	21,592	19,178	22,069	28,419	22,129
		平成18年	21,801	20,071	22,640	27,184	21,976
	→うち 臨時・季節	平成17年	8	13	17	20	8
		平成18年	14	8	11	22	19
	→うち 中高年齢者 (45歳以上)	平成17年	7,350	6,247	7,288	10,505	7,183
		平成18年	7,014	6,228	7,200	9,470	6,741
	2 月間有効求職者	平成17年	83,560	83,955	87,992	93,181	94,860
平成18年		81,672	83,062	87,189	91,042	91,672	
	前年同月比 (%)	△ 2.3	△ 1.1	△ 0.9	△ 2.3	△ 3.4	
→うち 常 用	平成17年	83,484	83,889	87,941	93,123	94,809	
	平成18年	81,646	83,034	87,158	91,000	91,623	
→うち 中高年齢者 (45歳以上)	平成17年	33,114	32,665	33,561	35,936	36,093	
	平成18年	30,051	29,996	31,259	33,080	32,837	
紹介	3 紹介件数	平成17年	22,053	23,320	26,537	25,493	24,140
		平成18年	22,691	23,267	27,801	26,008	25,695
就 職	4 就職件数	平成17年	4,836	5,426	6,850	5,887	6,090
		平成18年	4,715	5,765	7,087	6,327	6,397
		前年同月比 (%)	△ 2.5	6.2	3.5	7.5	5.0
	→うち 中高年齢者 (45歳以上)	平成17年	1,537	1,724	2,193	1,796	1,867
		平成18年	1,485	1,837	2,167	1,899	1,863
	→うち (保)受給者	平成17年	1,252	1,487	1,814	1,398	1,595
平成18年		1,384	1,553	1,800	1,545	1,610	
求 人	5 新規求人件数	平成17年	58,446	51,769	54,725	54,900	44,873
		平成18年	58,625	57,831	56,034	55,346	52,546
		前年同月比 (%)	0.3	11.7	2.4	0.8	17.1
	→うち 常 用	平成17年	55,254	48,474	50,917	51,811	42,533
		平成18年	54,540	54,774	51,667	52,575	49,219
	→うち 臨時・季節	平成17年	3,192	3,295	3,808	3,089	2,340
		平成18年	4,085	3,057	4,367	2,771	3,327
	6 新規求人件数	平成17年	22,135	20,425	21,623	21,489	18,123
		平成18年	23,762	22,900	22,714	21,517	21,156
	7 月間有効求人件数	平成17年	152,216	152,777	154,352	149,726	142,806
平成18年		150,540	158,946	161,336	157,649	151,562	
	前年同月比 (%)	△ 1.1	4.0	4.5	5.3	6.1	
充 足	8 充足数	平成17年	6,550	7,413	8,544	7,332	7,208
		平成18年	6,107	7,334	8,759	7,577	7,663
	→うち 常 用	平成17年	5,743	6,405	7,726	6,543	6,737
		平成18年	5,437	6,637	7,902	6,975	6,953
	→うち 臨時・季節	平成17年	807	1,008	818	789	471
		平成18年	670	697	857	602	710
→うち 他県から	平成17年	1,987	2,286	2,086	1,769	1,478	
	平成18年	1,657	1,853	2,071	1,621	1,615	

(注) 1. 新規学卒を除き、パートを含む。  
2. △印は減少率(差)である(以下、各表同じ。)

6 月	7 月	8 月	9 月	10 月	11 月	12 月	計	
20,863	18,963	20,122	21,610	22,741	18,350	13,528	249,630	求
20,608	19,138							
△ 1.2	0.9							
20,848	18,952	20,116	21,603	22,731	18,343	13,522	249,502	
20,598	19,131							
15	11	6	7	10	7	6	128	
10	7							
7,001	6,398	6,593	6,876	7,307	5,678	4,506	82,932	
6,632	6,296							
94,422	91,484	90,993	91,007	92,215	88,573	80,184	1,072,426	
90,460	88,531							職
△ 4.2	△ 3.2							
94,373	91,441	90,957	90,977	92,189	88,548	80,161	1,071,892	
90,415	88,488							
35,899	34,745	34,439	34,200	34,004	32,241	29,826	406,723	
32,513	31,981							
25,267	21,545	21,805	26,539	24,617	21,920	15,777	279,013	紹介
26,774	23,384							就 職
6,015	5,335	5,343	6,184	6,407	6,011	4,732	69,116	
6,470	5,928							
7.6	11.1							
1,843	1,671	1,747	1,941	2,077	1,837	1,502	21,735	
1,983	1,888							
1,555	1,408	1,469	1,632	1,746	1,682	1,327	18,365	
1,621	1,561							求 人
53,884	52,245	50,083	58,884	58,690	49,461	50,390	638,350	
57,765	56,502							
7.2	8.1							
48,933	49,531	46,798	55,108	54,561	45,711	46,175	595,806	
53,451	52,630							
4,951	2,714	3,285	3,776	4,129	3,750	4,215	42,544	
4,314	3,872							
21,398	21,028	20,366	22,081	22,241	20,534	18,541	249,984	
22,662	22,509							
142,824	139,447	143,449	151,256	157,386	154,368	147,142	1,787,749	
154,718	155,807							充 足
8.3	11.7							
7,851	7,005	6,608	8,015	7,992	7,620	5,847	87,985	
7,976	7,175							
7,078	6,237	6,239	7,176	7,326	6,809	5,226	79,245	
7,287	6,582							
773	768	369	839	666	811	621	8,740	
689	593							
2,174	1,963	1,551	2,179	1,981	1,980	1,376	22,810	
1,881	1,588							

#### 4 安定所別にみた求職、求人、充足状況

項目		安定所別		県計	名古屋中	名古屋南	名古屋東	名古屋北	豊橋	岡崎	一宮
求	1 新規求職申込件数	19,138	3,091	1,844	1,564	768	1,386	918	1,282		
	前年同月比(%)	0.9	△ 2.6	9.0	1.7	△ 7.1	3.4	△ 3.4	△ 3.5		
	→ うち 男子	9,522	1,482	1,013	739	361	680	442	689		
	→ うち 女子	9,543	1,598	827	818	407	696	472	588		
	→ うち 常用	19,131	3,085	1,844	1,564	768	1,386	918	1,282		
	→ うち 45歳以上	6,296	903	678	564	303	414	269	407		
→ うち 55歳以上	3,804	499	421	355	180	243	159	252			
職	2 月間有効求職者数	88,531	12,736	8,723	8,354	4,157	5,881	4,387	6,121		
	前年同月比(%)	△ 3.2	△ 4.4	△ 1.3	△ 2.3	△ 9.5	△ 3.7	△ 4.4	△ 0.8		
	→ うち 45歳以上	31,981	4,028	3,496	3,000	1,752	2,060	1,521	2,225		
→ うち 55歳以上	19,996	2,280	2,180	1,872	1,089	1,259	973	1,384			
紹介	3 紹介件数	23,384	4,557	2,230	1,863	891	1,829	1,019	1,506		
就	4 就職件数	5,928	755	535	428	226	510	290	413		
	前年同月比(%)	11.1	1.1	11.5	18.2	5.1	12.3	23.9	3.0		
	→ うち 男子	3,340	374	351	231	139	278	153	270		
	→ うち 女子	2,564	378	179	197	87	229	134	142		
	→ うち 45歳以上	1,888	224	192	144	97	138	74	150		
	→ うち 55歳以上	1,036	126	113	78	50	77	34	94		
	→ うち (保)受給者	1,561	204	158	139	75	146	60	103		
	管内へ	3,199	253	255	177	62	372	196	242		
	管外へ	2,419	449	252	234	148	116	83	134		
	他県へ	310	53	28	17	16	22	11	37		
職	5 就職率 ( $\frac{4}{1} \times 100$ ) (%)	31.0	24.4	29.0	27.4	29.4	36.8	31.6	32.2		
	45歳以上(%)	30.0	24.8	28.3	25.5	32.0	33.3	27.5	36.9		
	55歳以上(%)	27.2	25.3	26.8	22.0	27.8	31.7	21.4	37.3		
求	6 新規求人数	56,502	16,783	4,048	4,343	2,148	2,991	3,233	3,309		
	前年同月比(%)	8.1	41.3	△ 9.3	△ 10.6	27.5	△ 14.9	22.0	1.6		
	→ うち 常用	52,630	15,550	3,971	4,192	2,115	2,822	3,111	3,038		
	7 月間有効求人数	155,807	42,667	10,914	12,708	5,386	8,782	8,550	9,022		
前年同月比(%)	11.7	32.8	4.0	3.8	21.1	1.9	△ 3.0	5.5			
人	8 求人倍率(新規)	2.95	5.43	2.20	2.78	2.80	2.16	3.52	2.58		
	(有効)	1.76	3.35	1.25	1.52	1.30	1.49	1.95	1.47		
充	9 充足数	7,175	1,209	510	580	229	478	306	377		
	→ うち 常用	6,582	1,123	507	561	221	464	297	364		
	→ うち 他県から	1,588	239	44	80	36	30	25	57		
足	10 充足率 ( $\frac{9}{6} \times 100$ ) (%)	12.7	7.2	12.6	13.4	10.7	16.0	9.5	11.4		
	他県からの流入率(%)	22.1	19.8	8.6	13.8	15.7	6.3	8.2	15.1		

(注) 1. 新規学卒を除き、パートを含む。  
 2. 名古屋中安定所には、愛知両立支援ハローワーク・名古屋日系人雇用サービスセンター・愛知学生職業センター・名古屋求人情報サービスセンターを含む。  
 3. 平成16年11月から求職申込書における「性別」欄の記載が任意となったことに伴い、男女別の合計は男女計の値と必ずしも一致しない。

(7月)

半田	瀬戸	豊田	津島	刈谷	西尾	犬山	豊川	新城	春日井	蒲郡	
1,081	581	1,074	821	1,352	383	774	631	209	1,128	251	求
7.3	1.4	△ 3.1	△ 4.4	2.5	6.7	△ 7.0	2.9	36.6	9.3	△ 2.3	
557	296	491	443	638	174	409	318	106	555	129	
521	281	583	376	704	209	359	311	102	569	122	
1,081	581	1,073	821	1,352	383	774	631	209	1,128	251	
357	217	343	291	382	106	274	214	72	419	83	
221	138	202	175	242	65	188	120	38	264	42	
5,137	2,680	5,348	3,876	5,995	1,612	3,386	2,691	847	5,531	1,069	職
1.7	0.5	△ 4.0	△ 6.0	△ 4.1	△ 7.0	△ 9.5	△ 0.3	16.7	△ 2.7	0.1	
1,904	1,046	1,882	1,404	1,935	507	1,269	1,051	361	2,137	403	
1,245	684	1,223	894	1,196	322	867	652	193	1,437	246	
1,282	647	1,176	918	1,466	510	819	800	262	1,314	295	紹介
353	188	376	282	410	149	256	248	89	305	115	就
10.3	17.5	11.9	13.3	2.2	24.2	14.3	16.4	58.9	19.1	7.5	
206	107	204	156	222	89	140	121	47	190	62	
146	79	171	123	188	60	116	127	42	113	53	
115	79	95	82	118	40	91	78	33	98	40	
54	47	45	41	61	21	63	38	18	58	18	
92	47	92	70	94	40	51	53	27	84	26	
218	107	254	143	286	82	125	157	56	155	59	
124	73	112	115	117	66	103	83	31	124	55	
11	8	10	24	7	1	28	8	2	26	1	
32.7	32.4	35.0	34.3	30.3	38.9	33.1	39.3	42.6	27.0	45.8	職
32.2	36.4	27.7	28.2	30.9	37.7	33.2	36.4	45.8	23.4	48.2	
24.4	34.1	22.3	23.4	25.2	32.3	33.5	31.7	47.4	22.0	42.9	
2,363	1,149	2,830	1,983	5,151	702	1,208	1,362	331	2,145	423	求
4.6	3.8	△ 34.5	12.5	11.7	△ 21.5	△ 3.0	9.8	38.5	12.4	17.8	
2,291	1,122	2,739	1,667	4,236	693	1,207	1,333	291	1,863	389	人
7,092	3,143	9,692	5,592	14,158	2,199	3,583	3,675	861	6,776	1,007	
11.3	11.3	△ 16.6	17.4	15.6	0.5	2.1	14.0	24.2	24.3	△ 19.7	
2.19	1.98	2.64	2.42	3.81	1.83	1.56	2.16	1.58	1.90	1.69	
1.38	1.17	1.81	1.44	2.36	1.36	1.06	1.37	1.02	1.23	0.94	
334	158	587	241	1,115	125	213	246	72	314	81	充
326	157	558	222	760	121	213	235	68	308	77	
58	12	245	36	617	12	43	2	4	45	3	
14.1	13.8	20.7	12.2	21.6	17.8	17.6	18.1	21.8	14.6	19.1	足
17.4	7.6	41.7	14.9	55.3	9.6	20.2	0.8	5.6	14.3	3.7	

## 5 年齢別常用職業紹介状況

(7月)

区 分		項 目	1 月間有効 求 人 数	2 月間有効 求 職 者 数	3 就 職 件 数	4 有 効 求 人 倍 率 (1/2)
全 数	年 齢 計		146,143	88,488	5,745	1.65
	19歳以下		13,136	1,540	157	8.53
	20～24歳		18,587	9,373	783	1.98
	25～29歳		19,634	15,871	993	1.24
	30～34歳		19,041	13,598	774	1.40
	35～39歳		17,197	9,270	666	1.86
	40～44歳		14,333	6,878	547	2.08
	45～49歳		11,720	5,790	410	2.02
	50～54歳		9,790	6,187	405	1.58
	55～59歳		8,365	8,901	482	0.94
	60～64歳		7,617	8,567	429	0.89
65歳以上		6,723	2,513	99	2.68	
男	年 齢 計			42,347	3,279	
	19歳以下			790	78	
	20～24歳			3,994	394	
	25～29歳			5,959	547	
	30～34歳			5,369	447	
	35～39歳			4,263	367	
	40～44歳			3,324	269	
	45～49歳			2,903	222	
	50～54歳			3,182	237	
	55～59歳			5,160	324	
	60～64歳			5,583	311	
65歳以上			1,820	83		
女	年 齢 計			45,911	2,443	
	19歳以下			746	79	
	20～24歳			5,363	388	
	25～29歳			9,884	445	
	30～34歳			8,200	325	
	35～39歳			4,987	297	
	40～44歳			3,538	276	
	45～49歳			2,876	187	
	50～54歳			2,984	165	
	55～59歳			3,708	156	
	60～64歳			2,945	110	
65歳以上			680	15		

(注) 1. 新規学卒を除き、パートを含む。  
2. 「求人数均等配分方式」による。

## 6 職業別常用職業紹介状況

(7月)

職業	項目	1 月 間 有 効 求 職 者 数		2 月 間 有 効 求 職 者 数	3 就 職 件 数		4 有 効 求 職 倍 率 (2/1)
			うち 男			うち 男	
職 業 計		88,488	42,347	146,143	5,745	3,279	1.65
専 門 的 ・ 技 術 的 職 業		11,532	4,610	33,700	791	275	2.92
管 理 的 職 業		326	300	520	6	6	1.60
事 務 的 職 業		27,045	5,497	13,322	1,261	198	0.49
一 般 事 務 員		23,519	3,955	8,876	961	93	0.38
会 計 事 務 員		1,520	617	1,282	104	25	0.84
営 業 ・ 販 売 関 連 事 務 員		1,177	380	1,575	86	16	1.34
販 売 の 職 業		10,316	5,964	16,699	516	380	1.62
サ ー ビ ス の 職 業		4,854	1,890	17,006	349	153	3.50
飲 食 物 調 理 の 職 業		1,812	884	6,060	173	83	3.34
接 客 サ ー ビ ス の 職 業		991	318	6,349	48	13	6.41
居 住 施 設 ・ ビ ル 等 の 管 理 職 業		417	384	413	44	37	0.99
保 安 の 職 業		548	527	4,195	95	88	7.66
運 輸 ・ 通 信 の 職 業		3,529	3,334	9,986	380	365	2.83
自 動 車 運 転 の 職 業		2,824	2,702	8,595	321	311	3.04
生 産 工 程 ・ 労 務 の 職 業		27,488	18,408	50,467	2,327	1,798	1.84
窯 業 製 品 製 造 の 職 業		181	128	645	34	24	3.56
金 属 加 工 の 職 業		1,759	1,571	6,389	359	326	3.63
金 属 溶 接 ・ 溶 断 の 職 業		334	320	1,260	63	60	3.77
一 般 機 械 器 具 組 立 ・ 修 理 の 職 業		1,827	1,358	2,976	85	72	1.63
電 気 機 械 器 具 組 立 ・ 修 理 の 職 業		950	550	3,299	108	60	3.47
輸 送 用 機 械 器 具 組 立 ・ 修 理 の 職 業		2,606	1,980	7,846	174	146	3.01
食 料 品 製 造 の 職 業		988	402	1,861	110	58	1.88
紡 織 の 職 業		169	107	332	30	24	1.96
衣 服 ・ 繊 維 製 品 製 造 の 職 業		284	61	363	21	5	1.28
木 ・ 竹 ・ 草 ・ つる 製 品 製 造 の 職 業		269	236	490	40	38	1.82
ゴ ム ・ プ ラ ス チ ッ ク 製 品 製 造 の 業 務		543	355	1,724	123	84	3.17
そ の 他 の 製 造 ・ 制 作 の 職 業		1,258	624	2,999	119	74	2.38
定 置 機 関 ・ 機 械 , 建 設 機 械 運 転 の 職 業		233	228	512	20	19	2.20
電 気 作 業 者		260	255	1,109	36	36	4.27
建 設 の 職 業		441	432	1,709	59	59	3.88
土 木 ・ 舗 装 ・ 鉄 道 線 路 工 事 の 職 業		495	485	1,662	59	59	3.36
運 搬 労 務 の 職 業		2,722	2,098	6,455	344	290	2.37
そ の 他 の 労 務 の 職 業		11,082	6,371	5,269	370	217	0.48
I T 関 連 職 業 合 計		2,165	1,448	8,274	114	82	3.82
福 祉 関 連 職 業 合 計		3,841	519	10,503	345	58	2.73
( うち 介 護 関 係 )		1,936	428	5,350	184	45	2.76

(注) 1. 新規学卒を除き、パートを含む。  
2. 主な職業のみであるので、計とは一致しない。

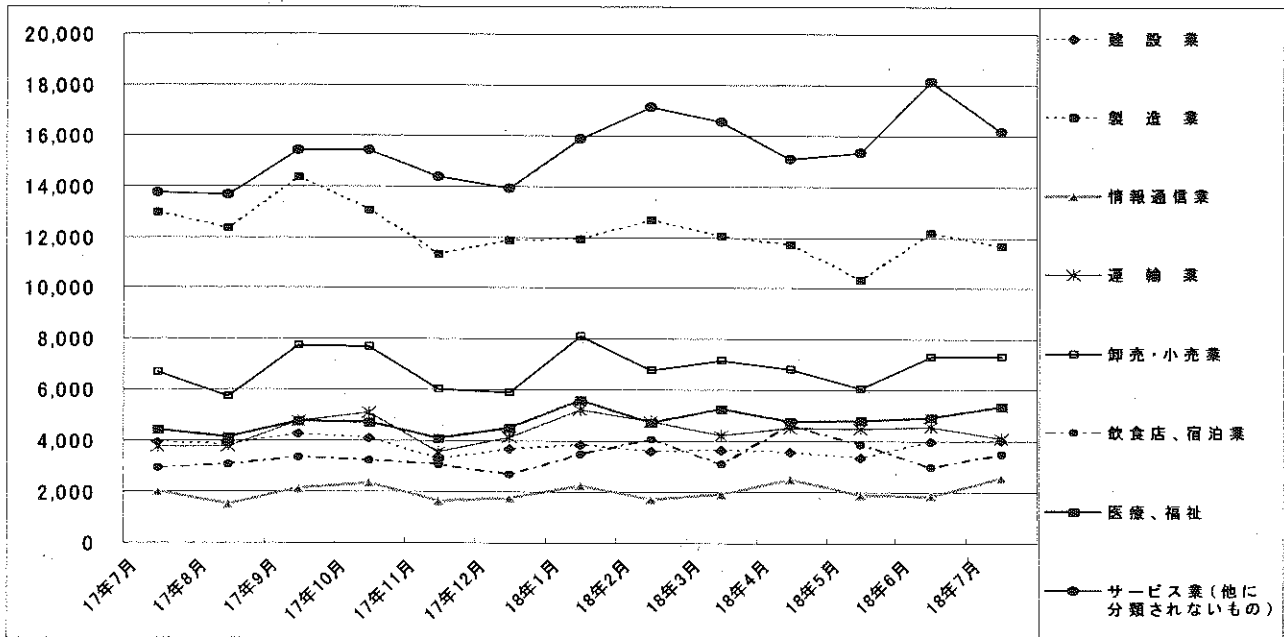
# 7 産業別・規模別求人、充足状況

(7月分)

産業・規模	項目	1 新規求人数				2 充足数			充足率 2/1×100
		計	前年 同月比	うち 常用	うち 臨時	計	うち 常用	うち 臨時	
建設業		4,015	2.6	3,863	152	390	384	6	9.7
製造業		11,638	△ 10.2	10,608	1,030	2,683	2,275	408	23.1
	食品製造業	912	△ 3.6	868	44	197	191	6	21.6
	繊維工業	173	△ 6.0	164	9	41	41	-	23.7
	木材・木製品製造業	105	△ 1.9	100	5	26	26	-	24.8
	印刷・同関連業	269	12.1	267	2	59	58	1	21.9
	プラスチック製品製造業	452	△ 15.4	443	9	143	143	-	31.6
	窯業・土石製品製造業	288	△ 11.1	279	9	68	61	7	23.6
	鉄鋼業	210	△ 27.1	210	-	44	44	-	21.0
	金属製品製造業	626	4.9	622	4	160	160	-	25.6
	一般機械器具製造業	1,636	△ 6.8	1,617	19	288	284	4	17.6
	電気機械器具製造業	953	52.7	352	601	663	331	332	69.6
	情報通信機械器具製造業	767	△ 15.0	620	147	45	21	24	5.9
	輸送用機械器具製造業	4,094	△ 9.2	3,980	114	636	606	30	15.5
情報通信業		2,563	26.6	2,443	120	84	82	2	3.3
	情報サービス業	2,093	16.9	2,013	80	64	63	1	3.1
運輸業		4,094	9.1	3,946	148	517	500	17	12.6
卸売・小売業		7,326	9.7	6,867	459	979	951	28	13.4
金融・保険業		505	7.2	455	50	41	36	5	8.1
食料・飲料		3,447	17.7	3,405	42	179	172	7	5.2
医療・福祉		5,342	20.9	5,308	34	737	733	4	13.8
	社会保険・社会福祉・介護事業	2,451	11.6	2,424	27	317	315	2	12.9
サービス業(他に分類されないもの)		16,157	17.6	14,532	1,625	1,251	1,211	40	7.7
	その他の事業サービス業	10,451	24.6	9,337	1,114	612	590	22	5.9
合計		56,502	8.1	52,630	3,872	7,175	6,582	593	12.7
事業所規模	4人以下	4,797	6.4	4,524	273	588	579	9	12.3
	5～29人	22,380	7.5	20,773	1,607	2,751	2,675	76	12.3
	30～99人	16,222	5.6	15,588	634	1,949	1,884	65	12.0
	100～299人	7,814	10.0	7,429	385	717	681	36	9.2
	300～499人	1,961	42.4	1,906	55	196	188	8	10.0
	500～999人	1,229	41.6	1,124	105	106	90	16	8.6
	1,000人以上	2,099	△ 5.3	1,286	813	868	485	383	41.4

(注) 新規学卒を除き、パートを含む。  
平成14年3月改訂の「日本標準産業分類」に基づく表章。主な産業のみであるので、合計とは一致しない。

### 主要産業別新規求人数の推移





## 8 中高年齢者の職業紹介状況

### (1) 新規求職申込件数

年月	新規求職申込件数					全体に占める率
	45歳以上	前年比	うち男子	うち55歳以上	うち65歳以上	
平成13年(月平均)	8,498	4.5	5,497	5,121	789	37.8
平成14年	9,335	9.8	6,150	5,582	894	38.0
平成15年	8,640	△ 7.4	5,568	5,155	843	36.5
平成16年	7,771	△ 10.1	4,837	4,709	773	35.0
平成17年	6,911	△ 11.1	4,143	4,228	770	33.2
平成18年 2月	6,228	△ 0.3	3,663	3,752	689	31.0
3月	7,200	△ 1.2	4,239	4,306	783	31.8
4月	9,470	△ 9.9	5,492	6,246	1,698	34.8
5月	6,741	△ 6.2	3,847	4,044	906	30.6
6月	6,632	△ 5.3	3,958	3,806	772	32.2
7月	6,296	△ 1.6	3,708	3,804	834	32.9
前年同月	6,398	△ 13.5	3,821	3,850	676	33.7

(注) パートを含む。

### (2) 月間有効求職者数

年月	月間有効求職者数					全体に占める率
	45歳以上	前年比	うち男子	うち55歳以上	うち65歳以上	
平成13年(月平均)	53,649	1.1	34,129	36,334	2,344	48.2
平成14年	52,171	△ 2.8	31,661	32,788	2,507	44.9
平成15年	46,108	△ 11.6	30,266	28,570	2,315	42.9
平成16年	38,729	△ 16.0	24,159	24,207	2,244	40.1
平成17年	33,894	△ 12.5	20,433	21,395	2,251	37.9
平成18年 2月	29,996	△ 8.2	17,857	18,777	2,005	36.1
3月	31,259	△ 6.9	18,673	19,491	2,184	35.9
4月	33,080	△ 7.9	19,569	20,977	3,114	36.3
5月	32,837	△ 9.0	19,255	20,798	3,204	35.8
6月	32,513	△ 9.4	19,069	20,365	2,822	35.9
7月	31,981	△ 8.0	18,656	19,996	2,517	36.1
前年同月	34,745	△ 12.8	20,766	21,943	2,157	38.0

(注) パートを含む。

### (3) 就職件数

年月	就職件数					45歳以上の就職率	55歳以上の就職率	65歳以上の就職率
	45歳以上	前年比	うち男子	うち55歳以上	うち65歳以上			
平成13年(月平均)	1,749	△ 4.2	1,254	885	59	20.6	17.3	7.5
平成14年	1,865	6.6	1,309	943	74	20.0	16.9	8.3
平成15年	1,879	0.8	1,320	955	78	21.7	18.5	9.2
平成16年	1,874	△ 0.3	1,285	1,000	86	24.1	21.2	11.1
平成17年	1,811	△ 3.3	1,207	988	93	26.2	23.4	12.1
平成18年 2月	1,837	6.6	1,163	986	91	29.5	26.3	13.2
3月	2,167	△ 1.2	1,411	1,212	123	30.1	28.1	15.7
4月	1,899	5.7	1,160	1,033	102	20.1	16.5	6.0
5月	1,863	△ 0.2	1,162	974	107	27.6	24.1	11.8
6月	1,983	7.6	1,286	1,037	129	29.9	27.2	16.7
7月	1,888	13.0	1,208	1,036	103	30.0	27.2	12.4
前年同月	1,671	△ 10.9	1,114	902	92	26.1	23.4	13.6

(注) パートを含む。

## 9 パートタイマーの職業紹介状況

項目 年月	新規求職申込件数		月間有効求職者数		新規求人数		月間有効求人数		有効求人倍率	就職件数		就職率 %
	うち 常用	うち 非常用	うち 常用	うち 非常用	うち 常用	うち 非常用	うち 常用	うち 非常用		うち 常用	うち 非常用	
平成13年(月平均)	1,752	1,732	4,480	4,432	9,468	9,040	25,714	24,711	5.74	1,307	1,236	74.6
平成14年 "	2,224	2,196	5,741	5,670	9,896	9,169	25,702	24,194	4.48	1,579	1,444	71.0
平成15年 "	2,396	2,345	6,349	6,218	11,027	10,055	28,569	26,423	4.50	1,698	1,533	70.9
平成16年 "	4,101	4,072	12,100	12,019	13,005	11,928	35,128	32,610	2.90	1,655	1,509	40.4
平成17年 "	5,515	5,508	22,645	22,615	14,078	12,813	38,969	35,767	1.72	1,579	1,457	28.6
平成18年 2月	5,198	5,193	20,817	20,801	15,885	14,802	42,303	38,856	2.03	1,582	1,434	30.4
3月	5,819	5,812	21,968	21,952	15,610	14,237	44,273	40,917	2.02	1,815	1,665	31.2
4月	8,286	8,270	24,395	24,367	15,349	14,239	43,270	40,308	1.77	1,852	1,690	22.4
5月	6,337	6,324	25,218	25,188	14,619	13,547	41,518	38,647	1.65	1,906	1,751	30.1
6月	5,731	5,724	25,009	24,981	14,977	13,476	41,521	38,345	1.66	1,913	1,753	33.4
7月	5,062	5,055	23,945	23,915	14,903	13,372	40,930	37,480	1.71	1,642	1,513	32.4
前年同月	4,881	4,872	23,769	23,740	12,840	11,818	34,989	32,277	1.47	1,433	1,333	29.4

## 10 名古屋人材銀行の職業紹介状況

項目 年月	新規求職申込件数			月間有効求職者数	新規求人数	月間有効求人数	紹介件数	就職件数		
	うち44歳以下	うち45歳以上	うち44歳以下					うち45歳以上		
平成13年(月平均)	217	48	169	1,226	298	1,405	358	34	9	25
平成14年 "	294	61	233	1,419	299	1,556	355	28	6	22
平成15年 "	311	70	240	1,697	374	1,873	419	32	7	25
平成16年 "	279	70	209	1,447	449	2,321	464	39	10	29
平成17年 "	230	61	169	1,188	453	2,575	462	39	9	30
平成18年 2月	180	42	138	1,000	470	2,255	415	35	11	24
3月	218	40	178	1,000	379	2,216	409	42	7	35
4月	199	32	167	1,001	318	2,132	381	41	10	31
5月	196	31	165	985	412	2,170	486	25	2	29
6月	206	39	167	1,025	364	2,157	510	31	1	30
7月	178	24	154	982	367	2,085	501	30	5	25
前年同月	238	48	190	1,239	515	2,599	523	32	9	23

## 11 愛知学生職業センター

年 月	項 目	新 規 求 職 申 込 件 数				新 規 求 人 数 ( 県 内 )	
		う ち 男 子	う ち 大 学	う ち 短 大	う ち 専 修		
平成18年	2月	341	156	228	40	71	291
	3月	326	127	228	33	64	971
	4月	332	144	224	36	72	1,966
	5月	196	82	141	18	37	1,968
	6月	269	126	176	23	61	3,916
	7月	182	78	112	22	48	609
前 年 同 月		203	79	148	20	35	1,486

## 12 あいちマザーズハローワークの職業紹介状況

年 月	項 目	新 規 求 職 申 込 件 数		月 間 有 効 求 職 者 数		紹 介 件 数	就 職 件 数		来 所 相 談 件 数
		う ち パ ー ト	う ち パ ー ト	う ち パ ー ト	う ち パ ー ト		う ち パ ー ト		
平成18年	2月	800	214	2,008	485	875	195	65	1,374
	3月	721	171	2,148	521	1,102	234	66	1,423
	4月	241	141	1,628	472	236	123	55	321
	5月	266	123	1,108	361	269	82	38	384
	6月	247	94	691	306	315	58	34	395
	7月	204	76	650	259	243	60	36	323
前 年 同 月		578	109	1,783	386	724	174	50	1,012

(注) 平成18年3月31日をもって、愛知両立支援ハローワークを廃止し、同年4月1日よりあいちマザーズハローワークを開設しました。

## 13 名古屋外国人ジョブセンターの職業紹介状況

年 月	項 目	新 規 求 職 申 込 件 数				月 間 有 効 求 職 者 数		紹 介 件 数	就 職 件 数		来 所 相 談 件 数
		う ち 男 子	う ち ブ ー ツ	う ち バ ー ル	う ち バ ー ル	う ち 男 子	う ち 男 子				
平成18年	2月	210	119	26	19	477	275	97	20	14	371
	3月	198	103	28	9	568	310	156	20	9	354
	4月	201	115	28	12	606	334	150	29	22	359
	5月	249	143	53	20	644	354	206	29	16	487
	6月	224	109	45	17	664	362	164	32	21	423
	7月	190	97	40	9	648	344	155	28	6	359
前 年 同 月		39	33	17	12	123	98	17	5	3	76

(注) 17年10月より、名古屋外国人ジョブセンターを開設し、同センター内に名古屋日系人雇用サービスセンターを併設している。

14 日雇の職業紹介状況

年 月	項 目	前月から繰越された有効求職者数		新規求職	月間有効	就 労	就 労	不 就 労
		人	うち男	申込件数	求人延数	実人員	延 数	延 数
平成13年	(月平均)	1,542	1,348	20	11,856	472	7,913	4,493
平成14年	"	1,363	1,160	13	10,682	422	6,654	3,713
平成15年	"	786	773	7	1,520	62	1,160	2,124
平成16年	"	690	683	4	1,460	60	1,170	2,001
平成17年	"	635	628	5	968	41	674	1,666
平成17年	7月	628	621	3	804	38	499	1,695
	8月	631	624	6	773	39	523	2,038
	9月	637	630	3	836	37	488	1,506
	10月	640	633	2	824	37	541	1,518
	11月	642	635	3	664	38	500	1,391
	12月	645	638	2	724	35	470	1,202
平成18年	1月	641	633	11	817	35	464	1,337
	2月	584	578	5	820	35	464	1,365
	3月	588	582	7	792	36	465	1,676
	4月	595	589	8	754	36	489	1,553
	5月	594	588	4	714	34	458	1,358
	6月	595	589	6	770	34	477	1,651
	7月	600	594	6	735	36	476	1,399
安定別所 (7月分)	名古屋中	597	592	6	660	33	430	1,387
	名古屋南	3	2	-	75	3	46	12

※名古屋南所は、港湾労働課の計上数を含む。

## 15 港湾労働関係の職業紹介状況

### (1) 常用関係

項目 年 月		新 規 (港) 証 交 付 件 数			
		計	船 内 作 業	沿岸作業及び倉庫作業	そ の 他
平成15年	(月平均)	33	5	23	5
平成16年	"	30	8	20	3
平成17年	"	28	10	15	3
平成17年 平成18年	7月	25	6	19	-
	8月	13	5	7	1
	9月	11	5	3	3
	10月	39	24	8	7
	11月	36	11	23	2
	12月	20	4	11	5
	1月	26	3	8	15
	2月	22	4	15	3
	3月	43	13	25	5
	4月	249	202	34	13
	5月	74	40	31	3
	6月	82	15	56	11
	7月	38	13	18	7

項目 年 月		月 末 現 在 (港) 証 所 持 者 数			
		計	船 内 作 業	沿岸作業及び倉庫作業	そ の 他
平成15年	(月平均)	4,604	1,501	2,760	344
平成16年	"	4,652	1,512	2,771	369
平成17年	"	4,659	1,556	2,732	371
平成17年 平成18年	7月	4,671	1,559	2,746	366
	8月	4,661	1,556	2,738	367
	9月	4,657	1,557	2,734	366
	10月	4,663	1,577	2,720	366
	11月	4,681	1,583	2,731	367
	12月	4,687	1,583	2,734	370
	1月	4,667	1,569	2,726	372
	2月	4,654	1,561	2,722	371
	3月	4,671	1,568	2,730	373
	4月	4,776	1,676	2,724	376
	5月	4,833	1,707	2,749	377
	6月	4,885	1,713	2,788	384
	7月	4,864	1,710	2,779	375

### (2) 日雇関係等

項目 年 月		新 規 求 人 延 数			
		計	船 内 作 業	沿岸作業及び倉庫作業	そ の 他
平成15年	(月平均)	94	-	-	94
平成16年	"	57	-	-	57
平成17年	"	6	-	-	6
平成17年 平成18年	7月	-	-	-	-
	8月	-	-	-	-
	9月	17	-	-	17
	10月	-	-	-	-
	11月	17	-	-	17
	12月	5	-	-	5
	1月	-	-	-	-
	2月	-	-	-	-
	3月	7	-	-	7
	4月	7	-	-	7
	5月	13	-	-	13
	6月	11	-	-	11
	7月	22	-	-	22

(注) その他は「はしけ作業」、「いかだ作業」及び「船舶貨物整備作業」である。

# 16 雇用保険適用状況

## (1) 被保険者の種類別状況

(7月)

被保険者種類	項目	資格	資格	うち事業主の 都合による離職	月末現在	うち女
		取得者数	喪失者数		被保険者数	
全	数	36,561	37,011	1,978	2,364,273	788,254
一	般	31,912	32,284	1,762	2,178,051	655,105
短	時間労働	3,869	3,407	123	136,428	118,865
高	年齢継続	4	638	75	36,241	10,372
短	時間労働高年齢継続	29	165	13	8,359	2,815
短	期雇用特例	747	517	5	5,194	1,097

## (2) 産業別適用事業所及び被保険者状況

(7月)

商業	項目	月末現在 事業所数	被保険者の資格				月末現在 被保険者数	うち短期 特例被保 険者数
			取	喪	うち事業主の 都合による 離職	増減差		
合	計	102,392	36,561	37,011	1,978	△ 450	2,364,273	5,194
農	林水産業	358	26	27	2	△ 1	2,178	1
農	鉱業	108	11	14	1	△ 3	1,331	-
建	設業	13,962	1,563	1,676	204	△ 113	123,038	151
製	造業	24,455	10,452	10,349	509	103	872,747	4,832
	食料品・飲料	1,648	733	896	32	△ 163	64,332	149
	繊維・衣服	1,991	374	471	85	△ 97	26,040	229
	木材・家具	1,488	168	207	18	△ 39	17,072	-
	パルプ・出版	1,778	368	456	33	△ 88	39,263	1
	化学関係	1,321	421	456	20	△ 35	50,963	1
	窯業・土石	1,190	268	345	41	△ 77	37,047	19
	鉄鋼	534	214	261	15	△ 47	27,318	-
	非鉄金属	217	70	102	4	△ 32	8,321	33
	金属製品	4,285	720	590	35	130	59,684	1
	一般機械器具	3,875	836	884	37	△ 48	98,201	136
	電気機械器具	1,362	1,100	910	9	190	102,285	2,627
	輸送用機械器具	2,817	4,357	3,857	102	500	291,419	1,327
	その他機械器具	331	370	474	57	△ 104	18,555	292
	その他製造業	1,618	453	440	21	13	32,247	17
	電気・ガス・水道・熱供給業	64	23	80	2	△ 57	16,349	-
	情報通信業	1,895	852	1,455	24	△ 603	59,119	6
	運輸業	4,051	2,806	2,586	169	220	184,998	70
	卸売・小売業	20,593	6,243	6,309	425	△ 66	425,030	5
	金融・保険業	1,085	515	825	13	△ 310	59,707	-
	不動産業	1,482	732	726	43	6	33,245	38
	飲食店、宿泊業	3,361	1,225	940	54	285	44,609	3
	医療、福祉	8,719	2,341	2,390	92	△ 49	143,426	1
	教育、学習支援業	1,270	242	337	10	△ 95	42,131	-
	複合サービス事業	1,128	230	186	12	44	20,657	-
	サービス業	19,242	8,782	8,762	416	20	312,381	87
	公務・その他	619	518	349	2	169	23,327	-

- (注) 1. その他機械器具とは、情報通信機械器具、電子部品・デバイス、精密機械器具である。  
 2. その他製造業には、ゴム製品、なめし皮・同製品・毛皮製造業を含む。  
 3. 短時間労働被保険者を含む。

(3) 月別、安定所別に見た状況

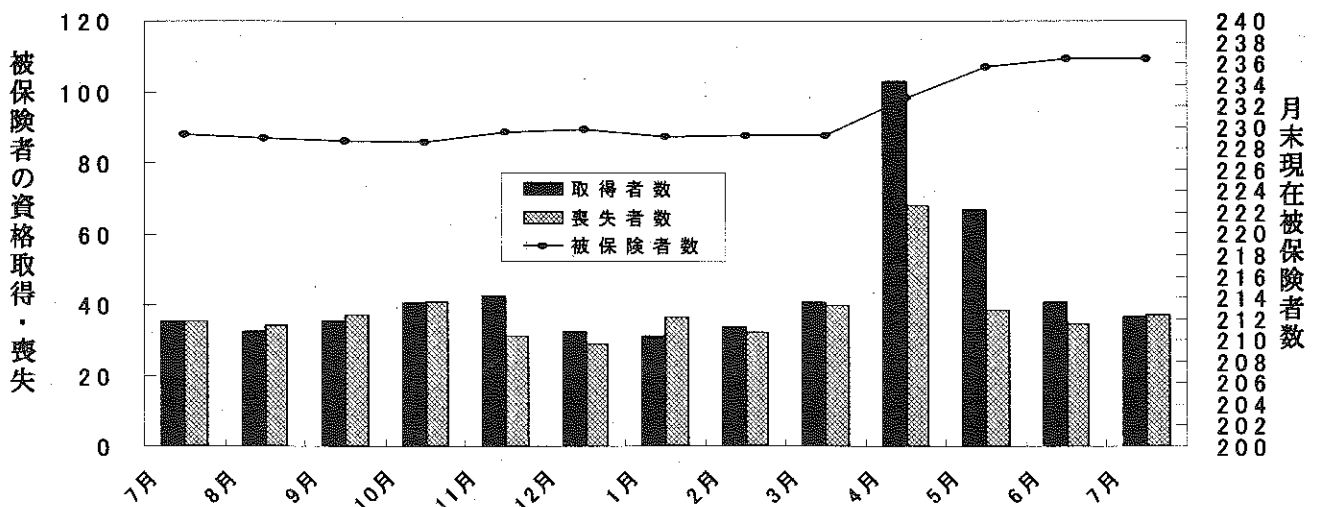
年月	項目 月末現在 事業所数	被保険者の資格				増減差	月末現在 被保険者数	うち女
		取得	喪失	うち専業主 合による離職	人			
平成13年度計	99,962	398,283	381,111	46,316	17,172	2,115,186	659,156	
14 "	100,184	418,312	399,655	41,291	18,657	2,146,770	689,071	
15 "	100,347	445,345	409,585	33,067	35,760	2,181,826	709,922	
16 "	101,302	495,012	431,858	29,271	63,154	2,243,172	736,189	
17 "	101,820	510,502	450,509	29,805	59,993	2,292,293	758,208	
平成17年 7月	101,504	35,333	35,215	2,386	118	2,292,877	758,697	
8月	101,414	32,321	34,202	1,999	△ 1,881	2,289,120	757,892	
9月	101,015	35,320	37,131	4,023	△ 1,811	2,286,534	755,798	
10月	101,180	40,178	40,464	2,194	△ 286	2,284,798	754,811	
11月	101,328	42,435	30,927	2,147	11,508	2,295,269	759,816	
12月	101,447	32,146	28,673	1,924	3,473	2,297,699	761,386	
平成18年 1月	101,559	30,930	36,205	2,117	△ 5,275	2,290,954	757,534	
2月	101,730	33,545	32,186	1,731	1,359	2,291,911	757,830	
3月	101,820	40,655	39,839	2,377	816	2,292,293	758,208	
4月	101,953	102,756	67,603	3,542	35,153	2,327,166	771,431	
5月	102,125	66,579	38,130	1,751	28,449	2,355,785	785,313	
6月	102,236	40,605	34,307	1,871	6,298	2,363,721	788,795	
7月	102,392	36,561	37,011	1,978	△ 450	2,364,273	788,254	
安定所別 (7月分)	名古屋	20,345	10,823	12,363	640	△ 1,540	600,275	226,326
	名古屋	10,792	3,163	3,529	286	△ 366	237,828	67,972
	名古屋	12,296	3,692	3,604	207	88	247,841	90,580
	名古屋	5,134	1,179	1,113	64	66	71,880	28,445
	名古屋	5,944	1,437	1,572	74	△ 135	95,490	37,037
	豊田	4,539	1,815	1,504	61	311	86,244	31,292
	岡崎	5,491	2,094	1,955	100	139	117,692	56,780
	一宮	5,231	1,322	1,425	70	△ 103	100,986	30,720
	瀬戸	2,657	415	395	61	20	32,452	11,560
	豊田	4,723	2,500	2,394	45	106	193,212	40,710
	津島	4,050	727	646	44	81	49,671	16,695
	刈谷	6,882	3,801	3,156	92	645	269,705	65,898
	西尾	2,071	308	347	32	△ 39	28,778	9,978
	犬山	2,712	656	625	29	31	52,208	17,058
	大府	2,131	609	498	37	111	41,967	13,258
	新春	781	113	136	4	△ 23	10,002	3,851
	春日井	5,531	1,754	1,490	107	264	112,017	33,933
蒲郡	1,082	153	259	25	△ 106	16,025	6,161	

(注) 1. 各年の月末現在事務所数及び月末現在被保険者数欄は、年度末現在の数値である。  
2. 短時間労働被保険者を含む。

(千人)

雇用保険被保険者の推移

(万人)



# 17 雇用保険給付状況

月別、安定所別にみた給付状況  
その1

項目 年月		一般被保険者給付（基本手当）									
		離職票交付枚数		離職票	受給資格決定件数		初回受給者数		受給者実人員		
		うち短時間	提出件数	前年比	うち特定	前年比	うち特定	前年比	うち特定		
		枚	枚	件	件	%	人	人	人	%	人
平成13年度計		220,349	8,866	134,527	129,147	6.0	110,953	25,111	52,932	3.8	8,285
平成14年度計		222,608	12,184	132,161	127,466	△ 1.3	110,925	31,199	48,440	△ 8.5	16,989
平成15年度計		218,492	14,806	115,777	110,584	△ 13.2	93,309	22,989	38,566	△ 20.4	11,932
平成16年度計		225,543	15,848	106,310	101,327	△ 8.4	83,826	18,418	30,828	△ 20.1	8,789
平成17年度計		231,028	17,254	103,505	98,364	△ 2.9	79,537	16,129	28,301	△ 8.2	7,326
平成17年 7月		17,923	1,323	7,881	7,471	△ 9.9	6,514	1,410	29,928	△ 11.7	7,787
8月		18,572	1,333	8,518	7,865	△ 2.5	7,963	1,451	32,382	△ 7.8	8,101
9月		19,288	1,566	8,426	7,957	△ 4.1	6,206	1,219	30,335	△ 9.7	7,754
10月		20,756	1,454	10,138	9,423	12.1	5,805	1,220	28,728	△ 7.5	7,559
11月		15,190	1,175	7,372	7,310	1.1	8,082	1,399	28,950	△ 6.9	7,317
12月		13,627	1,063	5,425	5,049	△ 7.9	5,984	1,114	27,767	△ 3.6	7,050
平成18年 1月		19,844	1,216	8,558	7,885	△ 5.9	5,139	967	27,357	△ 1.4	6,895
2月		16,426	1,150	7,491	7,221	1.5	6,156	1,216	26,313	△ 3.8	6,577
3月		20,312	1,558	8,189	7,777	△ 4.9	5,679	1,264	25,195	△ 8.7	6,511
4月		33,288	2,612	13,123	11,863	△ 11.1	5,588	1,385	23,754	△ 7.9	6,419
5月		18,369	1,417	9,224	8,960	△ 2.9	8,786	1,718	25,585	△ 5.3	6,514
6月		16,444	1,313	7,492	7,284	△ 7.0	6,280	1,143	27,175	△ 9.0	6,712
7月		18,072	1,289	7,861	7,198	△ 3.7	5,858	1,094	27,392	△ 8.5	6,582
安定所別 (7月分)	名古屋中	5,910	365	808	749	△ 13.0	598	121	2,729	△ 6.3	766
	名古屋南	1,643	132	872	789	8.2	664	134	2,959	△ 7.5	759
	名古屋東	1,940	173	951	815	1.0	736	127	3,289	△ 6.3	790
	名古屋北	592	53	349	332	△ 18.4	252	43	1,366	△ 15.5	386
	豊橋	702	39	415	447	7.2	352	76	1,531	△ 5.1	405
	岡崎	558	42	396	357	△ 17.4	303	41	1,492	△ 9.1	317
	一宮	917	140	593	489	△ 16.3	375	82	1,964	△ 5.7	565
	半田	643	50	621	484	11.5	352	54	1,714	△ 5.1	329
	瀬戸	227	17	255	228	△ 1.3	201	41	930	△ 9.2	254
	豊田	1,329	31	405	390	△ 6.7	305	26	1,588	△ 11.0	225
	津島	302	9	361	352	△ 5.6	273	36	1,322	△ 17.6	357
	刈谷	1,624	94	518	513	2.0	404	42	1,898	△ 10.0	294
	西尾	153	11	147	133	△ 0.7	97	22	441	△ 8.3	83
	犬山	328	28	286	268	△ 21.4	202	30	1,021	△ 11.9	247
	豊川	230	13	213	213	8.1	236	107	847	5.9	229
	新城	61	1	48	46	7.0	46	12	215	△ 5.7	53
春日井	803	78	551	523	7.8	401	88	1,790	△ 12.8	432	
蒲郡	110	13	72	70	△ 6.7	61	12	296	△ 2.3	91	

- (注) 1. 基本手当受給率=基本手当受給者実人員/(被保険者数+基本手当受給者実人員)×100  
 2. 年度計欄の受給者実人員は、月平均で計上。  
 3. 「うち短時間」は、被保険者のうちの短時間労働被保険者を指し、「うち特定」は、受給資格者のうちの特定受給資格者を指す。



				高年齢継続被保険者給付					短期特例被保険者給付			日雇給付	
支給終了者数		受給率		④受給者の紹介件数	⑤受給者の就職件数	離職票交付枚数	受給資格決定件数	受給者数	離職票交付枚数	受給資格決定件数	受給者数	受給者数	受給者実人員
うち特定	うち特定	愛知	全国										
人	人	%	%	件	件	枚	件	件	枚	件	人	人	人
87,369	5,944	2.4	3.2	61,200	16,259	7,877	6,859	6,918	7,822	223	225	10,515	
90,392	21,922	2.2	3.0	74,432	17,383	8,402	7,157	7,153	7,802	200	208	8,050	
79,188	16,997	1.7	2.4	72,414	17,088	7,855	6,609	6,615	9,917	215	221	4,276	
66,832	12,313	1.4	1.9	64,453	17,344	7,350	6,028	5,999	10,376	190	199	3,845	
62,251	10,002	1.2	1.7	67,676	18,549	7,593	6,061	6,013	8,239	127	136	3,207	
4,385	721	1.3	1.9	5,130	1,408	535	407	423	609	1	13	275	
6,420	869	1.4	2.0	5,433	1,469	450	382	372	675	4	1	274	
5,900	879	1.3	1.9	6,578	1,632	487	367	384	500	1	5	264	
5,534	861	1.2	1.8	5,976	1,746	591	476	465	523	2	2	271	
5,604	832	1.2	1.7	5,667	1,682	371	322	334	494	26	10	259	
4,854	826	1.2	1.6	4,520	1,327	439	323	313	796	25	30	257	
5,290	926	1.2	1.6	5,693	1,384	685	533	473	489	22	35	269	
5,441	795	1.1	1.6	5,470	1,553	448	372	417	378	15	12	249	
5,403	924	1.1	1.6	6,108	1,800	659	475	418	752	3	8	253	
4,180	722	1.0	1.5	5,602	1,545	1,983	1,325	947	1,252	5	3	262	
4,342	704	1.1	1.6	6,055	1,610	567	634	993	748	23	4	252	
4,126	712	1.1	1.7	6,324	1,621	521	450	515	485	7	25	242	
4,035	639	1.1	1.7	5,568	1,561	602	473	458	466	1	6	241	
394	82	0.5		1,092	204	196	54	64	-	1	-	238	
398	69	1.2		613	158	64	60	51	6	-	1	3	
505	85	1.3		570	139	60	37	38	7	-	1	-	
208	46	1.9		272	75	37	33	30	2	-	-	-	
226	34	1.6		403	146	23	20	16	8	-	1	-	
203	27	1.7		184	60	22	23	21	22	-	-	-	
296	49	1.6		335	103	32	36	34	20	-	-	-	
209	26	1.7		305	92	21	26	19	51	-	-	-	
149	35	2.8		155	47	11	15	15	-	-	-	-	
260	23	0.8		211	92	17	22	21	130	-	1	-	
219	42	2.6		207	70	20	28	22	2	-	-	-	
301	31	0.7		386	94	31	25	25	193	-	2	-	
58	3	1.5		127	40	9	10	10	14	-	-	-	
151	34	1.9		167	51	11	19	17	2	-	-	-	
115	6	2.0		163	53	15	12	6	2	-	-	-	
30	4	2.1		56	27	5	7	15	-	-	-	-	
265	38	1.6		279	84	23	40	51	7	-	-	-	
48	5	1.8		43	26	5	6	3	-	-	-	-	

安定所別にみた給付状況  
その2

年 月	項 目	就 職 促 進 手 当			教 育 訓 練 給 付 教 育 訓 練 給 付 金 数	雇 用 継 続 給 付				
		常 用 就 職 支 度 手 当 受 給 者 数	再 就 職 手 当 受 給 者 数	就 業 手 当 受 給 者 実 人 員		高 年 齢 雇 用 継 続 給 付		育 児 休 業 給 付		介 護 休 業 給 付 金 数
						基 本 給 付 者 実 人 員	再 就 職 給 付 金 受 給 者 実 人 員	基 本 給 付 者 実 人 員	職 場 復 帰 給 付 金 受 給 者 数	
		人	人	人	人	人	人	人	人	人
	平成13年度	787	19,302	-	15,877	245,895	10,695	34,920	2,949	203
	平成14年度	820	18,926	-	20,107	295,007	7,327	38,575	3,279	201
	平成15年度	315	4,488	105	23,723	326,932	3,000	41,605	3,636	219
	平成16年度	97	3,020	107	12,820	351,703	1,030	47,227	3,845	235
	平成17年度	81	15,013	324	7,984	361,758	976	52,127	4,291	275
	平成17年 7月	11	1,440	358	632	33,828	101	3,960	322	15
	8月	5	1,534	357	968	27,088	72	4,272	337	22
	9月	1	1,388	341	707	33,851	97	4,174	337	36
	10月	3	1,531	312	911	26,752	79	4,352	603	29
	11月	7	1,374	347	813	33,379	98	4,292	436	22
	12月	7	1,521	310	495	26,394	70	4,124	302	21
	平成18年 1月	5	1,494	333	450	33,741	91	4,759	324	21
	2月	9	1,155	285	379	26,119	59	4,496	275	29
	3月	4	1,324	284	599	33,911	94	5,033	355	25
	4月	11	1,107	233	696	26,168	61	4,579	341	23
	5月	5	1,475	244	457	32,524	78	4,880	340	40
	6月	15	1,662	293	465	26,037	58	4,513	294	20
	7月	5	1,617	312	528	32,838	71	4,444	333	36
安 定 所 別 (7月分)	名古屋中	2	199	20	48	6,307	20	1,018	64	7
	名古屋南	-	180	32	40	5,003	11	342	32	1
	名古屋東	1	195	21	67	4,111	4	574	38	3
	名古屋北	-	69	26	19	728	5	110	7	1
	豊橋	-	123	35	24	1,322	2	227	17	-
	岡崎	-	76	14	26	1,223	4	186	16	3
	一宮	1	117	18	50	901	2	200	11	6
	半田	-	99	24	36	2,695	2	194	15	1
	瀬戸	1	57	10	15	878	2	81	5	1
	豊田	-	66	24	31	2,573	7	337	27	2
	津島	-	69	14	18	748	-	44	5	1
	刈谷	-	100	19	53	2,597	9	685	63	6
	西尾	-	45	10	10	386	-	53	2	-
	犬山	-	56	10	28	879	-	102	5	3
	豊川	-	44	9	7	651	-	95	14	-
	新城	-	22	1	8	127	2	20	2	-
	春日井	-	79	18	39	1,351	1	160	8	1
蒲郡	-	21	7	9	358	-	16	2	-	

(注) 就業手当受給者実人員は、月平均で計上。

# 18 産業界の動向

## 概況

管内景気は、拡大している。

最終需要の動向をみると、輸出は海外経済の成長を背景に増加している。国内需要は、設備投資が着実な増加を続けており、住宅投資も高水準で推移しているほか、個人消費も緩やかに回復している。一方、公共投資は基調として緩やかに減少している。

こうした中、生産は増加している。この間、企業収益は着実な改善を続けており、雇用・所得も改善している。また、消費者物価（除く生鮮）は前年比プラスを続けている。

先行きについては、原材料価格の上昇が企業収益や企業活動に及ぼす影響や、海外景気の動向と為替相場が輸出、生産等にもたらす影響を注意深く見極めていく必要がある。また、雇用・所得面における改善傾向の個人消費への波及も引き続きみていく必要がある。

金融面をみると、管内の金融機関（国内銀行+信金）の貸出、預金は緩やかに増加している。

## 管内主要経済指標

( ) 内は全国

	04年度	05年度	05/7-9月	10-12月	06/1-3月	4-6月	06/5月	6月	7月	8月
百貨店売上高 〈前年比 %〉	-1.0 (-2.8)	4.7 (-0.5)	8.9 (-0.1)	3.6 (1.2)	4.7 (0.4)	-2.8 (-1.1)	-3.7 (-1.2)	-2.9 (-1.9)	-2.7 (-1.4)	-6.8
スーパー売上高(既存店) 〈前年比 %〉	-3.4 (-4.1)	-3.8 (-3.6)	-4.0 (-3.9)	-2.6 (-1.9)	-1.2 (-3.1)	-1.2 (-1.3)	-2.5 (-1.9)	r 0.2 (-0.7)	p-2.8 (-1.3)	
同 (全店) 〈前年比 %〉	6.2 (-0.3)	1.5 (-0.4)	0.4 (-1.0)	-0.2 (-0.2)	0.0 (-2.1)	1.4 (0.1)	0.5 (-0.3)	r 1.5 (0.5)	p-1.7 (-0.6)	
新車販売台数(除軽) 〈前年比 %〉	3.3 (-2.1)	0.1 (-0.6)	-1.8 (-1.6)	-5.2 (-7.1)	-0.4 (-1.3)	-4.6 (-7.3)	-6.7 (-7.9)	-0.7 (-6.5)	-11.2 (-9.2)	
[季調済年率 万台]	[ 395]	[ 393]	[ 392]	[ 381]	[ 396]	[ 375]	[ 363]	[ 373]	[ 358]	
うち乗用車(除軽) 〈前年比 %〉	0.8 (-0.2)	-1.3 (-1.6)	-3.7 (-2.8)	-7.2 (-9.0)	-0.7 (-2.2)	-6.2 (-10.0)	-9.0 (-10.0)	-2.1 (-9.2)	-13.8 (-11.5)	
機械受注 〈前年比 %〉	51.5 (6.5)	3.6 (5.6)	14.2 (8.7)	-3.2 (8.1)	-6.6 (3.8)	0.3 (15.4)	1.8 (15.8)	10.1 (17.7)	-20.4 (-1.2)	
新設住宅着工戸数 [季調済年率 万戸]	10.0 (119)	11.2 (r 125)	11.3 (128)	11.7 (125)	11.7 (127)	12.6 (130)	11.9 (129)	11.9 (128)	12.2 (121)	
公共工事請負金額 [季調済前期比 %]	-20.0 (-11.1)	-12.0 (-5.6)	14.4 (-0.5)	-2.6 (-4.5)	3.6 (-6.2)	-7.3 (-0.0)	59.2 (9.0)	-9.7 (-10.6)	-4.1 (10.9)	-12.1 (-10.7)
輸出金額 (円ベース、前年比 %)	9.9 (10.1)	21.0 (10.7)	15.1 (7.4)	24.1 (13.4)	30.3 (17.6)	23.5 (14.7)	30.3 (18.9)	20.1 (14.5)	p18.7 (14.2)	
鉱工業生産 [季調済前期比 %]	7.1 (4.0)	8.7 (1.6)	1.4 (-0.5)	4.6 (2.8)	4.7 (0.6)	-1.1 (0.9)	-4.7 (-1.3)	1.5 (2.1)	p 1.3 (-0.9)	
倒産件数 〈前年比 %〉	-14.7 (-14.7)	8.7 (-0.1)	12.9 (-4.4)	7.8 (4.1)	-9.7 (5.4)	-19.6 (1.7)	-31.3 (1.0)	-33.6 (-7.9)	-9.3 (2.6)	-11.7 (1.4)

	05年度	06年度 (計画)	04/12月	05/3月	6月	9月	12月	06/3月	6月	9月 (予測)
全産業業況判断D.I. (% ポイント)	—	—	12 (1)	8 (-2)	10 (1)	12 (2)	12 (5)	14 (5)	14 (6)	11 (6)
全産業売上高 経常利益率 (%)	6.65 (4.01)	6.64 (3.98)	〈05/上期〉 6.54 (3.88)		〈05/下期〉 6.75 (4.12)		〈06/上期計画〉 6.59 (3.71)		〈06/下期計画〉 6.68 (4.22)	
全産業設備投資額 〈前年比 %〉	15.0 (8.9)	14.1 (6.2)								

- (注) 1. 特に断りのない限り、管内のデータは、愛知・岐阜・三重の3県ベース。  
 2. 新車販売台数(季調済年率万台)、新設住宅着工戸数(管内)は毎年12月の計数が確定した時点で、X-12-ARIMAを用いて季節調整替えを行い、その後1年間はず定季節要素を用いて算出。  
 3. 公共工事請負金額(管内)は毎年3月の計数が確定した時点で、X-12-ARIMAを用いて季節調整替えを行い、その後1年間はず定季節要素を用いて算出。  
 4. 百貨店売上高、スーパー売上高(既存店、全店)の年次計数は、暦年ベース。  
 5. 百貨店売上高の管内は、名古屋市内5百貨店の売上高を当店にて集計。  
 6. スーパー売上高の管内は、愛知県ベース。  
 7. 新車販売台数(除軽)は、登録ナンバー別。季調済年率は、全国のデータ。  
 8. 機械受注の管内は、中部経済産業局管内(管内3県に富山・石川を加えた5県)主要9社の工作機械国内受注額。全国は、民需除く船舶・電力。  
 9. 輸出金額の管内は、名古屋税関管内(管内3県に長野・静岡を加えた5県)のうち、愛知、岐阜、三重の3県分。  
 10. 鉱工業生産の管内は、3県ベース。  
 11. 全産業業況判断D.I. (「良い」-「悪い」、回答社数構成比)、全産業売上高経常利益率、全産業設備投資額は、企業短期経済観測調査結果。「計画」、「予測」は06年6月調査時点のもの。  
 12. pは速報値、rは訂正・改訂値。

参考資料：日銀名古屋支店「最近の管内金融経済事情」抜粋

# 19 主要労働経済指標

年 月	項 目	労働時間指数（平成12年=100）				常用労働者1人平均月間給与額			
		総 実 労 働		所 定 外 労 働		きまって支給する給与		特別に支払われた給与	
		愛 知	全 国	愛 知	全 国	愛 知	全 国	愛 知	全 国
						円	円	円	円
平成15年	（月平均）	99.2	98.8	104.7	102.8	324,600	307,471	96,085	82,193
平成16年	”	99.4	99.3	117.2	106.0	315,907	299,380	89,155	77,584
平成17年	”	98.9	98.8	117.9	106.4	321,777	300,918	91,877	79,520
平成18年	2月	99.8	98.3	121.0	107.7	321,886	301,252	2,989	5,728
	3月	103.1	100.6	125.4	112.0	326,020	303,803	16,621	13,872
	4月	102.8	102.2	121.0	113.7	326,470	306,310	5,413	8,217
	5月	94.3	96.0	110.1	106.0	318,143	300,781	5,903	9,167
	6月	104.4	103.4	115.2	107.7	323,320	303,577	254,463	278,122
	7月	100.6	100.8	115.9	109.4	320,229	302,203	246,086	154,215
		前 年 比							
		%	%	%	%	%	%	%	%
平成15年	（月平均）	0.4	0.3	6.0	5.9	0.8	0.6	1.5	△ 0.1
平成16年	”	0.2	0.5	11.9	3.1	0.4	△ 0.1	△ 4.5	△ 3.3
平成17年	”	△ 0.5	△ 0.5	0.6	0.4	0.3	0.7	0.8	2.6
平成18年	2月	2.4	2.3	0.6	2.5	0.7	0.7	△ 33.9	32.6
	3月	1.1	0.9	1.2	4.9	0.9	1.1	127.0	10.0
	4月	0.4	△ 0.3	2.5	3.1	0.1	0.7	31.4	8.6
	5月	1.3	1.5	△ 2.0	3.3	△ 0.2	0.8	23.1	27.5
	6月	1.7	0.7	△ 3.0	3.3	△ 0.1	0.9	△ 1.6	3.6
	7月	△ 0.1	0.2	△ 3.1	3.2	△ 0.7	0.4	0.4	1.9
資 料		県 統 計 課 ・ 厚 生 労 働 省							

- (1) 愛知県の労働時間指数及びその増減率、並びに常用雇用指数及びその増減率は、平成16年1月の調査事業所の抽出替えにより改訂。
- (2) 愛知県の労働時間指数及び常用雇用指数は、平成17年1月分結果から平成14年3月に改訂された日本標準産業分類に基づき公表しているため、改訂前とは厳密には接続していません。

常用雇用指数 (平成12=100)		労働異動				完全失業			
		入職率		離職率		愛知		全国	
愛知	全国	愛知	全国	愛知	全国	完全失業者 千人	完全失業率 %	完全失業者 万人	完全失業率 %
		%	%	%	%				
101.0	96.4	1.57	1.87	1.63	1.98	155	4.0	350	5.3
101.6	96.7	2.00	1.91	1.90	1.92	138	3.5	313	4.7
102.9	97.2	1.94	1.92	1.87	1.96	132	3.4	294	4.4
102.5	96.6	1.25	1.26	1.41	1.60	125	3.2	277	4.1
102.8	96.3	2.05	1.75	1.77	2.09	(10月~12月)		289	4.1
105.1	98.1	5.87	6.00	3.39	4.22			284	4.1
105.2	98.2	1.84	1.87	2.00	1.91	115	3.0	277	4.0
105.5	98.3	1.69	1.58	1.42	1.61	(1月~3月)		278	4.2
105.4	98.4	1.72	1.86	1.81	1.81			268	4.1
		前年差				前年比	前年差	前年比	前年差
%	%	ポイント	ポイント	ポイント	ポイント	%	ポイント	%	ポイント
0.9	△ 1.2	△ 0.13	△ 0.03	△ 0.07	△ 0.07	△ 0.6	0.0	△ 2.5	△ 0.1
0.6	0.3	0.43	0.04	0.27	△ 0.06	△ 11.0	△ 0.5	△ 10.6	△ 0.6
1.3	0.5	△ 0.06	0.01	△ 0.03	0.04	△ 4.3	△ 0.1	△ 6.1	△ 0.3
1.0	0.4	△ 0.56	△ 0.01	△ 0.40	△ 0.08	0.0	0.0	△ 10.1	△ 0.5
1.4	0.4	△ 0.08	0.01	△ 0.60	△ 0.10	(10月~12月)		△ 7.7	△ 0.4
1.8	0.6	0.22	△ 0.04	△ 0.32	△ 0.20			△ 8.4	△ 0.3
1.7	0.5	0.06	△ 0.06	0.42	0.08	△ 14.2	△ 0.5	△ 9.8	△ 0.4
2.0	0.6	0.06	0.04	△ 0.17	△ 0.02	(1月~3月)		△ 0.7	0.0
1.5	0.8	△ 0.26	0.15	0.03	△ 0.09			△ 7.3	△ 0.3
「毎月勤労統計」						県統計課 「労働力調査 地方集計」		総務省 「労働力調査」	

※ 全国の月別完全失業率は季節調整値であり、前年差の月別欄は前月差（ポイント）である。

レイバーマーケットプロフィール

(平成18年9月号)

編集  
発行

愛知労働局 職業安定部

〒460-0008 名古屋市中区栄二丁目3番1号  
(名古屋広小路ビルディング15階)

電話 052-219-5504

印刷

(有)アジマプリント

電話 052-901-1256