

レイバー・マーケット・プロフィール

(労働市場概況)

LABOUR MARKET
PROFILE

2006.08

愛知労働局

用語の説明

I 職業紹介関係

【一般】

常用及び臨時・季節を合わせたものをいう。

【常用】

雇用期間の定めのない仕事、又は4カ月以上の雇用期間が定められている仕事をいう。

【臨時・季節】

・臨時とは、1カ月以上4カ月未満の雇用期間が定められている仕事をいう。

・季節とは、季節的な労働需要にたいし、又は季節的な余暇を利用して一定の期間（4カ月未満、4カ月以上の別を問わない。）を定めて就労する仕事をいう。

【パートタイム】

毎日就労する者については、1日の労働時間が一般従業員より短く、特定日又は特定期間就労する者については、1日の労働時間の長短を問わず1カ月（日雇的パートタイムにおいては1週）の所定労働時間が、一般従業員より短いものをいう。

なお、「パートタイム」は雇用期間の定めにより、「常用的パートタイム」、「臨時的パートタイム」及び「日雇的パートタイム」にわけられる。

【日雇】

日々雇用の仕事、又は1カ月未満に雇用期間が定められている者をいう。

【求職者数】

・「新規求職申込件数」とは、公共職業安定所でその月のうちに新たに受け付けた求職申込件数をいう。

・「月間有効求職者数」とは、「前月末日現在において、求職申込の有効期限が翌月以降にまたがっている就職未決定の求職者数」と、当月の「新規求職申込件数」の合計数をいう。

【求人数】

・「新規求人数」とは、公共職業安定所でその月のうちに新たに受け付けた求人数（採用予定人員）をいう。

・「月間有効求人数」とは、「前月から繰り越された有効求人数」と当月の「新規求人数」の合計数をいう。

【就職件数】

有効求職者が自安定所の紹介あっ旋により就職した件数をいう。

【充足数】

自安定所の有効求人が安定所（求人をつ連絡した他安定所を含む。）の紹介あっ旋により求職者と結合した件数をいう。

【求人倍率】

求職者1人あたり求人がどれだけあるかをみるもので、算出方法は次のとおり。

$$\text{新規求人倍率} = \frac{\text{新規求人数}}{\text{新規求職申込件数}}$$

$$\text{有効求人倍率} = \frac{\text{月間有効求人数}}{\text{月間有効求職者数}}$$

なお、求人倍率の「季節調整値」とは、一年を周期として繰り返す季節の変動要因を一定の方法により取り除いて計算した数値をいう。

【就職率】

$$\frac{\text{就職件数}}{\text{新規求職申込件数}} \times 100$$

【充足率】

$$\frac{\text{充足数}}{\text{新規求人数}} \times 100$$

II 雇用保険業務関係

【適用事業所数】

労働者を雇用する事業所で、公共職業安定所に設置届出をしている事業所の数をいう。

【被保険者数】

適用事業所に雇用されている労働者であって、公共職業安定所にその届出がなされている者の数をいう。

【被保険者資格取得者数】

新規採用、中途採用を問わず適用事業所に新たに雇用され、公共職業安定所に届出のなされた者の数をいう。

【被保険者資格喪失者数】

適用事業所を離職し、その届出が公共職業安定所になされた者の数をいう。

【離職票交付件数】

公共職業安定所が、離職により被保険者でなくなったことの確認を行った者に交付した離職票の枚数をいう。

【離職票提出件数】

基本手当、高年齢求職者給付金、又は特例一時金の支給を受けようとする者が、公共職業安定所に店頭し離職票を提出した件数をいう。

【受給資格決定件数】

提出された離職票のうち、公共職業安定所が給付を受ける資格ありと決定した件数をいう。

【初回受給者数】

受給資格決定後、第1回目の給付を受けた者の数をいう。

【受給者実人員】

求職者給付（高年齢求職者給付金及び特例一時金を除く。）を受けた受給資格者の実数をいう。

【日雇受給者実人員】

日雇労働者が、職に就くことができない時に給付を受けた者の実際の数をいう。

【特定受給資格者】

倒産、解雇等により離職した者（雇用保険法第23条3項に該当する者）をいう。

最近の労働市場（速報）－7月－	2
内 容（6月）	
1 労働市場の動向	4
求職、求人、求人倍率、雇用保険給付の状況	
2 職業紹介の主要指標	6
愛知県の動き、全国の動き	
3 月別にみた主な指標	8
4 安定所別にみた求職、求人、充足状況	10
5 年齢別常用職業紹介状況	12
6 職業別常用職業紹介状況	13
7 産業別・規模別求人、充足状況	14
8 中高年齢者等の職業紹介状況	15
9 パートタイマーの職業紹介状況	16
10 名古屋人材銀行の職業紹介状況	16
11 愛知学生職業センターの求職、求人状況	17
12 あいちマザーズハローワークの職業紹介状況	17
13 名古屋外国人ジョブセンターの職業紹介状況	17
14 日雇の職業紹介状況	18
15 港湾労働関係の職業紹介状況	19
16 雇用保険適用状況	20
被保険者の種類別状況	
産業別適用事業所及び被保険者の状況	
月別、安定所別にみた適用状況	
17 雇用保険給付状況	22
月別、安定所別にみた給付状況	
18 産業界の動向	25
19 主要労働経済指標	26
特 集	
I 平成19年3月高等学校卒業者の求職動向	
調査結果（愛知）	28
II 平成18年3月新規学卒者の就職等の状況	
（愛知）	30

最近の労働市場（速報） - 7月 -

県下の公共職業安定所で取扱った平成18年 7月の業務統計からみた労働市場の動きは、以下のとおりです。

- ・ 7月の有効求人倍率（季節調整値）は1.94倍となり、前月の1.92倍を0.02ポイント上回った。
月間有効求人数（季節調整値）は前月に比べ2.1%の増加となり、月間有効求職者数（同）は0.9%の増加となった。
- ・ 7月の新規求人倍率（季節調整値）は2.91倍となり、前月の2.95倍を0.04ポイント下回った。
新規求人数（季節調整値）は前月に比べ1.6%の増加となり、新規求職申込件数（同）は2.9%の増加となった。

○ 労働市場の主要指標（新規学卒を除き、パートを含む）

項目 年月	求 職				求 人				就 職		求人倍率	
	新 規		有 効		新 規		有 効		件 数	前 年 比	新 規 倍	有 効 倍
	人 数	前 年 比	人 数	前 年 比	人 数	前 年 比	人 数	前 年 比				
平成18年 5月	21,995	△ 0.6	91,672	△ 3.4	52,546	17.1	151,562	6.1	6,397	5.0	2.96 (2.39)	1.86 (1.65)
6月	20,608	△ 1.2	90,460	△ 4.2	57,765	7.2	154,718	8.3	6,470	7.6	2.95 (2.80)	1.92 (1.71)
7月	19,138	0.9	88,531	△ 3.2	56,502	8.1	155,807	11.7	5,928	11.1	2.91 (2.95)	1.94 (1.76)
前月比（差）	% 2.9 △ 7.1	-	% 0.9 △ 2.1	-	% 1.6 △ 2.2	-	% 2.1 0.7	-	% - △ 8.4	-	ポ △ 0.04 0.15	ポ 0.02 0.05

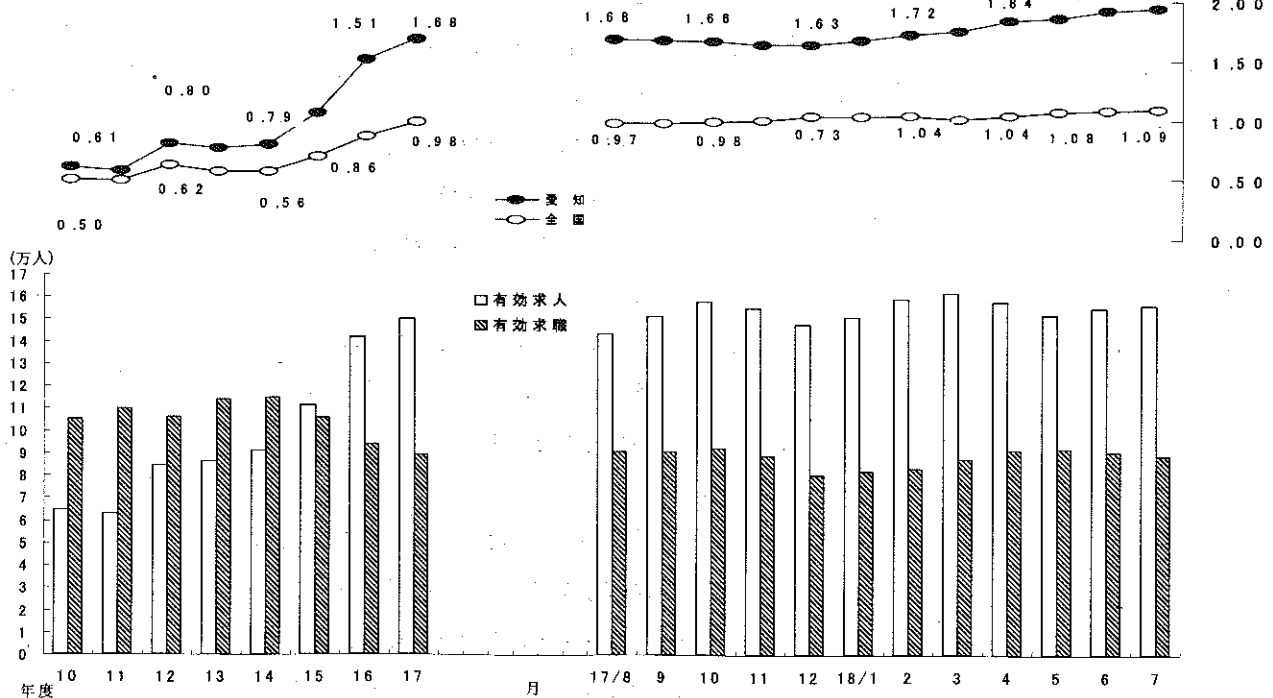
- (注) 1. 求人倍率の上段は季節調整値、下段の（ ）内は原数値。
 2. 前月比（差）の上段は季節調整値、下段は原数値。
 3. △印は減少率（差）であり、ポはポイントの略で倍率差を表す。（以下、各表同じ）

求人・求職及び求人倍率の推移（パート含む）

〈年度平均〉

〈月別〉

(倍)



(注) 月別の有効求人倍率並びに有効求人・有効求職は季節調整値。

○ 新規求人の主要産業別状況（新産業分類区分） 平成18年7月

産 業	新規求人		全 数		一般（パートを除く）				パートタイム	
	業 種	業 業	人	%	人	%	うち 常用		人	%
							前年同月比	前年同月比		
建設業	4,015	2.6	3,668	0.1	3,539	△ 2.0		347	39.9	
製造業	11,638	△ 10.2	9,532	△ 10.9	8,612	△ 15.6		2,106	△ 7.1	
食料品製造業	912	△ 3.6	388	△ 2.8	385	△ 0.5		524	△ 4.2	
繊維工業	173	△ 6.0	118	△ 15.7	109	△ 20.4		55	25.0	
木材・木製品製造業	105	△ 1.9	91	11.0	86	11.7		14	△ 44.0	
印刷・同関連業	269	12.1	195	6.6	195	6.6		74	29.8	
プラスチック製品製造業	452	△ 15.4	292	△ 18.2	291	△ 17.8		160	△ 9.6	
窯業・土石製品製造業	288	△ 11.1	209	△ 11.4	202	△ 6.5		79	△ 10.2	
鉄鋼業	210	△ 27.1	185	△ 28.0	185	△ 28.0		25	△ 19.4	
金属製品製造業	626	4.9	501	3.3	500	3.3		125	11.6	
一般機械器具製造業	1,636	△ 6.8	1,442	△ 2.3	1,434	△ 1.0		194	△ 30.7	
電気機械器具製造業	953	52.7	872	72.3	271	△ 28.9		81	△ 31.4	
情報通信機械器具製造業	767	△ 15.0	652	△ 19.7	505	△ 26.4		115	27.8	
輸送用機械器具製造業	4,094	△ 9.2	3,782	△ 10.1	3,674	△ 9.8		312	2.6	
情報通信業	2,563	26.6	2,379	28.1	2,272	26.6		184	9.5	
情報サービス業	2,093	16.9	2,022	21.1	1,948	19.4		71	△ 40.8	
運輸業	4,094	9.1	3,462	9.0	3,351	8.4		632	9.7	
卸売・小売業	7,326	9.7	4,127	3.3	4,075	4.1		3,199	19.2	
金融・保険業	505	7.2	319	2.2	316	3.6		186	17.0	
飲食店・宿泊業	3,447	17.7	1,424	0.1	1,414	△ 0.1		2,023	34.3	
医療・福祉	5,342	20.9	2,831	17.8	2,828	17.8		2,511	24.6	
社会保険・社会福祉・介護事業	2,451	11.6	1,113	11.9	1,111	11.7		1,338	11.3	
サービス業(他に分類されないもの)	16,157	17.6	13,159	18.9	12,182	19.0		2,998	12.2	
その他の事業サービス業	10,451	24.6	8,777	25.9	7,933	26.1		1,674	18.6	
計	56,502	8.1	41,599	5.6	39,258	4.1		14,903	16.1	
規模別	4 人以下	4,797	6.4	3,470	7.1	3,289	5.6	1,327	4.6	
	5 ～ 29 人	22,380	7.5	16,205	4.3	15,349	3.8	6,175	17.0	
	30 ～ 99 人	16,222	5.6	11,383	△ 0.5	11,122	△ 0.3	4,839	23.5	
	100 ～ 299 人	7,814	10.0	6,187	12.4	6,010	13.6	1,627	1.8	
	300 ～ 499 人	1,961	42.4	1,601	46.1	1,568	53.3	360	28.1	
	500 ～ 999 人	1,229	41.6	829	52.4	792	64.0	400	23.5	
1000 人以上	2,099	△ 5.3	1,924	△ 5.9	1,128	△ 39.4	175	2.3		

(注) 1. 主要産業であるため、全産業計とは一致しない。一般には臨時・季節を含む。
 2. 16年4月内容から、平成14年3月改訂の「日本標準産業分類」に基づく産業区分により表章したもの。
 3. 「情報通信業」には、通信業、放送業、ソフトウェア業、情報処理・提供サービス業、インターネット附随サービス業等が含まれる。
 4. 「サービス業(他に分類されないもの)」には、洗濯・理容・美容・浴場業、旅行業、娯楽業、産業廃棄物処理業、機械修理業、広告業、警備業等が含まれる。

○ 中高年齢者の求職状況 平成18年7月 (新規学卒を除き、パート含む。)

項目	年月	平成18年7月	平成18年6月	平成17年7月	対前月増減率	対前年同月増減率
中高年齢者の新規求職申込件数		6,296 件	6,632 件	6,398 件	△ 5.1 %	△ 1.6 %
中高年齢者の月間有効求職者数		31,981 人	32,513 人	34,745 人	△ 1.6	△ 8.0
うち 中高年齢者数		19,996 人	20,365 人	21,943 人	△ 1.8	△ 8.9
全有効求職者のうち中高年齢者の占める割合		36.1 %	35.9 %	38.0 %	0.2 ポ	△ 1.9 ポ
うち 中高年齢者の占める割合		22.6	22.5	24.0	0.1	△ 1.4

(注) 「中高年齢者」とは、45歳以上の者。「中高年齢者」とは、55歳以上の者。

○ 雇用保険業務の状況 平成18年7月

項目	年月	平成18年7月	平成18年6月	平成17年7月	対前月増減率	対前年同月増減率
適用関係	月末現在事業所数	102,392 所	102,236 所	101,504 所	0.2 %	0.9 %
	資格取得者数	36,561 人	40,605 人	35,333 人	△ 10.0	3.5
	資格喪失者数	37,011	34,307	35,215	7.9	5.1
	月末現在被保険者数	2,364,273	2,363,721	2,292,877	0.0	3.1
給付関係	受給資格決定件数	7,198 件	7,284 件	7,471 件	△ 1.2	△ 3.7
	受給者実人員	27,392 人	27,175 人	29,928 人	0.8	△ 8.5
	受給者の割合	30.9 %	30.0 %	32.7 %	0.9 ポ	△ 1.8 ポ

労働市場の動向 — 18年6月 —

1 求人倍率の状況

有効求人倍率（季節調整値）について、前月に比べ有効求人数は増加（前月比2.5%増）したが、有効求職者数が減少（前月比0.2%減）したため、前月（18年5月）の1.86倍から0.06ポイント上昇し、1.92倍となった。

新規求人倍率（季節調整値）は、前月に比べ新規求人数は減少（前月比0.5%減）したが、新規求職者数は変動がなかった（前月比0.0%）ことから、前月の2.96倍から0.01ポイント下降し、2.95倍となった。

2 求人の状況

新規求人数（原数値）については、前年同月に比べ7.2%増となった。

新規求人の動きを産業別に前年同月比でみると、サービス業（26.1%増）、飲食店・宿泊業（21.4%増）、医療・福祉（15.9%増）、卸売・小売業（7.8%増）、運輸業（3.8%増）、建設業（0.2%増）でいずれも増加したが、金融・保険業（37.7%減）、情報通信業（11.1%減）、製造業（9.0%減）はいずれも減少した。

製造業を主要業種別にみると、プラスチック製品製造業（37.8%増）、印刷・同関連業（32.6%増）、木材・木製品製造業（31.9%増）、鉄鋼業（20.3%増）、窯業・土石製品製造業（18.5%増）、繊維工業（13.9%増）、食料品製造業（5.6%増）、一般機械器具製造業（4.2%増）でいずれも増加したが、電気機械器具製造業（54.6%減）、情報通信機械器具製造業（47.6%減）、輸送用機械器具製造業（3.7%減）、金属製品製造業（2.9%減）はいずれも減少した。

また、月間有効求人数（原数値）は、前年同月に比べ8.3%増となった。（5か月連続増）

3 求職の状況

新規求職者数（原数値）については、前年同月比1.2%減となった。（3か月連続減）

新規求職者（パート除く常用）の内訳を前年同月比でみると、定年到達者（27.8%減）、事業主都合離職者（13.6%減）、無業者（4.3%減）、自己都合離職者（1.8%減）でいずれも減少したが、在職者（18.4%増）は増加した。

また、月間有効求職者数（原数値）は、前年同月比4.2%減となった。（44か月連続減）

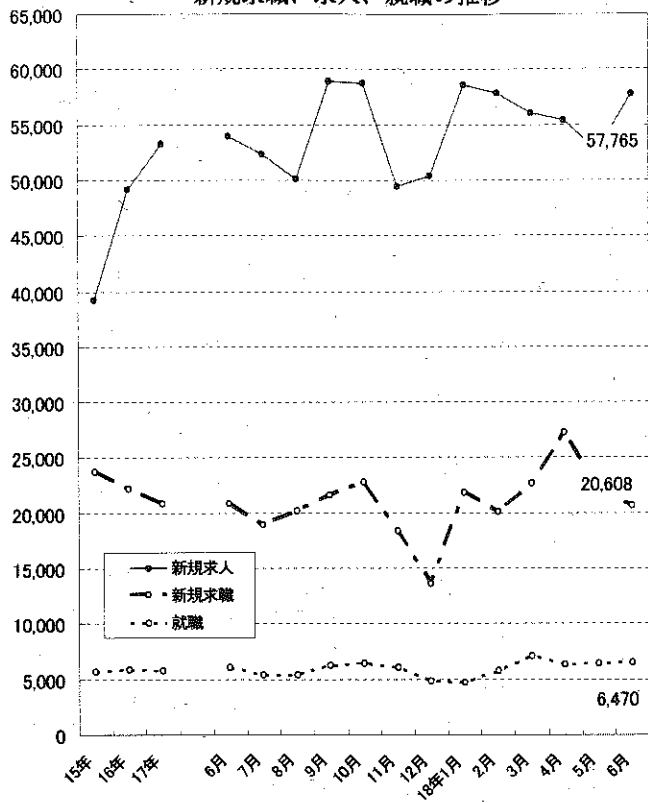
4 就職の状況

公共職業安定所の紹介による就職件数については、前年同月比7.6%増となり、就職率（求職者のうち安定所の紹介で就職した者の割合）は31.4%と、前年同月に比べ2.6ポイント上昇した。

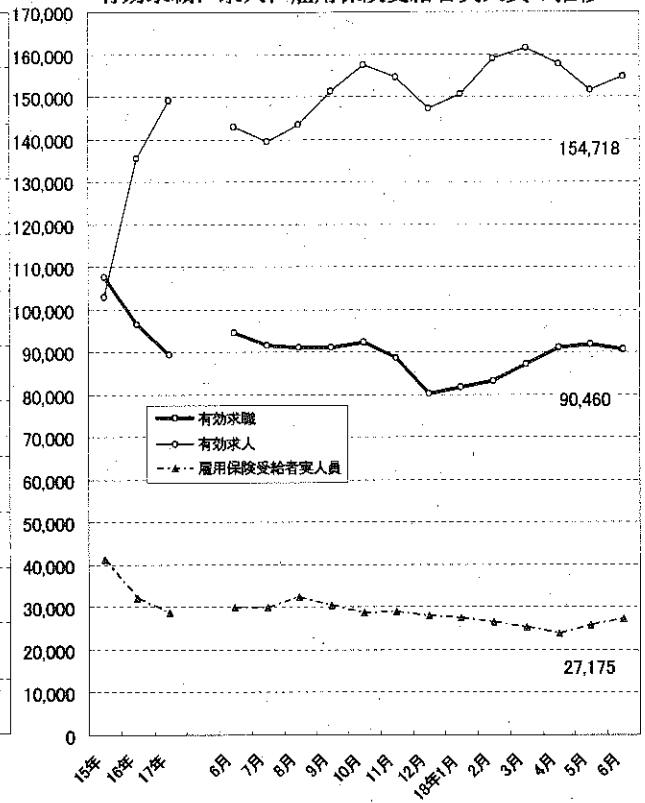
5 雇用保険受給者の状況

雇用保険受給者実人員については、前年同月比9.0%減となった。（52か月連続減）

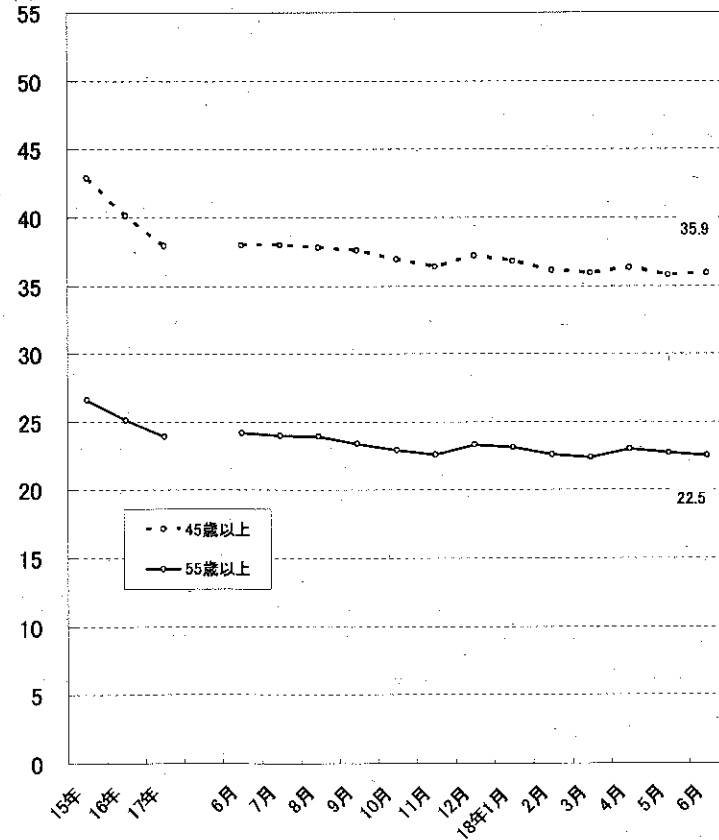
新規求職、求人、就職の推移



有効求職、求人、雇用保険受給者実人員の推移



月間有効求職者に占める中高年齢者の割合



2 職業紹介の主要指標

(1) 愛知県の動き

年月	1 新規求職申込件数		2 月間有効求職者数			3 新規求人数		4 月間有効求人数	5 就職件数		
	件	うち(保)受給者の割合 %	人	うち45歳以上の割合 %	うち(保)受給者の割合 %	人	うち常用の割合 %		件	うち45歳以上の割合 %	うち(保)受給者の割合 %
平成13年 (月平均)	22,489	47.6	111,247	48.3	67.4	32,272	93.6	88,258	4,973	35.2	27.4
平成14年 "	24,558	44.6	116,301	44.9	63.2	33,248	94.0	87,631	5,393	35.6	26.1
平成15年 "	23,692	40.3	107,542	42.9	57.7	39,187	93.9	102,983	5,680	33.1	25.3
平成16年 "	22,224	40.4	96,478	40.1	55.3	49,134	93.8	135,447	5,820	32.2	24.3
平成17年 "	20,803	41.7	89,369	37.9	56.0	53,196	93.3	148,979	5,760	31.4	26.6
平成17年 6月	20,863	39.9	94,422	38.0	56.0	53,884	90.8	142,824	6,015	30.6	25.9
7月	18,963	42.4	91,484	38.0	57.3	52,245	94.8	139,447	5,335	31.3	26.4
8月	20,122	41.7	90,993	37.8	57.8	50,083	93.4	143,449	5,343	32.7	27.5
9月	21,610	38.9	91,007	37.6	56.7	58,884	93.6	151,256	6,184	31.4	26.4
10月	22,741	43.2	92,215	36.9	55.5	58,690	93.0	157,386	6,407	32.4	27.3
11月	18,350	41.7	88,573	36.4	55.7	49,461	92.4	154,368	6,011	30.6	28.0
12月	13,528	41.2	80,184	37.2	57.0	50,390	91.6	147,142	4,732	31.7	28.0
平成18年 1月	21,815	39.2	81,672	36.8	56.1	58,625	93.0	150,540	4,715	31.5	29.4
2月	20,079	37.4	83,062	36.1	54.2	57,831	94.7	158,946	5,765	31.9	26.9
3月	22,651	36.3	87,189	35.9	51.5	56,034	92.2	161,336	7,087	30.6	25.4
4月	27,206	44.0	91,042	36.3	51.1	55,346	95.0	157,649	6,327	30.0	24.4
5月	21,995	38.9	91,672	35.8	51.6	52,546	93.7	151,562	6,397	29.1	25.2
6月	20,608	36.5	90,460	35.9	52.6	57,765	92.5	154,718	6,470	30.6	25.1

(注) 新規学卒を除き、パートを含む。(保)雇用保険

新規求職件数の動き (愛知県)

平成12年平均100(20,975件)

年	1月	2月	3月	4月	5月	6月	7月	8月	9月	10月	11月	12月
平成13年	103.6	94.7	114.5	155.7	112.3	97.2	101.2	102.0	104.0	126.2	98.5	76.7
14年	121.5	106.8	120.8	175.8	130.9	107.8	121.8	105.4	117.2	127.0	93.3	76.6
15年	116.7	110.9	117.4	163.0	126.5	111.9	111.8	99.0	118.1	120.5	83.4	76.3
16年	118.7	104.9	124.4	152.7	105.3	108.1	100.3	97.3	103.3	99.6	88.9	68.0
17年	103.0	91.5	105.3	135.6	105.5	99.5	90.4	95.9	103.0	108.4	87.5	64.5
18年	104.0	95.7	108.0	129.7	104.9	98.3						

(注) 新規学卒を除き、パートを含む。

新規求人数の動き (愛知県)

平成12年平均100(29,780件)

年	1月	2月	3月	4月	5月	6月	7月	8月	9月	10月	11月	12月
平成13年	124.8	109.9	108.7	112.1	101.6	103.4	118.9	105.2	109.7	123.5	100.1	82.5
14年	114.3	101.3	105.5	111.7	106.1	97.4	120.6	113.0	118.4	132.9	113.8	104.6
15年	132.6	120.1	113.6	118.2	119.1	115.8	129.3	130.0	153.5	159.5	139.0	148.5
16年	162.0	154.3	167.6	158.3	128.9	172.3	163.2	135.8	197.5	195.1	176.6	168.5
17年	196.3	173.8	183.8	184.4	150.7	180.9	175.4	168.2	197.7	197.1	166.1	169.2
18年	196.9	194.2	188.2	185.9	176.4	194.0						

(注) 新規学卒を除き、パートを含む。

6 充足数		7 日 雇		諸 比 率					
人	うち県外 からの割合	前月から繰 越された有 効求職者数	新規求職 申込件数	季調済求人倍率		求 人 倍 率		就 職 率 ($\frac{5}{1} \times 100$)	充 足 率 ($\frac{6}{3} \times 100$)
				新 規	有 効	新 規 (3/1)	有 効 (4/2)		
	%	人	人	倍	倍	倍	倍	%	%
5,887	19.7	1,542	20	-	-	1.43	0.79	22.1	18.2
6,459	20.8	1,363	13	-	-	1.35	0.75	22.0	19.4
6,925	22.5	783	7	-	-	1.65	0.96	24.0	17.7
7,306	24.8	690	4	-	-	2.21	1.40	26.2	14.9
7,332	25.9	635	5	-	-	2.56	1.67	27.7	13.8
7,851	27.7	629	5	2.71	1.70	2.58	1.51	28.8	14.6
7,005	28.0	628	3	2.68	1.68	2.76	1.52	28.1	13.4
6,608	23.5	631	6	2.44	1.68	2.49	1.58	26.6	13.2
8,015	27.2	637	3	2.50	1.67	2.72	1.66	28.6	13.6
7,992	24.8	640	2	2.41	1.66	2.58	1.71	28.2	13.6
7,620	26.0	642	3	2.38	1.63	2.70	1.74	32.8	15.4
5,847	23.5	645	2	2.58	1.63	3.72	1.84	35.0	11.6
6,107	27.1	641	11	2.61	1.67	2.69	1.84	21.6	10.4
7,334	25.3	584	5	2.78	1.72	2.88	1.91	28.7	12.7
8,759	23.6	588	7	2.62	1.75	2.47	1.85	31.3	15.6
7,577	21.4	595	8	2.94	1.84	2.03	1.73	23.3	13.7
7,663	21.1	594	4	2.96	1.86	2.39	1.65	29.1	14.6
7,976	23.6	595	6	2.95	1.92	2.80	1.71	31.4	13.8

※ 平成17年12月以前の季調済求人倍率は新季節指数により改訂済み

(2) 全国の動き

項目 年月	1 新規求職	2 月間有効	3 新 規	4 月間有効	5 就職件数	6 受 給 者	7 季 調 済 求 人 倍 率		8 求 人 倍 率	
	申込件数	求職者数	求 人 数	求 人 数		実 人 員	新 規	有 効	新 規	有 効
	千件	千人	千人	千人	千件	千人	倍	倍	倍	倍
平成13年 (月平均)	587	2,598	595	1,534	157	1,080	-	-	1.01	0.59
平成14年 "	641	2,768	598	1,486	168	1,095	-	-	0.93	0.54
平成15年 "	625	2,597	670	1,670	176	889	-	-	1.07	0.64
平成16年 "	592	2,369	762	1,956	179	717	-	-	1.29	0.83
平成17年 "	564	2,272	826	2,163	177	642	-	-	1.46	0.95
平成17年 6月	555	2,408	821	2,083	187	680	1.51	0.96	1.48	0.87
7月	495	2,288	797	2,057	163	681	1.48	0.97	1.61	0.90
8月	529	2,245	829	2,136	161	721	1.49	0.97	1.57	0.95
9月	552	2,222	874	2,216	177	669	1.48	0.97	1.58	1.00
10月	552	2,216	868	2,270	180	638	1.48	0.98	1.57	1.02
11月	484	2,132	827	2,261	169	616	1.53	0.99	1.71	1.06
12月	428	1,992	706	2,119	136	590	1.55	1.03	1.65	1.06
平成18年 1月	618	2,076	900	2,199	137	586	1.56	1.03	1.46	1.06
2月	551	2,117	918	2,319	163	570	1.53	1.04	1.66	1.10
3月	626	2,280	960	2,495	225	564	1.45	1.01	1.53	1.09
4月	731	2,396	841	2,381	236	544	1.54	1.04	1.15	0.99
5月	574	2,334	820	2,248	199	595	1.65	1.07	1.43	0.96
6月	536	2,260	849	2,216	186	621	1.62	1.08	1.59	0.98

(注) 新規学卒を除き、パートを含む。

※ 平成17年12月以前の季調済求人倍率は新季節指数により改訂済み

3 月別にみた主な指標

項目		月	1 月	2 月	3 月	4 月	5 月
求 職	1 新規求職申込件数	平成17年	21,600	19,191	22,086	28,439	22,137
		平成18年	21,815	20,079	22,651	27,206	21,995
		前年同月比 (%)	1.0	4.6	2.6	△ 4.3	△ 0.6
	→うち 常 用	平成17年	21,592	19,178	22,069	28,419	22,129
		平成18年	21,801	20,071	22,640	27,184	21,976
	→うち 臨時・季節	平成17年	8	13	17	20	8
		平成18年	14	8	11	22	19
	→うち 中高年齢者 (45歳以上)	平成17年	7,350	6,247	7,288	10,505	7,183
		平成18年	7,014	6,228	7,200	9,470	6,741
	2 月間有効求職者	平成17年	83,560	83,955	87,992	93,181	94,860
平成18年		81,672	83,062	87,189	91,042	91,672	
	前年同月比 (%)	△ 2.3	△ 1.1	△ 0.9	△ 2.3	△ 3.4	
→うち 常 用	平成17年	83,484	83,889	87,941	93,123	94,809	
	平成18年	81,646	83,034	87,158	91,000	91,623	
→うち 中高年齢者 (45歳以上)	平成17年	33,114	32,665	33,561	35,936	36,093	
	平成18年	30,051	29,996	31,259	33,080	32,837	
紹介	3 紹介件数	平成17年	22,053	23,320	26,537	25,493	24,140
		平成18年	22,691	23,267	27,801	26,008	25,695
就 職	4 就職件数	平成17年	4,836	5,426	6,850	5,887	6,090
		平成18年	4,715	5,765	7,087	6,327	6,397
		前年同月比 (%)	△ 2.5	6.2	3.5	7.5	5.0
	→うち 中高年齢者 (45歳以上)	平成17年	1,537	1,724	2,193	1,796	1,867
		平成18年	1,485	1,837	2,167	1,899	1,863
	→うち ③受給者	平成17年	1,252	1,487	1,814	1,398	1,595
平成18年		1,384	1,553	1,800	1,545	1,610	
求 人	5 新規求人数	平成17年	58,446	51,769	54,725	54,900	44,873
		平成18年	58,625	57,831	56,034	55,346	52,546
		前年同月比 (%)	0.3	11.7	2.4	0.8	17.1
	→うち 常 用	平成17年	55,254	48,474	50,917	51,811	42,533
		平成18年	54,540	54,774	51,667	52,575	49,219
	→うち 臨時・季節	平成17年	3,192	3,295	3,808	3,089	2,340
平成18年		4,085	3,057	4,367	2,771	3,327	
6 新規求人件数	平成17年	22,135	20,425	21,623	21,489	18,123	
	平成18年	23,762	22,900	22,714	21,517	21,156	
7 月間有効求人数	平成17年	152,216	152,777	154,352	149,726	142,806	
	平成18年	150,540	158,946	161,336	157,649	151,562	
	前年同月比 (%)	△ 1.1	4.0	4.5	5.3	6.1	
充 足	8 充足数	平成17年	6,550	7,413	8,544	7,332	7,208
		平成18年	6,107	7,334	8,759	7,577	7,663
	→うち 常 用	平成17年	5,743	6,405	7,726	6,543	6,737
		平成18年	5,437	6,637	7,902	6,975	6,953
	→うち 臨時・季節	平成17年	807	1,008	818	789	471
		平成18年	670	697	857	602	710
→うち 他県から	平成17年	1,987	2,286	2,086	1,769	1,478	
	平成18年	1,657	1,853	2,071	1,621	1,615	

(注) 1. 新規学卒を除き、パートを含む。
2. △印は減少率(差)である(以下、各表同じ。)

6 月	7 月	8 月	9 月	10 月	11 月	12 月	計		
20,863	18,963	20,122	21,610	22,741	18,350	13,528	249,630	求	
20,608									
△ 1.2									
20,848	18,952	20,116	21,603	22,731	18,343	13,522	249,502		
20,598									
15	11	6	7	10	7	6	128		
10									
7,001	6,398	6,593	6,876	7,307	5,678	4,506	82,932		
6,632									
94,422	91,484	90,993	91,007	92,215	88,573	80,184	1,072,426		
90,460								職	
△ 4.2									
94,373	91,441	90,957	90,977	92,189	88,548	80,161	1,071,892		
90,415									
35,899	34,745	34,439	34,200	34,004	32,241	29,826	406,723		
32,513									
25,267	21,545	21,805	26,539	24,617	21,920	15,777	279,013		紹介
26,774									就 職
6,015	5,335	5,343	6,184	6,407	6,011	4,732	69,116		
6,470									
7.6									
1,843	1,671	1,747	1,941	2,077	1,837	1,502	21,735		
1,983									
1,555	1,408	1,469	1,632	1,746	1,682	1,327	18,365		
1,621									
53,884	52,245	50,083	58,884	58,690	49,461	50,390	638,350	求 人	
57,765									
7.2									
48,933	49,531	46,798	55,108	54,561	45,711	46,175	595,806		
53,451									
4,951	2,714	3,285	3,776	4,129	3,750	4,215	42,544		
4,314									
21,398	21,028	20,366	22,081	22,241	20,534	18,541	249,984		
22,662									
142,824	139,447	143,449	151,256	157,386	154,368	147,142	1,787,749		
154,718								充 足	
8.3									
7,851	7,005	6,608	8,015	7,992	7,620	5,847	87,985		
7,976									
7,078	6,237	6,239	7,176	7,326	6,809	5,226	79,245		
7,287									
773	768	369	839	666	811	621	8,740		
689									
2,174	1,963	1,551	2,179	1,981	1,980	1,376	22,810		
1,881									

4 安定所別にみた求職、求人、充足状況

項目		安定所別							
		県 計	名古屋 中	名古屋 南	名古屋 東	名古屋 北	豊 橋	岡 崎	一 宮
求	1 新規求職申込件数	20,608	3,324	1,945	1,672	827	1,480	987	1,420
	前年同月比(%)	△ 1.2	△ 1.2	△ 0.7	△ 1.9	△ 7.6	3.1	△ 6.4	△ 6.2
	▶ うち 男 子	10,099	1,604	1,031	805	415	692	490	781
	▶ うち 女 子	10,428	1,713	901	863	410	781	495	633
	▶ うち 常 用	20,598	3,320	1,944	1,671	827	1,480	986	1,420
	▶ うち 4 5 歳 以上	6,632	949	743	549	309	452	297	468
	▶ うち 5 5 歳 以上	3,806	497	431	312	173	256	193	285
職	2 月間有効求職者数	90,460	13,011	8,838	8,629	4,312	6,013	4,491	6,173
	前年同月比(%)	△ 4.2	△ 5.6	△ 3.4	△ 2.6	△ 8.4	△ 5.5	△ 4.1	△ 1.6
	▶ うち 4 5 歳 以上	32,513	4,004	3,559	3,105	1,822	2,054	1,562	2,238
	▶ うち 5 5 歳 以上	20,365	2,249	2,223	1,940	1,142	1,229	1,016	1,378
紹介	3 紹介件数	26,774	4,938	2,472	2,238	985	2,132	1,118	1,788
就	4 就職件数	6,470	804	592	466	212	600	312	447
	前年同月比(%)	7.6	1.4	1.4	24.3	△ 5.4	15.6	12.6	6.2
	▶ うち 男 子	3,513	413	357	259	110	313	167	248
	▶ うち 女 子	2,933	391	233	203	102	287	145	195
	▶ うち 4 5 歳 以上	1,983	270	214	159	78	137	77	136
	▶ うち 5 5 歳 以上	1,037	132	107	87	43	67	46	80
	▶ うち (保) 受給者	1,621	221	151	142	66	134	59	115
	管内へ	3,593	307	281	191	70	449	194	253
	管外へ	2,538	421	285	249	134	121	110	150
	他県へ	339	76	26	26	8	30	8	44
職	5 就職率 ($\frac{4}{1} \times 100$) (%)	31.4	24.2	30.4	27.9	25.6	40.5	31.6	31.5
	45歳以上(%)	29.9	28.5	28.8	29.0	25.2	30.3	25.9	29.1
	55歳以上(%)	27.2	26.6	24.8	27.9	24.9	26.2	23.8	28.1
求	6 新規求人数	57,765	15,616	4,105	4,908	1,669	3,808	2,959	3,499
	前年同月比(%)	7.2	16.0	△ 2.5	14.1	0.9	19.1	4.2	22.0
	▶ うち 常 用	53,451	14,408	3,861	4,720	1,621	3,527	2,837	3,231
	7 月間有効求人数	154,718	41,988	10,761	12,882	5,257	8,878	8,855	8,532
前年同月比(%)	8.3	25.9	△ 0.0	4.3	13.2	△ 0.8	△ 1.3	△ 8.9	
人	8 求人倍率(新規)	2.80	4.70	2.11	2.94	2.02	2.57	3.00	2.46
	(有効)	1.71	3.23	1.22	1.49	1.22	1.48	1.97	1.38
充	9 充足数	7,976	1,347	548	573	235	582	324	408
	▶ うち 常 用	7,287	1,244	536	559	233	565	313	372
	▶ うち 他 県 から	1,881	288	46	81	35	37	39	82
足	10 充足率 ($\frac{9}{6} \times 100$) (%)	13.8	8.6	13.3	11.7	14.1	15.3	10.9	11.7
	他県からの流入率(%)	23.6	21.4	8.4	14.1	14.9	6.4	12.0	20.1

(注) 1. 新規学卒を除き、パートを含む。
 2. 名古屋中安定所には、愛知両立支援ハローワーク・名古屋日系人雇用サービスセンター・愛知学生職業センター・名古屋求人情報サービスセンターを含む。
 3. 平成16年11月から求職申込書における「性別」欄の記載が任意となったことに伴い、男女別の合計は男女計の値と必ずしも一致しない。

(6月)

半田	瀬戸	豊田	津島	刈谷	西尾	犬山	豊川	新城	春日井	蒲郡	
1,107	601	1,235	916	1,530	440	807	664	233	1,150	270	求
6.0	4.3	△ 1.1	△ 1.9	4.2	△ 0.9	△ 7.6	3.6	12.0	△ 6.7	1.9	
530	285	589	464	695	210	396	322	113	554	123	
571	310	643	449	830	230	408	341	115	590	145	
1,106	601	1,234	916	1,530	439	807	664	233	1,150	270	
368	208	351	296	443	122	260	239	90	401	87	
217	123	207	169	253	70	162	117	41	251	49	
5,217	2,741	5,474	3,978	6,129	1,681	3,462	2,701	853	5,667	1,090	職
1.2	0.2	△ 3.8	△ 6.8	△ 5.9	△ 7.5	△ 8.7	△ 3.7	6.5	△ 4.6	0.9	
1,943	1,068	1,870	1,458	2,020	527	1,278	1,017	375	2,207	406	
1,278	685	1,219	952	1,238	339	860	633	213	1,521	250	
1,464	779	1,404	1,172	1,811	521	1,050	818	267	1,426	391	紹介
413	208	422	306	468	165	227	258	96	350	124	就
33.7	1.5	18.2	△ 7.8	4.5	10.7	△ 9.6	3.2	1.1	11.8	9.7	
237	119	225	173	247	90	113	124	54	201	63	
176	84	197	131	221	75	114	133	42	145	59	
129	85	107	103	121	50	64	65	31	119	38	
70	44	53	49	62	25	37	31	17	65	22	
107	50	97	79	121	40	43	57	28	89	22	
273	116	273	173	341	110	106	149	57	184	66	
132	81	145	117	117	55	85	105	37	139	55	
8	11	4	16	10	-	36	4	2	27	3	
37.3	34.6	34.2	33.4	30.6	37.5	28.1	38.9	41.2	30.4	45.9	職
35.1	40.9	30.5	34.8	27.3	41.0	24.6	27.2	34.4	29.7	43.7	
32.3	35.8	25.6	29.0	24.5	35.7	22.8	26.5	41.5	25.9	44.9	
2,849	1,212	4,410	1,741	4,436	810	1,438	1,339	309	2,321	336	求
12.4	13.4	△ 13.6	2.5	△ 10.9	4.7	△ 2.0	36.2	11.6	12.1	△ 14.7	
2,741	1,207	3,314	1,672	4,039	772	1,429	1,288	290	2,163	331	人
7,227	3,053	10,507	5,542	12,993	2,249	3,713	3,593	872	6,848	968	
15.9	3.9	△ 9.1	12.3	5.0	6.3	4.3	10.6	12.1	27.6	△ 27.1	
2.57	2.02	3.57	1.90	2.90	1.84	1.78	2.02	1.33	2.02	1.24	
1.39	1.11	1.92	1.39	2.12	1.34	1.07	1.33	1.02	1.21	0.89	
414	189	645	284	1,266	160	203	249	80	381	88	充
390	187	567	269	929	158	199	234	76	370	86	
91	22	296	32	683	9	50	11	3	72	4	
14.5	15.6	14.6	16.3	28.5	19.8	14.1	18.6	25.9	16.4	26.2	足
22.0	11.6	45.9	11.3	53.9	5.6	24.6	4.4	3.8	18.9	4.5	

5 年齢別常用職業紹介状況

(6月)

区 分		項 目	1 月間有効 求 人 数	2 月間有効 求 職 者 数	3 就 職 件 数	4 有 効 求 人 倍 率 (1/2)
全 数	年 齡 計		145,927	90,415	6,236	1.61
		19歳以下	13,167	1,654	194	7.96
		20～24歳	18,507	9,832	828	1.88
		25～29歳	19,556	16,084	1,052	1.22
		30～34歳	18,905	13,838	922	1.37
		35～39歳	17,099	9,491	753	1.80
		40～44歳	14,340	7,027	591	2.04
		45～49歳	11,787	5,788	470	2.04
		50～54歳	9,821	6,352	444	1.55
		55～59歳	8,385	8,942	458	0.94
	60～64歳	7,641	8,590	407	0.89	
	65歳以上	6,719	2,817	117	2.39	
男	年 齡 計			42,994	3,442	
		19歳以下		845	110	
		20～24歳		4,156	395	
		25～29歳		6,045	567	
		30～34歳		5,349	494	
		35～39歳		4,241	359	
		40～44歳		3,298	275	
		45～49歳		2,874	237	
		50～54歳		3,315	283	
		55～59歳		5,227	319	
	60～64歳		5,572	314		
	65歳以上		2,072	89		
女	年 齡 計			47,183	2,772	
		19歳以下		806	83	
		20～24歳		5,658	433	
		25～29歳		10,010	483	
		30～34歳		8,461	427	
		35～39歳		5,233	393	
		40～44歳		3,711	314	
		45～49歳		2,899	232	
		50～54歳		3,019	160	
		55～59歳		3,678	135	
	60～64歳		2,975	85		
	65歳以上		733	27		

(注) 新規学卒を除き、パートを含む。

6 職業別常用職業紹介状況

(6月)

職業	項目	1 月 間 有 効		2 月 間 有 効 求 人 数	3 就 職 件 数		4 有 効 人 倍 率 (2/1)
		求 職 者 数	うち 男		求 職 者 数	うち 男	
職 業 計		90,415	42,994	145,927	6,236	3,442	1.61
専 門 的 ・ 技 術 的 職 業		11,764	4,634	32,906	868	277	2.80
管 理 的 職 業		331	309	492	17	17	1.49
事 務 的 職 業		27,690	5,576	13,245	1,308	172	0.48
一 般 事 務 員		24,119	4,014	8,714	1,020	89	0.36
会 計 事 務 員		1,553	625	1,332	102	26	0.86
営 業 ・ 販 売 関 連 事 務 員		1,183	385	1,692	98	14	1.43
販 売 の 職 業		10,577	6,058	16,994	501	358	1.61
サ ー ビ ス の 職 業		5,009	1,963	17,852	423	192	3.56
飲 食 物 調 理 の 職 業		1,877	918	6,059	193	83	3.23
接 客 サ ー ビ ス の 職 業		1,009	316	7,134	59	22	7.07
居 住 施 設 ・ ビ ル 等 の 管 理 職 業		452	416	405	58	54	0.90
保 安 の 職 業		550	533	4,180	87	85	7.60
運 輸 ・ 通 信 の 職 業		3,558	3,353	10,039	418	399	2.82
自 動 車 運 転 の 職 業		2,894	2,759	8,533	366	353	2.95
生 産 工 程 ・ 労 務 の 職 業		28,022	18,722	49,988	2,598	1,932	1.78
窯 業 製 品 製 造 の 職 業		191	136	636	42	31	3.33
金 属 加 工 の 職 業		1,796	1,611	6,269	389	345	3.49
金 属 溶 接 ・ 溶 断 の 職 業		345	331	1,237	85	82	3.59
一 般 機 械 器 具 組 立 ・ 修 理 の 職 業		1,809	1,354	2,711	118	96	1.50
電 気 機 械 器 具 組 立 ・ 修 理 の 職 業		930	542	3,142	118	63	3.38
輸 送 用 機 械 器 具 組 立 ・ 修 理 の 職 業		2,624	1,994	8,192	189	156	3.12
食 料 品 製 造 の 職 業		1,016	394	1,808	112	61	1.78
紡 織 の 職 業		178	113	310	45	35	1.74
衣 服 ・ 繊 維 製 品 製 造 の 職 業		291	62	351	10	4	1.21
木 ・ 竹 ・ 草 ・ つ る 製 品 製 造 の 職 業		289	251	495	59	58	1.71
ゴ ム ・ プ ラ ス チ ッ ク 製 品 製 造 の 業 務		584	376	1,675	132	84	2.87
そ の 他 の 製 造 ・ 制 作 の 職 業		1,302	647	2,905	142	86	2.23
定 置 機 関 ・ 機 械 , 建 設 機 械 運 転 の 職 業		246	242	525	26	26	2.13
電 気 作 業 者		254	248	1,092	40	40	4.30
建 設 の 職 業		454	448	1,667	60	59	3.67
土 木 ・ 舗 装 ・ 鉄 道 線 路 工 事 の 職 業		496	484	1,556	52	51	3.14
運 搬 労 務 の 職 業		2,849	2,198	6,519	427	330	2.29
そ の 他 の 労 務 の 職 業		11,293	6,461	5,382	377	188	0.48
I T 関 連 職 業 合 計		2,181	1,462	8,046	144	94	3.69
福 祉 関 連 職 業 合 計		3,922	531	9,846	368	49	2.51
(うち 介 護 関 係)		1,957	437	4,936	190	40	2.52

(注) 1. 新規学卒を除き、パートを含む。
2. 主な職業のみであるので、計とは一致しない。

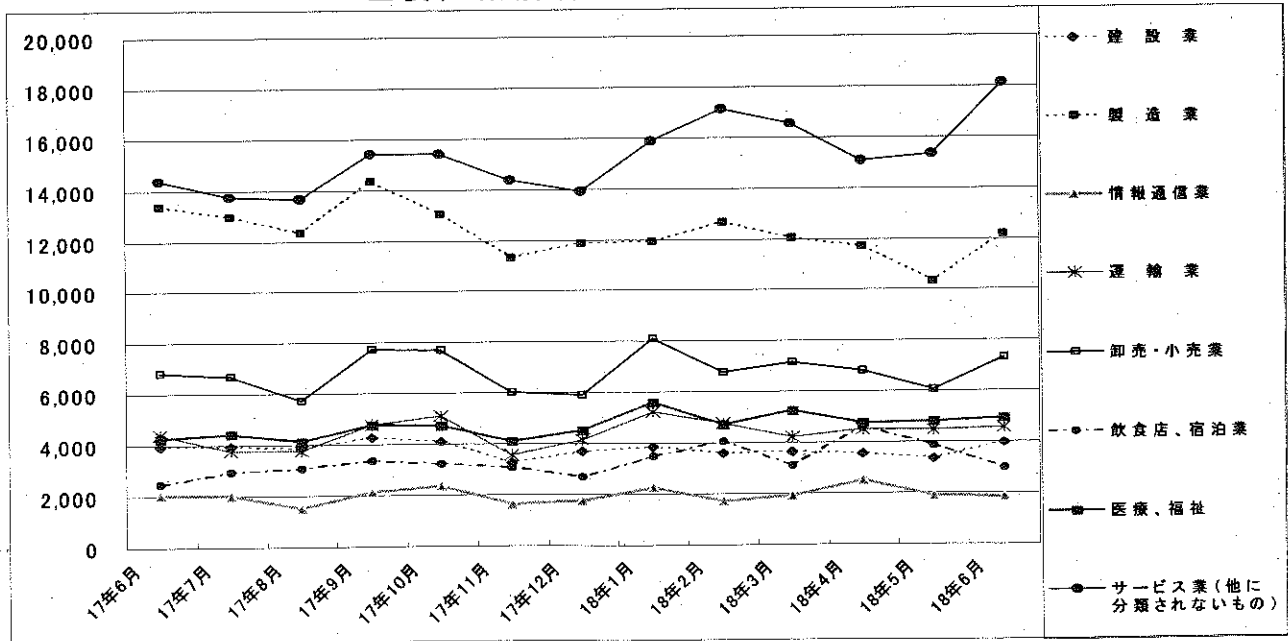
7 産業別・規模別求人、充足状況

(6月分)

項目 産業・規模	1 新規求人数				2 充足数			充足率 2/1×100	
	計	前年 同月比	うち 常用	うち 臨時 季節	計	うち 常用	うち 臨時 季節		
建設業	3,947	0.2	3,893	54	422	417	5	10.7	
製造業	12,145	△ 9.0	10,833	1,312	3,106	2,656	450	25.6	
食料品製造業	835	5.6	821	14	225	216	9	26.9	
繊維工業	164	13.9	162	2	58	58	-	35.4	
木材・木製品製造業	95	31.9	94	1	37	37	-	38.9	
印刷・関連産業	293	32.6	286	7	76	76	-	25.9	
プラスチック製品製造業	496	37.8	473	23	130	129	1	26.2	
窯業・土石製品製造業	346	18.5	308	38	88	76	12	25.4	
鉄鋼業	273	20.3	273	-	48	48	-	17.6	
金属製品製造業	611	△ 2.9	611	-	182	182	-	29.8	
一般機械器具製造業	1,649	4.2	1,621	28	314	312	2	19.0	
電気機械器具製造業	668	△ 54.6	662	6	712	405	307	106.6	
情報通信機械器具製造業	374	△ 47.6	337	37	59	28	31	15.8	
輸送用機械器具製造業	5,051	△ 3.7	3,912	1,139	819	739	80	16.2	
情報通信業	1,819	△ 11.1	1,718	101	99	96	3	5.4	
情報サービス業	1,702	△ 9.7	1,602	100	77	76	1	4.5	
運輸業	4,564	3.8	4,359	205	579	555	24	12.7	
卸売・小売業	7,326	7.8	6,803	523	1,079	1,041	38	14.7	
金融・保険業	548	△ 37.7	526	22	61	60	1	11.1	
飲食店、宿泊業	2,975	21.4	2,935	40	225	222	3	7.6	
医療、福祉	4,934	15.9	4,893	41	802	797	5	16.3	
社会保険・社会福祉・介護事業	2,384	17.9	2,351	33	332	327	5	13.9	
サービス業(他に分類されないもの)	18,109	26.1	16,320	1,789	1,258	1,198	60	6.9	
その他の事業サービス業	11,398	36.0	9,956	1,442	616	581	35	5.4	
合計	57,765	7.2	53,451	4,314	7,976	7,287	689	13.8	
事業所規模	4人以下	4,788	9.8	4,570	218	622	611	11	13.0
5～29人	22,500	6.2	20,885	1,615	3,005	2,925	80	13.4	
30～99人	15,967	8.2	15,291	676	2,123	2,022	101	13.3	
100～299人	8,189	12.9	7,874	315	844	786	58	10.3	
300～499人	1,776	11.8	1,699	77	222	211	11	12.5	
500～999人	881	2.8	712	169	126	102	24	14.3	
1,000人以上	3,664	△ 5.3	2,420	1,244	1,034	630	404	28.2	

(注) 新規学卒を除き、パートを含む。
平成14年3月改訂の「日本標準産業分類」に基づく表章。主な産業のみであるので、合計とは一致しない。

主要産業別新規求人数の推移



8 中高年齢者の職業紹介状況

(1) 新規求職申込件数

年月	新規求職申込件数					全体に占める率
	45歳以上	前年比	うち男	うち子	うち55歳以上	
平成13年(月平均)	8,498	4.5	5,497	5,121	789	37.8
平成14年"	9,335	9.8	6,150	5,582	894	38.0
平成15年"	8,640	△ 7.4	5,568	5,155	843	36.5
平成16年"	7,771	△ 10.1	4,837	4,709	773	35.0
平成17年"	6,911	△ 11.1	4,143	4,228	770	33.2
平成18年						
1月	7,014	△ 4.6	4,112	4,271	814	32.2
2月	6,228	△ 0.3	3,663	3,752	689	31.0
3月	7,200	△ 1.2	4,239	4,306	783	31.8
4月	9,470	△ 9.9	5,492	6,246	1,698	34.8
5月	6,741	△ 6.2	3,847	4,044	906	30.6
6月	6,632	△ 5.3	3,958	3,806	772	32.2
前年同月	7,001	△ 11.3	4,211	4,097	708	33.6

(注) パートを含む。

(2) 月間有効求職者数

年月	月間有効求職者数					全体に占める率
	45歳以上	前年比	うち男	うち子	うち55歳以上	
平成13年(月平均)	53,649	1.1	34,129	36,334	2,344	48.2
平成14年"	52,171	△ 2.8	31,661	32,788	2,507	44.9
平成15年"	46,108	△ 11.6	30,266	28,570	2,315	42.9
平成16年"	38,729	△ 16.0	24,159	24,207	2,244	40.1
平成17年"	33,894	△ 12.5	20,433	21,395	2,251	37.9
平成18年						
1月	30,051	△ 9.2	17,908	18,842	2,020	36.8
2月	29,996	△ 8.2	17,857	18,777	2,005	36.1
3月	31,259	△ 6.9	18,673	19,491	2,184	35.9
4月	33,080	△ 7.9	19,569	20,977	3,114	36.3
5月	32,837	△ 9.0	19,255	20,798	3,204	35.8
6月	32,513	△ 9.4	19,069	20,365	2,822	35.9
前年同月	35,899	△ 12.6	21,622	22,849	2,693	38.0

(注) パートを含む。

(3) 就職件数

年月	就職件数					45歳以上の就職率	55歳以上の就職率	65歳以上の就職率
	45歳以上	前年比	うち男	うち子	うち55歳以上			
平成13年(月平均)	1,749	△ 4.2	1,254	885	59	20.6	17.3	7.5
平成14年"	1,865	6.6	1,309	943	74	20.0	16.9	8.3
平成15年"	1,879	0.8	1,320	955	78	21.7	18.5	9.2
平成16年"	1,874	△ 0.3	1,285	1,000	86	24.1	21.2	11.1
平成17年"	1,811	△ 3.3	1,207	988	93	26.2	23.4	12.1
平成18年								
1月	1,485	△ 3.4	953	799	68	21.2	18.7	8.4
2月	1,837	6.6	1,163	986	91	29.5	26.3	13.2
3月	2,167	△ 1.2	1,411	1,212	123	30.1	28.1	15.7
4月	1,899	5.7	1,160	1,033	102	20.1	16.5	6.0
5月	1,863	△ 0.2	1,162	974	107	27.6	24.1	11.8
6月	1,983	7.6	1,286	1,037	129	29.9	27.2	16.7
前年同月	1,843	△ 7.3	1,219	1,033	106	26.3	25.2	15.0

(注) パートを含む。

9 パートタイマーの職業紹介状況

年 月	新 規 求職申 込件数	月 間		新 規		月 間		有 効 求 人 倍 率	就 職		就 職 率 %	
		う ち 常 用	有 効 求 職者数	う ち 常 用	求 人 数	有 効 求 人 数	う ち 常 用		件 数	う ち 常 用		
平成13年 (月平均)	1,752	1,732	4,480	4,432	9,468	9,040	25,714	24,711	5.74	1,307	1,236	74.6
平成14年 "	2,224	2,196	5,741	5,670	9,896	9,169	25,702	24,194	4.48	1,579	1,444	71.0
平成15年 "	2,396	2,345	6,349	6,218	11,027	10,055	28,569	26,423	4.50	1,698	1,533	70.9
平成16年 "	4,101	4,072	12,100	12,019	13,005	11,928	35,128	32,610	2.90	1,655	1,509	40.4
平成17年 "	5,515	5,508	22,645	22,615	14,078	12,813	38,969	35,767	1.72	1,579	1,457	28.6
平成18年 1月	5,765	5,756	20,554	20,540	16,037	14,547	39,421	35,880	1.92	1,332	1,185	23.1
2月	5,198	5,193	20,817	20,801	15,885	14,802	42,303	38,856	2.03	1,582	1,434	30.4
3月	5,819	5,812	21,968	21,952	15,610	14,237	44,273	40,917	2.02	1,815	1,665	31.2
4月	8,286	8,270	24,395	24,367	15,349	14,239	43,270	40,308	1.77	1,852	1,690	22.4
5月	6,337	6,324	25,218	25,188	14,619	13,547	41,518	38,647	1.65	1,906	1,751	30.1
6月	5,731	5,724	25,009	24,981	14,977	13,476	41,521	38,345	1.66	1,913	1,753	33.4
前 年 同 月	5,723	5,716	25,033	25,006	13,589	12,197	36,863	34,069	1.47	1,736	1,599	30.3

10 名古屋人材銀行の職業紹介状況

年 月	新 規 求 職 申 込 件 数	月 間		新 規 有 効 求 職者数	新 規 求 人 数	月 間 有 効 求 人 数	紹 介 件 数	就 職 件 数		
		う ち 44 歳 以 下	う ち 45 歳 以 上					う ち 44 歳 以 下	う ち 45 歳 以 上	
平成13年 (月平均)	217	48	169	1,226	298	1,405	358	34	9	25
平成14年 "	294	61	233	1,419	299	1,556	355	28	6	22
平成15年 "	311	70	240	1,697	374	1,873	419	32	7	25
平成16年 "	279	70	209	1,447	449	2,321	464	39	10	29
平成17年 "	230	61	169	1,188	453	2,575	462	39	9	30
平成18年 1月	216	46	170	1,025	582	2,367	357	20	4	16
2月	180	42	138	1,000	470	2,255	415	35	11	24
3月	218	40	178	1,000	379	2,216	409	42	7	35
4月	199	32	167	1,001	318	2,132	381	41	10	31
5月	196	31	165	985	412	2,170	486	25	2	29
6月	206	39	167	1,025	364	2,157	510	31	1	30
前 年 同 月	276	69	207	1,239	414	2,656	475	42	8	34

11 愛知学生職業センター

年 月	項 目	新規求職申込件数					新規求人数 (県内)
		う ち 男 子	う ち 大 学	う ち 短 大	う ち 専 修	う ち 修	
平成18年	1月	230	91	130	35	65	279
	2月	341	156	228	40	71	291
	3月	326	127	228	33	64	971
	4月	332	144	224	36	72	1,966
	5月	196	82	141	18	37	1,968
	6月	269	126	176	23	61	3,916
前 年 同 月		248	104	186	26	35	3,973

12 あいちマザーズハローワークの職業紹介状況

年 月	項 目	新規求職申込件数		月間有効求職者数		紹介件数	就 職 件 数		来 所 相 談 件 数
		う ち パ ー ト	う ち パ ー ト	う ち パ ー ト	う ち パ ー ト		う ち パ ー ト		
平成18年	1月	731	181	1,759	415	745	149	52	1,189
	2月	800	214	2,008	485	875	195	65	1,374
	3月	721	171	2,148	521	1,102	234	66	1,423
	4月	241	141	1,628	472	236	123	55	321
	5月	266	123	1,108	361	269	82	38	384
	6月	247	94	691	306	315	58	34	395
前 年 同 月		602	161	1,858	435	870	184	68	1,120

(注) 平成18年3月31日をもって、愛知両立支援ハローワークを廃止し、同年4月1日よりあいちマザーズハローワークを開設しました。

13 名古屋外国人ジョブセンターの職業紹介状況

年 月	項 目	新規求職申込件数				月間有効求職者数		紹介件数	就 職 件 数		来 所 相 談 件 数
		う ち 男 子	う ち ア ジ ャ ル	う ち パ ー ル ー	う ち 男 子	う ち 男 子	う ち 男 子				
平成18年	1月	175	101	24	10	442	252	102	28	17	333
	2月	210	119	26	19	477	275	97	20	14	371
	3月	198	103	28	9	568	310	156	20	9	354
	4月	201	115	28	12	606	334	150	29	22	359
	5月	249	143	53	20	644	354	206	29	16	487
	6月	224	109	45	17	664	362	164	32	21	423
前 年 同 月		45	35	20	8	122	94	16	3	1	62

(注) 17年10月より、名古屋外国人ジョブセンターを開設し、同センター内に名古屋日系人雇用サービスセンターを併設している。

14 日雇の職業紹介状況

年 月	項 目	前月から繰越された有効求職者数		新規求職	月間有効	就 労	就 労	不 就 労
		うち男	うち女	申込件数	求人延数	実人員	延 数	延 数
		人	人	人	人	人	人	人
平成13年	(月平均)	1,542	1,348	20	11,856	472	7,913	4,493
平成14年	"	1,363	1,160	13	10,682	422	6,654	3,713
平成15年	"	786	773	7	1,520	62	1,160	2,124
平成16年	"	690	683	4	1,460	60	1,170	2,001
平成17年	"	635	628	5	968	41	674	1,666
平成17年	6月	629	622	5	904	36	481	2,043
	7月	628	621	3	804	38	499	1,695
	8月	631	624	6	773	39	523	2,038
	9月	637	630	3	836	37	488	1,506
	10月	640	633	2	824	37	541	1,518
	11月	642	635	3	664	38	500	1,391
	12月	645	638	2	724	35	470	1,202
平成18年	1月	641	633	11	817	35	464	1,337
	2月	584	578	5	820	35	464	1,365
	3月	588	582	7	792	36	465	1,676
	4月	595	589	8	754	36	489	1,553
	5月	594	588	4	714	34	458	1,358
	6月	595	589	6	770	34	477	1,651
安定別所 (6月分)	名古屋中	591	586	6	682	31	432	1,638
	名古屋南	4	3	-	88	3	45	13

※名古屋南所は、港湾労働課の計上数を含む。

15 港湾労働関係の職業紹介状況

(1) 常用関係

項目 年 月		新 規 (港) 証 交 付 件 数				
		計	船 内 作 業	沿岸作業及び倉庫作業	そ の 他	
平成15年	(月平均)	33	5	23	5	
平成16年	"	30	8	20	3	
平成17年	"	28	10	15	3	
平成17年	6月	47	16	27	4	
	7月	25	6	19	-	
	8月	13	5	7	1	
	9月	11	5	3	3	
	10月	39	24	8	7	
	11月	36	11	23	2	
	12月	20	4	11	5	
	平成18年	1月	26	3	8	15
		2月	22	4	15	3
		3月	43	13	25	5
		4月	249	202	34	13
		5月	74	40	31	3
6月		82	15	56	11	

項目 年 月		月 末 現 在 (港) 証 所 持 者 数				
		計	船 内 作 業	沿岸作業及び倉庫作業	そ の 他	
平成15年	(月平均)	4,604	1,501	2,760	344	
平成16年	"	4,652	1,512	2,771	369	
平成17年	"	4,659	1,556	2,732	371	
平成17年	6月	4,673	1,565	2,737	371	
	7月	4,671	1,559	2,746	366	
	8月	4,661	1,556	2,738	367	
	9月	4,657	1,557	2,734	366	
	10月	4,663	1,577	2,720	366	
	11月	4,681	1,583	2,731	367	
	12月	4,687	1,583	2,734	370	
	平成18年	1月	4,667	1,569	2,726	372
		2月	4,654	1,561	2,722	371
		3月	4,671	1,568	2,730	373
		4月	4,776	1,676	2,724	376
		5月	4,833	1,707	2,749	377
6月		4,885	1,713	2,788	384	

(2) 日雇関係等

項目 年 月		新 規 求 人 延 数				
		計	船 内 作 業	沿岸作業及び倉庫作業	そ の 他	
平成15年	(月平均)	94	-	-	94	
平成16年	"	57	-	-	57	
平成17年	"	6	-	-	6	
平成17年	6月	-	-	-	-	
	7月	-	-	-	-	
	8月	-	-	-	-	
	9月	17	-	-	17	
	10月	-	-	-	-	
	11月	17	-	-	17	
	12月	5	-	-	5	
	平成18年	1月	-	-	-	-
		2月	-	-	-	-
		3月	7	-	-	7
		4月	7	-	-	7
		5月	13	-	-	13
6月		11	-	-	11	

(注) その他は「はしけ作業」、「いかだ作業」及び「船舶貨物整備作業」である。

16 雇用保険適用状況

(1) 被保険者の種類別状況

(6月)

被保険者種類	項目	資格	資格	うち事業主の 都合による離職	月末現在 被保険者数	うち女
		取得者数	喪失者数			
全	数	40,605	34,307	1,871	2,363,721	788,795
一	般	35,522	29,869	1,638	2,178,281	656,020
	短時間労働	4,365	3,208	127	136,203	118,635
	高年齢継続	8	559	77	35,860	10,278
	短時間労働高年齢継続	35	149	16	8,187	2,758
	短期雇用特例	675	522	13	5,190	1,104

(2) 産業別適用事業所及び被保険者状況

(6月)

商業	項目	月末現在 事業所数	被保険者の資格				増減差	月末現在 被保険者数	うち短期 特例被保 険者数
			取	喪	うち事業主の 都合による 離職	業合 都の る職			
			得	失					
合	計	102,236	40,605	34,307	1,871	6,298	2,363,721	5,190	
農	林	358	28	53	-	△ 25	2,173	1	
水	産	108	13	11	1	2	1,334	-	
建	設	13,925	1,628	1,634	151	△ 6	122,927	164	
製	造	24,437	11,335	10,454	522	881	872,395	4,826	
	食料品・飲料	1,652	968	991	41	△ 23	64,598	193	
	繊維・衣服	1,987	351	342	52	9	26,133	230	
	木材・家具	1,490	182	203	15	△ 21	17,110	-	
	パルプ・出版	1,778	362	428	23	△ 66	39,355	1	
	化学関係	1,318	524	492	25	32	50,931	1	
	窯業・土石	1,190	388	340	13	48	37,097	25	
	鉄鋼	533	149	160	3	△ 11	27,368	-	
	非金属	218	132	52	1	80	8,358	41	
	鉄金	4,284	769	628	45	141	59,532	1	
	一般機械器具	3,876	964	1,062	161	△ 98	98,377	100	
	電気機械器具	1,351	1,194	777	14	417	101,590	2,657	
	輸送用機械器具	2,812	4,411	4,277	93	134	290,967	1,269	
	その他機械器具	332	450	376	16	74	18,672	291	
	その他製造業	1,616	491	326	20	165	32,307	17	
	電気・ガス・水道・熱供給業	64	17	24	-	△ 7	16,255	-	
	情報通信業	1,885	1,349	729	45	620	59,714	4	
	運輸業	4,050	2,926	2,337	60	589	184,839	67	
	卸売・小売業	20,584	6,854	6,788	463	66	424,666	6	
	金融・保険業	1,083	608	581	14	27	59,944	-	
	不動産業	1,480	675	562	21	113	33,668	37	
	飲食店、宿泊業	3,351	1,282	1,008	76	274	44,283	3	
	医療、福祉	8,708	2,632	1,962	58	670	143,399	1	
	教育、学習支援業	1,273	482	338	7	144	42,249	-	
	複合サービス事業	1,128	211	219	8	△ 8	20,614	-	
	サービス業	19,186	10,006	7,327	442	2,679	312,094	81	
	公務・その他	616	559	280	3	279	23,167	-	

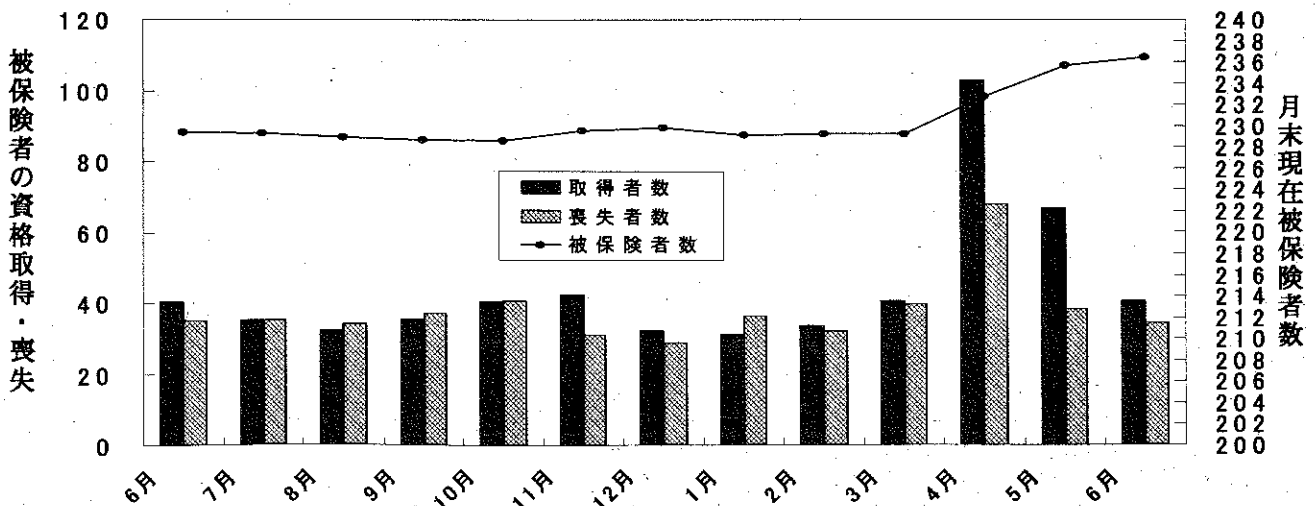
- (注) 1. その他機械器具とは、情報通信機械器具、電子部品・デバイス、精密機械器具である。
 2. その他製造業には、ゴム製品、なめし皮・同製品・毛皮製造業を含む。
 3. 短時間労働被保険者を含む。

(3) 月別、安定所別に見た状況

年月	項目 事業所数	被 保 険 者 の 資 格				増 減 差	月末現在 被保険者数	うち 女
		取 得	喪 失	うち事業主 都合による 離職	都 府 県 職			
		人	人	人	人	人	人	人
平成13年度計	99,962	398,283	381,111	46,316	17,172	2,115,186	659,156	
14 "	100,184	418,312	399,655	41,291	18,657	2,146,770	689,071	
15 "	100,347	445,345	409,585	33,067	35,760	2,181,826	709,922	
16 "	101,302	495,012	431,858	29,271	63,154	2,243,172	736,189	
17 "	101,820	510,502	450,509	29,805	59,993	2,292,293	758,208	
平成17年 6月	101,470	40,187	34,946	2,607	5,241	2,293,719	759,131	
7月	101,504	35,333	35,215	2,386	118	2,292,877	758,697	
8月	101,414	32,321	34,202	1,999	△ 1,881	2,289,120	757,892	
9月	101,015	35,320	37,131	4,023	△ 1,811	2,286,534	755,798	
10月	101,180	40,178	40,464	2,194	△ 286	2,284,798	754,811	
11月	101,328	42,435	30,927	2,147	11,508	2,295,269	759,816	
12月	101,447	32,146	28,673	1,924	3,473	2,297,699	761,386	
平成18年 1月	101,559	30,930	36,205	2,117	△ 5,275	2,290,954	757,534	
2月	101,730	33,545	32,186	1,731	1,359	2,291,911	757,830	
3月	101,820	40,655	39,839	2,377	816	2,292,293	758,208	
4月	101,953	102,756	67,603	3,542	35,153	2,327,166	771,431	
5月	102,125	66,579	38,130	1,751	28,449	2,355,785	785,313	
6月	102,236	40,605	34,307	1,871	6,298	2,363,721	788,795	
安定所別 (6月分)	名古屋	20,342	12,005	9,943	605	2,062	601,525	227,151
	名古屋	10,774	3,603	3,190	175	413	238,312	68,220
	名古屋	12,289	3,650	3,405	215	245	247,816	90,674
	名古屋	5,118	1,271	1,206	103	65	71,901	28,451
	豊田	5,932	1,713	1,468	62	245	95,612	37,087
	岡崎	4,522	2,258	1,474	73	784	85,817	31,098
	一宮	5,471	2,535	2,110	139	425	117,042	56,522
	瀬戸	5,222	1,225	1,096	44	129	100,969	30,717
	豊田	2,660	550	437	32	113	32,435	11,562
	津島	4,719	2,653	2,461	45	192	193,061	40,734
	刈谷	4,029	821	690	51	131	49,616	16,670
	西尾	6,864	4,101	3,540	71	561	268,948	65,666
	犬山	2,072	521	416	15	105	28,817	9,987
	新春	2,706	644	546	25	98	52,269	17,074
	日井	2,138	848	536	136	312	41,774	13,211
	蒲郡	783	140	109	5	31	10,029	3,858
	5,512	1,891	1,500	61	391	111,654	33,859	
	1,083	176	180	14	△ 4	16,124	6,254	

(注) 1. 各年の月末現行事務所数及び月末現在被保険者数欄は、年度末現在の数値である。
2. 短時間労働被保険者を含む。

(千人) 雇用保険被保険者の推移 (万人)



17 雇用保険給付状況

月別、安定所別にみた給付状況

その1

項目 年月		一般被保険者給付（基本手当）									
		離職票交付枚数		離職票	受給資格決定件数		初回受給者数		受給者実人員		
		うち短時間	提出件数		前年比		うち特定		前年比	うち特定	
		枚	枚	件	件	%	人	人	人	%	人
平成13年度計		220,349	8,866	134,527	129,147	6.0	110,953	25,111	52,932	3.8	8,285
平成14年度計		222,608	12,184	132,161	127,466	△ 1.3	110,925	31,199	48,440	△ 8.5	16,989
平成15年度計		218,492	14,806	115,777	110,584	△ 13.2	93,309	22,989	38,566	△ 20.4	11,932
平成16年度計		225,543	15,848	106,310	101,327	△ 8.4	83,826	18,418	30,828	△ 20.1	8,789
平成17年度計		231,028	17,254	103,505	98,364	△ 2.9	79,537	16,129	28,301	△ 8.2	7,326
平成17年 6月		16,709	1,330	8,027	7,832	△ 5.8	6,974	1,475	29,872	△ 11.1	7,875
7月		17,923	1,323	7,881	7,471	△ 9.9	6,514	1,410	29,928	△ 11.7	7,787
8月		18,572	1,333	8,518	7,865	△ 2.5	7,963	1,451	32,382	△ 7.8	8,101
9月		19,288	1,566	8,426	7,957	△ 4.1	6,206	1,219	30,335	△ 9.7	7,754
10月		20,756	1,454	10,138	9,423	12.1	5,805	1,220	28,728	△ 7.5	7,559
11月		15,190	1,175	7,372	7,310	1.1	8,082	1,399	28,950	△ 6.9	7,317
12月		13,627	1,063	5,425	5,049	△ 7.9	5,984	1,114	27,767	△ 3.6	7,050
平成18年 1月		19,844	1,216	8,558	7,885	△ 5.9	5,139	967	27,357	△ 1.4	6,895
2月		16,426	1,150	7,491	7,221	1.5	6,156	1,216	26,313	△ 3.8	6,577
3月		20,312	1,558	8,189	7,777	△ 4.9	5,679	1,264	25,195	△ 8.7	6,511
4月		33,288	2,612	13,123	11,863	△ 11.1	5,588	1,385	23,754	△ 7.9	6,419
5月		18,369	1,417	9,224	8,960	△ 2.9	8,786	1,718	25,585	△ 5.3	6,514
6月		16,444	1,313	7,492	7,284	△ 7.0	6,280	1,143	27,175	△ 9.0	6,712
安定所別 (6月分)	名古屋中	5,042	419	752	784	2.9	660	163	2,749	△ 3.0	820
	名古屋南	1,299	109	788	720	△ 15.3	653	110	2,851	△ 12.0	736
	名古屋東	1,796	159	858	782	△ 12.8	728	140	3,261	△ 7.0	800
	名古屋北	595	85	369	367	△ 12.0	288	56	1,414	△ 8.5	416
	豊橋	658	43	400	450	8.4	335	72	1,440	△ 13.0	383
	岡崎	544	48	396	380	△ 17.9	349	65	1,479	△ 9.9	324
	一宮	879	107	565	515	△ 12.0	425	96	2,026	0.3	612
	半田	550	59	583	467	△ 3.1	420	57	1,677	△ 9.6	335
	瀬戸	191	11	248	224	△ 7.4	201	48	921	△ 9.2	264
	豊田	1,353	47	384	394	△ 15.3	416	49	1,612	△ 10.5	243
	津島	333	25	341	340	△ 10.3	288	49	1,310	△ 16.8	377
	刈谷	1,629	108	545	521	0.2	484	57	1,912	△ 11.2	329
	西尾	146	15	146	149	14.6	128	19	469	△ 2.5	85
	犬山	283	19	248	280	△ 11.7	233	47	1,061	△ 11.1	272
	豊川	323	15	245	244	30.5	176	28	736	△ 3.2	152
	新城	45	2	48	48	△ 26.2	33	6	211	△ 5.8	48
春日井	685	36	512	550	△ 4.2	398	72	1,744	△ 15.7	421	
蒲郡	93	6	64	69	△ 15.9	65	9	302	1.0	95	

(注) 1. 基本手当受給率=基本手当受給者実人員/(被保険者数+基本手当受給者実人員)×100

2. 年度計欄の受給者実人員は、月平均で計上。

3. 「うち短時間」は、被保険者のうちの短時間労働被保険者を指し、「うち特定」は、受給資格者のうちの特定受給資格者を指す。

				高年齢継続被保険者給付				短期特例被保険者給付				日雇給付
支給終了者数		受給率		受給者の紹介件数	受給者の就職件数	離職票交付枚数	受給資格決定件数	受給者数	離職票交付枚数	受給資格決定件数	受給者数	受給者実人員
うち特定	愛知	全国										
人	人	%	%	件	件	枚	件	件	枚	件	人	人
87,369	5,944	2.4	3.2	61,200	16,259	7,877	6,859	6,918	7,822	223	225	10,515
90,392	21,922	2.2	3.0	74,432	17,383	8,402	7,157	7,153	7,802	200	208	8,050
79,188	16,997	1.7	2.4	72,414	17,088	7,855	6,609	6,615	9,917	215	221	4,276
66,832	12,313	1.4	1.9	64,453	17,344	7,350	6,028	5,999	10,376	190	199	3,845
62,251	10,002	1.2	1.7	67,676	18,549	7,593	6,061	6,013	8,239	127	136	3,207
4,657	827	1.3	1.9	6,053	1,555	495	416	458	650	13	9	271
4,385	721	1.3	1.9	5,130	1,408	535	407	423	609	1	13	275
6,420	869	1.4	2.0	5,433	1,469	450	382	372	675	4	1	274
5,900	879	1.3	1.9	6,578	1,632	487	367	384	500	1	5	264
5,534	861	1.2	1.8	5,976	1,746	591	476	465	523	2	2	271
5,604	832	1.2	1.7	5,667	1,682	371	322	334	494	26	10	259
4,854	826	1.2	1.6	4,520	1,327	439	323	313	796	25	30	257
5,290	926	1.2	1.6	5,693	1,384	685	533	473	489	22	35	269
5,441	795	1.1	1.6	5,470	1,553	448	372	417	378	15	12	249
5,403	924	1.1	1.6	6,108	1,800	659	475	418	752	3	8	253
4,180	722	1.0	1.5	5,602	1,545	1,983	1,325	947	1,252	5	3	262
4,342	704	1.1	1.6	6,055	1,610	567	634	993	748	23	4	252
4,126	712	1.1	1.7	6,324	1,621	521	450	515	485	7	25	242
438	107	0.5		1,214	221	133	45	40	12	-	3	239
433	77	1.2		611	151	70	65	89	7	1	-	3
527	79	1.3		673	142	43	46	61	9	2	1	-
221	48	1.9		290	66	35	25	30	11	-	-	-
189	24	1.5		474	134	22	20	25	2	-	8	-
210	18	1.7		197	59	19	24	27	23	-	2	-
315	67	1.7		428	115	44	27	29	26	1	1	-
230	40	1.6		343	107	17	21	28	28	-	-	-
146	28	2.8		151	50	6	11	13	-	-	-	-
244	24	0.8		236	97	15	21	26	124	1	-	-
193	35	2.6		255	79	15	21	23	8	-	1	-
307	48	0.7		427	121	32	26	40	206	2	-	-
85	11	1.6		119	40	9	13	14	16	-	-	-
169	33	2.0		251	43	17	25	22	1	-	-	-
91	8	1.7		159	57	8	10	13	6	-	-	-
22	2	2.1		73	28	14	15	5	-	-	9	-
260	50	1.5		343	89	17	31	24	6	-	-	-
46	13	1.8		80	22	5	4	6	-	-	-	-

安定所別にみた給付状況
その2

年 月	項 目	就 職 促 進 手 当			教 育 訓 練 給 付 給 付 者 数	雇 用 継 続 給 付				
		常 用 就 職 支 度 手 当 受 給 者 数	再 就 職 手 当 受 給 者 数	就 業 手 当 受 給 者 数		高 年 齢 雇 用 継 続 給 付		育 児 休 業 給 付		介 護 休 業 給 付 者 数
						基 本 給 付 金 受 給 者 数	再 就 職 給 付 金 受 給 者 実 人 員	基 本 給 付 金 受 給 者 数	職 場 復 帰 給 付 金 受 給 者 数	
		人	人	人	人	人	人	人	人	人
	平成13年度	787	19,302	-	15,877	245,895	10,695	34,920	2,949	203
	平成14年度	820	18,926	-	20,107	295,007	7,327	38,575	3,279	201
	平成15年度	315	4,488	105	23,723	326,932	3,000	41,605	3,636	219
	平成16年度	97	3,020	107	12,820	351,703	1,030	47,227	3,845	235
	平成17年度	81	15,013	324	7,984	361,758	976	52,127	4,291	275
	平成17年 6月	9	1,301	379	529	26,684	61	4,101	307	23
	7月	11	1,440	358	632	33,828	101	3,960	322	15
	8月	5	1,534	357	968	27,088	72	4,272	337	22
	9月	1	1,388	341	707	33,851	97	4,174	337	36
	10月	3	1,531	312	911	26,752	79	4,352	603	29
	11月	7	1,374	347	813	33,379	98	4,292	436	22
	12月	7	1,521	310	495	26,394	70	4,124	302	21
	平成18年 1月	5	1,494	333	450	33,741	91	4,759	324	21
	2月	9	1,155	285	379	26,119	59	4,496	275	29
	3月	4	1,324	284	599	33,911	94	5,033	355	25
	4月	11	1,107	233	696	26,168	61	4,579	341	23
	5月	5	1,475	244	457	32,524	78	4,880	340	40
	6月	15	1,662	293	465	26,037	58	4,513	294	20
安 定 所 別 (6 月 分)	名 古 屋 中	2	170	19	47	7,054	20	1,097	58	11
	名 古 屋 南	-	146	33	38	4,462	5	412	28	-
	名 古 屋 東	-	185	25	62	57	-	491	27	1
	名 古 屋 北	-	84	26	23	984	3	111	9	-
	豊 橋	2	190	39	17	1,079	4	174	10	-
	岡 崎	1	75	8	24	997	1	194	10	2
	一 宮	-	123	8	44	1,396	1	170	14	-
	半 田	-	102	18	37	517	-	216	15	1
	瀬 戸	3	64	9	14	20	-	84	3	-
	豊 田	-	67	14	29	1,818	11	344	26	-
	津 島	-	74	12	29	810	2	41	8	-
	刈 谷	-	133	21	36	3,238	-	640	50	3
	西 尾	-	26	17	11	400	-	89	3	-
	犬 山	5	47	6	19	732	3	130	10	-
	豊 川	2	59	9	7	810	4	125	6	-
	新 城 井	-	16	2	2	88	-	14	1	-
春 日 井	-	85	21	22	1,414	4	157	14	1	
蒲 郡	-	16	6	4	161	-	24	2	-	

(注) 就業手当受給者実人員は、月平均で計上。

18 産業界の動向

概況

管内景気は、拡大している。

最終需要の動向をみると、輸出は海外経済の成長を背景に増加している。国内需要は、設備投資が着実な増加を続けており、住宅投資も緩やかに増加しているほか、個人消費も緩やかに回復している。一方、公共投資は基調として緩やかに減少している。

こうした中、生産は増加している。この間、企業収益は着実な改善を続けており、雇用・所得も改善している。また、消費者物価（除く生鮮）は前年比プラスを続けている。

先行きについては、原材料価格の上昇が企業収益や企業活動に及ぼす影響や、海外景気の動向と為替相場が輸出、生産等にもたらす影響を注意深く見極めていく必要がある。また、雇用・所得面における改善傾向の個人消費への波及も引き続きみていく必要がある。

金融面をみると、管内の金融機関（国内銀行+信金）の貸出、預金は緩やかに増加している。

管内主要経済指標

() 内は全国

	04年度	05年度	05/7-9月	10-12月	06/1-3月	4-6月	06/4月	5月	6月	7月
百貨店売上高 (前年比 %)	-1.0 (-2.8)	4.7 (-0.5)	8.9 (-0.1)	3.6 (1.2)	4.7 (0.4)	-2.8 (-1.1)	-1.8 (-0.4)	-3.7 (r-1.2)	-2.9 (-1.9)	-2.7
スーパー売上高(既存店) (前年比 %)	-3.4 (-4.1)	-3.8 (-3.6)	-4.0 (-3.9)	-2.6 (-1.9)	-1.2 (-3.1)	p-1.2 (-1.3)	-1.5 (-1.3)	-2.5 (-1.9)	p 0.3 (-0.7)	
同 (全店) (前年比 %)	6.2 (-0.3)	1.5 (-0.4)	0.4 (-1.0)	-0.2 (-0.2)	0.0 (-2.1)	p 1.4 (0.1)	2.1 (0.2)	r 0.5 (r-0.3)	p 1.6 (0.5)	
新車販売台数(除軽) (前年比 %)	3.3 (-2.1)	0.1 (-0.6)	-1.8 (-1.6)	-5.2 (-7.1)	-0.4 (-1.3)	-4.6 (-7.3)	-7.4 (-7.7)	-6.7 (-7.9)	-0.7 (-6.5)	-11.2 (-9.2)
[季調済年率 %] 万台]	[395]	[393]	[392]	[381]	[396]	[375]	[388]	[363]	[373]	[358]
うち乗用車(除軽) (前年比 %)	0.8 (-0.2)	-1.3 (-1.6)	-3.7 (-2.8)	-7.2 (-9.0)	-0.7 (-2.2)	-6.2 (-10.0)	-8.9 (-10.9)	-9.0 (-10.0)	-2.1 (-9.2)	-13.8 (-11.5)
機械受注 (前年比 %)	51.5 (6.5)	3.6 (5.6)	14.2 (8.7)	-3.2 (8.1)	-6.6 (3.8)	0.3 (15.4)	-9.9 (12.2)	1.8 (15.8)	10.1 (17.7)	
新設住宅着工戸数 [季調済年率 %] 万戸]	10.0 (119)	11.2 (124)	11.3 (128)	11.7 (125)	11.7 (127)	12.6 (130)	13.9 (134)	11.9 (129)	11.9 (128)	
公共工事請負金額 [季調済前期比 %]	-20.0 (-11.1)	-12.0 (-5.6)	14.4 (-0.5)	-2.6 (-4.5)	3.6 (-6.2)	-7.3 (-0.0)	-14.5 (3.9)	59.2 (9.0)	-9.7 (-10.6)	-4.1 (10.9)
輸出金額 (円ベース、前年比 %)	9.9 (10.1)	21.0 (10.7)	15.1 (7.4)	24.1 (13.4)	30.3 (17.6)	23.5 (14.7)	21.1 (11.3)	r 30.3 (18.9)	20.1 (14.5)	p18.7 (p14.2)
鉱工業生産 [季調済前期比 %]	7.1 (4.0)	8.7 (1.6)	1.4 (-0.5)	4.6 (2.8)	4.7 (0.6)	-1.1 (0.9)	1.9 (1.4)	-4.7 (r-1.3)	1.5 (2.1)	
倒産件数 (前年比 %)	-14.7 (-14.7)	8.7 (-0.1)	12.9 (-4.4)	7.8 (4.1)	-9.7 (5.4)	-19.6 (1.7)	16.0 (14.9)	-31.3 (1.0)	-33.6 (-7.9)	-9.3 (2.6)

	05年度	06年度 (計画)	04/12月	05/3月	6月	9月	12月	06/3月	6月	9月 (予測)
全産業業況判断D.I. (%ポイント)	—	—	12 (1)	8 (-2)	10 (1)	12 (2)	12 (5)	14 (5)	14 (6)	11 (6)
全産業売上高 経常利益率 (%)	6.65 (4.01)	6.64 (3.98)	〈05/上期〉 6.54 (3.88)		〈05/下期〉 6.75 (4.12)		〈06/上期計画〉 6.59 (3.71)		〈06/下期計画〉 6.68 (4.22)	
全産業設備投資額 (前年比 %)	15.0 (8.9)	14.1 (6.2)								

- (注) 1. 特に断りのない限り、管内のデータは、愛知・岐阜・三重の3県ベース。
 2. 新車販売台数(季調済年率万台)、新設住宅着工戸数(管内)は毎年12月の計数が確定した時点で、X-12-ARIMAを用いて季節調整替えを行い、その後1年間は予定季節要素を用いて算出。
 3. 公共工事請負金額(管内)は毎年3月の計数が確定した時点で、X-12-ARIMAを用いて季節調整替えを行い、その後1年間は予定季節要素を用いて算出。
 4. 百貨店売上高、スーパー売上高(既存店、全店)の年次計数は、暦年ベース。
 5. 百貨店売上高の管内は、名古屋市内5百貨店の売上高を当店にて集計。
 6. スーパー売上高の管内は、愛知県ベース。
 7. 新車販売台数(除軽)は、登録ナンバー別。季調済年率は、全国のデータ。
 8. 機械受注の管内は、中部経済産業局管内(管内3県に富山・石川を加えた5県)主要9社の工作機械国内受注額。全国は、民需除く船舶・電力。
 9. 輸出金額の管内は、名古屋税関管内(管内3県に長野・静岡を加えた5県)のうち、愛知、岐阜、三重の3県分。
 10. 鉱工業生産の管内は、3県ベース。
 11. 全産業業況判断D.I. (「良い」-「悪い」、回答社数構成比)、全産業売上高経常利益率、全産業設備投資額は、企業短期経済観測調査結果。「計画」、「予測」は06年6月調査時点のもの。
 12. pは速報値、rは訂正・改訂値。

参考資料：日銀名古屋支店「最近の管内金融経済事情」抜粋

19 主要労働経済指標

年 月	労働時間指数 (平成12年=100)				常用労働者1人平均月間給与額			
	総 実 労 働		所 定 外 労 働		きまって支給する給与		特別に支払われた給与	
	愛 知	全 国	愛 知	全 国	愛 知	全 国	愛 知	全 国
					円	円	円	円
平成15年 (月平均)	99.2	98.8	104.7	102.8	324,600	307,471	96,085	82,193
平成16年 "	99.4	99.3	117.2	106.0	315,907	299,380	89,155	77,584
平成17年 "	98.9	98.8	117.9	106.4	321,777	300,918	91,877	79,520
平成18年 1月	92.4	92.7	115.2	106.0	318,641	299,602	10,278	13,676
2月	99.8	98.3	121.0	107.7	321,886	301,252	2,989	5,728
3月	103.1	100.6	125.4	112.0	326,020	303,803	16,621	13,872
4月	102.8	102.2	121.0	113.7	326,470	306,310	5,413	8,217
5月	94.3	96.0	110.1	106.0	318,143	300,781	5,903	9,167
6月	104.4	103.4	115.2	107.7	323,320	303,577	254,463	278,122
	前 年 比							
	%	%	%	%	%	%	%	%
平成15年 (月平均)	0.4	0.3	6.0	5.9	0.8	0.6	1.5	△ 0.1
平成16年 "	0.2	0.5	11.9	3.1	0.4	△ 0.1	△ 4.5	△ 3.3
平成17年 "	△ 0.5	△ 0.5	0.6	0.4	0.3	0.7	0.8	2.6
平成18年 1月	0.7	△ 0.2	△ 0.6	2.5	△ 0.3	0.6	43.3	△ 9.6
2月	2.4	2.3	0.6	2.5	0.7	0.7	△ 33.9	32.6
3月	1.1	0.9	1.2	4.9	0.9	1.1	127.0	10.0
4月	0.4	△ 0.3	2.5	3.1	0.1	0.7	31.4	8.6
5月	1.3	1.5	△ 2.0	3.3	△ 0.2	0.8	23.1	27.5
6月	1.7	0.7	△ 3.0	3.3	△ 0.1	0.9	△ 1.6	3.6
資 料	県 統 計 課 ・ 厚 生 労 働 省							

- (1) 愛知県の労働時間指数及びその増減率、並びに常用雇用指数及びその増減率は、平成16年1月の調査事業所の抽出替えにより改訂。
- (2) 愛知県の労働時間指数及び常用雇用指数は、平成17年1月分結果から平成14年3月に改訂された日本標準産業分類に基づき公表しているため、改訂前とは厳密には接続していません。

常用雇用指数 (平成12=100)		労働異動				完全失業			
		入職率		離職率		愛知		全国	
愛知	全国	愛知	全国	愛知	全国	完全失業者 千人	完全失業率 %	完全失業者 万人	完全失業率 %
		%	%	%	%				
101.0	96.4	1.57	1.87	1.63	1.98	155	4.0	350	5.3
101.6	96.7	2.00	1.91	1.90	1.92	138	3.5	313	4.7
102.9	97.2	1.94	1.92	1.87	1.96	132	3.4	294	4.4
102.7	96.9	1.20	1.22	1.53	1.67	125	3.2	292	4.5
102.5	96.6	1.25	1.26	1.41	1.60	(10月~12月)		277	4.1
102.8	96.3	2.05	1.75	1.77	2.09			289	4.1
105.1	98.1	5.87	6.00	3.39	4.22	115	3.0	284	4.1
105.2	98.2	1.84	1.87	2.00	1.91	(1月~3月)		277	4.0
105.5	98.3	1.69	1.58	1.42	1.61			278	4.2
前年差						前年比	前年差	前年比	前年差
%	%	ポイント	ポイント	ポイント	ポイント	%	ポイント	%	ポイント
0.9	△ 1.2	△ 0.13	△ 0.03	△ 0.07	△ 0.07	△ 0.6	0.0	△ 2.5	△ 0.1
0.6	0.3	0.43	0.04	0.27	△ 0.06	△ 11.0	△ 0.5	△ 10.6	△ 0.6
1.3	0.5	△ 0.06	0.01	△ 0.03	0.04	△ 4.3	△ 0.1	△ 6.1	△ 0.3
0.9	0.3	△ 0.07	△ 0.04	△ 0.22	△ 0.02	0.0	0.0	△ 1.4	0.0
1.0	0.4	△ 0.56	△ 0.01	△ 0.40	△ 0.08	(10月~12月)		△ 10.1	△ 0.5
1.4	0.4	△ 0.08	0.01	△ 0.60	△ 0.10			△ 7.7	△ 0.4
1.8	0.6	0.22	△ 0.04	△ 0.32	△ 0.20	△ 14.2	△ 0.5	△ 8.4	△ 0.3
1.7	0.5	0.06	△ 0.06	0.42	0.08	(1月~3月)		△ 9.8	△ 0.4
2.0	0.6	0.06	0.04	△ 0.17	△ 0.02			△ 0.7	0.0
「毎月勤労統計」						県統計課 「労働力調査 地方集計」		総務省 「労働力調査」	

※ 全国の月別完全失業率は季節調整値であり、前年差の月別欄は前月差（ポイント）である。

—平成19年3月高等学校卒業者の求職動向調査結果（愛知）—

平成18年5月15日現在で、県下の公共職業安定所が実施した「平成19年3月卒業者の求職動向調査」の結果の概要は以下のとおりです。

1. 卒業予定者数

平成19年3月高等学校卒業予定者数は64,464人（男子32,534人、女子31,930人）で前年に比べて2.0%の減少（男子2.4%減、女子1.7%減）となった。

2. 就職希望者数

就職希望者数は13,079人（男子7,070人、女子6,009人）で、前年に比べて1.6%減少（男子1.6%減、女子2.0%減）し、就職希望率は20.3%と前年の20.2%より0.1ポイント上昇した。

就職希望者のうち、学校又は安定所の紹介による就職希望者（以下「雇用希望者」という）の数は11,986人（男子6,456人、女子5,530人）で、前年に比べて0.5%増加した。また就職希望者のうち雇用希望者の占める割合は91.6%と前年に比べて1.8ポイント上昇した。

3. 職種別の就職希望状況

雇用希望者のうち、希望職種を決めている者は全体の83.3%（男子82.1%、女子84.7%）と、女子でその割合が高かった。職業別にみると、男子では「生産工程・労務の職業」が雇用希望者全体の53.1%（前年比0.5ポイント低下）を占め、「専門的・技術的・管理的職業」が14.4%（同0.1ポイント上昇）、「サービスの職業」が4.6%（同0.1ポイント低下）、「販売の職業」が2.8%（同0.6ポイント低下）となった。

一方、女子では「事務的職業」が雇用希望者全体の30.5%（前年比0.9ポイント上昇）を占め、「販売の職業」が16.1%（同1.1ポイント上昇）、「生産工程・労務の職業」が16.1%（同0.7ポイント上昇）、「サービスの職業」が14.4%（同1.2ポイント低下）の順となった。

平成19年3月高等学校卒業者の進路別、希望職種別状況

(平成18年5月15日現在)

区 分		計	男	女
①	卒業予定者数	64,464	32,534	31,930
②	進学希望者数	49,386	24,534	24,852
③	就職希望者数	13,079	7,070	6,009
④	その他(未定含む)	1,999	930	1,069
⑤	学校又は安定所の紹介による就職希望者数	11,986	6,456	5,530
⑥	専門的・技術的・管理的職業	1,229	929	300
⑤	事務的職業	1,856	167	1,689
の 職 業 別 の 内 訳	販売の職業	1,073	180	893
	サービスの職業	1,093	297	796
	生産工程・労務の職業	4,321	3,431	890
	その他の職業	413	296	117
	希望職種未定	2,001	1,156	845
⑦	⑤のうち県外就職希望者数	61	43	18

進路希望の推移

(各年5月15日現在)

項目	① 卒業 予定者数	② ①のうち 進学 希望者数	③ ①のうち 就職 希望者数	④ ③のうち 学校又は安 定所の紹介 による就職 希望者数	⑤ 進学 希望率 $\frac{②}{①} \times 100$	⑥ 就職 希望率 $\frac{③}{①} \times 100$	⑦ 就職希望 者のうち学校 又は安定所の 紹介希望率 $\frac{④}{③} \times 100$
15年卒業	68,833	52,323	13,489	12,139	76.0	19.6	90.0
16年卒業	67,505	51,875	13,221	11,910	76.8	19.6	90.1
17年卒業	66,268	50,732	13,034	11,658	76.6	19.7	89.4
18年卒業	65,791	50,250	13,285	11,929	76.4	20.2	89.8
19年卒業	64,464	49,386	13,079	11,986	76.6	20.3	91.6

—平成18年3月新規学校卒業者の就職等の状況（愛知）—

平成18年3月新規学卒者（中学・高校）について、6月末日までの間に公共職業安定所及び学校（職業安定法第27条及び第33条の2の規定に基づく学校）において取り扱った求職、求人、就職、充足状況は以下のとおりです。

1. 中学校卒業者

① 求職、求人、就職状況

求職者数は518人で前年比7.0%減少となり、求人数は843人で同0.6%減少となった。求人倍率は1.63倍で同0.11ポイント増加した。就職者数は475人で同2.1%減少となった。

② 充足状況

充足数は523人で前年比3.9%減少となった。このうち他県からの充足数は52人で同20.0%減少となった。他県からの充足数のうち20人（38.5%）が東海三県（岐阜、三重、静岡）であった。充足率は62.0%で前年比2.2ポイント低下した。

③ 産業別・規模別就職状況

産業別にみると、製造業への就職256人（53.9%）が最も多く、次いで建設業77人（16.2%）、飲食店・宿泊業63人（13.3%）の順であった。規模別にみると29人以下規模の事業所に279人（58.7%）が就職した。

2. 高校卒業者

① 求職、求人、就職状況

求職者数は10,940人で前年比6.2%増加となり、求人数は30,133人で同25.1%増加となった。求人倍率は2.75倍で同0.41ポイント上昇した。就職者数は10,841人で同6.9%増加となった。

② 充足状況

充足数は15,492人で前年比9.0%増加となった。このうち他県からの充足数は5,264人で同18.9%増加となった。他県からの充足数のうち九州が2,241人（42.6%）、東海三県が1,556人（29.6%）となった。充足率は51.4%で前年比7.6ポイント低下した。

③ 産業別・規模別就職状況

産業別にみると、製造業への就職7,088人（65.4%）が最も多く、次いで卸売・小売業1,161人（10.7%）、サービス業702人（6.5%）、運輸業479人（4.4%）の順となった。

事業所規模別にみると、30～99人規模の事業所に2,269人（20.9%）、100～299人規模の事業所に2,269人（20.9%）、1,000人以上規模の事業所に3,200人（29.5%）が就職した。

(表-1) 平成18年3月新規学校卒業者の職業紹介状況

(平成18年6月末現在)

区 分		平成18年3月卒			平成17年	対前年増減率
		計	男	女	3月卒	(差)
中 学 卒 業 者	1 求 職 者 数	人 518	人 385	人 133	人 557	% △ 7.0
	2 求 人 数	843	-	-	848	△ 0.6
	3 就 職 者 数	475	356	119	485	△ 2.1
	4 充 足 数	523	402	121	544	△ 3.9
	うち他県からの充足数	52	49	3	65	△ 20.0
	求人倍率 (2 / 1)	倍 1.63			倍 1.52	ポイント 0.11
	就職率 (3 / 1 × 100)	% 91.7	% 92.5	% 89.5	% 87.1	ポイント 4.6
充足率 (4 / 2 × 100)	% 62.0			% 64.2	ポイント △ 2.2	
高 校 卒 業 者	1 求 職 者 数	人 10,940	人 6,199	人 4,741	人 10,303	% 6.2
	2 求 人 数	30,133	-	-	24,083	25.1
	3 就 職 者 数	10,841	6,159	4,682	10,142	6.9
	4 充 足 数	15,492	9,783	5,709	14,217	9.0
	うち他県からの充足数	5,264	3,912	1,352	4,426	18.9
	求人倍率 (2 / 1)	倍 2.75			倍 2.34	ポイント 0.41
	就職率 (3 / 1 × 100)	% 99.1	% 99.4	% 98.8	% 98.4	ポイント 0.7
充足率 (4 / 2 × 100)	% 51.4			% 59.0	ポイント △ 7.6	

(注) 充足数は「就職者数-他県への就職者数+他県からの充足数」で算出。

(表-2) 安定所別の職業紹介状況

(平成18年6月末現在)

項目	安定所別	求職者数	就職者数	求人数	充足数	求人数			求人倍率 (倍)	充足率 (%)
						管内から	管内管外から	県外から		
中 学	県計	518	475	843	523	311	160	52	1.63	62.0
	名古屋中	42	40	87	48	23	23	2	2.07	55.2
	名古屋南	55	45	69	43	25	18	-	1.25	62.3
	名古屋東	26	24	67	27	4	20	3	2.58	40.3
	名古屋北	24	23	53	28	8	15	5	2.21	52.8
	豊橋	25	23	34	14	11	3	-	1.36	41.2
	岡崎	35	35	46	23	18	5	-	1.31	50.0
	一宮	16	15	49	14	11	3	-	3.06	28.6
	半田	49	50	55	43	43	-	-	1.12	78.2
	瀬戸	16	17	27	15	11	4	-	1.69	55.6
	豊田	77	72	137	132	66	30	36	1.78	96.4
	津島	12	12	26	12	7	5	-	2.17	46.2
	刈谷	45	34	64	58	27	25	6	1.42	90.6
	西尾	21	21	17	13	13	-	-	0.81	76.5
	犬山	34	33	51	25	22	3	-	1.50	49.0
	豊川	8	6	8	6	5	1	-	1.00	75.0
	新城	2	2	-	-	-	-	-	-	-
春日井	23	22	49	20	17	3	-	2.13	40.8	
蒲郡	8	1	4	2	-	2	-	0.50	50.0	
高 校	県計	10,940	10,841	30,133	15,492	4,337	5,891	5,264	2.75	51.4
	名古屋中	827	819	5,709	2,257	299	1,238	720	6.90	39.5
	名古屋南	816	815	2,836	1,434	289	746	399	3.48	50.6
	名古屋東	1,363	1,361	2,592	1,087	218	385	484	1.90	41.9
	名古屋北	343	340	858	290	34	179	77	2.50	33.8
	豊橋	878	868	1,478	713	418	154	141	1.68	48.2
	岡崎	974	968	1,096	523	287	158	78	1.13	47.7
	一宮	699	698	1,559	444	234	104	106	2.23	28.5
	半田	738	726	1,810	961	447	216	298	2.45	53.1
	瀬戸	131	128	265	101	37	41	23	2.02	38.1
	豊田	977	968	3,050	2,160	613	566	981	3.12	70.8
	津島	335	331	794	359	114	140	105	2.37	45.2
	刈谷	1,046	1,039	4,296	3,293	681	1,261	1,351	4.11	76.7
	西尾	279	269	521	239	122	96	21	1.87	45.9
	犬山	297	297	842	498	103	217	178	2.84	59.1
	豊川	426	425	562	283	153	102	28	1.32	50.4
	新城	158	156	120	83	48	22	13	0.76	69.2
春日井	512	505	1,583	672	207	205	260	3.09	42.5	
蒲郡	141	128	162	95	33	61	1	1.15	58.6	

(表-3) 地域別受入状況

県外からの県別受入状況

(平成18年6月末現在)

都道府県	中 学				高 校			
	17.3卒	18.3卒			17.3卒	18.3卒		
			男	女			男	女
北海道	1	1	1	-	114	173	129	44
青森	-	1	1	-	39	57	41	16
岩手	-	-	-	-	45	43	35	8
宮城	-	-	-	-	21	25	18	7
秋田	-	-	-	-	27	24	21	3
山形	-	-	-	-	10	14	11	3
福島	1	-	-	-	19	20	15	5
茨城	-	-	-	-	13	14	7	7
栃木	1	-	-	-	6	9	3	6
群馬	-	-	-	-	14	19	15	4
埼玉県	-	-	-	-	20	17	9	8
千葉県	-	-	-	-	22	7	4	3
東京都	-	-	-	-	15	18	7	11
神奈川県	-	2	2	-	17	22	7	15
新潟県	-	-	-	-	7	4	3	1
富山県	-	-	-	-	13	21	20	1
石川県	-	-	-	-	34	48	34	14
福井県	-	-	-	-	20	31	24	7
山梨県	1	1	1	-	1	6	3	3
長野県	-	1	1	-	60	105	87	18
岐阜県	17	7	6	1	849	806	553	253
静岡県	7	3	3	-	213	207	132	75
三重県	5	10	9	1	462	543	422	121
滋賀県	-	-	-	-	15	13	9	4
京都府	-	-	-	-	19	21	13	8
大阪府	1	1	1	-	112	91	51	40
兵庫県	2	2	2	-	78	69	39	30
奈良県	-	1	1	-	15	15	5	10
和歌山県	1	1	1	-	32	38	27	11
鳥取県	-	-	-	-	7	8	6	2
島根県	-	-	-	-	17	34	28	6
岡山県	4	1	1	-	23	25	18	7
広島県	1	-	-	-	11	33	21	12
山口県	-	-	-	-	65	67	63	4
徳島県	1	-	-	-	27	45	40	5
香川県	-	-	-	-	3	1	-	1
愛媛県	1	1	1	-	50	80	67	13
高知県	-	-	-	-	48	82	74	8
福岡県	6	9	9	-	243	266	233	33
佐賀県	5	1	1	-	193	248	190	58
長崎県	1	1	-	1	423	495	312	183
熊本県	2	4	4	-	259	372	288	84
大分県	2	1	1	-	123	133	116	17
宮崎県	4	-	-	-	255	338	261	77
鹿児島県	1	3	3	-	290	389	338	51
沖縄県	-	-	-	-	77	168	113	55
計	65	52	49	3	4,426	5,264	3,912	1,352

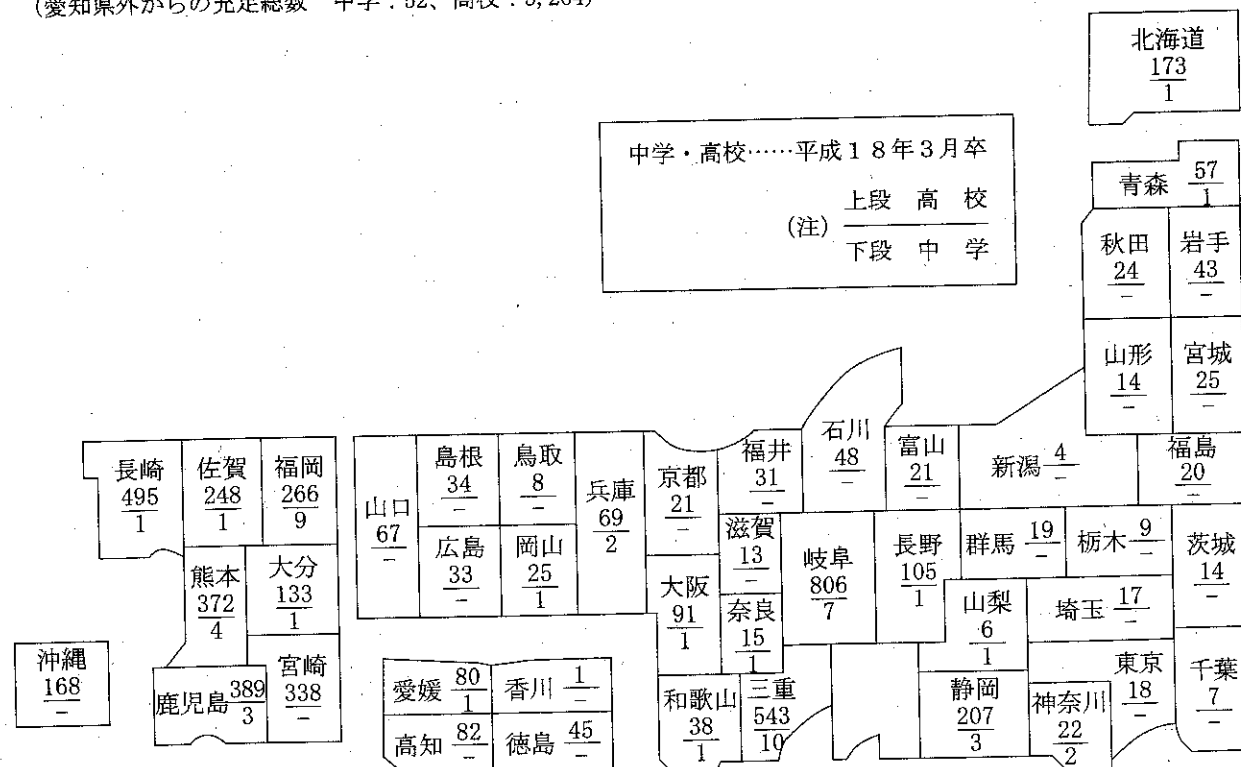
(表-4) 県外からの充足ベスト10

(各年6月末現在)

順位	中 学				高 校			
	16.3卒	17.3卒	18.3卒	充足数	16.3卒	17.3卒	18.3卒	充足数
1	宮崎	岐阜	三重	10	岐阜	岐阜	岐阜	806
2	岐阜	静岡	福岡	9	三重	三重	三重	543
3	静岡	福岡	岐阜	7	長崎	長崎	長崎	495
4	三重	三重	熊本	4	宮崎	鹿児島	鹿児島	389
5	長野	佐賀	静岡	3	鹿児島	熊本	熊本	372
6	-	岡山	鹿児島	3	静岡	宮崎	宮崎	338
7	-	宮崎	神奈川	2	熊本	福岡	福岡	266
8	-	兵庫	兵庫	2	福岡	静岡	佐賀	248
9	-	熊本	北海道 以下11県	1	佐賀	佐賀	静岡	207
10	-	大分	-	-	北海道	大分	北海道	173

(図-1) 都道府県別県外からの充足状況

(愛知県外からの充足総数 中学：52、高校：5,264)



(表-5) 産業別、規模別就職状況

(平成18年6月末現在)

区 分		中 学			高 校		
		計	男	女	計	男	女
産 業 別	農、林、漁業	-	-	-	14	8	6
	鉱業	-	-	-	4	2	2
	建設業	77	76	1	438	362	76
	製造業	256	212	44	7,088	4,688	2,400
	食料品製造業	12	5	7	530	181	349
	繊維工業	3	-	3	54	25	29
	木材・木製品製造業	-	-	-	43	32	11
	印刷・同関連業	3	2	1	130	61	69
	プラスチック製品製造業	7	5	2	260	129	131
	窯業・土石製品製造業	7	4	3	227	166	61
	鉄鋼業	10	9	1	207	181	26
	金属製品製造業	19	17	2	404	210	194
	一般機械器具製造業	11	11	-	668	526	142
	電気機械器具製造業	4	1	3	271	172	99
	情報通信機械器具製造業	-	-	-	43	14	29
	輸送用機械器具製造業	151	139	12	3,522	2,554	968
	電気・ガス・熱供給・水道業	-	-	-	56	45	11
	情報通信業	1	1	-	81	36	45
	運輸業	8	6	2	479	264	215
	卸売・小売業	17	9	8	1,161	288	873
金融・保険業	-	-	-	64	3	61	
不動産業	-	-	-	22	13	9	
飲食店・宿泊業	63	37	26	187	67	120	
医療、福祉	17	4	13	449	62	387	
教育、学習支援業	-	-	-	21	2	19	
複合サービス業	-	-	-	72	15	57	
サービス業	36	11	25	702	303	399	
公務・その他	-	-	-	3	1	2	
計		475	356	119	10,841	6,159	4,682
事業所規模別	29人以下	279	193	86	1,330	605	725
	30～99人	62	44	18	2,269	1,021	1,248
	100～299人	13	3	10	2,269	1,147	1,122
	300～499人	4	3	1	1,035	600	435
	500～999人	-	-	-	738	512	226
	1,000人以上	117	113	4	3,200	2,274	926

(注) 平成14年3月改訂の「日本標準産業分類」により表章

(表一六) 産業別、職業別、規模別求人・充足の状況

(平成18年6月末現在)

区 分	中 学					高 校					
	求 人	充 足	充足率 (%)	充足のうち		求 人	充 足	充足率 (%)	充足のうち		
				県 外	女 子				県 外	女 子	
産 業 別	農、林、漁業	-	-	-	-	-	25	8	32.0	2	1
	鉱業	-	-	-	-	-	9	4	44.4	-	-
	建設業	189	77	40.7	1	-	1,887	598	31.7	173	6
	製造業	389	297	76.3	42	2	15,862	10,356	65.3	3,546	527
	食品製造業	26	12	46.2	-	-	1,094	697	63.7	192	93
	繊維工業	3	3	100.0	-	-	142	86	60.6	35	28
	木材・木製品製造業	-	-	-	-	-	97	53	54.6	10	-
	印刷・同関連業	5	3	60.0	-	-	310	166	53.5	38	9
	プラスチック製品製造業	17	7	41.2	-	-	735	319	43.4	65	10
	窯業・土石製品製造業	6	7	116.7	-	-	563	368	65.4	142	31
	鉄鋼業	14	10	71.4	-	-	732	537	73.4	334	2
	金属製品製造業	2	-	-	-	-	216	102	47.2	29	5
	一般機械器具製造業	30	11	36.7	-	-	1,918	872	45.5	218	14
	電気機械器具製造業	7	4	57.1	-	-	524	312	59.5	70	17
	情報通信機械器具製造業	-	-	-	-	-	451	67	14.9	25	13
	輸送用機械器具製造業	204	192	94.1	41	2	6,709	5,490	81.8	2,090	245
	電気・ガス・熱供給・水道業	-	-	-	-	-	120	65	54.2	12	1
	情報通信業	1	1	100.0	-	-	221	87	39.4	14	6
	運輸業	16	8	50.0	-	-	1,492	708	47.5	254	69
	卸売・小売業	19	17	89.5	-	-	3,082	1,592	51.7	573	313
金融・保険業	-	-	-	-	-	70	48	68.6	2	2	
不動産業	-	-	-	-	-	62	22	35.5	1	-	
飲食店・宿泊業	94	64	68.1	3	-	1,177	281	23.9	111	44	
医療、福祉	29	19	65.5	2	1	1,466	750	51.2	316	281	
教育、学習支援業	-	-	-	-	-	40	22	55.0	1	1	
複合サービス事業	-	-	-	-	-	106	88	83.0	16	11	
サービス業(他に分類されないもの)	106	40	37.7	4	-	4,506	860	19.1	243	90	
公務・その他	-	-	-	-	-	8	3	37.5	-	-	
職 業 別	専門・技術、管理、事務	64	55	85.9	7	2	5,811	3,299	56.8	865	441
	販売	7	7	100.0	-	-	2,115	933	44.1	429	258
	サービス	194	105	54.1	7	-	2,957	721	24.4	274	141
	技能工等	578	356	61.6	38	1	18,616	10,261	55.1	3,599	453
	上記以外の職業	-	-	-	-	-	634	273	43.1	92	55
計	843	523	62.0	52	3	30,133	15,492	51.4	5,264	1,352	
事 業 所 規 模 別	29人以下	542	285	52.6	9	-	7,091	1,682	23.7	384	160
	30～99人	114	64	56.1	3	1	7,913	2,894	36.6	683	337
	100～299人	25	13	52.0	-	-	5,580	2,971	53.2	783	275
	300～499人	2	4	200.0	-	-	2,269	1,500	66.1	513	132
	500～999人	-	-	-	-	-	1,638	1,195	73.0	514	95
	1,000人以上	160	157	98.1	40	2	5,642	5,250	93.1	2,387	353

(注) 平成14年3月改訂の「日本標準産業分類」により表章

(表-7) 新規学校卒業者の職業紹介の推移

(各年6月末現在)

卒業年	求職者数	就職者数	求人数	充足数	うち 他県から	求人倍率 (倍)	充足率 (%)	就職率 (%)		
中 学	平成6年	1,703	1,703	6,454	2,099	409	3.79	32.5	100.0	
	7	1,259	1,259	3,655	1,598	359	2.90	43.7	100.0	
	8	1,186	1,169	2,642	1,369	215	2.23	51.8	98.6	
	9	1,062	1,048	2,373	1,310	278	2.23	55.2	98.7	
	10	1,096	1,070	2,178	1,352	293	1.99	62.1	97.6	
	11	961	887	1,487	1,092	212	1.55	73.4	92.3	
	12	797	670	1,176	796	132	1.48	67.2	84.1	
	13	823	673	1,007	746	75	1.22	74.1	81.8	
	14	709	594	956	652	60	1.35	68.2	83.8	
	15	558	461	762	483	24	1.37	63.4	82.6	
	16	511	429	717	437	13	1.40	60.9	84.0	
	17	557	485	848	544	65	1.52	64.2	87.1	
	18	518	475	843	523	52	1.63	62.0	91.7	
	高 校	平成6年	19,612	19,612	74,844	28,633	10,206	3.82	38.3	100.0
		7	17,148	17,123	47,061	24,118	8,047	2.74	51.2	99.9
		8	15,526	15,397	37,717	21,180	6,736	2.43	56.2	99.2
		9	14,939	14,831	37,008	20,697	6,741	2.48	55.9	99.3
		10	14,150	13,996	41,952	21,069	7,833	2.96	50.2	98.9
11		12,284	12,020	30,989	17,634	6,289	2.52	56.9	97.9	
12		10,960	10,421	21,473	14,179	4,583	1.96	66.0	95.1	
13		10,925	10,475	22,922	14,550	4,485	2.10	63.5	95.9	
14		10,697	10,204	21,737	14,062	4,245	2.03	64.7	95.4	
15		9,838	9,292	19,023	12,732	4,111	1.93	66.9	94.5	
16		9,979	9,595	19,673	13,200	4,006	1.97	67.1	96.2	
17		10,303	10,142	24,083	14,217	4,426	2.34	59.0	98.4	
18	10,940	10,841	30,133	15,492	5,264	2.75	51.4	99.1		

レイバーマーケットプロフィール
(平成18年8月号)

編集
発行

愛知労働局 職業安定部

〒460-0008 名古屋市中区栄二丁目3番1号
(名古屋広小路ビルヂング15階)

電話 052-219-5504

印刷

(有)アジマプリント

電話 052-901-1256