

レイバー・マーケット・プロフィール

(労働市場概況)

LABOUR MARKET
PROFILE

2006.07

愛知労働局

用語の説明

I 職業紹介関係

【一般】

常用及び臨時・季節を合わせたものをいう。

【常用】

雇用期間の定めのない仕事、又は4カ月以上の雇用期間が定められている仕事をいう。

【臨時・季節】

・臨時とは、1カ月以上4カ月未満の雇用期間が定められている仕事をいう。

・季節とは、季節的な労働需要にたいし、又は季節的な余暇を利用して一定の期間（4カ月未満、4カ月以上の別を問わない。）を定めて就労する仕事をいう。

【パートタイム】

毎日就労する者については、1日の労働時間が一般従業員より短く、特定日又は特定期間就労する者については、1日の労働時間の長短を問わず1カ月（日雇的パートタイムにおいては1週）の所定労働時間が、一般従業員より短いものをいう。

なお、「パートタイム」は雇用期間の定めにより、「常用的パートタイム」、「臨時的パートタイム」及び「日雇的パートタイム」にわけられる。

【日雇】

日々雇用の仕事、又は1カ月未満に雇用期間が定められている者をいう。

【求職者数】

・「新規求職申込件数」とは、公共職業安定所でその月のうちに新たに受け付けた求職申込件数をいう。

・「月間有効求職者数」とは、「前月末日現在において、求職申込の有効期限が翌月以降にまたがっている就職未決定の求職者数」と、当月の「新規求職申込件数」の合計数をいう。

【求人数】

・「新規求人数」とは、公共職業安定所でその月のうちに新たに受け付けた求人数（採用予定人員）をいう。

・「月間有効求人数」とは、「前月から繰り越された有効求人数」と当月の「新規求人数」の合計数をいう。

【就職件数】

有効求職者が自安定所の紹介あっ旋により就職した件数をいう。

【充足数】

自安定所の有効求人が安定所（求人連絡した他安定所を含む。）の紹介あっ旋により求職者と結合した件数をいう。

【求人倍率】

求職者1人あたり求人がどれだけあるかをみるもので、算出方法は次のとおり。

$$\begin{aligned} \text{新規求人倍率} &= \frac{\text{新規求人数}}{\text{新規求職申込件数}} \\ \text{有効求人倍率} &= \frac{\text{月間有効求人数}}{\text{月間有効求職者数}} \end{aligned}$$

なお、求人倍率の「季節調整値」とは、一年を周期として繰り返す季節の変動要因を一定の方法により取り除いて計算した数値をいう。

【就職率】

$$\frac{\text{就職件数}}{\text{新規求職申込件数}} \times 100$$

【充足率】

$$\frac{\text{充足数}}{\text{新規求人数}} \times 100$$

II 雇用保険業務関係

【適用事業所数】

労働者を雇用する事業所で、公共職業安定所に設置届出をしている事業所の数をいう。

【被保険者数】

適用事業所に雇用されている労働者であって、公共職業安定所にその届出がなされている者の数をいう。

【被保険者資格取得者数】

新規採用、中途採用を問わず適用事業所に新たに雇用され、公共職業安定所に届出のなされた者の数をいう。

【被保険者資格喪失者数】

適用事業所を離職し、その届出が公共職業安定所になされた者の数をいう。

【離職票交付件数】

公共職業安定所が、離職により被保険者でなくなったことの確認を行った者に交付した離職票の枚数をいう。

【離職票提出件数】

基本手当、高年齢求職者給付金、又は特例一時金の支給を受けようとする者が、公共職業安定所に出頭し離職票を提出した件数をいう。

【受給資格決定件数】

提出された離職票のうち、公共職業安定所が給付を受ける資格ありと決定した件数をいう。

【初回受給者数】

受給資格決定後、第1回目の給付を受けた者の数をいう。

【受給者実人員】

求職者給付（高年齢求職者給付金及び特例一時金を除く。）を受けた受給資格者の実数をいう。

【日雇受給者実人員】

日雇労働者が、職に就くことができない時に給付を受けた者の実際の数をいう。

【特定受給資格者】

倒産、解雇等により離職した者（雇用保険法第23条3項に該当する者）をいう。

最近の労働市場（速報）－6月－…………… 2

内 容（5月）

1	労働市場の動向……………	4
	求職、求人、求人倍率、雇用保険給付の状況	
2	職業紹介の主要指標……………	6
	愛知県の動き、全国の動き	
3	月別にみた主な指標……………	8
4	安定所別にみた求職、求人、充足状況……………	10
5	年齢別常用職業紹介状況……………	12
6	職業別常用職業紹介状況……………	13
7	産業別・規模別求人、充足状況……………	14
8	中高年齢者等の職業紹介状況……………	15
9	パートタイマーの職業紹介状況……………	16
10	名古屋人材銀行の職業紹介状況……………	16
11	愛知学生職業センターの求職、求人状況……………	17
12	あいちマザーズハローワークの職業紹介状況……………	17
13	名古屋外国人ジョブセンターの職業紹介状況……………	17
14	日雇の職業紹介状況……………	18
15	港湾労働関係の職業紹介状況……………	19
16	雇用保険適用状況……………	20
	被保険者の種類別状況	
	産業別適用事業所及び被保険者の状況	
	月別、安定所別にみた適用状況	
17	雇用保険給付状況……………	22
	月別、安定所別にみた給付状況	
18	産業界の動向……………	25
19	主要労働経済指標……………	26

最近の労働市場（速報） — 6月 —

県下の公共職業安定所で取扱った平成18年 6月の業務統計からみた労働市場の動きは、以下のとおりです。

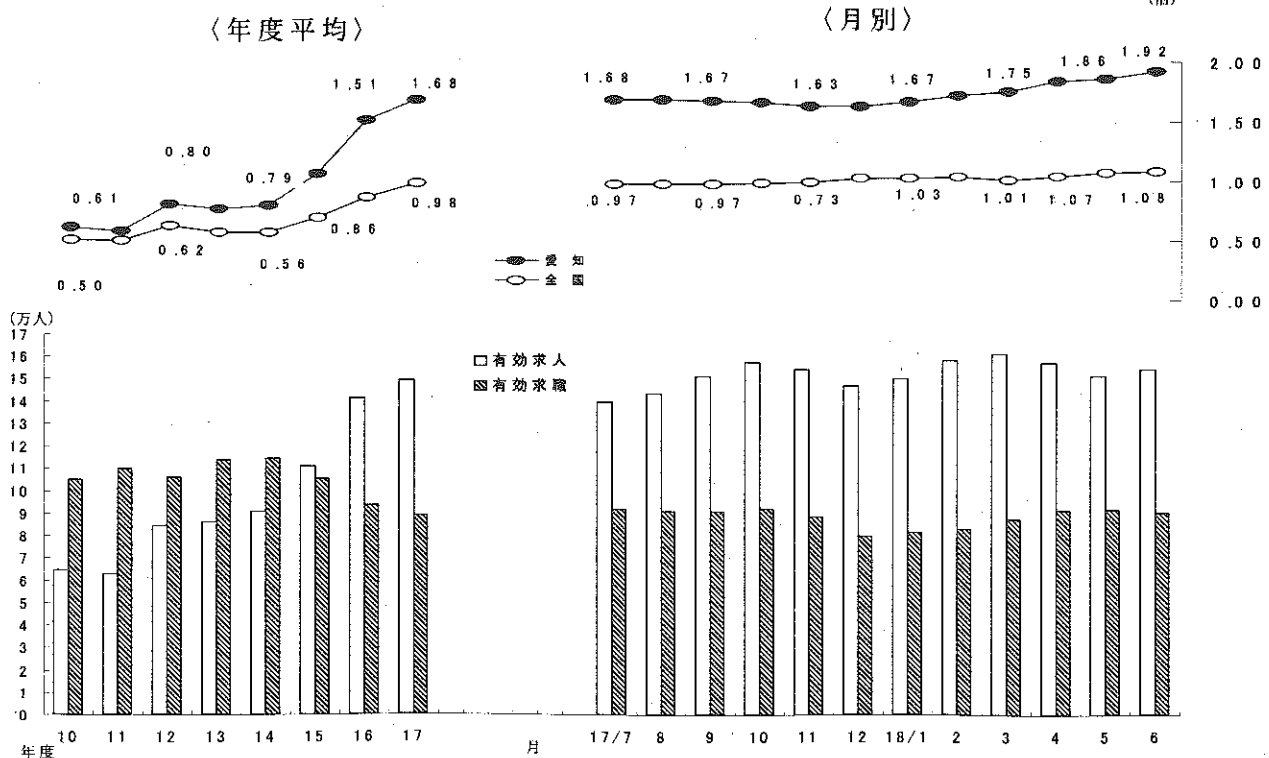
- ・ 6月の有効求人倍率（季節調整値）は1.92倍となり、前月の1.86倍を0.06ポイント上回った。
月間有効求人数（季節調整値）は前月に比べ2.5%の増加となり、月間有効求職者数（同）は0.2%の減少となった。
- ・ 6月の新規求人倍率（季節調整値）は2.95倍となり、前月の2.96倍を0.01ポイント下回った。
新規求人数（季節調整値）は前月に比べ0.5%の減少となり、新規求職申込件数（同）はと同値となった。

○ 労働市場の主要指標（新規学卒を除き、パートを含む）

年月	求 職				求 人				就 職		求 人 倍 率	
	新 規		有 効		新 規		有 効		件 数	前 年 同 月 比	新 規 倍	有 効 倍
	人 数	前 年 同 月 比	人 数	前 年 同 月 比	人 数	前 年 同 月 比	人 数	前 年 同 月 比				
平成18年 4月	27,206	△ 4.3	91,042	△ 2.3	55,346	0.8	157,649	5.3	6,327	7.5	2.94 (2.03)	1.84 (1.73)
5月	21,995	△ 0.6	91,672	△ 3.4	52,546	17.1	151,562	6.1	6,397	5.0	2.96 (2.39)	1.86 (1.65)
6月	20,608	△ 1.2	90,460	△ 4.2	57,765	7.2	154,718	8.3	6,470	7.6	2.95 (2.80)	1.92 (1.71)
前月比（差）	%	-	%	-	%	-	%	-	%	-	ポ	ポ
	△ 6.3		△ 1.3		△ 0.5		2.5		1.1		△ 0.01	0.06
					9.9		2.1				0.41	0.06

- (注) 1. 求人倍率の上段は季節調整値、下段の（ ）内は原数値。
 2. 前月比（差）の上段は季節調整値、下段は原数値。
 3. △印は減少率（差）であり、ポはポイントの略で倍率差を表す。（以下、各表同じ）

求人・求職及び求人倍率の推移（パート含む）



(注) 月別の有効求人倍率並びに有効求人・有効求職は季節調整値。

○ 新規求人の主要産業別状況（新産業分類区分） 平成18年6月

産 業	新規求人		全 数				一般（パートを除く）		パートタイム		
	人	%	前年同月比		前年同月比		うち常用		前年同月比		
			人	%	人	%	人	%	人	%	
建設業	3,947	0.2	3,649	△ 1.0	3,627	△ 0.8	298	17.8			
製造業	12,145	△ 9.0	9,889	△ 12.2	8,657	△ 5.2	2,256	8.3			
食料品製造業	835	5.6	351	9.0	344	10.3	484	3.2			
繊維工業	164	13.9	98	2.1	98	15.3	66	37.5			
木材・木製品製造業	95	31.9	63	8.6	63	8.6	32	128.6			
印刷・同関連業	293	32.6	223	77.0	223	77.0	70	△ 26.3			
プラスチック製品製造業	496	37.8	324	44.6	324	44.6	172	26.5			
窯業・土石製品製造業	346	18.5	247	16.5	213	0.5	99	23.8			
鉄鋼業	273	20.3	254	24.5	254	24.5	19	△ 17.4			
金属製品製造業	611	△ 2.9	453	△ 5.8	453	△ 4.0	158	6.8			
一般機械器具製造業	1,649	4.2	1,408	5.0	1,399	5.3	241	△ 0.4			
電気機械器具製造業	668	△ 54.6	549	△ 60.4	549	17.6	119	43.4			
情報通信機械器具製造業	374	△ 47.6	305	△ 53.1	268	△ 51.7	69	7.8			
輸送用機械器具製造業	5,051	△ 3.7	4,681	△ 4.8	3,542	△ 9.1	370	12.8			
情報通信業	1,819	△ 11.1	1,668	△ 11.6	1,594	△ 11.8	151	△ 5.0			
情報サービス業	1,702	△ 9.7	1,569	△ 11.5	1,496	△ 12.8	133	18.8			
運輸業	4,564	3.8	3,754	0.8	3,606	0.1	810	20.7			
小売業	7,326	7.8	4,235	5.7	4,109	4.3	3,091	10.7			
金融・保険業	548	△ 37.7	390	△ 38.4	385	△ 38.9	158	△ 36.0			
飲食店、宿泊業	2,975	21.4	1,206	18.9	1,206	18.9	1,769	23.2			
医療、福祉	4,934	15.9	2,636	22.8	2,634	22.7	2,298	9.0			
社会保険・社会福祉・介護事業	2,384	17.9	1,064	24.7	1,064	24.7	1,320	12.9			
サービス業(他に分類されないもの)	18,109	26.1	14,612	30.6	13,442	33.3	3,497	10.3			
その他の事業サービス業	11,398	36.0	9,377	42.9	8,371	50.7	2,021	11.0			
計	57,765	7.2	42,788	6.2	39,975	8.8	14,977	10.2			
規模別	4人以下	4,788	9.8	3,492	10.0	3,369	9.6	1,296	9.3		
	5～29人	22,500	6.2	16,192	4.6	15,197	2.8	6,308	10.4		
	30～99人	15,967	8.2	11,698	9.7	11,413	11.5	4,269	4.2		
	100～299人	8,189	12.9	6,278	10.2	6,102	10.8	1,911	23.0		
	300～499人	1,776	11.8	1,313	23.3	1,246	28.3	463	△ 11.5		
	500～999人	881	2.8	608	8.4	511	△ 1.7	273	△ 7.8		
1000人以上	3,664	△ 5.3	3,207	△ 12.1	2,137	30.5	457	107.7			

(注) 1 主要産業であるため、全産業計とは一致しない。一般には臨時・季節を含む。
 2 16年4月内容から、平成14年3月改訂の「日本標準産業分類」に基づく産業区分により表章したもの。
 3 「情報通信業」には、通信業、放送業、ソフトウェア業、情報処理・提供サービス業、インターネット付随サービス業等が含まれる。
 4 「サービス業(他に分類されないもの)」には、洗濯・理容・美容・浴場業、旅行業、娯楽業、産業廃棄物処理業、機械修理業、広告業、警備業等が含まれる。

○ 中高年齢者の求職状況 平成18年6月 (新規学卒を除き、パート含む。)

項目	年月	平成18年6月	平成18年5月	平成17年6月	対前月増減率	対前年同月増減率
中高年齢者の新規求職申込件数		6,632 件	6,741 件	7,001 件	△ 1.6 %	△ 5.3 %
中高年齢者の月間有効求職者数		32,513 人	32,837 人	35,899 人	△ 1.0	△ 9.4
うち高年齢者数		20,365 人	20,798 人	22,849 人	△ 2.1	△ 10.9
全有効求職者のうち中高年齢者の占める割合		35.9 %	35.8 %	38.0 %	0.1 ポ	△ 2.1 ポ
うち高年齢者の占める割合		22.5	22.7	24.2	△ 0.2	△ 1.7

(注) 「中高年齢者」とは、45歳以上の者。「高年齢者」とは、55歳以上の者。

○ 雇用保険業務の状況 平成18年6月

項目	年月	平成18年6月	平成18年5月	平成17年6月	対前月増減率	対前年同月増減率
適用関係	月末現在事業所数	102,236 所	102,125 所	101,470 所	0.1 %	0.8 %
	資格取得者数	40,605 人	66,579 人	40,187 人	△ 39.0	1.0
	資格喪失者数	34,307	38,130	34,946	△ 10.0	△ 1.8
	月末現在被保険者数	2,363,721	2,355,785	2,293,719	0.3	3.1
給付関係	受給資格決定件数	7,284 件	8,960 件	7,832 件	△ 18.7	△ 7.0
	受給者実人員	27,175 人	25,585 人	29,872 人	6.2	△ 9.0
	受給者の割合	30.0 %	27.9 %	31.6 %	2.1 ポ	△ 1.6 ポ

労働市場の動向 — 18年5月 —

1 求人倍率の状況

有効求人倍率（季節調整値）については、前月に比べ有効求人数、有効求職者数ともに減少したが、求人数の減少（前月比0.1%減）が求職者数の減少（前月比1.4%減）を下回ったため、前月（18年4月）の1.84倍から0.02ポイント上昇し、1.86倍となった。

新規求人倍率（季節調整値）は、前月に比べ新規求人数、新規求職者数ともに増加したが、求人数の増加（前月比3.0%増）が求職者数の増加（前月比2.2%増）を上回ったことから、前月の2.94倍から0.02ポイント上昇し、2.96倍となった。

2 求人の状況

新規求人数（原数値）については、前年同月に比べ17.1%増となった。

新規求人の動きを産業別に前年同月比で見ると、飲食店・宿泊業（36.5%増）、情報通信業（32.1%増）、医療・福祉（30.0%増）、サービス業（22.7%増）、運輸業（20.5%増）、卸売・小売業（14.0%増）、製造業（4.5%増）でいずれも増加したが、建設業（10.1%減）、金融・保険業（4.3%減）はいずれも減少した。

製造業を主要業種別にみると、電気機械器具製造業（149.0%増）、食料品製造業（40.3%増）、金属製品製造業（14.3%増）、窯業・土石製品製造業（8.2%増）、プラスチック製品製造業（2.9%増）、鉄鋼業（2.3%増）でいずれも増加したが、繊維工業（18.0%減）、情報通信機械器具製造業（16.6%減）、木材・木製品製造業（15.3%減）、輸送用機械器具製造業（13.9%減）、印刷・同関連業（7.9%減）、一般機械器具製造業（0.3%減）はいずれも減少した。

また、月間有効求人数（原数値）は、前年同月に比べ6.1%増となった。（4か月連続増）

3 求職の状況

新規求職者数（原数値）については、前年同月比0.6%減となった。

新規求職者（パート除く常用）の内訳を前年同月比で見ると、定年到達者（30.6%減）、事業主都合離職者（10.1%減）、無業者（5.0%減）、自己都合離職者（1.5%減）でいずれも減少したが、在職者（18.7%増）は増加した。

また、月間有効求職者数（原数値）は、前年同月比3.4%減となった。（43か月連続減）

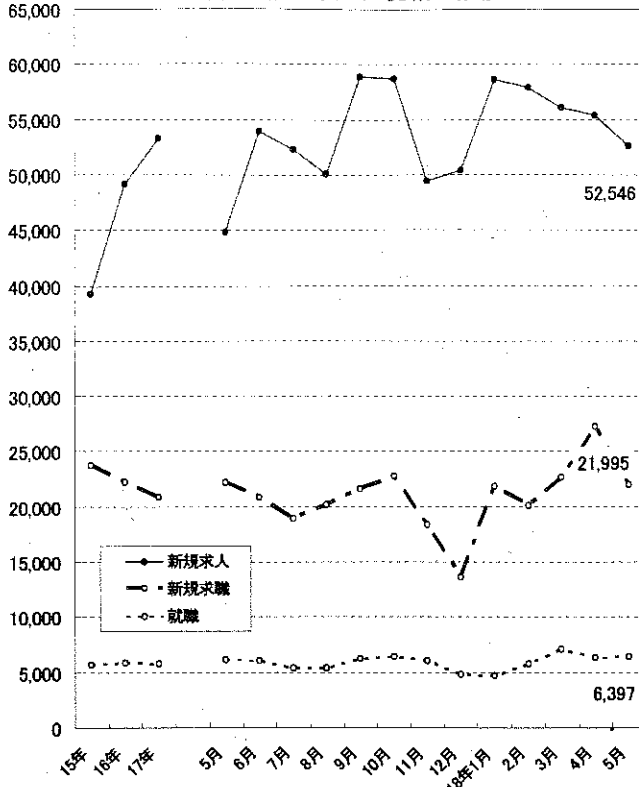
4 就職の状況

公共職業安定所の紹介による就職件数については、前年同月比5.0%増となり、就職率（求職者のうち安定所の紹介で就職した者の割合）は29.1%と、前年同月に比べ1.6ポイント上昇した。

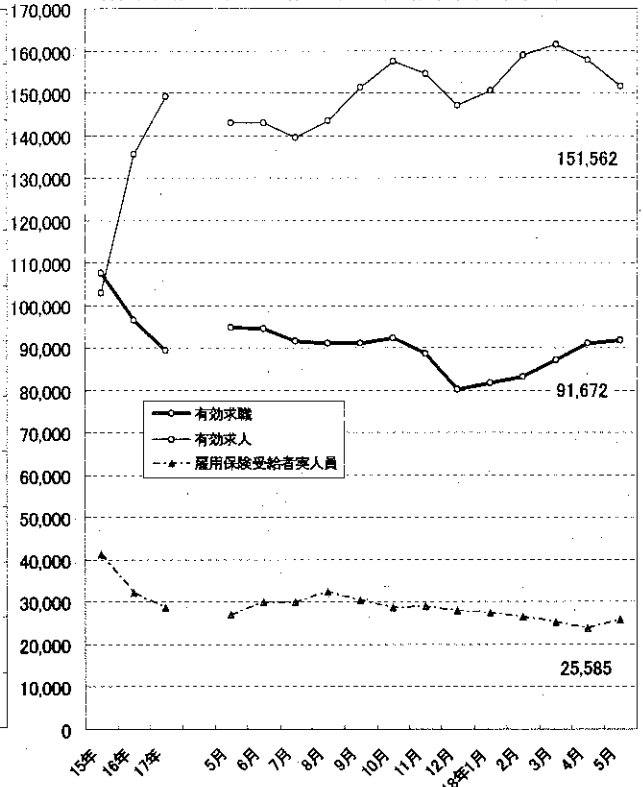
5 雇用保険受給者の状況

雇用保険受給者実人員については、前年同月比5.3%減となった。（51か月連続減）

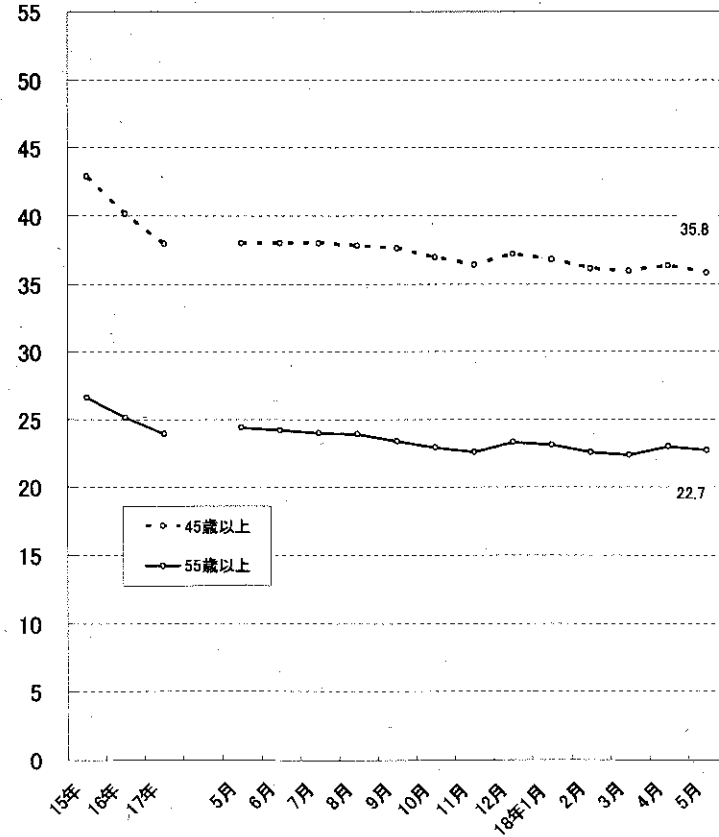
新規求職、求人、就職の推移



有効求職、求人、雇用保険受給者実人員の推移



月間有効求職者に占める中高年齢者の割合



2 職業紹介の主要指標

(1) 愛知県の動き

年月	1 新規求職申込件数		2 月間有効求職者数			3 新規求人数		4 月間 有効求人 数	5 就職件数		
	件	うち(保)受給者の割合 %	人	うち45歳以上の割合 %	うち(保)受給者の割合 %	人	うち常用の割合 %		件	うち45歳以上の割合 %	うち(保)受給者の割合 %
平成13年 (月平均)	22,489	47.6	111,247	48.3	67.4	32,272	93.6	88,258	4,973	35.2	27.4
平成14年 "	24,558	44.6	116,301	44.9	63.2	33,248	94.0	87,631	5,393	35.6	26.1
平成15年 "	23,692	40.3	107,542	42.9	57.7	39,187	93.9	102,983	5,680	33.1	25.3
平成16年 "	22,224	40.4	96,478	40.1	55.3	49,134	93.8	135,447	5,820	32.2	24.3
平成17年 "	20,803	41.7	89,369	37.9	56.0	53,196	93.3	148,979	5,760	31.4	26.6
平成17年 5月	22,137	42.3	94,860	38.0	55.0	44,873	94.8	142,806	6,090	30.7	26.2
6月	20,863	39.9	94,422	38.0	56.0	53,884	90.8	142,824	6,015	30.6	25.9
7月	18,963	42.4	91,484	38.0	57.3	52,245	94.8	139,447	5,335	31.3	26.4
8月	20,122	41.7	90,993	37.8	57.8	50,083	93.4	143,449	5,343	32.7	27.5
9月	21,610	38.9	91,007	37.6	56.7	58,884	93.6	151,256	6,184	31.4	26.4
10月	22,741	43.2	92,215	36.9	55.5	58,690	93.0	157,386	6,407	32.4	27.3
11月	18,350	41.7	88,573	36.4	55.7	49,461	92.4	154,368	6,011	30.6	28.0
12月	13,528	41.2	80,184	37.2	57.0	50,390	91.6	147,142	4,732	31.7	28.0
平成18年 1月	21,815	39.2	81,672	36.8	56.1	58,625	93.0	150,540	4,715	31.5	29.4
2月	20,079	37.4	83,062	36.1	54.2	57,831	94.7	158,946	5,765	31.9	26.9
3月	22,651	36.3	87,189	35.9	51.5	56,034	92.2	161,336	7,087	30.6	25.4
4月	27,206	44.0	91,042	36.3	51.1	55,346	95.0	157,649	6,327	30.0	24.4
5月	21,995	38.9	91,672	35.8	51.6	52,546	93.7	151,562	6,397	29.1	25.2

(注) 新規学卒を除き、パートを含む。(保)雇用保険

新規求職件数の動き (愛知県)

平成12年平均100(20,975件)

年	1月	2月	3月	4月	5月	6月	7月	8月	9月	10月	11月	12月
平成13年	103.6	94.7	114.5	155.7	112.3	97.2	101.2	102.0	104.0	126.2	98.5	76.7
14年	121.5	106.8	120.8	175.8	130.9	107.8	121.8	105.4	117.2	127.0	93.3	76.6
15年	116.7	110.9	117.4	163.0	126.5	111.9	111.8	99.0	118.1	120.5	83.4	76.3
16年	118.7	104.9	124.4	152.7	105.3	108.1	100.3	97.3	103.3	99.6	88.9	68.0
17年	103.0	91.5	105.3	135.6	105.5	99.5	90.4	95.9	103.0	108.4	87.5	64.5
18年	104.0	95.7	108.0	129.7	104.9							

(注) 新規学卒を除き、パートを含む。

新規求人数の動き (愛知県)

平成12年平均100(29,780件)

年	1月	2月	3月	4月	5月	6月	7月	8月	9月	10月	11月	12月
平成13年	124.8	109.9	108.7	112.1	101.6	103.4	118.9	105.2	109.7	123.5	100.1	82.5
14年	114.3	101.3	105.5	111.7	106.1	97.4	120.6	113.0	118.4	132.9	113.8	104.6
15年	132.6	120.1	113.6	118.2	119.1	115.8	129.3	130.0	153.5	159.5	139.0	148.5
16年	162.0	154.3	167.6	158.3	128.9	172.3	163.2	135.8	197.5	195.1	176.6	168.5
17年	196.3	173.8	183.8	184.4	150.7	180.9	175.4	168.2	197.7	197.1	166.1	169.2
18年	196.9	194.2	188.2	185.9	176.4							

(注) 新規学卒を除き、パートを含む。

6 充足数		7 日 雇		諸 比 率					
人	うち県外 からの割合	前月から繰 越された有 効求職者数	新規求職 申込件数	季調済求人倍率		求人倍率		就職率 ($\frac{5}{1} \times 100$)	充足率 ($\frac{6}{3} \times 100$)
				新 規	有 効	新 規 (3/1)	有 効 (4/2)		
	%	人	人	倍	倍	倍	倍	%	%
5,887	19.7	1,542	20	-	-	1.43	0.79	22.1	18.2
6,459	20.8	1,363	13	-	-	1.35	0.75	22.0	19.4
6,925	22.5	783	7	-	-	1.65	0.96	24.0	17.7
7,306	24.8	690	4	-	-	2.21	1.40	26.2	14.9
7,332	25.9	635	5	-	-	2.56	1.67	27.7	13.8
7,208	20.5	629	1	2.57	1.70	2.03	1.51	27.5	16.1
7,851	27.7	629	5	2.71	1.70	2.58	1.51	28.8	14.6
7,005	28.0	628	3	2.68	1.68	2.76	1.52	28.1	13.4
6,608	23.5	631	6	2.44	1.68	2.49	1.58	26.6	13.2
8,015	27.2	637	3	2.50	1.67	2.72	1.66	28.6	13.6
7,992	24.8	640	2	2.41	1.66	2.58	1.71	28.2	13.6
7,620	26.0	642	3	2.38	1.63	2.70	1.74	32.8	15.4
5,847	23.5	645	2	2.58	1.63	3.72	1.84	35.0	11.6
6,107	27.1	641	11	2.61	1.67	2.69	1.84	21.6	10.4
7,334	25.3	584	5	2.78	1.72	2.88	1.91	28.7	12.7
8,759	23.6	588	7	2.62	1.75	2.47	1.85	31.3	15.6
7,577	21.4	595	8	2.94	1.84	2.03	1.73	23.3	13.7
7,663	21.1	594	4	2.96	1.86	2.39	1.65	29.1	14.6

※ 平成17年12月以前の季調済求人倍率は新季節指数により改訂済み

(2) 全国の動き

年月	1 新規求職	2 月間有効	3 新 規	4 月間有効	5 就職件数	6 受 給 者	7 季 調 済 求人倍率		8 求人倍率	
	申込件数	求職者数	求 人 数	求 人 数		実 人 員	新 規	有 効	新 規	有 効
	千件	千人	千人	千人	千件	千人	倍	倍	倍	倍
平成13年 (月平均)	587	2,598	595	1,534	157	1,080	-	-	1.01	0.59
平成14年 "	641	2,768	598	1,486	168	1,095	-	-	0.93	0.54
平成15年 "	625	2,597	670	1,670	176	889	-	-	1.07	0.64
平成16年 "	592	2,369	762	1,956	179	717	-	-	1.29	0.83
平成17年 "	564	2,272	826	2,163	177	642	-	-	1.46	0.95
平成17年 5月	590	2,467	756	2,103	195	620	1.46	0.95	1.28	0.85
6月	555	2,408	821	2,083	187	680	1.51	0.96	1.48	0.87
7月	495	2,288	797	2,057	163	681	1.48	0.97	1.61	0.90
8月	529	2,245	829	2,136	161	721	1.49	0.97	1.57	0.95
9月	552	2,222	874	2,216	177	669	1.48	0.97	1.58	1.00
10月	552	2,216	868	2,270	180	638	1.48	0.98	1.57	1.02
11月	484	2,132	827	2,261	169	616	1.53	0.99	1.71	1.06
12月	428	1,992	706	2,119	136	590	1.55	1.03	1.65	1.06
平成18年 1月	618	2,076	900	2,199	137	586	1.56	1.03	1.46	1.06
2月	551	2,117	918	2,319	163	570	1.53	1.04	1.66	1.10
3月	626	2,280	960	2,495	225	564	1.45	1.01	1.53	1.09
4月	731	2,396	841	2,381	236	544	1.54	1.04	1.15	0.99
5月	574	2,334	820	2,248	199	595	1.65	1.07	1.43	0.96

(注) 新規学卒を除き、パートを含む。

※ 平成17年12月以前の季調済求人倍率は新季節指数により改訂済み

3 月別にみた主な指標

項目		月	1 月	2 月	3 月	4 月	5 月
求	1 新規求職申込件数	平成17年	21,600	19,191	22,086	28,439	22,137
		平成18年	21,815	20,079	22,651	27,206	21,995
		前年同月比 (%)	1.0	4.6	2.6	△ 4.3	△ 0.6
	→うち 常 用	平成17年	21,592	19,178	22,069	28,419	22,129
		平成18年	21,801	20,071	22,640	27,184	21,976
	→うち 臨時・季節	平成17年	8	13	17	20	8
		平成18年	14	8	11	22	19
	→うち 中高年齢者 (45歳以上)	平成17年	7,350	6,247	7,288	10,505	7,183
		平成18年	7,014	6,228	7,200	9,470	6,741
	職	2 月間有効求職者	平成17年	83,560	83,955	87,992	93,181
平成18年			81,672	83,062	87,189	91,042	91,672
		前年同月比 (%)	△ 2.3	△ 1.1	△ 0.9	△ 2.3	△ 3.4
→うち 常 用		平成17年	83,484	83,889	87,941	93,123	94,809
		平成18年	81,646	83,034	87,158	91,000	91,623
→うち 中高年齢者 (45歳以上)	平成17年	33,114	32,665	33,561	35,936	36,093	
平成18年	30,051	29,996	31,259	33,080	32,837		
紹介	3 紹介件数	平成17年	22,053	23,320	26,537	25,493	24,140
	平成18年	22,691	23,267	27,801	26,008	25,695	
就	4 就職件数	平成17年	4,836	5,426	6,850	5,887	6,090
		平成18年	4,715	5,765	7,087	6,327	6,397
		前年同月比 (%)	△ 2.5	6.2	3.5	7.5	5.0
	→うち 中高年齢者 (45歳以上)	平成17年	1,537	1,724	2,193	1,796	1,867
		平成18年	1,485	1,837	2,167	1,899	1,863
→うち ③受給者	平成17年	1,252	1,487	1,814	1,398	1,595	
平成18年	1,384	1,553	1,800	1,545	1,610		
求	5 新規求人件数	平成17年	58,446	51,769	54,725	54,900	44,873
		平成18年	58,625	57,831	56,034	55,346	52,546
		前年同月比 (%)	0.3	11.7	2.4	0.8	17.1
	→うち 常 用	平成17年	55,254	48,474	50,917	51,811	42,533
		平成18年	54,540	54,774	51,667	52,575	49,219
→うち 臨時・季節	平成17年	3,192	3,295	3,808	3,089	2,340	
	平成18年	4,085	3,057	4,367	2,771	3,327	
人	6 新規求人件数	平成17年	22,135	20,425	21,623	21,489	18,123
		平成18年	23,762	22,900	22,714	21,517	21,156
	7 月間有効求人件数	平成17年	152,216	152,777	154,352	149,726	142,806
平成18年	150,540	158,946	161,336	157,649	151,562		
	前年同月比 (%)	△ 1.1	4.0	4.5	5.3	6.1	
充	8 充足数	平成17年	6,550	7,413	8,544	7,332	7,208
		平成18年	6,107	7,334	8,759	7,577	7,663
	→うち 常 用	平成17年	5,743	6,405	7,726	6,543	6,737
		平成18年	5,437	6,637	7,902	6,975	6,953
	→うち 臨時・季節	平成17年	807	1,008	818	789	471
平成18年		670	697	857	602	710	
→うち 他県から	平成17年	1,987	2,286	2,086	1,769	1,478	
	平成18年	1,657	1,853	2,071	1,621	1,615	

(注) 1. 新規学卒を除き、パートを含む。
2. △印は減少率(差)である(以下、各表同じ。)

6 月	7 月	8 月	9 月	10 月	11 月	12 月	計	
20,863	18,963	20,122	21,610	22,741	18,350	13,528	249,630	求
20,848	18,952	20,116	21,603	22,731	18,343	13,522	249,502	
15	11	6	7	10	7	6	128	
7,001	6,398	6,593	6,876	7,307	5,678	4,506	82,932	職
94,422	91,484	90,993	91,007	92,215	88,573	80,184	1,072,426	
94,373	91,441	90,957	90,977	92,189	88,548	80,161	1,071,892	
35,899	34,745	34,439	34,200	34,004	32,241	29,826	406,723	紹介
25,267	21,545	21,805	26,539	24,617	21,920	15,777	279,013	
6,015	5,335	5,343	6,184	6,407	6,011	4,732	69,116	
1,843	1,671	1,747	1,941	2,077	1,837	1,502	21,735	就
1,555	1,408	1,469	1,632	1,746	1,682	1,327	18,365	
53,884	52,245	50,083	58,884	58,690	49,461	50,390	638,350	求
48,933	49,531	46,798	55,108	54,561	45,711	46,175	595,806	
4,951	2,714	3,285	3,776	4,129	3,750	4,215	42,544	
21,398	21,028	20,366	22,081	22,241	20,534	18,541	249,984	
142,824	139,447	143,449	151,256	157,386	154,368	147,142	1,787,749	
7,851	7,005	6,608	8,015	7,992	7,620	5,847	87,985	充
7,078	6,237	6,239	7,176	7,326	6,809	5,226	79,245	
773	768	369	839	666	811	621	8,740	
2,174	1,963	1,551	2,179	1,981	1,980	1,376	22,810	
								足

4 安定所別にみた求職、求人、充足状況

項目		安定所別	県計	名古屋中	名古屋南	名古屋東	名古屋北	豊橋	岡崎	一宮
求	1 新規求職申込件数		21,995	3,444	2,068	1,907	946	1,614	1,072	1,431
	前年同月比(%)		△ 0.6	△ 2.2	△ 3.9	3.7	△ 3.2	△ 4.7	△ 3.9	△ 1.9
	→うち 男子		10,246	1,652	1,051	846	429	752	502	716
	→うち 女子		11,672	1,784	1,007	1,057	516	850	567	710
	→うち 常用		21,976	3,442	2,067	1,907	946	1,613	1,072	1,431
	→うち 45歳以上		6,741	925	770	605	324	478	289	464
→うち 55歳以上		4,044	503	494	350	181	263	200	274	
職	2 月間有効求職者数		91,672	13,546	8,962	8,717	4,409	6,037	4,509	6,282
	前年同月比(%)		△ 3.4	△ 3.1	△ 3.7	△ 0.1	△ 6.6	△ 7.1	△ 2.7	1.2
	→うち 45歳以上		32,837	4,164	3,623	3,131	1,842	2,032	1,554	2,304
	→うち 55歳以上		20,798	2,417	2,320	1,953	1,160	1,227	1,000	1,427
紹介	3 紹介件数		25,695	4,862	2,506	2,037	958	2,213	1,137	1,638
就	4 就職件数		6,397	899	562	442	233	552	311	502
	前年同月比(%)		5.0	8.4	△ 2.6	8.3	△ 6.8	7.8	13.9	6.4
	→うち 男子		3,340	457	338	238	122	264	167	279
	→うち 女子		3,032	440	222	202	111	284	144	219
	→うち 45歳以上		1,863	279	206	138	78	136	77	165
	→うち 55歳以上		974	125	111	81	38	66	44	97
	→うち (保)受給者		1,610	249	165	119	54	155	67	121
	管内へ		3,581	301	277	212	88	418	207	297
	管外へ		2,501	534	257	204	134	109	98	160
	他県へ		315	64	28	26	11	25	6	45
職	5 就職率 ($\frac{4}{1} \times 100$) (%)		29.1	26.1	27.2	23.2	24.6	34.2	29.0	35.1
	45歳以上(%)		27.6	30.2	26.8	22.8	24.1	28.5	26.6	35.6
	55歳以上(%)		24.1	24.9	22.5	23.1	21.0	25.1	22.0	35.4
求	6 新規求人数		52,546	14,344	3,627	4,216	1,848	2,714	3,126	2,696
	前年同月比(%)		17.1	31.8	3.4	17.5	31.9	4.6	△ 12.8	△ 3.5
	→うち 常用		49,219	13,335	3,573	4,094	1,798	2,598	3,037	2,422
	7 月間有効求人数		151,562	41,254	11,130	12,569	5,279	8,253	8,752	8,015
前年同月比(%)		6.1	28.7	△ 4.7	1.6	16.4	△ 7.2	△ 6.7	△ 17.4	
人	8 求人倍率(新規)		2.39	4.16	1.75	2.21	1.95	1.68	2.92	1.88
	(有効)		1.65	3.05	1.24	1.44	1.20	1.37	1.94	1.28
充	9 充足数		7,663	1,312	608	611	266	537	319	461
	→うち 常用		6,953	1,237	585	585	263	518	310	424
	→うち 他県から		1,615	241	71	75	33	33	36	82
足	10 充足率 ($\frac{9}{6} \times 100$) (%)		14.6	9.1	16.8	14.5	14.4	19.8	10.2	17.1
	他県からの流入率(%)		21.1	18.4	11.7	12.3	12.4	6.1	11.3	17.8

(注) 1. 新規学卒を除き、パートを含む。
 2. 名古屋中安定所には、愛知同立支援ハローワーク・名古屋日系人雇用サービスセンター・愛知学生職業センター・名古屋求人情報サービスセンターを含む。
 3. 平成16年11月から求職申込書における「性別」欄の記載が任意となったことに伴い、男女別の合計は男女計の値と必ずしも一致しない。

(5月)

半田	瀬戸	豊田	津島	刈谷	西尾	犬山	豊川	新城	春日井	蒲郡	
1,213	655	1,309	961	1,607	412	844	675	265	1,278	294	
10.1	1.2	6.6	△ 2.1	2.2	△ 12.5	△ 9.1	△ 3.3	12.8	4.8	△ 1.3	
565	307	521	477	700	190	371	303	128	619	117	求
644	345	784	480	906	218	467	372	134	656	175	
1,212	655	1,300	961	1,605	410	844	675	264	1,278	294	
372	203	392	315	457	112	268	192	96	394	85	
234	128	228	188	274	66	176	125	61	253	46	
5,163	2,892	5,428	4,003	6,113	1,674	3,520	2,732	863	5,704	1,118	職
△ 1.6	1.7	△ 3.2	△ 7.2	△ 6.3	△ 8.4	△ 7.6	△ 3.5	9.0	△ 2.8	△ 0.2	
1,899	1,133	1,872	1,473	1,989	522	1,301	996	384	2,206	412	
1,252	734	1,235	966	1,222	337	873	662	229	1,529	255	
1,206	893	1,358	1,116	1,506	490	934	858	267	1,332	384	紹介
348	259	323	298	474	176	239	235	90	341	113	
8.1	17.2	4.2	7.6	1.7	12.1	△ 4.4	△ 5.6	15.4	8.3	△ 8.9	就
186	117	166	164	239	74	132	113	42	192	50	
161	140	155	134	235	100	106	122	48	146	63	
101	69	81	86	122	44	66	57	33	102	23	
56	28	47	40	63	20	46	32	14	56	10	
77	62	66	75	112	43	54	54	25	85	27	
232	157	220	170	326	123	122	149	57	172	53	
105	95	94	114	140	52	96	80	32	139	58	
11	7	9	14	8	1	21	6	1	30	2	
28.7	39.5	24.7	31.0	29.5	42.7	28.3	34.8	34.0	26.7	38.4	職
27.2	34.0	20.7	27.3	26.7	39.3	24.6	29.7	34.4	25.9	27.1	
23.9	21.9	20.6	21.3	23.0	30.3	26.1	25.6	23.0	22.1	21.7	
2,305	994	2,632	2,088	5,015	845	1,284	1,331	287	2,835	359	
20.8	11.8	△ 8.1	20.1	52.8	36.5	19.6	2.3	12.5	45.7	△ 44.1	求
2,233	989	2,446	1,985	4,053	840	1,221	1,247	278	2,737	333	
6,886	2,983	9,755	5,531	13,315	2,282	3,567	3,564	860	6,544	1,023	
9.5	5.9	△ 14.6	2.3	17.6	9.6	1.4	△ 2.4	1.8	18.2	△ 22.0	人
1.90	1.52	2.01	2.17	3.12	2.05	1.52	1.97	1.08	2.22	1.22	
1.33	1.03	1.80	1.38	2.18	1.36	1.01	1.30	1.00	1.15	0.92	
343	207	589	253	1,057	182	222	217	75	334	70	
330	204	464	236	725	179	222	210	74	323	64	充
43	14	290	22	550	8	53	2	1	58	3	
14.9	20.8	22.4	12.1	21.1	21.5	17.3	16.3	26.1	11.8	19.5	足
12.5	6.8	49.2	8.7	52.0	4.4	23.9	0.9	1.3	17.4	4.3	

5 年齢別常用職業紹介状況

(5月)

区 分		項 目	1 月間有効 求 人 数	2 月間有効 求 職 者 数	3 就 職 件 数	4 有 効 求 人 倍 率 (1/2)
全 数	年 齢 計		142,761	91,623	6,170	1.56
		19歳以下	12,840	1,677	176	7.66
		20~24歳	18,014	10,216	905	1.76
		25~29歳	19,032	16,432	1,063	1.16
		30~34歳	18,421	13,951	902	1.32
		35~39歳	16,687	9,499	744	1.76
		40~44歳	14,046	7,035	587	2.00
		45~49歳	11,540	5,751	474	2.01
		50~54歳	9,654	6,282	384	1.54
		55~59歳	8,248	8,964	435	0.92
		60~64歳	7,599	8,619	398	0.88
	65歳以上	6,680	3,197	102	2.09	
男	年 齢 計			43,505	3,276	
		19歳以下		832	77	
		20~24歳		4,314	441	
		25~29歳		6,145	547	
		30~34歳		5,447	474	
		35~39歳		4,245	347	
		40~44歳		3,280	255	
		45~49歳		2,843	235	
		50~54歳		3,238	221	
		55~59歳		5,159	295	
		60~64歳		5,578	305	
	65歳以上		2,424	79		
女	年 齢 計			47,867	2,870	
		19歳以下		842	99	
		20~24歳		5,878	464	
		25~29歳		10,252	512	
		30~34歳		8,480	427	
		35~39歳		5,237	395	
		40~44歳		3,740	332	
		45~49歳		2,893	238	
		50~54歳		3,026	162	
		55~59歳		3,765	134	
		60~64歳		2,998	87	
	65歳以上		756	20		

(注) 新規学卒を除き、パートを含む。

6 職業別常用職業紹介状況

(5月)

職業	項目	1 月 間 有 効 求 職 者 数		2 月 間 有 効 求 職 者 数		3 就 職 件 数		4 有 効 求 職 倍 率 (2/1)
			う ち 男				う ち 男	
職 業 計		91,623	43,505	142,761	6,170	3,276	1.56	
専 門 的 ・ 技 術 的 職 業		12,125	4,764	31,958	942	323	2.64	
管 理 的 職 業		312	290	467	11	10	1.50	
事 務 的 職 業		28,145	5,643	13,153	1,393	181	0.47	
一 般 事 務 員		24,579	4,091	8,530	1,099	81	0.35	
会 計 事 務 員		1,519	613	1,407	110	29	0.93	
営 業 ・ 販 売 関 連 事 務 員		1,231	403	1,533	84	17	1.25	
販 売 の 職 業		10,822	6,212	16,494	559	407	1.52	
サ ー ビ ス の 職 業		5,145	2,074	17,534	417	183	3.41	
飲 食 物 調 理 の 職 業		1,911	942	6,007	185	74	3.14	
接 客 サ ー ビ ス の 職 業		1,022	342	6,828	42	16	6.68	
居 住 施 設 ・ ビ ル 等 の 管 理 職 業		476	443	425	64	60	0.89	
保 安 の 職 業		562	545	4,160	96	91	7.40	
運 輸 ・ 通 信 の 職 業		3,543	3,324	9,944	364	347	2.81	
自 動 車 運 転 の 職 業		2,881	2,733	8,371	331	314	2.91	
生 産 工 程 ・ 労 務 の 職 業		28,022	18,780	48,855	2,358	1,715	1.74	
窯 業 製 品 製 造 の 職 業		189	137	682	54	37	3.61	
金 属 加 工 の 職 業		1,777	1,595	6,110	325	298	3.44	
金 属 溶 接 ・ 溶 断 の 職 業		322	311	1,261	53	53	3.92	
一 般 機 械 器 具 組 立 ・ 修 理 の 職 業		1,773	1,358	2,617	111	98	1.48	
電 気 機 械 器 具 組 立 ・ 修 理 の 職 業		909	532	2,979	102	49	3.28	
輸 送 用 機 械 器 具 組 立 ・ 修 理 の 職 業		2,532	1,936	7,305	141	110	2.89	
食 料 品 製 造 の 職 業		983	379	1,898	104	46	1.93	
紡 織 の 職 業		203	128	262	38	24	1.29	
衣 服 ・ 繊 維 製 品 製 造 の 職 業		300	63	377	21	1	1.26	
木 ・ 竹 ・ 草 ・ つる 製 品 製 造 の 職 業		290	246	478	46	40	1.65	
ゴ ム ・ プ ラ ス チ ッ ク 製 品 製 造 の 業 務		574	377	1,721	138	78	3.00	
そ の 他 の 製 造 ・ 制 作 の 職 業		1,309	641	2,777	142	81	2.12	
定 置 機 関 ・ 機 械 , 建 設 機 械 運 転 の 職 業		261	256	525	19	19	2.01	
電 気 作 業 者		266	260	1,141	44	44	4.29	
建 設 の 職 業		450	442	1,661	58	56	3.69	
土 木 ・ 舗 装 ・ 鉄 道 線 路 工 事 の 職 業		514	502	1,457	46	44	2.83	
運 搬 労 務 の 職 業		2,941	2,271	6,543	356	279	2.22	
そ の 他 の 労 務 の 職 業		11,341	6,505	5,587	392	219	0.49	
I T 関 連 職 業 合 計		2,211	1,501	7,708	129	84	3.49	
福 祉 関 連 職 業 合 計		4,128	596	9,925	404	58	2.40	
(うち 介 護 関 係)		2,075	490	5,071	186	43	2.44	

(注) 1. 新規学卒を除き、パートを含む。
2. 主な職業のみであるので、計とは一致しない。

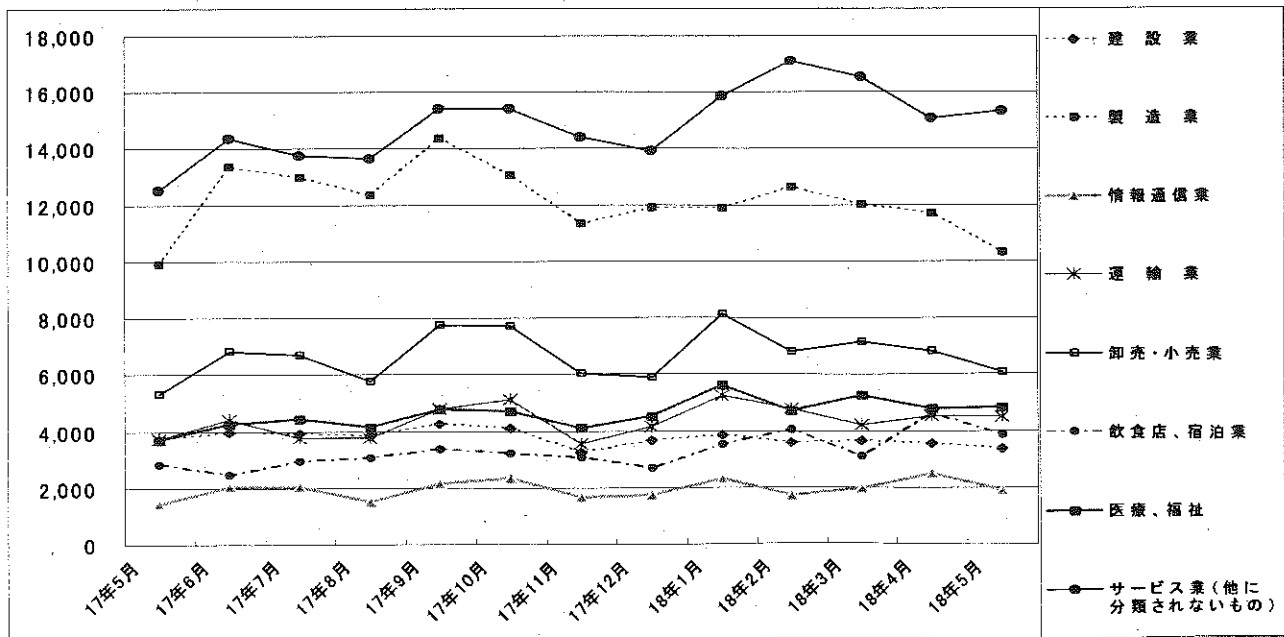
7 産業別・規模別求人、充足状況

(5月分)

項目 産業・規模	1 新規求人数				2 充足数				充足率 2/1×100
	計	前年	うち 常用	うち 臨時 季節	計	うち 常用	うち 臨時 季節	%	
		同月比							
建設業	3,334	△ 10.1	3,282	52	456	451	5	13.7	
製造業	10,308	4.5	9,103	1,205	2,772	2,283	489	26.9	
食料品製造業	867	40.3	818	49	203	192	11	23.4	
繊維工業	132	△ 18.0	116	16	62	44	18	47.0	
木材・木製品製造業	105	△ 15.3	104	1	26	26	-	24.8	
印刷・同関連業	256	△ 7.9	253	3	81	79	2	31.6	
プラスチック製品製造業	539	2.9	539	-	146	146	-	27.1	
窯業・土石製品製造業	263	8.2	247	16	91	82	9	34.6	
鉄鋼業	227	2.3	225	2	61	61	-	26.9	
金属製品製造業	585	14.3	585	-	169	169	-	28.9	
一般機械器具製造業	1,229	△ 0.3	1,226	3	295	294	1	24.0	
電気機械器具製造業	966	149.0	365	601	597	291	306	61.8	
情報通信機械器具製造業	736	△ 16.6	580	156	45	38	7	6.1	
輸送用機械器具製造業	2,618	△ 13.9	2,324	294	645	514	131	24.6	
情報通信業	1,885	32.1	1,814	71	106	105	1	5.6	
情報サービス業	1,759	48.7	1,706	53	73	72	1	4.2	
運輸業	4,468	20.5	4,369	99	520	499	21	11.6	
卸売・小売業	6,055	14.0	5,747	308	1,058	1,033	25	17.5	
金融・保険業	600	△ 4.3	566	34	62	59	3	10.3	
飲食店、宿泊業	3,840	36.5	3,815	25	225	222	3	5.9	
医療、福祉	4,807	30.0	4,727	80	821	808	13	17.1	
社会保険・社会福祉・介護事業	2,139	37.0	2,090	49	344	335	9	16.1	
サービス業(他に分類されないもの)	15,328	22.7	14,151	1,177	1,239	1,188	51	8.1	
その他の事業サービス業	9,532	24.8	8,579	953	622	588	34	6.5	
合計	52,546	17.1	49,219	3,327	7,663	6,953	710	14.6	
事業所規模	4人以下	4,519	10.5	4,326	193	615	601	14	13.6
5～29人	19,983	8.1	18,965	1,018	3,033	2,965	68	15.2	
30～99人	15,027	22.7	14,487	540	2,055	1,950	105	13.7	
100～299人	7,954	14.7	7,516	438	758	709	49	9.5	
300～499人	1,420	28.9	1,264	156	170	162	8	12.0	
500～999人	1,375	26.6	1,190	185	157	126	31	11.4	
1,000人以上	2,268	146.5	1,471	797	875	440	435	38.6	

(注) 新規学卒を除き、パートを含む。
平成14年3月改訂の「日本標準産業分類」に基づく表章。主な産業のみであるので、合計とは一致しない。

主要産業別新規求人数の推移



8 中高年齢者の職業紹介状況

(1) 新規求職申込件数

年月	新規求職申込件数					全体に占める率
	45歳以上	前年比	うち男子	うち55歳以上	うち65歳以上	
平成13年(月平均)	8,498	4.5%	5,497	5,121	789	37.8%
平成14年	9,335	9.8	6,150	5,582	894	38.0
平成15年	8,640	△7.4	5,568	5,155	843	36.5
平成16年	7,771	△10.1	4,837	4,709	773	35.0
平成17年	6,911	△11.1	4,143	4,228	770	33.2
平成17年 12月	4,506	△11.8	2,699	2,727	523	33.3
平成18年 1月	7,014	△4.6	4,112	4,271	814	32.2
2月	6,228	△0.3	3,663	3,752	689	31.0
3月	7,200	△1.2	4,239	4,306	783	31.8
4月	9,470	△9.9	5,492	6,246	1,698	34.8
5月	6,741	△6.2	3,847	4,044	906	30.6
前年同月	7,183	△3.9	4,327	4,349	846	32.4

(注) パートを含む。

(2) 月間有効求職者数

年月	月間有効求職者数					全体に占める率
	45歳以上	前年比	うち男子	うち55歳以上	うち65歳以上	
平成13年(月平均)	53,649	1.1%	34,129	36,334	2,344	48.2%
平成14年	52,171	△2.8	31,661	32,788	2,507	44.9
平成15年	46,108	△11.6	30,266	28,570	2,315	42.9
平成16年	38,729	△16.0	24,159	24,207	2,244	40.1
平成17年	33,894	△12.5	20,433	21,395	2,251	37.9
平成17年 12月	29,826	△10.0	17,830	18,709	1,860	37.2
平成18年 1月	30,051	△9.2	17,908	18,842	2,020	36.8
2月	29,996	△8.2	17,857	18,777	2,005	36.1
3月	31,259	△6.9	18,673	19,491	2,184	35.9
4月	33,080	△7.9	19,569	20,977	3,114	36.3
5月	32,837	△9.0	19,255	20,798	3,204	35.8
前年同月	36,093	△13.0	21,794	23,176	2,990	38.0

(注) パートを含む。

(3) 就職件数

年月	就職件数					45歳以上の就職率	55歳以上の就職率	65歳以上の就職率
	45歳以上	前年比	うち男子	うち55歳以上	うち65歳以上			
平成13年(月平均)	1,749	△4.2%	1,254	885	59	20.6%	17.3%	7.5%
平成14年	1,865	6.6	1,309	943	74	20.0	16.9	8.3
平成15年	1,879	0.8	1,320	955	78	21.7	18.5	9.2
平成16年	1,874	△0.3	1,285	1,000	86	24.1	21.2	11.1
平成17年	1,811	△3.3	1,207	988	93	26.2	23.4	12.1
平成17年 12月	1,502	△10.3	989	836	77	33.3	30.7	14.7
平成18年 1月	1,485	△3.4	953	799	68	21.2	18.7	8.4
2月	1,837	6.6	1,163	986	91	29.5	26.3	13.2
3月	2,167	△1.2	1,411	1,212	123	30.1	28.1	15.7
4月	1,899	5.7	1,160	1,033	102	20.1	16.5	6.0
5月	1,863	△0.2	1,162	974	107	27.6	24.1	11.8
前年同月	1,867	10.6	1,247	997	89	26.0	22.9	10.5

(注) パートを含む。

9 パートタイマーの職業紹介状況

年 月	新 規		月 間		新 規		月 間		有 効 求 人 倍 率	就 職		就 職 率 %
	求 職 申 込 件 数	う ち 常 用	有 効 求 職 者 数	う ち 常 用	求 人 数	う ち 常 用	有 効 求 人 数	う ち 常 用		件 数	う ち 常 用	
平成13年 (月平均)	1,752	1,732	4,480	4,432	9,468	9,040	25,714	24,711	5.74	1,307	1,236	74.6
平成14年 "	2,224	2,196	5,741	5,670	9,896	9,169	25,702	24,194	4.48	1,579	1,444	71.0
平成15年 "	2,396	2,345	6,349	6,218	11,027	10,055	28,569	26,423	4.50	1,698	1,533	70.9
平成16年 "	4,101	4,072	12,100	12,019	13,005	11,928	35,128	32,610	2.90	1,655	1,509	40.4
平成17年 "	5,515	5,508	22,645	22,615	14,078	12,813	38,969	35,767	1.72	1,579	1,457	28.6
平成17年 12月	3,364	3,360	20,103	20,089	12,698	11,169	38,441	34,273	1.91	1,252	1,110	37.2
平成18年 1月	5,765	5,756	20,554	20,540	16,037	14,547	39,421	35,880	1.92	1,332	1,185	23.1
2月	5,198	5,193	20,817	20,801	15,885	14,802	42,303	38,856	2.03	1,582	1,434	30.4
3月	5,819	5,812	21,968	21,952	15,610	14,237	44,273	40,917	2.02	1,815	1,665	31.2
4月	8,286	8,270	24,395	24,367	15,349	14,239	43,270	40,308	1.77	1,852	1,690	22.4
5月	6,337	6,324	25,218	25,188	14,619	13,547	41,518	38,647	1.65	1,906	1,751	30.1
前 年 同 月	6,303	6,296	25,004	24,971	11,804	11,024	38,191	35,728	1.53	1,777	1,685	28.2

10 名古屋人材銀行の職業紹介状況

年 月	新 規 求 職 申 込 件 数			有 効 求 職 者 数	新 規 求 人 数	月 間 有 効 求 人 数	紹 介 件 数	就 職 件 数		
	件	う ち 44 歳 以 下	う ち 45 歳 以 上					件	う ち 44 歳 以 下	う ち 45 歳 以 上
平成13年 (月平均)	217	48	169	1,226	298	1,405	358	34	9	25
平成14年 "	294	61	233	1,419	299	1,556	355	28	6	22
平成15年 "	311	70	240	1,697	374	1,873	419	32	7	25
平成16年 "	279	70	209	1,447	449	2,321	464	39	10	29
平成17年 "	230	61	169	1,188	453	2,575	462	39	9	30
平成17年 12月	169	45	124	1,012	355	2,214	300	23	5	18
平成18年 1月	216	46	170	1,025	582	2,367	357	20	4	16
2月	180	42	138	1,000	470	2,255	415	35	11	24
3月	218	40	178	1,000	379	2,216	409	42	7	35
4月	199	32	167	1,001	318	2,132	381	41	10	31
5月	196	31	165	985	412	2,170	486	25	2	29
前 年 同 月	238	66	172	1,184	592	2,732	414	40	8	32

11 愛知学生職業センター

年 月	項 目	新 規 求 職 申 込 件 数				新 規 求 入 数 (県 内)	
		う ち 男 子	う ち 大 学	う ち 短 大	う ち 専 修		
平成17年 12月	件	185	88	110	18	57	188
平成18年 1月	件	230	91	130	35	65	279
2月	件	341	156	228	40	71	291
3月	件	326	127	228	33	64	971
4月	件	332	144	224	36	72	1,966
5月	件	196	82	141	18	37	1,968
前 年 同 月		280	109	195	24	59	1,424

12 あいちマザーズハローワークの職業紹介状況

年 月	項 目	新 規 求 職 申 込 件 数		月 間 有 効 求 職 者 数		紹 介 件 数	就 職 件 数		来 所 相 談 件 数
		う ち パ ー ト	う ち パ ー ト	う ち パ ー ト	う ち パ ー ト		う ち パ ー ト		
平成17年 12月	件	494	115	1,668	388	554	131	45	879
平成18年 1月	件	731	181	1,759	415	745	149	52	1,189
2月	件	800	214	2,008	485	875	195	65	1,374
3月	件	721	171	2,148	521	1,102	234	66	1,423
4月	件	241	141	1,628	472	236	123	55	321
5月	件	266	123	1,108	361	269	82	38	384
前 年 同 月		659	165	1,959	445	848	183	76	1,176

(注) 平成18年3月31日をもって、愛知両立支援ハローワークを廃止し、同年4月1日よりあいちマザーズハローワークを開設しました。

13 名古屋外国人ジョブセンターの職業紹介状況

年 月	項 目	新 規 求 職 申 込 件 数			月 間 有 効 求 職 者 数		紹 介 件 数	就 職 件 数		来 所 相 談 件 数	
		う ち 男 子	う ち ブ ラ ズ ル	う ち ペ ル ー	う ち 男 子	う ち 男 子					
平成17年 12月	件	94	57	14	6	428	242	90	28	20	218
平成18年 1月	件	175	101	24	10	442	252	102	28	17	333
2月	件	210	119	26	19	477	275	97	20	14	371
3月	件	198	103	28	9	568	310	156	20	9	354
4月	件	201	115	28	12	606	334	150	29	22	359
5月	件	249	143	53	20	644	354	206	29	16	487
前 年 同 月		49	40	30	10	123	90	23	6	4	76

(注) 17年10月より、名古屋外国人ジョブセンターを開設し、同センター内に名古屋日系人雇用サービスセンターを併設している。

14 日雇の職業紹介状況

年 月	項 目	前月から繰越された 有効求職者数		新規求職	月間有効	就 労	就 労	不 就 労
		人	うち男 人	申込件数	求人延数	実人員	延 数	延 数
平成13年	(月平均)	1,542	1,348	20	11,856	472	7,913	4,493
平成14年	"	1,363	1,160	13	10,682	422	6,654	3,713
平成15年	"	786	773	7	1,520	62	1,160	2,124
平成16年	"	690	683	4	1,460	60	1,170	2,001
平成17年	"	635	628	5	968	41	674	1,666
平成17年	5月	629	622	1	802	38	470	1,528
	6月	629	622	5	904	36	481	2,043
	7月	628	621	3	804	38	499	1,695
	8月	631	624	6	773	39	523	2,038
	9月	637	630	3	836	37	488	1,506
	10月	640	633	2	824	37	541	1,518
	11月	642	635	3	664	38	500	1,391
	12月	645	638	2	724	35	470	1,202
平成18年	1月	641	633	11	817	35	464	1,337
	2月	584	578	5	820	35	464	1,365
	3月	588	582	7	792	36	465	1,676
	4月	595	589	8	754	36	489	1,553
	5月	594	588	4	714	34	458	1,358
安定別所 (5月分)	名古屋中	590	585	4	640	31	413	1,338
	名古屋南	4	3	-	74	3	45	20

※名古屋南所は、港湾労働課の計上数を含む。

15 港湾労働関係の職業紹介状況

(1) 常用関係

項目		新規(港)証交付件数				
		計	船内作業	沿岸作業及び倉庫作業	その他	
平成15年	(月平均)	33	5	23	5	
平成16年	"	30	8	20	3	
平成17年	"	28	10	15	3	
平成17年	5月	40	5	33	2	
	6月	47	16	27	4	
	7月	25	6	19	-	
	8月	13	5	7	1	
	9月	11	5	3	3	
	10月	39	24	8	7	
	11月	36	11	23	2	
	12月	20	4	11	5	
	平成18年	1月	26	3	8	15
		2月	22	4	15	3
		3月	43	13	25	5
		4月	249	202	34	13
5月		74	40	31	3	

項目		月末現在(港)証所持者数				
		計	船内作業	沿岸作業及び倉庫作業	その他	
平成15年	(月平均)	4,604	1,501	2,760	344	
平成16年	"	4,652	1,512	2,771	369	
平成17年	"	4,659	1,556	2,732	371	
平成17年	5月	4,655	1,551	2,729	375	
	6月	4,673	1,565	2,737	371	
	7月	4,671	1,559	2,746	366	
	8月	4,661	1,556	2,738	367	
	9月	4,657	1,557	2,734	366	
	10月	4,663	1,577	2,720	366	
	11月	4,681	1,583	2,731	367	
	12月	4,687	1,583	2,734	370	
	平成18年	1月	4,667	1,569	2,726	372
		2月	4,654	1,561	2,722	371
		3月	4,671	1,568	2,730	373
		4月	4,776	1,676	2,724	376
5月		4,833	1,707	2,749	377	

(2) 日雇関係等

項目		新規求人延数				
		計	船内作業	沿岸作業及び倉庫作業	その他	
平成15年	(月平均)	94	-	-	94	
平成16年	"	57	-	-	57	
平成17年	"	6	-	-	6	
平成17年	5月	-	-	-	-	
	6月	-	-	-	-	
	7月	-	-	-	-	
	8月	-	-	-	-	
	9月	17	-	-	17	
	10月	-	-	-	-	
	11月	17	-	-	17	
	12月	5	-	-	5	
	平成18年	1月	-	-	-	-
		2月	-	-	-	-
		3月	7	-	-	7
		4月	7	-	-	7
5月		13	-	-	13	

(注) その他は「はしけ作業」、「いかだ作業」及び「船舶貨物整備作業」である。

16 雇用保険適用状況

(1) 被保険者の種類別状況

(5月)

項目 被保険者種類	資格 取得者数	資格 喪失者数	うち事業主の 都合による離職	月末現在	うち女
				被保険者数	人
全数	66,579	38,130	1,751	2,355,785	785,313
一般	58,989	32,436	1,554	2,171,637	653,350
短時間労働	6,652	4,033	104	135,347	117,893
高年齢継続	8	708	72	35,604	10,253
短時間労働高年齢継続	62	166	6	8,038	2,712
短期雇用特例	868	787	15	5,159	1,105

(2) 産業別適用事業所及び被保険者状況

(5月)

項目 商業	月末現在 事業所数	被保険者の資格				増減差	月末現在	うち短期 特例被保 険者数
		取得	喪失	うち事業主の 都合による 離職	被保険者数			
合計	102,125	66,579	38,130	1,751	28,449	2,355,785	5,159	
農林水産業	358	38	37	2	1	2,183	-	
鉱業	108	17	14	4	3	1,332	-	
建設業	13,906	2,352	1,881	177	471	122,873	170	
製造業	24,420	17,535	10,717	430	6,818	871,228	4,772	
食料品・飲料	1,652	1,390	988	34	402	64,629	215	
繊維・衣服	1,985	641	429	96	212	26,112	240	
木材・家具	1,492	206	211	10	△5	17,130	-	
パルプ・出版	1,786	568	477	44	91	39,346	1	
化学関係	1,311	798	487	63	311	50,857	1	
窯業・土石	1,189	408	317	11	91	36,987	27	
鉄鋼	533	216	158	10	58	27,347	-	
非金属製品	217	98	60	1	38	8,315	34	
金属製	4,280	836	686	31	150	59,617	1	
一般機械器具	3,874	1,237	822	25	415	98,314	107	
電気機械器具	1,349	1,451	938	10	513	101,216	2,537	
輸送用機械器具	2,805	8,626	4,314	74	4,312	290,597	1,316	
その他機械器具	335	546	484	4	62	18,598	277	
その他製造業	1,612	514	346	17	168	32,163	16	
電気・ガス・水道・熱供給業	64	178	25	-	153	16,267	-	
情報通信業	1,878	2,136	911	19	1,225	59,323	6	
運輸業	4,044	4,140	2,768	105	1,372	184,133	69	
卸売・小売業	20,587	10,285	7,318	331	2,967	425,012	12	
金融・保険業	1,084	1,695	944	6	751	59,776	-	
不動産業	1,477	1,063	584	44	479	33,552	40	
飲食店、宿泊業	3,333	1,644	1,122	72	522	44,010	-	
医療、福祉	8,683	5,159	2,223	83	2,936	142,787	1	
教育、学習支援業	1,273	5,154	444	14	4,710	42,116	-	
複合サービス事業	1,132	341	167	10	174	20,651	-	
サービス業	19,159	11,867	8,166	420	3,701	307,647	89	
公務・その他	619	2,975	809	34	2,166	22,895	-	

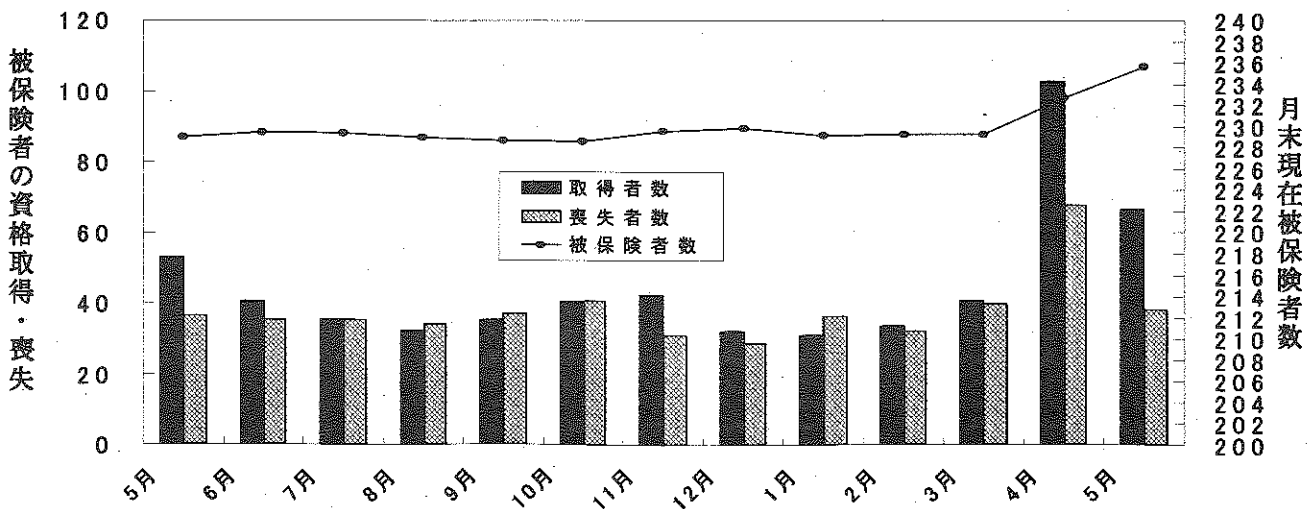
- (注) 1. その他機械器具とは、情報通信機械器具、電子部品・デバイス、精密機械器具である。
 2. その他製造業には、ゴム製品、なめし皮・同製品・毛皮製造業を含む。
 3. 短時間労働被保険者を含む。

(3) 月別、安定所別に見た状況

年月	項目	月末現在 事業所数	被 保 険 者 の 資 格				月末現在 被保険者数	うち女
			取 得	喪 失	うち事業主 都合による 離職	増 減 差		
		所	人	人	人	人	人	
平成13年度計		99,962	398,283	381,111	46,316	17,172	2,115,186	659,156
14 "		100,184	418,312	399,655	41,291	18,657	2,146,770	689,071
15 "		100,347	445,345	409,585	33,067	35,760	2,181,826	709,922
16 "		101,302	495,012	431,858	29,271	63,154	2,243,172	736,189
17 "		101,820	510,502	450,509	29,805	59,993	2,292,293	758,208
平成17年	5月	101,390	52,706	36,147	2,043	16,559	2,289,939	756,450
	6月	101,470	40,187	34,946	2,607	5,241	2,293,719	759,131
	7月	101,504	35,333	35,215	2,386	118	2,292,877	758,697
	8月	101,414	32,321	34,202	1,999	△ 1,881	2,289,120	757,892
	9月	101,015	35,320	37,131	4,023	△ 1,811	2,286,534	755,798
	10月	101,180	40,178	40,464	2,194	△ 286	2,284,798	754,811
	11月	101,328	42,435	30,927	2,147	11,508	2,295,269	759,816
	12月	101,447	32,146	28,673	1,924	3,473	2,297,699	761,386
平成18年	1月	101,559	30,930	36,205	2,117	△ 5,275	2,290,954	757,534
	2月	101,730	33,545	32,186	1,731	1,359	2,291,911	757,830
	3月	101,820	40,655	39,839	2,377	816	2,292,293	758,208
	4月	101,953	102,756	67,603	3,542	35,153	2,327,166	771,431
	5月	102,125	66,579	38,130	1,751	28,449	2,355,785	785,313
安定所別 (5月分)	名古屋	20,336	20,107	11,727	507	8,380	597,413	225,543
	名古屋	10,766	5,210	3,434	154	1,776	238,173	68,070
	名古屋	12,282	9,835	4,106	238	5,729	247,846	90,652
	名古屋	5,110	1,762	1,167	74	595	71,943	28,455
	豊岡	5,931	2,300	1,524	61	776	95,440	36,948
	一瀬	4,519	2,853	1,643	82	1,210	84,819	30,834
	半田	5,468	2,857	2,285	118	572	116,705	56,248
	豊田	5,201	1,957	1,109	41	848	100,705	30,609
	津島	2,655	536	406	33	130	32,329	11,520
	刈谷	4,722	6,406	2,818	98	3,588	192,946	40,502
	西尾	4,021	1,187	721	56	466	49,500	16,602
	犬山	6,842	6,309	3,567	104	2,742	268,373	65,431
	新城市	2,070	642	486	29	156	28,711	9,943
	春日井	2,698	878	614	34	264	52,160	17,042
	蒲郡	2,136	915	531	22	384	41,437	13,166
		782	199	120	8	79	9,996	3,854
		5,500	2,444	1,660	84	784	111,163	33,649
		1,086	182	212	8	△ 30	16,126	6,245

(注) 1. 各年の月末現在事務所数及び月末現在被保険者数欄は、年度末現在の数値である。
2. 短時間労働被保険者を含む。

(千人) 雇用保険被保険者の推移 (万人)



17 雇用保険給付状況

月別、安定所別にみた給付状況

その1

項目 年月		一般被保険者給付（基本手当）									
		離職票交付枚数		離職票 提出件数	受給資格決定件数		初回受給者数		受給者実人員		
		うち短時間	枚		件	前年比	人	うち特定	人	前年比	うち特定
		枚	枚	件	件	%	人	人	人	%	人
平成13年度計		220,349	8,866	134,527	129,147	6.0	110,953	25,111	52,932	3.8	8,285
平成14年度計		222,608	12,184	132,161	127,466	△ 1.3	110,925	31,199	48,440	△ 8.5	16,989
平成15年度計		218,492	14,806	115,777	110,584	△ 13.2	93,309	22,989	38,566	△ 20.4	11,932
平成16年度計		225,543	15,848	106,310	101,327	△ 8.4	83,826	18,418	30,828	△ 20.1	8,789
平成17年度計		231,028	17,254	103,505	98,364	△ 2.9	79,537	16,129	28,301	△ 8.2	7,326
平成17年 5月		18,242	1,418	9,594	9,227	0.9	8,812	1,783	27,010	△ 9.5	7,236
6月		16,709	1,330	8,027	7,832	△ 5.8	6,974	1,475	29,872	△ 11.1	7,875
7月		17,923	1,323	7,881	7,471	△ 9.9	6,514	1,410	29,928	△ 11.7	7,787
8月		18,572	1,333	8,518	7,865	△ 2.5	7,963	1,451	32,382	△ 7.8	8,101
9月		19,288	1,566	8,426	7,957	△ 4.1	6,206	1,219	30,335	△ 9.7	7,754
10月		20,756	1,454	10,138	9,423	12.1	5,805	1,220	28,728	△ 7.5	7,559
11月		15,190	1,175	7,372	7,310	1.1	8,082	1,399	28,950	△ 6.9	7,317
12月		13,627	1,063	5,425	5,049	△ 7.9	5,984	1,114	27,767	△ 3.6	7,050
平成18年 1月		19,844	1,216	8,558	7,885	△ 5.9	5,139	967	27,357	△ 1.4	6,895
2月		16,426	1,150	7,491	7,221	1.5	6,156	1,216	26,313	△ 3.8	6,577
3月		20,312	1,558	8,189	7,777	△ 4.9	5,679	1,264	25,195	△ 8.7	6,511
4月		33,288	2,612	13,123	11,863	△ 11.1	5,588	1,385	23,754	△ 7.9	6,419
5月		18,369	1,417	9,224	8,960	△ 2.9	8,786	1,718	25,585	△ 5.3	6,514
安定所別 (5月分)	名古屋中	5,742	395	940	1,071	10.3	827	194	2,407	△ 2.6	711
	名古屋南	1,512	108	1,010	1,000	3.5	1,057	238	2,896	△ 12.3	779
	名古屋東	2,098	186	1,219	1,087	△ 1.4	1,123	217	3,010	5.1	750
	名古屋北	562	62	391	404	△ 19.0	531	116	1,490	△ 0.7	464
	豊橋	666	37	458	494	△ 9.0	435	63	1,358	1.6	365
	岡崎	557	46	494	514	7.8	477	84	1,373	0.9	301
	一宮	1,031	130	649	594	△ 4.8	541	114	1,787	6.2	540
	半田	517	49	734	579	3.0	606	110	1,550	△ 14.6	336
	瀬戸	203	8	277	238	△ 24.9	309	69	943	△ 7.1	264
	豊田	1,744	152	480	514	0.2	473	73	1,419	△ 17.3	227
	津島	323	18	390	419	△ 5.4	429	110	1,337	△ 14.4	386
	刈谷	1,806	100	731	643	△ 4.9	579	80	1,660	△ 4.4	316
	西尾	172	9	143	151	△ 5.6	152	34	461	△ 2.9	85
	犬山	289	31	297	335	△ 7.5	322	52	970	△ 22.8	247
	豊川	201	11	212	222	0.9	229	31	703	△ 8.9	150
	新城	60	-	66	61	△ 24.7	59	7	194	19.0	51
春日井	787	68	650	554	△ 10.5	575	114	1,763	3.3	447	
蒲郡	99	7	83	80	△ 13.0	62	12	264	△ 3.6	95	

(注) 1. 基本手当受給率=基本手当受給者実人員/(被保険者数+基本手当受給者実人員)×100

2. 年度計欄の受給者実人員は、月平均で計上。

3. 「うち短時間」は、被保険者のうちの短時間労働被保険者を指し、「うち特定」は、受給資格者のうちの特定受給資格者を指す。

						高年齢継続被保険者給付			短期特例被保険者給付			日雇給付
支給終了者数		受給率		⑤受給者の紹介件数	⑥受給者の就職件数	離職票交付枚数	受給資格決定件数	受給者数	離職票交付枚数	受給資格決定件数	受給者数	受給者実人員
うち特定	愛知	全国	受給率									
人	人	%	%	件	件	枚	件	件	枚	件	人	人
37,369	5,944	2.4	3.2	61,200	16,259	7,877	6,859	6,918	7,822	223	225	10,515
90,392	21,922	2.2	3.0	74,432	17,383	8,402	7,157	7,153	7,802	200	208	8,050
79,188	16,997	1.7	2.4	72,414	17,088	7,855	6,609	6,615	9,917	215	221	4,276
66,832	12,313	1.4	1.9	64,453	17,344	7,350	6,028	5,999	10,376	190	199	3,845
62,251	10,002	1.2	0.0	67,676	18,549	7,593	6,061	6,013	8,239	127	136	3,207
4,334	749	1.2	1.7	5,507	1,595	515	647	937	908	6	8	277
4,657	827	1.3	1.9	6,053	1,555	495	416	458	650	13	9	271
4,385	721	1.3	1.9	5,130	1,408	535	407	423	609	1	13	275
6,420	869	1.4	2.0	5,433	1,469	450	382	372	675	4	1	274
5,900	879	1.3	1.9	6,578	1,632	487	367	384	500	1	5	264
5,534	861	1.2	1.8	5,976	1,746	591	476	465	523	2	2	271
5,604	832	1.2	1.7	5,667	1,682	371	322	334	494	26	10	259
4,854	826	1.2	1.6	4,520	1,327	439	323	313	796	25	30	257
5,290	926	1.2	1.6	5,693	1,384	685	533	473	489	22	35	269
5,441	795	1.1	1.6	5,470	1,553	448	372	417	378	15	12	249
5,403	924	1.1	1.6	6,108	1,800	659	475	418	752	3	8	253
4,180	722	1.0	1.5	5,602	1,545	1,983	1,325	947	1,252	5	3	262
4,342	704	1.1	1.6	6,055	1,610	567	634	993	748	23	4	252
408	82	0.4		1,206	249	157	79	107	9	3	1	249
494	79	1.2		610	165	65	89	100	27	-	1	3
529	95	1.2		636	119	40	63	196	17	-	1	-
259	59	2.0		258	54	33	27	32	4	-	-	-
220	36	1.4		486	155	29	24	27	8	9	-	-
221	35	1.6		218	67	26	40	34	36	1	-	-
290	56	1.5		383	121	26	37	75	54	-	-	-
263	35	1.5		296	77	18	36	40	28	-	-	-
154	28	2.8		233	62	11	18	29	-	-	-	-
264	26	0.7		248	66	33	35	55	153	-	-	-
224	28	2.6		273	75	14	30	54	42	1	-	-
288	28	0.6		317	112	41	44	46	314	-	1	-
84	9	1.6		117	43	10	14	15	13	-	-	-
175	25	1.8		171	54	16	23	31	1	-	-	-
106	16	1.7		174	54	7	22	41	29	-	-	-
18	4	1.9		58	25	8	13	18	1	9	-	-
314	58	1.6		320	85	25	34	87	12	-	-	-
31	5	1.6		51	27	8	6	6	-	-	-	-

安定所別にみた給付状況
その2

年月	項目	就職促進手当			教育訓練給付 教育訓練 給付金 受給者数	雇用継続給付				
		常用就職 支度手当 受給者数	再就職手当 受給者数	就業手当 受給者 実人員		高年齢雇用継続給付 基本給付 金受給者 実人員	再就職給 付金受給 者実人員	育児休業給付 基本給付 金受給者 実人員	職場復帰 給付金受 給者数	介護休業給付 金受給者 数
平成13年度		787	19,302	-	15,877	245,895	10,695	34,920	2,949	203
平成14年度		820	18,926	-	20,107	295,007	7,327	38,575	3,279	201
平成15年度		315	4,488	105	23,723	326,932	3,000	41,605	3,636	219
平成16年度		97	3,020	107	12,820	351,703	1,030	47,227	3,845	235
平成17年度		81	15,013	324	7,984	361,758	976	-	-	-
平成17年	5月	12	707	354	631	33,276	98	4,303	322	21
	6月	9	1,301	379	529	26,684	61	4,101	307	23
	7月	11	1,440	358	632	33,828	101	3,960	322	15
	8月	5	1,534	357	968	27,088	72	4,272	337	22
	9月	1	1,388	341	707	33,851	97	4,174	337	36
	10月	3	1,531	312	911	26,752	79	4,352	603	29
	11月	7	1,374	347	813	33,379	98	4,292	436	22
	12月	7	1,521	310	495	26,394	70	4,124	302	21
平成18年	1月	5	1,494	333	450	33,741	91	4,759	324	21
	2月	9	1,155	285	379	26,119	59	4,496	275	29
	3月	4	1,324	284	599	33,911	94	5,033	355	25
	4月	11	1,107	233	696	26,168	61	4,579	341	23
	5月	5	1,475	244	457	32,524	78	4,880	340	40
安定所別 (5月分)	名古屋中	-	147	15	45	6,709	23	1,081	68	7
	名古屋南	1	154	27	46	4,835	6	373	29	3
	名古屋東	2	123	20	61	4,076	6	638	38	5
	名古屋北	-	56	19	25	727	3	121	6	1
	豊橋	1	73	28	22	1,189	2	235	17	1
	岡崎	-	69	5	27	1,186	6	190	12	2
	一宮	-	121	12	34	1,022	3	202	19	1
	半田	-	102	14	21	2,591	5	224	13	2
	瀬戸	-	54	8	17	845	4	73	6	-
	豊田	-	79	17	20	2,495	4	395	32	5
	津島	1	102	18	19	738	-	71	10	1
	刈谷	-	100	17	39	2,432	10	793	46	11
	西尾	-	29	10	4	405	-	73	3	-
	犬山	-	88	4	22	842	2	111	10	-
	豊川	-	50	7	5	654	-	100	10	-
	新城	-	22	3	3	125	2	4	1	-
春日井	-	73	15	42	1,323	2	159	15	1	
蒲郡	-	33	5	5	330	-	37	5	-	

(注) 就業手当受給者実人員は、月平均で計上。

18 産業界の動向

概況

管内景気は、拡大している。
最終需要の動向をみると、輸出は海外経済の成長を背景に増加している。国内需要は、設備投資が着実な増加を続けており、住宅投資も緩やかに増加しているほか、個人消費も緩やかに回復している。一方、公共投資は基調として緩やかに減少している。

こうした中、生産は着実に増加している。この間、企業収益は着実な改善を続けており、雇用・所得も改善している。また、消費者物価（除く生鮮）の前年比はプラスに転じている。

先行きについては、原材料価格の上昇が企業収益や企業活動に及ぼす影響や、海外景気の動向と為替相場が輸出、生産等にもたらす影響を注意深く見極めていく必要がある。また、雇用・所得面における改善傾向の個人消費への波及も引き続きみていく必要がある。

金融面をみると、管内の金融機関（国内銀行+信金）の貸出、預金は緩やかに増加している。

管内主要経済指標

() 内は全国

	04年度	05年度	05/7-9月	10-12月	06/1-3月	4-6月	06/3月	4月	5月	6月
百貨店売上高 〈前年比 %〉	-1.0 (-2.8)	4.7 (-0.5)	8.9 (-0.1)	3.6 (1.2)	4.7 (0.4)	p-2.8	4.3 (1.8)	-1.8 (-0.4)	-3.7 (-1.1)	p-2.9
スーパー売上高(既存店) 〈前年比 %〉	-3.4 (-4.1)	-3.8 (-3.6)	-4.0 (-3.9)	-2.6 (-1.9)	-1.2 (-3.1)		0.2 (-1.8)	r-1.5 (-1.3)	p-2.5 (p-1.9)	
同 (全店) 〈前年比 %〉	6.2 (-0.3)	1.5 (-0.4)	0.4 (-1.0)	-0.2 (-0.2)	0.0 (-2.1)		1.1 (-0.9)	r 2.1 (0.2)	p 0.4 (p-0.4)	
新車販売台数(除軽) 〈前年比 %〉	3.3 (-2.1)	0.1 (-0.6)	-1.8 (-1.6)	-5.2 (-7.1)	-0.4 (-1.3)		-0.3 (-1.7)	-7.4 (-7.7)	-6.7 (-7.9)	
[季調済年率 万台]	[395]	[393]	[392]	[381]	[396]		[390]	[388]	[363]	
うち乗用車(除軽) 〈前年比 %〉	0.8 (-0.2)	-1.3 (-1.6)	-3.7 (-2.8)	-7.2 (-9.0)	-0.7 (-2.2)		0.3 (-2.1)	-8.9 (-10.9)	-9.0 (-10.0)	
機械受注 〈前年比 %〉	51.5 (6.5)	3.6 (5.6)	14.2 (8.7)	-3.2 (8.1)	-6.6 (3.8)		-0.5 (-1.6)	-9.9 (12.2)	1.8	
新設住宅着工戸数 [季調済年率 万戸]	10.0 (119)	11.2 (124)	11.3 (128)	11.7 (125)	11.7 (127)		10.5 (122)	13.9 (134)	11.9 (129)	
公共工事請負金額 [季調済前期比 %]	-20.0 (-11.1)	-12.0 (-5.6)	14.4 (-0.5)	-2.6 (-4.5)	3.6 (-6.2)	-7.3	-31.0 (-8.7)	-14.5 (3.9)	59.2 (9.0)	-9.7
輸出金額 〈円ベース、前年比 %〉	9.9 (10.1)	21.0 (10.7)	15.1 (7.4)	24.1 (13.4)	30.3 (17.6)		28.9 (18.0)	21.1 (11.3)	p 30.5 (18.9)	
鉱工業生産 [季調済前期比 %]	7.1 (4.0)	8.7 (1.6)	1.4 (-0.5)	4.6 (2.8)	4.7 (0.6)		-0.7 (0.2)	r 1.9 (1.4)	(p-1.0)	
倒産件数 〈前年比 %〉	-14.7 (-14.7)	8.7 (-0.1)	12.9 (-4.4)	7.8 (4.1)	-9.7 (5.4)	-19.6	16.3 (10.0)	16.0 (14.9)	-31.3 (1.0)	-33.6

	05年度	06年度 (計画)	04/12月	05/3月	6月	9月	12月	06/3月	6月	9月 (予測)
全産業業況判断D.I. (% ポイント)	—	—	12 (1)	8 (-2)	10 (1)	12 (2)	12 (5)	14 (5)	14 (6)	11 (-6)
全産業売上高 経常利益率 (%)	6.65 (4.01)	6.64 (3.98)	〈05/上期〉 6.54 (3.88)		〈05/下期〉 6.75 (4.12)		〈06/上期計画〉 6.59 (3.71)		〈06/下期計画〉 6.68 (4.22)	
全産業設備投資額 〈前年比 %〉	15.0 (8.9)	14.1 (6.2)								

- (注) 1. 特に断りのない限り、管内のデータは、愛知・岐阜・三重の3県ベース。
2. 新車販売台数(季調済年率万台)、新設住宅着工戸数(管内)は毎年12月の計数が確定した時点で、X-12-ARIMAを用いて季節調整替えを行い、その後1年間は予定季節要素を用いて算出。
3. 公共工事請負金額(管内)は毎年3月の計数が確定した時点で、X-12-ARIMAを用いて季節調整替えを行い、その後1年間は予定季節要素を用いて算出。
4. 百貨店売上高、スーパー売上高(既存店、全店)の年次計数は、暦年ベース。
5. 百貨店売上高の管内は、名古屋市内5百貨店の売上高を当店にて集計。
6. スーパー売上高の管内は、愛知県ベース。
7. 新車販売台数(除軽)は、登録ナンバー別。季調済年率は、全国のデータ。
8. 機械受注の管内は、中部経済産業局管内(管内3県に富山・石川を加えた5県)主要9社の工作機械国内受注額。全国は、民需除く船舶・電力。
9. 輸出金額の管内は、名古屋税関管内(管内3県に長野・静岡を加えた5県)のうち、愛知、岐阜、三重の3県分。
10. 鉱工業生産の管内は、3県ベース。
11. 全産業業況判断D.I. (「良い」-「悪い」、回答社数構成比)、全産業売上高経常利益率、全産業設備投資額は、企業短期経済観測調査結果。「計画」、「予測」は06年6月調査時点のもの。
12. pは速報値、rは訂正・改訂値。

参考資料：日銀名古屋支店「最近の管内金融経済事情」抜粋

19 主要労働経済指標

年 月	労働時間指数 (平成12年=100)				常用労働者1人平均月間給与額			
	総実労働		所定外労働		きまって支給する給与		特別に支払われた給与	
	愛知	全国	愛知	全国	愛知	全国	愛知	全国
					円	円	円	円
平成15年 (月平均)	99.2	98.8	104.7	102.8	324,600	307,471	96,085	82,193
平成16年 "	99.4	99.3	117.2	106.0	315,907	299,380	89,155	77,584
平成17年 "	98.9	98.8	117.9	106.4	321,777	300,918	91,877	79,520
平成17年 12月	100.0	99.6	120.3	113.7	322,487	303,678	520,569	436,700
平成18年 1月	92.4	92.7	115.2	106.0	318,641	299,602	10,278	13,676
2月	99.8	98.3	121.0	107.7	321,886	301,252	2,989	5,728
3月	103.1	100.6	125.4	112.0	326,020	303,803	16,621	13,872
4月	102.8	102.2	121.0	113.7	326,470	306,310	5,413	8,217
5月	94.3	96.0	110.1	106.0	318,143	300,781	5,903	9,167
	前 年 比							
	%	%	%	%	%	%	%	%
平成15年 (月平均)	0.4	0.3	6.0	5.9	0.8	0.6	1.5	△ 0.1
平成16年 "	0.2	0.5	11.9	3.1	0.4	△ 0.1	△ 4.5	△ 3.3
平成17年 "	△ 0.5	△ 0.5	0.6	0.4	0.3	0.7	0.8	2.6
平成17年 12月	0.6	0.2	△ 1.8	2.3	0.3	1.1	2.4	3.0
平成18年 1月	0.7	△ 0.2	△ 0.6	2.5	△ 0.3	0.6	43.3	△ 9.6
2月	2.4	2.3	0.6	2.5	0.7	0.7	△ 33.9	32.6
3月	1.1	0.9	1.2	4.9	0.9	1.1	127.0	10.0
4月	0.4	△ 0.3	2.5	3.1	0.1	0.7	31.4	8.6
5月	1.3	1.5	△ 2.0	3.3	△ 0.2	0.8	23.1	27.5
資 料	県 統 計 課 ・ 厚 生 労 働 省							

- (1) 愛知県の労働時間指数及びその増減率、並びに常用雇用指数及びその増減率は、平成16年1月の調査事業所の抽出替えにより改訂。
- (2) 愛知県の労働時間指数及び常用雇用指数は、平成17年1月分結果から平成14年3月に改訂された日本標準産業分類に基づき公表しているため、改訂前とは厳密には接続していません。

常用雇用指数 (平成12=100)		労働異動				完全失業			
		入職率		離職率		愛知		全国	
愛知	全国	愛知	全国	愛知	全国	完全失業者	完全失業率	完全失業者	完全失業率
		%	%	%	%	千人	%	万人	%
101.0	96.4	1.57	1.87	1.63	1.98	155	4.0	350	5.3
101.6	96.7	2.00	1.91	1.90	1.92	138	3.5	313	4.7
102.9	97.2	1.94	1.92	1.87	1.96	132	3.4	294	4.4
103.0	97.3	1.14	1.37	1.27	1.40	125	3.2	265	4.4
102.7	96.9	1.20	1.22	1.53	1.67	(10月~12月)		292	4.5
102.5	96.6	1.25	1.26	1.41	1.60			277	4.1
102.8	96.3	2.05	1.75	1.77	2.09	115	3.0	289	4.1
105.1	98.1	5.87	6.00	3.39	4.22	(1月~3月)		284	4.1
105.2	98.2	1.84	1.87	2.00	1.91			277	4.0
前年差						前年比	前年差	前年比	前年差
%	%	ポイント	ポイント	ポイント	ポイント	%	ポイント	%	ポイント
0.9	△ 1.2	△ 0.13	△ 0.03	△ 0.07	△ 0.07	△ 0.6	0.0	△ 2.5	△ 0.1
0.6	0.3	0.43	0.04	0.27	△ 0.06	△ 11.0	△ 0.5	△ 10.6	△ 0.6
1.3	0.5	△ 0.06	0.01	△ 0.03	0.04	△ 4.3	△ 0.1	△ 6.1	△ 0.3
0.7	0.4	△ 0.41	△ 0.04	△ 0.08	0.02	0.0	0.0	△ 1.9	△ 0.1
0.9	0.3	△ 0.07	△ 0.04	△ 0.22	△ 0.02	(10月~12月)		△ 1.4	0.0
1.0	0.4	△ 0.56	△ 0.01	△ 0.40	△ 0.08			△ 10.1	△ 0.5
1.4	0.4	△ 0.08	0.01	△ 0.60	△ 0.10	△ 14.2	△ 0.5	△ 7.7	△ 0.4
1.8	0.6	0.22	△ 0.04	△ 0.32	△ 0.20	(1月~3月)		△ 8.4	△ 0.3
1.7	0.5	0.06	△ 0.06	0.42	0.08			△ 9.8	△ 0.4
「毎月勤労統計」						県統計課 「労働力調査 地方集計」		総務省 「労働力調査」	

※ 全国の月別完全失業率は季節調整値であり、前年差の月別欄は前月差（ポイント）である。

レイバーマーケットプロフィール

(平成18年7月号)

編集
発行

愛知労働局 職業安定部

〒460-0008 名古屋市中区栄二丁目3番1号
(名古屋広小路ビルヂング15階)

電話 052-219-5504

印刷

(有)アジマプリント

電話 052-901-1256