

レイバー・マーケット・プロフィール

(労働市場概況)

LABOUR MARKET  
PROFILE

2006.06

愛知労働局

# 用語の説明

## I 職業紹介関係

### 【一般】

常用及び臨時・季節を合わせたものをいう。

### 【常用】

雇用期間の定めのない仕事、又は4カ月以上の雇用期間が定められている仕事をいう。

### 【臨時・季節】

・臨時とは、1カ月以上4カ月未満の雇用期間が定められている仕事をいう。

・季節とは、季節的な労働需要にたいし、又は季節的な余暇を利用して一定の期間（4カ月未満、4カ月以上の別を問わない。）を定めて就労する仕事をいう。

### 【パートタイム】

毎日就労する者については、1日の労働時間が一般従業員より短く、特定日又は特定期間就労する者については、1日の労働時間の長短を問わず1カ月（日雇パートタイムにおいては1週）の所定労働時間が、一般従業員より短いものをいう。

なお、「パートタイム」は雇用期間の定めにより、「常用的パートタイム」、「臨時的パートタイム」及び「日雇パートタイム」にわけられる。

### 【日雇】

日々雇用の仕事、又は1カ月未満に雇用期間が定められている者をいう。

### 【求職者数】

・「新規求職申込件数」とは、公共職業安定所でその月のうちに新たに受け付けた求職申込件数をいう。

・「月間有効求職者数」とは、「前月末日現在において、求職申込の有効期限が翌月以降にまたがっている就職未決定の求職者数」と、当月の「新規求職申込件数」の合計数をいう。

### 【求人数】

・「新規求人数」とは、公共職業安定所でその月のうちに新たに受け付けた求人数（採用予定人員）をいう。

・「月間有効求人数」とは、「前月から繰り越された有効求人数」と当月の「新規求人数」の合計数をいう。

### 【就職件数】

有効求職者が自安定所の紹介あっ旋により就職した件数をいう。

### 【充足数】

自安定所の有効求人が安定所（求人をつ連絡した他安定所を含む。）の紹介あっ旋により求職者と結合した件数をいう。

### 【求人倍率】

求職者1人あたり求人がどれだけあるかをみるもので、算出方法は次のとおり。

$$\text{新規求人倍率} = \frac{\text{新規求人数}}{\text{新規求職申込件数}}$$

$$\text{有効求人倍率} = \frac{\text{月間有効求人数}}{\text{月間有効求職者数}}$$

なお、求人倍率の「季節調整値」とは、一年を周期として繰り返す季節の変動要因を一定の方法により取り除いて計算した数値をいう。

### 【就職率】

$$\frac{\text{就職件数}}{\text{新規求職申込件数}} \times 100$$

### 【充足率】

$$\frac{\text{充足数}}{\text{新規求人数}} \times 100$$

## II 雇用保険業務関係

### 【適用事業所数】

労働者を雇用する事業所で、公共職業安定所に設置届出をしている事業所の数をいう。

### 【被保険者数】

適用事業所に雇用されている労働者であって、公共職業安定所にその届出がなされている者の数をいう。

### 【被保険者資格取得者数】

新規採用、中途採用を問わず適用事業所に新たに雇用され、公共職業安定所に届出のなされた者の数をいう。

### 【被保険者資格喪失者数】

適用事業所を離職し、その届出が公共職業安定所になされた者の数をいう。

### 【離職票交付件数】

公共職業安定所が、離職により被保険者でなくなったことの確認を行った者に交付した離職票の枚数をいう。

### 【離職票提出件数】

基本手当、高年齢求職者給付金、又は特例一時金の支給を受けようとする者が、公共職業安定所に店頭し離職票を提出した件数をいう。

### 【受給資格決定件数】

提出された離職票のうち、公共職業安定所が給付を受ける資格ありと決定した件数をいう。

### 【初回受給者数】

受給資格決定後、第1回目の給付を受けた者の数をいう。

### 【受給者実人員】

求職者給付（高年齢求職者給付金及び特例一時金を除く。）を受けた受給資格者の実数をいう。

### 【日雇受給者実人員】

日雇労働者が、職に就くことができない時に給付を受けた者の実際の数をいう。

### 【特定受給資格者】

倒産、解雇等により離職した者（雇用保険法第23条3項に該当する者）をいう。

最近の労働市場（速報）－5月－	2
内 容（4月）	
1 労働市場の動向	4
求職、求人、求人倍率、雇用保険給付の状況	
2 職業紹介の主要指標	6
愛知県の動き、全国の動き	
3 月別にみた主な指標	8
4 安定所別にみた求職、求人、充足状況	10
5 年齢別常用職業紹介状況	12
6 職業別常用職業紹介状況	13
7 産業別・規模別求人、充足状況	14
8 中高年齢者等の職業紹介状況	15
9 パートタイマーの職業紹介状況	16
10 名古屋人材銀行の職業紹介状況	16
11 愛知学生職業センターの求職、求人状況	17
12 あいちマザーズハローワークの職業紹介状況	17
13 名古屋外国人ジョブセンターの職業紹介状況	17
14 日雇の職業紹介状況	18
15 港湾労働関係の職業紹介状況	19
16 雇用保険適用状況	20
被保険者の種類別状況	
産業別適用事業所及び被保険者の状況	
月別、安定所別にみた適用状況	
17 雇用保険給付状況	22
月別、安定所別にみた給付状況	
18 産業界の動向	25
19 主要労働経済指標	26

## 最近の労働市場（速報） ー 5月 ー

県下の公共職業安定所で取扱った平成18年 5月の業務統計からみた労働市場の動きは、以下のとおりです。

- ・ 5月の有効求人倍率（季節調整値）は1.86倍となり、前月の1.84倍を0.02ポイント上回った。  
月間有効求人数（季節調整値）は前月に比べ0.1%の減少となり、月間有効求職者数（同）は1.4%の減少となった。
- ・ 5月の新規求人倍率（季節調整値）は2.96倍となり、前月の2.94倍を0.02ポイント上回った。  
新規求人数（季節調整値）は前月に比べ3.0%の増加となり、新規求職申込件数（同）は2.2%の増加となった。

### ○ 労働市場の主要指標（新規学卒を除き、パートを含む）

年月	求 職				求 人				就 職		求人倍率	
	新 規		有 効		新 規		有 効		件 数	前 月 比	新 規	有 効
	人 数	前 月 比	人 数	前 月 比	人 数	前 月 比	人 数	前 月 比				
平成18年 3月	22,651	2.6	87,189	△ 0.9	56,034	2.4	161,336	4.5	7,087	3.5	2.62 (2.47)	1.75 (1.85)
4月	27,206	△ 4.3	91,042	△ 2.3	55,346	0.8	157,649	5.3	6,327	7.5	2.94 (2.03)	1.84 (1.73)
5月	21,995	△ 0.6	91,672	△ 3.4	52,546	17.1	151,562	6.1	6,397	5.0	2.96 (2.39)	1.86 (1.65)
前月比（差）	%	-	%	-	%	-	%	-	%	-	ポ	ポ
	2.2		△ 1.4		3.0		△ 0.1				0.02	0.02
	△ 19.2		0.7		△ 5.1		△ 3.9		1.1		0.36	△ 0.08

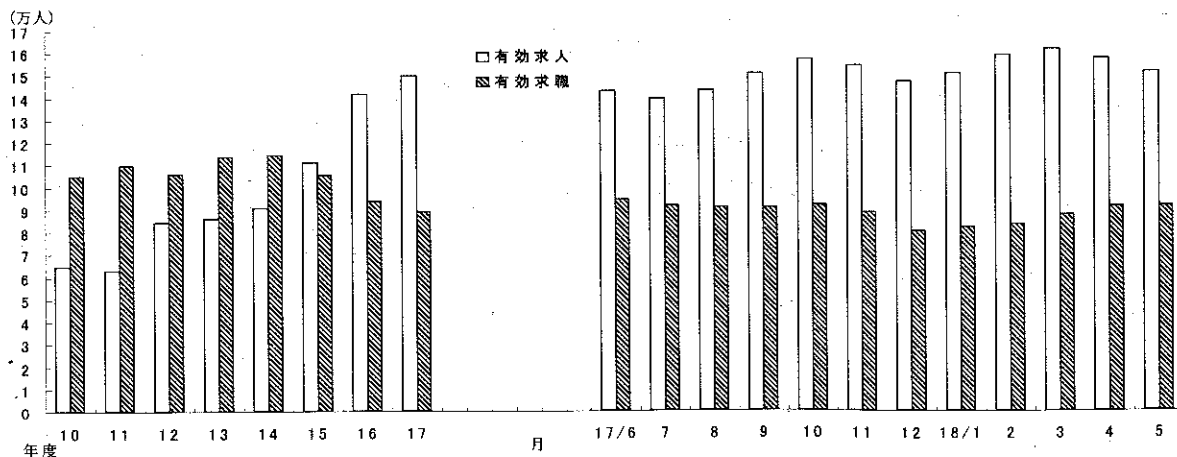
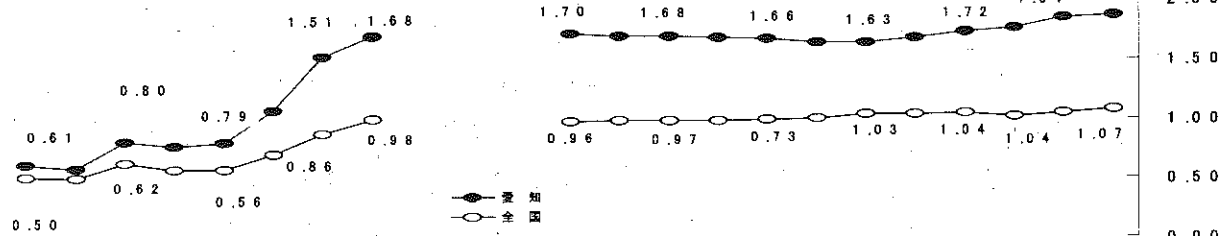
- (注) 1. 求人倍率の上段は季節調整値、下段の（ ）内は原数値。  
 2. 前月比（差）の上段は季節調整値、下段は原数値。  
 3. △印は減少率（差）であり、ポはポイントの略で倍率差を表す。（以下、各表同じ）

### 求人・求職及び求人倍率の推移（パート含む）

〈年度平均〉

〈月別〉

(倍)



(注) 月別の有効求人倍率並びに有効求人・有効求職は季節調整値。

○ 新規求人の主要産業別状況（新産業分類区分） 平成18年5月

産 業	新規求人		全 数				一 般（パートを除く）				パートタイム	
	業 種	人	前年同月比		前年同月比		うち常用		前年同月比		前年同月比	
			人	%	人	%	人	%	人	%		
建設業	3,334	△ 10.1	3,067	△ 11.2	3,021	△ 12.2	267	5.1				
製造業	10,308	4.5	8,427	4.2	7,312	△ 5.1	1,881	5.9				
食品製造業	867	40.3	399	50.0	380	50.2	468	33.0				
繊維工業	132	△ 18.0	109	△ 1.8	93	△ 12.3	23	△ 54.0				
木材・木製品製造業	105	△ 15.3	90	△ 1.1	90	△ 1.1	15	△ 54.5				
印刷・同関連業	256	△ 7.9	208	△ 0.5	208	△ 0.5	48	△ 30.4				
プラスチック製品製造業	539	2.9	375	3.0	375	3.0	164	2.5				
窯業・土石製品製造業	263	8.2	207	15.0	192	12.9	56	△ 11.1				
鉄鋼業	227	2.3	207	△ 1.4	207	△ 1.4	20	66.7				
金属製品製造業	585	14.3	444	12.1	444	15.0	141	21.6				
一般機械器具製造業	1,229	△ 0.3	1,050	△ 2.2	1,047	△ 2.1	179	12.6				
電気機械器具製造業	966	149.0	876	185.3	275	△ 10.4	90	11.1				
情報通信機械器具製造業	736	△ 16.6	683	△ 16.5	528	△ 25.4	53	△ 17.2				
輸送用機械器具製造業	2,618	△ 13.9	2,368	△ 14.2	2,077	△ 19.1	250	△ 11.0				
情報通信業	1,885	32.1	1,773	36.1	1,714	36.8	112	△ 9.7				
情報サービス業	1,759	48.7	1,678	48.1	1,627	45.9	81	62.0				
運輸業	4,468	20.5	3,333	8.6	3,300	10.3	1,135	77.6				
小売業	6,055	14.0	3,539	13.2	3,474	13.3	2,516	15.0				
金融・保険業	600	△ 4.3	411	△ 12.6	409	△ 10.9	189	20.4				
飲食店、宿泊業	3,840	36.5	1,587	19.3	1,580	19.8	2,253	51.9				
医療、福祉	4,807	30.0	2,479	32.6	2,467	32.1	2,328	27.4				
社会保険・社会福祉・介護事業	2,139	37.0	959	54.9	952	54.0	1,180	25.3				
サービス業(他に分類されないもの)	15,328	22.7	12,217	25.7	11,331	29.1	3,111	12.0				
その他の事業サービス業	9,532	24.8	7,795	29.1	6,971	35.3	1,737	8.5				
計	52,546	17.1	37,927	14.7	35,672	13.2	14,619	23.8				
規模別	4人以下	4,519	10.5	3,358	10.9	3,210	8.9	1,161	9.5			
	5～29人	19,983	8.1	13,867	2.4	13,216	2.8	6,116	23.7			
	30～99人	15,027	22.7	10,548	17.0	10,284	16.7	4,479	38.4			
	100～299人	7,954	14.7	6,167	19.0	6,001	23.5	1,787	1.9			
	300～499人	1,420	28.9	966	16.0	886	13.3	454	68.8			
	500～999人	1,375	26.6	1,094	40.6	921	34.1	281	△ 8.8			
1000人以上	2,268	146.5	1,927	180.5	1,154	107.6	341	46.4				

(注)1 主要産業であるため、全産業計とは一致しない。一般には臨時・季節を含む。  
 2 16年4月内容から、平成14年3月改訂の「日本標準産業分類」に基づく産業区分により表章したもの。  
 3 「情報通信業」には、通信業、放送業、ソフトウェア業、情報処理・提供サービス業、インターネット附随サービス業等が含まれる。  
 4 「サービス業(他に分類されないもの)」には、洗濯・理容・美容・浴場業、旅行業、娯楽業、産業廃棄物処理業、機械修理業、広告業、警備業等が含まれる。

○ 中高年齢者の求職状況 平成18年5月 (新規学卒を除き、パート含む。)

項目	年月	平成18年5月	平成18年4月	平成17年5月	対前月率	対前年同月率
中高年齢者の新規求職申込件数		6,741 件	9,470 件	7,183 件	△ 28.8 %	△ 6.2 %
中高年齢者の月間有効求職者数		32,837 人	33,080 人	36,093 人	△ 0.7	△ 9.0
うち中高年齢者数		20,798 人	20,977 人	23,176 人	△ 0.9	△ 10.3
全有効求職者のうち中高年齢者の占める割合		35.8 %	36.3 %	38.0 %	△ 0.5 ポ	△ 2.2 ポ
うち中高年齢者の占める割合		22.7	23.0	24.4	△ 0.3	△ 1.7

(注)「中高年齢者」とは、45歳以上の者。「高年齢者」とは、55歳以上の者。

○ 雇用保険業務の状況 平成18年5月

項目	年月	平成18年5月	平成18年4月	平成17年5月	対前月率	対前年同月率
適用関係	月末現在事業所数	102,125 所	101,953 所	101,390 所	0.2 %	0.7 %
	資格取得者数	66,579 人	102,756 人	52,706 人	△ 35.2	26.3
	資格喪失者数	38,130	67,603	36,147	△ 43.6	5.5
	月末現在被保険者数	2,355,785	2,327,166	2,289,939	1.2	2.9
給付関係	受給資格決定件数	8,960 件	11,863 件	9,227 件	△ 24.5	△ 2.9
	受給者実人員	25,585 人	23,754 人	27,010 人	7.7	△ 5.3
	受給者の割合	27.9 %	26.1 %	28.5 %	1.8 ポ	△ 0.6 ポ

# 労働市場の動向 — 18年4月 —

## 1 求人倍率の状況

有効求人倍率（季節調整値）について、前月に比べ有効求人数は増加（前月比2.8%増）し、有効求職者数が減少した（前月比2.2%減）ため、前月（18年3月）の1.75倍から0.09ポイント上昇し、1.84倍となった。

新規求人倍率（季節調整値）は、前月に比べ新規求人数が増加（前月比7.3%増）し、新規求職者数が減少（前月比4.2%減）したことから、前月の2.62倍から0.32ポイント上昇し、2.94倍となった。

## 2 求人の状況

新規求人数（原数値）は、前年同月に比べ0.8%増となった。

新規求人の動きを産業別に前年同月比で見ると、飲食店・宿泊業（39.3%増）、情報通信業（32.8%増）、運輸業（14.4%増）、金融・保険業（9.0%増）、医療・福祉（4.5%増）、サービス業（4.1%増）でいずれも増加したが、製造業（14.2%減）、建設業（9.8%減）、卸売・小売業（6.0%減）はいずれも減少した。

製造業を主要業種別にみると、印刷・同関連業（32.1%増）、窯業・土石製品製造業（14.5%増）、輸送用機械器具製造業（11.6%増）、一般機械器具製造業（5.3%増）、プラスチック製品製造業（2.2%増）でいずれも増加したが、電気機械器具製造業（58.9%減）、情報通信機械器具製造業（56.0%減）、木材・木製品製造業（47.2%減）、繊維工業（40.3%減）、食料品製造業（21.1%減）、鉄鋼業（18.8%減）、金属製品製造業（9.8%減）はいずれも減少した。

また、月間有効求人数（原数値）は、前年同月に比べ5.3%増となった（3か月連続増）。

## 3 求職の状況

新規求職者数（原数値）は、前年同月比4.3%減となった。

新規求職者（パート除く常用）の内訳を前年同月比で見ると、定年到達者（28.8%減）、事業主都合離職者（14.8%減）、無業者（11.3%減）、自己都合離職者（4.1%減）でいずれも減少したが、在職者（9.4%増）は増加した。

また、月間有効求職者数（原数値）は、前年同月比2.3%減となった（42か月連続減）。

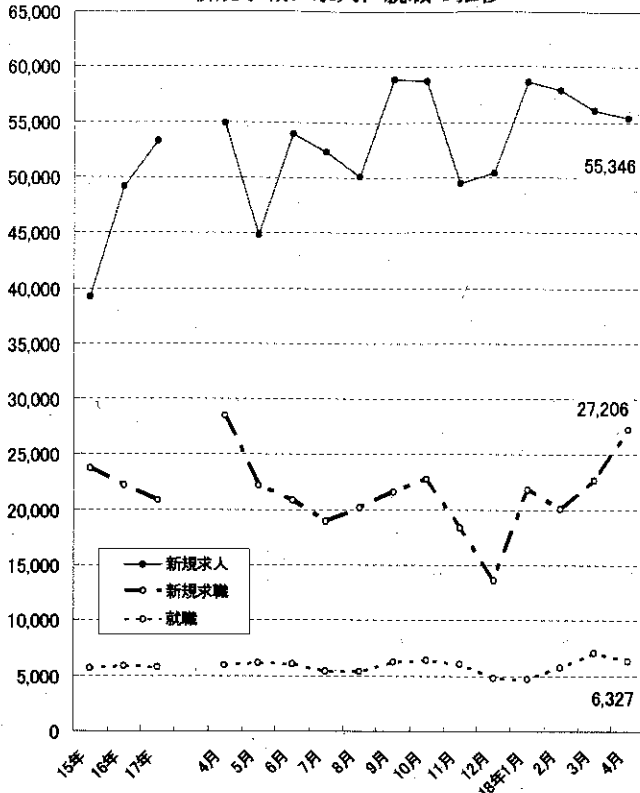
## 4 就職の状況

公共職業安定所の紹介による就職件数は、前年同月比7.5%増となり、就職率（求職者のうち安定所の紹介で就職した者の割合）は23.3%と、前年同月に比べ2.6ポイント上昇した。

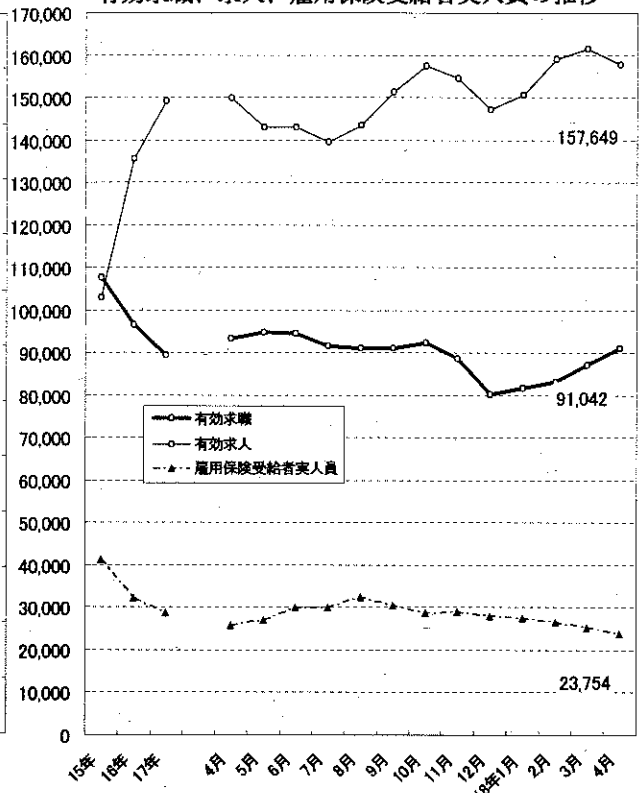
## 5 雇用保険受給者の状況

雇用保険受給者実人員は、前年同月比7.9%減となった（50か月連続減）。

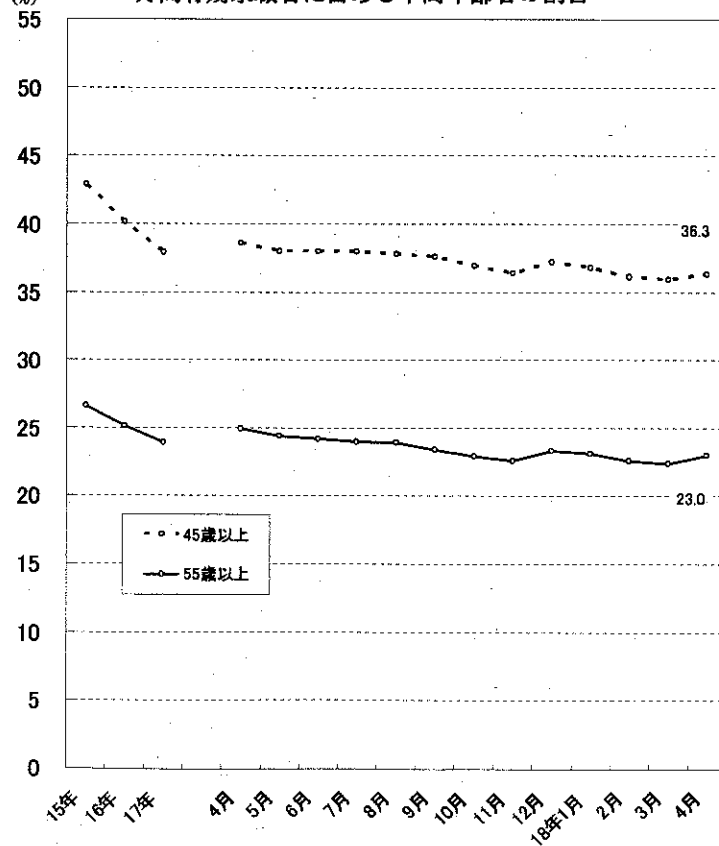
新規求職、求人、就職の推移



有効求職、求人、雇用保険受給者実人員の推移



月間有効求職者に占める中高年齢者の割合



## 2 職業紹介の主要指標

### (1) 愛知県の動き

年月	1 新規求職申込件数		2 月間有効求職者数			3 新規求人数		4 月間	5 就職件数		
	件	うち(保)受給者の割合	人	うち45歳以上の割合	うち(保)受給者の割合	人	うち常用の割合	有効求人 数	件	うち45歳以上の割合	うち(保)受給者の割合
平成13年 (月平均)	22,489	47.6	111,247	48.3	67.4	32,272	93.6	88,258	4,973	35.2	27.4
平成14年 "	24,558	44.6	116,301	44.9	63.2	33,248	94.0	87,631	5,393	35.6	26.1
平成15年 "	23,692	40.3	107,542	42.9	57.7	39,187	93.9	102,983	5,680	33.1	25.3
平成16年 "	22,224	40.4	96,478	40.1	55.3	49,134	93.8	135,447	5,820	32.2	24.3
平成17年 "	20,803	41.7	89,369	37.9	56.0	53,196	93.3	148,979	5,760	31.4	26.6
平成17年 4月	28,439	48.0	93,181	38.6	54.1	54,900	94.4	149,726	5,887	30.5	23.7
5月	22,137	42.3	94,860	38.0	55.0	44,873	94.8	142,806	6,090	30.7	26.2
6月	20,863	39.9	94,422	38.0	56.0	53,884	90.8	142,824	6,015	30.6	25.9
7月	18,963	42.4	91,484	38.0	57.3	52,245	94.8	139,447	5,335	31.3	26.4
8月	20,122	41.7	90,993	37.8	57.8	50,083	93.4	143,449	5,343	32.7	27.5
9月	21,610	38.9	91,007	37.6	56.7	58,884	93.6	151,256	6,184	31.4	26.4
10月	22,741	43.2	92,215	36.9	55.5	58,690	93.0	157,386	6,407	32.4	27.3
11月	18,350	41.7	88,573	36.4	55.7	49,461	92.4	154,368	6,011	30.6	28.0
12月	13,528	41.2	80,184	37.2	57.0	50,390	91.6	147,142	4,732	31.7	28.0
平成18年 1月	21,815	39.2	81,672	36.8	56.1	58,625	93.0	150,540	4,715	31.5	29.4
2月	20,079	37.4	83,062	36.1	54.2	57,831	94.7	158,946	5,765	31.9	26.9
3月	22,651	36.3	87,189	35.9	51.5	56,034	92.2	161,336	7,087	30.6	25.4
4月	27,206	44.0	91,042	36.3	51.1	55,346	95.0	157,649	6,327	30.0	24.4

(注) 新規学卒を除き、パートを含む。(保)雇用保険

### 新規求職件数の動き (愛知県)

平成12年平均100(20,975件)

年	1月	2月	3月	4月	5月	6月	7月	8月	9月	10月	11月	12月
平成13年	103.6	94.7	114.5	155.7	112.3	97.2	101.2	102.0	104.0	126.2	98.5	76.7
14年	121.5	106.8	120.8	175.8	130.9	107.8	121.8	105.4	117.2	127.0	93.3	76.6
15年	116.7	110.9	117.4	163.0	126.5	111.9	111.8	99.0	118.1	120.5	83.4	76.3
16年	118.7	104.9	124.4	152.7	105.3	108.1	100.3	97.3	103.3	99.6	88.9	68.0
17年	103.0	91.5	105.3	135.6	105.5	99.5	90.4	95.9	103.0	108.4	87.5	64.5
18年	104.0	95.7	108.0	129.7								

(注) 新規学卒を除き、パートを含む。

### 新規求人数の動き (愛知県)

平成12年平均100(29,780件)

年	1月	2月	3月	4月	5月	6月	7月	8月	9月	10月	11月	12月
平成13年	124.8	109.9	108.7	112.1	101.6	103.4	118.9	105.2	109.7	123.5	100.1	82.5
14年	114.3	101.3	105.5	111.7	106.1	97.4	120.6	113.0	118.4	132.9	113.8	104.6
15年	132.6	120.1	113.6	118.2	119.1	115.8	129.3	130.0	153.5	159.5	139.0	148.5
16年	162.0	154.3	167.6	158.3	128.9	172.3	163.2	135.8	197.5	195.1	176.6	168.5
17年	196.3	173.8	183.8	184.4	150.7	180.9	175.4	168.2	197.7	197.1	166.1	169.2
18年	196.9	194.2	188.2	185.9								

(注) 新規学卒を除き、パートを含む。



6 充足数		7 日 雇		諸 比 率						
うち県外 からの割合	前月から繰 越された有 効求職者数	新規求職 申込件数	季調済求人倍率		求 人 倍 率		就 職 率 ( $\frac{5}{1} \times 100$ )	充 足 率 ( $\frac{6}{3} \times 100$ )		
			新 規	有 効	新 規 (3/1)	有 効 (4/2)				
人	%	人	人	倍	倍	倍	倍	%	%	
5,887	19.7	1,542	20	-	-	1.43	0.79	22.1	18.2	
6,459	20.8	1,363	13	-	-	1.35	0.75	22.0	19.4	
6,925	22.5	783	7	-	-	1.65	0.96	24.0	17.7	
7,306	24.8	690	4	-	-	2.21	1.40	26.2	14.9	
7,332	25.9	635	5	-	-	2.56	1.67	27.7	13.8	
7,332	24.1	612	17	2.69	1.71	1.93	1.61	20.7	13.4	
7,208	20.5	629	1	2.57	1.70	2.03	1.51	27.5	16.1	
7,851	27.7	629	5	2.71	1.70	2.58	1.51	28.8	14.6	
7,005	28.0	628	3	2.68	1.68	2.76	1.52	28.1	13.4	
6,608	23.5	631	6	2.44	1.68	2.49	1.58	26.6	13.2	
8,015	27.2	637	3	2.50	1.67	2.72	1.66	28.6	13.6	
7,992	24.8	640	2	2.41	1.66	2.58	1.71	28.2	13.6	
7,620	26.0	642	3	2.38	1.63	2.70	1.74	32.8	15.4	
5,847	23.5	645	2	2.58	1.63	3.72	1.84	35.0	11.6	
6,107	27.1	641	11	2.61	1.67	2.69	1.84	21.6	10.4	
7,334	25.3	584	5	2.78	1.72	2.88	1.91	28.7	12.7	
8,759	23.6	588	7	2.62	1.75	2.47	1.85	31.3	15.6	
7,577	21.4	595	8	2.94	1.84	2.03	1.73	23.3	13.7	

※ 平成17年12月以前の季調済求人倍率は新季節指数により改訂済み

(2) 全国の動き

項目 年月	1 新規求職	2 月間有効	3 新 規	4 月間有効	5 就職件数	6 受 給 者	7 季 調 済 求 人 倍 率		8 求 人 倍 率	
	申込件数	求職者数	求 人 数	求 人 数		実 人 員	新 規	有 効	新 規	有 効
	千件	千人	千人	千人	千件	千人	倍	倍	倍	倍
平成13年 (月平均)	587	2,598	595	1,534	157	1,080	-	-	1.01	0.59
平成14年 "	641	2,768	598	1,486	168	1,095	-	-	0.93	0.54
平成15年 "	625	2,597	670	1,670	176	889	-	-	1.07	0.64
平成16年 "	592	2,369	762	1,956	179	717	-	-	1.29	0.83
平成17年 "	564	2,272	826	2,163	177	642	-	-	1.46	0.95
平成17年 4月	776	2,519	822	2,243	242	600	1.42	0.93	1.06	0.89
5月	590	2,467	756	2,103	195	620	1.46	0.95	1.28	0.85
6月	555	2,408	821	2,083	187	680	1.51	0.96	1.48	0.87
7月	495	2,288	797	2,057	163	681	1.48	0.97	1.61	0.90
8月	529	2,245	829	2,136	161	721	1.49	0.97	1.57	0.95
9月	552	2,222	874	2,216	177	669	1.48	0.97	1.58	1.00
10月	552	2,216	868	2,270	180	638	1.48	0.98	1.57	1.02
11月	484	2,132	827	2,261	169	616	1.53	0.99	1.71	1.06
12月	428	1,992	706	2,119	136	590	1.55	1.03	1.65	1.06
平成18年 1月	618	2,076	900	2,199	137	586	1.56	1.03	1.46	1.06
2月	551	2,117	918	2,319	163	570	1.53	1.04	1.66	1.10
3月	626	2,280	960	2,495	225	564	1.45	1.01	1.53	1.09
4月	731	2,396	841	2,381	236	544	1.54	1.04	1.15	0.99

(注) 新規学卒を除き、パートを含む。

※ 平成17年12月以前の季調済求人倍率は新季節指数により改訂済み

### 3 月別にみた主な指標

項目		月	1 月	2 月	3 月	4 月	5 月	
求	1 新規求職申込件数	平成17年	21,600	19,191	22,086	28,439	22,137	
		平成18年	21,815	20,079	22,651	27,206		
		前年同月比 (%)	1.0	4.6	2.6	△ 4.3		
	→うち 常 用	平成17年	21,592	19,178	22,069	28,419	22,129	
		平成18年	21,801	20,071	22,640	27,184		
	→うち 臨時・季節	平成17年	8	13	17	20	8	
		平成18年	14	8	11	22		
	→うち 中高年齢者 (45歳以上)	平成17年	7,350	6,247	7,288	10,505	7,183	
		平成18年	7,014	6,228	7,200	9,470		
	職	2 月間有効求職者	平成17年	83,560	83,955	87,992	93,181	94,860
平成18年			81,672	83,062	87,189	91,042		
		前年同月比 (%)	△ 2.3	△ 1.1	△ 0.9	△ 2.3		
→うち 常 用		平成17年	83,484	83,889	87,941	93,123	94,809	
		平成18年	81,646	83,034	87,158	91,000		
→うち 中高年齢者 (45歳以上)		平成17年	33,114	32,665	33,561	35,936	36,093	
		平成18年	30,051	29,996	31,259	33,080		
3 紹介 件 数		平成17年	22,053	23,320	26,537	25,493	24,140	
		平成18年	22,691	23,267	27,801	26,008		
就		4 就 職 件 数	平成17年	4,836	5,426	6,850	5,887	6,090
	平成18年		4,715	5,765	7,087	6,327		
		前年同月比 (%)	△ 2.5	6.2	3.5	7.5		
	→うち 中高年齢者 (45歳以上)	平成17年	1,537	1,724	2,193	1,796	1,867	
		平成18年	1,485	1,837	2,167	1,899		
	→うち (保) 受給者	平成17年	1,252	1,487	1,814	1,398	1,595	
		平成18年	1,384	1,553	1,800	1,545		
	求	5 新規求人件数	平成17年	58,446	51,769	54,725	54,900	44,873
			平成18年	58,625	57,831	56,034	55,346	
			前年同月比 (%)	0.3	11.7	2.4	0.8	
→うち 常 用		平成17年	55,254	48,474	50,917	51,811	42,533	
		平成18年	54,540	54,774	51,667	52,575		
→うち 臨時・季節		平成17年	3,192	3,295	3,808	3,089	2,340	
		平成18年	4,085	3,057	4,367	2,771		
人		6 新規求人件数	平成17年	22,135	20,425	21,623	21,489	18,123
			平成18年	23,762	22,900	22,714	21,517	
		7 月間有効求人件数	平成17年	152,216	152,777	154,352	149,726	142,806
	平成18年		150,540	158,946	161,336	157,649		
		前年同月比 (%)	△ 1.1	4.0	4.5	5.3		
	充	8 充 足 数	平成17年	6,550	7,413	8,544	7,332	7,208
			平成18年	6,107	7,334	8,759	7,577	
		→うち 常 用	平成17年	5,743	6,405	7,726	6,543	6,737
			平成18年	5,437	6,637	7,902	6,975	
		→うち 臨時・季節	平成17年	807	1,008	818	789	471
平成18年			670	697	857	602		
→うち 他県から		平成17年	1,987	2,286	2,086	1,769	1,478	
		平成18年	1,657	1,853	2,071	1,621		

(注) 1. 新規学卒を除き、パートを含む。  
2. △印は減少率(差)である(以下、各表同じ。)

6 月	7 月	8 月	9 月	10 月	11 月	12 月	計	
20,863	18,963	20,122	21,610	22,741	18,350	13,528	249,630	
20,848	18,952	20,116	21,603	22,731	18,343	13,522	249,502	求
15	11	6	7	10	7	6	128	
7,001	6,398	6,593	6,876	7,307	5,678	4,506	82,932	
94,422	91,484	90,993	91,007	92,215	88,573	80,184	1,072,426	
94,373	91,441	90,957	90,977	92,189	88,548	80,161	1,071,892	職
35,899	34,745	34,439	34,200	34,004	32,241	29,826	406,723	
25,267	21,545	21,805	26,539	24,617	21,920	15,777	279,013	紹介
6,015	5,335	5,343	6,184	6,407	6,011	4,732	69,116	就
1,843	1,671	1,747	1,941	2,077	1,837	1,502	21,735	職
1,555	1,408	1,469	1,632	1,746	1,682	1,327	18,365	
53,884	52,245	50,083	58,884	58,690	49,461	50,390	638,350	求
48,933	49,531	46,798	55,108	54,561	45,711	46,175	595,806	
4,951	2,714	3,285	3,776	4,129	3,750	4,215	42,544	
21,398	21,028	20,366	22,081	22,241	20,534	18,541	249,984	
142,824	139,447	143,449	151,256	157,386	154,368	147,142	1,787,749	人
7,851	7,005	6,608	8,015	7,992	7,620	5,847	87,985	
7,078	6,237	6,239	7,176	7,326	6,809	5,226	79,245	充
773	768	369	839	666	811	621	8,740	
2,174	1,963	1,551	2,179	1,981	1,980	1,376	22,810	足

#### 4 安定所別にみた求職、求人、充足状況

項目		安定所別	県計	名古屋中	名古屋南	名古屋東	名古屋北	豊橋	岡崎	一宮
求	1 新規求職申込件数		27,206	4,225	2,582	2,610	1,237	1,911	1,359	1,743
		前年同月比(%)	△ 4.3	△ 2.0	△ 2.9	2.1	△ 2.9	△ 6.2	△ 4.2	△ 5.4
	→うち 男 子		12,253	1,900	1,254	1,149	560	835	559	829
	→うち 女 子		14,856	2,315	1,319	1,454	675	1,068	794	908
	→うち 常 用		27,184	4,218	2,582	2,610	1,237	1,909	1,358	1,743
	→うち 4 5 歳 以上		9,470	1,181	1,022	937	511	608	463	616
	→うち 5 5 歳 以上		6,246	698	674	629	346	387	302	412
職	2 月間有効求職者数		91,042	13,913	8,720	8,603	4,310	5,996	4,474	6,270
		前年同月比(%)	△ 2.3	0.4	△ 3.9	2.1	△ 7.9	△ 6.2	△ 0.3	2.2
	→うち 4 5 歳 以上		33,080	4,297	3,548	3,100	1,816	2,066	1,571	2,321
	→うち 5 5 歳 以上		20,977	2,511	2,250	1,932	1,253	990	1,450	
紹介	3 紹介件数		26,008	5,066	2,435	2,068	958	2,253	1,257	1,685
就	4 就職件数		6,327	864	558	452	223	617	331	429
		前年同月比(%)	7.5	1.4	△ 3.0	31.4	3.7	15.3	13.4	2.6
	→うち 男 子		3,411	415	345	261	124	319	168	260
	→うち 女 子		2,900	448	213	190	99	298	162	168
	→うち 4 5 歳 以上		1,899	263	210	140	79	161	86	137
	→うち 5 5 歳 以上		1,033	138	129	78	56	72	48	80
	→うち (保) 受給者		1,545	214	132	114	43	143	63	108
	管内へ		3,455	254	289	202	59	459	207	254
	管外へ		2,538	547	244	225	150	118	113	134
	他県へ		334	63	25	25	14	40	11	41
職	5 就職率 ( $\frac{4}{1} \times 100$ ) (%)		23.3	20.4	21.6	17.3	18.0	32.3	24.4	24.6
	45歳以上(%)		20.1	22.3	20.5	14.9	15.5	26.5	18.6	22.2
	55歳以上(%)		16.5	19.8	19.1	12.4	16.2	18.6	15.9	19.4
求	6 新規求人数		55,346	16,032	4,127	4,487	2,083	2,951	3,291	2,922
		前年同月比(%)	0.8	28.5	△ 11.1	△ 12.3	12.1	△ 21.7	24.1	△ 29.5
	→うち 常 用		52,575	14,967	4,104	4,363	2,062	2,771	3,149	2,668
	7 月間有効求人数		157,649	42,664	11,448	13,212	5,460	8,798	8,758	9,012
	前年同月比(%)	5.3	29.2	△ 10.4	1.4	15.3	△ 9.6	△ 8.0	△ 12.3	
人	8 求人倍率(新規)		2.03	3.79	1.60	1.72	1.68	1.54	2.42	1.68
	(有効)		1.73	3.07	1.31	1.54	1.27	1.47	1.96	1.44
充	9 充足数		7,577	1,328	592	615	226	583	319	413
	→うち 常 用		6,975	1,255	557	597	220	568	312	382
	→うち 他 県 から		1,621	238	63	90	18	33	25	91
足	10 充足率 ( $\frac{9}{6} \times 100$ ) (%)		13.7	8.3	14.3	13.7	10.8	19.8	9.7	14.1
	他県からの流入率(%)		21.4	17.9	10.6	14.6	8.0	5.7	7.8	22.0

(注) 1. 新規学卒を除き、パートを含む。  
 2. 名古屋中安定所には、愛知両立支援ハローワーク・名古屋日系人雇用サービスセンター・愛知学生職業センター・名古屋求人情報サービスセンターを含む。  
 3. 平成16年11月から求職申込書における「性別」欄の記載が任意となったことに伴い、男女別の合計は男女計の値と必ずしも一致しない。

(4月)

半田	瀬戸	豊田	津島	刈谷	西尾	犬山	豊川	新城	春日井	蒲郡	
1,479	927	1,468	1,209	1,845	526	1,069	796	289	1,591	340	求
△ 5.9	2.7	△ 7.6	△ 8.8	△ 5.0	△ 3.7	△ 3.9	△ 14.3	1.8	△ 9.5	△ 10.1	
651	456	601	576	776	216	524	332	137	726	172	
827	464	865	631	1,059	309	541	460	152	853	162	
1,479	927	1,461	1,209	1,845	526	1,069	795	285	1,591	340	
557	373	472	421	615	149	404	277	131	619	114	
380	256	314	291	399	97	283	176	84	443	75	
5,070	2,861	5,454	3,936	5,941	1,678	3,497	2,689	847	5,651	1,132	職
△ 1.0	2.1	△ 1.5	△ 6.2	△ 8.1	△ 6.6	△ 5.4	△ 3.1	7.5	△ 3.5	3.6	
1,927	1,144	1,869	1,475	2,000	537	1,351	1,015	372	2,244	427	
1,270	732	1,264	967	1,244	342	911	656	224	1,541	269	
1,220	817	1,221	1,169	1,635	467	927	863	252	1,356	359	紹介
370	222	368	313	411	139	215	249	119	322	125	就
23.7	35.4	17.2	9.4	△ 6.2	△ 15.8	0.9	△ 7.8	22.7	11.0	4.2	
201	106	198	192	224	66	119	111	53	175	74	
168	113	170	120	185	73	94	138	65	146	50	
112	70	93	102	107	35	62	63	39	103	37	
61	35	48	45	62	16	42	32	21	52	18	
100	52	89	94	100	30	63	69	20	75	36	
242	126	258	167	284	83	102	153	78	166	72	
108	90	99	129	123	54	93	85	36	139	51	
20	6	11	17	4	2	20	11	5	17	2	
25.0	23.9	25.1	25.9	22.3	26.4	20.1	31.3	41.2	20.2	36.8	職
20.1	18.8	19.7	24.2	17.4	23.5	15.3	22.7	29.8	16.6	32.5	
16.1	13.7	15.3	15.5	15.5	16.5	14.8	18.2	25.0	11.7	24.0	
2,407	1,084	3,866	1,905	4,174	783	1,282	1,132	362	2,101	357	求
13.5	△ 6.8	△ 7.7	△ 0.9	△ 12.3	△ 9.4	△ 5.3	△ 15.4	12.8	16.3	△ 13.6	
2,334	1,081	3,772	1,674	3,860	782	1,282	1,109	329	1,942	326	人
7,080	3,074	10,587	5,643	13,248	2,443	3,423	3,585	881	7,208	1,125	
4.1	0.6	△ 9.9	7.8	7.4	5.7	△ 5.5	△ 6.5	△ 5.1	26.5	4.3	
1.63	1.17	2.63	1.58	2.26	1.49	1.20	1.42	1.25	1.32	1.05	
1.40	1.07	1.94	1.43	2.23	1.46	0.98	1.33	1.04	1.28	0.99	
366	168	579	273	1,049	125	202	241	92	312	94	充
350	164	568	255	718	120	198	232	80	307	92	
63	7	256	43	562	6	54	7	5	59	1	
15.2	15.5	15.0	14.3	25.1	16.0	15.8	21.3	25.4	14.9	26.3	足
17.2	4.2	44.2	15.8	53.6	4.8	26.7	2.9	5.4	18.9	1.1	

## 5 年齢別常用職業紹介状況

(4月)

区 分		項 目	1 月間有効 求 人 数	2 月間有効 求 職 者 数	3 就 職 件 数	4 有 効 求 人 倍 率 (1/2)
全 数	年 齢 計		149,094	91,000	6,109	1.64
		19歳以下	13,504	1,667	159	8.10
		20~24歳	18,816	10,329	971	1.82
		25~29歳	19,857	16,081	1,024	1.23
		30~34歳	19,283	13,677	868	1.41
		35~39歳	17,494	9,233	701	1.89
		40~44歳	14,712	6,950	563	2.12
		45~49歳	12,111	5,786	459	2.09
		50~54歳	10,097	6,311	372	1.60
		55~59歳	8,565	9,042	465	0.95
		60~64歳	7,785	8,813	434	0.88
	65歳以上	6,870	3,111	93	2.21	
男	年 齢 計			43,830	3,352	
		19歳以下		847	86	
		20~24歳		4,406	469	
		25~29歳		6,049	555	
		30~34歳		5,424	488	
		35~39歳		4,251	378	
		40~44歳		3,291	250	
		45~49歳		2,845	211	
		50~54歳		3,277	215	
		55~59歳		5,249	304	
		60~64歳		5,799	327	
	65歳以上		2,392	69		
女	年 齢 計			46,931	2,741	
		19歳以下		815	73	
		20~24歳		5,902	498	
		25~29歳		9,997	464	
		30~34歳		8,229	378	
		35~39歳		4,967	322	
		40~44歳		3,643	312	
		45~49歳		2,928	248	
		50~54歳		3,018	157	
		55~59歳		3,760	161	
		60~64歳		2,970	104	
	65歳以上		702	24		

(注) 新規学卒を除き、パートを含む。

## 6 職業別常用職業紹介状況

(4月)

職業	項目	1 月 間 有 効 者 数		2 月 間 有 効 求 人 数	3 就 職 件 数		4 有 効 求 人 率 (2/1)
			うち 男			うち 男	
職 業 計		91,000	43,830	149,094	6,109	3,352	1.64
専 門 的 ・ 技 術 的 職 業		12,013	4,816	32,185	920	325	2.68
管 理 的 職 業		310	289	524	19	18	1.69
事 務 的 職 業		27,870	5,771	13,773	1,383	213	0.49
一 般 事 務 員		24,295	4,191	9,092	1,075	100	0.37
会 計 事 務 員		1,493	631	1,358	108	32	0.91
営 業 ・ 販 売 関 連 事 務 員		1,258	408	1,631	99	27	1.30
販 売 の 職 業		10,912	6,315	16,944	513	358	1.55
サ ー ビ ス の 職 業		5,069	2,101	17,812	354	168	3.51
飲 食 物 調 理 の 職 業		1,844	940	5,726	135	78	3.11
接 客 サ ー ビ ス の 職 業		1,031	351	7,251	54	17	7.03
居 住 施 設 ・ ビ ル 等 の 管 理 職 業		487	451	379	47	43	0.78
保 安 の 職 業		562	549	4,044	101	100	7.20
運 輸 ・ 通 信 の 職 業		3,564	3,326	10,491	393	382	2.94
自 動 車 運 転 の 職 業		2,896	2,742	9,006	338	328	3.11
生 産 工 程 ・ 労 務 の 職 業		27,878	18,853	53,109	2,405	1,774	1.91
窯 業 製 品 製 造 の 職 業		217	157	771	39	31	3.55
金 属 加 工 の 職 業		1,761	1,578	6,711	358	329	3.81
金 属 溶 接 ・ 溶 断 の 職 業		315	307	1,249	50	48	3.97
一 般 機 械 器 具 組 立 ・ 修 理 の 職 業		1,807	1,385	2,888	124	105	1.60
電 気 機 械 器 具 組 立 ・ 修 理 の 職 業		892	529	3,133	94	56	3.51
輸 送 用 機 械 器 具 組 立 ・ 修 理 の 職 業		2,403	1,865	8,949	155	120	3.72
食 料 品 製 造 の 職 業		953	356	1,946	92	44	2.04
紡 織 の 職 業		212	144	297	38	26	1.40
衣 服 ・ 繊 維 製 品 製 造 の 職 業		309	66	414	21	5	1.34
木 ・ 竹 ・ 草 ・ つ る 製 品 製 造 の 職 業		302	266	531	56	51	1.76
ゴ ム ・ プ ラ ス チ ッ ク 製 品 製 造 の 業 務		536	364	1,877	146	94	3.50
そ の 他 の 製 造 ・ 制 作 の 職 業		1,295	638	2,807	140	78	2.17
定 置 機 関 ・ 機 械 , 建 設 機 械 運 転 の 職 業		275	269	555	22	21	2.02
電 気 作 業 者		258	254	1,186	30	30	4.60
建 設 の 職 業		455	445	1,794	45	41	3.94
土 木 ・ 舗 装 ・ 鉄 道 線 路 工 事 の 職 業		500	488	1,507	48	47	3.01
運 搬 労 務 の 職 業		2,938	2,287	6,925	408	330	2.36
そ の 他 の 労 務 の 職 業		11,366	6,608	5,892	389	195	0.52
I T 関 連 職 業 合 計		2,230	1,491	8,008	140	95	3.59
福 祉 関 連 職 業 合 計 (うち 介 護 関 係)		4,117	638	9,879	405	63	2.40
		2,078	519	5,036	201	51	2.42

(注) 1. 新規学卒を除き、パートを含む。  
2. 主な職業のみであるので、計とは一致しない。

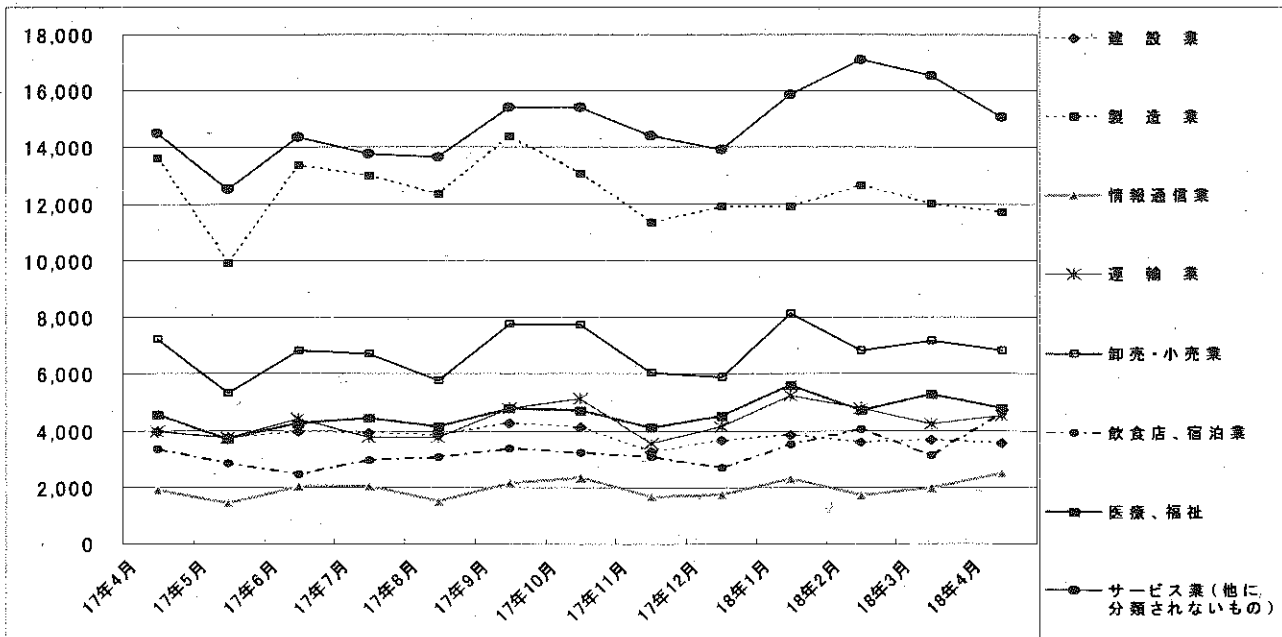
# 7 産業別・規模別求人、充足状況

(4月分)

産業・規模	1 新規求人数				2 充足数				充足率 2/1×100
	計	前年 同月比	うち 常用	うち 臨時・ 季節	計	うち 常用	うち 臨時・ 季節	人	
建設業	3,548	△ 9.8	3,510	38	375	372	3	10.6	
製造業	11,687	△ 14.2	11,289	398	2,763	2,376	387	23.6	
食品製造業	766	△ 21.1	756	10	190	184	6	24.8	
繊維工業	139	△ 40.3	138	1	62	60	2	44.6	
木材・木製品製造業	113	△ 47.2	108	5	36	36	-	31.9	
印刷・同関連業	313	32.1	311	2	70	69	1	22.4	
プラスチック製品製造業	468	2.2	466	2	160	160	-	34.2	
窯業・土石製品製造業	277	14.5	275	2	77	76	1	27.8	
鉄鋼業	195	△ 18.8	195	-	41	41	-	21.0	
金属製品製造業	617	△ 9.8	606	11	193	189	4	31.3	
一般機械器具製造業	1,622	5.3	1,585	37	274	270	4	16.9	
電気機械器具製造業	434	△ 58.9	421	13	637	331	306	146.8	
情報通信機械器具製造業	725	△ 56.0	548	177	55	30	25	7.6	
輸送用機械器具製造業	4,725	11.6	4,641	84	649	623	26	13.7	
情報通信業	2,488	32.8	2,240	248	136	128	8	5.5	
情報サービス業	2,037	23.6	1,921	116	104	98	6	5.1	
運輸業	4,497	14.4	4,347	150	521	500	21	11.6	
卸売・小売業	6,786	△ 6.0	6,280	506	1,112	1,087	25	16.4	
金融・保険業	532	9.0	532	-	57	56	1	10.7	
飲食店、宿泊業	4,602	39.3	4,553	49	185	182	3	4.0	
医療、福祉	4,762	4.5	4,685	77	824	818	6	17.3	
社会保険・社会福祉・介護事業	2,252	△ 9.0	2,195	57	344	342	2	15.3	
サービス業(他に分類されないもの)	15,087	4.1	13,918	1,169	1,194	1,161	33	7.9	
その他の事業サービス業	9,696	18.5	8,706	990	593	572	21	6.1	
合計	55,346	0.8	52,575	2,771	7,577	6,975	602	13.7	
事業所規模	4人以下	4,891	△ 0.2	4,635	256	526	519	7	10.8
5～29人	21,855	△ 1.2	20,688	1,167	2,991	2,912	79	13.7	
30～99人	15,587	△ 1.7	15,024	563	2,086	1,981	105	13.4	
100～299人	7,712	5.1	7,308	404	792	749	43	10.3	
300～499人	1,645	37.7	1,586	59	198	182	16	12.0	
500～999人	1,089	54.0	1,021	68	147	136	11	13.5	
1,000人以上	2,567	△ 7.9	2,313	254	837	496	341	32.6	

(注) 新規学卒を除き、パートを含む。  
平成14年3月改訂の「日本標準産業分類」に基づく表章。主な産業のみであるので、合計とは一致しない。

### 主要産業別新規求人数の推移





## 8 中高年齢者の職業紹介状況

### (1) 新規求職申込件数

年月	新規求職申込件数					全体に占める率
	45歳以上	前年比	うち男	うち55歳以上	うち65歳以上	
平成13年(月平均)	8,498	4.5	5,497	5,121	789	37.8
平成14年	9,335	9.8	6,150	5,582	894	38.0
平成15年	8,640	△ 7.4	5,568	5,155	843	36.5
平成16年	7,771	△ 10.1	4,837	4,709	773	35.0
平成17年	6,911	△ 11.1	4,143	4,228	770	33.2
平成17年 11月	5,678	△ 10.3	3,326	3,376	569	30.9
平成17年 12月	4,506	△ 11.8	2,699	2,727	523	33.3
平成18年 1月	7,014	△ 4.6	4,112	4,271	814	32.2
平成18年 2月	6,228	△ 0.3	3,663	3,752	689	31.0
平成18年 3月	7,200	△ 1.2	4,239	4,306	783	31.8
平成18年 4月	9,470	△ 9.9	5,492	6,246	1,698	34.8
前年同月	10,505	△ 14.7	6,339	7,109	1,704	36.9

(注) パートを含む。

### (2) 月間有効求職者数

年月	月間有効求職者数					全体に占める率
	45歳以上	前年比	うち男	うち55歳以上	うち65歳以上	
平成13年(月平均)	53,649	1.1	34,129	36,334	2,344	48.2
平成14年	52,171	△ 2.8	31,661	32,788	2,507	44.9
平成15年	46,108	△ 11.6	30,266	28,570	2,315	42.9
平成16年	38,729	△ 16.0	24,159	24,207	2,244	40.1
平成17年	33,894	△ 12.5	20,433	21,395	2,251	37.9
平成17年 11月	32,241	△ 9.7	19,244	20,027	1,974	36.4
平成17年 12月	29,826	△ 10.0	17,830	18,709	1,860	37.2
平成18年 1月	30,051	△ 9.2	17,908	18,842	2,020	36.8
平成18年 2月	29,996	△ 8.2	17,857	18,777	2,005	36.1
平成18年 3月	31,259	△ 6.9	18,673	19,491	2,184	35.9
平成18年 4月	33,080	△ 7.9	19,569	20,977	3,114	36.3
前年同月	35,936	△ 16.2	21,802	23,239	3,030	38.6

(注) パートを含む。

### (3) 就職件数

年月	就職件数					45歳以上の就職率	55歳以上の就職率	65歳以上の就職率
	45歳以上	前年比	うち男	うち55歳以上	うち65歳以上	%	%	%
平成13年(月平均)	1,749	△ 4.2	1,254	885	59	20.6	17.3	7.5
平成14年	1,865	6.6	1,309	943	74	20.0	16.9	8.3
平成15年	1,879	0.8	1,320	955	78	21.7	18.5	9.2
平成16年	1,874	△ 0.3	1,285	1,000	86	24.1	21.2	11.1
平成17年	1,811	△ 3.3	1,207	988	93	26.2	23.4	12.1
平成17年 11月	1,837	△ 6.9	1,240	995	93	32.4	29.5	16.3
平成17年 12月	1,502	△ 10.3	989	836	77	33.3	30.7	14.7
平成18年 1月	1,485	△ 3.4	953	799	68	21.2	18.7	8.4
平成18年 2月	1,837	6.6	1,163	986	91	29.5	26.3	13.2
平成18年 3月	2,167	△ 1.2	1,411	1,212	123	30.1	28.1	15.7
平成18年 4月	1,899	5.7	1,160	1,033	102	20.1	16.5	6.0
前年同月	1,796	△ 8.5	1,179	1,020	106	17.1	14.3	6.2

(注) パートを含む。

## 9 パートタイマーの職業紹介状況

項目 年月	新規求職申込件数		月間有効求職者数		新規求人数		月間有効求人数		有効求人倍率	就職件数		就職率 %
	うち 常用	うち 非常用	うち 常用	うち 非常用	うち 常用	うち 非常用	うち 常用	うち 非常用		うち 常用	うち 非常用	
平成13年 (月平均)	1,752	1,732	4,480	4,432	9,468	9,040	25,714	24,711	5.74	1,307	1,236	74.6
平成14年 "	2,224	2,196	5,741	5,670	9,896	9,169	25,702	24,194	4.48	1,579	1,444	71.0
平成15年 "	2,396	2,345	6,349	6,218	11,027	10,055	28,569	26,423	4.50	1,698	1,533	70.9
平成16年 "	4,101	4,072	12,100	12,019	13,005	11,928	35,128	32,610	2.90	1,655	1,509	40.4
平成17年 "	5,515	5,508	22,645	22,615	14,078	12,813	38,969	35,767	1.72	1,579	1,457	28.6
平成17年 11月	4,789	4,783	22,581	22,567	13,208	12,088	40,923	36,690	1.81	1,622	1,504	33.9
12月	3,364	3,360	20,103	20,089	12,698	11,169	38,441	34,273	1.91	1,252	1,110	37.2
平成18年 1月	5,765	5,756	20,554	20,540	16,037	14,547	39,421	35,880	1.92	1,332	1,185	23.1
2月	5,198	5,193	20,817	20,801	15,885	14,802	42,303	38,856	2.03	1,582	1,434	30.4
3月	5,819	5,812	21,968	21,952	15,610	14,237	44,273	40,917	2.02	1,815	1,665	31.2
4月	8,286	8,270	24,395	24,367	15,349	14,239	43,270	40,308	1.77	1,852	1,690	22.4
前年同月	8,179	8,168	23,899	23,862	14,382	13,384	40,798	38,069	1.71	1,684	1,553	20.6

## 10 名古屋人材銀行の職業紹介状況

項目 年月	新規求職申込件数			月間有効求職者数	新規求人数	月間有効求人数	紹介件数	就職件数		
	うち44歳以下	うち45歳以上	うち44歳以下					うち45歳以上		
平成13年 (月平均)	217	48	169	1,226	298	1,405	358	34	9	25
平成14年 "	294	61	233	1,419	299	1,556	355	28	6	22
平成15年 "	311	70	240	1,697	374	1,873	419	32	7	25
平成16年 "	279	70	209	1,447	449	2,321	464	39	10	29
平成17年 "	230	61	169	1,188	453	2,575	462	39	9	30
平成17年 11月	215	53	162	1,110	387	2,318	456	33	7	26
12月	169	45	124	1,012	355	2,214	300	23	5	18
平成18年 1月	216	46	170	1,025	582	2,367	357	20	4	16
2月	180	42	138	1,000	470	2,255	415	35	11	24
3月	218	40	178	1,000	379	2,216	409	42	7	35
4月	199	32	167	1,001	318	2,132	381	41	10	31
前年同月	270	71	199	1,204	415	2,680	468	44	8	36

## 11 愛知学生職業センター

項目 年月	新規求職申込件数					新規求人数 (県内)	
		うち 男子	うち 大学	うち 短大	うち 専修		
平成17年 11月	件	334	153	206	45	83	512
12月	件	185	88	110	18	57	188
平成18年 1月	件	230	91	130	35	65	279
2月	件	341	156	228	40	71	291
3月	件	326	127	228	33	64	971
4月	件	332	144	224	36	72	1,966
前年同月	件	450	222	331	25	93	2,045

## 12 あいちマザーズハローワークの職業紹介状況

項目 年月	新規求職申込件数		月間有効求職者数		紹介件数	就職件数		来所 相談件数	
	うち パート	うち パート	うち パート	うち パート		うち パート	うち パート		
平成17年 11月	件	568	140	1,860	437	688	164	62	1,081
12月	件	494	115	1,668	388	554	131	45	879
平成18年 1月	件	731	181	1,759	415	745	149	52	1,189
2月	件	800	214	2,008	485	875	195	65	1,374
3月	件	721	171	2,148	521	1,102	234	66	1,423
4月	件	241	141	1,628	472	236	123	55	321
前年同月	件	677	168	1,957	419	972	195	76	1,274

(注) 平成18年3月31日をもって、愛知両立支援ハローワークを廃止し、同年4月1日よりあいちマザーズハローワークを開設しました。

## 13 名古屋外国人ジョブセンターの職業紹介状況

項目 年月	新規求職申込件数				月間有効求職者数		紹介 件数	就職件数		来所 相談 件数	
	うち 男子	うち アジア	うち ペルー	うち 男子	うち 男子	うち 男子					
平成17年 11月	件	193	108	38	8	387	215	111	21	16	342
12月	件	94	57	14	6	428	242	90	28	20	218
平成18年 1月	件	175	101	24	10	442	252	102	28	17	333
2月	件	210	119	26	19	477	275	97	20	14	371
3月	件	198	103	28	9	568	310	156	20	9	354
4月	件	201	115	28	12	606	334	150	29	22	359
前年同月	件	41	30	17	14	99	69	35	6	5	75

(注) 17年10月より、名古屋外国人ジョブセンターを開設し、同センター内に名古屋日系人雇用サービスセンターを併設している。

# 14 日雇の職業紹介状況

年 月	項 目	前月から繰越された有効求職者数		新規求職	月間有効	就 労	就 労	不 就 労
		人	うち男 人	申込件数	求人延数	実人員	延 数	延 数
平成13年	(月平均)	1,542	1,348	20	11,856	472	7,913	4,493
平成14年	"	1,363	1,160	13	10,682	422	6,654	3,713
平成15年	"	786	773	7	1,520	62	1,160	2,124
平成16年	"	690	683	4	1,460	60	1,170	2,001
平成17年	"	635	628	5	968	41	674	1,666
平成17年	4月	612	606	17	1,041	37	884	1,833
	5月	629	622	1	802	38	470	1,528
	6月	629	622	5	904	36	481	2,043
	7月	628	621	3	804	38	499	1,695
	8月	631	624	6	773	39	523	2,038
	9月	637	630	3	836	37	488	1,506
	10月	640	633	2	824	37	541	1,518
	11月	642	635	3	664	38	500	1,391
	12月	645	638	2	724	35	470	1,202
平成18年	1月	641	633	11	817	35	464	1,337
	2月	584	578	5	820	35	464	1,365
	3月	588	582	7	792	36	465	1,676
	4月	595	589	8	754	36	489	1,553
安定別所 (4月分)	名古屋中	591	586	8	674	33	445	1,532
	名古屋南	4	3	-	80	3	44	21

※名古屋南所は、港湾労働課の計上数を含む。

## 15 港湾労働関係の職業紹介状況

### (1) 常用関係

項目		新規(港)証交付件数				
		計	船内作業	沿岸作業及び倉庫作業	その他	
平成15年	(月平均)	33	5	23	5	
平成16年	"	30	8	20	3	
平成17年	"	28	10	15	3	
平成17年	4月	55	25	25	5	
	5月	40	5	33	2	
	6月	47	16	27	4	
	7月	25	6	19	-	
	8月	13	5	7	1	
	9月	11	5	3	3	
	10月	39	24	8	7	
	11月	36	11	23	2	
	12月	20	4	11	5	
	平成18年	1月	26	3	8	15
		2月	22	4	15	3
		3月	43	13	25	5
4月		249	202	34	13	

項目		月末現在(港)証所持者数				
		計	船内作業	沿岸作業及び倉庫作業	その他	
平成15年	(月平均)	4,604	1,501	2,760	344	
平成16年	"	4,652	1,512	2,771	369	
平成17年	"	4,659	1,556	2,732	371	
平成17年	4月	4,646	1,551	2,718	377	
	5月	4,655	1,551	2,729	375	
	6月	4,673	1,565	2,737	371	
	7月	4,671	1,559	2,746	366	
	8月	4,661	1,556	2,738	367	
	9月	4,657	1,557	2,734	366	
	10月	4,663	1,577	2,720	366	
	11月	4,681	1,583	2,731	367	
	12月	4,687	1,583	2,734	370	
	平成18年	1月	4,667	1,569	2,726	372
		2月	4,654	1,561	2,722	371
		3月	4,671	1,568	2,730	373
4月		4,776	1,676	2,724	376	

### (2) 日雇関係等

項目		新規求人延数				
		計	船内作業	沿岸作業及び倉庫作業	その他	
平成15年	(月平均)	94	-	-	94	
平成16年	"	57	-	-	57	
平成17年	"	6	-	-	6	
平成17年	4月	5	-	-	5	
	5月	-	-	-	-	
	6月	-	-	-	-	
	7月	-	-	-	-	
	8月	-	-	-	-	
	9月	17	-	-	17	
	10月	-	-	-	-	
	11月	17	-	-	17	
	12月	5	-	-	5	
	平成18年	1月	-	-	-	-
		2月	-	-	-	-
		3月	7	-	-	7
4月		7	-	-	7	

(注) その他は「はしけ作業」、「いかだ作業」及び「船舶貨物整備作業」である。

# 16 雇用保険適用状況

## (1) 被保険者の種類別状況

(4月)

被保険者種類	項目	資格	資格	うち事業主の 都合による離職	月末現在 被保険者数	うち女
		取得者数	喪失者数			
		人	人	人	人	人
全	数	102,756	67,603	3,542	2,327,166	771,431
一	般	95,865	57,971	2,934	2,145,745	641,639
短	時間労働	6,140	5,820	273	132,922	115,878
高	年齢継続	12	1,977	201	35,439	10,229
短	時間労働高年齢継続	49	488	46	7,878	2,686
短	期雇用特例	690	1,347	88	5,182	999

## (2) 産業別適用事業所及び被保険者状況

(4月)

商業	項目	月末現在 事業所数	被保険者の資格				増減差	月末現在	
			取得	喪失	うち事業主の 都合による 離職	増減差		被保険者数	うち短期 特例被保 険者数
		所	人	人	人	人	人	人	
合	計	101,953	102,756	67,603	3,542	35,153	2,327,166	5,182	
農	林水産業	358	116	54	6	62	2,175	4	
農	鉱業	108	32	18	2	14	1,329	-	
建	設業	13,887	4,012	2,970	263	1,042	122,433	248	
製	造業	24,405	29,216	16,561	839	12,655	864,513	4,722	
	食品・飲料	1,659	2,312	1,453	135	859	64,233	245	
	繊維・衣服	1,988	640	558	152	82	25,772	149	
	木材・家具	1,494	540	243	9	297	17,168	-	
	パルプ・出版	1,784	1,224	681	40	543	39,210	1	
	化学関係	1,316	1,637	636	34	1,001	50,501	1	
	窯業・土石	1,193	1,237	598	15	639	36,868	30	
	鉄鋼	533	926	375	23	551	27,296	1	
	非金属製品	217	341	138	3	203	8,270	34	
	一般機械器具	4,276	1,924	980	66	944	59,630	2	
	電気機械器具	3,863	3,440	1,246	51	2,194	97,861	62	
	輸送用機械器具	1,343	3,322	1,321	28	2,001	100,646	2,514	
	その他機械器具	2,794	9,512	7,355	243	2,157	286,532	1,403	
	その他製造業	336	1,005	427	19	578	18,539	264	
	その他製造業	1,609	1,156	550	21	606	31,987	16	
電	気・ガス・水道・熱供給業	63	179	147	2	32	16,116	-	
情	報通信業	1,881	2,883	2,507	58	376	58,137	6	
運	輸業	4,038	5,511	4,280	312	1,231	182,787	98	
卸	売・小売業	20,578	14,966	8,797	607	6,169	421,911	6	
金	融・保険業	1,085	2,330	1,546	31	784	59,106	-	
不	動産業	1,475	2,019	1,083	52	936	33,051	1	
飲	食店、宿泊業	3,312	2,790	1,867	133	923	43,518	-	
医	療、福祉	8,637	10,649	6,847	224	3,802	139,745	1	
教	育、学習支援業	1,270	7,639	3,142	74	4,497	37,412	1	
複	合サービス事業	1,128	891	775	10	116	20,484	-	
サ	ービス業	19,107	16,627	13,587	883	3,040	303,708	95	
公	務・その他	621	2,896	3,422	46	△ 526	20,741	-	

- (注) 1. その他機械器具とは、情報通信機械器具、電子部品・デバイス、精密機械器具である。  
 2. その他製造業には、ゴム製品、なめし皮・同製品・毛皮製造業を含む。  
 3. 短時間労働被保険者を含む。

(3) 月別、安定所別に見た状況

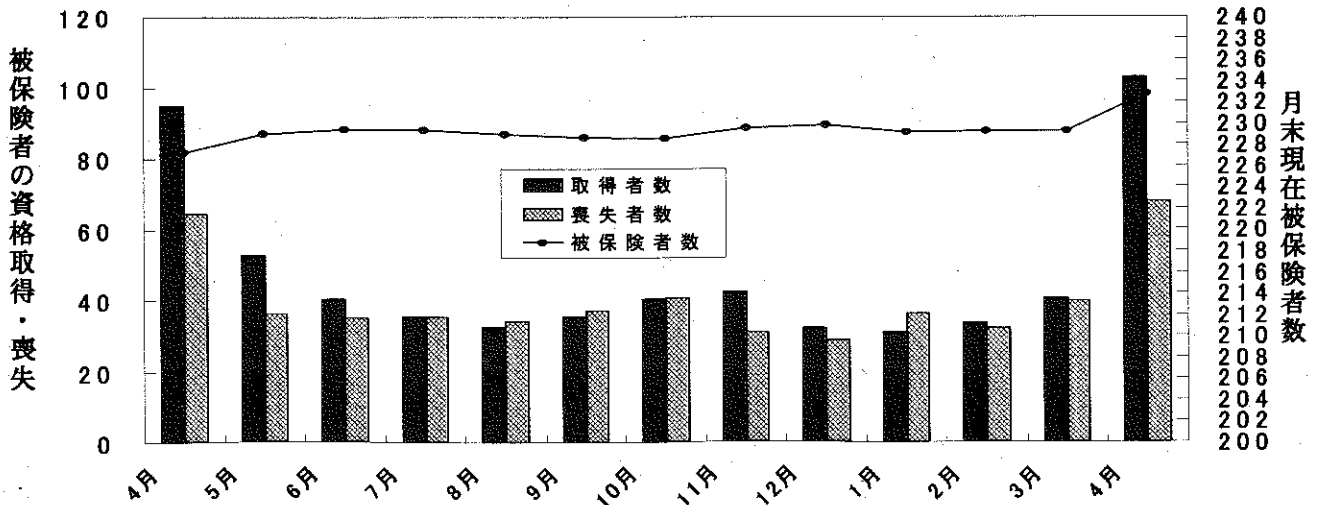
年月	項目 月末現在 事業所数	被 保 険 者 の 資 格				増 減 差	月末現在 被保険者数	うち女
		取 得	喪 失	うち事業主 都合による 退職	人			
平成13年度計	99,962	398,283	381,111	46,316	17,172	2,115,186	659,156	
14 "	100,184	418,312	399,655	41,291	18,657	2,146,770	689,071	
15 "	100,347	445,345	409,585	33,067	35,760	2,181,826	709,922	
16 "	101,302	495,012	431,858	29,271	63,154	2,243,172	736,189	
17 "	101,820	510,502	450,509	29,805	59,993	2,292,293	758,208	
平成17年 4月	101,365	94,746	64,574	4,257	30,172	2,272,037	747,135	
5月	101,390	52,706	36,147	2,043	16,559	2,289,939	756,450	
6月	101,470	40,187	34,946	2,607	5,241	2,293,719	759,131	
7月	101,504	35,333	35,215	2,386	118	2,292,877	758,697	
8月	101,414	32,321	34,202	1,999	△ 1,881	2,289,120	757,892	
9月	101,015	35,320	37,131	4,023	△ 1,811	2,286,534	755,798	
10月	101,180	40,178	40,464	2,194	△ 286	2,284,798	754,811	
11月	101,328	42,435	30,927	2,147	11,508	2,295,269	759,816	
12月	101,447	32,146	28,673	1,924	3,473	2,297,699	761,386	
平成18年 1月	101,559	30,930	36,205	2,117	△ 5,275	2,290,954	757,534	
2月	101,730	33,545	32,186	1,731	1,359	2,291,911	757,830	
3月	101,820	40,655	39,839	2,377	816	2,292,293	758,208	
4月	101,953	102,756	67,603	3,542	35,153	2,327,166	771,431	
安定所別 (4月分)	名古屋	20,331	25,035	18,837	964	6,198	589,331	220,793
	名古屋	10,761	10,732	6,740	373	3,992	236,240	67,236
	名古屋	12,257	12,600	8,118	345	4,482	242,131	87,838
	名古屋	5,099	3,294	2,049	199	1,245	71,248	27,925
	名古屋	5,919	5,236	3,335	183	1,901	94,646	36,589
	豊岡	4,523	4,266	2,675	148	1,591	83,601	30,324
	一宮	5,444	4,541	3,004	171	1,537	116,068	55,799
	瀬田	5,169	4,327	2,681	197	1,646	99,860	30,179
	津	2,656	1,427	902	57	525	32,257	11,385
	豊津	4,718	6,060	4,463	283	1,597	189,411	39,423
	刈谷	4,016	2,047	1,378	87	669	48,990	16,343
	西尾	6,818	11,901	6,678	126	5,223	265,485	64,620
	犬山	2,060	1,286	1,169	33	117	28,560	9,879
	新川	2,692	2,499	1,205	49	1,294	51,958	16,892
	春日井	2,136	1,499	1,006	149	493	41,033	12,961
	日井	782	388	309	15	79	9,913	3,808
蒲郡	5,482	4,891	2,656	139	2,235	110,279	33,174	
	1,090	727	398	24	329	16,155	6,263	

(注) 1. 各年の月末現在事務所数及び月末現在被保険者数欄は、年度末現在の数値である。  
2. 短時間労働被保険者を含む。

(千人)

雇用保険被保険者の推移

(万人)



# 17 雇用保険給付状況

月別、安定所別にみた給付状況  
その1

年月	一般被保険者給付（基本手当）										
	離職票交付枚数		離職票	受給資格決定件数		初回受給者数		受給者実人員			
	うち短時間	提出件数		前年比		うち特定	前年比	うち特定			
	枚	枚	件	件	%	人	人	人	%	人	
平成13年度計	220,349	8,866	134,527	129,147	6.0	110,953	25,111	52,932	3.8	8,285	
平成14年度計	222,608	12,184	132,161	127,466	△ 1.3	110,925	31,199	48,440	△ 8.5	16,989	
平成15年度計	218,492	14,806	115,777	110,584	△ 13.2	93,309	22,989	38,566	△ 20.4	11,932	
平成16年度計	225,543	15,848	106,310	101,327	△ 8.4	83,826	18,418	30,828	△ 20.1	8,789	
平成17年度計	231,028	17,254	103,505	98,364	△ 2.9	79,537	16,129	28,301	△ 8.2	7,326	
平成17年 4月	34,139	2,668	13,886	13,347	△ 7.4	6,223	1,611	25,779	△ 14.6	7,247	
5月	18,242	1,418	9,594	9,227	0.9	8,812	1,783	27,010	△ 9.5	7,236	
6月	16,709	1,330	8,027	7,832	△ 5.8	6,974	1,475	29,872	△ 11.1	7,875	
7月	17,923	1,323	7,881	7,471	△ 9.9	6,514	1,410	29,928	△ 11.7	7,787	
8月	18,572	1,333	8,518	7,865	△ 2.5	7,963	1,451	32,382	△ 7.8	8,101	
9月	19,288	1,566	8,426	7,957	△ 4.1	6,206	1,219	30,335	△ 9.7	7,754	
10月	20,756	1,454	10,138	9,423	12.1	5,805	1,220	28,728	△ 7.5	7,559	
11月	15,190	1,175	7,372	7,310	1.1	8,082	1,399	28,950	△ 6.9	7,317	
12月	13,627	1,063	5,425	5,049	△ 7.9	5,984	1,114	27,767	△ 3.6	7,050	
平成18年 1月	19,844	1,216	8,558	7,885	△ 5.9	5,139	967	27,357	△ 1.4	6,895	
2月	16,426	1,150	7,491	7,221	1.5	6,156	1,216	26,313	△ 3.8	6,577	
3月	20,312	1,558	8,189	7,777	△ 4.9	5,679	1,264	25,195	△ 8.7	6,511	
4月	33,288	2,612	13,123	11,863	△ 11.1	5,588	1,385	23,754	△ 7.9	6,419	
安定所別 (4月分)	名古屋中	10,551	771	1,330	1,080	△ 12.9	589	186	2,461	△ 3.4	766
	名古屋南	2,777	222	1,454	1,242	△ 10.5	471	112	2,386	△ 14.5	664
	名古屋東	4,054	361	1,658	1,457	△ 4.3	711	183	2,770	△ 1.6	753
	名古屋北	1,071	111	652	660	△ 8.1	240	95	1,213	△ 6.2	403
	豊橋	1,468	120	718	761	△ 12.9	328	93	1,303	△ 14.3	401
	岡崎	1,204	89	719	591	△ 16.5	278	56	1,236	△ 17.4	279
	一宮	1,486	127	894	813	△ 3.6	473	153	1,908	1.1	625
	半田	1,269	160	929	796	△ 15.1	302	63	1,423	△ 1.8	329
	瀬戸	501	49	471	438	△ 5.8	170	47	817	△ 7.9	244
	豊田	2,161	88	689	662	△ 14.7	375	43	1,390	△ 4.1	213
	津島	660	29	593	585	△ 14.1	268	69	1,223	△ 5.2	345
	刈谷	2,916	188	858	827	△ 10.1	439	71	1,688	△ 11.3	331
	西尾	304	25	203	215	△ 2.3	99	20	392	0.3	71
	犬山	585	62	466	434	△ 11.1	206	48	914	△ 13.2	265
	豊川	508	48	315	309	△ 19.7	137	32	590	△ 9.4	147
	新城	155	8	96	95	△ 17.4	51	8	208	△ 3.3	66
春日井	1,429	137	959	773	△ 14.4	381	92	1,553	△ 16.1	410	
蒲郡	189	17	119	125	△ 23.3	70	14	279	△ 3.1	107	

(注) 1. 基本手当受給率=基本手当受給者実人員/(被保険者数+基本手当受給者実人員)×100  
 2. 年度計欄の受給者実人員は、月平均で計上。  
 3. 「うち短時間」は、被保険者のうちの短時間労働被保険者を指し、「うち特定」は、受給資格者のうちの特定受給資格者を指す。



						高年齢継続被保険者給付			短期特例被保険者給付			日雇給付	
支給終了者数		受給率		⑤受給者の紹介件数	⑥受給者の就職件数	離職票交付枚数	受給資格決定件数	受給者数	離職票交付枚数	受給資格決定件数	受給者数	受給者数	受給者数
うち特定	人	愛知	全国										
人	人	%	%	件	件	枚	件	件	枚	件	人	人	人
87,369	5,944	2.4	3.2	61,200	16,259	7,877	6,859	6,918	7,822	223	225	10,515	
90,392	21,922	2.2	3.0	74,432	17,383	8,402	7,157	7,153	7,802	200	208	8,050	
79,188	16,997	1.7	2.4	72,414	17,088	7,855	6,609	6,615	9,917	215	221	4,276	
66,832	12,313	1.4	1.9	64,453	17,344	7,350	6,028	5,999	10,376	190	199	3,845	
62,251	10,002	1.2	0.0	67,676	18,549	7,593	6,061	6,013	8,239	127	136	3,207	
4,429	793	1.1	1.7	5,541	1,398	1,918	1,341	1,019	1,465	9	3	288	
4,334	749	1.2	1.7	5,507	1,595	515	647	937	908	6	8	277	
4,657	827	1.3	1.9	6,053	1,555	495	416	458	650	13	9	271	
4,385	721	1.3	1.9	5,130	1,408	535	407	423	609	1	13	275	
6,420	869	1.4	2.0	5,433	1,469	450	382	372	675	4	1	274	
5,900	879	1.3	1.9	6,578	1,632	487	367	384	500	1	5	264	
5,534	861	1.2	1.8	5,976	1,746	591	476	465	523	2	2	271	
5,604	832	1.2	1.7	5,667	1,682	371	322	334	494	26	10	259	
4,854	826	1.2	1.6	4,520	1,327	439	323	313	796	25	30	257	
5,290	926	1.2	1.6	5,693	1,384	685	533	473	489	22	35	269	
5,441	795	1.1	1.6	5,470	1,553	448	372	417	378	15	12	249	
5,403	924	1.1	1.6	6,108	1,800	659	475	418	752	3	8	253	
4,180	722	1.0	1.5	5,602	1,545	1,983	1,325	947	1,252	5	3	262	
470	99	0.4		1,070	214	683	104	84	11	-	-	259	
416	82	1.0		549	132	200	131	103	77	1	-	3	
462	79	1.1		560	114	266	163	28	26	1	-	-	
189	35	1.7		204	43	94	85	78	26	-	-	-	
216	39	1.4		484	143	103	62	62	56	1	1	-	
205	25	1.5		225	63	62	50	49	52	-	-	-	
298	61	1.6		404	108	66	90	52	97	-	-	-	
284	40	1.4		280	100	75	76	67	66	-	-	-	
136	25	2.5		160	52	31	70	60	2	-	-	-	
255	25	0.7		185	89	87	71	52	196	-	1	-	
248	49	2.4		289	94	36	71	49	129	-	-	-	
345	44	0.6		339	100	101	96	85	337	2	1	-	
66	11	1.4		88	30	16	18	16	76	-	-	-	
151	34	1.7		177	63	30	50	44	44	-	-	-	
95	19	1.4		197	69	25	36	11	22	-	-	-	
31	4	2.1		47	20	14	16	12	-	-	-	-	
277	42	1.4		269	75	76	120	80	27	-	-	-	
36	9	1.7		75	36	18	16	15	8	-	-	-	

安定所別にみた給付状況  
その2

年 月	項 目	就 職 促 進 手 当			教 育 訓 練 給 付 給 付 金 受 給 者 数	雇 用 継 続 給 付				
		常 用 就 職 支 度 手 当 受 給 者 数	再 就 職 手 当 受 給 者 数	就 業 手 当 受 給 者 数		高 年 齢 雇 用 継 続 給 付		育 児 休 業 給 付		介 護 休 業 給 付 給 付 金 受 給 者 数
						基 本 給 付 金 受 給 者 実 人 員	再 就 職 給 付 金 受 給 者 実 人 員	基 本 給 付 金 受 給 者 実 人 員	職 場 復 帰 給 付 金 受 給 者 数	
		人	人	人	人	人	人	人	人	人
	平成13年度	787	19,302	-	15,877	245,895	10,695	34,920	2,949	203
	平成14年度	820	18,926	-	20,107	295,007	7,327	38,575	3,279	201
	平成15年度	315	4,488	105	23,723	326,932	3,000	41,605	3,636	219
	平成16年度	97	3,020	107	12,820	351,703	1,030	47,227	3,845	235
	平成17年度	81	15,013	324	7,984	361,758	976	-	-	-
	平成17年 4月	8	244	231	870	26,735	56	4,261	371	11
	5月	12	707	354	631	33,276	98	4,303	322	21
	6月	9	1,301	379	529	26,684	61	4,101	307	23
	7月	11	1,440	358	632	33,828	101	3,960	322	15
	8月	5	1,534	357	968	27,088	72	4,272	337	22
	9月	1	1,388	341	707	33,851	97	4,174	337	36
	10月	3	1,531	312	911	26,752	79	4,352	603	29
	11月	7	1,374	347	813	33,379	98	4,292	436	22
	12月	7	1,521	310	495	26,394	70	4,124	302	21
	平成18年 1月	5	1,494	333	450	33,741	91	4,759	324	21
	2月	9	1,155	285	379	26,119	59	4,496	275	29
	3月	4	1,324	284	599	33,911	94	5,033	355	25
	4月	11	1,107	233	696	26,168	61	4,579	341	23
安 定 所 別 (4 月 分)	名 古 屋 中	2	100	20	64	7,114	18	1,040	70	6
	名 古 屋 南	-	139	18	76	4,582	7	365	37	-
	名 古 屋 東	1	113	11	116	93	1	538	36	2
	名 古 屋 北	-	41	8	46	1,056	4	161	15	1
	豊 橋	1	69	33	28	1,001	4	223	23	-
	岡 崎	1	47	6	28	991	2	210	19	1
	一 宮	-	84	20	40	1,424	2	210	12	4
	半 田	1	96	16	50	523	-	193	18	-
	瀬 戸	-	41	5	15	12	-	113	5	-
	豊 田	2	85	17	42	1,881	10	329	25	1
	津 島	-	26	8	36	771	2	55	9	-
	刈 谷	-	87	20	59	3,313	2	611	40	-
	西 尾	-	28	9	10	293	-	80	3	-
	犬 山	-	35	9	25	769	3	115	15	1
	豊 川	-	21	5	13	786	5	98	7	1
	新 城	-	16	3	3	5	-	18	1	-
春 日 井	2	68	18	43	1,368	1	181	4	1	
蒲 郡	1	11	7	2	186	-	39	2	2	

(注) 就業手当受給者実人員は、月平均で計上。

# 18 産業界の動向

## 概況

管内景気は、拡大している。

最終需要の動向をみると、輸出は海外経済の成長を背景に増加している。国内需要は、設備投資が着実な増加を続けており、住宅投資も高水準の下で緩やかに増加しているほか、個人消費も緩やかに回復している。一方、公共投資は基調として緩やかに減少している。

こうした中、生産は着実に増加している。この間、企業収益は着実な改善を続けており、雇用・所得も改善している。また、消費者物価（除く生鮮）の前年比はプラスに転じている。

先行きについては、原材料価格の上昇が企業収益や企業活動に及ぼす影響や、海外景気の動向と為替相場が輸出、生産等にもたらす影響を注意深く見極めていく必要がある。また、雇用・所得面における改善傾向の個人消費への波及も引き続きみていく必要がある。

金融面をみると、管内の金融機関（国内銀行+信金）の貸出、預金は緩やかに増加している。

## 管内主要経済指標

( ) 内は全国

	04年度	05年度	05/4-6月	7-9月	10-12月	06/1-3月	06/2月	3月	4月	5月
百貨店売上高 〈前年比 %〉	-1.0 (-2.8)	4.7 (-0.5)	6.8 (-0.4)	8.9 (-0.1)	3.6 ( 1.2)	4.7 ( 0.4)	2.9 ( 0.3)	4.3 ( 1.8)	-1.8 (-0.4)	-3.7
スーパー売上高(既存店) 〈前年比 %〉	-3.4 (-4.1)	-3.8 (-3.6)	-3.3 (-3.8)	-4.0 (-3.9)	-2.6 (-1.9)	-1.2 (-3.1)	-1.5 (-3.3)	0.2 (r-1.8)	p-1.0 (-1.3)	
同 (全店) 〈前年比 %〉	6.2 (-0.3)	1.5 (-0.4)	4.3 ( 0.1)	0.4 (-1.0)	-0.2 (-0.2)	0.0 (-2.1)	-0.1 (-2.3)	1.1 (r-0.9)	p 2.6 ( 0.2)	
新車販売台数(除軽) 〈前年比 %〉	3.3 (-2.1)	0.1 (-0.6)	9.3 ( 8.7)	-1.8 (-1.6)	-5.2 (-7.1)	-0.4 (-1.3)	-0.9 (-1.1)	-0.3 (-1.7)	-7.4 (-7.7)	
[季調済年率 万台]	[ 395]	[ 393]	[ 404]	[ 392]	[ 381]	[ 396]	[ 398]	[ 390]	[ 388]	
うち乗用車(除軽) 〈前年比 %〉	0.8 (-0.2)	-1.3 (-1.6)	8.0 ( 9.1)	-3.7 (-2.8)	-7.2 (-9.0)	-0.7 (-2.2)	-2.2 (-2.8)	0.3 (-2.1)	-8.9 (-10.9)	
機械受注 〈前年比 %〉	51.5 ( 6.5)	3.6 ( 5.6)	13.2 ( 2.0)	14.2 ( 8.7)	-3.2 ( 8.1)	-6.6 ( 3.8)	-6.1 ( 8.2)	-0.5 (-1.6)	-9.9 (12.2)	
新設住宅着工戸数 [季調済年率 万戸]	10.0 ( 119)	11.2 ( 124)	10.6 ( 120)	11.3 ( 128)	11.7 ( 125)	11.7 ( 127)	12.7 ( 133)	10.5 ( 122)	13.9 ( 134)	
公共工事請負金額 [季調済前期比 %]	-20.0 (-11.1)	-12.0 (-5.6)	-1.0 ( 0.7)	14.4 (-0.5)	-2.6 (-4.5)	3.6 (-6.2)	14.1 ( 0.6)	-31.0 (-8.7)	-14.5 ( 3.9)	59.2 ( 9.0)
輸出金額 〈円ベース、前年比 %〉	9.9 ( 10.1)	21.0 ( 10.7)	14.0 ( 4.3)	15.1 ( 7.4)	24.1 (13.4)	30.3 (17.6)	32.8 (20.7)	r28.9 (18.0)	p21.1 (11.3)	
鉱工業生産 [季調済前期比 %]	r 7.1 ( 4.0)	r 8.7 ( 1.6)	r 1.9 (-0.1)	r 1.4 (-0.5)	r 4.6 ( 2.8)	r 4.7 ( 0.6)	r 0.8 (-1.2)	r-0.7 ( 0.2)	p 2.1 ( 1.4)	
倒産件数 〈前年比 %〉	-14.7 (-14.7)	8.7 (-0.1)	27.1 (-5.2)	12.9 (-4.4)	7.8 ( 4.1)	-9.7 ( 5.4)	-11.0 ( 2.9)	16.3 (10.0)	16.0 (14.9)	-31.3 ( 1.0)

	05年度 (見込み)	06年度 (計画)	04/9月	12月	05/3月	6月	9月	12月	06/3月	6月 (予測)
全産業業況判断D.I. 〈% ポイント〉	—	—	13 ( 2)	12 ( 1)	8 (-2)	10 ( 1)	12 ( 2)	12 ( 5)	14 ( 5)	12 ( 6)
全産業売上高 経常利益率 (%)	6.78 ( 3.83)	6.80 ( 3.92)	〈 05/上期 〉 6.97 ( 3.86)		〈 05/下期見込み 〉 6.61 ( 3.79)		〈 06/上期計画 〉 6.91 ( 3.84)		〈 06/下期計画 〉 6.70 ( 4.00)	
全産業設備投資額 〈前年比 %〉	17.3 (10.6)	8.1 (-1.3)								

- (注) 1. 特に断りのない限り、管内のデータは、愛知・岐阜・三重の3県ベース。  
 2. 新車販売台数(季調済年率万台)、新設住宅着工戸数(管内)は毎年12月の計数が確定した時点で、X-12-ARIMAを用いて季節調整替えを行い、その後1年間は予定季節要素を用いて算出。  
 3. 公共工事請負金額(管内)は毎年3月の計数が確定した時点で、X-12-ARIMAを用いて季節調整替えを行い、その後1年間は予定季節要素を用いて算出。  
 4. 百貨店売上高、スーパー売上高(既存店、全店)の年次計数は、暦年ベース。  
 5. 百貨店売上高の管内は、名古屋市内5百貨店の売上高を本店にて集計。  
 6. スーパー売上高の管内は、愛知県ベース(中部経済産業局の公表形式変更に伴い、既存店は管内3県を除く名古屋市>ベース、全店は管内3県ベースから、ともに愛知県ベースに変更)。  
 7. 新車販売台数(除軽)は、登録ナンバー別。季調済年率は、全国のデータ。  
 8. 機械受注の管内は、中部経済産業局管内(管内3県に富山・石川を加えた5県)主要9社の工作機械国内受注額。全国は、民需除く船舶・電力。  
 9. 輸出金額の管内は、名古屋税関管内(管内3県に長野・静岡を加えた5県)のうち、愛知、岐阜、三重の3県分。  
 10. 鉱工業生産の管内は、3県ベース。同出荷・同在庫・同在庫率は、管内3県に富山・石川を加えた5県ベース。  
 11. 全産業業況判断D.I. (「良い」-「悪い」、回答社数構成比)、全産業売上高経常利益率、全産業設備投資額は、企業短期経済観測調査結果。「計画」、「予測」は06年3月調査時点のもの。  
 12. pは速報値、rは訂正・改訂値。

参考資料：日銀名古屋支店「最近の管内金融経済事情」抜粋

# 19 主要労働経済指標

項目 年月	労働時間指数（平成12年=100）				常用労働者1人平均月間給与額			
	総実労働		所定外労働		きまって支給する給与		特別に支払われた給与	
	愛知	全国	愛知	全国	愛知	全国	愛知	全国
					円	円	円	円
平成15年（月平均）	99.2	98.8	104.7	102.8	324,600	307,471	96,085	82,193
平成16年 "	99.4	99.3	117.2	106.0	315,907	299,380	89,155	77,584
平成17年 "	98.9	98.8	117.9	106.4	321,777	300,918	91,877	79,520
平成17年 11月	101.8	100.6	119.6	109.4	322,316	303,530	17,267	25,620
12月	100.0	99.6	120.3	113.7	322,487	303,678	520,569	436,700
平成18年 1月	92.4	92.7	115.2	106.0	318,641	299,602	10,278	13,676
2月	99.8	98.3	121.0	107.7	321,886	301,252	2,989	5,728
3月	103.1	100.6	125.4	112.0	326,020	303,803	16,621	13,872
4月	102.8	102.2	121.0	113.7	326,470	306,310	5,413	8,217
	前 年 比							
	%	%	%	%	%	%	%	%
平成15年（月平均）	0.4	0.3	6.0	5.9	0.8	0.6	1.5	△ 0.1
平成16年 "	0.2	0.5	11.9	3.1	0.4	△ 0.1	△ 4.5	△ 3.3
平成17年 "	△ 0.5	△ 0.5	0.6	0.4	0.3	0.7	0.8	2.6
平成17年 11月	0.1	0.0	△ 1.2	0.0	△ 0.8	1.1	9.1	△ 6.4
12月	0.6	0.2	△ 1.8	2.3	0.3	1.1	2.4	3.0
平成18年 1月	0.7	△ 0.2	△ 0.6	2.5	△ 0.3	0.6	43.3	△ 9.6
2月	2.4	2.3	0.6	2.5	0.7	0.7	△ 33.9	32.6
3月	1.1	0.9	1.2	4.9	0.9	1.1	127.0	10.0
4月	0.4	△ 0.3	2.5	3.1	0.1	0.7	31.4	8.6
資料	県 統 計 課 ・ 厚 生 労 働 省							

- (1) 愛知県の労働時間指数及びその増減率、並びに常用雇用指数及びその増減率は、平成16年1月の調査事業所の抽出替えにより改訂。
- (2) 愛知県の労働時間指数及び常用雇用指数は、平成17年1月分結果から平成14年3月に改訂された日本標準産業分類に基づき公表しているため、改訂前とは厳密には接続していません。

常用雇用指数 (平成12=100)		労働異動				完全失業			
		入職率		離職率		愛知		全国	
愛知	全国	愛知	全国	愛知	全国	完全失業者 千人	完全失業率 %	完全失業者 万人	完全失業率 %
101.0	96.4	1.57	1.87	1.63	1.98	155	4.0	350	5.3
101.6	96.7	2.00	1.91	1.90	1.92	138	3.5	313	4.7
102.9	97.2	1.94	1.92	1.87	1.96	132	3.4	294	4.4
103.2	97.3	1.51	1.43	1.67	1.53	127	3.2	292	4.6
103.0	97.3	1.14	1.37	1.27	1.40	(7月~9月)		265	4.4
102.7	96.9	1.20	1.22	1.53	1.67			292	4.5
102.5	96.6	1.25	1.26	1.41	1.60	125	3.2	277	4.1
102.8	96.3	2.05	1.75	1.77	2.09	(10月~12月)		289	4.1
105.1	98.1	5.87	6.00	3.39	4.22			284	4.1
		前年差				前年比	前年差	前年比	前年差
%	%	ポイント	ポイント	ポイント	ポイント	%	ポイント	%	ポイント
0.9	△ 1.2	△ 0.13	△ 0.03	△ 0.07	△ 0.07	△ 0.6	0.0	△ 2.5	△ 0.1
0.6	0.3	0.43	0.04	0.27	△ 0.06	△ 11.0	△ 0.5	△ 10.6	△ 0.6
1.3	0.5	△ 0.06	0.01	△ 0.03	0.04	△ 4.3	△ 0.1	△ 6.1	△ 0.3
1.1	0.4	△ 0.23	△ 0.02	0.19	0.10	△ 6.6	△ 0.3	0.7	0.0
0.7	0.4	△ 0.41	△ 0.04	△ 0.08	0.02	(7月~9月)		△ 1.9	△ 0.1
0.9	0.3	△ 0.07	△ 0.04	△ 0.22	△ 0.02			△ 1.4	0.0
1.0	0.4	△ 0.56	△ 0.01	△ 0.40	△ 0.08	0.0	0.0	△ 10.1	△ 0.5
1.4	0.4	△ 0.08	0.01	△ 0.60	△ 0.10	(10月~12月)		△ 7.7	△ 0.4
1.8	0.6	0.22	△ 0.04	△ 0.32	△ 0.20			△ 8.4	△ 0.3
「毎月勤労統計」						県統計課 「労働力調査 地方集計」		総務省 「労働力調査」	

※ 全国の月別完全失業率は季節調整値であり、前年差の月別欄は前月差（ポイント）である。

レイバーマーケットプロフィール

(平成18年6月号)

編集  
発行

愛知労働局 職業安定部

〒460-0008 名古屋市中区栄二丁目3番1号  
(名古屋広小路ビルディング15階)

電話 052-219-5504

印刷

(有)アジマプリント

電話 052-901-1256