

レイバー・マーケット・プロフィール

(労働市場概況)

LABOUR MARKET
PROFILE

2006.05

愛知労働局

用語の説明

I 職業紹介関係

【一般】

常用及び臨時・季節を合わせたものをいう。

【常用】

雇用期間の定めのない仕事、又は4カ月以上の雇用期間が定められている仕事をいう。

【臨時・季節】

・臨時とは、1カ月以上4カ月未満の雇用期間が定められている仕事をいう。

・季節とは、季節的な労働需要にたいし、又は季節的な余暇を利用して一定の期間（4カ月未満、4カ月以上の別を問わない。）を定めて就労する仕事をいう。

【パートタイム】

毎日就労する者については、1日の労働時間が一般従業員より短く、特定日又は特定期間就労する者については、1日の労働時間の長短を問わず1カ月（日雇的パートタイムにおいては1週）の所定労働時間が、一般従業員より短いものをいう。

なお、「パートタイム」は雇用期間の定めにより、「常用的パートタイム」、「臨時的パートタイム」及び「日雇的パートタイム」にわけられる。

【日雇】

日々雇用の仕事、又は1カ月未満に雇用期間が定められている者をいう。

【求職者数】

・「新規求職申込件数」とは、公共職業安定所でその月のうちに新たに受け付けた求職申込件数をいう。

・「月間有効求職者数」とは、「前月末日現在において、求職申込の有効期限が翌月以降にまたがっている就職未決定の求職者数」と、当月の「新規求職申込件数」の合計数をいう。

【求人数】

・「新規求人数」とは、公共職業安定所でその月のうちに新たに受け付けた求人数（採用予定人員）をいう。

・「月間有効求人数」とは、「前月から繰り越された有効求人数」と当月の「新規求人数」の合計数をいう。

【就職件数】

有効求職者が自安定所の紹介あっ旋により就職した件数をいう。

【充足数】

自安定所の有効求人が安定所（求人を連絡した他安定所を含む。）の紹介あっ旋により求職者と結合した件数をいう。

【求人倍率】

求職者1人あたり求人がどれだけあるかをみるもので、算出方法は次のとおり。

$$\text{新規求人倍率} = \frac{\text{新規求人数}}{\text{新規求職申込件数}}$$
$$\text{有効求人倍率} = \frac{\text{月間有効求人数}}{\text{月間有効求職者数}}$$

なお、求人倍率の「季節調整値」とは、一年を周期として繰り返す季節的変動要因を一定の方法により取り除いて計算した数値をいう。

【就職率】

$$\frac{\text{就職件数}}{\text{新規求職申込件数}} \times 100$$

【充足率】

$$\frac{\text{充足数}}{\text{新規求人数}} \times 100$$

II 雇用保険業務関係

【適用事業所数】

労働者を雇用する事業所で、公共職業安定所に設置届出をしている事業所の数をいう。

【被保険者数】

適用事業所に雇用されている労働者であって、公共職業安定所にその届出がなされている者の数をいう。

【被保険者資格取得者数】

新規採用、中途採用を問わず適用事業所に新たに雇用され、公共職業安定所に届出のなされた者の数をいう。

【被保険者資格喪失者数】

適用事業所を離職し、その届出が公共職業安定所になされた者の数をいう。

【離職票交付件数】

公共職業安定所が、離職により被保険者でなくなったことの確認を行った者に交付した離職票の枚数をいう。

【離職票提出件数】

基本手当、高年齢求職者給付金、又は特例一時金の支給を受けようとする者が、公共職業安定所に出頭し離職票を提出した件数をいう。

【受給資格決定件数】

提出された離職票のうち、公共職業安定所が給付を受ける資格ありと決定した件数をいう。

【初回受給者数】

受給資格決定後、第1回目の給付を受けた者の数をいう。

【受給者実人員】

求職者給付（高年齢求職者給付金及び特例一時金を除く。）を受けた受給資格者の実数をいう。

【日雇受給者実人員】

日雇労働者が、職に就くことができない時に給付を受けた者の実際の数をいう。

【特定受給資格者】

倒産、解雇等により離職した者（雇用保険法第23条3項に該当する者）をいう。

最近の労働市場（速報）－4月－	2
内 容（3月）	
1 労働市場の動向	4
求職、求人、求人倍率、雇用保険給付の状況	
2 職業紹介の主要指標	6
愛知県の動き、全国の動き	
3 月別にみた主な指標	8
4 安定所別にみた求職、求人、充足状況	10
5 年齢別常用職業紹介状況	12
6 職業別常用職業紹介状況	13
7 産業別・規模別求人、充足状況	14
8 中高年齢者等の職業紹介状況	15
9 パートタイマーの職業紹介状況	16
10 名古屋人材銀行の職業紹介状況	16
11 愛知学生職業センターの求職、求人状況	17
12 愛知両立支援ハローワークの職業紹介状況	17
13 名古屋外国人ジョブセンターの職業紹介状況	17
14 日雇の職業紹介状況	18
15 港湾労働関係の職業紹介状況	19
16 雇用保険適用状況	20
被保険者の種類別状況	
産業別適用事業所及び被保険者の状況	
月別、安定所別にみた適用状況	
17 雇用保険給付状況	22
月別、安定所別にみた給付状況	
18 産業界の動向	25
19 主要労働経済指標	26
特 集	
平成17年度の求人・求職の動き	28

最近の労働市場（速報） - 4月 -

県下の公共職業安定所で取扱った平成18年 4月の業務統計からみた労働市場の動きは、以下のとおりです。

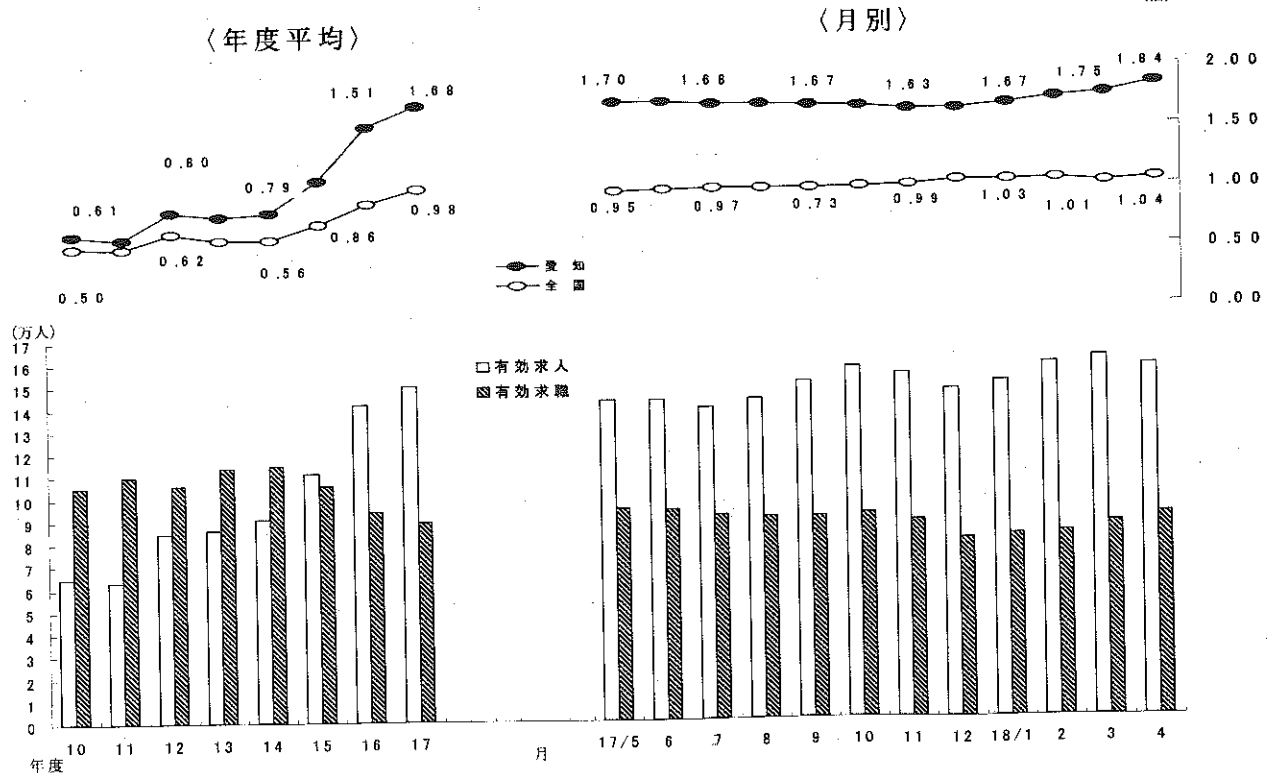
- ・ 4月の有効求人倍率（季節調整値）は1.84倍となり、前月の1.75倍を0.09ポイント上回った。
月間有効求人数（季節調整値）は前月に比べ2.8%の増加となり、月間有効求職者数（同）は2.2%の減少となった。
- ・ 4月の新規求人倍率（季節調整値）は2.94倍となり、前月の2.62倍を0.32ポイント上回った。
新規求人数（季節調整値）は前月に比べ7.3%の増加となり、新規求職申込件数（同）は4.2%の減少となった。

○ 労働市場の主要指標（新規学卒を除き、パートを含む）

年 月	求 職				求 人				就 職		求 人 倍 率	
	新 規		有 効		新 規		有 効		件 数	前 年 同 月 比 %	新 規 倍	有 効 倍
	人 数	前 年 同 月 比 %	人 数	前 年 同 月 比 %	人 数	前 年 同 月 比 %	人 数	前 年 同 月 比 %				
平成18年 2月	20,079	4.6	83,062	△ 1.1	57,831	11.7	158,946	4.0	5,765	6.2	2.78 (2.88)	1.72 (1.91)
3月	22,651	2.6	87,189	△ 0.9	56,034	2.4	161,336	4.5	7,087	3.5	2.62 (2.47)	1.75 (1.85)
4月	27,206	△ 4.3	91,042	△ 2.3	55,346	0.8	157,649	5.3	6,327	7.5	2.94 (2.03)	1.84 (1.73)
前月比（差）	% △ 4.2 20.1	-	% △ 2.2 4.4	-	% 7.3 △ 1.2	-	% 2.8 △ 2.3	-	% △ 10.7	-	ポ 0.32 △ 0.44	ポ 0.09 △ 0.12

- (注) 1. 求人倍率の上段は季節調整値、下段の（ ）内は原数値。
 2. 前月比（差）の上段は季節調整値、下段は原数値。
 3. △印は減少率（差）であり、ポはポイントの略で倍率差を表す。（以下、各表同じ）

求人・求職及び求人倍率の推移（パート含む）



(注) 月別の有効求人倍率並びに有効求人・有効求職は季節調整値。

○ 新規求人の主要産業別状況（新産業分類区分） 平成18年4月

産 業	新規求人		全 数		一 般（パートを除く）				パートタイム	
	業 種	人	前年同月比	前年同月比	前年同月比		うち 常用	前年同月比		
					人	%		人	%	
建設業	3,548	△ 9.8	3,278	△ 9.2	3,260	△ 9.3	270	△ 16.4		
製造業	11,687	△ 14.2	9,577	△ 14.7	9,208	△ 10.3	2,110	△ 12.0		
食品製造業	766	△ 21.1	319	△ 14.9	316	△ 12.2	447	△ 25.0		
繊維工業	139	△ 40.3	102	△ 30.6	101	△ 19.8	37	△ 57.0		
木材・木製品製造業	113	△ 47.2	97	△ 50.8	92	△ 41.4	16	△ 5.9		
印刷・同関連業	313	32.1	225	29.3	225	29.3	88	39.7		
プラスチック製品製造業	468	2.2	263	△ 3.3	263	△ 3.3	205	10.2		
窯業・土石製品製造業	277	14.5	200	19.8	198	26.9	77	2.7		
鉄鋼業	195	△ 18.8	178	△ 13.2	178	△ 13.2	17	△ 51.4		
金属製品製造業	617	△ 9.8	508	3.0	497	1.2	109	△ 42.9		
一般機械器具製造業	1,622	5.3	1,438	9.4	1,404	7.3	184	△ 18.9		
電気機械器具製造業	434	△ 58.9	287	△ 68.6	274	△ 12.7	147	2.8		
情報通信機械器具製造業	725	△ 56.0	619	△ 59.2	442	△ 67.7	106	△ 17.8		
輸送用機械器具製造業	4,725	11.6	4,445	13.0	4,368	13.1	280	△ 5.7		
情報通信業	2,488	32.8	2,246	33.8	2,061	25.9	242	23.5		
情報サービス業	2,037	23.6	1,908	27.5	1,844	26.0	129	△ 14.6		
運輸業	4,497	14.4	3,911	17.5	3,790	25.3	586	△ 2.5		
小売業	6,786	△ 6.0	3,850	△ 8.4	3,807	△ 8.0	2,936	△ 2.7		
金融・保険業	532	9.0	384	27.2	384	28.0	148	△ 20.4		
飲食店、宿泊業	4,602	39.3	1,655	8.6	1,635	8.1	2,947	65.6		
医療、福祉	4,762	4.5	2,436	4.0	2,424	3.5	2,326	5.1		
社会保険・社会福祉・介護事業	2,252	△ 9.0	987	△ 8.0	986	△ 8.0	1,265	△ 9.8		
サービス業(他に分類されないもの)	15,087	4.1	11,951	3.4	11,094	1.9	3,136	7.3		
その他の事業サービス業	9,696	18.5	7,979	19.4	7,209	17.8	1,717	14.4		
計	55,346	0.8	39,997	△ 1.3	38,336	△ 0.2	15,349	6.7		
規模別	4人以下	4,891	△ 0.2	3,491	△ 1.8	3,349	△ 1.9	1,400	4.2	
	5～29人	21,855	△ 1.2	15,179	△ 2.3	14,568	△ 2.8	6,676	1.4	
	30～99人	15,587	△ 1.7	10,855	△ 7.4	10,511	△ 6.3	4,732	14.3	
	100～299人	7,712	5.1	6,013	1.0	5,762	△ 1.1	1,699	22.4	
	300～499人	1,645	37.7	1,253	48.3	1,213	47.6	392	12.0	
	500～999人	1,089	54.0	763	74.2	731	68.8	326	21.2	
	1000人以上	2,567	△ 7.9	2,443	△ 1.5	2,202	27.0	124	△ 59.5	

(注) 1 主要産業であるため、全産業計とは一致しない。一般には臨時・季節を含む。
 2 16年4月内容から、平成14年3月改訂の「日本標準産業分類」に基づく産業区分により表章したもの。
 3 「情報通信業」には、通信業、放送業、ソフトウェア業、情報処理・提供サービス業、インターネット附随サービス業等が含まれる。
 4 「サービス業(他に分類されないもの)」には、洗濯・理容・美容・浴場業、旅行業、娯楽業、産業廃棄物処理業、機械修理業、広告業、警備業等が含まれる。

○ 中高年齢者の求職状況 平成18年4月 (新規学卒を除き、パート含む。)

項目	年月	平成18年4月	平成18年3月	平成17年4月	対前増減率	対前年同月増減率
中高年齢者の新規求職申込件数		9,470 件	7,200 件	10,505 件	31.5 %	△ 9.9 %
中高年齢者の月間有効求職者数		33,080 人	31,259 人	35,936 人	5.8	△ 7.9
うち 中高年齢者数		20,977 人	19,491 人	23,239 人	7.6	△ 9.7
全有効求職者のうち中高年齢者の占める割合		36.3 %	35.9 %	38.6 %	0.4 ポ	△ 2.3 ポ
うち中高年齢者の占める割合		23.0	22.4	24.9	0.6	△ 1.9

(注) 「中高年齢者」とは、45歳以上の者。「中高年齢者」とは、55歳以上の者。

○ 雇用保険業務の状況 平成18年4月

項目	年月	平成18年4月	平成18年3月	平成17年4月	対前増減率	対前年同月増減率
適用関係	月末現在事業所数	101,953 所	101,820 所	101,365 所	0.1 %	0.6 %
	資格取得者数	102,756 人	40,655 人	94,746 人	152.8	8.5
	資格喪失者数	67,603	39,839	64,574	69.7	4.7
	月末現在被保険者数	2,327,166	2,292,293	2,272,037	1.5	2.4
給付関係	受給資格決定件数	11,863 件	7,777 件	13,347 件	52.5	△ 11.1
	受給者実人員	23,754 人	25,195 人	25,779 人	△ 5.7	△ 7.9
	受給者の割合	26.1 %	28.9 %	27.7 %	△ 2.8 ポ	△ 1.6 ポ

労働市場の動向 — 18年3月 —

1 求人倍率の状況

有効求人倍率（季節調整値）について、前月に比べ有効求人数は増加（前月比1.6%増）したが、有効求職者数の変動がなかった（前月比0.0%）ため、前月（18年2月）の1.72倍から0.03ポイント上昇し、1.75倍となった。

新規求人倍率（季節調整値）は、前月に比べ新規求人数が減少（前月比4.9%減）し、新規求職者数が増加（前月比0.9%増）したことから、前月の2.78倍から0.16ポイント下降し、2.62倍となった。

2 求人の状況

新規求人数（原数値）は、前年同月に比べ2.4%増となった。

新規求人の動きを産業別に前年同月比でみると、医療、福祉（21.7%増）、サービス業（14.9%増）、情報通信業（7.6%増）でいずれも増加したが、金融・保険業（30.1%減）、運輸業（11.4%減）、製造業（8.4%減）、建設業（3.7%減）、飲食店、宿泊業（2.4%減）、卸売・小売業（1.7%減）はいずれも減少した。

製造業を主要業種別にみると、電気機械器具製造業（68.0%増）、繊維工業（30.6%増）、情報通信機械器具製造業（18.0%増）、鉄鋼業（15.3%増）、プラスチック製品製造業（7.9%増）、金属製品製造業（6.9%増）、一般機械器具製造業（6.7%増）、印刷・同関連業（0.7%増）でいずれも増加したが、輸送用機械器具製造業（23.8%減）、窯業・土石製品製造業（13.9%減）、木材・木製品製造業（10.1%減）、食料品製造業（1.0%減）はいずれも減少した。

また、月間有効求人数（原数値）は、前年同月に比べ4.5%増となった（前月に続き増）。

3 求職の状況

新規求職者数（原数値）は、前年同月比2.6%増となった。

新規求職者（パート除く常用）の内訳を前年同月比でみると、定年到達者（26.9%減）、無業者（6.8%減）でいずれも減少したが、在職者（19.9%増）、事業主都合離職者（3.2%増）、自己都合離職者（0.8%増）はいずれも増加した。

また、月間有効求職者数（原数値）は、前年同月比0.9%減となった（41か月連続減）。

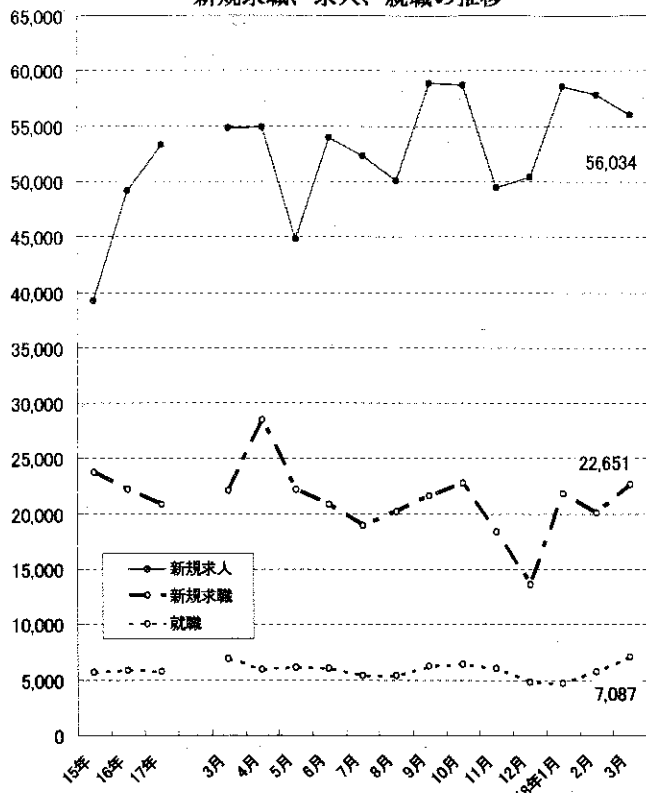
4 就職の状況

公共職業安定所の紹介による就職件数は、前年同月比3.5%増となり、就職率（求職者のうち安定所の紹介で就職した者の割合）は31.3%と、前年同月に比べ0.3ポイント上昇した。

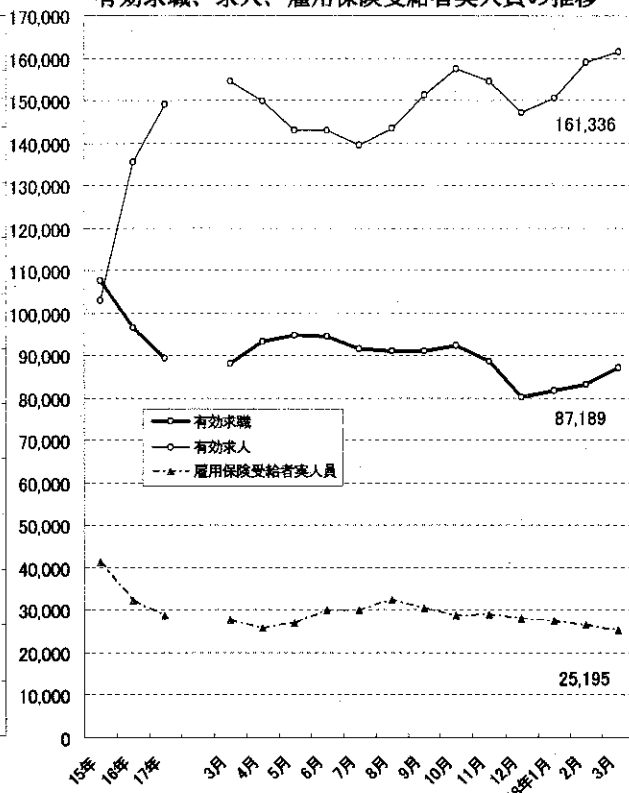
5 雇用保険受給者の状況

雇用保険受給者実人員は、前年同月比8.7%減となった（49か月連続減）。

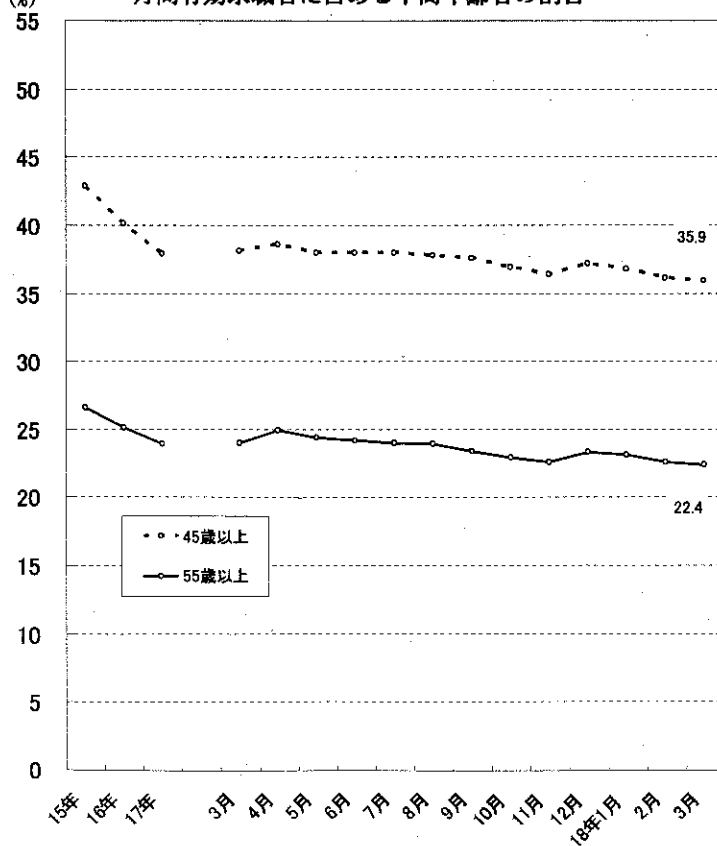
新規求職、求人、就職の推移



有効求職、求人、雇用保険受給者実人員の推移



月間有効求職者に占める中高年齢者の割合



2 職業紹介の主要指標

(1) 愛知県の動き

年月	1 新規求職申込件数		2 月間有効求職者数			3 新規求人数		4 月間有効求人	5 就職件数		
	件	うち(保)受給者の割合 %	人	うち45歳以上の割合 %	うち(保)受給者の割合 %	人	うち常用の割合 %	人	件	うち45歳以上の割合 %	うち(保)受給者の割合 %
平成13年 (月平均)	22,489	47.6	111,247	48.3	67.4	32,272	93.6	88,258	4,973	35.2	27.4
平成14年 "	24,558	44.6	116,301	44.9	63.2	33,248	94.0	87,631	5,393	35.6	26.1
平成15年 "	23,692	40.3	107,542	42.9	57.7	39,187	93.9	102,983	5,680	33.1	25.3
平成16年 "	22,224	40.4	96,478	40.1	55.3	49,134	93.8	135,447	5,820	32.2	24.3
平成17年 "	20,803	41.7	89,369	37.9	56.0	53,196	93.3	148,979	5,760	31.4	26.6
平成17年 3月	22,086	38.4	87,992	38.1	53.6	54,725	93.0	154,352	6,850	32.0	26.5
4月	28,439	48.0	93,181	38.6	54.1	54,900	94.4	149,726	5,887	30.5	23.7
5月	22,137	42.3	94,860	38.0	55.0	44,873	94.8	142,806	6,090	30.7	26.2
6月	20,863	39.9	94,422	38.0	56.0	53,884	90.8	142,824	6,015	30.6	25.9
7月	18,963	42.4	91,484	38.0	57.3	52,245	94.8	139,447	5,335	31.3	26.4
8月	20,122	41.7	90,993	37.8	57.8	50,083	93.4	143,449	5,343	32.7	27.5
9月	21,610	38.9	91,007	37.6	56.7	58,884	93.6	151,256	6,184	31.4	26.4
10月	22,741	43.2	92,215	36.9	55.5	58,690	93.0	157,386	6,407	32.4	27.3
11月	18,350	41.7	88,573	36.4	55.7	49,461	92.4	154,368	6,011	30.6	28.0
12月	13,528	41.2	80,184	37.2	57.0	50,390	91.6	147,142	4,732	31.7	28.0
平成18年 1月	21,815	39.2	81,672	36.8	56.1	58,625	93.0	150,540	4,715	31.5	29.4
2月	20,079	37.4	83,062	36.1	54.2	57,831	94.7	158,946	5,765	31.9	26.9
3月	22,651	36.3	87,189	35.9	51.5	56,034	92.2	161,336	7,087	30.6	25.4

(注) 新規学卒を除き、パートを含む。(保)雇用保険

新規求職件数の動き (愛知県)

平成12年平均100(20,975件)

年	月	1月	2月	3月	4月	5月	6月	7月	8月	9月	10月	11月	12月
平成13年		103.6	94.7	114.5	155.7	112.3	97.2	101.2	102.0	104.0	126.2	98.5	76.7
14年		121.5	106.8	120.8	175.8	130.9	107.8	121.8	105.4	117.2	127.0	93.3	76.6
15年		116.7	110.9	117.4	163.0	126.5	111.9	111.8	99.0	118.1	120.5	83.4	76.3
16年		118.7	104.9	124.4	152.7	105.3	108.1	100.3	97.3	103.3	99.6	88.9	68.0
17年		103.0	91.5	105.3	135.6	105.5	99.5	90.4	95.9	103.0	108.4	87.5	64.5
18年		104.0	95.7	108.0									

(注) 新規学卒を除き、パートを含む。

新規求人数の動き (愛知県)

平成12年平均100(29,780件)

年	月	1月	2月	3月	4月	5月	6月	7月	8月	9月	10月	11月	12月
平成13年		124.8	109.9	108.7	112.1	101.6	103.4	118.9	105.2	109.7	123.5	100.1	82.5
14年		114.3	101.3	105.5	111.7	106.1	97.4	120.6	113.0	118.4	132.9	113.8	104.6
15年		132.6	120.1	113.6	118.2	119.1	115.8	129.3	130.0	153.5	159.5	139.0	148.5
16年		162.0	154.3	167.6	158.3	128.9	172.3	163.2	135.8	197.5	195.1	176.6	168.5
17年		196.3	173.8	183.8	184.4	150.7	180.9	175.4	168.2	197.7	197.1	166.1	169.2
18年		196.9	194.2	188.2									

(注) 新規学卒を除き、パートを含む。

6 充足数		7 日 雇		諸 比 率						
人	うち県外 からの割合 %	前月から繰 越された有 効求職者数 人	新規求職 申込件数 人	季調済求人倍率		求 人 倍 率		就 職 率 ($\frac{5}{1} \times 100$) %	充 足 率 ($\frac{6}{3} \times 100$) %	
				新 規 倍	有 効 倍	新 規 (3/1) 倍	有 効 (4/2) 倍			
5,887	19.7	1,542	20	-	-	1.43	0.79	22.1	18.2	
6,459	20.8	1,363	13	-	-	1.35	0.75	22.0	19.4	
6,925	22.5	783	7	-	-	1.65	0.96	24.0	17.7	
7,306	24.8	690	4	-	-	2.21	1.40	26.2	14.9	
7,332	25.9	635	5	-	-	2.56	1.67	27.7	13.8	
8,544	24.4	630	4	2.57	1.66	2.48	1.75	31.0	15.6	
7,332	24.1	612	17	2.69	1.71	1.93	1.61	20.7	13.4	
7,208	20.5	629	1	2.57	1.70	2.03	1.51	27.5	16.1	
7,851	27.7	629	5	2.71	1.70	2.58	1.51	28.8	14.6	
7,005	28.0	628	3	2.68	1.68	2.76	1.52	28.1	13.4	
6,608	23.5	631	6	2.44	1.68	2.49	1.58	26.6	13.2	
8,015	27.2	637	3	2.50	1.67	2.72	1.66	28.6	13.6	
7,992	24.8	640	2	2.41	1.66	2.58	1.71	28.2	13.6	
7,620	26.0	642	3	2.38	1.63	2.70	1.74	32.8	15.4	
5,847	23.5	645	2	2.58	1.63	3.72	1.84	35.0	11.6	
6,107	27.1	641	11	2.61	1.67	2.69	1.84	21.6	10.4	
7,334	25.3	584	5	2.78	1.72	2.88	1.91	28.7	12.7	
8,759	23.6	588	7	2.62	1.75	2.47	1.85	31.3	15.6	

※ 平成17年12月以前の季調済求人倍率は新季節指数により改訂済み

(2) 全国の動き

項目 年月	1 新規求職	2 月間有効	3 新 規	4 月間有効	5 就職件数	6 受給者	7 季 調 済 求人倍率		8 求人倍率	
	申込件数	求職者数	求人数	求人数		実人員	新 規	有 効	新 規	有 効
	千件	千人	千人	千人	千件	千人	倍	倍	倍	倍
平成13年 (月平均)	587	2,598	595	1,534	157	1,080	-	-	1.01	0.59
平成14年 "	641	2,768	598	1,486	168	1,095	-	-	0.93	0.54
平成15年 "	625	2,597	670	1,670	176	889	-	-	1.07	0.64
平成16年 "	592	2,369	762	1,956	179	717	-	-	1.29	0.83
平成17年 "	564	2,272	826	2,163	177	642	-	-	1.46	0.95
平成17年 3月	638	2,369	936	2,318	219	629	1.36	0.90	1.47	0.98
4月	776	2,519	822	2,243	242	600	1.42	0.93	1.06	0.89
5月	590	2,467	756	2,103	195	620	1.46	0.95	1.28	0.85
6月	555	2,408	821	2,083	187	680	1.51	0.96	1.48	0.87
7月	495	2,288	797	2,057	163	681	1.48	0.97	1.61	0.90
8月	529	2,245	829	2,136	161	721	1.49	0.97	1.57	0.95
9月	552	2,222	874	2,216	177	669	1.48	0.97	1.58	1.00
10月	552	2,216	868	2,270	180	638	1.48	0.98	1.57	1.02
11月	484	2,132	827	2,261	169	616	1.53	0.99	1.71	1.06
12月	428	1,992	706	2,119	136	590	1.55	1.03	1.65	1.06
平成18年 1月	618	2,076	900	2,199	137	586	1.56	1.03	1.46	1.06
2月	551	2,117	918	2,319	163	570	1.53	1.04	1.66	1.10
3月	626	2,280	960	2,495	225	564	1.45	1.01	1.53	1.09

(注) 新規学卒を除き、パートを含む。

※ 平成17年12月以前の季調済求人倍率は新季節指数により改訂済み

3 月別にみた主な指標

項目		月	1 月	2 月	3 月	4 月	5 月
求 職	1 新規求職申込件数	平成17年	21,600	19,191	22,086	28,439	22,137
		平成18年	21,815	20,079	22,651		
		前年同月比 (%)	1.0	4.6	2.6		
	→うち 常 用	平成17年	21,592	19,178	22,069	28,419	22,129
		平成18年	21,801	20,071	22,640		
	→うち 臨時・季節	平成17年	8	13	17	20	8
		平成18年	14	8	11		
	→うち 中高年齢者 (45歳以上)	平成17年	7,350	6,247	7,288	10,505	7,183
		平成18年	7,014	6,228	7,200		
	2 月間有効求職者	平成17年	83,560	83,955	87,992	93,181	94,860
平成18年		81,672	83,062	87,189			
前年同月比 (%)		△ 2.3	△ 1.1	△ 0.9			
→うち 常 用		平成17年	83,484	83,889	87,941	93,123	94,809
	平成18年	81,646	83,034	87,158			
→うち 中高年齢者 (45歳以上)	平成17年	33,114	32,665	33,561	35,936	36,093	
	平成18年	30,051	29,996	31,259			
紹介	3 紹介 件 数	平成17年	22,053	23,320	26,537	25,493	24,140
		平成18年	22,691	23,267	27,801		
就 職	4 就 職 件 数	平成17年	4,836	5,426	6,850	5,887	6,090
		平成18年	4,715	5,765	7,087		
	前年同月比 (%)	△ 2.5	6.2	3.5			
	→うち 中高年齢者 (45歳以上)	平成17年	1,537	1,724	2,193	1,796	1,867
		平成18年	1,485	1,837	2,167		
→うち ③受給者	平成17年	1,252	1,487	1,814	1,398	1,595	
平成18年	1,384	1,553	1,800				
求 人	5 新規求人件数	平成17年	58,446	51,769	54,725	54,900	44,873
		平成18年	58,625	57,831	56,034		
		前年同月比 (%)	0.3	11.7	2.4		
	→うち 常 用	平成17年	55,254	48,474	50,917	51,811	42,533
		平成18年	54,540	54,774	51,667		
	→うち 臨時・季節	平成17年	3,192	3,295	3,808	3,089	2,340
		平成18年	4,085	3,057	4,367		
6 新規求人件数	平成17年	22,135	20,425	21,623	21,489	18,123	
	平成18年	23,762	22,900	22,714			
7 月間有効求人件数	平成17年	152,216	152,777	154,352	149,726	142,806	
	平成18年	150,540	158,946	161,336			
	前年同月比 (%)	△ 1.1	4.0	4.5			
充 足	8 充 足 数	平成17年	6,550	7,413	8,544	7,332	7,208
		平成18年	6,107	7,334	8,759		
	→うち 常 用	平成17年	5,743	6,405	7,726	6,543	6,737
		平成18年	5,437	6,637	7,902		
	→うち 臨時・季節	平成17年	807	1,008	818	789	471
		平成18年	670	697	857		
→うち 他県から	平成17年	1,987	2,286	2,086	1,769	1,478	
	平成18年	1,657	1,853	2,071			

(注) 1. 新規学卒を除き、パートを含む。
2. △印は減少率(差)である(以下、各表同じ。)

6 月	7 月	8 月	9 月	10 月	11 月	12 月	計	
20,863	18,963	20,122	21,610	22,741	18,350	13,528	249,630	
20,848	18,952	20,116	21,603	22,731	18,343	13,522	249,502	求
15	11	6	7	10	7	6	128	
7,001	6,398	6,593	6,876	7,307	5,678	4,506	82,932	
94,422	91,484	90,993	91,007	92,215	88,573	80,184	1,072,426	
94,373	91,441	90,957	90,977	92,189	88,548	80,161	1,071,892	職
35,899	34,745	34,439	34,200	34,004	32,241	29,826	406,723	
25,267	21,545	21,805	26,539	24,617	21,920	15,777	279,013	紹介
6,015	5,335	5,343	6,184	6,407	6,011	4,732	69,116	就
1,843	1,671	1,747	1,941	2,077	1,837	1,502	21,735	
1,555	1,408	1,469	1,632	1,746	1,682	1,327	18,365	職
53,884	52,245	50,083	58,884	58,690	49,461	50,390	638,350	求
48,933	49,531	46,798	55,108	54,561	45,711	46,175	595,806	
4,951	2,714	3,285	3,776	4,129	3,750	4,215	42,544	
21,398	21,028	20,366	22,081	22,241	20,534	18,541	249,984	
142,824	139,447	143,449	151,256	157,386	154,368	147,142	1,787,749	人
7,851	7,005	6,608	8,015	7,992	7,620	5,847	87,985	
7,078	6,237	6,239	7,176	7,326	6,809	5,226	79,245	充
773	768	369	839	666	811	621	8,740	
2,174	1,963	1,551	2,179	1,981	1,980	1,376	22,810	足

4 安定所別にみた求職、求人、充足状況

項目		安定所別	県計	名古屋中	名古屋南	名古屋東	名古屋北	豊橋	岡崎	一宮
求	1 新規求職申込件数		22,651	3,854	2,099	1,913	893	1,747	1,054	1,499
		前年同月比(%)	2.6	6.3	2.0	14.7	△ 11.1	1.0	△ 0.8	△ 8.1
	→ うち 男 子		11,188	1,835	1,165	964	462	791	512	811
	→ うち 女 子		11,393	2,011	930	946	424	948	538	687
	→ うち 常 用		22,640	3,850	2,099	1,912	892	1,746	1,053	1,498
	→ うち 4 5 歳 以上		7,200	1,059	799	617	358	526	315	499
	→ うち 5 5 歳 以上		4,306	591	488	369	211	287	182	323
職	2 月間有効求職者数		87,189	13,318	8,325	7,917	4,169	5,782	4,193	6,050
		前年同月比(%)	△ 0.9	0.6	△ 3.7	△ 0.1	△ 6.6	△ 3.7	2.1	2.7
	→ うち 4 5 歳 以上		31,259	4,115	3,322	2,823	1,777	1,961	1,441	2,213
	→ うち 5 5 歳 以上		19,491	2,340	2,064	1,707	1,132	890	1,377	
紹介	3 紹介 件 数		27,801	5,397	2,631	2,138	996	2,357	1,426	1,808
就	4 就 職 件 数		7,087	949	631	441	218	705	356	463
		前年同月比(%)	3.5	2.7	4.8	△ 6.8	△ 7.6	14.8	7.6	△ 4.9
	→ うち 男 子		3,861	464	413	240	124	368	179	272
	→ うち 女 子		3,206	484	218	200	94	336	176	191
	→ うち 4 5 歳 以上		2,167	271	247	164	81	174	94	142
	→ うち 5 5 歳 以上		1,212	127	147	88	43	80	52	89
	→ うち (保) 受 給 者		1,800	249	168	127	67	187	76	124
	管 内 へ		3,946	221	291	208	67	545	241	268
管 外 へ		2,789	655	304	208	141	123	111	152	
	他 県 へ		352	73	36	25	10	37	4	43
職	5 就職率 ($\frac{4}{1} \times 100$) (%)		31.3	24.6	30.1	23.1	24.4	40.4	33.8	30.9
	45 歳 以上 (%)		30.1	25.6	30.9	26.6	22.6	33.1	29.8	28.5
	55 歳 以上 (%)		28.1	21.5	30.1	23.8	20.4	27.9	28.6	27.6
求	6 新 規 求 人 数		56,034	15,043	4,508	4,700	1,983	3,480	2,893	2,895
		前年同月比(%)	2.4	26.3	△ 7.9	3.2	25.0	5.2	△ 13.3	△ 11.1
	→ うち 常 用		51,667	13,942	4,395	4,561	1,922	3,259	2,744	2,726
	7 月 間 有 効 求 人 数		161,336	42,248	11,549	13,536	5,762	9,338	8,348	9,521
	前年同月比(%)	4.5	16.8	△ 10.7	1.3	19.2	1.9	△ 11.7	△ 3.3	
人	8 求 人 倍 率 (新規)		2.47	3.90	2.15	2.46	2.22	1.99	2.74	1.93
	(有効)		1.85	3.17	1.39	1.71	1.38	1.62	1.99	1.57
充	9 充 足 数		8,759	1,467	615	620	253	662	358	400
	→ うち 常 用		7,902	1,378	582	607	248	628	349	391
	→ うち 他 県 か ら		2,071	265	85	69	30	31	19	60
足	10 充足率 ($\frac{9}{6} \times 100$) (%)		15.6	9.8	13.6	13.2	12.8	19.0	12.4	13.8
	他県からの流入率 (%)		23.6	18.1	13.8	11.1	11.9	4.7	5.3	15.0

(注) 1. 新規学卒を除き、パートを含む。
 2. 名古屋中安定所には、愛知両立支援ハローワーク・名古屋日系人雇用サービスセンター・愛知学生職業センター・名古屋求人情報サービスセンターを含む。
 3. 平成16年11月から求職申込書における「性別」欄の記載が任意となったことに伴い、男女別の合計は男女計の値と必ずしも一致しない。

(3月)

半田	瀬戸	豊田	津島	刈谷	西尾	犬山	豊川	新城	春日井	蒲郡	
1,108	686	1,289	972	1,615	453	918	697	272	1,252	330	求
2.3	4.6	8.9	△ 4.1	6.6	1.8	2.3	△ 7.1	22.0	1.0	8.9	
543	345	566	489	768	235	444	317	126	636	179	
564	335	723	479	835	217	470	378	145	614	149	
1,108	686	1,289	972	1,614	453	917	697	272	1,252	330	
333	237	380	311	474	137	292	187	110	449	117	
192	146	232	195	292	87	183	112	60	296	60	
4,807	2,725	5,354	3,700	5,864	1,629	3,432	2,564	839	5,414	1,107	職
2.5	△ 0.0	0.9	△ 4.5	△ 3.9	△ 5.9	△ 3.3	0.3	13.2	△ 0.1	8.1	
1,770	1,080	1,811	1,369	1,918	556	1,303	930	334	2,116	420	
1,144	693	1,226	885	1,197	349	875	602	188	1,423	256	
1,272	815	1,436	1,160	1,739	432	1,072	934	280	1,445	463	紹介
412	209	434	311	605	159	296	276	111	365	146	就
33.3	△ 16.7	8.5	△ 17.1	21.7	△ 20.9	9.2	△ 4.2	1.8	4.0	11.5	
242	105	231	169	327	86	157	146	57	214	67	
167	100	202	142	276	73	138	128	54	150	77	
116	75	119	104	174	43	89	75	35	118	46	
67	50	62	64	116	23	57	43	16	65	23	
95	43	82	77	152	36	86	70	27	90	44	
266	118	317	177	441	105	147	168	72	211	83	
133	87	105	121	147	53	118	102	36	131	62	
13	4	12	13	17	1	31	6	3	23	1	
37.2	30.5	33.7	32.0	37.5	35.1	32.2	39.6	40.8	29.2	44.2	職
34.8	31.6	31.3	33.4	36.7	31.4	30.5	40.1	31.8	26.3	39.3	
34.9	34.2	26.7	32.8	39.7	26.4	31.1	38.4	26.7	22.0	38.3	
2,673	1,010	3,706	1,762	4,999	765	1,278	1,419	337	2,185	398	求
△ 3.7	1.7	△ 29.3	△ 11.0	19.9	△ 3.8	△ 10.1	△ 0.2	△ 13.4	△ 6.1	9.6	
2,620	993	2,612	1,674	4,068	736	1,269	1,358	331	2,076	381	
7,390	3,057	10,469	6,117	14,092	2,481	3,647	3,954	911	7,653	1,263	人
3.2	△ 3.1	△ 14.2	9.6	15.9	3.5	△ 1.9	△ 2.9	△ 12.7	29.2	7.4	
2.41	1.47	2.88	1.81	3.10	1.69	1.39	2.04	1.24	1.75	1.21	
1.54	1.12	1.96	1.65	2.40	1.52	1.06	1.54	1.09	1.41	1.14	
394	174	785	282	1,488	153	253	272	87	385	111	充
383	172	674	261	989	153	250	269	84	376	108	
72	20	407	40	830	10	58	3	2	65	5	
14.7	17.2	21.2	16.0	29.8	20.0	19.8	19.2	25.8	17.6	27.9	足
18.3	11.5	51.8	14.2	55.8	6.5	22.9	1.1	2.3	16.9	4.5	

5 年齢別常用職業紹介状況

(3月)

区 分		項 目	1 月間有効 求 人 数	2 月間有効 求 職 者 数	3 就 職 件 数	4 有 効 求 人 倍 率 (1/2)
全 数	年 齢 計		151,671	87,158	6,861	1.74
		19歳以下	13,803	1,609	221	8.58
		20~24歳	19,331	9,851	1,022	1.96
		25~29歳	20,353	15,657	1,162	1.30
		30~34歳	19,703	13,268	1,001	1.49
		35~39歳	17,903	8,803	777	2.03
		40~44歳	14,931	6,722	610	2.22
		45~49歳	12,251	5,550	463	2.21
		50~54歳	10,092	6,209	453	1.63
		55~59歳	8,501	8,775	518	0.97
		60~64歳	7,871	8,530	525	0.92
	65歳以上	6,932	2,184	109	3.17	
男	年 齢 計			42,766	3,783	
		19歳以下		796	120	
		20~24歳		4,276	444	
		25~29歳		6,120	612	
		30~34歳		5,437	564	
		35~39歳		4,184	364	
		40~44歳		3,286	317	
		45~49歳		2,822	235	
		50~54歳		3,290	266	
		55~59歳		5,151	361	
		60~64歳		5,813	408	
	65歳以上		1,591	92		
女	年 齢 計			44,175	3,059	
		19歳以下		807	100	
		20~24歳		5,565	578	
		25~29歳		9,508	547	
		30~34歳		7,803	435	
		35~39歳		4,606	411	
		40~44歳		3,417	291	
		45~49歳		2,713	228	
		50~54歳		2,905	187	
		55~59歳		3,595	153	
		60~64歳		2,683	114	
	65歳以上		573	15		

(注) 新規学卒を除き、パートを含む。

6 職業別常用職業紹介状況

(3月)

職業	項目	1 月 間 有 効 求 職 者 数		2 月 間 有 効 求 職 者 数	3 就 職 件 数		4 有 効 求 職 倍 率 (2/1)
			うち 男			うち 男	
職 業 計		87,158	42,766	151,671	6,861	3,783	1.74
専 門 的 ・ 技 術 的 職 業		10,639	4,559	32,287	1,076	361	3.03
管 理 的 職 業		313	296	528	16	16	1.69
事 務 的 職 業		26,427	5,387	14,352	1,630	259	0.54
一 般 事 務 員		22,946	3,898	9,557	1,305	143	0.42
会 計 事 務 員		1,463	599	1,310	121	37	0.90
営 業 ・ 販 売 関 連 事 務 員		1,239	392	1,779	105	19	1.44
販 売 の 職 業		10,690	6,218	17,882	518	405	1.67
サ ー ビ ス の 職 業		4,871	2,050	17,792	389	176	3.65
飲 食 物 調 理 の 職 業		1,735	943	5,574	165	71	3.21
接 客 サ ー ビ ス の 職 業		1,035	359	7,097	53	25	6.86
居 住 施 設 ・ ビ ル 等 の 管 理 職 業		397	369	442	55	52	1.11
保 安 の 職 業		529	518	4,092	95	92	7.74
運 輸 ・ 通 信 の 職 業		3,458	3,233	10,627	443	427	3.07
自 動 車 運 転 の 職 業		2,825	2,680	8,903	391	383	3.15
生 産 工 程 ・ 労 務 の 職 業		27,611	18,776	53,877	2,669	2,024	1.95
窯 業 製 品 製 造 の 職 業		243	167	824	63	46	3.39
金 属 加 工 の 職 業		1,748	1,560	7,140	403	356	4.08
金 属 溶 接 ・ 溶 断 の 職 業		333	324	1,288	62	56	3.87
一 般 機 械 器 具 組 立 ・ 修 理 の 職 業		1,805	1,381	3,017	114	94	1.67
電 気 機 械 器 具 組 立 ・ 修 理 の 職 業		873	529	3,575	98	68	4.10
輸 送 用 機 械 器 具 組 立 ・ 修 理 の 職 業		2,417	1,878	7,711	187	153	3.19
食 料 品 製 造 の 職 業		975	373	2,066	131	67	2.12
紡 織 の 職 業		210	144	295	32	23	1.40
衣 服 ・ 繊 維 製 品 製 造 の 職 業		311	65	451	24	6	1.45
木 ・ 竹 ・ 草 ・ つ ゐ 製 品 製 造 の 職 業		311	270	542	42	39	1.74
ゴ ム ・ プ ラ ス チ ッ ク 製 品 製 造 の 業 務		543	376	2,023	156	107	3.73
そ の 他 の 製 造 ・ 制 作 の 職 業		1,274	626	2,781	152	81	2.18
定 置 機 関 ・ 機 械 , 建 設 機 械 運 転 の 職 業		272	266	558	23	23	2.05
電 気 作 業 者		250	245	1,221	36	36	4.88
建 設 の 職 業		428	420	1,789	53	51	4.18
土 木 ・ 舗 装 ・ 鉄 道 線 路 工 事 の 職 業		464	453	1,565	56	56	3.37
運 搬 労 務 の 職 業		2,893	2,323	7,331	431	355	2.53
そ の 他 の 労 務 の 職 業		11,171	6,510	5,972	398	230	0.53
I T 関 連 職 業 合 計		2,110	1,393	7,891	149	101	3.74
福 祉 関 連 職 業 合 計		3,723	667	10,468	474	72	2.81
(うち 介 護 関 係)		1,971	555	5,543	263	64	2.81

(注) 1. 新規学卒を除き、パートを含む。
2. 主な職業のみであるので、計とは一致しない。

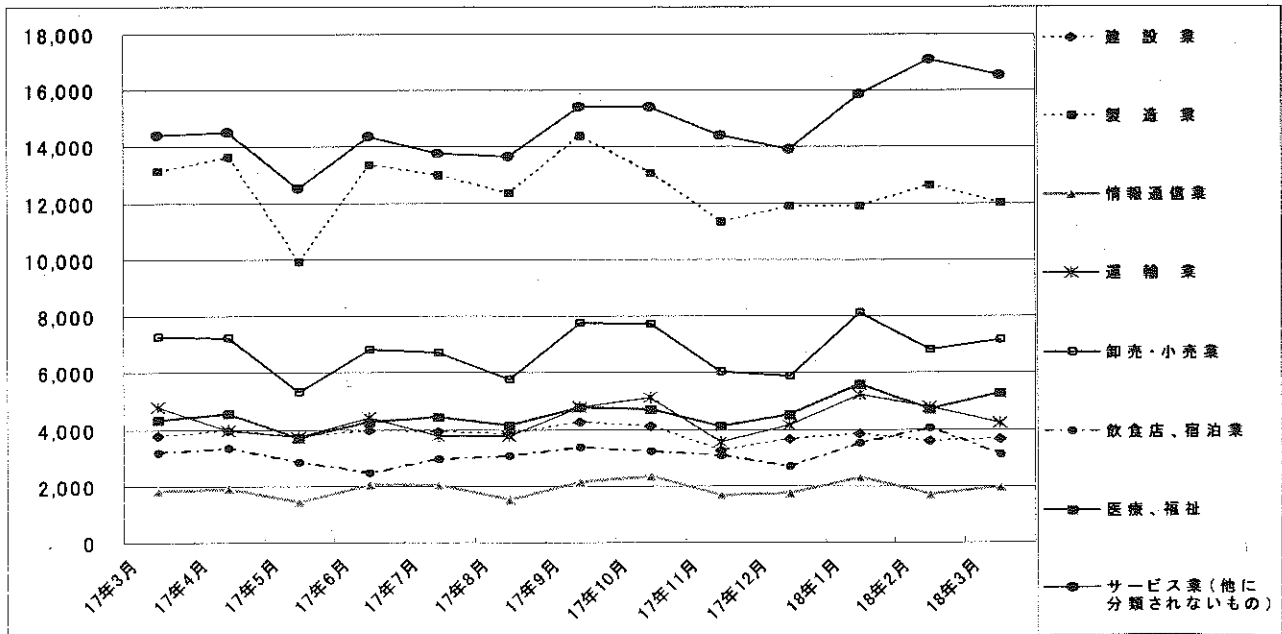
7 産業別・規模別求人、充足状況

(3月分)

項目 産業・規模	1 新規求人数				2 充足数				充足率 2/1×100
	計	前年 同月比	うち 常用	うち 臨時 ・ 季節	計	うち 常用	うち 臨時 ・ 季節		
建設業	3,633	△ 3.7	3,572	61	423	411	12	11.6	
製造業	12,006	△ 8.4	10,083	1,923	3,493	2,856	637	29.1	
食料品製造業	943	△ 1.0	892	51	238	231	7	25.2	
繊維工業	175	30.6	173	2	64	63	1	36.6	
木材・木製品製造業	116	△ 10.1	114	2	48	48	-	41.4	
印刷・同関連業	274	0.7	271	3	67	66	1	24.5	
プラスチック製品製造業	549	7.9	538	11	165	165	-	30.1	
窯業・土石製品製造業	290	△ 13.9	278	12	103	99	4	35.5	
鉄鋼業	264	15.3	264	-	71	71	-	26.9	
金属製品製造業	715	6.9	707	8	189	187	2	26.4	
一般機械器具製造業	1,679	6.7	1,660	19	329	324	5	19.6	
電気機械器具製造業	1,208	68.0	571	637	896	421	475	74.2	
情報通信機械器具製造業	478	18.0	416	62	35	33	2	7.3	
輸送用機械器具製造業	4,057	△ 23.8	2,991	1,066	890	771	119	21.9	
情報通信業	1,936	7.6	1,844	92	124	110	14	6.4	
情報サービス業	1,798	6.1	1,732	66	89	84	5	4.9	
運輸業	4,225	△ 11.4	4,089	136	558	550	8	13.2	
卸売・小売業	7,122	△ 1.7	6,678	444	1,132	1,101	31	15.9	
金融・保険業	476	△ 30.1	393	83	75	71	4	15.8	
飲食店、宿泊業	3,079	△ 2.4	3,026	53	181	179	2	5.9	
医療、福祉	5,245	21.7	5,188	57	954	944	10	18.2	
社会保険・社会福祉・介護事業	2,522	22.4	2,474	48	416	411	5	16.5	
サービス業(他に分類されないもの)	16,524	14.9	15,244	1,280	1,339	1,283	56	8.1	
その他の事業サービス業	10,181	21.1	9,242	939	673	646	27	6.6	
合計	56,034	2.4	51,667	4,367	8,759	7,902	857	15.6	
事業所規模	4人以下	5,295	17.3	5,032	263	560	537	23	10.6
5～29人	22,608	△ 0.0	21,367	1,241	3,235	3,138	97	14.3	
30～99人	15,128	△ 4.3	14,521	607	2,389	2,306	83	15.8	
100～299人	7,483	12.8	7,124	359	944	894	50	12.6	
300～499人	1,608	6.2	1,469	139	185	176	9	11.5	
500～999人	899	21.3	824	75	172	159	13	19.1	
1,000人以上	3,013	4.2	1,330	1,683	1,274	692	582	42.3	

(注) 新規学卒を除き、パートを含む。
平成14年3月改訂の「日本標準産業分類」に基づく表章。主な産業のみであるので、合計とは一致しない。

主要産業別新規求人数の推移



8 中高年齢者の職業紹介状況

(1) 新規求職申込件数

年月	新規求職申込件数					全体に占める率
	45歳以上	前年比	うち男子	うち55歳以上	うち65歳以上	
平成13年(月平均)	8,498	4.5	5,497	5,121	789	37.8
平成14年	9,335	9.8	6,150	5,582	894	38.0
平成15年	8,640	△7.4	5,568	5,155	843	36.5
平成16年	7,771	△10.1	4,837	4,709	773	35.0
平成17年	6,911	△11.1	4,143	4,228	770	33.2
平成17年 10月	7,307	△1.2	4,346	4,465	770	32.1
11月	5,678	△10.3	3,326	3,376	569	30.9
12月	4,506	△11.8	2,699	2,727	523	33.3
平成18年 1月	7,014	△4.6	4,112	4,271	814	32.2
2月	6,228	△0.3	3,663	3,752	689	31.0
3月	7,200	△1.2	4,239	4,306	783	31.8
前年同月	7,288	△17.5	4,358	4,466	725	33.0

(注) パートを含む。

(2) 月間有効求職者数

年月	月間有効求職者数					全体に占める率
	45歳以上	前年比	うち男子	うち55歳以上	うち65歳以上	
平成13年(月平均)	53,649	1.1	34,129	36,334	2,344	48.2
平成14年	52,171	△2.8	31,661	32,788	2,507	44.9
平成15年	46,108	△11.6	30,266	28,570	2,315	42.9
平成16年	38,729	△16.0	24,159	24,207	2,244	40.1
平成17年	33,894	△12.5	20,433	21,395	2,251	37.9
平成17年 10月	34,004	△8.4	20,337	21,153	2,180	36.9
11月	32,241	△9.7	19,244	20,027	1,974	36.4
12月	29,826	△10.0	17,830	18,709	1,860	37.2
平成18年 1月	30,051	△9.2	17,908	18,842	2,020	36.8
2月	29,996	△8.2	17,857	18,777	2,005	36.1
3月	31,259	△6.9	18,673	19,491	2,184	35.9
前年同月	33,561	△15.3	20,427	21,142	2,133	38.1

(注) パートを含む。

(3) 就職件数

年月	就職件数					45歳以上の就職率	55歳以上の就職率	65歳以上の就職率
	45歳以上	前年比	うち男子	うち55歳以上	うち65歳以上			
平成13年(月平均)	1,749	△4.2	1,254	885	59	20.6	17.3	7.5
平成14年	1,865	6.6	1,309	943	74	20.0	16.9	8.3
平成15年	1,879	0.8	1,320	955	78	21.7	18.5	9.2
平成16年	1,874	△0.3	1,285	1,000	86	24.1	21.2	11.1
平成17年	1,811	△3.3	1,207	988	93	26.2	23.4	12.1
平成17年 10月	2,077	11.3	1,409	1,106	92	28.4	24.8	11.9
11月	1,837	△6.9	1,240	995	93	32.4	29.5	16.3
12月	1,502	△10.3	989	836	77	33.3	30.7	14.7
平成18年 1月	1,485	△3.4	953	799	68	21.2	18.7	8.4
2月	1,837	6.6	1,163	986	91	29.5	26.3	13.2
3月	2,167	△1.2	1,411	1,212	123	30.1	28.1	15.7
前年同月	2,193	△2.3	1,432	1,185	105	30.1	26.5	14.5

(注) パートを含む。

9 パートタイマーの職業紹介状況

項目 年月	新規求職申込件数		月間有効求職者数		新規求人人数		月間有効求人人数		有効求人倍率	就職件数		就職率 %
	うち 常用	うち 非常用	うち 常用	うち 非常用	うち 常用	うち 非常用	うち 常用	うち 非常用		うち 常用	うち 非常用	
平成13年(月平均)	1,752	1,732	4,480	4,432	9,468	9,040	25,714	24,711	5.74	1,307	1,236	74.6
平成14年 "	2,224	2,196	5,741	5,670	9,896	9,169	25,702	24,194	4.48	1,579	1,444	71.0
平成15年 "	2,396	2,345	6,349	6,218	11,027	10,055	28,569	26,423	4.50	1,698	1,533	70.9
平成16年 "	4,101	4,072	12,100	12,019	13,005	11,928	35,128	32,610	2.90	1,655	1,509	40.4
平成17年 "	5,515	5,508	22,645	22,615	14,078	12,813	38,969	35,767	1.72	1,579	1,457	28.6
平成17年 10月	5,983	5,976	23,580	23,566	15,986	13,619	41,129	37,245	1.74	1,749	1,647	29.2
11月	4,789	4,783	22,581	22,567	13,208	12,088	40,923	36,690	1.81	1,622	1,504	33.9
12月	3,364	3,360	20,103	20,089	12,698	11,169	38,441	34,273	1.91	1,252	1,110	37.2
平成18年 1月	5,765	5,756	20,554	20,540	16,037	14,547	39,421	35,880	1.92	1,332	1,185	23.1
2月	5,198	5,193	20,817	20,801	15,885	14,802	42,303	38,856	2.03	1,582	1,434	30.4
3月	5,819	5,812	21,968	21,952	15,610	14,237	44,273	40,917	2.02	1,815	1,665	31.2
前年同月	5,679	5,668	21,375	21,337	15,912	14,655	42,821	39,529	2.00	1,907	1,757	33.6

10 名古屋人材銀行の職業紹介状況

項目 年月	新規求職申込件数			月間有効求職者数	新規求人人数	月間有効求人人数	紹介件数	就職件数		
	うち44歳以下	うち45歳以上	うち44歳以下					うち45歳以上		
平成13年(月平均)	217	48	169	1,226	298	1,405	358	34	9	25
平成14年 "	294	61	233	1,419	299	1,556	355	28	6	22
平成15年 "	311	70	240	1,697	374	1,873	419	32	7	25
平成16年 "	279	70	209	1,447	449	2,321	464	39	10	29
平成17年 "	230	61	169	1,188	453	2,575	462	39	9	30
平成17年 10月	210	57	153	1,140	360	2,467	409	41	10	31
11月	215	53	162	1,110	387	2,318	456	33	7	26
12月	169	45	124	1,012	355	2,214	300	23	5	18
平成18年 1月	216	46	170	1,025	582	2,367	357	20	4	16
2月	180	42	138	1,000	470	2,255	415	35	11	24
3月	218	40	178	1,000	379	2,216	409	42	7	35
前年同月	249	61	188	1,208	557	2,757	559	55	7	48

11 愛知学生職業センター

年 月	項 目	新 規 求 職 申 込 件 数					新 規 求 人 数 (県 内)
		う ち 男 子	う ち 大 学	う ち 短 大	う ち 専 修	う ち 修	
平成17年 10月	件	273	113	169	38	66	278
11月	件	334	153	206	45	83	512
12月	件	185	88	110	18	57	188
平成18年 1月	件	230	91	130	35	65	279
2月	件	341	156	228	40	71	291
3月	件	326	127	228	33	64	971
前 年 同 月		359	172	261	28	70	88

12 愛知両立支援ハローワークの職業紹介状況

年 月	項 目	新 規 求 職 申 込 件 数		月 間 有 効 求 職 者 数		紹 介 件 数	就 職 件 数		来 所 相 談 件 数
		う ち パ ー ト	う ち パ ー ト	う ち パ ー ト	う ち パ ー ト				
平成17年 10月	件	675	165	1,944	477	858	202	83	1,299
11月	件	568	140	1,860	437	688	164	62	1,081
12月	件	494	115	1,668	388	554	131	45	879
平成18年 1月	件	731	181	1,759	415	745	149	52	1,189
2月	件	800	214	2,008	485	875	195	65	1,374
3月	件	721	171	2,148	521	1,102	234	66	1,423
前 年 同 月		709	165	2,060	431	1,083	235	70	1,323

13 名古屋外国人ジョブセンターの職業紹介状況

年 月	項 目	新 規 求 職 申 込 件 数				月 間 有 効 求 職 者 数		紹 介 件 数	就 職 件 数		来 所 相 談 件 数
		う ち 男 子	う ち ブ ラ ン コ	う ち ペ ル ー	う ち 男 子	う ち 男 子	う ち 男 子				
平成17年 10月	件	168	91	21	13	236	132	82	13	9	300
11月	件	193	108	38	8	387	215	111	21	16	342
12月	件	94	57	14	6	428	242	90	28	20	218
平成18年 1月	件	175	101	24	10	442	252	102	28	17	333
2月	件	210	119	26	19	477	275	97	20	14	371
3月	件	198	103	28	9	568	310	156	20	9	198
前 年 同 月		34	22	25	2	90	57	23	1	1	61

(注) 17年10月より、名古屋外国人ジョブセンターを開設し、同センター内に名古屋日系人雇用サービスセンターを併設している。

14 日雇の職業紹介状況

年 月	項目	前月から繰越された有効求職者数		新規求職	月間有効	就 労	就 労	不 就 労
		人	うち男	申込件数	求人延数	実人員	延 数	延 数
平成13年	(月平均)	1,542	1,348	20	11,856	472	7,913	4,493
平成14年	"	1,363	1,160	13	10,682	422	6,654	3,713
平成15年	"	786	773	7	1,520	62	1,160	2,124
平成16年	"	690	683	4	1,460	60	1,170	2,001
平成17年	"	635	628	5	968	41	674	1,666
平成17年	3月	630	624	4	1,574	54	1,147	2,075
	4月	612	606	17	1,041	37	884	1,833
	5月	629	622	1	802	38	470	1,528
	6月	629	622	5	904	36	481	2,043
	7月	628	621	3	804	38	499	1,695
	8月	631	624	6	773	39	523	2,038
	9月	637	630	3	836	37	488	1,506
	10月	640	633	2	824	37	541	1,518
	11月	642	635	3	664	38	500	1,391
	12月	645	638	2	724	35	470	1,202
平成18年	1月	641	633	11	817	35	464	1,337
	2月	584	578	5	820	35	464	1,365
	3月	588	582	7	792	36	465	1,676
安 定 別 所 (3 月 分)	名古屋中	584	579	7	704	32	415	1,663
	名古屋南	4	3	-	88	4	50	13

※名古屋南所は、港湾労働課の計上数を含む。

15 港湾労働関係の職業紹介状況

(1) 常用関係

項目		新規(港)証交付件数				
		計	船内作業	沿岸作業及び倉庫作業	その他	
平成15年	(月平均)	33	5	23	5	
平成16年	"	30	8	20	3	
平成17年	"	28	10	15	3	
平成17年	3月	20	5	11	4	
	4月	55	25	25	5	
	5月	40	5	33	2	
	6月	47	16	27	4	
	7月	25	6	19	-	
	8月	13	5	7	1	
	9月	11	5	3	3	
	10月	39	24	8	7	
	11月	36	11	23	2	
	12月	20	4	11	5	
	平成18年	1月	26	3	8	15
		2月	22	4	15	3
3月		43	13	25	5	

項目		月末現在(港)証所持者数				
		計	船内作業	沿岸作業及び倉庫作業	その他	
平成15年	(月平均)	4,604	1,501	2,760	344	
平成16年	"	4,652	1,512	2,771	369	
平成17年	"	4,659	1,556	2,732	371	
平成17年	3月	4,632	1,525	2,731	376	
	4月	4,646	1,551	2,718	377	
	5月	4,655	1,551	2,729	375	
	6月	4,673	1,565	2,737	371	
	7月	4,671	1,559	2,746	366	
	8月	4,661	1,556	2,738	367	
	9月	4,657	1,557	2,734	366	
	10月	4,663	1,577	2,720	366	
	11月	4,681	1,583	2,731	367	
	12月	4,687	1,583	2,734	370	
	平成18年	1月	4,667	1,569	2,726	372
		2月	4,654	1,561	2,722	371
3月		4,671	1,568	2,730	373	

(2) 日雇関係等

項目		新規求人延数				
		計	船内作業	沿岸作業及び倉庫作業	その他	
平成15年	(月平均)	94	-	-	94	
平成16年	"	57	-	-	57	
平成17年	"	6	-	-	6	
平成17年	3月	14	-	-	14	
	4月	5	-	-	5	
	5月	-	-	-	-	
	6月	-	-	-	-	
	7月	-	-	-	-	
	8月	-	-	-	-	
	9月	17	-	-	17	
	10月	-	-	-	-	
	11月	17	-	-	17	
	12月	5	-	-	5	
	平成18年	1月	-	-	-	-
		2月	-	-	-	-
3月		7	-	-	7	

(注) その他は「はしけ作業」、「いかだ作業」及び「船舶貨物整備作業」である。

16 雇用保険適用状況

(1) 被保険者の種類別状況

(3月)

項目 被保険者種類	資格	資格	うち事業主の 都合による離職	月末現在	うち女
	取得者数	喪失者数		被保険者数	
	人	人	人	人	人
全数	40,655	39,839	2,377	2,292,293	758,208
一般	36,214	34,699	2,089	2,108,848	628,182
短時間労働	3,629	3,521	177	132,930	115,899
高年齢継続	6	651	82	36,507	10,417
短時間労働高年齢継続	14	192	16	8,045	2,697
短期雇用特例	792	776	13	5,963	1,013

(2) 産業別適用事業所及び被保険者状況

(3月)

項目 商業	月末現在 事業所数	被保険者の資格				増減差	月末現在	うち短期 特例被保 険者数
		取得	喪失	うち事業主の 都合による 離職	被保険者数			
	所	人	人	人	人	人	人	
合計	101,820	40,655	39,839	2,377	816	2,292,293	5,963	
農林水産業	355	31	40	-	△ 9	2,109	5	
鉱業	108	13	17	2	△ 4	1,316	-	
建設業	13,843	1,391	1,744	202	△ 353	121,292	655	
製造業	24,431	13,270	12,642	680	628	852,056	5,031	
食品・飲料	1,661	1,028	1,255	154	△ 227	63,414	370	
繊維・衣服	1,998	459	473	111	△ 14	25,715	128	
木材・家具	1,499	219	314	50	△ 95	16,853	-	
パルプ・出版	1,788	496	553	52	△ 57	38,672	-	
化学関係	1,310	648	616	17	32	49,471	-	
窯業・土石	1,197	634	353	13	281	36,301	54	
鉄鋼	533	236	179	16	57	26,738	1	
非金属	217	91	95	1	△ 4	8,068	39	
金属製	4,285	1,026	879	83	147	59,049	1	
一般機械器具	3,859	1,088	976	42	112	95,611	78	
電気機械器具	1,342	1,229	1,138	12	91	98,454	2,532	
輸送用機械器具	2,789	5,145	4,920	105	225	284,159	1,521	
その他機械器具	332	446	427	6	19	18,014	275	
その他製造業	1,621	525	464	18	61	31,537	32	
電気・ガス・水道・熱供給業	63	7	26	-	△ 19	16,081	-	
情報通信業	1,869	738	658	19	80	57,999	6	
運輸業	4,039	3,502	2,827	144	675	181,621	182	
卸売・小売業	20,584	7,189	7,794	622	△ 605	415,723	5	
金融・保険業	1,081	531	584	15	△ 53	58,282	-	
不動産業	1,465	649	662	50	△ 13	32,052	1	
飲食店、宿泊業	3,315	1,029	1,218	113	△ 189	42,615	-	
医療、福祉	8,603	2,733	2,552	105	181	136,093	3	
教育、学習支援業	1,266	224	464	16	△ 240	32,956	1	
複合サービス事業	1,125	234	194	10	40	20,372	-	
サービス業	19,065	8,838	7,571	396	1,267	300,512	74	
公務・その他	608	276	846	3	△ 570	21,214	-	

- (注) 1. その他機械器具とは、情報通信機械器具、電子部品・デバイス、精密機械器具である。
 2. その他製造業には、ゴム製品、なめし皮・同製品・毛皮製造業を含む。
 3. 短時間労働被保険者を含む。

(3) 月別、安定所別に見た状況

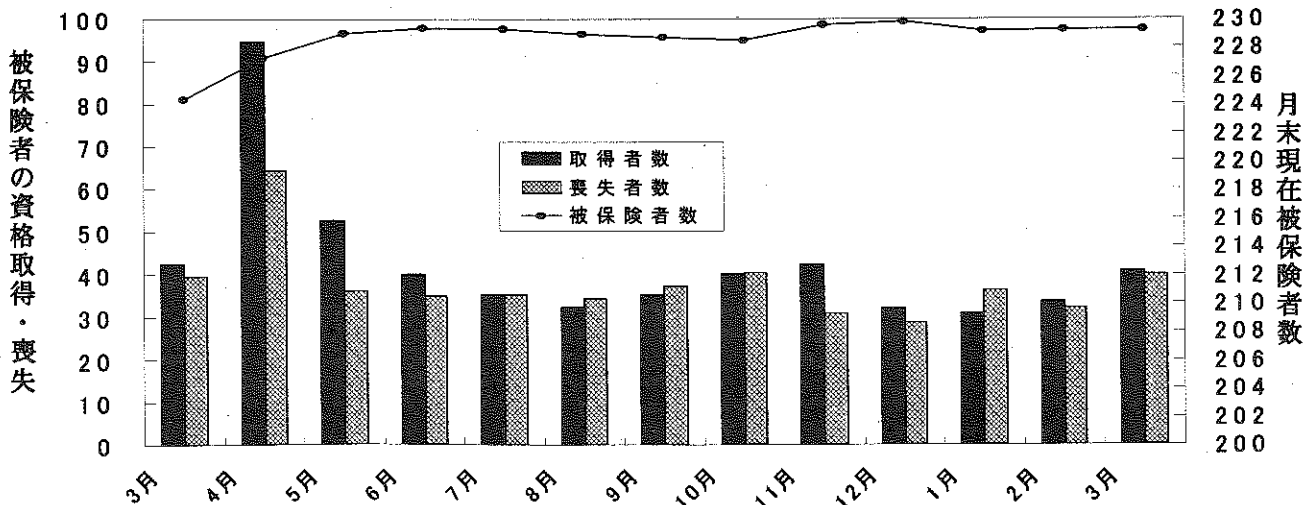
年月	項目	月末現在 事業所数	被 保 険 者 の 資 格				月末現在 被保険者数	うち女
			取 得	喪 失	うち事業主都 合による離職	増 減 差		
		所	人	人	人	人	人	
平成12年度計		99,686	367,678	353,511	38,249	14,167	2,100,426	634,452
13 "		99,962	398,283	381,111	46,316	17,172	2,115,186	659,156
14 "		100,184	418,312	399,655	41,291	18,657	2,146,770	689,071
15 "		100,347	445,345	409,585	33,067	35,760	2,181,826	709,922
16 "		101,302	495,012	431,858	29,271	63,154	2,243,172	736,189
平成17年	3月	101,302	42,388	39,520	2,402	2,868	2,243,172	736,189
	4月	101,365	94,746	64,574	4,257	30,172	2,272,037	747,135
	5月	101,390	52,706	36,147	2,043	16,559	2,289,939	756,450
	6月	101,470	40,187	34,946	2,607	5,241	2,293,719	759,131
	7月	101,504	35,333	35,215	2,386	118	2,292,877	758,697
	8月	101,414	32,321	34,202	1,999	△ 1,881	2,289,120	757,892
	9月	101,015	35,320	37,131	4,023	△ 1,811	2,286,534	755,798
	10月	101,180	40,178	40,464	2,194	△ 286	2,284,798	754,811
	11月	101,328	42,435	30,927	2,147	11,508	2,295,269	759,816
	12月	101,447	32,146	28,673	1,924	3,473	2,297,699	761,386
平成18年	1月	101,559	30,930	36,205	2,117	△ 5,275	2,290,954	757,534
	2月	101,730	33,545	32,186	1,731	1,359	2,291,911	757,830
	3月	101,820	40,655	39,839	2,377	816	2,292,293	758,208
安定所別 (3月分)	名古屋	20,326	11,483	12,055	778	△ 572	582,896	218,296
	名古屋	10,752	3,959	3,531	234	428	231,972	65,604
	名古屋	12,247	3,451	3,811	193	△ 360	238,148	86,782
	名古屋	5,081	1,411	1,455	125	△ 44	70,254	27,632
	豊岡	5,899	1,738	1,710	101	28	92,889	35,637
	豊岡	4,520	1,770	1,723	48	47	82,003	29,681
	瀬田	5,413	2,487	2,354	145	133	114,477	55,055
	瀬田	5,166	1,487	1,347	85	140	98,015	29,574
	津川	2,660	481	451	56	30	31,783	11,263
	津川	4,722	2,827	2,797	116	30	187,716	38,761
	西尾	3,996	842	828	87	14	48,228	16,013
	西尾	6,802	4,508	4,089	124	419	260,287	62,713
	新春	2,064	558	492	24	66	28,438	9,703
	新春	2,687	759	622	21	137	50,950	16,400
	新春	2,132	530	485	38	45	40,585	12,819
	新春	788	121	135	9	△ 14	9,820	3,769
新春	5,473	2,043	1,722	154	321	108,053	32,433	
新春	1,092	200	232	39	△ 32	15,779	6,073	

(注) 1. 各年の月末現在事務所数及び月末現在被保険者数欄は、年度末現在の数値である。
2. 短時間労働被保険者を含む。

(千人)

雇用保険被保険者の推移

(万人)



17 雇用保険給付状況

月別、安定所別にみた給付状況

その1

項目 年月		一般被保険者給付（基本手当）									
		離職票交付枚数		離職票	受給資格決定件数		初回受給者数		受給者実人員		
		うち短時間	提出件数		前年比	うち特定		前年比	うち特定		
		枚	枚	件	件	%	人	人	人	%	人
平成12年度計		207,643	7,201	126,902	121,834	△ 0.7	103,548	-	51,005	△ 4.5	-
平成13年度計		220,349	8,866	134,527	129,147	6.0	110,953	25,111	52,932	3.8	8,285
平成14年度計		222,608	12,184	132,161	127,466	△ 1.3	110,925	31,199	48,440	△ 8.5	16,989
平成15年度計		218,492	14,806	115,777	110,584	△ 13.2	93,309	22,989	38,566	△ 20.4	11,932
平成16年度計		225,543	15,848	106,310	101,327	△ 8.4	83,826	18,418	30,828	△ 20.1	8,789
平成17年 3月		20,277	1,517	8,527	8,178	△ 8.2	6,607	1,628	27,606	△ 11.9	7,545
4月		34,139	2,668	13,886	13,347	△ 7.4	6,223	1,611	25,779	△ 14.6	7,247
5月		18,242	1,418	9,594	9,227	0.9	8,812	1,783	27,010	△ 9.5	7,236
6月		16,709	1,330	8,027	7,832	△ 5.8	6,974	1,475	29,872	△ 11.1	7,875
7月		17,923	1,323	7,881	7,471	△ 9.9	6,514	1,410	29,928	△ 11.7	7,787
8月		18,572	1,333	8,518	7,865	△ 2.5	7,963	1,451	32,382	△ 7.8	8,101
9月		19,288	1,566	8,426	7,957	△ 4.1	6,206	1,219	30,335	△ 9.7	7,754
10月		20,756	1,454	10,138	9,423	12.1	5,805	1,220	28,728	△ 7.5	7,559
11月		15,190	1,175	7,372	7,310	1.1	8,082	1,399	28,950	△ 6.9	7,317
12月		13,627	1,063	5,425	5,049	△ 7.9	5,984	1,114	27,767	△ 3.6	7,050
平成18年 1月		19,844	1,216	8,558	7,885	△ 5.9	5,139	967	27,357	△ 1.4	6,895
2月		16,426	1,150	7,491	7,221	1.5	6,156	1,216	26,313	△ 3.8	6,577
3月		20,312	1,558	8,189	7,777	△ 4.9	5,679	1,264	25,195	△ 8.7	6,511
安定所別 (3月分)	名古屋中	6,167	551	846	819	△ 3.0	575	150	2,619	△ 0.1	770
	名古屋南	1,704	150	934	863	△ 1.3	574	142	2,695	△ 15.5	721
	名古屋東	2,084	184	959	888	5.5	657	126	2,922	△ 0.4	762
	名古屋北	802	75	391	400	△ 14.5	296	74	1,336	△ 10.0	408
	豊橋	822	63	502	541	13.4	336	120	1,296	△ 15.3	367
	岡崎	667	50	396	346	△ 18.6	332	62	1,281	△ 11.8	268
	一宮	1,095	155	625	578	△ 8.8	491	131	1,923	1.9	585
	半田	606	41	574	445	△ 12.2	374	71	1,578	△ 4.0	361
	瀬戸	254	9	261	226	△ 5.8	158	35	888	△ 9.5	251
	豊田	1,761	52	429	429	△ 5.1	307	36	1,425	△ 15.5	226
	津島	425	27	370	352	△ 22.1	282	54	1,281	△ 9.1	351
	刈谷	1,981	99	577	542	△ 6.1	378	68	1,759	△ 10.5	352
	西尾	195	10	159	153	15.0	101	10	445	△ 9.2	72
	犬山	353	24	292	301	△ 6.5	208	39	993	△ 19.5	277
	豊川	296	20	185	196	△ 15.9	130	30	641	△ 9.8	142
	新城	55	5	66	62	△ 20.5	43	18	200	△ 4.3	67
春日井	926	36	522	537	0.4	376	76	1,641	△ 13.9	425	
蒲郡	119	7	101	99	16.5	61	22	272	0.7	106	

- (注) 1. 基本手当受給率=基本手当受給者実人員/(被保険者数+基本手当受給者実人員)×100
 2. 年度計欄の受給者実人員は、月平均で計上。
 3. 「うち短時間」は、被保険者のうちの短時間労働被保険者を指し、「うち特定」は、受給資格者のうちの特定受給資格者を指す。

				高年齢継続被保険者給付				短期特例被保険者給付				日雇給付	
支給終了者数		受給率		受給者の紹介件数	受給者の就職件数	離職票枚数	受給資格決定件数	受給者数	離職票枚数	受給資格決定件数	受給者数	受給者数	受給者実人員
うち特定	うち特定	愛知	全国										
人	人	%	%	件	件	枚	件	件	枚	件	件	人	人
79,425	-	2.0	3.1	49,824	15,792	7,669	6,652	6,543	6,576	194	191	12,614	
87,369	5,944	2.4	3.2	61,200	16,259	7,877	6,859	6,918	7,822	223	225	10,515	
90,392	21,922	2.2	3.0	74,432	17,383	8,402	7,157	7,153	7,802	200	208	8,050	
79,188	16,997	1.7	2.4	72,414	17,088	7,855	6,609	6,615	9,917	215	221	4,276	
66,832	12,313	1.4	1.9	64,453	17,344	7,350	6,028	5,999	10,376	190	199	3,845	
5,861	1,060	1.2	1.8	6,117	1,814	568	408	347	936	3	21	298	
4,429	793	1.1	1.7	5,541	1,398	1,918	1,341	1,019	1,465	9	3	288	
4,334	749	1.2	1.7	5,507	1,595	515	647	937	908	6	8	277	
4,657	827	1.3	1.9	6,053	1,555	495	416	458	650	13	9	271	
4,385	721	1.3	1.9	5,130	1,408	535	407	423	609	1	13	275	
6,420	869	1.4	2.0	5,433	1,469	450	382	372	675	4	1	274	
5,900	879	1.3	1.9	6,578	1,632	487	367	384	500	1	5	264	
5,534	861	1.2	1.8	5,976	1,746	591	476	465	523	2	2	271	
5,604	832	1.2	1.7	5,667	1,682	371	322	334	494	26	10	259	
4,854	826	1.2	1.6	4,520	1,327	439	323	313	796	25	30	257	
5,290	926	1.2	1.6	5,693	1,384	685	533	473	489	22	35	269	
5,441	795	1.1	1.6	5,470	1,553	448	372	417	378	15	12	249	
5,403	924	1.1	1.6	6,108	1,800	659	475	418	752	3	8	253	
574	130	0.4		1,134	249	230	60	47	9	-	-	250	
598	107	1.1		596	168	73	55	50	13	1	1	3	
685	122	1.2		555	127	40	39	38	16	-	-	-	
269	67	1.9		221	67	53	27	22	3	-	-	-	
253	29	1.4		505	187	25	27	24	16	-	-	-	
255	28	1.5		265	76	17	16	16	25	1	2	-	
392	72	1.7		448	124	28	45	38	32	-	1	-	
338	62	1.6		324	95	17	20	22	46	-	-	-	
186	36	2.7		176	43	12	22	22	2	-	-	-	
341	46	0.8		221	82	22	26	25	168	1	-	-	
242	42	2.6		266	77	21	25	23	36	-	-	-	
380	42	0.7		374	152	42	32	30	357	-	-	-	
109	11	1.5		82	36	9	11	9	6	-	-	-	
206	37	1.9		265	86	8	15	11	4	-	4	-	
132	14	1.6		207	70	10	2	7	-	-	-	-	
29	3	2.0		48	27	3	2	2	-	-	-	-	
371	72	1.5		302	90	36	43	24	19	-	-	-	
43	4	1.7		119	44	13	8	8	-	-	-	-	

安定所別にみた給付状況
その2

年 月	項目	就職促進手当			教育訓練給付 教育訓練 給付者数	雇用継続給付				
		常用就職 支度手当 受給者数	再就職手当 受給者数	就業手当 受給者 数		高齢雇用継続給付		育児休業 給付者 数	職場復帰 給付者 数	介護休業 給付者 数
						基本給付 金受給 者実 人員	再就職給 付金受給 者実 人員			
		人	人	人	人	人	人	人	人	人
	平成12年度	888	19,226	-	14,001	209,244	10,383	30,627	2,510	167
	平成13年度	787	19,302	-	15,877	245,895	10,695	34,920	2,949	203
	平成14年度	820	18,926	-	20,107	295,007	7,327	38,575	3,279	201
	平成15年度	315	4,488	105	23,723	326,932	3,000	41,605	3,636	219
	平成16年度	97	3,020	107	12,820	351,703	1,030	47,227	3,845	235
	平成17年 3月	11	279	83	754	33,979	105	4,533	364	20
	4月	8	244	231	870	26,735	56	4,261	371	11
	5月	12	707	354	631	33,276	98	4,303	322	21
	6月	9	1,301	379	529	26,684	61	4,101	307	23
	7月	11	1,440	358	632	33,828	101	3,960	322	15
	8月	5	1,534	357	968	27,088	72	4,272	337	22
	9月	1	1,388	341	707	33,851	97	4,174	337	36
	10月	3	1,531	312	911	26,752	79	4,352	603	29
	11月	7	1,374	347	813	33,379	98	4,292	436	22
	12月	7	1,521	310	495	26,394	70	4,124	302	21
	平成18年 1月	5	1,494	333	450	33,741	91	4,759	324	21
	2月	9	1,155	285	379	26,119	59	4,496	275	29
	3月	4	1,324	284	599	33,911	94	5,033	355	25
安 定 所 別 (3 月 分)	名古屋中	-	120	18	63	6,888	26	1,211	74	10
	名古屋南	-	109	22	65	5,039	9	402	32	2
	名古屋東	1	115	17	82	4,202	11	645	35	3
	名古屋北	1	76	16	32	784	2	157	6	1
	豊橋	-	101	40	27	1,441	2	271	20	-
	岡崎	-	87	7	39	1,215	5	190	19	2
	一宮	-	101	25	43	936	3	193	16	1
	半田	1	82	23	35	2,719	5	201	13	-
	瀬戸	-	51	10	14	906	4	88	4	-
	豊田	-	41	18	38	2,455	4	355	28	-
	津島	-	85	15	19	765	-	92	4	-
	刈谷	-	120	18	41	2,551	15	726	53	3
	西尾	-	26	10	10	492	-	69	6	-
	犬山	-	47	11	27	873	2	120	17	-
	豊川	-	46	6	6	725	3	110	9	-
	新城	1	22	4	5	213	-	6	-	-
春日井	-	70	18	49	1,416	2	159	18	2	
蒲郡	-	25	6	4	291	1	38	1	1	

(注) 就業手当受給者実人員は、月平均で計上。

18 産業界の動向

概況

管内景気は、拡大している。

最終需要の動向をみると、輸出は海外経済の成長を背景に増勢を強めている。国内需要は、設備投資が着実な増加を続けており、住宅投資も高水準で推移しているほか、個人消費も緩やかに回復している。一方、公共投資は基調として緩やかに減少している。

こうした中、生産は着実に増加している。この間、企業収益は着実な改善を続けており、雇用・所得も改善している。また、消費者物価（除く生鮮）の前年比は、これまでマイナス幅が縮小してきたが、4月はプラスとなった。

先行きについては、原材料価格の上昇が企業収益や企業活動に及ぼす影響や、海外景気の動向と為替相場が輸出、生産等にもたらす影響を注意深く見極めていく必要がある。また、雇用・所得面における改善傾向の個人消費への波及も引き続きみていく必要がある。

金融面をみると、管内の金融機関（国内銀行+信金）の貸出、預金は緩やかに増加している。

管内主要経済指標

() 内は全国

	04年度	05年度	05/4-6月	7-9月	10-12月	06/1-3月	06/1月	2月	3月	4月
百貨店売上高 (前年比 %)	-1.0 (-2.8)	4.7 (-0.5)	6.8 (-0.4)	8.9 (-0.1)	3.6 (1.2)	4.7 (0.4)	6.3 (-0.9)	2.9 (0.3)	4.3 (1.8)	-1.8
スーパー売上高(既存店) (前年比 %)	-3.1 (-4.1)	-3.9 (-3.6)	-3.4 (-3.8)	-4.2 (-3.9)	-3.1 (-1.9)	p-2.5 (-3.1)	-2.9 (-4.1)	r-2.6 (-3.3)	p-1.7 (-0.9)	
同 (全店) (前年比 %)	5.6 (-0.3)	4.1 (-0.4)	9.1 (0.1)	1.3 (-1.0)	0.2 (-0.2)	p-0.6 (-2.1)	-0.9 (-2.9)	-0.7 (r-2.3)	p-0.2 (-1.8)	
新車販売台数(除軽) (前年比 %)	3.3 (-2.1)	0.1 (-0.6)	9.3 (8.7)	-1.8 (-1.6)	-5.2 (-7.1)	-0.4 (-1.3)	0.0 (-0.5)	-0.9 (-1.1)	-0.3 (-1.7)	
[季調済年率 万台]	[395]	[393]	[404]	[392]	[381]	[396]	[400]	[398]	[390]	
うち乗用車(除軽) (前年比 %)	0.8 (-0.2)	-1.3 (-1.6)	8.0 (9.1)	-3.7 (-2.8)	-7.2 (-9.0)	-0.7 (-2.2)	-0.4 (-1.6)	-2.2 (-2.8)	0.3 (-2.1)	
機械受注 (前年比 %)	51.5 (6.5)	3.6 (5.6)	13.2 (2.0)	14.2 (8.7)	-3.2 (8.1)	-6.6 (3.8)	-13.0 (9.8)	-6.1 (8.2)	-0.5 (-1.6)	
新設住宅着工戸数 [季調済年率 万戸]	10.0 (119)	11.2 (124)	10.6 (120)	11.3 (128)	11.7 (125)	11.7 (127)	11.8 (126)	12.7 (133)	10.5 (122)	
公共工事請負金額 [季調済前期比 %]	-20.0 (-11.1)	-12.0 (-5.6)	-1.0 (r0.7)	14.4 (r-0.5)	-2.6 (r-4.5)	3.6 (r-6.2)	7.5 (r-1.4)	14.1 (r0.6)	-31.0 (r-8.7)	-14.5 (3.9)
輸出金額 (円ベース、前年比 %)	9.9 (10.1)	21.0 (10.7)	14.0 (4.3)	15.1 (7.4)	24.1 (13.4)	30.3 (17.6)	29.2 (13.5)	32.8 (20.7)	29.0 (r18.0)	
鉱工業生産 [季調済前期比 %]	6.9 (4.0)	p8.9 (1.6)	2.2 (-0.1)	0.8 (-0.5)	4.3 (2.8)	p5.5 (0.6)	0.2 (-0.1)	0.9 (-1.2)	p0.1 (0.2)	
倒産件数 (前年比 %)	-14.7 (-14.7)	8.7 (-0.1)	27.1 (-5.2)	12.9 (-4.4)	7.8 (4.1)	-9.7 (5.4)	-29.9 (2.6)	-11.0 (2.9)	16.3 (10.0)	16.0 (14.9)

	05年度 (見込み)	06年度 (計画)	04/9月	12月	05/3月	6月	9月	12月	06/3月	6月 (予測)
全産業業況判断D.I. (%ポイント)	—	—	13 (2)	12 (1)	8 (-2)	10 (1)	12 (2)	12 (5)	14 (5)	12 (6)
全産業売上高 経常利益率 (%)	6.78 (3.83)	6.80 (3.92)	〈05/上期〉 6.97 (3.86)		〈05/下期見込み〉 6.61 (3.79)		〈06/上期計画〉 6.91 (3.84)		〈06/下期計画〉 6.70 (4.00)	
全産業設備投資額 (前年比 %)	17.3 (10.6)	8.1 (-1.3)								

- (注) 1. 特に断りのない限り、管内のデータは、愛知・岐阜・三重の3県ベース。
 2. 新車販売台数(季調済年率万台)、新設住宅着工戸数(管内)は毎年12月の計数が確定した時点で、X-12-ARIMAを用いて季節調整替えを行い、その後1年間は予定季節要素を用いて算出。
 3. 公共工事請負金額(管内)は毎年3月の計数が確定した時点で、X-12-ARIMAを用いて季節調整替えを行い、その後1年間は予定季節要素を用いて算出。
 4. 百貨店売上高、スーパー売上高(既存店、全店)の年次計数は、暦年ベース。
 5. 百貨店売上高の管内は、名古屋市内5百貨店の売上高を当店にて集計。
 6. スーパー売上高の管内は、既存店は3県(除く名古屋市)ベース、全店は3県ベース。
 7. 新車販売台数(除軽)は、登録ナンバー別。季調済年率は、全国のデータ。
 8. 機械受注の管内は、中部経済産業局管内(管内3県に富山・石川を加えた5県)主要9社の工作機械国内受注額。全国は、民需除く船舶・電力。
 9. 輸出金額の管内は、名古屋税関管内(管内3県に長野・静岡を加えた5県)のうち、愛知、岐阜、三重の3県分。
 10. 鉱工業生産の管内は、3県ベース。
 11. 全産業業況判断D.I. (「良い」-「悪い」、回答社数構成比)、全産業売上高経常利益率、全産業設備投資額は、企業短期経済観測調査結果。「計画」、「予測」は06年3月調査時点のもの。
 12. pは速報値、rは訂正・改訂値。

参考資料：日銀名古屋支店「最近の管内金融経済事情」抜粋

19 主要労働経済指標

年 月	項 目	労働時間指数（平成12年=100）				常用労働者1人平均月間給与額			
		総 実 労 働		所 定 外 労 働		きまって支給する給与		特別に支払われた給与	
		愛 知	全 国	愛 知	全 国	愛 知	全 国	愛 知	全 国
					円	円	円	円	
	平成15年（月平均）	99.2	98.8	104.7	102.8	324,600	307,471	96,085	82,193
	平成16年 "	99.4	99.3	117.2	106.0	315,907	299,380	89,155	77,584
	平成17年 "	98.9	98.8	117.9	106.4	321,777	300,918	91,877	79,520
	平成17年 10月	99.5	99.0	117.4	107.7	322,018	302,250	3,485	5,281
	11月	101.8	100.6	119.6	109.4	322,316	303,530	17,267	25,620
	12月	100.0	99.6	120.3	113.7	322,487	303,678	520,569	436,700
	平成18年 1月	92.4	92.7	115.2	106.0	318,641	299,602	10,278	13,676
	2月	99.8	98.3	121.0	107.7	321,886	301,252	2,989	5,728
	3月	103.1	100.6	125.4	112.0	326,020	303,803	16,621	13,872
		前 年 比							
		%	%	%	%	%	%	%	%
	平成15年（月平均）	0.4	0.3	6.0	5.9	0.8	0.6	1.5	△ 0.1
	平成16年 "	0.2	0.5	11.9	3.1	0.4	△ 0.1	△ 4.5	△ 3.3
	平成17年 "	△ 0.5	△ 0.5	0.6	0.4	0.3	0.7	0.8	2.6
	平成17年 10月	0.3	0.2	△ 4.7	1.6	△ 0.2	0.8	△ 5.4	△ 5.2
	11月	0.1	0.0	△ 1.2	0.0	△ 0.8	1.1	9.1	△ 6.4
	12月	0.6	0.2	△ 1.8	2.3	0.3	1.1	2.4	3.0
	平成18年 1月	0.7	△ 0.2	△ 0.6	2.5	△ 0.3	0.6	43.3	△ 9.6
	2月	2.4	2.3	0.6	2.5	0.7	0.7	△ 33.9	32.6
	3月	1.1	0.9	1.2	4.9	0.9	1.1	127.0	10.0
	資 料	県 統 計 課 ・ 厚 生 労 働 省							

- (1) 愛知県の労働時間指数及びその増減率、並びに常用雇用指数及びその増減率は、平成16年1月の調査事業所の抽出替えにより改訂。
- (2) 愛知県の労働時間指数及び常用雇用指数は、平成17年1月分結果から平成14年3月に改訂された日本標準産業分類に基づき公表しているため、改訂前とは厳密には接続していません。

常用雇用指数 (平成12=100)		労働異動				完全失業			
		入職率		離職率		愛知		全国	
愛知	全国	愛知	全国	愛知	全国	完全失業者 千人	完全失業率 %	完全失業者 万人	完全失業率 %
101.0	96.4	1.57	1.87	1.63	1.98	155	4.0	350	5.3
101.6	96.7	2.00	1.91	1.90	1.92	138	3.5	313	4.7
102.9	97.2	1.94	1.92	1.87	1.96	132	3.4	294	4.4
103.3	97.3	1.96	1.80	1.81	1.84	127	3.2	304	4.5
103.2	97.3	1.51	1.43	1.67	1.53	(7月~9月)		292	4.6
103.0	97.3	1.14	1.37	1.27	1.40			265	4.4
102.7	96.9	1.20	1.22	1.53	1.67	125	3.2	292	4.5
102.5	96.6	1.25	1.26	1.41	1.60	(10月~12月)		277	4.1
102.8	96.3	2.05	1.75	1.77	2.09			289	4.1
		前年差				前年比	前年差	前年比	前年差
%	%	ポイント	ポイント	ポイント	ポイント	%	ポイント	%	ポイント
0.9	△ 1.2	△ 0.13	△ 0.03	△ 0.07	△ 0.07	△ 0.6	0.0	△ 2.5	△ 0.1
0.6	0.3	0.43	0.04	0.27	△ 0.06	△ 11.0	△ 0.5	△ 10.6	△ 0.6
1.3	0.5	△ 0.06	0.01	△ 0.03	0.04	△ 4.3	△ 0.1	△ 6.1	△ 0.3
1.4	0.5	△ 0.06	0.02	0.10	△ 0.09	△ 6.6	△ 0.3	△ 2.3	△ 0.1
1.1	0.4	△ 0.23	△ 0.02	0.19	0.10	(7月~9月)		0.7	0.0
0.7	0.4	△ 0.41	△ 0.04	△ 0.08	0.02			△ 1.9	△ 0.1
0.9	0.3	△ 0.07	△ 0.04	△ 0.22	△ 0.02	0.0	0.0	△ 1.4	0.0
1.0	0.4	△ 0.56	△ 0.01	△ 0.40	△ 0.08	(10月~12月)		△ 10.1	△ 0.5
1.4	0.4	△ 0.08	0.01	△ 0.60	△ 0.10			△ 7.7	△ 0.4
「毎月勤労統計」						県統計課 「労働力調査 地方集計」		総務省 「労働力調査」	

※ 全国の月別完全失業率は季節調整値であり、前年差の月別欄は前月差(ポイント)である。

—平成17年度の求人・求職の動き—

1 概 況

平成17年度における労働市場の動向をみると、基幹産業である輸送用機械器具を中心とした製造業、運輸業、飲食店・宿泊業、サービス業等からの求人が堅調に増加し、新規求人数は前年度に比べ5.8%の増加となり、新規求職申込件数では、前年度に比べ2.1%の減少となった。

また、有効求人数は前年度に比べ5.9%の増加となった。有効求職者数は、前年度に比べ5.2%の減少となった。

このため、新規求人倍率（原数値）は2.57倍と、前年度に比べ0.19ポイント上回り、また、有効求人倍率（同）は1.68倍と、年度を通じ緩やかな上昇傾向となり、前年度に比べ0.17ポイント上回った。

2 求人の動き

(1) 新規求人の動き

平成17年度の新規求人数は、平成17年11月を除き年度をとおして前年度に比べ増加し、全数645,900人で、前年度比7年連続の増加となった。うち常用では602,142人（前年度比5.5%増）となり、またパートタイムでは154,981人（同4.7%減）となった。

新規求人数の動きを主要産業別に前年度比でみると、医療・福祉業22.6%、情報通信業14.2%、運輸業10.8%、飲食店・宿泊業10.1%、卸売・小売業7.8%、金融・保険業3.9%、製造業2.8%、建設業2.8%、サービス業1.3%と、主要産業でいずれも増加となった。

(2) 有効求人の動き

平成17年度の有効求人数は、平成17年11月～18年1月を除き前年度に比べ増加し、特に平成17年4月～8月には平均して前年度比12.2%増となり、全数1,799,226人で、前年度比6年連続増加となった。うち常用は1,685,888人（前年度比5.8%増）となり、またパートタイムでは433,529人（同1.9%減）となった。

3 求職の動き

(1) 新規求職者の動き

平成17年度の新規求職申込件数は、全数251,298件で、前年度比3年連続の減少となった。年齢層別に前年度比でみると、45歳未満は0.6%増、45歳以上9.9%減、55歳以上で7.3%減となり、また男女別に前年度比でみると、男子は6.6%減、女子で2.3%増となった。

(2) 有効求職者の動き

平成17年度の有効求職者数は、年度をとおして前年度に比べ減少し、全数1,068,842人で、前年度比で3年連続の減少となった。年齢層別に前年度比でみると、45歳未満1.5%、45歳以上12.8%、55歳以上10.9%と、それぞれ減少となり、また男女別に前年度比でみると、男子9.4%、女子1.3%と減少となった。

4 就職の動き

平成17年度の新規就職件数は、年度を通じ前年度に比べ増減を繰り返し、全数69,571件で、前年度比0.4%の増加となった。雇用形態別に前年度比でみると、一般では1.5%増加となったが、パートでは2.3%減少となり、また就職率（就職件数／新規求職申込件数）は、27.7%と前年度に比べ0.7ポイント上回った。

5 求人倍率の動き

平成17年度の平均有効求人倍率は、1.68倍（原数値）となり、前年度を0.17ポイント上回り、4年連続で前年度を上回った。

これを期別でみると、4～6月期1.54倍（前年同期差0.32ポイント）、7～9月期1.59倍（同0.22）、10～12月期1.76倍（同0.05）、1～3月期1.87倍（同0.07）となった。

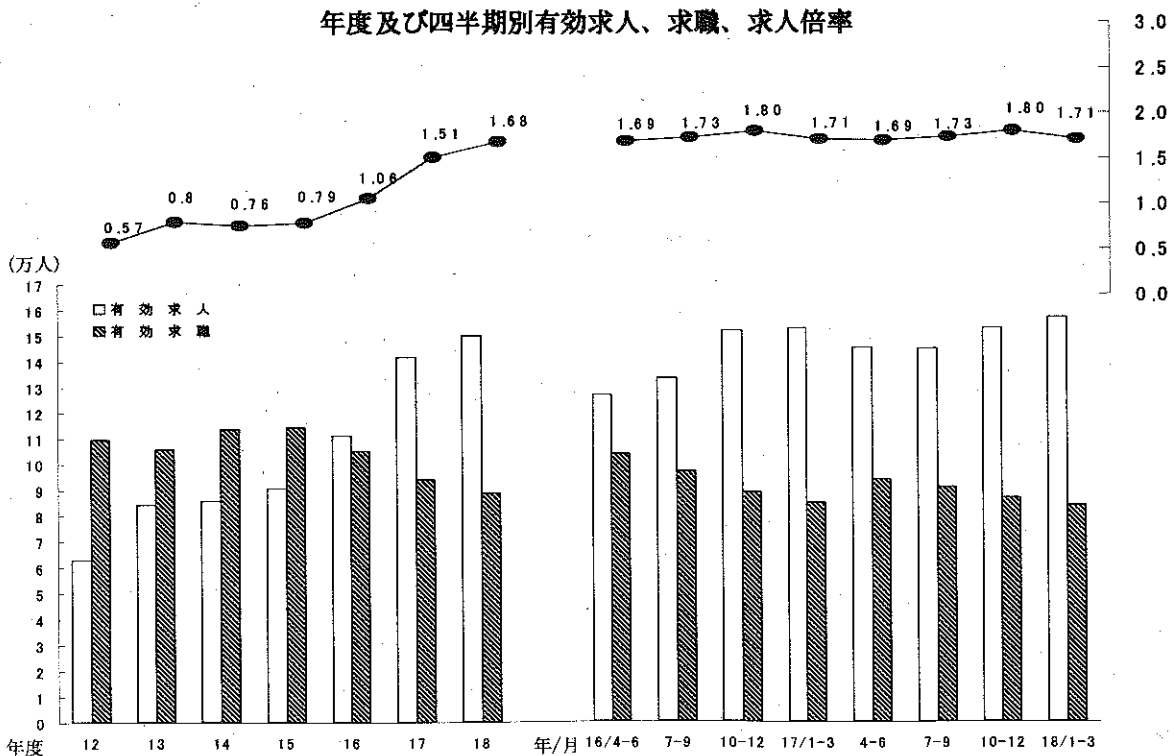
一般職業紹介状況（平成17年度分）

（平成17年 4月～18年 3月）

項目		平成17年度 平均	平成16年度 平均	対前年比
全 数	新規求職申込件数	20,942 件	21,381 件	△ 2.1 %
	月間有効求職者数	89,070 人	93,988 人	△ 5.2 %
	新規求人数	53,825 人	50,871 人	5.8 %
	月間有効求人数	149,936 人	141,517 人	5.9 %
	就職件数	5,798 件	5,773 件	0.4 %
	新規求人倍率	2.57 倍	2.38 倍	0.19 ポ
	有効求人倍率	1.68 倍	1.51 倍	0.17 ポ
う ち 一 般	新規求職申込件数	15,373 件	16,555 件	△ 7.1 %
	月間有効求職者数	66,251 人	78,248 人	△ 15.3 %
	新規求人数	39,635 人	37,319 人	6.2 %
	月間有効求人数	110,609 人	104,678 人	5.7 %
	就職件数	4,213 件	4,150 件	1.5 %
	新規求人倍率	2.58 倍	2.25 倍	0.33 ポ
	有効求人倍率	1.67 倍	1.34 倍	0.33 ポ
う ち パ ー ト	新規求職申込件数	5,569 件	4,826 件	15.4 %
	月間有効求職者数	22,820 人	15,740 人	45.0 %
	新規求人数	14,190 人	13,552 人	4.7 %
	月間有効求人数	39,326 人	36,840 人	6.7 %
	就職件数	1,585 件	1,623 件	△ 2.3 %
	新規求人倍率	2.55 倍	2.81 倍	△ 0.26 ポ
	有効求人倍率	1.72 倍	2.34 倍	△ 0.62 ポ

- (注) 1. 新規学卒を除き、パートを含む。
 2. 数値は、月平均である。
 3. 四捨五入のため内訳と合計が一致しない場合がある。
 また、対前年比は、年計の増減率である。

年度及び四半期別有効求人、求職、求人倍率



- (注) 1. 新規学卒を除き、パートを含む。
 2. 数値は、原数値の月平均である。
 3. 求人倍率は、原数値である。

安定所別にみた求職、求人、充足状況

項目		安定所別	県計	名古屋中	名古屋南	名古屋東	名古屋北	豊橋	岡崎	一宮
求	1 新規求職申込件数		251,298	41,153	23,326	21,022	10,853	18,156	12,204	16,754
		前年同月比(%)	△ 2.1	△ 2.6	△ 4.7	△ 1.3	△ 2.9	△ 0.6	△ 1.5	△ 4.0
	→ うち 男子		123,142	19,792	12,617	10,147	5,377	8,650	5,702	8,847
	→ うち 女子		127,144	21,242	10,594	10,820	5,419	9,427	6,463	7,859
	→ うち 常用		251,175	41,106	23,318	21,016	10,851	18,134	12,199	16,752
	→ うち 45歳以上		82,489	11,875	8,808	7,176	4,140	5,577	3,673	5,740
→ うち 55歳以上		50,260	6,381	5,474	4,340	2,595	3,114	2,275	3,551	
職	2 月間有効求職者数		1,068,842	158,169	102,998	99,715	53,290	70,483	52,077	71,849
		前年同月比(%)	△ 5.2	△ 8.1	△ 8.8	△ 4.6	△ 3.1	△ 2.1	△ 2.8	△ 2.3
	→ うち 45歳以上		398,689	52,517	42,183	37,923	22,938	24,730	18,270	26,678
→ うち 55歳以上		251,242	29,563	26,508	23,478	14,617	14,530	11,534	16,361	
紹介	3 紹介件数		280,862	50,679	27,217	22,336	11,124	24,153	12,993	18,508
就	4 就職件数		69,571	9,287	6,401	4,593	2,618	6,262	3,346	4,951
		前年同月比(%)	0.4	2.4	△ 1.2	△ 5.5	△ 2.1	0.7	△ 3.2	△ 2.9
	→ うち 男子		39,133	4,954	4,156	2,628	1,500	3,290	1,757	2,962
	→ うち 女子		30,169	4,301	2,221	1,947	1,106	2,953	1,581	1,976
	→ うち 45歳以上		21,770	2,979	2,325	1,649	1,037	1,642	867	1,705
	→ うち 55歳以上		11,885	1,547	1,333	907	590	746	474	1,006
	→ うち 受給者		18,549	2,525	1,824	1,421	815	1,716	814	1,263
	管内へ		38,085	2,456	3,220	2,042	828	4,781	2,133	2,845
管外へ		27,961	6,179	2,896	2,234	1,667	1,133	1,119	1,656	
他県へ		3,525	652	285	317	123	348	94	450	
職	5 就職率 ($\frac{4}{1} \times 100$) (%)		27.7	22.6	27.4	21.8	24.1	34.5	27.4	29.6
	45歳以上(%)		26.4	25.1	26.4	23.0	25.0	29.4	23.6	29.7
	55歳以上(%)		23.6	24.2	24.4	20.9	22.7	24.0	20.8	28.3
求	6 新規求人数		645,900	160,589	50,061	54,879	21,738	38,777	36,679	40,382
		前年同月比(%)	5.8	7.5	△ 5.0	6.4	20.8	△ 2.2	6.9	9.3
	→ うち 常用		602,142	148,608	48,098	52,530	20,875	36,649	35,744	36,866
人	7 月間有効求人数		1,799,226	432,544	136,393	154,974	59,547	108,343	107,833	116,652
		前年同月比(%)	5.9	2.1	△ 8.4	5.8	20.1	△ 1.0	13.1	14.5
求	8 求人倍率(新規)		2.57	3.90	2.15	2.61	2.00	2.14	3.01	2.41
	(有効)		1.68	2.73	1.32	1.55	1.12	1.54	2.07	1.62
充	9 充足数		87,678	14,631	6,854	6,267	2,652	6,059	3,272	4,755
	→ うち 常用		79,347	13,752	6,478	6,089	2,590	5,782	3,183	4,294
	→ うち 他県から		22,032	2,744	879	829	310	375	295	1,096
足	10 充足率 ($\frac{9}{6} \times 100$) (%)		13.6	9.1	13.7	11.4	12.2	15.6	8.9	11.8
	他県からの流入率(%)		25.1	18.8	12.8	13.2	11.7	6.2	9.0	23.0

(注) 1. 新規学卒を除き、パートを含む。
 2. 名古屋中安定所には、愛知両立支援ハローワーク・名古屋日系人雇用サービスセンター・愛知学生職業センター・名古屋求人情報サービスセンターを含む。

(17年度計)

半田	瀬戸	豊田	津島	刈谷	西尾	犬山	豊川	新城	春日井	蒲郡	
13,090	7,690	14,432	11,049	17,772	4,897	10,422	7,802	2,720	14,482	3,474	
1.4	△ 2.4	△ 0.5	△ 3.7	△ 1.3	△ 11.4	1.6	△ 4.1	14.4	△ 1.9	1.9	求
6,549	3,721	6,462	5,660	8,272	2,278	5,059	3,646	1,308	7,323	1,732	
6,520	3,883	7,886	5,354	9,451	2,600	5,313	4,131	1,388	7,082	1,712	
13,089	7,689	14,425	11,049	17,768	4,897	10,419	7,800	2,712	14,477	3,474	
4,387	2,722	4,289	3,746	5,449	1,457	3,712	2,430	989	5,140	1,179	
2,809	1,696	2,760	2,453	3,364	862	2,437	1,471	544	3,402	732	
59,595	32,944	64,370	47,480	72,233	20,041	43,049	31,285	9,414	67,080	12,770	職
△ 0.0	△ 3.6	△ 3.3	△ 5.6	△ 7.5	△ 10.8	△ 6.6	△ 1.7	6.2	△ 8.1	△ 3.0	
23,462	13,229	22,780	18,103	24,481	6,784	17,257	11,574	3,807	27,153	4,820	
15,795	8,513	15,500	12,071	15,578	4,155	11,706	7,461	2,204	18,608	3,060	
13,003	8,411	14,718	12,301	17,902	4,889	11,237	9,962	2,836	14,330	4,263	紹介
3,823	2,302	3,952	3,289	5,350	1,720	2,803	2,879	1,044	3,579	1,372	
12.7	0.3	5.2	△ 4.3	4.9	△ 9.5	2.9	△ 3.7	3.1	△ 1.5	17.0	就
2,282	1,251	2,182	1,892	2,919	861	1,611	1,470	524	2,129	765	
1,534	1,032	1,748	1,388	2,416	856	1,172	1,398	516	1,429	595	
1,146	781	1,052	1,045	1,518	428	969	766	314	1,123	424	
604	451	595	591	802	220	580	390	150	681	218	
1,030	592	898	892	1,255	420	740	706	286	994	358	
2,435	1,330	2,885	1,857	3,784	1,053	1,287	1,807	616	1,982	744	
1,276	900	981	1,275	1,450	648	1,191	985	395	1,383	593	
112	72	86	157	116	19	325	87	33	214	35	
29.2	29.9	27.4	29.8	30.1	35.1	26.9	36.9	38.4	24.7	39.5	職
26.1	28.7	24.5	27.9	27.9	29.4	26.1	31.5	31.7	21.8	36.0	
21.5	26.6	21.6	24.1	23.8	25.5	23.8	26.5	27.6	20.0	29.8	
28,689	12,750	47,803	22,544	55,680	9,872	15,389	15,334	3,627	26,192	4,915	
13.9	15.8	△ 4.9	16.1	12.0	10.1	11.6	△ 6.4	△ 11.3	6.7	8.9	求
27,945	12,488	41,572	21,003	46,970	9,637	15,259	14,891	3,426	24,940	4,641	
81,268	35,677	136,908	63,585	156,348	27,678	43,365	42,050	9,965	72,580	13,516	
17.9	19.0	0.2	19.2	11.7	12.8	15.3	△ 1.9	△ 7.9	9.7	10.6	人
2.19	1.66	3.31	2.04	3.13	2.02	1.48	1.97	1.33	1.81	1.41	
1.36	1.08	2.13	1.34	2.16	1.38	1.01	1.34	1.06	1.08	1.06	
3,493	1,857	8,617	3,066	13,882	1,544	2,448	2,739	761	3,790	991	
3,317	1,836	7,488	2,884	9,669	1,517	2,414	2,680	714	3,692	968	充
499	156	5,002	505	7,887	75	608	62	23	641	46	
12.2	14.6	18.0	13.6	24.9	15.6	15.9	17.9	21.0	14.5	20.2	足
14.3	8.4	58.0	16.5	56.8	4.9	24.8	2.3	3.0	16.9	4.6	

レイバーマーケットプロフィール

(平成18年5月号)

編集
発行

愛知労働局 職業安定部

〒460-0008 名古屋市中区栄二丁目3番1号
(名古屋広小路ビルディング15階)

電話 052-219-5504

印刷

(有)アジマプリント

電話 052-901-1256