

レイバー・マーケット・プロフィール

(労働市場概況)

LABOUR MARKET
PROFILE

2006.04

愛知労働局

用語の説明

I 職業紹介関係

【一般】

常用及び臨時・季節を合わせたものをいう。

【常用】

雇用期間の定めのない仕事、又は4カ月以上の雇用期間が定められている仕事をいう。

【臨時・季節】

・臨時とは、1カ月以上4カ月未満の雇用期間が定められている仕事をいう。

・季節とは、季節的な労働需要にたいし、又は季節的な余暇を利用して一定の期間（4カ月未満、4カ月以上の別を問わない。）を定めて就労する仕事をいう。

【パートタイム】

毎日就労する者については、1日の労働時間が一般従業員より短く、特定日又は特定期間就労する者については、1日の労働時間の長短を問わず1カ月（日雇的パートタイムにおいては1週）の所定労働時間が、一般従業員より短いものをいう。

なお、「パートタイム」は雇用期間の定めにより、「常用的パートタイム」、「臨時的パートタイム」及び「日雇的パートタイム」にわけられる。

【日雇】

日々雇用の仕事、又は1カ月未満に雇用期間が定められている者をいう。

【求職者数】

・「新規求職申込件数」とは、公共職業安定所でその月のうちに新たに受け付けた求職申込件数をいう。

・「月間有効求職者数」とは、「前月末日現在において、求職申込の有効期限が翌月以降にまたがっている就職未決定の求職者数」と、当月の「新規求職申込件数」の合計数をいう。

【求人数】

・「新規求人数」とは、公共職業安定所でその月のうちに新たに受け付けた求人数（採用予定人員）をいう。

・「月間有効求人数」とは、「前月から繰り越された有効求人数」と当月の「新規求人数」の合計数をいう。

【就職件数】

有効求職者が自安定所の紹介あっ旋により就職した件数をいう。

【充足数】

自安定所の有効求人が安定所（求人連絡した他安定所を含む。）の紹介あっ旋により求職者と結合した件数をいう。

【求人倍率】

・求職者1人あたり求人がどれだけあるかをみるもので、算出方法は次のとおり。

$$\text{新規求人倍率} = \frac{\text{新規求人数}}{\text{新規求職申込件数}}$$

$$\text{有効求人倍率} = \frac{\text{月間有効求人数}}{\text{月間有効求職者数}}$$

なお、求人倍率の「季節調整値」とは、一年を周期として繰り返す季節の変動要因を一定の方法により取り除いて計算した数値をいう。

【就職率】

$$\frac{\text{就職件数}}{\text{新規求職申込件数}} \times 100$$

【充足率】

$$\frac{\text{充足数}}{\text{新規求人数}} \times 100$$

II 雇用保険業務関係

【適用事業所数】

労働者を雇用する事業所で、公共職業安定所に設置届出をしている事業所の数をいう。

【被保険者数】

適用事業所に雇用されている労働者であって、公共職業安定所にその届出がなされている者の数をいう。

【被保険者資格取得者数】

新規採用、中途採用を問わず適用事業所に新たに雇用され、公共職業安定所に届出のなされた者の数をいう。

【被保険者資格喪失者数】

適用事業所を離職し、その届出が公共職業安定所になされた者の数をいう。

【離職票交付件数】

公共職業安定所が、離職により被保険者でなくなったことの確認を行った者に交付した離職票の枚数をいう。

【離職票提出件数】

基本手当、高年齢求職者給付金、又は特例一時金の支給を受けようとする者が、公共職業安定所に出頭し離職票を提出した件数をいう。

【受給資格決定件数】

提出された離職票のうち、公共職業安定所が給付を受ける資格ありと決定した件数をいう。

【初回受給者数】

受給資格決定後、第1回目の給付を受けた者の数をいう。

【受給者実人員】

求職者給付（高年齢求職者給付金及び特例一時金を除く。）を受けた受給資格者の実数をいう。

【日雇受給者実人員】

日雇労働者が、職に就くことができない時に給付を受けた者の実際の数をいう。

【特定受給資格者】

倒産、解雇等により離職した者（雇用保険法第23条3項に該当する者）をいう。

最近の労働市場（速報）－3月－	2
内 容（2月）	
1 労働市場の動向	4
求職、求人、求人倍率、雇用保険給付の状況	
2 職業紹介の主要指標	6
愛知県の動き、全国の動き	
3 月別にみた主な指標	8
4 安定所別にみた求職、求人、充足状況	10
5 年齢別常用職業紹介状況	12
6 職業別常用職業紹介状況	13
7 産業別・規模別求人、充足状況	14
8 中高年齢者等の職業紹介状況	15
9 パートタイマーの職業紹介状況	16
10 名古屋人材銀行の職業紹介状況	16
11 愛知学生職業センターの求職、求人状況	17
12 愛知両立支援ハローワークの職業紹介状況	17
13 名古屋外国人ジョブセンターの職業紹介状況	17
14 日雇の職業紹介状況	18
15 港湾労働関係の職業紹介状況	19
16 雇用保険適用状況	20
被保険者の種類別状況	
産業別適用事業所及び被保険者の状況	
月別、安定所別にみた適用状況	
17 雇用保険給付状況	22
月別、安定所別にみた給付状況	
18 産業界の動向	25
19 主要労働経済指標	26

最近の労働市場（速報） - 3月 -

県下の公共職業安定所で取扱った平成18年 3月の業務統計からみた労働市場の動きは、以下のとおりです。

- ・ 3月の有効求人倍率（季節調整値）は1.75倍となり、前月の1.72倍を0.03ポイント上回った。
月間有効求人数（季節調整値）は前月に比べ1.6%の増加となり、月間有効求職者数（同）はと同値となった。
- ・ 3月の新規求人倍率（季節調整値）は2.62倍となり、前月の2.78倍を0.16ポイント下回った。
新規求人数（季節調整値）は前月に比べ4.9%の減少となり、新規求職申込件数（同）は0.9%の増加となった。

○ 労働市場の主要指標（新規学卒を除き、パートを含む）

年月	求 職				求 人				就 職		求人倍率	
	新 規		有 効		新 規		有 効		件 数	前 年 比	新 規	有 効
	人 数	前 年 比	人 数	前 年 比	人 数	前 年 比	人 数	前 年 比				
平成18年 1月	21,815	1.0	81,672	△ 2.3	58,625	0.3	150,540	△ 1.1	4,715	△ 2.5	2.61 (2.69)	1.67 (1.84)
2月	20,079	4.6	83,062	△ 1.1	57,831	11.7	158,946	4.0	5,765	6.2	2.78 (2.88)	1.72 (1.91)
3月	22,651	2.6	87,189	△ 0.9	56,034	2.4	161,336	4.5	7,087	3.5	2.62 (2.47)	1.75 (1.85)
前月比（差）	%		%		%		%		%		ポ	ポ
	0.9	-	0.0	-	△ 4.9	-	1.6	-	-	-	△ 0.16	0.03
	12.8		5.0		△ 3.1		1.5		22.9		△ 0.41	△ 0.06

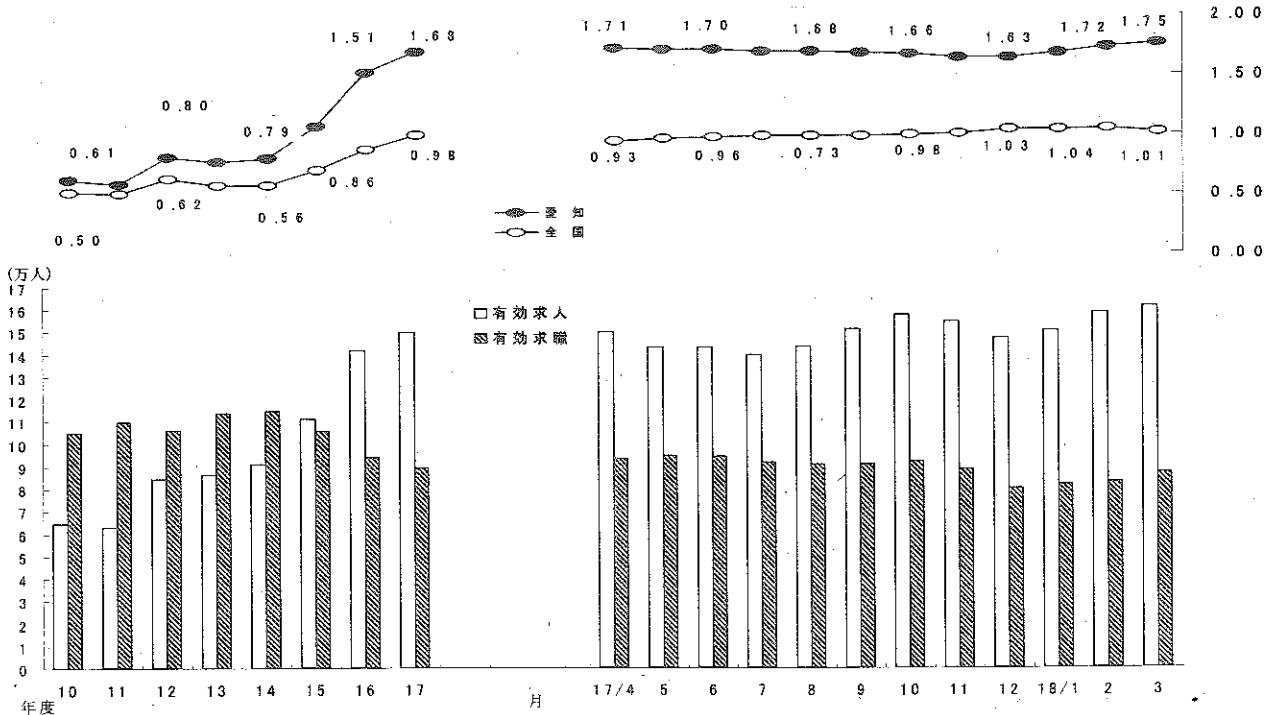
- (注) 1. 求人倍率の上段は季節調整値、下段の（ ）内は原数値。
 2. 前月比（差）の上段は季節調整値、下段は原数値。
 3. △印は減少率（差）であり、ポはポイントの略で倍率差を表す。（以下、各表同じ）

求人・求職及び求人倍率の推移（パート含む）

〈年度平均〉

〈月別〉

(倍)



(注) 月別の有効求人倍率並びに有効求人・有効求職は季節調整値。

○ 新規求人の主要産業別状況（新産業分類区分） 平成18年3月

産 業	新規求人		全 数		一 般（パートを除く）				パートタイム	
	業 種	業 業	人	%	前年同月比		前年同月比		前年同月比	
					人	%	人	%	人	%
製 造 業	建設業	業 業	3,633	△ 3.7	3,347	△ 1.7	3,306	△ 2.8	286	△ 21.6
	製造業	業 業	12,006	△ 8.4	9,631	△ 8.8	7,823	△ 15.5	2,375	△ 6.7
	食品製造業	業 業	943	△ 1.0	409	1.7	384	△ 1.5	534	△ 3.1
	繊維工業	業 業	175	30.6	112	40.0	112	49.3	63	16.7
	木材・木製品製造業	業 業	116	△ 10.1	90	8.4	90	8.4	26	△ 43.5
	印刷・同関連業	業 業	274	0.7	215	15.0	215	15.6	59	△ 30.6
	プラスチック製品製造業	業 業	549	7.9	341	4.0	341	4.0	208	14.9
	窯業・土石製品製造業	業 業	290	△ 13.9	222	△ 2.2	222	3.7	68	△ 38.2
	鉄鋼業	業 業	264	15.3	236	19.2	236	19.2	28	△ 9.7
	金属製品製造業	業 業	715	6.9	546	△ 0.4	538	△ 1.8	169	39.7
	一般機械器具製造業	業 業	1,679	6.7	1,413	7.5	1,404	7.0	266	2.7
	電気機械器具製造業	業 業	1,208	68.0	1,085	83.0	463	△ 19.1	123	△ 2.4
	情報通信機械器具製造業	業 業	478	18.0	376	20.5	314	59.4	102	9.7
	輸送用機械器具製造業	業 業	4,057	△ 23.8	3,674	△ 25.6	2,622	△ 32.3	383	△ 1.3
情 報 通 信 業	情報通信業	業 業	1,936	7.6	1,711	8.8	1,651	8.5	225	△ 0.9
	情報サービス業	業 業	1,798	6.1	1,597	5.3	1,562	6.3	201	12.9
運 輸 業	業 業	4,225	△ 11.4	3,507	△ 7.0	3,405	△ 6.3	718	△ 28.1	
卸 売 業	業 業	7,122	△ 1.7	4,143	4.3	4,059	6.4	2,979	△ 8.9	
金 融 業	業 業	476	△ 30.1	277	△ 35.6	276	△ 34.4	199	△ 20.7	
飲 食 業	業 業	3,079	△ 2.4	1,206	△ 14.0	1,203	△ 14.2	1,873	6.8	
医 療 業	業 業	5,245	21.7	2,720	30.1	2,716	30.1	2,525	13.8	
社会保険・社会福祉・介護事業	業 業	2,522	22.4	1,031	24.8	1,030	25.0	1,491	20.7	
サービス業(他に分類されないもの)	業 業	16,524	14.9	12,985	18.7	12,116	20.2	3,539	2.7	
その他の事業サービス業	業 業	10,181	21.1	8,132	28.0	7,497	33.6	2,049	△ 0.3	
計		56,034	2.4	40,424	4.2	37,430	3.2	15,610	△ 1.9	
規 模 別	4 人 以 下	5,295	17.3	3,746	17.1	3,607	16.2	1,549	17.8	
	5 ～ 29 人	22,608	△ 0.0	15,908	1.6	15,214	2.0	6,700	△ 3.7	
	30 ～ 99 人	15,128	△ 4.3	10,834	△ 2.9	10,587	△ 2.9	4,294	△ 7.7	
	100 ～ 299 人	7,483	12.8	5,424	15.3	5,289	15.5	2,059	6.6	
	300 ～ 499 人	1,608	6.2	1,112	23.0	1,049	30.3	496	△ 18.7	
	500 ～ 999 人	899	21.3	623	29.5	571	36.0	276	6.2	
1000 人 以 上	3,013	4.2	2,777	2.6	1,113	△ 27.5	236	26.9		

(注) 1 主要産業であるため、全産業計とは一致しない。一般には臨時・季節を含む。
 2 16年4月内容から、平成14年3月改訂の「日本標準産業分類」に基づく産業区分により表章したもの。
 3 「情報通信業」には、通信業、放送業、ソフトウェア業、情報処理・提供サービス業、インターネット附随サービス業等が含まれる。
 4 「サービス業(他に分類されないもの)」には、洗濯・理容・美容・浴場業、旅行業、娯楽業、産業廃棄物処理業、機械修理業、広告業、警備業等が含まれる。

○ 中高年齢者の求職状況 平成18年3月 (新規学卒を除き、パート含む。)

項 目	年 月	平成18年3月	平成18年2月	平成17年3月	対 前 月	対前年同月
					増 減 率	増 減 率
中高年齢者の新規求職申込件数		7,200 件	6,228 件	7,288 件	15.6 %	△ 1.2 %
中高年齢者の月間有効求職者数		31,259 人	29,996 人	33,561 人	4.2	△ 6.9
うち 高 年 齢 者 数		19,491 人	18,777 人	21,142 人	3.8	△ 7.8
全有効求職者のうち中高年齢者の占める割合		35.9 %	36.1 %	38.1 %	△ 0.2 ポ	△ 2.2 ポ
うち高年齢者の占める割合		22.4	22.6	24.0	△ 0.2	△ 1.6

(注) 「中高年齢者」とは、45歳以上の者。「高年齢者」とは、55歳以上の者。

○ 雇用保険業務の状況 平成18年3月

項 目	年 月	平成18年3月	平成18年2月	平成17年3月	対 前 月	対前年同月
					増 減 率	増 減 率
適 用 関 係	月末現在事業所数	101,820 所	101,730 所	101,302 所	0.1 %	0.5 %
	資格取得者数	40,655 人	33,545 人	42,388 人	21.2	△ 4.1
	資格喪失者数	39,839	32,186	39,520	23.8	0.8
	月末現在被保険者数	2,292,293	2,291,911	2,243,172	0.0	2.2
給 付 関 係	受給資格決定件数	7,777 件	7,221 件	8,178 件	7.7	△ 4.9
	受給者実人員	25,195 人	26,313 人	27,606 人	△ 4.2	△ 8.7
	受給者の割合	28.9 %	31.7 %	31.4 %	△ 2.8 ポ	△ 2.5 ポ

労働市場の動向 — 18年2月 —

1 求人倍率の状況

有効求人倍率（季節調整値）は、前月に比べ有効求職者数、有効求人数ともに増加したが、求人数の増加（前月比3.4%増）が求職者数の増加（前月比0.5%増）を上回ったため、前月（18年1月）の1.67倍から0.05ポイント上昇し、1.72倍となった。

新規求人倍率（季節調整値）は、前月に比べ、新規求人数が増加（前月比4.6%増）し、新規求職者数が減少（前月比1.8%減）したことから、前月の2.61倍から0.17ポイント上昇し、2.78倍となった。

2 求人の状況

新規求人数（原数値）は、前年同月に比べ11.7%増となった。

新規求人の動きを産業別に前年同月比で見ると、飲食店、宿泊業（41.6%増）、サービス業（23.7%増）、医療、福祉（20.9%増）、情報通信業（14.0%増）、運輸業（11.0%増）、卸売・小売業（6.1%増）でいずれも増加したが、建設業（9.5%減）、金融・保険業（5.8%減）、製造業（1.2%減）はいずれも減少した。

製造業を主要業種別にみると、窯業・土石製品製造業（97.2%増）、印刷・同関連業（47.5%増）、金属製品製造業（34.3%増）、鉄鋼業（23.7%増）、一般機械器具製造業（10.3%増）、食料品製造業（9.4%増）、情報通信機械器具製造業（8.7%増）、プラスチック製品製造業（2.3%増）でいずれも増加したが、電気機械器具製造業（58.1%減）、木材・木製品製造業（24.1%減）、繊維工業（15.6%減）、輸送用機械器具製造業（9.9%減）はいずれも減少した。

また、月間有効求人数（原数値）は、前年同月に比べ4.0%増となった（4か月ぶりの増）。

3 求職の状況

新規求職者数（原数値）は、前年同月比4.6%増となった。

新規求職者（パート除く常用）の内訳を前年同月比で見ると、定年到達者（18.9%減）、事業主都合離職者（7.4%減）でいずれも減少したが、在職者（18.8%増）、自己都合離職者（2.5%増）、無業者（2.2%増）はいずれも増加した。

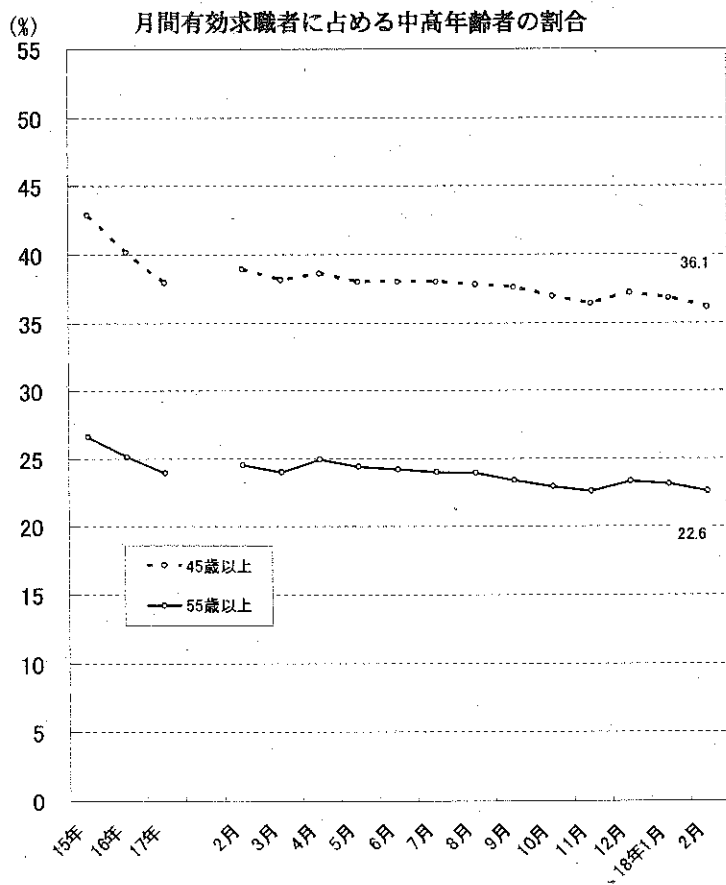
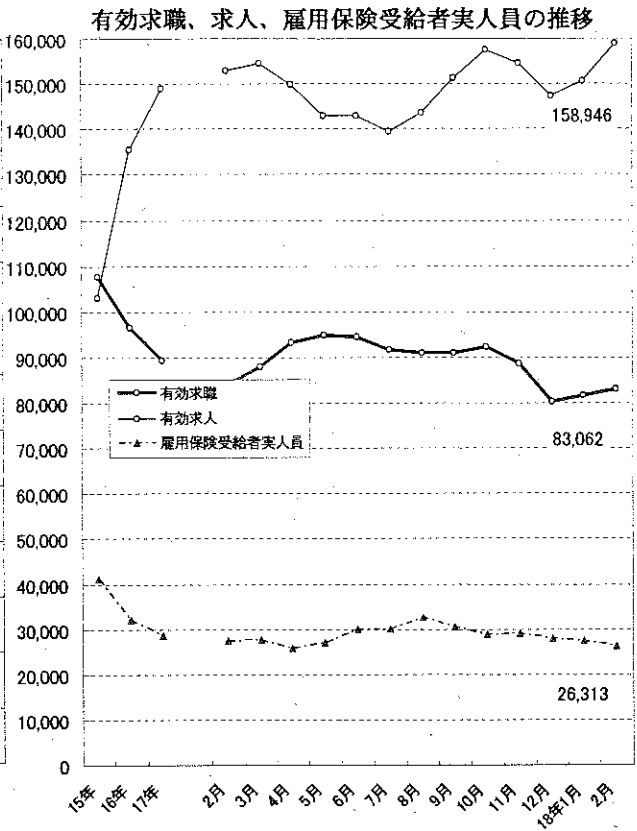
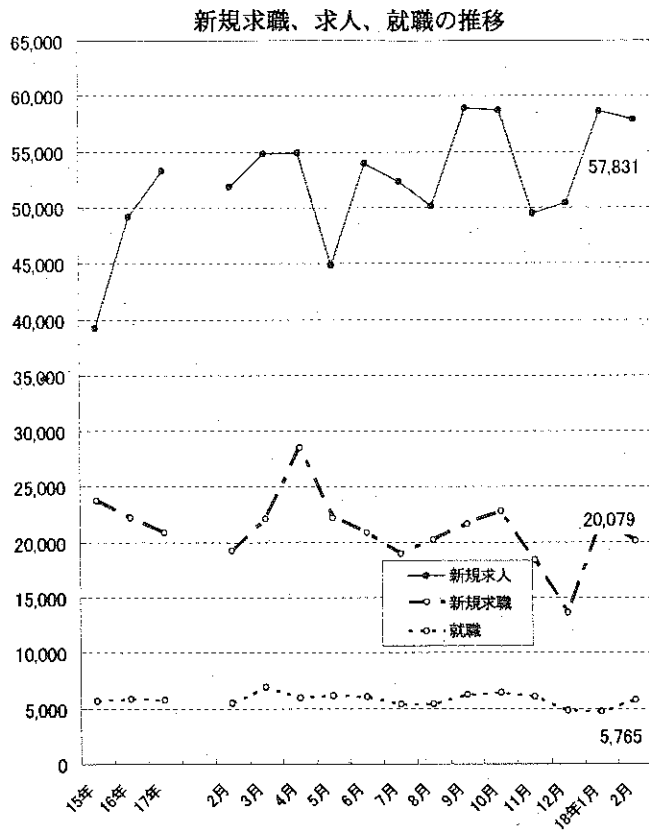
また、月間有効求職者数（原数値）は、前年同月比1.1%減となった（40か月連続減）。

4 就職の状況

公共職業安定所の紹介による就職件数は、前年同月比6.2%増となり、就職率（求職者のうち安定所の紹介で就職した者の割合）は28.7%と、前年同月に比べ0.4ポイント上昇した。

5 雇用保険受給者の状況

雇用保険受給者実人員は、前年同月比3.8%減となった（48か月連続減）。



2 職業紹介の主要指標

(1) 愛知県の動き

年月	1 新規求職申込件数		2 月間有効求職者数			3 新規求人数		4 月間有効求人 数	5 就職件数		
	件	うち(保)受給者の割合 %	人	うち45歳以上の割合 %	うち(保)受給者の割合 %	人	うち常用の割合 %		件	うち45歳以上の割合 %	うち(保)受給者の割合 %
平成13年 (月平均)	22,489	47.6	111,247	48.3	67.4	32,272	93.6	88,258	4,973	35.2	27.4
平成14年 "	24,558	44.6	116,301	44.9	63.2	33,248	94.0	87,631	5,393	35.6	26.1
平成15年 "	23,692	40.3	107,542	42.9	57.7	39,187	93.9	102,983	5,680	33.1	25.3
平成16年 "	22,224	40.4	96,478	40.1	55.3	49,134	93.8	135,447	5,820	32.2	24.3
平成17年 "	20,803	41.7	89,369	37.9	56.0	53,196	93.3	148,979	5,760	31.4	26.6
平成17年 2月	19,191	38.3	83,955	38.9	55.6	51,769	93.6	152,777	5,426	31.8	27.4
3月	22,086	38.4	87,992	38.1	53.6	54,725	93.0	154,352	6,850	32.0	26.5
4月	28,439	48.0	93,181	38.6	54.1	54,900	94.4	149,726	5,887	30.5	23.7
5月	22,137	42.3	94,860	38.0	55.0	44,873	94.8	142,806	6,090	30.7	26.2
6月	20,863	39.9	94,422	38.0	56.0	53,884	90.8	142,824	6,015	30.6	25.9
7月	18,963	42.4	91,484	38.0	57.3	52,245	94.8	139,447	5,335	31.3	26.4
8月	20,122	41.7	90,993	37.8	57.8	50,083	93.4	143,449	5,343	32.7	27.5
9月	21,610	38.9	91,007	37.6	56.7	58,884	93.6	151,256	6,184	31.4	26.4
10月	22,741	43.2	92,215	36.9	55.5	58,690	93.0	157,386	6,407	32.4	27.3
11月	18,350	41.7	88,573	36.4	55.7	49,461	92.4	154,368	6,011	30.6	28.0
12月	13,528	41.2	80,184	37.2	57.0	50,390	91.6	147,142	4,732	31.7	28.0
平成18年 1月	21,815	39.2	81,672	36.8	56.1	58,625	93.0	150,540	4,715	31.5	29.4
2月	20,079	37.4	83,062	36.1	54.2	57,831	94.7	158,946	5,765	31.9	26.9

(注) 新規学卒を除き、パートを含む。(保)雇用保険

新規求職件数の動き (愛知県)

平成12年平均100(20,975件)

年	1月	2月	3月	4月	5月	6月	7月	8月	9月	10月	11月	12月
平成13年	103.6	94.7	114.5	155.7	112.3	97.2	101.2	102.0	104.0	126.2	98.5	76.7
14年	121.5	106.8	120.8	175.8	130.9	107.8	121.8	105.4	117.2	127.0	93.3	76.6
15年	116.7	110.9	117.4	163.0	126.5	111.9	111.8	99.0	118.1	120.5	83.4	76.3
16年	118.7	104.9	124.4	152.7	105.3	108.1	100.3	97.3	103.3	99.6	88.9	68.0
17年	103.0	91.5	105.3	135.6	105.5	99.5	90.4	95.9	103.0	108.4	87.5	64.5
18年	104.0	95.7										

(注) 新規学卒を除き、パートを含む。

新規求人数の動き (愛知県)

平成12年平均100(29,780件)

年	1月	2月	3月	4月	5月	6月	7月	8月	9月	10月	11月	12月
平成13年	124.8	109.9	108.7	112.1	101.6	103.4	118.9	105.2	109.7	123.5	100.1	82.5
14年	114.3	101.3	105.5	111.7	106.1	97.4	120.6	113.0	118.4	132.9	113.8	104.6
15年	132.6	120.1	113.6	118.2	119.1	115.8	129.3	130.0	153.5	159.5	139.0	148.5
16年	162.0	154.3	167.6	158.3	128.9	172.3	163.2	135.8	197.5	195.1	176.6	168.5
17年	196.3	173.8	183.8	184.4	150.7	180.9	175.4	168.2	197.7	197.1	166.1	169.2
18年	196.9	194.2										

(注) 新規学卒を除き、パートを含む。

6 充足数		7 日 雇		諸 比 率					
うち県外 からの割合	前月から繰 越された有 効求職者数	新規求職 申込件数	季調済求人倍率		求 人 倍 率		就 職 率 ($\frac{5}{1} \times 100$)	充 足 率 ($\frac{6}{3} \times 100$)	
			新 規	有 効	新 規 (3/1)	有 効 (4/2)			
人	%	人	人	倍	倍	倍	倍	%	%
5,887	19.7	1,542	20	-	-	1.43	0.79	22.1	18.2
6,459	20.8	1,363	13	-	-	1.35	0.75	22.0	19.4
6,925	22.5	783	7	-	-	1.65	0.96	24.0	17.7
7,306	24.8	690	4	-	-	2.21	1.40	26.2	14.9
7,332	25.9	635	5	-	-	2.56	1.67	27.7	13.8
7,413	30.8	625	5	2.56	1.64	2.70	1.82	28.3	14.3
8,544	24.4	630	4	2.57	1.66	2.48	1.75	31.0	15.6
7,332	24.1	612	17	2.69	1.71	1.93	1.61	20.7	13.4
7,208	20.5	629	1	2.57	1.70	2.03	1.51	27.5	16.1
7,851	27.7	629	5	2.71	1.70	2.58	1.51	28.8	14.6
7,005	28.0	628	3	2.68	1.68	2.76	1.52	28.1	13.4
6,608	23.5	631	6	2.44	1.68	2.49	1.58	26.6	13.2
8,015	27.2	637	3	2.50	1.67	2.72	1.66	28.6	13.6
7,992	24.8	640	2	2.41	1.66	2.58	1.71	28.2	13.6
7,620	26.0	642	3	2.38	1.63	2.70	1.74	32.8	15.4
5,847	23.5	645	2	2.58	1.63	3.72	1.84	35.0	11.6
6,107	27.1	641	11	2.61	1.67	2.69	1.84	21.6	10.4
7,334	25.3	584	5	2.78	1.72	2.88	1.91	28.7	12.7

※ 平成17年12月以前の季調済求人倍率は新季節指数により改訂済み

(2) 全国の動き

項目 年月	1 新規求職	2 月間有効	3 新 規	4 月間有効	5 就職件数	6 受 給 者	7 季 調 済 求 人 倍 率		8 求 人 倍 率	
	申込件数	求職者数	求 人 数	求 人 数		実 人 員	新 規	有 効	新 規	有 効
	千件	千人	千人	千人	千件	千人	倍	倍	倍	倍
平成13年 (月平均)	587	2,598	595	1,534	157	1,080	-	-	1.01	0.59
平成14年 "	641	2,768	598	1,486	168	1,095	-	-	0.93	0.54
平成15年 "	625	2,597	670	1,670	176	899	-	-	1.07	0.64
平成16年 "	592	2,369	762	1,956	179	717	-	-	1.29	0.83
平成17年 "	564	2,272	826	2,163	177	642	-	-	1.46	0.95
平成17年 2月	534	2,209	829	2,108	155	621	1.43	0.91	1.55	0.95
3月	638	2,369	936	2,318	219	629	1.36	0.90	1.47	0.98
4月	776	2,519	822	2,243	242	600	1.42	0.93	1.06	0.89
5月	590	2,467	756	2,103	195	620	1.46	0.95	1.28	0.85
6月	555	2,408	821	2,083	187	680	1.51	0.96	1.48	0.87
7月	495	2,288	797	2,057	163	681	1.48	0.97	1.61	0.90
8月	529	2,245	829	2,136	161	721	1.49	0.97	1.57	0.95
9月	552	2,222	874	2,216	177	669	1.48	0.97	1.58	1.00
10月	552	2,216	868	2,270	180	638	1.48	0.98	1.57	1.02
11月	484	2,132	827	2,261	169	616	1.53	0.99	1.71	1.06
12月	428	1,992	706	2,119	136	590	1.55	1.03	1.65	1.06
平成18年 1月	618	2,076	900	2,199	137	586	1.56	1.03	1.46	1.06
2月	551	2,117	918	2,319	163	570	1.53	1.04	1.66	1.10

(注) 新規学卒を除き、パートを含む。

※ 平成17年12月以前の季調済求人倍率は新季節指数により改訂済み

3 月別にみた主な指標

項目		月	1 月	2 月	3 月	4 月	5 月
求 職	1 新規求職申込件数	平成17年	21,600	19,191	22,086	28,439	22,137
		平成18年	21,815	20,079			
		前年同月比 (%)	1.0	4.6			
	→うち常 用	平成17年	21,592	19,178	22,069	28,419	22,129
		平成18年	21,801	20,071			
	→うち臨時・季節	平成17年	8	13	17	20	8
		平成18年	14	8			
	→うち中高年齢者 (45歳以上)	平成17年	7,350	6,247	7,288	10,505	7,183
		平成18年	7,014	6,228			
	2 月間有効求職者	平成17年	83,560	83,955	87,992	93,181	94,860
平成18年		81,672	83,062				
		前年同月比 (%)	△ 2.3	△ 1.1			
→うち常 用		平成17年	83,484	83,889	87,941	93,123	94,809
	平成18年	81,646	83,034				
→うち中高年齢者 (45歳以上)	平成17年	33,114	32,665	33,561	35,936	36,093	
	平成18年	30,051	29,996				
紹介	3 紹介件数	平成17年	22,053	23,320	26,537	25,493	24,140
		平成18年	22,691	23,267			
就 職	4 就職件数	平成17年	4,836	5,426	6,850	5,887	6,090
		平成18年	4,715	5,765			
		前年同月比 (%)	△ 2.5	6.2			
	→うち中高年齢者 (45歳以上)	平成17年	1,537	1,724	2,193	1,796	1,867
		平成18年	1,485	1,837			
→うち(保)受給者	平成17年	1,252	1,487	1,814	1,398	1,595	
	平成18年	1,384	1,553				
求 人	5 新規求人件数	平成17年	58,446	51,769	54,725	54,900	44,873
		平成18年	58,625	57,831			
		前年同月比 (%)	0.3	11.7			
	→うち常 用	平成17年	55,254	48,474	50,917	51,811	42,533
		平成18年	54,540	54,774			
	→うち臨時・季節	平成17年	3,192	3,295	3,808	3,089	2,340
		平成18年	4,085	3,057			
6 新規求人件数	平成17年	22,135	20,425	21,623	21,489	18,123	
	平成18年	23,762	22,900				
7 月間有効求人件数	平成17年	152,216	152,777	154,352	149,726	142,806	
	平成18年	150,540	158,946				
	前年同月比 (%)	△ 1.1	4.0				
充 足	8 充足数	平成17年	6,550	7,413	8,544	7,332	7,208
		平成18年	6,107	7,334			
	→うち常 用	平成17年	5,743	6,405	7,726	6,543	6,737
		平成18年	5,437	6,637			
	→うち臨時・季節	平成17年	807	1,008	818	789	471
		平成18年	670	697			
→うち他県から	平成17年	1,987	2,286	2,086	1,769	1,478	
	平成18年	1,657	1,853				

(注) 1. 新規学卒を除き、パートを含む。
2. △印は減少率(差)である(以下、各表同じ。)

6 月	7 月	8 月	9 月	10 月	11 月	12 月	計	
20,863	18,963	20,122	21,610	22,741	18,350	13,528	249,630	
20,848	18,952	20,116	21,603	22,731	18,343	13,522	249,502	求
15	11	6	7	10	7	6	128	
7,001	6,398	6,593	6,876	7,307	5,678	4,506	82,932	
94,422	91,484	90,993	91,007	92,215	88,573	80,184	1,072,426	
94,373	91,441	90,957	90,977	92,189	88,548	80,161	1,071,892	職
35,899	34,745	34,439	34,200	34,004	32,241	29,826	406,723	
25,267	21,545	21,805	26,539	24,617	21,920	15,777	279,013	紹介
6,015	5,335	5,343	6,184	6,407	6,011	4,732	69,116	就
1,843	1,671	1,747	1,941	2,077	1,837	1,502	21,735	職
1,555	1,408	1,469	1,632	1,746	1,682	1,327	18,365	
53,884	52,245	50,083	58,884	58,690	49,461	50,390	638,350	求
48,933	49,531	46,798	55,108	54,561	45,711	46,175	595,806	
4,951	2,714	3,285	3,776	4,129	3,750	4,215	42,544	
21,398	21,028	20,366	22,081	22,241	20,534	18,541	249,984	
142,824	139,447	143,449	151,256	157,386	154,368	147,142	1,787,749	人
7,851	7,005	6,608	8,015	7,992	7,620	5,847	87,985	充
7,078	6,237	6,239	7,176	7,326	6,809	5,226	79,245	足
773	768	369	839	666	811	621	8,740	
2,174	1,963	1,551	2,179	1,981	1,980	1,376	22,810	

4 安定所別にみた求職、求人、充足状況

項目		安定所別	県 計	名 古 屋 中	名 古 屋 南	名 古 屋 東	名 古 屋 北	豊 橋	岡 崎	一 宮
求	1 新規求職申込件数		20,079	3,507	1,813	1,610	836	1,466	993	1,328
	前年同月比(%)		4.6	8.4	1.9	6.0	0.0	5.7	9.0	1.8
	▶ うち 男 子		9,815	1,609	996	771	413	719	469	702
	▶ うち 女 子		10,203	1,893	810	836	423	744	520	625
	▶ うち 常 用		20,071	3,504	1,813	1,610	836	1,464	992	1,328
	▶ うち 4 5 歳 以 上		6,228	917	643	536	300	448	284	463
	▶ うち 5 5 歳 以 上		3,752	485	401	312	185	249	173	289
職	2 月間有効求職者数		83,062	12,451	7,959	7,638	4,070	5,278	4,016	5,733
	前年同月比(%)		△ 1.1	△ 1.2	△ 3.8	△ 1.7	△ 2.0	△ 4.3	1.7	2.8
	▶ うち 4 5 歳 以 上		29,996	3,827	3,172	2,697	1,694	1,792	1,380	2,127
	▶ うち 5 5 歳 以 上		18,777	2,148	1,991	1,616	1,082	1,057	864	1,318
紹介	3 紹介件数		23,267	4,504	2,100	1,818	914	1,996	1,079	1,460
就	4 就職件数		5,765	770	515	380	194	525	303	424
	前年同月比(%)		6.2	11.1	5.1	△ 9.7	14.8	9.1	5.2	10.1
	▶ うち 男 子		3,143	384	339	194	101	264	142	248
	▶ うち 女 子		2,603	384	174	183	93	261	161	176
	▶ うち 4 5 歳 以 上		1,837	237	202	119	78	152	82	162
	▶ うち 5 5 歳 以 上		986	103	121	56	39	80	46	103
	▶ うち (保) 受 給 者		1,553	195	143	125	71	138	72	99
	管 内 へ		3,218	192	276	173	69	409	197	241
	管 外 へ		2,278	521	220	181	115	97	95	147
	他 県 へ		269	57	19	26	10	19	11	36
職	5 就職率 ($\frac{4}{1} \times 100$) (%)		28.7	22.0	28.4	23.6	23.2	35.8	30.5	31.9
	45 歳 以 上 (%)		29.5	25.8	31.4	22.2	26.0	33.9	28.9	35.0
	55 歳 以 上 (%)		26.3	21.2	30.2	17.9	21.1	32.1	26.6	35.6
求	6 新規求人数		57,831	14,610	3,904	4,951	1,907	3,222	3,228	3,754
	前年同月比(%)		11.7	16.7	△ 3.8	18.1	16.1	△ 0.5	△ 16.5	23.9
	▶ うち 常 用		54,774	13,626	3,805	4,825	1,813	2,991	3,173	3,279
	7 月間有効求人数		158,946	40,466	11,377	13,232	5,473	9,180	8,928	10,007
前年同月比(%)		4.0	9.2	△ 9.5	3.0	22.2	△ 1.5	△ 3.3	2.2	
人	8 求人倍率(新規)		2.88	4.17	2.15	3.08	2.28	2.20	3.25	2.83
	(有効)		1.91	3.25	1.43	1.73	1.34	1.74	2.22	1.75
充	9 充足数		7,334	1,142	563	546	212	517	297	382
	▶ うち 常 用		6,637	1,074	541	535	206	482	287	362
	▶ うち 他 県 か ら		1,853	204	63	100	23	34	25	68
足	10 充足率 ($\frac{9}{6} \times 100$) (%)		12.7	7.8	14.4	11.0	11.1	16.0	9.2	10.2
	他県からの流入率(%)		25.3	17.9	11.2	18.3	10.8	6.6	8.4	17.8

(注) 1. 新規学卒を除き、パートを含む。
 2. 名古屋中安定所には、愛知両立支援ハローワーク・名古屋日系人雇用サービスセンター・愛知学生職業センター・名古屋求人情報サービスセンターを含む。
 3. 平成16年11月から求職申込書における「性別」欄の記載が任意となったことに伴い、男女別の合計は男女計の値と必ずしも一致しない。

(2月)

半田	瀬戸	豊田	津島	刈谷	西尾	犬山	豊川	新城	春日井	蒲郡	
1,075	605	1,178	828	1,412	366	816	628	220	1,125	273	求
10.6	5.0	4.4	△ 5.5	5.2	△ 12.4	5.4	4.1	17.6	2.4	11.9	
536	292	548	443	647	171	382	301	116	564	136	
535	304	629	384	761	193	427	324	101	558	136	
1,075	605	1,178	828	1,412	366	815	628	219	1,125	273	
327	214	310	282	406	104	270	215	81	352	76	
207	134	214	187	248	62	170	121	40	228	47	職
4,706	2,632	5,045	3,629	5,629	1,541	3,331	2,436	804	5,147	1,017	
4.1	1.8	△ 2.8	△ 0.2	△ 4.6	△ 6.5	△ 1.8	1.8	15.9	△ 0.3	2.2	
1,777	1,048	1,716	1,383	1,896	537	1,311	935	315	2,033	356	
1,175	671	1,180	905	1,180	335	885	590	176	1,375	229	紹介
1,166	724	1,167	1,055	1,472	399	892	781	256	1,146	338	
301	193	296	285	467	156	220	245	93	289	109	就
6.7	14.9	1.0	4.4	12.8	30.0	7.8	△ 6.1	12.0	3.6	△ 10.7	
172	105	165	167	262	71	127	123	45	173	61	
128	88	130	117	202	85	89	122	47	115	48	
86	64	71	92	138	55	77	67	36	95	24	
45	34	45	50	68	30	47	26	16	64	13	
95	51	72	77	149	29	53	60	29	79	16	
198	101	217	172	350	89	105	163	51	165	50	
98	88	75	98	109	65	93	75	40	105	56	
5	4	4	15	8	2	22	7	2	19	3	
28.0	31.9	25.1	34.4	33.1	42.6	27.0	39.0	42.3	25.7	39.9	職
26.3	29.9	22.9	32.6	34.0	52.9	28.5	31.2	44.4	27.0	31.6	
21.7	25.4	21.0	26.7	27.4	48.4	27.6	21.5	40.0	28.1	27.7	
2,438	1,184	3,554	2,313	4,798	1,054	1,142	1,433	309	3,601	429	求
11.2	7.5	△ 9.7	40.7	20.0	18.3	6.5	△ 9.2	△ 1.0	77.8	△ 9.1	
2,396	1,170	3,364	2,257	4,357	1,048	1,139	1,396	305	3,405	425	人
7,204	3,051	11,401	6,059	13,235	2,452	3,710	3,642	888	7,482	1,159	
6.6	△ 5.7	△ 6.0	18.2	3.6	4.0	8.2	△ 10.9	△ 10.6	37.6	1.7	
2.27	1.96	3.02	2.79	3.40	2.88	1.40	2.28	1.40	3.20	1.57	
1.53	1.16	2.26	1.67	2.35	1.59	1.11	1.50	1.10	1.45	1.14	充
287	147	633	272	1,346	130	191	248	66	282	73	
274	145	518	260	990	124	190	244	60	272	73	
30	8	351	34	802	14	39	10	4	42	2	足
11.8	12.4	17.8	11.8	28.1	12.3	16.7	17.3	21.4	7.8	17.0	
10.5	5.4	55.5	12.5	59.6	10.8	20.4	4.0	6.1	14.9	2.7	

5 年齢別常用職業紹介状況

(2月)

区 分		項 目	1 月間有効 求 人 数	2 月間有効 求 職 者 数	3 就 職 件 数	4 有 効 求 人 倍 率 (1/2)
全 数	年 齢 計		149,207	83,034	5,559	1.80
		19歳以下	13,543	1,404	126	9.65
		20～24歳	19,191	9,072	750	2.12
		25～29歳	20,176	15,106	920	1.34
		30～34歳	19,486	12,730	790	1.53
		35～39歳	17,630	8,382	693	2.10
		40～44歳	14,611	6,355	509	2.30
		45～49歳	12,006	5,282	424	2.27
		50～54歳	9,889	5,928	398	1.67
		55～59歳	8,332	8,452	472	0.99
		60～64歳	7,631	8,318	390	0.92
	65歳以上	6,712	2,005	87	3.35	
男	年 齢 計			40,345	3,091	
		19歳以下		728	64	
		20～24歳		3,945	375	
		25～29歳		5,641	494	
		30～34歳		5,079	429	
		35～39歳		3,945	348	
		40～44歳		3,155	244	
		45～49歳		2,674	214	
		50～54歳		3,173	231	
		55～59歳		4,944	319	
		60～64歳		5,646	313	
	65歳以上		1,415	60		
女	年 齢 計			42,483	2,449	
		19歳以下		669	61	
		20～24歳		5,117	373	
		25～29歳		9,437	424	
		30～34歳		7,627	359	
		35～39歳		4,425	342	
		40～44歳		3,182	265	
		45～49歳		2,595	210	
		50～54歳		2,745	167	
		55～59歳		3,480	150	
		60～64歳		2,635	72	
	65歳以上		571	26		

(注) 新規学卒を除き、パートを含む。

6 職業別常用職業紹介状況

(2月)

職業	1 月 間 有 効 求 職 者 数		2 月 間 有 効 求 職 者 数	3 就 職 件 数		4 有 効 求 職 人 倍 率 (2/1)
	うち男	うち男				
職業計	83,034	40,345	149,207	5,559	3,091	1.80
専門的・技術的職業	10,012	4,182	31,851	784	248	3.18
管理的職業	320	297	543	12	10	1.70
事務的職業	25,378	5,221	13,726	1,241	192	0.54
一般事務員	22,055	3,797	8,941	942	87	0.41
会計事務員	1,388	579	1,250	104	26	0.90
営業・販売関連事務員	1,181	364	1,876	95	14	1.59
販売の職業	10,196	5,817	17,395	469	337	1.71
サービスの職業	4,537	1,940	17,006	325	136	3.75
飲食物調理の職業	1,598	895	5,475	127	50	3.43
接客サービスの職業	1,022	351	6,756	61	29	6.61
居住施設・ビル等の管理職業	375	347	423	46	44	1.13
保安の職業	482	468	3,951	78	77	8.20
運輸・通信の職業	3,295	3,079	10,597	341	325	3.22
自動車運転の職業	2,676	2,540	8,911	291	276	3.33
生産工程・労務の職業	26,317	17,721	53,938	2,290	1,752	2.05
窯業製品製造の職業	263	184	790	57	49	3.00
金属加工の職業	1,598	1,445	7,036	384	338	4.40
金属溶接・溶断の職業	302	292	1,274	52	50	4.22
一般機械器具組立・修理の職業	1,719	1,302	3,083	106	90	1.79
電気機械器具組立・修理の職業	813	496	3,319	87	50	4.08
輸送用機械器具組立・修理の職業	2,315	1,777	8,640	165	139	3.73
食料品製造の職業	943	353	1,894	98	51	2.01
繊維の職業	173	116	294	29	24	1.70
衣服・繊維製品製造の職業	324	69	389	14	3	1.20
木・竹・草・つる製品製造の職業	277	237	529	36	34	1.91
ゴム・プラスチック製品製造の業務	505	337	2,135	130	92	4.23
その他の製造・制作の職業	1,197	553	2,811	111	67	2.35
定置機関・機械、建設機械運転の職業	258	254	512	23	23	1.98
電気作業	245	241	1,110	31	31	4.53
建設の職業	404	400	1,843	40	40	4.56
土木・舗装・鉄道線路工事の職業	441	427	1,594	44	40	3.61
運搬労務の職業	2,620	2,088	7,058	353	289	2.69
その他の労務の職業	10,892	6,346	5,890	351	193	0.54
I T 関連職業合計	1,973	1,295	7,793	115	83	3.95
福祉関連職業合計	3,519	595	10,294	363	43	2.93
(うち介護関係)	1,832	485	5,362	186	36	2.93

(注) 1. 新規学卒を除き、パートを含む。
2. 主な職業のみであるので、計とは一致しない。

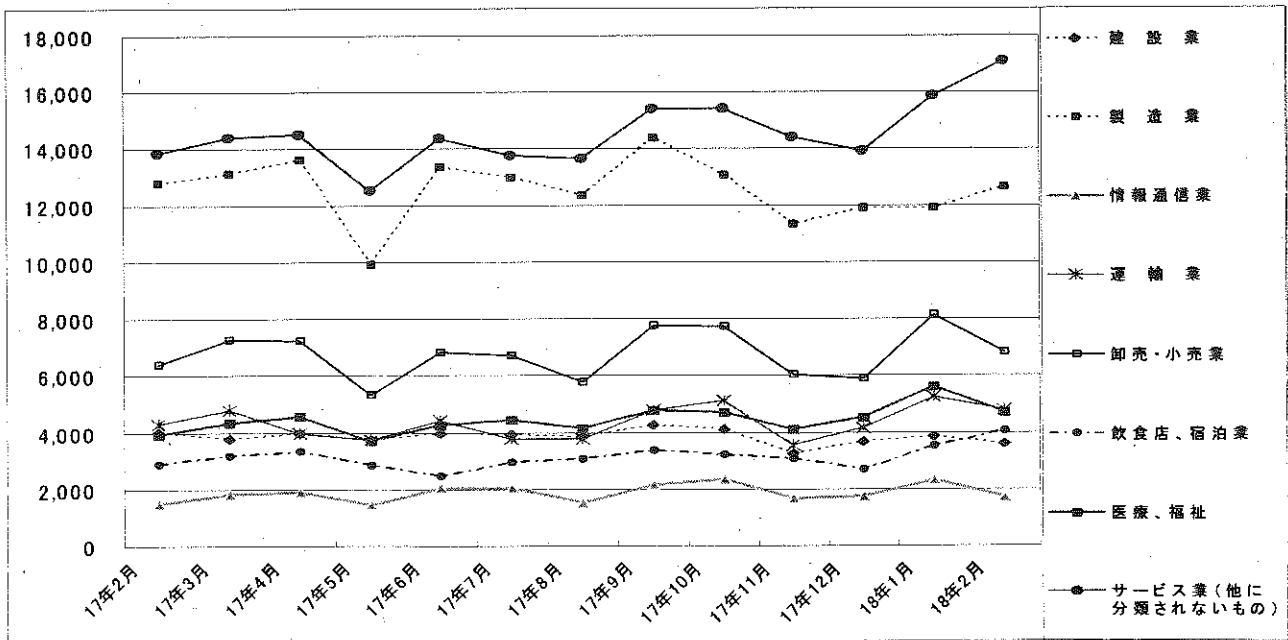
7 産業別・規模別求人、充足状況

(2月分)

産業・規模	1 新規求人数				2 充足数			充足率 2/1×100
	計	前年 同月比	うち 常用	うち 臨時	計	うち 常用	うち 臨時	
建設業	3,588	△ 9.5	3,548	40	326	323	3	9.1
製造業	12,639	△ 1.2	11,960	679	3,087	2,586	501	24.4
食料品製造業	829	9.4	769	60	183	175	8	22.1
繊維工業	168	△ 15.6	163	5	42	42	-	25.0
木材・木製品製造業	104	△ 24.1	104	-	25	25	-	24.0
印刷・同関連業	388	47.5	384	4	67	66	1	17.3
プラスチック製品製造業	576	2.3	576	-	128	127	1	22.2
窯業・土石製品製造業	418	97.2	368	50	106	102	4	25.4
鉄鋼業	271	23.7	271	-	52	52	-	19.2
金属製品製造業	760	34.3	756	4	189	188	1	24.9
一般機械器具製造業	1,560	10.3	1,538	22	285	283	2	18.3
電気機械器具製造業	471	△ 58.1	463	8	823	493	330	174.7
情報通信機械器具製造業	924	8.7	729	195	50	40	10	5.4
輸送用機械器具製造業	4,011	△ 9.9	3,718	293	788	654	134	19.6
情報通信業	1,692	14.0	1,579	113	92	87	5	5.4
情報サービス業	1,528	9.7	1,417	111	73	69	4	4.8
運輸業	4,772	11.0	4,431	341	463	448	15	9.7
卸売・小売業	6,784	6.1	6,497	287	1,029	1,007	22	15.2
金融・保険業	566	△ 5.8	520	46	55	53	2	9.7
飲食店、宿泊業	4,032	41.6	4,004	28	150	148	2	3.7
医療、福祉	4,705	20.9	4,647	58	769	758	11	16.3
社会保険・社会福祉・介護事業	2,128	22.4	2,091	37	343	335	8	16.1
サービス業(他に分類されないもの)	17,115	23.7	15,882	1,233	1,070	1,027	43	6.3
その他の事業サービス業	11,166	33.4	10,168	998	544	517	27	4.9
合計	57,831	11.7	54,774	3,057	7,334	6,637	697	12.7
事業所規模	4人以下	△ 0.8	4,631	273	448	442	6	9.1
5～29人	22,769	5.9	21,717	1,052	2,645	2,573	72	11.6
30～99人	16,102	17.5	15,320	782	2,019	1,944	75	12.5
100～299人	9,022	25.8	8,582	440	803	737	66	8.9
300～499人	1,154	7.0	1,035	119	163	146	17	14.1
500～999人	1,317	41.3	1,186	131	131	120	11	9.9
1,000人以上	2,563	5.0	2,303	260	1,125	675	450	43.9

(注) 新規学卒を除き、パートを含む。
平成14年3月改訂の「日本標準産業分類」に基づく表章。主な産業のみであるので、合計とは一致しない。

主要産業別新規求人数の推移



8 中高年齢者の職業紹介状況

(1) 新規求職申込件数

年月	新規求職申込件数					全体に占める率
	45歳以上	前年比	うち男子	うち55歳以上	うち65歳以上	
平成13年(月平均)	8,498	4.5	5,497	5,121	789	37.8
平成14年	9,335	9.8	6,150	5,582	894	38.0
平成15年	8,640	△7.4	5,568	5,155	843	36.5
平成16年	7,771	△10.1	4,837	4,709	773	35.0
平成17年	6,911	△11.1	4,143	4,228	770	33.2
平成17年 9月	6,876	△2.1	4,165	3,966	662	31.8
10月	7,307	△1.2	4,346	4,465	770	32.1
11月	5,678	△10.3	3,326	3,376	569	30.9
12月	4,506	△11.8	2,699	2,727	523	33.3
平成18年 1月	7,014	△4.6	4,112	4,271	814	32.2
2月	6,228	△0.3	3,663	3,752	689	31.0
前年同月	6,247	△16.5	3,760	3,749	583	32.6

(注) パートを含む。

(2) 月間有効求職者数

年月	月間有効求職者数					全体に占める率
	45歳以上	前年比	うち男子	うち55歳以上	うち65歳以上	
平成13年(月平均)	53,649	1.1	34,129	36,334	2,344	48.2
平成14年	52,171	△2.8	31,661	32,788	2,507	44.9
平成15年	46,108	△11.6	30,266	28,570	2,315	42.9
平成16年	38,729	△16.0	24,159	24,207	2,244	40.1
平成17年	33,894	△12.5	20,433	21,395	2,251	37.9
平成17年 9月	34,200	△10.1	20,414	21,331	2,024	37.6
10月	34,004	△8.4	20,337	21,153	2,180	36.9
11月	32,241	△9.7	19,244	20,027	1,974	36.4
12月	29,826	△10.0	17,830	18,709	1,860	37.2
平成18年 1月	30,051	△9.2	17,908	18,842	2,020	36.8
2月	29,996	△8.2	17,857	18,777	2,005	36.1
前年同月	32,665	△14.6	20,078	20,566	1,958	38.9

(注) パートを含む。

(3) 就職件数

年月	就職件数					45歳以上の就職率	55歳以上の就職率	65歳以上の就職率
	45歳以上	前年比	うち男子	うち55歳以上	うち65歳以上			
平成13年(月平均)	1,749	△4.2	1,254	885	59	20.6	17.3	7.5
平成14年	1,865	6.6	1,309	943	74	20.0	16.9	8.3
平成15年	1,879	0.8	1,320	955	78	21.7	18.5	9.2
平成16年	1,874	△0.3	1,285	1,000	86	24.1	21.2	11.1
平成17年	1,811	△3.3	1,207	988	93	26.2	23.4	12.1
平成17年 9月	1,941	0.6	1,294	1,007	103	28.2	25.4	15.6
10月	2,077	11.3	1,409	1,106	92	28.4	24.8	11.9
11月	1,837	△6.9	1,240	995	93	32.4	29.5	16.3
12月	1,502	△10.3	989	836	77	33.3	30.7	14.7
平成18年 1月	1,485	△3.4	953	799	68	21.2	18.7	8.4
2月	1,837	6.6	1,163	986	91	29.5	26.3	13.2
前年同月	1,724	△5.3	1,170	951	73	27.6	25.4	12.5

(注) パートを含む。

9 パートタイマーの職業紹介状況

年 月	新 規		月 間		新 規		月 間		有 効 求 人 倍 率	就 職		就 職 率 %
	求 職 申 込 件 数	う ち 常 用	有 効 求 職 者 数	う ち 常 用	求 人 数	う ち 常 用	有 効 求 人 数	う ち 常 用		件 数	う ち 常 用	
平成13年 (月平均)	1,752	1,732	4,480	4,432	9,468	9,040	25,714	24,711	5.74	1,307	1,236	74.6
平成14年 "	2,224	2,196	5,741	5,670	9,896	9,169	25,702	24,194	4.48	1,579	1,444	71.0
平成15年 "	2,396	2,345	6,349	6,218	11,027	10,055	28,569	26,423	4.50	1,698	1,533	70.9
平成16年 "	4,101	4,072	12,100	12,019	13,005	11,928	35,128	32,610	2.90	1,655	1,509	40.4
平成17年 "	5,515	5,508	22,645	22,615	14,078	12,813	38,969	35,767	1.72	1,579	1,457	23.6
平成17年 9月	5,790	5,787	23,276	23,259	15,261	13,997	38,399	35,910	1.65	1,698	1,600	29.3
10月	5,983	5,976	23,580	23,566	15,986	13,619	41,129	37,245	1.74	1,749	1,647	29.2
11月	4,789	4,783	22,581	22,567	13,208	12,088	40,923	36,690	1.81	1,622	1,504	33.9
12月	3,364	3,360	20,103	20,089	12,698	11,169	38,441	34,273	1.91	1,252	1,110	37.2
平成18年 1月	5,765	5,756	20,554	20,540	16,037	14,547	39,421	35,880	1.92	1,332	1,185	23.1
2月	5,198	5,193	20,817	20,801	15,885	14,802	42,303	38,856	2.03	1,582	1,434	30.4
前 年 同 月	4,803	4,795	20,060	20,006	14,059	12,929	39,410	36,200	1.96	1,424	1,282	29.6

10 名古屋人材銀行の職業紹介状況

年 月	新 規 求 職 申 込 件 数			月 間 有 効 求 職 者 数	新 規 求 人 数	月 間 有 効 求 人 数	紹 介 件 数	就 職 件 数		
	件	う ち 44 歳 以 下	う ち 45 歳 以 上					件	う ち 44 歳 以 下	う ち 45 歳 以 上
平成13年 (月平均)	217	48	169	1,226	298	1,405	358	34	9	25
平成14年 "	294	61	233	1,419	299	1,556	355	28	6	22
平成15年 "	311	70	240	1,697	374	1,873	419	32	7	25
平成16年 "	279	70	209	1,447	449	2,321	464	39	10	29
平成17年 "	230	61	169	1,188	453	2,575	462	39	9	30
平成17年 9月	218	69	149	1,200	428	2,560	454	41	10	31
10月	210	57	153	1,140	360	2,467	409	41	10	31
11月	215	53	162	1,110	387	2,318	456	33	7	26
12月	169	45	124	1,012	355	2,214	300	23	5	18
平成18年 1月	216	46	170	1,025	582	2,367	357	20	4	16
2月	180	42	138	1,000	470	2,255	415	35	11	24
前 年 同 月	225	63	162	1,213	489	2,708	519	40	12	28

11 愛知学生職業センター

年 月	項 目	新 規 求 職 申 込 件 数				新 規 求 人 数 (県 内)	
		う ち 男 子	う ち 大 学	う ち 短 大	う ち 専 修		
		件	件	件	件	人	
平成17年	9月	237	91	148	28	60	401
	10月	273	113	169	38	66	278
	11月	334	153	206	45	83	512
	12月	185	88	110	18	57	188
平成18年	1月	230	91	130	35	65	279
	2月	341	156	228	40	71	291
前 年 同 月		342	139	201	54	86	169

12 愛知両立支援ハローワークの職業紹介状況

年 月	項 目	新 規 求 職 申 込 件 数		月 間 有 効 求 職 者 数		紹 介 件 数	就 職 件 数		来 所 相 談 件 数
		う ち パ ー ト	う ち パ ー ト	う ち パ ー ト	う ち パ ー ト				
		件	件	人	人	件	件	件	件
平成17年	9月	719	199	1,904	445	922	166	57	1,252
	10月	675	165	1,944	477	858	202	83	1,299
	11月	568	140	1,860	437	688	164	62	1,081
	12月	494	115	1,668	388	554	131	45	879
平成18年	1月	731	181	1,759	415	745	149	52	1,189
	2月	800	214	2,008	485	875	195	65	1,374
前 年 同 月		630	134	1,894	396	814	178	60	1,148

13 名古屋外国人ジョブセンターの職業紹介状況

年 月	項 目	新 規 求 職 申 込 件 数				月 間 有 効 求 職 者 数		紹 介 件 数	就 職 件 数		来 所 相 談 件 数
		う ち 男 子	う ち ブ ラ ン コ	う ち ペ ル ー	人	人	う ち 男 子				
		件	件	件	件	人	人	件	件	件	
平成17年	9月	42	21	23	10	109	71	12	8	4	61
	10月	168	91	21	13	236	132	82	13	9	300
	11月	193	108	38	8	387	215	111	21	16	342
	12月	94	57	14	6	428	242	90	28	20	218
平成18年	1月	175	101	24	10	442	252	102	28	17	333
	2月	210	119	26	19	477	275	97	20	14	371
前 年 同 月		22	16	9	4	72	49	12	3	3	41

(注) 17年10月より、名古屋外国人ジョブセンターを開設し、同センター内に名古屋日系人雇用サービスセンターを併設している。

14 日雇の職業紹介状況

年 月	項 目	前月から繰越された有効求職者数		新規求職	月間有効	就 労	就 労	不 就 労
		人	うち男	申込件数	求人延数	実人員	延 数	延 数
平成13年	(月平均)	1,542	1,348	20	11,856	472	7,913	4,493
平成14年	"	1,363	1,160	13	10,682	422	6,654	3,713
平成15年	"	786	773	7	1,520	62	1,160	2,124
平成16年	"	690	683	4	1,460	60	1,170	2,001
平成17年	"	635	628	5	968	41	674	1,666
平成17年	2月	625	619	5	1,439	54	1,127	1,529
	3月	630	624	4	1,574	54	1,147	2,075
	4月	612	606	17	1,041	37	884	1,833
	5月	629	622	1	802	38	470	1,528
	6月	629	622	5	904	36	481	2,043
	7月	628	621	3	804	38	499	1,695
	8月	631	624	6	773	39	523	2,038
	9月	637	630	3	836	37	488	1,506
	10月	640	633	2	824	37	541	1,518
	11月	642	635	3	664	38	500	1,391
	12月	645	638	2	724	35	470	1,202
平成18年	1月	641	633	11	817	35	464	1,337
	2月	584	578	5	820	35	464	1,365
安 定 別 所 (2 月 分)	名古屋中	580	575	4	740	32	424	1,354
	名古屋南	4	3	-	80	3	40	11

※名古屋南所は、港湾労働課の計上数を含む。

15 港湾労働関係の職業紹介状況

(1) 常用関係

項目		新 規 (港) 証 交 付 件 数			
		計	船 内 作 業	沿岸作業及び倉庫作業	そ の 他
年 月					
平成15年	(月平均)	33	5	23	5
平成16年	"	30	8	20	3
平成17年	"	28	10	15	3
平成17年	2月	17	7	8	2
	3月	20	5	11	4
	4月	55	25	25	5
	5月	40	5	33	2
	6月	47	16	27	4
	7月	25	6	19	-
	8月	13	5	7	1
	9月	11	5	3	3
	10月	39	24	8	7
	11月	36	11	23	2
	12月	20	4	11	5
平成18年	1月	26	3	8	15
	2月	22	4	15	3

項目		月 末 現 在 (港) 証 所 持 者 数			
		計	船 内 作 業	沿岸作業及び倉庫作業	そ の 他
年 月					
平成15年	(月平均)	4,604	1,501	2,760	344
平成16年	"	4,652	1,512	2,771	369
平成17年	"	4,659	1,556	2,732	371
平成17年	2月	4,638	1,530	2,733	375
	3月	4,632	1,525	2,731	376
	4月	4,646	1,551	2,718	377
	5月	4,655	1,551	2,729	375
	6月	4,673	1,565	2,737	371
	7月	4,671	1,559	2,746	366
	8月	4,661	1,556	2,738	367
	9月	4,657	1,557	2,734	366
	10月	4,663	1,577	2,720	366
	11月	4,681	1,583	2,731	367
	12月	4,687	1,583	2,734	370
平成18年	1月	4,667	1,569	2,726	372
	2月	4,654	1,561	2,722	371

(2) 日雇関係等

項目		新 規 求 入 延 数			
		計	船 内 作 業	沿岸作業及び倉庫作業	そ の 他
年 月					
平成15年	(月平均)	94	-	-	94
平成16年	"	57	-	-	57
平成17年	"	6	-	-	6
平成17年	2月	15	-	-	15
	3月	14	-	-	14
	4月	5	-	-	5
	5月	-	-	-	-
	6月	-	-	-	-
	7月	-	-	-	-
	8月	-	-	-	-
	9月	17	-	-	17
	10月	-	-	-	-
	11月	17	-	-	17
	12月	5	-	-	5
平成18年	1月	-	-	-	-
	2月	-	-	-	-

(注) その他は「はしけ作業」、「いかだ作業」及び「船舶貨物整備作業」である。

16 雇用保険適用状況

(1) 被保険者の種類別状況

(2月)

被保険者種類	項目	資格	資格	うち事業主の 都合による離職	月末現在	うち女
		取得者数	喪失者数		被保険者数	
		人	人	人	人	人
全	数	33,545	32,186	1,731	2,291,911	757,830
一	般	29,428	28,458	1,527	2,108,648	627,769
短	時間労働	3,288	2,680	138	133,147	116,080
高	年齢継続	2	513	53	36,151	10,341
短	時間労働高年齢継続	22	131	8	7,890	2,617
短	期雇用特例	805	404	5	6,075	1,023

(2) 産業別適用事業所及び被保険者状況

(2月)

商業	項目	月末現在 事業所数	被保険者の資格				月末現在 被保険者数	うち短期 特例被保 険者数
			取	喪	うち事業主の 都合による 離職	増減差		
		所	人	人	人	人	人	
合	計	101,730	33,545	32,186	1,731	1,359	2,291,911	6,075
農	林水産業	353	20	26	1	△ 6	2,117	5
農	鉱業	107	10	15	2	△ 5	1,321	-
建	設業	13,825	1,285	1,387	153	△ 102	121,662	716
製	造業	24,449	11,146	10,163	481	983	851,365	5,093
	食料品・飲料	1,662	709	988	57	△ 279	63,637	395
	繊維・衣服	2,003	337	398	88	△ 61	25,719	115
	木材・家具	1,503	157	197	29	△ 40	16,952	-
	パルプ・出版	1,796	386	397	28	△ 11	38,733	-
	化学関係	1,308	506	442	16	64	49,403	-
	窯業・土石	1,201	344	260	12	84	36,025	32
	鉄鋼	534	195	179	3	16	26,676	1
	非鉄金属	216	91	94	1	△ 3	8,074	44
	金属製品	4,288	776	643	33	133	58,905	1
	一般機械器具	3,861	991	940	65	51	95,506	79
	電気機械器具	1,342	1,230	869	11	361	98,413	2,623
	輸送用機械器具	2,782	4,654	3,959	74	695	283,843	1,504
	その他機械器具	332	351	380	8	△ 29	17,993	273
	その他製造業	1,621	419	417	56	2	31,486	26
電	気・ガス・水道・熱供給業	63	15	50	5	△ 35	16,104	-
情	報通信業	1,863	738	685	39	53	60,138	6
運	輸業	4,031	2,801	2,623	161	178	181,006	174
卸	売・小売業	20,580	5,428	5,968	447	△ 540	416,564	6
金	融・保険業	1,079	404	632	20	△ 228	58,286	-
不	動産業	1,459	616	576	35	40	32,071	2
飲	食店、宿泊業	3,314	882	859	67	23	42,909	1
医	療、福祉	8,578	2,056	1,959	54	97	135,908	4
教	育、学習支援業	1,263	202	194	4	8	33,197	1
複	合サービス事業	1,127	169	152	3	17	20,331	-
サ	ービス業	19,034	7,498	6,645	255	853	297,147	67
公	務・その他	605	275	252	4	23	21,785	-

- (注) 1. その他機械器具とは、情報通信機械器具、電子部品・デバイス、精密機械器具である。
 2. その他製造業には、ゴム製品、なめし皮・同製品・毛皮製造業を含む。
 3. 短時間労働被保険者を含む。

(3) 月別、安定所別に見た状況

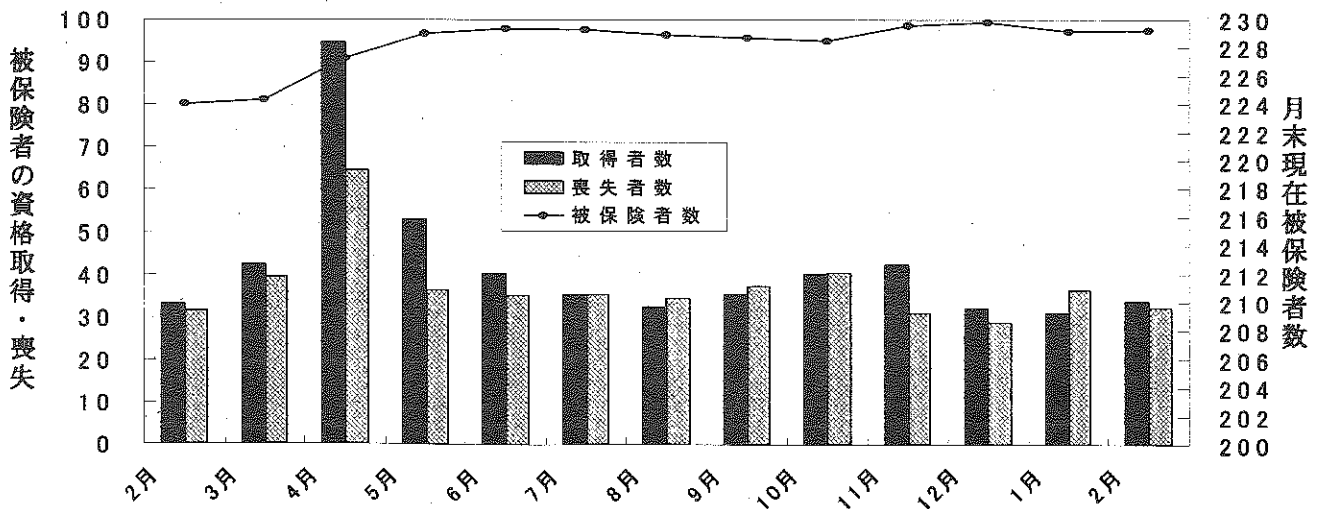
年月	項目	月末現在 事業所数	被保険者の資格				月末現在 被保険者数	うち女
			取得	喪失	うち事業主 都合による 退職	増減差		
		所	人	人	人	人	人	
平成12年度計		99,686	367,678	353,511	38,249	14,167	2,100,426	634,452
13 "		99,962	398,283	381,111	46,316	17,172	2,115,186	659,156
14 "		100,184	418,312	399,655	41,291	18,657	2,146,770	689,071
15 "		100,347	445,345	409,585	33,067	35,760	2,181,826	709,922
16 "		101,302	495,012	431,858	29,271	63,154	2,243,172	736,189
平成17年	2月	101,171	33,097	31,292	2,240	1,805	2,239,993	734,471
	3月	101,302	42,388	39,520	2,402	2,868	2,243,172	736,189
	4月	101,365	94,746	64,574	4,257	30,172	2,272,037	747,135
	5月	101,390	52,706	36,147	2,043	16,559	2,289,939	756,450
	6月	101,470	40,187	34,946	2,607	5,241	2,293,719	759,131
	7月	101,504	35,333	35,215	2,386	118	2,292,877	758,697
	8月	101,414	32,321	34,202	1,999	△ 1,881	2,289,120	757,892
	9月	101,015	35,320	37,131	4,023	△ 1,811	2,286,534	755,798
	10月	101,180	40,178	40,464	2,194	△ 286	2,284,798	754,811
	11月	101,328	42,435	30,927	2,147	11,508	2,295,269	759,816
	12月	101,447	32,146	28,673	1,924	3,473	2,297,699	761,386
平成18年	1月	101,559	30,930	36,205	2,117	△ 5,275	2,290,954	757,534
	2月	101,730	33,545	32,186	1,731	1,359	2,291,911	757,830
安定所別 (2月分)	名古屋	20,333	9,478	9,532	551	△ 54	583,112	218,288
	名古屋	10,740	2,961	3,254	227	△ 293	231,829	65,560
	名古屋	12,226	2,805	3,122	226	△ 317	238,898	86,938
	名古屋	5,079	885	955	71	△ 70	70,393	27,656
	豊岡	5,898	1,368	1,535	73	△ 167	92,866	35,642
	一瀬	4,513	1,441	1,274	29	167	81,965	29,678
	津	5,403	1,966	1,886	176	80	114,365	55,094
	刈	5,160	1,169	1,035	39	134	97,873	29,454
	西	2,655	350	320	21	30	31,751	11,226
	大	4,721	2,693	2,285	61	408	187,745	38,755
	豊	3,983	668	680	70	△ 12	48,173	15,982
	新	6,794	4,190	3,091	50	1,099	259,845	62,542
	春	2,060	487	355	9	132	28,371	9,685
	日	2,685	612	578	22	34	50,818	16,347
	蒲	2,132	548	451	11	97	40,548	12,807
		785	109	182	20	△ 73	9,831	3,792
	5,469	1,664	1,510	69	154	107,722	32,314	
	1,094	151	141	6	10	15,806	6,070	

(注) 1. 各年の月末現在事務所数及び月末現在被保険者数欄は、年度末現在の数値である。
2. 短時間労働被保険者を含む。

(千人)

雇用保険被保険者の推移

(万人)



17 雇用保険給付状況

月別、安定所別にみた給付状況
その1

項目 年月		一般被保険者給付（基本手当）									
		離職票交付枚数		離職票	受給資格決定件数		初回受給者数		受給者実人員		
		うち短時間	提出件数	前年比	うち特定	前年比	うち特定				
		枚	枚	件	件	%	人	人	人	%	人
	平成12年度計	207,643	7,201	126,902	121,834	△ 0.7	103,548	-	51,005	△ 4.5	-
	平成13年度計	220,349	8,866	134,527	129,147	6.0	110,953	25,111	52,932	3.8	8,285
	平成14年度計	222,608	12,184	132,161	127,466	△ 1.3	110,925	31,199	48,440	△ 8.5	16,989
	平成15年度計	218,492	14,806	115,777	110,584	△ 13.2	93,309	22,989	38,566	△ 20.4	11,932
	平成16年度計	225,543	15,848	106,310	101,327	△ 8.4	83,826	18,418	30,828	△ 20.1	8,789
	平成17年 2月	16,443	1,158	7,643	7,117	△ 4.0	6,597	1,357	27,345	△ 14.3	7,288
	3月	20,277	1,517	8,527	8,178	△ 8.2	6,607	1,628	27,606	△ 11.9	7,545
	4月	34,139	2,668	13,886	13,347	△ 7.4	6,223	1,611	25,779	△ 14.6	7,247
	5月	18,242	1,418	9,594	9,227	0.9	8,812	1,783	27,010	△ 9.5	7,236
	6月	16,709	1,330	8,027	7,832	△ 5.8	6,974	1,475	29,872	△ 11.1	7,875
	7月	17,923	1,323	7,881	7,471	△ 9.9	6,514	1,410	29,928	△ 11.7	7,787
	8月	18,572	1,333	8,518	7,865	△ 2.5	7,963	1,451	32,382	△ 7.8	8,101
	9月	19,288	1,566	8,426	7,957	△ 4.1	6,206	1,219	30,335	△ 9.7	7,754
	10月	20,756	1,454	10,138	9,423	12.1	5,805	1,220	28,728	△ 7.5	7,559
	11月	15,190	1,175	7,372	7,310	1.1	8,082	1,399	28,950	△ 6.9	7,317
	12月	13,627	1,063	5,425	5,049	△ 7.9	5,984	1,114	27,767	△ 3.6	7,050
	平成18年 1月	19,844	1,216	8,558	7,885	△ 5.9	5,139	967	27,357	△ 1.4	6,895
	2月	16,426	1,150	7,491	7,221	1.5	6,156	1,216	26,313	△ 3.8	6,577
安定所別 (2月分)	名古屋中	5,177	350	649	745	7.3	621	130	2,752	6.9	796
	名古屋南	1,435	107	880	806	5.6	629	113	2,865	△ 10.0	721
	名古屋東	1,703	161	873	798	4.7	722	132	3,186	9.5	763
	名古屋北	508	37	348	348	△ 9.8	317	63	1,438	3.8	455
	豊橋	660	43	369	398	△ 4.3	332	77	1,280	△ 15.4	313
	岡崎	534	44	431	428	27.0	316	55	1,271	△ 11.0	263
	一宮	959	120	574	545	3.8	459	130	1,914	0.7	587
	半田	527	41	597	476	5.1	364	65	1,561	△ 2.9	358
	瀬戸	159	12	221	196	△ 10.9	219	45	988	△ 1.4	260
	豊田	1,387	45	403	396	△ 10.8	368	38	1,492	△ 11.7	230
	津島	348	21	321	330	△ 4.6	316	65	1,349	△ 0.7	358
	刈谷	1,473	70	573	523	△ 4.6	500	116	1,898	△ 5.1	394
	西尾	154	6	128	128	△ 7.2	117	19	448	△ 9.9	80
	犬山	299	20	279	329	11.9	271	50	1,032	△ 16.0	283
	豊川	240	14	234	191	8.5	155	32	672	△ 5.2	149
	新城	65	2	73	62	14.8	36	9	199	△ 1.5	58
	春日井	707	51	470	449	△ 12.3	359	65	1,687	△ 8.8	408
蒲郡	91	6	68	73	49.0	55	12	281	△ 8.2	101	

(注) 1. 基本手当受給率=基本手当受給者実人員/(被保険者数+基本手当受給者実人員)×100

2. 年度計欄の受給者実人員は、月平均で計上。

3. 「うち短時間」は、被保険者のうちの短時間労働被保険者を指し、「うち特定」は、受給資格者のうちの特定受給資格者を指す。

				高年齢継続被保険者給付				短期特例被保険者給付				日雇給付
支給終了者数		受給率		㊦受給者の紹介件数	㊧受給者の就職件数	離職票交付枚数	受給資格決定件数	受給者数	離職票交付枚数	受給資格決定件数	受給者数	受給者実人員
人	うち特定	愛知	全国	件	件	枚	件	件	枚	件	人	人
79,425	-	2.0	3.1	49,824	15,792	7,669	6,652	6,543	6,576	194	191	12,614
87,369	5,944	2.4	3.2	61,200	16,259	7,877	6,859	6,918	7,822	223	225	10,515
90,392	21,922	2.2	3.0	74,432	17,383	8,402	7,157	7,153	7,802	200	208	8,050
79,188	16,997	1.7	2.4	72,414	17,088	7,855	6,609	6,615	9,917	215	221	4,276
66,832	12,313	1.4	1.9	64,453	17,344	7,350	6,028	5,999	10,376	190	199	3,845
5,030	871	1.2	1.8	5,524	1,487	422	349	440	587	33	28	301
5,861	1,060	1.2	1.8	6,117	1,814	568	408	347	936	3	21	298
4,429	793	1.1	1.7	5,541	1,398	1,918	1,341	1,019	1,465	9	3	288
4,334	749	1.2	1.7	5,507	1,595	515	647	937	908	6	8	277
4,657	827	1.3	1.9	6,053	1,555	495	416	458	650	13	9	271
4,385	721	1.3	1.9	5,130	1,408	535	407	423	609	1	13	275
6,420	869	1.4	2.0	5,433	1,469	450	382	372	675	4	1	274
5,900	879	1.3	1.9	6,578	1,632	487	367	384	500	1	5	264
5,534	861	1.2	1.8	5,976	1,746	591	476	465	523	2	2	271
5,604	832	1.2	1.7	5,667	1,682	371	322	334	494	26	10	259
4,854	826	1.2	1.6	4,520	1,327	439	323	313	796	25	30	257
5,290	926	1.2	1.6	5,693	1,384	685	533	473	489	22	35	269
5,441	795	1.1	1.6	5,470	1,553	448	372	417	378	15	12	249
573	102	0.5		1,069	195	108	31	30	3	-	-	247
616	94	1.2		506	143	57	38	44	6	1	2	2
763	81	1.3		510	125	44	36	43	9	-	-	-
333	92	2.0		229	71	26	24	24	5	-	-	-
233	32	1.4		451	138	31	18	19	8	-	-	-
276	36	1.5		212	72	12	25	24	23	1	-	-
368	69	1.6		358	99	27	24	28	22	9	8	-
257	34	1.6		298	95	20	28	31	18	-	-	-
220	30	3.0		149	51	11	16	16	-	-	-	-
316	24	0.8		210	72	33	20	22	93	-	-	-
284	38	2.7		235	77	11	27	25	4	-	-	-
370	47	0.7		389	149	30	26	33	161	-	2	-
87	10	1.6		86	29	5	6	17	7	-	-	-
178	24	2.0		213	53	11	20	18	15	4	-	-
128	24	1.6		186	60	1	11	12	-	-	-	-
28	4	2.0		52	29	7	4	4	-	-	-	-
353	43	1.5		248	79	12	15	25	4	-	-	-
58	11	1.7		69	16	2	3	2	-	-	-	-

安定所別にみた給付状況
その2

年 月	項目	就職促進手当			教育訓練給付	雇用継続給付				
		常用就職 支度手当 受給者数	再就職手当 受給者数	就業手当 受給者 数	教育訓練 給付者 数	高年齢雇用 継続給付 基本給付 者実人員	再就職給 付金受給 者実人員	育児休 業給付 基本給付 者実人員	職場復 帰給付 金受給 者数	介護休業 給付金 受給者 数
		人	人	人	人	人	人	人	人	人
	平成12年度	888	19,226	-	14,001	209,244	10,383	30,627	2,510	167
	平成13年度	787	19,302	-	15,877	245,895	10,695	34,920	2,949	203
	平成14年度	820	18,926	-	20,107	295,007	7,327	38,575	3,279	201
	平成15年度	315	4,488	105	23,723	326,932	3,000	41,605	3,636	219
	平成16年度	97	3,020	107	12,820	351,703	1,030	47,227	3,845	235
	平成17年 2月	8	178	90	629	26,424	53	3,817	261	28
	3月	11	279	83	754	33,979	105	4,533	364	20
	4月	8	244	231	870	26,735	56	4,261	371	11
	5月	12	707	354	631	33,276	98	4,303	322	21
	6月	9	1,301	379	529	26,684	61	4,101	307	23
	7月	11	1,440	358	632	33,828	101	3,960	322	15
	8月	5	1,534	357	968	27,088	72	4,272	337	22
	9月	1	1,388	341	707	33,851	97	4,174	337	36
	10月	3	1,531	312	911	26,752	79	4,352	603	29
	11月	7	1,374	347	813	33,379	98	4,292	436	22
	12月	7	1,521	310	495	26,394	70	4,124	302	21
	平成18年 1月	5	1,494	333	450	33,741	91	4,759	324	21
	2月	9	1,155	285	379	26,119	59	4,496	275	29
安 定 所 別 (2 月 分)	名古屋中	2	153	17	30	7,135	13	984	47	6
	名古屋南	-	112	29	38	4,460	12	361	38	4
	名古屋東	1	115	18	32	99	-	516	24	2
	名古屋北	2	62	25	17	1,075	2	140	7	-
	豊橋	-	86	41	16	1,017	-	218	16	-
	岡崎	1	51	6	24	1,005	6	171	13	1
	一宮	1	86	19	22	1,381	2	208	5	4
	半田	-	62	20	27	484	2	202	17	1
	瀬戸	-	33	8	12	14	-	93	1	-
	豊田	-	54	16	22	1,911	10	336	33	2
	津島	1	60	10	28	831	1	50	2	-
	刈谷	-	104	19	31	3,303	2	707	50	3
	西尾	-	23	11	5	278	-	69	2	-
	犬山	-	47	11	25	720	2	111	3	2
	豊川	1	35	8	12	741	4	119	8	1
新城	-	9	3	3	68	-	7	-	-	
春日井	-	48	18	31	1,425	3	167	9	3	
蒲郡	-	15	6	4	172	-	37	-	-	

(注) 就業手当受給者実人員は、月平均で計上。

18 産業界の動向

概況

管内景気は、拡大している。
最終需要の動向をみると、輸出は海外経済の成長を背景に増勢を強めている。国内需要は、設備投資が着実な増加を続けており、住宅投資も高水準で推移しているほか、個人消費も緩やかに回復している。一方、公共投資は基調として緩やかに減少している。

こうした中、生産は着実に増加している。この間、企業収益は着実な改善を続けており、雇用・所得も改善している。また、物価も前年比マイナス幅が縮小している。

先行きについては、原材料価格の上昇が企業収益や企業活動に及ぼす影響や、海外景気の動向と為替相場が輸出、生産等にもたらす影響を注意深く見極めていく必要がある。また、雇用・所得面における改善傾向の個人消費への波及も引き続きみていく必要がある。

金融面をみると、管内の金融機関（国内銀行+信金）の貸出、預金は緩やかに増加している。

管内主要経済指標

() 内は全国

	04年度	05年度	05/4-6月	7-9月	10-12月	06/1-3月	05/12月	06/1月	2月	3月
百貨店売上高 (前年比 %)	-1.0 (r-2.8)	4.7 (-0.5)	6.8 (-0.4)	8.9 (-0.1)	3.6 (1.2)	p 4.7	3.0 (0.9)	6.3 (-0.9)	r 2.9 (0.3)	p 4.3
スーパー売上高(既存店) (前年比 %)	-3.1 (-4.1)	-3.9 (-3.6)	r-3.4 (-3.8)	-4.2 (-3.9)	-3.1 (-1.9)		-1.2 (0.3)	-2.9 (-4.1)	p-2.5 (-3.3)	
同 (全店) (前年比 %)	5.6 (-0.3)	4.1 (-0.4)	r 9.1 (0.1)	1.3 (-1.0)	0.2 (-0.2)		1.5 (1.0)	r-0.9 (-2.9)	p-0.7 (-2.4)	
新車販売台数(除軽) (前年比 %)	3.3 (-2.1)		9.3 (8.7)	-1.8 (-1.6)	-5.2 (-7.1)		-5.6 (-9.6)	0.0 (-0.5)	-0.9 (-1.1)	
[季調済年率 万台]	[395]		[404]	[392]	[381]		[377]	[400]	[398]	
うち乗用車(除軽) (前年比 %)	0.8 (-0.2)		8.0 (9.1)	-3.7 (-2.8)	-7.2 (-9.0)		-7.8 (-12.0)	-0.4 (-1.6)	-2.2 (-2.8)	
機械受注 (前年比 %)	51.5 (6.5)		13.2 (2.0)	14.2 (8.7)	-3.2 (8.1)		13.3 (15.5)	-13.0 (9.8)	-6.1 (8.2)	
新設住宅着工戸数 (前年比 %)	10.0 (119)		10.6 (120)	11.3 (128)	11.7 (125)		11.7 (117)	11.8 (126)	12.7 (133)	
公共工事請負金額 (前年比 %)	-20.0 (-11.1)	-12.0 (-5.6)	r-1.0 (1.9)	r14.4 (0.2)	r-2.6 (-3.1)	3.6 (-9.8)	r-7.4 (-5.5)	r 7.5 (-3.9)	r14.1 (0.9)	-31.0 (-9.3)
輸出金額 (円ベース、前年比 %)	9.9 (10.1)	p21.0 (p10.7)	14.0 (4.3)	15.1 (7.4)	24.1 (13.4)	p30.3 (p17.6)	27.4 (17.5)	29.2 (13.5)	32.8 (20.7)	p29.0 (p18.1)
鉱工業生産 (前年比 %)	6.9 (r 4.0)		2.2 (r-0.1)	0.8 (r-0.5)	4.3 (r 2.8)		5.9 (1.3)	r 0.2 (r-0.1)	0.9 (-1.2)	
倒産件数 (前年比 %)	-14.7 (-14.7)	8.7 (-0.1)	27.1 (-5.2)	12.9 (-4.4)	7.8 (4.1)	-9.7 (5.4)	-2.5 (3.6)	-29.9 (2.6)	-11.0 (2.9)	16.3 (10.0)

	05年度 (見込み)	06年度 (計画)	04/9月	12月	05/3月	6月	9月	12月	06/3月	6月 (予測)
全産業業況判断D.I. (% ポイント)	—	—	13 (2)	12 (1)	8 (-2)	10 (1)	12 (2)	12 (5)	14 (5)	12 (6)
全産業売上高 経常利益率 (%)	6.78 (3.83)	6.80 (3.92)	〈05/上期〉 6.97 (3.86)		〈05/下期見込み〉 6.61 (3.79)		〈06/上期計画〉 6.91 (3.84)		〈06/下期計画〉 6.70 (4.00)	
全産業設備投資額 (前年比 %)	17.3 (10.6)	8.1 (-1.3)								

- (注) 1. 特に断りのない限り、管内のデータは、愛知・岐阜・三重の3県ベース。
2. 新車販売台数(季調済年率万台)、新設住宅着工戸数(管内)は毎年12月の計数が確定した時点で、X-12-ARIMAを用いて季節調整替えを行い、その後1年間は予定季節要素を用いて算出。
3. 公共工事請負金額(管内)は毎年3月の計数が確定した時点で、X-12-ARIMAを用いて季節調整替えを行い、その後1年間は予定季節要素を用いて算出。
4. 百貨店売上高、スーパー売上高(既存店、全店)の年次計数は、暦年ベース。
5. 百貨店売上高の管内は、名古屋市内5百貨店の売上高を当店にて集計。
6. スーパー売上高の管内は、既存店は3県(除く名古屋市)ベース、全店は3県ベース。
7. 新車販売台数(除軽)は、登録ナンバー別。季調済年率は、全国のデータ。
8. 機械受注の管内は、中部経済産業局管内(管内3県に富山・石川を加えた5県)主要9社の工作機械国内受注額。全国は、民需除く船舶・電力。
9. 輸出金額の管内は、名古屋税関管内(管内3県に長野・静岡を加えた5県)のうち、愛知、岐阜、三重の3県分。
10. 鉱工業生産の管内は、3県ベース。
11. 全産業業況判断D.I. (「良い」-「悪い」、回答社数構成比)、全産業売上高経常利益率、全産業設備投資額は、企業短期経済観測調査結果。「計画」、「予測」は06年3月調査時点のもの。
12. pは速報値、rは訂正・改訂値。

参考資料：日銀名古屋支店「最近の管内金融経済事情」抜粋

19 主要労働経済指標

項目 年月	労働時間指数（平成12年=100）				常用労働者1人平均月間給与額			
	総実労働		所定外労働		きまって支給する給与		特別に支払われた給与	
	愛知	全国	愛知	全国	愛知	全国	愛知	全国
					円	円	円	円
平成15年（月平均）	99.2	98.8	104.7	102.8	324,600	307,471	96,085	82,193
平成16年 "	99.4	99.3	117.2	106.0	315,907	299,380	89,155	77,584
平成17年 "	98.9	98.8	117.9	106.4	321,777	300,918	91,877	79,520
平成17年 9月	100.3	99.2	117.4	104.3	322,624	300,525	8,101	4,644
10月	99.5	99.0	117.4	107.7	322,018	302,250	3,485	5,281
11月	101.8	100.6	119.6	109.4	322,316	303,530	17,267	25,620
12月	100.0	99.6	120.3	113.7	322,487	303,678	520,569	436,700
平成18年 1月	92.4	92.7	115.2	106.0	318,641	299,602	10,278	13,676
2月	99.8	98.3	121.0	107.7	321,886	301,252	2,989	5,728
	前 年 比							
	%	%	%	%	%	%	%	%
平成15年（月平均）	0.4	0.3	6.0	5.9	0.8	0.6	1.5	△ 0.1
平成16年 "	0.2	0.5	11.9	3.1	0.4	△ 0.1	△ 4.5	△ 3.3
平成17年 "	△ 0.5	△ 0.5	0.6	0.4	0.3	0.7	0.8	2.6
平成17年 9月	△ 0.5	0.0	△ 1.2	0.0	0.5	0.7	44.2	3.4
10月	0.3	0.2	△ 4.7	1.6	△ 0.2	0.8	△ 5.4	△ 5.2
11月	0.1	0.0	△ 1.2	0.0	△ 0.8	1.1	9.1	△ 6.4
12月	0.6	0.2	△ 1.8	2.3	0.3	1.1	2.4	3.0
平成18年 1月	0.7	△ 0.2	△ 0.6	2.5	△ 0.3	0.6	43.3	△ 9.6
2月	2.4	2.3	0.6	2.5	0.7	0.7	△ 33.9	32.6
資料	県 統 計 課 ・ 厚 生 労 働 省							

- (1) 愛知県の労働時間指数及びその増減率、並びに常用雇用指数及びその増減率は、平成16年1月の調査事業所の抽出替えにより改訂。
- (2) 愛知県の労働時間指数及び常用雇用指数は、平成17年1月分結果から平成14年3月に改訂された日本標準産業分類に基づき公表しているため、改訂前とは厳密には接続していません。

常用雇用指数 (平成12=100)		労働異動				完全失業			
		入職率		離職率		愛知		全国	
愛知	全国	愛知	全国	愛知	全国	完全失業者 千人	完全失業率 %	完全失業者 万人	完全失業率 %
101.0	96.4	1.57	1.87	1.63	1.98	155	4.0	350	5.3
101.6	96.7	2.00	1.91	1.90	1.92	138	3.5	313	4.7
102.9	97.2	1.94	1.92	1.87	1.96	132	3.4	294	4.4
103.3	97.3	1.54	1.45	1.57	1.74	127	3.2	285	4.2
103.3	97.3	1.96	1.80	1.81	1.84	(7月~9月)		304	4.5
103.2	97.3	1.51	1.43	1.67	1.53			292	4.6
103.0	97.3	1.14	1.37	1.27	1.40	125	3.2	265	4.4
102.7	96.9	1.20	1.22	1.53	1.67	(10月~12月)		292	4.5
102.5	96.6	1.25	1.26	1.41	1.60			277	4.1
		前年差				前年比	前年差	前年比	前年差
%	%	ポイント	ポイント	ポイント	ポイント	%	ポイント	%	ポイント
0.9	△ 1.2	△ 0.13	△ 0.03	△ 0.07	△ 0.07	△ 0.6	0.0	△ 2.5	△ 0.1
0.6	0.3	0.43	0.04	0.27	△ 0.06	△ 11.0	△ 0.5	△ 10.6	△ 0.6
1.3	0.5	△ 0.06	0.01	△ 0.03	0.04	△ 4.3	△ 0.1	△ 6.1	△ 0.3
1.9	0.4	△ 0.14	△ 0.07	△ 0.08	0.03	△ 6.6	△ 0.3	△ 7.8	△ 0.4
1.4	0.5	△ 0.06	0.02	0.10	△ 0.09	(7月~9月)		△ 2.3	△ 0.1
1.1	0.4	△ 0.23	△ 0.02	0.19	0.10			0.7	0.0
0.7	0.4	△ 0.41	△ 0.04	△ 0.08	0.02	0.0	0.0	△ 1.9	△ 0.1
0.9	0.3	△ 0.07	△ 0.04	△ 0.22	△ 0.02	(10月~12月)		△ 1.4	0.0
1.0	0.4	△ 0.56	△ 0.01	△ 0.40	△ 0.08			△ 10.1	△ 0.5
「毎月勤労統計」						県統計課 「労働力調査 地方集計」		総務省 「労働力調査」	

※ 全国の月別完全失業率は季節調整値であり、前年差の月別欄は前月差（ポイント）である。

レイバーマーケットプロフィール

(平成18年4月号)

編集
発行

愛知労働局 職業安定部

〒460-0008 名古屋市中区栄二丁目3番1号
(名古屋広小路ビルヂング15階)

電話 052-219-5504

印刷

(有)アジマプリント

電話 052-901-1256