

レイバー・マーケット・プロフィール

(労働市場概況)

LABOUR MARKET  
PROFILE

2007.08

愛知労働局

# 用語の説明

## I 職業紹介関係

### 【一般】

常用及び臨時・季節を合わせたものをいう。

### 【常用】

雇用期間の定めのない仕事、又は4カ月以上の雇用期間が定められている仕事をいう。

### 【臨時・季節】

・臨時とは、1カ月以上4カ月未満の雇用期間が定められている仕事をいう。

・季節とは、季節的な労働需要にたいし、又は季節的な余暇を利用して一定の期間（4カ月未満、4カ月以上の別を問わない。）を定めて就労する仕事をいう。

### 【パートタイム】

毎日就労する者については、1日の労働時間が一般従業員より短く、特定日又は特定期間就労する者については、1日の労働時間の長短を問わず1カ月（日雇のパートタイムにおいては1週）の所定労働時間が、一般従業員より短いものをいう。

なお、「パートタイム」は雇用期間の定めにより、「常用的パートタイム」、「臨時的パートタイム」及び「日雇のパートタイム」にわけられる。

### 【日雇】

日々雇用の仕事、又は1カ月未満に雇用期間が定められている者をいう。

### 【求職者数】

・「新規求職申込件数」とは、公共職業安定所でその月のうちに新たに受け付けた求職申込件数をいう。

・「月間有効求職者数」とは、「前月末日現在において、求職申込の有効期限が翌月以降にまたがっている就職未決定の求職者数」と、当月の「新規求職申込件数」の合計数をいう。

### 【求人数】

・「新規求人数」とは、公共職業安定所でその月のうちに新たに受け付けた求人数（採用予定人員）をいう。

・「月間有効求人数」とは、「前月から繰り越された有効求人数」と当月の「新規求人数」の合計数をいう。

### 【就職件数】

有効求職者が自安定所の紹介あっ旋により就職した件数をいう。

### 【充足数】

自安定所の有効求人が安定所（求人をつ連絡した他安定所を含む。）の紹介あっ旋により求職者と結合した件数をいう。

### 【求人倍率】

求職者1人あたり求人がどれだけあるかをみるもので、算出方法は次のとおり。

$$\text{新規求人倍率} = \frac{\text{新規求人数}}{\text{新規求職申込件数}}$$

$$\text{有効求人倍率} = \frac{\text{月間有効求人数}}{\text{月間有効求職者数}}$$

なお、求人倍率の「季節調整値」とは、一年を周期として繰り返す季節の変動要因を一定の方法により取り除いて計算した数値をいう。

### 【就職率】

$$\frac{\text{就職件数}}{\text{新規求職申込件数}} \times 100$$

### 【充足率】

$$\frac{\text{充足数}}{\text{新規求人数}} \times 100$$

## II 雇用保険業務関係

### 【適用事業所数】

労働者を雇用する事業所で、公共職業安定所に設置届出をしている事業所の数をいう。

### 【被保険者数】

適用事業所に雇用されている労働者であって、公共職業安定所にその届出がなされている者の数をいう。

### 【被保険者資格取得者数】

新規採用、中途採用を問わず適用事業所に新たに雇用され、公共職業安定所に届出のなされた者の数をいう。

### 【被保険者資格喪失者数】

適用事業所を離職し、その届出が公共職業安定所になされた者の数をいう。

### 【離職票交付件数】

公共職業安定所が、離職により被保険者でなくなったことの確認を行った者に交付した離職票の枚数をいう。

### 【離職票提出件数】

基本手当、高齢求職者給付金、又は特例一時金の支給を受けようとする者が、公共職業安定所に出頭し離職票を提出した件数をいう。

### 【受給資格決定件数】

提出された離職票のうち、公共職業安定所が給付を受ける資格ありと決定した件数をいう。

### 【初回受給者数】

受給資格決定後、第1回目の給付を受けた者の数をいう。

### 【受給者実人員】

求職者給付（高齢求職者給付金及び特例一時金を除く。）を受けた受給資格者の実数をいう。

### 【日雇受給者実人員】

日雇労働者が、職に就くことができない時に給付を受けた者の実際の数をいう。

### 【特定受給資格者】

倒産、解雇等により離職した者（雇用保険法第23条3項に該当する者）をいう。

最近の労働市場（速報）－7月－	2
<b>内 容（6月）</b>	
1 労働市場の動向	4
求職、求人、求人倍率、雇用保険給付の状況	
2 職業紹介の主要指標	6
愛知県の動き、全国の動き	
3 月別にみた主な指標	8
4 安定所別にみた求職、求人、充足状況	10
5 年齢別常用職業紹介状況	12
6 職業別常用職業紹介状況	13
7 産業別・規模別求人、充足状況	14
8 中高年齢者の職業紹介状況	15
9 パートタイマーの職業紹介状況	16
10 あいちマザーズハローワークの職業紹介状況	17
11 名古屋人材銀行の職業紹介状況	17
12 ゆ〜じゅん・ハローワーク（愛知学生職業センター）の 職業紹介状況	18
13 ヤングワークプラザあいち利用状況	18
14 名古屋外国人ジョブセンターの職業紹介状況	19
15 ハローワークプラザ名古屋の職業紹介状況	19
16 ハローワークプラザあらたまの職業紹介状況	19
17 日雇の職業紹介状況	20
18 港湾労働関係の職業紹介状況	21
19 雇用保険適用状況	22
被保険者の種類別状況	
産業別適用事業所及び被保険者の状況	
月別、安定所別にみた適用状況	
20 雇用保険給付状況	24
月別、安定所別にみた給付状況	
21 産業界の動向	27
22 主要労働経済指標	28
<b>特集</b>	
平成19年3月新規学校卒業者の就職等の状況	30

# 最近の労働市場（速報） - 7月 -

県下の公共職業安定所で取扱った平成19年 7月の業務統計からみた労働市場の動きは、以下のとおりです。

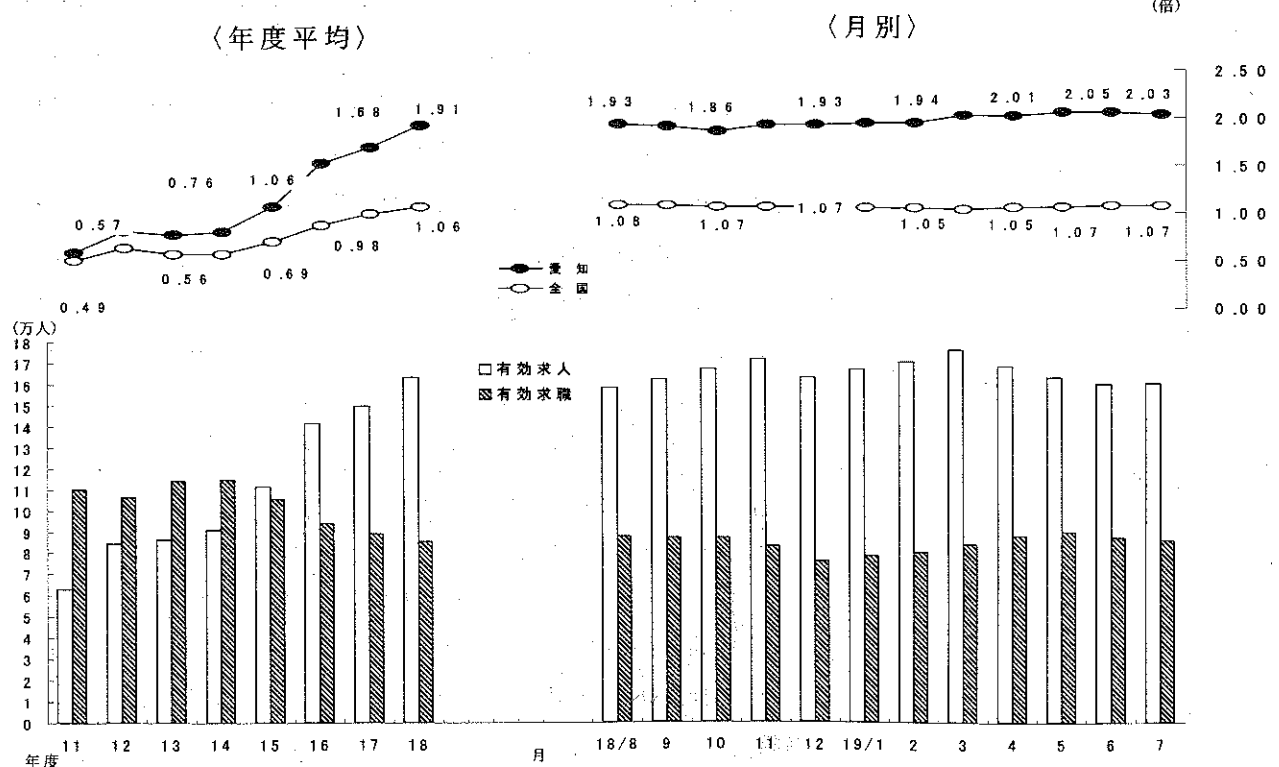
- ・ 7月の有効求人倍率（季節調整値）は2.03倍となり、前月の2.05倍を0.02ポイント下回った。  
月間有効求人数（季節調整値）は前月に比べ1.0%の減少となり、月間有効求職者数（同）は0.3%の減少となった。
- ・ 7月の新規求人倍率（季節調整値）は3.03倍となり、前月の2.98倍を0.05ポイント上回った。  
新規求人数（季節調整値）は前月に比べ1.6%の増加となり、新規求職申込件数（同）は0.1%の増加となった。

## ○ 労働市場の主要指標（新規学卒を除き、パートを含む）

年月	求 職						求 人						就 職		求人倍率	
	新 規		有 効		新 規		有 効		件 数	前 月 比	年 比	新 規 倍	有 効 倍			
	人 数	前 月 比	人 数	前 月 比	人 数	前 月 比	人 数	前 月 比								
平成19年 5月	21,994	△ 0.0	89,310	△ 2.6	58,855	12.0	163,080	7.6	6,339	△ 0.9		3.25 (2.68)	2.05 (1.83)			
6月	19,158	△ 7.0	87,175	△ 3.6	56,834	△ 1.6	160,017	3.4	6,182	△ 4.5		2.98 (2.97)	2.05 (1.84)			
7月	19,355	1.1	86,260	△ 2.6	57,434	1.6	160,346	2.9	5,767	△ 2.7		3.03 (2.97)	2.03 (1.86)			
前月比（差）	%		%		%		%		%			ポ	ポ			
	0.1	-	△ 0.3	-	1.6	-	△ 1.0	-				0.05	△ 0.02			
	1.0		△ 1.0		1.1		0.2		△ 6.7			0.00	0.02			

- (注) 1. 求人倍率の上段は季節調整値、下段の（ ）内は原数値。  
 2. 前月比（差）の上段は季節調整値、下段は原数値。  
 3. △印は減少率（差）であり、ポはポイントの略で倍率差を表す。（以下、各表同じ）

## 求人・求職及び求人倍率の推移（パート含む）



(注) 月別の有効求人倍率並びに有効求人・有効求職は季節調整値。

○ 新規求人主要産業別状況（新産業分類区分） 平成19年7月

産 業	新規求人	全 数		一 般（パートを除く）				パートタイム	
		人	%	人	%	人	%	人	%
建 設 業		3,320	△ 17.3	3,026	△ 17.5	2,973	△ 16.0	294	△ 15.3
食 料 品 製 造 業		11,169	△ 4.0	9,124	△ 4.3	8,071	△ 6.3	2,045	△ 2.9
織 維 工 業		976	7.0	415	7.0	410	6.5	561	7.1
木 材 ・ 木 製 品 製 造 業		153	△ 11.6	113	△ 4.2	108	△ 0.9	40	△ 27.3
印 刷 ・ 同 関 連 業		85	△ 19.0	74	△ 18.7	74	△ 14.0	11	△ 21.4
プ ラ ス チ ッ ク 製 品 製 造 業		247	△ 8.2	195	0.0	195	0.0	52	△ 29.7
窯 業 ・ 土 石 製 品 製 造 業		620	37.2	438	50.0	434	49.1	182	13.8
鉄 鋼 業		241	△ 16.3	193	△ 7.7	170	△ 15.8	48	△ 39.2
金 属 製 品 製 造 業		251	19.5	236	27.6	236	27.6	15	△ 40.0
一 般 機 械 器 具 製 造 業		688	9.9	518	3.4	518	3.6	170	36.0
電 気 機 械 器 具 製 造 業		1,389	△ 15.1	1,234	△ 14.4	1,231	△ 14.2	155	△ 20.1
情 報 通 信 機 械 器 具 製 造 業		973	2.1	887	1.7	287	5.9	86	6.2
輸 送 用 機 械 器 具 製 造 業		794	3.5	692	6.1	480	△ 5.0	102	△ 11.3
情 報 通 信 業		3,688	△ 9.9	3,385	△ 10.5	3,237	△ 11.9	303	△ 2.9
情 報 サ ー ビ ス 業		2,372	△ 7.5	2,258	△ 5.1	1,982	△ 12.8	114	△ 38.0
運 輸 業		2,037	△ 2.7	1,951	△ 3.5	1,801	△ 7.5	86	21.1
卸 売 ・ 小 売 業		4,225	3.2	3,583	3.5	3,483	3.9	642	1.6
金 融 ・ 保 険 業		7,308	△ 0.2	4,664	13.0	4,596	12.8	2,644	△ 17.3
飲 食 店 ・ 宿 泊 業		406	△ 19.6	288	△ 9.7	286	△ 9.5	118	△ 36.6
医 療 福 祉 社		3,431	△ 0.5	1,757	23.4	1,746	23.5	1,674	△ 17.3
社 会 保 険 ・ 社 会 福 祉 ・ 介 護 事 業		5,218	△ 2.3	2,782	△ 1.7	2,779	△ 1.7	2,436	△ 3.0
サ ー ビ ス 業（他 に 分 類 さ れ な い も の）		2,298	△ 6.2	1,104	△ 0.8	1,101	△ 0.9	1,194	△ 10.8
そ の 他 の 事 業 サ ー ビ ス 業		18,297	13.2	14,623	11.1	13,767	13.0	3,674	22.5
計		12,006	14.9	9,932	13.2	9,153	15.4	2,074	23.9
規 模 別		57,434	1.6	42,928	3.2	40,477	3.1	14,506	△ 2.7
	4 人 以 下	4,545	△ 5.3	3,311	△ 4.6	3,217	△ 2.2	1,234	△ 7.0
	5 ～ 29 人	21,594	△ 3.5	15,554	△ 4.0	14,902	△ 2.9	6,040	△ 2.2
	30 ～ 99 人	17,947	10.6	13,629	19.7	13,247	19.1	4,318	△ 10.8
	100 ～ 299 人	8,097	3.6	6,075	△ 1.8	5,757	△ 4.2	2,022	24.3
	300 ～ 499 人	1,575	△ 19.7	1,181	△ 26.2	1,172	△ 25.3	394	9.4
	500 ～ 999 人	1,376	12.0	1,106	33.4	895	13.0	270	△ 32.5
	1000 人 以 上	2,300	9.6	2,072	7.7	1,287	14.1	228	30.3

(注) 1 主要産業であるため、全産業計とは一致しない。一般には臨時・季節を含む。  
 2 16年4月内容から、平成14年3月改訂の「日本標準産業分類」に基づく産業区分により表章したもの。  
 3 「情報通信業」には、通信業、放送業、ソフトウェア業、情報処理・提供サービス業、インターネット附随サービス業等が含まれる。  
 4 「サービス業（他に分類されないもの）」には、洗濯・理容・美容・浴場業、旅行業、娯楽業、産業廃棄物処理業、機械修理業、広告業、警備業等が含まれる。

○ 中高年齢者の求職状況 平成19年7月 （新規学卒を除き、パート含む。）

項 目	年 月	平成19年7月	平成19年6月	平成18年7月	対 前 月 増 減 率	対 前 年 同 月 増 減 率
中高年齢者の新規求職申込件数		6,301 件	6,137 件	6,296 件	2.7 %	0.1 %
中高年齢者の月間有効求職者数		31,077 人	31,402 人	31,981 人	△ 1.0	△ 2.8
うち 高 年 齢 者 数		19,650 人	20,002 人	19,996 人	△ 1.8	△ 1.7
全有効求職者のうち 中高年齢者の占める割合		36.0 %	36.0 %	36.1 %	0.0 ポ	△ 0.1 ポ
うち 高 年 齢 者 の 占 め る 割 合		22.8	22.9	22.6	△ 0.1	0.2

(注) 「中高年齢者」とは、45歳以上の者。「高年齢者」とは、55歳以上の者。

○ 雇用保険業務の状況 平成19年7月

項 目	年 月	平成19年7月	平成19年6月	平成18年7月	対 前 月 増 減 率	対 前 年 同 月 増 減 率
適 用 関 係	月 末 現 在 事 業 所 数	103,707 所	103,553 所	102,392 所	0.1 %	1.3 %
	資 格 取 得 者 数	37,894 人	39,310 人	36,561 人	△ 3.6	3.6
	資 格 喪 失 者 数	37,884	33,764	37,011	12.2	2.4
	月 末 現 在 被 保 険 者 数	2,437,210	2,437,011	2,364,273	0.0	3.1
給 付 関 係	受 給 資 格 決 定 件 数	7,441 件	6,865 件	7,198 件	8.4	3.4
	受 給 者 実 人 員	27,093 人	25,714 人	27,392 人	5.4	△ 1.1
	受 給 者 の 割 合	31.4 %	29.5 %	30.9 %	1.9 ポ	0.5 ポ

# 労働市場の動向 — 19年6月 —

## 1 求人倍率の状況

有効求人倍率（季節調整値）については、前月に比べ有効求人数、有効求職者数ともに減少したが、求人数の減少（前月比0.3%減）と求職者数の減少（前月比0.2%減）が同程度であったため、前月（19年5月）と同率で、2.05倍となった。

新規求人倍率（季節調整値）は、前月に比べ新規求人数、新規求職者数ともに減少したが、求人数の減少（前月比9.0%減）が求職者数の減少（前月比0.8%減）を上回ったことから、前月の3.25倍から0.27ポイント下降し、2.98倍となった。

## 2 求人の状況

新規求人数（原数値）については、前年同月に比べ1.6%減となった。

新規求人の動きを産業別に前年同月比で見ると、建設業（18.9%減）、卸売・小売業（15.4%減）、運輸業（11.7%減）、製造業（11.2%減）でいずれも減少したが、飲食店・宿泊業（35.0%増）、情報通信業（31.0%増）、サービス業（3.7%増）、金融・保険業（3.5%増）、医療・福祉（2.6%増）はいずれも増加した。

製造業を主要業種別にみると、木材・木製品製造業（42.1%減）、窯業・土石製品製造業（30.3%減）、電気機械器具製造業（29.9%減）、印刷・同関連業（17.4%減）、プラスチック製品製造業（16.1%減）、輸送用機械器具製造業（16.1%減）、繊維工業（14.0%減）、鉄鋼業（7.0%減）、一般機械器具製造業（2.2%減）でいずれも減少したが、情報通信機械器具製造業（6.4%増）、食料品製造業（6.3%増）、金属製品製造業（0.7%増）はいずれも増加した。

また、月間有効求人数（原数値）は、前年同月に比べ3.4%増となった。（17か月連続増）

## 3 求職の状況

新規求職者数（原数値）については、前年同月比7.0%減となった。

新規求職者（パート除く常用）の内訳を前年同月比で見ると、無業者（9.5%減）、自己都合離職者（7.5%減）、事業主都合離職者（5.7%減）、在職者（0.6%減）でいずれも減少したが、定年到達者（7.0%増）は増加した。

また、月間有効求職者数（原数値）は、前年同月比3.6%減となった。（56か月連続減）

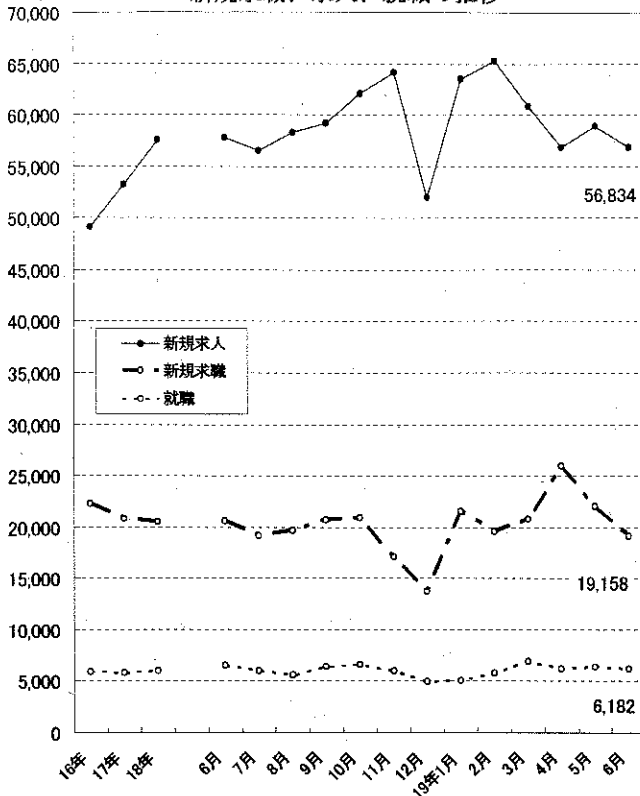
## 4 就職の状況

公共職業安定所の紹介による就職件数については6,182件で、前年同月比4.5%減となり、就職率（求職者のうち安定所の紹介で就職した者の割合）は32.3%と、前年同月に比べ0.9ポイント上昇した。

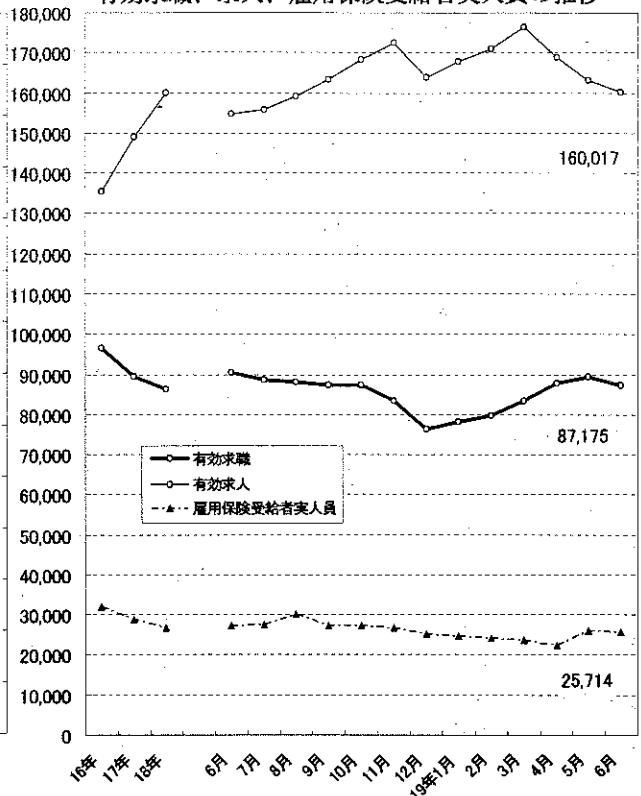
## 5 雇用保険受給者の状況

雇用保険受給者実人員については、前年同月比5.4%減となった。

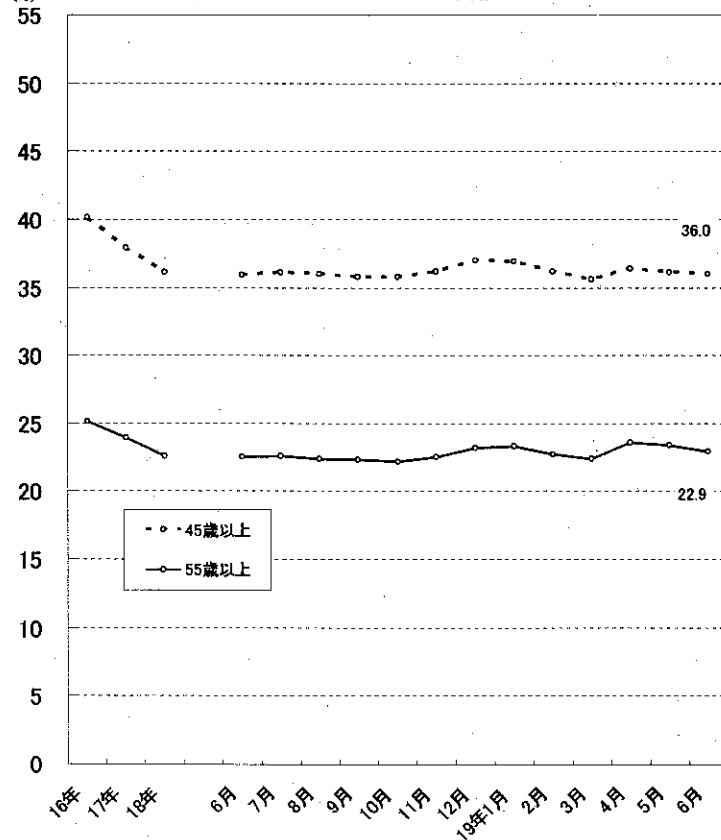
新規求職、求人、就職の推移



有効求職、求人、雇用保険受給者実人員の推移



月間有効求職者に占める中高年齢者の割合



## 2 職業紹介の主要指標

### (1) 愛知県の動き

年月	1 新規求職申込件数		2 月間有効求職者数			3 新規求人数		4 月間有効求人数	5 就職件数		
	件	うち(保)受給者の割合 %	人	うち45歳以上の割合 %	うち(保)受給者の割合 %	人	うち常用の割合 %		件	うち45歳以上の割合 %	うち(保)受給者の割合 %
平成14年 (月平均)	24,558	44.6	116,301	44.9	63.2	33,248	94.0	87,631	5,393	35.6	26.1
平成15年 "	23,692	40.3	107,542	42.9	57.7	39,187	93.9	102,983	5,680	33.1	25.3
平成16年 "	22,224	40.4	96,478	40.1	55.3	49,134	93.8	135,447	5,820	32.2	24.3
平成17年 "	20,803	41.7	89,369	37.9	56.0	53,196	93.3	148,979	5,760	31.4	26.6
平成18年 "	20,464	39.0	86,337	36.1	53.3	57,523	92.9	159,793	6,005	31.2	26.4
平成18年 6月	20,608	36.5	90,460	35.9	52.6	57,765	92.5	154,718	6,470	30.6	25.1
7月	19,138	39.5	88,531	36.1	53.8	56,502	93.1	155,807	5,928	31.8	26.3
8月	19,699	39.8	88,001	36.0	54.8	58,246	95.1	158,980	5,539	31.8	26.6
9月	20,708	38.3	87,368	35.8	54.0	59,175	92.3	163,245	6,345	31.3	27.3
10月	20,849	39.9	87,267	35.8	53.2	62,099	92.2	168,341	6,609	31.5	27.1
11月	17,103	38.7	83,462	36.2	53.3	64,165	90.8	172,500	5,946	32.4	27.3
12月	13,711	38.2	76,317	37.0	53.9	51,940	90.6	163,895	4,932	32.1	27.3
平成19年 1月	21,554	37.7	78,212	36.9	52.8	63,526	93.0	167,648	5,024	31.9	26.9
2月	19,532	33.9	79,656	36.2	50.6	65,235	94.6	170,793	5,803	31.0	25.3
3月	20,812	34.4	83,234	35.6	48.7	60,802	92.3	176,342	6,905	31.0	24.9
4月	25,984	42.4	87,667	36.4	48.9	56,826	94.5	168,735	6,215	30.6	23.4
5月	21,994	39.6	89,310	36.1	50.2	58,855	94.4	163,080	6,339	30.1	25.8
6月	19,158	35.9	87,175	36.0	51.2	56,834	92.5	160,017	6,182	31.0	26.4

(注) 新規学卒を除き、パートを含む。(保)雇用保険

### 新規求職件数の動き (愛知県)

平成17年平均100(20,803件)

年	1月	2月	3月	4月	5月	6月	7月	8月	9月	10月	11月	12月
平成14年	122.5	107.7	121.8	177.3	132.0	108.7	122.8	106.3	118.1	128.1	94.1	77.2
15年	117.7	111.8	118.3	164.4	127.5	112.8	112.7	99.9	119.1	121.5	84.1	76.9
16年	119.6	105.8	125.5	154.0	106.2	109.0	101.1	98.1	104.2	100.4	89.6	68.6
17年	103.8	92.3	106.2	136.7	106.4	100.3	91.2	96.7	103.9	109.3	88.2	65.0
18年	104.9	96.5	108.9	130.8	105.7	99.1	92.0	94.7	99.5	100.2	82.2	65.9
19年	103.6	93.9	100.0	124.9	105.7	92.1						

(注) 新規学卒を除き、パートを含む。

### 新規求人数の動き (愛知県)

平成17年平均100(53,196件)

年	1月	2月	3月	4月	5月	6月	7月	8月	9月	10月	11月	12月
平成14年	64.0	56.7	59.0	62.5	59.4	54.5	67.5	63.2	66.3	74.4	63.7	58.6
15年	74.2	67.2	63.6	66.1	66.7	64.8	72.4	72.8	85.9	89.3	77.8	83.2
16年	90.7	86.4	93.8	88.6	72.1	96.4	91.4	76.0	110.5	109.2	98.8	94.3
17年	109.9	97.3	102.9	103.2	84.4	101.3	98.2	94.1	110.7	110.3	93.0	94.7
18年	110.2	108.7	105.3	104.0	98.8	108.6	106.2	109.5	111.2	116.7	120.6	97.6
19年	119.4	122.6	114.3	106.8	110.6	106.8						

(注) 新規学卒を除き、パートを含む。



6 充足数		7 日 雇		諸 比 率					
人	うち県外 からの割合	前月から繰 越された有 効求職者数	新規求職 申込件数	季調済求人倍率		求 人 倍 率		就 職 率 ( $\frac{5}{1} \times 100$ )	充 足 率 ( $\frac{6}{3} \times 100$ )
				新 規	有 効	新 規 (3/1)	有 効 (4/2)		
	%	人	人	倍	倍	倍	倍	%	%
6,459	20.8	1,363	13	-	-	1.35	0.75	22.0	19.4
6,925	22.5	783	7	-	-	1.65	0.96	24.0	17.7
7,306	24.8	690	4	-	-	2.21	1.40	26.2	14.9
7,332	25.9	635	5	-	-	2.56	1.67	27.7	13.8
7,447	24.1	528	5	-	-	2.81	1.85	29.3	12.9
7,976	23.6	595	6	2.92	1.90	2.80	1.71	31.4	13.8
7,175	22.1	600	6	2.91	1.93	2.95	1.76	31.0	12.7
6,959	25.8	606	6	2.88	1.93	2.96	1.81	28.1	11.9
7,904	24.9	383	3	2.65	1.91	2.86	1.87	30.6	13.4
8,199	24.2	381	3	2.88	1.86	2.98	1.93	31.7	13.2
7,604	26.2	384	3	3.25	1.93	3.75	2.07	34.8	11.9
6,108	24.3	386	3	2.87	1.93	3.79	2.15	36.0	11.8
6,374	25.8	389	4	2.79	1.94	2.95	2.14	23.3	10.0
6,869	20.7	337	1	3.07	1.94	3.34	2.14	29.7	10.5
8,380	22.0	338	2	3.09	2.02	2.92	2.12	33.2	13.8
7,598	22.7	338	3	3.14	2.01	2.19	1.92	23.9	13.4
7,792	23.9	326	-	3.25	2.05	2.68	1.83	28.8	13.2
7,599	23.4	322	3	2.98	2.05	2.97	1.84	32.3	13.4

※ 平成18年12月以前の季調済求人倍率は新季節指数により改訂済み

## (2) 全国の動き

年月	項目	1 新規求職		2 月間有効		3 新 規		4 月間有効		5 就職件数		6 受 給 者		7 季 調 済 求人倍率		8 求人倍率	
		申込件数	求職者数	求 人 数	求 人 数	千件	千人	千人	千人	千人	実人員	新 規	有 効	新 規	有 効		
		千件	千人	千人	千人	千件	千人	千人	千人	千人	倍	倍	倍	倍			
平成14年	(月平均)	641	2,768	598	1,486	168	1,095	-	-	0.93	0.54						
平成15年	"	625	2,597	670	1,670	176	889	-	-	1.07	0.64						
平成16年	"	592	2,369	762	1,956	179	717	-	-	1.29	0.83						
平成17年	"	564	2,272	826	2,163	177	642	-	-	1.46	0.95						
平成18年	"	551	2,164	861	2,295	178	593	-	-	1.56	1.06						
平成18年	6月	536	2,260	849	2,216	186	621	1.58	1.07	1.59	0.98						
	7月	495	2,171	833	2,207	165	630	1.58	1.09	1.68	1.02						
	8月	510	2,135	867	2,265	159	666	1.60	1.08	1.70	1.06						
	9月	537	2,120	893	2,341	179	611	1.57	1.08	1.66	1.10						
	10月	541	2,124	883	2,368	183	604	1.53	1.07	1.63	1.12						
	11月	463	2,034	835	2,323	166	580	1.60	1.07	1.80	1.14						
	12月	434	1,923	730	2,176	139	547	1.60	1.07	1.68	1.13						
平成19年	1月	614	2,017	875	2,207	139	546	1.51	1.06	1.42	1.09						
	2月	534	2,061	877	2,278	162	532	1.51	1.05	1.64	1.11						
	3月	583	2,191	916	2,401	213	524	1.50	1.03	1.57	1.10						
	4月	695	2,292	813	2,284	223	514	1.58	1.05	1.17	1.00						
	5月	579	2,264	801	2,180	197	596	1.54	1.06	1.38	0.96						
	6月	503	2,176	790	2,119	175	586	1.54	1.07	1.57	0.97						

(注) 新規学卒を除き、パートを含む。

※ 平成18年12月以前の季調済求人倍率は新季節指数により改訂済み

### 3 月別にみた主な指標

項目		月	1 月	2 月	3 月	4 月	5 月
求 職	1 新規求職申込件数	平成18年	21,815	20,079	22,651	27,206	21,995
		平成19年	21,554	19,532	20,812	25,984	21,994
		前年同月比 (%)	△ 1.2	△ 2.7	△ 8.1	△ 4.5	△ 0.0
	→うち 常 用	平成18年	21,801	20,071	22,640	27,184	21,976
		平成19年	21,541	19,525	20,798	25,964	21,989
	→うち 臨時・季節	平成18年	14	8	11	22	19
		平成19年	13	7	14	20	5
	→うち 中高年齢者 (45歳以上)	平成18年	7,014	6,228	7,200	9,470	6,741
		平成19年	7,020	6,094	6,424	9,336	6,994
	2 月間有効求職者	平成18年	81,672	83,062	87,189	91,042	91,672
平成19年		78,212	79,656	83,234	87,667	89,310	
		前年同月比 (%)	△ 4.2	△ 4.1	△ 4.5	△ 3.7	△ 2.6
→うち 常 用		平成18年	81,646	83,034	87,158	91,000	91,623
	平成19年	78,181	79,628	83,195	87,624	89,273	
→うち 中高年齢者 (45歳以上)	平成18年	30,051	29,996	31,259	33,080	32,837	
	平成19年	28,860	28,822	29,668	31,935	32,284	
紹介	3 紹介件数	平成18年	22,691	23,267	27,801	26,008	25,695
		平成19年	22,791	25,011	27,167	25,544	26,083
就 職	4 就職件数	平成18年	4,715	5,765	7,087	6,327	6,397
		平成19年	5,024	5,803	6,905	6,215	6,339
		前年同月比 (%)	6.6	0.7	△ 2.6	△ 1.8	△ 0.9
	→うち 中高年齢者 (45歳以上)	平成18年	1,485	1,837	2,167	1,899	1,863
		平成19年	1,602	1,801	2,142	1,903	1,906
→うち ⑬受給者	平成18年	1,384	1,553	1,800	1,545	1,610	
	平成19年	1,351	1,467	1,719	1,455	1,637	
求 人	5 新規求人件数	平成18年	58,625	57,831	56,034	55,346	52,546
		平成19年	63,526	65,235	60,802	56,826	58,855
		前年同月比 (%)	8.4	12.8	8.5	2.7	12.0
	→うち 常 用	平成18年	54,540	54,774	51,667	52,575	49,219
		平成19年	59,056	61,682	56,118	53,708	55,587
	→うち 臨時・季節	平成18年	4,085	3,057	4,367	2,771	3,327
平成19年		4,470	3,553	4,684	3,118	3,268	
6 新規求人件数	平成18年	23,762	22,900	22,714	21,517	21,156	
	平成19年	24,995	25,837	24,108	22,884	23,536	
7 月間有効求人件数	平成18年	150,540	158,946	161,336	157,649	151,562	
	平成19年	167,648	170,793	176,342	168,735	163,080	
	前年同月比 (%)	11.4	7.5	9.3	7.0	7.6	
充 足	8 充足数	平成18年	6,107	7,334	8,759	7,577	7,663
		平成19年	6,374	6,869	8,380	7,598	7,792
	→うち 常 用	平成18年	5,437	6,637	7,902	6,975	6,953
		平成19年	5,622	6,545	7,649	6,988	7,150
	→うち 臨時・季節	平成18年	670	697	857	602	710
		平成19年	752	324	731	610	642
→うち 他県から	平成18年	1,657	1,853	2,071	1,621	1,615	
	平成19年	1,646	1,423	1,840	1,726	1,861	

(注) 1. 新規学卒を除き、パートを含む。  
2. △印は減少率(差)である(以下、各表同じ。)

6 月	7 月	8 月	9 月	10 月	11 月	12 月	計	
20,608	19,138	19,699	20,708	20,849	17,103	13,711	245,562	
19,158								
△ 7.0								
20,598	19,131	19,685	20,700	20,839	17,089	13,707	245,421	求
19,151								
10	7	14	8	10	14	4	141	
7								
6,632	6,296	6,250	6,495	6,797	5,576	4,590	79,289	
6,137								
90,460	88,531	88,001	87,368	87,267	83,462	76,317	1,036,043	
87,175								
△ 3.6								
90,415	88,488	87,958	87,335	87,236	83,430	76,287	1,035,610	職
87,142								
32,513	31,981	31,670	31,287	31,201	30,202	28,224	374,301	
31,402								
26,774	23,384	23,357	26,282	25,224	22,422	17,221	290,126	紹介
25,458								
6,470	5,928	5,539	6,345	6,609	5,946	4,932	72,060	
6,182								
△ 4.5								
1,983	1,888	1,764	1,986	2,085	1,924	1,581	22,462	就
1,916								
1,621	1,561	1,474	1,731	1,790	1,621	1,347	19,037	職
1,632								
57,765	56,502	58,246	59,175	62,099	64,165	51,940	690,274	
56,834								
△ 1.6								
53,451	52,630	55,408	54,637	57,263	58,278	47,033	641,475	求
52,594								
4,314	3,872	2,838	4,538	4,836	5,887	4,907	48,799	
4,240								
22,662	22,509	23,058	23,455	23,898	24,767	20,474	272,872	
22,790								
154,718	155,807	158,980	163,245	168,341	172,500	163,895	1,917,519	人
160,017								
3.4								
7,976	7,175	6,959	7,904	8,199	7,604	6,108	89,365	
7,599								
7,287	6,582	6,366	7,101	7,452	6,785	5,504	80,981	充
6,985								
689	593	593	803	747	819	604	8,384	
614								
1,881	1,588	1,794	1,970	1,983	1,993	1,485	21,511	足
1,779								

#### 4 安定所別にみた求職、求人、充足状況

項目		安定所別	県計	名古屋中	名古屋南	名古屋東	名古屋北	豊橋	岡崎	一宮
求	1 新規求職申込件数		19,158	3,037	1,919	1,623	753	1,487	1,074	1,226
		前年同月比(%)	△ 7.0	△ 8.6	△ 1.3	△ 2.9	△ 8.9	0.5	8.8	△ 13.7
	→ うち 男 子		9,308	1,413	1,012	777	361	740	488	620
	→ うち 女 子		9,775	1,609	904	839	391	742	585	599
	→ うち 常 用		19,151	3,036	1,919	1,623	752	1,486	1,073	1,225
	→ うち 4 5 歳 以上		6,137	847	739	552	261	462	334	402
職	2 月間有効求職者数		87,175	12,646	8,630	8,514	3,914	5,947	4,772	5,789
		前年同月比(%)	△ 3.6	△ 2.8	△ 2.4	△ 1.3	△ 9.2	△ 1.1	6.3	△ 6.2
	→ うち 4 5 歳 以上		31,402	3,984	3,423	3,229	1,552	2,033	1,650	2,125
	→ うち 5 5 歳 以上		20,002	2,348	2,100	2,047	964	1,277	1,036	1,328
紹介	3 紹介件数		25,458	4,509	2,715	1,976	1,032	2,172	1,315	1,747
就	4 就職件数		6,182	817	556	418	238	611	331	401
		前年同月比(%)	△ 4.5	1.6	△ 6.1	△ 10.3	12.3	1.8	6.1	△ 10.3
	→ うち 男 子		3,314	429	352	224	127	305	154	237
	→ うち 女 子		2,842	385	204	192	110	303	177	161
	→ うち 4 5 歳 以上		1,916	245	199	161	95	171	93	145
	→ うち 5 5 歳 以上		1,037	135	108	83	58	91	44	71
	→ うち (保) 受 給 者		1,632	194	169	118	69	158	84	105
	管 内 へ		3,451	281	273	185	89	480	195	216
	管 外 へ		2,391	467	258	207	140	99	125	137
	他 県 へ		340	69	25	26	9	32	11	48
職	5 就職率 ( $\frac{4}{1} \times 100$ ) (%)		32.3	26.9	29.0	25.8	31.6	41.1	30.8	32.7
	45 歳 以上 (%)		31.2	28.9	26.9	29.2	36.4	37.0	27.8	36.1
	55 歳 以上 (%)		28.5	30.0	24.0	26.7	36.9	32.6	23.3	29.5
求	6 新規求人数		56,834	17,081	3,630	4,373	1,664	3,454	2,944	3,381
		前年同月比(%)	△ 1.6	9.4	△ 11.6	△ 10.9	△ 0.3	△ 9.3	△ 0.5	△ 3.4
	→ うち 常 用		52,594	16,103	3,387	4,268	1,641	3,226	2,510	3,140
人	7 月間有効求人数		160,017	44,832	11,143	13,842	5,535	8,040	9,161	9,400
		前年同月比(%)	3.4	6.8	3.5	7.5	5.3	△ 9.4	3.5	10.2
求	8 求人倍率(新規)		2.97	5.62	1.89	2.69	2.21	2.32	2.74	2.76
	(有効)		1.84	3.55	1.29	1.63	1.41	1.35	1.92	1.62
充	9 充足数		7,599	1,325	550	587	266	611	299	359
	→ うち 常 用		6,985	1,225	529	581	260	587	294	352
	→ うち 他 県 から		1,779	331	64	69	37	35	16	60
足	10 充足率 ( $\frac{9}{6} \times 100$ ) (%)		13.4	7.8	15.2	13.4	16.0	17.7	10.2	10.6
	他県からの流入率 (%)		23.4	25.0	11.6	11.8	13.9	5.7	5.4	16.7

(注) 1. 新規学卒を除き、パートを含む。  
 2. 名古屋中安定所には、あいちマザーズハローワーク・名古屋人材銀行・名古屋外国人ジョブセンター・愛知学生職業センター・ハローワークプラザ名古屋を含む。名古屋南安定所には、ハローワークプラザあらたまを含む。  
 3. 平成19年4月から、蒲郡安定所は豊川安定所の出張所となったが、「豊川(本所)」の欄には蒲郡出張所分を含まない。豊川安定所の数値を、蒲郡(出張所)の欄には蒲郡出張所の数値を計上している。  
 4. 平成16年11月から求職申込書における「性別」欄の記載が任意となったことに伴い、男女別の合計は男女計の値と必ずしも一致しない。

(6月)

半田	瀬戸	豊田	津島	刈谷	西尾	犬山	豊川 (本所)	新城	春日井	蒲郡 (出張所)	
1,027	555	1,075	783	1,414	399	681	612	229	1,017	247	求
△ 7.2	△ 7.7	△ 13.0	△ 14.5	△ 7.6	△ 9.3	△ 15.6	△ 7.8	△ 1.7	△ 11.6	△ 8.5	
517	245	520	369	641	192	341	304	110	529	129	
504	307	551	412	767	207	337	304	118	481	118	
1,027	555	1,074	783	1,414	399	681	612	228	1,017	247	
327	175	321	277	380	120	232	200	87	335	86	
204	110	193	168	237	54	147	122	42	223	54	職
4,930	2,688	4,908	3,764	5,900	1,724	3,041	2,713	883	5,333	1,079	
△ 5.5	△ 1.9	△ 10.3	△ 5.4	△ 3.7	2.6	△ 12.2	0.4	3.5	△ 5.9	△ 1.0	
1,775	1,036	1,723	1,437	1,774	619	1,139	1,021	358	2,122	402	
1,224	676	1,154	925	1,125	388	790	634	202	1,528	256	紹介
1,176	700	1,297	995	1,603	507	872	919	277	1,324	322	
335	187	384	246	462	147	229	269	107	333	111	就
△ 18.9	△ 10.1	△ 9.0	△ 19.6	△ 1.3	△ 10.9	0.9	4.3	11.5	△ 4.9	△ 10.5	
180	102	183	141	214	77	121	125	60	218	65	
152	83	199	105	247	70	108	142	47	111	46	
89	60	93	87	112	40	79	69	34	101	43	
49	35	53	39	58	17	50	44	18	57	27	
93	42	90	57	120	37	64	85	25	101	21	
222	97	269	153	313	90	115	173	68	166	66	
103	82	105	81	130	55	93	89	38	139	43	
10	8	10	12	19	2	21	7	1	28	2	
32.6	33.7	35.7	31.4	32.7	36.8	33.6	44.0	46.7	32.7	44.9	職
27.2	34.3	29.0	31.4	29.5	33.3	34.1	34.5	39.1	30.1	50.0	
24.0	31.8	27.5	23.2	24.5	26.6	34.0	36.1	42.9	25.6	50.0	
2,967	1,006	4,501	1,839	4,148	908	1,028	1,207	277	2,013	413	求
4.1	△ 17.0	2.1	5.6	△ 6.5	12.1	△ 28.5	△ 9.9	△ 10.4	△ 13.3	22.9	
2,921	955	3,393	1,789	3,805	865	969	1,185	247	1,786	404	人
8,125	2,899	10,186	6,069	13,043	2,224	3,263	3,424	793	7,057	981	
12.4	△ 5.0	△ 3.1	9.5	0.4	△ 1.1	△ 12.1	△ 4.7	△ 9.1	3.1	1.3	
2.89	1.81	4.19	2.35	2.93	2.28	1.51	1.97	1.21	1.98	1.67	
1.65	1.08	2.08	1.61	2.21	1.29	1.07	1.26	0.90	1.32	0.91	
295	157	619	239	1,188	126	207	261	87	334	89	
287	153	553	226	855	124	204	257	87	323	88	充
30	20	278	19	692	6	51	3	3	65	-	
9.9	15.6	13.8	13.0	28.6	13.9	20.1	21.6	31.4	16.6	21.5	足
10.2	12.7	44.9	7.9	58.2	4.8	24.6	1.1	3.4	19.5	0.0	

## 5 年齢別常用職業紹介状況

(6月)

区 分		項 目	1 月間有効 求 人 数	2 月間有効 求 職 者 数	3 就 職 件 数	4 有 効 求 人 倍 率 (1/2)
全 数	年 齢 計		151,409	87,142	6,022	1.74
	19歳以下		13,505	1,637	176	8.25
	20～24歳		18,769	9,351	838	2.01
	25～29歳		19,656	15,113	905	1.30
	30～34歳		19,172	13,143	877	1.46
	35～39歳		17,582	9,721	809	1.81
	40～44歳		14,835	6,788	562	2.19
	45～49歳		12,238	5,811	463	2.11
	50～54歳		10,506	5,584	384	1.88
	55～59歳		9,086	8,422	469	1.08
	60～64歳		8,386	8,408	387	1.00
	65歳以上		7,674	3,164	152	2.43
男	年 齢 計			-41,505	3,266	
	19歳以下			783	87	
	20～24歳			3,973	413	
	25～29歳			5,555	475	
	30～34歳			5,099	484	
	35～39歳			4,320	375	
	40～44歳			3,174	243	
	45～49歳			2,926	231	
	50～54歳			2,944	232	
	55～59歳			4,890	305	
	60～64歳			5,461	302	
	65歳以上			2,380	119	
女	年 齢 計			45,368	2,730	
	19歳以下			838	85	
	20～24歳			5,356	423	
	25～29歳			9,530	427	
	30～34歳			8,017	392	
	35～39歳			5,384	432	
	40～44歳			3,596	317	
	45～49歳			2,870	230	
	50～54歳			2,623	150	
	55～59歳			3,493	159	
	60～64歳			2,901	83	
	65歳以上			760	32	

(注) 1. 新規学卒を除き、パートを含む。

2. 「求人数均等配分方式」による。

## 6 職業別常用職業紹介状況

(6月)

職業	項目	1 月 間 有 効 求 職 者 数		2 月 間 有 効 求 職 者 数	3 就 職 件 数		4 有 効 求 職 者 数 倍 率 (2/1)
			うち 男			うち 男	
職 業 計		87,142	41,505	151,409	6,022	3,266	1.74
専 門 的 ・ 技 術 的 職 業		11,407	4,382	36,384	928	312	3.19
管 理 的 職 業		288	274	318	18	17	1.10
事 務 的 職 業		26,938	5,551	12,864	1,325	192	0.48
一 般 事 務 員		23,503	4,061	8,670	1,029	96	0.37
会 計 事 務 員		1,368	545	1,395	119	31	1.02
営 業 ・ 販 売 関 連 事 務 員		1,302	441	1,536	89	13	1.18
販 売 の 職 業		9,838	5,709	17,789	478	339	1.81
サ ー ビ ス の 職 業		4,737	1,871	18,568	394	174	3.92
飲 食 物 調 理 の 職 業		1,754	832	5,938	163	71	3.39
接 客 サ ー ビ ス の 職 業		1,031	344	7,415	76	35	7.19
居 住 施 設 ・ ビ ル 等 の 管 理 職 業		444	411	466	57	53	1.05
保 安 の 職 業		495	485	4,478	88	83	9.05
運 輸 ・ 通 信 の 職 業		3,278	3,074	9,986	381	364	3.05
自 動 車 運 転 の 職 業		2,641	2,516	8,415	335	320	3.19
生 産 工 程 ・ 労 務 の 職 業		27,634	18,514	50,756	2,390	1,769	1.84
窯 業 製 品 製 造 の 職 業		204	137	598	35	29	2.93
金 属 加 工 の 職 業		1,751	1,594	6,223	385	340	3.55
金 属 溶 接 ・ 溶 断 の 職 業		343	329	1,195	58	55	3.48
一 般 機 械 器 具 組 立 ・ 修 理 の 職 業		1,855	1,373	2,935	95	77	1.58
電 気 機 械 器 具 組 立 ・ 修 理 の 職 業		908	512	3,731	69	45	4.11
輸 送 用 機 械 器 具 組 立 ・ 修 理 の 職 業		2,803	2,049	8,496	155	120	3.03
食 料 品 製 造 の 職 業		1,026	422	1,803	122	59	1.76
紡 織 の 職 業		117	78	264	26	21	2.26
衣 服 ・ 織 維 製 品 製 造 の 職 業		254	60	389	20	3	1.53
木 ・ 竹 ・ 草 ・ つる 製 品 製 造 の 職 業		278	245	369	35	30	1.33
ゴ ム ・ プ ラ ス チ ッ ク 製 品 製 造 の 業 務		538	346	1,721	118	72	3.20
そ の 他 の 製 造 ・ 制 作 の 職 業		1,168	563	2,808	112	62	2.40
定 置 機 関 ・ 機 械 , 建 設 機 械 運 転 の 職 業		266	261	501	24	24	1.88
電 気 作 業 者		245	242	1,154	40	40	4.71
建 設 の 職 業		386	375	1,507	51	50	3.90
土 木 ・ 舗 装 ・ 鉄 道 線 路 工 事 の 職 業		453	446	1,549	50	50	3.42
運 搬 労 務 の 職 業		2,581	2,044	6,447	377	292	2.50
そ の 他 の 労 務 の 職 業		11,359	6,597	5,712	441	250	0.50
I T 関 連 職 業 合 計		2,077	1,309	9,902	120	84	4.77
福 祉 関 連 職 業 合 計		3,739	493	11,103	405	38	2.97
( うち 介 護 関 係 )		1,798	400	5,658	184	32	3.15

(注) 1. 新規学卒を除き、パートを含む。  
2. 主な職業のみであるので、計とは一致しない。

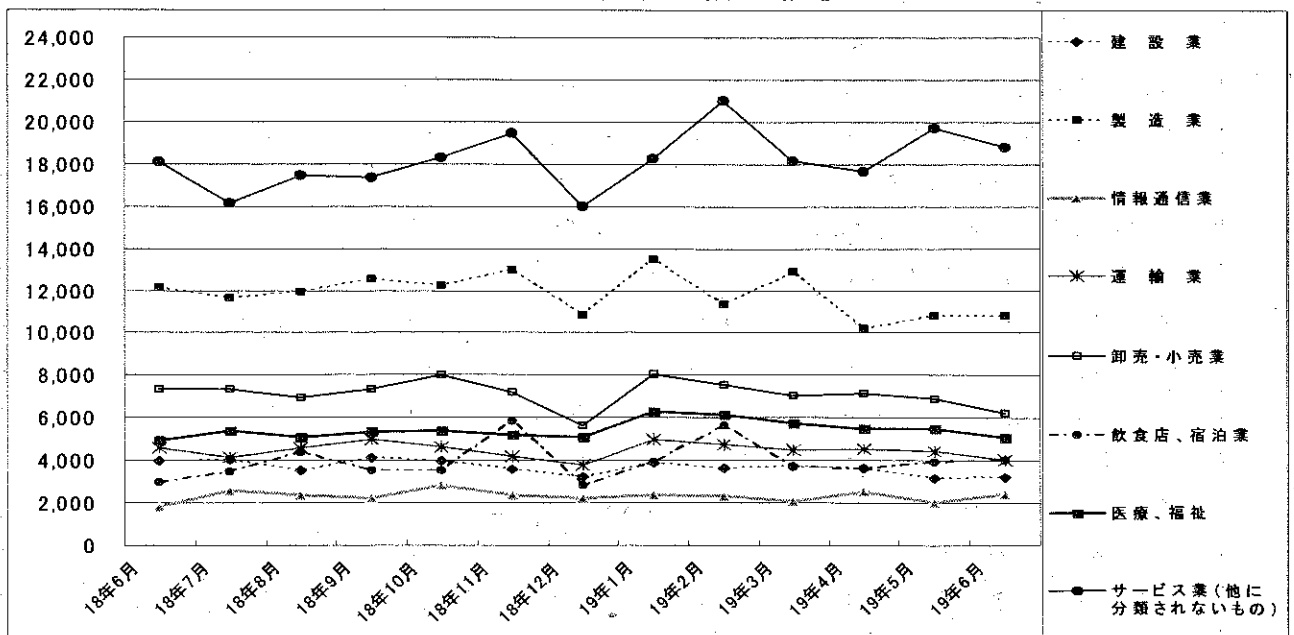
# 7 産業別・規模別求人、充足状況

(6月分)

産業・規模	1 新規求人数				2 充足数				充足率 2/1×100
	計	前年 同月比	うち 常用	うち 臨時 季節	計	うち 常用	うち 臨時 季節	うち 臨時 季節	
建設業	3,202	△ 18.9	3,090	112	408	402	6	12.7	
製造業	10,786	△ 11.2	9,528	1,258	2,877	2,439	438	26.7	
食品製造業	888	6.3	835	53	206	202	4	23.2	
繊維工業	141	△ 14.0	138	3	47	46	1	33.3	
木材・木製品製造業	55	△ 42.1	55	-	32	32	-	58.2	
印刷・関連業	242	△ 17.4	240	2	54	54	-	22.3	
プラスチック製品製造業	416	△ 16.1	413	3	126	125	1	30.3	
窯業・土石製品製造業	241	△ 30.3	230	11	86	79	7	35.7	
鉄鋼業	254	△ 7.0	254	-	53	53	-	20.9	
金属製品製造業	615	0.7	615	-	174	174	-	28.3	
一般機械器具製造業	1,613	△ 2.2	1,607	6	308	305	3	19.1	
電気機械器具製造業	468	△ 29.9	465	3	712	397	315	152.1	
情報通信機械器具製造業	398	6.4	306	92	51	26	25	12.8	
輸送用機械器具製造業	4,239	△ 16.1	3,194	1,045	747	670	77	17.6	
情報通信業	2,382	31.0	2,270	112	104	94	10	4.4	
情報サービス業	2,160	26.9	2,074	86	73	65	8	3.4	
運輸業	4,029	△ 11.7	3,869	160	520	510	10	12.9	
卸売・小売業	6,200	△ 15.4	5,896	304	994	958	36	16.0	
金融・保険業	567	3.5	536	31	49	43	6	8.6	
飲食店、宿泊業	4,015	35.0	3,692	323	183	181	2	4.6	
医療、福祉	5,061	2.6	5,008	53	860	854	6	17.0	
社会保険・社会福祉・介護事業	2,483	4.2	2,445	38	373	369	4	15.0	
サービス業(他に分類されないもの)	18,777	3.7	17,120	1,657	1,271	1,228	43	6.8	
その他の事業サービス業	12,269	7.6	11,193	1,076	605	593	12	4.9	
合計	56,834	△ 1.6	52,594	4,240	7,599	6,985	614	13.4	
事業規模	4人以下	4,450	△ 7.1	4,289	161	573	558	15	12.9
	5～29人	21,926	△ 2.6	20,356	1,570	2,865	2,775	90	13.1
	30～99人	16,571	3.8	15,974	597	2,035	1,962	73	12.3
	100～299人	7,506	△ 8.3	7,132	374	816	790	26	10.9
	300～499人	1,816	2.3	1,731	85	164	152	12	9.0
	500～999人	1,000	13.5	844	156	148	129	19	14.8
	1,000人以上	3,565	△ 2.7	2,268	1,297	998	619	379	28.0

(注) 新規学卒を除き、パートを含む。  
平成14年3月改訂の「日本標準産業分類」に基づく表章。主な産業のみであるので、合計とは一致しない。

### 主要産業別新規求人数の推移





## 8 中高年齢者の職業紹介状況

### (1) 新規求職申込件数

年月	新規求職申込件数					全体に占める率
	45歳以上	前年比	うち男	うち子	うち55歳以上	
平成14年(月平均)	9,335	9.8	6,150	5,582	894	38.0
平成15年	8,640	△ 7.4	5,568	5,155	843	36.5
平成16年	7,771	△ 10.1	4,837	4,709	773	35.0
平成17年	6,911	△ 11.1	4,143	4,228	770	33.2
平成18年	6,607	△ 4.4	3,862	4,008	847	32.3
平成19年						
1月	7,020	0.1	4,090	4,409	995	32.6
2月	6,094	△ 2.2	3,584	3,622	766	31.2
3月	6,424	△ 10.8	3,765	3,890	796	30.9
4月	9,336	△ 1.4	5,508	6,388	1,860	35.9
5月	6,994	3.8	4,065	4,251	1,022	31.8
6月	6,137	△ 7.5	3,642	3,641	777	32.0
前年同月	6,632	△ 5.3	3,958	3,806	772	32.2

(注) パートを含む。

### (2) 月間有効求職者数

年月	月間有効求職者数					全体に占める率
	45歳以上	前年比	うち男	うち子	うち55歳以上	
平成14年(月平均)	52,171	△ 2.8	31,661	32,788	2,507	44.9
平成15年	46,108	△ 11.6	30,266	28,570	2,315	42.9
平成16年	38,729	△ 16.0	24,159	24,207	2,244	40.1
平成17年	33,894	△ 12.5	20,433	21,395	2,251	37.9
平成18年	31,192	△ 8.0	18,358	19,528	2,511	36.1
平成19年						
1月	28,860	△ 4.0	17,211	18,228	2,529	36.9
2月	28,822	△ 3.9	17,286	18,108	2,530	36.2
3月	29,668	△ 5.1	17,756	18,639	2,625	35.6
4月	31,935	△ 3.5	19,051	20,689	3,661	36.4
5月	32,284	△ 1.7	19,164	20,887	3,687	36.1
6月	31,402	△ 3.4	18,609	20,002	3,167	36.0
前年同月	32,513	△ 9.4	19,069	20,365	2,822	35.9

(注) パートを含む。

### (3) 就職件数

年月	就職件数					45歳以上の就職率	55歳以上の就職率	65歳以上の就職率
	45歳以上	前年比	うち男	うち子	うち55歳以上	うち65歳以上		
平成14年(月平均)	1,865	6.6	1,309	943	74	20.0	16.9	8.3
平成15年	1,879	0.8	1,320	955	78	21.7	18.5	9.2
平成16年	1,874	△ 0.3	1,285	1,000	86	24.1	21.2	11.1
平成17年	1,811	△ 3.3	1,207	988	93	26.2	23.4	12.1
平成18年	1,872	3.3	1,186	1,014	113	28.3	25.3	13.3
平成19年								
1月	1,602	7.9	1,014	896	122	22.8	20.3	12.3
2月	1,801	△ 2.0	1,151	1,000	103	29.6	27.6	13.4
3月	2,142	△ 1.2	1,349	1,203	149	33.3	30.9	18.7
4月	1,903	0.2	1,180	1,060	142	20.4	16.6	7.6
5月	1,906	2.3	1,215	1,043	130	27.3	24.5	12.7
6月	1,916	△ 3.4	1,213	1,037	159	31.2	28.5	20.5
前年同月	1,983	7.6	1,286	1,037	129	29.9	27.2	16.7

(注) パートを含む。

## 9 パートタイマーの職業紹介状況

年 月	新規求職申込件数		月間有効求職者数		新規求人数		月間有効求人数		有効求人倍率	就職件数		就職率 %
	うち常用	うち非常用	うち常用	うち非常用	うち常用	うち非常用	うち常用	うち非常用				
平成14年 (月平均)	2,224	2,196	5,741	5,670	9,896	9,169	25,702	24,194	4.48	1,579	1,444	71.0
平成15年 "	2,396	2,345	6,349	6,218	11,027	10,055	28,569	26,423	4.50	1,698	1,533	70.9
平成16年 "	4,101	4,072	12,100	12,019	13,005	11,928	35,128	32,610	2.90	1,655	1,509	40.4
平成17年 "	5,515	5,508	22,645	22,615	14,078	12,813	38,969	35,767	1.72	1,579	1,457	28.6
平成18年 "	5,620	5,611	22,990	22,966	15,483	13,933	42,710	38,903	1.86	1,697	1,542	30.2
平成18年 6月	5,731	5,724	25,009	24,981	14,977	13,476	41,521	38,345	1.66	1,913	1,753	33.4
7月	5,062	5,055	23,945	23,915	14,903	13,372	40,930	37,480	1.71	1,642	1,513	32.4
8月	5,288	5,278	23,659	23,629	14,964	13,935	41,295	38,138	1.75	1,488	1,366	28.1
9月	5,941	5,934	23,623	23,598	15,319	14,388	42,491	39,689	1.80	1,823	1,646	30.7
10月	5,781	5,773	23,687	23,665	16,702	14,012	44,272	39,977	1.87	1,867	1,738	32.3
11月	4,709	4,699	22,737	22,714	17,703	14,889	46,490	40,571	2.04	1,733	1,560	36.8
12月	3,519	3,515	20,266	20,244	13,730	11,749	44,740	38,025	2.21	1,405	1,204	39.9
平成19年 1月	6,025	6,015	20,907	20,885	16,216	14,384	43,815	38,394	2.10	1,412	1,205	23.4
2月	5,231	5,225	21,188	21,166	17,914	16,326	44,832	40,623	2.12	1,627	1,453	31.1
3月	5,327	5,313	21,887	21,855	16,814	15,377	47,202	43,282	2.16	1,922	1,752	36.1
4月	7,813	7,797	24,046	24,012	14,667	13,348	45,203	41,741	1.88	1,801	1,654	23.1
5月	6,308	6,303	25,001	24,972	15,021	13,799	42,678	39,303	1.71	1,848	1,728	29.3
6月	5,138	5,135	24,204	24,181	15,345	13,558	41,295	37,635	1.71	1,814	1,681	35.3

## 10 あいちマザーズハローワークの職業紹介状況

年 月	項 目	新規求職申込件数		月間有効求職者数		紹介件数	就 職 件 数		来 所 相 談 件 数
		うちパート	うちパート	うちパート	うちパート		うちパート	うちパート	
平成18年	8月	259	100	656	246	283	55	32	386
	9月	262	121	684	280	343	78	45	444
	10月	237	94	687	275	308	66	37	404
	11月	232	99	663	269	305	69	38	379
	12月	185	74	601	231	241	58	31	341
平成19年	1月	265	96	643	237	331	56	18	495
	2月	245	89	661	247	359	70	33	496
	3月	278	117	736	270	415	88	43	562
	4月	280	125	749	301	360	83	41	612
	5月	245	114	735	315	362	94	64	650
	6月	237	95	670	269	330	78	45	599
前 年 同 月		247	94	691	306	315	58	34	395

(注)平成18年3月をもって愛知両立支援ハローワークを廃止、同年4月より開設。

## 11 名古屋人材銀行の職業紹介状況

年 月	項 目	新規求職申込件数			月 間 有効求 職者数	新 規 求 人 数	月 間 有 効 求 人 数	紹 介 件 数	就 職 件 数		
		うち44 歳以下	うち45 歳以上	うち44 歳以下					うち45 歳以上		
平成18年	8月	219	39	180	1,025	414	2,062	500	36	6	30
	9月	196	35	161	1,019	334	2,025	517	36	5	31
	10月	230	22	208	1,050	265	1,975	600	25	5	20
	11月	234	39	195	1,077	440	2,001	895	24	4	20
	12月	169	25	144	1,042	445	2,069	555	32	4	28
平成19年	1月	220	28	192	1,084	284	1,994	539	29	4	25
	2月	179	18	161	1,054	341	1,942	461	44	5	39
	3月	183	20	163	1,057	294	1,917	548	34	4	30
	4月	181	28	153	1,023	5	2,148	541	12	-	12
	5月	185	30	155	1,019	415	2,119	582	31	1	30
	6月	151	27	124	1,041	400	2,060	650	29	4	25
前 年 同 月		206	39	167	1,025	364	2,157	510	31	1	30

## 12 ゆ〜じゃん・ハローワークあいち(愛知学生職業センター)の職業紹介状況

年月	項目	新規求職申込件数			紹介件数			就職件数		
		35歳未満の若年者	大学生等	うち既卒者	35歳未満の若年者	大学生等	うち既卒者	35歳未満の若年者	大学生等	うち既卒者
平成18年	8月	319	224	71	400	53	53	58	9	9
	9月	326	192	50	355	111	111	60	8	8
	10月	287	198	60	363	166	166	77	8	8
	11月	249	171	53	355	192	192	58	12	12
	12月	229	135	33	329	112	112	53	5	5
平成19年	1月	297	197	61	266	200	200	54	5	5
	2月	296	191	26	344	157	157	47	10	10
	3月	332	219	19	376	32	32	67	6	6
	4月	361	252	181	325	103	103	65	8	8
	5月	320	145	49	314	81	81	67	9	9
	6月	248	182	36	275	31	31	99	12	12
前年同月		338	269	71	384	61	61	55	6	6

- (注) 1. 平成19年6月に、学生職業センターにヤングワークプラザあいちで取り扱っていた職業紹介業務を統合して開設。  
35歳未満の若年者にかかる19年6月までの数値はヤングワークプラザあいちでの取扱い数。  
2. 大学生等とは、大学院生、短期大学生、高等専門学校生、専修学校生及び職業能力開発施設生。

## 13 ヤングワークプラザあいち利用状況

年月	項目	新規登録者数		相談件数	有効登録数		職業適性診断利用者数		ジョブクラブ利用者数	
		計	うち男		計	うち男	計	うち男	計	うち男
平成19年	6月	15	11	34	14	10	9	7	-	-

(注) 平成19年6月より、職業紹介業務を行わなくなるとともに、職業適性検査(カウンセリング等を含む)及び年長フリーター等を対象にセミナー等の支援を行うジョブクラブ事業を開始。

利用に当たっては登録が必要(登録要件として、右の①から③の全てを満たすことが必要。①25歳以上35歳未満で、②最近1年間雇用保険に加入しておらず、③正社員等常用就職を希望する者)。

### 14 名古屋外国人ジョブセンターの職業紹介状況

年 月	項 目	新規求職申込件数		紹 介 件 数		就 職 件 数		来 所 相 談 件 数	
			うちニッケイズ		うちニッケイズ		うちニッケイズ		うちニッケイズ
平成19年	1月	196	54	151	59	22	7	332	79
	2月	199	51	109	38	30	7	305	70
	3月	259	45	177	36	29	7	432	79
	4月	255	52	214	55	28	6	526	89
	5月	309	76	271	75	38	11	595	116
	6月	314	113	307	134	33	16	580	169
前 年 同 月		224	69	164	57	32	13	423	115

(注) 名古屋外国人ジョブセンター内に、名古屋日系人雇用サービスセンター（ニッケイズ）を併設。

### 15 ハローワークプラザ名古屋の職業紹介状況

年 月	項 目	新規求職申込件数		月間有効求職者数		紹 介 件 数	就 職 件 数		来 所 相 談 件 数
			うちパート		うちパート			うちパート	
平成19年	1月	453	99	1,139	208	778	95	33	995
	2月	497	98	1,272	235	936	121	41	1,080
	3月	566	109	1,473	277	1,197	168	59	1,352
	4月	469	95	1,454	262	955	140	49	1,127
	5月	450	86	1,432	255	1,004	129	38	1,152
	6月	492	83	1,400	230	1,114	131	46	1,186
前 年 同 月		491	89	1,407	253	1,019	122	45	1,276

### 16 ハローワークプラザあらたまの職業紹介状況

年 月	項 目	新規求職申込件数		月間有効求職者数		紹 介 件 数	就 職 件 数		来 所 相 談 件 数
			うちパート		うちパート			うちパート	
平成19年	1月	235	70	619	170	407	66	28	464
	2月	235	71	622	171	451	88	31	477
	3月	284	83	730	203	562	122	43	577
	4月	311	105	818	230	564	111	45	644
	5月	285	80	853	242	558	132	43	621
	6月	272	78	835	233	570	112	46	595
前 年 同 月		-	-	-	-	-	-	-	-

(注) 平成18年10月より開設。

# 17 日雇の職業紹介状況

年 月	項目	前月から繰越された有効求職者数		新規求職	月間有効	就 労	就 労	不 就 労
		うち男	申込件数	求人延数	実人員	延 数	延 数	
		人	人	人	人	人	人	人
平成14年	(月平均)	1,363	1,160	13	10,682	422	6,654	3,713
平成15年	"	786	773	7	1,520	62	1,160	2,124
平成16年	"	690	683	4	1,460	60	1,170	2,001
平成17年	"	635	628	5	968	41	674	1,666
平成18年	"	528	522	5	778	36	482	1,425
平成18年	6月	595	589	6	770	34	477	1,651
	7月	600	594	6	735	36	476	1,399
	8月	606	600	6	861	36	498	1,635
	9月	383	377	3	738	36	489	1,298
	10月	381	375	3	796	37	503	1,393
	11月	384	378	3	776	38	513	1,149
	12月	386	380	3	758	37	491	1,280
平成19年	1月	389	383	4	855	37	473	1,066
	2月	337	332	1	802	36	486	1,125
	3月	338	333	2	749	34	460	1,320
	4月	338	333	3	701	34	461	1,362
	5月	326	321	-	714	34	469	1,342
	6月	322	317	3	714	34	469	1,441
安 定 別 所 (6 月 分)	名古屋中	319	315	3	651	31	418	1,432
	名古屋南	3	2	-	63	3	51	9

※名古屋南所は、港湾労働課の計上数を含む。

# 18 港湾労働関係の職業紹介状況

## (1) 常用関係

項目		新規(港)証交付件数			
		計	船内作業	沿岸作業及び倉庫作業	その他
年月					
平成16年	(月平均)	30	8	20	3
平成17年	"	28	10	15	3
平成18年	"	64	30	28	6
平成18年	6月	82	15	56	11
	7月	38	13	18	7
	8月	43	15	27	1
	9月	60	15	37	8
	10月	57	26	26	5
	11月	43	8	32	3
	12月	31	6	24	1
平成19年	1月	44	9	28	7
	2月	20	9	6	5
	3月	29	7	20	2
	4月	59	18	36	5
	5月	92	24	60	8
	6月	46	9	25	12

項目		月末現在(港)証所持者数			
		計	船内作業	沿岸作業及び倉庫作業	その他
年月					
平成16年	(月平均)	4,652	1,512	2,771	369
平成17年	"	4,659	1,556	2,732	371
平成18年	"	4,816	1,680	2,762	374
平成18年	6月	4,885	1,713	2,788	384
	7月	4,864	1,710	2,779	375
	8月	4,851	1,713	2,768	370
	9月	4,867	1,722	2,771	374
	10月	4,888	1,739	2,776	373
	11月	4,908	1,741	2,794	373
	12月	4,924	1,741	2,812	371
平成19年	1月	4,922	1,736	2,812	374
	2月	4,912	1,737	2,803	372
	3月	4,918	1,732	2,813	373
	4月	4,936	1,740	2,823	373
	5月	4,995	1,753	2,863	379
	6月	5,010	1,757	2,866	387

## (2) 日雇関係等

項目		新規求人延数			
		計	船内作業	沿岸作業及び倉庫作業	その他
年月					
平成16年	(月平均)	57	-	-	57
平成17年	"	6	-	-	6
平成18年	"	10	-	-	10
平成18年	6月	11	-	-	11
	7月	22	-	-	22
	8月	10	-	-	10
	9月	13	-	-	13
	10月	15	-	-	15
	11月	12	-	-	12
	12月	5	-	-	5
平成19年	1月	15	-	-	15
	2月	19	-	-	19
	3月	11	-	-	11
	4月	24	-	-	24
	5月	10	-	-	10
	6月	12	-	-	12

(注) その他は「はしけ作業」、「いかだ作業」及び「船舶貨物整備作業」である。

## 19 雇用保険適用状況

### (1) 被保険者の種類別状況

(6月)

被保険者種類	項目	資格取得者数	資格喪失者数	うち事業主の都合による離職	月末現在被保険者数	うち女
		人	人	人	人	人
全数		39,310	33,764	1,815	2,437,011	822,483
一般		33,930	29,017	1,592	2,237,660	680,370
短時間労働		4,654	3,429	134	143,997	125,937
高年齢継続		1	676	77	40,317	11,535
短時間労働高年齢継続		55	162	11	10,261	3,532
短期雇用特例		670	480	1	4,776	1,109

### (2) 産業別適用事業所及び被保険者状況

(6月)

商業	項目	月末現在事業所数	被保険者の資格				月末現在被保険者数	うち短期特例被保険者数
			取得	喪失	うち事業主の都合による離職	増減差		
		所	人	人	人	人	人	
合計		103,553	39,310	33,764	1,815	5,546	2,437,011	4,776
農林水産業		369	58	21	-	37	2,188	-
鉱業		104	10	17	3	△7	1,037	-
建設業		14,320	1,654	1,825	181	△171	124,269	170
製造業		24,314	10,565	9,990	481	575	892,498	4,368
	食品・飲料	1,618	775	874	43	△99	63,675	123
	繊維・衣服	1,924	307	363	47	△56	25,824	198
	木材・家具	1,431	229	180	10	49	16,960	-
	パルプ・出版	1,724	398	344	20	54	39,039	1
	化学・関係	1,323	474	433	18	41	51,980	-
	窯業・土石	1,150	278	268	9	10	37,415	8
	鉄鋼	555	191	125	8	66	28,007	1
	非鉄金属	217	80	69	1	11	8,700	25
	金属製品	4,292	787	684	33	103	61,582	1
	一般機械器具	3,881	1,013	846	99	167	101,393	110
	電気機械器具	1,368	1,193	1,031	57	162	105,462	2,422
	輸送用機械器具	2,884	4,012	3,963	89	49	300,393	1,137
	その他機械器具	336	362	427	20	△65	19,150	340
	その他製造業	1,611	466	383	27	83	32,918	2
電気・ガス・水道・熱供給業		65	28	34	-	△6	16,472	-
情報通信業		1,925	1,013	669	42	344	64,496	23
運輸業		4,134	2,940	2,292	84	648	190,436	58
卸売・小売業		20,326	6,786	6,479	463	307	434,721	16
金融・保険業		1,093	484	548	14	△64	60,312	-
不動産業		1,537	698	599	15	99	35,081	33
飲食店、宿泊業		3,425	1,280	1,017	98	263	46,992	3
医療、福祉		8,998	2,552	1,958	82	594	149,611	-
教育、学習支援業		1,304	617	304	6	313	43,576	-
複合サービス事業		1,165	352	383	41	△31	21,951	-
サービス業		19,842	9,667	7,310	291	2,357	328,382	105
公務・その他		632	606	318	14	288	24,989	-

- (注) 1. その他機械器具とは、情報通信機械器具、電子部品・デバイス、精密機械器具である。  
 2. その他製造業には、ゴム製品、なめし皮・同製品・毛皮製造業を含む。  
 3. 短時間労働被保険者を含む。

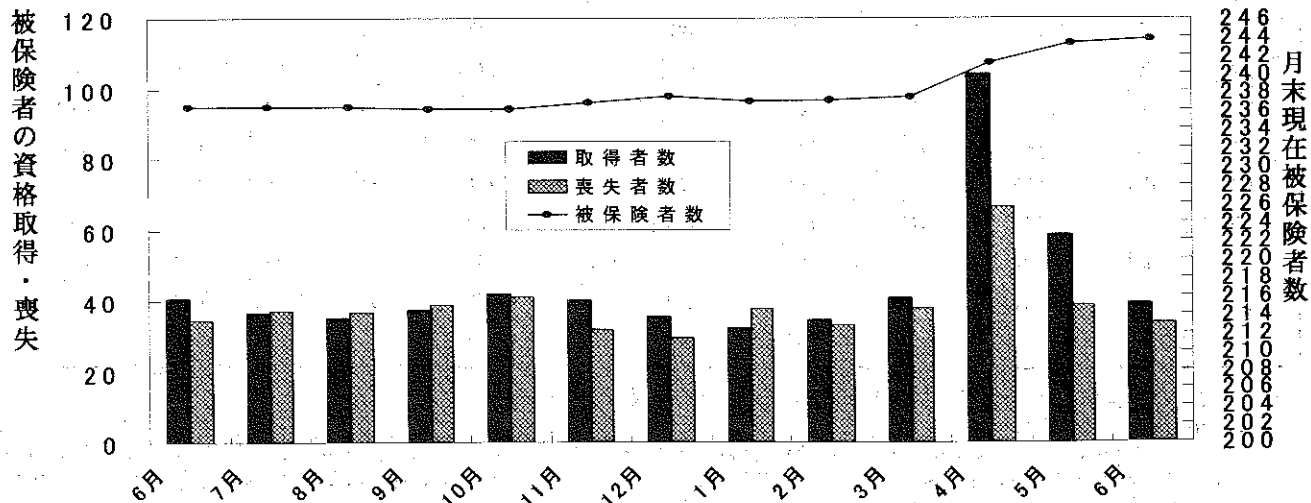


(3) 月別、安定所別に見た状況

年月	項目 月末現在 事業所数	被 保 険 者 の 資 格				増 減 差	月末現在 被保険者数	う ち 女
		取 得	喪 失	うち事業主 都合による 合による	主都 離職			
	所	人	人	人	人	人	人	
平成14年度計	100,184	418,312	399,655	41,291	18,657	2,146,770	689,071	
15 "	100,347	445,345	409,585	33,067	35,760	2,181,826	709,922	
16 "	101,302	495,012	431,858	29,271	63,154	2,243,172	736,189	
17 "	101,820	510,502	450,509	29,805	59,993	2,292,293	758,208	
18 "	103,080	544,908	464,595	24,181	80,313	2,373,550	794,124	
平成18年 6月	102,236	40,605	34,307	1,871	6,298	2,363,721	788,795	
7月	102,392	36,561	37,011	1,978	△ 450	2,364,273	788,254	
8月	102,497	35,093	36,610	1,618	△ 1,517	2,363,253	788,714	
9月	101,953	37,233	38,912	1,984	△ 1,679	2,361,055	788,020	
10月	102,235	42,001	41,036	2,007	965	2,361,032	788,889	
11月	102,426	40,154	32,188	1,680	7,966	2,368,591	792,511	
12月	102,577	36,028	29,722	1,662	6,306	2,374,714	795,582	
平成19年 1月	102,714	32,415	38,093	1,821	△ 5,678	2,369,353	792,124	
2月	102,913	34,646	33,155	2,275	1,491	2,371,013	792,425	
3月	103,080	40,837	37,828	1,992	3,009	2,373,550	794,124	
4月	103,324	103,914	66,451	3,535	37,463	2,411,127	808,125	
5月	103,458	58,759	38,716	1,964	20,043	2,431,466	819,244	
6月	103,553	39,310	33,764	1,815	5,546	2,437,011	822,483	
安定所別 (6月分)	名古屋	20,498	11,244	9,788	472	1,456	617,798	237,096
	名古屋	10,904	3,315	2,808	135	507	244,044	71,060
	名古屋	12,380	3,812	3,447	214	365	250,626	92,657
	名古屋	5,201	1,461	1,053	100	408	72,979	29,350
	豊岡	6,029	1,675	1,395	87	280	98,392	37,975
	豊岡	4,633	1,868	1,512	150	356	87,652	32,073
	一宮	5,564	2,264	1,966	58	298	121,504	59,255
	瀬田	5,357	1,749	1,372	78	377	106,556	32,716
	半田	2,669	437	359	11	78	33,304	11,968
	豊田	4,769	2,486	2,549	75	△ 63	200,864	43,028
	津刈	4,082	855	691	100	164	51,400	17,534
	西谷	6,990	4,317	3,693	138	624	282,621	70,264
	犬尾	2,088	540	364	19	176	29,865	10,324
	新井	2,745	642	585	37	57	53,830	17,604
	豊川(本所)	2,144	642	510	48	132	43,570	13,791
	春日	773	133	111	6	22	10,235	4,034
蒲郡(出張所)	5,643	1,681	1,377	71	304	115,577	35,483	
	1,084	189	184	16	5	16,194	6,271	

- (注) 1. 各年の月末現在事務所数及び月末現在被保険者数欄は、年度末現在の数値である。  
 2. 短時間労働被保険者を含む。  
 3. 平成19年4月から、蒲郡安定所は豊川安定所の出張所となったが、「豊川(本所)」の欄には蒲郡出張所分を含まない豊川安定所の数値を、蒲郡(出張所)の欄には蒲郡出張所の数値を計上している。

(千人) 雇用保険被保険者の推移 (万人)



## 20 雇用保険給付状況

月別、安定所別にみた給付状況  
その1

項目 年月		一般被保険者給付（基本手当）									
		離職票交付枚数		離職票	受給資格決定件数		初回受給者数		受給者実人員		
		うち短時間	提出件数		前年比	うち特定		前年比	うち特定		
		枚	枚	件	件	%	人	人	人	%	人
平成14年度計		222,608	12,184	132,161	127,466	△ 1.3	110,925	31,199	48,440	△ 8.5	16,989
平成15年度計		218,492	14,806	115,777	110,584	△ 13.2	93,309	22,989	38,566	△ 20.4	11,932
平成16年度計		225,543	15,848	106,310	101,327	△ 8.4	83,826	18,418	30,828	△ 20.1	8,789
平成17年度計		231,028	17,254	103,505	98,364	△ 2.9	79,537	16,129	28,301	△ 8.2	7,326
平成18年度計		229,774	17,132	98,530	91,172	△ 7.3	74,510	14,243	25,998	△ 8.1	6,305
平成18年 6月		16,444	1,313	7,492	7,284	△ 7.0	6,280	1,143	27,175	△ 9.0	6,712
7月		18,072	1,289	7,861	7,198	△ 3.7	5,858	1,094	27,392	△ 8.5	6,582
8月		18,913	1,476	8,231	7,673	△ 2.4	8,202	1,507	30,072	△ 7.1	6,992
9月		20,329	1,321	9,116	7,600	△ 4.5	5,566	900	27,270	△ 10.1	6,480
10月		19,922	1,477	8,543	8,115	△ 13.9	6,036	1,348	27,226	△ 5.2	6,739
11月		15,322	1,292	6,803	6,392	△ 12.6	6,505	1,134	26,529	△ 8.4	6,394
12月		13,912	1,089	5,136	4,823	△ 4.5	5,398	913	25,022	△ 9.9	5,940
平成19年 1月		19,706	1,284	8,315	7,698	△ 2.4	5,105	901	24,551	△ 10.3	5,811
2月		16,562	1,180	7,257	6,560	△ 9.2	5,984	1,181	23,920	△ 9.1	5,586
3月		18,935	1,382	7,429	7,006	△ 9.9	5,202	1,019	23,483	△ 6.8	5,494
4月		33,549	2,530	12,447	11,198	△ 5.6	4,885	1,151	22,096	△ 7.0	5,460
5月		18,360	1,414	9,581	9,297	3.8	9,266	1,772	25,809	0.9	6,068
6月		16,019	1,277	7,149	6,865	△ 5.8	6,030	1,117	25,714	△ 5.4	5,999
安定所別 (6月分)	名古屋中	4,785	355	718	747	△ 4.7	660	153	2,702	△ 1.7	761
	名古屋南	1,318	111	776	701	△ 2.6	567	109	2,640	△ 7.4	681
	名古屋東	1,764	158	832	777	△ 0.6	712	132	2,991	△ 8.3	732
	名古屋北	516	60	329	330	△ 10.1	292	55	1,246	△ 11.9	358
	豊橋	621	48	381	402	△ 10.7	386	94	1,452	0.8	352
	岡崎	587	43	400	409	7.6	323	46	1,445	△ 2.3	305
	一宮	768	96	483	453	△ 12.0	418	81	1,731	△ 14.6	455
	半田	570	55	589	465	△ 0.4	381	57	1,659	△ 1.1	301
	瀬戸	158	11	222	225	0.4	170	36	879	△ 4.6	241
	豊田	1,477	60	420	421	6.9	428	45	1,595	△ 1.1	222
	津島	320	19	318	302	△ 11.2	276	54	1,210	△ 7.6	330
	刈谷	1,732	155	540	513	△ 1.5	457	60	1,809	△ 5.4	254
	西尾	143	12	145	129	△ 13.4	117	22	461	△ 1.7	94
	犬山	290	21	251	250	△ 10.7	211	36	907	△ 14.5	182
	豊川(本所)	225	16	160	153	△ 37.3	162	31	759	3.1	168
	新城	42	1	65	62	29.2	55	6	211	0.0	38
春日井	621	49	457	462	△ 16.0	368	93	1,756	0.7	461	
蒲郡(出張所)	82	7	63	64	△ 7.2	47	7	261	△ 13.6	64	

(注) 1. 基本手当受給率=基本手当受給者実人員/(被保険者数+基本手当受給者実人員)×100

2. 年度計欄の受給者実人員は、月平均で計上。

3. 「うち短時間」は、被保険者のうちの短時間労働被保険者を指し、「うち特定」は、受給資格者のうちの特定受給資格者を指す。

4. 平成19年4月から、蒲郡安定所は豊川安定所の出張所となったが、「豊川(本所)」の欄には蒲郡出張所分を含まない豊川安定所の数値を、蒲郡(出張所)の欄には蒲郡出張所の数値を計上している。

				高年齢継続被保険者給付					短期特例被保険者給付			日雇給付	
支給終了者数		受給率		㊦受給者の紹介件数	㊦受給者の就職件数	離職票交付枚数	受給資格決定件数	受給者数	離職票交付枚数	受給資格決定件数	受給者数	受給者数	受給者実人員
うち特定	愛知	全国	人										
90,392	21,922	2.2	3.0	74,432	17,383	8,402	7,157	7,153	7,802	200	208	8,050	
79,188	16,997	1.7	2.4	72,414	17,088	7,855	6,609	6,615	9,917	215	221	4,276	
66,832	12,313	1.4	1.9	64,453	17,344	7,350	6,028	5,999	10,376	190	199	3,845	
62,251	10,002	1.2	1.7	67,676	18,549	7,593	6,061	6,013	8,239	127	136	3,207	
57,640	8,687	1.1	0.0	70,010	18,837	7,833	6,242	6,257	7,003	146	153	2,812	
4,126	712	1.1	1.7	6,324	1,621	521	450	515	485	7	25	242	
4,035	639	1.1	1.7	5,568	1,561	602	473	458	466	1	6	241	
6,432	813	1.3	1.8	5,895	1,474	485	451	427	641	7	5	232	
4,996	675	1.1	1.7	6,634	1,731	549	408	450	448	2	5	227	
5,298	778	1.1	1.6	6,476	1,790	633	532	495	424	4	2	222	
5,446	811	1.1	1.6	5,834	1,621	376	315	370	426	31	10	220	
4,591	668	1.0	1.5	4,701	1,347	427	310	264	672	24	31	229	
5,097	864	1.0	1.5	5,196	1,351	677	568	499	453	22	37	238	
4,336	622	1.0	1.5	5,722	1,467	454	363	450	340	18	14	226	
4,761	679	1.0	1.4	6,003	1,719	559	413	389	648	2	11	221	
3,779	584	0.9	1.4	5,454	1,455	2,231	1,381	1,036	1,080	8	1	222	
4,576	685	1.1	1.6	6,443	1,637	575	749	1,046	655	4	8	221	
3,729	606	1.0	1.6	6,075	1,632	558	459	508	442	4	4	216	
386	72	0.4		1,026	194	151	53	53	11	-	-	213	
384	65	1.1		701	169	81	60	69	14	1	-	3	
463	80	1.2		514	118	61	40	44	15	-	-	-	
162	40	1.7		336	69	28	27	30	-	-	-	-	
223	29	1.5		456	158	23	25	47	3	-	-	-	
210	30	1.6		280	84	24	28	31	15	-	1	-	
276	38	1.4		402	105	20	37	30	39	1	-	-	
243	33	1.5		287	93	21	26	25	22	-	1	-	
139	33	2.6		172	42	7	12	16	-	-	-	-	
224	26	0.8		257	90	17	13	21	114	-	-	-	
155	27	2.3		244	57	16	14	16	15	1	-	-	
259	26	0.6		389	120	37	25	28	167	1	2	-	
90	10	1.5		131	37	6	8	6	6	-	-	-	
120	20	1.7		219	64	12	21	22	-	-	-	-	
114	33	1.7		218	85	12	10	11	11	-	-	-	
19	4	2.0		73	25	3	6	6	-	-	-	-	
227	37	1.5		326	101	26	41	41	10	-	-	-	
35	3	1.6		44	21	13	13	12	-	-	-	-	

安定所別にみた給付状況  
その2

年 月	項目	就職促進手当			教育訓練給付 教育訓練 給付金 受給者数	雇 用 継 続 給 付				
		常用就職 支度手当 受給者数	再就職手当 受給者数	就業手当 受給者 実人員		高年齢雇用 継続給付 基本給付 金受給者 実人員	再就職給 付金受給 者実人員	育児休業 給付 基本給付 金受給者 実人員	職場復帰 給付金 受給者数	介護休業 給付金 受給者数
		人	人	人	人	人	人	人	人	人
	平成14年度	820	18,926	-	20,107	295,007	7,327	38,575	3,279	201
	平成15年度	315	4,488	105	23,723	326,932	3,000	41,605	3,636	219
	平成16年度	97	3,020	107	12,820	351,703	1,030	47,227	3,845	235
	平成17年度	81	15,013	324	7,984	361,758	976	52,127	4,291	275
	平成18年度	80	16,953	274	7,224	360,009	672	-	-	-
	平成18年 6月	15	1,662	293	465	26,037	58	4,513	294	20
	7月	5	1,617	312	528	32,838	71	4,444	333	36
	8月	6	1,518	290	894	26,931	43	4,641	355	8
	9月	3	1,314	272	628	32,941	59	4,477	308	21
	10月	4	1,404	296	919	27,419	49	4,799	655	25
	11月	3	1,569	309	760	32,391	54	4,813	519	26
	12月	7	1,600	298	540	27,102	51	4,768	373	23
	平成19年 1月	11	1,346	259	425	33,533	50	5,064	335	25
	2月	3	1,118	241	366	28,208	45	4,888	352	30
	3月	7	1,223	241	546	33,917	53	5,539	378	39
	4月	11	1,079	222	625	29,218	51	5,184	352	28
	5月	9	1,553	285	386	33,499	51	5,896	376	26
	6月	4	1,352	263	348	30,675	41	4,959	318	22
安 定 所 別 (6 月 分)	名古屋中	-	140	16	35	8,377	11	1,117	79	3
	名古屋南	-	145	33	30	4,729	10	427	21	3
	名古屋東	1	128	28	53	76	-	576	30	3
	名古屋北	1	58	19	18	1,002	-	100	6	1
	豊橋	-	125	35	10	1,097	2	260	17	-
	岡崎	-	62	10	21	1,105	2	202	11	-
	一宮	1	115	16	25	1,660	4	230	13	2
	半田	-	79	18	23	571	-	231	16	-
	瀬戸	-	41	13	9	9	-	68	10	-
	豊田	-	69	7	24	3,690	6	426	27	9
	津島	-	76	8	18	794	-	61	8	1
	刈谷	-	89	18	22	3,736	6	753	47	3
	西尾	-	25	4	9	358	-	60	5	-
	犬山	-	37	9	19	753	-	96	8	1
	豊川(本所)	-	49	4	4	982	-	148	9	-
新城	-	13	2	2	109	-	14	1	-	
春日井	1	84	18	23	1,465	-	166	8	1	
蒲郡(出張所)	-	17	5	3	162	-	24	2	-	

(注) 就業手当受給者実人員は、月平均で計上。

## 21 産業界の動向

### 概況

管内景気は、緩やかに拡大している。  
 最終需要の動向をみると、輸出は緩やかな増加を続けている。国内需要は、住宅投資が減少しているが、設備投資が増加を続けているほか、個人消費も基調として緩やかに回復している。この間、公共投資は下げ止まっている。こうした中、生産は基調として緩やかに増加している。この間、企業収益は改善を続けており、雇用・所得も改善している。また、消費者物価（除く生鮮）は前年比プラスを続けている。  
 先行きについては、海外景気の動向と為替相場、原材料価格の動きが企業活動や企業収益に及ぼす影響、個人消費の動向を注意深くみていく必要がある。  
 なお、輸出、生産については、7月の中越沖地震に伴う自動車関連の生産停止の影響から一時的に減少することが見込まれる。  
 金融面をみると、管内の金融機関（国内銀行+信金）の貸出は緩やかに増加しているが、このところ増勢が一服している。一方、預金は緩やかに増加している。

### 管内主要経済指標

( ) 内は全国

	05年度	06年度	06/7-9月	10-12月	07/1-3月	4-6月	4月	5月	6月	7月
百貨店売上高 (前年比 %)	4.7 (-0.5)	-0.4 (-0.7)	-4.0 (-0.4)	0.4 (-1.6)	-0.8 (-0.1)	3.2 (p 1.0)	-0.3 (-1.4)	-0.5 (-0.7)	10.6 (p 5.1)	p-4.8
スーパー売上高(全店) (前年比 %)	1.5 (-0.4)	0.8 (-0.5)	0.7 (0.6)	1.1 (-0.6)	1.3 (1.9)	p 0.4 (p 1.1)	-0.1 (0.6)	r 2.1 (1.9)	p-0.9 (p 0.7)	
同 (既存店) (前年比 %)	-3.8 (-3.6)	-1.0 (-1.6)	-0.2 (-0.1)	-1.3 (-1.8)	-1.4 (-0.7)	p-1.5 (p-1.6)	-1.9 (-2.0)	r 0.5 (-0.9)	p-2.9 (p-1.8)	
乗用車販売台数(含軽) (前年比 %)	0.3 (0.1)	-2.2 (-4.2)	-2.3 (-4.6)	-0.3 (-1.0)	-4.0 (-5.8)	-5.8 (-6.8)	-6.2 (-7.2)	-2.8 (-4.8)	-8.0 (-8.0)	
同 (除軽) (前年比 %)	-1.3 (-1.6)	-7.8 (-9.3)	-8.1 (-9.4)	-6.4 (-6.9)	-9.9 (-10.6)	-7.7 (-8.4)	-4.9 (-8.6)	-5.5 (-7.0)	-11.3 (-9.4)	
機械受注 (前年比 %)	3.6 (5.6)	-6.8 (2.0)	-15.7 (-1.1)	-14.8 (-1.6)	4.1 (-3.3)	-7.9 (-10.8)	2.5 (-9.0)	-0.3 (-3.1)	-23.9 (-17.9)	
新設住宅着工戸数 [季調済年率 万戸]	11.2 (125)	12.3 (129)	12.8 (127)	12.6 (131)	11.3 (125)	11.5 (127)	10.5 (129)	10.2 (115)	13.8 (135)	
公共工事請負金額 [季調済前期比 %]	-12.0 (-5.6)	1.8 (-5.2)	-2.8 (0.6)	16.5 (1.9)	-5.9 (-2.2)	-7.4 (-0.7)	-41.7 (-2.2)	117.2 (1.7)	-14.0 (-5.1)	-20.6
輸出金額 (円ベース、前年比 %)	21.0 (10.6)	19.3 (13.4)	23.9 (15.6)	15.5 (11.2)	15.5 (12.5)	p15.5 (13.1)	11.1 (8.2)	16.7 (15.1)	p18.6 (16.2)	
鉱工業生産 [季調済前期比 %]	8.7 (1.6)	9.0 (4.8)	3.4 (1.3)	4.7 (2.2)	-4.5 (-1.3)	p 3.9 (p 0.1)	1.6 (-0.2)	r 0.9 (-0.3)	p 3.1 (p 1.2)	
倒産件数 (前年比 %)	8.7 (-0.1)	-8.4 (1.2)	-6.5 (2.7)	-12.2 (-1.9)	7.7 (2.7)	10.2 (10.2)	-16.1 (3.1)	53.0 (20.9)	2.7 (6.6)	52.9

	06年度	07年度 (計画)	06/3月 *	6月 *	9月 *	12月 *	12月	07/3月	6月	9月 (予測)
全産業業況判断D.I. (% ポイント)	-	-	14 (5)	14 (6)	13 (6)	15 (8)	18 (10)	18 (8)	15 (7)	10 (6)
全産業売上高 経常利益率 (%)	7.29 (4.26)	7.10 (4.16)	〈06/上期〉 7.67 (4.27)		〈06/下期〉 6.93 (4.26)		〈07/上期計画〉 7.60 (3.95)		〈07/下期計画〉 6.63 (4.34)	
全産業設備投資額 (前年比 %)	11.0 (9.4)	9.4 (3.1)								

- (注) 1. 特に断りのない限り、管内のデータは、愛知・岐阜・三重の3県ベース。  
 2. 新設住宅着工戸数(管内)は毎年12月の計数が確定した時点で、X-12-ARIMAを用いて季節調整替えを行い、その後1年間は予定季節要素を用いて算出。  
 3. 公共工事請負金額(管内)は毎年3月の計数が確定した時点で、X-12-ARIMAを用いて季節調整替えを行い、その後1年間は予定季節要素を用いて算出。  
 4. 百貨店売上高、スーパー売上高(全店、既存店)は、暦年ベース。  
 5. 百貨店売上高の管内は、名古屋市内5百貨店の売上高を当店にて集計。  
 6. スーパー売上高の管内は、愛知県ベース。  
 7. 乗用車販売台数(除軽)は、登録ナンバー別。  
 8. 機械受注の管内は、中部経済産業局管内(管内3県に富山・石川を加えた5県)主要8社の工作機械国内受注額。全国は、民需除く船舶・電力。  
 9. 輸出金額の管内は、名古屋税関管内(管内3県に長野・静岡を加えた5県)のうち、愛知、岐阜、三重の3県分。  
 10. 鉱工業生産の管内は、3県ベース。  
 11. 全産業業況判断D.I. (「良い」-「悪い」、回答社数構成比)、全産業売上高経常利益率、全産業設備投資額は、企業短期経済観測調査結果。\*は07年の短観見直し前の旧ベース。「見込み」、「計画」、「予測」は07年6月調査時点のもの。  
 12. pは速報値、rは訂正・改訂値。

参考資料：日銀名古屋支店「最近の管内金融経済事情」抜粋

## 22 主要労働経済指標

項目 年月	労働時間指数（平成17年=100）				常用労働者1人平均月間給与額			
	総実労働		所定外労働		きまって支給する給与		特別に支払われた給与	
	愛知	全国	愛知	全国	愛知	全国	愛知	全国
					円	円	円	円
平成16年（月平均）	-	100.5	-	99.7	315,907	299,380	89,155	77,584
平成17年 "	100.0	100.0	100.0	100.0	321,777	300,918	91,877	79,520
平成18年 "	100.5	100.7	99.6	103.3	320,740	302,683	94,210	81,125
平成19年 1月	92.6	94.6	93.4	101.6	313,015	297,345	5,382	9,269
2月	97.8	98.7	97.0	103.9	313,273	297,887	3,020	3,560
3月	101.4	100.9	104.2	107.9	318,000	299,319	19,462	16,273
4月	102.5	103.2	103.6	110.2	319,850	302,781	5,824	8,788
5月	97.3	99.0	94.6	101.6	316,265	298,206	6,110	8,661
6月	103.1	104.2	96.4	103.1	319,021	300,025	237,848	273,497
	前 年 比							
	%	%	%	%	%	%	%	%
平成16年（月平均）	-	0.5	-	3.1	0.4	△ 0.1	△ 4.5	△ 3.3
平成17年 "	-	△ 0.5	-	0.4	0.3	0.7	0.8	2.6
平成18年 "	0.6	0.7	△ 0.4	3.2	△ 0.3	0.5	2.5	1.9
平成19年 1月	△ 0.9	0.7	△ 4.3	1.9	△ 1.7	0.8	△ 47.6	△ 31.2
2月	△ 3.2	△ 0.8	△ 5.5	2.6	△ 1.7	0.3	1.0	△ 36.9
3月	△ 2.8	△ 0.9	△ 2.0	2.4	△ 1.5	△ 0.1	17.1	19.0
4月	△ 1.4	△ 0.2	1.0	3.1	△ 1.1	0.3	7.6	8.5
5月	2.0	1.9	1.4	1.9	0.3	0.7	3.5	△ 4.1
6月	△ 2.4	△ 0.4	△ 1.2	1.8	△ 0.4	0.3	△ 6.5	△ 0.2
資料	県 統 計 課 ・ 厚 生 労 働 省							

- (1) 労働時間指数及びその増減率、並びに常用雇用指数及びその増減率は、調査事業所の抽出替え、基準時更新に伴い、平成19年1月分公表時に過去に遡って改訂された。ただし、全国増減率は原則として改定されていない。
- (2) 愛知県の労働時間指数及び常用雇用指数は、平成17年1月分結果から平成14年3月に改訂された日本標準産業分類に基づき公表しているため、改訂前とは厳密には接続していません。

常用雇用指数 (平成17=100)		労働異動				完全失業			
		入職率		離職率		愛知		全国	
愛知	全国	愛知	全国	愛知	全国	完全失業者 千人	完全失業率 %	完全失業者 万人	完全失業率 %
-	99.5	2.00	1.91	1.90	1.92	138	3.5	313	4.7
100.0	100.0	1.94	1.92	1.87	1.96	132	3.4	294	4.4
101.6	100.7	1.97	1.91	1.76	1.91	110	2.8	275	4.1
102.5	100.7	1.04	0.98	1.87	1.36	105	2.7	264	4.0
101.8	100.4	1.64	1.43	2.36	1.71	(10月~12月)		270	4.0
101.4	100.1	1.83	1.80	2.22	2.20			281	4.0
103.0	102.1	5.31	6.02	3.67	4.18	125	3.2	268	3.8
103.0	102.4	1.86	2.00	1.88	1.85	(1月~3月)		258	3.8
103.5	102.7	2.02	1.77	1.59	1.62			241	3.7
		前年差				前年比	前年差	前年比	前年差
%	%	ポイント	ポイント	ポイント	ポイント	%	ポイント	%	ポイント
-	0.3	0.43	0.04	0.27	△ 0.06	△ 11.0	△ 0.5	△ 10.6	△ 0.6
-	0.5	△ 0.06	0.01	△ 0.03	0.04	△ 4.3	△ 0.1	△ 6.1	△ 0.3
1.6	0.6	0.03	△ 0.01	△ 0.11	△ 0.05	△ 16.7	△ 0.6	△ 6.5	△ 0.3
2.7	1.0	△ 0.16	△ 0.24	0.34	△ 0.31	△ 16.0	△ 0.5	△ 9.6	0.0
2.2	1.0	0.39	0.17	0.95	0.11	(10月~12月)		△ 2.5	0.0
1.5	1.0	△ 0.22	0.05	0.45	0.11			△ 2.8	0.0
0.8	1.1	△ 0.56	0.02	0.28	△ 0.10	8.7	0.2	△ 5.6	△ 0.2
0.8	1.3	0.02	0.13	△ 0.12	△ 0.06	(1月~3月)		△ 6.9	0.0
1.0	1.5	0.33	0.19	0.17	0.01			△ 13.3	△ 0.1
「毎月勤労統計」						県統計課 「労働力調査 地方集計」		総務省 「労働力調査」	

※ 全国の月別完全失業率は季節調整値であり、前年差の月別欄は前月差（ポイント）である。

—平成19年3月新規学校卒業者の就職等の状況（愛知）—

平成19年3月新規高卒者の求人倍率3.23倍（前年比0.48ポイント上昇）  
就職者数1万1,171人（前年比2.1%増加、4年連続の増加）

平成19年3月卒業の新規学卒者（中学・高校）については、平成18年9月16日から採用選考が開始され、平成19年6月末日における求人・求職等の状況は次頁以降の各表のとおりとなっています。

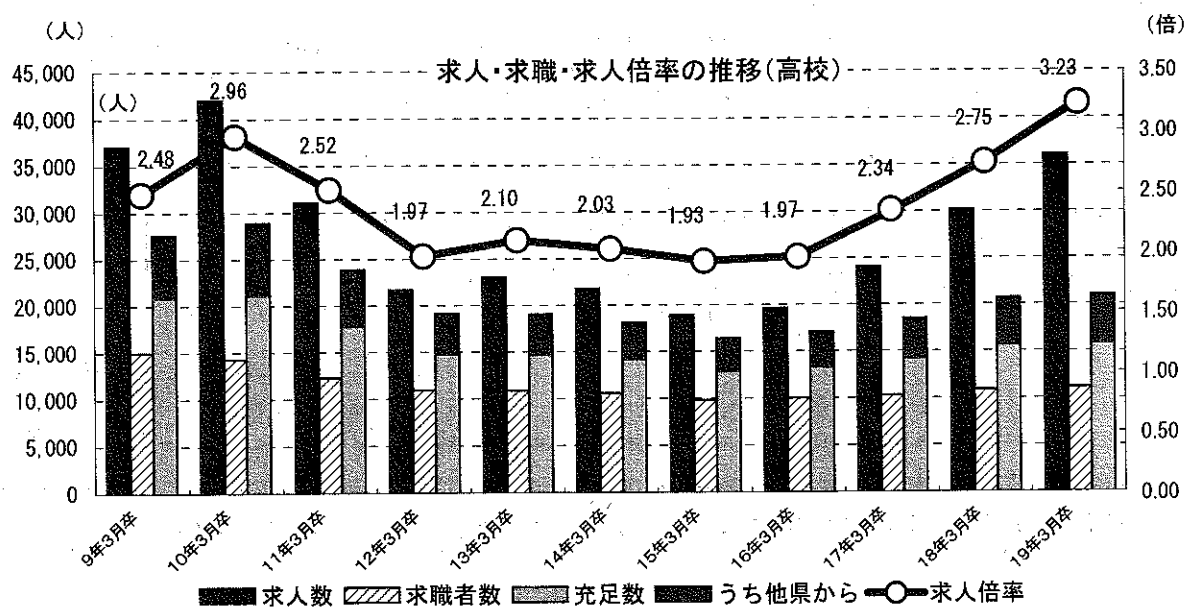
愛知における学卒者の労働市場は、一般の雇用情勢と同様、管内の基幹産業である製造業に牽引されて近年求人倍率が上昇しており、高卒就職者数が4年連続で増加となるなど、人手不足感が強まっています。高卒者の人材確保が困難なことから他県からの充足を目指した求人活動を拡大する動きも出ており、充足数に占める他県からの充足の割合は4年連続で高くなっています（下表参照）。

高卒者について、産業別に求人・充足・就職の状況をみると、求人数の約半数を製造業求人が占め、充足数の7割弱を製造業求人の充足が占め、就職件数の65.2%を製造業への就職が占めています（製造業のうち輸送用機械器具製造業は求人の22.5%、充足の35.7%、就職の32.3%）（表6、7）。

また、高卒者の就職希望調査においても、希望職種としては「生産工程・労務の職業」を挙げる者が33.1%ともっとも多くなっています（表1）。

さらに、高卒求人を事業所規模別にみると、30～99人規模の事業所からの求人が約3割を占めていますが（前年比34.4%増）、充足率は1,000人以上規模事業所が82.1%であるのに対し30～99人規模では25.7%、29人以下規模では22.3%と、規模が小さくなるほど低くなっています。（表6、7）。

なお、県外からの受入（高卒）では、九州が2,393人（44.3%）、東海三県（岐阜、静岡、三重）が1,452人（26.9%）となっています（表4）。





(表-1) 平成19年3月新規学校卒業者の進路希望状況

(平成18年5月15日現在)

	中 学 校			高 等 学 校					
	計	男	女	計	男	女			
1. 卒業予定者数	66,892	34,093	32,799	64,387	32,519	31,868			
2. 進学希望者数	66,218	33,588	32,630	49,348	24,525	24,823			
3. 就職希望者数	674	505	169	13,048	7,066	5,982			
4. 学校又は安定所の紹介による就職希望者数	/			11,957	6,452	5,505			
5. 3の職業群別の内訳									
専門的・技術的・管理的職業							1,228	929	299
事務的職業							1,845	167	1,678
販売の職業							1,066	179	887
サービスの職業							1,089	297	792
生産工程・労務の職業							4,317	3,428	889
その他の職業				413	296	117			
希望職種未定				1,999	1,156	843			
6. 4のうち県外就職希望者数	/			61	43	18			
進学希望率(2/1×100)(%)				99.0	98.5	99.5	76.6	75.4	77.9
就職希望率(3/1×100)(%)				1.0	1.5	0.5	20.3	21.7	18.8

(表-2) 平成19年3月新規学校卒業者の職業紹介状況

(平成19年6月末現在)

項 目	中 学 校				高 等 学 校			
	計	前年比(差)	男	女	計	前年比(差)	男	女
求 職 者 数	500	△3.5%	358	142	11,171	2.1%	6,220	4,951
就 職 者 数	459	△3.4	335	124	11,093	2.3	6,211	4,882
他県就職者数	7	75.0	5	2	715	16.6	317	398
求 人 数	957	13.5	/		36,071	19.7	/	
充 足 数	508	△2.9			381	127		
他県からの受入数	56	7.7	51	5	5,406	2.7	3,969	1,437
求 人 倍 率(倍)	1.91	0.28ポ	/		3.23	0.48ポ	/	
就 職 率(%)	91.8	0.1			93.6	87.3		
充 足 率(%)	53.1	△8.9	/		43.7	△7.7	/	

(注) 充足数は「就職者数-他県への就職者数+他県からの受入数」で算出。

(表-3) 安定所別の職業紹介状況

(平成19年6月末現在)

項目	安定所別	求職者数	就職者数	求人数	充足数				求人倍率 (倍)	充足率 (%)
						管内から	県内管 外から	県外から		
中 学	県計	500	459	957	508	302	150	56	1.91	53.1
	名古屋中	40	39	65	35	21	14	-	1.63	53.8
	名古屋南	50	41	76	38	24	13	1	1.52	50.0
	名古屋東	22	22	86	37	10	25	2	3.91	43.0
	名古屋北	21	17	64	29	4	18	7	3.05	45.3
	豊橋	27	24	51	24	15	7	2	1.89	47.1
	岡崎	51	45	63	16	15	1	-	1.24	25.4
	一宮	26	26	47	19	18	1	-	1.81	40.4
	半田	37	37	53	31	28	3	-	1.43	58.5
	瀬戸	8	8	52	9	7	2	-	6.50	17.3
	豊田	78	69	152	134	69	28	37	1.95	88.2
	津島	13	13	32	9	9	-	-	2.46	28.1
	刈谷	48	45	91	68	33	32	3	1.90	74.7
	西尾	16	16	20	8	7	1	-	1.25	40.0
	犬山	15	13	39	16	11	2	3	2.60	41.0
	豊川	11	11	7	7	7	-	-	0.64	100.0
	新城	1	-	-	-	-	-	-	-	-
春日井	31	28	55	24	21	2	1	1.77	43.6	
蒲郡	5	5	4	4	3	1	-	0.80	100.0	
高 校	県計	11,171	11,093	36,071	15,765	4,301	6,058	5,406	3.23	43.7
	名古屋中	864	860	7,653	2,380	304	1,302	774	8.86	31.1
	名古屋南	847	843	3,249	1,406	263	688	455	3.84	43.3
	名古屋東	1,283	1,279	2,931	1,111	210	409	492	2.28	37.9
	名古屋北	317	317	1,007	233	38	142	53	3.18	23.1
	豊橋	885	875	1,653	669	408	135	126	1.87	40.5
	岡崎	1,026	1,019	1,341	600	312	185	103	1.31	44.7
	一宮	764	762	1,667	516	271	106	139	2.18	31.0
	半田	773	766	1,888	935	419	256	260	2.44	49.5
	瀬戸	170	166	287	120	46	41	33	1.69	41.8
	豊田	995	987	3,221	2,069	570	503	996	3.24	64.2
	津島	338	335	1,071	354	120	120	114	3.17	33.1
	刈谷	1,045	1,043	5,428	3,424	665	1,387	1,372	5.19	63.1
	西尾	245	238	620	272	112	120	40	2.53	43.9
	犬山	321	316	1,015	506	92	247	167	3.16	49.9
	豊川	404	403	546	256	142	104	10	1.35	46.9
	新城	184	180	167	82	52	23	7	0.91	49.1
春日井	542	538	2,104	744	231	248	265	3.88	35.4	
蒲郡	168	166	223	88	46	42	-	1.33	39.5	

(表-4) 地域別受入状況

県外からの県別受入状況

(平成19年6月末現在)

都道府県	中 学				高 校			
	18.3卒	19.3卒			18.3卒	19.3卒		
			男	女			男	女
北海道	1	1	1	-	173	176	133	43
青森	1	-	-	-	57	77	58	19
岩手	-	-	-	-	43	38	26	12
宮城	-	-	-	-	25	30	20	10
秋田	-	-	-	-	24	43	30	13
山形	-	-	-	-	14	8	6	2
福島	-	-	-	-	20	20	13	7
茨城	-	2	2	-	14	21	14	7
栃木	-	-	-	-	9	3	1	2
群馬	-	-	-	-	19	23	13	10
埼玉県	-	-	-	-	17	12	4	8
千葉県	-	-	-	-	7	9	5	4
東京都	-	1	1	-	18	26	11	15
神奈川県	2	-	-	-	22	24	11	13
新潟県	-	1	1	-	4	14	9	5
富山県	-	-	-	-	21	14	13	1
石川県	-	1	1	-	48	41	29	12
福井県	-	-	-	-	31	28	20	8
山梨県	1	-	-	-	6	6	4	2
長野県	1	1	1	-	105	87	72	15
岐阜県	7	7	7	-	806	723	504	219
静岡県	3	4	3	1	207	239	162	77
三重県	10	11	10	1	543	490	350	140
滋賀県	-	-	-	-	13	22	16	6
京都府	-	-	-	-	21	12	9	3
大阪府	1	-	-	-	91	94	62	32
兵庫県	2	5	5	-	69	59	33	26
奈良県	1	-	-	-	15	16	8	8
和歌山県	1	-	-	-	38	51	36	15
鳥取県	-	-	-	-	8	11	9	2
島根県	-	-	-	-	34	31	24	7
岡山県	1	-	-	-	25	41	31	10
広島県	-	-	-	-	33	34	26	8
山徳県	-	-	-	-	67	64	58	6
徳島県	-	-	-	-	45	43	35	8
香川県	-	-	-	-	1	7	3	4
愛媛県	1	1	-	1	80	73	63	10
高知県	-	-	-	-	82	115	95	20
福岡県	9	12	11	1	266	261	225	36
佐賀県	1	1	1	-	248	282	206	76
長崎県	1	2	2	-	495	492	294	198
熊本県	4	4	4	-	372	397	318	79
大分県	1	-	-	-	133	113	104	9
宮崎県	-	2	1	1	338	358	280	78
鹿児島県	3	-	-	-	389	490	405	85
沖縄県	-	-	-	-	168	188	121	67
計	52	56	51	5	5,264	5,406	3,969	1,437

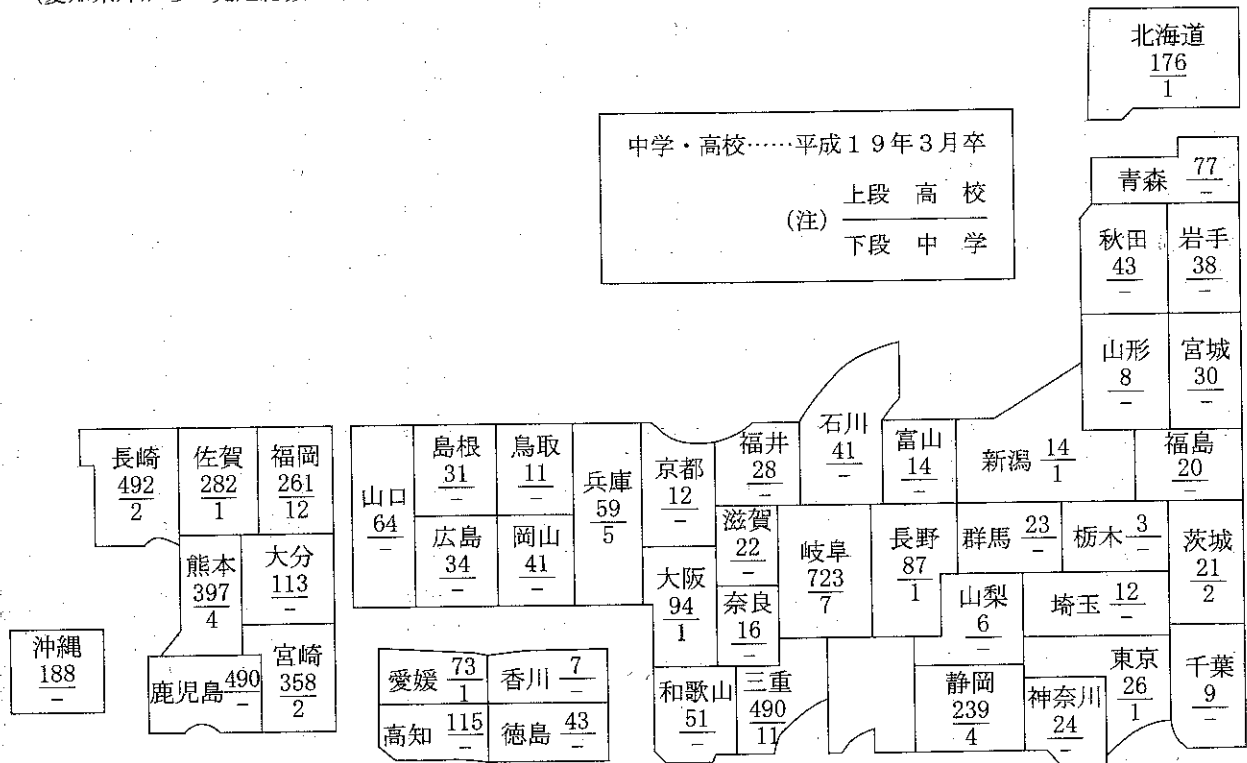
(表-5) 県外からの充足ベスト10

(各年6月末現在)

順位	中 学				高 校			
	17.3卒	18.3卒	19.3卒	充足数	17.3卒	18.3卒	19.3卒	充足数
1	岐 阜	三 重	福 岡	12	岐 阜	岐 阜	岐 阜	723
2	静 岡	福 岡	三 重	11	三 重	三 重	長 崎	492
3	福 岡	岐 阜	岐 阜	7	長 崎	長 崎	三 重	490
4	三 重	熊 本	兵 庫	5	鹿 児 島	鹿 児 島	鹿 児 島	490
5	佐 賀	静 岡	静 岡	4	熊 本	熊 本	熊 本	397
6	岡 山	鹿 児 島	熊 本	4	宮 崎	宮 崎	宮 崎	358
7	宮 崎	神 奈 川	茨 城	2	福 岡	福 岡	佐 賀	282
8	兵 庫	兵 庫	長 崎	2	静 岡	佐 賀	福 岡	261
9	熊 本	北 海 道	宮 崎	2	佐 賀	静 岡	静 岡	239
10	-	-	-	-	-	-	-	-

(図-1) 都道府県別県外からの充足状況

(愛知県外からの充足総数 中学：56、高校：5,406)



(表-6) 産業別、職業別、規模別就職状況

(平成19年6月末現在)

区 分	中 学						高 校						
	就 職 者 数			うち他県への就職者数			就 職 者 数			うち他県への就職者数			
	計	男	女	計	男	女	計	男	女	計	男	女	
産 業 別	農、林、漁業	1	1	-	1	1	-	7	5	2	3	3	-
	鉱業	-	-	-	-	-	-	4	2	2	2	1	1
	建設業	70	69	1	2	2	-	420	336	84	19	14	5
	製造業	267	208	59	-	-	-	7,229	4,816	2,413	307	204	103
	食品	28	10	18	-	-	-	490	152	338	24	8	16
	繊維工業	1	-	1	-	-	-	74	27	47	1	1	-
	木材・木製品	-	-	-	-	-	-	52	32	20	2	2	-
	印刷・同関連業	-	-	-	-	-	-	101	38	63	2	-	2
	プラスチック製品	3	1	2	-	-	-	261	135	126	7	4	3
	窯業・土石製品	10	7	3	-	-	-	224	165	59	1	1	-
	鉄鋼業	10	9	1	-	-	-	232	189	43	3	3	-
	金属製品	19	13	6	-	-	-	360	196	164	3	1	2
	一般機械器具	19	18	1	-	-	-	707	561	146	22	17	5
	電気機械器具	5	5	-	-	-	-	327	215	112	32	27	5
	情報通信機械器具	-	-	-	-	-	-	63	21	42	4	2	2
	輸送用機械器具	147	127	20	-	-	-	3,587	2,618	969	146	117	29
	電気・ガス・熱供給・水道業	-	-	-	-	-	-	59	41	18	1	1	-
	情報通信業	-	-	-	-	-	-	85	42	43	4	1	3
	運輸業	6	4	2	-	-	-	512	302	210	51	17	34
	卸売・小売業	15	11	4	-	-	-	1,238	268	970	203	42	161
金融・保険業	-	-	-	-	-	-	79	3	76	19	1	18	
不動産業	-	-	-	-	-	-	24	10	14	3	1	2	
飲食店・宿泊業	44	28	16	3	2	1	230	72	158	31	7	24	
医療、福祉	18	3	15	-	-	-	391	37	354	15	5	10	
教育、学習支援業	-	-	-	-	-	-	17	4	13	1	-	1	
複合サービス業	-	-	-	-	-	-	105	22	83	-	-	-	
サービス業(他に分類されないもの)	38	11	27	1	-	1	687	248	439	56	20	36	
公務・その他	-	-	-	-	-	-	6	3	3	-	-	-	
職 業 別	専門・技術、管理、事務	58	36	22	-	-	-	2,657	631	2,026	138	32	106
	販売	7	2	5	-	-	-	725	158	567	213	36	177
	サービス	78	36	42	5	3	2	514	144	370	57	17	40
	技能工等	315	260	55	2	2	-	7,021	5,202	1,819	292	228	64
	上記以外の職業	1	1	-	-	-	-	176	76	100	15	4	11
	計	459	335	124	7	5	2	11,093	6,211	4,882	715	317	398
事業所規模別	29人以下	232	161	71	4	3	1	1,416	625	791	56	21	35
	30～99人	88	56	32	3	2	1	2,121	955	1,166	58	23	35
	100～299人	20	7	13	-	-	-	2,309	1,048	1,261	80	23	57
	300～499人	-	-	-	-	-	-	949	538	411	53	22	31
	500～999人	-	-	-	-	-	-	888	625	263	85	28	57
	1,000人以上	119	111	8	-	-	-	3,410	2,420	990	383	200	183

(表-7) 産業別、職業別、事業所規模別求人・充足の状況

(平成19年6月末現在)

区分	中 学				高 校				
	求 人	充 足	充足率 (%)	充足のうち県外	求 人	充 足	充足率 (%)	充足のうち県外	
産 業 別	農 林 漁 業	-	-	-	-	17	4	23.5	-
	鉱 業	-	-	-	-	10	3	30.0	1
	建 設 業	229	70	30.6	2	2,411	576	23.9	175
	製 造 業	446	309	69.3	42	18,304	10,611	58.0	3,708
	食 料 品 製 造 業	49	30	61.2	2	1,119	692	61.8	226
	織 維 工 業	3	1	33.3	-	192	125	65.1	52
	木 材 ・ 木 製 品 製 造 業	2	-	-	-	125	63	50.4	13
	印 刷 ・ 同 関 連 業	3	-	-	-	306	126	41.2	27
	プ ラ ス チ ッ ク 製 品 製 造 業	10	3	30.0	-	781	322	41.2	68
	窯 業 ・ 土 石 製 品 製 造 業	11	10	90.9	-	652	380	58.3	157
	鉄 鋼 業	14	10	71.4	-	792	572	72.2	343
	金 属 製 品 製 造 業	35	19	54.3	-	1,171	432	36.9	75
	一 般 機 械 器 具 製 造 業	38	19	50.0	-	2,111	864	40.9	179
	電 気 機 械 器 具 製 造 業	8	5	62.5	-	747	379	50.7	84
	情 報 通 信 機 械 器 具 製 造 業	-	-	-	-	442	101	22.9	42
	輸 送 用 機 械 器 具 製 造 業	229	187	81.7	40	8,121	5,623	69.2	2,201
	精 密 機 械 器 具	2	1	50.0	-	186	95	51.1	10
	電 気 ・ ガ ス ・ 熱 供 給 ・ 水 道 業	-	-	-	-	97	70	72.2	12
	情 報 通 信 業	-	-	-	-	462	95	20.6	14
	運 輸 業	15	7	46.7	1	1,717	700	40.8	239
卸 売 ・ 小 売 業	32	18	56.3	3	3,830	1,553	40.5	518	
金 融 ・ 保 険 業	-	-	-	-	87	60	69.0	-	
不 動 産 業	-	-	-	-	63	25	39.7	4	
飲 食 店 ・ 宿 泊 業	82	45	54.9	4	1,518	340	22.4	141	
医 療 福 祉	35	18	51.4	-	1,616	697	43.1	321	
教 育 , 学 習 支 援 業	-	-	-	-	24	17	70.8	1	
複 合 サ ー ビ ス 事 業	1	-	-	-	189	150	79.4	45	
サ ー ビ ス 業 (他 に 分 類 さ れ な い も の)	117	41	35.0	4	5,708	857	15.0	226	
公 務 ・ そ の 他	-	-	-	-	18	7	38.9	1	
職 業 別	専 門 ・ 技 術 , 管 理 , 事 務	78	61	78.2	3	6,914	3,367	48.7	848
	販 売	16	7	43.8	-	3,073	878	28.6	366
	サ ー ビ ス	185	81	43.8	8	3,451	752	21.8	295
	技 能 工 等	677	358	52.9	45	21,840	10,501	48.1	3,791
	上 記 以 外 の 職 業	1	1	100.0	-	793	267	33.7	106
計	957	508	53.1	56	36,071	15,765	43.7	52406	
事 業 所 規 模 別	29 人 以 下	574	238	41.5	10	7,701	1,715	22.3	355
	30 ~ 99 人	185	88	47.6	3	10,638	2,736	25.7	673
	100 ~ 299 人	38	23	60.5	3	6,535	3,038	46.5	828
	300 ~ 499 人	-	-	-	-	2,663	1,439	54.0	543
	500 ~ 999 人	-	-	-	-	1,954	1,437	73.5	634
	1,000 人 以 上	160	159	99.4	40	6,580	5,400	82.1	2,373

(表-8) 新規学校卒業者の職業紹介の推移

(各年6月末現在)

卒 業 年	求職者数	就職者数	求 人 数	充 足 数	うち 他県から	求人倍率 (倍)	充 足 率 (%)	就 職 率 (%)	
中             学	平成7年	1,259	1,259	3,655	1,598	359	2.90	43.7	100.0
	8	1,186	1,169	2,642	1,369	215	2.23	51.8	98.6
	9	1,062	1,048	2,373	1,310	278	2.23	55.2	98.7
	10	1,096	1,070	2,178	1,352	293	1.99	62.1	97.6
	11	961	887	1,487	1,092	212	1.55	73.4	92.3
	12	797	670	1,176	796	132	1.48	67.2	84.1
	13	823	673	1,007	746	75	1.22	74.1	81.8
	14	709	594	956	652	60	1.35	68.2	83.8
	15	558	461	762	483	24	1.37	63.4	82.6
	16	511	429	717	437	13	1.40	60.9	84.0
	17	557	485	848	544	65	1.52	64.2	87.1
	18	518	475	843	523	52	1.63	62.0	91.7
	19	500	459	957	508	56	1.91	53.1	91.8
高             校	平成7年	17,148	17,123	47,061	24,118	8,047	2.74	51.2	99.9
	8	15,526	15,397	37,717	21,180	6,736	2.43	56.2	99.2
	9	14,939	14,831	37,008	20,697	6,741	2.48	55.9	99.3
	10	14,150	13,996	41,952	21,069	7,833	2.96	50.2	98.9
	11	12,284	12,020	30,989	17,634	6,289	2.52	56.9	97.9
	12	10,960	10,421	21,473	14,179	4,583	1.96	66.0	95.1
	13	10,925	10,475	22,922	14,550	4,485	2.10	63.5	95.9
	14	10,697	10,204	21,737	14,062	4,245	2.03	64.7	95.4
	15	9,838	9,292	19,023	12,732	4,111	1.93	66.9	94.5
	16	9,979	9,595	19,673	13,200	4,006	1.97	67.1	96.2
	17	10,303	10,142	24,083	14,217	4,426	2.34	59.0	98.4
	18	10,940	10,841	30,133	15,492	5,264	2.75	51.4	99.1
	19	11,171	11,093	36,071	15,765	5,406	3.23	43.7	99.3

レイバーマーケットプロフィール

(平成19年8月号)

編集  
発行

愛知労働局 職業安定部

〒460-0008 名古屋市中区栄二丁目3番1号  
(名古屋広小路ビルディング15階)

電話 052-219-5578