

レイバー・マーケット・プロフィール

(労働市場概況)

LABOUR MARKET
PROFILE

2007.07

愛知労働局

用語の説明

I 職業紹介関係

【一般】

常用及び臨時・季節を合わせたものをいう。

【常用】

雇用期間の定めのない仕事、又は4カ月以上の雇用期間が定められている仕事をいう。

【臨時・季節】

・臨時とは、1カ月以上4カ月未満の雇用期間が定められている仕事をいう。

・季節とは、季節的な労働需要にたいし、又は季節的な余暇を利用して一定の期間（4カ月未満、4カ月以上の別を問わない。）を定めて就労する仕事をいう。

【パートタイム】

毎日就労する者については、1日の労働時間が一般従業員より短く、特定日又は特定期間就労する者については、1日の労働時間の長短を問わず1カ月（日雇的パートタイムにおいては1週）の所定労働時間が、一般従業員より短いものをいう。

なお、「パートタイム」は雇用期間の定めにより、「常用的パートタイム」、「臨時的パートタイム」及び「日雇的パートタイム」にわけられる。

【日雇】

日々雇用の仕事、又は1カ月未満に雇用期間が定められている者をいう。

【求職者数】

・「新規求職申込件数」とは、公共職業安定所でその月のうちに新たに受け付けた求職申込件数をいう。

・「月間有効求職者数」とは、「前月末日現在において、求職申込の有効期限が翌月以降にまたがっている就職未決定の求職者数」と、当月の「新規求職申込件数」の合計数をいう。

【求人数】

・「新規求人数」とは、公共職業安定所でその月のうちに新たに受け付けた求人数（採用予定人員）をいう。

・「月間有効求人数」とは、「前月から繰り越された有効求人数」と当月の「新規求人数」の合計数をいう。

【就職件数】

有効求職者が自安定所の紹介あっ旋により就職した件数をいう。

【充足数】

自安定所の有効求人安定所（求人を連絡した他安定所を含む。）の紹介あっ旋により求職者と結合した件数をいう。

【求人倍率】

求職者1人あたり求人がどれだけあるかをみるもので、算出方法は次のとおり。

$$\text{新規求人倍率} = \frac{\text{新規求人数}}{\text{新規求職申込件数}}$$

$$\text{有効求人倍率} = \frac{\text{月間有効求人数}}{\text{月間有効求職者数}}$$

なお、求人倍率の「季節調整値」とは、一年を周期として繰り返す季節の変動要因を一定の方法により取り除いて計算した数値をいう。

【就職率】

$$\frac{\text{就職件数}}{\text{新規求職申込件数}} \times 100$$

【充足率】

$$\frac{\text{充足数}}{\text{新規求人数}} \times 100$$

II 雇用保険業務関係

【適用事業所数】

労働者を雇用する事業所で、公共職業安定所に設置届出をしている事業所の数をいう。

【被保険者数】

適用事業所に雇用されている労働者であって、公共職業安定所にその届出がなされている者の数をいう。

【被保険者資格取得者数】

新規採用、中途採用を問わず適用事業所に新たに雇用され、公共職業安定所に届出のなされた者の数をいう。

【被保険者資格喪失者数】

適用事業所を離職し、その届出が公共職業安定所になされた者の数をいう。

【離職票交付件数】

公共職業安定所が、離職により被保険者でなくなったことの確認を行った者に交付した離職票の枚数をいう。

【離職票提出件数】

基本手当、高年齢求職者給付金、又は特例一時金の支給を受けようとする者が、公共職業安定所に回頭し離職票を提出した件数をいう。

【受給資格決定件数】

提出された離職票のうち、公共職業安定所が給付を受ける資格ありと決定した件数をいう。

【初回受給者数】

受給資格決定後、第1回目の給付を受けた者の数をいう。

【受給者実人員】

求職者給付（高年齢求職者給付金及び特例一時金を除く。）を受けた受給資格者の実数をいう。

【日雇受給者実人員】

日雇労働者が、職に就くことができない時に給付を受けた者の実際の数をいう。

【特定受給資格者】

倒産、解雇等により離職した者（雇用保険法第23条3項に該当する者）をいう。

レイバー・マーケット・プロフィールの訂正について

レイバー・マーケット・プロフィール(2007年6月号及び7月号)の19ページ「名古屋外国人ジョブセンターの職業紹介状況」の4・5月欄の紹介件数、就職件数及び来所相談件数に誤りがあったため、以下のとおり訂正いたしました。

誤						
	紹介件数		就職件数		来所相談件数	
		うちニッケイズ		うちニッケイズ		うちニッケイズ
4月	28	6	526	89	214	55
5月	38	11	595	116	271	75

正						
	紹介件数		就職件数		来所相談件数	
		うちニッケイズ		うちニッケイズ		うちニッケイズ
4月	214	55	28	6	526	89
5月	271	75	38	11	595	116

最近の労働市場（速報）－6月－..... 2

内 容（5月）

1 労働市場の動向..... 4
 求職、求人、求人倍率、雇用保険給付の状況

2 職業紹介の主要指標..... 6
 愛知県の動き、全国の動き

3 月別にみた主な指標..... 8

4 安定所別にみた求職、求人、充足状況.....10

5 年齢別常用職業紹介状況.....12

6 職業別常用職業紹介状況.....13

7 産業別・規模別求人、充足状況.....14

8 中高年齢者の職業紹介状況.....15

9 パートタイマーの職業紹介状況.....16

10 あいちマザーズハローワークの職業紹介状況.....17

11 名古屋人材銀行の職業紹介状況.....17

12 ヤングワークプラザあいちの職業紹介状況.....18

13 愛知学生職業センターの求職、求人状況.....18

14 名古屋外国人ジョブセンターの職業紹介状況.....19

15 ハローワークプラザ名古屋の職業紹介状況.....19

16 ハローワークプラザあらたまの職業紹介状況.....19

17 日雇の職業紹介状況.....20

18 港湾労働関係の職業紹介状況.....21

19 雇用保険適用状況.....22
 被保険者の種類別状況
 産業別適用事業所及び被保険者の状況
 月別、安定所別にみた適用状況

20 雇用保険給付状況.....24
 月別、安定所別にみた給付状況

21 産業界の動向.....27

22 主要労働経済指標.....28

最近の労働市場（速報） - 6月 -

県下の公共職業安定所で取扱った平成19年 6月の業務統計からみた労働市場の動きは、以下のとおりです。

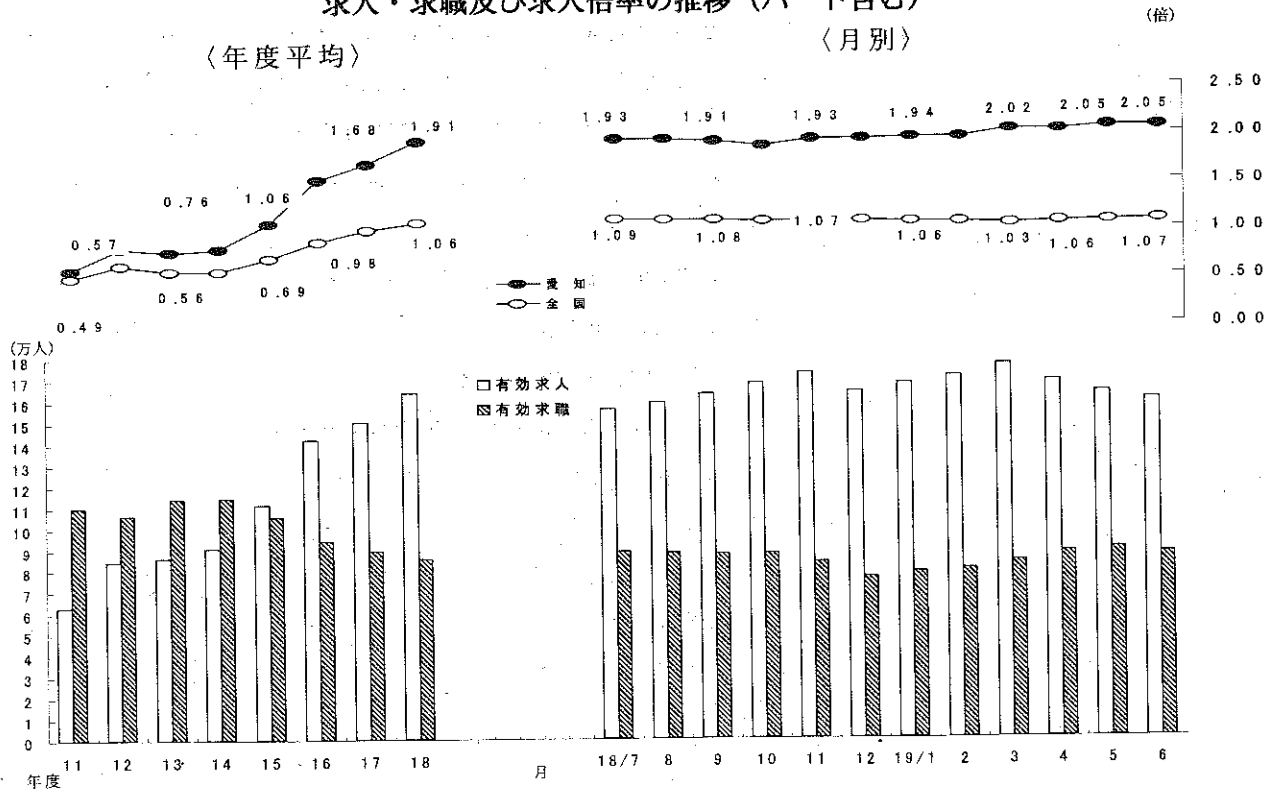
- ・ 6月の有効求人倍率（季節調整値）は2.05倍となり、前月の2.05倍と同率となった。
月間有効求人数（季節調整値）は前月に比べ0.3%の減少となり、月間有効求職者数（同）は0.2%の減少となった。
- ・ 6月の新規求人倍率（季節調整値）は2.98倍となり、前月の3.25倍を0.27ポイント下回った。
新規求人数（季節調整値）は前月に比べ9.0%の減少となり、新規求職申込件数（同）は0.8%の減少となった。

○ 労働市場の主要指標（新規学卒を除き、パートを含む）

年月	求 職				求 人				就 職		求人倍率	
	新 規		有 効		新 規		有 効		件 数	前 年 比	新 規	有 効
	人 数	前 年 比	人 数	前 年 比	人 数	前 年 比	人 数	前 年 比				
平成19年 4月	25,984	△ 4.5	87,667	△ 3.7	56,826	2.7	168,735	7.0	6,215	△ 1.8	3.14 (2.19)	2.01 (1.92)
5月	21,994	△ 0.0	89,310	△ 2.6	58,855	12.0	163,080	7.6	6,339	△ 0.9	3.25 (2.68)	2.05 (1.83)
6月	19,158	△ 7.0	87,175	△ 3.6	56,834	△ 1.6	160,017	3.4	6,182	△ 4.5	2.98 (2.97)	2.05 (1.84)
前月比（差）	%		%		%		%		%		ポ	ポ
	△ 0.8	-	△ 0.2	-	△ 9.0	-	△ 0.3	-	△ 2.5	-	△ 0.27	0.00
	△ 12.9		△ 2.4		△ 3.4		△ 1.9				0.29	0.01

- (注) 1. 求人倍率の上段は季節調整値、下段の（ ）内は原数値。
 2. 前月比（差）の上段は季節調整値、下段は原数値。
 3. △印は減少率（差）であり、ポはポイントの略で倍率差を表す。（以下、各表同じ）

求人・求職及び求人倍率の推移（パート含む）



(注) 月別の有効求人倍率並びに有効求人・有効求職は季節調整値。

○ 新規求人主要産業別状況（新産業分類区分） 平成19年6月

産 業	新規求人		全 数		一 般（パートを除く）				パートタイム	
	人	%	人	%	人	%	うち 常用	人	%	
建設業	3,202	△ 18.9	2,907	△ 20.3	2,823	△ 22.2		295	△ 1.0	
製造業	10,786	△ 11.2	8,742	△ 11.6	7,519	△ 13.1		2,044	△ 9.4	
食料品製造業	888	6.3	361	2.8	320	△ 7.0		527	8.9	
繊維工業	141	△ 14.0	92	△ 6.1	89	△ 9.2		49	△ 25.8	
木材・木製品製造業	55	△ 42.1	48	△ 23.8	48	△ 23.8		7	△ 78.1	
印刷・同関連業	242	△ 17.4	175	△ 21.5	175	△ 21.5		67	△ 4.3	
プラスチック製品製造業	416	△ 16.1	291	△ 10.2	291	△ 10.2		125	△ 27.3	
窯業・土石製品製造業	241	△ 30.3	195	△ 21.1	184	△ 13.6		46	△ 53.5	
鉄鋼業	254	△ 7.0	232	△ 8.7	232	△ 8.7		22	15.8	
金属製品製造業	615	0.7	478	5.5	478	5.5		137	△ 13.3	
一般機械器具製造業	1,613	△ 2.2	1,422	1.0	1,422	1.6		191	△ 20.7	
電気機械器具製造業	468	△ 29.9	373	△ 32.1	370	△ 32.6		95	△ 20.2	
情報通信機械器具製造業	398	6.4	348	14.1	256	△ 4.5		50	△ 27.5	
輸送用機械器具製造業	4,239	△ 16.1	3,827	△ 18.2	2,782	△ 21.5		412	11.4	
情報通信業	2,382	31.0	2,201	32.0	2,093	31.3		181	19.9	
情報サービス業	2,160	26.9	2,103	34.0	2,020	35.0		57	△ 57.1	
運輸業	4,029	△ 11.7	3,417	△ 9.0	3,294	△ 8.7		612	△ 24.4	
卸売・小売業	6,200	△ 15.4	3,638	△ 14.1	3,544	△ 13.8		2,562	△ 17.1	
金融・保険業	567	3.5	324	△ 16.9	323	△ 16.1		243	53.8	
飲食店、宿泊業	4,015	35.0	1,517	25.8	1,515	25.6		2,498	41.2	
医療、福祉	5,061	2.6	2,605	△ 1.2	2,601	△ 1.3		2,456	6.9	
社会保険・社会福祉・介護事業	2,483	4.2	1,099	3.3	1,096	3.0		1,384	4.8	
サービス業(他に分類されないもの)	18,777	3.7	15,150	3.7	14,357	6.8		3,627	3.7	
その他の事業サービス業	12,269	7.6	10,337	10.2	9,699	15.9		1,932	△ 4.4	
計	56,834	△ 1.6	41,489	△ 3.0	39,036	△ 2.3		15,345	2.5	
規模別	4人以下	4,450	△ 7.1	3,118	△ 10.7	3,039	△ 9.8	1,332	2.8	
	5～29人	21,926	△ 2.6	15,087	△ 6.8	14,415	△ 5.1	6,839	8.4	
	30～99人	16,571	3.8	12,132	3.7	11,912	4.4	4,439	4.0	
	100～299人	7,506	△ 8.3	5,891	△ 6.2	5,610	△ 8.1	1,615	△ 15.5	
	300～499人	1,816	2.3	1,336	1.8	1,313	5.4	480	3.7	
	500～999人	1,000	13.5	724	19.1	656	28.4	276	1.1	
	1000人以上	3,565	△ 2.7	3,201	△ 0.2	2,091	△ 2.2	364	△ 20.4	

(注) 1 主要産業であるため、全産業計とは一致しない。一般には臨時・季節を含む。
 2 16年4月内容から、平成14年3月改訂の「日本標準産業分類」に基づく産業区分により表章したもの。
 3 「情報通信業」には、通信業、放送業、ソフトウェア業、情報処理・提供サービス業、インターネット附随サービス業等が含まれる。
 4 「サービス業(他に分類されないもの)」には、洗濯・理容・美容・浴場業、旅行業、娯楽業、産業廃棄物処理業、機械修理業、広告業、警備業等が含まれる。

○ 中高年齢者の求職状況 平成19年6月 (新規学卒を除き、パート含む。)

項目	年月	平成19年6月	平成19年5月	平成18年6月	対前月増減率	対前年同月増減率
中高年齢者の新規求職申込件数		6,137 件	6,994 件	6,632 件	△ 12.3 %	△ 7.5 %
中高年齢者の月間有効求職者数		31,402 人	32,284 人	32,513 人	△ 2.7	△ 3.4
うち 高年齢者数		20,002 人	20,887 人	20,365 人	△ 4.2	△ 1.8
全有効求職者のうち中高年齢者の占める割合		36.0 %	36.1 %	35.9 %	△ 0.1 ポ	0.1 ポ
うち高年齢者の占める割合		22.9	23.4	22.5	△ 0.5	0.4

(注) 「中高年齢者」とは、45歳以上の者。「高年齢者」とは、55歳以上の者。

○ 雇用保険業務の状況 平成19年6月

項目	年月	平成19年6月	平成19年5月	平成18年6月	対前月増減率	対前年同月増減率
適用関係	月末現在事業所数	103,553 所	103,458 所	102,236 所	0.1 %	1.3 %
	資格取得者数	39,310 人	58,759 人	40,605 人	△ 33.1	△ 3.2
	資格喪失者数	33,764	38,716	34,307	△ 12.8	△ 1.6
	月末現在被保険者数	2,437,011	2,431,466	2,363,721	0.2	3.1
給付関係	受給資格決定件数	6,865 件	9,297 件	7,284 件	△ 26.2	△ 5.8
	受給者実人員	25,714 人	25,809 人	27,175 人	△ 0.4	△ 5.4
	受給者の割合	29.5 %	28.9 %	30.0 %	0.6 ポ	△ 0.5 ポ

労働市場の動向 — 19年5月 —

1 求人倍率の状況

有効求人倍率（季節調整値）については、前月に比べ有効求職者数はほぼ変動がなかったが、有効求人数が増加（前月比1.9%増）したため、前月の2.01倍から0.04ポイント上昇し、2.05倍となった。

新規求人倍率（季節調整値）は、前月に比べ新規求人数、新規求職者数ともに増加したが、求人数の増加（前月比9.0%増）が求職者数の増加（前月比5.2%増）を上回ったため、前月の3.14倍から0.11ポイント上昇し、3.25倍となった。

2 求人の状況

新規求人数（原数値）については、前年同月に比べ12.0%増となった。（18か月連続増）

新規求人の動きを産業別に前年同月比でみると、サービス業（28.4%増）、卸売・小売業（13.5%増）、医療・福祉（13.3%増）、情報通信業（7.1%増）、製造業（4.4%増）、飲食店・宿泊業（1.3%増）でいずれも増加したが、金融・保険業（34.3%減）、建設業（5.6%減）、運輸業（1.4%減）はいずれも減少した。

製造業を主要業種別にみると、木材・木製品製造業（28.6%増）、金属製品製造業（25.0%増）、電気機械器具製造業（14.4%増）、輸送用機械器具製造業（12.7%増）、繊維工業（9.1%増）、鉄鋼業（8.8%増）、窯業・土石製品製造業（1.1%増）、一般機械器具製造業（1.0%増）でいずれも増加したが、食料品製造業（14.5%減）、情報通信機械器具製造業（10.9%減）、印刷・同関連業（7.0%減）、プラスチック製品製造業（4.1%減）はいずれも減少した。

また、月間有効求人数（原数値）は、前年同月に比べ7.6%増となった。（16か月連続増）

3 求職の状況

新規求職者数（原数値）については、前年同月に比べほぼ変動はなかった。

新規求職者（パート除く常用）の内訳を前年同月比でみると、無業者（7.5%減）、事業主都合離職者（2.7%減）、自己都合離職者（0.2%減）でいずれも減少したが、定年到達者（29.7%増）、在職者（5.2%増、26か月連続増）はいずれも増加した。

また、月間有効求職者数（原数値）は、前年同月比2.6%減となった。（55か月連続減）

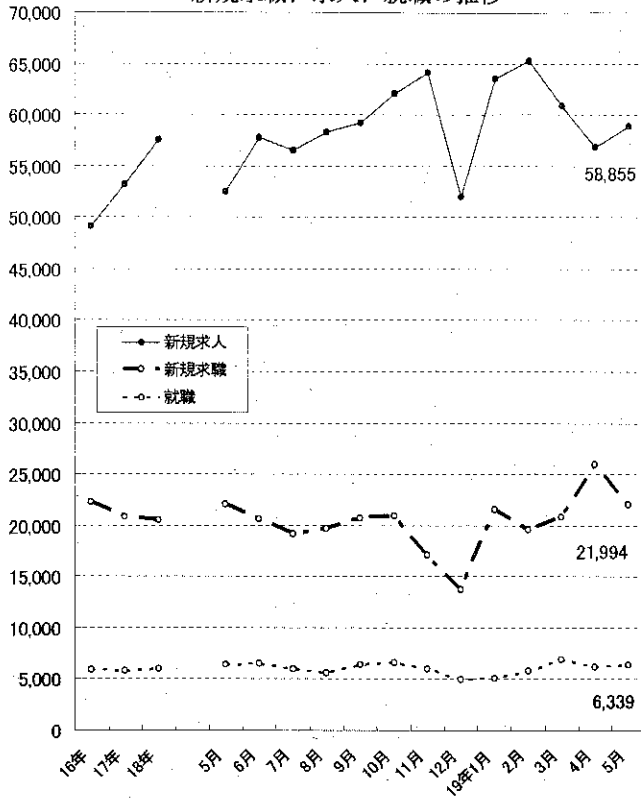
4 就職の状況

公共職業安定所の紹介による就職件数については6,339件で、前年同月比0.9%減となり、就職率（求職者のうち安定所の紹介で就職した者の割合）は28.8%と、前年同月に比べ0.3ポイント低下した。

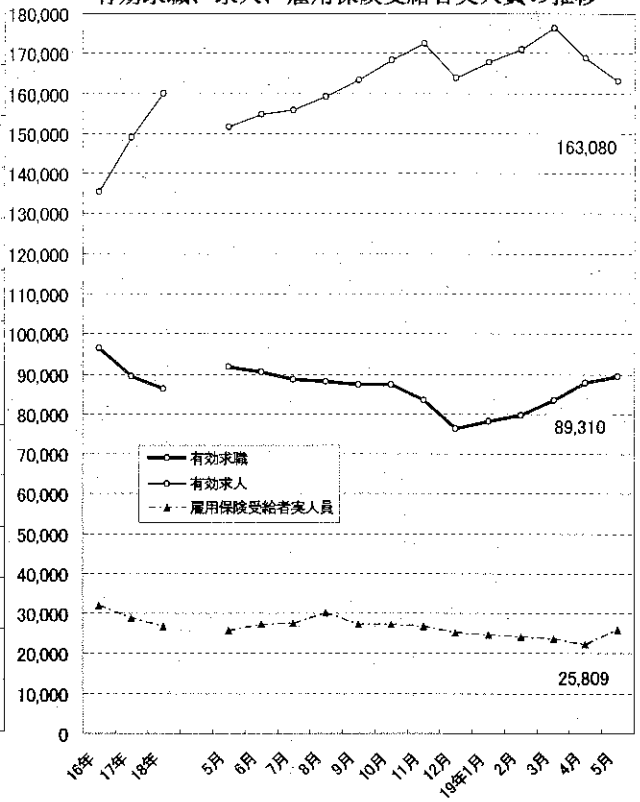
5 雇用保険受給者の状況

雇用保険受給者実人員については、前年同月比0.9%増となった。

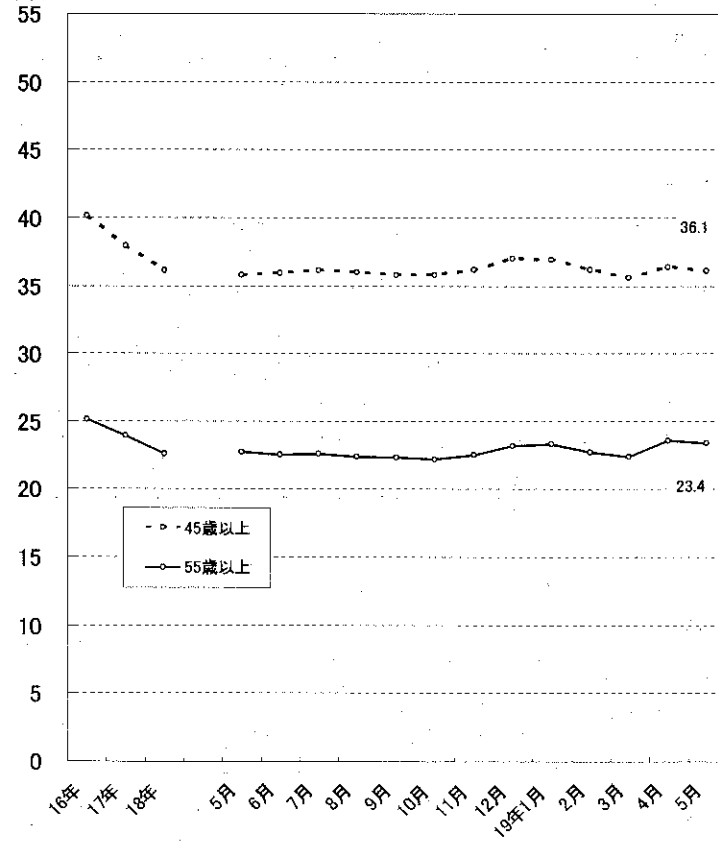
新規求職、求人、就職の推移



有効求職、求人、雇用保険受給者実人員の推移



月間有効求職者に占める中高年齢者の割合



2 職業紹介の主要指標

(1) 愛知県の動き

年月	1 新規求職申込件数		2 月間有効求職者数			3 新規求人数		4 月間有効求人数	5 就職件数		
	件	うち(保)受給者の割合	人	うち45歳以上の割合	うち(保)受給者の割合	人	うち常用の割合		件	うち45歳以上の割合	うち(保)受給者の割合
平成14年 (月平均)	24,558	44.6	116,301	44.9	63.2	33,248	94.0	87,631	5,393	35.6	26.1
平成15年 "	23,692	40.3	107,542	42.9	57.7	39,187	93.9	102,983	5,680	33.1	25.3
平成16年 "	22,224	40.4	96,478	40.1	55.3	49,134	93.8	135,447	5,820	32.2	24.3
平成17年 "	20,803	41.7	89,369	37.9	56.0	53,196	93.3	148,979	5,760	31.4	26.6
平成18年 "	20,464	39.0	86,337	36.1	53.3	57,523	92.9	159,793	6,005	31.2	26.4
平成18年 5月	21,995	38.9	91,672	35.8	51.6	52,546	93.7	151,562	6,397	29.1	25.2
6月	20,608	36.5	90,460	35.9	52.6	57,765	92.5	154,718	6,470	30.6	25.1
7月	19,138	39.5	88,531	36.1	53.8	56,502	93.1	155,807	5,928	31.8	26.3
8月	19,699	39.8	88,001	36.0	54.8	58,246	95.1	158,980	5,539	31.8	26.6
9月	20,708	38.3	87,368	35.8	54.0	59,175	92.3	163,245	6,345	31.3	27.3
10月	20,849	39.9	87,267	35.8	53.2	62,099	92.2	168,341	6,609	31.5	27.1
11月	17,103	38.7	83,462	36.2	53.3	64,165	90.8	172,500	5,946	32.4	27.3
12月	13,711	38.2	76,317	37.0	53.9	51,940	90.6	163,895	4,932	32.1	27.3
平成19年 1月	21,554	37.7	78,212	36.9	52.8	63,526	93.0	167,648	5,024	31.9	26.9
2月	19,532	33.9	79,656	36.2	50.6	65,235	94.6	170,793	5,803	31.0	25.3
3月	20,812	34.4	83,234	35.6	48.7	60,802	92.3	176,342	6,905	31.0	24.9
4月	25,984	42.4	87,667	36.4	48.9	56,826	94.5	168,735	6,215	30.6	23.4
5月	21,994	39.6	89,310	36.1	50.2	58,855	94.4	163,080	6,339	30.1	25.8

(注) 新規学卒を除き、パートを含む。(保)雇用保険

新規求職件数の動き (愛知県)

平成17年平均100(20,803件)

年	1月	2月	3月	4月	5月	6月	7月	8月	9月	10月	11月	12月
平成14年	122.5	107.7	121.8	177.3	132.0	108.7	122.8	106.3	118.1	128.1	94.1	77.2
15年	117.7	111.8	118.3	164.4	127.5	112.8	112.7	99.9	119.1	121.5	84.1	76.9
16年	119.6	105.8	125.5	154.0	106.2	109.0	101.1	98.1	104.2	100.4	89.6	68.6
17年	103.8	92.3	106.2	136.7	106.4	100.3	91.2	96.7	103.9	109.3	88.2	65.0
18年	104.9	96.5	108.9	130.8	105.7	99.1	92.0	94.7	99.5	100.2	82.2	65.9
19年	103.6	93.9	100.0	124.9	105.7							

(注) 新規学卒を除き、パートを含む。

新規求人数の動き (愛知県)

平成17年平均100(53,196件)

年	1月	2月	3月	4月	5月	6月	7月	8月	9月	10月	11月	12月
平成14年	64.0	56.7	59.0	62.5	59.4	54.5	67.5	63.2	66.3	74.4	63.7	58.6
15年	74.2	67.2	63.6	66.1	66.7	64.8	72.4	72.8	85.9	89.3	77.8	83.2
16年	90.7	86.4	93.8	88.6	72.1	96.4	91.4	76.0	110.5	109.2	98.8	94.3
17年	109.9	97.3	102.9	103.2	84.4	101.3	98.2	94.1	110.7	110.3	93.0	94.7
18年	110.2	108.7	105.3	104.0	98.8	108.6	106.2	109.5	111.2	116.7	120.6	97.6
19年	119.4	122.6	114.3	106.8	110.6							

(注) 新規学卒を除き、パートを含む。

6 充足数		7 日 雇		諸 比 率					
人	うち県外 からの割合	前月から繰 越された有 効求職者数	新規求職 申込件数	季調済求人倍率		求 人 倍 率		就 職 率 ($\frac{5}{1} \times 100$)	充 足 率 ($\frac{6}{3} \times 100$)
				新 規	有 効	新 規 (3/1)	有 効 (4/2)		
	%	人	人	倍	倍	倍	倍	%	%
6,459	20.8	1,363	13	-	-	1.35	0.75	22.0	19.4
6,925	22.5	783	7	-	-	1.65	0.96	24.0	17.7
7,306	24.8	690	4	-	-	2.21	1.40	26.2	14.9
7,332	25.9	635	5	-	-	2.56	1.67	27.7	13.8
7,447	24.1	528	5	-	-	2.81	1.85	29.3	12.9
7,663	21.1	594	4	2.91	1.86	2.39	1.65	29.1	14.6
7,976	23.6	595	6	2.92	1.90	2.80	1.71	31.4	13.8
7,175	22.1	600	6	2.91	1.93	2.95	1.76	31.0	12.7
6,959	25.8	606	6	2.88	1.93	2.96	1.81	28.1	11.9
7,904	24.9	383	3	2.65	1.91	2.86	1.87	30.6	13.4
8,199	24.2	381	3	2.88	1.86	2.98	1.93	31.7	13.2
7,604	26.2	384	3	3.25	1.93	3.75	2.07	34.8	11.9
6,108	24.3	386	3	2.87	1.93	3.79	2.15	36.0	11.8
6,374	25.8	389	4	2.79	1.94	2.95	2.14	23.3	10.0
6,869	20.7	337	1	3.07	1.94	3.34	2.14	29.7	10.5
8,380	22.0	338	2	3.09	2.02	2.92	2.12	33.2	13.8
7,598	22.7	338	3	3.14	2.01	2.19	1.92	23.9	13.4
7,792	23.9	326	-	3.25	2.05	2.68	1.83	28.8	13.2

※ 平成18年12月以前の季調済求人倍率は新季節指数により改訂済み

(2) 全国の動き

年月	項目	1	2	3	4	5	6	7 季 調 済 求人倍率		8 求 人 倍 率	
		新規求職 申込件数	月間有効 求職者数	新 規 求 人 数	月間有効 求 人 数	就 職 件 数	受 給 者 実 人 員	新 規	有 効	新 規	有 効
		千件	千人	千人	千人	千件	千人	倍	倍	倍	倍
平成14年 (月平均)		641	2,768	598	1,486	168	1,095	-	-	0.93	0.54
平成15年	"	625	2,597	670	1,670	176	889	-	-	1.07	0.64
平成16年	"	592	2,369	762	1,956	179	717	-	-	1.29	0.83
平成17年	"	564	2,272	826	2,163	177	642	-	-	1.46	0.95
平成18年	"	551	2,164	861	2,295	178	593	-	-	1.56	1.06
平成18年	5月	574	2,334	820	2,248	199	595	1.61	1.06	1.43	0.96
	6月	536	2,260	849	2,216	186	621	1.58	1.07	1.59	0.98
	7月	495	2,171	833	2,207	165	630	1.58	1.09	1.68	1.02
	8月	510	2,135	867	2,265	159	666	1.60	1.08	1.70	1.06
	9月	537	2,120	893	2,341	179	611	1.57	1.08	1.66	1.10
	10月	541	2,124	883	2,368	183	604	1.53	1.07	1.63	1.12
	11月	463	2,034	835	2,323	166	580	1.60	1.07	1.80	1.14
	12月	434	1,923	730	2,176	139	547	1.60	1.07	1.68	1.13
平成19年	1月	614	2,017	875	2,207	139	546	1.51	1.06	1.42	1.09
	2月	534	2,061	877	2,278	162	532	1.51	1.05	1.64	1.11
	3月	583	2,191	916	2,401	213	524	1.50	1.03	1.57	1.10
	4月	695	2,292	813	2,284	223	514	1.58	1.05	1.17	1.00
	5月	579	2,264	801	2,180	197	596	1.54	1.06	1.38	0.96

(注) 新規学卒を除き、パートを含む。

※ 平成18年12月以前の季調済求人倍率は新季節指数により改訂済み

3 月別にみた主な指標

項目		月	1 月	2 月	3 月	4 月	5 月
求	1 新規求職申込件数	平成18年	21,815	20,079	22,651	27,206	21,995
		平成19年	21,554	19,532	20,812	25,984	21,994
		前年同月比 (%)	△ 1.2	△ 2.7	△ 8.1	△ 4.5	△ 0.0
	→うち 常 用	平成18年	21,801	20,071	22,640	27,184	21,976
		平成19年	21,541	19,525	20,798	25,964	21,989
	→うち 臨時・季節	平成18年	14	8	11	22	19
		平成19年	13	7	14	20	5
	→うち 中高年齢者 (45歳以上)	平成18年	7,014	6,228	7,200	9,470	6,741
		平成19年	7,020	6,094	6,424	9,336	6,994
	職	2 月間有効求職者	平成18年	81,672	83,062	87,189	91,042
平成19年			78,212	79,656	83,234	87,667	89,310
		前年同月比 (%)	△ 4.2	△ 4.1	△ 4.5	△ 3.7	△ 2.6
→うち 常 用		平成18年	81,646	83,034	87,158	91,000	91,623
		平成19年	78,181	79,628	83,195	87,624	89,273
→うち 中高年齢者 (45歳以上)	平成18年	30,051	29,996	31,259	33,080	32,837	
平成19年	28,860	28,822	29,668	31,935	32,284		
紹介	3 紹介件数	平成18年	22,691	23,267	27,801	26,008	25,695
		平成19年	22,791	25,011	27,167	25,544	26,083
就	4 就職件数	平成18年	4,715	5,765	7,087	6,327	6,397
		平成19年	5,024	5,803	6,905	6,215	6,339
		前年同月比 (%)	6.6	0.7	△ 2.6	△ 1.8	△ 0.9
	→うち 中高年齢者 (45歳以上)	平成18年	1,485	1,837	2,167	1,899	1,863
		平成19年	1,602	1,801	2,142	1,903	1,906
→うち ③受給者	平成18年	1,384	1,553	1,800	1,545	1,610	
平成19年	1,351	1,467	1,719	1,455	1,637		
求	5 新規求人件数	平成18年	58,625	57,831	56,034	55,346	52,546
		平成19年	63,526	65,235	60,802	56,826	58,855
		前年同月比 (%)	8.4	12.8	8.5	2.7	12.0
	→うち 常 用	平成18年	54,540	54,774	51,667	52,575	49,219
		平成19年	59,056	61,682	56,118	53,708	55,587
	→うち 臨時・季節	平成18年	4,085	3,057	4,367	2,771	3,327
平成19年		4,470	3,553	4,684	3,118	3,268	
6 新規求人件数	平成18年	23,762	22,900	22,714	21,517	21,156	
	平成19年	24,995	25,837	24,108	22,884	23,536	
人	7 月間有効求人件数	平成18年	150,540	158,946	161,336	157,649	151,562
		平成19年	167,648	170,793	176,342	168,735	163,080
		前年同月比 (%)	11.4	7.5	9.3	7.0	7.6
充	8 充足数	平成18年	6,107	7,334	8,759	7,577	7,663
		平成19年	6,374	6,869	8,380	7,598	7,792
	→うち 常 用	平成18年	5,437	6,637	7,902	6,975	6,953
		平成19年	5,622	6,545	7,649	6,988	7,150
	→うち 臨時・季節	平成18年	670	697	857	602	710
		平成19年	752	324	731	610	642
→うち 他県から	平成18年	1,657	1,853	2,071	1,621	1,615	
平成19年	1,646	1,423	1,840	1,726	1,861		

(注) 1. 新規学卒を除き、パートを含む。
2. △印は減少率(差)である(以下、各表同じ。)

6 月	7 月	8 月	9 月	10 月	11 月	12 月	計	
20,608	19,138	19,699	20,708	20,849	17,103	13,711	245,562	求
20,598	19,131	19,685	20,700	20,839	17,089	13,707	245,421	
10	7	14	8	10	14	4	141	
6,632	6,296	6,250	6,495	6,797	5,576	4,590	79,289	職
90,460	88,531	88,001	87,368	87,267	83,462	76,317	1,036,043	
90,415	88,488	87,958	87,335	87,236	83,430	76,287	1,035,610	
32,513	31,981	31,670	31,287	31,201	30,202	28,224	374,301	紹介
26,774	23,384	23,357	26,282	25,224	22,422	17,221	290,126	
6,470	5,928	5,539	6,345	6,609	5,946	4,932	72,060	
1,983	1,888	1,764	1,986	2,085	1,924	1,581	22,462	就 職
1,621	1,561	1,474	1,731	1,790	1,621	1,347	19,037	
57,765	56,502	58,246	59,175	62,099	64,165	51,940	690,274	
53,451	52,630	55,408	54,637	57,263	58,278	47,033	641,475	求 人
4,314	3,872	2,838	4,538	4,836	5,887	4,907	48,799	
22,662	22,509	23,058	23,455	23,898	24,767	20,474	272,872	
154,718	155,807	158,980	163,245	168,341	172,500	163,895	1,917,519	充 足
7,976	7,175	6,959	7,904	8,199	7,604	6,108	89,365	
7,287	6,582	6,366	7,101	7,452	6,785	5,504	80,981	
689	593	593	803	747	819	604	8,384	
1,881	1,588	1,794	1,970	1,983	1,993	1,485	21,511	

4 安定所別にみた求職、求人、充足状況

項目		安定所別	県計	名古屋中	名古屋南	名古屋東	名古屋北	豊橋	岡崎	一宮
求	1 新規求職申込件数		21,994	3,390	2,151	1,927	868	1,648	1,142	1,548
	前年同月比(%)		△ 0.0	△ 1.6	4.0	1.0	△ 8.2	2.1	6.5	8.2
	→うち男 子		10,215	1,591	1,101	849	419	725	491	773
	→うち女 子		11,685	1,785	1,044	1,066	445	918	649	771
	→うち常 用		21,989	3,389	2,150	1,926	868	1,648	1,142	1,548
	→うち45歳以上		6,994	923	766	636	316	528	316	512
→うち55歳以上		4,251	514	464	404	192	321	181	312	
職	2 月間有効求職者数		89,310	12,997	9,000	8,559	4,002	5,976	4,767	5,977
	前年同月比(%)		△ 2.6	△ 4.1	0.4	△ 1.8	△ 9.2	△ 1.0	5.7	△ 4.9
	→うち45歳以上		32,284	4,037	3,614	3,237	1,605	2,022	1,633	2,192
→うち55歳以上		20,887	2,398	2,280	2,079	1,022	1,284	1,059	1,386	
紹介	3 紹介件数		26,083	4,618	2,765	1,979	1,123	2,264	1,236	1,867
就	4 就職件数		6,339	856	602	420	245	584	296	481
	前年同月比(%)		△ 0.9	△ 4.8	7.1	△ 5.0	5.2	5.8	△ 4.8	△ 4.2
	→うち男 子		3,342	404	347	239	139	303	134	277
	→うち女 子		2,976	449	255	177	105	280	162	204
	→うち45歳以上		1,906	260	212	159	89	152	74	138
	→うち55歳以上		1,043	129	109	102	43	88	42	72
	→うち(保)受給者		1,637	207	177	126	77	133	61	119
	管 内 へ		3,469	299	275	191	78	450	195	260
	管 外 へ		2,503	493	293	202	155	108	91	158
	他 県 へ		367	64	34	27	12	26	10	63
職	5 就職率($\frac{4}{1} \times 100$) (%)		28.8	25.3	28.0	21.8	28.2	35.4	25.9	31.1
	45歳以上(%)		27.3	28.2	27.7	25.0	28.2	28.8	23.4	27.0
	55歳以上(%)		24.5	25.1	23.5	25.2	22.4	27.4	23.2	23.1
求	6 新規求人数		58,855	16,494	3,966	5,159	1,997	2,652	4,229	3,144
	前年同月比(%)		12.0	15.0	9.3	22.4	8.1	△ 2.3	35.3	16.6
	→うち常 用		55,587	15,598	3,927	4,954	1,975	2,533	4,029	2,838
人	7 月間有効求人数		163,080	44,884	11,874	14,708	5,906	7,973	9,289	9,343
	前年同月比(%)		7.6	8.8	6.7	17.0	11.9	△ 3.4	6.1	16.6
	8 求人倍率(新規)		2.68	4.87	1.84	2.68	2.30	1.61	3.70	2.03
(有効)		1.83	3.45	1.32	1.72	1.48	1.33	1.95	1.56	
充	9 充足数		7,792	1,440	576	614	244	564	293	402
	→うち常 用		7,150	1,355	573	604	243	546	287	373
	→うち他県から		1,861	368	52	85	29	24	28	76
足	10 充足率($\frac{9}{6} \times 100$) (%)		13.2	8.7	14.5	11.9	12.2	21.3	6.9	12.8
	他県からの流入率(%)		23.9	25.6	9.0	13.8	11.9	4.3	9.6	18.9

(注) 1. 新規学卒を除き、パートを含む。

2. 名古屋中安定所には、あいちマザーズハローワーク・名古屋人材銀行・名古屋外国人ジョブセンター・愛知学生職業センター・ハローワークプラザ名古屋を含む。名古屋南安定所には、ハローワークプラザあらたまを含む。

3. 平成19年4月から、蒲郡安定所は豊川安定所の出張所となったが、「豊川(本所)」の欄には蒲郡出張所分を含まない。豊川安定所の数値を、蒲郡(出張所)の欄には蒲郡出張所の数値を計上している。

4. 平成16年11月から求職申込書における「性別」欄の記載が任意となったことに伴い、男女別の合計は男女計の値と必ずしも一致しない。

(5月)

半田	瀬戸	豊田	津島	刈谷	西尾	犬山	豊川 (本所)	新城	春日井	蒲郡 (出張所)	
1,244	695	1,246	1,010	1,541	436	808	724	283	1,102	231	求
2.6	6.1	△ 4.8	5.1	△ 4.1	5.8	△ 4.3	7.3	6.8	△ 13.8	△ 21.4	
568	324	531	522	656	192	394	315	135	518	111	
671	362	713	484	879	244	411	401	146	576	120	
1,244	695	1,246	1,010	1,540	435	808	724	283	1,102	231	
394	253	397	349	443	135	263	213	97	373	80	
248	151	271	197	272	75	178	127	53	246	45	
5,243	2,833	5,052	3,929	5,999	1,729	3,202	2,760	926	5,331	1,028	職
1.5	△ 2.0	△ 6.9	△ 1.8	△ 1.9	3.3	△ 9.0	1.0	7.3	△ 6.5	△ 8.1	
1,911	1,163	1,785	1,472	1,854	614	1,226	1,037	379	2,124	379	
1,329	776	1,243	939	1,194	400	861	649	219	1,526	243	
1,302	783	1,244	1,138	1,531	528	878	843	271	1,369	344	紹介
378	210	349	329	411	171	219	255	107	317	109	就
8.6	△ 18.9	8.0	10.4	△ 13.3	△ 2.8	△ 8.4	8.5	18.9	△ 7.0	△ 3.5	
207	115	190	191	216	82	115	109	52	169	53	
171	94	159	135	194	89	104	144	55	144	55	
101	75	88	108	109	43	70	70	34	83	41	
56	42	52	59	61	28	37	38	16	45	24	
124	40	69	94	105	52	46	69	27	89	22	
242	117	246	202	277	95	95	158	64	173	52	
123	83	96	104	123	73	100	88	40	122	51	
13	10	7	23	11	3	24	9	3	22	6	
30.4	30.2	28.0	32.6	26.7	39.2	27.1	35.2	37.8	28.8	47.2	職
25.6	29.6	22.2	30.9	24.6	31.9	26.6	32.9	35.1	22.3	51.2	
22.6	27.8	19.2	29.9	22.4	37.3	20.8	29.9	30.2	18.3	53.3	
2,995	994	2,550	2,429	4,933	690	1,287	1,180	321	3,514	321	求
29.9	0.0	△ 3.1	16.3	△ 1.6	△ 18.3	0.2	△ 11.3	11.8	24.0	△ 10.6	
2,976	984	2,451	2,271	3,962	685	1,277	1,142	315	3,359	311	人
7,881	2,890	9,342	6,374	13,732	2,159	3,484	3,791	843	7,578	1,029	
14.4	△ 3.1	△ 4.2	15.2	3.1	△ 5.4	△ 2.3	6.4	△ 2.0	15.8	0.6	
2.41	1.43	2.05	2.40	3.20	1.58	1.59	1.63	1.13	3.19	1.39	
1.50	1.02	1.85	1.62	2.29	1.25	1.09	1.37	0.91	1.42	1.00	充
360	188	645	318	1,083	135	193	237	85	331	84	
350	184	540	301	763	130	190	226	82	322	81	
49	15	343	36	629	7	49	6	4	61	-	足
12.0	18.9	25.3	13.1	22.0	19.6	15.0	20.1	26.5	9.4	26.2	
13.6	8.0	53.2	11.3	58.1	5.2	25.4	2.5	4.7	18.4	0.0	

5 年齢別常用職業紹介状況

(5月)

区 分		項 目	1 月間有効 求 人 数	2 月間有効 求 職 者 数	3 就 職 件 数	4 有 効 求 人 倍 率 (1/2)
全 数	年 齢 計		154,070	89,273	6,168	1.73
		19歳以下	13,798	1,672	181	8.25
		20~24歳	19,155	9,723	864	1.97
		25~29歳	20,048	15,478	961	1.30
		30~34歳	19,476	13,447	919	1.45
		35~39歳	17,807	9,838	802	1.81
		40~44歳	15,054	6,846	595	2.20
		45~49歳	12,430	5,745	443	2.16
		50~54歳	10,663	5,647	394	1.89
		55~59歳	9,198	8,613	469	1.07
		60~64歳	8,594	8,581	418	1.00
	65歳以上	7,847	3,683	122	2.13	
男	年 齢 計			42,475	3,299	
		19歳以下		799	84	
		20~24歳		4,124	420	
		25~29歳		5,711	518	
		30~34歳		5,177	462	
		35~39歳		4,304	358	
		40~44歳		3,206	263	
		45~49歳		2,885	218	
		50~54歳		2,935	234	
		55~59歳		4,992	318	
		60~64歳		5,550	321	
	65歳以上		2,792	103		
女	年 齢 計			46,524	2,850	
		19歳以下		862	96	
		20~24歳		5,578	442	
		25~29歳		9,736	440	
		30~34歳		8,238	455	
		35~39歳		5,517	443	
		40~44歳		3,623	332	
		45~49歳		2,849	224	
		50~54歳		2,698	160	
		55~59歳		3,579	147	
		60~64歳		2,982	93	
	65歳以上		862	18		

(注) 1. 新規学卒を除き、パートを含む。

2. 「求人数均等配分方式」による。

6 職業別常用職業紹介状況

(5月)

職業	項目	1 月 間 有 効 求 職 者 数		2 月 間 有 効 求 職 者 数	3 就 職 件 数		4 有 効 求 倍 率 (2/1)
			うち 男			うち 男	
職業計		89,273	42,475	154,070	6,168	3,299	1.73
専門的・技術的職業		12,030	4,653	35,825	963	320	2.98
管理的職業		293	278	343	10	8	1.17
事務的職業		27,659	5,678	13,425	1,424	200	0.49
一般事務員		24,145	4,160	9,164	1,089	94	0.38
会計事務員		1,385	549	1,426	127	38	1.03
営業・販売関連事務員		1,335	448	1,468	103	17	1.10
販売の職業		10,146	5,968	18,562	502	372	1.83
サービスの職業		4,831	1,925	18,658	399	168	3.86
飲食物調理の職業		1,811	857	5,793	177	79	3.20
接客サービスの職業		992	328	7,817	70	17	7.88
居住施設・ビル等の管理職業		488	451	477	50	47	0.98
保安の職業		536	520	4,307	111	103	8.04
運輸・通信の職業		3,357	3,147	10,567	412	397	3.15
自動車運転の職業		2,730	2,601	8,884	357	344	3.25
生産工程・労務の職業		27,809	18,613	52,134	2,321	1,713	1.87
窯業製品製造の職業		214	150	611	31	24	2.86
金属加工の職業		1,757	1,614	6,373	336	304	3.63
金属溶接・溶断の職業		339	326	1,260	60	57	3.72
一般機械器具組立・修理の職業		1,888	1,397	2,891	91	79	1.53
電気機械器具組立・修理の職業		902	500	3,734	76	39	4.14
輸送用機械器具組立・修理の職業		2,710	2,002	8,161	148	118	3.01
食料品製造の職業		1,020	414	1,920	121	57	1.88
紡織の職業		116	73	258	22	14	2.22
衣服・繊維製品製造の職業		253	59	407	18	5	1.61
木・竹・草・つる製品製造の職業		278	243	386	33	22	1.39
ゴム・プラスチック製品製造の業務		542	351	1,785	109	63	3.29
その他の製造・制作の職業		1,230	589	2,979	120	70	2.42
定置機関・機械、建設機械運転の職業		267	262	546	24	23	2.04
電気作業		253	249	1,249	37	37	4.94
建設の職業		398	386	1,697	65	63	4.26
土木・舗装・鉄道線路工事の職業		488	483	1,575	59	57	3.23
運搬労務の職業		2,558	2,022	6,795	392	311	2.66
その他の労務の職業		11,498	6,660	6,067	394	217	0.53
I T 関連職業合計		2,123	1,343	9,979	120	73	4.70
福祉関連職業合計		3,959	561	11,069	416	57	2.80
(うち介護関係)		1,918	450	5,541	203	53	2.89

(注) 1. 新規学卒を除き、パートを含む。
2. 主な職業のみであるので、計とは一致しない。

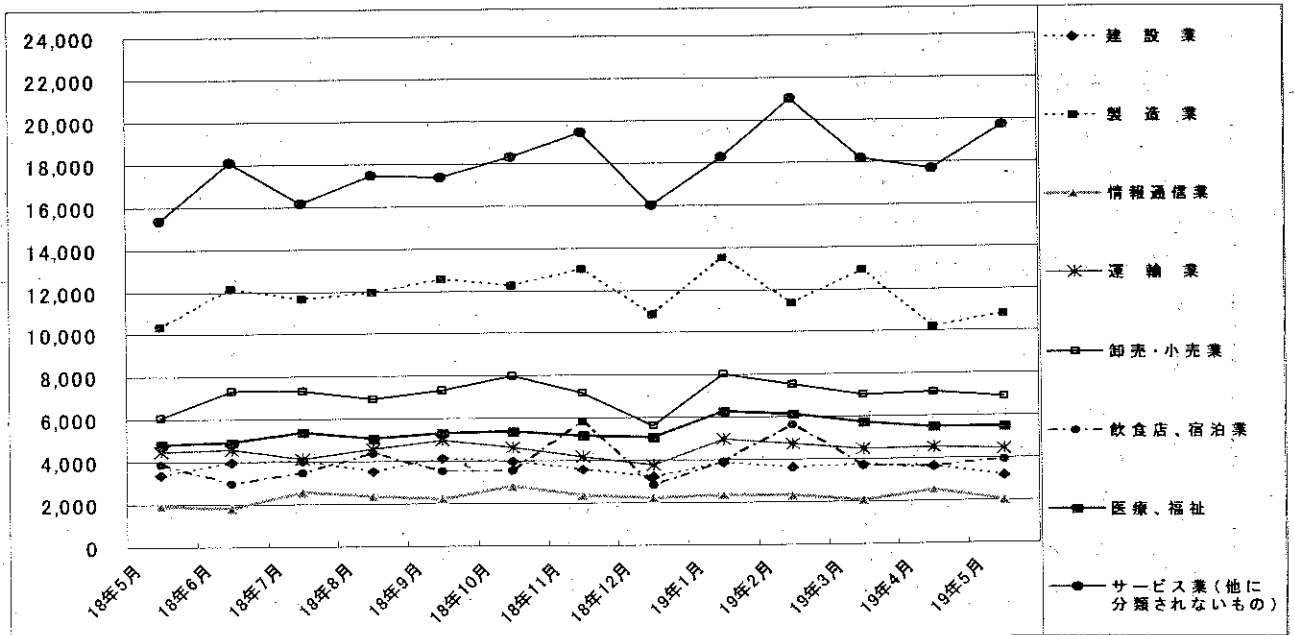
7 産業別・規模別求人、充足状況

(5月分)

産業・規模	1 新規求人数				2 充足数				充足率 2/1×100
	計	前年	うち 常用	うち 臨時	計	うち 常用	うち 臨時	%	
		同月比							
建設業	3,148	△ 5.6	3,097	51	462	459	3	14.7	
製造業	10,765	4.4	9,793	972	2,810	2,360	450	26.1	
食料品製造業	741	△ 14.5	714	27	209	204	5	28.2	
繊維工業	144	9.1	138	6	57	44	13	39.6	
木材・木製品製造業	135	28.6	135	-	30	30	-	22.2	
印刷・同関連業	238	△ 7.0	236	2	74	74	-	31.1	
プラスチック製品製造業	517	△ 4.1	487	30	120	119	1	23.2	
窯業・土石製品製造業	266	1.1	264	2	69	63	6	25.9	
鉄鋼業	247	8.8	247	-	40	40	-	16.2	
金属製品製造業	731	25.0	729	2	193	193	-	26.4	
一般機械器具製造業	1,241	1.0	1,238	3	306	306	-	24.7	
電気機械器具製造業	1,105	14.4	500	605	614	312	302	55.6	
情報通信機械器具製造業	656	△ 10.9	488	168	38	24	14	5.8	
輸送用機械器具製造業	2,951	12.7	2,856	95	745	643	102	25.2	
情報通信業	2,019	7.1	1,916	103	110	104	6	5.4	
情報サービス業	1,843	4.8	1,757	86	91	85	6	4.9	
運輸業	4,404	△ 1.4	4,306	98	545	540	5	12.4	
売小売業	6,871	13.5	6,371	500	1,100	1,047	53	16.0	
金融・保険業	394	△ 34.3	389	5	46	46	-	11.7	
飲食店、宿泊業	3,888	1.3	3,846	42	207	202	5	5.3	
医療、福祉	5,447	13.3	5,386	61	864	852	12	15.9	
社会保険・社会福祉・介護事業	2,518	17.7	2,461	57	342	337	5	13.6	
サービス業(他に分類されないもの)	19,686	28.4	18,484	1,202	1,311	1,271	40	6.7	
その他の事業サービス業	13,436	41.0	12,470	966	619	602	17	4.6	
合計	58,855	12.0	55,587	3,268	7,792	7,150	642	13.2	
事業規模	4人以下	4,800	6.2	4,638	162	597	585	12	12.4
5～29人	22,592	13.1	21,413	1,179	3,032	2,955	77	13.4	
30～99人	16,940	12.7	16,381	559	2,034	1,964	70	12.0	
100～299人	8,758	10.1	8,315	443	828	782	46	9.5	
300～499人	1,809	27.4	1,726	83	181	170	11	10.0	
500～999人	1,926	40.1	1,871	55	163	143	20	8.5	
1,000人以上	2,030	△ 10.5	1,243	787	957	551	406	47.1	

(注) 新規学卒を除き、パートを含む。
平成14年3月改訂の「日本標準産業分類」に基づく表章。主な産業のみであるので、合計とは一致しない。

主要産業別新規求人数の推移



8 中高年齢者の職業紹介状況

(1) 新規求職申込件数

年月	新規求職申込件数					全体に占める率
	45歳以上	前年比	うち男子	うち55歳以上	うち65歳以上	
平成14年(月平均)	9,335	9.8	6,150	5,582	894	38.0
平成15年	8,640	△7.4	5,568	5,155	843	36.5
平成16年	7,771	△10.1	4,837	4,709	773	35.0
平成17年	6,911	△11.1	4,143	4,228	770	33.2
平成18年	6,607	△4.4	3,862	4,008	847	32.3
平成18年 12月	4,590	1.9	2,789	2,781	567	33.5
平成19年 1月	7,020	0.1	4,090	4,409	995	32.6
2月	6,094	△2.2	3,584	3,622	766	31.2
3月	6,424	△10.8	3,765	3,890	796	30.9
4月	9,336	△1.4	5,508	6,388	1,860	35.9
5月	6,994	3.8	4,065	4,251	1,022	31.8
前年同月	6,741	△6.2	3,847	4,044	906	30.6

(注) パートを含む。

(2) 月間有効求職者数

年月	月間有効求職者数					全体に占める率
	45歳以上	前年比	うち男子	うち55歳以上	うち65歳以上	
平成14年(月平均)	52,171	△2.8	31,661	32,788	2,507	44.9
平成15年	46,108	△11.6	30,266	28,570	2,315	42.9
平成16年	38,729	△16.0	24,159	24,207	2,244	40.1
平成17年	33,894	△12.5	20,433	21,395	2,251	37.9
平成18年	31,192	△8.0	18,358	19,528	2,511	36.1
平成18年 12月	28,224	△5.4	16,852	17,710	2,307	37.0
平成19年 1月	28,860	△4.0	17,211	18,228	2,529	36.9
2月	28,822	△3.9	17,286	18,108	2,530	36.2
3月	29,668	△5.1	17,756	18,639	2,625	35.6
4月	31,935	△3.5	19,051	20,689	3,661	36.4
5月	32,284	△1.7	19,164	20,887	3,687	36.1
前年同月	32,837	△9.0	19,255	20,798	3,204	35.8

(注) パートを含む。

(3) 就職件数

年月	就職件数					45歳以上の就職率	55歳以上の就職率	65歳以上の就職率
	45歳以上	前年比	うち男子	うち55歳以上	うち65歳以上			
平成14年(月平均)	1,865	6.6	1,309	943	74	20.0	16.9	8.3
平成15年	1,879	0.8	1,320	955	78	21.7	18.5	9.2
平成16年	1,874	△0.3	1,285	1,000	86	24.1	21.2	11.1
平成17年	1,811	△3.3	1,207	988	93	26.2	23.4	12.1
平成18年	1,872	3.3	1,186	1,014	113	28.3	25.3	13.3
平成18年 12月	1,581	5.3	991	860	110	34.4	30.9	19.4
平成19年 1月	1,602	7.9	1,014	896	122	22.8	20.3	12.3
2月	1,801	△2.0	1,151	1,000	103	29.6	27.6	13.4
3月	2,142	△1.2	1,349	1,203	149	33.3	30.9	18.7
4月	1,903	0.2	1,180	1,060	142	20.4	16.6	7.6
5月	1,906	2.3	1,215	1,043	130	27.3	24.5	12.7
前年同月	1,863	△0.2	1,162	974	107	27.6	24.1	11.8

(注) パートを含む。

9 パートタイマーの職業紹介状況

項目 年月	新規求職申込件数		月間有効求職者数		新規求人数		月間有効求人数		有効求人倍率	就職件数		就職率 %
	うち常用 件	うち常用 件	うち常用 人	うち常用 人	うち常用 人	うち常用 人	うち常用 人	うち常用 人		うち常用 件	うち常用 件	
平成14年 (月平均)	2,224	2,196	5,741	5,670	9,896	9,169	25,702	24,194	4.48	1,579	1,444	71.0
平成15年 "	2,396	2,345	6,349	6,218	11,027	10,055	28,569	26,423	4.50	1,698	1,533	70.9
平成16年 "	4,101	4,072	12,100	12,019	13,005	11,928	35,128	32,610	2.90	1,655	1,509	40.4
平成17年 "	5,515	5,508	22,645	22,615	14,078	12,813	38,969	35,767	1.72	1,579	1,457	28.6
平成18年 "	5,620	5,611	22,990	22,966	15,483	13,933	42,710	38,903	1.86	1,697	1,542	30.2
平成18年 5月	6,337	6,324	25,218	25,188	14,619	13,547	41,518	38,647	1.65	1,906	1,751	30.1
6月	5,731	5,724	25,009	24,981	14,977	13,476	41,521	38,345	1.66	1,913	1,753	33.4
7月	5,062	5,055	23,945	23,915	14,903	13,372	40,930	37,480	1.71	1,642	1,513	32.4
8月	5,288	5,278	23,659	23,629	14,964	13,935	41,295	38,138	1.75	1,488	1,366	28.1
9月	5,941	5,934	23,623	23,598	15,319	14,388	42,491	39,689	1.80	1,823	1,646	30.7
10月	5,781	5,773	23,687	23,665	16,702	14,012	44,272	39,977	1.87	1,867	1,738	32.3
11月	4,709	4,699	22,737	22,714	17,703	14,889	46,490	40,571	2.04	1,733	1,560	36.8
12月	3,519	3,515	20,266	20,244	13,730	11,749	44,740	38,025	2.21	1,405	1,204	39.9
平成19年 1月	6,025	6,015	20,907	20,885	16,216	14,384	43,815	38,394	2.10	1,412	1,205	23.4
2月	5,231	5,225	21,188	21,166	17,914	16,326	44,832	40,623	2.12	1,627	1,453	31.1
3月	5,327	5,313	21,887	21,855	16,814	15,377	47,202	43,282	2.16	1,922	1,752	36.1
4月	7,813	7,797	24,046	24,012	14,667	13,348	45,203	41,741	1.88	1,801	1,654	23.1
5月	6,308	6,303	25,001	24,972	15,021	13,799	42,678	39,303	1.71	1,848	1,728	29.3

10 あいちマザーズハローワークの職業紹介状況

年 月	項 目	新規求職申込件数		月間有効求職者数		紹介件数	就 職 件 数		来 所 相 談 件 数
		うちパート	うちパート	うちパート	うちパート				
平成18年	7月	204	76	650	259	243	60	36	323
	8月	259	100	656	246	283	55	32	386
	9月	262	121	684	280	343	78	45	444
	10月	237	94	687	275	308	66	37	404
	11月	232	99	663	269	305	69	38	379
	12月	185	74	601	231	241	58	31	341
平成19年	1月	265	96	643	237	331	56	18	495
	2月	245	89	661	247	359	70	33	496
	3月	278	117	736	270	415	88	43	562
	4月	280	125	749	301	360	83	41	612
	5月	245	114	735	315	362	94	64	650
前 年 同 月		266	123	1,108	361	269	82	38	384

(注)平成18年3月をもって愛知両立支援ハローワークを廃止、同年4月より開設。

11 名古屋人材銀行の職業紹介状況

年 月	項 目	新規求職申込件数			月 間 有効求 職者数	新 規 求人数	月 間 有 効 求人数	紹 介 件 数	就 職 件 数		
		うち44 歳以下	うち45 歳以上	うち44 歳以下					うち45 歳以上		
平成18年	7月	178	24	154	982	367	2,085	501	30	5	25
	8月	219	39	180	1,025	414	2,062	500	36	6	30
	9月	196	35	161	1,019	334	2,025	517	36	5	31
	10月	230	22	208	1,050	265	1,975	600	25	5	20
	11月	234	39	195	1,077	440	2,001	895	24	4	20
	12月	169	25	144	1,042	445	2,069	555	32	4	28
平成19年	1月	220	28	192	1,084	284	1,994	539	29	4	25
	2月	179	18	161	1,054	341	1,942	461	44	5	39
	3月	183	20	163	1,057	294	1,917	548	34	4	30
	4月	181	28	153	1,023	5	2,148	541	12	-	12
	5月	185	30	155	1,019	415	2,119	582	31	1	30
前 年 同 月		196	31	165	985	412	2,170	486	25	2	29

12 ヤングワークプラザあいちの職業紹介状況

年 月	項 目	新規求職申込件数		月間有効求職者数		紹介件数	就 職 件 数		来 所 相 談 件 数
		件	うち男	人	うち男		件	うち男	
平成18年	7月	292	177	1,117	667	370	72	42	818
	8月	319	176	1,185	699	400	58	25	838
	9月	326	183	1,187	710	355	60	27	763
	10月	287	157	1,164	693	363	77	40	757
	11月	249	140	1,090	646	355	58	32	690
	12月	229	116	1,029	592	329	53	22	636
平成19年	1月	297	172	1,020	581	266	54	30	575
	2月	296	150	885	482	344	47	28	666
	3月	332	173	698	366	376	67	35	699
	4月	361	199	807	445	325	65	27	807
	5月	320	174	779	419	314	67	33	826
前 年 同 月		288	156	1,023	614	367	73	43	763

13 愛知学生職業センターの求職、求人状況

年 月	項 目	新 規 求 職 申 込 件 数				新規求人数 (県 内)	
		うち男子	うち大学	うち短大	うち専修		
平成18年	7月	182	78	112	22	48	609
	8月	224	82	141	33	50	459
	9月	192	69	110	33	49	581
	10月	198	86	125	29	41	191
	11月	171	67	97	26	48	221
	12月	135	43	85	25	25	66
平成19年	1月	197	75	122	31	44	112
	2月	191	75	131	30	30	119
	3月	219	94	162	20	37	10
	4月	252	101	190	23	39	2,113
	5月	145	55	96	22	27	6,013
前 年 同 月		196	82	141	18	37	1,968

14 名古屋外国人ジョブセンターの職業紹介状況

年月	新規求職申込件数		紹介件数		就職件数		来所相談件数	
	件	うちニッケイズ	件	うちニッケイズ	件	うちニッケイズ	件	うちニッケイズ
平成18年 12月	165	35	97	27	20	6	298	45
平成19年 1月	196	54	151	59	22	7	332	79
2月	199	51	109	38	30	7	305	70
3月	259	45	177	36	29	7	432	79
4月	255	52	28	6	526	89	214	55
5月	309	76	38	11	595	116	271	75
前年同月	249	79	206	71	29	11	487	152

(注) 名古屋外国人ジョブセンター内に、名古屋日系人雇用サービスセンター(ニッケイズ)を併設。

15 ハローワークプラザ名古屋の職業紹介状況

年月	新規求職申込件数		月間有効求職者数		紹介件数	就職件数		来所相談件数
	件	うちパート	人	うちパート		件	うちパート	
平成18年 12月	341	65	1,132	194	669	121	46	865
平成19年 1月	453	99	1,139	208	778	95	33	995
2月	497	98	1,272	235	936	121	41	1,080
3月	566	109	1,473	277	1,197	168	59	1,352
4月	469	95	1,454	262	955	140	49	1,127
5月	450	86	1,432	255	1,004	129	38	1,152
前年同月	466	94	1,539	287	995	151	54	1,178

16 ハローワークプラザあらたまの職業紹介状況

年月	新規求職申込件数		月間有効求職者数		紹介件数	就職件数		来所相談件数
	件	うちパート	人	うちパート		件	うちパート	
平成18年 12月	153	43	613	172	340	90	37	366
平成19年 1月	235	70	619	170	407	66	28	464
2月	235	71	622	171	451	88	31	477
3月	284	83	730	203	562	122	43	577
4月	311	105	818	230	564	111	45	644
5月	285	80	853	242	558	132	43	621
前年同月	-	-	-	-	-	-	-	-

(注) 平成18年10月より開設。

17 日雇の職業紹介状況

年 月	項 目	前月から繰越された有効求職者数		新規求職	月間有効	就 労	就 労	不 就 労
		人	うち男	申込件数	求人延数	実人員	延 数	延 数
平成14年	(月平均)	1,363	1,160	13	10,682	422	6,654	3,713
平成15年	"	786	773	7	1,520	62	1,160	2,124
平成16年	"	690	683	4	1,460	60	1,170	2,001
平成17年	"	635	628	5	968	41	674	1,666
平成18年	"	528	522	5	778	36	482	1,425
平成18年	5月	594	588	4	714	34	458	1,358
	6月	595	589	6	770	34	477	1,651
	7月	600	594	6	735	36	476	1,399
	8月	606	600	6	861	36	498	1,635
	9月	383	377	3	738	36	489	1,298
	10月	381	375	3	796	37	503	1,393
	11月	384	378	3	776	38	513	1,149
	12月	386	380	3	758	37	491	1,280
平成19年	1月	389	383	4	855	37	473	1,066
	2月	337	332	1	802	36	486	1,125
	3月	338	333	2	749	34	460	1,320
	4月	338	333	3	701	34	461	1,362
	5月	326	321	-	714	34	469	1,342
安 定 別 所 (5 月 分)	名古屋中	323	319	-	651	31	424	1,320
	名古屋南	3	2	-	63	3	45	22

※名古屋南所は、港湾労働課の計上数を含む。

18 港湾労働関係の職業紹介状況

(1) 常用関係

項目		新規(港)証交付件数			
年月		計	船内作業	沿岸作業及び倉庫作業	その他
平成16年	(月平均)	30	8	20	3
平成17年	"	28	10	15	3
平成18年	"	64	30	28	6
平成18年	5月	74	40	31	3
	6月	82	15	56	11
	7月	38	13	18	7
	8月	43	15	27	1
	9月	60	15	37	8
	10月	57	26	26	5
	11月	43	8	32	3
	12月	31	6	24	1
平成19年	1月	44	9	28	7
	2月	20	9	6	5
	3月	29	7	20	2
	4月	59	18	36	5
	5月	92	24	60	8

項目		月末現在(港)証所持者数			
年月		計	船内作業	沿岸作業及び倉庫作業	その他
平成16年	(月平均)	4,652	1,512	2,771	369
平成17年	"	4,659	1,556	2,732	371
平成18年	"	4,816	1,680	2,762	374
平成18年	5月	4,833	1,707	2,749	377
	6月	4,885	1,713	2,788	384
	7月	4,864	1,710	2,779	375
	8月	4,851	1,713	2,768	370
	9月	4,867	1,722	2,771	374
	10月	4,888	1,739	2,776	373
	11月	4,908	1,741	2,794	373
	12月	4,924	1,741	2,812	371
平成19年	1月	4,922	1,736	2,812	374
	2月	4,912	1,737	2,803	372
	3月	4,918	1,732	2,813	373
	4月	4,936	1,740	2,823	373
	5月	4,995	1,753	2,863	379

(2) 日雇関係等

項目		新規求人延数			
年月		計	船内作業	沿岸作業及び倉庫作業	その他
平成16年	(月平均)	57	-	-	57
平成17年	"	6	-	-	6
平成18年	"	10	-	-	10
平成18年	5月	13	-	-	13
	6月	11	-	-	11
	7月	22	-	-	22
	8月	10	-	-	10
	9月	13	-	-	13
	10月	15	-	-	15
	11月	12	-	-	12
	12月	5	-	-	5
平成19年	1月	15	-	-	15
	2月	19	-	-	19
	3月	11	-	-	11
	4月	24	-	-	24
	5月	10	-	-	10

(注) その他は「はしけ作業」、「いかだ作業」及び「船舶貨物整備作業」である。

19 雇用保険適用状況

(1) 被保険者の種類別状況

(5月)

被保険者種類	項目			月末現在 被保険者数	うち女
	資格 取得者数	資格 喪失者数	うち事業主の 都合による離職		
全数	58,759	38,716	1,964	2,431,466	819,244
一般	51,322	33,260	1,709	2,233,467	678,218
短時間労働	6,768	3,909	154	143,069	125,006
高年齢継続	7	656	82	40,181	11,502
短時間労働高年齢継続	36	207	17	10,046	3,479
短期雇用特例	626	684	2	4,703	1,039

(2) 産業別適用事業所及び被保険者状況

(5月)

商業	項目	月末現在 事業所数	被保険者の資格				月末現在 被保険者数	うち短期 特例被保 険者数
			取得	喪失	うち事業主の 都合による 離職	増減差		
合計		103,458	58,759	38,716	1,964	20,043	2,431,466	4,703
農林水産業		364	47	23	-	24	2,150	-
鉱業		106	7	15	1	△ 8	1,044	-
建設業		14,292	2,071	1,965	150	106	124,454	152
製造業		24,347	14,412	11,163	584	3,249	891,744	4,302
	食料品・飲料	1,625	933	1,053	127	△ 120	63,843	122
	繊維・衣服	1,933	415	436	72	△ 21	25,881	206
	木材・家具	1,437	181	165	15	16	16,917	-
	パルプ・出版	1,730	487	433	23	54	38,969	1
	化学関係	1,326	645	447	17	198	51,899	-
	窯業・土石	1,158	398	297	26	101	37,470	10
	鉄鋼	554	333	152	18	181	27,920	2
	非鉄金属	218	122	90	2	32	8,691	27
	金属製品	4,282	1,014	706	59	308	61,425	1
	一般機械器具	3,886	1,451	920	82	531	101,237	103
	電気機械器具	1,368	1,206	1,073	25	133	105,287	2,370
	輸送用機械器具	2,879	6,230	4,557	54	1,673	300,158	1,159
	その他機械器具	336	475	395	3	80	19,215	299
	その他製造業	1,615	522	439	61	83	32,832	2
	電気・ガス・水道・熱供給業	64	219	42	-	177	16,478	-
	情報通信業	1,918	1,183	786	21	397	64,222	21
	運輸業	4,119	4,388	2,523	81	1,865	189,603	79
	卸売・小売業	20,332	9,194	7,192	477	2,002	434,465	14
	金融・保険業	1,095	1,527	645	15	882	60,440	-
	不動産業	1,537	1,043	614	23	429	35,037	33
	飲食店、宿泊業	3,416	1,730	1,151	69	579	46,706	2
	医療、福祉	8,981	5,218	2,454	92	2,764	149,149	-
	教育、学習支援業	1,304	3,102	534	9	2,568	43,268	-
	複合サービス事業	1,163	416	242	6	174	21,983	-
	サービス業	19,787	11,866	8,811	427	3,055	326,016	100
	公務・その他	633	2,336	556	9	1,780	24,707	-

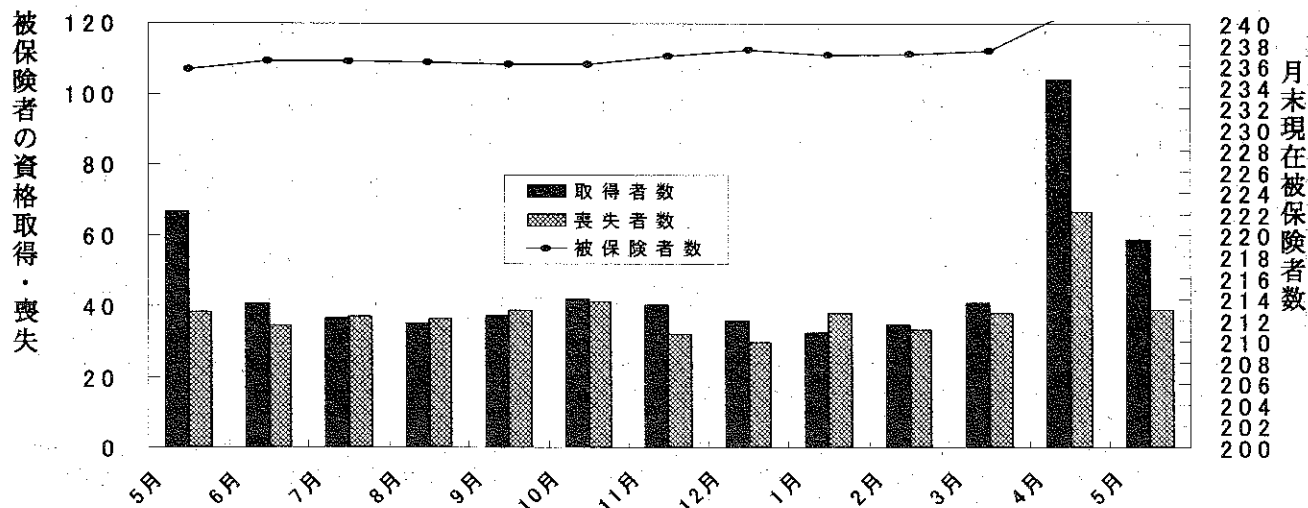
- (注) 1. その他機械器具とは、情報通信機械器具、電子部品・デバイス、精密機械器具である。
 2. その他製造業には、ゴム製品、なめし皮・同製品・毛皮製造業を含む。
 3. 短時間労働被保険者を含む。

(3) 月別、安定所別に見た状況

年月	項目 月末現在 事業所数	被 保 険 者 の 資 格				増 減 差	月末現在 被保険者数	う ち 女
		取 得	喪 失	うち 合に	事 業 主 都 都 職			
	所	人	人	人	人	人	人	
平成14年度計	100,184	418,312	399,655	41,291	18,657	2,146,770	689,071	
15 "	100,347	445,345	409,585	33,067	35,760	2,181,826	709,922	
16 "	101,302	495,012	431,858	29,271	63,154	2,243,172	736,189	
17 "	101,820	510,502	450,509	29,805	59,993	2,292,293	758,208	
18 "	103,080	544,908	464,595	24,181	80,313	2,373,550	794,124	
平成18年 5月	102,125	66,579	38,130	1,751	28,449	2,355,785	785,313	
6月	102,236	40,605	34,307	1,871	6,298	2,363,721	788,795	
7月	102,392	36,561	37,011	1,978	△ 450	2,364,273	788,254	
8月	102,497	35,093	36,610	1,618	△ 1,517	2,363,253	788,714	
9月	101,953	37,233	38,912	1,984	△ 1,679	2,361,055	788,020	
10月	102,235	42,001	41,036	2,007	965	2,361,032	788,889	
11月	102,426	40,154	32,188	1,680	7,966	2,368,591	792,511	
12月	102,577	36,028	29,722	1,662	6,306	2,374,714	795,582	
平成19年 1月	102,714	32,415	38,093	1,821	△ 5,678	2,369,353	792,124	
2月	102,913	34,646	33,155	2,275	1,491	2,371,013	792,425	
3月	103,080	40,837	37,828	1,992	3,009	2,373,550	794,124	
4月	103,324	103,914	66,451	3,535	37,463	2,411,127	808,125	
5月	103,458	58,759	38,716	1,964	20,043	2,431,466	819,244	
安定所別 (5月分)	名古屋	20,455	16,809	11,498	576	5,311	616,352	236,205
	名古屋	10,909	5,161	3,453	170	1,708	243,514	70,801
	名古屋	12,366	7,091	3,571	215	3,520	250,387	92,338
	名古屋	5,205	1,601	1,306	94	295	72,719	29,184
	豊岡	6,024	2,424	1,706	139	718	98,147	37,864
	一宮	4,637	2,752	1,612	54	1,140	87,228	31,921
	半田	5,566	2,938	2,368	128	570	121,132	59,010
	瀬戸	5,343	2,489	1,549	125	940	106,069	32,531
	豊津	2,675	615	426	43	189	33,268	11,939
	刈谷	4,763	3,412	2,620	79	792	200,811	42,844
	西尾	4,082	1,147	803	54	344	51,213	17,475
	犬山	6,969	6,803	4,161	116	2,642	282,133	70,005
	豊川(本所)	2,088	488	410	27	78	29,689	10,238
	新城	2,749	1,060	678	40	382	53,724	17,549
	春日井	2,146	933	573	13	360	43,430	13,738
蒲郡(出張所)	773	255	130	9	125	10,211	4,010	
蒲郡(出張所)	5,622	2,579	1,675	73	904	115,253	35,314	
蒲郡(出張所)	1,086	202	177	9	25	16,186	6,278	

- (注) 1. 各年の月末現在事務所数及び月末現在被保険者数欄は、年度末現在の数値である。
 2. 短時間労働被保険者を含む。
 3. 平成19年4月から、蒲郡安定所は豊川安定所の出張所となったが、「豊川(本所)」の欄には蒲郡出張所分を含まない豊川安定所の数値を、蒲郡(出張所)の欄には蒲郡出張所の数値を計上している。

(千人) 雇用保険被保険者の推移 (万人)



20 雇用保険給付状況

月別、安定所別にみた給付状況

その1

項目 年月		一般被保険者給付（基本手当）									
		離職票交付枚数		離職票	受給資格決定件数		初回受給者数		受給者実人員		
		うち短時間	提出件数		前年比		うち特定	前年比	うち特定		
		枚	枚	件	件	%	人	人	人	%	人
平成14年度計		222,608	12,184	132,161	127,466	△ 1.3	110,925	31,199	48,440	△ 8.5	16,989
平成15年度計		218,492	14,806	115,777	110,584	△ 13.2	93,309	22,989	38,566	△ 20.4	11,932
平成16年度計		225,543	15,848	106,310	101,327	△ 8.4	83,826	18,418	30,828	△ 20.1	8,789
平成17年度計		231,028	17,254	103,505	98,364	△ 2.9	79,537	16,129	28,301	△ 8.2	7,326
平成18年度計		229,774	17,132	98,530	91,172	△ 7.3	74,510	14,243	25,998	△ 8.1	6,305
平成18年 5月		18,369	1,417	9,224	8,960	△ 2.9	8,786	1,718	25,585	△ 5.3	6,514
6月		16,444	1,313	7,492	7,284	△ 7.0	6,280	1,143	27,175	△ 9.0	6,712
7月		18,072	1,289	7,861	7,198	△ 3.7	5,858	1,094	27,392	△ 8.5	6,582
8月		18,913	1,476	8,231	7,673	△ 2.4	8,202	1,507	30,072	△ 7.1	6,992
9月		20,329	1,321	9,116	7,600	△ 4.5	5,566	900	27,270	△ 10.1	6,480
10月		19,922	1,477	8,543	8,115	△ 13.9	6,036	1,348	27,226	△ 5.2	6,739
11月		15,322	1,292	6,803	6,392	△ 12.6	6,505	1,134	26,529	△ 8.4	6,394
12月		13,912	1,089	5,136	4,823	△ 4.5	5,398	913	25,022	△ 9.9	5,940
平成19年 1月		19,706	1,284	8,315	7,698	△ 2.4	5,105	901	24,551	△ 10.3	5,811
2月		16,562	1,180	7,257	6,560	△ 9.2	5,984	1,181	23,920	△ 9.1	5,586
3月		18,935	1,382	7,429	7,006	△ 9.9	5,202	1,019	23,483	△ 6.8	5,494
4月		33,549	2,530	12,447	11,198	△ 5.6	4,885	1,151	22,096	△ 7.0	5,460
5月		18,360	1,414	9,581	9,297	3.8	9,266	1,772	25,809	0.9	6,068
安定所別 (5月分)	名古屋中	5,684	391	914	998	△ 6.8	906	213	2,555	6.1	740
	名古屋南	1,488	133	1,026	903	△ 9.7	1,006	217	2,798	△ 3.4	731
	名古屋東	1,927	198	1,268	1,083	△ 0.4	1,065	217	2,897	△ 3.8	715
	名古屋北	637	66	404	427	5.7	491	122	1,258	△ 15.6	378
	豊橋	761	58	518	535	8.3	493	87	1,425	4.9	322
	岡崎	584	45	492	453	△ 11.9	472	74	1,472	7.2	321
	一宮	1,011	126	734	655	10.3	555	118	1,647	△ 7.8	441
	半田	588	61	720	566	△ 2.2	698	133	1,752	13.0	331
	瀬戸	217	25	273	274	15.1	324	62	926	△ 1.8	238
	豊田	1,565	40	571	576	12.1	571	70	1,566	10.4	224
	津島	385	15	484	430	2.6	435	102	1,261	△ 5.7	333
	刈谷	1,848	129	717	783	21.8	697	80	1,809	9.0	258
	西尾	148	12	181	193	27.8	137	18	473	2.6	90
	犬山	327	25	329	350	4.5	324	49	911	△ 6.1	195
	豊川(本所)	237	19	233	243	9.5	273	37	754	7.3	168
新城	65	3	81	74	21.3	78	13	189	△ 2.6	40	
春日井	794	64	555	668	20.6	660	150	1,829	3.7	469	
蒲郡(出張所)	94	4	81	86	7.5	81	10	287	8.7	74	

(注) 1. 基本手当受給率=基本手当受給者実人員/(被保険者数+基本手当受給者実人員)×100

2. 年度計欄の受給者実人員は、月平均で計上。

3. 「うち短時間」は、被保険者のうちの短時間労働被保険者を指し、「うち特定」は、受給資格者のうちの特定受給資格者を指す。

4. 平成19年4月から、蒲郡安定所は豊川安定所の出張所となったが、「豊川(本所)」の欄には蒲郡出張所を含まない豊川安定所の数値を、蒲郡(出張所)の欄には蒲郡出張所の数値を計上している。

				高年齢継続被保険者給付					短期特例被保険者給付			日雇給付		
支給終了者数		受給率		㊦受給者の紹介件数	㊧受給者の就職件数	離職票交付枚数	受給資格決定件数	受給者数	離職票交付枚数	受給資格決定件数	受給者数	受給者数	受給者数	
うち特定	愛知	全国	人											人
90,392	21,922	2.2	3.0	74,432	17,383	8,402	7,157	7,153	7,802	200	208	8,050		
79,188	16,997	1.7	2.4	72,414	17,088	7,855	6,609	6,615	9,917	215	221	4,276		
66,832	12,313	1.4	1.9	64,453	17,344	7,350	6,028	5,999	10,376	190	199	3,845		
62,251	10,002	1.2	1.7	67,676	18,549	7,593	6,061	6,013	8,239	127	136	3,207		
57,640	8,687	1.1	0.0	70,010	18,837	7,833	6,242	6,257	7,003	146	153	2,812		
4,342	704	1.1	1.6	6,055	1,610	567	634	993	748	23	4	252		
4,126	712	1.1	1.7	6,324	1,621	521	450	515	485	7	25	242		
4,035	639	1.1	1.7	5,568	1,561	602	473	458	466	1	6	241		
6,432	813	1.3	1.8	5,895	1,474	485	451	427	641	7	5	232		
4,996	675	1.1	1.7	6,634	1,731	549	408	450	448	2	5	227		
5,298	778	1.1	1.6	6,476	1,790	633	532	495	424	4	2	222		
5,446	811	1.1	1.6	5,834	1,621	376	315	370	426	31	10	220		
4,591	668	1.0	1.5	4,701	1,347	427	310	264	672	24	31	229		
5,097	864	1.0	1.5	5,196	1,351	677	568	499	453	22	37	238		
4,336	622	1.0	1.5	5,722	1,467	454	363	450	340	18	14	226		
4,761	679	1.0	1.4	6,003	1,719	559	413	389	648	2	11	231		
3,779	584	0.9	1.4	5,454	1,455	2,231	1,381	1,036	1,080	8	1	222		
4,576	685	1.1	1.6	6,443	1,637	575	749	1,046	655	4	8	221		
426	88	0.4		1,132	207	153	93	124	8	-	2	218		
507	75	1.1		830	177	73	78	129	25	2	1	3		
503	80	1.1		493	126	70	82	112	14	-	-	-		
215	41	1.7		312	77	26	42	56	2	-	-	-		
237	31	1.4		498	133	39	43	26	9	-	-	-		
261	40	1.7		246	61	15	29	27	37	1	2	-		
304	47	1.3		466	119	26	32	60	42	-	-	-		
320	40	1.6		335	124	17	51	60	39	1	-	-		
153	20	2.7		182	40	9	29	36	1	-	-	-		
288	28	0.8		273	69	22	50	75	140	-	2	-		
237	32	2.4		279	94	13	31	47	30	-	-	-		
349	31	0.6		358	105	41	47	46	264	-	1	-		
92	10	1.6		141	52	6	14	22	12	-	-	-		
159	28	1.7		231	46	8	27	44	-	-	-	-		
117	20	1.7		185	69	12	14	38	17	-	-	-		
28	6	1.8		66	27	6	4	10	-	-	-	-		
331	59	1.6		343	89	30	72	123	14	-	-	-		
49	9	1.7		73	22	9	11	11	1	-	-	-		

安定所別にみた給付状況
その2

年 月	項 目	就 職 促 進 手 当			教 育 訓 練 給 付 教 育 訓 練 給 付 金 受 給 者 数	雇 用 継 続 給 付				
		常 用 就 職 支 度 手 当 受 給 者 数	再 就 職 手 当 受 給 者 数	就 業 手 当 受 給 者 数		高 年 齢 雇 用 継 続 給 付		育 児 休 業 給 付		介 護 休 業 給 付 金 受 給 者 数
						基 本 給 付 金 受 給 者 実 人 員	再 就 職 給 付 金 受 給 者 実 人 員	基 本 給 付 金 受 給 者 実 人 員	職 場 復 帰 給 付 金 受 給 者 数	
		人	人	人	人	人	人	人	人	人
	平成14年度	820	18,926	-	20,107	295,007	7,327	38,575	3,279	201
	平成15年度	315	4,488	105	23,723	326,932	3,000	41,605	3,636	219
	平成16年度	97	3,020	107	12,820	351,703	1,030	47,227	3,845	235
	平成17年度	81	15,013	324	7,984	361,758	976	52,127	4,291	275
	平成18年度	80	16,953	274	7,224	360,009	672	-	-	-
	平成18年 5月	5	1,475	244	457	32,524	78	4,880	340	40
	6月	15	1,662	293	465	26,037	58	4,513	294	20
	7月	5	1,617	312	528	32,838	71	4,444	333	36
	8月	6	1,518	290	894	26,931	43	4,641	355	8
	9月	3	1,314	272	628	32,941	59	4,477	308	21
	10月	4	1,404	296	919	27,419	49	4,799	655	25
	11月	3	1,569	309	760	32,391	54	4,813	519	26
	12月	7	1,600	298	540	27,102	51	4,768	373	23
	平成19年 1月	11	1,346	259	425	33,533	50	5,064	335	25
	2月	3	1,118	241	366	28,208	45	4,888	352	30
	3月	7	1,223	241	546	33,917	53	5,539	378	39
	4月	11	1,079	222	625	29,218	51	5,184	352	28
	5月	9	1,553	285	386	33,499	51	5,896	376	26
安 定 所 別 (5 月 分)	名古屋中	-	157	12	36	6,830	16	1,453	78	4
	名古屋南	-	144	38	54	4,989	6	523	34	2
	名古屋東	-	208	30	67	4,167	2	688	43	2
	名古屋北	-	85	21	14	649	2	142	7	-
	豊橋	2	123	39	17	1,372	2	246	15	-
	岡崎	1	72	13	14	1,253	2	218	14	1
	一宮	1	80	19	25	1,012	2	238	22	2
	半田	-	98	21	20	2,802	-	322	24	2
	瀬戸	-	50	11	13	916	-	86	11	1
	豊田	2	86	14	22	1,951	9	449	31	1
	津島	1	66	6	18	776	2	74	8	1
	刈谷	-	104	12	19	2,832	-	859	56	6
	西尾	-	39	7	7	449	2	87	6	-
	犬山	-	69	7	20	999	2	125	11	1
	豊川(本所)	-	54	6	8	655	-	111	5	2
新城	-	19	-	1	147	-	7	-	-	
春日井	2	78	22	28	1,415	4	219	9	-	
蒲郡(出張所)	-	21	7	3	285	-	49	2	1	

(注) 就業手当受給者実人員は、月平均で計上。

21 産業界の動向

概況

管内景気は、緩やかに拡大している。

最終需要の動向をみると、輸出は米国の自動車販売の減速等を反映してこのところ幾分鈍化しているが、緩やかな増加を続けている。国内需要は、住宅投資が減少しているが、設備投資が増加を続けているほか、個人消費も基調として緩やかに回復している。この間、公共投資は下げ止まっている。

こうした中、生産は年明けに一服した後、再び増加しつつある。この間、企業収益は改善を続けており、雇用・所得も改善している。また、消費者物価（除く生鮮）は前年比プラスを続けている。

先行きについては、海外景気の動向と為替相場、原材料価格の動きが企業活動や企業収益に及ぼす影響、個人消費の動向を注意深くみていく必要がある。

金融面をみると、管内の金融機関（国内銀行+信金）の貸出は緩やかに増加しているが、このところ増勢が一服している。一方、預金は緩やかに増加している。

管内主要経済指標

() 内は全国

	05年度	06年度	06/7-9月	10-12月	07/1-3月	4-6月	3月	4月	5月	6月
百貨店売上高 〈前年比 %〉	4.7 (-0.5)	-0.4 (-0.7)	-4.0 (-0.4)	0.4 (-1.6)	-0.8 (-0.1)	3.2	-2.0 (-1.5)	-0.3 (-1.4)	-0.5 (-0.7)	10.6
スーパー売上高(全店) 〈前年比 %〉	1.5 (-0.4)	0.8 (-0.5)	0.7 (0.6)	1.1 (-0.6)	1.3 (1.9)		0.9 (2.0)	r-0.1 (0.6)	p 2.0 (1.9)	
同 (既存店) 〈前年比 %〉	-3.8 (-3.6)	-1.0 (-1.6)	-0.2 (-0.1)	-1.3 (-1.8)	-1.4 (-0.7)		-1.9 (-0.9)	r-1.9 (-2.0)	p 0.3 (-0.9)	
乗用車販売台数(含軽) 〈前年比 %〉	0.3 (0.1)	-2.2 (-4.2)	-2.3 (-4.6)	-0.3 (-1.0)	-4.0 (-5.8)		-2.2 (-7.1)	-6.2 (-7.2)	-2.8 (-4.8)	
同 (除軽) 〈前年比 %〉	-1.3 (-1.6)	-7.8 (-9.3)	-8.1 (-9.4)	-6.4 (-6.9)	-9.9 (-10.6)		-11.4 (-12.4)	-4.9 (-8.6)	-5.5 (-7.0)	
機械受注 〈前年比 %〉	3.6 (5.6)	-6.8 (2.0)	-15.7 (-1.1)	-14.8 (-1.6)	4.1 (-3.3)		5.1 (-5.8)	2.5 (-9.0)	-0.3 (-3.1)	
新設住宅着工戸数 〔季調済年率 万戸〕	11.2 (125)	12.3 (129)	12.8 (127)	12.6 (131)	11.3 (125)		12.1 (130)	10.5 (129)	10.2 (115)	
公共工事請負金額 〔季調済前期比 %〕	-12.0 (-5.6)	1.8 (-5.2)	-2.8 (0.6)	16.5 (1.9)	-5.9 (-2.2)	-7.4	-2.1 (3.0)	-41.7 (-2.2)	117.2 (1.7)	-14.0
輸出金額 〈円ベース、前年比 %〉	21.0 (10.6)	19.3 (13.4)	23.9 (15.6)	15.5 (11.2)	15.5 (12.5)		13.9 (10.3)	11.1 (8.2)	p16.7 (15.1)	
鉱工業生産 〔季調済前期比 %〕	8.7 (1.6)	9.0 (4.8)	3.4 (1.3)	4.7 (2.2)	-4.5 (-1.3)		0.8 (-0.3)	r 1.6 (-0.2)	p 0.8 (-0.3)	
倒産件数 〈前年比 %〉	8.7 (-0.1)	-8.4 (1.2)	-6.5 (2.7)	-12.2 (-1.9)	7.7 (2.7)	10.2 (10.2)	-1.1 (-0.6)	-16.1 (3.1)	53.0 (20.9)	2.7 (6.6)

	06年度	07年度 (計画)	06/3月 *	6月 *	9月 *	12月 *	12月	07/3月	6月	9月 (予測)
全産業業況判断D.I. 〈% ポイント〉	—	—	14 (5)	14 (6)	13 (6)	15 (8)	18 (10)	18 (8)	15 (7)	10 (6)
全産業売上高 経常利益率 (%)	7.29 (4.26)	7.10 (4.16)	〈06/上期〉 7.67 (4.27)		〈06/下期〉 6.93 (4.26)		〈07/上期計画〉 7.60 (3.95)		〈07/下期計画〉 6.63 (4.34)	
全産業設備投資額 〈前年比 %〉	11.0 (9.4)	9.4 (3.1)								

- (注) 1. 特に断りのない限り、管内のデータは、愛知・岐阜・三重の3県ベース。
 2. 新設住宅着工戸数(管内)、有効求人倍率(管内)は毎年12月の計数が確定した時点で、X-12-ARIMAを用いて季節調整替えを行い、その後1年間は予定季節要素を用いて算出。
 3. 公共工事請負金額(管内)は毎年3月の計数が確定した時点で、X-12-ARIMAを用いて季節調整替えを行い、その後1年間は予定季節要素を用いて算出。
 4. 百貨店売上高、スーパー売上高(全店、既存店)の年次計数は、暦年ベース。
 5. 百貨店売上高の管内は、名古屋市内5百貨店の売上高を当店にて集計。
 6. スーパー売上高の管内は、愛知県ベース。
 7. 乗用車販売台数(除軽)は、登録ナンバー別。
 8. 機械受注の管内は、中部経済産業局管内(管内3県に富山・石川を加えた5県)主要8社の工作機械国内受注額。全国は、民需除く船舶・電力。
 9. 輸出金額の管内は、名古屋税関管内(管内3県に長野・静岡を加えた5県)のうち、愛知、岐阜、三重の3県分。
 10. 鉱工業生産の管内は、3県ベース。
 11. 全産業業況判断D.I. (「良い」-「悪い」、回答社数構成比)、全産業売上高経常利益率、全産業設備投資額は、企業短期経済観測調査結果。*は07年の短観見直し前の旧ベース。「見込み」、「計画」、「予測」は07年6月調査時点のもの。
 12. pは速報値、rは訂正・改訂値。

参考資料：日銀名古屋支店「最近の管内金融経済事情」抜粋

22 主要労働経済指標

年 月	項 目	労働時間指数 (平成17年=100)				常用労働者1人平均月間給与額			
		総 実 労 働		所 定 外 労 働		きまって支給する給与		特別に支払われた給与	
		愛 知	全 国	愛 知	全 国	愛 知	全 国	愛 知	全 国
平成16年	(月平均)	-	100.5	-	99.7	315,907	299,380	89,155	77,584
平成17年	"	100.0	100.0	100.0	100.0	321,777	300,918	91,877	79,520
平成18年	"	100.5	100.7	99.6	103.3	320,740	302,683	94,210	81,125
平成18年	12月	100.2	101.5	100.2	108.5	317,651	304,081	541,051	444,448
平成19年	1月	92.6	94.6	93.4	101.6	313,015	297,345	5,382	9,269
	2月	97.8	98.7	97.0	103.9	313,273	297,887	3,020	3,560
	3月	101.4	100.9	104.2	107.9	318,000	299,319	19,462	16,273
	4月	102.5	103.2	103.6	110.2	319,850	302,781	5,824	8,788
	5月	97.3	99.0	94.6	101.6	316,265	298,206	6,110	8,661
前 年 比									
		%	%	%	%	%	%	%	%
平成16年	(月平均)	-	0.5	-	3.1	0.4	△ 0.1	△ 4.5	△ 3.3
平成17年	"	-	△ 0.5	-	0.4	0.3	0.7	0.8	2.6
平成18年	"	0.6	0.7	△ 0.4	3.2	△ 0.3	0.5	2.5	1.9
平成18年	12月	△ 0.9	0.7	△ 1.8	1.5	△ 1.5	0.1	3.9	1.8
平成19年	1月	△ 0.9	0.7	△ 4.3	1.9	△ 1.7	0.8	△ 47.6	△ 31.2
	2月	△ 3.2	△ 0.8	△ 5.5	2.6	△ 1.7	0.3	1.0	△ 36.9
	3月	△ 2.8	△ 0.9	△ 2.0	2.4	△ 1.5	△ 0.1	17.1	19.0
	4月	△ 1.4	△ 0.2	1.0	3.1	△ 1.1	0.3	7.6	8.5
	5月	2.0	1.9	1.4	1.9	0.3	0.7	3.5	△ 4.1
資 料		県 統 計 課 ・ 厚 生 労 働 省							

- (1) 労働時間指数及びその増減率、並びに常用雇用指数及びその増減率は、調査事業所の抽出替え、基準時更新に伴い、平成19年1月分公表時に過去に遡って改訂された。ただし、全国増減率は原則として改定されていない。
- (2) 愛知県の労働時間指数及び常用雇用指数は、平成17年1月分結果から平成14年3月に改訂された日本標準産業分類に基づき公表しているため、改訂前とは厳密には接続していません。

常用雇用指数 (平成17=100)		労働異動				完全失業			
		入職率		離職率		愛知		全国	
愛知	全国	愛知	全国	愛知	全国	完全失業者 千人	完全失業率 %	完全失業者 万人	完全失業率 %
-	99.5	2.00	1.91	1.90	1.92	138	3.5	313	4.7
100.0	100.0	1.94	1.92	1.87	1.96	132	3.4	294	4.4
101.6	100.7	1.97	1.91	1.76	1.91	110	2.8	275	4.1
102.5	101.0	1.38	1.29	1.27	1.36	105	2.7	244	4.0
102.5	100.7	1.04	0.98	1.87	1.36	(10月~12月)		264	4.0
101.8	100.4	1.64	1.43	2.36	1.71			270	4.0
101.4	100.1	1.83	1.80	2.22	2.20	125	3.2	281	4.0
103.0	102.1	5.31	6.02	3.67	4.18	(1月~3月)		268	3.8
103.0	102.4	1.86	2.00	1.88	1.85			258	3.8
		前年差				前年比	前年差	前年比	前年差
%	%	ポイント	ポイント	ポイント	ポイント	%	ポイント	%	ポイント
-	0.3	0.43	0.04	0.27	△ 0.06	△ 11.0	△ 0.5	△ 10.6	△ 0.6
-	0.5	△ 0.06	0.01	△ 0.03	0.04	△ 4.3	△ 0.1	△ 6.1	△ 0.3
1.6	0.6	0.03	△ 0.01	△ 0.11	△ 0.05	△ 16.7	△ 0.6	△ 6.5	△ 0.3
2.4	0.8	0.24	△ 0.08	0.00	△ 0.04	△ 16.0	△ 0.5	△ 7.9	0.0
2.7	1.0	△ 0.16	△ 0.24	0.34	△ 0.31	(10月~12月)		△ 9.6	0.0
2.2	1.0	0.39	0.17	0.95	0.11			△ 2.5	0.0
1.5	1.0	△ 0.22	0.05	0.45	0.11	8.7	0.2	△ 2.8	0.0
0.8	1.1	△ 0.56	0.02	0.28	△ 0.10	(1月~3月)		△ 5.6	△ 0.2
0.8	1.3	0.02	0.13	△ 0.12	△ 0.06			△ 6.9	0.0
「毎月勤労統計」						県統計課 「労働力調査 地方集計」		総務省 「労働力調査」	

※ 全国の月別完全失業率は季節調整値であり、前年差の月別欄は前月差（ポイント）である。

レイバーマーケットプロフィール

(平成19年7月号)

編集
発行

愛知労働局 職業安定部

〒460-0008 名古屋市中区栄二丁目3番1号
(名古屋広小路ビルヂング15階)

電話 052-219-5578