

レイバー・マーケット・プロフィール

(労働市場概況)

LABOUR MARKET
PROFILE

2007.06

愛知労働局

用語の説明

I 職業紹介関係

【一般】

常用及び臨時・季節を合わせたものをいう。

【常用】

雇用期間の定めのない仕事、又は4カ月以上の雇用期間が定められている仕事をいう。

【臨時・季節】

・臨時とは、1カ月以上4カ月未満の雇用期間が定められている仕事をいう。

・季節とは、季節的な労働需要にたいし、又は季節的な余暇を利用して一定の期間（4カ月未満、4カ月以上の別を問わない。）を定めて就労する仕事をいう。

【パートタイム】

毎日就労する者については、1日の労働時間が一般従業員より短く、特定日又は特定期間就労する者については、1日の労働時間の長短を問わず1カ月（日雇的パートタイムにおいては1週）の所定労働時間が、一般従業員より短いものをいう。

なお、「パートタイム」は雇用期間の定めにより、「常用的パートタイム」、「臨時的パートタイム」及び「日雇的パートタイム」にわけられる。

【日雇】

日々雇用の仕事、又は1カ月未満に雇用期間が定められている者をいう。

【求職者数】

・「新規求職申込件数」とは、公共職業安定所でその月のうちに新たに受け付けた求職申込件数をいう。

・「月間有効求職者数」とは、「前月末日現在において、求職申込の有効期限が翌月以降にまたがっている就職未決定の求職者数」と、当月の「新規求職申込件数」の合計数をいう。

【求人数】

・「新規求人数」とは、公共職業安定所でその月のうちに新たに受け付けた求人数（採用予定人員）をいう。

・「月間有効求人数」とは、「前月から繰り越された有効求人数」と当月の「新規求人数」の合計数をいう。

【就職件数】

有効求職者が自安定所の紹介あっ旋により就職した件数をいう。

【充足数】

自安定所の有効求人が安定所（求人を連絡した他安定所を含む。）の紹介あっ旋により求職者と結合した件数をいう。

【求人倍率】

求職者1人あたり求人がどれだけあるかをみるもので、算出方法は次のとおり。

$$\text{新規求人倍率} = \frac{\text{新規求人数}}{\text{新規求職申込件数}}$$

$$\text{有効求人倍率} = \frac{\text{月間有効求人数}}{\text{月間有効求職者数}}$$

なお、求人倍率の「季節調整値」とは、一年を周期として繰り返す季節の変動要因を一定の方法により取り除いて計算した数値をいう。

【就職率】

$$\frac{\text{就職件数}}{\text{新規求職申込件数}} \times 100$$

【充足率】

$$\frac{\text{充足数}}{\text{新規求人数}} \times 100$$

II 雇用保険業務関係

【適用事業所数】

労働者を雇用する事業所で、公共職業安定所に設置届出をしている事業所の数をいう。

【被保険者数】

適用事業所に雇用されている労働者であって、公共職業安定所にその届出がなされている者の数をいう。

【被保険者資格取得者数】

新規採用、中途採用を問わず適用事業所に新たに雇用され、公共職業安定所に届出のなされた者の数をいう。

【被保険者資格喪失者数】

適用事業所を離職し、その届出が公共職業安定所になされた者の数をいう。

【離職票交付件数】

公共職業安定所が、離職により被保険者でなくなったことの確認を行った者に交付した離職票の枚数をいう。

【離職票提出件数】

基本手当、高年齢求職者給付金、又は特例一時金の支給を受けようとする者が、公共職業安定所に回頭し離職票を提出した件数をいう。

【受給資格決定件数】

提出された離職票のうち、公共職業安定所が給付を受ける資格ありと決定した件数をいう。

【初回受給者数】

受給資格決定後、第1回目の給付を受けた者の数をいう。

【受給者実人員】

求職者給付（高年齢求職者給付金及び特例一時金を除く。）を受けた受給資格者の実数をいう。

【日雇受給者実人員】

日雇労働者が、職に就くことができない時に給付を受けた者の実際の数をいう。

【特定受給資格者】

倒産、解雇等により離職した者（雇用保険法第23条3項に該当する者）をいう。

レイバー・マーケット・プロフィールの訂正について

レイバー・マーケット・プロフィール(2007年6月号及び7月号)の19ページ「名古屋外国人ジョブセンターの職業紹介状況」の4・5月欄の紹介件数、就職件数及び来所相談件数に誤りがあったため、以下のとおり訂正いたしました。

誤						
	紹介件数		就職件数		来所相談件数	
		うちニッケイズ		うちニッケイズ		うちニッケイズ
4月	28	6	526	89	214	55
5月	38	11	595	116	271	75

正						
	紹介件数		就職件数		来所相談件数	
		うちニッケイズ		うちニッケイズ		うちニッケイズ
4月	214	55	28	6	526	89
5月	271	75	38	11	595	116

最近の労働市場（速報）－5月－..... 2

内 容（4月）

1	労働市場の動向..... 4
	求職、求人、求人倍率、雇用保険給付の状況
2	職業紹介の主要指標..... 6
	愛知県動き、全国の動き
3	月別にみた主な指標..... 8
4	安定所別にみた求職、求人、充足状況.....10
5	年齢別常用職業紹介状況.....12
6	職業別常用職業紹介状況.....13
7	産業別・規模別求人、充足状況.....14
8	中高年齢者の職業紹介状況.....15
9	パートタイマーの職業紹介状況.....16
10	あいちマザーズハローワークの職業紹介状況.....17
11	名古屋人材銀行の職業紹介状況.....17
12	ヤングワークプラザあいちの職業紹介状況.....18
13	愛知学生職業センターの求職、求人状況.....18
14	名古屋外国人ジョブセンターの職業紹介状況.....19
15	ハローワークプラザ名古屋の職業紹介状況.....19
16	ハローワークプラザあらたまの職業紹介状況.....19
17	日雇の職業紹介状況.....20
18	港湾労働関係の職業紹介状況.....21
19	雇用保険適用状況.....22
	被保険者の種類別状況
	産業別適用事業所及び被保険者の状況
	月別、安定所別にみた適用状況
20	雇用保険給付状況.....24
	月別、安定所別にみた給付状況
21	産業界の動向.....27
22	主要労働経済指標.....28

最近の労働市場（速報） - 5月 -

県下の公共職業安定所で取扱った平成19年 5月の業務統計からみた労働市場の動きは、以下のとおりです。

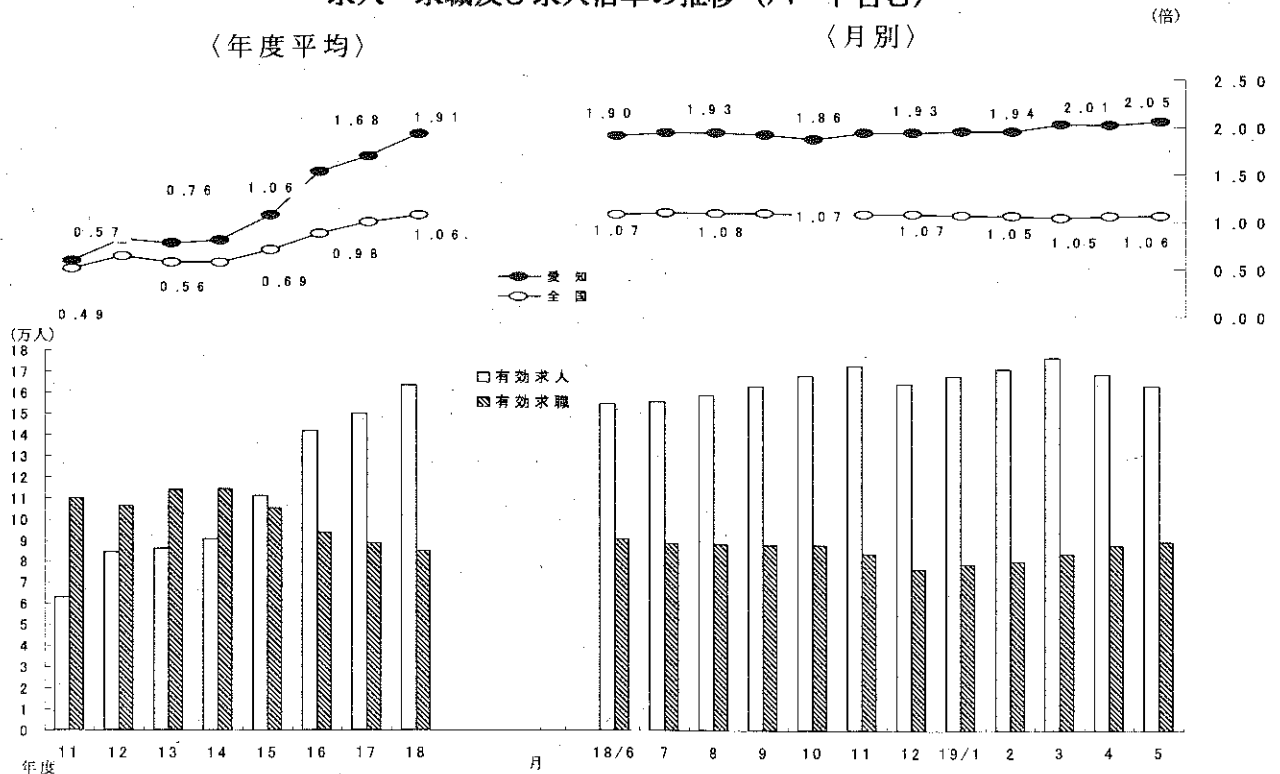
- ・ 5月の有効求人倍率（季節調整値）は2.05倍となり、前月の2.01倍を0.04ポイント上回った。
月間有効求人数（季節調整値）は前月に比べ1.9%の増加となり、月間有効求職者数（同）は同値となった。
- ・ 5月の新規求人倍率（季節調整値）は3.25倍となり、前月の3.14倍を0.11ポイント上回った。
新規求人数（季節調整値）は前月に比べ9.0%の増加となり、新規求職申込件数（同）は5.2%の増加となった。

○ 労働市場の主要指標（新規学卒を除き、パートを含む）

年月	求 職				求 人				就 職		求人倍率	
	新 規		有 効		新 規		有 効		件 数	前 年 比	新 規 倍	有 効 倍
	人 数	前 年 同 月 比	人 数	前 年 同 月 比	人 数	前 年 同 月 比	人 数	前 年 同 月 比				
平成19年 3月	20,812	△ 8.1	83,234	△ 4.5	60,802	8.5	176,342	9.3	6,905	△ 2.6	3.09 (2.92)	2.02 (2.12)
4月	25,984	△ 4.5	87,667	△ 3.7	56,826	2.7	168,735	7.0	6,215	△ 1.8	3.14 (2.19)	2.01 (1.92)
5月	21,994	△ 0.0	89,310	△ 2.6	58,855	12.0	163,080	7.6	6,339	△ 0.9	3.25 (2.68)	2.05 (1.83)
前月比（差）	%		%		%		%		%		ポ	ポ
	5.2	-	0.0	-	9.0	-	1.9	-		-	0.11	0.04
	△ 15.4		1.9		3.6		△ 3.4		2.0		0.49	△ 0.09

- (注) 1. 求人倍率の上段は季節調整値、下段の（ ）内は原数値。
 2. 前月比（差）の上段は季節調整値、下段は原数値。
 3. △印は減少率（差）であり、ポはポイントの略で倍率差を表す。（以下、各表同じ）

求人・求職及び求人倍率の推移（パート含む）



(注) 月別の有効求人倍率並びに有効求人・有効求職は季節調整値。

○ 新規求人の主要産業別状況（新産業分類区分） 平成19年5月

産 業	新規求人		全 数		一 般（パートを除く）				パートタイム		
	人	%	人	%	人	%	人	%	人	%	
											前年同月比
建設業	3,148	△ 5.6	2,886	△ 5.9	2,877	△ 4.8	262	△ 1.9			
製造業	10,765	4.4	8,832	4.8	7,948	8.7	1,933	2.8			
食品製造業	741	△ 14.5	295	△ 26.1	294	△ 22.6	446	△ 4.7			
繊維工業	144	9.1	120	10.1	114	22.6	24	4.3			
木材・木製品製造業	135	28.6	112	24.4	112	24.4	23	53.3			
印刷・同関連業	238	△ 7.0	176	△ 15.4	176	△ 15.4	62	29.2			
プラスチック製品製造業	517	△ 4.1	336	△ 10.4	334	△ 10.9	181	10.4			
窯業・土石製品製造業	266	1.1	203	△ 1.9	203	5.7	63	12.5			
鉄鋼業	247	8.8	234	13.0	234	13.0	13	△ 35.0			
金属製品製造業	731	25.0	586	32.0	586	32.0	145	2.8			
一般機械器具製造業	1,241	1.0	1,082	3.0	1,081	3.2	159	△ 11.2			
電気機械器具製造業	1,105	14.4	981	12.0	381	38.5	124	37.8			
情報通信機械器具製造業	656	△ 10.9	606	△ 11.3	438	△ 17.0	50	△ 5.7			
輸送用機械器具製造業	2,951	12.7	2,709	14.4	2,620	26.1	242	△ 3.2			
情報通信業	2,019	7.1	1,918	8.2	1,826	6.5	101	△ 9.8			
情報サービス業	1,843	4.8	1,772	5.6	1,693	4.1	71	△ 12.3			
運輸業	4,404	△ 1.4	3,748	12.5	3,697	12.0	656	△ 42.2			
小売業	6,871	13.5	4,008	13.3	3,920	12.8	2,863	13.8			
金融・保険業	394	△ 34.3	293	△ 28.7	293	△ 28.4	101	△ 46.6			
飲食・宿泊業	3,888	1.3	1,763	11.1	1,763	11.6	2,125	△ 5.7			
医療・福祉	5,447	13.3	2,803	13.1	2,781	12.7	2,644	13.6			
社会保険・社会福祉・介護事業	2,518	17.7	1,120	16.8	1,098	15.3	1,398	18.5			
サービス業(他に分類されないもの)	19,686	28.4	16,269	33.2	15,392	35.8	3,417	9.8			
その他の事業サービス業	13,436	41.0	11,693	50.0	10,879	56.1	1,743	0.3			
計	58,855	12.0	43,834	15.6	41,788	17.1	15,021	2.7			
規模別	4人以下	4,800	6.2	3,441	2.5	3,341	4.1	1,359	17.1		
	5～29人	22,592	13.1	16,042	15.7	15,380	16.4	6,550	7.1		
	30～99人	16,940	12.7	12,793	21.3	12,565	22.2	4,147	△ 7.4		
	100～299人	8,758	10.1	6,783	10.0	6,547	9.1	1,975	10.5		
	300～499人	1,809	27.4	1,481	53.3	1,449	63.5	328	△ 27.8		
	500～999人	1,926	40.1	1,480	35.3	1,468	59.4	446	58.7		
1000人以上	2,030	△ 10.5	1,814	△ 5.9	1,038	△ 10.1	216	△ 36.7			

(注) 1 主要産業であるため、全産業計とは一致しない。一般には臨時・季節を含む。
 2 16年4月内容から、平成14年3月改訂の「日本標準産業分類」に基づく産業区分により表章したもの。
 3 「情報通信業」には、通信業、放送業、ソフトウェア業、情報処理・提供サービス業、インターネット附随サービス業等が含まれる。
 4 「サービス業(他に分類されないもの)」には、洗濯・理容・美容・浴場業、旅行業、娯楽業、産業廃棄物処理業、機械修理業、広告業、警備業等が含まれる。

○ 中高年齢者の求職状況 平成19年5月 (新規学卒を除き、パート含む。)

項目	年月	平成19年5月	平成19年4月	平成18年5月	対前月増減率	対前年同月増減率
中高年齢者の新規求職申込件数		6,994 件	9,336 件	6,741 件	△ 25.1 %	3.8 %
中高年齢者の月間有効求職者数		32,284 人	31,935 人	32,837 人	1.1	△ 1.7
うち高年齢者数		20,887 人	20,689 人	20,798 人	1.0	0.4
全有効求職者のうち中高年齢者の占める割合		36.1 %	36.4 %	35.8 %	△ 0.3 ポ	0.3 ポ
うち高年齢者の占める割合		23.4	23.6	22.7	△ 0.2	0.7

(注) 「中高年齢者」とは、45歳以上の者。「高年齢者」とは、55歳以上の者。

○ 雇用保険業務の状況 平成19年5月

項目	年月	平成19年5月	平成19年4月	平成18年5月	対前月増減率	対前年同月増減率
適用関係	月末現在事業所数	103,458 所	103,324 所	102,125 所	0.1 %	1.3 %
	資格取得者数	58,759 人	103,914 人	66,579 人	△ 43.5	△ 11.7
	資格喪失者数	38,716	66,451	38,130	△ 41.7	1.5
	月末現在被保険者数	2,431,466	2,411,127	2,355,785	0.8	3.2
給付関係	受給資格決定件数	9,297 件	11,193 件	8,960 件	△ 17.0	3.8
	受給者実人員	25,809 人	22,096 人	25,585 人	16.8	0.9
	受給者の割合	28.9 %	25.2 %	27.9 %	3.7 ポ	1.0 ポ

労働市場の動向 — 19年4月 —

1 求人倍率の状況

有効求人倍率（季節調整値）については、前月に比べ有効求人数、有効求職者数とも減少したが、求人数の減少（前月比2.5%減）が求職者数の減少（前月比1.9%減）を上回ったため、前月の2.02倍から0.01ポイント低下し、2.01倍となった。

新規求人倍率（季節調整値）は、前月に比べ新規求人数、新規求職者数ともに減少したが、求人数の減少（前月比3.0%減）が求職者数の減少（前月比4.5%減）を下回ったため、前月の3.09倍から0.05ポイント上昇し、3.14倍となった。

2 求人の状況

新規求人数（原数値）については、前年同月に比べ2.7%増となった。（17か月連続増）

新規求人の動きを産業別に前年同月比で見ると、サービス業（16.8%増）、医療・福祉（14.2%増）、卸売・小売業（4.9%増）、建設業（2.1%増）、運輸業（0.8%増）でいずれも増加したが、飲食店・宿泊業（21.5%減）、金融・保険業（19.0%減）、製造業（12.9%減）、情報通信業（0.2%減）はいずれも減少した。

製造業を主要業種別にみると、食料品製造業（38.5%増）、繊維工業（5.0%増）、電気機械器具製造業（4.1%増）でいずれも増加したが、一般機械器具製造業（26.1%減）、印刷・同関連業（22.0%減）、輸送用機械器具製造業（20.1%減）、木材・木製品製造業（15.0%減）、窯業・土石製品製造業（14.8%減）、金属製品製造業（14.7%減）、鉄鋼業（12.8%減）、プラスチック製品製造業（3.8%減）、情報通信機械器具製造業（1.7%減）はいずれも減少した。

また、月間有効求人数（原数値）は、前年同月に比べ7.0%増となった。（15か月連続増）

3 求職の状況

新規求職者数（原数値）については、前年同月比4.5%減となった。

新規求職者（パート除く常用）の内訳を前年同月比で見ると、無業者（7.7%減）、事業主都合離職者（6.7%減）、自己都合離職者（6.3%減）でいずれも減少したが、在職者（10.7%増、25か月連続増）、定年到達者（6.3%減）はいずれも増加した。

また、月間有効求職者数（原数値）は、前年同月比3.7%減となった。（54か月連続減）

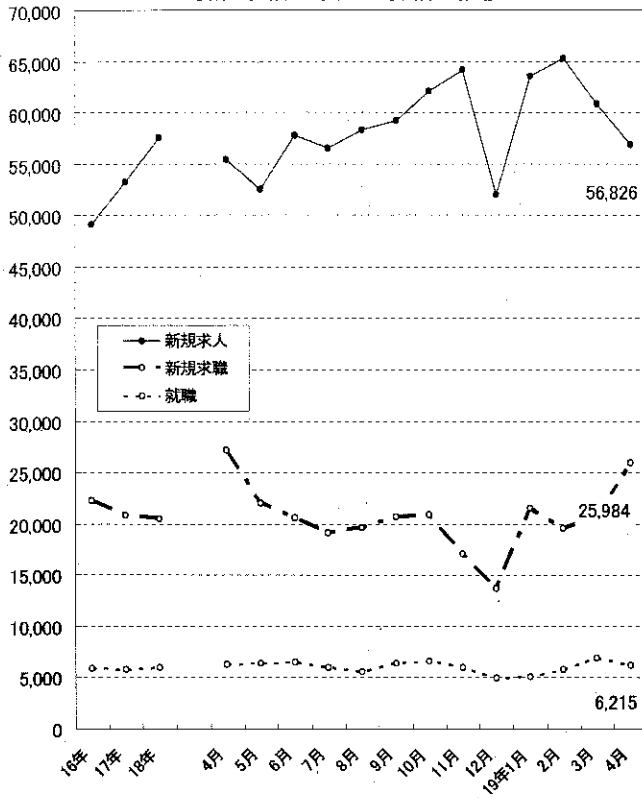
4 就職の状況

公共職業安定所の紹介による就職件数については6,215件で、前年同月比1.8%減となり、就職率（求職者のうち安定所の紹介で就職した者の割合）は23.9%と、前年同月に比べ0.6ポイント上昇した。

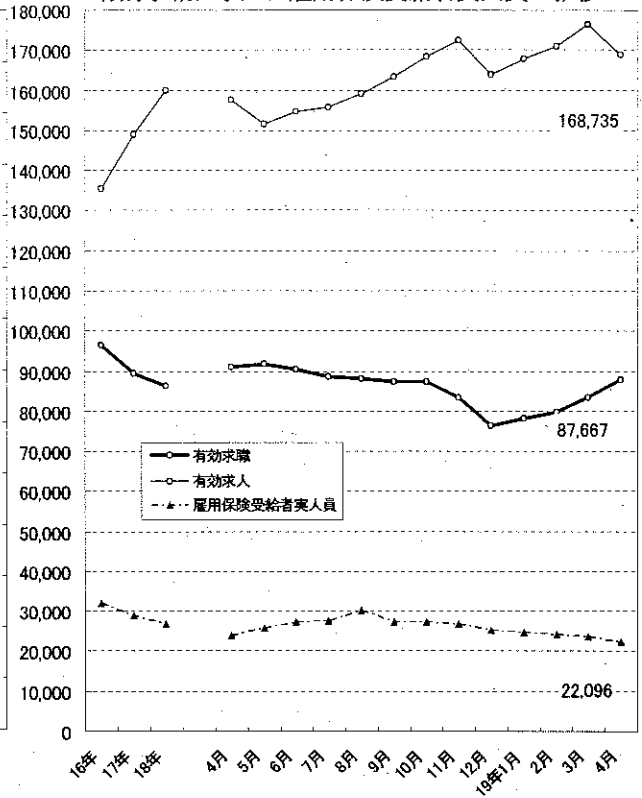
5 雇用保険受給者の状況

雇用保険受給者実人員については、前年同月比7.0%減となった。（62か月連続減）

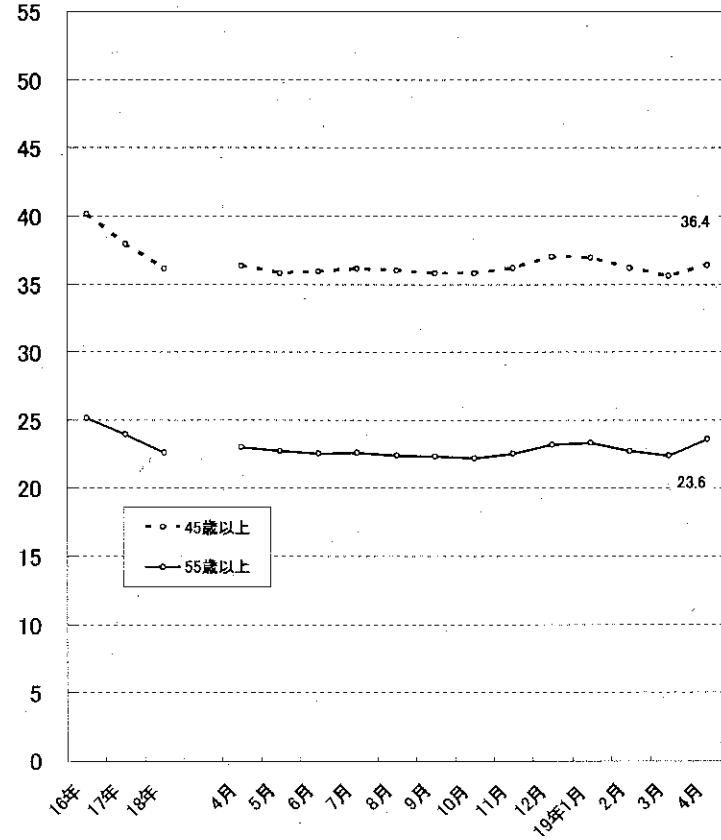
新規求職、求人、就職の推移



有効求職、求人、雇用保険受給者実人員の推移



月間有効求職者に占める中高年齢者の割合



2 職業紹介の主要指標

(1) 愛知県の動き

年月	1 新規求職申込件数		2 月間有効求職者数			3 新規求人数		4 月間	5 就職件数		
	件	うち(保)受給者の割合	人	うち45歳以上の割合	うち(保)受給者の割合	人	うち常用の割合	有効求人 数	件	うち45歳以上の割合	うち(保)受給者の割合
平成14年 (月平均)	24,558	44.6	116,301	44.9	63.2	33,248	94.0	87,631	5,393	35.6	26.1
平成15年 "	23,692	40.3	107,542	42.9	57.7	39,187	93.9	102,983	5,680	33.1	25.3
平成16年 "	22,224	40.4	96,478	40.1	55.3	49,134	93.8	135,447	5,820	32.2	24.3
平成17年 "	20,803	41.7	89,369	37.9	56.0	53,196	93.3	148,979	5,760	31.4	26.6
平成18年 "	20,464	39.0	86,337	36.1	53.3	57,523	92.9	159,793	6,005	31.2	26.4
平成18年 4月	27,206	44.0	91,042	36.3	51.1	55,346	95.0	157,649	6,327	30.0	24.4
5月	21,995	38.9	91,672	35.8	51.6	52,546	93.7	151,562	6,397	29.1	25.2
6月	20,608	36.5	90,460	35.9	52.6	57,765	92.5	154,718	6,470	30.6	25.1
7月	19,138	39.5	88,531	36.1	53.8	56,502	93.1	155,807	5,928	31.8	26.3
8月	19,699	39.8	88,001	36.0	54.8	58,246	95.1	158,980	5,539	31.8	26.6
9月	20,708	38.3	87,368	35.8	54.0	59,175	92.3	163,245	6,345	31.3	27.3
10月	20,849	39.9	87,267	35.8	53.2	62,099	92.2	168,341	6,609	31.5	27.1
11月	17,103	38.7	83,462	36.2	53.3	64,165	90.8	172,500	5,946	32.4	27.3
12月	13,711	38.2	76,317	37.0	53.9	51,940	90.6	163,895	4,932	32.1	27.3
平成19年 1月	21,554	37.7	78,212	36.9	52.8	63,526	93.0	167,648	5,024	31.9	26.9
2月	19,532	33.9	79,656	36.2	50.6	65,235	94.6	170,793	5,803	31.0	25.3
3月	20,812	34.4	83,234	35.6	48.7	60,802	92.3	176,342	6,905	31.0	24.9
4月	25,984	42.4	87,667	36.4	48.9	56,826	94.5	168,735	6,215	30.6	23.4

(注) 新規学卒を除き、パートを含む。(保)雇用保険

新規求職件数の動き (愛知県)

平成17年平均100(20,803件)

年	1月	2月	3月	4月	5月	6月	7月	8月	9月	10月	11月	12月
平成14年	122.5	107.7	121.8	177.3	132.0	108.7	122.8	106.3	118.1	128.1	94.1	77.2
15年	117.7	111.8	118.3	164.4	127.5	112.8	112.7	99.9	119.1	121.5	84.1	76.9
16年	119.6	105.8	125.5	154.0	106.2	109.0	101.1	98.1	104.2	100.4	89.6	68.6
17年	103.8	92.3	106.2	136.7	106.4	100.3	91.2	96.7	103.9	109.3	88.2	65.0
18年	104.9	96.5	108.9	130.8	105.7	99.1	92.0	94.7	99.5	100.2	82.2	65.9
19年	103.6	93.9	100.0	124.9								

(注) 新規学卒を除き、パートを含む。

新規求人数の動き (愛知県)

平成17年平均100(53,196件)

年	1月	2月	3月	4月	5月	6月	7月	8月	9月	10月	11月	12月
平成14年	64.0	56.7	59.0	62.5	59.4	54.5	67.5	63.2	66.3	74.4	63.7	58.6
15年	74.2	67.2	63.6	66.1	66.7	64.8	72.4	72.8	85.9	89.3	77.8	83.2
16年	90.7	86.4	93.8	88.6	72.1	96.4	91.4	76.0	110.5	109.2	98.8	94.3
17年	109.9	97.3	102.9	103.2	84.4	101.3	98.2	94.1	110.7	110.3	93.0	94.7
18年	110.2	108.7	105.3	104.0	98.8	108.6	106.2	109.5	111.2	116.7	120.6	97.6
19年	119.4	122.6	114.3	106.8								

(注) 新規学卒を除き、パートを含む。

6 充足数		7 日 雇		諸 比 率					
人	うち県外 からの割合 %	前月から繰 越された有 効求職者数 人	新規求職 申込件数 人	季調済求人倍率		求 人 倍 率		就 職 率 ($\frac{5}{1} \times 100$) %	充 足 率 ($\frac{6}{3} \times 100$) %
				新 規 倍	有 効 倍	新 規 (3/1) 倍	有 効 (4/2) 倍		
6,459	20.8	1,363	13	-	-	1.35	0.75	22.0	19.4
6,925	22.5	783	7	-	-	1.65	0.96	24.0	17.7
7,306	24.8	690	4	-	-	2.21	1.40	26.2	14.9
7,332	25.9	635	5	-	-	2.56	1.67	27.7	13.8
7,447	24.1	528	5	-	-	2.81	1.85	29.3	12.9
7,577	21.4	595	8	2.89	1.82	2.03	1.73	23.3	13.7
7,663	21.1	594	4	2.91	1.86	2.39	1.65	29.1	14.6
7,976	23.6	595	6	2.92	1.90	2.80	1.71	31.4	13.8
7,175	22.1	600	6	2.91	1.93	2.95	1.76	31.0	12.7
6,959	25.8	606	6	2.88	1.93	2.96	1.81	28.1	11.9
7,904	24.9	383	3	2.65	1.91	2.86	1.87	30.6	13.4
8,199	24.2	381	3	2.88	1.86	2.98	1.93	31.7	13.2
7,604	26.2	384	3	3.25	1.93	3.75	2.07	34.8	11.9
6,108	24.3	386	3	2.87	1.93	3.79	2.15	36.0	11.8
6,374	25.8	389	4	2.79	1.94	2.95	2.14	23.3	10.0
6,869	20.7	337	1	3.07	1.94	3.34	2.14	29.7	10.5
8,380	22.0	338	2	3.09	2.02	2.92	2.12	33.2	13.8
7,598	22.7	338	3	3.14	2.01	2.19	1.92	23.9	13.4

※ 平成18年12月以前の季調済求人倍率は新季節指数により改訂済み

(2) 全国の動き

項目 年月	1 新規求職	2 月間有効	3 新 規	4 月間有効	5 就職件数	6 受 給 者	7 季 調 済 求人倍率		8 求人倍率	
	申込件数	求職者数	求 人 数	求 人 数		実 人 員	新 規	有 効	新 規	有 効
	千件	千人	千人	千人	千件	千人	倍	倍	倍	倍
平成14年 (月平均)	641	2,768	598	1,486	168	1,095	-	-	0.93	0.54
平成15年 "	625	2,597	670	1,670	176	889	-	-	1.07	0.64
平成16年 "	592	2,369	762	1,956	179	717	-	-	1.29	0.83
平成17年 "	564	2,272	826	2,163	177	642	-	-	1.46	0.95
平成18年 "	551	2,164	861	2,295	178	593	-	-	1.56	1.06
平成18年 4月	731	2,396	841	2,381	236	544	1.53	1.04	1.15	0.99
5月	574	2,334	820	2,248	199	595	1.61	1.06	1.43	0.96
6月	536	2,260	849	2,216	186	621	1.58	1.07	1.59	0.98
7月	495	2,171	833	2,207	165	630	1.58	1.09	1.68	1.02
8月	510	2,135	867	2,265	159	666	1.60	1.08	1.70	1.06
9月	537	2,120	893	2,341	179	611	1.57	1.08	1.66	1.10
10月	541	2,124	883	2,368	183	604	1.53	1.07	1.63	1.12
11月	463	2,034	835	2,323	166	580	1.60	1.07	1.80	1.14
12月	434	1,923	730	2,176	139	547	1.60	1.07	1.68	1.13
平成19年 1月	614	2,017	875	2,207	139	546	1.51	1.06	1.42	1.09
2月	534	2,061	877	2,278	162	532	1.51	1.05	1.64	1.11
3月	583	2,191	916	2,401	213	524	1.50	1.03	1.57	1.10
4月	695	2,292	813	2,284	223	514	1.58	1.05	1.17	1.00

(注) 新規学卒を除き、パートを含む。

※ 平成18年12月以前の季調済求人倍率は新季節指数により改訂済み

3 月別にみた主な指標

項目		月	1 月	2 月	3 月	4 月	5 月
求 職	1 新規求職申込件数	平成18年	21,815	20,079	22,651	27,206	21,995
		平成19年	21,554	19,532	20,812	25,984	
		前年同月比 (%)	△ 1.2	△ 2.7	△ 8.1	△ 4.5	
	→うち 常 用	平成18年	21,801	20,071	22,640	27,184	21,976
		平成19年	21,541	19,525	20,798	25,964	
	→うち 臨時・季節	平成18年	14	8	11	22	19
		平成19年	13	7	14	20	
	→うち 中高年齢者 (45歳以上)	平成18年	7,014	6,228	7,200	9,470	6,741
		平成19年	7,020	6,094	6,424	9,336	
	2 月間有効求職者	平成18年	81,672	83,062	87,189	91,042	91,672
平成19年		78,212	79,656	83,234	87,667		
		前年同月比 (%)	△ 4.2	△ 4.1	△ 4.5	△ 3.7	
→うち 常 用		平成18年	81,646	83,034	87,158	91,000	91,623
		平成19年	78,181	79,628	83,195	87,624	
→うち 中高年齢者 (45歳以上)	平成18年	30,051	29,996	31,259	33,080	32,837	
	平成19年	28,860	28,822	29,668	31,935		
紹介	3 紹介件数	平成18年	22,691	23,267	27,801	26,008	25,695
		平成19年	22,791	25,011	27,167	25,544	
就 職	4 就職件数	平成18年	4,715	5,765	7,087	6,327	6,397
		平成19年	5,024	5,803	6,905	6,215	
		前年同月比 (%)	6.6	0.7	△ 2.6	△ 1.8	
	→うち 中高年齢者 (45歳以上)	平成18年	1,485	1,837	2,167	1,899	1,863
		平成19年	1,602	1,801	2,142	1,903	
→うち (保)受給者	平成18年	1,384	1,553	1,800	1,545	1,610	
	平成19年	1,351	1,467	1,719	1,455		
求 人	5 新規求人数	平成18年	58,625	57,831	56,034	55,346	52,546
		平成19年	63,526	65,235	60,802	56,826	
		前年同月比 (%)	8.4	12.8	8.5	2.7	
	→うち 常 用	平成18年	54,540	54,774	51,667	52,575	49,219
		平成19年	59,056	61,682	56,118	53,708	
	→うち 臨時・季節	平成18年	4,085	3,057	4,367	2,771	3,327
		平成19年	4,470	3,553	4,684	3,118	
	6 新規求人件数	平成18年	23,762	22,900	22,714	21,517	21,156
		平成19年	24,995	25,837	24,108	22,884	
	7 月間有効求人数	平成18年	150,540	158,946	161,336	157,649	151,562
平成19年		167,648	170,793	176,342	168,735		
	前年同月比 (%)	11.4	7.5	9.3	7.0		
充 足	8 充足数	平成18年	6,107	7,334	8,759	7,577	7,663
		平成19年	6,374	6,869	8,380	7,598	
	→うち 常 用	平成18年	5,437	6,637	7,902	6,975	6,953
		平成19年	5,622	6,545	7,649	6,988	
	→うち 臨時・季節	平成18年	670	697	857	602	710
		平成19年	752	324	731	610	
→うち 他県から	平成18年	1,657	1,853	2,071	1,621	1,615	
	平成19年	1,646	1,423	1,840	1,726		

(注) 1. 新規学卒を除き、パートを含む。
2. △印は減少率(差)である(以下、各表同じ。)

6 月	7 月	8 月	9 月	10 月	11 月	12 月	計	
20,608	19,138	19,699	20,708	20,849	17,103	13,711	245,562	
20,598	19,131	19,685	20,700	20,839	17,089	13,707	245,421	求
10	7	14	8	10	14	4	141	
6,632	6,296	6,250	6,495	6,797	5,576	4,590	79,289	
90,460	88,531	88,001	87,368	87,267	83,462	76,317	1,036,043	
90,415	88,488	87,958	87,335	87,236	83,430	76,287	1,035,610	職
32,513	31,981	31,670	31,287	31,201	30,202	28,224	374,301	
26,774	23,384	23,357	26,282	25,224	22,422	17,221	290,126	紹介
6,470	5,928	5,539	6,345	6,609	5,946	4,932	72,060	就
1,983	1,888	1,764	1,986	2,085	1,924	1,581	22,462	
1,621	1,561	1,474	1,731	1,790	1,621	1,347	19,037	職
57,765	56,502	58,246	59,175	62,099	64,165	51,940	690,274	求
53,451	52,630	55,408	54,637	57,263	58,278	47,033	641,475	
4,314	3,872	2,838	4,538	4,836	5,887	4,907	48,799	
22,662	22,509	23,058	23,455	23,898	24,767	20,474	272,872	
154,718	155,807	158,980	163,245	168,341	172,500	163,895	1,917,519	人
7,976	7,175	6,959	7,904	8,199	7,604	6,108	89,365	
7,287	6,582	6,366	7,101	7,452	6,785	5,504	80,981	充
689	593	593	803	747	819	604	8,384	
1,881	1,588	1,794	1,970	1,983	1,993	1,485	21,511	足

4 安定所別にみた求職、求人、充足状況

項目		安定所別							
		県計	名古屋中	名古屋南	名古屋東	名古屋北	豊橋	岡崎	一宮
求	1 新規求職申込件数	25,984	3,893	2,640	2,409	1,139	1,897	1,369	1,659
	前年同月比(%)	△ 4.5	△ 7.9	2.2	△ 7.7	△ 7.9	△ 0.7	0.7	△ 4.8
	▶ うち 男 子	11,944	1,802	1,316	1,085	532	866	556	819
	▶ うち 女 子	13,947	2,071	1,319	1,308	605	1,020	811	836
	▶ うち 常 用	25,984	3,888	2,639	2,407	1,139	1,895	1,369	1,659
	▶ うち 4 5 歳 以上	9,336	1,094	1,051	983	461	638	435	614
▶ うち 5 5 歳 以上	6,388	689	702	693	312	403	283	410	
職	2 月間有効求職者数	87,667	12,847	8,880	8,335	3,990	5,945	4,678	5,744
	前年同月比(%)	△ 3.7	△ 7.7	1.8	△ 3.1	△ 7.4	△ 0.9	4.6	△ 8.4
	▶ うち 4 5 歳 以上	31,935	4,002	3,568	3,184	1,612	1,977	1,650	2,134
	▶ うち 5 5 歳 以上	20,689	2,337	2,264	2,036	1,029	1,224	1,082	1,364
紹介	3 紹介件数	25,544	4,608	2,574	2,075	1,104	2,171	1,220	1,737
就	4 就職件数	6,215	800	564	471	225	587	302	434
	前年同月比(%)	△ 1.8	△ 7.4	1.1	4.2	0.9	△ 4.9	△ 8.8	1.2
	▶ うち 男 子	3,295	411	336	256	124	289	131	249
	▶ うち 女 子	2,903	384	226	214	100	297	171	184
	▶ うち 4 5 歳 以上	1,903	244	192	179	85	147	66	159
	▶ うち 5 5 歳 以上	1,060	130	116	98	51	69	28	98
	▶ うち (保) 受給者 管内へ	1,455	179	134	102	63	148	61	89
▶ 管内へ	3,426	273	267	212	64	449	195	240	
▶ 管外へ	2,469	466	275	237	148	103	97	157	
▶ 他県へ	320	61	22	22	13	35	10	37	
職	5 就職率 ($\frac{4}{1} \times 100$) (%)	23.9	20.5	21.4	19.6	19.8	30.9	22.1	26.2
	45 歳 以上 (%)	20.4	22.3	18.3	18.2	18.4	23.0	15.2	25.9
	55 歳 以上 (%)	16.6	18.9	16.5	14.1	16.3	17.1	9.9	23.9
求	6 新規求人数	56,826	16,817	4,236	4,741	2,310	2,972	2,807	3,403
	前年同月比(%)	2.7	4.9	2.6	5.7	10.9	0.7	△ 14.7	16.5
	▶ うち 常 用	53,708	15,434	4,193	4,652	2,284	2,805	2,704	3,022
	7 月間有効求人数	168,735	47,778	12,010	15,322	5,846	8,365	9,000	9,674
前年同月比(%)	7.0	12.0	4.9	16.0	7.1	△ 4.9	2.8	7.3	
人	8 求人倍率(新規)	2.19	4.32	1.60	1.97	2.03	1.57	2.05	2.05
	(有効)	1.92	3.72	1.35	1.84	1.47	1.41	1.92	1.68
充	9 充足数	7,598	1,350	523	591	244	564	303	395
	▶ うち 常 用	6,988	1,277	515	575	242	551	294	382
	▶ うち 他 県 从	1,726	276	47	78	25	30	24	85
足	10 充足率 ($\frac{9}{6} \times 100$) (%)	13.4	8.0	12.3	12.5	10.6	19.0	10.8	11.6
	他県からの流入率 (%)	22.7	20.4	9.0	13.2	10.2	5.3	7.9	21.5

(注) 1. 新規学卒を除き、パートを含む。

2. 名古屋中安定所には、あいちマザーズハローワーク・名古屋人材銀行・名古屋外国人ジョブセンター・愛知学生職業センター・ハローワークプラザ名古屋を含む。名古屋南安定所には、ハローワークプラザあらたまを含む。

3. 平成19年4月から、蒲郡安定所は豊川安定所の出張所となったが、「豊川(本所)」の欄には蒲郡出張所分を含まない豊川安定所の数値を、蒲郡(出張所)の欄には蒲郡出張所の数値を計上している。

4. 平成16年11月から求職申込書における「性別」欄の記載が任意となったことに伴い、男女別の合計は男女計の値と必ずしも一致しない。

(4月)

半田	瀬戸	豊田	津島	刈谷	西尾	犬山	豊川 (本所)	新城	春日井	蒲郡 (出張所)	
1,540	859	1,456	1,154	1,697	507	957	744	332	1,446	286	求
4.1	△ 7.3	△ 0.8	△ 4.5	△ 8.0	△ 3.6	△ 10.5	△ 6.5	14.9	△ 9.1	△ 15.9	
705	392	634	563	742	208	435	318	146	695	130	
831	460	822	588	951	299	514	425	186	747	154	
1,540	859	1,456	1,154	1,696	506	955	744	330	1,443	285	
573	354	521	446	531	157	376	268	144	581	109	
424	250	377	292	366	108	284	175	85	456	79	
5,193	2,735	4,957	3,744	5,809	1,743	3,212	2,658	927	5,302	968	職
2.4	△ 4.4	△ 9.1	△ 4.9	△ 2.2	3.9	△ 8.1	△ 1.2	9.4	△ 6.2	△ 14.5	
1,950	1,130	1,763	1,414	1,824	605	1,255	1,002	389	2,109	367	
1,373	776	1,221	918	1,196	391	887	629	226	1,501	235	
1,182	701	1,296	1,116	1,535	557	910	782	262	1,372	342	紹介
349	216	354	307	403	193	244	239	103	302	122	就
△ 5.7	△ 2.7	△ 3.8	△ 1.9	△ 1.9	38.8	13.5	△ 4.0	△ 13.4	△ 6.2	△ 2.4	
186	112	177	179	206	83	135	120	53	187	61	
162	104	177	128	196	110	107	119	49	115	60	
101	80	67	114	107	48	77	52	42	103	40	
63	52	30	61	57	19	51	31	21	65	20	
87	60	81	78	92	47	52	56	27	72	27	
229	138	258	176	287	119	103	151	60	167	38	
104	69	86	111	109	71	112	77	40	123	84	
16	9	10	20	7	3	29	11	3	12	-	
22.7	25.1	24.3	26.6	23.7	38.1	25.5	32.1	31.0	20.9	42.7	職
17.6	22.6	12.9	25.6	20.2	30.6	20.5	19.4	29.2	17.7	36.7	
14.9	20.8	8.0	20.9	15.6	17.6	18.0	17.7	24.7	14.3	25.3	
2,577	1,116	2,952	2,090	4,747	713	1,288	1,406	288	2,034	329	求
7.1	3.0	△ 23.6	9.7	13.7	△ 8.9	0.5	24.2	△ 20.4	△ 3.2	△ 7.8	
2,556	1,098	2,897	1,878	4,303	706	1,288	1,345	284	1,927	327	人
8,112	2,990	10,048	6,217	13,574	2,326	3,531	4,145	851	7,844	1,102	
14.6	△ 2.7	△ 5.1	10.2	2.5	△ 4.8	3.2	15.6	△ 3.4	8.8	△ 2.0	
1.67	1.30	2.03	1.81	2.80	1.41	1.35	1.89	0.87	1.41	1.15	
1.56	1.09	2.03	1.66	2.34	1.33	1.10	1.56	0.92	1.48	1.14	
324	194	518	268	1,210	156	200	248	72	359	79	充
306	185	511	242	832	152	198	243	66	339	78	
40	17	196	30	737	8	46	6	1	78	2	
12.6	17.4	17.5	12.8	25.5	21.9	15.5	17.6	25.0	17.6	24.0	足
12.3	8.8	37.8	11.2	60.9	5.1	23.0	2.4	1.4	21.7	2.5	

5 年齢別常用職業紹介状況

(4月)

区 分		項 目	1 月間有効 求 人 数	2 月間有効 求 職 者 数	3 就 職 件 数	4 有 効 求 人 倍 率 (1/2)
全 数	年 齢 計		160,113	87,624	6,020	1.83
	19歳以下		14,351	1,620	163	8.86
	20～24歳		19,836	9,654	930	2.05
	25～29歳		20,746	15,146	983	1.37
	30～34歳		20,219	13,144	867	1.54
	35～39歳		18,485	9,528	704	1.94
	40～44歳		15,598	6,615	540	2.36
	45～49歳		12,929	5,691	438	2.27
	50～54歳		11,054	5,550	374	1.99
	55～59歳		9,657	8,496	458	1.14
	60～64歳		9,020	8,525	428	1.06
65歳以上		8,218	3,655	135	2.25	
男	年 齢 計			42,222	3,240	
	19歳以下			754	72	
	20～24歳			4,142	457	
	25～29歳			5,741	502	
	30～34歳			5,178	462	
	35～39歳			4,262	356	
	40～44歳			3,108	240	
	45～49歳			2,834	212	
	50～54歳			2,852	209	
	55～59歳			4,951	295	
	60～64歳			5,608	333	
65歳以上			2,792	102		
女	年 齢 計			45,150	2,763	
	19歳以下			860	91	
	20～24歳			5,487	471	
	25～29歳			9,380	480	
	30～34歳			7,936	403	
	35～39歳			5,253	348	
	40～44歳			3,493	299	
	45～49歳			2,844	223	
	50～54歳			2,683	164	
	55～59歳			3,508	160	
	60～64歳			2,870	91	
65歳以上			836	33		

(注) 1. 新規学卒を除き、パートを含む。
2. 「求人数均等配分方式」による。

6 職業別常用職業紹介状況

(4月)

職業	項目	1 月 間 有 効 求 職 者 数		2 月 間 有 効 求 職 者 数	3 就 職 件 数		4 有 効 求 職 者 数 倍 率 (2/1)
			うち 男			うち 男	
職 業 計		87,624	42,222	160,113	6,020	3,240	1.83
専 門 的 ・ 技 術 的 職 業		11,814	4,681	37,281	929	304	3.16
管 理 的 職 業		296	279	376	7	7	1.27
事 務 的 職 業		27,169	5,758	14,050	1,345	174	0.52
一 般 事 務 員		23,786	4,256	9,541	1,054	88	0.40
会 計 事 務 員		1,335	546	1,384	106	19	1.04
営 業 ・ 販 売 関 連 事 務 員		1,248	426	1,655	94	15	1.33
販 売 の 職 業		10,049	5,983	19,139	529	389	1.90
サ ー ビ ス の 職 業		4,795	1,952	20,059	390	176	4.18
飲 食 物 調 理 の 職 業		1,800	856	6,687	146	67	3.72
接 客 サ ー ビ ス の 職 業		965	321	8,372	69	24	8.68
居 住 施 設 ・ ビ ル 等 の 管 理 職 業		521	483	440	66	61	0.84
保 安 の 職 業		516	494	4,315	103	99	8.36
運 輸 ・ 通 信 の 職 業		3,351	3,140	10,825	392	375	3.23
自 動 車 運 転 の 職 業		2,694	2,559	9,062	337	327	3.36
生 産 工 程 ・ 労 務 の 職 業		27,102	18,268	53,821	2,308	1,702	1.99
窯 業 製 品 製 造 の 職 業		218	156	602	42	30	2.76
金 属 加 工 の 職 業		1,739	1,612	6,612	324	291	3.80
金 属 溶 接 ・ 溶 断 の 職 業		338	327	1,286	56	54	3.80
一 般 機 械 器 具 組 立 ・ 修 理 の 職 業		1,757	1,341	3,072	103	96	1.75
電 気 機 械 器 具 組 立 ・ 修 理 の 職 業		897	486	3,934	85	50	4.39
輸 送 用 機 械 器 具 組 立 ・ 修 理 の 職 業		2,533	1,858	8,392	139	99	3.31
食 料 品 製 造 の 職 業		941	407	1,963	128	58	2.09
紡 織 の 職 業		124	79	261	25	19	2.10
衣 服 ・ 繊 維 製 品 製 造 の 職 業		250	54	352	26	9	1.41
木 ・ 竹 ・ 草 ・ つ る 製 品 製 造 の 職 業		295	258	395	35	30	1.34
ゴ ム ・ プ ラ ス チ ッ ク 製 品 製 造 の 業 務		551	364	1,946	133	91	3.53
そ の 他 の 製 造 ・ 制 作 の 職 業		1,207	594	3,050	122	66	2.53
定 置 機 関 ・ 機 械 , 建 設 機 械 運 転 の 職 業		254	248	529	19	18	2.08
電 気 作 業 者		246	241	1,280	42	42	5.20
建 設 の 職 業		390	382	1,820	43	42	4.67
土 木 ・ 舗 装 ・ 鉄 道 線 路 工 事 の 職 業		451	447	1,576	42	39	3.49
運 搬 労 務 の 職 業		2,526	2,007	6,789	382	314	2.69
そ の 他 の 労 務 の 職 業		11,308	6,577	6,298	377	198	0.56
I T 関 連 職 業 合 計		2,104	1,334	10,460	141	96	4.97
福 祉 関 連 職 業 合 計		3,873	583	11,610	406	56	3.00
(うち 介 護 関 係)		1,939	467	5,821	223	47	3.00

(注) 1. 新規学卒を除き、パートを含む。
2. 主な職業のみであるので、計とは一致しない。

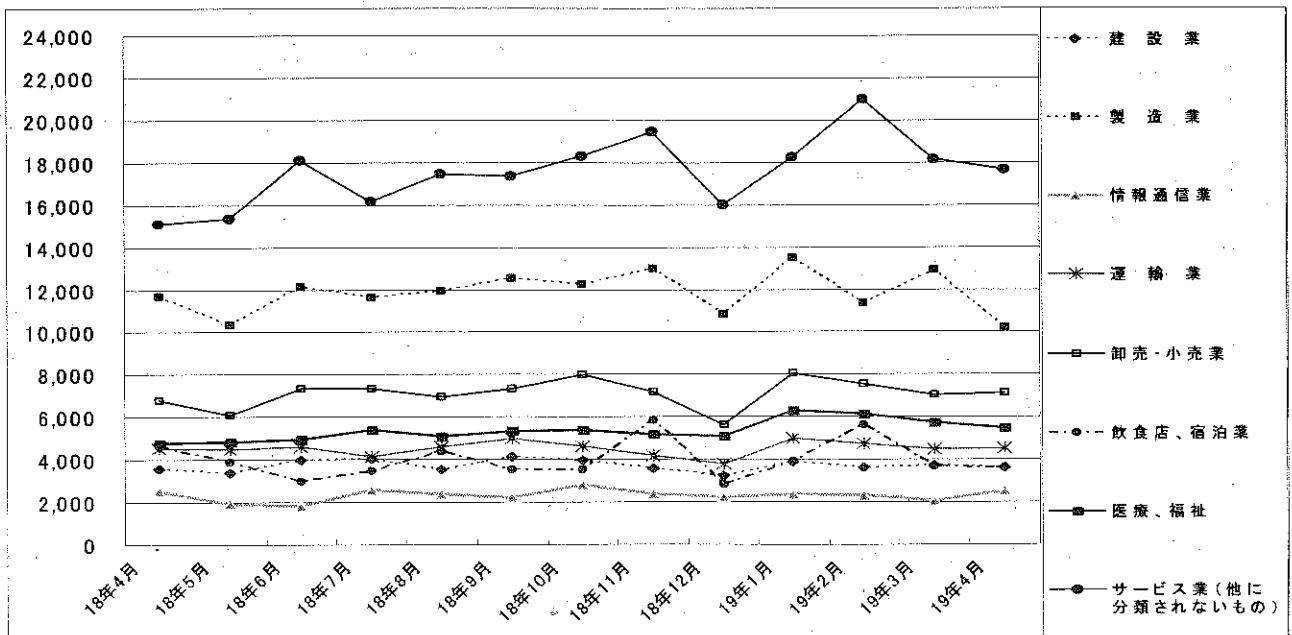
7 産業別・規模別求人、充足状況

(4月分)

項目	1 新規求人数				2 充足数				充足率 2/1×100
	計	前年 同月比	うち 常用	うち 臨時 ・ 季節	計	うち 常用	うち 臨時 ・ 季節	人	
建設業	3,622	2.1	3,522	100	376	369	7	10.4	
製造業	10,185	△ 12.9	9,680	505	2,862	2,468	394	28.1	
食料品製造業	1,061	38.5	999	62	204	197	7	19.2	
繊維工業	146	5.0	130	16	52	52	-	35.6	
木材・木製品製造業	96	△ 15.0	96	-	25	25	-	26.0	
印刷・同関連業	244	△ 22.0	244	-	75	75	-	30.7	
プラスチック製品製造業	450	△ 3.8	430	20	149	147	2	33.1	
窯業・土石製品製造業	236	△ 14.8	224	12	94	90	4	39.8	
鉄鋼業	170	△ 12.8	170	-	47	47	-	27.6	
金属製品製造業	526	△ 14.7	524	2	195	194	1	37.1	
一般機械器具製造業	1,199	△ 26.1	1,190	9	268	268	-	22.4	
電気機械器具製造業	452	4.1	447	5	762	404	358	168.6	
情報通信機械器具製造業	713	△ 1.7	588	125	35	24	11	4.9	
輸送用機械器具製造業	3,773	△ 20.1	3,612	161	621	614	7	16.5	
情報通信業	2,484	△ 0.2	2,156	328	120	114	6	4.8	
情報サービス業	2,101	3.1	1,921	180	89	86	3	4.2	
運輸業	4,531	0.8	4,397	134	534	520	14	11.8	
卸売・小売業	7,116	4.9	6,605	511	1,010	979	31	14.2	
金融・保険業	431	△ 19.0	413	18	41	41	-	9.5	
飲食店、宿泊業	3,613	△ 21.5	3,593	20	227	224	3	6.3	
医療、福祉	5,437	14.2	5,429	8	846	839	7	15.6	
社会保険・社会福祉・介護事業	2,505	11.2	2,502	3	382	382	-	15.2	
サービス業(他に分類されないもの)	17,616	16.8	16,307	1,309	1,178	1,118	60	6.7	
その他の事業サービス業	11,856	22.3	10,787	1,069	570	547	23	4.8	
合計	56,826	2.7	53,708	3,118	7,598	6,988	610	13.4	
事業所規模									
4人以下	4,584	△ 6.3	4,426	158	555	549	6	12.1	
5～29人	22,559	3.2	21,335	1,224	2,958	2,869	89	13.1	
30～99人	17,957	15.2	17,101	856	2,054	1,971	83	11.4	
100～299人	7,482	△ 3.0	7,081	401	773	744	29	10.3	
300～499人	1,865	13.4	1,770	95	174	157	17	9.3	
500～999人	1,114	2.3	861	253	152	136	16	13.6	
1,000人以上	1,265	△ 50.7	1,134	131	932	562	370	73.7	

(注) 新規学卒を除き、パートを含む。
平成14年3月改訂の「日本標準産業分類」に基づく表章。主な産業のみであるので、合計とは一致しない。

主要産業別新規求人数の推移



8 中高年齢者の職業紹介状況

(1) 新規求職申込件数

年月	新規求職申込件数					全体に占める率
	45歳以上	前年比	うち男	うち55歳以上	うち65歳以上	
平成14年 (月平均)	9,335	9.8	6,150	5,582	894	38.0
平成15年 "	8,640	△ 7.4	5,568	5,155	843	36.5
平成16年 "	7,771	△ 10.1	4,837	4,709	773	35.0
平成17年 "	6,911	△ 11.1	4,143	4,228	770	33.2
平成18年 "	6,607	△ 4.4	3,862	4,008	847	32.3
平成18年 11月	5,576	△ 1.8	3,245	3,370	676	32.6
12月	4,590	1.9	2,789	2,781	567	33.5
平成19年 1月	7,020	0.1	4,090	4,409	995	32.6
2月	6,094	△ 2.2	3,584	3,622	766	31.2
3月	6,424	△ 10.8	3,765	3,890	796	30.9
4月	9,336	△ 1.4	5,508	6,388	1,860	35.9
前年同月	9,470	△ 9.9	5,492	6,246	1,698	34.8

(注) パートを含む。

(2) 月間有効求職者数

年月	月間有効求職者数					全体に占める率
	45歳以上	前年比	うち男	うち55歳以上	うち65歳以上	
平成14年 (月平均)	52,171	△ 2.8	31,661	32,788	2,507	44.9
平成15年 "	46,108	△ 11.6	30,266	28,570	2,315	42.9
平成16年 "	38,729	△ 16.0	24,159	24,207	2,244	40.1
平成17年 "	33,894	△ 12.5	20,433	21,395	2,251	37.9
平成18年 "	31,192	△ 8.0	18,358	19,528	2,511	36.1
平成18年 11月	30,202	△ 6.3	17,697	18,819	2,519	36.2
12月	28,224	△ 5.4	16,852	17,710	2,307	37.0
平成19年 1月	28,860	△ 4.0	17,211	18,228	2,529	36.9
2月	28,822	△ 3.9	17,286	18,108	2,530	36.2
3月	29,668	△ 5.1	17,756	18,639	2,625	35.6
4月	31,935	△ 3.5	19,051	20,689	3,661	36.4
前年同月	33,080	△ 7.9	19,569	20,977	3,114	36.3

(注) パートを含む。

(3) 就職件数

年月	就職件数					45歳以上の就職率	55歳以上の就職率	65歳以上の就職率
	45歳以上	前年比	うち男	うち55歳以上	うち65歳以上	%	%	%
平成14年 (月平均)	1,865	6.6	1,309	943	74	20.0	16.9	8.3
平成15年 "	1,879	0.8	1,320	955	78	21.7	18.5	9.2
平成16年 "	1,874	△ 0.3	1,285	1,000	86	24.1	21.2	11.1
平成17年 "	1,811	△ 3.3	1,207	988	93	26.2	23.4	12.1
平成18年 "	1,872	3.3	1,186	1,014	113	28.3	25.3	13.3
平成18年 11月	1,924	4.7	1,238	1,067	152	34.5	31.7	22.5
12月	1,581	5.3	991	860	110	34.4	30.9	19.4
平成19年 1月	1,602	7.9	1,014	896	122	22.8	20.3	12.3
2月	1,801	△ 2.0	1,151	1,000	103	29.6	27.6	13.4
3月	2,142	△ 1.2	1,349	1,203	149	33.3	30.9	18.7
4月	1,903	0.2	1,180	1,060	142	20.4	16.6	7.6
前年同月	1,899	5.7	1,160	1,033	102	20.1	16.5	6.0

(注) パートを含む。

9 パートタイマーの職業紹介状況

年 月	新規求職申込件数		月間有効求職者数		新規求人数		月間有効求人数		有効求人倍率	就職件数		就職率 %
	うち常用 件	うち常用 件	うち常用 人	うち常用 人	うち常用 人	うち常用 人	うち常用 人	うち常用 人		うち常用 件	うち常用 件	
平成14年 (月平均)	2,224	2,196	5,741	5,670	9,896	9,169	25,702	24,194	4.48	1,579	1,444	71.0
平成15年 "	2,396	2,345	6,349	6,218	11,027	10,055	28,569	26,423	4.50	1,698	1,533	70.9
平成16年 "	4,101	4,072	12,100	12,019	13,005	11,928	35,128	32,610	2.90	1,655	1,509	40.4
平成17年 "	5,515	5,508	22,645	22,615	14,078	12,813	38,969	35,767	1.72	1,579	1,457	28.6
平成18年 "	5,620	5,611	22,990	22,966	15,483	13,933	42,710	38,903	1.86	1,697	1,542	30.2
平成18年 4月	8,286	8,270	24,395	24,367	15,349	14,239	43,270	40,308	1.77	1,852	1,690	22.4
5月	6,337	6,324	25,218	25,188	14,619	13,547	41,518	38,647	1.65	1,906	1,751	30.1
6月	5,731	5,724	25,009	24,981	14,977	13,476	41,521	38,345	1.66	1,913	1,753	33.4
7月	5,062	5,055	23,945	23,915	14,903	13,372	40,930	37,480	1.71	1,642	1,513	32.4
8月	5,288	5,278	23,659	23,629	14,964	13,935	41,295	38,138	1.75	1,488	1,366	28.1
9月	5,941	5,934	23,623	23,598	15,319	14,388	42,491	39,689	1.80	1,823	1,646	30.7
10月	5,781	5,773	23,687	23,665	16,702	14,012	44,272	39,977	1.87	1,867	1,738	32.3
11月	4,709	4,699	22,737	22,714	17,703	14,889	46,490	40,571	2.04	1,733	1,560	36.8
12月	3,519	3,515	20,266	20,244	13,730	11,749	44,740	38,025	2.21	1,405	1,204	39.9
平成19年 1月	6,025	6,015	20,907	20,885	16,216	14,384	43,815	38,394	2.10	1,412	1,205	23.4
2月	5,231	5,225	21,188	21,166	17,914	16,326	44,832	40,623	2.12	1,627	1,453	31.1
3月	5,327	5,313	21,887	21,855	16,814	15,377	47,202	43,282	2.16	1,922	1,752	36.1
4月	7,813	7,797	24,046	24,012	14,667	13,348	45,203	41,741	1.88	1,801	1,654	23.1

10 あいちマザーズハローワークの職業紹介状況

年 月	項 目	新規求職申込件数		月間有効求職者数		紹介件数	就 職 件 数		来 所 相 談 件 数	
		うちパート	うちパート	人	人		うちパート	うちパート		
平成18年	6月	247	94	691	306	315	58	34	395	
	7月	204	76	650	259	243	60	36	323	
	8月	259	100	656	246	283	55	32	386	
	9月	262	121	684	280	343	78	45	444	
	10月	237	94	687	275	308	66	37	404	
	11月	232	99	663	269	305	69	38	379	
	12月	185	74	601	231	241	58	31	341	
	平成19年	1月	265	96	643	237	331	56	18	495
		2月	245	89	661	247	359	70	33	496
		3月	278	117	736	270	415	88	43	562
		4月	280	125	749	301	360	83	41	506
	前 年 同 月		241	141	1,628	472	236	123	55	321

(注)平成18年3月をもって愛知両立支援ハローワークを廃止、同年4月より開設。

11 名古屋人材銀行の職業紹介状況

年 月	項 目	新規求職申込件数			月 間 有 効 求 職 者 数	新 規 求 人 数	月 間 有 効 求 人 数	紹 介 件 数	就 職 件 数			
		うち44 歳以下	うち45 歳以上	うち44 歳以下					うち45 歳以上			
平成18年	6月	206	39	167	1,025	364	2,157	510	31	1	30	
	7月	178	24	154	982	367	2,085	501	30	5	25	
	8月	219	39	180	1,025	414	2,062	500	36	6	30	
	9月	196	35	161	1,019	334	2,025	517	36	5	31	
	10月	230	22	208	1,050	265	1,975	600	25	5	20	
	11月	234	39	195	1,077	440	2,001	895	24	4	20	
	12月	169	25	144	1,042	445	2,069	555	32	4	28	
	平成19年	1月	220	28	192	1,084	284	1,994	539	29	4	25
		2月	179	18	161	1,054	341	1,942	461	44	5	39
		3月	183	20	163	1,057	294	1,917	548	34	4	30
		4月	181	28	153	1,023	5	2,148	541	12	-	12
	前 年 同 月		199	32	167	1,001	318	2,132	381	41	10	31

12 ヤングワークプラザあいちの職業紹介状況

年 月	項 目	新規求職申込件数		月間有効求職者数		紹介件数	就 職 件 数		来 所 相 談 件 数
		件	うち男	人	うち男		件	うち男	
平成18年	6月	338	192	1,108	656	384	55	28	858
	7月	292	177	1,117	667	370	72	42	818
	8月	319	176	1,185	699	400	58	25	838
	9月	326	183	1,187	710	355	60	27	763
	10月	287	157	1,164	693	363	77	40	757
	11月	249	140	1,090	646	355	58	32	690
平成19年	12月	229	116	1,029	592	329	53	22	636
	1月	297	172	1,020	581	266	54	30	575
	2月	296	150	885	482	344	47	28	666
	3月	332	173	698	366	376	67	35	699
	4月	361	199	807	445	325	65	27	807
前 年 同 月		345	190	955	581	442	65	36	836

13 愛知学生職業センターの求職、求人状況

年 月	項 目	新 規 求 職 申 込 件 数				新 規 求 人 数 (県 内)	
		うち男子	うち大学	うち短大	うち専修		
平成18年	6月	269	126	176	23	61	3,916
	7月	182	78	112	22	48	609
	8月	224	82	141	33	50	459
	9月	192	69	110	33	49	581
	10月	198	86	125	29	41	191
	11月	171	67	97	26	48	221
平成19年	12月	135	43	85	25	25	66
	1月	197	75	122	31	44	112
	2月	191	75	131	30	30	119
	3月	219	94	162	20	37	10
	4月	252	101	190	23	39	2,113
前 年 同 月		332	144	224	36	72	1,966

14 名古屋外国人ジョブセンターの職業紹介状況

年月	項目	新規求職申込件数		紹介件数		就職件数		来所相談件数	
		うちニッケイズ	うちニッケイズ	うちニッケイズ	うちニッケイズ	うちニッケイズ	うちニッケイズ	うちニッケイズ	うちニッケイズ
平成18年	11月	176	34	144	35	19	6	372	63
	12月	165	35	97	27	20	6	298	45
平成19年	1月	196	54	151	59	22	7	332	79
	2月	199	51	109	38	30	7	305	70
	3月	259	45	177	36	29	7	432	79
	4月	255	52	28	6	526	89	214	55
前年	同月	201	46	150	42	29	11	359	90

(注) 名古屋外国人ジョブセンター内に、名古屋日系人雇用サービスセンター（ニッケイズ）を併設。

15 ハローワークプラザ名古屋の職業紹介状況

年月	項目	新規求職申込件数		月間有効求職者数		紹介件数	就職件数		来所相談件数
		うちパート	うちパート	うちパート	うちパート		うちパート	うちパート	
平成18年	11月	379	75	1,242	222	845	96	34	966
	12月	341	65	1,132	194	669	121	46	865
平成19年	1月	453	99	1,139	208	778	95	33	995
	2月	497	98	1,272	235	936	121	41	1,080
	3月	566	109	1,473	277	1,197	168	59	1,352
	4月	469	95	1,454	262	955	140	49	1,127
前年	同月	505	113	1,680	313	1,085	174	72	1,185

16 ハローワークプラザあらたまの職業紹介状況

年月	項目	新規求職申込件数		月間有効求職者数		紹介件数	就職件数		来所相談件数
		うちパート	うちパート	うちパート	うちパート		うちパート	うちパート	
平成18年	11月	239	74	536	184	439	78	25	475
	12月	153	43	613	172	340	90	37	366
平成19年	1月	235	70	619	170	407	66	28	464
	2月	235	71	622	171	451	88	31	477
	3月	284	83	730	203	562	122	43	577
	4月	311	105	818	230	564	111	45	644
前年	同月	-	-	-	-	-	-	-	-

(注) 平成18年10月より開設。

17 日雇の職業紹介状況

年 月	項 目	前月から繰越された有効求職者数		新規求職	月間有効	就 労	就 労	不 就 労
		人	うち男	申込件数	求人延数	実人員	延 数	延 数
平成14年	(月平均)	1,363	1,160	13	10,682	422	6,654	3,713
平成15年	"	786	773	7	1,520	62	1,160	2,124
平成16年	"	690	683	4	1,460	60	1,170	2,001
平成17年	"	635	628	5	968	41	674	1,666
平成18年	"	528	522	5	778	36	482	1,425
平成18年	4月	595	589	8	754	36	489	1,553
	5月	594	588	4	714	34	458	1,358
	6月	595	589	6	770	34	477	1,651
	7月	600	594	6	735	36	476	1,399
	8月	606	600	6	861	36	498	1,635
	9月	383	377	3	738	36	489	1,298
	10月	381	375	3	796	37	503	1,393
	11月	384	378	3	776	38	513	1,149
	12月	386	380	3	758	37	491	1,280
平成19年	1月	389	383	4	855	37	473	1,066
	2月	337	332	1	802	36	486	1,125
	3月	338	333	2	749	34	460	1,320
	4月	338	333	3	701	34	461	1,362
安定別所 (4月分)	名古屋中	335	331	3	620	31	411	1,346
	名古屋南	3	2	-	81	3	50	16

※名古屋南所は、港湾労働課の計上数を含む。

18 港湾労働関係の職業紹介状況

(1) 常用関係

項目		新規(港)証交付件数			
		計	船内作業	沿岸作業及び倉庫作業	その他
年月					
平成16年	(月平均)	30	8	20	3
平成17年	"	28	10	15	3
平成18年	"	64	30	28	6
平成18年	4月	249	202	34	13
	5月	74	40	31	3
	6月	82	15	56	11
	7月	38	13	18	7
	8月	43	15	27	1
	9月	60	15	37	8
	10月	57	26	26	5
	11月	43	8	32	3
	12月	31	6	24	1
平成19年	1月	44	9	28	7
	2月	20	9	6	5
	3月	29	7	20	2
	4月	59	18	36	5

項目		月末現在(港)証所持者数			
		計	船内作業	沿岸作業及び倉庫作業	その他
年月					
平成16年	(月平均)	4,652	1,512	2,771	369
平成17年	"	4,659	1,556	2,732	371
平成18年	"	4,816	1,680	2,762	374
平成18年	4月	4,776	1,676	2,724	376
	5月	4,833	1,707	2,749	377
	6月	4,885	1,713	2,788	384
	7月	4,864	1,710	2,779	375
	8月	4,851	1,713	2,768	370
	9月	4,867	1,722	2,771	374
	10月	4,888	1,739	2,776	373
	11月	4,908	1,741	2,794	373
	12月	4,924	1,741	2,812	371
平成19年	1月	4,922	1,736	2,812	374
	2月	4,912	1,737	2,803	372
	3月	4,918	1,732	2,813	373
	4月	4,936	1,740	2,823	373

(2) 日雇関係等

項目		新規求人延数			
		計	船内作業	沿岸作業及び倉庫作業	その他
年月					
平成16年	(月平均)	57	-	-	57
平成17年	"	6	-	-	6
平成18年	"	10	-	-	10
平成18年	4月	7	-	-	7
	5月	13	-	-	13
	6月	11	-	-	11
	7月	22	-	-	22
	8月	10	-	-	10
	9月	13	-	-	13
	10月	15	-	-	15
	11月	12	-	-	12
	12月	5	-	-	5
平成19年	1月	15	-	-	15
	2月	19	-	-	19
	3月	11	-	-	11
	4月	24	-	-	24

(注) その他は「はしけ作業」、「いかだ作業」及び「船舶貨物整備作業」である。

19 雇用保険適用状況

(1) 被保険者の種類別状況

(4月)

被保険者種類	資 格		うち事業主の 都合による離職	月 末 現 在	
	取 得 者 数	喪 失 者 数		被 保 険 者 数	う ち 女
	人	人	人	人	人
全 数	103,914	66,451	3,535	2,411,127	808,125
一 般	96,919	56,517	3,002	2,215,961	669,424
短 時 間 労 働	6,243	6,070	269	140,463	122,753
高 年 齢 継 続	10	2,175	213	39,911	11,456
短時間労働高年齢継続	66	577	44	9,919	3,455
短 期 雇 用 特 例	676	1,112	7	4,873	1,037

(2) 産業別適用事業所及び被保険者状況

(4月)

商 業	項 目	月 末 現 在 事業所数	被 保 険 者 の 資 格				月 末 現 在 被 保 険 者 数	うち短期 特例被保 険者数
			取 得	喪 失	うち事業主の 都合による 離職	増 減 差		
		所	人	人	人	人	人	
合 計		103,324	103,914	66,451	3,535	37,463	2,411,127	4,873
農 林 水 産 業		359	70	56	5	14	2,126	-
農 鋳 建 設 業		106	25	19	2	6	1,052	-
製 造 業		14,298	4,219	3,197	369	1,022	123,965	239
食 料 品 ・ 飲 料		24,335	31,972	14,374	748	17,598	888,203	4,350
織 維 ・ 衣 服		1,627	2,557	1,257	74	1,300	63,951	132
木 材 ・ 家 具		1,938	664	541	90	123	25,914	197
パ ル プ ・ 出 版		1,441	546	284	27	262	16,917	-
化 学 関 係		1,733	1,084	602	41	482	38,919	-
窯 業 ・ 土 石		1,322	1,798	677	20	1,121	51,646	-
鉄 鋼		1,161	1,283	585	45	698	37,453	9
非 鉄 金 属 製 品		551	849	415	18	434	27,699	2
一 般 機 械 器 具		218	329	158	4	171	8,448	29
電 気 機 械 器 具		4,272	1,842	1,032	43	810	61,073	1
輸 送 用 機 械 器 具		3,881	3,586	1,300	94	2,286	100,698	99
そ の 他 機 械 器 具		1,364	3,754	1,525	20	2,229	105,189	2,415
そ の 他 製 造 業		2,871	11,593	4,953	186	6,640	298,484	1,196
電 気 ・ ガ ス ・ 水 道 ・ 熱 供 給 業		336	1,083	467	24	616	19,136	266
情 報 通 信 業		1,620	1,004	578	62	426	32,676	4
運 輸 業		64	172	110	-	62	16,303	-
卸 売 ・ 小 売 業		1,920	3,544	1,876	65	1,668	63,940	19
金 融 ・ 保 険 業		4,120	5,041	4,123	142	918	187,785	109
不 動 産 業		20,342	17,220	8,811	666	8,409	432,532	9
飲 食 店 , 宿 泊 業		1,097	2,453	1,366	20	1,087	59,565	-
医 療 , 福 祉		1,525	1,971	1,010	37	961	34,598	33
教 育 , 学 習 支 援 業		3,395	2,335	1,515	191	820	46,029	1
複 合 サ ー ビ ス 事 業		8,946	10,062	7,208	227	2,854	146,258	-
サ ー ビ ス 業		1,292	2,618	3,993	82	△ 1,375	40,687	-
公 務 ・ そ の 他		1,166	999	787	16	212	21,622	-
		19,720	17,679	13,911	320	3,768	323,534	113
		639	3,534	4,095	145	△ 561	22,928	-

- (注) 1. その他機械器具とは、情報通信機械器具、電子部品・デバイス、精密機械器具である。
 2. その他製造業には、ゴム製品、なめし皮・同製品・毛皮製造業を含む。
 3. 短時間労働被保険者を含む。

(3) 月別、安定所別に見た状況

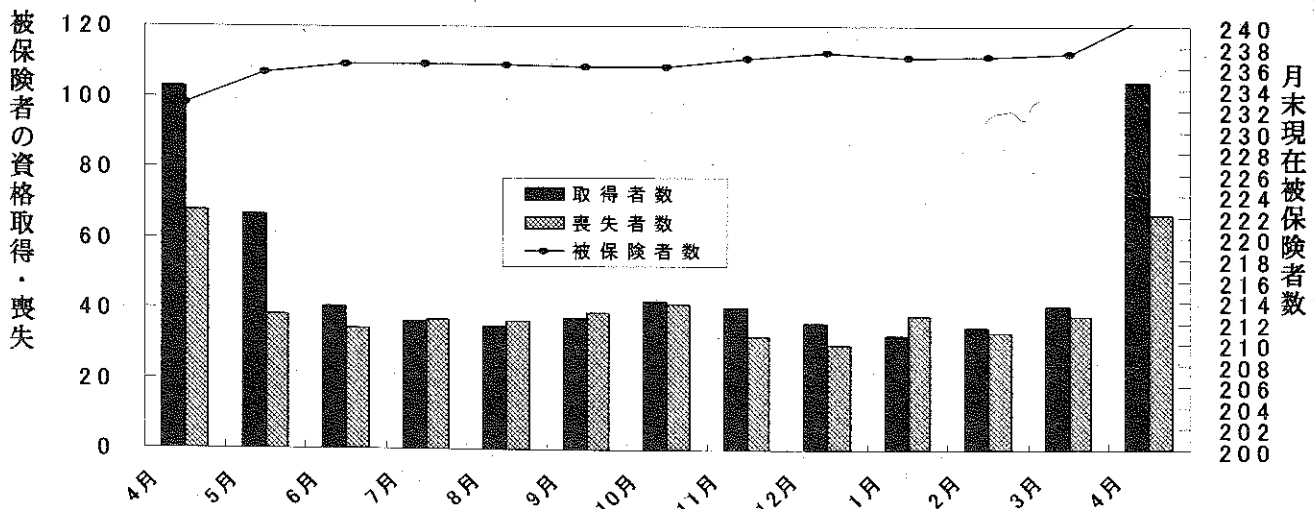
年月	項目 事業所数	被 保 険 者 の 資 格				増 減 差	月末現在 被保険者数	うち女
		取 得	喪 失	うち事業主 都合による 合 計	都 市 離 職			
平成14年度計	所	人	人	人	人	人	人	
15 "	100,184	418,312	399,655	41,291	18,657	2,146,770	689,071	
16 "	100,347	445,345	409,585	33,067	35,760	2,181,826	709,922	
17 "	101,302	495,012	431,858	29,271	63,154	2,243,172	736,189	
18 "	101,820	510,502	450,509	29,805	59,993	2,292,293	758,208	
	103,080	544,908	464,595	24,181	80,313	2,373,550	794,124	
平成18年 4月	101,953	102,756	67,603	3,542	35,153	2,327,166	771,431	
5月	102,125	66,579	38,130	1,751	28,449	2,355,785	785,313	
6月	102,236	40,605	34,307	1,871	6,298	2,363,721	788,795	
7月	102,392	36,561	37,011	1,978	△ 450	2,364,273	788,254	
8月	102,497	35,093	36,610	1,618	△ 1,517	2,363,253	788,714	
9月	101,953	37,233	38,912	1,984	△ 1,679	2,361,055	788,020	
10月	102,235	42,001	41,036	2,007	965	2,361,032	788,889	
11月	102,426	40,154	32,188	1,680	7,966	2,368,591	792,511	
12月	102,577	36,028	29,722	1,662	6,306	2,374,714	795,582	
平成19年 1月	102,714	32,415	38,093	1,821	△ 5,678	2,369,353	792,124	
2月	102,913	34,646	33,155	2,275	1,491	2,371,013	792,425	
3月	103,080	40,837	37,828	1,992	3,009	2,373,550	794,124	
4月	103,324	103,914	66,451	3,535	37,463	2,411,127	808,125	
安定所別 (4月分)	名古屋	20,420	27,780	19,760	1,043	8,020	610,926	232,915
	名古屋	10,929	9,515	5,836	313	3,679	242,055	70,105
	名古屋	12,342	11,551	7,494	339	4,057	246,726	90,360
	名古屋	5,211	2,838	2,029	155	809	72,829	29,051
	豊岡	6,018	4,619	2,925	146	1,694	97,297	37,468
	一宮	4,619	3,744	2,638	85	1,106	86,095	31,321
	瀬田	5,559	4,680	3,142	145	1,538	120,551	58,567
	半田	5,331	4,674	3,398	383	1,276	104,727	32,016
	豊田	2,669	1,306	888	99	418	33,081	11,806
	津島	4,757	8,099	4,255	160	3,844	199,855	42,210
	刈谷	4,076	2,251	1,497	109	754	50,883	17,192
	西尾	6,956	11,517	5,589	204	5,928	279,749	69,154
	犬山	2,085	1,332	768	30	564	29,622	10,176
	新豊川(本所)	2,739	2,398	1,321	58	1,077	53,331	17,347
	春日井	2,146	1,801	1,050	52	751	43,088	13,557
	日井	771	519	376	14	143	10,085	3,904
蒲郡(出張所)	5,610	4,621	3,050	169	1,571	114,066	34,727	
	1,086	669	435	31	234	16,161	6,249	

- (注) 1. 各年の月末現在事務所数及び月末現在被保険者数欄は、年度末現在の数値である。
 2. 短時間労働被保険者を含む。
 3. 平成19年4月から、蒲郡安定所は豊川安定所の出張所となったが、「豊川(本所)」の欄には蒲郡出張所分を含まない豊川安定所の数値を、蒲郡(出張所)の欄には蒲郡出張所の数値を計上している。

(千人)

雇用保険被保険者の推移

(万人)



20 雇用保険給付状況

月別、安定所別にみた給付状況
その1

項目 年月		一般被保険者給付（基本手当）									
		離職票交付枚数		離職票	受給資格決定件数		初回受給者数		受給者実人員		
		うち短時間	提出件数		前年比		うち特定	前年比	うち特定		
		枚	枚	件	件	%	人	人	人	%	人
平成14年度計		222,608	12,184	132,161	127,466	△ 1.3	110,925	31,199	48,440	△ 8.5	16,989
平成15年度計		218,492	14,806	115,777	110,584	△ 13.2	93,309	22,989	38,566	△ 20.4	11,932
平成16年度計		225,543	15,848	106,310	101,327	△ 8.4	83,826	18,418	30,828	△ 20.1	8,789
平成17年度計		231,028	17,254	103,505	98,364	△ 2.9	79,537	16,129	28,301	△ 8.2	7,326
平成18年度計		229,774	17,132	98,530	91,172	△ 7.3	74,510	14,243	25,998	△ 8.1	6,305
平成18年 4月		33,288	2,612	13,123	11,863	△ 11.1	5,588	1,385	23,754	△ 7.9	6,419
5月		18,369	1,417	9,224	8,960	△ 2.9	8,786	1,718	25,585	△ 5.3	6,514
6月		16,444	1,313	7,492	7,284	△ 7.0	6,280	1,143	27,175	△ 9.0	6,712
7月		18,072	1,289	7,861	7,198	△ 3.7	5,858	1,094	27,392	△ 8.5	6,582
8月		18,913	1,476	8,231	7,673	△ 2.4	8,202	1,507	30,072	△ 7.1	6,992
9月		20,329	1,321	9,116	7,600	△ 4.5	5,566	900	27,270	△ 10.1	6,480
10月		19,922	1,477	8,543	8,115	△ 13.9	6,036	1,348	27,226	△ 5.2	6,739
11月		15,322	1,292	6,803	6,392	△ 12.6	6,505	1,134	26,529	△ 8.4	6,394
12月		13,912	1,089	5,136	4,823	△ 4.5	5,398	913	25,022	△ 9.9	5,940
平成19年 1月		19,706	1,284	8,315	7,698	△ 2.4	5,105	901	24,551	△ 10.3	5,811
2月		16,562	1,180	7,257	6,560	△ 9.2	5,984	1,181	23,920	△ 9.1	5,586
3月		18,935	1,382	7,429	7,006	△ 9.9	5,202	1,019	23,483	△ 6.8	5,494
4月		33,549	2,530	12,447	11,198	△ 5.6	4,885	1,151	22,096	△ 7.0	5,460
安定所別 (4月分)	名古屋中	10,447	682	1,192	993	△ 8.1	563	173	2,338	△ 5.0	705
	名古屋南	2,776	210	1,337	1,195	△ 3.8	486	123	2,331	△ 2.3	631
	名古屋東	4,119	274	1,589	1,267	△ 13.0	590	144	2,544	△ 8.2	660
	名古屋北	1,028	86	598	563	△ 14.7	192	60	1,036	△ 14.6	318
	豊橋	1,470	89	722	756	△ 0.7	296	84	1,288	△ 1.2	308
	岡崎	1,236	106	694	617	4.4	291	50	1,283	3.8	294
	一宮	1,433	133	828	729	△ 10.3	324	96	1,522	△ 20.2	435
	半田	1,340	149	969	821	3.1	269	41	1,394	△ 2.0	250
	瀬戸	524	38	426	389	△ 11.2	163	35	738	△ 9.7	212
	豊田	2,473	208	701	691	4.4	313	53	1,327	△ 4.5	200
	津島	661	49	573	564	△ 3.6	251	82	1,071	△ 12.4	287
	刈谷	2,783	206	784	674	△ 18.5	281	38	1,465	△ 13.2	209
	西尾	316	22	210	180	△ 16.3	75	13	432	10.2	90
	犬山	617	65	436	453	4.4	174	33	779	△ 14.8	176
	豊川(本所)	537	56	332	322	4.2	141	25	590	0.0	164
	新城	159	7	136	122	28.4	40	7	165	△ 20.7	37
春日井	1,435	137	795	728	△ 5.8	361	75	1,529	△ 1.5	406	
蒲郡(出張所)	195	13	125	134	7.2	75	19	264	△ 5.4	78	

(注) 1. 基本手当受給率=基本手当受給者実人員/(被保険者数+基本手当受給者実人員)×100

2. 年度計欄の受給者実人員は、月平均で計上。

3. 「うち短時間」は、被保険者のうちの短時間労働被保険者を指し、「うち特定」は、受給資格者のうちの特定受給資格者を指す。

4. 平成19年4月から、蒲郡安定所は豊川安定所の出張所となったが、「豊川(本所)」の欄には蒲郡出張所分を含まない豊川安定所の実人員数値を、蒲郡(出張所)の欄には蒲郡出張所の数値を計上している。

支給終了者数				高年齢継続被保険者給付				短期特例被保険者給付				日雇給付
				受給率		受給者の紹介件数	受給者の就職件数	離職票交付枚数	受給資格決定件数	受給者数	離職票交付枚数	受給資格決定件数
うち特定	愛知	全国	%	%								
人	人	%	%	件	件	枚	件	件	枚	件	人	人
90,392	21,922	2.2	3.0	74,432	17,383	8,402	7,157	7,153	7,802	200	208	8,050
79,188	16,997	1.7	2.4	72,414	17,088	7,855	6,609	6,615	9,917	215	221	4,276
66,832	12,313	1.4	1.9	64,453	17,344	7,350	6,028	5,999	10,376	190	199	3,845
62,251	10,002	1.2	1.7	67,676	18,549	7,593	6,061	6,013	8,239	127	136	3,207
57,640	8,687	1.1	0.0	70,010	18,837	7,833	6,242	6,257	7,003	146	153	2,812
4,180	722	1.0	1.5	5,602	1,545	1,983	1,325	947	1,252	5	3	262
4,342	704	1.1	1.6	6,055	1,610	567	634	993	748	23	4	252
4,126	712	1.1	1.7	6,324	1,621	521	450	515	485	7	25	242
4,035	639	1.1	1.7	5,568	1,561	602	473	458	466	1	6	241
6,432	813	1.3	1.8	5,895	1,474	485	451	427	641	7	5	232
4,996	675	1.1	1.7	6,634	1,731	549	408	450	448	2	5	227
5,298	778	1.1	1.6	6,476	1,790	633	532	495	424	4	2	222
5,446	811	1.1	1.6	5,834	1,621	376	315	370	426	31	10	220
4,591	668	1.0	1.5	4,701	1,347	427	310	264	672	24	31	229
5,097	864	1.0	1.5	5,196	1,351	677	568	499	453	22	37	238
4,336	622	1.0	1.5	5,722	1,467	454	363	450	340	18	14	226
4,761	679	1.0	1.4	6,003	1,719	559	413	389	648	2	11	221
3,779	584	0.9	1.4	5,454	1,455	2,231	1,381	1,036	1,080	8	1	222
397	76	0.4		973	179	761	135	105	13	2	-	219
398	61	1.0		626	134	222	145	81	64	-	-	3
463	77	1.0		507	102	306	124	88	18	-	-	-
209	41	1.4		267	63	116	82	63	11	-	-	-
234	23	1.3		379	148	89	69	67	35	-	-	-
214	24	1.5		237	61	49	53	55	45	3	-	-
256	50	1.2		387	89	43	73	46	65	-	-	-
233	28	1.3		245	87	97	90	84	61	-	-	-
98	23	2.2		136	60	50	85	78	1	-	-	-
234	21	0.7		244	81	111	91	54	138	2	-	-
170	24	2.1		262	78	30	78	64	134	-	-	-
254	22	0.5		318	92	108	70	71	350	1	-	-
67	10	1.4		121	47	30	24	18	66	-	1	-
131	21	1.4		175	52	34	61	42	30	-	-	-
88	23	1.4		159	56	32	31	9	23	-	-	-
23	4	1.6		45	27	16	14	9	1	-	-	-
268	50	1.3		311	72	114	140	86	15	-	-	-
42	6	1.6		62	27	23	16	16	10	-	-	-

安定所別にみた給付状況
その2

項目 年月	就職促進手当			教育訓練給付 教育訓練給付金 受給者数	雇用継続給付					
	常用就職 支度手当 受給者数	再就職手当 受給者数	就業手当 受給者 数		高年齢雇用継続給付		育児休業給付		介護休業 給付金 受給者数	
				基本給付 金受給者 数	再就職給 付金受給 者数	基本給付 金受給者 数	職場復帰 給付金受 給者数			
平成14年度	820	18,926	-	20,107	295,007	7,327	38,575	3,279	201	
平成15年度	315	4,488	105	23,723	326,932	3,000	41,605	3,636	219	
平成16年度	97	3,020	107	12,820	351,703	1,030	47,227	3,845	235	
平成17年度	81	15,013	324	7,984	361,758	976	52,127	4,291	275	
平成18年度	80	16,953	274	7,224	360,009	672	-	-	-	
平成18年 4月	11	1,107	233	696	26,168	61	4,579	341	23	
5月	5	1,475	244	457	32,524	78	4,880	340	40	
6月	15	1,662	293	465	26,037	58	4,513	294	20	
7月	5	1,617	312	528	32,838	71	4,444	333	36	
8月	6	1,518	290	894	26,931	43	4,641	355	8	
9月	3	1,314	272	628	32,941	59	4,477	308	21	
10月	4	1,404	296	919	27,419	49	4,799	655	25	
11月	3	1,569	309	760	32,391	54	4,813	519	26	
12月	7	1,600	298	540	27,102	51	4,768	373	23	
平成19年 1月	11	1,346	259	425	33,533	50	5,064	335	25	
2月	3	1,118	241	366	28,208	45	4,888	352	30	
3月	7	1,223	241	546	33,917	53	5,539	378	39	
4月	11	1,079	222	625	29,218	51	5,184	352	28	
安定所別 (4月分)	名古屋中	1	163	7	60	7,761	19	1,149	81	8
	名古屋南	2	125	26	66	4,566	10	516	42	4
	名古屋東	-	75	24	118	95	-	544	30	4
	名古屋北	2	36	22	26	967	-	140	7	-
	豊橋	-	113	21	21	935	2	217	21	-
	岡崎	-	59	11	24	1,105	2	224	12	2
	一宮	-	66	17	57	1,551	4	216	10	3
	半田	1	57	10	44	579	-	249	19	1
	瀬戸	-	47	12	16	13	-	81	5	-
	豊田	1	62	13	35	3,501	4	497	32	2
	津島	-	54	1	27	775	1	68	5	-
	刈谷	1	58	12	43	3,635	4	738	52	2
	西尾	-	15	8	12	331	-	51	5	-
	犬山	2	39	3	26	740	2	108	9	2
	豊川(本所)	1	28	4	4	971	-	137	7	-
	新城	-	9	1	8	106	-	16	-	-
春日井	-	58	25	37	1,418	3	203	10	-	
蒲郡(出張所)	-	15	5	1	169	-	30	5	-	

(注) 就業手当受給者実人員は、月平均で計上。

21 産業界の動向

概況

管内景気は、緩やかに拡大している。

最終需要の動向をみると、輸出は米国の自動車販売の減速等を反映してこのところ幾分鈍化しているが、緩やかな増加を続けている。国内需要は、住宅投資が幾分減少しているが、設備投資が増加を続けているほか、個人消費も基調として緩やかに回復している。この間、公共投資は下げ止まっている。

こうした中、生産は足もと一服しているが、総じてみれば増加基調をたどっている。この間、企業収益は改善を続けており、雇用・所得も改善している。また、消費者物価（除く生鮮）は前年比プラスを続けている。

先行きについては、海外景気の動向と為替相場、原材料価格の動きが企業活動や企業収益に及ぼす影響、個人消費の動向を注意深くみていく必要がある。

金融面をみると、管内の金融機関（国内銀行+信金）の貸出は緩やかに増加しているが、このところ増勢が一服している。一方、預金は緩やかに増加している。

管内主要経済指標

()内は全国

	05年度	06年度	06/4-6月	7-9月	10-12月	07/1-3月	07/2月	3月	4月	5月
百貨店売上高 (前年比 %)	4.7 (-0.5)	-0.4 (-0.7)	-2.8 (-1.2)	-4.0 (-0.4)	0.4 (-1.6)	-0.8 (-0.1)	2.1 (1.5)	-2.0 (-1.5)	-0.3 (-1.4)	-0.5
スーパー売上高(全店) (前年比 %)	1.5 (-0.4)	0.8 (-0.5)	1.3 (0.1)	0.7 (0.6)	1.1 (-0.6)	r 1.3 (1.9)	2.1 (2.4)	r 0.9 (2.0)	p 0.1 (0.6)	
同 (既存店) (前年比 %)	-3.8 (-3.6)	-1.0 (-1.6)	-1.3 (-1.3)	-0.2 (-0.1)	-1.3 (-1.8)	r-1.4 (-0.7)	-0.5 (-0.2)	r-1.9 (-0.9)	p-1.7 (-2.0)	
乗用車販売台数(含軽) (前年比 %)	0.3 (0.1)	-2.2 (-4.2)	-1.6 (-4.6)	-2.3 (-4.6)	-0.3 (-1.0)	-4.0 (-5.8)	-5.8 (-4.2)	-2.2 (-7.1)	-6.2 (-7.2)	
同 (除軽) (前年比 %)	-1.3 (-1.6)	-7.8 (-9.3)	-6.2 (-10.0)	-8.1 (-9.4)	-6.4 (-6.9)	-9.9 (-10.6)	-8.8 (-7.7)	-11.4 (-12.4)	-4.9 (-8.6)	
機械受注 (前年比 %)	3.6 (5.6)	-6.8 (2.0)	0.3 (15.4)	-15.7 (-1.1)	-14.8 (-1.6)	4.1 (-3.3)	13.6 (-4.2)	5.1 (-5.8)	2.5 (-9.0)	
新設住宅着工戸数 [季調済年率 万戸]	11.2 (125)	12.3 (129)	12.5 (130)	12.8 (127)	12.6 (131)	11.3 (125)	10.2 (120)	12.1 (130)	10.5 (129)	
公共工事請負金額 [季調済前期比 %]	-12.0 (-5.6)	1.8 (-5.2)	-3.8 (1.8)	-2.8 (0.6)	16.5 (1.9)	-5.9 (-2.2)	-11.2 (0.3)	-2.1 (3.0)	-41.7 (-2.2)	117.2
輸出入金額 (円ベース、前年比%)	21.0 (10.6)	19.3 (13.4)	23.5 (14.7)	23.9 (15.6)	15.5 (11.2)	15.5 (12.5)	12.2 (9.7)	13.9 (10.3)	p11.1 (8.2)	
鉱工業生産 [季調済前期比 %]	8.7 (1.6)	r 9.0 (4.8)	r 0.0 (1.3)	r 3.4 (1.3)	r 4.7 (2.2)	r-4.5 (-1.3)	r 0.1 (0.7)	r 0.8 (-0.3)	p 1.0 (-0.2)	
倒産件数 (前年比 %)	8.7 (-0.1)	-8.4 (1.2)	-19.6 (1.7)	-6.5 (2.7)	-12.2 (-1.9)	7.7 (2.7)	-4.1 (5.5)	-1.1 (-0.6)	-16.1 (3.1)	53.0 (20.9)

	06年度 (見込み)	07年度 (計画)	05/12月 *	06/3月 *	6月 *	9月 *	12月 *	12月	07/3月	6月 (予測)
全産業業況判断D.I. (%ポイント)	—	—	12 (5)	14 (5)	14 (6)	13 (6)	15 (8)	18 (10)	18 (8)	10 (5)
全産業売上高 経常利益率 (%)	7.08 (4.14)	7.02 (4.14)	〈06/上期〉 7.67 (4.26)		〈06/下期見込み〉 6.52 (4.03)		〈07/上期計画〉 7.54 (4.09)		〈07/下期計画〉 6.52 (4.18)	
全産業設備投資額 (前年比 %)	14.5 (9.5)	4.2 (-0.3)								

- (注) 1. 特に断りのない限り、管内のデータは、愛知・岐阜・三重の3県ベース。
 2. 新設住宅着工戸数(管内)、有効求人倍率(管内)は毎年12月の計数が確定した時点で、X-12-ARIMAを用いて季節調整替えを行い、その後1年間は予定季節要素を用いて算出。
 3. 公共工事請負金額(管内)は毎年3月の計数が確定した時点で、X-12-ARIMAを用いて季節調整替えを行い、その後1年間は予定季節要素を用いて算出。
 4. 百貨店売上高、スーパー売上高(既存店、全店)は、暦年ベース。
 5. 百貨店売上高の管内は、名古屋市内5百貨店の売上高を当店にて集計。
 6. スーパー売上高の管内は、愛知県ベース。
 7. 乗用車販売台数(除軽)は、登録ナンバー別。
 8. 機械受注の管内は、中部経済産業局管内(管内3県に富山・石川を加えた5県)主要8社の工作機械国内受注額。全国は、民需除く船舶・電力。
 9. 輸出入金額の管内は、名古屋税関管内(管内3県に長野・静岡を加えた5県)のうち、愛知、岐阜、三重の3県分。
 10. 鉱工業生産の管内は、3県ベース。
 11. 全産業業況判断D.I. (「良い」-「悪い」、回答社数構成比)、全産業売上高経常利益率、全産業設備投資額は、企業短期経済観測調査結果。*は07年の短観見直し前の旧ベース。「見込み」、「計画」、「予測」は07年3月調査時点のもの。
 12. pは速報値、rは訂正・改訂値。

参考資料：日銀名古屋支店「最近の管内金融経済事情」抜粋

22 主要労働経済指標

年 月	項 目	労働時間指数（平成17年=100）				常用労働者1人平均月間給与額			
		総 実 労 働		所 定 外 労 働		きまって支給する給与		特別に支払われた給与	
		愛 知	全 国	愛 知	全 国	愛 知	全 国	愛 知	全 国
					円	円	円	円	
平成16年	（月平均）	-	100.5	-	99.7	315,907	299,380	89,155	77,584
平成17年	”	100.0	100.0	100.0	100.0	321,777	300,918	91,877	79,520
平成18年	”	100.5	100.7	99.6	103.3	320,740	302,683	94,210	81,125
平成18年	11月	101.3	102.4	120.3	107.6	319,807	303,582	15,081	27,599
	12月	100.2	101.5	100.2	108.5	317,651	304,081	541,051	444,448
平成19年	1月	92.6	94.6	93.4	101.6	313,015	297,345	5,382	9,269
	2月	97.8	98.7	97.0	103.9	313,273	297,887	3,020	3,560
	3月	101.4	100.9	104.2	107.9	318,000	299,319	19,462	16,273
	4月	102.5	103.2	103.6	110.2	319,850	302,781	5,824	8,788
		前 年 比							
		%	%	%	%	%	%	%	%
平成16年	（月平均）	-	0.5	-	3.1	0.4	△ 0.1	△ 4.5	△ 3.3
平成17年	”	-	△ 0.5	-	0.4	0.3	0.7	0.8	2.6
平成18年	”	0.6	0.7	△ 0.4	3.2	△ 0.3	0.5	2.5	1.9
平成18年	11月	△ 0.5	0.6	0.6	4.7	△ 0.7	0.0	△ 12.7	7.7
	12月	△ 0.9	0.7	△ 1.8	1.5	△ 1.5	0.1	3.9	1.8
平成19年	1月	△ 0.9	0.7	△ 4.3	1.9	△ 1.7	0.8	△ 47.6	△ 31.2
	2月	△ 3.2	△ 0.8	△ 5.5	2.6	△ 1.7	0.3	1.0	△ 36.9
	3月	△ 2.8	△ 0.9	△ 2.0	2.4	△ 1.5	△ 0.1	17.1	19.0
	4月	△ 1.4	△ 0.2	1.0	3.1	△ 1.1	0.3	7.6	8.5
資 料		県 統 計 課 ・ 厚 生 労 働 省							

- (1) 労働時間指数及びその増減率、並びに常用雇用指数及びその増減率は、調査事業所の抽出替え、基準時更新に伴い、平成19年1月分公表時に過去に遡って改訂された。ただし、全国の上増減率は原則として改定されていない。
- (2) 愛知県の労働時間指数及び常用雇用指数は、平成17年1月分結果から平成14年3月に改訂された日本標準産業分類に基づき公表しているため、改訂前とは厳密には接続していません。

常用雇用指数 (平成17=100)		労働異動				完全失業			
		入職率		離職率		愛知		全国	
愛知	全国	愛知	全国	愛知	全国	完全失業者 千人	完全失業率 %	完全失業者 万人	完全失業率 %
-	99.5	2.00	1.91	1.90	1.92	138	3.5	313	4.7
100.0	100.0	1.94	1.92	1.87	1.96	132	3.4	294	4.4
101.6	100.7	1.97	1.91	1.76	1.91	110	2.8	275	4.1
102.3	101.0	1.58	1.36	1.34	1.53	112	2.8	259	4.0
102.5	101.0	1.38	1.29	1.27	1.36	(7月~9月)		244	4.0
102.5	100.7	1.04	0.98	1.87	1.36			264	4.0
101.8	100.4	1.64	1.43	2.36	1.71	105	2.7	270	4.0
101.4	100.1	1.83	1.80	2.22	2.20	(10月~12月)		281	4.0
103.0	102.1	5.31	6.02	3.67	4.18			268	4.0
		前年差				前年比	前年差	前年比	前年差
%	%	ポイント	ポイント	ポイント	ポイント	%	ポイント	%	ポイント
-	0.3	0.43	0.04	0.27	△ 0.06	△ 11.0	△ 0.5	△ 10.6	△ 0.6
-	0.5	△ 0.06	0.01	△ 0.03	0.04	△ 4.3	△ 0.1	△ 6.1	△ 0.3
1.6	0.6	0.03	△ 0.01	△ 0.11	△ 0.05	△ 16.7	△ 0.6	△ 6.5	△ 0.3
2.0	0.8	0.07	△ 0.07	△ 0.33	0.00	△ 11.8	△ 0.4	△ 11.3	△ 0.5
2.4	0.8	0.24	△ 0.08	0.00	△ 0.04	(7月~9月)		△ 7.9	△ 0.4
2.7	1.0	△ 0.16	△ 0.24	0.34	△ 0.31			△ 9.6	△ 0.4
2.2	1.0	0.39	0.17	0.95	0.11	△ 16.0	△ 0.5	△ 2.5	△ 0.1
1.5	1.0	△ 0.22	0.05	0.45	0.11	(10月~12月)		△ 2.8	0.0
0.8	1.1	△ 0.56	0.02	0.28	△ 0.10			△ 5.6	△ 0.3
「毎月勤労統計」						県統計課 「労働力調査 地方集計」		総務省 「労働力調査」	

※ 全国の月別完全失業率は季節調整値であり、前年差の月別欄は前月差（ポイント）である。

レイバーマーケットプロフィール

(平成19年6月号)

編集
発行

愛知労働局 職業安定部

〒460-0008 名古屋市中区栄二丁目3番1号
(名古屋広小路ビルヂング15階)

電話 052-219-5578