



レイバー・マーケット・プロフィール

(労働市場概況)

# LABOUR MARKET PROFILE

2024.08

愛知労働局

# 用語の説明

レイバー・マーケット・プロフィールにおける主な用語の定義は次のとおりである。

## I 職業紹介関係

### 【一般】

常用及び臨時・季節を合わせたものをいう。

### 【常用】

雇用期間の定めのない仕事、又は4ヶ月以上の雇用期間が定められている仕事(「季節」を除く。)をいう。

### 【臨時・季節】

・臨時とは、1ヶ月以上4ヶ月未満の雇用期間が定められている仕事をいう。

・季節とは、季節的な労働需要に対し、又は季節的な余暇を利用して一定の期間(4ヶ月未満、4ヶ月以上の別を問わない。)を定めて就労するものをいう。

### 【パートタイム】

1週間の所定労働時間が同一の事業所に雇用されている通常の労働者の1週間の所定労働時間に比し短いものをいう。

なお、「パートタイム」は雇用期間の定めにより、「常用的パートタイム」、「臨時的パートタイム」及び「日雇的パートタイム」に分けられる。

### 【日雇】

日々雇用の仕事、又は1ヶ月未満の雇用期間が定められているものをいう。

### 【求職者数】

・「新規求職申込件数」とは、公共職業安定所でその月のうちに新たに受け付けた求職申込件数をいう。

・「月間有効求職者数」とは、「前月末日現在において、求職申込の有効期限が翌月以降にまたがっている就職未決定の求職者数」と、当月の「新規求職申込件数」合計数をいう。

### 【求人数】

・「新規求人数」とは、公共職業安定所でその月のうちに新たに受け付けた求人数(採用予定人員)をいう。

・「月間有効求人数」とは、「前月末日現在において有効期限が翌月以降にまたがっている未充足の求人数」と当月の「新規求人数」の合計数をいう。

### 【就職件数】

有効求職者が自安定所の紹介により就職したことを確認した件数をいう。

### 【充足数】

自安定所の有効求人が安定所(求人を連絡した他安定所を含む。)の紹介により求職者と結合した件数をいう。

### 【求人倍率】

求職者1人あたり求人がどれだけあるかをみるもので、算出方法は次のとおり。

$$\text{新規求人倍率} = \frac{\text{新規求人数}}{\text{新規求職申込件数}}$$

$$\text{有効求人倍率} = \frac{\text{月間有効求人数}}{\text{月間有効求職者数}}$$

なお、求人倍率の「季節調整値」とは、一年を周期として繰り返す季節的変動要因を一定方法により取り除いて計算した数値をいう。

### 【就職率】

新規求職者数に対する就職件数の割合をみるもので、算出方法は次のとおり。

$$\frac{\text{就職件数}}{\text{新規求職申込件数}} \times 100$$

### 【充足率】

新規求人数に対する充足された求人の割合をみるもので、算出方法は次のとおり。

$$\frac{\text{充足数}}{\text{新規求人数}} \times 100$$

## II 雇用保険業務関係

### 【適用事業所数】

労働者を雇用する事業所で、公共職業安定所に設置届出をしている事業所の数をいう。

### 【被保険者数】

適用事業所に雇用されている労働者であって、公共職業安定所にその届出がなされている者の数をいう。

### 【被保険者資格取得者数】

新規採用、中途採用を問わず適用事業所に新たに雇用され、公共職業安定所に届出のなされた者の数をいう。

### 【被保険者資格喪失者数】

適用事業所を離職し、その届出が公共職業安定所になされた者の数をいう。

### 【離職票交付件数】

公共職業安定所が、離職により被保険者でなくなったことの確認を行った者に交付した離職票の枚数をいう。

### 【受給資格決定件数】

提出された離職票のうち、公共職業安定所が給付を受ける資格ありと決定した件数をいう。

### 【初回受給者数】

受給資格決定後、第1回目の給付を受けた者の数をいう。

### 【受給者実人員】

求職者給付(高年齢求職者給付金及び特例一時金を除く。)を受けた受給資格者の実数をいう。

### 【日雇受給者実人員】

日雇労働者が、職に就くことができない時に給付を受けた者の実際の数をいう。

### 【特定受給資格者】

倒産、解雇等により離職した者(雇用保険法第23条2項に該当する者)をいう。

内 容 (7月)

1	労働市場の動向	2
	求職、求人、求人倍率、雇用保険給付の状況	
2	職業紹介の主要指標	4
	愛知県動き、全国の動き	
3	月別にみた主な指標	6
4	安定所別にみた求職、求人、充足状況	8
5	年齢別常用職業紹介状況	10
6	職業別常用職業紹介状況	11
7	産業別・規模別求人、充足状況	12
8	中高年齢者の職業紹介状況	13
9	正社員の職業紹介状況	14
10	パートタイマーの職業紹介状況	14
11	あいちマザーズハローワークの職業紹介状況	15
12	名古屋外国人雇用サービスセンターの職業紹介状況	15
13	愛知新卒応援ハローワーク(愛知学生職業センター)の職業紹介状況	16
14	愛知わかものハローワークの職業紹介状況	16
15	ハローワークプラザなるみの職業紹介状況	17
16	日雇の職業紹介状況	18
17	港湾労働関係の職業紹介状況	19
18	雇用保険適用状況	20
	被保険者の種類別状況	
	産業別適用事業所及び被保険者の状況	
	月別、安定所別にみた適用状況	
19	雇用保険給付状況	22
	月別、安定所別にみた給付状況	

特 集

	令和 6年3月 新規学校卒業者の就職等の状況	25
--	------------------------	----

- (注) 1 ハローワークインターネットサービスの機能拡充に伴い、令和3年9月以降の数値には、ハローワークに来所せず、オンライン上で求職登録した求職者数や、求職者がハローワークインターネットサービスの求人に直接応募した就職件数等が含まれている。
- 2 「季節調整値」の表記がない数値は、すべて原数値である。

# 1 労働市場の動向

## < 令和6年7月分概況 >

### 1 求人倍率の状況

有効求人倍率（季節調整値）については、月間有効求人数、月間有効求職者数ともに減少し、求人数の減少（前月比 1.8%減）が求職者数の減少（前月比 0.6%減）を上回ったため、前月の 1.27 倍から 0.01 ポイント低下し、1.26 倍となった。

新規求人倍率（季節調整値）については、新規求人数、新規求職者数ともに増加し、求人数の増加（前月比 2.9%増）が求職者数の増加（前月比 1.3%増）を上回ったため、前月の 2.32 倍から 0.04 ポイント上昇し、2.36 倍となった。

### 2 求人の状況 ※

新規求人数（原数値）については、前年同月に比べ 0.0%減となった。

新規求人の動きを産業別に前年同月比で見ると、建設業（7.1%減）、製造業（12.1%減）、情報通信業（1.2%減）、運輸業、郵便業（8.7%減）、卸売業、小売業（6.3%増）、金融業、保険業（14.9%減）、不動産業、物品賃貸業（10.0%増）、学術研究、専門・技術サービス業（3.7%増）、宿泊業、飲食サービス業（7.4%減）、生活関連サービス業、娯楽業（1.1%増）、医療、福祉（8.3%増）、サービス業（6.0%増）であった。

製造業は、食料品製造業（23.3%減）、繊維工業（10.6%減）、木材・木製品製造業（22.5%減）、印刷・同関連業（63.6%増）、プラスチック製品製造業（13.4%減）、窯業・土石製品製造業（34.3%減）、鉄鋼業（0.6%減）、金属製品製造業（17.8%減）、はん用機械器具製造業（28.0%減）、生産用機械器具製造業（21.3%減）、電気機械器具製造業（31.5%減）、情報通信機械器具製造業（37.5%増）、輸送用機械器具製造業（3.2%増）となった。

月間有効求人数（原数値）は、前年同月に比べ 3.3%減となった。

### 3 求職の状況

新規求職者数（原数値）については、前年同月に比べ 6.1%増となった。新規求職者（パート除く常用）の内訳を前年同月比で見ると定年到達者（9.1%増）、事業主都合離職者（8.1%増）、自己都合離職者（3.9%増）、在職者（1.2%増）、無業者（8.7%増）であった。

また、月間有効求職者数（原数値）は、前年同月比 4.9%増となった。

### 4 就職の状況

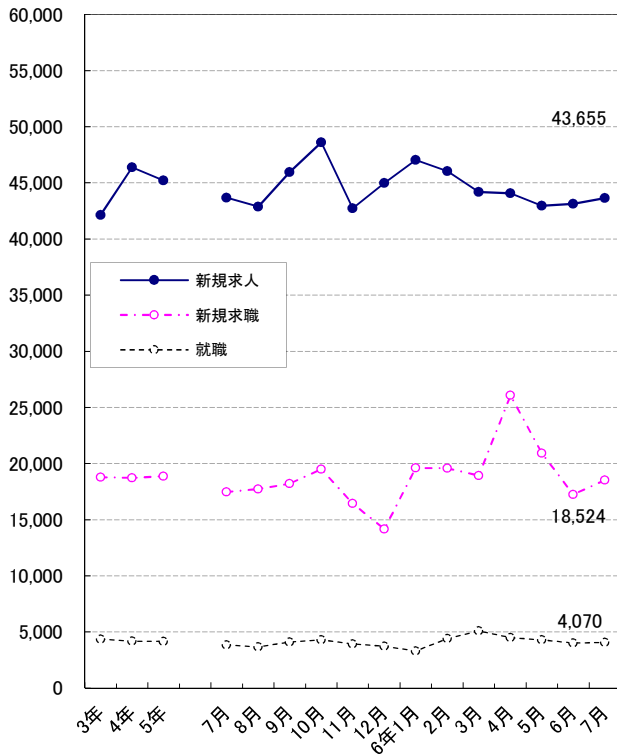
公共職業安定所の紹介による就職件数については 4,070 件で、前年同月比 6.2%増となった。就職率（求職者のうち安定所の紹介で就職した者の割合）は 22.0%で、前年同月と同水準となった。

### 5 雇用保険受給者の状況

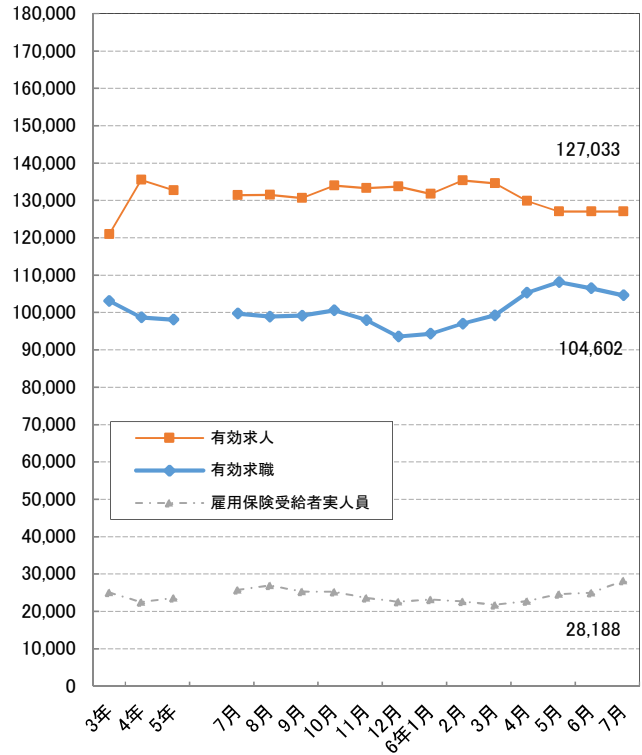
雇用保険受給者実人員については、前年同月比 9.6%増となった。

※対前年同月比については、産業分類改定による影響のある産業について下線で示している。

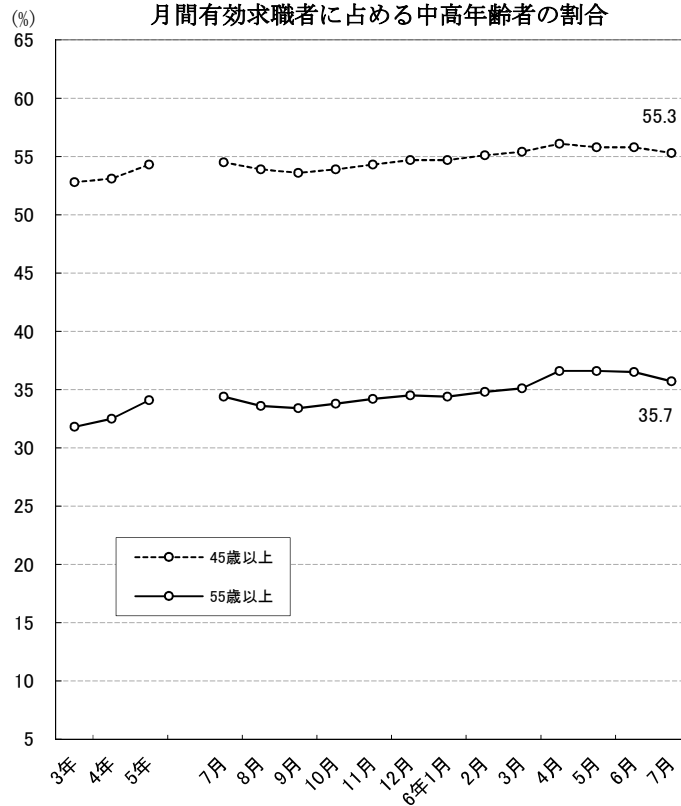
新規求職、求人、就職の推移



有効求職、求人、雇用保険受給者実人員の推移



月間有効求職者に占める中高年齢者の割合



(注) ハローワークインターネットサービスの機能拡充に伴う令和3年9月以降の数値の取扱いについては、1頁の(注)を参照。

## 2 職業紹介の主要指標

### (1) 愛知県の動き

年月	1 新規求職申込件数		2 月間有効求職者数			3 新規求人数		4 月間有効求人数
	件	うち雇用保険受給者の割合	人	うち45歳以上の割合	うち雇用保険受給者の割合	人	うち常用の割合	
令和元年 (月平均)	18,185	33.9	84,622	49.1	41.0	55,455	90.5	162,979
令和 2年	19,340	36.0	98,295	51.1	45.0	40,168	92.0	119,159
令和 3年	18,786	32.6	103,111	52.8	43.5	42,147	91.1	120,937
令和 4年	18,717	31.7	98,706	53.1	39.4	46,382	90.9	135,485
令和 5年	18,870	33.2	98,086	54.3	39.0	45,201	90.8	132,659
令和 5年 7月	17,462	34.6	99,732	54.5	40.7	43,672	92.7	131,435
8月	17,716	34.4	98,910	53.9	41.4	42,864	91.5	131,480
9月	18,198	33.0	99,155	53.6	40.5	45,954	91.1	130,647
10月	19,500	33.5	100,594	53.9	39.5	48,607	90.9	133,985
11月	16,432	32.9	97,956	54.3	38.6	42,726	90.9	133,268
12月	14,164	33.5	93,550	54.7	38.4	44,974	89.1	133,713
令和 6年 1月	19,598	32.3	94,313	54.7	39.2	47,040	89.2	131,710
2月	19,589	30.1	97,020	55.1	37.3	46,029	90.8	135,354
3月	18,913	30.3	99,245	55.4	36.7	44,175	90.5	134,566
4月	26,070	35.1	105,297	56.1	37.1	44,081	90.9	129,834
5月	20,925	33.7	108,114	55.8	37.6	42,952	91.9	127,027
6月	17,239	32.5	106,508	55.8	38.4	43,131	90.5	127,033
7月	18,524	34.3	104,602	55.3	40.2	43,655	89.8	127,033

(注) 1 新規学卒を除き、パートを含む。

2 ハローワークインターネットサービスの機能拡充に伴う令和3年9月以降の数値の取扱いについては、1頁の(注)を参照。

### 新規求職申込件数の動き (愛知県)

令和元年平均100(18,185件)

年	1月	2月	3月	4月	5月	6月	7月	8月	9月	10月	11月	12月
令和 元年	104.7	98.3	103.5	128.5	107.6	93.8	102.7	92.4	101.2	102.7	86.8	77.8
2年	112.0	99.4	104.4	125.0	104.8	130.2	116.2	99.1	106.5	114.4	87.5	76.8
3年	104.5	107.3	118.8	147.4	95.0	103.0	95.3	92.3	100.3	107.1	93.0	75.4
4年	106.2	100.7	112.3	137.9	112.7	105.9	93.4	97.7	101.5	101.6	91.3	74.0
5年	106.3	107.6	111.7	135.4	113.2	102.0	96.0	97.4	100.1	107.2	90.4	77.9
6年	107.8	107.7	104.0	143.4	115.1	94.8	101.9					

(注) 1 新規学卒を除き、パートを含む。

2 ハローワークインターネットサービスの機能拡充に伴う令和3年9月以降の数値の取扱いについては、1頁の(注)を参照。

### 新規求人数の動き (愛知県)

令和元年平均100(55,455件)

年	1月	2月	3月	4月	5月	6月	7月	8月	9月	10月	11月	12月
令和 元年	103.1	105.4	105.5	97.0	96.4	103.5	101.5	93.9	102.2	104.4	94.9	92.3
2年	85.3	83.2	87.3	66.2	61.1	74.5	67.1	61.1	74.0	72.5	65.1	71.8
3年	72.0	71.5	79.5	73.2	65.4	80.1	76.8	68.4	80.8	85.8	76.5	82.1
4年	87.0	79.2	90.1	83.9	74.7	86.6	81.0	81.3	87.3	86.6	81.1	84.9
5年	86.4	83.6	82.9	75.1	77.6	87.9	78.8	77.3	82.9	87.7	77.0	81.1
6年	84.8	83.0	79.7	79.5	77.5	77.8	78.7					

(注) 新規学卒を除き、パートを含む。

5 就 職 件 数			6 充 足 数		諸 比 率					
件	うち45歳以上の割合	うち雇用保険受給者の割合	人	うち県外からの割合	季調済求人倍率		求 人 倍 率		就 職 率 ( $\frac{5}{1} \times 100$ )	充 足 率 ( $\frac{6}{3} \times 100$ )
					新 規	有 効	新 規 (3/1)	有 効 (4/2)		
4,826	50.5	27.0	5,057	12.3	-	-	3.05	1.93	26.5	9.1
4,072	52.3	29.2	4,183	10.4	-	-	2.08	1.21	21.1	10.4
4,348	54.2	28.7	4,505	10.7	-	-	2.24	1.17	23.1	10.7
4,190	56.2	27.1	4,355	11.0	-	-	2.48	1.37	22.4	9.4
4,160	58.3	27.6	4,330	11.7	-	-	2.40	1.35	22.0	9.6
3,834	57.0	29.0	4,017	13.0	2.41	1.36	2.50	1.32	22.0	9.2
3,658	58.2	31.8	3,741	11.8	2.38	1.35	2.42	1.33	20.6	8.7
4,104	59.0	29.4	4,355	13.0	2.39	1.34	2.53	1.32	22.6	9.5
4,288	57.5	28.8	4,464	12.7	2.42	1.33	2.49	1.33	22.0	9.2
3,922	59.2	30.1	4,110	13.5	2.33	1.32	2.60	1.36	23.9	9.6
3,722	58.5	29.9	3,895	12.1	2.22	1.31	3.18	1.43	26.3	8.7
3,302	59.6	30.1	3,448	12.0	2.43	1.29	2.40	1.40	16.8	7.3
4,412	61.1	25.4	4,595	10.0	2.36	1.30	2.35	1.40	22.5	10.0
5,090	63.6	24.1	5,258	10.1	2.40	1.31	2.34	1.36	26.9	11.9
4,507	59.4	24.8	4,682	11.9	2.42	1.31	1.69	1.23	17.3	10.6
4,298	58.9	26.3	4,488	12.5	2.36	1.30	2.05	1.17	20.5	10.4
4,025	57.7	28.1	4,216	13.1	2.32	1.27	2.50	1.19	23.3	9.8
4,070	60.1	29.9	4,209	12.4	2.36	1.26	2.36	1.21	22.0	9.6

※ 令和5年12月以前の季調済求人倍率は新季節指数により改定済み

## (2) 全国の動き

項目 年月	1 新規求職	2 月間有効	3 新 規	4 月間有効	5 就職件数	6 受 給 者	7 季 調 済 求 人 倍 率		8 求 人 倍 率	
	申込件数	求職者数	求 人 数	求 人 数		実 人 数	新 規	有 効	新 規	有 効
令和元年 (月平均)	千件	千人	千人	千人	千件	千人	倍	倍	倍	倍
令和 2年	396	1,710	959	2,737	127	381	-	-	2.42	1.60
令和 2年	385	1,828	751	2,161	103	457	-	-	1.95	1.18
令和 3年	387	1,949	782	2,196	105	449	-	-	2.02	1.13
令和 4年	383	1,936	866	2,474	101	407	-	-	2.26	1.28
令和 5年	379	1,910	867	2,497	102	420	-	-	2.29	1.31
令和 5年 7月	342	1,921	833	2,427	93	465	2.27	1.30	2.43	1.26
8月	350	1,906	847	2,448	88	485	2.31	1.30	2.42	1.28
9月	358	1,903	858	2,457	98	453	2.25	1.29	2.39	1.29
10月	378	1,922	909	2,508	102	452	2.25	1.29	2.40	1.31
11月	326	1,874	824	2,481	94	426	2.25	1.27	2.52	1.32
12月	296	1,796	821	2,454	88	405	2.25	1.27	2.78	1.37
令和 6年 1月	408	1,835	911	2,468	78	407	2.28	1.27	2.23	1.35
2月	392	1,903	893	2,543	108	392	2.26	1.26	2.28	1.34
3月	383	1,941	831	2,514	133	376	2.38	1.28	2.17	1.30
4月	519	2,034	822	2,400	111	393	2.17	1.26	1.58	1.18
5月	411	2,068	829	2,363	107	431	2.16	1.24	2.02	1.14
6月	337	2,021	792	2,336	97	433	2.26	1.23	2.35	1.16
7月	358	1,963	843	2,365	95	487	2.22	1.24	2.35	1.20

(注) 1 新規学卒を除き、パートを含む。

2 ハローワークインターネットサービスの機能拡充に伴う令和3年9月以降の数値の取扱いについては、1頁の(注)を参照。

※ 令和5年12月以前の季調済求人倍率は新季節指数により改定済み

### 3 月別にみた主な指標

項目		月					
		1 月	2 月	3 月	4 月	5 月	
求 職	1 新規求職申込件数	令和 5年	19,330	19,571	20,305	24,629	20,582
		令和 6年	19,598	19,589	18,913	26,070	20,925
	前年同月比 (%)		1.4	0.1	△ 6.9	5.9	1.7
	→ うち 常 用	令和 5年	19,272	19,517	20,244	24,551	20,521
		令和 6年	19,537	19,544	18,865	26,007	20,885
	→ うち 臨時・季節	令和 5年	58	54	61	78	61
		令和 6年	61	45	48	63	40
	→ うち 中高年齢者 (45歳以上)	令和 5年	10,513	10,833	11,081	14,259	11,350
		令和 6年	10,992	11,319	10,642	15,392	11,728
	2 月間有効求職者	令和 5年	90,423	92,900	97,229	100,912	102,984
令和 6年		94,313	97,020	99,245	105,297	108,114	
前年同月比 (%)		4.3	4.4	2.1	4.3	5.0	
→ うち 常 用		令和 5年	90,150	92,624	96,953	100,615	102,689
		令和 6年	94,078	96,776	98,992	105,027	107,852
→ うち 中高年齢者 (45歳以上)	令和 5年	48,545	50,218	52,750	55,537	56,636	
	令和 6年	51,599	53,430	54,962	59,085	60,361	
紹介	3 紹介件数	令和 5年	15,905	19,330	19,780	16,599	16,756
		令和 6年	15,552	19,183	18,233	16,598	17,135
就 職	4 就職件数	令和 5年	3,184	4,425	5,760	4,366	4,278
		令和 6年	3,302	4,412	5,090	4,507	4,298
	前年同月比 (%)		3.7	△ 0.3	△ 11.6	3.2	0.5
	→ うち 中高年齢者 (45歳以上)	令和 5年	1,794	2,656	3,526	2,466	2,449
		令和 6年	1,968	2,697	3,237	2,676	2,531
→ うち ③ 受給者	令和 5年	933	1,097	1,285	1,072	1,130	
		令和 6年	994	1,120	1,226	1,119	1,130
求 人	5 新規求人数	令和 5年	47,897	46,339	45,947	41,624	43,046
		令和 6年	47,040	46,029	44,175	44,081	42,952
	前年同月比 (%)		△ 1.8	△ 0.7	△ 3.9	5.9	△ 0.2
	→ うち 常 用	令和 5年	42,776	41,876	41,242	38,520	39,544
		令和 6年	41,944	41,813	39,965	40,088	39,460
	→ うち 臨時・季節	令和 5年	5,121	4,463	4,705	3,104	3,502
		令和 6年	5,096	4,216	4,210	3,993	3,492
	6 新規求人件数	令和 5年	25,960	26,445	25,336	22,999	24,498
		令和 6年	25,529	27,039	24,599	24,497	25,185
	7 月間有効求人	令和 5年	137,477	138,065	136,697	128,575	126,108
令和 6年		131,710	135,354	134,566	129,834	127,027	
前年同月比 (%)		△ 4.2	△ 2.0	△ 1.6	1.0	0.7	
充 足	8 充足数	令和 5年	3,361	4,578	5,939	4,575	4,404
		令和 6年	3,448	4,595	5,258	4,682	4,488
	→ うち 常 用	令和 5年	2,845	4,037	5,331	3,933	3,825
		令和 6年	2,938	4,048	4,677	4,073	3,849
	→ うち 臨時・季節	令和 5年	516	541	608	642	579
		令和 6年	510	547	581	609	639
	→ うち 他県から	令和 5年	413	454	529	546	501
令和 6年		413	458	533	555	560	

(注) 1 新規学卒を除き、パートを含む。

2 △印は減少率(差)である(以下、各表同じ。)

3 ハローワークインターネットサービスの機能拡充に伴う令和3年9月以降の数値の取扱いについては、1頁の(注)を参照。



6 月	7 月	8 月	9 月	10月	11月	12月	計	
18,552	17,462	17,716	18,198	19,500	16,432	14,164	226,441	求
17,239	18,524							
△ 7.1	6.1							
18,506	17,418	17,675	18,161	19,439	16,395	14,128	225,827	
17,200	18,463							
46	44	41	37	61	37	36	614	
39	61							
9,923	9,591	9,455	9,541	10,818	9,123	7,860	124,347	
9,422	10,226							
102,685	99,732	98,910	99,155	100,594	97,956	93,550	1,177,030	
106,508	104,602							職
3.7	4.9							
102,398	99,466	98,660	98,915	100,337	97,723	93,329	1,173,859	
106,252	104,343							
56,437	54,340	53,294	53,176	54,213	53,144	51,147	639,437	
59,436	57,815							
17,281	15,513	15,358	17,729	16,766	15,557	13,431	200,005	紹介
15,665	16,273							就
4,381	3,834	3,658	4,104	4,288	3,922	3,722	49,922	
4,025	4,070							
△ 8.1	6.2							
2,499	2,187	2,128	2,422	2,466	2,322	2,176	29,091	
2,321	2,447							
1,270	1,113	1,164	1,208	1,233	1,180	1,112	13,797	
1,133	1,216							
48,762	43,672	42,864	45,954	48,607	42,726	44,974	542,412	求
43,131	43,655							
△ 11.5	△ 0.0							
44,193	40,480	39,211	41,850	44,193	38,825	40,056	492,766	
39,023	39,224							
4,569	3,192	3,653	4,104	4,414	3,901	4,918	49,646	
4,108	4,431							
26,116	24,045	24,435	25,245	26,572	25,029	24,588	301,268	
23,923	24,284							
130,454	131,435	131,480	130,647	133,985	133,268	133,713	1,591,904	
127,033	127,033							充
△ 2.6	△ 3.3							
4,515	4,017	3,741	4,355	4,464	4,110	3,895	51,954	
4,216	4,209							
3,955	3,516	3,311	3,892	3,937	3,577	3,302	45,461	
3,647	3,623							
560	501	430	463	527	533	593	6,493	
569	586							
529	521	443	565	567	555	471	6,094	
551	520							

#### 4 安定所別にみた求職、求人、充足状況

項目		安定所別						
		県計	名古屋中	名古屋南	名古屋東	豊橋	岡崎	一宮
求	1 新規求職申込件数	18,524	3,072	1,849	1,967	1,289	987	1,048
	前年同月比(%)	6.1	4.0	4.8	6.1	3.2	6.7	1.3
	→うち 男	8,933	1,358	956	931	598	467	553
	→うち 女	9,561	1,705	891	1,033	690	516	495
	→うち 常用	18,463	3,060	1,846	1,959	1,285	987	1,042
	→うち 45歳以上	10,226	1,422	1,090	1,211	679	508	627
→うち 55歳以上	6,728	903	756	852	417	324	424	
職	2 月間有効求職者数	104,602	18,629	10,053	12,845	6,585	5,685	5,724
	前年同月比(%)	4.9	8.0	3.2	4.0	5.8	5.3	3.7
	→うち 45歳以上	57,815	8,701	5,836	7,569	3,606	3,112	3,485
→うち 55歳以上	37,291	5,393	3,816	4,996	2,229	2,040	2,346	
紹介	3 紹介件数	16,273	3,296	1,534	1,756	950	946	864
就	4 就職件数	4,070	630	349	413	299	242	270
	前年同月比(%)	6.2	11.7	5.8	11.3	△ 4.5	3.0	29.2
	→うち 男	1,967	290	203	198	143	108	132
	→うち 女	2,096	336	145	215	156	133	138
	→うち 45歳以上	2,447	335	222	295	167	131	182
	→うち 55歳以上	1,520	216	139	204	95	81	118
	→うち ⑤受給者 管内へ	1,216	189	105	134	80	66	94
	管外へ	2,335	256	166	205	235	182	164
	他県へ	1,351	272	152	171	48	50	70
	他	384	102	31	37	16	10	36
職	5 就職率 ( $\frac{4}{1} \times 100$ ) (%)	22.0	20.5	18.9	21.0	23.2	24.5	25.8
	45歳以上(%)	23.9	23.6	20.4	24.4	24.6	25.8	29.0
	55歳以上(%)	22.6	23.9	18.4	23.9	22.8	25.0	27.8
求	6 新規求人数	43,655	12,226	3,724	5,951	2,370	2,178	1,912
	前年同月比(%)	△ 0.0	10.2	△ 4.9	0.6	△ 1.1	△ 2.5	4.5
	→うち 常用	39,224	11,034	3,469	5,473	2,033	2,095	1,779
	7 月間有効求人数	127,033	37,557	10,652	17,560	7,007	6,419	5,498
前年同月比(%)	△ 3.3	1.7	△ 4.4	△ 5.6	△ 7.6	△ 3.6	△ 5.0	
人	8 求人倍率 (新規)	2.36	3.98	2.01	3.03	1.84	2.21	1.82
	(有効)	1.21	2.02	1.06	1.37	1.06	1.13	0.96
充	9 充足数	4,209	943	327	481	306	247	225
	→うち 常用	3,623	768	294	402	277	216	183
	→うち 他県から	520	226	38	64	17	8	21
足	10 充足率 ( $\frac{9}{6} \times 100$ ) (%)	9.6	7.7	8.8	8.1	12.9	11.3	11.8
	他県からの流入率(%)	12.4	24.0	11.6	13.3	5.6	3.2	9.3

- (注) 1 新規学卒を除き、パートを含む。  
2 名古屋中安定所には、あいちマザーズハローワーク・名古屋外国人雇用サービスセンター・愛知新卒応援ハローワーク・愛知わかものハローワークを含む。名古屋南安定所には、ハローワークプラザなるみを含む。  
3 平成19年4月から、蒲郡安定所は豊川安定所の出張所となったが、「豊川(本所)」の欄には蒲郡出張所を含まない豊川安定所の数値を、蒲郡(出張所)の欄には蒲郡出張所の数値を計上している。  
4 平成16年11月から求職申込書における「性別」欄の記載が任意となったことに伴い、男女別の合計は男女計の値と必ずしも一致しない。  
5 刈谷安定所には、碧南出張所を含む。  
6 ハローワークインターネットサービスの機能拡充に伴う令和3年9月以降の数値の取扱いについては、1頁の(注)を参照。

(7月)

半田	瀬戸	豊田	津島	刈谷	西尾	犬山	豊川 (本所)	新城	春日井	蒲郡 (出張所)	
1,140	568	1,058	745	1,569	565	690	524	159	1,045	249	求
7.6	4.8	3.1	7.5	8.4	9.1	19.0	1.2	27.2	6.5	30.4	
560	291	512	386	770	260	322	252	71	530	116	
578	277	545	358	797	305	366	271	88	513	133	
1,135	566	1,055	741	1,563	563	688	522	159	1,043	249	
642	387	567	446	813	257	446	280	95	624	132	
421	275	375	286	511	151	305	169	62	407	90	
6,533	2,889	5,988	3,884	8,554	2,670	3,438	2,997	688	6,266	1,174	職
7.0	12.2	3.7	△ 0.3	6.9	4.0	7.5	4.6	3.6	△ 3.8	7.7	
3,690	1,811	3,238	2,319	4,562	1,315	2,136	1,650	414	3,732	639	
2,432	1,184	2,139	1,549	2,852	808	1,396	1,004	274	2,418	415	
951	489	803	728	1,235	468	528	500	132	906	187	紹介
263	128	221	179	323	159	123	161	49	201	60	就
6.9	△ 5.9	1.4	0.6	△ 6.9	24.2	5.1	4.5	2.1	6.9	15.4	
127	69	112	85	148	79	50	74	17	94	38	
136	59	109	94	175	80	73	86	32	107	22	
155	82	131	115	177	82	82	97	27	133	34	
99	57	80	77	100	43	51	56	15	70	19	
92	44	59	50	92	43	29	47	15	65	12	
181	65	149	95	209	96	62	103	26	110	31	
66	53	58	57	103	53	37	46	12	77	26	
16	10	14	27	11	10	24	12	11	14	3	
23.1	22.5	20.9	24.0	20.6	28.1	17.8	30.7	30.8	19.2	24.1	職
24.1	21.2	23.1	25.8	21.8	31.9	18.4	34.6	28.4	21.3	25.8	
23.5	20.7	21.3	26.9	19.6	28.5	16.7	33.1	24.2	17.2	21.1	
2,077	771	2,055	1,387	3,098	629	1,051	710	280	2,907	329	求
△ 7.7	△ 20.6	5.1	△ 7.2	3.8	4.0	△ 11.0	△ 18.7	12.0	△ 15.1	10.8	
1,971	729	1,904	1,227	2,727	618	1,014	685	275	1,867	324	
5,376	2,237	5,914	4,027	8,388	1,766	2,841	2,182	709	8,149	751	人
△ 14.5	△ 22.8	6.9	△ 8.0	△ 0.9	△ 4.4	△ 7.3	△ 9.3	0.3	△ 3.2	4.5	
1.82	1.36	1.94	1.86	1.97	1.11	1.52	1.35	1.76	2.78	1.32	充
0.82	0.77	0.99	1.04	0.98	0.66	0.83	0.73	1.03	1.30	0.64	
227	83	227	145	362	117	100	132	35	213	39	足
212	73	206	117	301	106	90	122	33	185	38	
11	5	11	12	33	-	14	11	2	45	2	
10.9	10.8	11.0	10.5	11.7	18.6	9.5	18.6	12.5	7.3	11.9	足
4.8	6.0	4.8	8.3	9.1	0.0	14.0	8.3	5.7	21.1	5.1	

## 5 年齢別常用職業紹介状況

(7月)

区 分		項 目	1 月 間 有 効 求 人 数	2 月 間 有 効 求 職 者 数	3 就 職 件 数	4 有 効 求 人 倍 率 (1/2)
全 数	年 齢 計		人 115,203	人 104,343	件 3,512	倍 1.10
		1 9 歳 以 下	1,549	1,074	52	1.44
		2 0 ～ 2 4 歳	10,857	7,528	257	1.44
		2 5 ～ 2 9 歳	16,444	11,409	289	1.44
		3 0 ～ 3 4 歳	13,593	9,513	233	1.43
		3 5 ～ 3 9 歳	11,955	8,588	265	1.39
		4 0 ～ 4 4 歳	10,767	8,550	288	1.26
		4 5 ～ 4 9 歳	10,548	9,547	368	1.10
		5 0 ～ 5 4 歳	11,944	10,920	447	1.09
		5 5 ～ 5 9 歳	11,003	10,062	388	1.09
		6 0 ～ 6 4 歳	8,726	12,120	419	0.72
	6 5 歳 以 上	7,817	15,032	506	0.52	
男	年 齢 計			51,093	1,698	
		1 9 歳 以 下		616	34	
		2 0 ～ 2 4 歳		3,540	120	
		2 5 ～ 2 9 歳		4,686	118	
		3 0 ～ 3 4 歳		3,870	93	
		3 5 ～ 3 9 歳		3,427	94	
		4 0 ～ 4 4 歳		3,458	101	
		4 5 ～ 4 9 歳		3,944	132	
		5 0 ～ 5 4 歳		4,777	189	
		5 5 ～ 5 9 歳		5,042	202	
		6 0 ～ 6 4 歳		7,382	254	
	6 5 歳 以 上		10,351	361		
女	年 齢 計			53,095	1,809	
		1 9 歳 以 下		454	18	
		2 0 ～ 2 4 歳		3,934	135	
		2 5 ～ 2 9 歳		6,696	171	
		3 0 ～ 3 4 歳		5,626	138	
		3 5 ～ 3 9 歳		5,150	171	
		4 0 ～ 4 4 歳		5,085	187	
		4 5 ～ 4 9 歳		5,599	236	
		5 0 ～ 5 4 歳		6,135	257	
		5 5 ～ 5 9 歳		5,009	186	
		6 0 ～ 6 4 歳		4,733	165	
	6 5 歳 以 上		4,674	145		

- (注) 1 新規学卒を除き、パートを含む。  
 2 年齢別の求人数・求人倍率は「就職機会積み上げ方式」による。この方式は、個々の求人について、求人数を対象となる年齢階級〔5歳刻みの11階級〕の総月間有効求職者数で除して当該求人に係る求職者1人当たりの就職機会を算定し、全有効求人についてこの就職機会を足し上げることにより、年齢別有効求人倍率を算出。年齢別月間有効求人数は、年齢別有効求人倍率に年齢別月間有効求職者数を乗じて算出。  
 3 平成16年11月から求職申込書における「性別」欄の記載が任意となったことに伴い、男女別の合計は男女計の値と必ずしも一致しない。  
 4 ハローワークインターネットサービスの機能拡充に伴う令和3年9月以降の数値の取扱いについては、1頁の(注)を参照。

## 6 職業別常用職業紹介状況

(7月)

職業	1 月 間 有 効 求 職 者 数		2 月 間 有 効 求 職 者 数	3 就 職 件 数		4 有 効 求 職 者 数 倍 率 (2/1)
	人	うち 男		件	うち 男	
職業計	104,343	51,093	115,203	3,512	1,698	1.10
専門的・技術的職業従事者	12,649	5,534	27,344	386	116	2.16
製造技術者（開発）	607	551	1,473	17	16	2.43
情報処理・通信技術者	1,603	1,292	3,108	23	13	1.94
保健師，助産師，看護師	2,051	74	5,526	83	3	2.69
社会福祉専門職業従事者	2,131	455	5,599	135	23	2.63
事務従事者	23,250	6,254	10,184	767	135	0.44
一般事務従事者	19,813	4,643	6,733	573	85	0.34
会計事務従事者	1,224	480	1,033	59	12	0.84
営業・販売事務従事者	904	337	957	51	6	1.06
販売従事者	4,433	2,259	12,650	139	69	2.85
商品販売従事者	2,643	762	5,355	92	29	2.03
営業職業従事者	1,684	1,431	7,021	45	39	4.17
サービス職業従事者	7,441	2,589	23,787	568	166	3.20
介護サービス職業従事者	2,335	719	10,084	187	47	4.32
保健医療サービス職業従事者	388	26	1,276	61	7	3.29
生活衛生サービス職業従事者	485	50	1,469	19	4	3.03
飲食物調理従事者	1,898	790	5,502	157	41	2.90
接客・給仕職業従事者	1,234	409	3,448	70	22	2.79
保安職業従事者	611	587	4,593	119	115	7.52
生産工程従事者	10,164	6,209	12,230	568	382	1.20
金属製品製造・加工処理	1,544	1,381	2,510	110	93	1.63
その他製品製造・加工処理	1,636	805	2,671	212	134	1.63
機械組立従事者	3,913	2,368	1,917	68	42	0.49
機械整備・修理従事者	475	451	2,615	42	37	5.51
輸送・機械運転従事者	3,143	3,000	8,855	256	242	2.82
自動車運転従事者	2,053	1,945	7,489	222	209	3.65
定置・建設機械運転従事者	323	319	904	14	14	2.80
建設・採掘従事者	878	855	5,540	80	79	6.31
建設従事者	281	270	1,631	23	22	5.80
土木作業従事者	215	214	1,831	30	30	8.52
運搬・清掃・包装等従事者	14,853	8,684	9,221	582	362	0.62
運搬従事者	2,599	2,131	3,559	173	149	1.37
清掃従事者	2,030	980	3,315	221	121	1.63
（IT関連職業合計）	2,630	1,949	5,186	65	32	1.97
（福祉関連職業合計）	5,425	1,143	20,648	367	77	3.81
（うち介護関係）	3,019	941	13,733	270	67	4.55

(注) 1 新規学卒を除き、パートを含む。

2 令和5年4月分より平成21年12月改定の「日本標準職業分類」に基づく区分。主な職業のみであるので、計とは一致しない。

3 ハローワークインターネットサービスの機能拡充に伴う令和3年9月以降の数値の取扱いについては、1頁の（注）を参照。

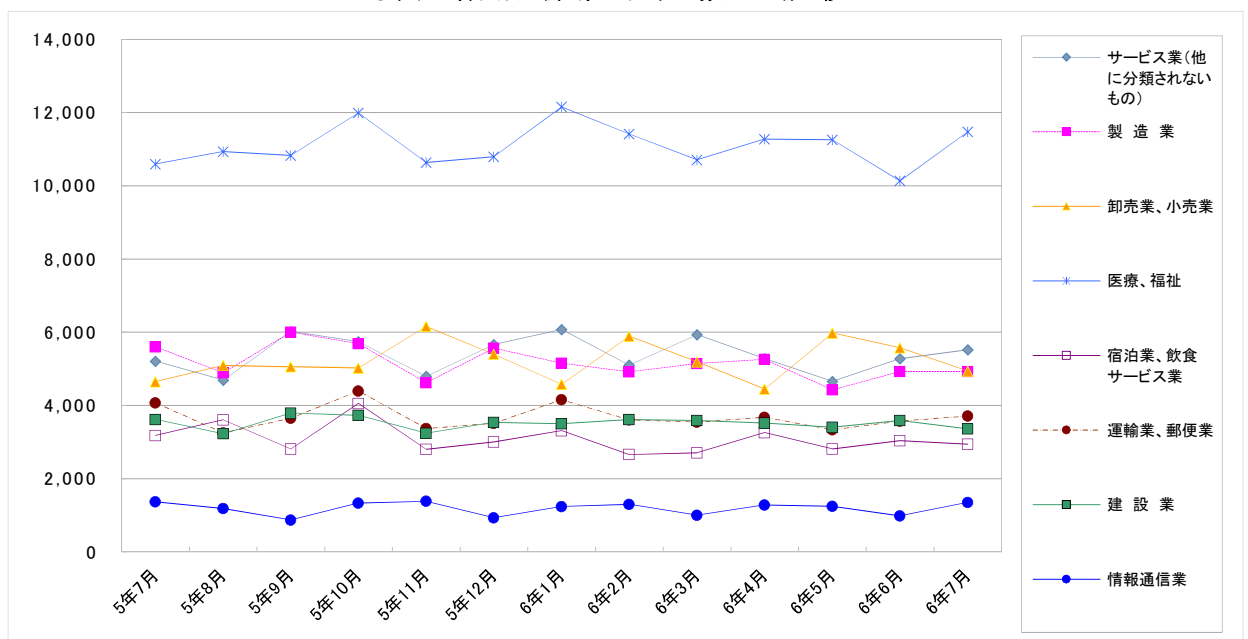
## 7 産業別・規模別求人、充足状況

(7月分)

項目	1 新規求人数				2 充足数			充足率 2/1×100
	計	前年 同月比	うち 常用	うち 臨時・ 季節	計	うち 常用	うち 臨時・ 季節	
産業・規模	人	%	人	人	人	人	人	%
建設業	3,361	△ 7.1	3,311	50	227	223	4	6.8
製造業	4,925	△ 12.1	4,663	262	855	793	62	17.4
食品製造業	477	△ 23.3	446	31	154	137	17	32.3
繊維工業	169	△ 10.6	158	11	46	45	1	27.2
木材・木製品製造業	55	△ 22.5	55	-	14	14	-	25.5
印刷・同関連業	126	63.6	119	7	25	24	1	19.8
プラスチック製品製造業	305	△ 13.4	284	21	70	67	3	23.0
窯業・土石製品製造業	190	△ 34.3	175	15	20	18	2	10.5
鉄鋼業	153	△ 0.6	153	-	18	18	-	11.8
金属製品製造業	462	△ 17.8	454	8	72	68	4	15.6
はん用機械器具製造業	365	△ 28.0	351	14	57	55	2	15.6
電気機械器具製造業	278	△ 31.5	272	6	38	37	1	13.7
情報通信機械器具製造業	11	37.5	11	-	2	2	-	18.2
輸送用機械器具製造業	1,267	3.2	1,196	71	163	147	16	12.9
情報通信業	1,356	△ 1.2	1,274	82	43	32	11	3.2
情報サービス業	1,063	9.6	981	82	38	28	10	3.6
運輸業、郵便業	3,718	(△ 8.7)	3,381	337	280	255	25	7.5
卸売業、小売業	4,939	(6.3)	4,328	611	434	399	35	8.8
金融業、保険業	404	△ 14.9	399	5	21	21	-	5.2
宿泊業、飲食サービス業	2,944	△ 7.4	1,883	1,061	169	159	10	5.7
医療、福祉	11,472	(8.3)	10,336	1,136	1,046	766	280	9.1
社会保険・社会福祉・介護事業	7,478	(4.2)	6,532	946	738	473	265	9.9
サービス業(他に分類されないもの)	5,523	(6.0)	5,093	430	567	499	68	10.3
職業紹介・労働者派遣業	1,174	△ 5.0	1,022	152	60	40	20	5.1
合計	43,655	△ 0.0	39,224	4,431	4,209	3,623	586	9.6
企業規模								
4人以下	1,652	△ 5.4	1,526	126	219	175	44	13.3
5～29人	9,038	0.6	8,400	638	1,181	1,036	145	13.1
30～99人	8,376	△ 6.4	7,881	495	951	826	125	11.4
100～299人	8,204	△ 3.4	7,729	475	642	563	79	7.8
300～499人	2,470	△ 10.4	2,302	168	231	213	18	9.4
500～999人	3,059	3.4	2,762	297	197	164	33	6.4
1,000人以上	10,856	10.9	8,624	2,232	788	646	142	7.3

- (注) 1 新規学卒を除き、パートを含む。  
 2 令和6年4月以降については令和5年7月改定の「日本標準産業分類」に基づく区分、令和6年3月以前については平成25年10月改定の「日本標準産業分類」に基づく区分。主な産業のみであるので、合計とは一致しない。  
 3 平成23年8月分より集計を事業所規模から企業規模に変更。  
 4 平成24年4月分より集計内容を「その他の事業サービス業」から「職業紹介・労働者派遣業」に変更。  
 5 ハローワークインターネットサービスの機能拡充に伴う令和3年9月以降の数値の取扱いについては、1頁の(注)を参照。  
 対前年同月比については、産業分類改定による影響のある産業について( )で示している。

### 主要産業別新規求人数の推移



## 8 中高年齢者の職業紹介状況

### (1) 新規求職申込件数

項目 年月	新規求職申込件数					全体に 占める率
	45歳以上	前年比	うち 男	うち 55歳以上	うち 65歳以上	
令和元年 (月平均)	8,660	△ 1.0	4,618	5,137	2,348	47.6
令和2年	9,695	11.9	5,287	5,739	2,659	50.1
令和3年	9,746	0.5	5,328	6,024	2,929	51.9
令和4年	9,940	2.0	5,346	6,230	3,004	53.1
令和5年	10,362	4.2	5,508	6,669	3,158	54.9
令和6年						
2月	11,319	4.5	5,996	7,457	3,475	57.8
3月	10,642	△ 4.0	5,555	6,953	3,278	56.3
4月	15,392	7.9	8,430	10,909	5,802	59.0
5月	11,728	3.3	6,126	7,843	3,935	56.0
6月	9,422	△ 5.0	4,941	6,005	2,668	54.7
7月	10,226	6.6	5,585	6,728	3,107	55.2
前年同月	9,591	10.3	5,208	6,118	2,768	54.9

(注) 1 パートを含む。

2 ハローワークインターネットサービスの機能拡充に伴う令和3年9月以降の数値の取扱いについては、1頁の(注)を参照。

### (2) 月間有効求職者数

項目 年月	月間有効求職者数					全体に 占める率
	45歳以上	前年比	うち 男	うち 55歳以上	うち 65歳以上	
令和元年 (月平均)	41,551	3.8	22,767	24,343	9,236	49.1
令和2年	50,207	20.8	27,741	29,550	11,314	51.1
令和3年	54,442	8.4	30,120	32,785	12,657	52.8
令和4年	52,448	△ 3.7	29,013	32,090	12,921	53.1
令和5年	53,286	1.6	29,261	33,425	13,491	54.3
令和6年						
2月	53,430	6.4	29,231	33,719	13,502	55.1
3月	54,962	4.2	30,026	34,882	14,247	55.4
4月	59,085	6.4	32,573	38,577	16,772	56.1
5月	60,361	6.6	33,193	39,522	17,374	55.8
6月	59,436	5.3	32,644	38,858	16,907	55.8
7月	57,815	6.4	31,579	37,291	15,070	55.3
前年同月	54,340	3.8	29,754	34,284	13,713	54.5

(注) 1 パートを含む。

2 ハローワークインターネットサービスの機能拡充に伴う令和3年9月以降の数値の取扱いについては、1頁の(注)を参照。

### (3) 就職件数

項目 年月	就職件数					45歳 以上の 就職率	55歳 以上の 就職率	65歳 以上の 就職率
	45歳以上	前年比	うち 男	うち 55歳以上	うち 65歳以上			
令和元年 (月平均)	2,436	△ 4.7	1,310	1,313	454	28.1	25.6	19.4
令和2年	2,129	△ 12.6	1,140	1,127	373	22.0	19.6	14.0
令和3年	2,359	10.8	1,248	1,308	460	24.2	21.7	15.7
令和4年	2,353	△ 0.2	1,243	1,356	491	23.7	21.8	16.3
令和5年	2,424	3.0	1,267	1,428	530	23.4	21.4	16.8
令和6年								
2月	2,697	1.5	1,359	1,641	642	23.8	22.0	18.5
3月	3,237	△ 8.2	1,630	2,075	838	30.4	29.8	25.6
4月	2,676	8.5	1,454	1,649	651	17.4	15.1	11.2
5月	2,531	3.3	1,324	1,585	656	21.6	20.2	16.7
6月	2,321	△ 7.1	1,256	1,410	552	24.6	23.5	20.7
7月	2,447	11.9	1,304	1,520	579	23.9	22.6	18.6
前年同月	2,187	2.1	1,171	1,271	463	22.8	20.8	16.7

(注) 1 パートを含む。

2 ハローワークインターネットサービスの機能拡充に伴う令和3年9月以降の数値の取扱いについては、1頁の(注)を参照。

## 9 正社員の職業紹介状況

年 月	正社員有効求人数		常用フルタイム有効求職者数		正社員有効求人倍率		正社員新規求人数			正社員就職件数				
	人	前年比	人	前年比	倍	前年差	人	構成比	前年比	件	構成比	前年比		
令和元年 (月平均)	78,873	0.7	51,435	△ 0.9	1.53	0.02	26,601	48.0	△ 0.6	2,170	45.0	△ 11.8		
令和 2年	60,292	△ 23.6	61,182	19.0	0.99	△ 0.54	20,175	50.2	△ 24.2	1,722	42.3	△ 20.7		
令和 3年	61,694	2.3	62,036	1.4	0.99	0.00	21,168	50.2	4.9	1,759	40.5	2.2		
令和 4年	67,618	9.6	58,499	△ 5.7	1.16	0.17	22,900	49.4	8.2	1,656	39.5	△ 5.9		
令和 5年	66,820	△ 1.2	57,427	△ 1.8	1.16	0.00	22,622	50.0	△ 1.2	1,603	38.5	△ 3.2		
令和 5年	7月	66,753	0.0	58,131	△ 1.3	1.15	0.02	22,683	51.9	△ 0.5	1,576	41.1	△ 1.9	
	8月	67,458	△ 0.3	58,465	△ 0.7	1.15	0.00	21,796	50.8	0.1	1,476	40.3	△ 2.4	
	9月	67,134	△ 2.0	58,465	△ 0.2	1.15	△ 0.02	23,409	50.9	△ 4.1	1,657	40.4	△ 1.4	
	10月	68,267	△ 0.9	58,910	1.4	1.16	△ 0.03	23,950	49.3	0.4	1,706	39.8	4.6	
	11月	68,608	0.5	57,151	2.1	1.20	△ 0.02	22,203	52.0	5.3	1,577	40.2	△ 2.7	
	12月	68,390	1.2	54,724	3.4	1.25	△ 0.03	23,211	51.6	△ 0.8	1,503	40.4	△ 0.4	
	令和 6年	1月	67,293	0.7	55,395	3.1	1.21	△ 0.03	22,938	48.8	△ 0.7	1,290	39.1	△ 2.1
		2月	68,922	2.0	57,039	3.4	1.21	△ 0.01	23,498	51.1	8.1	1,610	36.5	2.2
		3月	68,574	2.8	58,170	0.8	1.18	0.02	22,746	51.5	0.1	1,699	33.4	△ 12.8
		4月	66,527	3.0	60,518	3.3	1.10	△ 0.00	21,652	49.1	1.2	1,700	37.7	4.6
		5月	66,228	3.7	61,660	4.2	1.07	△ 0.01	23,115	53.8	9.9	1,547	36.0	△ 2.7
		6月	66,091	0.7	60,371	2.5	1.09	△ 0.02	22,277	51.6	△ 8.0	1,536	38.2	△ 8.5
7月		66,138	△ 0.9	60,311	3.8	1.10	△ 0.05	21,631	49.5	△ 4.6	1,485	36.5	△ 5.8	

- (注) 1 正社員有効求人倍率＝正社員有効求人数／常用フルタイム（一般）有効求職者数。なお、常用フルタイム有効求職者にはフルタイムの派遣労働者や契約社員を希望する者も含まれるため、厳密な意味での正社員有効求人倍率より低い値となる。  
 2 「正社員」とは、一般求人のうち求人票の雇用形態欄に「正社員」と記載された常用求人である。  
 3 構成比は、それぞれ新規求人数全体に占める正社員求人割合及び就職件数全体に占める正社員就職割合である。  
 4 ハローワークインターネットサービスの機能拡充に伴う令和3年9月以降の数値の取扱いについては、1頁の（注）を参照。

## 10 パートタイマーの職業紹介状況

年 月	新規求職申込件数		月間有効求職者数		新規求人数		月間有効求人数		有効求人倍率	就職件数		就職率		
	件	うち常用	人	うち常用	人	うち常用	人	うち常用		件	うち常用			
令和元年 (月平均)	6,682	6,670	33,095	33,030	22,680	19,013	65,751	55,114	1.99	2,203	1,942	33.0		
令和 2年	6,852	6,816	36,980	36,829	16,052	13,775	47,019	40,543	1.27	1,956	1,701	28.5		
令和 3年	7,171	7,139	40,986	40,832	16,687	14,125	46,784	39,738	1.14	2,173	1,786	30.3		
令和 4年	7,285	7,247	40,111	39,921	18,603	15,605	53,387	44,988	1.33	2,126	1,717	29.2		
令和 5年	7,457	7,424	40,576	40,394	17,939	14,943	51,952	43,198	1.28	2,157	1,725	28.9		
令和 5年	7月	6,524	6,497	41,516	41,335	16,771	14,255	51,045	43,385	1.23	1,899	1,489	29.1	
	8月	6,507	6,489	40,356	40,195	17,034	14,383	50,689	42,905	1.26	1,809	1,457	27.8	
	9月	7,171	7,146	40,608	40,450	17,036	14,550	49,309	41,905	1.21	2,104	1,726	29.3	
	10月	7,730	7,694	41,596	41,427	19,950	16,362	51,698	43,202	1.24	2,195	1,785	28.4	
	11月	6,523	6,499	40,729	40,572	16,302	13,383	50,661	42,196	1.24	1,969	1,572	30.2	
	12月	5,247	5,226	38,756	38,605	16,577	13,273	50,689	41,256	1.31	1,855	1,384	35.4	
	令和 6年	1月	7,741	7,709	38,835	38,683	19,592	15,385	50,694	40,550	1.31	1,683	1,282	21.7
		2月	7,656	7,629	39,887	39,737	18,160	15,107	52,637	42,419	1.32	2,291	1,878	29.9
		3月	7,344	7,314	40,981	40,822	16,744	14,035	52,099	42,538	1.27	2,801	2,362	38.1
		4月	11,560	11,519	44,690	44,509	17,940	14,719	50,213	41,354	1.12	2,398	1,908	20.7
		5月	8,846	8,819	46,372	46,192	15,809	13,273	48,145	40,007	1.04	2,355	1,836	26.6
		6月	6,802	6,780	46,058	45,881	16,310	13,591	47,725	39,477	1.04	2,106	1,633	31.0
7月		7,065	7,029	44,206	44,032	17,785	14,228	48,078	39,411	1.09	2,182	1,730	30.9	

- (注) ハローワークインターネットサービスの機能拡充に伴う令和3年9月以降の数値の取扱いについては、1頁の（注）を参照。



## 11 あいちマザーズハローワークの職業紹介状況

年 月	項 目	新規求職申込件数		月間有効求職者数		紹介件数	就 職 件 数		相談件数
			うちパート		うちパート			うちパート	
		件	件	人	人	件	件	件	件
令和 5年	8月	226	116	1,071	580	143	27	18	665
	9月	249	138	1,071	586	202	51	31	795
	10月	296	166	1,117	621	212	51	31	819
	11月	244	129	1,119	616	146	35	18	776
	12月	253	140	1,116	615	113	30	23	855
令和 6年	1月	323	175	1,159	639	203	32	20	1,013
	2月	307	148	1,233	659	320	55	36	1,112
	3月	255	132	1,219	668	268	72	39	1,046
	4月	264	154	1,159	647	237	47	34	1,078
	5月	279	174	1,176	685	222	57	46	1,198
	6月	222	135	1,132	669	153	41	28	1,009
	7月	222	116	1,110	631	201	31	16	1,112
前 年 同 月		249	138	1,072	584	138	41	23	681

(注) ハローワークインターネットサービスの機能拡充に伴う令和3年9月以降の数値の取扱いについては、1頁の(注)を参照。

## 12 名古屋外国人雇用サービスセンターの職業紹介状況

年 月	項 目	新規求職申込件数	紹介件数	就職件数	相談件数
		件	件	件	件
令和 5年	8月	180	222	25	418
	9月	148	164	25	342
	10月	170	211	26	390
	11月	148	210	34	378
	12月	123	158	24	318
令和 6年	1月	171	218	30	415
	2月	174	213	28	433
	3月	165	197	30	393
	4月	180	240	39	442
	5月	225	255	31	491
	6月	210	262	36	482
	7月	273	297	46	605
前 年 同 月		176	166	15	366

### 13 愛知新卒応援ハローワーク（愛知学生職業センター）の職業紹介状況

項目 年 月		新規求職申込件数		紹介件数		就職件数	
		大学生等	うち既卒者	大学生等	うち既卒者	大学生等	うち既卒者
		件	件	件	件	件	件
令和 5年	8月	260	129	503	270	449	346
	9月	351	141	523	325	431	331
	10月	1,027	139	402	242	438	219
	11月	619	134	403	254	337	159
	12月	283	118	343	246	347	226
令和 6年	1月	512	136	329	181	386	269
	2月	583	123	414	244	270	177
	3月	705	196	417	387	213	146
	4月	645	188	269	266	272	222
	5月	526	145	245	231	379	324
	6月	721	166	459	334	399	288
	7月	401	142	632	393	533	312
前 年 同 月		397	141	584	353	402	314

- (注) 1 平成19年6月より、学生職業センターにヤングワークプラザあいちで取り扱っていた職業紹介業務を統合して開設。  
 2 大学生等とは、大学生、大学院生、短期大学生、高等専門学校生、専修学校生及び職業能力開発施設生。  
 3 就職件数はハローワーク紹介以外を含む。

### 14 愛知わかものハローワークの職業紹介状況

項目 年 月		新規求職申込件数	紹介件数	就職件数	相談件数
		件	件	件	件
令和 5年	8月	215	196	38	686
	9月	199	287	42	750
	10月	220	260	50	741
	11月	201	221	28	667
	12月	193	223	35	610
令和 6年	1月	206	226	35	671
	2月	237	247	45	746
	3月	212	219	44	753
	4月	277	245	32	795
	5月	271	314	51	924
	6月	257	246	48	823
	7月	277	279	54	965
前 年 同 月		206	220	42	700

- (注) 1 平成24年10月より、主に45歳未満の若者を対象として開設。平成25年4月より、システム集計を開始。  
 2 ハローワークインターネットサービスの機能拡充に伴う令和3年9月以降の数値の取扱いについては、1頁の(注)を参照。

## 15 ハローワークプラザなるみの職業紹介状況

年 月	項 目	新規求職申込件数		月間有効求職者数		紹介件数	就 職 件 数		相談件数
		件	うちパート	人	うちパート		件	うちパート	
令和 5年	8月	195	91	812	372	166	30	16	536
	9月	176	85	782	361	160	39	19	487
	10月	165	63	738	341	156	43	22	434
	11月	192	81	700	312	165	31	20	435
	12月	145	65	656	287	129	35	23	410
令和 6年	1月	180	76	674	286	170	28	14	423
	2月	179	78	682	285	189	44	25	420
	3月	188	83	706	299	199	48	26	445
	4月	218	95	741	315	197	43	23	507
	5月	228	114	785	356	215	46	26	540
	6月	167	81	748	356	151	43	22	470
	7月	176	76	752	356	135	42	15	503
前 年 同 月		198	92	798	375	160	39	23	510

- (注) 1 ハローワークプラザあらたまが平成23年2月25日付廃止されたことに伴い、平成23年2月28日よりハローワークプラザなるみ開設。
- 2 ハローワークインターネットサービスの機能拡充に伴う令和3年9月以降の数値の取扱いについては、1頁の(注)を参照。

## 16 日雇の職業紹介状況

年 月 項 目	四半期末日の 有効求職者数		新規求職 申込件数	期間有効 求人延数	就労実人員	就労延数
	人	うち男 人				
令和元年度 (月平均)	5	5	1	-	-	-
令和 2年度 "	3	3	0	-	-	-
令和 3年度 "	6	6	1	-	0	11
令和 4年度 "	5	4	1	-	0	6
令和 5年度 "	6	5	1	-	-	-
令和 5年度 4月～ 6月	6	5	2	-	-	-
7月～ 9月	7	6	4	-	-	-
10月～12月	8	6	5	-	-	-
1月～ 3月	6	5	2	-	-	-
令和 6年度 4月～ 6月	5	4	2	-	-	-

- (注) 1 四半期末日の有効求職者数は各期の末月末日の数値である(令和元年度より集計を開始した項目。)  
また年度欄には1～3月期末日の数値を掲載している。
- 2 期間有効求人延数は月間有効求人延数の月平均を計上。

## 17 港湾労働関係の職業紹介状況

### (1) 常用関係

年 月		項 目	新 規 (港) 証 交 付 件 数				
			計	船 内 作 業	沿岸作業及び倉庫作業	そ の 他	
令和 3年	(月平均)		38	9	24	5	
令和 4年	"		26	7	18	2	
令和 5年	"		43	23	18	3	
令和 5年	7月		14	4	6	4	
	8月		59	39	19	1	
	9月		24	9	15	-	
	10月		25	15	9	1	
	11月		20	4	11	5	
	12月		150	139	5	6	
	令和 6年	1月		26	4	11	11
		2月		16	6	8	2
		3月		56	19	26	11
		4月		71	11	54	6
		5月		57	25	29	3
		6月		35	3	25	7
7月			28	6	18	4	

年 月		項 目	月 末 現 在 (港) 証 所 持 者 数				
			計	船 内 作 業	沿岸作業及び倉庫作業	そ の 他	
令和 3年	(月平均)		5,480	1,770	3,303	407	
令和 4年	"		5,433	1,744	3,286	402	
令和 5年	"		5,459	1,774	3,295	390	
令和 5年	7月		5,461	1,755	3,302	404	
	8月		5,488	1,788	3,297	403	
	9月		5,454	1,778	3,304	372	
	10月		5,448	1,784	3,297	367	
	11月		5,455	1,786	3,299	370	
	12月		5,590	1,917	3,298	375	
	令和 6年	1月		5,578	1,912	3,289	377
		2月		5,572	1,909	3,285	378
		3月		5,603	1,919	3,295	389
		4月		5,633	1,928	3,316	389
		5月		5,664	1,942	3,332	390
		6月		5,654	1,925	3,335	394
7月			5,633	1,910	3,329	394	

### (2) 日雇関係等

年 月		項 目	新 規 求 人 延 数				
			計	船 内 作 業	沿岸作業及び倉庫作業	そ の 他	
令和 3年	(月平均)		-	-	-	-	
令和 4年	"		-	-	-	-	
令和 5年	"		-	-	-	-	
令和 5年	7月		-	-	-	-	
	8月		-	-	-	-	
	9月		-	-	-	-	
	10月		-	-	-	-	
	11月		-	-	-	-	
	12月		-	-	-	-	
	令和 6年	1月		-	-	-	-
		2月		-	-	-	-
		3月		-	-	-	-
		4月		-	-	-	-
		5月		-	-	-	-
		6月		-	-	-	-
7月			-	-	-	-	

(注) その他は「はしけ作業」、「いかだ作業」及び「船舶貨物整備作業」である。

## 18 雇用保険適用状況

### (1) 被保険者の種類別状況

(7月)

被保険者種類	資 格 取 得 者 数	資 格 喪 失 者 数	うち事業主の 都合による離職	月 末 現 在	
				被 保 険 者 数	う ち 女
全 数	41,278	41,586	1,796	2,982,687	1,142,683
一 般	39,568	37,959	1,545	2,794,888	1,077,677
高 年 齢	1,708	3,611	251	187,735	64,976
短 期 雇 用 特 例	2	16	-	64	30

### (2) 産業別適用事業所及び被保険者の状況

(7月)

産 業	項 目	月末現在 事業所数	被 保 険 者 の 資 格				月末現在 被保険者数	うち短期 特例被保 険者数
			取 得	喪 失	うち事業主の 都合による 離職	増 減 差		
合 計		125,404	41,278	41,586	1,796	△ 308	2,982,687	64
農 林 水 産 業		994	110	112	11	△ 2	6,458	-
鉱 山 業		79	13	8	-	5	1,064	-
建 設 業		23,662	2,429	2,318	155	111	170,284	7
製 造 業		18,282	7,136	8,468	403	△ 1,332	927,691	13
	食 料 品 ・ 飲 料	1,338	971	1,000	14	△ 29	65,657	2
	織 維 ・ 衣 服	1,087	253	248	30	5	18,724	-
	木 材 ・ 家 具	843	107	115	4	△ 8	12,337	-
	パ ル プ ・ 出 版	1,107	295	283	9	12	31,878	-
	化 学 関 係	1,148	408	521	25	△ 113	57,033	-
	窯 業 ・ 土 石	689	164	259	8	△ 95	34,001	-
	鉄 鋼	400	122	195	4	△ 73	27,863	1
	非 鉄 金 属	180	61	98	2	△ 37	10,314	-
	金 属 製 品	3,369	595	569	29	26	64,320	1
	はん用機械器具	1,974	428	543	32	△ 115	76,437	-
	電気機械器具	1,105	834	960	40	△ 126	118,103	-
	輸送用機械器具	2,517	2,120	2,807	126	△ 687	334,544	9
	その他機械器具	1,221	387	391	61	△ 4	38,143	-
	その他製造業	1,304	391	479	19	△ 88	38,337	-
	電気・ガス・水道・熱供給業	100	29	50	1	△ 21	8,563	-
	情報通信業	2,428	752	865	18	△ 113	79,674	2
	運輸業，郵便業	4,583	3,301	3,005	69	296	235,954	3
	卸売業，小売業	19,223	5,534	5,360	326	174	431,835	2
	金融業，保険業	1,317	427	503	20	△ 76	55,052	-
	不動産業，物品賃貸業	2,851	952	790	21	162	61,336	21
	宿泊業，飲食サービス業	7,533	1,610	1,497	79	113	69,574	-
	医療，福祉	14,834	4,763	4,808	238	△ 45	311,512	6
	教育，学習支援業	2,030	716	474	7	242	61,372	-
	複合サービス事業	1,597	124	165	7	△ 41	21,866	-
	サービス業	25,344	12,945	12,651	436	294	500,406	10
	公務・その他	547	437	512	5	△ 75	40,046	-

(注) 1 その他機械器具とは、情報通信機械器具、電子部品・デバイス、生産用機械器具、業務用機械器具である。

2 その他製造業には、ゴム製品、なめし皮・同製品・毛皮製造業を含む。

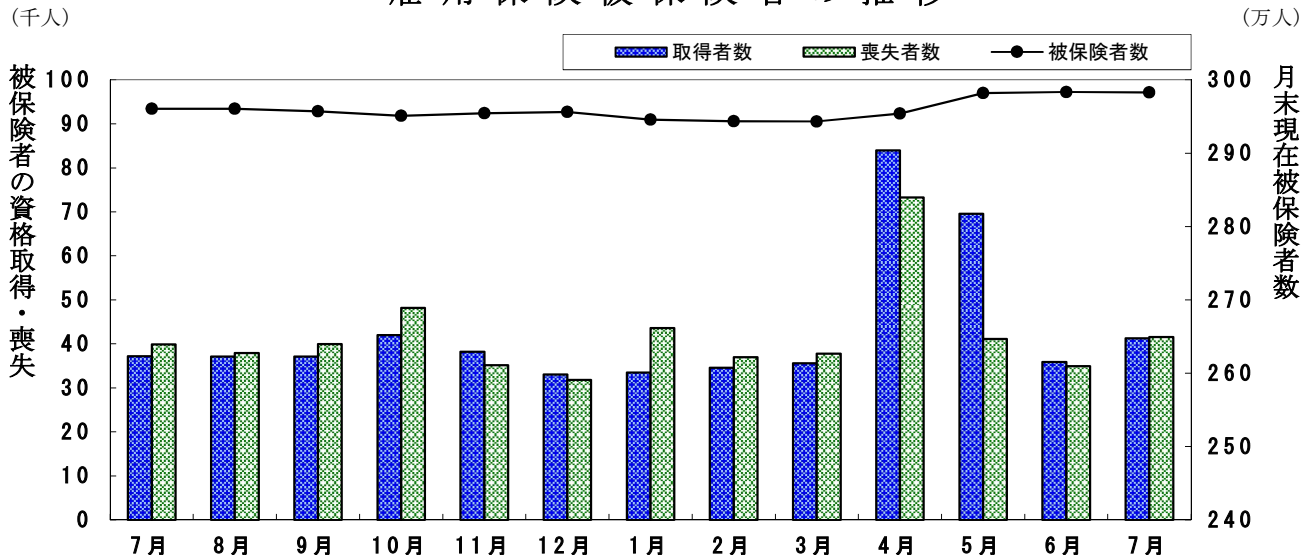
3 サービス業には、学術研究、専門・技術サービス業、生活関連サービス業、娯楽業を含む。

(3) 月別、安定所別にみた適用状況

項目 年月	月末現在 事業所数	被保険者の資格				増減差	月末現在 被保険者数	うち女
		取得	喪失	うち事業主都合による離職	人			
令和元年度計	119,469	536,310	496,210	20,998	40,100	2,918,686	1,095,842	
2 "	122,110	472,877	468,358	28,403	4,519	2,925,589	1,104,526	
3 "	123,171	478,436	478,243	19,380	193	2,925,058	1,114,718	
4 "	124,265	515,484	511,207	17,689	4,277	2,925,732	1,115,140	
5 "	125,000	520,445	506,140	20,488	14,305	2,943,257	1,122,344	
令和 5年 7月	124,811	37,163	39,876	1,765	△ 2,713	2,960,460	1,130,373	
8月	124,839	37,086	37,936	1,479	△ 850	2,960,517	1,130,363	
9月	124,334	37,100	39,971	1,300	△ 2,871	2,957,271	1,129,143	
10月	124,453	42,027	48,191	1,665	△ 6,164	2,951,117	1,124,391	
11月	124,635	38,235	35,157	1,236	3,078	2,954,603	1,126,161	
12月	124,755	33,053	31,774	1,234	1,279	2,956,050	1,126,932	
令和 6年 1月	124,900	33,502	43,581	1,625	△ 10,079	2,945,874	1,122,471	
2月	124,984	34,607	36,970	1,730	△ 2,363	2,943,662	1,122,140	
3月	125,000	35,567	37,792	1,711	△ 2,225	2,943,257	1,122,344	
4月	125,039	83,961	73,269	3,188	10,692	2,953,974	1,126,324	
5月	125,195	69,586	41,123	1,852	28,463	2,981,935	1,141,038	
6月	125,376	35,859	34,935	2,003	924	2,983,300	1,142,243	
7月	125,404	41,278	41,586	1,796	△ 308	2,982,687	1,142,683	
安定所別 (7月分)	名古屋中	28,350	13,598	13,168	465	430	804,196	341,365
	名古屋南	12,534	3,653	3,403	157	250	277,234	95,460
	名古屋東	17,230	4,605	4,657	225	△ 52	348,556	152,754
	豊橋	6,990	1,739	2,276	131	△ 537	122,929	53,169
	岡崎	5,814	1,669	1,625	52	44	108,682	44,384
	一宮	7,025	1,878	1,766	82	112	121,623	57,227
	半田	7,110	1,593	1,790	78	△ 197	126,953	46,445
	瀬戸	3,022	641	627	54	14	45,433	19,223
	豊田	5,743	2,180	2,279	69	△ 99	227,741	60,391
	津島	5,734	1,138	1,073	33	65	77,217	30,885
	刈谷	8,330	4,253	4,149	159	104	387,968	115,042
	西尾	2,406	481	521	32	△ 40	39,104	15,675
	犬山	3,320	617	807	67	△ 190	67,621	24,649
	豊川(本所)	2,556	557	697	32	△ 140	49,915	19,463
新城市	765	99	156	33	△ 57	11,394	4,483	
春日井	7,293	2,382	2,364	103	18	147,373	53,755	
蒲郡(出張所)	1,182	195	228	24	△ 33	18,748	8,313	

(注) 1 各年の月末現在事務所数及び月末現在被保険者数欄は、年度末現在の数値である。  
 2 平成19年4月から、蒲郡安定所は豊川安定所の出張所となったが、「豊川(本所)」の欄には蒲郡出張所分を含まない豊川安定所の数値を、蒲郡(出張所)の欄には蒲郡出張所の数値を計上している。

雇用保険被保険者の推移



## 19 雇用保険給付状況

### 月別、安定所別にみた給付状況 その1

項目 年月		一般被保険者給付（基本手当）							
		離職票 交付枚数	受給資格決定件数		初回受給者数		受給者実人員		
			前年比	前年比	うち特定	前年比	うち特定		
		枚	件	%	人	人	人	%	人
令和元年度計		249,170	72,165	3.7	58,270	11,468	20,258	2.6	4,374
令和2年度計		245,470	88,101	22.1	76,310	18,949	27,338	35.0	7,544
令和3年度計		242,663	71,897	△ 18.4	63,100	11,626	23,917	△ 12.5	5,568
令和4年度計		261,763	74,366	3.4	63,826	9,970	22,600	△ 5.5	4,154
令和5年度計		268,571	76,821	3.3	66,771	10,938	23,838	5.5	4,215
令和5年7月		21,774	5,940	11.8	6,398	843	25,724	6.7	4,247
8月		21,055	6,200	4.0	6,598	1,112	26,985	4.8	4,553
9月		21,557	6,158	6.7	4,780	788	25,338	3.5	4,483
10月		25,057	6,489	3.6	5,217	832	25,242	9.1	4,509
11月		18,492	6,003	1.2	5,693	975	23,564	4.6	4,296
12月		16,364	4,845	3.5	4,761	717	22,616	3.9	4,142
令和6年1月		24,103	5,511	△ 0.3	4,900	646	23,171	4.7	4,079
2月		20,264	6,423	4.9	5,505	1,037	22,642	6.2	4,063
3月		20,896	6,189	△ 5.2	4,354	947	21,752	1.5	4,145
4月		38,409	8,329	5.6	5,729	920	22,775	8.5	4,260
5月		21,806	9,031	5.5	7,668	1,506	24,661	3.5	4,653
6月		19,267	6,240	△ 5.6	5,727	910	24,945	3.0	4,598
7月		22,899	6,367	7.2	7,478	894	28,188	9.6	4,751
安定所別 (7月分)	名古屋中	7,561	868	15.3	969	133	3,592	3.8	652
	名古屋南	1,797	625	8.5	785	87	2,936	10.1	490
	名古屋東	2,738	770	3.6	957	95	3,805	9.2	625
	豊橋	1,147	456	6.8	498	84	1,786	19.1	369
	岡崎	811	344	△ 2.0	408	43	1,555	2.6	240
	一宮	887	419	5.0	483	45	1,818	11.9	320
	半田	896	437	14.7	482	58	1,789	10.4	280
	瀬戸	340	171	6.9	192	29	786	5.8	147
	豊田	1,283	361	1.1	461	57	1,673	13.6	276
	津島	538	271	7.1	308	27	1,174	△ 4.8	219
	刈谷	2,479	550	5.8	659	70	2,500	15.4	332
	西尾	284	170	△ 2.3	222	28	730	8.0	126
	犬山	494	272	39.5	268	30	1,123	29.8	158
	豊川(本所)	344	164	△ 7.3	185	32	729	10.3	132
	新城	90	40	△ 13.0	42	5	154	3.4	23
	春日井	1,078	372	2.2	461	54	1,723	9.0	302
	蒲郡(出張所)	132	76	18.8	98	17	315	3.3	60

- (注) 1 基本手当受給率=基本手当受給者実人員/(被保険者数+基本手当受給者実人員)×100  
 2 年度計欄の受給者実人員は、月平均で計上。  
 3 「うち特定」は、受給資格者のうちの特定受給資格者を指す。  
 4 令和2年1月以降は「受給資格決定件数」は速報値であり、修正があり得る。



				高年齢求職者給付					短期特例被保険者給付			日雇給付	
支給終了者数		受給率		〔保〕受給者の紹介件数	〔保〕受給者の就職件数	離職票交付枚数	受給資格決定件数	受給者数	離職票交付枚数	受給資格決定件数	受給者数	受給者数	受給者実人員
うち特定	愛知	全国	人										
40,039	5,414	0.7	0.9	63,282	15,342	28,246	16,711	15,607	358	90	91	46	
49,934	9,074	0.9	1.1	71,488	14,629	33,697	21,399	21,081	298	78	76	33	
47,199	7,629	0.8	1.0	62,980	14,621	33,244	20,836	20,609	227	71	70	54	
43,561	5,576	0.8	0.9	52,446	13,510	34,191	20,833	20,620	215	66	66	51	
44,512	4,998	0.8	0.9	52,287	13,822	35,507	21,608	21,025	193	63	61	51	
3,357	329	0.9	1.0	4,136	1,113	2,476	1,501	1,830	14	-	-	6	
4,495	409	0.9	1.1	4,472	1,164	2,163	1,366	1,510	2	1	1	5	
4,116	453	0.8	1.0	4,887	1,208	2,352	1,397	1,245	5	-	-	4	
4,406	468	0.8	1.0	4,672	1,233	3,507	1,773	1,612	3	-	-	4	
4,205	433	0.8	0.9	4,531	1,180	2,041	1,670	1,581	17	9	1	5	
3,375	422	0.8	0.9	3,886	1,112	1,999	1,332	1,323	43	19	14	5	
3,963	541	0.8	0.9	4,079	994	2,661	1,415	1,488	7	1	12	4	
3,675	419	0.8	0.9	4,564	1,120	2,365	1,594	1,564	1	-	1	4	
3,494	441	0.7	0.8	4,231	1,226	2,524	1,602	1,455	11	1	-	3	
3,304	406	0.8	0.9	3,958	1,119	8,398	3,237	2,473	62	2	3	3	
3,500	439	0.8	0.9	4,412	1,130	2,952	2,986	3,139	14	29	2	3	
2,803	359	0.8	0.9	4,209	1,133	2,155	1,728	1,941	8	3	26	4	
3,784	428	0.9	1.1	4,750	1,216	2,698	1,673	2,173	15	-	4	4	
453	65	0.4		1,056	189	848	239	271	1	-	-	2	
375	43	1.0		411	105	305	185	228	2	-	-	2	
529	48	1.1		569	134	259	198	268	1	-	-	-	
236	43	1.4		241	80	131	76	118	-	-	-	-	
218	18	1.4		221	66	91	88	125	-	-	-	-	
244	17	1.5		283	94	86	105	129	-	-	-	-	
236	18	1.4		268	92	129	116	112	6	-	-	-	
120	17	1.7		154	44	40	56	79	-	-	-	-	
234	29	0.7		239	59	171	115	184	-	-	-	-	
162	22	1.5		209	50	77	83	116	4	-	-	-	
346	24	0.6		347	92	222	127	174	-	-	1	-	
89	13	1.8		99	43	30	35	39	-	-	-	-	
138	20	1.6		141	29	93	69	89	-	-	-	-	
98	8	1.4		108	47	45	36	61	1	-	-	-	
20	3	1.3		43	15	33	19	28	-	-	3	-	
234	34	1.2		309	65	124	106	132	-	-	-	-	
52	6	1.7		52	12	14	20	19	-	-	-	-	

- 5 刈谷安定所には、碧南出張所を含む。平成19年4月から、蒲郡安定所は豊川安定所の出張所となったが、「豊川(本所)」の欄には蒲郡出張所分を含まない豊川安定所の数値を、蒲郡(出張所)の欄には蒲郡出張所の数値を計上している。
- 6 平成22年1月船員保険法改正に伴い、中部運輸局の取扱数を含むため、各月の合計と各安定所の合計は必ずしも一致しない。
- 7 「〔保〕受給者の紹介件数」、「〔保〕受給者の就職件数」には、名古屋中にあいちマザーズハローワーク・名古屋外国人雇用サービスセンター・愛知新卒応援ハローワーク・愛知わかものハローワークで取扱った件数を含み、名古屋南にはハローワークプラザなるみ、刈谷には碧南出張所をそれぞれ含む。

月別、安定所別にみた給付状況  
その2

年月	項目	就職促進給付				教育訓練給付		雇用継続給付			
		常用就職 支度手当 受給者数	再就職手当 受給者数	就業促進 定着手当 受給者数	就業手当 受給者 実人員	一般教育訓 練給付金 受給者数	専門実践教 育訓練給付 金受給者数	高年齢雇用 継続給付 基本給付 金受給者 実人員	再就職給 付金受給 者実人員	育児休業給 付金受給 者実人員	介護休業 給付金 受給者数
		人	人	人	人	人	人	人	人	人	人
	令和元年度	154	21,315	5,296	42	5,653	3,278	524,387	67	260,440	1,215
	令和2年度	127	22,488	5,630	44	5,607	3,785	540,741	53	289,649	1,305
	令和3年度	169	18,821	5,534	45	5,512	4,369	525,058	28	301,506	1,436
	令和4年度	181	18,650	4,624	36	4,988	4,766	526,461	5	326,404	1,686
	令和5年度	183	20,822	4,702	43	4,832	5,077	528,824	5	353,245	1,922
	令和5年7月	15	1,820	357	53	371	134	39,565	-	24,761	145
	8月	13	1,954	366	55	499	213	49,545	-	27,229	154
	9月	11	1,741	326	48	506	136	39,397	-	26,419	151
	10月	17	1,727	334	44	665	1,501	49,525	-	29,765	222
	11月	19	2,007	492	53	527	363	39,208	-	28,616	169
	12月	17	1,907	435	46	419	231	49,224	-	29,399	203
	令和6年1月	11	1,332	356	42	288	175	38,248	1	31,095	164
	2月	14	1,438	458	38	273	105	48,703	1	31,682	152
	3月	13	1,701	437	31	305	385	39,800	3	31,940	173
	4月	17	1,547	329	31	376	1,223	49,051	4	33,949	135
	5月	23	2,224	508	41	372	516	39,303	5	37,252	197
	6月	15	1,841	475	45	295	205	47,540	8	26,240	146
	7月	12	2,024	386	38	376	185	37,557	4	28,566	217
安定所別 (7月分)	名古屋中	1	255	45	4	36	32	10,006	-	8,717	54
	名古屋南	2	212	44	1	32	14	3,849	-	2,250	17
	名古屋東	1	195	25	4	44	34	4,789	2	3,721	33
	豊橋	1	159	32	4	25	7	1,642	-	1,012	7
	岡崎	1	127	20	2	26	8	1,225	-	976	8
	一宮	2	159	26	5	20	14	842	-	913	11
	半田	-	152	25	2	26	9	2,096	-	996	11
	瀬戸	-	46	11	2	16	3	1,082	-	313	2
	豊田	-	85	14	4	28	8	1,944	-	2,209	22
	津島	1	90	17	2	14	11	636	-	528	2
	刈谷	-	162	41	2	31	15	4,396	-	4,209	29
	西尾	-	72	13	4	8	2	349	-	341	2
	犬山	-	69	15	2	14	5	1,188	2	610	7
	豊川(本所)	-	87	20	-	11	5	867	-	439	1
新城	-	13	3	-	2	-	251	-	51	-	
春日井	3	121	28	-	40	18	2,161	-	1,156	9	
蒲郡(出張所)	-	20	7	-	3	-	234	-	125	2	

(注) 1 就業手当受給者実人員の年度欄は月平均。  
2 平成22年1月船員保険法改正に伴い、中部運輸局の取扱数を含むため、各月の合計と各安定所の合計は必ずしも一致しない。  
3 平成26年4月雇用保険法改正に伴い、就業促進定着手当創設。平成26年10月より支給実績あり。  
4 平成26年10月雇用保険法改正に伴い、専門実践教育訓練給付創設。平成27年4月より支給実績あり。

— 特集 令和6年3月新規学校卒業者の就職等の状況 —

－令和6年3月新規学校卒業者の就職等の状況(愛知)－

令和6年3月新規高卒者の求人倍率4.46倍(前年比0.63ポイント上昇)  
就職者数8,723人(前年比3.7%減少)

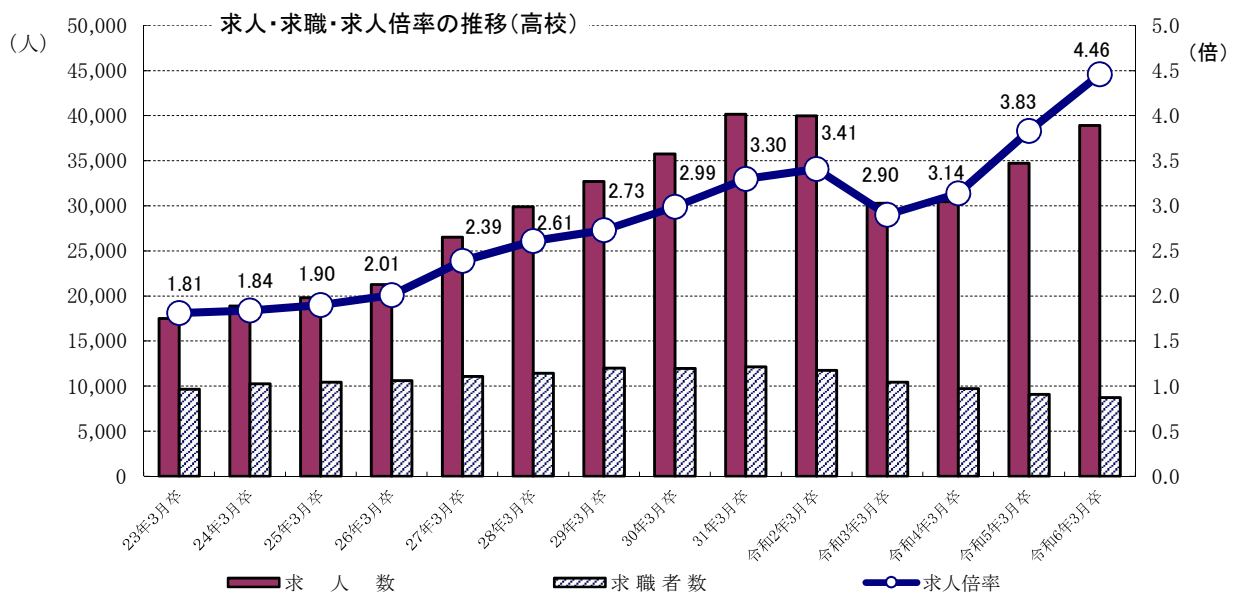
令和6年3月卒業の新規学卒者(高校)については、令和5年9月16日から採用選考が開始され、令和6年6月末日における求人・求職・就職等の状況は次頁以降の各表のとおりとなりました。

愛知における新規学卒者の労働市場は、県の基幹産業である自動車産業がけん引役となり、求人数は38,924人と増加(前年比12.1%増)しました。逆に就職希望者数は減少し、求人数の増加と就職希望者数の減少(前年比3.8%減)が相まって、求人倍率は4.46倍(前年差0.63ポイント上昇)となりました。また、就職者数は8,723人と前年の9,062人を下回り(前年比3.7%減)しました。

高卒者の就職希望調査では、52.6%が「生産工程・労務の職業」を希望しています(表1)が、これについて、産業別に求人・充足・就職の状況を見ると、製造業が求人数の45.1%、充足数の62.3%、就職者数の58.1%を占めています(製造業のうち輸送用機械器具製造業は求人数の17.3%、充足数の30.7%、就職者数の27.4%)。(表6, 7)

一方、高卒求人を事業所規模別にみると、100人未満規模の事業所からの求人が55.3%を占めていますが、充足率は1,000人以上規模事業所が75.4%、500～999人規模が53.3%、300～499人規模が33.0%であるのに対し30～99人規模では19.1%、29人以下規模では12.3%と、規模が小さくなるほど低くなっています(表6)。

なお、県外からの受入(高卒)では、東海三県(岐阜、静岡、三重)が1,056人(全体の39.0%)、九州・沖縄地方が725人(全体の26.8%)、となっています(表4)。



(表-1)新規学校卒業者の進路別・希望職種別状況(令和6年3月卒)

(令和5年6月15日現在)

項目	中学校			高等学校		
	計	男	女	計	男	女
1. 卒業予定者数	70,086	35,932	34,154	60,505	30,801	29,704
2. 進学希望者数	69,255	35,361	33,894	48,487	23,616	24,871
3. 就職希望者数	309	258	51	9,849	6,017	3,832
4. 学校又は安定所の紹介による就職希望者数	/			9,093	5,524	3,569
5. 専門的・技術的・管理的職業				798	620	178
4の職業群別の内訳				1,091	191	900
事務的職業				559	173	386
販売の職業				742	248	494
サービスの職業				4,783	3,705	1,078
生産工程・労務の職業				71	58	13
その他の職業	1,049	529	520			
希望職種未定	134	97	37			
6. 4のうち県外就職希望者数						
進学希望率(2/1×100)(%)	98.8	98.4	99.2	80.1	76.7	83.7
就職希望率(3/1×100)(%)	0.4	0.7	0.1	16.3	19.5	12.9

(表-2)新規学校卒業者の職業紹介状況(令和6年3月卒)

(令和6年6月末現在)

項目	中学校			高等学校		
	計	男	女	計	男	女
就職希望者数	130	110	20	8,726	5,409	3,317
就職者数	130	110	20	8,723	5,407	3,316
自管内の事業所へ	76	61	15	4,471	2,519	1,952
自県内(管外)〃	53	48	5	3,808	2,605	1,203
他県〃	1	1	-	444	283	161
求人数	422	/		38,924	/	
充足数	169			11,270		
他県からの受入数	40			2,709		
求人倍率(倍)	3.25			4.46		
就職率(%)	100.0	100.0	100.0	100.0	100.0	100.0
充足率(%)	40.0	/		29.0	/	

(注) 高校求人数は県内の事業所から県下各公共職業安定所で受け付けた求人数。

(表-3) 安定所別の職業紹介状況(令和6年3月卒)

(令和6年6月末現在)

項目 安定所別		求職者数	就職者数	求人数	充足数	求人数		求人倍率 (倍)	充足率 (%)
						県内 から	県外 から		
中 学	県計	130	130	422	169	129	40	3.25	40.0
	名古屋中	5	5	83	7	6	1	16.60	8.4
	名古屋南	10	10	27	3	3	0	2.70	11.1
	名古屋東	3	3	33	3	3	0	11.00	9.1
	豊橋	8	8	0	0	0	0	-	-
	岡崎	23	23	9	0	0	0	0.39	-
	一宮	0	0	18	2	2	0	-	11.1
	半田	7	7	44	1	1	0	6.29	2.3
	瀬戸	2	2	1	0	0	0	0.50	-
	豊田	41	41	133	126	87	39	3.24	94.7
	津島	0	0	9	0	0	0	-	-
	刈谷	14	14	34	22	22	0	2.43	64.7
	西尾	5	5	3	0	0	0	0.60	-
	犬山	4	4	6	0	0	0	1.50	-
	豊川	6	6	7	4	4	0	1.17	57.1
	新城	0	0	0	0	0	0	-	-
春日井	2	2	15	1	1	0	7.50	6.7	
高 校	県計	8,726	8,723	38,924	11,270	8,561	2,709	4.46	29.0
	名古屋中	635	635	7,165	1,765	1,334	431	11.28	24.6
	名古屋南	599	598	4,021	962	681	281	6.71	23.9
	名古屋東	996	996	3,205	843	552	291	3.22	26.3
	豊橋	720	720	2,505	550	493	57	3.48	22.0
	岡崎	750	750	1,504	521	465	56	2.01	34.6
	一宮	556	556	1,555	294	263	31	2.80	18.9
	半田	662	662	2,461	638	519	119	3.72	25.9
	瀬戸	158	158	549	10	8	2	3.47	1.8
	豊田	891	891	3,843	1,731	1,039	692	4.31	45.0
	津島	285	285	1,522	190	166	24	5.34	12.5
	刈谷	995	995	5,328	2,470	1,968	502	5.35	46.4
	西尾	224	224	674	143	142	1	3.01	21.2
	犬山	257	257	1,026	316	231	85	3.99	30.8
	豊川	426	426	1,107	312	302	10	2.60	28.2
	新城	94	92	210	50	50	0	2.23	23.8
春日井	478	478	2,249	475	348	127	4.71	21.1	

(表-4) 地域別受入状況

県外からの県別受入状況

(令和6年6月末現在)

都道府県	中 学				高 校			
	R 5. 3	R 6. 3	R 6. 3		R 5. 3	R 6. 3	R 6. 3	
			男	女			男	女
北海道	4	2	0	2	49	48	35	13
青森	0	1	1	0	24	14	12	2
岩手	0	0	0	0	16	9	6	3
宮城	2	0	0	0	26	20	17	3
秋田	0	0	0	0	18	5	5	0
山形	1	0	0	0	9	4	3	1
福島	0	1	1	0	26	23	17	6
茨城	1	0	0	0	32	27	19	8
栃木	1	0	0	0	12	17	16	1
群馬	0	0	0	0	28	31	22	9
埼玉県	0	0	0	0	45	36	26	10
千葉県	0	0	0	0	42	28	19	9
東京都	2	0	0	0	53	34	25	9
神奈川県	0	2	1	1	49	31	21	10
新潟	0	0	0	0	10	5	4	1
富山	1	0	0	0	9	9	7	2
石川	0	0	0	0	31	32	28	4
福井	0	0	0	0	9	13	11	2
山梨	1	0	0	0	20	17	10	7
長野	0	0	0	0	74	78	70	8
岐阜	4	5	5	0	550	499	366	133
静岡県	9	4	4	0	275	211	156	55
三重	6	3	3	0	443	346	262	84
滋賀	2	1	1	0	24	35	22	13
京都	0	0	0	0	12	11	7	4
大阪府	2	0	0	0	86	60	37	23
兵庫県	3	3	3	0	58	53	34	19
奈良	2	0	0	0	40	32	28	4
和歌山	0	0	0	0	20	24	20	4
鳥取	1	0	0	0	15	14	9	5
島根	0	0	0	0	11	4	3	1
岡山	0	1	1	0	52	46	37	9
広島	2	0	0	0	38	27	19	8
山口	0	2	2	0	45	44	33	11
徳島	0	0	0	0	24	20	17	3
香川県	0	0	0	0	8	8	8	0
愛媛	0	1	1	0	39	38	30	8
高知	1	0	0	0	20	31	26	5
福岡	6	4	3	1	201	156	133	23
佐賀	0	1	0	1	75	60	52	8
長崎	0	1	1	0	70	70	62	8
熊本	1	4	4	0	172	154	133	21
大分	0	0	0	0	28	31	29	2
宮崎	0	1	1	0	100	73	54	19
鹿児島	3	2	2	0	135	128	109	19
沖縄	0	1	1	0	58	53	49	4
計	55	40	35	5	3,181	2,709	2,108	601

(表-5)県外からの充足ベスト10

(各年6月末現在)

卒業年月 順位	中 学				高 校			
	R 4. 3	R 5. 3	R 6. 3	充足数	R 4. 3	R 5. 3	R 6. 3	充足数
1	三重	静岡	岐阜	5	岐阜	岐阜	岐阜	499
2	福岡	三重 福岡	静岡 福岡 熊本	4	三重	三重	三重	346
3	岐阜 滋賀 熊本	-	-	-	静岡	静岡	静岡	211
4	-	北海道 岐阜	-	-	福岡	福岡	福岡	156
5	-	-	三重 兵庫	3	熊本	熊本	熊本	154
6	埼玉 静岡 広島 高知 鹿児島	兵庫 鹿児島	-	-	鹿児島	鹿児島	鹿児島	128
7	-	-	北海道 神奈川 山口 鹿児島	2	宮崎	宮崎	長野	78
8	-	宮城 東京 滋賀 大阪 奈良 広島	-	-	長野	大阪	宮崎	73
9	-	-	-	-	佐賀	佐賀	長崎	70
10	-	-	-	-	大阪 長崎	長野	大阪 佐賀	60



(表-6)産業別、職業別、事業所規模別求人・充足の状況

(令和6年6月末現在)

項目		中 学				高 校				
		求人	充足	うち 県外から	充足率 (%)	求人	充足	うち 県外から	充足率 (%)	
産 業	農, 林, 漁業	-	-	-	-	82	13	2	15.9	
	鉱業, 採石業, 砂利採取業	-	-	-	-	7	1	-	14.3	
	建設業	117	7	-	6.0	5,468	657	137	12.0	
	製造業	174	152	39	87.4	17,547	7,017	1,789	40.0	
		食料品製造業	3	1	-	33.3	1,308	492	170	37.6
		飲料・たばこ・飼料製造業	-	-	-	-	55	26	11	47.3
		繊維工業	2	-	-	-	207	74	3	35.7
		木材・木製品製造業(家具除く)	-	-	-	-	139	33	4	23.7
		家具・装備品製造業	-	-	-	-	130	49	5	37.7
		パルプ・紙・紙加工品製造業	-	-	-	-	221	48	9	21.7
		印刷・同関連業	-	-	-	-	245	58	7	23.7
		化学工業	-	-	-	-	408	135	27	33.1
		石油製品・石炭製品製造業	-	-	-	-	5	-	-	-
		プラスチック製品製造業(別掲を除く)	2	-	-	-	873	263	30	30.1
		ゴム製品製造業	-	-	-	-	253	131	42	51.8
		窯業・土石製品製造業	-	-	-	-	492	189	40	38.4
		鉄鋼業	1	-	-	-	936	313	110	33.4
		非鉄金属製造業	2	-	-	-	277	72	21	26.0
		金属製品製造業	-	-	-	-	1,154	253	14	21.9
		はん用機械器具製造業	5	2	-	40.0	1,291	278	48	21.5
		生産用機械器具製造業	4	-	-	-	867	275	66	31.7
		業務用機械器具製造業	-	-	-	-	161	58	2	36.0
		電子部品・デバイス・電子回路製造業	-	-	-	-	230	73	17	31.7
		電気機械器具製造業	24	22	-	91.7	1,200	617	54	51.4
		情報通信機械器具製造業	-	-	-	-	79	48	25	60.8
		輸送用機械器具製造業	131	127	39	96.9	6,728	3,460	1,079	51.4
		その他の製造業	-	-	-	-	288	72	5	25.0
		電気・ガス・熱供給・水道業	-	-	-	-	234	211	129	90.2
		情報通信業	-	-	-	-	177	60	5	33.9
		運輸業, 郵便業	12	5	-	41.7	2,385	539	150	22.6
		卸売業, 小売業	8	1	-	12.5	3,846	866	212	22.5
		卸売業	6	-	-	-	1,447	331	66	22.9
	小売業	2	1	-	50.0	2,399	535	146	22.3	
	金融業, 保険業	-	-	-	-	127	87	3	68.5	
	不動産業, 物品賃貸業	-	-	-	-	312	43	7	13.8	
	学術研究, 専門・技術サービス業	-	-	-	-	760	258	48	33.9	
	宿泊業, 飲食サービス業	44	-	-	-	1,442	291	56	20.2	
	宿泊業	1	-	-	-	300	87	2	29.0	
	飲食サービス業	43	-	-	-	1,142	204	54	17.9	
	生活関連サービス業, 娯楽業	33	3	1	9.1	1,405	224	32	15.9	
	教育, 学習支援業	-	-	-	-	31	9	-	29.0	
	医療, 福祉	27	1	-	3.7	2,745	382	18	13.9	
	複合サービス事業	-	-	-	-	113	64	-	56.6	
	サービス業(他に分類されないもの)	7	-	-	-	2,225	544	120	24.4	
	公務(他に分類されるものを除く)・その他	-	-	-	-	18	4	1	22.2	
職 業 別	管理・専門・技術・事務	1	-	-	-	6,151	2,002	382	32.5	
	販売	-	-	-	-	2,123	385	128	18.1	
	サービス	108	4	1	3.7	5,356	900	102	16.8	
	生産工程, 輸送・機械運転, 建設, 運搬等の職業	306	163	39	53.3	24,683	7,911	2,086	32.1	
	上記以外の職業	7	2	-	28.6	611	72	11	11.8	
	計	422	169	40	40.0	38,924	11,270	2,709	29.0	
事 業 所 規 模 別	29人以下	160	8	-	5.0	10,844	1,335	313	12.3	
	30~99人	40	4	-	10.0	10,682	2,036	362	19.1	
	100~299人	57	5	1	8.8	7,841	2,104	343	26.8	
	300~499人	11	3	-	27.3	2,002	660	77	33.0	
	500~999人	-	-	-	-	2,544	1,357	297	53.3	
	1,000人以上	154	149	39	96.8	5,011	3,778	1,317	75.4	

(表-7)産業別、職業別、事業所規模別就職状況

(令和6年6月末現在)

産業、職業、規模	項目	中 学						高 校					
		就 職 者 数			うち他県への就職者数			就 職 者 数			うち他県への就職者数		
		計	男	女	計	男	女	計	男	女	計	男	女
産業別	農, 林, 漁業	-	-	-	-	-	-	22	13	9	3	1	2
	鉱業, 採石業, 砂利採取業	-	-	-	-	-	-	1	-	1	-	-	-
	建設業	7	7	-	-	-	-	408	349	59	33	27	6
	製造業	114	96	18	-	-	-	5,072	3,581	1,491	204	155	49
	食品製造業	2	1	1	-	-	-	283	87	196	18	7	11
	飲料・たばこ・飼料製造業	-	-	-	-	-	-	22	16	6	-	-	-
	繊維工業	-	-	-	-	-	-	62	36	26	1	-	1
	木材・木製品製造業(家具除く)	-	-	-	-	-	-	28	18	10	2	2	-
	家具・装備品製造業	-	-	-	-	-	-	46	34	12	1	1	-
	パルプ・紙・紙加工品製造業	-	-	-	-	-	-	48	34	14	4	3	1
	印刷・同関連業	-	-	-	-	-	-	55	31	24	2	1	1
	化学工業	-	-	-	-	-	-	117	70	47	6	4	2
	石油製品・石炭製品製造業	-	-	-	-	-	-	-	-	-	-	-	-
	プラスチック製品製造業(別掲を除く)	-	-	-	-	-	-	216	117	99	3	2	1
	ゴム製品製造業	-	-	-	-	-	-	86	62	24	-	-	-
	窯業・土石製品製造業	-	-	-	-	-	-	146	111	35	5	2	3
	鉄鋼業	-	-	-	-	-	-	191	161	30	-	-	-
	非鉄金属製造業	-	-	-	-	-	-	49	39	10	1	1	-
	金属製品製造業	-	-	-	-	-	-	230	146	84	2	1	1
	はん用機械器具製造業	2	2	-	-	-	-	226	175	51	6	6	-
	生産用機械器具製造業	-	-	-	-	-	-	218	189	29	7	6	1
	業務用機械器具製造業	-	-	-	-	-	-	58	38	20	1	1	-
	電子部品・デバイス・電子回路製造業	-	-	-	-	-	-	60	38	22	2	2	-
	電気機械器具製造業	20	16	4	-	-	-	456	332	124	47	38	9
	情報通信機械器具製造業	-	-	-	-	-	-	27	20	7	1	-	1
	輸送用機械器具製造業	90	77	13	-	-	-	2,386	1,789	597	93	78	15
	その他の製造業	-	-	-	-	-	-	62	38	24	2	-	2
	電気・ガス・熱供給・水道業	-	-	-	-	-	-	85	68	17	5	5	-
	情報通信業	-	-	-	-	-	-	73	44	29	7	3	4
	運輸業, 郵便業	5	4	1	-	-	-	441	285	156	22	19	3
	卸売業, 小売業	1	1	-	-	-	-	776	325	451	39	16	23
卸売業	-	-	-	-	-	-	283	102	181	4	3	1	
小売業	1	1	-	-	-	-	493	223	270	35	13	22	
金融業, 保険業	-	-	-	-	-	-	113	31	82	1	1	-	
不動産業, 物品賃貸業	-	-	-	-	-	-	51	15	36	3	2	1	
学術研究, 専門・技術サービス業	-	-	-	-	-	-	265	172	93	13	10	3	
宿泊業, 飲食サービス業	1	1	-	1	1	-	224	69	155	25	12	13	
宿泊業	-	-	-	-	-	-	100	18	82	13	5	8	
飲食サービス業	1	1	-	1	1	-	124	51	73	12	7	5	
生活関連サービス業, 娯楽業	1	1	-	-	-	-	206	45	161	40	9	31	
教育, 学習支援業	-	-	-	-	-	-	61	53	8	2	2	-	
医療, 福祉	1	-	1	-	-	-	405	95	310	16	3	13	
複合サービス事業	-	-	-	-	-	-	63	16	47	1	1	-	
サービス業(他に分類されないもの)	-	-	-	-	-	-	396	222	174	25	15	10	
公務(他に分類されるものを除く)・その他	-	-	-	-	-	-	61	24	37	5	2	3	
職業別	管理・専門・技術・事務	-	-	-	-	-	-	1,811	746	1,065	81	39	42
	販売	-	-	-	-	-	-	387	132	255	43	17	26
	サービス	3	2	1	1	1	-	702	173	529	66	22	44
	生産工程, 輸送・機械運転, 建設, 運搬等の職業	125	106	19	-	-	-	5,733	4,291	1,442	238	195	43
上記以外の職業	2	2	-	-	-	-	90	65	25	16	10	6	
	計	130	110	20	1	1	-	8,723	5,407	3,316	444	283	161
事業所規模別	29人以下	8	8	-	-	-	-	721	389	332	33	18	15
	30～99人	6	4	2	1	1	-	1,081	567	514	38	19	19
	100～299人	4	3	1	-	-	-	1,461	780	681	43	26	17
	300～499人	3	2	1	-	-	-	654	365	289	20	8	12
	500～999人	-	-	-	-	-	-	894	520	374	32	19	13
	1,000人以上	109	93	16	-	-	-	3,912	2,786	1,126	278	193	85

(表-8)新規学校卒業者の職業紹介の推移

(各年6月末現在)

卒業年月		就職希望者数	就職者数	求人数	充足数	うち 県外から	求人倍率 (倍)	就職率 (%)	充足率 (%)
中	H27.3	246	240	541	293	55	2.20	97.6	54.2
	28.3	239	236	558	291	61	2.33	98.7	52.2
	29.3	209	205	557	268	67	2.67	98.1	48.1
	30.3	191	190	586	242	55	3.07	99.5	41.3
	31.3	193	193	596	245	56	3.09	100.0	41.1
学	R 2.3	173	172	573	219	48	3.31	99.4	38.2
	3.3	137	137	440	198	62	3.21	100.0	45.0
	4.3	117	117	415	160	45	3.55	100.0	38.6
	5.3	128	128	386	183	55	3.02	100.0	47.4
	6.3	130	130	422	169	40	3.25	100.0	40.0
高	H27.3	11,080	11,044	26,504	14,630	4,019	2.39	99.7	55.2
	28.3	11,442	11,438	29,890	15,476	4,498	2.61	100.0	51.8
	29.3	11,987	11,976	32,691	15,887	4,467	2.73	99.9	48.6
	30.3	11,951	11,947	35,751	15,736	4,300	2.99	100.0	44.0
	31.3	12,153	12,147	40,150	16,008	4,368	3.30	100.0	39.9
校	R 2.3	11,739	11,733	39,986	15,419	4,247	3.41	99.9	38.6
	3.3	10,442	10,436	30,298	13,515	3,597	2.90	99.9	44.6
	4.3	9,711	9,705	30,478	12,427	3,199	3.14	99.9	40.8
	5.3	9,068	9,062	34,729	11,442	3,181	3.83	99.9	32.9
	6.3	8,726	8,723	38,924	11,270	2,709	4.46	100.0	29.0

レイバー・マーケット・プロフィール  
(令和6年8月号)

編集  
発行 愛知労働局 職業安定部

〒460-0003 名古屋市中区錦 2-14-25  
(ヤマイチビル13階)

電話 052-219-5578