

レイバー・マーケット・プロフィール

(労働市場概況)

LABOUR MARKET
PROFILE

2008.02

愛知労働局

用語の説明

I 職業紹介関係

【一般】

常用及び臨時・季節を合わせたものをいう。

【常用】

雇用期間の定めのない仕事、又は4カ月以上の雇用期間が定められている仕事をいう。

【臨時・季節】

・臨時とは、1カ月以上4カ月未満の雇用期間が定められている仕事をいう。

・季節とは、季節的な労働需要にたいし、又は季節的な余暇を利用して一定の期間（4カ月未満、4カ月以上の別を問わない。）を定めて就労する仕事をいう。

【パートタイム】

毎日就労する者については、1日の労働時間が一般従業員より短く、特定日又は特定期間就労する者については、1日の労働時間の長短を問わず1カ月（日雇的パートタイムにおいては1週）の所定労働時間が、一般従業員より短いものをいう。

なお、「パートタイム」は雇用期間の定めにより、「常用的パートタイム」、「臨時的パートタイム」及び「日雇的パートタイム」にわけられる。

【日雇】

日々雇用の仕事、又は1カ月未満に雇用期間が定められている者をいう。

【求職者数】

・「新規求職申込件数」とは、公共職業安定所でその月のうちに新たに受け付けた求職申込件数をいう。

・「月間有効求職者数」とは、「前月末日現在において、求職申込の有効期限が翌月以降にまたがっている就職未決定の求職者数」と、当月の「新規求職申込件数」の合計数をいう。

【求人数】

・「新規求人数」とは、公共職業安定所でその月のうちに新たに受け付けた求人数（採用予定人員）をいう。

・「月間有効求人数」とは、「前月から繰り越された有効求人数」と当月の「新規求人数」の合計数をいう。

【就職件数】

有効求職者が自安定所の紹介あっ旋により就職した件数をいう。

【充足数】

自安定所の有効求人が安定所（求人を連絡した他安定所を含む。）の紹介あっ旋により求職者と結合した件数をいう。

【求人倍率】

求職者1人あたり求人がどれだけあるかをみるもので、算出方法は次のとおり。

$$\text{新規求人倍率} = \frac{\text{新規求人数}}{\text{新規求職申込件数}}$$

$$\text{有効求人倍率} = \frac{\text{月間有効求人数}}{\text{月間有効求職者数}}$$

なお、求人倍率の「季節調整値」とは、一年を周期として繰り返す季節的変動要因を一定の方法により取り除いて計算した数値をいう。

【就職率】

$$\frac{\text{就職件数}}{\text{新規求職申込件数}} \times 100$$

【充足率】

$$\frac{\text{充足数}}{\text{新規求人数}} \times 100$$

II 雇用保険業務関係

【適用事業所数】

労働者を雇用する事業所で、公共職業安定所に設置届出をしている事業所の数をいう。

【被保険者数】

適用事業所に雇用されている労働者であって、公共職業安定所にその届出がなされている者の数をいう。

【被保険者資格取得者数】

新規採用、中途採用を問わず適用事業所に新たに雇用され、公共職業安定所に届出のなされた者の数をいう。

【被保険者資格喪失者数】

適用事業所を離職し、その届出が公共職業安定所になされた者の数をいう。

【離職票交付件数】

公共職業安定所が、離職により被保険者でなくなったことの確認を行った者に交付した離職票の枚数をいう。

【離職票提出件数】

基本手当、高齢求職者給付金、又は特例一時金の支給を受けようとする者が、公共職業安定所に出頭し離職票を提出した件数をいう。

【受給資格決定件数】

提出された離職票のうち、公共職業安定所が給付を受ける資格ありと決定した件数をいう。

【初回受給者数】

受給資格決定後、第1回目の給付を受けた者の数をいう。

【受給者実人員】

求職者給付（高齢求職者給付金及び特例一時金を除く。）を受けた受給資格者の実数をいう。

【日雇受給者実人員】

日雇労働者が、職に就くことができない時に給付を受けた者の実際の数をいう。

【特定受給資格者】

倒産、解雇等により離職した者（雇用保険法第23条3項に該当する者）をいう。

最近の労働市場（速報）－1月－	2
内 容（12月）	
1 労働市場の動向	4
求職、求人、求人倍率、雇用保険給付の状況	
2 職業紹介の主要指標	6
愛知県の動き、全国の動き	
3 月別にみた主な指標	8
4 安定所別にみた求職、求人、充足状況	10
5 年齢別常用職業紹介状況	12
6 職業別常用職業紹介状況	13
7 産業別・規模別求人、充足状況	14
8 中高年齢者の職業紹介状況	15
9 パートタイマーの職業紹介状況	16
10 あいちマザーズハローワークの職業紹介状況	17
11 名古屋人材銀行の職業紹介状況	17
12 ゆ〜じゃん・ハローワークあいち （愛知学生職業センター）の職業紹介状況	18
13 ヤングワークプラザあいち利用状況	18
14 名古屋外国人ジョブセンターの職業紹介状況	19
15 ハローワークプラザ名古屋の職業紹介状況	19
16 ハローワークプラザあらたまの職業紹介状況	19
17 日雇の職業紹介状況	20
18 港湾労働関係の職業紹介状況	21
19 雇用保険適用状況	22
被保険者の種類別状況	
産業別適用事業所及び被保険者の状況	
月別、安定所別にみた適用状況	
20 雇用保険給付状況	24
月別、安定所別にみた給付状況	
21 産業界の動向	27
22 主要労働経済指標	28
特 集	
平成19年の求人・求職の動き	30

最近の労働市場（速報） - 1月 -

県下の公共職業安定所で取扱った平成20年1月の業務統計からみた労働市場の動きは、以下のとおりです。

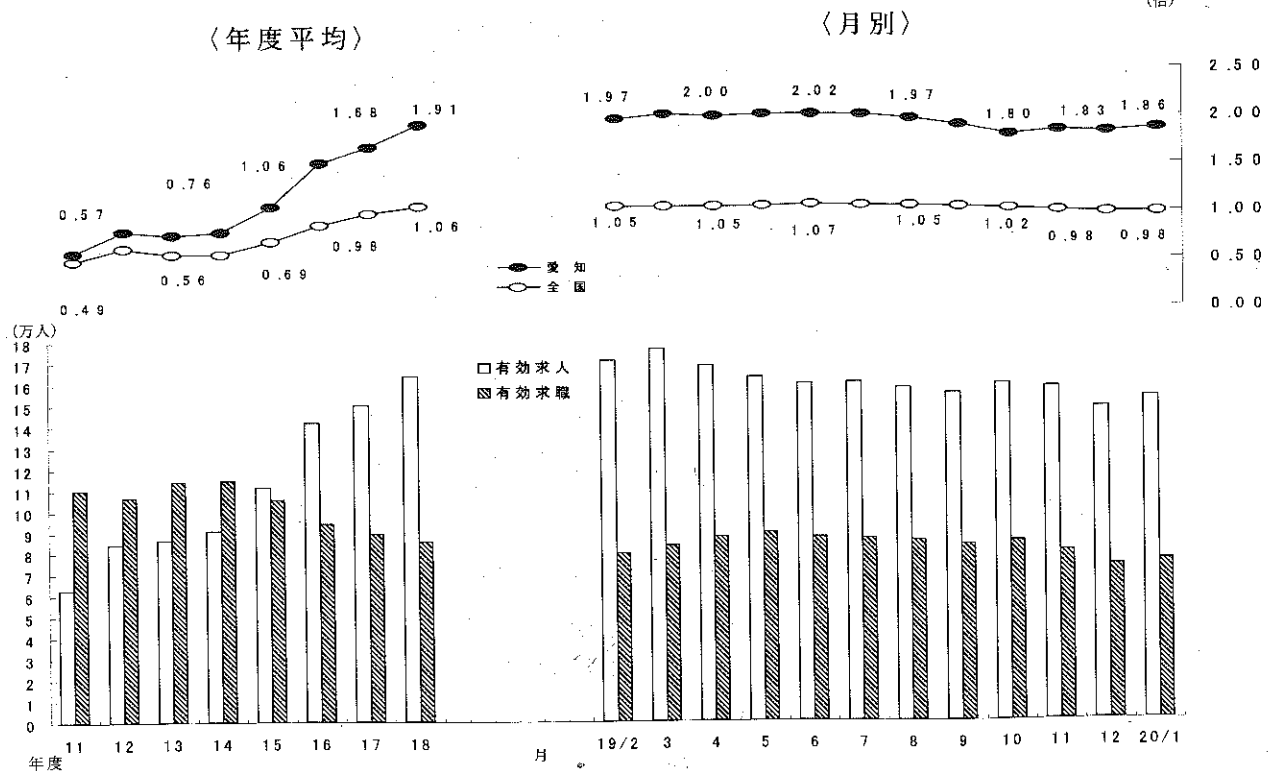
- ・ 1月の有効求人倍率（季節調整値）は1.86倍となり、前月の1.83倍を0.03ポイント上回った。
月間有効求人数（季節調整値）は前月に比べ0.7%の増加となり、月間有効求職者数（同）は0.5%の減少となった。
- ・ 1月の新規求人倍率（季節調整値）は2.74倍となり、前月の2.60倍を0.14ポイント上回った。
新規求人数（季節調整値）は前月に比べ4.2%の増加となり、新規求職申込件数（同）は1.2%の減少となった。

○ 労働市場の主要指標（新規学卒を除き、パートを含む）

年月	求 職				求 人				就 職		求人倍率	
	新 規		有 効		新 規		有 効		件 数	前 年 比	新 規 倍	有 効 倍
	人 数	前 年 比	人 数	前 年 比	人 数	前 年 比	人 数	前 年 比				
平成19年11月	16,569	△ 3.1	80,719	△ 3.3	57,887	△ 9.8	158,289	△ 8.2	5,635	△ 5.2	2.83 (3.49)	1.84 (1.96)
12月	12,933	△ 5.7	73,979	△ 3.1	44,456	△ 14.4	148,587	△ 9.3	4,561	△ 7.5	2.60 (3.44)	1.83 (2.01)
平成20年1月	20,642	△ 4.2	75,972	△ 2.9	58,213	△ 8.4	153,516	△ 8.4	4,701	△ 6.4	2.74 (2.82)	1.86 (2.02)
前月比（差）	%		%		%		%		%		ポ	ポ
	△ 1.2	-	△ 0.5	-	4.2	-	0.7	-	3.1	-	0.14	0.03
	59.6		2.7		30.9		3.3				△ 0.62	0.01

- (注) 1. 求人倍率の上段は季節調整値、下段の（ ）内は原数値。
 2. 前月比（差）の上段は季節調整値、下段は原数値。
 3. △印は減少率（差）であり、ポはポイントの略で倍率差を表す。（以下、各表同じ）

求人・求職及び求人倍率の推移（パート含む）



- (注) 月別の有効求人倍率並びに有効求人・有効求職は季節調整値。
 なお、19年12月以前の季調済求人倍率は新季節指数により改訂済み

○ 新規求人の主要産業別状況（新産業分類区分） 平成20年1月

産 業	新規求人	全 数		一 般（パートを除く）				パートタイム	
		人	前年同月比	人	前年同月比	うち常用	前年同月比	人	前年同月比
建設業	3,587	△ 7.4	3,328	△ 7.8	3,293	△ 7.6	259	△ 1.9	
製造業	10,194	△ 24.3	8,256	△ 25.6	7,369	△ 26.7	1,938	△ 17.7	
食品製造業	970	△ 17.4	423	△ 18.3	422	△ 6.6	547	△ 16.7	
繊維工業	199	8.2	149	7.2	145	4.3	50	11.1	
木材・木製品製造業	80	△ 35.0	66	△ 27.5	65	△ 28.6	14	△ 56.3	
印刷・関連業	257	△ 7.9	187	△ 13.8	184	△ 15.2	70	12.9	
プラスチック製品製造業	592	8.0	433	36.6	433	37.9	159	△ 31.2	
窯業・土石製品製造業	224	△ 31.5	167	△ 30.7	156	△ 31.3	57	△ 33.7	
鉄鋼業	225	△ 12.1	210	△ 10.6	210	△ 10.6	15	△ 28.6	
金属製品製造業	660	△ 9.1	498	△ 17.8	497	△ 17.9	162	35.0	
一般機械器具製造業	1,303	△ 12.0	1,120	△ 13.0	1,114	△ 11.2	183	△ 4.7	
電気機械器具製造業	1,151	9.3	1,049	8.8	405	14.4	102	14.6	
情報通信機械器具製造業	665	△ 31.3	606	△ 29.2	449	△ 34.0	59	△ 47.3	
輸送用機械器具製造業	2,663	△ 46.9	2,416	△ 49.2	2,367	△ 48.9	247	△ 3.1	
情報通信業	1,978	△ 16.4	1,862	△ 12.6	1,725	△ 9.1	116	△ 50.8	
情報サービス業	1,607	△ 16.4	1,535	△ 11.6	1,498	△ 7.9	72	△ 61.1	
運輸業	4,395	△ 11.3	3,782	△ 10.1	3,739	△ 8.6	613	△ 17.7	
金融・保険業	7,561	△ 5.5	4,543	△ 9.4	4,411	△ 11.0	3,018	1.1	
飲食店、宿泊業	347	△ 23.9	189	△ 37.2	189	△ 35.1	158	1.9	
医療、福祉	3,926	0.8	1,917	6.1	1,917	6.9	2,009	△ 3.7	
社会保険・社会福祉・介護事業	6,580	4.8	3,543	5.8	3,529	6.2	3,037	3.6	
サービス業(他に分類されないもの)	3,203	6.8	1,510	8.7	1,497	9.0	1,693	5.2	
その他の事業サービス業	17,542	△ 3.9	14,140	△ 4.2	13,214	△ 3.7	3,402	△ 2.9	
計	11,354	△ 4.6	9,395	△ 5.8	8,515	△ 6.1	1,959	1.6	
規模別	58,213	△ 8.4	42,524	△ 10.1	40,319	△ 9.7	15,689	△ 3.2	
4人以下	4,864	5.6	3,500	3.0	3,369	2.8	1,364	12.6	
5～29人	21,292	△ 16.2	14,502	△ 19.3	14,134	△ 18.2	6,790	△ 8.7	
30～99人	18,888	2.3	14,021	△ 0.5	13,423	△ 1.4	4,867	11.3	
100～299人	7,794	△ 9.4	6,036	△ 6.1	5,787	△ 5.0	1,758	△ 19.2	
300～499人	1,903	△ 8.0	1,605	△ 5.4	1,591	△ 3.9	298	△ 19.9	
500～999人	1,302	△ 0.4	948	7.0	850	3.9	354	△ 15.9	
1000人以上	2,170	△ 29.0	1,912	△ 32.4	1,165	△ 39.7	258	12.7	

- (注)1 主要産業であるため、全産業計とは一致しない。一般には臨時・季節を含む。
 2 平成14年3月改訂の「日本標準産業分類」に基づく産業区分により表章したもの。
 3 「情報通信業」には、通信業、放送業、ソフトウェア業、情報処理・提供サービス業、インターネット附随サービス業等が含まれる。
 4 「サービス業(他に分類されないもの)」には、洗濯・理容・美容・浴場業、旅行業、娯楽業、産業廃棄物処理業、機械修理業、広告業、警備業等が含まれる。

○ 中高年齢者の求職状況 平成20年1月 (新規学卒を除き、パート含む。)

項目	年月	平成20年1月	平成19年12月	平成19年1月	対前月増減率	対前年同月増減率
中高年齢者の新規求職申込件数		7,063 件	4,410 件	7,020 件	60.2 %	0.6 %
中高年齢者の月間有効求職者数		28,494 人	27,765 人	28,860 人	2.6	△ 1.3
うち中高年齢者数		18,154 人	17,558 人	18,228 人	3.4	△ 0.4
全有効求職者のうち中高年齢者の占める割合		37.5 %	37.5 %	36.9 %	0.0 ポ	0.6 ポ
うち中高年齢者の占める割合		23.9	23.7	23.3	0.2	0.6

(注)「中高年齢者」とは、45歳以上の者。「高年齢者」とは、55歳以上の者。

○ 雇用保険業務の状況 平成20年1月

項目	年月	平成20年1月	平成19年12月	平成19年1月	対前月増減率	対前年同月増減率
適関係	月末現在事業所数	103,909 所	103,824 所	102,714 所	0.1 %	1.2 %
	資格取得者数	31,196 人	31,353 人	32,415 人	△ 0.5	△ 3.8
	資格喪失者数	36,046	26,874	38,093	34.1	△ 5.4
	月末現在被保険者数	2,455,674	2,460,753	2,369,353	△ 0.2	3.6
給付関係	受給資格決定件数	7,092 件	4,638 件	7,698 件	52.9	△ 7.9
	受給者実人員	24,825 人	24,550 人	24,551 人	1.1	1.1
	受給者の割合	32.7 %	33.2 %	31.4 %	△ 0.5 ポ	1.3 ポ

労働市場の動向 — 19年12月 —

1 求人倍率の状況

有効求人倍率（季節調整値）については、前月に比べ有効求人数は減少（前月比0.5%減）し、有効求職者数は増加（前月比0.9%増）したため、前月の1.83倍から0.02ポイント低下し、1.81倍となった。

新規求人倍率（季節調整値）は、前月に比べ新規求人数は減少（前月比16.1%減）し、新規求職者数は増加（前月比6.1%増）したため、前月の3.14倍から0.65ポイント低下し、2.49倍となった。

2 求人の状況

新規求人数（原数値）については、前年同月に比べ14.4%減となった。

新規求人の動きを産業別に前年同月比で見ると、金融・保険業（54.6%減）、情報通信業（37.8%減）、製造業（25.5%減）、サービス業（19.7%減）、運輸業（10.9%減）、建設業（10.7%減）、医療・福祉（5.8%減）、卸売・小売業（4.2%減）でいずれも減少したが、飲食店、宿泊業（26.6%増）は増加した。

製造業を主要業種別にみると、食料品製造業（38.0%減）、印刷・同関連業（33.9%減）、一般機械器具製造業（31.7%減）、プラスチック製品製造業（31.6%減）、輸送用機械器具製造業（23.6%減）、金属製品製造業（19.1%減）、電気機械器具製造業（16.8%減）、窯業・土石製品製造業（13.3%減）、情報通信機械器具製造業（9.2%減）でいずれも減少したが、繊維工業（22.2%増）、鉄鋼業（1.8%増）はいずれも増加した。木材・木製品製造業は前年同月と同数となった。

また、月間有効求人数（原数値）は、前年同月に比べ9.3%減となった。

3 求職の状況

新規求職者数（原数値）については、前年同月比5.7%減となった。

新規求職者（パート除く常用）の内訳を前年同月比で見ると、定年到達者（15.7%増）、事業主都合離職者（0.6%増）でいずれも増加したが、無業者（19.3%減）、自己都合離職者（9.9%減）はいずれも減少した。在職者は同水準となった。

また、月間有効求職者数（原数値）は、前年同月比3.1%減となった。（62か月連続減）

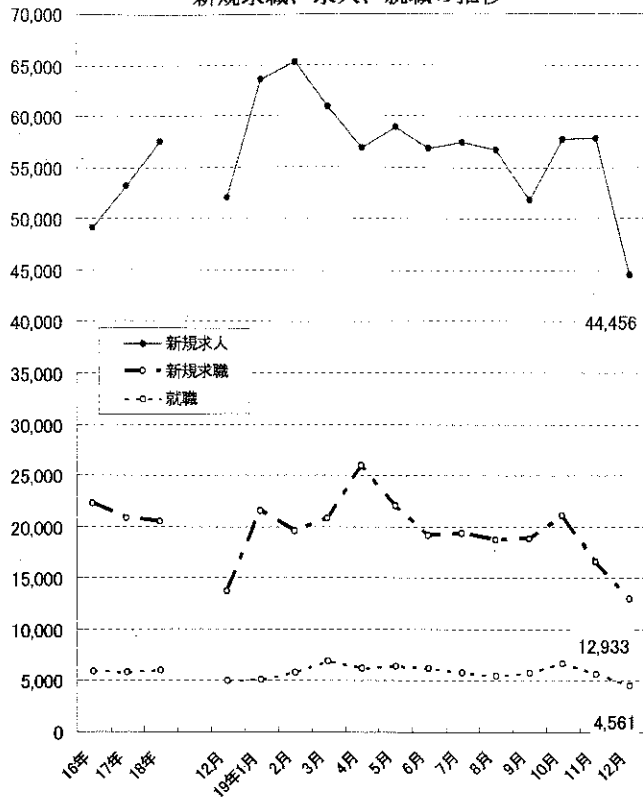
4 就職の状況

公共職業安定所の紹介による就職件数については4,561件で、前年同月比7.5%減となり、就職率（求職者のうち安定所の紹介で就職した者の割合）は35.3%と、前年同月に比べ0.7ポイント低下した。

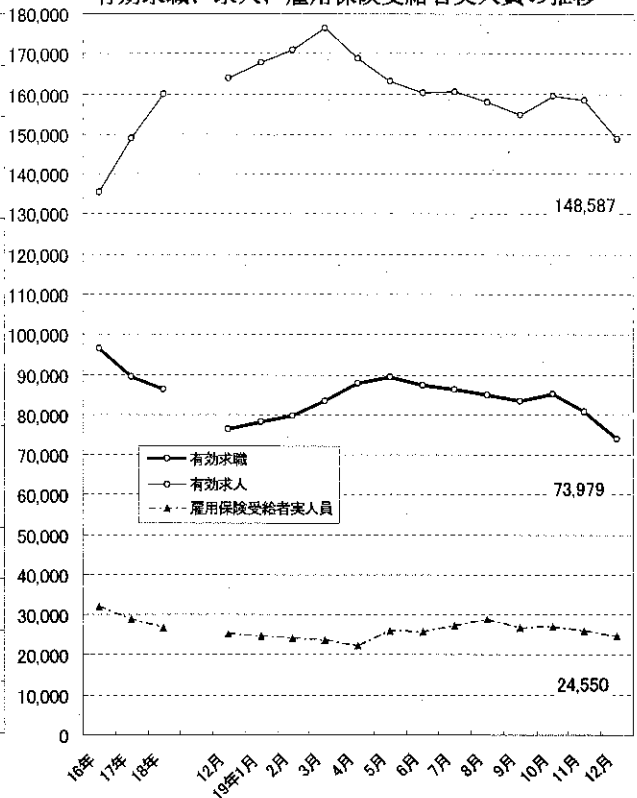
5 雇用保険受給者の状況

雇用保険受給者実人員については、前年同月比1.9%減となった。

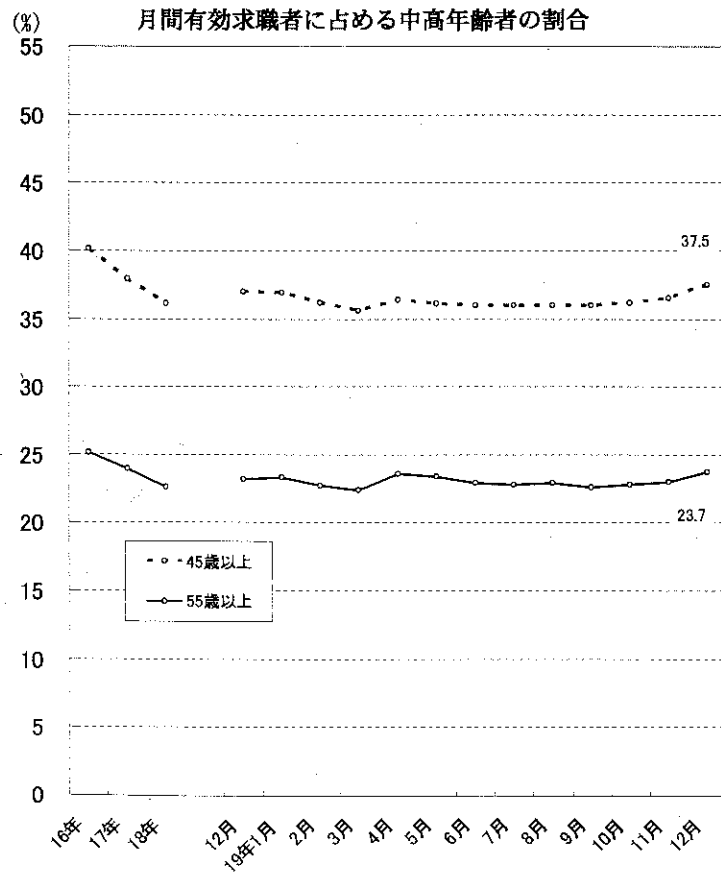
新規求職、求人、就職の推移



有効求職、求人、雇用保険受給者実人員の推移



月間有効求職者に占める中高年齢者の割合



2 職業紹介の主要指標

(1) 愛知県の動き

年月	1 新規求職申込件数		2 月間有効求職者数			3 新規求人数		4 月間有効求人数	5 就職件数		
	件	うち(保)受給者の割合 %	人	うち45歳以上の割合 %	うち(保)受給者の割合 %	人	うち常用の割合 %		件	うち45歳以上の割合 %	うち(保)受給者の割合 %
平成15年 (月平均)	23,692	40.3	107,542	42.9	57.7	39,187	93.9	102,983	5,680	33.1	25.3
平成16年 "	22,224	40.4	96,478	40.1	55.3	49,134	93.8	135,447	5,820	32.2	24.3
平成17年 "	20,803	41.7	89,369	37.9	56.0	53,196	93.3	148,979	5,760	31.4	26.6
平成18年 "	20,464	39.0	86,337	36.1	53.3	57,523	92.9	159,793	6,005	31.2	26.4
平成19年 "	19,726	37.8	83,305	36.3	51.5	57,355	93.6	162,138	5,852	31.6	26.1
平成18年 12月	13,711	38.2	76,317	37.0	53.9	51,940	90.6	163,895	4,932	32.1	27.3
平成19年 1月	21,554	37.7	78,212	36.9	52.8	63,526	93.0	167,648	5,024	31.9	26.9
2月	19,532	33.9	79,656	36.2	50.6	65,235	94.6	170,793	5,803	31.0	25.3
3月	20,812	34.4	83,234	35.6	48.7	60,802	92.3	176,342	6,905	31.0	24.9
4月	25,984	42.4	87,667	36.4	48.9	56,826	94.5	168,735	6,215	30.6	23.4
5月	21,994	39.6	89,310	36.1	50.2	58,855	94.4	163,080	6,339	30.1	25.8
6月	19,158	35.9	87,175	36.0	51.2	56,834	92.5	160,017	6,182	31.0	26.4
7月	19,355	38.9	86,260	36.0	52.7	57,434	93.4	160,346	5,767	32.0	26.2
8月	18,781	38.2	85,028	36.0	53.4	56,765	96.5	157,677	5,410	32.1	27.9
9月	18,888	35.4	83,337	36.0	52.6	51,875	92.6	154,778	5,739	31.2	26.1
10月	21,152	40.2	85,080	36.2	52.3	57,768	94.9	159,369	6,648	32.3	26.6
11月	16,569	37.0	80,719	36.5	52.0	57,887	92.8	158,289	5,635	33.2	26.9
12月	12,933	37.6	73,979	37.5	52.8	44,456	91.2	148,587	4,561	33.4	27.4

(注) 新規学卒を除き、パートを含む。(保)雇用保険

新規求職件数の動き (愛知県)

平成17年平均100(20,803件)

年	1月	2月	3月	4月	5月	6月	7月	8月	9月	10月	11月	12月
平成14年	122.5	107.7	121.8	177.3	132.0	108.7	122.8	106.3	118.1	128.1	94.1	77.2
15年	117.7	111.8	118.3	164.4	127.5	112.8	112.7	99.9	119.1	121.5	84.1	76.9
16年	119.6	105.8	125.5	154.0	106.2	109.0	101.1	98.1	104.2	100.4	89.6	68.6
17年	103.8	92.3	106.2	136.7	106.4	100.3	91.2	96.7	103.9	109.3	88.2	65.0
18年	104.9	96.5	108.9	130.8	105.7	99.1	92.0	94.7	99.5	100.2	82.2	65.9
19年	103.6	93.9	100.0	124.9	105.7	92.1	93.0	90.3	90.8	101.7	79.6	62.2

(注) 新規学卒を除き、パートを含む。

新規求人数の動き (愛知県)

平成17年平均100(53,196件)

年	1月	2月	3月	4月	5月	6月	7月	8月	9月	10月	11月	12月
平成14年	64.0	56.7	59.0	62.5	59.4	54.5	67.5	63.2	66.3	74.4	63.7	58.6
15年	74.2	67.2	63.6	66.1	66.7	64.8	72.4	72.8	85.9	89.3	77.8	83.2
16年	90.7	86.4	93.8	88.6	72.1	96.4	91.4	76.0	110.5	109.2	98.8	94.3
17年	109.9	97.3	102.9	103.2	84.4	101.3	98.2	94.1	110.7	110.3	93.0	94.7
18年	110.2	108.7	105.3	104.0	98.8	108.6	106.2	109.5	111.2	116.7	120.6	97.6
19年	119.4	122.6	114.3	106.8	110.6	106.8	108.0	106.7	97.5	108.6	108.8	83.6

(注) 新規学卒を除き、パートを含む。

6 充足数		7 日 雇		諸 比 率					
人	うち県外 からの割合	前月から繰 越された有 効求職者数	新規求職 申込件数	季調済求人倍率		求 人 倍 率		就 職 率 ($\frac{5}{1} \times 100$)	充 足 率 ($\frac{6}{3} \times 100$)
				新 規	有 効	新 規 (3/1)	有 効 (4/2)		
	%	人	人	倍	倍	倍	倍	%	%
6,925	22.5	783	7	-	-	1.65	0.96	24.0	17.7
7,306	24.8	690	4	-	-	2.21	1.40	26.2	14.9
7,332	25.9	635	5	-	-	2.56	1.67	27.7	13.8
7,447	24.1	528	5	-	-	2.81	1.85	29.3	12.9
7,225	23.9	333	3	-	-	2.91	1.95	29.7	12.6
6,108	24.3	386	3	2.87	1.96	3.79	2.15	36.0	11.8
6,374	25.8	389	4	2.86	1.97	2.95	2.14	23.3	10.0
6,869	20.7	337	1	3.17	1.97	3.34	2.14	29.7	10.5
8,380	22.0	338	2	3.04	2.02	2.92	2.12	33.2	13.8
7,598	22.7	338	3	3.06	2.00	2.19	1.92	23.9	13.4
7,792	23.9	326	-	3.15	2.02	2.68	1.83	28.8	13.2
7,599	23.4	322	3	3.00	2.02	2.97	1.84	32.3	13.4
7,202	24.9	323	3	2.93	2.01	2.97	1.86	29.8	12.5
6,907	26.4	322	3	2.95	1.97	3.02	1.85	28.8	12.2
6,888	21.9	325	4	2.68	1.90	2.75	1.86	30.4	13.3
8,231	23.9	328	2	2.61	1.80	2.73	1.87	31.4	14.2
6,974	24.6	327	3	2.83	1.84	3.49	1.96	34.0	12.0
5,887	27.5	321	2	2.60	1.83	3.44	2.01	35.3	13.2

※ 平成19年12月以前の季調済求人倍率は新季節指数により改訂済み

(2) 全国の動き

項目 年月	1 新規求職	2 月間有効	3 新 規	4 月間有効	5 就職件数	6 受 給 者	7 季 調 済 求 人 倍 率		8 求 人 倍 率	
	申込件数	求職者数	求 人 数	求 人 数		実 人 員	新 規	有 効	新 規	有 効
	千件	千人	千人	千人	千件	千人	倍	倍	倍	倍
平成15年 (月平均)	625	2,597	670	1,670	176	889	-	-	1.07	0.64
平成16年 "	592	2,369	762	1,956	179	717	-	-	1.29	0.83
平成17年 "	564	2,272	826	2,163	177	642	-	-	1.46	0.95
平成18年 "	551	2,164	861	2,295	178	593	-	-	1.56	1.06
平成19年 "	531	2,094	806	2,180	171	568	-	-	1.52	1.04
平成18年 12月	434	1,923	730	2,176	139	547	1.58	1.07	1.68	1.13
平成19年 1月	614	2,017	875	2,207	139	546	1.54	1.07	1.42	1.09
2月	534	2,061	877	2,278	162	532	1.53	1.05	1.64	1.11
3月	583	2,191	916	2,401	213	524	1.54	1.05	1.57	1.10
4月	695	2,292	813	2,284	223	514	1.58	1.05	1.17	1.00
5月	579	2,264	801	2,180	197	596	1.54	1.06	1.38	0.96
6月	503	2,176	790	2,119	175	586	1.54	1.07	1.57	0.97
7月	492	2,115	799	2,119	162	619	1.53	1.06	1.62	1.00
8月	484	2,063	809	2,143	150	637	1.54	1.05	1.67	1.04
9月	485	2,024	775	2,154	160	591	1.48	1.04	1.60	1.06
10月	550	2,073	849	2,213	181	599	1.47	1.02	1.54	1.07
11月	447	1,986	744	2,114	159	535	1.46	1.00	1.66	1.06
12月	399	1,871	620	1,944	126	542	1.43	0.98	1.56	1.04

(注) 新規学卒を除き、パートを含む。

※ 平成19年12月以前の季調済求人倍率は新季節指数により改訂済み

3 月別にみた主な指標

項目		月	1 月	2 月	3 月	4 月	5 月
求 職	1 新規求職申込件数	平成18年	21,815	20,079	22,651	27,206	21,995
		平成19年	21,554	19,532	20,812	25,984	21,994
		前年同月比 (%)	△ 1.2	△ 2.7	△ 8.1	△ 4.5	△ 0.0
	→うち 常 用	平成18年	21,801	20,071	22,640	27,184	21,976
		平成19年	21,541	19,525	20,798	25,964	21,989
	→うち 臨時・季節	平成18年	14	8	11	22	19
		平成19年	13	7	14	20	5
	→うち 中高年齢者 (45歳以上)	平成18年	7,014	6,228	7,200	9,470	6,741
		平成19年	7,020	6,094	6,424	9,336	6,994
	2 月間有効求職者	平成18年	81,672	83,062	87,189	91,042	91,672
平成19年		78,212	79,656	83,234	87,667	89,310	
	前年同月比 (%)	△ 4.2	△ 4.1	△ 4.5	△ 3.7	△ 2.6	
→うち 常 用	平成18年	81,646	83,034	87,158	91,000	91,623	
	平成19年	78,181	79,628	83,195	87,624	89,273	
→うち 中高年齢者 (45歳以上)	平成18年	30,051	29,996	31,259	33,080	32,837	
	平成19年	28,860	28,822	29,668	31,935	32,284	
紹介	3 紹介件数	平成18年	22,691	23,267	27,801	26,008	25,695
		平成19年	22,791	25,011	27,167	25,544	26,083
就 職	4 就職件数	平成18年	4,715	5,765	7,087	6,327	6,397
		平成19年	5,024	5,803	6,905	6,215	6,339
		前年同月比 (%)	6.6	0.7	△ 2.6	△ 1.8	△ 0.9
	→うち 中高年齢者 (45歳以上)	平成18年	1,485	1,837	2,167	1,899	1,863
		平成19年	1,602	1,801	2,142	1,903	1,906
→うち 保受給者	平成18年	1,384	1,553	1,800	1,545	1,610	
	平成19年	1,351	1,467	1,719	1,455	1,637	
求 人	5 新規求人件数	平成18年	58,625	57,831	56,034	55,346	52,546
		平成19年	63,526	65,235	60,802	56,826	58,855
		前年同月比 (%)	8.4	12.8	8.5	2.7	12.0
	→うち 常 用	平成18年	54,540	54,774	51,667	52,575	49,219
		平成19年	59,056	61,682	56,118	53,708	55,587
	→うち 臨時・季節	平成18年	4,085	3,057	4,367	2,771	3,327
		平成19年	4,470	3,553	4,684	3,118	3,268
	6 新規求人件数	平成18年	23,762	22,900	22,714	21,517	21,156
		平成19年	24,995	25,837	24,108	22,884	23,536
	7 月間有効求人件数	平成18年	150,540	158,946	161,336	157,649	151,562
平成19年		167,648	170,793	176,342	168,735	163,080	
	前年同月比 (%)	11.4	7.5	9.3	7.0	7.6	
充 足	8 充足数	平成18年	6,107	7,334	8,759	7,577	7,663
		平成19年	6,374	6,869	8,380	7,598	7,792
	→うち 常 用	平成18年	5,437	6,637	7,902	6,975	6,953
		平成19年	5,622	6,545	7,649	6,988	7,150
	→うち 臨時・季節	平成18年	670	697	857	602	710
		平成19年	752	324	731	610	642
→うち 他県から	平成18年	1,657	1,853	2,071	1,621	1,615	
	平成19年	1,646	1,423	1,840	1,726	1,861	

(注) 1. 新規学卒を除き、パートを含む。
2. △印は減少率(差)である(以下、各表同じ。)

6 月	7 月	8 月	9 月	10 月	11 月	12 月	計		
20,608	19,138	19,699	20,708	20,849	17,103	13,711	245,562	求	
19,158	19,355	18,781	18,888	21,152	16,569	12,933	236,712		
△ 7.0	1.1	△ 4.7	△ 8.8	1.5	△ 3.1	△ 5.7	△ 3.6		
20,598	19,131	19,685	20,700	20,839	17,089	13,707	245,421		
19,151	19,339	18,778	18,885	21,145	16,556	12,923	236,594		
10	7	14	8	10	14	4	141		
7	16	3	3	7	13	10	118		
6,632	6,296	6,250	6,495	6,797	5,576	4,590	79,289		
6,137	6,301	5,960	6,009	7,303	5,407	4,410	77,395		
90,460	88,531	88,001	87,368	87,267	83,462	76,317	1,036,043		
87,175	86,260	85,028	83,337	85,080	80,719	73,979	999,657	職	
△ 3.6	△ 2.6	△ 3.4	△ 4.6	△ 2.5	△ 3.3	△ 3.1	△ 4		
90,415	88,488	87,958	87,335	87,236	83,430	76,287	1,035,610		
87,142	86,220	84,989	83,312	85,061	80,689	73,945	999,259		
32,513	31,981	31,670	31,287	31,201	30,202	28,224	374,301		
31,402	31,077	30,622	29,984	30,780	29,465	27,765	362,664		
26,774	23,384	23,357	26,282	25,224	22,422	17,221	290,126		紹介
25,458	24,321	22,836	25,424	27,512	24,046	17,574	293,767		
6,470	5,928	5,539	6,345	6,609	5,946	4,932	72,060		就 職
6,182	5,767	5,410	5,739	6,648	5,635	4,561	70,228		
△ 4.5	△ 2.7	△ 2.3	△ 9.6	0.6	△ 5.2	△ 7.5	△ 2.5		
1,983	1,888	1,764	1,986	2,085	1,924	1,581	22,462		
1,916	1,844	1,736	1,793	2,150	1,870	1,524	22,187		
1,621	1,561	1,474	1,731	1,790	1,621	1,347	19,037		
1,632	1,510	1,512	1,499	1,769	1,516	1,250	18,317		
57,765	56,502	58,246	59,175	62,099	64,165	51,940	690,274	求 人	
56,834	57,434	56,765	51,875	57,768	57,887	44,456	688,263		
△ 1.6	1.6	△ 2.5	△ 12.3	△ 7.0	△ 9.8	△ 14.4	△ 0.3		
53,451	52,630	55,408	54,637	57,263	58,278	47,033	641,475		
52,594	53,645	54,783	48,049	54,796	53,740	40,532	644,290		
4,314	3,872	2,838	4,538	4,836	5,887	4,907	48,799		
4,240	3,789	1,982	3,826	2,972	4,147	3,924	43,973		
22,662	22,509	23,058	23,455	23,898	24,767	20,474	272,872		
22,790	23,544	22,470	21,397	23,334	22,677	18,136	275,708		
154,718	155,807	158,980	163,245	168,341	172,500	163,895	1,917,519		
160,017	160,346	157,677	154,778	159,369	158,289	148,587	1,945,661		
3.4	2.9	△ 0.8	△ 5.2	△ 5.3	△ 8.2	△ 9.3	1.5		
7,976	7,175	6,959	7,904	8,199	7,604	6,108	89,365	充 足	
7,599	7,202	6,907	6,888	8,231	6,974	5,887	86,701		
7,287	6,582	6,366	7,101	7,452	6,785	5,504	80,981		
6,985	6,603	6,237	6,434	7,574	6,291	5,156	79,234		
689	593	593	803	747	819	604	8,384		
614	599	670	454	657	683	731	7,467		
1,881	1,588	1,794	1,970	1,983	1,993	1,485	21,511		
1,779	1,790	1,825	1,510	1,970	1,719	1,620	20,709		

4 安定所別にみた求職、求人、充足状況

項目		安定所別	県計	名古屋中	名古屋南	名古屋東	名古屋北	豊橋	岡崎	一宮
求	1 新規求職申込件数		12,933	2,057	1,289	1,044	546	930	677	846
		前年同月比(%)	△ 5.7	△ 9.7	△ 0.9	△ 4.0	△ 0.4	△ 11.0	0.0	△ 4.9
	→ うち 男 子		6,468	974	706	509	284	444	302	456
	→ うち 女 子		6,428	1,078	581	535	259	486	372	390
	→ うち 常 用		12,923	2,050	1,288	1,044	546	930	676	846
	→ うち 4 5 歳 以上		4,410	599	505	392	196	288	221	285
	→ うち 5 5 歳 以上		2,654	319	289	226	120	155	141	172
職	2 月間有効求職者数		73,979	10,590	7,254	7,325	3,493	4,807	3,944	5,115
		前年同月比(%)	△ 3.1	△ 2.9	△ 8.2	2.3	△ 0.5	△ 4.3	0.6	△ 1.2
	→ うち 4 5 歳 以上		27,765	3,603	2,949	2,787	1,445	1,725	1,467	1,917
	→ うち 5 5 歳 以上		17,558	2,042	1,827	1,723	910	1,052	911	1,192
紹介	3 紹介件数		17,574	3,284	1,756	1,339	716	1,358	834	1,283
就	4 就職件数		4,561	539	409	283	197	425	227	334
		前年同月比(%)	△ 7.5	△ 21.2	△ 7.5	△ 12.4	13.2	3.7	△ 11.3	△ 7.2
	→ うち 男 子		2,559	259	269	181	106	231	121	198
	→ うち 女 子		1,989	278	139	101	91	194	106	136
	→ うち 4 5 歳 以上		1,524	169	167	117	86	107	67	114
	→ うち 5 5 歳 以上		816	93	88	65	44	56	33	57
	→ うち (保) 受 給 者		1,250	137	134	88	72	111	71	80
	管内へ		2,512	185	191	112	57	313	129	168
管外へ		1,769	305	195	149	120	80	91	128	
	他県へ		280	49	23	22	20	32	7	38
職	5 就職率 ($\frac{4}{1} \times 100$) (%)		35.3	26.2	31.7	27.1	36.1	45.7	33.5	39.5
	45歳以上(%)		34.6	28.2	33.1	29.8	43.9	37.2	30.3	40.0
	55歳以上(%)		30.7	29.2	30.4	28.8	36.7	36.1	23.4	33.1
求	6 新規求人数		44,456	12,417	2,763	4,214	1,270	2,013	1,983	2,892
		前年同月比(%)	△ 14.4	△ 9.3	△ 19.1	△ 8.0	△ 27.8	△ 33.9	△ 32.6	△ 2.0
	→ うち 常 用		40,532	11,523	2,685	4,018	1,220	1,955	1,855	2,703
人	7 月間有効求人数		148,587	41,244	9,424	12,695	5,029	6,444	8,995	9,041
		前年同月比(%)	△ 9.3	△ 8.4	△ 20.2	△ 4.4	△ 12.4	△ 29.0	△ 6.1	4.1
	8 求人倍率(新規)		3.44	6.04	2.14	4.04	2.33	2.16	2.93	3.42
	(有効)		2.01	3.89	1.30	1.73	1.44	1.34	2.28	1.77
充	9 充足数		5,887	977	402	377	181	383	212	262
	→ うち 常 用		5,156	895	378	369	178	345	206	255
	→ うち 他 県 から		1,620	226	62	50	32	24	12	41
足	10 充足率 ($\frac{9}{6} \times 100$) (%)		13.2	7.9	14.5	8.9	14.3	19.0	10.7	9.1
	他県からの流入率(%)		27.5	23.1	15.4	13.3	17.7	6.3	5.7	15.6

- (注) 1. 新規学卒を除き、パートを含む。
 2. 名古屋中安定所には、あいちマザーズハローワーク・名古屋外国人ジョブセンター・愛知学生職業センター・ハローワークプラザ名古屋を含む。名古屋南安定所には、ハローワークプラザあらたまを含む。
 3. 平成19年4月から、蒲郡安定所は豊川安定所の出張所となったが、「豊川(本所)」の欄には蒲郡出張所分を含まない。豊川安定所の数値を、蒲郡(出張所)の欄には蒲郡出張所の数値を計上している。
 4. 平成16年11月から求職申込書における「性別」欄の記載が任意となったことに伴い、男女別の合計は男女計の値と必ずしも一致しない。

(12月)

半田	瀬戸	豊田	津島	刈谷	西尾	犬山	豊川 (本所)	新城	春日井	蒲郡 (出張所)	
748	362	762	557	1,007	279	395	436	190	638	170	求
△ 8.8	△ 10.8	△ 4.9	3.9	3.8	△ 0.7	△ 30.0	3.6	15.2	△ 10.4	△ 18.7	
377	180	385	296	491	140	193	206	90	346	89	
367	182	374	260	513	139	200	229	97	287	79	
748	362	762	557	1,007	279	395	436	189	638	170	
259	136	250	203	319	87	141	156	89	226	58	
173	96	157	124	196	54	94	96	53	158	31	
4,264	2,107	4,246	3,153	5,218	1,515	2,620	2,284	669	4,462	913	職
△ 4.8	△ 7.5	△ 7.4	△ 2.6	3.0	6.8	△ 7.4	△ 4.0	△ 8.0	△ 6.2	△ 4.6	
1,625	810	1,537	1,248	1,786	538	1,005	910	289	1,780	344	
1,075	542	1,059	805	1,162	336	679	584	178	1,268	213	
893	425	901	735	1,166	380	576	591	202	917	218	紹介
296	121	322	211	388	119	155	178	77	185	95	就
△ 2.0	△ 27.5	0.9	△ 1.9	△ 1.5	△ 6.3	△ 14.8	△ 8.2	11.6	△ 14.0	△ 4.0	
164	71	170	128	217	62	91	83	43	117	48	
131	49	152	83	167	57	64	94	34	68	45	
106	45	73	75	117	39	55	58	32	72	25	
53	26	47	30	68	22	34	32	15	42	11	
80	39	66	52	97	29	47	54	22	53	18	
208	69	220	124	278	72	76	114	50	95	51	
78	44	95	74	108	47	59	55	24	74	43	
10	8	7	13	2	-	20	9	3	16	1	
39.6	33.4	42.3	37.9	38.5	42.7	39.2	40.8	40.5	29.0	55.9	職
40.9	33.1	29.2	36.9	36.7	44.8	39.0	37.2	36.0	31.9	43.1	
30.6	27.1	29.9	24.2	34.7	40.7	36.2	33.3	28.3	26.6	35.5	
2,751	767	3,523	1,390	3,488	738	800	1,024	308	1,828	287	求
19.8	△ 33.9	△ 3.8	△ 18.6	△ 25.0	△ 0.7	△ 40.8	△ 12.7	△ 3.1	△ 10.6	△ 36.9	
2,657	664	2,353	1,320	3,023	717	798	976	280	1,508	277	
8,235	2,603	9,942	5,370	12,590	2,264	2,509	2,990	835	7,467	910	人
6.1	△ 16.2	△ 4.4	△ 7.7	△ 14.6	4.8	△ 32.9	△ 17.6	△ 9.6	2.4	△ 17.3	
3.68	2.12	4.62	2.50	3.46	2.65	2.03	2.35	1.62	2.87	1.69	
1.93	1.24	2.34	1.70	2.41	1.49	0.96	1.31	1.25	1.67	1.00	
270	97	503	198	1,233	114	129	188	68	227	66	充
259	93	481	181	749	114	126	183	61	220	63	
10	8	227	22	790	6	26	14	3	62	5	
9.8	12.6	14.3	14.2	35.3	15.4	16.1	18.4	22.1	12.4	23.0	足
3.7	8.2	45.1	11.1	64.1	5.3	20.2	7.4	4.4	27.3	7.6	

5 年齢別常用職業紹介状況

(12月)

区 分		項 目	1 月間有効 求 人 数	2 月間有効 求 職 者 数	3 就 職 件 数	4 有 効 求 人 倍 率 (1/2)
全 数	年 齢 計		138,374	73,945	4,341	1.87
	19歳以下		14,605	1,104	89	13.23
	20～24歳		14,741	7,205	547	2.05
	25～29歳		14,744	12,165	706	1.21
	30～34歳		14,577	11,226	638	1.30
	35～39歳		13,853	8,353	513	1.66
	40～44歳		12,446	6,143	428	2.03
	45～49歳		12,113	5,244	342	2.31
	50～54歳		12,058	4,955	318	2.43
	55～59歳		12,031	7,362	358	1.63
	60～64歳		9,015	7,775	305	1.16
	65歳以上		8,191	2,413	97	3.39
男	年 齢 計			36,213	2,493	
	19歳以下			614	55	
	20～24歳			3,013	268	
	25～29歳			4,580	376	
	30～34歳			4,557	391	
	35～39歳			3,895	266	
	40～44歳			3,002	211	
	45～49歳			2,693	194	
	50～54歳			2,584	188	
	55～59歳			4,328	239	
	60～64歳			5,142	229	
65歳以上			1,805	76		
女	年 齢 計			37,540	1,836	
	19歳以下			488	34	
	20～24歳			4,184	279	
	25～29歳			7,567	329	
	30～34歳			6,644	247	
	35～39歳			4,443	246	
	40～44歳			3,123	212	
	45～49歳			2,540	146	
	50～54歳			2,357	130	
	55～59歳			3,006	118	
	60～64歳			2,595	74	
65歳以上			593	21		

(注) 1. 新規学卒を除き、パートを含む。

2. 「求人数均等配分方式」による。

6 職業別常用職業紹介状況

(12月)

職業	項目	1 月 間 有 効 求 職 者 数		2 月 間 有 効 求 職 者 数	3 就 職 件 数		4 有 効 求 職 倍 率 (2/1)
			うち 男			うち 男	
職業計		73,945	36,213	138,374	4,341	2,493	1.87
専門的・技術的職業		8,681	3,698	35,100	590	221	4.04
管理的職業		260	240	324	10	8	1.25
事務的職業		22,788	4,767	11,508	936	141	0.51
一般事務員		19,907	3,513	7,838	719	63	0.39
会計事務員		1,217	513	1,171	93	29	0.96
営業・販売関連事務員		1,042	300	1,224	60	6	1.17
販売の職業		8,645	5,053	16,368	376	257	1.89
サービスの職業		3,774	1,514	17,648	318	148	4.68
飲食物調理の職業		1,407	697	5,951	125	55	4.23
接客サービスの職業		801	269	6,748	46	19	8.42
居住施設・ビル等の管理職業		358	327	475	59	48	1.33
保安の職業		444	435	3,780	69	68	8.51
運輸・通信の職業		2,820	2,640	9,002	285	275	3.19
自動車運転の職業		2,238	2,135	7,836	251	244	3.50
生産工程・労務の職業		24,324	16,419	44,409	1,746	1,365	1.83
窯業製品製造の職業		207	142	414	24	19	2.00
金属加工の職業		1,492	1,323	5,558	264	245	3.73
金属溶接・溶断の職業		312	303	1,098	63	61	3.52
一般機械器具組立・修理の職業		1,630	1,247	2,691	80	68	1.65
電気機械器具組立・修理の職業		757	424	2,442	69	39	3.23
輸送用機械器具組立・修理の職業		2,546	1,850	7,332	137	115	2.88
食料品製造の職業		824	310	1,335	78	46	1.62
紡織の職業		109	72	229	19	16	2.10
衣服・繊維製品製造の職業		209	47	299	12	2	1.43
木・竹・草・つる製品製造の職業		231	204	329	23	21	1.42
ゴム・プラスチック製品製造の業務		435	289	1,662	97	69	3.82
その他の製造・制作の職業		1,017	525	2,628	72	39	2.58
定置機関・機械、建設機械運転の職業		207	206	561	13	13	2.71
電気作業		213	211	1,052	30	30	4.94
建設の職業		324	314	1,389	39	38	4.29
土木・舗装・鉄道線路工事の職業		346	339	1,443	32	31	4.17
運搬労務の職業		2,263	1,786	5,482	265	221	2.42
その他の労務の職業		10,279	6,099	5,394	286	167	0.52
IT関連職業合計		1,751	1,124	7,978	62	48	4.56
福祉関連職業合計		2,790	373	11,530	274	48	4.13
(うち介護関係)		1,392	304	5,681	159	43	4.08

(注) 1. 新規学卒を除き、パートを含む。
2. 主な職業のみであるので、計とは一致しない。

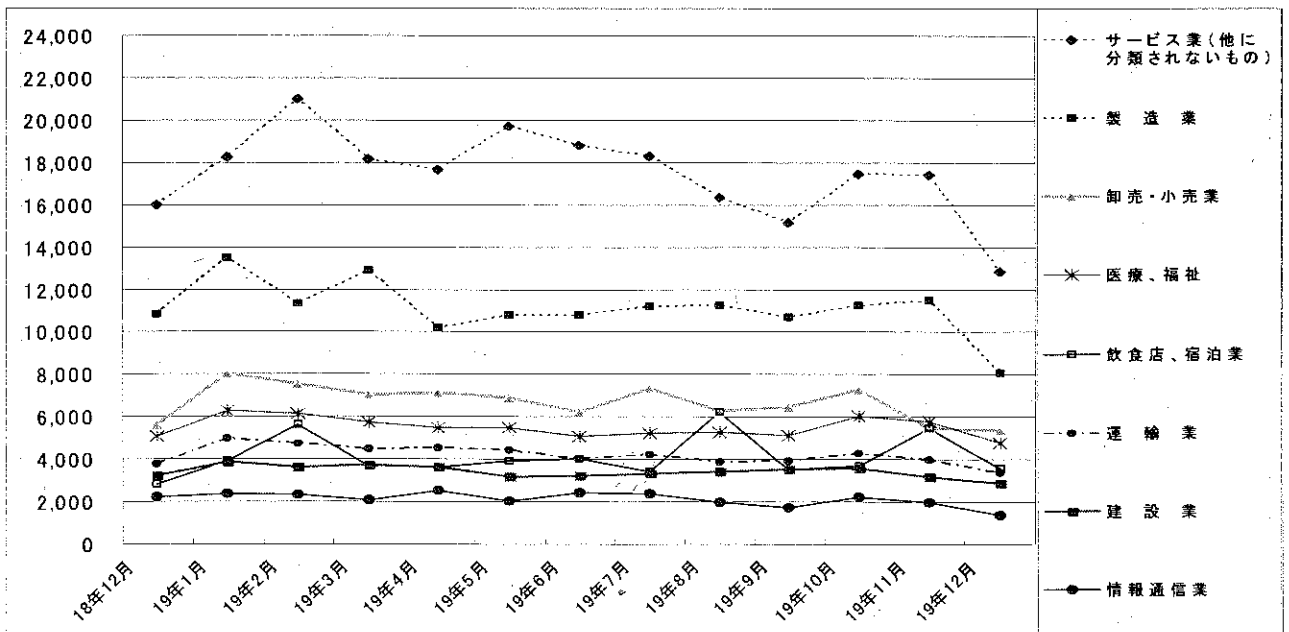
7 産業別・規模別求人、充足状況

(12月分)

産業・規模	1 新規求人数				2 充足数			充足率 2/1×100
	計	前年 同月比	うち 常用	うち 臨時・ 季節	計	うち 常用	うち 臨時・ 季節	
建設業	2,849	△ 10.7	2,789	60	248	239	9	8.7
製造業	8,057	△ 25.5	6,826	1,231	2,506	1,993	513	31.1
食料品製造業	524	△ 38.0	485	39	133	119	14	25.4
繊維工業	132	22.2	127	5	31	30	1	23.5
木材・木製品製造業	90	0.0	90	-	21	21	-	23.3
印刷・同関連業	158	△ 33.9	158	-	53	53	-	33.5
プラスチック製品製造業	327	△ 31.6	324	3	128	126	2	39.1
窯業・土石製品製造業	222	△ 13.3	203	19	38	36	2	17.1
鉄鋼業	225	1.8	225	-	41	41	-	18.2
金属製品製造業	550	△ 19.1	548	2	166	164	2	30.2
一般機械器具製造業	1,113	△ 31.7	1,107	6	203	200	3	18.2
電気機械器具製造業	530	△ 16.8	525	5	814	360	454	153.6
情報通信機械器具製造業	407	△ 9.2	357	50	38	27	11	9.3
輸送用機械器具製造業	2,882	△ 23.6	1,810	1,072	609	593	16	21.1
情報通信業	1,374	△ 37.8	1,271	103	75	65	10	5.5
情報サービス業	1,200	△ 39.8	1,115	85	53	46	7	4.4
運輸業	3,367	△ 10.9	3,215	152	374	358	16	11.1
卸売・小売業	5,380	△ 4.2	4,940	440	733	698	35	13.6
金融・保険業	252	△ 54.6	236	16	39	36	3	15.5
飲食店、宿泊業	3,542	26.6	3,434	108	173	164	9	4.9
医療、福祉	4,746	△ 5.8	4,631	115	594	588	6	12.5
社会保険・社会福祉・介護事業	2,047	△ 12.3	1,968	79	246	241	5	12.0
サービス業(他に分類されないもの)	12,831	△ 19.7	11,861	970	856	817	39	6.7
その他の事業サービス業	7,675	△ 25.7	7,176	499	420	398	22	5.5
合計	44,456	△ 14.4	40,532	3,924	5,887	5,156	731	13.2
事業規模	4人以下	3,213	△ 21.5	3,155	58	414	5	13.0
5～29人	16,288	△ 20.8	15,382	906	2,015	1,923	92	12.4
30～99人	13,552	△ 11.4	12,823	729	1,557	1,471	86	11.5
100～299人	6,177	△ 15.3	5,281	896	624	576	48	10.1
300～499人	1,905	△ 8.6	1,836	69	128	107	21	6.7
500～999人	1,243	75.6	1,073	170	107	95	12	8.6
1,000人以上	2,078	8.7	982	1,096	1,037	570	467	49.9

(注) 新規学卒を除き、パートを含む。
平成14年3月改訂の「日本標準産業分類」に基づく表章。主な産業のみであるので、合計とは一致しない。

主要産業別新規求人数の推移



8 中高年齢者の職業紹介状況

(1) 新規求職申込件数

年月	新規求職申込件数						全体に占める率
	45歳以上	前年比	うち 男子	うち 女子	55歳以上	うち 65歳以上	
平成15年(月平均)	8,640	△ 7.4	5,568	5,155	843	36.5	
平成16年	7,771	△ 10.1	4,837	4,709	773	35.0	
平成17年	6,911	△ 11.1	4,143	4,228	770	33.2	
平成18年	6,607	△ 4.4	3,862	4,008	847	32.3	
平成19年	6,450	△ 2.4	3,814	3,967	894	32.7	
平成19年 7月	6,301	0.1	3,865	3,772	844	32.6	
8月	5,960	△ 4.6	3,505	3,606	749	31.7	
9月	6,009	△ 7.5	3,469	3,579	751	31.8	
10月	7,303	7.4	4,398	4,563	944	34.5	
11月	5,407	△ 3.0	3,219	3,231	684	32.6	
12月	4,410	△ 3.9	2,655	2,654	545	34.1	
前年同月	4,590	1.9	2,789	2,781	567	33.5	

(注) パートを含む。

(2) 月間有効求職者数

年月	月間有効求職者数						全体に占める率
	45歳以上	前年比	うち 男子	うち 女子	55歳以上	うち 65歳以上	
平成15年(月平均)	46,108	△ 11.6	30,266	28,570	2,315	42.9	
平成16年	38,729	△ 16.0	24,159	24,207	2,244	40.1	
平成17年	33,894	△ 12.5	20,433	21,395	2,251	37.9	
平成18年	31,192	△ 8.0	18,358	19,528	2,511	36.1	
平成19年	30,222	△ 3.1	17,952	19,167	2,838	36.3	
平成19年 7月	31,077	△ 2.8	18,404	19,650	2,842	36.0	
8月	30,622	△ 3.3	18,043	19,444	2,737	36.0	
9月	29,984	△ 4.2	17,665	18,868	2,604	36.0	
10月	30,780	△ 1.3	18,206	19,391	2,684	36.2	
11月	29,465	△ 2.4	17,469	18,537	2,582	36.5	
12月	27,765	△ 1.6	16,560	17,558	2,413	37.5	
前年同月	28,224	△ 5.4	16,852	17,710	2,307	37.0	

(注) パートを含む。

(3) 就職件数

年月	就職件数						45歳以上の就職率	55歳以上の就職率	65歳以上の就職率
	45歳以上	前年比	うち 男子	うち 女子	55歳以上	うち 65歳以上	%	%	%
平成15年(月平均)	1,879	0.8	1,320	955	78	21.7	18.5	9.2	
平成16年	1,874	△ 0.3	1,285	1,000	86	24.1	21.2	11.1	
平成17年	1,811	△ 3.3	1,207	988	93	26.2	23.4	12.1	
平成18年	1,872	3.3	1,186	1,014	113	28.3	25.3	13.3	
平成19年	1,849	△ 1.2	1,183	1,022	132	28.7	25.8	14.8	
平成19年 7月	1,844	△ 2.3	1,228	996	149	29.3	26.4	17.7	
8月	1,736	△ 1.6	1,114	987	126	29.1	27.4	16.8	
9月	1,793	△ 9.7	1,142	976	131	29.8	27.3	17.4	
10月	2,150	3.1	1,396	1,203	137	29.4	26.4	14.5	
11月	1,870	△ 2.8	1,232	1,042	131	34.6	32.3	19.2	
12月	1,524	△ 3.6	967	816	109	34.6	30.7	20.0	
前年同月	1,581	5.3	991	860	110	34.4	30.9	19.4	

(注) パートを含む。

9 パートタイマーの職業紹介状況

年 月	新規求職申込件数		月間有効求職者数		新規求人数		月間有効求人数		有効求人倍率	就職件数		就職率 %
	うち常用	うち非常用	うち常用	うち非常用	うち常用	うち非常用	うち常用	うち非常用				
平成15年 (月平均)	2,396	2,345	6,349	6,218	11,027	10,055	28,569	26,423	4.50	1,698	1,533	70.9
平成16年 "	4,101	4,072	12,100	12,019	13,005	11,928	35,128	32,610	2.90	1,655	1,509	40.4
平成17年 "	5,515	5,508	22,645	22,615	14,078	12,813	38,969	35,767	1.72	1,579	1,457	28.6
平成18年 "	5,620	5,611	22,990	22,966	15,483	13,933	42,710	38,903	1.86	1,697	1,542	30.2
平成19年 "	5,388	5,380	22,743	22,718	15,232	13,700	42,758	38,839	1.88	1,648	1,505	30.6
平成18年 12月	3,519	3,515	20,266	20,244	13,730	11,749	44,740	38,025	2.21	1,405	1,204	39.9
平成19年 1月	6,025	6,015	20,907	20,885	16,216	14,384	43,815	38,394	2.10	1,412	1,205	23.4
2月	5,231	5,225	21,188	21,166	17,914	16,326	44,832	40,623	2.12	1,627	1,453	31.1
3月	5,327	5,313	21,887	21,855	16,814	15,377	47,202	43,282	2.16	1,922	1,752	36.1
4月	7,813	7,797	24,046	24,012	14,667	13,348	45,203	41,741	1.88	1,801	1,654	23.1
5月	6,308	6,303	25,001	24,972	15,021	13,799	42,678	39,303	1.71	1,848	1,728	29.3
6月	5,138	5,135	24,204	24,181	15,345	13,558	41,295	37,635	1.71	1,814	1,681	35.3
7月	4,969	4,955	23,547	23,517	14,506	13,168	41,297	37,531	1.75	1,574	1,450	31.7
8月	4,806	4,803	23,104	23,075	14,813	13,871	41,182	37,909	1.78	1,413	1,321	29.4
9月	5,397	5,396	22,829	22,810	14,121	12,864	40,691	37,690	1.78	1,586	1,478	29.4
10月	5,831	5,825	23,502	23,488	15,734	14,326	42,612	39,412	1.81	1,901	1,771	32.6
11月	4,441	4,431	22,403	22,381	15,266	13,035	42,171	37,719	1.88	1,584	1,450	35.7
12月	3,369	3,361	20,300	20,274	12,371	10,346	40,117	34,831	1.98	1,291	1,120	38.3

10 あいちマザーズハローワークの職業紹介状況

年 月	項 目	新規求職申込件数		月間有効求職者数		紹介件数	就 職 件 数		来 所 相 談 件 数
		うちパート	うちパート	人	人		うちパート	うちパート	
平成19年	2月	245	89	661	247	359	70	33	496
	3月	278	117	736	270	415	88	43	562
	4月	280	125	749	301	360	83	41	612
	5月	245	114	735	315	362	94	64	650
	6月	237	95	670	269	330	78	45	599
	7月	216	87	638	245	366	71	37	663
	8月	241	108	638	264	320	78	42	594
	9月	263	119	685	299	336	75	41	711
	10月	245	113	697	306	404	84	43	743
	11月	205	83	654	278	357	72	45	538
	12月	163	63	567	223	252	60	31	341
前 年 同 月		185	74	601	231	241	58	31	341

11 名古屋人材銀行の職業紹介状況

年 月	項 目	新規求職申込件数			月 間 有効求 職者数	新 規 求人数	月 間 有 効 求人数	紹 介 件 数	就 職 件 数		
		うち44 歳以下	うち45 歳以上	うち44 歳以下					うち45 歳以上		
平成19年	2月	179	18	161	1,054	341	1,942	461	44	5	39
	3月	183	20	163	1,057	294	1,917	548	34	4	30
	4月	181	28	153	1,023	5	2,148	541	12	-	12
	5月	185	30	155	1,019	415	2,119	582	31	1	30
	6月	151	27	124	1,041	400	2,060	650	29	4	25
	7月	157	29	128	902	408	2,197	419	35	4	31
	8月	137	18	119	890	307	2,178	413	34	4	30
	9月	171	20	151	961	320	2,120	373	43	7	36
	10月	159	12	147	904	401	2,011	427	40	4	36
	11月	159	21	138	860	414	1,978	410	36	1	35
	12月	143	26	117	806	274	1,826	426	36	6	30
前 年 同 月		169	25	144	1,042	445	2,069	555	32	4	28

12 ゆ〜じゃん・ハローワークあいち(愛知学生職業センター)の職業紹介状況

年月	項目	新規求職申込件数			紹介件数			就職件数		
		35歳未満の若年者	大学生等	うち既卒者	35歳未満の若年者	大学生等	うち既卒者	35歳未満の若年者	大学生等	うち既卒者
平成19年	2月	296	191	26	344	157	157	47	10	10
	3月	332	219	19	376	32	32	67	6	6
	4月	361	252	181	325	103	103	65	8	8
	5月	320	145	49	314	81	81	67	9	9
	6月	248	182	36	275	31	31	58	12	12
	7月	279	88	32	336	23	23	48	4	4
	8月	266	156	72	297	61	61	49	8	8
	9月	204	173	81	281	65	65	62	14	14
	10月	208	221	94	240	97	97	37	18	18
	11月	218	194	83	295	153	153	29	13	13
	12月	171	137	65	202	86	86	27	12	12
	前年同月	229	135	33	329	112	112	53	5	5

- (注) 1. 平成19年6月より、学生職業センターにヤングワークプラザあいちで取り扱っていた職業紹介業務を統合して開設。35歳未満の若年者にかかる19年6月までの数値はヤングワークプラザあいちでの取扱件数。
2. 大学生等とは、大学院生、短期大学生、高等専門学校生、専修学校生及び職業能力開発施設生。

13 ヤングワークプラザあいち利用状況

年月	項目	新規登録者数		相談件数	有効登録数		職業適性診断利用者数		ジョブクラブ利用者数	
		計	うち男		計	うち男	計	うち男	計	うち男
平成19年	6月	15	11	34	14	10	9	7	-	-
	7月	23	19	76	27	22	13	9	51	41
	8月	101	76	147	116	89	66	44	154	126
	9月	61	46	88	95	75	49	38	225	195
	10月	86	53	123	120	85	54	32	300	249
	11月	76	47	109	104	68	49	24	283	219
	12月	90	57	114	117	77	68	42	247	196

(注) 平成19年6月より、職業紹介業務を行わなくなるとともに、職業適性検査(カウンセリング等を含む)及び年長フリーター等を対象にセミナー等の支援を行うジョブクラブ事業を開始。

利用に当たっては登録が必要(登録要件として、右の①から③の全てを満たすことが必要。①25歳以上35歳未満で、②最近1年間雇用保険に加入しておらず、③正社員等常用就職を希望する者)。

14 名古屋外国人ジョブセンターの職業紹介状況

年 月	項 目	新規求職申込件数		紹 介 件 数		就 職 件 数		来 所 相 談 件 数	
		うちニッケイズ	うちニッケイズ	うちニッケイズ	うちニッケイズ	うちニッケイズ	うちニッケイズ	うちニッケイズ	うちニッケイズ
平成19年	7月	178	72	201	84	42	15	346	71
	8月	158	52	148	42	33	10	279	91
	9月	169	60	158	58	42	17	284	96
	10月	215	49	195	45	24	5	351	80
	11月	179	39	204	30	33	5	328	65
	12月	127	33	146	34	22	-	254	62
前 年 同 月		165	35	97	27	20	6	298	45

(注) 名古屋外国人ジョブセンター内に、名古屋日系人雇用サービスセンター(ニッケイズ)を併設。

15 ハローワークプラザ名古屋の職業紹介状況

年 月	項 目	新規求職申込件数		月間有効求職者数		紹 介 件 数	就 職 件 数		来 所 相 談 件 数
		うちパート	うちパート	うちパート	うちパート		うちパート	うちパート	
平成19年	7月	437	81	1,350	226	1,044	125	30	1,056
	8月	436	75	1,352	225	977	119	33	1,048
	9月	448	82	1,303	216	992	132	39	1,051
	10月	484	99	1,357	242	1,280	129	41	1,207
	11月	422	73	1,337	236	1,041	125	39	1,054
	12月	362	59	1,242	215	813	89	31	848
前 年 同 月		341	65	1,132	194	669	121	46	865

16 ハローワークプラザあらたまの職業紹介状況

年 月	項 目	新規求職申込件数		月間有効求職者数		紹 介 件 数	就 職 件 数		来 所 相 談 件 数
		うちパート	うちパート	うちパート	うちパート		うちパート	うちパート	
平成19年	7月	211	46	748	187	493	104	26	555
	8月	235	66	703	182	396	82	26	486
	9月	225	70	686	180	456	91	38	508
	10月	266	74	710	190	565	101	39	612
	11月	204	59	671	175	520	88	38	525
	12月	134	32	596	147	328	61	20	345
前 年 同 月		153	43	613	172	340	90	37	366

17 日雇の職業紹介状況

年 月	項 目	前月から繰越された有効求職者数		新規求職	月間有効	就 労	就 労	不 就 労
			うち 男	申込件数	求人延数	実 人 員	延 数	延 数
		人	人	人	人	人	人	人
平成15年	(月平均)	786	773	7	1,520	62	1,160	2,124
平成16年	"	690	683	4	1,460	60	1,170	2,001
平成17年	"	635	628	5	968	41	674	1,666
平成18年	"	528	522	5	778	36	482	1,425
平成19年	"	333	328	3	736	35	471	1,293
平成18年	12月	386	380	3	758	37	491	1,280
平成19年	1月	389	383	4	855	37	473	1,066
	2月	337	332	1	802	36	486	1,125
	3月	338	333	2	749	34	460	1,320
	4月	338	333	3	701	34	461	1,362
	5月	326	321	-	714	34	469	1,342
	6月	322	317	3	714	34	469	1,441
	7月	323	318	3	714	35	465	1,514
	8月	322	317	3	736	35	481	1,620
	9月	325	320	4	576	36	477	950
	10月	328	323	2	726	35	476	1,403
	11月	327	322	3	699	35	476	1,290
	12月	321	316	2	849	34	458	1,083
安定別所 (12月分)	名古屋中	318	314	2	849	31	407	1,065
	名古屋南	3	2	-	-	3	51	18

※名古屋南所は、港湾労働課の計上数を含む。

18 港湾労働関係の職業紹介状況

(1) 常用関係

項目		新規(港)証交付件数			
		計	船内作業	沿岸作業及び倉庫作業	その他
平成17年	(月平均)	28	10	15	3
平成18年	"	64	30	28	6
平成19年	"	53	14	29	10
平成18年	12月	31	6	24	1
平成19年	1月	44	9	28	7
	2月	20	9	6	5
	3月	29	7	20	2
	4月	59	18	36	5
	5月	92	24	60	8
	6月	46	9	25	12
	7月	69	25	34	10
	8月	37	5	29	3
	9月	57	13	19	25
	10月	70	25	38	7
	11月	71	13	30	28
	12月	36	7	26	3

項目		月末現在(港)証所持者数			
		計	船内作業	沿岸作業及び倉庫作業	その他
平成17年	(月平均)	4,659	1,556	2,732	371
平成18年	"	4,816	1,680	2,762	374
平成19年	"	5,024	1,758	2,874	391
平成18年	12月	4,924	1,741	2,812	371
平成19年	1月	4,922	1,736	2,812	374
	2月	4,912	1,737	2,803	372
	3月	4,918	1,732	2,813	373
	4月	4,936	1,740	2,823	373
	5月	4,995	1,753	2,863	379
	6月	5,010	1,757	2,866	387
	7月	5,054	1,773	2,887	394
	8月	5,061	1,764	2,904	393
	9月	5,077	1,768	2,913	396
	10月	5,099	1,780	2,920	399
	11月	5,143	1,780	2,937	426
	12月	5,156	1,780	2,946	430

(2) 日雇関係等

項目		新規求人延数			
		計	船内作業	沿岸作業及び倉庫作業	その他
平成17年	(月平均)	6	-	-	6
平成18年	"	10	-	-	10
平成19年	"	17	-	-	17
平成18年	12月	5	-	-	5
平成19年	1月	15	-	-	15
	2月	19	-	-	19
	3月	11	-	-	11
	4月	24	-	-	24
	5月	10	-	-	10
	6月	12	-	-	12
	7月	19	-	-	19
	8月	15	-	-	15
	9月	7	-	-	7
	10月	28	-	-	28
	11月	26	-	-	26
	12月	15	-	-	15

(注) その他は「はしけ作業」、「いかだ作業」及び「船舶貨物整備作業」である。

19 雇用保険適用状況

(1) 被保険者の種別状況

(12月)

被保険者種類	項目	資格	資格	うち事業主の 都合による離職	月末現在 被保険者数	うち女
		取得者数	喪失者数			
全	数	人	人	人	人	人
一	般	31,353	26,874	1,706	2,460,753	830,474
短	時 間 労 働	30,578	25,569	1,627	2,400,355	812,919
高	年 齢 継 続	228	197	1	-	-
短	時 間 労 働 高 年 齢 継 続	-	551	75	55,017	16,336
短	期 雇 用 特 例	-	23	-	-	-
		547	534	3	5,381	1,219

(注) 短時間労働並びに短時間労働高年齢継続の資格取得者数及び資格喪失者数は平成19年9月以前の離職に係る資格取得喪失を確認した件数

(2) 産業別適用事業所及び被保険者の状況

(12月)

商 業	項 目	月末現在 事業所数	被 保 険 者 の 資 格				月末現在 被保険者数	うち短期 特例被保 険者数
			取 得	喪 失	うち事業主の 都合による 離職	増 減 差		
合	計	103,824	31,353	26,874	1,706	4,479	2,460,753	5,381
農	林 水 産 業	379	29	19	2	10	2,245	7
鉱	業	107	6	9	-	△ 3	1,051	-
建	設 業	14,389	1,347	1,291	165	56	124,433	582
製	造 業	24,055	9,249	8,269	360	980	892,713	4,487
	食 料 品 ・ 飲 料	1,605	567	540	16	27	63,002	200
	織 維 ・ 衣 服	1,863	382	287	29	95	25,823	163
	木 材 ・ 家 具	1,414	150	136	17	14	16,901	-
	パ ル プ ・ 出 版	1,689	336	271	17	65	38,715	-
	化 学 関 係	1,310	350	408	40	△ 58	51,586	-
	窯 業 ・ 土 石	1,126	217	255	53	△ 38	37,007	15
	鉄 鋼	548	111	123	5	△ 12	27,833	4
	非 鉄 金 属	212	90	57	6	33	8,769	19
	金 属 製 品	4,255	597	531	42	66	62,245	2
	一 般 機 械 器 具	3,829	786	710	46	76	100,996	61
	電 気 機 械 器 具	1,361	900	871	8	29	102,427	2,626
	輸 送 用 機 械 器 具	2,915	4,126	3,441	43	685	306,470	1,037
	そ の 他 機 械 器 具	330	303	315	5	△ 12	18,101	351
	そ の 他 製 造 業	1,598	334	324	33	10	32,838	9
電	気 ・ ガ ス ・ 水 道 ・ 熱 供 給 業	65	12	25	-	△ 13	15,873	-
情	報 通 信 業	1,914	544	524	30	20	64,247	24
運	輸 業	4,195	2,420	1,944	140	476	201,450	162
卸	売 ・ 小 売 業	20,072	5,355	4,729	390	626	435,937	17
金	融 ・ 保 険 業	1,103	491	370	23	121	61,501	-
不	動 産 業	1,538	623	466	17	157	35,519	-
飲	食 店 , 宿 泊 業	3,410	849	791	69	58	47,821	-
医	療 , 福 祉	9,094	1,648	1,486	90	162	150,026	-
教	育 , 学 習 支 援 業	1,325	270	241	15	29	43,810	-
複	合 サ ー ビ ス 事 業	1,497	124	129	4	△ 5	24,746	-
サ	ー ビ ス 業	20,128	8,187	6,364	391	1,823	337,354	102
公	務 ・ そ の 他	553	199	217	10	△ 18	22,027	-

(注) 1. その他機械器具とは、情報通信機械器具、電子部品・デバイス、精密機械器具である。
2. その他製造業には、ゴム製品、なめし皮・同製品・毛皮製造業を含む。

(3) 月別、安定所別にみた適用状況

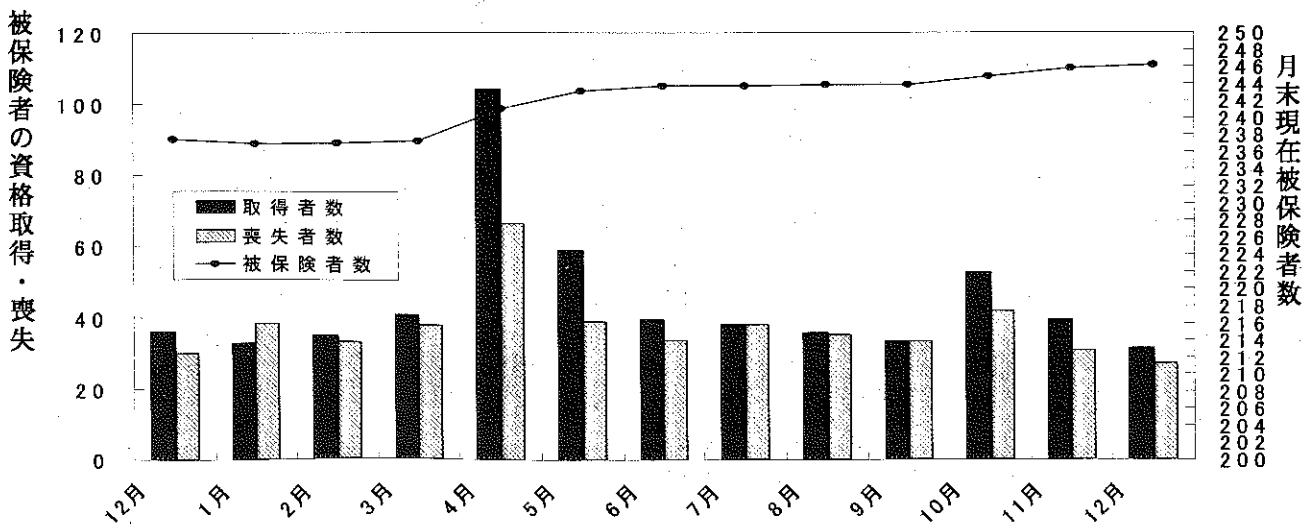
年月	項目 月末現在 事業所数	被 保 険 者 の 資 格				増 減 差	月末現在 被保険者数	うち女
		取 得	喪 失	うち事業主 都合による 退職	増 減 差			
平成14年度計	100,184	418,312	399,655	41,291	18,657	2,146,770	689,071	
15 "	100,347	445,345	409,585	33,067	35,760	2,181,826	709,922	
16 "	101,302	495,012	431,858	29,271	63,154	2,243,172	736,189	
17 "	101,820	510,502	450,509	29,805	59,993	2,292,293	758,208	
18 "	103,080	544,908	464,595	24,181	80,313	2,373,550	794,124	
平成18年12月	102,577	36,028	29,722	1,662	6,306	2,374,714	795,582	
平成19年 1月	102,714	32,415	38,093	1,821	△ 5,678	2,369,353	792,124	
2月	102,913	34,646	33,155	2,275	1,491	2,371,013	792,425	
3月	103,080	40,837	37,828	1,992	3,009	2,373,550	794,124	
4月	103,324	103,914	66,451	3,535	37,463	2,411,127	808,125	
5月	103,458	58,759	38,716	1,964	20,043	2,431,466	819,244	
6月	103,553	39,310	33,764	1,815	5,546	2,437,011	822,483	
7月	103,707	37,894	37,884	2,002	10	2,437,210	822,913	
8月	103,820	35,595	35,000	1,556	595	2,438,319	823,470	
9月	103,121	33,454	33,478	1,951	△ 24	2,438,459	823,309	
10月	103,549	52,488	41,656	2,410	10,832	2,448,426	824,889	
11月	103,776	39,435	30,749	1,850	8,686	2,457,308	828,877	
12月	103,824	31,353	26,874	1,706	4,479	2,460,753	830,474	
安定所別 (12月分)	名古屋中	20,625	9,224	7,740	484	1,484	620,119	237,642
	名古屋南	10,948	2,211	2,232	157	△ 21	246,546	71,608
	名古屋東	12,251	2,561	2,597	286	△ 36	251,808	93,100
	名古屋北	5,111	835	866	65	△ 31	73,330	29,519
	豊橋	6,057	1,585	1,229	91	356	100,294	38,550
	岡崎	4,671	1,293	1,063	56	230	88,263	32,326
	一宮	5,555	1,878	1,657	95	221	122,961	60,021
	半田	5,407	1,064	934	57	130	107,615	33,152
	瀬戸	2,690	324	275	20	49	33,806	12,120
	豊田	4,772	2,291	2,005	66	286	202,714	43,464
	津島	4,102	628	518	29	110	53,397	18,654
	刈谷	7,062	3,982	3,064	135	918	286,463	71,672
	西尾	2,101	416	336	10	80	30,638	10,555
	犬山	2,768	545	431	23	114	54,498	17,659
	豊川(本所)	2,129	533	484	37	49	44,039	13,840
	新春	778	94	78	16	16	10,414	4,106
日井	5,712	1,744	1,238	72	506	117,497	36,190	
蒲郡(出張所)	1,085	145	127	7	18	16,351	6,296	

- (注) 1. 各年の月末現在事務所数及び月末現在被保険者数欄は、年度末現在の数値である。
 2. 平成19年4月から、蒲郡安定所は豊川安定所の出張所となったが、「豊川(本所)」の欄には蒲郡出張所分を含まない豊川安定所の数値を、蒲郡(出張所)の欄には蒲郡出張所の数値を計上している。

(千人)

雇用保険被保険者の推移

(万人)



20 雇用保険給付状況

月別、安定所別にみた給付状況
その1

項目 年月		一般被保険者給付（基本手当）									
		離職票交付枚数		離職票	受給資格決定件数		初回受給者数		受給者実人員		
		うち短時間	提出件数		前年比		うち特定	前年比	うち特定		
枚	枚	件	件	%	人	人	人	%	人		
平成14年度計		222,608	12,184	132,161	127,466	△ 1.3	110,925	31,199	48,440	△ 8.5	16,989
平成15年度計		218,492	14,806	115,777	110,584	△ 13.2	93,309	22,989	38,566	△ 20.4	11,932
平成16年度計		225,543	15,848	106,310	101,327	△ 8.4	83,826	18,418	30,828	△ 20.1	8,789
平成17年度計		231,028	17,254	103,505	98,364	△ 2.9	79,537	16,129	28,301	△ 8.2	7,326
平成18年度計		229,774	17,132	98,530	91,172	△ 7.3	74,510	14,243	25,998	△ 8.1	6,305
平成18年12月		13,912	1,089	5,136	4,823	△ 4.5	5,398	913	25,022	△ 9.9	5,940
平成19年1月		19,706	1,284	8,315	7,698	△ 2.4	5,105	901	24,551	△ 10.3	5,811
2月		16,562	1,180	7,257	6,560	△ 9.2	5,984	1,181	23,920	△ 9.1	5,586
3月		18,935	1,382	7,429	7,006	△ 9.9	5,202	1,019	23,483	△ 6.8	5,494
4月		33,549	2,530	12,447	11,198	△ 5.6	4,885	1,151	22,096	△ 7.0	5,460
5月		18,360	1,414	9,581	9,297	3.8	9,266	1,772	25,809	0.9	6,068
6月		16,019	1,277	7,149	6,865	△ 5.8	6,030	1,117	25,714	△ 5.4	5,999
7月		18,800	1,403	8,095	7,441	3.4	6,403	1,175	27,093	△ 1.1	6,125
8月		18,010	1,238	7,718	7,306	△ 4.8	7,510	1,303	28,733	△ 4.5	6,303
9月		17,843	1,352	7,357	6,827	△ 10.2	5,222	876	26,549	△ 2.6	5,971
10月		21,159	1,231	9,109	8,553	5.4	6,460	1,450	26,992	△ 0.9	6,347
11月		15,367	161	6,325	6,203	△ 3.0	6,423	1,323	25,762	△ 2.9	6,242
12月		13,334	80	5,064	4,638	△ 3.8	4,973	980	24,550	△ 1.9	6,102
安定所別 (12月分)	名古屋中	3,833	16	477	477	△ 11.3	489	121	2,529	△ 2.3	764
	名古屋南	1,143	6	582	472	△ 0.4	478	106	2,565	△ 6.1	660
	名古屋東	1,378	10	579	518	△ 1.5	581	112	2,874	1.7	740
	名古屋北	460	8	226	225	△ 11.8	262	67	1,248	△ 1.5	368
	豊橋	505	2	232	252	△ 22.9	259	42	1,401	1.6	362
	岡崎	461	5	251	258	4.9	273	32	1,271	△ 8.2	271
	一宮	714	12	381	301	△ 4.4	391	78	1,796	△ 1.4	474
	半田	460	-	475	288	△ 13.3	330	54	1,581	1.9	331
	瀬戸	154	2	136	148	△ 3.9	142	35	742	△ 4.3	207
	豊田	1,122	4	289	292	14.5	296	41	1,394	△ 4.2	236
	津島	244	3	223	179	△ 17.5	239	51	1,175	△ 2.1	314
	刈谷	1,607	6	429	445	41.7	431	78	1,835	6.6	326
	西尾	112	3	88	77	△ 36.9	81	7	430	△ 10.4	83
	犬山	215	-	154	164	△ 21.9	152	28	887	△ 1.0	216
豊川(本所)	204	-	130	133	8.1	127	21	618	△ 13.9	132	
新城	46	-	44	39	25.8	38	10	212	16.5	48	
春日井	610	3	319	321	△ 0.3	361	89	1,783	0.1	518	
蒲郡(出張所)	66	-	49	49	△ 21.0	43	8	209	△ 20.2	52	

- (注) 1. 基本手当受給率=基本手当受給者実人員/(被保険者数+基本手当受給者実人員)×100
 2. 年度計欄の受給者実人員は、月平均で計上。
 3. 「うち短時間」は、被保険者のうちの短時間労働被保険者を指し(19年10月以降は同年9月以前の離職に基づく交付枚数)、「うち特定」は、受給資格者のうちの特定受給資格者を指す。

						高齢継続被保険者給付			短期特例被保険者給付			日雇給付	
支給終了者数		受給率		㊦受給者の紹介件数	㊧受給者の就職件数	離職票交付枚数	受給資格決定件数	受給者数	離職票交付枚数	受給資格決定件数	受給者数	受給者数	受給者実人員
うち特定	愛知	全国	人										
90,392	21,922	2.2	3.0	74,432	17,383	8,402	7,157	7,153	7,802	200	208	8,050	
79,188	16,997	1.7	2.4	72,414	17,088	7,855	6,609	6,615	9,917	215	221	4,276	
66,832	12,313	1.4	1.9	64,453	17,344	7,350	6,028	5,999	10,376	190	199	3,845	
62,251	10,002	1.2	1.7	67,676	18,549	7,593	6,061	6,013	8,239	127	136	3,207	
57,640	8,687	1.1	1.6	70,010	18,837	7,833	6,242	6,257	7,003	146	153	2,812	
4,591	668	1.0	1.5	4,701	1,347	427	310	264	672	24	31	229	
5,097	864	1.0	1.5	5,196	1,351	677	568	499	453	22	37	238	
4,336	622	1.0	1.5	5,722	1,467	454	363	450	340	18	14	226	
4,761	679	1.0	1.4	6,003	1,719	559	413	389	648	2	11	221	
3,779	584	0.9	1.4	5,454	1,455	2,231	1,381	1,036	1,080	8	1	222	
4,576	685	1.1	1.6	6,443	1,637	575	749	1,046	655	4	8	221	
3,729	606	1.0	1.6	6,075	1,632	558	459	508	442	4	4	216	
4,217	618	1.1	1.6	6,048	1,510	655	504	482	415	2	3	223	
5,774	697	1.2	1.7	5,868	1,512	549	435	460	580	6	4	221	
4,820	647	1.1	1.6	6,104	1,499	505	373	397	384	1	5	210	
5,432	671	1.1	1.6	6,917	1,769	670	546	497	409	2	1	214	
4,964	682	1.0	1.5	6,253	1,516	414	360	423	380	30	13	221	
4,280	654	1.0	1.4	4,703	1,250	422	303	263	506	22	25	220	
408	84	0.4		927	137	113	37	31	71	1	3	217	
459	57	1.0		546	134	49	28	24	16	-	2	3	
515	85	1.1		345	88	39	25	22	43	2	3	-	
191	42	1.7		236	72	17	16	12	-	1	1	-	
273	57	1.4		319	111	24	14	11	-	1	-	-	
230	25	1.4		208	71	13	19	19	12	2	3	-	
344	48	1.4		298	80	21	22	20	67	2	3	-	
240	34	1.4		250	80	19	17	18	39	-	3	-	
126	21	2.1		121	39	11	17	11	-	2	-	-	
241	33	0.7		191	66	25	18	14	52	1	1	-	
179	24	2.2		167	52	17	18	16	-	-	-	-	
369	34	0.6		316	97	25	19	20	182	1	1	-	
83	11	1.4		77	29	7	3	2	16	1	3	-	
152	23	1.6		212	47	12	14	13	4	3	1	-	
98	14	1.4		113	54	9	10	5	-	-	-	-	
43	8	2.0		50	22	2	4	4	-	5	1	-	
290	47	1.5		276	53	16	20	20	4	-	-	-	
39	7	1.3		51	18	3	2	1	-	-	-	-	

4. 平成19年4月から、蒲郡安定所は豊川安定所の出張所となったが、「豊川(本所)」の欄には蒲郡出張所分を含まない豊川安定所の数値を、蒲郡(出張所)の欄には蒲郡出張所の数値を計上している。

安定所別にみた給付状況
その2

年 月	項 目	就 職 促 進 手 当			教 育 訓 練 給 付 教 育 訓 練 給 付 金 数	雇 用 継 続 給 付				
		常 用 就 職 支 度 手 当 受 給 者 数	再 就 職 手 当 受 給 者 数	就 業 手 当 受 給 者 数		高 年 齢 雇 用 継 続 給 付 基 本 給 付 金 受 給 者 実 人 員	再 就 職 給 付 金 受 給 者 実 人 員	育 児 休 業 給 付 基 本 給 付 金 受 給 者 実 人 員	職 場 復 帰 給 付 金 受 給 者 数	介 護 休 業 給 付 金 受 給 者 数
		人	人	人	人	人	人	人	人	
	平成14年度	820	18,926	-	20,107	295,007	7,327	38,575	3,279	201
	平成15年度	315	4,488	105	23,723	326,932	3,000	41,605	3,636	219
	平成16年度	97	3,020	107	12,820	351,703	1,030	47,227	3,845	235
	平成17年度	81	15,013	324	7,984	361,758	976	52,127	4,291	275
	平成18年度	80	16,953	274	7,224	360,009	672	57,405	4,583	316
	平成18年12月	7	1,600	298	540	27,102	51	4,768	373	23
	平成19年 1月	11	1,346	259	425	33,533	50	5,064	335	25
	2月	3	1,118	241	366	28,208	45	4,888	352	30
	3月	7	1,223	241	546	33,917	53	5,539	378	39
	4月	11	1,079	222	625	29,218	51	5,184	352	28
	5月	9	1,553	285	386	33,499	51	5,896	376	26
	6月	4	1,352	263	348	30,675	41	4,959	318	22
	7月	-	1,526	285	492	34,863	47	5,260	351	28
	8月	7	1,531	286	666	33,963	55	5,382	370	25
	9月	4	1,147	231	503	31,912	45	5,034	318	31
	10月	3	1,542	228	709	35,995	55	6,000	839	36
	11月	5	1,470	230	701	33,316	43	5,657	558	30
	12月	13	1,282	241	470	35,246	55	5,708	403	30
安 定 所 別 (12 月 分)	名古屋中	3	151	22	52	8,081	14	1,318	90	15
	名古屋南	3	123	31	57	5,002	7	487	37	2
	名古屋東	2	115	21	67	2,913	4	718	52	2
	名古屋北	1	79	14	30	980	2	129	4	-
	豊橋	-	101	22	15	1,027	6	227	21	1
	岡崎	-	54	23	16	1,143	-	227	20	3
	一宮	1	113	14	39	1,867	4	217	23	2
	半田	-	51	12	29	607	-	263	21	-
	瀬戸	-	47	13	12	7	-	46	3	-
	豊田	1	46	10	33	4,393	8	575	33	-
	津島	2	57	10	19	830	-	79	6	-
	刈谷	-	106	16	36	4,099	6	820	55	5
	西尾	-	36	6	7	471	-	49	9	-
	犬山	-	39	11	16	874	-	129	6	-
	豊川(本所)	-	45	1	9	1,017	2	152	9	-
新城	-	23	3	3	123	-	10	-	-	
春日井	-	81	8	28	1,602	2	242	12	-	
蒲郡(出張所)	-	15	4	2	210	-	20	2	-	

(注) 就業手当受給者実人員の年度欄は月平均。

21 産業界の動向

概況

管内景気は、緩やかに拡大している。

最終需要の動向をみると、輸出は堅調な海外需要を背景に増加している。国内需要は、住宅投資が減少しているが、設備投資が増加を続けているほか、個人消費も基調として緩やかに回復している。この間、公共投資は低水準横ばいで推移している。

こうした中、生産は増加している。この間、企業収益は改善を続けており、雇用・所得も改善している。一方、消費者物価（除く生鮮）は前年を上回っている。

先行きについては、海外経済、とりわけ米国経済の動向が不透明さを増しており、為替動向とともに注視していく必要がある。また、原材料価格の上昇や改正建築基準法の影響等についても、引き続き注意する必要がある。

金融面をみると、管内の金融機関（国内銀行+信金）の貸出は横ばい圏内の動きとなっている。一方、預金は前年比+2%台の増加となっている。

管内主要経済指標

() 内は全国

	05年度	06年度	07/1-3月	4-6月	7-9月	10-12月	07/10月	11月	12月	08/1月
百貨店売上高 〈前年比 %〉	4.7 (-0.5)	-0.4 (-0.7)	-0.8 (-0.1)	3.2 (1.0)	-0.9 (-2.3)	-1.1 (-1.1)	-4.2 (-1.6)	5.4 (0.8)	-3.6 (-2.2)	-1.7
スーパー売上高(全店) 〈前年比 %〉	1.5 (-0.4)	0.8 (-0.5)	1.3 (1.9)	0.3 (1.1)	0.6 (1.7)	p 0.2 (2.5)	-1.4 (1.7)	r 3.5 (3.6)	p-1.3 (2.2)	
同(既存店) 〈前年比 %〉	-3.8 (-3.6)	-1.0 (-1.6)	-1.4 (-0.7)	-1.6 (-1.6)	-1.4 (-1.9)	p-0.3 (-0.9)	-2.2 (-1.8)	r 3.4 (0.1)	p 2.0 (-0.9)	
乗用車販売台数(含軽) 〈前年比 %〉	0.3 (0.1)	-2.2 (-4.2)	-4.0 (-5.8)	-5.8 (-6.8)	-6.8 (-5.9)	-2.3 (-1.9)	1.8 (1.0)	4.2 (0.7)	-12.8 (-7.8)	
同(除軽) 〈前年比 %〉	-1.3 (-1.6)	-7.8 (-9.3)	-9.9 (-10.6)	-7.7 (-8.4)	-5.2 (-4.7)	2.7 (2.9)	8.4 (5.5)	7.9 (6.7)	-8.7 (-4.2)	
機械受注 〈前年比 %〉	3.6 (5.6)	-6.8 (2.0)	4.1 (-3.3)	-7.9 (-10.8)	-4.7 (-1.4)	6.2 (0.0)	10.0 (3.3)	5.6 (0.9)	3.0 (-3.3)	
新設住宅着工戸数 〔季調済年率 万戸〕	11.2 (125)	12.3 (129)	11.3 (125)	11.5 (127)	8.5 (80)	11.9 (95.5)	10.6 (85)	13.2 (97)	11.8 (105)	
公共工事請負金額 〔季調済前期比 %〕	-12.0 (-5.6)	1.8 (-5.2)	-5.9 (-2.2)	-7.4 (-0.7)	-4.4 (-4.8)	6.6 (2.5)	11.0 (0.3)	-3.6 (1.5)	-5.8 (7.2)	4.9
輸出金額 〈円ベース、前年比 %〉	21.0 (10.6)	19.3 (13.4)	15.5 (12.5)	15.5 (13.1)	9.9 (10.7)	p12.1 (10.0)	19.2 (13.8)	9.8 (9.6)	p 7.5 (6.9)	
鉱工業生産 〔季調済前期比 %〕	8.7 (1.6)	9.0 (4.8)	-4.5 (-1.3)	3.9 (0.2)	3.3 (2.2)	p 4.3 (1.3)	3.1 (1.7)	-2.5 (-1.6)	p 0.7 (1.4)	
倒産件数 〈前年比 %〉	8.7 (-0.1)	-8.4 (1.2)	7.7 (2.7)	10.2 (10.2)	20.5 (6.6)	2.9 (6.0)	14.5 (8.0)	-6.1 (11.1)	0.0 (-1.0)	-1.1 (7.6)

	06年度	07年度 (計画)	06/9月 *	12月 *	12月	07/3月	6月	9月	12月	08/3月 (予測)
全産業業況判断D.I. (% ポイント)	—	—	13 (6)	15 (8)	18 (10)	18 (8)	15 (7)	11 (4)	9 (2)	1 (-2)
全産業売上高 経常利益率 〈%〉	7.29 (4.26)	7.01 (4.17)	〈06/上期〉 7.67 (4.27)		〈06/下期〉 6.93 (4.26)		〈07/上期〉 8.13 (4.32)		〈07/下期計画〉 5.95 (4.03)	
全産業設備投資額 〈前年比 %〉	11.0 (9.4)	8.7 (6.8)								

- (注) 1. 特に断りのない限り、管内のデータは、愛知・岐阜・三重の3県ベース。
 2. 新設住宅着工戸数(管内)は毎年12月の計数が確定した時点で、X-12-ARIMAを用いて季節調整替えを行い、その後1年間は予定季節要素を用いて算出。
 3. 公共工事請負金額(管内)は毎年3月の計数が確定した時点で、X-12-ARIMAを用いて季節調整替えを行い、その後1年間は予定季節要素を用いて算出。
 4. 百貨店売上高、スーパー売上高(全店、既存店)の年次計数は、暦年ベース。
 5. 百貨店売上高の管内は、名古屋市内5百貨店の売上高を当店にて集計。
 6. スーパー売上高の管内は、愛知県ベース。
 7. 乗用車販売台数(除軽)は、登録ナンバー別。
 8. 機械受注の管内は、中部経済産業局管内(管内3県に富山・石川を加えた5県)主要8社の工作機械国内受注額。全国は、民需除く船舶・電力。
 9. 輸出金額の管内は、名古屋税関管内(管内3県に長野・静岡を加えた5県)のうち、愛知、岐阜、三重、長野の4県分。
 10. 鉱工業生産の管内は、3県ベース。
 11. 全産業業況判断D.I. (「良い」-「悪い」、回答社数構成比)、全産業売上高経常利益率、全産業設備投資額は、企業短期経済観測調査結果。*は07年の短観見直し前の旧ベース。「見込み」、「計画」、「予測」は07年12月調査時点のもの。
 12. pは速報値、rは訂正・改訂値。

参考資料：日銀名古屋支店「最近の管内金融経済事情」抜粋

22 主要労働経済指標

年 月	項 目	労働時間指数（平成17年=100）				常用労働者1人平均月間給与額			
		総 実 労 働		所 定 外 労 働		きまって支給する給与		特別に支払われた給与	
		愛 知	全 国	愛 知	全 国	愛 知	全 国	愛 知	全 国
平成17年	（月平均）	100.0	100.0	100.0	100.0	321,777	300,918	91,877	79,520
平成18年	”	100.5	100.7	99.6	103.3	320,740	302,746	94,210	81,655
平成19年	”	98.6	100.7	99.1	105.2	317,465	299,782	94,012	77,949
平成19年	7 月	102.7	102.8	97.6	103.9	319,367	299,687	267,396	140,323
	8 月	96.7	99.3	91.0	100.8	314,293	298,369	7,893	12,802
	9 月	97.8	98.8	97.0	104.7	316,841	299,224	6,325	4,425
	10 月	102.7	102.2	101.8	107.1	320,208	300,882	4,250	5,527
	11 月	105.7	104.6	104.8	108.7	321,689	301,638	28,049	27,157
	12 月	99.4	100.1	102.4	107.5	320,401	301,955	526,278	418,778
		前 年 比							
		%	%	%	%	%	%	%	%
平成17年	（月平均）	-	△ 0.5	-	0.4	0.3	0.7	0.8	2.6
平成18年	”	0.6	0.7	△ 0.4	3.2	△ 0.3	0.6	2.5	2.6
平成19年	”	△ 0.7	0.0	0.0	1.8	△ 0.1	0.5	△ 0.2	△ 3.4
平成19年	7 月	1.0	0.8	△ 0.7	1.0	0.7	0.6	8.7	△ 7.7
	8 月	△ 0.1	0.0	△ 3.8	1.1	△ 0.1	0.6	△ 32.0	19.8
	9 月	△ 2.2	△ 1.9	△ 1.3	2.6	0.3	0.4	△ 25.0	△ 10.3
	10 月	1.1	0.5	0.4	2.6	0.9	0.3	16.6	8.4
	11 月	3.1	2.1	2.8	1.0	1.5	0.8	86.0	△ 0.2
	12 月	△ 0.8	△ 1.4	2.2	△ 0.2	1.8	0.7	△ 2.7	△ 4.4
資 料		県 統 計 課 ・ 厚 生 労 働 省							

- (1) 労働時間指数及びその増減率、並びに常用雇用指数及びその増減率は、調査事業所の抽出替え、基準時更新に伴い、平成19年1月分公表時に過去に遡って改訂された。ただし、全国の上増減率は原則として改定されていない。
- (2) 愛知県の労働時間指数及び常用雇用指数は、平成17年1月分結果から平成14年3月に改訂された日本標準産業分類に基づき公表しているため、改訂前とは厳密には接続していない。

常用雇用指数 (平成17=100)		労働異動				完全失業			
		入職率		離職率		愛知		全国	
愛知	全国	愛知	全国	愛知	全国	完全失業者 千人	完全失業率 %	完全失業者 万人	完全失業率 %
		%	%	%	%				
100.0	100.0	1.94	1.92	1.87	1.96	132	3.4	294	4.4
101.6	100.7	1.97	1.91	1.76	1.91	110	2.8	275	4.1
103.0	102.1	1.94	1.95	1.85	1.86	108	2.7	257	3.9
103.3	102.8	1.62	1.76	1.73	1.76	108	2.7	234	3.6
103.7	102.7	1.83	1.41	1.51	1.56	(4月~6月)		249	3.8
103.2	102.6	1.52	1.56	1.62	1.67			269	4.0
102.5	102.7	1.76	1.90	1.75	1.79	94	2.4	271	3.9
102.8	103.0	1.46	1.45	1.13	1.32	(7月~9月)		246	3.8
103.6	102.9	1.32	1.29	1.42	1.43			241	3.8
		前年差				前年比	前年差	前年比	前年差
%	%	ポイント	ポイント	ポイント	ポイント	%	ポイント	%	ポイント
-	0.5	△ 0.06	0.01	△ 0.03	0.04	△ 4.3	△ 0.1	△ 6.1	△ 0.3
1.6	0.6	0.03	△ 0.01	△ 0.11	△ 0.05	△ 16.7	△ 0.6	△ 6.5	△ 0.3
1.7	1.4	△ 0.03	0.04	0.09	△ 0.05	△ 1.8	△ 0.1	△ 6.5	△ 0.2
0.9	1.5	△ 1.00	△ 0.10	△ 0.08	△ 0.05	0.0	△ 0.1	△ 12.7	△ 0.1
2.0	1.5	0.67	0.00	△ 0.07	△ 0.02	(4月~6月)		△ 8.5	0.2
1.1	1.4	△ 0.51	0.04	△ 0.05	0.01			△ 3.9	0.2
0.4	1.6	△ 0.08	0.08	△ 0.07	△ 0.12	△ 16.1	△ 0.4	△ 3.6	△ 0.1
0.5	2.0	△ 0.12	0.09	△ 0.21	△ 0.21	(7月~9月)		△ 5.0	△ 0.2
1.1	1.9	△ 0.06	0.00	0.15	0.07			△ 5.3	0.0
「毎月勤労統計」						県統計課 「労働力調査 地方集計」		総務省 「労働力調査」	

※ 全国の月別完全失業率は季節調整値であり、前年差の月別欄は前月差（ポイント）である。

—平成19年の求人・求職の動き—

1 概況

平成19年における労働市場の動向をみると、求人については年後半から減少傾向となり、求職については年をとおして減少傾向で推移した。

新規求人数は前年に比べ0.3%の減少、新規求職者数は前年に比べ3.6%の減少となり、有効求人数は前年に比べ1.5%の増加、有効求職者数は前年に比べ3.5%の減少となった。

このため、新規求人倍率（原数値）は2.91倍と、前年を0.10ポイント上回り、また、有効求人倍率（同）は1.95倍と、前年を0.10ポイント上回った。

2 求人の状況

(1) 新規求人の動き

平成19年の新規求人数は、19年平均で57,355人と8年ぶりに前年を下回った。うち一般では42,123人（前年比0.2%増）となり、またパートタイムでは15,232人（同1.6%減）となった。

新規求人数の動きを主要産業別にみると、飲食店・宿泊業（前年比11.2%増）、医療・福祉業（同7.8%増）、サービス業（同4.1%増）では増加となったが、金融・保険業（前年比21.5%減）、建設業（同7.5%減）、製造業（同6.6%減）、運輸業（同6.1%減）、情報通信業（同5.3%減）、卸売・小売業（同4.3%減）で減少となった。減少に転じた背景としては、定年退職者の継続雇用、期間工の常用化、新規学卒者の募集採用等、新規求人数に反映されない人材確保方法が拡大したことのほか、平成19年8月以降、派遣求人・請負求人のより一層適正な受理を進めたことが影響しており、8月以降の各月における主要業種別新規求人数は、飲食店、宿泊業及び医療、福祉を除き前年同月を下回っている。

(2) 有効求人の動き

平成19年の有効求人数は、19年平均162,138件で、前年比5年連続増加となった。うち一般は平均119,381人（前年度比2.0%増）となり、またパートタイムでは平均42,758人（同0.1%増）となった。

3 求職の状況

(1) 新規求職者の動き

平成19年の新規求職申込件数は、平均19,726件で、前年比3.6%減と5年連続の減少となった。年齢層別に前年比でみると、45歳未満は4.2%減、45歳以上2.4%減、55歳以上1.0%減となり、また男女別に前年比でみると、男女ともに3.6%減となった。

(2) 有効求職者の動き

平成19年の有効求職者数は、年をとおして前年に比べ減少し、平均83,305人で、前年比で3.5%減と5年連続の減少となった。年齢層別に前年比でみると、45歳未満3.7%減、45歳以上3.1%減、55歳以上1.8%減となった。

4 就職の状況

平成19年の就職件数は、新規求職者の減少傾向が続く中、19年1月、2月、10月を除き前年同月に比べ減少し、平均5,852件で、前年比2.5%の減少となった。雇用形態別に前年度比でみると、一般では2.4%減、パートでは2.9%減となった。就職率（就職件数／新規求職申込件数）は、29.7%と前年に比べ0.4ポイント上昇した。

5 求人倍率の状況

平成19年の平均有効求人倍率は、1.95倍（原数値）となり、前年を0.10ポイント上回り、5年連続で前年を上回った。

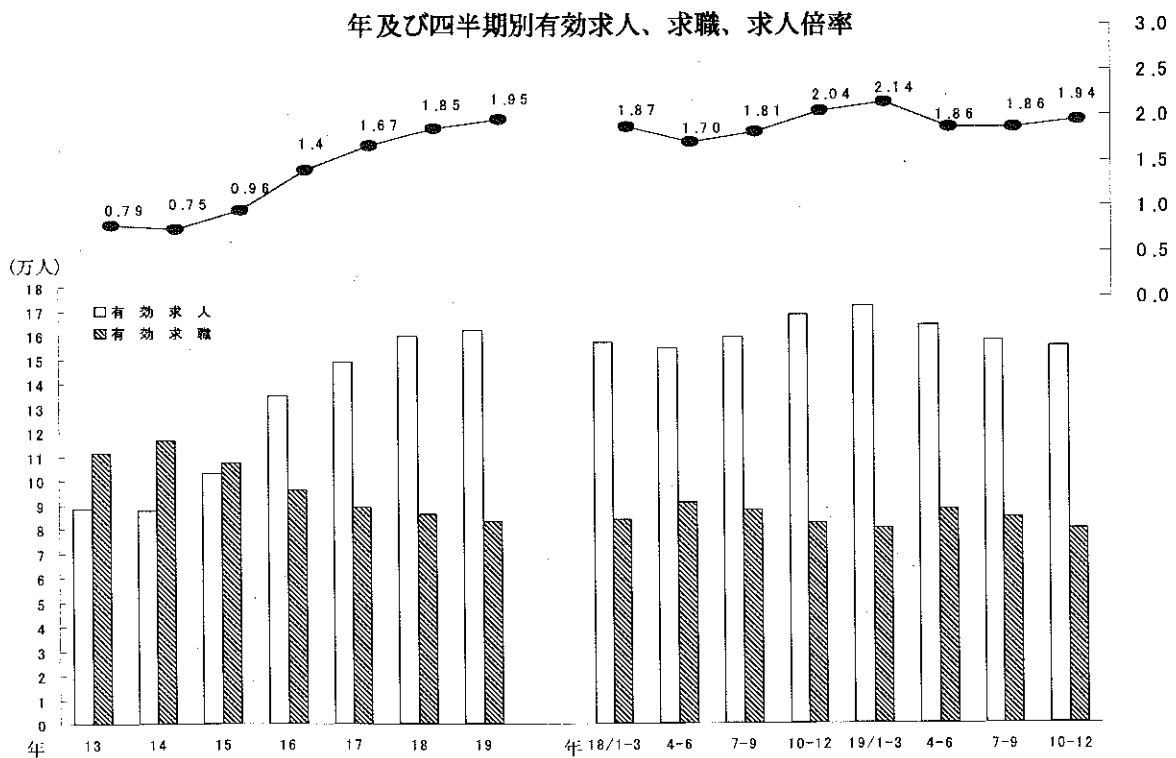
これを期別で見ると、1～3月期2.14倍（前年同期差0.27ポイント上昇）、4～6月期1.86倍（同0.16ポイント上昇）、7～9月期1.86倍（同0.05ポイント上昇）、10～12月期1.94倍（同0.10ポイント低下）となった。

一般職業紹介状況（平成19年分）

（平成19年 1月～19年12月）

項目		平成19年 平均	平成18年 平均	対前年比
全 数	新規求職申込件数	19,726 件	20,464 件	△ 3.6 %
	月間有効求職者数	83,305 人	86,337 人	△ 3.5 %
	新規求人数	57,355 人	57,523 人	△ 0.3 %
	月間有効求人数	162,138 人	159,793 人	1.5 %
	就職件数	5,852 件	6,005 件	△ 2.5 %
	新規求人倍率	2.91 倍	2.81 倍	0.10 ポ
	有効求人倍率	1.95 倍	1.85 倍	0.10 ポ
う ち 一 般	新規求職申込件数	14,338 件	14,844 件	△ 3.4 %
	月間有効求職者数	60,562 人	63,347 人	△ 4.4 %
	新規求人数	42,123 人	42,040 人	0.2 %
	月間有効求人数	119,381 人	117,083 人	2.0 %
	就職件数	4,205 件	4,309 件	△ 2.4 %
	新規求人倍率	2.94 倍	2.83 倍	0.11 ポ
	有効求人倍率	1.97 倍	1.85 倍	0.12 ポ
う ち パ ー ト	新規求職申込件数	5,388 件	5,620 件	△ 4.1 %
	月間有効求職者数	22,743 人	22,990 人	△ 1.1 %
	新規求人数	15,232 人	15,483 人	△ 1.6 %
	月間有効求人数	42,758 人	42,710 人	0.1 %
	就職件数	1,648 件	1,697 件	△ 2.9 %
	新規求人倍率	2.83 倍	2.76 倍	0.07 ポ
	有効求人倍率	1.88 倍	1.86 倍	0.02 ポ

- (注) 1. 新規学卒を除き、パートを含む。
 2. 数値は、月平均である。
 3. 四捨五入のため内訳と合計が一致しない場合がある。
 また、対前年比は、年計の増減率である。



- (注) 1. 新規学卒を除き、パートを含む。
 2. 数値は、原数値の月平均である。
 3. 求人倍率は、原数値である。

安定所別にみた求職、求人、充足状況

項目		安定所別	県計	名古屋中	名古屋南	名古屋東	名古屋北	豊橋	岡崎	一宮
求	1 新規求職申込件数		236,712	36,685	23,515	20,181	9,658	17,744	12,491	15,873
		前年同月比(%)	△ 3.6	△ 7.0	1.1	△ 2.5	△ 6.1	△ 1.6	3.4	△ 2.4
	→うち男	子	114,224	17,353	12,550	9,475	4,764	8,419	5,645	8,278
	→うち女	子	121,586	19,168	10,898	10,615	4,867	9,252	6,815	7,555
	→うち常	用	236,594	36,643	23,501	20,176	9,656	17,734	12,485	15,869
	→うち45歳以上		77,395	10,362	8,802	7,072	3,607	5,392	3,823	5,346
	→うち55歳以上		47,606	5,651	5,384	4,383	2,237	3,166	2,306	3,315
職	2 月間有効求職者数		999,657	142,766	100,082	96,044	45,801	66,790	53,759	67,764
		前年同月比(%)	△ 3.5	△ 6.0	△ 1.6	△ 1.1	△ 6.7	△ 2.2	4.6	△ 4.5
	→うち45歳以上		362,664	45,821	40,173	35,949	18,488	22,769	18,824	24,886
	→うち55歳以上		230,001	26,110	25,039	22,534	11,609	14,023	11,847	15,585
紹介	3 紹介件数		293,767	52,733	30,157	23,093	12,391	24,277	14,106	20,308
就	4 就職件数		70,228	8,942	6,494	4,711	2,603	6,608	3,549	4,933
		前年同月比(%)	△ 2.5	△ 6.9	1.2	△ 3.1	2.3	0.9	△ 0.8	△ 3.3
	→うち男	子	38,244	4,519	4,039	2,692	1,452	3,433	1,834	2,904
	→うち女	子	31,764	4,398	2,441	2,002	1,141	3,153	1,713	2,013
	→うち45歳以上		22,187	2,825	2,420	1,787	1,026	1,799	941	1,652
	→うち55歳以上		12,259	1,501	1,319	1,005	575	937	502	919
	→うち(保)受給者		18,317	2,282	1,832	1,397	830	1,677	805	1,218
	管内へ		38,674	3,061	3,053	1,975	810	5,033	2,202	2,728
管外へ		27,671	5,222	3,126	2,455	1,641	1,194	1,230	1,694	
他県へ		3,883	659	315	281	152	381	117	511	
職	5 就職率($\frac{4}{1} \times 100$) (%)		29.7	24.4	27.6	23.3	27.0	37.2	28.4	31.1
	45歳以上(%)		28.7	27.3	27.5	25.3	28.4	33.4	24.6	30.9
	55歳以上(%)		25.8	26.6	24.5	22.9	25.7	29.6	21.8	27.7
求	6 新規求人数		688,263	194,224	46,543	59,219	22,914	33,600	39,022	41,099
		前年同月比(%)	△ 0.3	1.6	△ 5.6	3.6	△ 2.8	△ 14.9	2.5	7.7
	→うち常	用	644,290	181,391	45,382	57,776	22,402	31,837	36,911	37,360
	7 月間有効求人数		1,945,661	535,909	133,453	169,597	65,442	93,691	111,033	115,673
	前年同月比(%)	1.5	3.5	△ 2.3	5.8	0.1	△ 13.9	4.0	6.5	
人	8 求人倍率(新規)		2.91	5.29	1.98	2.93	2.37	1.89	3.12	2.59
	(有効)		1.95	3.75	1.33	1.77	1.43	1.40	2.07	1.71
充	9 充足数		86,701	14,823	6,391	6,464	2,742	6,329	3,397	4,375
	→うち常	用	79,234	13,893	6,145	6,321	2,692	6,038	3,319	4,209
	→うち他県から		20,709	3,351	735	921	368	376	231	756
足	10 充足率($\frac{9}{6} \times 100$) (%)		12.6	7.6	13.7	10.9	12.0	18.8	8.7	10.6
	他県からの流入率(%)		23.9	22.6	11.5	14.2	13.4	5.9	6.8	17.3

(注) 1 新規学卒を除き、パートを含む。
 2 名古屋中安定所には、あいちマザーズハローワーク・名古屋外国人ジョブセンター・愛知学生職業センター・ハローワークプラザ名古屋を含む。名古屋南安定所には、ハローワークプラザあらたまを含む。
 3 平成19年4月から、蒲郡安定所は豊川安定所の出張所となったが、「豊川(本所)」の欄には蒲郡出張所分を含まない豊川安定所の数値を、蒲郡(出張所)の欄には蒲郡出張所の数値を計上している。
 4 平成16年11月から求職申込書における「性別」欄の記載が任意となったことに伴い、男女別の合計は男女計の値と必ずしも一致しない。

(19年計)

半田	瀬戸	豊田	津島	刈谷	西尾	犬山	豊川 (本所)	新城	春日井	蒲郡 (出張所)	
13,122	7,215	13,329	10,333	17,058	4,929	8,746	7,477	2,959	12,280	3,117	求
△ 0.3	△ 3.4	△ 6.4	△ 2.3	△ 3.4	0.4	△ 11.4	△ 2.3	4.5	△ 10.2	△ 9.9	
6,229	3,483	6,190	5,282	7,750	2,240	4,310	3,333	1,367	6,043	1,513	
6,834	3,673	7,119	5,027	9,220	2,689	4,399	4,100	1,576	6,189	1,590	
13,121	7,214	13,328	10,333	17,050	4,927	8,743	7,475	2,950	12,274	3,115	
4,382	2,593	4,045	3,669	5,008	1,469	3,063	2,382	1,098	4,220	1,062	
2,833	1,689	2,642	2,296	3,196	868	2,064	1,425	614	2,879	658	職
57,556	30,352	57,503	43,227	68,386	19,807	36,101	30,740	10,053	60,572	12,354	
△ 2.9	△ 4.6	△ 7.7	△ 3.9	△ 1.8	2.7	△ 9.4	△ 1.4	1.6	△ 6.3	△ 3.4	
21,268	11,893	20,115	16,268	21,623	6,911	13,858	11,633	4,051	23,653	4,481	
14,251	7,852	13,710	10,491	14,022	4,323	9,513	7,314	2,328	16,644	2,806	紹介
14,118	8,199	14,546	12,439	18,471	6,055	10,474	9,519	3,145	15,736	4,000	
3,953	2,296	4,261	3,246	5,257	1,826	2,573	2,886	1,231	3,537	1,322	就
△ 6.4	△ 3.6	0.3	△ 3.8	△ 2.9	△ 1.5	△ 7.3	△ 0.8	5.8	△ 4.4	△ 2.9	
2,197	1,243	2,264	1,897	2,682	895	1,393	1,404	618	2,106	672	
1,742	1,039	1,992	1,341	2,550	931	1,174	1,468	610	1,417	639	
1,230	812	1,013	1,090	1,456	495	867	842	422	1,094	416	
690	493	573	600	820	257	534	462	202	647	223	
1,075	574	991	779	1,335	476	660	723	338	1,011	314	
2,606	1,241	3,016	1,878	3,616	1,073	1,199	1,854	760	1,861	708	
1,198	938	1,149	1,148	1,512	724	1,072	916	440	1,431	581	
149	117	96	220	129	29	302	116	31	245	33	
30.1	31.8	32.0	31.4	30.8	37.0	29.4	38.6	41.6	28.8	42.4	職
28.1	31.3	25.0	29.7	29.1	33.7	28.3	35.3	38.4	25.9	39.2	
24.4	29.2	21.7	26.1	25.7	29.6	25.9	32.4	32.9	22.5	33.9	
34,514	12,152	44,119	24,956	56,557	9,484	13,273	15,967	3,720	32,359	4,541	求
9.5	△ 7.5	1.3	2.3	△ 4.1	△ 4.2	△ 15.7	△ 1.5	△ 5.4	4.2	△ 5.5	
33,821	11,771	38,839	23,020	48,401	9,312	13,107	15,137	3,539	29,852	4,432	人
98,461	34,871	125,846	72,410	164,534	27,104	38,064	43,865	10,195	92,902	12,611	
11.1	△ 5.1	△ 0.6	4.8	△ 1.0	△ 2.8	△ 13.4	△ 0.7	△ 4.8	8.0	△ 3.3	
2.63	1.68	3.31	2.42	3.32	1.92	1.52	2.14	1.26	2.64	1.46	
1.71	1.15	2.19	1.68	2.41	1.37	1.05	1.43	1.01	1.53	1.02	充
3,648	1,889	7,166	3,012	14,042	1,590	2,223	2,944	925	3,820	921	
3,529	1,843	6,378	2,788	9,995	1,556	2,190	2,872	893	3,675	898	
441	170	3,318	384	8,147	75	501	141	37	739	18	足
10.6	15.5	16.2	12.1	24.8	16.8	16.7	18.4	24.9	11.8	20.3	
12.1	9.0	46.3	12.7	58.0	4.7	22.5	4.8	4.0	19.3	2.0	

レイバーマーケットプロフィール

(平成20年2月号)

編集
発行

愛知労働局 職業安定部

〒460-0008 名古屋市中区栄二丁目3番1号
(名古屋広小路ビルヂング15階)

電話 052-219-5578