

レイバー・マーケット・プロフィール

(労働市場概況)

LABOUR MARKET  
PROFILE

2008.01

愛知労働局

# 用語の説明

## I 職業紹介関係

### 【一般】

常用及び臨時・季節を合わせたものをいう。

### 【常用】

雇用期間の定めのない仕事、又は4カ月以上の雇用期間が定められている仕事をいう。

### 【臨時・季節】

・臨時とは、1カ月以上4カ月未満の雇用期間が定められている仕事をいう。

・季節とは、季節的な労働需要にたいし、又は季節的な余暇を利用して一定の期間（4カ月未満、4カ月以上の別を問わない。）を定めて就労する仕事をいう。

### 【パートタイム】

毎日就労する者については、1日の労働時間が一般従業員より短く、特定日又は特定期間就労する者については、1日の労働時間の長短を問わず1カ月（日雇のパートタイムにおいては1週）の所定労働時間が、一般従業員より短いものをいう。

なお、「パートタイム」は雇用期間の定めにより、「常用的パートタイム」、「臨時的パートタイム」及び「日雇のパートタイム」にわけられる。

### 【日雇】

日々雇用の仕事、又は1カ月未満に雇用期間が定められている者をいう。

### 【求職者数】

・「新規求職申込件数」とは、公共職業安定所でその月のうちに新たに受け付けた求職申込件数をいう。

・「月間有効求職者数」とは、「前月末日現在において、求職申込の有効期限が翌月以降にまたがっている就職未決定の求職者数」と、当月の「新規求職申込件数」の合計数をいう。

### 【求人数】

・「新規求人数」とは、公共職業安定所でその月のうちに新たに受け付けた求人数（採用予定人員）をいう。

・「月間有効求人数」とは、「前月から繰り越された有効求人数」と当月の「新規求人数」の合計数をいう。

### 【就職件数】

有効求職者が自安定所の紹介あっ旋により就職した件数をいう。

### 【充足数】

自安定所の有効求人安定所（求人連絡した他安定所を含む。）の紹介あっ旋により求職者と結合した件数をいう。

### 【求人倍率】

求職者1人あたり求人がどれだけあるかをみるもので、算出方法は次のとおり。

$$\text{新規求人倍率} = \frac{\text{新規求人数}}{\text{新規求職申込件数}}$$

$$\text{有効求人倍率} = \frac{\text{月間有効求人数}}{\text{月間有効求職者数}}$$

なお、求人倍率の「季節調整値」とは、一年を周期として繰り返す季節の変動要因を一定の方法により取り除いて計算した数値をいう。

### 【就職率】

$$\frac{\text{就職件数}}{\text{新規求職申込件数}} \times 100$$

### 【充足率】

$$\frac{\text{充足数}}{\text{新規求人数}} \times 100$$

## II 雇用保険業務関係

### 【適用事業所数】

労働者を雇用する事業所で、公共職業安定所に設置届出をしている事業所の数をいう。

### 【被保険者数】

適用事業所に雇用されている労働者であって、公共職業安定所にその届出がなされている者の数をいう。

### 【被保険者資格取得者数】

新規採用、中途採用を問わず適用事業所に新たに雇用され、公共職業安定所に届出のなされた者の数をいう。

### 【被保険者資格喪失者数】

適用事業所を離職し、その届出が公共職業安定所になされた者の数をいう。

### 【離職票交付件数】

公共職業安定所が、離職により被保険者でなくなったことの確認を行った者に交付した離職票の枚数をいう。

### 【離職票提出件数】

基本手当、高年齢求職者給付金、又は特例一時金の支給を受けようとする者が、公共職業安定所に店頭離職票を提出した件数をいう。

### 【受給資格決定件数】

提出された離職票のうち、公共職業安定所が給付を受ける資格ありと決定した件数をいう。

### 【初回受給者数】

受給資格決定後、第1回目の給付を受けた者の数をいう。

### 【受給者実人員】

求職者給付（高年齢求職者給付金及び特例一時金を除く。）を受けた受給資格者の実数をいう。

### 【日雇受給者実人員】

日雇労働者が、職に就くことができない時に給付を受けた者の実際の数をいう。

### 【特定受給資格者】

倒産、解雇等により離職した者（雇用保険法第23条3項に該当する者）をいう。

最近の労働市場（速報）－12月－…………… 2

内 容（11月）

1	労働市場の動向……………	4
	求職、求人、求人倍率、雇用保険給付の状況	
2	職業紹介の主要指標……………	6
	愛知県の動き、全国の動き	
3	月別にみた主な指標……………	8
4	安定所別にみた求職、求人、充足状況……………	10
5	年齢別常用職業紹介状況……………	12
6	職業別常用職業紹介状況……………	13
7	産業別・規模別求人、充足状況……………	14
8	中高年齢者の職業紹介状況……………	15
9	パートタイマーの職業紹介状況……………	16
10	あいちマザーズハローワークの職業紹介状況……………	17
11	名古屋人材銀行の職業紹介状況……………	17
12	ゆ〜じゃん・ハローワークあいち （愛知学生職業センター）の職業紹介状況……………	18
13	ヤングワークプラザあいち利用状況……………	18
14	名古屋外国人ジョブセンターの職業紹介状況……………	19
15	ハローワークプラザ名古屋の職業紹介状況……………	19
16	ハローワークプラザあらたまの職業紹介状況……………	19
17	日雇の職業紹介状況……………	20
18	港湾労働関係の職業紹介状況……………	21
19	雇用保険適用状況……………	22
	被保険者の種類別状況	
	産業別適用事業所及び被保険者状況	
	月別、安定所別にみた適用状況	
20	雇用保険給付状況……………	24
	月別、安定所別にみた給付状況	
21	産業界の動向……………	27
22	主要労働経済指標……………	28

## 最近の労働市場（速報） — 12月 —

県下の公共職業安定所で取扱った平成19年12月の業務統計からみた労働市場の動きは、以下のとおりです。

- ・ 12月の有効求人倍率（季節調整値）は1.81倍となり、前月の1.83倍を0.02ポイント下回った。  
月間有効求人数（季節調整値）は前月に比べ0.5%の減少となり、月間有効求職者数（同）は0.9%の増加となった。
- ・ 12月の新規求人倍率（季節調整値）は2.49倍となり、前月の3.14倍を0.65ポイント下回った。  
新規求人数（季節調整値）は前月に比べ16.1%の減少となり、新規求職申込件数（同）は6.1%の増加となった。

### ○ 労働市場の主要指標（新規学卒を除き、パートを含む）

年月	求 職				求 人				就 職		求人倍率	
	新 規		有 効		新 規		有 効		件 数	前 年 比	新 規 倍	有 効 倍
	人 数	前 年 同 月 比	人 数	前 年 同 月 比	人 数	前 年 同 月 比	人 数	前 年 同 月 比				
平成19年10月	21,152	1.5	85,080	△ 2.5	57,768	△ 7.0	159,369	△ 5.3	6,648	0.6	2.57 (2.73)	1.81 (1.87)
11月	16,569	△ 3.1	80,719	△ 3.3	57,887	△ 9.8	158,289	△ 8.2	5,635	△ 5.2	3.14 (3.49)	1.83 (1.96)
12月	12,933	△ 5.7	73,979	△ 3.1	44,456	△ 14.4	148,587	△ 9.3	4,561	△ 7.5	2.49 (3.44)	1.81 (2.01)
前月比（差）	%	-	%	-	%	-	%	-	%	-	ポ	ポ
	△ 6.1		△ 0.9		△ 16.1		△ 0.5		△ 19.1		△ 0.65	△ 0.02
	△ 21.9		△ 8.3		△ 23.2		△ 6.1				△ 0.05	△ 0.05

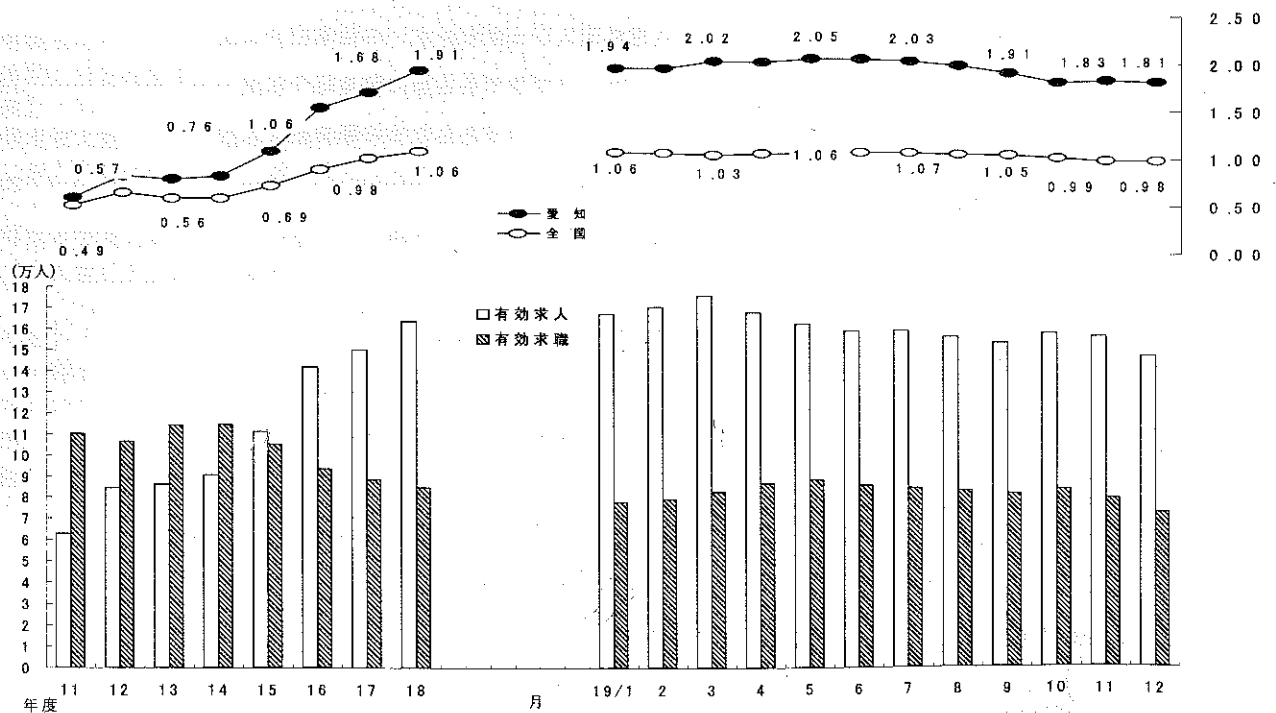
- （注） 1. 求人倍率の上段は季節調整値、下段の（ ）内は原数値。  
 2. 前月比（差）の上段は季節調整値、下段は原数値。  
 3. △印は減少率（差）であり、ポはポイントの略で倍率差を表す。（以下、各表同じ）

### 求人・求職及び求人倍率の推移（パート含む）

〈年度平均〉

〈月別〉

（倍）



（注） 月別の有効求人倍率並びに有効求人・有効求職は季節調整値。

○ 新規求人の主要産業別状況（新産業分類区分） 平成19年12月

産 業	新規求人		全 数		一 般（パートを除く）				パートタイム	
	人	前年同月比	人	前年同月比	うち常用		前年同月比	前年同月比		
					人	%		人	%	
建 設 業	2,849	△ 10.7	2,626	△ 10.5	2,574	△ 9.1	223	△ 12.9		
製 造 業	8,057	△ 25.5	6,573	△ 22.9	5,406	△ 26.2	1,484	△ 35.4		
食 料 品 製 造 業	524	△ 38.0	251	△ 26.0	237	△ 29.3	273	△ 46.0		
織 維 工 業	132	22.2	73	△ 2.7	73	△ 2.7	59	78.8		
木 材 ・ 木 製 品 製 造 業	90	0.0	71	1.4	71	1.4	19	△ 5.0		
印 刷 ・ 同 関 連 業	158	△ 33.9	111	△ 31.5	111	△ 31.5	47	△ 39.0		
プ ラ ス チ ッ ク 製 品 製 造 業	327	△ 31.6	217	△ 26.2	217	△ 26.2	110	△ 40.2		
窯 業 ・ 土 石 製 品 製 造 業	222	△ 13.3	161	△ 17.9	144	△ 22.6	61	1.7		
鉄 鋼 製 造 業	225	1.8	195	2.6	195	2.6	30	△ 3.2		
金 属 製 品 製 造 業	550	△ 19.1	418	△ 21.0	416	△ 21.1	132	△ 12.6		
一 般 機 械 器 具 製 造 業	1,113	△ 31.7	999	△ 30.5	994	△ 30.6	114	△ 40.6		
電 気 機 械 器 具 製 造 業	530	△ 16.8	436	△ 12.6	434	△ 12.5	94	△ 31.9		
情 報 通 信 機 械 器 具 製 造 業	407	△ 9.2	354	△ 10.4	304	△ 5.0	53	0.0		
輸 送 用 機 械 器 具 製 造 業	2,882	△ 23.6	2,622	△ 20.8	1,554	△ 30.3	260	△ 44.0		
情 報 通 信 業	1,374	△ 37.8	1,180	△ 39.9	1,106	△ 41.9	194	△ 20.8		
情 報 サ ー ビ ス 業	1,200	△ 39.8	1,110	△ 40.4	1,052	△ 41.9	90	△ 31.3		
運 輸 業	3,367	△ 10.9	3,048	△ 9.3	2,921	△ 10.4	319	△ 23.3		
卸 売 ・ 小 売 業	5,380	△ 4.2	3,181	△ 3.7	3,107	△ 2.5	2,199	△ 4.8		
金 融 ・ 保 険 業	252	△ 54.6	172	△ 53.9	167	△ 55.1	80	△ 56.0		
飲 食 店 ・ 宿 泊 業	3,542	26.6	1,589	35.5	1,587	35.3	1,953	20.2		
医 療 ・ 福 祉 業	4,746	△ 5.8	2,528	△ 7.3	2,512	△ 7.6	2,218	△ 4.0		
社 会 保 険 ・ 社 会 福 祉 ・ 介 護 事 業	2,047	△ 12.3	966	△ 8.4	954	△ 9.4	1,081	△ 15.5		
サ ー ビ ス 業 (他 に 分 類 さ れ な い も の)	12,831	△ 19.7	10,319	△ 20.2	9,968	△ 14.5	2,512	△ 17.7		
そ の 他 の 事 業 サ ー ビ ス 業	7,675	△ 25.7	6,600	△ 24.0	6,315	△ 16.8	1,075	△ 34.8		
計	44,456	△ 14.4	32,085	△ 16.0	30,186	△ 14.4	12,371	△ 9.9		
規 模 別	4 人 以 下	3,213	△ 21.5	2,156	△ 24.9	2,135	△ 22.2	1,057	△ 13.4	
	5 ～ 29 人	16,288	△ 20.8	11,645	△ 21.8	11,361	△ 18.7	4,643	△ 18.2	
	30 ～ 99 人	13,552	△ 11.4	9,472	△ 16.6	9,328	△ 15.4	4,080	3.5	
	100 ～ 299 人	6,177	△ 15.3	4,357	△ 19.6	4,134	△ 19.6	1,820	△ 2.8	
	300 ～ 499 人	1,905	△ 8.6	1,521	8.6	1,490	13.5	384	△ 43.9	
	500 ～ 999 人	1,243	75.6	1,033	103.3	900	104.1	210	5.0	
1000 人 以 上	2,078	8.7	1,901	7.1	838	28.3	177	29.2		

(注) 1 主要産業であるため、全産業計とは一致しない。一般には臨時・季節を含む。  
 2 16年4月内容から、平成14年3月改訂の「日本標準産業分類」に基づく産業区分により表章したもの。  
 3 「情報通信業」には、通信業、放送業、ソフトウェア業、情報処理・提供サービス業、インターネット附随サービス業等が含まれる。  
 4 「サービス業(他に分類されないもの)」には、洗濯・理容・美容・浴場業、旅行業、娯楽業、産業廃棄物処理業、機械修理業、広告業、警備業等が含まれる。

○ 中高年齢者の求職状況 平成19年12月 (新規学卒を除き、パート含む。)

項目	年月	平成19年12月	平成19年11月	平成18年12月	対前月増減率	対前年同月増減率
中高年齢者の新規求職申込件数		4,410 件	5,407 件	4,590 件	△ 18.4 %	△ 3.9 %
中高年齢者の月間有効求職者数		27,765 人	29,465 人	28,224 人	△ 5.8	△ 1.6
うち高年齢者数		17,558 人	18,537 人	17,710 人	△ 5.3	△ 0.9
全有効求職者のうち中高年齢者の占める割合		37.5 %	36.5 %	37.0 %	1.0 ポ	0.5 ポ
うち高年齢者の占める割合		23.7	23.0	23.2	0.7	-0.5

(注) 「中高年齢者」とは、45歳以上の者。「高年齢者」とは、55歳以上の者。

○ 雇用保険業務の状況 平成19年12月

項目	年月	平成19年12月	平成19年11月	平成18年12月	対前月増減率	対前年同月増減率
適用関係	月末現在事業所数	103,824 所	103,776 所	102,577 所	0.0 %	1.2 %
	資格取得者数	31,353 人	39,435 人	36,028 人	△ 20.5	△ 13.0
	資格喪失者数	26,874	30,749	29,722	△ 12.6	△ 9.6
	月末現在被保険者数	2,460,753	2,457,308	2,374,714	0.1	3.6
給付関係	受給資格決定件数	4,638 件	6,203 件	4,823 件	△ 25.2	△ 3.8
	受給者実人員	24,550 人	25,762 人	25,022 人	△ 4.7	△ 1.9
	受給者の割合	33.2 %	31.9 %	32.8 %	1.3 ポ	0.4 ポ

# 労働市場の動向 — 19年11月 —

## 1 求人倍率の状況

有効求人倍率（季節調整値）については、前月に比べ有効求人数は増加（前月比0.4%増）し、有効求職者数は減少（前月比0.9%減）したため、前月の1.81倍から0.02ポイント上昇し、1.83倍となった。

新規求人倍率（季節調整値）は、前月に比べ新規求人数は増加（前月比18.1%増）し、新規求職者数は減少（前月比3.3%減）したため、前月の2.57倍から0.57ポイント上昇し、3.14倍となった。

## 2 求人の状況

新規求人数（原数値）については、前年同月に比べ9.8%減となった。

新規求人の動きを産業別に前年同月比で見ると、金融・保険業（32.9%減）、卸売・小売業（23.9%減）、情報通信業（17.2%減）、建設業（12.3%減）、製造業（11.3%減）、サービス業（10.5%減）、飲食店、宿泊業（5.7%減）、運輸業（5.4%減）でいずれも減少したが、医療・福祉（11.7%増）は増加した。

製造業を主要業種別にみると、印刷・同関連業（31.2%減）、食料品製造業（30.3%減）、窯業・土石製品製造業（25.9%減）、繊維工業（13.5%減）、鉄鋼業（12.4%減）、輸送用機械器具製造業（11.0%減）、情報通信機械器具製造業（8.4%減）、金属製品製造業（6.0%減）、一般機械器具製造業（5.4%減）、木材・木製品製造業（5.3%減）でいずれも減少したが、プラスチック製品製造業（3.9%増）、電気機械器具製造業（1.9%増）はいずれも増加した。

また、月間有効求人数（原数値）は、前年同月に比べ8.2%減となった。

## 3 求職の状況

新規求職者数（原数値）については、前年同月比3.1%減となった。

新規求職者（パート除く常用）の内訳を前年同月比で見ると、定年到達者（10.4%増）、在職者（7.9%増）、事業主都合離職者（3.3%増）でいずれも増加したが、無業者（11.3%減）、自己都合離職者（6.0%減）はいずれも減少した。

また、月間有効求職者数（原数値）は、前年同月比3.3%減となった。（61か月連続減）

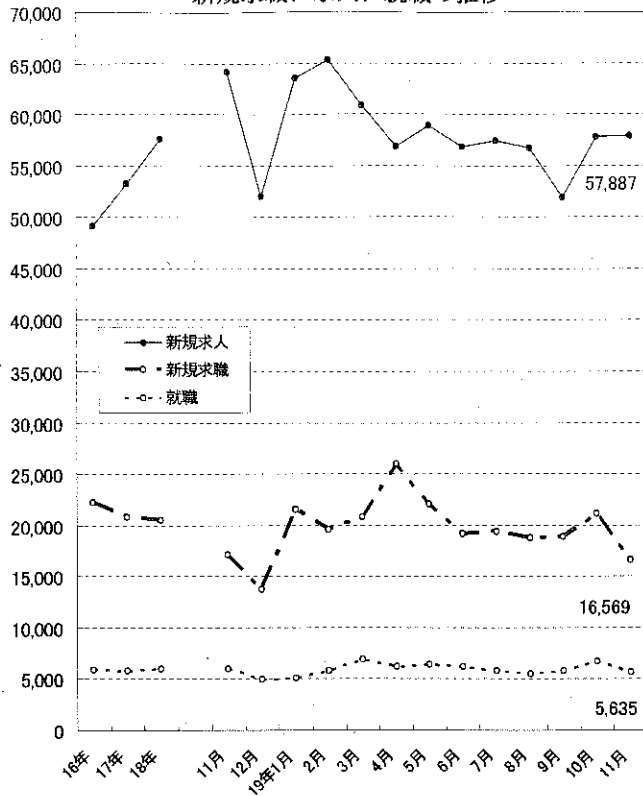
## 4 就職の状況

公共職業安定所の紹介による就職件数については5,635件で、前年同月比5.2%減となり、就職率（求職者のうち安定所の紹介で就職した者の割合）は34.0%と、前年同月に比べ0.8ポイント低下した。

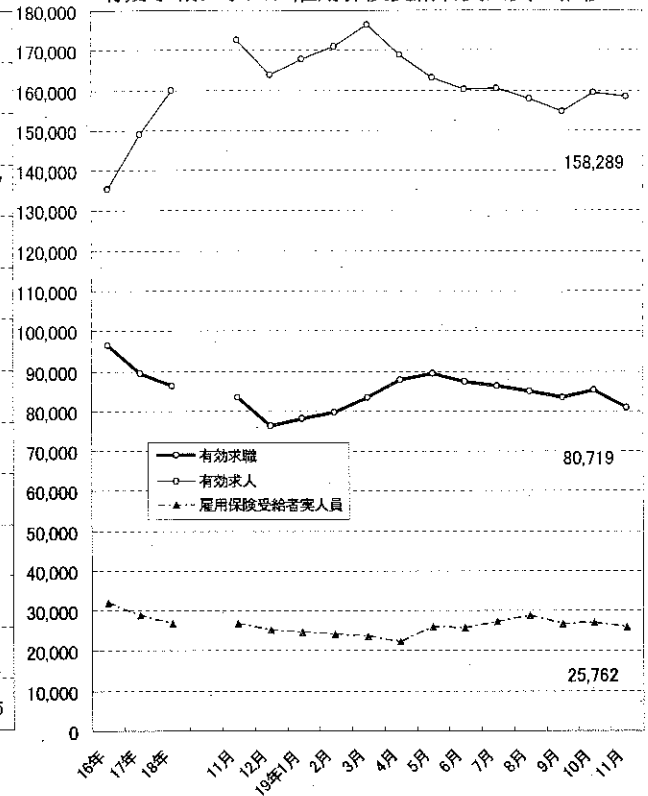
## 5 雇用保険受給者の状況

雇用保険受給者実人員については、前年同月比2.9%減となった。

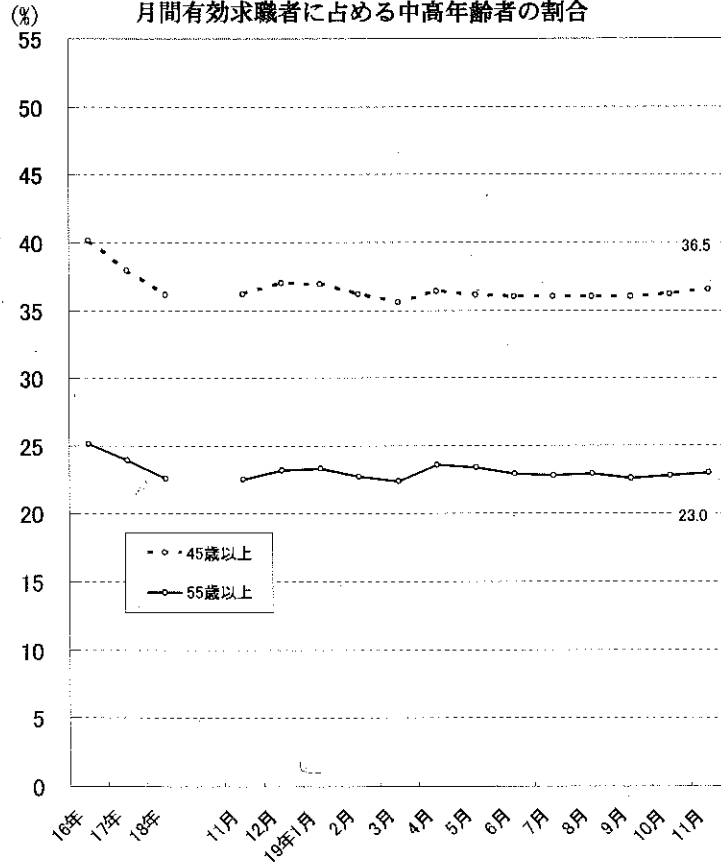
新規求職、求人、就職の推移



有効求職、求人、雇用保険受給者実人員の推移



月間有効求職者に占める中高年齢者の割合



## 2 職業紹介の主要指標

### (1) 愛知県の動き

年月	1 新規求職申込件数		2 月間有効求職者数			3 新規求人数		4 月間有効求人数	5 就職件数		
	件	うち(保)受給者の割合 %	人	うち45歳以上の割合 %	うち(保)受給者の割合 %	人	うち常用の割合 %		件	うち45歳以上の割合 %	うち(保)受給者の割合 %
平成14年 (月平均)	24,558	44.6	116,301	44.9	63.2	33,248	94.0	87,631	5,393	35.6	26.1
平成15年 "	23,692	40.3	107,542	42.9	57.7	39,187	93.9	102,983	5,680	33.1	25.3
平成16年 "	22,224	40.4	96,478	40.1	55.3	49,134	93.8	135,447	5,820	32.2	24.3
平成17年 "	20,803	41.7	89,369	37.9	56.0	53,196	93.3	148,979	5,760	31.4	26.6
平成18年 "	20,464	39.0	86,337	36.1	53.3	57,523	92.9	159,793	6,005	31.2	26.4
平成18年 11月	17,103	38.7	83,462	36.2	53.3	64,165	90.8	172,500	5,946	32.4	27.3
12月	13,711	38.2	76,317	37.0	53.9	51,940	90.6	163,895	4,932	32.1	27.3
平成19年 1月	21,554	37.7	78,212	36.9	52.8	63,526	93.0	167,648	5,024	31.9	26.9
2月	19,532	33.9	79,656	36.2	50.6	65,235	94.6	170,793	5,803	31.0	25.3
3月	20,812	34.4	83,234	35.6	48.7	60,802	92.3	176,342	6,905	31.0	24.9
4月	25,984	42.4	87,667	36.4	48.9	56,826	94.5	168,735	6,215	30.6	23.4
5月	21,994	39.6	89,310	36.1	50.2	58,855	94.4	163,080	6,339	30.1	25.8
6月	19,158	35.9	87,175	36.0	51.2	56,834	92.5	160,017	6,182	31.0	26.4
7月	19,355	38.9	86,260	36.0	52.7	57,434	93.4	160,346	5,767	32.0	26.2
8月	18,781	38.2	85,028	36.0	53.4	56,765	96.5	157,677	5,410	32.1	27.9
9月	18,888	35.4	83,337	36.0	52.6	51,875	92.6	154,778	5,739	31.2	26.1
10月	21,152	40.2	85,080	36.2	52.3	57,768	94.9	159,369	6,648	32.3	26.6
11月	16,569	37.0	80,719	36.5	52.0	57,887	92.8	158,289	5,635	33.2	26.9

(注) 新規学卒を除き、パートを含む。(保)雇用保険

### 新規求職件数の動き (愛知県)

平成17年平均100(20,803件)

年	1月	2月	3月	4月	5月	6月	7月	8月	9月	10月	11月	12月
平成14年	122.5	107.7	121.8	177.3	132.0	108.7	122.8	106.3	118.1	128.1	94.1	77.2
15年	117.7	111.8	118.3	164.4	127.5	112.8	112.7	99.9	119.1	121.5	84.1	76.9
16年	119.6	105.8	125.5	154.0	106.2	109.0	101.1	98.1	104.2	100.4	89.6	68.6
17年	103.8	92.3	106.2	136.7	106.4	100.3	91.2	96.7	103.9	109.3	88.2	65.0
18年	104.9	96.5	108.9	130.8	105.7	99.1	92.0	94.7	99.5	100.2	82.2	65.9
19年	103.6	93.9	100.0	124.9	105.7	92.1	93.0	90.3	90.8	101.7	79.6	

(注) 新規学卒を除き、パートを含む。

### 新規求人数の動き (愛知県)

平成17年平均100(53,196件)

年	1月	2月	3月	4月	5月	6月	7月	8月	9月	10月	11月	12月
平成14年	64.0	56.7	59.0	62.5	59.4	54.5	67.5	63.2	66.3	74.4	63.7	58.6
15年	74.2	67.2	63.6	66.1	66.7	64.8	72.4	72.8	85.9	89.3	77.8	83.2
16年	90.7	86.4	93.8	88.6	72.1	96.4	91.4	76.0	110.5	109.2	98.8	94.3
17年	109.9	97.3	102.9	103.2	84.4	101.3	98.2	94.1	110.7	110.3	93.0	94.7
18年	110.2	108.7	105.3	104.0	98.8	108.6	106.2	109.5	111.2	116.7	120.6	97.6
19年	119.4	122.6	114.3	106.8	110.6	106.8	108.0	106.7	97.5	108.6	108.8	

(注) 新規学卒を除き、パートを含む。



6 充足数		7 日 雇		諸 比 率					
人	うち県外 からの割合	前月から繰 越された有 効求職者数	新規求職 申込件数	季調済求人倍率		求 人 倍 率		就 職 率 ( $\frac{5}{1} \times 100$ )	充 足 率 ( $\frac{6}{3} \times 100$ )
				新 規	有 効	新 規 (3/1)	有 効 (4/2)		
	%	人	人	倍	倍	倍	倍	%	%
6,459	20.8	1,363	13	-	-	1.35	0.75	22.0	19.4
6,925	22.5	783	7	-	-	1.65	0.96	24.0	17.7
7,306	24.8	690	4	-	-	2.21	1.40	26.2	14.9
7,332	25.9	635	5	-	-	2.56	1.67	27.7	13.8
7,447	24.1	528	5	-	-	2.81	1.85	29.3	12.9
7,604	26.2	384	3	3.25	1.93	3.75	2.07	34.8	11.9
6,108	24.3	386	3	2.87	1.93	3.79	2.15	36.0	11.8
6,374	25.8	389	4	2.79	1.94	2.95	2.14	23.3	10.0
6,869	20.7	337	1	3.07	1.94	3.34	2.14	29.7	10.5
8,380	22.0	338	2	3.09	2.02	2.92	2.12	33.2	13.8
7,598	22.7	338	3	3.14	2.01	2.19	1.92	23.9	13.4
7,792	23.9	326	-	3.25	2.05	2.68	1.83	28.8	13.2
7,599	23.4	322	3	2.98	2.05	2.97	1.84	32.3	13.4
7,202	24.9	323	3	3.03	2.03	2.97	1.86	29.8	12.5
6,907	26.4	322	3	2.98	1.99	3.02	1.85	28.8	12.2
6,888	21.9	325	4	2.46	1.91	2.75	1.86	30.4	13.3
8,231	23.9	328	2	2.57	1.81	2.73	1.87	31.4	14.2
6,974	24.6	327	3	3.14	1.83	3.49	1.96	34.0	12.0

※ 平成18年12月以前の季調済求人倍率は新季節指数により改訂済み

## (2) 全国の動き

項目 年月	1 新規求職	2 月間有効	3 新 規	4 月間有効	5 就職件数	6 受 給 者	7 季 調 済 求 人 倍 率		8 求 人 倍 率	
	申込件数	求職者数	求 人 数	求 人 数		実 人 員	新 規	有 効	新 規	有 効
	千件	千人	千人	千人	千件	千人	倍	倍	倍	倍
平成14年 (月平均)	641	2,768	598	1,486	168	1,095	-	-	0.93	0.54
平成15年 "	625	2,597	670	1,670	176	889	-	-	1.07	0.64
平成16年 "	592	2,369	762	1,956	179	717	-	-	1.29	0.83
平成17年 "	564	2,272	826	2,163	177	642	-	-	1.46	0.95
平成18年 "	551	2,164	861	2,295	178	593	-	-	1.56	1.06
平成18年 11月	463	2,034	835	2,323	166	580	1.60	1.07	1.80	1.14
12月	434	1,923	730	2,176	139	547	1.60	1.07	1.68	1.13
平成19年 1月	614	2,017	875	2,207	139	546	1.51	1.06	1.42	1.09
2月	534	2,061	877	2,278	162	532	1.51	1.05	1.64	1.11
3月	583	2,191	916	2,401	213	524	1.50	1.03	1.57	1.10
4月	695	2,292	813	2,284	223	514	1.58	1.05	1.17	1.00
5月	579	2,264	801	2,180	197	596	1.54	1.06	1.38	0.96
6月	503	2,176	790	2,119	175	586	1.54	1.07	1.57	0.97
7月	492	2,115	799	2,119	162	619	1.55	1.07	1.62	1.00
8月	484	2,063	809	2,143	150	637	1.58	1.06	1.67	1.04
9月	485	2,024	775	2,154	160	591	1.47	1.05	1.60	1.06
10月	550	2,073	849	2,213	181	599	1.48	1.02	1.54	1.07
11月	447	1,986	744	2,114	159	535	1.47	0.99	1.66	1.06

(注) 新規学卒を除き、パートを含む。

※ 平成18年12月以前の季調済求人倍率は新季節指数により改訂済み

### 3 月別にみた主な指標

項目		月	1 月	2 月	3 月	4 月	5 月
求	1 新規求職申込件数	平成18年	21,815	20,079	22,651	27,206	21,995
		平成19年	21,554	19,532	20,812	25,984	21,994
		前年同月比 (%)	△ 1.2	△ 2.7	△ 8.1	△ 4.5	△ 0.0
	→うち 常 用	平成18年	21,801	20,071	22,640	27,184	21,976
		平成19年	21,541	19,525	20,798	25,964	21,989
	→うち 臨時・季節	平成18年	14	8	11	22	19
		平成19年	13	7	14	20	5
	→うち 中高年齢者 (45歳以上)	平成18年	7,014	6,228	7,200	9,470	6,741
		平成19年	7,020	6,094	6,424	9,336	6,994
	職	2 月間有効求職者	平成18年	81,672	83,062	87,189	91,042
平成19年			78,212	79,656	83,234	87,667	89,310
		前年同月比 (%)	△ 4.2	△ 4.1	△ 4.5	△ 3.7	△ 2.6
→うち 常 用		平成18年	81,646	83,034	87,158	91,000	91,623
		平成19年	78,181	79,628	83,195	87,624	89,273
→うち 中高年齢者 (45歳以上)		平成18年	30,051	29,996	31,259	33,080	32,837
	平成19年	28,860	28,822	29,668	31,935	32,284	
紹介	3 紹介件数	平成18年	22,691	23,267	27,801	26,008	25,695
		平成19年	22,791	25,011	27,167	25,544	26,083
就	4 就職件数	平成18年	4,715	5,765	7,087	6,327	6,397
		平成19年	5,024	5,803	6,905	6,215	6,339
		前年同月比 (%)	6.6	0.7	△ 2.6	△ 1.8	△ 0.9
	→うち 中高年齢者 (45歳以上)	平成18年	1,485	1,837	2,167	1,899	1,863
		平成19年	1,602	1,801	2,142	1,903	1,906
	→うち ③受給者	平成18年	1,384	1,553	1,800	1,545	1,610
平成19年		1,351	1,467	1,719	1,455	1,637	
求 人	5 新規求人数	平成18年	58,625	57,831	56,034	55,346	52,546
		平成19年	63,526	65,235	60,802	56,826	58,855
		前年同月比 (%)	8.4	12.8	8.5	2.7	12.0
	→うち 常 用	平成18年	54,540	54,774	51,667	52,575	49,219
		平成19年	59,056	61,682	56,118	53,708	55,587
	→うち 臨時・季節	平成18年	4,085	3,057	4,367	2,771	3,327
		平成19年	4,470	3,553	4,684	3,118	3,268
	6 新規求人件数	平成18年	23,762	22,900	22,714	21,517	21,156
		平成19年	24,995	25,837	24,108	22,884	23,536
	7 月間有効求人数	平成18年	150,540	158,946	161,336	157,649	151,562
平成19年		167,648	170,793	176,342	168,735	163,080	
前年同月比 (%)		11.4	7.5	9.3	7.0	7.6	
充 足	8 充足数	平成18年	6,107	7,334	8,759	7,577	7,663
		平成19年	6,374	6,869	8,380	7,598	7,792
	→うち 常 用	平成18年	5,437	6,637	7,902	6,975	6,953
		平成19年	5,622	6,545	7,649	6,988	7,150
	→うち 臨時・季節	平成18年	670	697	857	602	710
		平成19年	752	324	731	610	642
→うち 他県から	平成18年	1,657	1,853	2,071	1,621	1,615	
	平成19年	1,646	1,423	1,840	1,726	1,861	

(注) 1. 新規学卒を除き、パートを含む。  
2. △印は減少率(差)である(以下、各表同じ。)

6 月	7 月	8 月	9 月	10 月	11 月	12 月	計		
20,608	19,138	19,699	20,708	20,849	17,103	13,711	245,562	求	
19,158	19,355	18,781	18,888	21,152	16,569				
△ 7.0	1.1	△ 4.7	△ 8.8	1.5	△ 3.1				
20,598	19,131	19,685	20,700	20,839	17,089	13,707	245,421		
19,151	19,339	18,778	18,885	21,145	16,556				
10	7	14	8	10	14	4	141		
7	16	3	3	7	13				
6,632	6,296	6,250	6,495	6,797	5,576	4,590	79,289		
6,137	6,301	5,960	6,009	7,303	5,407				
90,460	88,531	88,001	87,368	87,267	83,462	76,317	1,036,043		
87,175	86,260	85,028	83,337	85,080	80,719			職	
△ 3.6	△ 2.6	△ 3.4	△ 4.6	△ 2.5	△ 3.3				
90,415	88,488	87,958	87,335	87,236	83,430	76,287	1,035,610		
87,142	86,220	84,989	83,312	85,061	80,689				
32,513	31,981	31,670	31,287	31,201	30,202	28,224	374,301		
31,402	31,077	30,622	29,984	30,780	29,465				
26,774	23,384	23,357	26,282	25,224	22,422	17,221	290,126		紹介
25,458	24,321	22,836	25,424	27,512	24,046				就 職
6,470	5,928	5,539	6,345	6,609	5,946	4,932	72,060		
6,182	5,767	5,410	5,739	6,648	5,635				
△ 4.5	△ 2.7	△ 2.3	△ 9.6	0.6	△ 5.2				
1,983	1,888	1,764	1,986	2,085	1,924	1,581	22,462		
1,916	1,844	1,736	1,793	2,150	1,870				
1,621	1,561	1,474	1,731	1,790	1,621	1,347	19,037		
1,632	1,510	1,512	1,499	1,769	1,516				
57,765	56,502	58,246	59,175	62,099	64,165	51,940	690,274	求	
56,834	57,434	56,765	51,875	57,768	57,887				
△ 1.6	1.6	△ 2.5	△ 12.3	△ 7.0	△ 9.8				
53,451	52,630	55,408	54,637	57,263	58,278	47,033	641,475		
52,594	53,645	54,783	48,049	54,796	53,740				
4,314	3,872	2,838	4,538	4,836	5,887	4,907	48,799		
4,240	3,789	1,982	3,826	2,972	4,147				
22,662	22,509	23,058	23,455	23,898	24,767	20,474	272,872		
22,790	23,544	22,470	21,397	23,334	22,677				
154,718	155,807	158,980	163,245	168,341	172,500	163,895	1,917,519		人
160,017	160,346	157,677	154,778	159,369	158,289			充 足	
3.4	2.9	△ 0.8	△ 5.2	△ 5.3	△ 8.2				
7,976	7,175	6,959	7,904	8,199	7,604	6,108	89,365		
7,599	7,202	6,907	6,888	8,231	6,974				
7,287	6,582	6,366	7,101	7,452	6,785	5,504	80,981		
6,985	6,603	6,237	6,434	7,574	6,291				
689	593	593	803	747	819	604	8,384		
614	599	670	454	657	683				
1,881	1,588	1,794	1,970	1,983	1,993	1,485	21,511		
1,779	1,790	1,825	1,510	1,970	1,719				

#### 4 安定所別にみた求職、求人、充足状況

項目		安定所別	県計	名古屋中	名古屋南	名古屋東	名古屋北	豊橋	岡崎	一宮
求	1 新規求職申込件数		16,569	2,707	1,571	1,389	671	1,246	856	1,070
		前年同月比(%)	△ 3.1	0.9	△ 12.6	△ 3.3	△ 4.4	1.8	4.0	△ 6.8
	→ うち 男子		8,166	1,304	830	652	344	600	416	570
	→ うち 女子		8,336	1,394	734	730	326	636	433	496
	→ うち 常用		16,556	2,699	1,570	1,388	671	1,245	856	1,070
	→ うち 45歳以上		5,407	772	579	491	258	371	290	358
	→ うち 55歳以上		3,231	411	344	307	161	210	178	213
職	2 月間有効求職者数		80,719	11,466	7,806	7,960	3,755	5,396	4,312	5,644
		前年同月比(%)	△ 3.3	△ 3.4	△ 8.0	1.2	△ 2.5	△ 3.6	0.7	△ 1.1
	→ うち 45歳以上		29,465	3,813	3,126	2,940	1,526	1,896	1,538	2,083
	→ うち 55歳以上		18,537	2,152	1,969	1,817	955	1,151	947	1,300
紹介	3 紹介件数		24,046	4,509	2,433	1,856	1,028	1,830	1,166	1,766
就	4 就職件数		5,635	715	486	330	200	546	287	441
		前年同月比(%)	△ 5.2	△ 4.5	△ 8.8	△ 17.7	△ 7.4	0.6	△ 5.9	2.1
	→ うち 男子		3,163	377	297	205	108	301	158	266
	→ うち 女子		2,455	338	189	123	91	242	128	173
	→ うち 45歳以上		1,870	240	183	128	79	157	102	137
	→ うち 55歳以上		1,042	134	109	72	41	82	58	67
	→ うち (保)受給者		1,516	185	146	111	61	137	81	112
	管内へ		3,072	239	227	125	70	398	174	237
	管外へ		2,219	428	235	180	122	102	99	154
	他県へ		344	48	24	25	8	46	14	50
職	5 就職率 ( $\frac{4}{1} \times 100$ ) (%)		34.0	26.4	30.9	23.8	29.8	43.8	33.5	41.2
	45歳以上(%)		34.6	31.1	31.6	26.1	30.6	42.3	35.2	38.3
	55歳以上(%)		32.3	32.6	31.7	23.5	25.5	39.0	32.6	31.5
求	6 新規求人数		57,887	16,296	3,599	4,434	1,963	2,217	4,853	3,403
		前年同月比(%)	△ 9.8	△ 15.5	△ 18.2	△ 10.0	1.7	△ 32.7	34.4	13.6
	→ うち 常用		53,740	15,351	3,515	4,321	1,793	2,028	4,335	2,961
人	7 月間有効求人数		158,289	43,113	9,850	13,118	5,210	7,262	9,601	9,919
		前年同月比(%)	△ 8.2	△ 11.0	△ 20.0	△ 9.9	△ 6.7	△ 24.9	3.6	9.3
	8 求人倍率(新規)		3.49	6.02	2.29	3.19	2.93	1.78	5.67	3.18
	(有効)		1.96	3.76	1.26	1.65	1.39	1.35	2.23	1.76
充	9 充足数		6,974	1,167	522	491	221	507	262	381
	→ うち 常用		6,291	1,062	455	486	217	492	256	366
	→ うち 他県から		1,719	262	109	74	22	33	17	61
足	10 充足率 ( $\frac{9}{6} \times 100$ ) (%)		12.0	7.2	14.5	11.1	11.3	22.9	5.4	11.2
	他県からの流入率(%)		24.6	22.5	20.9	15.1	10.0	6.5	6.5	16.0

(注) 1. 新規学卒を除き、パートを含む。  
 2. 名古屋中安定所には、あいちマザーズハローワーク・名古屋外国人ジョブセンター・愛知学生職業センター・ハローワークプラザ名古屋を含む。名古屋南安定所には、ハローワークプラザあらたまを含む。  
 3. 平成19年4月から、蒲郡安定所は豊川安定所の出張所となったが、「豊川(本所)」の欄には蒲郡出張所分を含まない豊川安定所の数値を、蒲郡(出張所)の欄には蒲郡出張所の数値を計上している。  
 4. 平成16年11月から求職申込書における「性別」欄の記載が任意となったことに伴い、男女別の合計は男女計の値と必ずしも一致しない。

(11月)

半田	瀬戸	豊田	津島	刈谷	西尾	犬山	豊川 (本所)	新城	春日井	蒲郡 (出張所)	
906	486	947	711	1,263	353	596	542	163	859	233	求
6.3	△ 12.1	△ 8.0	△ 1.5	1.2	8.6	△ 13.2	△ 4.4	△ 18.1	△ 1.0	△ 2.5	
420	250	459	379	595	163	325	244	82	412	121	
484	234	486	332	662	190	268	294	81	445	111	
906	486	947	711	1,261	353	596	542	163	859	233	
299	175	287	261	363	98	197	178	50	303	77	
178	113	181	164	231	49	127	102	27	194	41	
4,603	2,357	4,602	3,488	5,618	1,644	2,957	2,482	722	4,860	1,047	職
△ 4.0	△ 7.4	△ 8.0	△ 3.6	1.1	5.6	△ 5.7	△ 3.7	△ 9.8	△ 6.1	0.5	
1,704	903	1,589	1,345	1,828	580	1,109	954	272	1,890	369	
1,111	582	1,073	873	1,188	358	748	597	162	1,319	235	
1,224	636	1,155	937	1,608	513	858	725	273	1,215	314	紹介
327	209	335	239	417	151	185	247	101	303	116	就
△ 8.7	△ 0.5	△ 0.3	△ 14.3	△ 2.8	△ 1.3	△ 10.2	△ 7.5	6.3	△ 4.7	0.0	
186	119	184	137	206	81	111	118	50	195	64	
141	90	150	102	209	70	74	126	51	106	52	
103	81	83	94	118	52	64	77	30	105	37	
55	51	44	60	69	28	39	42	13	56	22	
100	51	65	47	112	32	58	58	33	93	34	
216	93	244	148	281	87	90	175	62	148	58	
91	101	85	76	131	60	73	59	35	133	55	
20	15	6	15	5	4	22	13	4	22	3	
36.1	43.0	35.4	33.6	33.0	42.8	31.0	45.6	62.0	35.3	49.8	職
34.4	46.3	28.9	36.0	32.5	53.1	32.5	43.3	60.0	34.7	48.1	
30.9	45.1	24.3	36.6	29.9	57.1	30.7	41.2	48.1	28.9	53.7	
2,998	966	3,554	2,113	4,284	731	934	1,300	288	3,565	389	求
△ 1.4	△ 3.9	△ 9.2	△ 2.4	△ 27.3	△ 6.8	△ 24.6	△ 10.8	△ 10.6	2.2	△ 5.8	
2,914	879	3,447	1,941	3,437	720	917	1,131	282	3,400	368	人
8,404	2,695	11,209	5,842	13,634	2,386	2,654	3,459	802	8,110	1,021	
1.3	△ 9.1	△ 2.8	1.7	△ 10.9	△ 0.5	△ 30.7	△ 12.4	△ 10.8	5.7	△ 0.9	
3.31	1.99	3.75	2.97	3.39	2.07	1.57	2.40	1.77	4.15	1.67	
1.83	1.14	2.44	1.67	2.43	1.45	0.90	1.39	1.11	1.67	0.98	
279	131	578	256	1,136	149	176	266	78	302	72	充
273	129	530	238	782	147	163	260	76	291	68	
33	15	270	49	630	10	43	23	4	62	2	
9.3	13.6	16.3	12.1	26.5	20.4	18.8	20.5	27.1	8.5	18.5	足
11.8	11.5	46.7	19.1	55.5	6.7	24.4	8.6	5.1	20.5	2.8	

## 5 年齢別常用職業紹介状況

(11月)

区 分		項 目	1 月間有効 求 人 数	2 月間有効 求 職 者 数	3 就 職 件 数	4 有 効 求 人 倍 率 (1/2)
全 数	年 齢 計		148,121	80,689	5,452	1.84
		19歳以下	14,906	1,267	133	11.76
		20～24歳	16,305	8,110	692	2.01
		25～29歳	16,535	13,532	848	1.22
		30～34歳	16,307	12,382	778	1.32
		35～39歳	15,247	9,315	695	1.64
		40～44歳	13,523	6,632	513	2.04
		45～49歳	12,654	5,606	411	2.26
		50～54歳	12,220	5,314	386	2.30
		55～59歳	11,873	7,800	465	1.52
		60～64歳	9,657	8,149	405	1.19
		65歳以上	8,894	2,582	126	3.44
男	年 齢 計			39,003	3,104	
		19歳以下		668	60	
		20～24歳		3,421	348	
		25～29歳		5,072	447	
		30～34歳		5,006	450	
		35～39歳		4,256	356	
		40～44歳		3,117	245	
		45～49歳		2,837	216	
		50～54歳		2,750	239	
		55～59歳		4,631	334	
		60～64歳		5,356	310	
		65歳以上		1,889	99	
女	年 齢 計			41,450	2,331	
		19歳以下		596	73	
		20～24歳		4,677	344	
		25～29歳		8,432	399	
		30～34歳		7,344	326	
		35～39歳		5,041	338	
		40～44歳		3,497	268	
		45～49歳		2,756	194	
		50～54歳		2,548	147	
		55～59歳		3,135	125	
		60～64歳		2,755	93	
		65歳以上		669	24	

(注) 1. 新規学卒を除き、パートを含む。  
2. 「求人数均等配分方式」による。

## 6 職業別常用職業紹介状況

(11月)

職業	項目	1 月 間 有 効 求 職 者 数		2 月 間 有 効 求 職 者 数	3 就 職 件 数		4 有 効 求 入 倍 率 (2/1)
			うち 男			うち 男	
職 業 計		80,689	39,003	148,121	5,452	3,104	1.84
専 門 的 ・ 技 術 的 職 業		9,697	3,930	36,282	738	270	3.74
管 理 的 職 業		261	242	359	8	7	1.38
事 務 的 職 業		24,898	5,074	12,686	1,185	171	0.51
一 般 事 務 員		21,756	3,711	8,586	895	78	0.39
会 計 事 務 員		1,336	541	1,292	109	25	0.97
営 業 ・ 販 売 関 連 事 務 員		1,123	334	1,478	83	9	1.32
販 売 の 職 業		9,430	5,484	17,498	441	334	1.86
サ ー ビ ス の 職 業		4,174	1,695	19,057	359	181	4.57
飲 食 物 調 理 の 職 業		1,593	808	6,150	150	77	3.86
接 客 サ ー ビ ス の 職 業		883	295	7,345	56	23	8.32
居 住 施 設 ・ ビ ル 等 の 管 理 職 業		388	358	517	51	49	1.33
保 安 の 職 業		508	489	4,277	76	67	8.42
運 輸 ・ 通 信 の 職 業		3,115	2,914	9,443	361	342	3.03
自 動 車 運 転 の 職 業		2,489	2,363	8,194	311	294	3.29
生 産 工 程 ・ 労 務 の 職 業		26,159	17,589	48,270	2,265	1,715	1.85
窯 業 製 品 製 造 の 職 業		211	144	432	33	26	2.05
金 属 加 工 の 職 業		1,671	1,492	6,022	338	313	3.60
金 属 溶 接 ・ 溶 断 の 職 業		340	329	1,257	59	54	3.70
一 般 機 械 器 具 組 立 ・ 修 理 の 職 業		1,746	1,339	2,845	92	86	1.63
電 気 機 械 器 具 組 立 ・ 修 理 の 職 業		822	452	2,591	74	40	3.15
輸 送 用 機 械 器 具 組 立 ・ 修 理 の 職 業		2,753	1,993	7,998	190	141	2.91
食 料 品 製 造 の 職 業		905	353	1,568	100	52	1.73
紡 織 の 職 業		106	65	248	17	10	2.34
衣 服 ・ 繊 維 製 品 製 造 の 職 業		235	49	308	21	3	1.31
木 ・ 竹 ・ 草 ・ つる 製 品 製 造 の 職 業		260	230	337	49	43	1.30
ゴ ム ・ プ ラ ス チ ッ ク 製 品 製 造 の 業 務		496	330	1,824	112	77	3.68
そ の 他 の 製 造 ・ 制 作 の 職 業		1,069	530	2,741	102	53	2.56
定 置 機 関 ・ 機 械 ・ 建 設 機 械 運 転 の 職 業		238	236	569	25	24	2.39
電 気 作 業 者		197	195	1,046	27	27	5.31
建 設 の 職 業		361	350	1,579	49	49	4.37
土 木 ・ 舗 装 ・ 鉄 道 線 路 工 事 の 職 業		369	366	1,631	58	57	4.42
運 搬 労 務 の 職 業		2,541	2,015	6,030	375	306	2.37
そ の 他 の 労 務 の 職 業		10,861	6,366	5,863	376	220	0.54
I T 関 連 職 業 合 計		1,882	1,200	8,218	119	84	4.37
福 祉 関 連 職 業 合 計		3,149	406	11,804	304	48	3.75
( うち 介 護 関 係 )		1,527	326	5,793	159	42	3.79

(注) 1. 新規学卒を除き、パートを含む。

2. 主な職業のみであるので、計とは一致しない。

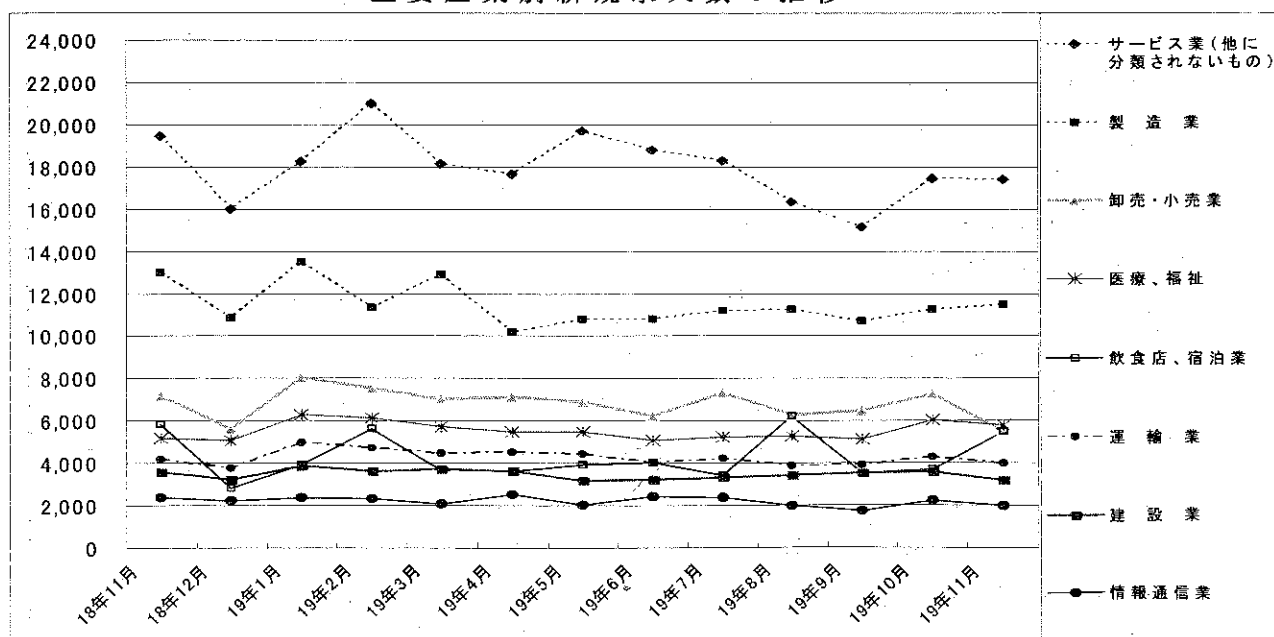
# 7 産業別・規模別求人、充足状況

(11月分)

産業・規模	1 新規求人数				2 充足数				充足率 2/1×100
	計	前年	うち 常用	うち 臨時 季節	計	うち 常用	うち 臨時 季節	人	
		同月比							
建設業	3,132	△ 12.3	3,067	65	360	351	9	11.5	
製造業	11,482	△ 11.3	10,344	1,138	2,779	2,324	455	24.2	
食料品製造業	740	△ 30.3	615	125	199	188	11	26.9	
繊維工業	109	△ 13.5	103	6	37	36	1	33.9	
木材・木製品製造業	107	△ 5.3	107	-	38	38	-	35.5	
印刷・同関連業	192	△ 31.2	188	4	58	55	3	30.2	
プラスチック製品製造業	640	△ 3.9	622	18	137	136	1	21.4	
窯業・土石製品製造業	212	△ 25.9	206	6	54	49	5	25.5	
鉄鋼業	282	△ 12.4	282	-	48	48	-	17.0	
金属製品製造業	613	△ 6.0	603	10	213	211	2	34.7	
一般機械器具製造業	1,242	△ 5.4	1,237	5	248	247	1	20.0	
電気機械器具製造業	1,088	△ 1.9	464	624	676	344	332	62.1	
情報通信機械器具製造業	738	△ 8.4	546	192	46	27	19	6.2	
輸送用機械器具製造業	3,842	△ 11.0	3,731	111	697	643	54	18.1	
情報通信業	1,966	△ 17.2	1,802	164	103	90	13	5.2	
情報サービス業	1,821	△ 12.6	1,687	134	83	75	8	4.6	
運輸業	3,957	△ 5.4	3,852	105	516	480	36	13.0	
売・小売業	5,466	△ 23.9	5,141	325	894	868	26	16.4	
金融・保険業	425	△ 32.9	420	5	50	45	5	11.8	
飲食店、宿泊業	5,470	△ 5.7	4,906	564	194	184	10	3.5	
医療、福祉	5,756	△ 11.7	5,727	29	708	700	8	12.3	
社会保険・社会福祉・介護事業	2,816	△ 16.1	2,794	22	295	288	7	10.5	
サービス業(他に分類されないもの)	17,386	△ 10.5	16,376	1,010	1,096	1,031	65	6.3	
その他の事業サービス業	11,303	△ 10.8	10,525	778	540	494	46	4.8	
合計	57,887	△ 9.8	53,740	4,147	6,974	6,291	683	12.0	
事業規模	4人以下	△ 21.1	3,629	85	522	509	13	14.1	
5～29人	△ 9.6	19,568	1,466	2,625	2,504	121	12.5		
30～99人	△ 6.9	17,116	16,330	786	1,835	1,738	97	10.7	
100～299人	△ 13.6	8,314	7,653	661	766	721	45	9.2	
300～499人	△ 31.8	2,822	2,617	205	142	130	12	5.0	
500～999人	△ 35.5	1,618	1,487	131	132	118	14	8.2	
1,000人以上	△ 7.4	3,269	2,456	813	952	571	381	29.1	

(注) 新規学卒を除き、パートを含む。  
平成14年3月改訂の「日本標準産業分類」に基づく表章。主な産業のみであるので、合計とは一致しない。

### 主要産業別新規求人数の推移





## 8 中高年齢者の職業紹介状況

### (1) 新規求職申込件数

年 月	新 規 求 職 申 込 件 数					全体に 占める率
	4 5 歳以上	前 年 比	う ち 男	う ち 子	う ち 5 5 歳以上	
平成14年 (月平均)	9,335	9.8	6,150	5,582	894	38.0
平成15年 "	8,640	△ 7.4	5,568	5,155	843	36.5
平成16年 "	7,771	△ 10.1	4,837	4,709	773	35.0
平成17年 "	6,911	△ 11.1	4,143	4,228	770	33.2
平成18年 "	6,607	△ 4.4	3,862	4,008	847	32.3
平成19年 6月	6,137	△ 7.5	3,642	3,641	777	32.0
7月	6,301	0.1	3,865	3,772	844	32.6
8月	5,960	△ 4.6	3,505	3,606	749	31.7
9月	6,009	△ 7.5	3,469	3,579	751	31.8
10月	7,303	7.4	4,398	4,563	944	34.5
11月	5,407	△ 3.0	3,219	3,231	684	32.6
前 年 同 月	5,576	△ 1.8	3,245	3,370	676	32.6

(注) パートを含む。

### (2) 月間有効求職者数

年 月	月 間 有 効 求 職 者 数					全体に 占める率
	4 5 歳以上	前 年 比	う ち 男	う ち 子	う ち 5 5 歳以上	
平成14年 (月平均)	52,171	△ 2.8	31,661	32,788	2,507	44.9
平成15年 "	46,108	△ 11.6	30,266	28,570	2,315	42.9
平成16年 "	38,729	△ 16.0	24,159	24,207	2,244	40.1
平成17年 "	33,894	△ 12.5	20,433	21,395	2,251	37.9
平成18年 "	31,192	△ 8.0	18,358	19,528	2,511	36.1
平成19年 6月	31,402	△ 3.4	18,609	20,002	3,167	36.0
7月	31,077	△ 2.8	18,404	19,650	2,842	36.0
8月	30,622	△ 3.3	18,043	19,444	2,737	36.0
9月	29,984	△ 4.2	17,665	18,868	2,604	36.0
10月	30,780	△ 1.3	18,206	19,391	2,684	36.2
11月	29,465	△ 2.4	17,469	18,537	2,582	36.5
前 年 同 月	30,202	△ 6.3	17,697	18,819	2,519	36.2

(注) パートを含む。

### (3) 就職件数

年 月	就 職 件 数					45 歳 以上の 就職率	55 歳 以上の 就職率	65 歳 以上の 就職率
	4 5 歳以上	前 年 比	う ち 男	う ち 子	う ち 5 5 歳以上	%	%	%
平成14年 (月平均)	1,865	6.6	1,309	943	74	20.0	16.9	8.3
平成15年 "	1,879	0.8	1,320	955	78	21.7	18.5	9.2
平成16年 "	1,874	△ 0.3	1,285	1,000	86	24.1	21.2	11.1
平成17年 "	1,811	△ 3.3	1,207	988	93	26.2	23.4	12.1
平成18年 "	1,872	3.3	1,186	1,014	113	28.3	25.3	13.3
平成19年 6月	1,916	△ 3.4	1,213	1,037	159	31.2	28.5	20.5
7月	1,844	△ 2.3	1,228	996	149	29.3	26.4	17.7
8月	1,736	△ 1.6	1,114	987	126	29.1	27.4	16.8
9月	1,793	△ 9.7	1,142	976	131	29.8	27.3	17.4
10月	2,150	3.1	1,396	1,203	137	29.4	26.4	14.5
11月	1,870	△ 2.8	1,232	1,042	131	34.6	32.3	19.2
前 年 同 月	1,924	4.7	1,238	1,067	152	34.5	31.7	22.5

(注) パートを含む。

## 9 パートタイマーの職業紹介状況

年 月	新規求職申込件数		月間有効求職者数		新規求人数		月間有効求人数		有効求人倍率	就職件数		就職率 %
	うち常用	うち非常用	うち常用	うち非常用	うち常用	うち非常用	うち常用	うち非常用				
平成14年 (月平均)	2,224	2,196	5,741	5,670	9,896	9,169	25,702	24,194	4.48	1,579	1,444	71.0
平成15年 "	2,396	2,345	6,349	6,218	11,027	10,055	28,569	26,423	4.50	1,698	1,533	70.9
平成16年 "	4,101	4,072	12,100	12,019	13,005	11,928	35,128	32,610	2.90	1,655	1,509	40.4
平成17年 "	5,515	5,508	22,645	22,615	14,078	12,813	38,969	35,767	1.72	1,579	1,457	28.6
平成18年 "	5,620	5,611	22,990	22,966	15,483	13,933	42,710	38,903	1.86	1,697	1,542	30.2
平成18年 11月	4,709	4,699	22,737	22,714	17,703	14,889	46,490	40,571	2.04	1,733	1,560	36.8
12月	3,519	3,515	20,266	20,244	13,730	11,749	44,740	38,025	2.21	1,405	1,204	39.9
平成19年 1月	6,025	6,015	20,907	20,885	16,216	14,384	43,815	38,394	2.10	1,412	1,205	23.4
2月	5,231	5,225	21,188	21,166	17,914	16,326	44,832	40,623	2.12	1,627	1,453	31.1
3月	5,327	5,313	21,887	21,855	16,814	15,377	47,202	43,282	2.16	1,922	1,752	36.1
4月	7,813	7,797	24,046	24,012	14,667	13,348	45,203	41,741	1.88	1,801	1,654	23.1
5月	6,308	6,303	25,001	24,972	15,021	13,799	42,678	39,303	1.71	1,848	1,728	29.3
6月	5,138	5,135	24,204	24,181	15,345	13,558	41,295	37,635	1.71	1,814	1,681	35.3
7月	4,969	4,955	23,547	23,517	14,506	13,168	41,297	37,531	1.75	1,574	1,450	31.7
8月	4,806	4,803	23,104	23,075	14,813	13,871	41,182	37,909	1.78	1,413	1,321	29.4
9月	5,397	5,396	22,829	22,810	14,121	12,864	40,691	37,690	1.78	1,586	1,478	29.4
10月	5,831	5,825	23,502	23,488	15,734	14,326	42,612	39,412	1.81	1,901	1,771	32.6
11月	4,441	4,431	22,403	22,381	15,266	13,035	42,171	37,719	1.88	1,584	1,450	35.7

## 10 あいちマザーズハローワークの職業紹介状況

年 月	項 目	新規求職申込件数		月間有効求職者数		紹介件数	就 職 件 数		来 所 相 談 件 数
		うちパート	うちパート	うちパート	うちパート				
平成19年	1月	265	96	643	237	331	56	18	495
	2月	245	89	661	247	359	70	33	496
	3月	278	117	736	270	415	88	43	562
	4月	280	125	749	301	360	83	41	612
	5月	245	114	735	315	362	94	64	650
	6月	237	95	670	269	330	78	45	599
	7月	216	87	638	245	366	71	37	663
	8月	241	108	638	264	320	78	42	594
	9月	263	119	685	299	336	75	41	711
	10月	245	113	697	306	404	84	43	743
	11月	205	83	654	278	357	72	45	538
前 年 同 月		232	99	663	269	305	69	38	379

(注)平成18年3月をもって愛知両立支援ハローワークを廃止、同年4月より開設。

## 11 名古屋人材銀行の職業紹介状況

年 月	項 目	新規求職申込件数			月 間 有効求 職者数	新 規 求 人 数	月 間 有 効 求 人 数	紹 介 件 数	就 職 件 数		
		うち44 歳以下	うち45 歳以上	うち44 歳以下					うち45 歳以上		
平成19年	1月	220	28	192	1,084	284	1,994	539	29	4	25
	2月	179	18	161	1,054	341	1,942	461	44	5	39
	3月	183	20	163	1,057	294	1,917	548	34	4	30
	4月	181	28	153	1,023	5	2,148	541	12	-	12
	5月	185	30	155	1,019	415	2,119	582	31	1	30
	6月	151	27	124	1,041	400	2,060	650	29	4	25
	7月	157	29	128	902	408	2,197	419	35	4	31
	8月	137	18	119	890	307	2,178	413	34	4	30
	9月	171	20	151	961	320	2,120	373	43	7	36
	10月	159	12	147	904	401	2,011	427	40	4	36
	11月	159	21	138	860	414	1,978	410	36	1	35
前 年 同 月		234	39	195	1,077	440	2,001	895	24	4	20

## 12 ゆ〜じゃん・ハローワークあいち(愛知学生職業センター)の職業紹介状況

年月	項目	新規求職申込件数			紹介件数			就職件数		
		35歳未満の若年者	大学生等 うち既卒者	うち既卒者	35歳未満の若年者	大学生等 うち既卒者	うち既卒者	35歳未満の若年者	大学生等 うち既卒者	うち既卒者
平成19年	1月	297	197	61	266	200	200	54	5	5
	2月	296	191	26	344	157	157	47	10	10
	3月	332	219	19	376	32	32	67	6	6
	4月	361	252	181	325	103	103	65	8	8
	5月	320	145	49	314	81	81	67	9	9
	6月	248	182	36	275	31	31	58	12	12
	7月	279	88	32	336	23	23	48	4	4
	8月	266	156	72	297	61	61	49	8	8
	9月	204	173	81	281	65	65	62	14	14
	10月	208	221	94	240	97	97	37	18	18
	11月	218	194	83	295	153	153	29	13	13
	前年同月	249	171	53	355	192	192	58	12	12

- (注) 1. 平成19年6月より、学生職業センターにヤングワークプラザあいちで取り扱っていた職業紹介業務を統合して開設。35歳未満の若年者にかかる19年6月までの数値はヤングワークプラザあいちでの取扱い数。  
2. 大学生等とは、大学院生、短期大学生、高等専門学校生、専修学校生及び職業能力開発施設生。

## 13 ヤングワークプラザあいち利用状況

年月	項目	新規登録者数		相談件数	有効登録数		職業適性診断利用者数		ジョブクラブ利用者数	
		計	うち男		計	うち男	計	うち男	計	うち男
平成19年	6月	15	11	34	14	10	9	7	-	-
	7月	23	19	76	27	22	13	9	51	41
	8月	101	76	147	116	89	66	44	154	126
	9月	61	46	88	95	75	49	38	225	195
	10月	86	53	123	120	85	54	32	300	249
	11月	76	47	109	104	68	49	24	283	219

(注) 平成19年6月より、職業紹介業務を行わなくなるとともに、職業適性検査(カウンセリング等を含む)及び年長フリーター等を対象にセミナー等の支援を行うジョブクラブ事業を開始。

利用に当たっては登録が必要(登録要件として、右の①から③の全てを満たすことが必要。①25歳以上35歳未満で、②最近1年間雇用保険に加入しておらず、③正社員等常用就職を希望する者)。

#### 14 名古屋外国人ジョブセンターの職業紹介状況

年月	新規求職申込件数		紹介件数		就職件数		来所相談件数	
	件	うちニッケイズ	件	うちニッケイズ	件	うちニッケイズ	件	うちニッケイズ
平成19年 6月	314	113	307	134	33	16	580	169
7月	178	72	201	84	42	15	346	71
8月	158	52	148	42	33	10	279	91
9月	169	60	158	58	42	17	284	96
10月	215	49	195	45	24	5	351	80
11月	179	39	204	30	33	5	328	65
前年同月	176	34	144	35	19	6	372	63

(注) 名古屋外国人ジョブセンター内に、名古屋日系人雇用サービスセンター（ニッケイズ）を併設。

#### 15 ハローワークプラザ名古屋の職業紹介状況

年月	新規求職申込件数		月間有効求職者数		紹介件数	就職件数		来所相談件数
	件	うちパート	人	うちパート		件	うちパート	
平成19年 6月	492	83	1,400	230	1,114	131	46	1,186
7月	437	81	1,350	226	1,044	125	30	1,056
8月	436	75	1,352	225	977	119	33	1,048
9月	448	82	1,303	216	992	132	39	1,051
10月	484	99	1,357	242	1,280	129	41	1,207
11月	422	73	1,337	236	1,041	125	39	1,054
前年同月	379	75	1,242	222	845	96	34	966

#### 16 ハローワークプラザあらたまの職業紹介状況

年月	新規求職申込件数		月間有効求職者数		紹介件数	就職件数		来所相談件数
	件	うちパート	人	うちパート		件	うちパート	
平成19年 6月	272	78	835	233	570	112	46	595
7月	211	46	748	187	493	104	26	555
8月	235	66	703	182	396	82	26	486
9月	225	70	686	180	456	91	38	508
10月	266	74	710	190	565	101	39	612
11月	204	59	671	175	520	88	38	525
前年同月	239	74	536	184	439	78	25	475

(注) 平成18年10月より開設。

## 17 日雇の職業紹介状況

年 月	項目	前月から繰越された有効求職者数		新規求職	月間有効	就 労	就 労	不 就 労
		人	うち男	申込件数	求人延数	実人員	延 数	延 数
平成14年	(月平均)	1,363	1,160	13	10,682	422	6,654	3,713
平成15年	"	786	773	7	1,520	62	1,160	2,124
平成16年	"	690	683	4	1,460	60	1,170	2,001
平成17年	"	635	628	5	968	41	674	1,666
平成18年	"	528	522	5	778	36	482	1,425
平成18年	11月	384	378	3	776	38	513	1,149
	12月	386	380	3	758	37	491	1,280
平成19年	1月	389	383	4	855	37	473	1,066
	2月	337	332	1	802	36	486	1,125
	3月	338	333	2	749	34	460	1,320
	4月	338	333	3	701	34	461	1,362
	5月	326	321	-	714	34	469	1,342
	6月	322	317	3	714	34	469	1,441
	7月	323	318	3	714	35	465	1,514
	8月	322	317	3	736	35	481	1,620
	9月	325	320	4	576	36	477	950
	10月	328	323	2	726	35	476	1,403
	11月	327	322	3	699	35	476	1,290
安定別所 (11月分)	名古屋中	324	320	3	699	32	426	1,281
	名古屋南	3	2	-	-	3	50	9

※名古屋南所は、港湾労働課の計上数を含む。

# 18 港湾労働関係の職業紹介状況

## (1) 常用関係

項目 年 月		新 規 (港) 証 交 付 件 数			
		計	船 内 作 業	沿岸作業及び倉庫作業	そ の 他
平成16年	(月平均)	30	8	20	3
平成17年	"	28	10	15	3
平成18年	"	64	30	28	6
平成18年	11月	43	8	32	3
	12月	31	6	24	1
平成19年	1月	44	9	28	7
	2月	20	9	6	5
	3月	29	7	20	2
	4月	59	18	36	5
	5月	92	24	60	8
	6月	46	9	25	12
	7月	69	25	34	10
	8月	37	5	29	3
	9月	57	13	19	25
	10月	70	25	38	7
	11月	71	13	30	28

項目 年 月		月 末 現 在 (港) 証 所 持 者 数			
		計	船 内 作 業	沿岸作業及び倉庫作業	そ の 他
平成16年	(月平均)	4,652	1,512	2,771	369
平成17年	"	4,659	1,556	2,732	371
平成18年	"	4,816	1,680	2,762	374
平成18年	11月	4,908	1,741	2,794	373
	12月	4,924	1,741	2,812	371
平成19年	1月	4,922	1,736	2,812	374
	2月	4,912	1,737	2,803	372
	3月	4,918	1,732	2,813	373
	4月	4,936	1,740	2,823	373
	5月	4,995	1,753	2,863	379
	6月	5,010	1,757	2,866	387
	7月	5,054	1,773	2,887	394
	8月	5,061	1,764	2,904	393
	9月	5,077	1,768	2,913	396
	10月	5,099	1,780	2,920	399
	11月	5,143	1,780	2,937	426

## (2) 日雇関係等

項目 年 月		新 規 求 人 延 数			
		計	船 内 作 業	沿岸作業及び倉庫作業	そ の 他
平成16年	(月平均)	57	-	-	57
平成17年	"	6	-	-	6
平成18年	"	10	-	-	10
平成18年	11月	12	-	-	12
	12月	5	-	-	5
平成19年	1月	15	-	-	15
	2月	19	-	-	19
	3月	11	-	-	11
	4月	24	-	-	24
	5月	10	-	-	10
	6月	12	-	-	12
	7月	19	-	-	19
	8月	15	-	-	15
	9月	7	-	-	7
	10月	28	-	-	28
	11月	26	-	-	26

(注) その他は「はしけ作業」、「いかだ作業」及び「船舶貨物整備作業」である。

## 19 雇用保険適用状況

### (1) 被保険者の種別状況

(11月)

被保険者種類	項目	資格	資格	うち事業主の 都合による離職	月末現在 被保険者数	うち女
		取得者数	喪失者数			
全	数	人	人	人	人	人
一	般	39,435	30,749	1,850	2,457,308	828,877
短	時 間 労 働	37,873	29,282	1,779	2,397,735	811,533
高	年 齢 継 続	504	439	2	-	-
短	時 間 労 働 高 年 齢 継 続	-	580	59	54,091	16,062
短	期 雇 用 特 例	1	31	1	-	-
		1,057	417	9	5,482	1,282

### (2) 産業別適用事業所及び被保険者の状況

(11月)

商 業	項 目	月末現在 事業所数	被 保 険 者 の 資 格				月末現在 被保険者数	うち短期 特例被保 険者数
			取 得	喪 失	うち事業主の 都合による 離職	増 減 差		
合	計	所	人	人	人	人	人	人
		103,776	39,435	30,749	1,850	8,686	2,457,308	5,482
農	林 水 産 業	380	27	16	1	11	2,235	-
鉱	業	107	2	7	2	△ 5	1,054	-
建	設 業	14,372	1,689	1,355	139	334	124,370	519
製	造 業	24,089	11,259	9,628	547	1,631	891,795	4,617
	食 料 品 ・ 飲 料	1,609	825	758	29	67	62,982	189
	織 維 ・ 衣 服	1,866	386	273	37	113	25,743	167
	木 材 ・ 家 具	1,415	168	213	18	△ 45	16,884	-
	パ ル プ ・ 出 版	1,694	342	327	21	15	38,649	1
	化 学 関 係	1,312	456	423	39	33	51,649	-
	窯 業 ・ 土 石	1,128	275	299	19	△ 24	37,048	17
	鉄 鋼	548	173	137	7	36	27,849	4
	非 鉄 金 属 製 品	212	76	70	6	6	8,735	21
	一 般 機 械 器 具	4,260	841	590	35	251	62,208	3
	電 気 機 械 器 具	3,834	786	1,112	230	△ 326	100,923	69
	輸 送 用 機 械 器 具	1,360	1,361	915	14	446	102,427	2,685
	そ の 他 機 械 器 具	2,916	4,772	3,835	73	937	305,764	1,070
	そ の 他 製 造 業	332	395	271	4	124	18,111	382
	電 気 ・ ガ ス ・ 水 道 ・ 熱 供 給 業	1,603	403	405	15	△ 2	32,823	9
	情 報 通 信 業	65	29	39	-	△ 10	15,889	-
	運 輸 業	1,912	834	630	29	204	64,528	26
	卸 売 ・ 小 売 業	4,192	3,378	2,374	143	1,004	201,560	121
	金 融 ・ 保 険 業	20,083	5,787	5,257	318	530	435,400	15
	不 動 産 業	1,106	834	494	13	340	61,437	-
	飲 食 店 , 宿 泊 業	1,538	695	558	27	137	35,365	34
	医 療 , 福 祉	3,409	1,082	1,009	189	73	47,756	3
	教 育 , 学 習 支 援 業	9,079	1,953	1,585	59	368	149,851	-
	複 合 サ ー ビ ス 事 業	1,326	333	277	10	56	43,814	-
	サ ー ビ ス 業	1,496	1,697	93	6	1,604	24,752	-
	公 務 ・ そ の 他	20,068	9,570	7,238	364	2,332	335,456	147
		554	266	189	3	77	22,046	-

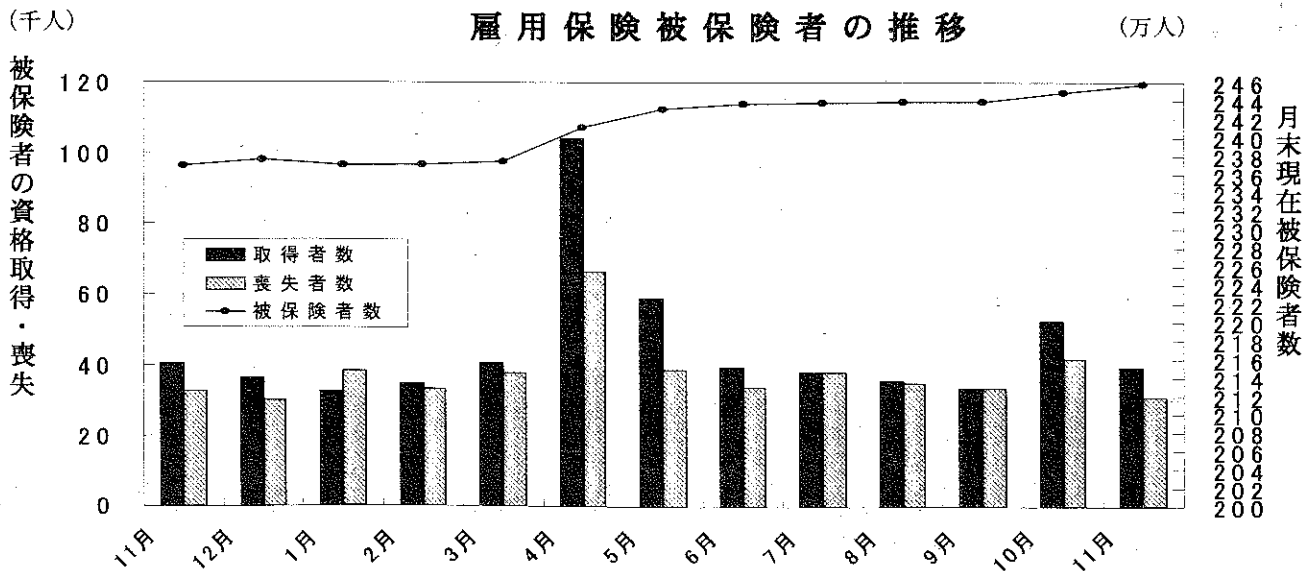
- (注) 1. その他機械器具とは、情報通信機械器具、電子部品・デバイス、精密機械器具である。  
 2. その他製造業には、ゴム製品、なめし皮・同製品・毛皮製造業を含む。  
 3. 短時間労働被保険者を含む。



(3) 月別、安定所別にみた適用状況

年月	項目 事業所数	被 保 険 者 の 資 格				増 減 差	月末現在 被保険者数	うち女
		取 得	喪 失	うち事業主 都合による	都 市 離 職			
	所	人	人	人	人	人	人	
平成14年度計	100,184	418,312	399,655	41,291	18,657	2,146,770	689,071	
15 "	100,347	445,345	409,585	33,067	35,760	2,181,826	709,922	
16 "	101,302	495,012	431,858	29,271	63,154	2,243,172	736,189	
17 "	101,820	510,502	450,509	29,805	59,993	2,292,293	758,208	
18 "	103,080	544,908	464,595	24,181	80,313	2,373,550	794,124	
平成18年11月	102,426	40,154	32,188	1,680	7,966	2,368,591	792,511	
12月	102,577	36,028	29,722	1,662	6,306	2,374,714	795,582	
平成19年1月	102,714	32,415	38,093	1,821	△ 5,678	2,369,353	792,124	
2月	102,913	34,646	33,155	2,275	1,491	2,371,013	792,425	
3月	103,080	40,837	37,828	1,992	3,009	2,373,550	794,124	
4月	103,324	103,914	66,451	3,535	37,463	2,411,127	808,125	
5月	103,458	58,759	38,716	1,964	20,043	2,431,466	819,244	
6月	103,553	39,310	33,764	1,815	5,546	2,437,011	822,483	
7月	103,707	37,894	37,884	2,002	10	2,437,210	822,913	
8月	103,820	35,595	35,000	1,556	595	2,438,319	823,470	
9月	103,121	33,454	33,478	1,951	△ 24	2,438,459	823,309	
10月	103,549	52,488	41,656	2,410	10,832	2,448,426	824,889	
11月	103,776	39,435	30,749	1,850	8,686	2,457,308	828,877	
安定所別 (11月分)	名古屋	20,601	11,123	9,015	603	2,108	619,525	237,186
	名古屋	10,939	3,086	2,565	132	521	247,007	71,813
	名古屋	12,262	3,802	2,905	196	897	251,381	92,893
	名古屋	5,133	1,132	900	74	232	73,379	29,542
	豊橋	6,067	1,772	1,438	69	334	99,928	38,449
	岡崎	4,667	1,562	1,244	52	318	88,045	32,235
	宮田	5,549	2,235	1,639	60	596	122,835	59,878
	戸田	5,404	1,778	1,246	92	532	107,507	33,066
	豊田	2,686	495	427	18	68	33,746	12,092
	津島	4,770	2,660	2,308	150	352	202,483	43,374
	刈谷	4,092	856	634	54	222	53,288	18,624
	刈谷	7,050	4,332	3,342	77	990	285,581	71,387
	西尾	2,102	595	338	28	257	30,570	10,531
	犬山	2,762	808	531	36	277	54,355	17,609
	豊川(本所)	2,129	743	463	16	280	43,983	13,857
	新井	778	282	92	10	190	10,400	4,093
春日	5,699	2,023	1,533	178	490	116,962	35,954	
蒲郡(出張所)	1,086	151	129	5	22	16,333	6,294	

- (注) 1. 各年の月末現在事務所数及び月末現在被保険者数欄は、年度末現在の数値である。  
 2. 短時間労働被保険者を含む。  
 3. 平成19年4月から、蒲郡安定所は豊川安定所の出張所となったが、「豊川(本所)」の欄には蒲郡出張所分を含まない豊川安定所の数値を、蒲郡(出張所)の欄には蒲郡出張所の数値を計上している。



## 20 雇用保険給付状況

月別、安定所別にみた給付状況

その1

項目 年月		一般被保険者給付（基本手当）									
		離職票交付枚数		離職票	受給資格決定件数		初回受給者数		受給者実人員		
		うち短時間	提出件数		前年比		うち特定	前年比	うち特定		
枚	枚	件	件	%	人	人	人	%	人		
平成14年度計		222,608	12,184	132,161	127,466	△ 1.3	110,925	31,199	48,440	△ 8.5	16,989
平成15年度計		218,492	14,806	115,777	110,584	△ 13.2	93,309	22,989	38,566	△ 20.4	11,932
平成16年度計		225,543	15,848	106,310	101,327	△ 8.4	83,826	18,418	30,828	△ 20.1	8,789
平成17年度計		231,028	17,254	103,505	98,364	△ 2.9	79,537	16,129	28,301	△ 8.2	7,326
平成18年度計		229,774	17,132	98,530	91,172	△ 7.3	74,510	14,243	25,998	△ 8.1	6,305
平成18年11月		15,322	1,292	6,803	6,392	△ 12.6	6,505	1,134	26,529	△ 8.4	6,394
12月		13,912	1,089	5,136	4,823	△ 4.5	5,398	913	25,022	△ 9.9	5,940
平成19年1月		19,706	1,284	8,315	7,698	△ 2.4	5,105	901	24,551	△ 10.3	5,811
2月		16,562	1,180	7,257	6,560	△ 9.2	5,984	1,181	23,920	△ 9.1	5,586
3月		18,935	1,382	7,429	7,006	△ 9.9	5,202	1,019	23,483	△ 6.8	5,494
4月		33,549	2,530	12,447	11,198	△ 5.6	4,885	1,151	22,096	△ 7.0	5,460
5月		18,360	1,414	9,581	9,297	3.8	9,266	1,772	25,809	0.9	6,068
6月		16,019	1,277	7,149	6,865	△ 5.8	6,030	1,117	25,714	△ 5.4	5,999
7月		18,800	1,403	8,095	7,441	3.4	6,403	1,175	27,093	△ 1.1	6,125
8月		18,010	1,238	7,718	7,306	△ 4.8	7,510	1,303	28,733	△ 4.5	6,303
9月		17,843	1,352	7,357	6,827	△ 10.2	5,222	876	26,549	△ 2.6	5,971
10月		21,159	1,231	9,109	8,553	5.4	6,460	1,450	26,992	△ 0.9	6,347
11月		15,367	161	6,325	6,203	△ 3.0	6,423	1,323	25,762	△ 2.9	6,242
安定所別 (11月分)	名古屋中	4,695	38	720	730	△ 0.7	676	143	2,718	△ 3.2	799
	名古屋南	1,214	18	696	609	△ 10.3	662	132	2,689	△ 4.9	678
	名古屋東	1,628	29	805	757	2.9	815	180	3,013	△ 2.0	770
	名古屋北	498	7	314	309	7.3	303	83	1,294	△ 4.1	371
	豊橋	575	5	323	363	△ 3.5	364	96	1,442	0.2	372
	岡崎	477	9	325	321	△ 7.5	321	43	1,331	△ 9.0	287
	一宮	744	10	449	458	2.7	465	114	1,844	△ 2.3	474
	半田	531	7	503	380	0.5	428	82	1,652	△ 3.3	339
	瀬戸	182	1	186	195	△ 6.3	194	50	795	△ 7.1	211
	豊田	1,191	3	346	374	6.3	394	63	1,459	△ 7.9	236
	津島	320	1	279	262	△ 13.8	298	62	1,235	△ 2.4	313
	刈谷	1,814	14	435	431	△ 4.2	449	73	1,905	5.4	324
	西尾	132	3	103	113	5.6	124	24	483	5.0	95
	犬山	259	1	204	205	△ 17.3	254	52	967	△ 0.1	228
	豊川(本所)	213	2	134	142	△ 7.2	145	22	672	△ 6.8	141
新城	43	-	41	41	△ 16.3	61	9	227	24.0	44	
春日井	785	13	408	461	△ 2.5	419	84	1,814	△ 2.4	510	
蒲郡(出張所)	66	-	54	52	△ 17.5	51	11	222	△ 18.1	50	

(注) 1. 基本手当受給率=基本手当受給者実人員/(被保険者数+基本手当受給者実人員)×100

2. 年度計欄の受給者実人員は、月平均で計上。

3. 「うち短時間」は、被保険者のうちの短時間労働被保険者を指し、「うち特定」は、受給資格者のうちの特定受給資格者を指す。

4. 平成19年4月から、蒲郡安定所は豊川安定所の出張所となったが、「豊川(本所)」の欄には蒲郡出張所分を含まない豊川安定所の数値を、蒲郡(出張所)の欄には蒲郡出張所の数値を計上している。

				高年齢継続被保険者給付				短期特例被保険者給付				日雇給付	
支給終了者数		受給率		㊦受給者の紹介件数	㊧受給者の就職件数	離職票交付枚数	受給資格決定件数	受給者数	離職票交付枚数	受給資格決定件数	受給者数	受給者数	受給者数
うち特定	愛知	全国	受給者数										
人	人	%	%	件	件	枚	件	件	枚	件	人	人	実人員
90,392	21,922	2.2	3.0	74,432	17,383	8,402	7,157	7,153	7,802	200	208	8,050	
79,188	16,997	1.7	2.4	72,414	17,088	7,855	6,609	6,615	9,917	215	221	4,276	
66,832	12,313	1.4	1.9	64,453	17,344	7,350	6,028	5,999	10,376	190	199	3,845	
62,251	10,002	1.2	1.7	67,676	18,549	7,593	6,061	6,013	8,239	127	136	3,207	
57,640	8,687	1.1	1.6	70,010	18,837	7,833	6,242	6,257	7,003	146	153	2,812	
5,446	811	1.1	1.6	5,834	1,621	376	315	370	426	31	10	220	
4,591	668	1.0	1.5	4,701	1,347	427	310	264	672	24	31	229	
5,097	864	1.0	1.5	5,196	1,351	677	568	499	453	22	37	238	
4,336	622	1.0	1.5	5,722	1,467	454	363	450	340	18	14	226	
4,761	679	1.0	1.4	6,003	1,719	559	413	389	648	2	11	221	
3,779	584	0.9	1.4	5,454	1,455	2,231	1,381	1,036	1,080	8	1	222	
4,576	685	1.1	1.6	6,443	1,637	575	749	1,046	655	4	8	221	
3,729	606	1.0	1.6	6,075	1,632	558	459	508	442	4	4	216	
4,217	618	1.1	1.6	6,048	1,510	655	504	482	415	2	3	223	
5,774	697	1.2	1.7	5,868	1,512	549	435	460	580	6	4	221	
4,820	647	1.1	1.6	6,104	1,499	505	373	397	384	1	5	210	
5,432	671	1.1	1.6	6,917	1,769	670	546	497	409	2	1	214	
4,964	682	1.0	1.5	6,253	1,516	414	360	423	380	30	13	221	
533	97	0.4		1,124	185	123	43	41	36	4	2	218	
490	78	1.1		777	146	58	38	61	13	5	3	3	
614	94	1.2		526	111	31	35	42	16	2	2	-	
260	43	1.7		337	61	30	10	20	1	2	1	-	
241	35	1.4		435	137	15	15	19	5	-	-	-	
263	30	1.5		251	81	13	21	19	10	1	-	-	
359	46	1.5		421	112	15	24	27	23	4	1	-	
300	34	1.5		329	100	16	25	33	30	3	-	-	
158	26	2.3		170	51	7	12	11	-	1	1	-	
292	24	0.7		225	65	20	20	15	53	1	1	-	
253	32	2.3		234	47	10	24	22	1	-	-	-	
393	32	0.7		377	112	30	28	29	187	1	-	-	
90	8	1.6		114	32	1	1	6	3	2	-	-	
168	16	1.7		279	58	14	23	24	-	2	-	-	
143	20	1.5		147	58	7	8	12	1	-	-	-	
39	2	2.1		95	33	3	1	-	-	-	-	-	
326	61	1.5		341	93	17	29	39	1	-	-	-	
42	4	1.3		71	34	4	3	3	-	2	2	-	

安定所別にみた給付状況  
その2

項目 年月	就職促進手当			教育訓練給付 教育訓練給付金 受給者数	雇用継続給付					
	常用就職 支度手当 受給者数	再就職手当 受給者数	就業手当 受給者 実人員		高年齢雇用継続給付 基本給付者 実人員	再就職給付 金受給者 実人員	育児休業給付 基本給付者 実人員	職場復帰 給付金受給者 数	介護休業給付 金受給者数	
	人	人	人	人	人	人	人	人	人	
平成14年度	820	18,926	-	20,107	295,007	7,327	38,575	3,279	201	
平成15年度	315	4,488	105	23,723	326,932	3,000	41,605	3,636	219	
平成16年度	97	3,020	107	12,820	351,703	1,030	47,227	3,845	235	
平成17年度	81	15,013	324	7,984	361,758	976	52,127	4,291	275	
平成18年度	80	16,953	274	7,224	360,009	672	57,405	4,583	316	
平成18年11月	3	1,569	309	760	32,391	54	4,813	519	26	
12月	7	1,600	298	540	27,102	51	4,768	373	23	
平成19年1月	11	1,346	259	425	33,533	50	5,064	335	25	
2月	3	1,118	241	366	28,208	45	4,888	352	30	
3月	7	1,223	241	546	33,917	53	5,539	378	39	
4月	11	1,079	222	625	29,218	51	5,184	352	28	
5月	9	1,553	285	386	33,499	51	5,896	376	26	
6月	4	1,352	263	348	30,675	41	4,959	318	22	
7月	-	1,526	285	492	34,863	47	5,260	351	28	
8月	7	1,531	286	666	33,963	55	5,382	370	25	
9月	4	1,147	231	503	31,912	45	5,034	318	31	
10月	3	1,542	228	709	35,995	55	6,000	839	36	
11月	5	1,470	230	701	33,316	43	5,657	558	30	
安定所別 (11月分)	名古屋中	1	148	17	82	7,042	13	1,404	140	7
	名古屋南	-	151	26	67	5,311	1	512	47	2
	名古屋東	-	120	14	102	1,942	-	674	68	1
	名古屋北	-	63	18	42	627	-	151	15	2
	豊橋	-	114	25	27	1,460	4	252	15	2
	岡崎	-	57	21	41	1,332	2	181	20	-
	一宮	1	104	15	51	1,009	2	215	39	3
	半田	-	116	14	61	3,139	2	278	14	2
	瀬戸	-	41	8	16	1,029	2	81	8	-
	豊田	1	74	8	24	2,242	5	532	34	3
	津島	-	84	8	39	793	2	85	8	-
	刈谷	1	87	14	52	3,346	3	723	86	4
	西尾	-	27	8	7	387	2	65	7	1
	犬山	1	51	14	31	1,047	2	121	13	2
豊川(本所)	-	42	2	17	681	-	110	21	-	
新城	-	27	3	2	153	-	15	2	-	
春日井	-	155	11	36	1,507	3	220	19	1	
蒲郡(出張所)	-	9	4	4	269	-	38	2	-	

(注) 就業手当受給者実人員の年度欄は月平均。

## 21 産業界の動向

### 概況

管内景気は、緩やかに拡大している。

最終需要の動向をみると、輸出は堅調な海外需要を背景に増加している。国内需要は、住宅投資が減少しているが、設備投資が増加を続けているほか、個人消費も基調として緩やかに回復している。この間、公共投資は低水準横ばいで推移している。

こうした中、生産は増加している。この間、企業収益は改善を続けており、雇用・所得も改善している。一方、消費者物価（除く生鮮）は前年比横ばいとなった。

先行きについては、企業の業況感にやや慎重さがみられる中で、海外景気の動向と為替相場、原材料価格の動きが企業活動や企業収益に及ぼす影響、改正建築基準法の影響を注意深くみていく必要がある。

金融面をみると、管内の金融機関（国内銀行+信金）の貸出は横ばい圏内の動きとなっている。一方、預金は前年比+2%台程度の増加となっている。

### 管内主要経済指標

( ) 内は全国

	05年度	06年度	07/1-3月	4-6月	7-9月	10-12月	07/9月	10月	11月	12月
百貨店売上高 (前年比 %)	4.7 (-0.5)	-0.4 (-0.7)	-0.8 (-0.1)	3.2 ( 1.0)	-0.9 (-2.3)	-1.1	2.5 (-2.7)	-4.2 (-1.6)	5.4 ( 0.8)	-3.6
スーパー売上高(全店) (前年比 %)	1.5 (-0.4)	0.8 (-0.5)	1.3 ( 1.9)	0.3 ( 1.1)	0.6 ( 1.7)		-0.2 ( 2.2)	r-1.4 ( 1.7)	p 3.8 ( 3.6)	
同(既存店) (前年比 %)	-3.8 (-3.6)	-1.0 (-1.6)	-1.4 (-0.7)	-1.6 (-1.6)	-1.4 (-1.9)		-1.8 (-1.5)	r-2.2 (-1.8)	p 3.7 ( 0.1)	
乗用車販売台数(含軽) (前年比 %)	0.3 ( 0.1)	-2.2 (-4.2)	-4.0 (-5.8)	-5.8 (-6.8)	-6.8 (-5.9)	-2.3 (-1.9)	-8.8 (-5.1)	1.8 ( 1.0)	4.2 ( 0.7)	-12.8 (-7.8)
同(除軽) (前年比 %)	-1.3 (-1.6)	-7.8 (-9.3)	-9.9 (-10.6)	-7.7 (-8.4)	-5.2 (-4.7)	2.7 ( 2.9)	-7.6 (-4.9)	8.4 ( 5.5)	7.9 ( 6.7)	-8.7 (-4.2)
機械受注 (前年比 %)	-3.6 ( 5.6)	-6.8 ( 2.0)	4.1 (-3.3)	-7.9 (-10.8)	-4.7 (-1.4)		5.7 (-7.0)	10.0 ( 3.3)	5.6 ( 0.9)	
新設住宅着工戸数 [季調済年率 万戸]	11.2 ( 125)	12.3 ( 129)	11.3 ( 125)	11.5 ( 127)	8.5 ( 80)		7.7 ( 72)	10.6 ( 85)	13.2 ( 97)	
公共工事請負金額 [季調済前期比 %]	-12.0 (-5.6)	1.8 (-5.2)	-5.9 (-2.2)	-7.4 (-0.7)	-4.4 (-4.8)	6.6 ( 2.5)	-6.5 (-1.6)	11.0 ( 0.3)	-3.6 ( 1.5)	-5.8 ( 7.2)
輸出金額 (円ベース、前年比%)	21.0 ( 10.6)	19.3 ( 13.4)	15.5 ( 12.5)	15.5 ( 13.1)	9.9 ( 10.7)		3.0 ( 6.5)	19.2 ( 13.8)	9.8 (r 9.6)	
鉱工業生産 [季調済前期比 %]	8.7 ( 1.6)	9.0 ( 4.8)	-4.5 (-1.3)	3.9 ( 0.2)	3.3 ( 2.2)		-0.1 (-1.4)	3.1 ( 1.7)	-2.5 (-1.6)	
倒産件数 (前年比 %)	8.7 (-0.1)	-8.4 ( 1.2)	7.7 ( 2.7)	10.2 ( 10.2)	20.5 ( 6.6)	2.9 ( 6.0)	11.4 ( 1.6)	14.5 ( 8.0)	-6.1 ( 11.1)	0.0 (-1.0)

	06年度	07年度 (計画)	06/9月 *	12月 *	12月	07/3月	6月	9月	12月	08/3月 (予測)
全産業業況判断D.I. (%ポイント)	—	—	13 ( 6)	15 ( 8)	18 ( 10)	18 ( 8)	15 ( 7)	11 ( 4)	9 ( 2)	1 (-2)
全産業売上高 経常利益率 (%)	7.29 ( 4.26)	7.01 ( 4.17)	〈 06/上期 〉 7.67 ( 4.27)		〈 06/下期 〉 6.93 ( 4.26)		〈 07/上期 〉 8.13 ( 4.32)		〈 07/下期計画 〉 5.95 ( 4.03)	
全産業設備投資額 (前年比 %)	11.0 ( 9.4)	8.7 ( 6.8)								

- (注) 1. 特に断りのない限り、管内のデータは、愛知・岐阜・三重の3県ベース。  
 2. 新設住宅着工戸数(管内)、有効求人倍率(管内)は毎年12月の計数が確定した時点で、X-12-ARIMAを用いて季節調整替えを行い、その後1年間は予定季節要素を用いて算出。  
 3. 公共工事請負金額(管内)は毎年3月の計数が確定した時点で、X-12-ARIMAを用いて季節調整替えを行い、その後1年間は予定季節要素を用いて算出。  
 4. 百貨店売上高、スーパー売上高(全店、既存店)の年次計数は、暦年ベース。  
 5. 百貨店売上高の管内は、名古屋市内5百貨店の売上高を当店にて集計。  
 6. スーパー売上高の管内は、愛知県ベース。  
 7. 乗用車販売台数(除軽)は、登録ナンバー別。  
 8. 機械受注の管内は、中部経済産業局管内(管内3県に富山・石川を加えた5県)主要8社の工作機械国内受注額。全国は、民需除く船舶・電力。  
 9. 輸出金額の管内は、名古屋税関管内(管内3県に長野・静岡を加えた5県)のうち、愛知、岐阜、三重、長野の4県分。  
 10. 鉱工業生産の管内は、3県ベース。  
 11. 全産業業況判断D.I. (「良い」-「悪い」、回答社数構成比)、全産業売上高経常利益率、全産業設備投資額は、企業短期経済観測調査結果。\*は07年の短観見直し前の旧ベース。「見込み」、「計画」、「予測」は07年12月調査時点のもの。  
 12. pは速報値、rは訂正・改訂値。

参考資料：日銀名古屋支店「最近の管内金融経済事情」抜粋

## 22 主要労働経済指標

年 月	項 目	労働時間指数（平成17年=100）				常用労働者1人平均月間給与額			
		総 実 労 働		所 定 外 労 働		きまって支給する給与		特別に支払われた給与	
		愛 知	全 国	愛 知	全 国	愛 知	全 国	愛 知	全 国
					円	円	円	円	
	平成16年（月平均）	-	100.5	-	99.7	315,907	299,380	89,155	77,584
	平成17年 "	100.0	100.0	100.0	100.0	321,777	300,918	91,877	79,520
	平成18年 "	100.5	100.7	99.6	103.3	320,740	302,683	94,210	81,125
	平成19年 6月	103.1	104.2	96.4	103.1	319,021	300,025	237,848	273,497
	7月	102.7	102.8	97.6	103.9	319,367	299,687	267,396	140,323
	8月	96.7	99.3	91.0	100.8	314,293	298,369	7,893	12,802
	9月	97.8	98.8	97.0	104.7	316,841	299,224	6,325	4,425
	10月	102.7	102.2	101.8	107.1	320,208	300,882	4,250	5,527
	11月	105.7	104.6	104.8	108.7	321,689	301,638	28,049	27,157
		前 年 比							
		%	%	%	%	%	%	%	%
	平成16年（月平均）	-	0.5	-	3.1	0.4	△ 0.1	△ 4.5	△ 3.3
	平成17年 "	-	△ 0.5	-	0.4	0.3	0.7	0.8	2.6
	平成18年 "	0.6	0.7	△ 0.4	3.2	△ 0.3	0.5	2.5	1.9
	平成19年 6月	△ 2.4	△ 0.4	△ 1.2	1.8	△ 0.4	0.3	△ 6.5	△ 0.2
	7月	1.0	0.8	△ 0.7	1.0	0.7	0.6	8.7	△ 7.7
	8月	△ 0.1	0.0	△ 3.8	1.1	△ 0.1	0.6	△ 32.0	19.8
	9月	△ 2.2	△ 1.9	△ 1.3	2.6	0.3	0.4	△ 25.0	△ 10.3
	10月	1.1	0.5	0.4	2.6	0.9	0.3	16.6	8.4
	11月	3.1	2.1	2.8	1.0	1.5	0.8	86.0	△ 0.2
	資 料	県 統 計 課 ・ 厚 生 労 働 省							

- (1) 労働時間指数及びその増減率、並びに常用雇用指数及びその増減率は、調査事業所の抽出替え、基準時更新に伴い、平成19年1月分公表時に過去に遡って改訂された。ただし、全国の上増減率は原則として改定されていない。
- (2) 愛知県の労働時間指数及び常用雇用指数は、平成17年1月分結果から平成14年3月に改訂された日本標準産業分類に基づき公表しているため、改訂前とは厳密には接続していない。

常用雇用指数 (平成17=100)		労働異動				完全失業			
		入職率		離職率		愛知		全国	
愛知	全国	愛知	全国	愛知	全国	完全失業者 千人	完全失業率 %	完全失業者 万人	完全失業率 %
-	99.5	2.00	1.91	1.90	1.92	138	3.5	313	4.7
100.0	100.0	1.94	1.92	1.87	1.96	132	3.4	294	4.4
101.6	100.7	1.97	1.91	1.76	1.91	110	2.8	275	4.1
103.5	102.7	2.02	1.77	1.59	1.62	108	2.7	241	3.7
103.3	102.8	1.62	1.76	1.73	1.76	(4月~6月)		234	3.6
103.7	102.7	1.83	1.41	1.51	1.56			249	3.8
103.2	102.6	1.52	1.56	1.62	1.67	94	2.4	269	4.0
102.5	102.7	1.76	1.90	1.75	1.79	(7月~9月)		271	4.0
102.8	103.0	1.46	1.45	1.13	1.32			246	3.8
		前年差				前年比	前年差	前年比	前年差
%	%	ポイント	ポイント	ポイント	ポイント	%	ポイント	%	ポイント
-	0.3	0.43	0.04	0.27	△ 0.06	△ 11.0	△ 0.5	△ 10.6	△ 0.6
-	0.5	△ 0.06	0.01	△ 0.03	0.04	△ 4.3	△ 0.1	△ 6.1	△ 0.3
1.6	0.6	0.03	△ 0.01	△ 0.11	△ 0.05	△ 16.7	△ 0.6	△ 6.5	△ 0.3
1.0	1.5	0.33	0.19	0.17	0.01	0.0	△ 0.1	△ 13.3	△ 0.1
0.9	1.5	△ 1.00	△ 0.10	△ 0.08	△ 0.05	(4月~6月)		△ 12.7	△ 0.1
2.0	1.5	0.67	0.00	△ 0.07	△ 0.02			△ 8.5	0.2
1.1	1.4	△ 0.51	0.04	△ 0.05	0.01	△ 16.1	△ 0.4	△ 3.9	0.2
0.4	1.6	△ 0.08	0.08	△ 0.07	△ 0.12	(7月~9月)		△ 3.6	0.0
0.5	2.0	△ 0.12	0.09	△ 0.21	△ 0.21			△ 5.0	△ 0.2
「毎月勤労統計」						県統計課 「労働力調査 地方集計」		総務省 「労働力調査」	

※ 全国の月別完全失業率は季節調整値であり、前年差の月別欄は前月差（ポイント）である。

レイバーマーケットプロフィール  
(平成20年1月号)

編集  
発行

愛知労働局 職業安定部

〒460-0008 名古屋市中区栄三丁目3番1号  
(名古屋広小路ビルディング15階)

電話 052-219-5578