

レイバー・マーケット・プロフィール

(労働市場概況)

LABOUR MARKET
PROFILE

2007. 12

愛知労働局

用語の説明

I 職業紹介関係

【一般】

常用及び臨時・季節を合わせたものをいう。

【常用】

雇用期間の定めのない仕事、又は4カ月以上の雇用期間が定められている仕事をいう。

【臨時・季節】

・臨時とは、1カ月以上4カ月未満の雇用期間が定められている仕事をいう。

・季節とは、季節的な労働需要にたいし、又は季節的な余暇を利用して一定の期間（4カ月未満、4カ月以上の別を問わない。）を定めて就労する仕事をいう。

【パートタイム】

毎日就労する者については、1日の労働時間が一般従業員より短く、特定日又は特定期間就労する者については、1日の労働時間の長短を問わず1カ月（日雇のパートタイムにおいては1週）の所定労働時間が、一般従業員より短いものをいう。

なお、「パートタイム」は雇用期間の定めにより、「常用的パートタイム」、「臨時的パートタイム」及び「日雇的パートタイム」にわけられる。

【日雇】

日々雇用の仕事、又は1カ月未満に雇用期間が定められている者をいう。

【求職者数】

- ・「新規求職申込件数」とは、公共職業安定所でその月のうちに新たに受け付けた求職申込件数をいう。
- ・「月間有効求職者数」とは、「前月末日現在において、求職申込の有効期限が翌月以降にまたがっている就職未決定の求職者数」と、当月の「新規求職申込件数」の合計数をいう。

【求人数】

- ・「新規求人数」とは、公共職業安定所でその月のうちに新たに受け付けた求人数（採用予定人員）をいう。
- ・「月間有効求人数」とは、「前月から繰り越された有効求人数」と当月の「新規求人数」の合計数をいう。

【就職件数】

有効求職者が自安定所の紹介あっ旋により就職した件数をいう。

【充足数】

自安定所の有効求人が安定所（求人連絡した他安定所を含む。）の紹介あっ旋により求職者と結合した件数をいう。

【求人倍率】

求職者1人あたり求人がどれだけあるかをみるもので、算出方法は次のとおり。

$$\text{新規求人倍率} = \frac{\text{新規求人数}}{\text{新規求職申込件数}}$$
$$\text{有効求人倍率} = \frac{\text{月間有効求人数}}{\text{月間有効求職者数}}$$

なお、求人倍率の「季節調整値」とは、一年を周期として繰り返す季節的変動要因を一定の方法により取り除いて計算した数値をいう。

【就職率】

$$\frac{\text{就職件数}}{\text{新規求職申込件数}} \times 100$$

【充足率】

$$\frac{\text{充足数}}{\text{新規求人数}} \times 100$$

II 雇用保険業務関係

【適用事業所数】

労働者を雇用する事業所で、公共職業安定所に設置届出をしている事業所の数をいう。

【被保険者数】

適用事業所に雇用されている労働者であって、公共職業安定所にその届出がなされている者の数をいう。

【被保険者資格取得者数】

新規採用、中途採用を問わず適用事業所に新たに雇用され、公共職業安定所に届出のなされた者の数をいう。

【被保険者資格喪失者数】

適用事業所を離職し、その届出が公共職業安定所になされた者の数をいう。

【離職票交付件数】

公共職業安定所が、離職により被保険者でなくなったことの確認を行った者に交付した離職票の枚数をいう。

【離職票提出件数】

基本手当、高年齢求職者給付金、又は特例一時金の支給を受けようとする者が、公共職業安定所に出頭し離職票を提出した件数をいう。

【受給資格決定件数】

提出された離職票のうち、公共職業安定所が給付を受ける資格ありと決定した件数をいう。

【初回受給者数】

受給資格決定後、第1回目の給付を受けた者の数をいう。

【受給者実人員】

求職者給付（高年齢求職者給付金及び特例一時金を除く。）を受けた受給資格者の実数をいう。

【日雇受給者実人員】

日雇労働者が、職に就くことができない時に給付を受けた者の実際の数をいう。

【特定受給資格者】

倒産、解雇等により離職した者（雇用保険法第23条3項に該当する者）をいう。

最近の労働市場（速報）－11月－	2
内 容（10月）	
1 労働市場の動向	4
求職、求人、求人倍率、雇用保険給付の状況	
2 職業紹介の主要指標	6
愛知県の動き、全国の動き	
3 月別にみた主な指標	8
4 安定所別にみた求職、求人、充足状況	10
5 年齢別常用職業紹介状況	12
6 職業別常用職業紹介状況	13
7 産業別・規模別求人、充足状況	14
8 中高年齢者の職業紹介状況	15
9 パートタイマーの職業紹介状況	16
10 あいちマザーズハローワークの職業紹介状況	17
11 名古屋人材銀行の職業紹介状況	17
12 ゆ〜じゃん・ハローワークあいち （愛知学生職業センター）の職業紹介状況	18
13 ヤングワークプラザあいち利用状況	18
14 名古屋外国人ジョブセンターの職業紹介状況	19
15 ハローワークプラザ名古屋の職業紹介状況	19
16 ハローワークプラザあらたまの職業紹介状況	19
17 日雇の職業紹介状況	20
18 港湾労働関係の職業紹介状況	21
19 雇用保険適用状況	22
被保険者の種類別状況	
産業別適用事業所及び被保険者状況	
月別、安定所別にみた適用状況	
20 雇用保険給付状況	24
月別、安定所別にみた給付状況	
21 産業界の動向	27
22 主要労働経済指標	28
特 集	
職業別・年齢別常用職業紹介状況	30

最近の労働市場（速報） - 11月 -

県下の公共職業安定所で取扱った平成19年11月の業務統計からみた労働市場の動きは、以下のとおりです。

- ・ 11月の有効求人倍率（季節調整値）は1.83倍となり、前月の1.81倍を0.02ポイント上回った。
月間有効求人数（季節調整値）は前月に比べ0.4%の増加となり、月間有効求職者数（同）は0.9%の減少となった。
- ・ 11月の新規求人倍率（季節調整値）は3.14倍となり、前月の2.57倍を0.57ポイント上回った。
新規求人数（季節調整値）は前月に比べ18.1%の増加となり、新規求職申込件数（同）は3.3%の減少となった。

○ 労働市場の主要指標（新規学卒を除き、パートを含む）

項目 年月	求 職				求 人				就 職		求人倍率	
	新 規		有 効		新 規		有 効		件 数	前 年 比	新 規 倍	有 効 倍
	人 数	前 年 同 月 比	人 数	前 年 同 月 比	人 数	前 年 同 月 比	人 数	前 年 同 月 比				
平成19年 9月	18,888	△ 8.8	83,337	△ 4.6	51,875	△ 12.3	154,778	△ 5.2	5,739	△ 9.6	2.46 (2.75)	1.91 (1.86)
10月	21,152	1.5	85,080	△ 2.5	57,768	△ 7.0	159,369	△ 5.3	6,648	0.6	2.57 (2.73)	1.81 (1.87)
11月	16,569	△ 3.1	80,719	△ 3.3	57,887	△ 9.8	158,289	△ 8.2	5,635	△ 5.2	3.14 (3.49)	1.83 (1.96)
前月比（差）	% △ 3.3 △ 21.7	-	% △ 0.9 △ 5.1	-	% 18.1 0.2	-	% 0.4 △ 0.7	-	% - △ 15.2	-	ポ 0.57 0.76	ポ 0.02 0.09

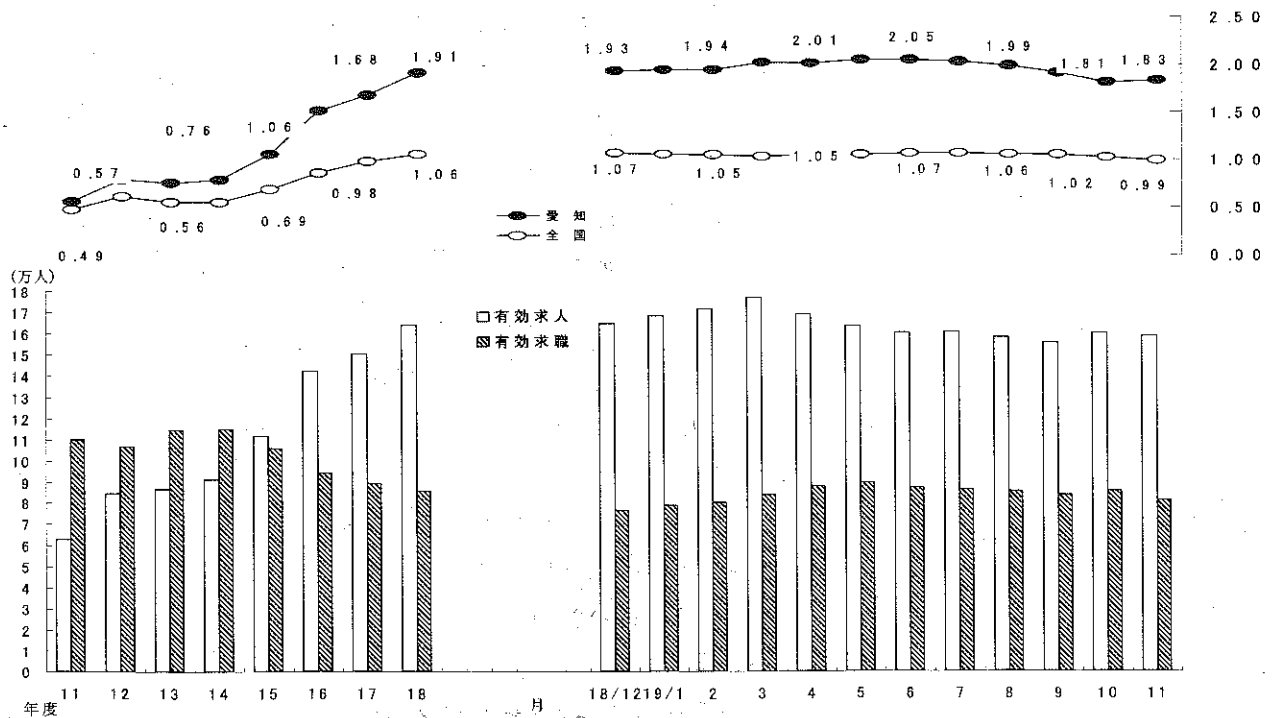
- (注) 1. 求人倍率の上段は季節調整値、下段の（ ）内は原数値。
 2. 前月比（差）の上段は季節調整値、下段は原数値。
 3. △印は減少率（差）であり、ポはポイントの略で倍率差を表す。（以下、各表同じ）

求人・求職及び求人倍率の推移（パート含む）

〈年度平均〉

〈月別〉

(倍)



(注) 月別の有効求人倍率並びに有効求人・有効求職は季節調整値。

○ 新規求人の主要産業別状況（新産業分類区分） 平成19年11月

産 業	新規求人		全 数		一 般（パートを除く）				パートタイム		
	人	%	人	%	人	%	人	%	人	%	
建設業	3,132	△ 12.3	2,877	△ 12.6	2,825	△ 10.9	255	△ 7.9			
製造業	11,482	△ 11.3	9,646	△ 10.3	8,671	△ 8.3	1,836	△ 16.4			
食品製造業	740	△ 30.3	263	△ 45.5	244	△ 45.3	477	△ 17.6			
繊維工業	109	△ 13.5	77	△ 16.3	74	△ 19.6	32	△ 5.9			
木材・木製品製造業	107	△ 5.3	93	△ 9.7	93	△ 8.8	14	40.0			
印刷・関連製造業	192	△ 31.2	150	△ 33.0	147	△ 34.4	42	△ 23.6			
プラスチック製品製造業	640	3.9	439	△ 5.6	439	△ 5.6	201	33.1			
窯業・土石製品製造業	212	△ 25.9	173	△ 21.7	173	△ 12.2	39	△ 40.0			
鉄鋼業	282	△ 12.4	260	△ 11.9	260	△ 11.9	22	△ 18.5			
金属製品製造業	613	△ 6.0	466	△ 5.9	465	△ 4.1	147	△ 6.4			
一般機械器具製造業	1,242	△ 5.4	1,049	△ 6.3	1,044	△ 5.9	193	0.0			
電気機械器具製造業	1,088	1.9	1,005	5.6	381	9.2	83	△ 28.4			
情報通信機械器具製造業	738	△ 8.4	651	△ 14.6	459	△ 15.5	87	97.7			
輸送用機械器具製造業	3,842	△ 11.0	3,597	△ 9.8	3,497	△ 3.0	245	△ 26.2			
情報通信業	1,966	△ 17.2	1,783	△ 21.0	1,732	△ 20.4	183	55.1			
情報サービス業	1,821	△ 12.6	1,690	△ 15.6	1,646	△ 15.2	131	61.7			
運輸業	3,957	△ 5.4	3,249	△ 6.6	3,217	△ 6.2	708	0.6			
卸売・小売業	5,466	△ 23.9	3,374	△ 25.6	3,271	△ 26.2	2,092	△ 21.0			
金融・保険業	425	△ 32.9	325	△ 25.6	325	△ 25.5	100	△ 49.0			
飲食店、宿泊業	5,470	△ 5.7	2,827	21.9	2,824	22.0	2,643	△ 24.1			
医療、福祉	5,756	11.7	3,039	14.4	3,034	14.6	2,717	8.8			
社会保険・社会福祉・介護事業	2,816	16.1	1,348	24.0	1,344	24.7	1,468	9.7			
サービス業(他に分類されないもの)	17,386	△ 10.5	14,040	△ 10.1	13,397	△ 6.1	3,346	△ 11.9			
その他の事業サービス業	11,303	△ 10.8	9,685	△ 6.9	9,111	△ 1.2	1,618	△ 28.9			
計	57,887	△ 9.8	42,621	△ 8.3	40,705	△ 6.2	15,266	△ 13.8			
規模別	4人以下	3,714	△ 21.1	2,606	△ 23.1	2,582	△ 20.8	1,108	△ 16.0		
	5～29人	21,034	△ 9.6	14,480	△ 11.4	13,943	△ 8.1	6,554	△ 5.3		
	30～99人	17,116	△ 6.9	12,795	△ 2.6	12,500	△ 1.8	4,321	△ 17.7		
	100～299人	8,314	△ 13.6	6,282	△ 14.7	6,095	△ 14.0	2,032	△ 10.2		
	300～499人	2,822	31.8	2,357	47.7	2,337	53.8	465	△ 14.7		
	500～999人	1,618	△ 35.5	1,140	△ 35.8	1,072	△ 34.0	478	△ 34.6		
1000人以上	3,269	△ 7.4	2,961	3.6	2,176	8.8	308	△ 54.2			

(注)1 主要産業であるため、全産業計とは一致しない。一般には臨時・季節を含む。
 2 16年4月内容から、平成14年3月改訂の「日本標準産業分類」に基づく産業区分により表章したもの。
 3 「情報通信業」には、通信業、放送業、ソフトウェア業、情報処理・提供サービス業、インターネット附随サービス業等が含まれる。
 4 「サービス業(他に分類されないもの)」には、洗濯・理容・美容・浴場業、旅行業、娯楽業、産業廃棄物処理業、機械修理業、広告業、警備業等が含まれる。

○ 中高年齢者の求職状況 平成19年11月（新規学卒を除き、パート含む。）

項目	年月	平成19年11月	平成19年10月	平成18年11月	対前月増減率	対前年同月増減率
中高年齢者の新規求職申込件数		5,407 件	7,303 件	5,576 件	△ 26.0 %	△ 3.0 %
中高年齢者の月間有効求職者数		29,465 人	30,780 人	30,202 人	△ 4.3	△ 2.4
うち高年齢者数		18,537 人	19,391 人	18,819 人	△ 4.4	△ 1.5
全有効求職者のうち中高年齢者の占める割合		36.5 %	36.2 %	36.2 %	0.3 ポ	0.3 ポ
うち高年齢者の占める割合		23.0	22.8	22.5	0.2	0.5

(注)「中高年齢者」とは、45歳以上の者。「高年齢者」とは、55歳以上の者。

○ 雇用保険業務の状況 平成19年11月

項目	年月	平成19年11月	平成19年10月	平成18年11月	対前月増減率	対前年同月増減率
適用関係	月末現在事業所数	103,776 所	103,549 所	102,426 所	0.2 %	1.3 %
	資格取得者数	39,435 人	52,488 人	40,154 人	△ 24.9	△ 1.8
	資格喪失者数	30,749	41,656	32,188	△ 26.2	△ 4.5
	月末現在被保険者数	2,457,308	2,448,426	2,368,591	0.4	3.7
給付関係	受給資格決定件数	6,203 件	8,553 件	6,392 件	△ 27.5	△ 3.0
	受給者実人員	25,762 人	26,992 人	26,529 人	△ 4.6	△ 2.9
	受給者の割合	31.9 %	31.7 %	31.8 %	0.2 ポ	0.1 ポ

労働市場の動向 — 19年10月 —

1 求人倍率の状況

有効求人倍率（季節調整値）については、前月に比べ有効求人数、有効求職者数ともに減少したが、求人数の減少（前月比5.7%減）が求職者数の減少（前月比0.8%減）を上回ったため、前月の1.91倍から0.10ポイント低下し、1.81倍となった。

新規求人倍率（季節調整値）は、前月に比べ新規求人数、新規求職者数ともに減少したが、新規求人数の減少（前月比1.5%減）が、新規求職者数の減少（前月比5.8%減）を下回ったため、前月の2.46倍から0.11ポイント上昇し、2.57倍となった。

2 求人の状況

新規求人数（原数値）については、前年同月に比べ7.0%減となった。

新規求人の動きを産業別に前年同月比で見ると、情報通信業（20.7%減）、金融・保険業（17.9%減）、建設業（10.1%減）、卸売・小売業（8.4%減）、製造業（7.9%減）、運輸業（7.8%減）、サービス業（4.5%減）でいずれも減少したが、医療・福祉（11.5%増）、飲食店、宿泊業（3.9%増）はいずれも増加した。

製造業を主要業種別にみると、情報通信機械器具製造業（22.7%減）、輸送用機械器具製造業（16.8%減）、窯業・土石製品製造業（16.5%減）、一般機械器具製造業（13.6%減）、木材・木製品製造業（6.2%減）でいずれも減少したが、プラスチック製品製造業（35.7%増）、繊維工業（32.8%増）、印刷・同関連業（17.2%増）、鉄鋼業（16.0%増）、食料品製造業（15.3%増）、電気機械器具製造業（3.7%増）、金属製品製造業（2.3%増）はいずれも増加した。

また、月間有効求人数（原数値）は、前年同月に比べ5.3%減となった。

3 求職の状況

新規求職者数（原数値）については、前年同月比1.5%増となった。

新規求職者（パート除く常用）の内訳を前年同月比で見ると、定年到達者（23.2%増）、事業主都合離職者（8.4%増）、在職者（6.5%増）でいずれも増加したが、無業者（8.7%減）、自己都合離職者（1.5%減）はいずれも減少した。

また、月間有効求職者数（原数値）は、前年同月比2.5%減となった。（60か月連続減）

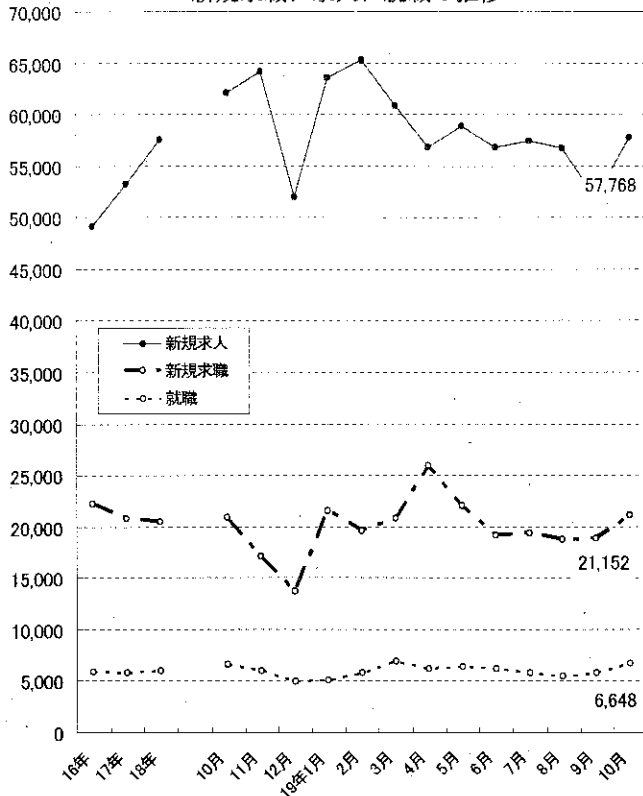
4 就職の状況

公共職業安定所の紹介による就職件数については6,648件で、前年同月比0.6%増となったが、就職率（求職者のうち安定所の紹介で就職した者の割合）は31.4%と、前年同月に比べ0.3ポイント低下した。

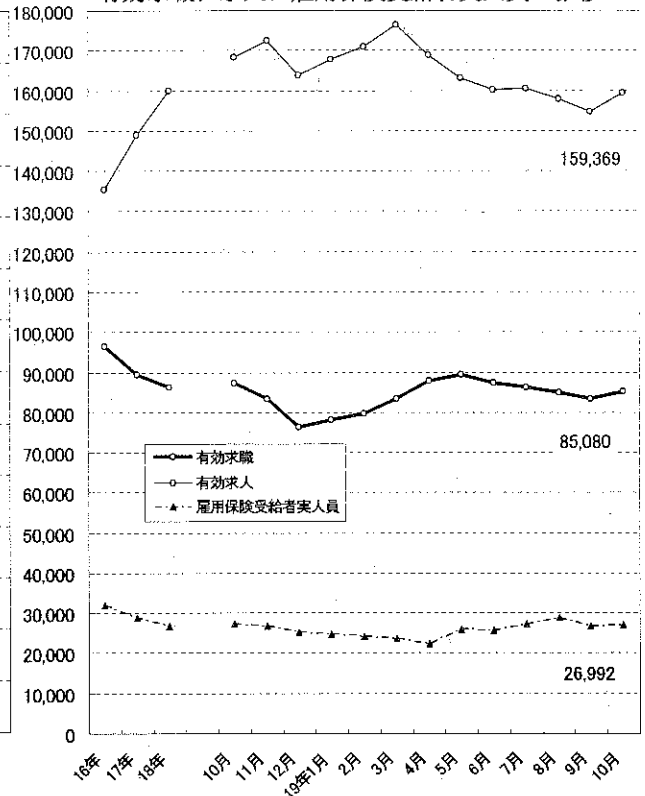
5 雇用保険受給者の状況

雇用保険受給者実人員については、前年同月比0.9%減となった。

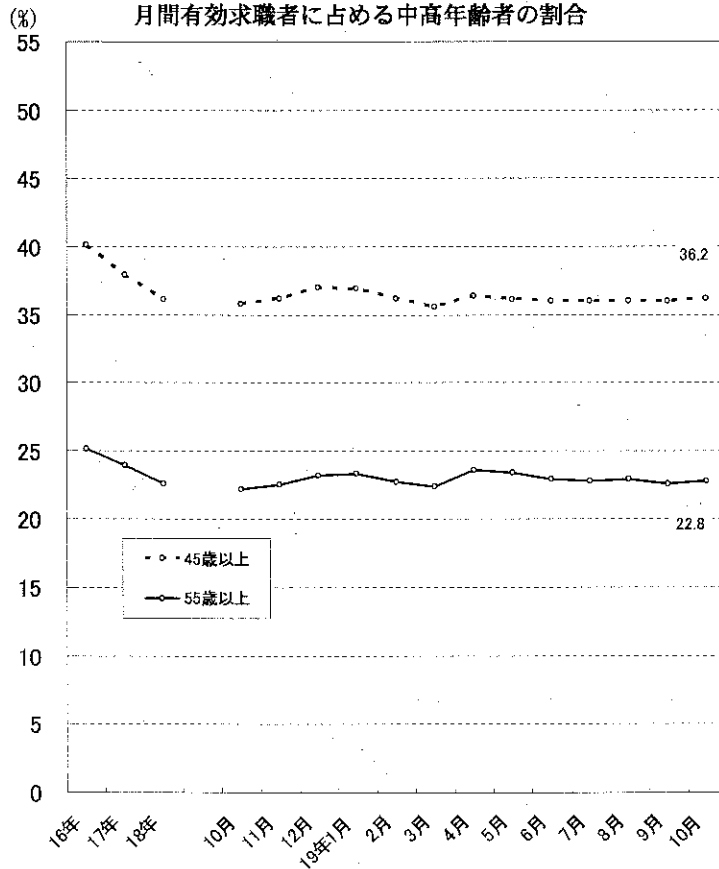
新規求職、求人、就職の推移



有効求職、求人、雇用保険受給者実人員の推移



月間有効求職者に占める中高年齢者の割合



2 職業紹介の主要指標

(1) 愛知県の動き

年月	1 新規求職申込件数		2 月間有効求職者数			3 新規求人数		4 月間 有効求人 数	5 就職件数		
	件	うち(保)受給者の割合 %	人	うち45歳以上の割合 %	うち(保)受給者の割合 %	人	うち常用の割合 %		件	うち45歳以上の割合 %	うち(保)受給者の割合 %
平成14年 (月平均)	24,558	44.6	116,301	44.9	63.2	33,248	94.0	87,631	5,393	35.6	26.1
平成15年 "	23,692	40.3	107,542	42.9	57.7	39,187	93.9	102,983	5,680	33.1	25.3
平成16年 "	22,224	40.4	96,478	40.1	55.3	49,134	93.8	135,447	5,820	32.2	24.3
平成17年 "	20,803	41.7	89,369	37.9	56.0	53,196	93.3	148,979	5,760	31.4	26.6
平成18年 "	20,464	39.0	86,337	36.1	53.3	57,523	92.9	159,793	6,005	31.2	26.4
平成18年 10月	20,849	39.9	87,267	35.8	53.2	62,099	92.2	168,341	6,609	31.5	27.1
11月	17,103	38.7	83,462	36.2	53.3	64,165	90.8	172,500	5,946	32.4	27.3
12月	13,711	38.2	76,317	37.0	53.9	51,940	90.6	163,895	4,932	32.1	27.3
平成19年 1月	21,554	37.7	78,212	36.9	52.8	63,526	93.0	167,648	5,024	31.9	26.9
2月	19,532	33.9	79,656	36.2	50.6	65,235	94.6	170,793	5,803	31.0	25.3
3月	20,812	34.4	83,234	35.6	48.7	60,802	92.3	176,342	6,905	31.0	24.9
4月	25,984	42.4	87,667	36.4	48.9	56,826	94.5	168,735	6,215	30.6	23.4
5月	21,994	39.6	89,310	36.1	50.2	58,855	94.4	163,080	6,339	30.1	25.8
6月	19,158	35.9	87,175	36.0	51.2	56,834	92.5	160,017	6,182	31.0	26.4
7月	19,355	38.9	86,260	36.0	52.7	57,434	93.4	160,346	5,767	32.0	26.2
8月	18,781	38.2	85,028	36.0	53.4	56,765	96.5	157,677	5,410	32.1	27.9
9月	18,888	35.4	83,337	36.0	52.6	51,875	92.6	154,778	5,739	31.2	26.1
10月	21,152	40.2	85,080	36.2	52.3	57,768	94.9	159,369	6,648	32.3	26.6

(注) 新規学卒を除き、パートを含む。(保)雇用保険

新規求職件数の動き (愛知県)

平成17年平均100(20,803件)

年	1月	2月	3月	4月	5月	6月	7月	8月	9月	10月	11月	12月
平成14年	122.5	107.7	121.8	177.3	132.0	108.7	122.8	106.3	118.1	128.1	94.1	77.2
15年	117.7	111.8	118.3	164.4	127.5	112.8	112.7	99.9	119.1	121.5	84.1	76.9
16年	119.6	105.8	125.5	154.0	106.2	109.0	101.1	98.1	104.2	100.4	89.6	68.6
17年	103.8	92.3	106.2	136.7	106.4	100.3	91.2	96.7	103.9	109.3	88.2	65.0
18年	104.9	96.5	108.9	130.8	105.7	99.1	92.0	94.7	99.5	100.2	82.2	65.9
19年	103.6	93.9	100.0	124.9	105.7	92.1	93.0	90.3	90.8	101.7		

(注) 新規学卒を除き、パートを含む。

新規求人数の動き (愛知県)

平成17年平均100(53,196件)

年	1月	2月	3月	4月	5月	6月	7月	8月	9月	10月	11月	12月
平成14年	64.0	56.7	59.0	62.5	59.4	54.5	67.5	63.2	66.3	74.4	63.7	58.6
15年	74.2	67.2	63.6	66.1	66.7	64.8	72.4	72.8	85.9	89.3	77.8	83.2
16年	90.7	86.4	93.8	88.6	72.1	96.4	91.4	76.0	110.5	109.2	98.8	94.3
17年	109.9	97.3	102.9	103.2	84.4	101.3	98.2	94.1	110.7	110.3	93.0	94.7
18年	110.2	108.7	105.3	104.0	98.8	108.6	106.2	109.5	111.2	116.7	120.6	97.6
19年	119.4	122.6	114.3	106.8	110.6	106.8	108.0	106.7	97.5	108.6		

(注) 新規学卒を除き、パートを含む。

6 充足数		7 日 雇		諸 比 率						
人	うち県外からの割合	前月から繰越された有効求職者数	新規求職申込件数	季調済求人倍率		求人倍率		就職率 ($\frac{5}{1} \times 100$)	充足率 ($\frac{6}{3} \times 100$)	
				新規	有効	新規 (3/1)	有効 (4/2)			
人	%	人	人	倍	倍	倍	倍	%	%	
6,459	20.8	1,363	13	-	-	1.35	0.75	22.0	19.4	
6,925	22.5	783	7	-	-	1.65	0.96	24.0	17.7	
7,306	24.8	690	4	-	-	2.21	1.40	26.2	14.9	
7,332	25.9	635	5	-	-	2.56	1.67	27.7	13.8	
7,447	24.1	528	5	-	-	2.81	1.85	29.3	12.9	
8,199	24.2	381	3	2.88	1.86	2.98	1.93	31.7	13.2	
7,604	26.2	384	3	3.25	1.93	3.75	2.07	34.8	11.9	
6,108	24.3	386	3	2.87	1.93	3.79	2.15	36.0	11.8	
6,374	25.8	389	4	2.79	1.94	2.95	2.14	23.3	10.0	
6,869	20.7	337	1	3.07	1.94	3.34	2.14	29.7	10.5	
8,380	22.0	338	2	3.09	2.02	2.92	2.12	33.2	13.8	
7,598	22.7	338	3	3.14	2.01	2.19	1.92	23.9	13.4	
7,792	23.9	326	-	3.25	2.05	2.68	1.83	28.8	13.2	
7,599	23.4	322	3	2.98	2.05	2.97	1.84	32.3	13.4	
7,202	24.9	323	3	3.03	2.03	2.97	1.86	29.8	12.5	
6,907	26.4	322	3	2.98	1.99	3.02	1.85	28.8	12.2	
6,888	21.9	325	4	2.46	1.91	2.75	1.86	30.4	13.3	
8,231	23.9	328	2	2.57	1.81	2.73	1.87	31.4	14.2	

※ 平成18年12月以前の季調済求人倍率は新季節指数により改訂済み

(2) 全国の動き

年月	項目	1	2	3	4	5	6	7 季調済求人倍率		8 求人倍率	
		新規求職 申込件数	月間有効 求職者数	新規 求人数	月間有効 求人数	就職件数	受給者 実人員	新規	有効	新規	有効
		千件	千人	千人	千人	千件	千人	倍	倍	倍	倍
平成14年	(月平均)	641	2,768	598	1,486	168	1,095	-	-	0.93	0.54
平成15年	"	625	2,597	670	1,670	176	889	-	-	1.07	0.64
平成16年	"	592	2,369	762	1,956	179	717	-	-	1.29	0.83
平成17年	"	564	2,272	826	2,163	177	642	-	-	1.46	0.95
平成18年	"	551	2,164	861	2,295	178	593	-	-	1.56	1.06
平成18年	10月	541	2,124	883	2,368	183	604	1.53	1.07	1.63	1.12
	11月	463	2,034	835	2,323	166	580	1.60	1.07	1.80	1.14
	12月	434	1,923	730	2,176	139	547	1.60	1.07	1.68	1.13
平成19年	1月	614	2,017	875	2,207	139	546	1.51	1.06	1.42	1.09
	2月	534	2,061	877	2,278	162	532	1.51	1.05	1.64	1.11
	3月	583	2,191	916	2,401	213	524	1.50	1.03	1.57	1.10
	4月	695	2,292	813	2,284	223	514	1.58	1.05	1.17	1.00
	5月	579	2,264	801	2,180	197	596	1.54	1.06	1.38	0.96
	6月	503	2,176	790	2,119	175	586	1.54	1.07	1.57	0.97
	7月	492	2,115	799	2,119	162	619	1.55	1.07	1.62	1.00
	8月	484	2,063	809	2,143	150	637	1.58	1.06	1.67	1.04
	9月	485	2,024	775	2,154	160	591	1.47	1.05	1.60	1.06
	10月	550	2,073	849	2,213	181	599	1.48	1.02	1.54	1.07

(注) 新規学卒を除き、パートを含む。

※ 平成18年12月以前の季調済求人倍率は新季節指数により改訂済み

3 月別にみた主な指標

項目		月	1 月	2 月	3 月	4 月	5 月
求 職	1 新規求職申込件数	平成18年	21,815	20,079	22,651	27,206	21,995
		平成19年	21,554	19,532	20,812	25,984	21,994
		前年同月比 (%)	△ 1.2	△ 2.7	△ 8.1	△ 4.5	△ 0.0
	→うち 常 用	平成18年	21,801	20,071	22,640	27,184	21,976
		平成19年	21,541	19,525	20,798	25,964	21,989
	→うち 臨時・季節	平成18年	14	8	11	22	19
		平成19年	13	7	14	20	5
	→うち 中高年齢者 (45歳以上)	平成18年	7,014	6,228	7,200	9,470	6,741
		平成19年	7,020	6,094	6,424	9,336	6,994
	2 月間有効求職者	平成18年	81,672	83,062	87,189	91,042	91,672
平成19年		78,212	79,656	83,234	87,667	89,310	
	前年同月比 (%)	△ 4.2	△ 4.1	△ 4.5	△ 3.7	△ 2.6	
→うち 常 用	平成18年	81,646	83,034	87,158	91,000	91,623	
	平成19年	78,181	79,628	83,195	87,624	89,273	
→うち 中高年齢者 (45歳以上)	平成18年	30,051	29,996	31,259	33,080	32,837	
	平成19年	28,860	28,822	29,668	31,935	32,284	
紹介	3 紹介件数	平成18年	22,691	23,267	27,801	26,008	25,695
		平成19年	22,791	25,011	27,167	25,544	26,083
就 職	4 就職件数	平成18年	4,715	5,765	7,087	6,327	6,397
		平成19年	5,024	5,803	6,905	6,215	6,339
		前年同月比 (%)	6.6	0.7	△ 2.6	△ 1.8	△ 0.9
	→うち 中高年齢者 (45歳以上)	平成18年	1,485	1,837	2,167	1,899	1,863
		平成19年	1,602	1,801	2,142	1,903	1,906
→うち ③受給者	平成18年	1,384	1,553	1,800	1,545	1,610	
	平成19年	1,351	1,467	1,719	1,455	1,637	
求 人	5 新規求人数	平成18年	58,625	57,831	56,034	55,346	52,546
		平成19年	63,526	65,235	60,802	56,826	58,855
		前年同月比 (%)	8.4	12.8	8.5	2.7	12.0
	→うち 常 用	平成18年	54,540	54,774	51,667	52,575	49,219
		平成19年	59,056	61,682	56,118	53,708	55,587
	→うち 臨時・季節	平成18年	4,085	3,057	4,367	2,771	3,327
平成19年		4,470	3,553	4,684	3,118	3,268	
6 新規求人件数	平成18年	23,762	22,900	22,714	21,517	21,156	
	平成19年	24,995	25,837	24,108	22,884	23,536	
7 月間有効求人数	平成18年	150,540	158,946	161,336	157,649	151,562	
	平成19年	167,648	170,793	176,342	168,735	163,080	
	前年同月比 (%)	11.4	7.5	9.3	7.0	7.6	
充 足	8 充足数	平成18年	6,107	7,334	8,759	7,577	7,663
		平成19年	6,374	6,869	8,380	7,598	7,792
	→うち 常 用	平成18年	5,437	6,637	7,902	6,975	6,953
		平成19年	5,622	6,545	7,649	6,988	7,150
	→うち 臨時・季節	平成18年	670	697	857	602	710
		平成19年	752	324	731	610	642
→うち 他県から	平成18年	1,657	1,853	2,071	1,621	1,615	
	平成19年	1,646	1,423	1,840	1,726	1,861	

(注) 1. 新規学卒を除き、パートを含む。
2. △印は減少率(差)である(以下、各表同じ。)

6 月	7 月	8 月	9 月	10 月	11 月	12 月	計		
20,608	19,138	19,699	20,708	20,849	17,103	13,711	245,562	求	
19,158	19,355	18,781	18,888	21,152					
△ 7.0	1.1	△ 4.7	△ 8.8	1.5					
20,598	19,131	19,685	20,700	20,839	17,089	13,707	245,421		
19,151	19,339	18,778	18,885	21,145					
10	7	14	8	10	14	4	141		
7	16	3	3	7					
6,632	6,296	6,250	6,495	6,797	5,576	4,590	79,289		
6,137	6,301	5,960	6,009	7,303					
90,460	88,531	88,001	87,368	87,267	83,462	76,317	1,036,043		
87,175	86,260	85,028	83,337	85,080				職	
△ 3.6	△ 2.6	△ 3.4	△ 4.6	△ 2.5					
90,415	88,488	87,958	87,335	87,236	83,430	76,287	1,035,610		
87,142	86,220	84,989	83,312	85,061					
32,513	31,981	31,670	31,287	31,201	30,202	28,224	374,301		
31,402	31,077	30,622	29,984	30,780					
26,774	23,384	23,357	26,282	25,224	22,422	17,221	290,126		
25,458	24,321	22,836	25,424	27,512					
6,470	5,928	5,539	6,345	6,609	5,946	4,932	72,060		
6,182	5,767	5,410	5,739	6,648					就
△ 4.5	△ 2.7	△ 2.3	△ 9.6	0.6					
1,983	1,888	1,764	1,986	2,085	1,924	1,581	22,462		
1,916	1,844	1,736	1,793	2,150					
1,621	1,561	1,474	1,731	1,790	1,621	1,347	19,037		
1,632	1,510	1,512	1,499	1,769					
57,765	56,502	58,246	59,175	62,099	64,165	51,940	690,274	求	
56,834	57,434	56,765	51,875	57,768					
△ 1.6	1.6	△ 2.5	△ 12.3	△ 7.0					
53,451	52,630	55,408	54,637	57,263	58,278	47,033	641,475		
52,594	53,645	54,783	48,049	54,796					
4,314	3,872	2,838	4,538	4,836	5,887	4,907	48,799		
4,240	3,789	1,982	3,826	2,972					
22,662	22,509	23,058	23,455	23,898	24,767	20,474	272,872		
22,790	23,544	22,470	21,397	23,334					
154,718	155,807	158,980	163,245	168,341	172,500	163,895	1,917,519		人
160,017	160,346	157,677	154,778	159,369				充	
3.4	2.9	△ 0.8	△ 5.2	△ 5.3					
7,976	7,175	6,959	7,904	8,199	7,604	6,108	89,365		
7,599	7,202	6,907	6,888	8,231					
7,287	6,582	6,366	7,101	7,452	6,785	5,504	80,981		
6,985	6,603	6,237	6,434	7,574					
689	593	593	803	747	819	604	8,384		
614	599	670	454	657					
1,881	1,588	1,794	1,970	1,983	1,993	1,485	21,511		
1,779	1,790	1,825	1,510	1,970					足

4 安定所別にみた求職、求人、充足状況

項目	安定所別	県計	名古屋中	名古屋南	名古屋東	名古屋北	豊橋	岡崎	一宮
求	1 新規求職申込件数	21,152	3,199	2,150	1,880	870	1,569	1,072	1,519
	前年同月比(%)	1.5	△ 0.3	3.5	6.5	0.3	△ 0.9	△ 1.0	12.8
	→うち 男子	10,489	1,579	1,169	880	432	793	474	819
	→うち 女子	10,589	1,608	979	990	436	769	596	698
	→うち 常用	21,145	3,195	2,149	1,880	870	1,569	1,072	1,519
	→うち 45歳以上	7,303	965	835	643	357	513	343	547
→うち 55歳以上	4,563	539	548	413	226	296	211	332	
職	2 月間有効求職者数	85,080	11,876	8,478	8,317	3,957	5,577	4,570	5,975
	前年同月比(%)	△ 2.5	△ 5.9	△ 2.2	1.9	△ 3.1	△ 5.2	2.1	1.2
	→うち 45歳以上	30,780	3,918	3,385	3,064	1,607	1,927	1,560	2,203
→うち 55歳以上	19,391	2,220	2,122	1,890	1,008	1,168	947	1,375	
紹介	3 紹介件数	27,512	5,133	2,806	2,107	1,226	2,237	1,283	1,961
就	4 就職件数	6,648	835	646	443	259	590	318	467
	前年同月比(%)	0.6	△ 5.9	10.4	4.7	△ 1.5	0.9	△ 0.9	0.0
	→うち 男子	3,685	431	417	255	143	314	181	294
	→うち 女子	2,943	402	226	188	116	275	137	172
	→うち 45歳以上	2,150	288	241	166	105	165	80	166
	→うち 55歳以上	1,203	161	129	93	56	90	50	99
	→うち (保)受給者	1,769	219	183	121	70	189	81	122
	管内へ	3,688	309	304	192	79	442	194	260
管外へ	2,602	478	314	222	164	112	113	160	
他県へ	358	48	28	29	16	36	11	47	
職	5 就職率 ($\frac{4}{1} \times 100$) (%)	31.4	26.1	30.0	23.6	29.8	37.6	29.7	30.7
	45歳以上(%)	29.4	29.8	28.9	25.8	29.4	32.2	23.3	30.3
	55歳以上(%)	26.4	29.9	23.5	22.5	24.8	30.4	23.7	29.8
求	6 新規求人数	57,768	14,899	3,939	5,175	2,195	2,850	2,575	3,629
	前年同月比(%)	△ 7.0	△ 15.2	△ 22.3	10.4	△ 6.4	△ 22.6	△ 32.3	13.0
	→うち 常用	54,796	13,702	3,868	5,079	2,172	2,744	2,546	3,310
	7 月間有効求人数	159,369	42,882	10,328	14,018	4,971	7,586	8,581	10,069
前年同月比(%)	△ 5.3	△ 7.0	△ 14.5	△ 3.4	△ 10.8	△ 21.8	△ 8.5	9.1	
人	8 求人倍率(新規)	2.73	4.66	1.83	2.75	2.52	1.82	2.40	2.39
	(有効)	1.87	3.61	1.22	1.69	1.26	1.36	1.88	1.69
充	9 充足数	8,231	1,371	624	575	264	555	304	409
	→うち 常用	7,574	1,311	596	556	258	545	302	397
	→うち 他県から	1,970	263	74	79	34	25	16	73
足	10 充足率 ($\frac{9}{6} \times 100$) (%)	14.2	9.2	15.8	11.1	12.0	19.5	11.8	11.3
	他県からの流入率(%)	23.9	19.2	11.9	13.7	12.9	4.5	5.3	17.8

(注) 1. 新規学卒を除き、パートを含む。
 2. 名古屋中安定所には、あいちマザーズハローワーク・名古屋外国人ジョブセンター・愛知学生職業センター・ハローワークプラザ名古屋を含む。名古屋南安定所には、ハローワークプラザあらたまを含む。
 3. 平成19年4月から、蒲郡安定所は豊川安定所の出張所となったが、「豊川(本所)」の欄には蒲郡出張所分を含まない豊川安定所の数値を、蒲郡(出張所)の欄には蒲郡出張所の数値を計上している。
 4. 平成16年11月から求職申込書における「性別」欄の記載が任意となったことに伴い、男女別の合計は男女計の値と必ずしも一致しない。

(10月)

半田	瀬戸	豊田	津島	刈谷	西尾	犬山	豊川 (本所)	新城	春日井	蒲郡 (出張所)	
1,185	650	1,126	929	1,423	482	809	689	230	1,084	286	求
3.1	13.2	△ 8.6	4.9	△ 3.7	13.9	△ 1.1	5.8	△ 4.6	△ 4.5	△ 13.3	
561	320	524	489	692	224	419	296	113	562	143	
621	324	600	438	721	258	390	387	115	517	142	
1,185	650	1,126	929	1,422	482	809	689	230	1,083	286	
432	239	341	358	478	167	287	229	91	375	103	
274	156	219	232	312	101	193	135	51	261	64	
4,804	2,501	4,799	3,761	5,908	1,753	3,113	2,618	821	5,151	1,101	職
△ 5.7	△ 2.9	△ 7.5	△ 0.7	1.0	5.2	△ 5.1	△ 1.3	△ 1.7	△ 5.1	△ 1.5	
1,764	942	1,637	1,435	1,894	613	1,177	989	326	1,954	385	
1,154	603	1,112	950	1,234	377	806	614	187	1,378	246	
1,337	785	1,296	1,221	1,626	550	965	845	315	1,446	373	紹介
365	200	406	345	510	192	223	286	123	321	119	就
△ 16.5	4.7	2.0	11.7	4.1	7.3	△ 8.6	12.6	△ 1.6	△ 4.5	3.5	
198	95	210	207	266	99	118	136	61	195	65	
167	103	195	137	239	93	105	149	62	125	52	
118	71	79	121	149	56	72	81	40	109	43	
70	41	40	77	84	27	46	42	15	63	20	
96	46	112	70	133	41	52	65	35	96	38	
245	95	289	190	352	129	118	185	65	171	69	
107	92	107	131	149	63	79	89	55	122	45	
13	13	10	24	9	-	26	12	3	28	5	
30.8	30.8	36.1	37.1	35.8	39.8	27.6	41.5	53.5	29.6	41.6	職
27.3	29.7	23.2	33.8	31.2	33.5	25.1	35.4	44.0	29.1	41.7	
25.5	26.3	18.3	33.2	26.9	26.7	23.8	31.1	29.4	24.1	31.3	
2,869	1,101	4,460	2,208	5,435	898	913	1,207	313	2,710	392	求
△ 3.7	△ 1.3	8.8	3.1	12.6	6.8	△ 35.8	△ 12.0	△ 18.5	21.6	22.9	
2,801	1,081	4,397	1,998	4,984	897	900	1,102	311	2,512	392	人
8,429	2,883	11,197	5,988	13,763	2,445	2,705	3,449	844	8,222	1,009	
5.7	△ 7.9	1.7	0.6	△ 2.2	1.5	△ 29.3	△ 7.7	△ 13.6	7.8	△ 2.4	
2.42	1.69	3.96	2.38	3.82	1.86	1.13	1.75	1.36	2.50	1.37	
1.75	1.15	2.33	1.59	2.33	1.39	0.87	1.32	1.03	1.60	0.92	
342	161	707	314	1,412	174	212	287	74	367	79	充
335	160	623	279	1,040	174	211	282	72	355	78	
38	13	340	58	803	9	53	9	4	74	5	
11.9	14.6	15.9	14.2	26.0	19.4	23.2	23.8	23.6	13.5	20.2	足
11.1	8.1	48.1	18.5	56.9	5.2	25.0	3.1	5.4	20.2	6.3	

5. 年齢別常用職業紹介状況

(10月)

区 分		項 目	1 月間有効 求 人 数	2 月間有効 求 職 者 数	3 就 職 件 数	4 有 効 求 人 倍 率 (1/2)
全 数	年 齢 計		151,286	85,061	6,485	1.78
		19歳以下	14,290	1,308	152	10.93
		20～24歳	17,473	8,756	833	2.00
		25～29歳	18,006	14,493	1,032	1.24
		30～34歳	17,684	12,963	877	1.36
		35～39歳	16,280	9,824	855	1.66
		40～44歳	14,196	6,949	665	2.04
		45～49歳	12,617	5,809	495	2.17
		50～54歳	11,646	5,573	422	2.09
		55～59歳	10,748	8,213	537	1.31
		60～64歳	9,542	8,489	489	1.12
		65歳以上	8,804	2,684	128	3.28
男	年 齢 計			40,956	3,632	
		19歳以下		688	84	
		20～24歳		3,735	401	
		25～29歳		5,382	550	
		30～34歳		5,214	507	
		35～39歳		4,497	439	
		40～44歳		3,239	285	
		45～49歳		2,965	284	
		50～54歳		2,827	242	
		55～59歳		4,812	351	
	60～64歳		5,625	392		
	65歳以上		1,972	97		
女	年 齢 計			43,857	2,833	
		19歳以下		617	68	
		20～24歳		5,003	429	
		25～29歳		9,086	480	
		30～34歳		7,717	369	
		35～39歳		5,308	414	
		40～44歳		3,695	379	
		45～49歳		2,826	210	
		50～54歳		2,730	179	
		55～59歳		3,366	184	
	60～64歳		2,826	94		
	65歳以上		683	27		

(注) 1. 新規学卒を除き、パートを含む。
2. 「求人数均等配分方式」による。

6 職業別常用職業紹介状況

(10月)

職業	項目	1 月 間 有 効 求 職 者 数		2 月 間 有 効 求 職 者 数		3 就 職 件 数		4 有 効 求 倍 率 (2/1)
		うち男	うち女	うち男	うち女	うち男	うち女	
職業計		85,061	40,956	151,286	6,485	3,632	1.78	
専門的・技術的職業		10,401	4,140	35,354	862	311	3.40	
管理的職業		292	270	365	16	14	1.25	
事務的職業		26,433	5,400	13,197	1,475	245	0.50	
一般事務員		23,159	3,935	8,885	1,093	104	0.38	
会計事務員		1,439	604	1,342	153	50	0.93	
営業・販売関連事務員		1,126	354	1,487	102	11	1.32	
販売の職業		9,783	5,628	17,860	543	365	1.83	
サービスの職業		4,410	1,804	20,426	408	185	4.63	
飲食物調理の職業		1,699	850	6,262	173	77	3.69	
接客サービスの職業		931	305	8,371	64	22	8.99	
居住施設・ビル等の管理職業		421	388	515	60	60	1.22	
保安の職業		513	489	4,521	97	92	8.81	
運輸・通信の職業		3,260	3,044	9,562	408	391	2.93	
自動車運転の職業		2,603	2,467	8,252	349	339	3.17	
生産工程・労務の職業		27,384	18,507	49,734	2,655	2,015	1.82	
窯業製品製造の職業		217	148	465	27	20	2.14	
金属加工の職業		1,754	1,580	6,417	416	379	3.66	
金属溶接・溶断の職業		342	328	1,198	56	55	3.50	
一般機械器具組立・修理の職業		1,881	1,441	2,785	112	97	1.48	
電気機械器具組立・修理の職業		851	457	2,733	90	47	3.21	
輸送用機械器具組立・修理の職業		2,904	2,124	7,859	216	172	2.71	
食料品製造の職業		958	392	1,759	122	56	1.84	
紡織の職業		118	69	264	22	15	2.24	
衣服・繊維製品製造の職業		257	60	340	27	5	1.32	
木・竹・草・つる製品製造の職業		285	251	433	50	43	1.52	
ゴム・プラスチック製品製造の業務		533	348	1,793	154	105	3.36	
その他の製造・制作の職業		1,128	573	2,748	132	76	2.44	
定置機関・機械、建設機械運転の職業		240	237	580	26	24	2.42	
電気作業		203	200	1,115	40	40	5.49	
建設の職業		385	376	1,666	65	63	4.33	
土木・舗装・鉄道線路工事の職業		402	397	1,811	54	54	4.50	
運搬労務の職業		2,679	2,146	6,276	394	323	2.34	
その他の労務の職業		11,185	6,561	5,919	436	254	0.53	
I T 関 連 職 業 合 計		1,983	1,277	8,200	132	90	4.14	
福 祉 関 連 職 業 合 計		3,403	441	11,464	372	62	3.37	
(うち介護関係)		1,596	353	5,619	206	53	3.52	

(注) 1. 新規学卒を除き、パートを含む。
2. 主な職業のみであるので、計とは一致しない。

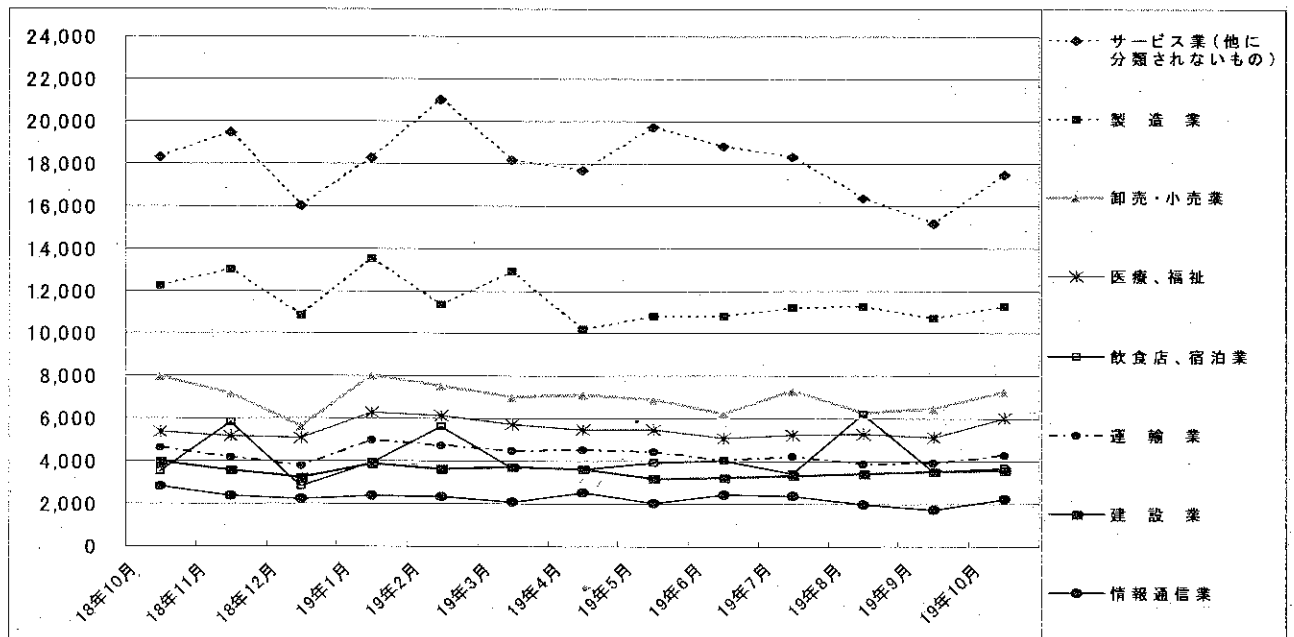
7 産業別・規模別求人、充足状況

(10月分)

項目 産業・規模	1 新規求人数				2 充足数				充足率 2/1×100
	計	前年 同月比	うち 常用	うち 臨時・ 季節	計	うち 常用	うち 臨時・ 季節		
	人	%	人	人	人	人	人	%	
建設業	3,544	△ 10.1	3,474	70	435	413	22	12.3	
製造業	11,239	△ 7.9	10,768	471	3,342	2,866	476	29.7	
食品製造業	1,088	15.3	1,038	50	221	209	12	20.3	
繊維工業	178	32.8	169	9	44	44	-	24.7	
木材・木製品製造業	122	△ 6.2	117	5	36	36	-	29.5	
印刷・同関連業	303	17.0	270	33	79	76	3	26.1	
プラスチック製品製造業	562	35.7	552	10	158	157	1	28.1	
窯業・土石製品製造業	279	△ 16.5	251	28	64	61	3	22.9	
鉄鋼業	268	16.0	268	-	48	48	-	17.9	
金属製品製造業	719	2.3	690	29	215	215	-	29.9	
一般機械器具製造業	1,235	△ 13.6	1,226	9	289	289	-	23.4	
電気機械器具製造業	481	3.7	474	7	828	482	346	172.1	
情報通信機械器具製造業	658	△ 22.7	493	165	18	14	4	2.7	
輸送用機械器具製造業	4,232	△ 16.8	4,128	104	936	845	91	22.1	
情報通信業	2,219	△ 20.7	2,059	160	103	99	4	4.6	
情報サービス業	1,874	△ 20.6	1,842	32	73	72	1	3.9	
運輸業	4,239	△ 7.8	4,161	78	561	554	7	13.2	
卸売・小売業	7,273	△ 8.4	6,766	507	1,102	1,065	37	15.2	
金融・保険業	423	△ 17.9	344	79	48	46	2	11.3	
飲食店、宿泊業	3,634	3.9	3,558	76	214	210	4	5.9	
医療、福祉	6,003	11.5	5,954	49	816	807	9	13.6	
社会保険・社会福祉・介護事業	2,752	13.5	2,708	44	332	328	4	12.1	
サービス業(他に分類されないもの)	17,439	△ 4.5	16,209	1,230	1,291	1,249	42	7.4	
その他の事業サービス業	10,808	△ 6.9	9,787	1,021	620	599	21	5.7	
合計	57,768	△ 7.0	54,796	2,972	8,231	7,574	657	14.2	
事業所規模	4人以下	4,657	△ 14.1	4,572	85	621	593	28	13.3
	5～29人	21,419	△ 11.7	20,268	1,151	3,067	2,998	69	14.3
	30～99人	18,289	8.1	17,406	883	2,059	1,992	67	11.3
	100～299人	7,533	△ 16.7	7,194	339	864	820	44	11.5
	300～499人	1,872	△ 33.5	1,696	176	179	168	11	9.6
	500人以上	1,303	△ 9.0	1,110	193	169	164	5	13.0
1,000人以上	2,695	22.3	2,550	145	1,272	839	433	47.2	

(注) 新規学卒を除き、パートを含む。
平成14年3月改訂の「日本標準産業分類」に基づく表章。主な産業のみであるので、合計とは一致しない。

主要産業別新規求人数の推移



8 中高年齢者の職業紹介状況

(1) 新規求職申込件数

年 月	新 規 求 職 申 込 件 数					全体に 占める率
	45歳以上	前 年 比	う ち 男	う ち 子	う ち 55歳以上	
平成14年 (月平均)	9,335	9.8	6,150	5,582	894	38.0
平成15年 "	8,640	△ 7.4	5,568	5,155	843	36.5
平成16年 "	7,771	△ 10.1	4,837	4,709	773	35.0
平成17年 "	6,911	△ 11.1	4,143	4,228	770	33.2
平成18年 "	6,607	△ 4.4	3,862	4,008	847	32.3
平成19年 5月	6,994	3.8	4,065	4,251	1,022	31.8
6月	6,137	△ 7.5	3,642	3,641	777	32.0
7月	6,301	0.1	3,865	3,772	844	32.6
8月	5,960	△ 4.6	3,505	3,606	749	31.7
9月	6,009	△ 7.5	3,469	3,579	751	31.8
10月	7,303	7.4	4,398	4,563	944	34.5
前 年 同 月	6,797	△ 7.0	4,004	4,134	906	32.6

(注) パートを含む。

(2) 月間有効求職者数

年 月	月 間 有 効 求 職 者 数					全体に 占める率
	45歳以上	前 年 比	う ち 男	う ち 子	う ち 55歳以上	
平成14年 (月平均)	52,171	△ 2.8	31,661	32,788	2,507	44.9
平成15年 "	46,108	△ 11.6	30,266	28,570	2,315	42.9
平成16年 "	38,729	△ 16.0	24,159	24,207	2,244	40.1
平成17年 "	33,894	△ 12.5	20,433	21,395	2,251	37.9
平成18年 "	31,192	△ 8.0	18,358	19,528	2,511	36.1
平成19年 5月	32,284	△ 1.7	19,164	20,887	3,687	36.1
6月	31,402	△ 3.4	18,609	20,002	3,167	36.0
7月	31,077	△ 2.8	18,404	19,650	2,842	36.0
8月	30,622	△ 3.3	18,043	19,444	2,737	36.0
9月	29,984	△ 4.2	17,665	18,868	2,604	36.0
10月	30,780	△ 1.3	18,206	19,391	2,684	36.2
前 年 同 月	31,201	△ 8.2	18,246	19,380	2,567	35.8

(注) パートを含む。

(3) 就職件数

年 月	就 職 件 数					45歳 以上の 就職率	55歳 以上の 就職率	65歳 以上の 就職率
	45歳以上	前 年 比	う ち 男	う ち 子	う ち 55歳以上	%	%	%
平成14年 (月平均)	1,865	6.6	1,309	943	74	20.0	16.9	8.3
平成15年 "	1,879	0.8	1,320	955	78	21.7	18.5	9.2
平成16年 "	1,874	△ 0.3	1,285	1,000	86	24.1	21.2	11.1
平成17年 "	1,811	△ 3.3	1,207	988	93	26.2	23.4	12.1
平成18年 "	1,872	3.3	1,186	1,014	113	28.3	25.3	13.3
平成19年 5月	1,906	2.3	1,215	1,043	130	27.3	24.5	12.7
6月	1,916	△ 3.4	1,213	1,037	159	31.2	28.5	20.5
7月	1,844	△ 2.3	1,228	996	149	29.3	26.4	17.7
8月	1,736	△ 1.6	1,114	987	126	29.1	27.4	16.8
9月	1,793	△ 9.7	1,142	976	131	29.8	27.3	17.4
10月	2,150	3.1	1,396	1,203	137	29.4	26.4	14.5
前 年 同 月	2,085	0.4	1,339	1,114	141	30.7	26.9	15.6

(注) パートを含む。

9 パートタイマーの職業紹介状況

年 月	新規求職申込件数		月間有効求職者数		新規求人数		月間有効求人数		有効求人倍率	就職件数		就職率 %
	うち常用	うち非常用	うち常用	うち非常用	うち常用	うち非常用	うち常用	うち非常用				
平成14年 (月平均)	2,224	2,196	5,741	5,670	9,896	9,169	25,702	24,194	4.48	1,579	1,444	71.0
平成15年 "	2,396	2,345	6,349	6,218	11,027	10,055	28,569	26,423	4.50	1,698	1,533	70.9
平成16年 "	4,101	4,072	12,100	12,019	13,005	11,928	35,128	32,610	2.90	1,655	1,509	40.4
平成17年 "	5,515	5,508	22,645	22,615	14,078	12,813	38,969	35,767	1.72	1,579	1,457	28.6
平成18年 "	5,620	5,611	22,990	22,966	15,483	13,933	42,710	38,903	1.86	1,697	1,542	30.2
平成18年 10月	5,781	5,773	23,687	23,665	16,702	14,012	44,272	39,977	1.87	1,867	1,738	32.3
11月	4,709	4,699	22,737	22,714	17,703	14,889	46,490	40,571	2.04	1,733	1,560	36.8
12月	3,519	3,515	20,266	20,244	13,730	11,749	44,740	38,025	2.21	1,405	1,204	39.9
平成19年 1月	6,025	6,015	20,907	20,885	16,216	14,384	43,815	38,394	2.10	1,412	1,205	23.4
2月	5,231	5,225	21,188	21,166	17,914	16,326	44,832	40,623	2.12	1,627	1,453	31.1
3月	5,327	5,313	21,887	21,855	16,814	15,377	47,202	43,282	2.16	1,922	1,752	36.1
4月	7,813	7,797	24,046	24,012	14,667	13,348	45,203	41,741	1.88	1,801	1,654	23.1
5月	6,308	6,303	25,001	24,972	15,021	13,799	42,678	39,303	1.71	1,848	1,728	29.3
6月	5,138	5,135	24,204	24,181	15,345	13,558	41,295	37,635	1.71	1,814	1,681	35.3
7月	4,969	4,955	23,547	23,517	14,506	13,168	41,297	37,531	1.75	1,574	1,450	31.7
8月	4,806	4,803	23,104	23,075	14,813	13,871	41,182	37,909	1.78	1,413	1,321	29.4
9月	5,397	5,396	22,829	22,810	14,121	12,864	40,691	37,690	1.78	1,586	1,478	29.4
10月	5,831	5,825	23,502	23,488	15,734	14,326	42,612	39,412	1.81	1,901	1,771	32.6

10 あいちマザーズハローワークの職業紹介状況

年 月	項 目	新規求職申込件数		月間有効求職者数		紹介件数	就 職 件 数		来 所 相 談 件 数
		うちパート	うちパート	うちパート	うちパート		うちパート	うちパート	
平成18年	12月	185	74	601	231	241	58	31	341
平成19年	1月	265	96	643	237	331	56	18	495
	2月	245	89	661	247	359	70	33	496
	3月	278	117	736	270	415	88	43	562
	4月	280	125	749	301	360	83	41	612
	5月	245	114	735	315	362	94	64	650
	6月	237	95	670	269	330	78	45	599
	7月	216	87	638	245	366	71	37	663
	8月	241	108	638	264	320	78	42	594
	9月	263	119	685	299	336	75	41	711
	10月	245	113	697	306	404	84	43	743
前 年 同 月		237	94	687	275	308	66	37	404

(注)平成18年3月をもって愛知両立支援ハローワークを廃止、同年4月より開設。

11 名古屋人材銀行の職業紹介状況

年 月	項 目	新規求職申込件数			月 間 有効求 職者数	新 規 求 人 数	月 間 有 効 求 人 数	紹 介 件 数	就 職 件 数		
		うち44 歳以下	うち45 歳以上	うち44 歳以下					うち45 歳以上		
平成18年	12月	169	25	144	1,042	445	2,069	555	32	4	28
平成19年	1月	220	28	192	1,084	284	1,994	539	29	4	25
	2月	179	18	161	1,054	341	1,942	461	44	5	39
	3月	183	20	163	1,057	294	1,917	548	34	4	30
	4月	181	28	153	1,023	5	2,148	541	12	-	12
	5月	185	30	155	1,019	415	2,119	582	31	1	30
	6月	151	27	124	1,041	400	2,060	650	29	4	25
	7月	157	29	128	902	408	2,197	419	35	4	31
	8月	137	18	119	890	307	2,178	413	34	4	30
	9月	171	20	151	961	320	2,120	373	43	7	36
	10月	159	12	147	904	401	2,011	427	40	4	36
前 年 同 月		230	22	208	1,050	265	1,975	600	25	5	20

12 ゆ～じゃん・ハローワークあいち(愛知学生職業センター)の職業紹介状況

年月	項目	新規求職申込件数			紹介件数			就職件数		
		35歳未満の若年者	大学生等	うち既卒者	35歳未満の若年者	大学生等	うち既卒者	35歳未満の若年者	大学生等	うち既卒者
平成18年	12月	229	135	33	329	112	112	53	5	5
平成19年	1月	297	197	61	266	200	200	54	5	5
	2月	296	191	26	344	157	157	47	10	10
	3月	332	219	19	376	32	32	67	6	6
	4月	361	252	181	325	103	103	65	8	8
	5月	320	145	49	314	81	81	67	9	9
	6月	248	182	36	275	31	31	58	12	12
	7月	279	88	32	336	23	23	48	4	4
	8月	266	156	72	297	61	61	49	8	8
	9月	204	173	81	281	65	65	62	14	14
	10月	208	221	94	240	97	97	37	18	18
前年同月		287	198	60	363	166	166	77	8	8

- (注) 1. 平成19年6月より、学生職業センターにヤングワークプラザあいちで取り扱っていた職業紹介業務を統合して開設。
35歳未満の若年者にかかる19年6月までの数値はヤングワークプラザあいちでの取扱い数。
2. 大学生等とは、大学院生、短期大学生、高等専門学校生、専修学校生及び職業能力開発施設生。

13 ヤングワークプラザあいち利用状況

年月	項目	新規登録者数		相談件数	有効登録数		職業適性診断利用者数		ジョブクラブ利用者数	
		計	うち男		計	うち男	計	うち男	計	うち男
平成19年	6月	15	11	34	14	10	9	7	-	-
	7月	23	19	76	27	22	13	9	51	41
	8月	101	76	147	116	89	66	44	154	126
	9月	61	46	88	95	75	49	38	225	195
	10月	86	53	123	120	85	54	32	300	249

(注) 平成19年6月より、職業紹介業務を行わなくなるとともに、職業適性検査(カウンセリング等を含む)及び年長フリーター等を対象にセミナー等の支援を行うジョブクラブ事業を開始。

利用に当たっては登録が必要(登録要件として、右の①から③の全てを満たすことが必要。①25歳以上35歳未満で、②最近1年間雇用保険に加入しておらず、③正社員等常用就職を希望する者)。

14 名古屋外国人ジョブセンターの職業紹介状況

年 月	項目	新規求職申込件数		紹介件数		就職件数		来所相談件数	
		うちニッケイズ	うちニッケイズ	うちニッケイズ	うちニッケイズ	うちニッケイズ	うちニッケイズ	うちニッケイズ	うちニッケイズ
平成19年	5月	309	76	271	75	38	11	595	116
	6月	314	113	307	134	33	16	580	169
	7月	178	72	201	84	42	15	346	71
	8月	158	52	148	42	33	10	279	91
	9月	169	60	158	58	42	17	284	96
	10月	215	49	195	45	24	5	351	80
前 年 同 月		219	42	150	47	28	11	396	84

(注) 名古屋外国人ジョブセンター内に、名古屋日系人雇用サービスセンター（ニッケイズ）を併設。

15 ハローワークプラザ名古屋の職業紹介状況

年 月	項目	新規求職申込件数		月間有効求職者数		紹介件数	就職件数		来 所 相談件数
		うちパート	うちパート	うちパート	うちパート		うちパート	うちパート	
平成19年	5月	450	86	1,432	255	1,004	129	38	1,152
	6月	492	83	1,400	230	1,114	131	46	1,186
	7月	437	81	1,350	226	1,044	125	30	1,056
	8月	436	75	1,352	225	977	119	33	1,048
	9月	448	82	1,303	216	992	132	39	1,051
	10月	484	99	1,357	242	1,280	129	41	1,207
前 年 同 月		433	82	1,326	237	873	136	45	1,071

16 ハローワークプラザあらたまの職業紹介状況

年 月	項目	新規求職申込件数		月間有効求職者数		紹介件数	就職件数		来 所 相談件数
		うちパート	うちパート	うちパート	うちパート		うちパート	うちパート	
平成19年	5月	285	80	853	242	558	132	43	621
	6月	272	78	835	233	570	112	46	595
	7月	211	46	748	187	493	104	26	555
	8月	235	66	703	182	396	82	26	486
	9月	225	70	686	180	456	91	38	508
	10月	266	74	710	190	565	101	39	612
前 年 同 月		263	76	379	177	371	55	35	409

(注) 平成18年10月より開設。

17 日雇の職業紹介状況

年 月	項 目	前月から繰越された有効求職者数		新規求職	月間有効	就 労	就 労	不 就 労
		人	うち男	申込件数	求人延数	実人員	延 数	延 数
平成14年	(月平均)	1,363	1,160	13	10,682	422	6,654	3,713
平成15年	"	786	773	7	1,520	62	1,160	2,124
平成16年	"	690	683	4	1,460	60	1,170	2,001
平成17年	"	635	628	5	968	41	674	1,666
平成18年	"	528	522	5	778	36	482	1,425
平成18年	10月	381	375	3	796	37	503	1,393
	11月	384	378	3	776	38	513	1,149
	12月	386	380	3	758	37	491	1,280
平成19年	1月	389	383	4	855	37	473	1,066
	2月	337	332	1	802	36	486	1,125
	3月	338	333	2	749	34	460	1,320
	4月	338	333	3	701	34	461	1,362
	5月	326	321	-	714	34	469	1,342
	6月	322	317	3	714	34	469	1,441
	7月	323	318	3	714	35	465	1,514
	8月	322	317	3	736	35	481	1,620
	9月	325	320	4	576	36	477	950
	10月	328	323	2	726	35	476	1,403
安 定 別 所 (10 月 分)	名古屋中	325	321	2	726	32	426	1,394
	名古屋南	3	2	-	-	3	50	9

※名古屋南所は、港湾労働課の計上数を含む。

18 港湾労働関係の職業紹介状況

(1) 常用関係

項目 年 月		新 規 (港) 証 交 付 件 数			
		計	船 内 作 業	沿岸作業及び倉庫作業	そ の 他
平成16年	(月平均)	30	8	20	3
平成17年	"	28	10	15	3
平成18年	"	64	30	28	6
平成18年	10月	57	26	26	5
	11月	43	8	32	3
	12月	31	6	24	1
平成19年	1月	44	9	28	7
	2月	20	9	6	5
	3月	29	7	20	2
	4月	59	18	36	5
	5月	92	24	60	8
	6月	46	9	25	12
	7月	69	25	34	10
	8月	37	5	29	3
	9月	57	13	19	25
	10月	70	25	38	7

項目 年 月		月 末 現 在 (港) 証 所 持 者 数			
		計	船 内 作 業	沿岸作業及び倉庫作業	そ の 他
平成16年	(月平均)	4,652	1,512	2,771	369
平成17年	"	4,659	1,556	2,732	371
平成18年	"	4,816	1,680	2,762	374
平成18年	10月	4,888	1,739	2,776	373
	11月	4,908	1,741	2,794	373
	12月	4,924	1,741	2,812	371
平成19年	1月	4,922	1,736	2,812	374
	2月	4,912	1,737	2,803	372
	3月	4,918	1,732	2,813	373
	4月	4,936	1,740	2,823	373
	5月	4,995	1,753	2,863	379
	6月	5,010	1,757	2,866	387
	7月	5,054	1,773	2,887	394
	8月	5,061	1,764	2,904	393
	9月	5,077	1,768	2,913	396
	10月	5,099	1,780	2,920	399

(2) 日雇関係等

項目 年 月		新 規 求 人 延 数			
		計	船 内 作 業	沿岸作業及び倉庫作業	そ の 他
平成16年	(月平均)	57	-	-	57
平成17年	"	6	-	-	6
平成18年	"	10	-	-	10
平成18年	10月	15	-	-	15
	11月	12	-	-	12
	12月	5	-	-	5
平成19年	1月	15	-	-	15
	2月	19	-	-	19
	3月	11	-	-	11
	4月	24	-	-	24
	5月	10	-	-	10
	6月	12	-	-	12
	7月	19	-	-	19
	8月	15	-	-	15
	9月	7	-	-	7
	10月	28	-	-	28

(注) その他は「はしけ作業」、「いかだ作業」及び「船舶貨物整備作業」である。

19 雇用保険適用状況

(1) 被保険者の種類別状況

(10月)

被保険者種類	項目	資格	資格	うち事業主の 都合による離職	月末現在 被保険者数	うち女
		取得者数	喪失者数			
全	数	人	人	人	人	人
		52,488	41,656	2,410	2,448,426	824,889
一	般	49,204	37,786	2,158	2,390,187	807,872
短	時間労働	2,444	2,537	140	-	-
高	年齢継続	2	708	94	53,276	15,814
短	時間労働高年齢継続	9	182	13	-	-
短	期雇用特例	829	443	5	4,963	1,203

(2) 産業別適用事業所及び被保険者の状況

(10月)

商業	項目	月末現在 事業所数	被保険者の資格				月末現在 被保険者数	うち短期 特例被保 険者数
			取	喪	うち事業主の 都合による 離職	増減差		
合	計	103,549	52,488	41,656	2,410	10,832	2,448,426	4,963
農	林水産業	376	27	22	1	5	2,224	-
農	鉱業	107	18	10	1	8	1,058	-
建	設業	14,335	1,793	1,677	167	116	124,058	319
製	造業	24,099	12,416	12,347	819	69	890,313	4,397
	食料品・飲料	1,611	830	854	84	△ 24	62,850	175
	繊維・衣服	1,869	395	411	30	△ 16	25,636	163
	木材・家具	1,413	184	253	51	△ 69	16,734	-
	パルプ・出版	1,696	389	463	29	△ 74	38,641	1
	化学関係	1,310	487	603	101	△ 116	51,754	-
	窯業・土石	1,132	346	444	89	△ 98	37,058	11
	鉄鋼	550	289	315	37	△ 26	27,813	2
	非金属 鉄金 属製	212	109	121	5	△ 12	8,729	21
	一般機械器具	4,259	1,003	719	34	284	62,028	3
	電気機械器具	3,848	1,092	1,025	64	67	101,415	71
	輸送用機械器具	1,361	1,191	1,150	101	41	105,258	2,514
	その他機械器具	2,903	5,240	5,007	95	233	301,361	1,081
	その他製造業	335	401	475	2	△ 74	18,205	349
	その他製造業	1,600	460	507	97	△ 47	32,831	6
電	気・ガス・水道・熱供給業	65	49	538	-	△ 489	15,899	-
情	報通信業	1,904	1,060	986	53	74	64,318	27
運	輸業	4,192	7,335	3,741	106	3,594	199,891	45
卸	売・小売業	20,091	7,616	7,095	537	521	434,725	12
金	融・保険業	1,101	1,397	667	18	730	61,035	-
不	動産業	1,541	847	713	24	134	35,269	34
飲	食店、宿泊業	3,403	1,170	1,138	96	32	47,438	3
医	療、福祉	9,065	2,467	2,216	98	251	149,470	-
教	育、学習支援業	1,326	400	398	23	2	43,776	-
複	合サービス事業	1,387	4,057	230	12	3,827	23,697	-
サ	ービス業	19,991	11,243	9,285	434	1,958	332,982	126
公	務・その他	566	593	593	21	-	22,273	-

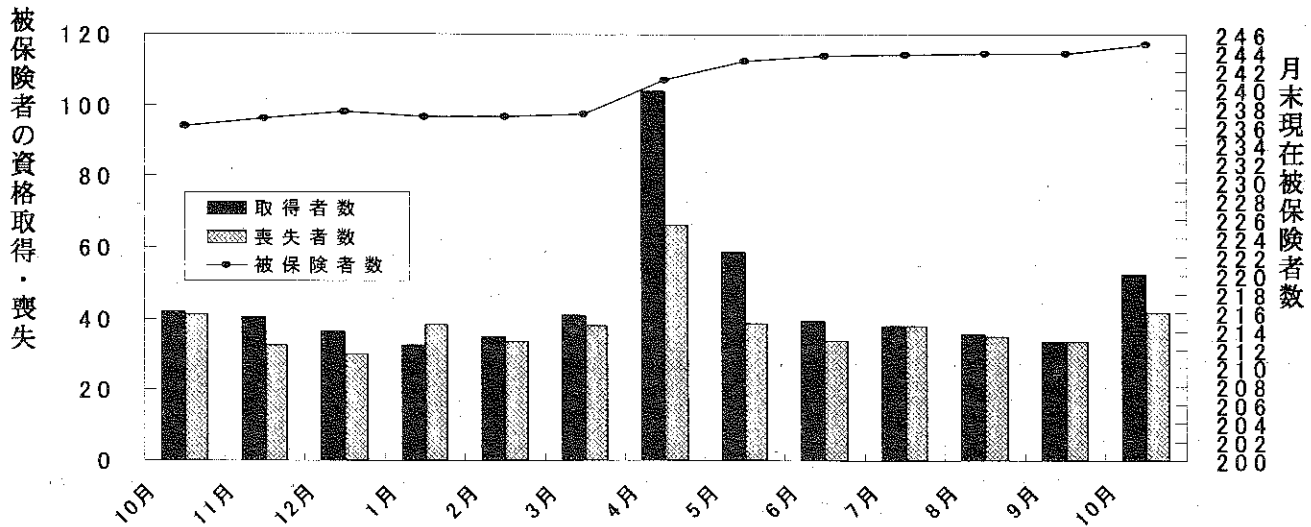
- (注) 1. その他機械器具とは、情報通信機械器具、電子部品・デバイス、精密機械器具である。
 2. その他製造業には、ゴム製品、なめし皮・同製品・毛皮製造業を含む。
 3. 短時間労働被保険者を含む。

(3) 月別、安定所別にみた適用状況

年月	項目 月末現在 事業所数	被 保 険 者 の 資 格				増 減 差	月末現在 被保険者数	うち女
		取 得	喪 失	うち事業主 都合による 合 離職	増 減 差			
平成14年度計	所	人	人	人	人	人	人	
15 "	100,184	418,312	399,655	41,291	18,657	2,146,770	689,071	
16 "	100,347	445,345	409,585	33,067	35,760	2,181,826	709,922	
17 "	101,302	495,012	431,858	29,271	63,154	2,243,172	736,189	
18 "	101,820	510,502	450,509	29,805	59,993	2,292,293	758,208	
	103,080	544,908	464,595	24,181	80,313	2,373,550	794,124	
平成18年10月	102,235	42,001	41,036	2,007	965	2,361,032	788,889	
11月	102,426	40,154	32,188	1,680	7,966	2,368,591	792,511	
12月	102,577	36,028	29,722	1,662	6,306	2,374,714	795,582	
平成19年1月	102,714	32,415	38,093	1,821	△ 5,678	2,369,353	792,124	
2月	102,913	34,646	33,155	2,275	1,491	2,371,013	792,425	
3月	103,080	40,837	37,828	1,992	3,009	2,373,550	794,124	
4月	103,324	103,914	66,451	3,535	37,463	2,411,127	808,125	
5月	103,458	58,759	38,716	1,964	20,043	2,431,466	819,244	
6月	103,553	39,310	33,764	1,815	5,546	2,437,011	822,483	
7月	103,707	37,894	37,884	2,002	10	2,437,210	822,913	
8月	103,820	35,595	35,000	1,556	595	2,438,319	823,470	
9月	103,121	33,454	33,478	1,951	△ 24	2,438,459	823,309	
10月	103,549	52,488	41,656	2,410	10,832	2,448,426	824,889	
安定所別 (10月分)	名古屋中	20,543	14,595	12,220	747	2,375	618,202	235,976
	名古屋東	10,928	5,580	4,120	222	1,460	246,305	71,633
	名古屋北	12,249	4,397	4,070	230	327	249,754	92,256
	名古屋橋	5,136	1,535	1,161	92	374	72,867	29,340
	豊岡	6,059	2,571	1,984	116	587	99,596	38,348
	一宮	4,655	2,077	1,776	54	301	87,694	32,113
	瀬田	5,539	3,146	2,237	97	909	122,475	59,642
	半田	5,364	1,972	1,749	145	223	106,980	32,848
	豊田	2,682	679	457	29	222	33,621	12,067
	津島	4,776	3,545	2,830	103	715	201,972	43,198
	刈谷	4,085	1,503	823	73	680	53,098	18,586
	西尾	7,034	5,379	4,094	215	1,285	284,771	70,964
	犬山	2,099	704	445	35	259	30,296	10,437
	豊川(本所)	2,762	930	701	39	229	54,042	17,523
	新城	2,118	900	735	27	165	43,694	13,795
	春日井	768	107	119	11	△ 12	10,204	4,060
蒲郡(出張所)	5,667	2,520	1,925	149	595	116,524	35,817	
	1,085	348	210	26	138	16,331	6,286	

- (注) 1. 各年の月末現在事務所数及び月末現在被保険者数欄は、年度末現在の数値である。
 2. 短時間労働被保険者を含む。
 3. 平成19年4月から、蒲郡安定所は豊川安定所の出張所となったが、「豊川(本所)」の欄には蒲郡出張所分を含まない豊川安定所の数値を、蒲郡(出張所)の欄には蒲郡出張所の数値を計上している。

(千人) 雇用保険被保険者の推移 (万人)



20 雇用保険給付状況

月別、安定所別にみた給付状況

その1

項目 年月		一般被保険者給付（基本手当）									
		離職票交付枚数		離職票	受給資格決定件数		初回受給者数		受給者実人員		
		うち短時間	提出件数		前年比		うち特定	前年比	うち特定		
		枚	枚	件	件	%	人	人	人	%	人
平成14年度計		222,608	12,184	132,161	127,466	△ 1.3	110,925	31,199	48,440	△ 8.5	16,989
平成15年度計		218,492	14,806	115,777	110,584	△ 13.2	93,309	22,989	38,566	△ 20.4	11,932
平成16年度計		225,543	15,848	106,310	101,327	△ 8.4	83,826	18,418	30,828	△ 20.1	8,789
平成17年度計		231,028	17,254	103,505	98,364	△ 2.9	79,537	16,129	28,301	△ 8.2	7,326
平成18年度計		229,774	17,132	98,530	91,172	△ 7.3	74,510	14,243	25,998	△ 8.1	6,305
平成18年10月		19,922	1,477	8,543	8,115	△ 13.9	6,036	1,348	27,226	△ 5.2	6,739
11月		15,322	1,292	6,803	6,392	△ 12.6	6,505	1,134	26,529	△ 8.4	6,394
12月		13,912	1,089	5,136	4,823	△ 4.5	5,398	913	25,022	△ 9.9	5,940
平成19年1月		19,706	1,284	8,315	7,698	△ 2.4	5,105	901	24,551	△ 10.3	5,811
2月		16,562	1,180	7,257	6,560	△ 9.2	5,984	1,181	23,920	△ 9.1	5,586
3月		18,935	1,382	7,429	7,006	△ 9.9	5,202	1,019	23,483	△ 6.8	5,494
4月		33,549	2,530	12,447	11,198	△ 5.6	4,885	1,151	22,096	△ 7.0	5,460
5月		18,360	1,414	9,581	9,297	3.8	9,266	1,772	25,809	0.9	6,068
6月		16,019	1,277	7,149	6,865	△ 5.8	6,030	1,117	25,714	△ 5.4	5,999
7月		18,800	1,403	8,095	7,441	3.4	6,403	1,175	27,093	△ 1.1	6,125
8月		18,010	1,238	7,718	7,306	△ 4.8	7,510	1,303	28,733	△ 4.5	6,303
9月		17,843	1,352	7,357	6,827	△ 10.2	5,222	876	26,549	△ 2.6	5,971
10月		21,159	1,231	9,109	8,553	5.4	6,460	1,450	26,992	△ 0.9	6,347
安定所別 (10月分)	名古屋中	6,638	369	880	806	5.2	684	191	2,818	△ 3.0	828
	名古屋南	1,701	132	1,034	873	3.2	662	143	2,781	△ 5.7	687
	名古屋東	2,124	136	1,228	1,031	21.2	720	158	3,088	△ 4.2	771
	名古屋北	650	46	398	406	△ 6.5	350	91	1,394	1.3	382
	豊橋	868	46	534	578	18.2	368	77	1,487	△ 1.8	355
	岡崎	653	38	410	412	△ 19.5	319	60	1,441	0.2	311
	一宮	1,027	60	657	542	△ 8.4	428	96	1,873	0.2	455
	半田	863	55	739	599	6.0	444	72	1,690	△ 5.4	332
	瀬戸	254	20	240	235	△ 1.7	198	49	869	△ 0.6	223
	豊田	1,694	83	504	487	2.5	373	55	1,546	△ 0.7	241
	津島	397	25	384	407	7.7	286	55	1,309	△ 0.8	322
	刈谷	-	113	611	617	9.0	544	107	2,007	8.5	319
	西尾	204	9	181	192	17.8	113	24	491	3.4	89
	犬山	370	20	366	369	12.8	244	68	1,010	4.0	243
	豊川(本所)	300	14	236	243	6.6	159	30	714	△ 4.3	148
新城	69	2	91	86	65.4	53	15	231	22.9	44	
春日井	1,014	59	526	573	5.7	461	147	1,988	4.7	540	
蒲郡(出張所)	122	4	90	97	7.8	54	12	255	△ 10.8	57	

(注) 1. 基本手当受給率=基本手当受給者実人員/(被保険者数+基本手当受給者実人員)×100

2. 年度計欄の受給者実人員は、月平均で計上。

3. 「うち短時間」は、被保険者のうちの短時間労働被保険者を指し、「うち特定」は、受給資格者のうちの特定受給資格者を指す。

4. 平成19年4月から、蒲郡安定所は豊川安定所の出張所となったが、「豊川(本所)」の欄には蒲郡出張所分を含まない豊川安定所の数値を、蒲郡(出張所)の欄には蒲郡出張所の数値を計上している。

						高年齢継続被保険者給付			短期待例被保険者給付			日雇給付
支給終了者数		受給率		⑧受給者の紹介件数	⑨受給者の就職件数	離職票交付枚数	受給資格決定件数	受給者数	離職票交付枚数	受給資格決定件数	受給者数	受給者
人	うち特定	愛知	全国	件	件	枚	件	件	枚	件	人	実人員
90,392	21,922	2.2	3.0	74,432	17,383	8,402	7,157	7,153	7,802	200	208	8,050
79,188	16,997	1.7	2.4	72,414	17,088	7,855	6,609	6,615	9,917	215	221	4,276
66,832	12,313	1.4	1.9	64,453	17,344	7,350	6,028	5,999	10,376	190	199	3,845
62,251	10,002	1.2	1.7	67,676	18,549	7,593	6,061	6,013	8,239	127	136	3,207
57,640	8,687	1.1	1.6	70,010	18,837	7,833	6,242	6,257	7,003	146	153	2,812
5,298	778	1.1	1.6	6,476	1,790	633	532	495	424	4	2	222
5,446	811	1.1	1.6	5,834	1,621	376	315	370	426	31	10	220
4,591	668	1.0	1.5	4,701	1,347	427	310	264	672	24	31	229
5,097	864	1.0	1.5	5,196	1,351	677	568	499	453	22	37	238
4,336	622	1.0	1.5	5,722	1,467	454	363	450	340	18	14	226
4,761	679	1.0	1.4	6,003	1,719	559	413	389	648	2	11	221
3,779	584	0.9	1.4	5,454	1,455	2,231	1,381	1,036	1,080	8	1	222
4,576	685	1.1	1.6	6,443	1,637	575	749	1,046	655	4	8	221
3,729	606	1.0	1.6	6,075	1,632	558	459	508	442	4	4	216
4,217	618	1.1	1.6	6,048	1,510	655	504	482	415	2	3	223
5,774	697	1.2	1.7	5,868	1,512	549	435	460	580	6	4	221
4,820	647	1.1	1.6	6,104	1,499	505	373	397	384	1	5	210
5,432	671	1.1	1.6	6,917	1,769	670	546	497	409	2	1	214
531	75	0.5		1,292	219	198	51	51	12	1	-	211
534	88	1.1		799	183	100	75	51	13	-	-	3
646	97	1.2		562	121	52	50	47	16	-	-	-
297	43	1.9		344	70	28	31	24	-	-	-	-
271	31	1.5		502	189	32	24	19	2	-	-	-
326	39	1.6		285	81	18	25	22	14	-	-	-
341	33	1.5		486	122	24	45	43	66	-	-	-
324	31	1.6		381	96	38	33	25	23	-	-	-
181	29	2.5		164	46	11	18	18	-	-	-	-
354	24	0.8		288	112	28	16	29	86	1	-	-
274	43	2.4		270	70	18	26	31	1	-	-	-
373	23	0.7		410	133	42	32	33	164	-	1	-
100	10	1.6		120	41	8	19	15	10	-	-	-
201	26	1.8		251	52	15	28	26	1	-	-	-
133	14	1.6		205	65	10	17	14	-	-	-	-
41	2	2.2		90	35	6	3	6	-	-	-	-
450	56	1.7		386	96	35	46	36	1	-	-	-
55	7	1.5		82	38	7	7	7	-	-	-	-

安定所別にみた給付状況
その2

項目 年月	就職促進手当			教育訓練給付	雇用継続給付					
	常用就職 支度手当 受給者数	再就職手当 受給者数	就業手当 受給者 実人員	教育訓練 給付者 数	高年齢雇用継続給付		育児休業給付		介護休業給付	
					基本給付 金受給者 実人員	再就職給 付金受給 者実人員	基本給付 金受給者 実人員	職場復帰 給付金受 給者数	介護休業 給付金受 給者数	
平成14年度	820	18,926	-	20,107	295,007	7,327	38,575	3,279	201	
平成15年度	315	4,488	105	23,723	326,932	3,000	41,605	3,636	219	
平成16年度	97	3,020	107	12,820	351,703	1,030	47,227	3,845	235	
平成17年度	81	15,013	324	7,984	361,758	976	52,127	4,291	275	
平成18年度	80	16,953	274	7,224	360,009	672	57,405	4,583	316	
平成18年10月	4	1,404	296	919	27,419	49	4,799	655	25	
11月	3	1,569	309	760	32,391	54	4,813	519	26	
12月	7	1,600	298	540	27,102	51	4,768	373	23	
平成19年1月	11	1,346	259	425	33,533	50	5,064	335	25	
2月	3	1,118	241	366	28,208	45	4,888	352	30	
3月	7	1,223	241	546	33,917	53	5,539	378	39	
4月	11	1,079	222	625	29,218	51	5,184	352	28	
5月	9	1,553	285	386	33,499	51	5,896	376	26	
6月	4	1,352	263	348	30,675	41	4,959	318	22	
7月	-	1,526	285	492	34,863	47	5,260	351	28	
8月	7	1,531	286	666	33,963	55	5,382	370	25	
9月	4	1,147	231	503	31,912	45	5,034	318	31	
10月	3	1,542	228	709	35,995	55	6,000	839	36	
安定所別 (10月分)	名古屋中	-	152	21	51	9,550	18	1,389	199	11
	名古屋南	1	158	21	78	4,923	10	499	88	3
	名古屋東	-	180	17	123	2,582	2	715	104	2
	名古屋北	-	89	18	32	980	-	133	23	-
	豊橋	-	128	35	35	1,102	5	299	32	1
	岡崎	-	63	13	30	1,116	-	201	31	2
	一宮	-	115	10	51	1,931	3	263	23	3
	半田	-	84	13	52	616	-	287	48	-
	瀬戸	-	48	11	21	11	-	68	17	-
	豊田	-	84	9	34	4,139	8	568	73	2
	津島	1	67	8	37	818	-	84	23	-
	刈谷	-	116	14	58	4,073	5	876	96	4
	西尾	-	23	3	15	494	-	62	8	-
	犬山	1	76	11	22	848	-	160	15	2
	豊川(本所)	-	42	1	23	993	2	114	14	1
	新城	-	16	2	4	67	-	8	1	1
春日井	-	78	14	39	1,534	2	236	41	4	
蒲郡(出張所)	-	23	7	4	218	-	38	3	-	

(注) 就業手当受給者実人員の年度欄は月平均。

21 産業界の動向

概 況

管内景気は、緩やかに拡大している。

最終需要の動向をみると、輸出は堅調な海外需要を背景に増加している。国内需要は、住宅投資が減少しているが、設備投資が増加を続けているほか、個人消費も基調として緩やかに回復している。この間、公共投資は低水準横ばいで推移している。

こうした中、生産は増加している。この間、企業収益は改善を続けており、雇用・所得も改善している。一方、消費者物価（除く生鮮）は前年比プラスに転じている。

先行きについては、企業の業況感にやや慎重さがみられる中で、海外景気の動向と為替相場、原材料価格の動きが企業活動や企業収益に及ぼす影響、改正建築基準法の影響を注意深くみていく必要がある。

金融面をみると、管内の金融機関（国内銀行+信金）の貸出は横ばい圏内の動きとなっている。一方、預金は前年比+2%程度の増加となっている。

管内主要経済指標

() 内は全国

	05年度	06年度	06/10-12月	07/1-3月	4-6月	7-9月	8月	9月	10月	11月
百貨店売上高 (前年比 %)	4.7 (-0.5)	-0.4 (-0.7)	0.4 (-1.6)	-0.8 (-0.1)	3.2 (1.0)	-0.9 (-2.3)	1.8 (1.1)	2.5 (-2.7)	-4.2 (-1.6)	5.4
スーパー売上高(全店) (前年比 %)	1.5 (-0.4)	0.8 (-0.5)	1.1 (-0.6)	1.3 (1.9)	0.3 (1.1)	r 0.6 (1.7)	1.7 (2.9)	r-0.2 (2.2)	p-1.3 (1.7)	
同 (既存店) (前年比 %)	-3.8 (-3.6)	-1.0 (-1.6)	-1.3 (-1.8)	-1.4 (-0.7)	-1.6 (-1.6)	r-1.4 (-1.9)	-0.5 (-0.8)	r-1.8 (-1.5)	p-2.0 (-1.8)	
乗用車販売台数(含軽) (前年比 %)	0.3 (0.1)	-2.2 (-4.2)	-0.3 (-1.0)	-4.0 (-5.8)	-5.8 (-6.8)	-6.8 (-5.9)	-2.6 (-2.0)	-8.8 (-5.1)	1.8 (1.0)	4.2 (0.7)
同 (除軽) (前年比 %)	-1.3 (-1.6)	-7.8 (-9.3)	-6.4 (-6.9)	-9.9 (-10.6)	-7.7 (-8.4)	-5.2 (-4.7)	2.3 (0.9)	-7.6 (-4.9)	8.4 (5.5)	7.9 (6.7)
機械受注 (前年比 %)	3.6 (5.6)	-6.8 (2.0)	-14.8 (-1.6)	4.1 (-3.3)	-7.9 (-10.8)	-4.7 (-1.4)	-11.4 (-2.6)	5.7 (-7.0)	10.0 (3.3)	
新設住宅着工戸数 [季調済年率 万戸]	11.2 (125)	12.3 (129)	12.6 (131)	11.3 (125)	11.5 (127)	8.5 (80)	6.9 (73)	7.7 (72)	10.6 (85)	
公共工事請負金額 [季調済前期比 %]	-12.0 (-5.6)	1.8 (-5.2)	16.5 (1.9)	-5.9 (-2.2)	-7.4 (-0.7)	-4.4 (-4.8)	16.2 (-0.5)	-6.5 (-1.6)	11.0 (0.3)	-3.6 (1.5)
輸出金額 (円ベース、前年比 %)	21.0 (10.6)	19.3 (13.4)	15.5 (11.2)	15.5 (12.5)	15.5 (13.1)	9.9 (10.7)	15.7 (14.5)	3.0 (6.5)	r19.2 (r13.8)	p 9.8 (p 9.7)
鉱工業生産 [季調済前期比 %]	8.7 (1.6)	9.0 (4.8)	4.7 (2.2)	-4.5 (-1.3)	3.9 (0.2)	3.3 (2.2)	8.7 (3.5)	-0.1 (-1.4)	3.1 (1.7)	
倒産件数 (前年比 %)	8.7 (-0.1)	-8.4 (1.2)	-12.2 (-1.9)	7.7 (2.7)	10.2 (10.2)	20.5 (6.6)	3.3 (2.9)	11.4 (1.6)	14.5 (8.0)	-6.1 (11.1)

	06年度	07年度 (計画)	9月 *	12月 *	12月	07/3月	6月	9月	12月	08/3月 (予測)
全産業界判断D.I. (%ポイント)	—	—	13 (6)	15 (8)	18 (10)	18 (8)	15 (7)	11 (4)	9 (2)	1 (-2)
全産業売上高 経常利益率 (%)	7.29 (4.26)	7.01 (4.17)	〈06/上期〉 7.67 (4.27)		〈06/下期〉 6.93 (4.26)		〈07/上期〉 8.13 (4.32)		〈07/下期計画〉 5.95 (4.03)	
全産業設備投資額 (前年比 %)	11.0 (9.4)	8.7 (6.8)								

- (注) 1. 特に断りのない限り、管内のデータは、愛知・岐阜・三重の3県ベース。
 2. 新設住宅着工戸数(管内)は毎年12月の計数が確定した時点で、X-12-ARIMAを用いて季節調整替えを行い、その後1年間は予定季節要素を用いて算出。
 3. 公共工事請負金額(管内)は毎年3月の計数が確定した時点で、X-12-ARIMAを用いて季節調整替えを行い、その後1年間は予定季節要素を用いて算出。
 4. 百貨店売上高、スーパー売上高(全店、既存店)の年次計数は、暦年ベース。
 5. 百貨店売上高の管内は、名古屋市内5百貨店の売上高を当店にて集計。
 6. スーパー売上高の管内は、愛知県ベース。
 7. 乗用車販売台数(除軽)は、登録ナンバー別。
 8. 機械受注の管内は、中部経済産業局管内(管内3県に富山・石川を加えた5県)主要8社の工作機械国内受注額。全国は、民需除く船舶・電力。
 9. 輸出金額の管内は、名古屋税関管内(管内3県に長野・静岡を加えた5県)のうち、愛知、岐阜、三重、長野の4県分。
 10. 鉱工業生産の管内は、3県ベース。
 11. 全産業界判断D.I. (「良い」-「悪い」、回答社数構成比)、全産業売上高経常利益率、全産業設備投資額は、企業短期経済観測調査結果。*は07年の短観見直し前の旧ベース。「見込み」、「計画」、「予測」は07年12月調査時点のもの。
 12. pは速報値、rは訂正・改訂値。

参考資料：日銀名古屋支店「最近の管内金融経済事情」抜粋

22 主要労働経済指標

年 月	項 目	労働時間指数（平成17年=100）				常用労働者1人平均月間給与額			
		総 実 労 働		所 定 外 労 働		きまって支給する給与		特別に支払われた給与	
		愛 知	全 国	愛 知	全 国	愛 知	全 国	愛 知	全 国
						円	円	円	円
	平成16年（月平均）	-	100.5	-	99.7	315,907	299,380	89,155	77,584
	平成17年 "	100.0	100.0	100.0	100.0	321,777	300,918	91,877	79,520
	平成18年 "	100.5	100.7	99.6	103.3	320,740	302,683	94,210	81,125
	平成19年 5月	97.3	99.0	94.6	101.6	316,265	298,206	6,110	8,661
	6月	103.1	104.2	96.4	103.1	319,021	300,025	237,848	273,497
	7月	102.7	102.8	97.6	103.9	319,367	299,687	267,396	140,323
	8月	96.7	99.3	91.0	100.8	314,293	298,369	7,893	12,802
	9月	97.8	98.8	97.0	104.7	316,841	299,224	6,325	4,425
	10月	102.7	102.2	101.8	107.1	320,208	300,882	4,250	5,527
		前 年 比							
		%	%	%	%	%	%	%	%
	平成16年（月平均）	-	0.5	-	3.1	0.4	△ 0.1	△ 4.5	△ 3.3
	平成17年 "	-	△ 0.5	-	0.4	0.3	0.7	0.8	2.6
	平成18年 "	0.6	0.7	△ 0.4	3.2	△ 0.3	0.5	2.5	1.9
	平成19年 5月	2.0	1.9	1.4	1.9	-0.3	0.7	3.5	△ 4.1
	6月	△ 2.4	△ 0.4	△ 1.2	1.8	△ 0.4	0.3	△ 6.5	△ 0.2
	7月	1.0	0.8	△ 0.7	1.0	0.7	0.6	8.7	△ 7.7
	8月	△ 0.1	0.0	△ 3.8	1.1	△ 0.1	0.6	△ 32.0	19.8
	9月	△ 2.2	△ 1.9	△ 1.3	2.6	0.3	0.4	△ 25.0	△ 10.3
	10月	1.1	0.5	0.4	2.6	0.9	0.3	16.6	8.4
	資 料	県 統 計 課 ・ 厚 生 労 働 省							

- (1) 労働時間指数及びその増減率、並びに常用雇用指数及びその増減率は、調査事業所の抽出替え、基準時更新に伴い、平成19年1月分公表時に過去に遡って改訂された。ただし、全国増減率は原則として改定されていない。
- (2) 愛知県の労働時間指数及び常用雇用指数は、平成17年1月分結果から平成14年3月に改訂された日本標準産業分類に基づき公表しているため、改訂前とは厳密には接続していない。

常用雇用指数 (平成17=100)		労働異動				完全失業			
		入職率		離職率		愛知		全国	
愛知	全国	愛知	全国	愛知	全国	完全失業者 千人	完全失業率 %	完全失業者 万人	完全失業率 %
-	99.5	2.00	1.91	1.90	1.92	138	3.5	313	4.7
100.0	100.0	1.94	1.92	1.87	1.96	132	3.4	294	4.4
101.6	100.7	1.97	1.91	1.76	1.91	110	2.8	275	4.1
103.0	102.4	1.86	2.00	1.88	1.85	125	3.2	258	3.8
103.5	102.7	2.02	1.77	1.59	1.62	(1月~3月)		241	3.7
103.3	102.8	1.62	1.76	1.73	1.76			234	3.6
103.7	102.7	1.83	1.41	1.51	1.56	108	2.7	249	3.8
103.2	102.6	1.52	1.56	1.62	1.67	(4月~6月)		269	4.0
102.5	102.7	1.76	1.90	1.75	1.79			271	4.0
		前年差				前年比	前年差	前年比	前年差
%	%	ポイント	ポイント	ポイント	ポイント	%	ポイント	%	ポイント
-	0.3	0.43	0.04	0.27	△ 0.06	△ 11.0	△ 0.5	△ 10.6	△ 0.6
-	0.5	△ 0.06	0.01	△ 0.03	0.04	△ 4.3	△ 0.1	△ 6.1	△ 0.3
1.6	0.6	0.03	△ 0.01	△ 0.11	△ 0.05	△ 16.7	△ 0.6	△ 6.5	△ 0.3
0.8	1.3	0.02	0.13	△ 0.12	△ 0.06	8.7	0.2	△ 6.9	0.0
1.0	1.5	0.33	0.19	0.17	0.01	(1月~3月)		△ 13.3	△ 0.1
0.9	1.5	△ 1.00	△ 0.10	△ 0.08	△ 0.05			△ 12.7	△ 0.1
2.0	1.5	0.67	0.00	△ 0.07	△ 0.02	0.0	△ 0.1	△ 8.5	0.2
1.1	1.4	△ 0.51	0.04	△ 0.05	0.01	(4月~6月)		△ 3.9	0.2
0.4	1.6	△ 0.08	0.08	△ 0.07	△ 0.12			△ 3.6	0.0
「毎月勤労統計」						県統計課 「労働力調査 地方集計」		総務省 「労働力調査」	

※ 全国の月別完全失業率は季節調整値であり、前年差の月別欄は前月差（ポイント）である。

＝今月の特集＝

—職業別・年齢別常用職業紹介状況—

1. 職業別常用職業紹介状況（職業小分類一部特掲）（新規学卒者及びパートタイムを除く常用）

平成19年8月

職業	項目	新規求職申込件数					新規求人数	就職件数					求人倍率(倍)	就職率(%)
		計	男	45歳以上	女	45歳以上		計	男	45歳以上	女	45歳以上		
A	専門的・技術的職業	1,767	824	191	941	143	9,383	612	279	54	333	84	5.31	34.6
	031 機械技術者	77	75	10	2	-	1,845	36	36	2	-	-	23.96	46.8
	034 電気技術者	43	43	17	-	-	919	14	13	4	1	-	21.37	32.6
	051 建築技術者	105	86	42	19	3	706	36	31	14	5	-	6.72	34.3
	052 土木技術者	36	34	21	2	1	290	17	17	12	-	-	8.06	47.2
	061 システムエンジニア	90	79	7	11	1	1,026	22	20	-	2	2	11.40	24.4
	062 プログラマー	68	58	2	10	1	541	20	16	1	4	1	7.96	29.4
	071 その他の技術者	80	76	31	4	-	470	31	28	5	3	-	5.88	38.8
	084 薬剤師	13	5	1	8	1	154	5	3	-	2	-	11.85	38.5
	093 看護師	213	2	-	210	48	892	84	5	2	79	23	4.19	39.4
	111 栄養士	46	2	1	44	2	101	11	1	1	10	-	2.20	23.9
	119 その他の保健医療の職業	146	24	2	122	23	409	83	12	1	71	15	2.80	56.8
	123 保育士	78	3	-	75	6	51	22	1	-	21	4	0.65	28.2
	184 デザイナー	160	64	8	95	6	142	37	12	-	25	2	0.89	23.1
B	管理的職業	46	42	25	4	2	168	10	10	7	-	-	3.65	21.7
C	事務的職業	4,183	978	309	3,197	394	3,195	830	132	38	697	70	0.76	19.8
	25 一般事務の職業	3,570	658	217	2,904	355	2,087	642	68	21	573	53	0.58	18.0
	261 現金出納事務員	5	2	1	3	1	137	4	2	1	2	1	27.40	80.0
	263 予算・経理事務員	230	129	31	101	20	248	63	17	4	46	12	1.08	27.4
	291 集金人	-	-	-	-	-	-	-	-	-	-	-	-	-
	311 速記者、タイピスト	4	3	-	1	-	14	1	-	-	1	-	3.50	25.0
	313 電子計算機オペレーター	12	7	1	5	1	51	5	-	-	5	-	4.25	41.7
	319 その他の事務用機器操作の職業	6	4	2	2	-	22	3	1	-	2	-	3.67	50.0
D	販売の職業	1,592	1,168	343	423	80	5,518	351	277	61	73	14	3.47	22.0
	324 販売店員	595	258	67	336	66	2,614	121	63	19	58	11	4.39	20.3
	327 商品仕入・販売外交員	906	834	251	72	13	2,146	206	192	36	13	3	2.37	22.7
	332-12 保険営業員	2	2	-	-	-	27	1	1	-	-	-	13.50	50.0
	335 サービス外交員	14	11	4	3	-	46	1	1	-	-	-	3.29	7.1
E	サービスの職業	657	354	131	299	81	4,104	194	108	49	84	22	6.25	29.5
	34 家庭生活支援サービスの職業	91	20	7	70	26	126	23	7	2	16	7	1.38	25.3
	351 理容師	4	3	-	1	-	53	-	-	-	-	-	13.25	0.0
	352 美容師	42	11	-	31	2	532	8	3	-	5	1	12.67	19.0
	353 着付師、エステティシャン	45	-	-	45	3	117	17	-	-	17	1	2.60	37.8

職業	項目	新規求職申込件数					新規 求人数	就職件数					求人 倍率 (倍)	就職率 (%)
		計	男	45歳 以上	女	45歳 以上		計	男	45歳 以上	女	45歳 以上		
355	クリーニング工	3	1	1	2	-	20	1	1	1	-	-	6.67	33.3
36	飲食物調理の職業	237	168	55	66	31	1,331	71	54	24	16	5	5.62	30.0
371	飲食物給仕人	61	28	5	33	10	960	18	9	-	9	1	15.74	29.5
375	娯楽場等の接客員	31	23	2	8	1	642	9	3	-	6	1	20.71	29.0
381	マンション・アパート・ 下宿管理人	23	18	15	5	3	27	11	11	11	-	-	1.17	47.8
382	寄宿舎・寮管理人	5	4	3	1	1	8	5	2	2	3	2	1.60	100.0
383	ビル管理人	33	32	24	1	1	23	2	2	1	-	-	0.70	6.1
F	保安の職業	114	109	70	3	1	1,243	75	71	55	4	3	10.90	65.8
423	警備員	108	103	69	3	1	1,018	68	65	49	3	2	9.43	63.0
G	農林漁業の職業	73	63	33	9	1	36	11	11	4	-	-	0.49	15.1
H	運輸・通信の職業	789	753	368	35	3	2,703	308	299	124	9	3	3.43	39.0
471	バス運転者	41	39	22	2	-	182	8	8	5	-	-	4.44	19.5
472	乗用自動車運転者	66	64	47	1	1	450	35	32	25	3	1	6.82	53.0
473	貨物自動車運転者	523	500	219	23	1	1,573	208	204	70	4	-	3.01	39.8
503	電話交換手	4	-	-	4	-	3	1	-	-	1	1	0.75	25.0
I	生産工程・労務の職業	4,257	3,483	1,131	752	163	14,562	1,564	1,362	369	196	50	3.42	36.7
511	製鉄工、製鋼工	4	4	-	-	-	19	4	4	-	-	-	4.75	100.0
513	鋳物工	16	14	4	1	-	51	9	9	3	-	-	3.19	56.3
514	鍛造工	3	3	-	-	-	22	5	5	-	-	-	7.33	166.7
516	圧延工	7	7	2	-	-	37	1	1	-	-	-	5.29	14.3
521	基礎的化学品製造 オペレーター	6	5	2	1	1	15	8	8	2	-	-	2.50	133.3
535	陶磁器製造工	10	8	5	2	1	30	6	4	3	2	1	3.00	60.0
536	窯業絵付工	-	-	-	-	-	-	-	-	-	-	-	-	-
538	セメント製品製造工	3	3	1	-	-	32	6	6	3	-	-	10.67	200.0
551	金属工作機械工	237	224	46	13	5	828	114	107	27	7	-	3.49	48.1
552	金属プレス工	57	53	24	4	2	229	54	51	9	3	-	4.02	94.7
553	鉄工、製かん工	24	23	11	1	-	128	7	7	-	-	-	5.33	29.2
554	板金工	36	36	12	-	-	123	18	18	2	-	-	3.42	50.0
556	めっき工	6	6	-	-	-	51	7	7	1	-	-	8.50	116.7
557	金属研ま工	9	9	3	-	-	33	8	6	3	2	-	3.67	88.9
558	金属線製品・くぎ・ばね 製造工	9	9	1	-	-	12	5	5	-	-	-	1.33	55.6
559	その他の金属加工の職業	75	57	18	18	1	460	50	41	8	8	3	6.13	66.7
561	電気溶接工	65	60	27	3	1	155	30	28	11	2	1	2.38	46.2
562	ガス溶接工、ガス切断工	20	20	9	-	-	205	14	14	4	-	-	10.25	70.0
571	一般機械器具組立工	341	294	72	45	8	592	50	48	11	2	-	1.74	14.7

職業	項目	新規求職申込件数					新規 求人数	就職件数					求人 倍率 (倍)	就職率 (%)
		計	男	45歳 以上	女	45歳 以上		計	男	45歳 以上	女	45歳 以上		
572	一般機械器具修理工	85	65	20	20	3	399	29	27	6	2	1	4.69	34.1
581	電気機械組立工・修理工	58	36	10	22	7	129	14	11	3	3	-	2.22	24.1
582	電気通信機械器具組立工・修理工	5	3	1	2	-	83	1	-	-	1	-	16.60	20.0
584	被覆電線製造工	-	-	-	-	-	9	3	3	1	-	-	-	-
587-30	民生用電子・電気機械器具修理工	2	2	-	-	-	11	-	-	-	-	-	5.50	0.00
589	その他の電気機械器具組立・修理の職業	52	29	6	22	5	385	26	19	4	7	-	7.40	50.0
591	自動車組立工	525	429	56	94	16	2,580	91	75	2	16	3	4.91	17.3
592	自動車整備工	64	64	16	-	-	306	27	27	5	-	-	4.78	42.2
599	その他の輸送用機械器具組立・修理の職業	31	14	6	17	2	196	15	7	1	7	1	6.32	48.4
601	計量計測機器組立工・修理工	2	2	-	-	-	19	2	2	-	-	-	9.50	100.0
622	パン・菓子製造工	66	52	20	14	3	142	32	23	7	9	2	2.15	48.5
624	かん詰・びん詰・レトルト食品製造工	3	1	1	2	1	20	2	1	-	1	-	6.67	66.7
627	水産物加工工	5	3	-	2	2	32	5	4	-	1	-	6.40	100.0
641	粗紡工、精紡工	4	2	-	2	2	2	-	-	-	-	-	0.50	0.0
642	合糸工、ねん糸工、加工糸工	-	-	-	-	-	-	-	-	-	-	-	-	-
644	織布工	1	-	-	1	1	14	1	1	-	-	-	14.00	100.0
646	染色・仕上工	9	8	5	1	-	8	4	4	3	-	-	0.89	44.4
647	編物工、編立工	-	-	-	-	-	8	-	-	-	-	-	-	-
651	婦人・子供服仕立職	1	-	-	1	-	1	1	-	-	1	-	1.00	100.0
655	ミシン縫製工	14	3	1	11	4	54	8	2	1	6	-	3.86	57.1
661	製材工、チップ製造工	5	5	2	-	-	11	2	2	-	-	-	2.20	40.0
662	合板工	9	7	4	2	1	25	4	3	2	1	-	2.78	44.4
663	木工、木彫工	17	15	5	2	1	36	9	7	3	2	1	2.12	52.9
664	木製家具・建具製造工	25	23	7	2	-	57	22	19	7	3	2	2.28	88.0
674	紙器製造工	2	2	-	-	-	11	3	3	-	-	-	5.50	150.0
675	紙製品製造工	-	-	-	-	-	3	1	1	-	-	-	-	-
681	文字組板作業員	1	1	-	-	-	-	-	-	-	-	-	0.00	0.0
682	製版作業員	15	14	6	1	-	11	3	3	-	-	-	0.73	20.0
683	印刷作業員	21	19	7	2	-	61	13	13	3	-	-	2.90	61.9
684	製本作業員	5	5	-	-	-	4	10	9	2	1	-	0.80	200.0
692	ゴム製品製造工	13	11	4	2	-	72	13	12	2	1	-	5.54	100.0
693	プラスチック製品成形・加工工	65	50	8	14	-	290	61	54	6	7	1	4.46	93.8
699	その他のゴム・プラスチック製品製造の職業	25	13	5	12	1	110	34	18	4	16	3	4.40	136.0
70	革・革製品製造の職業	3	2	1	1	-	3	1	1	-	-	-	1.00	33.3
723	塗装工	54	53	21	1	-	210	25	25	6	-	-	3.89	46.3

項目 職業	新規求職申込件数					新規 求人数	就職件数					求人 倍率 (倍)	就職率 (%)
	計	男	45歳 以上	女	45歳 以上		計	男	45歳 以上	女	45歳 以上		
726 製図工、写図工	111	52	6	57	4	352	25	18	-	7	-	3.17	22.5
728 包装工	21	12	6	9	1	61	12	5	1	7	2	2.90	57.1
731 ボイラーオペレーター	5	5	4	-	-	8	1	1	1	-	-	1.60	20.0
734 建設用機械運転士	18	17	6	-	-	98	11	10	6	-	-	5.44	61.1
746 電気工事作業	34	34	15	-	-	312	24	23	8	-	-	9.18	70.6
75 採掘の職業	7	7	5	-	-	11	2	2	-	-	-	1.57	28.6
761 型枠大工	2	2	-	-	-	83	3	3	-	-	-	41.50	150.0
763 鉄筋工	2	2	-	-	-	46	3	3	-	-	-	23.00	150.0
771 大工	26	26	16	-	-	104	13	13	7	-	-	4.00	50.0
772 ブロック積工、タイル張工	1	1	1	-	-	31	2	2	-	-	-	31.00	200.0
774 左官	4	4	2	-	-	62	2	2	1	-	-	15.50	50.0
776 配管工	24	24	9	-	-	208	21	21	8	-	-	8.67	87.5
781 土木作業	97	94	38	1	-	543	40	40	20	-	-	5.60	41.2
792-10 運搬作業員	9	9	3	-	-	19	4	4	1	-	-	2.11	44.4
793 倉庫作業員	237	220	89	15	1	726	75	75	26	-	-	3.06	31.6
794 配達員	220	196	74	24	1	361	109	97	28	12	4	1.64	49.5
795 荷造工	50	30	12	20	4	382	50	41	13	9	1	7.64	100.0
801 清掃員	99	71	45	28	22	216	56	39	22	17	15	2.18	56.6
809-10 産業洗浄工	4	4	3	-	-	-	2	2	2	-	-	0.00	50.0
809-20 選別工	11	9	3	2	1	66	17	14	10	2	2	6.00	154.5
809-30 雑務員	314	225	134	87	32	158	21	17	9	4	1	0.50	6.7
分類不能	497	348	75	143	20	-	-	-	-	-	-	0.00	0.0
合計	13,975	8,122	2,676	5,806	888	40,912	3,955	2,549	761	1,396	246	2.93	28.3

(注) 職業小分類は特掲のため、その合計は大分類とは一致しない。

2. 年齢階層別職業紹介状況（新規学卒者を除きパートタイムを含む常用を対象）

（全数）

（19年10月）

項目 年齢	月間有効求職者数			月間有効求職者に占める受給者の割合	月間有効求人数		有効求人倍率	就職件数			就職率	
	全数	構成比	うち受給者		全数	構成比		全数	構成比	うち受給者	全数	うち受給者
計	85,061	100.0	44,512	52.3	151,286	100.0	1.78	6,485	100.0	1,742	7.6	3.9
19歳以下	1,308	1.5	195	14.9	2,291	1.5	1.75	152	2.3	8	11.6	4.1
20～24歳	8,756	10.3	3,857	44.0	18,087	12.0	2.07	833	12.8	189	9.5	4.9
25～29歳	14,493	17.0	8,615	59.4	30,403	20.1	2.10	1,032	15.9	309	7.1	3.6
30～34歳	12,963	15.2	7,477	57.7	26,678	17.6	2.06	877	13.5	251	6.8	3.4
35～39歳	9,824	11.5	4,719	48.0	18,980	12.5	1.93	855	13.2	223	8.7	4.7
40～44歳	6,949	8.2	3,122	44.9	12,093	8.0	1.74	665	10.3	174	9.6	5.6
45～49歳	5,809	6.8	2,863	49.3	9,179	6.1	1.58	495	7.6	170	8.5	5.9
50～54歳	5,573	6.6	2,974	53.4	8,282	5.5	1.49	422	6.5	126	7.6	4.2
55～59歳	8,213	9.7	4,898	59.6	11,326	7.5	1.38	537	8.3	166	6.5	3.4
60～64歳	8,489	10.0	5,380	63.4	10,755	7.1	1.27	489	7.5	125	5.8	2.3
65歳以上	2,684	3.2	412	15.4	3,212	2.1	1.20	128	2.0	1	4.8	0.2
44歳以下	54,293	63.8	27,985	51.5	108,532	71.7	2.00	4,414	68.1	1,154	8.1	4.1
45歳以上	30,768	36.2	16,527	53.7	42,754	28.3	1.39	2,071	31.9	588	6.7	3.6
うち55歳以上	19,386	22.8	10,690	55.1	25,293	16.7	1.30	1,154	17.8	292	6.0	2.7

（注）「就職機会積み上げ方式」とは、求人数を対象となる年齢階級の総有効求職者数で除して当該求人に係る求職者1人当たりの就職機会を算定し、全有効求人についてこの就職機会を足し上げることにより、年齢別有効求人倍率を算出する方法。年齢別月間有効求人数は、年齢別有効求人倍率に年齢別月間有効求職者数を乗じて算出する。

(男子)

(19年10月)

項目 年 齢	月間有効求職者数			月間有効 求職者に 占める 受給者の 割 合	就 職 件 数			就 職 率	
	全 数	構成比	うち 受給者		全 数	構成比	うち 受給者	全 数	うち 受給者
	人	%	人	%	件	%	件	%	%
計	40,956	100.0	20,714	50.6	3,632	100.0	952	8.9	4.6
19歳以下	688	1.7	139	20.2	84	2.3	2	12.2	1.4
20～24歳	3,735	9.1	1,405	37.6	401	11.0	76	10.7	5.4
25～29歳	5,382	13.1	2,423	45.0	550	15.1	135	10.2	5.6
30～34歳	5,214	12.7	2,389	45.8	507	14.0	151	9.7	6.3
35～39歳	4,497	11.0	1,989	44.2	439	12.1	124	9.8	6.2
40～44歳	3,239	7.9	1,485	45.8	285	7.8	82	8.8	5.5
45～49歳	2,965	7.2	1,423	48.0	284	7.8	107	9.6	7.5
50～54歳	2,827	6.9	1,428	50.5	242	6.7	68	8.6	4.8
55～59歳	4,812	11.7	2,809	58.4	351	9.7	107	7.3	3.8
60～64歳	5,625	13.7	4,026	71.6	392	10.8	100	7.0	2.5
65歳以上	1,972	4.8	1,198	60.8	97	2.7	-	4.9	0.0
44歳以下	22,755	55.6	9,830	43.2	2,266	62.4	570	10.0	5.8
45歳以上	18,201	44.4	10,884	59.8	1,366	37.6	382	7.5	3.5
うち55歳以上	12,409	30.3	8,033	64.7	840	23.1	207	6.8	2.6

(女子)

(19年10月)

項目 年 齢	月間有効求職者数			月間有効 求職者に 占める 受給者の 割 合	就 職 件 数			就 職 率	
	全 数	構成比	うち 受給者		全 数	構成比	うち 受給者	全 数	うち 受給者
	人	%	人	%	件	%	件	%	%
計	43,857	100.0	26,732	61.0	2,833	100.0	790	6.5	3.0
19歳以下	617	1.4	108	17.5	68	2.4	6	11.0	5.6
20～24歳	5,003	11.4	2,570	51.4	429	15.1	113	8.6	4.4
25～29歳	9,086	20.7	6,322	69.6	480	16.9	174	5.3	2.8
30～34歳	7,717	17.6	5,240	67.9	369	13.0	100	4.8	1.9
35～39歳	5,308	12.1	2,871	54.1	414	14.6	99	7.8	3.4
40～44歳	3,695	8.4	1,741	47.1	379	13.4	92	10.3	5.3
45～49歳	2,826	6.4	1,544	54.6	210	7.4	63	7.4	4.1
50～54歳	2,730	6.2	1,686	61.8	179	6.3	58	6.6	3.4
55～59歳	3,366	7.7	2,407	71.5	184	6.5	59	5.5	2.5
60～64歳	2,826	6.4	2,113	74.8	91	3.3	25	3.3	1.2
65歳以上	683	1.6	130	19.0	27	1.0	1	4.0	0.8
44歳以下	31,426	71.7	18,852	60.0	2,139	75.5	584	6.8	3.1
45歳以上	12,431	28.3	7,880	63.4	694	24.5	206	5.6	2.6
うち55歳以上	6,875	15.7	4,650	67.6	305	10.8	85	4.4	1.8

(各年10月)

項目 年 齢	月間有効求職者数					月間有効求人数				
	15年	16年	17年	18年	19年	15年	16年	17年	18年	19年
	求人数均等配分方式					※				
計	人	人	人	人	人	人	人	人	人	人
計	108,095	94,268	92,189	87,236	85,061	112,318	141,068	147,528	157,941	151,286
19歳以下	1,661	1,387	1,491	1,421	1,308	9,310	12,094	13,507	14,186	2,291
20～24歳	10,996	9,895	9,777	9,221	8,756	17,139	20,559	19,125	20,001	18,087
25～29歳	19,032	17,013	16,863	15,581	14,493	18,592	22,270	20,212	20,971	30,403
30～34歳	14,451	13,464	13,808	13,508	12,963	17,569	21,413	19,421	20,385	26,678
35～39歳	9,164	8,692	9,211	9,435	9,824	14,956	18,258	17,392	18,471	18,980
40～44歳	7,233	6,705	7,043	6,889	6,949	11,180	14,226	14,513	15,511	12,093
45～49歳	7,025	5,907	5,827	5,762	5,809	7,822	10,158	11,722	12,640	9,179
50～54歳	10,393	7,808	7,020	6,056	5,573	5,828	7,511	9,637	10,659	8,282
55～59歳	11,252	9,519	9,269	8,867	8,213	4,233	5,826	8,118	9,213	11,326
60～64歳	14,806	11,553	9,700	7,930	8,489	3,372	4,917	7,328	8,401	10,755
65歳以上	2,082	2,325	2,180	2,566	2,684	2,317	3,836	6,553	7,503	3,212
54歳以下	79,955	70,871	71,040	67,873	65,675	102,396	126,489	125,529	132,824	125,993
55歳以上	28,140	23,397	21,149	19,363	19,386	9,922	14,579	21,999	25,117	25,293

(各年10月)

項目 年 齢	有効求人倍率					就 職 率				
	15年	16年	17年	18年	19年	15年	16年	17年	18年	19年
	求人数均等配分方式					※				
計	倍	倍	倍	倍	倍	%	%	%	%	%
計	1.04	1.50	1.60	1.81	1.78	5.8	6.1	6.8	7.4	7.6
19歳以下	5.61	8.72	9.06	9.98	1.75	10.4	11.0	10.3	10.1	11.6
20～24歳	1.56	2.08	1.96	2.17	2.07	7.7	8.3	8.8	9.5	9.5
25～29歳	0.98	1.31	1.20	1.35	2.10	5.7	5.8	6.2	6.4	7.1
30～34歳	1.22	1.59	1.41	1.51	2.06	5.9	6.3	6.3	7.0	6.8
35～39歳	1.63	2.10	1.89	1.96	1.93	7.4	7.4	7.7	8.6	8.7
40～44歳	1.55	2.12	2.06	2.25	1.74	7.4	8.4	8.4	9.1	9.6
45～49歳	1.11	1.72	2.01	2.19	1.58	6.4	6.4	8.2	8.2	8.5
50～54歳	0.56	0.96	1.37	1.76	1.49	5.7	5.6	6.6	7.7	7.6
55～59歳	0.38	0.61	0.88	1.04	1.38	4.2	4.4	5.3	5.8	6.5
60～64歳	0.23	0.43	0.76	1.06	1.27	3.6	3.9	5.0	5.4	5.8
65歳以上	1.11	1.65	3.01	2.92	1.20	3.8	3.7	4.0	5.5	4.8
54歳以下	1.28	1.78	1.77	1.96	1.92	6.5	6.8	7.3	7.9	8.0
55歳以上	0.35	0.62	1.04	1.30	1.30	3.8	4.1	5.0	5.6	6.0

(注) 月間有効求人数、有効求人倍率の19年の欄(※)は「就職機会積み上げ方式」により、15年から18年の欄は「求人数均等配分方式」(求人対象年齢の種類(対象年齢ごとの年齢階級〔5歳刻みの11階級〕にまたがるかにより66通りに分類)ごとに、求人数を対象年齢に相当する各年齢階級に均等に配分して、年齢別の月間有効求人数を算出し、これを年齢別の月間有効求職者数で除して、年齢別有効求人倍率を算出する)による。

レイバーマーケットプロフィール

(平成19年12月号)

編集
発行

愛知労働局 職業安定部

〒460-0008 名古屋市中区栄二丁目3番1号
(名古屋広小路ビルヂング15階)

電話 052-219-5578