

レイバー・マーケット・プロフィール

(労働市場概況)

LABOUR MARKET
PROFILE

2007. 11

愛知労働局

用語の説明

I 職業紹介関係

【一般】

常用及び臨時・季節を合わせたものをいう。

【常用】

雇用期間の定めのない仕事、又は4カ月以上の雇用期間が定められている仕事をいう。

【臨時・季節】

・臨時とは、1カ月以上4カ月未満の雇用期間が定められている仕事をいう。

・季節とは、季節的な労働需要にたいし、又は季節的な余暇を利用して一定の期間（4カ月未満、4カ月以上の別を問わない。）を定めて就労する仕事をいう。

【パートタイム】

毎日就労する者については、1日の労働時間が一般従業員より短く、特定日又は特定期間就労する者については、1日の労働時間の長短を問わず1カ月（日雇のパートタイムにおいては1週）の所定労働時間が、一般従業員より短いものをいう。

なお、「パートタイム」は雇用期間の定めにより、「常用的パートタイム」、「臨時的パートタイム」及び「日雇のパートタイム」にわけられる。

【日雇】

日々雇用の仕事、又は1カ月未満に雇用期間が定められている者をいう。

【求職者数】

・「新規求職申込件数」とは、公共職業安定所でその月のうちに新たに受け付けた求職申込件数をいう。

・「月間有効求職者数」とは、「前月末日現在において、求職申込の有効期限が翌月以降にまたがっている就職未決定の求職者数」と、当月の「新規求職申込件数」の合計数をいう。

【求人数】

・「新規求人数」とは、公共職業安定所でその月のうちに新たに受け付けた求人数（採用予定人員）をいう。

・「月間有効求人数」とは、「前月から繰り越された有効求人数」と当月の「新規求人数」の合計数をいう。

【就職件数】

有効求職者が自安定所の紹介あっ旋により就職した件数をいう。

【充足数】

自安定所の有効求人が安定所（求人連絡した他安定所を含む。）の紹介あっ旋により求職者と結合した件数をいう。

【求人倍率】

求職者1人あたり求人がどれだけあるかをみるもので、算出方法は次のとおり。

$$\text{新規求人倍率} = \frac{\text{新規求人数}}{\text{新規求職申込件数}}$$

$$\text{有効求人倍率} = \frac{\text{月間有効求人数}}{\text{月間有効求職者数}}$$

なお、求人倍率の「季節調整値」とは、一年を周期として繰り返す季節の変動要因を一定の方法により取り除いて計算した数値をいう。

【就職率】

$$\frac{\text{就職件数}}{\text{新規求職申込件数}} \times 100$$

【充足率】

$$\frac{\text{充足数}}{\text{新規求人数}} \times 100$$

II 雇用保険業務関係

【適用事業所数】

労働者を雇用する事業所で、公共職業安定所に設置届出をしている事業所の数をいう。

【被保険者数】

適用事業所に雇用されている労働者であって、公共職業安定所にその届出がなされている者の数をいう。

【被保険者資格取得者数】

新規採用、中途採用を問わず適用事業所に新たに雇用され、公共職業安定所に届出のなされた者の数をいう。

【被保険者資格喪失者数】

適用事業所を離職し、その届出が公共職業安定所になされた者の数をいう。

【離職票交付件数】

公共職業安定所が、離職により被保険者でなくなったことの確認を行った者に交付した離職票の枚数をいう。

【離職票提出件数】

基本手当、高年齢求職者給付金、又は特例一時金の支給を受けようとする者が、公共職業安定所に店頭し離職票を提出した件数をいう。

【受給資格決定件数】

提出された離職票のうち、公共職業安定所が給付を受ける資格ありと決定した件数をいう。

【初回受給者数】

受給資格決定後、第1回目の給付を受けた者の数をいう。

【受給者実人員】

求職者給付（高年齢求職者給付金及び特例一時金を除く。）を受けた受給資格者の実数をいう。

【日雇受給者実人員】

日雇労働者が、職に就くことができない時に給付を受けた者の実際の数をいう。

【特定受給資格者】

倒産、解雇等により離職した者（雇用保険法第23条3項に該当する者）をいう。

最近の労働市場（速報）－10月－	2
内 容（9月）	
1 労働市場の動向	4
求職、求人、求人倍率、雇用保険給付の状況	
2 職業紹介の主要指標	6
愛知県の動き、全国の動き	
3 月別にみた主な指標	8
4 安定所別にみた求職、求人、充足状況	10
5 年齢別常用職業紹介状況	12
6 職業別常用職業紹介状況	13
7 産業別・規模別求人、充足状況	14
8 中高年齢者の職業紹介状況	15
9 パートタイマーの職業紹介状況	16
10 あいちマザーズハローワークの職業紹介状況	17
11 名古屋人材銀行の職業紹介状況	17
12 ゆ〜じゃん・ハローワークあいち （愛知学生職業センター）の職業紹介状況	18
13 ヤングワークプラザあいち利用状況	18
14 名古屋外国人ジョブセンターの職業紹介状況	19
15 ハローワークプラザ名古屋の職業紹介状況	19
16 ハローワークプラザあらたまの職業紹介状況	19
17 日雇の職業紹介状況	20
18 港湾労働関係の職業紹介状況	21
19 雇用保険適用状況	22
被保険者の種類別状況	
産業別適用事業所及び被保険者状況	
月別、安定所別にみた適用状況	
20 雇用保険給付状況	24
月別、安定所別にみた給付状況	
21 産業界の動向	27
22 主要労働経済指標	28

最近の労働市場（速報） - 10月 -

県下の公共職業安定所で取扱った平成19年10月の業務統計からみた労働市場の動きは、以下のとおりです。

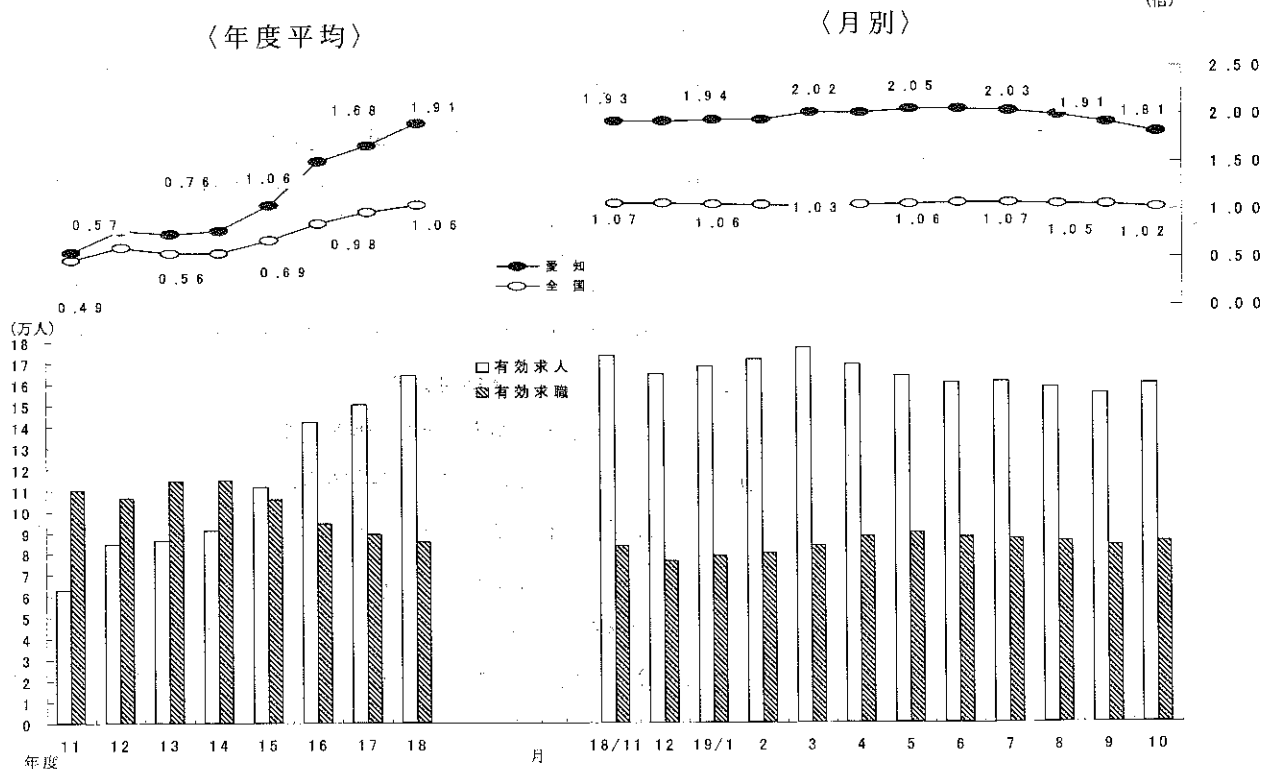
- ・ 10月の有効求人倍率（季節調整値）は1.81倍となり、前月の1.91倍を0.10ポイント下回った。
月間有効求人数（季節調整値）は前月に比べ5.7%の減少となり、月間有効求職者数（同）は0.8%の減少となった。
- ・ 10月の新規求人倍率（季節調整値）は2.57倍となり、前月の2.46倍を0.11ポイント上回った。
新規求人数（季節調整値）は前月に比べ1.5%の減少となり、新規求職申込件数（同）は5.8%の減少となった。

○ 労働市場の主要指標（新規学卒を除き、パートを含む）

年月	求 職				求 人				就 職		求人倍率	
	新 規		有 効		新 規		有 効		件 数	前 年 比	新 規	有 効
	人 数	前 年 比	人 数	前 年 比	人 数	前 年 比	人 数	前 年 比				
平成19年 8月	18,781	△ 4.7	85,028	△ 3.4	56,765	△ 2.5	157,677	△ 0.8	5,410	△ 2.3	2.98 (3.02)	1.99 (1.85)
9月	18,888	△ 8.8	83,337	△ 4.6	51,875	△ 12.3	154,778	△ 5.2	5,739	△ 9.6	2.46 (2.75)	1.91 (1.86)
10月	21,152	1.5	85,080	△ 2.5	57,768	△ 7.0	159,369	△ 5.3	6,648	0.6	2.57 (2.73)	1.81 (1.87)
前月比（差）	% △ 5.8 12.0	-	% △ 0.8 2.1	-	% △ 1.5 11.4	-	% △ 5.7 3.0	-	% 15.8	-	ポ 0.11 △ 0.02	ポ △ 0.10 0.01

- (注) 1. 求人倍率の上段は季節調整値、下段の（ ）内は原数値。
 2. 前月比（差）の上段は季節調整値、下段は原数値。
 3. △印は減少率（差）であり、ポはポイントの略で倍率差を表す。（以下、各表同じ）

求人・求職及び求人倍率の推移（パート含む）



(注) 月別の有効求人倍率並びに有効求人・有効求職は季節調整値。

○ 新規求人の主要産業別状況（新産業分類区分） 平成19年10月

産 業	新規求人		全 数				一 般（パートを除く）				パートタイム	
	人	前年同月比	人	前年同月比	うち常用	前年同月比	人	前年同月比	人	前年同月比		
											%	%
建設業	3,544	△ 10.1	3,243	△ 10.6	3,189	△ 10.5	301	△ 4.4				
製造業	11,239	△ 7.9	9,024	△ 10.6	8,685	△ 10.4	2,215	5.0				
食品製造業	1,088	15.3	464	7.2	452	13.3	624	22.1				
繊維工業	178	32.8	119	21.4	112	14.3	59	63.9				
木材・木製品製造業	122	△ 6.2	116	6.4	111	6.7	6	△ 71.4				
印刷・関連業	303	17.0	208	0.5	207	0.0	95	82.7				
プラスチック製品製造業	562	35.7	393	51.7	393	53.5	169	9.0				
窯業・土石製品製造業	279	△ 16.5	211	△ 16.9	185	△ 21.9	68	△ 15.0				
鉄鋼業	268	16.0	250	24.4	250	24.4	18	△ 40.0				
金属製品製造業	719	2.3	557	△ 3.1	557	△ 2.8	162	26.6				
一般機械器具製造業	1,235	△ 13.6	1,057	△ 13.9	1,057	△ 13.6	178	△ 11.9				
電気機械器具製造業	481	3.7	389	17.5	383	16.8	92	△ 30.8				
情報通信機械器具製造業	658	△ 22.7	585	△ 21.5	420	△ 29.9	73	△ 31.1				
輸送用機械器具製造業	4,232	△ 16.8	3,911	△ 18.4	3,810	△ 17.9	321	8.4				
情報通信業	2,219	△ 20.7	2,078	△ 20.4	1,932	△ 19.6	141	△ 25.4				
情報サービス業	1,874	△ 20.6	1,758	△ 20.9	1,733	△ 19.2	116	△ 15.3				
運輸業	4,239	△ 7.8	3,599	△ 7.0	3,566	△ 4.3	640	△ 12.3				
小売業	7,273	△ 8.4	4,282	△ 8.0	4,226	△ 7.9	2,991	△ 9.0				
金融・保険業	423	△ 17.9	245	△ 29.8	241	△ 29.7	178	7.2				
飲食店・宿泊業	3,634	3.9	1,829	25.3	1,797	24.1	1,805	△ 11.4				
医療・福祉	6,003	11.5	3,249	10.8	3,245	10.9	2,754	12.4				
社会保険・社会福祉・介護事業	2,752	13.5	1,299	13.4	1,297	13.3	1,453	13.7				
サービス業(他に分類されないもの)	17,439	△ 4.5	13,660	△ 8.1	12,808	△ 6.2	3,779	10.8				
その他の事業サービス業	10,808	△ 6.9	8,859	△ 9.7	8,086	△ 7.9	1,949	8.6				
計	57,768	△ 7.0	42,034	△ 7.4	40,470	△ 6.4	15,734	△ 5.8				
規模別	4人以下	4,657	△ 14.1	3,219	△ 19.6	3,180	△ 16.0	1,438	1.5			
	5～29人	21,419	△ 11.7	14,332	△ 18.0	13,951	△ 15.5	7,087	4.5			
	30～99人	18,289	8.1	13,795	9.7	13,169	8.3	4,494	3.3			
	100～299人	7,533	△ 16.7	5,778	△ 13.4	5,549	△ 13.7	1,755	△ 25.9			
	300～499人	1,872	△ 33.5	1,439	△ 24.6	1,360	△ 26.4	433	△ 52.3			
	500～999人	1,303	△ 9.0	978	26.0	891	21.1	325	△ 50.5			
1000人以上	2,695	22.3	2,493	25.8	2,370	32.7	202	△ 8.6				

(注) 1 主要産業であるため、全産業計とは一致しない。一般には臨時・季節を含む。
 2 16年4月内容から、平成14年3月改訂の「日本標準産業分類」に基づく産業区分により表章したもの。
 3 「情報通信業」には、通信業、放送業、ソフトウェア業、情報処理・提供サービス業、インターネット附随サービス業等が含まれる。
 4 「サービス業(他に分類されないもの)」には、洗濯・理容・美容・浴場業、旅行業、娯楽業、産業廃棄物処理業、機械修理業、広告業、警備業等が含まれる。

○ 中高年齢者の求職状況 平成19年10月 (新規学卒を除き、パート含む。)

項目	年月	平成19年10月	平成19年9月	平成18年10月	対前増減率	対前年同月増減率
中高年齢者の新規求職申込件数		7,303 件	6,009 件	6,797 件	21.5 %	7.4 %
中高年齢者の月間有効求職者数		30,780 人	29,984 人	31,201 人	2.7	△ 1.3
うち高年齢者数		19,391 人	18,868 人	19,380 人	2.8	0.1
全有効求職者のうち中高年齢者の占める割合		36.2 %	36.0 %	35.8 %	0.2 ポ	0.4 ポ
うち高年齢者の占める割合		22.8	22.6	22.2	0.2	0.6

(注) 「中高年齢者」とは、45歳以上の者。「高年齢者」とは、55歳以上の者。

○ 雇用保険業務の状況 平成19年10月

項目	年月	平成19年10月	平成19年9月	平成18年10月	対前増減率	対前年同月増減率
適用関係	月末現在事業所数	103,549 所	103,121 所	102,235 所	0.4 %	1.3 %
	資格取得者数	52,488 人	33,454 人	42,001 人	56.9	25.0
	資格喪失者数	41,656	33,478	41,036	24.4	1.5
	月末現在被保険者数	2,448,426	2,438,459	2,361,032	0.4	3.7
給付関係	受給資格決定件数	8,553 件	6,827 件	8,115 件	25.3	5.4
	受給者実人員	26,992 人	26,549 人	27,226 人	1.7	△ 0.9
	受給者の割合	31.7 %	31.9 %	31.2 %	△ 0.1 ポ	0.5 ポ

労働市場の動向 — 19年9月 —

1 求人倍率の状況

有効求人倍率（季節調整値）については、前月に比べ有効求人数、有効求職者数ともに減少したが、求人数の減少（前月比4.5%減）が求職者数の減少（前月比0.4%減）を上回ったため、前月の1.99倍から0.08ポイント低下し、1.91倍となった。

新規求人倍率（季節調整値）は、前月に比べ新規求人数が減少（前月比13.4%減）し、新規求職者数が増加（前月比4.9%増）したことから、前月の2.98倍から0.52ポイント低下し、2.46倍となった。

2 求人の状況

新規求人数（原数値）については、前年同月に比べ12.3%減となった。

新規求人の動きを産業別に前年同月比で見ると、金融・保険業（37.4%減）、情報通信業（22.8%減）、運輸業（21.0%減）、建設業（15.2%減）、製造業（14.7%減）、サービス業（12.7%減）、卸売・小売業（11.6%減）、医療・福祉（4.0%減）でいずれも減少したが、飲食店・宿泊業（1.0%増）は増加した。

製造業を主要業種別にみると、窯業・土石製品製造業（38.3%減）、一般機械器具製造業（25.3%減）、食料品製造業（25.1%減）、木材・木製品製造業（22.4%減）、鉄鋼業（19.1%減）、印刷・同関連業（18.2%減）、輸送用機械器具製造業（16.6%減）、プラスチック製品製造業（10.9%減）、金属製品製造業（10.2%減）、電気機械器具製造業（5.8%減）でいずれも減少したが、情報通信機械器具製造業（35.9%増）、繊維工業（2.5%増）はいずれも増加した。

また、月間有効求人数（原数値）は、前年同月に比べ5.2%減となった。

3 求職の状況

新規求職者数（原数値）については、前年同月比8.8%減となった。

新規求職者（パート除く常用）の内訳を前年同月比で見ると、事業主都合離職者（19.8%減）、無業者（13.1%減）、自己都合離職者（11.4%減）でいずれも減少したが、定年到達者（20.7%増）、在職者（6.4%増）はいずれも増加した。

また、月間有効求職者数（原数値）は、前年同月比4.6%減となった。（59か月連続減）

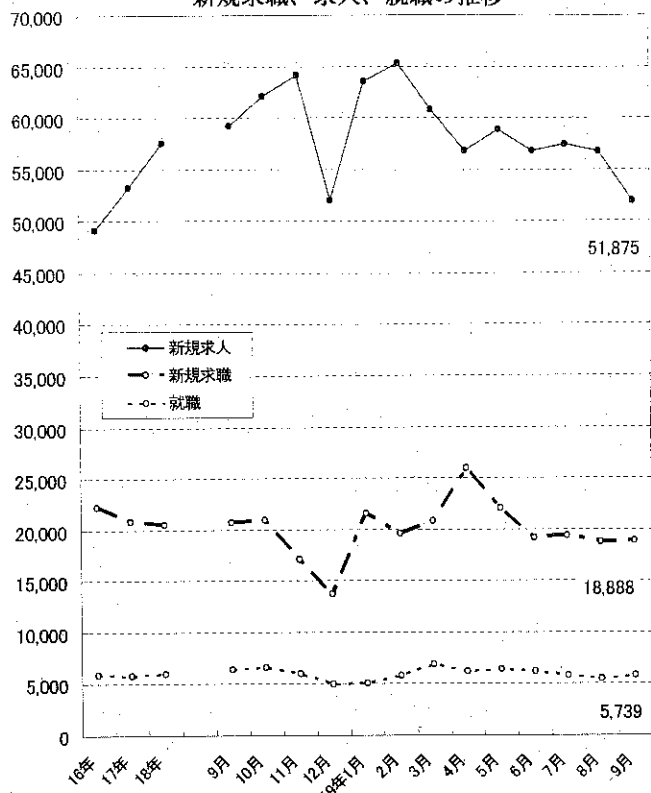
4 就職の状況

公共職業安定所の紹介による就職件数については5,739件で、前年同月比9.6%減となり、就職率（求職者のうち安定所の紹介で就職した者の割合）は30.4%と、前年同月に比べ0.2ポイント低下した。

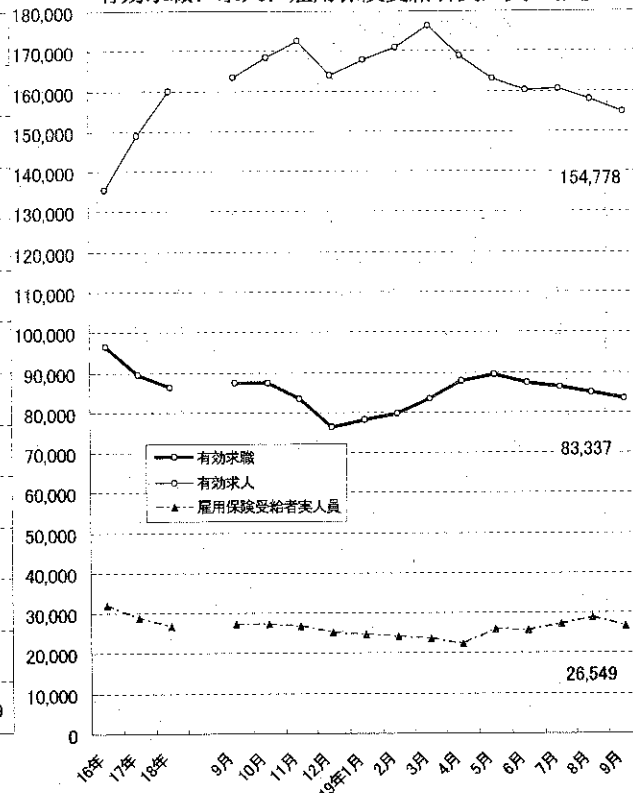
5 雇用保険受給者の状況

雇用保険受給者実人員については、前年同月比2.6%減となった。

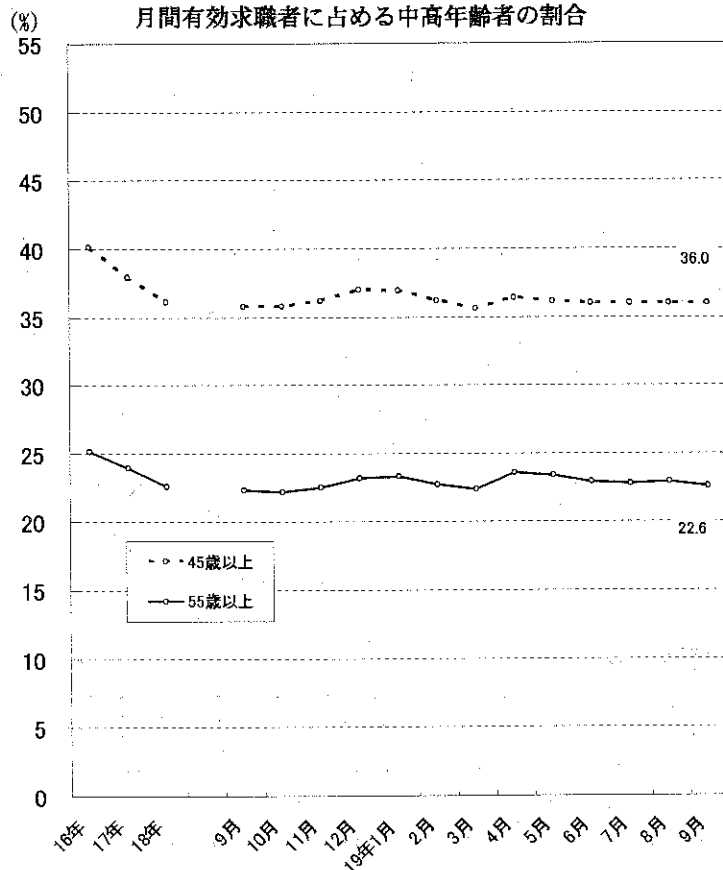
新規求職、求人、就職の推移



有効求職、求人、雇用保険受給者実人員の推移



月間有効求職者に占める中高年齢者の割合



2 職業紹介の主要指標

(1) 愛知県の動き

年月	1 新規求職申込件数		2 月間有効求職者数			3 新規求人数		4 月間有効求人数	5 就職件数		
	件	うち(保)受給者の割合	人	うち45歳以上の割合	うち(保)受給者の割合	人	うち常用の割合		件	うち45歳以上の割合	うち(保)受給者の割合
平成14年 (月平均)	24,558	44.6	116,301	44.9	63.2	33,248	94.0	87,631	5,393	35.6	26.1
平成15年 "	23,692	40.3	107,542	42.9	57.7	39,187	93.9	102,983	5,680	33.1	25.3
平成16年 "	22,224	40.4	96,478	40.1	55.3	49,134	93.8	135,447	5,820	32.2	24.3
平成17年 "	20,803	41.7	89,369	37.9	56.0	53,196	93.3	148,979	5,760	31.4	26.6
平成18年 "	20,464	39.0	86,337	36.1	53.3	57,523	92.9	159,793	6,005	31.2	26.4
平成18年 9月	20,708	38.3	87,368	35.8	54.0	59,175	92.3	163,245	6,345	31.3	27.3
10月	20,849	39.9	87,267	35.8	53.2	62,099	92.2	168,341	6,609	31.5	27.1
11月	17,103	38.7	83,462	36.2	53.3	64,165	90.8	172,500	5,946	32.4	27.3
12月	13,711	38.2	76,317	37.0	53.9	51,940	90.6	163,895	4,932	32.1	27.3
平成19年 1月	21,554	37.7	78,212	36.9	52.8	63,526	93.0	167,648	5,024	31.9	26.9
2月	19,532	33.9	79,656	36.2	50.6	65,235	94.6	170,793	5,803	31.0	25.3
3月	20,812	34.4	83,234	35.6	48.7	60,802	92.3	176,342	6,905	31.0	24.9
4月	25,984	42.4	87,667	36.4	48.9	56,826	94.5	168,735	6,215	30.6	23.4
5月	21,994	39.6	89,310	36.1	50.2	58,855	94.4	163,080	6,339	30.1	25.8
6月	19,158	35.9	87,175	36.0	51.2	56,834	92.5	160,017	6,182	31.0	26.4
7月	19,355	38.9	86,260	36.0	52.7	57,434	93.4	160,346	5,767	32.0	26.2
8月	18,781	38.2	85,028	36.0	53.4	56,765	96.5	157,677	5,410	32.1	27.9
9月	18,888	35.4	83,337	36.0	52.6	51,875	92.6	154,778	5,739	31.2	26.1

(注) 新規学卒を除き、パートを含む。(保)…雇用保険

新規求職件数の動き (愛知県)

平成17年平均100(20,803件)

年	月	1月	2月	3月	4月	5月	6月	7月	8月	9月	10月	11月	12月
平成14年		122.5	107.7	121.8	177.3	132.0	108.7	122.8	106.3	118.1	128.1	94.1	77.2
15年		117.7	111.8	118.3	164.4	127.5	112.8	112.7	99.9	119.1	121.5	84.1	76.9
16年		119.6	105.8	125.5	154.0	106.2	109.0	101.1	98.1	104.2	100.4	89.6	68.6
17年		103.8	92.3	106.2	136.7	106.4	100.3	91.2	96.7	103.9	109.3	88.2	65.0
18年		104.9	96.5	108.9	130.8	105.7	99.1	92.0	94.7	99.5	100.2	82.2	65.9
19年		103.6	93.9	100.0	124.9	105.7	92.1	93.0	90.3	90.8			

(注) 新規学卒を除き、パートを含む。

新規求人数の動き (愛知県)

平成17年平均100(53,196件)

年	月	1月	2月	3月	4月	5月	6月	7月	8月	9月	10月	11月	12月
平成14年		64.0	56.7	59.0	62.5	59.4	54.5	67.5	63.2	66.3	74.4	63.7	58.6
15年		74.2	67.2	63.6	66.1	66.7	64.8	72.4	72.8	85.9	89.3	77.8	83.2
16年		90.7	86.4	93.8	88.6	72.1	96.4	91.4	76.0	110.5	109.2	98.8	94.3
17年		109.9	97.3	102.9	103.2	84.4	101.3	98.2	94.1	110.7	110.3	93.0	94.7
18年		110.2	108.7	105.3	104.0	98.8	108.6	106.2	109.5	111.2	116.7	120.6	97.6
19年		119.4	122.6	114.3	106.8	110.7	106.8	108.0	106.7	97.5			

(注) 新規学卒を除き、パートを含む。

6 充足数		7 日 雇		諸 比 率					
人	うち県外 からの割合	前月から繰 越された有 効求職者数	新規求職 申込件数	季調済求人倍率		求 人 倍 率		就 職 率 ($\frac{5}{1} \times 100$)	充 足 率 ($\frac{6}{3} \times 100$)
				新 規	有 効	新 規 (3/1)	有 効 (4/2)		
	%	人	人	倍	倍	倍	倍	%	%
6,459	20.8	1,363	13	-	-	1.35	0.75	22.0	19.4
6,925	22.5	783	7	-	-	1.65	0.96	24.0	17.7
7,306	24.8	690	4	-	-	2.21	1.40	26.2	14.9
7,332	25.9	635	5	-	-	2.56	1.67	27.7	13.8
7,447	24.1	528	5	-	-	2.81	1.85	29.3	12.9
7,904	24.9	383	3	2.65	1.91	2.86	1.87	30.6	13.4
8,199	24.2	381	3	2.88	1.86	2.98	1.93	31.7	13.2
7,604	26.2	384	3	3.25	1.93	3.75	2.07	34.8	11.9
6,108	24.3	386	3	2.87	1.93	3.79	2.15	36.0	11.8
6,374	25.8	389	4	2.79	1.94	2.95	2.14	23.3	10.0
6,869	20.7	337	1	3.07	1.94	3.34	2.14	29.7	10.5
8,380	22.0	338	2	3.09	2.02	2.92	2.12	33.2	13.8
7,598	22.7	338	3	3.14	2.01	2.19	1.92	23.9	13.4
7,792	23.9	326	-	3.25	2.05	2.68	1.83	28.8	13.2
7,599	23.4	322	3	2.98	2.05	2.97	1.84	32.3	13.4
7,202	24.9	323	3	3.03	2.03	2.97	1.86	29.8	12.5
6,907	26.4	322	3	2.98	1.99	3.02	1.85	28.8	12.2
6,888	21.9	325	4	2.46	1.91	2.75	1.86	30.4	13.3

※ 平成18年12月以前の季調済求人倍率は新季節指数により改訂済み

(2) 全国の動き

項目 年月	1 新規求職	2 月間有効	3 新 規	4 月間有効	5 就職件数	6 受 給 者	7 季 調 済 求人倍率		8 求人倍率	
	申込件数	求職者数	求 人 数	求 人 数		実 人 員	新 規	有 効	新 規	有 効
	千件	千人	千人	千人	千件	千人	倍	倍	倍	倍
平成14年 (月平均)	641	2,768	598	1,486	168	1,095	-	-	0.93	0.54
平成15年 "	625	2,597	670	1,670	176	889	-	-	1.07	0.64
平成16年 "	592	2,369	762	1,956	179	717	-	-	1.29	0.83
平成17年 "	564	2,272	826	2,163	177	642	-	-	1.46	0.95
平成18年 "	551	2,164	861	2,295	178	593	-	-	1.56	1.06
平成18年 9月	537	2,120	893	2,341	179	611	1.57	1.08	1.66	1.10
10月	541	2,124	883	2,368	183	604	1.53	1.07	1.63	1.12
11月	463	2,034	835	2,323	166	580	1.60	1.07	1.80	1.14
12月	434	1,923	730	2,176	139	547	1.60	1.07	1.68	1.13
平成19年 1月	614	2,017	875	2,207	139	546	1.51	1.06	1.42	1.09
2月	534	2,061	877	2,278	162	532	1.51	1.05	1.64	1.11
3月	583	2,191	916	2,401	213	524	1.50	1.03	1.57	1.10
4月	695	2,292	813	2,284	223	514	1.58	1.05	1.17	1.00
5月	579	2,264	801	2,180	197	596	1.54	1.06	1.38	0.96
6月	503	2,176	790	2,119	175	586	1.54	1.07	1.57	0.97
7月	492	2,115	799	2,119	162	619	1.55	1.07	1.62	1.00
8月	484	2,063	809	2,143	150	637	1.58	1.06	1.67	1.04
9月	485	2,024	775	2,154	160	591	1.47	1.05	1.60	1.06

(注) 新規学卒を除き、パートを含む。

※ 平成18年12月以前の季調済求人倍率は新季節指数により改訂済み

3 月別にみた主な指標

項目		月	1 月	2 月	3 月	4 月	5 月
求 職	1 新規求職申込件数	平成18年	21,815	20,079	22,651	27,206	21,995
		平成19年	21,554	19,532	20,812	25,984	21,994
		前年同月比 (%)	△ 1.2	△ 2.7	△ 8.1	△ 4.5	△ 0.0
		→うち 常 用	平成18年 21,801	20,071	22,640	27,184	21,976
		平成19年	21,541	19,525	20,798	25,964	21,989
	→うち 臨時・季節	平成18年	14	8	11	22	19
		平成19年	13	7	14	20	5
	→うち 中高年齢者 (45歳以上)	平成18年	7,014	6,228	7,200	9,470	6,741
		平成19年	7,020	6,094	6,424	9,336	6,994
	2 月間有効求職者	平成18年	81,672	83,062	87,189	91,042	91,672
平成19年		78,212	79,656	83,234	87,667	89,310	
前年同月比 (%)		△ 4.2	△ 4.1	△ 4.5	△ 3.7	△ 2.6	
→うち 常 用		平成18年 81,646	83,034	87,158	91,000	91,623	
平成19年		78,181	79,628	83,195	87,624	89,273	
→うち 中高年齢者 (45歳以上)	平成18年	30,051	29,996	31,259	33,080	32,837	
	平成19年	28,860	28,822	29,668	31,935	32,284	
紹介	3 紹介件数	平成18年 22,691	23,267	27,801	26,008	25,695	
就 職	4 就職件数	平成18年	4,715	5,765	7,087	6,327	6,397
		平成19年	5,024	5,803	6,905	6,215	6,339
	前年同月比 (%)	6.6	0.7	△ 2.6	△ 1.8	△ 0.9	
	→うち 中高年齢者 (45歳以上)	平成18年	1,485	1,837	2,167	1,899	1,863
		平成19年	1,602	1,801	2,142	1,903	1,906
→うち ③受給者	平成18年	1,384	1,553	1,800	1,545	1,610	
平成19年	1,351	1,467	1,719	1,455	1,637		
求 人	5 新規求人数	平成18年	58,625	57,831	56,034	55,346	52,546
		平成19年	63,526	65,235	60,802	56,826	58,855
		前年同月比 (%)	8.4	12.8	8.5	2.7	12.0
	→うち 常 用	平成18年	54,540	54,774	51,667	52,575	49,219
		平成19年	59,056	61,682	56,118	53,708	55,587
	→うち 臨時・季節	平成18年	4,085	3,057	4,367	2,771	3,327
		平成19年	4,470	3,553	4,684	3,118	3,268
6 新規求人件数	平成18年	23,762	22,900	22,714	21,517	21,156	
	平成19年	24,995	25,837	24,108	22,884	23,536	
7 月間有効求人数	平成18年	150,540	158,946	161,336	157,649	151,562	
	平成19年	167,648	170,793	176,342	168,735	163,080	
前年同月比 (%)	11.4	7.5	9.3	7.0	7.6		
充 足	8 充足数	平成18年	6,107	7,334	8,759	7,577	7,663
		平成19年	6,374	6,869	8,380	7,598	7,792
	→うち 常 用	平成18年	5,437	6,637	7,902	6,975	6,953
		平成19年	5,622	6,545	7,649	6,988	7,150
	→うち 臨時・季節	平成18年	670	697	857	602	710
		平成19年	752	324	731	610	642
→うち 他県から	平成18年	1,657	1,853	2,071	1,621	1,615	
	平成19年	1,646	1,423	1,840	1,726	1,861	

(注) 1. 新規学卒を除き、パートを含む。
2. △印は減少率(差)である(以下、各表同じ。)

6 月	7 月	8 月	9 月	10 月	11 月	12 月	計		
20,608	19,138	19,699	20,708	20,849	17,103	13,711	245,562	求	
19,158	19,355	18,781	18,888						
△ 7.0	1.1	△ 4.7	△ 8.8						
20,598	19,131	19,685	20,700	20,839	17,089	13,707	245,421		
19,151	19,339	18,778	18,885						
10	7	14	8	10	14	4	141		
7	16	3	3						
6,632	6,296	6,250	6,495	6,797	5,576	4,590	79,289		
6,137	6,301	5,960	6,009						
90,460	88,531	88,001	87,368	87,267	83,462	76,317	1,036,043		
87,175	86,260	85,028	83,337					職	
△ 3.6	△ 2.6	△ 3.4	△ 4.6						
90,415	88,488	87,958	87,335	87,236	83,430	76,287	1,035,610		
87,142	86,220	84,989	83,312						
32,513	31,981	31,670	31,287	31,201	30,202	28,224	374,301		
31,402	31,077	30,622	29,984						
26,774	23,384	23,357	26,282	25,224	22,422	17,221	290,126		紹介
25,458	24,321	22,836	25,424						
6,470	5,928	5,539	6,345	6,609	5,946	4,932	72,060		就 職
6,182	5,767	5,410	5,739						
△ 4.5	△ 2.7	△ 2.3	△ 9.6						
1,983	1,888	1,764	1,986	2,085	1,924	1,581	22,462		
1,916	1,844	1,736	1,793						
1,621	1,561	1,474	1,731	1,790	1,621	1,347	19,037		
1,632	1,510	1,512	1,499						
57,765	56,502	58,246	59,175	62,099	64,165	51,940	690,274	求 人	
56,834	57,434	56,765	51,875						
△ 1.6	1.6	△ 2.5	△ 12.3						
53,451	52,630	55,408	54,637	57,263	58,278	47,033	641,475		
52,594	53,645	54,783	48,049						
4,314	3,872	2,838	4,538	4,836	5,887	4,907	48,799		
4,240	3,789	1,982	3,826						
22,662	22,509	23,058	23,455	23,898	24,767	20,474	272,872		
22,790	23,544	22,470	21,397						
154,718	155,807	158,980	163,245	168,341	172,500	163,895	1,917,519		
160,017	160,346	157,677	154,778						
3.4	2.9	△ 0.8	△ 5.2						
7,976	7,175	6,959	7,904	8,199	7,604	6,108	89,365	充 足	
7,599	7,202	6,907	6,888						
7,287	6,582	6,366	7,101	7,452	6,785	5,504	80,981		
6,985	6,603	6,237	6,434						
689	593	593	803	747	819	604	8,384		
614	599	670	454						
1,881	1,588	1,794	1,970	1,983	1,993	1,485	21,511		
1,779	1,790	1,825	1,510						

4 安定所別にみた求職、求人、充足状況

項目		安定所別	県計	名古屋中	名古屋南	名古屋東	名古屋北	豊橋	岡崎	一宮
求	1 新規求職申込件数		18,888	2,755	1,820	1,548	803	1,427	1,027	1,322
		前年同月比(%)	△ 8.8	△ 13.8	△ 3.6	△ 9.6	△ 9.6	△ 10.6	△ 5.3	△ 3.9
	→ うち 男子		9,057	1,277	1,016	760	394	705	482	673
	→ うち 女子		9,753	1,465	798	773	408	718	542	645
	→ うち 常用		18,885	2,754	1,819	1,548	803	1,427	1,027	1,322
	→ うち 45歳以上		6,009	808	680	545	294	411	287	444
→ うち 55歳以上		3,579	436	408	304	170	227	164	271	
職	2 月間有効求職者数		83,337	11,554	8,283	8,026	3,886	5,472	4,593	5,745
		前年同月比(%)	△ 4.6	△ 8.9	△ 3.6	△ 2.2	△ 5.1	△ 5.5	5.0	△ 3.1
	→ うち 45歳以上		29,984	3,755	3,324	3,007	1,553	1,858	1,577	2,066
→ うち 55歳以上		18,868	2,120	2,040	1,861	979	1,140	948	1,319	
紹介	3 紹介件数		25,424	4,185	2,615	2,043	1,108	2,065	1,252	1,826
就	4 就職件数		5,739	697	569	415	194	531	293	391
		前年同月比(%)	△ 9.6	△ 20.2	5.6	△ 3.5	△ 14.2	△ 7.7	△ 4.6	△ 8.0
	→ うち 男子		3,099	346	354	248	115	279	146	207
	→ うち 女子		2,618	349	211	167	78	249	147	182
	→ うち 45歳以上		1,793	212	216	157	77	144	80	127
	→ うち 55歳以上		976	103	107	90	48	69	38	79
	→ うち (保)受給者		1,499	183	152	123	73	121	60	110
	管内へ		3,195	207	272	181	60	411	192	230
管外へ		2,215	448	257	212	126	93	88	115	
他県へ		329	42	40	22	8	27	13	46	
職	5 就職率 ($\frac{4}{1} \times 100$) (%)		30.4	25.3	31.3	26.8	24.2	37.2	28.5	29.6
	45歳以上(%)		29.8	26.2	31.8	28.8	26.2	35.0	27.9	28.6
	55歳以上(%)		27.3	23.6	26.2	29.6	28.2	30.4	23.2	29.2
求	6 新規求人数		51,875	13,793	3,003	4,334	1,424	2,779	2,415	3,423
		前年同月比(%)	△ 12.3	△ 16.1	△ 23.9	△ 25.3	△ 12.1	△ 21.5	△ 11.0	5.1
	→ うち 常用		48,049	13,169	2,908	4,285	1,401	2,696	2,386	3,239
人	7 月間有効求人数		154,778	42,071	10,410	13,461	4,898	7,321	8,665	9,626
		前年同月比(%)	△ 5.2	△ 6.5	△ 6.3	△ 6.5	△ 8.8	△ 20.6	△ 1.1	5.0
求	8 求人倍率(新規)		2.75	5.01	1.65	2.80	1.77	1.95	2.35	2.59
	(有効)		1.86	3.64	1.26	1.68	1.26	1.34	1.89	1.68
充	9 充足数		6,888	1,127	568	563	207	493	265	400
	→ うち 常用		6,434	1,051	545	551	205	477	264	387
	→ うち 他県から		1,510	247	70	86	27	27	16	70
足	10 充足率 ($\frac{9}{6} \times 100$) (%)		13.3	8.2	18.9	13.0	14.5	17.7	11.0	11.7
	他県からの流入率(%)		21.9	21.9	12.3	15.3	13.0	5.5	6.0	17.5

- (注) 1. 新規学卒を除き、パートを含む。
 2. 名古屋中安定所には、あいちマザーズハローワーク・名古屋外国人ジョブセンター・愛知学生職業センター・ハローワークプラザ名古屋を含む。名古屋南安定所には、ハローワークプラザあらかまを含む。
 3. 平成19年4月から、蒲郡安定所は豊川安定所の出張所となったが、「豊川(本所)」の欄には蒲郡出張所分を含まない豊川安定所の数値を、蒲郡(出張所)の欄には蒲郡出張所の数値を計上している。
 4. 平成16年11月から求職申込書における「性別」欄の記載が任意となったことに伴い、男女別の合計は男女計の値と必ずしも一致しない。

(9月)

半田	瀬戸	豊田	津島	刈谷	西尾	犬山	豊川 (本所)	新城	春日井	蒲郡 (出張所)	
1,041	548	1,152	827	1,448	405	699	581	243	961	281	求
△ 9.6	△ 12.3	△ 7.3	△ 10.3	△ 3.7	△ 13.6	△ 15.6	△ 5.1	4.3	△ 10.3	△ 9.1	
490	267	530	414	650	183	338	212	101	438	127	
546	276	618	413	788	222	360	368	139	521	153	
1,041	548	1,152	827	1,448	405	699	581	242	961	281	
330	198	327	271	412	104	232	164	71	348	83	
201	119	202	186	265	59	149	91	43	225	59	職
4,696	2,483	4,807	3,685	5,917	1,674	2,985	2,523	844	5,085	1,079	
△ 8.2	△ 5.7	△ 7.1	△ 3.2	△ 0.8	0.2	△ 9.8	△ 5.2	1.2	△ 6.5	△ 0.6	
1,707	961	1,658	1,365	1,844	581	1,139	949	324	1,940	376	
1,107	630	1,116	887	1,183	357	785	603	193	1,355	245	紹介
1,171	724	1,301	1,121	1,605	522	905	869	270	1,440	402	
306	186	350	259	445	138	220	235	113	294	103	就
△ 11.3	△ 9.3	△ 6.4	△ 11.9	△ 12.9	△ 19.3	△ 15.7	△ 6.7	2.7	△ 12.0	△ 8.8	
165	108	192	152	231	59	115	118	52	156	56	
140	77	158	106	213	79	104	113	60	138	47	
100	61	93	79	112	40	78	68	35	88	26	
48	41	47	46	68	18	51	39	19	53	12	
75	55	89	61	119	38	59	51	29	78	23	
199	101	243	140	302	89	94	162	84	157	71	
91	76	98	102	125	47	98	61	27	121	30	
16	9	9	17	18	2	28	12	2	16	2	職
29.4	33.9	30.4	31.3	30.7	34.1	31.5	40.4	46.5	30.6	36.7	
30.3	30.8	28.4	29.2	27.2	38.5	33.6	41.5	49.3	25.3	31.3	
23.9	34.5	23.3	24.7	25.7	30.5	34.2	42.9	44.2	23.6	20.3	求
2,990	782	3,803	1,907	4,903	849	1,097	1,433	305	2,277	358	
3.2	△ 26.4	△ 2.7	8.6	△ 8.3	△ 4.7	△ 22.6	△ 7.7	△ 1.0	△ 2.5	△ 8.0	
2,946	776	2,758	1,703	3,931	829	1,085	1,285	301	1,997	354	人
8,427	2,785	9,801	6,008	13,146	2,127	2,839	3,665	862	7,662	1,004	
10.2	△ 11.8	△ 2.9	3.7	△ 7.3	△ 9.3	△ 21.6	△ 5.3	△ 3.1	3.0	△ 12.4	
2.87	1.43	3.30	2.31	3.39	2.10	1.57	2.47	1.26	2.37	1.27	
1.79	1.12	2.04	1.63	2.22	1.27	0.95	1.45	1.02	1.51	0.93	充
296	151	558	223	1,002	129	173	265	94	296	78	
287	148	494	214	789	127	173	261	94	289	78	
39	11	244	24	528	1	37	26	7	49	1	足
9.9	19.3	14.7	11.7	20.4	15.2	15.8	18.5	30.8	13.0	21.8	
13.2	7.3	43.7	10.8	52.7	0.8	21.4	9.8	7.4	16.6	1.3	

5 年齢別常用職業紹介状況

(9月)

区 分		項 目	1 月間有効 求 人 数	2 月間有効 求 職 者 数	3 就 職 件 数	4 有 効 求 人 倍 率 (1/2)
全 数	年 齢 計		146,692	83,312	5,592	1.76
		19歳以下	13,187	1,395	173	9.45
		20～24歳	18,172	8,649	672	2.10
		25～29歳	19,020	14,277	946	1.33
		30～34歳	18,618	12,704	780	1.47
		35～39歳	16,828	9,583	743	1.76
		40～44歳	14,120	6,732	542	2.10
		45～49歳	11,732	5,673	424	2.07
		50～54歳	10,213	5,438	363	1.88
		55～59歳	8,892	7,970	441	1.12
		60～64歳	8,324	8,287	381	1.00
	65歳以上	7,586	2,604	127	2.91	
男	年 齢 計			40,021	3,052	
		19歳以下		718	98	
		20～24歳		3,679	340	
		25～29歳		5,335	494	
		30～34歳		5,074	425	
		35～39歳		4,384	330	
		40～44歳		3,170	247	
		45～49歳		2,911	232	
		50～54歳		2,815	219	
		55～59歳		4,625	284	
		60～64歳		5,432	283	
	65歳以上		1,878	100		
女	年 齢 計			43,043	2,518	
		19歳以下		671	72	
		20～24歳		4,953	330	
		25～29歳		8,916	448	
		30～34歳		7,605	354	
		35～39歳		5,178	411	
		40～44歳		3,548	293	
		45～49歳		2,746	192	
		50～54歳		2,606	143	
		55～59歳		3,313	155	
		60～64歳		2,809	94	
	65歳以上		698	26		

(注) 1. 新規学卒を除き、パートを含む。
2. 「求人数均等配分方式」による。

6 職業別常用職業紹介状況

(9月)

職業	項目	1 月 間 有 効 求 職 者 数		2 月 間 有 効 求 職 者 数	3 就 職 件 数		4 有 効 求 倍 率 (2/1)
			うち 男			うち 男	
職業計		83,312	40,021	146,692	5,592	3,052	1.76
専門的・技術的職業		10,279	4,034	34,605	736	217	3.37
管理的職業		285	265	376	12	12	1.32
事務的職業		25,791	5,291	13,037	1,252	162	0.51
一般事務員		22,638	3,894	8,804	976	80	0.39
会計事務員		1,391	588	1,281	105	28	0.92
営業・販売関連事務員		1,086	335	1,497	89	15	1.38
販売の職業		9,550	5,494	17,514	429	318	1.83
サービスの職業		4,438	1,783	19,095	370	156	4.30
飲食物調理の職業		1,705	835	6,152	168	72	3.61
接客サービスの職業		914	298	7,647	62	19	8.37
居住施設・ビル等の管理職業		410	377	482	51	48	1.18
保安の職業		485	467	4,445	87	81	9.16
運輸・通信の職業		3,179	2,957	9,173	357	349	2.89
自動車運転の職業		2,528	2,393	7,908	297	292	3.13
生産工程・労務の職業		26,835	18,135	48,183	2,329	1,745	1.80
窯業製品製造の職業		211	151	456	45	38	2.16
金属加工の職業		1,733	1,566	6,187	367	329	3.57
金属溶接・溶断の職業		325	308	1,170	55	52	3.60
一般機械器具組立・修理の職業		1,834	1,405	2,953	103	92	1.61
電気機械器具組立・修理の職業		835	448	2,896	79	52	3.47
輸送用機械器具組立・修理の職業		2,900	2,136	7,033	189	147	2.43
食料品製造の職業		941	389	1,669	103	54	1.77
繊維の職業		116	70	278	27	19	2.40
衣服・繊維製品製造の職業		256	56	346	18	4	1.35
木・竹・草・つる製品製造の職業		282	249	428	39	32	1.52
ゴム・プラスチック製品製造の業務		540	349	1,726	119	76	3.20
その他の製造・制作の職業		1,105	567	2,727	121	66	2.47
定置機関・機械、建設機械運転の職業		243	238	569	28	28	2.34
電気作業		194	192	1,181	25	25	6.09
建設の職業		365	361	1,661	48	46	4.55
土木・舗装・鉄道線路工事の職業		409	403	1,699	38	38	4.15
運搬労務の職業		2,633	2,113	5,974	370	299	2.27
その他の労務の職業		10,862	6,315	5,705	382	195	0.53
I T 関連職業合計		1,920	1,256	8,499	106	73	4.43
福祉関連職業合計		3,433	458	11,110	340	44	3.24
(うち介護関係)		1,635	381	5,417	189	40	3.31

(注) 1. 新規学卒を除き、パートを含む。
2. 主な職業のみであるので、計とは一致しない。

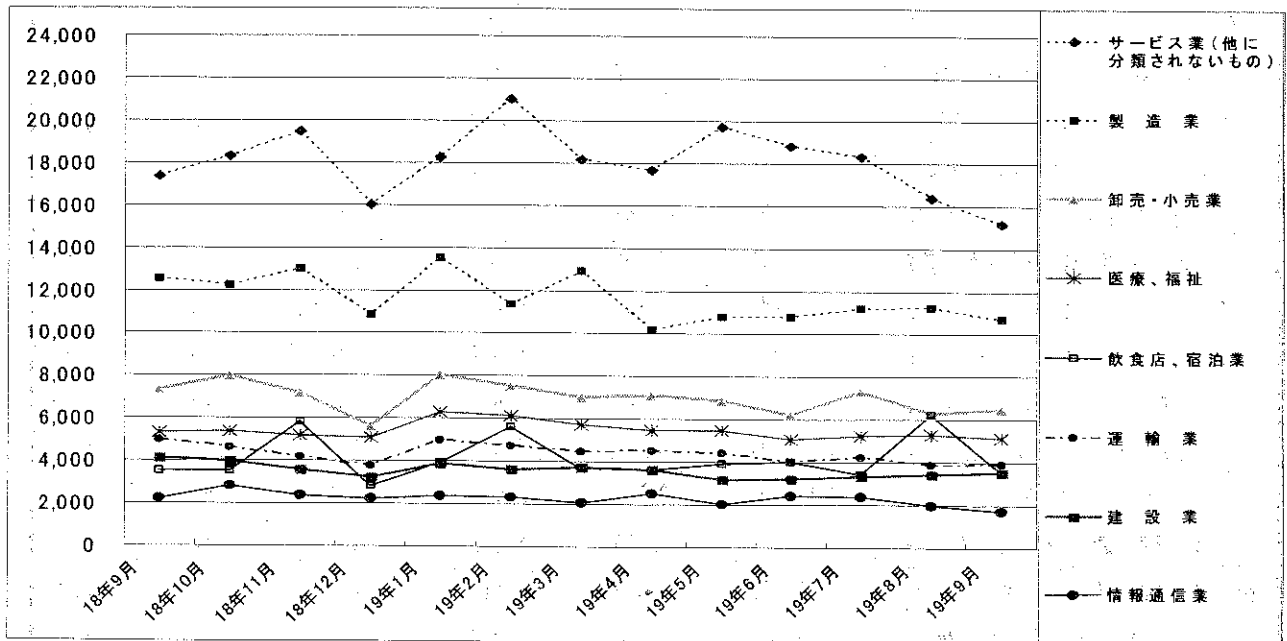
7 産業別・規模別求人、充足状況

(9月分)

項目 産業・規模	1 新規求人数				2 充足数				充足率 2/1×100
	計	前年 同月比	うち 常用	うち 臨時・ 季節	計	うち 常用	うち 臨時・ 季節		
建設業	3,487	△ 15.2	3,438	49	353	342	11	10.1	
製造業	10,673	△ 14.7	8,832	1,841	2,673	2,367	306	25.0	
食品製造業	742	△ 25.1	677	65	206	198	8	27.8	
繊維工業	124	2.5	124	-	47	47	-	37.9	
木材・木製品製造業	97	△ 22.4	97	-	27	27	-	27.8	
印刷・同関連業	247	△ 18.2	247	-	45	45	-	18.2	
プラスチック製品製造業	538	△ 10.9	535	3	147	147	-	27.3	
窯業・土石製品製造業	222	△ 38.3	220	2	80	74	6	36.0	
鉄鋼業	225	△ 19.1	225	-	41	41	-	18.2	
金属製品製造業	758	△ 10.2	756	2	187	185	2	24.7	
一般機械器具製造業	1,390	△ 25.3	1,379	11	248	246	2	17.8	
電気機械器具製造業	1,214	△ 5.8	611	603	543	353	190	44.7	
情報通信機械器具製造業	447	35.9	390	57	45	17	28	10.1	
輸送用機械器具製造業	3,351	△ 16.6	2,299	1,062	732	667	65	21.8	
情報通信業	1,703	△ 22.8	1,648	55	88	78	10	5.2	
情報サービス業	1,445	△ 28.6	1,405	40	62	55	7	4.3	
運輸業	3,927	△ 21.0	3,741	186	469	466	3	11.9	
卸売・小売業	6,482	△ 11.6	6,036	446	890	871	19	13.7	
金融・保険業	313	△ 37.4	307	6	29	28	1	9.3	
飲食店、宿泊業	3,523	1.0	3,418	105	167	164	3	4.7	
医療、福祉	5,115	△ 4.0	5,089	26	783	778	5	15.3	
社会保険・社会福祉・介護事業	2,200	△ 17.5	2,186	14	357	352	5	16.2	
サービス業(他に分類されないもの)	15,145	△ 12.7	14,233	912	1,116	1,085	31	7.4	
その他の事業サービス業	9,471	△ 15.7	8,884	587	535	516	19	5.6	
合計	51,875	△ 12.3	48,049	3,826	6,888	6,434	454	13.3	
事業所規模	4人以下	△ 17.3	4,030	302	526	509	17	12.1	
5～29人	19,603	△ 15.4	18,623	980	2,644	2,584	60	13.5	
30～99人	15,490	△ 14.2	15,047	443	1,770	1,703	67	11.4	
100～299人	6,685	△ 7.9	6,436	249	797	763	34	11.9	
300～499人	1,614	△ 19.8	1,519	95	152	142	10	9.4	
500～999人	1,050	21.1	1,001	49	154	142	12	14.7	
1,000人以上	3,101	20.3	1,393	1,708	845	591	254	27.2	

(注) 新規学卒を除き、パートを含む。
平成14年3月改訂の「日本標準産業分類」に基づく表章。主な産業のみであるので、合計とは一致しない。

主要産業別新規求人数の推移



8 中高年齢者の職業紹介状況

(1) 新規求職申込件数

年月	新規求職申込件数						全体に 占める率
	45歳以上	前年比	うち		うち		
			男	子	55歳以上	65歳以上	
平成14年(月平均)	9,335	9.8	6,150	5,582	894	38.0	
平成15年	8,640	△7.4	5,568	5,155	843	36.5	
平成16年	7,771	△10.1	4,837	4,709	773	35.0	
平成17年	6,911	△11.1	4,143	4,228	770	33.2	
平成18年	6,607	△4.4	3,862	4,008	847	32.3	
平成19年 4月	9,336	△1.4	5,508	6,388	1,860	35.9	
5月	6,994	3.8	4,065	4,251	1,022	31.8	
6月	6,137	△7.5	3,642	3,641	777	32.0	
7月	6,301	0.1	3,865	3,772	844	32.6	
8月	5,960	△4.6	3,505	3,606	749	31.7	
9月	6,009	△7.5	3,469	3,579	751	31.8	
前年同月	6,495	△5.5	3,706	3,862	765	31.4	

(注) パートを含む。

(2) 月間有効求職者数

年月	月間有効求職者数						全体に 占める率
	45歳以上	前年比	うち		うち		
			男	子	55歳以上	65歳以上	
平成14年(月平均)	52,171	△2.8	31,661	32,788	2,507	44.9	
平成15年	46,108	△11.6	30,266	28,570	2,315	42.9	
平成16年	38,729	△16.0	24,159	24,207	2,244	40.1	
平成17年	33,894	△12.5	20,433	21,395	2,251	37.9	
平成18年	31,192	△8.0	18,358	19,528	2,511	36.1	
平成19年 4月	31,935	△3.5	19,051	20,689	3,661	36.4	
5月	32,284	△1.7	19,164	20,887	3,687	36.1	
6月	31,402	△3.4	18,609	20,002	3,167	36.0	
7月	31,077	△2.8	18,404	19,650	2,842	36.0	
8月	30,622	△3.3	18,043	19,444	2,737	36.0	
9月	29,984	△4.2	17,665	18,868	2,604	36.0	
前年同月	31,287	△8.5	18,159	19,470	2,435	35.8	

(注) パートを含む。

(3) 就職件数

年月	就職件数						45歳	55歳	65歳
	45歳以上	前年比	うち		うち		以上の	以上の	以上の
			男	子	55歳以上	65歳以上	就職率	就職率	就職率
平成14年(月平均)	1,865	6.6	1,309	943	74	20.0	16.9	8.3	
平成15年	1,879	0.8	1,320	955	78	21.7	18.5	9.2	
平成16年	1,874	△0.3	1,285	1,000	86	24.1	21.2	11.1	
平成17年	1,811	△3.3	1,207	988	93	26.2	23.4	12.1	
平成18年	1,872	3.3	1,186	1,014	113	28.3	25.3	13.3	
平成19年 4月	1,903	0.2	1,180	1,060	142	20.4	16.6	7.6	
5月	1,906	2.3	1,215	1,043	130	27.3	24.5	12.7	
6月	1,916	△3.4	1,213	1,037	159	31.2	28.5	20.5	
7月	1,844	△2.3	1,228	996	149	29.3	26.4	17.7	
8月	1,736	△1.6	1,114	987	126	29.1	27.4	16.8	
9月	1,793	△9.7	1,142	976	131	29.8	27.3	17.4	
前年同月	1,986	2.3	1,217	1,098	116	30.6	28.4	15.2	

(注) パートを含む。

9 パートタイマーの職業紹介状況

年 月	新規求職申込件数		月間有効求職者数		新規求人数		月間有効求人数		有効求人倍率	就職件数		就職率 %
	うち常用	うち非常用	うち常用	うち非常用	うち常用	うち非常用	うち常用	うち非常用				
平成14年 (月平均)	2,224	2,196	5,741	5,670	9,896	9,169	25,702	24,194	4.48	1,579	1,444	71.0
平成15年 "	2,396	2,345	6,349	6,218	11,027	10,055	28,569	26,423	4.50	1,698	1,533	70.9
平成16年 "	4,101	4,072	12,100	12,019	13,005	11,928	35,128	32,610	2.90	1,655	1,509	40.4
平成17年 "	5,515	5,508	22,645	22,615	14,078	12,813	38,969	35,767	1.72	1,579	1,457	28.6
平成18年 "	5,620	5,611	22,990	22,966	15,483	13,933	42,710	38,903	1.86	1,697	1,542	30.2
平成18年 9月	5,941	5,934	23,623	23,598	15,319	14,388	42,491	39,689	1.80	1,823	1,646	30.7
10月	5,781	5,773	23,687	23,665	16,702	14,012	44,272	39,977	1.87	1,867	1,738	32.3
11月	4,709	4,699	22,737	22,714	17,703	14,889	46,490	40,571	2.04	1,733	1,560	36.8
12月	3,519	3,515	20,266	20,244	13,730	11,749	44,740	38,025	2.21	1,405	1,204	39.9
平成19年 1月	6,025	6,015	20,907	20,885	16,216	14,384	43,815	38,394	2.10	1,412	1,205	23.4
2月	5,231	5,225	21,188	21,166	17,914	16,326	44,832	40,623	2.12	1,627	1,453	31.1
3月	5,327	5,313	21,887	21,855	16,814	15,377	47,202	43,282	2.16	1,922	1,752	36.1
4月	7,813	7,797	24,046	24,012	14,667	13,348	45,203	41,741	1.88	1,801	1,654	23.1
5月	6,308	6,303	25,001	24,972	15,021	13,799	42,678	39,303	1.71	1,848	1,728	29.3
6月	5,138	5,135	24,204	24,181	15,345	13,558	41,295	37,635	1.71	1,814	1,681	35.3
7月	4,969	4,955	23,547	23,517	14,506	13,168	41,297	37,531	1.75	1,574	1,450	31.7
8月	4,806	4,803	23,104	23,075	14,813	13,871	41,182	37,909	1.78	1,413	1,321	29.4
9月	5,397	5,396	22,829	22,810	14,121	12,864	40,691	37,690	1.78	1,586	1,478	29.4

10 あいちマザーズハローワークの職業紹介状況

年 月	新規求職申込件数		月間有効求職者数		紹介件数	就 職 件 数		来 所 相 談 件 数
	件	うちパート	人	うちパート		件	うちパート	
平成18年 11月	232	99	663	269	305	69	38	379
12月	185	74	601	231	241	58	31	341
平成19年 1月	265	96	643	237	331	56	18	495
2月	245	89	661	247	359	70	33	496
3月	278	117	736	270	415	88	43	562
4月	280	125	749	301	360	83	41	612
5月	245	114	735	315	362	94	64	650
6月	237	95	670	269	330	78	45	599
7月	216	87	638	245	366	71	37	663
8月	241	108	638	264	320	78	42	594
9月	263	119	685	299	336	75	41	711
前 年 同 月	262	121	684	280	343	78	45	444

(注)平成18年3月をもって愛知両立支援ハローワークを廃止、同年4月より開設。

11 名古屋人材銀行の職業紹介状況

年 月	新規求職申込件数			月 間 有効求 職者数	新 規 求 人 数	月 間 有 効 求 人 数	紹 介 件 数	就 職 件 数		
	件	うち44 歳以下	うち45 歳以上					件	うち44 歳以下	うち45 歳以上
平成18年 11月	234	39	195	1,077	440	2,001	895	24	4	20
12月	169	25	144	1,042	445	2,069	555	32	4	28
平成19年 1月	220	28	192	1,084	284	1,994	539	29	4	25
2月	179	18	161	1,054	341	1,942	461	44	5	39
3月	183	20	163	1,057	294	1,917	548	34	4	30
4月	181	28	153	1,023	5	2,148	541	12	-	12
5月	185	30	155	1,019	415	2,119	582	31	1	30
6月	151	27	124	1,041	400	2,060	650	29	4	25
7月	157	29	128	902	408	2,197	419	35	4	31
8月	137	18	119	890	307	2,178	413	34	4	30
9月	171	20	151	961	320	2,120	373	43	7	36
前 年 同 月	196	35	161	1,019	334	2,025	517	36	5	31

12 ゆ〜じゃん・ハローワークあいち(愛知学生職業センター)の職業紹介状況

年月	項目	新規求職申込件数			紹介件数			就職件数		
		35歳未満の若年者	大学生等	うち既卒者	35歳未満の若年者	大学生等	うち既卒者	35歳未満の若年者	大学生等	うち既卒者
平成18年	11月	249	171	53	355	192	192	58	12	12
	12月	229	135	33	329	112	112	53	5	5
平成19年	1月	297	197	61	266	200	200	54	5	5
	2月	296	191	26	344	157	157	47	10	10
	3月	332	219	19	376	32	32	67	6	6
	4月	361	252	181	325	103	103	65	8	8
	5月	320	145	49	314	81	81	67	9	9
	6月	248	182	36	275	31	31	99	12	12
	7月	279	88	32	336	23	23	48	4	4
	8月	266	156	72	297	61	61	49	8	8
	9月	204	173	81	281	65	65	62	14	14
	前年同月	326	192	50	355	111	111	60	8	8

- (注) 1. 平成19年6月に、学生職業センターにヤングワークプラザあいちで取り扱っていた職業紹介業務を統合して開設。35歳未満の若年者にかかる19年6月までの数値はヤングワークプラザあいちでの取扱回数。
2. 大学生等とは、大学院生、短期大学生、高等専門学校生、専修学校生及び職業能力開発施設生。

13 ヤングワークプラザあいち利用状況

年月	項目	新規登録者数		相談件数	有効登録数		職業適性診断利用者数		ジョブクラブ利用者数	
		計	うち男		計	うち男	計	うち男	計	うち男
平成19年	6月	15	11	34	14	10	9	7	-	-
	7月	23	19	76	27	22	13	9	51	41
	8月	101	76	147	116	89	66	44	154	126
	9月	61	46	88	95	75	49	38	225	195

(注) 平成19年6月より、職業紹介業務を行わなくなるとともに、職業適性検査(カウンセリング等を含む)及び年長フリーター等を対象にセミナー等の支援を行うジョブクラブ事業を開始。

利用に当たっては登録が必要(登録要件として、右の①から③の全てを満たすことが必要。①25歳以上35歳未満で、②最近1年間雇用保険に加入しておらず、③正社員等常用就職を希望する者)。

14 名古屋外国人ジョブセンターの職業紹介状況

年月	項目	新規求職申込件数		紹介件数		就職件数		来所相談件数	
		うちニッケイズ	うちニッケイズ	うちニッケイズ	うちニッケイズ	うちニッケイズ	うちニッケイズ	うちニッケイズ	うちニッケイズ
平成19年	4月	255	52	214	55	28	6	526	89
	5月	309	76	271	75	38	11	595	116
	6月	314	113	307	134	33	16	580	169
	7月	178	72	201	84	42	15	346	71
	8月	158	52	148	42	33	10	279	91
	9月	169	60	158	58	42	17	284	96
前年	同月	190	53	204	70	37	10	390	102

(注) 名古屋外国人ジョブセンター内に、名古屋日系人雇用サービスセンター（ニッケイズ）を併設。

15 ハローワークプラザ名古屋の職業紹介状況

年月	項目	新規求職申込件数		月間有効求職者数		紹介件数	就職件数		来所相談件数
		うちパート	うちパート	うちパート	うちパート		うちパート	うちパート	
平成19年	4月	469	95	1,454	262	955	140	49	1,127
	5月	450	86	1,432	255	1,004	129	38	1,152
	6月	492	83	1,400	230	1,114	131	46	1,186
	7月	437	81	1,350	226	1,044	125	30	1,056
	8月	436	75	1,352	225	977	119	33	1,048
	9月	448	82	1,303	216	992	132	39	1,051
前年	同月	477	101	1,410	272	990	166	63	1,187

16 ハローワークプラザあらたまの職業紹介状況

年月	項目	新規求職申込件数		月間有効求職者数		紹介件数	就職件数		来所相談件数
		うちパート	うちパート	うちパート	うちパート		うちパート	うちパート	
平成19年	4月	311	105	818	230	564	111	45	644
	5月	285	80	853	242	558	132	43	621
	6月	272	78	835	233	570	112	46	595
	7月	211	46	748	187	493	104	26	555
	8月	235	66	703	182	396	82	26	486
	9月	225	70	686	180	456	91	38	508
前年	同月	-	-	-	-	-	-	-	-

(注) 平成18年10月より開設。

17 日雇の職業紹介状況

年 月	項目	前月から繰越された有効求職者数		新規求職	月間有効	就 労	就 労	不 就 労
		人	うち男	申込件数	求人延数	実人員	延 数	延 数
		人	人	人	人	人	人	人
平成14年	(月平均)	1,363	1,160	13	10,682	422	6,654	3,713
平成15年	"	786	773	7	1,520	62	1,160	2,124
平成16年	"	690	683	4	1,460	60	1,170	2,001
平成17年	"	635	628	5	968	41	674	1,666
平成18年	"	528	522	5	778	36	482	1,425
平成18年	9月	383	377	3	738	36	489	1,298
	10月	381	375	3	796	37	503	1,393
	11月	384	378	3	776	38	513	1,149
	12月	386	380	3	758	37	491	1,280
平成19年	1月	389	383	4	855	37	473	1,066
	2月	337	332	1	802	36	486	1,125
	3月	338	333	2	749	34	460	1,320
	4月	338	333	3	701	34	461	1,362
	5月	326	321	-	714	34	469	1,342
	6月	322	317	3	714	34	469	1,441
	7月	323	318	3	714	35	465	1,514
	8月	322	317	3	736	35	481	1,620
	9月	325	320	4	576	36	477	950
安定別所 (9月分)	名古屋中	322	318	4	576	33	433	939
	名古屋南	3	2	-	-	3	44	11

※名古屋南所は、港湾労働課の計上数を含む。

18 港湾労働関係の職業紹介状況

(1) 常用関係

項目		新規(港)証交付件数			
		計	船内作業	沿岸作業及び倉庫作業	その他
年月					
平成16年	(月平均)	30	8	20	3
平成17年	"	28	10	15	3
平成18年	"	64	30	28	6
平成18年	9月	60	15	37	8
	10月	57	26	26	5
	11月	43	8	32	3
	12月	31	6	24	1
平成19年	1月	44	9	28	7
	2月	20	9	6	5
	3月	29	7	20	2
	4月	59	18	36	5
	5月	92	24	60	8
	6月	46	9	25	12
	7月	69	25	34	10
	8月	37	5	29	3
	9月	57	13	19	25

項目		月末現在(港)証所持者数			
		計	船内作業	沿岸作業及び倉庫作業	その他
年月					
平成16年	(月平均)	4,652	1,512	2,771	369
平成17年	"	4,659	1,556	2,732	371
平成18年	"	4,816	1,680	2,762	374
平成18年	9月	4,867	1,722	2,771	374
	10月	4,888	1,739	2,776	373
	11月	4,908	1,741	2,794	373
	12月	4,924	1,741	2,812	371
平成19年	1月	4,922	1,736	2,812	374
	2月	4,912	1,737	2,803	372
	3月	4,918	1,732	2,813	373
	4月	4,936	1,740	2,823	373
	5月	4,995	1,753	2,863	379
	6月	5,010	1,757	2,866	387
	7月	5,054	1,773	2,887	394
	8月	5,061	1,764	2,904	393
	9月	5,077	1,768	2,913	396

(2) 日雇関係等

項目		新規求人延数			
		計	船内作業	沿岸作業及び倉庫作業	その他
年月					
平成16年	(月平均)	57	-	-	57
平成17年	"	6	-	-	6
平成18年	"	10	-	-	10
平成18年	9月	13	-	-	13
	10月	15	-	-	15
	11月	12	-	-	12
	12月	5	-	-	5
平成19年	1月	15	-	-	15
	2月	19	-	-	19
	3月	11	-	-	11
	4月	24	-	-	24
	5月	10	-	-	10
	6月	12	-	-	12
	7月	19	-	-	19
	8月	15	-	-	15
	9月	7	-	-	7

(注) その他は「はしけ作業」、「いかだ作業」及び「船舶貨物整備作業」である。

19 雇用保険適用状況

(1) 被保険者の種類別状況

(9月)

被保険者種類	資 格		うち事業主の 都合による離職	月 末 現 在 被 保 険 者 数	う ち 女
	取 得 者 数	喪 失 者 数			
全 数	33,454	33,478	1,951	2,438,459	823,309
一 般	29,380	29,500	1,735	2,235,535	679,069
短 時 間 労 働	3,281	2,904	163	145,444	127,401
高 年 齢 継 続	5	512	41	41,814	11,893
短時間労働高年齢継続	17	146	10	10,905	3,760
短 期 雇 用 特 例	771	416	2	4,761	1,186

(2) 産業別適用事業所及び被保険者の状況

(9月)

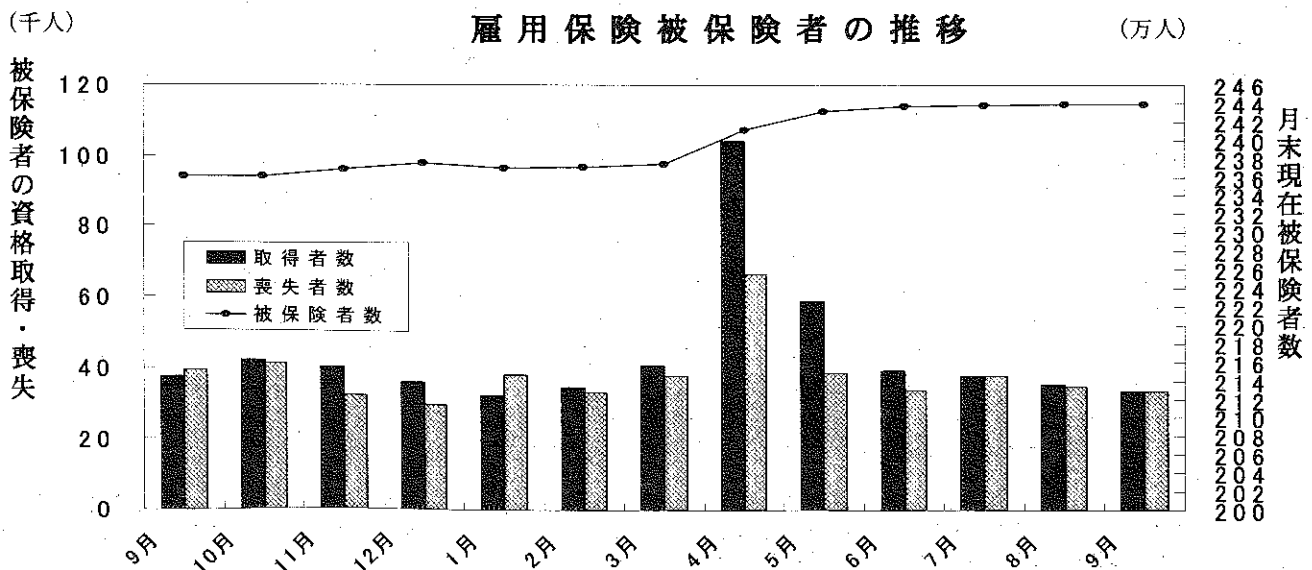
商 業	項 目	月 末 現 在 事 業 所 数	被 保 険 者 の 資 格				月 末 現 在 被 保 険 者 数	うち短期 特例被保 険者数
			取 得	喪 失	うち事業主の 都合による 離職	増 減 差		
合 計		103,121	33,454	33,478	1,951	△ 24	2,438,459	4,761
農 林 水 産 業		373	31	29	3	2	2,221	-
鉱 業		104	17	15	2	2	1,051	-
建 設 業		14,291	1,513	1,611	272	△ 98	124,031	146
製 造 業		24,106	10,534	10,412	433	122	890,316	4,387
	食 料 品 ・ 飲 料	1,609	648	852	45	△ 204	62,866	149
	織 維 ・ 衣 服	1,877	442	377	61	65	25,725	181
	木 材 ・ 家 具	1,417	146	332	19	△ 186	16,802	-
	パ ル プ ・ 出 版	1,697	333	396	18	△ 63	38,713	1
	化 学 関 係	1,312	460	494	53	△ 34	51,932	-
	窯 業 ・ 土 石	1,135	276	304	31	△ 28	37,284	6
	鉄 鋼	551	163	200	6	△ 37	27,807	2
	非 鉄 金 属	213	77	72	-	5	8,737	19
	金 属 製 品	4,262	785	687	30	98	61,788	1
	一 般 機 械 器 具	3,847	884	1,006	33	△ 122	101,216	89
	電 気 機 械 器 具	1,359	1,201	1,056	42	145	105,357	2,484
	輸 送 用 機 械 器 具	2,896	4,489	3,885	61	604	300,916	1,104
	そ の 他 機 械 器 具	334	264	305	11	△ 41	18,288	349
	そ の 他 製 造 業	1,597	366	446	23	△ 80	32,885	2
電 気 ・ ガ ス ・ 水 道 ・ 熱 供 給 業		65	18	31	-	△ 13	16,385	-
情 報 通 信 業		1,909	747	728	43	19	64,409	21
運 輸 業		4,140	2,459	2,435	108	24	192,018	40
卸 売 ・ 小 売 業		20,090	5,003	6,045	559	△ 1,042	434,681	13
金 融 ・ 保 険 業		1,084	457	513	11	△ 56	59,980	-
不 動 産 業		1,539	568	583	28	△ 15	35,132	34
飲 食 店 , 宿 泊 業		3,400	992	981	58	11	47,430	3
医 療 , 福 祉		9,036	2,081	2,063	45	18	149,218	-
教 育 , 学 習 支 援 業		1,323	422	300	2	122	43,693	-
複 合 サ ー ビ ス 事 業		1,175	236	198	3	38	22,064	-
サ ー ビ ス 業		19,856	7,842	7,300	378	542	330,326	117
公 務 ・ そ の 他		630	534	234	6	300	25,504	-

- (注) 1. その他機械器具とは、情報通信機械器具、電子部品・デバイス、精密機械器具である。
 2. その他製造業には、ゴム製品、なめし皮・同製品・毛皮製造業を含む。
 3. 短時間労働被保険者を含む。

(3) 月別、安定所別にみた適用状況

年月	項目 月末現在 事業所数	被 保 険 者 の 資 格				増 減 差	月末現在 被保険者数	う ち 女
		取 得	喪 失	うち 都合	専業主 業による 職 離 職			
平成14年度計	100,184	418,312	399,655	41,291	18,657	2,146,770	689,071	
15 "	100,347	445,345	409,585	33,067	35,760	2,181,826	709,922	
16 "	101,302	495,012	431,858	29,271	63,154	2,243,172	736,189	
17 "	101,820	510,502	450,509	29,805	59,993	2,292,293	758,208	
18 "	103,080	544,908	464,595	24,181	80,313	2,373,550	794,124	
平成18年 9月	101,953	37,233	38,912	1,984	△ 1,679	2,361,055	788,020	
10月	102,235	42,001	41,036	2,007	965	2,361,032	788,889	
11月	102,426	40,154	32,188	1,680	7,966	2,368,591	792,511	
12月	102,577	36,028	29,722	1,662	6,306	2,374,714	795,582	
平成19年 1月	102,714	32,415	38,093	1,821	△ 5,678	2,369,353	792,124	
2月	102,913	34,646	33,155	2,275	1,491	2,371,013	792,425	
3月	103,080	40,837	37,828	1,992	3,009	2,373,550	794,124	
4月	103,324	103,914	66,451	3,535	37,463	2,411,127	808,125	
5月	103,458	58,759	38,716	1,964	20,043	2,431,466	819,244	
6月	103,553	39,310	33,764	1,815	5,546	2,437,011	822,483	
7月	103,707	37,894	37,884	2,002	10	2,437,210	822,913	
8月	103,820	35,595	35,000	1,556	595	2,438,319	823,470	
9月	103,121	33,454	33,478	1,951	△ 24	2,438,459	823,309	
安定所別 (9月分)	名古屋	20,447	8,793	9,328	510	△ 535	615,909	235,962
	名古屋	10,876	2,674	2,736	212	△ 62	244,974	71,358
	名古屋	12,263	3,064	3,196	304	△ 132	250,273	92,509
	名古屋	5,125	1,026	978	75	48	72,527	29,316
	名古屋	6,030	1,645	1,615	91	30	99,070	38,317
	豊岡	4,623	1,423	1,361	94	62	87,380	32,081
	半瀬	5,518	1,777	2,012	129	△ 235	121,515	59,248
	豊津	5,356	1,471	1,349	111	122	106,620	32,834
	川西	2,655	406	386	14	20	33,345	12,016
	新豊	4,741	2,928	2,639	40	289	201,199	43,112
	豊島	4,063	917	809	53	108	52,429	18,323
	新川	6,992	4,041	3,709	129	332	283,535	70,614
	豊尾	2,084	376	382	16	△ 6	30,036	10,375
	豊山	2,741	596	587	31	9	53,828	17,541
豊川(本所)	2,113	487	517	16	△ 30	43,453	13,731	
豊城	768	121	142	16	△ 21	10,222	4,049	
豊日井	5,641	1,548	1,576	95	△ 28	115,952	35,658	
豊蒲郡(出張所)	1,085	161	156	15	5	16,192	6,265	

- (注) 1. 各年の月末現在事務所数及び月末現在被保険者数欄は、年度末現在の数値である。
 2. 短時間労働被保険者を含む。
 3. 平成19年4月から、蒲郡安定所は豊川安定所の出張所となったが、「豊川(本所)」の欄には蒲郡出張所分を含まない豊川安定所の数値を、蒲郡(出張所)の欄には蒲郡出張所の数値を計上している。



20 雇用保険給付状況

月別、安定所別にみた給付状況
その1

年 月	一 般 被 保 険 者 給 付 (基 本 手 当)										
	離職票交付枚数		離職票	受給資格決定件数		初回受給者数		受給者実人員			
	枚	うち短時間	提出件数	件	前年比	人	うち特定	人	前年比	うち特定	
平成14年度計	222,608	12,184	132,161	127,466	△ 1.3	110,925	31,199	48,440	△ 8.5	16,989	
平成15年度計	218,492	14,806	115,777	110,584	△ 13.2	93,309	22,989	38,566	△ 20.4	11,932	
平成16年度計	225,543	15,848	106,310	101,327	△ 8.4	83,826	18,418	30,828	△ 20.1	8,789	
平成17年度計	231,028	17,254	103,505	98,364	△ 2.9	79,537	16,129	28,301	△ 8.2	7,326	
平成18年度計	229,774	17,132	98,530	91,172	△ 7.3	74,510	14,243	25,998	△ 8.1	6,305	
平成18年 9月	20,329	1,321	9,116	7,600	△ 4.5	5,566	900	27,270	△ 10.1	6,480	
10月	19,922	1,477	8,543	8,115	△ 13.9	6,036	1,348	27,226	△ 5.2	6,739	
11月	15,322	1,292	6,803	6,392	△ 12.6	6,505	1,134	26,529	△ 8.4	6,394	
12月	13,912	1,089	5,136	4,823	△ 4.5	5,398	913	25,022	△ 9.9	5,940	
平成19年 1月	19,706	1,284	8,315	7,698	△ 2.4	5,105	901	24,551	△ 10.3	5,811	
2月	16,562	1,180	7,257	6,560	△ 9.2	5,984	1,181	23,920	△ 9.1	5,586	
3月	18,935	1,382	7,429	7,006	△ 9.9	5,202	1,019	23,483	△ 6.8	5,494	
4月	33,549	2,530	12,447	11,198	△ 5.6	4,885	1,151	22,096	△ 7.0	5,460	
5月	18,360	1,414	9,581	9,297	3.8	9,266	1,772	25,809	0.9	6,068	
6月	16,019	1,277	7,149	6,865	△ 5.8	6,030	1,117	25,714	△ 5.4	5,999	
7月	18,800	1,403	8,095	7,441	3.4	6,403	1,175	27,093	△ 1.1	6,125	
8月	18,010	1,238	7,718	7,306	△ 4.8	7,510	1,303	28,733	△ 4.5	6,303	
9月	17,843	1,352	7,357	6,827	△ 10.2	5,222	876	26,549	△ 2.6	5,971	
安 定 所 別 (9 月 分)	名古屋中	5,162	449	709	684	△ 16.6	518	109	2,748	△ 5.7	778
	名古屋南	1,383	129	788	694	△ 10.1	573	98	2,736	△ 8.2	676
	名古屋東	1,839	151	906	767	△ 10.9	629	104	3,054	△ 4.1	737
	名古屋北	542	44	383	382	△ 2.6	235	58	1,321	△ 3.9	353
	豊橋	753	44	370	395	△ 17.0	300	40	1,461	△ 4.1	328
	岡崎	611	33	361	370	△ 0.3	285	40	1,496	6.7	316
	一宮	933	132	556	459	△ 4.8	369	56	1,890	△ 1.3	447
	半田	644	56	598	468	△ 4.7	326	41	1,620	△ 9.8	310
	瀬戸	201	24	214	195	△ 17.4	161	37	817	△ 5.4	206
	豊田	1,573	50	408	403	△ 15.3	289	41	1,554	△ 1.0	224
	津島	336	22	318	299	△ 23.7	256	39	1,306	△ 0.2	328
	刈谷	2,057	118	599	579	8.0	389	43	1,908	3.1	260
	西尾	175	9	136	128	△ 33.0	87	14	494	9.1	89
	犬山	344	18	240	235	△ 11.7	206	43	1,006	△ 0.7	216
	豊川(本所)	240	10	165	171	△ 12.8	119	24	701	△ 10.4	142
	新城	81	5	72	71	14.5	46	3	236	16.3	33
春日井	874	52	450	445	△ 6.3	383	80	1,948	5.8	474	
蒲郡(出張所)	95	6	84	82	△ 21.9	51	6	253	△ 13.9	54	

- (注) 1. 基本手当受給率=基本手当受給者実人員/(被保険者数+基本手当受給者実人員)×100
 2. 年度計欄の受給者実人員は、月平均で計上。
 3. 「うち短時間」は、被保険者のうちの短時間労働被保険者を指し、「うち特定」は、受給資格者のうちの特定受給資格者を指す。
 4. 平成19年4月から、蒲郡安定所は豊川安定所の出張所となったが、「豊川(本所)」の欄には蒲郡出張所分を含まない豊川安定所の数値を、蒲郡(出張所)の欄には蒲郡出張所の数値を計上している。

				高年齢継続被保険者給付				短期特例被保険者給付				日雇給付
支給終了者数		受給率		㊦受給者の紹介件数	㊧受給者の就職件数	離職票交付枚数	受給資格決定件数	受給者数	離職票交付枚数	受給資格決定件数	受給者数	受給者数
うち特定	愛知	全国	%									
90,392	21,922	2.2	3.0	74,432	17,383	8,402	7,157	7,153	7,802	200	208	8,050
79,188	16,997	1.7	2.4	72,414	17,088	7,855	6,609	6,615	9,917	215	221	4,276
66,832	12,313	1.4	1.9	64,453	17,344	7,350	6,028	5,999	10,376	190	199	3,845
62,251	10,002	1.2	1.7	67,676	18,549	7,593	6,061	6,013	8,239	127	136	3,207
57,640	8,687	1.1	1.6	70,010	18,837	7,833	6,242	6,257	7,003	146	153	2,812
4,996	675	1.1	1.7	6,634	1,731	549	408	450	448	2	5	227
5,298	778	1.1	1.6	6,476	1,790	633	532	495	424	4	2	222
5,446	811	1.1	1.6	5,834	1,621	376	315	370	426	31	10	220
4,591	668	1.0	1.5	4,701	1,347	427	310	264	672	24	31	229
5,097	864	1.0	1.5	5,196	1,351	677	568	499	453	22	37	238
4,336	622	1.0	1.5	5,722	1,467	454	363	450	340	18	14	226
4,761	679	1.0	1.4	6,003	1,719	559	413	389	648	2	11	221
3,779	584	0.9	1.4	5,454	1,455	2,231	1,381	1,036	1,080	8	1	222
4,576	685	1.1	1.6	6,443	1,637	575	749	1,046	655	4	8	221
3,729	606	1.0	1.6	6,075	1,632	558	459	508	442	4	4	216
4,217	618	1.1	1.6	6,048	1,510	655	504	482	415	2	3	223
5,774	697	1.2	1.7	5,868	1,512	549	435	460	580	6	4	221
4,820	647	1.1	1.6	6,104	1,499	505	373	397	384	1	5	210
493	87	0.4		1,020	183	131	37	40	7	-	1	207
490	80	1.1		751	152	58	48	53	5	-	1	3
565	76	1.2		499	123	54	33	32	12	-	-	-
233	35	1.8		331	73	37	26	24	-	-	-	-
289	34	1.5		475	121	27	22	23	2	-	-	-
303	42	1.7		247	60	9	16	21	10	-	-	-
344	56	1.5		449	110	19	25	23	36	-	-	-
303	32	1.5		279	75	13	15	13	27	-	-	-
142	22	2.4		174	55	9	9	10	-	-	-	-
309	22	0.8		238	89	27	21	19	87	-	-	-
202	29	2.4		252	61	19	18	20	5	-	1	-
366	31	0.7		356	119	47	39	36	184	1	1	-
77	8	1.6		74	38	6	5	4	5	-	1	-
167	20	1.8		253	59	14	17	21	-	-	-	-
123	15	1.6		191	51	12	11	14	-	-	-	-
35	1	2.3		69	29	3	4	3	-	-	-	-
337	51	1.7		359	78	16	24	34	4	-	-	-
42	6	1.5		87	23	4	3	7	-	-	-	-

安定所別にみた給付状況
その2

年 月	項 目	就 職 促 進 手 当			教 育 訓 練 給 付 教 育 訓 練 金 給 付 者 数	雇 用 継 続 給 付				
		常 用 就 職 支 度 手 当 受 給 者 数	再 就 職 手 当 受 給 者 数	就 業 手 当 受 給 者 数		高 年 齢 雇 用 継 続 給 付 基 本 給 付 金 受 給 者 実 人 員	再 就 職 給 付 金 受 給 者 実 人 員	育 児 休 業 給 付 基 本 給 付 金 受 給 者 実 人 員	職 場 復 帰 給 付 金 受 給 者 数	介 護 休 業 給 付 金 受 給 者 数
		人	人	人	人	人	人	人	人	
	平成14年度	820	18,926	-	20,107	295,007	7,327	38,575	3,279	201
	平成15年度	315	4,488	105	23,723	326,932	3,000	41,605	3,636	219
	平成16年度	97	3,020	107	12,820	351,703	1,030	47,227	3,845	235
	平成17年度	81	15,013	324	7,984	361,758	976	52,127	4,291	275
	平成18年度	80	16,953	274	7,224	360,009	672	57,405	4,583	316
	平成18年 9月	3	1,314	272	628	32,941	59	4,477	308	21
	10月	4	1,404	296	919	27,419	49	4,799	655	25
	11月	3	1,569	309	760	32,391	54	4,813	519	26
	12月	7	1,600	298	540	27,102	51	4,768	373	23
	平成19年 1月	11	1,346	259	425	33,533	50	5,064	335	25
	2月	3	1,118	241	366	28,208	45	4,888	352	30
	3月	7	1,223	241	546	33,917	53	5,539	378	39
	4月	11	1,079	222	625	29,218	51	5,184	352	28
	5月	9	1,553	285	386	33,499	51	5,896	376	26
	6月	4	1,352	263	348	30,675	41	4,959	318	22
	7月	-	1,526	285	492	34,863	47	5,260	351	28
	8月	7	1,531	286	666	33,963	55	5,382	370	25
	9月	4	1,147	231	503	31,912	45	5,034	318	31
安 定 所 別 (9 月 分)	名 古 屋 中	-	122	21	54	6,109	13	1,143	63	6
	名 古 屋 南	-	126	24	56	5,236	3	477	30	3
	名 古 屋 東	-	140	17	77	2,177	2	653	45	1
	名 古 屋 北	2	48	14	24	651	-	152	9	-
	豊 橋	-	48	33	25	1,400	4	242	14	1
	岡 崎	-	65	11	23	1,328	-	200	12	1
	一 宮	-	47	18	28	894	2	184	16	4
	半 田	-	71	18	27	3,089	2	281	17	1
	瀬 戸	-	28	9	21	993	1	59	5	-
	豊 田	-	67	6	37	2,067	8	404	30	1
	津 島	-	61	12	16	796	2	61	1	-
	刈 谷	1	96	14	44	3,135	2	675	49	11
	西 尾	-	22	1	6	348	2	59	2	-
	犬 山	-	73	7	18	1,039	2	103	4	-
豊川(本所)	1	39	2	12	712	-	112	10	-	
新 城	-	13	2	1	201	-	15	1	1	
春 日 井	-	67	14	29	1,473	2	176	7	1	
蒲 郡(出張所)	-	14	8	5	264	-	38	3	-	

(注) 就業手当受給者実人員の年度欄は月平均。

21 産業界の動向

概 況

管内景気は、緩やかに拡大している。

最終需要の動向をみると、輸出は堅調な海外需要を背景に増加している。国内需要は、住宅投資が減少しているが、設備投資が増加を続けているほか、個人消費も基調として緩やかに回復している。この間、公共投資は下げ止まっている。

こうした中、生産は増加している。この間、企業収益は改善を続けており、雇用・所得も改善している。一方、消費者物価（除く生鮮）は前年比横這い圏内で推移している。

先行きについては、海外景気の動向と為替相場、原材料価格の動きが企業活動や企業収益に及ぼす影響、個人消費の動向を注意深くみていく必要がある。

金融面をみると、管内の金融機関（国内銀行+信金）の貸出は横這い圏内の動きとなっている。一方、預金は緩やかに増加している。

管内主要経済指標

() 内は全国

	05年度	06年度	06/10-12月	07/1-3月	4-6月	7-9月	7月	8月	9月	10月
百貨店売上高 〈前年比 %〉	4.7 (-0.5)	-0.4 (-0.7)	0.4 (-1.6)	-0.8 (-0.1)	3.2 (1.0)	-0.9 (-2.3)	-4.8 (-4.4)	1.8 (1.1)	2.5 (-2.7)	-4.2
スーパー売上高(全店) 〈前年比 %〉	1.5 (-0.4)	0.8 (-0.5)	1.1 (-0.6)	1.3 (1.9)	0.3 (1.1)	p 0.5 (1.7)	0.2 (0.0)	1.7 (2.9)	p-0.6 (2.2)	
同 (既存店) 〈前年比 %〉	-3.8 (-3.6)	-1.0 (-1.6)	-1.3 (-1.8)	-1.4 (-0.7)	-1.6 (-1.6)	p-1.5 (-1.9)	-1.9 (-3.3)	-0.5 (-0.8)	p-2.3 (-1.5)	
乗用車販売台数(含軽) 〈前年比 %〉	0.3 (0.1)	-2.2 (-4.2)	-0.3 (-1.0)	-4.0 (-5.8)	-5.8 (-6.8)	-6.8 (-5.9)	-7.6 (-9.6)	-2.6 (-2.0)	-8.8 (-5.1)	
同 (除軽) 〈前年比 %〉	-1.3 (-1.6)	-7.8 (-9.3)	-6.4 (-6.9)	-9.9 (-10.6)	-7.7 (-8.4)	-5.2 (-4.7)	-7.6 (-8.5)	2.3 (0.9)	-7.6 (-4.9)	
機 械 受 注 〈前年比 %〉	3.6 (5.6)	-6.8 (2.0)	-14.8 (-1.6)	4.1 (-3.3)	-7.9 (-10.8)	-4.7 (-1.4)	-8.2 (8.0)	-11.4 (-2.6)	5.7 (-7.0)	
新設住宅着工戸数 〔季調済年率 万戸〕	11.2 (125)	12.3 (129)	12.6 (131)	11.3 (125)	11.5 (127)	8.5 (80)	10.8 (95)	6.9 (73)	7.7 (72)	
公共工事請負金額 〔季調済前期比 %〕	-12.0 (-5.6)	1.8 (-5.2)	16.5 (1.9)	-5.9 (-2.2)	-7.4 (-0.7)	-4.4 (-4.8)	-20.6 (-1.1)	16.2 (-0.5)	-6.5 (-1.6)	(0.3)
輸 出 金 額 〔円ベース、前年比 %〕	21.0 (10.6)	19.3 (13.4)	15.5 (11.2)	15.5 (12.5)	15.5 (13.1)	9.9 (10.7)	11.9 (11.8)	r15.7 (14.5)	3.0 (6.5)	p19.3 (p13.9)
鉱工業生産 〔季調済前期比 %〕	8.7 (1.6)	9.0 (4.8)	4.7 (2.2)	-4.5 (-1.3)	3.9 (0.2)	3.3 (2.2)	-4.6 (-0.4)	8.7 (3.5)	-0.1 (-1.4)	
倒 産 件 数 〈前年比 %〉	8.7 (-0.1)	-8.4 (1.2)	-12.2 (-1.9)	7.7 (2.7)	10.2 (10.2)	20.5 (6.6)	52.9 (15.6)	3.3 (2.9)	11.4 (1.6)	14.5 (8.0)

	06年度	07年度 (計画)	06/6月 *	9月 *	12月 *	12月	07/3月	6月	9月	12月 (予測)
全産業業況判断D.I. (% ポイント)	—	—	14 (6)	13 (6)	15 (8)	18 (10)	18 (8)	15 (7)	11 (4)	9 (3)
全産業売上高 経 常 利 益 率 (%)	7.29 (4.26)	7.11 (4.17)	〈 06/上期 〉 7.67 (4.27)		〈 06/下期 〉 6.93 (4.26)		〈 07/上期計画 〉 7.66 (4.09)		〈 07/下期計画 〉 6.60 (4.25)	
全産業設備投資額 〈前年比 %〉	11.0 (9.4)	9.2 (4.9)								

- (注) 1. 特に断りのない限り、管内のデータは、愛知・岐阜・三重の3県ベース。
 2. 新設住宅着工戸数(管内)は毎年12月の計数が確定した時点で、X-12-ARIMAを用いて季節調整替えを行い、その後1年間は予定季節要素を用いて算出。
 3. 公共工事請負金額(管内)は毎年3月の計数が確定した時点で、X-12-ARIMAを用いて季節調整替えを行い、その後1年間は予定季節要素を用いて算出。
 4. 百貨店売上高、スーパー売上高(全店、既存店)の年次計数は、暦年ベース。
 5. 百貨店売上高の管内は、名古屋市内5百貨店の売上高を当店にて集計。
 6. スーパー売上高の管内は、愛知県ベース。
 7. 乗用車販売台数(除軽)は、登録ナンバー別。
 8. 機械受注の管内は、中部経済産業局管内(管内3県に富山・石川を加えた5県)主要8社の工作機械国内受注額。全国は、民需除く船舶・電力。
 9. 輸出金額の管内は、名古屋税関管内(管内3県に長野・静岡を加えた5県)のうち、愛知、岐阜、三重、長野の4県分。
 10. 鉱工業生産の管内は、3県ベース。
 11. 全産業業況判断D.I. (「良い」-「悪い」、回答社数構成比)、全産業売上高経常利益率、全産業設備投資額は、企業短期経済観測調査結果。*は07年の短観見直し前の旧ベース。「見込み」、「計画」、「予測」は07年9月調査時点のもの。
 12. pは速報値、rは訂正・改訂値。

参考資料：日銀名古屋支店「最近の管内金融経済事情」抜粋

22 主要労働経済指標

年 月	項 目	労働時間指数（平成17年=100）				常用労働者1人平均月間給与額			
		総 実 労 働		所 定 外 労 働		きまって支給する給与		特別に支払われた給与	
		愛 知	全 国	愛 知	全 国	愛 知	全 国	愛 知	全 国
						円	円	円	円
平成16年	（月平均）	-	100.5	-	99.7	315,907	299,380	89,155	77,584
平成17年	”	100.0	100.0	100.0	100.0	321,777	300,918	91,877	79,520
平成18年	”	100.5	100.7	99.6	103.3	320,740	302,683	94,210	81,125
平成19年	4 月	102.5	103.2	103.6	110.2	319,850	302,781	5,824	8,788
	5 月	97.3	99.0	94.6	101.6	316,265	298,206	6,110	8,661
	6 月	103.1	104.2	96.4	103.1	319,021	300,025	237,848	273,497
	7 月	102.7	102.8	97.6	103.9	319,367	299,687	267,396	140,323
	8 月	96.7	99.3	91.0	100.8	314,293	298,369	7,893	12,802
	9 月	97.8	98.8	97.0	104.7	316,841	299,224	6,325	4,425
		前 年 比							
		%	%	%	%	%	%	%	%
平成16年	（月平均）	-	0.5	-	3.1	0.4	△ 0.1	△ 4.5	△ 3.3
平成17年	”	-	△ 0.5	-	0.4	0.3	0.7	0.8	2.6
平成18年	”	0.6	0.7	△ 0.4	3.2	△ 0.3	0.5	2.5	1.9
平成19年	4 月	△ 1.4	△ 0.2	1.0	3.1	△ 1.1	0.3	7.6	8.5
	5 月	2.0	1.9	1.4	1.9	0.3	0.7	3.5	△ 4.1
	6 月	△ 2.4	△ 0.4	△ 1.2	1.8	△ 0.4	0.3	△ 6.5	△ 0.2
	7 月	1.0	0.8	△ 0.7	1.0	0.7	0.6	8.7	△ 7.7
	8 月	△ 0.1	0.0	△ 3.8	1.1	△ 0.1	0.6	△ 32.0	19.8
	9 月	△ 2.2	△ 1.9	△ 1.3	2.6	0.3	0.4	△ 25.0	△ 10.3
資 料		県 統 計 課 ・ 厚 生 労 働 省							

- (1) 労働時間指数及びその増減率、並びに常用雇用指数及びその増減率は、調査事業所の抽出替え、基準時更新に伴い、平成19年1月分公表時に過去に遡って改訂された。ただし、全国増減率は原則として改定されていない。
- (2) 愛知県の労働時間指数及び常用雇用指数は、平成17年1月分結果から平成14年3月に改訂された日本標準産業分類に基づき公表しているため、改訂前とは厳密には接続していない。

常用雇用指数 (平成17=100)		労働異動				完全失業			
		入職率		離職率		愛知		全国	
愛知	全国	愛知	全国	愛知	全国	完全失業者 千人	完全失業率 %	完全失業者 万人	完全失業率 %
-	99.5	2.00	1.91	1.90	1.92	138	3.5	313	4.7
100.0	100.0	1.94	1.92	1.87	1.96	132	3.4	294	4.4
101.6	100.7	1.97	1.91	1.76	1.91	110	2.8	275	4.1
103.0	102.1	5.31	6.02	3.67	4.00	125	3.2	268	3.8
103.0	102.4	1.86	2.00	1.88	1.85	(1月~3月)		258	3.8
103.5	102.7	2.02	1.77	1.59	1.62			241	3.7
103.3	102.8	1.62	1.76	1.73	1.76	108	2.7	234	3.6
103.7	102.7	1.83	1.41	1.51	1.56	(4月~6月)		249	3.8
103.2	102.6	1.52	1.56	1.62	1.67			269	4.0
前年差						前年比	前年差	前年比	前年差
%	%	ポイント	ポイント	ポイント	ポイント	%	ポイント	%	ポイント
-	0.3	0.43	0.04	0.27	△ 0.06	△ 11.0	△ 0.5	△ 10.6	△ 0.6
-	0.5	△ 0.06	0.01	△ 0.03	0.04	△ 4.3	△ 0.1	△ 6.1	△ 0.3
1.6	0.6	0.03	△ 0.01	△ 0.11	△ 0.05	△ 16.7	△ 0.6	△ 6.5	△ 0.3
0.8	1.1	△ 0.56	0.02	0.28	△ 0.22	8.7	0.2	△ 5.6	△ 0.2
0.8	1.3	0.02	0.13	△ 0.12	△ 0.06	(1月~3月)		△ 6.9	0.0
1.0	1.5	0.33	0.19	0.17	0.01			△ 13.3	△ 0.1
0.9	1.5	△ 1.00	△ 0.10	△ 0.08	△ 0.05	0.0	△ 0.1	△ 12.7	△ 0.1
2.0	1.5	0.67	0.00	△ 0.07	△ 0.02	(4月~6月)		△ 8.5	0.2
1.1	1.4	△ 0.51	0.04	△ 0.05	0.01			△ 3.9	0.2
「毎月勤労統計」						県統計課 「労働力調査 地方集計」		総務省 「労働力調査」	

※ 全国の月別完全失業率は季節調整値であり、前年差の月別欄は前月差（ポイント）である。

レイバーマーケットプロフィール
(平成19年11月号)

編集
発行

愛知労働局 職業安定部

〒460-0008 名古屋市中区栄二丁目3番1号
(名古屋広小路ビルヂング15階)

電話 052-219-5578