

レイバー・マーケット・プロフィール

(労働市場概況)

LABOUR MARKET  
PROFILE

2007.09

愛知労働局

# 用語の説明

## I 職業紹介関係

### 【一般】

常用及び臨時・季節を合わせたものをいう。

### 【常用】

雇用期間の定めのない仕事、又は4カ月以上の雇用期間が定められている仕事をいう。

### 【臨時・季節】

・臨時とは、1カ月以上4カ月未満の雇用期間が定められている仕事をいう。

・季節とは、季節的な労働需要にたいし、又は季節的な余暇を利用して一定の期間（4カ月未満、4カ月以上の別を問わない。）を定めて就労する仕事をいう。

### 【パートタイム】

毎日就労する者については、1日の労働時間が一般従業員より短く、特定日又は特定期間就労する者については、1日の労働時間の長短を問わず1カ月（日雇的パートタイムにおいては1週）の所定労働時間が、一般従業員より短いものをいう。

なお、「パートタイム」は雇用期間の定めにより、「常用的パートタイム」、「臨時的パートタイム」及び「日雇的パートタイム」にわけられる。

### 【日雇】

日々雇用の仕事、又は1カ月未満に雇用期間が定められている者をいう。

### 【求職者数】

・「新規求職申込件数」とは、公共職業安定所でその月のうちに新たに受け付けた求職申込件数をいう。

・「月間有効求職者数」とは、「前月末日現在において、求職申込の有効期限が翌月以降にまたがっている就職未決定の求職者数」と、当月の「新規求職申込件数」の合計数をいう。

### 【求人数】

・「新規求人数」とは、公共職業安定所でその月のうちに新たに受け付けた求人数（採用予定人員）をいう。

・「月間有効求人数」とは、「前月から繰り越された有効求人数」と当月の「新規求人数」の合計数をいう。

### 【就職件数】

有効求職者が自安定所の紹介あっ旋により就職した件数をいう。

### 【充足数】

自安定所の有効求人が安定所（求人をつ連絡した他安定所を含む。）の紹介あっ旋により求職者と結合した件数をいう。

### 【求人倍率】

求職者1人あたり求人がどれだけあるかをみるもので、算出方法は次のとおり。

$$\text{新規求人倍率} = \frac{\text{新規求人数}}{\text{新規求職申込件数}}$$

$$\text{有効求人倍率} = \frac{\text{月間有効求人数}}{\text{月間有効求職者数}}$$

なお、求人倍率の「季節調整値」とは、一年を周期として繰り返す季節的変動要因を一定の方法により取り除いて計算した数値をいう。

### 【就職率】

$$\frac{\text{就職件数}}{\text{新規求職申込件数}} \times 100$$

### 【充足率】

$$\frac{\text{充足数}}{\text{新規求人数}} \times 100$$

## II 雇用保険業務関係

### 【適用事業所数】

労働者を雇用する事業所で、公共職業安定所に設置届出をしている事業所の数をいう。

### 【被保険者数】

適用事業所に雇用されている労働者であって、公共職業安定所にその届出がなされている者の数をいう。

### 【被保険者資格取得者数】

新規採用、中途採用を問わず適用事業所に新たに雇用され、公共職業安定所に届出のなされた者の数をいう。

### 【被保険者資格喪失者数】

適用事業所を離職し、その届出が公共職業安定所になされた者の数をいう。

### 【離職票交付件数】

公共職業安定所が、離職により被保険者でなくなったことの確認を行った者に交付した離職票の枚数をいう。

### 【離職票提出件数】

基本手当、高年齢求職者給付金、又は特例一時金の支給を受けようとする者が、公共職業安定所に出頭し離職票を提出した件数をいう。

### 【受給資格決定件数】

提出された離職票のうち、公共職業安定所が給付を受ける資格ありと決定した件数をいう。

### 【初回受給者数】

受給資格決定後、第1回目の給付を受けた者の数をいう。

### 【受給者実人員】

求職者給付（高年齢求職者給付金及び特例一時金を除く。）を受けた受給資格者の実数をいう。

### 【日雇受給者実人員】

日雇労働者が、職に就くことができない時に給付を受けた者の実際の数をいう。

### 【特定受給資格者】

倒産、解雇等により離職した者（雇用保険法第23条3項に該当する者）をいう。

最近の労働市場（速報）－8月－	2
内 容（7月）	
1 労働市場の動向	4
求人倍率、求人、求職、就職、雇用保険給付の状況	
2 職業紹介の主要指標	6
愛知県の動き、全国の動き	
3 月別にみた主な指標	8
4 安定所別にみた求職、求人、充足状況	10
5 年齢別常用職業紹介状況	12
6 職業別常用職業紹介状況	13
7 産業別・規模別求人、充足状況	14
8 中高年齢者の職業紹介状況	15
9 パートタイマーの職業紹介状況	16
10 あいちマザーズハローワークの職業紹介状況	17
11 名古屋人材銀行の職業紹介状況	17
12 ゆ〜じゅん・ハローワーク（愛知学生職業センター）の 職業紹介状況	18
13 ヤングワークプラザあいち利用状況	18
14 名古屋外国人ジョブセンターの職業紹介状況	19
15 ハローワークプラザ名古屋の職業紹介状況	19
16 ハローワークプラザあらたまの職業紹介状況	19
17 日雇の職業紹介状況	20
18 港湾労働関係の職業紹介状況	21
19 雇用保険適用状況	22
被保険者の種類別状況	
産業別適用事業所及び被保険者状況	
月別、安定所別にみた適用状況	
20 雇用保険給付状況	24
月別、安定所別にみた給付状況	
21 産業界の動向	27
22 主要労働経済指標	28

# 最近の労働市場（速報） — 8月 —

県下の公共職業安定所で取扱った平成19年 8月の業務統計からみた労働市場の動きは、以下のとおりです。

- ・ 8月の有効求人倍率（季節調整値）は1.99倍となり、前月の2.03倍を0.04ポイント下回った。  
月間有効求人数（季節調整値）は前月に比べ2.2%の減少となり、月間有効求職者数（同）は0.1%の減少となった。
- ・ 8月の新規求人倍率（季節調整値）は2.98倍となり、前月の3.03倍を0.05ポイント下回った。  
新規求人数（季節調整値）は前月に比べ3.7%の減少となり、新規求職申込件数（同）は2.2%の減少となった。

## ○ 労働市場の主要指標（新規学卒を除き、パートを含む）

年 月	求 職				求 人				就 職		求 人 倍 率	
	新 規		有 効		新 規		有 効		件 数	前 年 同 月 比 %	新 規 倍	有 効 倍
	人 数 件	前 年 同 月 比 %	人 数 人	前 年 同 月 比 %	人 数 人	前 年 同 月 比 %	人 数 人	前 年 同 月 比 %				
平成19年 6月	19,158	△ 7.0	87,175	△ 3.6	56,834	△ 1.6	160,017	3.4	6,182	△ 4.5	2.98 (2.97)	2.05 (1.84)
7月	19,355	1.1	86,260	△ 2.6	57,434	1.6	160,346	2.9	5,767	△ 2.7	3.03 (2.97)	2.03 (1.86)
8月	18,781	△ 4.7	85,028	△ 3.4	56,765	△ 2.5	157,677	△ 0.8	5,410	△ 2.3	2.98 (3.02)	1.99 (1.85)
前月比（差）	%		%		%		%		%		ポ	ポ
	△ 2.2	-	△ 0.1	-	△ 3.7	-	△ 2.2	-			△ 0.05	△ 0.04
	△ 3.0		△ 1.4		△ 1.2		△ 1.7		△ 6.2		0.05	△ 0.01

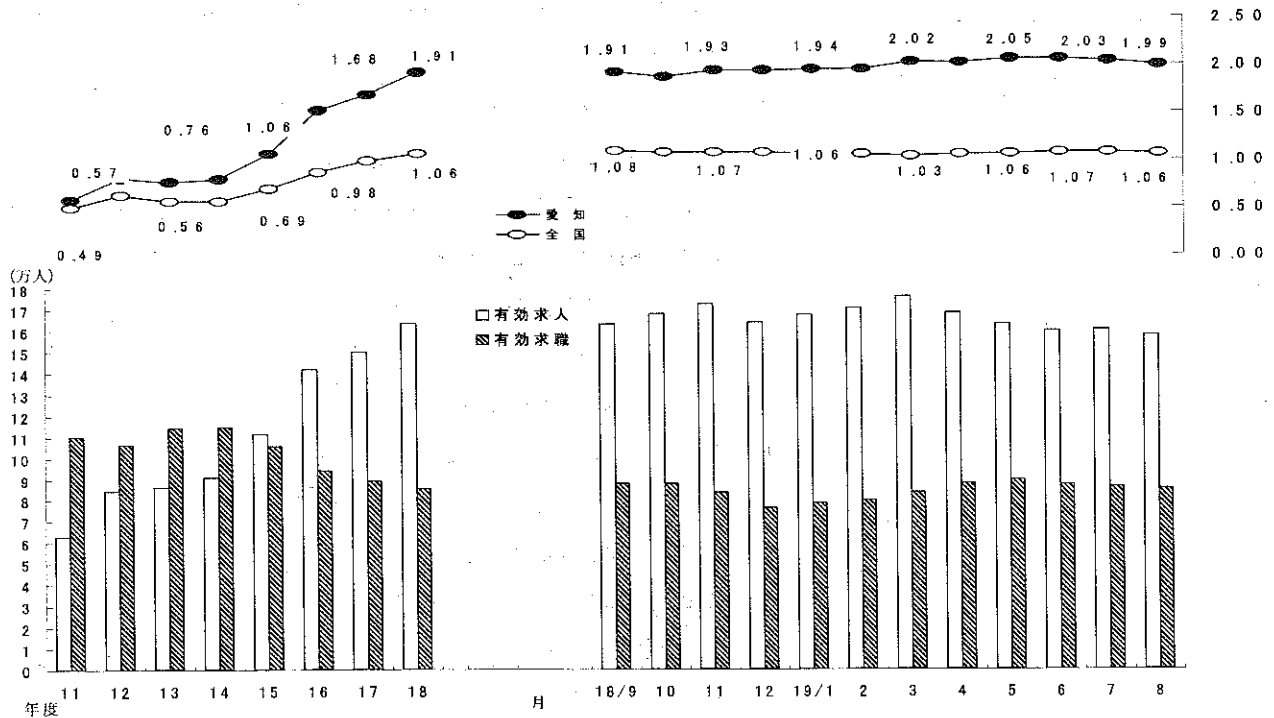
- (注) 1. 求人倍率の上段は季節調整値、下段の（ ）内は原数値。  
 2. 前月比（差）の上段は季節調整値、下段は原数値。  
 3. △印は減少率（差）であり、ポはポイントの略で倍率差を表す。（以下、各表同じ）

## 求人・求職及び求人倍率の推移（パート含む）

〈年度平均〉

〈月別〉

(倍)



(注) 月別の有効求人倍率並びに有効求人・有効求職は季節調整値。

○ 新規求人者の主要産業別状況（新産業分類区分） 平成19年8月

産 業	新規求人		全 数		一 般（パートを除く）			パートタイム		
	人	前年同月比	人	前年同月比	人	前年同月比	うち常用	前年同月比	人	前年同月比
建設業	3,420	△ 2.3	3,180	△ 2.2	3,118	△ 2.6		240	△ 4.0	
製造業	11,231	△ 5.7	9,325	△ 6.7	9,017	△ 4.3		1,906	△ 0.7	
食料品製造業	865	16.4	375	14.3	375	17.6		490	18.1	
繊維工業	163	7.2	116	△ 4.9	115	△ 5.0		47	56.7	
木材・木製品製造業	128	1.6	109	△ 5.2	107	△ 7.0		19	72.7	
印刷・同関連業	182	△ 25.7	139	△ 32.5	139	△ 32.5		43	10.3	
プラスチック製品製造業	462	△ 21.2	276	△ 33.7	276	△ 33.2		186	9.4	
窯業・土石製品製造業	234	△ 19.9	202	△ 11.8	192	△ 10.3		32	△ 49.2	
鉄鋼業	325	0.0	315	△ 0.3	312	△ 1.3		10	11.1	
金属製品製造業	643	△ 7.9	496	△ 8.5	486	△ 10.0		147	△ 5.8	
一般機械器具製造業	1,269	△ 2.1	1,119	1.1	1,114	1.1		150	△ 20.6	
電気機械器具製造業	560	9.2	484	28.0	484	28.4		76	△ 43.7	
情報通信機械器具製造業	656	△ 17.5	620	△ 17.7	434	△ 19.6		36	△ 14.3	
輸送用機械器具製造業	3,879	△ 9.4	3,637	△ 8.6	3,560	△ 3.2		242	△ 19.9	
情報通信業	1,942	△ 17.3	1,762	△ 22.0	1,582	△ 28.3		180	104.5	
情報サービス業	1,754	△ 22.1	1,610	△ 26.2	1,475	△ 30.8		144	111.8	
運輸業	3,834	△ 15.9	3,248	△ 12.3	3,199	△ 12.3		586	△ 31.5	
小売業	6,268	△ 9.6	3,974	△ 6.3	3,956	△ 5.3		2,294	△ 14.6	
金融・保険業	366	△ 33.0	261	△ 31.0	260	△ 31.2		105	△ 37.5	
飲食店、宿泊業	6,197	42.9	3,037	56.4	3,037	56.6		3,160	31.9	
医療、福祉	5,238	3.5	2,626	△ 1.7	2,605	△ 2.5		2,612	9.2	
社会保険・社会福祉・介護事業	2,571	13.9	1,145	13.5	1,124	11.4		1,426	14.3	
サービス業(他に分類されないもの)	16,323	△ 6.3	13,391	△ 3.8	13,024	0.7		2,932	△ 16.2	
その他の事業サービス業	10,265	△ 7.9	8,826	△ 4.0	8,483	1.7		1,439	△ 26.2	
計	56,765	△ 2.5	41,952	△ 3.1	40,912	△ 1.4		14,813	△ 1.0	
規模別	4 人以下	4,244	△ 11.6	3,197	△ 7.6	3,153	△ 4.7	1,047	△ 22.0	
	5 ～ 29 人	22,212	0.6	15,386	△ 1.4	15,088	1.5	6,826	5.5	
	30 ～ 99 人	15,922	△ 7.0	11,706	△ 8.5	11,493	△ 8.0	4,216	△ 2.5	
	100 ～ 299 人	8,644	2.6	6,987	4.7	6,727	3.7	1,657	△ 5.3	
	300 ～ 499 人	1,519	△ 12.7	1,176	△ 7.2	1,155	△ 5.0	343	△ 27.3	
	500 ～ 999 人	1,701	6.9	1,180	△ 1.5	1,168	9.1	521	32.6	
1000 人以上	2,523	1.0	2,320	1.6	2,128	4.3	203	△ 5.1		

(注) 1 主要産業であるため、全産業計とは一致しない。一般には臨時・季節を含む。  
 2 16年4月内容から、平成14年3月改訂の「日本標準産業分類」に基づく産業区分により表章したもの。  
 3 「情報通信業」には、通信業、放送業、ソフトウェア業、情報処理・提供サービス業、インターネット附随サービス業等が含まれる。  
 4 「サービス業(他に分類されないもの)」には、洗濯・理容・美容・浴場業、旅行業、娯楽業、産業廃棄物処理業、機械修理業、広告業、警備業等が含まれる。

○ 中高年齢者の求職状況 平成19年8月 (新規学卒を除き、パート含む。)

項目	年月	平成19年8月	平成19年7月	平成18年8月	対前月増減率	対前年同月増減率
中高年齢者の新規求職申込件数		5,960 件	6,301 件	6,250 件	△ 5.4 %	△ 4.6 %
中高年齢者の月間有効求職者数		30,622 人	31,077 人	31,670 人	△ 1.5	△ 3.3
うち高年齢者数		19,444 人	19,650 人	19,710 人	△ 1.0	△ 1.3
全有効求職者のうち中高年齢者の占める割合		36.0 %	36.0 %	36.0 %	0.0 点	0.0 点
うち高年齢者の占める割合		22.9	22.8	22.4	0.1	0.5

(注) 「中高年齢者」とは、45歳以上の者。「高年齢者」とは、55歳以上の者。

○ 雇用保険業務の状況 平成19年8月

項目	年月	平成19年8月	平成19年7月	平成18年8月	対前月増減率	対前年同月増減率
適用関係	月末現在事業所数	103,820 所	103,707 所	102,497 所	0.1 %	1.3 %
	資格取得者数	35,595 人	37,894 人	35,093 人	△ 6.1	1.4
	資格喪失者数	35,000	37,884	36,610	△ 7.6	△ 4.4
	月末現在被保険者数	2,438,319	2,437,210	2,363,253	0.0	3.2
給付関係	受給資格決定件数	7,306 件	7,441 件	7,673 件	△ 1.8	△ 4.8
	受給者実人員	28,733 人	27,093 人	30,072 人	6.1	△ 4.5
	受給者の割合	33.8 %	31.4 %	34.2 %	2.4 点	△ 0.4 点

# 労働市場の動向 — 19年7月 —

## 1 求人倍率の状況

有効求人倍率（季節調整値）については、前月に比べ有効求人数、有効求職者数ともに減少したが、求人数の減少（前月比1.0%減）が求職者数の減少（前月比0.3%減）を上回ったため、前月の2.05倍から0.02ポイント低下し2.03倍となった。

新規求人倍率（季節調整値）は、前月に比べ新規求人数、新規求職者数ともに増加したが、求人数の増加（前月比1.6%増）が求職者数の増加（前月比0.1%増）を上回ったため、前月の2.98倍から0.05ポイント上昇し、3.03倍となった。

## 2 求人の状況

新規求人数（原数値）については、前年同月に比べ1.6%増となった。

新規求人の動きを産業別に前年同月比でみると、サービス業（13.2%増）、運輸業（3.2%増）でいずれも増加したが、金融・保険業（19.6%減）、建設業（17.3%減）、情報通信業（7.5%減）、製造業（4.0%減）、医療・福祉（2.3%減）、飲食店・宿泊業（0.5%減）、卸売・小売業（0.2%減）はいずれも減少した。

製造業を主要業種別にみると、木材・木製品製造業（19.0%減）、窯業・土石製品製造業（16.3%減）、一般機械器具製造業（15.1%減）、繊維工業（11.6%減）、輸送用機械器具製造業（9.9%減）、印刷・同関連業（8.2%減）でいずれも減少したが、プラスチック製品製造業（37.2%増）、鉄鋼業（19.5%増）、金属製品製造業（9.9%増）、食料品製造業（7.0%増）、情報通信機械器具製造業（3.5%増）、電気機械器具製造業（2.1%減）はいずれも増加した。

また、月間有効求人数（原数値）は、前年同月に比べ2.9%増となった。（18か月連続増）

## 3 求職の状況

新規求職者数（原数値）については、前年同月比1.1%増となった。

新規求職者（パート除く常用）の内訳を前年同月比でみると、定年到達者（24.9%増）、在職者（4.7%増）、自己都合離職者（2.5%増）、事業主都合離職者（0.8%減）でいずれも増加したが、無業者（8.8%減）は減少した。

また、月間有効求職者数（原数値）は、前年同月比2.6%減となった。（57か月連続減）

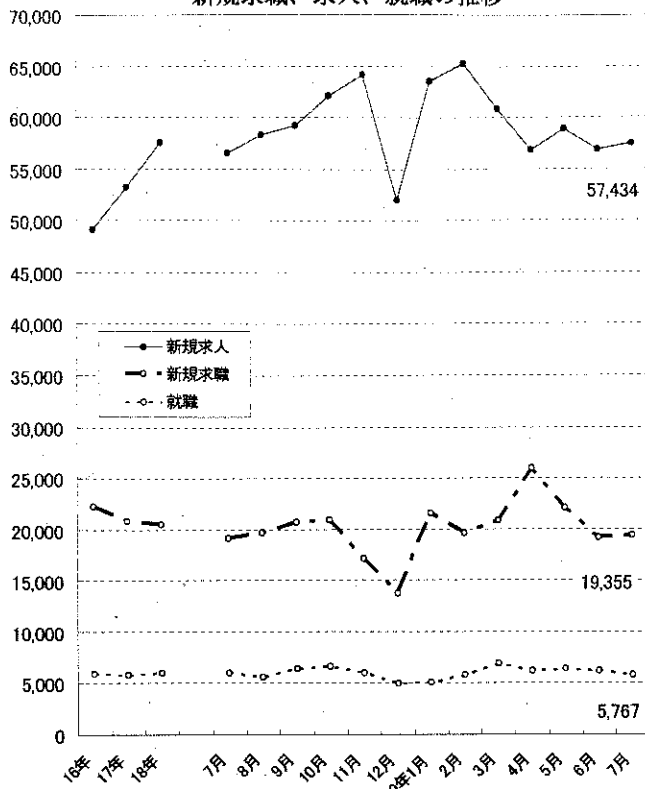
## 4 就職の状況

公共職業安定所の紹介による就職件数については5,767件で、前年同月比2.7%減となり、就職率（求職者のうち安定所の紹介で就職した者の割合）は29.8%と、前年同月に比べ1.2ポイント低下した。

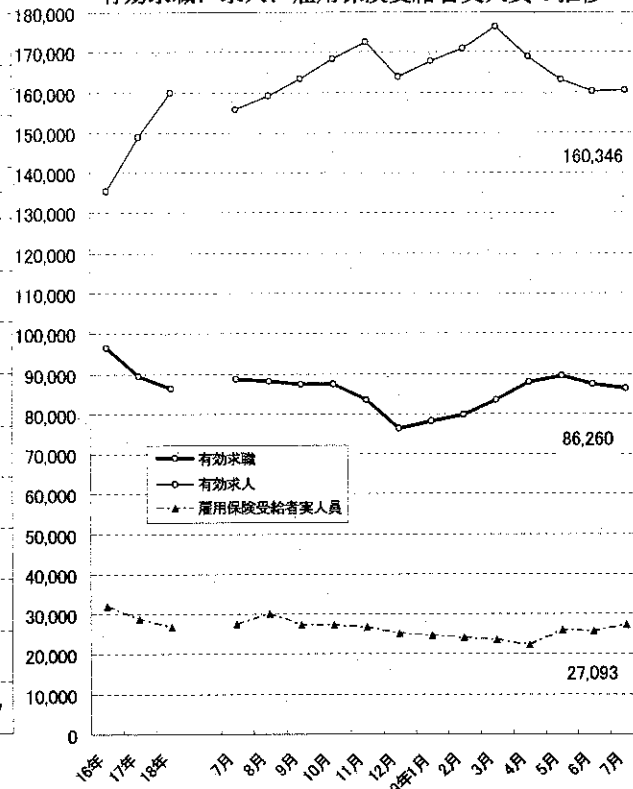
## 5 雇用保険受給者の状況

雇用保険受給者実人員については、前年同月比1.1%減となった。

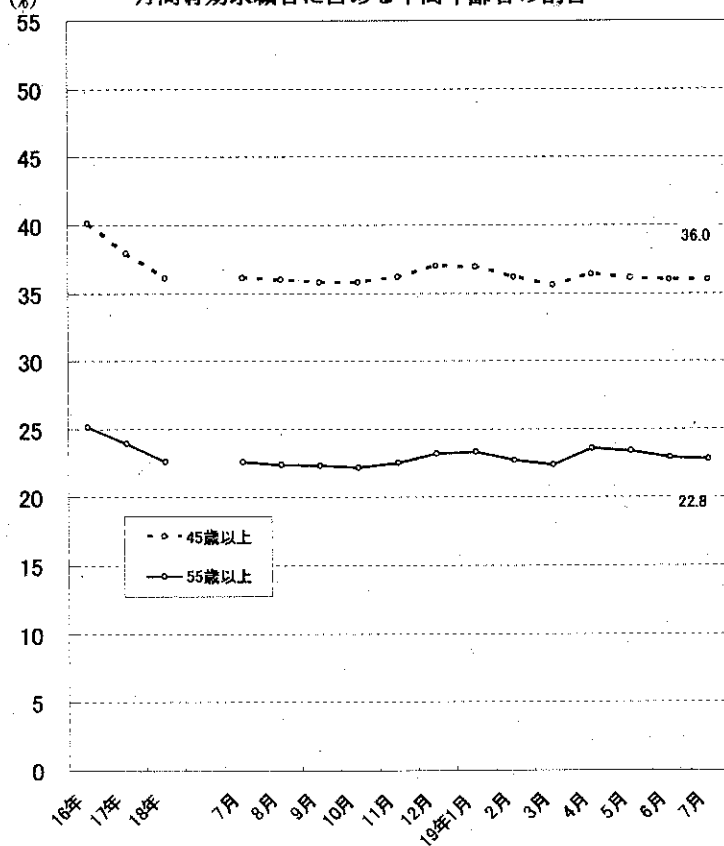
新規求職、求人、就職の推移



有効求職、求人、雇用保険受給者実人員の推移



月間有効求職者に占める中高年齢者の割合



## 2 職業紹介の主要指標

### (1) 愛知県の動き

年月	1 新規求職申込件数		2 月間有効求職者数			3 新規求人数		4 月間有効求人数	5 就職件数		
	件	うち(保)受給者の割合	人	うち45歳以上の割合	うち(保)受給者の割合	人	うち常用の割合		件	うち45歳以上の割合	うち(保)受給者の割合
平成14年 (月平均)	24,558	44.6	116,301	44.9	63.2	33,248	94.0	87,631	5,393	35.6	26.1
平成15年 "	23,692	40.3	107,542	42.9	57.7	39,187	93.9	102,983	5,680	33.1	25.3
平成16年 "	22,224	40.4	96,478	40.1	55.3	49,134	93.8	135,447	5,820	32.2	24.3
平成17年 "	20,803	41.7	89,369	37.9	56.0	53,196	93.3	148,979	5,760	31.4	26.6
平成18年 "	20,464	39.0	86,337	36.1	53.3	57,523	92.9	159,793	6,005	31.2	26.4
平成18年 7月	19,138	39.5	88,531	36.1	53.8	56,502	93.1	155,807	5,928	31.8	26.3
8月	19,699	39.8	88,001	36.0	54.8	58,246	95.1	158,980	5,539	31.8	26.6
9月	20,708	38.3	87,368	35.8	54.0	59,175	92.3	163,245	6,345	31.3	27.3
10月	20,849	39.9	87,267	35.8	53.2	62,099	92.2	168,341	6,609	31.5	27.1
11月	17,103	38.7	83,462	36.2	53.3	64,165	90.8	172,500	5,946	32.4	27.3
12月	13,711	38.2	76,317	37.0	53.9	51,940	90.6	163,895	4,932	32.1	27.3
平成19年 1月	21,554	37.7	78,212	36.9	52.8	63,526	93.0	167,648	5,024	31.9	26.9
2月	19,532	33.9	79,656	36.2	50.6	65,235	94.6	170,793	5,803	31.0	25.3
3月	20,812	34.4	83,234	35.6	48.7	60,802	92.3	176,342	6,905	31.0	24.9
4月	25,984	42.4	87,667	36.4	48.9	56,826	94.5	168,735	6,215	30.6	23.4
5月	21,994	39.6	89,310	36.1	50.2	58,855	94.4	163,080	6,339	30.1	25.8
6月	19,158	35.9	87,175	36.0	51.2	56,834	92.5	160,017	6,182	31.0	26.4
7月	19,355	38.9	86,260	36.0	52.7	57,434	93.4	160,346	5,767	32.0	26.2

(注) 新規学卒を除き、パートを含む。(保)雇用保険

### 新規求職件数の動き (愛知県)

平成17年平均100(20,803件)

年	月	1月	2月	3月	4月	5月	6月	7月	8月	9月	10月	11月	12月
平成14年		122.5	107.7	121.8	177.3	132.0	108.7	122.8	106.3	118.1	128.1	94.1	77.2
15年		117.7	111.8	118.3	164.4	127.5	112.8	112.7	99.9	119.1	121.5	84.1	76.9
16年		119.6	105.8	125.5	154.0	106.2	109.0	101.1	98.1	104.2	100.4	89.6	68.6
17年		103.8	92.3	106.2	136.7	106.4	100.3	91.2	96.7	103.9	109.3	88.2	65.0
18年		104.9	96.5	108.9	130.8	105.7	99.1	92.0	94.7	99.5	100.2	82.2	65.9
19年		103.6	93.9	100.0	124.9	105.7	92.1	93.0					

(注) 新規学卒を除き、パートを含む。

### 新規求人数の動き (愛知県)

平成17年平均100(53,196件)

年	月	1月	2月	3月	4月	5月	6月	7月	8月	9月	10月	11月	12月
平成14年		64.0	56.7	59.0	62.5	59.4	54.5	67.5	63.2	66.3	74.4	63.7	58.6
15年		74.2	67.2	63.6	66.1	66.7	64.8	72.4	72.8	85.9	89.3	77.8	83.2
16年		90.7	86.4	93.8	88.6	72.1	96.4	91.4	76.0	110.5	109.2	98.8	94.3
17年		109.9	97.3	102.9	103.2	84.4	101.3	98.2	94.1	110.7	110.3	93.0	94.7
18年		110.2	108.7	105.3	104.0	98.8	108.6	106.2	109.5	111.2	116.7	120.6	97.6
19年		119.4	122.6	114.3	106.8	110.6	106.8	108.0					

(注) 新規学卒を除き、パートを含む。



6 充足数		7 日 雇		諸 比 率					
うち県外 からの割合	前月から繰 越された有 効求職者数	新規求職 申込件数	季調済求人倍率		求 人 倍 率		就 職 率 ( $\frac{5}{1} \times 100$ )	充 足 率 ( $\frac{6}{3} \times 100$ )	
			新 規	有 効	新 規 (3/1)	有 効 (4/2)			
人	%	人	人	倍	倍	倍	倍	%	%
6,459	20.8	1,363	13	-	-	1.35	0.75	22.0	19.4
6,925	22.5	783	7	-	-	1.65	0.96	24.0	17.7
7,306	24.8	690	4	-	-	2.21	1.40	26.2	14.9
7,332	25.9	635	5	-	-	2.56	1.67	27.7	13.8
7,447	24.1	528	5	-	-	2.81	1.85	29.3	12.9
7,175	22.1	600	6	2.91	1.93	2.95	1.76	31.0	12.7
6,959	25.8	606	6	2.88	1.93	2.96	1.81	28.1	11.9
7,904	24.9	383	3	2.65	1.91	2.86	1.87	30.6	13.4
8,199	24.2	381	3	2.88	1.86	2.98	1.93	31.7	13.2
7,604	26.2	384	3	3.25	1.93	3.75	2.07	34.8	11.9
6,108	24.3	386	3	2.87	1.93	3.79	2.15	36.0	11.8
6,374	25.8	389	4	2.79	1.94	2.95	2.14	23.3	10.0
6,869	20.7	337	1	3.07	1.94	3.34	2.14	29.7	10.5
8,380	22.0	338	2	3.09	2.02	2.92	2.12	33.2	13.8
7,598	22.7	338	3	3.14	2.01	2.19	1.92	23.9	13.4
7,792	23.9	326	-	3.25	2.05	2.68	1.83	28.8	13.2
7,599	23.4	322	3	2.98	2.05	2.97	1.84	32.3	13.4
7,202	24.9	323	3	3.03	2.03	2.97	1.86	29.8	12.5

※ 平成18年12月以前の季調済求人倍率は新季節指数により改訂済み

(2) 全国の動き

項目 年月	1 新規求職 申込件数	2 月間有効 求職者数	3 新 規 求 人 数	4 月間有効 求 人 数	5 就職件数	6 受 給 者 実 人 員	7 季 調 済 求 人 倍 率		8 求 人 倍 率	
	千件	千人	千人	千人	千件	千人	新 規 倍	有 効 倍	新 規 倍	有 効 倍
平成14年 (月平均)	641	2,768	598	1,486	168	1,095	-	-	0.93	0.54
平成15年 "	625	2,597	670	1,670	176	889	-	-	1.07	0.64
平成16年 "	592	2,369	762	1,956	179	717	-	-	1.29	0.83
平成17年 "	564	2,272	826	2,163	177	642	-	-	1.46	0.95
平成18年 "	551	2,164	861	2,295	178	593	-	-	1.56	1.06
平成18年 7月	495	2,171	833	2,207	165	630	1.58	1.09	1.68	1.02
8月	510	2,135	867	2,265	159	666	1.60	1.08	1.70	1.06
9月	537	2,120	893	2,341	179	611	1.57	1.08	1.66	1.10
10月	541	2,124	883	2,368	183	604	1.53	1.07	1.63	1.12
11月	463	2,034	835	2,323	166	580	1.60	1.07	1.80	1.14
12月	434	1,923	730	2,176	139	547	1.60	1.07	1.68	1.13
平成19年 1月	614	2,017	875	2,207	139	546	1.51	1.06	1.42	1.09
2月	534	2,061	877	2,278	162	532	1.51	1.05	1.64	1.11
3月	583	2,191	916	2,401	213	524	1.50	1.03	1.57	1.10
4月	695	2,292	813	2,284	223	514	1.58	1.05	1.17	1.00
5月	579	2,264	801	2,180	197	596	1.54	1.06	1.38	0.96
6月	503	2,176	790	2,119	175	586	1.54	1.07	1.57	0.97
7月	492	2,115	799	2,119	162	619	1.55	1.07	1.62	1.00

(注) 新規学卒を除き、パートを含む。

※ 平成18年12月以前の季調済求人倍率は新季節指数により改訂済み

### 3 月別にみた主な指標

項目		月	1 月	2 月	3 月	4 月	5 月
求 職	1 新規求職申込件数	平成18年	21,815	20,079	22,651	27,206	21,995
		平成19年	21,554	19,532	20,812	25,984	21,994
		前年同月比 (%)	△ 1.2	△ 2.7	△ 8.1	△ 4.5	△ 0.0
	→うち 常 用	平成18年	21,801	20,071	22,640	27,184	21,976
		平成19年	21,541	19,525	20,798	25,964	21,989
	→うち 臨時・季節	平成18年	14	8	11	22	19
		平成19年	13	7	14	20	5
	→うち 中高年齢者 (45歳以上)	平成18年	7,014	6,228	7,200	9,470	6,741
		平成19年	7,020	6,094	6,424	9,336	6,994
	2 月間有効求職者	平成18年	81,672	83,062	87,189	91,042	91,672
平成19年		78,212	79,656	83,234	87,667	89,310	
	前年同月比 (%)	△ 4.2	△ 4.1	△ 4.5	△ 3.7	△ 2.6	
→うち 常 用	平成18年	81,646	83,034	87,158	91,000	91,623	
	平成19年	78,181	79,628	83,195	87,624	89,273	
→うち 中高年齢者 (45歳以上)	平成18年	30,051	29,996	31,259	33,080	32,837	
	平成19年	28,860	28,822	29,668	31,935	32,284	
紹介	3 紹介件数	平成18年	22,691	23,267	27,801	26,008	25,695
		平成19年	22,791	25,011	27,167	25,544	26,083
就 職	4 就職件数	平成18年	4,715	5,765	7,087	6,327	6,397
		平成19年	5,024	5,803	6,905	6,215	6,339
		前年同月比 (%)	6.6	0.7	△ 2.6	△ 1.8	△ 0.9
	→うち 中高年齢者 (45歳以上)	平成18年	1,485	1,837	2,167	1,899	1,863
		平成19年	1,602	1,801	2,142	1,903	1,906
→うち ⑬受給者	平成18年	1,384	1,553	1,800	1,545	1,610	
	平成19年	1,351	1,467	1,719	1,455	1,637	
求 人	5 新規求人数	平成18年	58,625	57,831	56,034	55,346	52,546
		平成19年	63,526	65,235	60,802	56,826	58,855
		前年同月比 (%)	8.4	12.8	8.5	2.7	12.0
	→うち 常 用	平成18年	54,540	54,774	51,667	52,575	49,219
		平成19年	59,056	61,682	56,118	53,708	55,587
→うち 臨時・季節	平成18年	4,085	3,057	4,367	2,771	3,327	
	平成19年	4,470	3,553	4,684	3,118	3,268	
6 新規求人件数	平成18年	23,762	22,900	22,714	21,517	21,156	
	平成19年	24,995	25,837	24,108	22,884	23,536	
7 月間有効求人数	平成18年	150,540	158,946	161,336	157,649	151,562	
	平成19年	167,648	170,793	176,342	168,735	163,080	
	前年同月比 (%)	11.4	7.5	9.3	7.0	7.6	
充 足	8 充足数	平成18年	6,107	7,334	8,759	7,577	7,663
		平成19年	6,374	6,869	8,380	7,598	7,792
	→うち 常 用	平成18年	5,437	6,637	7,902	6,975	6,953
		平成19年	5,622	6,545	7,649	6,988	7,150
	→うち 臨時・季節	平成18年	670	697	857	602	710
平成19年		752	324	731	610	642	
→うち 他県から	平成18年	1,657	1,853	2,071	1,621	1,615	
	平成19年	1,646	1,423	1,840	1,726	1,861	

(注) 1. 新規学卒を除き、パートを含む。  
2. △印は減少率(差)である(以下、各表同じ。)

6 月	7 月	8 月	9 月	10 月	11 月	12 月	計	
20,608	19,138	19,699	20,708	20,849	17,103	13,711	245,562	求
19,158	19,355							
△ 7.0	1.1							
20,598	19,131	19,685	20,700	20,839	17,089	13,707	245,421	
19,151	19,339							
10	7	14	8	10	14	4	141	
7	16							
6,632	6,296	6,250	6,495	6,797	5,576	4,590	79,289	
6,137	6,301							
90,460	88,531	88,001	87,368	87,267	83,462	76,317	1,036,043	
87,175	86,260							
△ 3.6	△ 2.6							
90,415	88,488	87,958	87,335	87,236	83,430	76,287	1,035,610	職
87,142	86,220							
32,513	31,981	31,670	31,287	31,201	30,202	28,224	374,301	
31,402	31,077							
26,774	23,384	23,357	26,282	25,224	22,422	17,221	290,126	紹介
25,458	24,321							
6,470	5,928	5,539	6,345	6,609	5,946	4,932	72,060	就 職
6,182	5,767							
△ 4.5	△ 2.7							
1,983	1,888	1,764	1,986	2,085	1,924	1,581	22,462	
1,916	1,844							
1,621	1,561	1,474	1,731	1,790	1,621	1,347	19,037	
1,632	1,510							
57,765	56,502	58,246	59,175	62,099	64,165	51,940	690,274	求 人
56,834	57,434							
△ 1.6	1.6							
53,451	52,630	55,408	54,637	57,263	58,278	47,033	641,475	
52,594	53,645							
4,314	3,872	2,838	4,538	4,836	5,887	4,907	48,799	
4,240	3,789							
22,662	22,509	23,058	23,455	23,898	24,767	20,474	272,872	
22,790	23,544							
154,718	155,807	158,980	163,245	168,341	172,500	163,895	1,917,519	
160,017	160,346							
3.4	2.9							
7,976	7,175	6,959	7,904	8,199	7,604	6,108	89,365	充 足
7,599	7,202							
7,287	6,582	6,366	7,101	7,452	6,785	5,504	80,981	
6,985	6,603							
689	593	593	803	747	819	604	8,384	
614	599							
1,881	1,588	1,794	1,970	1,983	1,993	1,485	21,511	
1,779	1,790							

#### 4 安定所別にみた求職、求人、充足状況

項目		安定所別							
		県計	名古屋中	名古屋南	名古屋東	名古屋北	豊橋	岡崎	一宮
求	1 新規求職申込件数	19,355	3,063	1,947	1,654	775	1,366	1,023	1,302
	前年同月比(%)	1.1	△ 0.9	5.6	5.8	0.9	△ 1.4	11.4	1.6
	→うち 男 子	9,657	1,490	1,046	824	381	693	486	688
	→うち 女 子	9,625	1,564	895	823	393	665	534	612
	→うち 常 用	19,339	3,058	1,947	1,654	775	1,365	1,020	1,299
	→うち 4 5 歳 以上	6,301	869	709	571	301	417	330	415
	→うち 5 5 歳 以上	3,772	463	418	349	178	257	188	250
職	2 月間有効求職者数	86,260	12,361	8,632	8,404	3,916	5,686	4,683	5,806
	前年同月比(%)	△ 2.6	△ 2.9	△ 1.0	0.6	△ 5.8	△ 3.3	6.7	△ 5.1
	→うち 4 5 歳 以上	31,077	3,920	3,468	3,145	1,582	1,951	1,601	2,107
	→うち 5 5 歳 以上	19,650	2,240	2,124	1,966	989	1,245	991	1,332
紹介	3 紹 介 件 数	24,321	4,323	2,491	1,939	1,033	1,919	1,122	1,702
就	4 就 職 件 数	5,767	716	535	404	203	545	293	398
	前年同月比(%)	△ 2.7	△ 5.2	0.0	△ 5.6	△ 10.2	6.9	1.0	△ 3.6
	→うち 男 子	3,230	373	330	255	122	308	160	246
	→うち 女 子	2,519	342	204	147	81	236	132	149
	→うち 4 5 歳 以上	1,844	229	206	138	88	168	75	127
	→うち 5 5 歳 以上	996	113	114	76	50	97	32	65
	→うち (保) 受 給 者	1,510	195	150	122	64	142	57	85
	管内 へ	3,118	238	234	158	63	400	174	234
	管外 へ	2,322	417	278	213	130	106	107	140
	他 県 へ	327	61	23	33	10	39	12	24
職	5 就職率 ( $\frac{4}{1} \times 100$ ) (%)	29.8	23.4	27.5	24.4	26.2	39.9	28.6	30.6
	45 歳 以上 (%)	29.3	26.4	29.1	24.2	29.2	40.3	22.7	30.6
	55 歳 以上 (%)	26.4	24.4	27.3	21.8	28.1	37.7	17.0	26.0
求	6 新 規 求 人 数	57,434	17,318	4,246	4,736	2,228	2,689	2,936	3,269
	前年同月比(%)	1.6	3.2	4.9	9.0	3.7	△ 10.1	△ 9.2	△ 1.2
	→うち 常 用	53,645	16,182	4,101	4,638	2,214	2,538	2,790	2,903
人	7 月間有効求人数	160,346	45,639	11,272	13,491	5,583	7,745	9,389	9,261
	前年同月比(%)	2.9	7.0	3.3	6.2	3.7	△ 11.8	9.8	2.6
	8 求人倍率(新規)	2.97	5.65	2.18	2.86	2.87	1.97	2.87	2.51
	(有効)	1.86	3.69	1.31	1.61	1.43	1.36	2.00	1.60
充	9 充 足 数	7,202	1,204	552	517	242	528	267	358
	→うち 常 用	6,603	1,137	530	509	236	513	264	344
	→うち 他 県 か ら	1,790	287	70	71	42	33	12	49
足	10 充足率 ( $\frac{9}{6} \times 100$ ) (%)	12.5	7.0	13.0	10.9	10.9	19.6	9.1	11.0
	他県からの流入率 (%)	24.9	23.8	12.7	13.7	17.4	6.3	4.5	13.7

- (注) 1. 新規学卒を除き、パートを含む。  
 2. 名古屋中安定所には、あいちマザーズハローワーク・名古屋外国人ジョブセンター・愛知学生職業センター・ハローワークプラザ名古屋を含む。名古屋南安定所には、ハローワークプラザあらたまを含む。  
 3. 平成19年4月から、蒲郡安定所は豊川安定所の出張所となったが、「豊川(本所)」の欄には蒲郡出張所分を含まない豊川安定所の数値を、蒲郡(出張所)の欄には蒲郡出張所の数値を計上している。  
 4. 平成16年11月から求職申込書における「性別」欄の記載が任意となったことに伴い、男女別の合計は男女計の値と必ずしも一致しない。

(7月)

半田	瀬戸	豊田	津島	刈谷	西尾	犬山	豊川 (本所)	新城	春日井	蒲郡 (出張所)	
1,103	601	1,065	876	1,378	397	719	600	235	983	268	求
2.0	3.4	△ 0.8	6.7	1.9	3.7	△ 7.1	△ 4.9	12.4	△ 12.9	6.8	
554	297	538	482	637	179	366	280	112	473	131	
539	299	526	393	731	218	350	317	123	507	136	
1,103	601	1,065	876	1,376	397	718	600	235	983	267	
384	203	329	297	416	115	254	179	94	328	90	
233	123	213	175	259	61	169	112	53	216	55	
4,867	2,676	4,932	3,778	5,927	1,682	3,045	2,669	878	5,246	1,072	職
△ 5.3	△ 0.1	△ 7.8	△ 2.5	△ 1.1	4.3	△ 10.1	△ 0.8	3.7	△ 5.2	0.3	
1,772	1,046	1,733	1,401	1,852	599	1,140	991	369	2,016	384	
1,178	681	1,187	874	1,187	368	778	629	212	1,424	245	
1,101	652	1,266	1,136	1,614	501	847	790	249	1,325	311	紹介
295	172	347	271	455	137	224	268	108	288	108	就
△ 16.4	△ 8.5	△ 7.7	△ 3.9	11.0	△ 8.1	△ 12.5	8.1	21.3	△ 5.6	△ 6.1	
162	85	200	154	236	71	111	141	56	177	43	
131	86	147	117	215	66	112	127	52	111	64	
98	57	95	85	126	31	77	89	42	80	33	
62	36	54	48	69	16	40	45	17	43	19	
36	44	92	82	113	31	57	58	36	74	22	
191	106	237	151	316	78	109	168	61	144	56	
93	59	103	101	128	57	86	93	43	122	46	
11	7	7	19	11	2	29	7	4	22	6	
26.7	28.6	32.6	30.9	33.0	34.5	31.2	44.7	46.0	29.3	40.3	職
25.5	28.1	28.9	28.6	30.3	27.0	30.3	49.7	44.7	24.4	36.7	
26.6	29.3	25.4	27.4	26.6	26.2	23.7	40.2	32.1	19.9	34.5	
2,673	1,119	3,237	2,204	4,906	621	1,019	1,350	301	2,162	420	求
13.1	△ 2.6	14.4	11.1	△ 4.8	△ 11.5	△ 15.6	△ 0.9	△ 9.1	0.8	△ 0.7	
2,584	1,084	3,129	1,978	3,928	616	1,014	1,321	246	1,976	403	人
8,174	2,887	9,676	6,052	13,380	2,122	3,034	3,376	831	7,373	1,061	
15.3	△ 8.1	△ 0.2	8.2	△ 5.5	△ 3.5	△ 15.3	△ 8.1	△ 3.5	8.8	5.4	
2.42	1.86	3.04	2.52	3.56	1.56	1.42	2.25	1.28	2.20	1.57	
1.68	1.08	1.96	1.60	2.26	1.26	1.00	1.26	0.95	1.41	0.99	
289	159	617	245	1,212	135	192	253	71	302	59	充
286	156	547	233	857	130	192	249	69	292	59	
46	14	309	28	716	6	34	7	2	64	-	
10.8	14.2	19.1	11.1	24.7	21.7	18.8	18.7	23.6	14.0	14.0	足
15.9	8.8	50.1	11.4	59.1	4.4	17.7	2.8	2.8	21.2	0.0	

## 5 年齢別常用職業紹介状況

(7月)

区 分		項 目	1 月間有効 求 人 数	2 月間有効 求 職 者 数	3 就 職 件 数	4 有 効 求 人 倍 率 (1/2)
全 数	年 齢 計		150,884	86,220	5,604	1.75
	19歳以下		13,471	1,532	164	8.79
	20～24歳		18,826	9,059	751	2.08
	25～29歳		19,737	15,025	888	1.31
	30～34歳		19,199	13,124	805	1.46
	35～39歳		17,482	9,705	677	1.80
	40～44歳		14,687	6,715	539	2.19
	45～49歳		12,090	5,832	433	2.07
	50～54歳		10,435	5,589	393	1.87
	55～59歳		8,969	8,308	434	1.08
	60～64歳		8,339	8,491	382	0.98
65歳以上		7,649	2,840	138	2.69	
男	年 齢 計			41,247	3,165	
	19歳以下			736	82	
	20～24歳			3,796	371	
	25～29歳			5,570	473	
	30～34歳			5,151	428	
	35～39歳			4,420	351	
	40～44歳			3,177	267	
	45～49歳			3,001	231	
	50～54歳			2,969	260	
	55～59歳			4,814	301	
	60～64歳			5,518	297	
65歳以上			2,095	104		
女	年 齢 計			44,722	2,423	
	19歳以下			785	81	
	20～24歳			5,241	378	
	25～29歳			9,429	415	
	30～34歳			7,945	376	
	35～39歳			5,268	323	
	40～44歳			3,524	271	
	45～49歳			2,819	201	
	50～54歳			2,604	131	
	55～59歳			3,458	131	
	60～64歳			2,929	82	
65歳以上			720	34		

(注) 1. 新規学卒を除き、パートを含む。

2. 「求人数均等配分方式」による。

## 6 職業別常用職業紹介状況

(7月)

職業	項目	1 月 間 有 効 求 職 者 数		2 月 間 有 効 求 職 者 数	3 就 職 件 数		4 有 効 求 職 人 数 倍 率 (2/1)
			うち 男			うち 男	
職業計		86,220	41,247	150,884	5,604	3,165	1.75
専門的・技術的職業		11,041	4,346	36,807	754	294	3.33
管理的職業		301	286	346	14	13	1.15
事務的職業		26,593	5,355	13,333	1,234	166	0.50
一般事務員		23,249	3,914	9,109	945	73	0.39
会計事務員		1,408	565	1,363	98	29	0.97
営業・販売関連事務員		1,211	394	1,531	107	19	1.26
販売の職業		9,825	5,656	17,989	476	348	1.83
サービスの職業		4,674	1,855	18,632	356	154	3.99
飲食物調理の職業		1,740	834	6,112	154	83	3.51
接客サービスの職業		1,006	337	7,337	52	16	7.29
居住施設・ビル等の管理職業		432	396	484	45	44	1.12
保安の職業		494	482	4,278	98	91	8.66
運輸・通信の職業		3,220	2,999	9,750	348	326	3.03
自動車運転の職業		2,547	2,416	8,233	295	281	3.23
生産工程・労務の職業		27,644	18,650	49,458	2,311	1,764	1.79
窯業製品製造の職業		214	137	559	32	26	2.61
金属加工の職業		1,785	1,624	6,269	345	310	3.51
金属溶接・溶断の職業		330	317	1,211	53	52	3.67
一般機械器具組立・修理の職業		1,924	1,450	2,988	101	90	1.55
電気機械器具組立・修理の職業		922	518	3,164	77	52	3.43
輸送用機械器具組立・修理の職業		2,879	2,127	7,637	140	115	2.65
食料品製造の職業		989	389	1,704	91	42	1.72
紡織の職業		108	71	267	21	11	2.47
衣服・繊維製品製造の職業		260	67	349	16	3	1.34
木・竹・草・つる製品製造の職業		284	251	414	33	29	1.46
ゴム・プラスチック製品製造の業務		515	330	1,692	119	89	3.29
その他の製造・制作の職業		1,131	553	2,891	118	60	2.56
定置機関・機械、建設機械運転の職業		265	260	492	23	23	1.86
電気作業者		248	246	1,151	33	33	4.64
建設の職業		370	360	1,452	62	61	3.92
土木・舗装・鉄道線路工事の職業		417	411	1,502	47	47	3.60
運搬労務の職業		2,606	2,085	6,531	397	327	2.51
その他の労務の職業		11,274	6,574	5,808	417	233	0.52
I T 関連職業合計		2,067	1,328	9,558	98	65	4.62
福祉関連職業合計		3,605	476	11,106	316	41	3.08
(うち介護関係)		1,746	395	5,634	168	33	3.23

(注) 1. 新規学卒を除き、パートを含む。  
2. 主な職業のみであるので、計とは一致しない。

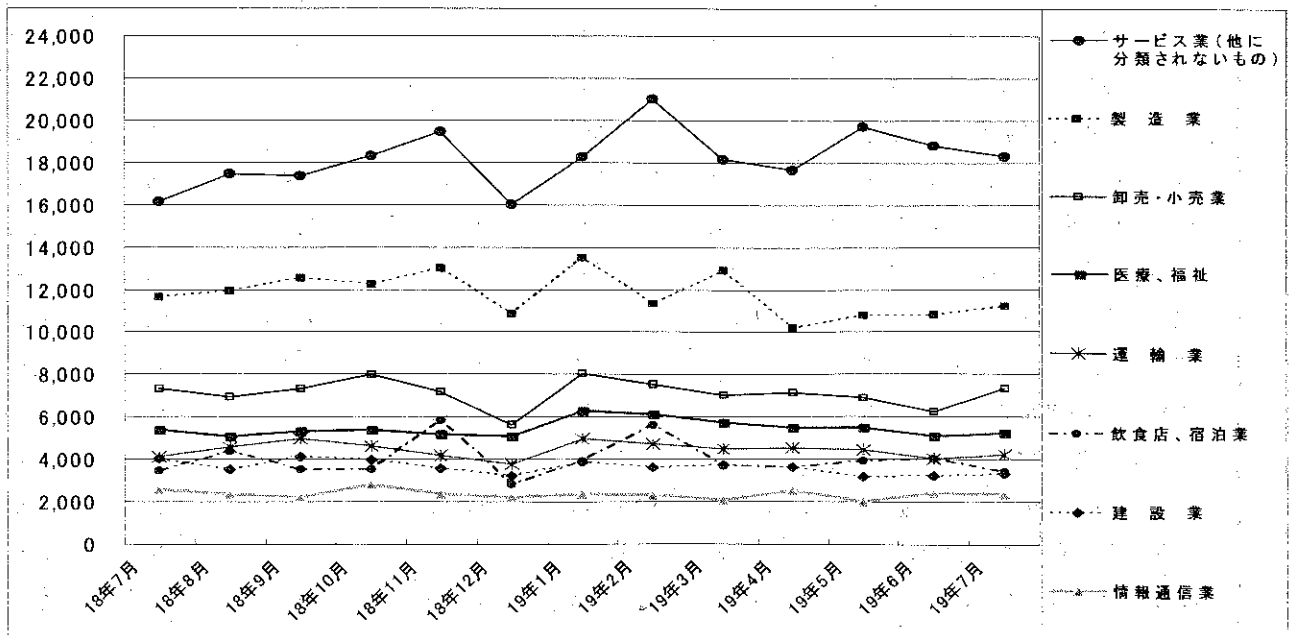
# 7 産業別・規模別求人、充足状況

(7月分)

項目 産業・規模	1 新規求人数				2 充足数				充足率 2/1×100
	計	前年 同月比	うち 常用	うち 臨時・ 季節	計	うち 常用	うち 臨時・ 季節	うち 臨時・ 季節	
建設業	3,320	△ 17.3	3,251	69	388	379	9	11.7	
製造業	11,169	△ 4.0	10,034	1,135	2,837	2,411	426	25.4	
食品製造業	976	7.0	939	37	183	181	2	18.8	
繊維工業	153	△ 11.6	147	6	52	51	1	34.0	
木材・木製品製造業	85	△ 19.0	85	-	27	27	-	31.8	
印刷・関連業	247	△ 8.2	247	-	54	54	-	21.9	
プラスチック製品製造業	620	37.2	601	19	124	122	2	20.0	
窯業・土石製品製造業	241	△ 16.3	215	26	70	68	2	29.0	
鉄鋼業	251	19.5	251	-	42	42	-	16.7	
金属製品製造業	688	9.9	684	4	169	169	-	24.6	
一般機械器具製造業	1,389	△ 15.1	1,384	5	262	261	1	18.9	
電気機械器具製造業	973	2.1	373	600	738	414	324	75.8	
情報通信機械器具製造業	794	3.5	577	217	52	34	18	6.5	
輸送用機械器具製造業	3,688	△ 9.9	3,533	155	740	666	74	20.1	
情報通信業	2,372	△ 7.5	2,087	285	86	84	2	3.6	
情報サービス業	2,037	△ 2.7	1,885	152	67	65	2	3.3	
運輸業	4,225	3.2	4,052	173	535	523	12	12.7	
卸売・小売業	7,308	△ 0.2	6,838	470	917	886	31	12.5	
金融・保険業	406	△ 19.6	399	7	43	42	1	10.6	
飲食店、宿泊業	3,431	△ 0.5	3,397	34	183	182	1	5.3	
医療、福祉	5,218	△ 2.3	5,182	36	705	697	8	13.5	
社会保険・社会福祉・介護事業	2,298	△ 6.2	2,268	30	270	264	6	11.7	
サービス業(他に分類されないもの)	18,297	13.2	16,995	1,302	1,201	1,153	48	6.6	
その他の事業サービス業	12,006	14.9	11,000	1,006	593	569	24	4.9	
合計	57,434	1.6	53,645	3,789	7,202	6,603	599	12.5	
事業所規模	4人以下	4,545	△ 5.3	4,320	225	517	507	10	11.4
5～29人	21,594	△ 3.5	20,454	1,140	2,743	2,654	89	12.7	
30～99人	17,947	10.6	17,055	892	1,846	1,777	69	10.3	
100～299人	8,097	3.6	7,654	443	744	727	17	9.2	
300～499人	1,575	△ 19.7	1,527	48	173	170	3	11.0	
500～999人	1,376	12.0	1,134	242	148	132	16	10.8	
1,000人以上	2,300	9.6	1,501	799	1,031	636	395	44.8	

(注) 新規学卒を除き、パートを含む。  
平成14年3月改訂の「日本標準産業分類」に基づく表章。主な産業のみであるので、合計とは一致しない。

### 主要産業別新規求人数の推移





## 8 中高年齢者の職業紹介状況

### (1) 新規求職申込件数

年月	新規求職申込件数					全体に占める率
	45歳以上	前年比	うち男子	うち55歳以上	うち65歳以上	
平成14年(月平均)	9,335	9.8	6,150	5,582	894	38.0
平成15年	8,640	△7.4	5,568	5,155	843	36.5
平成16年	7,771	△10.1	4,837	4,709	773	35.0
平成17年	6,911	△11.1	4,143	4,228	770	33.2
平成18年	6,607	△4.4	3,862	4,008	847	32.3
平成19年						
2月	6,094	△2.2	3,584	3,622	766	31.2
3月	6,424	△10.8	3,765	3,890	796	30.9
4月	9,336	△1.4	5,508	6,388	1,860	35.9
5月	6,994	3.8	4,065	4,251	1,022	31.8
6月	6,137	△7.5	3,642	3,641	777	32.0
7月	6,301	0.1	3,865	3,772	844	32.6
前年同月	6,296	△1.6	3,708	3,804	834	32.9

(注) パートを含む。

### (2) 月間有効求職者数

年月	月間有効求職者数					全体に占める率
	45歳以上	前年比	うち男子	うち55歳以上	うち65歳以上	
平成14年(月平均)	52,171	△2.8	31,661	32,788	2,507	44.9
平成15年	46,108	△11.6	30,266	28,570	2,315	42.9
平成16年	38,729	△16.0	24,159	24,207	2,244	40.1
平成17年	33,894	△12.5	20,433	21,395	2,251	37.9
平成18年	31,192	△8.0	18,358	19,528	2,511	36.1
平成19年						
2月	28,822	△3.9	17,286	18,108	2,530	36.2
3月	29,668	△5.1	17,756	18,639	2,625	35.6
4月	31,935	△3.5	19,051	20,689	3,661	36.4
5月	32,284	△1.7	19,164	20,887	3,687	36.1
6月	31,402	△3.4	18,609	20,002	3,167	36.0
7月	31,077	△2.8	18,404	19,650	2,842	36.0
前年同月	31,981	△8.0	18,656	19,996	2,517	36.1

(注) パートを含む。

### (3) 就職件数

年月	就職件数					45歳以上の就職率	55歳以上の就職率	65歳以上の就職率
	45歳以上	前年比	うち男子	うち55歳以上	うち65歳以上			
平成14年(月平均)	1,865	6.6	1,309	943	74	20.0	16.9	8.3
平成15年	1,879	0.8	1,320	955	78	21.7	18.5	9.2
平成16年	1,874	△0.3	1,285	1,000	86	24.1	21.2	11.1
平成17年	1,811	△3.3	1,207	988	93	26.2	23.4	12.1
平成18年	1,872	3.3	1,186	1,014	113	28.3	25.3	13.3
平成19年								
2月	1,801	△2.0	1,151	1,000	103	29.6	27.6	13.4
3月	2,142	△1.2	1,349	1,203	149	33.3	30.9	18.7
4月	1,903	0.2	1,180	1,060	142	20.4	16.6	7.6
5月	1,906	2.3	1,215	1,043	130	27.3	24.5	12.7
6月	1,916	△3.4	1,213	1,037	159	31.2	28.5	20.5
7月	1,844	△2.3	1,228	996	149	29.3	26.4	17.7
前年同月	1,888	13.0	1,208	1,036	103	30.0	27.2	12.4

(注) パートを含む。

## 9 パートタイマーの職業紹介状況

年 月	新規求職申込件数		月間有効求職者数		新規求人数		月間有効求人数		有効求人倍率	就職件数		就職率
	うち常用	うち非常用	うち常用	うち非常用	うち常用	うち非常用	うち常用	うち非常用		うち常用	うち非常用	
平成14年 (月平均)	2,224	2,196	5,741	5,670	9,896	9,169	25,702	24,194	4.48	1,579	1,444	71.0
平成15年 "	2,396	2,345	6,349	6,218	11,027	10,055	28,569	26,423	4.50	1,698	1,533	70.9
平成16年 "	4,101	4,072	12,100	12,019	13,005	11,928	35,128	32,610	2.90	1,655	1,509	40.4
平成17年 "	5,515	5,508	22,645	22,615	14,078	12,813	38,969	35,767	1.72	1,579	1,457	28.6
平成18年 "	5,620	5,611	22,990	22,966	15,483	13,933	42,710	38,903	1.86	1,697	1,542	30.2
平成18年 7月	5,062	5,055	23,945	23,915	14,903	13,372	40,930	37,480	1.71	1,642	1,513	32.4
8月	5,288	5,278	23,659	23,629	14,964	13,935	41,295	38,138	1.75	1,488	1,366	28.1
9月	5,941	5,934	23,623	23,598	15,319	14,388	42,491	39,689	1.80	1,823	1,646	30.7
10月	5,781	5,773	23,687	23,665	16,702	14,012	44,272	39,977	1.87	1,867	1,738	32.3
11月	4,709	4,699	22,737	22,714	17,703	14,889	46,490	40,571	2.04	1,733	1,560	36.8
12月	3,519	3,515	20,266	20,244	13,730	11,749	44,740	38,025	2.21	1,405	1,204	39.9
平成19年 1月	6,025	6,015	20,907	20,885	16,216	14,384	43,815	38,394	2.10	1,412	1,205	23.4
2月	5,231	5,225	21,188	21,166	17,914	16,326	44,832	40,623	2.12	1,627	1,453	31.1
3月	5,327	5,313	21,887	21,855	16,814	15,377	47,202	43,282	2.16	1,922	1,752	36.1
4月	7,813	7,797	24,046	24,012	14,667	13,348	45,203	41,741	1.88	1,801	1,654	23.1
5月	6,308	6,303	25,001	24,972	15,021	13,799	42,678	39,303	1.71	1,848	1,728	29.3
6月	5,138	5,135	24,204	24,181	15,345	13,558	41,295	37,635	1.71	1,814	1,681	35.3
7月	4,969	4,955	23,547	23,517	14,506	13,168	41,297	37,531	1.75	1,574	1,450	31.7

## 10 あいちマザーズハローワークの職業紹介状況

年 月	新規求職申込件数		月間有効求職者数		紹介件数	就 職 件 数		来 所 相 談 件 数
	うちパート	うちパート	人	人		件	件	
平成18年 9月	262	121	684	280	343	78	45	444
10月	237	94	687	275	308	66	37	404
11月	232	99	663	269	305	69	38	379
12月	185	74	601	231	241	58	31	341
平成19年 1月	265	96	643	237	331	56	18	495
2月	245	89	661	247	359	70	33	496
3月	278	117	736	270	415	88	43	562
4月	280	125	749	301	360	83	41	612
5月	245	114	735	315	362	94	64	650
6月	237	95	670	269	330	78	45	599
7月	216	87	638	245	366	71	37	663
前 年 同 月	204	76	650	259	243	60	36	323

(注)平成18年3月をもって愛知両立支援ハローワークを廃止、同年4月より開設。

## 11 名古屋人材銀行の職業紹介状況

年 月	新規求職申込件数			月 間 有効求 職者数	新 規 求 人 数	月 間 有 効 求 人 数	紹 介 件 数	就 職 件 数		
	うち44 歳以下	うち45 歳以上	うち44 歳以下					うち45 歳以上		
平成18年 9月	196	35	161	1,019	334	2,025	517	36	5	31
10月	230	22	208	1,050	265	1,975	600	25	5	20
11月	234	39	195	1,077	440	2,001	895	24	4	20
12月	169	25	144	1,042	445	2,069	555	32	4	28
平成19年 1月	220	28	192	1,084	284	1,994	539	29	4	25
2月	179	18	161	1,054	341	1,942	461	44	5	39
3月	183	20	163	1,057	294	1,917	548	34	4	30
4月	181	28	153	1,023	5	2,148	541	12	-	12
5月	185	30	155	1,019	415	2,119	582	31	1	30
6月	151	27	124	1,041	400	2,060	650	29	4	25
7月	157	29	128	902	408	2,197	419	35	4	31
前 年 同 月	178	24	154	982	367	2,085	501	30	5	25

## 12 ゆ〜じゃん・ハローワークあいち(愛知学生職業センター)の職業紹介状況

年月	項目	新規求職申込件数			紹介件数			就職件数		
		35歳未満の若年者	大学生等	うち既卒者	35歳未満の若年者	大学生等	うち既卒者	35歳未満の若年者	大学生等	うち既卒者
平成18年	9月	326	192	50	355	111	111	60	8	8
	10月	287	198	60	363	166	166	77	8	8
	11月	249	171	53	355	192	192	58	12	12
	12月	229	135	33	329	112	112	53	5	5
平成19年	1月	297	197	61	266	200	200	54	5	5
	2月	296	191	26	344	157	157	47	10	10
	3月	332	219	19	376	32	32	67	6	6
	4月	361	252	181	325	103	103	65	8	8
	5月	320	145	49	314	81	81	67	9	9
	6月	248	182	36	275	41	31	99	12	12
	7月	279	88	32	336	86	86	48	4	4
前年同月		338	269	71	384	61	61	55	6	6

- (注) 1. 平成19年6月に、学生職業センターにヤングワークプラザあいちで取り扱っていた職業紹介業務を統合して開設。35歳未満の若年者にかかる19年6月までの数値はヤングワークプラザあいちでの取扱い数。  
2. 大学生等とは、大学院生、短期大学生、高等専門学校生、専修学校生及び職業能力開発施設生。

## 13 ヤングワークプラザあいち利用状況

年月	項目	新規登録者数		相談件数	有効登録数		職業適性診断利用者数		ジョブクラブ利用者数	
		計	うち男		計	うち男	計	うち男	計	うち男
平成19年	6月	15	11	34	14	10	9	7	-	-
	7月	23	19	76	27	22	13	9	51	41

(注) 平成19年6月より、職業紹介業務を行わなくなるとともに、職業適性検査(カウンセリング等を含む)及び年長フリーター等を対象にセミナー等の支援を行うジョブクラブ事業を開始。

利用に当たっては登録が必要(登録要件として、右の①から③の全てを満たすことが必要。①25歳以上35歳未満で、②最近1年間雇用保険に加入しておらず、③正社員等常用就職を希望する者)。

### 14 名古屋外国人ジョブセンターの職業紹介状況

年月	新規求職申込件数		紹介件数		就職件数		来所相談件数	
	件	うちニッケイズ	件	うちニッケイズ	件	うちニッケイズ	件	うちニッケイズ
平成19年 2月	199	51	109	38	30	7	305	70
3月	259	45	177	36	29	7	432	79
4月	255	52	214	55	28	6	526	89
5月	309	76	271	75	38	11	595	116
6月	314	113	307	134	33	16	580	169
7月	178	72	201	84	42	15	346	71
前年同月	190	58	155	37	28	6	359	103

(注) 名古屋外国人ジョブセンター内に、名古屋日系人雇用サービスセンター（ニッケイズ）を併設。

### 15 ハローワークプラザ名古屋の職業紹介状況

年月	新規求職申込件数		月間有効求職者数		紹介件数	就職件数		来所相談件数
	件	うちパート	人	うちパート		件	うちパート	
平成19年 2月	497	98	1,272	235	936	121	41	1,080
3月	566	109	1,473	277	1,197	168	59	1,352
4月	469	95	1,454	262	955	140	49	1,127
5月	450	86	1,432	255	1,004	129	38	1,152
6月	492	83	1,400	230	1,114	131	46	1,186
7月	437	81	1,350	226	1,044	125	30	1,056
前年同月	472	115	1,412	272	1,017	131	44	1,220

### 16 ハローワークプラザあらたまの職業紹介状況

年月	新規求職申込件数		月間有効求職者数		紹介件数	就職件数		来所相談件数
	件	うちパート	人	うちパート		件	うちパート	
平成19年 2月	235	71	622	171	451	88	31	477
3月	284	83	730	203	562	122	43	577
4月	311	105	818	230	564	111	45	644
5月	285	80	853	242	558	132	43	621
6月	272	78	835	233	570	112	46	595
7月	211	46	748	187	493	104	26	555
前年同月	-	-	-	-	-	-	-	-

(注) 平成18年10月より開設。

## 17 日雇の職業紹介状況

年 月	項 目	前月から繰越された有効求職者数		新規求職	月間有効	就 労	就 労	不 就 労
		人	うち男	申込件数	求人延数	実人員	延 数	延 数
平成14年	(月平均)	1,363	1,160	13	10,682	422	6,654	3,713
平成15年	"	786	773	7	1,520	62	1,160	2,124
平成16年	"	690	683	4	1,460	60	1,170	2,001
平成17年	"	635	628	5	968	41	674	1,666
平成18年	"	528	522	5	778	36	482	1,425
平成18年	7月	600	594	6	735	36	476	1,399
	8月	606	600	6	861	36	498	1,635
	9月	383	377	3	738	36	489	1,298
	10月	381	375	3	796	37	503	1,393
	11月	384	378	3	776	38	513	1,149
	12月	386	380	3	758	37	491	1,280
平成19年	1月	389	383	4	855	37	473	1,066
	2月	337	332	1	802	36	486	1,125
	3月	338	333	2	749	34	460	1,320
	4月	338	333	3	701	34	461	1,362
	5月	326	321	-	714	34	469	1,342
	6月	322	317	3	714	34	469	1,441
	7月	323	318	3	714	35	465	1,514
安定別所 (7月分)	名古屋中	320	316	3	651	32	419	1,500
	名古屋南	3	2	-	63	3	46	14

※名古屋南所は、港湾労働課の計上数を含む。

# 18 港湾労働関係の職業紹介状況

## (1) 常用関係

項目		新規(港)証交付件数			
		計	船内作業	沿岸作業及び倉庫作業	その他
年 月					
平成16年	(月平均)	30	8	20	3
平成17年	"	28	10	15	3
平成18年	"	64	30	28	6
平成18年	7月	38	13	18	7
	8月	43	15	27	1
	9月	60	15	37	8
	10月	57	26	26	5
	11月	43	8	32	3
	12月	31	6	24	1
平成19年	1月	44	9	28	7
	2月	20	9	6	5
	3月	29	7	20	2
	4月	59	18	36	5
	5月	92	24	60	8
	6月	46	9	25	12
	7月	69	25	34	10

項目		月末現在(港)証所持者数			
		計	船内作業	沿岸作業及び倉庫作業	その他
年 月					
平成16年	(月平均)	4,652	1,512	2,771	369
平成17年	"	4,659	1,556	2,732	371
平成18年	"	4,816	1,680	2,762	374
平成18年	7月	4,864	1,710	2,779	375
	8月	4,851	1,713	2,768	370
	9月	4,867	1,722	2,771	374
	10月	4,888	1,739	2,776	373
	11月	4,908	1,741	2,794	373
	12月	4,924	1,741	2,812	371
平成19年	1月	4,922	1,736	2,812	374
	2月	4,912	1,737	2,803	372
	3月	4,918	1,732	2,813	373
	4月	4,936	1,740	2,823	373
	5月	4,995	1,753	2,863	379
	6月	5,010	1,757	2,866	387
	7月	5,054	1,773	2,887	394

## (2) 日雇関係等

項目		新規求人延数			
		計	船内作業	沿岸作業及び倉庫作業	その他
年 月					
平成16年	(月平均)	57	-	-	57
平成17年	"	6	-	-	6
平成18年	"	10	-	-	10
平成18年	7月	22	-	-	22
	8月	10	-	-	10
	9月	13	-	-	13
	10月	15	-	-	15
	11月	12	-	-	12
	12月	5	-	-	5
平成19年	1月	15	-	-	15
	2月	19	-	-	19
	3月	11	-	-	11
	4月	24	-	-	24
	5月	10	-	-	10
	6月	12	-	-	12
	7月	19	-	-	19

(注) その他は「はしけ作業」、「いかだ作業」及び「船舶貨物整備作業」である。

## 19 雇用保険適用状況

### (1) 被保険者の種類別状況

(7月)

被保険者種類	項目	資格	資格	うち事業主の 都合による離職	月末現在	うち女
		取得者数	喪失者数		被保険者数	
全	数	人 37,894	人 37,884	人 2,002	人 2,437,210	人 822,913
一	般	32,705	33,177	1,787	2,236,530	679,752
短	時間労働	4,561	3,347	97	144,848	126,798
高	年齢継続	3	692	97	40,635	11,626
短	時間労働高年齢継続	28	213	18	10,451	3,591
短	期雇用特例	597	455	3	4,746	1,146

### (2) 産業別適用事業所及び被保険者状況

(7月)

商 業	項目	月末現在 事業所数	被 保 険 者 の 資 格				月末現在 被保険者数	うち短期 特例被保 険者数
			取 得	喪 失	うち事業主の 都合による 離職	増 減 差		
合	計	103,707	37,894	37,884	2,002	10	2,437,210	4,746
農	林水産業	368	53	32	10	21	2,209	-
農	鉱業	104	15	10	4	5	1,043	-
建	設業	14,348	1,414	1,637	223	△ 223	124,047	155
製	造業	24,284	10,415	10,830	458	△ 415	891,603	4,336
	食料品・飲料	1,615	770	907	33	△ 137	63,503	121
	繊維・衣服	1,922	332	348	30	△ 16	25,708	198
	木材・家具	1,427	387	220	40	167	17,092	-
	パルプ・出版	1,717	384	411	18	△ 27	38,919	1
	化学・関係	1,323	441	558	41	△ 117	52,029	-
	窯業・土石	1,145	264	344	21	△ 80	37,327	5
	鉄鋼	553	216	477	48	△ 261	27,755	1
	非鉄金属	214	84	97	7	△ 13	8,699	27
	金属製品	4,288	751	698	45	53	61,636	1
	一般機械器具	3,878	863	889	57	△ 26	101,382	104
	電気機械器具	1,369	1,117	935	19	182	105,374	2,432
	輸送用機械器具	2,885	3,911	4,194	64	△ 283	299,949	1,074
	その他機械器具	337	383	310	6	73	19,232	370
	その他製造業	1,611	512	442	29	70	32,998	2
	電気・ガス・水道・熱供給業	65	43	98	-	△ 55	16,579	-
	情報通信業	1,931	1,028	1,051	30	△ 23	64,193	20
	運輸業	4,140	2,970	2,616	122	354	191,360	48
	卸売・小売業	20,317	6,568	6,464	400	104	434,867	15
	金融・保険業	1,096	528	754	50	△ 226	60,122	-
	不動産業	1,543	695	644	24	51	35,131	35
	飲食店、宿泊業	3,439	1,086	1,127	97	△ 41	46,951	3
	医療、福祉	9,016	2,348	2,482	71	△ 134	149,468	-
	教育、学習支援業	1,315	368	396	15	△ 28	43,611	-
	複合サービス事業	1,170	275	268	7	7	21,963	-
	サービス業	19,939	9,565	9,152	489	413	328,881	134
	公務・その他	632	523	323	2	200	25,182	-

- (注) 1. その他機械器具とは、情報通信機械器具、電子部品・デバイス、精密機械器具である。  
 2. その他製造業には、ゴム製品、なめし皮・桐製品・毛皮製造業を含む。  
 3. 短時間労働被保険者を含む。

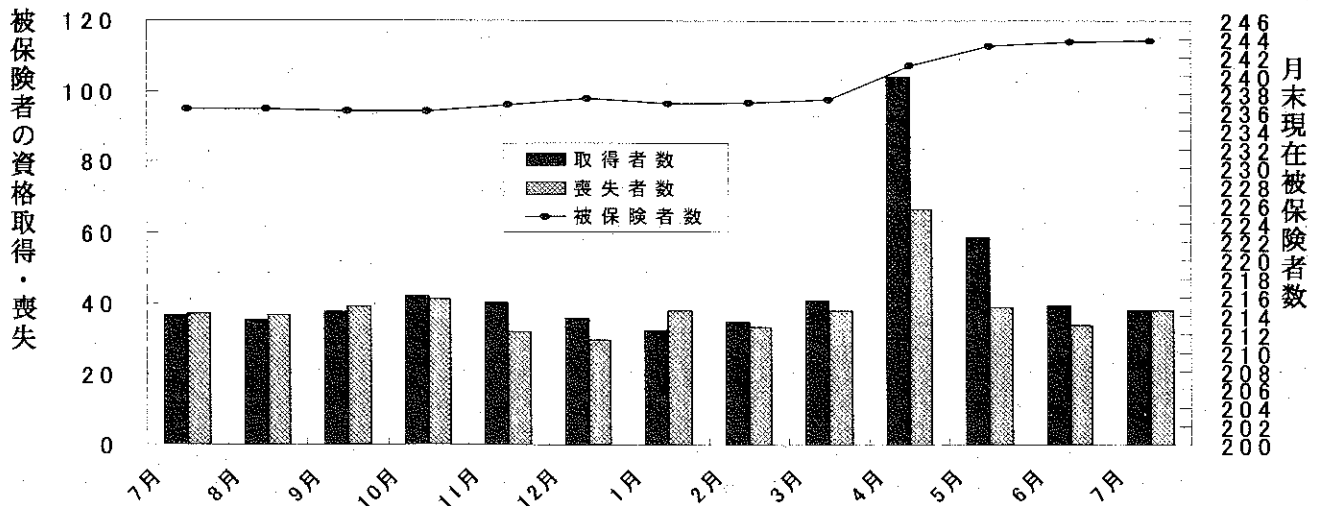


(3) 月別、安定所別に見た状況

年月	項目 事業所数	被 保 険 者 の 資 格				増 減 差 人	月末現在 被保険者数 人	うち女 人
		取 得 人	喪 失 人	うち事業主 都合による 離職 人	増 減 差 人			
平成14年度計	100,184	418,312	399,655	41,291	18,657	2,146,770	689,071	
15 "	100,347	445,345	409,585	33,067	35,760	2,181,826	709,922	
16 "	101,302	495,012	431,858	29,271	63,154	2,243,172	736,189	
17 "	101,820	510,502	450,509	29,805	59,993	2,292,293	758,208	
18 "	103,080	544,908	464,595	24,181	80,313	2,373,550	794,124	
平成18年 7月	102,392	36,561	37,011	1,978	△ 450	2,364,273	788,254	
8月	102,497	35,093	36,610	1,618	△ 1,517	2,363,253	788,714	
9月	101,953	37,233	38,912	1,984	△ 1,679	2,361,055	788,020	
10月	102,235	42,001	41,036	2,007	965	2,361,032	788,889	
11月	102,426	40,154	32,188	1,680	7,966	2,368,591	792,511	
12月	102,577	36,028	29,722	1,662	6,306	2,374,714	795,582	
平成19年 1月	102,714	32,415	38,093	1,821	△ 5,678	2,369,353	792,124	
2月	102,913	34,646	33,155	2,275	1,491	2,371,013	792,425	
3月	103,080	40,837	37,828	1,992	3,009	2,373,550	794,124	
4月	103,324	103,914	66,451	3,535	37,463	2,411,127	808,125	
5月	103,458	58,759	38,716	1,964	20,043	2,431,466	819,244	
6月	103,553	39,310	33,764	1,815	5,546	2,437,011	822,483	
7月	103,707	37,894	37,884	2,002	10	2,437,210	822,913	
安定所別 (7月分)	名古屋	20,544	10,940	11,749	616	△ 809	616,493	236,374
	名古屋	10,900	3,074	3,255	173	△ 181	243,776	70,950
	名古屋	12,407	3,374	3,604	300	△ 230	250,864	92,901
	名古屋	5,204	1,248	1,172	97	76	73,047	29,416
	豊橋	6,041	1,781	1,814	66	△ 33	98,397	38,067
	岡崎	4,633	1,573	1,475	85	98	87,759	32,156
	一宮	5,567	2,248	2,033	87	215	121,708	59,398
	半田	5,368	1,756	1,713	89	43	106,583	32,864
	瀬戸	2,668	399	452	38	△ 53	33,197	11,915
	豊田	4,777	2,542	2,697	87	△ 155	200,900	43,042
	津島	4,087	1,390	746	53	644	52,139	18,001
	刈谷	7,008	3,896	3,774	139	122	282,703	70,287
	西尾	2,097	402	338	19	64	29,941	10,330
	犬山	2,750	663	696	43	△ 33	53,824	17,585
豊川(本所)	2,144	619	527	10	92	43,595	13,788	
新城	773	121	120	10	1	10,244	4,045	
春日井	5,654	1,691	1,544	80	147	115,844	35,534	
蒲郡(出張所)	1,085	177	175	10	2	16,196	6,260	

- (注) 1. 各年の月末現在事務所数及び月末現在被保険者数欄は、年度末現在の数値である。  
 2. 短時間労働被保険者を含む。  
 3. 平成19年4月から、蒲郡安定所は豊川安定所の出張所となったが、「豊川(本所)」の欄には蒲郡出張所分を含まない豊川安定所の数値を、蒲郡(出張所)の欄には蒲郡出張所の数値を計上している。

(千人) 雇用保険被保険者の推移 (万人)



## 20 雇用保険給付状況

月別、安定所別にみた給付状況  
その1

項目 年月		一般被保険者給付（基本手当）									
		離職票交付枚数		離職票	受給資格決定件数		初回受給者数		受給者実人員		
		うち短時間	提出件数		前年比		うち特定	前年比	うち特定		
		枚	枚	件	件	%	人	人	人	%	人
平成14年度計		222,608	12,184	132,161	127,466	△ 1.3	110,925	31,199	48,440	△ 8.5	16,989
平成15年度計		218,492	14,806	115,777	110,584	△ 13.2	93,309	22,989	38,566	△ 20.4	11,932
平成16年度計		225,543	15,848	106,310	101,327	△ 8.4	83,826	18,418	30,828	△ 20.1	8,789
平成17年度計		231,028	17,254	103,505	98,364	△ 2.9	79,537	16,129	28,301	△ 8.2	7,326
平成18年度計		229,774	17,132	98,530	91,172	△ 7.3	74,510	14,243	25,998	△ 8.1	6,305
平成18年 7月		18,072	1,289	7,861	7,198	△ 3.7	5,858	1,094	27,392	△ 8.5	6,582
8月		18,913	1,476	8,231	7,673	△ 2.4	8,202	1,507	30,072	△ 7.1	6,992
9月		20,329	1,321	9,116	7,600	△ 4.5	5,566	900	27,270	△ 10.1	6,480
10月		19,922	1,477	8,543	8,115	△ 13.9	6,036	1,348	27,226	△ 5.2	6,739
11月		15,322	1,292	6,803	6,392	△ 12.6	6,505	1,134	26,529	△ 8.4	6,394
12月		13,912	1,089	5,136	4,823	△ 4.5	5,398	913	25,022	△ 9.9	5,940
平成19年 1月		19,706	1,284	8,315	7,698	△ 2.4	5,105	901	24,551	△ 10.3	5,811
2月		16,562	1,180	7,257	6,560	△ 9.2	5,984	1,181	23,920	△ 9.1	5,586
3月		18,935	1,332	7,429	7,006	△ 9.9	5,202	1,019	23,483	△ 6.8	5,494
4月		33,549	2,530	12,447	11,198	△ 5.6	4,885	1,151	22,096	△ 7.0	5,460
5月		18,360	1,414	9,581	9,297	3.8	9,266	1,772	25,809	0.9	6,068
6月		16,019	1,277	7,149	6,865	△ 5.8	6,030	1,117	25,714	△ 5.4	5,999
7月		18,800	1,403	8,095	7,441	3.4	6,403	1,175	27,093	△ 1.1	6,125
安定所別 (7月分)	名古屋中	6,037	444	881	801	6.9	612	142	2,768	1.4	769
	名古屋南	1,515	139	879	758	△ 3.9	651	124	2,769	△ 6.4	691
	名古屋東	2,057	162	1,025	854	4.8	725	154	3,120	△ 5.1	764
	名古屋北	630	73	400	406	22.3	297	61	1,328	△ 2.8	354
	豊橋	717	44	400	417	△ 6.7	375	57	1,528	△ 0.2	350
	岡崎	682	76	445	418	17.1	371	67	1,541	3.3	317
	一宮	881	113	586	514	5.1	420	87	1,824	△ 7.1	481
	半田	679	49	593	490	1.2	389	63	1,704	△ 0.6	306
	瀬戸	229	12	232	214	△ 6.1	215	27	917	△ 1.4	218
	豊田	1,549	36	436	432	10.8	391	51	1,695	6.7	233
	津島	338	16	357	333	△ 5.4	284	64	1,266	△ 4.2	336
	刈谷	1,888	119	586	496	△ 3.3	493	64	1,950	2.7	275
	西尾	141	10	144	142	6.8	133	26	490	11.1	106
	犬山	345	26	322	312	16.4	226	49	951	△ 6.9	192
	豊川(本所)	239	28	201	212	△ 0.5	186	30	785	△ 7.3	155
新城	66	5	65	63	37.0	67	9	246	14.4	39	
春日井	725	47	452	499	△ 4.6	498	89	1,937	8.2	475	
蒲郡(出張所)	82	4	91	80	14.3	70	11	274	△ 7.4	64	

- (注) 1. 基本手当受給率=基本手当受給者実人員/(被保険者数+基本手当受給者実人員)×100  
 2. 年度計欄の受給者実人員は、月平均で計上。  
 3. 「うち短時間」は、被保険者のうちの短時間労働被保険者を指し、「うち特定」は、受給資格者のうちの特定受給資格者を指す。  
 4. 平成19年4月から、蒲郡安定所は豊川安定所の出張所となったが、「豊川(本所)」の欄には蒲郡出張所分を含まない豊川安定所の数値を、蒲郡(出張所)の欄には蒲郡出張所の数値を計上している。

				高年齢継続被保険者給付				短期特例被保険者給付			日雇給付	
支給終了者数		受給率		受給者の紹介件数	受給者の就職件数	離職票交付枚数	受給資格決定件数	受給者数	離職票交付枚数	受給資格決定件数	受給者数	受給者実人員
うち特定		愛知	全国									
人	人	%	%	件	件	枚	件	件	枚	件	人	人
90,392	21,922	2.2	3.0	74,432	17,383	8,402	7,157	7,153	7,802	200	208	8,050
79,188	16,997	1.7	2.4	72,414	17,088	7,855	6,609	6,615	9,917	215	221	4,276
66,832	12,313	1.4	1.9	64,453	17,344	7,350	6,028	5,999	10,376	190	199	3,845
62,251	10,002	1.2	1.7	67,676	18,549	7,593	6,061	6,013	8,239	127	136	3,207
57,640	8,687	1.1	0.0	70,010	18,837	7,833	6,242	6,257	7,003	146	153	2,812
4,035	639	1.1	1.7	5,568	1,561	602	473	458	466	1	6	241
6,432	813	1.3	1.8	5,895	1,474	485	451	427	641	7	5	232
4,996	675	1.1	1.7	6,634	1,731	549	408	450	448	2	5	227
5,298	778	1.1	1.6	6,476	1,790	633	532	495	424	4	2	222
5,446	811	1.1	1.6	5,834	1,621	376	315	370	426	31	10	220
4,591	668	1.0	1.5	4,701	1,347	427	310	264	672	24	31	229
5,097	864	1.0	1.5	5,196	1,351	677	568	499	453	22	37	238
4,336	622	1.0	1.5	5,722	1,467	454	363	450	340	18	14	226
4,761	679	1.0	1.4	6,003	1,719	559	413	389	648	2	11	221
3,779	584	0.9	1.4	5,454	1,455	2,231	1,381	1,036	1,080	8	1	222
4,576	685	1.1	1.6	6,443	1,637	575	749	1,046	655	4	8	221
3,729	606	1.0	1.6	6,075	1,632	558	459	508	442	4	4	216
4,217	618	1.1	1.6	6,048	1,510	655	504	482	415	2	3	223
435	78	0.4		1,013	195	198	43	49	5	1	-	220
449	76	1.1		683	150	76	55	53	12	-	1	3
465	67	1.2		599	122	63	60	55	4	1	-	-
201	41	1.8		336	64	38	33	31	1	-	-	-
238	38	1.5		413	142	30	35	28	7	-	-	-
252	28	1.7		206	57	9	21	22	24	-	-	-
268	51	1.5		408	85	30	36	42	12	-	1	-
274	26	1.6		262	86	21	37	32	31	-	-	-
176	28	2.7		158	44	18	19	13	-	-	-	-
253	21	0.8		280	92	26	23	22	116	-	-	-
216	35	2.4		281	82	7	24	19	1	-	1	-
315	27	0.7		443	113	70	27	28	182	-	-	-
66	9	1.6		120	31	7	8	10	8	-	-	-
126	15	1.7		231	57	10	16	14	2	-	-	-
134	14	1.8		163	58	6	9	6	7	-	-	-
35	5	2.3		74	36	11	8	6	-	-	-	-
268	50	1.6		302	74	27	40	45	3	-	-	-
46	9	1.7		76	22	8	10	7	-	-	-	-

安定所別にみた給付状況  
その2

年 月	項 目	就 職 促 進 手 当			教 育 訓 練 給 付 教 育 訓 練 給 付 金 受 給 者 数	雇 用 継 続 給 付				
		常 用 就 職 支 度 手 当 受 給 者 数	再 就 職 手 当 受 給 者 数	就 業 手 当 受 給 者 数		高 年 齢 雇 用 継 続 給 付 基 本 給 付 金 受 給 者 数	再 就 職 給 付 金 受 給 者 数	育 児 休 業 給 付 基 本 給 付 金 受 給 者 数	職 場 復 帰 給 付 金 受 給 者 数	介 護 休 業 給 付 金 受 給 者 数
		人	人	人	人	人	人	人	人	人
	平成14年度	820	18,926	-	20,107	295,007	7,327	38,575	3,279	201
	平成15年度	315	4,488	105	23,723	326,932	3,000	41,605	3,636	219
	平成16年度	97	3,020	107	12,820	351,703	1,030	47,227	3,845	235
	平成17年度	81	15,013	324	7,984	361,758	976	52,127	4,291	275
	平成18年度	80	16,953	274	7,224	360,009	672	-	-	-
	平成18年 7月	5	1,617	312	528	32,838	71	4,444	333	36
	8月	6	1,518	290	894	26,931	43	4,641	355	8
	9月	3	1,314	272	628	32,941	59	4,477	308	21
	10月	4	1,404	296	919	27,419	49	4,799	655	25
	11月	3	1,569	309	760	32,391	54	4,813	519	26
	12月	7	1,600	298	540	27,102	51	4,768	373	23
	平成19年 1月	11	1,346	259	425	33,533	50	5,064	335	25
	2月	3	1,118	241	366	28,208	45	4,888	352	30
	3月	7	1,223	241	546	33,917	53	5,539	378	39
	4月	11	1,079	222	625	29,218	51	5,184	352	28
	5月	9	1,553	285	386	33,499	51	5,896	376	26
	6月	4	1,352	263	348	30,675	41	4,959	318	22
	7月	-	1,526	285	492	34,863	47	5,260	351	28
安 定 所 別 (7 月 分)	名古屋中	-	157	17	57	6,845	16	1,163	57	6
	名古屋南	-	143	28	39	5,198	4	524	25	5
	名古屋東	-	137	26	83	4,496	5	659	46	3
	名古屋北	-	75	23	28	654	2	126	11	-
	豊橋	-	91	41	27	1,441	2	244	22	1
	岡崎	-	85	14	25	1,363	-	204	23	1
	一宮	-	95	14	28	903	2	185	17	2
	半田	-	120	16	24	3,045	-	307	14	4
	瀬戸	-	48	12	14	973	-	59	6	-
	豊田	-	75	13	32	2,005	7	434	38	-
	津島	-	64	15	20	793	2	60	5	-
	刈谷	-	112	15	34	3,096	1	759	44	3
	西尾	-	31	1	7	371	2	68	5	-
	犬山	-	55	7	13	1,035	2	139	12	2
	豊川(本所)	-	53	5	17	696	-	97	10	1
	新城	-	18	2	6	188	-	13	3	-
春日井	-	143	27	31	1,436	2	180	13	-	
蒲郡(出張所)	-	24	9	7	325	-	39	-	-	

(注) 就業手当受給者実人員は、月平均で計上。

## 21 産業界の動向

### 概況

管内景気は、緩やかに拡大している。

最終需要の動向をみると、輸出は緩やかな増加を続けている。国内需要は、住宅投資が減少しているが、設備投資が増加を続けているほか、個人消費も基調として緩やかに回復している。この間、公共投資は下げ止まっている。

こうした中、生産は基調として緩やかに増加している。この間、企業収益は改善を続けており、雇用・所得も改善している。また、消費者物価（除く生鮮）は前年比プラスを続けている。

先行きについては、海外景気の動向と為替相場、原材料価格の動きが企業活動や企業収益に及ぼす影響、個人消費の動向を注意深くみていく必要がある。

金融面をみると、管内の金融機関（国内銀行+信金）の貸出は横這い圏内の動きとなっている。一方、預金は緩やかに増加している。

### 管内主要経済指標

( ) 内は全国

	05年度	06年度	06/7-9月	10-12月	07/1-3月	4-6月	5月	6月	7月	8月
百貨店売上高 (前年比 %)	4.7 (-0.5)	-0.4 (-0.7)	-4.0 (-0.4)	0.4 (-1.6)	-0.8 (-0.1)	3.2 (1.0)	-0.5 (-0.7)	10.6 (5.1)	-4.8 (p-4.4)	p 1.7
スーパー売上高(全店) (前年比 %)	1.5 (-0.4)	0.8 (-0.5)	0.7 (0.6)	1.1 (-0.6)	1.3 (1.9)	r 0.3 (1.1)	2.1 (1.9)	r-1.2 (0.7)	p-0.1 (p 0.0)	
同(既存店) (前年比 %)	-3.8 (-3.6)	-1.0 (-1.6)	-0.2 (-0.1)	-1.3 (-1.8)	-1.4 (-0.7)	r-1.6 (-1.6)	0.5 (-0.9)	r-3.2 (r-1.9)	p-2.2 (p-3.4)	
乗用車販売台数(含軽) (前年比 %)	0.3 (0.1)	-2.2 (-4.2)	-2.3 (-4.6)	-0.3 (-1.0)	-4.0 (-5.8)	-5.8 (-6.8)	-2.8 (-4.8)	-8.0 (-8.0)	-7.6 (-9.6)	
同(除軽) (前年比 %)	-1.3 (-1.6)	-7.8 (-9.3)	-8.1 (-9.4)	-6.4 (-6.9)	-9.9 (-10.6)	-7.7 (-8.4)	-5.5 (-7.0)	-11.3 (-9.4)	-7.6 (-8.5)	
機械受注 (前年比 %)	3.6 (5.6)	-6.8 (2.0)	-15.7 (-1.1)	-14.8 (-1.6)	4.1 (-3.3)	-7.9 (-10.8)	-0.3 (-3.1)	-23.9 (-17.9)	-8.2 (8.0)	
新設住宅着工戸数 [季調済年率 万戸]	11.2 (125)	12.3 (129)	12.8 (127)	12.6 (131)	11.3 (125)	11.5 (127)	10.2 (115)	13.8 (135)	10.8 (95)	
公共工事請負金額 [季調済前期比 %]	-12.0 (-5.6)	1.8 (-5.2)	-2.8 (0.6)	16.5 (1.9)	-5.9 (-2.2)	-7.4 (-0.7)	117.2 (1.7)	-14.0 (-5.1)	-20.6 (-1.1)	16.2
輸出金額 (円ベース、前年比%)	21.0 (10.6)	19.3 (13.4)	23.9 (15.6)	15.5 (11.2)	15.5 (12.5)	15.5 (13.1)	16.7 (15.1)	18.6 (16.2)	p11.9 (11.8)	
鉱工業生産 [季調済前期比 %]	8.7 (1.6)	9.0 (4.8)	3.4 (1.3)	4.7 (2.2)	-4.5 (-1.3)	3.9 (r 0.2)	0.9 (-0.3)	3.1 (r 1.3)	p-4.5 (p-0.4)	
倒産件数 (前年比 %)	8.7 (-0.1)	-8.4 (1.2)	-6.5 (2.7)	-12.2 (-1.9)	7.7 (2.7)	10.2 (10.2)	53.0 (20.9)	2.7 (6.6)	52.9 (15.6)	3.3

	06年度	07年度 (計画)	06/3月 *	6月 *	9月 *	12月 *	12月	07/3月	6月	9月 (予測)
全産業業況判断D.I. (%ポイント)	-	-	14 (5)	14 (6)	13 (6)	15 (8)	18 (10)	18 (8)	15 (7)	10 (6)
全産業売上高 経常利益率 (%)	7.29 (4.26)	7.10 (4.16)	〈06/上期〉 7.67 (4.27)		〈06/下期〉 6.93 (4.26)		〈07/上期計画〉 7.60 (3.95)		〈07/下期計画〉 6.63 (4.34)	
全産業設備投資額 (前年比 %)	11.0 (9.4)	9.4 (3.1)								

- (注) 1. 特に断りのない限り、管内のデータは、愛知・岐阜・三重の3県ベース。  
 2. 新設住宅着工戸数(管内)、有効求人倍率(管内)は毎年12月の計数が確定した時点で、X-12-ARIMAを用いて季節調整替えを行い、その後1年間は予定季節要素を用いて算出。  
 3. 公共工事請負金額(管内)は毎年3月の計数が確定した時点で、X-12-ARIMAを用いて季節調整替えを行い、その後1年間は予定季節要素を用いて算出。  
 4. 百貨店売上高、スーパー売上高(全店、既存店)は、暦年ベース。  
 5. 百貨店売上高の管内は、名古屋市内5百貨店の売上高を当店で集計。  
 6. スーパー売上高の管内は、愛知県ベース。  
 7. 乗用車販売台数(除軽)は、登録ナンバー別。  
 8. 機械受注の管内は、中部経済産業局管内(管内3県に富山・石川を加えた5県)主要8社の工作機械国内受注額。全国は、民需除く船舶・電力。  
 9. 輸出金額の管内は、名古屋税関管内(管内3県に長野・静岡を加えた5県)のうち、愛知、岐阜、三重の3県分。  
 10. 鉱工業生産の管内は、3県ベース。  
 11. 全産業業況判断D.I. (「良い」-「悪い」、回答社数構成比)、全産業売上高経常利益率、全産業設備投資額は、企業短期経済観測調査結果。\*は07年の短観見直し前の旧ベース。「見込み」、「計画」、「予測」は07年6月調査時点のもの。  
 12. pは速報値、rは訂正・改訂値。

参考資料：日銀名古屋支店「最近の管内金融経済事情」抜粋

## 22 主要労働経済指標

年 月	項 目	労働時間指数（平成17年=100）				常用労働者1人平均月間給与額			
		総 実 労 働		所 定 外 労 働		きまって支給する給与		特別に支払われた給与	
		愛 知	全 国	愛 知	全 国	愛 知	全 国	愛 知	全 国
					円	円	円	円	
平成16年	（月平均）	-	100.5	-	99.7	315,907	299,380	89,155	77,584
平成17年	”	100.0	100.0	100.0	100.0	321,777	300,918	91,877	79,520
平成18年	”	100.5	100.7	99.6	103.3	320,740	302,683	94,210	81,125
平成19年	2月	97.8	98.7	97.0	103.9	313,273	297,887	3,020	3,560
	3月	101.4	100.9	104.2	107.9	318,000	299,319	19,462	16,273
	4月	102.5	103.2	103.6	110.2	319,850	302,781	5,824	8,788
	5月	97.3	99.0	94.6	101.6	316,265	298,206	6,110	8,661
	6月	103.1	104.2	96.4	103.1	319,021	300,025	237,848	273,497
	7月	102.7	102.8	97.6	103.9	319,367	299,687	267,396	140,323
		前 年 比							
		%	%	%	%	%	%	%	%
平成16年	（月平均）	-	0.5	-	3.1	0.4	△ 0.1	△ 4.5	△ 3.3
平成17年	”	-	△ 0.5	-	0.4	0.3	0.7	0.8	2.6
平成18年	”	0.6	0.7	△ 0.4	3.2	△ 0.3	0.5	2.5	1.9
平成19年	2月	△ 3.2	△ 0.8	△ 5.5	2.6	△ 1.7	0.3	1.0	△ 36.9
	3月	△ 2.8	△ 0.9	△ 2.0	2.4	△ 1.5	△ 0.1	17.1	19.0
	4月	△ 1.4	△ 0.2	1.0	3.1	△ 1.1	0.3	7.6	8.5
	5月	2.0	1.9	1.4	1.9	0.3	0.7	3.5	△ 4.1
	6月	△ 2.4	△ 0.4	△ 1.2	1.8	△ 0.4	0.3	△ 6.5	△ 0.2
	7月	1.0	0.8	△ 0.7	1.0	0.7	0.6	8.7	△ 7.7
資 料		県 統 計 課 ・ 厚 生 労 働 省							

- (1) 労働時間指数及びその増減率、並びに常用雇用指数及びその増減率は、調査事業所の抽出替え、基準時更新に伴い、平成19年1月分公表時に過去に遡って改訂された。ただし、全国増減率は原則として改定されていない。
- (2) 愛知県の労働時間指数及び常用雇用指数は、平成17年1月分結果から平成14年3月に改訂された日本標準産業分類に基づき公表しているため、改訂前とは厳密には接続していません。

常用雇用指数 (平成17=100)		労働異動				完全失業			
		入職率		離職率		愛知		全国	
愛知	全国	愛知	全国	愛知	全国	完全失業者 千人	完全失業率 %	完全失業者 万人	完全失業率 %
-	99.5	2.00	1.91	1.90	1.92	138	3.5	313	4.7
100.0	100.0	1.94	1.92	1.87	1.96	132	3.4	294	4.4
101.6	100.7	1.97	1.91	1.76	1.91	110	2.8	275	4.1
101.8	100.4	1.64	1.43	2.36	1.71	105	2.7	270	4.0
101.4	100.1	1.83	1.80	2.22	2.20	(10月~12月)		281	4.0
103.0	102.1	5.31	6.02	3.67	4.18			268	3.8
103.0	102.4	1.86	2.00	1.88	1.85	125	3.2	258	3.8
103.5	102.7	2.02	1.77	1.59	1.62	(1月~3月)		241	3.7
103.3	102.8	1.62	1.76	1.73	1.76			249	3.8
前年差						前年比	前年差	前年比	前年差
%	%	ポイント	ポイント	ポイント	ポイント	%	ポイント	%	ポイント
-	0.3	0.43	0.04	0.27	△ 0.06	△ 11.0	△ 0.5	△ 10.6	△ 0.6
-	0.5	△ 0.06	0.01	△ 0.03	0.04	△ 4.3	△ 0.1	△ 6.1	△ 0.3
1.6	0.6	0.03	△ 0.01	△ 0.11	△ 0.05	△ 16.7	△ 0.6	△ 6.5	△ 0.3
2.2	1.0	0.39	0.17	0.95	0.11	△ 16.0	△ 0.5	△ 2.5	0.0
1.5	1.0	△ 0.22	0.05	0.45	0.11	(10月~12月)		△ 2.8	0.0
0.8	1.1	△ 0.56	0.02	0.28	△ 0.10			△ 5.6	△ 0.2
0.8	1.3	0.02	0.13	△ 0.12	△ 0.06	8.7	0.2	△ 6.9	0.0
1.0	1.5	0.33	0.19	0.17	0.01	(1月~3月)		△ 13.3	△ 0.1
0.9	1.5	△ 1.00	△ 0.10	△ 0.08	△ 0.05			△ 8.5	△ 0.2
「毎月勤労統計」						県統計課 「労働力調査 地方集計」		総務省 「労働力調査」	

※ 全国の月別完全失業率は季節調整値であり、前年差の月別欄は前月差（ポイント）である。

レイバーマーケットプロフィール

(平成19年9月号)

編集  
発行

愛知労働局 職業安定部

〒460-0008 名古屋市中区栄二丁目3番1号  
(名古屋広小路ビルヂング15階)

電話 052-219-5578