

レイバー・マーケット・プロフィール

(労働市場概況)

LABOUR MARKET
PROFILE

2007.05

愛知労働局

用語の説明

I 職業紹介関係

【一般】

常用及び臨時・季節を合わせたものをいう。

【常用】

雇用期間の定めのない仕事、又は4カ月以上の雇用期間が定められている仕事をいう。

【臨時・季節】

・臨時とは、1カ月以上4カ月未満の雇用期間が定められている仕事をいう。

・季節とは、季節的な労働需要にたいし、又は季節的な余暇を利用して一定の期間（4カ月未満、4カ月以上の別を問わない。）を定めて就労する仕事をいう。

【パートタイム】

毎日就労する者については、1日の労働時間が一般従業員より短く、特定日又は特定期間就労する者については、1日の労働時間の長短を問わず1カ月（日雇的パートタイムにおいては1週）の所定労働時間が、一般従業員より短いものをいう。

なお、「パートタイム」は雇用期間の定めにより、「常用的パートタイム」、「臨時的パートタイム」及び「日雇的パートタイム」にわけられる。

【日雇】

日々雇用の仕事、又は1カ月未満に雇用期間が定められている者をいう。

【求職者数】

・「新規求職申込件数」とは、公共職業安定所でその月のうちに新たに受け付けた求職申込件数をいう。

・「月間有効求職者数」とは、「前月末日現在において、求職申込の有効期限が翌月以降にまたがっている就職未決定の求職者数」と、当月の「新規求職申込件数」の合計数をいう。

【求人数】

・「新規求人数」とは、公共職業安定所でその月のうちに新たに受け付けた求人数（採用予定人員）をいう。

・「月間有効求人数」とは、「前月から繰り越された有効求人数」と当月の「新規求人数」の合計数をいう。

【就職件数】

有効求職者が自安定所の紹介あっ旋により就職した件数をいう。

【充足数】

自安定所の有効求人が安定所（求人をつ連絡した他安定所を含む。）の紹介あっ旋により求職者と結合した件数をいう。

【求人倍率】

求職者1人あたり求人がどれだけあるかをみるもので、算出方法は次のとおり。

$$\text{新規求人倍率} = \frac{\text{新規求人数}}{\text{新規求職申込件数}}$$

$$\text{有効求人倍率} = \frac{\text{月間有効求人数}}{\text{月間有効求職者数}}$$

なお、求人倍率の「季節調整値」とは、一年を周期として繰り返す季節の変動要因を一定の方法により取り除いて計算した数値をいう。

【就職率】

$$\frac{\text{就職件数}}{\text{新規求職申込件数}} \times 100$$

【充足率】

$$\frac{\text{充足数}}{\text{新規求人数}} \times 100$$

II 雇用保険業務関係

【適用事業所数】

労働者を雇用する事業所で、公共職業安定所に設置届出をしている事業所の数をいう。

【被保険者数】

適用事業所に雇用されている労働者であって、公共職業安定所にその届出がなされている者の数をいう。

【被保険者資格取得者数】

新規採用、中途採用を問わず適用事業所に新たに雇用され、公共職業安定所に届出のなされた者の数をいう。

【被保険者資格喪失者数】

適用事業所を離職し、その届出が公共職業安定所になされた者の数をいう。

【離職票交付件数】

公共職業安定所が、離職により被保険者でなくなったことの確認を行った者に交付した離職票の枚数をいう。

【離職票提出件数】

基本手当、高齢求職者給付金、又は特例一時金の支給を受けようとする者が、公共職業安定所に出頭し離職票を提出した件数をいう。

【受給資格決定件数】

提出された離職票のうち、公共職業安定所が給付を受ける資格ありと決定した件数をいう。

【初回受給者数】

受給資格決定後、第1回目の給付を受けた者の数をいう。

【受給者実人員】

求職者給付（高齢求職者給付金及び特例一時金を除く。）を受けた受給資格者の実数をいう。

【日雇受給者実人員】

日雇労働者が、職に就くことができない時に給付を受けた者の実際の数をいう。

【特定受給資格者】

倒産、解雇等により離職した者（雇用保険法第23条3項に該当する者）をいう。

最近の労働市場（速報）－4月－	2
内 容（3月）	
1 労働市場の動向	4
求職、求人、求人倍率、雇用保険給付の状況	
2 職業紹介の主要指標	6
愛知県の動き、全国の動き	
3 月別にみた主な指標	8
4 安定所別にみた求職、求人、充足状況	10
5 年齢別常用職業紹介状況	12
6 職業別常用職業紹介状況	13
7 産業別・規模別求人、充足状況	14
8 中高年齢者の職業紹介状況	15
9 パートタイマーの職業紹介状況	16
10 あいちマザーズハローワークの職業紹介状況	17
11 名古屋人材銀行の職業紹介状況	17
12 ヤングワークプラザあいちの職業紹介状況	18
13 愛知学生職業センターの求職、求人状況	18
14 名古屋外国人ジョブセンターの職業紹介状況	19
15 ハローワークプラザ名古屋の職業紹介状況	19
16 ハローワークプラザあらたまの職業紹介状況	19
17 日雇の職業紹介状況	20
18 港湾労働関係の職業紹介状況	21
19 雇用保険適用状況	22
被保険者の種類別状況	
産業別適用事業所及び被保険者の状況	
月別、安定所別にみた適用状況	
20 雇用保険給付状況	24
月別、安定所別にみた給付状況	
21 産業界の動向	27
22 主要労働経済指標	28
特 集	
平成18年度の求人・求職の動き	30

最近の労働市場（速報） — 4月 —

県下の公共職業安定所で取扱った平成19年 4月の業務統計からみた労働市場の動きは、以下のとおりです。

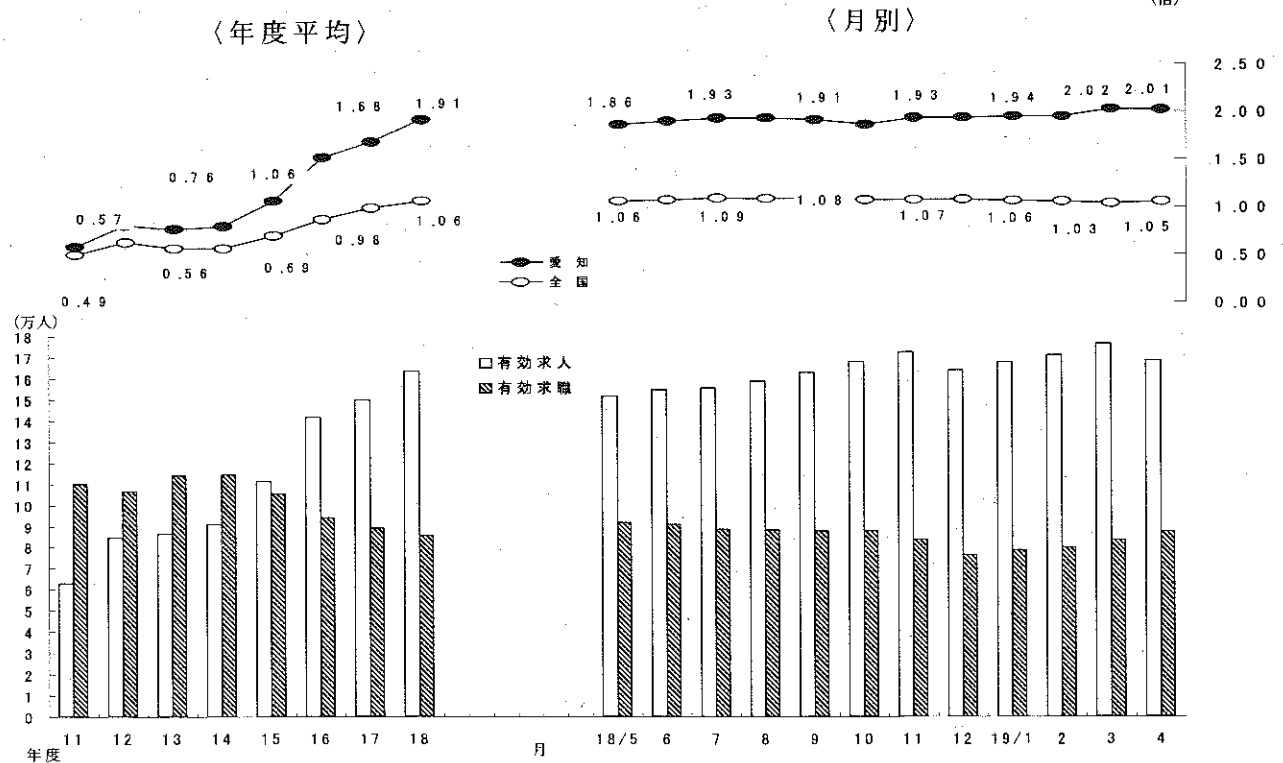
- ・ 4月の有効求人倍率（季節調整値）は2.01倍となり、前月の2.02倍を0.01ポイント下回った。
月間有効求人数（季節調整値）は前月に比べ2.5%の減少となり、月間有効求職者数（同）は1.9%の減少となった。
- ・ 4月の新規求人倍率（季節調整値）は3.14倍となり、前月の3.09倍を0.05ポイント上回った。
新規求人数（季節調整値）は前月に比べ3.0%の減少となり、新規求職申込件数（同）は4.5%の減少となった。

○ 労働市場の主要指標（新規学卒を除き、パートを含む）

年月	求 職				求 人				就 職		求人倍率	
	新 規		有 効		新 規		有 効		件 数	前 年 同 月 比	新 規 倍	有 効 倍
	人 数	前 年 同 月 比	人 数	前 年 同 月 比	人 数	前 年 同 月 比	人 数	前 年 同 月 比				
平成19年 2月	19,532	△ 2.7	79,656	△ 4.1	65,235	12.8	170,793	7.5	5,803	0.7	3.07 (3.34)	1.94 (2.14)
3月	20,812	△ 8.1	83,234	△ 4.5	60,802	8.5	176,342	9.3	6,905	△ 2.6	3.09 (2.92)	2.02 (2.12)
4月	25,984	△ 4.5	87,667	△ 3.7	56,826	2.7	168,735	7.0	6,215	△ 1.8	3.14 (2.19)	2.01 (1.92)
前月比（差）	% △ 4.5 24.9	-	% △ 1.9 5.3	-	% △ 3.0 △ 6.5	-	% △ 2.5 △ 4.3	-	% △ 10.0	-	ポ 0.05 △ 0.73	ポ △ 0.01 △ 0.20

- (注) 1. 求人倍率の上段は季節調整値、下段の（ ）内は原数値。
 2. 前月比（差）の上段は季節調整値、下段は原数値。
 3. △印は減少率（差）であり、ポはポイントの略で倍率差を表す。（以下、各表同じ）

求人・求職及び求人倍率の推移（パート含む）



(注) 月別の有効求人倍率並びに有効求人・有効求職は季節調整値。

○ 新規求人の主要産業別状況（新産業分類区分） 平成19年4月

産 業	新規求人		全 数		一 般（パートを除く）				パートタイム	
	業 業	業 業	前年同月比		前年同月比		うち常用		前年同月比	
			人	%	人	%	人	%	人	%
建 設 業			3,622	2.1	3,358	2.4	3,269	0.3	264	△ 2.2
製 造 業			10,185	△ 12.9	8,120	△ 15.2	7,777	△ 15.5	2,065	△ 2.1
食 料 品 製 造 業			1,061	38.5	372	16.6	365	15.5	689	54.1
織 維 工 業			146	5.0	106	3.9	91	△ 9.9	40	8.1
木 材 ・ 木 製 品 製 造 業			96	△ 15.0	86	△ 11.3	86	△ 6.5	10	△ 37.5
印 刷 ・ 同 関 連 業			244	△ 22.0	183	△ 18.7	183	△ 18.7	61	△ 30.7
プ ラ ス チ ッ ク 製 品 製 造 業			450	△ 3.8	266	1.1	263	0.0	184	△ 10.2
窯 業 ・ 土 石 製 品 製 造 業			236	△ 14.8	182	△ 9.0	172	△ 13.1	54	△ 29.9
鉄 鋼 製 造 業			170	△ 12.8	157	△ 11.8	157	△ 11.8	13	△ 23.5
金 属 製 品 製 造 業			526	△ 14.7	418	△ 17.7	418	△ 15.9	108	△ 0.9
一 般 機 械 器 具 製 造 業			1,199	△ 26.1	1,070	△ 25.6	1,063	△ 24.3	129	△ 29.9
電 気 機 械 器 具 製 造 業			452	4.1	349	21.6	348	27.0	103	△ 29.9
情 報 通 信 機 械 器 具 製 造 業			713	△ 1.7	625	1.0	500	13.1	88	△ 17.0
輸 送 用 機 械 器 具 製 造 業			3,773	△ 20.1	3,567	△ 19.8	3,407	△ 22.0	206	△ 26.4
情 報 通 信 業			2,484	△ 0.2	2,282	1.6	2,060	△ 0.0	202	△ 16.5
情 報 サ ー ビ ス 業			2,101	3.1	1,929	1.1	1,848	0.2	172	33.3
運 輸 業			4,531	0.8	3,829	△ 2.1	3,751	△ 1.0	702	19.8
卸 売 ・ 小 売 業			7,116	4.9	4,443	15.4	4,344	14.1	2,673	△ 9.0
金 融 ・ 保 険 業			431	△ 19.0	299	△ 22.1	295	△ 23.2	132	△ 10.8
飲 食 店 ・ 宿 泊 業			3,613	△ 21.5	1,899	14.7	1,891	15.7	1,714	△ 41.8
医 療 ・ 福 祉 社			5,437	14.2	2,861	17.4	2,859	17.9	2,576	10.7
社 会 保 険 ・ 社 会 福 祉 ・ 介 護 事 業			2,505	11.2	1,138	15.3	1,137	15.3	1,367	8.1
サ ー ビ ス 業 (他 に 分 類 さ れ な い も の)			17,616	16.8	14,086	17.9	13,149	18.5	3,530	12.6
そ の 他 の 事 業 サ ー ビ ス 業			11,856	22.3	9,881	23.8	9,064	25.7	1,975	15.0
計			56,826	2.7	42,159	5.4	40,360	5.3	14,667	△ 4.4
規 模 別	4 人 以 下		4,584	△ 6.3	3,335	△ 4.5	3,280	△ 2.1	1,249	△ 10.8
	5 ～ 29 人		22,559	3.2	15,981	5.3	15,414	5.8	6,578	△ 1.5
	30 ～ 99 人		17,957	15.2	13,696	26.2	13,188	25.5	4,261	△ 10.0
	100 ～ 299 人		7,482	△ 3.0	5,895	△ 2.0	5,595	△ 2.9	1,587	△ 6.6
	300 ～ 499 人		1,865	13.4	1,370	9.3	1,344	10.8	495	26.3
	500 ～ 999 人		1,114	2.3	825	8.1	596	△ 18.5	289	△ 11.3
1000 人 以 上		1,265	△ 50.7	1,057	△ 56.7	943	△ 57.2	208	67.7	

(注) 1 主要産業であるため、全産業計とは一致しない。一般には臨時・季節を含む。
 2 16年4月内容から、平成14年3月改訂の「日本標準産業分類」に基づく産業区分により表章したもの。
 3 「情報通信業」には、通信業、放送業、ソフトウェア業、情報処理・提供サービス業、インターネット附随サービス業等が含まれる。
 4 「サービス業(他に分類されないもの)」には、洗濯・理容・美容・浴場業、旅行業、娯楽業、産業廃棄物処理業、機械修理業、広告業、警備業等が含まれる。

○ 中高年齢者の求職状況 平成19年4月 (新規学卒を除き、パート含む。)

項 目	年 月	平成19年4月	平成19年3月	平成18年4月	対 前 月 増 減 率	対前年同月 増 減 率
中高年齢者の新規求職申込件数		9,336 件	6,424 件	9,470 件	45.3 %	△ 1.4 %
中高年齢者の月間有効求職者数		31,935 人	29,668 人	33,080 人	7.6	△ 3.5
うち 高 年 齢 者 数		20,689 人	18,639 人	20,977 人	11.0	△ 1.4
全有効求職者のうち 中高年齢者の占める割合		36.4 %	35.6 %	36.3 %	0.8 ポ	0.1 ポ
うち 高 年 齢 者 の 占 め る 割 合		23.6	22.4	23.0	1.2	0.6

(注) 「中高年齢者」とは、45歳以上の者。「高年齢者」とは、55歳以上の者。

○ 雇用保険業務の状況 平成19年4月

項 目	年 月	平成19年4月	平成19年3月	平成18年4月	対 前 月 増 減 率	対前年同月 増 減 率
適 用 関 係	月 末 現 在 事 業 所 数	103,324 所	103,080 所	101,953 所	0.2 %	1.3 %
	資 格 取 得 者 数	103,914 人	40,837 人	102,756 人	154.5	1.1
	資 格 喪 失 者 数	66,451	37,828	67,603	75.7	△ 1.7
	月 末 現 在 被 保 険 者 数	2,411,127	2,373,550	2,327,166	1.6	3.6
給 付 関 係	受 給 資 格 決 定 件 数	11,198 件	7,006 件	11,863 件	59.8	△ 5.6
	受 給 者 実 人 員	22,096 人	23,483 人	23,754 人	△ 5.9	△ 7.0
	受 給 者 の 割 合	25.2 %	28.2 %	26.1 %	△ 3.0 ポ	△ 0.9 ポ

労働市場の動向 — 19年3月 —

1 求人倍率の状況

有効求人倍率（季節調整値）については、前月に比べ有効求人数は増加（前月比3.8%増）し、有効求職者数は減少（前月比0.2%減）したため、前月の1.94倍から0.08ポイント上昇し、2.02倍となった。

新規求人倍率（季節調整値）は、前月に比べ新規求人数、新規求職者数ともに減少したが、新規求人数の減少（前月比5.7%減）が、新規求職者数の減少（前月比6.4%減）を下回ったため、前月の3.07倍から0.02ポイント上昇し、3.09倍となった。

2 求人の状況

新規求人数（原数値）については、前年同月に比べ8.5%増となった。（16か月連続増）

新規求人の動きを産業別に前年同月比で見ると、金融・保険業（30.5%増）、飲食店・宿泊業（18.2%増）、サービス業（9.7%増）、医療・福祉（8.8%増）、製造業（7.4%増）、情報通信業（6.7%増）、運輸業（5.5%増）、建設業（1.8%増）でいずれも増加したが、卸売・小売業（1.4%減）は減少した。

製造業を主要業種別にみると、印刷・同関連業（33.2%増）、輸送用機械器具製造業（22.4%増）、金属製品製造業（19.2%増）、食料品製造業（1.8%増）でいずれも増加したが、木材・木製品製造業（31.0%減）、情報通信機械器具製造業（23.8%減）、鉄鋼業（20.8%減）、窯業・土石製品製造業（17.2%減）、プラスチック製品製造業（13.8%減）、繊維工業（2.9%減）、電気機械器具製造業（2.7%減）、一般機械器具製造業（0.8%減）はいずれも減少した。

また、月間有効求人数（原数値）は、前年同月に比べ9.3%増となった。（14か月連続増）

3 求職の状況

新規求職者数（原数値）については、前年同月比8.1%減となった。

新規求職者（パート除く常用）の内訳を前年同月比で見ると、事業主都合離職者（24.2%減）、自己都合離職者（8.0%減）、無業者（6.9%減）、定年到達者（4.7%減）でいずれも減少したが、在職者（1.9%増、24か月連続増）は増加した。

また、月間有効求職者数（原数値）は、前年同月比4.5%減となった。（53か月連続減）

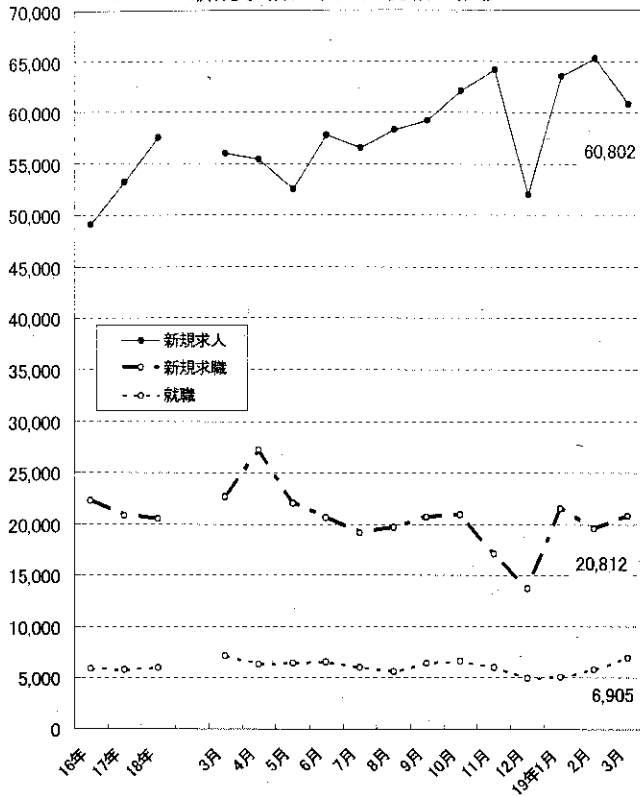
4 就職の状況

公共職業安定所の紹介による就職件数については6,905件で、前年同月比2.6%減となり、就職率（求職者のうち安定所の紹介で就職した者の割合）は33.2%と、前年同月に比べ1.9ポイント上昇した。

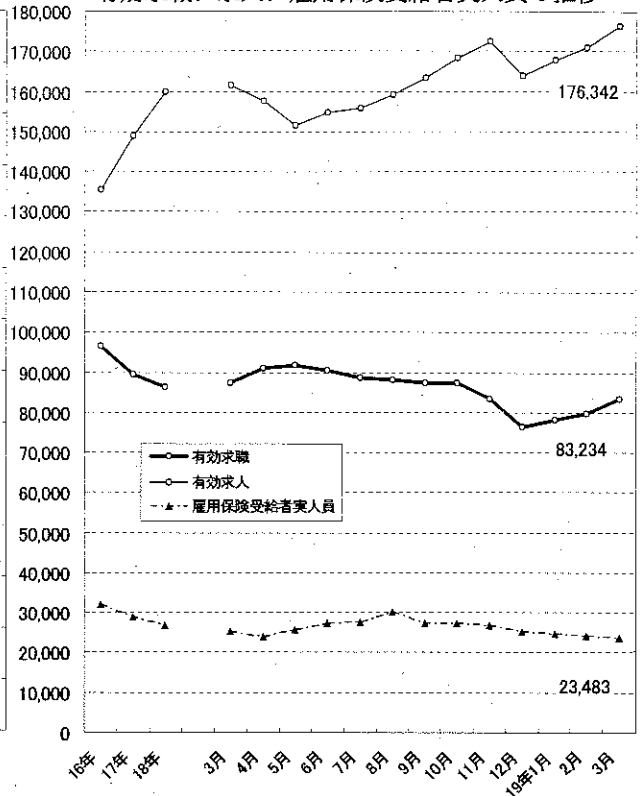
5 雇用保険受給者の状況

雇用保険受給者実人員については、前年同月比6.8%減となった。（61か月連続減）

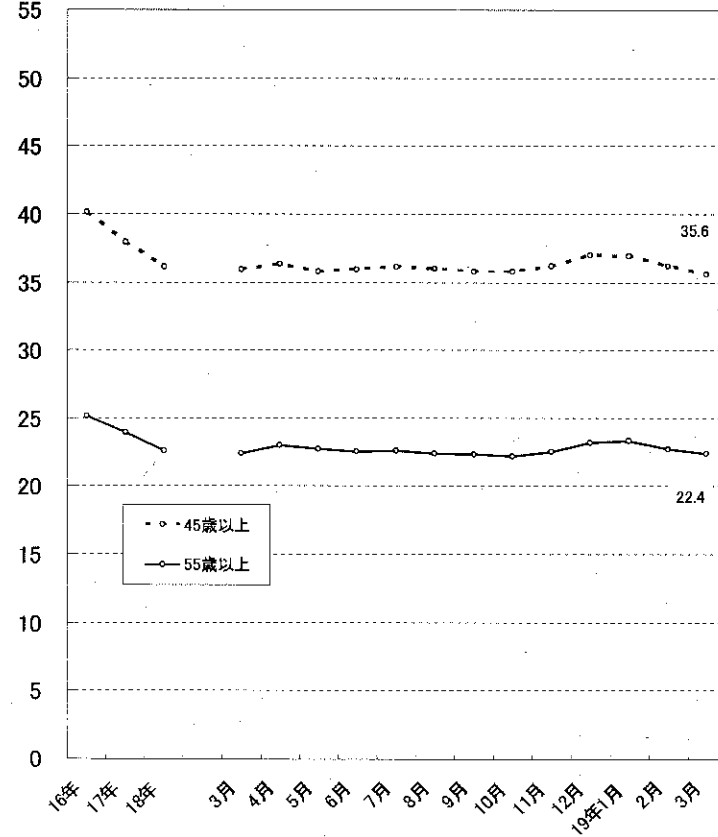
新規求職、求人、就職の推移



有効求職、求人、雇用保険受給者実人員の推移



月間有効求職者に占める中高年齢者の割合



2 職業紹介の主要指標

(1) 愛知県の動き

年月	1 新規求職申込件数		2 月間有効求職者数			3 新規求人数		4 月間有効求人数	5 就職件数		
	件	うち(保)受給者の割合 %	人	うち45歳以上の割合 %	うち(保)受給者の割合 %	人	うち常用の割合 %		件	うち45歳以上の割合 %	うち(保)受給者の割合 %
平成14年 (月平均)	24,558	44.6	116,301	44.9	63.2	33,248	94.0	87,631	5,393	35.6	26.1
平成15年 "	23,692	40.3	107,542	42.9	57.7	39,187	93.9	102,983	5,680	33.1	25.3
平成16年 "	22,224	40.4	96,478	40.1	55.3	49,134	93.8	135,447	5,820	32.2	24.3
平成17年 "	20,803	41.7	89,369	37.9	56.0	53,196	93.3	148,979	5,760	31.4	26.6
平成18年 "	20,464	39.0	86,337	36.1	53.3	57,523	92.9	159,793	6,005	31.2	26.4
平成18年 3月	22,651	36.3	87,189	35.9	51.5	56,034	92.2	161,336	7,087	30.6	25.4
4月	27,206	44.0	91,042	36.3	51.1	55,346	95.0	157,649	6,327	30.0	24.4
5月	21,995	38.9	91,672	35.8	51.6	52,546	93.7	151,562	6,397	29.1	25.2
6月	20,608	36.5	90,460	35.9	52.6	57,765	92.5	154,718	6,470	30.6	25.1
7月	19,138	39.5	88,531	36.1	53.8	56,502	93.1	155,807	5,928	31.8	26.3
8月	19,699	39.8	88,001	36.0	54.8	58,246	95.1	158,980	5,539	31.8	26.6
9月	20,708	38.3	87,368	35.8	54.0	59,175	92.3	163,245	6,345	31.3	27.3
10月	20,849	39.9	87,267	35.8	53.2	62,099	92.2	168,341	6,609	31.5	27.1
11月	17,103	38.7	83,462	36.2	53.3	64,165	90.8	172,500	5,946	32.4	27.3
12月	13,711	38.2	76,317	37.0	53.9	51,940	90.6	163,895	4,932	32.1	27.3
平成19年 1月	21,554	37.7	78,212	36.9	52.8	63,526	93.0	167,648	5,024	31.9	26.9
2月	19,532	33.9	79,656	36.2	50.6	65,235	94.6	170,793	5,803	31.0	25.3
3月	20,812	34.4	83,234	35.6	48.7	60,802	92.3	176,342	6,905	31.0	24.9

(注) 新規学卒を除き、パートを含む。(保)雇用保険

新規求職件数の動き (愛知県)

平成12年平均100(20,975件)

年	1月	2月	3月	4月	5月	6月	7月	8月	9月	10月	11月	12月
平成14年	121.5	106.8	120.8	175.8	130.9	107.8	121.8	105.4	117.2	127.0	93.3	76.6
15年	116.7	110.9	117.4	163.0	126.5	111.9	111.8	99.0	118.1	120.5	83.4	76.3
16年	118.7	104.9	124.4	152.7	105.3	108.1	100.3	97.3	103.3	99.6	88.9	68.0
17年	103.0	91.5	105.3	135.6	105.5	99.5	90.4	95.9	103.0	108.4	87.5	64.5
18年	104.0	95.7	108.0	129.7	104.9	98.3	91.2	93.9	98.7	99.4	81.5	65.4
19年	102.8	93.1	99.2									

(注) 新規学卒を除き、パートを含む。

新規求人数の動き (愛知県)

平成12年平均100(29,780件)

年	1月	2月	3月	4月	5月	6月	7月	8月	9月	10月	11月	12月
平成14年	114.3	101.3	105.5	111.7	106.1	97.4	120.6	113.0	118.4	132.9	113.8	104.6
15年	132.6	120.1	113.6	118.2	119.1	115.8	129.3	130.0	153.5	159.5	139.0	148.5
16年	162.0	154.3	167.6	158.3	128.9	172.3	163.2	135.8	197.5	195.1	176.6	168.5
17年	196.3	173.8	183.8	184.4	150.7	180.9	175.4	168.2	197.7	197.1	166.1	169.2
18年	196.9	194.2	188.2	185.9	176.4	194.0	189.7	195.6	198.7	208.5	215.5	174.4
19年	213.3	219.1	204.2									

(注) 新規学卒を除き、パートを含む。

6 充足数		7 日 雇		諸 比 率					
人	うち県外 からの割合	前月から繰 越された有 効求職者数	新規求職 申込件数	季調済求人倍率		求 人 倍 率		就 職 率 ($\frac{5}{1} \times 100$)	充 足 率 ($\frac{6}{3} \times 100$)
				新 規	有 効	新 規 (3/1)	有 効 (4/2)		
	%	人	人	倍	倍	倍	倍	%	%
6,459	20.8	1,363	13	-	-	1.35	0.75	22.0	19.4
6,925	22.5	783	7	-	-	1.65	0.96	24.0	17.7
7,306	24.8	690	4	-	-	2.21	1.40	26.2	14.9
7,332	25.9	635	5	-	-	2.56	1.67	27.7	13.8
7,447	24.1	528	5	-	-	2.81	1.85	29.3	12.9
8,759	23.6	588	7	2.66	1.76	2.47	1.85	31.3	15.6
7,577	21.4	595	8	2.89	1.82	2.03	1.73	23.3	13.7
7,663	21.1	594	4	2.91	1.86	2.39	1.65	29.1	14.6
7,976	23.6	595	6	2.92	1.90	2.80	1.71	31.4	13.8
7,175	22.1	600	6	2.91	1.93	2.95	1.76	31.0	12.7
6,959	25.8	606	6	2.88	1.93	2.96	1.81	28.1	11.9
7,904	24.9	383	3	2.65	1.91	2.86	1.87	30.6	13.4
8,199	24.2	381	3	2.88	1.86	2.98	1.93	31.7	13.2
7,604	26.2	384	3	3.25	1.93	3.75	2.07	34.8	11.9
6,108	24.3	386	3	2.87	1.93	3.79	2.15	36.0	11.8
6,374	25.8	389	4	2.79	1.94	2.95	2.14	23.3	10.0
6,869	20.7	337	1	3.07	1.94	3.34	2.14	29.7	10.5
8,380	22.0	338	2	3.09	2.02	2.92	2.12	33.2	13.8

※ 平成18年12月以前の季調済求人倍率は新季節指数により改訂済み

(2) 全国の動き

項目 年月	1 新規求職	2 月間有効	3 新 規	4 月間有効	5 就職件数	6 受 給 者	7 季 調 済 求 人 倍 率		8 求 人 倍 率	
	申込件数	求職者数	求 人 数	求 人 数		実 人 員	新 規	有 効	新 規	有 効
	千件	千人	千人	千人	千件	千人	倍	倍	倍	倍
平成14年 (月平均)	641	2,768	598	1,486	168	1,095	-	-	0.93	0.54
平成15年 "	625	2,597	670	1,670	176	889	-	-	1.07	0.64
平成16年 "	592	2,369	762	1,956	179	717	-	-	1.29	0.83
平成17年 "	564	2,272	826	2,163	177	642	-	-	1.46	0.95
平成18年 "	551	2,164	861	2,295	178	593	-	-	1.56	1.06
平成18年 3月	626	2,280	960	2,495	225	564	1.51	1.02	1.53	1.09
4月	731	2,396	841	2,381	236	544	1.53	1.04	1.15	0.99
5月	574	2,334	820	2,248	199	595	1.61	1.06	1.43	0.96
6月	536	2,260	849	2,216	186	621	1.58	1.07	1.59	0.98
7月	495	2,171	833	2,207	165	630	1.58	1.09	1.68	1.02
8月	510	2,135	867	2,265	159	666	1.60	1.08	1.70	1.06
9月	537	2,120	893	2,341	179	611	1.57	1.08	1.66	1.10
10月	541	2,124	883	2,368	183	604	1.53	1.07	1.63	1.12
11月	463	2,034	835	2,323	166	580	1.60	1.07	1.80	1.14
12月	434	1,923	730	2,176	139	547	1.60	1.07	1.68	1.13
平成19年 1月	614	2,017	875	2,207	139	546	1.51	1.06	1.42	1.09
2月	534	2,061	877	2,278	162	532	1.51	1.05	1.64	1.11
3月	583	2,191	916	2,401	213	524	1.50	1.03	1.57	1.10

(注) 新規学卒を除き、パートを含む。

※ 平成18年12月以前の季調済求人倍率は新季節指数により改訂済み

3 月別にみた主な指標

項目		月	1 月	2 月	3 月	4 月	5 月
求 職	1 新規求職申込件数	平成18年	21,815	20,079	22,651	27,206	21,995
		平成19年	21,554	19,532	20,812		
		前年同月比 (%)	△ 1.2	△ 2.7	△ 8.1		
	→うち 常 用	平成18年	21,801	20,071	22,640	27,184	21,976
		平成19年	21,541	19,525	20,798		
	→うち 臨時・季節	平成18年	14	8	11	22	19
		平成19年	13	7	14		
	→うち 中高年齢者 (45歳以上)	平成18年	7,014	6,228	7,200	9,470	6,741
		平成19年	7,020	6,094	6,424		
	2 月間有効求職者	平成18年	81,672	83,062	87,189	91,042	91,672
平成19年		78,212	79,656	83,234			
	前年同月比 (%)	△ 4.2	△ 4.1	△ 4.5			
→うち 常 用	平成18年	81,646	83,034	87,158	91,000	91,623	
	平成19年	78,181	79,628	83,195			
→うち 中高年齢者 (45歳以上)	平成18年	30,051	29,996	31,259	33,080	32,837	
	平成19年	28,860	28,822	29,668			
紹介	3 紹介件数	平成18年	22,691	23,267	27,801	26,008	25,695
		平成19年	22,791	25,011	27,167		
就 職	4 就職件数	平成18年	4,715	5,765	7,087	6,327	6,397
		平成19年	5,024	5,803	6,905		
		前年同月比 (%)	6.6	0.7	△ 2.6		
	→うち 中高年齢者 (45歳以上)	平成18年	1,485	1,837	2,167	1,899	1,863
		平成19年	1,602	1,801	2,142		
→うち ④受給者	平成18年	1,384	1,553	1,800	1,545	1,610	
平成19年	1,351	1,467	1,719				
求 人	5 新規求人件数	平成18年	58,625	57,831	56,034	55,346	52,546
		平成19年	63,526	65,235	60,802		
		前年同月比 (%)	8.4	12.8	8.5		
	→うち 常 用	平成18年	54,540	54,774	51,667	52,575	49,219
		平成19年	59,056	61,682	56,118		
	→うち 臨時・季節	平成18年	4,085	3,057	4,367	2,771	3,327
		平成19年	4,470	3,553	4,684		
6 新規求人件数	平成18年	23,762	22,900	22,714	21,517	21,156	
平成19年	24,995	25,837	24,108				
7 月間有効求人件数	平成18年	150,540	158,946	161,336	157,649	151,562	
	平成19年	167,648	170,793	176,342			
	前年同月比 (%)	11.4	7.5	9.3			
充 足	8 充足数	平成18年	6,107	7,334	8,759	7,577	7,663
		平成19年	6,374	6,869	8,380		
	→うち 常 用	平成18年	5,437	6,637	7,902	6,975	6,953
		平成19年	5,622	6,545	7,649		
	→うち 臨時・季節	平成18年	670	697	857	602	710
平成19年		752	324	731			
→うち 他県から	平成18年	1,657	1,853	2,071	1,621	1,615	
	平成19年	1,646	1,423	1,840			

(注) 1. 新規学卒を除き、パートを含む。
2. △印は減少率(差)である(以下、各表同じ。)

6 月	7 月	8 月	9 月	10 月	11 月	12 月	計	
20,608	19,138	19,699	20,708	20,849	17,103	13,711	245,562	
20,598	19,131	19,685	20,700	20,839	17,089	13,707	245,421	求
10	7	14	8	10	14	4	141	
6,632	6,296	6,250	6,495	6,797	5,576	4,590	79,289	
90,460	88,531	88,001	87,368	87,267	83,462	76,317	1,036,043	
90,415	88,488	87,958	87,335	87,236	83,430	76,287	1,035,610	職
32,513	31,981	31,670	31,287	31,201	30,202	28,224	374,301	
26,774	23,384	23,357	26,282	25,224	22,422	17,221	290,126	紹介
6,470	5,928	5,539	6,345	6,609	5,946	4,932	72,060	就
1,983	1,888	1,764	1,986	2,085	1,924	1,581	22,462	
1,621	1,561	1,474	1,731	1,790	1,621	1,347	19,037	職
57,765	56,502	58,246	59,175	62,099	64,165	51,940	690,274	
53,451	52,630	55,408	54,637	57,263	58,278	47,033	641,475	求
4,314	3,872	2,838	4,538	4,836	5,887	4,907	48,799	
22,662	22,509	23,058	23,455	23,898	24,767	20,474	272,872	
154,718	155,807	158,980	163,245	168,341	172,500	163,895	1,917,519	人
7,976	7,175	6,959	7,904	8,199	7,604	6,108	89,365	
7,287	6,582	6,366	7,101	7,452	6,785	5,504	80,981	充
689	593	593	803	747	819	604	8,384	
1,881	1,588	1,794	1,970	1,983	1,993	1,485	21,511	足

4 安定所別にみた求職、求人、充足状況

項目		安定所別	県計	名古屋中	名古屋南	名古屋東	名古屋北	豊橋	岡崎	一宮
求	1 新規求職申込件数		20,812	3,400	2,061	1,709	820	1,570	1,098	1,340
	前年同月比(%)		△ 8.1	△ 11.8	△ 1.8	△ 10.7	△ 8.2	△ 10.1	4.2	△ 10.6
	→うち男子		10,218	1,613	1,144	846	414	733	513	712
	→うち女子		10,518	1,777	912	860	403	832	581	623
	→うち常用		20,798	3,396	2,058	1,708	820	1,568	1,098	1,340
	→うち45歳以上		6,424	913	742	548	283	426	326	447
→うち55歳以上		3,890	494	470	287	183	253	201	281	
職	2 月間有効求職者数		83,234	12,100	8,382	7,649	3,729	5,766	4,452	5,617
	前年同月比(%)		△ 4.5	△ 9.1	0.7	△ 3.4	△ 10.6	△ 0.3	6.2	△ 7.2
	→うち45歳以上		29,668	3,803	3,329	2,826	1,460	1,863	1,568	2,053
	→うち55歳以上		18,639	2,118	2,079	1,748	898	1,123	1,015	1,260
紹介	3 紹介件数		27,167	5,137	2,819	2,166	1,058	2,116	1,260	1,721
就	4 就職件数		6,905	903	675	444	252	688	356	454
	前年同月比(%)		△ 2.6	△ 4.8	7.0	0.7	15.6	△ 2.4	0.0	△ 1.9
	→うち男子		3,644	445	421	248	142	340	193	254
	→うち女子		3,240	457	252	194	107	345	163	199
	→うち45歳以上		2,142	283	258	171	92	184	95	147
	→うち55歳以上		1,203	153	134	97	53	88	60	75
	→うち(保)受給者		1,719	224	190	139	77	166	64	113
	管内へ		3,811	317	314	178	85	545	225	250
	管外へ		2,770	535	333	240	153	111	122	164
	他県へ		324	51	28	26	14	32	9	40
職	5 就職率($\frac{4}{1} \times 100$) (%)		33.2	26.6	32.8	26.0	30.7	43.8	32.4	33.9
	45歳以上(%)		33.3	31.0	34.8	31.2	32.5	43.2	29.1	32.9
	55歳以上(%)		30.9	31.0	28.5	33.8	29.0	34.8	29.9	26.7
求	6 新規求人数		60,802	17,069	4,541	5,667	1,941	3,300	2,959	3,428
	前年同月比(%)		8.5	13.5	0.7	20.6	△ 2.1	△ 5.2	2.3	18.4
	→うち常用		56,118	15,889	4,419	5,539	1,911	3,190	2,780	3,296
人	7 月間有効求人数		176,342	48,503	12,612	16,004	5,897	8,722	9,785	9,925
	前年同月比(%)		9.3	14.8	9.2	18.2	2.3	△ 6.6	17.2	4.2
求	8 求人倍率(新規)		2.92	5.02	2.20	3.32	2.37	2.10	2.69	2.56
	(有効)		2.12	4.01	1.50	2.09	1.58	1.51	2.20	1.77
充	9 充足数		8,380	1,499	620	670	232	658	341	402
	→うち常用		7,649	1,400	611	658	229	627	337	381
	→うち他県から		1,840	315	50	122	27	39	22	75
足	10 充足率($\frac{9}{6} \times 100$) (%)		13.8	8.8	13.7	11.8	12.0	19.9	11.5	11.7
	他県からの流入率(%)		22.0	21.0	8.1	18.2	11.6	5.9	6.5	18.7

(注) 1. 新規学卒を除き、パートを含む。
 2. 名古屋中安定所には、あいちマザーズハローワーク・名古屋人材銀行・名古屋外国人ジョブセンター・愛知学生職業センター・ハローワークプラザ名古屋を含む。
 3. 名古屋南安定所には、ハローワークプラザあらたまを含む。
 4. 平成16年11月から求職申込書における「性別」欄の記載が任意となったことに伴い、男女別の合計は男女計の値と必ずしも一致しない。

(3月)

半田	瀬戸	豊田	津島	刈谷	西尾	犬山	豊川	新城	春日井	蒲郡	
1,111	638	1,158	879	1,532	445	799	658	282	1,051	261	求
0.3	△ 7.0	△ 10.2	△ 9.6	△ 5.1	△ 1.8	△ 13.0	△ 5.6	3.7	△ 16.1	△ 20.9	
545	319	539	461	681	207	412	297	130	532	120	
564	310	618	417	840	238	384	355	150	514	140	
1,111	638	1,158	879	1,532	445	799	656	282	1,049	261	
329	245	326	299	433	130	264	196	112	322	83	
213	165	215	184	271	76	176	105	61	208	47	
4,807	2,565	4,894	3,465	5,595	1,656	3,094	2,561	909	4,993	1,000	職
0.0	△ 5.9	△ 8.6	△ 6.4	△ 4.6	1.7	△ 9.8	△ 0.1	8.3	△ 7.8	△ 9.7	
1,762	1,004	1,683	1,256	1,736	552	1,181	939	358	1,934	361	
1,192	673	1,143	803	1,129	352	802	575	200	1,317	212	
1,290	818	1,360	1,094	1,710	577	1,056	831	314	1,494	346	紹介
361	249	419	287	517	167	275	236	138	354	130	就
△ 12.4	19.1	△ 3.5	△ 7.7	△ 14.5	5.0	△ 7.1	△ 14.5	24.3	△ 3.0	△ 11.0	
207	129	199	158	263	66	147	108	67	198	59	
152	117	220	128	254	101	128	128	71	155	69	
98	91	104	82	159	34	81	75	50	94	44	
59	56	60	49	104	21	47	33	29	60	25	
92	54	101	61	137	41	65	52	23	91	29	
218	136	294	160	365	95	130	137	90	194	78	
133	107	118	109	140	69	113	89	46	141	47	
10	6	7	18	12	3	32	10	2	19	5	
32.5	39.0	36.2	32.7	33.7	37.5	34.4	35.9	48.9	33.7	49.8	職
29.8	37.1	31.9	27.4	36.7	26.2	30.7	38.3	44.6	29.2	53.0	
27.7	33.9	27.9	26.6	38.4	27.6	26.7	31.4	47.5	28.8	53.2	
2,637	1,006	4,470	1,948	4,958	946	1,184	1,574	332	2,336	506	求
△ 1.3	△ 0.4	20.6	10.6	△ 0.8	23.7	△ 7.4	10.9	△ 1.5	6.9	27.1	
2,545	998	3,400	1,848	3,846	921	1,178	1,540	301	2,014	503	人
8,370	2,959	11,530	6,428	14,788	2,419	3,721	4,269	920	8,323	1,167	
13.3	△ 3.2	10.1	5.1	4.9	△ 2.5	2.0	8.0	1.0	8.8	△ 7.6	
2.37	1.58	3.86	2.22	3.24	2.13	1.48	2.39	1.18	2.22	1.94	
1.74	1.15	2.36	1.86	2.64	1.46	1.20	1.67	1.01	1.67	1.17	
315	208	597	271	1,335	140	235	251	106	399	101	充
302	206	547	250	903	134	233	245	106	382	98	
48	19	218	32	745	3	50	21	2	52	-	
11.9	20.7	13.4	13.9	26.9	14.8	19.8	15.9	31.9	17.1	20.0	足
15.2	9.1	36.5	11.8	55.8	2.1	21.3	8.4	1.9	13.0	0.0	

5 年齢別常用職業紹介状況

(3月)

区 分		項 目	1 月間有効 求 人 数	2 月間有効 求 職 者 数	3 就 職 件 数	4 有 効 求 人 倍 率 (1/2)
全 数	年 齢 計		166,109	83,195	6,680	2.00
		19歳以下	14,820	1,561	186	9.49
		20～24歳	20,515	9,347	975	2.19
		25～29歳	21,505	14,444	1,050	1.49
		30～34歳	20,971	12,522	945	1.67
		35～39歳	19,165	9,182	819	2.09
		40～44歳	16,251	6,488	645	2.50
		45～49歳	13,485	5,592	494	2.41
		50～54歳	11,565	5,430	407	2.13
		55～59歳	10,052	8,169	535	1.23
		60～64歳	9,335	7,838	480	1.19
	65歳以上	8,445	2,622	144	3.22	
男	年 齢 計			40,677	3,594	
		19歳以下		738	96	
		20～24歳		4,031	432	
		25～29歳		5,673	524	
		30～34歳		5,172	520	
		35～39歳		4,203	400	
		40～44歳		3,116	301	
		45～49歳		2,834	221	
		50～54歳		2,834	225	
		55～59歳		4,786	368	
		60～64歳		5,362	392	
	65歳以上		1,928	115		
女	年 齢 計			42,282	3,065	
		19歳以下		821	90	
		20～24歳		5,298	543	
		25～29歳		8,752	525	
		30～34歳		7,312	421	
		35～39歳		4,965	418	
		40～44歳		3,361	343	
		45～49歳		2,739	270	
		50～54歳		2,584	181	
		55～59歳		3,346	163	
		60～64歳		2,427	83	
	65歳以上		677	28		

(注) 1. 新規学卒を除き、パートを含む。

2. 「求人数均等配分方式」による。

6 職業別常用職業紹介状況

(3月)

職業	項目	1 月 間 有 効 求 職 者 数		2 月 間 有 効 求 人 数	3 就 職 件 数		4 有 効 求 倍 人 率 (2/1)
			うち 男			うち 男	
職 業 計		83,195	40,677	166,109	6,680	3,594	2.00
専 門 的 ・ 技 術 的 職 業		10,418	4,314	38,499	1,037	325	3.70
管 理 的 職 業		278	260	357	13	13	1.28
事 務 的 職 業		25,407	5,209	15,067	1,695	287	0.59
一 般 事 務 員		22,272	3,842	10,383	1,394	178	0.47
会 計 事 務 員		1,245	508	1,311	104	34	1.05
営 業 ・ 販 売 関 連 事 務 員		1,122	355	1,762	108	19	1.57
販 売 の 職 業		9,699	5,784	18,779	513	378	1.94
サ ー ビ ス の 職 業		4,583	1,941	20,579	442	224	4.49
飲 食 物 調 理 の 職 業		1,720	872	7,071	189	91	4.11
接 客 サ ー ビ ス の 職 業		932	318	8,385	63	23	9.00
居 住 施 設 ・ ビ ル 等 の 管 理 職 業		464	437	477	90	86	1.03
保 安 の 職 業		477	461	4,757	105	101	9.97
運 輸 ・ 通 信 の 職 業		3,274	3,079	10,944	405	385	3.34
自 動 車 運 転 の 職 業		2,646	2,520	9,201	356	341	3.48
生 産 工 程 ・ 労 務 の 職 業		26,686	18,019	56,914	2,444	1,859	2.13
窯 業 製 品 製 造 の 職 業		231	159	658	50	43	2.85
金 属 加 工 の 職 業		1,773	1,640	7,039	396	361	3.97
金 属 溶 接 ・ 溶 断 の 職 業		330	318	1,349	51	48	4.09
一 般 機 械 器 具 組 立 ・ 修 理 の 職 業		1,743	1,317	3,281	105	93	1.88
電 気 機 械 器 具 組 立 ・ 修 理 の 職 業		898	499	3,869	83	44	4.31
輸 送 用 機 械 器 具 組 立 ・ 修 理 の 職 業		2,565	1,914	9,742	179	152	3.80
食 料 品 製 造 の 職 業		962	405	1,884	108	46	1.96
紡 織 の 職 業		134	84	311	27	20	2.32
衣 服 ・ 繊 維 製 品 製 造 の 職 業		280	59	428	30	6	1.53
木 ・ 竹 ・ 草 ・ つ ゐ 製 品 製 造 の 職 業		318	281	463	35	32	1.46
ゴ ム ・ プ ラ ス チ ッ ク 製 品 製 造 の 業 務		561	378	2,112	125	84	3.76
そ の 他 の 製 造 ・ 制 作 の 職 業		1,180	595	3,227	143	79	2.73
定 置 機 関 ・ 機 械 , 建 設 機 械 運 転 の 職 業		247	243	528	28	28	2.14
電 気 作 業 者		249	243	1,232	36	35	4.95
建 設 の 職 業		348	339	1,955	40	39	5.62
土 木 ・ 舗 装 ・ 鉄 道 線 路 工 事 の 職 業		427	423	1,606	45	44	3.76
運 搬 労 務 の 職 業		2,514	2,001	6,978	374	304	2.78
そ の 他 の 労 務 の 職 業		10,860	6,305	6,455	398	246	0.59
I T 関 連 職 業 合 計		1,973	1,276	9,884	117	88	5.01
福 祉 関 連 職 業 合 計		3,541	564	12,012	435	60	3.39
(うち 介 護 関 係)		1,862	459	6,029	229	47	3.24

(注) 1. 新規学卒を除き、パートを含む。
2. 主な職業のみであるので、計とは一致しない。

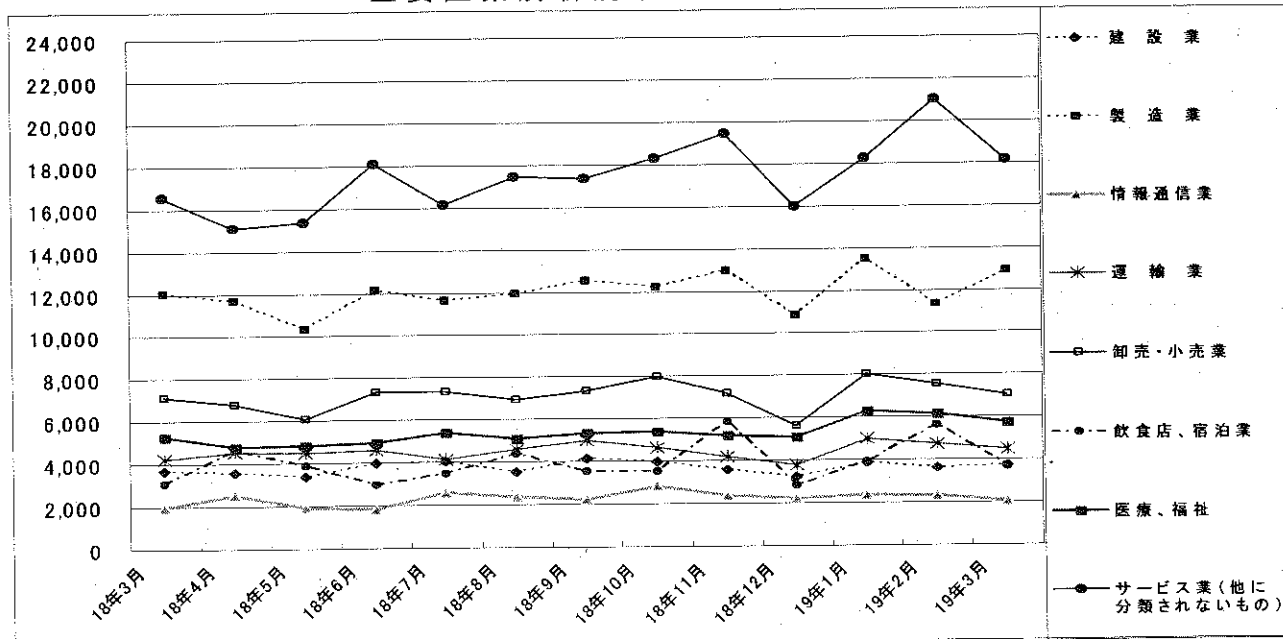
7 産業別・規模別求人、充足状況

(3月分)

項目 産業・規模	1 新規求人数				2 充足数			充足率	
	計	前年 同月比	うち 常用	うち 臨時・ 季節	計	うち 常用	うち 臨時・ 季節	2/1×100	
建設業	3,699	1.8	3,664	35	385	378	7	10.4	
製造業	12,893	7.4	11,017	1,876	3,019	2,518	501	23.4	
食品製造業	960	1.8	905	55	209	202	7	21.8	
繊維工業	170	△ 2.9	167	3	51	51	-	30.0	
木材・木製品製造業	80	△ 31.0	80	-	40	40	-	50.0	
印刷・同関連業	365	33.2	362	3	76	76	-	20.8	
プラスチック製品製造業	473	△ 13.8	470	3	152	152	-	32.1	
窯業・土石製品製造業	240	△ 17.2	227	13	79	72	7	32.9	
鉄鋼業	209	△ 20.8	203	6	51	51	-	24.4	
金属製品製造業	852	19.2	851	1	229	228	1	26.9	
一般機械器具製造業	1,665	△ 0.8	1,659	6	293	289	4	17.6	
電気機械器具製造業	1,175	△ 2.7	570	605	773	363	410	65.8	
情報通信機械器具製造業	364	△ 23.8	297	67	45	27	18	12.4	
輸送用機械器具製造業	4,964	22.4	3,883	1,081	673	622	51	13.6	
情報通信業	2,066	6.7	1,949	117	130	124	6	6.3	
情報サービス業	1,859	3.4	1,755	104	104	98	6	5.6	
運輸業	4,456	5.5	4,274	182	568	552	16	12.7	
卸売・小売業	7,025	△ 1.4	6,546	479	1,066	1,036	30	15.2	
金融・保険業	621	30.5	618	3	61	56	5	9.8	
飲食店、宿泊業	3,638	18.2	3,577	61	228	224	4	6.3	
医療、福祉	5,707	8.8	5,650	57	955	944	11	16.7	
社会保険・社会福祉・介護事業	2,879	14.2	2,852	27	413	410	3	14.3	
サービス業(他に分類されないもの)	18,126	9.7	16,506	1,620	1,318	1,258	60	7.3	
その他の事業サービス業	11,516	13.1	10,532	984	605	580	25	5.3	
合計	60,802	8.5	56,118	4,684	8,380	7,649	731	13.8	
事業所規模	4人以下	5,133	△ 3.1	5,012	121	582	574	8	11.3
	5～29人	23,929	5.8	22,424	1,505	3,221	3,134	87	13.5
	30～99人	16,956	12.1	16,207	749	2,236	2,148	88	13.2
	100～299人	8,419	12.5	8,011	408	954	910	44	11.3
	300～499人	1,687	4.9	1,552	135	217	204	13	12.9
	500～999人	786	△ 12.6	705	81	215	190	25	27.4
1,000人以上	3,892	29.2	2,207	1,685	955	489	466	24.5	

(注) 新規卒卒を除き、パートを含む。
平成14年3月改訂の「日本標準産業分類」に基づく表章。主な産業のみであるので、合計とは一致しない。

主要産業別新規求人数の推移



8 中高年齢者の職業紹介状況

(1) 新規求職申込件数

年月	新規求職申込件数					全体に占める率
	45歳以上	前年比	うち男子	うち55歳以上	うち65歳以上	
平成14年(月平均)	9,335	9.8	6,150	5,582	894	38.0
平成15年	8,640	△ 7.4	5,568	5,155	843	36.5
平成16年	7,771	△ 10.1	4,837	4,709	773	35.0
平成17年	6,911	△ 11.1	4,143	4,228	770	33.2
平成18年	6,607	△ 4.4	3,862	4,008	847	32.3
平成18年 10月	6,797	△ 7.0	4,004	4,134	906	32.6
11月	5,576	△ 1.8	3,245	3,370	676	32.6
12月	4,590	1.9	2,789	2,781	567	33.5
平成19年 1月	7,020	0.1	4,090	4,409	995	32.6
2月	6,094	△ 2.2	3,584	3,622	766	31.2
3月	6,424	△ 10.8	3,765	3,890	796	30.9
前年同月	7,200	△ 1.2	4,239	4,306	783	31.8

(注) パートを含む。

(2) 月間有効求職者数

年月	月間有効求職者数					全体に占める率
	45歳以上	前年比	うち男子	うち55歳以上	うち65歳以上	
平成14年(月平均)	52,171	△ 2.8	31,661	32,788	2,507	44.9
平成15年	46,108	△ 11.6	30,266	28,570	2,315	42.9
平成16年	38,729	△ 16.0	24,159	24,207	2,244	40.1
平成17年	33,894	△ 12.5	20,433	21,395	2,251	37.9
平成18年	31,192	△ 8.0	18,358	19,528	2,511	36.1
平成18年 10月	31,201	△ 8.2	18,246	19,380	2,567	35.8
11月	30,202	△ 6.3	17,697	18,819	2,519	36.2
12月	28,224	△ 5.4	16,852	17,710	2,307	37.0
平成19年 1月	28,860	△ 4.0	17,211	18,228	2,529	36.9
2月	28,822	△ 3.9	17,286	18,108	2,530	36.2
3月	29,668	△ 5.1	17,756	18,639	2,625	35.6
前年同月	31,259	△ 6.9	18,673	19,491	2,184	35.9

(注) パートを含む。

(3) 就職件数

年月	就職件数					45歳以上	55歳以上	65歳以上
	45歳以上	前年比	うち男子	うち55歳以上	うち65歳以上	就職率	就職率	就職率
平成14年(月平均)	1,865	6.6	1,309	943	74	20.0	16.9	8.3
平成15年	1,879	0.8	1,320	955	78	21.7	18.5	9.2
平成16年	1,874	△ 0.3	1,285	1,000	86	24.1	21.2	11.1
平成17年	1,811	△ 3.3	1,207	988	93	26.2	23.4	12.1
平成18年	1,872	3.3	1,186	1,014	113	28.3	25.3	13.3
平成18年 10月	2,085	0.4	1,339	1,114	141	30.7	26.9	15.6
11月	1,924	4.7	1,238	1,067	152	34.5	31.7	22.5
12月	1,581	5.3	991	860	110	34.4	30.9	19.4
平成19年 1月	1,602	7.9	1,014	896	122	22.8	20.3	12.3
2月	1,801	△ 2.0	1,151	1,000	103	29.6	27.6	13.4
3月	2,142	△ 1.2	1,349	1,203	149	33.3	30.9	18.7
前年同月	2,167	△ 1.2	1,411	1,212	123	30.1	28.1	15.7

(注) パートを含む。

9 パートタイマーの職業紹介状況

年 月	新規求職申込件数		月間有効求職者数		新規求人数		月間有効求人数		有効求人倍率	就職件数		就職率
	うち常用	うち非常用	うち常用	うち非常用	うち常用	うち非常用	うち常用	うち非常用				
平成14年 (月平均)	2,224	2,196	5,741	5,670	9,896	9,169	25,702	24,194	4.48	1,579	1,444	71.0
平成15年 "	2,396	2,345	6,349	6,218	11,027	10,055	28,569	26,423	4.50	1,698	1,533	70.9
平成16年 "	4,101	4,072	12,100	12,019	13,005	11,928	35,128	32,610	2.90	1,655	1,509	40.4
平成17年 "	5,515	5,508	22,645	22,615	14,078	12,813	38,969	35,767	1.72	1,579	1,457	28.6
平成18年 "	5,620	5,611	22,990	22,966	15,483	13,933	42,710	38,903	1.86	1,697	1,542	30.2
平成18年 3月	5,819	5,812	21,968	21,952	15,610	14,237	44,273	40,917	2.02	1,815	1,665	31.2
4月	8,286	8,270	24,395	24,367	15,349	14,239	43,270	40,308	1.77	1,852	1,690	22.4
5月	6,337	6,324	25,218	25,188	14,619	13,547	41,518	38,647	1.65	1,906	1,751	30.1
6月	5,731	5,724	25,009	24,981	14,977	13,476	41,521	38,345	1.66	1,913	1,753	33.4
7月	5,062	5,055	23,945	23,915	14,903	13,372	40,930	37,480	1.71	1,642	1,513	32.4
8月	5,288	5,278	23,659	23,629	14,964	13,935	41,295	38,138	1.75	1,488	1,366	28.1
9月	5,941	5,934	23,623	23,598	15,319	14,388	42,491	39,689	1.80	1,823	1,646	30.7
10月	5,781	5,773	23,687	23,665	16,702	14,012	44,272	39,977	1.87	1,867	1,738	32.3
11月	4,709	4,699	22,737	22,714	17,703	14,889	46,490	40,571	2.04	1,733	1,560	36.8
12月	3,519	3,515	20,266	20,244	13,730	11,749	44,740	38,025	2.21	1,405	1,204	39.9
平成19年 1月	6,025	6,015	20,907	20,885	16,216	14,384	43,815	38,394	2.10	1,412	1,205	23.4
2月	5,231	5,225	21,188	21,166	17,914	16,326	44,832	40,623	2.12	1,627	1,453	31.1
3月	5,327	5,313	21,887	21,855	16,814	15,377	47,202	43,282	2.16	1,922	1,752	36.1

10 あいちマザーズハローワークの職業紹介状況

年 月	項 目	新規求職申込件数		月間有効求職者数		紹介件数	就 職 件 数		来 所 相 談 件 数
		件	うちパート	人	うちパート		件	うちパート	
平成18年	5月	266	123	1,108	361	269	82	38	384
	6月	247	94	691	306	315	58	34	395
	7月	204	76	650	259	243	60	36	323
	8月	259	100	656	246	283	55	32	386
	9月	262	121	684	280	343	78	45	444
	10月	237	94	687	275	308	66	37	404
	11月	232	99	663	269	305	69	38	379
	12月	185	74	601	231	241	58	31	341
平成19年	1月	265	96	643	237	331	56	18	495
	2月	245	89	661	247	359	70	33	496
	3月	278	117	736	270	415	88	43	562
前 年 同 月		721	171	2,148	521	1,102	234	66	1,423

(注)平成18年3月をもって愛知両立支援ハローワークを廃止、同年4月より開設。

11 名古屋人材銀行の職業紹介状況

年 月	項 目	新規求職申込件数			月 間 有効求 職者数	新 規 求 人 数	月 間 有 効 求 人 数	紹 介 件 数	就 職 件 数		
		うち44 歳以下	うち45 歳以上	件					うち44 歳以下	うち45 歳以上	
平成18年	5月	196	31	165	985	412	2,170	486	25	2	29
	6月	206	39	167	1,025	364	2,157	510	31	1	30
	7月	178	24	154	982	367	2,085	501	30	5	25
	8月	219	39	180	1,025	414	2,062	500	36	6	30
	9月	196	35	161	1,019	334	2,025	517	36	5	31
	10月	230	22	208	1,050	265	1,975	600	25	5	20
	11月	234	39	195	1,077	440	2,001	895	24	4	20
	12月	169	25	144	1,042	445	2,069	555	32	4	28
平成19年	1月	220	28	192	1,084	284	1,994	539	29	4	25
	2月	179	18	161	1,054	341	1,942	461	44	5	39
	3月	183	20	163	1,057	294	1,917	548	34	4	30
前 年 同 月		218	40	178	1,000	379	2,216	409	42	7	35

12 ヤングワークプラザあいちの職業紹介状況

年 月	項 目	新規求職申込件数		月間有効求職者数		紹介件数	就 職 件 数		来 所 相 談 件 数	
		件	うち男	人	うち男		件	うち男		
平成18年	5月	288	156	1,023	614	367	73	43	763	
	6月	338	192	1,108	656	384	55	28	858	
	7月	292	177	1,117	667	370	72	42	818	
	8月	319	176	1,185	699	400	58	25	838	
	9月	326	183	1,187	710	355	60	27	763	
	10月	287	157	1,164	693	363	77	40	757	
	11月	249	140	1,090	646	355	58	32	690	
	12月	229	116	1,029	592	329	53	22	636	
	平成19年	1月	297	172	1,020	581	266	54	30	575
		2月	296	150	885	482	344	47	28	666
		3月	332	173	698	366	376	67	35	699
	前 年 同 月		261	160	850	531	423	67	42	766

13 愛知学生職業センターの求職、求人状況

年 月	項 目	新 規 求 職 申 込 件 数				新規求人数 (県内)		
		うち男子	うち大学	うち短大	うち専修			
平成18年	5月	196	82	141	18	37	1,968	
	6月	269	126	176	23	61	3,916	
	7月	182	78	112	22	48	609	
	8月	224	82	141	33	50	459	
	9月	192	69	110	33	49	581	
	10月	198	86	125	29	41	191	
	11月	171	67	97	26	48	221	
	12月	135	43	85	25	25	66	
	平成19年	1月	197	75	122	31	44	112
		2月	191	75	131	30	30	119
		3月	219	94	162	20	37	10
	前 年 同 月		326	127	228	33	64	971

14 名古屋外国人ジョブセンターの職業紹介状況

年月	新規求職申込件数		紹介件数		就職件数		来所相談件数	
	件	うちニッケイズ	件	うちニッケイズ	件	うちニッケイズ	件	うちニッケイズ
平成18年 10月	219	42	150	47	28	11	396	84
11月	176	34	144	35	19	6	372	63
12月	165	35	97	27	20	6	298	45
平成19年 1月	196	54	151	59	22	7	332	79
2月	199	51	109	38	30	7	305	70
3月	259	45	177	36	29	7	432	79
前年同月	199	41	182	50	20	6	353	92

(注) 名古屋外国人ジョブセンター内に、名古屋日系人雇用サービスセンター（ニッケイズ）を併設。

15 ハローワークプラザ名古屋の職業紹介状況

年月	新規求職申込件数		月間有効求職者数		紹介件数	就職件数		来所相談件数
	件	うちパート	人	うちパート		件	うちパート	
平成18年 10月	433	82	1,326	237	873	136	45	1,071
11月	379	75	1,242	222	845	96	34	966
12月	341	65	1,132	194	669	121	46	865
平成19年 1月	453	99	1,139	208	778	95	33	995
2月	497	98	1,272	235	936	121	41	1,080
3月	566	109	1,473	277	1,197	168	59	1,352
前年同月	694	150	1,742	301	1,192	192	53	1,562

16 ハローワークプラザあらたまの職業紹介状況

年月	新規求職申込件数		月間有効求職者数		紹介件数	就職件数		来所相談件数
	件	うちパート	人	うちパート		件	うちパート	
平成18年 10月	263	76	379	177	371	55	35	409
11月	239	74	536	184	439	78	25	475
12月	153	43	613	172	340	90	37	366
平成19年 1月	235	70	619	170	407	66	28	464
2月	235	71	622	171	451	88	31	477
3月	284	83	730	203	562	122	43	577
前年同月	-	-	-	-	-	-	-	-

(注) 平成18年10月より開設。

17 日雇の職業紹介状況

年 月	項 目	前月から繰越された有効求職者数		新規求職	月間有効	就 労	就 労	不 就 労
		人	うち男	申込件数	求人延数	実人員	延 数	延 数
平成14年	(月平均)	1,363	1,160	13	10,682	422	6,654	3,713
平成15年	"	786	773	7	1,520	62	1,160	2,124
平成16年	"	690	683	4	1,460	60	1,170	2,001
平成17年	"	635	628	5	968	41	674	1,666
平成18年	"	528	522	5	778	36	482	1,425
平成18年	3月	588	582	7	792	36	465	1,676
	4月	595	589	8	754	36	489	1,553
	5月	594	588	4	714	34	458	1,358
	6月	595	589	6	770	34	477	1,651
	7月	600	594	6	735	36	476	1,399
	8月	606	600	6	861	36	498	1,635
	9月	383	377	3	738	36	489	1,298
	10月	381	375	3	796	37	503	1,393
	11月	384	378	3	776	38	513	1,149
	12月	386	380	3	758	37	491	1,280
平成19年	1月	389	383	4	855	37	473	1,066
	2月	337	332	1	802	36	486	1,125
	3月	338	333	2	749	34	460	1,320
安 定 別 所 (3 月 分)	名古屋中	335	331	2	672	31	414	1,313
	名古屋南	3	2	-	77	3	46	7

※名古屋南所は、港湾労働課の計上数を含む。

18 港湾労働関係の職業紹介状況

(1) 常用関係

項目 年 月		新 規 (港) 証 交 付 件 数			
		計	船 内 作 業	沿岸作業及び倉庫作業	そ の 他
平成16年	(月平均)	30	8	20	3
平成17年	"	28	10	15	3
平成18年	"	64	30	28	6
平成18年	3月	43	13	25	5
	4月	249	202	34	13
	5月	74	40	31	3
	6月	82	15	56	11
	7月	38	13	18	7
	8月	43	15	27	1
	9月	60	15	37	8
	10月	57	26	26	5
	11月	43	8	32	3
	12月	31	6	24	1
平成19年	1月	44	9	28	7
	2月	20	9	6	5
	3月	29	7	20	2

項目 年 月		月 末 現 在 (港) 証 所 持 者 数			
		計	船 内 作 業	沿岸作業及び倉庫作業	そ の 他
平成16年	(月平均)	4,652	1,512	2,771	369
平成17年	"	4,659	1,556	2,732	371
平成18年	"	4,816	1,680	2,762	374
平成18年	3月	4,671	1,568	2,730	373
	4月	4,776	1,676	2,724	376
	5月	4,833	1,707	2,749	377
	6月	4,885	1,713	2,788	384
	7月	4,864	1,710	2,779	375
	8月	4,851	1,713	2,768	370
	9月	4,867	1,722	2,771	374
	10月	4,888	1,739	2,776	373
	11月	4,908	1,741	2,794	373
	12月	4,924	1,741	2,812	371
平成19年	1月	4,922	1,736	2,812	374
	2月	4,912	1,737	2,803	372
	3月	4,918	1,732	2,813	373

(2) 日雇関係等

項目 年 月		新 規 求 入 延 数			
		計	船 内 作 業	沿岸作業及び倉庫作業	そ の 他
平成16年	(月平均)	57	-	-	57
平成17年	"	6	-	-	6
平成18年	"	10	-	-	10
平成18年	3月	7	-	-	7
	4月	7	-	-	7
	5月	13	-	-	13
	6月	11	-	-	11
	7月	22	-	-	22
	8月	10	-	-	10
	9月	13	-	-	13
	10月	15	-	-	15
	11月	12	-	-	12
	12月	5	-	-	5
平成19年	1月	15	-	-	15
	2月	19	-	-	19
	3月	11	-	-	11

(注) その他は「はしけ作業」、「いかだ作業」及び「船舶貨物整備作業」である。

19 雇用保険適用状況

(1) 被保険者の種類別状況

(3月)

被保険者種類	項目	資格	資格	うち事業主の 都合による離職	月末現在 被保険者数	うち女
		取得者数	喪失者数			
全	数	40,837	37,828	1,992	2,373,550	794,124
一	般	36,278	32,995	1,772	2,176,403	655,185
短	時間労働	3,962	3,356	136	140,548	122,892
高	年齢継続	9	606	56	41,046	11,573
短	時間労働高年齢継続	28	189	14	10,117	3,467
短	期雇用特例	560	682	14	5,436	1,007

(2) 産業別適用事業所及び被保険者状況

(3月)

商業	項目	月末現在 事業所数	被保険者の資格				月末現在 被保険者数	うち短期 特例被保 険者数
			取	喪	うち事業主の 都合による 離職	増減差		
合	計	103,080	40,837	37,828	1,992	3,009	2,373,550	5,436
農	林水産業	365	20	23	7	△ 3	2,118	8
農	鉱業	108	7	13	6	△ 6	1,045	-
建	設業	14,222	1,593	1,815	207	△ 222	122,906	609
製	造業	24,367	13,087	12,163	534	924	871,699	4,520
	食品・飲料	1,627	905	901	29	4	62,685	180
	繊維・衣服	1,948	411	390	40	21	25,820	202
	木材・家具	1,452	251	230	12	21	16,653	-
	パルプ・出版	1,744	482	520	32	△ 38	38,451	-
	化学関係	1,320	578	774	205	△ 196	50,459	-
	窯業・土石	1,166	397	349	16	48	37,081	10
	鉄鋼	544	208	155	8	53	27,244	2
	非金属製品	217	108	76	2	32	8,273	28
	一般機械器具	4,278	918	765	37	153	60,236	1
	電気機械器具	3,881	1,210	979	57	231	98,443	88
	電機機械器具	1,372	1,267	1,206	24	61	102,957	2,500
	輸送用機械器具	2,863	4,790	4,949	44	△ 159	292,193	1,271
	その他機械器具	332	686	398	8	288	18,524	230
	その他製造業	1,623	876	471	20	405	32,680	8
	電気・ガス・水道・熱供給業	65	24	50	-	△ 26	16,246	-
	情報通信業	1,915	729	681	52	48	58,028	18
	運輸業	4,105	3,079	2,759	92	320	187,080	182
	卸売・小売業	20,366	7,157	7,014	454	143	424,028	6
	金融・保険業	1,095	388	471	16	△ 83	58,546	-
	不動産業	1,508	633	577	19	56	33,655	-
	飲食店、宿泊業	3,384	1,293	1,160	80	133	45,181	1
	医療、福祉	8,897	2,677	2,478	83	199	143,285	-
	教育、学習支援業	1,287	274	341	14	△ 67	42,080	-
	複合サービス事業	1,150	326	231	2	95	21,408	-
	サービス業	19,618	9,280	7,679	424	1,601	322,691	92
	公務・その他	628	270	373	2	△ 103	23,554	-

- (注) 1. その他機械器具とは、情報通信機械器具、電子部品・デバイス、精密機械器具である。
 2. その他製造業には、ゴム製品、なめし皮・同製品・毛皮製造業を含む。
 3. 短時間労働被保険者を含む。

(3) 月別、安定所別に見た状況

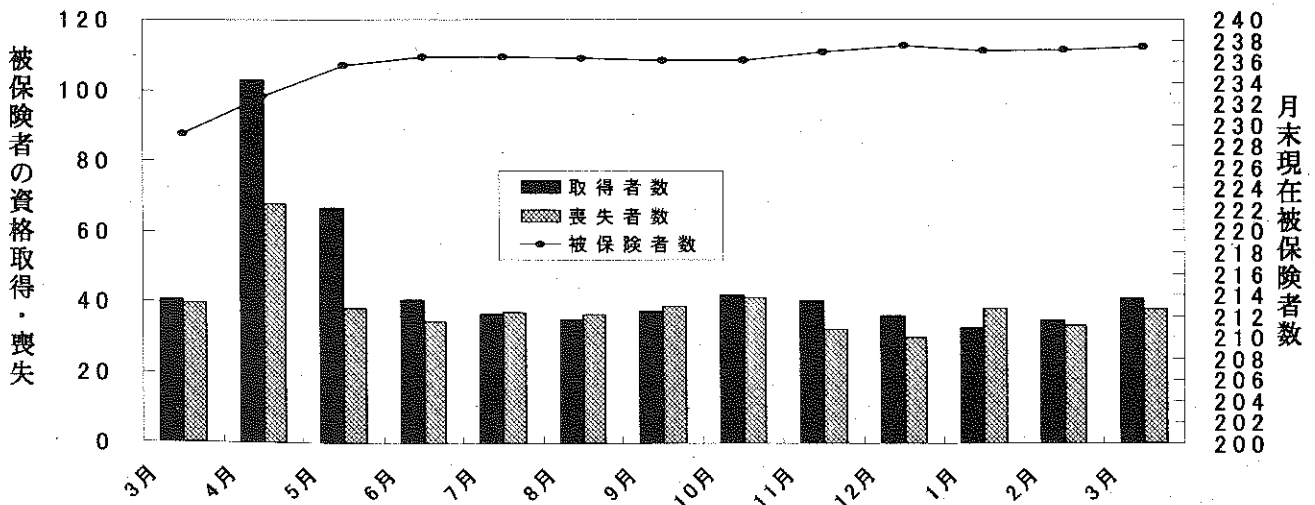
年月	項目	月末現在 事業所数	被 保 険 者 の 資 格				増 減 差	月末現在	
			取 得	喪 失	うち事業主 都合による 離職	被保険者数		うち 女	
		所	人	人	人	人	人	人	
平成13年度計		99,962	398,283	381,111	46,316	17,172	2,115,186	659,156	
14 "		100,184	418,312	399,655	41,291	18,657	2,146,770	689,071	
15 "		100,347	445,345	409,585	33,067	35,760	2,181,826	709,922	
16 "		101,302	495,012	431,858	29,271	63,154	2,243,172	736,189	
17 "		101,820	510,502	450,509	29,805	59,993	2,292,293	758,208	
平成18年	3月	101,820	40,655	39,839	2,377	816	2,292,293	758,208	
	4月	101,953	102,756	67,603	3,542	35,153	2,327,166	771,431	
	5月	102,125	66,579	38,130	1,751	28,449	2,355,785	785,313	
	6月	102,236	40,605	34,307	1,871	6,298	2,363,721	788,795	
	7月	102,392	36,561	37,011	1,978	△ 450	2,364,273	788,254	
	8月	102,497	35,093	36,610	1,618	△ 1,517	2,363,253	788,714	
	9月	101,953	37,233	38,912	1,984	△ 1,679	2,361,055	788,020	
	10月	102,235	42,001	41,036	2,007	965	2,361,032	788,889	
	11月	102,426	40,154	32,188	1,680	7,966	2,368,591	792,511	
	12月	102,577	36,028	29,722	1,662	6,306	2,374,714	795,582	
平成19年	1月	102,714	32,415	38,093	1,821	△ 5,678	2,369,353	792,124	
	2月	102,913	34,646	33,155	2,275	1,491	2,371,013	792,425	
	3月	103,080	40,837	37,828	1,992	3,009	2,373,550	794,124	
安定所別 (3月分)	名古屋	20,395	11,438	10,196	536	1,242	602,863	229,726	
	名古屋	10,903	3,532	3,478	151	54	238,584	68,750	
	名古屋	12,311	3,714	3,820	398	△ 106	242,109	88,223	
	名古屋	5,195	1,288	1,249	67	39	72,281	29,017	
	名古屋	6,009	1,854	1,747	70	107	95,603	36,593	
	豊岡	4,608	1,689	1,774	64	△ 85	85,031	30,991	
	一宮	5,533	2,400	2,225	114	175	119,143	57,868	
	瀬田	5,311	1,715	1,551	231	164	103,391	31,478	
	豊田	2,665	546	494	38	52	32,659	11,692	
	津島	4,747	2,825	2,753	33	72	195,987	41,017	
	刈谷	4,063	835	766	48	69	49,990	16,735	
	西谷	6,926	4,680	3,926	63	754	273,758	67,502	
	犬山	2,072	494	415	11	79	29,063	9,987	
	新日	2,740	790	765	28	25	52,364	17,011	
	豊川	2,139	758	531	24	227	42,327	13,302	
新春	779	102	101	6	1	9,933	3,828		
蒲郡	5,595	1,990	1,852	96	138	112,538	34,276		
		1,089	187	185	14	2	15,926	6,128	

(注) 1. 各年の月末現在事務所数及び月末現在被保険者数欄は、年度末現在の数値である。
2. 短時間労働被保険者を含む。

(千人)

雇用保険被保険者の推移

(万人)



20 雇用保険給付状況

月別、安定所別にみた給付状況
その1

項目 年月		一般被保険者給付（基本手当）									
		離職票交付枚数		離職票	受給資格決定件数		初回受給者数		受給者実人員		
		うち短時間	提出件数		前年比		うち特定	前年比	うち特定		
		枚	枚	件	件	%	人	人	人	%	人
平成13年度計		220,349	8,866	134,527	129,147	6.0	110,953	25,111	52,932	3.8	8,285
平成14年度計		222,608	12,184	132,161	127,466	△ 1.3	110,925	31,199	48,440	△ 8.5	16,989
平成15年度計		218,492	14,806	115,777	110,584	△ 13.2	93,309	22,989	38,566	△ 20.4	11,932
平成16年度計		225,543	15,848	106,310	101,327	△ 8.4	83,826	18,418	30,828	△ 20.1	8,789
平成17年度計		231,028	17,254	103,505	98,364	△ 2.9	79,537	16,129	28,301	△ 8.2	7,326
平成18年 3月		20,312	1,558	8,189	7,777	△ 4.9	5,679	1,264	25,195	△ 8.7	6,511
4月		33,288	2,612	13,123	11,863	△ 11.1	5,588	1,385	23,754	△ 7.9	6,419
5月		18,369	1,417	9,224	8,960	△ 2.9	8,786	1,718	25,585	△ 5.3	6,514
6月		16,444	1,313	7,492	7,284	△ 7.0	6,280	1,143	27,175	△ 9.0	6,712
7月		18,072	1,289	7,861	7,198	△ 3.7	5,858	1,094	27,392	△ 8.5	6,582
8月		18,913	1,476	8,231	7,673	△ 2.4	8,202	1,507	30,072	△ 7.1	6,992
9月		20,329	1,321	9,116	7,600	△ 4.5	5,566	900	27,270	△ 10.1	6,480
10月		19,922	1,477	8,543	8,115	△ 13.9	6,036	1,348	27,226	△ 5.2	6,739
11月		15,322	1,292	6,803	6,392	△ 12.6	6,505	1,134	26,529	△ 8.4	6,394
12月		13,912	1,089	5,136	4,823	△ 4.5	5,398	913	25,022	△ 9.9	5,940
平成19年 1月		19,706	1,284	8,315	7,698	△ 2.4	5,105	901	24,551	△ 10.3	5,811
2月		16,562	1,180	7,257	6,560	△ 9.2	5,984	1,181	23,920	△ 9.1	5,586
3月		18,935	1,382	7,429	7,006	△ 9.9	5,202	1,019	23,483	△ 6.8	5,494
安定所別 (3月分)	名古屋中	5,469	390	756	742	△ 9.4	529	143	2,407	△ 8.1	676
	名古屋南	1,615	126	843	747	△ 13.4	578	142	2,543	△ 5.6	671
	名古屋東	2,148	200	855	827	△ 6.9	646	121	2,658	△ 9.0	650
	名古屋北	675	68	352	348	△ 13.0	223	59	1,188	△ 11.1	334
	豊橋	731	56	416	440	△ 18.7	300	59	1,337	3.2	273
	岡崎	641	38	415	415	19.9	249	32	1,325	3.4	286
	一宮	1,000	117	572	450	△ 22.1	392	90	1,646	△ 14.4	445
	半田	621	43	530	410	△ 7.9	336	52	1,522	△ 3.5	268
	瀬戸	268	26	221	196	△ 13.3	180	35	765	△ 13.9	230
	豊田	1,674	69	379	398	△ 7.2	318	38	1,409	△ 1.1	191
	津島	342	22	363	334	△ 5.1	242	33	1,126	△ 12.1	252
	刈谷	1,888	107	571	538	△ 0.7	387	42	1,563	△ 11.1	217
	西尾	146	9	136	136	△ 11.1	101	14	477	7.2	91
	犬山	364	23	255	257	△ 14.6	188	30	873	△ 12.1	199
	豊川	275	18	190	198	1.0	122	33	607	△ 5.3	163
	新城	60	1	62	61	△ 1.6	29	7	161	△ 19.5	36
春日井	903	63	442	452	△ 15.8	340	78	1,620	△ 1.3	441	
蒲郡	115	6	71	57	△ 42.4	42	11	256	△ 5.9	71	

(注) 1. 基本手当受給率=基本手当受給者実人員/(被保険者数+基本手当受給者実人員)×100

2. 年度計欄の受給者実人員は、月平均で計上。

3. 「うち短時間」は、被保険者のうちの短時間労働被保険者を指し、「うち特定」は、受給資格者のうちの特定受給資格者を指す。

支給終了者数				受給率		⑧受給者の紹介件数		⑨受給者の就職件数		高年齢継続被保険者給付			短期特例被保険者給付			日雇給付	
				うち特定	愛知	全国	件	件	枚	枚	枚	枚	枚	枚	枚	枚	枚
87,369	5,944	2.4	3.2	61,200	16,259	7,877	6,859	6,918	7,822	223	225	10,515					
90,392	21,922	2.2	3.0	74,432	17,383	8,402	7,157	7,153	7,802	200	208	8,050					
79,188	16,997	1.7	2.4	72,414	17,088	7,855	6,609	6,615	9,917	215	221	4,276					
66,832	12,313	1.4	1.9	64,453	17,344	7,350	6,028	5,999	10,376	190	199	3,845					
62,251	10,002	1.2	1.7	67,676	18,549	7,593	6,061	6,013	8,239	127	136	3,207					
5,403	924	1.1	1.6	6,108	1,800	659	475	418	752	3	8	253					
4,180	722	1.0	1.5	5,602	1,545	1,983	1,325	947	1,252	5	3	262					
4,342	704	1.1	1.6	6,055	1,610	567	634	993	748	23	4	252					
4,126	712	1.1	1.7	6,324	1,621	521	450	515	485	7	25	242					
4,035	639	1.1	1.7	5,568	1,561	602	473	458	466	1	6	241					
6,432	813	1.3	1.8	5,895	1,474	485	451	427	641	7	5	232					
4,996	675	1.1	1.7	6,634	1,731	549	408	450	448	2	5	227					
5,298	778	1.1	1.6	6,476	1,790	633	532	495	424	4	2	222					
5,446	811	1.1	1.6	5,834	1,621	376	315	370	426	31	10	220					
4,591	668	1.0	1.5	4,701	1,347	427	310	264	672	24	31	229					
5,097	864	1.0	1.5	5,196	1,351	677	568	499	453	22	37	238					
4,336	622	1.0	1.5	5,722	1,467	454	363	450	340	18	14	226					
4,761	679	1.0	1.4	6,003	1,719	559	413	389	648	2	11	221					
455	77	0.4		1,062	224	179	41	38	12	-	-	218					
526	100	1.1		699	190	60	59	56	15	-	-	3					
544	79	1.1		582	139	47	38	37	15	1	1	-					
261	39	1.6		255	77	46	22	20	7	-	-	-					
271	27	1.4		445	166	41	28	26	15	-	-	-					
259	33	1.5		242	64	17	25	24	14	-	1	-					
343	61	1.4		362	113	19	25	24	34	-	-	-					
303	36	1.5		265	92	17	26	30	57	-	-	-					
134	29	2.3		179	54	10	21	20	-	-	-	-					
318	26	0.7		261	101	19	13	15	129	-	1	-					
242	30	2.2		243	61	12	18	14	23	-	-	-					
300	22	0.6		381	137	42	37	34	296	-	1	-					
84	5	1.6		116	41	4	6	5	11	1	1	-					
171	26	1.6		230	65	10	17	16	-	-	6	-					
124	11	1.4		172	52	5	10	6	3	-	-	-					
32	3	1.6		59	23	1	3	3	-	-	-	-					
345	66	1.4		361	91	23	18	17	17	-	-	-					
49	9	1.6		89	29	7	6	4	-	-	-	-					

安定所別にみた給付状況
その2

年月	項目	就職促進手当			教育訓練給付 教育訓練 給付金 受給者数	雇用継続給付				
		常用就職 支度手当 受給者数	再就職手当 受給者数	就業手当 受給者数		高齢雇用継続給付		育児休業給付		介護休業給付 受給者数
						基本給付 金受給者 実人員	再就職給 付金受給 者実人員	基本給付 金受給者 実人員	職場復帰 給付金受 給者数	
		人	人	人	人	人	人	人	人	人
平成13年度		787	19,302	-	15,877	245,895	10,695	34,920	2,949	203
平成14年度		820	18,926	-	20,107	295,007	7,327	38,575	3,279	201
平成15年度		315	4,488	105	23,723	326,932	3,000	41,605	3,636	219
平成16年度		97	3,020	107	12,820	351,703	1,030	47,227	3,845	235
平成17年度		81	15,013	324	7,984	361,758	976	52,127	4,291	275
平成18年	3月	4	1,324	284	599	33,911	94	5,033	355	25
	4月	11	1,107	233	696	26,168	61	4,579	341	23
	5月	5	1,475	244	457	32,524	78	4,880	340	40
	6月	15	1,662	293	465	26,037	58	4,513	294	20
	7月	5	1,617	312	528	32,838	71	4,444	333	36
	8月	6	1,518	290	894	26,931	43	4,641	355	8
	9月	3	1,314	272	628	32,941	59	4,477	308	21
	10月	4	1,404	296	919	27,419	49	4,799	655	25
	11月	3	1,569	309	760	32,391	54	4,813	519	26
	12月	7	1,600	298	540	27,102	51	4,768	373	23
平成19年	1月	11	1,346	259	425	33,533	50	5,064	335	25
	2月	3	1,118	241	366	28,208	45	4,888	352	30
	3月	7	1,223	241	546	33,917	53	5,539	378	39
安定所別 (3月分)	名古屋中	2	131	10	52	7,309	18	1,335	87	7
	名古屋南	1	136	27	51	5,043	8	514	25	3
	名古屋東	2	125	29	75	4,123	1	647	55	4
	名古屋北	-	67	16	30	690	2	140	11	3
	豊橋	-	65	19	26	1,468	2	256	25	1
	岡崎	-	60	14	27	1,243	2	228	17	1
	一宮	1	83	12	52	948	3	223	11	3
	半田	-	77	16	36	2,739	-	281	18	-
	瀬戸	-	33	6	20	937	-	64	9	-
	豊田	-	69	19	29	1,951	8	420	20	7
	津島	-	65	4	16	773	1	81	10	-
	刈谷	-	82	20	34	2,857	2	745	53	4
	西尾	-	21	7	6	351	2	72	7	-
	犬山	1	52	5	30	987	-	140	7	3
	豊川	-	51	6	10	692	-	134	7	1
	新城	-	14	1	2	149	2	15	-	-
春日井	-	71	23	46	1,406	2	206	14	2	
蒲郡	-	21	7	4	251	-	38	2	-	

(注) 就業手当受給者実人員は、月平均で計上。

21 産業界の動向

概況

管内景気は、緩やかに拡大している。

最終需要の動向をみると、輸出は米国の自動車販売の減速等を反映してこのところ幾分鈍化しているが、緩やかな増加を続けている。国内需要は、住宅投資がこのところ幾分減少しているが、設備投資が増加を続けているほか、個人消費も基調として緩やかに回復している。この間、公共投資は下げ止まっている。

こうした中、生産は足もと一服しているが、総じてみれば増加基調をたどっている。この間、企業収益は改善を続けており、雇用・所得も改善している。また、消費者物価（除く生鮮）は前年比プラスを続けている。

先行きについては、海外景気の動向と為替相場、原材料価格の動きが企業活動や企業収益に及ぼす影響、個人消費の動向を注意深くみていく必要がある。

金融面をみると、管内の金融機関（国内銀行+信金）の貸出、預金は緩やかに増加している。

管内主要経済指標

() 内は全国

	05年度	06年度	06/4-6月	7-9月	10-12月	07/1-3月	07/1月	2月	3月	4月
百貨店売上高 (前年比 %)	4.7 (-0.5)	-0.4 (-0.7)	-2.8 (r-1.2)	-4.0 (-0.4)	0.4 (-1.6)	-0.8 (-0.1)	-1.7 (0.0)	2.1 (1.5)	-2.0 (-1.5)	-0.3
スーパー売上高(全店) (前年比 %)	1.5 (-0.4)	0.8 (-0.5)	r 1.3 (0.1)	0.7 (0.6)	1.1 (-0.6)	p 1.2 (1.9)	0.9 (1.5)	r 2.1 (2.4)	p 0.6 (2.0)	
同 (既存店) (前年比 %)	-3.8 (-3.6)	-1.0 (-1.6)	r-1.3 (-1.3)	-0.2 (-0.1)	-1.3 (-1.8)	p-1.5 (-0.7)	-1.8 (-0.9)	r-0.5 (-0.2)	p-2.2 (-0.9)	
乗用車販売台数(含軽) (前年比 %)	0.3 (0.1)	-2.2 (-4.2)	-1.6 (-4.6)	-2.3 (-4.6)	-0.3 (-1.0)	-4.0 (-5.8)	-4.9 (-5.4)	-5.8 (-4.2)	-2.2 (-7.1)	
同 (除軽) (前年比 %)	-1.3 (-1.6)	-7.8 (-9.3)	-6.2 (-10.0)	-8.1 (-9.4)	-6.4 (-6.9)	-9.9 (-10.6)	-8.1 (-10.4)	-8.8 (-7.7)	-11.4 (-12.4)	
機械受注 (前年比 %)	3.6 (5.6)	-6.8 (2.0)	0.3 (15.4)	-15.7 (-1.1)	-14.8 (-1.6)	4.1 (-3.3)	-6.2 (2.6)	13.6 (-4.2)	5.1 (-5.8)	
新設住宅着工戸数 [季調済年率 万戸]	11.2 (125)	12.3 (129)	12.5 (130)	12.8 (127)	12.6 (131)	11.3 (125)	11.6 (125)	10.2 (120)	12.1 (130)	
公共工事請負金額 [季調済前期比 %]	-12.0 (-5.6)	1.8 (-5.2)	r-3.8 (r 1.8)	r-2.8 (r 0.6)	r16.5 (r 1.9)	r-5.9 (r-2.2)	r-7.8 (r-4.7)	r-11.2 (r 0.3)	r-2.1 (r 3.0)	-41.7 (-2.2)
輸出金額 (円ベース、前年比 %)	21.0 (10.6)	p19.3 (13.4)	23.5 (14.7)	23.9 (15.6)	15.5 (11.2)	p15.5 (12.5)	21.6 (19.0)	r 12.2 (9.7)	p13.9 (10.3)	
鉱工業生産 [季調済前期比 %]	8.7 (1.6)	p 9.2 (4.8)	-1.1 (1.3)	4.2 (1.3)	3.9 (2.2)	p-4.6 (-1.3)	-9.3 (-2.3)	1.3 (0.7)	p 1.1 (-0.3)	
倒産件数 (前年比 %)	8.7 (-0.1)	-8.4 (1.2)	-19.6 (1.7)	-6.5 (2.7)	-12.2 (-1.9)	7.7 (2.7)	32.4 (4.0)	-4.1 (5.5)	-1.1 (-0.6)	-16.1 (3.1)

	06年度 (見込み)	07年度 (計画)	05/12月 *	06/3月 *	6月 *	9月 *	12月 *	12月	07/3月	6月 (予測)
全産業業況判断D.I. (% ポイント)	—	—	12 (5)	14 (5)	14 (6)	13 (6)	15 (8)	18 (10)	18 (8)	10 (5)
全産業売上高 経常利益率 (%)	7.08 (4.14)	7.02 (4.14)	〈06/上期〉 7.67 (4.26)		〈06/下期見込み〉 6.52 (4.03)		〈07/上期計画〉 7.54 (4.09)		〈07/下期計画〉 6.52 (4.18)	
全産業設備投資額 (前年比 %)	14.5 (9.5)	4.2 (-0.3)								

- (注) 1. 特に断りのない限り、管内のデータは、愛知・岐阜・三重の3県ベース。
 2. 新設住宅着工戸数(管内)、有効求人倍率(管内)は毎年12月の計数が確定した時点で、X-12-ARIMAを用いて季節調整替えを行い、その後1年間は予定季節要素を用いて算出。
 3. 公共工事請負金額(管内)は毎年3月の計数が確定した時点で、X-12-ARIMAを用いて季節調整替えを行い、その後1年間は予定季節要素を用いて算出。
 4. 百貨店売上高、スーパー売上高(既存店、全店)は、暦年ベース。
 5. 百貨店売上高の管内は、名古屋市内5百貨店の売上高を当店にて集計。
 6. スーパー売上高の管内は、愛知県ベース。
 7. 乗用車販売台数(除軽)は、登録ナンバー別。
 8. 機械受注の管内は、中部経済産業局管内(管内3県に富山・石川を加えた5県)主要8社の工作機械国内受注額。全国は、民需除く船舶・電力。
 9. 輸出金額の管内は、名古屋税関管内(管内3県に長野・静岡を加えた5県)のうち、愛知、岐阜、三重の3県分。
 10. 鉱工業生産の管内は、3県ベース。
 11. 全産業業況判断D.I. (「良い」-「悪い」、回答社数構成比)、全産業売上高経常利益率、全産業設備投資額は、企業短期経済観測調査結果。*は07年の短観見直し前の旧ベース。「見込み」、「計画」、「予測」は07年3月調査時点のもの。
 12. pは速報値、rは訂正・改訂値。

参考資料：日銀名古屋支店「最近の管内金融経済事情」抜粋

22 主要労働経済指標

年 月	項 目	労働時間指数（平成17=100）				常用労働者1人平均月間給与額			
		総 実 労 働		所 定 外 労 働		きまって支給する給与		特別に支払われた給与	
		愛 知	全 国	愛 知	全 国	愛 知	全 国	愛 知	全 国
					円	円	円	円	
	平成16年（月平均）		100.5		99.7	315,907	299,380	89,155	77,584
	平成17年 "	100.0	100.0	100.0	100.0	321,777	300,918	91,877	79,520
	平成18年 "	100.5	100.7	99.6	103.3	320,740	302,683	94,210	81,125
	平成18年 10月	101.6	101.7	101.4	104.4	324,000	304,475	3,644	5,173
	11月	101.3	102.4	120.3	107.6	319,807	303,582	15,081	27,599
	12月	100.2	101.5	100.2	108.5	317,651	304,081	541,051	444,448
	平成19年 1月	92.6	94.6	93.4	101.6	313,015	297,345	5,382	9,269
	2月	97.8	98.7	97.0	103.9	313,273	297,887	3,020	3,560
	3月	101.4	100.9	104.2	107.9	318,000	299,319	19,462	16,273
		前 年 比							
		%	%	%	%	%	%	%	%
	平成16年（月平均）		0.5		3.1	0.4	△ 0.1	△ 4.5	△ 3.3
	平成17年 "		△ 0.5		0.4	0.3	0.7	0.8	2.6
	平成18年 "	0.6	0.7	△ 0.4	3.2	△ 0.3	0.5	2.5	1.9
	平成18年 10月	1.0	1.5	1.8	3.2	△ 0.5	0.7	4.6	△ 2.0
	11月	△ 0.5	0.6	0.6	4.7	△ 0.7	0.0	△ 12.7	7.7
	12月	△ 0.9	0.7	△ 1.8	1.5	△ 1.5	0.1	3.9	1.8
	平成19年 1月	△ 0.9	0.7	△ 4.3	1.9	△ 1.7	0.8	△ 47.6	△ 31.2
	2月	△ 3.2	△ 0.8	△ 5.5	2.6	△ 1.7	0.3	1.0	△ 36.9
	3月	△ 2.8	△ 0.9	△ 2.0	2.4	△ 1.5	△ 0.1	17.1	19.0
	資 料	県 統 計 課 ・ 厚 生 労 働 省							

- (1) 愛知県の労働時間指数及びその増減率、並びに常用雇用指数及びその増減率は、平成16年1月の調査事業所の抽出替えにより改訂。
- (2) 愛知県の労働時間指数及び常用雇用指数は、平成17年1月分結果から平成14年3月に改訂された日本標準産業分類に基づき公表しているため、改訂前とは厳密には接続していません。

常用雇用指数		労働異動				完全失業			
(平成17=100)		入職率		離職率		愛知		全国	
愛知	全国	愛知	全国	愛知	全国	完全失業者	完全失業率	完全失業者	完全失業率
		%	%	%	%	千人	%	万人	%
	99.5	2.00	1.91	1.90	1.92	138	3.5	313	4.7
100.0	100.0	1.94	1.92	1.87	1.96	132	3.4	294	4.4
101.6	100.7	1.97	1.91	1.76	1.91	110	2.8	275	4.1
102.1	101.1	1.84	1.82	1.87	1.91	112	2.8	281	4.1
102.3	101.0	1.58	1.36	1.34	1.53	(7月~9月)		259	4.0
102.5	101.0	1.38	1.29	1.27	1.36			244	4.0
102.5	100.7	1.04	0.98	1.87	1.36	105	2.7	264	4.0
101.8	100.4	1.64	1.43	2.36	1.71	(10月~12月)		270	4.0
101.4	100.1	1.83	1.80	2.22	2.20			281	4.0
		前年差				前年比	前年差	前年比	前年差
%	%	ポイント	ポイント	ポイント	ポイント	%	ポイント	%	ポイント
	0.3	0.43	0.04	0.27	△ 0.06	△ 11.0	△ 0.5	△ 10.6	△ 0.6
	0.5	△ 0.06	0.01	△ 0.03	0.04	△ 4.3	△ 0.1	△ 6.1	△ 0.3
1.6	0.6	0.03	△ 0.01	△ 0.11	△ 0.05	△ 16.7	△ 0.6	△ 6.5	△ 0.3
1.7	0.9	△ 0.12	0.02	0.06	0.07	△ 11.8	△ 0.4	△ 7.6	△ 0.3
2.0	0.8	0.07	△ 0.07	△ 0.33	0.00	(7月~9月)		△ 11.3	△ 0.5
2.4	0.8	0.24	△ 0.08	0.00	△ 0.04			△ 7.9	△ 0.4
2.7	1.0	△ 0.16	△ 0.24	0.34	△ 0.31	△ 16.0	△ 0.5	△ 9.6	△ 0.4
2.2	1.0	0.39	0.17	0.95	0.11	(10月~12月)		△ 2.5	△ 0.1
1.5	1.0	△ 0.22	0.05	0.45	0.11			△ 2.8	0.0
「毎月勤労統計」						県統計課 「労働力調査 地方集計」		総務省 「労働力調査」	

※ 全国の月別完全失業率は季節調整値であり、前年差の月別欄は前月差（ポイント）である。

—平成18年度の求人・求職の動き—

1 概況

平成18年度における労働市場の動向をみると、ほぼ全ての業種で前年を上回る堅調な動きを見せ、新規求人数は前年度に比べ9.5%の増加となり、新規求職申込件数では、前年度に比べ3.3%の減少となった。

また、有効求人数は前年度に比べ9.0%の増加となった。有効求職者数は、前年度に比べ4.1%の減少となった。

このため、新規求人倍率（原数値）は2.91倍と、前年度に比べ0.34ポイント上回り、また、有効求人倍率（同）は1.91倍と、年度を通じ緩やかな上昇傾向となり、前年度に比べ0.23ポイント上回った。

2 求人の動き

(1) 新規求人の動き

平成18年度の新規求人数は、年度をとおして前年度に比べ増加し、18年度平均で58,946人とバブル期を越え過去最高となった。（前年度比8年連続の増加）うち常用では平均54,779人（前年度比9.2%増）となり、またパートタイムでは平均15,768人（同11.1%増）となった。

新規求人数の動きを主要産業別にみると、飲食店・宿泊業（前年度比28.1%）、情報通信業（同21.1%）、サービス業（同18.7%）、医療・福祉業（同16.9%）、運輸業（同4.9%）、卸売・小売業（同4.9%）でいずれも増加となった。製造業については、定年退職者の継続雇用、期間工の常用化、新規学卒者の募集採用等、新規求人数に反映されない人材確保方法の拡大等の影響もあり、前年同期を下回る月が多くみられた。

(2) 有効求人の動き

平成18年度の有効求人数は、年度をとおして前年度に比べ増加し、18年度平均163,457人で、前年度比7年連続増加となった。うち常用は平均153,231人（前年度比9.1%増）となり、またパートタイムでは平均43,531人（同10.7%増）となった。

3 求職の動き

(1) 新規求職者の動き

平成18年度の新規求職申込件数は、平均20,243件で、前年度比4年連続の減少となった。年齢層別に前年度比でみると、45歳未満は2.5%減、45歳以上5.0%減、55歳以上5.1%減となり、また男女別に前年度比でみると、男子は5.0%減、女子で1.6%減となった。

(2) 有効求職者の動き

平成18年度有効求職者数は、年度をとおして前年度に比べ減少し、平均85,435人で、前年度比で4年連続の減少となった。年齢層別に前年度比でみると、45歳未満2.3%減、45歳以上7.1%減、55歳以上7.6%となり、また男女別に前年度比でみると、男子5.7%減、女子2.4%減となった。

4 就職の動き

平成18年度の新規就職件数は、18年11月、19年3月を除き前年度に比べ増加し、平均6,019件で、前年度比3.8%の増加となった。雇用形態別に前年度比でみると、一般では2.1%増、パートでは8.3%増となり、就職率（就職件数／新規求職申込件数）は、29.7%と前年度に比べ2.0ポイント上回った。

5 求人倍率の動き

平成18年度の平均有効求人倍率は、1.91倍（原数値）となり、前年度を0.23ポイント上回り、5年連続で前年度を上回った。

これを期別でみると、4～6月期1.70倍（前年同期差0.16ポイント）、7～9月期1.81倍（同0.22ポイント）、10～12月期2.04倍（同0.28ポイント）、1～3月期2.14倍（同0.27ポイント）となった。

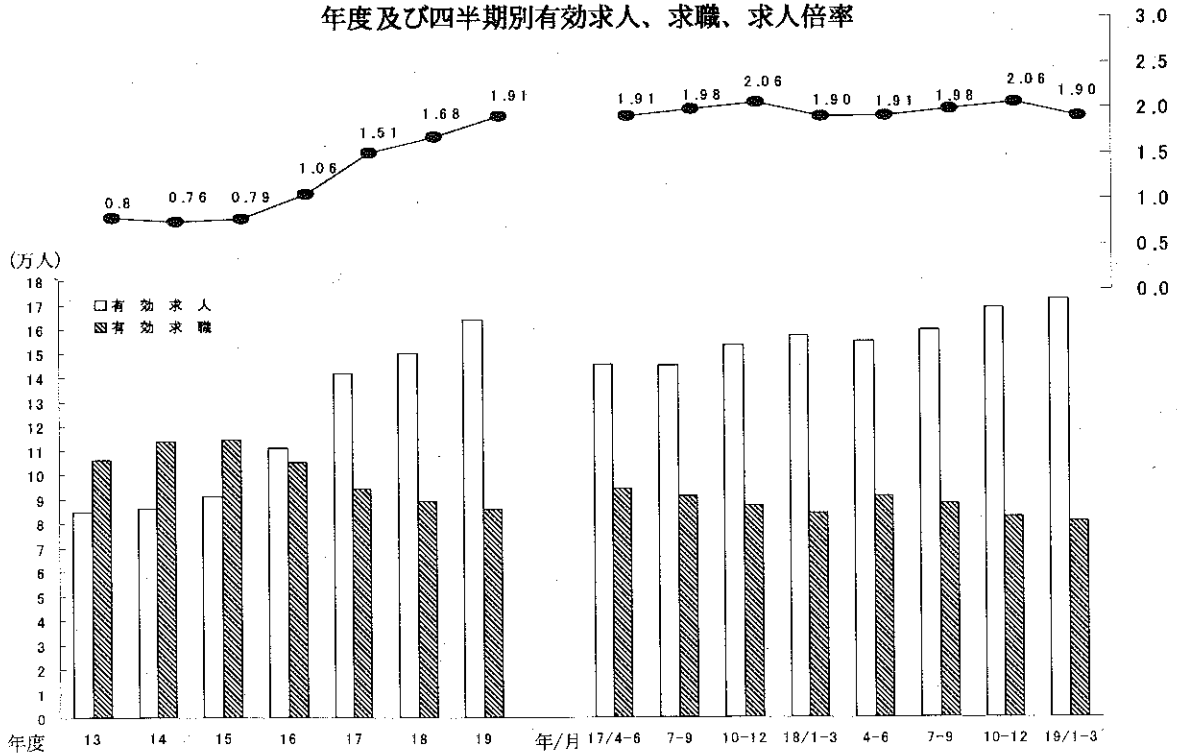
一般職業紹介状況（平成18年度分）

（平成18年 4月～19年 3月）

項目		平成18年度 平均	平成17年度 平均	対前年比
全 数	新規求職申込件数	20,243 件	20,942 件	△ 3.3 %
	月間有効求職者数	85,435 人	89,070 人	△ 4.1 %
	新規求人数	58,946 人	53,825 人	9.5 %
	月間有効求人数	163,457 人	149,936 人	9.0 %
	就職件数	6,019 件	5,798 件	3.8 %
	新規求人倍率	2.91 倍	2.57 倍	0.34 ポ
	有効求人倍率	1.91 倍	1.68 倍	0.23 ポ
う ち 一 般	新規求職申込件数	14,640 件	15,373 件	△ 4.8 %
	月間有効求職者数	62,392 人	66,251 人	△ 5.8 %
	新規求人数	43,178 人	39,635 人	8.9 %
	月間有効求人数	119,925 人	110,609 人	8.4 %
	就職件数	4,303 件	4,213 件	2.1 %
	新規求人倍率	2.95 倍	2.58 倍	0.37 ポ
	有効求人倍率	1.92 倍	1.67 倍	0.25 ポ
う ち パ ー ト	新規求職申込件数	5,603 件	5,569 件	0.6 %
	月間有効求職者数	23,043 人	22,820 人	1.0 %
	新規求人数	15,768 人	14,190 人	11.1 %
	月間有効求人数	43,531 人	39,326 人	10.7 %
	就職件数	1,716 件	1,585 件	8.3 %
	新規求人倍率	2.81 倍	2.55 倍	0.26 ポ
	有効求人倍率	1.89 倍	1.72 倍	0.17 ポ

- (注) 1. 新規学卒を除き、パートを含む。
 2. 数値は、月平均である。
 3. 四捨五入のため内訳と合計が一致しない場合がある。
 また、対前年比は、年計の増減率である。

年度及び四半期別有効求人、求職、求人倍率



- (注) 1. 新規学卒を除き、パートを含む。
 2. 数値は、原数値の月平均である。
 3. 求人倍率は、原数値である。

安定所別にみた求職、求人、充足状況

項目		安定所別	県計	名古屋中	名古屋南	名古屋東	名古屋北	豊橋	岡崎	一宮
求	1 新規求職申込件数		242,915	38,365	23,477	20,549	10,137	17,972	12,193	15,988
		前年同月比(%)	△ 3.3	△ 6.8	0.6	△ 2.3	△ 6.6	△ 1.0	△ 0.1	△ 4.6
	→ うち 男 子		116,941	18,358	12,532	9,628	4,937	8,383	5,595	8,362
	→ うち 女 子		125,084	19,861	10,868	10,856	5,181	9,505	6,555	7,580
	→ うち 常 用		242,773	38,325	23,457	20,546	10,135	17,961	12,188	15,983
	→ うち 4 5 歳 以上		78,385	10,653	8,813	7,006	3,812	5,379	3,650	5,391
	→ うち 5 5 歳 以上		47,687	5,770	5,441	4,298	2,329	3,151	2,270	3,333
職	2 月間有効求職者数		1,025,222	148,497	102,111	96,330	47,824	68,404	51,997	69,802
		前年同月比(%)	△ 4.1	△ 6.1	△ 0.9	△ 3.4	△ 10.3	△ 2.9	△ 0.2	△ 2.8
	→ うち 4 5 歳 以上		370,345	46,816	41,035	34,838	19,677	23,520	18,283	25,666
	→ うち 5 5 歳 以上		232,200	26,311	25,740	21,681	12,296	14,216	11,683	15,761
紹介	3 紹 介 件 数		291,336	54,523	28,507	23,305	11,272	23,816	13,174	18,681
就	4 就 職 件 数		72,225	9,569	6,476	4,866	2,615	6,597	3,602	5,073
		前年同月比(%)	3.8	3.0	1.2	5.9	△ 0.1	5.3	7.7	2.5
	→ うち 男 子		39,463	4,836	4,098	2,715	1,451	3,423	1,884	3,009
	→ うち 女 子		32,527	4,713	2,358	2,134	1,161	3,154	1,699	2,049
	→ うち 4 5 歳 以上		22,518	3,048	2,442	1,748	1,001	1,763	889	1,755
	→ うち 5 5 歳 以上		12,269	1,573	1,359	993	568	885	486	1,045
	→ うち 保 受 給 者		18,837	2,590	1,824	1,500	789	1,672	795	1,227
	管 内 へ		39,828	3,389	3,139	2,082	812	4,949	2,278	2,908
管 外 へ		28,516	5,437	3,030	2,501	1,652	1,257	1,226	1,672	
	他 県 へ		3,881	743	307	283	151	391	98	493
職	5 就職率 ($\frac{4}{1} \times 100$) (%)		29.7	24.9	27.6	23.7	25.8	36.7	29.5	31.7
	45 歳 以上 (%)		28.7	28.6	27.7	25.0	26.3	32.8	24.4	32.6
	55 歳 以上 (%)		25.7	27.3	25.0	23.1	24.4	28.1	21.4	31.4
求	6 新 規 求 人 数		707,347	199,755	50,015	59,461	23,542	38,808	39,722	38,951
		前年同月比(%)	9.5	24.4	△ 0.1	8.3	8.3	0.1	8.3	△ 3.5
	→ うち 常 用		657,350	183,588	48,204	57,708	22,897	36,157	37,862	35,455
人	7 月 間 有 効 求 人 数		1,961,480	536,370	138,996	166,531	66,356	106,950	110,042	109,654
		前年同月比(%)	9.0	24.0	1.9	7.5	11.4	△ 1.3	2.0	△ 6.0
求	8 求 人 倍 率 (新規)		2.91	5.21	2.13	2.89	2.32	2.16	3.26	2.44
	(有効)		1.91	3.61	1.36	1.73	1.39	1.56	2.12	1.57
充	9 充 足 数		88,788	15,141	6,426	6,694	2,688	6,344	3,613	4,618
	→ うち 常 用		80,821	14,122	6,244	6,493	2,621	6,041	3,497	4,363
	→ うち 他 県 か ら		20,839	3,179	605	965	343	390	314	796
足	10 充足率 ($\frac{9}{6} \times 100$) (%)		12.6	7.6	12.8	11.3	11.4	16.3	9.1	11.9
	他県からの流入率 (%)		23.5	21.0	9.4	14.4	12.8	6.1	8.7	17.2

(注) 1. 新規学卒を除き、パートを含む。
 2. 名古屋中安定所には、あいちマザーズハローワーク・名古屋人材銀行・名古屋外国人ジョブセンター・愛知学生職業センター・ハローワークプラザ名古屋を含む。
 3. 名古屋南安定所には、ハローワークプラザあたらたまを含む。
 4. 平成16年11月から求職申込書における「性別」欄の記載が任意となったことに伴い、男女別の合計は男女計の値と必ずしも一致しない。

(18年度計)

半田	瀬戸	豊田	津島	刈谷	西尾	犬山	豊川	新城	春日井	蒲郡	
13,190	7,424	14,072	10,443	17,493	4,953	9,610	7,575	2,896	13,192	3,386	求
0.8	△ 3.5	△ 2.5	△ 5.5	△ 1.6	1.1	△ 7.8	△ 2.9	6.5	△ 8.9	△ 2.5	
6,305	3,618	6,274	5,301	7,803	2,223	4,682	3,495	1,402	6,401	1,642	
6,833	3,745	7,782	5,111	9,618	2,725	4,877	4,057	1,477	6,734	1,719	
13,186	7,423	14,053	10,443	17,485	4,950	9,609	7,572	2,883	13,188	3,386	
4,329	2,601	4,172	3,495	5,157	1,436	3,363	2,416	1,033	4,583	1,096	
2,725	1,650	2,621	2,208	3,219	845	2,222	1,391	574	3,004	636	職
59,379	31,244	61,259	44,247	68,866	19,301	38,728	31,205	9,979	63,392	12,657	
△ 0.4	△ 5.2	△ 4.8	△ 6.8	△ 4.7	△ 3.7	△ 10.0	△ 0.3	6.0	△ 5.5	△ 0.9	
22,126	12,107	21,367	16,183	22,291	6,245	14,821	11,794	4,079	24,800	4,697	
14,555	7,854	14,192	10,574	14,097	3,908	10,018	7,388	2,255	16,822	2,849	紹介
14,889	8,677	14,590	12,307	18,686	5,866	10,829	9,643	3,011	15,371	4,189	
4,266	2,425	4,308	3,339	5,351	1,866	2,750	2,864	1,176	3,728	1,354	就
11.6	5.3	9.0	1.5	0.0	8.5	△ 1.9	△ 0.5	12.6	4.2	△ 1.3	
2,404	1,309	2,355	1,927	2,812	878	1,520	1,413	610	2,128	691	
1,848	1,089	1,946	1,398	2,528	986	1,219	1,448	564	1,579	654	
1,281	827	1,076	1,041	1,525	494	884	820	372	1,160	392	
686	440	583	561	836	244	547	418	182	668	195	
1,106	661	960	838	1,362	508	659	724	292	1,004	326	
2,777	1,347	2,948	1,866	3,731	1,118	1,332	1,749	710	1,989	704	
1,347	974	1,266	1,255	1,519	727	1,083	1,023	428	1,491	628	
142	104	94	218	101	21	335	92	38	248	22	
32.3	32.7	30.6	32.0	30.6	37.7	28.6	37.8	40.6	28.3	40.0	職
29.6	31.8	25.8	29.8	29.6	34.4	26.3	33.9	36.0	25.3	35.8	
25.2	26.7	22.2	25.4	26.0	28.9	24.6	30.1	31.7	22.2	30.7	
32,331	13,095	44,939	24,556	59,585	9,770	15,847	16,559	3,936	31,710	4,765	求
12.7	2.7	△ 6.0	8.9	7.0	△ 1.0	3.0	8.0	8.5	21.1	△ 3.1	
31,341	12,837	38,982	22,490	51,078	9,578	15,607	15,931	3,715	29,390	4,530	人
91,470	36,975	127,906	70,043	170,667	27,558	44,138	45,258	10,761	88,900	12,905	
12.6	3.6	△ 6.6	10.2	9.2	△ 0.4	1.8	7.6	8.0	22.5	△ 4.5	
2.45	1.76	3.19	2.35	3.41	1.97	1.65	2.19	1.36	2.40	1.41	
1.54	1.18	2.09	1.58	2.48	1.43	1.14	1.45	1.08	1.40	1.02	充
3,941	1,974	7,633	3,063	14,002	1,631	2,434	2,831	873	3,918	964	
3,770	1,947	6,629	2,812	10,018	1,590	2,396	2,733	836	3,790	919	
557	169	3,823	400	7,836	79	551	103	31	661	37	足
12.2	15.1	17.0	12.5	23.5	16.7	15.4	17.1	22.2	12.4	20.2	
14.1	8.6	50.1	13.1	56.0	4.8	22.6	3.6	3.6	16.9	3.8	

レイバーマーケットプロフィール
(平成19年5月号)

編集
発行

愛知労働局 職業安定部

〒460-0008 名古屋市中区栄二丁目3番1号
(名古屋広小路ビルヂング15階)

電話 052-219-5578