

レイバー・マーケット・プロフィール

(労働市場概況)

LABOUR MARKET  
PROFILE

2007.04

愛知労働局

# 用語の説明

## I 職業紹介関係

### 【一般】

常用及び臨時・季節を合わせたものをいう。

### 【常用】

雇用期間の定めのない仕事、又は4カ月以上の雇用期間が定められている仕事をいう。

### 【臨時・季節】

・臨時とは、1カ月以上4カ月未満の雇用期間が定められている仕事をいう。

・季節とは、季節的な労働需要にたいし、又は季節的な余暇を利用して一定の期間（4カ月未満、4カ月以上の別を問わない。）を定めて就労する仕事をいう。

### 【パートタイム】

毎日就労する者については、1日の労働時間が一般従業員より短く、特定日又は特定期間就労する者については、1日の労働時間の長短を問わず1カ月（日雇的パートタイムにおいては1週）の所定労働時間が、一般従業員より短いものをいう。

なお、「パートタイム」は雇用期間の定めにより、「常用的パートタイム」、「臨時的パートタイム」及び「日雇的パートタイム」にわけられる。

### 【日雇】

日々雇用の仕事、又は1カ月未満に雇用期間が定められている者をいう。

### 【求職者数】

・「新規求職申込件数」とは、公共職業安定所でその月のうちに新たに受け付けた求職申込件数をいう。

・「月間有効求職者数」とは、「前月末日現在において、求職申込の有効期限が翌月以降にまたがっている就職未決定の求職者数」と、当月の「新規求職申込件数」の合計数をいう。

### 【求人数】

・「新規求人数」とは、公共職業安定所でその月のうちに新たに受け付けた求人数（採用予定人員）をいう。

・「月間有効求人数」とは、「前月から繰り越された有効求人数」と当月の「新規求人数」の合計数をいう。

### 【就職件数】

有効求職者が自安定所の紹介あっ旋により就職した件数をいう。

### 【充足数】

自安定所の有効求人が安定所（求人をつ連絡した他安定所を含む。）の紹介あっ旋により求職者と結合した件数をいう。

### 【求人倍率】

求職者1人あたり求人がどれだけあるかをみるもので、算出方法は次のとおり。

$$\text{新規求人倍率} = \frac{\text{新規求人数}}{\text{新規求職申込件数}}$$

$$\text{有効求人倍率} = \frac{\text{月間有効求人数}}{\text{月間有効求職者数}}$$

なお、求人倍率の「季節調整値」とは、一年を周期として繰り返す季節的変動要因を一定の方法により取り除いて計算した数値をいう。

### 【就職率】

$$\frac{\text{就職件数}}{\text{新規求職申込件数}} \times 100$$

### 【充足率】

$$\frac{\text{充足数}}{\text{新規求人数}} \times 100$$

## II 雇用保険業務関係

### 【適用事業所数】

労働者を雇用する事業所で、公共職業安定所に設置届出をしている事業所の数をいう。

### 【被保険者数】

適用事業所に雇用されている労働者であって、公共職業安定所にその届出がなされている者の数をいう。

### 【被保険者資格取得者数】

新規採用、中途採用を問わず適用事業所に新たに雇用され、公共職業安定所に届出のなされた者の数をいう。

### 【被保険者資格喪失者数】

適用事業所を離職し、その届出が公共職業安定所になされた者の数をいう。

### 【離職票交付件数】

公共職業安定所が、離職により被保険者でなくなったことの確認を行った者に交付した離職票の枚数をいう。

### 【離職票提出件数】

基本手当、高年齢求職者給付金、又は特例一時金の支給を受けようとする者が、公共職業安定所に出頭し離職票を提出した件数をいう。

### 【受給資格決定件数】

提出された離職票のうち、公共職業安定所が給付を受ける資格ありと決定した件数をいう。

### 【初回受給者数】

受給資格決定後、第1回目の給付を受けた者の数をいう。

### 【受給者実人員】

求職者給付（高年齢求職者給付金及び特例一時金を除く。）を受けた受給資格者の実数をいう。

### 【日雇受給者実人員】

日雇労働者が、職に就くことができない時に給付を受けた者の実際の数をいう。

### 【特定受給資格者】

倒産、解雇等により離職した者（雇用保険法第23条3項に該当する者）をいう。

最近の労働市場（速報）－3月－…………… 2

内 容（2月）

1	労働市場の動向…………… 4
	求職、求人、求人倍率、雇用保険給付の状況
2	職業紹介の主要指標…………… 6
	愛知県の動き、全国の動き
3	月別にみた主な指標…………… 8
4	安定所別にみた求職、求人、充足状況……………10
5	年齢別常用職業紹介状況……………12
6	職業別常用職業紹介状況……………13
7	産業別・規模別求人、充足状況……………14
8	中高年齢者の職業紹介状況……………15
9	パートタイマーの職業紹介状況……………16
10	あいちマザーズハローワークの職業紹介状況……………17
11	名古屋人材銀行の職業紹介状況……………17
12	ヤングワークプラザあいちの職業紹介状況……………18
13	愛知学生職業センターの求職、求人状況……………18
14	名古屋外国人ジョブセンターの職業紹介状況……………19
15	ハローワークプラザ名古屋の職業紹介状況……………19
16	ハローワークプラザあらたまの職業紹介状況……………19
17	日雇の職業紹介状況……………20
18	港湾労働関係の職業紹介状況……………21
19	雇用保険適用状況……………22
	被保険者の種類別状況
	産業別適用事業所及び被保険者の状況
	月別、安定所別にみた適用状況
20	雇用保険給付状況……………24
	月別、安定所別にみた給付状況
21	産業界の動向……………27
22	主要労働経済指標……………28

# 最近の労働市場（速報） — 3月 —

県下の公共職業安定所で取扱った平成19年 3月の業務統計からみた労働市場の動きは、以下のとおりです。

- ・ 3月の有効求人倍率（季節調整値）は2.02倍となり、前月の1.94倍を0.08ポイント上回った。  
月間有効求人数（季節調整値）は前月に比べ3.8%の増加となり、月間有効求職者数（同）は0.2%の減少となった。
- ・ 3月の新規求人倍率（季節調整値）は3.09倍となり、前月の3.07倍を0.02ポイント上回った。  
新規求人数（季節調整値）は前月に比べ5.7%の減少となり、新規求職申込件数（同）は6.4%の減少となった。

## ○ 労働市場の主要指標（新規学卒を除き、パートを含む）

年月	求 職				求 人				就 職		求人倍率	
	新 規		有 効		新 規		有 効		件 数	前 年 比	新 規	有 効
	人 数	前 年 同 月 比	人 数	前 年 同 月 比	人 数	前 年 同 月 比	人 数	前 年 同 月 比				
平成19年 1月	21,554	△ 1.2	78,212	△ 4.2	63,526	8.4	167,648	11.4	5,024	6.6	2.79 (2.95)	1.94 (2.14)
2月	19,532	△ 2.7	79,656	△ 4.1	65,235	12.8	170,793	7.5	5,803	0.7	3.07 (3.34)	1.94 (2.14)
3月	20,812	△ 8.1	83,234	△ 4.5	60,802	8.5	176,342	9.3	6,905	△ 2.6	3.09 (2.92)	2.02 (2.12)
前月比（差）	% △ 6.4	-	% △ 0.2	-	% △ 5.7	-	% 3.8	-	% 19.0	-	ポ 0.02	ポ 0.08
	6.6		4.5		△ 6.8		3.2				△ 0.42	△ 0.02

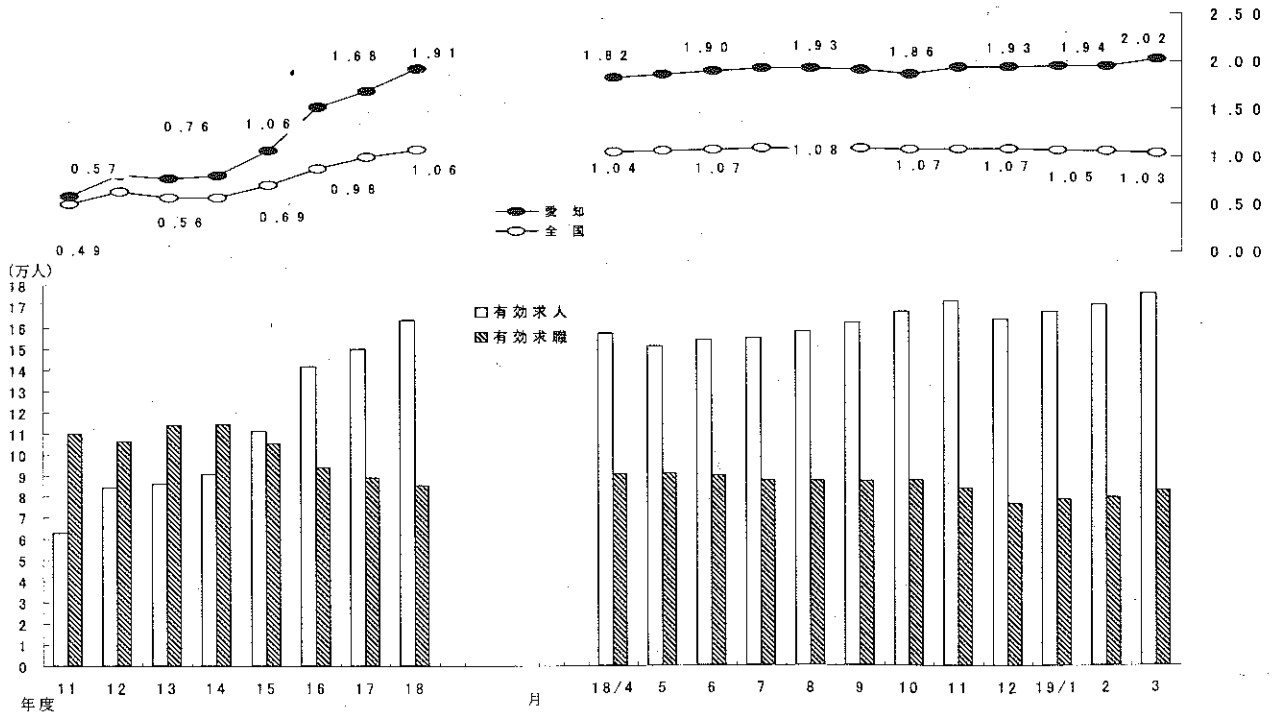
- (注) 1. 求人倍率の上段は季節調整値、下段の（ ）内は原数値。  
 2. 前月比（差）の上段は季節調整値、下段は原数値。  
 3. △印は減少率（差）であり、ポはポイントの略で倍率差を表す。（以下、各表同じ）

## 求人・求職及び求人倍率の推移（パート含む）

〈年度平均〉

〈月別〉

(倍)



(注) 月別の有効求人倍率並びに有効求人・有効求職は季節調整値。

○ 新規求人の主要産業別状況（新産業分類区分） 平成19年3月

産 業	新規求人		全 数		一 般（パートを除く）				パートタイム		
	業 種	人	前年同月比	人	前年同月比	うち常用		人	前年同月比	人	前年同月比
						人	%				
建設業		3,699	1.8	3,419	2.2	3,394	2.7	280	△ 2.1		
製造業		12,893	7.4	10,596	10.0	8,761	12.0	2,297	△ 3.3		
食品製造業		960	1.8	426	4.2	379	△ 1.3	534	0.0		
繊維工業		170	△ 2.9	128	14.3	126	12.5	42	△ 33.3		
木材・木製品製造業		80	△ 31.0	57	△ 36.7	57	△ 36.7	23	△ 11.5		
印刷・関連業		365	33.2	254	18.1	254	18.1	111	88.1		
プラスチック製品製造業		473	△ 13.8	343	0.6	343	0.6	130	△ 37.5		
窯業・土石製品製造業		240	△ 17.2	182	△ 18.0	172	△ 22.5	58	△ 14.7		
鉄鋼業		209	△ 20.8	180	△ 23.7	174	△ 26.3	29	3.6		
金属製品製造業		852	19.2	666	22.0	666	23.8	186	10.1		
一般機械器具製造業		1,665	△ 0.8	1,454	2.9	1,454	3.6	211	△ 20.7		
電気機械器具製造業		1,175	△ 2.7	1,069	△ 1.5	464	0.2	106	△ 13.8		
情報通信機械器具製造業		364	△ 23.8	300	△ 20.2	233	△ 25.8	64	△ 37.3		
輸送用機械器具製造業		4,964	22.4	4,517	22.9	3,442	31.3	447	16.7		
情報通信業		2,066	6.7	1,808	5.7	1,708	3.5	258	14.7		
情報サービス業		1,859	3.4	1,722	7.8	1,631	4.4	137	△ 31.8		
運輸業		4,456	5.5	3,794	8.2	3,690	8.4	662	△ 7.8		
金融・小売業		7,025	△ 1.4	3,816	△ 7.9	3,722	△ 8.3	3,209	7.7		
保険業		621	30.5	435	57.0	435	57.6	186	△ 6.5		
飲食店、宿泊業		3,638	18.2	1,443	19.7	1,441	19.8	2,195	17.2		
医療、福祉		5,707	8.8	2,863	5.3	2,860	5.3	2,844	12.6		
社会保険・社会福祉・介護事業		2,879	14.2	1,185	14.9	1,182	14.8	1,694	13.6		
サービス業(他に分類されないもの)		18,126	9.7	14,536	11.9	13,503	11.4	3,590	1.4		
その他の事業サービス業		11,516	13.1	9,646	18.6	8,810	17.5	1,870	△ 8.7		
計		60,802	8.5	43,988	8.8	40,741	8.8	16,814	7.7		
規模別	4人以下	5,133	△ 3.1	3,569	△ 4.7	3,506	△ 2.8	1,564	1.0		
	5～29人	23,929	5.8	16,594	4.3	15,804	3.9	7,335	9.5		
	30～99人	16,956	12.1	12,143	12.1	11,874	12.2	4,813	12.1		
	100～299人	8,419	12.5	6,289	15.9	5,967	12.8	2,130	3.4		
	300～499人	1,687	4.9	1,095	△ 1.5	1,041	△ 0.8	592	19.4		
	500～999人	786	△ 12.6	591	△ 5.1	516	△ 9.6	195	△ 29.3		
1000人以上	3,892	29.2	3,707	33.5	2,033	82.7	185	△ 21.6			

(注) 1 主要産業であるため、全産業計とは一致しない。一般には臨時・季節を含む。  
 2 16年4月内容から、平成14年3月改訂の「日本標準産業分類」に基づく産業区分により表章したもの。  
 3 「情報通信業」には、通信業、放送業、ソフトウェア業、情報処理・提供サービス業、インターネット附随サービス業等が含まれる。  
 4 「サービス業(他に分類されないもの)」には、洗濯・理容・美容・浴場業、旅行業、娯楽業、産業廃棄物処理業、機械修理業、広告業、警備業等が含まれる。

○ 中高年齢者の求職状況 平成19年3月 (新規学卒を除き、パート含む。)

項目	年月	平成19年3月	平成19年2月	平成18年3月	対前月増減率	対前年同月増減率
中高年齢者の新規求職申込件数		6,424 件	6,094 件	7,200 件	5.4 %	△ 10.8 %
中高年齢者の月間有効求職者数		29,668 人	28,822 人	31,259 人	2.9	△ 5.1
うち中高年齢者数		18,639 人	18,108 人	19,491 人	2.9	△ 4.4
全有効求職者のうち中高年齢者の占める割合		35.6 %	36.2 %	35.9 %	△ 0.6 ポ	△ 0.3 ポ
うち中高年齢者の占める割合		22.4	22.7	22.4	△ 0.3	0.0

(注) 「中高年齢者」とは、45歳以上の者。「高年齢者」とは、55歳以上の者。

○ 雇用保険業務の状況 平成19年3月

項目	年月	平成19年3月	平成19年2月	平成18年3月	対前月増減率	対前年同月増減率
適用関係	月末現在事業所数	103,080 所	102,913 所	101,820 所	0.2 %	1.2 %
	資格取得者数	40,837 人	34,646 人	40,655 人	17.9	0.4
	資格喪失者数	37,828	33,155	39,839	14.1	△ 5.0
	月末現在被保険者数	2,373,550	2,371,013	2,292,293	0.1	3.5
給付関係	受給資格決定件数	7,006 件	6,560 件	7,777 件	6.8	△ 9.9
	受給者実人員	23,483 人	23,920 人	25,195 人	△ 1.8	△ 6.8
	受給者の割合	28.2 %	30.0 %	28.9 %	△ 1.8 ポ	△ 0.7 ポ

## 労働市場の動向 — 19年2月 —

### 1 求人倍率の状況

有効求人倍率（季節調整値）については、前月に比べ有効求人数、有効求職者数ともに増加したが、求人数の増加（前月比0.6%増）と求職者数の増加（前月比0.7%増）が同程度であったため、前月（19年1月）と同率で、1.94倍となった。

新規求人倍率（季節調整値）は、前月に比べ新規求人数、新規求職者数ともに増加したが、求人数の増加（前月比12.6%増）が求職者数の増加（前月比2.5%増）を上回ったことから、前月の2.79倍から0.28ポイント上昇し、3.07倍となった。

### 2 求人の状況

新規求人数（原数値）については、前年同月に比べ12.8%増となった。（15か月連続増）

新規求人の動きを産業別に前年同月比で見ると、飲食店・宿泊業（39.1%増）、情報通信業（34.8%増）、医療・福祉（30.3%増）、サービス業（22.8%増）、卸売・小売業（11.1%増）、建設業（0.5%増）、金融・保険業（0.4%増）でいずれも増加したが、製造業（10.2%減）、運輸業（1.6%減）は減少した。

製造業を主要業種別にみると、木材・木製品製造業（26.9%増）、プラスチック製品製造業（17.2%増）、鉄鋼業（12.9%増）、食料品製造業（8.9%増）、電気機械器具製造業（7.0%増）でいずれも増加したが、窯業・土石製品製造業（33.3%減）、印刷・同関連業（30.2%減）、情報通信機械器具製造業（27.6%減）、輸送用機械器具製造業（18.8%減）、一般機械器具製造業（11.0%減）、繊維工業（10.1%減）はいずれも減少した。

また、月間有効求人数（原数値）は、前年同月に比べ7.5%増となった。（13か月連続増）

### 3 求職の状況

新規求職者数（原数値）については、前年同月比2.7%減となった。

新規求職者（パート除く常用）の内訳を前年同月比で見ると、定年到達者（17.3%減）、無業者（9.4%減）、事業主都合離職者（8.7%減）、自己都合離職者（5.8%減）でいずれも減少したが、在職者（7.5%増、23か月連続増）は増加した。

また、月間有効求職者数（原数値）は、前年同月比4.1%減となった。（52か月連続減）

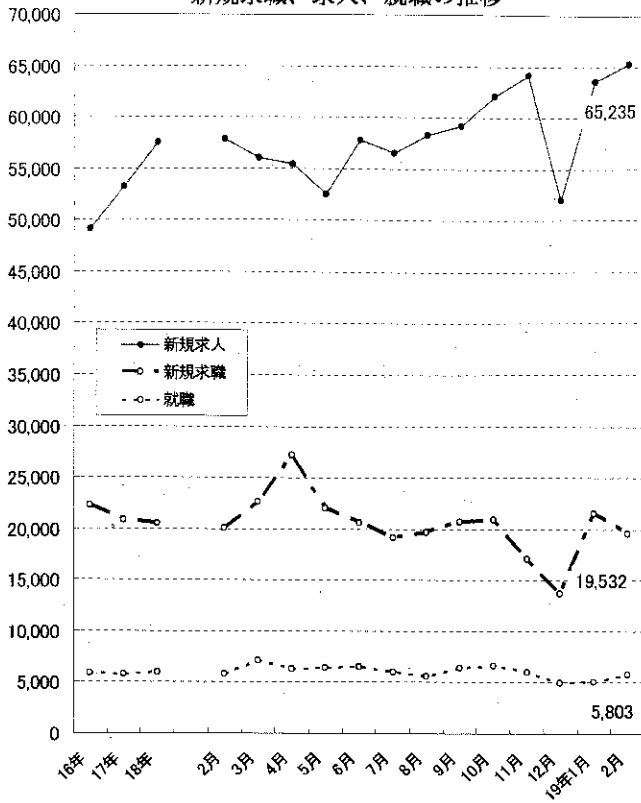
### 4 就職の状況

公共職業安定所の紹介による就職件数については5,803件で、前年同月比0.7%増となり、就職率（求職者のうち安定所の紹介で就職した者の割合）は29.7%と、前年同月に比べ1.0ポイント上昇した。

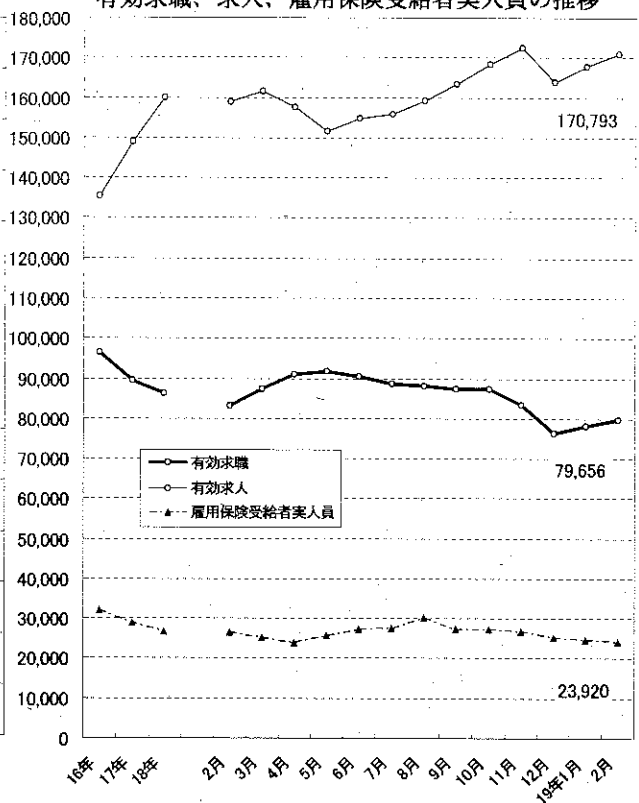
### 5 雇用保険受給者の状況

雇用保険受給者実人員については、前年同月比9.1%減となった。（60か月連続減）

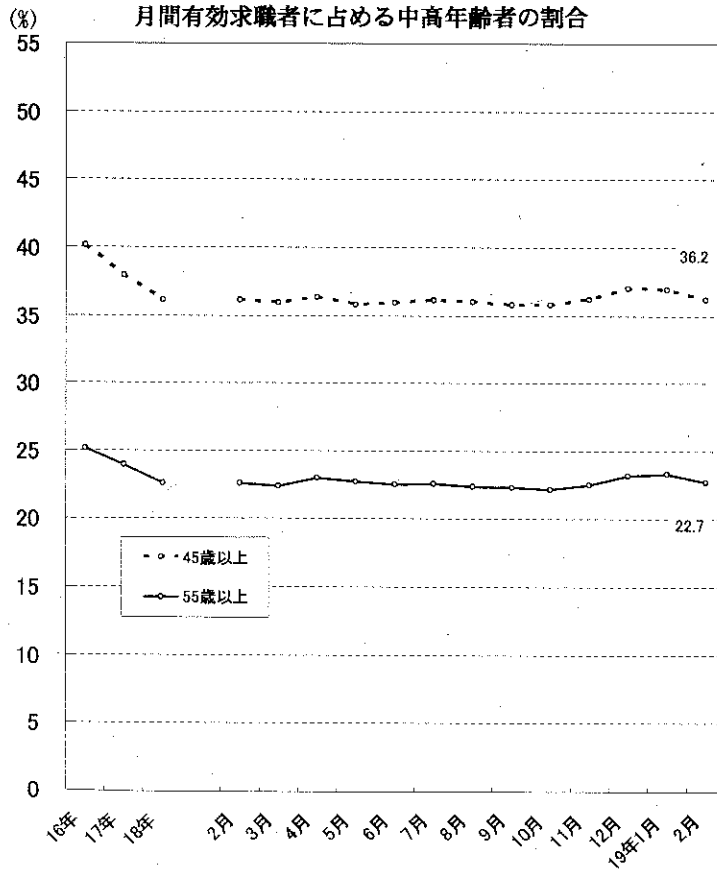
新規求職、求人、就職の推移



有効求職、求人、雇用保険受給者実人員の推移



月間有効求職者に占める中高年齢者の割合



## 2 職業紹介の主要指標

### (1) 愛知県の動き

年月	1 新規求職申込件数		2 月間有効求職者数			3 新規求人数		4 月間有効求人数	5 就職件数		
	件	うち(保)受給者の割合 %	人	うち45歳以上の割合 %	うち(保)受給者の割合 %	人	うち常用者の割合 %		件	うち45歳以上の割合 %	うち(保)受給者の割合 %
平成14年 (月平均)	24,558	44.6	116,301	44.9	63.2	33,248	94.0	87,631	5,393	35.6	26.1
平成15年 "	23,692	40.3	107,542	42.9	57.7	39,187	93.9	102,983	5,680	33.1	25.3
平成16年 "	22,224	40.4	96,478	40.1	55.3	49,134	93.8	135,447	5,820	32.2	24.3
平成17年 "	20,803	41.7	89,369	37.9	56.0	53,196	93.3	148,979	5,760	31.4	26.6
平成18年 "	20,464	39.0	86,337	36.1	53.3	57,523	92.9	159,793	6,005	31.2	26.4
平成18年 2月	20,079	37.4	83,062	36.1	54.2	57,831	94.7	158,946	5,765	31.9	26.9
3月	22,651	36.3	87,189	35.9	51.5	56,034	92.2	161,336	7,087	30.6	25.4
4月	27,206	44.0	91,042	36.3	51.1	55,346	95.0	157,649	6,327	30.0	24.4
5月	21,995	38.9	91,672	35.8	51.6	52,546	93.7	151,562	6,397	29.1	25.2
6月	20,608	36.5	90,460	35.9	52.6	57,765	92.5	154,718	6,470	30.6	25.1
7月	19,138	39.5	88,531	36.1	53.8	56,502	93.1	155,807	5,928	31.8	26.3
8月	19,699	39.8	88,001	36.0	54.8	58,246	95.1	158,980	5,539	31.8	26.6
9月	20,708	38.3	87,368	35.8	54.0	59,175	92.3	163,245	6,345	31.3	27.3
10月	20,849	39.9	87,267	35.8	53.2	62,099	92.2	168,341	6,609	31.5	27.1
11月	17,103	38.7	83,462	36.2	53.3	64,165	90.8	172,500	5,946	32.4	27.3
12月	13,711	38.2	76,317	37.0	53.9	51,940	90.6	163,895	4,932	32.1	27.3
平成19年 1月	21,554	37.7	78,212	36.9	52.8	63,526	93.0	167,648	5,024	31.9	26.9
2月	19,532	33.9	79,656	36.2	50.6	65,235	94.6	170,793	5,803	31.0	25.3

(注) 新規学卒を除き、パートを含む。(保)雇用保険

### 新規求職件数の動き (愛知県)

平成12年平均100(20,975件)

年	1月	2月	3月	4月	5月	6月	7月	8月	9月	10月	11月	12月
平成14年	121.5	106.8	120.8	175.8	130.9	107.8	121.8	105.4	117.2	127.0	93.3	76.6
15年	116.7	110.9	117.4	163.0	126.5	111.9	111.8	99.0	118.1	120.5	83.4	76.3
16年	118.7	104.9	124.4	152.7	105.3	108.1	100.3	97.3	103.3	99.6	88.9	68.0
17年	103.0	91.5	105.3	135.6	105.5	99.5	90.4	95.9	103.0	108.4	87.5	64.5
18年	104.0	95.7	108.0	129.7	104.9	98.3	91.2	93.9	98.7	99.4	81.5	65.4
19年	102.8	93.1										

(注) 新規学卒を除き、パートを含む。

### 新規求人数の動き (愛知県)

平成12年平均100(29,780件)

年	1月	2月	3月	4月	5月	6月	7月	8月	9月	10月	11月	12月
平成14年	114.3	101.3	105.5	111.7	106.1	97.4	120.6	113.0	118.4	132.9	113.8	104.6
15年	132.6	120.1	113.6	118.2	119.1	115.8	129.3	130.0	153.5	159.5	139.0	148.5
16年	162.0	154.3	167.6	158.3	128.9	172.3	163.2	135.8	197.5	195.1	176.6	168.5
17年	196.3	173.8	183.8	184.4	150.7	180.9	175.4	168.2	197.7	197.1	166.1	169.2
18年	196.9	194.2	188.2	185.9	176.4	194.0	189.7	195.6	198.7	208.5	215.5	174.4
19年	213.3	219.1										

(注) 新規学卒を除き、パートを含む。



6 充足数		7 日 雇		諸 比 率					
人	うち県外からの割合 %	前月から繰越された有効求職者数 人	新規求職 申込件数 人	季調済求人倍率		求 人 倍 率		就 職 率 ( $\frac{5}{1} \times 100$ ) %	充 足 率 ( $\frac{6}{3} \times 100$ ) %
				新 規 倍	有 効 倍	新 規 (3/1) 倍	有 効 (4/2) 倍		
6,459	20.8	1,363	13	-	-	1.35	0.75	22.0	19.4
6,925	22.5	783	7	-	-	1.65	0.96	24.0	17.7
7,306	24.8	690	4	-	-	2.21	1.40	26.2	14.9
7,332	25.9	635	5	-	-	2.56	1.67	27.7	13.8
7,447	24.1	528	5	-	-	2.81	1.85	29.3	12.9
7,334	25.3	584	5	2.76	1.73	2.88	1.91	28.7	12.7
8,759	23.6	588	7	2.66	1.76	2.47	1.85	31.3	15.6
7,577	21.4	595	8	2.89	1.82	2.03	1.73	23.3	13.7
7,663	21.1	594	4	2.91	1.86	2.39	1.65	29.1	14.6
7,976	23.6	595	6	2.92	1.90	2.80	1.71	31.4	13.8
7,175	22.1	600	6	2.91	1.93	2.95	1.76	31.0	12.7
6,959	25.8	606	6	2.88	1.93	2.96	1.81	28.1	11.9
7,904	24.9	383	3	2.65	1.91	2.86	1.87	30.6	13.4
8,199	24.2	381	3	2.88	1.86	2.98	1.93	31.7	13.2
7,604	26.2	384	3	3.25	1.93	3.75	2.07	34.8	11.9
6,108	24.3	386	3	2.87	1.93	3.79	2.15	36.0	11.8
6,374	25.8	389	4	2.79	1.94	2.95	2.14	23.3	10.0
6,869	20.7	337	1	3.07	1.94	3.34	2.14	29.7	10.5

※ 平成18年12月以前の季調済求人倍率は新季節指数により改訂済み

(2) 全国の動き

項目 年月	1 新規求職	2 月間有効	3 新 規	4 月間有効	5 就職件数	6 受 給 者	7 季 調 済 求 人 倍 率		8 求 人 倍 率	
	申込件数	求職者数	求 人 数	求 人 数		実 人 員	新 規	有 効	新 規	有 効
	千件	千人	千人	千人	千件	千人	倍	倍	倍	倍
平成14年 (月平均)	641	2,768	598	1,486	168	1,095	-	-	0.93	0.54
平成15年 "	625	2,597	670	1,670	176	889	-	-	1.07	0.64
平成16年 "	592	2,369	762	1,956	179	717	-	-	1.29	0.83
平成17年 "	564	2,272	826	2,163	177	642	-	-	1.46	0.95
平成18年 "	551	2,164	861	2,295	178	593	-	-	1.56	1.06
平成18年 2月	551	2,117	918	2,319	163	570	1.56	1.04	1.66	1.10
3月	626	2,280	960	2,495	225	564	1.51	1.02	1.53	1.09
4月	731	2,396	841	2,381	236	544	1.53	1.04	1.15	0.99
5月	574	2,334	820	2,248	199	595	1.61	1.06	1.43	0.96
6月	536	2,260	849	2,216	186	621	1.58	1.07	1.59	0.98
7月	495	2,171	833	2,207	165	630	1.58	1.09	1.68	1.02
8月	510	2,135	867	2,265	159	666	1.60	1.08	1.70	1.06
9月	537	2,120	893	2,341	179	611	1.57	1.08	1.66	1.10
10月	541	2,124	883	2,368	183	604	1.53	1.07	1.63	1.12
11月	463	2,034	835	2,323	166	580	1.60	1.07	1.80	1.14
12月	434	1,923	730	2,176	139	547	1.60	1.07	1.68	1.13
平成19年 1月	614	2,017	875	2,207	139	546	1.51	1.06	1.42	1.09
2月	534	2,061	877	2,278	162	532	1.51	1.05	1.64	1.11

(注) 新規学卒を除き、パートを含む。

※ 平成18年12月以前の季調済求人倍率は新季節指数により改訂済み

### 3 月別にみた主な指標

項目		月	1 月	2 月	3 月	4 月	5 月
求 職	1 新規求職申込件数	平成18年	21,815	20,079	22,651	27,206	21,995
		平成19年	21,554	19,532			
		前年同月比 (%)	△ 1.2	△ 2.7			
	→うち 常 用	平成18年	21,801	20,071	22,640	27,184	21,976
		平成19年	21,541	19,525			
	→うち 臨時・季節	平成18年	14	8	11	22	19
		平成19年	13	7			
	→うち 中高年齢者 (45歳以上)	平成18年	7,014	6,228	7,200	9,470	6,741
		平成19年	7,020	6,094			
	2 月間有効求職者	平成18年	81,672	83,062	87,189	91,042	91,672
平成19年		78,212	79,656				
	前年同月比 (%)	△ 4.2	△ 4.1				
→うち 常 用	平成18年	81,646	83,034	87,158	91,000	91,623	
	平成19年	78,181	79,628				
→うち 中高年齢者 (45歳以上)	平成18年	30,051	29,996	31,259	33,080	32,837	
	平成19年	28,860	28,822				
紹介	3 紹介件数	平成18年	22,691	23,267	27,801	26,008	25,695
		平成19年	22,791	25,011			
就 職	4 就職件数	平成18年	4,715	5,765	7,087	6,327	6,397
		平成19年	5,024	5,803			
		前年同月比 (%)	6.6	0.7			
	→うち 中高年齢者 (45歳以上)	平成18年	1,485	1,837	2,167	1,899	1,863
		平成19年	1,602	1,801			
→うち (保) 受給者	平成18年	1,384	1,553	1,800	1,545	1,610	
	平成19年	1,351	1,467				
求 人	5 新規求人件数	平成18年	58,625	57,831	56,034	55,346	52,546
		平成19年	63,526	65,235			
		前年同月比 (%)	8.4	12.8			
	→うち 常 用	平成18年	54,540	54,774	51,667	52,575	49,219
		平成19年	59,056	61,682			
	→うち 臨時・季節	平成18年	4,085	3,057	4,367	2,771	3,327
		平成19年	4,470	3,553			
	6 新規求人件数	平成18年	23,762	22,900	22,714	21,517	21,156
		平成19年	24,995	25,837			
	7 月間有効求人件数	平成18年	150,540	158,946	161,336	157,649	151,562
平成19年		167,648	170,793				
	前年同月比 (%)	11.4	7.5				
充 足	8 充足数	平成18年	6,107	7,334	8,759	7,577	7,663
		平成19年	6,374	6,869			
	→うち 常 用	平成18年	5,437	6,637	7,902	6,975	6,953
		平成19年	5,622	6,545			
	→うち 臨時・季節	平成18年	670	697	857	602	710
		平成19年	752	324			
	→うち 他県から	平成18年	1,657	1,853	2,071	1,621	1,615
平成19年		1,646	1,423				

(注) 1. 新規学卒を除き、パートを含む。  
2. △印は減少率(差)である(以下、各表同じ。)

6 月	7 月	8 月	9 月	10 月	11 月	12 月	計	
20,608	19,138	19,699	20,708	20,849	17,103	13,711	245,562	
20,598	19,131	19,685	20,700	20,839	17,089	13,707	245,421	求
10	7	14	8	10	14	4	141	
6,632	6,296	6,250	6,495	6,797	5,576	4,590	79,289	
90,460	88,531	88,001	87,368	87,267	83,462	76,317	1,036,043	
90,415	88,488	87,958	87,335	87,236	83,430	76,287	1,035,610	職
32,513	31,981	31,670	31,287	31,201	30,202	28,224	374,301	
26,774	23,384	23,357	26,282	25,224	22,422	17,221	290,126	紹介
6,470	5,928	5,539	6,345	6,609	5,946	4,932	72,060	就
1,983	1,888	1,764	1,986	2,085	1,924	1,581	22,462	職
1,621	1,561	1,474	1,731	1,790	1,621	1,347	19,037	
57,765	56,502	58,246	59,175	62,099	64,165	51,940	690,274	求
53,451	52,630	55,408	54,637	57,263	58,278	47,033	641,475	
4,314	3,872	2,838	4,538	4,836	5,887	4,907	48,799	
22,662	22,509	23,058	23,455	23,898	24,767	20,474	272,872	
154,718	155,807	158,980	163,245	168,341	172,500	163,895	1,917,519	人
7,976	7,175	6,959	7,904	8,199	7,604	6,108	89,365	充
7,287	6,582	6,366	7,101	7,452	6,785	5,504	80,981	足
689	593	593	803	747	819	604	8,384	
1,881	1,588	1,794	1,970	1,983	1,993	1,485	21,511	

#### 4 安定所別にみた求職、求人、充足状況

項目		安定所別							
		県計	名古屋中	名古屋南	名古屋東	名古屋北	豊橋	岡崎	一宮
求	1 新規求職申込件数	19,532	3,062	1,970	1,590	785	1,555	979	1,328
	前年同月比(%)	△ 2.7	△ 12.7	8.7	△ 1.2	△ 6.1	6.1	△ 1.4	0.0
	→うち男子	9,415	1,434	1,051	765	402	709	441	731
	→うち女子	10,046	1,608	911	822	380	841	536	595
	→うち常用	19,525	3,061	1,967	1,590	785	1,553	979	1,328
	→うち45歳以上	6,094	858	732	550	275	447	273	417
→うち55歳以上	3,622	455	399	345	166	247	174	241	
職	2 月間有効求職者数	79,656	11,339	8,074	7,352	3,640	5,441	4,209	5,403
	前年同月比(%)	△ 4.1	△ 8.9	1.4	△ 3.7	△ 10.6	3.1	4.8	△ 5.8
	→うち45歳以上	28,822	3,638	3,237	2,722	1,472	1,810	1,497	1,983
→うち55歳以上	18,108	2,012	2,003	1,714	911	1,073	978	1,202	
紹介	3 紹介件数	25,011	4,485	2,609	1,954	1,036	2,198	1,130	1,640
就	4 就職件数	5,803	751	503	357	206	569	294	391
	前年同月比(%)	0.7	△ 2.5	△ 2.3	△ 6.1	6.2	8.4	△ 3.0	△ 7.8
	→うち男子	3,182	393	319	195	115	267	151	239
	→うち女子	2,608	356	183	160	91	301	143	152
	→うち45歳以上	1,801	243	194	135	74	150	63	141
	→うち55歳以上	1,000	117	113	81	46	70	39	77
	→うち(保)受給者	1,467	194	131	101	58	151	65	90
	管内へ	3,240	269	240	129	60	436	191	219
	管外へ	2,239	419	241	208	127	105	96	127
	他県へ	324	63	22	20	19	28	7	45
職	5 就職率 ( $\frac{4}{1} \times 100$ ) (%)	29.7	24.5	25.5	22.5	26.2	36.6	30.0	29.4
	45歳以上(%)	29.6	28.3	26.5	24.5	26.9	33.6	23.1	33.8
	55歳以上(%)	27.6	25.7	28.3	23.5	27.7	28.3	22.4	32.0
求	6 新規求人数	65,235	19,772	4,204	5,885	1,962	3,040	3,918	3,529
	前年同月比(%)	12.8	35.3	7.7	18.9	2.9	△ 5.6	21.4	△ 6.0
	→うち常用	61,682	18,359	4,085	5,775	1,901	2,707	3,797	3,213
人	7 月間有効求人数	170,793	46,385	11,715	15,296	5,606	8,307	9,876	10,231
	前年同月比(%)	7.5	14.6	3.0	15.6	2.4	△ 9.5	10.6	2.2
求	8 求人倍率(新規)	3.34	6.46	2.13	3.70	2.50	1.95	4.00	2.66
	(有効)	2.14	4.09	1.45	2.08	1.54	1.53	2.35	1.89
充	9 充足数	6,869	1,211	480	521	237	557	314	352
	→うち常用	6,545	1,132	473	507	233	504	301	340
	→うち他県から	1,423	289	39	82	42	47	21	55
足	10 充足率 ( $\frac{9}{6} \times 100$ ) (%)	10.5	6.1	11.4	8.9	12.1	18.3	8.0	10.0
	他県からの流入率(%)	20.7	23.9	8.1	15.7	17.7	8.4	6.7	15.6

(注) 1. 新規学卒を除き、パートを含む。  
 2. 名古屋中安定所には、あいちマザーズハローワーク・名古屋人材銀行・名古屋外国人ジョブセンター・愛知学生職業センター・ハローワークプラザ名古屋を含む。  
 3. 名古屋南安定所には、ハローワークプラザあたらたまを含む。  
 4. 平成16年11月から求職申込書における「性別」欄の記載が任意となったことに伴い、男女別の合計は男女計の値と必ずしも一致しない。

半田	瀬戸	豊田	津島	刈谷	西尾	犬山	豊川	新城	春日井	蒲郡	
1,021	569	1,133	789	1,399	406	790	609	271	1,028	248	求
△ 5.0	△ 6.0	△ 3.8	△ 4.7	△ 0.9	10.9	△ 3.2	△ 3.0	23.2	△ 8.6	△ 9.2	
497	290	513	394	625	179	369	269	124	486	136	
518	273	620	391	774	227	418	337	147	538	110	
1,021	569	1,133	789	1,399	406	790	609	270	1,028	248	
331	190	328	265	398	109	254	168	82	331	86	
214	122	209	165	262	63	157	95	43	208	57	
4,705	2,395	4,772	3,370	5,385	1,534	2,945	2,425	839	4,841	987	職
△ 0.0	△ 9.0	△ 5.4	△ 7.1	△ 4.3	△ 0.5	△ 11.6	△ 0.5	4.4	△ 5.9	△ 2.9	
1,788	925	1,658	1,244	1,688	517	1,152	898	320	1,916	357	
1,187	613	1,121	804	1,121	322	767	565	174	1,324	217	
1,199	719	1,209	1,060	1,525	527	952	798	240	1,385	345	紹介
339	174	341	292	466	149	208	239	89	323	112	就
12.6	△ 9.8	15.2	2.5	△ 0.2	△ 4.5	△ 5.5	△ 2.4	△ 4.3	11.8	2.8	
191	104	198	173	237	71	112	124	42	188	63	
148	70	143	117	228	78	95	115	46	133	49	
112	60	83	82	121	44	70	68	32	95	34	
59	33	49	44	65	23	45	39	13	66	21	
74	60	68	73	94	49	51	59	23	92	34	
236	92	240	177	329	86	103	153	57	170	53	
94	75	91	94	130	61	80	77	30	127	57	
9	7	10	21	7	2	25	9	2	26	2	
33.2	30.6	30.1	37.0	33.3	36.7	26.3	39.2	32.8	31.4	45.2	職
33.8	31.6	25.3	30.9	30.4	40.4	27.6	40.5	39.0	28.7	39.5	
27.6	27.0	23.4	26.7	24.8	36.5	28.7	41.1	30.2	31.7	36.8	
3,160	1,106	3,280	2,476	4,583	797	1,403	1,474	339	3,891	416	求
29.6	△ 6.6	△ 7.7	7.0	△ 4.5	△ 24.4	22.9	2.9	9.7	8.1	△ 3.0	
3,117	1,103	3,131	2,316	4,195	771	1,378	1,383	334	3,709	408	
8,124	3,105	10,996	6,323	14,499	2,253	3,891	4,033	896	8,143	1,114	人
12.8	1.8	△ 3.6	4.4	9.6	△ 8.1	4.9	10.7	0.9	8.8	△ 3.9	
3.10	1.94	2.89	3.14	3.28	1.96	1.78	2.42	1.25	3.79	1.68	
1.73	1.30	2.30	1.88	2.69	1.47	1.32	1.66	1.07	1.68	1.13	
316	159	541	260	900	132	192	253	68	311	65	充
301	157	486	241	878	127	190	250	68	293	64	
35	16	235	29	415	8	43	16	2	47	2	
10.0	14.4	16.5	10.5	19.6	16.6	13.7	17.2	20.1	8.0	15.6	足
11.1	10.1	43.4	11.2	46.1	6.1	22.4	6.3	2.9	15.1	3.1	

## 5 年齢別常用職業紹介状況

(2月)

区 分		項 目	1 月間有効 求 人 数	2 月間有効 求 職 者 数	3 就 職 件 数	4 有 効 求 人 倍 率 (1/2)
全 数	年 齢 計		160,714	79,628	5,585	2.02
	19歳以下		14,368	1,343	161	10.70
	20～24歳		20,012	8,526	761	2.35
	25～29歳		20,988	13,969	945	1.50
	30～34歳		20,423	12,041	794	1.70
	35～39歳		18,554	8,729	697	2.13
	40～44歳		15,705	6,211	502	2.53
	45～49歳		12,968	5,369	376	2.42
	50～54歳		11,054	5,342	385	2.07
	55～59歳		9,598	7,955	444	1.21
	60～64歳		8,944	7,617	421	1.17
65歳以上		8,100	2,526	99	3.21	
男	年 齢 計			38,787	3,126	
	19歳以下			649	82	
	20～24歳			3,606	359	
	25～29歳			5,391	523	
	30～34歳			4,927	465	
	35～39歳			3,965	338	
	40～44歳			2,972	244	
	45～49歳			2,688	191	
	50～54歳			2,842	221	
	55～59歳			4,665	299	
	60～64歳			5,228	327	
65歳以上			1,854	77		
女	年 齢 計			40,615	2,447	
	19歳以下			692	79	
	20～24歳			4,907	400	
	25～29歳			8,553	419	
	30～34歳			7,082	328	
	35～39歳			4,744	358	
	40～44歳			3,225	257	
	45～49歳			2,665	184	
	50～54歳			2,488	163	
	55～59歳			3,258	144	
	60～64歳			2,346	93	
65歳以上			655	22		

(注) 1. 新規学卒を除き、パートを含む。

2. 「求人数均等配分方式」による。

## 6 職業別常用職業紹介状況

(2月)

職業	1 月 間 有 効 求 職 者 数		2 月 間 有 効 求 職 者 数	3 就 職 件 数		4 有 効 求 職 倍 率 (2/1)
		うち 男			うち 男	
職 業 計	79,628	38,787	160,714	5,585	3,126	2.02
専 門 的 ・ 技 術 的 職 業	9,861	4,033	37,558	800	265	3.81
管 理 的 職 業	276	258	375	17	14	1.36
事 務 的 職 業	24,352	4,974	14,620	1,251	179	0.60
一 般 事 務 員	21,212	3,641	9,862	942	68	0.46
会 計 事 務 員	1,245	505	1,384	119	39	1.11
営 業 ・ 販 売 関 連 事 務 員	1,132	336	1,728	74	10	1.53
販 売 の 職 業	9,221	5,435	18,311	452	333	1.99
サ ー ビ ス の 職 業	4,401	1,860	19,312	372	175	4.39
飲 食 物 調 理 の 職 業	1,623	834	6,695	172	92	4.13
接 客 サ ー ビ ス の 職 業	953	326	7,657	62	13	8.03
居 住 施 設 ・ ビ ル 等 の 管 理 職 業	429	403	465	58	51	1.08
保 安 の 職 業	444	430	4,447	87	85	10.02
運 輸 ・ 通 信 の 職 業	3,173	2,991	10,715	376	365	3.38
自 動 車 運 転 の 職 業	2,558	2,441	8,975	329	319	3.51
生 産 工 程 ・ 労 務 の 職 業	25,669	17,293	55,164	2,204	1,687	2.15
窯 業 製 品 製 造 の 職 業	221	148	666	28	24	3.01
金 属 加 工 の 職 業	1,697	1,554	7,251	327	310	4.27
金 属 溶 接 ・ 溶 断 の 職 業	321	307	1,310	45	42	4.08
一 般 機 械 器 具 組 立 ・ 修 理 の 職 業	1,692	1,277	3,142	89	79	1.86
電 気 機 械 器 具 組 立 ・ 修 理 の 職 業	884	498	3,745	83	53	4.24
輸 送 用 機 械 器 具 組 立 ・ 修 理 の 職 業	2,464	1,851	9,058	158	129	3.68
食 料 品 製 造 の 職 業	926	382	1,833	95	50	1.98
紡 織 の 職 業	123	78	290	25	16	2.36
衣 服 ・ 繊 維 製 品 製 造 の 職 業	271	62	394	22	7	1.45
木 ・ 竹 ・ 草 ・ つる 製 品 製 造 の 職 業	337	304	525	60	53	1.56
ゴ ム ・ プ ラ ス チ ッ ク 製 品 製 造 の 業 務	517	349	2,138	126	83	4.14
そ の 他 の 製 造 ・ 制 作 の 職 業	1,102	534	3,205	113	61	2.91
定 置 機 関 ・ 機 械 , 建 設 機 械 運 転 の 職 業	226	222	534	23	23	2.36
電 気 作 業 者	224	220	1,190	30	30	5.31
建 設 の 職 業	302	295	1,912	42	41	6.33
土 木 ・ 舗 装 ・ 鉄 道 線 路 工 事 の 職 業	395	389	1,547	41	41	3.92
運 搬 労 務 の 職 業	2,377	1,892	6,679	325	273	2.81
そ の 他 の 労 務 の 職 業	10,578	6,160	6,207	380	208	0.59
I T 関 連 職 業 合 計	1,919	1,243	9,593	137	103	5.00
福 祉 関 連 職 業 合 計	3,451	515	12,101	351	44	3.51
( うち 介 護 関 係 )	1,822	432	6,175	178	36	3.39

(注) 1. 新規学卒を除き、パートを含む。  
2. 主な職業のみであるので、計とは一致しない。

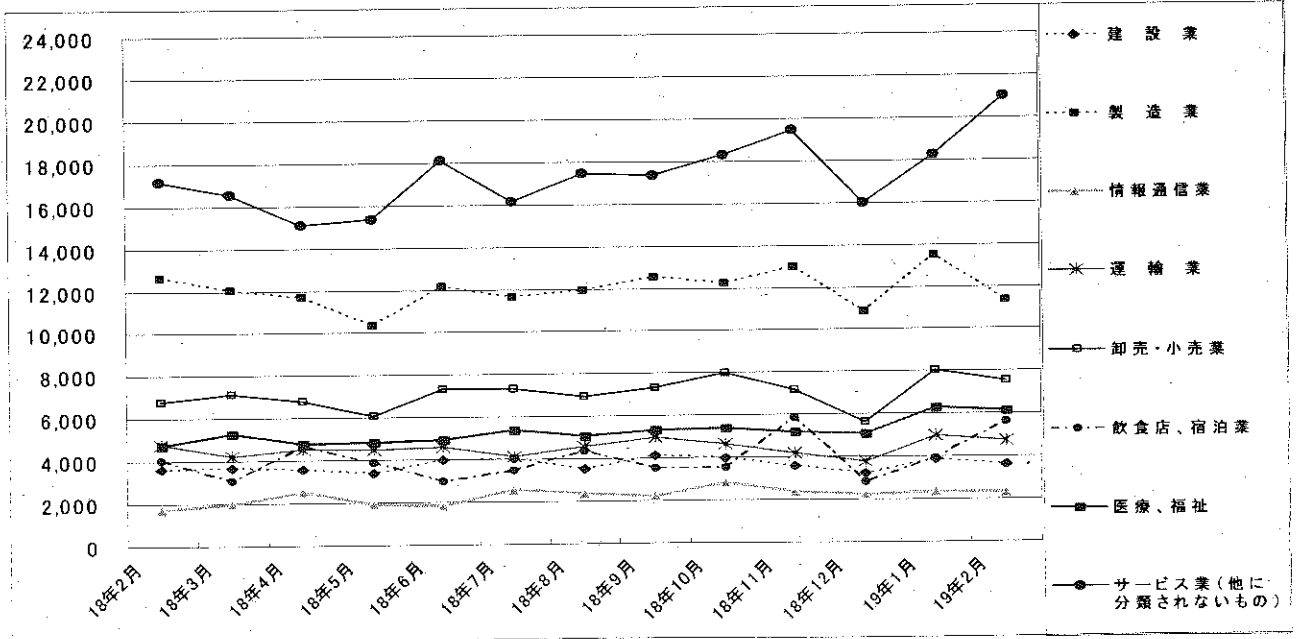
# 7 産業別・規模別求人、充足状況

(2月分)

産業・規模	1 新規求人数					2 充足数				充足率 2/1×100
	計	前年	うち	うち	計	うち	うち	うち		
		同月比							臨時	臨時
建設業	3,605	0.5	3,535	70	358	351	7	9.9		
製造業	11,344	△ 10.2	10,724	620	2,498	2,417	81	22.0		
食品製造業	903	8.9	881	22	187	183	4	20.7		
繊維工業	151	△ 10.1	136	15	35	34	1	23.2		
木材・木製品製造業	132	26.9	132	-	35	35	-	26.5		
印刷・関連連業	271	△ 30.2	271	-	83	83	-	30.6		
プラスチック製品製造業	675	17.2	667	8	117	114	3	17.3		
窯業・土石製品製造業	279	△ 33.3	271	8	61	54	7	21.9		
鉄鋼業	306	12.9	306	-	46	46	-	15.0		
金属製品製造業	760	0.0	743	17	193	193	-	25.4		
一般機械器具製造業	1,389	△ 11.0	1,363	26	281	280	1	20.2		
電気機械器具製造業	504	7.0	498	6	429	429	-	85.1		
情報通信機械器具製造業	669	△ 27.6	505	164	33	24	9	4.9		
輸送用機械器具製造業	3,257	△ 18.8	2,957	300	647	598	49	19.9		
情報通信業	2,281	34.8	2,151	130	101	95	6	4.4		
情報サービス業	2,058	34.7	1,956	102	81	76	5	3.9		
運輸業	4,696	△ 1.6	4,573	123	478	459	19	10.2		
卸売・小売業	7,537	11.1	7,049	488	885	866	19	11.7		
金融・保険業	568	0.4	515	53	48	42	6	8.5		
飲食店、宿泊業	5,607	39.1	5,530	77	199	195	4	3.5		
医療、福祉	6,129	30.3	6,079	50	800	789	11	13.1		
社会保険・社会福祉・介護事業	2,872	35.0	2,834	38	336	329	7	11.7		
サービス業(他に分類されないもの)	21,016	22.8	19,308	1,708	1,165	1,095	70	5.5		
その他の事業サービス業	14,075	26.1	12,732	1,343	550	513	37	3.9		
合計	65,235	12.8	61,682	3,553	6,869	6,545	324	10.5		
事業所規模	4人以下	5,328	8.6	5,093	235	523	512	11	9.8	
	5～29人	24,847	9.1	23,180	1,667	2,736	2,650	86	11.0	
	30～99人	18,952	17.7	18,431	521	1,917	1,829	88	10.1	
	100～299人	10,537	16.8	10,022	515	804	734	70	7.6	
	300～499人	1,934	67.6	1,800	134	165	158	7	8.5	
	500～999人	2,134	62.0	1,890	244	120	107	13	5.6	
1,000人以上	1,503	△ 41.4	1,266	237	604	555	49	40.2		

(注) 新規学卒を除き、パートを含む。  
平成14年3月改訂の「日本標準産業分類」に基づく表章。主な産業のみであるので、合計とは一致しない。

### 主要産業別新規求人数の推移





## 8 中高年齢者の職業紹介状況

### (1) 新規求職申込件数

年月	新規求職申込件数					全体に占める率
	45歳以上	前年比	うち男子	うち55歳以上	うち65歳以上	
平成14年(月平均)	9,335	9.8	6,150	5,582	894	38.0
平成15年	8,640	△ 7.4	5,568	5,155	843	36.5
平成16年	7,771	△ 10.1	4,837	4,709	773	35.0
平成17年	6,911	△ 11.1	4,143	4,228	770	33.2
平成18年	6,607	△ 4.4	3,862	4,008	847	32.3
平成18年 9月	6,495	△ 5.5	3,706	3,862	765	31.4
10月	6,797	△ 7.0	4,004	4,134	906	32.6
11月	5,576	△ 1.8	3,245	3,370	676	32.6
12月	4,590	1.9	2,789	2,781	567	33.5
平成19年 1月	7,020	0.1	4,090	4,409	995	32.6
2月	6,094	△ 2.2	3,584	3,622	766	31.2
前年同月	6,228	△ 0.3	3,663	3,752	689	31.0

(注) パートを含む。

### (2) 月間有効求職者数

年月	月間有効求職者数					全体に占める率
	45歳以上	前年比	うち男子	うち55歳以上	うち65歳以上	
平成14年(月平均)	52,171	△ 2.8	31,661	32,788	2,507	44.9
平成15年	46,108	△ 11.6	30,266	28,570	2,315	42.9
平成16年	38,729	△ 16.0	24,159	24,207	2,244	40.1
平成17年	33,894	△ 12.5	20,433	21,395	2,251	37.9
平成18年	31,192	△ 8.0	18,358	19,528	2,511	36.1
平成18年 9月	31,287	△ 8.5	18,159	19,470	2,435	35.8
10月	31,201	△ 8.2	18,246	19,380	2,567	35.8
11月	30,202	△ 6.3	17,697	18,819	2,519	36.2
12月	28,224	△ 5.4	16,852	17,710	2,307	37.0
平成19年 1月	28,860	△ 4.0	17,211	18,228	2,529	36.9
2月	28,822	△ 3.9	17,286	18,108	2,530	36.2
前年同月	29,996	△ 8.2	17,857	18,777	2,005	36.1

(注) パートを含む。

### (3) 就職件数

年月	就職件数					45歳以上の就職率	55歳以上の就職率	65歳以上の就職率
	45歳以上	前年比	うち男子	うち55歳以上	うち65歳以上			
平成14年(月平均)	1,865	6.6	1,309	943	74	20.0	16.9	8.3
平成15年	1,879	0.8	1,320	955	78	21.7	18.5	9.2
平成16年	1,874	△ 0.3	1,285	1,000	86	24.1	21.2	11.1
平成17年	1,811	△ 3.3	1,207	988	93	26.2	23.4	12.1
平成18年	1,872	3.3	1,186	1,014	113	28.3	25.3	13.3
平成18年 9月	1,986	2.3	1,217	1,098	116	30.6	28.4	15.2
10月	2,085	0.4	1,339	1,114	141	30.7	26.9	15.6
11月	1,924	4.7	1,238	1,067	152	34.5	31.7	22.5
12月	1,581	5.3	991	860	110	34.4	30.9	19.4
平成19年 1月	1,602	7.9	1,014	896	122	22.8	20.3	12.3
2月	1,801	△ 2.0	1,151	1,000	103	29.6	27.6	13.4
前年同月	1,837	6.6	1,163	986	91	29.5	26.3	13.2

(注) パートを含む。

## 9 パートタイマーの職業紹介状況

年 月	新規求職申込件数		月間有効求職者数		新規求人数		月間有効求人数		有効求人倍率	就職件数		就職率 %
	うち常用	うち非常用	うち常用	うち非常用	うち常用	うち非常用	うち常用	うち非常用				
平成14年 (月平均)	2,224	2,196	5,741	5,670	9,896	9,169	25,702	24,194	4.48	1,579	1,444	71.0
平成15年 "	2,396	2,345	6,349	6,218	11,027	10,055	28,569	26,423	4.50	1,698	1,533	70.9
平成16年 "	4,101	4,072	12,100	12,019	13,005	11,928	35,128	32,610	2.90	1,655	1,509	40.4
平成17年 "	5,515	5,508	22,645	22,615	14,078	12,813	38,969	35,767	1.72	1,579	1,457	28.6
平成18年 "	5,620	5,611	22,990	22,966	15,483	13,933	42,710	38,903	1.86	1,697	1,542	30.2
平成18年 2月	5,198	5,193	20,817	20,801	15,885	14,802	42,303	38,856	2.03	1,582	1,434	30.4
3月	5,819	5,812	21,968	21,952	15,610	14,237	44,273	40,917	2.02	1,815	1,665	31.2
4月	8,286	8,270	24,395	24,367	15,349	14,239	43,270	40,308	1.77	1,852	1,690	22.4
5月	6,337	6,324	25,218	25,188	14,619	13,547	41,518	38,647	1.65	1,906	1,751	30.1
6月	5,731	5,724	25,009	24,981	14,977	13,476	41,521	38,345	1.66	1,913	1,753	33.4
7月	5,062	5,055	23,945	23,915	14,903	13,372	40,930	37,480	1.71	1,642	1,513	32.4
8月	5,288	5,278	23,659	23,629	14,964	13,935	41,295	38,138	1.75	1,488	1,366	28.1
9月	5,941	5,934	23,623	23,598	15,319	14,388	42,491	39,689	1.80	1,823	1,646	30.7
10月	5,781	5,773	23,687	23,665	16,702	14,012	44,272	39,977	1.87	1,867	1,738	32.3
11月	4,709	4,699	22,737	22,714	17,703	14,889	46,490	40,571	2.04	1,733	1,560	36.8
12月	3,519	3,515	20,266	20,244	13,730	11,749	44,740	38,025	2.21	1,405	1,204	39.9
平成19年 1月	6,025	6,015	20,907	20,885	16,216	14,384	43,815	38,394	2.10	1,412	1,205	23.4
2月	5,231	5,225	21,188	21,166	17,914	16,326	44,832	40,623	2.12	1,627	1,453	31.1

## 10 あいちマザーズハローワークの職業紹介状況

年 月	新規求職申込件数		月間有効求職者数		紹介件数	就 職 件 数		来 所 相 談 件 数
	件	うちパート	人	うちパート		件	うちパート	
平成18年 4月	241	141	1,628	472	236	123	55	321
5月	266	123	1,108	361	269	82	38	384
6月	247	94	691	306	315	58	34	395
7月	204	76	650	259	243	60	36	323
8月	259	100	656	246	283	55	32	386
9月	262	121	684	280	343	78	45	444
10月	237	94	687	275	308	66	37	404
11月	232	99	663	269	305	69	38	379
12月	185	74	601	231	241	58	31	341
平成19年 1月	265	96	643	237	331	56	18	495
2月	245	89	661	247	359	70	33	496
前 年 同 月	800	214	2,008	485	875	195	65	1,374

(注)平成18年3月をもって愛知両立支援ハローワークを廃止、同年4月より開設。

## 11 名古屋人材銀行の職業紹介状況

年 月	新規求職申込件数			月 間 有効求 職者数	新 規 求 人 数	月 間 有 効 求 人 数	紹 介 件 数	就 職 件 数		
	件	うち44 歳以下	うち45 歳以上					件	うち44 歳以下	うち45 歳以上
平成18年 4月	199	32	167	1,001	318	2,132	381	41	10	31
5月	196	31	165	985	412	2,170	486	25	2	29
6月	206	39	167	1,025	364	2,157	510	31	1	30
7月	178	24	154	982	367	2,085	501	30	5	25
8月	219	39	180	1,025	414	2,062	500	36	6	30
9月	196	35	161	1,019	334	2,025	517	36	5	31
10月	230	22	208	1,050	265	1,975	600	25	5	20
11月	234	39	195	1,077	440	2,001	895	24	4	20
12月	169	25	144	1,042	445	2,069	555	32	4	28
平成19年 1月	220	28	192	1,084	284	1,994	539	29	4	25
2月	179	18	161	1,054	341	1,942	461	44	5	39
前 年 同 月	180	42	138	1,000	470	2,255	415	35	11	24

## 12 ヤングワークプラザあいちの職業紹介状況

年 月	項 目	新規求職申込件数		月間有効求職者数		紹介件数	就 職 件 数		来 所 相談件数
		うち男	うち男	うち男	うち男				
平成18年	4月	345	190	955	581	442	65	36	836
	5月	288	156	1,023	614	367	73	43	763
	6月	338	192	1,108	656	384	55	28	858
	7月	292	177	1,117	667	370	72	42	818
	8月	319	176	1,185	699	400	58	25	838
	9月	326	183	1,187	710	355	60	27	763
	10月	287	157	1,164	693	363	77	40	757
	11月	249	140	1,090	646	355	58	32	690
	12月	229	116	1,029	592	329	53	22	636
平成19年	1月	297	172	1,020	581	266	54	30	575
	2月	296	150	885	482	344	47	28	666
前 年 同 月		249	146	873	545	322	60	40	720

## 13 愛知学生職業センターの求職、求人状況

年 月	項 目	新 規 求 職 申 込 件 数				新 規 求 人 数 ( 県 内 )	
		うち男子	うち大学	うち短大	うち専修		
平成18年	4月	332	144	224	36	72	1,966
	5月	196	82	141	18	37	1,968
	6月	269	126	176	23	61	3,916
	7月	182	78	112	22	48	609
	8月	224	82	141	33	50	459
	9月	192	69	110	33	49	581
	10月	198	86	125	29	41	191
	11月	171	67	97	26	48	221
	12月	135	43	85	25	25	66
平成19年	1月	197	75	122	31	44	112
	2月	191	75	131	30	30	119
前 年 同 月		341	156	228	40	71	291

## 14 名古屋外国人ジョブセンターの職業紹介状況

年月	新規求職申込件数		紹介件数		就職件数		来所相談件数	
	件	うちニッケイズ	件	うちニッケイズ	件	うちニッケイズ	件	うちニッケイズ
平成18年 9月	190	53	204	70	37	10	390	102
10月	219	42	150	47	28	11	396	84
11月	176	34	144	35	19	6	372	63
12月	165	35	97	27	20	6	298	45
平成19年 1月	196	54	151	59	22	7	332	79
2月	199	51	109	38	30	7	305	70
前年同月	210	48	97	33	21	10	331	76

(注) 名古屋外国人ジョブセンター内に、名古屋日系人雇用サービスセンター(ニッケイズ)を併設。

## 15 ハローワークプラザ名古屋の職業紹介状況

年月	新規求職申込件数		月間有効求職者数		紹介件数	就職件数		来所相談件数
	件	うちパート	人	うちパート		件	うちパート	
平成18年 9月	477	101	1,410	272	990	166	63	1,187
10月	433	82	1,326	237	873	136	45	1,071
11月	379	75	1,242	222	845	96	34	966
12月	341	65	1,132	194	669	121	46	865
平成19年 1月	453	99	1,139	208	778	95	33	995
2月	497	98	1,272	235	936	121	41	1,080
前年同月	558	90	1,475	226	968	130	44	1,252

## 16 ハローワークプラザあらたまの職業紹介状況

年月	新規求職申込件数		月間有効求職者数		紹介件数	就職件数		来所相談件数
	件	うちパート	人	うちパート		件	うちパート	
平成18年 9月	-	-	-	-	-	-	-	-
10月	263	76	379	177	371	55	35	409
11月	239	74	536	184	439	78	25	475
12月	153	43	613	172	340	90	37	366
平成19年 1月	235	70	619	170	407	66	28	464
2月	235	71	622	171	451	88	31	477
前年同月	-	-	-	-	-	-	-	-

(注) 平成18年10月より開設。

## 17 日雇の職業紹介状況

年 月	項 目	前月から繰越された有効求職者数		新規求職	月間有効	就 労	就 労	不 就 労
		人	うち男	申込件数	求人延数	実人員	延 数	延 数
平成14年	(月平均)	1,363	1,160	13	10,682	422	6,654	3,713
平成15年	"	786	773	7	1,520	62	1,160	2,124
平成16年	"	690	683	4	1,460	60	1,170	2,001
平成17年	"	635	628	5	968	41	674	1,666
平成18年	"	528	522	5	778	36	482	1,425
平成18年	2月	584	578	5	820	35	464	1,365
	3月	588	582	7	792	36	465	1,676
	4月	595	589	8	754	36	489	1,553
	5月	594	588	4	714	34	458	1,358
	6月	595	589	6	770	34	477	1,651
	7月	600	594	6	735	36	476	1,399
	8月	606	600	6	861	36	498	1,635
	9月	383	377	3	738	36	489	1,298
	10月	381	375	3	796	37	503	1,393
	11月	384	378	3	776	38	513	1,149
	12月	386	380	3	758	37	491	1,280
平成19年	1月	389	383	4	855	37	473	1,066
	2月	337	332	1	802	36	486	1,125
安 定 別 所 (2月分)	名古屋中	334	330	1	727	33	441	1,115
	名古屋南	3	2	-	75	3	45	10

※名古屋南所は、港湾労働課の計上数を含む。

## 18 港湾労働関係の職業紹介状況

### (1) 常用関係

項目		新規(港)証交付件数			
		計	船内作業	沿岸作業及び倉庫作業	その他
平成16年	(月平均)	30	8	20	3
平成17年	"	28	10	15	3
平成18年	"	64	30	28	6
平成18年	2月	22	4	15	3
	3月	43	13	25	5
	4月	249	202	34	13
	5月	74	40	31	3
	6月	82	15	56	11
	7月	38	13	18	7
	8月	43	15	27	1
	9月	60	15	37	8
	10月	57	26	26	5
	11月	43	8	32	3
	12月	31	6	24	1
	平成19年	1月	44	9	28
2月		20	9	6	5

項目		月末現在(港)証所持者数			
		計	船内作業	沿岸作業及び倉庫作業	その他
平成16年	(月平均)	4,652	1,512	2,771	369
平成17年	"	4,659	1,556	2,732	371
平成18年	"	4,816	1,680	2,762	374
平成18年	2月	4,654	1,561	2,722	371
	3月	4,671	1,568	2,730	373
	4月	4,776	1,676	2,724	376
	5月	4,833	1,707	2,749	377
	6月	4,885	1,713	2,788	384
	7月	4,864	1,710	2,779	375
	8月	4,851	1,713	2,768	370
	9月	4,867	1,722	2,771	374
	10月	4,888	1,739	2,776	373
	11月	4,908	1,741	2,794	373
	12月	4,924	1,741	2,812	371
	平成19年	1月	4,922	1,736	2,812
2月		4,912	1,737	2,803	372

### (2) 日雇関係等

項目		新規求人延数			
		計	船内作業	沿岸作業及び倉庫作業	その他
平成16年	(月平均)	57	-	-	57
平成17年	"	6	-	-	6
平成18年	"	10	-	-	10
平成18年	2月	-	-	-	-
	3月	7	-	-	7
	4月	7	-	-	7
	5月	13	-	-	13
	6月	11	-	-	11
	7月	22	-	-	22
	8月	10	-	-	10
	9月	13	-	-	13
	10月	15	-	-	15
	11月	12	-	-	12
	12月	5	-	-	5
	平成19年	1月	15	-	-
2月		19	-	-	19

(注) その他は「はしけ作業」、「いかだ作業」及び「船舶貨物整備作業」である。

# 19 雇用保険適用状況

## (1) 被保険者の種類別状況

(2月)

被保険者種類	項目	資格		うち事業主の 都合による離職	月末現在 被保険者数	うち女
		取得者数	喪失者数			
全	数	34,646	33,155	2,275	2,371,013	792,425
一	般	30,338	29,229	2,043	2,174,658	653,898
短	時間労働	3,590	2,920	2,534	140,294	122,651
高	年齢継続	5	479	54	40,443	11,425
短	時間労働高年齢継続	29	148	12	9,923	3,409
短	期雇用特例	684	379	3	5,695	1,042

## (2) 産業別適用事業所及び被保険者状況

(2月)

商業	項目	月末現在 事業所数	被保険者の資格				月末現在 被保険者数	うち短期 特例被保 険者数
			取得	喪失	うち事業主の 都合による 離職	増減差		
合	計	102,913	34,646	33,155	2,275	1,491	2,371,013	5,695
農	林水産業	367	45	21	1	24	2,123	8
農	鉱業	108	17	9	-	8	1,052	-
建	設業	14,178	1,492	1,468	198	24	122,959	661
製	造業	24,361	10,059	10,020	437	39	870,981	4,747
	食料品・飲料	1,634	553	860	64	△ 307	62,645	177
	繊維・衣服	1,946	254	322	40	△ 68	25,801	231
	木材・家具	1,458	173	156	6	17	16,631	-
	パルプ・出版	1,745	392	431	33	△ 39	38,488	-
	化学・関係	1,317	370	462	12	△ 92	50,788	-
	窯業・土石	1,170	344	311	16	33	37,031	14
	鉄鋼	543	203	170	4	33	27,220	3
	非金属製品	218	79	62	1	17	8,240	30
	一般機械器具	4,272	759	642	33	117	60,088	1
	電気機械器具	3,878	1,047	931	126	116	98,258	89
	輸送用機械器具	1,368	1,048	864	13	184	102,766	2,651
	その他機械器具	2,854	3,939	4,062	67	△ 123	292,369	1,319
	その他製造業	334	493	378	3	115	18,421	222
	その他製造業	1,624	405	369	19	36	32,235	10
電	気・ガス・水道・熱供給業	65	15	38	1	△ 23	16,277	-
情	報通信業	1,917	1,315	1,243	505	72	58,012	17
運	輸業	4,097	2,681	2,442	67	239	186,746	172
卸	売・小売業	20,362	5,683	6,013	375	△ 330	423,822	6
金	融・保険業	1,095	384	587	4	△ 203	58,662	-
不	動産業	1,504	600	586	22	14	33,601	2
飲	食店・宿泊業	3,373	1,114	1,017	73	97	45,099	1
医	療・福祉	8,880	1,925	2,038	74	△ 113	143,094	-
教	育・学習支援業	1,285	266	217	3	49	42,204	-
複	合サービス業	1,144	239	215	4	24	21,317	-
サ	ービス業	19,551	8,488	6,982	508	1,506	321,441	81
公	務・その他	626	323	259	3	64	23,623	-

- (注) 1. その他機械器具とは、情報通信機械器具、電子部品・デバイス、精密機械器具である。  
 2. その他製造業には、ゴム製品、なめし皮・同製品・毛皮製造業を含む。  
 3. 短時間労働被保険者を含む。



(3) 月別、安定所別に見た状況

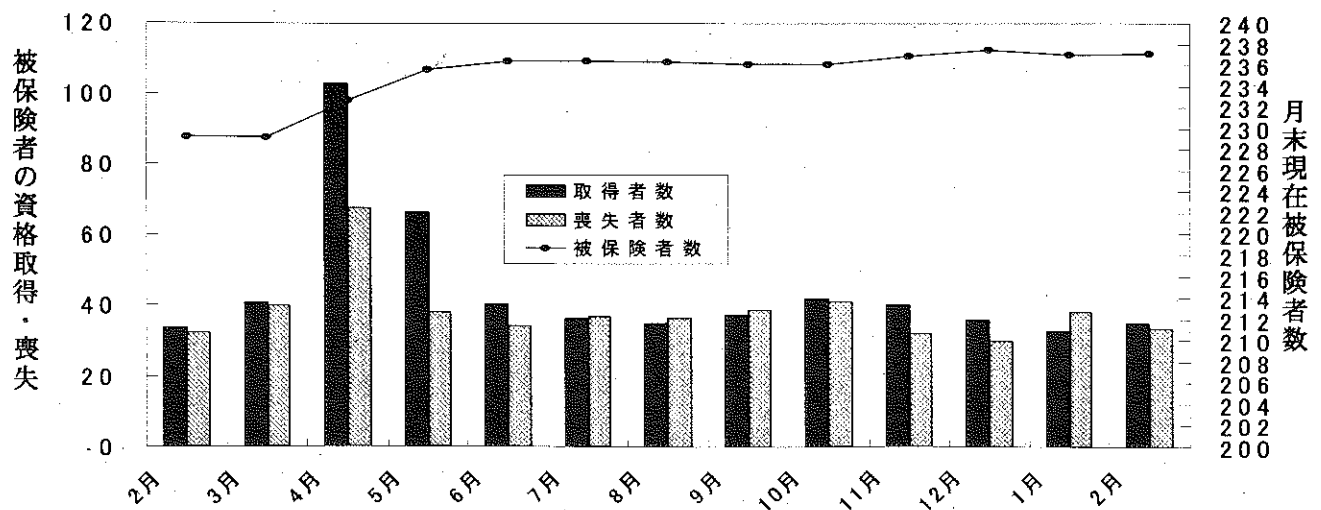
年月	項目 事業所数	被保険者の資格				増減差 人	月末現在 被保険者数 人	うち女 人
		取得 人	喪失 人	うち事業主 都合による 人	都市職 離職 人			
平成13年度計	99,962	398,283	381,111	46,316	17,172	2,115,186	659,156	
14 "	100,184	418,312	399,655	41,291	18,657	2,146,770	689,071	
15 "	100,347	445,345	409,585	33,067	35,760	2,181,826	709,922	
16 "	101,302	495,012	431,858	29,271	63,154	2,243,172	736,189	
17 "	101,820	510,502	450,509	29,805	59,993	2,292,293	758,208	
平成18年 2月	101,730	33,545	32,186	1,731	1,359	2,291,911	757,830	
3月	101,820	40,655	39,839	2,377	816	2,292,293	758,208	
4月	101,953	102,756	67,603	3,542	35,153	2,327,166	771,431	
5月	102,125	66,579	38,130	1,751	28,449	2,355,785	785,313	
6月	102,236	40,605	34,307	1,871	6,298	2,363,721	788,795	
7月	102,392	36,561	37,011	1,978	△ 450	2,364,273	788,254	
8月	102,497	35,093	36,610	1,618	△ 1,517	2,363,253	788,714	
9月	101,953	37,233	38,912	1,984	△ 1,679	2,361,055	788,020	
10月	102,235	42,001	41,036	2,007	965	2,361,032	788,889	
11月	102,426	40,154	32,188	1,680	7,966	2,368,591	792,511	
12月	102,577	36,028	29,722	1,662	6,306	2,374,714	795,582	
平成19年 1月	102,714	32,415	38,093	1,821	△ 5,678	2,369,353	792,124	
2月	102,913	34,646	33,155	2,275	1,491	2,371,013	792,425	
安定所別 (2月分)	名古屋	20,374	10,588	9,271	584	1,317	601,545	228,681
	名古屋	10,878	2,986	2,685	147	301	234,512	66,989
	名古屋	12,297	2,928	3,940	640	△ 1,012	247,045	90,024
	名古屋	5,186	1,102	1,059	95	43	72,269	28,913
	豊岡	5,990	1,415	1,366	85	49	95,451	36,595
	一宮	4,605	1,370	1,665	45	△ 295	85,191	31,133
	瀬田	5,519	2,026	2,036	208	△ 10	118,946	57,827
	半田	5,292	1,493	1,367	99	126	103,120	31,386
	豊津	2,663	420	361	20	59	32,795	11,694
	刈谷	4,740	2,427	2,235	38	192	195,280	40,771
	西尾	4,057	733	673	90	60	50,012	16,713
	犬山	6,926	3,839	3,247	90	592	273,172	67,327
	新城市	2,070	430	308	12	122	48,989	9,943
	春日井	2,734	536	619	25	△ 83	52,358	17,040
	日進	2,133	582	516	19	66	42,103	13,239
	蒲郡	780	91	114	2	△ 23	9,928	3,829
井川	5,580	1,517	1,527	62	△ 10	112,373	34,188	
井田	1,089	163	166	14	△ 3	15,924	6,133	

(注) 1. 各年の月末現行事務所数及び月末現在被保険者数欄は、年度末現在の数値である。  
2. 短時間労働被保険者を含む。

(千人)

雇用保険被保険者の推移

(万人)



## 20 雇用保険給付状況

月別、安定所別にみた給付状況

その1

年月	一般被保険者給付（基本手当）										
	離職票交付枚数		離職票	受給資格決定件数		初回受給者数		受給者実人員			
	うち短時間	提出件数		前年比		うち特定	前年比	うち特定			
	枚	枚	件	件	%	人	人	人	%	人	
平成13年度計	220,349	8,866	134,527	129,147	6.0	110,953	25,111	52,932	3.8	8,285	
平成14年度計	222,608	12,184	132,161	127,466	△ 1.3	110,925	31,199	48,440	△ 8.5	16,989	
平成15年度計	218,492	14,806	115,777	110,584	△ 13.2	93,309	22,989	38,566	△ 20.4	11,932	
平成16年度計	225,543	15,848	106,310	101,327	△ 8.4	83,826	18,418	30,828	△ 20.1	8,789	
平成17年度計	231,028	17,254	103,505	98,364	△ 2.9	79,537	16,129	28,301	△ 8.2	7,326	
平成18年 2月	16,426	1,150	7,491	7,221	1.5	6,156	1,216	26,313	△ 3.8	6,577	
3月	20,312	1,558	8,189	7,777	△ 4.9	5,679	1,264	25,195	△ 8.7	6,511	
4月	33,288	2,612	13,123	11,863	△ 11.1	5,588	1,385	23,754	△ 7.9	6,419	
5月	18,369	1,417	9,224	8,960	△ 2.9	8,786	1,718	25,585	△ 5.3	6,514	
6月	16,444	1,313	7,492	7,284	△ 7.0	6,280	1,143	27,175	△ 9.0	6,712	
7月	18,072	1,289	7,861	7,198	△ 3.7	5,858	1,094	27,392	△ 8.5	6,582	
8月	18,913	1,476	8,231	7,673	△ 2.4	8,202	1,507	30,072	△ 7.1	6,992	
9月	20,329	1,321	9,116	7,600	△ 4.5	5,566	900	27,270	△ 10.1	6,480	
10月	19,922	1,477	8,543	8,115	△ 13.9	6,036	1,348	27,226	△ 5.2	6,739	
11月	15,322	1,292	6,803	6,392	△ 12.6	6,505	1,134	26,529	△ 8.4	6,394	
12月	13,912	1,089	5,136	4,823	△ 4.5	5,398	913	25,022	△ 9.9	5,940	
平成19年 1月	19,706	1,284	8,315	7,698	△ 2.4	5,105	901	24,551	△ 10.3	5,811	
2月	16,562	1,180	7,257	6,560	△ 9.2	5,984	1,181	23,920	△ 9.1	5,586	
安定所別 (2月分)	名古屋中	5,042	362	697	695	△ 6.7	668	163	2,474	△ 10.1	684
	名古屋南	1,292	99	848	732	△ 9.2	624	143	2,602	△ 9.2	650
	名古屋東	1,911	193	931	738	△ 7.5	691	155	2,659	△ 16.5	656
	名古屋北	579	56	311	319	△ 8.3	285	71	1,246	△ 13.4	347
	豊橋	684	42	386	408	2.5	308	50	1,357	6.0	275
	岡崎	531	40	410	339	△ 20.8	335	39	1,378	8.4	313
	一宮	953	109	533	441	△ 19.1	412	100	1,651	△ 13.7	457
	半田	602	59	569	431	△ 9.5	423	56	1,561	0.0	286
	瀬戸	202	18	238	222	13.3	195	56	761	△ 23.0	223
	豊田	1,271	29	385	413	4.3	379	39	1,455	△ 2.5	184
	津島	342	8	336	298	△ 9.7	328	69	1,144	△ 15.2	272
	刈谷	1,581	87	517	432	△ 17.4	429	65	1,567	△ 17.4	224
	西尾	133	3	144	123	△ 3.9	119	18	474	5.8	90
	犬山	323	13	244	250	△ 24.0	198	44	870	△ 15.7	209
	豊川	244	16	171	168	△ 12.0	133	12	631	△ 6.1	165
	新城	55	7	56	44	△ 29.0	39	7	180	△ 9.5	38
春日井	728	36	420	446	△ 0.7	342	68	1,642	△ 2.7	435	
蒲郡	89	3	61	61	△ 16.4	76	26	268	△ 4.6	78	

(注) 1. 基本手当受給率=基本手当受給者実人員/(被保険者数+基本手当受給者実人員)×100

2. 年度計欄の受給者実人員は、月平均で計上。

3. 「うち短時間」は、被保険者のうちの短時間労働被保険者を指し、「うち特定」は、受給資格者のうちの特定受給資格者を指す。

				高年齢継続被保険者給付				短期特例被保険者給付				日雇給付
支給終了者数		受給率		㊦受給者の紹介件数	㊦受給者の就職件数	離職票枚数	受給資格決定件数	受給者数	離職票枚数	受給資格決定件数	受給者数	受給者実人員
うち特定	愛知	全国										
人	人	%	%	件	件	枚	件	件	枚	件	人	人
87,369	5,944	2.4	3.2	61,200	16,259	7,877	6,859	6,918	7,822	223	225	10,515
90,392	21,922	2.2	3.0	74,432	17,383	8,402	7,157	7,153	7,802	200	208	8,050
79,188	16,997	1.7	2.4	72,414	17,088	7,855	6,609	6,615	9,917	215	221	4,276
66,832	12,313	1.4	1.9	64,453	17,344	7,350	6,028	5,999	10,376	190	199	3,845
62,251	10,002	1.2	1.7	67,676	18,549	7,593	6,061	6,013	8,239	127	136	3,207
5,441	795	1.1	1.6	5,470	1,553	448	372	417	378	15	12	249
5,403	924	1.1	1.6	6,108	1,800	659	475	418	752	3	8	253
4,180	722	1.0	1.5	5,602	1,545	1,983	1,325	947	1,252	5	3	262
4,342	704	1.1	1.6	6,055	1,610	567	634	993	748	23	4	252
4,126	712	1.1	1.7	6,324	1,621	521	450	515	485	7	25	242
4,035	639	1.1	1.7	5,568	1,561	602	473	458	466	1	6	241
6,432	813	1.3	1.8	5,895	1,474	485	451	427	641	7	5	232
4,996	675	1.1	1.7	6,634	1,731	549	408	450	448	2	5	227
5,298	778	1.1	1.6	6,476	1,790	633	532	495	424	4	2	222
5,446	811	1.1	1.6	5,834	1,621	376	315	370	426	31	10	220
4,591	668	1.0	1.5	4,701	1,347	427	310	264	672	24	31	229
5,097	864	1.0	1.5	5,196	1,351	677	568	499	453	22	37	238
4,336	622	1.0	1.5	5,722	1,467	454	363	450	340	18	14	226
454	85	0.4		1,077	194	118	47	48	7	-	1	223
492	72	1.1		623	131	62	42	52	9	-	-	3
496	67	1.1		554	101	38	39	61	14	-	1	-
223	42	1.7		238	58	32	22	30	2	-	1	-
237	33	1.4		492	151	27	22	27	3	-	-	-
227	30	1.6		193	65	12	13	14	14	1	-	-
305	58	1.4		337	90	18	29	27	28	8	8	-
271	40	1.5		293	74	13	23	19	23	-	-	-
133	19	2.3		171	60	5	8	12	-	-	-	-
296	18	0.7		225	68	28	17	26	55	-	-	-
187	27	2.2		274	73	14	13	15	1	-	-	-
324	30	0.6		305	94	31	20	31	161	1	-	-
83	9	1.6		137	49	9	8	7	7	1	-	-
128	17	1.6		168	51	13	23	29	16	7	2	-
107	16	1.5		141	59	7	7	15	-	-	-	-
35	6	1.8		55	23	2	5	6	-	-	1	-
300	47	1.4		354	92	20	21	25	-	-	-	-
38	6	1.7		85	34	5	4	6	-	-	-	-

安定所別にみた給付状況  
その2

年 月	項 目	就 職 促 進 手 当			教 育 訓 練 給 付 教 育 訓 練 金 給 付 者 数	雇 用 継 続 給 付				
		常 用 就 職 支 度 手 当 受 給 者 数	再 就 職 手 当 受 給 者 数	就 業 手 当 受 給 者 数		高 年 齢 雇 用 継 続 給 付		育 児 休 業 給 付		介 護 休 業 給 付 給 付 者 数
						基 本 給 付 金 受 給 者 数	再 就 職 給 付 金 受 給 者 数	基 本 給 付 金 受 給 者 数	職 場 復 帰 給 付 金 受 給 者 数	
		人	人	人	人	人	人	人	人	人
	平成13年度	787	19,302	-	15,877	245,895	10,695	34,920	2,949	203
	平成14年度	820	18,926	-	20,107	295,007	7,327	38,575	3,279	201
	平成15年度	315	4,488	105	23,723	326,932	3,000	41,605	3,636	219
	平成16年度	97	3,020	107	12,820	351,703	1,030	47,227	3,845	235
	平成17年度	81	15,013	324	7,984	361,758	976	52,127	4,291	275
	平成18年 2月	9	1,155	285	379	26,119	59	4,496	275	29
	3月	4	1,324	284	599	33,911	94	5,033	355	25
	4月	11	1,107	233	696	26,168	61	4,579	341	23
	5月	5	1,475	244	457	32,524	78	4,880	340	40
	6月	15	1,662	293	465	26,037	58	4,513	294	20
	7月	5	1,617	312	528	32,838	71	4,444	333	36
	8月	6	1,518	290	894	26,931	43	4,641	355	8
	9月	3	1,314	272	628	32,941	59	4,477	308	21
	10月	4	1,404	296	919	27,419	49	4,799	655	25
	11月	3	1,569	309	760	32,391	54	4,813	519	26
	12月	7	1,600	298	540	27,102	51	4,768	373	23
	平成19年 1月	11	1,346	259	425	33,533	50	5,064	335	25
	2月	3	1,118	241	366	28,208	45	4,888	352	30
安 定 所 別 ( 2 月 分 )	名 古 屋 中	-	117	14	30	7,421	15	1,149	74	13
	名 古 屋 南	-	84	28	31	4,555	8	427	30	2
	名 古 屋 東	1	84	20	56	74	-	598	47	2
	名 古 屋 北	1	36	13	26	944	-	119	12	-
	豊 橋	-	83	25	20	898	2	195	11	1
	岡 崎	-	63	10	13	1,054	2	199	8	-
	一 宮	-	72	12	20	1,426	4	232	13	4
	半 田	-	77	14	18	544	-	192	10	-
	瀬 戸	-	51	9	13	19	-	77	7	1
	豊 田	-	57	15	19	3,226	6	386	32	-
	津 島	-	53	8	21	777	-	63	4	-
	刈 谷	1	110	21	33	3,422	2	760	65	4
	西 尾	-	27	9	2	445	2	60	10	-
	犬 山	-	44	5	22	764	2	97	6	2
	豊 川	-	33	6	7	966	-	111	6	-
	新 城	-	13	1	3	91	-	6	-	-
春 井	-	98	27	29	1,420	2	189	13	-	
蒲 郡	-	16	4	3	162	-	28	4	1	

(注) 就業手当受給者実人員は、月平均で計上。

## 21 産業界の動向

### 概況

管内景気は、拡大している。

最終需要の動向をみると、輸出は米国の自動車販売の減速等を反映してこのところ幾分鈍化しているが、緩やかな増加を続けている。国内需要は、設備投資が増加を続けており、住宅投資も高水準で推移しているほか、個人消費も基調として緩やかに回復している。この間、公共投資は下げ止まっている。

こうした中、生産は足もと一服しているが、増加基調をたどっている。この間、企業収益は改善を続けており、雇用・所得も改善している。また、消費者物価（除く生鮮）は前年比プラスを続けている。

先行きについては、海外景気の動向と為替相場、原材料価格の動きが企業活動や企業収益に及ぼす影響、個人消費の動向を注意深くみていく必要がある。

金融面をみると、管内の金融機関（国内銀行+信金）の貸出、預金は緩やかに増加している。

### 管内主要経済指標

( ) 内は全国

	05年度	06年度	06/4-6月	7-9月	10-12月	07/1-3月	06/12月	07/1月	2月	3月
百貨店売上高 〈前年比 %〉	4.7 (-0.5)	-0.4 (-0.7)	-2.8 (-1.1)	-4.0 (-0.4)	0.4 (-1.6)	-0.8	-0.4 (-2.2)	-1.7 (0.0)	2.1 (1.5)	-2.0
スーパー売上高(全店) 〈前年比 %〉	1.5 (-0.4)	0.8 (-0.5)	1.4 (0.1)	0.7 (0.6)	1.1 (-0.6)		0.1 (-0.6)	r 0.9 (r 1.5)	p 1.6 (2.4)	
同(既存店) 〈前年比 %〉	-3.8 (-3.6)	-1.0 (-1.6)	-1.2 (-1.3)	-0.2 (-0.1)	-1.3 (-1.8)		-2.3 (-2.6)	r-1.8 (r-0.9)	p-1.0 (-0.2)	
乗用車販売台数(含軽) 〈前年比 %〉	0.3 (0.1)	-2.2 (-4.2)	-1.6 (-4.6)	-2.3 (-4.6)	-0.3 (-1.0)	-4.0 (-5.8)	3.3 (1.5)	-4.9 (-5.4)	-5.8 (-4.2)	-2.2 (-7.1)
同(除軽) 〈前年比 %〉	-1.3 (-1.6)	-7.8 (-9.3)	-6.2 (-10.0)	-8.1 (-9.4)	-6.4 (-6.9)	-9.9 (-10.6)	-7.8 (-7.4)	-8.1 (-10.4)	-8.8 (-7.7)	-11.4 (-12.4)
機械受注 〈前年比 %〉	3.6 (5.6)		0.3 (15.4)	-15.7 (-1.1)	-14.8 (-1.6)		-18.7 (-3.8)	-6.2 (2.6)	13.6 (-4.2)	
新設住宅着工戸数 [季調済年率 万戸]	11.2 (125)		12.5 (130)	12.8 (127)	12.6 (131)		12.9 (130)	11.6 (125)	10.2 (120)	
公共工事請負金額 [季調済前期比 %]	-12.0 (-5.6)	1.8 (-5.2)	-7.3 (-0.0)	-1.4 (0.4)	25.9 (4.3)	-8.9 (-1.4)	34.8 (6.2)	4.3 (-10.0)	-29.5 (0.2)	-10.8 (16.2)
輸出金額 〈円ベース、前年比%〉	21.0 (r10.6)		23.5 (14.7)	23.9 (15.6)	15.5 (r11.2)		12.5 (9.8)	21.6 (r19.0)	p12.3 (9.7)	
鉱工業生産 [季調済前期比 %]	8.7 (1.6)		-1.1 (r 1.3)	4.2 (r 1.3)	3.9 (r 2.2)		3.7 (r 0.8)	r-9.3 (r-2.3)	1.3 (0.7)	
倒産件数 〈前年比 %〉	8.7 (-0.1)	-8.4 (1.2)	-19.6 (1.7)	-6.5 (2.7)	-12.2 (-1.9)	7.7 (2.7)	1.3 (-3.4)	32.4 (4.0)	-4.1 (5.5)	-1.1 (-0.6)

	06年度 (見込み)	07年度 (計画)	05/12月 *	06/3月 *	6月 *	9月 *	12月 *	12月 *	07/3月	6月 (予測)
全産業業況判断D.I. (% ポイント)	—	—	12 (5)	14 (5)	14 (6)	13 (6)	15 (8)	18 (10)	18 (8)	10 (5)
全産業売上高 経常利益率 (%)	7.08 (4.14)	7.02 (4.14)	〈06/上期〉 7.67 (4.26)		〈06/下期見込み〉 6.52 (4.03)		〈07/上期計画〉 7.54 (4.09)		〈07/下期計画〉 6.52 (4.18)	
全産業設備投資額 〈前年比 %〉	14.5 (9.5)	4.2 (-0.3)								

- (注) 1. 特に断りのない限り、管内のデータは、愛知・岐阜・三重の3県ベース。  
 2. 新設住宅着工戸数(管内)は毎年12月の計数が確定した時点で、X-12-ARIMAを用いて季節調整替えを行い、その後1年間は予定季節要素を用いて算出。  
 3. 公共工事請負金額(管内)は毎年3月の計数が確定した時点で、X-12-ARIMAを用いて季節調整替えを行い、その後1年間は予定季節要素を用いて算出。  
 4. 百貨店売上高、スーパー売上高(既存店、全店)の年次計数は、暦年ベース。  
 5. 百貨店売上高の管内は、名古屋市内5百貨店の売上高を当店にて集計。  
 6. スーパー売上高の管内は、愛知県ベース。  
 7. 乗用車販売台数(除軽)は、登録ナンバー別。  
 8. 機械受注の管内は、中部経済産業局管内(管内3県に富山・石川を加えた5県)主要8社の工作機械国内受注額。全国は、民需除く船舶・電力。  
 9. 輸出金額の管内は、名古屋税関管内(管内3県に長野・静岡を加えた5県)のうち、愛知、岐阜、三重の3県分。  
 10. 鉱工業生産の管内は、3県ベース。  
 11. 全産業業況判断D.I. (「良い」-「悪い」、回答社数構成比)、全産業売上高経常利益率、全産業設備投資額は、企業短期経済観測調査結果。\*は07年の短観見直し前の旧ベース。「見込み」、「計画」、「予測」は07年3月調査時点のもの。  
 12. pは速報値、rは訂正・改訂値。

参考資料：日銀名古屋支店「最近の管内金融経済事情」抜粋

## 22 主要労働経済指標

年 月	項 目	労働時間指数 (平成17=100)				常用労働者1人平均月間給与額			
		総 実 労 働		所 定 外 労 働		きまって支給する給与		特別に支払われた給与	
		愛 知	全 国	愛 知	全 国	愛 知	全 国	愛 知	全 国
						円	円	円	円
平成16年	(月平均)	—	100.5	—	99.7	315,907	299,380	89,155	77,584
平成17年	"	100.0	100.0	100.0	100.0	321,777	300,918	91,877	79,520
平成18年	"	100.5	100.7	99.6	103.3	320,740	302,683	94,210	81,125
平成18年	9 月	100.0	100.7	98.3	102.0	318,978	302,176	8,436	5,004
	10 月	101.6	101.7	101.4	104.4	324,000	304,475	3,644	5,173
	11 月	101.3	102.4	120.3	107.6	319,807	303,582	15,081	27,599
	12 月	100.2	101.5	100.2	108.5	317,651	304,081	541,051	444,448
平成19年	1 月	92.6	94.6	93.4	101.6	313,015	297,345	5,382	9,269
	2 月	97.8	98.7	97.0	103.9	313,273	297,887	3,020	3,560
		前 年 比							
		%	%	%	%	%	%	%	%
平成16年	(月平均)	—	0.5	—	3.1	0.4	△ 0.1	△ 4.5	△ 3.3
平成17年	"	0.0	△ 0.5	0.0	0.4	0.3	0.7	0.8	2.6
平成18年	"	0.6	0.7	△ 0.4	3.2	△ 0.3	0.5	2.5	1.9
平成18年	9 月	△ 1.3	0.3	△ 1.2	4.0	△ 1.1	0.6	4.1	7.8
	10 月	1.0	1.5	1.8	3.2	△ 0.5	0.7	4.6	△ 2.0
	11 月	△ 0.5	0.6	0.6	4.7	△ 0.7	0.0	△ 12.7	7.7
	12 月	△ 0.9	0.7	△ 1.8	1.5	△ 1.5	0.1	3.9	1.8
平成19年	1 月	△ 0.9	0.7	△ 4.3	1.9	△ 1.7	0.8	△ 47.6	△ 31.2
	2 月	△ 3.2	△ 0.8	△ 5.5	2.6	△ 1.7	0.3	1.0	△ 36.9
資 料		県 統 計 課 ・ 厚 生 労 働 省							

- (1) 労働時間指数及びその増減率、並びに常用雇用指数及びその増減率は、調査事業所の抽出替え、基準時更新に伴い、平成19年1月分公表時に過去に遡って改訂された。ただし全国増減率は原則として改訂されていない。
- (2) 愛知県の労働時間指数及び常用雇用指数は、平成17年1月分結果から平成14年1月に改訂された日本標準産業分類に基づき公表しているため、改訂前とは厳密には接続していない。

常用雇用指数 (平成17=100)		労働異動				完全失業			
		入職率		離職率		愛知		全国	
愛知	全国	愛知	全国	愛知	全国	完全失業者 千人	完全失業率 %	完全失業者 万人	完全失業率 %
0.0	99.5	2.00	1.91	1.90	1.92	138	3.5	313	4.7
100.0	100.0	1.94	1.92	1.87	1.96	132	3.4	294	4.4
101.6	100.7	1.97	1.91	1.76	1.91	110	2.8	275	4.1
102.1	101.2	2.03	1.52	1.67	1.66	112	2.8	280	4.2
102.1	101.1	1.84	1.82	1.87	1.91	(7月～9月)		281	4.1
102.3	101.1	1.58	1.36	1.34	1.53			259	4.0
102.5	101.0	1.38	1.29	1.27	1.36	105	2.7	244	4.0
102.5	100.7	1.04	0.98	1.87	1.36	(10月～12月)		264	4.0
101.8	100.4	1.64	1.43	2.36	1.71			270	4.0
		前年差				前年比	前年差	前年比	前年差
%	%	ポイント	ポイント	ポイント	ポイント	%	ポイント	%	ポイント
0.0	0.3	0.43	0.04	0.27	△ 0.06	△ 11.0	△ 0.5	△ 10.6	△ 0.6
0.0	0.5	△ 0.06	0.01	△ 0.03	0.04	△ 4.3	△ 0.1	△ 6.1	△ 0.3
1.6	0.6	0.03	△ 0.01	△ 0.11	△ 0.05	△ 16.7	△ 0.6	△ 6.5	△ 0.3
1.7	1.0	0.49	0.07	0.10	△ 0.08	△ 11.8	△ 0.4	△ 1.8	△ 0.1
1.7	0.9	△ 0.12	0.02	0.06	0.07	(7月～9月)		△ 7.6	△ 0.3
2.0	0.8	0.07	△ 0.07	△ 0.33	0.00			△ 11.3	△ 0.5
2.4	0.8	0.24	△ 0.08	0.00	△ 0.04	△ 16.0	△ 0.5	△ 7.9	△ 0.4
2.7	1.0	△ 0.16	△ 0.24	0.34	△ 0.31	(10月～12月)		△ 9.6	△ 0.4
2.2	1.0	0.39	0.17	0.95	0.11			△ 2.5	△ 0.1
「毎月勤労統計」						県統計課 「労働力調査 地方集計」		総務省 「労働力調査」	

※ 全国の月別完全失業率は季節調整値であり、前年差の月別欄は前月差（ポイント）である。

レイバーマーケットプロフィール

(平成19年4月号)

編集  
発行

愛知労働局 職業安定部

〒460-0008 名古屋市中区栄二丁目3番1号  
(名古屋広小路ビルヂング15階)

電話 052-219-5578