



レイバー・マーケット・プロフィール

(労働市場概況)

LABOUR MARKET PROFILE

2024.07

愛知労働局

用語の説明

レイバー・マーケット・プロフィールにおける主な用語の定義は次のとおりである。

I 職業紹介関係

【一般】

常用及び臨時・季節を合わせたものをいう。

【常用】

雇用期間の定めのない仕事、又は4ヶ月以上の雇用期間が定められている仕事(「季節」を除く。)をいう。

【臨時・季節】

・臨時とは、1ヶ月以上4ヶ月未満の雇用期間が定められている仕事をいう。

・季節とは、季節的な労働需要に対し、又は季節的な余暇を利用して一定の期間(4ヶ月未満、4ヶ月以上の別を問わない。)を定めて就労するものをいう。

【パートタイム】

1週間の所定労働時間が同一の事業所に雇用されている通常の労働者の1週間の所定労働時間に比し短いものをいう。

なお、「パートタイム」は雇用期間の定めにより、「常用的パートタイム」、「臨時的パートタイム」及び「日雇的パートタイム」に分けられる。

【日雇】

日々雇用の仕事、又は1ヶ月未満の雇用期間が定められているものをいう。

【求職者数】

・「新規求職申込件数」とは、公共職業安定所でその月のうちに新たに受け付けた求職申込件数をいう。

・「月間有効求職者数」とは、「前月末日現在において、求職申込の有効期限が翌月以降にまたがっている就職未決定の求職者数」と、当月の「新規求職申込件数」合計数をいう。

【求人数】

・「新規求人数」とは、公共職業安定所でその月のうちに新たに受け付けた求人数(採用予定人員)をいう。

・「月間有効求人数」とは、「前月末日現在において有効期限が翌月以降にまたがっている未充足の求人数」と当月の「新規求人数」の合計数をいう。

【就職件数】

有効求職者が自安定所の紹介により就職したことを確認した件数をいう。

【充足数】

自安定所の有効求人が安定所(求人を連絡した他安定所を含む。)の紹介により求職者と結合した件数をいう。

【求人倍率】

求職者1人あたり求人がどれだけあるかをみるもので、算出方法は次のとおり。

$$\text{新規求人倍率} = \frac{\text{新規求人数}}{\text{新規求職申込件数}}$$

$$\text{有効求人倍率} = \frac{\text{月間有効求人数}}{\text{月間有効求職者数}}$$

なお、求人倍率の「季節調整値」とは、一年を周期として繰り返す季節的変動要因を一定方法により取り除いて計算した数値をいう。

【就職率】

新規求職者数に対する就職件数の割合をみるもので、算出方法は次のとおり。

$$\frac{\text{就職件数}}{\text{新規求職申込件数}} \times 100$$

【充足率】

新規求人数に対する充足された求人の割合をみるもので、算出方法は次のとおり。

$$\frac{\text{充足数}}{\text{新規求人数}} \times 100$$

II 雇用保険業務関係

【適用事業所数】

労働者を雇用する事業所で、公共職業安定所に設置届出をしている事業所の数をいう。

【被保険者数】

適用事業所に雇用されている労働者であって、公共職業安定所にその届出がなされている者の数をいう。

【被保険者資格取得者数】

新規採用、中途採用を問わず適用事業所に新たに雇用され、公共職業安定所に届出のなされた者の数をいう。

【被保険者資格喪失者数】

適用事業所を離職し、その届出が公共職業安定所になされた者の数をいう。

【離職票交付件数】

公共職業安定所が、離職により被保険者でなくなったことの確認を行った者に交付した離職票の枚数をいう。

【受給資格決定件数】

提出された離職票のうち、公共職業安定所が給付を受ける資格ありと決定した件数をいう。

【初回受給者数】

受給資格決定後、第1回目の給付を受けた者の数をいう。

【受給者実人員】

求職者給付(高年齢求職者給付金及び特例一時金を除く。)を受けた受給資格者の実数をいう。

【日雇受給者実人員】

日雇労働者が、職に就くことができない時に給付を受けた者の実際の数をいう。

【特定受給資格者】

倒産、解雇等により離職した者(雇用保険法第23条2項に該当する者)をいう。

内 容 (6月)

1	労働市場の動向	2
	求職、求人、求人倍率、雇用保険給付の状況	
2	職業紹介の主要指標	4
	愛知県動き、全国の動き	
3	月別にみた主な指標	6
4	安定所別にみた求職、求人、充足状況	8
5	年齢別常用職業紹介状況	10
6	職業別常用職業紹介状況	11
7	産業別・規模別求人、充足状況	12
8	中高年齢者の職業紹介状況	13
9	正社員の職業紹介状況	14
10	パートタイマーの職業紹介状況	14
11	あいちマザーズハローワークの職業紹介状況	15
12	名古屋外国人雇用サービスセンターの職業紹介状況	15
13	愛知新卒応援ハローワーク(愛知学生職業センター)の職業紹介状況	16
14	愛知わかものハローワークの職業紹介状況	16
15	ハローワークプラザなるみの職業紹介状況	17
16	日雇の職業紹介状況	18
17	港湾労働関係の職業紹介状況	19
18	雇用保険適用状況	20
	被保険者の種類別状況	
	産業別適用事業所及び被保険者の状況	
	月別、安定所別にみた適用状況	
19	雇用保険給付状況	22
	月別、安定所別にみた給付状況	

- (注) 1 ハローワークインターネットサービスの機能拡充に伴い、令和3年9月以降の数値には、ハローワークに来所せず、オンライン上で求職登録した求職者数や、求職者がハローワークインターネットサービスの求人に直接応募した就職件数等が含まれている。
- 2 「季節調整値」の表記がない数値は、すべて原数値である。

1 労働市場の動向

< 令和6年6月分概況 >

1 求人倍率の状況

有効求人倍率（季節調整値）については、月間有効求人数が減少（前月比0.8%減）し、月間有効求職者数が増加（前月比1.0%増）したため、前月の1.30倍から0.03ポイント低下し、1.27倍となった。

新規求人倍率（季節調整値）については、新規求人数、新規求職者数ともに減少し、求人数の減少（前月比5.0%減）が求職者数の減少（前月比3.5%減）を上回ったため、前月の2.36倍から0.04ポイント低下し、2.32倍となった。

2 求人の状況 ※

新規求人数（原数値）については、前年同月に比べ11.5%減となった。

新規求人の動きを産業別に前年同月比で見ると、建設業（9.1%減）、製造業（17.6%減）、情報通信業（2.7%増）、運輸業、郵便業（12.9%減）、卸売業、小売業（1.2%減）、金融業、保険業（22.2%増）、不動産業、物品賃貸業（0.6%増）、学術研究、専門・技術サービス業（13.2%減）、宿泊業、飲食サービス業（14.4%減）、生活関連サービス業、娯楽業（47.5%減）、医療、福祉（9.2%減）、サービス業（12.4%減）であった。

製造業は、食料品製造業（18.0%減）、繊維工業（1.4%増）、木材・木製品製造業（19.1%減）、印刷・同関連業（42.0%減）、プラスチック製品製造業（38.2%減）、窯業・土石製品製造業（0.6%減）、鉄鋼業（27.9%減）、金属製品製造業（17.2%減）、はん用機械器具製造業（30.9%減）、生産用機械器具製造業（20.1%減）、電気機械器具製造業（6.3%減）、情報通信機械器具製造業（18.2%減）、輸送用機械器具製造業（5.6%減）となった。

月間有効求人数（原数値）は、前年同月に比べ2.6%減となった。

3 求職の状況

新規求職者数（原数値）については、前年同月に比べ7.1%減となった。新規求職者（パート除く常用）の内訳を前年同月比で見ると定年到達者（2.6%減）、事業主都合離職者（3.1%減）、自己都合離職者（9.3%減）、在職者（14.0%減）、無業者（0.4%増）であった。

また、月間有効求職者数（原数値）は、前年同月比3.7%増となった。

4 就職の状況

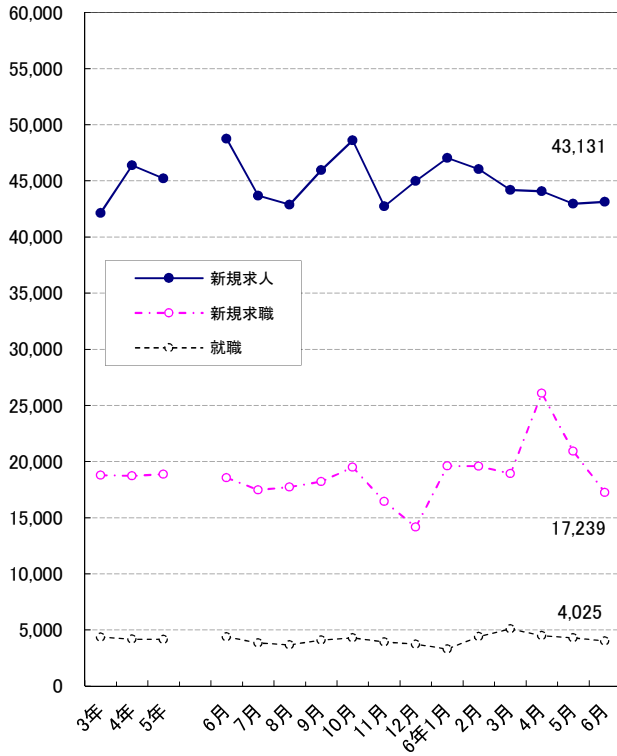
公共職業安定所の紹介による就職件数については4,025件で、前年同月比8.1%減となった。就職率（求職者のうち安定所の紹介で就職した者の割合）は23.3%と、前年同月に比べ0.3ポイント低下した。

5 雇用保険受給者の状況

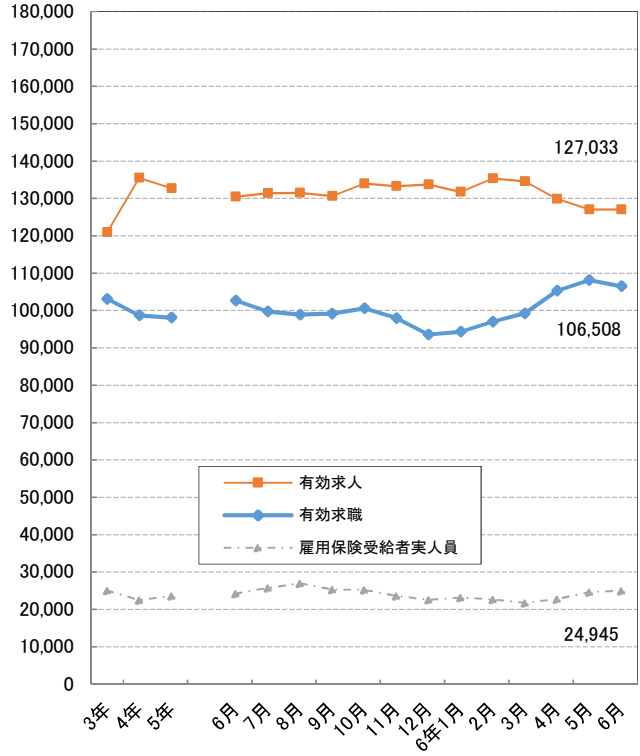
雇用保険受給者実人員については、前年同月比3.0%増となった。

※対前年同月比については、産業分類改定による影響のある産業について下線で示している。

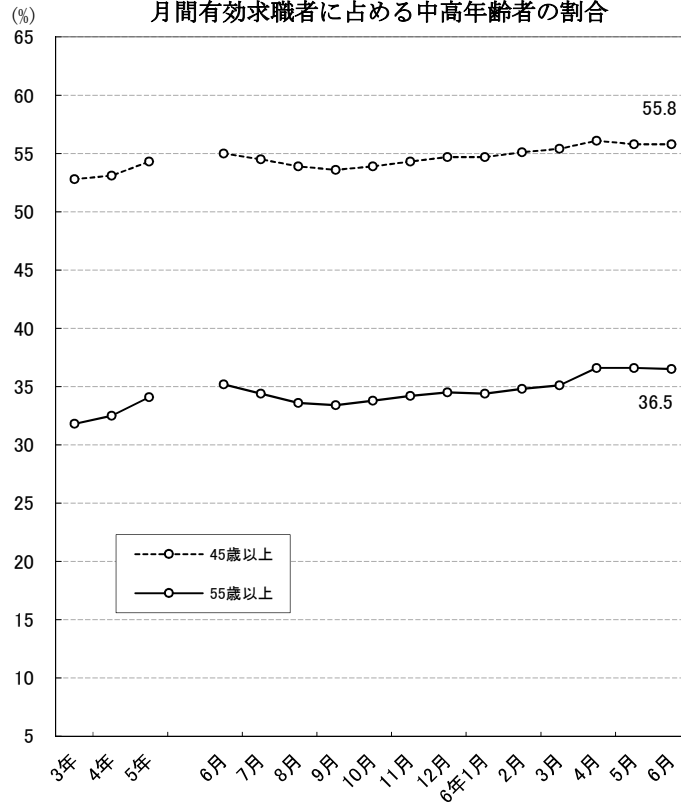
新規求職、求人、就職の推移



有効求職、求人、雇用保険受給者実人員の推移



月間有効求職者に占める中高年齢者の割合



(注) ハローワークインターネットサービスの機能拡充に伴う令和3年9月以降の数値の取扱いについては、1頁の(注)を参照。

2 職業紹介の主要指標

(1) 愛知県の動き

年 月	1 新規求職申込件数		2 月間有効求職者数			3 新規求人数		4 月間有効求人数
	件	うち雇用保険受給者の割合 %	人	うち45歳以上の割合 %	うち雇用保険受給者の割合 %	人	うち常用の割合 %	
令和元年 (月平均)	18,185	33.9	84,622	49.1	41.0	55,455	90.5	162,979
令和 2年 "	19,340	36.0	98,295	51.1	45.0	40,168	92.0	119,159
令和 3年 "	18,786	32.6	103,111	52.8	43.5	42,147	91.1	120,937
令和 4年 "	18,717	31.7	98,706	53.1	39.4	46,382	90.9	135,485
令和 5年 "	18,870	33.2	98,086	54.3	39.0	45,201	90.8	132,659
令和 5年 6月	18,552	32.7	102,685	55.0	39.3	48,762	90.6	130,454
7月	17,462	34.6	99,732	54.5	40.7	43,672	92.7	131,435
8月	17,716	34.4	98,910	53.9	41.4	42,864	91.5	131,480
9月	18,198	33.0	99,155	53.6	40.5	45,954	91.1	130,647
10月	19,500	33.5	100,594	53.9	39.5	48,607	90.9	133,985
11月	16,432	32.9	97,956	54.3	38.6	42,726	90.9	133,268
12月	14,164	33.5	93,550	54.7	38.4	44,974	89.1	133,713
令和 6年 1月	19,598	32.3	94,313	54.7	39.2	47,040	89.2	131,710
2月	19,589	30.1	97,020	55.1	37.3	46,029	90.8	135,354
3月	18,913	30.3	99,245	55.4	36.7	44,175	90.5	134,566
4月	26,070	35.1	105,297	56.1	37.1	44,081	90.9	129,834
5月	20,925	33.7	108,114	55.8	37.6	42,952	91.9	127,027
6月	17,239	32.5	106,508	55.8	38.4	43,131	90.5	127,033

(注) 1 新規学卒を除き、パートを含む。

2 ハローワークインターネットサービスの機能拡充に伴う令和3年9月以降の数値の取扱いについては、1頁の(注)を参照。

新規求職申込件数の動き (愛知県)

令和元年平均100(18,185件)

年	月	1月	2月	3月	4月	5月	6月	7月	8月	9月	10月	11月	12月
令和 元年		104.7	98.3	103.5	128.5	107.6	93.8	102.7	92.4	101.2	102.7	86.8	77.8
2年		112.0	99.4	104.4	125.0	104.8	130.2	116.2	99.1	106.5	114.4	87.5	76.8
3年		104.5	107.3	118.8	147.4	95.0	103.0	95.3	92.3	100.3	107.1	93.0	75.4
4年		106.2	100.7	112.3	137.9	112.7	105.9	93.4	97.7	101.5	101.6	91.3	74.0
5年		106.3	107.6	111.7	135.4	113.2	102.0	96.0	97.4	100.1	107.2	90.4	77.9
6年		107.8	107.7	104.0	143.4	115.1	94.8						

(注) 1 新規学卒を除き、パートを含む。

2 ハローワークインターネットサービスの機能拡充に伴う令和3年9月以降の数値の取扱いについては、1頁の(注)を参照。

新規求人数の動き (愛知県)

令和元年平均100(55,455件)

年	月	1月	2月	3月	4月	5月	6月	7月	8月	9月	10月	11月	12月
令和 元年		103.1	105.4	105.5	97.0	96.4	103.5	101.5	93.9	102.2	104.4	94.9	92.3
2年		85.3	83.2	87.3	66.2	61.1	74.5	67.1	61.1	74.0	72.5	65.1	71.8
3年		72.0	71.5	79.5	73.2	65.4	80.1	76.8	68.4	80.8	85.8	76.5	82.1
4年		87.0	79.2	90.1	83.9	74.7	86.6	81.0	81.3	87.3	86.6	81.1	84.9
5年		86.4	83.6	82.9	75.1	77.6	87.9	78.8	77.3	82.9	87.7	77.0	81.1
6年		84.8	83.0	79.7	79.5	77.5	77.8						

(注) 新規学卒を除き、パートを含む。

5 就 職 件 数			6 充 足 数		諸 比 率					
件	うち45歳以上の割合	うち雇用保険受給者の割合	人	うち県外からの割合	季調済求人倍率		求 人 倍 率		就 職 率 ($\frac{5}{1} \times 100$)	充 足 率 ($\frac{6}{3} \times 100$)
					新 規	有 効	新 規 (3/1)	有 効 (4/2)		
	%	%		%	倍	倍	倍	倍	%	%
4,826	50.5	27.0	5,057	12.3	-	-	3.05	1.93	26.5	9.1
4,072	52.3	29.2	4,183	10.4	-	-	2.08	1.21	21.1	10.4
4,348	54.2	28.7	4,505	10.7	-	-	2.24	1.17	23.1	10.7
4,190	56.2	27.1	4,355	11.0	-	-	2.48	1.37	22.4	9.4
4,160	58.3	27.6	4,330	11.7	-	-	2.40	1.35	22.0	9.6
4,381	57.0	29.0	4,515	11.7	2.54	1.36	2.63	1.27	23.6	9.3
3,834	57.0	29.0	4,017	13.0	2.41	1.36	2.50	1.32	22.0	9.2
3,658	58.2	31.8	3,741	11.8	2.38	1.35	2.42	1.33	20.6	8.7
4,104	59.0	29.4	4,355	13.0	2.39	1.34	2.53	1.32	22.6	9.5
4,288	57.5	28.8	4,464	12.7	2.42	1.33	2.49	1.33	22.0	9.2
3,922	59.2	30.1	4,110	13.5	2.33	1.32	2.60	1.36	23.9	9.6
3,722	58.5	29.9	3,895	12.1	2.22	1.31	3.18	1.43	26.3	8.7
3,302	59.6	30.1	3,448	12.0	2.43	1.29	2.40	1.40	16.8	7.3
4,412	61.1	25.4	4,595	10.0	2.36	1.30	2.35	1.40	22.5	10.0
5,090	63.6	24.1	5,258	10.1	2.40	1.31	2.34	1.36	26.9	11.9
4,507	59.4	24.8	4,682	11.9	2.42	1.31	1.69	1.23	17.3	10.6
4,298	58.9	26.3	4,488	12.5	2.36	1.30	2.05	1.17	20.5	10.4
4,025	57.7	28.1	4,216	13.1	2.32	1.27	2.50	1.19	23.3	9.8

※ 令和5年12月以前の季調済求人倍率は新季節指数により改定済み

(2) 全国の動き

項目 年月	1 新規求職	2 月間有効	3 新 規	4 月間有効	5 就職件数	6 受 給 者	7 季 調 済 求 人 倍 率		8 求 人 倍 率	
	申込件数	求職者数	求 人 数	求 人 数		実 人 数	新 規	有 効	新 規	有 効
	千件	千人	千人	千人	千件	千人	倍	倍	倍	倍
令和元年 (月平均)	396	1,710	959	2,737	127	381	-	-	2.42	1.60
令和 2年 "	385	1,828	751	2,161	103	457	-	-	1.95	1.18
令和 3年 "	387	1,949	782	2,196	105	449	-	-	2.02	1.13
令和 4年 "	383	1,936	866	2,474	101	407	-	-	2.26	1.28
令和 5年 "	379	1,910	867	2,497	102	420	-	-	2.29	1.31
令和 5年 6月	367	1,993	874	2,443	107	438	2.31	1.31	2.38	1.23
7月	342	1,921	833	2,427	93	465	2.27	1.30	2.43	1.26
8月	350	1,906	847	2,448	88	485	2.31	1.30	2.42	1.28
9月	358	1,903	858	2,457	98	453	2.25	1.29	2.39	1.29
10月	378	1,922	909	2,508	102	452	2.25	1.29	2.40	1.31
11月	326	1,874	824	2,481	94	426	2.25	1.27	2.52	1.32
12月	296	1,796	821	2,454	88	405	2.25	1.27	2.78	1.37
令和 6年 1月	408	1,835	911	2,468	78	407	2.28	1.27	2.23	1.35
2月	392	1,903	893	2,543	108	392	2.26	1.26	2.28	1.34
3月	383	1,941	831	2,514	133	376	2.38	1.28	2.17	1.30
4月	519	2,034	822	2,400	111	393	2.17	1.26	1.58	1.18
5月	411	2,068	829	2,363	107	431	2.16	1.24	2.02	1.14
6月	337	2,021	792	2,336	97	433	2.26	1.23	2.35	1.16

(注) 1 新規学卒を除き、パートを含む。

2 ハローワークインターネットサービスの機能拡充に伴う令和3年9月以降の数値の取扱いについては、1頁の(注)を参照。

※ 令和5年12月以前の季調済求人倍率は新季節指数により改定済み

3 月別にみた主な指標

項目		月					
		1 月	2 月	3 月	4 月	5 月	
求	1 新規求職申込件数	令和 5年	19,330	19,571	20,305	24,629	20,582
		令和 6年	19,598	19,589	18,913	26,070	20,925
		前年同月比 (%)	1.4	0.1	△ 6.9	5.9	1.7
	→うち常 用	令和 5年	19,272	19,517	20,244	24,551	20,521
		令和 6年	19,537	19,544	18,865	26,007	20,885
	→うち臨時・季節	令和 5年	58	54	61	78	61
		令和 6年	61	45	48	63	40
	→うち中高年齢者 (45歳以上)	令和 5年	10,513	10,833	11,081	14,259	11,350
		令和 6年	10,992	11,319	10,642	15,392	11,728
	職	2 月間有効求職者	令和 5年	90,423	92,900	97,229	100,912
令和 6年			94,313	97,020	99,245	105,297	108,114
		前年同月比 (%)	4.3	4.4	2.1	4.3	5.0
→うち常 用		令和 5年	90,150	92,624	96,953	100,615	102,689
		令和 6年	94,078	96,776	98,992	105,027	107,852
→うち中高年齢者 (45歳以上)		令和 5年	48,545	50,218	52,750	55,537	56,636
		令和 6年	51,599	53,430	54,962	59,085	60,361
3 紹介件数		令和 5年	15,905	19,330	19,780	16,599	16,756
		令和 6年	15,552	19,183	18,233	16,598	17,135
就		4 就職件数	令和 5年	3,184	4,425	5,760	4,366
	令和 6年		3,302	4,412	5,090	4,507	4,298
		前年同月比 (%)	3.7	△ 0.3	△ 11.6	3.2	0.5
	→うち中高年齢者 (45歳以上)	令和 5年	1,794	2,656	3,526	2,466	2,449
		令和 6年	1,968	2,697	3,237	2,676	2,531
	→うち(保)受給者	令和 5年	933	1,097	1,285	1,072	1,130
令和 6年		994	1,120	1,226	1,119	1,130	
求	5 新規求人数	令和 5年	47,897	46,339	45,947	41,624	43,046
		令和 6年	47,040	46,029	44,175	44,081	42,952
		前年同月比 (%)	△ 1.8	△ 0.7	△ 3.9	5.9	△ 0.2
	→うち常 用	令和 5年	42,776	41,876	41,242	38,520	39,544
		令和 6年	41,944	41,813	39,965	40,088	39,460
	→うち臨時・季節	令和 5年	5,121	4,463	4,705	3,104	3,502
		令和 6年	5,096	4,216	4,210	3,993	3,492
	6 新規求人件数	令和 5年	25,960	26,445	25,336	22,999	24,498
		令和 6年	25,529	27,039	24,599	24,497	25,185
		令和 5年	137,477	138,065	136,697	128,575	126,108
7 月間有効求人数	令和 6年	131,710	135,354	134,566	129,834	127,027	
		前年同月比 (%)	△ 4.2	△ 2.0	△ 1.6	1.0	0.7
	充	8 充足数	令和 5年	3,361	4,578	5,939	4,575
令和 6年			3,448	4,595	5,258	4,682	4,488
→うち常 用		令和 5年	2,845	4,037	5,331	3,933	3,825
		令和 6年	2,938	4,048	4,677	4,073	3,849
→うち臨時・季節		令和 5年	516	541	608	642	579
		令和 6年	510	547	581	609	639
→うち他県から		令和 5年	413	454	529	546	501
		令和 6年	413	458	533	555	560

(注) 1 新規学卒を除き、パートを含む。

2 △印は減少率(差)である(以下、各表同じ。)

3 ハローワークインターネットサービスの機能拡充に伴う令和3年9月以降の数値の取扱いについては、1頁の(注)を参照。

6 月	7 月	8 月	9 月	10月	11月	12月	計		
18,552	17,462	17,716	18,198	19,500	16,432	14,164	226,441	求	
17,239									
△ 7.1									
18,506	17,418	17,675	18,161	19,439	16,395	14,128	225,827		
17,200									
46	44	41	37	61	37	36	614		
39									
9,923	9,591	9,455	9,541	10,818	9,123	7,860	124,347		
9,422									
102,685	99,732	98,910	99,155	100,594	97,956	93,550	1,177,030		
106,508								職	
3.7									
102,398	99,466	98,660	98,915	100,337	97,723	93,329	1,173,859		
106,252									
56,437	54,340	53,294	53,176	54,213	53,144	51,147	639,437		
59,436									
17,281	15,513	15,358	17,729	16,766	15,557	13,431	200,005		紹介
15,665									
4,381	3,834	3,658	4,104	4,288	3,922	3,722	49,922		就
4,025									
△ 8.1									
2,499	2,187	2,128	2,422	2,466	2,322	2,176	29,091	職	
2,321									
1,270	1,113	1,164	1,208	1,233	1,180	1,112	13,797		
1,133									
48,762	43,672	42,864	45,954	48,607	42,726	44,974	542,412	求	
43,131									
△ 11.5									
44,193	40,480	39,211	41,850	44,193	38,825	40,056	492,766		
39,023									
4,569	3,192	3,653	4,104	4,414	3,901	4,918	49,646		
4,108									
26,116	24,045	24,435	25,245	26,572	25,029	24,588	301,268		
23,923									
130,454	131,435	131,480	130,647	133,985	133,268	133,713	1,591,904		人
127,033									
△ 2.6									
4,515	4,017	3,741	4,355	4,464	4,110	3,895	51,954	充	
4,216									
3,955	3,516	3,311	3,892	3,937	3,577	3,302	45,461	足	
3,647									
560	501	430	463	527	533	593	6,493		
569									
529	521	443	565	567	555	471	6,094		
551									

4 安定所別にみた求職、求人、充足状況

項目		安定所別						
		県計	名古屋中	名古屋南	名古屋東	豊橋	岡崎	一宮
求	1 新規求職申込件数	17,239	2,907	1,712	1,830	1,217	950	988
	前年同月比(%)	△ 7.1	△ 4.0	△ 6.3	△ 12.7	△ 3.6	△ 3.4	△ 14.8
	→うち 男	8,161	1,256	889	840	567	468	470
	→うち 女	9,063	1,645	823	987	650	482	518
	→うち 常用	17,200	2,902	1,710	1,828	1,215	946	985
	→うち 45歳以上	9,422	1,331	1,030	1,098	647	513	580
→うち 55歳以上	6,005	788	670	734	394	319	386	
職	2 月間有効求職者数	106,508	18,757	10,206	13,203	6,725	5,788	5,909
	前年同月比(%)	3.7	7.8	1.6	2.4	4.7	4.3	3.4
	→うち 45歳以上	59,436	8,841	6,028	7,930	3,701	3,190	3,641
→うち 55歳以上	38,858	5,544	4,014	5,329	2,312	2,111	2,471	
紹介	3 紹介件数	15,665	2,927	1,425	1,677	928	909	899
就	4 就職件数	4,025	564	342	402	319	224	262
	前年同月比(%)	△ 8.1	△ 7.5	△ 9.0	△ 7.4	△ 6.2	△ 7.8	△ 4.7
	→うち 男	1,914	254	192	187	142	106	129
	→うち 女	2,110	309	150	215	177	118	133
	→うち 45歳以上	2,321	301	223	252	183	125	159
	→うち 55歳以上	1,410	188	153	170	95	76	99
	→うち ⑤受給者 管内へ	1,133	167	84	124	94	64	89
	管外へ	2,287	252	155	189	245	167	159
	他県へ	1,380	248	147	168	51	50	65
	他	358	64	40	45	23	7	38
職	5 就職率 ($\frac{4}{1} \times 100$) (%)	23.3	19.4	20.0	22.0	26.2	23.6	26.5
	45歳以上(%)	24.6	22.6	21.7	23.0	28.3	24.4	27.4
	55歳以上(%)	23.5	23.9	22.8	23.2	24.1	23.8	25.6
求	6 新規求人数	43,131	12,957	3,560	5,545	2,201	2,488	1,865
	前年同月比(%)	△ 11.5	△ 12.4	△ 5.5	△ 20.1	△ 11.5	△ 9.1	△ 13.1
	→うち 常用	39,023	12,136	3,374	5,047	2,118	2,361	1,758
	7 月間有効求人数	127,033	36,612	10,353	18,072	6,859	6,464	5,596
前年同月比(%)	△ 2.6	0.0	△ 5.3	△ 2.5	△ 9.3	△ 5.4	△ 2.4	
人	8 求人倍率 (新規)	2.50	4.46	2.08	3.03	1.81	2.62	1.89
	(有効)	1.19	1.95	1.01	1.37	1.02	1.12	0.95
充	9 充足数	4,216	972	335	496	319	221	214
	→うち 常用	3,647	813	291	435	284	194	187
	→うち 他県から	551	222	38	84	30	5	19
足	10 充足率 ($\frac{9}{6} \times 100$) (%)	9.8	7.5	9.4	8.9	14.5	8.9	11.5
	他県からの流入率(%)	13.1	22.8	11.3	16.9	9.4	2.3	8.9

- (注) 1 新規学卒を除き、パートを含む。
2 名古屋中安定所には、あいちマザーズハローワーク・名古屋外国人雇用サービスセンター・愛知新卒応援ハローワーク・愛知わかものハローワークを含む。名古屋南安定所には、ハローワークプラザなるみを含む。
3 平成19年4月から、蒲郡安定所は豊川安定所の出張所となったが、「豊川(本所)」の欄には蒲郡出張所を含まない豊川安定所の数値を、蒲郡(出張所)の欄には蒲郡出張所の数値を計上している。
4 平成16年11月から求職申込書における「性別」欄の記載が任意となったことに伴い、男女別の合計は男女計の値と必ずしも一致しない。
5 刈谷安定所には、碧南出張所を含む。
6 ハローワークインターネットサービスの機能拡充に伴う令和3年9月以降の数値の取扱いについては、1頁の(注)を参照。

(6月)

半田	瀬戸	豊田	津島	刈谷	西尾	犬山	豊川 (本所)	新城	春日井	蒲郡 (出張所)	
1,093	484	1,042	664	1,505	530	530	485	129	971	202	求
△ 3.4	△ 3.8	△ 6.5	△ 11.7	△ 3.8	△ 2.8	△ 9.4	△ 7.1	△ 17.8	△ 12.0	△ 8.2	
505	223	519	333	746	265	232	234	56	448	110	
588	260	522	331	757	265	298	250	73	523	91	
1,092	483	1,041	661	1,498	527	527	485	129	969	202	
599	297	565	402	775	252	319	248	64	589	113	
396	200	365	286	476	142	204	146	43	386	70	
6,717	2,896	6,098	3,973	8,725	2,741	3,431	3,140	697	6,398	1,104	職
4.8	10.3	2.1	△ 0.7	6.4	3.9	4.6	6.7	5.4	△ 5.8	△ 1.5	
3,852	1,821	3,318	2,371	4,629	1,358	2,122	1,760	426	3,844	604	
2,591	1,190	2,215	1,607	2,935	849	1,383	1,099	284	2,535	389	
982	500	837	680	1,282	458	497	506	161	839	158	紹介
301	123	210	183	306	141	141	162	55	250	40	就
0.7	△ 8.2	△ 25.5	△ 8.0	△ 15.2	△ 5.4	△ 4.1	8.7	37.5	△ 3.5	△ 52.4	
129	53	99	95	156	64	69	63	23	135	18	
172	70	111	88	150	77	72	99	32	115	22	
184	79	109	103	147	72	84	93	35	152	20	
107	47	64	55	82	41	55	50	18	99	11	
77	32	52	52	86	35	46	30	14	79	8	
213	60	126	90	186	92	63	106	35	126	23	
79	50	69	80	101	46	52	46	16	97	15	
9	13	15	13	19	3	26	10	4	27	2	
27.5	25.4	20.2	27.6	20.3	26.6	26.6	33.4	42.6	25.7	19.8	職
30.7	26.6	19.3	25.6	19.0	28.6	26.3	37.5	54.7	25.8	17.7	
27.0	23.5	17.5	19.2	17.2	28.9	27.0	34.2	41.9	25.6	15.7	
1,847	965	2,234	1,408	2,587	610	847	736	216	2,835	230	求
△ 13.8	△ 20.1	△ 1.2	△ 5.8	△ 17.6	△ 14.7	△ 16.9	6.2	9.1	1.5	2.2	
1,785	902	1,561	1,241	2,191	544	800	606	211	2,166	222	人
5,588	2,264	6,509	4,052	8,097	1,830	2,782	2,250	652	8,322	731	
△ 11.3	△ 20.0	11.0	△ 9.8	0.3	3.7	△ 7.5	2.3	△ 9.4	0.6	0.1	
1.69	1.99	2.14	2.12	1.72	1.15	1.60	1.52	1.67	2.92	1.14	
0.83	0.78	1.07	1.02	0.93	0.67	0.81	0.72	0.94	1.30	0.66	
258	93	179	134	306	122	105	135	43	253	31	充
239	87	153	106	250	117	100	118	36	206	31	
13	4	10	14	28	2	16	3	-	63	-	
14.0	9.6	8.0	9.5	11.8	20.0	12.4	18.3	19.9	8.9	13.5	足
5.0	4.3	5.6	10.4	9.2	1.6	15.2	2.2	0.0	24.9	0.0	

5 年齢別常用職業紹介状況

(6月)

区 分		項 目	1 月 間 有 効 求 人 数	2 月 間 有 効 求 職 者 数	3 就 職 件 数	4 有 効 求 人 倍 率 (1/2)
全 数	年 齢 計		人 114,969	人 106,252	件 3,489	倍 1.08
		1 9 歳 以 下	1,532	1,071	37	1.43
		2 0 ～ 2 4 歳	10,986	7,678	277	1.43
		2 5 ～ 2 9 歳	16,228	11,348	312	1.43
		3 0 ～ 3 4 歳	13,503	9,524	251	1.42
		3 5 ～ 3 9 歳	12,026	8,712	307	1.38
		4 0 ～ 4 4 歳	10,749	8,616	303	1.25
		4 5 ～ 4 9 歳	10,547	9,646	363	1.09
		5 0 ～ 5 4 歳	11,762	10,883	432	1.08
		5 5 ～ 5 9 歳	10,782	9,979	364	1.08
		6 0 ～ 6 4 歳	8,378	11,936	368	0.70
	6 5 歳 以 上	8,476	16,859	475	0.50	
男	年 齢 計			52,019	1,633	
		1 9 歳 以 下		601	21	
		2 0 ～ 2 4 歳		3,514	119	
		2 5 ～ 2 9 歳		4,655	118	
		3 0 ～ 3 4 歳		3,762	82	
		3 5 ～ 3 9 歳		3,432	100	
		4 0 ～ 4 4 歳		3,500	119	
		4 5 ～ 4 9 歳		3,966	133	
		5 0 ～ 5 4 歳		4,689	185	
		5 5 ～ 5 9 歳		4,985	186	
		6 0 ～ 6 4 歳		7,332	240	
	6 5 歳 以 上		11,583	330		
女	年 齢 計			54,075	1,855	
		1 9 歳 以 下		467	16	
		2 0 ～ 2 4 歳		4,111	157	
		2 5 ～ 2 9 歳		6,662	194	
		3 0 ～ 3 4 歳		5,747	169	
		3 5 ～ 3 9 歳		5,271	207	
		4 0 ～ 4 4 歳		5,107	184	
		4 5 ～ 4 9 歳		5,673	230	
		5 0 ～ 5 4 歳		6,185	247	
		5 5 ～ 5 9 歳		4,984	178	
		6 0 ～ 6 4 歳		4,599	128	
	6 5 歳 以 上		5,269	145		

- (注) 1 新規学卒を除き、パートを含む。
 2 年齢別の求人数・求人倍率は「就職機会積み上げ方式」による。この方式は、個々の求人について、求人数を対象となる年齢階級〔5歳刻みの11階級〕の総月間有効求職者数で除して当該求人に係る求職者1人当たりの就職機会を算定し、全有効求人についてこの就職機会を足し上げることにより、年齢別有効求人倍率を算出。年齢別月間有効求人数は、年齢別有効求人倍率に年齢別月間有効求職者数を乗じて算出。
 3 平成16年11月から求職申込書における「性別」欄の記載が任意となったことに伴い、男女別の合計は男女計の値と必ずしも一致しない。
 4 ハローワークインターネットサービスの機能拡充に伴う令和3年9月以降の数値の取扱いについては、1頁の(注)を参照。

6 職業別常用職業紹介状況

(6月)

職業	1 月 間 有 効 求 職 者 数		2 月 間 有 効 求 職 者 数	3 就 職 件 数		4 有 効 求 職 者 数 倍 率 (2/1)
	人	うち 男		件	うち 男	
職業計	106,252	52,019	114,969	3,489	1,633	1.08
専門的・技術的職業従事者	12,840	5,643	27,265	418	109	2.12
製造技術者（開発）	597	553	1,514	13	12	2.54
情報処理・通信技術者	1,556	1,243	3,041	14	10	1.95
保健師，助産師，看護師	2,074	71	5,446	104	-	2.63
社会福祉専門職業従事者	2,193	471	5,694	157	31	2.60
事務従事者	23,736	6,431	10,175	825	133	0.43
一般事務従事者	20,235	4,820	6,650	609	66	0.33
会計事務従事者	1,276	486	1,005	66	15	0.79
営業・販売事務従事者	910	334	992	61	17	1.09
販売従事者	4,456	2,269	12,603	113	62	2.83
商品販売従事者	2,680	787	5,111	61	23	1.91
営業職業従事者	1,678	1,422	7,198	50	37	4.29
サービス職業従事者	7,497	2,592	24,244	515	158	3.23
介護サービス職業従事者	2,331	703	9,927	169	50	4.26
保健医療サービス職業従事者	400	27	1,223	50	-	3.06
生活衛生サービス職業従事者	484	47	1,631	9	1	3.37
飲食物調理従事者	1,929	793	5,733	146	35	2.97
接客・給仕職業従事者	1,236	406	3,761	68	22	3.04
保安職業従事者	637	609	4,635	92	89	7.28
生産工程従事者	10,200	6,267	11,898	565	385	1.17
金属製品製造・加工処理	1,530	1,384	2,547	123	99	1.66
その他製品製造・加工処理	1,649	826	2,700	205	128	1.64
機械組立従事者	3,940	2,385	1,644	62	39	0.42
機械整備・修理従事者	487	462	2,495	38	34	5.12
輸送・機械運転従事者	3,140	2,999	8,832	231	229	2.81
自動車運転従事者	2,068	1,965	7,450	190	188	3.60
定置・建設機械運転従事者	315	310	892	16	16	2.83
建設・採掘従事者	873	851	5,592	65	65	6.41
建設従事者	291	281	1,631	18	18	5.60
土木作業従事者	220	218	1,869	28	28	8.50
運搬・清掃・包装等従事者	14,898	8,764	8,891	616	367	0.60
運搬従事者	2,677	2,199	3,573	158	127	1.33
清掃従事者	2,029	980	3,156	255	134	1.56
（IT関連職業合計）	2,594	1,917	5,096	65	31	1.96
（福祉関連職業合計）	5,443	1,129	20,495	379	82	3.77
（うち介護関係）	3,033	941	13,587	257	80	4.48

(注) 1 新規学卒を除き、パートを含む。

2 令和5年4月分より平成21年12月改定の「日本標準職業分類」に基づく区分。主な職業のみであるので、計とは一致しない。

3 ハローワークインターネットサービスの機能拡充に伴う令和3年9月以降の数値の取扱いについては、1頁の（注）を参照。

7 産業別・規模別求人、充足状況

(6月分)

項目	1 新規求人数				2 充足数			充足率 2/1×100
	計	前年 同月比	うち 常用	うち 臨時・ 季節	計	うち 常用	うち 臨時・ 季節	
産業・規模	人	%	人	人	人	人	人	%
建設業	3,587	△ 9.1	3,524	63	231	223	8	6.4
製造業	4,926	△ 17.6	3,969	957	845	788	57	17.2
食料品製造業	539	△ 18.0	461	78	130	125	5	24.1
繊維工業	145	1.4	144	1	39	34	5	26.9
木材・木製品製造業	72	△ 19.1	72	-	8	8	-	11.1
印刷・同関連業	65	△ 42.0	55	10	17	14	3	26.2
プラスチック製品製造業	231	△ 38.2	229	2	63	62	1	27.3
窯業・土石製品製造業	165	△ 0.6	154	11	37	32	5	22.4
鉄鋼業	101	△ 27.9	101	-	16	16	-	15.8
金属製品製造業	432	△ 17.2	407	25	72	62	10	16.7
はん用機械器具製造業	429	△ 30.9	410	19	61	59	2	14.2
電気機械器具製造業	328	△ 6.3	318	10	64	61	3	19.5
情報通信機械器具製造業	9	△ 18.2	8	1	4	4	-	44.4
輸送用機械器具製造業	1,595	△ 5.6	833	762	170	158	12	10.7
情報通信業	984	2.7	908	76	35	30	5	3.6
情報サービス業	834	10.0	761	73	29	25	4	3.5
運輸業、郵便業	3,570	(△ 12.9)	3,279	291	277	252	25	7.8
卸売業、小売業	5,577	(△ 1.2)	5,153	424	460	427	33	8.2
金融業、保険業	385	22.2	378	7	19	19	-	4.9
宿泊業、飲食サービス業	3,040	△ 14.4	2,564	476	163	148	15	5.4
医療、福祉	10,134	(△ 9.2)	9,281	853	1,091	820	271	10.8
社会保険・社会福祉・介護事業	7,059	(△ 4.3)	6,315	744	740	484	256	10.5
サービス業(他に分類されないもの)	5,278	(△ 12.4)	4,882	396	546	494	52	10.3
職業紹介・労働者派遣業	1,158	△ 24.2	1,063	95	66	50	16	5.7
合計	43,131	△ 11.5	39,023	4,108	4,216	3,647	569	9.8
企業規模								
4人以下	1,441	△ 19.5	1,341	100	200	161	39	13.9
5～29人	9,142	△ 11.1	8,687	455	1,175	1,030	145	12.9
30～99人	7,392	△ 16.5	6,878	514	920	789	131	12.4
100～299人	7,637	△ 2.6	7,286	351	625	560	65	8.2
300～499人	2,975	△ 6.2	2,801	174	229	219	10	7.7
500～999人	2,759	△ 33.4	2,532	227	228	190	38	8.3
1,000人以上	11,785	△ 7.1	9,498	2,287	839	698	141	7.1

(注) 1 新規学卒を除き、パートを含む。

令和6年4月以降については令和5年7月改定の「日本標準産業分類」に基づく区分、令和6年3月以前については平成25

年10月改定の「日本標準産業分類」に基づく区分。主な産業のみであるので、合計とは一致しない。

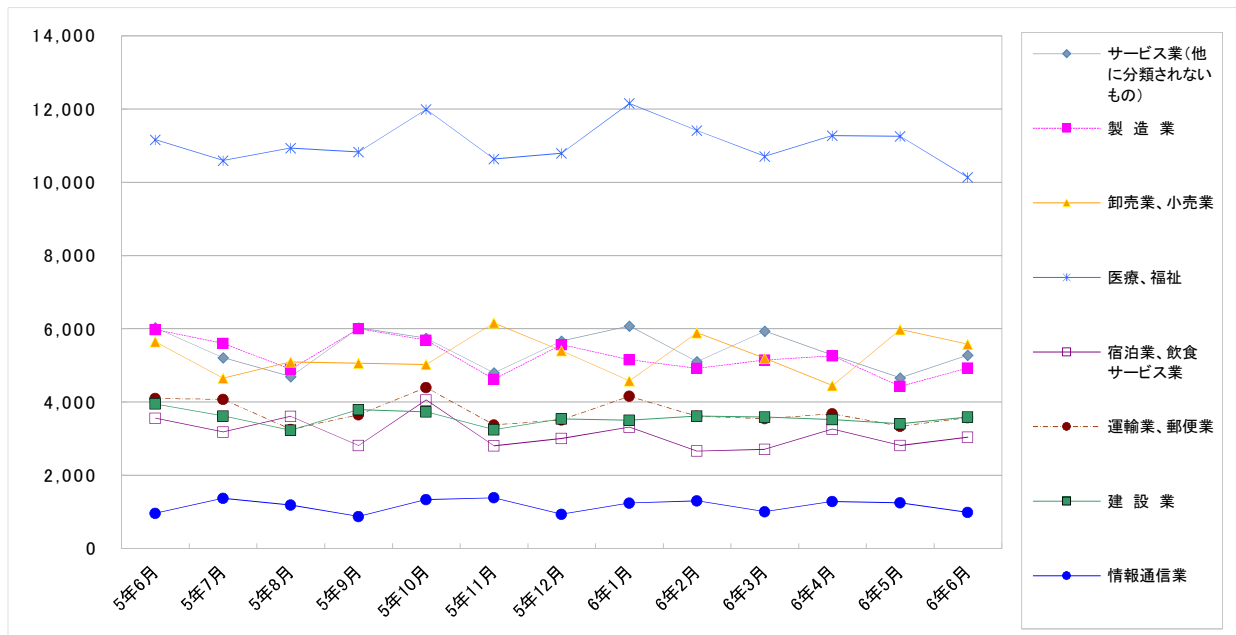
3 平成23年8月分より集計を事業所規模から企業規模に変更。

4 平成24年4月分より集計内容を「その他の事業サービス業」から「職業紹介・労働者派遣業」に変更。

5 ハローワークインターネットサービスの機能拡充に伴う令和3年9月以降の数値の取扱いについては、1頁の(注)を参照。

6 対前年同月比については、産業分類改定による影響のある産業について()で示している。

主要産業別新規求人数の推移



8 中高年齢者の職業紹介状況

(1) 新規求職申込件数

項目 年月	新規求職申込件数					全体に 占める率
	45歳以上	前年比	うち 男	うち 55歳以上	うち 65歳以上	
令和元年 (月平均)	8,660	△ 1.0	4,618	5,137	2,348	47.6
令和 2年	9,695	11.9	5,287	5,739	2,659	50.1
令和 3年	9,746	0.5	5,328	6,024	2,929	51.9
令和 4年	9,940	2.0	5,346	6,230	3,004	53.1
令和 5年	10,362	4.2	5,508	6,669	3,158	54.9
令和 6年 1月	10,992	4.6	5,740	7,133	3,407	56.1
2月	11,319	4.5	5,996	7,457	3,475	57.8
3月	10,642	△ 4.0	5,555	6,953	3,278	56.3
4月	15,392	7.9	8,430	10,909	5,802	59.0
5月	11,728	3.3	6,126	7,843	3,935	56.0
6月	9,422	△ 5.0	4,941	6,005	2,668	54.7
前年同月	9,923	0.5	5,194	6,227	2,777	53.5

(注) 1 パートを含む。

2 ハローワークインターネットサービスの機能拡充に伴う令和3年9月以降の数値の取扱いについては、1頁の(注)を参照。

(2) 月間有効求職者数

項目 年月	月間有効求職者数					全体に 占める率
	45歳以上	前年比	うち 男	うち 55歳以上	うち 65歳以上	
令和元年 (月平均)	41,551	3.8	22,767	24,343	9,236	49.1
令和 2年	50,207	20.8	27,741	29,550	11,314	51.1
令和 3年	54,442	8.4	30,120	32,785	12,657	52.8
令和 4年	52,448	△ 3.7	29,013	32,090	12,921	53.1
令和 5年	53,286	1.6	29,261	33,425	13,491	54.3
令和 6年 1月	51,599	6.3	28,328	32,402	12,891	54.7
2月	53,430	6.4	29,231	33,719	13,502	55.1
3月	54,962	4.2	30,026	34,882	14,247	55.4
4月	59,085	6.4	32,573	38,577	16,772	56.1
5月	60,361	6.6	33,193	39,522	17,374	55.8
6月	59,436	5.3	32,644	38,858	16,907	55.8
前年同月	56,437	0.6	31,148	36,191	15,706	55.0

(注) 1 パートを含む。

2 ハローワークインターネットサービスの機能拡充に伴う令和3年9月以降の数値の取扱いについては、1頁の(注)を参照。

(3) 就職件数

項目 年月	就職件数					45歳 以上の 就職率	55歳 以上の 就職率	65歳 以上の 就職率
	45歳以上	前年比	うち 男	うち 55歳以上	うち 65歳以上			
令和元年 (月平均)	2,436	△ 4.7	1,310	1,313	454	28.1	25.6	19.4
令和 2年	2,129	△ 12.6	1,140	1,127	373	22.0	19.6	14.0
令和 3年	2,359	10.8	1,248	1,308	460	24.2	21.7	15.7
令和 4年	2,353	△ 0.2	1,243	1,356	491	23.7	21.8	16.3
令和 5年	2,424	3.0	1,267	1,428	530	23.4	21.4	16.8
令和 6年 1月	1,968	9.7	1,044	1,192	430	17.9	16.7	12.6
2月	2,697	1.5	1,359	1,641	642	23.8	22.0	18.5
3月	3,237	△ 8.2	1,630	2,075	838	30.4	29.8	25.6
4月	2,676	8.5	1,454	1,649	651	17.4	15.1	11.2
5月	2,531	3.3	1,324	1,585	656	21.6	20.2	16.7
6月	2,321	△ 7.1	1,256	1,410	552	24.6	23.5	20.7
前年同月	2,499	0.8	1,318	1,484	537	25.2	23.8	19.3

(注) 1 パートを含む。

2 ハローワークインターネットサービスの機能拡充に伴う令和3年9月以降の数値の取扱いについては、1頁の(注)を参照。

9 正社員の職業紹介状況

年月	正社員有効求人数		常用フルタイム有効求職者数		正社員有効求人倍率		正社員新規求人数			正社員就職件数				
	人	%	人	%	倍	P	人	%	%	件	%	%		
令和元年 (月平均)	78,873	0.7	51,435	△ 0.9	1.53	0.02	26,601	48.0	△ 0.6	2,170	45.0	△ 11.8		
令和 2年	60,292	△ 23.6	61,182	19.0	0.99	△ 0.54	20,175	50.2	△ 24.2	1,722	42.3	△ 20.7		
令和 3年	61,694	2.3	62,036	1.4	0.99	0.00	21,168	50.2	4.9	1,759	40.5	2.2		
令和 4年	67,618	9.6	58,499	△ 5.7	1.16	0.17	22,900	49.4	8.2	1,656	39.5	△ 5.9		
令和 5年	66,820	△ 1.2	57,427	△ 1.8	1.16	0.00	22,622	50.0	△ 1.2	1,603	38.5	△ 3.2		
令和 5年	6月	65,649	△ 2.1	58,901	△ 2.3	1.11	0.00	24,213	49.7	0.1	1,679	38.3	△ 3.9	
	7月	66,753	0.0	58,131	△ 1.3	1.15	0.02	22,683	51.9	△ 0.5	1,576	41.1	△ 1.9	
	8月	67,458	△ 0.3	58,465	△ 0.7	1.15	0.00	21,796	50.8	0.1	1,476	40.3	△ 2.4	
	9月	67,134	△ 2.0	58,465	△ 0.2	1.15	△ 0.02	23,409	50.9	△ 4.1	1,657	40.4	△ 1.4	
	10月	68,267	△ 0.9	58,910	1.4	1.16	△ 0.03	23,950	49.3	0.4	1,706	39.8	4.6	
	11月	68,608	0.5	57,151	2.1	1.20	△ 0.02	22,203	52.0	5.3	1,577	40.2	△ 2.7	
	12月	68,390	1.2	54,724	3.4	1.25	△ 0.03	23,211	51.6	△ 0.8	1,503	40.4	△ 0.4	
	令和 6年	1月	67,293	0.7	55,395	3.1	1.21	△ 0.03	22,938	48.8	△ 0.7	1,290	39.1	△ 2.1
		2月	68,922	2.0	57,039	3.4	1.21	△ 0.01	23,498	51.1	8.1	1,610	36.5	2.2
		3月	68,574	2.8	58,170	0.8	1.18	0.02	22,746	51.5	0.1	1,699	33.4	△ 12.8
		4月	66,527	3.0	60,518	3.3	1.10	△ 0.00	21,652	49.1	1.2	1,700	37.7	4.6
		5月	66,228	3.7	61,660	4.2	1.07	△ 0.01	23,115	53.8	9.9	1,547	36.0	△ 2.7
6月		66,091	0.7	60,371	2.5	1.09	△ 0.02	22,277	51.6	△ 8.0	1,536	38.2	△ 8.5	

- (注) 1 正社員有効求人倍率=正社員有効求人数/常用フルタイム(一般)有効求職者数。なお、常用フルタイム有効求職者にはフルタイムの派遣労働者や契約社員を希望する者も含まれるため、厳密な意味での正社員有効求人倍率より低い値となる。
 2 「正社員」とは、一般求人のうち求人票の雇用形態欄に「正社員」と記載された常用求人である。
 3 構成比は、それぞれ新規求人数全体に占める正社員求人割合及び就職件数全体に占める正社員就職割合である。
 4 ハローワークインターネットサービスの機能拡充に伴う令和3年9月以降の数値の取扱いについては、1頁の(注)を参照。

10 パートタイマーの職業紹介状況

年月	新規求職申込件数		月間有効求職者数		新規求人数		月間有効求人数		有効求人倍率	就職件数		就職率		
	件	うち常用	人	うち常用	人	うち常用	人	うち常用		件	うち常用			
令和元年 (月平均)	6,682	6,670	33,095	33,030	22,680	19,013	65,751	55,114	1.99	2,203	1,942	33.0		
令和 2年	6,852	6,816	36,980	36,829	16,052	13,775	47,019	40,543	1.27	1,956	1,701	28.5		
令和 3年	7,171	7,139	40,986	40,832	16,687	14,125	46,784	39,738	1.14	2,173	1,786	30.3		
令和 4年	7,285	7,247	40,111	39,921	18,603	15,605	53,387	44,988	1.33	2,126	1,717	29.2		
令和 5年	7,457	7,424	40,576	40,394	17,939	14,943	51,952	43,198	1.28	2,157	1,725	28.9		
令和 5年	6月	7,131	7,106	43,694	43,497	19,138	16,055	51,034	43,333	1.17	2,300	1,839	32.3	
	7月	6,524	6,497	41,516	41,335	16,771	14,255	51,045	43,385	1.23	1,899	1,489	29.1	
	8月	6,507	6,489	40,356	40,195	17,034	14,383	50,689	42,905	1.26	1,809	1,457	27.8	
	9月	7,171	7,146	40,608	40,450	17,036	14,550	49,309	41,905	1.21	2,104	1,726	29.3	
	10月	7,730	7,694	41,596	41,427	19,950	16,362	51,698	43,202	1.24	2,195	1,785	28.4	
	11月	6,523	6,499	40,729	40,572	16,302	13,383	50,661	42,196	1.24	1,969	1,572	30.2	
	12月	5,247	5,226	38,756	38,605	16,577	13,273	50,689	41,256	1.31	1,855	1,384	35.4	
	令和 6年	1月	7,741	7,709	38,835	38,683	19,592	15,385	50,694	40,550	1.31	1,683	1,282	21.7
		2月	7,656	7,629	39,887	39,737	18,160	15,107	52,637	42,419	1.32	2,291	1,878	29.9
		3月	7,344	7,314	40,981	40,822	16,744	14,035	52,099	42,538	1.27	2,801	2,362	38.1
		4月	11,560	11,519	44,690	44,509	17,940	14,719	50,213	41,354	1.12	2,398	1,908	20.7
		5月	8,846	8,819	46,372	46,192	15,809	13,273	48,145	40,007	1.04	2,355	1,836	26.6
6月		6,802	6,780	46,058	45,881	16,310	13,591	47,725	39,477	1.04	2,106	1,633	31.0	

(注) ハローワークインターネットサービスの機能拡充に伴う令和3年9月以降の数値の取扱いについては、1頁の(注)を参照。

11 あいちマザーズハローワークの職業紹介状況

項目 年月		新規求職申込件数		月間有効求職者数		紹介件数	就職件数		相談件数
			うちパート		うちパート			うちパート	
		件	件	人	人	件	件	件	件
令和 5年	7月	249	138	1,072	584	138	41	23	681
	8月	226	116	1,071	580	143	27	18	665
	9月	249	138	1,071	586	202	51	31	795
	10月	296	166	1,117	621	212	51	31	819
	11月	244	129	1,119	616	146	35	18	776
	12月	253	140	1,116	615	113	30	23	855
令和 6年	1月	323	175	1,159	639	203	32	20	1,013
	2月	307	148	1,233	659	320	55	36	1,112
	3月	255	132	1,219	668	268	72	39	1,046
	4月	264	154	1,159	647	237	47	34	1,078
	5月	279	174	1,176	685	222	57	46	1,198
	6月	222	135	1,132	669	153	41	28	1,009
前年同月		263	135	1,064	566	183	55	34	842

(注) ハローワークインターネットサービスの機能拡充に伴う令和3年9月以降の数値の取扱いについては、1頁の(注)を参照。

12 名古屋外国人雇用サービスセンターの職業紹介状況

項目 年月		新規求職申込件数	紹介件数	就職件数	相談件数
		件	件	件	件
令和 5年	7月	176	166	15	366
	8月	180	222	25	418
	9月	148	164	25	342
	10月	170	211	26	390
	11月	148	210	34	378
	12月	123	158	24	318
令和 6年	1月	171	218	30	415
	2月	174	213	28	433
	3月	165	197	30	393
	4月	180	240	39	442
	5月	225	255	31	491
	6月	210	262	36	482
前年同月		178	190	15	374

13 愛知新卒応援ハローワーク（愛知学生職業センター）の職業紹介状況

項目 年 月		新規求職申込件数		紹介件数		就職件数	
		大学生等	うち既卒者	大学生等	うち既卒者	大学生等	うち既卒者
令和 5年	7月	397	141	584	353	402	314
	8月	260	129	503	270	449	346
	9月	351	141	523	325	431	331
	10月	1,027	139	402	242	438	219
	11月	619	134	403	254	337	159
	12月	283	118	343	246	347	226
令和 6年	1月	512	136	329	181	386	269
	2月	583	123	414	244	270	177
	3月	705	196	417	387	213	146
	4月	645	188	269	266	272	222
	5月	526	145	245	231	379	324
	6月	721	166	459	334	399	288
前 年 同 月		580	164	426	287	368	297

- (注) 1 平成19年6月より、学生職業センターにヤングワークプラザあいちで取り扱っていた職業紹介業務を統合して開設。
 2 大学生等とは、大学生、大学院生、短期大学生、高等専門学校生、専修学校生及び職業能力開発施設生。
 3 就職件数はハローワーク紹介以外を含む。

14 愛知わかものハローワークの職業紹介状況

項目 年 月		新規求職申込件数	紹介件数	就職件数	相談件数
		件	件	件	件
令和 5年	7月	206	220	42	700
	8月	215	196	38	686
	9月	199	287	42	750
	10月	220	260	50	741
	11月	201	221	28	667
	12月	193	223	35	610
令和 6年	1月	206	226	35	671
	2月	237	247	45	746
	3月	212	219	44	753
	4月	277	245	32	795
	5月	271	314	51	924
	6月	257	246	48	823
前 年 同 月		244	263	48	808

- (注) 1 平成24年10月より、主に45歳未満の若者を対象として開設。平成25年4月より、システム集計を開始。
 2 ハローワークインターネットサービスの機能拡充に伴う令和3年9月以降の数値の取扱いについては、1頁の(注)を参照。

15 ハローワークプラザなるみの職業紹介状況

年 月	項 目	新規求職申込件数		月間有効求職者数		紹介件数	就 職 件 数		相談件数
			うちパート		うちパート			うちパート	
		件	件	人	人	件	件	件	件
令和 5年	7月	198	92	798	375	160	39	23	510
	8月	195	91	812	372	166	30	16	536
	9月	176	85	782	361	160	39	19	487
	10月	165	63	738	341	156	43	22	434
	11月	192	81	700	312	165	31	20	435
	12月	145	65	656	287	129	35	23	410
令和 6年	1月	180	76	674	286	170	28	14	423
	2月	179	78	682	285	189	44	25	420
	3月	188	83	706	299	199	48	26	445
	4月	218	95	741	315	197	43	23	507
	5月	228	114	785	356	215	46	26	540
	6月	167	81	748	356	151	43	22	470
前 年 同 月		214	95	790	366	138	46	28	502

- (注) 1 ハローワークプラザあらたまが平成23年2月25日付廃止されたことに伴い、平成23年2月28日よりハローワークプラザなるみ開設。
- 2 ハローワークインターネットサービスの機能拡充に伴う令和3年9月以降の数値の取扱いについては、1頁の(注)を参照。

16 日雇の職業紹介状況

年 月 項 目	四半期末日の 有効求職者数		新規求職 申込件数	期間有効 求人延数	就労実人員	就労延数
	人	うち男 人				
令和元年度 (月平均)	5	5	1	-	-	-
令和 2年度 "	3	3	0	-	-	-
令和 3年度 "	6	6	1	-	0	11
令和 4年度 "	5	4	1	-	0	6
令和 5年度 "	6	5	1	-	-	-
令和 5年度 4月～ 6月	6	5	2	-	-	-
7月～ 9月	7	6	4	-	-	-
10月～12月	8	6	5	-	-	-
1月～ 3月	6	5	2	-	-	-
令和 6年度 4月～ 6月	5	4	2	-	-	-

- (注) 1 四半期末日の有効求職者数は各期の末月末日の数値である(令和元年度より集計を開始した項目。)
また年度欄には1～3月期末日の数値を掲載している。
- 2 期間有効求人延数は月間有効求人延数の月平均を計上。

17 港湾労働関係の職業紹介状況

(1) 常用関係

年 月		項 目	新 規 (港) 証 交 付 件 数				
			計	船 内 作 業	沿岸作業及び倉庫作業	そ の 他	
令和 3年	(月平均)		38	9	24	5	
令和 4年	"		26	7	18	2	
令和 5年	"		43	23	18	3	
令和 5年	6月		17	3	11	3	
	7月		14	4	6	4	
	8月		59	39	19	1	
	9月		24	9	15	-	
	10月		25	15	9	1	
	11月		20	4	11	5	
	12月		150	139	5	6	
	令和 6年	1月		26	4	11	11
		2月		16	6	8	2
		3月		56	19	26	11
		4月		71	11	54	6
		5月		57	25	29	3
6月			35	3	25	7	

年 月		項 目	月 末 現 在 (港) 証 所 持 者 数				
			計	船 内 作 業	沿岸作業及び倉庫作業	そ の 他	
令和 3年	(月平均)		5,480	1,770	3,303	407	
令和 4年	"		5,433	1,744	3,286	402	
令和 5年	"		5,459	1,774	3,295	390	
令和 5年	6月		5,480	1,761	3,317	402	
	7月		5,461	1,755	3,302	404	
	8月		5,488	1,788	3,297	403	
	9月		5,454	1,778	3,304	372	
	10月		5,448	1,784	3,297	367	
	11月		5,455	1,786	3,299	370	
	12月		5,590	1,917	3,298	375	
	令和 6年	1月		5,578	1,912	3,289	377
		2月		5,572	1,909	3,285	378
		3月		5,603	1,919	3,295	389
		4月		5,633	1,928	3,316	389
		5月		5,664	1,942	3,332	390
6月			5,654	1,925	3,335	394	

(2) 日雇関係等

年 月		項 目	新 規 求 人 延 数				
			計	船 内 作 業	沿岸作業及び倉庫作業	そ の 他	
令和 3年	(月平均)		-	-	-	-	
令和 4年	"		-	-	-	-	
令和 5年	"		-	-	-	-	
令和 5年	6月		-	-	-	-	
	7月		-	-	-	-	
	8月		-	-	-	-	
	9月		-	-	-	-	
	10月		-	-	-	-	
	11月		-	-	-	-	
	12月		-	-	-	-	
	令和 6年	1月		-	-	-	-
		2月		-	-	-	-
		3月		-	-	-	-
		4月		-	-	-	-
		5月		-	-	-	-
6月			-	-	-	-	

(注) その他は「はしけ作業」、「いかだ作業」及び「船舶貨物整備作業」である。

18 雇用保険適用状況

(1) 被保険者の種類別状況

(6月)

項目 被保険者種類	資格 取得者数	資格 喪失者数	うち事業主の 都合による離職	月末現在 被保険者数	うち女
	人	人	人	人	人
全数	35,859	34,935	2,003	2,983,300	1,142,243
一般	34,094	31,897	1,759	2,796,173	1,077,484
高年齢	1,760	3,030	244	187,051	64,729
短期雇用特例	5	8	-	76	30

(2) 産業別適用事業所及び被保険者の状況

(6月)

項目 産業	月末現在 事業所数	被保険者の資格				月末現在 被保険者数	うち短期 特例被保 険者数
		取得	喪失	うち事業主の 都合による 離職	増減差		
	所	人	人	人	人	人	人
合計	125,376	35,859	34,935	2,003	924	2,983,300	76
農林水産業	991	123	87	4	36	6,455	-
鉱業	79	11	12	7	△1	1,059	-
建設業	23,657	2,217	1,878	136	339	170,153	8
製造業	18,307	6,348	7,086	279	△738	929,793	17
食品・飲料	1,339	723	790	15	△67	65,984	2
繊維・衣服	1,090	222	250	16	△28	18,749	-
木材・家具	848	104	86	4	18	12,341	-
パルプ・出版	1,110	222	308	27	△86	31,865	-
化学関係	1,151	383	395	15	△12	57,252	-
窯業・土石	689	393	189	10	204	33,999	-
鉄鋼	400	118	130	7	△12	27,930	1
非鉄金属	180	64	51	-	13	10,315	-
金属製品	3,370	579	570	27	9	64,296	1
はん用機械器具	1,979	368	449	6	△81	76,548	-
電気機械器具	1,109	631	911	21	△280	118,176	-
輸送用機械器具	2,521	1,879	2,238	100	△359	335,877	13
その他機械器具	1,216	289	365	17	△76	38,156	-
その他製造業	1,305	373	354	14	19	38,305	-
電気・ガス・水道・熱供給業	100	35	51	13	△16	8,580	-
情報通信業	2,426	747	646	22	101	79,813	2
運輸業, 郵便業	4,581	2,828	2,365	97	463	235,581	8
卸売業, 小売業	19,235	4,470	4,796	336	△326	431,609	2
金融業, 保険業	1,321	393	371	6	22	55,117	-
不動産業, 物品賃貸業	2,849	671	693	31	△22	61,164	22
宿泊業, 飲食サービス業	7,518	1,422	1,384	80	38	69,458	-
医療, 福祉	14,828	4,474	4,087	511	387	311,594	6
教育, 学習支援業	2,030	604	422	18	182	61,083	-
複合サービス事業	1,595	188	113	7	75	21,904	-
サービス業	25,313	10,463	10,505	455	△42	499,814	11
公務・その他	546	865	439	1	426	40,123	-

(注) 1 その他機械器具とは、情報通信機械器具、電子部品・デバイス、生産用機械器具、業務用機械器具である。

2 その他製造業には、ゴム製品、なめし皮・同製品・毛皮製造業を含む。

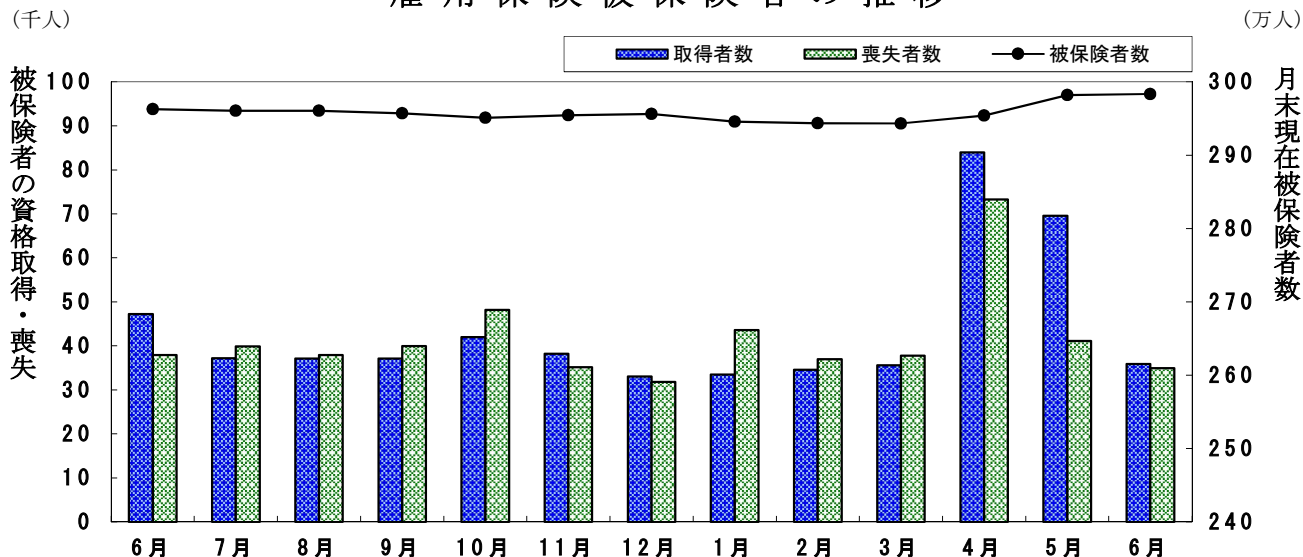
3 サービス業には、学術研究、専門・技術サービス業、生活関連サービス業、娯楽業を含む。

(3) 月別、安定所別にみた適用状況

年月	項目 月末現在 事業所数	被保険者の資格				増減差	月末現在 被保険者数	うち女
		取得	喪失	うち事業主都合による離職	人			
令和元年度計	所	人	人	人	人	人	人	
2 "	119,469	536,310	496,210	20,998	40,100	2,918,686	1,095,842	
3 "	122,110	472,877	468,358	28,403	4,519	2,925,589	1,104,526	
4 "	123,171	478,436	478,243	19,380	193	2,925,058	1,114,718	
5 "	124,265	515,484	511,207	17,689	4,277	2,925,732	1,115,140	
5 "	125,000	520,445	506,140	20,488	14,305	2,943,257	1,122,344	
令和5年6月	124,671	47,235	37,891	1,587	9,344	2,962,861	1,131,093	
7月	124,811	37,163	39,876	1,765	△ 2,713	2,960,460	1,130,373	
8月	124,839	37,086	37,936	1,479	△ 850	2,960,517	1,130,363	
9月	124,334	37,100	39,971	1,300	△ 2,871	2,957,271	1,129,143	
10月	124,453	42,027	48,191	1,665	△ 6,164	2,951,117	1,124,391	
11月	124,635	38,235	35,157	1,236	3,078	2,954,603	1,126,161	
12月	124,755	33,053	31,774	1,234	1,279	2,956,050	1,126,932	
令和6年1月	124,900	33,502	43,581	1,625	△ 10,079	2,945,874	1,122,471	
2月	124,984	34,607	36,970	1,730	△ 2,363	2,943,662	1,122,140	
3月	125,000	35,567	37,792	1,711	△ 2,225	2,943,257	1,122,344	
4月	125,039	83,961	73,269	3,188	10,692	2,953,974	1,126,324	
5月	125,195	69,586	41,123	1,852	28,463	2,981,935	1,141,038	
6月	125,376	35,859	34,935	2,003	924	2,983,300	1,142,243	
安定所別 (6月分)	名古屋中	28,339	11,479	11,085	568	394	804,348	340,959
	名古屋南	12,531	3,240	2,786	202	454	276,982	95,252
	名古屋東	17,190	4,264	4,004	213	260	348,774	152,700
	豊橋	6,994	1,621	1,708	182	△ 87	123,444	53,472
	岡崎	5,810	1,428	1,325	38	103	108,638	44,313
	一宮	7,013	1,613	1,566	75	47	121,489	57,134
	半田	7,103	1,379	1,372	109	7	127,106	46,513
	瀬戸	3,020	495	566	87	△ 71	45,426	19,184
	豊田	5,746	1,980	1,886	62	94	227,340	60,368
	津島	5,751	1,184	1,087	93	97	77,438	31,086
	刈谷	8,330	3,333	3,844	163	△ 511	387,825	114,832
	西尾	2,411	512	494	28	18	39,190	15,699
	犬山	3,319	626	634	48	△ 8	67,771	24,737
	豊川(本所)	2,552	531	470	18	61	50,067	19,525
	新城	770	106	87	-	19	11,442	4,504
	春日井	7,316	1,865	1,835	111	30	147,239	53,628
蒲郡(出張所)	1,181	203	186	6	17	18,781	8,337	

(注) 1 各年の月末現在事務所数及び月末現在被保険者数欄は、年度末現在の数値である。
 2 平成19年4月から、蒲郡安定所は豊川安定所の出張所となったが、「豊川(本所)」の欄には蒲郡出張所分を含まない豊川安定所の数値を、蒲郡(出張所)の欄には蒲郡出張所の数値を計上している。

雇用保険被保険者の推移



19 雇用保険給付状況

月別、安定所別にみた給付状況 その1

項目 年月		一般被保険者給付（基本手当）							
		離職票 交付枚数	受給資格決定件数		初回受給者数		受給者実人員		
			件	前年比	人	うち特定	人	前年比	うち特定
	枚	件	%	人	人	人	%	人	
	令和元年度計	249,170	72,165	3.7	58,270	11,468	20,258	2.6	4,374
	令和2年度計	245,470	88,101	22.1	76,310	18,949	27,338	35.0	7,544
	令和3年度計	242,663	71,897	△ 18.4	63,100	11,626	23,917	△ 12.5	5,568
	令和4年度計	261,763	74,366	3.4	63,826	9,970	22,600	△ 5.5	4,154
	令和5年度計	268,571	76,821	3.3	66,771	10,938	23,838	5.5	4,215
	令和5年6月	19,737	6,608	0.5	5,826	873	24,223	5.5	4,222
	7月	21,774	5,940	11.8	6,398	843	25,724	6.7	4,247
	8月	21,055	6,200	4.0	6,598	1,112	26,985	4.8	4,553
	9月	21,557	6,158	6.7	4,780	788	25,338	3.5	4,483
	10月	25,057	6,489	3.6	5,217	832	25,242	9.1	4,509
	11月	18,492	6,003	1.2	5,693	975	23,564	4.6	4,296
	12月	16,364	4,845	3.5	4,761	717	22,616	3.9	4,142
	令和6年1月	24,103	5,511	△ 0.3	4,900	646	23,171	4.7	4,079
	2月	20,264	6,423	4.9	5,505	1,037	22,642	6.2	4,063
	3月	20,896	6,189	△ 5.2	4,354	947	21,752	1.5	4,145
	4月	38,409	8,329	5.6	5,729	920	22,775	8.5	4,260
	5月	21,806	9,031	5.5	7,668	1,506	24,661	3.5	4,653
	6月	19,267	6,240	△ 5.6	5,727	910	24,945	3.0	4,598
安定所別 (6月分)	名古屋中	6,476	894	△ 3.7	746	106	3,205	△ 3.4	624
	名古屋南	1,417	636	△ 9.9	562	89	2,580	1.4	478
	名古屋東	2,222	838	△ 6.2	749	115	3,406	2.1	611
	豊橋	1,002	403	△ 0.2	375	73	1,582	9.5	362
	岡崎	623	328	△ 7.3	297	46	1,381	△ 1.3	229
	一宮	791	372	△ 3.6	345	52	1,617	9.3	330
	半田	711	423	6.0	368	57	1,563	0.6	258
	瀬戸	307	143	△ 20.1	140	18	697	5.3	132
	豊田	979	351	△ 16.2	306	54	1,446	5.5	254
	津島	502	232	△ 9.7	261	47	1,050	△ 7.9	231
	刈谷	2,311	559	△ 7.5	571	102	2,226	12.9	334
	西尾	268	208	19.5	156	31	628	△ 1.6	116
	犬山	299	217	0.9	268	24	1,022	22.4	150
	豊川(本所)	251	154	△ 2.5	160	34	641	0.5	117
	新城	56	37	△ 7.5	34	5	131	△ 0.8	21
	春日井	960	379	△ 9.5	339	47	1,517	3.1	298
蒲郡(出張所)	92	66	△ 9.6	50	10	251	△ 12.5	53	

- (注) 1 基本手当受給率=基本手当受給者実人員/(被保険者数+基本手当受給者実人員)×100
 2 年度計欄の受給者実人員は、月平均で計上。
 3 「うち特定」は、受給資格者のうちの特定受給資格者を指す。
 4 令和2年1月以降は「受給資格決定件数」は速報値であり、修正があり得る。

				高年齢求職者給付					短期特例被保険者給付			日雇給付	
支給終了者数		受給率		〔保〕受給者の紹介件数	〔保〕受給者の就職件数	離職票交付枚数	受給資格決定件数	受給者数	離職票交付枚数	受給資格決定件数	受給者数	受給者数	受給者実人員
うち特定	愛知	全国	受給率										
人	人	%	%	件	件	枚	件	人	枚	件	人	人	
40,039	5,414	0.7	0.9	63,282	15,342	28,246	16,711	15,607	358	90	91	46	
49,934	9,074	0.9	1.1	71,488	14,629	33,697	21,399	21,081	298	78	76	33	
47,199	7,629	0.8	1.0	62,980	14,621	33,244	20,836	20,609	227	71	70	54	
43,561	5,576	0.8	0.9	52,446	13,510	34,191	20,833	20,620	215	66	66	51	
44,512	4,998	0.8	0.9	52,287	13,822	35,507	21,608	21,025	193	63	61	47	
3,093	372	0.8	1.0	4,564	1,270	2,214	1,922	1,982	9	14	30	-	
3,357	329	0.9	1.0	4,136	1,113	2,476	1,501	1,830	14	-	-	6	
4,495	409	0.9	1.1	4,472	1,164	2,163	1,366	1,510	2	1	1	5	
4,116	453	0.8	1.0	4,887	1,208	2,352	1,397	1,245	5	-	-	4	
4,406	468	0.8	1.0	4,672	1,233	3,507	1,773	1,612	3	-	-	4	
4,205	433	0.8	0.9	4,531	1,180	2,041	1,670	1,581	17	9	1	5	
3,375	422	0.8	0.9	3,886	1,112	1,999	1,332	1,323	43	19	14	5	
3,963	541	0.8	0.9	4,079	994	2,661	1,415	1,488	7	1	12	4	
3,675	419	0.8	0.9	4,564	1,120	2,365	1,594	1,564	1	-	1	4	
3,494	441	0.7	0.8	4,231	1,226	2,524	1,602	1,455	11	1	-	3	
3,304	406	0.8	0.9	3,958	1,119	8,398	3,237	2,473	62	2	3	3	
3,500	439	0.8	0.9	4,412	1,130	2,952	2,986	3,139	14	29	2	3	
2,803	359	0.8	0.9	4,209	1,133	2,155	1,728	1,941	8	3	26	4	
389	56	0.4		792	167	635	300	230	-	-	-	2	
285	35	0.9		395	84	223	177	225	-	-	-	2	
401	44	1.0		523	124	219	209	258	1	-	-	-	
187	44	1.3		277	94	97	94	126	-	1	13	-	
167	16	1.3		191	64	65	77	83	-	-	-	-	
169	21	1.3		252	89	93	94	171	-	-	-	-	
165	16	1.2		274	77	92	105	143	4	-	-	-	
68	5	1.5		132	32	37	56	59	-	-	-	-	
153	19	0.6		213	52	164	116	125	-	-	-	-	
130	23	1.3		188	52	66	81	70	1	-	-	-	
257	29	0.6		298	86	238	124	147	1	1	-	-	
75	8	1.6		97	35	24	59	42	-	-	-	-	
110	13	1.5		113	46	56	52	78	-	-	-	-	
50	3	1.3		120	30	34	31	45	1	-	2	-	
10	1	1.1		52	14	8	15	23	-	1	11	-	
166	22	1.0		263	79	85	126	104	-	-	-	-	
21	4	1.3		29	8	19	12	12	-	-	-	-	

- 5 刈谷安定所には、碧南出張所を含む。平成19年4月から、蒲郡安定所は豊川安定所の出張所となったが、「豊川(本所)」の欄には蒲郡出張所分を含まない豊川安定所の数値を、蒲郡(出張所)の欄には蒲郡出張所の数値を計上している。
- 6 平成22年1月船員保険法改正に伴い、中部運輸局の取扱数を含むため、各月の合計と各安定所の合計は必ずしも一致しない。
- 7 「〔保〕受給者の紹介件数」、「〔保〕受給者の就職件数」には、名古屋中にあいちマザーズハローワーク・名古屋外国人雇用サービスセンター・愛知新卒応援ハローワーク・愛知わかものハローワークで取扱った件数を含み、名古屋南にはハローワークプラザなるみ、刈谷には碧南出張所をそれぞれ含む。

月別、安定所別にみた給付状況
その2

項目 年月	就職促進給付				教育訓練給付		雇用継続給付				
	常用就職 支度手当 受給者数	再就職手当 受給者数	就業促進 定着手当 受給者数	就業手当 受給者 実人員	一般教育訓 練給付金 受給者数	専門実践教 育訓練給付 金受給者数	高年齢雇用 継続給付 基本給付 金受給者 実人員	再就職給 付金受給 者実人員	育児休業給 付金受給 者実人員	介護休業 給付金 受給者数	
令和元年度	154	21,315	5,296	42	5,653	3,278	524,387	67	260,440	1,215	
令和2年度	127	22,488	5,630	44	5,607	3,785	540,741	53	289,649	1,305	
令和3年度	169	18,821	5,534	45	5,512	4,369	525,058	28	301,506	1,436	
令和4年度	181	18,650	4,624	36	4,988	4,766	526,461	5	326,404	1,686	
令和5年度	183	20,822	4,702	43	4,832	5,077	528,824	5	353,245	1,922	
令和5年6月	14	2,008	425	38	342	233	49,227	-	27,048	157	
7月	15	1,820	357	53	371	134	39,565	-	24,761	145	
8月	13	1,954	366	55	499	213	49,545	-	27,229	154	
9月	11	1,741	326	48	506	136	39,397	-	26,419	151	
10月	17	1,727	334	44	665	1,501	49,525	-	29,765	222	
11月	19	2,007	492	53	527	363	39,208	-	28,616	169	
12月	17	1,907	435	46	419	231	49,224	-	29,399	203	
令和6年1月	11	1,332	356	42	288	175	38,248	1	31,095	164	
2月	14	1,438	458	38	273	105	48,703	1	31,682	152	
3月	13	1,701	437	31	305	385	39,800	3	31,940	173	
4月	17	1,547	329	31	376	1,223	49,051	4	33,949	135	
5月	23	2,224	508	41	372	516	39,303	5	37,252	197	
6月	15	1,841	475	45	295	205	47,540	8	26,240	146	
安定所別 (6月分)	名古屋中	1	253	90	5	29	34	9,980	-	8,292	46
	名古屋南	2	124	32	3	26	25	4,679	2	2,122	12
	名古屋東	4	263	71	4	31	27	4,311	4	3,482	11
	豊橋	1	112	28	13	16	6	932	-	999	3
	岡崎	-	97	21	4	14	20	1,722	-	953	5
	一宮	1	97	32	3	22	13	1,684	-	775	8
	半田	1	126	24	-	24	12	678	-	836	5
	瀬戸	-	52	10	2	10	8	58	-	248	1
	豊田	-	130	28	3	22	12	5,127	-	1,844	12
	津島	1	75	28	2	13	8	560	-	433	6
	刈谷	2	127	36	2	29	17	13,398	2	3,627	19
	西尾	-	61	10	3	7	2	489	-	416	-
	犬山	1	79	8	1	18	7	1,043	-	499	6
	豊川(本所)	-	49	16	-	10	2	1,084	-	434	5
新城	-	14	3	-	1	1	7	-	56	-	
春日井	-	146	31	-	21	10	1,672	-	1,087	7	
蒲郡(出張所)	1	34	7	-	2	1	116	-	137	-	

(注) 1 就業手当受給者実人員の年度欄は月平均。
2 平成22年1月船員保険法改正に伴い、中部運輸局の取扱数を含むため、各月の合計と各安定所の合計は必ずしも一致しない。
3 平成26年4月雇用保険法改正に伴い、就業促進定着手当創設。平成26年10月より支給実績あり。
4 平成26年10月雇用保険法改正に伴い、専門実践教育訓練給付創設。平成27年4月より支給実績あり。

レイバー・マーケット・プロフィール
(令和6年7月号)

編集
発行 愛知労働局 職業安定部

〒460-0003 名古屋市中区錦 2-14-25
(ヤマイチビル13階)

電話 052-219-5578