



レイバー・マーケット・プロフィール

(労働市場概況)

LABOUR MARKET
PROFILE

2009.02

愛知労働局

用語の説明

I 職業紹介関係

【一般】

常用及び臨時・季節を合わせたものをいう。

【常用】

雇用期間の定めのない仕事、又は4カ月以上の雇用期間が定められている仕事をいう。

【臨時・季節】

・臨時とは、1カ月以上4カ月未満の雇用期間が定められている仕事をいう。

・季節とは、季節的な労働需要にたいし、又は季節的な余暇を利用して一定の期間（4カ月未満、4カ月以上の別を問わない。）を定めて就労する仕事をいう。

【パートタイム】

毎日就労する者については、1日の労働時間が一般従業員より短く、特定日又は特定期間就労する者については、1日の労働時間の長短を問わず1カ月（日雇的パートタイムにおいては1週）の所定労働時間が、一般従業員より短いものをいう。

なお、「パートタイム」は雇用期間の定めにより、「常用的パートタイム」、「臨時的パートタイム」及び「日雇的パートタイム」にわけられる。

【日雇】

日々雇用の仕事、又は1カ月未満に雇用期間が定められている者をいう。

【求職者数】

・「新規求職申込件数」とは、公共職業安定所でその月のうちに新たに受け付けた求職申込件数をいう。

・「月間有効求職者数」とは、「前月末日現在において、求職申込の有効期限が翌月以降にまたがっている就職未決定の求職者数」と、当月の「新規求職申込件数」の合計数をいう。

【求人数】

・「新規求人数」とは、公共職業安定所でその月のうちに新たに受け付けた求人数（採用予定人員）をいう。

・「月間有効求人数」とは、「前月から繰り越された有効求人数」と当月の「新規求人数」の合計数をいう。

【就職件数】

有効求職者が自安定所の紹介あっ旋により就職した件数をいう。

【充足数】

自安定所の有効求人が安定所（求人を連絡した他安定所を含む。）の紹介あっ旋により求職者と結合した件数をいう。

【求人倍率】

求職者1人あたり求人がどれだけあるかをみるもので、算出方法は次のとおり。

$$\text{新規求人倍率} = \frac{\text{新規求人数}}{\text{新規求職申込件数}}$$

$$\text{有効求人倍率} = \frac{\text{月間有効求人数}}{\text{月間有効求職者数}}$$

なお、求人倍率の「季節調整値」とは、一年を周期として繰り返す季節の変動要因を一定の方法により取り除いて計算した数値をいう。

【就職率】

$$\frac{\text{就職件数}}{\text{新規求職申込件数}} \times 100$$

【充足率】

$$\frac{\text{充足数}}{\text{新規求人数}} \times 100$$

II 雇用保険業務関係

【適用事業所数】

労働者を雇用する事業所で、公共職業安定所に設置届出をしている事業所の数をいう。

【被保険者数】

適用事業所に雇用されている労働者であって、公共職業安定所にその届出がなされている者の数をいう。

【被保険者資格取得者数】

新規採用、中途採用を問わず適用事業所に新たに雇用され、公共職業安定所に届出のなされた者の数をいう。

【被保険者資格喪失者数】

適用事業所を離職し、その届出が公共職業安定所になされた者の数をいう。

【離職票交付件数】

公共職業安定所が、離職により被保険者でなくなったことの確認を行った者に交付した離職票の枚数をいう。

【離職票提出件数】

基本手当、高年齢求職者給付金、又は特例一時金の支給を受けようとする者が、公共職業安定所に出頭し離職票を提出した件数をいう。

【受給資格決定件数】

提出された離職票のうち、公共職業安定所が給付を受ける資格ありと決定した件数をいう。

【初回受給者数】

受給資格決定後、第1回目の給付を受けた者の数をいう。

【受給者実人員】

求職者給付（高年齢求職者給付金及び特例一時金を除く。）を受けた受給資格者の実数をいう。

【日雇受給者実人員】

日雇労働者が、職に就くことができない時に給付を受けた者の実際の数をいう。

【特定受給資格者】

倒産、解雇等により離職した者（雇用保険法第23条3項に該当する者）をいう。

最近の労働市場（速報）－ 1月－	2
内 容（12月）	
1 労働市場の動向	4
求職、求人、求人倍率、雇用保険給付の状況	
2 職業紹介の主要指標	6
愛知県の動き、全国の動き	
3 月別にみた主な指標	8
4 安定所別にみた求職、求人、充足状況	10
5 年齢別常用職業紹介状況	12
6 職業別常用職業紹介状況	13
7 産業別・規模別求人、充足状況	14
8 中高年齢者の職業紹介状況	15
9 パートタイマーの職業紹介状況	16
10 あいちマザーズハローワークの職業紹介状況	17
11 名古屋人材銀行の職業紹介状況	17
12 ゆ〜じゃん・ハローワークあいち（愛知学生職業センター）の職業紹介状況	18
13 ヤングワークプラザあいち利用状況	18
14 名古屋外国人雇用サービスセンターの職業紹介状況	19
15 ハローワークプラザ名古屋の職業紹介状況	19
16 ハローワークプラザあらたまの職業紹介状況	19
17 日雇の職業紹介状況	20
18 港湾労働関係の職業紹介状況	21
19 雇用保険適用状況	22
被保険者の種類別状況	
産業別適用事業所及び被保険者の状況	
月別、安定所別にみた適用状況	
20 雇用保険給付状況	24
月別、安定所別にみた給付状況	
21 産業界の動向	27
22 主要労働経済指標	28
特 集	
平成20年の求人・求職の動き	30

最近の労働市場（速報） - 1月 -

県下の公共職業安定所で取扱った平成21年 1月の業務統計からみた労働市場の動きは、以下のとおりです。

- ・ 1月の有効求人倍率（季節調整値）は0.90倍となり、前月の1.13倍を0.23ポイント下回った。
月間有効求人数（季節調整値）は前月に比べ9.0%の減少となり、月間有効求職者数（同）は14.1%の増加となった。
- ・ 1月の新規求人倍率（季節調整値）は1.04倍となり、前月の1.26倍を0.22ポイント下回った。
新規求人数（季節調整値）は前月に比べ15.0%の減少となり、新規求職申込件数（同）は3.2%の増加となった。

○ 労働市場の主要指標（新規学卒を除き、パートを含む）

年月	求 職				求 人				就 職		求 人 倍 率	
	新 規		有 効		新 規		有 効		件 数	前 年 同 月 比	新 規 倍	有 効 倍
	人 数	前 年 同 月 比	人 数	前 年 同 月 比	人 数	前 年 同 月 比	人 数	前 年 同 月 比				
平成20年11月	20,023	20.8	90,921	12.6	39,306	△ 32.1	122,593	△ 22.6	5,265	△ 6.6	1.55 (1.96)	1.27 (1.35)
12月	23,261	79.9	92,829	25.5	36,451	△ 18.0	112,489	△ 24.3	4,817	5.6	1.26 (1.57)	1.13 (1.21)
平成21年 1月	37,442	81.4	109,016	43.5	38,875	△ 33.2	104,705	△ 31.8	5,089	8.3	1.04 (1.04)	0.90 (0.96)
前月比（差）	% 61.0	-	% 17.4	-	% 6.7	-	% △ 6.9	-	% 5.6	-	ポ △ 0.53	ポ △ 0.25

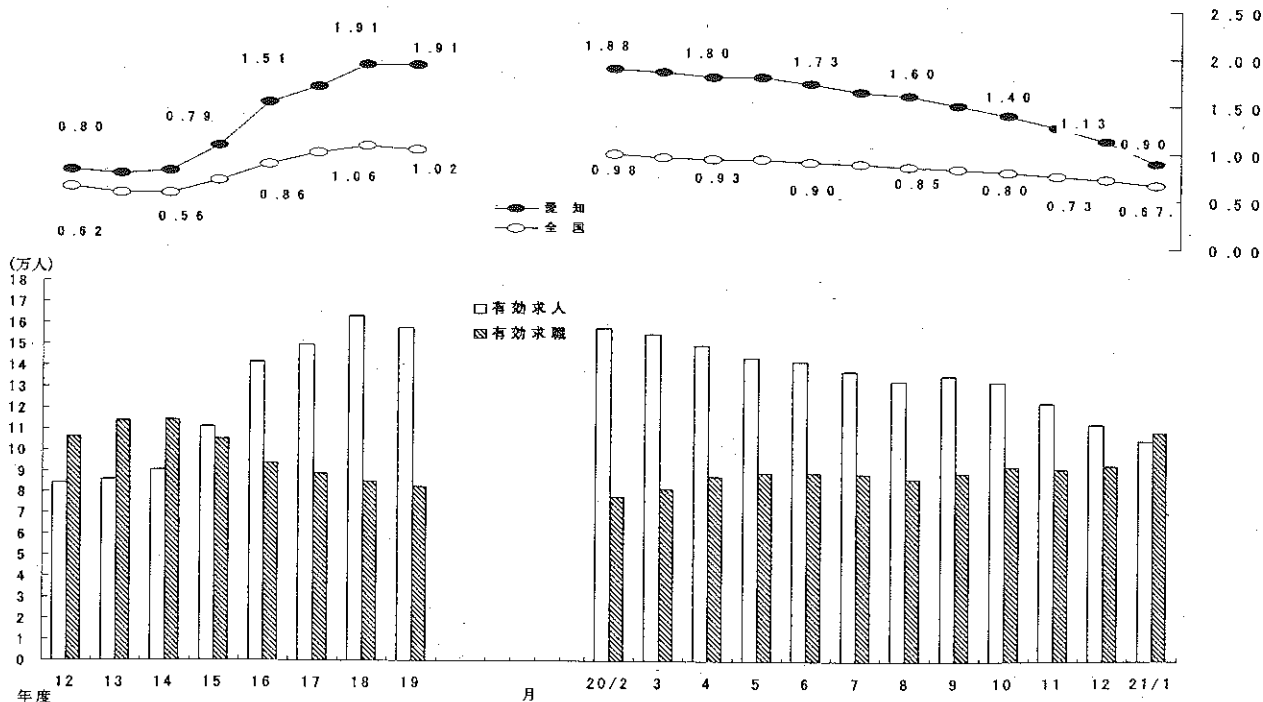
- (注) 1. 求人倍率の上段は季節調整値、下段の（ ）内は原数値。
 2. 前月比（差）の上段は季節調整値、下段は原数値。
 3. △印は減少率（差）であり、ポはポイントの略で倍率差を表す。（以下、各表同じ）

求人・求職及び求人倍率の推移（パート含む）

〈年度平均〉

〈月別〉

(倍)



- (注) 月別の有効求人倍率並びに有効求人・有効求職は季節調整値。
 なお、19年12月以前の季調済求人倍率は新季節指数により改訂済み

○ 新規求人の主要産業別状況 (新産業分類区分) 平成21年1月

産 業	新規求人		全 数		一 般 (パートを除く)				パートタイム	
	人	%	人	%	人	%	うち常用	人	%	
										前年同月比
建設業	3,616	0.8	3,130	△ 5.9	3,076	△ 6.6		486	87.6	
製造業	3,025	△ 70.3	2,025	△ 75.5	1,981	△ 73.1		1,000	△ 48.4	
食品製造業	739	△ 23.8	291	△ 31.2	286	△ 32.2		448	△ 18.1	
繊維工業	87	△ 56.3	43	△ 71.1	43	△ 70.3		44	△ 12.0	
木材・木製品製造業	55	△ 31.3	50	△ 24.2	50	△ 23.1		5	△ 64.3	
印刷・同関連業	106	△ 58.8	85	△ 54.5	84	△ 54.3		21	△ 70.0	
プラスチック製品製造業	217	△ 63.3	160	△ 63.0	160	△ 63.0		57	△ 64.2	
窯業・土石製品製造業	67	△ 70.1	54	△ 67.7	52	△ 66.7		13	△ 77.2	
鉄鋼業	56	△ 75.1	47	△ 77.6	47	△ 77.6		9	△ 40.0	
金属製品製造業	219	△ 66.8	170	△ 65.9	170	△ 65.8		49	△ 69.8	
一般機械器具製造業	389	△ 70.1	338	△ 69.8	338	△ 69.7		51	△ 72.1	
電気機械器具製造業	127	△ 89.0	101	△ 90.4	101	△ 75.1		26	△ 74.5	
情報通信機械器具製造業	90	△ 86.5	69	△ 88.6	64	△ 85.7		21	△ 64.4	
輸送用機械器具製造業	391	△ 85.3	328	△ 86.4	316	△ 86.6		63	△ 74.5	
情報通信業	1,136	△ 42.6	991	△ 46.8	894	△ 48.2		145	25.0	
情報サービス業	837	△ 47.9	783	△ 49.0	752	△ 49.8		54	△ 25.0	
運輸業	2,704	△ 38.5	2,295	△ 39.3	2,234	△ 40.3		409	△ 33.3	
小売業	5,651	△ 25.3	3,118	△ 31.4	3,035	△ 31.2		2,533	△ 16.1	
金融・保険業	502	44.7	297	57.1	283	49.7		205	29.7	
飲食店・宿泊業	3,779	△ 3.7	2,064	7.7	2,061	7.5		1,715	△ 14.6	
医療・福祉	7,008	6.5	3,768	6.4	3,733	5.8		3,240	6.7	
社会保険・社会福祉・介護事業	3,410	6.5	1,679	11.2	1,670	11.6		1,731	2.2	
サービス業(他に分類されないもの)	9,129	△ 48.0	6,181	△ 56.3	5,759	△ 56.4		2,948	△ 13.3	
その他の事業サービス業	4,813	△ 57.6	3,188	△ 66.1	2,810	△ 67.0		1,625	△ 17.0	
計	38,875	△ 33.2	24,701	△ 41.9	23,792	△ 41.0		14,174	△ 9.7	
規模別	4人以下	4,329	△ 11.0	2,838	△ 18.9	2,806	△ 16.7	1,491	9.3	
	5～29人	15,843	△ 25.6	10,061	△ 30.6	9,659	△ 31.7	5,782	△ 14.8	
	30～99人	11,509	△ 39.1	7,548	△ 46.2	7,307	△ 45.6	3,961	△ 18.6	
	100～299人	4,400	△ 43.5	2,689	△ 55.5	2,598	△ 55.1	1,711	△ 2.7	
	300～499人	1,114	△ 41.5	725	△ 54.8	700	△ 56.0	389	30.5	
	500～999人	978	△ 24.9	575	△ 39.3	508	△ 40.2	403	13.8	
1000人以上	702	△ 67.6	265	△ 86.1	214	△ 81.6	437	69.4		

(注) 1. 主要産業であるため、全産業計とは一致しない。一般には臨時・季節を含む。
 2. 16年4月内容から、平成14年3月改訂の「日本標準産業分類」に基づく産業区分により表章したもの。
 3. 「情報通信業」には、通信業、放送業、ソフトウェア業、情報処理・提供サービス業、インターネット附随サービス業等が含まれる。
 4. 「サービス業(他に分類されないもの)」には、労働者派遣業などを含むその他の事業サービス業の他、洗濯・理容・美容・浴場業、旅行業、娯楽業、産業廃棄物業、機械修理業、広告業、警備業等が含まれる。

○ 中高年齢者の求職状況 平成21年1月 (新規学卒を除き、パート含む。)

項目	年月	平成21年1月	平成20年12月	平成20年1月	対前月増減率	対前年同月増減率
中高年齢者の新規求職申込件数		12,528 件	7,527 件	7,063 件	66.4 %	77.4 %
中高年齢者の月間有効求職者数		38,948 人	33,386 人	28,494 人	16.7	36.7
うち高年齢者数		22,690 人	19,901 人	18,154 人	14.0	25.0
全有効求職者のうち中高年齢者の占める割合		35.7 %	36.0 %	37.5 %	△ 0.3 ポ	△ 1.8 ポ
うち高年齢者の占める割合		20.8	21.4	23.9	△ 0.6	△ 3.1

(注) 「中高年齢者」とは、45歳以上の者。「高年齢者」とは、55歳以上の者。

○ 雇用保険業務の状況 平成21年1月

項目	年月	平成21年1月	平成20年12月	平成20年1月	対前月増減率	対前年同月増減率
適用関係	月末現在事業所数	104,342 所	104,196 所	103,909 所	0.1 %	0.4 %
	資格取得者数	28,130 人	28,162 人	31,196 人	△ 0.1	△ 9.8
	資格喪失者数	51,116	32,969	36,046	55.0	41.8
	月末現在被保険者数	2,482,766	2,505,394	2,455,674	△ 0.9	1.1
給付関係	受給資格決定件数	14,383 件	7,295 件	7,092 件	97.2	102.8
	受給者実人員	30,524 人	27,907 人	24,825 人	9.4	23.0
	受給者の割合	28.0 %	30.1 %	32.7 %	△ 2.1 ポ	△ 4.7 ポ

< 平成20年12月分概況 >

1 求人倍率の状況

有効求人倍率(季節調整値)については、前月に比べ有効求人数は減少(前月比6.1%減)し、有効求職者数は増加(前月比8.8%増)したため、前月の1.28倍から0.18ポイント低下し、1.10倍となった。

新規求人倍率(季節調整値)については、前月に比べ新規求人数は減少(前月比3.5%減)し、新規求職者数は増加(前月比31.0%増)したため、前月の1.57倍から0.41ポイント低下し、1.16倍となった。

2 求人の状況

新規求人数(原数値)については、前年同月に比べ18.0%減となった。

新規求人の動きを産業別に前年同月比で見ると、製造業(56.7%減)、サービス業(24.4%減)、運輸業(22.9%減)、卸売・小売業(9.2%減)はいずれも減少し、金融・保険業(30.6%増)、医療、福祉(10.1%増)飲食店、宿泊業(6.5%増)、情報通信業(4.7%増)、建設業(1.8%増)はいずれも増加した。

製造業を主要業種別にみると、情報通信機械器具製造業(85.3%減)、輸送用機械器具製造業(78.0%減)、鉄鋼業(67.6%減)、窯業・土石製品製造業(61.3%減)、電気機械器具製造業(59.2%減)、金属製品製造業(54.5%減)、木材・木製品製造業(43.3%減)、一般機械器具製造業(37.8%減)、プラスチック製品製造業(32.1%減)、印刷・同関連業(27.2%減)、繊維工業(25.0%減)はいずれも減少し、食料品製造業(10.1%増)は増加した。

また、月間有効求人数(原数値)は、前年同月に比べ24.3%減となった。

3 求職の状況

新規求職者数(原数値)については、前年同月に比べ79.9%増となった。

新規求職者(パート除く常用)の内訳を前年同月比で見ると、事業主都合離職者(245.7%増)、在職者(103.0%増)、無業者(102.2%増)、定年到達者(71.7%増)、自己都合離職者(36.6%増)はいずれも増加した。

また、月間有効求職者数(原数値)は、前年同月比25.5%増となった。

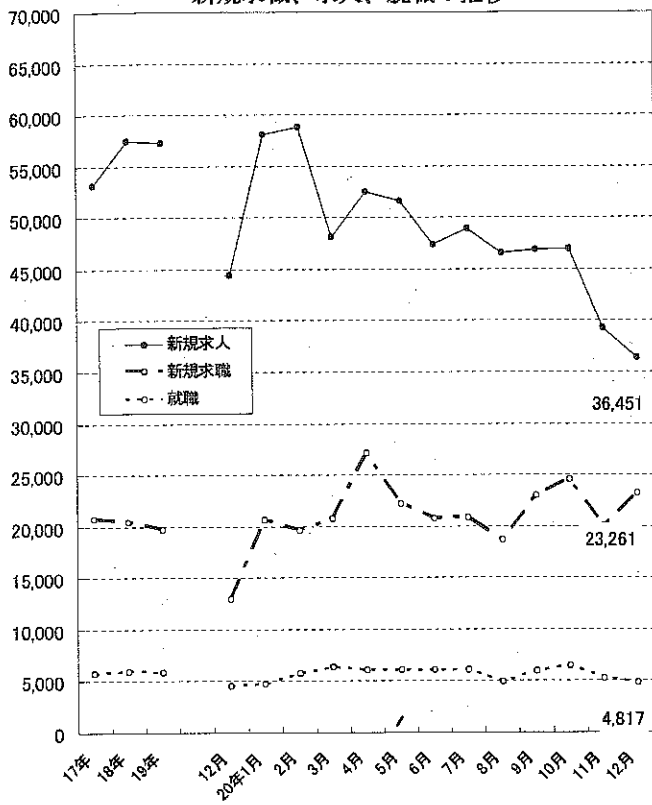
4 就職の状況

公共職業安定所の紹介による就職件数については4,817件で、前年同月比5.6%増となったが、就職率(求職者のうち安定所の紹介で就職した者の割合)は20.7%と、前年同月に比べ14.6ポイント低下した。

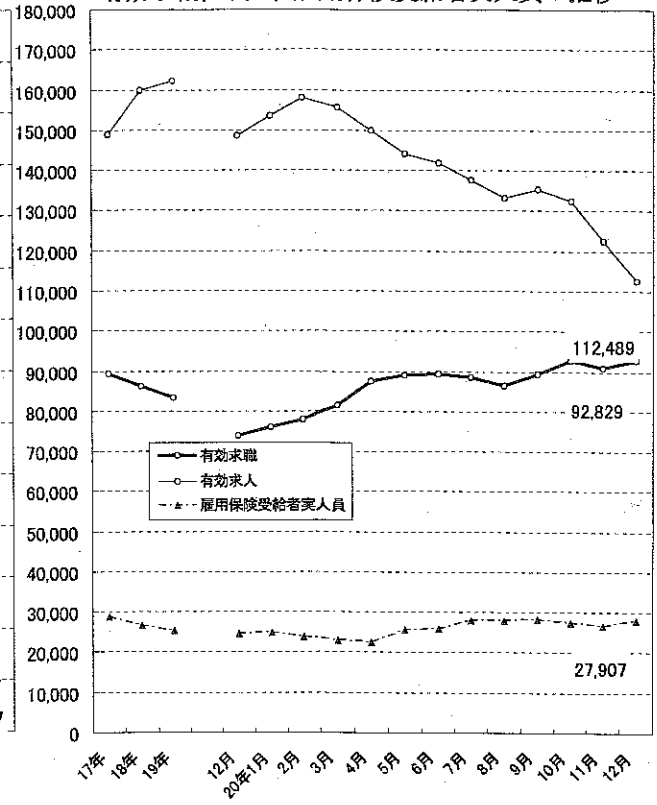
5 雇用保険受給者の状況

雇用保険受給者実人員については、前年同月比13.7%増となった。

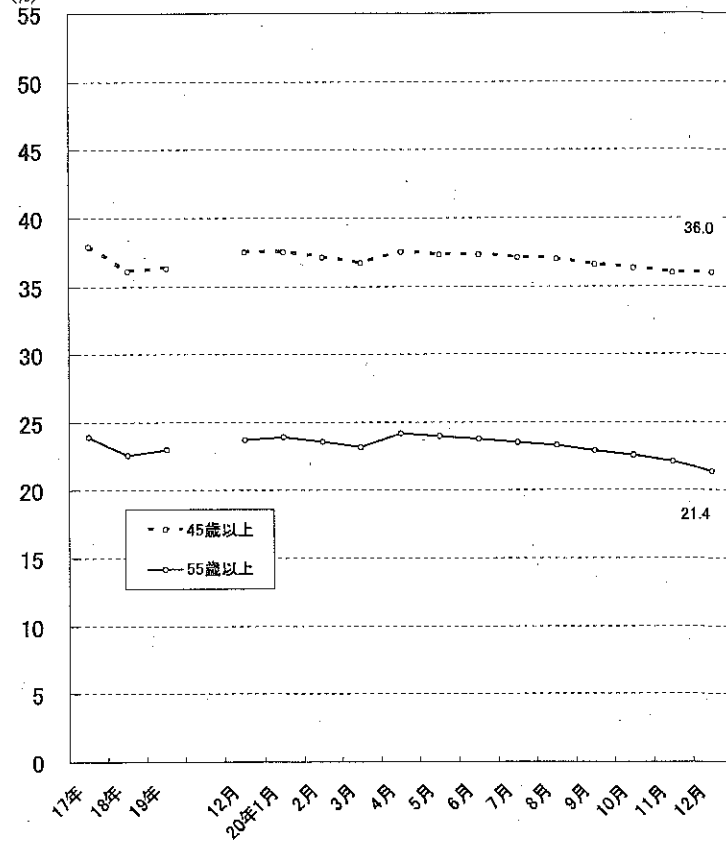
新規求職、求人、就職の推移



有効求職、求人、雇用保険受給者実人員の推移



月間有効求職者に占める中高年齢者の割合



2 職業紹介の主要指標

(1) 愛知県の動き

年月	1 新規求職申込件数		2 月間有効求職者数			3 新規求人数		4 月間有効求人数	5 就職件数		
	件	うち(保)受給者の割合 %	人	うち45歳以上の割合 %	うち(保)受給者の割合 %	人	うち常用者の割合 %		件	うち45歳以上の割合 %	うち(保)受給者の割合 %
平成16年 (月平均)	22,224	40.4	96,478	40.1	55.3	49,134	93.8	135,447	5,820	32.2	24.3
平成17年 "	20,803	41.7	89,369	37.9	56.0	53,196	93.3	148,979	5,760	31.4	26.6
平成18年 "	20,464	39.0	86,337	36.1	53.3	57,523	92.9	159,793	6,005	31.2	26.4
平成19年 "	19,726	37.8	83,305	36.3	51.5	57,355	93.6	162,138	5,852	31.6	26.1
平成20年 "	21,812	34.0	86,833	36.8	48.4	48,521	93.7	139,748	5,708	32.2	24.3
平成19年 12月	12,933	37.6	73,979	37.5	52.8	44,456	91.2	148,587	4,561	33.4	27.4
平成20年 1月	20,642	35.6	75,972	37.5	51.9	58,213	93.4	153,516	4,701	33.6	26.8
2月	19,667	32.9	77,935	37.1	49.0	58,933	94.4	158,178	5,800	32.6	23.9
3月	20,779	30.6	81,380	36.7	46.3	48,169	91.8	155,601	6,384	31.4	23.0
4月	27,131	38.1	87,440	37.5	46.6	52,567	95.3	149,894	6,053	31.1	21.3
5月	22,187	34.5	89,155	37.3	46.6	51,636	94.1	144,165	6,024	31.8	22.9
6月	20,772	33.0	89,346	37.3	47.9	47,446	92.3	141,986	6,086	31.8	23.9
7月	20,883	35.4	88,660	37.1	49.7	48,959	94.4	137,703	6,024	32.2	23.2
8月	18,785	35.2	86,413	37.0	50.6	46,679	95.5	133,115	4,937	34.1	26.4
9月	23,036	32.2	89,226	36.6	49.6	46,902	93.2	135,326	5,936	33.4	25.0
10月	24,581	36.1	92,724	36.3	48.7	46,995	93.2	132,411	6,472	31.9	26.0
11月	20,023	33.2	90,921	36.0	47.5	39,306	94.9	122,593	5,265	31.9	25.7
12月	23,261	30.6	92,829	36.0	47.0	36,451	90.9	112,489	4,817	31.4	24.2

(注) 新規学卒を除き、パートを含む。(保)雇用保険

新規求職申込件数の動き (愛知県)

平成17年平均100(20,803件)

年	月	1月	2月	3月	4月	5月	6月	7月	8月	9月	10月	11月	12月
平成15年		117.7	111.8	118.3	164.4	127.5	112.8	112.7	99.9	119.1	121.5	84.1	76.9
16年		119.6	105.8	125.5	154.0	106.2	109.0	101.1	98.1	104.2	100.4	89.6	68.6
17年		103.8	92.3	106.2	136.7	106.4	100.3	91.2	96.7	103.9	109.3	88.2	65.0
18年		104.9	96.5	108.9	130.8	105.7	99.1	92.0	94.7	99.5	100.2	82.2	65.9
19年		103.6	93.9	100.0	124.9	105.7	92.1	93.0	90.3	90.8	101.7	79.6	62.2
20年		99.2	94.5	99.9	130.4	106.7	99.9	100.4	90.3	110.7	118.2	96.3	111.8

(注) 新規学卒を除き、パートを含む。

新規求人数の動き (愛知県)

平成17年平均100(53,196件)

年	月	1月	2月	3月	4月	5月	6月	7月	8月	9月	10月	11月	12月
平成15年		74.2	67.2	63.6	66.1	66.7	64.8	72.4	72.8	85.9	89.3	77.8	83.2
16年		90.7	86.4	93.8	88.6	72.1	96.4	91.4	76.0	110.5	109.2	98.8	94.3
17年		109.9	97.3	102.9	103.2	84.4	101.3	98.2	94.1	110.7	110.3	93.0	94.7
18年		110.2	108.7	105.3	104.0	98.8	108.6	106.2	109.5	111.2	116.7	120.6	97.6
19年		119.4	122.6	114.3	106.8	110.6	106.8	108.0	106.7	97.5	108.6	108.8	83.6
20年		109.4	110.8	90.6	98.8	97.1	89.2	92.0	87.7	88.2	88.3	73.9	68.5

(注) 新規学卒を除き、パートを含む。

6 充足数		7 日 雇		諸 比 率						
人	うち県外からの割合	前月から繰越された有効求職者数	新規求職申込件数	季調済求人倍率		求人倍率		就職率 ($\frac{5}{1} \times 100$)	充足率 ($\frac{6}{3} \times 100$)	
				新規	有効	新規 (3/1)	有効 (4/2)			
	%	人	人	倍	倍	倍	倍	%	%	
7,306	24.8	690	4	-	-	2.21	1.40	26.2	14.9	
7,332	25.9	635	5	-	-	2.56	1.67	27.7	13.8	
7,447	24.1	528	5	-	-	2.81	1.85	29.3	12.9	
7,225	23.9	333	3	-	-	2.91	1.95	29.7	12.6	
6,537	18.3	295	4	-	-	2.22	1.61	26.2	13.5	
5,887	27.5	321	2	2.82	1.86	3.44	2.01	35.3	13.2	
5,732	23.5	321	6	2.80	1.88	2.82	2.02	22.8	9.8	
7,446	27.6	293	4	2.92	1.88	3.00	2.03	29.5	12.6	
7,755	22.8	294	3	2.71	1.85	2.32	1.91	30.7	16.1	
7,383	23.1	294	5	2.67	1.80	1.94	1.71	22.3	14.0	
7,065	20.1	297	2	2.58	1.80	2.33	1.62	27.2	13.7	
6,854	16.7	294	2	2.37	1.73	2.28	1.59	29.3	14.4	
6,484	13.6	292	1	2.18	1.64	2.34	1.55	28.8	13.2	
5,246	12.4	291	4	2.28	1.60	2.48	1.54	26.3	11.2	
6,463	14.2	289	5	1.92	1.50	2.04	1.52	25.8	13.8	
7,342	17.3	290	5	1.73	1.40	1.91	1.43	26.3	15.6	
5,653	12.5	292	4	1.55	1.27	1.96	1.35	26.3	14.4	
5,019	10.3	291	3	1.26	1.13	1.57	1.21	20.7	13.8	

※ 平成20年12月以前の季調済求人倍率は新季節指数により改訂済み

(2) 全国の動き

項目 年月	1 新規求職	2 月間有効	3 新 規	4 月間有効	5 就職件数	6 受給者	7 季 調 済 求人倍率		8 求人倍率	
	申込件数	求職者数	求人数	求人数		実人員	新規	有効	新規	有効
	千件	千人	千人	千人	千件	千人	倍	倍	倍	倍
平成16年 (月平均)	592	2,369	762	1,956	179	717	-	-	1.29	0.83
平成17年 "	564	2,272	826	2,163	177	642	-	-	1.46	0.95
平成18年 "	551	2,164	861	2,295	178	593	-	-	1.56	1.06
平成19年 "	531	2,094	806	2,180	171	568	-	-	1.52	1.04
平成20年 "	541	2,091	679	1,832	156	561	-	-	1.25	0.88
平成19年 12月	399	1,871	620	1,944	126	542	1.51	1.00	1.56	1.04
平成20年 1月	577	1,948	789	1,956	129	542	1.47	0.99	1.37	1.00
2月	531	1,997	790	2,028	156	518	1.41	0.98	1.49	1.02
3月	564	2,072	721	2,051	186	499	1.31	0.95	1.28	0.99
4月	703	2,204	711	1,956	179	500	1.36	0.93	1.01	0.89
5月	545	2,187	676	1,840	166	552	1.33	0.93	1.24	0.84
6月	510	2,146	648	1,790	162	568	1.27	0.90	1.27	0.83
7月	511	2,114	691	1,783	159	608	1.24	0.88	1.35	0.84
8月	458	2,045	637	1,740	134	601	1.21	0.85	1.39	0.85
9月	543	2,083	671	1,794	164	606	1.16	0.83	1.24	0.86
10月	576	2,142	696	1,796	171	597	1.11	0.80	1.21	0.84
11月	459	2,080	568	1,676	138	557	1.05	0.76	1.24	0.81
12月	516	2,080	546	1,570	127	586	1.05	0.73	1.06	0.75

(注) 新規学卒を除き、パートを含む。

※ 平成20年12月以前の季調済求人倍率は新季節指数により改訂済み

3 月別にみた主な指標

項目		月	1 月	2 月	3 月	4 月	5 月
求	1 新規求職申込件数	平成19年	21,554	19,532	20,812	25,984	21,994
		平成20年	20,642	19,667	20,779	27,131	22,187
		前年同月比 (%)	△ 4.2	0.7	△ 0.2	4.4	0.9
	→うち 常 用	平成19年	21,541	19,525	20,798	25,964	21,989
		平成20年	20,634	19,657	20,772	27,122	22,173
	→うち 臨時・季節	平成19年	13	7	14	20	5
		平成20年	8	10	7	9	14
	→うち 中高年齢者 (45歳以上)	平成19年	7,020	6,094	6,424	9,336	6,994
		平成20年	7,063	6,390	6,829	10,257	7,239
	職	2 月間有効求職者	平成19年	78,212	79,656	83,234	87,667
平成20年			75,972	77,935	81,380	87,440	89,155
		前年同月比 (%)	△ 2.9	△ 2.2	△ 2.2	△ 0.3	△ 0.2
→うち 常 用		平成19年	78,181	79,628	83,195	87,624	89,273
		平成20年	75,932	77,901	81,345	87,404	89,119
→うち 中高年齢者 (45歳以上)	平成19年	28,860	28,822	29,668	31,935	32,284	
平成20年	28,494	28,889	29,879	32,822	33,233		
紹介	3 紹介件数	平成19年	22,791	25,011	27,167	25,544	26,083
平成20年	25,646	27,001	28,751	28,575	28,917		
就	4 就職件数	平成19年	5,024	5,803	6,905	6,215	6,339
		平成20年	4,701	5,800	6,384	6,053	6,024
		前年同月比 (%)	△ 6.4	△ 0.1	△ 7.5	△ 2.6	△ 5.0
	→うち 中高年齢者 (45歳以上)	平成19年	1,602	1,801	2,142	1,903	1,906
		平成20年	1,580	1,889	2,002	1,885	1,914
→うち (保) 受給者	平成19年	1,351	1,467	1,719	1,455	1,637	
平成20年	1,258	1,385	1,466	1,291	1,378		
求	5 新規求人件数	平成19年	63,526	65,235	60,802	56,826	58,855
		平成20年	58,213	58,933	48,169	52,567	51,636
		前年同月比 (%)	△ 8.4	△ 9.7	△ 20.8	△ 7.5	△ 12.3
	→うち 常 用	平成19年	59,056	61,682	56,118	53,708	55,587
		平成20年	54,349	55,645	44,225	50,097	48,575
	→うち 臨時・季節	平成19年	4,470	3,553	4,684	3,118	3,268
		平成20年	3,864	3,288	3,944	2,470	3,061
	6 新規求人件数	平成19年	24,995	25,837	24,108	22,884	23,536
		平成20年	24,048	24,078	20,524	21,366	21,571
	人	7 月間有効求人件数	平成19年	167,648	170,793	176,342	168,735
平成20年			153,516	158,178	155,601	149,894	144,165
		前年同月比 (%)	△ 8.4	△ 7.4	△ 11.8	△ 11.2	△ 11.6
充	8 充足数	平成19年	6,374	6,869	8,380	7,598	7,792
		平成20年	5,732	7,446	7,755	7,383	7,065
	→うち 常 用	平成19年	5,622	6,545	7,649	6,988	7,150
		平成20年	5,205	6,562	7,095	6,729	6,455
	→うち 臨時・季節	平成19年	752	324	731	610	642
		平成20年	527	884	660	654	610
→うち 他県から	平成19年	1,646	1,423	1,840	1,726	1,861	
	平成20年	1,348	2,055	1,772	1,705	1,419	

(注) 1. 新規学卒を除き、パートを含む。
2. △印は減少率(差)である(以下、各表同じ。)

6 月	7 月	8 月	9 月	10 月	11 月	12 月	計		
19,158	19,355	18,781	18,888	21,152	16,569	12,933	236,712	求	
20,772	20,883	18,785	23,036	24,581	20,023	23,261	261,747		
8.4	7.9	0.0	22.0	16.2	20.8	79.9	10.6		
19,151	19,339	18,778	18,885	21,145	16,556	12,923	236,594		
20,764	20,872	18,774	23,026	24,568	20,014	23,254	261,630		
7	16	3	3	7	13	10	118		
8	11	11	10	13	9	7	117		
6,137	6,301	5,960	6,009	7,303	5,407	4,410	77,395		
6,925	7,086	6,220	7,448	8,232	6,453	7,527	87,669		
87,175	86,260	85,028	83,337	85,080	80,719	73,979	999,657		
89,346	88,660	86,413	89,226	92,724	90,921	92,829	1,042,001	職	
2.5	2.8	1.6	7.1	9.0	12.6	25.5	4		
87,142	86,220	84,989	83,312	85,061	80,689	73,945	999,259		
89,312	88,621	86,374	89,187	92,684	90,880	92,793	1,041,552		
31,402	31,077	30,622	29,984	30,780	29,465	27,765	362,664		
33,320	32,906	32,009	32,621	33,634	32,765	33,386	383,958		
25,458	24,321	22,836	25,424	27,512	24,046	17,574	293,767		
28,789	28,525	24,074	32,244	33,957	29,691	31,272	347,442		
6,182	5,767	5,410	5,739	6,648	5,635	4,561	70,228		
6,086	6,024	4,937	5,936	6,472	5,265	4,817	68,499		就
△ 1.6	4.5	△ 8.7	3.4	△ 2.6	△ 6.6	5.6	△ 2.5		
1,916	1,844	1,736	1,793	2,150	1,870	1,524	22,187	職	
1,935	1,942	1,683	1,982	2,065	1,679	1,511	22,067		
1,632	1,510	1,512	1,499	1,769	1,516	1,250	18,317		
1,453	1,399	1,304	1,483	1,684	1,353	1,167	16,621		
56,834	57,434	56,765	51,875	57,768	57,887	44,456	688,263		求
47,446	48,959	46,679	46,902	46,995	39,306	36,451	582,256		
△ 16.5	△ 14.8	△ 17.8	△ 9.6	△ 18.6	△ 32.1	△ 18.0	△ 15.4		
52,594	53,645	54,783	48,049	54,796	53,740	40,532	644,290		
43,788	46,237	44,588	43,735	43,783	37,312	33,131	545,465		
4,240	3,789	1,982	3,826	2,972	4,147	3,924	43,973		
3,658	2,722	2,091	3,167	3,212	1,994	3,320	36,791		
22,790	23,544	22,470	21,397	23,334	22,677	18,136	275,708		
19,774	21,074	20,241	20,305	20,661	17,174	15,655	246,471		
160,017	160,346	157,677	154,778	159,369	158,289	148,587	1,945,661	人	
141,986	137,703	133,115	135,326	132,411	122,593	112,489	1,676,977		
△ 11.3	△ 14.1	△ 15.6	△ 12.6	△ 16.9	△ 22.6	△ 24.3	△ 13.8	充	
7,599	7,202	6,907	6,888	8,231	6,974	5,887	86,701		
6,854	6,484	5,246	6,463	7,342	5,653	5,019	78,442		
6,985	6,603	6,237	6,434	7,574	6,291	5,156	79,234		
6,418	6,165	5,035	6,226	6,777	5,407	4,756	72,830		
614	599	670	454	657	683	731	7,467		
436	319	211	237	565	246	263	5,612		
1,779	1,790	1,825	1,510	1,970	1,719	1,620	20,709		
1,145	881	651	918	1,273	706	518	14,391		

4 安定所別にみた求職、求人、充足状況

項目		安定所別						
		県計	名古屋中	名古屋南	名古屋東	豊橋	岡崎	一宮
求	1 新規求職申込件数	23,261	3,816	1,995	1,730	2,024	1,658	1,368
	前年同月比(%)	79.9	85.5	54.8	65.7	117.6	144.9	61.7
	→うち 男	13,174	2,145	1,255	982	1,121	927	819
	→うち 女	9,941	1,650	731	746	886	719	546
	→うち 常 用	23,254	3,813	1,995	1,730	2,024	1,658	1,368
	→うち 4・5歳以上	7,527	1,196	762	649	539	485	520
→うち 55歳以上	3,989	593	434	375	250	226	302	
職	2 月間有効求職者数	92,829	15,674	8,604	9,331	6,886	5,359	5,885
	前年同月比(%)	25.5	48.0	18.6	27.4	43.2	35.9	15.1
	→うち 45歳以上	33,386	5,409	3,426	3,641	2,198	1,771	2,277
→うち 55歳以上	19,901	3,074	2,035	2,209	1,200	1,034	1,381	
紹介	3 紹介件数	31,272	6,120	3,006	2,469	2,507	1,611	2,184
就	4 就職件数	4,817	769	461	352	415	226	372
	前年同月比(%)	5.6	42.7	12.7	24.4	△ 2.4	△ 0.4	11.4
	→うち 男	2,603	391	290	222	200	108	222
	→うち 女	2,197	376	168	129	213	116	150
	→うち 45歳以上	1,511	239	173	152	101	59	123
	→うち 55歳以上	821	121	97	101	40	33	70
	→うち ⑥受給者	1,167	208	117	91	99	50	98
	管内へ	2,590	238	202	157	332	132	207
	管外へ	1,940	473	229	167	63	81	121
	他県へ	287	58	30	28	20	13	44
職	5 就職率 ($\frac{4}{1} \times 100$) (%)	20.7	20.2	23.1	20.3	20.5	13.6	27.2
	45歳以上(%)	20.1	20.0	22.7	23.4	18.7	12.2	23.7
	55歳以上(%)	20.6	20.4	22.4	26.9	16.0	14.6	23.2
求	6 新規求人数	36,451	10,302	2,429	4,567	2,186	2,036	2,717
	前年同月比(%)	△ 18.0	△ 17.0	△ 12.1	8.4	8.6	2.7	△ 6.1
	→うち 常 用	33,131	9,491	2,304	4,376	2,009	1,420	2,337
人	7 月間有効求人数	112,489	32,530	8,214	13,785	6,274	7,018	7,315
	前年同月比(%)	△ 24.3	△ 21.1	△ 12.8	8.6	△ 2.6	△ 22.0	△ 19.1
求	8 求人倍率(新規)	1.57	2.70	1.22	2.64	1.08	1.23	1.99
	(有効)	1.21	2.08	0.95	1.48	0.91	1.31	1.24
充	9 充足数	5,019	1,015	422	528	427	213	338
	→うち 常 用	4,756	935	396	513	407	207	332
→うち 他県から	518	184	27	72	23	5	41	
足	10 充足率 ($\frac{9}{6} \times 100$) (%)	13.8	9.9	17.4	11.6	19.5	10.5	12.4
	他県からの流入率(%)	10.3	18.1	6.4	13.6	5.4	2.3	12.1

- (注) 1. 新規学卒を除き、パートを含む。
 2. 名古屋中安定所には、あいちマザーズハローワーク・名古屋外国人雇用サービスセンター・愛知学生職業センター・ハローワークプラザ名古屋を含む。名古屋南安定所には、ハローワークプラザあらたまを含む。
 3. 平成19年4月から、蒲郡安定所は豊川安定所の出張所となったが、「豊川(本所)」の欄には蒲郡出張所分を含まない豊川安定所の数値を、蒲郡(出張所)の欄には蒲郡出張所の数値を計上している。
 4. 平成16年11月から求職申込書における「性別」欄の記載が任意となったことに伴い、男女別の合計は男女計の値と必ずしも一致しない。
 5. 平成20年3月末をもって名古屋北公共職業安定所は再編により廃止。

(12月)

半田	瀬戸	豊田	津島	刈谷	西尾	犬山	豊川(本所)	新城	春日井	蒲郡(出張所)	
1,210	646	1,615	782	2,222	681	892	761	235	1,273	353	求
61.8	78.5	111.9	40.4	120.7	144.1	125.8	74.5	23.7	99.5	107.6	
690	356	876	429	1,288	379	501	398	107	703	198	
513	289	733	351	904	301	377	363	127	554	151	
1,210	645	1,615	782	2,220	681	892	761	234	1,273	353	
400	223	501	284	590	218	332	227	81	392	128	
221	123	263	169	278	122	197	99	44	225	68	
5,190	2,790	5,685	3,749	7,426	2,164	3,387	2,864	752	5,784	1,238	職
21.7	32.4	33.9	18.9	42.3	42.8	29.3	25.4	12.4	29.6	35.6	
1,934	1,087	1,896	1,482	2,252	757	1,346	964	305	2,127	474	
1,231	676	1,170	964	1,287	462	829	521	175	1,346	274	
1,699	783	1,969	1,169	2,085	800	1,222	1,050	303	1,770	525	紹介
306	135	310	233	323	147	174	194	77	225	98	就
3.4	11.6	△ 3.7	10.4	△ 16.8	23.5	12.3	9.0	0.0	21.6	3.2	
164	69	159	148	160	61	95	90	36	129	59	
142	66	151	84	161	86	76	104	41	96	38	
99	43	74	94	76	46	62	46	27	68	29	
50	27	41	55	38	28	39	24	11	34	12	
65	42	45	56	83	20	49	47	18	55	24	
213	72	198	149	193	85	81	111	47	121	52	
84	54	98	75	125	58	81	71	28	89	43	
9	9	14	9	5	4	12	12	2	15	3	
25.3	20.9	19.2	29.8	14.5	21.6	19.5	25.5	32.8	17.7	27.8	
24.8	19.3	14.8	33.1	12.9	21.1	18.7	20.3	33.3	17.3	22.7	
22.6	22.0	15.6	32.5	13.7	23.0	19.8	24.2	25.0	15.1	17.6	
1,942	731	1,716	1,118	2,244	534	682	774	260	2,034	179	求
△ 29.4	△ 4.7	△ 51.3	△ 19.6	△ 35.7	△ 27.6	△ 14.8	△ 24.4	△ 15.6	11.3	△ 37.6	
1,850	656	1,641	1,068	1,922	485	677	724	244	1,757	170	人
5,555	2,299	5,074	3,965	7,172	1,588	2,165	2,164	624	5,926	821	
△ 32.5	△ 11.7	△ 49.0	△ 26.2	△ 43.0	△ 29.9	△ 13.7	△ 27.6	△ 25.3	△ 20.6	△ 9.8	
1.60	1.13	1.06	1.43	1.01	0.78	0.76	1.02	1.11	1.60	0.51	
1.07	0.82	0.89	1.06	0.97	0.73	0.64	0.76	0.83	1.02	0.66	
292	113	264	236	333	131	142	175	58	273	59	充
282	112	240	220	309	125	138	164	56	263	57	
17	11	8	22	15	6	25	2	2	58	-	足
15.0	15.5	15.4	21.1	14.8	24.5	20.8	22.6	22.3	13.4	33.0	
5.8	9.7	3.0	9.3	4.5	4.6	17.6	1.1	3.4	21.2	0.0	

5 年齢別常用職業紹介状況

(12月)

区 分		項 目	1 月間有効 求 人 数	2 月間有効 求 職 者 数	3 就 職 件 数	4 有 効 求 人 倍 率 (1/2)
全 数	年 齢 計		104,585	92,793	4,569	1.13
	19歳以下		1,830	1,469	99	1.25
	20～24歳		11,236	9,036	553	1.24
	25～29歳		18,518	14,860	729	1.25
	30～34歳		17,178	13,889	679	1.24
	35～39歳		13,541	11,425	615	1.19
	40～44歳		9,302	8,741	494	1.06
	45～49歳		7,581	7,319	382	1.04
	50～54歳		6,461	6,163	261	1.05
	55～59歳		8,363	7,787	282	1.07
	60～64歳		7,890	9,130	379	0.86
65歳以上		2,685	2,974	96	0.90	
男	年 齢 計			48,444	2,525	
	19歳以下			788	58	
	20～24歳			4,327	282	
	25～29歳			6,411	388	
	30～34歳			6,115	387	
	35～39歳			5,745	314	
	40～44歳			4,517	230	
	45～49歳			3,982	194	
	50～54歳			3,545	144	
	55～59歳			4,705	180	
	60～64歳			6,094	278	
65歳以上			2,215	70		
女	年 齢 計			43,977	2,031	
	19歳以下			670	41	
	20～24歳			4,672	270	
	25～29歳			8,408	339	
	30～34歳			7,732	292	
	35～39歳			5,647	299	
	40～44歳			4,186	263	
	45～49歳			3,297	187	
	50～54歳			2,588	116	
	55～59歳			3,048	101	
	60～64歳			3,001	99	
65歳以上			728	24		

(注) 1. 新規学卒を除き、パートを含む。

2. 年齢別の求人数・求人倍率は「就職機会積み上げ方式」による。この方式は、個々の求人について、求人数を対象となる年齢階級〔5歳刻みの11階級〕の総月間有効求職者数で除して当該求人に係る求職者1人当たりの就職機会を算定し、全有効求人についてこの就職機会を足し上げることにより、年齢別有効求人倍率を算出。年齢別月間有効求人数は、年齢別有効求人倍率に年齢別月間有効求職者数を乗じて算出。

6 職業別常用職業紹介状況

(12月)

職業	1 月 間 有 効 者 数		2 月 間 有 効 求 人 数	3 就 職 件 数		4 有 効 求 人 率 (2/1)
	人	うち 男		件	うち 男	
職業計	92,793	48,444	104,585	4,569	2,525	1.13
専門的・技術的職業	9,901	4,524	29,821	701	221	3.01
管理的職業	236	222	237	9	8	1.00
事務的職業	25,002	5,134	8,102	940	136	0.32
一般事務員	21,878	3,792	5,754	717	67	0.26
会計事務員	1,469	584	829	95	28	0.56
営業・販売関連事務員	1,002	309	831	64	6	0.83
販売の職業	9,507	5,874	13,735	421	310	1.44
サービスの職業	4,528	2,023	16,284	377	166	3.60
飲食物調理の職業	1,784	925	5,133	161	86	2.88
接客サービスの職業	1,041	416	6,023	84	30	5.79
居住施設・ビル等の管理職業	399	362	414	35	32	1.04
保安の職業	568	551	4,260	171	163	7.50
運輸・通信の職業	4,182	3,928	6,898	309	290	1.65
自動車運転の職業	3,302	3,126	6,228	277	263	1.89
生産工程・労務の職業	34,966	23,668	24,933	1,611	1,209	0.71
窯業製品製造の職業	178	126	161	24	20	0.90
金属加工の職業	2,478	2,238	2,323	129	120	0.94
金属溶接・溶断の職業	530	514	658	43	42	1.24
一般機械器具組立・修理の職業	2,589	1,950	1,339	66	62	0.52
電気機械器具組立・修理の職業	1,495	829	800	29	16	0.54
輸送用機械器具組立・修理の職業	5,262	3,712	2,550	55	49	0.48
食料品製造の職業	1,045	472	1,248	115	54	1.19
紡織の職業	150	104	117	15	7	0.78
衣服・繊維製品製造の職業	281	73	224	18	2	0.80
木・竹・草・つる製品製造の職業	281	249	216	29	22	0.77
ゴム・プラスチック製品製造の業務	719	478	520	57	49	0.72
その他の製造・制作の職業	1,306	645	1,685	74	39	1.29
定置機関・機械, 建設機械運転の職業	230	228	461	18	18	2.00
電気作業	294	292	995	42	41	3.38
建設の職業	402	396	1,423	58	58	3.54
土木・舗装・鉄道線路工事の職業	475	467	1,435	73	71	3.02
運搬労務の職業	3,021	2,413	2,811	260	213	0.93
その他の労務の職業	13,066	7,569	4,115	395	233	0.31
I T 関連職業合計	2,397	1,565	6,003	70	47	2.50
福祉関連職業合計	3,005	457	12,121	340	63	4.03
(うち介護関係)	1,538	378	6,269	231	60	4.08

(注) 1. 新規学卒を除き、パートを含む。
 2. 主な職業のみであるので、計とは一致しない。

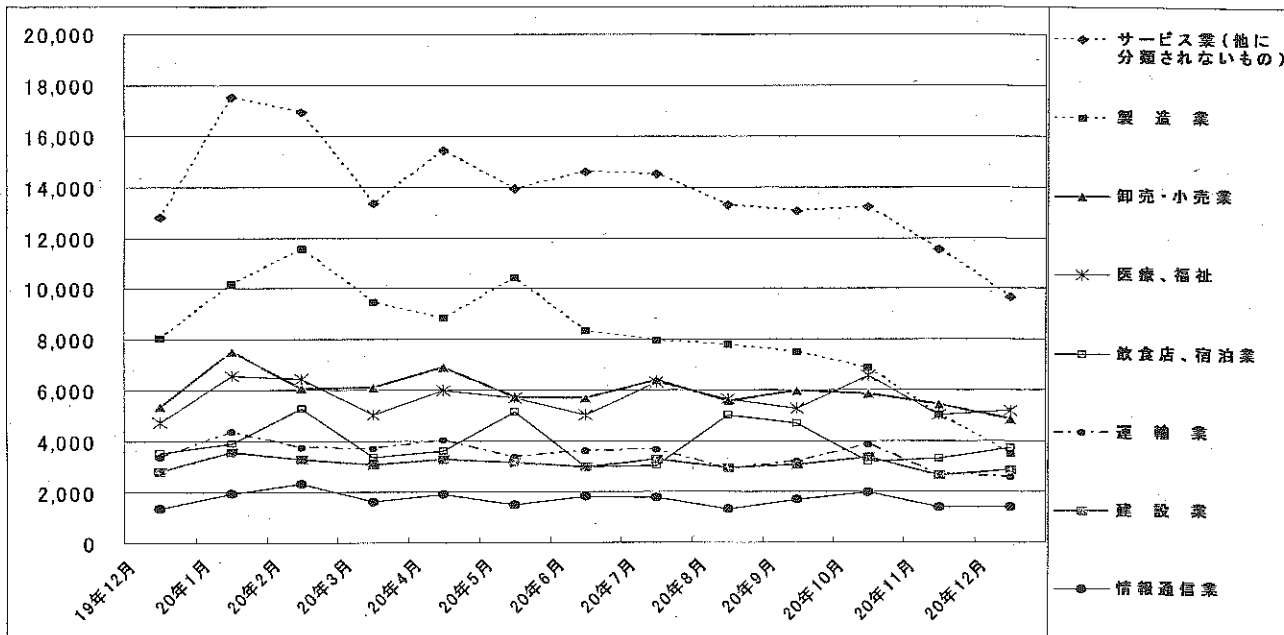
7 産業別・規模別求人、充足状況

(12月分)

産業・規模	1 新規求人数				2 充足数				充足率 2/1×100
	計	前年 同月比	うち 常用	うち 臨時 季節	計	うち 常用	うち 臨時 季節	うち 臨時 季節	
建設業	2,901	1.8	2,786	115	435	429	6	15.0	
製造業	3,492	△ 56.7	3,368	124	954	926	28	27.3	
食料品製造業	577	△ 10.1	541	36	187	174	13	32.4	
繊維工業	99	△ 25.0	99	-	30	30	-	30.3	
木材・木製品製造業	51	△ 43.3	50	1	27	26	1	52.9	
印刷・同関連業	115	△ 27.2	112	3	36	36	-	31.3	
プラスチック製品製造業	222	△ 32.1	211	11	62	60	2	27.9	
窯業・土石製品製造業	86	△ 61.3	83	3	42	42	-	48.8	
鉄鋼業	73	△ 67.6	73	-	22	22	-	30.1	
金属製品製造業	250	△ 54.5	250	-	91	91	-	36.4	
一般機械器具製造業	692	△ 37.8	688	4	129	128	1	18.6	
電気機械器具製造業	216	△ 59.2	214	2	40	40	-	18.5	
情報通信機械器具製造業	60	△ 85.3	60	-	10	10	-	16.7	
輸送用機械器具製造業	633	△ 78.0	583	50	90	89	1	14.2	
情報通信業	1,438	4.7	1,411	27	64	57	7	4.5	
情報サービス業	1,216	1.3	1,199	17	38	33	5	3.1	
運輸業	2,597	△ 22.9	2,457	140	410	393	17	15.8	
卸売・小売業	4,885	△ 9.2	4,527	358	799	754	45	16.4	
金融・保険業	329	30.6	313	16	42	40	2	12.8	
飲食店、宿泊業	3,772	6.5	3,220	552	231	224	7	6.1	
医療、福祉	5,227	10.1	5,097	130	760	747	13	14.5	
社会保険・社会福祉・介護事業	2,615	27.7	2,522	93	363	354	9	13.9	
サービス業(他に分類されないもの)	9,703	△ 24.4	8,794	909	983	950	33	10.1	
その他の事業サービス業	5,004	△ 34.8	4,471	533	501	485	16	10.0	
合計	36,451	△ 18.0	33,131	3,320	5,019	4,756	263	13.8	
事業所規模	4人以下	3,186	△ 0.8	3,104	82	492	474	18	15.4
5～29人	14,926	△ 8.4	13,588	1,338	2,329	2,247	82	15.6	
30～99人	11,177	△ 17.5	10,389	788	1,349	1,281	68	12.1	
100～299人	5,015	△ 18.8	4,093	922	569	514	55	11.3	
300～499人	1,024	△ 46.2	909	115	114	90	24	11.1	
500～999人	569	△ 54.2	530	39	105	95	10	18.5	
1,000人以上	554	△ 73.3	518	36	61	55	6	11.0	

(注) 新規学卒を除き、パートを含む。
平成14年3月改訂の「日本標準産業分類」に基づく表章。主な産業のみであるので、合計とは一致しない。

主要産業別新規求人数の推移



8 中高年齢者の職業紹介状況

(1) 新規求職申込件数

年月	新規求職申込件数					全体に占める率
	45歳以上	前年比	うち男	うち55歳以上	うち65歳以上	
平成16年(月平均)	7,771	△ 10.1	4,837	4,709	773	35.0
平成17年 "	6,911	△ 11.1	4,143	4,228	770	33.2
平成18年 "	6,607	△ 4.4	3,862	4,008	847	32.3
平成19年 "	6,450	△ 2.4	3,814	3,967	894	32.7
平成20年 "	7,306	13.3	4,408	4,414	1,052	33.5
平成20年 7月	7,086	12.5	4,344	4,296	1,023	33.9
8月	6,220	4.4	3,692	3,724	807	33.1
9月	7,448	23.9	4,430	4,475	998	32.3
10月	8,232	12.7	5,042	4,918	1,126	33.5
11月	6,453	19.3	3,958	3,684	793	32.2
12月	7,527	70.7	4,884	3,989	868	32.4
前年同月	4,410	△ 3.9	2,655	2,654	545	34.1

(注) パートを含む。

(2) 月間有効求職者数

年月	月間有効求職者数					全体に占める率
	45歳以上	前年比	うち男	うち55歳以上	うち65歳以上	
平成16年(月平均)	38,729	△ 16.0	24,159	24,207	2,244	40.1
平成17年 "	33,894	△ 12.5	20,433	21,395	2,251	37.9
平成18年 "	31,192	△ 8.0	18,358	19,528	2,511	36.1
平成19年 "	30,222	△ 3.1	17,952	19,167	2,838	36.3
平成20年 "	31,997	5.9	19,113	20,131	3,220	36.8
平成20年 7月	32,906	5.9	19,601	20,805	3,238	37.1
8月	32,009	4.5	18,978	20,174	2,964	37.0
9月	32,621	8.8	19,398	20,446	3,012	36.6
10月	33,634	9.3	20,091	20,915	3,186	36.3
11月	32,765	11.2	19,743	20,053	3,032	36.0
12月	33,386	20.2	20,551	19,901	2,974	36.0
前年同月	27,765	△ 1.6	16,560	17,558	2,413	37.5

(注) パートを含む。

(3) 就職件数

年月	就職件数					45歳以上の就職率	55歳以上の就職率	65歳以上の就職率
	45歳以上	前年比	うち男	うち55歳以上	うち65歳以上			
平成16年(月平均)	1,874	△ 0.3	1,285	1,000	86	24.1	21.2	11.1
平成17年 "	1,811	△ 3.3	1,207	988	93	26.2	23.4	12.1
平成18年 "	1,872	3.3	1,186	1,014	113	28.3	25.3	13.3
平成19年 "	1,849	△ 1.2	1,183	1,022	132	28.7	25.8	14.8
平成20年 "	1,839	△ 0.5	1,148	1,019	139	25.2	23.1	13.2
平成20年 7月	1,942	5.3	1,232	1,089	161	27.4	25.3	15.7
8月	1,683	△ 3.1	1,028	911	130	27.1	24.5	16.1
9月	1,982	10.5	1,271	1,093	162	26.6	24.4	16.2
10月	2,065	△ 4.0	1,279	1,182	142	25.1	24.0	12.6
11月	1,679	△ 10.2	1,093	939	120	26.0	25.5	15.1
12月	1,511	△ 0.9	914	821	111	20.1	20.6	12.8
前年同月	1,524	△ 3.6	967	816	109	34.6	30.7	20.0

(注) パートを含む。

9 パートタイマーの職業紹介状況

年 月	新規求職申込件数		月間有効求職者数		新規求人数		月間有効求人数		有効求人倍率	就職件数		就職率 %
	うち常用	うち非常用	うち常用	うち非常用	うち常用	うち非常用	うち常用	うち非常用				
平成16年 (月平均)	4,101	4,072	12,100	12,019	13,005	11,928	35,128	32,610	2.90	1,655	1,509	40.4
平成17年 "	5,515	5,508	22,645	22,615	14,078	12,813	38,969	35,767	1.72	1,579	1,457	28.6
平成18年 "	5,620	5,611	22,990	22,966	15,483	13,933	42,710	38,903	1.86	1,697	1,542	30.2
平成19年 "	5,388	5,380	22,743	22,718	15,232	13,700	42,758	38,839	1.88	1,648	1,505	30.6
平成20年 "	5,884	5,877	24,244	24,217	14,032	12,431	39,348	35,060	1.62	1,741	1,577	29.6
平成19年 12月	3,369	3,361	20,300	20,274	12,371	10,346	40,117	34,831	1.98	1,291	1,120	38.3
平成20年 1月	5,823	5,817	21,078	21,047	15,689	14,030	40,830	35,681	1.94	1,376	1,153	23.6
2月	5,304	5,296	21,541	21,514	16,810	14,966	43,046	38,379	2.00	1,733	1,564	32.7
3月	5,591	5,586	22,311	22,285	14,063	12,659	43,550	39,346	1.95	1,898	1,711	33.9
4月	8,477	8,470	25,218	25,192	14,998	13,728	42,358	38,435	1.68	1,884	1,731	22.2
5月	6,427	6,418	26,101	26,076	13,520	11,915	39,239	35,432	1.50	1,907	1,742	29.7
6月	5,795	5,790	26,037	26,014	13,889	12,104	39,031	34,737	1.50	1,877	1,699	32.4
7月	5,397	5,390	25,092	25,067	14,019	12,701	38,664	34,404	1.54	1,770	1,608	32.8
8月	4,836	4,826	24,099	24,072	12,345	11,324	37,346	33,617	1.55	1,394	1,272	28.8
9月	6,473	6,464	25,077	25,047	14,692	13,101	38,254	34,615	1.53	1,855	1,719	28.7
10月	6,702	6,695	25,904	25,875	13,978	12,052	38,034	33,883	1.47	2,032	1,874	30.3
11月	4,884	4,878	24,760	24,731	11,512	10,127	36,667	32,331	1.48	1,623	1,499	33.2
12月	4,901	4,897	23,710	23,688	12,873	10,467	35,152	29,859	1.48	1,542	1,348	31.5

10 あいちマザーズハローワークの職業紹介状況

年月	項目	新規求職申込件数		月間有効求職者数		紹介件数	就職件数		来所 相談件数
		うちパート	うちパート	うちパート	うちパート				
平成20年	2月	237	99	629	255	431	68	37	601
	3月	278	114	704	288	438	75	36	607
	4月	361	169	834	358	529	106	60	783
	5月	313	164	888	407	484	94	60	744
	6月	308	149	907	425	470	96	64	724
	7月	265	96	818	361	448	75	55	681
	8月	236	94	767	305	412	72	48	610
	9月	289	131	758	300	537	88	54	696
	10月	273	121	747	295	534	63	37	703
	11月	204	110	699	313	439	69	43	491
	12月	228	101	656	291	440	80	52	519
前年同月		163	63	567	223	252	60	31	341

11 名古屋人材銀行の職業紹介状況

年月	項目	新規求職申込件数			月間 有効求 職者数	新規 求人数	月間 有効 求人数	紹介 件数	就職件数		
		うち44 歳以下	うち45 歳以上	うち44 歳以下					うち45 歳以上		
平成20年	2月	177	21	156	800	333	1,794	392	45	5	40
	3月	171	19	152	790	274	1,726	445	40	5	35
	4月	178	23	155	802	335	1,680	339	41	3	38
	5月	171	20	151	818	303	1,545	398	40	4	36
	6月	173	25	148	842	238	1,511	488	38	5	33
	7月	158	23	135	838	341	1,485	459	33	5	28
	8月	133	17	116	787	232	1,397	373	32	3	29
	9月	153	22	131	767	332	1,519	275	36	5	31
	10月	145	17	128	732	290	1,458	315	30	3	27
	11月	143	16	127	717	176	1,326	351	30	4	26
	12月	172	27	145	746	220	1,281	303	27	3	24
前年同月		143	26	117	806	274	1,826	426	36	6	30

12 ゆ〜じゃん・ハローワークあいち(愛知学生職業センター)の職業紹介状況

年月	項目	新規求職申込件数			紹介件数			就職件数		
		35歳未満の若年者	大学生等	うち既卒者	35歳未満の若年者	大学生等	うち既卒者	35歳未満の若年者	大学生等	うち既卒者
平成20年	1月	230	195	81	322	111	108	31	24	20
	2月	243	222	77	368	121	116	42	22	20
	3月	264	238	192	347	235	235	53	28	27
	4月	289	207	133	374	195	194	46	24	24
	5月	298	174	95	427	129	126	58	33	33
	6月	244	286	143	360	228	175	46	24	24
	7月	261	173	105	378	155	154	59	20	20
	8月	240	129	58	310	95	94	55	9	9
	9月	310	138	50	463	180	174	60	10	10
	10月	325	199	53	477	187	173	55	34	34
	11月	223	152	49	406	104	101	35	14	12
	12月	239	145	33	474	118	118	50	38	12
前年同月		171	137	65	202	86	86	27	12	12

- (注) 1. 平成19年6月より、学生職業センターにヤングワークプラザあいちで取り扱っていた職業紹介業務を統合して開設。35歳未満の若年者にかかる19年6月までの数値はヤングワークプラザあいちでの取扱い数。
 2. 大学生等とは、大学生、大学院生、短期大学生、高等専門学校生、専修学校生及び職業能力開発施設生。

13 ヤングワークプラザあいち利用状況

年月	項目	新規登録者数		相談件数	有効登録数		職業適性診断利用者数		ジョブクラブ利用者数	
		計	うち男		計	うち男	計	うち男	計	うち男
平成20年	5月	66	51	193	70	55	133	94	84	67
	6月	54	37	172	75	54	112	65	152	121
	7月	48	28	172	80	55	115	72	250	210
	8月	33	24	134	64	50	91	60	151	122
	9月	64	45	163	76	55	96	56	276	231
	10月	75	50	175	103	73	115	71	301	229
	11月	33	21	140	77	55	92	61	370	291
	12月	24	20	98	50	42	80	55	287	215

(注) 平成19年6月より、職業紹介業務を行わなくなるとともに、職業適性診断(カウンセリング等を含む)及び年長フリーター等を対象にセミナー等の支援を行うジョブクラブ事業を開始。

利用に当たっては登録が必要(登録要件として、右の①から③の全てを満たすことが必要。①25歳以上35歳未満で、②最近1年間雇用保険に加入しておらず、③正社員等常用就職を希望する者)。

14 名古屋外国人雇用サービスセンターの職業紹介状況

年月	項目	新規求職申込件数		紹介件数		就職件数		来所相談件数	
		件	件	件	件	件	件	件	件
平成20年	7月	219		274		57		417	
	8月	228		273		28		426	
	9月	262		291		36		438	
	10月	344		384		39		634	
	11月	455		426		27		750	
	12月	472		343		41		816	
前年同月		127		146		22		254	

(注) 1. 平成20年4月より名古屋外国人ジョブセンター及び名古屋日系人雇用サービスセンター（ニッケイズ）は廃止され、名古屋外国人雇用サービスセンターを新設。
 2. 平成20年3月までは名古屋外国人ジョブセンター及び名古屋日系人雇用サービスセンター（ニッケイズ）の数値。

15 ハローワークプラザ名古屋の職業紹介状況

年月	項目	新規求職申込件数		月間有効求職者数		紹介件数	就職件数		来所相談件数	
		件	うちパート	人	うちパート		件	うちパート	件	相談件数
平成20年	7月	619	135	1,805	340	1,318	165	67	1,346	
	8月	525	112	1,684	317	1,087	130	47	1,172	
	9月	644	153	1,759	352	1,384	159	62	1,433	
	10月	701	138	1,858	358	1,459	145	53	1,530	
	11月	617	102	1,918	353	1,220	120	38	1,370	
	12月	706	110	1,993	328	1,386	136	50	1,514	
前年同月		362	59	1,242	215	813	89	31	848	

16 ハローワークプラザあらたまの職業紹介状況

年月	項目	新規求職申込件数		月間有効求職者数		紹介件数	就職件数		来所相談件数	
		件	うちパート	人	うちパート		件	うちパート	件	相談件数
平成20年	7月	259	68	795	225	494	100	40	580	
	8月	218	64	720	193	414	74	28	476	
	9月	301	100	774	218	553	108	44	638	
	10月	322	102	829	241	694	111	48	793	
	11月	241	65	848	234	593	83	38	645	
	12月	227	50	803	190	547	81	22	638	
前年同月		134	32	596	147	328	61	20	345	

17 日雇の職業紹介状況

年 月	項 目	前月から繰越された有効求職者数		新規求職	月間有効	就 労	就 労	不 就 労
		人	うち男 人	申込件数	求人延数	実人員	延 数	延 数
平成16年	(月平均)	690	683	4	1,460	60	1,170	2,001
平成17年	"	635	628	5	968	41	674	1,666
平成18年	"	528	522	5	778	36	482	1,425
平成19年	"	333	328	3	736	35	471	1,293
平成20年	"	295	290	4	611	33	445	1,114
平成19年	12月	321	316	2	849	34	458	1,083
平成20年	1月	321	316	6	589	34	457	953
	2月	293	288	4	620	33	442	1,094
	3月	294	289	3	600	33	445	1,207
	4月	294	289	5	630	33	447	1,481
	5月	297	292	2	600	33	448	1,122
	6月	294	289	2	630	33	441	1,245
	7月	292	287	1	660	33	451	1,217
	8月	291	286	4	630	33	435	1,264
	9月	289	284	5	600	33	445	1,046
	10月	290	285	5	660	33	447	1,103
	11月	292	287	4	540	33	438	757
	12月	291	286	3	570	34	444	880
安 定 所 別 (12月分)	名古屋中	284	280	3	570	30	392	840
	名古屋南	7	6	-	-	4	52	40

※名古屋南所は、港湾労働課の計上数を含む。

18 港湾労働関係の職業紹介状況

(1) 常用関係

項目		新規(港)証交付件数			
		計	船内作業	沿岸作業及び倉庫作業	その他
平成18年	(月平均)	64	30	28	6
平成19年	"	53	14	29	10
平成20年	"	76	18	50	8
平成19年	12月	36	7	26	3
平成20年	1月	52	20	26	6
	2月	105	14	78	13
	3月	51	18	19	14
	4月	156	54	92	10
	5月	124	32	74	18
	6月	71	16	35	20
	7月	43	12	27	4
	8月	49	18	28	3
	9月	177	5	170	2
	10月	27	10	13	4
	11月	37	7	26	4
	12月	22	6	15	1

項目		月末現在(港)証所持者数			
		計	船内作業	沿岸作業及び倉庫作業	その他
平成18年	(月平均)	4,816	1,680	2,762	374
平成19年	"	5,024	1,758	2,874	391
平成20年	"	5,469	1,846	3,160	467
平成19年	12月	5,156	1,780	2,946	430
平成20年	1月	5,179	1,786	2,962	431
	2月	5,250	1,789	3,021	440
	3月	5,259	1,793	3,019	447
	4月	5,374	1,832	3,089	453
	5月	5,453	1,854	3,131	468
	6月	5,502	1,868	3,149	485
	7月	5,502	1,868	3,148	486
	8月	5,516	1,878	3,153	485
	9月	5,651	1,873	3,296	482
	10月	5,643	1,872	3,343	478
	11月	5,648	1,868	3,302	478
	12月	5,656	1,873	3,307	476

(2) 日雇関係等

項目		新規求人延数			
		計	船内作業	沿岸作業及び倉庫作業	その他
平成18年	(月平均)	10	-	-	10
平成19年	"	17	-	-	17
平成20年	"	27	-	-	27
平成19年	12月	15	-	-	15
平成20年	1月	21	-	-	21
	2月	11	-	-	11
	3月	19	-	-	19
	4月	24	-	-	24
	5月	21	-	-	21
	6月	21	-	-	21
	7月	39	-	-	39
	8月	39	-	-	39
	9月	37	-	-	37
	10月	27	-	-	27
	11月	29	-	-	29
	12月	34	-	-	34

(注) その他は「はしけ作業」、「いかだ作業」及び「船舶貨物整備作業」である。

19 雇用保険適用状況

(1) 被保険者の種類別状況

(12月)

被保険者種類	項目	資格取得者数	資格喪失者数	うち事業主の都合による離職	月末現在被保険者数	うち女
		人	人	人	人	人
全	数	28,162	32,969	7,254	2,505,394	853,308
一	般	27,912	31,563	6,994	2,440,854	833,891
短	時間労働	25	27	-	-	-
高	年齢継続	-	928	231	61,439	18,680
短	時間労働高年齢継続	-	3	-	-	-
短	期雇用特例	225	448	29	3,101	737

(注) 短時間労働並びに短時間労働高年齢継続の資格取得者数及び資格喪失者数は平成19年9月以前の離職に係る資格取得・喪失を確認した件数

(2) 産業別適用事業所及び被保険者の状況

(12月)

産業	項目	月末現在事業所数	被保険者の資格				増減差	月末現在	
			取得	喪失	うち事業主の都合による離職	被保険者数		うち短期特例被保険者数	
		所	人	人	人	人	人	人	
合	計	104,196	28,162	32,969	7,254	△ 4,807	2,505,394	3,101	
農	林水産業	402	34	30	6	4	2,382	7	
鉱	建設業	107	8	6	-	2	1,035	1	
建	設業	14,730	1,217	1,145	215	72	123,318	545	
製	造業	23,630	7,623	12,194	3,800	△ 4,571	895,033	2,311	
	食品・飲料	1,559	832	637	78	195	62,737	196	
	繊維・衣服	1,780	220	467	207	△ 247	24,716	56	
	木材・家具	1,359	131	194	66	△ 63	16,456	-	
	パルプ・出版	1,633	234	351	93	△ 117	37,582	-	
	化学関係	1,298	382	418	72	△ 36	52,067	-	
	窯業・土石	1,087	176	326	98	△ 150	36,907	18	
	鉄鋼	535	157	232	67	△ 75	28,351	2	
	非鉄金属	210	58	56	12	2	8,441	13	
	金属製品	4,207	541	718	162	△ 177	63,344	1	
	一般機械器具	3,800	613	1,110	388	△ 497	102,934	55	
	電気機械器具	1,340	644	1,541	555	△ 897	104,684	1,490	
	輸送用機械器具	2,928	3,139	4,982	1,618	△ 1,843	305,869	272	
	その他機械器具	332	191	596	233	△ 405	17,701	208	
	その他製造業	1,562	305	566	151	△ 261	33,244	-	
	電気・ガス・水道・熱供給業	67	7	25	1	△ 18	16,046	-	
	情報通信業	1,933	419	628	156	△ 209	64,082	15	
	運輸業	4,220	2,585	2,346	340	239	207,903	150	
	卸売・小売業	19,729	4,819	4,723	616	96	445,745	17	
	金融・保険業	1,118	407	329	22	78	62,673	-	
	不動産業	1,554	476	683	136	△ 207	36,436	4	
	飲食店、宿泊業	3,387	973	732	67	241	48,746	1	
	医療、福祉	9,330	1,809	1,545	139	264	156,250	-	
	教育、学習支援業	1,365	289	203	9	86	46,023	-	
	複合サービス事業	1,544	171	95	2	76	25,242	-	
	サービス業	20,504	7,089	8,098	1,733	△ 1,009	350,608	50	
	公務・その他	576	236	187	12	49	23,872	-	

(注) 1. その他機械器具とは、情報通信機械器具、電子部品・デバイス、精密機械器具である。
2. その他製造業には、ゴム製品、なめし皮・同製品・毛皮製造業を含む。

(3) 月別、安定所別にみた適用状況

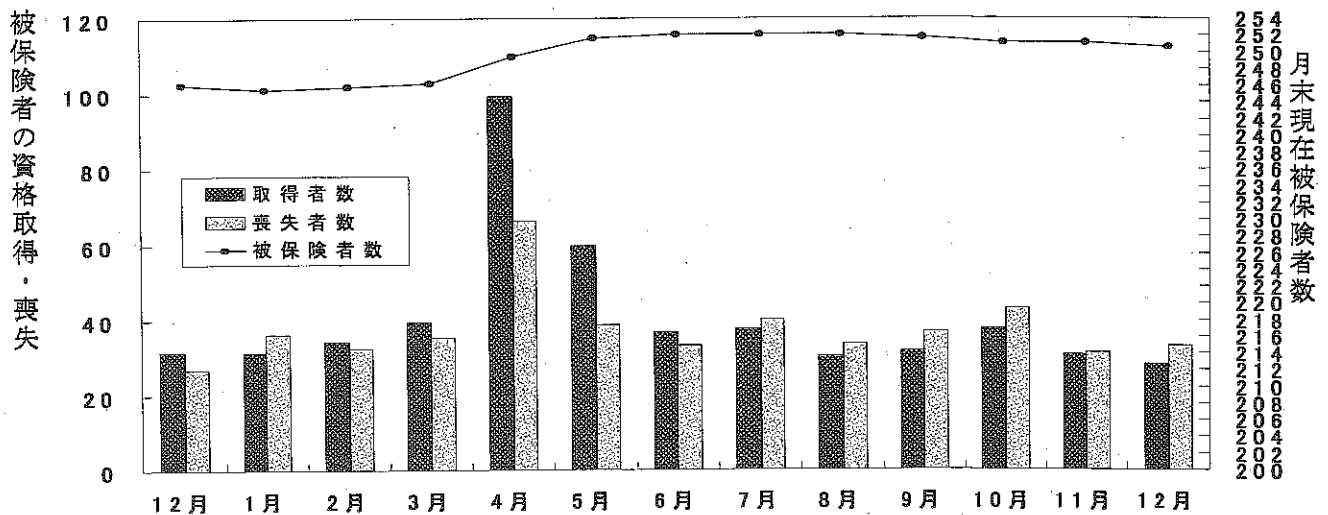
年月	項目 月末現在 事業所数	被 保 険 者 の 資 格				増 減 差	月末現在	
		取 得	喪 失	うち事業主 都合による 退職	被保険者数		うち女	
	所	人	人	人	人	人	人	
平成15年度計	100,347	445,345	409,585	33,067	35,760	2,181,826	709,922	
16 "	101,302	495,012	431,858	29,271	63,154	2,243,172	736,189	
17 "	101,820	510,502	450,509	29,805	59,993	2,292,293	758,208	
18 "	103,080	544,908	464,595	24,181	80,313	2,373,550	794,124	
19 "	103,942	537,016	448,181	24,812	88,835	2,461,944	830,226	
平成19年12月	103,824	31,353	26,874	1,706	4,479	2,460,753	830,474	
平成20年 1月	103,909	31,196	36,046	2,030	△ 4,850	2,455,674	827,690	
2月	103,895	34,195	32,192	1,819	2,003	2,458,349	828,516	
3月	103,942	39,423	35,371	2,174	4,052	2,461,944	830,226	
4月	104,162	99,155	66,267	4,951	32,888	2,494,760	842,183	
5月	104,285	59,466	38,448	2,411	21,018	2,516,259	853,507	
6月	104,421	36,567	32,979	2,172	3,588	2,520,419	856,280	
7月	104,453	37,471	39,901	2,664	△ 2,430	2,520,932	855,926	
8月	104,410	30,029	33,221	2,342	△ 3,192	2,520,678	855,312	
9月	103,871	31,561	36,613	2,558	△ 5,052	2,516,291	854,193	
10月	103,963	37,325	43,020	3,647	△ 5,695	2,511,049	853,004	
11月	104,087	30,587	31,031	3,775	△ 444	2,510,698	853,941	
12月	104,196	28,162	32,969	7,254	△ 4,807	2,505,394	853,308	
安定所別 (12月分)	名古屋中	23,733	8,286	8,910	1,281	△ 624	677,621	260,153
	名古屋南	10,948	2,188	2,736	605	△ 548	250,160	73,851
	名古屋東	14,203	3,058	3,048	463	10	288,087	110,032
	豊橋	6,081	1,770	1,830	616	△ 60	103,865	40,347
	岡崎	4,713	998	2,017	851	△ 1,019	88,605	32,366
	一宮	5,485	1,809	2,025	448	△ 216	123,232	60,880
	半田	5,503	1,079	1,217	215	△ 138	110,134	34,392
	瀬戸	2,742	354	399	81	△ 45	35,177	12,449
	豊田	4,826	1,245	2,344	608	△ 1,099	201,340	44,307
	津島	4,146	651	604	124	47	56,020	20,237
	刈谷	7,110	3,080	3,977	880	△ 897	291,267	73,135
	西尾	2,139	503	451	180	52	31,469	10,846
	犬山	2,793	569	704	182	△ 135	56,467	18,412
	豊川(本所)	2,124	537	565	192	△ 28	44,257	14,057
	新城	772	126	129	12	△ 3	10,481	4,069
	春日井	5,798	1,758	1,825	461	△ 67	120,766	37,390
蒲郡(出張所)	1,079	151	188	55	△ 37	16,442	6,383	

- (注) 1. 各年の月末現在事務所数及び月末現在被保険者数欄は、年度末現在の数値である。
 2. 平成19年4月から、蒲郡安定所は豊川安定所の出張所となったが、「豊川(本所)」の欄には蒲郡出張所分を含まない豊川安定所の数値を、蒲郡(出張所)の欄には蒲郡出張所の数値を計上している。
 3. 平成20年3月末をもって名古屋北公共職業安定所は再編により廃止。

(千人)

雇用保険被保険者の推移

(万人)



20 雇用保険給付状況

月別、安定所別にみた給付状況

その1

項目 年月		一般被保険者給付（基本手当）									
		離職票交付枚数		離職票	受給資格決定件数		初回受給者数		受給者実人員		
		うち短時間		提出件数		前年比		うち特定		前年比	うち特定
	枚	枚	件	件	%	人	人	人	%	人	
平成15年度計		218,492	14,806	115,777	110,584	△ 13.2	93,309	22,989	38,566	△ 20.4	11,932
平成16年度計		225,543	15,848	106,310	101,327	△ 8.4	83,826	18,418	30,828	△ 20.1	8,789
平成17年度計		231,028	17,254	103,505	98,364	△ 2.9	79,537	16,129	28,301	△ 8.2	7,326
平成18年度計		229,774	17,132	98,530	91,172	△ 7.3	74,510	14,243	25,998	△ 8.1	6,305
平成19年度計		227,300	10,792	94,115	88,219	△ 3.2	73,370	14,820	25,402	△ 2.3	6,085
平成19年12月		13,334	80	5,064	4,638	△ 3.8	4,973	980	24,550	△ 1.9	6,102
平成20年 1月		19,608	48	7,828	7,092	△ 7.9	5,481	1,066	24,825	1.1	6,157
2月		16,925	39	6,693	6,469	△ 1.4	6,033	1,380	23,726	△ 0.8	6,078
3月		18,326	19	6,749	6,330	△ 9.6	4,684	1,227	22,973	△ 2.2	6,173
4月		34,634	40	12,161	10,582	△ 5.5	5,425	1,593	22,588	2.2	6,446
5月		18,940	21	8,652	9,061	△ 2.5	8,611	2,070	25,490	△ 1.2	7,135
6月		16,624	11	7,350	7,135	3.9	5,993	1,570	25,943	0.9	7,402
7月		20,280	12	7,806	7,585	1.9	7,364	1,748	28,043	3.5	7,698
8月		18,274	10	7,201	6,798	△ 7.0	6,332	1,347	27,910	△ 2.9	7,517
9月		20,155	17	8,296	7,591	11.2	6,141	1,653	28,233	6.3	8,011
10月		23,239	8	9,405	9,296	8.7	6,632	1,820	27,534	2.0	8,028
11月		16,985	3	7,154	6,996	12.8	6,391	1,869	26,665	3.5	8,197
12月		-	-	8,254	7,295	57.3	6,843	2,219	27,907	13.7	9,111
安定所別 (12月分)	名古屋中	5,369	1	833	754	58.1	803	286	3,558	40.7	1,260
	名古屋南	1,587	-	801	715	51.5	676	232	2,921	13.9	996
	名古屋東	1,838	-	893	719	38.8	843	252	3,662	27.4	1,246
	豊橋	1,158	-	452	595	136.1	426	145	1,579	12.7	483
	岡崎	1,223	-	758	618	139.5	330	97	1,374	8.1	392
	一宮	1,289	-	495	412	36.9	543	194	2,003	11.5	724
	半田	674	-	473	446	54.9	472	140	1,825	15.4	517
	瀬戸	223	-	263	248	67.6	188	59	931	25.5	324
	豊田	1,673	-	526	480	64.4	409	97	1,598	14.6	344
	津島	320	1	299	279	55.9	299	102	1,333	13.4	492
	刈谷	2,715	-	855	632	42.0	702	228	2,288	24.7	641
	西尾	299	-	230	167	116.9	158	32	568	32.1	155
	犬山	440	-	338	310	89.0	274	93	1,027	15.8	368
	豊川(本所)	345	-	228	225	69.2	174	62	779	26.1	255
新城	63	-	68	63	61.5	70	20	204	△ 3.8	64	
春日井	1,076	-	636	535	66.7	406	146	1,945	9.1	727	
蒲郡(出張所)	105	-	106	97	98.0	70	34	312	49.3	123	

(注) 1. 基本手当受給率=基本手当受給者実人員/(被保険者数+基本手当受給者実人員)×100

2. 年度計欄の受給者実人員は、月平均で計上。

3. 「うち短時間」は、被保険者のうちの短時間労働被保険者を指し(19年10月以降は同年9月以前の離職に基づく交付枚数)、「うち特定」は、受給資格者のうちの特定受給資格者を指す。

						高年齢継続被保険者給付			短期特例被保険者給付			日雇給付
支給終了者数		受給率		受給者の紹介件数	受給者の就職件数	離職票交付枚数	受給資格決定件数	受給者数	離職票交付枚数	受給資格決定件数	受給者数	受給者
うち特定	愛知	全国										実人員
人	人	%	%	件	件	枚	件	人	枚	件	人	人
79,188	16,997	1.7	2.4	72,414	17,088	7,855	6,609	6,615	9,917	215	221	4,276
66,832	12,313	1.4	1.9	64,453	17,344	7,350	6,028	5,999	10,376	190	199	3,845
62,251	10,002	1.2	1.7	67,676	18,549	7,593	6,061	6,013	8,239	127	136	3,207
57,640	8,687	1.1	1.6	70,010	18,837	7,833	6,242	6,257	7,003	146	153	2,812
55,601	8,048	1.0	1.5	71,463	17,889	8,441	6,568	6,556	5,981	89	91	2,577
4,280	654	1.0	1.4	4,703	1,250	422	303	263	506	22	25	220
5,403	855	1.0	1.4	5,790	1,258	733	609	479	380	6	17	211
4,357	661	1.0	1.4	5,753	1,385	497	403	529	272	2	6	201
4,270	688	0.9	1.3	6,055	1,466	632	446	436	478	2	4	197
4,123	711	0.9	1.3	5,640	1,291	2,468	1,527	1,229	922	2	2	204
4,271	743	1.0	1.4	6,090	1,378	623	772	1,040	565	5	4	194
3,630	740	1.0	1.5	6,285	1,453	575	513	543	349	18	5	182
4,520	813	1.1	1.5	6,449	1,399	737	603	543	454	5	16	185
4,928	760	1.1	1.6	5,762	1,304	574	441	480	410	2	4	182
5,319	968	1.1	1.6	7,567	1,483	676	513	485	302	1	2	178
5,699	994	1.1	1.5	7,979	1,684	849	705	673	359	6	4	176
4,589	808	1.1	1.4	7,168	1,353	548	441	454	288	23	9	178
4,703	953	1.1	1.5	7,513	1,167	-	459	495	434	15	26	176
597	127	0.5		1,553	208	180	62	66	69	1	2	172
491	97	1.2		767	117	80	45	54	18	1	1	4
645	149	1.3		734	91	57	47	54	36	2	4	-
240	33	1.5		488	99	21	18	16	4	-	2	-
231	50	1.5		319	50	39	34	26	19	2	3	-
343	69	1.6		553	98	53	29	34	49	2	2	-
301	46	1.6		429	65	29	32	34	45	-	4	-
170	43	2.6		194	42	24	19	20	-	1	1	-
302	47	0.8		412	45	32	25	38	15	-	1	-
229	51	2.3		291	56	31	25	29	-	-	1	-
383	63	0.8		412	83	72	30	31	165	1	3	-
110	21	1.8		166	20	9	13	14	9	1	2	-
153	35	1.8		359	49	22	26	25	-	-	-	-
115	19	1.7		237	47	16	9	7	2	-	-	-
27	7	1.9		70	18	2	3	6	-	4	-	-
321	84	1.6		428	55	46	34	34	3	-	-	-
45	12	1.9		101	24	14	8	7	-	-	-	-

4. 平成19年4月から、蒲郡安定所は豊川安定所の出張所となったが、「豊川(本所)」の欄には蒲郡出張所を含まない豊川安定所の数値を、蒲郡(出張所)の欄には蒲郡出張所の数値を計上している。
5. 平成20年3月末をもって名古屋北公共職業安定所は再編により廃止。

安定所別にみた給付状況
その2

年 月	項 目	就 職 促 進 手 当			教 育 訓 練 給 付 教 育 訓 練 給 付 金 受 給 者 数	雇 用 継 続 給 付				
		常 用 就 職 支 度 手 当 受 給 者 数	再 就 職 手 当 受 給 者 数	就 業 手 当 受 給 者 数		高 年 齢 雇 用 継 続 給 付 受 給 者 数	再 就 職 給 付 金 受 給 者 数	基 本 給 付 金 受 給 者 数	育 児 休 業 給 付 受 給 者 数	介 護 休 業 給 付 金 受 給 者 数
		人	人	人	人	人	人	人	人	人
	平成15年度	315	4,488	105	23,723	326,932	3,000	41,605	3,636	219
	平成16年度	97	3,020	107	12,820	351,703	1,030	47,227	3,845	235
	平成17年度	81	15,013	324	7,984	361,758	976	52,127	4,291	275
	平成18年度	80	16,953	274	7,224	360,009	672	57,405	4,583	316
	平成19年度	76	15,917	242	6,169	406,070	608	67,228	5,030	336
	平成19年12月	13	1,282	241	470	35,246	55	5,708	403	30
	平成20年 1月	5	1,314	243	378	34,792	46	5,878	390	25
	2月	8	1,039	203	365	37,453	64	5,983	331	24
	3月	7	1,082	189	526	35,138	55	6,287	424	31
	4月	3	1,076	190	751	37,099	51	6,549	456	33
	5月	5	1,478	223	384	36,204	60	6,620	419	34
	6月	15	1,358	246	414	39,157	53	6,183	411	31
	7月	6	1,451	269	685	38,269	70	6,225	421	35
	8月	6	1,398	246	794	40,351	56	6,163	390	28
	9月	1	1,181	251	727	37,856	61	6,147	398	35
	10月	3	1,376	266	845	40,430	49	7,057	1,051	40
	11月	3	1,328	217	562	39,700	55	6,007	611	32
	12月	3	1,385	237	448	40,988	56	7,023	514	28
安 定 所 別 (12 月 分)	名古屋中	2	210	27	70	11,265	28	1,935	139	11
	名古屋南	-	120	37	53	5,348	6	604	53	1
	名古屋東	-	137	22	83	3,692	6	897	61	2
	豊橋	-	121	15	16	1,202	2	319	19	-
	岡崎	-	35	17	25	1,173	2	273	21	1
	一宮	-	120	16	34	2,231	-	276	19	2
	半田	-	110	8	20	705	-	300	26	-
	瀬戸	-	34	13	9	22	-	108	3	1
	豊田	-	66	15	23	4,282	4	702	61	2
	津島	-	73	13	16	969	4	100	7	-
	刈谷	1	84	11	31	4,854	4	840	67	5
	西尾	-	32	6	7	494	-	78	2	1
犬山	-	48	17	14	1,000	-	168	4	1	
豊川(本所)	-	49	5	13	1,166	-	116	9	1	
新城	-	17	4	3	150	-	9	-	-	
春日井	-	110	8	31	2,133	-	255	18	-	
蒲郡(出張所)	-	19	3	-	302	-	43	5	-	

(注) 就業手当受給者実人員の年度欄は月平均。

21 産業界の動向

概況

管内景気は、輸出の大幅な減少を主因に、急速に下降している。

最終需要の動向をみると、輸出は大幅に減少している。国内需要のうち、住宅投資は概ね横ばいで推移している。個人消費が弱めの動きとなっているほか、設備投資も企業の投資姿勢の慎重化を背景に高水準ながら減少している。この間、公共投資は低水準で推移している。

こうした需要動向を反映して、生産は大きく減少している。企業収益は、世界的な景気減速を背景とした需要減や為替の円高などを背景に、大幅な減益となっている。雇用・所得は、労働需給が緩和している中、伸び悩んでいる。この間、消費者物価（除く生鮮）は前年比+1%程度となっている。

先行きについては、国際金融資本市場の動揺に伴う内外実体経済への影響や為替相場の動向等について注視する必要がある。また、大幅な減産の雇用面への影響や、企業金融の引き締めり度合についても、注意深くみていく必要がある。一方、原材料価格は急速に落ち着いた状態が続いており、今後は、企業や家計の所得を下支えすることが期待される。

金融面をみると、管内の金融機関（国内銀行+信金）の貸出は、実勢としては、前年比+4%程度の増加となっている。一方、預金は、前年比+2%台の増加となっている。

管内主要経済指標

()内は全国

	06年度	07年度	08/1-3月	4-6月	7-9月	10-12月	08/10月	11月	12月	09/1月
百貨店売上高	-0.4	0.0	-1.7	-4.6	-2.1	-8.7	-4.2	-11.3	-9.7	p-9.7
<前年比 %>	(-0.7)	(-0.7)	(-0.9)	(-4.4)	(-3.2)	(-7.8)	(-6.9)	(-6.4)	(p-9.6)	(n.a.)
スーパー売上高(全店)	0.8	0.6	0.8	0.5	1.8	p 1.1	2.6	r 0.2	p 0.6	n.a.
<前年比 %>	(-0.5)	(1.9)	(-3.0)	(0.8)	(0.7)	(p 0.0)	(0.0)	(1.8)	(r-1.5)	(n.a.)
同(既存店)	-1.0	-1.1	0.3	-1.5	-0.3	p-2.8	-1.2	r-4.0	p-2.9	n.a.
<前年比 %>	(-1.6)	(-1.3)	(0.1)	(-1.6)	(-1.3)	(p-2.5)	(-2.6)	(-0.7)	(r-3.9)	(n.a.)
乗用車販売台数(含軽)	-2.2	-4.6	-3.6	-1.5	0.5	-15.9	-5.3	-22.6	-19.1	n.a.
<前年比 %>	(-4.2)	(-3.7)	(-0.7)	(-0.5)	(-1.5)	(-14.2)	(-6.2)	(-18.9)	(-17.4)	(n.a.)
同(除軽)	-7.8	-2.4	-0.2	1.1	0.4	-21.3	-11.8	-30.0	-21.0	n.a.
<前年比 %>	(-9.3)	(-2.1)	(1.3)	(0.7)	(-2.4)	(-21.6)	(-13.4)	(-27.9)	(-22.9)	(n.a.)
機械受注	-6.8	-2.9	-4.5	-5.0	-14.2	-63.1	-48.4	-68.2	-73.6	n.a.
<前年比 %>	(2.0)	(-3.0)	(0.8)	(5.3)	(-6.9)	(-23.7)	(-15.5)	(-27.7)	(-26.8)	(n.a.)
新設住宅着工戸数	12.3	10.7	r 11.1	12.2	r 11.5	10.6	r 11.1	r 10.3	10.3	n.a.
<季調済年率 万戸>	(129)	(104)	(r 115)	(112)	(r 110)	(101)	(r 104)	(r 99)	(100)	(n.a.)
公共工事請負金額	1.8	-4.3	4.8	-25.8	18.8	3.8	4.2	3.5	-3.8	20.2
<季調済前期比 %>	(-5.2)	(-4.1)	(-0.5)	(-8.3)	(11.3)	(-4.3)	(-0.6)	(9.0)	(-15.1)	(n.a.)
輸出金額	19.3	9.9	2.9	-3.0	-3.7	p-27.6	-13.6	-31.6	p-38.4	n.a.
<円ベース、前年比 %>	(13.4)	(-9.9)	(6.0)	(1.8)	(3.2)	(p-23.1)	(-7.8)	(-26.7)	(-35.0)	(n.a.)
鉱工業生産	6.3	3.6	-2.3	-0.6	-2.8	p-14.2	-4.4	-8.4	p-11.8	n.a.
<季調済前期比 %>	(4.6)	(2.6)	(-0.7)	(-0.8)	(-1.3)	(p-11.9)	(-3.1)	(-8.5)	(p-9.6)	(n.a.)
倒産件数	-8.4	9.1	4.0	4.8	-1.1	5.6	-1.1	7.8	11.4	-15.7
<前年比 %>	(1.2)	(7.7)	(7.9)	(5.8)	(16.4)	(13.9)	(13.4)	(5.2)	(24.1)	(15.8)

	07年度	08年度 (計画)	07/6月	9月	12月	08/3月	6月	9月	12月	09/3月 (予測)
全産業業況判断D.I.	—	—	15	11	9	3	-4	-13	-28	-45
<%ポイント>			(7)	(4)	(2)	(-4)	(-7)	(-14)	(-24)	(-38)
全産業売上高			< 07/上期 >			< 07/下期 >			< 08/下期計画 >	
常利益率	6.91	3.70	8.11	5.82	5.60	5.60	5.60	5.60	1.80	1.80
<%>	(4.05)	(3.23)	(4.31)	(3.82)	(3.48)	(3.48)	(3.48)	(3.48)	(2.99)	(2.99)
全産業設備投資額	6.4	-1.2								
<前年比 %>	(3.6)	(-2.8)								

- (注) 1. 特に断りのない限り、管内のデータは、愛知・岐阜・三重の3県ベース。
 2. 新設住宅着工戸数(管内)は毎年12月の計数が確定した時点で、X-12-ARIMAを用いて季節調整替えを行い、その後1年間は予定季節要素を用いて算出。
 3. 公共工事請負金額(管内)は毎年3月の計数が確定した時点で、X-12-ARIMAを用いて季節調整替えを行い、その後1年間は予定季節要素を用いて算出。
 4. 百貨店売上高、スーパー売上高(全店、既存店)は、暦年ベース。
 5. 百貨店売上高の管内は、名古屋市内5百貨店の売上高を当店にて集計。
 6. スーパー売上高の管内は、愛知県ベース。
 7. 乗用車販売台数(除軽)は、登録ナンバー別。
 8. 機械受注の管内は、中部経済産業局管内(管内3県に富山・石川を加えた5県)主要8社の工作機械国内受注額。全国は、民需除く船舶・電力。
 9. 輸出金額の管内は、名古屋税関管内(管内3県に長野・静岡を加えた5県)のうち、愛知、岐阜、三重、長野の4県分。
 10. 鉱工業生産の管内は、3県ベース。
 11. 全産業業況判断D.I. (「良い」-「悪い」、回答社数構成比)、全産業売上高経常利益率、全産業設備投資額は、企業短期経済観測調査結果。「見込み」、「計画」、「予測」は08年12月調査時点のもの。
 12. pは速報値、rは訂正・改定値。

参考資料：日銀名古屋支店「最近の管内金融経済事情」抜粋

22. 主要労働経済指標

年 月	労働時間指数（平成17年=100）				常用労働者1人平均月間給与額			
	総 実 労 働		所 定 外 労 働		きまって支給する給与		特別に支払われた給与	
	愛 知	全 国	愛 知	全 国	愛 知	全 国	愛 知	全 国
					円	円	円	円
平成18年（月平均）	100.5	100.7	99.6	103.3	320,740	302,746	94,210	81,655
平成19年 "	98.6	100.7	99.1	105.2	317,465	299,782	94,012	77,949
平成20年 "	98.9	99.9	92.1	101.3	315,560	300,694	92,016	78,803
平成20年 7月	103.6	104.0	94.6	101.6	316,175	301,144	271,819	140,229
8月	98.2	96.7	87.3	96.9	311,161	299,333	14,948	13,550
9月	98.5	99.3	91.0	100.0	313,306	299,625	2,774	4,315
10月	102.2	102.7	88.6	100.8	316,442	300,807	4,381	5,302
11月	97.6	99.3	81.3	98.4	311,860	299,510	32,287	26,921
12月	94.5	97.8	72.3	93.7	307,570	279,992	483,249	417,298
	前 年 比							
	%	%	%	%	%	%	%	%
平成18年（月平均）	0.6	0.7	△ 0.4	3.2	△ 0.3	0.6	2.5	2.6
平成19年 "	△ 0.7	0.0	0.0	1.8	△ 0.1	0.5	△ 0.2	△ 3.4
平成20年 "	△ 1.1	△ 0.8	△ 6.7	△ 3.7	△ 0.6	0.3	△ 2.1	1.3
平成20年 7月	0.9	1.2	△ 8.1	△ 2.2	△ 1.0	0.4	1.7	△ 0.1
8月	△ 3.6	△ 2.6	△ 4.1	△ 3.9	△ 1.0	0.3	89.4	5.8
9月	0.7	0.5	△ 6.2	△ 4.5	△ 1.1	0.1	△ 56.1	△ 2.5
10月	△ 0.5	0.5	△ 13.0	△ 5.9	△ 1.2	△ 0.1	3.1	△ 4.1
11月	△ 7.7	△ 5.1	△ 22.4	△ 9.5	△ 3.1	△ 0.7	15.1	△ 0.9
12月	△ 4.9	△ 2.3	△ 29.4	△ 14.4	△ 4.0	△ 1.3	△ 8.2	△ 0.4
資 料	県 統 計 課 ・ 厚 生 労 働 省							

- (1) 労働時間指数及びその増減率、並びに常用雇用指数及びその増減率は、調査事業所の抽出替え、基準時更新に伴い、平成19年1月分公表時に過去に遡って改訂された。ただし、全国の上増減率は原則として改定されていない。
- (2) 愛知県の労働時間指数及び常用雇用指数は、平成17年1月分結果から平成14年3月に改訂された日本標準産業分類に基づき公表しているため、改訂前とは厳密には接続していない。

常用雇用指数 (平成17=100)		労働異動				完全失業			
		入職率		離職率		愛知		全国	
愛知	全国	愛知	全国	愛知	全国	完全失業者	完全失業率	完全失業者	完全失業率
		%	%	%	%	千人	%	万人	%
101.6	100.7	1.97	1.91	1.76	1.91	110	2.8	275	4.1
103.0	102.1	1.94	1.95	1.85	1.86	108	2.7	257	3.9
104.8	103.7	1.85	1.87	1.80	1.83	115	2.9	265	4.0
105.6	104.4	1.56	1.71	1.64	1.71	113	2.8	256	4.0
105.3	104.1	1.16	1.34	1.47	1.60	(7月~9月)		272	4.2
105.0	104.1	1.23	1.42	1.55	1.57			271	4.0
104.9	104.1	1.44	1.67	1.53	1.73	116	2.9	255	3.7
104.2	104.1	1.13	1.38	1.22	1.40	(10月~12月)		256	3.9
104.3	104.1	1.11	1.33	1.56	1.44			270	4.4
		前年差				前年比	前年差	前年比	前年差
%	%	ポイント	ポイント	ポイント	ポイント	%	ポイント	%	ポイント
1.6	0.6	0.03	△ 0.01	△ 0.11	△ 0.05	△ 16.7	△ 0.6	△ 6.5	△ 0.3
1.7	1.4	△ 0.03	0.04	0.09	△ 0.05	△ 1.8	△ 0.1	△ 6.5	△ 0.2
1.8	1.6	△ 0.09	△ 0.08	△ 0.05	△ 0.03	6.5	0.2	3.1	0.1
2.2	1.6	△ 0.06	△ 0.05	△ 0.09	△ 0.05	20.2	0.4	9.4	△ 0.1
1.5	1.4	△ 0.67	△ 0.07	△ 0.04	0.04	(7月~9月)		9.2	0.2
1.7	1.5	△ 0.29	△ 0.14	△ 0.07	△ 0.10			0.4	△ 0.2
2.3	1.4	△ 0.32	△ 0.23	△ 0.22	△ 0.06	10.5	0.2	△ 5.9	△ 0.3
1.4	1.1	△ 0.33	△ 0.07	0.09	0.08	(10月~12月)		4.1	0.2
0.7	1.2	△ 0.21	0.04	0.14	0.01			16.9	0.5
「毎月勤労統計」						県統計課 「労働力調査 地方集計」		総務省 「労働力調査」	

※ 全国の月別完全失業率は季節調整値であり、前年差の月別欄は前月差（ポイント）である。

—平成20年の求人・求職の動き—

1 概況

平成20年における労働市場の動向をみると、求人数については年をとおして対前年同月減少となった。他方求職数については年前半こそ前年と同等程度で推移していたが、年末にかけて世界的な金融危機の影響による輸出型製造業の生産減少に伴う離職者の増加により大幅な増加となった。

新規求人数は前年に比べ15.4%の減少、新規求職者数は前年に比べ10.6%の増加となった。有効求人数は前年に比べ13.8%の減少、有効求職者数は前年に比べ4.2%の増加となった。

このため、新規求人倍率（原数値）は前年を0.69ポイント下回り2.22倍、有効求人倍率（同）は前年を0.34ポイント下回り1.61倍となった。

2 求人の状況

(1) 新規求人の動き

平成20年の新規求人数は、月平均で48,521人（19年平均57,355人、18年平均57,523人）と2年連続前年を下回った。うち一般は34,489人（前年比18.1%減）、パートタイムは14,032人（同7.9%減）となった。

新規求人数の動きを主要産業別にみると、増加となった医療・福祉（前年比4.5%増）を除き、製造業（前年比26.7%減）、金融・保険業（前年比22.1%減）、サービス業（同20.7%減）、運輸業（同17.1%減）、情報通信業（同16.9%減）、卸売・小売業（同10.4%減）、建設業（同7.6%減）、飲食店・宿泊業（同5.5%減）で減少となった。背景として、アメリカに端を発した世界的な金融危機の影響が、輸出比率の高い本県にも及び、年末にかけてほとんどの業種で求人を手控える傾向が顕著になったと思料される。

(2) 有効求人の動き

平成20年の有効求人数は、月平均139,748人（前年比13.8%減）で、前年比で6年ぶりに減少となった。うち一般は平均100,401人（同15.9%減）、パートタイムは平均39,348人（同8.0%減）となった。

3 求職の状況

(1) 新規求職者の動き

平成20年の新規求職申込件数は、月平均21,812件（前年比10.6%増）で、6年ぶりに増加となった。年齢層別に前年比でみると、45歳未満は9.3%増、45歳以上13.3%増、55歳以上11.3%増となり、また男女別に前年比でみると、男は14.2%増、女は7.1%増となった。

(2) 有効求職者の動き

平成20年の有効求職者数は月平均86,833人（前年比4.2%増）で、6年ぶりに増加となった。年齢層別に前年比でみると、45歳未満3.3%増、45歳以上5.9%増、55歳以上5.0%増となった。

4 就職の状況

平成20年の就職件数は月平均5,708件（前年比2.5%減）で、20年7月、9月、12月を除き前年同月に比べ減少した。雇用形態別に前年比でみると、一般は5.6%減、パートは5.7%増となった。就職率（就職件数/新規求職申込件数）は、26.2%と前年に比べ3.5ポイント低下した。

5 求人倍率の状況

平成20年の平均有効求人倍率は、1.61倍（原数値）となり、前年を0.34ポイント下回り、6年ぶりに前年を下回った。

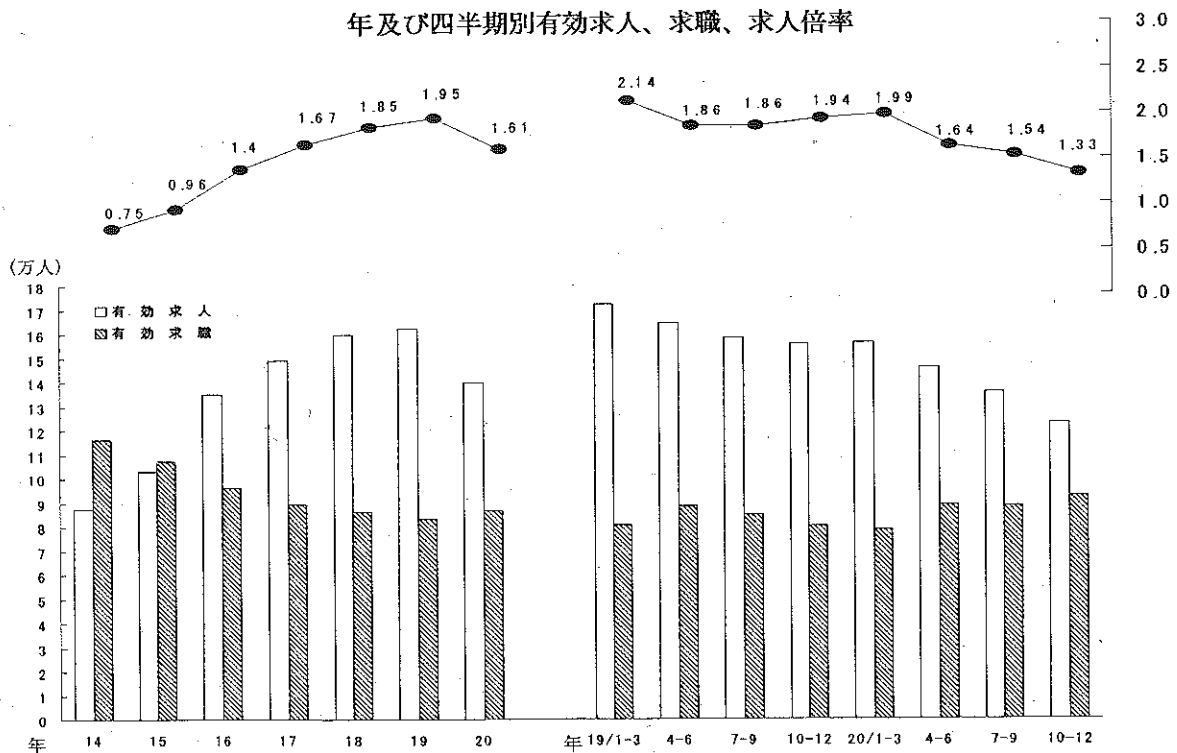
これを期別でみると、1～3月期1.99倍（前年同期差0.15ポイント低下）、4～6月期1.64倍（同0.22ポイント低下）、7～9月期1.54倍（同0.32ポイント低下）、10～12月期1.33倍（同0.61ポイント低下）となった。

一般職業紹介状況（平成20年分）

（平成20年 1月～20年12月）

年		平成20年	平成19年	対前年比
項目		平均	平均	
全 数	新規求職申込件数	21,812 件	19,726 件	10.6 %
	月間有効求職者数	86,833 人	83,305 人	4.2 %
	新規求人数	48,521 人	57,355 人	△ 15.4 %
	月間有効求人数	139,748 人	162,138 人	△ 13.8 %
	就職件数	5,708 件	5,852 件	△ 2.5 %
	新規求人倍率	2.22 倍	2.91 倍	△ 0.69 ポ
	有効求人倍率	1.61 倍	1.95 倍	△ 0.34 ポ
う ち 一 般	新規求職申込件数	15,928 件	14,338 件	11.1 %
	月間有効求職者数	62,589 人	60,562 人	3.3 %
	新規求人数	34,489 人	42,123 人	△ 18.1 %
	月間有効求人数	100,401 人	119,381 人	△ 15.9 %
	就職件数	3,967 件	4,205 件	△ 5.6 %
	新規求人倍率	2.17 倍	2.94 倍	△ 0.77 ポ
	有効求人倍率	1.60 倍	1.97 倍	△ 0.37 ポ
う ち パ ー ト	新規求職申込件数	5,884 件	5,388 件	9.2 %
	月間有効求職者数	24,244 人	22,743 人	6.6 %
	新規求人数	14,032 人	15,232 人	△ 7.9 %
	月間有効求人数	39,348 人	42,758 人	△ 8.0 %
	就職件数	1,741 件	1,648 件	5.7 %
	新規求人倍率	2.38 倍	2.83 倍	△ 0.45 ポ
	有効求人倍率	1.62 倍	1.88 倍	△ 0.26 ポ

- (注) 1. 新規学卒を除き、パートを含む。
 2. 数値は、月平均である。
 3. 四捨五入のため内訳と合計が一致しない場合がある。
 また、対前年比は、年計の増減率である。



- (注) 1. 新規学卒を除き、パートを含む。
 2. 数値は、原数値の月平均である。
 3. 求人倍率は、原数値である。

安定所別にみた求職、求人、充足状況

項目		安定所別	県計	名古屋中	名古屋南	名古屋東	豊橋	岡崎	一宮
求	1 新規求職申込件数		261,747	44,646	25,551	23,707	19,951	14,406	17,260
		前年同月比(%)	10.6	21.7	8.7	17.5	12.4	15.3	8.7
	→うち男	子	130,362	21,568	14,086	11,573	9,754	6,910	8,969
	→うち女	子	130,272	22,885	11,374	12,043	10,140	7,452	8,217
	→うち常	用	261,630	44,611	25,540	23,703	19,941	14,397	17,249
	→うち45歳以上		87,669	13,684	9,920	8,762	5,888	4,471	5,939
	→うち55歳以上		52,970	7,604	6,024	5,479	3,258	2,685	3,650
職	2 月間有効求職者数		1,042,001	169,736	102,074	108,206	71,973	56,386	69,076
		前年同月比(%)	4.2	18.9	2.0	12.7	7.8	4.9	1.9
	→うち45歳以上		383,958	58,719	41,388	41,442	24,537	19,804	25,917
	→うち55歳以上		241,569	34,270	25,511	25,865	14,565	12,545	16,177
紹介	3 紹介件数		347,442	68,624	34,703	29,147	27,200	16,794	25,033
就	4 就職件数		68,499	9,720	6,219	4,834	6,242	3,438	4,956
		前年同月比(%)	△ 2.5	8.7	△ 4.2	2.6	△ 5.5	△ 3.1	0.5
	→うち男	子	36,678	4,797	3,803	2,699	3,175	1,788	2,794
	→うち女	子	31,613	4,895	2,390	2,111	3,053	1,642	2,148
	→うち45歳以上		22,067	3,256	2,365	1,851	1,710	932	1,593
	→うち55歳以上		12,223	1,768	1,324	1,113	857	499	900
	→うち(保)受給者		16,621	2,472	1,609	1,338	1,485	729	1,151
	管内へ		38,163	3,332	2,966	2,150	4,792	2,096	2,731
	管外へ		26,284	5,598	2,945	2,344	1,100	1,207	1,637
	他県へ		4,052	790	308	340	350	135	588
職	5 就職率($\frac{4}{1} \times 100$) (%)		26.2	21.8	24.3	20.4	31.3	23.9	28.7
	45歳以上(%)		25.2	23.8	23.8	21.1	29.0	20.8	26.8
	55歳以上(%)		23.1	23.3	22.0	20.3	26.3	18.6	24.7
求	6 新規求人数		582,256	164,667	40,183	61,500	28,626	34,849	36,269
		前年同月比(%)	△ 15.4	△ 15.2	△ 13.7	3.9	△ 14.8	△ 10.7	△ 11.8
	→うち常	用	545,465	155,275	38,903	59,993	27,543	32,628	33,392
	7 月間有効求人数		1,676,977	476,586	113,874	174,815	80,728	103,282	103,857
	前年同月比(%)	△ 13.8	△ 11.1	△ 14.7	3.1	△ 13.8	△ 7.0	△ 10.2	
人	8 求人倍率(新規)		2.22	3.69	1.57	2.59	1.43	2.42	2.10
	(有効)		1.61	2.81	1.12	1.62	1.12	1.83	1.50
充	9 充足数		78,442	14,330	6,257	6,972	5,992	3,096	4,327
	→うち常	用	72,830	13,395	5,951	6,819	5,777	3,008	4,154
	→うち他県から		14,391	2,922	699	1,010	291	149	707
足	10 充足率($\frac{9}{6} \times 100$) (%)		13.5	8.7	15.6	11.3	20.9	8.9	11.9
	他県からの流入率(%)		18.3	20.4	11.2	14.5	4.9	4.8	16.3

(注) 1. 新規学卒を除き、パートを含む。
 2. 名古屋中安定所には、あいちマザーズハローワーク・名古屋外国人ジョブセンター・愛知学生職業センター・ハローワークプラザ名古屋を含む。名古屋南安定所には、ハローワークプラザあらたまを含む。
 3. 平成19年4月から、蒲郡安定所は豊川安定所の出張所となったが、「豊川(本所)」の欄には蒲郡出張所分を含まない豊川安定所の数値を、蒲郡(出張所)の欄には蒲郡出張所の数値を計上している。
 4. 平成16年11月から求職申込書における「性別」欄の記載が任意となったことに伴い、男女別の合計は男女計の値と必ずしも一致しない。

(20年計)

半田	瀬戸	豊田	津島	刈谷	西尾	犬山	豊川 (本所)	新城	春日井	蒲郡 (出張所)	
14,589	8,128	15,178	11,062	19,954	5,897	9,409	8,561	2,809	14,334	3,853	求
11.2	12.7	13.9	7.1	17.0	19.6	7.6	14.5	△ 5.1	16.7	23.6	
7,145	4,120	7,381	5,771	9,734	2,758	4,747	3,941	1,338	7,400	1,922	
7,368	3,984	7,764	5,277	10,027	3,133	4,583	4,602	1,457	6,847	1,921	
14,586	8,125	15,170	11,062	19,950	5,895	9,407	8,558	2,805	14,329	3,850	
5,039	3,141	4,633	4,077	5,761	1,822	3,412	2,680	1,140	4,946	1,398	
3,210	2,056	2,901	2,621	3,434	1,036	2,196	1,520	672	3,182	830	
60,647	32,006	60,603	45,118	74,218	21,144	37,512	31,749	9,046	64,211	13,562	職
5.4	5.4	5.4	4.4	8.5	6.8	3.9	3.3	△ 10.0	6.0	9.8	
22,952	12,802	20,984	17,982	23,678	7,446	14,555	11,215	3,925	25,271	5,233	
15,291	8,679	14,014	11,971	14,957	4,616	9,679	6,839	2,393	17,072	3,186	
18,287	10,182	17,879	14,276	22,386	7,580	12,503	11,594	3,460	19,337	5,137	紹介
4,217	2,328	4,228	3,255	4,884	1,910	2,463	2,921	1,218	3,597	1,345	就
6.7	1.4	△ 0.8	0.3	△ 7.1	4.6	△ 4.3	1.2	△ 1.1	1.7	1.7	
2,297	1,247	2,302	1,865	2,481	925	1,296	1,402	582	2,118	730	
1,914	1,072	1,921	1,388	2,376	984	1,151	1,517	630	1,464	613	
1,339	904	1,075	1,178	1,299	543	860	817	442	1,153	456	
719	573	601	659	680	254	527	433	235	669	248	
1,023	618	924	827	1,178	396	609	636	271	906	265	
2,868	1,221	2,882	2,000	3,241	1,117	1,138	1,911	784	1,937	790	
1,206	964	1,214	1,110	1,521	763	1,025	905	379	1,384	525	
143	143	132	145	122	30	300	105	55	276	30	
28.9	28.6	27.9	29.4	24.5	32.4	26.2	34.1	43.4	25.1	34.9	職
26.6	28.8	23.2	28.9	22.5	29.8	25.2	30.5	38.8	23.3	32.6	
22.4	27.9	20.7	25.1	19.8	24.5	24.0	28.5	35.0	21.0	29.9	
28,455	10,971	33,151	22,176	45,130	8,781	10,797	12,871	3,529	30,518	4,327	求
△ 17.6	△ 9.7	△ 24.9	△ 11.1	△ 20.2	△ 7.4	△ 18.7	△ 19.4	△ 5.1	△ 5.7	△ 4.7	
27,798	9,547	29,785	20,456	37,082	8,630	10,668	12,367	3,473	28,347	4,199	人
83,599	30,911	96,039	64,280	130,151	25,350	30,271	34,765	9,791	86,834	11,878	
△ 15.1	△ 11.4	△ 23.7	△ 11.2	△ 20.9	△ 6.5	△ 20.5	△ 20.7	△ 4.0	△ 6.5	△ 5.8	
1.95	1.35	2.18	2.00	2.26	1.49	1.15	1.50	1.26	2.13	1.12	
1.38	0.97	1.58	1.42	1.75	1.20	0.81	1.09	1.08	1.35	0.88	
3,939	1,806	5,144	3,096	10,042	1,765	2,125	2,823	983	3,923	956	充
3,822	1,690	4,710	2,904	7,540	1,732	2,107	2,750	947	3,747	931	
396	173	1,453	328	4,556	112	529	64	34	802	11	
13.8	16.5	15.5	14.0	22.3	20.1	19.7	21.9	27.9	12.9	22.1	
10.1	9.6	28.2	10.6	45.4	6.3	24.9	2.3	3.5	20.4	1.2	足

5. 平成20年3月をもって名古屋北公共職業安定所は再編により廃止。

レイバーマーケットプロフィール
(平成21年2月号)

編集
発行

愛知労働局 職業安定部

〒460-0008 名古屋市中区栄二丁目3番1号
(名古屋広小路ビルヂング15階)

電話 052-219-5578