



レイバー・マーケット・プロフィール

(労働市場概況)

LABOUR MARKET
PROFILE

2009.01

愛知労働局

用語の説明

I 職業紹介関係

【一般】

常用及び臨時・季節を合わせたものをいう。

【常用】

雇用期間の定めのない仕事、又は4カ月以上の雇用期間が定められている仕事をいう。

【臨時・季節】

・臨時とは、1カ月以上4カ月未満の雇用期間が定められている仕事をいう。

・季節とは、季節的な労働需要にたいし、又は季節的な余暇を利用して一定の期間（4カ月未満、4カ月以上の別を問わない。）を定めて就労する仕事をいう。

【パートタイム】

毎日就労する者については、1日の労働時間が一般従業員より短く、特定日又は特定期間就労する者については、1日の労働時間の長短を問わず1カ月（日雇のパートタイムにおいては1週）の所定労働時間が、一般従業員より短いものをいう。

なお、「パートタイム」は雇用期間の定めにより、「常用的パートタイム」、「臨時的パートタイム」及び「日雇のパートタイム」にわけられる。

【日雇】

日々雇用の仕事、又は1カ月未満に雇用期間が定められている者をいう。

【求職者数】

・「新規求職申込件数」とは、公共職業安定所でその月のうちに新たに受け付けた求職申込件数をいう。

・「月間有効求職者数」とは、「前月末日現在において、求職申込の有効期限が翌月以降にまたがっている就職未決定の求職者数」と、当月の「新規求職申込件数」の合計数をいう。

【求人数】

・「新規求人数」とは、公共職業安定所でその月のうちに新たに受け付けた求人数（採用予定人員）をいう。

・「月間有効求人数」とは、「前月から繰り越された有効求人数」と当月の「新規求人数」の合計数をいう。

【就職件数】

有効求職者が自安定所の紹介あっ旋により就職した件数をいう。

【充足数】

自安定所の有効求人が安定所（求人をつ連絡した他安定所を含む。）の紹介あっ旋により求職者と結合した件数をいう。

【求人倍率】

求職者1人あたり求人がどれだけあるかをみるもので、算出方法は次のとおり。

$$\text{新規求人倍率} = \frac{\text{新規求人数}}{\text{新規求職申込件数}}$$

$$\text{有効求人倍率} = \frac{\text{月間有効求人数}}{\text{月間有効求職者数}}$$

なお、求人倍率の「季節調整値」とは、一年を周期として繰り返す季節の変動要因を一定の方法により取り除いて計算した数値をいう。

【就職率】

$$\frac{\text{就職件数}}{\text{新規求職申込件数}} \times 100$$

【充足率】

$$\frac{\text{充足数}}{\text{新規求人数}} \times 100$$

II 雇用保険業務関係

【適用事業所数】

労働者を雇用する事業所で、公共職業安定所に設置届出をしている事業所の数をいう。

【被保険者数】

適用事業所に雇用されている労働者であって、公共職業安定所にその届出がなされている者の数をいう。

【被保険者資格取得者数】

新規採用、中途採用を問わず適用事業所に新たに雇用され、公共職業安定所に届出のなされた者の数をいう。

【被保険者資格喪失者数】

適用事業所を離職し、その届出が公共職業安定所になされた者の数をいう。

【離職票交付件数】

公共職業安定所が、離職により被保険者でなくなったことの確認を行った者に交付した離職票の枚数をいう。

【離職票提出件数】

基本手当、高年齢求職者給付金、又は特例一時金の支給を受けようとする者が、公共職業安定所に店頭し離職票を提出した件数をいう。

【受給資格決定件数】

提出された離職票のうち、公共職業安定所が給付を受ける資格ありと決定した件数をいう。

【初回受給者数】

受給資格決定後、第1回目の給付を受けた者の数をいう。

【受給者実人員】

求職者給付（高年齢求職者給付金及び特例一時金を除く。）を受けた受給資格者の実数をいう。

【日雇受給者実人員】

日雇労働者が、職に就くことができない時に給付を受けた者の実際の数をいう。

【特定受給資格者】

倒産、解雇等により離職した者（雇用保険法第23条3項に該当する者）をいう。

	最近の労働市場（速報）－12月－	2
内容（11月）		
1	労働市場の動向	4
	求職、求人、求人倍率、雇用保険給付の状況	
2	職業紹介の主要指標	6
	愛知県動き、全国の動き	
3	月別にみた主な指標	8
4	安定所別にみた求職、求人、充足状況	10
5	年齢別常用職業紹介状況	12
6	職業別常用職業紹介状況	13
7	産業別・規模別求人、充足状況	14
8	中高年齢者の職業紹介状況	15
9	パートタイマーの職業紹介状況	16
10	あいちマザーズハローワークの職業紹介状況	17
11	名古屋人材銀行の職業紹介状況	17
12	ゆ〜じゃん・ハローワークあいち（愛知学生職業センター）の職業紹介状況	18
13	ヤングワークプラザあいち利用状況	18
14	名古屋外国人雇用サービスセンターの職業紹介状況	19
15	ハローワークプラザ名古屋の職業紹介状況	19
16	ハローワークプラザあらたまの職業紹介状況	19
17	日雇の職業紹介状況	20
18	港湾労働関係の職業紹介状況	21
19	雇用保険適用状況	22
	被保険者の種類別状況	
	産業別適用事業所及び被保険者の状況	
	月別、安定所別にみた適用状況	
20	雇用保険給付状況	24
	月別、安定所別にみた給付状況	
21	産業界の動向	27
22	主要労働経済指標	28

最近の労働市場（速報） - 12月 -

県下の公共職業安定所で取扱った平成20年12月の業務統計からみた労働市場の動きは、以下のとおりです。

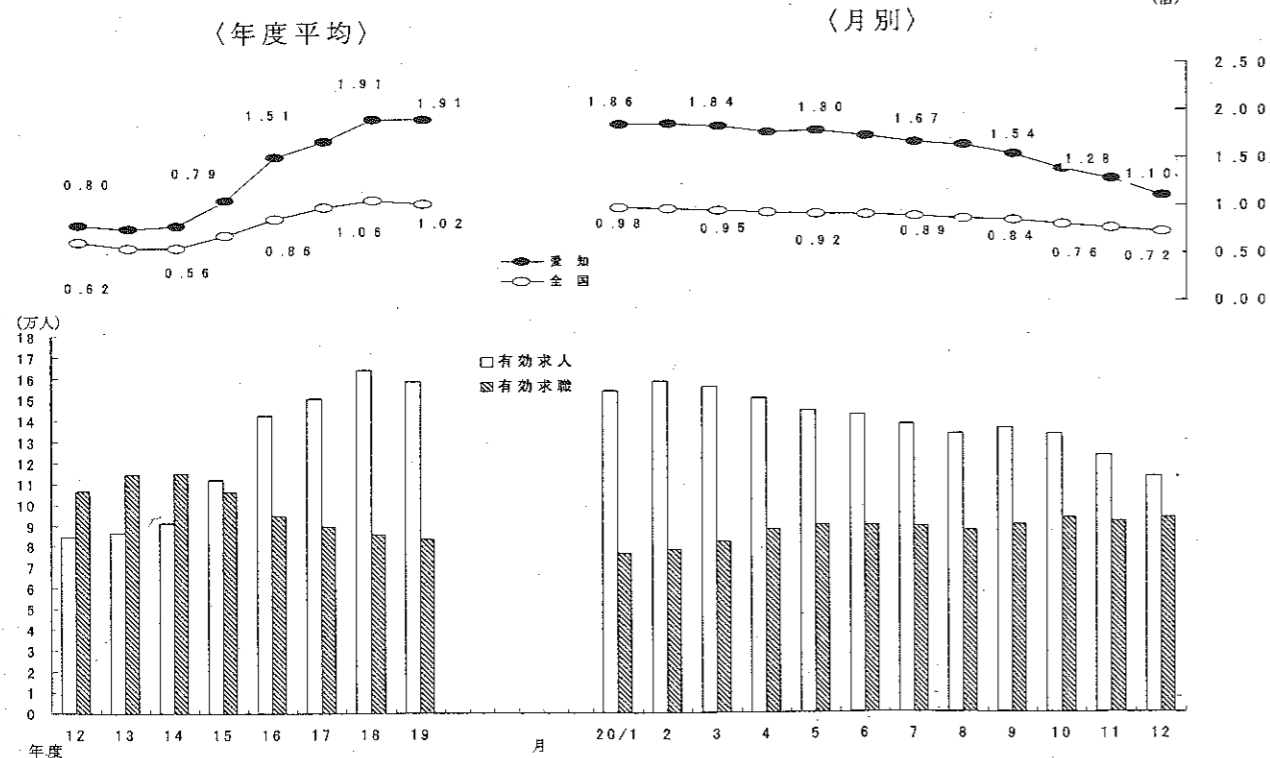
- 12月の有効求人倍率（季節調整値）は1.10倍となり、前月の1.28倍を0.18ポイント下回った。
月間有効求人数（季節調整値）は前月に比べ6.1%の減少となり、月間有効求職者数（同）は8.8%の増加となった。
- 12月の新規求人倍率（季節調整値）は1.16倍となり、前月の1.57倍を0.41ポイント下回った。
新規求人数（季節調整値）は前月に比べ3.5%の減少となり、新規求職申込件数（同）は31.0%の増加となった。

○ 労働市場の主要指標（新規学卒を除き、パートを含む）

年月	求 職				求 人				就 職		求人倍率	
	新 規		有 効		新 規		有 効		件 数	前 年 同 月 比	新 規	有 効
	人 数	前 年 同 月 比	人 数	前 年 同 月 比	人 数	前 年 同 月 比	人 数	前 年 同 月 比				
平成20年10月	24,581	16.2	92,724	9.0	46,995	△ 18.6	132,411	△ 16.9	6,472	△ 2.6	1.80 (1.91)	1.38 (1.43)
11月	20,023	20.8	90,921	12.6	39,306	△ 32.1	122,593	△ 22.6	5,265	△ 6.6	1.57 (1.96)	1.28 (1.35)
12月	23,261	79.9	92,829	25.5	36,451	△ 18.0	112,489	△ 24.3	4,817	5.6	1.16 (1.57)	1.10 (1.21)
前月比（差）	%	-	%	-	%	-	%	-	%	-	ポ	ポ
	16.2		2.1		△ 3.5		△ 6.1		△ 8.5		△ 0.41	△ 0.18
					△ 7.3		△ 8.2				△ 0.39	△ 0.14

- (注) 1. 求人倍率の上段は季節調整値、下段の（ ）内は原数値。
2. 前月比（差）の上段は季節調整値、下段は原数値。
3. △印は減少率（差）であり、ポはポイントの略で倍率差を表す。（以下、各表同じ）

求人・求職及び求人倍率の推移（パート含む）



(注) 月別の有効求人倍率並びに有効求人・有効求職は季節調整値。
なお、19年12月以前の季節調整値は新季節指数により改訂済み

○ 新規求人の主要産業別状況（新産業分類区分） 平成20年12月

産 業	新規求人		全 数		一 般（パートを除く）			パートタイム	
	人	前年同月比	人	前年同月比	人	前年同月比	うち常用	人	前年同月比
建設業	2,901	1.8	2,676	1.9	2,573	△ 0.0		225	0.9
製造業	3,492	△ 56.7	2,503	△ 61.9	2,476	△ 54.2		989	△ 33.4
食品製造業	577	10.1	198	△ 21.1	198	△ 16.5		379	38.8
繊維工業	99	△ 25.0	48	△ 34.2	48	△ 34.2		51	△ 13.6
木材・木製品製造業	51	△ 43.3	37	△ 47.9	37	△ 47.9		14	△ 26.3
印刷・同関連業	115	△ 27.2	71	△ 36.0	71	△ 36.0		44	△ 6.4
プラスチック製品製造業	222	△ 32.1	179	△ 17.5	179	△ 17.5		43	△ 60.9
窯業・土石製品製造業	86	△ 61.3	62	△ 61.5	62	△ 56.9		24	△ 60.7
鉄鋼業	73	△ 67.6	72	△ 63.1	72	△ 63.1		1	△ 96.7
金属製品製造業	250	△ 54.5	197	△ 52.9	197	△ 52.6		53	△ 59.8
一般機械器具製造業	692	△ 37.8	631	△ 36.8	631	△ 36.5		61	△ 46.5
電気機械器具製造業	216	△ 59.2	160	△ 63.3	159	△ 63.4		56	△ 40.4
情報通信機械器具製造業	60	△ 85.3	46	△ 87.0	46	△ 84.9		14	△ 73.6
輸送用機械器具製造業	633	△ 78.0	524	△ 80.0	505	△ 67.5		109	△ 58.1
情報通信業	1,438	4.7	1,322	12.0	1,299	17.5		116	△ 40.2
情報サービス業	1,216	1.3	1,178	6.1	1,165	10.7		38	△ 57.8
運輸業	2,597	△ 22.9	2,192	△ 28.1	2,151	△ 26.4		405	27.0
卸売・小売業	4,885	△ 9.2	2,894	△ 9.0	2,854	△ 8.1		1,991	△ 9.5
金融・保険業	329	30.6	237	37.8	222	32.9		92	15.0
飲食店、宿泊業	3,772	6.5	1,371	△ 13.7	1,369	△ 13.7		2,401	22.9
医療、福祉	5,227	10.1	2,773	9.7	2,745	9.3		2,454	10.6
社会保険・社会福祉・介護事業	2,615	27.7	1,266	31.1	1,242	30.2		1,349	24.8
サービス業(他に分類されないもの)	9,703	△ 24.4	6,996	△ 32.2	6,385	△ 35.9		2,707	7.8
その他の事業サービス業	5,004	△ 34.8	3,910	△ 40.8	3,483	△ 44.8		1,094	1.8
計	36,451	△ 18.0	23,578	△ 26.5	22,664	△ 24.9		12,873	4.1
規模別	4人以下	3,186	△ 0.8	2,080	△ 3.5	2,074	△ 2.9	1,106	4.6
	5～29人	14,926	△ 8.4	9,841	△ 15.5	9,421	△ 17.1	5,085	9.5
	30～99人	11,177	△ 17.5	7,397	△ 21.9	7,096	△ 23.9	3,780	△ 7.4
	100～299人	5,015	△ 18.8	2,970	△ 31.8	2,806	△ 32.1	2,045	12.4
	300～499人	1,024	△ 46.2	627	△ 58.8	622	△ 58.3	397	3.4
	500～999人	569	△ 54.2	366	△ 64.6	355	△ 60.6	203	△ 3.3
	1000人以上	554	△ 73.3	297	△ 84.4	290	△ 65.4	257	45.2

- (注) 1. 主要産業であるため、全産業計とは一致しない。一般には臨時・季節を含む。
2. 16年4月内容から、平成14年3月改訂の「日本標準産業分類」に基づく産業区分により表章したもの。
3. 「情報通信業」には、通信業、放送業、ソフトウェア業、情報処理・提供サービス業、インターネット附属サービス業等が含まれる。
4. 「サービス業(他に分類されないもの)」には、労働者派遣業などを含むその他の事業サービス業の他、洗濯・理容・美容・浴場業、旅行業、娯楽業、産業廃棄物業、機械修理業、広告業、警備業等が含まれる。

○ 中高年齢者の求職状況 平成20年12月（新規学卒を除き、パート含む。）

項目	平成20年12月	平成20年11月	平成19年12月	対前月増減率	対前年同月増減率
中高年齢者の新規求職申込件数	7,527件	6,453件	4,410件	16.6%	70.7%
中高年齢者の月間有効求職者数	33,386人	32,765人	27,765人	1.9	20.2
うち中高年齢者数	19,901人	20,053人	17,558人	△ 0.8	13.3
全有効求職者のうち中高年齢者の占める割合	36.0%	36.0%	37.5%	0.0ポ	△ 1.5ポ
うち中高年齢者の占める割合	21.4	22.1	23.7	△ 0.7	△ 2.3

(注) 「中高年齢者」とは、45歳以上の者。「中高年齢者」とは、55歳以上の者。

○ 雇用保険業務の状況 平成20年12月

項目	平成20年12月	平成20年11月	平成19年12月	対前月増減率	対前年同月増減率
適用関係					
月末現在事業所数	104,196所	104,087所	103,824所	0.1%	0.4%
資格取得者数	28,162人	30,587人	31,353人	△ 7.9	△ 10.2
資格喪失者数	32,969	31,031	26,874	6.2	22.7
月末現在被保険者数	2,505,394	2,510,698	2,460,753	△ 0.2	1.8
給付関係					
受給資格決定件数	7,295件	6,996件	4,638件	4.3	57.3
受給者実人員	27,907人	26,665人	24,550人	4.7	13.7
受給者の割合	30.1%	29.3%	33.2%	0.7ポ	△ 3.1ポ

< 平成20年11月分概況 >

1 求人倍率の状況

有効求人倍率(季節調整値)については、前月に比べ有効求人数は減少(前月比2.4%減)し、有効求職者数は増加(前月比5.0%増)したため、前月の1.38倍から0.10ポイント低下し、1.28倍となった。

新規求人倍率(季節調整値)については、前月に比べ新規求人数は増加(前月比1.1%増)したが、新規求職者数の増加(前月比15.7%増)が上回ったため、前月の1.80倍から0.23ポイント低下し、1.57倍となった。

2 求人の状況

新規求人数(原数値)については、前年同月に比べ32.1%減となった。

新規求人の動きを産業別に前年同月比で見ると、製造業(56.1%減)、飲食店、宿泊業(38.6%減)、サービス業(33.5%減)、運輸業(31.0%減)、情報通信業(28.7%減)、金融・保険業(26.1%減)、建設業(14.2%減)、医療、福祉(12.3%減)はいずれも減少し、卸売・小売業(0.3%増)は増加した。

製造業は主要業種別のすべて、電気機械器具製造業(84.4%減)、輸送用機械器具製造業(71.5%減)、プラスチック製品製造業(60.8%減)、情報通信機械器具製造業(56.4%減)、木材・木製品製造業(56.1%減)、繊維工業(50.5%減)、窯業・土石製品製造業(45.8%減)、金属製品製造業(45.4%減)、印刷・同関連業(43.2%減)、鉄鋼業(41.1%減)、一般機械器具製造業(35.4%減)、食料品製造業(25.0%減)で減少した。

また、月間有効求人数(原数値)は、前年同月に比べ22.6%減となった。

3 求職の状況

新規求職者数(原数値)については、前年同月に比べ20.8%増となった。

新規求職者(パート除く常用)の内訳を前年同月比で見ると、事業主都合離職者(72.7%増)、無業者(40.7%増)、定年到達者(32.5%増)、在職者(28.9%増)、自己都合離職者(7.6%増)はいずれも増加した。

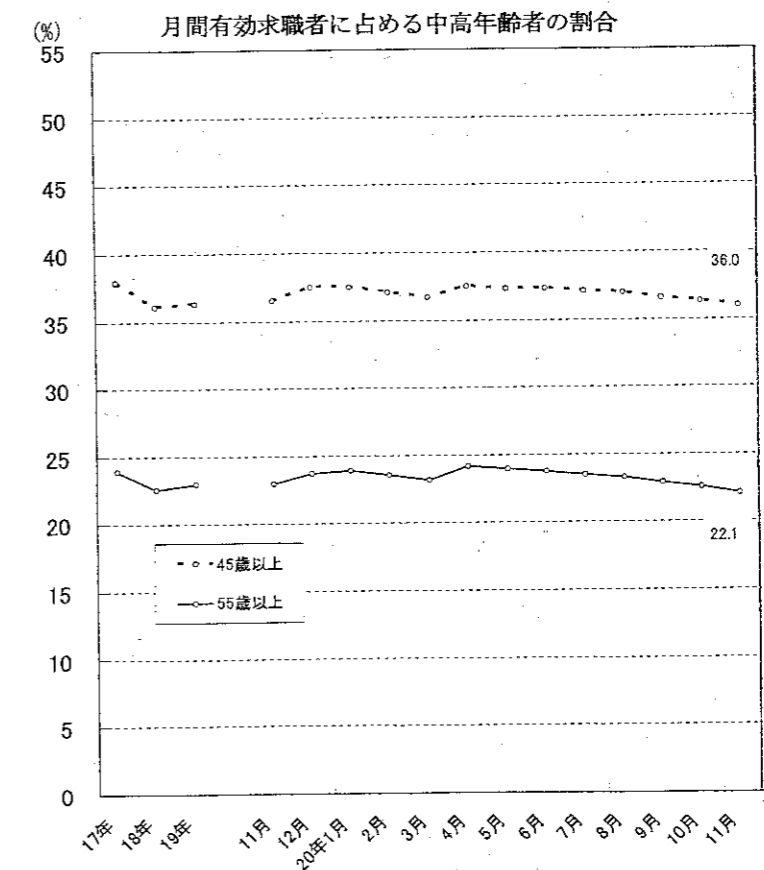
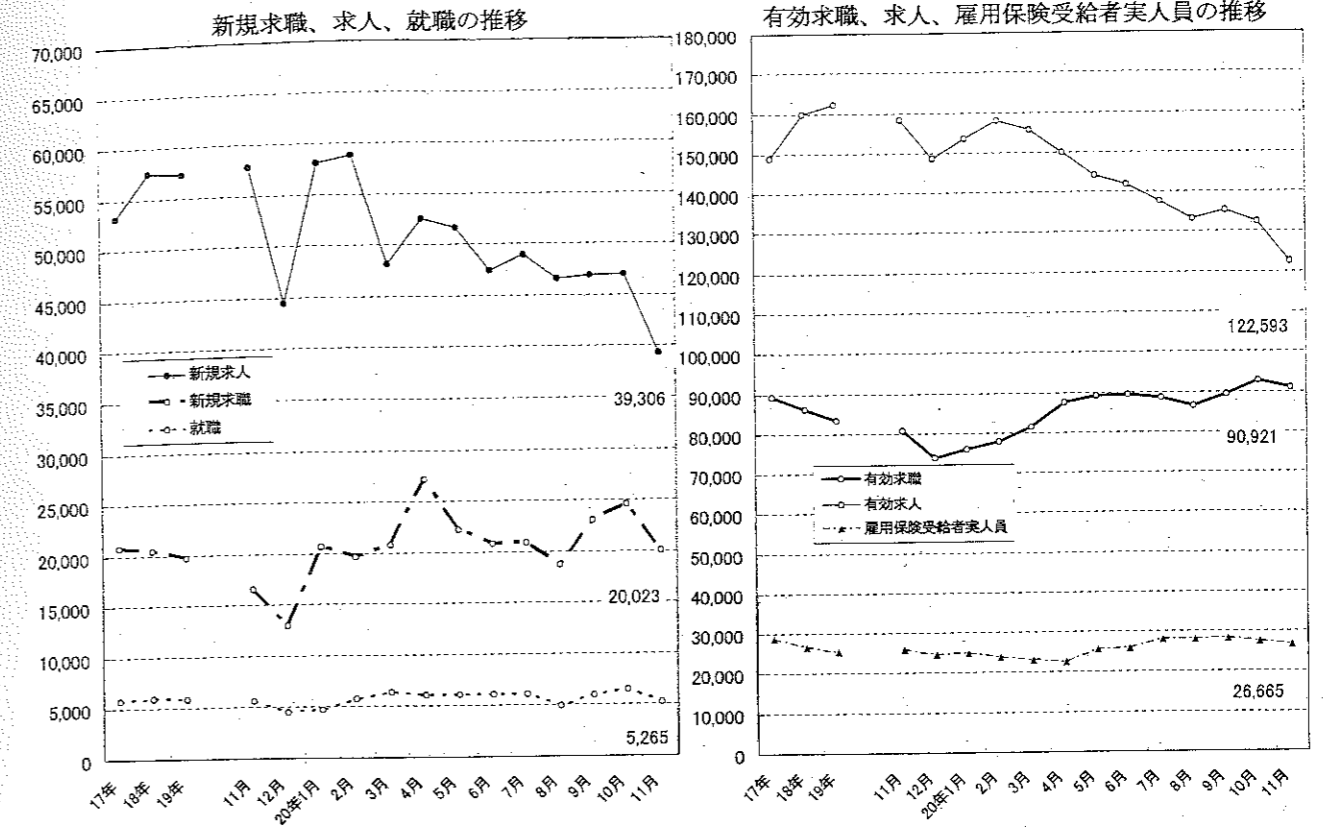
また、月間有効求職者数(原数値)は、前年同月比12.6%増となった。

4 就職の状況

公共職業安定所の紹介による就職件数については5,265件で、前年同月比6.6%減となり、就職率(求職者のうち安定所の紹介で就職した者の割合)は26.3%と、前年同月に比べ7.7ポイント低下した。

5 雇用保険受給者の状況

雇用保険受給者実人員については、前年同月比3.5%増となった。



3 月別にみた主な指標

項目		月					
		1月	2月	3月	4月	5月	
求	1 新規求職申込件数	平成19年 21,554	19,532	20,812	25,984	21,994	
		平成20年 20,642	19,667	20,779	27,131	22,187	
	前年同月比 (%)	△ 4.2	0.7	△ 0.2	4.4	0.9	
	→うち 常用	平成19年 21,541	19,525	20,798	25,964	21,989	
		平成20年 20,634	19,657	20,772	27,122	22,173	
	→うち 臨時・季節	平成19年 13	7	14	20	5	
		平成20年 8	10	7	9	14	
	→うち 中高年齢者 (45歳以上)	平成19年 7,020	6,094	6,424	9,336	6,994	
		平成20年 7,063	6,390	6,829	10,257	7,239	
	職	2 月間有効求職者	平成19年 78,212	79,656	83,234	87,667	89,310
		平成20年 75,972	77,935	81,380	87,440	89,155	
前年同月比 (%)		△ 2.9	△ 2.2	△ 2.2	△ 0.3	△ 0.2	
→うち 常用		平成19年 78,181	79,628	83,195	87,624	89,273	
		平成20年 75,932	77,901	81,345	87,404	89,119	
→うち 中高年齢者 (45歳以上)		平成19年 28,860	28,822	29,668	31,935	32,284	
		平成20年 28,494	28,889	29,879	32,822	33,233	
紹介		3 紹介件数	平成19年 22,791	25,011	27,167	25,544	26,083
			平成20年 25,646	27,001	28,751	28,575	28,917
就		4 就職件数	平成19年 5,024	5,803	6,905	6,215	6,339
		平成20年 4,701	5,800	6,384	6,053	6,024	
	前年同月比 (%)	△ 6.4	△ 0.1	△ 7.5	△ 2.6	△ 5.0	
	→うち 中高年齢者 (45歳以上)	平成19年 1,602	1,801	2,142	1,903	1,906	
		平成20年 1,580	1,889	2,002	1,885	1,914	
	→うち 受給者	平成19年 1,351	1,467	1,719	1,455	1,637	
		平成20年 1,258	1,385	1,466	1,291	1,378	
	求	5 新規求人件数	平成19年 63,526	65,235	60,802	56,826	58,855
			平成20年 58,213	58,933	48,169	52,567	51,636
		前年同月比 (%)	△ 8.4	△ 9.7	△ 20.8	△ 7.5	△ 12.3
→うち 常用		平成19年 59,056	61,682	56,118	53,708	55,587	
		平成20年 54,349	55,645	44,225	50,097	48,575	
→うち 臨時・季節		平成19年 4,470	3,553	4,684	3,118	3,268	
		平成20年 3,864	3,288	3,944	2,470	3,061	
人		6 新規求人件数	平成19年 24,995	25,837	24,108	22,884	23,536
			平成20年 24,048	24,078	20,524	21,366	21,571
		7 月間有効求人件数	平成19年 167,648	170,793	176,342	168,735	163,080
		平成20年 153,516	158,178	155,601	149,894	144,165	
	前年同月比 (%)	△ 8.4	△ 7.4	△ 11.8	△ 11.2	△ 11.6	
	充	8 充足数	平成19年 6,374	6,869	8,380	7,598	7,792
			平成20年 5,732	7,446	7,755	7,383	7,065
		→うち 常用	平成19年 5,622	6,545	7,649	6,988	7,150
			平成20年 5,205	6,562	7,095	6,729	6,455
		→うち 臨時・季節	平成19年 752	324	731	610	642
		平成20年 527	884	660	654	610	
→うち 他県から		平成19年 1,646	1,423	1,840	1,726	1,861	
		平成20年 1,348	2,055	1,772	1,705	1,419	

(注) 1. 新規学卒を除き、パートを含む。
2. △印は減少率(差)である(以下、各表同じ。)

6月	7月	8月	9月	10月	11月	12月	計		
19,158	19,355	18,781	18,888	21,152	16,569	12,933	236,712	求	
20,772	20,883	18,785	23,036	24,581	20,023				
8.4	7.9	0.0	22.0	16.2	20.8				
19,151	19,339	18,778	18,885	21,145	16,556	12,923	236,594		
20,764	20,872	18,774	23,026	24,568	20,014				
7	16	3	3	7	13	10	118		
8	11	11	10	13	9				
6,137	6,301	5,960	6,009	7,303	5,407	4,410	77,395		
6,925	7,086	6,220	7,448	8,232	6,453				
87,175	86,260	85,028	83,337	85,080	80,719	73,979	999,657		職
89,346	88,660	86,413	89,226	92,724	90,921				
2.5	2.8	1.6	7.1	9.0	12.6				
87,142	86,220	84,989	83,312	85,061	80,689	73,945	999,259		
89,312	88,621	86,374	89,187	92,684	90,880				
31,402	31,077	30,622	29,984	30,780	29,465	27,765	362,664		
33,320	32,906	32,009	32,621	33,634	32,765				
25,458	24,321	22,836	25,424	27,512	24,046	17,574	293,767		
28,789	28,525	24,074	32,244	33,957	29,691				
6,182	5,767	5,410	5,739	6,648	5,635	4,561	70,228	就	
6,086	6,024	4,937	5,936	6,472	5,265				
△ 1.6	4.5	△ 8.7	3.4	△ 2.6	△ 6.6				
1,916	1,844	1,736	1,793	2,150	1,870	1,524	22,187		
1,935	1,942	1,683	1,982	2,065	1,679				
1,632	1,510	1,512	1,499	1,769	1,516	1,250	18,317		
1,453	1,399	1,304	1,483	1,684	1,353				
56,834	57,434	56,765	51,875	57,768	57,887	44,456	688,263		求
47,446	48,959	46,679	46,902	46,995	39,306				
△ 16.5	△ 14.8	△ 17.8	△ 9.6	△ 18.6	△ 32.1				
52,594	53,645	54,783	48,049	54,796	53,740	40,532	644,290		
43,788	46,237	44,588	43,735	43,783	37,312				
4,240	3,789	1,982	3,826	2,972	4,147	3,924	43,973		
3,658	2,722	2,091	3,167	3,212	1,994				
22,790	23,544	22,470	21,397	23,334	22,677	18,136	275,708		
19,774	21,074	20,241	20,305	20,661	17,174				
160,017	160,346	157,677	154,778	159,369	158,289	148,587	1,945,661	人	
141,986	137,703	133,115	135,326	132,411	122,593				
△ 11.3	△ 14.1	△ 15.6	△ 12.6	△ 16.9	△ 22.6				
7,599	7,202	6,907	6,888	8,231	6,974	5,887	86,701		
6,854	6,484	5,246	6,463	7,342	5,653				
6,985	6,603	6,237	6,434	7,574	6,291	5,156	79,234		
6,418	6,165	5,035	6,226	6,777	5,407				
614	599	670	454	657	683	731	7,467		
436	319	211	237	565	246				
1,779	1,790	1,825	1,510	1,970	1,719	1,620	20,709		
1,145	881	651	918	1,273	706				

4 安定所別にみた求職、求人、充足状況

項目	安定所別							
	県計	名古屋中	名古屋南	名古屋東	豊橋	岡崎	一宮	
求	1 新規求職申込件数	20,023	3,566	1,944	1,806	1,654	1,073	1,253
	前年同月比(%)	20.8	31.7	23.7	30.0	32.7	25.4	17.1
	→うち 男	10,627	1,827	1,158	943	849	568	707
	→うち 女	9,309	1,720	781	860	801	502	540
	→うち 常用	20,014	3,565	1,943	1,806	1,653	1,072	1,252
	→うち 45歳以上	6,453	1,065	746	667	439	328	440
	→うち 55歳以上	3,684	572	426	428	223	186	264
職	2 月間有効求職者数	90,921	15,784	8,628	9,697	6,528	4,796	5,890
	前年同月比(%)	12.6	37.7	10.5	21.8	21.0	11.2	4.4
	→うち 45歳以上	32,765	5,404	3,428	3,718	2,139	1,606	2,242
	→うち 55歳以上	20,053	3,153	2,052	2,275	1,207	1,002	1,384
紹介	3 紹介件数	29,691	5,740	3,052	2,519	2,357	1,468	2,051
就	4 就職件数	5,265	742	510	383	492	262	378
	前年同月比(%)	△ 6.6	3.8	4.9	16.1	△ 9.9	△ 8.7	△ 14.3
	→うち 男	2,924	379	316	241	255	146	223
	→うち 女	2,322	362	192	140	236	113	153
	→うち 45歳以上	1,679	264	196	152	127	66	125
	→うち 55歳以上	939	146	114	88	65	40	72
	→うち 受給者	1,353	174	136	109	111	63	126
	管内へ	2,926	261	235	166	394	160	187
	管外へ	2,062	438	257	193	77	88	138
	他県へ	277	43	18	24	21	14	53
職	5 就職率(4/1×100)(%)	26.3	20.8	26.2	21.2	29.7	24.4	30.2
	45歳以上(%)	26.0	24.8	26.3	22.8	28.9	20.1	28.4
	55歳以上(%)	25.5	25.5	26.8	20.6	29.1	21.5	27.3
求	6 新規求人数	39,306	11,696	3,176	4,544	1,899	2,980	2,160
	前年同月比(%)	△ 32.1	△ 28.2	△ 11.8	2.5	△ 14.3	△ 38.6	△ 36.5
	→うち 常用	37,312	10,957	3,062	4,435	1,820	2,967	2,106
人	7 月間有効求人数	122,593	35,440	9,139	14,214	6,324	7,632	7,921
	前年同月比(%)	△ 22.6	△ 17.8	△ 7.2	8.4	△ 12.9	△ 20.5	△ 20.1
求	8 求人倍率(新規)	1.96	3.28	1.63	2.52	1.15	2.78	1.72
	(有効)	1.35	2.25	1.06	1.47	0.97	1.59	1.34
充	9 充足数	5,653	1,096	496	588	500	237	316
	→うち 常用	5,407	1,040	440	573	484	230	306
	→うち 他県から	706	229	77	78	25	20	49
足	10 充足率(9/6×100)(%)	14.4	9.4	15.6	12.9	26.3	8.0	14.6
	他県からの流入率(%)	12.5	20.9	15.5	13.3	5.0	8.4	15.5

(注) 1. 新規学卒を除き、パートを含む。
 2. 名古屋中安定所には、あいちマザーズハローワーク・名古屋外国人雇用サービスセンター・愛知学生職業センター・ハローワークプラザ名古屋を含む。名古屋南安定所には、ハローワークプラザあらたまを含む。
 3. 平成19年4月から、蒲郡安定所は豊川安定所の出張所となったが、「豊川(本所)」の欄には蒲郡出張所分を含まない。豊川安定所の数値を、蒲郡(出張所)の欄には蒲郡出張所の数値を計上している。
 4. 平成16年11月から求職申込書における「性別」欄の記載が任意となったことに伴い、男女別の合計は男女計の値と必ずしも一致しない。
 5. 平成20年3月末をもって名古屋北公共職業安定所は再編により廃止。

(11月)

半田	瀬戸	豊田	津島	刈谷	西尾	犬山	豊川(本所)	新城	春日井	蒲郡(出張所)	
1,074	610	1,149	753	1,648	519	763	627	189	1,111	284	求
18.5	25.5	21.3	5.9	30.5	47.0	28.0	15.7	16.0	29.3	21.9	
543	328	576	419	852	251	428	301	100	638	139	
525	282	567	332	775	267	331	326	87	469	144	
1,074	610	1,149	753	1,648	518	763	625	189	1,110	284	
356	204	358	259	463	155	272	191	72	345	93	
222	115	207	171	244	84	160	91	35	204	52	
5,222	2,807	5,234	3,824	6,818	1,983	3,289	2,773	774	5,613	1,200	職
13.4	19.1	13.7	9.6	21.4	20.6	11.2	11.7	7.2	15.5	14.6	
1,932	1,098	1,744	1,487	2,121	690	1,283	956	318	2,105	454	
1,255	705	1,113	998	1,291	429	820	537	183	1,351	265	紹介
1,646	851	1,578	1,100	1,971	653	1,090	1,092	244	1,811	468	
316	195	316	246	374	147	205	222	91	270	116	就
△ 3.4	△ 6.7	△ 5.7	2.9	△ 10.3	△ 2.6	10.8	△ 10.1	△ 9.9	△ 10.9	0.0	
177	114	179	158	199	72	100	99	44	167	55	
139	81	136	88	172	75	102	123	47	102	61	
95	63	76	85	100	41	83	62	30	81	33	
62	40	41	53	48	18	51	29	15	44	13	
93	53	59	67	85	34	51	72	27	73	20	
223	110	222	148	239	78	88	134	57	148	76	
89	77	82	85	125	65	92	83	31	106	36	
4	8	12	13	10	4	25	5	3	16	4	
29.4	32.0	27.5	32.7	22.7	28.3	26.9	35.4	48.1	24.3	40.8	職
26.7	30.9	21.2	32.8	21.6	26.5	30.5	32.5	41.7	23.5	35.5	
27.9	34.8	19.8	31.0	19.7	21.4	31.9	31.9	42.9	21.6	25.0	
1,814	878	1,929	1,451	2,485	479	654	627	217	1,996	321	求
△ 39.5	△ 9.1	△ 45.7	△ 31.3	△ 42.0	△ 34.5	△ 30.0	△ 51.8	△ 24.7	△ 44.0	△ 17.5	
1,729	788	1,649	1,325	2,320	476	653	609	213	1,890	313	
6,069	2,427	5,560	4,329	8,508	1,752	2,364	2,355	733	6,813	1,013	人
△ 27.8	△ 9.9	△ 50.4	△ 25.9	△ 37.6	△ 26.6	△ 10.9	△ 31.9	△ 8.6	△ 16.0	△ 0.8	
1.69	1.44	1.68	1.93	1.51	0.92	0.86	1.00	1.15	1.80	1.13	
1.16	0.86	1.06	1.13	1.25	0.88	0.72	0.85	0.95	1.21	0.84	
331	157	297	259	400	131	175	197	79	294	100	充
320	145	291	247	377	129	174	191	78	289	93	
38	12	11	38	24	6	45	5	4	44	1	
18.2	17.9	15.4	17.8	16.1	27.3	26.8	31.4	36.4	14.7	31.2	足
11.5	7.6	3.7	14.7	6.0	4.6	25.7	2.5	5.1	15.0	1.0	

5 年齢別常用職業紹介状況

(11月)

区分		項目	1 月間有効 求人数	2 月間有効 求職者数	3 就職件数	4 有効求人 倍率(1/2)
全 数	年 齢 計		115,540	90,880	5,085	1.27
		19歳以下	2,231	1,570	145	1.42
		20~24歳	12,754	8,964	580	1.42
		25~29歳	20,780	14,707	741	1.41
		30~34歳	18,820	13,518	725	1.39
		35~39歳	14,862	11,111	734	1.34
		40~44歳	10,015	8,259	552	1.21
		45~49歳	8,034	6,802	392	1.18
		50~54歳	7,018	5,907	314	1.19
		55~59歳	9,292	7,731	347	1.20
		60~64歳	8,826	9,279	443	0.95
		65歳以上	2,908	3,032	112	0.96
男	年 齢 計			45,611	2,864	
		19歳以下		850	83	
		20~24歳		4,099	293	
		25~29歳		6,091	393	
		30~34歳		5,571	406	
		35~39歳		5,275	384	
		40~44歳		3,993	246	
		45~49歳		3,478	198	
		50~54歳		3,301	192	
		55~59歳		4,581	243	
	60~64歳		6,131	333		
	65歳以上		2,241	93		
女	年 齢 計			44,951	2,203	
		19歳以下		711	62	
		20~24歳		4,834	287	
		25~29歳		8,585	346	
		30~34歳		7,915	316	
		35~39歳		5,812	347	
		40~44歳		4,240	306	
		45~49歳		3,298	193	
		50~54歳		2,580	121	
		55~59歳		3,115	102	
	60~64歳		3,104	106		
	65歳以上		757	17		

(注) 1. 新規学卒を除き、パートを含む。
2. 年齢別の求人数・求人倍率は「就職機会積み上げ方式」による。この方式は、個々の求人について、求人数を対象となる年齢階級〔5歳刻みの11階級〕の総月間有効求職者数で除して当該求人に係る求職者1人当たりの就職機会を算定し、全有効求人についてこの就職機会を足し上げることにより、年齢別有効求人倍率を算出。年齢別月間有効求人数は、年齢別有効求人倍率に年齢別月間有効求職者数を乗じて算出。

6 職業別常用職業紹介状況

(11月)

職業	1 月間有効 求職者数		2 月間 有効 求人数	3 就職件数		4 有効 求人 倍率 (2/1)
	人	うち男		件	うち男	
職業計	90,880	45,611	115,540	5,085	2,864	1.27
専門的・技術的職業	10,280	4,475	32,017	755	245	3.11
管理的職業	248	233	302	8	7	1.22
事務的職業	26,240	5,197	9,328	1,073	144	0.36
一般事務員	23,036	3,838	6,568	836	70	0.29
会計事務員	1,489	572	1,006	101	26	0.68
営業・販売関連事務員	1,045	328	901	68	6	0.86
販売の職業	9,672	5,907	14,438	433	323	1.49
サービスの職業	4,523	1,909	17,176	349	158	3.80
飲食物調理の職業	1,814	897	5,632	141	75	3.10
接客サービスの職業	970	347	6,327	76	24	6.52
居住施設・ビル等の管理職業	396	360	348	46	42	0.88
保安の職業	522	514	4,086	146	141	7.83
運輸・通信の職業	3,882	3,626	7,656	369	353	1.97
自動車運転の職業	3,093	2,913	6,784	336	325	2.19
生産工程・労務の職業	31,862	21,481	30,239	1,926	1,477	0.95
窯業製品製造の職業	174	129	249	24	20	1.43
金属加工の職業	2,229	2,007	3,080	222	195	1.38
金属溶接・溶断の職業	449	430	812	55	52	1.81
一般機械器具組立・修理の職業	2,197	1,641	1,682	85	83	0.77
電気機械器具組立・修理の職業	992	581	1,286	36	20	1.30
輸送用機械器具組立・修理の職業	4,300	3,001	3,588	102	84	0.83
食料品製造の職業	980	445	1,372	138	77	1.40
紡織の職業	129	87	152	32	22	1.18
衣服・繊維製品製造の職業	257	59	258	18	6	1.00
木・竹・草・つる製品製造の職業	284	249	270	31	27	0.95
ゴム・プラスチック製品製造の業務	655	436	860	94	73	1.31
その他の製造・制作の職業	1,284	640	2,033	108	60	1.58
定置機関・機械、建設機械運転の職業	251	250	515	25	25	2.05
電気作業員	290	287	950	35	35	3.28
建設の職業	383	379	1,415	62	62	3.69
土木・舗装・鉄道線路工事の職業	442	432	1,558	66	65	3.52
運搬労務の職業	2,998	2,393	3,409	304	245	1.14
その他の労務の職業	12,447	7,139	4,458	333	199	0.36
I T 関連職業合計	2,266	1,469	6,836	80	47	3.02
福祉関連職業合計	3,234	457	12,048	347	63	3.73
(うち介護関係)	1,580	374	6,253	208	57	3.96

(注) 1. 新規学卒を除き、パートを含む。
2. 主な職業のみであるので、計とは一致しない。

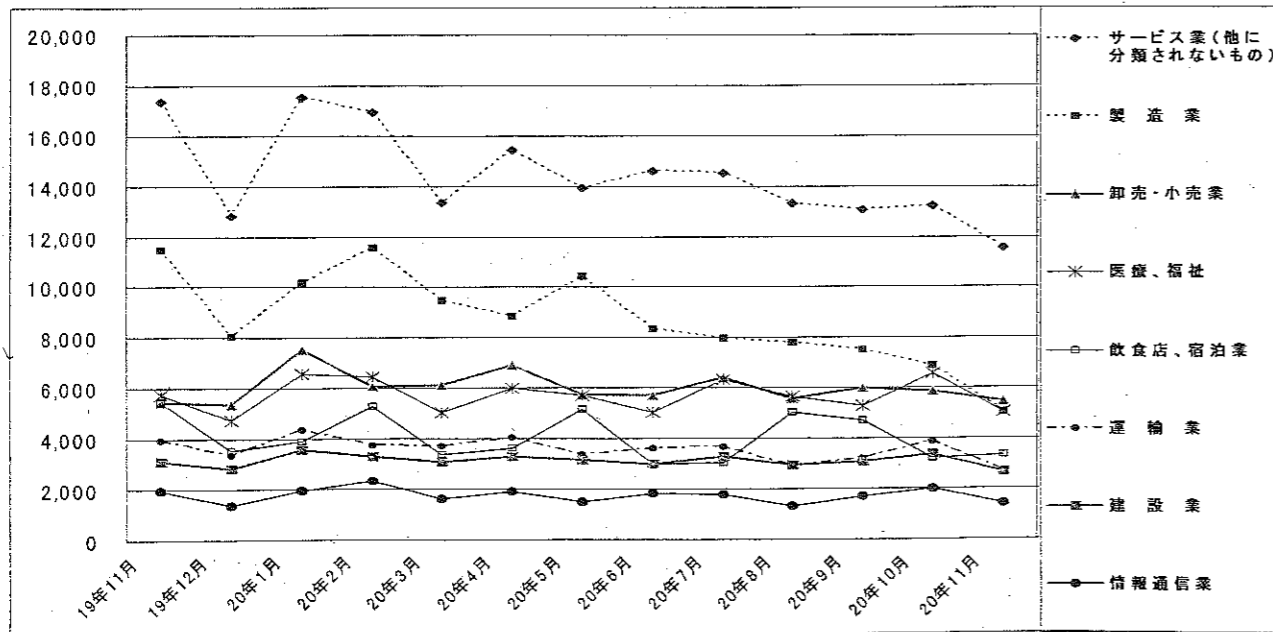
7 産業別・規模別求人、充足状況

(11月分)

産業・規模	1 新規求人数				2 充足数				充足率 2/1×100
	計	前年		うち 臨時 季節	計	うち		うち 臨時 季節	
		人	%			人	人		
建設業	2,687	△ 14.2		2,666	21	58	55	3	2.2
製造業	5,041	△ 56.1		4,937	104	137	134	3	2.7
食料品製造業	555	△ 25.0		542	13	42	39	3	7.6
繊維工業	54	△ 50.5		54	-	-	-	-	0.0
木材・木製品製造業	47	△ 56.1		47	-	3	3	-	6.4
印刷・同関連業	109	△ 43.2		108	1	13	13	-	11.9
プラスチック製品製造業	251	△ 60.8		251	-	6	6	-	2.4
窯業・土石製品製造業	115	△ 45.8		112	3	-	-	-	0.0
鉄鋼業	166	△ 41.1		166	-	-	-	-	0.0
金属製品製造業	335	△ 45.4		329	6	15	15	-	4.5
一般機械器具製造業	802	△ 35.4		799	3	11	11	-	1.4
電気機械器具製造業	170	△ 84.4		169	1	3	3	-	1.8
情報通信機械器具製造業	322	△ 56.4		292	30	1	1	-	0.3
輸送用機械器具製造業	1,096	△ 71.5		1,059	37	9	9	-	0.8
情報通信業	1,402	△ 28.7		1,199	203	51	50	1	3.6
情報サービス業	1,270	△ 30.3		1,079	191	37	36	1	2.9
運輸業	2,729	△ 31.0		2,435	294	77	74	3	2.8
卸売・小売業	5,480	0.3		5,066	414	214	205	9	3.9
金融・保険業	314	△ 26.1		309	5	20	20	-	6.4
飲食店・宿泊業	3,358	△ 38.6		3,248	110	69	66	3	2.1
医療、福祉	5,050	△ 12.3		5,006	44	89	88	1	1.8
社会保険・社会福祉・介護事業	2,401	△ 14.7		2,377	24	49	48	1	2.0
サービス業(他に分類されないもの)	11,557	△ 33.5		11,095	462	302	285	17	2.6
その他の事業サービス業	6,886	△ 39.1		6,572	314	177	165	12	2.6
合計	39,306	△ 32.1		37,312	1,994	1,096	1,040	56	2.8
事業所規模									
4人以下	2,901	△ 21.9		2,826	75	464	453	11	16.0
5～29人	15,499	△ 26.3		14,736	763	2,542	2,473	69	16.4
30～99人	11,710	△ 31.6		11,231	479	1,632	1,552	80	13.9
100～299人	4,716	△ 43.3		4,463	253	679	628	51	14.4
300～499人	2,367	△ 16.1		2,135	232	132	125	7	5.6
500～999人	1,224	△ 24.4		1,077	147	120	105	15	9.8
1,000人以上	889	△ 72.8		844	45	84	71	13	9.4

(注) 新規学卒を除き、パートを含む。
平成14年3月改訂の「日本標準産業分類」に基づく表章。主な産業のみであるので、合計とは一致しない。

主要産業別新規求人数の推移



8 中高年齢者の職業紹介状況

(1) 新規求職申込件数

年月	新規求職申込件数					全体に 占める率
	45歳以上	前年比	うち			
			男	55歳以上	65歳以上	
平成15年(月平均)	8,640	△ 7.4	5,568	5,155	843	36.5
平成16年	7,771	△ 10.1	4,837	4,709	773	35.0
平成17年	6,911	△ 11.1	4,143	4,228	770	33.2
平成18年	6,607	△ 4.4	3,862	4,008	847	32.3
平成19年	6,450	△ 2.4	3,814	3,967	894	32.7
平成20年						
6月	6,925	12.8	4,160	4,139	964	33.3
7月	7,086	12.5	4,344	4,296	1,023	33.9
8月	6,220	4.4	3,692	3,724	807	33.1
9月	7,448	23.9	4,430	4,475	998	32.3
10月	8,232	12.7	5,042	4,918	1,126	33.5
11月	6,453	19.3	3,958	3,684	793	32.2
前年同月	5,407	△ 3.0	3,219	3,231	684	32.6

(注) パートを含む。

(2) 月間有効求職者数

年月	月間有効求職者数					全体に 占める率
	45歳以上	前年比	うち			
			男	55歳以上	65歳以上	
平成15年(月平均)	46,108	△ 11.6	30,266	28,570	2,315	42.9
平成16年	38,729	△ 16.0	24,159	24,207	2,244	40.1
平成17年	33,894	△ 12.5	20,433	21,395	2,251	37.9
平成18年	31,192	△ 8.0	18,358	19,528	2,511	36.1
平成19年	30,222	△ 3.1	17,952	19,167	2,838	36.3
平成20年						
6月	33,320	6.1	19,853	21,258	3,820	37.3
7月	32,906	5.9	19,601	20,805	3,238	37.1
8月	32,009	4.5	18,978	20,174	2,964	37.0
9月	32,621	8.8	19,398	20,446	3,012	36.6
10月	33,634	9.3	20,091	20,915	3,186	36.3
11月	32,765	11.2	19,743	20,053	3,032	36.0
前年同月	29,465	△ 2.4	17,469	18,537	2,582	36.5

(注) パートを含む。

(3) 就職件数

年月	就職件数					45歳	55歳	65歳
	45歳以上	前年比	うち			以上の	以上の	以上の
			男	55歳以上	65歳以上	就職率	就職率	就職率
平成15年(月平均)	1,879	0.8	1,320	955	78	21.7	18.5	9.2
平成16年	1,874	△ 0.3	1,285	1,000	86	24.1	21.2	11.1
平成17年	1,811	△ 3.3	1,207	988	93	26.2	23.4	12.1
平成18年	1,872	3.3	1,186	1,014	113	28.3	25.3	13.3
平成19年	1,849	△ 1.2	1,183	1,022	132	28.7	25.8	14.8
平成20年								
6月	1,935	1.0	1,243	1,040	147	27.9	25.1	15.2
7月	1,942	5.3	1,232	1,089	161	27.4	25.3	15.7
8月	1,683	△ 3.1	1,028	911	130	27.1	24.5	16.1
9月	1,982	10.5	1,271	1,093	162	26.6	24.4	16.2
10月	2,065	△ 4.0	1,279	1,182	142	25.1	24.0	12.6
11月	1,679	△ 10.2	1,093	939	120	26.0	25.5	15.1
前年同月	1,870	△ 2.8	1,232	1,042	131	34.6	32.3	19.2

(注) パートを含む。

9 パートタイマーの職業紹介状況

年月	新規求職申込件数		月間有効求職者数		新規求人数		月間有効求人数		有効求人倍率	就職件数		就職率
	うち常用		うち常用		うち常用		うち常用			うち常用		
	件	件	人	人	人	人	人	人		倍	件	
平成15年 (月平均)	2,396	2,345	6,349	6,218	11,027	10,055	28,569	26,423	4.50	1,698	1,533	70.9
平成16年 "	4,101	4,072	12,100	12,019	13,005	11,928	35,128	32,610	2.90	1,655	1,509	40.4
平成17年 "	5,515	5,508	22,645	22,615	14,078	12,813	38,969	35,767	1.72	1,579	1,457	28.6
平成18年 "	5,620	5,611	22,990	22,966	15,483	13,933	42,710	38,903	1.86	1,697	1,542	30.2
平成19年 "	5,388	5,380	22,743	22,718	15,232	13,700	42,758	38,839	1.88	1,648	1,505	30.6
平成19年 11月	4,441	4,431	22,403	22,381	15,266	13,035	42,171	37,719	1.88	1,584	1,450	35.7
12月	3,369	3,361	20,300	20,274	12,371	10,346	40,117	34,831	1.98	1,291	1,120	38.3
平成20年 1月	5,823	5,817	21,078	21,047	15,689	14,030	40,830	35,681	1.94	1,376	1,153	23.6
2月	5,304	5,296	21,541	21,514	16,810	14,966	43,046	38,379	2.00	1,733	1,564	32.7
3月	5,591	5,586	22,311	22,285	14,063	12,659	43,550	39,346	1.95	1,898	1,711	33.9
4月	8,477	8,470	25,218	25,192	14,998	13,728	42,358	38,435	1.68	1,884	1,731	22.2
5月	6,427	6,418	26,101	26,076	13,520	11,915	39,239	35,432	1.50	1,907	1,742	29.7
6月	5,795	5,790	26,037	26,014	13,889	12,104	39,031	34,737	1.50	1,877	1,699	32.4
7月	5,397	5,390	25,092	25,067	14,019	12,701	38,664	34,404	1.54	1,770	1,608	32.8
8月	4,836	4,826	24,099	24,072	12,345	11,324	37,346	33,617	1.55	1,394	1,272	28.8
9月	6,473	6,464	25,077	25,047	14,692	13,101	38,254	34,615	1.53	1,855	1,719	28.7
10月	6,702	6,695	25,904	25,875	13,978	12,052	38,034	33,883	1.47	2,032	1,874	30.3
11月	4,884	4,878	24,760	24,731	11,512	10,127	36,667	32,331	1.48	1,623	1,499	33.2

10 あいちマザーズハローワークの職業紹介状況

年月	項目	新規求職申込件数		月間有効求職者数		紹介件数	就職件数		来所相談件数
		うちパート		うちパート			うちパート		
		件	件	人	人		件	件	
平成20年 1月		245	109	569	231	339	53	25	572
2月		237	99	629	255	431	68	37	601
3月		278	114	704	288	438	75	36	607
4月		361	169	834	358	529	106	60	783
5月		313	164	888	407	484	94	60	744
6月		308	149	907	425	470	96	64	724
7月		265	96	818	361	448	75	55	681
8月		236	94	767	305	412	72	48	610
9月		289	131	758	300	537	88	54	696
10月		273	121	747	295	534	63	37	703
11月		204	110	699	313	439	69	43	491
前年同月		205	83	654	278	357	72	45	538

11 名古屋人材銀行の職業紹介状況

年月	項目	新規求職申込件数			月間有効求職者数	新規求人数	月間有効求人数	紹介件数	就職件数		
		うち44歳以下		うち45歳以上					うち44歳以下		うち45歳以上
		件	件	件					件	件	件
平成20年 1月		165	27	138	757	374	1,768	401	31	5	26
2月		177	21	156	800	333	1,794	392	45	5	40
3月		171	19	152	790	274	1,726	445	40	5	35
4月		178	23	155	802	335	1,680	339	41	3	38
5月		171	20	151	818	303	1,545	398	40	4	36
6月		173	25	148	842	238	1,511	488	38	5	33
7月		158	23	135	838	341	1,485	459	33	5	28
8月		133	17	116	787	232	1,397	373	32	3	29
9月		153	22	131	767	332	1,519	275	36	5	31
10月		145	17	128	732	290	1,458	315	30	3	27
11月		143	16	127	717	176	1,326	351	30	4	26
前年同月		159	21	138	860	414	1,978	410	36	1	35

12 ゆ〜じゃん・ハローワークあいち(愛知学生職業センター)の職業紹介状況

年月	新規求職申込件数			紹介件数			就職件数		
	35歳未満の若年者	大学生等	うち既卒者	35歳未満の若年者	大学生等	うち既卒者	35歳未満の若年者	大学生等	うち既卒者
平成19年 12月	171	137	65	202	86	86	27	12	12
平成20年 1月	230	195	81	322	111	108	31	24	20
2月	243	222	77	368	121	116	42	22	20
3月	264	238	192	347	235	235	53	28	27
4月	289	207	133	374	195	194	46	24	24
5月	298	174	95	427	129	126	58	33	33
6月	244	286	143	360	228	175	46	24	24
7月	261	173	105	378	155	154	59	20	20
8月	240	129	58	310	95	94	55	9	9
9月	310	138	50	463	180	174	60	10	10
10月	325	199	53	477	187	173	55	34	34
11月	223	152	49	406	104	101	35	14	12
前年同月	218	194	83	295	153	153	29	13	13

(注) 1. 平成19年6月より、学生職業センターにヤングワークプラザあいちで取り扱っていた職業紹介業務を統合して開設。35歳未満の若年者にかかる19年6月までの数値はヤングワークプラザあいちでの取扱回数。
2. 大学生等とは、大学生、大学院生、短期大学生、高等専門学校生、専修学校生及び職業能力開発施設生。

13 ヤングワークプラザあいち利用状況

年月	新規登録者数		相談件数	有効登録数		職業適性診断利用者数		ジョブクラブ利用者数	
	計	うち男		計	うち男	計	うち男	計	うち男
平成20年 4月	59	36	173	58	36	133	85	21	19
5月	66	51	193	70	55	133	94	84	67
6月	54	37	172	75	54	112	65	152	121
7月	48	28	172	80	55	115	72	250	210
8月	33	24	134	64	50	91	60	151	122
9月	64	45	163	76	55	96	56	276	231
10月	75	50	175	103	73	115	71	301	229
11月	33	21	140	77	55	92	61	370	291

(注) 平成19年6月より、職業紹介業務を行わなくなるとともに、職業適性診断(カウンセリング等を含む)及び年長フリーター等を対象にセミナー等の支援を行うジョブクラブ事業を開始。
利用に当たっては登録が必要(登録要件として、右の①から③の全てを満たすことが必要。①25歳以上35歳未満で、②最近1年間雇用保険に加入しておらず、③正社員等常用就職を希望する者)。

14 名古屋外国人雇用サービスセンターの職業紹介状況

年月	新規求職申込件数	紹介件数	就職件数	来所相談件数
平成20年 6月	272	335	32	452
7月	219	274	57	417
8月	228	273	28	426
9月	262	291	36	438
10月	344	384	39	634
11月	455	426	27	750
前年同月	179	204	33	328

(注) 1. 平成20年4月より名古屋外国人ジョブセンター及び名古屋日系人雇用サービスセンター(ニッケイズ)は廃止され、名古屋外国人雇用サービスセンターを新設。
2. 平成20年3月までは名古屋外国人ジョブセンター及び名古屋日系人雇用サービスセンター(ニッケイズ)の数値。

15 ハローワークプラザ名古屋の職業紹介状況

年月	新規求職申込件数	月間有効求職者数		紹介件数	就職件数		来所相談件数	
		うちパート	うちパート		うちパート	うちパート		
平成20年 6月	600	118	1,782	312	1,196	159	51	1,364
7月	619	135	1,805	340	1,318	165	67	1,346
8月	525	112	1,684	317	1,087	130	47	1,172
9月	644	153	1,759	352	1,384	159	62	1,433
10月	701	138	1,858	358	1,459	145	53	1,530
11月	617	102	1,918	353	1,220	120	38	1,370
前年同月	422	73	1,337	236	1,041	125	39	1,054

16 ハローワークプラザあらたまの職業紹介状況

年月	新規求職申込件数	月間有効求職者数		紹介件数	就職件数		来所相談件数	
		うちパート	うちパート		うちパート	うちパート		
平成20年 6月	251	80	827	247	526	95	39	608
7月	259	68	795	225	494	100	40	580
8月	218	64	720	193	414	74	28	476
9月	301	100	774	218	553	108	44	638
10月	322	102	829	241	694	111	48	793
11月	241	65	848	234	593	83	38	645
前年同月	204	59	671	175	520	88	38	525

17 日雇の職業紹介状況

年 月	項目	前月から繰越された有効求職者数		新規求職 申込件数	月間有効 求人延数	就 労 実 人 員	就 労 延 数	不 就 労 延 数
		うち男	うち女					
平成15年 (月平均)		786	773	7	1,520	62	1,160	2,124
平成16年	"	690	683	4	1,460	60	1,170	2,001
平成17年	"	635	628	5	968	41	674	1,666
平成18年	"	528	522	5	778	36	482	1,425
平成19年	"	333	328	3	736	35	471	1,293
平成19年	11月	327	322	3	699	35	476	1,290
	12月	321	316	2	849	34	458	1,083
平成20年	1月	321	316	6	589	34	457	953
	2月	293	288	4	620	33	442	1,094
	3月	294	289	3	600	33	445	1,207
	4月	294	289	5	630	33	447	1,481
	5月	297	292	2	600	33	448	1,122
	6月	294	289	2	630	33	441	1,245
	7月	292	287	1	660	33	451	1,217
	8月	291	286	4	630	33	435	1,264
	9月	289	284	5	600	33	445	1,046
	10月	290	285	5	660	33	447	1,103
	11月	292	287	4	540	33	438	757
安 定 所 別 (11月分)	名古屋中	285	281	4	540	30	393	747
	名古屋南	7	6	-	-	3	45	10

※名古屋南所は、港湾労働課の計上数を含む。

18 港湾労働関係の職業紹介状況

(1) 常用関係

年 月	項目	新 規 (港) 証 交 付 件 数			
		計	船 内 作 業	沿岸作業及び倉庫作業	そ の 他
平成17年 (月平均)		28	10	15	3
平成18年	"	64	30	28	6
平成19年	"	53	14	29	10
平成19年	11月	71	13	30	28
	12月	36	7	26	3
平成20年	1月	52	20	26	6
	2月	105	14	78	13
	3月	51	18	19	14
	4月	156	54	92	10
	5月	124	32	74	18
	6月	71	16	35	20
	7月	43	12	27	4
	8月	49	18	28	3
	9月	177	5	170	2
	10月	27	10	13	4
	11月	37	7	26	4

年 月	項目	月 末 現 在 (港) 証 所 持 者 数			
		計	船 内 作 業	沿岸作業及び倉庫作業	そ の 他
平成17年 (月平均)		4,659	1,556	2,732	371
平成18年	"	4,816	1,680	2,762	374
平成19年	"	5,024	1,758	2,874	391
平成19年	11月	5,143	1,780	2,937	426
	12月	5,156	1,780	2,946	430
平成20年	1月	5,179	1,786	2,962	431
	2月	5,250	1,789	3,021	440
	3月	5,259	1,793	3,019	447
	4月	5,374	1,832	3,089	453
	5月	5,453	1,854	3,131	468
	6月	5,502	1,868	3,149	485
	7月	5,502	1,868	3,148	486
	8月	5,516	1,878	3,153	485
	9月	5,651	1,873	3,296	482
	10月	5,643	1,872	3,343	478
	11月	5,648	1,868	3,302	478

(2) 日雇関係等

年 月	項目	新 規 求 人 延 数			
		計	船 内 作 業	沿岸作業及び倉庫作業	そ の 他
平成17年 (月平均)		6	-	-	6
平成18年	"	10	-	-	10
平成19年	"	17	-	-	17
平成19年	11月	26	-	-	26
	12月	15	-	-	15
平成20年	1月	21	-	-	21
	2月	11	-	-	11
	3月	19	-	-	19
	4月	24	-	-	24
	5月	21	-	-	21
	6月	21	-	-	21
	7月	39	-	-	39
	8月	39	-	-	39
	9月	37	-	-	37
	10月	27	-	-	27
	11月	29	-	-	29

(注) その他は「はしけ作業」、「いかだ作業」及び「船舶貨物整備作業」である。

19 雇用保険適用状況

(1) 被保険者の種類別状況

(11月)

被保険者種類	資格		うち事業主都合による離職	月末現在	
	取得者数	喪失者数		被保険者数	うち女
全数	30,587	31,031	3,775	2,510,698	853,941
一般	30,089	29,961	3,651	2,446,561	834,645
短時間労働	7	28	-	-	-
高年齢継続	-	733	115	60,705	18,430
短時間労働高年齢継続	-	6	-	-	-
短期雇用特例	491	303	9	3,432	866

(注) 短時間労働並びに短時間労働高年齢継続の資格取得者数及び資格喪失者数は平成19年9月以前の離職に係る資格取得・喪失を確認した件数

(2) 産業別適用事業所及び被保険者の状況

(11月)

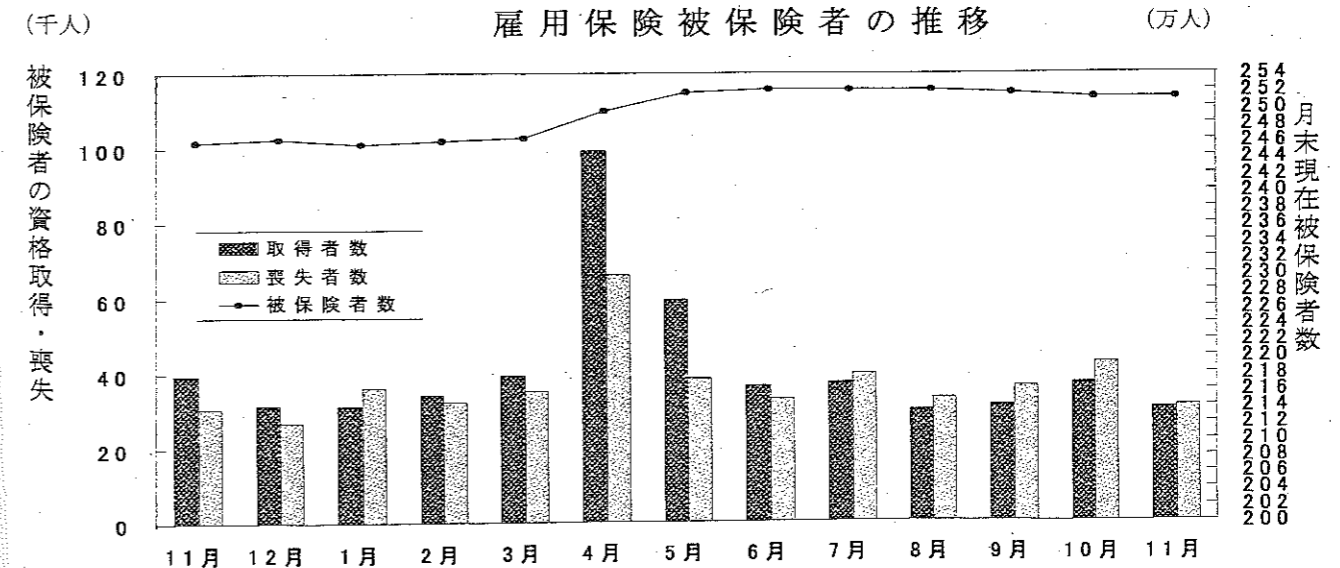
産業	事業所数	被保険者の資格				月末現在	
		取得	喪失	うち事業主都合による離職	増減差	被保険者数	うち短期特例被保険者数
合計	104,087	30,587	31,031	3,775	△ 444	2,510,698	3,432
農林水産業	403	35	21	1	14	2,378	-
鉱業	107	6	11	-	△ 5	1,033	1
建設業	14,702	1,472	1,250	204	222	123,277	482
製造業	23,641	8,688	10,343	1,462	△ 1,655	900,151	2,648
食品・飲料	1,557	828	623	23	205	62,906	186
繊維・衣服	1,788	249	324	33	△ 75	24,973	79
木材・家具	1,361	95	198	44	△ 103	16,474	-
パルプ・出版	1,636	239	346	104	△ 107	38,116	1
化学関係	1,297	373	360	58	13	52,105	-
窯業・土石	1,087	304	303	54	1	37,058	18
鉄鋼	536	225	188	12	37	28,418	3
非鉄金属	208	49	336	8	△ 287	8,438	14
金属製品	4,213	767	594	77	173	63,520	2
一般機械器具	3,797	598	916	225	△ 318	103,408	62
電気機械器具	1,340	1,281	875	62	406	105,461	1,676
輸送用機械器具	2,925	3,182	4,580	667	△ 1,398	307,681	349
その他機械器具	332	210	336	29	△ 126	18,100	258
その他製造業	1,564	288	364	66	△ 76	33,493	-
電気・ガス・水道・熱供給業	68	36	28	-	8	16,066	-
情報通信業	1,936	488	614	53	△ 126	64,300	18
運輸業	4,212	2,731	2,508	369	223	207,567	141
卸売・小売業	19,729	4,839	5,329	846	△ 490	445,873	17
金融・保険業	1,118	422	433	12	△ 11	62,612	-
不動産業	1,556	516	595	40	△ 79	36,639	38
飲食店、宿泊業	3,377	1,034	751	45	283	48,459	5
医療、福祉	9,314	2,138	1,488	96	650	156,205	-
教育、学習支援業	1,363	356	260	13	96	45,946	-
複合サービス事業	1,541	138	141	4	△ 3	25,158	-
サービス業	20,443	7,383	7,089	621	294	351,210	82
公務・その他	577	305	170	9	135	23,824	-

(注) 1. その他機械器具とは、情報通信機械器具、電子部品・デバイス、精密機械器具である。
2. その他製造業には、ゴム製品、なめし皮・同製品、毛皮製造業を含む。

(3) 月別、安定所別にみた適用状況

年月	項目 月末現在 事業所数	被保険者の資格				増減差	月末現在	
		取得	喪失	うち事業主都合による離職	被保険者数		うち女	
平成15年度計	100,347	445,345	409,585	33,067	35,760	2,181,826	709,922	
16 #	101,302	495,012	431,858	29,271	63,154	2,243,172	736,189	
17 #	101,820	510,502	450,509	29,805	59,993	2,292,293	758,208	
18 #	103,080	544,908	464,595	24,181	80,313	2,373,550	794,124	
19 #	103,942	537,016	448,181	24,812	88,835	2,461,944	830,226	
平成19年11月	103,776	39,435	30,749	1,850	8,686	2,457,308	828,877	
12月	103,824	31,353	26,874	1,706	4,479	2,460,753	830,474	
平成20年1月	103,909	31,196	36,046	2,030	△ 4,850	2,455,674	827,690	
2月	103,895	34,195	32,192	1,819	2,003	2,458,349	828,516	
3月	103,942	39,423	35,371	2,174	4,052	2,461,944	830,226	
4月	104,162	99,155	66,267	4,951	32,888	2,494,760	842,183	
5月	104,285	59,466	38,448	2,411	21,018	2,516,259	853,507	
6月	104,421	36,567	32,979	2,172	3,588	2,520,419	856,280	
7月	104,453	37,471	39,901	2,664	△ 2,430	2,520,932	855,926	
8月	104,410	30,029	33,221	2,342	△ 3,192	2,520,678	855,312	
9月	103,871	31,561	36,613	2,558	△ 5,052	2,516,291	854,193	
10月	103,963	37,325	43,020	3,647	△ 5,695	2,511,049	853,004	
11月	104,087	30,587	31,031	3,775	△ 444	2,510,698	853,941	
安定所別 (11月分)	名古屋	23,714	8,775	9,061	1,066	△ 286	677,892	260,027
	名古屋	10,940	2,419	2,875	411	△ 456	250,935	74,028
	名古屋	14,201	3,515	3,067	411	448	288,409	109,931
	豊岡	6,077	2,113	1,513	199	600	103,895	40,396
	一瀬	4,709	1,084	1,246	94	△ 162	89,687	32,768
	半田	5,488	1,667	1,672	204	△ 5	123,446	60,732
	豊田	5,498	1,260	1,089	97	171	110,266	34,405
	川島	2,729	384	354	49	30	35,223	12,481
	津島	4,814	1,337	2,761	282	△ 1,424	202,417	44,323
	西谷	4,140	830	681	75	149	55,805	20,175
	犬尾	7,093	3,685	3,588	344	97	292,256	73,374
	新井	2,137	401	354	41	47	31,419	10,864
	豊川(本所)	2,786	595	540	57	55	56,589	18,406
春日	2,122	604	462	55	142	44,294	14,043	
蒲郡(出張所)	770	78	86	7	△ 8	10,482	4,087	
蒲郡(出張所)	5,789	1,670	1,530	367	140	121,195	37,506	
蒲郡(出張所)	1,079	170	152	16	18	16,484	6,393	

(注) 1. 各年の月末現在事務所数及び月末現在被保険者数欄は、年度末現在の数値である。
2. 平成19年4月から、蒲郡安定所は豊川安定所の出張所となったが、「豊川(本所)」の欄には蒲郡出張所分を含まない豊川安定所の数値を、蒲郡(出張所)の欄には蒲郡出張所の数値を計上している。
3. 平成20年3月末をもって名古屋北公共職業安定所は再編により廃止。



22 主要労働経済指標

項目 年月	労働時間指数 (平成17年=100)				常用労働者1人平均月間給与額			
	総実労働		所定外労働		きまって支給する給与		特別に支払われた給与	
	愛知	全国	愛知	全国	愛知	全国	愛知	全国
					円	円	円	円
平成17年 (月平均)	100.0	100.0	100.0	100.0	321,777	300,918	91,877	79,520
平成18年 #	100.5	100.7	99.6	103.3	320,740	302,746	94,210	81,655
平成19年 #	98.6	100.7	99.1	105.2	317,465	299,782	94,012	77,949
平成20年 6月	102.2	102.6	94.0	100.0	317,144	300,856	248,308	277,314
7月	103.6	104.0	94.6	101.6	316,175	301,144	271,819	140,229
8月	98.2	96.7	87.3	96.9	311,161	299,333	14,948	13,550
9月	98.5	99.3	91.0	100.0	313,306	299,625	2,774	4,315
10月	102.2	102.7	88.6	100.8	316,442	300,807	4,381	5,302
11月	97.6	99.3	81.3	98.4	311,860	299,510	32,287	26,921
	前年比							
	%	%	%	%	%	%	%	%
平成17年 (月平均)	-	△ 0.5	-	0.4	0.3	0.7	0.8	2.6
平成18年 #	0.6	0.7	△ 0.4	3.2	△ 0.3	0.6	2.5	2.6
平成19年 #	△ 0.7	0.0	0.0	1.8	△ 0.1	0.5	△ 0.2	△ 3.4
平成20年 6月	△ 0.9	△ 1.5	△ 2.5	△ 3.0	△ 0.6	0.2	4.4	1.4
7月	0.9	1.2	△ 8.1	△ 2.2	△ 1.0	0.4	1.7	△ 0.1
8月	△ 3.6	△ 2.6	△ 4.1	△ 3.9	△ 1.0	0.3	89.4	5.8
9月	0.7	0.5	△ 6.2	△ 4.5	△ 1.1	0.1	△ 56.1	△ 2.5
10月	△ 0.5	0.5	△ 13.0	△ 5.9	△ 1.2	△ 0.1	3.1	△ 4.1
11月	△ 7.7	△ 5.1	△ 22.4	△ 9.5	△ 3.1	△ 0.7	15.1	△ 0.9
資料	県統計課・厚生労働省							

(1) 労働時間指数及びその増減率、並びに常用雇用指数及びその増減率は、調査事業所の抽出替え、基準時更新に伴い、平成19年1月分公表時に過去に遡って改訂された。ただし、全国の前増減率は原則として改定されていない。
 (2) 愛知県の労働時間指数及び常用雇用指数は、平成17年1月分結果から平成14年3月に改訂された日本標準産業分類に基づき公表しているため、改訂前とは厳密には接続していない。

常用雇用指数 (平成17=100)		労働異動				完全失業				
		入職率		離職率		愛知		全国		
愛知	全国	愛知	全国	愛知	全国	完全失業者 千人	完全失業率 %	完全失業者 万人	完全失業率 %	
100.0	100.0	1.94	1.92	1.87	1.96	132	3.4	294	4.4	
101.6	100.7	1.97	1.91	1.76	1.91	110	2.8	275	4.1	
103.0	102.1	1.94	1.95	1.85	1.86	108	2.7	257	3.9	
105.7	104.3	1.51	1.56	1.67	1.60	120	2.9	265	4.1	
105.6	104.4	1.56	1.71	1.64	1.71	(4月~6月)		256	4.0	
105.3	104.1	1.16	1.34	1.47	1.60			272	4.2	
105.0	104.1	1.23	1.42	1.55	1.57	113	2.8	271	4.0	
104.9	104.1	1.44	1.67	1.53	1.73	(7月~9月)		255	3.7	
104.2	104.1	1.13	1.38	1.22	1.40			256	3.9	
		前年差				前年比	前年差	前年比	前年差	
		%	%	ポイント	ポイント	%	ポイント	%	ポイント	
-	0.5	△ 0.06	0.01	△ 0.03	0.04	△ 4.3	△ 0.1	△ 6.1	△ 0.3	
1.6	0.6	0.03	△ 0.01	△ 0.11	△ 0.05	△ 16.7	△ 0.6	△ 6.5	△ 0.3	
1.7	1.4	△ 0.03	0.04	0.09	△ 0.05	△ 1.8	△ 0.1	△ 6.5	△ 0.2	
2.1	1.6	△ 0.51	△ 0.21	0.08	△ 0.02	11.1	0.2	10.0	0.1	
2.2	1.6	△ 0.06	△ 0.05	△ 0.09	△ 0.05	(4月~6月)		9.4	△ 0.1	
1.5	1.4	△ 0.67	△ 0.07	△ 0.04	0.04			9.2	0.2	
1.7	1.5	△ 0.29	△ 0.14	△ 0.07	△ 0.10	20.2	0.4	0.4	△ 0.2	
2.3	1.4	△ 0.32	△ 0.23	△ 0.22	△ 0.06	(7月~9月)		△ 5.9	△ 0.3	
1.4	1.1	△ 0.33	△ 0.07	0.09	0.08			4.1	0.2	
		「毎月勤労統計」				県統計課 「労働力調査 地方集計」	総務省 「労働力調査」			

※ 全国の月別完全失業率は季節調整値であり、前年差の月別欄は前月差(ポイント)である。

レイバーマーケットプロフィール
(平成21年1月号)

編集
発行

愛知労働局 職業安定部

〒460-0008 名古屋市中区栄二丁目3番1号
(名古屋広小路ビルヂング15階)

電話 052-219-5578