



レイバー・マーケット・プロフィール

(労働市場概況)

LABOUR MARKET
PROFILE

2008.12

愛知労働局

用語の説明

I 職業紹介関係

【一般】

常用及び臨時・季節を合わせたものをいう。

【常用】

雇用期間の定めのない仕事、又は4カ月以上の雇用期間が定められている仕事をいう。

【臨時・季節】

・臨時とは、1カ月以上4カ月未満の雇用期間が定められている仕事をいう。

・季節とは、季節的な労働需要にたいし、又は季節的な余暇を利用して一定の期間（4カ月未満、4カ月以上の別を問わない。）を定めて就労する仕事をいう。

【パートタイム】

毎日就労する者については、1日の労働時間が一般従業員より短く、特定日又は特定期間就労する者については、1日の労働時間の長短を問わず1カ月（日雇的パートタイムにおいては1週）の所定労働時間が、一般従業員より短いものをいう。

なお、「パートタイム」は雇用期間の定めにより、「常用的パートタイム」、「臨時的パートタイム」及び「日雇的パートタイム」にわけられる。

【日雇】

日々雇用の仕事、又は1カ月未満に雇用期間が定められている者をいう。

【求職者数】

・「新規求職申込件数」とは、公共職業安定所でその月のうちに新たに受け付けた求職申込件数をいう。

・「月間有効求職者数」とは、「前月末日現在において、求職申込の有効期限が翌月以降にまたがっている就職未決定の求職者数」と、当月の「新規求職申込件数」の合計数をいう。

【求人数】

・「新規求人数」とは、公共職業安定所でその月のうちに新たに受け付けた求人数（採用予定人員）をいう。

・「月間有効求人数」とは、「前月から繰り越された有効求人数」と当月の「新規求人数」の合計数をいう。

【就職件数】

有効求職者が自安定所の紹介あっ旋により就職した件数をいう。

【充足数】

自安定所の有効求人が安定所（求人連絡した他安定所を含む。）の紹介あっ旋により求職者と結合した件数をいう。

【求人倍率】

求職者1人あたり求人がどれだけあるかをみるもので、算出方法は次のとおり。

$$\text{新規求人倍率} = \frac{\text{新規求人数}}{\text{新規求職申込件数}}$$

$$\text{有効求人倍率} = \frac{\text{月間有効求人数}}{\text{月間有効求職者数}}$$

なお、求人倍率の「季節調整値」とは、一年を周期として繰り返す季節の変動要因を一定の方法により取り除いて計算した数値をいう。

【就職率】

$$\frac{\text{就職件数}}{\text{新規求職申込件数}} \times 100$$

【充足率】

$$\frac{\text{充足数}}{\text{新規求人数}} \times 100$$

II 雇用保険業務関係

【適用事業所数】

労働者を雇用する事業所で、公共職業安定所に設置届出をしている事業所の数をいう。

【被保険者数】

適用事業所に雇用されている労働者であって、公共職業安定所にその届出がなされている者の数をいう。

【被保険者資格取得者数】

新規採用、中途採用を問わず適用事業所に新たに雇用され、公共職業安定所に届出のなされた者の数をいう。

【被保険者資格喪失者数】

適用事業所を離職し、その届出が公共職業安定所になされた者の数をいう。

【離職票交付件数】

公共職業安定所が、離職により被保険者でなくなったことの確認を行った者に交付した離職票の枚数をいう。

【離職票提出件数】

基本手当、高年齢求職者給付金、又は特例一時金の支給を受けようとする者が、公共職業安定所に出頭し離職票を提出した件数をいう。

【受給資格決定件数】

提出された離職票のうち、公共職業安定所が給付を受ける資格ありと決定した件数をいう。

【初回受給者数】

受給資格決定後、第1回目の給付を受けた者の数をいう。

【受給者実人員】

求職者給付（高年齢求職者給付金及び特例一時金を除く。）を受けた受給資格者の実数をいう。

【日雇受給者実人員】

日雇労働者が、職に就くことができない時に給付を受けた者の実際の数をいう。

【特定受給資格者】

倒産、解雇等により離職した者（雇用保険法第23条3項に該当する者）をいう。

	最近の労働市場（速報） - 11月	2
内 容（10月）		
1	労働市場の動向	4
	求職、求人、求人倍率、雇用保険給付の状況	
2	職業紹介の主要指標	6
	愛知県の動き、全国の動き	
3	月別にみた主な指標	8
4	安定所別にみた求職、求人、充足状況	10
5	年齢別常用職業紹介状況	12
6	職業別常用職業紹介状況	13
7	産業別・規模別求人、充足状況	14
8	中高年齢者の職業紹介状況	15
9	パートタイマーの職業紹介状況	16
10	あいちマザーズハローワークの職業紹介状況	17
11	名古屋人材銀行の職業紹介状況	17
12	ゆ〜じゃん・ハローワークあいち(愛知学生職業センター)の職業紹介状況	18
13	ヤングワークプラザあいち利用状況	18
14	名古屋外国人雇用サービスセンターの職業紹介状況	19
15	ハローワークプラザ名古屋の職業紹介状況	19
16	ハローワークプラザあらたまの職業紹介状況	19
17	日雇の職業紹介状況	20
18	港湾労働関係の職業紹介状況	21
19	雇用保険適用状況	22
	被保険者の種類別状況	
	産業別適用事業所及び被保険者の状況	
	月別、安定所別にみた適用状況	
20	雇用保険給付状況	24
	月別、安定所別にみた給付状況	
21	産業界の動向	27
22	主要労働経済指標	28
特集	職業別・年齢別常用職業紹介状況	30

最近の労働市場（速報） - 11月 -

県下の公共職業安定所で取扱った平成20年11月の業務統計からみた労働市場の動きは、以下のとおりです。

- ・ 11月の有効求人倍率（季節調整値）は1.28倍となり、前月の1.38倍を0.10ポイント下回った。
月間有効求人数（季節調整値）は前月に比べ2.4%の減少となり、月間有効求職者数（同）は5.0%の増加となった。
- ・ 11月の新規求人倍率（季節調整値）は1.57倍となり、前月の1.80倍を0.23ポイント下回った。
新規求人数（季節調整値）は前月に比べ1.1%の増加となり、新規求職申込件数（同）は15.7%の増加となった。

○ 労働市場の主要指標（新規学卒を除き、パートを含む）

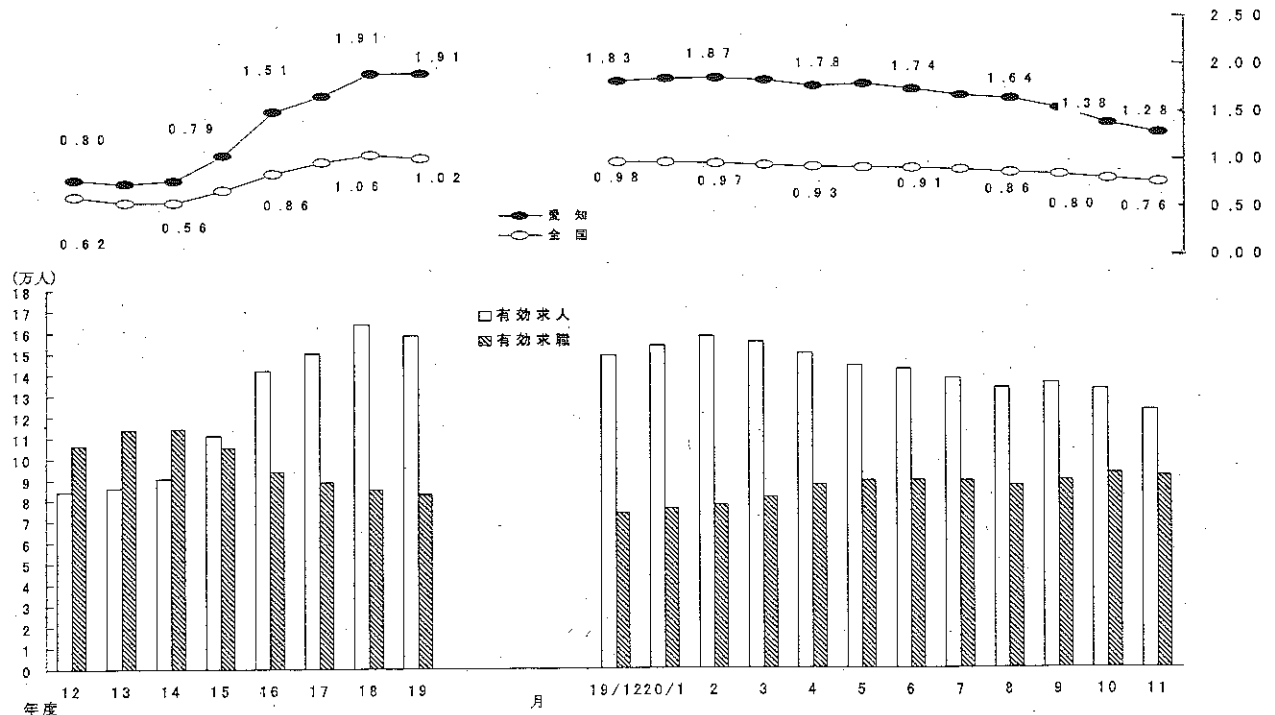
項目 年月	求 職				求 人				就 職		求人倍率	
	新 規		有 効		新 規		有 効		件 数	前 年 比	新 規 倍	有 効 倍
	人 数	前 年 同 月 比	人 数	前 年 同 月 比	人 数	前 年 同 月 比	人 数	前 年 同 月 比				
平成20年 9月	23,036	22.0	89,226	7.1	46,902	△ 9.6	135,326	△ 12.6	5,936	3.4	2.03 (2.04)	1.54 (1.52)
10月	24,581	16.2	92,724	9.0	46,995	△ 18.6	132,411	△ 16.9	6,472	△ 2.6	1.80 (1.91)	1.38 (1.43)
11月	20,023	20.8	90,921	12.6	39,306	△ 32.1	122,593	△ 22.6	5,265	△ 6.6	1.57 (1.96)	1.28 (1.35)
前月比（差）	%		%		%		%		%		ポ	ポ
	△ 15.7	-	△ 5.0	-	△ 1.1	-	△ 2.4	-	△ 18.6	-	△ 0.23 0.05	△ 0.10 △ 0.08

- (注) 1. 求人倍率の上段は季節調整値、下段の（ ）内は原数値。
 2. 前月比（差）の上段は季節調整値、下段は原数値。
 3. △印は減少率（差）であり、ポはポイントの略で倍率差を表す。（以下、各表同じ）

求人・求職及び求人倍率の推移（パート含む）

〈年度平均〉

〈月別〉



- (注) 月別の有効求人倍率並びに有効求人・有効求職は季節調整値。
 なお、1999年12月以前の季調済求人倍率は新季節指数により改訂済み

○ 新規求人の主要産業別状況（新産業分類区分） 平成20年11月

産 業	新規求人	全 数		一 般（パートを除く）				パートタイム	
		人	%	人	%	うち常用	人	%	
建 設 業	2,687	△ 14.2	2,466	△ 14.3	2,448	△ 13.3	221	△ 13.3	
製 造 業	5,041	△ 56.1	4,120	△ 57.3	4,044	△ 53.4	921	△ 49.8	
食 料 品 製 造 業	555	△ 25.0	249	△ 5.3	245	0.4	306	△ 35.8	
織 維 工 業	54	△ 50.5	44	△ 42.9	44	△ 40.5	10	△ 68.8	
木 材 ・ 木 製 品 製 造 業	47	△ 56.1	37	△ 60.2	37	△ 60.2	10	△ 28.6	
印 刷 ・ 同 関 連 業	109	△ 43.2	75	△ 50.0	75	△ 49.0	34	△ 19.0	
プ ラ ス チ ッ ク 製 品 製 造 業	251	△ 60.8	170	△ 61.3	170	△ 61.3	81	△ 59.7	
窯 業 ・ 土 石 製 品 製 造 業	115	△ 45.8	91	△ 47.4	91	△ 47.4	24	△ 38.5	
鉄 鋼 業	166	△ 41.1	156	△ 40.0	156	△ 40.0	10	△ 54.5	
金 属 製 品 製 造 業	335	△ 45.4	285	△ 38.8	280	△ 39.8	50	△ 66.0	
一 般 機 械 器 具 製 造 業	802	△ 35.4	717	△ 31.6	716	△ 31.4	85	△ 56.0	
電 気 機 械 器 具 製 造 業	170	△ 84.4	121	△ 88.0	121	△ 68.2	49	△ 41.0	
情 報 通 信 機 械 器 具 製 造 業	322	△ 56.4	299	△ 54.1	269	△ 41.4	23	△ 73.6	
輸 送 用 機 械 器 具 製 造 業	1,096	△ 71.5	1,007	△ 72.0	974	△ 72.1	89	△ 63.7	
情 報 通 信 業	1,402	△ 28.7	1,181	△ 33.8	1,124	△ 35.1	221	20.8	
情 報 サ ー ビ ス 業	1,270	△ 30.3	1,095	△ 35.2	1,047	△ 36.4	175	33.6	
運 卸 業	2,729	△ 31.0	2,122	△ 34.7	2,076	△ 35.5	607	△ 14.3	
小 売 業	5,480	0.3	3,118	△ 7.6	3,042	△ 7.0	2,362	12.9	
金 融 ・ 保 険 業	314	△ 26.1	241	△ 25.8	237	△ 27.1	73	△ 27.0	
飲 食 店 ・ 宿 泊 業	3,358	△ 38.6	2,301	△ 18.6	2,290	△ 18.9	1,057	△ 60.0	
医 療 ・ 福 祉 社 会 保 険 ・ 社 会 福 祉 ・ 介 護 事 業	5,050	△ 12.3	2,610	△ 14.1	2,601	△ 14.3	2,440	△ 10.2	
サ ー ビ ス 業 (他 に 分 類 さ れ な い も の)	2,401	△ 14.7	1,053	△ 21.9	1,052	△ 21.7	1,348	△ 8.2	
そ の 他 の 事 業 サ ー ビ ス 業	11,557	△ 33.5	8,788	△ 37.4	8,492	△ 36.6	2,769	△ 17.2	
計	6,886	△ 39.1	5,525	△ 43.0	5,256	△ 42.3	1,361	△ 15.9	
規 模 別	4 人 以 下	2,901	△ 21.9	2,010	△ 22.9	1,978	△ 23.4	891	△ 19.6
	5 ～ 29 人	15,499	△ 26.3	10,534	△ 27.3	10,281	△ 26.3	4,965	△ 24.2
	30 ～ 99 人	11,710	△ 31.6	8,831	△ 31.0	8,606	△ 31.2	2,879	△ 33.4
	100 ～ 299 人	4,716	△ 43.3	3,344	△ 46.8	3,278	△ 46.2	1,372	△ 32.5
	300 ～ 499 人	2,367	△ 16.1	1,680	△ 28.7	1,674	△ 28.4	687	47.7
	500 ～ 999 人	1,224	△ 24.4	788	△ 30.9	786	△ 26.7	436	△ 8.8
	1000 人 以 上	889	△ 72.8	607	△ 79.5	582	△ 73.3	282	△ 8.4

(注)1 主要産業であるため、全産業計とは一致しない。一般には臨時・季節を含む。
 2 16年4月内容から、平成14年3月改訂の「日本標準産業分類」に基づく産業区分により表章したもの。
 3 「情報通信業」には、通信業、放送業、ソフトウェア業、情報処理・提供サービス業、インターネット附属サービス業等が含まれる。
 4 「サービス業(他に分類されないもの)」には、労働者派遣業などを含むその他の事業サービス業の他、洗濯・理容・美容・浴場業、旅行業、娯楽業、産業廃棄物業、機械修理業、広告業、警備業等が含まれる。

○ 中高年齢者の求職状況 平成20年11月 (新規学卒を除き、パート含む。)

項 目	年 月	平成20年11月	平成20年10月	平成19年11月	対 前 月 増 減 率	対前年同月 増 減 率
中高年齢者の新規求職申込件数		6,453 件	8,232 件	5,407 件	△ 21.6 %	19.3 %
中高年齢者の月間有効求職者数		32,765 人	33,634 人	29,465 人	△ 2.6	11.2
うち 高 年 齢 者 数		20,053 人	20,915 人	18,537 人	△ 4.1	8.2
全有効求職者のうち 中高年齢者の占める割合		36.0 %	36.3 %	36.5 %	△ 0.3 ポ	△ 0.5 ポ
うち 高 年 齢 者 の 占 め る 割 合		22.1	22.6	23.0	△ 0.5	△ 0.9

(注) 「中高年齢者」とは、45歳以上の者。「高年齢者」とは、55歳以上の者。

○ 雇用保険業務の状況 平成20年11月

項 目	年 月	平成20年11月	平成20年10月	平成19年11月	対 前 月 増 減 率	対前年同月 増 減 率
適 用 関 係	月 末 現 在 事 業 所 数	104,087 所	103,963 所	103,776 所	0.1 %	0.3 %
	資 格 取 得 者 数	30,587 人	37,325 人	39,435 人	△ 18.1	△ 22.4
	資 格 喪 失 者 数	31,031	43,020	30,749	△ 27.9	0.9
	月 末 現 在 被 保 険 者 数	2,510,698	2,511,049	2,457,308	△ 0.0	2.2
給 付 関 係	受 給 資 格 決 定 件 数	6,996 件	9,296 件	6,203 件	△ 24.7	12.8
	受 給 者 実 人 員	26,665 人	27,534 人	25,762 人	△ 3.2	3.5
	受 給 者 の 割 合	29.3 %	29.7 %	31.9 %	△ 0.4 ポ	△ 2.6 ポ

< 平成20年10月分概況 >

1 求人倍率の状況

有効求人倍率(季節調整値)については、前月に比べ有効求人数は減少(前月比7.7%減)し、有効求職者数は増加(前月比3.5%増)したため、前月の1.54倍から0.16ポイント低下し、1.38倍となった。

新規求人倍率(季節調整値)については、前月に比べ新規求人数は減少(前月比7.8%減)し、新規求職者数は増加(前月比4.3%増)したため、前月の2.03倍から0.23ポイント低下し、1.80倍となった。

2 求人の状況

新規求人数(原数値)については、前年同月に比べ18.6%減となった。

新規求人の動きを産業別に前年同月比で見ると、製造業(38.7%減)、サービス業(24.1%減)、金融・保険業(20.6%減)、卸売・小売業(19.0%減)、飲食店、宿泊業(11.5%減)、情報通信業(9.9%減)、運輸業(8.7%減)、建設業(4.2%減)はいずれも減少し、医療、福祉(9.6%増)は増加した。

製造業は主要業種別のすべて、輸送用機械器具製造業(59.5%減)、窯業・土石製品製造業(45.2%減)、印刷・同関連業(43.2%減)、金属製品製造業(41.6%減)、繊維工業(39.3%減)、電気機械器具製造業(35.3%減)、鉄鋼業(32.1%減)、プラスチック製品製造業(30.1%減)、一般機械器具製造業(27.3%減)、情報通信機械器具製造業(26.4%減)、木材・木製品製造業(24.6%減)、食料品製造業(20.1%減)で減少した。

また、月間有効求人数(原数値)は、前年同月に比べ16.9%減となった。

3 求職の状況

新規求職者数(原数値)については、前年同月に比べ16.2%増となった。

新規求職者(パート除く常用)の内訳を前年同月比で見ると、事業主都合離職者(34.8%増)、無業者(31.7%増)、在職者(22.2%増)、定年到達者(16.1%増)、自己都合離職者(7.4%増)はいずれも増加した。

また、月間有効求職者数(原数値)は、前年同月比9.0%増となった。

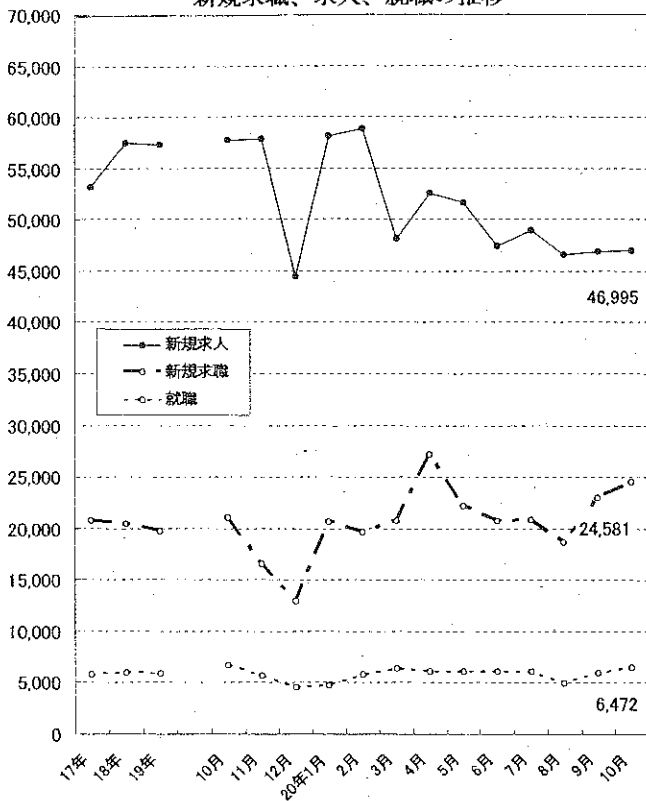
4 就職の状況

公共職業安定所の紹介による就職件数については6,472件で、前年同月比2.6%減となり、就職率(求職者のうち安定所の紹介で就職した者の割合)は26.3%と、前年同月に比べ5.1ポイント低下した。

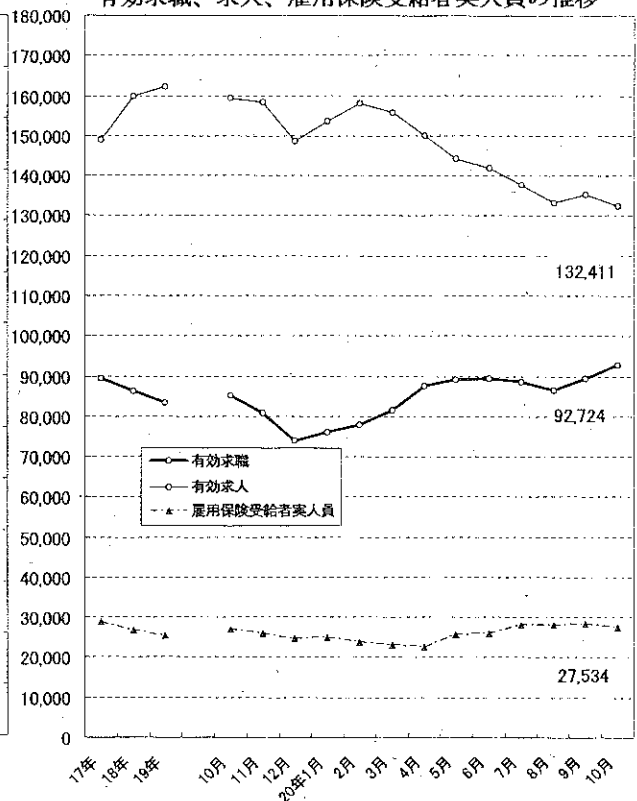
5 雇用保険受給者の状況

雇用保険受給者実人員については、前年同月比2.0%増となった。

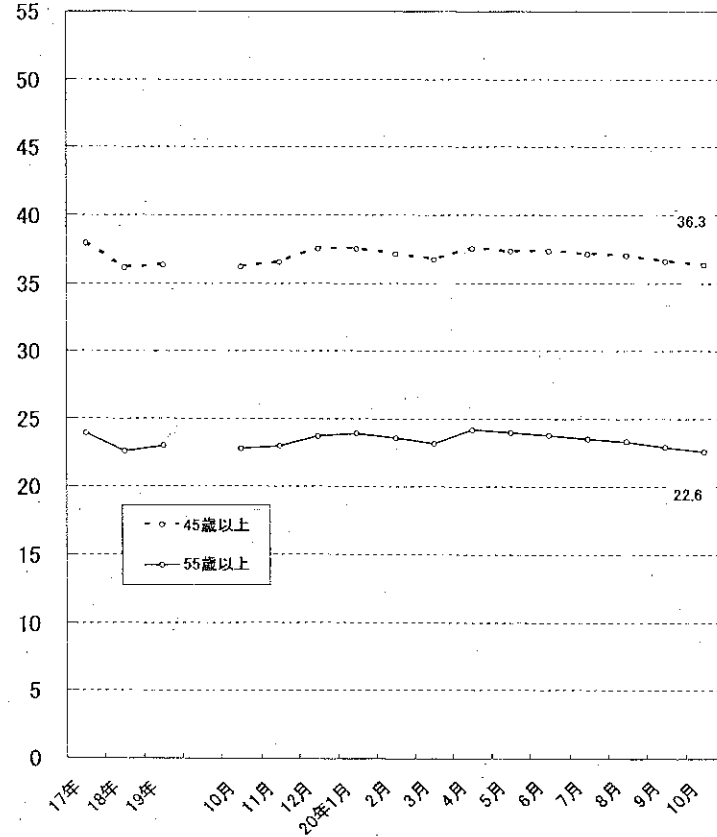
新規求職、求人、就職の推移



有効求職、求人、雇用保険受給者実人員の推移



月間有効求職者に占める中高年齢者の割合



2 職業紹介の主要指標

(1) 愛知県の動き

年月	1 新規求職申込件数		2 月間有効求職者数			3 新規求人数		4 月間 有効求人数	5 就職件数		
	件	うち(保)受給者の割合 %	人	うち45歳以上の割合 %	うち(保)受給者の割合 %	人	うち常用の割合 %		件	うち45歳以上の割合 %	うち(保)受給者の割合 %
平成15年 (月平均)	23,692	40.3	107,542	42.9	57.7	39,187	93.9	102,983	5,680	33.1	25.3
平成16年 "	22,224	40.4	96,478	40.1	55.3	49,134	93.8	135,417	5,820	32.2	24.3
平成17年 "	20,803	41.7	89,369	37.9	56.0	53,196	93.3	148,979	5,760	31.4	26.6
平成18年 "	20,464	39.0	86,337	36.1	53.3	57,523	92.9	159,793	6,005	31.2	26.4
平成19年 "	19,726	37.8	83,305	36.3	51.5	57,355	93.6	162,138	5,852	31.6	26.1
平成19年 10月	21,152	40.2	85,080	36.2	52.3	57,768	94.9	159,369	6,648	32.3	26.6
11月	16,569	37.0	80,719	36.5	52.0	57,887	92.8	158,289	5,635	33.2	26.9
12月	12,933	37.6	73,979	37.5	52.8	44,456	91.2	148,587	4,561	33.4	27.4
平成20年 1月	20,642	35.6	75,972	37.5	51.9	58,213	93.4	153,516	4,701	33.6	26.8
2月	19,667	32.9	77,935	37.1	49.0	58,933	94.4	158,178	5,800	32.6	23.9
3月	20,779	30.6	81,380	36.7	46.3	48,169	91.8	155,601	6,384	31.4	23.0
4月	27,131	38.1	87,440	37.5	46.6	52,567	95.3	149,894	6,053	31.1	21.3
5月	22,187	34.5	89,155	37.3	46.6	51,636	94.1	144,165	6,024	31.8	22.9
6月	20,772	33.0	89,346	37.3	47.9	47,446	92.3	141,986	6,086	31.8	23.9
7月	20,883	35.4	88,660	37.1	49.7	48,959	94.4	137,703	6,024	32.2	23.2
8月	18,785	35.2	86,413	37.0	50.6	46,679	95.5	133,115	4,937	34.1	26.4
9月	23,036	32.2	89,226	36.6	49.6	46,902	93.2	135,326	5,936	33.4	25.0
10月	24,581	36.1	92,724	36.3	48.7	46,995	93.2	132,411	6,472	31.9	26.0

(注) 新規学卒を除き、パートを含む。(保)雇用保険

新規求職申込件数の動き (愛知県)

平成17年平均100(20,803件)

年	月	1月	2月	3月	4月	5月	6月	7月	8月	9月	10月	11月	12月
平成15年		117.7	111.8	118.3	164.4	127.5	112.8	112.7	99.9	119.1	121.5	84.1	76.9
16年		119.6	105.8	125.5	154.0	106.2	109.0	101.1	98.1	104.2	100.4	89.6	68.6
17年		103.8	92.3	106.2	136.7	106.4	100.3	91.2	96.7	103.9	109.3	88.2	65.0
18年		104.9	96.5	108.9	130.8	105.7	99.1	92.0	94.7	99.5	100.2	82.2	65.9
19年		103.6	93.9	100.0	124.9	105.7	92.1	93.0	90.3	90.8	101.7	79.6	62.2
20年		99.2	94.5	99.9	130.4	106.7	99.9	100.4	90.3	110.7	118.2		

(注) 新規学卒を除き、パートを含む。

新規求人数の動き (愛知県)

平成17年平均100(53,196件)

年	月	1月	2月	3月	4月	5月	6月	7月	8月	9月	10月	11月	12月
平成15年		74.2	67.2	63.6	66.1	66.7	64.8	72.4	72.8	85.9	89.3	77.8	83.2
16年		90.7	86.4	93.8	88.6	72.1	96.4	91.4	76.0	110.5	109.2	98.8	94.3
17年		109.9	97.3	102.9	103.2	84.4	101.3	98.2	94.1	110.7	110.3	93.0	94.7
18年		110.2	108.7	105.3	104.0	98.8	108.6	106.2	109.5	111.2	116.7	120.6	97.6
19年		119.4	122.6	114.3	106.8	110.6	106.8	108.0	106.7	97.5	108.6	108.8	83.6
20年		109.4	110.8	90.6	98.8	97.1	89.2	92.0	87.7	88.2	88.3		

(注) 新規学卒を除き、パートを含む。

6 充足数		7 日 雇		諸 比 率					
人	うち県外からの割合	前月から繰越された有効求職者数	新規求職申込件数	季調済求人倍率		求人倍率		就職率 ($\frac{5}{1} \times 100$)	充足率 ($\frac{6}{3} \times 100$)
				新規	有効	新規 (3/1)	有効 (4/2)		
	%	人	人	倍	倍	倍	倍	%	%
6,925	22.5	783	7	-	-	1.65	0.96	24.0	17.7
7,306	24.8	690	4	-	-	2.21	1.40	26.2	14.9
7,332	25.9	635	5	-	-	2.56	1.67	27.7	13.8
7,447	24.1	528	5	-	-	2.81	1.85	29.3	12.9
7,225	23.9	333	3	-	-	2.91	1.95	29.7	12.6
8,231	23.9	328	2	2.61	1.80	2.73	1.87	31.4	14.2
6,974	24.6	327	3	2.83	1.84	3.49	1.96	34.0	12.0
5,887	27.5	321	2	2.60	1.83	3.44	2.01	35.3	13.2
5,732	23.5	321	6	2.74	1.86	2.82	2.02	22.8	9.8
7,446	27.6	293	4	2.90	1.87	3.00	2.03	29.5	12.6
7,755	22.8	294	3	2.56	1.84	2.32	1.91	30.7	16.1
7,383	23.1	294	5	2.66	1.78	1.94	1.71	22.3	14.0
7,065	20.1	297	2	2.64	1.80	2.33	1.62	27.2	13.7
6,854	16.7	294	2	2.39	1.74	2.28	1.59	29.3	14.4
6,484	13.6	292	1	2.22	1.67	2.34	1.55	28.8	13.2
5,246	12.4	291	4	2.45	1.64	2.48	1.54	26.3	11.2
6,463	14.2	289	5	2.03	1.54	2.04	1.52	25.8	13.8
7,342	17.3	290	5	1.80	1.38	1.91	1.43	26.3	15.6

※ 平成19年12月以前の季調済求人倍率は新季節指数により改訂済み

(2) 全国の動き

年月	1 新規求職	2 月間有効	3 新規	4 月間有効	5 就職件数	6 受給者	7 季調済求人倍率		8 求人倍率	
	申込件数	求職者数	求人数	求人数		実人員	新規	有効	新規	有効
	千件	千人	千人	千人	千件	千人	倍	倍	倍	倍
平成15年 (月平均)	625	2,597	670	1,670	176	889	-	-	1.07	0.64
平成16年 "	592	2,369	762	1,956	179	717	-	-	1.29	0.83
平成17年 "	564	2,272	826	2,163	177	642	-	-	1.46	0.95
平成18年 "	551	2,164	861	2,295	178	593	-	-	1.56	1.06
平成19年 "	531	2,094	806	2,180	171	568	-	-	1.52	1.04
平成19年 10月	550	2,073	849	2,213	181	599	1.47	1.02	1.54	1.07
11月	447	1,986	744	2,114	159	535	1.46	1.00	1.66	1.06
12月	399	1,871	620	1,944	126	542	1.43	0.98	1.56	1.04
平成20年 1月	577	1,948	789	1,956	129	542	1.49	0.98	1.37	1.00
2月	531	1,997	790	2,028	156	518	1.40	0.97	1.49	1.02
3月	564	2,072	721	2,051	186	499	1.25	0.95	1.28	0.99
4月	703	2,204	711	1,956	179	500	1.38	0.93	1.01	0.89
5月	545	2,187	676	1,840	166	552	1.35	0.92	1.24	0.84
6月	510	2,146	648	1,790	162	568	1.26	0.91	1.27	0.83
7月	511	2,114	691	1,783	159	608	1.28	0.89	1.35	0.84
8月	458	2,045	637	1,740	134	601	1.24	0.86	1.39	0.85
9月	543	2,083	671	1,794	164	606	1.21	0.84	1.24	0.86
10月	576	2,142	696	1,796	171	597	1.14	0.80	1.21	0.84

(注) 新規学卒を除き、パートを含む。

※ 平成19年12月以前の季調済求人倍率は新季節指数により改訂済み

3 月別にみた主な指標

項目		月	1 月	2 月	3 月	4 月	5 月
求	1 新規求職申込件数	平成19年	21,554	19,532	20,812	25,984	21,994
		平成20年	20,642	19,667	20,779	27,131	22,187
		前年同月比 (%)	△ 4.2	0.7	△ 0.2	4.4	0.9
	→うち 常 用	平成19年	21,541	19,525	20,798	25,964	21,989
		平成20年	20,634	19,657	20,772	27,122	22,173
	→うち 臨時・季節	平成19年	13	7	14	20	5
		平成20年	8	10	7	9	14
	→うち 中高年齢者 (45歳以上)	平成19年	7,020	6,094	6,424	9,336	6,994
		平成20年	7,063	6,390	6,829	10,257	7,239
	職	2 月間有効求職者	平成19年	78,212	79,656	83,234	87,667
平成20年			75,972	77,935	81,380	87,440	89,155
		前年同月比 (%)	△ 2.9	△ 2.2	△ 2.2	△ 0.3	△ 0.2
→うち 常 用		平成19年	78,181	79,628	83,195	87,624	89,273
		平成20年	75,932	77,901	81,345	87,404	89,119
→うち 中高年齢者 (45歳以上)	平成19年	28,860	28,822	29,668	31,935	32,284	
平成20年	28,494	28,889	29,879	32,822	33,233		
紹介	3 紹介件数	平成19年	22,791	25,011	27,167	25,544	26,083
平成20年	25,646	27,001	28,751	28,575	28,917		
就	4 就職件数	平成19年	5,024	5,803	6,905	6,215	6,339
		平成20年	4,701	5,800	6,384	6,053	6,024
		前年同月比 (%)	△ 6.4	△ 0.1	△ 7.5	△ 2.6	△ 5.0
	→うち 中高年齢者 (45歳以上)	平成19年	1,602	1,801	2,142	1,903	1,906
		平成20年	1,580	1,889	2,002	1,885	1,914
→うち (保)受給者	平成19年	1,351	1,467	1,719	1,455	1,637	
平成20年	1,258	1,385	1,466	1,291	1,378		
求	5 新規求人件数	平成19年	63,526	65,235	60,802	56,826	58,855
		平成20年	58,213	58,933	48,169	52,567	51,636
		前年同月比 (%)	△ 8.4	△ 9.7	△ 20.8	△ 7.5	△ 12.3
	→うち 常 用	平成19年	59,056	61,682	56,118	53,708	55,587
		平成20年	54,349	55,645	44,225	50,097	48,575
	→うち 臨時・季節	平成19年	4,470	3,553	4,684	3,118	3,268
平成20年		3,864	3,288	3,944	2,470	3,061	
6 新規求人件数	平成19年	24,995	25,837	24,108	22,884	23,536	
	平成20年	24,048	24,078	20,524	21,366	21,571	
人	7 月間有効求人件数	平成19年	167,648	170,793	176,342	168,735	163,080
		平成20年	153,516	158,178	155,601	149,894	144,165
		前年同月比 (%)	△ 8.4	△ 7.4	△ 11.8	△ 11.2	△ 11.6
充	8 充足数	平成19年	6,374	6,869	8,380	7,598	7,792
		平成20年	5,732	7,446	7,755	7,383	7,065
	→うち 常 用	平成19年	5,622	6,545	7,649	6,988	7,150
		平成20年	5,205	6,562	7,095	6,729	6,455
	→うち 臨時・季節	平成19年	752	324	731	610	642
		平成20年	527	884	660	654	610
→うち 他県から	平成19年	1,646	1,423	1,840	1,726	1,861	
	平成20年	1,348	2,055	1,772	1,705	1,419	

(注) 1. 新規学卒を除き、パートを含む。
2. △印は減少率(差)である(以下、各表同じ。)

6 月	7 月	8 月	9 月	10 月	11 月	12 月	計	
19,158	19,355	18,781	18,888	21,152	16,569	12,933	236,712	求
20,772	20,883	18,785	23,036	24,581				
8.4	7.9	0.0	22.0	16.2				
19,151	19,339	18,778	18,885	21,145	16,556	12,923	236,594	
20,764	20,872	18,774	23,026	24,568				
7	16	3	3	7	13	10	118	
8	11	11	10	13				
6,137	6,301	5,960	6,009	7,303	5,407	4,410	77,395	
6,925	7,086	6,220	7,448	8,232				
87,175	86,260	85,028	83,337	85,080	80,719	73,979	999,657	
89,346	88,660	86,413	89,226	92,724				
2.5	2.8	1.6	7.1	9.0				
87,142	86,220	84,989	83,312	85,061	80,689	73,945	999,259	職
89,312	88,621	86,374	89,187	92,684				
31,402	31,077	30,622	29,984	30,780	29,465	27,765	362,664	
33,320	32,906	32,009	32,621	33,634				
25,458	24,321	22,836	25,424	27,512	24,046	17,574	293,767	
28,789	28,525	24,074	32,244	33,957				
6,182	5,767	5,410	5,739	6,648	5,635	4,561	70,228	就
6,086	6,024	4,937	5,936	6,472				
△ 1.6	4.5	△ 8.7	3.4	△ 2.6				
1,916	1,844	1,736	1,793	2,150	1,870	1,524	22,187	職
1,935	1,942	1,683	1,982	2,065				
1,632	1,510	1,512	1,499	1,769	1,516	1,250	18,317	
1,453	1,399	1,304	1,483	1,684				
56,834	57,434	56,765	51,875	57,768	57,887	44,456	688,263	
47,446	48,959	46,679	46,902	46,995				
△ 16.5	△ 14.8	△ 17.8	△ 9.6	△ 18.6				
52,594	53,645	54,783	48,049	54,796	53,740	40,532	644,290	求
43,788	46,237	44,588	43,735	43,783				
4,240	3,789	1,982	3,826	2,972	4,147	3,924	43,973	
3,658	2,722	2,091	3,167	3,212				
22,790	23,544	22,470	21,397	23,334	22,677	18,136	275,708	
19,774	21,074	20,241	20,305	20,661				
160,017	160,346	157,677	154,778	159,369	158,289	148,587	1,945,661	
141,986	137,703	133,115	135,326	132,411				
△ 11.3	△ 14.1	△ 15.6	△ 12.6	△ 16.9				
7,599	7,202	6,907	6,888	8,231	6,974	5,887	86,701	
6,854	6,484	5,246	6,463	7,342				
6,985	6,603	6,237	6,434	7,574	6,291	5,156	79,234	
6,418	6,165	5,035	6,226	6,777				
614	599	670	454	657	683	731	7,467	
436	319	211	237	565				
1,779	1,790	1,825	1,510	1,970	1,719	1,620	20,709	
1,145	881	651	918	1,273				

4 安定所別にみた求職、求人、充足状況

項目		安定所別	県計	名古屋中	名古屋南	名古屋東	豊橋	岡崎	一宮
求	1 新規求職申込件数		24,581	4,336	2,437	2,253	1,873	1,281	1,525
	前年同月比(%)		16.2	35.5	13.3	19.8	19.4	19.5	0.4
	▶うち 男		12,491	2,143	1,361	1,110	952	635	806
	▶うち 女		11,979	2,177	1,061	1,135	916	642	712
	▶うち 常用		24,568	4,331	2,436	2,252	1,873	1,280	1,524
	▶うち 45歳以上		8,232	1,338	958	837	556	373	525
▶うち 55歳以上		4,918	738	594	497	311	231	322	
職	2 月間有効求職者数		92,724	15,917	8,850	10,000	6,534	4,977	6,093
	前年同月比(%)		9.0	34.0	4.4	20.2	17.2	8.9	2.0
	▶うち 45歳以上		33,634	5,501	3,484	3,747	2,215	1,686	2,304
▶うち 55歳以上		20,915	3,233	2,107	2,300	1,278	1,070	1,432	
紹介	3 紹介件数		33,957	6,888	3,474	2,966	2,559	1,650	2,378
就	4 就職件数		6,472	933	607	483	576	326	472
	前年同月比(%)		△ 2.6	11.7	△ 6.0	9.0	△ 2.4	2.5	1.1
	▶うち 男		3,491	483	376	251	306	169	259
	▶うち 女		2,964	448	224	230	270	157	210
	▶うち 45歳以上		2,065	312	219	184	174	95	155
	▶うち 55歳以上		1,182	181	126	116	84	56	83
	▶うち (保)受給者		1,684	254	177	136	167	71	124
	管内へ		3,680	368	283	232	453	194	251
	管外へ		2,436	500	300	213	92	118	163
	他県へ		356	65	24	38	31	14	58
職	5 就職率 ($\frac{4}{1} \times 100$) (%)		26.3	21.5	24.9	21.4	30.8	25.4	31.0
	45歳以上(%)		25.1	23.3	22.9	22.0	31.3	25.5	29.5
	55歳以上(%)		24.0	24.5	21.2	23.3	27.0	24.2	25.8
求	6 新規求人数		46,995	12,839	3,751	5,358	2,473	2,603	3,342
	前年同月比(%)		△ 18.6	△ 13.8	△ 4.8	3.5	△ 13.2	1.1	△ 7.9
	▶うち 常用		43,783	11,775	3,529	5,212	2,357	2,576	3,006
人	7 月間有効求人数		132,411	38,207	9,769	14,703	6,863	8,358	8,672
	前年同月比(%)		△ 16.9	△ 10.9	△ 5.4	4.9	△ 9.5	△ 2.6	△ 13.9
	8 求人倍率(新規)		1.91	2.96	1.54	2.38	1.32	2.03	2.19
	(有効)		1.43	2.40	1.10	1.47	1.05	1.68	1.42
充	9 充足数		7,342	1,469	600	724	551	275	392
	▶うち 常用		6,777	1,349	565	705	532	270	371
	▶うち 他県から		1,273	351	67	103	23	9	68
足	10 充足率 ($\frac{9}{6} \times 100$) (%)		15.6	11.4	16.0	13.5	22.3	10.6	11.7
	他県からの流入率(%)		17.3	23.9	11.2	14.2	4.2	3.3	17.3

- (注) 1. 新規学卒を除き、パートを含む。
 2. 名古屋中安定所には、あいちマザーズハローワーク・名古屋外国人雇用サービスセンター・愛知学生職業センター・ハローワークプラザ名古屋を含む。名古屋南安定所には、ハローワークプラザあらたまを含む。
 3. 平成19年4月から、蒲郡安定所は豊川安定所の出張所となったが、「豊川(本所)」の欄には蒲郡出張所分を含まない。豊川安定所の数値を、蒲郡(出張所)の欄には蒲郡出張所の数値を計上している。
 4. 平成16年11月から求職申込書における「性別」欄の記載が任意となったことに伴い、男女別の合計は男女計の値と必ずしも一致しない。
 5. 平成20年3月末をもって名古屋北公共職業安定所は再編により廃止。

(10月)

半田	瀬戸	豊田	津島	刈谷	西尾	犬山	豊川 (本所)	新城	春日井	蒲郡 (出張所)	
1,399	752	1,376	1,053	1,999	535	874	910	254	1,346	378	求
18.1	15.7	22.2	13.3	40.5	11.0	8.0	32.1	10.4	24.2	32.2	
697	391	692	569	986	261	438	425	132	697	196	
695	361	683	484	987	273	424	482	121	646	180	
1,398	752	1,375	1,053	1,999	534	874	910	254	1,345	378	
515	292	389	382	591	161	342	291	104	443	135	
326	187	241	249	352	90	221	160	62	260	77	
5,395	2,867	5,361	4,062	6,823	1,964	3,298	2,844	823	5,646	1,209	職
12.3	14.6	11.7	8.0	15.5	12.0	5.9	8.6	0.2	9.6	9.8	
2,016	1,146	1,803	1,611	2,140	689	1,305	987	356	2,143	461	
1,330	745	1,193	1,082	1,336	439	853	595	215	1,400	274	
1,906	1,033	1,664	1,357	2,253	768	1,259	1,183	351	1,771	497	紹介
413	224	419	310	458	180	239	281	125	305	121	就
13.2	12.0	3.2	△ 10.1	△ 10.2	△ 6.3	7.2	△ 1.7	1.6	△ 5.0	1.7	
229	111	227	178	234	89	129	142	60	182	66	
184	113	192	132	223	91	109	139	64	123	55	
109	97	100	113	119	53	74	75	48	95	43	
58	50	64	68	62	24	50	46	28	57	29	
114	59	111	77	110	48	57	57	23	81	18	
277	111	288	194	288	105	121	195	84	164	72	
124	101	118	104	158	75	87	82	33	120	48	
12	12	13	12	12	-	31	4	8	21	1	
29.5	29.8	30.5	29.4	22.9	33.6	27.3	30.9	49.2	22.7	32.0	職
21.2	33.2	25.7	29.6	20.1	32.9	21.6	25.8	46.2	21.4	31.9	
17.8	26.7	26.6	27.3	17.6	26.7	22.6	28.7	45.2	21.9	37.7	
2,280	976	1,820	1,832	3,497	783	1,085	1,176	346	2,283	551	求
△ 20.5	△ 11.4	△ 59.2	△ 17.0	△ 35.7	△ 12.8	18.8	△ 2.6	10.5	△ 15.8	40.6	
2,231	895	1,750	1,692	2,841	780	1,076	1,148	345	2,072	498	人
6,373	2,672	5,829	4,681	9,838	2,149	2,627	2,681	892	7,051	1,046	
△ 24.4	△ 7.3	△ 47.9	△ 21.8	△ 28.5	△ 12.1	△ 2.9	△ 22.3	5.7	△ 14.2	3.7	
1.63	1.30	1.32	1.74	1.75	1.46	1.24	1.29	1.36	1.70	1.46	
1.18	0.93	1.09	1.15	1.44	1.09	0.80	0.94	1.08	1.25	0.87	
374	169	387	300	903	180	224	269	110	325	90	充
361	161	370	285	637	177	221	263	110	310	90	
33	14	21	33	399	14	66	11	5	54	2	
16.4	17.3	21.3	16.4	25.8	23.0	20.6	22.9	31.8	14.2	16.3	足
8.8	8.3	5.4	11.0	44.2	7.8	29.5	4.1	4.5	16.6	2.2	

5 年齢別常用職業紹介状況

(10月)

区 分		項 目	1 月間有効 求 人 数	2 月間有効 求 職 者 数	3 就 職 件 数	4 有 効 求 人 倍 率 (1/2)
全 数	年 齢 計		人 124,656	人 92,684	件 6,256	倍 1.34
		19歳以下	2,357	1,549	166	1.52
		20～24歳	13,860	9,090	750	1.52
		25～29歳	22,895	15,211	968	1.51
		30～34歳	20,514	13,894	873	1.48
		35～39歳	15,814	11,150	851	1.42
		40～44歳	10,491	8,168	675	1.28
		45～49歳	8,407	6,708	471	1.25
		50～54歳	7,557	6,009	380	1.26
		55～59歳	10,112	7,998	471	1.26
		60～64歳	9,540	9,721	518	0.98
	65歳以上	3,109	3,186	133	0.98	
男	年 齢 計			45,429	3,420	
		19歳以下		821	98	
		20～24歳		4,040	371	
		25～29歳		6,050	517	
		30～34歳		5,524	478	
		35～39歳		5,078	424	
		40～44歳		3,836	297	
		45～49歳		3,345	233	
		50～54歳		3,280	206	
		55～59歳		4,674	310	
		60～64歳		6,410	385	
	65歳以上		2,371	101		
女	年 齢 計			46,944	2,819	
		19歳以下		721	68	
		20～24歳		5,029	379	
		25～29歳		9,130	448	
		30～34歳		8,338	395	
		35～39歳		6,049	427	
		40～44歳		4,305	374	
		45～49歳		3,339	237	
		50～54歳		2,704	174	
		55～59歳		3,289	160	
		60～64歳		3,254	126	
	65歳以上		786	31		

(注) 1. 新規学卒を除き、パートを含む。

2. 年齢別の求人数・求人倍率は「就職機会積み上げ方式」による。この方式は、個々の求人について、求人数を対象となる年齢階級〔5歳刻みの11階級〕の総月間有効求職者数で除して当該求人に係る求職者1人当たりの就職機会を算定し、全有効求人についてこの就職機会を足し上げることにより、年齢別有効求人倍率を算出。年齢別月間有効求人数は、年齢別有効求人倍率に年齢別月間有効求職者数を乗じて算出。

6 職業別常用職業紹介状況

(10月)

職業	1 月 間 有 効 求 職 者 数		2 月 間 有 効 求 職 者 数	3 就 職 件 数		4 有 効 求 職 者 求 倍 率 (2/1)
	人	うち 男		件	うち 男	
職 業 計	92,684	45,429	124,656	6,256	3,420	1.34
専 門 的 ・ 技 術 的 職 業	10,787	4,493	33,602	885	282	3.12
管 理 的 職 業	240	222	313	13	13	1.30
事 務 的 職 業	27,446	5,293	9,984	1,389	179	0.36
一 般 事 務 員	24,190	3,921	7,175	1,088	89	0.30
会 計 事 務 員	1,495	576	954	113	27	0.64
営 業 ・ 販 売 関 連 事 務 員	1,082	342	936	101	12	0.87
販 売 の 職 業	9,964	5,995	15,295	492	346	1.54
サ ー ビ ス の 職 業	4,617	1,872	17,487	436	185	3.79
飲 食 物 調 理 の 職 業	1,786	866	5,695	194	84	3.19
接 客 サ ー ビ ス の 職 業	1,041	357	6,153	79	31	5.91
居 住 施 設 ・ ビ ル 等 の 管 理 職 業	400	363	391	51	46	0.98
保 安 の 職 業	532	522	3,947	143	140	7.42
運 輸 ・ 通 信 の 職 業	3,797	3,546	8,350	403	390	2.20
自 動 車 運 転 の 職 業	2,988	2,823	7,303	350	341	2.44
生 産 工 程 ・ 労 務 の 職 業	31,599	21,207	35,350	2,464	1,861	1.12
窯 業 製 品 製 造 の 職 業	167	121	265	32	22	1.59
金 属 加 工 の 職 業	2,209	1,976	3,906	315	282	1.77
金 属 溶 接 ・ 溶 断 の 職 業	433	411	957	62	61	2.21
一 般 機 械 器 具 組 立 ・ 修 理 の 職 業	2,204	1,660	2,019	115	100	0.92
電 気 機 械 器 具 組 立 ・ 修 理 の 職 業	959	564	1,590	67	43	1.66
輸 送 用 機 械 器 具 組 立 ・ 修 理 の 職 業	4,021	2,832	4,441	172	136	1.10
食 料 品 製 造 の 職 業	978	410	1,605	134	68	1.64
紡 織 の 職 業	115	78	184	25	16	1.60
衣 服 ・ 織 維 製 品 製 造 の 職 業	246	47	281	28	6	1.14
木 ・ 竹 ・ 草 ・ つる 製 品 製 造 の 職 業	279	239	278	46	44	1.00
ゴ ム ・ プ ラ ス チ ッ ク 製 品 製 造 の 業 務	656	428	1,182	137	97	1.80
そ の 他 の 製 造 ・ 制 作 の 職 業	1,315	659	2,258	120	66	1.72
定 置 機 関 ・ 機 械 , 建 設 機 械 運 転 の 職 業	251	250	508	24	23	2.02
電 気 作 業 者	296	292	1,032	57	56	3.49
建 設 の 職 業	396	388	1,467	59	58	3.70
土 木 ・ 舗 装 ・ 鉄 道 線 路 工 事 の 職 業	454	445	1,534	72	70	3.38
運 搬 労 務 の 職 業	3,017	2,408	4,232	377	313	1.40
そ の 他 の 労 務 の 職 業	12,493	7,121	4,948	435	242	0.40
I T 関 連 職 業 合 計	2,303	1,486	7,063	83	56	3.07
福 祉 関 連 職 業 合 計	3,483	456	12,715	441	75	3.65
(うち 介 護 関 係)	1,623	367	6,695	260	71	4.13

(注) 1. 新規学卒を除き、パートを含む。
 2. 主な職業のみであるので、計とは一致しない。

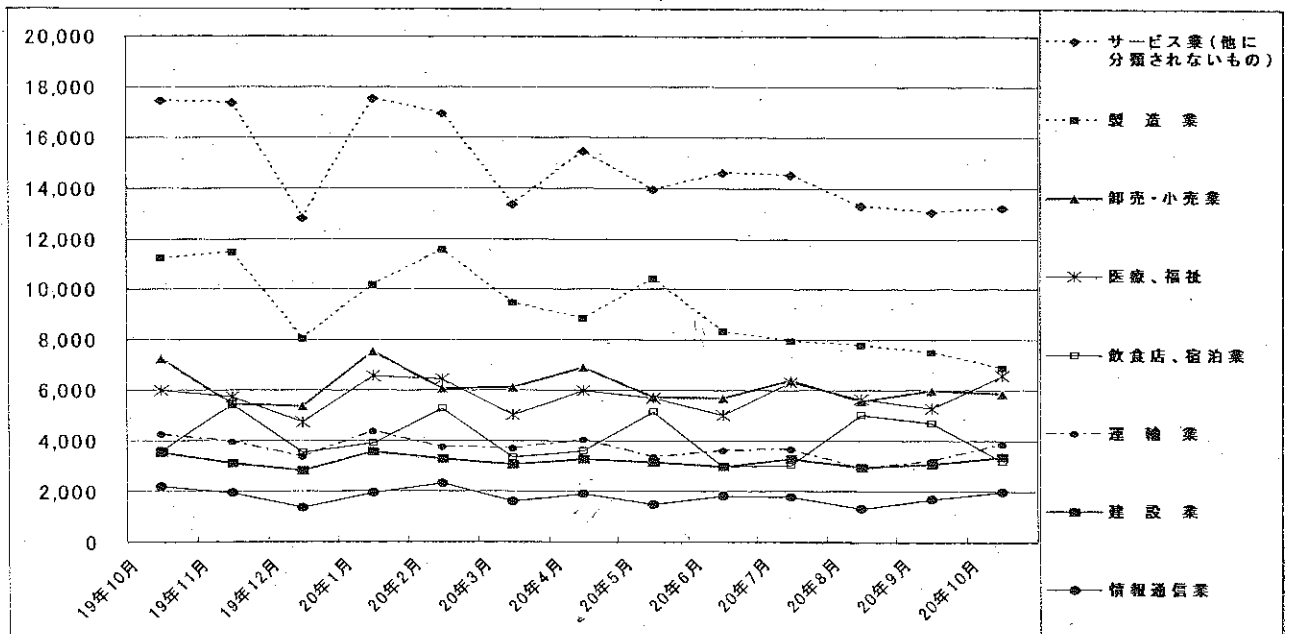
7 産業別・規模別求人、充足状況

(10月分)

産業・規模	1 新規求人数				2 充足数				充足率 2/1×100
	計	前年	うち 常用	うち 臨時・ 季節	計	うち 常用	うち 臨時・ 季節	人	
		同月比							
建設業	3,394	△ 4.2	3,292	102	498	478	20	14.7	
製造業	6,893	△ 38.7	6,558	335	2,217	1,885	332	32.2	
食品製造業	869	△ 20.1	802	67	243	215	28	28.0	
繊維工業	108	△ 39.3	103	5	33	33	-	30.6	
木材・木製品製造業	92	△ 24.6	91	1	42	42	-	45.7	
印刷・同関連業	172	△ 43.2	172	-	43	42	1	25.0	
プラスチック製品製造業	393	△ 30.1	381	12	111	110	1	28.2	
窯業・土石製品製造業	153	△ 45.2	138	15	60	50	10	39.2	
鉄鋼業	182	△ 32.1	182	-	51	51	-	28.0	
金属製品製造業	420	△ 41.6	420	-	167	166	1	39.8	
一般機械器具製造業	898	△ 27.3	898	-	264	264	-	29.4	
電気機械器具製造業	311	△ 35.3	311	-	404	180	224	129.9	
情報通信機器器具製造業	484	△ 26.4	444	40	56	17	39	11.6	
輸送用機械器具製造業	1,713	△ 59.5	1,541	172	405	386	19	23.6	
情報通信業	2,000	△ 9.9	1,766	234	84	80	4	4.2	
情報サービス業	1,703	△ 9.1	1,568	135	58	56	2	3.4	
運輸業	3,872	△ 8.7	3,409	463	534	518	16	13.8	
卸売・小売業	5,892	△ 19.0	5,385	507	1,087	1,038	49	18.4	
金融・保険業	336	△ 20.6	319	17	31	29	2	9.2	
飲食店、宿泊業	3,216	△ 11.5	3,168	48	254	249	5	7.9	
医療、福祉	6,578	△ 9.6	6,536	42	961	956	5	14.6	
社会保険、社会福祉・介護事業	3,208	△ 16.6	3,182	26	431	428	3	13.4	
サービス業(他に分類されないもの)	13,240	△ 24.1	12,137	1,103	1,282	1,223	59	9.7	
その他の事業サービス業	7,645	△ 29.3	6,773	872	649	615	34	8.5	
合計	46,995	△ 18.6	43,783	3,212	7,342	6,777	565	15.6	
事業所規模	4人以下	4,015	△ 13.8	3,791	224	565	553	12	14.1
	5～29人	17,816	△ 16.8	16,817	999	2,992	2,907	85	16.8
	30～99人	14,821	△ 19.0	13,948	873	2,131	1,978	153	14.4
	100～299人	6,443	△ 14.5	5,938	505	800	747	53	12.4
	300～499人	1,692	△ 9.6	1,323	369	165	152	13	9.8
	500～999人	1,215	△ 6.8	1,031	184	187	172	15	15.4
1,000人以上	993	△ 63.2	935	58	502	268	234	50.6	

(注) 新規学卒を除き、パートを含む。
平成14年3月改訂の「日本標準産業分類」に基づく表章。主な産業のみであるので、合計とは一致しない。

主要産業別新規求人数の推移



8 中高年齢者の職業紹介状況

(1) 新規求職申込件数

年月	新規求職申込件数					全体に占める率
	45歳以上	前年比	うち男	うち55歳以上	うち65歳以上	
平成15年(月平均)	8,640	△ 7.4	5,568	5,155	843	36.5
平成16年	7,771	△ 10.1	4,837	4,709	773	35.0
平成17年	6,911	△ 11.1	4,143	4,228	770	33.2
平成18年	6,607	△ 4.4	3,862	4,008	847	32.3
平成19年	6,450	△ 2.4	3,814	3,967	894	32.7
平成20年						
5月	7,239	3.5	4,320	4,310	1,042	32.6
6月	6,925	12.8	4,160	4,139	964	33.3
7月	7,086	12.5	4,344	4,296	1,023	33.9
8月	6,220	4.4	3,692	3,724	807	33.1
9月	7,448	23.9	4,430	4,475	998	32.3
10月	8,232	12.7	5,042	4,918	1,126	33.5
前年同月	7,303	7.4	4,398	4,563	944	34.5

(注) パートを含む。

(2) 月間有効求職者数

年月	月間有効求職者数					全体に占める率
	45歳以上	前年比	うち男	うち55歳以上	うち65歳以上	
平成15年(月平均)	46,108	△ 11.6	30,266	28,570	2,315	42.9
平成16年	38,729	△ 16.0	24,159	24,207	2,244	40.1
平成17年	33,894	△ 12.5	20,433	21,395	2,251	37.9
平成18年	31,192	△ 8.0	18,358	19,528	2,511	36.1
平成19年	30,222	△ 3.1	17,952	19,167	2,838	36.3
平成20年						
5月	33,233	2.9	19,697	21,363	4,060	37.3
6月	33,320	6.1	19,853	21,258	3,820	37.3
7月	32,906	5.9	19,601	20,805	3,238	37.1
8月	32,009	4.5	18,978	20,174	2,964	37.0
9月	32,621	8.8	19,398	20,446	3,012	36.6
10月	33,634	9.3	20,091	20,915	3,186	36.3
前年同月	30,780	△ 1.3	18,206	19,391	2,684	36.2

(注) パートを含む。

(3) 就職件数

年月	就職件数					45歳以上の就職率	55歳以上の就職率	65歳以上の就職率
	45歳以上	前年比	うち男	うち55歳以上	うち65歳以上			
平成15年(月平均)	1,879	0.8	1,320	955	78	21.7	18.5	9.2
平成16年	1,874	△ 0.3	1,285	1,000	86	24.1	21.2	11.1
平成17年	1,811	△ 3.3	1,207	988	93	26.2	23.4	12.1
平成18年	1,872	3.3	1,186	1,014	113	28.3	25.3	13.3
平成19年	1,849	△ 1.2	1,183	1,022	132	28.7	25.8	14.8
平成20年								
5月	1,914	0.4	1,176	1,039	167	26.4	24.1	16.0
6月	1,935	1.0	1,243	1,040	147	27.9	25.1	15.2
7月	1,942	5.3	1,232	1,089	161	27.4	25.3	15.7
8月	1,683	△ 3.1	1,028	911	130	27.1	24.5	16.1
9月	1,982	10.5	1,271	1,093	162	26.6	24.4	16.2
10月	2,065	△ 4.0	1,279	1,182	142	25.1	24.0	12.6
前年同月	2,150	3.1	1,396	1,203	137	29.4	26.4	14.5

(注) パートを含む。

9 パートタイマーの職業紹介状況

年 月	新規求職申込件数		月間有効求職者数		新規求人数		月間有効求人数		有効求人倍率	就職件数		就職率 %
	うち常用	うち非常用	うち常用	うち非常用	うち常用	うち非常用	うち常用	うち非常用				
平成15年 (月平均)	2,396	2,345	6,349	6,218	11,027	10,055	28,569	26,423	4.50	1,698	1,533	70.9
平成16年 "	4,101	4,072	12,100	12,019	13,005	11,928	35,128	32,610	2.90	1,655	1,509	40.4
平成17年 "	5,515	5,508	22,645	22,615	14,078	12,813	38,969	35,767	1.72	1,579	1,457	28.6
平成18年 "	5,620	5,611	22,990	22,966	15,483	13,933	42,710	38,903	1.86	1,697	1,542	30.2
平成19年 "	5,388	5,380	22,743	22,718	15,232	13,700	42,758	38,839	1.88	1,648	1,505	30.6
平成19年 10月	5,831	5,825	23,502	23,488	15,734	14,326	42,612	39,412	1.81	1,901	1,771	32.6
11月	4,441	4,431	22,403	22,381	15,266	13,035	42,171	37,719	1.88	1,584	1,450	35.7
12月	3,369	3,361	20,300	20,274	12,371	10,346	40,117	34,831	1.98	1,291	1,120	38.3
平成20年 1月	5,823	5,817	21,078	21,047	15,689	14,030	40,830	35,681	1.94	1,376	1,153	23.6
2月	5,304	5,296	21,541	21,514	16,810	14,966	43,046	38,379	2.00	1,733	1,564	32.7
3月	5,591	5,586	22,311	22,285	14,063	12,659	43,550	39,346	1.95	1,898	1,711	33.9
4月	8,477	8,470	25,218	25,192	14,998	13,728	42,358	38,435	1.68	1,884	1,731	22.2
5月	6,427	6,418	26,101	26,076	13,520	11,915	39,239	35,432	1.50	1,907	1,742	29.7
6月	5,795	5,790	26,037	26,014	13,889	12,104	39,031	34,737	1.50	1,877	1,699	32.4
7月	5,397	5,390	25,092	25,067	14,019	12,701	38,664	34,404	1.54	1,770	1,608	32.8
8月	4,836	4,826	24,099	24,072	12,345	11,324	37,346	33,617	1.55	1,394	1,272	28.8
9月	6,473	6,464	25,077	25,047	14,692	13,101	38,254	34,615	1.53	1,855	1,719	28.7
10月	6,702	6,695	25,904	25,875	13,978	12,052	38,034	33,883	1.47	2,032	1,874	30.3

10 あいちマザーズハローワークの職業紹介状況

年 月	新規求職申込件数		月間有効求職者数		紹介件数	就 職 件 数		来 所 相 談 件 数
	件	うちパート	人	うちパート		件	うちパート	
平成19年 12月	163	63	567	223	252	60	31	341
平成20年 1月	245	109	569	231	339	53	25	572
2月	237	99	629	255	431	68	37	601
3月	278	114	704	288	438	75	36	607
4月	361	169	834	358	529	106	60	783
5月	313	164	888	407	484	94	60	744
6月	308	149	907	425	470	96	64	724
7月	265	96	818	361	448	75	55	681
8月	236	94	767	305	412	72	48	610
9月	289	131	758	300	537	88	54	696
10月	273	121	747	295	534	63	37	703
前 年 同 月	245	113	697	306	404	84	43	743

11 名古屋人材銀行の職業紹介状況

年 月	新規求職申込件数			月 間 有効求 職者数	新 規 求 人 数	月 間 有 効 求 人 数	紹 介 件 数	就 職 件 数		
	うち44 歳以下	うち45 歳以上	件					うち44 歳以下	うち45 歳以上	
平成19年 12月	143	26	117	806	274	1,826	426	36	6	30
平成20年 1月	165	27	138	757	374	1,768	401	31	5	26
2月	177	21	156	800	333	1,794	392	45	5	40
3月	171	19	152	790	274	1,726	445	40	5	35
4月	178	23	155	802	335	1,680	339	41	3	38
5月	171	20	151	818	303	1,545	398	40	4	36
6月	173	25	148	842	238	1,511	488	38	5	33
7月	158	23	135	838	341	1,485	459	33	5	28
8月	133	17	116	787	232	1,397	373	32	3	29
9月	153	22	131	767	332	1,519	275	36	5	31
10月	145	17	128	732	290	1,458	315	30	3	27
前 年 同 月	159	12	147	904	401	2,011	427	40	4	36

12 ゆ〜じゃん・ハローワークあいち(愛知学生職業センター)の職業紹介状況

年月	項目	新規求職申込件数			紹介件数			就職件数		
		35歳未満の若年者	大学生等	うち既卒者	35歳未満の若年者	大学生等	うち既卒者	35歳未満の若年者	大学生等	うち既卒者
		件	件	件	件	件	件	件	件	件
平成19年	11月	218	194	83	295	153	153	29	13	13
	12月	171	137	65	202	86	86	27	12	12
平成20年	1月	230	195	81	322	111	108	31	24	20
	2月	243	222	77	368	121	116	42	22	20
	3月	264	238	192	347	235	235	53	28	27
	4月	289	207	133	374	195	194	46	24	24
	5月	298	174	95	427	129	126	58	33	33
	6月	244	286	143	360	228	175	46	24	24
	7月	261	173	105	378	155	154	59	20	20
	8月	240	129	58	310	95	94	55	9	9
	9月	310	138	50	463	180	174	60	10	10
	10月	325	199	53	477	187	173	55	34	34
	前年同月	208	221	94	240	97	97	37	18	18

- (注) 1. 平成19年6月より、学生職業センターにヤングワークプラザあいちで取り扱っていた職業紹介業務を統合して開設。35歳未満の若年者にかかる19年6月までの数値はヤングワークプラザあいちでの取扱い数。
2. 大学生等とは、大学生、大学院生、短期大学生、高等専門学校生、専修学校生及び職業能力開発施設生。

13 ヤングワークプラザあいち利用状況

年月	項目	新規登録者数		相談件数	有効登録数		職業適性診断利用者数		ジョブクラブ利用者数	
		計	うち男		計	うち男	計	うち男	計	うち男
		人	人	件	人	人	人	人	人	人
平成20年	3月	102	56	160	101	60	98	58	216	157
	4月	59	36	173	58	36	133	85	21	19
	5月	66	51	193	70	55	133	94	84	67
	6月	54	37	172	75	54	112	65	152	121
	7月	48	28	172	80	55	115	72	250	210
	8月	33	24	134	64	50	91	60	151	122
	9月	64	45	163	76	55	96	56	276	231
	10月	75	50	175	103	73	115	71	301	229

- (注) 平成19年6月より、職業紹介業務を行わなくなるとともに、職業適性診断(カウンセリング等を含む)及び年長フリーター等を対象にセミナー等の支援を行うジョブクラブ事業を開始。
利用に当たっては登録が必要(登録要件として、右の①から③の全てを満たすことが必要。①25歳以上35歳未満で、②最近1年間雇用保険に加入しておらず、③正社員等常用就職を希望する者)。

14 名古屋外国人雇用サービスセンターの職業紹介状況

年月	項目	新規求職申込件数		紹介件数		就職件数		来所相談件数	
		件	件	件	件	件	件	件	件
平成20年	5月	205		250		31		374	
	6月	272		335		32		452	
	7月	219		274		57		417	
	8月	228		273		28		426	
	9月	262		291		36		438	
	10月	344		384		39		634	
前年同月		215		195		24		351	

(注) 1. 平成20年4月より名古屋外国人ジョブセンター及び名古屋日系人雇用サービスセンター（ニッケイズ）は廃止され、名古屋外国人雇用サービスセンターを新設。
 2. 平成20年3月までは名古屋外国人ジョブセンター及び名古屋日系人雇用サービスセンター（ニッケイズ）の数値。

15 ハローワークプラザ名古屋の職業紹介状況

年月	項目	新規求職申込件数		月間有効求職者数		紹介件数	就職件数		来所相談件数
		件	うちパート	人	うちパート		件	うちパート	
平成20年	5月	580	113	1,751	295	1,299	156	57	1,390
	6月	600	118	1,782	312	1,196	159	51	1,364
	7月	619	135	1,805	340	1,318	165	67	1,346
	8月	525	112	1,684	317	1,087	130	47	1,172
	9月	644	153	1,759	352	1,384	159	62	1,433
	10月	701	138	1,858	358	1,459	145	53	1,530
前年同月		484	99	1,357	242	1,280	129	41	1,207

16 ハローワークプラザあらたまの職業紹介状況

年月	項目	新規求職申込件数		月間有効求職者数		紹介件数	就職件数		来所相談件数
		件	うちパート	人	うちパート		件	うちパート	
平成20年	5月	282	93	817	238	512	85	41	611
	6月	251	80	827	247	526	95	39	608
	7月	259	68	795	225	494	100	40	580
	8月	218	64	720	193	414	74	28	476
	9月	301	100	774	218	553	108	44	638
	10月	322	102	829	241	694	111	48	793
前年同月		266	74	710	190	565	101	39	612

17 日雇の職業紹介状況

年 月	項 目	前月から繰越された有効求職者数		新規求職	月間有効	就 労	就 労	不 就 労
		人	うち男	申込件数	求人延数	実人員	延 数	延 数
平成15年	(月平均)	786	773	7	1,520	62	1,160	2,124
平成16年	"	690	683	4	1,460	60	1,170	2,001
平成17年	"	635	628	5	968	41	674	1,666
平成18年	"	528	522	5	778	36	482	1,425
平成19年	"	333	328	3	736	35	471	1,293
平成19年	10月	328	323	2	726	35	476	1,403
	11月	327	322	3	699	35	476	1,290
	12月	321	316	2	849	34	458	1,083
平成20年	1月	321	316	6	589	34	457	953
	2月	293	288	4	620	33	442	1,094
	3月	294	289	3	600	33	445	1,207
	4月	294	289	5	630	33	447	1,481
	5月	297	292	2	600	33	448	1,122
	6月	294	289	2	630	33	441	1,245
	7月	292	287	1	660	33	451	1,217
	8月	291	286	4	630	33	435	1,264
	9月	289	284	5	600	33	445	1,046
	10月	290	285	5	660	33	447	1,103
安定所別 (10月分)	名古屋中	286	282	2	660	30	395	1,095
	名古屋南	4	3	3	-	3	52	8

※名古屋南所は、港湾労働課の計上数を含む。

18 港湾労働関係の職業紹介状況

(1) 常用関係

項目		新規(港)証交付件数			
		計	船内作業	沿岸作業及び倉庫作業	その他
平成17年	(月平均)	28	10	15	3
平成18年	"	64	30	28	6
平成19年	"	53	14	29	10
平成19年	10月	70	25	38	7
	11月	71	13	30	28
	12月	36	7	26	3
平成20年	1月	52	20	26	6
	2月	105	14	78	13
	3月	51	18	19	14
	4月	156	54	92	10
	5月	124	32	74	18
	6月	71	16	35	20
	7月	43	12	27	4
	8月	49	18	28	3
	9月	177	5	170	2
	10月	27	10	13	4

項目		月末現在(港)証所持者数			
		計	船内作業	沿岸作業及び倉庫作業	その他
平成17年	(月平均)	4,659	1,556	2,732	371
平成18年	"	4,816	1,680	2,762	374
平成19年	"	5,024	1,758	2,874	391
平成19年	10月	5,099	1,780	2,920	399
	11月	5,143	1,780	2,937	426
	12月	5,156	1,780	2,946	430
平成20年	1月	5,179	1,786	2,962	431
	2月	5,250	1,789	3,021	440
	3月	5,259	1,793	3,019	447
	4月	5,374	1,832	3,089	453
	5月	5,453	1,854	3,131	468
	6月	5,502	1,868	3,149	485
	7月	5,502	1,868	3,148	486
	8月	5,516	1,878	3,153	485
	9月	5,651	1,873	3,296	482
	10月	5,643	1,872	3,343	478

(2) 日雇関係等

項目		新規求人延数			
		計	船内作業	沿岸作業及び倉庫作業	その他
平成17年	(月平均)	6	-	-	6
平成18年	"	10	-	-	10
平成19年	"	17	-	-	17
平成19年	10月	28	-	-	28
	11月	26	-	-	26
	12月	15	-	-	15
平成20年	1月	21	-	-	21
	2月	11	-	-	11
	3月	19	-	-	19
	4月	24	-	-	24
	5月	21	-	-	21
	6月	21	-	-	21
	7月	39	-	-	39
	8月	39	-	-	39
	9月	37	-	-	37
	10月	27	-	-	27

(注) その他は「はしけ作業」、「いかだ作業」及び「船舶貨物整備作業」である。

19 雇用保険適用状況

(1) 被保険者の種類別状況

(10月)

被保険者種類	資 格 取 得 者 数	資 格 喪 失 者 数	うち事業主の 都合による離職	月 末 現 在	
				被 保 険 者 数	う ち 女
	人	人	人	人	人
全 数	37,325	43,020	3,647	2,511,049	853,004
一 般	36,635	41,494	3,469	2,447,837	833,919
短 時 間 労 働	39	47	1	-	-
高 年 齢 継 続	1	1,087	143	59,832	18,166
短 時 間 労 働 高 年 齢 継 続	-	3	-	-	-
短 期 雇 用 特 例	650	389	34	3,380	919

(注) 短時間労働並びに短時間労働高年齢継続の資格取得者数及び資格喪失者数は平成19年9月以前の離職に係る資格取得・喪失を確認した件数

(2) 産業別適用事業所及び被保険者の状況

(10月)

産 業	項 目	月 末 現 在 事 業 所 数	被 保 険 者 の 資 格				月 末 現 在 被 保 険 者 数	うち短期 特例被保 険者数
			取 得	喪 失	うち事業 主の都合 による離 職	増 減 差		
		所	人	人	人	人	人	
合 計		103,963	37,325	43,020	3,647	△ 5,695	2,511,049	3,380
農 林 水 産 業		399	55	27	1	28	2,364	-
農 業		107	10	6	-	4	1,038	-
建 設 業		14,682	1,730	1,625	239	105	123,031	299
製 造 業		23,652	9,773	13,795	1,196	△ 4,022	902,247	2,882
食 料 品 ・ 飲 料		1,556	943	907	58	36	62,710	163
織 維 ・ 衣 服		1,787	340	465	104	△ 125	25,100	94
木 材 ・ 家 具		1,363	187	287	42	△ 100	16,576	-
パ ル プ ・ 出 版		1,639	329	462	69	△ 133	38,228	1
化 学 関 係		1,298	450	454	31	△ 4	52,100	-
窯 業 ・ 土 石		1,087	350	517	103	△ 167	37,057	14
鉄 鋼		537	333	323	25	10	28,362	3
非 鉄 金 属		208	83	111	4	△ 28	8,724	13
金 属 製 品		4,220	871	1,001	80	△ 130	63,608	2
一 般 機 械 器 具		3,802	1,002	1,176	145	△ 174	103,772	66
電 気 機 械 器 具		1,340	1,312	1,681	51	△ 369	105,088	1,853
輸 送 用 機 械 器 具		2,924	2,784	5,510	378	△ 2,726	309,124	400
そ の 他 機 械 器 具		330	342	468	58	△ 126	18,228	271
そ の 他 製 造 業		1,561	447	433	48	14	33,570	2
電 気 ・ ガ ス ・ 水 道 ・ 熱 供 給 業		67	21	81	-	△ 60	16,059	-
情 報 通 信 業		1,937	706	774	67	△ 68	64,833	15
運 輸 業		4,196	3,207	3,061	142	146	205,747	59
卸 売 ・ 小 売 業		19,728	6,336	7,203	734	△ 867	446,073	13
金 融 ・ 保 険 業		1,115	541	667	7	△ 126	62,658	-
不 動 産 業		1,555	695	902	51	△ 207	36,718	38
飲 食 店 , 宿 泊 業		3,361	1,230	1,288	263	△ 58	48,167	6
医 療 , 福 祉		9,297	2,498	2,215	102	283	155,563	-
教 育 , 学 習 支 援 業		1,361	479	392	36	87	45,841	-
複 合 サ ー ビ ス 事 業		1,546	276	228	12	48	25,555	-
サ ー ビ ス 業		20,384	9,329	10,073	725	△ 744	351,336	68
公 務 ・ そ の 他		576	439	683	72	△ 244	23,819	-

(注) 1. その他機械器具とは、情報通信機械器具、電子部品・デバイス、精密機械器具である。
2. その他製造業には、ゴム製品、なめし皮・同製品・毛皮製造業を含む。

(3) 月別、安定所別にみた適用状況

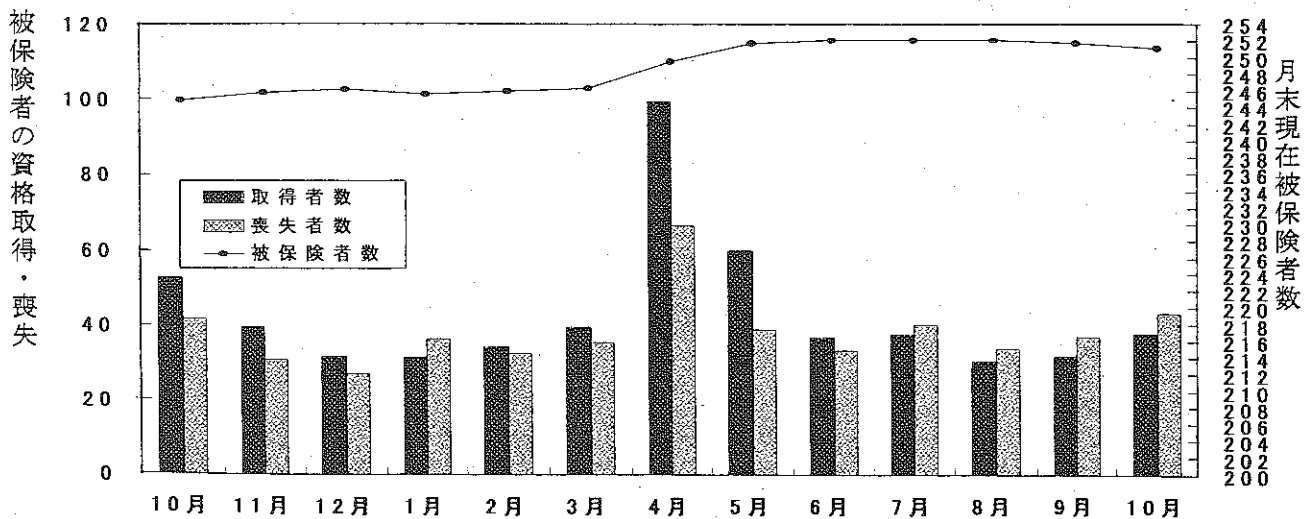
年月	項目	月末現在 事業所数	被 保 険 者 の 資 格				月末現在 被保険者数	うち女
			取 得	喪 失	うち事業主 都合による 離職	増 減 差		
		所	人	人	人	人	人	
平成15年度計		100,347	445,345	409,585	33,067	35,760	2,181,826	709,922
16 "		101,302	495,012	431,858	29,271	63,154	2,243,172	736,189
17 "		101,820	510,502	450,509	29,805	59,993	2,292,293	758,208
18 "		103,080	544,908	464,595	24,181	80,313	2,373,550	794,124
19 "		103,942	537,016	448,181	24,812	88,835	2,461,944	830,226
平成19年10月		103,549	52,488	41,656	2,410	10,832	2,448,426	824,889
11月		103,776	39,435	30,749	1,850	8,686	2,457,308	828,877
12月		103,824	31,353	26,874	1,706	4,479	2,460,753	830,474
平成20年1月		103,909	31,196	36,046	2,030	△ 4,850	2,455,674	827,690
2月		103,895	34,195	32,192	1,819	2,003	2,458,349	828,516
3月		103,942	39,423	35,371	2,174	4,052	2,461,944	830,226
4月		104,162	99,155	66,267	4,951	32,888	2,494,760	842,183
5月		104,285	59,466	38,448	2,411	21,018	2,516,259	853,507
6月		104,421	36,567	32,979	2,172	3,588	2,520,419	856,280
7月		104,453	37,471	39,901	2,664	△ 2,430	2,520,932	855,926
8月		104,410	30,029	33,221	2,342	△ 3,192	2,520,678	855,312
9月		103,871	31,561	36,613	2,558	△ 5,052	2,516,291	854,193
10月		103,963	37,325	43,020	3,647	△ 5,695	2,511,049	853,004
安定所別 (10月分)	名古屋中	23,683	11,357	13,096	969	△ 1,739	678,144	259,992
	名古屋南	10,947	3,574	3,842	462	△ 268	251,605	74,220
	名古屋東	14,196	4,229	4,434	547	△ 205	287,851	109,396
	豊橋	6,076	1,961	1,938	282	23	103,290	40,083
	岡崎	4,699	1,608	1,834	88	△ 226	89,993	32,810
	一宮	5,482	1,952	2,588	154	△ 636	123,544	60,681
	半田	5,485	1,844	1,763	143	81	110,077	34,358
	瀬戸	2,720	458	471	60	△ 13	35,185	12,440
	豊田	4,801	1,860	3,483	201	△ 1,623	203,666	44,536
	津島	4,133	984	886	70	98	55,619	20,123
	刈谷	7,078	3,447	4,316	239	△ 869	291,892	73,331
	西尾	2,133	454	513	59	△ 59	31,371	10,845
	犬山	2,782	760	784	67	△ 24	56,643	18,400
	豊川(本所)	2,123	653	796	60	△ 143	44,157	14,013
新城	772	162	116	21	46	10,487	4,087	
春日井	5,776	1,861	1,906	164	△ 45	121,054	37,296	
蒲郡(出張所)	1,076	161	254	61	△ 93	16,467	6,391	

- (注) 1. 各年の月末現在事務所数及び月末現在被保険者数欄は、年度末現在の数値である。
 2. 平成19年4月から、蒲郡安定所は豊川安定所の出張所となったが、「豊川(本所)」の欄には蒲郡出張所分を含まない豊川安定所の数値を、蒲郡(出張所)の欄には蒲郡出張所の数値を計上している。
 3. 平成20年3月末をもって名古屋北公共職業安定所は再編により廃止。

(千人)

雇用保険被保険者の推移

(万人)



20 雇用保険給付状況

月別、安定所別にみた給付状況
その1

項目 年月		一般被保険者給付（基本手当）									
		離職票交付枚数		離職票	受給資格決定件数		初回受給者数		受給者実人員		
		うち短時間	提出件数		前年比	うち特定		前年比	うち特定		
	枚	枚	件	件	%	人	人	人	%	人	
平成15年度計		218,492	14,806	115,777	110,584	△ 13.2	93,309	22,989	38,566	△ 20.4	11,932
平成16年度計		225,543	15,848	106,310	101,327	△ 8.4	83,826	18,418	30,828	△ 20.1	8,789
平成17年度計		231,028	17,254	103,505	98,364	△ 2.9	79,537	16,129	28,301	△ 8.2	7,326
平成18年度計		229,774	17,132	98,530	91,172	△ 7.3	74,510	14,243	25,998	△ 8.1	6,305
平成19年度計		227,300	10,792	94,115	88,219	△ 3.2	73,370	14,820	25,402	△ 2.3	6,085
平成19年10月		21,159	1,231	9,109	8,553	5.4	6,460	1,450	26,992	△ 0.9	6,347
11月		15,367	161	6,325	6,203	△ 3.0	6,423	1,323	25,762	△ 2.9	6,242
12月		13,334	80	5,064	4,638	△ 3.8	4,973	980	24,550	△ 1.9	6,102
平成20年1月		19,608	48	7,828	7,092	△ 7.9	5,481	1,066	24,825	1.1	6,157
2月		16,925	39	6,693	6,469	△ 1.4	6,033	1,380	23,726	△ 0.8	6,078
3月		18,326	19	6,749	6,330	△ 9.6	4,684	1,227	22,973	△ 2.2	6,173
4月		34,634	40	12,161	10,582	△ 5.5	5,425	1,593	22,588	2.2	6,446
5月		18,940	21	8,652	9,061	△ 2.5	8,611	2,070	25,490	△ 1.2	7,135
6月		16,624	11	7,350	7,135	3.9	5,993	1,570	25,943	0.9	7,402
7月		20,280	12	7,806	7,585	1.9	7,364	1,748	28,043	3.5	7,698
8月		18,274	10	7,201	6,798	△ 7.0	6,332	1,347	27,910	△ 2.9	7,517
9月		20,155	17	8,296	7,591	11.2	6,141	1,653	28,233	6.3	8,011
10月		23,239	8	9,405	9,296	8.7	6,632	1,820	27,534	2.0	8,028
安定所別 (10月分)	名古屋中	7,269	2	1,174	1,143	41.8	837	247	3,548	25.9	1,169
	名古屋南	2,021	1	1,020	934	7.0	696	195	2,956	6.3	914
	名古屋東	2,444	2	1,195	1,241	20.4	842	234	3,706	20.0	1,127
	豊橋	1,004	-	515	599	3.6	363	86	1,568	5.4	381
	岡崎	671	-	469	471	14.3	347	77	1,415	△ 1.8	339
	一宮	1,076	1	649	569	5.0	453	137	1,940	3.6	630
	半田	855	-	643	640	6.8	440	111	1,826	8.0	459
	瀬戸	258	-	289	296	26.0	226	65	956	10.0	302
	豊田	2,286	-	517	514	5.5	418	84	1,626	5.2	319
	津島	397	-	436	427	4.9	325	104	1,347	2.9	432
	刈谷	2,607	-	756	719	16.5	547	122	2,010	0.1	460
	西尾	234	-	192	191	△ 0.5	146	47	538	9.6	141
	犬山	399	-	327	340	△ 7.9	221	67	1,004	△ 0.6	335
	豊川(本所)	414	-	360	358	47.3	177	56	681	△ 4.6	179
	新城	59	-	73	77	△ 10.5	47	14	181	△ 21.6	59
春日井	1,091	1	672	683	19.2	490	162	1,964	△ 1.2	693	
蒲郡(出張所)	149	-	118	94	△ 3.1	57	12	268	5.1	89	

(注) 1. 基本手当受給率=基本手当受給者実人員/(被保険者数+基本手当受給者実人員)×100

2. 年度計欄の受給者実人員は、月平均で計上。

3. 「うち短時間」は、被保険者のうちの短時間労働被保険者を指し(19年10月以降は同年9月以前の離職に基づく交付枚数)、「うち特定」は、受給資格者のうちの特定受給資格者を指す。

				高年齢継続被保険者給付				短期特例被保険者給付				日雇給付
支給終了者数		受給率		保受給者の紹介件数	保受給者の就職件数	離職票交付枚数	受給資格決定件数	受給者数	離職票交付枚数	受給資格決定件数	受給者数	受給者実人員
うち特定	うち特定	愛知	全国									
人	人	%	%	件	件	枚	件	人	枚	件	人	人
79,188	16,997	1.7	2.4	72,414	17,088	7,855	6,609	6,615	9,917	215	221	4,276
66,832	12,313	1.4	1.9	64,453	17,344	7,350	6,028	5,999	10,376	190	199	3,845
62,251	10,002	1.2	1.7	67,676	18,549	7,593	6,061	6,013	8,239	127	136	3,207
57,640	8,687	1.1	1.6	70,010	18,837	7,833	6,242	6,257	7,003	146	153	2,812
55,601	8,048	1.0	1.5	71,463	17,889	8,441	6,568	6,556	5,981	89	91	2,577
5,432	671	1.1	1.6	6,917	1,769	670	546	497	409	2	1	214
4,964	682	1.0	1.5	6,253	1,516	414	360	423	380	30	13	221
4,280	654	1.0	1.4	4,703	1,250	422	303	263	506	22	25	220
5,403	855	1.0	1.4	5,790	1,253	733	609	479	380	6	17	211
4,357	661	1.0	1.4	5,753	1,385	497	403	529	272	2	6	201
4,270	688	0.9	1.3	6,055	1,466	632	446	436	478	2	4	197
4,123	711	0.9	1.3	5,640	1,291	2,468	1,527	1,229	922	2	2	204
4,271	743	1.0	1.4	6,090	1,378	623	772	1,040	565	5	4	194
3,630	740	1.0	1.5	6,285	1,453	575	513	543	349	18	5	182
4,520	813	1.1	1.5	6,449	1,399	737	603	543	454	5	16	185
4,928	760	1.1	1.6	5,762	1,304	574	441	480	410	2	4	182
5,319	968	1.1	1.6	7,567	1,483	676	513	485	302	1	2	178
5,699	994	1.1	1.5	7,979	1,684	849	705	673	359	6	4	176
728	160	0.5		1,692	254	299	84	67	43	1	-	173
630	116	1.2		812	177	106	87	89	15	-	1	3
800	150	1.3		848	136	76	83	67	3	-	-	-
338	47	1.5		550	167	25	25	29	1	-	-	-
314	42	1.5		304	71	24	27	33	19	2	2	-
355	50	1.5		630	124	39	51	46	64	-	-	-
384	57	1.6		474	114	58	56	59	26	-	-	-
184	40	2.6		291	59	13	24	25	-	-	-	-
361	55	0.8		322	111	37	28	35	21	-	-	-
256	41	2.4		334	77	17	57	52	1	-	-	-
441	58	0.7		515	110	-	45	49	160	1	-	-
101	14	1.7		138	48	10	10	11	3	-	1	-
190	38	1.7		323	57	18	48	38	-	1	-	-
133	19	1.5		228	57	17	13	14	3	-	-	-
34	8	1.7		67	23	8	12	8	-	-	-	-
399	91	1.6		371	81	25	50	47	-	-	-	-
51	8	1.6		80	18	13	5	4	-	1	-	-

4. 平成19年4月から、蒲郡安定所は豊川安定所の出張所となったが、「豊川(本所)」の欄には蒲郡出張所分を含まない豊川安定所の数値を、蒲郡(出張所)の欄には蒲郡出張所の数値を計上している。
5. 平成20年3月末をもって名古屋北公共職業安定所は再編により廃止。

安定所別にみた給付状況
その2

項目 年月	就職促進手当			教育訓練給付 教育訓練給付者数	雇用継続給付					
	常用就職支度手当受給者数	再就職手当受給者数	就業手当受給者数		高年齢雇用継続給付 基本給付者実人員	再就職給付金受給者実人員	育児休業給付 基本給付者実人員	職場復帰給付金受給者数	介護休業給付 給付者数	
平成15年度	315	4,488	105	23,723	326,932	3,000	41,605	3,636	219	
平成16年度	97	3,020	107	12,820	351,703	1,030	47,227	3,845	235	
平成17年度	81	15,013	324	7,984	361,758	976	52,127	4,291	275	
平成18年度	80	16,953	274	7,224	360,009	672	57,405	4,583	316	
平成19年度	76	15,917	242	6,169	406,070	608	67,228	5,030	336	
平成19年10月	3	1,542	228	709	35,995	55	6,000	839	36	
11月	5	1,470	230	701	33,316	43	5,657	558	30	
12月	13	1,282	241	470	35,246	55	5,708	403	30	
平成20年1月	5	1,314	243	378	34,792	46	5,878	390	25	
2月	8	1,039	203	365	37,453	64	5,983	331	24	
3月	7	1,082	189	526	35,138	55	6,287	424	31	
4月	3	1,076	190	751	37,099	51	6,549	456	33	
5月	5	1,478	223	384	36,204	60	6,620	419	34	
6月	15	1,358	246	414	39,157	53	6,183	411	31	
7月	6	1,451	269	685	38,269	70	6,225	421	35	
8月	6	1,398	246	794	40,351	56	6,163	390	28	
9月	1	1,181	251	727	37,856	61	6,147	398	35	
10月	3	1,376	266	845	40,430	49	7,057	1,051	40	
安定所別 (10月分)	名古屋中	-	138	45	125	10,671	24	1,871	298	6
	名古屋南	-	150	27	83	5,295	6	576	93	4
	名古屋東	1	208	31	171	3,682	5	916	161	6
	豊橋	-	71	13	23	1,309	3	340	52	-
	岡崎	-	76	19	44	1,210	2	273	34	-
	一宮	2	200	22	62	2,433	1	237	34	5
	半田	-	71	8	50	735	-	283	46	6
	瀬戸	-	37	11	25	54	-	121	18	1
	豊田	-	71	10	50	4,018	4	686	86	5
	津島	-	78	11	32	954	4	120	15	-
	刈谷	-	106	23	46	5,082	-	869	115	4
	西尾	-	19	6	10	505	-	107	9	-
	犬山	-	25	12	39	952	-	188	25	1
	豊川(本所)	-	36	3	18	1,170	-	146	10	1
	新城	-	20	6	4	155	-	7	2	-
春日井	-	48	17	57	1,942	-	265	47	1	
蒲郡(出張所)	-	22	2	6	263	-	52	6	-	

(注) 就業手当受給者実人員の年度欄は月平均。

21 産業界の動向

概 況

管内景気は、輸出の大幅な減少を主因に、急速に下降している。

最終需要の動向をみると、輸出は大幅に減少している。国内需要のうち、住宅投資は概ね横ばいで推移している。個人消費が弱めの動きとなっているほか、設備投資も企業の投資姿勢の慎重化を背景に高水準ながら減少している。この間、公共投資は低水準で推移している。

こうした需要動向を反映して、生産は大きく減少しているとみられる。企業収益は世界的な景気減速を背景とした需要減や為替の円高などを背景に、大幅な減益となっており、企業の景況感急速かつ大幅に悪化している。雇用・所得は、労働需給面に緩和傾向がみられる中で、伸び悩んでいる。この間、消費者物価（除く生鮮）は前年比+1%台へと低下している。

先行きについては、最近の国際金融資本市場の動揺に伴う内外実体経済への影響や為替相場の動向等について注視する必要がある。また、大幅な減産の雇用面への影響や、企業金融の引き締めり度合いについても、注意深く見ていく必要がある。一方、原材料価格は急速に落ち着いてきており、今後は、企業や家計の所得を下支えすることが期待される。

金融面をみると、管内の金融機関（国内銀行+信金）の貸出は、実勢としては、前年比+3%台の増加となっている。一方、預金は、前年比+2%台の増加となっている。

管内主要経済指標

	06年度	07年度	07/10-12月	08/1-3月	4-6月	7-9月	08/8月	9月	10月	11月
百貨店売上高	-0.4	0.0	-1.1	-1.7	-4.6	-2.1	-0.5	-4.5	-4.2	-11.3
<前年比 %>	(-0.7)	(-0.7)	(-1.1)	(-0.9)	(-4.4)	(-3.2)	(-2.9)	(-4.6)	(-6.9)	(p-6.4)
スーパー売上高(全店)	0.8	0.6	0.4	0.8	0.5	1.8	-0.8	4.2	p 2.4	n.a.
<前年比 %>	(-0.5)	(1.9)	(2.5)	(3.0)	(0.8)	(0.7)	(0.1)	(-0.4)	(0.0)	(p 1.7)
同(既存店)	-1.0	-1.1	-0.1	0.3	-1.5	-0.3	-2.0	r 0.2	p -1.4	n.a.
<前年比 %>	(-1.6)	(-1.3)	(-0.9)	(0.1)	(-1.6)	(-1.3)	(-1.8)	(-2.5)	(-2.6)	(p-0.8)
乗用車販売台数(含軽)	-2.2	-4.6	-2.3	-3.6	-1.5	0.5	-5.8	-2.5	-5.3	-22.6
<前年比 %>	(-4.2)	(-3.7)	(-1.9)	(-0.7)	(-0.5)	(-1.5)	(-8.1)	(-4.5)	(-6.2)	(-18.9)
同(除軽)	-7.8	-2.4	2.7	-0.2	1.1	0.4	-11.9	-0.4	-11.8	-30.0
<前年比 %>	(-9.3)	(-2.1)	(2.9)	(1.3)	(0.7)	(-2.4)	(-12.9)	(-5.6)	(-13.4)	(-27.9)
機械受注	-6.8	-2.9	6.2	-4.5	-5.0	-14.2	-9.3	-28.4	-48.4	n.a.
<前年比 %>	(2.0)	(-3.0)	(0.0)	(0.8)	(5.3)	(-6.9)	(-13.0)	(-4.2)	(-15.5)	(n.a.)
新設住宅着工戸数	12.3	10.7	11.6	11.2	12.2	11.6	11.3	11.4	11.5	9.9
<季調済年率 万戸>	(129)	(104)	(95)	(114)	(112)	(113)	(113)	(113)	(103)	(95)
公共工事請負金額	1.8	-4.3	4.7	4.8	-25.8	18.8	0.2	-2.2	4.2	3.5
<季調済前期比 %>	(-5.2)	(-4.1)	(1.4)	(-0.5)	(-8.3)	(11.3)	(-7.2)	(-2.7)	(4.6)	(9.0)
輸出金額	19.3	9.9	-12.0	2.9	-3.0	-3.7	r-11.5	r -5.1	-13.6	p-31.6
<円ベース、前年比 %>	(13.4)	(9.9)	(10.0)	(6.0)	(1.8)	(3.2)	(0.3)	(1.5)	(-7.8)	(p-26.7)
鉱工業生産	6.3	3.6	2.9	-2.3	-0.6	r -2.8	-5.5	r 1.0	-4.4	n.a.
<季調済前期比 %>	(4.6)	(2.6)	(0.9)	(-0.7)	(-0.8)	(-1.3)	(-3.5)	(1.1)	(-3.1)	(p-8.1)
倒産件数	-8.4	9.1	2.9	4.0	4.8	-1.1	-10.6	20.5	-1.1	7.8
<前年比 %>	(1.2)	(7.7)	(6.0)	(7.9)	(5.8)	(16.4)	(4.2)	(34.4)	(13.4)	(5.2)

	07年度	08年度(計画)	07/6月	9月	12月	08/3月	6月	9月	12月	09/3月(予測)	
全産業判断D.I. <%ポイント>	—	—	15	11	9	3	-4	-13	-28	-45	
			(7)	(4)	(2)	(-4)	(-7)	(-14)	(-24)	(-38)	
全産業売上高 常利益率 <%>	6.91	3.70	< 07/上期 >		< 07/下期 >		< 08/上期 >		< 08/下期計画 >		
	(4.05)	(3.23)	8.11		5.82		-5.60		1.80		
			(4.31)		(3.82)		(3.48)		(2.99)		
全設備投資額 <前年比 %>	6.4	-1.2									
	(3.6)	(-2.8)									

- (注) 1. 特に断りのない限り、管内のデータは、愛知・岐阜・三重の3県ベース。
 2. 新設住宅着工戸数(管内)は毎年12月の計数が確定した時点で、X-12-ARIMAを用いて季節調整替えを行い、その後1年間は予定季節要素を用いて算出。
 3. 公共工事請負金額(管内)は毎年3月の計数が確定した時点で、X-12-ARIMAを用いて季節調整替えを行い、その後1年間は予定季節要素を用いて算出。
 4. 百貨店売上高、スーパー売上高(全店、既存店)は、暦年ベース。
 5. 百貨店売上高の管内は、名古屋市内5百貨店の売上高を当店にて集計。
 6. スーパー売上高の管内は、愛知県ベース。
 7. 乗用車販売台数(除軽)は、登録ナンバー別。
 8. 機械受注の管内は、中部経済産業局管内(管内3県に富山・石川を加えた5県)主要8社の工作機械国内受注額。全国は、民需除く船舶・電力。
 9. 輸出金額の管内は、名古屋税関管内(管内3県に長野・静岡を加えた5県)のうち、愛知、岐阜、三重、長野の4県分。
 10. 鉱工業生産の管内は、3県ベース。
 11. 全産業業況判断D.I. (「良い」—「悪い」、回答社数構成比)、全産業売上高常利益率、全産業設備投資額は、企業短期経済観測調査結果。「見込み」、「計画」、「予測」は08年12月調査時点のもの。
 12. pは速報値、rは訂正・改定値。

参考資料：日銀名古屋支店「最近の管内金融経済事情」抜粋

22 主要労働経済指標

項目 年月	労働時間指数（平成17年=100）				常用労働者1人平均月間給与額			
	総実労働		所定外労働		きまって支給する給与		特別に支払われた給与	
	愛知	全国	愛知	全国	愛知	全国	愛知	全国
					円	円	円	円
平成17年（月平均）	100.0	100.0	100.0	100.0	321,777	300,918	91,877	79,520
平成18年 "	100.5	100.7	99.6	103.3	320,740	302,746	94,210	81,655
平成19年 "	98.6	100.7	99.1	105.2	317,465	299,782	94,012	77,949
平成20年 5月	96.6	98.5	93.4	100.8	313,576	299,815	5,316	10,248
6月	102.2	102.6	94.0	100.0	317,144	300,856	248,308	277,314
7月	103.6	104.0	94.6	101.6	316,175	301,144	271,819	140,229
8月	98.2	96.7	87.3	96.9	311,161	299,333	14,948	13,550
9月	98.5	99.3	91.0	100.0	313,306	299,625	2,774	4,315
10月	102.2	102.7	88.6	100.8	316,442	300,807	4,381	5,302
	前 年 比							
	%	%	%	%	%	%	%	%
平成17年（月平均）	-	△ 0.5	-	0.4	0.3	0.7	0.8	2.6
平成18年 "	0.6	0.7	△ 0.4	3.2	△ 0.3	0.6	2.5	2.6
平成19年 "	△ 0.7	0.0	0.0	1.8	△ 0.1	0.5	△ 0.2	△ 3.4
平成20年 5月	△ 0.7	△ 0.5	△ 1.3	△ 0.8	△ 0.8	0.5	△ 13.0	18.3
6月	△ 0.9	△ 1.5	△ 2.5	△ 3.0	△ 0.6	0.2	4.4	1.4
7月	0.9	1.2	△ 8.1	△ 2.2	△ 1.0	0.4	1.7	△ 0.1
8月	△ 3.6	△ 2.6	△ 4.1	△ 3.9	△ 1.0	0.3	89.4	5.8
9月	0.7	0.5	△ 6.2	△ 4.5	△ 1.1	0.1	△ 56.1	△ 2.5
10月	△ 0.5	0.5	△ 13.0	△ 5.9	△ 1.2	△ 0.1	3.1	△ 4.1
資料	県 統 計 課 ・ 厚 生 労 働 省							

- (1) 労働時間指数及びその増減率、並びに常用雇用指数及びその増減率は、調査事業所の抽出替え、基準時更新に伴い、平成19年1月分公表時に過去に遡って改訂された。ただし、全国の上増減率は原則として改定されていない。
- (2) 愛知県の労働時間指数及び常用雇用指数は、平成17年1月分結果から平成14年3月に改訂された日本標準産業分類に基づき公表しているため、改訂前とは厳密には接続していない。

常用雇用指数 (平成17=100)		労働異動				完全失業			
		入職率		離職率		愛知		全国	
愛知	全国	愛知	全国	愛知	全国	完全失業者 千人	完全失業率 %	完全失業者 万人	完全失業率 %
100.0	100.0	1.94	1.92	1.87	1.96	132	3.4	294	4.4
101.6	100.7	1.97	1.91	1.76	1.91	110	2.8	275	4.1
103.0	102.1	1.94	1.95	1.85	1.86	108	2.7	257	3.9
105.9	104.3	1.84	1.96	1.47	1.80	120	2.9	270	4.0
105.7	104.3	1.51	1.56	1.67	1.60	(4月~6月)		265	4.1
105.6	104.4	1.56	1.71	1.64	1.71			256	4.0
105.3	104.1	1.16	1.34	1.47	1.60	113	2.8	272	4.2
105.0	104.1	1.23	1.42	1.55	1.57	(7月~9月)		271	4.0
104.9	104.1	1.44	1.67	1.53	1.73			255	3.7
		前年差				前年比	前年差	前年比	前年差
%	%	ポイント	ポイント	ポイント	ポイント	%	ポイント	%	ポイント
-	0.5	△ 0.06	0.01	△ 0.03	0.04	△ 4.3	△ 0.1	△ 6.1	△ 0.3
1.6	0.6	0.03	△ 0.01	△ 0.11	△ 0.05	△ 16.7	△ 0.6	△ 6.5	△ 0.3
1.7	1.4	△ 0.03	0.04	0.09	△ 0.05	△ 1.8	△ 0.1	△ 6.5	△ 0.2
2.8	1.9	△ 0.02	△ 0.04	△ 0.41	△ 0.05	11.1	0.2	4.7	0.0
2.1	1.6	△ 0.51	△ 0.21	0.08	△ 0.02	(4月~6月)		10.0	0.1
2.2	1.6	△ 0.06	△ 0.05	△ 0.09	△ 0.05			9.4	△ 0.1
1.5	1.4	△ 0.67	△ 0.07	△ 0.04	0.04	20.2	0.4	9.2	0.2
1.7	1.5	△ 0.29	△ 0.14	△ 0.07	△ 0.10	(7月~9月)		0.4	△ 0.2
2.3	1.4	△ 0.32	△ 0.23	△ 0.22	△ 0.06			△ 5.9	△ 0.3
「毎月勤労統計」						県統計課 「労働力調査 地方集計」		総務省 「労働力調査」	

※ 全国の月別完全失業率は季節調整値であり、前年差の月別欄は前月差（ポイント）である。

－職業別・年齢別常用職業紹介状況－

1. 職業別常用職業紹介状況 <職業小分類一部特掲> (新規学卒者及びパートタイムを除く常用)

(20年8月)

職業	項目	新規求職申込件数				新規求人数	就職件数				求人倍率(倍)	就職率(%)		
		計	男	45歳以上	女		45歳以上	計	男	45歳以上			女	45歳以上
A	専門的・技術的職業	1,744	899	246	841	161	8,810	454	190	47	264	74	5.05	26.0
031	機械技術者	90	86	20	4	-	1,737	21	20	3	1	-	19.30	23.3
034	電気技術者	57	54	20	3	1	745	11	11	2	-	-	13.07	19.3
051	建築技術者	113	102	53	10	2	674	21	21	9	-	-	5.96	18.6
052	土木技術者	34	31	21	3	-	313	11	11	9	-	-	9.21	32.4
061	システムエンジニア	127	108	12	19	1	722	26	25	1	1	-	5.69	20.5
062	プログラマー	74	59	4	15	2	509	10	8	1	2	-	6.88	13.5
071	その他の技術者	75	71	37	4	-	339	29	28	7	1	-	4.52	38.7
084	薬剤師	7	2	2	5	-	202	3	2	1	1	1	28.86	42.9
093	看護師	203	9	-	194	52	1,027	68	1	-	67	22	5.06	33.5
111	栄養士	50	3	-	47	6	88	12	1	-	11	2	1.76	24.0
119	その他の保健医療の職業	139	22	6	116	31	424	62	7	1	55	15	3.05	44.6
123	保育士	56	-	-	56	3	109	15	-	-	15	-	1.95	26.8
184	デザイナー	147	77	11	70	7	105	19	7	2	12	1	0.71	12.9
B	管理的職業	30	27	20	3	-	146	9	8	3	1	-	4.87	30.0
C	事務的職業	3,955	871	272	3,077	418	2,420	705	116	25	588	75	0.61	17.8
25	一般事務の職業	3,387	602	189	2,780	375	1,746	539	60	13	479	66	0.52	15.9
261	現金出納事務員	-	-	-	-	-	47	1	1	1	-	-	-	-
263	予算・経理事務員	270	128	30	140	29	190	53	16	2	37	5	0.70	19.6
291	集金人	1	1	1	-	-	1	-	-	-	-	-	1.00	-
311	速記者、タイピスト	3	2	-	1	-	9	2	-	-	2	1	3.00	66.7
313	電子計算機オペレーター	15	3	-	12	-	19	3	2	-	1	-	1.27	20.0
319	その他事務用機器操作の職業	-	-	-	-	-	2	1	1	-	-	-	-	-
D	販売の職業	1,572	1,185	336	383	87	4,950	316	250	52	66	21	3.15	20.1
324	販売店員	530	240	49	289	65	2,746	113	59	11	54	19	5.18	21.3
327	商品仕入・販売外交員	952	877	263	72	17	1,576	175	164	35	11	2	1.66	18.4
332-12	保険営業員	-	-	-	-	-	21	-	-	-	-	-	-	-
335	サービス外交員	7	6	1	1	-	42	5	4	1	1	-	6.00	71.4
E	サービスの職業	589	312	123	276	75	3,271	194	116	51	77	25	5.55	32.9
34	家庭生活支援サービスの職業	70	20	4	50	25	203	15	6	1	9	3	2.90	21.4
351	理容師	5	4	1	1	-	19	2	-	-	2	-	3.80	40.0
352	美容師	38	7	-	31	3	221	9	3	-	6	-	5.82	23.7
353	着付師、エステティシャン	36	2	-	34	-	65	9	-	-	9	-	1.81	25.0
355	クリーニング工	5	2	-	3	-	11	2	2	-	-	-	2.20	40.0
36	飲食物調理の職業	213	158	68	54	21	1,182	92	69	31	22	14	5.55	43.2

項目 職業	新規求職申込件数					新規 求人数	就職件数					求人 倍率 (倍)	就職率 (%)
	計	男	45歳 以上	女	45歳 以上		計	男	45歳 以上	女	45歳 以上		
371 飲食物給仕人	77	34	6	43	14	1,049	20	11	4	9	2	13.62	26.0
375 娯楽場等の接客員	24	15	4	9	-	290	9	3	-	6	1	12.08	37.5
381 マンション・アパート・下宿管理人	9	8	6	1	-	20	1	1	1	-	-	2.22	11.1
382 寄宿舍・寮管理人	6	2	2	4	3	5	2	1	1	1	1	0.83	33.3
383 ビル 管 理 人	20	20	15	-	-	21	3	3	2	-	-	1.05	15.0
F 保 安 の 職 業	81	80	48	-	-	1,085	73	72	57	1	-	13.40	90.1
423 警 備 員	77	76	47	-	-	975	66	65	53	1	-	12.66	85.7
G 農 林 漁 業 の 職 業	63	49	28	14	5	40	14	12	4	2	-	0.63	22.2
H 運 輸 ・ 通 信 の 職 業	736	690	328	45	10	2,341	295	287	130	8	1	3.18	40.1
471 バ ス 運 転 者	32	32	21	-	-	110	16	16	8	-	-	3.44	50.0
472 乗用自動車運転者	60	58	41	2	2	708	38	38	29	-	-	11.80	63.3
473 貨物自動車運転者	466	433	185	33	4	1,132	196	189	73	7	1	2.43	42.1
503 電 話 交 換 手	3	-	-	3	1	3	2	1	-	1	-	1.00	66.7
I 生 産 工 程 ・ 労 務 の 職 業	4,572	3,713	1,285	832	207	10,201	1,439	1,277	331	161	48	2.23	31.5
511 製 鉄 工 ・ 製 鋼 工	9	8	2	1	-	12	2	2	-	-	-	1.33	22.2
513 鑄 物 工	17	17	8	-	-	31	15	15	2	-	-	1.82	88.2
514 鍛 造 工	7	7	1	-	-	28	6	6	-	-	-	4.00	85.7
515 金 属 熱 処 理 工	8	8	4	-	-	14	4	4	1	-	-	1.75	50.0
516 圧 延 工	3	3	-	-	-	24	4	4	1	-	-	8.00	133.3
521 基礎的化学品製造オペレーター	5	5	2	-	-	50	7	7	1	-	-	10.00	140.0
535 陶 磁 器 製 造 工	8	7	1	1	1	40	13	9	1	4	-	5.00	162.5
538 セメント製品製造工	7	7	4	-	-	12	2	2	-	-	-	1.71	28.6
551 金 属 工 作 機 械 工	245	235	54	7	1	559	128	124	17	3	1	2.28	52.2
552 金 属 プ レ ス 工	70	64	22	6	1	113	28	28	6	-	-	1.61	40.0
553 鉄 工 ・ 製 かん 工	11	11	8	-	-	124	11	11	5	-	-	11.27	100.0
554 板 金 工	30	29	12	1	-	131	19	19	7	-	-	4.37	63.3
556 め っ き 工	11	11	5	-	-	36	11	11	2	-	-	3.27	100.0
557 金 属 研 磨 工	16	14	4	2	-	25	4	4	2	-	-	1.56	25.0
558 金属線製品・くぎ・ばね製造工	4	4	2	-	-	8	5	5	-	-	-	2.00	125.0
559 その他の金属加工の職業	74	58	15	15	5	388	76	69	16	7	2	5.24	102.7
561 電 気 溶 接 工	49	49	18	-	-	185	28	27	4	1	-	3.78	57.1
562 ガス溶接工・ガス切断工	33	32	15	1	-	172	19	19	6	-	-	5.21	57.6
571 一般機械器具組立工	303	256	65	46	9	351	41	40	12	1	-	1.16	13.5
572 一般機械器具修理工	88	74	29	14	2	287	31	30	5	1	-	3.26	35.2
581 電気機械組立工・修理工	70	59	19	11	4	94	7	7	2	-	-	1.34	10.0
582 電気通信機械器具組立工・修理工	9	7	1	2	-	80	2	2	-	-	-	8.89	22.2
586 電子応用機械器具組立工	11	9	1	2	1	57	-	-	-	-	-	5.18	-
587-30 民生用電子・電気機械器具修理工	1	1	1	-	-	10	2	2	2	-	-	10.00	200.0

職業	項目	新規求職申込件数					新規 求人数	就職件数					求人 倍率 (倍)	就職率 (%)
		計	男	45歳 以上	女	45歳 以上		計	男	45歳 以上	女	45歳 以上		
589	その他の電気機械器具組立・修理の職業	46	26	5	20	3	164	13	9	1	4	-	3.57	28.3
591	自動車組立工	628	504	76	120	23	1,104	68	64	5	4	-	1.76	10.8
592	自動車整備工	67	66	10	1	-	338	23	23	3	-	-	5.04	34.3
599	その他の輸送用機械器具組立・修理の職業	61	24	4	36	10	122	8	5	1	3	-	2.00	13.1
601	計量計測機器組立工・修理工	3	2	-	1	-	26	3	1	-	2	-	8.67	100.0
622	パン・菓子製造工	58	29	9	29	5	99	33	22	1	11	3	1.71	56.9
624	かん詰・びん詰レトルト食品製造工	5	4	2	1	-	12	2	1	-	1	-	2.40	40.0
627	水産物加工工	3	2	1	1	-	13	7	2	1	5	2	4.33	233.3
641	粗紡工、精紡工	-	-	-	-	-	3	2	1	-	1	1	-	-
642	合糸工、ねん糸工、加工糸工	3	2	2	1	1	-	1	1	1	-	-	-	33.3
644	織布工	3	3	1	-	-	1	-	-	-	-	-	0.33	-
646	染色・仕上工	7	5	3	1	-	11	4	4	1	-	-	1.57	57.1
647	編物工、編立工	2	2	1	-	-	10	-	-	-	-	-	5.00	-
651	婦人・子供服仕立職	1	-	-	1	-	-	-	-	-	-	-	-	-
655	ミシン縫製工	3	-	-	3	1	74	4	1	-	3	1	24.67	133.3
661	製材工、チップ製造工	4	3	3	1	1	6	5	5	-	-	-	1.50	125.0
662	合板工	6	6	2	-	-	21	2	2	1	-	-	3.50	33.3
663	木工、木彫工	11	9	4	2	-	18	3	3	1	-	-	1.64	27.3
664	木製家具・建具製造工	27	26	12	-	-	31	12	11	3	1	1	1.15	44.4
674	紙器製造工	5	4	2	1	1	11	6	6	1	-	-	2.20	120.0
675	紙製品製造工	2	2	-	-	-	1	2	2	-	-	-	0.50	100.0
681	文字組版作業員	2	1	-	1	1	-	2	1	-	1	-	-	100.0
682	製版作業員	7	6	4	1	-	16	4	3	-	1	-	2.29	57.1
683	印刷作業員	21	21	3	-	-	56	14	14	3	-	-	2.67	66.7
684	製本作業員	6	6	2	-	-	7	-	-	-	-	-	1.17	-
692	ゴム製品製造工	12	12	4	-	-	72	7	6	2	1	-	6.00	58.3
693	プラスチック製品成形・加工工	62	52	16	10	1	230	43	37	10	6	-	3.71	69.4
699	その他のゴム・プラスチック製品製造の職業	30	18	6	12	2	62	32	18	1	14	-	2.07	106.7
70	革・革製品製造の職業	1	-	-	1	-	4	3	2	-	1	1	4.00	300.0
723	塗装工	39	38	11	1	-	181	18	18	7	-	-	4.64	46.2
726	製図工、写図工	131	68	7	62	6	335	21	14	1	7	-	2.56	16.0
728	包装工	24	8	3	15	3	52	12	4	1	8	4	2.17	50.0
731	ボイラーオペレーター	7	7	4	-	-	13	2	2	-	-	-	1.86	28.6
734	建設用機械運転工	15	15	8	-	-	74	12	12	5	-	-	4.93	80.0
741	発電員、変電員	2	2	1	-	-	22	1	1	-	-	-	11.00	50.0

職業	項目	新規求職申込件数					新規 求人数	就職件数					求人 倍率 (倍)	就職率 (%)
		計	男	45歳 以上	女	45歳 以上		計	男	45歳 以上	女	45歳 以上		
746	電気工事業者	53	52	14	1	1	225	30	30	5	-	-	4.25	56.6
761	型枠大工	4	4	1	-	-	88	3	3	2	-	-	22.00	75.0
763	鉄筋工	3	3	1	-	-	45	1	1	-	-	-	15.00	33.3
771	大工	22	22	12	-	-	71	10	10	7	-	-	3.23	45.5
772	ブロック積工、タイル張工	2	2	1	-	-	13	6	6	5	-	-	6.50	300.0
774	左官	10	9	3	-	-	54	6	6	2	-	-	5.40	60.0
776	配管工	34	34	15	-	-	206	16	16	4	-	-	6.06	47.1
781	土木作業員	82	82	41	-	-	450	46	46	20	-	-	5.49	56.1
792-10	運搬作業員	13	13	3	-	-	28	7	7	3	-	-	2.15	53.8
793	倉庫作業員	269	249	122	20	5	414	69	65	23	4	1	1.54	25.7
794	配達員	231	209	87	20	5	395	88	82	19	6	-	1.71	38.1
795	荷造工	48	30	14	18	3	274	28	22	4	6	2	5.71	58.3
801	清掃員	127	100	68	26	18	175	65	47	27	18	14	1.38	51.2
809-10	産業洗浄工	8	5	-	3	1	1	2	1	-	1	1	0.13	25.0
809-20	選別工	10	8	5	2	-	63	9	8	4	1	1	6.30	90.0
809-30	雑務員	346	252	165	91	36	97	20	19	13	1	-	0.28	5.8
分類不能		606	425	90	178	28	-	-	-	-	-	-	-	-
合計		13,948	8,251	2,776	5,649	991	33,264	3,499	2,328	700	1,168	244	2.38	25.1

(注) 職業小分類は特掲のため、その合計は大分類とは一致しない。

2. 年齢階層別職業紹介状況(新規学卒者を除きパートタイムを含む常用を対象)

(全数)

(20年10月)

項目 年齢	月間有効求職者数			月間有効求職者に占める(保)受給者の割合	月間有効求人人数		有効求人倍率	就職件数			就職率	
	全数	構成比	うち(保)受給者		全数	構成比		全数	構成比	うち(保)受給者	全数	うち(保)受給者
人	%	人	%	人	%	倍	件	%	件	%	%	
計	92,684	100.0	45,118	48.7	124,656	100.0	1.34	6,256	100.0	1,644	6.7	3.6
19歳以下	1,549	1.7	149	9.6	2,357	1.9	1.52	166	2.7	12	10.7	8.1
20～24歳	9,090	9.8	3,524	38.8	13,860	11.1	1.52	750	12.0	182	8.3	5.2
25～29歳	15,211	16.4	8,291	54.5	22,895	18.4	1.51	968	15.5	302	6.4	3.6
30～34歳	13,894	15.0	7,345	52.9	20,514	16.5	1.48	873	14.0	251	6.3	3.4
35～39歳	11,150	12.0	4,985	44.7	15,814	12.7	1.42	851	13.6	213	7.6	4.3
40～44歳	8,168	8.8	3,423	41.9	10,491	8.4	1.28	675	10.8	187	8.3	5.5
45～49歳	6,708	7.2	3,077	45.9	8,407	6.7	1.25	471	7.5	135	7.0	4.4
50～54歳	6,009	6.5	3,024	50.3	7,557	6.1	1.26	380	6.1	97	6.3	3.2
55～59歳	7,998	8.6	4,643	58.1	10,112	8.1	1.26	471	7.5	139	5.9	3.0
60～64歳	9,721	10.5	6,191	63.7	9,540	7.7	0.98	518	8.3	121	5.3	2.0
65歳以上	3,186	3.4	466	14.6	3,109	2.5	0.98	133	2.1	5	4.2	1.1
44歳以下	59,062	63.7	27,717	46.9	85,931	68.9	1.45	4,283	68.5	1,147	7.3	4.1
45歳以上	33,622	36.3	17,401	51.8	38,725	31.1	1.15	1,973	31.5	497	5.9	2.9
うち55歳以上	20,905	22.6	11,300	54.1	22,761	18.3	1.09	1,122	17.9	265	5.4	2.3

(注1) 「就職機会積み上げ方式」とは、求人数を対象となる年齢階級の総有効求職者数で除して当該求人に係る求職者1人当たりの就職機会を算定し、全有効求人についてこの就職機会を足し上げることにより、年齢別有効求人倍率を算出する方法。年齢別月間有効求人数は、年齢別有効求人倍率に年齢別月間有効求職者数を乗じて算出する。

(注2) 本表及び次ページ中の「就職率」は就職件数÷月間有効求職者数の数値である。

(男)

(20年10月)

項目 年齢	月間有効求職者数				就職件数			就職率	
	全数	構成比	うち(保) 受給者	月間有効 求職者に 占める(保) 受給者の 割合	全数	構成比	うち(保) 受給者	全数	うち(保) 受給者
	人	%	人	%	件	%	件	%	%
計	45,429	100.0	18,590	40.9	3,420	100.0	866	7.5	4.7
19歳以下	821	1.8	72	8.8	98	2.9	5	11.9	6.9
20～24歳	4,040	8.9	1,252	31.0	371	10.8	64	9.2	5.1
25～29歳	6,050	13.3	2,364	39.1	517	15.1	129	8.5	5.5
30～34歳	5,524	12.2	2,091	37.9	478	14.0	142	8.7	6.8
35～39歳	5,078	11.2	1,909	37.6	424	12.4	117	8.3	6.1
40～44歳	3,836	8.4	1,566	40.8	297	8.7	106	7.7	6.8
45～49歳	3,345	7.4	1,378	41.2	233	6.8	67	7.0	4.9
50～54歳	3,280	7.2	1,452	44.3	206	6.0	58	6.3	4.0
55～59歳	4,674	10.3	2,394	51.2	310	9.1	90	6.6	3.8
60～64歳	6,410	14.1	3,770	58.8	385	11.3	84	6.0	2.2
65歳以上	2,371	5.2	342	14.4	101	3.0	4	4.3	1.2
44歳以下	25,349	55.8	9,254	36.5	2,185	63.9	563	8.6	6.1
45歳以上	20,080	44.2	9,336	46.5	1,235	36.1	303	6.2	3.2
うち55歳以上	13,455	29.6	6,506	48.4	796	23.3	178	5.9	2.7

(女)

(20年10月)

項目 年齢	月間有効求職者数				就職件数			就職率	
	全数	構成比	うち(保) 受給者	月間有効 求職者に 占める(保) 受給者の 割合	全数	構成比	うち(保) 受給者	全数	うち(保) 受給者
	人	%	人	%	件	%	件	%	%
計	46,944	100.0	26,496	56.4	2,819	100.0	776	6.0	2.9
19歳以下	721	1.5	77	10.7	68	2.4	7	9.4	9.1
20～24歳	5,029	10.7	2,271	45.2	379	13.4	118	7.5	5.2
25～29歳	9,130	19.4	5,925	64.9	448	15.9	173	4.9	2.9
30～34歳	8,338	17.8	5,249	63.0	395	14.0	109	4.7	2.1
35～39歳	6,049	12.9	3,071	50.8	427	15.1	96	7.1	3.1
40～44歳	4,305	9.2	1,855	43.1	374	13.3	80	8.7	4.3
45～49歳	3,339	7.1	1,697	50.8	237	8.4	68	7.1	4.0
50～54歳	2,704	5.8	1,569	58.0	174	6.2	39	6.4	2.5
55～59歳	3,289	7.0	2,245	68.3	160	5.7	49	4.9	2.2
60～64歳	3,254	6.9	2,413	74.2	126	4.5	36	3.9	1.5
65歳以上	786	1.7	124	15.8	31	1.1	1	3.9	0.8
44歳以下	33,572	71.5	18,448	55.0	2,091	74.2	583	6.2	3.2
45歳以上	13,372	28.5	8,048	60.2	728	25.8	193	5.4	2.4
うち55歳以上	7,329	15.6	4,782	65.2	317	11.2	86	4.3	1.8

(各年10月)

項目 年齢	有効求職者数				有効求人数			
	17年	18年	19年	20年	17年	18年	19年	20年
計	人 92,189	人 87,236	人 85,061	人 92,684	人 147,528	人 157,941	人 151,286	人 124,656
19歳以下	1,491	1,421	1,308	1,549	2,187	2,347	2,291	2,357
20～24歳	9,777	9,221	8,756	9,090	19,267	20,317	18,087	13,860
25～29歳	16,863	15,581	14,493	15,211	34,796	35,360	30,403	22,895
30～34歳	13,808	13,508	12,963	13,894	27,640	29,832	26,678	20,514
35～39歳	9,211	9,435	9,824	11,150	16,953	19,348	18,980	15,814
40～44歳	7,043	6,889	6,949	8,168	11,273	12,342	12,093	10,491
45～49歳	5,827	5,762	5,809	6,708	7,814	8,717	9,179	8,407
50～54歳	7,020	6,056	5,573	6,009	7,949	7,984	8,282	7,557
55～59歳	9,269	8,867	8,213	7,998	8,965	10,284	11,326	10,112
60～64歳	9,700	7,930	8,489	9,721	8,836	8,796	10,755	9,540
65歳以上	2,180	2,566	2,684	3,186	1,848	2,614	3,212	3,109
44歳以下	58,193	56,055	54,293	59,062	112,116	119,546	108,532	85,931
45歳以上	33,996	31,181	30,768	33,622	35,412	38,395	42,754	38,725
55歳以上	21,149	19,363	19,386	20,905	19,649	21,694	25,293	22,761

(各年10月)

項目 年齢	有効求人倍率				就職件数			
	17年	18年	19年	20年	17年	18年	19年	20年
計	倍 1.60	倍 1.81	倍 1.78	倍 1.34	人 6,226	人 6,426	人 6,485	人 6,256
19歳以下	1.47	1.65	1.75	1.52	154	144	152	166
20～24歳	1.97	2.20	2.07	1.52	857	874	833	750
25～29歳	2.06	2.27	2.10	1.51	1,044	1,004	1,032	968
30～34歳	2.00	2.21	2.06	1.48	868	944	877	873
35～39歳	1.84	2.05	1.93	1.42	707	813	855	851
40～44歳	1.60	1.79	1.74	1.28	594	624	665	675
45～49歳	1.34	1.51	1.58	1.25	475	474	495	471
50～54歳	1.13	1.32	1.49	1.26	460	468	422	380
55～59歳	0.97	1.16	1.38	1.26	495	510	537	471
60～64歳	0.91	1.11	1.27	0.98	484	431	489	518
65歳以上	0.85	1.02	1.20	0.98	88	140	128	133
44歳以下	1.93	2.13	2.00	1.45	4,224	4,403	4,414	4,283
45歳以上	1.04	1.23	1.39	1.15	2,002	2,023	2,071	1,973
55歳以上	0.93	1.12	1.30	1.09	1,067	1,081	1,154	1,122

(注) 月間有効求人数、有効求人倍率は「就職機会積み上げ方式」(求人数を対象となる年齢階級の総有効求職者数で除して当該求人に係る求職者1人当たりの就職機会を算定し、全有効求人についてこの就職機会を足し上げることにより、年齢別有効求人倍率を算出する方法。年齢別月間有効求人数は、年齢別有効求人倍率に年齢別月間有効求職者数を乗じて算出する。)による。

レイバーマーケットプロフィール

(平成20年12月号)

編集
発行

愛知労働局 職業安定部

〒460-0008 名古屋市中区栄二丁目3番1号
(名古屋広小路ビルヂング15階)

電話 052-219-5578