



レイバー・マーケット・プロフィール

(労働市場概況)

LABOUR MARKET
PROFILE

2008.11

愛知労働局

用語の説明

I 職業紹介関係

【一般】

常用及び臨時・季節を合わせたものをいう。

【常用】

雇用期間の定めのない仕事、又は4カ月以上の雇用期間が定められている仕事をいう。

【臨時・季節】

- ・臨時とは、1カ月以上4カ月未満の雇用期間が定められている仕事をいう。
- ・季節とは、季節的な労働需要にたいし、又は季節的な余暇を利用して一定の期間（4カ月未満、4カ月以上の別を問わない。）を定めて就労する仕事をいう。

【パートタイム】

毎日就労する者については、1日の労働時間が一般従業員より短く、特定日又は特定期間就労する者については、1日の労働時間の長短を問わず1カ月（日雇的パートタイムにおいては1週）の所定労働時間が、一般従業員より短いものをいう。

なお、「パートタイム」は雇用期間の定めにより、「常用的パートタイム」、「臨時的パートタイム」及び「日雇的パートタイム」にわけられる。

【日雇】

日々雇用の仕事、又は1カ月未満に雇用期間が定められている者をいう。

【求職者数】

- ・「新規求職申込件数」とは、公共職業安定所でその月のうちに新たに受け付けた求職申込件数をいう。
- ・「月間有効求職者数」とは、「前月末日現在において、求職申込の有効期限が翌月以降にまたがっている就職未決定の求職者数」と、当月の「新規求職申込件数」の合計数をいう。

【求人数】

- ・「新規求人数」とは、公共職業安定所でその月のうちに新たに受け付けた求人数（採用予定人員）をいう。
- ・「月間有効求人数」とは、「前月から繰り越された有効求人数」と当月の「新規求人数」の合計数をいう。

【就職件数】

有効求職者が自安定所の紹介あっ旋により就職した件数をいう。

【充足数】

自安定所の有効求人が安定所（求人をつ連絡した他安定所を含む。）の紹介あっ旋により求職者と結合した件数をいう。

【求人倍率】

求職者1人あたり求人がどれだけあるかをみるもので、算出方法は次のとおり。

$$\text{新規求人倍率} = \frac{\text{新規求人数}}{\text{新規求職申込件数}}$$

$$\text{有効求人倍率} = \frac{\text{月間有効求人数}}{\text{月間有効求職者数}}$$

なお、求人倍率の「季節調整値」とは、一年を周期として繰り返す季節の変動要因を一定の方法により取り除いて計算した数値をいう。

【就職率】

$$\frac{\text{就職件数}}{\text{新規求職申込件数}} \times 100$$

【充足率】

$$\frac{\text{充足数}}{\text{新規求人数}} \times 100$$

II 雇用保険業務関係

【適用事業所数】

労働者を雇用する事業所で、公共職業安定所に設置届出をしている事業所の数をいう。

【被保険者数】

適用事業所に雇用されている労働者であって、公共職業安定所にその届出がなされている者の数をいう。

【被保険者資格取得者数】

新規採用、中途採用を問わず適用事業所に新たに雇用され、公共職業安定所に届出のなされた者の数をいう。

【被保険者資格喪失者数】

適用事業所を離職し、その届出が公共職業安定所になされた者の数をいう。

【離職票交付件数】

公共職業安定所が、離職により被保険者でなくなったことの確認を行った者に交付した離職票の枚数をいう。

【離職票提出件数】

基本手当、高年齢求職者給付金、又は特例一時金の支給を受けようとする者が、公共職業安定所に出頭し離職票を提出した件数をいう。

【受給資格決定件数】

提出された離職票のうち、公共職業安定所が給付を受ける資格ありと決定した件数をいう。

【初回受給者数】

受給資格決定後、第1回目の給付を受けた者の数をいう。

【受給者実人員】

求職者給付（高年齢求職者給付金及び特例一時金を除く。）を受けた受給資格者の実数をいう。

【日雇受給者実人員】

日雇労働者が、職に就くことができない時に給付を受けた者の実際の数をいう。

【特定受給資格者】

倒産、解雇等により離職した者（雇用保険法第23条3項に該当する者）をいう。

最近の労働市場（速報）－10月－	2
内 容（9月）	
1 労働市場の動向	4
求職、求人、求人倍率、雇用保険給付の状況	
2 職業紹介の主要指標	6
愛知県の動き、全国の動き	
3 月別にみた主な指標	8
4 安定所別にみた求職、求人、充足状況	10
5 年齢別常用職業紹介状況	12
6 職業別常用職業紹介状況	13
7 産業別・規模別求人、充足状況	14
8 中高年齢者の職業紹介状況	15
9 パートタイマーの職業紹介状況	16
10 あいちマザーズハローワークの職業紹介状況	17
11 名古屋人材銀行の職業紹介状況	17
12 ゆ〜じゃん・ハローワークあいち(愛知学生職業センター)の職業紹介状況	18
13 ヤングワークプラザあいち利用状況	18
14 名古屋外国人雇用サービスセンターの職業紹介状況	19
15 ハローワークプラザ名古屋の職業紹介状況	19
16 ハローワークプラザあらたまの職業紹介状況	19
17 日雇の職業紹介状況	20
18 港湾労働関係の職業紹介状況	21
19 雇用保険適用状況	22
被保険者の種類別状況	
産業別適用事業所及び被保険者の状況	
月別、安定所別にみた適用状況	
20 雇用保険給付状況	24
月別、安定所別にみた給付状況	
21 産業界の動向	27
22 主要労働経済指標	28

最近の労働市場（速報） - 10月 -

県下の公共職業安定所で取扱った平成20年10月の業務統計からみた労働市場の動きは、以下のとおりです。

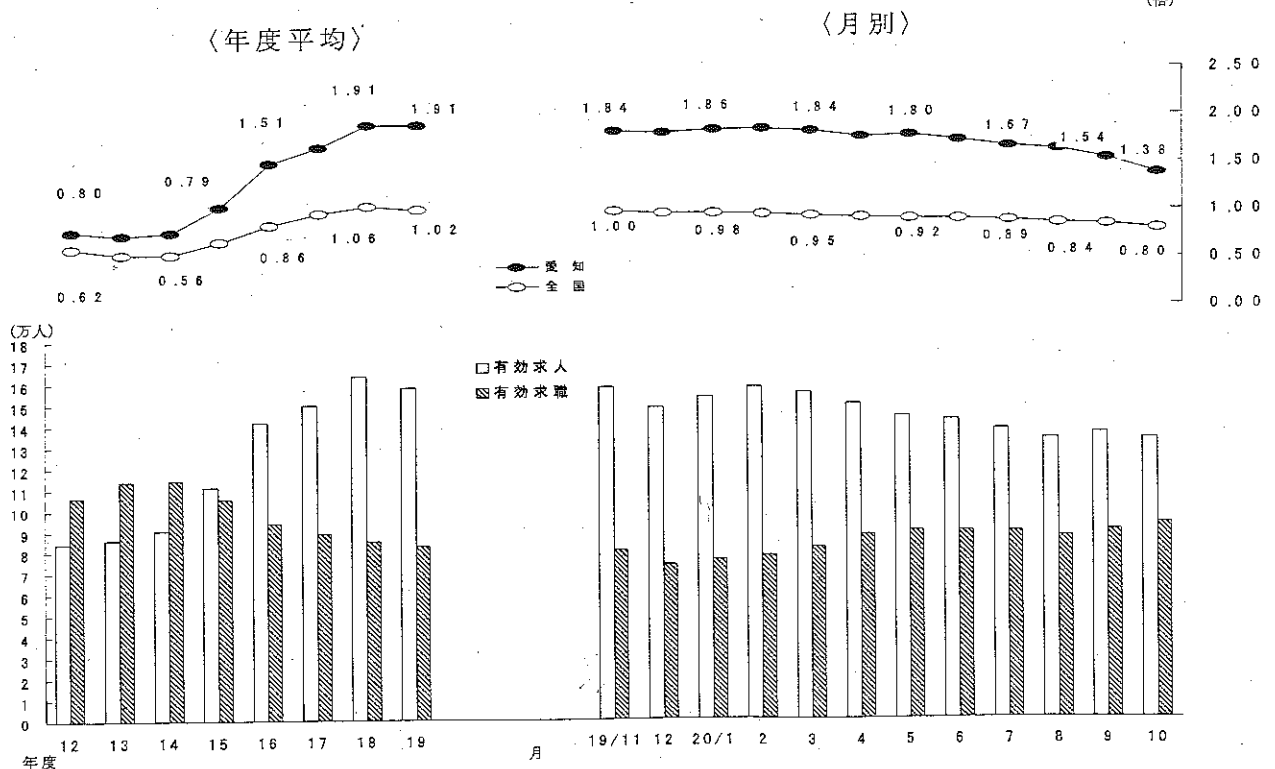
- ・ 10月の有効求人倍率（季節調整値）は1.38倍となり、前月の1.54倍を0.16ポイント下回った。
月間有効求人数（季節調整値）は前月に比べ7.7%の減少となり、月間有効求職者数（同）は3.5%の増加となった。
- ・ 10月の新規求人倍率（季節調整値）は1.80倍となり、前月の2.03倍を0.23ポイント下回った。
新規求人数（季節調整値）は前月に比べ7.8%の減少となり、新規求職申込件数（同）は4.3%の増加となった。

○ 労働市場の主要指標（新規学卒を除き、パートを含む）

項目 年月	求 職				求 人				就 職		求 人 倍 率	
	新 規		有 効		新 規		有 効		件 数	前 年 比	新 規 倍	有 効 倍
	人 数	前 年 同 月 比	人 数	前 年 同 月 比	人 数	前 年 同 月 比	人 数	前 年 同 月 比				
平成20年 8月	18,785	0.0	86,413	1.6	46,679	△ 17.8	133,115	△ 15.6	4,937	△ 8.7	2.45 (2.48)	1.64 (1.54)
9月	23,036	22.0	89,226	7.1	46,902	△ 9.6	135,326	△ 12.6	5,936	3.4	2.03 (2.04)	1.54 (1.52)
10月	24,581	16.2	92,724	9.0	46,995	△ 18.6	132,411	△ 16.9	6,472	△ 2.6	1.80 (1.91)	1.38 (1.43)
前月比（差）	%		%		%		%		%		ポ	ポ
	4.3	-	3.5	-	△ 7.8	-	△ 7.7	-	9.0	-	△ 0.23	△ 0.16
	6.7		3.9		0.2		△ 2.2				△ 0.13	△ 0.09

(注) 1. 求人倍率の上段は季節調整値、下段の（ ）内は原数値。
2. 前月比（差）の上段は季節調整値、下段は原数値。
3. △印は減少率（差）であり、ポはポイントの略で倍率差を表す。（以下、各表同じ）

求人・求職及び求人倍率の推移（パート含む）



(注) 月別の有効求人倍率並びに有効求人・有効求職は季節調整値。
なお、19年12月以前の季節調整求人倍率は新季節指数により改訂済み

○ 新規求人の主要産業別状況（新産業分類区分） 平成20年10月

産 業	新規求人		全 数		一 般（パートを除く）				パートタイム	
	業 種	業 業	人	%	前年同月比		うち常用		前年同月比	
					人	%	人	%	人	%
建 設	業 業	業 業	3,394	△ 4.2	3,173	△ 2.2	3,075	△ 3.6	221	△ 26.6
製 造	業 業	業 業	6,893	△ 38.7	5,365	△ 40.5	5,119	△ 41.1	1,528	△ 31.0
食 料 品 製 造	業 業	業 業	869	△ 20.1	389	△ 16.2	375	△ 17.0	480	△ 23.1
織 維 工 業	業 業	業 業	108	△ 39.3	58	△ 51.3	58	△ 48.2	50	△ 15.3
木 材 ・ 木 製 品 製 造	業 業	業 業	92	△ 24.6	68	△ 41.4	67	△ 39.6	24	300.0
印 刷 ・ 同 関 連	業 業	業 業	172	△ 43.2	141	△ 32.2	141	△ 31.9	31	△ 67.4
プ ラ ス チ ッ ク 製 品 製 造	業 業	業 業	393	△ 30.1	259	△ 34.1	259	△ 34.1	134	△ 20.7
窯 業 ・ 土 石 製 品 製 造	業 業	業 業	153	△ 45.2	117	△ 44.5	108	△ 41.6	36	△ 47.1
鉄 鋼	業 業	業 業	182	△ 32.1	173	△ 30.8	173	△ 30.8	9	△ 50.0
金 属 製 品 製 造	業 業	業 業	420	△ 41.6	348	△ 37.5	348	△ 37.5	72	△ 55.6
一 般 機 械 器 具 製 造	業 業	業 業	898	△ 27.3	802	△ 24.1	802	△ 24.1	96	△ 46.1
電 気 機 械 器 具 製 造	業 業	業 業	311	△ 35.3	203	△ 47.8	203	△ 47.0	108	17.4
情 報 通 信 機 械 器 具 製 造	業 業	業 業	484	△ 26.4	402	△ 31.3	362	△ 13.8	82	12.3
輸 送 用 機 械 器 具 製 造	業 業	業 業	1,713	△ 59.5	1,562	△ 60.1	1,395	△ 63.4	151	△ 53.0
情 報 通 信	業 業	業 業	2,000	△ 9.9	1,752	△ 15.7	1,663	△ 13.9	248	75.9
情 報 サ ー ビ ス	業 業	業 業	1,703	△ 9.1	1,507	△ 14.3	1,493	△ 13.8	196	69.0
運 輸	業 業	業 業	3,872	△ 8.7	2,978	△ 17.3	2,920	△ 18.1	894	39.7
卸 売 ・ 小 売	業 業	業 業	5,892	△ 19.0	3,588	△ 16.2	3,461	△ 18.1	2,304	△ 23.0
金 融 ・ 保 険	業 業	業 業	336	△ 20.6	223	△ 9.0	211	△ 12.4	113	△ 36.5
飲 食 店 ・ 宿 泊	業 業	業 業	3,216	△ 11.5	1,513	△ 17.3	1,513	△ 15.8	1,703	△ 5.7
医 療 ・ 福 祉	業 業	業 業	6,578	9.6	3,644	12.2	3,627	11.8	2,934	6.5
社 会 保 険 ・ 社 会 福 祉 ・ 介 護 事 業	業 業	業 業	3,208	16.6	1,579	21.6	1,576	21.5	1,629	12.1
サ ー ビ ス 業（他 に 分 類 さ れ な い も の）	業 業	業 業	13,240	△ 24.1	10,017	△ 26.7	9,413	△ 26.5	3,223	△ 14.7
そ の 他 の 事 業 サ ー ビ ス 業	業 業	業 業	7,645	△ 29.3	5,793	△ 34.6	5,212	△ 35.5	1,852	△ 5.0
計			46,995	△ 18.6	33,017	△ 21.5	31,731	△ 21.6	13,978	△ 11.2
規 模 別	4 人 以 下		4,015	△ 13.8	2,696	△ 16.2	2,599	△ 18.3	1,319	△ 8.3
	5 ～ 29 人		17,816	△ 16.8	12,008	△ 16.2	11,607	△ 16.8	5,808	△ 18.0
	30 ～ 99 人		14,821	△ 19.0	10,891	△ 21.1	10,481	△ 20.4	3,930	△ 12.6
	100 ～ 299 人		6,443	△ 14.5	4,672	△ 19.1	4,507	△ 18.8	1,771	0.9
	300 ～ 499 人		1,692	△ 9.6	1,102	△ 23.4	1,075	△ 21.0	590	36.3
	500 ～ 999 人		1,215	△ 6.8	885	△ 9.5	747	△ 16.2	330	1.5
1000 人 以 上		993	△ 63.2	763	△ 69.4	715	△ 69.8	230	13.9	

(注)1 主要産業であるため、全産業計とは一致しない。一般には臨時・季節を含む。
 2 16年4月内容から、平成14年3月改訂の「日本標準産業分類」に基づく産業区分により表章したもの。
 3 「情報通信業」には、通信業、放送業、ソフトウェア業、情報処理・提供サービス業、インターネット附随サービス業等が含まれる。
 4 「サービス業（他に分類されないもの）」には、労働者派遣業などを含むその他の事業サービス業の他、洗濯・理容・美容・浴場業、旅行業、娯楽業、産業廃棄物業、機械修理業、広告業、警備業等が含まれる。

○ 中高年齢者の求職状況 平成20年10月（新規学卒を除き、パート含む。）

項 目	年 月	平成20年10月	平成20年9月	平成19年10月	対 前 月 増 減 率	対前年同月 増 減 率
中高年齢者の新規求職申込件数		8,232 件	7,448 件	7,303 件	10.5 %	12.7 %
中高年齢者の月間有効求職者数		33,634 人	32,621 人	30,780 人	3.1	9.3
うち 高 年 齢 者 数		20,915 人	20,446 人	19,391 人	2.3	7.9
全有効求職者のうち 中高年齢者の占める割合		36.3 %	36.6 %	36.2 %	△ 0.3 ポ	0.1 ポ
うち 高 年 齢 者 の 占 め る 割 合		22.6	22.9	22.8	△ 0.3	△ 0.2

(注)「中高年齢者」とは、45歳以上の者。「高年齢者」とは、55歳以上の者。

○ 雇用保険業務の状況 平成20年10月

項 目	年 月	平成20年10月	平成20年9月	平成19年10月	対 前 月 増 減 率	対前年同月 増 減 率
適 用 関 係	月 末 現 在 事 業 所 数	103,963 所	103,871 所	103,549 所	0.1 %	0.4 %
	資 格 取 得 者 数	37,325 人	31,561 人	52,488 人	18.3	△ 28.9
	資 格 喪 失 者 数	43,020	36,613	41,656	17.5	3.3
	月 末 現 在 被 保 険 者 数	2,511,049	2,516,291	2,448,426	△ 0.2	2.6
給 付 関 係	受 給 資 格 決 定 件 数	9,296 件	7,591 件	8,553 件	22.5	8.7
	受 給 者 実 人 員	27,534 人	28,233 人	26,992 人	△ 2.5	2.0
	受 給 者 の 割 合	29.7 %	31.6 %	31.7 %	△ 1.9 ポ	△ 2.0 ポ

< 平成20年9月分概況 >

1 求人倍率の状況

有効求人倍率（季節調整値）については、前月に比べ有効求人数は減少（前月比 4.4%減）し、有効求職者数は増加（前月比 1.7%増）したため、前月の 1.64 倍から 0.10 ポイント低下し、1.54 倍となった。

新規求人倍率（季節調整値）については、前月に比べ新規求人数は減少（前月比 14.4%減）し、新規求職者数は増加（前月比 3.2%増）したため、前月の 2.45 倍から 0.42 ポイント低下し、2.03 倍となった。

2 求人の状況

新規求人数（原数値）については、前年同月に比べ 9.6%減となった。

新規求人の動きを産業別に前年同月比で見ると、製造業（29.7%減）、運輸業（18.2%減）、金融・保険業（16.0%減）、サービス業（13.8%減）、建設業（11.5%減）、卸売・小売業（7.1%減）はいずれも減少し、飲食店、宿泊業（34.3%増）、医療、福祉（3.8%増）、情報通信業（1.2%増）はいずれも増加した。

製造業を主要業種別にみると、輸送用機械器具製造業（53.3%減）、印刷・同関連業（40.5%減）、プラスチック製品製造業（33.3%減）、電気機械器具製造業（32.9%減）、金属製品製造業（30.7%減）、窯業・土石製品製造業（15.8%減）、一般機械器具製造業（15.1%減）、繊維工業（10.5%減）、木材・木製品製造業（3.1%減）、鉄鋼業（2.7%減）はいずれも減少し、食料品製造業（13.1%増）、情報通信機械器具製造業（7.4%増）はいずれも増加した。

また、月間有効求人数（原数値）は、前年同月に比べ 12.6%減となった。

3 求職の状況

新規求職者数（原数値）については、前年同月に比べ 22.0%増となった。

新規求職者（パート除く常用）の内訳を前年同月比で見ると、事業主都合離職者（47.3%増）、無業者（39.3%増）、定年到達者（29.3%増）、在職者（19.7%増）、自己都合離職者（15.4%増）はいずれも増加した。

また、月間有効求職者数（原数値）は、前年同月比 7.1%増となった。

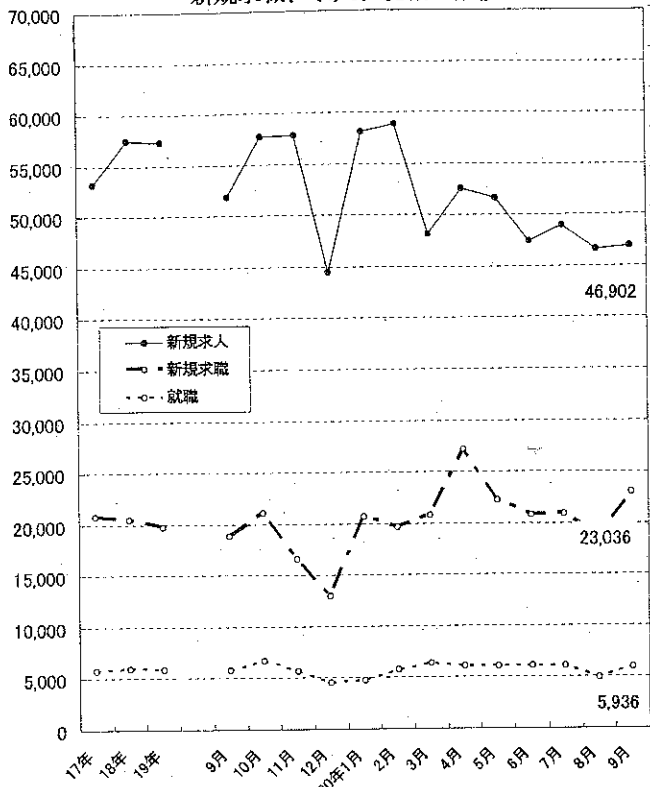
4 就職の状況

公共職業安定所の紹介による就職件数については 5,936 件で、前年同月比 3.4%増となったが、就職率（求職者のうち安定所の紹介で就職した者の割合）は 25.8%と、前年同月に比べ 4.6 ポイント低下した。

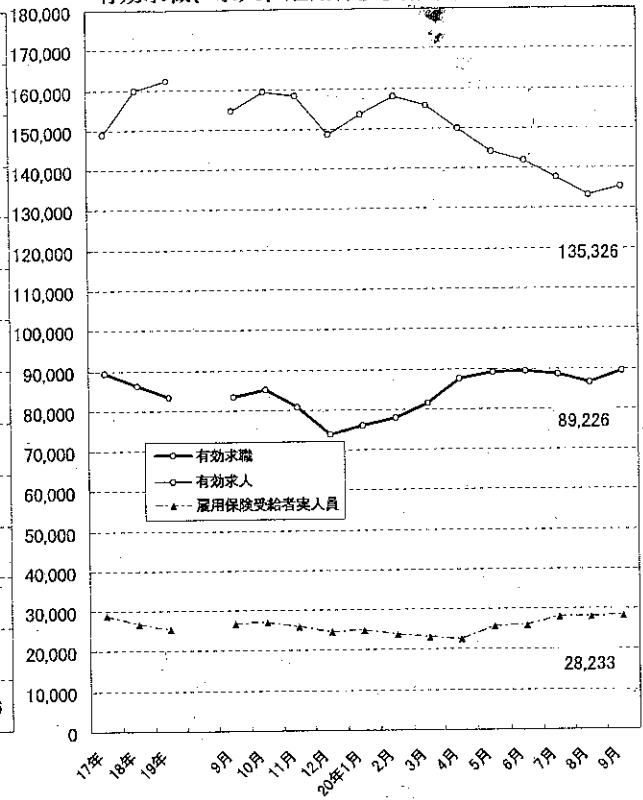
5 雇用保険受給者の状況

雇用保険受給者実人員については、前年同月比 6.3%増となった。

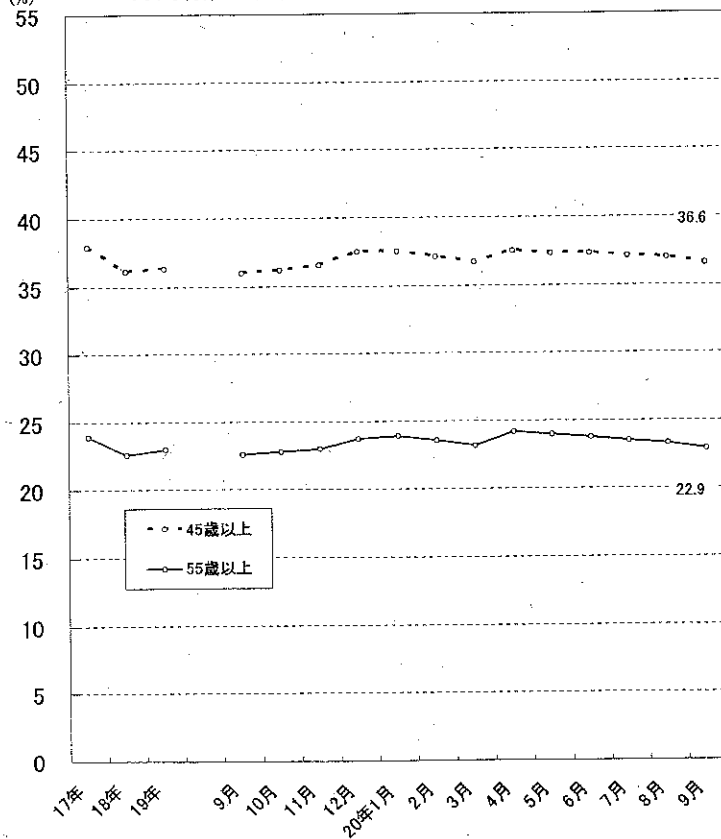
新規求職、求人、就職の推移



有効求職、求人、雇用保険受給者実人員の推移



月間有効求職者に占める中高年齢者の割合



2 職業紹介の主要指標

(1) 愛知県の動き

年月	1 新規求職申込件数		2 月間有効求職者数			3 新規求人数		4 月間有効求人数	5 就職件数		
	件	うち(保)受給者の割合 %	人	うち45歳以上の割合 %	うち(保)受給者の割合 %	人	うち常用の割合 %		件	うち45歳以上の割合 %	うち(保)受給者の割合 %
平成15年 (月平均)	23,692	40.3	107,542	42.9	57.7	39,187	93.9	102,983	5,680	33.1	25.3
平成16年	22,224	40.4	96,478	40.1	55.3	49,134	93.8	135,447	5,820	32.2	24.3
平成17年	20,803	41.7	89,369	37.9	56.0	53,196	93.3	148,979	5,760	31.4	26.6
平成18年	20,464	39.0	86,337	36.1	53.3	57,523	92.9	159,793	6,005	31.2	26.4
平成19年	19,726	37.8	83,305	36.3	51.5	57,355	93.6	162,138	5,852	31.6	26.1
平成19年 9月	18,888	35.4	83,337	36.0	52.6	51,875	92.6	154,778	5,739	31.2	26.1
10月	21,152	40.2	85,080	36.2	52.3	57,768	94.9	159,369	6,648	32.3	26.6
11月	16,569	37.0	80,719	36.5	52.0	57,887	92.8	158,289	5,635	33.2	26.9
12月	12,933	37.6	73,979	37.5	52.8	44,456	91.2	148,587	4,561	33.4	27.4
平成20年 1月	20,642	35.6	75,972	37.5	51.9	58,213	93.4	153,516	4,701	33.6	26.8
2月	19,667	32.9	77,935	37.1	49.0	58,933	94.4	158,178	5,800	32.6	23.9
3月	20,779	30.6	81,380	36.7	46.3	48,169	91.8	155,601	6,384	31.4	23.0
4月	27,131	38.1	87,440	37.5	46.6	52,567	95.3	149,894	6,053	31.1	21.3
5月	22,187	34.5	89,155	37.3	46.6	51,636	94.1	144,165	6,024	31.8	22.9
6月	20,772	33.0	89,346	37.3	47.9	47,446	92.3	141,986	6,086	31.8	23.9
7月	20,883	35.4	88,660	37.1	49.7	48,959	94.4	137,703	6,024	32.2	23.2
8月	18,785	35.2	86,413	37.0	50.6	46,679	95.5	133,115	4,937	34.1	26.4
9月	23,036	32.2	89,226	36.6	49.6	46,902	93.2	135,326	5,936	33.4	25.0

(注) 新規学卒を除き、パートを含む。(保)雇用保険

新規求職申込件数の動き (愛知県)

平成17年平均100(20,803件)

年	月	1月	2月	3月	4月	5月	6月	7月	8月	9月	10月	11月	12月
平成15年		117.7	111.8	118.3	164.4	127.5	112.8	112.7	99.9	119.1	121.5	84.1	76.9
16年		119.6	105.8	125.5	154.0	106.2	109.0	101.1	98.1	104.2	100.4	89.6	68.6
17年		103.8	92.3	106.2	136.7	106.4	100.3	91.2	96.7	103.9	109.3	88.2	65.0
18年		104.9	96.5	108.9	130.8	105.7	99.1	92.0	94.7	99.5	100.2	82.2	65.9
19年		103.6	93.9	100.0	124.9	105.7	92.1	93.0	90.3	90.8	101.7	79.6	62.2
20年		99.2	94.5	99.9	130.4	106.7	99.9	100.4	90.3	110.7			

(注) 新規学卒を除き、パートを含む。

新規求人数の動き (愛知県)

平成17年平均100(53,196件)

年	月	1月	2月	3月	4月	5月	6月	7月	8月	9月	10月	11月	12月
平成15年		74.2	67.2	63.6	66.1	66.7	64.8	72.4	72.8	85.9	89.3	77.8	83.2
16年		90.7	86.4	93.8	88.6	72.1	96.4	91.4	76.0	110.5	109.2	98.8	94.3
17年		109.9	97.3	102.9	103.2	84.4	101.3	98.2	94.1	110.7	110.3	93.0	94.7
18年		110.2	108.7	105.3	104.0	98.8	108.6	106.2	109.5	111.2	116.7	120.6	97.6
19年		119.4	122.6	114.3	106.8	110.6	106.8	108.0	106.7	97.5	108.6	108.8	83.6
20年		109.4	110.8	90.6	98.8	97.1	89.2	92.0	87.7	88.2			

(注) 新規学卒を除き、パートを含む。

6 充足数		7 日 雇		諸 比 率					
人	うち県外からの割合	前月から繰越された有効求職者数	新規求職申込件数	季調済求人倍率		求 人 倍 率		就 職 率 ($\frac{5}{1} \times 100$)	充 足 率 ($\frac{6}{3} \times 100$)
				新 規	有 効	新 規 (3/1)	有 効 (4/2)		
	%	人	人	倍	倍	倍	倍	%	%
6,925	22.5	783	7	-	-	1.65	0.96	24.0	17.7
7,306	24.8	690	4	-	-	2.21	1.40	26.2	14.9
7,332	25.9	635	5	-	-	2.56	1.67	27.7	13.8
7,447	24.1	528	5	-	-	2.81	1.85	29.3	12.9
7,225	23.9	333	3	-	-	2.91	1.95	29.7	12.6
6,888	21.9	325	4	2.68	1.90	2.75	1.86	30.4	13.3
8,231	23.9	328	2	2.61	1.80	2.73	1.87	31.4	14.2
6,974	24.6	327	3	2.83	1.84	3.49	1.96	34.0	12.0
5,887	27.5	321	2	2.60	1.83	3.44	2.01	35.3	13.2
5,732	23.5	321	6	2.74	1.86	2.82	2.02	22.8	9.8
7,446	27.6	293	4	2.90	1.87	3.00	2.03	29.5	12.6
7,755	22.8	294	3	2.56	1.84	2.32	1.91	30.7	16.1
7,383	23.1	294	5	2.66	1.78	1.94	1.71	22.3	14.0
7,065	20.1	297	2	2.64	1.80	2.33	1.62	27.2	13.7
6,854	16.7	294	2	2.39	1.74	2.28	1.59	29.3	14.4
6,484	13.6	292	1	2.22	1.67	2.34	1.55	28.8	13.2
5,246	12.4	291	4	2.45	1.64	2.48	1.54	26.3	11.2
6,463	14.2	289	5	2.03	1.54	2.04	1.52	25.8	13.8

※ 平成19年12月以前の季調済求人倍率は新季節指数により改訂済み

(2) 全国の動き

項目 年月	1 新規求職	2 月間有効	3 新 規	4 月間有効	5 就職件数	6 受 給 者	7 季 調 済 求 人 倍 率		8 求 人 倍 率	
	申込件数	求職者数	求 人 数	求 人 数	千件	実 人 員	新 規	有 効	新 規	有 効
	千件	千人	千人	千人	千件	千人	倍	倍	倍	倍
平成15年 (月平均)	625	2,597	670	1,670	176	889	-	-	1.07	0.64
平成16年 "	592	2,369	762	1,956	179	717	-	-	1.29	0.83
平成17年 "	564	2,272	826	2,163	177	642	-	-	1.46	0.95
平成18年 "	551	2,164	861	2,295	178	593	-	-	1.56	1.06
平成19年 "	531	2,094	806	2,180	171	568	-	-	1.52	1.04
平成19年 9月	485	2,024	775	2,154	160	591	1.48	1.04	1.60	1.06
10月	550	2,073	849	2,213	181	599	1.47	1.02	1.54	1.07
11月	447	1,986	744	2,114	159	535	1.46	1.00	1.66	1.06
12月	399	1,871	620	1,944	126	542	1.43	0.98	1.56	1.04
平成20年 1月	577	1,948	789	1,956	129	542	1.49	0.98	1.37	1.00
2月	531	1,997	790	2,028	156	518	1.40	0.97	1.49	1.02
3月	564	2,072	721	2,051	186	499	1.25	0.95	1.28	0.99
4月	703	2,204	711	1,956	179	500	1.38	0.93	1.01	0.89
5月	545	2,187	676	1,840	166	552	1.35	0.92	1.24	0.84
6月	510	2,146	648	1,790	162	568	1.26	0.91	1.27	0.83
7月	511	2,114	691	1,783	159	608	1.28	0.89	1.35	0.84
8月	458	2,045	637	1,740	134	601	1.24	0.86	1.39	0.85
9月	543	2,083	671	1,794	164	606	1.21	0.84	1.24	0.86

(注) 新規学卒を除き、パートを含む。

※ 平成19年12月以前の季調済求人倍率は新季節指数により改訂済み

3 月別にみた主な指標

項目		月	1 月	2 月	3 月	4 月	5 月
求	1 新規求職申込件数	平成19年	21,554	19,532	20,812	25,984	21,994
		平成20年	20,642	19,667	20,779	27,131	22,187
		前年同月比 (%)	△ 4.2	0.7	△ 0.2	4.4	0.9
	→うち 常 用	平成19年	21,541	19,525	20,798	25,964	21,989
		平成20年	20,634	19,657	20,772	27,122	22,173
	→うち 臨時・季節	平成19年	13	7	14	20	5
		平成20年	8	10	7	9	14
	→うち 中高年齢者 (45歳以上)	平成19年	7,020	6,094	6,424	9,336	6,994
		平成20年	7,063	6,390	6,829	10,257	7,239
	職	2 月間有効求職者	平成19年	78,212	79,656	83,234	87,667
平成20年			75,972	77,935	81,380	87,440	89,155
		前年同月比 (%)	△ 2.9	△ 2.2	△ 2.2	△ 0.3	△ 0.2
→うち 常 用		平成19年	78,181	79,628	83,195	87,624	89,273
		平成20年	75,932	77,901	81,345	87,404	89,119
→うち 中高年齢者 (45歳以上)	平成19年	28,860	28,822	29,668	31,935	32,284	
平成20年	28,494	28,889	29,879	32,822	33,233		
紹介	3 紹介件数	平成19年	22,791	25,011	27,167	25,544	26,083
平成20年	25,646	27,001	28,751	28,575	28,917		
就	4 就職件数	平成19年	5,024	5,803	6,905	6,215	6,339
		平成20年	4,701	5,800	6,384	6,053	6,024
		前年同月比 (%)	△ 6.4	△ 0.1	△ 7.5	△ 2.6	△ 5.0
	→うち 中高年齢者 (45歳以上)	平成19年	1,602	1,801	2,142	1,903	1,906
		平成20年	1,580	1,889	2,002	1,885	1,914
→うち (保)受給者	平成19年	1,351	1,467	1,719	1,455	1,637	
平成20年	1,258	1,385	1,466	1,291	1,378		
求	5 新規求人数	平成19年	63,526	65,235	60,802	56,826	58,855
		平成20年	58,213	58,933	48,169	52,567	51,636
		前年同月比 (%)	△ 8.4	△ 9.7	△ 20.8	△ 7.5	△ 12.3
	→うち 常 用	平成19年	59,056	61,682	56,118	53,708	55,587
		平成20年	54,349	55,645	44,225	50,097	48,575
→うち 臨時・季節	平成19年	4,470	3,553	4,684	3,118	3,268	
平成20年	3,861	3,288	3,944	2,470	3,061		
人	6 新規求人件数	平成19年	24,995	25,837	24,108	22,884	23,536
	平成20年	24,048	24,078	20,524	21,366	21,571	
	7 月間有効求人数	平成19年	167,648	170,793	176,342	168,735	163,080
平成20年	153,516	158,178	155,601	149,894	144,165		
	前年同月比 (%)	△ 8.4	△ 7.4	△ 11.8	△ 11.2	△ 11.6	
充	8 充足数	平成19年	6,374	6,869	8,380	7,598	7,792
		平成20年	5,732	7,446	7,755	7,383	7,065
	→うち 常 用	平成19年	5,622	6,545	7,649	6,988	7,150
		平成20年	5,205	6,562	7,095	6,729	6,455
	→うち 臨時・季節	平成19年	752	324	731	610	642
		平成20年	527	884	660	654	610
→うち 他県から	平成19年	1,646	1,423	1,840	1,726	1,861	
	平成20年	1,348	2,055	1,772	1,705	1,419	

(注) 1. 新規学卒を除き、パートを含む。
2. △印は減少率(差)である(以下、各表同じ。)

6 月	7 月	8 月	9 月	10 月	11 月	12 月	計	
19,158	19,355	18,781	18,888	21,152	16,569	12,933	236,712	
20,772	20,883	18,785	23,036					
8.4	7.9	0.0	22.0					
19,151	19,339	18,778	18,885	21,145	16,556	12,923	236,594	求
20,764	20,872	18,774	23,026					
7	16	3	3	7	13	10	118	
8	11	11	10					
6,137	6,301	5,960	6,009	7,303	5,407	4,410	77,395	
6,925	7,086	6,220	7,448					
87,175	86,260	85,028	83,337	85,080	80,719	73,979	999,657	
89,346	88,660	86,413	89,226					
2.5	2.8	1.6	7.1					
87,142	86,220	84,989	83,312	85,061	80,689	73,945	999,259	職
89,312	88,621	86,374	89,187					
31,402	31,077	30,622	29,984	30,780	29,465	27,765	362,664	
33,320	32,906	32,009	32,621					
25,458	24,321	22,836	25,424	27,512	24,046	17,574	293,767	紹介
28,789	28,525	24,074	32,244					
6,182	5,767	5,410	5,739	6,648	5,635	4,561	70,228	
6,086	6,024	4,937	5,936					
△ 1.6	4.5	△ 8.7	3.4					
1,916	1,844	1,736	1,793	2,150	1,870	1,524	22,187	
1,935	1,942	1,683	1,982					
1,632	1,510	1,512	1,499	1,769	1,516	1,250	18,317	職
1,453	1,399	1,304	1,483					
56,834	57,434	56,765	51,875	57,768	57,887	44,456	688,263	
47,446	48,959	46,679	46,902					
△ 16.5	△ 14.8	△ 17.8	△ 9.6					
52,594	53,645	54,783	48,049	54,796	53,740	40,532	644,290	求
43,788	46,237	44,588	43,735					
4,240	3,789	1,982	3,826	2,972	4,147	3,924	43,973	
3,658	2,722	2,091	3,167					
22,790	23,544	22,470	21,397	23,334	22,677	18,136	275,708	
19,774	21,074	20,241	20,305					
160,017	160,346	157,677	154,778	159,369	158,289	148,587	1,945,661	人
141,986	137,703	133,115	135,326					
△ 11.3	△ 14.1	△ 15.6	△ 12.6					
7,599	7,202	6,907	6,888	8,231	6,974	5,887	86,701	
6,854	6,484	5,246	6,463					
6,985	6,603	6,237	6,434	7,574	6,291	5,156	79,234	充
6,418	6,165	5,035	6,226					
614	599	670	454	657	683	731	7,467	
436	319	211	237					
1,779	1,790	1,825	1,510	1,970	1,719	1,620	20,709	足
1,145	881	651	918					

4 安定所別にみた求職、求人、充足状況

項目		安定所別						
		県計	名古屋中	名古屋南	名古屋東	豊橋	岡崎	一宮
求	1 新規求職申込件数	23,036	4,047	2,242	2,191	1,730	1,232	1,553
	前年同月比(%)	22.0	46.9	23.2	41.5	21.2	20.0	17.5
	→うち 男	11,262	1,972	1,258	1,088	818	562	797
	→うち 女	11,684	2,062	976	1,092	909	666	752
	→うち 常用	23,026	4,042	2,242	2,190	1,730	1,232	1,552
	→うち 45歳以上	7,448	1,217	830	794	512	351	540
→うち 55歳以上	4,475	681	502	497	254	220	318	
職	2 月間有効求職者数	89,226	15,228	8,689	9,812	6,174	4,836	5,959
	前年同月比(%)	7.1	31.8	4.9	22.3	12.8	5.3	3.7
	→うち 45歳以上	32,621	5,327	3,428	3,705	2,117	1,651	2,241
→うち 55歳以上	20,446	3,142	2,087	2,334	1,225	1,043	1,384	
紹介	3 紹介件数	32,244	6,621	3,412	2,861	2,505	1,501	2,238
就	4 就職件数	5,936	854	566	381	560	313	425
	前年同月比(%)	3.4	22.5	△0.5	△8.2	5.5	6.8	8.7
	→うち 男	3,179	435	351	213	285	166	222
	→うち 女	2,744	418	214	166	275	147	203
	→うち 45歳以上	1,982	314	239	148	158	85	147
	→うち 55歳以上	1,093	172	133	89	88	49	78
	→うち (保)受給者	1,483	213	146	123	129	75	108
	管内へ	3,360	283	291	179	427	186	243
	管外へ	2,218	511	246	180	93	117	124
他県へ	358	60	29	22	40	10	58	
職	5 就職率 ($\frac{4}{1} \times 100$) (%)	25.8	21.1	25.2	17.4	32.4	25.4	27.4
	45歳以上(%)	26.6	25.8	28.8	18.6	30.9	24.2	27.2
	55歳以上(%)	24.4	25.3	26.5	17.9	34.6	22.3	24.5
求	6 新規求人数	46,902	13,584	3,138	5,134	2,574	2,254	3,140
	前年同月比(%)	△9.6	△1.5	4.5	18.5	△7.4	△6.7	△8.3
	→うち 常用	43,735	12,890	3,017	5,000	2,527	1,778	2,911
人	7 月間有効求人数	135,326	39,085	10,039	15,319	6,607	8,231	8,239
	前年同月比(%)	△12.6	△7.1	△3.6	13.8	△9.8	△5.0	△14.4
求	8 求人倍率(新規)	2.04	3.36	1.40	2.34	1.49	1.83	2.02
	(有効)	1.52	2.57	1.16	1.56	1.07	1.70	1.38
充	9 充足数	6,463	1,248	559	618	530	267	395
	→うち 常用	6,226	1,185	547	605	514	264	381
→うち 他県から	918	262	54	92	20	6	63	
足	10 充足率 ($\frac{9}{6} \times 100$) (%)	13.8	9.2	17.8	12.0	20.6	11.8	12.6
	他県からの流入率(%)	14.2	21.0	9.7	14.9	3.8	2.2	15.9

- (注) 1. 新規学卒を除き、パートを含む。
 2. 名古屋中安定所には、あいちマザーズハローワーク・名古屋外国人雇用サービスセンター・愛知学生職業センター・ハローワークプラザ名古屋を含む。名古屋南安定所には、ハローワークプラザあらたまを含む。
 3. 平成19年4月から、蒲郡安定所は豊川安定所の出張所となったが、「豊川(本所)」の欄には蒲郡出張所分を含まない。豊川安定所の数値を、蒲郡(出張所)の欄には蒲郡出張所の数値を計上している。
 4. 平成16年11月から求職申込書における、「性別」欄の記載が任意となったことに伴い、男女別の合計は男女計の値と必ずしも一致しない。
 5. 平成20年3月末をもって名古屋北公共職業安定所は再編により廃止。

(9月)

半田	瀬戸	豊田	津島	刈谷	西尾	犬山	豊川 (本所)	新城	春日井	蒲郡 (出張所)	
1,239	715	1,340	998	1,781	567	813	731	297	1,228	332	求
19.0	30.5	16.3	20.7	23.0	40.0	16.3	25.8	22.2	27.8	18.1	
586	347	589	511	873	232	400	325	139	612	153	
642	368	749	487	887	334	409	406	157	609	179	
1,237	715	1,340	998	1,781	567	812	731	297	1,228	332	
384	287	381	341	519	177	267	228	116	392	112	
240	175	246	232	311	99	171	130	72	259	68	
5,161	2,728	5,169	3,919	6,410	1,868	3,224	2,645	826	5,355	1,155	職
9.9	9.9	7.5	6.4	8.3	11.6	8.0	4.8	△ 2.1	5.3	7.0	
1,910	1,090	1,771	1,594	2,009	647	1,260	930	365	2,087	447	
1,277	716	1,191	1,074	1,256	409	829	573	215	1,391	266	
1,665	997	1,638	1,246	2,098	712	1,061	1,064	370	1,770	485	紹介
346	208	354	274	412	148	261	277	130	307	120	就
13.1	11.8	1.1	5.8	△ 7.4	7.2	18.6	17.9	15.0	4.4	16.5	
189	121	194	150	207	82	144	114	59	190	57	
157	87	159	124	200	66	116	163	71	115	63	
110	86	95	99	86	37	103	75	54	108	38	
49	57	57	60	40	16	66	37	27	58	17	
87	66	76	75	104	25	49	54	30	94	29	
241	102	235	172	278	92	118	178	91	172	72	
97	93	103	92	124	53	111	85	30	116	43	
8	13	16	10	10	3	32	14	9	19	5	
27.9	29.1	26.4	27.5	23.1	26.1	32.1	37.9	43.8	25.0	36.1	職
28.6	30.0	24.9	29.0	16.6	20.9	38.6	32.9	46.6	27.6	33.9	
20.4	32.6	23.2	25.9	12.9	16.2	38.6	28.5	37.5	22.4	25.0	
2,381	841	2,211	1,311	3,872	789	1,076	1,119	301	2,924	253	求
△ 20.4	7.5	△ 41.9	△ 31.3	△ 21.0	△ 7.1	△ 1.9	△ 21.9	△ 1.3	28.4	△ 29.3	
2,346	756	2,172	1,259	2,908	767	1,065	1,091	300	2,701	247	
6,436	2,523	6,508	4,975	10,686	2,196	2,657	2,810	853	7,175	987	人
△ 23.6	△ 9.4	△ 33.6	△ 17.2	△ 18.7	3.2	△ 6.4	△ 23.3	△ 1.0	△ 6.4	△ 1.7	
1.92	1.18	1.65	1.31	2.17	1.39	1.32	1.53	1.01	2.38	0.76	
1.25	0.92	1.26	1.27	1.67	1.18	0.82	1.06	1.03	1.34	0.85	
321	150	338	267	616	144	212	262	108	359	69	充
313	137	331	256	582	141	212	259	106	328	65	
40	10	32	30	158	7	49	3	8	84	-	
13.5	17.8	15.3	20.4	15.9	18.3	19.7	23.4	35.9	12.3	27.3	足
12.5	6.7	9.5	11.2	25.6	4.9	23.1	1.1	7.4	23.4	0.0	

5 年齢別常用職業紹介状況

(9月)

区 分		項 目	1 月間有効 求 人 数	2 月間有効 求 職 者 数	3 就 職 件 数	4 有 効 求 人 倍 率 (1/2)
			人	人	件	倍
全 数	年 齢 計		127,993	89,187	5,761	1.44
	19歳以下		2,363	1,451	120	1.63
	20～24歳		14,275	8,737	696	1.63
	25～29歳		23,590	14,655	859	1.61
	30～34歳		21,058	13,343	810	1.58
	35～39歳		16,246	10,715	791	1.52
	40～44歳		10,513	7,677	582	1.37
	45～49歳		8,552	6,408	495	1.33
	50～54歳		7,712	5,764	367	1.34
	55～59歳		10,561	7,860	397	1.34
	60～64歳		10,003	9,565	487	1.05
65歳以上		3,120	3,012	157	1.04	
男	年 齢 計			43,296	3,120	
	19歳以下			747	66	
	20～24歳			3,809	304	
	25～29歳			5,730	448	
	30～34歳			5,257	433	
	35～39歳			4,800	392	
	40～44歳			3,563	247	
	45～49歳			3,181	245	
	50～54歳			3,125	218	
	55～59歳			4,600	262	
	60～64歳			6,288	375	
65歳以上			2,196	130		
女	年 齢 計			45,624	2,629	
	19歳以下			700	54	
	20～24歳			4,911	389	
	25～29歳			8,901	410	
	30～34歳			8,055	376	
	35～39歳			5,890	396	
	40～44歳			4,095	335	
	45～49歳			3,214	250	
	50～54歳			2,618	147	
	55～59歳			3,227	135	
	60～64歳			3,224	110	
65歳以上			789	27		

(注) 1. 新規学卒を除き、パートを含む。

2. 年齢別の求人数・求人倍率は「就職機会積み上げ方式」による。この方式は、個々の求人について、求人数を対象となる年齢階級〔5歳刻みの11階級〕の総月間有効求職者数で除して当該求人に係る求職者1人当たりの就職機会を算定し、全有効求人についてこの就職機会を足し上げることにより、年齢別有効求人倍率を算出。年齢別月間有効求人数は、年齢別有効求人倍率に年齢別月間有効求職者数を乗じて算出。

6 職業別常用職業紹介状況

(9月)

職業	1 月 間 有 効 者 数		2 月 間 有 効 求 人 数	3 就 職 件 数		4 有 効 求 人 率 (2/1)
	人	うち 男		件	うち 男	
職業計	89,187	43,296	127,993	5,761	3,120	1.44
専門的・技術的職業	10,652	4,362	33,960	773	272	3.19
管理的職業	242	222	330	16	16	1.36
事務的職業	26,669	5,098	10,477	1,305	163	0.39
一般事務員	23,524	3,794	7,594	1,029	78	0.32
会計事務員	1,448	558	953	108	29	0.66
営業・販売関連事務員	1,055	326	1,012	82	13	0.96
販売の職業	9,699	5,801	15,851	433	279	1.63
サービスの職業	4,425	1,786	17,425	410	181	3.94
飲食物調理の職業	1,706	849	5,607	178	91	3.29
接客サービスの職業	1,019	343	6,301	68	24	6.18
居住施設・ビル等の管理職業	360	323	400	45	39	1.11
保安の職業	492	479	3,988	117	113	8.11
運輸・通信の職業	3,558	3,310	8,412	357	339	2.36
自動車運転の職業	2,795	2,637	7,319	315	303	2.62
生産工程・労務の職業	29,922	20,021	37,293	2,319	1,735	1.25
窯業製品製造の職業	166	126	281	27	18	1.69
金属加工の職業	2,015	1,813	4,413	344	310	2.19
金属溶接・溶断の職業	390	368	1,013	60	57	2.60
一般機械器具組立・修理の職業	2,042	1,524	2,086	102	83	1.02
電気機械器具組立・修理の職業	924	527	1,818	75	50	1.97
輸送用機械器具組立・修理の職業	3,677	2,595	4,865	171	139	1.32
食料品製造の職業	939	383	1,638	124	65	1.74
紡織の職業	100	66	198	26	19	1.98
衣服・繊維製品製造の職業	217	40	327	17	5	1.51
木・竹・草・つる製品製造の職業	288	243	319	32	27	1.11
ゴム・プラスチック製品製造の業務	629	404	1,212	127	75	1.93
その他の製造・制作の職業	1,247	623	2,298	123	62	1.84
定置機関・機械、建設機械運転の職業	254	254	548	29	29	2.16
電気作業	284	281	1,089	28	28	3.83
建設の職業	393	386	1,420	57	56	3.61
土木・舗装・鉄道線路工事の職業	465	456	1,515	55	54	3.26
運搬労務の職業	2,871	2,294	4,538	369	296	1.58
その他の労務の職業	11,939	6,768	4,971	372	214	0.42
I T 関連職業合計	2,195	1,401	6,921	89	57	3.15
福祉関連職業合計	3,484	437	12,325	373	69	3.54
(うち介護関係)	1,594	351	6,363	202	57	3.99

(注) 1. 新規学卒を除き、パートを含む。
 2. 主な職業のみであるので、計とは一致しない。

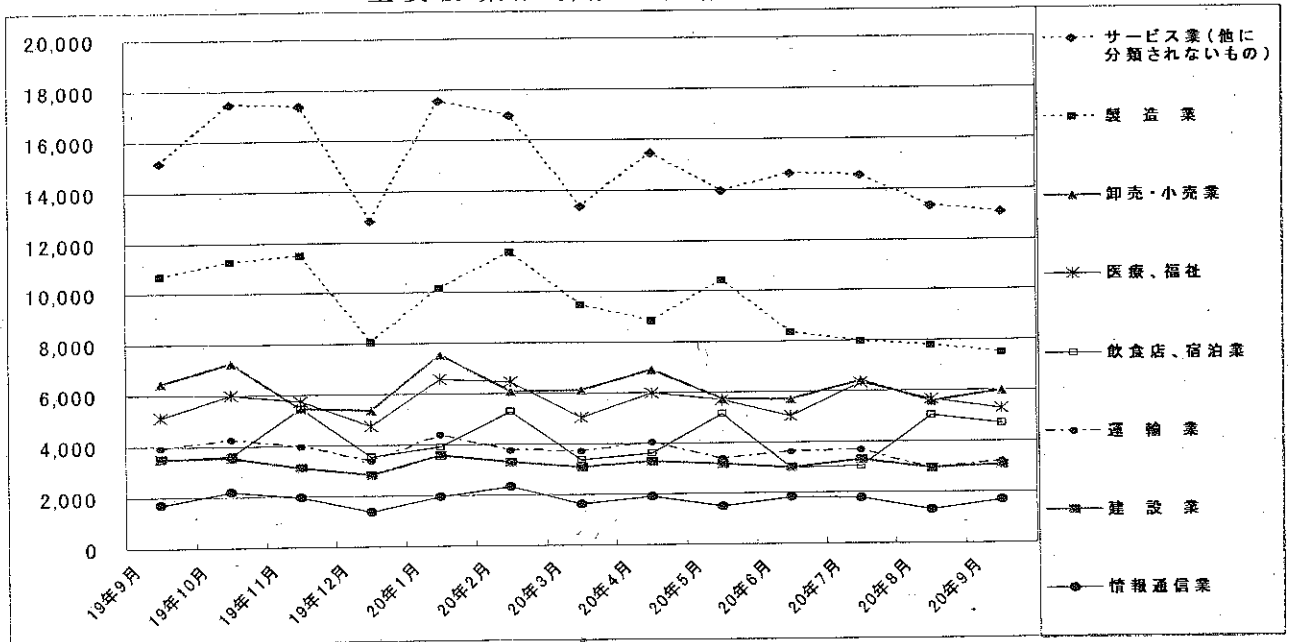
7 産業別・規模別求人、充足状況

(9月分)

産業・規模	1 新規求人数				2 充足数				充足率 2/1×100
	計	前年 同月比	うち 常用	うち 臨時・ 季節	計	うち 常用	うち 臨時・ 季節	%	
建設業	3,086	△ 11.5	3,004	82	403	395	8	13.1	
製造業	7,503	△ 29.7	6,810	693	1,975	1,924	51	26.3	
食品製造業	839	13.1	783	56	234	225	9	27.9	
繊維工業	111	△ 10.5	109	2	50	48	2	45.0	
木材・木製品製造業	94	△ 3.1	94	-	34	34	-	36.2	
印刷・同関連業	147	△ 40.5	146	1	47	47	-	32.0	
プラスチック製品製造業	359	△ 33.3	354	5	106	104	2	29.5	
窯業・土石製品製造業	187	△ 15.8	173	14	61	53	8	32.6	
鉄鋼業	219	△ 2.7	219	-	58	58	-	26.5	
金属製品製造業	525	△ 30.7	520	5	161	158	3	30.7	
一般機械器具製造業	1,180	△ 15.1	1,174	6	249	244	5	21.1	
電気機械器具製造業	814	△ 32.9	399	415	197	197	-	24.2	
情報通信機械器具製造業	480	7.4	407	73	48	43	5	10.0	
輸送用機械器具製造業	1,571	△ 53.3	1,482	89	402	387	15	25.6	
情報通信業	1,724	1.2	1,630	94	68	55	13	3.9	
情報サービス業	1,559	7.9	1,472	87	56	45	11	3.6	
運輸業	3,211	△ 18.2	3,069	142	494	482	12	15.4	
卸売・小売業	6,020	△ 7.1	5,450	570	1,027	988	39	17.1	
金融・保険業	263	△ 16.0	257	6	40	38	2	15.2	
飲食店、宿泊業	4,731	34.3	4,200	531	205	199	6	4.3	
医療、福祉	5,308	3.8	5,247	61	846	837	9	15.9	
社会保険・社会福祉・介護事業	2,529	15.0	2,490	39	353	346	7	14.0	
サービス業(他に分類されないもの)	13,054	△ 13.8	12,308	746	1,082	1,034	48	8.3	
その他のサービス業	7,444	△ 21.4	6,903	541	510	491	19	6.9	
合計	46,902	△ 9.6	43,735	3,167	6,463	6,226	237	13.8	
事業所規模	4人以下	4,000	△ 7.7	3,894	106	531	521	10	13.3
	5～29人	18,889	△ 3.6	17,491	1,398	2,770	2,684	86	14.7
	30～99人	14,513	△ 6.3	13,851	662	1,860	1,801	59	12.8
	100～299人	5,821	△ 12.9	5,450	371	735	680	55	12.6
	300～499人	1,520	△ 5.8	1,417	103	179	172	7	11.8
	500～999人	746	△ 29.0	720	26	137	131	6	18.4
1,000人以上	1,413	△ 54.4	912	501	251	237	14	17.8	

(注) 新規学卒を除き、パートを含む。
平成14年3月改訂の「日本標準産業分類」に基づく表章。主な産業のみであるので、合計とは一致しない。

主要産業別新規求人数の推移



8 中高年齢者の職業紹介状況

(1) 新規求職申込件数

年 月	新 規 求 職 申 込 件 数					全体に 占める率
	4 5 歳以上	前 年 比	う ち 男	う ち 5 5 歳以上	う ち 6 5 歳以上	
平成15年 (月平均)	件 8,640	% △ 7.4	件 5,568	件 5,155	件 843	% 36.5
平成16年 "	7,771	△ 10.1	4,837	4,709	773	35.0
平成17年 "	6,911	△ 11.1	4,143	4,228	770	33.2
平成18年 "	6,607	△ 4.4	3,862	4,008	847	32.3
平成19年 "	6,450	△ 2.4	3,814	3,967	894	32.7
平成20年 4月	10,257	9.9	6,073	6,913	2,167	37.8
5月	7,239	3.5	4,320	4,310	1,042	32.6
6月	6,925	12.8	4,160	4,139	964	33.3
7月	7,086	12.5	4,344	4,296	1,023	33.9
8月	6,220	4.4	3,692	3,724	807	33.1
9月	7,448	23.9	4,430	4,475	998	32.3
前 年 同 月	6,009	△ 7.5	3,469	3,579	751	31.8

(注) パートを含む。

(2) 月間有効求職者数

年 月	月 間 有 効 求 職 者 数					全体に 占める率
	4 5 歳以上	前 年 比	う ち 男	う ち 5 5 歳以上	う ち 6 5 歳以上	
平成15年 (月平均)	件 46,108	% △ 11.6	件 30,266	件 28,570	件 2,315	% 42.9
平成16年 "	38,729	△ 16.0	24,159	24,207	2,244	40.1
平成17年 "	33,894	△ 12.5	20,433	21,395	2,251	37.9
平成18年 "	31,192	△ 8.0	18,358	19,528	2,511	36.1
平成19年 "	30,222	△ 3.1	17,952	19,167	2,838	36.3
平成20年 4月	32,822	2.8	19,386	21,180	4,027	37.5
5月	33,233	2.9	19,697	21,363	4,060	37.3
6月	33,320	6.1	19,853	21,258	3,820	37.3
7月	32,906	5.9	19,601	20,805	3,238	37.1
8月	32,009	4.5	18,978	20,174	2,964	37.0
9月	32,621	8.8	19,398	20,446	3,012	36.6
前 年 同 月	29,984	△ 4.2	17,665	18,868	2,604	36.0

(注) パートを含む。

(3) 就職件数

年 月	就 職 件 数					45 歳	55 歳	65 歳
	4 5 歳以上	前 年 比	う ち 男	う ち 5 5 歳以上	う ち 6 5 歳以上	以上の 就職率	以上の 就職率	以上の 就職率
平成15年 (月平均)	件 1,879	% 0.8	件 1,320	件 955	件 78	% 21.7	% 18.5	% 9.2
平成16年 "	1,874	△ 0.3	1,285	1,000	86	24.1	21.2	11.1
平成17年 "	1,811	△ 3.3	1,207	988	93	26.2	23.4	12.1
平成18年 "	1,872	3.3	1,186	1,014	113	28.3	25.3	13.3
平成19年 "	1,849	△ 1.2	1,183	1,022	132	28.7	25.8	14.8
平成20年 4月	1,885	△ 0.9	1,183	1,045	146	18.4	15.1	6.7
5月	1,914	0.4	1,176	1,039	167	26.4	24.1	16.0
6月	1,935	1.0	1,243	1,040	147	27.9	25.1	15.2
7月	1,942	5.3	1,232	1,089	161	27.4	25.3	15.7
8月	1,683	△ 3.1	1,028	911	130	27.1	24.5	16.1
9月	1,982	10.5	1,271	1,093	162	26.6	24.4	16.2
前 年 同 月	1,793	△ 9.7	1,142	976	131	29.8	27.3	17.4

(注) パートを含む。

9 パートタイマーの職業紹介状況

項目 年月	新規求職申込件数		月間有効求職者数		新規求人数		月間有効求人数		有効求人倍率	就職件数		就職率 %
	うち常用 件	うち常用 件	うち常用 人	うち常用 人	うち常用 人	うち常用 人	うち常用 人	うち常用 人		うち常用 件	うち常用 件	
平成15年 (月平均)	2,396	2,345	6,349	6,218	11,027	10,055	28,569	26,423	4.50	1,698	1,533	70.9
平成16年 "	4,101	4,072	12,100	12,019	13,005	11,928	35,128	32,610	2.90	1,655	1,509	40.4
平成17年 "	5,515	5,508	22,645	22,615	14,078	12,813	38,969	35,767	1.72	1,579	1,457	28.6
平成18年 "	5,620	5,611	22,990	22,966	15,483	13,933	42,710	38,903	1.86	1,697	1,542	30.2
平成19年 "	5,388	5,380	22,743	22,718	15,232	13,700	42,758	38,839	1.88	1,648	1,505	30.6
平成19年 9月	5,397	5,396	22,829	22,810	14,121	12,864	40,691	37,690	1.78	1,586	1,478	29.4
10月	5,831	5,825	23,502	23,488	15,734	14,326	42,612	39,412	1.81	1,901	1,771	32.6
11月	4,441	4,431	22,403	22,381	15,266	13,035	42,171	37,719	1.88	1,584	1,450	35.7
12月	3,369	3,361	20,300	20,274	12,371	10,346	40,117	34,831	1.98	1,291	1,120	38.3
平成20年 1月	5,823	5,817	21,078	21,047	15,689	14,030	40,830	35,681	1.94	1,376	1,153	23.6
2月	5,304	5,296	21,541	21,514	16,810	14,966	43,046	38,379	2.00	1,733	1,564	32.7
3月	5,591	5,586	22,311	22,285	14,063	12,659	43,550	39,346	1.95	1,898	1,711	33.9
4月	8,477	8,470	25,218	25,192	14,998	13,728	42,358	38,435	1.68	1,884	1,731	22.2
5月	6,427	6,418	26,101	26,076	13,520	11,915	39,239	35,432	1.50	1,907	1,742	29.7
6月	5,795	5,790	26,037	26,014	13,889	12,104	39,031	34,737	1.50	1,877	1,699	32.4
7月	5,397	5,390	25,092	25,067	14,019	12,701	38,664	34,404	1.54	1,770	1,608	32.8
8月	4,836	4,826	24,099	24,072	12,345	11,324	37,346	33,617	1.55	1,394	1,272	28.8
9月	6,473	6,464	25,077	25,047	14,692	13,101	38,254	34,615	1.53	1,855	1,719	28.7

10 あいちマザーズハローワークの職業紹介状況

年 月	項 目	新規求職申込件数		月間有効求職者数		紹介件数	就 職 件 数		来 所 相 談 件 数
		うちパート	うちパート	人	人		うちパート	うちパート	
平成19年	11月	205	83	654	278	357	72	45	538
	12月	163	63	567	223	252	60	31	341
平成20年	1月	245	109	569	231	339	53	25	572
	2月	237	99	629	255	431	68	37	601
	3月	278	114	704	288	438	75	36	607
	4月	361	169	834	358	529	106	60	783
	5月	313	164	888	407	484	94	60	744
	6月	308	149	907	425	470	96	64	724
	7月	265	96	818	361	448	75	55	681
	8月	236	94	767	305	412	72	48	610
	9月	289	131	758	300	537	88	54	696
前 年 同 月		263	119	685	299	336	75	41	711

11 名古屋人材銀行の職業紹介状況

年 月	項 目	新規求職申込件数			月 間 有効求 職者数	新 規 求 人 数	月 間 有 効 求 人 数	紹 介 件 数	就 職 件 数		
		うち44 歳以下	うち45 歳以上	うち44 歳以下					うち45 歳以上		
平成19年	11月	159	21	138	860	414	1,978	410	36	1	35
	12月	143	26	117	806	274	1,826	426	36	6	30
平成20年	1月	165	27	138	757	374	1,768	401	31	5	26
	2月	177	21	156	800	333	1,794	392	45	5	40
	3月	171	19	152	790	274	1,726	445	40	5	35
	4月	178	23	155	802	335	1,680	339	41	3	38
	5月	171	20	151	818	303	1,545	398	40	4	36
	6月	173	25	148	842	238	1,511	488	38	5	33
	7月	158	23	135	838	341	1,485	459	33	5	28
	8月	133	17	116	787	232	1,397	373	32	3	29
	9月	153	22	131	767	332	1,519	275	36	5	31
前 年 同 月		171	20	151	961	320	2,120	373	43	7	36

12 ゆ〜じゃん・ハローワークあいち(愛知学生職業センター)の職業紹介状況

年月	項目	新規求職申込件数			紹介件数			就職件数		
		35歳未満の若年者	大学生等	うち既卒者	35歳未満の若年者	大学生等	うち既卒者	35歳未満の若年者	大学生等	うち既卒者
平成19年	10月	208	221	94	240	97	97	37	18	18
	11月	218	194	83	295	153	153	29	13	13
	12月	171	137	65	202	86	86	27	12	12
平成20年	1月	230	195	81	322	111	108	31	24	20
	2月	243	222	77	368	121	116	42	22	20
	3月	264	238	192	347	235	235	53	28	27
	4月	289	207	133	374	195	194	46	24	24
	5月	298	174	95	427	129	126	58	33	33
	6月	244	286	143	360	228	175	46	24	24
	7月	261	173	105	378	155	154	59	20	20
8月	240	129	58	310	95	94	55	9	9	
9月	310	138	50	463	180	174	60	10	10	
前年同月		204	173	81	281	65	65	62	14	14

- (注) 1. 平成19年6月より、学生職業センターにヤングワークプラザあいちで取り扱っていた職業紹介業務を統合して開設。35歳未満の若年者にかかる19年6月までの数値はヤングワークプラザあいちでの取扱数。
2. 大学生等とは、大学生、大学院生、短期大学生、高等専門学校生、専修学校生及び職業能力開発施設生。

13 ヤングワークプラザあいち利用状況

年月	項目	新規登録者数		相談件数	有効登録数		職業適性診断利用者数		ジョブクラブ利用者数	
		計	うち男		計	うち男	計	うち男	計	うち男
平成20年	2月	86	52	133	104	63	80	48	274	217
	3月	102	56	160	101	60	98	58	216	157
	4月	59	36	173	58	36	133	85	21	19
	5月	66	51	193	70	55	133	94	84	67
	6月	54	37	172	75	54	112	65	152	121
	7月	48	28	172	80	55	115	72	250	210
	8月	33	24	134	64	50	91	60	151	122
	9月	64	45	163	76	55	96	56	276	231

- (注) 平成19年6月より、職業紹介業務を行わなくなるとともに、職業適性診断(カウンセリング等を含む)及び年長フリーター等を対象にセミナー等の支援を行うジョブクラブ事業を開始。
利用に当たっては登録が必要(登録要件として、右の①から③の全てを満たすことが必要。①25歳以上35歳未満で、②最近1年間雇用保険に加入しておらず、③正社員等常用就職を希望する者)。

14 名古屋外国人雇用サービスセンターの職業紹介状況

年月	項目	新規求職申込件数	紹介件数	就職件数	来所相談件数
		件	件	件	件
平成20年	4月	196	240	29	337
	5月	206	245	31	364
	6月	271	336	32	449
	7月	222	274	57	408
	8月	232	272	28	424
	9月	260	291	36	429
前年同月		169	158	42	284

(注) 1. 平成20年4月より名古屋外国人ジョブセンター及び名古屋日系人雇用サービスセンター（ニッケイズ）は廃止され、名古屋外国人雇用サービスセンターを新設。
 2. 平成20年3月までは名古屋外国人ジョブセンター及び名古屋日系人雇用サービスセンター（ニッケイズ）の数値。

15 ハローワークプラザ名古屋の職業紹介状況

年月	項目	新規求職申込件数		月間有効求職者数		紹介件数	就職件数		来所相談件数
		件	うちパート	人	うちパート		件	うちパート	
平成20年	4月	622	112	1,779	306	1,390	162	55	1,448
	5月	580	113	1,751	295	1,299	156	57	1,390
	6月	600	118	1,782	312	1,196	159	51	1,364
	7月	619	135	1,805	340	1,318	165	67	1,346
	8月	525	112	1,684	317	1,087	130	47	1,172
	9月	644	153	1,759	352	1,384	159	62	1,433
前年同月		448	82	1,303	216	992	132	39	1,051

16 ハローワークプラザあらかまの職業紹介状況

年月	項目	新規求職申込件数		月間有効求職者数		紹介件数	就職件数		来所相談件数
		件	うちパート	人	うちパート		件	うちパート	
平成20年	4月	299	83	771	208	546	93	29	617
	5月	282	93	817	238	512	85	41	611
	6月	251	80	827	247	526	95	39	608
	7月	259	68	795	225	494	100	40	580
	8月	218	64	720	193	414	74	28	476
	9月	301	100	774	218	553	108	44	638
前年同月		225	70	686	180	456	91	38	508

17 日雇の職業紹介状況

年 月	項 目	前月から繰越された有効求職者数		新規求職	月間有効	就 労	就 労	不 就 労
		人	うち男 人	申込件数 件	求人延数 人	実人員 人	延 数 人	延 数 人
平成15年	(月平均)	786	773	7	1,520	62	1,160	2,124
平成16年	"	690	683	4	1,460	60	1,170	2,001
平成17年	"	635	628	5	968	41	674	1,666
平成18年	"	528	522	5	778	36	482	1,425
平成19年	"	333	328	3	736	35	471	1,293
平成19年	9月	325	320	4	576	36	477	950
	10月	328	323	2	726	35	476	1,403
	11月	327	322	3	699	35	476	1,290
	12月	321	316	2	849	34	458	1,083
平成20年	1月	321	316	6	589	34	457	953
	2月	293	288	4	620	33	442	1,094
	3月	294	289	3	600	33	445	1,207
	4月	294	289	5	630	33	447	1,481
	5月	297	292	2	600	33	448	1,122
	6月	294	289	2	630	33	441	1,245
	7月	292	287	1	660	33	451	1,217
	8月	291	286	4	630	33	435	1,264
	9月	289	284	5	600	33	445	1,046
安 定 所 別 (9月分)	名古屋中	286	282	4	600	30	393	1,043
	名古屋南	3	2	1	-	3	52	3

※名古屋南所は、港湾労働課の計上数を含む。

18 港湾労働関係の職業紹介状況

(1) 常用関係

項目		新規(港)証交付件数			
		計	船内作業	沿岸作業及び倉庫作業	その他の
年 月					
平成17年	(月平均)	28	10	15	3
平成18年	"	64	30	28	6
平成19年	"	53	14	29	10
平成19年	9月	57	13	19	25
	10月	70	25	38	7
	11月	71	13	30	28
	12月	36	7	26	3
平成20年	1月	52	20	26	6
	2月	105	14	78	13
	3月	51	18	19	14
	4月	156	54	92	10
	5月	124	32	74	18
	6月	71	16	35	20
	7月	43	12	27	4
	8月	49	18	28	3
	9月	177	5	170	2

項目		月末現在(港)証所持者数			
		計	船内作業	沿岸作業及び倉庫作業	その他の
年 月					
平成17年	(月平均)	4,659	1,556	2,732	371
平成18年	"	4,816	1,680	2,762	374
平成19年	"	5,024	1,758	2,874	391
平成19年	9月	5,077	1,768	2,913	396
	10月	5,099	1,780	2,920	399
	11月	5,143	1,780	2,937	426
	12月	5,156	1,780	2,946	430
平成20年	1月	5,179	1,786	2,962	431
	2月	5,250	1,789	3,021	440
	3月	5,259	1,793	3,019	447
	4月	5,374	1,832	3,089	453
	5月	5,453	1,854	3,131	468
	6月	5,502	1,868	3,149	485
	7月	5,502	1,868	3,148	486
	8月	5,516	1,878	3,153	485
	9月	5,651	1,873	3,296	482

(2) 日雇関係等

項目		新規求人延数			
		計	船内作業	沿岸作業及び倉庫作業	その他の
年 月					
平成17年	(月平均)	6	-	-	6
平成18年	"	10	-	-	10
平成19年	"	17	-	-	17
平成19年	9月	7	-	-	7
	10月	28	-	-	28
	11月	26	-	-	26
	12月	15	-	-	15
平成20年	1月	21	-	-	21
	2月	11	-	-	11
	3月	19	-	-	19
	4月	24	-	-	24
	5月	21	-	-	21
	6月	21	-	-	21
	7月	39	-	-	39
	8月	39	-	-	39
	9月	37	-	-	37

(注) その他は「はしけ作業」、「いかだ作業」及び「船舶貨物整備作業」である。

19 雇用保険適用状況

(1) 被保険者の種類別状況

(9月)

被保険者種類	資 格		うち事業主の 都合による離職	月 末 現 在 被 保 険 者 数	う ち 女
	取 得 者 数	喪 失 者 数			
全 数	31,561	36,613	2,558	2,516,291	854,193
一 般	31,296	35,376	2,446	2,453,696	835,256
短 時 間 労 働	16	24	-	-	-
高 年 齢 継 続	-	877	101	59,257	17,960
短時間労働高年齢継続	-	2	-	-	-
短期雇用特例	249	334	11	3,338	977

(注) 短時間労働並びに短時間労働高年齢継続の資格取得者数及び資格喪失者数は平成19年9月以前の離職に係る資格取得・喪失を確認した件数

(2) 産業別適用事業所及び被保険者の状況

(9月)

産 業	項 目	月 末 現 在 事 業 所 数	被 保 険 者 の 資 格				月 末 現 在 被 保 険 者 数	う ち 短 期 特 例 被 保 険 者 数
			取 得	喪 失	うち事業主の 都合による 離職	増 減 差		
合 計		103,871	31,561	36,613	2,558	△ 5,052	2,516,291	3,338
農 林 水 産 業		393	31	18	1	13	2,336	-
鉱 業		107	4	8	3	△ 4	1,034	-
建 設 業		14,637	1,353	1,357	182	△ 4	122,955	152
製 造 業		23,674	8,230	11,767	777	△ 3,537	906,221	2,989
食 料 品 ・ 飲 料		1,567	775	1,070	98	△ 295	62,684	102
織 維 ・ 衣 服		1,790	293	376	56	△ 83	25,234	123
木 材 ・ 家 具		1,364	123	199	11	△ 76	16,674	-
パ ル プ ・ 出 版		1,642	304	403	23	△ 99	38,362	1
化 学 関 係		1,298	351	485	37	△ 134	52,046	-
窯 業 ・ 土 石		1,089	263	387	56	△ 124	37,225	6
鉄 鋼		539	181	236	33	△ 55	28,351	3
非 鉄 金 属		209	101	78	2	23	8,755	13
金 属 製 品		4,220	716	829	59	△ 113	63,742	1
一 般 機 械 器 具		3,797	820	906	80	△ 86	103,930	50
電 気 機 械 器 具		1,340	1,062	1,167	22	△ 105	105,573	1,948
輸 送 用 機 械 器 具		2,922	2,580	4,767	242	△ 2,187	311,752	442
そ の 他 機 械 器 具		330	310	418	24	△ 108	18,357	298
そ の 他 製 造 業		1,567	351	446	34	△ 95	33,536	2
電 気 ・ ガ ス ・ 水 道 ・ 熱 供 給 業		68	6	29	-	△ 23	16,116	-
情 報 通 信 業		1,931	580	743	60	△ 163	65,092	16
運 輸 業		4,195	2,760	2,825	149	△ 65	205,189	46
卸 売 ・ 小 売 業		19,735	5,332	6,089	587	△ 757	447,012	12
金 融 ・ 保 険 業		1,113	411	484	9	△ 73	62,715	-
不 動 産 業		1,550	533	828	46	△ 295	36,924	39
飲 食 店 , 宿 泊 業		3,352	1,174	1,310	148	△ 136	48,236	4
医 療 , 福 祉		9,276	2,252	2,148	88	104	155,205	-
教 育 , 学 習 支 援 業		1,354	422	433	8	△ 11	45,751	-
複 合 サ ー ビ ス 事 業		1,544	163	154	13	9	25,273	-
サ ー ビ ス 業		20,369	7,932	8,196	480	△ 264	352,169	80
公 務 ・ そ の 他		573	378	224	7	154	24,063	-

(注) 1. その他機械器具とは、情報通信機械器具、電子部品・デバイス、精密機械器具である。
2. その他製造業には、ゴム製品、なめし皮・同製品・毛皮製造業を含む。

20 雇用保険給付状況

月別、安定所別にみた給付状況

その1

項目 年月		一般被保険者給付（基本手当）									
		離職票交付枚数		離職票	受給資格決定件数		初回受給者数		受給者実人員		
		うち短時間	提出件数		前年比	うち特定		前年比	うち特定		
		枚	枚	件	件	%	人	人	人	%	人
平成15年度計		218,492	14,806	115,777	110,584	△ 13.2	93,309	22,989	38,566	△ 20.4	11,932
平成16年度計		225,543	15,848	106,310	101,327	△ 8.4	83,826	18,418	30,828	△ 20.1	8,789
平成17年度計		231,028	17,254	103,505	98,364	△ 2.9	79,537	16,129	28,301	△ 8.2	7,326
平成18年度計		229,774	17,132	98,530	91,172	△ 7.3	74,510	14,243	25,998	△ 8.1	6,305
平成19年度計		227,300	10,792	94,115	88,219	△ 3.2	73,370	14,820	25,402	△ 2.3	6,085
平成19年 9月		17,843	1,352	7,357	6,827	△ 10.2	5,222	876	26,549	△ 2.6	5,971
10月		21,159	1,231	9,109	8,553	5.4	6,460	1,450	26,992	△ 0.9	6,347
11月		15,367	161	6,325	6,203	△ 3.0	6,423	1,323	25,762	△ 2.9	6,242
12月		13,334	80	5,064	4,638	△ 3.8	4,973	980	24,550	△ 1.9	6,102
平成20年 1月		19,608	48	7,828	7,092	△ 7.9	5,481	1,066	24,825	1.1	6,157
2月		16,925	39	6,693	6,469	△ 1.4	6,033	1,380	23,726	△ 0.8	6,078
3月		18,326	19	6,749	6,330	△ 9.6	4,684	1,227	22,973	△ 2.2	6,173
4月		34,634	40	12,161	10,582	△ 5.5	5,425	1,593	22,588	2.2	6,446
5月		18,940	21	8,652	9,061	△ 2.5	8,611	2,070	25,490	△ 1.2	7,135
6月		16,624	11	7,350	7,135	3.9	5,993	1,570	25,943	0.9	7,402
7月		20,280	12	7,806	7,585	1.9	7,364	1,748	28,043	3.5	7,698
8月		18,274	10	7,201	6,798	△ 7.0	6,332	1,347	27,910	△ 2.9	7,517
9月		20,155	17	8,296	7,591	11.2	6,141	1,653	28,233	6.3	8,011
安定所別 (9月分)	名古屋中	6,232	6	1,028	919	34.4	825	265	3,644	32.6	1,207
	名古屋南	1,534	1	857	778	12.1	669	197	3,085	12.8	938
	名古屋東	2,153	-	1,120	919	19.8	869	245	3,952	29.4	1,203
	豊橋	826	2	427	459	16.2	336	61	1,580	8.1	370
	岡崎	632	-	453	419	13.2	295	64	1,432	△ 4.3	336
	一宮	1,107	2	684	561	22.2	464	153	1,961	3.8	611
	半田	728	-	484	480	2.6	395	95	1,852	14.3	448
	瀬戸	223	-	258	249	27.7	184	36	969	18.6	300
	豊田	1,966	-	486	504	25.1	377	62	1,650	6.2	333
	津島	403	-	455	397	32.8	294	98	1,342	2.8	425
	刈谷	2,278	3	613	611	5.5	433	96	2,013	5.5	430
	西尾	280	-	193	178	39.1	129	21	541	9.5	121
	犬山	357	-	280	278	18.3	255	76	1,061	5.5	342
	豊川(本所)	332	-	198	197	15.2	137	32	713	1.7	151
新城	68	-	69	63	△ 11.3	38	10	188	△ 20.3	52	
春日井	905	1	611	500	12.4	376	115	1,968	1.0	649	
蒲郡(出張所)	117	-	80	79	△ 3.7	65	27	282	11.5	95	

(注) 1. 基本手当受給率=基本手当受給者実人員/(被保険者数+基本手当受給者実人員)×100

2. 年度計欄の受給者実人員は、月平均で計上。

3. 「うち短時間」は、被保険者のうちの短時間労働被保険者を指し(19年10月以降は同年9月以前の離職に基づく交付枚数)、「うち特定」は、受給資格者のうちの特定受給資格者を指す。

				高年齢継続被保険者給付				短期特例被保険者給付				日雇給付	
支給終了者数		受給率		受給者の紹介件数	受給者の就職件数	離職票交付枚数	受給資格決定件数	受給者数	離職票交付枚数	受給資格決定件数	受給者数	受給者数	受給者実人員
うち特定	愛知	全国	受給率										
人	人	%	%	件	件	枚	件	人	枚	件	人	人	
79,188	16,997	1.7	2.4	72,414	17,088	7,855	6,609	6,615	9,917	215	221	4,276	
66,832	12,313	1.4	1.9	64,453	17,344	7,350	6,028	5,999	10,376	190	199	3,845	
62,251	10,002	1.2	1.7	67,676	18,549	7,593	6,061	6,013	8,239	127	136	3,207	
57,640	8,687	1.1	1.6	70,010	18,837	7,833	6,242	6,257	7,003	146	153	2,812	
55,601	8,048	1.0	1.5	71,463	17,889	8,441	6,568	6,556	5,981	89	91	2,577	
4,820	647	1.1	1.6	6,104	1,499	505	373	397	384	1	5	210	
5,432	671	1.1	1.6	6,917	1,769	670	546	497	409	2	1	214	
4,964	682	1.0	1.5	6,253	1,516	414	360	423	380	30	13	221	
4,280	654	1.0	1.4	4,703	1,250	422	303	263	506	22	25	220	
5,403	855	1.0	1.4	5,790	1,258	733	609	479	380	6	17	211	
4,357	661	1.0	1.4	5,753	1,385	497	403	529	272	2	6	201	
4,270	688	0.9	1.3	6,055	1,466	632	446	436	478	2	4	197	
4,123	711	0.9	1.3	5,640	1,291	2,468	1,527	1,229	922	2	2	204	
4,271	743	1.0	1.4	6,090	1,378	623	772	1,040	565	5	4	194	
3,630	740	1.0	1.5	6,285	1,453	575	513	543	349	18	5	182	
4,520	813	1.1	1.5	6,449	1,399	737	603	543	454	5	16	185	
4,928	760	1.1	1.6	5,762	1,304	574	441	480	410	2	4	182	
5,319	968	1.1	1.6	7,567	1,483	676	513	485	302	1	2	178	
640	149	0.5		1,667	213	234	60	73	9	-	-	175	
610	118	1.2		918	146	88	70	64	6	-	-	3	
796	167	1.4		774	123	64	59	60	2	-	-	-	
279	39	1.5		480	129	21	21	18	5	-	-	-	
267	47	1.6		288	75	17	20	16	10	-	-	-	
323	62	1.6		570	108	27	41	30	70	-	1	-	
334	52	1.7		390	87	20	31	25	19	-	-	-	
163	34	2.7		330	66	21	22	19	-	-	-	-	
352	51	0.8		325	76	32	38	31	53	-	-	-	
249	60	2.4		289	75	21	22	17	1	-	-	-	
419	51	0.7		449	104	46	39	28	119	-	1	-	
100	11	1.7		141	25	21	17	18	4	1	-	-	
190	40	1.8		221	49	13	15	19	-	-	-	-	
163	14	1.6		184	54	11	15	15	2	-	-	-	
35	4	1.8		68	30	4	5	3	-	-	-	-	
357	60	1.6		386	94	28	26	34	2	-	-	-	
42	9	1.7		87	29	8	12	15	-	-	-	-	

4. 平成19年4月から、蒲郡安定所は豊川安定所の出張所となったが、「豊川(本所)」の欄には蒲郡出張所分を含まない豊川安定所の数値を、蒲郡(出張所)の欄には蒲郡出張所の数値を計上している。
5. 平成20年3月末をもって名古屋北公共職業安定所は再編により廃止。

安定所別にみた給付状況
その2

項目 年月	就職促進手当			教育訓練給付 教育訓練給付者数	雇用継続給付					
	常用就職支度手当 支給者数	再就職手当 支給者数	就業手当 支給者数		高齢雇用継続給付		育児休業給付		介護休業給付 支給者数	
				基本給付 金支給者 実人員	再就職給 付金支給 者実人員	基本給付 金支給者 実人員	職場復帰 給付者数	人		人
平成15年度	315	4,488	105	23,723	326,932	3,000	41,605	3,636	219	
平成16年度	97	3,020	107	12,820	351,703	1,030	47,227	3,845	235	
平成17年度	81	15,013	324	7,984	361,758	976	52,127	4,291	275	
平成18年度	80	16,953	274	7,224	360,009	672	57,405	4,583	316	
平成19年度	76	15,917	242	6,169	406,070	608	67,228	5,030	336	
平成19年 9月	4	1,147	231	503	31,912	45	5,034	318	31	
10月	3	1,542	228	709	35,995	55	6,000	839	36	
11月	5	1,470	230	701	33,316	43	5,657	558	30	
12月	13	1,282	241	470	35,246	55	5,708	403	30	
平成20年 1月	5	1,314	243	378	34,792	46	5,878	390	25	
2月	8	1,039	203	365	37,453	64	5,983	331	24	
3月	7	1,082	189	526	35,138	55	6,287	424	31	
4月	3	1,076	190	751	37,099	51	6,549	456	33	
5月	5	1,478	223	384	36,204	60	6,620	419	34	
6月	15	1,358	246	414	39,157	53	6,183	411	31	
7月	6	1,451	269	685	38,269	70	6,225	421	35	
8月	6	1,398	246	794	40,351	56	6,163	390	28	
9月	1	1,181	251	727	37,856	61	6,147	398	35	
安定所別 (9月分)	名古屋中	-	171	36	66	9,028	28	1,695	85	11
	名古屋南	-	113	24	78	5,631	2	543	36	1
	名古屋東	-	116	33	130	2,752	5	790	61	6
	豊橋	-	86	13	28	1,490	2	230	18	1
	岡崎	-	44	24	48	1,487	4	243	16	1
	一宮	-	124	12	56	948	2	274	20	-
	半田	-	91	10	34	3,716	2	244	14	3
	瀬戸	-	37	13	20	1,152	2	86	2	-
	豊田	-	74	11	50	2,420	2	479	37	1
	津島	-	49	7	32	858	-	94	6	-
	刈谷	1	71	25	68	3,802	4	769	68	8
	西尾	-	21	4	9	398	2	79	4	1
	犬山	-	52	11	21	1,249	-	148	11	-
	豊川(本所)	-	33	4	13	753	2	166	6	2
	新城	-	7	4	5	188	-	14	-	-
春日井	-	71	18	61	1,731	4	239	11	-	
蒲郡(出張所)	-	21	2	8	253	-	54	3	-	

(注) 就業手当支給者実人員の年度欄は月平均。

21 産業界の動向

概 況

管内景気は、なお高水準を保ちつつも、下降局面にある。

最終需要の動向をみると、輸出は減少している。国内需要のうち、住宅投資は概ね横ばいで推移している。個人消費は底堅く推移しているものの、一部で弱めの動きがみられているほか、設備投資は高水準横ばい圏内の中で、企業の投資姿勢に慎重化が窺われている。この間、公共投資は低水準で推移している。

こうした需要動向を反映して、生産は減少している。企業収益は世界的な景気減速を背景とした需要減や為替の円高、既往の原材料価格の上昇などを背景に減益となっている。一方、雇用・所得は改善しているが、労働需給面には緩和傾向がみられる。この間、消費者物価（除く生鮮）は前年比+2%程度となっている。

先行きについては、最近の国際金融市場の動揺に伴う内外実体経済への影響や、為替相場の動向等について注視する必要がある。一方、原材料価格はひと頃に比べ落ち着いてきたが、なお企業収益の圧迫要因となっており、企業や家計の支出行動への影響を注意して見ていく必要がある。

金融面をみると、管内の金融機関（国内銀行+信金）の貸出は前年比プラスで推移している。一方、預金は、前年比+3%台の増加となっている。

管内主要経済指標

()内は全国

	06年度	07年度	07/10-12月	08/1-3月	4-6月	7-9月	08/7月	8月	9月	10月
百貨店売上高	-0.4	0.0	-1.1	-1.7	-4.6	-2.1	-1.3	-0.5	-4.5	p -4.2
<前年比 %>	(-0.7)	(-0.7)	(-1.1)	(-0.9)	(-4.4)	(-3.2)	(-2.3)	(-2.9)	(-4.6)	(n.a.)
スーパー売上高(全店)	0.8	0.6	0.4	0.8	0.5	1.8	2.3	r -0.8	p 4.2	n.a.
<前年比 %>	(-0.5)	(1.9)	(2.5)	(3.0)	(0.8)	(0.7)	(2.2)	(r 0.1)	(-0.4)	(n.a.)
同(既存店)	-1.0	-1.1	-0.1	0.3	-1.5	-0.3	1.1	r -2.0	p 0.1	n.a.
<前年比 %>	(-1.6)	(-1.3)	(-0.9)	(0.1)	(-1.6)	(-1.3)	(0.5)	(r -1.8)	(-2.5)	(n.a.)
乗用車販売台数(含軽)	-2.2	-4.6	-2.3	-3.6	-1.5	0.5	9.0	-5.8	-2.5	n.a.
<前年比 %>	(-4.2)	(-3.7)	(-1.9)	(-0.7)	(-0.5)	(-1.5)	(7.1)	(-8.1)	(-4.5)	(n.a.)
同(除軽)	-7.8	-2.4	2.7	-0.2	1.1	0.4	11.1	-11.9	-0.4	n.a.
<前年比 %>	(-9.3)	(-2.1)	(2.9)	(1.3)	(0.7)	(-2.4)	(9.4)	(-12.9)	(-5.6)	(n.a.)
機械受注	-6.8	-2.9	6.2	-4.5	-5.0	-14.2	-2.0	-9.3	-28.4	n.a.
<前年比 %>	(2.0)	(-3.0)	(0.0)	(0.8)	(5.3)	(-6.9)	(-4.7)	(-13.0)	(-4.2)	(n.a.)
新設住宅着工戸数	12.3	10.7	11.6	11.2	12.2	11.6	12.3	11.3	11.4	n.a.
<季節調整率 万戸>	(129)	(104)	(95)	(114)	(112)	(113)	(114)	(113)	(113)	(n.a.)
公共工事請負金額	1.8	-4.3	4.7	4.8	-25.8	18.8	-3.6	0.2	-2.2	4.2
<季節調整率 %>	(-5.2)	(-4.1)	(1.4)	(-0.5)	(-8.3)	(r 11.3)	(18.4)	(-7.2)	(-2.7)	(n.a.)
輸出金額	19.3	9.9	12.0	2.9	-3.0	p -3.7	5.5	r -11.4	p -5.0	n.a.
<円ベース、前年比 %>	(13.4)	(9.9)	(10.0)	(6.0)	(1.8)	(3.2)	(8.0)	(0.3)	(1.5)	(n.a.)
鉱工業生産	6.3	3.6	2.9	-2.3	-0.6	p -2.9	0.5	r -5.5	p 0.8	n.a.
<季節調整率 %>	(4.6)	(2.6)	(0.9)	(-0.7)	(-0.8)	(-1.3)	(1.3)	(-3.5)	(1.1)	(n.a.)
倒産件数	-8.4	9.1	2.9	4.0	4.8	-1.1	-8.7	-10.6	20.5	-1.1
<前年比 %>	(1.2)	(7.7)	(6.0)	(7.9)	(5.8)	(16.4)	(12.9)	(4.2)	(34.4)	(13.4)

	07年度	08年度(計画)	07/3月	6月	9月	12月	08/3月	6月	9月	12月(予測)	
全産業状況判断D.I. <%ポイント>	-	-	18 (8)	15 (7)	11 (4)	9 (2)	3 (-4)	-4 (-7)	-13 (-14)	-21 (-19)	
全産業売上高 経常利益率 <%>	6.91 (4.05)	4.77 (3.62)	< 07/上期 >		< 07/下期 >		< 08/上期計画 >		< 08/下期計画 >		
			8.11 (4.31)		5.82 (3.82)		5.38 (3.49)		4.20 (3.73)		
全設備投資額 <前年比 %>	6.4 (3.6)	1.8 (-1.3)									

- (注) 1. 特に断りのない限り、管内のデータは、愛知・岐阜・三重の3県ベース。
 2. 新設住宅着工戸数(管内)は毎年12月の計数が確定した時点で、X-12-ARIMAを用いて季節調整替えを行い、その後1年間は予定季節要素を用いて算出。
 3. 公共工事請負金額(管内)は毎年3月の計数が確定した時点で、X-12-ARIMAを用いて季節調整替えを行い、その後1年間は予定季節要素を用いて算出。
 4. 百貨店売上高、スーパー売上高(全店、既存店)は、暦年ベース。
 5. 百貨店売上高の管内は、名古屋市内5百貨店の売上高を当店にて集計。
 6. スーパー売上高の管内は、愛知県ベース。
 7. 乗用車販売台数(除軽)は、登録ナンバー別。
 8. 機械受注の管内は、中部経済産業局管内(管内3県に富山・石川を加えた5県)主要8社の工作機械国内受注額。全国は、民需除く船舶・電力。
 9. 輸出金額の管内は、名古屋税関管内(管内3県に長野・静岡を加えた5県)のうち、愛知、岐阜、三重、長野の4県分。
 10. 鉱工業生産の管内は、3県ベース。
 11. 全産業状況判断D.I. (「良い」-「悪い」、回答社数構成比)、全産業売上高経常利益率、全産業設備投資額は、企業短期経済観測調査結果。「見込み」、「計画」、「予測」は08年9月調査時点のもの。
 12. pは速報値、rは訂正・改定値。

参考資料：日銀名古屋支店「最近の管内金融経済事情」抜粋

22 主要労働経済指標

項目 年月	労働時間指数（平成17年=100）				常用労働者1人平均月間給与額			
	総実労働		所定外労働		きまって支給する給与		特別に支払われた給与	
	愛知	全国	愛知	全国	愛知	全国	愛知	全国
					円	円	円	円
平成17年（月平均）	100.0	100.0	100.0	100.0	321,777	300,918	91,877	79,520
平成18年 "	100.5	100.7	99.6	103.3	320,740	302,746	94,210	81,655
平成19年 "	98.6	100.7	99.1	105.2	317,465	299,782	94,012	77,949
平成20年 4月	101.8	103.4	103.0	107.9	320,948	305,279	4,327	9,068
5月	96.6	98.5	93.4	100.8	313,576	299,815	5,316	10,248
6月	102.2	102.6	94.0	100.0	317,144	300,856	248,308	277,314
7月	103.6	104.0	94.6	101.6	316,175	301,144	271,819	140,229
8月	98.2	96.7	87.3	96.9	311,161	299,333	14,948	13,550
9月	98.5	99.3	91.0	100.0	313,306	299,625	2,774	4,315
	前 年 比							
	%	%	%	%	%	%	%	%
平成17年（月平均）	-	△ 0.5	-	0.4	0.3	0.7	0.8	2.6
平成18年 "	0.6	0.7	△ 0.4	3.2	△ 0.3	0.6	2.5	2.6
平成19年 "	△ 0.7	0.0	0.0	1.8	△ 0.1	0.5	△ 0.2	△ 3.4
平成20年 4月	△ 0.7	0.2	△ 0.6	△ 2.1	0.4	0.8	△ 25.7	3.2
5月	△ 0.7	△ 0.5	△ 1.3	△ 0.8	△ 0.8	0.5	△ 13.0	18.3
6月	△ 0.9	△ 1.5	△ 2.5	△ 3.0	△ 0.6	0.2	4.4	1.4
7月	0.9	1.2	△ 8.1	△ 2.2	△ 1.0	0.4	1.7	△ 0.1
8月	△ 3.6	△ 2.6	△ 4.1	△ 3.9	△ 1.0	0.3	89.4	5.8
9月	0.7	0.5	△ 6.2	△ 4.5	△ 1.1	0.1	△ 56.1	△ 2.5
資料	県 統 計 課 ・ 厚 生 労 働 ・ 省							

- (1) 労働時間指数及びその増減率、並びに常用雇用指数及びその増減率は、調査事業所の抽出替え、基準時更新に伴い、平成19年1月分公表時に過去に遡って改訂された。ただし、全国増減率は原則として改定されていない。
- (2) 愛知県の労働時間指数及び常用雇用指数は、平成17年1月分結果から平成14年3月に改訂された日本標準産業分類に基づき公表しているため、改訂前とは厳密には接続していない。

常用雇用指数 (平成17=100)		労働異動				完全失業			
		入職率		離職率		愛知		全国	
愛知	全国	愛知	全国	愛知	全国	完全失業者 千人	完全失業率 %	完全失業者 万人	完全失業率 %
100.0	100.0	1.94	1.92	1.87	1.96	132	3.4	294	4.4
101.6	100.7	1.97	1.91	1.76	1.91	110	2.8	275	4.1
103.0	102.1	1.94	1.95	1.85	1.86	108	2.7	257	3.9
105.5	104.0	5.95	5.74	3.97	3.83	120	2.9	275	4.0
105.9	104.3	1.84	1.96	1.47	1.80	(4月~6月)		270	4.0
105.7	104.3	1.51	1.56	1.67	1.60			265	4.1
105.6	104.4	1.56	1.71	1.64	1.71	113	2.8	256	4.0
105.3	104.1	1.16	1.34	1.47	1.60	(7月~9月)		272	4.2
105.0	104.1	1.23	1.42	1.55	1.57			271	4.0
		前年差				前年比	前年差	前年比	前年差
%	%	ポイント	ポイント	ポイント	ポイント	%	ポイント	%	ポイント
-	0.5	△ 0.06	0.01	△ 0.03	0.04	△ 4.3	△ 0.1	△ 6.1	△ 0.3
1.6	0.6	0.03	△ 0.01	△ 0.11	△ 0.05	△ 16.7	△ 0.6	△ 6.5	△ 0.3
1.7	1.4	△ 0.03	0.04	0.09	△ 0.05	△ 1.8	△ 0.1	△ 6.5	△ 0.2
2.4	1.9	0.64	△ 0.28	0.30	△ 0.17	11.1	0.2	2.6	0.2
2.8	1.9	△ 0.02	△ 0.04	△ 0.41	△ 0.05	(4月~6月)		4.7	0.0
2.1	1.6	△ 0.51	△ 0.21	0.08	△ 0.02			10.0	0.1
2.2	1.6	△ 0.06	△ 0.05	△ 0.09	△ 0.05	20.2	0.4	9.4	△ 0.1
1.5	1.4	△ 0.67	△ 0.07	△ 0.04	0.04	(7月~9月)		9.2	0.2
1.7	1.5	△ 0.29	△ 0.14	△ 0.07	△ 0.10			0.4	△ 0.2
「毎月勤労統計」						県統計課 「労働力調査 地方集計」		総務省 「労働力調査」	

※ 全国の月別完全失業率は季節調整値であり、前年差の月別欄は前月差（ポイント）である。

レイバーマーケットプロフィール

(平成20年11月号)

編集
発行

愛知労働局 職業安定部

〒460-0008 名古屋市中区栄二丁目3番1号
(名古屋広小路ビルヂング15階)

電話 052-219-5578