



レイバー・マーケット・プロフィール

(労働市場概況)

LABOUR MARKET  
PROFILE

2008. 10

愛知労働局

# 用語の説明

## I 職業紹介関係

### 【一般】

常用及び臨時・季節を合わせたものをいう。

### 【常用】

雇用期間の定めのない仕事、又は4カ月以上の雇用期間が定められている仕事をいう。

### 【臨時・季節】

- ・臨時とは、1カ月以上4カ月未満の雇用期間が定められている仕事をいう。
- ・季節とは、季節的な労働需要にたいし、又は季節的な余暇を利用して一定の期間（4カ月未満、4カ月以上の別を問わない。）を定めて就労する仕事をいう。

### 【パートタイム】

毎日就労する者については、1日の労働時間が一般従業員より短く、特定日又は特定期間就労する者については、1日の労働時間の長短を問わず1カ月（日雇パートタイムにおいては1週）の所定労働時間が、一般従業員より短いものをいう。

なお、「パートタイム」は雇用期間の定めにより、「常用的パートタイム」、「臨時的パートタイム」及び「日雇パートタイム」にわけられる。

### 【日雇】

日々雇用の仕事、又は1カ月未満に雇用期間が定められている者をいう。

### 【求職者数】

- ・「新規求職申込件数」とは、公共職業安定所でその月のうちに新たに受け付けた求職申込件数をいう。
- ・「月間有効求職者数」とは、「前月末日現在において、求職申込の有効期限が翌月以降にまたがっている就職未決定の求職者数」と、当月の「新規求職申込件数」の合計数をいう。

### 【求人数】

- ・「新規求人数」とは、公共職業安定所でその月のうちに新たに受け付けた求人数（採用予定人員）をいう。
- ・「月間有効求人数」とは、「前月から繰り越された有効求人数」と当月の「新規求人数」の合計数をいう。

### 【就職件数】

有効求職者が自安定所の紹介あっ旋により就職した件数をいう。

### 【充足数】

自安定所の有効求人安定所（求人連絡した他安定所を含む。）の紹介あっ旋により求職者と結合した件数をいう。

### 【求人倍率】

求職者1人あたり求人がどれだけあるかをみるもので、算出方法は次のとおり。

$$\text{新規求人倍率} = \frac{\text{新規求人数}}{\text{新規求職申込件数}}$$
$$\text{有効求人倍率} = \frac{\text{月間有効求人数}}{\text{月間有効求職者数}}$$

なお、求人倍率の「季節調整値」とは、一年を周期として繰り返す季節的変動要因を一定の方法により取り除いて計算した数値をいう。

### 【就職率】

$$\frac{\text{就職件数}}{\text{新規求職申込件数}} \times 100$$

### 【充足率】

$$\frac{\text{充足数}}{\text{新規求人数}} \times 100$$

## II 雇用保険業務関係

### 【適用事業所数】

労働者を雇用する事業所で、公共職業安定所に設置届出をしている事業所の数をいう。

### 【被保険者数】

適用事業所に雇用されている労働者であって、公共職業安定所にその届出がなされている者の数をいう。

### 【被保険者資格取得者数】

新規採用、中途採用を問わず適用事業所に新たに雇用され、公共職業安定所に届出のなされた者の数をいう。

### 【被保険者資格喪失者数】

適用事業所を離職し、その届出が公共職業安定所になされた者の数をいう。

### 【離職票交付件数】

公共職業安定所が、離職により被保険者でなくなったことの確認を行った者に交付した離職票の枚数をいう。

### 【離職票提出件数】

基本手当、高年齢求職者給付金、又は特例一時金の支給を受けようとする者が、公共職業安定所に出頭し離職票を提出した件数をいう。

### 【受給資格決定件数】

提出された離職票のうち、公共職業安定所が給付を受ける資格ありと決定した件数をいう。

### 【初回受給者数】

受給資格決定後、第1回目の給付を受けた者の数をいう。

### 【受給者実人員】

求職者給付（高年齢求職者給付金及び特例一時金を除く。）を受けた受給資格者の実数をいう。

### 【日雇受給者実人員】

日雇労働者が、職に就くことができない時に給付を受けた者の実際の数をいう。

### 【特定受給資格者】

倒産、解雇等により離職した者（雇用保険法第23条3項に該当する者）をいう。

最近の労働市場（速報）－ 9月－	2
内 容（8月）	
1 労働市場の動向	4
求職、求人、求人倍率、雇用保険給付の状況	
2 職業紹介の主要指標	6
愛知県の動き、全国の動き	
3 月別にみた主な指標	8
4 安定所別にみた求職、求人、充足状況	10
5 年齢別常用職業紹介状況	12
6 職業別常用職業紹介状況	13
7 産業別・規模別求人、充足状況	14
8 中高年齢者の職業紹介状況	15
9 パートタイマーの職業紹介状況	16
10 あいちマザーズハローワークの職業紹介状況	17
11 名古屋人材銀行の職業紹介状況	17
12 ゆ〜じゃん・ハローワークあいち(愛知学生職業センター)の職業紹介状況	18
13 ヤングワークプラザあいち利用状況	18
14 名古屋外国人雇用サービスセンターの職業紹介状況	19
15 ハローワークプラザ名古屋の職業紹介状況	19
16 ハローワークプラザあらたまの職業紹介状況	19
17 日雇の職業紹介状況	20
18 港湾労働関係の職業紹介状況	21
19 雇用保険適用状況	22
被保険者の種類別状況	
産業別適用事業所及び被保険者の状況	
月別、安定所別にみた適用状況	
20 雇用保険給付状況	24
月別、安定所別にみた給付状況	
21 産業界の動向	27
22 主要労働経済指標	28

# 最近の労働市場（速報） - 9月 -

県下の公共職業安定所で取扱った平成20年 9月の業務統計からみた労働市場の動きは、以下のとおりです。

- ・ 9月の有効求人倍率（季節調整値）は1.54倍となり、前月の1.64倍を0.10ポイント下回った。  
月間有効求人数（季節調整値）は前月に比べ4.4%の減少となり、月間有効求職者数（同）は1.7%の増加となった。
- ・ 9月の新規求人倍率（季節調整値）は2.03倍となり、前月の2.45倍を0.42ポイント下回った。  
新規求人数（季節調整値）は前月に比べ14.4%の減少となり、新規求職申込件数（同）は3.2%の増加となった。

## ○ 労働市場の主要指標（新規学卒を除き、パートを含む）

年月	求 職				求 人				就 職		求 人 倍 率	
	新 規		有 効		新 規		有 効		件 数	前 年 同 月 比 %	新 規 倍	有 効 倍
	人 数	前 年 同 月 比 %	人 数	前 年 同 月 比 %	人 数	前 年 同 月 比 %	人 数	前 年 同 月 比 %				
平成20年 7月	20,883	7.9	88,660	2.8	48,959	△ 14.8	137,703	△ 14.1	6,024	4.5	2.22 (2.34)	1.67 (1.55)
8月	18,785	0.0	86,413	1.6	46,679	△ 17.8	133,115	△ 15.6	4,937	△ 8.7	2.45 (2.48)	1.64 (1.54)
9月	23,036	22.0	89,226	7.1	46,902	△ 9.6	135,326	△ 12.6	5,936	3.4	2.03 (2.04)	1.54 (1.52)
前月比（差）	%		%		%		%		%		ポ	ポ
	3.2	-	1.7	-	△ 14.4	-	△ 4.4	-	20.2	-	△ 0.42	△ 0.10
	22.6		3.3		0.5		1.7				△ 0.44	△ 0.02

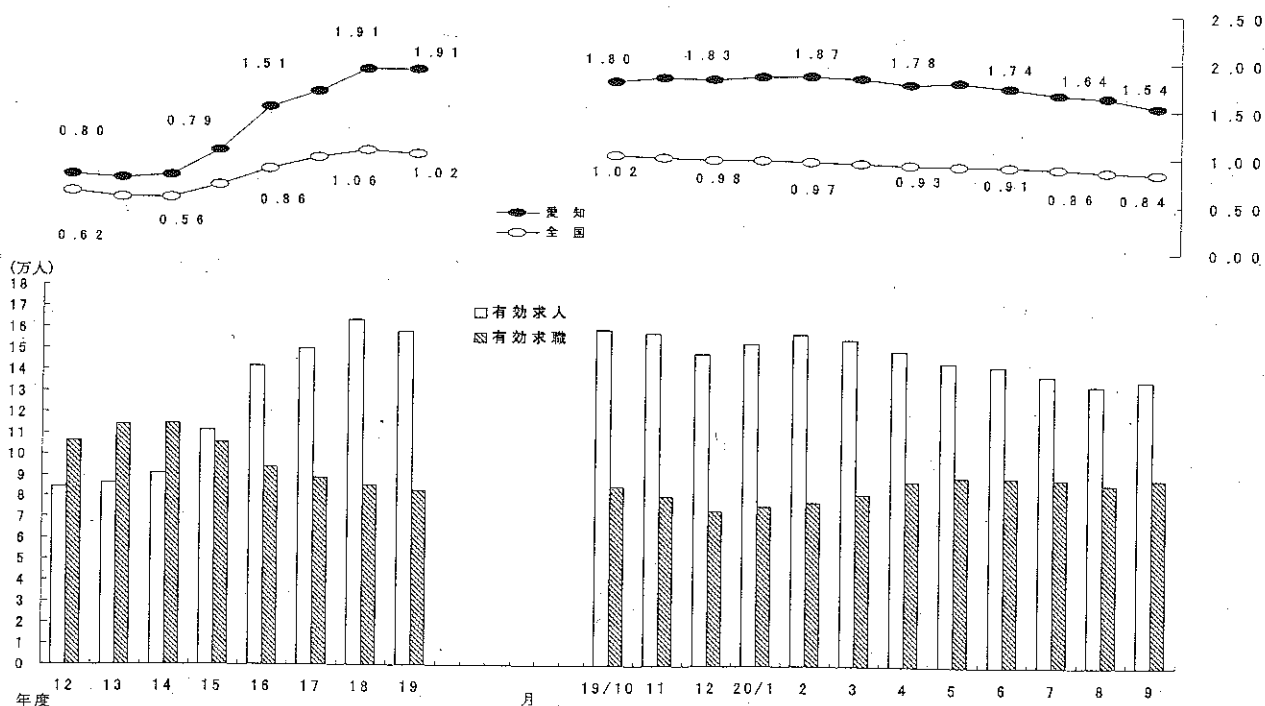
- (注) 1. 求人倍率の上段は季節調整値、下段の（ ）内は原数値。  
 2. 前月比（差）の上段は季節調整値、下段は原数値。  
 3. △印は減少率（差）であり、ポはポイントの略で倍率差を表す。（以下、各表同じ）

## 求人・求職及び求人倍率の推移（パート含む）

〈年度平均〉

〈月別〉

(倍)



- (注) 月別の有効求人倍率並びに有効求人・有効求職は季節調整値。  
 なお、19年12月以前の季節調整求人倍率は新季節指数により改訂済み

○ 新規求人の主要産業別状況 (新産業分類区分) 平成20年9月

産 業	新規求人	全 数		一 般 (パートを除く)				パートタイム	
		人	%	人	%	うち常用	前年同月比	人	%
建 設 業	3,086	△ 11.5	2,785	△ 14.0	2,712	△ 15.2	301	21.9	
製 造 業	7,503	△ 29.7	5,846	△ 31.9	5,235	△ 23.1	1,657	△ 20.7	
食 料 品 製 造 業	839	13.1	359	5.6	336	10.5	480	19.4	
織 維 工 業	111	△ 10.5	50	△ 35.1	50	△ 35.1	61	29.8	
木 材 ・ 木 製 品 製 造 業	94	△ 3.1	75	7.1	75	7.1	19	△ 29.6	
印 刷 ・ 同 関 連 業	147	△ 40.5	87	△ 53.0	87	△ 53.0	60	△ 3.2	
プ ラ ス チ ッ ク 製 品 製 造 業	359	△ 33.3	223	△ 39.1	223	△ 39.1	136	△ 20.9	
窯 業 ・ 土 石 製 品 製 造 業	187	△ 15.8	155	△ 9.4	145	△ 15.2	32	△ 37.3	
鉄 鋼 製 造 業	219	△ 2.7	195	△ 2.0	195	△ 2.0	24	△ 7.7	
金 属 製 品 製 造 業	525	△ 30.7	391	△ 34.6	388	△ 34.9	134	△ 16.3	
一 般 機 械 器 具 製 造 業	1,180	△ 15.1	1,079	△ 11.8	1,074	△ 11.9	101	△ 39.5	
電 気 機 械 器 具 製 造 業	814	△ 32.9	745	△ 31.6	345	△ 29.2	69	△ 44.8	
情 報 通 信 機 械 器 具 製 造 業	480	7.4	445	15.0	372	12.7	35	△ 41.7	
輸 送 用 機 械 器 具 製 造 業	1,571	△ 53.3	1,353	△ 53.8	1,270	△ 32.3	218	△ 49.4	
情 報 通 信 業	1,724	1.2	1,574	3.8	1,482	1.0	150	△ 19.8	
情 報 サ ー ビ ス 業	1,559	7.9	1,485	7.7	1,400	4.2	74	12.1	
運 輸 業	3,211	△ 18.2	2,812	△ 15.9	2,730	△ 15.3	399	△ 31.8	
卸 売 ・ 小 売 業	6,020	△ 7.1	3,580	△ 3.3	3,435	△ 5.9	2,440	△ 12.2	
金 融 ・ 保 険 業	263	△ 16.0	202	△ 9.4	202	△ 7.3	61	△ 32.2	
飲 食 店 ・ 宿 泊 業	4,731	34.3	1,763	11.9	1,760	12.7	2,968	52.4	
医 療 ・ 福 祉 社 会 保 険 ・ 社 会 福 祉 ・ 介 護 事 業	5,308	3.8	2,739	1.8	2,737	1.8	2,569	5.9	
サ ー ビ ス 業 (他 に 分 類 さ れ な い も の)	2,529	15.0	1,149	13.8	1,149	13.8	1,380	16.0	
そ の 他 の 事 業 サ ー ビ ス 業	13,054	△ 13.8	10,167	△ 15.7	9,687	△ 16.2	2,887	△ 6.4	
計	7,444	△ 21.4	6,101	△ 22.8	5,651	△ 23.9	1,343	△ 14.5	
規 模 別	46,902	△ 9.6	32,210	△ 14.7	30,634	△ 12.9	14,692	4.0	
4 人 以 下	4,000	△ 7.7	2,676	△ 7.5	2,622	△ 6.6	1,324	△ 7.9	
5 ～ 29 人	18,889	△ 3.6	12,627	△ 7.3	12,107	△ 8.1	6,262	4.6	
30 ～ 99 人	14,513	△ 6.3	9,978	△ 9.6	9,707	△ 11.2	4,535	1.8	
100 ～ 299 人	5,821	△ 12.9	4,161	△ 20.6	3,956	△ 22.1	1,660	14.9	
300 ～ 499 人	1,520	△ 5.8	1,070	△ 11.1	1,022	△ 11.6	450	9.8	
500 ～ 999 人	746	△ 29.0	574	△ 32.3	573	△ 29.7	172	△ 14.9	
1000 人 以 上	1,413	△ 54.4	1,124	△ 61.5	647	△ 47.4	289	56.2	

(注)1 主要産業であるため、全産業計とは一致しない。一般には臨時・季節を含む。  
 2 16年4月内容から、平成14年3月改訂の「日本標準産業分類」に基づく産業区分により表章したもの。  
 3 「情報通信業」には、通信業、放送業、ソフトウェア業、情報処理・提供サービス業、インターネット附随サービス業等が含まれる。  
 4 「サービス業(他に分類されないもの)」には、労働者派遣業などを含むその他の事業サービス業の他、洗濯・理容・美容・浴場業、旅行業、娯楽業、産業廃棄物業、機械修理業、広告業、警備業等が含まれる。

○ 中高年齢者の求職状況 平成20年9月 (新規学卒を除き、パート含む。)

項 目	年 月	平成20年9月	平成20年8月	平成19年9月	対 前 月	増 減 率	対前年同月	増 減 率
中高年齢者の新規求職申込件数		7,448 件	6,220 件	6,009 件		19.7 %		23.9 %
中高年齢者の月間有効求職者数		32,621 人	32,009 人	29,984 人		1.9		8.8
うち高年齢者数		20,446 人	20,174 人	18,868 人		1.3		8.4
全有効求職者のうち中高年齢者の占める割合		36.6 %	37.0 %	36.0 %		△ 0.4 ポ		0.6 ポ
うち高年齢者の占める割合		22.9	23.3	22.6		△ 0.4		0.3

(注) 「中高年齢者」とは、45歳以上の者。「高年齢者」とは、55歳以上の者。

○ 雇用保険業務の状況 平成20年9月

項 目	年 月	平成20年9月	平成20年8月	平成19年9月	対 前 月	増 減 率	対前年同月	増 減 率
適用関係	月末現在事業所数	103,871 所	104,410 所	103,121 所		△ 0.5 %		0.7 %
	資格取得者数	31,561 人	30,029 人	33,454 人		5.1		△ 5.7
	資格喪失者数	36,613	33,221	33,478		10.2		9.4
	月末現在被保険者数	2,516,291	2,520,678	2,438,459		△ 0.2		3.2
給付関係	受給資格決定件数	7,591 件	6,798 件	6,827 件		11.7		11.2
	受給者実人員	28,233 人	27,910 人	26,549 人		1.2		6.3
	受給者の割合	31.6 %	32.3 %	31.9 %		△ 0.7 ポ		△ 0.2 ポ

## 労働市場の動向 —20年8月—

### 1 求人倍率の状況

有効求人倍率（季節調整値）については、前月に比べ有効求人数は減少（前月比1.0%減）したが、有効求職者数は増加（前月比0.6%増）したため、前月の1.67倍から0.03ポイント低下し、1.64倍となった。

新規求人倍率（季節調整値）については、前月に比べ新規求人数、新規求職者数ともに増加したが、求人数の増加（前月比12.0%増）が求職者数の増加（前月比1.4%増）を上回ったため、前月の2.22倍から0.23ポイント上昇し、2.45倍となった。

### 2 求人の状況

新規求人数（原数値）については、前年同月に比べ17.8%減となった。

新規求人の動きを産業別に前年同月比で見ると、情報通信業（30.9%減）、製造業（30.4%減）、金融・保険業（26.5%減）、運輸業（24.2%減）、飲食店、宿泊業（18.3%減）、サービス業（18.3%減）、建設業（13.6%減）、卸売・小売業（10.5%減）はいずれも減少し、医療、福祉（8.7%増）は増加した。

製造業を主要業種別にみると、輸送用機械器具製造業（46.0%減）、繊維工業（45.4%減）、鉄鋼業（43.4%減）、電気機械器具製造業（41.1%減）、印刷・同関連業（30.2%減）、金属製品製造業（29.1%減）、情報通信機械器具製造業（26.5%減）、窯業・土石製品製造業（25.2%減）、木材・木製品製造業（23.4%減）、プラスチック製品製造業（18.0%減）、一般機械器具製造業（16.7%減）、食料品製造業（7.9%減）はいずれも減少した。

また、月間有効求人数（原数値）は、前年同月に比べ15.6%減となった。

### 3 求職の状況

新規求職者数（原数値）については、前年同月と同水準となった。

新規求職者（パート除く常用）の内訳を前年同月比で見ると、事業主都合離職者（14.7%増）、在職者（5.6%増）、無業者（2.3%増）はいずれも増加し、自己都合離職者（6.9%減）、定年到達者（2.1%減）はいずれも減少した。

また、月間有効求職者数（原数値）は、前年同月比1.6%増となった。

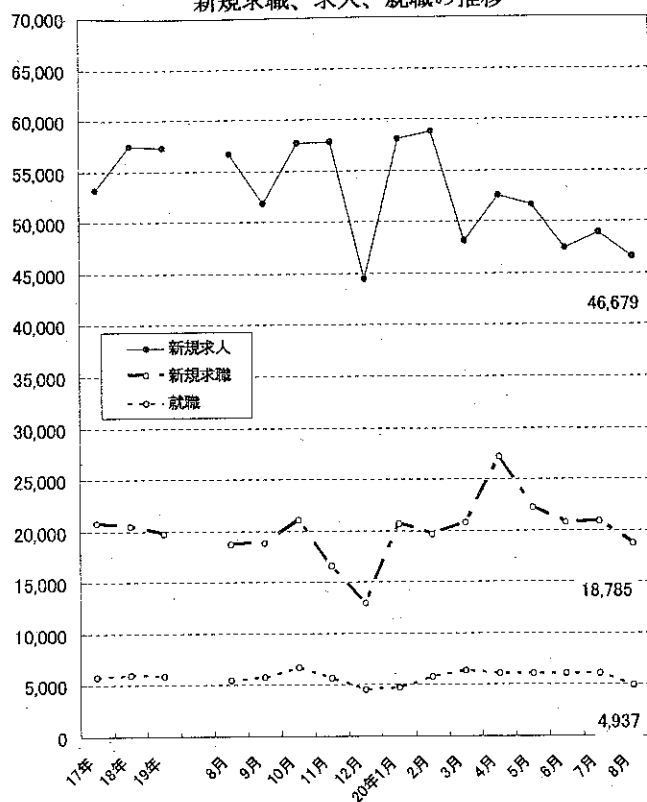
### 4 就職の状況

公共職業安定所の紹介による就職件数については4,937件で、前年同月比8.7%減となり、就職率（求職者のうち安定所の紹介で就職した者の割合）は26.3%と、前年同月に比べ2.5ポイント低下した。

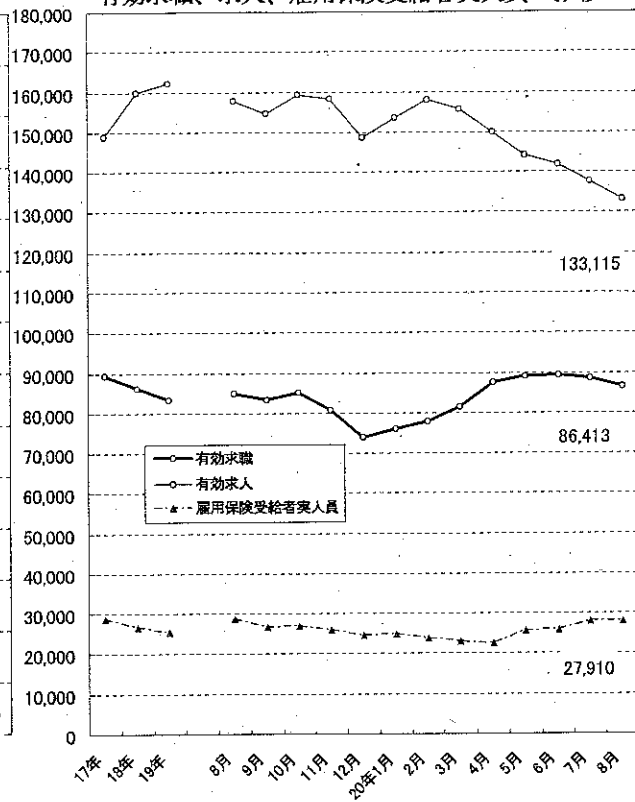
### 5 雇用保険受給者の状況

雇用保険受給者実人員については、前年同月比2.9%減となった。

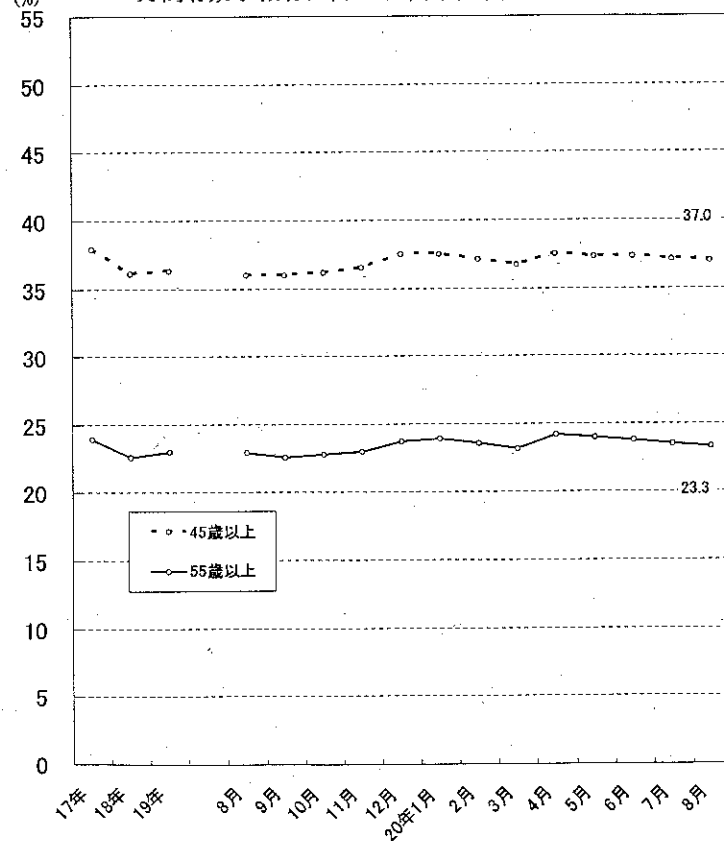
新規求職、求人、就職の推移



有効求職、求人、雇用保険受給者実人員の推移



月間有効求職者に占める中高年齢者の割合



## 2 職業紹介の主要指標

### (1) 愛知県の動き

年月	1 新規求職申込件数		2 月間有効求職者数			3 新規求人数		4 月間 有効求人 数	5 就職件数			
	件	うち(保) 受給者の割合 %	人	うち45歳 以上の割合 %	うち(保) 受給者の割合 %	人	うち常用 の割合 %		件	うち45歳 以上の割合 %	うち(保) 受給者の割合 %	
平成15年 (月平均)	23,692	40.3	107,542	42.9	57.7	39,187	93.9	102,983	5,680	33.1	25.3	
平成16年	22,224	40.4	96,478	40.1	55.3	49,134	93.8	135,447	5,820	32.2	24.3	
平成17年	20,803	41.7	89,369	37.9	56.0	53,196	93.3	148,979	5,760	31.4	26.6	
平成18年	20,464	39.0	86,337	36.1	53.3	57,523	92.9	159,793	6,005	31.2	26.4	
平成19年	19,726	37.8	83,305	36.3	51.5	57,355	93.6	162,138	5,852	31.6	26.1	
平成19年	8月	18,781	38.2	85,028	36.0	53.4	56,765	96.5	157,677	5,410	32.1	27.9
	9月	18,888	35.4	83,337	36.0	52.6	51,875	92.6	154,778	5,739	31.2	26.1
	10月	21,152	40.2	85,080	36.2	52.3	57,768	94.9	159,369	6,648	32.3	26.6
	11月	16,569	37.0	80,719	36.5	52.0	57,887	92.8	158,289	5,635	33.2	26.9
	12月	12,933	37.6	73,979	37.5	52.8	44,456	91.2	148,587	4,561	33.4	27.4
平成20年	1月	20,642	35.6	75,972	37.5	51.9	58,213	93.4	153,516	4,701	33.6	26.8
	2月	19,667	32.9	77,935	37.1	49.0	58,933	94.4	158,178	5,800	32.6	23.9
	3月	20,779	30.6	81,380	36.7	46.3	48,169	91.8	155,601	6,384	31.4	23.0
	4月	27,131	38.1	87,440	37.5	46.6	52,567	95.3	149,894	6,053	31.1	21.3
	5月	22,187	34.5	89,155	37.3	46.6	51,636	94.1	144,165	6,024	31.8	22.9
	6月	20,772	33.0	89,346	37.3	47.9	47,446	92.3	141,986	6,086	31.8	23.9
	7月	20,883	35.4	88,660	37.1	49.7	48,959	94.4	137,703	6,024	32.2	23.2
	8月	18,785	35.2	86,413	37.0	50.6	46,679	95.5	133,115	4,937	34.1	26.4

(注) 新規学卒を除き、パートを含む。(保) 雇用保険

### 新規求職申込件数の動き (愛知県)

平成17年平均100(20,803件)

年	月	1月	2月	3月	4月	5月	6月	7月	8月	9月	10月	11月	12月
平成15年		117.7	111.8	118.3	164.4	127.5	112.8	112.7	99.9	119.1	121.5	84.1	76.9
16年		119.6	105.8	125.5	154.0	106.2	109.0	101.1	98.1	104.2	100.4	89.6	68.6
17年		103.8	92.3	106.2	136.7	106.4	100.3	91.2	96.7	103.9	109.3	88.2	65.0
18年		104.9	96.5	108.9	130.8	105.7	99.1	92.0	94.7	99.5	100.2	82.2	65.9
19年		103.6	93.9	100.0	124.9	105.7	92.1	93.0	90.3	90.8	101.7	79.6	62.2
20年		99.2	94.5	99.9	130.4	106.7	99.9	100.4	90.3				

(注) 新規学卒を除き、パートを含む。

### 新規求人数の動き (愛知県)

平成17年平均100(53,196件)

年	月	1月	2月	3月	4月	5月	6月	7月	8月	9月	10月	11月	12月
平成15年		74.2	67.2	63.6	66.1	66.7	64.8	72.4	72.8	85.9	89.3	77.8	83.2
16年		90.7	86.4	93.8	88.6	72.1	96.4	91.4	76.0	110.5	109.2	98.8	94.3
17年		109.9	97.3	102.9	103.2	84.4	101.3	98.2	94.1	110.7	110.3	93.0	94.7
18年		110.2	108.7	105.3	104.0	98.8	108.6	106.2	109.5	111.2	116.7	120.6	97.6
19年		119.4	122.6	114.3	106.8	110.6	106.8	108.0	106.7	97.5	108.6	108.8	83.6
20年		109.4	110.8	90.6	98.8	97.1	89.2	92.0	87.7				

(注) 新規学卒を除き、パートを含む。



6 充足数		7 日 雇		諸 比 率						
人	%	うち県外 からの割合	前月から繰 越された有 効求職者数	新規求職 申込件数	季調済求人倍率		求 人 倍 率		就 職 率	充 足 率
					新 規	有 効	新 規 (3/1)	有 効 (4/2)	$(\frac{5}{1} \times 100)$	$(\frac{6}{3} \times 100)$
6,925	22.5		783	7	-	-	1.65	0.96	24.0	17.7
7,306	24.8		690	4	-	-	2.21	1.40	26.2	14.9
7,332	25.9		635	5	-	-	2.56	1.67	27.7	13.8
7,447	24.1		528	5	-	-	2.81	1.85	29.3	12.9
7,225	23.9		333	3	-	-	2.91	1.95	29.7	12.6
6,907	26.4		322	3	2.95	1.97	3.02	1.85	28.8	12.2
6,888	21.9		325	4	2.68	1.90	2.75	1.86	30.4	13.3
8,231	23.9		328	2	2.61	1.80	2.73	1.87	31.4	14.2
6,974	24.6		327	3	2.83	1.84	3.49	1.96	34.0	12.0
5,887	27.5		321	2	2.60	1.83	3.44	2.01	35.3	13.2
5,732	23.5		321	6	2.74	1.86	2.82	2.02	22.8	9.8
7,446	27.6		293	4	2.90	1.87	3.00	2.03	29.5	12.6
7,755	22.8		294	3	2.56	1.84	2.32	1.91	30.7	16.1
7,383	23.1		294	5	2.66	1.78	1.94	1.71	22.3	14.0
7,065	20.1		297	2	2.64	1.80	2.33	1.62	27.2	13.7
6,854	16.7		294	2	2.39	1.74	2.28	1.59	29.3	14.4
6,484	13.6		292	1	2.22	1.67	2.34	1.55	28.8	13.2
5,246	12.4		291	4	2.45	1.64	2.48	1.54	26.3	11.2

※ 平成19年12月以前の季調済求人倍率は新季節指数により改訂済み

(2) 全国の動き

項目 年月	1 新規求職	2 月間有効	3 新 規	4 月間有効	5 就職件数	6 受 給 者	7 季 調 済 求人倍率		8 求人倍率	
	申込件数	求職者数	求 人 数	求 人 数		実 人 員	新 規	有 効	新 規	有 効
	千件	千人	千人	千人	千件	千人	倍	倍	倍	倍
平成15年 (月平均)	625	2,597	670	1,670	176	889	-	-	1.07	0.64
平成16年 "	592	2,369	762	1,956	179	717	-	-	1.29	0.83
平成17年 "	664	2,272	826	2,163	177	642	-	-	1.46	0.95
平成18年 "	551	2,164	861	2,295	178	593	-	-	1.56	1.06
平成19年 "	531	2,094	806	2,180	171	568	-	-	1.52	1.04
平成19年 8月	484	2,063	809	2,143	150	637	1.54	1.05	1.67	1.04
9月	485	2,024	775	2,154	160	591	1.48	1.04	1.60	1.06
10月	550	2,073	849	2,213	181	599	1.47	1.02	1.54	1.07
11月	447	1,986	744	2,114	159	535	1.46	1.00	1.66	1.06
12月	399	1,871	620	1,944	126	542	1.43	0.98	1.56	1.04
平成20年 1月	577	1,948	789	1,956	129	542	1.49	0.98	1.37	1.00
2月	531	1,997	790	2,028	156	518	1.40	0.97	1.49	1.02
3月	561	2,072	721	2,051	186	499	1.25	0.95	1.28	0.99
4月	703	2,204	711	1,956	179	500	1.38	0.93	1.01	0.89
5月	545	2,187	676	1,840	166	552	1.35	0.92	1.24	0.84
6月	510	2,146	648	1,790	162	568	1.26	0.91	1.27	0.83
7月	511	2,114	691	1,783	159	608	1.28	0.89	1.35	0.84
8月	458	2,045	637	1,740	134	601	1.24	0.86	1.39	0.85

(注) 新規学卒を除き、パートを含む。

※ 平成19年12月以前の季調済求人倍率は新季節指数により改訂済み

### 3 月別にみた主な指標

項目		月	1 月	2 月	3 月	4 月	5 月
求 職	1 新規求職申込件数	平成19年	21,554	19,532	20,812	25,984	21,994
		平成20年	20,642	19,667	20,779	27,131	22,187
		前年同月比 (%)	△ 4.2	0.7	△ 0.2	4.4	0.9
	→うち 常 用	平成19年	21,541	19,525	20,798	25,964	21,989
		平成20年	20,634	19,657	20,772	27,122	22,173
	→うち 臨時・季節	平成19年	13	7	14	20	5
		平成20年	8	10	7	9	14
	→うち 中高年齢者 (45歳以上)	平成19年	7,020	6,094	6,424	9,336	6,994
		平成20年	7,063	6,390	6,829	10,257	7,239
	2 月間有効求職者	平成19年	78,212	79,656	83,234	87,667	89,310
平成20年		75,972	77,935	81,380	87,440	89,155	
		前年同月比 (%)	△ 2.9	△ 2.2	△ 2.2	△ 0.3	△ 0.2
→うち 常 用		平成19年	78,181	79,628	83,195	87,624	89,273
		平成20年	75,932	77,901	81,345	87,404	89,119
→うち 中高年齢者 (45歳以上)	平成19年	28,860	28,822	29,668	31,935	32,284	
	平成20年	28,494	28,889	29,879	32,822	33,233	
紹介	3 紹介件数	平成19年	22,791	25,011	27,167	25,544	26,083
		平成20年	25,646	27,001	28,751	28,575	28,917
就 職	4 就職件数	平成19年	5,024	5,803	6,905	6,215	6,339
		平成20年	4,701	5,800	6,384	6,053	6,024
		前年同月比 (%)	△ 6.4	△ 0.1	△ 7.5	△ 2.6	△ 5.0
	→うち 中高年齢者 (45歳以上)	平成19年	1,602	1,801	2,142	1,903	1,906
		平成20年	1,580	1,889	2,002	1,885	1,914
→うち (保)受給者	平成19年	1,351	1,467	1,719	1,455	1,637	
	平成20年	1,258	1,385	1,466	1,291	1,378	
求 人	5 新規求人件数	平成19年	63,526	65,235	60,802	56,826	58,855
		平成20年	58,213	58,933	48,169	52,567	51,636
		前年同月比 (%)	△ 8.4	△ 9.7	△ 20.8	△ 7.5	△ 12.3
	→うち 常 用	平成19年	59,056	61,682	56,118	53,708	55,587
		平成20年	54,349	55,645	44,225	50,097	48,575
	→うち 臨時・季節	平成19年	4,470	3,553	4,684	3,118	3,268
		平成20年	3,864	3,288	3,944	2,470	3,061
	6 新規求人件数	平成19年	24,995	25,837	24,108	22,884	23,536
		平成20年	24,048	24,078	20,524	21,366	21,571
	7 月間有効求人件数	平成19年	167,648	170,793	176,342	168,735	163,080
平成20年		153,516	158,178	155,601	149,894	144,165	
前年同月比 (%)		△ 8.4	△ 7.4	△ 11.8	△ 11.2	△ 11.6	
充 足	8 充足数	平成19年	6,374	6,869	8,380	7,598	7,792
		平成20年	5,732	7,446	7,755	7,383	7,065
	→うち 常 用	平成19年	5,622	6,545	7,649	6,988	7,150
		平成20年	5,205	6,562	7,095	6,729	6,455
	→うち 臨時・季節	平成19年	752	324	731	610	642
		平成20年	527	884	660	654	610
→うち 他県から	平成19年	1,646	1,423	1,840	1,726	1,861	
	平成20年	1,348	2,055	1,772	1,705	1,419	

(注) 1. 新規学卒を除き、パートを含む。  
2. △印は減少率(差)である(以下、各表同じ。)

6 月	7 月	8 月	9 月	10 月	11 月	12 月	計	
19,158	19,355	18,781	18,888	21,152	16,569	12,933	236,712	
20,772	20,883	18,785						
8.4	7.9	0.0						
19,151	19,339	18,778	18,885	21,145	16,556	12,923	236,594	求
20,764	20,872	18,774						
7	16	3	3	7	13	10	118	
8	11	11						
6,137	6,301	5,960	6,009	7,303	5,407	4,410	77,395	
6,925	7,086	6,220						
87,175	86,260	85,028	83,337	85,080	80,719	73,979	999,657	
89,346	88,660	86,413						
2.5	2.8	1.6						
87,142	86,220	84,989	83,312	85,061	80,689	73,945	999,259	職
89,312	88,621	86,374						
31,402	31,077	30,622	29,984	30,780	29,465	27,765	362,664	
33,320	32,906	32,009						
25,458	24,321	22,836	25,424	27,512	24,046	17,574	293,767	紹介
28,789	28,525	24,074						
6,182	5,767	5,410	5,739	6,648	5,635	4,561	70,228	
6,086	6,024	4,937						
△ 1.6	4.5	△ 8.7						
1,916	1,844	1,736	1,793	2,150	1,870	1,524	22,187	
1,935	1,942	1,683						
1,632	1,510	1,512	1,499	1,769	1,516	1,250	18,317	職
1,453	1,399	1,304						
56,834	57,434	56,765	51,875	57,768	57,887	44,456	688,263	
47,446	48,959	46,679						
△ 16.5	△ 14.8	△ 17.8						
52,594	53,645	54,783	48,049	54,796	53,740	40,532	644,290	求
43,788	46,237	44,588						
4,240	3,789	1,982	3,826	2,972	4,147	3,924	43,973	
3,658	2,722	2,091						
22,790	23,544	22,470	21,397	23,334	22,677	18,136	275,708	
19,774	21,074	20,241						
160,017	160,346	157,677	154,778	159,369	158,289	148,587	1,945,661	人
141,986	137,703	133,115						
△ 11.3	△ 14.1	△ 15.6						
7,599	7,202	6,907	6,888	8,231	6,974	5,887	86,701	
6,854	6,484	5,246						
6,985	6,603	6,237	6,434	7,574	6,291	5,156	79,234	充
6,418	6,165	5,035						
614	599	670	454	657	683	731	7,467	
436	319	211						
1,779	1,790	1,825	1,510	1,970	1,719	1,620	20,709	足
1,145	881	651						

#### 4 安定所別にみた求職、求人、充足状況

項目		安定所別						
		県 計	名 古 屋 中	名 古 屋 南	名 古 屋 東	豊 橋	岡 崎	一 宮
求	1 新規求職申込件数	18,785	3,332	1,870	1,800	1,431	985	1,299
	前年同月比(%)	0.0	15.1	△ 3.3	12.1	3.8	△ 1.7	△ 1.1
	→うち 男	9,336	1,617	1,035	884	677	486	662
	→うち 女	9,384	1,699	830	909	753	498	633
	→うち 常 用	18,774	3,327	1,868	1,800	1,430	984	1,298
	→うち 4 5 歳 以 上	6,220	1,013	697	648	439	302	435
	→うち 5 5 歳 以 上	3,724	572	406	413	248	175	271
職	2 月間有効求職者数	86,413	14,829	8,360	9,498	5,959	4,656	5,724
	前年同月比(%)	1.6	23.7	△ 3.3	14.3	7.9	0.1	△ 0.5
	→うち 4 5 歳 以 上	32,009	5,230	3,346	3,621	2,056	1,666	2,132
	→うち 5 5 歳 以 上	20,174	3,093	2,052	2,294	1,230	1,049	1,331
紹介	3 紹 介 件 数	24,074	4,871	2,327	2,171	1,906	1,151	1,743
就	4 就 職 件 数	4,937	777	423	343	435	239	343
	前年同月比(%)	△ 8.7	16.0	△ 15.1	△ 15.7	△ 4.4	△ 16.7	△ 10.4
	→うち 男	2,762	391	270	194	224	153	205
	→うち 女	2,165	382	153	149	211	86	137
	→うち 4 5 歳 以 上	1,683	272	160	143	125	79	113
	→うち 5 5 歳 以 上	911	150	87	80	63	38	60
	→うち (保) 受 給 者	1,304	225	117	107	111	43	90
	管 内 へ	2,737	282	193	157	331	144	194
管 外 へ	1,875	429	208	158	87	88	104	
	他 県 へ	325	66	22	28	17	7	45
職	5 就職率 ( $\frac{4}{1} \times 100$ ) (%)	26.3	23.3	22.6	19.1	30.4	24.3	26.4
	45 歳 以 上 (%)	27.1	26.9	23.0	22.1	28.5	26.2	26.0
	55 歳 以 上 (%)	24.5	26.2	21.4	19.4	25.4	21.7	22.1
求	6 新 規 求 人 数	46,679	13,727	3,529	5,015	2,119	3,710	2,506
	前年同月比(%)	△ 17.8	△ 11.2	△ 6.8	△ 5.4	△ 11.6	△ 5.4	△ 25.9
	→うち 常 用	44,588	13,160	3,394	4,903	2,046	3,689	2,370
人	7 月 間 有 効 求 人 数	133,115	39,190	9,914	14,918	6,443	7,796	7,836
	前年同月比(%)	△ 15.6	△ 10.4	△ 9.1	9.0	△ 13.9	△ 15.3	△ 17.4
求	8 求 人 倍 率 (新規)	2.48	4.12	1.89	2.79	1.48	3.77	1.93
	(有効)	1.54	2.64	1.19	1.57	1.08	1.67	1.37
充	9 充 足 数	5,246	1,030	440	538	424	216	286
	→うち 常 用	5,035	970	424	527	414	213	279
	→うち 他 県 か ら	651	183	48	97	22	13	39
足	10 充足率 ( $\frac{9}{6} \times 100$ ) (%)	11.2	7.5	12.5	10.7	20.0	5.8	11.4
	他県からの流入率 (%)	12.4	17.8	10.9	18.0	5.2	6.0	13.6

- (注) 1. 新規学卒を除き、パートを含む。  
2. 名古屋中安定所には、あいちマザーズハローワーク・名古屋外国人雇用サービスセンター・愛知学生職業センター・ハローワークプラザ名古屋を含む。名古屋南安定所には、ハローワークプラザあらたまを含む。  
3. 平成19年4月から、蒲郡安定所は豊川安定所の出張所となったが、「豊川(本所)」の欄には蒲郡出張所を含まない。豊川安定所の数値を、蒲郡(出張所)の欄には蒲郡出張所の数値を計上している。  
4. 平成16年11月から求職申込書における「性別」欄の記載が任意となったことに伴い、男女別の合計は男女計の値と必ずしも一致しない。  
5. 平成20年3月末をもって名古屋北公共職業安定所は再編により廃止。

(8月)

半田	瀬戸	豊田	津島	刈谷	西尾	犬山	豊川 (本所)	新城	春日井	蒲郡 (出張所)	
1,080	522	1,056	825	1,454	417	646	574	231	1,012	251	求
8.5	△ 7.9	11.5	△ 3.7	5.0	6.9	△ 5.8	△ 5.0	0.4	2.1	△ 1.6	
529	255	539	433	696	211	326	260	105	500	121	
547	267	515	391	744	206	316	311	126	509	130	
1,080	522	1,056	825	1,454	417	646	574	230	1,012	251	
358	186	333	340	376	136	255	166	95	356	85	
219	111	205	225	217	81	156	97	49	232	47	
5,123	2,609	5,011	3,756	6,231	1,735	3,170	2,579	729	5,268	1,099	職
7.2	0.9	3.3	1.0	5.7	4.4	5.6	△ 0.6	△ 13.2	0.1	2.2	
1,939	1,053	1,779	1,569	1,931	618	1,267	892	330	2,102	434	
1,302	711	1,196	1,052	1,207	390	836	543	195	1,402	255	
1,345	635	1,247	1,039	1,598	495	829	812	242	1,243	420	紹介
340	203	288	247	343	127	168	210	74	280	97	就
10.0	0.5	△ 18.6	△ 0.4	△ 16.1	△ 4.5	△ 13.4	1.9	△ 22.9	4.5	3.2	
207	107	171	130	193	68	96	94	35	169	55	
133	96	117	117	148	59	72	116	38	109	42	
107	84	94	97	91	39	63	53	27	100	36	
58	51	51	61	40	14	36	23	17	62	20	
86	57	80	76	94	32	39	44	23	63	17	
230	107	192	162	221	69	63	143	51	143	55	
93	82	89	71	107	55	81	60	21	103	39	
17	14	7	14	15	3	24	7	2	34	3	
31.5	38.9	27.3	29.9	23.6	30.5	26.0	36.6	32.0	27.7	38.6	職
29.9	45.2	28.2	28.5	24.2	28.7	24.7	31.9	28.4	28.1	42.4	
26.5	45.9	24.9	27.1	18.4	17.3	23.1	23.7	34.7	26.7	42.6	
1,971	900	2,128	1,673	3,426	711	768	812	262	3,110	312	求
△ 34.2	△ 17.1	△ 38.7	△ 19.0	△ 17.5	△ 10.3	△ 18.0	△ 32.8	△ 17.6	△ 11.8	△ 8.8	
1,962	741	2,032	1,534	3,009	710	767	766	261	2,935	309	人
6,461	2,519	6,504	5,177	10,445	1,993	2,283	2,769	790	7,026	1,051	
△ 22.4	△ 18.5	△ 38.1	△ 11.1	△ 16.9	△ 7.9	△ 16.3	△ 19.3	△ 2.5	△ 5.8	△ 4.0	
1.83	1.72	2.02	2.03	2.36	1.71	1.19	1.41	1.13	3.07	1.24	
1.26	0.97	1.30	1.38	1.68	1.15	0.72	1.07	1.08	1.33	0.96	
303	153	263	256	423	126	140	198	63	310	77	充
295	144	252	242	391	123	139	195	63	287	77	
20	13	21	27	36	12	48	1	2	69	-	
15.4	17.0	12.4	15.3	12.3	17.7	18.2	24.4	24.0	10.0	24.7	足
6.6	8.5	8.0	10.5	8.5	9.5	34.3	0.5	3.2	22.3	0.0	

## 5 年齢別常用職業紹介状況

(8月)

区 分		項 目	1 月間有効 求 人 数	2 月間有効 求 職 者 数	3 就 職 件 数	4 有 効 求 人 倍 率 (1/2)
全 数		年 齢 計	人 126,371	人 86,374	件 4,771	倍 1.46
		19歳以下	2,290	1,380	106	1.66
		20～24歳	14,121	8,473	569	1.67
		25～29歳	23,385	14,262	739	1.64
		30～34歳	20,814	12,924	667	1.61
		35～39歳	15,766	10,176	617	1.55
		40～44歳	10,019	7,166	451	1.40
		45～49歳	8,395	6,145	431	1.37
		50～54歳	7,776	5,685	316	1.37
		55～59歳	10,615	7,733	381	1.37
		60～64歳	10,072	9,466	370	1.06
	65歳以上	3,118	2,964	124	1.05	
男		年 齢 計		41,941	2,708	
		19歳以下		723	59	
		20～24歳		3,705	293	
		25～29歳		5,413	391	
		30～34歳		5,121	385	
		35～39歳		4,643	347	
		40～44歳		3,369	230	
		45～49歳		3,047	214	
		50～54歳		3,023	170	
		55～59歳		4,532	246	
		60～64歳		6,181	286	
	65歳以上		2,184	87		
女		年 齢 計		44,172	2,054	
		19歳以下		654	46	
		20～24歳		4,751	275	
		25～29歳		8,819	347	
		30～34歳		7,764	280	
		35～39歳		5,515	270	
		40～44歳		3,781	221	
		45～49歳		3,087	217	
		50～54歳		2,637	145	
		55～59歳		3,170	135	
		60～64歳		3,242	82	
	65歳以上		752	36		

(注) 1. 新規学卒を除き、パートを含む。

2. 年齢別の求人数・求人倍率は「就職機会積み上げ方式」による。この方式は、個々の求人について、求人数を対象となる年齢階級〔5歳刻みの11階級〕の総月間有効求職者数で除して当該求人に係る求職者1人当たりの就職機会を算定し、全有効求人についてこの就職機会を足し上げることにより、年齢別有効求人倍率を算出。年齢別月間有効求人数は、年齢別有効求人倍率に年齢別月間有効求職者数を乗じて算出。

# 6 職業別常用職業紹介状況

(8月)

職業	1 月 間 有 効 数		2 月 間 有 効 求 人 数	3 就 職 件 数		4 有 効 求 人 率 (2/1)
	人	うち 男		件	うち 男	
職 業 計	86,374	41,941	126,371	4,771	2,708	1.46
専 門 的 ・ 技 術 的 職 業	10,435	4,254	33,961	618	205	3.25
管 理 的 職 業	233	213	318	9	8	1.36
事 務 的 職 業	25,918	4,989	10,265	1,048	131	0.40
一 般 事 務 員	22,789	3,676	7,381	799	67	0.32
会 計 事 務 員	1,430	564	983	92	21	0.69
営 業 ・ 販 売 関 連 事 務 員	1,064	329	1,006	86	11	0.95
販 売 の 職 業	9,442	5,589	15,004	368	261	1.59
サ ー ビ ス の 職 業	4,264	1,739	17,162	339	153	4.02
飲 食 物 調 理 の 職 業	1,662	850	5,418	163	85	3.26
接 客 サ ー ビ ス の 職 業	981	343	6,555	57	18	6.68
居 住 施 設 ・ ビ ル 等 の 管 理 職 業	333	298	319	35	30	0.96
保 安 の 職 業	506	492	4,014	91	90	7.93
運 輸 ・ 通 信 の 職 業	3,462	3,212	8,381	346	336	2.42
自 動 車 運 転 の 職 業	2,760	2,598	7,370	303	294	2.67
生 産 工 程 ・ 労 務 の 職 業	28,759	19,373	36,998	1,934	1,509	1.29
窯 業 製 品 製 造 の 職 業	181	139	238	28	21	1.31
金 属 加 工 の 職 業	1,931	1,741	4,502	315	289	2.33
金 属 溶 接 ・ 溶 断 の 職 業	373	358	1,034	50	48	2.77
一 般 機 械 器 具 組 立 ・ 修 理 の 職 業	1,953	1,460	2,071	88	77	1.06
電 気 機 械 器 具 組 立 ・ 修 理 の 職 業	920	532	1,691	47	28	1.84
輸 送 用 機 械 器 具 組 立 ・ 修 理 の 職 業	3,512	2,512	5,055	113	100	1.44
食 料 品 製 造 の 職 業	885	349	1,452	95	52	1.64
紡 織 の 職 業	102	65	191	24	18	1.87
衣 服 ・ 繊 維 製 品 製 造 の 職 業	204	39	291	13	2	1.43
木 ・ 竹 ・ 草 ・ つ る 製 品 製 造 の 職 業	289	240	287	34	27	0.99
ゴ ム ・ プ ラ ス チ ッ ク 製 品 製 造 の 業 務	609	391	1,125	104	68	1.85
そ の 他 の 製 造 ・ 制 作 の 職 業	1,152	576	2,194	95	57	1.90
定 置 機 関 ・ 機 械 , 建 設 機 械 運 転 の 職 業	254	251	500	20	20	1.97
電 気 作 業 者	261	260	1,149	36	36	4.40
建 設 の 職 業	393	386	1,442	55	55	3.67
土 木 ・ 舗 装 ・ 鉄 道 線 路 工 事 の 職 業	483	476	1,382	49	48	2.86
運 搬 労 務 の 職 業	2,710	2,169	4,552	280	239	1.68
そ の 他 の 労 務 の 職 業	11,494	6,582	5,142	335	195	0.45
I T 関 連 職 業 合 計	2,085	1,347	7,001	88	70	3.36
福 祉 関 連 職 業 合 計	3,332	400	12,182	290	39	3.66
( うち 介 護 関 係 )	1,546	320	6,235	166	34	4.03

(注) 1. 新規学卒を除き、パートを含む。  
2. 主な職業のみであるので、計とは一致しない。

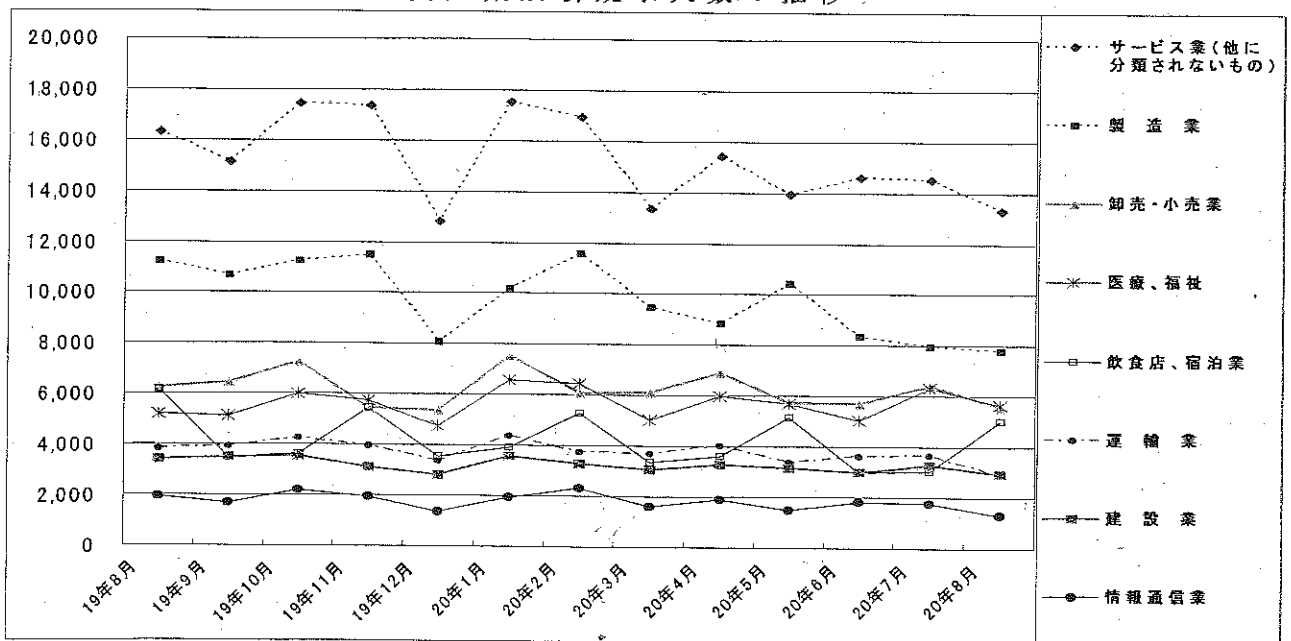
# 7 産業別・規模別求人、充足状況

(8月分)

産業・規模	1 新規求人数				2 充足数			充足率 2/1×100	
	計	前年 同月比	うち 常用	うち 臨時・ 季節	計	うち 常用	うち 臨時・ 季節		
建設業	2,956	△ 13.6	2,888	68	307	305	2	10.4	
製造業	7,812	△ 30.4	7,359	453	1,526	1,490	36	19.5	
食料品製造業	797	△ 7.9	754	43	183	179	4	23.0	
繊維工業	89	△ 45.4	89	-	42	41	1	47.2	
木材・木製品製造業	98	△ 23.4	98	-	20	20	-	20.4	
印刷・同関連業	127	△ 30.2	126	1	46	46	-	36.2	
プラスチック製品製造業	379	△ 18.0	373	6	92	91	1	24.3	
窯業・土石製品製造業	175	△ 25.2	162	13	59	58	1	33.7	
鉄鋼業	184	△ 43.4	184	-	48	48	-	26.1	
金属製品製造業	456	△ 29.1	450	6	174	174	-	38.2	
一般機械器具製造業	1,057	△ 16.7	1,051	6	220	216	4	20.8	
電気機械器具製造業	330	△ 41.1	324	6	56	55	1	17.0	
情報通信機械器具製造業	482	△ 26.5	383	99	24	24	-	5.0	
輸送用機械器具製造業	2,095	△ 46.0	1,831	264	307	286	21	14.7	
情報通信業	1,341	△ 30.9	1,244	97	74	66	8	5.5	
情報サービス業	1,166	△ 33.5	1,118	48	64	56	8	5.5	
運輸業	2,906	△ 24.2	2,799	107	461	446	15	15.9	
卸売・小売業	5,611	△ 10.5	5,254	357	781	753	28	13.9	
金融・保険業	269	△ 26.5	252	17	29	25	4	10.8	
飲食店、宿泊業	5,060	△ 18.3	4,901	159	192	187	5	3.8	
医療、福祉	5,692	8.7	5,620	72	656	649	7	11.5	
社会保険・社会福祉・介護事業	2,854	11.0	2,831	23	286	281	5	10.0	
サービス業(他に分類されないもの)	13,340	△ 18.3	12,705	635	951	894	57	7.1	
その他の事業サービス業	8,209	△ 20.0	7,714	495	454	429	25	5.5	
合 計	46,679	△ 17.8	44,588	2,091	5,246	5,035	211	11.2	
事業所規模	4人以下	3,464	△ 18.4	3,362	102	480	471	9	13.9
5～29人	17,957	△ 19.2	17,231	726	2,228	2,149	79	12.4	
30～99人	14,461	△ 9.2	13,838	623	1,546	1,485	61	10.7	
100～299人	5,760	△ 33.4	5,354	406	658	619	39	11.4	
300～499人	2,643	74.0	2,575	68	123	116	7	4.7	
500～999人	1,206	△ 29.1	1,145	61	119	113	6	9.9	
1,000人以上	1,188	△ 52.9	1,083	105	92	82	10	7.7	

(注) 新規学卒を除き、パートを含む。  
平成14年3月改訂の「日本標準産業分類」に基づく表章。主な産業のみであるので、合計とは一致しない。

### 主要産業別新規求人数の推移





## 8 中高年齢者の職業紹介状況

### (1) 新規求職申込件数

年月	新規求職申込件数					全体に占める率
	45歳以上	前年比	うち男	うち55歳以上	うち65歳以上	
平成15年(月平均)	件	%	件	件	件	%
平成15年(月平均)	8,640	△ 7.4	5,568	5,155	843	36.5
平成16年	7,771	△ 10.1	4,837	4,709	773	35.0
平成17年	6,911	△ 11.1	4,143	4,228	770	33.2
平成18年	6,607	△ 4.4	3,862	4,008	847	32.3
平成19年	6,450	△ 2.4	3,814	3,967	894	32.7
平成20年						
3月	6,829	6.3	4,060	4,149	939	32.9
4月	10,257	9.9	6,073	6,913	2,167	37.8
5月	7,239	3.5	4,320	4,310	1,042	32.6
6月	6,925	12.8	4,160	4,139	964	33.3
7月	7,086	12.5	4,344	4,296	1,023	33.9
8月	6,220	4.4	3,692	3,724	807	33.1
前年同月	5,960	△ 4.6	3,505	3,606	749	31.7

(注) パートを含む。

### (2) 月間有効求職者数

年月	月間有効求職者数					全体に占める率
	45歳以上	前年比	うち男	うち55歳以上	うち65歳以上	
平成15年(月平均)	件	%	件	件	件	%
平成15年(月平均)	46,108	△ 11.6	30,266	28,570	2,315	42.9
平成16年	38,729	△ 16.0	24,159	24,207	2,244	40.1
平成17年	33,894	△ 12.5	20,433	21,395	2,251	37.9
平成18年	31,192	△ 8.0	18,358	19,528	2,511	36.1
平成19年	30,222	△ 3.1	17,952	19,167	2,838	36.3
平成20年						
3月	29,879	0.7	17,839	18,917	2,908	36.7
4月	32,822	2.8	19,386	21,180	4,027	37.5
5月	33,233	2.9	19,697	21,363	4,060	37.3
6月	33,320	6.1	19,853	21,258	3,820	37.3
7月	32,906	5.9	19,601	20,805	3,238	37.1
8月	32,009	4.5	18,978	20,174	2,964	37.0
前年同月	30,622	△ 3.3	18,043	19,444	2,737	36.0

(注) パートを含む。

### (3) 就職件数

年月	就職件数					45歳以上の就職率	55歳以上の就職率	65歳以上の就職率
	45歳以上	前年比	うち男	うち55歳以上	うち65歳以上	%	%	%
平成15年(月平均)	件	%	件	件	件	%	%	%
平成15年(月平均)	1,879	0.8	1,320	955	78	21.7	18.5	9.2
平成16年	1,874	△ 0.3	1,285	1,000	86	24.1	21.2	11.1
平成17年	1,811	△ 3.3	1,207	988	93	26.2	23.4	12.1
平成18年	1,872	3.3	1,186	1,014	113	28.3	25.3	13.3
平成19年	1,849	△ 1.2	1,183	1,022	132	28.7	25.8	14.8
平成20年								
3月	2,002	△ 6.5	1,218	1,134	136	29.3	27.3	14.5
4月	1,885	△ 0.9	1,183	1,045	146	18.4	15.1	6.7
5月	1,914	0.4	1,176	1,039	167	26.4	24.1	16.0
6月	1,935	1.0	1,243	1,040	147	27.9	25.1	15.2
7月	1,942	5.3	1,232	1,089	161	27.4	25.3	15.7
8月	1,683	△ 3.1	1,028	911	130	27.1	24.5	16.1
前年同月	1,736	△ 1.6	1,114	987	126	29.1	27.4	16.8

(注) パートを含む。

## 9 パートタイマーの職業紹介状況

項目 年月	新規求職申込件数		月間有効求職者数		新規求人数		月間有効求人数		有効求人倍率	就職件数		就職率 %
	うち常用	うち非常用	うち常用	うち非常用	うち常用	うち非常用	うち常用	うち非常用				
平成15年 (月平均)	2,396	2,345	6,349	6,218	11,027	10,055	28,569	26,423	4.50	1,698	1,533	70.9
平成16年 "	4,101	4,072	12,100	12,019	13,005	11,928	35,128	32,610	2.90	1,655	1,509	40.4
平成17年 "	5,515	5,508	22,645	22,615	14,078	12,813	38,969	35,767	1.72	1,579	1,457	28.6
平成18年 "	5,620	5,611	22,990	22,966	15,483	13,933	42,710	38,903	1.86	1,697	1,542	30.2
平成19年 "	5,388	5,380	22,743	22,718	15,232	13,700	42,758	38,839	1.88	1,648	1,505	30.6
平成19年 8月	4,806	4,803	23,104	23,075	14,813	13,871	41,182	37,909	1.78	1,413	1,321	29.4
9月	5,397	5,396	22,829	22,810	14,121	12,864	40,691	37,690	1.78	1,586	1,478	29.4
10月	5,831	5,825	23,502	23,488	15,734	14,326	42,612	39,412	1.81	1,901	1,771	32.6
11月	4,441	4,431	22,403	22,381	15,266	13,035	42,171	37,719	1.88	1,584	1,450	35.7
12月	3,369	3,361	20,300	20,274	12,371	10,346	40,117	34,831	1.98	1,291	1,120	38.3
平成20年 1月	5,823	5,817	21,078	21,047	15,689	14,030	40,830	35,681	1.94	1,376	1,153	23.6
2月	5,304	5,296	21,541	21,514	16,810	14,966	43,046	38,379	2.00	1,733	1,564	32.7
3月	5,591	5,586	22,311	22,285	14,063	12,659	43,550	39,346	1.95	1,898	1,711	33.9
4月	8,477	8,470	25,218	25,192	14,998	13,728	42,358	38,435	1.68	1,884	1,731	22.2
5月	6,427	6,418	26,101	26,076	13,520	11,915	39,239	35,432	1.50	1,907	1,742	29.7
6月	5,795	5,790	26,037	26,014	13,889	12,104	39,031	34,737	1.50	1,877	1,699	32.4
7月	5,397	5,390	25,092	25,067	14,019	12,701	38,664	34,404	1.54	1,770	1,608	32.8
8月	4,836	4,826	24,099	24,072	12,345	11,324	37,346	33,617	1.55	1,394	1,272	28.8

## 10 あいちマザーズハローワークの職業紹介状況

年 月	項 目	新規求職申込件数		月間有効求職者数		紹介件数	就 職 件 数		来 所 相 談 件 数
		うちパート	うちパート	うちパート	うちパート		うちパート	うちパート	
平成19年	10月	245	113	697	306	404	84	43	743
	11月	205	83	654	278	357	72	45	538
	12月	163	63	567	223	252	60	31	341
平成20年	1月	245	109	569	231	339	53	25	572
	2月	237	99	629	255	431	68	37	601
	3月	278	114	704	288	438	75	36	607
	4月	361	169	834	358	529	106	60	783
	5月	313	164	888	407	484	94	60	744
	6月	308	149	907	425	470	96	64	724
	7月	265	96	818	361	448	75	55	681
	8月	236	94	767	305	412	72	48	610
前 年 同 月		241	108	638	264	320	78	42	594

## 11 名古屋人材銀行の職業紹介状況

年 月	項 目	新規求職申込件数			月 間 有 効 求 職 者 数	新 規 求 人 数	月 間 有 効 求 人 数	紹 介 件 数	就 職 件 数		
		うち44 歳以下	うち45 歳以上	うち44 歳以下					うち45 歳以上		
平成19年	10月	159	12	147	904	401	2,011	427	40	4	36
	11月	159	21	138	860	414	1,978	410	36	1	35
	12月	143	26	117	806	274	1,826	426	36	6	30
平成20年	1月	165	27	138	757	374	1,768	401	31	5	26
	2月	177	21	156	800	333	1,794	392	45	5	40
	3月	171	19	152	790	274	1,726	445	40	5	35
	4月	178	23	155	802	335	1,680	339	41	3	38
	5月	171	20	151	818	303	1,545	398	40	4	36
	6月	173	25	148	842	238	1,511	488	38	5	33
	7月	158	23	135	838	341	1,485	459	33	5	28
	8月	133	17	116	787	232	1,397	373	32	3	29
前 年 同 月		137	18	119	890	307	2,178	413	34	4	30

## 12 ゆ〜じゃん・ハローワークあいち(愛知学生職業センター)の職業紹介状況

年月	項目	新規求職申込件数			紹介件数			就職件数		
		35歳未満の若年者	大学生等	うち既卒者	35歳未満の若年者	大学生等	うち既卒者	35歳未満の若年者	大学生等	うち既卒者
平成20年	10月	208	221	94	240	97	97	37	18	18
	11月	218	194	83	295	153	153	29	13	13
	12月	171	137	65	202	86	86	27	12	12
	1月	230	195	81	322	111	108	31	24	20
	2月	243	222	77	368	121	116	42	22	20
	3月	264	238	192	347	235	235	53	28	27
	4月	289	207	133	374	195	194	46	24	24
	5月	298	174	95	427	129	126	58	33	33
	6月	244	286	143	360	228	175	46	24	24
	7月	261	173	105	378	155	154	59	20	20
8月	240	129	58	310	95	94	55	9	9	
前年同月		266	156	72	297	61	61	49	8	8

(注) 1. 平成19年6月より、学生職業センターにヤングワークプラザあいちで取り扱っていた職業紹介業務を統合して開設。35歳未満の若年者にかかる19年6月までの数値はヤングワークプラザあいちでの取扱回数。  
2. 大学生等とは、大学生、大学院生、短期大学生、高等専門学校生、専修学校生及び職業能力開発施設生。

## 13 ヤングワークプラザあいち利用状況

年月	項目	新規登録者数		相談件数	有効登録数		職業適性診断利用者数		ジョブクラブ利用者数	
		計	うち男		計	うち男	計	うち男	計	うち男
平成20年	1月	95	56	129	131	83	86	50	291	226
	2月	86	52	133	104	63	80	48	274	217
	3月	102	56	160	101	60	98	58	216	157
	4月	59	36	173	58	36	133	85	21	19
	5月	66	51	193	70	55	133	94	84	67
	6月	54	37	172	75	54	112	65	152	121
	7月	48	28	172	80	55	115	72	250	210
	8月	33	24	134	64	50	91	60	151	122

(注) 平成19年6月より、職業紹介業務を行わなくなるとともに、職業適性診断(カウンセリング等を含む)及び年長フリーター等を対象にセミナー等の支援を行うジョブクラブ事業を開始。  
利用に当たっては登録が必要(登録要件として、右の①から③の全てを満たすことが必要。①25歳以上35歳未満で、②最近1年間雇用保険に加入しておらず、③正社員等常用就職を希望する者)。

### 14 名古屋外国人雇用サービスセンターの職業紹介状況

年 月	新規求職申込件数		紹 介 件 数		就 職 件 数		来 所 相 談 件 数	
		うちニッケイズ		うちニッケイズ		うちニッケイズ		うちニッケイズ
平成20年 3月	197	56	185	52	20	11	321	100
4月	196	-	240	-	29	-	337	-
5月	206	-	245	-	31	-	364	-
6月	271	-	336	-	32	-	449	-
7月	222	-	274	-	57	-	408	-
8月	232	-	272	-	28	-	424	-
前 年 同 月	158	52	148	42	33	10	279	91

(注) 1. 平成20年4月より名古屋外国人ジョブセンター及び名古屋日系人雇用サービスセンター（ニッケイズ）は廃止され、名古屋外国人雇用サービスセンターを新設。  
 2. 平成20年3月までは名古屋外国人ジョブセンター及び名古屋日系人雇用サービスセンター（ニッケイズ）の数値。

### 15 ハローワークプラザ名古屋の職業紹介状況

年 月	新規求職申込件数		月間有効求職者数		紹 介 件 数	就 職 件 数		来 所 相 談 件 数
		うちパート		うちパート			うちパート	
平成20年 3月	598	109	1,684	297	1,352	168	57	1,402
4月	622	112	1,779	306	1,390	162	55	1,448
5月	580	113	1,751	295	1,299	156	57	1,390
6月	600	118	1,782	312	1,196	159	51	1,364
7月	619	135	1,805	340	1,318	165	67	1,346
8月	525	112	1,684	317	1,087	130	47	1,172
前 年 同 月	436	75	1,352	225	977	119	33	1,048

### 16 ハローワークプラザあらたまの職業紹介状況

年 月	新規求職申込件数		月間有効求職者数		紹 介 件 数	就 職 件 数		来 所 相 談 件 数
		うちパート		うちパート			うちパート	
平成20年 3月	235	70	696	178	536	86	29	548
4月	299	83	771	208	546	93	29	617
5月	282	93	817	238	512	85	41	611
6月	251	80	827	247	526	95	39	608
7月	259	68	795	225	494	100	40	580
8月	218	64	720	193	414	74	28	476
前 年 同 月	235	66	703	182	396	82	26	486

## 17 日雇の職業紹介状況

年 月	項 目	前月から繰越された 有効求職者数		新規求職	月間有効	就 労	就 労	不 就 労
		人	うち男 人	申込件数 件	求人延数 人	実人員 人	延 数 人	延 数 人
平成15年	(月平均)	786	773	7	1,520	62	1,160	2,124
平成16年	"	690	683	4	1,460	60	1,170	2,001
平成17年	"	635	628	5	968	41	674	1,666
平成18年	"	528	522	5	778	36	482	1,425
平成19年	"	333	328	3	736	35	471	1,293
平成19年	8月	322	317	3	736	35	481	1,620
	9月	325	320	4	576	36	477	950
	10月	328	323	2	726	35	476	1,403
	11月	327	322	3	699	35	476	1,290
	12月	321	316	2	849	34	458	1,083
平成20年	1月	321	316	6	589	34	457	953
	2月	293	288	4	620	33	442	1,094
	3月	294	289	3	600	33	445	1,207
	4月	294	289	5	630	33	447	1,481
	5月	297	292	2	600	33	448	1,122
	6月	294	289	2	630	33	441	1,245
	7月	292	287	1	660	33	451	1,217
	8月	291	286	4	630	33	435	1,264
安定 所別 (8月分)	名古屋中	288	284	4	630	30	393	1,254
	名古屋南	3	2	-	-	3	42	10

※名古屋南所は、港湾労働課の計上数を含む。

## 18 港湾労働関係の職業紹介状況

### (1) 常用関係

項目		新規(港)証交付件数			
年 月		計	船内作業	沿岸作業及び倉庫作業	その他の
平成17年	(月平均)	28	10	15	3
平成18年	"	64	30	28	6
平成19年	"	53	14	29	10
平成19年	8月	37	5	29	3
	9月	57	13	19	25
	10月	70	25	38	7
	11月	71	13	30	28
	12月	36	7	26	3
平成20年	1月	52	20	26	6
	2月	105	14	78	13
	3月	51	18	19	14
	4月	156	54	92	10
	5月	124	32	74	18
	6月	71	16	35	20
	7月	43	12	27	4
	8月	49	18	28	3

項目		月末現在(港)証所持者数			
年 月		計	船内作業	沿岸作業及び倉庫作業	その他の
平成17年	(月平均)	4,659	1,556	2,732	371
平成18年	"	4,816	1,680	2,762	374
平成19年	"	5,024	1,758	2,874	391
平成19年	8月	5,061	1,764	2,904	393
	9月	5,077	1,768	2,913	396
	10月	5,099	1,780	2,920	399
	11月	5,143	1,780	2,937	426
	12月	5,156	1,780	2,946	430
平成20年	1月	5,179	1,786	2,962	431
	2月	5,250	1,789	3,021	440
	3月	5,259	1,793	3,019	447
	4月	5,374	1,832	3,089	453
	5月	5,453	1,854	3,131	468
	6月	5,502	1,868	3,149	485
	7月	5,502	1,868	3,148	486
	8月	5,516	1,878	3,153	485

### (2) 日雇関係等

項目		新規求人延数			
年 月		計	船内作業	沿岸作業及び倉庫作業	その他の
平成17年	(月平均)	6	-	-	6
平成18年	"	10	-	-	10
平成19年	"	17	-	-	17
平成19年	8月	15	-	-	15
	9月	7	-	-	7
	10月	28	-	-	28
	11月	26	-	-	26
	12月	15	-	-	15
平成20年	1月	21	-	-	21
	2月	11	-	-	11
	3月	19	-	-	19
	4月	24	-	-	24
	5月	21	-	-	21
	6月	21	-	-	21
	7月	39	-	-	39
	8月	39	-	-	39

(注) その他は「はしけ作業」、「いかだ作業」及び「船舶貨物整備作業」である。

## 19 雇用保険適用状況

### (1) 被保険者の種類別状況

(8月)

被保険者種類	項目	資格	資格	うち事業主の 都合による離職	月末現在 被保険者数	うち女
		取得者数	喪失者数			
全	数	人	人	人	人	人
		30,029	33,221	2,342	2,520,678	855,312
一	般	29,813	31,993	2,245	2,458,587	836,534
短	時間労働	8	36	1	-	-
高	年齢継続	-	754	94	58,420	17,688
短	時間労働高年齢継続	-	2	-	-	-
短	期雇用特例	208	436	2	3,671	1,090

(注) 短時間労働並びに短時間労働高年齢継続の資格取得者数及び資格喪失者数は平成19年9月以前の離職に係る資格取得・喪失を確認した件数

### (2) 産業別適用事業所及び被保険者の状況

(8月)

産業	項目	月末現在 事業所数	被保険者の資格				増減差	月末現在	
			取得	喪失	うち事業主の 都合による 離職	増減差		被保険者数	うち短期 特例被保 険者数
合	計	104,410	30,029	33,221	2,342	△ 3,192	2,520,678	3,671	
農	林水産業	392	34	22	1	12	2,323	-	
鉱	業	108	10	11	1	△ 1	1,038	-	
建	設業	14,657	1,121	1,425	168	△ 304	123,056	110	
製	造業	23,778	7,536	9,858	679	△ 2,322	909,560	3,374	
	食品・飲料	1,571	674	812	97	△ 138	62,981	101	
	繊維・衣服	1,802	216	398	54	△ 182	25,332	140	
	木材・家具	1,370	152	214	59	△ 62	16,751	-	
	パルプ・出版	1,654	210	370	42	△ 160	38,456	1	
	化学関係	1,303	311	400	13	△ 89	52,146	-	
	窯業・土石	1,095	219	381	43	△ 162	37,352	6	
	鉄鋼	542	174	188	11	△ 14	28,403	5	
	非鉄金属	211	64	57	3	7	8,713	11	
	金属製品	4,229	539	671	79	△ 132	63,714	1	
	一般機械器具	3,812	712	798	73	△ 86	104,144	51	
	電気機械器具	1,345	990	946	22	44	105,487	2,193	
	輸送用機械器具	2,938	2,667	3,878	124	△ 1,211	313,985	512	
	その他機械器具	329	257	378	30	△ 121	18,462	351	
	その他製造業	1,577	351	367	29	△ 16	33,634	2	
電	気・ガス・水道・熱供給業	67	25	38	-	△ 13	16,042	-	
情	報通信業	1,944	528	673	28	△ 145	65,290	17	
運	輸業	4,207	2,524	2,576	165	△ 52	205,340	34	
卸	売・小売業	19,905	5,386	5,608	529	△ 222	447,677	11	
金	融・保険業	1,119	487	554	5	△ 67	62,770	-	
不	動産業	1,569	509	599	29	△ 90	37,342	39	
飲	食店、宿泊業	3,419	1,023	984	110	39	48,476	4	
医	療、福祉	9,286	1,908	2,146	59	△ 238	155,027	-	
教	育、学習支援業	1,365	265	378	9	△ 113	45,764	-	
複	合サービス事業	1,549	163	144	4	19	25,242	-	
サ	ービス業	20,470	8,246	8,002	548	244	351,821	82	
公	務・その他	575	264	203	7	61	23,910	-	

(注) 1. その他機械器具とは、情報通信機械器具、電子部品・デバイス、精密機械器具である。  
2. その他製造業には、ゴム製品、なめし皮・同製品・毛皮製造業を含む。



(3) 月別、安定所別にみた適用状況

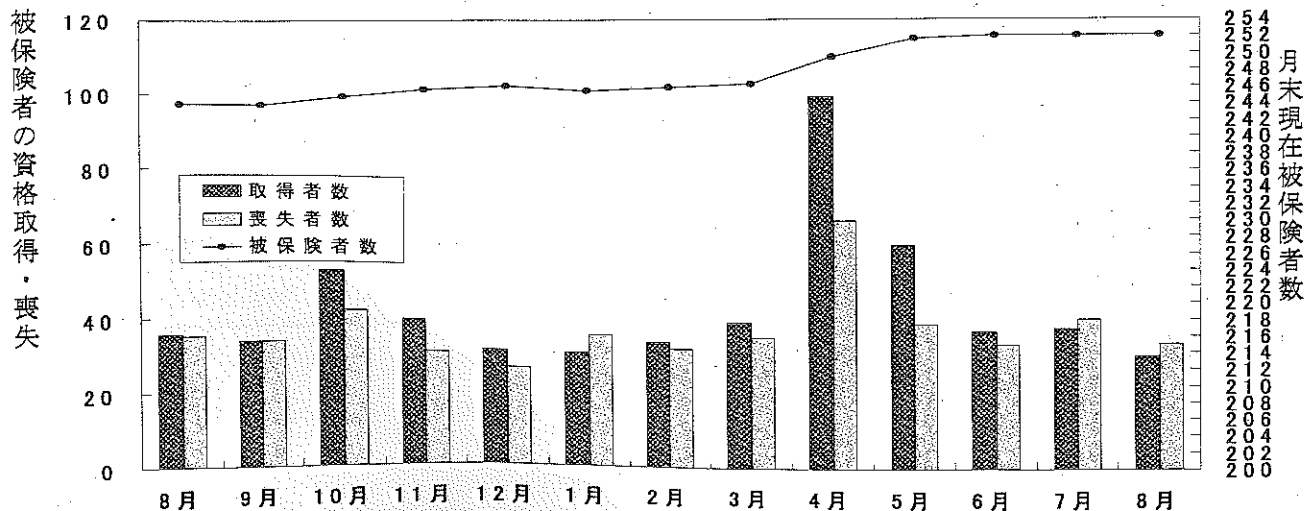
年月	項目 月末現在 事業所数	被 保 険 者 の 資 格				増 減 差	月末現在	
		取 得	喪 失	うち事業主 都合による 離職	被保険者数		うち女	
	所	人	人	人	人	人	人	
平成15年度計	100,347	445,345	409,585	33,067	35,760	2,181,826	709,922	
16 #	101,302	495,012	431,858	29,271	63,154	2,243,172	736,189	
17 #	101,820	510,502	450,509	29,805	59,993	2,292,293	758,208	
18 #	103,080	544,908	464,595	24,181	80,313	2,373,550	794,124	
19 #	103,942	537,016	448,181	24,812	88,835	2,461,944	830,226	
平成19年 8月	103,820	35,595	35,000	1,556	595	2,438,319	823,470	
9月	103,121	33,454	33,478	1,951	△ 24	2,438,459	823,309	
10月	103,549	52,488	41,656	2,410	10,832	2,448,426	824,889	
11月	103,776	39,435	30,749	1,850	8,686	2,457,308	828,877	
12月	103,824	31,353	26,874	1,706	4,479	2,460,753	830,474	
平成20年 1月	103,909	31,196	36,046	2,030	△ 4,850	2,455,674	827,690	
2月	103,895	34,195	32,192	1,819	2,003	2,458,349	828,516	
3月	103,942	39,423	35,371	2,174	4,052	2,461,944	830,226	
4月	104,162	99,155	66,267	4,951	32,888	2,494,760	842,183	
5月	104,285	59,466	38,448	2,411	21,018	2,516,259	853,507	
6月	104,421	36,567	32,979	2,172	3,588	2,520,419	856,280	
7月	104,453	37,471	39,901	2,664	△ 2,430	2,520,932	855,926	
8月	104,410	30,029	33,221	2,342	△ 3,192	2,520,678	855,312	
安定所別 (8月分)	名古屋	23,888	9,683	10,252	716	△ 569	680,755	261,066
	名古屋	10,995	3,060	2,828	238	232	252,278	74,191
	名古屋	14,316	3,278	3,494	307	△ 216	288,032	109,331
	豊岡	6,058	1,528	1,538	87	△ 10	103,380	40,135
	一宮	4,704	1,444	1,519	84	△ 75	90,072	32,728
	半田	5,469	1,728	1,950	176	△ 222	124,596	61,077
	瀬戸	5,488	1,080	1,301	140	△ 221	110,090	34,330
	豊田	2,729	333	374	45	△ 41	35,073	12,429
	津島	4,823	1,675	2,408	68	△ 733	206,379	44,855
	刈谷	4,177	793	784	83	9	55,476	20,134
	西尾	7,060	2,575	3,593	160	△ 1,018	293,793	73,660
	犬山	2,136	292	383	17	△ 91	31,538	10,898
	川本	2,798	596	671	58	△ 75	56,706	18,410
	新井	2,142	408	407	17	1	44,505	14,177
	春日井	770	65	83	7	△ 18	10,447	4,075
	蒲郡(出張所)	5,786	1,369	1,471	114	△ 102	120,956	37,381
	1,070	122	165	25	△ 43	16,598	6,433	

- (注) 1. 各年の月末現在事務所数及び月末現在被保険者数欄は、年度末現在の数値である。  
 2. 平成19年4月から、蒲郡安定所は豊川安定所の出張所となったが、「豊川(本所)」の欄には蒲郡出張所分を含まない豊川安定所の数値を、蒲郡(出張所)の欄には蒲郡出張所の数値を計上している。  
 3. 平成20年3月末をもって名古屋北公共職業安定所は再編により廃止。

(千人)

雇用保険被保険者の推移

(万人)



## 20 雇用保険給付状況

月別、安定所別にみた給付状況

その1

項目 年月		一般被保険者給付（基本手当）									
		離職票交付枚数		離職票	受給資格決定件数		初回受給者数		受給者実人員		
		うち短時間	提出件数		前年比		うち特定	前年比	うち特定		
	枚	枚	件	件	%	人	人	人	%	人	
平成15年度計		218,492	14,806	115,777	110,584	△ 13.2	93,309	22,989	38,566	△ 20.4	11,932
平成16年度計		225,543	15,848	106,310	101,327	△ 8.4	83,826	18,418	30,828	△ 20.1	8,789
平成17年度計		231,028	17,254	103,505	98,364	△ 2.9	79,537	16,129	28,301	△ 8.2	7,326
平成18年度計		229,774	17,132	98,530	91,172	△ 7.3	74,510	14,243	25,998	△ 8.1	6,305
平成19年度計		227,300	10,792	94,115	88,219	△ 3.2	73,370	14,820	25,402	△ 2.3	6,085
平成19年 8月		18,010	1,238	7,718	7,306	△ 4.8	7,510	1,303	28,733	△ 4.5	6,303
9月		17,843	1,352	7,357	6,827	△ 10.2	5,222	876	26,549	△ 2.6	5,971
10月		21,159	1,231	9,109	8,553	5.4	6,460	1,450	26,992	△ 0.9	6,347
11月		15,367	161	6,325	6,203	△ 3.0	6,423	1,323	25,762	△ 2.9	6,242
12月		13,334	80	5,064	4,638	△ 3.8	4,973	980	24,550	△ 1.9	6,102
平成20年 1月		19,608	48	7,828	7,092	△ 7.9	5,481	1,066	24,825	1.1	6,157
2月		16,925	39	6,693	6,469	△ 1.4	6,033	1,380	23,726	△ 0.8	6,078
3月		18,326	19	6,749	6,330	△ 9.6	4,684	1,227	22,973	△ 2.2	6,173
4月		34,634	40	12,161	10,582	△ 5.5	5,425	1,593	22,588	2.2	6,446
5月		18,940	21	8,652	9,061	△ 2.5	8,611	2,070	25,490	△ 1.2	7,135
6月		16,624	11	7,350	7,135	3.9	5,993	1,570	25,943	0.9	7,402
7月		20,280	12	7,806	7,585	1.9	7,364	1,748	28,043	3.5	7,698
8月		18,274	10	7,201	6,798	△ 7.0	6,332	1,347	27,910	△ 2.9	7,517
安定所別 (8月分)	名古屋中	5,833	1	947	934	12.5	885	225	3,562	17.6	1,108
	名古屋南	1,458	2	809	674	△ 13.7	677	150	3,017	2.7	862
	名古屋東	2,143	2	966	866	5.9	923	196	3,952	18.5	1,133
	豊橋	805	-	387	407	△ 1.9	333	64	1,565	0.6	359
	岡崎	630	-	343	327	△ 13.9	323	54	1,441	△ 9.7	330
	一宮	929	2	651	574	13.0	499	136	1,870	△ 7.5	547
	半田	720	1	480	484	8.3	435	68	1,868	5.5	412
	瀬戸	213	-	197	202	△ 6.0	194	52	961	8.1	307
	豊田	1,537	1	398	395	0.3	325	53	1,603	△ 9.1	320
	津島	395	-	328	283	△ 22.0	289	58	1,298	△ 4.2	404
	刈谷	1,906	-	530	534	△ 1.7	453	70	2,074	0.4	396
	西尾	179	-	129	129	14.2	112	14	508	△ 2.3	119
	犬山	316	-	261	242	△ 14.2	235	63	1,033	△ 1.1	313
	豊川(本所)	237	-	158	169	△ 17.6	131	24	714	△ 9.3	135
	新城	45	-	52	51	4.1	42	8	194	△ 27.1	56
春日井	830	1	495	454	△ 14.0	422	103	1,991	△ 3.6	641	
蒲郡(出張所)	91	-	70	73	△ 11.0	54	9	259	△ 7.5	75	

(注) 1. 基本手当受給率=基本手当受給者実人員/(被保険者数+基本手当受給者実人員)×100

2. 年度計欄の受給者実人員は、月平均で計上。

3. 「うち短時間」は、被保険者のうちの短時間労働被保険者を指し(19年10月以降は同年9月以前の離職に基づく交付枚数)、「うち特定」は、受給資格者のうちの特定受給資格者を指す。

				高年齢継続被保険者給付					短期特例被保険者給付			日雇給付	
支給終了者数		受給率		受給者の紹介件数	受給者の就職件数	離職票交付枚数	受給資格決定件数	受給者数	離職票交付枚数	受給資格決定件数	受給者数	受給者数	受給者実人員
うち特定	愛知	全国	人										
79,188	16,997	1.7	2.4	72,414	17,088	7,855	6,609	6,615	9,917	215	221	4,276	
66,832	12,313	1.4	1.9	64,453	17,344	7,350	6,028	5,999	10,376	190	199	3,845	
62,251	10,002	1.2	1.7	67,676	18,549	7,593	6,061	6,013	8,239	127	136	3,207	
57,640	8,687	1.1	1.6	70,010	18,837	7,833	6,242	6,257	7,003	146	153	2,812	
55,601	8,048	1.0	1.5	71,463	17,889	8,441	6,568	6,556	5,981	89	91	2,577	
5,774	697	1.2	1.7	5,868	1,512	549	435	460	580	6	4	221	
4,820	647	1.1	1.6	6,104	1,499	505	373	397	384	1	5	210	
5,432	671	1.1	1.6	6,917	1,769	670	546	497	409	2	1	214	
4,964	682	1.0	1.5	6,253	1,516	414	360	423	380	30	13	221	
4,280	654	1.0	1.4	4,703	1,250	422	303	263	506	22	25	220	
5,403	855	1.0	1.4	5,790	1,258	733	609	479	380	6	17	211	
4,357	661	1.0	1.4	5,753	1,385	497	403	529	272	2	6	201	
4,270	688	0.9	1.3	6,055	1,466	632	446	436	478	2	4	197	
4,123	711	0.9	1.3	5,640	1,291	2,468	1,527	1,229	922	2	2	204	
4,271	743	1.0	1.4	6,090	1,378	623	772	1,040	565	5	4	194	
3,630	740	1.0	1.5	6,285	1,453	575	513	543	349	18	5	182	
4,520	813	1.1	1.5	6,449	1,399	737	603	543	454	5	16	185	
4,928	760	1.1	1.6	5,762	1,304	574	441	480	410	2	4	182	
613	107	0.5		1,274	225	183	57	61	19	-	-	179	
531	84	1.2		633	117	75	53	66	11	-	1	3	
756	130	1.4		629	107	51	48	57	10	-	-	-	
249	28	1.5		408	111	33	19	19	-	-	-	-	
274	40	1.6		213	43	12	15	27	29	-	-	-	
316	62	1.5		391	90	16	31	32	26	1	-	-	
353	34	1.7		279	86	34	37	36	35	-	-	-	
164	29	2.7		185	57	9	7	11	-	-	-	-	
297	35	0.8		253	80	32	25	21	37	-	1	-	
200	42	2.3		254	76	18	29	28	3	-	-	-	
395	37	0.7		352	94	34	26	37	219	1	1	-	
80	10	1.6		79	32	12	9	8	13	-	1	-	
171	25	1.8		218	39	13	24	25	-	-	-	-	
117	16	1.6		147	44	12	11	9	-	-	-	-	
42	7	1.8		58	23	6	7	7	-	-	-	-	
339	73	1.6		314	63	25	34	29	8	-	-	-	
31	1	1.5		75	17	9	9	7	-	-	-	-	

4. 平成19年4月から、蒲郡安定所は豊川安定所の出張所となったが、「豊川(本所)」の欄には蒲郡出張所分を含まない豊川安定所の数値を、蒲郡(出張所)の欄には蒲郡出張所の数値を計上している。
5. 平成20年3月末をもって名古屋北公共職業安定所は再編により廃止。

安定所別にみた給付状況  
その2

年 月	項目	就職促進手当			教育訓練給付 教育訓練給付者数	雇 用 継 続 給 付				
		常用就職 支度手当 受給者数	再就職手当 受給者数	就業手当 受給者 実人員		高年齢雇用継続給付		育児休業給付		介護休業給付 受給者数
						基本給付 金受給者 実人員	再就職給 付金受給 者実人員	基本給付 金受給者 実人員	職場復帰 給付者数	
		人	人	人	人	人	人	人	人	人
	平成15年度	315	4,488	105	23,723	326,932	3,000	41,605	3,636	219
	平成16年度	97	3,020	107	12,820	351,703	1,030	47,227	3,845	235
	平成17年度	81	15,013	324	7,984	361,758	976	52,127	4,291	275
	平成18年度	80	16,953	274	7,224	360,009	672	57,405	4,583	316
	平成19年度	76	15,917	242	6,169	406,070	608	67,228	5,030	336
	平成19年 8月	7	1,531	286	666	33,963	55	5,382	370	25
	9月	4	1,147	231	503	31,912	45	5,034	318	31
	10月	3	1,542	228	709	35,995	55	6,000	839	36
	11月	5	1,470	230	701	33,316	43	5,657	558	30
	12月	13	1,282	241	470	35,246	55	5,708	403	30
	平成20年 1月	5	1,314	243	378	34,792	46	5,878	390	25
	2月	8	1,039	203	365	37,453	64	5,983	331	24
	3月	7	1,082	189	526	35,138	55	6,287	424	31
	4月	3	1,076	190	751	37,099	51	6,549	456	33
	5月	5	1,478	223	384	36,204	60	6,620	419	34
	6月	15	1,358	246	414	39,157	53	6,183	411	31
	7月	6	1,451	269	685	38,269	70	6,225	421	35
	8月	6	1,398	246	794	40,351	56	6,163	390	28
安 定 所 別 ( 8 月 分 )	名古屋中	1	250	30	97	10,827	25	1,709	78	10
	名古屋南	-	146	21	99	5,274	6	552	33	3
	名古屋東	2	176	33	158	3,444	6	721	50	1
	豊橋	-	103	18	37	1,181	6	307	20	-
	岡崎	-	49	23	38	1,207	2	258	14	2
	一宮	-	77	10	46	2,279	3	222	14	3
	半田	-	77	11	49	673	-	259	24	1
	瀬戸	-	53	14	20	20	-	75	7	1
	豊田	-	64	12	39	5,201	5	511	27	1
	津島	1	86	5	32	933	2	66	5	-
	刈谷	-	89	21	68	4,744	1	841	69	4
	西尾	1	17	9	8	406	-	63	4	-
	犬山	1	60	10	29	925	-	140	18	1
	豊川(本所)	-	29	7	17	1,140	-	142	8	-
	新城	-	8	2	2	5	-	8	-	-
	春日井	-	96	18	51	1,858	-	239	17	-
蒲郡(出張所)	-	18	2	4	234	-	50	2	1	

(注) 就業手当受給者実人員の年度欄は月平均。

## 21 産業界の動向

### 概 況

管内景気は、なお高水準を保ちつつも、下降局面にある。

最終需要の動向をみると、輸出は減少している。国内需要のうち、住宅投資は持ち直しの動きが続いている。一方、個人消費は底堅く推移しているものの、一部で弱めの動きがみられているほか、設備投資は高水準横ばい圏内となっている。この間、公共投資は低水準で推移している。

こうした需要動向を反映して、生産は減少している。企業収益は高水準ながら、為替の円高や原材料価格の上昇などを背景に減益となっており、そうしたもとで企業の景況感の悪化が続いている。一方、雇用・所得は改善しているが、労働需給面には幾分緩和がみられる。この間、消費者物価（除く生鮮）は前年比+2%程度となっている。

先行きについては、最近の国際金融市場の動揺に伴う内外実体経済への影響や、為替相場の動向等について注視する必要がある。一方、原材料価格はひと頃比べ落ち着きつつあるが、なお企業収益の圧迫要因となっており、企業や家計の支出行動への影響を注意してみていく必要がある。

金融面をみると、管内の金融機関（国内銀行+信金）の貸出は前年比プラスで推移している。一方、預金は、前年比+3%台の増加となっている。

### 管内主要経済指標

( )内は全国

	06年度	07年度	07/10-12月	08/1-3月	4-6月	7-9月	08/6月	7月	8月	9月
百貨店売上高	-0.4	0.0	-1.1	-1.7	-4.6	p-2.1	-9.7	-1.3	-0.5	p-4.5
<前年比 %>	( -0.7 )	( -0.7 )	( -1.1 )	( -0.9 )	( -4.4 )	( n.a. )	( -7.3 )	( -2.3 )	( p-2.9 )	( n.a. )
スーパー売上高(全店)	0.8	0.6	0.4	0.8	0.5	n.a.	0.6	r 2.3	p-1.0	n.a.
<前年比 %>	( -0.5 )	( 1.9 )	( 2.5 )	( 3.0 )	( 0.8 )	( n.a. )	( 0.6 )	( 2.2 )	( p 0.2 )	( n.a. )
同(既存店)	-1.0	-1.1	-0.1	0.3	-1.5	n.a.	-0.7	r 1.1	p-2.1	n.a.
<前年比 %>	( -1.6 )	( -1.3 )	( -0.9 )	( 0.1 )	( -1.6 )	( n.a. )	( -1.7 )	( 0.5 )	( p 1.8 )	( n.a. )
乗用車販売台数(含軽)	-2.2	-4.6	-2.3	-3.6	-1.5	n.a.	-3.2	9.0	-5.8	n.a.
<前年比 %>	( -4.2 )	( -3.7 )	( -1.9 )	( -0.7 )	( -0.5 )	( n.a. )	( -2.5 )	( 7.1 )	( -8.1 )	( n.a. )
同(除軽)	-7.8	-2.4	2.7	-0.2	1.1	n.a.	-0.2	11.1	-11.9	n.a.
<前年比 %>	( -9.3 )	( -2.1 )	( 2.9 )	( 1.3 )	( 0.7 )	( n.a. )	( -1.8 )	( 9.4 )	( -12.9 )	( n.a. )
機械受注	-6.8	-2.9	6.2	-4.5	-5.0	n.a.	12.5	-2.0	-9.3	n.a.
<前年比 %>	( 2.0 )	( -3.0 )	( 0.0 )	( 0.8 )	( 5.3 )	( n.a. )	( 9.7 )	( -4.7 )	( -13.0 )	( n.a. )
新設住宅着工戸数	12.3	10.7	11.6	11.2	12.2	n.a.	12.7	12.3	11.3	n.a.
<季調済前年率 万戸>	( 129 )	( 104 )	( 95 )	( 114 )	( 112 )	( n.a. )	( 113 )	( 114 )	( 113 )	( n.a. )
公共工事請負金額	1.8	-4.3	4.7	4.8	-25.8	18.8	26.4	-3.6	0.2	-2.2
<季調済前期比 %>	( -5.2 )	( -4.1 )	( 1.4 )	( -0.5 )	( -8.3 )	( 13.7 )	( -0.9 )	( 13.4 )	( -7.2 )	( n.a. )
輸 出 金 額	19.3	9.9	12.0	2.9	-3.0	n.a.	-7.3	5.5	p-11.5	n.a.
<円ベース、前年比 %>	( 13.4 )	( 9.9 )	( 10.0 )	( 6.0 )	( 1.8 )	( n.a. )	( -1.8 )	( 8.0 )	( 0.3 )	( n.a. )
鉱工業生産	6.3	3.6	2.9	-2.3	-0.6	n.a.	-2.9	r 0.5	p-5.4	n.a.
<季調済前期比 %>	( 4.6 )	( 2.6 )	( 0.9 )	( -0.7 )	( -0.8 )	( n.a. )	( -2.2 )	( 1.3 )	( p-3.5 )	( n.a. )
倒産件数	-8.4	9.1	2.9	4.0	4.8	-1.1	30.7	-8.7	-10.6	20.5
<前年比 %>	( 1.2 )	( 7.7 )	( 6.0 )	( 7.9 )	( 5.8 )	( 16.4 )	( 11.7 )	( 12.9 )	( 4.2 )	( 34.4 )

	07年度	08年度 (計画)	07/3月	6月	9月	12月	08/3月	6月	9月	12月 (予測)
全産業業況判断D.I.	—	—	18	15	11	9	3	-4	-13	-21
<%ポイント>			( 8 )	( 7 )	( 4 )	( 2 )	( -4 )	( -7 )	( -14 )	( -19 )
全産業売上高			< 07/上期 >		< 07/下期 >		< 08/上期計画 >		< 08/下期計画 >	
経常利益率	6.91	4.77	8.11	5.82	5.82	5.38	5.38	4.20	4.20	4.20
<%>	( 4.05 )	( 3.62 )	( 4.31 )	( 3.82 )	( 3.82 )	( 3.49 )	( 3.49 )	( 3.73 )	( 3.73 )	( 3.73 )
全設備投資額	6.4	1.8								
<前年比 %>	( 3.6 )	( -1.3 )								

- (注) 1. 特に断りのない限り、管内のデータは、愛知・岐阜・三重の3県ベース。  
 2. 新設住宅着工戸数(管内)は毎年12月の計数が確定した時点で、X-12-ARIMAを用いて季節調整替えを行い、その後1年間は予定季節要素を用いて算出。  
 3. 公共工事請負金額(管内)は毎年3月の計数が確定した時点で、X-12-ARIMAを用いて季節調整替えを行い、その後1年間は予定季節要素を用いて算出。  
 4. 百貨店売上高、スーパー売上高(全店、既存店)は、暦年ベース。  
 5. 百貨店売上高の管内は、名古屋市内5百貨店の売上高を当店にて集計。  
 6. スーパー売上高の管内は、愛知県ベース。  
 7. 乗用車販売台数(除軽)は、登録ナンバー別。  
 8. 機械受注の管内は、中部経済産業局管内(管内3県に富山・石川を加えた5県)主要8社の工作機械国内受注額。全国は、民需除く船舶・電力。  
 9. 輸出金額の管内は、名古屋税関管内(管内3県に長野・静岡を加えた5県)のうち、愛知、岐阜、三重、長野の4県分。  
 10. 鉱工業生産の管内は、3県ベース。  
 11. 全産業業況判断D.I. (「良い」-「悪い」、回答社数構成比)、全産業売上高経常利益率、全産業設備投資額は、企業短期経済観測調査結果。「見込み」、「計画」、「予測」は08年9月調査時点のもの。  
 12. pは速報値、rは訂正・改定値。

参考資料：日銀名古屋支店「最近の管内金融経済事情」抜粋

## 22 主要労働経済指標

年 月	労働時間指数（平成17年=100）				常用労働者1人平均月間給与額			
	総 実 労 働		所 定 外 労 働		きまって支給する給与		特別に支払われた給与	
	愛 知	全 国	愛 知	全 国	愛 知	全 国	愛 知	全 国
平成17年（月平均）	100.0	100.0	100.0	100.0	円 321,777	円 300,918	円 91,877	円 79,520
平成18年 "	100.5	100.7	99.6	103.3	320,740	302,746	94,210	81,655
平成19年 "	98.6	100.7	99.1	105.2	317,465	299,782	94,012	77,949
平成20年 3月	102.2	100.5	106.6	109.4	321,768	303,184	17,186	18,206
4月	101.8	103.4	103.0	107.9	320,948	305,279	4,327	9,068
5月	96.6	98.5	93.4	100.8	313,576	299,815	5,316	10,248
6月	102.2	102.6	94.0	100.0	317,144	300,856	248,308	277,314
7月	103.6	104.0	94.6	101.6	316,175	301,144	271,819	140,229
8月	98.2	96.7	87.3	96.9	311,161	299,333	14,948	13,550
	前 年 比							
	%	%	%	%	%	%	%	%
平成17年（月平均）	-	△ 0.5	-	0.4	0.3	0.7	0.8	2.6
平成18年 "	0.6	0.7	△ 0.4	3.2	△ 0.3	0.6	2.5	2.6
平成19年 "	△ 0.7	0.0	0.0	1.8	△ 0.1	0.5	△ 0.2	△ 3.4
平成20年 3月	0.8	△ 0.4	2.3	1.4	1.1	1.3	△ 11.7	11.9
4月	△ 0.7	0.2	△ 0.6	△ 2.1	0.4	0.8	△ 25.7	3.2
5月	△ 0.7	△ 0.5	△ 1.3	△ 0.8	△ 0.8	0.5	△ 13.0	18.3
6月	△ 0.9	△ 1.5	△ 2.5	△ 3.0	△ 0.6	0.2	4.4	1.4
7月	0.9	1.2	△ 8.1	△ 2.2	△ 1.0	0.4	1.7	△ 0.1
8月	△ 3.6	△ 2.6	△ 4.1	△ 3.9	△ 1.0	0.3	89.4	5.8
資 料	県 統 計 課 ・ 厚 生 労 働 省							

- (1) 労働時間指数及びその増減率、並びに常用雇用指数及びその増減率は、調査事業所の抽出替え、基準時更新に伴い、平成19年1月分公表時に過去に遡って改訂された。ただし、全国の上増減率は原則として改定されていない。
- (2) 愛知県の労働時間指数及び常用雇用指数は、平成17年1月分結果から平成14年3月に改訂された日本標準産業分類に基づき公表しているため、改訂前とは厳密には接続していない。

常用雇用指数 (平成17=100)		労働異動				完全失業			
		入職率		離職率		愛知		全国	
愛知	全国	愛知	全国	愛知	全国	完全失業者 千人	完全失業率 %	完全失業者 万人	完全失業率 %
100.0	100.0	1.94	1.92	1.87	1.96	132	3.4	294	4.4
101.6	100.7	1.97	1.91	1.76	1.91	110	2.8	275	4.1
103.0	102.1	1.94	1.95	1.85	1.86	108	2.7	257	3.9
103.5	102.0	1.76	1.67	2.24	2.11	111	2.8	268	3.8
105.5	104.0	5.95	5.74	3.97	3.83	(1月~3月)		275	4.0
105.9	104.3	1.84	1.96	1.47	1.80			270	4.0
105.7	104.3	1.51	1.56	1.67	1.60	120	2.9	265	4.1
105.6	104.4	1.56	1.71	1.64	1.71	(4月~6月)		256	4.0
105.3	104.1	1.16	1.34	1.47	1.60			272	4.2
		前年差				前年比	前年差	前年比	前年差
%	%	ポイント	ポイント	ポイント	ポイント	%	ポイント	%	ポイント
-	0.5	△ 0.06	0.01	△ 0.03	0.04	△ 4.3	△ 0.1	△ 6.1	△ 0.3
1.6	0.6	0.03	△ 0.01	△ 0.11	△ 0.05	△ 16.7	△ 0.6	△ 6.5	△ 0.3
1.7	1.4	△ 0.03	0.04	0.09	△ 0.05	△ 1.8	△ 0.1	△ 6.5	△ 0.2
2.1	1.9	△ 0.07	△ 0.13	0.02	△ 0.09	△ 11.2	△ 0.4	△ 4.6	△ 0.1
2.4	1.9	0.64	△ 0.28	0.30	△ 0.17	(1月~3月)		2.6	0.2
2.8	1.9	△ 0.02	△ 0.04	△ 0.41	△ 0.05			4.7	0.0
2.1	1.6	△ 0.51	△ 0.21	0.08	△ 0.02	11.1	0.2	10.0	0.1
2.2	1.6	△ 0.06	△ 0.05	△ 0.09	△ 0.05	(4月~6月)		9.4	△ 0.1
1.5	1.4	△ 0.67	△ 0.07	△ 0.04	0.04			9.2	0.2
「毎月勤労統計」						県統計課 「労働力調査 地方集計」		総務省 「労働力調査」	

※ 全国の月別完全失業率は季節調整値であり、前年差の月別欄は前月差（ポイント）である。

レイバーマーケットプロフィール

(平成20年10月号)

編集  
発行

愛知労働局 職業安定部

〒460-0008 名古屋市中区栄二丁目3番1号  
(名古屋広小路ビルディング15階)

電話 052-219-5578