



レイバー・マーケット・プロフィール

(労働市場概況)

LABOUR MARKET PROFILE

2008.09

愛知労働局

用語の説明

I 職業紹介関係

【一般】

常用及び臨時・季節を合わせたものをいう。

【常用】

雇用期間の定めのない仕事、又は4カ月以上の雇用期間が定められている仕事をいう。

【臨時・季節】

- ・臨時とは、1カ月以上4カ月未満の雇用期間が定められている仕事をいう。
- ・季節とは、季節的な労働需要にたいし、又は季節的な余暇を利用して一定の期間（4カ月未満、4カ月以上の別を問わない。）を定めて就労する仕事をいう。

【パートタイム】

毎日就労する者については、1日の労働時間が一般従業員より短く、特定日又は特定期間就労する者については、1日の労働時間の長短を問わず1カ月（日雇的パートタイムにおいては1週）の所定労働時間が、一般従業員より短いものをいう。

なお、「パートタイム」は雇用期間の定めにより、「常用的パートタイム」、「臨時的パートタイム」及び「日雇的パートタイム」にわけられる。

【日雇】

日々雇用の仕事、又は1カ月未満に雇用期間が定められている者をいう。

【求職者数】

- ・「新規求職申込件数」とは、公共職業安定所でその月のうちに新たに受け付けた求職申込件数をいう。
- ・「月間有効求職者数」とは、「前月末日現在において、求職申込の有効期限が翌月以降にまたがっている就職未決定の求職者数」と、当月の「新規求職申込件数」の合計数をいう。

【求人数】

- ・「新規求人数」とは、公共職業安定所でその月のうちに新たに受け付けた求人数（採用予定人員）をいう。
- ・「月間有効求人数」とは、「前月から繰り越された有効求人数」と当月の「新規求人数」の合計数をいう。

【就職件数】

有効求職者が自安定所の紹介あっ旋により就職した件数をいう。

【充足率】

自安定所の有効求人が安定所（求人連絡した他安定所を含む。）の紹介あっ旋により求職者と結合した件数をいう。

【求人倍率】

求職者1人あたり求人がどれだけあるかをみるもので、算出方法は次のとおり。

$$\begin{aligned} \text{新規求人倍率} &= \frac{\text{新規求人数}}{\text{新規求職申込件数}} \\ \text{有効求人倍率} &= \frac{\text{月間有効求人数}}{\text{月間有効求職者数}} \end{aligned}$$

なお、求人倍率の「季節調整値」とは、一年を周期として繰り返す季節の変動要因を一定の方法により取り除いて計算した数値をいう。

【就職率】

$$\frac{\text{就職件数}}{\text{新規求職申込件数}} \times 100$$

【充足率】

$$\frac{\text{充足数}}{\text{新規求人数}} \times 100$$

II 雇用保険業務関係

【適用事業所数】

労働者を雇用する事業所で、公共職業安定所に設置届出をしている事業所の数をいう。

【被保険者数】

適用事業所に雇用されている労働者であって、公共職業安定所にその届出がなされている者の数をいう。

【被保険者資格取得者数】

新規採用、中途採用を問わず適用事業所に新たに雇用され、公共職業安定所に届出のなされた者の数をいう。

【被保険者資格喪失者数】

適用事業所を離職し、その届出が公共職業安定所になされた者の数をいう。

【離職票交付件数】

公共職業安定所が、離職により被保険者でなくなったことの確認を行った者に交付した離職票の枚数をいう。

【離職票提出件数】

基本手当、高年齢求職者給付金、又は特例一時金の支給を受けようとする者が、公共職業安定所に出頭し離職票を提出した件数をいう。

【受給資格決定件数】

提出された離職票のうち、公共職業安定所が給付を受ける資格ありと決定した件数をいう。

【初回受給者数】

受給資格決定後、第1回目の給付を受けた者の数をいう。

【受給者実人員】

求職者給付（高年齢求職者給付金及び特例一時金を除く。）を受けた受給資格者の実数をいう。

【日雇受給者実人員】

日雇労働者が、職に就くことができない時に給付を受けた者の実際の数をいう。

【特定受給資格者】

倒産、解雇等により離職した者（雇用保険法第23条3項に該当する者）をいう。

最近の労働市場（速報）－ 8月－ 2

内 容（7月）

1	労働市場の動向.....	4
	求職、求人、求人倍率、雇用保険給付の状況	
2	職業紹介の主要指標.....	6
	愛知県の動き、全国の動き	
3	月別にみた主な指標.....	8
4	安定所別にみた求職、求人、充足状況.....	10
5	年齢別常用職業紹介状況.....	12
6	職業別常用職業紹介状況.....	13
7	産業別・規模別求人、充足状況.....	14
8	中高年齢者の職業紹介状況.....	15
9	パートタイマーの職業紹介状況.....	16
10	あいちマザーズハローワークの職業紹介状況.....	17
11	名古屋人材銀行の職業紹介状況.....	17
12	ゆ〜じゃん・ハローワークあいち(愛知学生職業センター)の職業紹介状況.....	18
13	ヤングワークプラザあいち利用状況.....	18
14	名古屋外国人雇用サービスセンターの職業紹介状況.....	19
15	ハローワークプラザ名古屋の職業紹介状況.....	19
16	ハローワークプラザあたらまの職業紹介状況.....	19
17	日雇の職業紹介状況.....	20
18	港湾労働関係の職業紹介状況.....	21
19	雇用保険適用状況.....	22
	被保険者の種類別状況	
	産業別適用事業所及び被保険者の状況	
	月別、安定所別にみた適用状況	
20	雇用保険給付状況.....	24
	月別、安定所別にみた給付状況	
21	産業界の動向.....	27
22	主要労働経済指標.....	28

最近の労働市場（速報） — 8月 —

県下の公共職業安定所で取扱った平成20年 8月の業務統計からみた労働市場の動きは、以下のとおりです。

- ・ 8月の有効求人倍率（季節調整値）は1.64倍となり、前月の1.67倍を0.03ポイント下回った。
月間有効求人数（季節調整値）は前月に比べ1.0%の減少となり、月間有効求職者数（同）は0.6%の増加となった。
- ・ 8月の新規求人倍率（季節調整値）は2.45倍となり、前月の2.22倍を0.23ポイント上回った。
新規求人数（季節調整値）は前月に比べ12.0%の増加となり、新規求職申込件数（同）は1.4%の増加となった。

○ 労働市場の主要指標（新規学卒を除き、パートを含む）

年月	求 職				求 人				就 職		求人倍率	
	新 規		有 効		新 規		有 効		件 数	前 年 同 月 比	新 規 倍	有 効 倍
	人 数	前 年 同 月 比	人 数	前 年 同 月 比	人 数	前 年 同 月 比	人 数	前 年 同 月 比				
平成20年 6月	20,772	8.4	89,346	2.5	47,446	△ 16.5	141,986	△ 11.3	6,086	△ 1.6	2.39 (2.28)	1.74 (1.59)
7月	20,883	7.9	88,660	2.8	48,959	△ 14.8	137,703	△ 14.1	6,024	4.5	2.22 (2.34)	1.67 (1.55)
8月	18,785	0.0	86,413	1.6	46,679	△ 17.8	133,115	△ 15.6	4,937	△ 8.7	2.45 (2.48)	1.64 (1.54)
前月比（差）	% 1.4 △ 10.0	-	% 0.6 △ 2.5	-	% 12.0 △ 4.7	-	% △ 1.0 △ 3.3	-	% -	-	ポ 0.23 0.14	ポ △ 0.03 △ 0.01

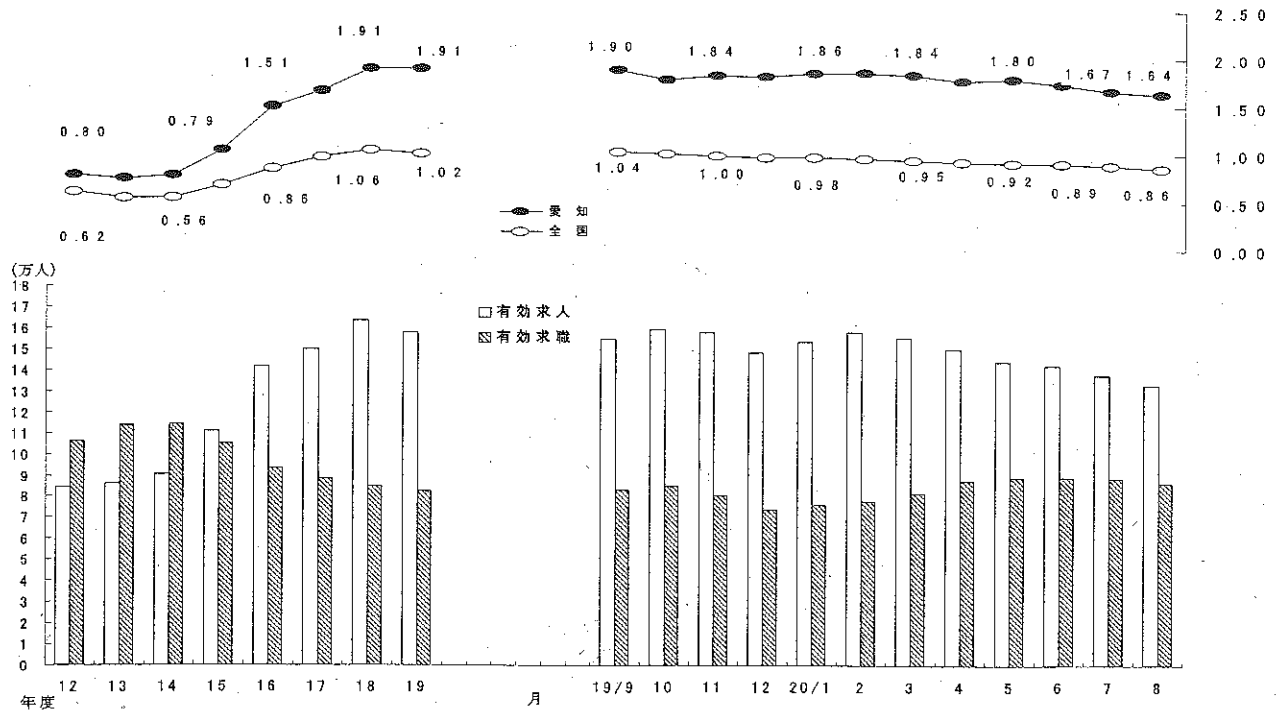
- (注) 1. 求人倍率の上段は季節調整値、下段の（ ）内は原数値。
 2. 前月比（差）の上段は季節調整値、下段は原数値。
 3. △印は減少率（差）であり、ポはポイントの略で倍率差を表す。（以下、各表同じ）

求人・求職及び求人倍率の推移（パート含む）

〈年度平均〉

〈月別〉

(倍)



- (注) 月別の有効求人倍率並びに有効求人・有効求職は季節調整値。
 なお、19年12月以前の季調済求人倍率は新季節指数により改訂済み

○ 新規求人の主要産業別状況（新産業分類区分） 平成20年8月

産 業	新規求人	全 数		一 般（パートを除く）				パートタイム	
		人	%	人	%	うち常用	人	%	人
建設業		2,956	△ 13.6	2,760	△ 13.2	2,695	△ 13.6	196	△ 18.3
製造業		7,812	△ 30.4	6,443	△ 30.9	6,071	△ 32.7	1,369	△ 28.2
食料品製造業		797	△ 7.9	368	△ 1.9	353	△ 5.9	429	△ 12.4
繊維工業		89	△ 45.4	50	△ 56.9	50	△ 56.5	39	△ 17.0
木材・木製品製造業		98	△ 23.4	87	△ 20.2	87	△ 18.7	11	△ 42.1
印刷・同関連業		127	△ 30.2	99	△ 28.8	99	△ 28.8	28	△ 34.9
プラスチック製品製造業		379	△ 18.0	268	△ 2.9	268	△ 2.9	111	△ 40.3
窯業・土石製品製造業		175	△ 25.2	140	△ 30.7	138	△ 28.1	35	9.4
鉄鋼業		184	△ 43.4	177	△ 43.8	177	△ 43.3	7	△ 30.0
金属製品製造業		456	△ 29.1	398	△ 19.8	392	△ 19.3	58	△ 60.5
一般機械器具製造業		1,057	△ 16.7	916	△ 18.1	916	△ 17.8	141	△ 6.0
電気機械器具製造業		330	△ 41.1	279	△ 42.4	273	△ 43.6	51	△ 32.9
情報通信機械器具製造業		482	△ 26.5	448	△ 27.7	350	△ 19.4	34	△ 5.6
輸送用機械器具製造業		2,095	△ 46.0	1,891	△ 48.0	1,649	△ 53.7	204	△ 15.7
情報通信業		1,341	△ 30.9	1,214	△ 31.1	1,168	△ 26.2	127	△ 29.4
情報サービス業		1,166	△ 33.5	1,101	△ 31.6	1,075	△ 27.1	65	△ 54.9
運輸業		2,906	△ 24.2	2,497	△ 23.1	2,431	△ 24.0	409	△ 30.2
卸売・小売業		5,611	△ 10.5	3,732	△ 6.1	3,644	△ 7.9	1,879	△ 18.1
金融・保険業		269	△ 26.5	206	△ 21.1	202	△ 22.3	63	△ 40.0
飲食店、宿泊業		5,060	△ 18.3	3,056	0.6	3,042	0.2	2,004	△ 36.6
医療、福祉		5,692	8.7	2,910	10.8	2,889	10.9	2,782	6.5
社会保険・社会福祉・介護事業		2,854	11.0	1,249	9.1	1,246	10.9	1,605	12.6
サービス業(他に分類されないもの)		13,340	△ 18.3	10,504	△ 21.6	10,114	△ 22.3	2,836	△ 3.3
その他の事業サービス業		8,209	△ 20.0	6,690	△ 24.2	6,326	△ 25.4	1,519	5.6
計		46,679	△ 17.8	34,334	△ 18.2	33,264	△ 18.7	12,345	△ 16.7
規模別	4人以下	3,464	△ 18.4	2,449	△ 23.4	2,419	△ 23.3	1,015	△ 3.1
	5～29人	17,957	△ 19.2	12,528	△ 18.6	12,174	△ 19.3	5,429	△ 20.5
	30～99人	14,461	△ 9.2	11,047	△ 5.6	10,822	△ 5.8	3,414	△ 19.0
	100～299人	5,760	△ 33.4	4,523	△ 35.3	4,203	△ 37.5	1,237	△ 25.3
	300～499人	2,643	74.0	2,074	76.4	2,043	76.9	569	65.9
	500～999人	1,206	△ 29.1	825	△ 30.1	797	△ 31.8	381	△ 26.9
	1000人以上	1,188	△ 52.9	888	△ 61.7	806	△ 62.1	300	47.8

(注)1 主要産業であるため、全産業計とは一致しない。一般には臨時・季節を含む。
 2 16年4月内容から、平成14年3月改訂の「日本標準産業分類」に基づく産業区分により表章したもの。
 3 「情報通信業」には、通信業、放送業、ソフトウェア業、情報処理・提供サービス業、インターネット附随サービス業等が含まれる。
 4 「サービス業(他に分類されないもの)」には、労働者派遣業などを含むその他の事業サービス業の他、洗濯・理容・美容・浴場業、旅行業、娯楽業、産業廃棄物業、機械修理業、広告業、警備業等が含まれる。

○ 中高年齢者の求職状況 平成20年8月 (新規学卒を除き、パート含む。)

項目	年月	平成20年8月	平成20年7月	平成19年8月	対前月増減率	対前年同月増減率
中高年齢者の新規求職申込件数		6,220 件	7,086 件	5,960 件	△ 12.2 %	4.4 %
中高年齢者の月間有効求職者数		32,009 人	32,906 人	30,622 人	△ 2.7	4.5
うち 中高年齢者数		20,174 人	20,805 人	19,444 人	△ 3.0	3.8
全有効求職者のうち中高年齢者の割合		37.0 %	37.1 %	36.0 %	△ 0.1 ポ	1.0 ポ
うち中高年齢者の占める割合		23.3	23.5	22.9	△ 0.2	0.4

(注) 「中高年齢者」とは、45歳以上の者。「中高年齢者」とは、55歳以上の者。

○ 雇用保険業務の状況 平成20年8月

項目	年月	平成20年8月	平成20年7月	平成19年8月	対前月増減率	対前年同月増減率
適用関係	月末現在事業所数	104,410 所	104,453 所	103,820 所	△ 0.0 %	0.6 %
	資格取得者数	30,029 人	37,471 人	35,595 人	△ 19.9	△ 15.6
	資格喪失者数	33,221	39,901	35,000	△ 16.7	△ 5.1
	月末現在被保険者数	2,520,678	2,520,932	2,438,319	△ 0.0	3.4
給付関係	受給資格決定件数	6,798 件	7,585 件	7,306 件	△ 10.4	△ 7.0
	受給者実人員	27,910 人	28,043 人	28,733 人	△ 0.5	△ 2.9
	受給者の割合	32.3 %	31.6 %	33.8 %	0.7 ポ	△ 1.5 ポ

労働市場の動向 —20年7月—

1 求人倍率の状況

有効求人倍率（季節調整値）については、前月に比べ有効求人数は減少（前月比4.1%減）したが、有効求職者数は同水準で推移したため、前月の1.74倍から0.07ポイント低下し、1.67倍となった。

新規求人倍率（季節調整値）については、前月に比べ新規求人数、新規求職者数ともに減少したが、求人数の減少（前月比7.8%減）が求職者数の減少（前月比0.8%減）を上回ったため、前月の2.39倍から0.17ポイント低下し、2.22倍となった。

2 求人の状況

新規求人数（原数値）については、前年同月に比べ14.8%減となった。

新規求人の動きを産業別に前年同月比で見ると、製造業（28.4%減）、情報通信業（23.5%減）、サービス業（20.6%減）、金融・保険業（16.5%減）、運輸業（12.7%減）、卸売・小売業（12.0%減）、飲食店、宿泊業（11.3%減）、建設業（0.8%減）はいずれも減少し、医療、福祉（22.0%増）は増加した。

製造業を主要業種別にみると、電気機械器具製造業（56.0%減）、印刷・同関連業（42.9%減）、輸送用機械器具製造業（39.4%減）、情報通信機械器具製造業（37.0%減）、プラスチック製品製造業（25.8%減）、木材・木製品製造業（24.7%減）、窯業・土石製品製造業（22.8%減）、金属製品製造業（22.4%減）、食料品製造業（19.8%減）、一般機械器具製造業（19.5%減）、鉄鋼業（15.9%減）はいずれも減少したが、繊維工業（10.5%増）は増加した。

また、月間有効求人数（原数値）は、前年同月に比べ14.1%減となった。

3 求職の状況

新規求職者数（原数値）については、前年同月比7.9%増となった。

新規求職者（パート除く常用）の内訳を前年同月比で見ると、定年到達者（10.5%増）、事業主都合離職者（12.2%増）、自己都合離職者（0.5%増）、在職者（15.5%増）、無業者（23.7%増）はいずれも増加した。

また、月間有効求職者数（原数値）は、前年同月比2.8%増となった。

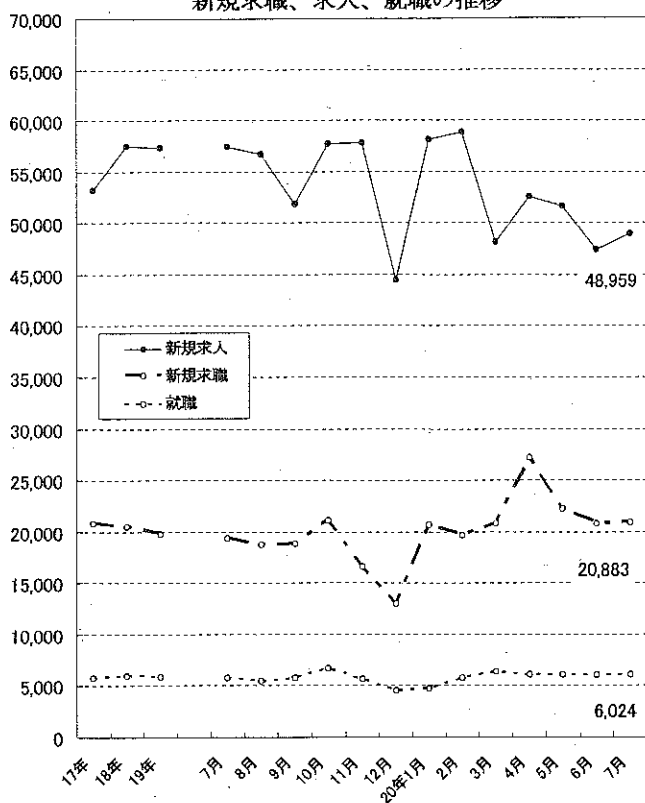
4 就職の状況

公共職業安定所の紹介による就職件数については6,024件で、前年同月比4.5%増となり、就職率（求職者のうち安定所の紹介で就職した者の割合）は28.8%と、前年同月に比べ1.0ポイント低下した。

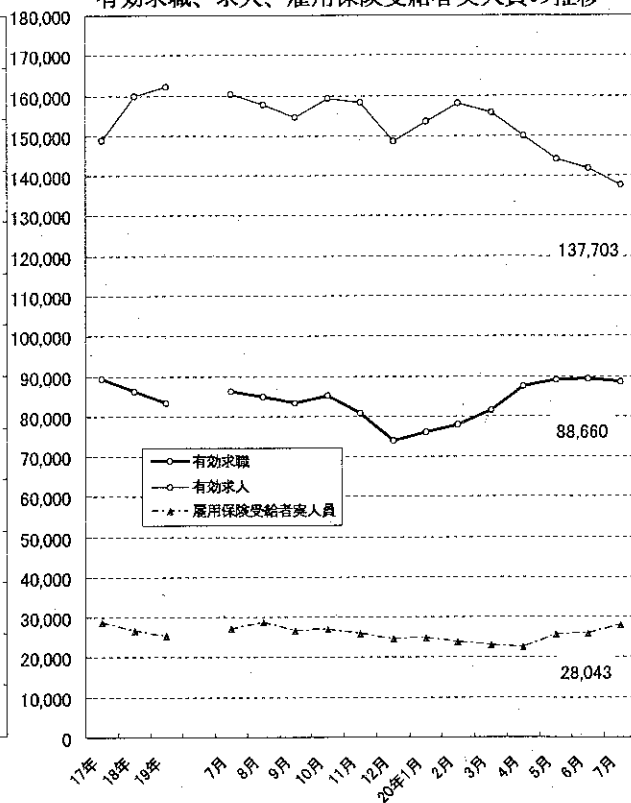
5 雇用保険受給者の状況

雇用保険受給者実人員については、前年同月比3.5%増となった。

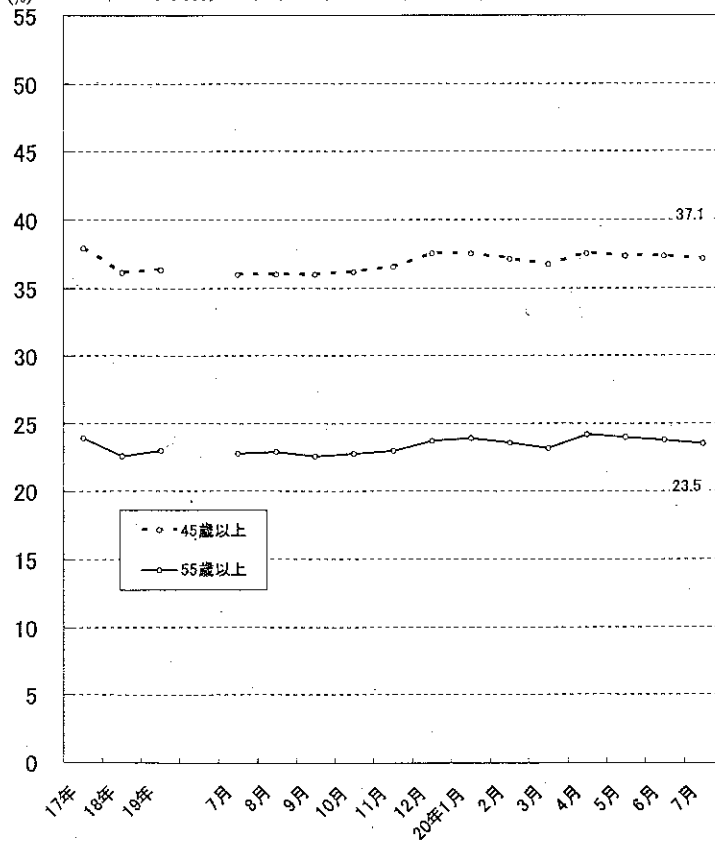
新規求職、求人、就職の推移



有効求職、求人、雇用保険受給者実人員の推移



月間有効求職者に占める中高年齢者の割合



2 職業紹介の主要指標

(1) 愛知県の動き

年月	1 新規求職申込件数		2 月間有効求職者数			3 新規求人数		4 月間有効求人 数	5 就職件数		
	件	うち(保)受給者の割合 %	人	うち45歳以上の割合 %	うち(保)受給者の割合 %	人	うち常用の割合 %		件	うち45歳以上の割合 %	うち(保)受給者の割合 %
平成15年 (月平均)	23,692	40.3	107,542	42.9	57.7	39,187	93.9	102,983	5,680	33.1	25.3
平成16年 "	22,224	40.4	96,478	40.1	55.3	49,134	93.8	135,447	5,820	32.2	24.3
平成17年 "	20,803	41.7	89,369	37.9	56.0	53,196	93.3	148,979	5,760	31.4	26.6
平成18年 "	20,464	39.0	86,337	36.1	53.3	57,523	92.9	159,793	6,005	31.2	26.4
平成19年 "	19,726	37.8	83,305	36.3	51.5	57,355	93.6	162,138	5,852	31.6	26.1
平成19年 7月	19,355	38.9	86,260	36.0	52.7	57,434	93.4	160,346	5,767	32.0	26.2
8月	18,781	38.2	85,028	36.0	53.4	56,765	96.5	157,677	5,410	32.1	27.9
9月	18,888	35.4	83,337	36.0	52.6	51,875	92.6	154,778	5,739	31.2	26.1
10月	21,152	40.2	85,080	36.2	52.3	57,768	94.9	159,369	6,648	32.3	26.6
11月	16,569	37.0	80,719	36.5	52.0	57,887	92.8	158,289	5,635	33.2	26.9
12月	12,933	37.6	73,979	37.5	52.8	44,456	91.2	148,587	4,561	33.4	27.4
平成20年 1月	20,642	35.6	75,972	37.5	51.9	58,213	93.4	153,516	4,701	33.6	26.8
2月	19,667	32.9	77,935	37.1	49.0	58,933	94.4	158,178	5,800	32.6	23.9
3月	20,779	30.6	81,380	36.7	46.3	48,169	91.8	155,601	6,384	31.4	23.0
4月	27,131	38.1	87,440	37.5	46.6	52,567	95.3	149,894	6,053	31.1	21.3
5月	22,187	34.5	89,155	37.3	46.6	51,636	94.1	144,165	6,024	31.8	22.9
6月	20,772	33.0	89,346	37.3	47.9	47,446	92.3	141,986	6,086	31.8	23.9
7月	20,883	35.4	88,660	37.1	49.7	48,959	94.4	137,703	6,024	32.2	23.2

(注) 新規学卒を除き、パートを含む。(保)雇用保険

新規求職申込件数の動き (愛知県)

平成17年平均100(20,803件)

年	月	1月	2月	3月	4月	5月	6月	7月	8月	9月	10月	11月	12月
平成15年		117.7	111.8	118.3	164.4	127.5	112.8	112.7	99.9	119.1	121.5	84.1	76.9
16年		119.6	105.8	125.5	154.0	106.2	109.0	101.1	98.1	104.2	100.4	89.6	68.6
17年		103.8	92.3	106.2	136.7	106.4	100.3	91.2	96.7	103.9	109.3	88.2	65.0
18年		104.9	96.5	108.9	130.8	105.7	99.1	92.0	94.7	99.5	100.2	82.2	65.9
19年		103.6	93.9	100.0	124.9	105.7	92.1	93.0	90.3	90.8	101.7	79.6	62.2
20年		99.2	94.5	99.9	130.4	106.7	99.9	100.4					

(注) 新規学卒を除き、パートを含む。

新規求人数の動き (愛知県)

平成17年平均100(53,196件)

年	月	1月	2月	3月	4月	5月	6月	7月	8月	9月	10月	11月	12月
平成15年		74.2	67.2	63.6	66.1	66.7	64.8	72.4	72.8	85.9	89.3	77.8	83.2
16年		90.7	86.4	93.8	88.6	72.1	96.4	91.4	76.0	110.5	109.2	98.8	94.3
17年		109.9	97.3	102.9	103.2	84.4	101.3	98.2	94.1	110.7	110.3	93.0	94.7
18年		110.2	108.7	105.3	104.0	98.8	108.6	106.2	109.5	111.2	116.7	120.6	97.6
19年		119.4	122.6	114.3	106.8	110.6	106.8	108.0	106.7	97.5	108.6	108.8	83.6
20年		109.4	110.8	90.6	98.8	97.1	89.2	92.0					

(注) 新規学卒を除き、パートを含む。

6 充足数		7 日 雇		諸 比 率					
うち県外 からの割合	前月から繰 越された有 効求職者数	新規求職 申込件数	季調済求人倍率		求 人 倍 率		就 職 率 ($\frac{5}{1} \times 100$)	充 足 率 ($\frac{6}{3} \times 100$)	
			新 規	有 効	新 規 (3/1)	有 効 (4/2)			
人	%	人	人	倍	倍	倍	倍	%	%
6,925	22.5	783	7	-	-	1.65	0.96	24.0	17.7
7,306	24.8	690	4	-	-	2.21	1.40	26.2	14.9
7,332	25.9	635	5	-	-	2.56	1.67	27.7	13.8
7,447	24.1	528	5	-	-	2.81	1.85	29.3	12.9
7,225	23.9	333	3	-	-	2.91	1.95	29.7	12.6
7,202	24.9	323	3	2.93	2.01	2.97	1.86	29.8	12.5
6,907	26.4	322	3	2.95	1.97	3.02	1.85	28.8	12.2
6,888	21.9	325	4	2.68	1.90	2.75	1.86	30.4	13.3
8,231	23.9	328	2	2.61	1.80	2.73	1.87	31.4	14.2
6,974	24.6	327	3	2.83	1.84	3.49	1.96	34.0	12.0
5,887	27.5	321	2	2.60	1.83	3.44	2.01	35.3	13.2
5,732	23.5	321	6	2.74	1.86	2.82	2.02	22.8	9.8
7,446	27.6	293	4	2.90	1.87	3.00	2.03	29.5	12.6
7,755	22.8	294	3	2.56	1.84	2.32	1.91	30.7	16.1
7,383	23.1	294	5	2.66	1.78	1.94	1.71	22.3	14.0
7,065	20.1	297	2	2.64	1.80	2.33	1.62	27.2	13.7
6,854	16.7	294	2	2.39	1.74	2.28	1.59	29.3	14.4
6,484	13.6	292	1	2.22	1.67	2.34	1.55	28.8	13.2

※ 平成19年12月以前の季調済求人倍率は新季節指数により改訂済み

(2) 全国の動き

項目 年月	1 新規求職 申込件数	2 月間有効 求職者数	3 新 規 求 人 数	4 月間有効 求 人 数	5 就職件数	6 受 給 者 実 人 員	7 季 調 済 求 人 倍 率		8 求 人 倍 率	
	千件	千人	千人	千人	千件	千人	新 規 倍	有 効 倍	新 規 倍	有 効 倍
平成15年 (月平均)	625	2,597	670	1,670	176	889	-	-	1.07	0.64
平成16年 "	592	2,369	762	1,956	179	717	-	-	1.29	0.83
平成17年 "	564	2,272	826	2,163	177	642	-	-	1.46	0.95
平成18年 "	551	2,164	861	2,295	178	593	-	-	1.56	1.06
平成19年 "	531	2,094	806	2,180	171	568	-	-	1.52	1.04
平成19年 7月	492	2,115	799	2,119	162	619	1.53	1.06	1.62	1.00
8月	484	2,063	809	2,143	150	637	1.54	1.05	1.67	1.04
9月	485	2,024	775	2,154	160	591	1.48	1.04	1.60	1.06
10月	550	2,073	849	2,213	181	599	1.47	1.02	1.54	1.07
11月	447	1,986	744	2,114	159	535	1.46	1.00	1.66	1.06
12月	399	1,871	620	1,944	126	542	1.43	0.98	1.56	1.04
平成20年 1月	577	1,948	789	1,956	129	542	1.49	0.98	1.37	1.00
2月	531	1,997	790	2,028	156	518	1.40	0.97	1.49	1.02
3月	564	2,072	721	2,051	186	499	1.25	0.95	1.28	0.99
4月	703	2,204	711	1,956	179	500	1.38	0.93	1.01	0.89
5月	545	2,187	676	1,840	166	552	1.35	0.92	1.24	0.84
6月	510	2,146	648	1,790	162	568	1.26	0.91	1.27	0.83
7月	511	2,114	691	1,783	159	608	1.28	0.89	1.35	0.84

(注) 新規学卒を除き、パートを含む。
※ 平成19年12月以前の季調済求人倍率は新季節指数により改訂済み

3 月別にみた主な指標

項目		月	1 月	2 月	3 月	4 月	5 月
求 職	1 新規求職申込件数	平成19年	21,554	19,532	20,812	25,984	21,994
		平成20年	20,642	19,667	20,779	27,131	22,187
		前年同月比 (%)	△ 4.2	0.7	△ 0.2	4.4	0.9
	→うち 常 用	平成19年	21,541	19,525	20,798	25,964	21,989
		平成20年	20,634	19,657	20,772	27,122	22,173
	→うち 臨時・季節	平成19年	13	7	14	20	5
		平成20年	8	10	7	9	14
	→うち 中高年齢者 (45歳以上)	平成19年	7,020	6,094	6,424	9,336	6,994
		平成20年	7,063	6,390	6,829	10,257	7,239
	2 月間有効求職者	平成19年	78,212	79,656	83,234	87,667	89,310
平成20年		75,972	77,935	81,380	87,440	89,155	
		前年同月比 (%)	△ 2.9	△ 2.2	△ 2.2	△ 0.3	△ 0.2
→うち 常 用		平成19年	78,181	79,628	83,195	87,624	89,273
	平成20年	75,932	77,901	81,345	87,404	89,119	
→うち 中高年齢者 (45歳以上)	平成19年	28,860	28,822	29,668	31,935	32,284	
	平成20年	28,494	28,889	29,879	32,822	33,233	
紹介	3 紹介件数	平成19年	22,791	25,011	27,167	25,544	26,083
		平成20年	25,646	27,001	28,751	28,575	28,917
就 職	4 就職件数	平成19年	5,024	5,803	6,905	6,215	6,339
		平成20年	4,701	5,800	6,384	6,053	6,024
		前年同月比 (%)	△ 6.4	△ 0.1	△ 7.5	△ 2.6	△ 5.0
	→うち 中高年齢者 (45歳以上)	平成19年	1,602	1,801	2,142	1,903	1,906
		平成20年	1,580	1,889	2,002	1,885	1,914
→うち ②受給者	平成19年	1,351	1,467	1,719	1,455	1,637	
平成20年	1,258	1,385	1,466	1,291	1,378		
求 人	5 新規求人件数	平成19年	63,526	65,235	60,802	56,826	58,855
		平成20年	58,213	58,933	48,169	52,567	51,636
		前年同月比 (%)	△ 8.4	△ 9.7	△ 20.8	△ 7.5	△ 12.3
	→うち 常 用	平成19年	59,056	61,682	56,118	53,708	55,587
		平成20年	54,349	55,645	44,225	50,097	48,575
	→うち 臨時・季節	平成19年	4,470	3,553	4,684	3,118	3,268
		平成20年	3,864	3,288	3,944	2,470	3,061
	6 新規求人件数	平成19年	24,995	25,837	24,108	22,884	23,536
		平成20年	24,048	24,078	20,524	21,366	21,571
	7 月間有効求人件数	平成19年	167,648	170,793	176,342	168,735	163,080
平成20年		153,516	158,178	155,601	149,894	144,165	
前年同月比 (%)		△ 8.4	△ 7.4	△ 11.8	△ 11.2	△ 11.6	
充 足	8 充足数	平成19年	6,374	6,869	8,380	7,598	7,792
		平成20年	5,732	7,446	7,755	7,383	7,065
	→うち 常 用	平成19年	5,622	6,545	7,649	6,988	7,150
		平成20年	5,205	6,562	7,095	6,729	6,455
	→うち 臨時・季節	平成19年	752	324	731	610	642
平成20年		527	884	660	654	610	
→うち 他県から	平成19年	1,646	1,423	1,840	1,726	1,861	
	平成20年	1,348	2,055	1,772	1,705	1,419	

(注) 1. 新規学卒を除き、パートを含む。
2. △印は減少率(差)である(以下、各表同じ。)

6 月	7 月	8 月	9 月	10 月	11 月	12 月	計	
19,153	19,355	18,781	18,888	21,152	16,569	12,933	236,712	
20,772	20,883							
8.4	7.9							
19,151	19,339	18,778	18,885	21,145	16,556	12,923	236,594	求
20,764	20,872							
7	16	3	3	7	13	10	118	
8	11							
6,137	6,301	5,960	6,009	7,303	5,407	4,410	77,395	
6,925	7,086							
87,175	86,260	85,028	83,337	85,080	80,719	73,979	999,657	
89,346	88,660							
2.5	2.8							
87,142	86,220	84,989	83,312	85,061	80,689	73,945	999,259	職
89,312	88,621							
31,402	31,077	30,622	29,984	30,780	29,465	27,765	362,664	
33,320	32,906							
25,458	24,321	22,836	25,424	27,512	24,046	17,574	293,767	紹介
28,789	28,525							
6,182	5,767	5,410	5,739	6,648	5,635	4,561	70,228	
6,086	6,024							
△ 1.6	4.5							
1,916	1,844	1,736	1,793	2,150	1,870	1,524	22,187	
1,935	1,942							
1,632	1,510	1,512	1,499	1,769	1,516	1,250	18,317	職
1,453	1,399							
56,834	57,434	56,765	51,875	57,768	57,887	44,456	688,263	
47,446	48,959							
△ 16.5	△ 14.8							
52,594	53,645	54,783	48,049	54,796	53,740	40,532	644,290	求
43,788	46,237							
4,240	3,789	1,982	3,826	2,972	4,147	3,924	43,973	
3,658	2,722							
22,790	23,544	22,470	21,397	23,334	22,677	18,136	275,708	
19,774	21,074							
160,017	160,346	157,677	154,778	159,369	158,289	148,587	1,945,661	人
141,986	137,703							
△ 11.3	△ 14.1							
7,599	7,202	6,907	6,888	8,231	6,974	5,887	86,701	
6,854	6,484							
6,985	6,603	6,237	6,434	7,574	6,291	5,156	79,234	充
6,418	6,165							
614	599	670	454	657	683	731	7,467	
436	319							
1,779	1,790	1,825	1,510	1,970	1,719	1,620	20,709	足
1,145	881							

4 安定所別にみた求職、求人、充足状況

項目		安定所別						
		県計	名古屋中	名古屋南	名古屋東	豊橋	岡崎	一宮
求	1 新規求職申込件数	20,883	3,789	2,034	2,005	1,501	1,160	1,415
	前年同月比(%)	7.9	23.7	4.5	21.2	9.9	13.4	8.7
	▶うち 男	10,478	1,799	1,131	964	746	535	752
	▶うち 女	10,324	1,978	900	1,034	750	622	656
	▶うち 常用	20,872	3,789	2,033	2,005	1,499	1,160	1,413
	▶うち 45歳以上	7,086	1,247	773	737	409	367	527
▶うち 55歳以上	4,296	685	474	477	220	221	321	
職	2 月間有効求職者数	88,660	14,962	8,896	9,720	6,090	4,814	5,900
	前年同月比(%)	2.8	21.0	3.1	15.7	7.1	2.8	1.6
	▶うち 45歳以上	32,906	5,329	3,662	3,726	2,084	1,717	2,185
	▶うち 55歳以上	20,805	3,122	2,255	2,380	1,258	1,106	1,336
紹介	3 紹介件数	28,525	5,780	2,815	2,428	2,186	1,382	2,017
就	4 就職件数	6,024	944	593	438	553	309	456
	前年同月比(%)	4.5	31.8	10.8	8.4	1.5	5.5	14.6
	▶うち 男	3,356	478	362	263	303	156	269
	▶うち 女	2,643	463	227	169	247	153	185
	▶うち 45歳以上	1,942	335	217	147	141	70	145
	▶うち 55歳以上	1,089	181	112	99	78	42	79
	▶うち (保)受給者	1,399	228	134	106	125	69	101
	管内へ	3,268	303	291	199	419	169	229
	管外へ	2,364	557	260	211	97	129	181
	他県へ	392	84	42	28	37	11	46
職	5 就職率 ($\frac{4}{1} \times 100$) (%)	28.8	24.9	29.2	21.8	36.8	26.6	32.2
	45歳以上(%)	27.4	26.9	28.1	19.9	34.5	19.1	27.5
	55歳以上(%)	25.3	26.4	23.6	20.8	35.5	19.0	24.6
求	6 新規求人数	48,959	13,460	3,991	5,781	2,259	2,504	2,963
	前年同月比(%)	△ 14.8	△ 22.3	△ 6.0	22.1	△ 16.0	△ 14.7	△ 9.4
	▶うち 常用	46,237	12,651	3,900	5,692	2,181	2,492	2,779
人	7 月間有効求人数	137,703	40,048	9,798	14,958	6,618	8,657	8,509
	前年同月比(%)	△ 14.1	△ 12.3	△ 13.1	10.9	△ 14.6	△ 7.8	△ 8.1
求	8 求人倍率(新規)	2.34	3.55	1.96	2.88	1.50	2.16	2.09
	(有効)	1.55	2.68	1.10	1.54	1.09	1.80	1.44
充	9 充足数	6,484	1,327	591	698	540	249	370
	▶うち 常用	6,165	1,224	571	684	511	248	356
▶うち 他県から	881	303	57	107	27	12	60	
足	10 充足率 ($\frac{9}{6} \times 100$) (%)	13.2	9.9	14.8	12.1	23.9	9.9	12.5
	他県からの流入率(%)	13.6	22.8	9.6	15.3	5.0	4.8	16.2

- (注) 1. 新規学卒を除き、パートを含む。
 2. 名古屋中安定所には、あいちマザーズハローワーク・名古屋外国人雇用サービスセンター・愛知学生職業センター・ハローワークプラザ名古屋を含む。名古屋南安定所には、ハローワークプラザあらたまを含む。
 3. 平成19年4月から、蒲郡安定所は豊川安定所の出張所となったが、「豊川(本所)」の欄には蒲郡出張所分を含まない。豊川安定所の数値を、蒲郡(出張所)の欄には蒲郡出張所の数値を計上している。
 4. 平成16年11月から求職申込書における「性別」欄の記載が任意となったことに伴い、男女別の合計は男女計の値と必ずしも一致しない。
 5. 平成20年3月末をもって名古屋北公共職業安定所は再編により廃止。

(7月)

半田	瀬戸	豊田	津島	刈谷	西尾	犬山	豊川 (本所)	新城	春日井	蒲郡 (出張所)	
1,131	645	1,162	913	1,579	449	738	730	187	1,092	353	求
2.5	7.3	9.1	4.2	14.6	13.1	2.6	21.7	△ 20.4	11.1	31.7	
597	325	582	498	779	218	372	339	79	572	190	
526	320	575	414	788	230	358	391	104	515	163	
1,131	644	1,160	913	1,577	449	738	730	186	1,092	353	
396	245	361	345	430	121	280	224	82	398	144	
267	150	241	213	253	71	185	125	52	250	91	
5,213	2,731	5,158	3,825	6,308	1,720	3,273	2,630	724	5,406	1,183	職
7.1	2.1	4.6	1.2	6.4	2.3	7.5	△ 1.5	△ 17.5	3.0	10.4	
1,969	1,123	1,786	1,538	1,991	610	1,275	913	327	2,150	469	
1,341	775	1,201	1,019	1,252	381	854	560	202	1,440	282	
1,487	872	1,487	1,217	1,978	577	1,047	952	247	1,594	459	紹介
354	187	355	283	448	152	202	248	89	304	108	就
20.0	8.7	2.3	4.4	△ 1.5	10.9	△ 9.8	△ 7.5	△ 17.6	5.6	0.0	
200	97	185	180	242	79	114	140	43	183	61	
152	90	170	102	206	73	88	108	44	119	47	
121	74	88	112	119	49	77	67	34	107	38	
72	46	50	51	71	22	45	39	15	66	20	
92	56	75	67	99	27	53	45	19	77	25	
236	90	238	177	305	93	87	154	56	166	56	
103	80	106	94	130	55	83	83	32	114	48	
15	17	11	12	13	4	32	11	1	24	4	
31.3	29.0	30.6	31.0	28.4	33.9	27.4	34.0	47.6	27.8	30.6	職
30.6	30.2	24.4	32.5	27.7	40.5	27.5	29.9	41.5	26.9	26.4	
27.0	30.7	20.7	23.9	28.1	31.0	24.3	31.2	28.8	26.4	22.0	
2,462	984	2,243	2,267	4,096	814	881	1,301	312	2,118	523	求
△ 7.9	△ 12.1	△ 30.7	2.9	△ 16.5	31.1	△ 13.5	△ 3.6	3.7	△ 2.0	24.5	
2,407	853	2,168	2,038	3,307	809	874	1,244	311	2,012	519	人
6,894	2,395	7,432	5,426	10,820	1,985	2,411	2,876	848	6,966	1,062	
△ 15.7	△ 17.0	△ 23.2	△ 10.3	△ 19.1	△ 6.5	△ 20.5	△ 14.8	2.0	△ 5.5	0.1	
2.18	1.53	1.93	2.48	2.59	1.81	1.19	1.78	1.67	1.94	1.48	
1.32	0.88	1.44	1.42	1.72	1.15	0.74	1.09	1.17	1.29	0.90	充
321	143	355	281	573	156	171	235	71	330	70	
309	133	340	268	504	154	171	232	68	319	70	
30	10	45	23	82	15	48	6	1	52	3	足
13.0	14.5	15.8	12.4	14.0	19.2	19.4	18.1	22.8	15.6	13.4	
9.3	7.0	12.7	8.2	14.3	9.6	28.1	2.6	1.4	15.8	4.3	

5 年齢別常用職業紹介状況

(7月)

区 分		項 目	1 月間有効 求 人 数	2 月間有効 求 職 者 数	3 就 職 件 数	4 有 効 求 人 倍 率 (1/2)
全 数	年 齢 計		人 130,309	人 88,621	件 5,812	倍 1.47
	19歳以下		2,493	1,488	166	1.68
	20～24歳		14,691	8,736	744	1.68
	25～29歳		23,781	14,410	880	1.65
	30～34歳		21,423	13,232	804	1.62
	35～39歳		16,174	10,405	760	1.55
	40～44歳		10,496	7,461	600	1.41
	45～49歳		8,630	6,274	453	1.38
	50～54歳		8,010	5,822	365	1.38
	55～59歳		10,924	7,928	435	1.38
	60～64歳		10,278	9,627	450	1.07
	65歳以上		3,409	3,238	155	1.05
男	年 齢 計			42,950	3,303	
	19歳以下			766	90	
	20～24歳			3,725	367	
	25～29歳			5,436	485	
	30～34歳			5,287	452	
	35～39歳			4,727	413	
	40～44歳			3,420	286	
	45～49歳			3,139	236	
	50～54歳			3,107	224	
	55～59歳			4,676	296	
	60～64歳			6,276	338	
	65歳以上			2,391	116	
女	年 齢 計			45,402	2,484	
	19歳以下			721	75	
	20～24歳			4,994	377	
	25～29歳			8,949	394	
	30～34歳			7,907	351	
	35～39歳			5,659	346	
	40～44歳			4,021	311	
	45～49歳			3,123	216	
	50～54歳			2,691	138	
	55～59歳			3,214	135	
	60～64歳			3,311	108	
	65歳以上			812	33	

(注) 1. 新規学卒を除き、パートを含む。

2. 年齢別の求人数・求人倍率は「就職機会積み上げ方式」による。この方式は、個々の求人について、求人数を対象となる年齢階級〔5歳刻みの11階級〕の総月間有効求職者数で除して当該求人に係る求職者1人当たりの就職機会を算定し、全有効求人についてこの就職機会を足し上げることにより、年齢別有効求人倍率を算出。年齢別月間有効求人数は、年齢別有効求人倍率に年齢別月間有効求職者数を乗じて算出。

6 職業別常用職業紹介状況

(7月)

職業	1 月 間 有 効 求 職 者 数		2 月 間 有 効 求 人 数	3 就 職 件 数		4 有 効 求 人 率 (2/1)
	人	うち 男		件	うち 男	
職 業 計	88,621	42,950	130,309	5,812	3,303	1.47
専 門 的 ・ 技 術 的 職 業	10,775	4,354	34,786	788	295	3.23
管 理 的 職 業	269	248	300	10	8	1.12
事 務 的 職 業	26,495	5,060	10,598	1,230	174	0.40
一 般 事 務 員	23,329	3,764	7,472	946	76	0.32
会 計 事 務 員	1,393	526	1,088	94	24	0.78
営 業 ・ 販 売 関 連 事 務 員	1,108	327	1,055	98	14	0.95
販 売 の 職 業	9,612	5,690	15,390	487	347	1.60
サ ー ビ ス の 職 業	4,510	1,872	16,651	355	143	3.69
飲 食 物 調 理 の 職 業	1,762	899	5,203	154	67	2.95
接 客 サ ー ビ ス の 職 業	1,046	376	6,080	64	20	5.81
居 住 施 設 ・ ビ ル 等 の 管 理 職 業	382	348	353	33	31	0.92
保 安 の 職 業	551	535	3,762	94	92	6.83
運 輸 ・ 通 信 の 職 業	3,620	3,379	8,811	408	389	2.43
自 動 車 運 転 の 職 業	2,910	2,753	7,743	353	338	2.66
生 産 工 程 ・ 労 務 の 職 業	29,341	19,671	39,746	2,420	1,839	1.35
窯 業 製 品 製 造 の 職 業	193	147	268	30	24	1.39
金 属 加 工 の 職 業	1,955	1,773	4,987	350	311	2.55
金 属 溶 接 ・ 溶 断 の 職 業	363	349	1,049	50	46	2.89
一 般 機 械 器 具 組 立 ・ 修 理 の 職 業	1,918	1,444	2,245	113	105	1.17
電 気 機 械 器 具 組 立 ・ 修 理 の 職 業	942	545	1,931	54	36	2.05
輸 送 用 機 械 器 具 組 立 ・ 修 理 の 職 業	3,491	2,476	5,704	176	129	1.63
食 料 品 製 造 の 職 業	928	371	1,500	104	45	1.62
紡 織 の 職 業	107	71	185	22	17	1.73
衣 服 ・ 繊 維 製 品 製 造 の 職 業	221	40	326	24	5	1.48
木 ・ 竹 ・ 草 ・ つる 製 品 製 造 の 職 業	300	252	287	38	33	0.96
ゴ ム ・ プ ラ ス チ ッ ク 製 品 製 造 の 業 務	624	402	1,231	144	98	1.97
そ の 他 の 製 造 ・ 制 作 の 職 業	1,178	559	2,411	118	71	2.05
定 置 機 関 ・ 機 械 , 建 設 機 械 運 転 の 職 業	271	269	500	26	26	1.85
電 気 作 業 者	262	262	1,268	41	41	4.84
建 設 の 職 業	406	400	1,330	60	59	3.28
土 木 ・ 舗 装 ・ 鉄 道 線 路 工 事 の 職 業	507	497	1,300	68	68	2.56
運 搬 労 務 の 職 業	2,720	2,157	4,876	361	289	1.79
そ の 他 の 労 務 の 職 業	11,823	6,758	5,349	419	242	0.45
I T 関 連 職 業 合 計	2,091	1,370	7,672	97	73	3.67
福 祉 関 連 職 業 合 計	3,425	431	12,041	342	57	3.52
(うち 介 護 関 係)	1,592	342	6,043	184	45	3.80

(注) 1. 新規学卒を除き、パートを含む。
2. 主な職業のみであるので、計とは一致しない。

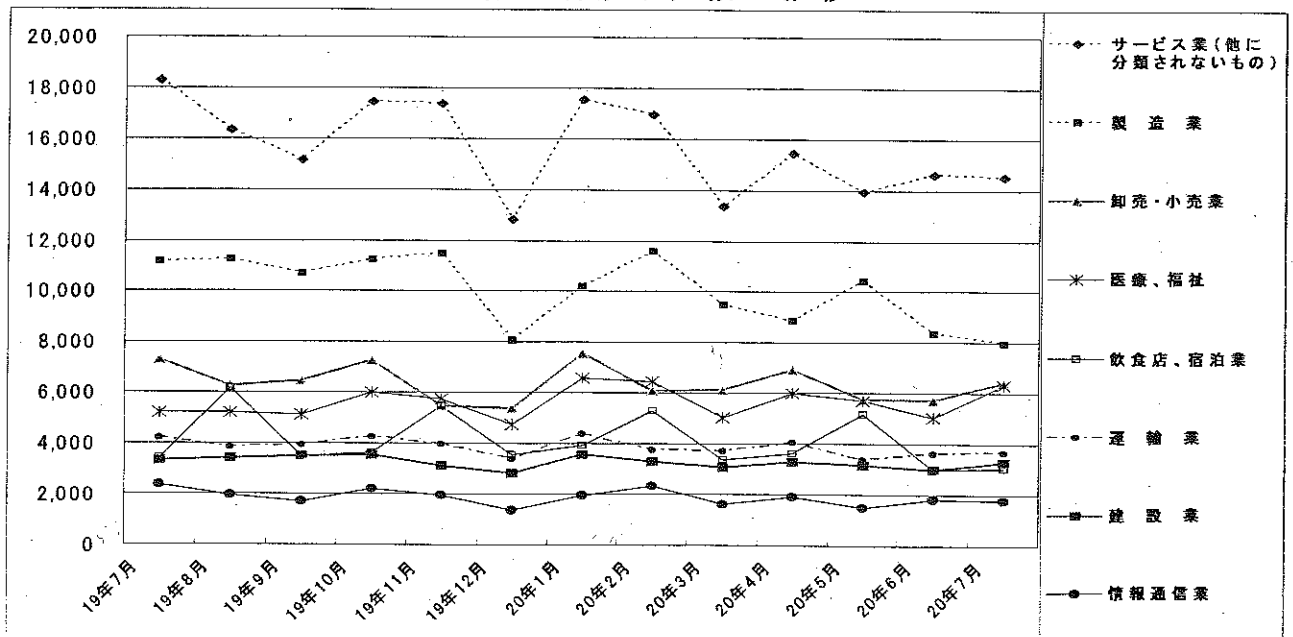
7 産業別・規模別求人、充足状況

(7月分)

産業・規模	1 新規求人数				2 充足数				充足率 2/1×100
	計	前年 同月比	うち 常用	うち 臨時・ 季節	計	うち 常用	うち 臨時・ 季節		
建設業	3,292	△ 0.8	3,236	56	458	445	13	13.9	
製造業	7,994	△ 28.4	7,488	506	1,935	1,817	118	24.2	
食料品製造業	783	△ 19.8	738	45	197	177	20	25.2	
繊維工業	169	10.5	161	8	39	38	1	23.1	
木材・木製品製造業	64	△ 24.7	63	1	29	29	-	45.3	
印刷・関連連業	141	△ 42.9	141	-	57	56	1	40.4	
プラスチック製品製造業	460	△ 25.8	447	13	140	139	1	30.4	
窯業・土石製品製造業	186	△ 22.8	151	35	52	45	7	28.0	
鉄鋼業	211	△ 15.9	211	-	67	67	-	31.8	
金属製品製造業	534	△ 22.4	534	-	179	179	-	33.5	
一般機械器具製造業	1,118	△ 19.5	1,094	24	255	253	2	22.8	
電気機械器具製造業	428	△ 56.0	423	5	106	76	30	24.8	
情報通信機械器具製造業	500	△ 37.0	397	103	65	30	35	13.0	
輸送用機械器具製造業	2,235	△ 39.4	1,995	240	451	434	17	20.2	
情報通信業	1,815	△ 23.5	1,444	371	97	88	9	5.3	
情報サービス業	1,547	△ 24.1	1,276	271	77	69	8	5.0	
運輸業	3,687	△ 12.7	3,618	69	533	519	14	14.5	
卸売・小売業	6,433	△ 12.0	5,933	500	970	941	29	15.1	
金融・保険業	339	△ 16.5	335	4	33	31	2	9.7	
飲食店、宿泊業	3,043	△ 11.3	3,025	18	199	194	5	6.5	
医療、福祉	6,364	22.0	6,305	59	811	797	14	12.7	
社会保険・社会福祉・介護事業	3,172	38.0	3,136	36	353	342	11	11.1	
サービス業（他に分類されないもの）	14,521	△ 20.6	13,518	1,003	1,127	1,088	39	7.8	
その他の事業サービス業	8,639	△ 28.0	7,752	887	558	535	23	6.5	
合計	48,959	△ 14.8	46,237	2,722	6,484	6,165	319	13.2	
事業所規模	4人以下	4,105	△ 9.7	3,987	118	575	568	7	14.0
	5～29人	18,306	△ 15.2	17,312	994	2,753	2,632	121	15.0
	30～99人	15,554	△ 13.3	14,661	893	2,005	1,931	74	12.9
	100～299人	6,872	△ 15.1	6,488	384	679	626	53	9.9
	300～499人	1,705	8.3	1,617	88	172	155	17	10.1
	500～999人	1,235	△ 10.2	1,098	137	124	116	8	10.0
1,000人以上	1,182	△ 48.6	1,074	108	176	137	39	14.9	

(注) 新規学卒を除き、パートを含む。
平成14年3月改訂の「日本標準産業分類」に基づく表章。主な産業のみであるので、合計とは一致しない。

主要産業別新規求人数の推移



8 中高年齢者の職業紹介状況

(1) 新規求職申込件数

年 月	新 規 求 職 申 込 件 数					全体に 占める率
	45歳以上	前年比	うち 男	うち 55歳以上	うち 65歳以上	
平成15年 (月平均)	8,640	△ 7.4	5,568	5,155	843	36.5
平成16年 "	7,771	△ 10.1	4,837	4,709	773	35.0
平成17年 "	6,911	△ 11.1	4,143	4,228	770	33.2
平成18年 "	6,607	△ 4.4	3,862	4,008	847	32.3
平成19年 "	6,450	△ 2.4	3,814	3,967	894	32.7
平成20年 2月	6,390	4.9	3,711	3,893	818	32.5
3月	6,829	6.3	4,060	4,149	939	32.9
4月	10,257	9.9	6,073	6,913	2,167	37.8
5月	7,239	3.5	4,320	4,310	1,042	32.6
6月	6,925	12.8	4,160	4,139	964	33.3
7月	7,086	12.5	4,344	4,296	1,023	33.9
前年同月	6,301	0.1	3,865	3,772	844	32.6

(注) パートを含む。

(2) 月間有効求職者数

年 月	月 間 有 効 求 職 者 数					全体に 占める率
	45歳以上	前年比	うち 男	うち 55歳以上	うち 65歳以上	
平成15年 (月平均)	46,108	△ 11.6	30,266	28,570	2,315	42.9
平成16年 "	38,729	△ 16.0	24,159	24,207	2,244	40.1
平成17年 "	33,894	△ 12.5	20,433	21,395	2,251	37.9
平成18年 "	31,192	△ 8.0	18,358	19,528	2,511	36.1
平成19年 "	30,222	△ 3.1	17,952	19,167	2,838	36.3
平成20年 2月	28,889	0.2	17,205	18,403	2,731	37.1
3月	29,879	0.7	17,839	18,917	2,908	36.7
4月	32,822	2.8	19,386	21,180	4,027	37.5
5月	33,233	2.9	19,697	21,363	4,060	37.3
6月	33,320	6.1	19,853	21,258	3,820	37.3
7月	32,906	5.9	19,601	20,805	3,238	37.1
前年同月	31,077	△ 2.8	18,404	19,650	2,842	36.0

(注) パートを含む。

(3) 就職件数

年 月	就 職 件 数					45歳 以上の 就職率	55歳 以上の 就職率	65歳 以上の 就職率
	45歳以上	前年比	うち 男	うち 55歳以上	うち 65歳以上			
平成15年 (月平均)	1,879	0.8	1,320	955	78	21.7	18.5	9.2
平成16年 "	1,874	△ 0.3	1,285	1,000	86	24.1	21.2	11.1
平成17年 "	1,811	△ 3.3	1,207	988	93	26.2	23.4	12.1
平成18年 "	1,872	3.3	1,186	1,014	113	28.3	25.3	13.3
平成19年 "	1,849	△ 1.2	1,183	1,022	132	28.7	25.8	14.8
平成20年 2月	1,889	4.9	1,161	1,070	134	29.6	27.5	16.4
3月	2,002	△ 6.5	1,218	1,134	136	29.3	27.3	14.5
4月	1,885	△ 0.9	1,183	1,045	146	18.4	15.1	6.7
5月	1,914	0.4	1,176	1,039	167	26.4	24.1	16.0
6月	1,935	1.0	1,243	1,040	147	27.9	25.1	15.2
7月	1,942	5.3	1,232	1,089	161	27.4	25.3	15.7
前年同月	1,844	△ 2.3	1,228	996	149	29.3	26.4	17.7

(注) パートを含む。

9 パートタイマーの職業紹介状況

年 月	新規求職申込件数		月間有効求職者数		新規求人数		月間有効求人数		有効求人倍率	就職件数		就職率 %
	うち常用	うち非常用	うち常用	うち非常用	うち常用	うち非常用	うち常用	うち非常用				
平成15年 (月平均)	2,396	2,345	6,349	6,218	11,027	10,055	28,569	26,423	4.50	1,698	1,533	70.9
平成16年 "	4,101	4,072	12,100	12,019	13,005	11,928	35,128	32,610	2.90	1,655	1,509	40.4
平成17年 "	5,515	5,508	22,645	22,615	14,078	12,813	38,969	35,767	1.72	1,579	1,457	28.6
平成18年 "	5,620	5,611	22,990	22,966	15,483	13,933	42,710	38,903	1.86	1,697	1,542	30.2
平成19年 "	5,388	5,380	22,743	22,718	15,232	13,700	42,758	38,839	1.88	1,648	1,505	30.6
平成19年 7月	4,969	4,955	23,547	23,517	14,506	13,168	41,297	37,531	1.75	1,574	1,450	31.7
8月	4,806	4,803	23,104	23,075	14,813	13,871	41,182	37,909	1.78	1,413	1,321	29.4
9月	5,397	5,396	22,829	22,810	14,121	12,864	40,691	37,690	1.78	1,586	1,478	29.4
10月	5,831	5,825	23,502	23,488	15,734	14,326	42,612	39,412	1.81	1,901	1,771	32.6
11月	4,441	4,431	22,403	22,381	15,266	13,035	42,171	37,719	1.88	1,584	1,450	35.7
12月	3,369	3,361	20,300	20,274	12,371	10,346	40,117	34,831	1.98	1,291	1,120	38.3
平成20年 1月	5,823	5,817	21,078	21,047	15,689	14,030	40,830	35,681	1.94	1,376	1,153	23.6
2月	5,304	5,296	21,541	21,514	16,810	14,966	43,046	38,379	2.00	1,733	1,564	32.7
3月	5,591	5,586	22,311	22,285	14,063	12,659	43,550	39,346	1.95	1,898	1,711	33.9
4月	8,477	8,470	25,218	25,192	14,998	13,728	42,358	38,435	1.68	1,884	1,731	22.2
5月	6,427	6,418	26,101	26,076	13,520	11,915	39,239	35,432	1.50	1,907	1,742	29.7
6月	5,795	5,790	26,037	26,014	13,889	12,104	39,031	34,737	1.50	1,877	1,699	32.4
7月	5,397	5,390	25,092	25,067	14,019	12,701	38,664	34,404	1.54	1,770	1,608	32.8

10 あいちマザーズハローワークの職業紹介状況

年 月	項 目	新規求職申込件数		月間有効求職者数		紹介件数	就 職 件 数		来 所 相 談 件 数
		うちパート	うちパート	人	人		うちパート	うちパート	
平成19年	9月	263	119	685	299	336	75	41	711
	10月	245	113	697	306	404	84	43	743
	11月	205	83	654	278	357	72	45	538
	12月	163	63	567	223	252	60	31	341
平成20年	1月	245	109	569	231	339	53	25	572
	2月	237	99	629	255	431	68	37	601
	3月	278	114	704	288	438	75	36	607
	4月	361	169	834	358	529	106	60	783
	5月	313	164	888	407	484	94	60	744
	6月	308	149	907	425	470	96	64	721
	7月	265	96	818	361	448	75	55	681
前 年 同 月		216	87	638	245	366	71	37	663

11 名古屋人材銀行の職業紹介状況

年 月	項 目	新規求職申込件数			月 間 有 効 求 職 者 数	新 規 求 人 数	月 間 有 効 求 人 数	紹 介 件 数	就 職 件 数		
		うち44 歳以下	うち45 歳以上	うち44 歳以下					うち45 歳以上		
平成19年	9月	171	20	151	961	320	2,120	373	43	7	36
	10月	159	12	147	904	401	2,011	427	40	4	36
	11月	159	21	138	860	414	1,978	410	36	1	35
	12月	143	26	117	806	274	1,826	426	36	6	30
平成20年	1月	165	27	138	757	374	1,768	401	31	5	26
	2月	177	21	156	800	333	1,794	392	45	5	40
	3月	171	19	152	790	274	1,726	445	40	5	35
	4月	178	23	155	802	335	1,680	339	41	3	38
	5月	171	20	151	818	303	1,545	398	40	4	36
	6月	173	25	148	842	238	1,511	488	38	5	33
	7月	158	23	135	838	341	1,485	459	33	5	28
前 年 同 月		157	29	128	902	408	2,197	419	35	4	31

12 ゆ〜じゃん・ハローワークあいち(愛知学生職業センター)の職業紹介状況

年月	項目	新規求職申込件数			紹介件数			就職件数		
		35歳未満の若年者	大学生等	うち既卒者	35歳未満の若年者	大学生等	うち既卒者	35歳未満の若年者	大学生等	うち既卒者
平成19年	9月	204	173	81	281	65	65	62	14	14
	10月	208	221	94	240	97	97	37	18	18
平成20年	11月	218	194	83	295	153	153	29	13	13
	12月	171	137	65	202	86	86	27	12	12
	1月	230	195	81	322	111	108	31	24	20
	2月	243	222	77	368	121	116	42	22	20
	3月	264	238	192	347	235	235	53	28	27
	4月	289	207	133	374	195	194	46	24	24
	5月	298	174	95	427	129	126	58	33	33
	6月	244	286	143	360	228	175	46	24	24
	7月	261	173	105	378	155	154	59	20	20
前年同月		279	88	32	336	23	23	48	4	4

- (注) 1. 平成19年6月より、学生職業センターにヤングワークプラザあいちで取り扱っていた職業紹介業務を統合して開設。35歳未満の若年者にかかる19年6月までの数値はヤングワークプラザあいちでの取扱数。
2. 大学生等とは、大学生、大学院生、短期大学生、高等専門学校生、専修学校生及び職業能力開発施設生。

13 ヤングワークプラザあいち利用状況

年月	項目	新規登録者数		相談件数	有効登録数		職業適性診断利用者数		ジョブクラブ利用者数	
		計	うち男		計	うち男	計	うち男	計	うち男
平成19年	12月	90	57	114	117	77	68	42	247	196
平成20年	1月	95	56	129	131	83	86	50	291	226
	2月	86	52	133	104	63	80	48	274	217
	3月	102	56	160	101	60	98	58	216	157
	4月	59	36	173	58	36	133	85	21	19
	5月	66	51	193	70	55	133	94	84	67
	6月	54	37	172	75	54	112	65	152	121
	7月	48	28	172	80	55	115	72	250	210

(注) 平成19年6月より、職業紹介業務を行わなくなるとともに、職業適性診断(カウンセリング等を含む)及び年長フリーター等を対象にセミナー等の支援を行うジョブクラブ事業を開始。

利用に当たっては登録が必要(登録要件として、右の①から③の全てを満たすことが必要。①25歳以上35歳未満で、②最近1年間雇用保険に加入しておらず、③正社員等常用就職を希望する者)。

14 名古屋外国人雇用サービスセンターの職業紹介状況

年 月	項 目	新規求職申込件数		紹 介 件 数		就 職 件 数		来 所 相 談 件 数	
		件	うちニッケイズ	件	うちニッケイズ	件	うちニッケイズ	件	うちニッケイズ
平成20年	2月	186	78	183	59	20	5	321	130
	3月	197	56	185	52	20	11	321	100
	4月	196	-	240	-	29	-	337	-
	5月	206	-	245	-	31	-	364	-
	6月	271	-	336	-	32	-	449	-
	7月	222	-	274	-	57	-	408	-
前 年 同 月		178	72	201	84	42	15	346	71

(注) 1. 平成20年4月より名古屋外国人ジョブセンター及び名古屋日系人雇用サービスセンター(ニッケイズ)は廃止され、名古屋外国人雇用サービスセンターを新設。
 2. 平成20年3月までは名古屋外国人ジョブセンター及び名古屋日系人雇用サービスセンター(ニッケイズ)の数値。

15 ハローワークプラザ名古屋の職業紹介状況

年 月	項 目	新規求職申込件数		月間有効求職者数		紹介件数	就 職 件 数		来 所 相 談 件 数
		件	うちパート	人	うちパート		件	うちパート	
平成20年	2月	581	106	1,501	249	1,213	126	44	1,254
	3月	598	109	1,684	297	1,352	168	57	1,402
	4月	622	112	1,779	306	1,390	162	55	1,448
	5月	580	113	1,751	295	1,299	156	57	1,390
	6月	600	118	1,782	312	1,196	159	51	1,364
	7月	619	135	1,805	340	1,318	165	67	1,346
前 年 同 月		437	81	1,350	226	1,044	125	30	1,056

16 ハローワークプラザあらたまの職業紹介状況

年 月	項 目	新規求職申込件数		月間有効求職者数		紹介件数	就 職 件 数		来 所 相 談 件 数
		件	うちパート	人	うちパート		件	うちパート	
平成20年	2月	255	67	616	146	502	81	30	518
	3月	235	70	696	178	536	86	29	548
	4月	299	83	771	208	546	93	29	617
	5月	282	93	817	238	512	85	41	611
	6月	251	80	827	247	526	95	39	608
	7月	259	68	795	225	494	100	40	580
前 年 同 月		211	46	748	187	493	104	26	555

17 日雇の職業紹介状況

年 月	項 目	前月から繰越された有効求職者数		新規求職	月間有効	就 労	就 労	不 就 労
		人	うち 男	申込件数	求人延数	実 人 員	延 数	延 数
平成15年	(月平均)	786	773	7	1,520	62	1,160	2,124
平成16年	"	690	683	4	1,460	60	1,170	2,001
平成17年	"	635	628	5	968	41	674	1,666
平成18年	"	528	522	5	778	36	482	1,425
平成19年	"	333	328	3	736	35	471	1,293
平成19年	7月	323	318	3	714	35	465	1,514
	8月	322	317	3	736	35	481	1,620
	9月	325	320	4	576	36	477	950
	10月	328	323	2	726	35	476	1,403
	11月	327	322	3	699	35	476	1,290
	12月	321	316	2	849	34	458	1,083
平成20年	1月	321	316	6	589	34	457	953
	2月	293	288	4	620	33	442	1,094
	3月	294	289	3	600	33	445	1,207
	4月	294	289	5	630	33	447	1,481
	5月	297	292	2	600	33	448	1,122
	6月	294	289	2	630	33	441	1,245
	7月	292	287	1	660	33	451	1,217
安定所別 (7月分)	名古屋中	289	285	1	660	30	397	1,211
	名古屋南	3	2	-	-	3	54	6

※名古屋南所は、港湾労働課の計上数を含む。

18 港湾労働関係の職業紹介状況

(1) 常用関係

項目		新規(港)証交付件数			
		計	船内作業	沿岸作業及び倉庫作業	その他
平成17年	(月平均)	28	10	15	3
平成18年	"	64	30	28	6
平成19年	"	53	14	29	10
平成19年	7月	69	25	34	10
	8月	37	5	29	3
	9月	57	13	19	25
	10月	70	25	38	7
	11月	71	13	30	28
	12月	36	7	26	3
平成20年	1月	52	20	26	6
	2月	105	14	78	13
	3月	51	18	19	14
	4月	156	54	92	10
	5月	124	32	74	18
	6月	71	16	35	20
	7月	43	12	27	4

項目		月末現在(港)証所持者数			
		計	船内作業	沿岸作業及び倉庫作業	その他
平成17年	(月平均)	4,659	1,556	2,732	371
平成18年	"	4,816	1,680	2,762	374
平成19年	"	5,024	1,758	2,874	391
平成19年	7月	5,054	1,773	2,887	394
	8月	5,061	1,764	2,904	393
	9月	5,077	1,768	2,913	396
	10月	5,099	1,780	2,920	399
	11月	5,143	1,780	2,937	426
	12月	5,156	1,780	2,946	430
平成20年	1月	5,179	1,786	2,962	431
	2月	5,250	1,789	3,021	440
	3月	5,259	1,793	3,019	447
	4月	5,374	1,832	3,089	453
	5月	5,453	1,854	3,131	468
	6月	5,502	1,868	3,149	485
	7月	5,502	1,868	3,148	486

(2) 日雇関係等

項目		新規求人延数			
		計	船内作業	沿岸作業及び倉庫作業	その他
平成17年	(月平均)	6	-	-	6
平成18年	"	10	-	-	10
平成19年	"	17	-	-	17
平成19年	7月	19	-	-	19
	8月	15	-	-	15
	9月	7	-	-	7
	10月	28	-	-	28
	11月	26	-	-	26
	12月	15	-	-	15
平成20年	1月	21	-	-	21
	2月	11	-	-	11
	3月	19	-	-	19
	4月	24	-	-	24
	5月	21	-	-	21
	6月	21	-	-	21
	7月	39	-	-	39

(注) その他は「はしけ作業」、「いかだ作業」及び「船舶貨物整備作業」である。

19 雇用保険適用状況

(1) 被保険者の種類別状況

(7月)

被保険者種類	項 目			月末現在 被保険者数	う ち 女
	資 格 取 得 者 数	資 格 喪 失 者 数	うち事業主の 都合による離職		
全 数	37,471	39,901	2,664	2,520,932	855,926
一 般	37,102	38,354	2,518	2,459,360	837,270
短 時 間 労 働	83	71	-	-	-
高 年 齢 継 続	2	988	141	57,533	17,463
短時間労働高年齢継続	-	4	-	-	-
短期雇用特例	284	484	5	4,039	1,193

(注) 短時間労働並びに短時間労働高年齢継続の資格取得者数及び資格喪失者数は平成19年9月以前の離職に係る資格取得・喪失を確認した件数

(2) 産業別適用事業所及び被保険者の状況

(7月)

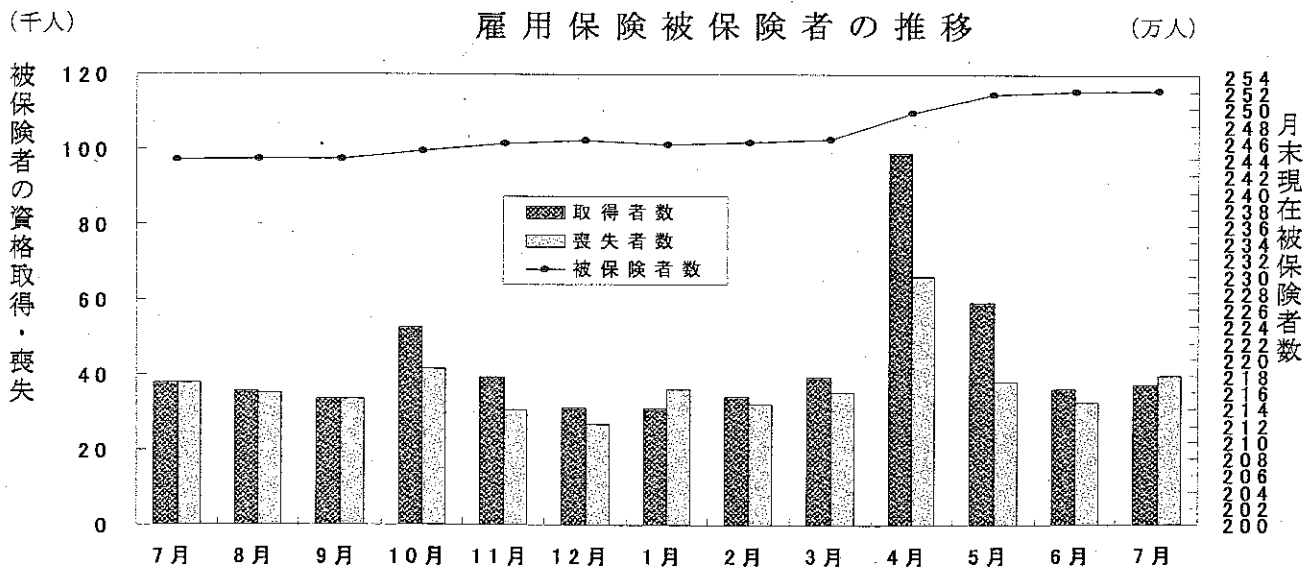
産 業	項 目	月末現在 事業所数	被 保 険 者 の 資 格				増 減 差	月末現在 被保険者数	うち短期 特例被保 険者数
			取 得	喪 失	うち事業主の 都合による 離職	業 都 合 合 による る 職			
合 計		104,453	37,471	39,901	2,664	△ 2,430	2,520,932	4,039	
農 林 水 産 業		389	32	21	-	11	2,311	-	
農 林 水 産 業		109	7	14	2	△ 7	1,039	-	
建 設 業		14,628	1,418	1,632	268	△ 214	123,386	127	
製 造 業		23,844	9,646	11,787	679	△ 2,141	911,938	3,704	
食 料 品 ・ 飲 料		1,580	823	847	35	△ 24	63,138	88	
織 維 ・ 衣 服		1,826	286	455	44	△ 169	25,524	165	
木 材 ・ 家 具		1,376	240	195	27	45	16,809	-	
パ ル プ ・ 出 版		1,659	279	419	35	△ 140	38,665	1	
化 学 関 係		1,305	400	508	80	△ 108	52,229	-	
窯 業 ・ 土 石		1,096	244	350	37	△ 106	37,443	10	
鉄 鋼		543	206	302	14	△ 96	28,381	4	
非 鉄 金 属		210	79	83	2	△ 4	8,711	13	
金 属 製 品		4,232	687	781	67	△ 94	63,926	1	
一 般 機 械 器 具		3,820	1,214	902	56	312	104,236	36	
電 気 機 械 器 具		1,345	840	1,298	47	△ 458	105,493	2,422	
輸 送 用 機 械 器 具		2,938	3,644	4,613	159	△ 969	315,138	583	
そ の 他 機 械 器 具		333	365	569	27	△ 204	18,589	379	
そ の 他 製 造 業		1,581	339	465	49	△ 126	33,656	2	
電 気 ・ ガ ス ・ 水 道 ・ 熱 供 給 業		67	21	53	-	△ 32	16,115	-	
情 報 通 信 業		1,935	949	1,348	86	△ 399	64,957	16	
運 輸 業		4,218	3,306	2,952	145	354	205,501	45	
卸 売 ・ 小 売 業		19,946	6,253	6,458	588	△ 205	445,872	10	
金 融 ・ 保 険 業		1,115	533	708	18	△ 175	62,829	-	
不 動 産 業		1,563	673	625	39	48	37,233	39	
飲 食 店 , 宿 泊 業		3,427	1,142	1,111	122	31	48,437	5	
医 療 , 福 祉		9,278	2,345	2,392	87	△ 47	155,274	-	
教 育 , 学 習 支 援 業		1,362	525	410	31	115	45,879	-	
複 合 サ ー ビ ス 事 業		1,547	262	308	8	△ 46	25,267	-	
サ ー ビ ス 業		20,453	10,038	9,794	588	244	351,043	93	
公 務 ・ そ の 他		572	321	288	3	33	23,851	-	

(注) 1. その他機械器具とは、情報通信機械器具、電子部品・デバイス、精密機械器具である。
2. その他製造業には、ゴム製品、なめし皮・同製品・毛皮製造業を含む。

(3) 月別、安定所別にみた適用状況

年月	項目 事業所数	被保険者の資格				月末現在		
		取得	喪失	うち事業主都合による離職	増減差	被保険者数	うち女	
	所	人	人	人	人	人	人	
平成15年度計	100,347	445,345	409,585	33,067	35,760	2,181,826	709,922	
16 "	101,302	495,012	431,858	29,271	63,154	2,243,172	736,189	
17 "	101,820	510,502	450,509	29,805	59,993	2,292,293	758,208	
18 "	103,080	544,908	464,595	24,181	80,313	2,373,550	794,124	
19 "	103,942	537,016	448,181	24,812	88,835	2,461,944	830,226	
平成19年 7月	103,707	37,894	37,884	2,002	10	2,437,210	822,913	
8月	103,820	35,595	35,000	1,556	595	2,438,319	823,470	
9月	103,121	33,454	33,478	1,951	△ 24	2,438,459	823,309	
10月	103,549	52,488	41,656	2,410	10,832	2,448,426	824,889	
11月	103,776	39,435	30,749	1,850	8,686	2,457,308	828,877	
12月	103,824	31,353	26,874	1,706	4,479	2,460,753	830,474	
平成20年 1月	103,909	31,196	36,046	2,030	△ 4,850	2,455,674	827,690	
2月	103,895	34,195	32,192	1,819	2,003	2,458,349	828,516	
3月	103,942	39,423	35,371	2,174	4,052	2,461,944	830,226	
4月	104,162	99,155	66,267	4,951	32,888	2,494,760	842,183	
5月	104,285	59,466	38,448	2,411	21,018	2,516,259	853,507	
6月	104,421	36,567	32,979	2,172	3,588	2,520,419	856,280	
7月	104,453	37,471	39,901	2,664	△ 2,430	2,520,932	855,926	
安定所別 (7月分)	名古屋中	23,848	10,860	12,954	865	△ 2,094	679,064	261,155
	名古屋南	11,008	3,343	3,648	235	△ 305	251,896	73,628
	名古屋東	14,290	4,286	4,380	413	△ 94	287,133	109,275
	豊橋	6,063	2,082	1,752	141	330	103,154	40,065
	岡崎	4,718	1,505	1,584	71	△ 79	90,469	32,855
	一宮	5,577	2,339	2,267	212	72	125,106	61,162
	半田	5,481	1,578	1,481	124	97	110,330	34,408
	瀬戸	2,727	400	446	36	△ 46	35,140	12,463
	豊田	4,822	2,473	2,852	62	△ 379	207,121	45,001
	津島	4,168	1,064	778	56	286	55,528	20,128
	刈谷	7,062	3,599	3,866	179	△ 267	294,845	74,078
	西尾	2,135	424	423	20	1	31,620	10,934
	犬山	2,792	732	682	69	50	56,800	18,474
	豊川(本所)	2,140	633	568	31	65	44,711	14,261
新城	772	91	159	3	△ 68	10,462	4,090	
春日井	5,778	1,897	1,843	101	54	120,906	37,497	
蒲郡(出張所)	1,071	165	218	46	△ 53	16,643	6,450	

- (注) 1. 各年の月末現行事務所数及び月末現在被保険者数欄は、年度末現在の数値である。
 2. 平成19年4月から、蒲郡安定所は豊川安定所の出張所となったが、「豊川(本所)」の欄には蒲郡出張所分を含まない豊川安定所の数値を、蒲郡(出張所)の欄には蒲郡出張所の数値を計上している。
 3. 平成20年3月末をもって名古屋北公共職業安定所は再編により廃止。



20 雇用保険給付状況

月別、安定所別にみた給付状況

その1

項目 年月		一般被保険者給付（基本手当）									
		離職票交付枚数		離職票	受給資格決定件数		初回受給者数		受給者実人員		
		うち短時間	提出件数		前年比	うち特定		前年比	うち特定		
枚	枚	件	件	%	人	人	人	%	人		
平成15年度計		218,492	14,806	115,777	110,584	△ 13.2	93,309	22,989	38,566	△ 20.4	11,932
平成16年度計		225,543	15,848	106,310	101,327	△ 8.4	83,826	18,418	30,828	△ 20.1	8,789
平成17年度計		231,028	17,254	103,505	98,364	△ 2.9	79,537	16,129	28,301	△ 8.2	7,326
平成18年度計		229,774	17,132	98,530	91,172	△ 7.3	74,510	14,243	25,998	△ 8.1	6,305
平成19年度計		227,300	10,792	94,115	88,219	△ 3.2	73,370	14,820	25,402	△ 2.3	6,085
平成19年 7月		18,800	1,403	8,095	7,441	3.4	6,403	1,175	27,093	△ 1.1	6,125
8月		18,010	1,238	7,718	7,306	△ 4.8	7,510	1,303	28,733	△ 4.5	6,303
9月		17,843	1,352	7,357	6,827	△ 10.2	5,222	876	26,549	△ 2.6	5,971
10月		21,159	1,231	9,109	8,553	5.4	6,460	1,450	26,992	△ 0.9	6,347
11月		15,367	161	6,325	6,203	△ 3.0	6,423	1,323	25,762	△ 2.9	6,242
12月		13,334	80	5,064	4,638	△ 3.8	4,973	980	24,550	△ 1.9	6,102
平成20年 1月		19,608	48	7,828	7,092	△ 7.9	5,481	1,066	24,825	1.1	6,157
2月		16,925	39	6,693	6,469	△ 1.4	6,033	1,380	23,726	△ 0.8	6,078
3月		18,326	19	6,749	6,330	△ 9.6	4,684	1,227	22,973	△ 2.2	6,173
4月		34,634	40	12,161	10,582	△ 5.5	5,425	1,593	22,588	2.2	6,446
5月		18,940	21	8,652	9,061	△ 2.5	8,611	2,070	25,490	△ 1.2	7,135
6月		16,624	11	7,350	7,135	3.9	5,993	1,570	25,943	0.9	7,402
7月		20,280	12	7,806	7,585	1.9	7,364	1,748	28,043	3.5	7,698
安定所別 (7月分)	名古屋中	6,801	4	1,010	960	19.9	900	254	3,539	27.9	1,146
	名古屋南	1,681	-	824	768	1.3	779	222	2,996	8.2	878
	名古屋東	2,438	2	1,101	1,084	26.9	947	255	3,861	23.8	1,157
	豊橋	784	-	423	448	7.4	487	79	1,599	4.6	363
	岡崎	579	-	421	390	△ 6.7	382	53	1,470	△ 4.6	349
	一宮	1,016	2	636	527	2.5	453	108	1,776	△ 2.6	523
	半田	698	-	467	456	△ 6.9	487	99	1,885	10.6	450
	瀬戸	237	-	256	256	19.6	272	65	988	7.7	302
	豊田	1,613	-	405	396	△ 8.3	444	80	1,711	0.9	344
	津島	359	-	423	431	29.4	394	119	1,305	3.1	416
	刈谷	2,072	-	535	587	18.3	572	105	2,123	8.9	397
	西尾	163	-	156	160	12.7	132	29	489	△ 0.2	123
	犬山	364	1	284	289	△ 7.4	272	82	1,056	11.0	322
	豊川(本所)	298	-	193	199	△ 6.1	209	31	737	△ 6.1	135
	新城	69	-	49	52	△ 17.5	38	12	201	△ 18.3	52
	春日井	984	2	534	495	△ 0.8	508	131	2,021	4.3	655
蒲郡(出張所)	117	-	89	87	8.8	88	24	286	4.4	86	

(注) 1. 基本手当受給率=基本手当受給者実人員/(被保険者数+基本手当受給者実人員)×100

2. 年度計欄の受給者実人員は、月平均で計上。

3. 「うち短時間」は、被保険者のうちの短時間労働被保険者を指し(19年10月以降は同年9月以前の離職に基づく交付枚数)、「うち特定」は、受給資格者のうちの特定受給資格者を指す。

				高年齢継続被保険者給付				短期特例被保険者給付				日雇給付
支給終了者数		受給率		受給者の紹介件数	受給者の就職件数	離職票交付枚数	受給資格決定件数	受給者数	離職票交付枚数	受給資格決定件数	受給者数	受給者数
うち特定	愛知	全国	実人員									
人	人	%	%	件	件	枚	件	人	枚	件	人	人
79,188	16,997	1.7	2.4	72,414	17,088	7,855	6,609	6,615	9,917	215	221	4,276
66,832	12,313	1.4	1.9	64,453	17,344	7,350	6,028	5,999	10,376	190	199	3,845
62,251	10,002	1.2	1.7	67,676	18,549	7,593	6,061	6,013	8,239	127	136	3,207
57,640	8,687	1.1	1.6	70,010	18,837	7,833	6,242	6,257	7,003	146	153	2,812
55,601	8,048	1.0	1.5	71,463	17,889	8,441	6,568	6,556	5,981	89	91	2,577
4,217	618	1.1	1.6	6,048	1,510	655	504	482	415	2	3	223
5,774	697	1.2	1.7	5,868	1,512	549	435	460	580	6	4	221
4,820	647	1.1	1.6	6,104	1,499	505	373	397	384	1	5	210
5,432	671	1.1	1.6	6,917	1,769	670	546	497	409	2	1	214
4,964	682	1.0	1.5	6,253	1,516	414	360	423	380	30	13	221
4,280	654	1.0	1.4	4,703	1,250	422	303	263	506	22	25	220
5,403	855	1.0	1.4	5,790	1,258	733	609	479	380	6	17	211
4,357	661	1.0	1.4	5,753	1,385	497	403	529	272	2	6	201
4,270	688	0.9	1.3	6,055	1,466	632	446	436	478	2	4	197
4,123	711	0.9	1.3	5,640	1,291	2,468	1,527	1,229	922	2	2	204
4,271	743	1.0	1.4	6,090	1,378	623	772	1,040	565	5	4	194
3,630	740	1.0	1.5	6,285	1,453	575	513	543	349	18	5	182
4,520	813	1.1	1.5	6,449	1,399	737	603	543	454	5	16	185
560	125	0.5		1,475	228	219	73	58	10	-	-	182
448	87	1.2		610	134	101	62	50	17	2	-	3
605	125	1.3		631	106	85	90	80	2	-	-	-
271	41	1.5		445	125	20	22	22	2	-	8	-
241	43	1.6		272	69	35	44	39	10	-	1	-
276	49	1.4		415	101	37	41	38	28	-	-	-
314	54	1.7		358	92	25	40	38	44	-	-	-
153	29	2.7		245	56	12	14	11	-	-	-	-
307	43	0.8		273	75	38	32	31	66	1	-	-
213	43	2.3		295	67	23	37	39	9	-	-	-
369	35	0.7		421	99	58	39	35	244	2	1	-
73	11	1.5		107	27	7	7	8	16	-	-	-
153	32	1.8		225	53	20	29	26	-	-	-	-
110	15	1.6		157	45	8	11	9	4	-	-	-
33	3	1.9		59	19	8	10	10	-	-	6	-
335	67	1.6		395	77	26	42	40	2	-	-	-
59	11	1.7		66	25	15	10	9	-	-	-	-

4. 平成19年4月から、蒲郡安定所は豊川安定所の出張所となったが、「豊川(本所)」の欄には蒲郡出張所分を含まない豊川安定所の数値を、蒲郡(出張所)の欄には蒲郡出張所の数値を計上している。

5. 平成20年3月末をもって名古屋北公共職業安定所は再編により廃止。

安定所別にみた給付状況
その2

年 月	項目	就職促進手当			教育訓練給付 教育訓練 給付金数 受給者数	雇用継続給付				
		常用就職 支度手当 受給者数	再就職手当 受給者数	就業手当 受給者 実人員		高年齢雇用継続給付		育児休業給付		介護休業給付 受給者数
						基本給付 金受給者 実人員	再就職給 付金受給 者実人員	基本給付 金受給者 実人員	職場復帰 給付金受 給者数	
平成15年度		315	4,488	105	23,723	326,932	3,000	41,605	3,636	219
平成16年度		97	3,020	107	12,820	351,703	1,030	47,227	3,845	235
平成17年度		81	15,013	324	7,984	361,758	976	52,127	4,291	275
平成18年度		80	16,953	274	7,224	360,009	672	57,405	4,583	316
平成19年度		76	15,917	242	6,169	406,070	608	67,228	5,030	336
平成19年	7月	-	1,526	285	492	34,863	47	5,260	351	28
	8月	7	1,531	286	666	33,963	55	5,382	370	25
	9月	4	1,147	231	503	31,912	45	5,034	318	31
	10月	3	1,542	228	709	35,995	55	6,000	839	36
	11月	5	1,470	230	701	33,316	43	5,657	558	30
	12月	13	1,282	241	470	35,246	55	5,708	403	30
平成20年	1月	5	1,314	243	378	34,792	46	5,878	390	25
	2月	8	1,039	203	365	37,453	64	5,983	331	24
	3月	7	1,082	189	526	35,138	55	6,287	424	31
	4月	3	1,076	190	751	37,099	51	6,549	456	33
	5月	5	1,478	223	384	36,204	60	6,620	419	34
	6月	15	1,358	246	414	39,157	53	6,183	411	31
	7月	6	1,451	269	685	38,269	70	6,225	421	35
安定所別 (7月分)	名古屋中	1	122	30	76	9,107	29	1,664	97	14
	名古屋南	-	141	26	76	5,672	2	518	36	2
	名古屋東	4	204	34	126	2,807	2	742	55	-
	豊橋	-	114	20	31	1,581	4	243	26	1
	岡崎	-	84	21	44	1,484	4	232	12	-
	一宮	-	107	15	53	920	2	254	13	3
	半田	-	93	9	28	3,681	4	213	29	3
	瀬戸	-	67	19	29	1,192	2	90	7	-
	豊田	-	81	12	29	2,366	3	621	40	1
	津島	-	66	9	33	847	-	94	4	-
	刈谷	-	113	23	52	3,850	9	804	56	8
	西尾	-	31	8	14	474	2	113	9	-
	犬山	1	47	9	30	1,210	-	174	9	-
	豊川(本所)	-	48	7	12	767	3	167	12	1
	新城	-	13	1	2	334	-	8	2	-
春日井	-	107	23	47	1,724	4	238	13	2	
蒲郡(出張所)	-	13	3	3	253	-	50	1	-	

(注) 就業手当受給者実人員の年度欄は月平均。

21 産業界の動向

概況

管内気は、なお高水準を保っているものの、はつきりとした減速が続いている。

最終需要の動向をみると、輸出は高水準にあるが、足もとは減少している。国内需要のうち、住宅投資は持ち直しの動きが続いている。一方、個人消費は底堅く推移しているものの、一部で弱めの動きがみられているほか、設備投資も高水準ながら増勢は鈍化している。この間、公共投資は低水準で推移している。

こうした需要動向を反映して、生産は高水準ながら減少しており、企業収益も高水準ながら、為替の円高や原材料価格の上昇を背景に、減益となっている。一方、雇用・所得は改善しているが、労働需給面には幾分緩和がみられる。この間、消費者物価（除く生鮮）は前年比プラス幅が拡大している。

先行きについては、海外経済、とくに米国経済の動向や為替相場の動向を含めた金融市場の動向を引き続き注視する必要がある。また、原材料価格はひと頃に比べれば落ち着きつつあるものの、企業収入への圧迫が続く中、企業や家計の支出行動の変化についても留意する必要がある。

金融面をみると、管内の金融機関（国内銀行+信金）の貸出は前年比プラスで推移している。一方、預金は、前年比+2%台の増加となっている。

管内主要経済指標

	06年度	07年度	07/7-9月	10-12月	08/1-3月	4-6月	08/5月	6月	7月	8月
百貨店売上高	-0.4	0.0	-0.9	-1.1	-1.7	-1.6	-1.8	-9.7	-1.3	p -0.5
<前年比 %>	(-0.7)	(-0.7)	(-2.3)	(-1.1)	(-0.9)	(-1.4)	(-2.5)	(-7.3)	(p -2.3)	(n.a.)
スーパー売上高(全店)	0.8	0.6	0.6	0.4	0.8	r 0.5	-1.0	r 0.6	p 2.5	n.a.
<前年比 %>	(-0.5)	(-1.9)	(-1.7)	(-2.5)	(-3.0)	(0.8)	(0.7)	(-0.6)	(p 2.2)	(n.a.)
同(既存店)	-1.0	-1.1	-1.4	-0.1	0.3	r -1.5	-2.9	r -0.7	p 1.2	n.a.
<前年比 %>	(-1.6)	(-1.3)	(-1.9)	(-0.9)	(0.1)	(-1.6)	(-1.7)	(-1.7)	(p 0.5)	(n.a.)
乗用車販売台数(除軽)	-2.2	-4.6	-6.8	-2.3	-3.6	-1.5	-5.7	-3.2	9.0	n.a.
<前年比 %>	(-1.2)	(-3.7)	(-5.9)	(-1.9)	(-0.7)	(-0.5)	(-3.6)	(-2.5)	(7.1)	(n.a.)
同(除軽)	-7.8	-2.4	-5.2	2.7	-0.2	1.1	-3.8	-0.2	11.1	n.a.
<前年比 %>	(-9.3)	(-2.1)	(-4.7)	(2.9)	(1.3)	(0.7)	(-4.4)	(-1.8)	(9.4)	(n.a.)
機械受注	-6.8	-2.9	-4.7	6.2	-1.5	-5.0	-8.8	12.5	-2.0	n.a.
<前年比 %>	(2.0)	(-3.0)	(-1.4)	(0.0)	(0.8)	(5.3)	(5.1)	(9.7)	(-4.7)	(n.a.)
新設住宅着工戸数	12.3	10.7	8.6	11.6	11.2	12.2	11.3	12.7	12.3	n.a.
<季調済年率 %>	(129)	(104)	(81)	(95)	(114)	(112)	(107)	(113)	(114)	(n.a.)
公共工事請負金額	1.8	-1.3	-2.4	-1.7	-1.8	-25.8	25.7	26.4	-3.6	0.2
<季調済前期比 %>	(-5.2)	(-1.1)	(-1.5)	(1.4)	(-0.5)	(-8.3)	(0.7)	(-0.9)	(18.4)	(n.a.)
輸出金額	19.3	9.9	9.9	12.0	2.9	-3.0	-4.0	r -7.3	p 5.5	n.a.
<四ベース、前年比 %>	(13.4)	(9.9)	(10.7)	(10.0)	(6.0)	(1.8)	(3.7)	(-1.8)	(8.0)	(n.a.)
鉱工業生産	6.3	3.6	0.7	2.9	-2.3	r -0.6	6.3	r -2.9	p 0.6	n.a.
<季調済前期比 %>	(-1.6)	(2.6)	(1.7)	(0.9)	(-0.7)	(-0.8)	(2.8)	(-2.2)	(1.3)	(n.a.)
倒産件数	-8.4	9.1	20.5	2.9	4.0	4.8	-10.9	30.7	-8.7	-10.6
<前年比 %>	(1.3)	(7.7)	(6.6)	(6.0)	(7.9)	(5.8)	(-1.5)	(11.7)	(12.9)	(4.2)

	07年度	08年度(計画)	06/12月	07/3月	6月	9月	12月	08/3月	08/6月	9月(予測)	
企業況判断D.I.	—	—	18	18	15	11	9	3	-1	-12	
<%ポイント>			(10)	(8)	(7)	(4)	(2)	(-4)	(-7)	(-12)	
全産業売上高	6.91	5.18	<07/上期>		<07/下期>		<08/上期計画>		<08/下期計画>		
常利益率	(4.05)	(3.78)	8.11	8.11	5.82	5.82	5.61	5.61	4.76	4.76	
<%>			(4.31)	(4.31)	(3.82)	(3.82)	(3.58)	(3.58)	(3.97)	(3.97)	
設備投資額	6.4	3.3									
<前年比 %>	(3.6)	(-1.4)									

- (注) 1. 特に断りのない限り、管内のデータは、愛知・岐阜・三重の3県ベース。
 2. 新設住宅着工戸数(管内)は毎年12月の計数が確定した時点で、X-12-ARIMAを用いて季節調整替えを行い、その後1年間は予定季節要素を用いて算出。
 3. 公共工事請負金額(管内)は毎年3月の計数が確定した時点で、X-12-ARIMAを用いて季節調整替えを行い、その後1年間は予定季節要素を用いて算出。
 4. 百貨店売上高、スーパー売上高(全店、既存店)は、暦年ベース。
 5. 百貨店売上高の管内は、名古屋市内5百貨店の売上高を当店にて集計。
 6. スーパー売上高の管内は、愛知県ベース。
 7. 乗用車販売台数(除軽)は、登録ナンバー別。
 8. 機械受注の管内は、中部経済産業局管内(管内3県に富山・石川を加えた5県)主要8社の工作機械国内受注額。全国は、民需除く船舶・電力。
 9. 輸出金額の管内は、名古屋税関管内(管内3県に長野・静岡を加えた5県)のうち、愛知、岐阜、三重、長野の4県分。
 10. 鉱工業生産の管内は、3県ベース。
 11. 全産業業況判断D.I. (「良い」-「悪い」、回答社数構成比)、全産業売上高経常利益率、全産業設備投資額は、企業短期経済観測調査結果。「見込み」、「計画」、「予測」は08年6月調査時点のもの。
 12. pは速報値、rは訂正・改定値。

参考資料：日銀名古屋支店「最近の管内金融経済事情」抜粋

22 主要労働経済指標

年 月	項 目	労働時間指数（平成17年=100）				常用労働者1人平均月間給与額			
		総 実 労 働		所 定 外 労 働		きまって支給する給与		特別に支払われた給与	
		愛 知	全 国	愛 知	全 国	愛 知	全 国	愛 知	全 国
						円	円	円	円
平成17年	（月平均）	100.0	100.0	100.0	100.0	321,777	300,918	91,877	79,520
平成18年	＃	100.5	100.7	99.6	103.3	320,740	302,746	94,210	81,655
平成19年	＃	98.6	100.7	99.1	105.2	317,465	299,782	94,012	77,949
平成20年	2月	101.8	100.7	100.6	105.5	321,283	301,697	2,468	4,848
	3月	102.2	100.5	106.6	109.4	321,768	303,184	17,186	18,206
	4月	101.8	103.4	103.0	107.9	320,948	305,279	4,327	9,068
	5月	96.6	98.5	93.4	100.8	313,576	299,815	5,316	10,248
	6月	102.2	102.6	94.0	100.0	317,144	300,856	248,308	277,314
	7月	103.6	104.0	94.6	101.6	316,175	301,144	271,819	140,229
		前 年 比							
		%	%	%	%	%	%	%	%
平成17年	（月平均）	-	△ 0.5	-	0.4	0.3	0.7	0.8	2.6
平成18年	＃	0.6	0.7	△ 0.4	3.2	△ 0.3	0.6	2.5	2.6
平成19年	＃	△ 0.7	0.0	0.0	1.8	△ 0.1	0.5	△ 0.2	△ 3.4
平成20年	2月	4.1	2.0	3.7	1.5	2.5	1.3	△ 18.3	36.2
	3月	0.8	△ 0.4	2.3	1.4	1.1	1.3	△ 11.7	11.9
	4月	△ 0.7	0.2	△ 0.6	△ 2.1	0.4	0.8	△ 25.7	3.2
	5月	△ 0.7	△ 0.5	△ 1.3	△ 0.8	△ 0.8	0.5	△ 13.0	18.3
	6月	△ 0.9	△ 1.5	△ 2.5	△ 3.0	△ 0.6	0.2	4.4	1.4
	7月	0.9	1.2	△ 8.1	△ 2.2	△ 1.0	0.4	1.7	△ 0.1
資 料		県 統 計 課 ・ 厚 生 労 働 省							

- (1) 労働時間指数及びその増減率、並びに常用雇用指数及びその増減率は、調査事業所の抽出替え、基準時更新に伴い、平成19年1月分公表時に過去に遡って改訂された。ただし、全国の上増減率は原則として改定されていない。
- (2) 愛知県の労働時間指数及び常用雇用指数は、平成17年1月分結果から平成14年3月に改訂された日本標準産業分類に基づき公表しているため、改訂前とは厳密には接続していない。

常用雇用指数 (平成17=100)		労働異動				完全失業			
		入職率		離職率		愛知		全国	
愛知	全国	愛知	全国	愛知	全国	完全失業者 千人	完全失業率 %	完全失業者 万人	完全失業率 %
100.0	100.0	1.94	1.92	1.87	1.96	132	3.4	294	4.4
101.6	100.7	1.97	1.91	1.76	1.91	110	2.8	275	4.1
103.0	102.1	1.94	1.95	1.85	1.86	108	2.7	257	3.9
104.0	102.4	1.94	1.39	1.59	1.62	111	2.8	266	3.9
103.5	102.0	1.76	1.67	2.24	2.11	(1月~3月)		268	3.8
105.5	104.0	5.95	5.74	3.97	3.83			275	4.0
105.9	104.3	1.84	1.96	1.47	1.80	120	2.9	270	4.0
105.7	104.3	1.51	1.56	1.67	1.60	(4月~6月)		265	4.1
105.6	104.4	1.56	1.71	1.64	1.71			256	4.0
		前年差				前年比	前年差	前年比	前年差
%	%	ポイント	ポイント	ポイント	ポイント	%	ポイント	%	ポイント
-	0.5	△ 0.06	0.01	△ 0.03	0.04	△ 4.3	△ 0.1	△ 6.1	△ 0.3
1.6	0.6	0.03	△ 0.01	△ 0.11	△ 0.05	△ 16.7	△ 0.6	△ 6.5	△ 0.3
1.7	1.4	△ 0.03	0.04	0.09	△ 0.05	△ 1.8	△ 0.1	△ 6.5	△ 0.2
2.2	2.0	0.30	△ 0.04	△ 0.77	△ 0.09	△ 11.2	△ 0.4	△ 1.5	0.1
2.1	1.9	△ 0.07	△ 0.13	0.02	△ 0.09	(1月~3月)		△ 4.6	△ 0.1
2.4	1.9	0.64	△ 0.28	0.30	△ 0.17			2.6	0.2
2.8	1.9	△ 0.02	△ 0.04	△ 0.41	△ 0.05	11.1	0.2	4.7	0.0
2.1	1.6	△ 0.51	△ 0.21	0.08	△ 0.02	(4月~6月)		10.0	0.1
2.2	1.6	△ 0.06	△ 0.05	△ 0.09	△ 0.05			9.4	△ 0.1
「毎月勤労統計」						県統計課 「労働力調査 地方集計」		総務省 「労働力調査」	

※ 全国の月別完全失業率は季節調整値であり、前年差の月別欄は前月差（ポイント）である。

レイバーマーケットプロフィール
(平成20年9月号)

編集
発行

愛知労働局 職業安定部

〒460-0008 名古屋市中区栄二丁目3番1号
(名古屋広小路ビルヂング15階)

電話 052-219-5578