



レイバー・マーケット・プロフィール

(労働市場概況)

# LABOUR MARKET PROFILE

2008.07

愛知労働局

# 用語の説明

## I 職業紹介関係

### 【一般】

常用及び臨時・季節を合わせたものをいう。

### 【常用】

雇用期間の定めのない仕事、又は4カ月以上の雇用期間が定められている仕事をいう。

### 【臨時・季節】

・臨時とは、1カ月以上4カ月未満の雇用期間が定められている仕事をいう。

・季節とは、季節的な労働需要にたいし、又は季節的な余暇を利用して一定の期間（4カ月未満、4カ月以上の別を問わない。）を定めて就労する仕事をいう。

### 【パートタイム】

毎日就労する者については、1日の労働時間が一般従業員より短く、特定日又は特定期間就労する者については、1日の労働時間の長短を問わず1カ月（日雇的パートタイムにおいては1週）の所定労働時間が、一般従業員より短いものをいう。

なお、「パートタイム」は雇用期間の定めにより、「常用的パートタイム」、「臨時的パートタイム」及び「日雇的パートタイム」にわけられる。

### 【日雇】

日々雇用の仕事、又は1カ月未満に雇用期間が定められている者をいう。

### 【求職者数】

・「新規求職申込件数」とは、公共職業安定所でその月のうちに新たに受け付けた求職申込件数をいう。

・「月間有効求職者数」とは、「前月末日現在において、求職申込の有効期限が翌月以降にまたがっている就職未決定の求職者数」と、当月の「新規求職申込件数」の合計数をいう。

### 【求人数】

・「新規求人数」とは、公共職業安定所でその月のうちに新たに受け付けた求人数（採用予定人員）をいう。

・「月間有効求人数」とは、「前月から繰り越された有効求人数」と当月の「新規求人数」の合計数をいう。

### 【就職件数】

有効求職者が自安定所の紹介あっ旋により就職した件数をいう。

### 【充足数】

自安定所の有効求人が安定所（求人を連絡した他安定所を含む。）の紹介あっ旋により求職者と結合した件数をいう。

### 【求人倍率】

求職者1人あたり求人がどれだけあるかをみるもので、算出方法は次のとおり。

$$\text{新規求人倍率} = \frac{\text{新規求人数}}{\text{新規求職申込件数}}$$

$$\text{有効求人倍率} = \frac{\text{月間有効求人数}}{\text{月間有効求職者数}}$$

なお、求人倍率の「季節調整値」とは、一年を周期として繰り返す季節的変動要因を一定の方法により取り除いて計算した数値をいう。

### 【就職率】

$$\frac{\text{就職件数}}{\text{新規求職申込件数}} \times 100$$

### 【充足率】

$$\frac{\text{充足数}}{\text{新規求人数}} \times 100$$

## II 雇用保険業務関係

### 【適用事業所数】

労働者を雇用する事業所で、公共職業安定所に設置届出をしている事業所の数をいう。

### 【被保険者数】

適用事業所に雇用されている労働者であって、公共職業安定所にその届出がなされている者の数をいう。

### 【被保険者資格取得者数】

新規採用、中途採用を問わず適用事業所に新たに雇用され、公共職業安定所に届出のなされた者の数をいう。

### 【被保険者資格喪失者数】

適用事業所を離職し、その届出が公共職業安定所になされた者の数をいう。

### 【離職票交付件数】

公共職業安定所が、離職により被保険者でなくなったことの確認を行った者に交付した離職票の枚数をいう。

### 【離職票提出件数】

基本手当、高年齢求職者給付金、又は特例一時金の支給を受けようとする者が、公共職業安定所に出頭し離職票を提出した件数をいう。

### 【受給資格決定件数】

提出された離職票のうち、公共職業安定所が給付を受ける資格ありと決定した件数をいう。

### 【初回受給者数】

受給資格決定後、第1回目の給付を受けた者の数をいう。

### 【受給者実人員】

求職者給付（高年齢求職者給付金及び特例一時金を除く。）を受けた受給資格者の実数をいう。

### 【日雇受給者実人員】

日雇労働者が、職に就くことができない時に給付を受けた者の実際の数をいう。

### 【特定受給資格者】

倒産、解雇等により離職した者（雇用保険法第23条3項に該当する者）をいう。

最近の労働市場（速報）－ 6月－ ..... 2

内 容（5月）

1	労働市場の動向.....	4
	求職、求人、求人倍率、雇用保険給付の状況	
2	職業紹介の主要指標.....	6
	愛知県の動き、全国の動き	
3	月別にみた主な指標.....	8
4	安定所別にみた求職、求人、充足状況.....	10
5	年齢別常用職業紹介状況.....	12
6	職業別常用職業紹介状況.....	13
7	産業別・規模別求人、充足状況.....	14
8	中高年齢者の職業紹介状況.....	15
9	パートタイマーの職業紹介状況.....	16
10	あいちマザーズハローワークの職業紹介状況.....	17
11	名古屋人材銀行の職業紹介状況.....	17
12	ゆ〜じゃん・ハローワークあいち(愛知学生職業センター)の職業紹介状況.....	18
13	ヤングワークプラザあいち利用状況.....	18
14	名古屋外国人雇用サービスセンターの職業紹介状況.....	19
15	ハローワークプラザ名古屋の職業紹介状況.....	19
16	ハローワークプラザあらたまの職業紹介状況.....	19
17	日雇の職業紹介状況.....	20
18	港湾労働関係の職業紹介状況.....	21
19	雇用保険適用状況.....	22
	被保険者の種類別状況	
	産業別適用事業所及び被保険者の状況	
	月別、安定所別にみた適用状況	
20	雇用保険給付状況.....	24
	月別、安定所別にみた給付状況	
21	産業界の動向.....	27
22	主要労働経済指標.....	28

## 最近の労働市場（速報） — 6月 —

県下の公共職業安定所で取扱った平成20年6月の業務統計からみた労働市場の動きは、以下のとおりです。

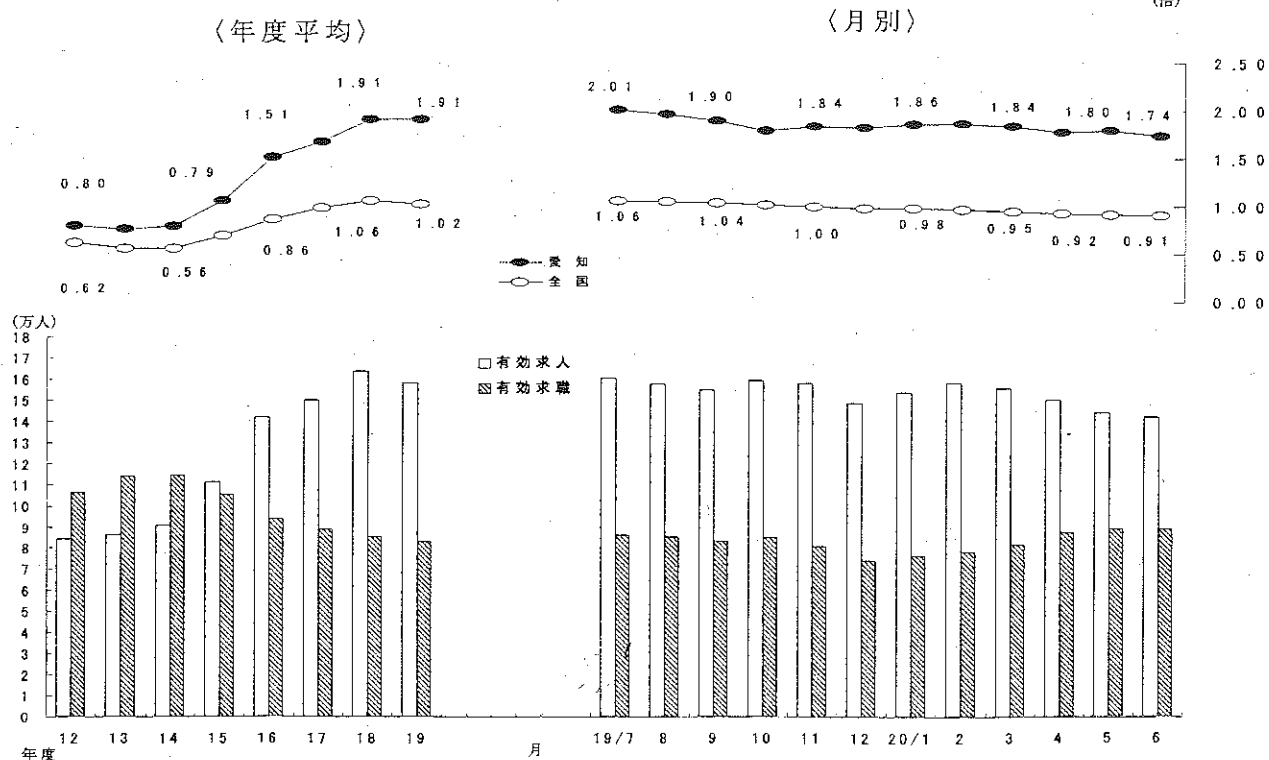
- ・ 6月の有効求人倍率（季節調整値）は1.74倍となり、前月の1.80倍を0.06ポイント下回った。  
月間有効求人数（季節調整値）は前月に比べ2.3%の減少となり、月間有効求職者数（同）は0.9%の増加となった。
- ・ 6月の新規求人倍率（季節調整値）は2.39倍となり、前月の2.64倍を0.25ポイント下回った。  
新規求人数（季節調整値）は前月に比べ9.6%の減少となり、新規求職申込件数（同）は0.3%の減少となった。

### ○ 労働市場の主要指標（新規学卒を除き、パートを含む）

年 月	求 職				求 人				就 職		求 人 倍 率	
	新 規		有 効		新 規		有 効		件 数	前 年 比	新 規 倍	有 効 倍
	人 数	前 年 比	人 数	前 年 比	人 数	前 年 比	人 数	前 年 比				
平成20年 4月	27,131	4.4	87,440	△ 0.3	52,567	△ 7.5	149,894	△ 11.2	6,053	△ 2.6	2.66 (1.94)	1.78 (1.71)
5月	22,187	0.9	89,155	△ 0.2	51,636	△ 12.3	144,165	△ 11.6	6,024	△ 5.0	2.64 (2.33)	1.80 (1.62)
6月	20,772	8.4	89,346	2.5	47,446	△ 16.5	141,986	△ 11.3	6,086	△ 1.6	2.39 (2.28)	1.74 (1.59)
前月比(差)	%	-	%	-	%	-	%	-	%	-	ポ △ 0.25	ポ △ 0.06
	△ 6.4		0.2		△ 8.1		△ 1.5		1.0		△ 0.05	△ 0.03

- (注) 1. 求人倍率の上段は季節調整値、下段の( )内は原数値。  
 2. 前月比(差)の上段は季節調整値、下段は原数値。  
 3. △印は減少率(差)であり、ポはポイントの略で倍率差を表す。(以下、各表同じ)

### 求人・求職及び求人倍率の推移（パート含む）



- (注) 月別の有効求人倍率並びに有効求人・有効求職は季節調整値。  
 なお、19年12月以前の季調済求人倍率は新季節指数により改訂済み

○ 新規求人主要産業別状況（新産業分類区分） 平成20年6月

産 業	新規求人	全 数		一 般（パートを除く）				パートタイム	
		人	%	人	%	うち常用	人	%	
建設業		3,027	△ 5.5	2,751	△ 5.4	2,718	△ 3.7	276	△ 6.4
製造業		8,360	△ 22.5	6,726	△ 23.1	5,645	△ 24.9	1,634	△ 20.1
食品製造業		713	△ 19.7	371	2.8	343	7.2	342	△ 35.1
繊維工業		116	△ 17.7	63	△ 31.5	63	△ 29.2	53	8.2
木材・木製品製造業		84	52.7	71	47.9	71	47.9	13	85.7
印刷・同関連業		191	△ 21.1	128	△ 26.9	128	△ 26.9	63	△ 6.0
プラスチック製品製造業		440	5.8	285	△ 2.1	285	△ 2.1	155	24.0
窯業・土石製品製造業		168	△ 30.3	126	△ 35.4	126	△ 31.5	42	△ 8.7
鉄鋼業		201	△ 20.9	170	△ 26.7	170	△ 26.7	31	40.9
金属製品製造業		618	0.5	454	△ 5.0	452	△ 5.4	164	19.7
一般機械器具製造業		1,250	△ 22.5	1,136	△ 20.1	1,132	△ 20.4	114	△ 40.3
電気機械器具製造業		435	△ 7.1	365	△ 2.1	365	△ 1.4	70	△ 26.3
情報通信機械器具製造業		384	△ 3.5	345	△ 0.9	337	31.6	39	△ 22.0
輸送用機械器具製造業		2,888	△ 31.9	2,609	△ 31.8	1,576	△ 43.4	279	△ 32.3
情報通信業		1,845	△ 22.5	1,657	△ 24.7	1,594	△ 23.8	188	3.9
情報サービス業		1,609	△ 25.5	1,534	△ 27.1	1,494	△ 26.0	75	31.6
運輸業		3,630	△ 9.9	3,115	△ 8.8	3,071	△ 6.8	515	△ 15.8
卸売・小売業		5,718	△ 7.8	3,346	△ 8.0	3,234	△ 8.7	2,372	△ 7.4
金融・保険業		272	△ 52.0	186	△ 42.6	181	△ 44.0	86	△ 64.6
飲食店、宿泊業		3,024	△ 24.7	1,461	△ 3.7	1,461	△ 3.6	1,563	△ 37.4
医療、福祉		5,038	△ 0.5	2,641	1.4	2,628	1.0	2,397	△ 2.4
社会保険・社会福祉・介護事業		2,189	△ 11.8	991	△ 9.8	988	△ 9.9	1,198	△ 13.4
サービス業(他に分類されないもの)		14,594	△ 22.3	10,924	△ 27.9	10,486	△ 27.0	3,670	1.2
その他の事業サービス業		8,200	△ 33.2	6,599	△ 36.2	6,196	△ 36.1	1,601	△ 17.1
計		47,446	△ 16.5	33,557	△ 19.1	31,684	△ 18.8	13,889	△ 9.5
規模別	4人以下	3,756	△ 15.6	2,604	△ 16.5	2,530	△ 16.7	1,152	△ 13.5
	5～29人	17,321	△ 21.0	12,008	△ 20.4	11,644	△ 19.2	5,313	△ 22.3
	30～99人	14,660	△ 11.5	10,009	△ 17.5	9,828	△ 17.5	4,651	4.8
	100～299人	6,616	△ 11.9	4,820	△ 18.2	4,621	△ 17.6	1,796	11.2
	300～499人	1,810	△ 0.3	1,429	7.0	1,398	6.5	381	△ 20.6
	500～999人	853	△ 14.7	628	△ 13.3	612	△ 6.7	225	△ 18.5
1000人以上	2,430	△ 31.8	2,059	△ 35.7	1,051	△ 49.7	371	1.9	

(注) 1 主要産業であるため、全産業計とは一致しない。一般には臨時・季節を含む。  
 2 16年4月内容から、平成14年3月改訂の「日本標準産業分類」に基づく産業区分により表章したもの。  
 3 「情報通信業」には、通信業、放送業、ソフトウェア業、情報処理・提供サービス業、インターネット附随サービス業等が含まれる。  
 4 「サービス業(他に分類されないもの)」には、労働者派遣業などを含むその他の事業サービス業の他、洗濯・理容・美容・浴場業、旅行業、娯楽業、産業廃棄物業、機械修理業、広告業、警備業等が含まれる。

○ 中高年齢者の求職状況 平成20年6月 (新規学卒を除き、パート含む。)

項目	年月	平成20年6月	平成20年5月	平成19年6月	対前月増減率	対前年同月増減率
中高年齢者の新規求職申込件数		6,925 件	7,239 件	6,137 件	△ 4.3 %	12.8 %
中高年齢者の月間有効求職者数		33,320 人	33,233 人	31,402 人	0.3	6.1
うち高年齢者数		21,258 人	21,363 人	20,002 人	△ 0.5	6.3
全有効求職者のうち中高年齢者の占める割合		37.3 %	37.3 %	36.0 %	0.0 ポ	1.3 ポ
うち高年齢者の占める割合		23.8	24.0	22.9	△ 0.2	0.9

(注) 「中高年齢者」とは、45歳以上の者。「高年齢者」とは、55歳以上の者。

○ 雇用保険業務の状況 平成20年6月

項目	年月	平成20年6月	平成20年5月	平成19年6月	対前月増減率	対前年同月増減率
適用関係	月末現在事業所数	104,421 所	104,285 所	103,553 所	0.1 %	0.8 %
	資格取得者数	36,567 人	59,466 人	39,310 人	△ 38.5	△ 7.0
	資格喪失者数	32,979	38,448	33,764	△ 14.2	△ 2.3
	月末現在被保険者数	2,520,419	2,516,259	2,437,011	0.2	3.4
給付関係	受給資格決定件数	7,135 件	9,061 件	6,865 件	△ 21.3	3.9
	受給者実人員	25,943 人	25,490 人	25,714 人	1.8	0.9
	受給者の割合	29.0 %	28.6 %	29.5 %	0.4 ポ	△ 0.5 ポ

## 労働市場の動向 —20年5月—

### 1 求人倍率の状況

有効求人倍率（季節調整値）については、前月に比べ有効求人数、有効求職者数ともに増加し、求人数の増加（前月比2.8%増）が求職者数の増加（前月比1.9%増）を上回ったため、前月の1.78倍から0.02ポイント上昇し、1.80倍となった。

新規求人倍率（季節調整値）についても、前月に比べ新規求人数、新規求職者数ともに増加したが、求職者数の増加（前月比8.9%増）が求人数の増加（前月比8.1%増）を上回ったため、前月の2.66倍から0.02ポイント低下し、2.64倍となった。

### 2 求人の状況

新規求人数（原数値）については、前年同月に比べ12.3%減となった。

新規求人の動きを産業別に前年同月比で見ると、サービス業（29.3%減）、情報通信業（24.6%減）、運輸業（22.9%減）、卸売・小売業（16.1%減）、製造業（2.9%減）はいずれも減少したが、飲食店、宿泊業（33.6%増）、医療、福祉（5.3%増）、金融・保険業（2.8%増）、建設業（0.5%増）はいずれも増加した。

製造業を主要業種別にみると、窯業・土石製品製造業（39.8%減）、繊維工業（34.0%減）、金属製品製造業（27.6%減）、印刷・同関連業（26.5%減）、プラスチック製品製造業（22.6%減）、電気機械器具製造業（14.6%減）、木材・木製品製造業（8.9%減）、食料品製造業（5.0%減）、一般機械器具製造業（1.6%減）はいずれも減少したが、鉄鋼業（33.6%増）、輸送用機械器具製造業（17.4%増）、情報通信機械器具製造業（2.7%増）はいずれも増加した。

また、月間有効求人数（原数値）は、前年同月に比べ11.6%減となった。

### 3 求職の状況

新規求職者数（原数値）については、前年同月比0.9%増となった。

新規求職者（パート除く常用）の内訳を前年同月比で見ると、在職者（16.4%増）、事業主都合離職者（9.4%増）、定年到達者（8.5%増）、無業者（0.8%増）はいずれも増加し、自己都合離職者（7.8%減）は減少した。

また、月間有効求職者数（原数値）は、前年同月比0.2%減となった。（67か月連続減）

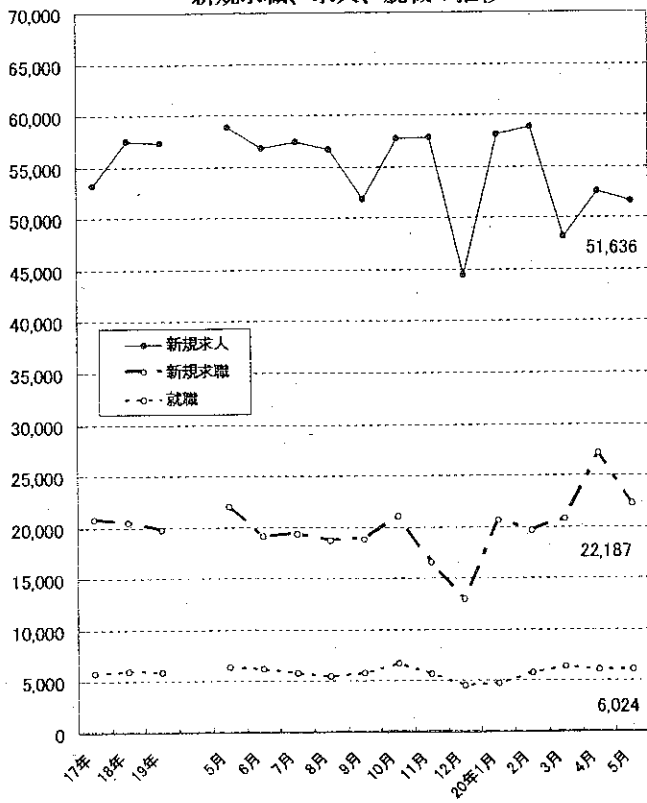
### 4 就職の状況

公共職業安定所の紹介による就職件数については6,024件で、前年同月比5.0%減となり、就職率（求職者のうち安定所の紹介で就職した者の割合）は27.2%と、前年同月に比べ1.6ポイント低下した。

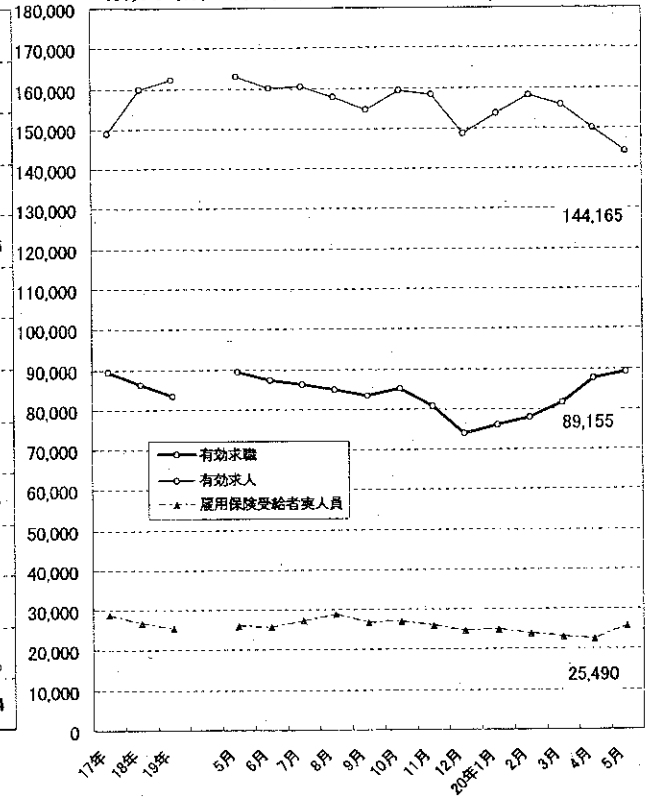
### 5 雇用保険受給者の状況

雇用保険受給者実人員については、前年同月比1.2%減となった。

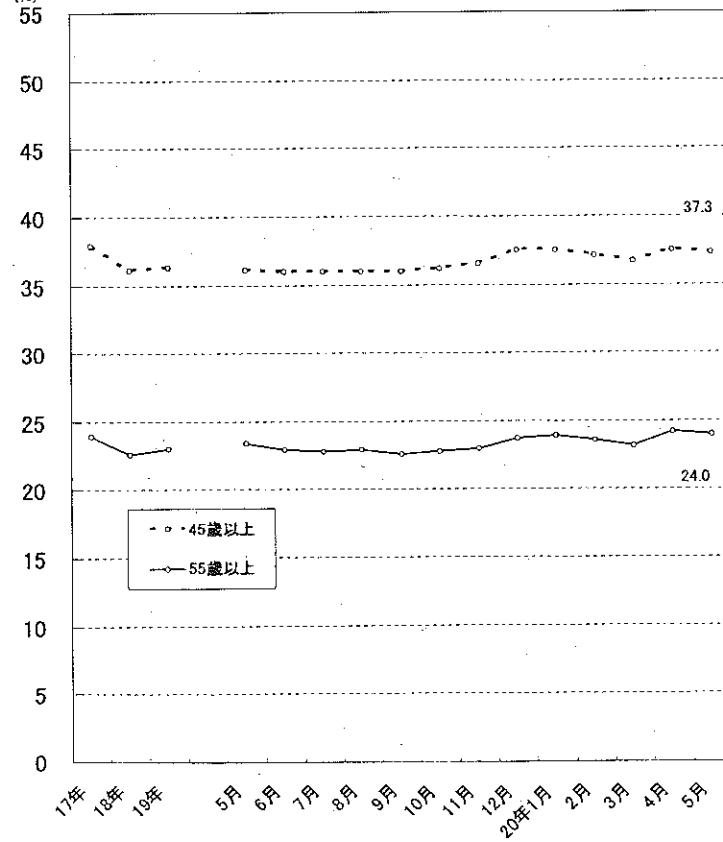
新規求職、求人、就職の推移



有効求職、求人、雇用保険受給者実人員の推移



月間有効求職者に占める中高年齢者の割合



## 2 職業紹介の主要指標

### (1) 愛知県の動き

年月	1 新規求職申込件数		2 月間有効求職者数			3 新規求人数		4 月間 有効求人 数	5 就職件数		
	件	うち(保)受給者の割合 %	人	うち45歳以上の割合 %	うち(保)受給者の割合 %	人	うち常用の割合 %		件	うち45歳以上の割合 %	うち(保)受給者の割合 %
平成15年 (月平均)	23,692	40.3	107,542	42.9	57.7	39,187	93.9	102,983	5,680	33.1	25.3
平成16年 "	22,224	40.4	96,478	40.1	55.3	49,134	93.8	135,447	5,820	32.2	24.3
平成17年 "	20,803	41.7	89,369	37.9	56.0	53,196	93.3	148,979	5,760	31.4	26.6
平成18年 "	20,464	39.0	86,337	36.1	53.3	57,523	92.9	159,793	6,005	31.2	26.4
平成19年 "	19,726	37.8	83,305	36.3	51.5	57,355	93.6	162,138	5,852	31.6	26.1
平成19年 5月	21,994	39.6	89,310	36.1	50.2	58,855	94.4	163,080	6,339	30.1	25.8
6月	19,158	35.9	87,175	36.0	51.2	56,834	92.5	160,017	6,182	31.0	26.4
7月	19,355	38.9	86,260	36.0	52.7	57,434	93.4	160,346	5,767	32.0	26.2
8月	18,781	38.2	85,028	36.0	53.4	56,765	96.5	157,677	5,410	32.1	27.9
9月	18,888	35.4	83,337	36.0	52.6	51,875	92.6	154,778	5,739	31.2	26.1
10月	21,152	40.2	85,080	36.2	52.3	57,768	94.9	159,369	6,648	32.3	26.6
11月	16,569	37.0	80,719	36.5	52.0	57,887	92.8	158,289	5,635	33.2	26.9
12月	12,933	37.6	73,979	37.5	52.8	44,456	91.2	148,587	4,561	33.4	27.4
平成20年 1月	20,642	35.6	75,972	37.5	51.9	58,213	93.4	153,516	4,701	33.6	26.8
2月	19,667	32.9	77,935	37.1	49.0	58,933	94.4	158,178	5,800	32.6	23.9
3月	20,779	30.6	81,380	36.7	46.3	48,169	91.8	155,601	6,384	31.4	23.0
4月	27,131	38.1	87,440	37.5	46.6	52,567	95.3	149,894	6,053	31.1	21.3
5月	22,187	34.5	89,155	37.3	46.6	51,636	94.1	144,165	6,024	31.8	22.9

(注) 新規学卒を除き、パートを含む。(保)雇用保険

### 新規求職件数の動き (愛知県)

平成17年平均100(20,803件)

年	月	1月	2月	3月	4月	5月	6月	7月	8月	9月	10月	11月	12月
平成15年		117.7	111.8	118.3	164.4	127.5	112.8	112.7	99.9	119.1	121.5	84.1	76.9
16年		119.6	105.8	125.5	154.0	106.2	109.0	101.1	98.1	104.2	100.4	89.6	68.6
17年		103.8	92.3	106.2	136.7	106.4	100.3	91.2	96.7	103.9	109.3	88.2	65.0
18年		104.9	96.5	108.9	130.8	105.7	99.1	92.0	94.7	99.5	100.2	82.2	65.9
19年		103.6	93.9	100.0	124.9	105.7	92.1	93.0	90.3	90.8	101.7	79.6	62.2
20年		99.2	94.5	99.9	130.4	106.7							

(注) 新規学卒を除き、パートを含む。

### 新規求人数の動き (愛知県)

平成17年平均100(53,196件)

年	月	1月	2月	3月	4月	5月	6月	7月	8月	9月	10月	11月	12月
平成15年		74.2	67.2	63.6	66.1	66.7	64.8	72.4	72.8	85.9	89.3	77.8	83.2
16年		90.7	86.4	93.8	88.6	72.1	96.4	91.4	76.0	110.5	109.2	98.8	94.3
17年		109.9	97.3	102.9	103.2	84.4	101.3	98.2	94.1	110.7	110.3	93.0	94.7
18年		110.2	108.7	105.3	104.0	98.8	108.6	106.2	109.5	111.2	116.7	120.6	97.6
19年		119.4	122.6	114.3	106.8	110.6	106.8	108.0	106.7	97.5	108.6	108.8	83.6
20年		109.4	110.8	90.6	98.8	97.1							

(注) 新規学卒を除き、パートを含む。



6 充足数		7 日 雇		諸 比 率					
人	うち県外 からの割合	前月から繰 越された有 効求職者数	新規求職 申込件数	季調済求人倍率		求 人 倍 率		就 職 率 ( $\frac{5}{1} \times 100$ )	充 足 率 ( $\frac{6}{3} \times 100$ )
				新 規	有 効	新 規 (3/1)	有 効 (4/2)		
	%	人	人	倍	倍	倍	倍	%	%
6,925	22.5	783	7	-	-	1.65	0.96	24.0	17.7
7,306	24.8	690	4	-	-	2.21	1.40	26.2	14.9
7,332	25.9	635	5	-	-	2.56	1.67	27.7	13.8
7,447	24.1	528	5	-	-	2.81	1.85	29.3	12.9
7,225	23.9	333	3	-	-	2.91	1.95	29.7	12.6
7,792	23.9	326	-	3.15	2.02	2.68	1.83	28.8	13.2
7,599	23.4	322	3	3.00	2.02	2.97	1.84	32.3	13.4
7,202	24.9	323	3	2.93	2.01	2.97	1.86	29.8	12.5
6,907	26.4	322	3	2.95	1.97	3.02	1.85	28.8	12.2
6,888	21.9	325	4	2.68	1.90	2.75	1.86	30.4	13.3
8,231	23.9	328	2	2.61	1.80	2.73	1.87	31.4	14.2
6,974	24.6	327	3	2.83	1.84	3.49	1.96	34.0	12.0
5,887	27.5	321	2	2.60	1.83	3.44	2.01	35.3	13.2
5,732	23.5	321	6	2.74	1.86	2.82	2.02	22.8	9.8
7,446	27.6	293	4	2.90	1.87	3.00	2.03	29.5	12.6
7,755	22.8	294	3	2.56	1.84	2.32	1.91	30.7	16.1
7,383	23.1	294	5	2.66	1.78	1.94	1.71	22.3	14.0
7,065	20.1	297	2	2.64	1.80	2.33	1.62	27.2	13.7

※ 平成19年12月以前の季調済求人倍率は新季節指数により改訂済み

## (2) 全国の動き

年月	1 新規求職	2 月間有効	3 新 規	4 月間有効	5 就職件数	6 受 給 者	7 季 調 済 求人倍率		8 求人倍率	
	申込件数	求職者数	求 人 数	求 人 数		実 人 員	新 規	有 効	新 規	有 効
	千件	千人	千人	千人	千件	千人	倍	倍	倍	倍
平成15年 (月平均)	625	2,597	670	1,670	176	889	-	-	1.07	0.64
平成16年 "	592	2,369	762	1,956	179	717	-	-	1.29	0.83
平成17年 "	564	2,272	826	2,163	177	642	-	-	1.46	0.95
平成18年 "	551	2,164	861	2,295	178	593	-	-	1.56	1.06
平成19年 "	531	2,094	806	2,180	171	568	-	-	1.52	1.04
平成19年 5月	579	2,264	801	2,180	197	596	1.54	1.06	1.38	0.96
6月	503	2,176	790	2,119	175	586	1.54	1.07	1.57	0.97
7月	492	2,115	799	2,119	162	619	1.53	1.06	1.62	1.00
8月	484	2,063	809	2,143	150	637	1.54	1.05	1.67	1.04
9月	485	2,024	775	2,154	160	591	1.48	1.04	1.60	1.06
10月	550	2,073	849	2,213	181	599	1.47	1.02	1.54	1.07
11月	447	1,986	744	2,114	159	535	1.46	1.00	1.66	1.06
12月	399	1,871	620	1,944	126	542	1.43	0.98	1.56	1.04
平成20年 1月	577	1,948	789	1,956	129	542	1.49	0.98	1.37	1.00
2月	531	1,997	790	2,028	156	518	1.40	0.97	1.49	1.02
3月	564	2,072	721	2,051	186	499	1.25	0.95	1.28	0.99
4月	703	2,204	711	1,956	179	500	1.38	0.93	1.01	0.89
5月	545	2,187	676	1,840	166	552	1.35	0.92	1.24	0.84

(注) 新規学卒を除き、パートを含む。

※ 平成19年12月以前の季調済求人倍率は新季節指数により改訂済み

### 3 月別にみた主な指標

項目		月	1 月	2 月	3 月	4 月	5 月
求	1 新規求職申込件数	平成19年	21,554	19,532	20,812	25,984	21,994
		平成20年	20,642	19,667	20,779	27,131	22,187
		前年同月比 (%)	△ 4.2	0.7	△ 0.2	4.4	0.9
	→うち 常 用	平成19年	21,541	19,525	20,798	25,964	21,989
		平成20年	20,634	19,657	20,772	27,122	22,173
	→うち 臨時・季節	平成19年	13	7	14	20	5
		平成20年	8	10	7	9	14
	→うち 中高年齢者 (45歳以上)	平成19年	7,020	6,094	6,424	9,336	6,994
		平成20年	7,063	6,390	6,829	10,257	7,239
	職	2 月間有効求職者	平成19年	78,212	79,656	83,234	87,667
平成20年			75,972	77,935	81,380	87,440	89,155
		前年同月比 (%)	△ 2.9	△ 2.2	△ 2.2	△ 0.3	△ 0.2
→うち 常 用		平成19年	78,181	79,628	83,195	87,624	89,273
		平成20年	75,932	77,901	81,345	87,404	89,119
→うち 中高年齢者 (45歳以上)		平成19年	28,860	28,822	29,668	31,935	32,284
	平成20年	28,494	28,889	29,879	32,822	33,233	
紹介	3 紹介件数	平成19年	22,791	25,011	27,167	25,544	26,083
		平成20年	25,646	27,001	28,751	28,575	28,917
就	4 就職件数	平成19年	5,024	5,803	6,905	6,215	6,339
		平成20年	4,701	5,800	6,384	6,053	6,024
		前年同月比 (%)	△ 6.4	△ 0.1	△ 7.5	△ 2.6	△ 5.0
	→うち 中高年齢者 (45歳以上)	平成19年	1,602	1,801	2,142	1,903	1,906
		平成20年	1,580	1,889	2,002	1,885	1,914
	→うち (保)受給者	平成19年	1,351	1,467	1,719	1,455	1,637
平成20年		1,258	1,385	1,466	1,291	1,378	
求	5 新規求人件数	平成19年	63,526	65,235	60,802	56,826	58,855
		平成20年	58,213	58,933	48,169	52,567	51,636
		前年同月比 (%)	△ 8.4	△ 9.7	△ 20.8	△ 7.5	△ 12.3
	→うち 常 用	平成19年	59,056	61,682	56,118	53,708	55,587
		平成20年	54,349	55,645	44,225	50,097	48,575
	→うち 臨時・季節	平成19年	4,470	3,553	4,684	3,118	3,268
平成20年		3,864	3,288	3,944	2,470	3,061	
6 新規求人件数	平成19年	24,995	25,837	24,108	22,884	23,536	
	平成20年	24,048	24,078	20,524	21,366	21,571	
人	7 月間有効求人件数	平成19年	167,648	170,793	176,342	168,735	163,080
		平成20年	153,516	158,178	155,601	149,894	144,165
		前年同月比 (%)	△ 8.4	△ 7.4	△ 11.8	△ 11.2	△ 11.6
充	8 充足数	平成19年	6,374	6,869	8,380	7,598	7,792
		平成20年	5,732	7,446	7,755	7,383	7,065
	→うち 常 用	平成19年	5,622	6,545	7,649	6,988	7,150
		平成20年	5,205	6,562	7,095	6,729	6,455
	→うち 臨時・季節	平成19年	752	324	731	610	642
		平成20年	527	884	660	654	610
→うち 他県から	平成19年	1,646	1,423	1,840	1,726	1,861	
	平成20年	1,348	2,055	1,772	1,705	1,419	

(注) 1. 新規学卒を除き、パートを含む。  
2. △印は減少率(差)である(以下、各表同じ。)

6 月	7 月	8 月	9 月	10 月	11 月	12 月	計	
19,158	19,355	18,781	18,888	21,152	16,569	12,933	236,712	
19,151	19,339	18,778	18,885	21,145	16,556	12,923	236,594	求
7	16	3	3	7	13	10	118	
6,137	6,301	5,960	6,009	7,303	5,407	4,410	77,395	
87,175	86,260	85,028	83,337	85,080	80,719	73,979	999,657	
87,142	86,220	84,989	83,312	85,061	80,689	73,945	999,259	職
31,402	31,077	30,622	29,984	30,780	29,465	27,765	362,664	
25,458	24,321	22,836	25,424	27,512	24,046	17,574	293,767	紹介
6,182	5,767	5,410	5,739	6,648	5,635	4,561	70,228	就
1,916	1,844	1,736	1,793	2,150	1,870	1,524	22,187	
1,632	1,510	1,512	1,499	1,769	1,516	1,250	18,317	職
56,834	57,434	56,765	51,875	57,768	57,887	44,456	688,263	求
52,594	53,645	54,783	48,049	54,796	53,740	40,532	644,290	
4,240	3,789	1,982	3,826	2,972	4,147	3,924	43,973	
22,790	23,544	22,470	21,397	23,334	22,677	18,136	275,708	
160,017	160,346	157,677	154,778	159,369	158,289	148,587	1,945,661	人
7,599	7,202	6,907	6,888	8,231	6,974	5,887	86,701	
6,985	6,603	6,237	6,434	7,574	6,291	5,156	79,234	充
614	599	670	454	657	683	731	7,467	
1,779	1,790	1,825	1,510	1,970	1,719	1,620	20,709	足

#### 4 安定所別にみた求職、求人、充足状況

項目		安定所別	県計	名古屋中	名古屋南	名古屋東	豊橋	岡崎	一宮
求	1 新規求職申込件数		22,187	3,889	2,271	2,209	1,592	1,153	1,571
	前年同月比(%)		0.9	14.7	5.6	14.6	△ 3.4	1.0	1.5
	→うち 男子		10,514	1,823	1,155	1,050	779	530	750
	→うち 女子		11,574	2,046	1,104	1,150	809	621	808
	→うち 常用		22,173	3,883	2,270	2,208	1,591	1,153	1,570
	→うち 45歳以上		7,239	1,183	842	792	494	322	499
→うち 55歳以上		4,310	661	494	494	286	196	283	
職	2 月間有効求職者数		89,155	14,875	9,125	9,664	6,002	4,792	5,946
	前年同月比(%)		△ 0.2	14.4	1.4	12.9	0.4	0.5	△ 0.5
	→うち 45歳以上		33,233	5,172	3,765	3,798	2,098	1,703	2,194
→うち 55歳以上		21,363	3,094	2,381	2,460	1,288	1,089	1,391	
紹介	3 紹介件数		28,917	5,831	2,937	2,464	2,249	1,303	2,299
就	4 就職件数		6,024	897	511	451	531	269	483
	前年同月比(%)		△ 5.0	4.8	△ 15.1	7.4	△ 9.1	△ 9.1	0.4
	→うち 男子		3,100	415	278	241	271	125	267
	→うち 女子		2,902	477	230	209	259	143	214
	→うち 45歳以上		1,914	292	191	173	145	68	149
	→うち 55歳以上		1,039	161	96	107	69	31	88
	→うち (保)受給者		1,378	235	113	111	127	57	88
	管内へ		3,343	297	256	190	405	174	279
管外へ		2,328	532	231	229	99	81	154	
他県へ		353	68	24	32	27	14	50	
職	5 就職率 ( $\frac{4}{1} \times 100$ ) (%)		27.2	23.1	22.5	20.4	33.4	23.3	30.7
	45歳以上(%)		26.4	24.7	22.7	21.8	29.4	21.1	29.9
	55歳以上(%)		24.1	24.4	19.4	21.7	24.1	15.8	31.1
求	6 新規求人数		51,636	14,617	3,092	4,694	2,250	4,633	2,969
	前年同月比(%)		△ 12.3	△ 11.4	△ 22.0	△ 9.0	△ 15.2	9.6	△ 5.6
	→うち 常用		48,575	13,995	3,019	4,614	2,129	4,160	2,659
人	7 月間有効求人数		144,165	40,269	9,258	14,685	6,850	9,211	8,571
	前年同月比(%)		△ 11.6	△ 10.3	△ 22.0	△ 0.2	△ 14.1	△ 0.8	△ 8.3
	8 求人倍率(新規)		2.33	3.76	1.36	2.12	1.41	4.02	1.89
(有効)		1.62	2.71	1.01	1.52	1.14	1.92	1.44	
充	9 充足数		7,065	1,340	539	560	506	267	403
	→うち 常用		6,455	1,251	523	548	483	262	385
	→うち 他県から		1,419	255	62	89	22	10	58
足	10 充足率 ( $\frac{9}{6} \times 100$ ) (%)		13.7	9.2	17.4	11.9	22.5	5.8	13.6
	他県からの流入率(%)		20.1	19.0	11.5	15.9	4.3	3.7	14.4

- (注) 1. 新規学卒を除き、パートを含む。  
 2. 名古屋中安定所には、あいちマザーズハローワーク・名古屋外国人雇用サービスセンター・愛知学生職業センター・ハローワークプラザ名古屋を含む。名古屋南安定所には、ハローワークプラザあらたまを含む。  
 3. 平成19年4月から、蒲郡安定所は豊川安定所の出張所となったが、「豊川(本所)」の欄には蒲郡出張所分を含まない。豊川安定所の数値を、蒲郡(出張所)の欄には蒲郡出張所の数値を計上している。  
 4. 平成16年11月から求職申込書における「性別」欄の記載が任意となったことに伴い、男女別の合計は男女計の値と必ずしも一致しない。  
 5. 平成20年3月末をもって名古屋北公共職業安定所は再編により廃止。

(5月)

半田	瀬戸	豊田	津島	刈谷	西尾	犬山	豊川 (本所)	新城	春日井	蒲郡 (出張所)	
1,256	687	1,299	986	1,589	479	828	650	218	1,199	311	求
1.0	△ 1.2	4.3	△ 2.4	3.1	9.9	2.5	△ 10.2	△ 23.0	8.8	34.6	
573	346	601	507	678	205	394	291	104	590	138	
677	339	695	476	900	274	429	357	112	605	172	
1,256	687	1,296	986	1,589	479	828	650	218	1,198	311	
408	278	387	363	449	152	274	211	85	391	109	
248	195	222	227	271	82	182	122	47	242	58	
5,253	2,780	5,170	3,915	6,021	1,693	3,142	2,601	753	5,544	1,136	職
0.2	△ 1.9	2.3	△ 0.4	0.4	△ 2.1	△ 1.9	△ 5.8	△ 18.7	4.0	10.5	
2,008	1,137	1,830	1,543	1,995	609	1,183	898	328	2,261	430	
1,343	803	1,251	1,031	1,308	378	805	548	201	1,558	257	
1,497	867	1,422	1,309	1,794	609	1,067	950	301	1,637	381	紹介
392	214	361	300	422	174	199	241	106	350	111	就
3.7	1.9	3.4	△ 8.8	2.7	1.8	△ 9.1	△ 5.5	△ 0.9	10.4	1.8	
192	126	181	160	201	88	100	125	54	206	62	
200	86	179	140	219	85	97	116	52	144	48	
123	94	94	95	116	51	64	72	35	114	34	
54	65	61	54	67	22	39	34	19	57	15	
86	61	88	66	86	39	42	59	18	83	16	
257	118	247	181	266	111	88	161	54	191	65	
117	81	108	100	148	62	84	76	44	130	43	
18	15	6	19	8	1	27	4	8	29	3	
31.2	31.1	27.8	30.4	26.6	36.3	24.0	37.1	48.6	29.2	35.7	職
30.1	33.8	24.3	26.2	25.8	33.6	23.4	34.1	41.2	29.2	31.2	
21.8	33.3	27.5	23.8	24.7	26.8	21.4	27.9	40.4	23.6	25.9	
2,423	781	3,919	1,866	4,202	671	882	790	274	3,227	346	求
△ 19.1	△ 21.4	53.7	△ 23.2	△ 14.8	△ 2.8	△ 31.5	△ 33.1	△ 14.6	△ 8.2	7.8	
2,388	671	3,787	1,720	3,377	664	832	779	273	3,176	332	人
7,248	2,516	10,093	5,935	11,893	2,150	2,452	2,888	768	7,136	954	
△ 8.0	△ 12.9	8.0	△ 6.9	△ 13.4	△ 0.4	△ 29.6	△ 23.8	△ 8.9	△ 5.8	△ 7.3	
1.93	1.14	3.02	1.89	2.64	1.40	1.07	1.22	1.26	2.69	1.11	
1.38	0.91	1.95	1.52	1.98	1.27	0.78	1.11	1.02	1.29	0.84	
358	167	480	278	1,006	163	172	253	72	353	81	充
341	161	424	260	685	160	171	246	72	341	75	
40	17	160	33	553	9	41	8	1	50	1	
14.8	21.4	12.2	14.9	23.9	24.3	19.5	32.0	26.3	10.9	23.4	足
11.2	10.2	33.3	11.9	55.0	5.5	23.8	3.2	1.4	14.2	1.2	

## 5 年齢別常用職業紹介状況

(5月)

区 分		項 目	1 月間有効 求 人 数	2 月間有効 求 職 者 数	3 就 職 件 数	4 有 効 求 人 倍 率 (1/2)
全 数	年 齢 計		135,425	89,119	5,810	1.52
		19歳以下	2,653	1,527	164	1.74
		20～24歳	15,860	9,085	729	1.75
		25～29歳	24,546	14,403	838	1.70
		30～34歳	21,956	13,171	884	1.67
		35～39歳	16,610	10,361	777	1.60
		40～44歳	10,722	7,355	586	1.46
		45～49歳	8,767	6,138	452	1.43
		50～54歳	8,156	5,726	383	1.42
		55～59歳	11,268	7,922	410	1.42
		60～64歳	10,479	9,371	429	1.12
	65歳以上	4,408	4,060	158	1.09	
男	年 齢 計			42,557	3,047	
		19歳以下		744	83	
		20～24歳		3,709	315	
		25～29歳		5,411	430	
		30～34歳		5,131	447	
		35～39歳		4,569	367	
		40～44歳		3,305	257	
		45～49歳		2,981	222	
		50～54歳		3,002	215	
		55～59歳		4,632	267	
		60～64歳		6,016	321	
	65歳以上		3,057	123		
女	年 齢 計			46,267	2,742	
		19歳以下		775	81	
		20～24歳		5,359	412	
		25～29歳		8,958	405	
		30～34歳		8,015	435	
		35～39歳		5,767	407	
		40～44歳		4,037	327	
		45～49歳		3,138	230	
		50～54歳		2,702	166	
		55～59歳		3,254	140	
		60～64歳		3,304	106	
	65歳以上		958	33		

(注) 1. 新規学卒を除き、パートを含む。

2. 年齢別の求人数・求人倍率は「就職機会積み上げ方式」による。この方式は、個々の求人について、求人数を対象となる年齢階級〔5歳刻みの11階級〕の総月間有効求職者数で除して当該求人に係る求職者1人当たりの就職機会を算定し、全有効求人についてこの就職機会を足し上げることにより、年齢別有効求人倍率を算出。年齢別月間有効求人数は、年齢別有効求人倍率に年齢別月間有効求職者数を乗じて算出。

## 6 職業別常用職業紹介状況

(5月)

職業	項目	1 月 間 有 効 求 職 者 数		2 月 間 有 効 求 職 者 数	3 就 職 件 数		4 有 効 求 職 倍 率 (2/1)
			うち 男			うち 男	
職 業 計		89,119	42,557	135,425	5,810	3,047	1.52
専 門 的 ・ 技 術 的 職 業		11,464	4,545	33,062	855	250	2.88
管 理 的 職 業		244	225	270	12	12	1.11
事 務 的 職 業		27,172	5,319	10,812	1,318	174	0.40
一 般 事 務 員		23,970	3,986	7,623	1,016	90	0.32
会 計 事 務 員		1,365	516	1,079	120	21	0.79
営 業 ・ 販 売 関 連 事 務 員		1,124	331	1,056	85	11	0.94
販 売 の 職 業		9,790	5,813	16,292	440	305	1.66
サ ー ビ ス の 職 業		4,606	1,908	17,909	397	172	3.89
飲 食 物 調 理 の 職 業		1,749	875	5,685	187	83	3.25
接 客 サ ー ビ ス の 職 業		979	336	6,739	70	21	6.88
居 住 施 設 ・ ビ ル 等 の 管 理 職 業		454	412	441	53	49	0.97
保 安 の 職 業		601	578	3,733	88	86	6.21
運 輸 ・ 通 信 の 職 業		3,540	3,304	9,446	361	344	2.67
自 動 車 運 転 の 職 業		2,852	2,709	8,141	308	293	2.85
生 産 工 程 ・ 労 務 の 職 業		28,124	18,695	43,484	2,315	1,690	1.55
窯 業 製 品 製 造 の 職 業		200	147	333	40	32	1.67
金 属 加 工 の 職 業		1,777	1,589	5,131	320	280	2.89
金 属 溶 接 ・ 溶 断 の 職 業		341	331	1,052	37	36	3.09
一 般 機 械 器 具 組 立 ・ 修 理 の 職 業		1,913	1,460	2,309	75	64	1.21
電 気 機 械 器 具 組 立 ・ 修 理 の 職 業		905	525	2,181	98	62	2.41
輸 送 用 機 械 器 具 組 立 ・ 修 理 の 職 業		2,988	2,109	7,671	172	132	2.57
食 料 品 製 造 の 職 業		940	376	1,444	115	57	1.54
紡 織 の 職 業		101	60	217	32	22	2.15
衣 服 ・ 繊 維 製 品 製 造 の 職 業		209	38	395	28	5	1.89
木 ・ 竹 ・ 草 ・ つる 製 品 製 造 の 職 業		269	237	288	32	28	1.07
ゴ ム ・ プ ラ ス チ ッ ク 製 品 製 造 の 業 務		601	381	1,364	114	73	2.27
そ の 他 の 製 造 ・ 制 作 の 職 業		1,178	557	2,422	130	76	2.06
定 置 機 関 ・ 機 械 , 建 設 機 械 運 転 の 職 業		273	271	581	25	25	2.13
電 気 作 業 者		256	252	1,200	30	30	4.69
建 設 の 職 業		406	397	1,430	50	49	3.52
土 木 ・ 舗 装 ・ 鉄 道 線 路 工 事 の 職 業		489	482	1,258	49	48	2.57
運 搬 労 務 の 職 業		2,700	2,128	5,361	373	312	1.99
そ の 他 の 労 務 の 職 業		11,519	6,528	5,604	419	215	0.49
I T 関 連 職 業 合 計		2,038	1,332	7,561	92	66	3.71
福 祉 関 連 職 業 合 計		3,693	507	11,741	395	57	3.18
( うち 介 護 関 係 )		1,748	400	5,892	204	46	3.37

(注) 1. 新規学卒を除き、パートを含む。  
2. 主な職業のみであるので、計とは一致しない。

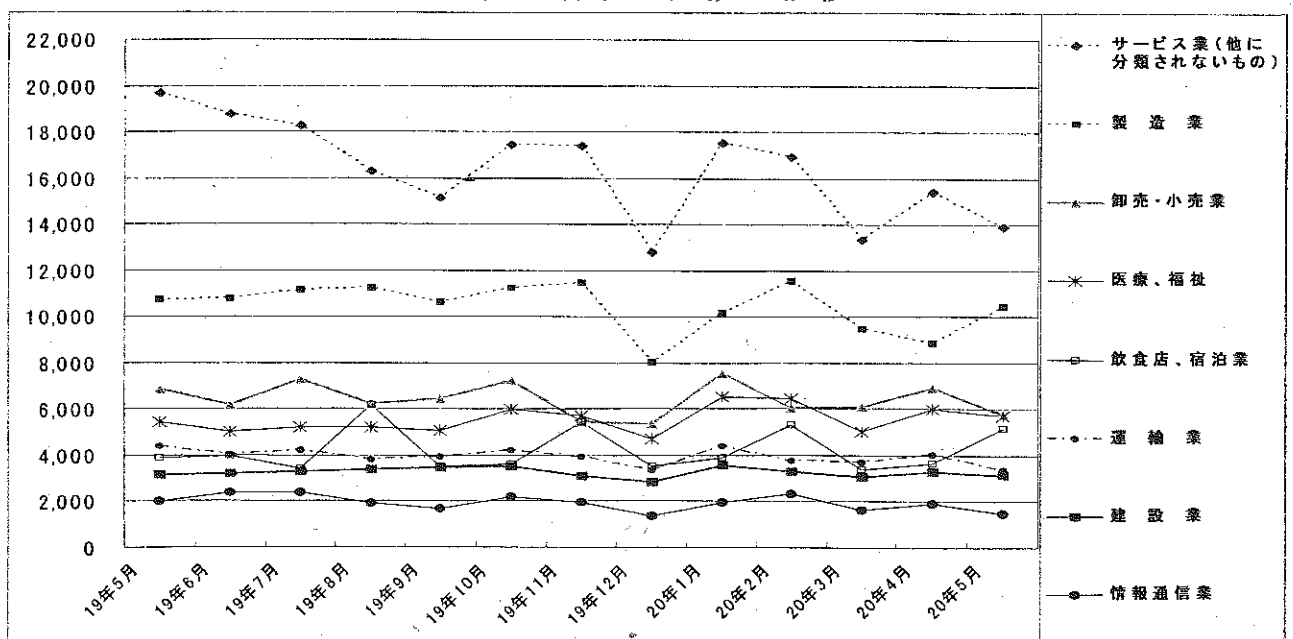
# 7 産業別・規模別求人、充足状況

(5月分)

項目 産業・規模	1 新規求人数				2 充足数			充足率 2/1×100	
	計	前年 同月比	うち 常用	うち 臨時・ 季節	計	うち 常用	うち 臨時・ 季節		
建設業	3,165	0.5	3,122	43	370	362	8	11.7	
製造業	10,453	△ 2.9	9,537	916	2,515	2,116	399	24.1	
食品製造業	704	△ 5.0	681	23	218	209	9	31.0	
繊維工業	95	△ 34.0	92	3	76	69	7	80.0	
木材・木製品製造業	123	△ 8.9	123	-	23	22	1	18.7	
印刷・同関連業	175	△ 26.5	172	3	52	51	1	29.7	
プラスチック製品製造業	400	△ 22.6	391	9	110	108	2	27.5	
窯業・土石製品製造業	160	△ 39.8	160	-	82	71	11	51.2	
鉄鋼業	330	33.6	330	-	68	68	-	20.6	
金属製品製造業	529	△ 27.6	524	5	192	190	2	36.3	
一般機械器具製造業	1,221	△ 1.6	1,216	5	233	231	2	19.1	
電気機械器具製造業	944	△ 14.6	544	400	563	277	286	59.6	
情報通信機器製造業	674	2.7	474	200	31	18	13	4.6	
輸送用機械器具製造業	3,464	17.4	3,223	241	574	514	60	16.6	
情報通信業	1,522	△ 24.6	1,436	86	99	95	4	6.5	
情報サービス業	1,292	△ 29.9	1,241	51	78	77	1	6.0	
運輸業	3,395	△ 22.9	3,363	32	488	481	7	14.4	
卸売・小売業	5,768	△ 16.1	5,428	340	1,003	966	37	17.4	
金融・保険業	405	2.8	365	40	50	46	4	12.3	
飲食店、宿泊業	5,194	33.6	4,593	601	193	187	6	3.7	
医療、福祉	5,733	5.3	5,662	71	872	864	8	15.2	
社会保険・社会福祉・介護事業	2,731	8.5	2,678	53	394	388	6	14.4	
サービス業（他に分類されないもの）	13,925	△ 29.3	13,284	641	1,077	1,034	43	7.7	
その他の事業サービス業	8,779	△ 34.7	8,202	577	500	478	22	5.7	
合計	51,636	△ 12.3	48,575	3,061	7,065	6,455	610	13.7	
事業所規模	4人以下	4,132	△ 13.9	4,040	92	538	528	10	13.0
5～29人	19,023	△ 15.8	17,907	1,116	2,780	2,691	89	14.6	
30～99人	15,401	△ 9.1	14,762	639	1,948	1,857	91	12.6	
100～299人	6,267	△ 28.4	5,837	430	712	660	52	11.4	
300～499人	2,345	29.6	2,302	43	143	129	14	6.1	
500～999人	1,277	△ 33.7	1,191	86	144	129	15	11.3	
1,000人以上	3,191	57.2	2,536	655	800	461	339	25.1	

(注) 新規学卒を除き、パートを含む。  
平成14年3月改訂の「日本標準産業分類」に基づく表章。主な産業のみであるので、合計とは一致しない。

### 主要産業別新規求人数の推移





## 8 中高年齢者の職業紹介状況

### (1) 新規求職申込件数

年月	新規求職申込件数					全体に占める率
	45歳以上	前年比	うち 男子	うち 55歳以上	うち 65歳以上	
平成15年(月平均)	8,640	△ 7.4	5,568	5,155	843	36.5
平成16年	7,771	△ 10.1	4,837	4,709	773	35.0
平成17年	6,911	△ 11.1	4,143	4,228	770	33.2
平成18年	6,607	△ 4.4	3,862	4,008	847	32.3
平成19年	6,450	△ 2.4	3,814	3,967	894	32.7
平成19年 12月	4,410	△ 3.9	2,655	2,654	545	34.1
平成20年 1月	7,063	0.6	4,221	4,480	1,081	34.2
2月	6,390	4.9	3,711	3,893	818	32.5
3月	6,829	6.3	4,060	4,149	939	32.9
4月	10,257	9.9	6,073	6,913	2,167	37.8
5月	7,239	3.5	4,320	4,310	1,042	32.6
前年同月	6,994	3.8	4,065	4,251	1,022	31.8

(注) パートを含む。

### (2) 月間有効求職者数

年月	月間有効求職者数					全体に占める率
	45歳以上	前年比	うち 男子	うち 55歳以上	うち 65歳以上	
平成15年(月平均)	46,108	△ 11.6	30,266	28,570	2,315	42.9
平成16年	38,729	△ 16.0	24,159	24,207	2,244	40.1
平成17年	33,894	△ 12.5	20,433	21,395	2,251	37.9
平成18年	31,192	△ 8.0	18,358	19,528	2,511	36.1
平成19年	30,222	△ 3.1	17,952	19,167	2,838	36.3
平成19年 12月	27,765	△ 1.6	16,560	17,558	2,413	37.5
平成20年 1月	28,494	△ 1.3	17,012	18,154	2,687	37.5
2月	28,889	0.2	17,205	18,403	2,731	37.1
3月	29,879	0.7	17,839	18,917	2,908	36.7
4月	32,822	2.8	19,386	21,180	4,027	37.5
5月	33,233	2.9	19,697	21,363	4,060	37.3
前年同月	32,284	△ 1.7	19,164	20,887	3,687	36.1

(注) パートを含む。

### (3) 就職件数

年月	就職件数					45歳以上の就職率	55歳以上の就職率	65歳以上の就職率
	45歳以上	前年比	うち 男子	うち 55歳以上	うち 65歳以上			
平成15年(月平均)	1,879	0.8	1,320	955	78	21.7	18.5	9.2
平成16年	1,874	△ 0.3	1,285	1,000	86	24.1	21.2	11.1
平成17年	1,811	△ 3.3	1,207	988	93	26.2	23.4	12.1
平成18年	1,872	3.3	1,186	1,014	113	28.3	25.3	13.3
平成19年	1,849	△ 1.2	1,183	1,022	132	28.7	25.8	14.8
平成19年 12月	1,524	△ 3.6	967	816	109	34.6	30.7	20.0
平成20年 1月	1,580	△ 1.4	977	860	107	22.4	19.2	9.9
2月	1,889	4.9	1,161	1,070	134	29.6	27.5	16.4
3月	2,002	△ 6.5	1,218	1,134	136	29.3	27.3	14.5
4月	1,885	△ 0.9	1,183	1,045	146	18.4	15.1	6.7
5月	1,914	0.4	1,176	1,039	167	26.4	24.1	16.0
前年同月	1,906	2.3	1,215	1,043	130	27.3	24.5	12.7

(注) パートを含む。

## 9 パートタイマーの職業紹介状況

年 月	新規求職申込件数		月間有効求職者数		新規求人数		月間有効求人数		有効求人倍率	就職件数		就職率 %
	うち常用	うち非常用	うち常用	うち非常用	うち常用	うち非常用	うち常用	うち非常用				
平成15年 (月平均)	2,396	2,345	6,349	6,218	11,027	10,055	28,569	26,423	4.50	1,698	1,533	70.9
平成16年 "	4,101	4,072	12,100	12,019	13,005	11,928	35,128	32,610	2.90	1,655	1,509	40.4
平成17年 "	5,515	5,508	22,645	22,615	14,078	12,813	38,969	35,767	1.72	1,579	1,457	28.6
平成18年 "	5,620	5,611	22,990	22,966	15,483	13,933	42,710	38,903	1.86	1,697	1,542	30.2
平成19年 "	5,388	5,380	22,743	22,718	15,232	13,700	42,758	38,839	1.88	1,648	1,505	30.6
平成19年 5月	6,308	6,303	25,001	24,972	15,021	13,799	42,678	39,303	1.71	1,848	1,728	29.3
6月	5,138	5,135	24,204	24,181	15,345	13,558	41,295	37,635	1.71	1,814	1,681	35.3
7月	4,969	4,955	23,547	23,517	14,506	13,168	41,297	37,531	1.75	1,574	1,450	31.7
8月	4,806	4,803	23,104	23,075	14,813	13,871	41,182	37,909	1.78	1,413	1,321	29.4
9月	5,397	5,396	22,829	22,810	14,121	12,864	40,691	37,690	1.78	1,586	1,478	29.4
10月	5,831	5,825	23,502	23,488	15,734	14,326	42,612	39,412	1.81	1,901	1,771	32.6
11月	4,441	4,431	22,403	22,381	15,266	13,035	42,171	37,719	1.88	1,584	1,450	35.7
12月	3,369	3,361	20,300	20,274	12,371	10,346	40,117	34,831	1.98	1,291	1,120	38.3
平成20年 1月	5,823	5,817	21,078	21,047	15,689	14,030	40,830	35,681	1.94	1,376	1,153	23.6
2月	5,304	5,296	21,541	21,514	16,810	14,966	43,046	38,379	2.00	1,733	1,564	32.7
3月	5,591	5,586	22,311	22,285	14,063	12,659	43,550	39,346	1.95	1,898	1,711	33.9
4月	8,477	8,470	25,218	25,192	14,998	13,728	42,358	38,435	1.68	1,884	1,731	22.2
5月	6,427	6,418	26,101	26,076	13,520	11,915	39,239	35,432	1.50	1,907	1,742	29.7

## 10 あいちマザーズハローワークの職業紹介状況

年 月	新規求職申込件数		月間有効求職者数		紹介件数	就 職 件 数		来 所 相 談 件 数
	うちパート	うちパート	うちパート	うちパート		うちパート	うちパート	
平成19年 7月	216	87	638	245	366	71	37	663
8月	241	108	638	264	320	78	42	594
9月	263	119	685	299	336	75	41	711
10月	245	113	697	306	404	84	43	743
11月	205	83	654	278	357	72	45	538
12月	163	63	567	223	252	60	31	341
平成20年 1月	245	109	569	231	339	53	25	572
2月	237	99	629	255	431	68	37	601
3月	278	114	704	288	438	75	36	607
4月	361	169	834	358	529	106	60	783
5月	313	164	888	407	484	94	60	744
前 年 同 月	245	114	735	315	362	94	64	650

## 11 名古屋人材銀行の職業紹介状況

年 月	新規求職申込件数			月 間 有効求 職者数	新 規 求 人 数	月 間 有 効 求 人 数	紹 介 件 数	就 職 件 数		
	うち44 歳以下	うち45 歳以上	うち44 歳以下					うち45 歳以上		
平成19年 7月	157	29	128	902	408	2,197	419	35	4	31
8月	137	18	119	890	307	2,178	413	34	4	30
9月	171	20	151	961	320	2,120	373	43	7	36
10月	159	12	147	904	401	2,011	427	40	4	36
11月	159	21	138	860	414	1,978	410	36	1	35
12月	143	26	117	806	274	1,826	426	36	6	30
平成20年 1月	165	27	138	757	374	1,768	401	31	5	26
2月	177	21	156	800	333	1,794	392	45	5	40
3月	171	19	152	790	274	1,726	445	40	5	35
4月	178	23	155	802	335	1,680	339	41	3	38
5月	171	20	151	818	303	1,545	398	40	4	36
前 年 同 月	185	30	155	1,019	415	2,119	365	31	1	30

## 12 ゆ〜じゃん・ハローワークあいち(愛知学生職業センター)の職業紹介状況

年月	項目	新規求職申込件数			紹介件数			就職件数		
		35歳未満の若年者	大学生等	うち既卒者	35歳未満の若年者	大学生等	うち既卒者	35歳未満の若年者	大学生等	うち既卒者
平成19年	7月	279	88	32	336	23	23	48	4	4
	8月	266	156	72	297	61	61	49	8	8
	9月	204	173	81	281	65	65	62	14	14
	10月	208	221	94	240	97	97	37	18	18
	11月	218	194	83	295	153	153	29	13	13
	12月	171	137	65	202	86	86	27	12	12
平成20年	1月	230	195	81	322	111	108	31	24	20
	2月	243	222	77	368	121	116	42	22	20
	3月	264	238	192	347	235	235	53	28	27
	4月	289	207	133	374	195	194	46	24	24
	5月	298	174	95	427	129	126	58	33	33
前年同月		320	145	49	314	81	81	67	9	9

- (注) 1. 平成19年6月より、学生職業センターにヤングワークプラザあいちで取り扱っていた職業紹介業務を統合して開設。35歳未満の若年者にかかる19年6月までの数値はヤングワークプラザあいちでの取扱数。  
2. 大学生等とは、大学生、大学院生、短期大学生、高等専門学校生、専修学校生及び職業能力開発施設生。

## 13 ヤングワークプラザあいち利用状況

年月	項目	新規登録者数		相談件数	有効登録数		職業適性診断利用者数		ジョブクラブ利用者数	
		計	うち男		計	うち男	計	うち男	計	うち男
平成19年	10月	86	53	123	120	85	54	32	300	249
	11月	76	47	109	104	68	49	24	283	219
	12月	90	57	114	117	77	68	42	247	196
平成20年	1月	95	56	129	131	83	86	50	291	226
	2月	86	52	133	104	63	80	48	274	217
	3月	102	56	160	101	60	98	58	216	157
	4月	59	36	173	58	36	133	85	21	19
	5月	66	51	193	70	55	133	94	84	67

(注) 平成19年6月より、職業紹介業務を行わなくなるとともに、職業適性診断(カウンセリング等を含む)及び年長フリーター等を対象にセミナー等の支援を行うジョブクラブ事業を開始。

利用に当たっては登録が必要(登録要件として、右の①から③の全てを満たすことが必要。①25歳以上35歳未満で、②最近1年間雇用保険に加入しておらず、③正社員等常用就職を希望する者)。

### 14 名古屋外国人雇用サービスセンターの職業紹介状況

年 月	新規求職申込件数		紹 介 件 数		就 職 件 数		来 所 相 談 件 数	
	件	うちニッケイズ	件	うちニッケイズ	件	うちニッケイズ	件	うちニッケイズ
平成19年 12月	127	33	146	34	22	-	254	62
平成20年 1月	185	68	197	51	11	3	354	108
2月	186	78	183	59	20	5	321	130
3月	197	56	185	52	20	11	321	100
4月	196	-	240	-	29	-	337	-
5月	206	-	245	-	31	-	364	-
前 年 同 月	309	76	271	75	38	11	595	116

(注) 1. 平成20年4月より名古屋外国人ジョブセンター及び名古屋日系人雇用サービスセンター(ニッケイズ)は廃止され、名古屋外国人雇用サービスセンターを新設。  
2. 平成20年3月までは名古屋外国人ジョブセンター及び名古屋日系人雇用サービスセンター(ニッケイズ)の数値。

### 15 ハローワークプラザ名古屋の職業紹介状況

年 月	新規求職申込件数		月間有効求職者数		紹介件数	就 職 件 数		来 所 相 談 件 数
	件	うちパート	人	うちパート		件	うちパート	
平成19年 12月	362	59	1,242	215	813	89	31	848
平成20年 1月	546	104	1,323	227	998	84	36	1,098
2月	581	106	1,501	249	1,213	126	44	1,254
3月	598	109	1,684	297	1,352	168	57	1,402
4月	622	112	1,779	306	1,390	162	55	1,448
5月	580	113	1,751	295	1,299	156	57	1,390
前 年 同 月	450	86	1,432	255	1,004	129	38	1,152

### 16 ハローワークプラザあらたまの職業紹介状況

年 月	新規求職申込件数		月間有効求職者数		紹介件数	就 職 件 数		来 所 相 談 件 数
	件	うちパート	人	うちパート		件	うちパート	
平成19年 12月	134	32	596	147	328	61	20	345
平成20年 1月	220	53	569	135	431	83	24	467
2月	255	67	616	146	502	81	30	518
3月	235	70	696	178	536	86	29	548
4月	299	83	771	208	546	93	29	617
5月	282	93	817	238	512	85	41	611
前 年 同 月	285	80	853	242	558	132	43	621

17 日雇の職業紹介状況

年 月	項 目	前月から繰越された有効求職者数		新規求職	月間有効	就 労	就 労	不 就 労
		人	うち男	申込件数	求人延数	実人員	延 数	延 数
平成15年	(月平均)	786	773	7	1,520	62	1,160	2,124
平成16年	"	690	683	4	1,460	60	1,170	2,001
平成17年	"	635	628	5	968	41	674	1,666
平成18年	"	528	522	5	778	36	482	1,425
平成19年	"	333	328	3	736	35	471	1,293
平成19年	5月	326	321	-	714	34	469	1,342
	6月	322	317	3	714	34	469	1,441
	7月	323	318	3	714	35	465	1,514
	8月	322	317	3	736	35	481	1,620
	9月	325	320	4	576	36	477	950
	10月	328	323	2	726	35	476	1,403
	11月	327	322	3	699	35	476	1,290
	12月	321	316	2	849	34	458	1,083
平成20年	1月	321	316	6	589	34	457	953
	2月	293	288	4	620	33	442	1,094
	3月	294	289	3	600	33	445	1,207
	4月	294	289	5	630	33	447	1,481
	5月	297	292	2	600	33	448	1,122
安定所別 (5月分)	名古屋中	294	290	2	600	30	400	1,102
	名古屋南	3	2	-	-	3	48	20

※名古屋南所は、港湾労働課の計上数を含む。

## 18 港湾労働関係の職業紹介状況

### (1) 常用関係

年 月		新 規 (港) 証 交 付 件 数			
		計	船 内 作 業	沿岸作業及び倉庫作業	そ の 他
平成17年	(月平均)	28	10	15	3
平成18年	"	64	30	28	6
平成19年	"	53	14	29	10
平成19年	5月	92	24	60	8
	6月	46	9	25	12
	7月	69	25	34	10
	8月	37	5	29	3
	9月	57	13	19	25
	10月	70	25	38	7
	11月	71	13	30	28
	12月	36	7	26	3
平成20年	1月	52	20	26	6
	2月	105	14	78	13
	3月	51	18	19	14
	4月	156	54	92	10
	5月	124	32	74	18

年 月		月 末 現 在 (港) 証 所 持 者 数			
		計	船 内 作 業	沿岸作業及び倉庫作業	そ の 他
平成17年	(月平均)	4,659	1,556	2,732	371
平成18年	"	4,816	1,680	2,762	374
平成19年	"	5,024	1,758	2,874	391
平成19年	5月	4,995	1,753	2,863	379
	6月	5,010	1,757	2,866	387
	7月	5,054	1,773	2,887	394
	8月	5,061	1,764	2,904	393
	9月	5,077	1,768	2,913	396
	10月	5,099	1,780	2,920	399
	11月	5,143	1,780	2,937	426
	12月	5,156	1,780	2,946	430
平成20年	1月	5,179	1,786	2,962	431
	2月	5,250	1,789	3,021	440
	3月	5,259	1,793	3,019	447
	4月	5,374	1,832	3,089	453
	5月	5,453	1,854	3,131	468

### (2) 日雇関係等

年 月		新 規 求 人 延 数			
		計	船 内 作 業	沿岸作業及び倉庫作業	そ の 他
平成17年	(月平均)	6	-	-	6
平成18年	"	10	-	-	10
平成19年	"	17	-	-	17
平成19年	5月	10	-	-	10
	6月	12	-	-	12
	7月	19	-	-	19
	8月	15	-	-	15
	9月	7	-	-	7
	10月	28	-	-	28
	11月	26	-	-	26
	12月	15	-	-	15
平成20年	1月	21	-	-	21
	2月	11	-	-	11
	3月	19	-	-	19
	4月	24	-	-	24
	5月	21	-	-	21

(注) その他は「はしけ作業」、「いかだ作業」及び「船舶貨物整備作業」である。

## 19 雇用保険適用状況

### (1) 被保険者の種類別状況

(5月)

被保険者種類	項目	資格	資格	うち事業主の 都合による離職	月末現在	うち女
		取得者数	喪失者数		被保険者数	
		人	人	人	人	人
全数		59,466	38,448	2,411	2,516,259	853,507
一般		58,915	36,874	2,300	2,455,195	835,092
短時間労働		36	110	2	-	-
高年齢継続		10	856	107	56,590	17,135
短時間労働高年齢継続		-	13	-	-	-
短期雇用特例		505	595	2	4,474	1,280

(注) 短時間労働並びに短時間労働高年齢継続の資格取得者数及び資格喪失者数は平成19年9月以前の離職に係る資格取得・喪失を確認した件数

### (2) 産業別適用事業所及び被保険者の状況

(5月)

商業	項目	月末現在 事業所数	被保険者の資格				増減差	月末現在 被保険者数	うち短期 特例被保 険者数
			取得	喪失	うち事業主の 都合による 離職	業 合 る 職			
		所	人	人	人	人	人	人	
合計		104,285	59,466	38,448	2,411	21,018	2,516,259	4,474	
農林水産業		384	46	35	6	11	2,279	-	
建設業		109	12	13	-	△1	1,042	-	
製造業		14,614	2,120	1,739	205	381	123,710	159	
食品・飲料		23,880	14,577	10,372	600	4,205	914,061	4,091	
繊維・衣服		1,585	1,293	813	24	480	63,093	92	
木材・家具		1,840	350	373	56	△23	25,764	173	
パルプ・出版		1,387	168	217	29	△49	16,811	-	
化学関係		1,669	460	419	40	41	39,114	-	
窯業・土石		1,307	656	512	25	144	52,420	-	
鉄鋼		1,104	419	365	66	54	37,619	8	
鉄金		545	322	161	22	161	28,374	4	
非鉄金属		210	134	66	2	68	8,684	15	
金属製品		4,236	910	751	59	159	63,895	1	
一般機械器具		3,820	1,581	904	88	677	103,394	43	
電気機械器具		1,344	1,404	1,041	26	363	105,885	2,592	
輸送用機械器具		2,922	5,940	3,913	107	2,027	316,294	719	
その他機械器具		329	451	422	13	29	18,890	440	
その他製造業		1,582	489	415	43	74	33,824	4	
電気・ガス・水道・熱供給業		65	29	34	-	△5	15,885	-	
情報通信業		1,931	1,619	771	36	848	66,151	19	
運輸業		4,218	4,302	2,657	164	1,645	204,405	55	
卸売・小売業		19,987	9,529	6,844	530	2,685	442,697	15	
金融・保険業		1,118	1,949	632	27	1,317	62,920	-	
不動産業		1,559	1,240	740	164	500	37,093	39	
飲食店、宿泊業		3,416	1,583	1,160	113	423	48,381	5	
医療、福祉		9,213	4,088	2,342	81	1,746	154,665	-	
教育、学習支援業		1,357	2,638	738	55	1,900	45,714	-	
複合サービス事業		1,544	321	258	15	63	25,250	-	
サービス業		20,322	12,503	9,622	406	2,881	348,335	91	
公務・その他		568	2,910	491	9	2,419	23,671	-	

(注) 1. その他機械器具とは、情報通信機械器具、電子部品・デバイス、精密機械器具である。  
2. その他製造業には、ゴム製品、なめし皮・同製品・毛皮製造業を含む。

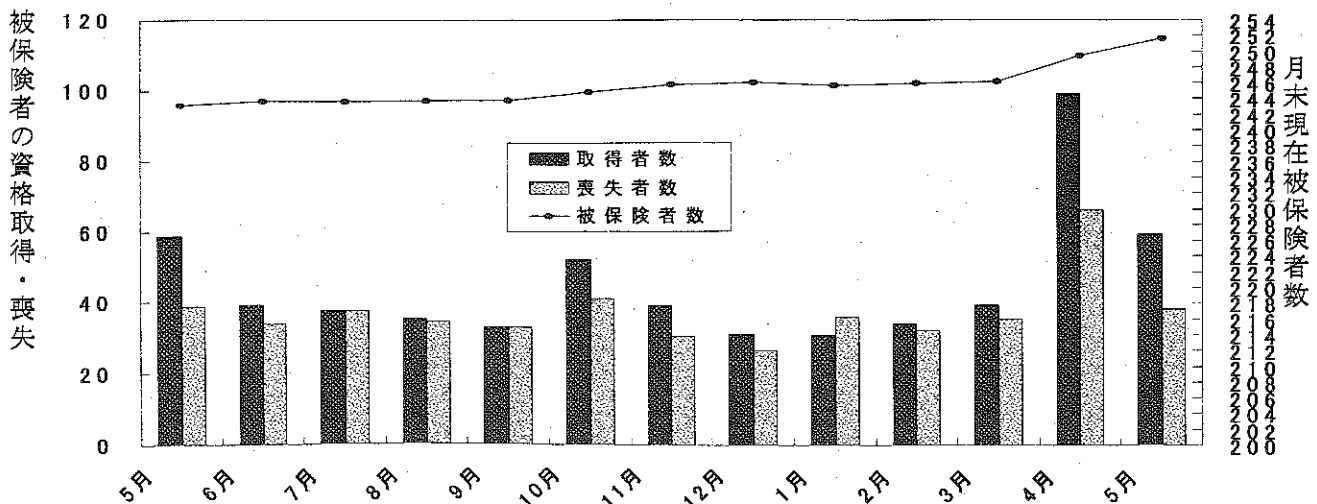


(3) 月別、安定所別にみた適用状況

年月	項目 事業所数	被保険者の資格				増減差	月末現在 被保険者数	うち女
		取得	喪失	うち事業主 都合による	都 主 離職			
	所	人	人	人	人	人	人	
平成15年度計	100,347	445,345	409,585	33,067	35,760	2,181,826	709,922	
16 #	101,302	495,012	431,858	29,271	63,154	2,243,172	736,189	
17 #	101,820	510,502	450,509	29,805	59,993	2,292,293	758,208	
18 #	103,080	544,908	464,595	24,181	80,313	2,373,550	794,124	
19 #	103,942	537,016	448,181	24,812	88,835	2,461,944	830,226	
平成19年 5月	103,458	58,759	38,716	1,964	20,043	2,431,466	819,244	
6月	103,553	39,310	33,764	1,815	5,546	2,437,011	822,483	
7月	103,707	37,894	37,884	2,002	10	2,437,210	822,913	
8月	103,820	35,595	35,000	1,556	595	2,438,319	823,470	
9月	103,121	33,454	33,478	1,951	△ 24	2,438,459	823,309	
10月	103,549	52,488	41,656	2,410	10,832	2,448,426	824,889	
11月	103,776	39,435	30,749	1,850	8,686	2,457,308	828,877	
12月	103,824	31,353	26,874	1,706	4,479	2,460,753	830,474	
平成20年 1月	103,909	31,196	36,046	2,030	△ 4,850	2,455,674	827,690	
2月	103,895	34,195	32,192	1,819	2,003	2,458,349	828,516	
3月	103,942	39,423	35,371	2,174	4,052	2,461,944	830,226	
4月	104,162	99,155	66,267	4,951	32,888	2,494,760	842,183	
5月	104,285	59,466	38,448	2,411	21,018	2,516,259	853,507	
安定所別 (5月分)	名古屋	23,795	20,413	12,239	676	8,174	677,170	260,944
	名古屋	11,008	4,461	3,181	435	1,280	251,315	73,441
	名古屋	14,247	8,742	4,357	371	4,385	286,822	108,944
	豊岡	6,049	2,311	1,752	105	559	102,793	39,937
	一宮	4,711	2,290	1,648	37	642	90,179	32,829
	半田	5,597	2,359	2,216	150	143	124,640	60,625
	瀬戸	5,450	2,106	1,595	132	511	109,610	33,972
	豊田	2,718	791	422	29	369	34,980	12,429
	津島	4,820	3,347	2,569	59	778	207,591	44,822
	刈谷	4,162	1,468	981	41	487	54,947	19,784
	西尾	7,058	5,650	3,803	116	1,847	295,339	74,378
	犬山	2,120	626	440	32	186	31,523	10,856
	犬山	2,789	1,149	792	48	357	56,816	18,440
	豊川(本所)	2,138	651	495	23	156	44,580	14,114
	新春	774	216	126	33	90	10,446	4,104
蒲郡(出張所)	5,773	2,668	1,665	115	1,003	120,776	37,405	
	1,075	218	167	9	51	16,728	6,481	

(注) 1. 各年の月末現在事務所数及び月末現在被保険者数欄は、年度末現在の数値である。  
 2. 平成19年4月から、蒲郡安定所は豊川安定所の出張所となったが、「豊川(本所)」の欄には蒲郡出張所分を含まない豊川安定所の数値を、蒲郡(出張所)の欄には蒲郡出張所の数値を計上している。  
 3. 平成20年3月末をもって名古屋北公共職業安定所は再編により廃止。

(千人) 雇用保険被保険者の推移 (万人)



## 20 雇用保険給付状況

月別、安定所別にみた給付状況

その1

項目 年月	一般被保険者給付（基本手当）										
	離職票交付枚数		離職票 提出件数	受給資格決定件数		初回受給者数		受給者実人員			
	枚	うち短時間		件	前年比	人	うち特定	人	前年比	うち特定	
平成15年度計	218,492	14,806	115,777	110,584	△ 13.2	93,309	22,989	38,566	△ 20.4	11,932	
平成16年度計	225,543	15,848	106,310	101,327	△ 8.4	83,826	18,418	30,828	△ 20.1	8,789	
平成17年度計	231,028	17,254	103,505	98,364	△ 2.9	79,537	16,129	28,301	△ 8.2	7,326	
平成18年度計	229,774	17,132	98,530	91,172	△ 7.3	74,510	14,243	25,998	△ 8.1	6,305	
平成19年度計	227,300	10,792	94,115	88,219	△ 3.2	73,370	14,820	25,402	△ 2.3	6,085	
平成19年 5月	18,360	1,414	9,581	9,297	3.8	9,266	1,772	25,809	0.9	6,068	
6月	16,019	1,277	7,149	6,865	△ 5.8	6,030	1,117	25,714	△ 5.4	5,999	
7月	18,800	1,403	8,095	7,441	3.4	6,403	1,175	27,093	△ 1.1	6,125	
8月	18,010	1,238	7,718	7,306	△ 4.8	7,510	1,303	28,733	△ 4.5	6,303	
9月	17,843	1,352	7,357	6,827	△ 10.2	5,222	876	26,549	△ 2.6	5,971	
10月	21,159	1,231	9,109	8,553	5.1	6,460	1,450	26,992	△ 0.9	6,347	
11月	15,367	161	6,325	6,203	△ 3.0	6,423	1,323	25,762	△ 2.9	6,242	
12月	13,334	80	5,064	4,638	△ 3.8	4,973	980	24,550	△ 1.9	6,102	
平成20年 1月	19,608	48	7,828	7,092	△ 7.9	5,481	1,066	24,825	1.1	6,157	
2月	16,925	39	6,693	6,469	△ 1.4	6,033	1,380	23,726	△ 0.8	6,078	
3月	18,326	19	6,749	6,330	△ 9.6	4,684	1,227	22,973	△ 2.2	6,173	
4月	34,634	40	12,161	10,582	△ 5.5	5,425	1,593	22,588	2.2	6,446	
5月	18,940	21	8,652	9,061	△ 2.5	8,611	2,070	25,490	△ 1.2	7,135	
安定所別 (5月分)	名古屋中	6,190	7	1,138	1,267	27.0	1,103	308	3,293	28.9	1,102
	名古屋南	1,592	2	1,067	1,047	15.9	937	259	2,737	△ 2.2	795
	名古屋東	2,432	1	1,268	1,527	41.0	1,212	291	3,532	21.9	1,038
	豊橋	726	-	429	467	△ 12.7	436	80	1,389	△ 2.5	348
	岡崎	548	-	414	479	5.7	477	92	1,377	△ 6.5	369
	一宮	960	3	710	606	△ 7.5	513	142	1,707	3.6	522
	半田	702	2	536	555	△ 1.9	666	143	1,700	△ 3.0	394
	瀬戸	201	-	244	255	△ 6.9	267	78	885	△ 4.4	273
	豊田	1,502	-	491	485	△ 15.8	545	108	1,528	△ 2.4	292
	津島	359	1	405	395	△ 8.1	367	101	1,177	△ 6.7	364
	刈谷	1,949	3	608	623	△ 20.4	669	94	1,844	1.9	338
	西尾	186	-	140	148	△ 23.3	156	47	437	△ 7.6	124
	犬山	361	-	325	329	△ 6.0	329	85	935	2.6	289
	豊川(本所)	230	-	180	192	△ 21.0	228	30	667	△ 11.5	148
	新城	57	-	55	57	△ 23.0	87	24	201	6.3	51
春日井	824	1	571	559	△ 16.3	551	175	1,836	0.4	623	
蒲郡(出張所)	90	-	71	70	△ 18.6	68	13	245	△ 14.6	65	

(注) 1. 基本手当受給率=基本手当受給者実人員/(被保険者数+基本手当受給者実人員)×100

2. 年度計欄の受給者実人員は、月平均で計上。

3. 「うち短時間」は、被保険者のうちの短時間労働被保険者を指し(19年10月以降は同年9月以前の離職に基づく交付枚数)、「うち特定」は、受給資格者のうちの特定受給資格者を指す。

				高年齢継続被保険者給付				短期特例被保険者給付				日雇給付	
支給終了者数		受給率		受給者の紹介件数	受給者の就職件数	離職票交付枚数	受給資格決定件数	受給者数	離職票交付枚数	受給資格決定件数	受給者数	受給者数	受給者実人員
うち特定	うち特定	愛知	全国										
人	人	%	%	件	件	枚	件	件	枚	件	人	人	
79,188	16,997	1.7	2.4	72,414	17,088	7,855	6,609	6,615	9,917	215	221	4,276	
66,832	12,313	1.4	1.9	64,453	17,344	7,350	6,028	5,999	10,376	190	199	3,845	
62,251	10,002	1.2	1.7	67,676	18,549	7,593	6,061	6,013	8,239	127	136	3,207	
57,640	8,687	1.1	1.6	70,010	18,837	7,833	6,242	6,257	7,003	146	153	2,812	
55,601	8,048	1.0	1.5	71,463	17,889	8,441	6,568	6,556	5,981	89	91	2,577	
4,576	685	1.1	1.6	6,443	1,637	575	749	1,046	655	4	8	221	
3,729	606	1.0	1.6	6,075	1,632	558	459	508	442	4	4	216	
4,217	618	1.1	1.6	6,048	1,510	655	504	482	415	2	3	223	
5,774	697	1.2	1.7	5,868	1,512	549	435	460	580	6	4	221	
4,820	647	1.1	1.6	6,104	1,499	505	373	397	384	1	5	210	
5,432	671	1.1	1.6	6,917	1,769	670	546	497	409	2	1	214	
4,964	682	1.0	1.5	6,253	1,516	414	360	423	380	30	13	221	
4,280	654	1.0	1.4	4,703	1,250	422	303	263	506	22	25	220	
5,403	855	1.0	1.4	5,790	1,258	733	609	479	380	6	17	211	
4,357	661	1.0	1.4	5,753	1,385	497	403	529	272	2	6	201	
4,270	688	0.9	1.3	6,055	1,466	632	446	436	478	2	4	197	
4,123	711	0.9	1.3	5,640	1,291	2,468	1,527	1,229	922	2	2	204	
4,271	743	1.0	1.4	6,090	1,378	623	772	1,040	565	5	4	194	
565	130	0.5		1,391	235	184	90	109	22	1	2	191	
438	86	1.1		582	113	92	117	171	24	1	-	3	
660	119	1.2		595	111	73	168	154	4	1	1	-	
242	35	1.3		409	127	26	36	47	7	-	-	-	
233	32	1.5		219	57	15	41	57	17	-	-	-	
306	60	1.4		447	88	24	42	68	75	-	-	-	
241	21	1.5		323	86	23	33	77	28	-	-	-	
140	27	2.5		181	61	9	25	41	-	-	-	-	
273	27	0.7		303	88	31	41	45	66	1	-	-	
215	41	2.1		314	66	20	33	43	30	-	-	-	
282	33	0.6		300	86	61	55	71	240	1	1	-	
76	12	1.4		107	39	10	13	13	14	-	-	-	
127	26	1.6		266	42	12	23	33	1	-	-	-	
105	23	1.5		188	59	10	12	18	28	-	-	-	
28	3	1.9		54	18	5	5	10	-	-	-	-	
301	61	1.5		353	83	26	35	74	8	-	-	-	
39	7	1.4		58	16	2	3	9	1	-	-	-	

4. 平成19年4月から、蒲郡安定所は豊川安定所の出張所となったが、「豊川(本所)」の欄には蒲郡出張所分を含まない豊川安定所の数値を、蒲郡(出張所)の欄には蒲郡出張所の数値を計上している。
5. 平成20年3月末をもって名古屋北公共職業安定所は再編により廃止。

安定所別にみた給付状況  
その2

年 月	項 目	就 職 促 進 手 当			教 育 訓 練 給 付 教 育 訓 練 給 付 金 受 給 者 数	雇 用 継 続 給 付				
		常 用 就 職 支 度 手 当 受 給 者 数	再 就 職 手 当 受 給 者 数	就 業 手 当 受 給 者 数		高 年 齢 雇 用 継 続 給 付		育 児 休 業 給 付		介 護 休 業 給 付 金 受 給 者 数
						基 本 給 付 金 受 給 者 実 人 員	再 就 職 給 付 金 受 給 者 実 人 員	基 本 給 付 金 受 給 者 実 人 員	職 場 復 帰 給 付 金 受 給 者 数	
		人	人	人	人	人	人	人	人	人
	平成15年度	315	4,488	105	23,723	326,932	3,000	41,605	3,636	219
	平成16年度	97	3,020	107	12,820	351,703	1,030	47,227	3,845	235
	平成17年度	81	15,013	324	7,984	361,758	976	52,127	4,291	275
	平成18年度	80	16,953	274	7,224	360,009	672	57,405	4,583	316
	平成19年度	76	15,917	242	6,169	406,070	608	67,228	5,030	336
	平成19年 5月	9	1,553	285	386	33,499	51	5,896	376	26
	6月	4	1,352	263	348	30,675	41	4,959	318	22
	7月	-	1,526	285	492	34,863	47	5,260	351	28
	8月	7	1,531	286	666	33,963	55	5,382	370	25
	9月	4	1,147	231	503	31,912	45	5,034	318	31
	10月	3	1,542	228	709	35,995	55	6,000	839	36
	11月	5	1,470	230	701	33,316	43	5,657	558	30
	12月	13	1,282	241	470	35,246	55	5,708	403	30
	平成20年 1月	5	1,314	243	378	34,792	46	5,878	390	25
	2月	8	1,039	203	365	37,453	64	5,983	331	24
	3月	7	1,082	189	526	35,138	55	6,287	424	31
	4月	3	1,076	190	751	37,099	51	6,549	456	33
	5月	5	1,478	223	384	36,204	60	6,620	419	34
安 定 所 別 (5 月 分)	名古屋中	-	200	18	61	8,394	25	1,818	113	8
	名古屋南	2	141	35	34	5,328	2	642	39	3
	名古屋東	-	168	22	66	2,545	2	801	46	7
	豊橋	-	162	19	15	1,683	4	275	16	1
	岡崎	1	69	25	18	1,369	5	245	10	3
	一宮	1	83	11	23	863	1	278	16	4
	半田	1	60	7	29	3,393	4	250	21	2
	瀬戸	-	42	8	15	1,105	2	97	4	-
	豊田	-	75	8	18	2,764	4	563	38	2
	津島	-	81	9	21	798	-	103	7	-
	刈谷	-	102	19	23	3,486	5	823	67	4
	西尾	-	23	7	7	549	2	114	7	-
	犬山	-	48	8	12	1,141	-	150	6	-
	豊川(本所)	-	50	4	13	733	-	133	6	-
	新城	-	16	-	2	175	-	13	1	-
春日井	-	139	19	25	1,614	4	254	19	-	
蒲郡(出張所)	-	19	4	2	264	-	61	3	-	

(注) 就業手当受給者実人員の年度欄は月平均。

## 21 産業界の動向

### 概況

管内景気は、引き続き高水準にあるが、足もとは減速がはっきりしてきている。

最終需要の動向をみると、輸出は高水準にあるが、頭打ち感がみられている。国内需要のうち、住宅投資は一時期の大幅な減少から持ち直している。一方、個人消費は底堅く推移しているものの、一部で弱めの動きがみられているほか、設備投資も高水準ながら増勢は鈍化している。この間、公共投資は低水準で推移している。

こうした需要動向を反映して、生産は高水準ながら、足もとは幾分減少しており、企業収益も高水準ながら、為替の円高や原材料価格の上昇がマイナス要因となっている。一方、雇用・所得は引き続き改善している。この間、消費者物価（除く生鮮）は前年比プラス幅が拡大している。

先行きについては、海外経済、とくに米国経済の動向や為替相場の動向を引き続き注視する必要がある。また、原材料価格高騰などによる企業収益への圧迫が強まる中、企業や家計の支出行動の変化についても留意していく必要がある。

金融面をみると、管内の金融機関（国内銀行+信金）の貸出は前年比若干のプラスで推移している。一方、預金は、前年比+2%台の増加となっている。

### 管内主要経済指標

( )内は全国

	06年度	07年度	07/7-9月	10-12月	08/1-3月	4-6月	3月	4月	5月	6月
百貨店売上高	-0.4	0.0	-0.9	-1.1	r-1.7	-4.6	-1.8	-2.2	-1.8	-9.7
<前年比 %>	( -0.7)	( -0.7)	( -2.3)	( -1.1)	( -0.9)	( n.a.)	( -1.2)	( -3.4)	( -2.5)	( n.a.)
スーパー売上高(全店)	0.8	0.6	0.6	0.4	0.8	n.a.	4.0	2.0	p-1.1	n.a.
<前年比 %>	( -0.5)	( 1.9)	( 1.7)	( 2.5)	( 3.0)	( n.a.)	( 4.2)	( 1.1)	( 0.7)	( n.a.)
同(既存店)	-1.0	-1.1	-1.4	-0.1	0.3	n.a.	3.2	-0.7	p-3.0	n.a.
<前年比 %>	( -1.6)	( -1.3)	( -1.9)	( -0.9)	( 0.1)	( n.a.)	( 1.3)	( -1.5)	( -1.7)	( n.a.)
乗用車販売台数(含軽)	-2.2	-4.6	-6.8	-2.3	-3.6	n.a.	-10.0	5.3	-5.7	n.a.
<前年比 %>	( -4.2)	( -3.7)	( -5.9)	( -1.9)	( -0.7)	( n.a.)	( r-4.0)	( r 5.4)	( -3.6)	( n.a.)
同(除軽)	-7.8	-2.4	-5.2	2.7	-0.2	n.a.	-3.0	7.7	-3.8	n.a.
<前年比 %>	( -9.3)	( -2.1)	( -4.7)	( 2.9)	( 1.3)	( n.a.)	( -1.4)	( -9.4)	( -4.4)	( n.a.)
機械受注	-6.8	-2.9	-4.7	6.2	-4.5	n.a.	-9.7	-16.0	-8.8	n.a.
<前年比 %>	( 2.0)	( -3.0)	( -1.4)	( 0.0)	( 0.8)	( n.a.)	( -6.2)	( 0.5)	( 5.1)	( n.a.)
新設住宅着工戸数	12.3	10.7	8.6	11.6	11.2	n.a.	10.4	12.4	11.3	n.a.
<季調済年率 戸数>	( 129)	( 104)	( 81)	( 95)	( 114)	( n.a.)	( 109)	( 115)	( 107)	( n.a.)
公共工事請負金額	1.8	-4.3	-2.4	4.7	4.8	-25.8	8.8	-46.0	25.7	26.4
<季調済前期比 %>	( -5.2)	( -4.1)	( -1.5)	( 1.4)	( -0.5)	( n.a.)	( -3.5)	( -7.4)	( 0.7)	( n.a.)
輸出金額	19.3	9.9	9.9	12.0	2.9	n.a.	-3.3	2.6	p-3.9	n.a.
<円ベース、前年比 %>	( 13.4)	( 9.9)	( 10.7)	( 10.0)	( 6.0)	( n.a.)	( 2.3)	( 3.9)	( 3.7)	( n.a.)
鉱工業生産	r 6.3	r 3.6	r 0.7	r 2.9	r-2.3	n.a.	r-2.8	r-2.3	p 6.2	n.a.
<季調済前期比 %>	( 4.6)	( 2.5)	( 1.7)	( 0.9)	( -0.7)	( n.a.)	( -3.4)	( -0.2)	( 2.8)	( n.a.)
例産件数	-8.4	9.1	20.5	2.9	4.0	4.8	17.4	0.0	-10.9	30.7
<前年比 %>	( 1.2)	( 7.7)	( 6.6)	( 6.0)	( 7.9)	( 5.8)	( 8.0)	( 8.3)	( -1.5)	( 11.7)

	07年度	08年度(計画)	12月*	07/3月	6月	9月	12月	08/3月	08/6月	08/9月(予測)
全産業状況判断D.I.	—	—	18	18	15	11	9	3	-4	-12
<%ポイント>			( 10)	( 8)	( 7)	( 4)	( 2)	( -4)	( -7)	( -12)
全産業売上高			<07/上期>			<07/下期>		<08/上期計画>		<08/下期計画>
常利益率	6.91	5.18	8.11	5.82	5.82	5.61	5.61	4.76	4.76	
<%>	( 4.05)	( 3.78)	( 4.31)	( 3.82)	( 3.82)	( 3.58)	( 3.58)	( 3.97)	( 3.97)	
全設備投資額	6.4	3.3								
<前年比 %>	( 3.6)	( -1.4)								

- (注) 1. 特に断りのない限り、管内のデータは、愛知・岐阜・三重の3県ベース。  
 2. 新設住宅着工戸数(管内)は毎年12月の計数が確定した時点で、X-12-ARIMAを用いて季節調整替えを行い、その後1年間は予定季節要素を用いて算出。  
 3. 公共工事請負金額(管内)は毎年3月の計数が確定した時点で、X-12-ARIMAを用いて季節調整替えを行い、その後1年間は予定季節要素を用いて算出。  
 4. 百貨店売上高、スーパー売上高(全店、既存店)は、暦年ベース。  
 5. 百貨店売上高の管内は、名古屋市内5百貨店の売上高を当店にて集計。  
 6. スーパー売上高の管内は、愛知県ベース。  
 7. 乗用車販売台数(除軽)は、登録ナンバー別。  
 8. 機械受注の管内は、中部経済産業局管内(管内3県に富山・石川を加えた5県)主要8社の工作機械国内受注額。全国は、民需除く船舶・電力。  
 9. 輸出金額の管内は、名古屋税関管内(管内3県に長野・静岡を加えた5県)のうち、愛知、岐阜、三重、長野の4県分。  
 10. 鉱工業生産の管内は、3県ベース。  
 11. 全産業状況判断D.I. (「良い」—「悪い」、回答社数構成比)、全産業売上高常利益率、全産業設備投資額は、企業短期経済観測調査結果。「見込み」、「計画」、「予測」は08年6月調査時点のもの。  
 12. pは速報値、rは訂正・改定値。

参考資料：日銀名古屋支店「最近の管内金融経済事情」抜粋

## 22 主要労働経済指標

項目 年月	労働時間指数（平成17年=100）				常用労働者1人平均月間給与額			
	総実労働		所定外労働		きまって支給する給与		特別に支払われた給与	
	愛知	全国	愛知	全国	愛知	全国	愛知	全国
					円	円	円	円
平成17年（月平均）	100.0	100.0	100.0	100.0	321,777	300,918	91,877	79,520
平成18年 "	100.5	100.7	99.6	103.3	320,740	302,746	94,210	81,655
平成19年 "	98.6	100.7	99.1	105.2	317,465	299,782	94,012	77,949
平成19年 12月	99.4	100.1	102.4	109.4	320,401	301,955	526,278	418,778
平成20年 1月	92.0	93.3	92.8	100.8	315,623	299,175	13,580	14,269
2月	101.8	100.7	100.6	105.5	321,283	301,697	2,468	4,848
3月	102.2	100.5	106.6	109.4	321,768	303,184	17,186	18,206
4月	101.8	103.4	103.0	107.9	320,948	305,279	4,327	9,068
5月	96.6	98.5	93.4	100.8	313,576	299,815	5,316	10,248
	前 年 比							
	%	%	%	%	%	%	%	%
平成17年（月平均）	-	△ 0.5	-	0.4	0.3	0.7	0.8	2.6
平成18年 "	0.6	0.7	△ 0.4	3.2	△ 0.3	0.6	2.5	2.6
平成19年 "	△ 0.7	0.0	0.0	1.8	△ 0.1	0.5	△ 0.2	△ 3.4
平成19年 12月	△ 0.8	△ 1.4	2.2	0.8	1.8	0.7	△ 2.7	△ 4.4
平成20年 1月	△ 0.6	△ 1.4	△ 0.6	△ 0.8	1.7	0.6	49.6	53.9
2月	4.1	2.0	3.7	1.5	2.5	1.3	△ 18.3	36.2
3月	0.8	△ 0.4	2.3	1.4	1.1	1.3	△ 11.7	11.9
4月	△ 0.7	0.2	△ 0.6	△ 2.1	0.4	0.8	△ 25.7	3.2
5月	△ 0.7	△ 0.5	△ 1.3	△ 0.8	△ 0.8	0.5	△ 13.0	18.3
資料	県 統 計 課 ・ 厚 生 労 働 省							

- (1) 労働時間指数及びその増減率、並びに常用雇用指数及びその増減率は、調査事業所の抽出替え、基準時更新に伴い、平成19年1月分公表時に過去に遡って改訂された。ただし、全国増減率は原則として改定されていない。
- (2) 愛知県の労働時間指数及び常用雇用指数は、平成17年1月分結果から平成14年3月に改訂された日本標準産業分類に基づき公表しているため、改訂前とは厳密には接続していない。

常用雇用指数 (平成17=100)		労働異動				完全失業			
		入職率		離職率		愛知		全国	
愛知	全国	愛知	全国	愛知	全国	完全失業者 千人	完全失業率 %	完全失業者 万人	完全失業率 %
		%	%	%	%				
100.0	100.0	1.94	1.92	1.87	1.96	132	3.4	294	4.4
101.6	100.7	1.97	1.91	1.76	1.91	110	2.8	275	4.1
103.0	102.1	1.94	1.95	1.85	1.86	108	2.7	257	3.9
103.6	102.9	1.32	1.29	1.42	1.43	105	2.7	241	3.8
103.6	102.6	1.52	1.26	1.68	1.59	(10月~12月)		256	3.8
104.0	102.4	1.94	1.39	1.59	1.62			266	3.9
103.5	102.0	1.76	1.67	2.24	2.11	111	2.8	268	3.8
105.5	104.0	5.95	5.74	3.97	3.83	(1月~3月)		275	4.0
105.9	104.3	1.84	1.96	1.47	1.80			270	4.0
		前年差				前年比	前年差	前年比	前年差
%	%	千分	千分	千分	千分	%	千分	%	千分
-	0.5	△ 0.06	0.01	△ 0.03	0.04	△ 4.3	△ 0.1	△ 6.1	△ 0.3
1.6	0.6	0.03	△ 0.01	△ 0.11	△ 0.05	△ 16.7	△ 0.6	△ 6.5	△ 0.3
1.7	1.4	△ 0.03	0.04	0.09	△ 0.05	△ 1.8	△ 0.1	△ 6.5	△ 0.2
1.1	1.9	△ 0.06	0.00	0.15	0.07	0.0	0.0	△ 5.3	0.0
1.1	1.9	0.48	0.28	0.19	0.23	(10月~12月)		△ 3.0	0.0
2.2	2.0	0.30	△ 0.04	△ 0.77	△ 0.09			△ 1.5	0.1
2.1	1.9	△ 0.07	△ 0.13	0.02	△ 0.09	△ 11.2	△ 0.4	△ 4.6	△ 0.1
2.4	1.9	0.64	△ 0.28	0.30	△ 0.17	(1月~3月)		2.6	0.2
2.8	1.9	△ 0.02	△ 0.04	△ 0.41	△ 0.05			4.7	0.0
「毎月勤労統計」						県統計課 「労働力調査 地方集計」		総務省 「労働力調査」	

※ 全国の月別完全失業率は季節調整値であり、前年差の月別欄は前月差（ポイント）である。

レイバーマーケットプロフィール

(平成20年7月号)

編集  
発行

愛知労働局 職業安定部

〒460-0008 名古屋市中区栄二丁目3番1号  
(名古屋広小路ビルヂング15階)

電話 052-219-5578