



レイバー・マーケット・プロフィール

(労働市場概況)

LABOUR MARKET  
PROFILE

2008.05

愛知労働局

# 用語の説明

## I 職業紹介関係

### 【一般】

常用及び臨時・季節を合わせたものをいう。

### 【常用】

雇用期間の定めのない仕事、又は4カ月以上の雇用期間が定められている仕事をいう。

### 【臨時・季節】

・臨時とは、1カ月以上4カ月未満の雇用期間が定められている仕事をいう。

・季節とは、季節的な労働需要にたいし、又は季節的な余暇を利用して一定の期間（4カ月未満、4カ月以上の別を問わない。）を定めて就労する仕事をいう。

### 【パートタイム】

毎日就労する者については、1日の労働時間が一般従業員より短く、特定日又は特定期間就労する者については、1日の労働時間の長短を問わず1カ月（日雇のパートタイムにおいては1週）の所定労働時間が、一般従業員より短いものをいう。

なお、「パートタイム」は雇用期間の定めにより、「常用的パートタイム」、「臨時的パートタイム」及び「日雇のパートタイム」にわけられる。

### 【日雇】

日々雇用の仕事、又は1カ月未満に雇用期間が定められている者をいう。

### 【求職者数】

・「新規求職申込件数」とは、公共職業安定所でその月のうちに新たに受け付けた求職申込件数をいう。

・「月間有効求職者数」とは、「前月末日現在において、求職申込の有効期限が翌月以降にまたがっている就職未決定の求職者数」と、当月の「新規求職申込件数」の合計数をいう。

### 【求人数】

・「新規求人数」とは、公共職業安定所でその月のうちに新たに受け付けた求人数（採用予定人員）をいう。

・「月間有効求人数」とは、「前月から繰り越された有効求人数」と当月の「新規求人数」の合計数をいう。

### 【就職件数】

有効求職者が自安定所の紹介あっ旋により就職した件数をいう。

### 【充足数】

自安定所の有効求人が安定所（求人連絡した他安定所を含む。）の紹介あっ旋により求職者と結合した件数をいう。

### 【求人倍率】

求職者1人あたり求人がどれだけあるかをみるもので、算出方法は次のとおり。

$$\text{新規求人倍率} = \frac{\text{新規求人数}}{\text{新規求職申込件数}}$$

$$\text{有効求人倍率} = \frac{\text{月間有効求人数}}{\text{月間有効求職者数}}$$

なお、求人倍率の「季節調整値」とは、一年を周期として繰り返す季節的な変動要因を一定の方法により取り除いて計算した数値をいう。

### 【就職率】

$$\frac{\text{就職件数}}{\text{新規求職申込件数}} \times 100$$

### 【充足率】

$$\frac{\text{充足数}}{\text{新規求人数}} \times 100$$

## II 雇用保険業務関係

### 【適用事業所数】

労働者を雇用する事業所で、公共職業安定所に設置届出をしている事業所の数をいう。

### 【被保険者数】

適用事業所に雇用されている労働者であって、公共職業安定所にその届出がなされている者の数をいう。

### 【被保険者資格取得者数】

新規採用、中途採用を問わず適用事業所に新たに雇用され、公共職業安定所に届出のなされた者の数をいう。

### 【被保険者資格喪失者数】

適用事業所を離職し、その届出が公共職業安定所になされた者の数をいう。

### 【離職票交付件数】

公共職業安定所が、離職により被保険者でなくなったことの確認を行った者に交付した離職票の枚数をいう。

### 【離職票提出件数】

基本手当、高年齢求職者給付金、又は特例一時金の支給を受けようとする者が、公共職業安定所に出頭し離職票を提出した件数をいう。

### 【受給資格決定件数】

提出された離職票のうち、公共職業安定所が給付を受ける資格ありと決定した件数をいう。

### 【初回受給者数】

受給資格決定後、第1回目の給付を受けた者の数をいう。

### 【受給者実人員】

求職者給付（高年齢求職者給付金及び特例一時金を除く。）を受けた受給資格者の実数をいう。

### 【日雇受給者実人員】

日雇労働者が、職に就くことができない時に給付を受けた者の実際の数をいう。

### 【特定受給資格者】

倒産、解雇等により離職した者（雇用保険法第23条3項に該当する者）をいう。

最近の労働市場（速報）－ 4月－..... 2

内 容（3月）

1	労働市場の動向.....	4
	求職、求人、求人倍率、雇用保険給付の状況	
2	職業紹介の主要指標.....	6
	愛知県の動き、全国の動き	
3	月別にみた主な指標.....	8
4	安定所別にみた求職、求人、充足状況.....	10
5	年齢別常用職業紹介状況.....	12
6	職業別常用職業紹介状況.....	13
7	産業別・規模別求人、充足状況.....	14
8	中高年齢者の職業紹介状況.....	15
9	パートタイマーの職業紹介状況.....	16
10	あいちマザーズハローワークの職業紹介状況.....	17
11	名古屋人材銀行の職業紹介状況.....	17
12	ゆ〜じゃん・ハローワークあいち(愛知学生職業センター)の職業紹介状況.....	18
13	ヤングワークプラザあいち利用状況.....	18
14	名古屋外国人ジョブセンターの職業紹介状況.....	19
15	ハローワークプラザ名古屋の職業紹介状況.....	19
16	ハローワークプラザあらたまの職業紹介状況.....	19
17	日雇の職業紹介状況.....	20
18	港湾労働関係の職業紹介状況.....	21
19	雇用保険適用状況.....	22
	被保険者の種類別状況	
	産業別適用事業所及び被保険者の状況	
	月別、安定所別にみた適用状況	
20	雇用保険給付状況.....	24
	月別、安定所別にみた給付状況	
21	産業界の動向.....	27
22	主要労働経済指標.....	28

特 集

平成19年度の求人・求職の動き..... 30

## 最近の労働市場（速報） - 4月 -

県下の公共職業安定所で取扱った平成20年4月の業務統計からみた労働市場の動きは、以下のとおりです。

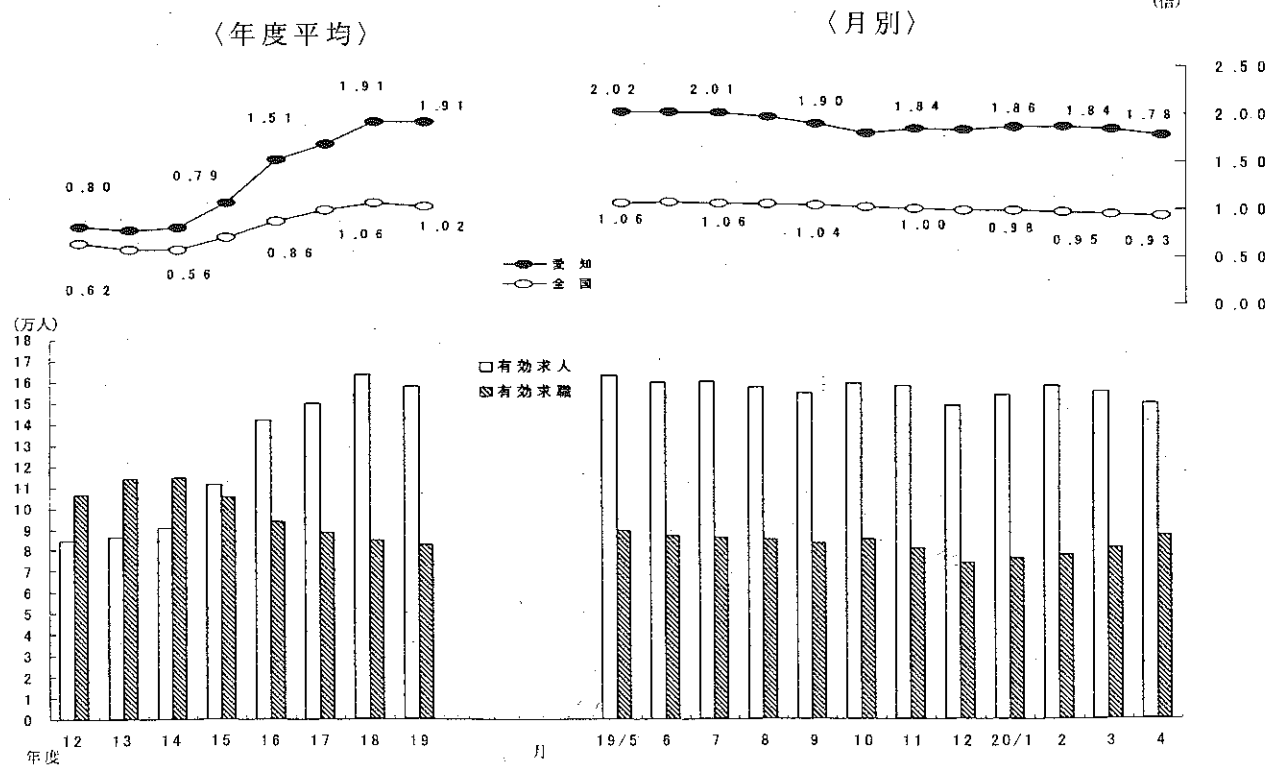
- ・ 4月の有効求人倍率（季節調整値）は1.78倍となり、前月の1.84倍を0.06ポイント下回った。  
 月間有効求人数（季節調整値）は前月に比べ2.8%の減少となり、月間有効求職者数（同）は0.3%の増加となった。
- ・ 4月の新規求人倍率（季節調整値）は2.66倍となり、前月の2.56倍を0.10ポイント上回った。  
 新規求人数（季節調整値）は前月に比べ0.9%の減少となり、新規求職申込件数（同）は4.4%の減少となった。

### ○ 労働市場の主要指標（新規学卒を除き、パートを含む）

年月	求 職				求 人				就 職		求 人 倍 率	
	新 規		有 効		新 規		有 効		件 数	前 月 比	新 規 倍	有 効 倍
	人 数	前 年 同 月 比	人 数	前 年 同 月 比	人 数	前 年 同 月 比	人 数	前 年 同 月 比				
平成20年 2月	19,667	0.7	77,935	△ 2.2	58,933	△ 9.7	158,178	△ 7.4	5,800	△ 0.1	2.90 (3.00)	1.87 (2.03)
3月	20,779	△ 0.2	81,380	△ 2.2	48,169	△ 20.8	155,601	△ 11.8	6,384	△ 7.5	2.56 (2.32)	1.84 (1.91)
4月	27,131	4.4	87,440	△ 0.3	52,567	△ 7.5	149,894	△ 11.2	6,053	△ 2.6	2.66 (1.94)	1.78 (1.71)
前月比（差）	% △ 4.4 30.6	-	% 0.3 7.4	-	% △ 0.9 9.1	-	% △ 2.8 △ 3.7	-	% △ 5.2	-	ポ 0.10 △ 0.38	ポ △ 0.06 △ 0.20

- （注） 1. 求人倍率の上段は季節調整値、下段の（ ）内は原数値。  
 2. 前月比（差）の上段は季節調整値、下段は原数値。  
 3. △印は減少率（差）であり、ポはポイントの略で倍率差を表す。（以下、各表同じ）

### 求人・求職及び求人倍率の推移（パート含む）



（注） 月別の有効求人倍率並びに有効求人・有効求職は季節調整値。  
 なお、19年12月以前の季調済求人倍率は新季節指数により改訂済み

○ 新規求人の主要産業別状況（新産業分類区分） 平成20年4月

産 業	新規求人		全 数		一 般（パートを除く）				パートタイム		
	人	%	人	%	人	%	うち常用	人	%	人	%
建設業	3,307	△ 8.7	3,085	△ 8.1	3,075	△ 5.9		222	△ 15.9		
製造業	8,860	△ 13.0	7,251	△ 10.7	6,956	△ 10.6		1,609	△ 22.1		
食料品製造業	865	△ 18.5	347	△ 6.7	346	△ 5.2		518	△ 24.8		
繊維工業	193	32.2	134	26.4	111	22.0		59	47.5		
木材・木製品製造業	53	△ 44.8	46	△ 46.5	45	△ 47.7		7	△ 30.0		
印刷・同関連業	157	△ 35.7	123	△ 32.8	123	△ 32.8		34	△ 44.3		
プラスチック製品製造業	454	0.9	310	16.5	310	17.9		144	△ 21.7		
窯業・土石製品製造業	235	△ 0.4	166	△ 8.8	133	△ 22.7		69	27.8		
鉄鋼業	204	20.0	195	24.2	195	24.2		9	△ 30.8		
金属製品製造業	470	△ 10.6	384	△ 8.1	378	△ 9.6		86	△ 20.4		
一般機械器具製造業	1,079	△ 10.0	945	△ 11.7	945	△ 11.1		134	3.9		
電気機械器具製造業	311	△ 31.2	242	△ 30.7	240	△ 31.0		69	△ 33.0		
情報通信機械器具製造業	658	△ 7.7	589	△ 5.8	487	△ 2.6		69	△ 21.6		
輸送用機械器具製造業	3,049	△ 19.2	2,865	△ 19.7	2,743	△ 19.5		184	△ 10.7		
情報通信業	1,916	△ 22.9	1,730	△ 24.2	1,588	△ 22.9		186	△ 7.9		
情報サービス業	1,643	△ 21.8	1,478	△ 23.4	1,437	△ 22.2		165	△ 4.1		
運輸業	4,052	△ 10.6	3,527	△ 7.9	3,479	△ 7.3		525	△ 25.2		
卸売・小売業	6,916	△ 2.8	4,000	△ 10.0	3,845	△ 11.5		2,916	9.1		
金融・保険業	343	△ 20.4	189	△ 36.8	189	△ 35.9		154	16.7		
飲食店、宿泊業	3,653	1.1	1,532	△ 19.3	1,532	△ 19.0		2,121	23.7		
医療、福祉	6,004	10.4	3,205	12.0	3,204	12.1		2,799	8.7		
社会保険・分福社・介護事業	3,011	20.2	1,380	21.3	1,380	21.4		1,631	19.3		
サービス業(他に分類されないもの)	15,442	△ 12.3	11,967	△ 15.0	11,445	△ 13.0		3,475	△ 1.6		
その他の事業サービス業	9,453	△ 20.3	7,470	△ 24.4	6,980	△ 23.0		1,983	0.4		
計	52,567	△ 7.5	37,569	△ 10.9	36,369	△ 9.9		14,998	2.3		
規模別	4 人以下	5,026	9.6	3,460	3.7	3,409	3.9	1,566	25.4		
	5 ～ 29 人	19,040	△ 15.6	12,837	△ 19.7	12,500	△ 18.9	6,203	△ 5.7		
	30 ～ 99 人	16,590	△ 7.6	12,061	△ 11.9	11,705	△ 11.2	4,529	6.3		
	100 ～ 299 人	6,635	△ 11.3	5,011	△ 15.0	4,795	△ 14.3	1,624	2.3		
	300 ～ 499 人	1,393	△ 25.3	1,065	△ 22.3	1,031	△ 23.3	328	△ 33.7		
	500 ～ 999 人	1,368	22.8	1,055	27.9	935	56.9	313	8.3		
1000 人以上	2,515	98.8	2,080	96.8	1,994	111.5	435	109.1			

(注) 1 主要産業であるため、全産業計とは一致しない。一般には臨時・季節を含む。  
 2 平成14年3月改訂の「日本標準産業分類」に基づく産業区分により表章したもの。  
 3 「情報通信業」には、通信業、放送業、ソフトウェア業、情報処理・提供サービス業、インターネット附随サービス業等が含まれる。  
 4 「サービス業(他に分類されないもの)」には、洗濯・理容・美容・浴場業、旅行業、娯楽業、産業廃棄物処理業、機械修理業、広告業、警備業等が含まれる。

○ 中高年齢者の求職状況 平成20年4月 (新規学卒を除き、パート含む。)

項目	年月	平成20年4月	平成20年3月	平成19年4月	対前月増減率	対前年同月増減率
中高年齢者の新規求職申込件数		10,257 件	6,829 件	9,336 件	50.2 %	9.9 %
中高年齢者の月間有効求職者数		32,822 人	29,879 人	31,935 人	9.8	2.8
うち中高年齢者数		21,180 人	18,917 人	20,689 人	12.0	2.4
全有効求職者のうち中高年齢者の占める割合		37.5 %	36.7 %	36.4 %	0.8 ポ	1.1 ポ
うち中高年齢者の占める割合		24.2	23.2	23.6	1.0	0.6

(注) 「中高年齢者」とは、45歳以上の者。「高年齢者」とは、55歳以上の者。

○ 雇用保険業務の状況 平成20年4月

項目	年月	平成20年4月	平成20年3月	平成19年4月	対前月増減率	対前年同月増減率
適用関係	月末現在事業所数	104,162 所	103,942 所	103,324 所	0.2 %	0.8 %
	資格取得者数	99,155 人	39,423 人	103,914 人	151.5	△ 4.6
	資格喪失者数	66,267	35,371	66,451	87.3	△ 0.3
	月末現在被保険者数	2,494,760	2,461,944	2,411,127	1.3	3.5
給付関係	受給資格決定件数	10,582 件	6,330 件	11,198 件	67.2	△ 5.5
	受給者実人員	22,588 人	22,973 人	22,096 人	△ 1.7	2.2
	受給者の割合	25.8 %	28.2 %	25.2 %	△ 2.4 ポ	0.6 ポ

## 労働市場の動向 —20年3月—

### 1 求人倍率の状況

有効求人倍率(季節調整値)については、前月に比べ有効求人数は減少(前月比1.4%減)し、有効求職者数は増加(前月比0.3%増)したため、前月の1.87倍から0.03ポイント低下し、1.84倍となった。

新規求人倍率(季節調整値)は、前月に比べ新規求人数は減少(前月比9.0%減)し、新規求職者数は増加(前月比3.2%増)したため、前月の2.90倍から0.34ポイント低下し、2.56倍となった。

### 2 求人の状況

新規求人数(原数値)については、前年同月に比べ20.8%減となった。

新規求人の動きを産業別に前年同月比で見ると、金融・保険業(48.8%減)、製造業(26.4%減)、サービス業(26.3%減)、情報通信業(21.1%減)、建設業(16.5%減)、運輸業(16.3%減)、卸売・小売業(12.9%減)、医療、福祉(11.6%減)、飲食店、宿泊業(6.8%減)でいずれも減少した。

製造業を主要業種別にみると、輸送用機械器具製造業(38.8%減)、印刷・同関連業(35.9%減)、金属製品製造業(26.2%減)、木材・木製品製造業(22.5%減)、窯業・土石製品製造業(20.0%減)、一般機械器具製造業(20.0%減)、食料品製造業(17.5%減)、繊維工業(17.1%減)、プラスチック製品製造業(14.8%減)、電気機械器具製造業(4.7%減)はいずれも減少し、情報通信機械器具製造業(15.9%増)、鉄鋼業(3.8%増)はいずれも増加した。

また、月間有効求人数(原数値)は、前年同月に比べ11.8%減となった。

### 3 求職の状況

新規求職者数(原数値)については、前年同月比0.2%減となった。

新規求職者(パート除く常用)の内訳を前年同月比で見ると、自己都合離職者(8.4%減)、無業者(0.7%減)はいずれも減少し、定年到達者(10.4%増)、在職者(7.5%増)、事業主都合離職者(5.9%増)はいずれも増加した。

また、月間有効求職者数(原数値)は、前年同月比2.2%減となった。(65か月連続減)

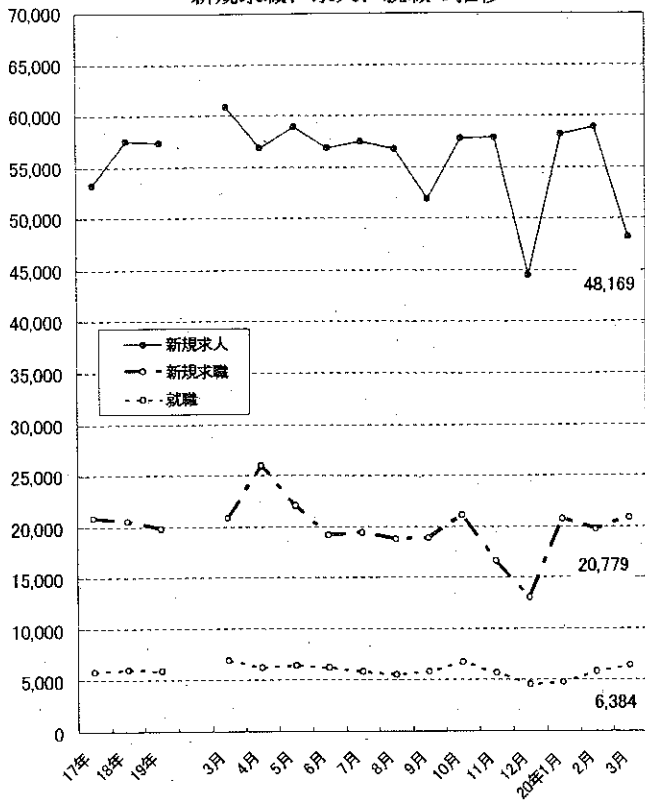
### 4 就職の状況

公共職業安定所の紹介による就職件数については6,384件で、前年同月比7.5%減となり、就職率(求職者のうち安定所の紹介で就職した者の割合)は30.7%と、前年同月に比べ2.5ポイント低下した。

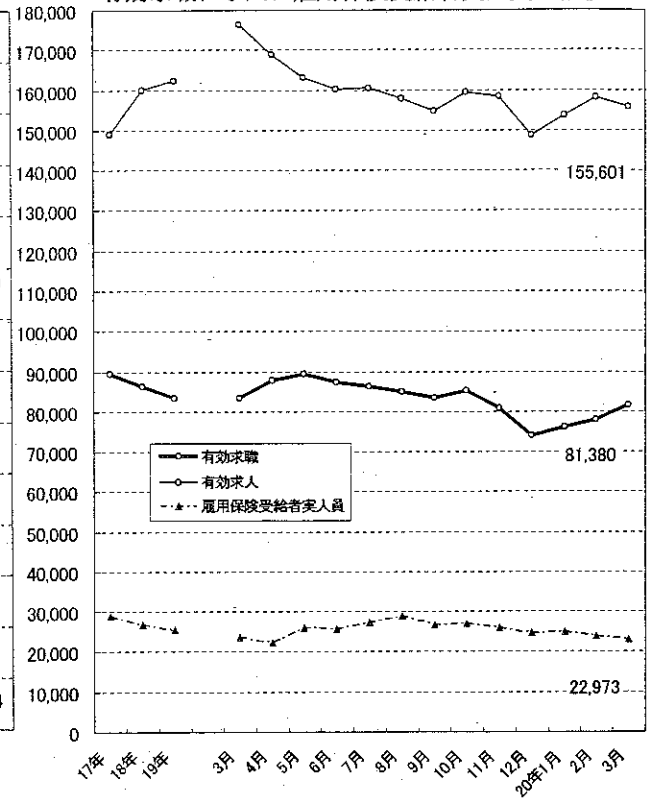
### 5 雇用保険受給者の状況

雇用保険受給者実人員については、前年同月比2.2%減となった。

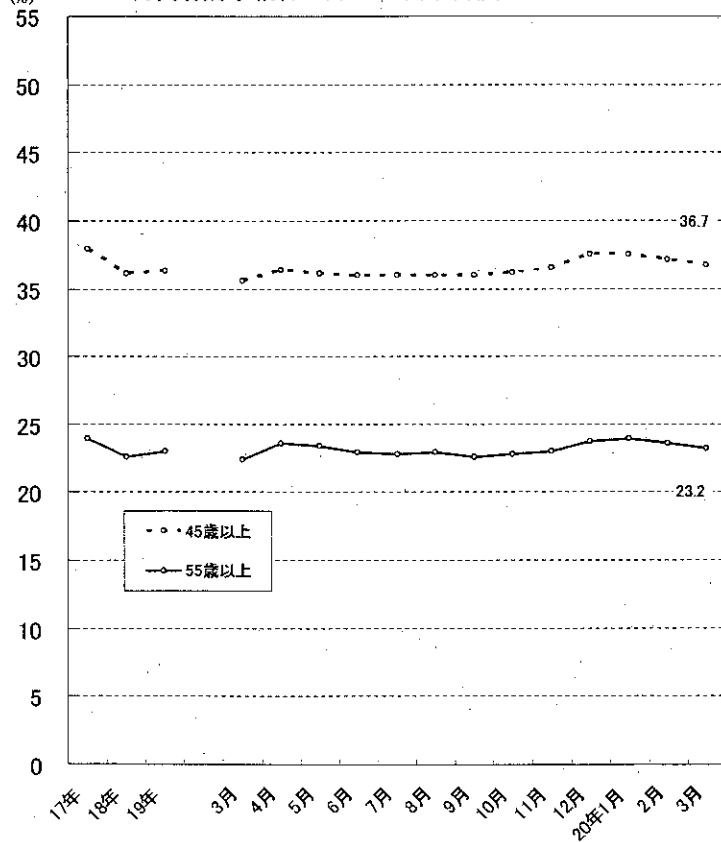
新規求職、求人、就職の推移



有効求職、求人、雇用保険受給者実人員の推移



(%) 月間有効求職者に占める中高年齢者の割合



## 2 職業紹介の主要指標

### (1) 愛知県の動き

年月	1 新規求職申込件数		2 月間有効求職者数			3 新規求人数		4 月間有効求人数	5 就職件数		
	件	うち(保)受給者の割合 %	人	うち45歳以上の割合 %	うち(保)受給者の割合 %	人	うち常用の割合 %		件	うち45歳以上の割合 %	うち(保)受給者の割合 %
平成15年 (月平均)	23,692	40.3	107,542	42.9	57.7	39,187	93.9	102,983	5,680	33.1	25.3
平成16年 "	22,224	40.4	96,478	40.1	55.3	49,134	93.8	135,447	5,820	32.2	24.3
平成17年 "	20,803	41.7	89,369	37.9	56.0	53,196	93.3	148,979	5,760	31.4	26.6
平成18年 "	20,464	39.0	86,337	36.1	53.3	57,523	92.9	159,793	6,005	31.2	26.4
平成19年 "	19,726	37.8	83,305	36.3	51.5	57,355	93.6	162,138	5,852	31.6	26.1
平成19年 3月	20,812	34.4	83,234	35.6	48.7	60,802	92.3	176,342	6,905	31.0	24.9
4月	25,984	42.4	87,667	36.4	48.9	56,826	94.5	168,735	6,215	30.6	23.4
5月	21,994	39.6	89,310	36.1	50.2	58,855	94.4	163,080	6,339	30.1	25.8
6月	19,158	35.9	87,175	36.0	51.2	56,834	92.5	160,017	6,182	31.0	26.4
7月	19,355	38.9	86,260	36.0	52.7	57,434	93.4	160,346	5,767	32.0	26.2
8月	18,781	38.2	85,028	36.0	53.4	56,765	96.5	157,677	5,410	32.1	27.9
9月	18,888	35.4	83,337	36.0	52.6	51,875	92.6	154,778	5,739	31.2	26.1
10月	21,152	40.2	85,080	36.2	52.3	57,768	94.9	159,369	6,648	32.3	26.6
11月	16,569	37.0	80,719	36.5	52.0	57,887	92.8	158,289	5,635	33.2	26.9
12月	12,933	37.6	73,979	37.5	52.8	44,456	91.2	148,587	4,561	33.4	27.4
平成20年 1月	20,642	35.6	75,972	37.5	51.9	58,213	93.4	153,516	4,701	33.6	26.8
2月	19,667	32.9	77,935	37.1	49.0	58,933	94.4	158,178	5,800	32.6	23.9
3月	20,779	30.6	81,380	36.7	46.3	48,169	91.8	155,601	6,384	31.4	23.0

(注) 新規学卒を除き、パートを含む。(保)雇用保険

### 新規求職件数の動き (愛知県)

平成17年平均100(20,803件)

年	1月	2月	3月	4月	5月	6月	7月	8月	9月	10月	11月	12月
平成15年	117.7	111.8	118.3	164.4	127.5	112.8	112.7	99.9	119.1	121.5	84.1	76.9
16年	119.6	105.8	125.5	154.0	106.2	109.0	101.1	98.1	104.2	100.4	89.6	68.6
17年	103.8	92.3	106.2	136.7	106.4	100.3	91.2	96.7	103.9	109.3	88.2	65.0
18年	104.9	96.5	108.9	130.8	105.7	99.1	92.0	94.7	99.5	100.2	82.2	65.9
19年	103.6	93.9	100.0	124.9	105.7	92.1	93.0	90.3	90.8	101.7	79.6	62.2
20年	99.2	94.5	99.9									

(注) 新規学卒を除き、パートを含む。

### 新規求人数の動き (愛知県)

平成17年平均100(53,196件)

年	1月	2月	3月	4月	5月	6月	7月	8月	9月	10月	11月	12月
平成15年	74.2	67.2	63.6	66.1	66.7	64.8	72.4	72.8	85.9	89.3	77.8	83.2
16年	90.7	86.4	93.8	88.6	72.1	96.4	91.4	76.0	110.5	109.2	98.8	94.3
17年	109.9	97.3	102.9	103.2	84.4	101.3	98.2	94.1	110.7	110.3	93.0	94.7
18年	110.2	108.7	105.3	104.0	98.8	108.6	106.2	109.5	111.2	116.7	120.6	97.6
19年	119.4	122.6	114.3	106.8	110.6	106.8	108.0	106.7	97.5	108.6	108.8	83.6
20年	109.4	110.8	90.6									

(注) 新規学卒を除き、パートを含む。



6 充足数		7 日 雇		諸 比 率					
人	うち県外 からの割合	前月から繰 越された有 効求職者数	新規求職 申込件数	季調済求人倍率		求 人 倍 率		就 職 率 ( $\frac{5}{1} \times 100$ )	充 足 率 ( $\frac{6}{3} \times 100$ )
				新 規	有 効	新 規 (3/1)	有 効 (4/2)		
	%	人	人	倍	倍	倍	倍	%	%
6,925	22.5	783	7	-	-	1.65	0.96	24.0	17.7
7,306	24.8	690	4	-	-	2.21	1.40	26.2	14.9
7,332	25.9	635	5	-	-	2.56	1.67	27.7	13.8
7,447	24.1	528	5	-	-	2.81	1.85	29.3	12.9
7,225	23.9	333	3	-	-	2.91	1.95	29.7	12.6
8,380	22.0	338	2	3.04	2.02	2.92	2.12	33.2	13.8
7,598	22.7	338	3	3.06	2.00	2.19	1.92	23.9	13.4
7,792	23.9	326	-	3.15	2.02	2.68	1.83	28.8	13.2
7,599	23.4	322	3	3.00	2.02	2.97	1.84	32.3	13.4
7,202	24.9	323	3	2.93	2.01	2.97	1.86	29.8	12.5
6,907	26.4	322	3	2.95	1.97	3.02	1.85	28.8	12.2
6,888	21.9	325	4	2.68	1.90	2.75	1.86	30.4	13.3
8,231	23.9	328	2	2.61	1.80	2.73	1.87	31.4	14.2
6,974	24.6	327	3	2.83	1.84	3.49	1.96	34.0	12.0
5,887	27.5	321	2	2.60	1.83	3.44	2.01	35.3	13.2
5,732	23.5	321	6	2.74	1.86	2.82	2.02	22.8	9.8
7,446	27.6	293	4	2.90	1.87	3.00	2.03	29.5	12.6
7,755	22.8	294	3	2.56	1.84	2.32	1.91	30.7	16.1

※ 平成19年12月以前の季調済求人倍率は新季節指数により改訂済み

(2) 全国の動き

年月	項目	1 新規求職	2 月間有効	3 新 規	4 月間有効	5 就職件数	6 受 給 者	7 季 調 済 求 人 倍 率		8 求 人 倍 率	
		申込件数	求職者数	求 人 数	求 人 数		実 人 員	新 規	有 効	新 規	有 効
		千件	千人	千人	千人	千件	千人	倍	倍	倍	倍
平成15年 (月平均)		625	2,597	670	1,670	176	889	-	-	1.07	0.64
平成16年	"	592	2,369	762	1,956	179	717	-	-	1.29	0.83
平成17年	"	564	2,272	826	2,163	177	642	-	-	1.46	0.95
平成18年	"	551	2,164	861	2,295	178	593	-	-	1.56	1.06
平成19年	"	531	2,094	806	2,180	171	568	-	-	1.52	1.04
平成19年	3月	583	2,191	916	2,401	213	524	1.54	1.05	1.57	1.10
	4月	695	2,292	813	2,284	223	514	1.58	1.05	1.17	1.00
	5月	579	2,264	801	2,180	197	596	1.54	1.06	1.38	0.96
	6月	503	2,176	790	2,119	175	586	1.54	1.07	1.57	0.97
	7月	492	2,115	799	2,119	162	619	1.53	1.06	1.62	1.00
	8月	484	2,063	809	2,143	150	637	1.54	1.05	1.67	1.04
	9月	485	2,024	775	2,154	160	591	1.48	1.04	1.60	1.06
	10月	550	2,073	849	2,213	181	599	1.47	1.02	1.54	1.07
	11月	447	1,986	744	2,114	159	535	1.46	1.00	1.66	1.06
	12月	399	1,871	620	1,944	126	542	1.43	0.98	1.56	1.04
平成20年	1月	577	1,948	789	1,956	129	542	1.49	0.98	1.37	1.00
	2月	531	1,997	790	2,028	156	518	1.40	0.97	1.49	1.02
	3月	564	2,072	721	2,051	186	499	1.25	0.95	1.28	0.99

(注) 新規学卒を除き、パートを含む。

※ 平成19年12月以前の季調済求人倍率は新季節指数により改訂済み

### 3 月別にみた主な指標

項目		月	1 月	2 月	3 月	4 月	5 月
求 職	1 新規求職申込件数	平成19年	21,554	19,532	20,812	25,984	21,994
		平成20年	20,642	19,667	20,779		
		前年同月比 (%)	△ 4.2	0.7	△ 0.2		
	→うち 常 用	平成19年	21,541	19,525	20,798	25,964	21,989
		平成20年	20,634	19,657	20,772		
	→うち 臨時・季節	平成19年	13	7	14	20	5
		平成20年	8	10	7		
	→うち 中高年齢者 (45歳以上)	平成19年	7,020	6,094	6,424	9,336	6,994
		平成20年	7,063	6,390	6,829		
	2 月間有効求職者	平成19年	78,212	79,656	83,234	87,667	89,310
平成20年		75,972	77,935	81,380			
	前年同月比 (%)	△ 2.9	△ 2.2	△ 2.2			
→うち 常 用	平成19年	78,181	79,628	83,195	87,624	89,273	
	平成20年	75,932	77,901	81,345			
→うち 中高年齢者 (45歳以上)	平成19年	28,860	28,822	29,668	31,935	32,284	
	平成20年	28,494	28,889	29,879			
紹介	3 紹介 件 数	平成19年	22,791	25,011	27,167	25,544	26,083
		平成20年	25,646	27,001	28,751		
就 職	4 就 職 件 数	平成19年	5,024	5,803	6,905	6,215	6,339
		平成20年	4,701	5,800	6,384		
		前年同月比 (%)	△ 6.4	△ 0.1	△ 7.5		
	→うち 中高年齢者 (45歳以上)	平成19年	1,602	1,801	2,142	1,903	1,906
		平成20年	1,580	1,889	2,002		
→うち (保) 受給者	平成19年	1,351	1,467	1,719	1,455	1,637	
		平成20年	1,258	1,385	1,466		
求 人	5 新 規 求 人 数	平成19年	63,526	65,235	60,802	56,826	58,855
		平成20年	58,213	58,933	48,169		
		前年同月比 (%)	△ 8.4	△ 9.7	△ 20.8		
	→うち 常 用	平成19年	59,056	61,682	56,118	53,708	55,587
		平成20年	54,349	55,645	44,225		
	→うち 臨時・季節	平成19年	4,470	3,553	4,684	3,118	3,268
		平成20年	3,864	3,288	3,944		
6 新 規 求 人 件 数	平成19年	24,995	25,837	24,108	22,884	23,536	
	平成20年	24,048	24,078	20,524			
7 月 間 有 効 求 人 数	平成19年	167,648	170,793	176,342	168,735	163,080	
	平成20年	153,516	158,178	155,601			
	前年同月比 (%)	△ 8.4	△ 7.4	△ 11.8			
充 足	8 充 足 数	平成19年	6,374	6,869	8,380	7,598	7,792
		平成20年	5,732	7,446	7,755		
	→うち 常 用	平成19年	5,622	6,545	7,649	6,988	7,150
		平成20年	5,205	6,562	7,095		
	→うち 臨時・季節	平成19年	752	324	731	610	642
		平成20年	527	884	660		
→うち 他 県 から	平成19年	1,646	1,423	1,840	1,726	1,861	
	平成20年	1,348	2,055	1,772			

(注) 1. 新規学卒を除き、パートを含む。  
2. △印は減少率(差)である(以下、各表同じ。)

6 月	7 月	8 月	9 月	10 月	11 月	12 月	計	
19,158	19,355	18,781	18,888	21,152	16,569	12,933	236,712	
19,151	19,339	18,778	18,885	21,145	16,556	12,923	236,594	求
7	16	3	3	7	13	10	118	
6,137	6,301	5,960	6,009	7,303	5,407	4,410	77,395	
87,175	86,260	85,028	83,337	85,080	80,719	73,979	999,657	
87,142	86,220	84,989	83,312	85,061	80,689	73,945	999,259	職
31,402	31,077	30,622	29,984	30,780	29,465	27,765	362,664	
25,458	24,321	22,836	25,424	27,512	24,046	17,574	293,767	紹介
6,182	5,767	5,410	5,739	6,648	5,635	4,561	70,228	就
1,916	1,844	1,736	1,793	2,150	1,870	1,524	22,187	
1,632	1,510	1,512	1,499	1,769	1,516	1,250	18,317	職
56,834	57,434	56,765	51,875	57,768	57,887	44,456	688,263	求
52,594	53,645	54,783	48,049	54,796	53,740	40,532	644,290	
4,240	3,789	1,982	3,826	2,972	4,147	3,924	43,973	
22,790	23,544	22,470	21,397	23,334	22,677	18,136	275,708	
160,017	160,346	157,677	154,778	159,369	158,289	148,587	1,945,661	人
7,599	7,202	6,907	6,888	8,231	6,974	5,887	86,701	
6,985	6,603	6,237	6,434	7,574	6,291	5,156	79,234	充
614	599	670	454	657	683	731	7,467	
1,779	1,790	1,825	1,510	1,970	1,719	1,620	20,709	足

#### 4 安定所別にみた求職、求人、充足状況

項目		安定所別							
		県計	名古屋中	名古屋南	名古屋東	名古屋北	豊橋	岡崎	一宮
求	1 新規求職申込件数	20,779	3,466	2,037	1,663	761	1,581	1,153	1,295
	前年同月比(%)	△ 0.2	1.9	△ 1.2	△ 2.7	△ 7.2	0.7	5.0	△ 3.4
	→ うち 男 子	10,221	1,581	1,119	833	420	757	547	684
	→ うち 女 子	10,471	1,865	912	823	338	820	603	607
	→ うち 常 用	20,772	3,465	2,036	1,663	761	1,580	1,153	1,295
	→ うち 4 5 歳 以上	6,829	973	820	606	324	473	395	414
	→ うち 5 5 歳 以上	4,149	525	485	384	204	276	236	260
職	2 月間有効求職者数	81,380	11,984	8,001	7,433	3,689	5,538	4,436	5,422
	前年同月比(%)	△ 2.2	△ 1.0	△ 4.5	△ 2.8	△ 1.1	△ 4.0	△ 0.4	△ 3.5
	→ うち 4 5 歳 以上	29,879	3,997	3,280	2,823	1,545	1,883	1,610	2,003
	→ うち 5 5 歳 以上	18,917	2,275	2,021	1,709	982	1,159	1,038	1,252
紹介	3 紹介 件 数	28,751	5,493	2,832	2,257	1,092	2,291	1,402	2,029
就	4 就 職 件 数	6,384	838	539	386	244	610	319	433
	前年同月比(%)	△ 7.5	△ 7.2	△ 20.1	△ 13.1	△ 3.2	△ 11.3	△ 10.4	△ 4.6
	→ うち 男 子	3,265	379	345	205	119	302	158	242
	→ うち 女 子	3,100	455	193	179	124	307	161	190
	→ うち 4 5 歳 以上	2,002	232	210	152	111	152	92	140
	→ うち 5 5 歳 以上	1,134	123	128	98	70	73	50	90
	→ うち (保) 受 給 者	1,466	217	145	94	62	131	70	89
	管 内 へ	3,585	281	266	167	74	441	210	246
	管 外 へ	2,441	481	250	196	150	129	101	140
	他 県 へ	358	76	23	23	20	40	8	47
職	5 就職率 ( $\frac{4}{1} \times 100$ ) (%)	30.7	24.2	26.5	23.2	32.1	38.6	27.7	33.4
	45 歳 以上 (%)	29.3	23.8	25.6	25.1	34.3	32.1	23.3	33.8
	55 歳 以上 (%)	27.3	23.4	26.4	25.5	34.3	26.4	21.2	34.6
求	6 新 規 求 人 数	48,169	13,001	3,278	4,145	1,344	2,781	2,055	3,075
	前年同月比(%)	△ 20.8	△ 23.8	△ 27.8	△ 26.9	△ 30.8	△ 15.7	△ 30.6	△ 10.3
	→ うち 常 用	44,225	12,315	3,158	3,997	1,329	2,734	2,006	2,968
	7 月 間 有 効 求 人 数	155,601	42,888	9,699	13,819	5,089	7,457	9,267	9,617
	前年同月比(%)	△ 11.8	△ 11.6	△ 23.1	△ 13.7	△ 13.7	△ 14.5	△ 5.3	△ 3.1
人	8 求 人 倍 率 (新規)	2.32	3.75	1.61	2.49	1.77	1.76	1.78	2.37
	(有効)	1.91	3.58	1.21	1.86	1.38	1.35	2.09	1.77
充	9 充 足 数	7,755	1,260	547	539	219	541	321	385
	→ うち 常 用	7,095	1,191	516	531	217	522	309	366
	→ うち 他 県 か ら	1,772	252	58	70	26	36	16	64
足	10 充足率 ( $\frac{9}{6} \times 100$ ) (%)	16.1	9.7	16.7	13.0	16.3	19.5	15.6	12.5
	他県からの流入率 (%)	22.8	20.0	10.6	13.0	11.9	6.7	5.0	16.6

(注) 1. 新規学卒を除き、パートを含む。

2. 名古屋中安定所には、あいちマザーズハローワーク・名古屋外国人ジョブセンター・愛知学生職業センター・ハローワークプラザ名古屋を含む。名古屋南安定所には、ハローワークプラザあらたまを含む。

3. 平成19年4月から、蒲郡安定所は豊川安定所の出張所となったが、「豊川(本所)」の欄には蒲郡出張所分を含まない豊川安定所の数値を、蒲郡(出張所)の欄には蒲郡出張所の数値を計上している。

4. 平成16年11月から求職申込書における「性別」欄の記載が任意となったことに伴い、男女別の合計は男女計の値と必ずしも一致しない。

(3月)

半田	瀬戸	豊田	津島	刈谷	西尾	犬山	豊川(本所)	新城	春日井	蒲郡(出張所)	
1,146	677	1,219	905	1,400	430	698	675	237	1,131	305	求
3.2	6.1	5.3	3.0	△ 8.6	△ 3.4	△ 12.6	2.6	△ 16.0	7.6	16.9	
525	366	590	448	667	206	348	315	121	541	153	
617	306	627	455	723	224	347	358	115	579	152	
1,146	677	1,219	905	1,400	430	697	675	236	1,131	303	
366	247	337	304	432	119	247	212	83	364	113	
225	175	205	185	282	68	168	125	49	223	74	
4,656	2,535	4,766	3,573	5,517	1,538	2,848	2,575	730	5,055	1,084	職
△ 3.1	△ 1.2	△ 2.6	3.1	△ 1.4	△ 7.1	△ 8.0	0.5	△ 19.7	1.2	8.4	
1,742	986	1,641	1,386	1,751	525	1,078	947	302	1,965	415	
1,156	688	1,101	917	1,151	311	746	603	191	1,344	273	
1,383	827	1,493	1,226	1,654	628	1,023	930	298	1,544	349	紹介
366	199	415	319	485	178	223	249	118	319	144	就
1.4	△ 20.1	△ 1.0	11.1	△ 6.2	6.6	△ 18.9	5.5	△ 14.5	△ 9.9	10.8	
188	98	215	157	229	90	98	133	54	176	77	
177	100	199	162	254	88	123	116	64	141	67	
108	73	110	108	135	51	75	77	34	83	59	
60	40	59	58	70	25	46	41	21	43	39	
66	46	77	64	112	36	52	61	22	85	37	
258	87	290	198	338	102	117	168	77	175	90	
97	97	118	109	140	73	83	70	35	119	53	
11	15	7	12	7	3	23	11	6	25	1	
31.9	29.4	34.0	35.2	34.6	41.4	31.9	36.9	49.8	28.2	47.2	職
29.5	29.6	32.6	35.5	31.3	42.9	30.4	36.3	41.0	22.8	52.2	
26.7	22.9	28.8	31.4	24.8	36.8	27.4	32.8	42.9	19.3	52.7	
2,734	857	3,410	1,605	4,202	744	818	1,517	302	2,057	244	求
3.7	△ 14.8	△ 23.7	△ 17.6	△ 15.2	△ 21.4	△ 30.9	△ 3.6	△ 9.0	△ 11.9	△ 51.8	
2,715	758	2,353	1,518	3,060	723	816	1,436	285	1,814	240	人
7,898	2,770	9,538	6,153	12,726	2,409	2,753	3,533	877	8,129	979	
△ 5.6	△ 6.4	△ 17.3	△ 4.3	△ 13.9	△ 0.4	△ 26.0	△ 17.2	△ 4.7	△ 2.3	△ 16.1	
2.39	1.27	2.80	1.77	3.00	1.73	1.17	2.25	1.27	1.82	0.80	
1.70	1.09	2.00	1.72	2.31	1.57	0.97	1.37	1.20	1.61	0.90	
358	138	676	302	1,192	160	205	263	97	448	104	充
346	123	593	274	860	156	203	257	88	440	103	
33	15	311	37	633	18	42	3	3	153	2	
13.1	16.1	19.8	18.8	28.4	21.5	25.1	17.3	32.1	21.8	42.6	足
9.2	10.9	46.0	12.3	53.1	11.3	20.5	1.1	3.1	34.2	1.9	

## 5 年齢別常用職業紹介状況

(3月)

区 分		項 目	1 月間有効 求 人 数	2 月間有効 求 職 者 数	3 就 職 件 数	4 有 効 求 人 倍 率 (1/2)
全 数	年 齢 計		145,656	81,345	6,143	1.79
		19歳以下	2,961	1,477	197	2.00
		20～24歳	17,127	8,569	818	2.00
		25～29歳	25,746	13,019	942	1.98
		30～34歳	23,657	12,132	908	1.95
		35～39歳	17,862	9,528	782	1.87
		40～44歳	11,555	6,758	586	1.71
		45～49歳	9,542	5,693	469	1.68
		50～54歳	8,848	5,261	365	1.68
		55～59歳	12,832	7,594	452	1.69
		60～64歳	11,532	8,407	499	1.37
	65歳以上	3,994	2,907	125	1.37	
男	年 齢 計			39,865	3,203	
		19歳以下		751	97	
		20～24歳		3,576	367	
		25～29歳		5,073	450	
		30～34歳		4,982	479	
		35～39歳		4,400	368	
		40～44歳		3,253	257	
		45～49歳		2,846	223	
		50～54歳		2,800	190	
		55～59歳		4,445	284	
		60～64歳		5,608	394	
	65歳以上		2,131	94		
女	年 齢 計			41,231	2,922	
		19歳以下		719	99	
		20～24歳		4,969	449	
		25～29歳		7,919	490	
		30～34歳		7,126	427	
		35～39歳		5,105	413	
		40～44歳		3,491	329	
		45～49歳		2,829	245	
		50～54歳		2,447	175	
		55～59歳		3,118	166	
		60～64歳		2,757	100	
	65歳以上		751	29		

(注) 1. 新規学卒を除き、パートを含む。

2. 年齢別の求人数・求人倍率は「就職機会積み上げ方式」による。この方式は、個々の求人について、求人数を対象となる年齢階級〔5歳刻みの11階級〕の総月間有効求職者数で除して当該求人に係る求職者1人当たりの就職機会を算定し、全有効求人についてこの就職機会を足し上げることにより、年齢別有効求人倍率を算出。年齢別月間有効求人数は、年齢別有効求人倍率に年齢別月間有効求職者数を乗じて算出。

## 6 職業別常用職業紹介状況

(3月)

職業	1 月 間 有 効 求 職 者 数		2 月 間 有 効 求 人 数	3 就 職 件 数		4 有 効 人 倍 率 (2/1)
		う ち 男			う ち 男	
職 業 計	81,345	39,865	145,656	3,422	956	1.79
専 門 的 ・ 技 術 的 職 業	9,850	4,110	35,476	486	44	3.60
管 理 的 職 業	243	225	290	-	-	1.19
事 務 的 職 業	24,740	4,977	12,890	1,018	70	0.52
一 般 事 務 員	21,773	3,711	9,102	830	44	0.42
会 計 事 務 員	1,285	530	1,193	90	4	0.93
営 業 ・ 販 売 関 連 事 務 員	1,023	289	1,235	30	-	1.21
販 売 の 職 業	9,035	5,432	17,100	102	10	1.89
サ ー ビ ス の 職 業	4,068	1,775	19,295	316	90	4.74
飲 食 物 調 理 の 職 業	1,585	861	6,421	134	20	4.05
接 客 サ ー ビ ス の 職 業	829	285	7,279	50	2	8.78
居 住 施 設 ・ ビ ル 等 の 管 理 職 業	398	366	507	50	50	1.27
保 安 の 職 業	484	468	4,014	54	50	8.29
運 輸 ・ 通 信 の 職 業	3,226	3,029	9,907	116	102	3.07
自 動 車 運 転 の 職 業	2,599	2,474	8,620	98	88	3.32
生 産 工 程 ・ 労 務 の 職 業	26,681	17,966	46,390	2,366	1,759	1.74
窯 業 製 品 製 造 の 職 業	189	131	396	27	23	2.10
金 属 加 工 の 職 業	1,742	1,566	5,822	347	299	3.34
金 属 溶 接 ・ 溶 断 の 職 業	333	321	1,211	59	58	3.64
一 般 機 械 器 具 組 立 ・ 修 理 の 職 業	1,837	1,396	2,650	101	83	1.44
電 気 機 械 器 具 組 立 ・ 修 理 の 職 業	898	507	2,478	68	43	2.76
輸 送 用 機 械 器 具 組 立 ・ 修 理 の 職 業	2,806	2,013	7,422	247	177	2.65
食 料 品 製 造 の 職 業	862	343	1,597	122	70	1.85
紡 織 の 職 業	110	73	252	26	21	2.29
衣 服 ・ 繊 維 製 品 製 造 の 職 業	226	49	399	26	7	1.77
木 ・ 竹 ・ 草 ・ つ る 製 品 製 造 の 職 業	255	226	368	32	28	1.44
ゴ ム ・ プ ラ ス チ ッ ク 製 品 製 造 の 業 務	541	360	1,633	149	88	3.02
そ の 他 の 製 造 ・ 制 作 の 職 業	1,100	553	2,495	102	53	2.27
定 置 機 関 ・ 機 械 ・ 建 設 機 械 運 転 の 職 業	266	263	575	25	25	2.16
電 気 作 業 者	247	244	1,167	31	31	4.72
建 設 の 職 業	348	341	1,549	47	45	4.45
土 木 ・ 舗 装 ・ 鉄 道 線 路 工 事 の 職 業	403	395	1,352	41	41	3.35
運 搬 労 務 の 職 業	2,573	2,048	5,962	347	292	2.32
そ の 他 の 労 務 の 職 業	10,948	6,346	5,767	394	227	0.53
I T 関 連 職 業 合 計	1,919	1,247	7,581	114	71	3.95
福 祉 関 連 職 業 合 計	3,205	455	12,526	450	74	3.91
( うち 介 護 関 係 )	1,584	367	6,362	237	58	4.02

(注) 1. 新規学卒を除き、パートを含む。  
2. 主な職業のみであるので、計とは一致しない。

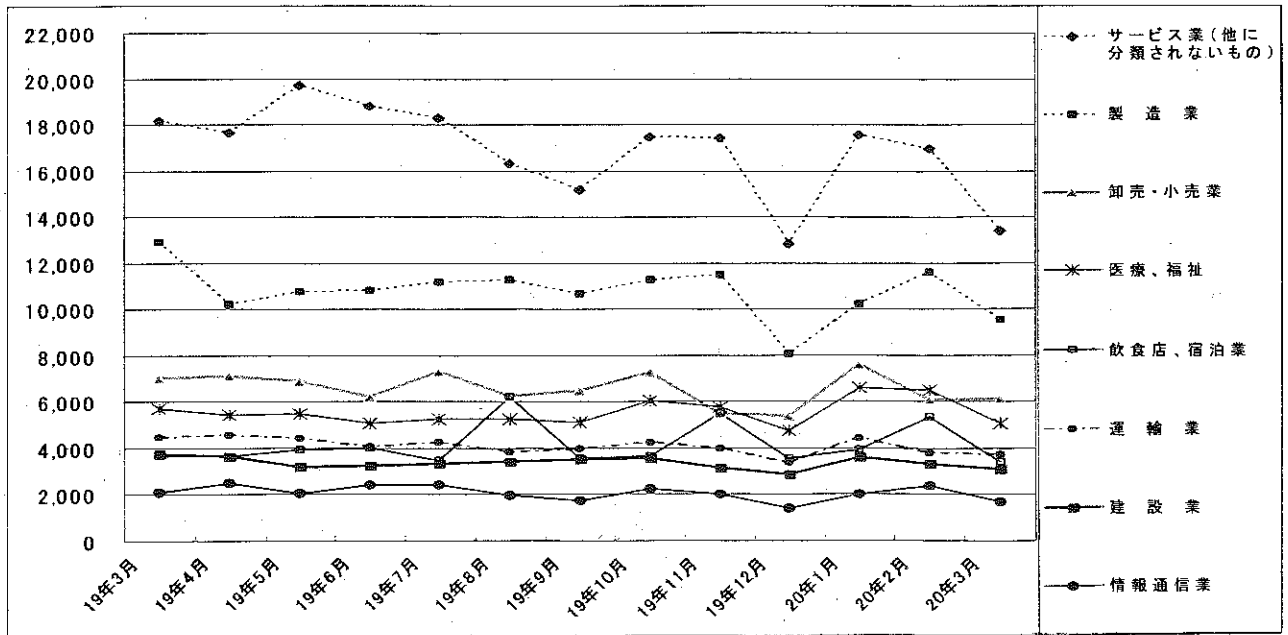
# 7 産業別・規模別求人、充足状況

(3月分)

産業・規模	1 新規求人数					2 充足数				充足率 2/1×100
	計	前年	うち 常用	うち 臨時 季節	計	うち 常用	うち 臨時 季節	うち 臨時 季節		
		同月比							%	
建設業	3,089	△ 16.5	3,074	15	343	340	3	11.1		
製造業	9,488	△ 26.4	7,688	1,800	2,866	2,451	415	30.2		
食品製造業	792	△ 17.5	729	63	206	201	5	26.0		
繊維工業	141	△ 17.1	138	3	45	44	1	31.9		
木材・木製品製造業	62	△ 22.5	62	-	27	27	-	43.5		
印刷・関連産業	234	△ 35.9	234	-	59	59	-	25.2		
プラスチック製品製造業	403	△ 14.8	402	1	136	135	1	33.7		
窯業・土石製品製造業	192	△ 20.0	191	1	55	52	3	28.6		
鉄鋼業	217	3.8	217	-	58	58	-	26.7		
金属製品製造業	629	△ 26.2	623	6	179	179	-	28.5		
一般機械器具製造業	1,332	△ 20.0	1,324	8	266	266	-	20.0		
電気機械器具製造業	1,120	△ 4.7	518	602	653	351	302	58.3		
情報通信機械器具製造業	422	15.9	374	48	34	24	10	8.1		
輸送用機械器具製造業	3,038	△ 38.8	1,995	1,043	856	765	91	28.2		
情報通信業	1,631	△ 21.1	1,563	68	110	98	12	6.7		
情報サービス業	1,375	△ 26.0	1,313	62	85	74	11	6.2		
運輸業	3,731	△ 16.3	3,654	77	507	486	21	13.6		
卸売・小売業	6,121	△ 12.9	5,515	606	941	908	33	15.4		
金融・保険業	318	△ 48.8	302	16	52	49	3	16.4		
飲食店、宿泊業	3,391	△ 6.8	3,298	93	145	144	1	4.3		
医療、福祉	5,045	△ 11.6	4,965	80	982	965	17	19.5		
社会保険・社会福祉・介護事業	2,241	△ 22.2	2,198	43	455	445	10	20.3		
サービス業(他に分類されないもの)	13,363	△ 26.3	12,503	860	1,246	1,204	42	9.3		
その他の事業サービス業	7,624	△ 33.8	7,069	555	529	508	21	6.9		
合計	48,169	△ 20.8	44,225	3,944	7,755	7,095	660	16.1		
事業所規模	4人以下	4,012	△ 21.8	3,864	148	542	533	9	13.5	
	5～9人	18,468	△ 22.8	17,473	995	2,818	2,734	84	15.3	
	10～29人	14,009	△ 17.4	13,482	527	2,059	1,953	106	14.7	
	30～99人	6,104	△ 27.5	5,597	507	875	810	65	14.3	
	100～499人	1,616	△ 4.2	1,538	78	241	234	7	14.9	
	500～999人	1,003	27.6	968	35	159	149	10	15.9	
1,000人以上	2,957	△ 24.0	1,303	1,654	1,061	682	379	35.9		

(注) 新規学卒を除き、パートを含む。  
平成14年3月改訂の「日本標準産業分類」に基づく表章。主な産業のみであるので、合計とは一致しない。

### 主要産業別新規求人数の推移





## 8 中高年齢者の職業紹介状況

### (1) 新規求職申込件数

年月	新規求職申込件数					全体に占める率
	45歳以上	前年比	うち男	うち55歳以上	うち65歳以上	
平成15年 (月平均)	8,640	△ 7.4	5,568	5,155	843	36.5
平成16年 "	7,771	△ 10.1	4,837	4,709	773	35.0
平成17年 "	6,911	△ 11.1	4,143	4,228	770	33.2
平成18年 "	6,607	△ 4.4	3,862	4,008	847	32.3
平成19年 "	6,450	△ 2.4	3,814	3,967	894	32.7
平成19年 10月	7,303	7.4	4,398	4,563	944	34.5
11月	5,407	△ 3.0	3,219	3,231	684	32.6
12月	4,410	△ 3.9	2,655	2,654	545	34.1
平成20年 1月	7,063	0.6	4,221	4,480	1,081	34.2
2月	6,390	4.9	3,711	3,893	818	32.5
3月	6,829	6.3	4,060	4,149	939	32.9
前年同月	6,424	△ 10.8	3,765	3,890	796	30.9

(注) パートを含む。

### (2) 月間有効求職者数

年月	月間有効求職者数					全体に占める率
	45歳以上	前年比	うち男	うち55歳以上	うち65歳以上	
平成15年 (月平均)	46,108	△ 11.6	30,266	28,570	2,315	42.9
平成16年 "	38,729	△ 16.0	24,159	24,207	2,244	40.1
平成17年 "	33,894	△ 12.5	20,433	21,395	2,251	37.9
平成18年 "	31,192	△ 8.0	18,358	19,528	2,511	36.1
平成19年 "	30,222	△ 3.1	17,952	19,167	2,838	36.3
平成19年 10月	30,780	△ 1.3	18,206	19,391	2,684	36.2
11月	29,465	△ 2.4	17,469	18,537	2,582	36.5
12月	27,765	△ 1.6	16,560	17,558	2,413	37.5
平成20年 1月	28,494	△ 1.3	17,012	18,154	2,687	37.5
2月	28,889	0.2	17,205	18,403	2,731	37.1
3月	29,879	0.7	17,839	18,917	2,908	36.7
前年同月	29,668	△ 5.1	17,756	18,639	2,625	35.6

(注) パートを含む。

### (3) 就職件数

年月	就職件数					45歳以上の就職率	55歳以上の就職率	65歳以上の就職率
	45歳以上	前年比	うち男	うち55歳以上	うち65歳以上			
平成15年 (月平均)	1,879	0.8	1,320	955	78	21.7	18.5	9.2
平成16年 "	1,874	△ 0.3	1,285	1,000	86	24.1	21.2	11.1
平成17年 "	1,811	△ 3.3	1,207	988	93	26.2	23.4	12.1
平成18年 "	1,872	3.3	1,186	1,014	113	28.3	25.3	13.3
平成19年 "	1,849	△ 1.2	1,183	1,022	132	28.7	25.8	14.8
平成19年 10月	2,150	3.1	1,396	1,203	137	29.4	26.4	14.5
11月	1,870	△ 2.8	1,232	1,042	131	34.6	32.3	19.2
12月	1,524	△ 3.6	967	816	109	34.6	30.7	20.0
平成20年 1月	1,580	△ 1.4	977	860	107	22.4	19.2	9.9
2月	1,889	4.9	1,161	1,070	134	29.6	27.5	16.4
3月	2,002	△ 6.5	1,218	1,134	136	29.3	27.3	14.5
前年同月	2,142	△ 1.2	1,349	1,203	149	33.3	30.9	18.7

(注) パートを含む。

## 9 パートタイマーの職業紹介状況

年 月	新規求職申込件数		月間有効求職者数		新規求人数		月間有効求人数		有効求人倍率	就職件数		就職率 %
	うち常用	うち非常用	うち常用	うち非常用	うち常用	うち非常用	うち常用	うち非常用				
平成15年 (月平均)	2,396	2,345	6,349	6,218	11,027	10,055	28,569	26,423	4.50	1,698	1,533	70.9
平成16年 "	4,101	4,072	12,100	12,019	13,005	11,928	35,128	32,610	2.90	1,655	1,509	40.4
平成17年 "	5,515	5,508	22,645	22,615	14,078	12,813	38,969	35,767	1.72	1,579	1,457	28.6
平成18年 "	5,620	5,611	22,990	22,966	15,483	13,933	42,710	38,903	1.86	1,697	1,542	30.2
平成19年 "	5,388	5,380	22,743	22,718	15,232	13,700	42,758	38,839	1.88	1,648	1,505	30.6
平成19年 3月	5,327	5,313	21,887	21,855	16,814	15,377	47,202	43,282	2.16	1,922	1,752	36.1
4月	7,813	7,797	24,046	24,012	14,667	13,348	45,203	41,741	1.88	1,801	1,654	23.1
5月	6,308	6,303	25,001	24,972	15,021	13,799	42,678	39,303	1.71	1,848	1,728	29.3
6月	5,138	5,135	24,204	24,181	15,345	13,558	41,295	37,635	1.71	1,814	1,681	35.3
7月	4,969	4,955	23,547	23,517	14,506	13,168	41,297	37,531	1.75	1,574	1,450	31.7
8月	4,806	4,803	23,104	23,075	14,813	13,871	41,182	37,909	1.78	1,413	1,321	29.4
9月	5,397	5,396	22,829	22,810	14,121	12,864	40,691	37,690	1.78	1,586	1,478	29.4
10月	5,831	5,825	23,502	23,488	15,734	14,326	42,612	39,412	1.81	1,901	1,771	32.6
11月	4,441	4,431	22,403	22,381	15,266	13,035	42,171	37,719	1.88	1,584	1,450	35.7
12月	3,369	3,361	20,300	20,274	12,371	10,346	40,117	34,831	1.98	1,291	1,120	38.3
平成20年 1月	5,823	5,817	21,078	21,047	15,689	14,030	40,830	35,681	1.94	1,376	1,153	23.6
2月	5,304	5,296	21,541	21,514	16,810	14,966	43,046	38,379	2.00	1,733	1,564	32.7
3月	5,591	5,586	22,311	22,285	14,063	12,659	43,550	39,346	1.95	1,898	1,711	33.9

## 10 あいちマザーズハローワークの職業紹介状況

年 月	項 目	新規求職申込件数		月間有効求職者数		紹介件数	就 職 件 数		来 所 相 談 件 数	
			うちパート		うちパート			うちパート		
平成19年	5月	245	114	735	315	362	94	64	650	
	6月	237	95	670	269	330	78	45	599	
	7月	216	87	638	245	366	71	37	663	
	8月	241	108	638	264	320	78	42	594	
	9月	263	119	685	299	336	75	41	711	
	10月	245	113	697	306	404	84	43	743	
	11月	205	83	654	278	357	72	45	538	
	12月	163	63	567	223	252	60	31	341	
	平成20年	1月	245	109	569	231	339	53	25	572
		2月	237	99	629	255	431	68	37	601
		3月	278	114	704	288	438	75	36	607
	前 年 同 月		278	117	736	270	415	88	43	562

## 11 名古屋人材銀行の職業紹介状況

年 月	項 目	新規求職申込件数			月 間 有効求 職者数	新 規 求 人 数	月 間 有 効 求 人 数	紹 介 件 数	就 職 件 数			
		うち44 歳以下	うち45 歳以上						うち44 歳以下	うち45 歳以上		
平成19年	5月	185	30	155	1,019	415	2,119	582	31	1	30	
	6月	151	27	124	1,041	400	2,060	650	29	4	25	
	7月	157	29	128	902	408	2,197	419	35	4	31	
	8月	137	18	119	890	307	2,178	413	34	4	30	
	9月	171	20	151	961	320	2,120	373	43	7	36	
	10月	159	12	147	904	401	2,011	427	40	4	36	
	11月	159	21	138	860	414	1,978	410	36	1	35	
	12月	143	26	117	806	274	1,826	426	36	6	30	
	平成20年	1月	165	27	138	757	374	1,768	401	31	5	26
		2月	177	21	156	800	333	1,794	392	45	5	40
		3月	171	19	152	790	274	1,726	445	40	5	35
	前 年 同 月		183	20	163	1,057	294	1,917	548	34	4	30

## 12 ゆ〜じゃん・ハローワークあいち(愛知学生職業センター)の職業紹介状況

年月	項目	新規求職申込件数			紹介件数			就職件数		
		35歳未満の若年者	大学生等	うち既卒者	35歳未満の若年者	大学生等	うち既卒者	35歳未満の若年者	大学生等	うち既卒者
平成19年	5月	320	145	49	314	81	81	67	9	9
	6月	248	182	36	275	31	31	58	12	12
	7月	279	88	32	336	23	23	48	4	4
	8月	266	156	72	297	61	61	49	8	8
	9月	204	173	81	281	65	65	62	14	14
	10月	208	221	94	240	97	97	37	18	18
	11月	218	194	83	295	153	153	29	13	13
	12月	171	137	65	202	86	86	27	12	12
平成20年	1月	230	195	81	322	111	108	31	24	20
	2月	243	222	77	368	121	116	42	22	20
	3月	264	238	192	347	235	235	53	28	27
前年同月		332	219	19	376	32	32	67	6	6

- (注) 1. 平成19年6月より、学生職業センターにヤングワークプラザあいちで取り扱っていた職業紹介業務を統合して開設。35歳未満の若年者にかかる19年6月までの数値はヤングワークプラザあいちでの取扱い数。  
2. 大学生等とは、大学生、大学院生、短期大学生、高等専門学校生、専修学校生及び職業能力開発施設生。

## 13 ヤングワークプラザあいち利用状況

年月	項目	新規登録者数		相談件数	有効登録数		職業適性診断利用者数		ジョブクラブ利用者数	
		計	うち男		計	うち男	計	うち男	計	うち男
平成19年	8月	101	76	147	116	89	66	44	154	126
	9月	61	46	88	95	75	49	38	225	195
	10月	86	53	123	120	85	54	32	300	249
	11月	76	47	109	104	68	49	24	283	219
	12月	90	57	114	117	77	68	42	247	196
平成20年	1月	95	56	129	131	83	86	50	291	226
	2月	86	52	133	104	63	80	48	274	217
	3月	102	56	160	101	60	98	58	216	157

- (注) 平成19年6月より、職業紹介業務を行わなくなるとともに、職業適性診断(カウンセリング等を含む)及び年長フリーター等を対象にセミナー等の支援を行うジョブクラブ事業を開始。  
利用に当たっては登録が必要(登録要件として、右の①から③の全てを満たすことが必要。①25歳以上35歳未満で、②最近1年間雇用保険に加入しておらず、③正社員等常用就職を希望する者)。

## 14 名古屋外国人ジョブセンターの職業紹介状況

年月	新規求職申込件数		紹介件数		就職件数		来所相談件数	
	件	うちニッケイズ	件	うちニッケイズ	件	うちニッケイズ	件	うちニッケイズ
平成19年 10月	215	49	195	45	24	5	351	80
11月	179	39	204	30	33	5	328	65
12月	127	33	146	34	22	-	254	62
平成20年 1月	185	68	197	51	11	3	354	108
2月	186	78	183	59	20	5	321	130
3月	197	56	185	52	20	11	321	100
前年同月	259	45	177	36	29	7	432	79

(注) 名古屋外国人ジョブセンター内に、名古屋日系人雇用サービスセンター（ニッケイズ）を併設。

## 15 ハローワークプラザ名古屋の職業紹介状況

年月	新規求職申込件数		月間有効求職者数		紹介件数	就職件数		来所相談件数
	件	うちパート	人	うちパート		件	うちパート	
平成19年 10月	484	99	1,357	242	1,280	129	41	1,207
11月	422	73	1,337	236	1,041	125	39	1,054
12月	362	59	1,242	215	813	89	31	848
平成20年 1月	546	104	1,323	227	998	84	36	1,098
2月	581	106	1,501	249	1,213	126	44	1,254
3月	598	109	1,684	297	1,352	168	57	1,402
前年同月	566	109	1,473	277	1,197	168	59	1,352

## 16 ハローワークプラザあらたまの職業紹介状況

年月	新規求職申込件数		月間有効求職者数		紹介件数	就職件数		来所相談件数
	件	うちパート	人	うちパート		件	うちパート	
平成19年 10月	266	74	710	190	565	101	39	612
11月	204	59	671	175	520	88	38	525
12月	134	32	596	147	328	61	20	345
平成20年 1月	220	53	569	135	431	83	24	467
2月	255	67	616	146	502	81	30	518
3月	235	70	696	178	536	86	29	548
前年同月	284	83	730	203	562	122	43	577

## 17 日雇の職業紹介状況

年 月	項 目	前月から繰越された有効求職者数		新規求職	月間有効	就 労	就 労	不 就 労
			うち男	申込件数	求人延数	実人員	延 数	延 数
		人	人	人	人	人	人	人
平成15年	(月平均)	786	773	7	1,520	62	1,160	2,124
平成16年	"	690	683	4	1,460	60	1,170	2,001
平成17年	"	635	628	5	968	41	674	1,666
平成18年	"	528	522	5	778	36	482	1,425
平成19年	"	333	328	3	736	35	471	1,293
平成19年	3月	338	333	2	749	34	460	1,320
	4月	338	333	3	701	34	461	1,362
	5月	326	321	-	714	34	469	1,342
	6月	322	317	3	714	34	469	1,441
	7月	323	318	3	714	35	465	1,514
	8月	322	317	3	736	35	481	1,620
	9月	325	320	4	576	36	477	950
	10月	328	323	2	726	35	476	1,403
	11月	327	322	3	699	35	476	1,290
	12月	321	316	2	849	34	458	1,083
平成20年	1月	321	316	6	589	34	457	953
	2月	293	288	4	620	33	442	1,094
	3月	294	289	3	600	33	445	1,207
安定所別 (3月分)	名古屋中	291	287	3	600	30	395	1,195
	名古屋南	3	2	-	-	3	50	12

※名古屋南所は、港湾労働課の計上数を含む。

# 18 港湾労働関係の職業紹介状況

## (1) 常用関係

項目		新規(港)証交付件数			
		計	船内作業	沿岸作業及び倉庫作業	その他
平成17年	(月平均)	28	10	15	3
平成18年	"	64	30	28	6
平成19年	"	53	14	29	10
平成19年	3月	29	7	20	2
	4月	59	18	36	5
	5月	92	24	60	8
	6月	46	9	25	12
	7月	69	25	34	10
	8月	37	5	29	3
	9月	57	13	19	25
	10月	70	25	38	7
	11月	71	13	30	28
	12月	36	7	26	3
平成20年	1月	52	20	26	6
	2月	105	14	78	13
	3月	51	18	19	14

項目		月末現在(港)証所持者数			
		計	船内作業	沿岸作業及び倉庫作業	その他
平成17年	(月平均)	4,659	1,556	2,732	371
平成18年	"	4,816	1,680	2,762	374
平成19年	"	5,024	1,758	2,874	391
平成19年	3月	4,918	1,732	2,813	373
	4月	4,936	1,740	2,823	373
	5月	4,995	1,753	2,863	379
	6月	5,010	1,757	2,866	387
	7月	5,054	1,773	2,887	394
	8月	5,061	1,764	2,904	393
	9月	5,077	1,768	2,913	396
	10月	5,099	1,780	2,920	399
	11月	5,143	1,780	2,937	426
	12月	5,156	1,780	2,946	430
平成20年	1月	5,179	1,786	2,962	431
	2月	5,250	1,789	3,021	440
	3月	5,259	1,793	3,019	447

## (2) 日雇関係等

項目		新規求人延数			
		計	船内作業	沿岸作業及び倉庫作業	その他
平成17年	(月平均)	6	-	-	6
平成18年	"	10	-	-	10
平成19年	"	17	-	-	17
平成19年	3月	11	-	-	11
	4月	24	-	-	24
	5月	10	-	-	10
	6月	12	-	-	12
	7月	19	-	-	19
	8月	15	-	-	15
	9月	7	-	-	7
	10月	28	-	-	28
	11月	26	-	-	26
	12月	15	-	-	15
平成20年	1月	21	-	-	21
	2月	11	-	-	11
	3月	19	-	-	19

(注) その他は「はしけ作業」、「いかだ作業」及び「船舶貨物整備作業」である。

## 19 雇用保険適用状況

### (1) 被保険者の種類別状況

(3月)

被保険者種類	項目		うち事業主の 都合による離職	月末現在 被保険者数	うち女
	資格 取得者数	資格 喪失者数			
全数	人 39,423	人 35,371	人 2,174	人 2,461,944	人 830,226
一般	38,850	33,910	2,082	2,398,890	811,872
短時間労働	79	94	-	-	-
高年齢継続	1	836	81	57,777	17,200
短時間労働高年齢継続	1	15	1	-	-
短期雇用特例	492	516	10	5,277	1,154

(注) 短時間労働並びに短時間労働高年齢継続の資格取得者数及び資格喪失者数は平成19年9月以前の離職に係る資格取得・喪失を確認した件数

### (2) 産業別適用事業所及び被保険者の状況

(3月)

商業	項目	月末現在 事業所数	被保険者の資格				月末現在 被保険者数	うち短期 特例被保 険者数
			取得	喪失	うち事業主の 都合による 離職	増減差		
合計		所 103,942	人 39,423	人 35,371	人 2,174	人 4,052	人 2,461,944	人 5,277
農林水産業		380	25	26	1	△ 1	2,247	7
鉱業		107	9	9	2	-	1,039	-
建設業		14,495	1,403	1,557	153	△ 154	123,542	620
製造業		23,955	12,718	11,040	648	1,678	892,757	4,346
	食料品・飲料	1,599	866	919	109	△ 53	61,861	150
	繊維・衣服	1,846	393	384	35	9	25,679	184
	木材・家具	1,402	250	222	25	28	16,749	-
	パルプ・出版	1,672	398	402	29	△ 4	38,629	-
	化学関係	1,310	490	542	48	△ 52	51,270	-
	窯業・土石	1,118	406	350	34	56	36,887	14
	鉄鋼	545	216	147	7	69	27,768	5
	非鉄金属	209	81	76	1	5	8,461	23
	金属製品	4,241	840	759	33	81	62,614	3
	一般機械器具	3,832	925	999	153	△ 74	100,887	44
	電気機械器具	1,351	1,475	1,158	63	317	102,627	2,635
	輸送用機械器具	2,918	5,138	4,351	79	787	307,990	896
	その他機械器具	327	744	332	5	412	18,379	382
	その他製造業	1,585	496	399	27	97	32,956	10
電気・ガス・水道・熱供給業		65	12	25	1	△ 13	15,855	-
情報通信業		1,918	829	739	38	90	64,272	24
運輸業		4,212	2,942	2,542	95	400	201,534	175
卸売・小売業		20,011	6,473	6,324	547	149	433,651	14
金融・保険業		1,109	343	617	128	△ 274	60,758	-
不動産業		1,539	710	533	32	177	35,846	-
飲食店、宿泊業		3,398	1,049	980	81	69	47,227	-
医療、福祉		9,149	2,553	2,287	80	266	149,501	-
教育、学習支援業		1,338	1,394	660	42	734	44,527	-
複合サービス事業		1,545	169	141	6	28	25,021	-
サービス業		20,169	8,654	7,644	316	1,010	342,111	91
公務・その他		552	140	247	4	△ 107	22,056	-

(注) 1. その他機械器具とは、情報通信機械器具、電子部品・デバイス、精密機械器具である。  
2. その他製造業には、ゴム製品、なめし皮・同製品・毛皮製造業を含む。

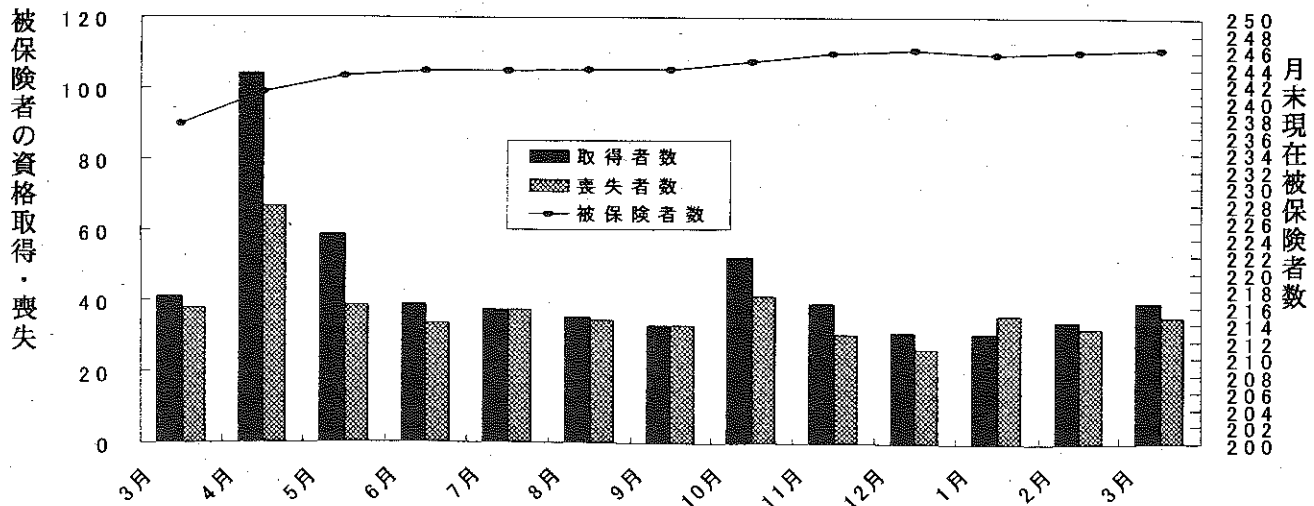


(3) 月別、安定所別にみた適用状況

年月	項目 月末現在 事業所数	被 保 険 者 の 資 格				増 減 差	月末現在 被保険者数	うち女
		取 得	喪 失	うち 合 による	主都 業職 離職			
	所	人	人	人	人	人	人	
平成14年度計	100,184	418,312	399,655	41,291	18,657	2,146,770	689,071	
15 "	100,347	445,345	409,585	33,067	35,760	2,181,826	709,922	
16 "	101,302	495,012	431,858	29,271	63,154	2,243,172	736,189	
17 "	101,820	510,502	450,509	29,805	59,993	2,292,293	758,208	
18 "	103,080	544,908	464,595	24,181	80,313	2,373,550	794,124	
平成19年 3月	103,080	40,837	37,828	1,992	3,009	2,373,550	794,124	
4月	103,324	103,914	66,451	3,535	37,463	2,411,127	808,125	
5月	103,458	58,759	38,716	1,964	20,043	2,431,466	819,244	
6月	103,553	39,310	33,764	1,815	5,546	2,437,011	822,483	
7月	103,707	37,894	37,884	2,002	10	2,437,210	822,913	
8月	103,820	35,595	35,000	1,556	595	2,438,319	823,470	
9月	103,121	33,454	33,478	1,951	△ 24	2,438,459	823,309	
10月	103,549	52,488	41,656	2,410	10,832	2,448,426	824,889	
11月	103,776	39,435	30,749	1,850	8,686	2,457,308	828,877	
12月	103,824	31,353	26,874	1,706	4,479	2,460,753	830,474	
平成20年 1月	103,909	31,196	36,046	2,030	△ 4,850	2,455,674	827,690	
2月	103,895	34,195	32,192	1,819	2,003	2,458,349	828,516	
3月	103,942	39,423	35,371	2,174	4,052	2,461,944	830,226	
安定所別 (3月分)	名古屋	20,704	10,167	9,967	628	200	620,009	238,428
	名古屋	10,986	3,056	2,831	205	225	246,303	71,291
	名古屋	12,216	3,254	3,366	314	△ 112	250,944	92,623
	名古屋	4,959	2,493	1,283	100	1,210	73,631	29,741
	豊岡	6,037	1,805	1,691	94	114	99,753	38,103
	一瀬	4,694	1,740	1,485	186	255	88,575	32,400
	半田	5,605	2,101	1,927	119	174	123,155	59,939
	豊田	5,447	1,447	1,405	88	42	107,524	33,127
	豊川	2,697	483	494	40	△ 11	33,372	11,868
	津島	4,795	2,794	2,473	36	321	203,104	43,227
	刈谷	4,133	1,116	796	58	320	53,665	19,015
	刈谷	7,044	4,898	3,980	95	918	287,652	71,780
	西尾	2,110	402	427	17	△ 25	30,623	10,476
	犬山	2,774	763	697	39	66	54,645	17,813
	豊川(本所)	2,132	535	500	19	35	43,986	13,761
新春	779	129	111	9	18	10,400	4,064	
蒲郡(出張所)	5,752	2,062	1,770	121	292	118,241	36,296	
	1,078	178	168	6	10	16,362	6,274	

(注) 1. 各年の月末現在事務所数及び月末現在被保険者数欄は、年度末現在の数値である。  
 2. 平成19年4月から、蒲郡安定所は豊川安定所の出張所となったが、「豊川(本所)」の欄には蒲郡出張所分を含まない豊川安定所の数値を、蒲郡(出張所)の欄には蒲郡出張所の数値を計上している。

(千人) 雇用保険被保険者の推移 (万人)



## 20 雇用保険給付状況

月別、安定所別にみた給付状況

その1

項目 年月		一般被保険者給付（基本手当）									
		離職票交付枚数		離職票	受給資格決定件数		初回受給者数		受給者実人員		
		枚	うち短時間	提出件数	件	前年比	人	うち特定	人	前年比	うち特定
平成14年度計		222,608	12,184	132,161	127,466	△ 1.3	110,925	31,199	48,440	△ 8.5	16,989
平成15年度計		218,492	14,806	115,777	110,584	△ 13.2	93,309	22,989	38,566	△ 20.4	11,932
平成16年度計		225,543	15,848	106,310	101,327	△ 8.4	83,826	18,418	30,828	△ 20.1	8,789
平成17年度計		231,028	17,254	103,505	98,364	△ 2.9	79,537	16,129	28,301	△ 8.2	7,326
平成18年度計		229,774	17,132	98,530	91,172	△ 7.3	74,510	14,243	25,998	△ 8.1	6,305
平成19年	3月	18,935	1,382	7,429	7,006	△ 9.9	5,202	1,019	23,483	△ 6.8	5,494
	4月	33,549	2,530	12,447	11,198	△ 5.6	4,885	1,151	22,096	△ 7.0	5,460
	5月	18,360	1,414	9,581	9,297	3.8	9,266	1,772	25,809	0.9	6,068
	6月	16,019	1,277	7,149	6,865	△ 5.8	6,030	1,117	25,714	△ 5.4	5,999
	7月	18,800	1,403	8,095	7,441	3.4	6,403	1,175	27,093	△ 1.1	6,125
	8月	18,010	1,238	7,718	7,306	△ 4.8	7,510	1,303	28,733	△ 4.5	6,303
	9月	17,843	1,352	7,357	6,827	△ 10.2	5,222	876	26,549	△ 2.6	5,971
	10月	21,159	1,231	9,109	8,553	5.4	6,460	1,450	26,992	△ 0.9	6,347
	11月	15,367	161	6,325	6,203	△ 3.0	6,423	1,323	25,762	△ 2.9	6,242
	12月	13,334	80	5,064	4,638	△ 3.8	4,973	980	24,550	△ 1.9	6,102
平成20年	1月	19,608	48	7,828	7,092	△ 7.9	5,481	1,066	24,825	1.1	6,157
	2月	16,925	39	6,693	6,469	△ 1.4	6,033	1,380	23,726	△ 0.8	6,078
	3月	18,326	19	6,749	6,330	△ 9.6	4,684	1,227	22,973	△ 2.2	6,173
安定所別 (3月分)	名古屋中	5,331	7	715	673	△ 9.3	499	156	2,402	△ 0.2	793
	名古屋南	1,491	4	818	711	△ 4.8	539	132	2,396	△ 5.8	650
	名古屋東	1,947	1	735	626	△ 24.3	543	151	2,723	2.4	737
	名古屋北	691	1	321	317	△ 8.9	237	79	1,185	△ 0.3	398
	豊橋	743	-	363	397	△ 9.8	271	59	1,244	△ 7.0	291
	岡崎	656	-	357	356	△ 14.2	253	67	1,266	△ 4.5	306
	一宮	905	2	512	405	△ 10.0	291	84	1,628	△ 1.1	495
	半田	679	1	409	376	△ 8.3	269	51	1,392	△ 8.5	305
	瀬戸	272	-	212	210	7.1	146	37	715	△ 6.5	202
	豊田	1,458	-	354	375	△ 5.8	296	57	1,401	△ 0.6	243
	津島	373	1	328	284	△ 15.0	201	56	1,096	△ 2.7	320
	刈谷	1,968	-	480	511	△ 5.0	322	59	1,614	3.3	299
	西尾	154	-	112	100	△ 26.5	93	27	422	△ 11.5	99
	犬山	342	1	233	248	△ 3.5	213	69	851	△ 2.5	242
	豊川(本所)	242	-	185	195	△ 1.5	116	29	602	△ 0.8	158
新城	49	-	50	38	△ 37.7	34	7	175	8.7	42	
春日井	925	1	493	430	△ 4.9	318	97	1,656	2.2	542	
蒲郡(出張所)	100	-	72	78	36.8	43	10	205	△ 19.9	51	

(注) 1. 基本手当受給率=基本手当受給者実人員/(被保険者数+基本手当受給者実人員)×100

2. 年度計欄の受給者実人員は、月平均で計上。

3. 「うち短時間」は、被保険者のうちの短時間労働被保険者を指し(19年10月以降は同年9月以前の離職に基づく交付枚数)、「うち特定」は、受給資格者のうちの特定受給資格者を指す。

				高年齢継続被保険者給付				短期特例被保険者給付			日雇給付	
支給終了者数		受給率		⑧受給者の紹介件数	⑨受給者の就職件数	離職票交付枚数	受給資格決定件数	受給者数	離職票交付枚数	受給資格決定件数	受給者数	受給者実人員
人	人	%	%	件	件	枚	件	件	枚	件	人	人
90,392	21,922	2.2	3.0	74,432	17,383	8,402	7,157	7,153	7,802	200	208	8,050
79,188	16,997	1.7	2.4	72,414	17,088	7,855	6,609	6,615	9,917	215	221	4,276
66,832	12,313	1.4	1.9	64,453	17,344	7,350	6,028	5,999	10,376	190	199	3,845
62,251	10,002	1.2	1.7	67,676	18,549	7,593	6,061	6,013	8,239	127	136	3,207
57,640	8,687	1.1	1.6	70,010	18,837	7,833	6,242	6,257	7,003	146	153	2,812
4,761	679	1.0	1.4	6,003	1,719	559	413	389	648	2	11	221
3,779	584	0.9	1.4	5,454	1,455	2,231	1,381	1,036	1,080	8	1	222
4,576	685	1.1	1.6	6,443	1,637	575	749	1,046	655	4	8	221
3,729	606	1.0	1.6	6,075	1,632	558	459	508	442	4	4	216
4,217	618	1.1	1.6	6,048	1,510	655	504	482	415	2	3	223
5,774	697	1.2	1.7	5,868	1,512	549	435	460	580	6	4	221
4,820	647	1.1	1.6	6,104	1,499	505	373	397	384	1	5	210
5,432	671	1.1	1.6	6,917	1,769	670	546	497	409	2	1	214
4,964	682	1.0	1.5	6,253	1,516	414	360	423	380	30	13	221
4,280	654	1.0	1.4	4,703	1,250	422	303	263	506	22	25	220
5,403	855	1.0	1.4	5,790	1,258	733	609	479	380	6	17	211
4,357	661	1.0	1.4	5,753	1,385	497	403	529	272	2	6	201
4,270	688	0.9	1.3	6,055	1,466	632	446	436	478	2	4	197
420	95	0.4		1,166	217	172	51	44	11	-	1	194
434	85	1.0		689	145	88	54	43	9	-	-	3
553	97	1.1		485	94	49	34	44	9	1	1	-
252	55	1.6		289	62	33	18	14	5	-	-	-
220	28	1.2		393	131	25	19	24	11	-	-	-
229	22	1.4		243	70	24	26	23	10	-	-	-
319	60	1.3		437	89	32	32	34	27	-	-	-
261	34	1.3		319	66	18	25	20	22	-	-	-
128	23	2.1		181	46	23	20	15	1	-	1	-
255	22	0.7		239	77	25	18	24	63	1	1	-
207	28	2.0		231	64	19	23	20	15	-	-	-
303	29	0.6		396	112	32	29	31	275	-	-	-
74	7	1.4		145	36	13	6	6	8	-	-	-
140	21	1.5		225	52	23	27	23	1	-	-	-
109	17	1.4		184	61	8	10	17	-	-	-	-
30	4	1.7		57	22	5	4	5	-	-	-	-
308	58	1.4		306	85	31	34	37	11	-	-	-
28	3	1.2		70	37	12	16	12	-	-	-	-

4. 平成19年4月から、蒲郡安定所は豊川安定所の出張所となったが、「豊川(本所)」の欄には蒲郡出張所分を含まない豊川安定所の数値を、蒲郡(出張所)の欄には蒲郡出張所の数値を計上している。

安定所別にみた給付状況  
その2

項目 年月	就職促進手当			教育訓練給付 教育訓練給付金受給者数	雇用継続給付					
	常用就職支度手当受給者数	再就職手当受給者数	就業手当受給者数		高年齢雇用継続給付	育児休業給付	職場復帰給付	介護休業給付		
	人	人	人	人	人	人	人	人	人	
平成14年度	820	18,926	-	20,107	295,007	7,327	38,575	3,279	201	
平成15年度	315	4,488	105	23,723	326,932	3,000	41,605	3,636	219	
平成16年度	97	3,020	107	12,820	351,703	1,030	47,227	3,845	235	
平成17年度	81	15,013	324	7,984	361,758	976	52,127	4,291	275	
平成18年度	80	16,953	274	7,224	360,009	672	57,405	4,583	316	
平成19年 3月	7	1,223	241	546	33,917	53	5,539	378	39	
4月	11	1,079	222	625	29,218	51	5,184	352	28	
5月	9	1,553	285	386	33,499	51	5,896	376	26	
6月	4	1,352	263	348	30,675	41	4,959	318	22	
7月	-	1,526	285	492	34,863	47	5,260	351	28	
8月	7	1,531	286	666	33,963	55	5,382	370	25	
9月	4	1,147	231	503	31,912	45	5,034	318	31	
10月	3	1,542	228	709	35,995	55	6,000	839	36	
11月	5	1,470	230	701	33,316	43	5,657	558	30	
12月	13	1,282	241	470	35,246	55	5,708	403	30	
平成20年 1月	5	1,314	243	378	34,792	46	5,878	390	25	
2月	8	1,039	203	365	37,453	64	5,983	331	24	
3月	7	1,082	189	526	35,138	55	6,287	424	31	
安定所別 (3月分)	名古屋中	1	117	9	48	7,670	16	1,598	82	9
	名古屋南	1	121	33	59	5,438	2	599	46	-
	名古屋東	2	94	18	73	2,257	4	682	36	3
	名古屋北	-	74	5	30	617	2	185	18	-
	豊橋	-	86	23	27	1,570	7	278	22	-
	岡崎	-	44	12	30	1,383	2	217	13	-
	一宮	-	37	8	28	885	-	263	18	3
	半田	1	94	13	37	3,333	3	289	27	1
	瀬戸	-	24	7	15	1,096	2	87	5	-
	豊田	-	64	15	23	2,219	3	622	37	2
	津島	-	44	7	32	818	-	99	8	-
	刈谷	1	82	13	46	3,499	4	734	69	8
	西尾	-	27	3	7	427	2	75	5	-
	犬山	1	47	5	15	1,149	2	143	8	2
	豊川(本所)	-	45	6	9	782	-	127	9	-
新城	-	13	-	2	158	-	12	1	-	
春日井	-	61	10	41	1,587	6	251	16	3	
蒲郡(出張所)	-	8	2	4	250	-	26	4	-	

(注) 就業手当受給者実人員の年度欄は月平均。

## 21 産業界の動向

### 概況

管内景気は、緩やかな拡大基調にあるが、その速度は足もと鈍化している。

最終需要の動向をみると、輸出は昨年後半の高い伸びの反動から、足もとの増勢は一服している。国内需要のうち、個人消費は底堅く推移しているほか、住宅投資は一時期の大幅な減少から持ち直している。一方、設備投資は高水準ながら増勢は鈍化している。この間、公共投資は低水準で推移している。

こうした需要動向を反映して、生産は高水準ながら、足もと幾分反動減がみられている。企業収益は高水準にあり、雇用・所得は改善している。この間、消費者物価（除く生鮮）は前年比プラスを続けている。

先行きについては、海外経済、とりわけ米国経済の動向が不透明さを増す中で、為替の円高や原材料価格高騰が企業収益などに及ぼす影響を注視していく必要がある。また、改正建築基準法の影響等についても、引き続き留意が必要である。

金融面をみると、管内の金融機関（国内銀行+信金）の貸出は横ばい圏内の動きとなっている。一方、預金は、前年比+2%台の増加となっている。

### 管内主要経済指標

( )内は全国

	06年度	07年度	07/4-6月	7-9月	10-12月	08/1-3月	08/1月	2月	3月	4月
百貨店売上高	-0.4	0.0	3.2	-0.9	-1.1	r -1.9	-1.7	-1.7	r -1.8	-2.2
<前年比 %>	( -0.7 )	( -0.7 )	( 1.0 )	( -2.3 )	( -1.1 )	( -0.9 )	( -2.1 )	( 1.0 )	( -1.2 )	( n.a. )
スーパー売上高(全店)	0.8	0.6	0.3	0.6	0.4	p 0.8	-0.4	r -0.7	p 3.9	n.a.
<前年比 %>	( -0.5 )	( 1.9 )	( 1.1 )	( 1.7 )	( 2.5 )	( 3.0 )	( 0.8 )	( 4.5 )	( 4.2 )	( n.a. )
同(既存店)	-1.0	-1.1	-1.6	-1.4	-0.1	p 0.2	-0.7	-1.4	p 3.0	n.a.
<前年比 %>	( -1.6 )	( -1.3 )	( -1.6 )	( -1.9 )	( -0.9 )	( 0.1 )	( -2.0 )	( r 1.4 )	( 1.3 )	( n.a. )
乗用車販売台数(含軽)	-2.2	-4.6	-5.8	-6.8	-2.3	-3.6	2.1	1.9	-10.0	n.a.
<前年比 %>	( -4.2 )	( -3.7 )	( -6.8 )	( -5.9 )	( -1.9 )	( -0.7 )	( 3.9 )	( 0.9 )	( 2.1 )	( n.a. )
同(除軽)	-7.8	-2.4	-7.7	-5.2	2.7	-0.2	2.0	2.2	-3.0	n.a.
<前年比 %>	( -9.3 )	( -2.1 )	( -8.4 )	( -4.7 )	( 2.9 )	( 1.3 )	( 6.5 )	( 1.5 )	( -1.4 )	( n.a. )
機械受注	-6.8	-2.9	-7.9	-4.7	6.2	-4.5	-2.6	-0.4	-9.7	n.a.
<前年比 %>	( 2.0 )	( -3.0 )	( -10.8 )	( -1.4 )	( 0.0 )	( 0.8 )	( 11.4 )	( 2.4 )	( -6.2 )	( n.a. )
新設住宅着工戸数	12.3	10.7	11.4	8.6	11.6	11.2	11.5	11.7	10.4	n.a.
<季調済年率 方戸>	( 129 )	( 104 )	( 125 )	( 81 )	( r 95 )	( 114 )	( 119 )	( 115 )	( 109 )	( n.a. )
公共工事請負金額	1.8	-4.3	r -2.5	r -2.4	r 4.7	r 4.8	r 0.4	r 4.6	r 8.8	-46.0
<季調済前期比 %>	( -5.2 )	( -4.1 )	( -0.7 )	( -4.8 )	( 2.5 )	( 2.7 )	( -5.4 )	( 11.3 )	( -11.7 )	( n.a. )
輸出金額	-19.3	p 9.9	15.5	9.9	12.0	p 2.9	6.4	r 6.7	p -3.3	n.a.
<円ベース、前年比 %>	( 13.4 )	( 9.9 )	( 13.2 )	( 10.7 )	( 10.0 )	( 6.0 )	( 7.7 )	( 8.7 )	( 2.3 )	( n.a. )
鉱工業生産	9.0	p 7.4	3.9	3.3	4.3	p -4.3	-4.8	-0.3	p 3.3	n.a.
<季調済前期比 %>	( r 4.6 )	( 2.6 )	( r 0.6 )	( r 1.7 )	( r 0.9 )	( -0.7 )	( r -0.5 )	( r 1.6 )	( -3.4 )	( n.a. )
倒産件数	-8.4	9.1	10.2	20.5	2.9	4.0	-1.1	-7.1	17.4	0.0
<前年比 %>	( 1.2 )	( 7.7 )	( 10.2 )	( 6.6 )	( 6.0 )	( 7.9 )	( 7.6 )	( 8.3 )	( 8.0 )	( 8.3 )

	07年度 (見込み)	08年度 (計画)	06/12月 *	12月	07/3月	6月	9月	12月	08/3月	08/6月 (予測)
企業産業業 況判断D.I.	—	—	15	18	18	15	11	9	3	-4
<%ポイント>	( 8 )	( 10 )	( 8 )	( 8 )	( 7 )	( 4 )	( 2 )	( -4 )	( -7 )	( -7 )
全産業売上高 常利益率	6.96	6.88	< 07/上期 > 8.10	< 07/下期見込み > 5.91	< 08/上期計画 > 7.93	< 08/下期計画 > 5.90				
<%>	( 4.06 )	( 4.10 )	( 4.30 )	( 3.84 )	( 4.15 )	( 4.05 )				
全産業業 設備投資額	8.2	-0.1								
<前年比 %>	( 4.2 )	( -5.3 )								

- (注) 1. 特に断りのない限り、管内のデータは、愛知・岐阜・三重の3県ベース。  
 2. 新設住宅着工戸数(管内)は毎年12月の計数が確定した時点で、X-12-ARIMAを用いて季節調整替えを行い、その後1年間は予定季節要素を用いて算出。  
 3. 公共工事請負金額(管内)は毎年3月の計数が確定した時点で、X-12-ARIMAを用いて季節調整替えを行い、その後1年間は予定季節要素を用いて算出。  
 4. 百貨店売上高、スーパー売上高(全店、既存店)は、暦年ベース。  
 5. 百貨店売上高の管内は、名古屋市内5百貨店の売上高を当店にて集計。  
 6. スーパー売上高の管内は、愛知県ベース。  
 7. 乗用車販売台数(除軽)は、登録ナンバー別。  
 8. 機械受注の管内は、中部経済産業局管内(管内3県に富山・石川を加えた5県)主要8社の工作機械国内受注額。全国は、民需除く船舶・電力。  
 9. 輸出金額の管内は、名古屋税関管内(管内3県に長野・静岡を加えた5県)のうち、愛知、岐阜、三重、長野の4県分。  
 10. 鉱工業生産の管内は、3県ベース。  
 11. 全産業業況判断D.I. (「良い」-「悪い」、回答社構成比)、全産業売上高経常利益率、全産業設備投資額は、企業短期経済観測調査結果。\*は07年の短観見直し前の旧ベース。「見込み」、「計画」、「予測」は08年3月調査時点のもの。  
 12. pは速報値、rは訂正・改定値。

参考資料：日銀名古屋支店「最近の管内金融経済事情」抜粋

## 22 主要労働経済指標

年 月	項 目	労働時間指数（平成17年=100）				常用労働者1人平均月間給与額			
		総 実 労 働		所 定 外 労 働		きまって支給する給与		特別に支払われた給与	
		愛 知	全 国	愛 知	全 国	愛 知	全 国	愛 知	全 国
						円	円	円	円
平成17年	（月平均）	100.0	100.0	100.0	100.0	321,777	300,918	91,877	79,520
平成18年	”	100.5	100.7	99.6	103.3	320,740	302,746	94,210	81,655
平成19年	”	98.6	100.7	99.1	105.2	317,465	299,782	94,012	77,949
平成19年	10月	102.7	102.2	101.8	107.1	320,208	300,882	4,250	5,527
	11月	105.7	104.6	104.8	108.7	321,689	301,638	28,049	27,157
	12月	99.4	100.1	102.4	109.4	320,401	301,955	526,278	418,778
平成20年	1月	92.0	93.3	92.8	100.8	315,623	299,175	13,580	14,269
	2月	101.8	100.7	100.6	105.5	321,283	301,697	2,468	4,848
	3月	102.2	100.5	106.6	109.4	321,768	303,184	17,186	18,206
		前 年 比							
		%	%	%	%	%	%	%	%
平成17年	（月平均）	-	△ 0.5	-	0.4	0.3	0.7	0.8	2.6
平成18年	”	0.6	0.7	△ 0.4	3.2	△ 0.3	0.6	2.5	2.6
平成19年	”	△ 0.7	0.0	0.0	1.8	△ 0.1	0.5	△ 0.2	△ 3.4
平成19年	10月	1.1	0.5	0.4	2.6	0.9	0.3	16.6	8.4
	11月	3.1	2.1	2.8	1.0	1.5	0.8	86.0	△ 0.2
	12月	△ 0.8	△ 1.4	2.2	0.8	1.8	0.7	△ 2.7	△ 4.4
平成20年	1月	△ 0.6	△ 1.4	△ 0.6	△ 0.8	1.7	0.6	49.6	53.9
	2月	4.1	2.0	3.7	1.5	2.5	1.3	△ 18.3	36.2
	3月	0.8	△ 0.4	2.3	1.4	1.1	1.3	△ 11.7	11.9
資 料		県 統 計 課 ・ 厚 生 労 働 省							

- (1) 労働時間指数及びその増減率、並びに常用雇用指数及びその増減率は、調査事業所の抽出替え、基準時更新に伴い、平成19年1月分公表時に過去に遡って改訂された。ただし、全国増減率は原則として改定されていない。
- (2) 愛知県の労働時間指数及び常用雇用指数は、平成17年1月分結果から平成14年3月に改訂された日本標準産業分類に基づき公表しているため、改訂前とは厳密には接続していない。

常用雇用指数 (平成17=100)		労働異動				完全失業			
		入職率		離職率		愛知		全国	
愛知	全国	愛知	全国	愛知	全国	完全失業者 千人	完全失業率 %	完全失業者 万人	完全失業率 %
		%	%	%	%				
100.0	100.0	1.94	1.92	1.87	1.96	132	3.4	294	4.4
101.6	100.7	1.97	1.91	1.76	1.91	110	2.8	275	4.1
103.0	102.1	1.94	1.95	1.85	1.86	108	2.7	257	3.9
102.5	102.7	1.76	1.90	1.75	1.79	94	2.4	271	3.9
102.8	103.0	1.46	1.45	1.13	1.32	(7月~9月)		246	3.8
103.6	102.9	1.32	1.29	1.42	1.43			241	3.8
103.6	102.6	1.52	1.26	1.68	1.59	105	2.7	256	3.8
104.0	102.4	1.94	1.39	1.59	1.62	(10月~12月)		266	3.9
103.5	102.0	1.76	1.67	2.24	2.11			268	3.8
		前年差				前年比	前年差	前年比	前年差
%	%	ポイント	ポイント	ポイント	ポイント	%	ポイント	%	ポイント
-	0.5	△ 0.06	0.01	△ 0.03	0.04	△ 4.3	△ 0.1	△ 6.1	△ 0.3
1.6	0.6	0.03	△ 0.01	△ 0.11	△ 0.05	△ 16.7	△ 0.6	△ 6.5	△ 0.3
1.7	1.4	△ 0.03	0.04	0.09	△ 0.05	△ 1.8	△ 0.1	△ 6.5	△ 0.2
0.4	1.6	△ 0.08	0.08	△ 0.07	△ 0.12	△ 16.1	△ 0.4	△ 3.6	△ 0.1
0.5	2.0	△ 0.12	0.09	△ 0.21	△ 0.21	(7月~9月)		△ 5.0	△ 0.2
1.1	1.9	△ 0.06	0.00	0.15	0.07			△ 5.3	0.0
1.1	1.9	0.48	0.28	0.19	0.23	0.0	0.0	△ 3.0	0.0
2.2	2.0	0.30	△ 0.04	△ 0.77	△ 0.09	(10月~12月)		△ 1.5	0.1
2.1	1.9	△ 0.07	△ 0.13	0.02	△ 0.09			△ 4.6	△ 0.1
「毎月勤労統計」						県統計課 「労働力調査 地方集計」		総務省 「労働力調査」	

※ 全国の月別完全失業率は季節調整値であり、前年差の月別欄は前月差（ポイント）である。

## —平成 19 年度の求人・求職の動き—

### 1 概況

平成 19 年度における労働市場の動向を見ると、新規求人数はほとんどの業種で前年度を下回り、前年度に比べ 6.1% の減少となり、新規求職申込件数は、前年度に比べ 2.9% の減少となった。

また、有効求人数は前年度に比べ 3.2% の減少となった。有効求職者数は、前年度に比べ 3.1% の減少となった。

このため、新規求人倍率（原数値）は 2.81 倍と、前年度に比べ 0.10 ポイント下回り、また、有効求人倍率（同）は 1.91 倍となり、前年度と同水準となった。

### 2 求人の動き

#### (1) 新規求人の動き

平成 19 年度の新規求人数は、平成 19 年 4 月、5 月、7 月を除き前年度に比べ減少し、月平均 55,335 人となった。うち常用は平均 51,804 人（前年度比 5.4% 減）となり、またパートタイムは平均 14,867 人（同 5.7% 減）となった。

主要産業別に新規求人数の動きをみると、いずれも減少し、減少率の大きい順に金融・保険（前年度比 27.5% 減）、製造業（同 11.8% 減）、情報通信業（同 11.0% 減）、建設業（同 10.5% 減）、運輸業（同 10.1% 減）、卸売・小売業（同 4.9% 減）、サービス業（同 4.4% 減）となった。なお、平成 19 年 8 月から実施した派遣・請負求人の適正受理（具体的な就労先が確定していないと疑われる求人が申し込まれる事案が多数発生したため、求人受理時に契約書等を確認し、確認が取れなかった場合は求人受付を保留又は受理しないとする取扱い）により、派遣・請負求人が 8 月以降前年同月比で大幅に減少した。

#### (2) 有効求人の動き

平成 19 年度の有効求人数は、平成 19 年 8 月以降前年度に比べ減少し、月平均 158,181 人となった。うち常用は平均 148,960 人（前年度比 2.8% 減）となり、またパートタイムは平均 42,056 人（同 3.4% 減）となった。

### 3 求職の動き

#### (1) 新規求職者の動き

平成 19 年度の新規求職申込件数は、平均 19,659 件で、前年度比 5 年連続の減少となった。年齢層別に前年度比でみると、45 歳未満 4.1% 減、45 歳以上 0.3% 減、55 歳以上 1.1% 増となり、また男女別に前年度比でみると、男子 2.4% 減、女子 3.4% 減となった。

#### (2) 有効求職者の動き

平成 19 年度有効求職者数は、年度を通して前年度に比べ減少し、平均 82,820 人で、前年度比で 5 年連続の減少となった。年齢層別に前年度比でみると、45 歳未満 3.6% 減、45 歳以上 2.1% 減、55 歳以上 0.7% 減となり、また男女別に前年度比でみると、男子 3.0% 減、女子 3.1% 減となった。

### 4 就職の動き

平成 19 年度の新規就職件数は、平成 19 年 10 月を除き前年度に比べ減少し、平均 5,782 件で、前年度比 3.9% の減少となった。雇用形態別に前年度比でみると、一般では 4.0% 減、パートでは 3.7% 減となり、就職率（就職件数／新規求職申込件数）は、29.4% と前年度に比べ 0.3 ポイント下回った。

### 5 求人倍率の動き

平成 19 年度の平均有効求人倍率は、1.91 倍（原数値）で、前年度と同水準となった。

これを四半期別でみると、4～6 月期 1.86 倍（前年同期差 0.16 ポイント増）、7～9 月期 1.86 倍（同 0.05 ポイント増）、10～12 月期 1.94 倍（同 0.10 ポイント減）、1～3 月期 1.99 倍（同 0.15 ポイント減）となった。



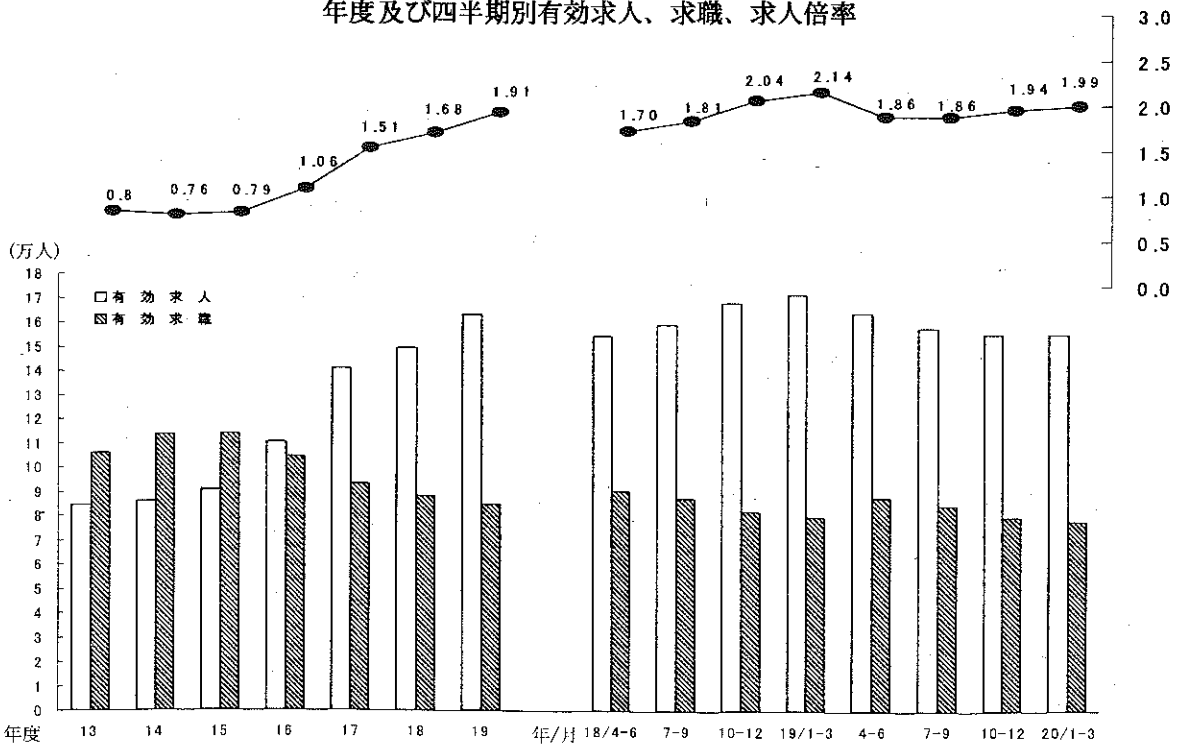
# 一般職業紹介状況（平成19年度分）

（平成19年 4月～20年 3月）

項目		平成19年度 平均	平成18年度 平均	対前年比
全 数	新規求職申込件数	19,659 件	20,243 件	△ 2.9 %
	月間有効求職者数	82,820 人	85,435 人	△ 3.1 %
	新規求人数	55,335 人	58,946 人	△ 6.1 %
	月間有効求人数	158,181 人	163,457 人	△ 3.2 %
	就職件数	5,782 件	6,019 件	△ 3.9 %
	新規求人倍率	2.81 倍	2.91 倍	△ 0.10 ポ
	有効求人倍率	1.91 倍	1.91 倍	0.00 ポ
う ち 一 般	新規求職申込件数	14,259 件	14,640 件	△ 2.6 %
	月間有効求職者数	59,998 人	62,392 人	△ 3.8 %
	新規求人数	40,467 人	43,178 人	△ 6.3 %
	月間有効求人数	116,125 人	119,925 人	△ 3.2 %
	就職件数	4,130 件	4,303 件	△ 4.0 %
	新規求人倍率	2.84 倍	2.95 倍	△ 0.11 ポ
	有効求人倍率	1.94 倍	1.92 倍	0.02 ポ
う ち パ ー ト	新規求職申込件数	5,399 件	5,603 件	△ 3.6 %
	月間有効求職者数	22,822 人	23,043 人	△ 1.0 %
	新規求人数	14,867 人	15,768 人	△ 5.7 %
	月間有効求人数	42,056 人	43,531 人	△ 3.4 %
	就職件数	1,652 件	1,716 件	△ 3.7 %
	新規求人倍率	2.75 倍	2.81 倍	△ 0.06 ポ
	有効求人倍率	1.84 倍	1.89 倍	△ 0.05 ポ

- (注) 1. 新規学卒を除き、パートを含む。  
 2. 数値は、月平均である。  
 3. 四捨五入のため内訳と合計が一致しない場合がある。  
 また、対前年比は、年計の増減率である。

年度及び四半期別有効求人、求職、求人倍率



- (注) 1. 新規学卒を除き、パートを含む。  
 2. 数値は、原数値の月平均である。  
 3. 求人倍率は、原数値である。

# 安定所別にみた求職、求人、充足状況

項目		安定所別								
		県計	名古屋中	名古屋南	名古屋東	名古屋北	豊橋	岡崎	一宮	
求	1 新規求職申込件数	235,902	36,595	23,346	20,011	9,624	17,576	12,610	15,842	
	前年同月比(%)	△ 2.9	△ 4.6	△ 0.6	△ 2.6	△ 5.1	△ 2.2	3.4	△ 0.9	
	→ うち 男子	114,122	17,206	12,542	9,433	4,759	8,384	5,674	8,194	
	→ うち 女子	120,876	19,226	10,738	10,479	4,837	9,124	6,908	7,606	
	→ うち 常用	235,793	36,555	23,337	20,007	9,623	17,568	12,603	15,836	
	→ うち 45歳以上	78,139	10,494	8,883	7,127	3,671	5,423	3,953	5,348	
	→ うち 55歳以上	48,207	5,764	5,444	4,420	2,298	3,207	2,401	3,335	
職	2 月間有効求職者数	993,842	142,023	98,591	95,682	45,681	66,132	53,640	67,512	
	前年同月比(%)	△ 3.1	△ 4.4	△ 3.4	△ 0.7	△ 4.5	△ 3.3	3.2	△ 3.3	
	→ うち 45歳以上	362,576	46,201	39,754	35,906	18,507	22,776	18,850	24,923	
	→ うち 55歳以上	230,500	26,445	24,753	22,313	11,719	14,101	11,842	15,738	
紹介	3 紹介件数	300,196	54,189	30,481	23,712	12,698	24,285	14,503	21,296	
就	4 就職件数	69,381	8,701	6,338	4,712	2,595	6,453	3,485	4,877	
	前年同月比(%)	△ 3.9	△ 9.1	△ 2.1	△ 3.2	△ 0.8	△ 2.2	△ 3.2	△ 3.9	
	→ うち 男子	37,611	4,319	3,942	2,678	1,429	3,352	1,771	2,845	
	→ うち 女子	31,553	4,357	2,383	2,016	1,156	3,083	1,711	2,017	
	→ うち 45歳以上	22,113	2,744	2,373	1,781	1,049	1,765	942	1,613	
	→ うち 55歳以上	12,224	1,450	1,307	1,019	591	933	483	913	
	→ うち ③受給者 管内へ	17,889	2,209	1,801	1,357	790	1,623	800	1,153	
	管外へ	38,300	2,950	2,967	2,017	793	4,864	2,153	2,716	
	他県へ	27,103	5,071	3,055	2,402	1,641	1,199	1,205	1,635	
	3,978	680	316	293	161	390	127	526		
職	5 就職率 ( $\frac{4}{1} \times 100$ ) (%)	29.4	23.8	27.1	23.5	27.0	36.7	27.6	30.8	
	45歳以上(%)	28.3	26.1	26.7	25.0	28.6	32.5	23.8	30.2	
	55歳以上(%)	25.4	25.2	24.0	23.1	25.7	29.1	20.1	27.4	
求	6 新規求人数	664,015	186,121	43,495	57,143	22,140	31,998	38,285	40,189	
	前年同月比(%)	△ 6.1	△ 6.8	△ 13.0	△ 3.9	△ 6.0	△ 17.5	△ 3.6	3.2	
	→ うち 常用	621,653	174,538	42,397	55,729	21,699	30,596	36,111	36,565	
人	7 月間有効求人数	1,898,173	525,837	126,111	166,113	63,567	89,186	110,049	114,969	
	前年同月比(%)	△ 3.2	△ 2.0	△ 9.3	△ 0.3	△ 4.2	△ 16.6	0.0	4.8	
	8 求人倍率(新規)	2.81	5.09	1.86	2.86	2.30	1.82	3.04	2.54	
	(有効)	1.91	3.70	1.28	1.74	1.39	1.35	2.05	1.70	
充	9 充足数	86,011	14,424	6,341	6,343	2,696	6,095	3,262	4,362	
	→ うち 常用	78,280	13,503	6,052	6,224	2,650	5,881	3,177	4,186	
	→ うち 他県から	20,975	3,208	800	847	380	343	194	773	
足	10 充足率 ( $\frac{9}{6} \times 100$ ) (%)	13.0	7.7	14.6	11.1	12.2	19.0	8.5	10.9	
	他県からの流入率(%)	24.4	22.2	12.6	13.4	14.1	5.6	5.9	17.7	

(注) 1. 新規学卒を除き、パートを含む。  
 2. 名古屋中安定所には、あいちマザーズハローワーク・名古屋外国人ジョブセンター・愛知学生職業センター・ハローワークプラザ名古屋を含む。名古屋南安定所には、ハローワークプラザあらたまを含む。  
 3. 平成19年4月から、蒲郡安定所は豊川安定所の出張所となったが、「豊川(本所)」の欄には蒲郡出張所分を含まない。豊川安定所の数値を、蒲郡(出張所)の欄には蒲郡出張所の数値を計上している。  
 4. 平成16年11月から求職申込書における「性別」欄の記載が任意となったことに伴い、男女別の合計は男女計の値と必ずしも一致しない。

(19年度計)

半田	瀬戸	豊田	津島	刈谷	西尾	犬山	豊川 (本所)	新城	春日井	蒲郡 (出張所)	
13,187	7,266	13,219	10,369	16,811	4,912	8,487	7,567	2,831	12,445	3,204	求
△ 0.0	△ 2.1	△ 6.1	△ 0.7	△ 3.9	△ 0.8	△ 11.7	△ 0.1	△ 2.2	△ 5.7	△ 5.4	
6,293	3,557	6,197	5,295	7,741	2,218	4,211	3,364	1,330	6,162	1,562	
6,840	3,655	7,000	5,055	8,976	2,694	4,232	4,164	1,487	6,223	1,632	
13,186	7,265	13,218	10,369	16,804	4,910	8,483	7,566	2,824	12,439	3,200	
4,447	2,642	4,042	3,721	4,958	1,459	2,988	2,437	1,090	4,343	1,113	
2,846	1,749	2,611	2,328	3,182	842	2,021	1,466	627	2,965	701	職
57,045	30,079	56,774	43,339	68,418	19,774	35,532	30,819	9,665	60,697	12,439	
△ 3.9	△ 3.7	△ 7.3	△ 2.1	△ 0.7	2.5	△ 8.3	△ 1.2	△ 3.1	△ 4.3	△ 1.7	
21,106	11,768	19,940	16,589	21,768	6,943	13,567	11,679	3,980	23,750	4,569	紹介
14,132	7,862	13,584	10,756	14,099	4,295	9,339	7,396	2,380	16,815	2,931	
14,471	8,372	14,875	12,735	18,781	6,225	10,439	9,593	3,231	16,212	4,098	就
3,983	2,238	4,276	3,253	5,155	1,832	2,475	2,890	1,260	3,539	1,319	
△ 6.6	△ 7.7	△ 0.7	△ 2.6	△ 3.7	△ 1.8	△ 10.0	0.9	7.1	△ 5.1	△ 2.6	
2,185	1,181	2,304	1,886	2,639	901	1,323	1,398	631	2,131	696	
1,784	1,044	1,966	1,362	2,487	931	1,144	1,478	626	1,393	615	
1,267	806	1,041	1,140	1,416	501	844	826	442	1,128	435	
711	500	567	619	788	246	513	456	222	665	241	
1,065	546	999	777	1,332	437	654	716	335	993	302	
2,667	1,206	3,002	1,902	3,555	1,081	1,178	1,886	779	1,862	722	
1,161	907	1,164	1,155	1,475	721	1,010	878	439	1,418	567	
155	125	110	196	125	30	287	126	42	259	30	職
30.2	30.8	32.3	31.4	30.7	37.3	29.2	38.2	44.5	28.4	41.2	
28.5	30.5	25.8	30.6	28.6	34.3	28.2	33.9	40.6	26.0	39.1	
25.0	28.6	21.7	26.6	24.8	29.2	25.4	31.1	35.4	22.4	34.4	求
34,113	11,911	42,145	24,684	54,554	9,443	12,208	15,816	3,686	32,247	4,337	
5.5	△ 9.0	△ 6.2	0.5	△ 8.4	△ 3.3	△ 23.0	△ 7.5	△ 6.4	1.7	△ 9.0	
33,443	11,128	36,929	22,771	46,210	9,293	12,054	14,440	3,524	29,977	4,249	人
98,312	34,113	121,588	72,000	157,124	27,447	34,905	41,806	10,129	92,749	12,168	
7.5	△ 7.7	△ 4.9	2.8	△ 7.9	△ 0.4	△ 20.9	△ 7.6	△ 5.9	4.3	△ 5.7	
2.59	1.64	3.19	2.38	3.25	1.92	1.44	2.02	1.30	2.59	1.35	充
1.72	1.13	2.14	1.66	2.30	1.39	0.98	1.36	1.05	1.53	0.98	
3,735	1,814	7,189	2,990	14,342	1,622	2,150	2,924	949	3,848	925	足
3,628	1,741	6,418	2,763	9,982	1,595	2,119	2,849	901	3,701	910	
450	163	3,380	376	8,463	83	484	112	39	862	18	
10.9	15.2	17.1	12.1	26.3	17.2	17.6	19.1	25.7	11.9	21.3	足
12.0	9.0	47.0	12.6	59.0	5.1	22.5	3.8	4.1	22.4	1.9	

レイバーマーケットプロフィール  
(平成20年5月号)

編集  
発行

愛知労働局 職業安定部

〒460-0008 名古屋市中区栄二丁目3番1号  
(名古屋広小路ビルヂング15階)

電話 052-219-5578