



レイバー・マーケット・プロフィール

(労働市場概況)

LABOUR MARKET PROFILE

2008.04

愛知労働局

用語の説明

I 職業紹介関係

【一般】

常用及び臨時・季節を合わせたものをいう。

【常用】

雇用期間の定めのない仕事、又は4カ月以上の雇用期間が定められている仕事をいう。

【臨時・季節】

・臨時とは、1カ月以上4カ月未満の雇用期間が定められている仕事をいう。

・季節とは、季節的な労働需要にたいし、又は季節的な余暇を利用して一定の期間（4カ月未満、4カ月以上の別を問わない。）を定めて就労する仕事をいう。

【パートタイム】

毎日就労する者については、1日の労働時間が一般従業員より短く、特定日又は特定期間就労する者については、1日の労働時間の長短を問わず1カ月（日雇的パートタイムにおいては1週）の所定労働時間が、一般従業員より短いものをいう。

なお、「パートタイム」は雇用期間の定めにより、「常用的パートタイム」、「臨時的パートタイム」及び「日雇的パートタイム」にわけられる。

【日雇】

日々雇用の仕事、又は1カ月未満に雇用期間が定められている者をいう。

【求職者数】

・「新規求職申込件数」とは、公共職業安定所でその月のうちに新たに受け付けた求職申込件数をいう。

・「月間有効求職者数」とは、「前月末日現在において、求職申込の有効期限が翌月以降にまたがっている就職未決定の求職者数」と、当月の「新規求職申込件数」の合計数をいう。

【求人数】

・「新規求人数」とは、公共職業安定所でその月のうちに新たに受け付けた求人数（採用予定人員）をいう。

・「月間有効求人数」とは、「前月から繰り越された有効求人数」と当月の「新規求人数」の合計数をいう。

【就職件数】

有効求職者が自安定所の紹介あっ旋により就職した件数をいう。

【充足数】

自安定所の有効求人が安定所（求人を連絡した他安定所を含む。）の紹介あっ旋により求職者と結合した件数をいう。

【求人倍率】

求職者1人あたり求人がどれだけあるかをみるもので、算出方法は次のとおり。

$$\text{新規求人倍率} = \frac{\text{新規求人数}}{\text{新規求職申込件数}}$$

$$\text{有効求人倍率} = \frac{\text{月間有効求人数}}{\text{月間有効求職者数}}$$

なお、求人倍率の「季節調整値」とは、一年を周期として繰り返す季節的変動要因を一定の方法により取り除いて計算した数値をいう。

【就職率】

$$\frac{\text{就職件数}}{\text{新規求職申込件数}} \times 100$$

【充足率】

$$\frac{\text{充足数}}{\text{新規求人数}} \times 100$$

II 雇用保険業務関係

【適用事業所数】

労働者を雇用する事業所で、公共職業安定所に設置届出をしている事業所の数をいう。

【被保険者数】

適用事業所に雇用されている労働者であって、公共職業安定所にその届出がなされている者の数をいう。

【被保険者資格取得者数】

新規採用、中途採用を問わず適用事業所に新たに雇用され、公共職業安定所に届出のなされた者の数をいう。

【被保険者資格喪失者数】

適用事業所を離職し、その届出が公共職業安定所になされた者の数をいう。

【離職票交付件数】

公共職業安定所が、離職により被保険者でなくなったことの確認を行った者に交付した離職票の枚数をいう。

【離職票提出件数】

基本手当、高年齢求職者給付金、又は特例一時金の支給を受けようとする者が、公共職業安定所に出頭し離職票を提出した件数をいう。

【受給資格決定件数】

提出された離職票のうち、公共職業安定所が給付を受ける資格ありと決定した件数をいう。

【初回受給者数】

受給資格決定後、第1回目の給付を受けた者の数をいう。

【受給者実人員】

求職者給付（高年齢求職者給付金及び特例一時金を除く。）を受けた受給資格者の実数をいう。

【日雇受給者実人員】

日雇労働者が、職に就くことができない時に給付を受けた者の実際の数をいう。

【特定受給資格者】

倒産、解雇等により離職した者（雇用保険法第23条3項に該当する者）をいう。

最近の労働市場（速報）－ 3月－	2
内 容（2月）	
1 労働市場の動向	4
求職、求人、求人倍率、雇用保険給付の状況	
2 職業紹介の主要指標	6
愛知県動き、全国の動き	
3 月別にみた主な指標	8
4 安定所別にみた求職、求人、充足状況	10
5 年齢別常用職業紹介状況	12
6 職業別常用職業紹介状況	13
7 産業別・規模別求人、充足状況	14
8 中高年齢者の職業紹介状況	15
9 パートタイマーの職業紹介状況	16
10 あいちマザーズハローワークの職業紹介状況	17
11 名古屋人材銀行の職業紹介状況	17
12 ゆ〜じゃん・ハローワークあいち（愛知学生職業センター）の職業紹介状況	18
13 ヤングワークプラザあいち利用状況	18
14 名古屋外国人ジョブセンターの職業紹介状況	19
15 ハローワークプラザ名古屋の職業紹介状況	19
16 ハローワークプラザあらたまの職業紹介状況	19
17 日雇の職業紹介状況	20
18 港湾労働関係の職業紹介状況	21
19 雇用保険適用状況	22
被保険者の種類別状況	
産業別適用事業所及び被保険者の状況	
月別、安定所別にみた適用状況	
20 雇用保険給付状況	24
月別、安定所別にみた給付状況	
21 産業界の動向	27
22 主要労働経済指標	28

最近の労働市場（速報） - 3月 -

県下の公共職業安定所で取扱った平成20年 3月の業務統計からみた労働市場の動きは、以下のとおりです。

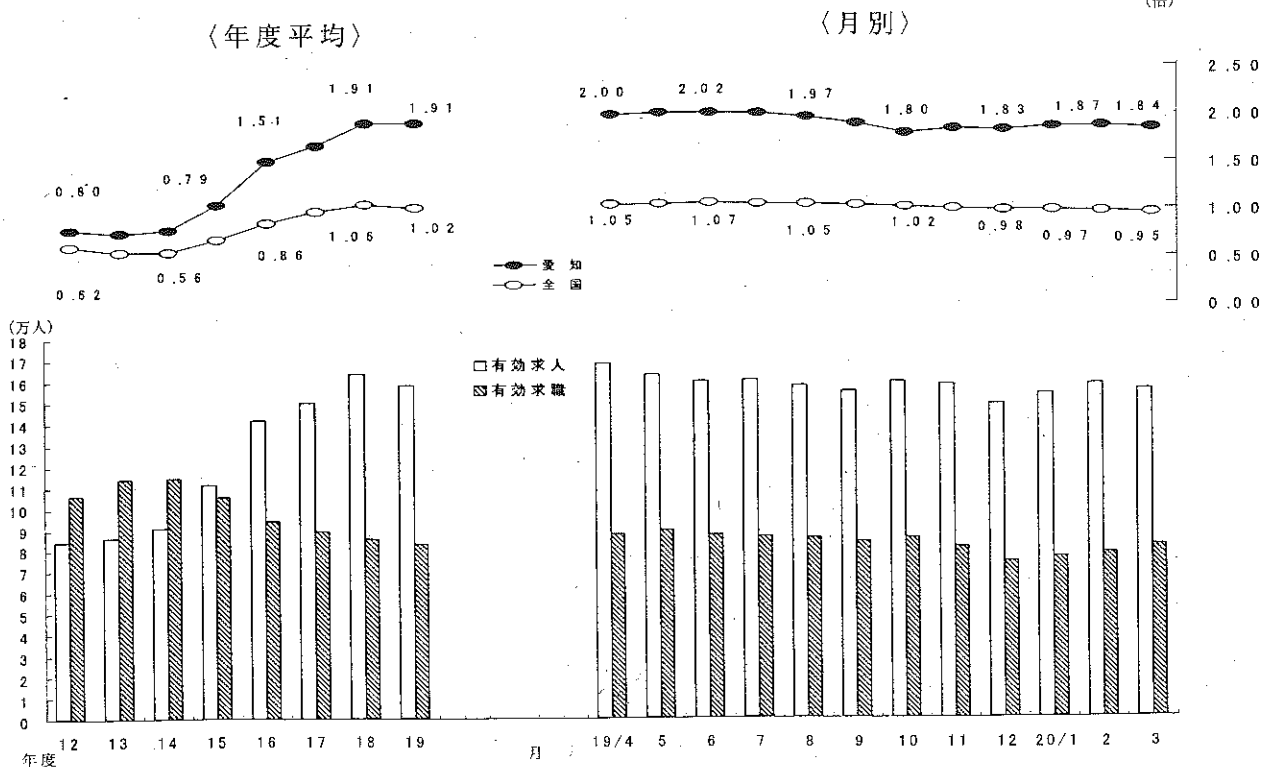
- ・ 3月の有効求人倍率（季節調整値）は1.84倍となり、前月の1.87倍を0.03ポイント下回った。
月間有効求人数（季節調整値）は前月に比べ1.4%の減少となり、月間有効求職者数（同）は0.3%の増加となった。
- ・ 3月の新規求人倍率（季節調整値）は2.56倍となり、前月の2.90倍を0.34ポイント下回った。
新規求人数（季節調整値）は前月に比べ9.0%の減少となり、新規求職申込件数（同）は3.2%の増加となった。

○ 労働市場の主要指標（新規学卒を除き、パートを含む）

項目 年月	求 職				求 人				就 職		求人倍率	
	新 規		有 効		新 規		有 効		件 数	前 年 同 月 比 %	新 規 倍	有 効 倍
	人 数	前 年 同 月 比 %	人 数	前 年 同 月 比 %	人 数	前 年 同 月 比 %	人 数	前 年 同 月 比 %				
平成20年 1月	20,642	△ 4.2	75,972	△ 2.9	58,213	△ 8.4	153,516	△ 8.4	4,701	△ 6.4	2.74 (2.82)	1.86 (2.02)
2月	19,667	0.7	77,935	△ 2.2	58,933	△ 9.7	158,178	△ 7.4	5,800	△ 0.1	2.90 (3.00)	1.87 (2.03)
3月	20,779	△ 0.2	81,380	△ 2.2	48,169	△ 20.8	155,601	△ 11.8	6,384	△ 7.5	2.56 (2.32)	1.84 (1.91)
前月比（差）	%		%		%		%		%		ポ	ポ
	3.2	-	0.3	-	△ 9.0	-	△ 1.4	-			△ 0.34	△ 0.03
	5.7		4.4		△ 18.3		△ 1.6		10.1		△ 0.68	△ 0.12

- (注) 1. 求人倍率の上段は季節調整値、下段の（ ）内は原数値。
 2. 前月比（差）の上段は季節調整値、下段は原数値。
 3. △印は減少率（差）であり、ポはポイントの略で倍率差を表す。（以下、各表同じ）

求人・求職及び求人倍率の推移（パート含む）



- (注) 月別の有効求人倍率並びに有効求人、有効求職は季節調整値。
 なお、19年12月以前の季調済求人倍率は新季節指数により改訂済み

○ 新規求人の主要産業別状況（新産業分類区分） 平成20年3月

産 業	新規求人		全 数		一 般（パートを除く）				パートタイム		
	業 種	人	前年同月比	人	前年同月比	うち 常 用		前年同月比	前年同月比		
						人	%		人	%	
建 設 業	3,089	△ 16.5	2,807	△ 17.9	2,805	△ 17.4	282	0.7			
製 造 業	9,488	△ 26.4	7,729	△ 27.1	5,991	△ 31.6	1,759	△ 23.4			
食 料 品 製 造 業	792	△ 17.5	341	△ 20.0	299	△ 21.1	451	△ 15.5			
織 維 工 業	141	△ 17.1	88	△ 31.3	86	△ 31.7	53	26.2			
木 材 ・ 木 製 品 製 造 業	62	△ 22.5	55	△ 3.5	55	△ 3.5	7	△ 69.6			
印 刷 ・ 同 関 連 業	234	△ 35.9	159	△ 37.4	159	△ 37.4	75	△ 32.4			
プ ラ ス チ ッ ク 製 品 製 造 業	403	△ 14.8	279	△ 18.7	279	△ 18.7	124	△ 4.6			
窯 業 ・ 土 石 製 品 製 造 業	192	△ 20.0	132	△ 27.5	132	△ 23.3	60	3.4			
鉄 鋼 業	217	3.8	198	10.0	198	13.8	19	△ 34.5			
金 属 製 品 製 造 業	629	△ 26.2	481	△ 27.8	479	△ 28.1	148	△ 20.4			
一 般 機 械 器 具 製 造 業	1,332	△ 20.0	1,190	△ 18.2	1,186	△ 18.4	142	△ 32.7			
電 気 機 械 器 具 製 造 業	1,120	△ 4.7	1,023	△ 4.3	422	△ 9.1	97	△ 8.5			
情 報 通 信 機 械 器 具 製 造 業	422	15.9	355	18.3	307	31.8	67	4.7			
輸 送 用 機 械 器 具 製 造 業	3,038	△ 38.8	2,751	△ 39.1	1,715	△ 50.2	287	△ 35.8			
情 報 通 信 業	1,631	△ 21.1	1,428	△ 21.0	1,363	△ 20.2	203	△ 21.3			
情 報 サ ー ビ ス 業	1,375	△ 26.0	1,305	△ 24.2	1,246	△ 23.6	70	△ 48.9			
運 輸 業	3,731	△ 16.3	3,177	△ 16.3	3,135	△ 15.0	554	△ 16.3			
卸 売 ・ 小 売 業	6,121	△ 12.9	3,567	△ 6.5	3,471	△ 6.7	2,554	△ 20.4			
金 融 ・ 保 険 業	318	△ 48.8	200	△ 54.0	195	△ 55.2	118	△ 36.6			
医 療 ・ 宿 泊 業	3,391	△ 6.8	1,624	12.5	1,619	12.4	1,767	△ 19.5			
医 療 ・ 福 祉 社	5,045	△ 11.6	2,675	△ 6.6	2,661	△ 7.0	2,370	△ 16.7			
社 会 保 険 ・ 社 会 福 祉 ・ 介 護 事 業	2,241	△ 22.2	1,025	△ 13.5	1,017	△ 14.0	1,216	△ 28.2			
サ ー ビ ス 業（他 に 分 類 さ れ な い も の）	13,363	△ 26.3	9,944	△ 31.6	9,480	△ 29.8	3,419	△ 4.8			
そ の 他 の 事 業 サ ー ビ ス 業	7,624	△ 33.8	5,944	△ 38.4	5,525	△ 37.3	1,680	△ 10.2			
計	48,169	△ 20.8	34,106	△ 22.5	31,566	△ 22.5	14,063	△ 16.4			
規 模 別	4 人 以 下	4,012	△ 21.8	2,687	△ 24.7	2,586	△ 26.2	1,325	△ 15.3		
	5 ～ 29 人	18,468	△ 22.8	12,737	△ 23.2	12,386	△ 21.6	5,731	△ 21.9		
	30 ～ 99 人	14,009	△ 17.4	9,900	△ 18.5	9,748	△ 17.9	4,109	△ 14.6		
	100 ～ 299 人	6,104	△ 27.5	4,243	△ 32.5	3,980	△ 33.3	1,861	△ 12.6		
	300 ～ 499 人	1,616	△ 4.2	1,144	4.5	1,116	7.2	472	△ 20.3		
	500 ～ 999 人	1,003	27.6	760	28.6	755	46.3	243	24.6		
	1000 人 以 上	2,957	△ 24.0	2,635	△ 28.9	995	△ 51.1	322	74.1		

(注) 1 主要産業であるため、全産業計とは一致しない。一般には臨時・季節を含む。
 2 平成14年3月改訂の「日本標準産業分類」に基づく産業区分により表章したもの。
 3 「情報通信業」には、通信業、放送業、ソフトウェア業、情報処理・提供サービス業、インターネット附属サービス業等が含まれる。
 4 「サービス業（他に分類されないもの）」には、洗濯・理容・美容・浴場業、旅行業、娯楽業、産業廃棄物処理業、機械修理業、広告業、警備業等が含まれる。

○ 中高年齢者の求職状況 平成20年3月（新規学卒を除き、パート含む。）

項 目	平成20年3月	平成20年2月	平成19年3月	対 前 月 率	対前年同月 率
中高年齢者の新規求職申込件数	6,829 件	6,390 件	6,424 件	6.9 %	6.3 %
中高年齢者の月間有効求職者数	29,879 人	28,889 人	29,668 人	3.4	0.7
うち 高 年 齢 者 数	18,917 人	18,403 人	18,639 人	2.8	1.5
全有効求職者のうち 中高年齢者の占める割合	36.7 %	37.1 %	35.6 %	△ 0.4 ポ	1.1 ポ
うち 高 年 齢 者 の 占 め る 割 合	23.2	23.6	22.4	△ 0.4	0.8

(注) 「中高年齢者」とは、45歳以上の者。「高年齢者」とは、55歳以上の者。

○ 雇用保険業務の状況 平成20年3月

項 目	平成20年3月	平成20年2月	平成19年3月	対 前 月 率	対前年同月 率
適 用 関 係					
月 末 現 在 事 業 所 数	103,942 所	103,895 所	103,080 所	0.0 %	0.8 %
資 格 取 得 者 数	39,423 人	34,195 人	40,837 人	15.3	△ 3.5
資 格 喪 失 者 数	35,371	32,192	37,828	9.9	△ 6.5
月 末 現 在 被 保 険 者 数	2,461,944	2,458,349	2,373,550	0.1	3.7
給 付 関 係					
受 給 資 格 決 定 件 数	6,330 件	6,469 件	7,006 件	△ 2.1	△ 9.6
受 給 者 実 人 員	22,973 人	23,726 人	23,483 人	△ 3.2	△ 2.2
受 給 者 の 割 合	28.2 %	30.4 %	28.2 %	△ 2.2 ポ	0.0 ポ

労働市場の動向 —20年2月—

1 求人倍率の状況

有効求人倍率(季節調整値)については、前月に比べ有効求人数、有効求職者数ともに増加したが、求人数の増加(前月比1.0%増)が求職者数の増加(前月比0.3%増)を上回ったため、前月の1.86倍から0.01ポイント上昇し、1.87倍となった。

新規求人倍率(季節調整値)は、前月に比べ新規求人数、新規求職者数ともに増加したが、求人数の増加(前月比7.6%増)が求職者数の増加(前月比1.6%増)を上回ったため、前月の2.74倍から0.16ポイント上昇し、2.90倍となった。

2 求人の状況

新規求人数(原数値)については、前年同月に比べ9.7%減となった。

新規求人の動きを産業別に前年同月比で見ると、運輸業(19.8%減)、卸売・小売業(19.3%減)、サービス業(19.3%減)、建設業(8.7%減)、金融・保険業(6.5%減)、飲食店、宿泊業(5.1%減)でいずれも減少したが、医療、福祉(5.9%増)、製造業(1.9%増)、情報通信業(1.7%増)はいずれも増加した。

製造業を主要業種別にみると、輸送用機械器具製造業(22.7%増)、情報通信機械器具製造業(16.4%増)、木材・木製品製造業(11.4%増)、一般機械器具製造業(0.4%増)でいずれも増加したが、鉄鋼業(23.2%減)、食料品製造業(21.4%減)、印刷・関連業(18.5%減)、窯業・土石製品製造業(16.5%減)、プラスチック製品製造業(13.2%減)、電気機械器具製造業(9.3%減)、繊維工業(4.6%減)、金属製品製造業(0.4%減)はいずれも減少した。

また、月間有効求人数(原数値)は、前年同月に比べ7.4%減となった。

3 求職の状況

新規求職者数(原数値)については、前年同月比0.7%増となった。

新規求職者(パート除く常用)の内訳を前年同月比で見ると、定年到達者(25.6%増)、在職者(9.8%増)、事業主都合離職者(8.1%増)でいずれも増加したが、無業者(13.7%減)、自己都合離職者(4.0%減)はいずれも減少した。

また、月間有効求職者数(原数値)は、前年同月比2.2%減となった。(64か月連続減)

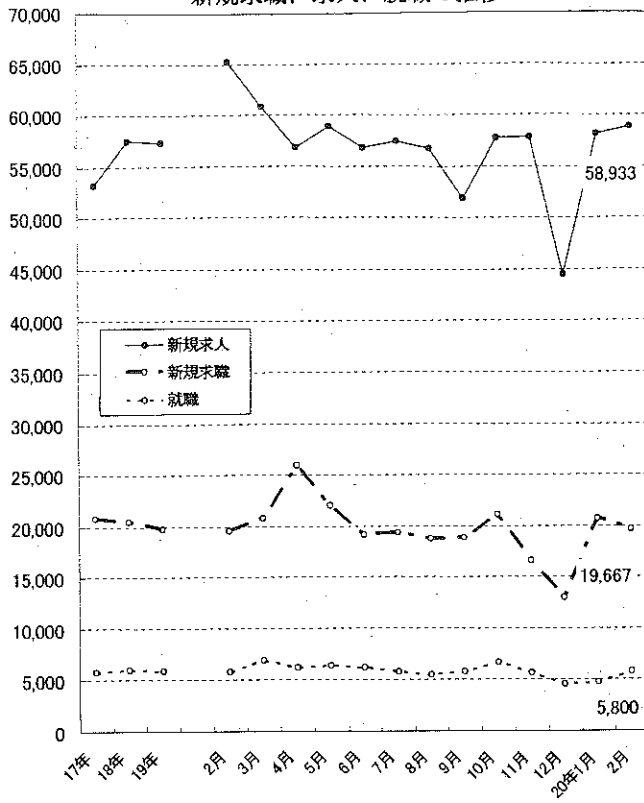
4 就職の状況

公共職業安定所の紹介による就職件数については5,800件で、前年同月比0.1%減となり、就職率(求職者のうち安定所の紹介で就職した者の割合)は29.5%と、前年同月に比べ0.2ポイント低下した。

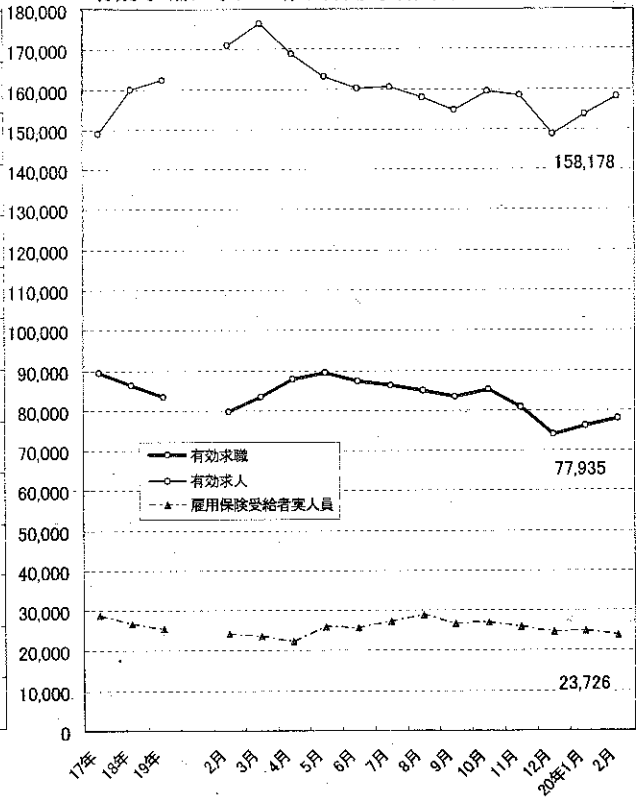
5 雇用保険受給者の状況

雇用保険受給者実人員については、前年同月比0.8%減となった。

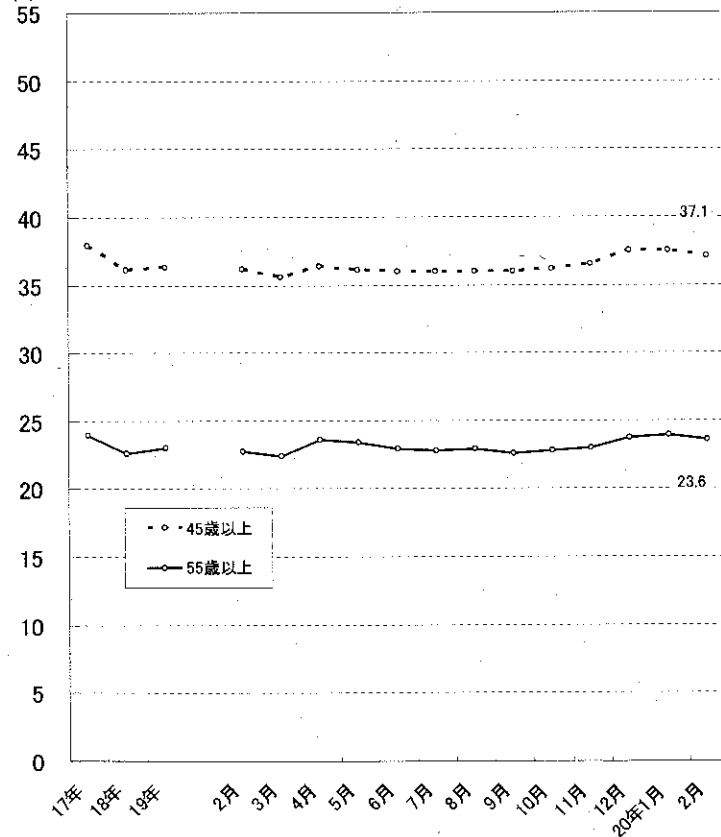
新規求職、求人、就職の推移



有効求職、求人、雇用保険受給者実人員の推移



(%) 月間有効求職者に占める中高年齢者の割合



2 職業紹介の主要指標

(1) 愛知県の動き

年月	1 新規求職申込件数		2 月間有効求職者数			3 新規求人数		4 月間有効求人数	5 就職件数		
	件	うち(保)受給者の割合%	人	うち45歳以上の割合%	うち(保)受給者の割合%	人	うち常用の割合%		件	うち45歳以上の割合%	うち(保)受給者の割合%
平成15年 (月平均)	23,692	40.3	107,542	42.9	57.7	39,187	93.9	102,983	5,680	33.1	25.3
平成16年 "	22,224	40.4	96,478	40.1	55.3	49,134	93.8	135,447	5,820	32.2	24.3
平成17年 "	20,803	41.7	89,369	37.9	56.0	53,196	93.3	148,979	5,760	31.4	26.6
平成18年 "	20,464	39.0	86,337	36.1	53.3	57,523	92.9	159,793	6,005	31.2	26.4
平成19年 "	19,726	37.8	83,305	36.3	51.5	57,355	93.6	162,138	5,852	31.6	26.1
平成19年 2月	19,532	33.9	79,656	36.2	50.6	65,235	94.6	170,793	5,803	31.0	25.3
3月	20,812	34.4	83,234	35.6	48.7	60,802	92.3	176,342	6,905	31.0	24.9
4月	25,984	42.4	87,667	36.4	48.9	56,826	94.5	168,735	6,215	30.6	23.4
5月	21,994	39.6	89,310	36.1	50.2	58,855	94.4	163,080	6,339	30.1	25.8
6月	19,158	35.9	87,175	36.0	51.2	56,834	92.5	160,017	6,182	31.0	26.4
7月	19,355	38.9	86,260	36.0	52.7	57,434	93.4	160,346	5,767	32.0	26.2
8月	18,781	38.2	85,028	36.0	53.4	56,765	96.5	157,677	5,410	32.1	27.9
9月	18,888	35.4	83,337	36.0	52.6	51,875	92.6	154,778	5,739	31.2	26.1
10月	21,152	40.2	85,080	36.2	52.3	57,768	94.9	159,369	6,648	32.3	26.6
11月	16,569	37.0	80,719	36.5	52.0	57,887	92.8	158,289	5,635	33.2	26.9
12月	12,933	37.6	73,979	37.5	52.8	44,456	91.2	148,587	4,561	33.4	27.4
平成20年 1月	20,642	35.6	75,972	37.5	51.9	58,213	93.4	153,516	4,701	33.6	26.8
2月	19,667	32.9	77,935	37.1	49.0	58,933	94.4	158,178	5,800	32.6	23.9

(注) 新規学卒を除き、パートを含む。(保)雇用保険

新規求職件数の動き (愛知県)

平成17年平均100(20,803件)

年	月	1月	2月	3月	4月	5月	6月	7月	8月	9月	10月	11月	12月
平成15年		117.7	111.8	118.3	164.4	127.5	112.8	112.7	99.9	119.1	121.5	84.1	76.9
16年		119.6	105.8	125.5	154.0	106.2	109.0	101.1	98.1	104.2	100.4	89.6	68.6
17年		103.8	92.3	106.2	136.7	106.4	100.3	91.2	96.7	103.9	109.3	88.2	65.0
18年		104.9	96.5	108.9	130.8	105.7	99.1	92.0	94.7	99.5	100.2	82.2	65.9
19年		103.6	93.9	100.0	124.9	105.7	92.1	93.0	90.3	90.8	101.7	79.6	62.2
20年		99.2	94.5										

(注) 新規学卒を除き、パートを含む。

新規求人数の動き (愛知県)

平成17年平均100(53,196件)

年	月	1月	2月	3月	4月	5月	6月	7月	8月	9月	10月	11月	12月
平成15年		74.2	67.2	63.6	66.1	66.7	64.8	72.4	72.8	85.9	89.3	77.8	83.2
16年		90.7	86.4	93.8	88.6	72.1	96.4	91.4	76.0	110.5	109.2	98.8	94.3
17年		109.9	97.3	102.9	103.2	84.4	101.3	98.2	94.1	110.7	110.3	93.0	94.7
18年		110.2	108.7	105.3	104.0	98.8	108.6	106.2	109.5	111.2	116.7	120.6	97.6
19年		119.4	122.6	114.3	106.8	110.6	106.8	108.0	106.7	97.5	108.6	108.8	83.6
20年		109.4	110.8										

(注) 新規学卒を除き、パートを含む。

6 充足数		7 日 雇		諸 比 率					
人	うち県外からの割合	前月から繰越された有効求職者数	新規求職申込件数	季調済求人倍率		求人倍率		就職率 ($\frac{5}{1} \times 100$)	充足率 ($\frac{6}{3} \times 100$)
				新規	有効	新規 (3/1)	有効 (4/2)		
人	%	人	人	倍	倍	倍	倍	%	%
6,925	22.5	783	7	-	-	1.65	0.96	24.0	17.7
7,306	24.8	690	4	-	-	2.21	1.40	26.2	14.9
7,332	25.9	635	5	-	-	2.56	1.67	27.7	13.8
7,447	24.1	528	5	-	-	2.81	1.85	29.3	12.9
7,225	23.9	333	3	-	-	2.91	1.95	29.7	12.6
6,869	20.7	337	1	3.17	1.97	3.34	2.14	29.7	10.5
8,380	22.0	338	2	3.04	2.02	2.92	2.12	33.2	13.8
7,598	22.7	338	3	3.06	2.00	2.19	1.92	23.9	13.4
7,792	23.9	326	-	3.15	2.02	2.68	1.83	28.8	13.2
7,599	23.4	322	3	3.00	2.02	2.97	1.84	32.3	13.4
7,202	24.9	323	3	2.93	2.01	2.97	1.86	29.8	12.5
6,907	26.4	322	3	2.95	1.97	3.02	1.85	28.8	12.2
6,888	21.9	325	4	2.68	1.90	2.75	1.86	30.4	13.3
8,231	23.9	328	2	2.61	1.80	2.73	1.87	31.4	14.2
6,974	24.6	327	3	2.83	1.84	3.49	1.96	34.0	12.0
5,887	27.5	321	2	2.60	1.83	3.44	2.01	35.3	13.2
5,732	23.5	321	6	2.74	1.86	2.82	2.02	22.8	9.8
7,446	27.6	293	4	2.90	1.87	3.00	2.03	29.5	12.6

※ 平成19年12月以前の季調済求人倍率は新季節指数により改訂済み

(2) 全国の動き

年月	項目	1	2	3	4	5	6	7 季調済 求人倍率		8 求人倍率	
		新規求職 申込件数	月間有効 求職者数	新 規 求 人 数	月間有効 求 人 数	就 職 件 数	受 給 者 実 人 員	新 規	有 効	新 規	有 効
		千件	千人	千人	千人	千件	千人	倍	倍	倍	倍
平成15年	(月平均)	625	2,597	670	1,670	176	889	-	-	1.07	0.64
平成16年	"	592	2,369	762	1,956	179	717	-	-	1.29	0.83
平成17年	"	564	2,272	826	2,163	177	642	-	-	1.46	0.95
平成18年	"	551	2,164	861	2,295	178	593	-	-	1.56	1.06
平成19年	"	531	2,094	806	2,180	171	568	-	-	1.52	1.04
平成19年	2月	534	2,061	877	2,278	162	532	1.53	1.05	1.64	1.11
	3月	583	2,191	916	2,401	213	524	1.54	1.05	1.57	1.10
	4月	695	2,292	813	2,284	223	514	1.58	1.05	1.17	1.00
	5月	579	2,264	801	2,180	197	596	1.54	1.06	1.38	0.96
	6月	503	2,176	790	2,119	175	586	1.54	1.07	1.57	0.97
	7月	492	2,115	799	2,119	162	619	1.53	1.06	1.62	1.00
	8月	484	2,063	809	2,143	150	637	1.54	1.05	1.67	1.04
	9月	485	2,024	775	2,154	160	591	1.48	1.04	1.60	1.06
	10月	550	2,073	849	2,213	181	599	1.47	1.02	1.54	1.07
	11月	447	1,986	744	2,114	159	535	1.46	1.00	1.66	1.06
	12月	399	1,871	620	1,944	126	542	1.43	0.98	1.56	1.04
平成20年	1月	577	1,948	789	1,956	129	542	1.49	0.98	1.37	1.00
	2月	531	1,997	790	2,028	156	518	1.40	0.97	1.49	1.02

(注) 新規学卒を除き、パートを含む。

※ 平成19年12月以前の季調済求人倍率は新季節指数により改訂済み

3 月別にみた主な指標

項目		月	1 月	2 月	3 月	4 月	5 月
求 職	1 新規求職申込件数	平成19年	21,554	19,532	20,812	25,984	21,994
		平成20年	20,642	19,667			
		前年同月比 (%)	△ 4.2	0.7			
	→うち 常 用	平成19年	21,541	19,525	20,798	25,964	21,989
		平成20年	20,634	19,657			
	→うち 臨時・季節	平成19年	13	7	14	20	5
		平成20年	8	10			
	→うち 中高年齢者 (45歳以上)	平成19年	7,020	6,094	6,424	9,336	6,994
		平成20年	7,063	6,390			
	2 月間有効求職者	平成19年	78,212	79,656	83,234	87,667	89,310
平成20年		75,972	77,935				
		前年同月比 (%)	△ 2.9	△ 2.2			
→うち 常 用		平成19年	78,181	79,628	83,195	87,624	89,273
	平成20年	75,932	77,901				
→うち 中高年齢者 (45歳以上)	平成19年	28,860	28,822	29,668	31,935	32,284	
	平成20年	28,494	28,889				
紹介	3 紹介件数	平成19年	22,791	25,011	27,167	25,544	26,083
就 職	4 就職件数	平成19年	5,024	5,803	6,905	6,215	6,339
		平成20年	4,701	5,800			
		前年同月比 (%)	△ 6.4	△ 0.1			
	→うち 中高年齢者 (45歳以上)	平成19年	1,602	1,801	2,142	1,903	1,906
		平成20年	1,580	1,889			
	→うち (保) 受給者	平成19年	1,351	1,467	1,719	1,455	1,637
平成20年		1,258	1,385				
求 人	5 新規求人数	平成19年	63,526	65,235	60,802	56,826	58,855
		平成20年	58,213	58,933			
		前年同月比 (%)	△ 8.4	△ 9.7			
	→うち 常 用	平成19年	59,056	61,682	56,118	53,708	55,587
		平成20年	54,349	55,645			
	→うち 臨時・季節	平成19年	4,470	3,553	4,684	3,118	3,268
		平成20年	3,864	3,288			
	6 新規求人件数	平成19年	24,995	25,837	24,108	22,884	23,536
		平成20年	24,048	24,078			
	7 月間有効求人	平成19年	167,648	170,793	176,342	168,735	163,080
平成20年		153,516	158,178				
		前年同月比 (%)	△ 8.4	△ 7.4			
充 足	8 充足数	平成19年	6,374	6,869	8,380	7,598	7,792
		平成20年	5,732	7,446			
	→うち 常 用	平成19年	5,622	6,545	7,649	6,988	7,150
		平成20年	5,205	6,562			
	→うち 臨時・季節	平成19年	752	324	731	610	642
		平成20年	527	884			
→うち 他県から	平成19年	1,646	1,423	1,840	1,726	1,861	
	平成20年	1,348	2,055				

(注) 1. 新規学卒を除き、パートを含む。
2. △印は減少率(差)である(以下、各表同じ。)

6 月	7 月	8 月	9 月	10 月	11 月	12 月	計	
19,158	19,355	18,781	18,888	21,152	16,569	12,933	236,712	
19,151	19,339	18,778	18,885	21,145	16,556	12,923	236,594	求
7	16	3	3	7	13	10	118	
6,137	6,301	5,960	6,009	7,303	5,407	4,410	77,395	
87,175	86,260	85,028	83,337	85,080	80,719	73,979	999,657	
87,142	86,220	84,989	83,312	85,061	80,689	73,945	999,259	職
31,402	31,077	30,622	29,984	30,780	29,465	27,765	362,664	
25,458	24,321	22,836	25,424	27,512	24,046	17,574	293,767	紹介
6,182	5,767	5,410	5,739	6,648	5,635	4,561	70,228	就
1,916	1,844	1,736	1,793	2,150	1,870	1,524	22,187	
1,632	1,510	1,512	1,499	1,769	1,516	1,250	18,317	職
56,834	57,434	56,765	51,875	57,768	57,887	44,456	688,263	
52,594	53,645	54,783	48,049	54,796	53,740	40,532	644,290	求
4,240	3,789	1,982	3,826	2,972	4,147	3,924	43,973	
22,790	23,544	22,470	21,397	23,334	22,677	18,136	275,708	
160,017	160,346	157,677	154,778	159,369	158,289	148,587	1,945,661	人
7,599	7,202	6,907	6,888	8,231	6,974	5,887	86,701	
6,985	6,603	6,237	6,434	7,574	6,291	5,156	79,234	充
614	599	670	454	657	683	731	7,467	
1,779	1,790	1,825	1,510	1,970	1,719	1,620	20,709	足

4 安定所別にみた求職、求人、充足状況

項目		安定所別	県計	名古屋中	名古屋南	名古屋東	名古屋北	豊橋	岡崎	一宮
求	1 新規求職申込件数		19,667	3,126	1,932	1,518	800	1,475	1,050	1,330
	前年同月比(%)		0.7	2.1	△ 1.9	△ 4.5	1.9	△ 5.1	7.3	0.2
	→うち男 子		9,510	1,475	1,053	733	396	671	483	694
	→うち女 子		10,070	1,632	873	776	401	798	566	630
	→うち常 用		19,657	3,122	1,930	1,518	800	1,473	1,050	1,329
	→うち45歳以上		6,390	940	732	531	294	410	338	432
→うち55歳以上		3,893	520	420	309	190	244	224	259	
職	2 月間有効求職者数		77,935	11,035	7,628	7,237	3,614	5,205	4,157	5,338
	前年同月比(%)		△ 2.2	△ 2.7	△ 5.5	△ 1.6	△ 0.7	△ 4.3	△ 1.2	△ 1.2
	→うち45歳以上		28,889	3,740	3,103	2,698	1,470	1,796	1,473	2,037
	→うち55歳以上		18,403	2,112	1,940	1,615	956	1,100	957	1,292
紹介	3 紹介件数		27,001	5,016	2,587	2,141	1,123	2,157	1,314	1,962
就	4 就職件数		5,800	681	515	419	228	514	308	384
	前年同月比(%)		△ 0.1	△ 9.3	2.4	17.4	10.7	△ 9.7	4.8	△ 1.8
	→うち男 子		3,079	324	321	220	127	253	157	217
	→うち女 子		2,703	356	193	197	100	257	151	167
	→うち45歳以上		1,889	235	181	156	83	156	84	132
	→うち55歳以上		1,070	121	106	89	45	79	47	81
	→うち(保)受給者		1,385	152	136	113	58	135	62	71
	管内へ		3,201	228	223	175	59	402	183	219
	管外へ		2,230	391	265	215	146	77	110	121
	他県へ		369	62	27	29	23	35	15	44
職	5 就職率($\frac{4}{1} \times 100$) (%)		29.5	21.8	26.7	27.6	28.5	34.8	29.3	28.9
	45歳以上(%)		29.6	25.0	24.7	29.4	28.2	38.0	24.9	30.6
	55歳以上(%)		27.5	23.3	25.2	28.8	23.7	32.4	21.0	31.3
求	6 新規求人数		58,933	16,327	3,384	4,874	1,998	2,405	4,802	3,383
	前年同月比(%)		△ 9.7	△ 17.4	△ 19.5	△ 17.2	1.8	△ 20.9	22.6	△ 4.1
	→うち常 用		55,645	15,403	3,327	4,773	1,968	2,292	4,332	2,974
	7 月間有効求人数		158,178	43,816	9,565	14,266	5,192	6,932	9,558	9,898
前年同月比(%)		△ 7.4	△ 5.5	△ 18.4	△ 6.7	△ 7.4	△ 16.6	△ 3.2	△ 3.3	
人	8 求人倍率(新規)		3.00	5.22	1.75	3.21	2.50	1.63	4.57	2.54
	(有効)		2.03	3.97	1.25	1.97	1.44	1.33	2.30	1.85
充	9 充足数		7,446	1,146	507	546	216	498	270	377
	→うち常 用		6,562	1,069	489	539	209	486	257	356
	→うち他県から		2,055	212	75	66	42	26	14	82
足	10 充足率($\frac{9}{6} \times 100$) (%)		12.6	7.0	15.0	11.2	10.8	20.7	5.6	11.1
	他県からの流入率(%)		27.6	18.5	14.8	12.1	19.4	5.2	5.2	21.8

(注) 1 新規学卒を除き、パートを含む。
 2 名古屋中安定所には、あいちマザーズハローワーク・名古屋外国人ジョブセンター・愛知学生職業センター・ハローワークプラザ名古屋を含む。名古屋南安定所には、ハローワークプラザあらたまを含む。
 3 平成19年4月から、蒲郡安定所は豊川安定所の出張所となったが、「豊川(本所)」の欄には蒲郡出張所分を含まない。豊川安定所の数値を、蒲郡(出張所)の欄には蒲郡出張所の数値を計上している。
 4 平成16年11月から求職申込書における「性別」欄の記載が任意となったことに伴い、男女別の合計は男女計の値と必ずしも一致しない。

(2月)

半田	瀬戸	豊田	津島	刈谷	西尾	犬山	豊川(本所)	新城	春日井	蒲郡(出張所)	
1,036	640	1,086	841	1,424	402	712	661	200	1,089	345	求
1.5	12.5	△ 4.1	6.6	1.8	△ 1.0	△ 9.9	8.5	△ 26.2	5.9	39.1	
513	302	480	427	666	167	331	307	91	547	174	
521	331	606	413	747	235	376	352	109	534	170	
1,036	640	1,086	841	1,424	402	712	660	200	1,089	345	
349	236	322	303	371	115	242	197	93	372	113	
218	164	204	193	245	59	163	118	53	241	69	
4,519	2,351	4,479	3,406	5,441	1,561	2,801	2,505	714	4,901	1,043	職
△ 4.0	△ 1.8	△ 6.1	1.1	1.0	1.8	△ 4.9	3.3	△ 14.9	1.2	5.7	
1,716	912	1,598	1,354	1,754	547	1,087	936	308	1,972	388	
1,150	633	1,085	895	1,140	326	744	603	203	1,401	251	
1,305	791	1,277	1,095	1,714	533	932	841	279	1,479	455	紹介
373	186	353	258	390	146	196	272	121	340	116	就
10.0	6.9	3.5	△ 11.6	△ 16.3	△ 2.0	△ 5.8	13.8	36.0	5.3	3.6	
195	93	204	155	213	62	105	113	61	196	63	
176	92	149	103	174	84	89	159	60	143	53	
128	68	89	93	99	43	75	66	48	116	37	
75	47	55	49	51	15	40	36	32	80	22	
82	45	93	63	112	25	59	51	22	88	18	
250	106	242	150	271	79	102	187	83	173	69	
106	73	95	97	109	65	69	75	35	136	45	
17	7	16	11	10	2	25	10	3	31	2	
36.0	29.1	32.5	30.7	27.4	36.3	27.5	41.1	60.5	31.2	33.6	職
36.7	28.8	27.6	30.7	26.7	37.4	31.0	33.5	51.6	31.2	32.7	
34.4	28.7	27.0	25.4	20.8	25.4	24.5	30.5	60.4	33.2	31.9	
2,728	887	3,720	2,210	4,239	809	1,012	1,206	337	4,177	435	求
△ 13.7	△ 19.8	13.4	△ 10.7	△ 7.5	1.5	△ 27.9	△ 18.2	△ 0.6	7.4	4.6	
2,672	733	3,614	2,073	3,790	796	996	1,126	332	4,018	426	人
8,034	2,815	10,640	6,135	12,412	2,474	2,786	3,344	900	8,371	1,040	
△ 1.1	△ 9.3	△ 3.2	△ 3.0	△ 14.4	9.8	△ 28.4	△ 17.1	0.4	2.8	△ 6.6	
2.63	1.39	3.43	2.63	2.98	2.01	1.42	1.82	1.69	3.84	1.26	
1.78	1.20	2.38	1.80	2.28	1.58	0.99	1.33	1.26	1.71	1.00	
329	160	568	225	1,540	119	179	261	95	322	88	充
320	148	496	211	958	119	179	250	93	295	88	
42	17	264	24	1,065	1	39	8	4	74	-	
12.1	18.0	15.3	10.2	36.3	14.7	17.7	21.6	28.2	7.7	20.2	足
12.8	10.6	46.5	10.7	69.2	0.8	21.8	3.1	4.2	23.0	0.0	

5 年齢別常用職業紹介状況

(2月)

区 分		項 目	1 月間有効 求 人 数	2 月間有効 求 職 者 数	3 就 職 件 数	4 有 効 求 人 倍 率 (1/2)
全 数	年 齢 計		148,273	77,901	5,588	1.90
		19歳以下	2,599	1,204	131	2.16
		20～24歳	16,910	7,874	804	2.15
		25～29歳	26,708	12,640	873	2.11
		30～34歳	24,573	11,831	756	2.08
		35～39歳	18,044	9,046	721	1.99
		40～44歳	11,758	6,433	500	1.83
		45～49歳	9,761	5,450	413	1.79
		50～54歳	9,011	5,028	373	1.79
		55～59歳	13,408	7,474	453	1.79
		60～64歳	11,683	8,191	439	1.43
		65歳以上	3,818	2,730	125	1.40
男	年 齢 計			37,983	2,997	
		19歳以下		629	69	
		20～24歳		3,263	357	
		25～29歳		4,778	447	
		30～34歳		4,808	437	
		35～39歳		4,201	357	
		40～44歳		3,108	216	
		45～49歳		2,741	186	
		50～54歳		2,621	206	
		55～59歳		4,357	288	
		60～64歳		5,466	339	
		65歳以上		2,011	95	
女	年 齢 計			39,703	2,573	
		19歳以下		571	62	
		20～24歳		4,589	447	
		25～29歳		7,840	422	
		30～34歳		7,004	317	
		35～39歳		4,827	360	
		40～44歳		3,311	284	
		45～49歳		2,694	225	
		50～54歳		2,393	167	
		55～59歳		3,085	164	
		60～64歳		2,692	97	
		65歳以上		697	28	

(注) 1. 新規学卒を除き、パートを含む。

2. 年齢別の求人数・求人倍率は「就職機会積み上げ方式」による。この方式は、個々の求人について、求人数を対象となる年齢階級〔5歳刻みの11階級〕の総月間有効求職者数で除して当該求人に係る求職者1人当たりの就職機会を算定し、全有効求人についてこの就職機会を足し上げることにより、年齢別有効求人倍率を算出。年齢別月間有効求人数は、年齢別有効求人倍率に年齢別月間有効求職者数を乗じて算出。

6 職業別常用職業紹介状況

(2月)

職業	1 月 間 有 効 者 数		2 月 間 有 効 求 人 数	3 就 職 件 数		4 有 効 求 人 倍 率 (2/1)
	求 職	うち 男		就 職	うち 男	
職 業 計	11,016	5,320	41,336	647	312	3.75
専 門 的 ・ 技 術 的 職 業	1,462	677	14,452	108	37	9.89
管 理 的 職 業	29	28	140	1	1	4.83
事 務 的 職 業	4,021	839	4,323	216	33	1.08
一 般 事 務 員	3,342	581	2,848	166	19	0.85
会 計 事 務 員	283	119	489	13	4	1.73
営 業 ・ 販 売 関 連 事 務 員	289	77	512	28	6	1.77
販 売 の 職 業	1,311	879	6,112	52	40	4.66
サ ー ビ ス の 職 業	610	304	5,417	50	26	8.88
飲 食 物 調 理 の 職 業	245	143	2,134	23	11	8.71
接 客 サ ー ビ ス の 職 業	152	56	1,686	7	4	11.09
居 住 施 設 ・ ビ ル 等 の 管 理 職 業	64	63	265	7	6	4.14
保 安 の 職 業	75	75	1,083	10	10	14.44
運 輸 ・ 通 信 の 職 業	262	230	1,606	24	23	6.13
自 動 車 運 転 の 職 業	201	190	1,381	24	23	6.87
生 産 工 程 ・ 労 務 の 職 業	2,851	2,031	8,194	184	140	2.87
窯 業 製 品 製 造 の 職 業	12	8	32	-	-	2.67
金 属 加 工 の 職 業	164	157	700	17	16	4.27
金 属 溶 接 ・ 溶 断 の 職 業	47	45	181	7	7	3.85
一 般 機 械 器 具 組 立 ・ 修 理 の 職 業	156	128	827	6	5	5.30
電 気 機 械 器 具 組 立 ・ 修 理 の 職 業	99	65	954	2	1	9.64
輸 送 用 機 械 器 具 組 立 ・ 修 理 の 職 業	180	152	1,095	4	4	6.08
食 料 品 製 造 の 職 業	103	37	218	7	4	2.12
紡 織 の 職 業	6	5	22	-	-	3.67
衣 服 ・ 繊 維 製 品 製 造 の 職 業	40	8	21	3	-	0.53
木 ・ 竹 ・ 草 ・ つ ら 製 品 製 造 の 職 業	24	21	68	2	2	2.83
ゴ ム ・ プ ラ ス チ ッ ク 製 品 製 造 の 業 務	26	20	204	4	4	7.85
そ の 他 の 製 造 ・ 制 作 の 職 業	165	77	673	14	7	4.08
定 置 機 関 ・ 機 械 ・ 建 設 機 械 運 転 の 職 業	32	31	73	1	1	2.28
電 気 作 業 者	25	25	240	2	2	9.60
建 設 の 職 業	42	39	118	6	6	2.81
土 木 ・ 舗 装 ・ 鉄 道 線 路 工 事 の 職 業	62	60	90	2	2	1.45
運 搬 労 務 の 職 業	332	277	1,005	40	31	3.03
そ の 他 の 労 務 の 職 業	1,193	764	1,249	50	34	1.05
I T 関 連 職 業 合 計	388	239	5,107	17	11	13.16
福 祉 関 連 職 業 合 計	361	71	2,131	42	8	5.90
(うち 介 護 関 係)	177	56	1,166	27	5	6.59

(注) 1. 新規学卒を除き、パートを含む。
2. 主な職業のみであるので、計とは一致しない。

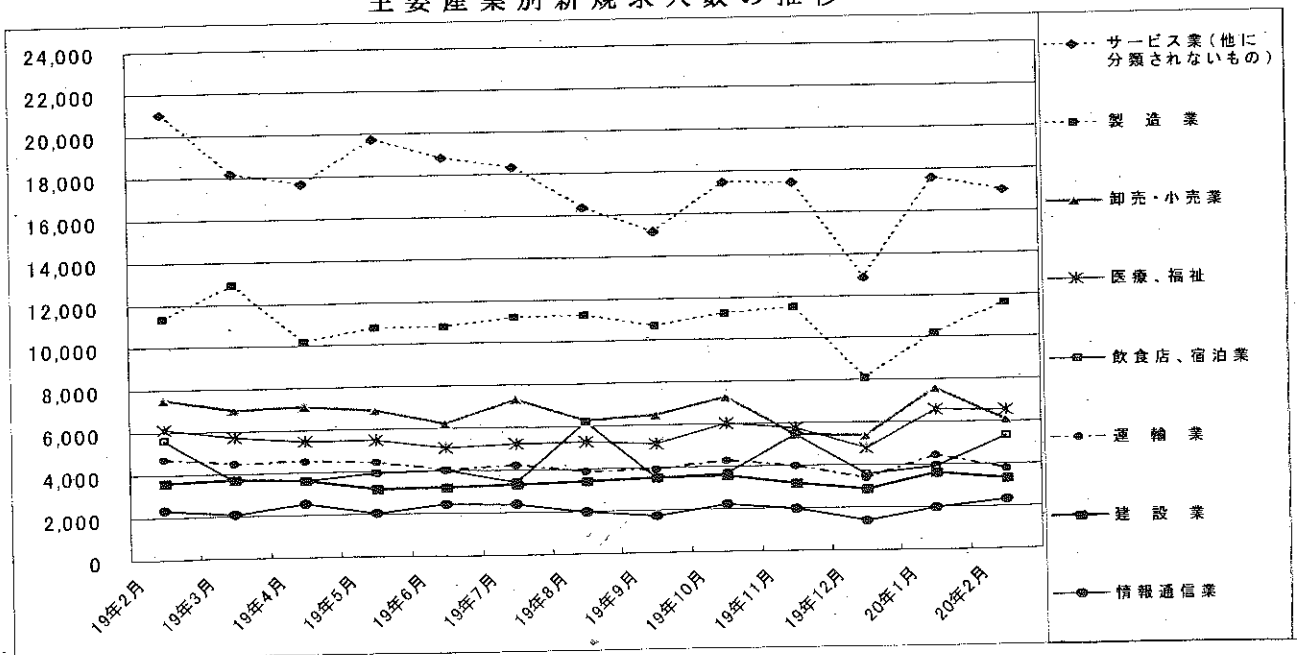
7 産業別・規模別求人、充足状況

(2月分)

産業・規模	項目	1 新規求人数				2 充足数			充足率 2/1×100
		計	前年		うち 臨時 季節	計	うち 常用	うち 臨時 季節	
			同月比	%					
建設業	建設業	3,291	△ 8.7		305	303	2	9.3	
製造業	製造業	11,564	1.9		2,721	2,065	656	23.5	
	食品製造業	710	△ 21.4	688	99	99	-	13.9	
	繊維工業	144	△ 4.6	123	31	29	-2	21.5	
	木材・木製品製造業	147	11.4	147	22	22	-	15.0	
	印刷・同関連業	221	△ 18.5	219	42	42	-	19.0	
	プラスチック製品製造業	586	△ 13.2	575	89	89	-	15.2	
	窯業・土石製品製造業	233	△ 16.5	221	38	33	5	16.3	
	鉄鋼業	235	△ 23.2	235	44	44	-	18.7	
	金属製品製造業	757	△ 0.4	749	153	152	1	20.2	
	一般機械器具製造業	1,395	0.4	1,387	204	202	2	14.6	
	電気機械器具製造業	457	△ 9.3	443	1,033	490	543	226.0	
	情報通信機械器具製造業	779	16.4	565	35	10	25	4.5	
	輸送用機械器具製造業	3,996	22.7	3,738	683	606	77	17.1	
情報通信業	情報通信業	2,320	1.7	2,124	57	55	2	2.5	
	情報サービス業	2,042	△ 0.8	1,881	45	44	1	2.2	
運輸業	運輸業	3,765	△ 19.8	3,656	406	402	4	10.8	
卸売・小売業	卸売・小売業	6,083	△ 19.3	5,728	615	609	6	10.1	
金融・保険業	金融・保険業	531	△ 6.5	512	17	17	-	3.2	
飲食店・宿泊業	飲食店・宿泊業	5,323	△ 5.1	4,750	103	103	-	1.9	
医療、福祉	医療、福祉	6,490	5.9	6,401	547	543	4	8.4	
	社会保険・社会福祉・介護事業	3,112	8.4	3,059	208	205	3	6.7	
サービス業(他に分類されないもの)	サービス業(他に分類されないもの)	16,954	△ 19.3	15,900	720	706	14	4.2	
	その他の事業サービス業	10,705	△ 23.9	9,929	341	334	7	3.2	
合計	合計	58,933	△ 9.7	55,645	5,653	4,958	695	9.6	
事業所規模	4人以下	4,184	△ 21.5	4,070	97	85	12	2.3	
	5～29人	21,783	△ 12.3	20,199	477	461	16	2.2	
	30～99人	17,946	△ 5.3	17,301	305	285	20	1.7	
	100～299人	8,094	△ 23.2	7,559	149	128	21	1.8	
	300～499人	2,626	35.8	2,581	30	29	1	1.1	
	500～999人	1,399	△ 34.4	1,233	52	49	3	3.7	
	1,000人以上	2,901	93.0	2,702	36	32	4	1.2	

(注) 新規学卒を除き、パートを含む。
平成14年3月改訂の「日本標準産業分類」に基づく表章。主な産業のみであるので、合計とは一致しない。

主要産業別新規求人数の推移



8 中高年齢者の職業紹介状況

(1) 新規求職申込件数

年月	新規求職申込件数					全体に占める率
	45歳以上	前年比	うち 男子	うち 55歳以上	うち 65歳以上	
平成15年(月平均)	8,640	△ 7.4	5,568	5,155	843	36.5
平成16年 "	7,771	△ 10.1	4,837	4,709	773	35.0
平成17年 "	6,911	△ 11.1	4,143	4,228	770	33.2
平成18年 "	6,607	△ 4.4	3,862	4,008	847	32.3
平成19年 "	6,450	△ 2.4	3,814	3,967	894	32.7
平成19年 9月	6,009	△ 7.5	3,469	3,579	751	31.8
10月	7,303	7.4	4,398	4,563	944	34.5
11月	5,407	△ 3.0	3,219	3,231	684	32.6
12月	4,410	△ 3.9	2,655	2,654	545	34.1
平成20年 1月	7,063	0.6	4,221	4,480	1,081	34.2
2月	6,390	4.9	3,711	3,893	818	32.5
前年同月	6,094	△ 2.2	3,584	3,622	766	31.2

(注) パートを含む。

(2) 月間有効求職者数

年月	月間有効求職者数					全体に占める率
	45歳以上	前年比	うち 男子	うち 55歳以上	うち 65歳以上	
平成15年(月平均)	46,108	△ 11.6	30,266	28,570	2,315	42.9
平成16年 "	38,729	△ 16.0	24,159	24,207	2,244	40.1
平成17年 "	33,894	△ 12.5	20,433	21,395	2,251	37.9
平成18年 "	31,192	△ 8.0	18,358	19,528	2,511	36.1
平成19年 "	30,222	△ 3.1	17,952	19,167	2,838	36.3
平成19年 9月	29,984	△ 4.2	17,665	18,868	2,604	36.0
10月	30,780	△ 1.3	18,206	19,391	2,684	36.2
11月	29,465	△ 2.4	17,469	18,537	2,582	36.5
12月	27,765	△ 1.6	16,560	17,558	2,413	37.5
平成20年 1月	28,494	△ 1.3	17,012	18,154	2,687	37.5
2月	28,889	0.2	17,205	18,403	2,731	37.1
前年同月	28,822	△ 3.9	17,286	18,108	2,530	36.2

(注) パートを含む。

(3) 就職件数

年月	就職件数					45歳以上	55歳以上	65歳以上
	45歳以上	前年比	うち 男子	うち 55歳以上	うち 65歳以上	就職率	就職率	就職率
平成15年(月平均)	1,879	0.8	1,320	955	78	21.7	18.5	9.2
平成16年 "	1,874	△ 0.3	1,285	1,000	86	24.1	21.2	11.1
平成17年 "	1,811	△ 3.3	1,207	988	93	26.2	23.4	12.1
平成18年 "	1,872	3.3	1,186	1,014	113	28.3	25.3	13.3
平成19年 "	1,849	△ 1.2	1,183	1,022	132	28.7	25.8	14.8
平成19年 9月	1,793	△ 9.7	1,142	976	131	29.8	27.3	17.4
10月	2,150	3.1	1,396	1,203	137	29.4	26.4	14.5
11月	1,870	△ 2.8	1,232	1,042	131	34.6	32.3	19.2
12月	1,524	△ 3.6	967	816	109	34.6	30.7	20.0
平成20年 1月	1,580	△ 1.4	977	860	107	22.4	19.2	9.9
2月	1,889	4.9	1,161	1,070	134	29.6	27.5	16.4
前年同月	1,801	△ 2.0	1,151	1,000	103	29.6	27.6	13.4

(注) パートを含む。

9 パートタイマーの職業紹介状況

年 月	新規求職申込件数		月間有効求職者数		新規求人数		月間有効求人数		有効求人倍率	就職件数		就職率 %
	うち常用	うち非常用	うち常用	うち非常用	うち常用	うち非常用	うち常用	うち非常用				
平成15年 (月平均)	2,396	2,345	6,349	6,218	11,027	10,055	28,569	26,423	4.50	1,698	1,533	70.9
平成16年 "	4,101	4,072	12,100	12,019	13,005	11,928	35,128	32,610	2.90	1,655	1,509	40.4
平成17年 "	5,515	5,508	22,645	22,615	14,078	12,813	38,969	35,767	1.72	1,579	1,457	28.6
平成18年 "	5,620	5,611	22,990	22,966	15,483	13,933	42,710	38,903	1.86	1,697	1,542	30.2
平成19年 "	5,388	5,380	22,743	22,718	15,232	13,700	42,758	38,839	1.88	1,648	1,505	30.6
平成19年 2月	5,231	5,225	21,188	21,166	17,914	16,326	44,832	40,623	2.12	1,627	1,453	31.1
3月	5,327	5,313	21,887	21,855	16,814	15,377	47,202	43,282	2.16	1,922	1,752	36.1
4月	7,813	7,797	24,046	24,012	14,667	13,348	45,203	41,741	1.88	1,801	1,654	23.1
5月	6,308	6,303	25,001	24,972	15,021	13,799	42,678	39,303	1.71	1,848	1,728	29.3
6月	5,138	5,135	24,204	24,181	15,345	13,558	41,295	37,635	1.71	1,814	1,681	35.3
7月	4,969	4,955	23,547	23,517	14,506	13,168	41,297	37,531	1.75	1,574	1,450	31.7
8月	4,806	4,803	23,104	23,075	14,813	13,871	41,182	37,909	1.78	1,413	1,321	29.4
9月	5,397	5,396	22,829	22,810	14,121	12,864	40,691	37,690	1.78	1,586	1,478	29.4
10月	5,831	5,825	23,502	23,488	15,734	14,326	42,612	39,412	1.81	1,901	1,771	32.6
11月	4,441	4,431	22,403	22,381	15,266	13,035	42,171	37,719	1.88	1,584	1,450	35.7
12月	3,369	3,361	20,300	20,274	12,371	10,346	40,117	34,831	1.98	1,291	1,120	38.3
平成20年 1月	5,823	5,817	21,078	21,047	15,689	14,030	40,830	35,681	1.94	1,376	1,153	23.6
2月	5,304	5,296	21,541	21,514	16,810	14,966	43,046	38,379	2.00	1,733	1,564	32.7

10 あいちマザーズハローワークの職業紹介状況

年 月	項 目	新規求職申込件数		月間有効求職者数		紹介件数	就 職 件 数		来 所 相 談 件 数
		うちパート	うちパート	人	人		うちパート	うちパート	
平成19年	4月	280	125	749	301	360	83	41	612
	5月	245	114	735	315	362	94	64	650
	6月	237	95	670	269	330	78	45	599
	7月	216	87	638	245	366	71	37	663
	8月	241	108	638	264	320	78	42	594
	9月	263	119	685	299	336	75	41	711
	10月	245	113	697	306	404	84	43	743
	11月	205	83	654	278	357	72	45	538
	12月	163	63	567	223	252	60	31	341
平成20年	1月	245	109	569	231	339	53	25	572
	2月	237	99	629	255	431	68	37	601
前 年 同 月		245	89	661	247	359	70	33	496

11 名古屋人材銀行の職業紹介状況

年 月	項 目	新規求職申込件数			月 間 有効求 職者数	新 規 求 人 数	月 間 有 効 求 人 数	紹 介 件 数	就 職 件 数		
		うち44 歳以下	うち45 歳以上	うち44 歳以下					うち45 歳以上		
平成19年	4月	181	28	153	1,023	5	2,148	541	12	-	12
	5月	185	30	155	1,019	415	2,119	582	31	1	30
	6月	151	27	124	1,041	400	2,060	650	29	4	25
	7月	157	29	128	902	408	2,197	419	35	4	31
	8月	137	18	119	890	307	2,178	413	34	4	30
	9月	171	20	151	961	320	2,120	373	43	7	36
	10月	159	12	147	904	401	2,011	427	40	4	36
	11月	159	21	138	860	414	1,978	410	36	1	35
	12月	143	26	117	806	274	1,826	426	36	6	30
平成20年	1月	165	27	138	757	374	1,768	401	31	5	26
	2月	177	21	156	800	333	1,794	392	45	5	40
前 年 同 月		179	18	161	1,054	341	1,942	461	44	5	39

12 ゆ〜じゃん・ハローワークあいち(愛知学生職業センター)の職業紹介状況

年月	項目	新規求職申込件数			紹介件数			就職件数		
		35歳未満の若年者	大学生等	うち既卒者	35歳未満の若年者	大学生等	うち既卒者	35歳未満の若年者	大学生等	うち既卒者
平成19年	4月	361	252	181	325	103	103	65	8	8
	5月	320	145	49	314	81	81	67	9	9
	6月	248	182	36	275	31	31	58	12	12
	7月	279	88	32	336	23	23	48	4	4
	8月	266	156	72	297	61	61	49	8	8
	9月	204	173	81	281	65	65	62	14	14
	10月	208	221	94	240	97	97	37	18	18
	11月	218	194	83	295	153	153	29	13	13
平成20年	12月	171	137	65	202	86	86	27	12	12
	1月	230	195	81	322	111	108	31	24	20
	2月	243	222	77	368	121	116	42	22	20
	前年同月	296	191	26	344	157	157	47	10	10

- (注) 1. 平成19年6月より、学生職業センターにヤングワークプラザあいちで取り扱っていた職業紹介業務を統合して開設。35歳未満の若年者にかかる19年6月までの数値はヤングワークプラザあいちでの取扱回数。
2. 大学生等とは、大学生、大学院生、短期大学生、高等専門学校生、専修学校生及び職業能力開発施設生。

13 ヤングワークプラザあいち利用状況

年月	項目	新規登録者数		相談件数	有効登録数		職業適性診断利用者数		ジョブクラブ利用者数	
		計	うち男		計	うち男	計	うち男	計	うち男
平成19年	7月	23	19	76	27	22	13	9	51	41
	8月	101	76	147	116	89	66	44	154	126
	9月	61	46	88	95	75	49	38	225	195
	10月	86	53	123	120	85	54	32	300	249
	11月	76	47	109	104	68	49	24	283	219
	12月	90	57	114	117	77	68	42	247	196
平成20年	1月	95	56	129	131	83	86	50	291	226
	2月	86	52	133	104	63	80	48	216	157

- (注) 平成19年6月より、職業紹介業務を行わなくなるとともに、職業適性検査(カウンセリング等を含む)及び年長フリーター等を対象にセミナー等の支援を行うジョブクラブ事業を開始。
- 利用に当たっては登録が必要(登録要件として、右の①から③の全てを満たすことが必要。①25歳以上35歳未満で、②最近1年間雇用保険に加入しておらず、③正社員等常用就職を希望する者)。

14 名古屋外国人ジョブセンターの職業紹介状況

年 月	新規求職申込件数		紹 介 件 数		就 職 件 数		来 所 相 談 件 数	
		うちニッケイズ		うちニッケイズ		うちニッケイズ		うちニッケイズ
	件	件	件	件	件	件	件	件
平成19年 9月	169	60	158	58	42	17	284	96
10月	215	49	195	45	24	5	351	80
11月	179	39	204	30	33	5	328	65
12月	127	33	146	34	22	-	254	62
平成20年 1月	185	68	197	51	11	3	354	108
2月	186	78	183	59	20	5	321	130
前 年 同 月	199	51	109	38	30	7	305	70

(注) 名古屋外国人ジョブセンター内に、名古屋日系人雇用サービスセンター（ニッケイズ）を併設。

15 ハローワークプラザ名古屋の職業紹介状況

年 月	新規求職申込件数		月間有効求職者数		紹介件数	就 職 件 数		来 所 相 談 件 数
		うちパート		うちパート			うちパート	
	件	件	人	人	件	件	件	件
平成19年 9月	448	82	1,303	216	992	132	39	1,051
10月	484	99	1,357	242	1,280	129	41	1,207
11月	422	73	1,337	236	1,041	125	39	1,054
12月	362	59	1,242	215	813	89	31	848
平成20年 1月	546	104	1,323	227	998	84	36	1,098
2月	581	106	1,501	249	1,213	126	44	1,254
前 年 同 月	497	98	1,272	235	936	121	41	1,080

16 ハローワークプラザあらたまの職業紹介状況

年 月	新規求職申込件数		月間有効求職者数		紹介件数	就 職 件 数		来 所 相 談 件 数
		うちパート		うちパート			うちパート	
	件	件	人	人	件	件	件	件
平成19年 9月	225	70	686	180	456	91	38	508
10月	266	74	710	190	565	101	39	612
11月	204	59	671	175	520	88	38	525
12月	134	32	596	147	328	61	20	345
平成20年 1月	220	53	569	135	431	83	24	467
2月	255	67	616	146	502	81	30	518
前 年 同 月	235	71	622	171	451	88	31	477

17 日雇の職業紹介状況

年 月	項 目	前月から繰越された有効求職者数		新規求職	月間有効	就 労	就 労	不 就 労
		人	うち男	申込件数	求人延数	実人員	延 数	延 数
平成15年	(月平均)	786	773	7	1,520	62	1,160	2,124
平成16年	"	690	683	4	1,460	60	1,170	2,001
平成17年	"	635	628	5	968	41	674	1,666
平成18年	"	528	522	5	778	36	482	1,425
平成19年	"	333	328	3	736	35	471	1,293
平成19年	2月	337	332	1	802	36	486	1,125
	3月	338	333	2	749	34	460	1,320
	4月	338	333	3	701	34	461	1,362
	5月	326	321	-	714	34	469	1,342
	6月	322	317	3	714	34	469	1,441
	7月	323	318	3	714	35	465	1,514
	8月	322	317	3	736	35	481	1,620
	9月	325	320	4	576	36	477	950
	10月	328	323	2	726	35	476	1,403
	11月	327	322	3	699	35	476	1,290
	12月	321	316	2	849	34	458	1,083
平成20年	1月	321	316	6	589	34	457	953
	2月	293	288	4	620	33	442	1,094
安 定 所 別 (2 月 分)	名古屋中	290	286	4	620	30	387	1,090
	名古屋南	3	2	-	-	3	55	4

※名古屋南所は、港湾労働課の計上数を含む。

18 港湾労働関係の職業紹介状況

(1) 常用関係

項目		新規(港)証交付件数			
		計	船内作業	沿岸作業及び倉庫作業	その他の
平成17年	(月平均)	28	10	15	3
平成18年	"	64	30	28	6
平成19年	"	53	14	29	10
平成19年	2月	20	9	6	5
	3月	29	7	20	2
	4月	59	18	36	5
	5月	92	24	60	8
	6月	46	9	25	12
	7月	69	25	34	10
	8月	37	5	29	3
	9月	57	13	19	25
	10月	70	25	38	7
	11月	71	13	30	28
	12月	36	7	26	3
	平成20年	1月	52	20	26
2月		105	14	78	13

項目		月末現在(港)証所持者数			
		計	船内作業	沿岸作業及び倉庫作業	その他の
平成17年	(月平均)	4,659	1,556	2,732	371
平成18年	"	4,816	1,680	2,762	374
平成19年	"	5,024	1,758	2,874	391
平成19年	2月	4,912	1,737	2,803	372
	3月	4,918	1,732	2,813	373
	4月	4,936	1,740	2,823	373
	5月	4,995	1,753	2,863	379
	6月	5,010	1,757	2,866	387
	7月	5,054	1,773	2,887	394
	8月	5,061	1,764	2,904	393
	9月	5,077	1,768	2,913	396
	10月	5,099	1,780	2,920	399
	11月	5,143	1,780	2,937	426
	12月	5,156	1,780	2,946	430
	平成20年	1月	5,179	1,786	2,962
2月		5,250	1,789	3,021	440

(2) 日雇関係等

項目		新規求人延数			
		計	船内作業	沿岸作業及び倉庫作業	その他の
平成17年	(月平均)	6	-	-	6
平成18年	"	10	-	-	10
平成19年	"	17	-	-	17
平成19年	2月	19	-	-	19
	3月	11	-	-	11
	4月	24	-	-	24
	5月	10	-	-	10
	6月	12	-	-	12
	7月	19	-	-	19
	8月	15	-	-	15
	9月	7	-	-	7
	10月	28	-	-	28
	11月	26	-	-	26
	12月	15	-	-	15
	平成20年	1月	21	-	-
2月		11	-	-	11

(注) その他は「はしけ作業」、「いかだ作業」及び「船舶貨物整備作業」である。

19 雇用保険適用状況

(1) 被保険者の種類別状況

(2月)

被保険者種類	項目	資格	資格	うち事業主の 都合による離職	月末現在 被保険者数	うち女
		取得者数	喪失者数			
全	数	34,195	32,192	1,819	2,458,349	828,516
一	般	33,503	31,085	1,742	2,395,977	810,397
短	時間労働	108	99	1	-	-
高	年齢継続	-	693	68	56,914	16,933
短	時間労働高年齢継続	-	7	2	-	-
短	期雇用特例	584	308	6	5,458	1,186

(注) 短時間労働並びに短時間労働高年齢継続の資格取得者数及び資格喪失者数は平成19年9月以前の離職に係る資格取得・喪失を確認した件数

(2) 産業別適用事業所及び被保険者の状況

(2月)

商業	項目	月末現在 事業所数	被保険者の資格				月末現在 被保険者数	うち短期 特例被保 険者数
			取得	喪失	うち事業主の 都合による 離職	増減差		
合	計	103,895	34,195	32,192	1,819	2,003	2,458,349	5,458
農	林水産業	380	26	24	4	2	2,248	7
鉱	建設業	107	10	11	4	△1	1,056	-
建	製造業	14,463	1,440	1,430	137	10	124,282	651
製	食品・飲料	23,968	10,335	9,572	446	763	891,033	4,488
	繊維・衣服	1,599	659	759	39	△100	61,906	182
	木材・家具	1,853	310	347	42	△37	25,670	181
	パルプ・出版	1,402	190	174	12	16	16,721	-
	化学関係	1,679	320	325	23	△5	38,626	-
	窯業・土石	1,305	411	504	35	△93	51,323	-
	鉄鋼	1,120	274	303	28	△29	36,829	18
	鉄金	545	154	159	14	△5	27,713	5
	非鉄金属	209	99	67	-	32	8,456	22
	金属製品	4,244	828	709	29	119	62,727	2
	一般機械器具	3,829	926	852	51	74	100,901	45
	電気機械器具	1,352	1,017	902	39	115	102,312	2,724
	輸送用機械器具	2,916	4,305	3,727	90	578	307,101	973
	その他機械器具	327	330	315	7	15	17,967	326
	その他製造業	1,588	512	429	37	83	32,781	10
	電気・ガス・水道・熱供給業	65	23	31	-	△8	15,857	-
	情報通信業	1,920	723	613	26	110	64,190	21
	運輸業	4,205	2,762	2,437	121	325	201,215	172
	卸売・小売業	20,039	5,316	5,914	541	△598	433,379	14
	金融・保険業	1,107	472	519	33	△47	61,112	-
	不動産業	1,540	667	569	22	98	35,628	-
	飲食店・宿泊業	3,403	951	1,016	76	△65	47,502	-
	医療・福祉	9,136	1,914	1,997	64	△83	149,204	-
	教育・学習支援業	1,336	380	430	11	△50	43,931	-
	複合サービス事業	1,548	142	162	18	△20	25,012	-
	サービス業	20,126	8,864	7,302	316	1,562	340,671	105
	公務・その他	552	170	165	-	5	22,029	-

(注) 1. その他機械器具とは、情報通信機械器具、電子部品・デバイス、精密機械器具である。
2. その他製造業には、ゴム製品、なめし皮・同製品・毛皮製造業を含む。

(3) 月別、安定所別にみた適用状況

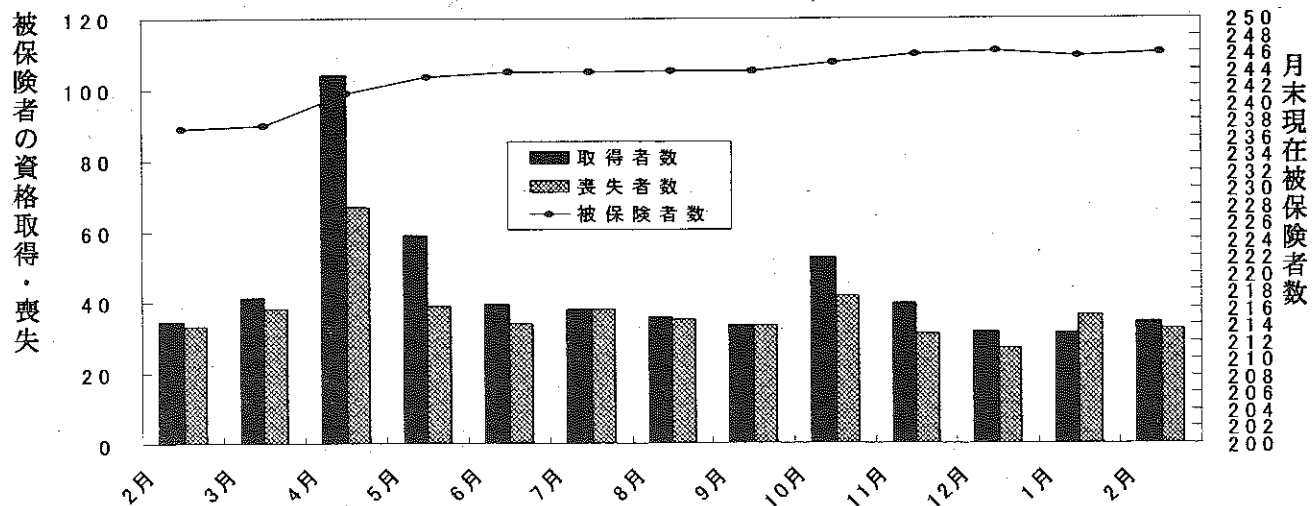
項目 年月	月末現在 事業所数	被 保 険 者 の 資 格				増 減 差	月末現在 被保険者数	うち女
		取 得	喪 失	うち事業主 都合による 離職	人			
平成14年度計	100,184	418,312	399,655	41,291	18,657	2,146,770	689,071	
15 "	100,347	445,345	409,585	33,067	35,760	2,181,826	709,922	
16 "	101,302	495,012	431,858	29,271	63,154	2,243,172	736,189	
17 "	101,820	510,502	450,509	29,805	59,993	2,292,293	758,208	
18 "	103,080	544,908	464,595	24,181	80,313	2,373,550	794,124	
平成19年 2月	102,913	34,646	33,155	2,275	1,491	2,371,013	792,425	
3月	103,080	40,837	37,828	1,992	3,009	2,373,550	794,124	
4月	103,324	103,914	66,451	3,535	37,463	2,411,127	808,125	
5月	103,458	58,759	38,716	1,964	20,043	2,431,466	819,244	
6月	103,553	39,310	33,764	1,815	5,546	2,437,011	822,483	
7月	103,707	37,894	37,884	2,002	10	2,437,210	822,913	
8月	103,820	35,595	35,000	1,556	595	2,438,319	823,470	
9月	103,121	33,454	33,478	1,951	△ 24	2,438,459	823,309	
10月	103,549	52,488	41,656	2,410	10,832	2,448,426	824,889	
11月	103,776	39,435	30,749	1,850	8,686	2,457,308	828,877	
12月	103,824	31,353	26,874	1,706	4,479	2,460,753	830,474	
平成20年 1月	103,909	31,196	36,046	2,030	△ 4,850	2,455,674	827,690	
2月	103,895	34,195	32,192	1,819	2,003	2,458,349	828,516	
安定所別 (2月分)	名古屋中	20,698	10,040	9,413	538	627	620,977	238,403
	名古屋東	10,964	2,757	2,486	184	271	246,025	71,212
	名古屋北	12,219	2,856	3,106	223	△ 250	250,941	92,521
	名古屋	4,982	995	1,296	95	△ 301	72,567	29,289
	豊橋	6,050	1,490	1,463	79	27	99,641	38,014
	岡崎	4,694	1,475	1,273	37	202	88,193	32,193
	一宮	5,592	1,915	1,854	169	61	122,872	59,906
	半田	5,434	1,448	1,282	60	166	107,545	33,105
	瀬戸	2,694	331	351	26	△ 20	33,389	11,867
	豊田	4,796	2,769	2,197	30	572	202,934	43,396
	津島	4,126	753	659	35	94	53,302	18,721
	刈谷	7,032	3,734	3,534	120	200	286,686	71,476
	西尾	2,107	470	394	11	76	30,643	10,498
	犬山	2,775	773	629	34	144	54,533	17,751
	豊川(本所)	2,132	499	497	42	2	43,953	13,758
	新春	779	76	93	6	△ 17	10,396	4,067
日井	5,739	1,606	1,507	120	99	117,395	36,071	
蒲郡(出張所)	1,082	208	158	10	50	16,357	6,268	

(注) 1. 各年の月末現在事務所数及び月末現在被保険者数欄は、年度末現在の数値である。
 2. 平成19年4月から、蒲郡安定所は豊川安定所の出張所となったが、「豊川(本所)」の欄には蒲郡出張所を含まない豊川安定所の数値を、蒲郡(出張所)の欄には蒲郡出張所の数値を計上している。

(千人)

雇用保険被保険者の推移

(万人)



20 雇用保険給付状況

月別、安定所別にみた給付状況

その1

項目 年 月		一般被保険者給付（基本手当）									
		離職票交付枚数		離職票	受給資格決定件数		初回受給者数		受給者実人員		
		うち短時間	提出件数		前年比	うち特定		前年比	うち特定		
		枚	枚	件	件	%	人	人	人	%	人
平成14年度計		222,608	12,184	132,161	127,466	△ 1.3	110,925	31,199	48,440	△ 8.5	16,989
平成15年度計		218,492	14,806	115,777	110,584	△ 13.2	93,309	22,989	38,566	△ 20.4	11,932
平成16年度計		225,543	15,848	106,310	101,327	△ 8.4	83,826	18,418	30,828	△ 20.1	8,789
平成17年度計		231,028	17,254	103,505	98,364	△ 2.9	79,537	16,129	28,301	△ 8.2	7,326
平成18年度計		229,774	17,132	98,530	91,172	△ 7.3	74,510	14,243	25,998	△ 8.1	6,305
平成19年 2月		16,562	1,180	7,257	6,560	△ 9.2	5,984	1,181	23,920	△ 9.1	5,586
3月		18,935	1,382	7,429	7,006	△ 9.9	5,202	1,019	23,483	△ 6.8	5,494
4月		33,549	2,530	12,447	11,198	△ 5.6	4,885	1,151	22,096	△ 7.0	5,460
5月		18,360	1,414	9,581	9,297	3.8	9,266	1,772	25,809	0.9	6,068
6月		16,019	1,277	7,149	6,865	△ 5.8	6,030	1,117	25,714	△ 5.4	5,999
7月		18,800	1,403	8,095	7,441	3.4	6,403	1,175	27,093	△ 1.1	6,125
8月		18,010	1,238	7,718	7,306	△ 4.8	7,510	1,303	28,733	△ 4.5	6,303
9月		17,843	1,352	7,357	6,827	△ 10.2	5,222	876	26,549	△ 2.6	5,971
10月		21,159	1,231	9,109	8,553	5.4	6,460	1,450	26,992	△ 0.9	6,347
11月		15,367	161	6,325	6,203	△ 3.0	6,423	1,323	25,762	△ 2.9	6,242
12月		13,334	80	5,064	4,638	△ 3.8	4,973	980	24,550	△ 1.9	6,102
平成20年 1月		19,608	48	7,828	7,092	△ 7.9	5,481	1,066	24,825	1.1	6,157
2月		16,925	39	6,693	6,469	△ 1.4	6,033	1,380	23,726	△ 0.8	6,078
安 定 所 別 (2 月 分)	名古屋中	5,124	10	701	760	9.4	668	184	2,468	△ 0.2	769
	名古屋南	1,296	4	811	677	△ 7.5	627	150	2,444	△ 6.1	656
	名古屋東	1,810	5	732	733	△ 0.7	775	181	2,875	8.1	747
	名古屋北	611	3	348	337	5.6	279	78	1,202	△ 3.5	375
	豊橋	715	3	346	372	△ 8.8	316	54	1,275	△ 6.0	301
	岡崎	528	2	350	369	8.8	337	78	1,279	△ 7.2	272
	一宮	926	4	478	408	△ 7.5	450	121	1,740	5.4	508
	半田	625	-	388	382	△ 11.4	367	75	1,470	△ 5.8	321
	瀬戸	179	-	183	183	△ 17.6	193	52	736	△ 3.3	210
	豊田	1,334	2	394	379	△ 8.2	356	42	1,429	△ 1.8	219
	津島	313	1	321	272	△ 8.7	297	78	1,131	△ 1.1	310
	刈谷	1,874	3	504	482	11.6	393	61	1,655	5.6	306
	西尾	169	-	126	131	6.5	97	18	414	△ 12.7	80
	犬山	308	-	262	249	△ 0.4	214	50	850	△ 2.3	214
	豊川(本所)	278	-	163	163	△ 3.0	133	31	610	△ 3.3	159
	新城	49	-	43	35	△ 20.5	42	4	187	3.9	41
春日井	711	2	464	463	3.8	442	114	1,755	6.9	546	
蒲郡(出張所)	75	-	79	74	21.3	47	9	206	△ 23.1	44	

(注) 1. 基本手当受給率=基本手当受給者実人員/(被保険者数+基本手当受給者実人員)×100

2. 年度計欄の受給者実人員は、月平均で計上。

3. 「うち短時間」は、被保険者のうちの短時間労働被保険者を指し(19年10月以降は同年9月以前の離職に基づく交付枚数)、「うち特定」は、受給資格者のうちの特定受給資格者を指す。

						高年齢継続被保険者給付			短期特例被保険者給付			日雇給付
支給終了者数		受給率		④受給者の紹介件数	⑤受給者の就職件数	離職票交付枚数	受給資格決定件数	受給者数	離職票交付枚数	受給資格決定件数	受給者数	受給者実人員
うち特定	愛知	全国										
人	人	%	%	件	件	枚	件	件	枚	件	人	人
90,392	21,922	2.2	3.0	74,432	17,383	8,402	7,157	7,153	7,802	200	208	8,050
79,188	16,997	1.7	2.4	72,414	17,088	7,855	6,609	6,615	9,917	215	221	4,276
66,832	12,313	1.4	1.9	64,453	17,344	7,350	6,028	5,999	10,376	190	199	3,845
62,251	10,002	1.2	1.7	67,676	18,549	7,593	6,061	6,013	8,239	127	136	3,207
57,640	8,687	1.1	1.6	70,010	18,837	7,833	6,242	6,257	7,003	146	153	2,812
4,336	622	1.0	1.5	5,722	1,467	454	363	450	340	18	14	226
4,761	679	1.0	1.4	6,003	1,719	559	413	389	648	2	11	221
3,779	584	0.9	1.4	5,454	1,455	2,231	1,381	1,036	1,080	8	1	222
4,576	685	1.1	1.6	6,443	1,637	575	749	1,046	655	4	8	221
3,729	606	1.0	1.6	6,075	1,632	558	459	508	442	4	4	216
4,217	618	1.1	1.6	6,048	1,510	655	504	482	415	2	3	223
5,774	697	1.2	1.7	5,868	1,512	549	435	460	580	6	4	221
4,820	647	1.1	1.6	6,104	1,499	505	373	397	384	1	5	210
5,432	671	1.1	1.6	6,917	1,769	670	546	497	409	2	1	214
4,964	682	1.0	1.5	6,253	1,516	414	360	423	380	30	13	221
4,280	654	1.0	1.4	4,703	1,250	422	303	263	506	22	25	220
5,403	855	1.0	1.4	5,790	1,258	733	609	479	380	6	17	211
4,357	661	1.0	1.4	5,753	1,385	497	403	529	272	2	6	201
446	82	0.4		1,088	152	146	35	40	14	1	-	198
489	80	1.0		604	136	68	36	68	2	-	1	3
576	102	1.1		498	113	44	40	36	2	-	-	-
195	26	1.6		279	58	23	22	33	2	-	-	-
228	36	1.3		402	135	15	24	31	3	-	-	-
228	24	1.4		216	62	16	23	37	10	-	1	-
325	54	1.4		345	71	15	30	55	31	-	-	-
272	33	1.3		317	82	20	27	33	13	-	-	-
135	26	2.2		190	45	8	14	23	1	1	-	-
267	20	0.7		228	93	24	25	29	42	-	-	-
205	34	2.1		222	63	9	21	30	-	-	-	-
282	30	0.6		407	112	40	37	44	144	-	-	-
67	6	1.3		88	25	3	6	7	5	-	-	-
146	23	1.5		239	59	21	16	14	-	-	2	-
99	14	1.4		157	51	10	10	12	-	-	-	-
32	6	1.8		52	22	5	2	3	-	-	1	-
327	62	1.5		354	88	22	25	28	3	-	1	-
38	3	1.2		67	18	8	10	6	-	-	-	-

4. 平成19年4月から、蒲郡安定所は豊川安定所の出張所となったが、「豊川(本所)」の欄には蒲郡出張所分を含まない豊川安定所の数値を、蒲郡(出張所)の欄には蒲郡出張所の数値を計上している。

安定所別にみた給付状況
その2

項目 年月	就職促進手当			教育訓練給付 教育訓練 給付者数	雇用継続給付					
	常用就職 支度手当 受給者数	再就職手当 受給者数	就業手当 受給者 実人員		高年齢雇用継続給付		育児休業給付		介護休業給付 受給者数	
					基本給付 金受給者 実人員	再就職給 付金受給 者実人員	基本給付 金受給者 実人員	職場復帰 給付金受 給者数		
平成14年度	820	18,926	-	20,107	295,007	7,327	38,575	3,279	201	
平成15年度	315	4,488	105	23,723	326,932	3,000	41,605	3,636	219	
平成16年度	97	3,020	107	12,820	351,703	1,030	47,227	3,845	235	
平成17年度	81	15,013	324	7,984	361,758	976	52,127	4,291	275	
平成18年度	80	16,953	274	7,224	360,009	672	57,405	4,583	316	
平成19年 2月	3	1,118	241	366	28,208	45	4,888	352	30	
3月	7	1,223	241	546	33,917	53	5,539	378	39	
4月	11	1,079	222	625	29,218	51	5,184	352	28	
5月	9	1,553	285	386	33,499	51	5,896	376	26	
6月	4	1,352	263	348	30,675	41	4,959	318	22	
7月	-	1,526	285	492	34,863	47	5,260	351	28	
8月	7	1,531	286	666	33,963	55	5,382	370	25	
9月	4	1,147	231	503	31,912	45	5,034	318	31	
10月	3	1,542	228	709	35,995	55	6,000	839	36	
11月	5	1,470	230	701	33,316	43	5,657	558	30	
12月	13	1,282	241	470	35,246	55	5,708	403	30	
平成20年 1月	5	1,314	243	378	34,792	46	5,878	390	25	
2月	8	1,039	203	365	37,453	64	5,983	331	24	
安定所別 (2月分)	名古屋中	-	101	9	48	9,438	21	1,453	84	4
	名古屋南	1	92	29	40	5,082	8	544	39	2
	名古屋東	1	93	20	45	2,912	4	798	33	3
	名古屋北	-	45	5	24	997	2	156	11	-
	豊橋	-	74	28	16	1,055	6	267	19	1
	岡崎	-	57	14	16	1,147	1	260	18	2
	一宮	1	98	9	23	1,930	4	229	9	4
	半田	1	49	17	25	636	-	236	20	2
	瀬戸	-	41	9	8	12	-	76	2	-
	豊田	1	47	14	23	4,627	7	420	15	2
	津島	-	52	5	20	888	1	83	5	-
	刈谷	1	88	16	28	4,276	6	814	53	3
	西尾	-	21	4	3	484	-	54	2	-
	犬山	-	48	5	11	894	-	159	8	-
	豊川(本所)	1	35	3	8	1,006	2	133	5	-
	新城	1	15	-	3	117	-	4	1	-
春日井	-	63	13	21	1,735	2	260	6	1	
蒲郡(出張所)	-	20	3	3	217	-	37	1	-	

(注) 就業手当受給者実人員の年度欄は月平均。

21 産業界の動向

概況

管内景気は、緩やかな拡大基調にあるが、その速度は足もと鈍化している。

最終需要の動向をみると、輸出は昨年後半の高い伸びの反動から、足もとの増勢は一服している。国内需要のうち、個人消費は底堅く推移しているほか、住宅投資は一時期の大幅な減少から持ち直している。一方、設備投資は高水準ながら増勢は鈍化している。この間、公共投資は低水準で推移している。

こうした需要動向を反映して、生産は高水準ながら、足もと幾分反動減がみられている。企業収益は高水準にあり、雇用・所得は改善している。この間、消費者物価（除く生鮮）は前年比プラスを続けている。

先行きについては、海外経済、とりわけ米国経済の動向が不透明さを増す中で、為替の円高や原材料価格高騰が企業収益などに及ぼす影響を注視していく必要がある。また、改正建築基準法の影響等についても、引き続き留意が必要である。

金融面をみると、管内の金融機関（国内銀行+信金）の貸出は横ばい圏内の動きとなっている。一方、預金は、前年比+2%台の増加となっている。

管内主要経済指標

()内は全国

	06年度	07年度	07/4-6月	7-9月	10-12月	08/1-3月	07/12月	08/1月	2月	3月
百貨店売上高	-0.4	0.0	3.2	-0.9	-1.1	p-1.4	-3.6	-1.7	-1.7	p-0.9
<前年比 %>	(-0.7)	(-0.7)	(1.0)	(-2.3)	(-1.1)	(n.a.)	(-2.2)	(-2.1)	(p 1.0)	(n.a.)
スーパー売上高(全店)	0.8	0.6	0.3	0.6	0.4	n.a.	-0.9	r -0.4	p -0.8	n.a.
<前年比 %>	(-0.5)	(1.9)	(1.1)	(1.7)	(2.5)	(n.a.)	(2.1)	(r 0.8)	(p 4.5)	(n.a.)
同(既存店)	-1.0	-1.1	-1.6	-1.4	-0.1	n.a.	-1.5	r -0.7	p -1.4	n.a.
<前年比 %>	(-1.6)	(-1.3)	(-1.6)	(-1.9)	(-0.9)	(n.a.)	(-1.0)	(-2.0)	(p 1.5)	(n.a.)
乗用車販売台数(含軽)	-2.2	n.a.	-5.8	-6.8	-2.3	n.a.	-12.8	2.1	1.9	n.a.
<前年比 %>	(-4.2)	(n.a.)	(-6.8)	(-5.9)	(-1.9)	(n.a.)	(-7.8)	(3.9)	(0.9)	(n.a.)
同(除軽)	-7.8	n.a.	-7.7	-5.2	2.7	n.a.	-8.7	2.0	2.2	n.a.
<前年比 %>	(-9.3)	(n.a.)	(-8.4)	(-4.7)	(2.9)	(n.a.)	(-4.2)	(6.5)	(1.5)	(n.a.)
機械受注	-6.8	n.a.	-7.9	-4.7	6.2	n.a.	3.0	-2.6	-0.4	n.a.
<前年比 %>	(2.0)	(n.a.)	(-10.8)	(-1.4)	(0.0)	(n.a.)	(-3.3)	(11.4)	(2.4)	(n.a.)
新設住宅着工戸数	12.3	n.a.	11.4	8.6	11.6	n.a.	11.4	11.5	11.7	n.a.
<季節調整率 万戸>	(129)	(n.a.)	(125)	(-81)	(96)	(n.a.)	(105)	(119)	(115)	(n.a.)
公共工事請負金額	1.8	-4.3	-7.4	-4.4	6.6	5.4	-5.8	4.9	-6.4	32.7
<季節調整率 %>	(-5.2)	(n.a.)	(-0.7)	(-4.8)	(2.5)	(n.a.)	(7.2)	(-5.4)	(11.3)	(n.a.)
輸出入金額	19.3	n.a.	15.5	9.9	r 12.0	n.a.	r 7.4	r 6.4	p 6.8	n.a.
<円ベース、前年比 %>	(13.4)	(n.a.)	(13.2)	(10.7)	(10.0)	(n.a.)	(6.8)	(r 7.7)	(8.7)	(n.a.)
鉱工業生産	9.0	n.a.	3.9	3.3	4.3	n.a.	0.7	r -4.8	p -0.3	n.a.
<季節調整率 %>	(4.8)	(n.a.)	(0.2)	(2.2)	(1.3)	(n.a.)	(1.4)	(-2.2)	(p -1.2)	(n.a.)
倒産件数	-8.4	9.1	10.2	20.5	2.9	4.0	0.0	-1.1	-7.1	17.4
<前年比 %>	(1.2)	(7.7)	(10.2)	(6.6)	(6.0)	(7.9)	(-1.0)	(7.6)	(8.3)	(8.0)

	07年度 (見込み)	08年度 (計画)	06/12月 *	12月	07/3月	6月	9月	12月	08/3月	08/6月 (予測)	
全産業界 状況判断 D.I. <%ポイント>	-	-	15 (8)	18 (10)	18 (8)	15 (7)	11 (4)	9 (2)	3 (-4)	-4 (-7)	
全産業売上高 常利益率 <%>	6.96 (4.06)	6.88 (4.10)	< 07/上期 > 8.10 (4.30)		< 07/下期見込み > 5.91 (3.84)		< 08/上期計画 > 7.93 (4.15)		< 08/下期計画 > 5.90 (4.05)		
全産業界 設備投資額 <前年比 %>	8.2 (4.2)	-0.1 (-5.3)									

- (注) 1. 特に断りのない限り、管内のデータは、愛知・岐阜・三重の3県ベース。
 2. 新設住宅着工戸数(管内)は毎月12月の計数が確定した時点で、X-12-ARIMAを用いて季節調整替えを行い、その後1年間は予定季節要素を用いて算出。
 3. 公共工事請負金額(管内)は毎年3月の計数が確定した時点で、X-12-ARIMAを用いて季節調整替えを行い、その後1年間は予定季節要素を用いて算出。
 4. 百貨店売上高、スーパー売上高(全店、既存店)の年次計数は、暦年ベース。
 5. 百貨店売上高の管内は、名古屋市内5百貨店の売上高を当店にて集計。
 6. スーパー売上高の管内は、愛知県ベース。
 7. 乗用車販売台数(除軽)は、登録ナンバー別。
 8. 機械受注の管内は、中部経済産業局管内(管内3県に富山・石川を加えた5県)主要8社の工作機械国内受注額。全国は、民需除く船舶・電力
 9. 輸出入金額の管内は、名古屋税関管内(管内3県に長野・静岡を加えた5県)のうち、愛知、岐阜、三重、長野の4県分。
 10. 鉱工業生産の管内は、3県ベース。
 11. 全産業界状況判断D.I. (「良い」-「悪い」、回答社数構成比)、全産業売上高常利益率、全産業設備投資額は、企業短期経済観測調査結果。*は07年の短観見直し前の旧ベース。「見込み」、「計画」、「予測」は08年3月調査時点のもの。
 12. pは速報値、rは訂正・改定値。

参考資料・日銀名古屋支店「最近の管内金融経済事情」抜粋

22 主要労働経済指標

項目 年月	労働時間指数（平成17年=100）				常用労働者1人平均月間給与額			
	総実労働		所定外労働		きまって支給する給与		特別に支払われた給与	
	愛知	全国	愛知	全国	愛知	全国	愛知	全国
					円	円	円	円
平成17年（月平均）	100.0	100.0	100.0	100.0	321,777	300,918	91,877	79,520
平成18年 "	100.5	100.7	99.6	103.3	320,740	302,746	94,210	81,655
平成19年 "	98.6	100.7	99.1	105.2	317,465	299,782	94,012	77,949
平成19年 9月	97.8	98.8	97.0	104.7	316,841	299,224	6,325	4,425
10月	102.7	102.2	101.8	107.1	320,208	300,882	4,250	5,527
11月	105.7	104.6	104.8	108.7	321,689	301,638	28,049	27,157
12月	99.4	100.1	102.4	109.4	320,401	301,955	526,278	418,778
平成20年 1月	92.0	93.3	92.8	100.8	315,623	299,175	13,580	14,269
2月	101.8	100.7	100.6	105.5	321,283	301,697	2,468	4,848
	前 年 比							
	%	%	%	%	%	%	%	%
平成17年（月平均）	-	△ 0.5	-	0.4	0.3	0.7	0.8	2.6
平成18年 "	0.6	0.7	△ 0.4	3.2	△ 0.3	0.6	2.5	2.6
平成19年 "	△ 0.7	0.0	0.0	1.8	△ 0.1	0.5	△ 0.2	△ 3.4
平成19年 9月	△ 2.2	△ 1.9	△ 1.3	2.6	0.3	0.4	△ 25.0	△ 10.3
10月	1.1	0.5	0.4	2.6	0.9	0.3	16.6	8.4
11月	3.1	2.1	2.8	1.0	1.5	0.8	86.0	△ 0.2
12月	△ 0.8	△ 1.4	2.2	0.8	1.8	0.7	△ 2.7	△ 4.4
平成20年 1月	△ 0.6	△ 1.4	△ 0.6	△ 0.8	1.7	0.6	49.6	53.9
2月	4.1	2.0	3.7	1.5	2.5	1.3	△ 18.3	36.2
資料	県 統 計 課 ・ 厚 生 労 働 省							

- (1) 労働時間指数及びその増減率、並びに常用雇用指数及びその増減率は、調査事業所の抽出替え、基準時更新に伴い、平成19年1月分公表時に過去に遡って改訂された。ただし、全国の上増減率は原則として改定されていない。
- (2) 愛知県の労働時間指数及び常用雇用指数は、平成17年1月分結果から平成14年3月に改訂された日本標準産業分類に基づき公表しているため、改訂前とは厳密には接続していない。

常用雇用指数 (平成17=100)		労働異動				完全失業			
		入職率		離職率		愛知		全国	
愛知	全国	愛知	全国	愛知	全国	完 失 業 者	完 失 業 率	完 失 業 者	完 失 業 率
		%	%	%	%	千人	%	万人	%
100.0	100.0	1.94	1.92	1.87	1.96	132	3.4	294	4.4
101.6	100.7	1.97	1.91	1.76	1.91	110	2.8	275	4.1
103.0	102.1	1.94	1.95	1.85	1.86	108	2.7	257	3.9
103.2	102.6	1.52	1.56	1.62	1.67	94	2.4	269	4.0
102.5	102.7	1.76	1.90	1.75	1.79	(7月~9月)		271	3.9
102.8	103.0	1.46	1.45	1.13	1.32			246	3.8
103.6	102.9	1.32	1.29	1.42	1.43	105	2.7	241	3.8
103.6	102.6	1.52	1.26	1.68	1.59	(10月~12月)		256	3.8
104.0	102.4	1.94	1.39	1.59	1.62			266	3.9
		前年差				前年比	前年差	前年比	前年差
%	%	ポイント	ポイント	ポイント	ポイント	%	ポイント	%	ポイント
-	0.5	△ 0.06	0.01	△ 0.03	0.04	△ 4.3	△ 0.1	△ 6.1	△ 0.3
1.6	0.6	0.03	△ 0.01	△ 0.11	△ 0.05	△ 16.7	△ 0.6	△ 6.5	△ 0.3
1.7	1.4	△ 0.03	0.04	0.09	△ 0.05	△ 1.8	△ 0.1	△ 6.5	△ 0.2
1.1	1.4	△ 0.51	0.04	△ 0.05	0.01	△ 16.1	△ 0.4	△ 3.9	0.2
0.4	1.6	△ 0.08	0.08	△ 0.07	△ 0.12	(7月~9月)		△ 3.6	△ 0.1
0.5	2.0	△ 0.12	0.09	△ 0.21	△ 0.21			△ 5.0	△ 0.2
1.1	1.9	△ 0.06	0.00	0.15	0.07	0.0	0.0	△ 5.3	0.0
1.1	1.9	0.48	0.28	0.19	0.23	(10月~12月)		△ 3.0	0.0
2.2	2.0	0.30	△ 0.04	△ 0.77	△ 0.09			△ 1.5	0.1
「毎月勤労統計」						県統計課 「労働力調査 地方集計」		総務省 「労働力調査」	

※ 全国の月別完全失業率は季節調整値であり、前年差の月別欄は前月差（ポイント）である。

レイバーマーケットプロフィール
(平成20年4月号)

編集
発行

愛知労働局 職業安定部

〒460-0008 名古屋市中区栄二丁目3番1号
(名古屋広小路ビルディング15階)

電話 052-219-5578