



レイバー・マーケット・プロフィール

(労働市場概況)

LABOUR MARKET  
PROFILE

2009.09

愛知労働局

# 用語の説明

## I 職業紹介関係

### 【一般】

常用及び臨時・季節を合わせたものをいう。

### 【常用】

雇用期間の定めのない仕事、又は4ヶ月以上の雇用期間が定められている仕事をいう。

### 【臨時・季節】

・臨時とは、1ヶ月以上4ヶ月未満の雇用期間が定められている仕事をいう。

・季節とは、季節的な労働需要にたいし、又は季節的な余暇を利用して一定の期間(4ヶ月未満、4ヶ月以上の別を問わない。)を定めて就労する仕事をいう。

### 【パートタイム】

毎日就労する者については、1日の労働時間が一般従業員より短く、特定日又は特定期間就労する者については、1日の労働時間の長短を問わず1ヶ月(日雇的パートタイムにおいては1週)の所定労働時間が、一般従業員よりも短いものをいう。

なお、「パートタイム」は雇用期間の定めにより、「常用的パートタイム」、「臨時的パートタイム」及び「日雇的パートタイム」にわけられる。

### 【日雇】

日々雇用の仕事、又は1ヶ月未満に雇用期間が定められている者をいう。

### 【求職者数】

・「新規求職申込件数」とは、公共職業安定所でその月のうちに新たに受け付けた求職申込件数をいう。

・「月間有効求職者数」とは、「前月末日現在において、求職申込の有効期限が翌月以降にまたがっている就職未決定の求職者数」と、当月の「新規求職申込件数」合計数をいう。

### 【求人数】

・「新規求人数」とは、公共職業安定所でその月のうちに新たに受け付けた求人数(採用予定人員)をいう。

・「月間有効求人数」とは、「前月から繰り越された有効求人数」と当月の「新規求人数」の合計をいう。

### 【就職件数】

有効求職者が自安定の紹介あっ旋により就職した件数をいう。

### 【充足数】

自安定所の有効求人が安定所(求人をつ連絡した他安定所を含む。)の紹介あっ旋により求職者と結合した件数をいう。

### 【求人倍率】

求職者1人あたり求人がどれだけあるかをみるもので、算出方法は次のとおり。

$$\text{新規求人倍率} = \frac{\text{新規求人数}}{\text{新規求職申込件数}}$$

$$\text{有効求人倍率} = \frac{\text{月間有効求人数}}{\text{月間有効求職数}}$$

なお、求人倍率の「季節調整値」とは、一年を周期として繰り返す季節的変動要因を一定方法により取り除いて計算した数値をいう。

### 【就職率】

$$\frac{\text{就職件数}}{\text{新規求職申込件数}} \times 100$$

### 【充足率】

$$\frac{\text{充足数}}{\text{新規求人数}} \times 100$$

## II 雇用保険業務関係

### 【適用事業所数】

労働者の雇用する事業所で、公共職業安定所に設置届出をしている事業所の数をいう。

### 【被保険者数】

適用事業所に雇用されている労働者であって、公共職業安定所その届出がなされている者の数をいう。

### 【被保険者資格取得者数】

新規採用、中途採用を問わず適用事業所に新たに雇用され、公共職業安定所に届出のなされた者の数をいう。

### 【被保険者資格喪失者数】

適用事業所を離職し、その届出が公共職業安定所になされた者の数をいう。

### 【離職票交付件数】

公共職業安定所が、離職により被保険者でなくなったことの確認を行った者に交付した離職票の枚数をいう。

### 【離職票提出件数】

基本手当、高年齢求職者給付金、又は特例一時金の支給を受けようとする者が、公共職業安定所に出頭し離職票を提出した件数をいう。

### 【受給資格決定件数】

提出された離職票のうち、公共職業安定所が給付を受ける資格ありと決定した件数をいう。

### 【初回受給者数】

受給資格決定後、第1回目の給付を受けた者の数をいう。

### 【受給者実人員】

求職者給付(高年齢求職者給付金及び特例一時金を除く。)を受けた受給資格者の実数をいう。

### 【日雇受給者実人員】

日雇労働者が、職に就くことができない時に給付を受けた者の実際の数をいう。

### 【特定受給資格者】

倒産、解雇等により離職した者(雇用保険法第23条3項に該当する者)をいう。

最近の労働市場（速報）－ 8月－	2
内 容（7月）	
1 労働市場の動向	4
求職、求人、求人倍率、雇用保険給付の状況	
2 職業紹介の主要指標	6
愛知県の動き、全国の動き	
3 月別にみた主な指標	8
4 安定所別にみた求職、求人、充足状況	10
5 年齢別常用職業紹介状況	12
6 職業別常用職業紹介状況	13
7 産業別・規模別求人、充足状況	14
8 中高年齢者の職業紹介状況	15
9 パートタイマーの職業紹介状況	16
10 あいちマザーズハローワークの職業紹介状況	17
11 名古屋人材銀行の職業紹介状況	17
12 ゆ〜じゃん・ハローワークあいち(愛知学生職業センター)の職業紹介状況	18
13 ヤングワークプラザあいち利用状況	18
14 名古屋外国人雇用サービスセンターの職業紹介状況	19
15 キャリアアップハローワークあいちの職業紹介状況	19
16 ハローワークプラザあらたまの職業紹介状況	19
17 日雇の職業紹介状況	20
18 港湾労働関係の職業紹介状況	21
19 雇用保険適用状況	22
被保険者の種類別状況	
産業別適用事業所及び被保険者の状況	
月別、安定所別にみた適用状況	
20 雇用保険給付状況	24
月別、安定所別にみた給付状況	
21 産業界の動向	27
22 主要労働経済指標	28

## 最近の労働市場（速報） - 8月 -

県下の公共職業安定所で取扱った平成21年 8月の業務統計からみた労働市場の動きは、以下のとおりです。

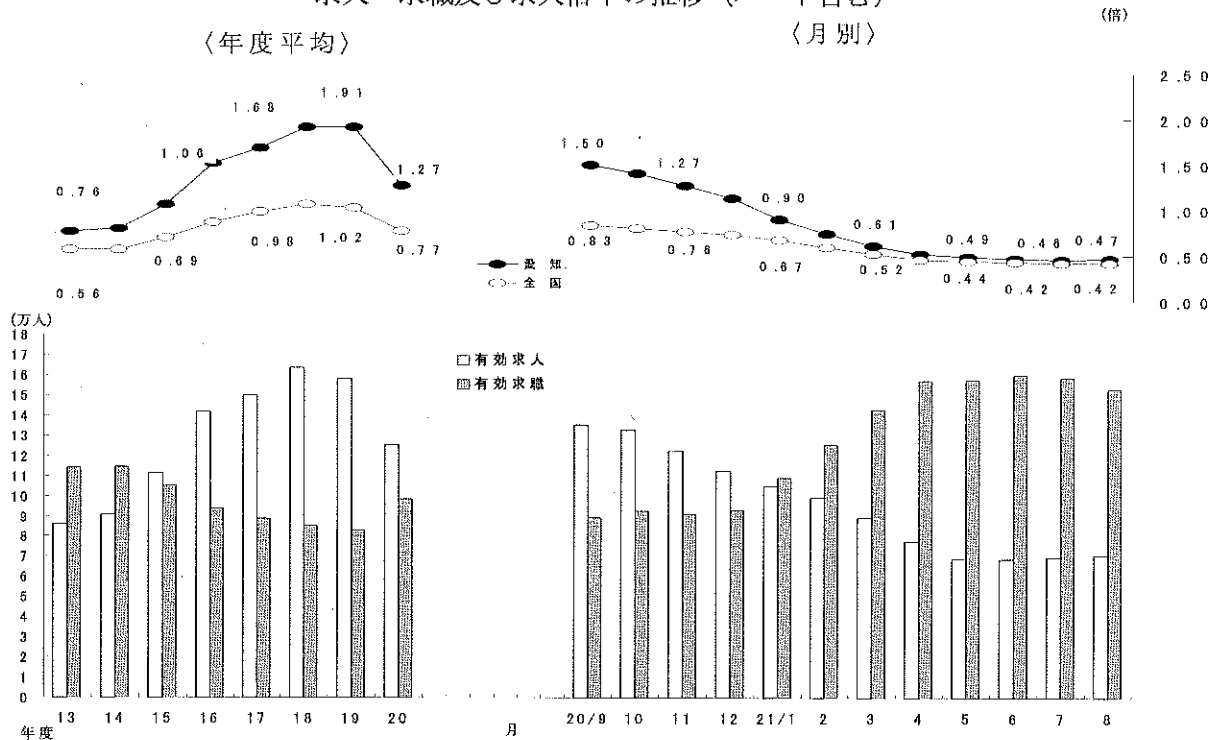
- ・ 8月の有効求人倍率（季節調整値）は0.47倍となり、前月の0.46倍を0.01ポイント上回った。  
月間有効求人数（季節調整値）は前月に比べ47.0%の減少となり、月間有効求職者数（同）は77.4%の増加となった。
- ・ 8月の新規求人倍率（季節調整値）は0.92倍となり、前月の0.86倍を0.06ポイント上回った。  
新規求人数（季節調整値）は前月に比べ40.7%の減少となり、新規求職申込件数（同）は46.7%の増加となった。

### ○ 労働市場の主要指標（新規学卒を除き、パートを含む）

年月	求 職				求 人				就 職		求人倍率	
	新 規		有 効		新 規		有 効		件 数	前 月 比	新 規	有 効
	人 数	前 年 同 月 比	人 数	前 年 同 月 比	人 数	前 年 同 月 比	人 数	前 年 同 月 比				
平成21年 6月	32,723	57.5	159,829	78.9	26,842	△ 43.4	68,706	△ 51.6	6,335	4.1	0.83 (0.82)	0.47 (0.43)
7月	31,059	48.7	158,603	78.9	29,156	△ 40.4	69,769	△ 49.3	6,551	8.7	0.86 (0.94)	0.46 (0.44)
8月	27,563	46.7	153,336	77.4	27,697	△ 40.7	70,603	△ 47.0	6,227	26.1	0.92 (1.00)	0.47 (0.46)
前月比（差）	% △ 11.3	-	% △ 3.3	-	% △ 40.7	-	% △ 47.0	-	% △ 4.9	-	ポ 0.06	ポ 0.01

- (注) 1. 求人倍率の上段は季節調整値、下段の（ ）内は原数値。  
 2. 前月比（差）の上段は季節調整値、下段は原数値。  
 3. △印は減少率（差）であり、ポはポイントの略で倍率差を表す。（以下、各表同じ）

### 求人・求職及び求人倍率の推移（パート含む）



- (注) 月別の有効求人倍率並びに有効求人・有効求職は季節調整値。  
 なお、20年12月以前の季調済求人倍率は新季調済指数により改訂済み

○ 新規求人の主要産業別状況（新産業分類区分） 平成21年8月

産 業	新規求人		全 数		一般（パートを除く）				パートタイム		
	業 種	人	前年同月比	人	%	人	%	うち常用	前年同月比	人	%
製 造 業	建設業	1,841	△ 37.7	1,572	△ 43.0	1,515	△ 43.8			269	37.2
	製造業	2,961	△ 62.1	2,026	△ 68.6	1,824	△ 70.0			935	△ 31.7
	食品製造業	417	△ 47.7	167	△ 54.6	157	△ 55.5			250	△ 41.7
	繊維工業	153	△ 25.4	102	△ 22.7	102	△ 22.7			51	△ 30.1
	木材・木製品製造業	59	△ 39.8	38	△ 56.3	36	△ 58.6			21	90.9
	印刷・関連業	127	0.0	81	△ 18.2	81	△ 18.2			46	64.3
	プラスチック製品製造業	227	△ 40.1	137	△ 48.9	137	△ 48.9			90	△ 18.9
	窯業・土石製品製造業	73	△ 58.3	49	△ 65.0	42	△ 69.6			24	△ 31.4
	鉄鋼業	56	△ 69.6	46	△ 74.0	46	△ 74.0			10	42.9
	金属製品製造業	316	△ 30.7	262	△ 34.2	226	△ 42.3			54	△ 6.9
	はん用機械器具製造業	171	△ 74.4	146	△ 74.8	146	△ 74.8			25	△ 71.3
	電気機械器具製造業	85	△ 74.2	74	△ 73.5	72	△ 73.6			11	△ 78.4
	情報通信機械器具製造業	88	△ 81.7	64	△ 85.7	14	△ 96.0			24	△ 29.4
	輸送用機械器具製造業	701	△ 66.5	527	△ 72.1	454	△ 72.5			174	△ 14.7
情 報 通 信 業	情報通信業	609	△ 54.6	516	△ 57.5	445	△ 61.9			93	△ 26.8
	情報サービス業	517	△ 55.7	447	△ 59.4	386	△ 64.1			70	7.7
運 輸 業	運輸業	2,039	△ 29.8	1,662	△ 33.4	1,638	△ 32.6			377	△ 7.8
	郵便業	3,443	△ 38.6	1,981	△ 46.9	1,896	△ 48.0			1,462	△ 22.2
金 融 業	金融業	324	20.4	283	37.4	278	37.6			41	△ 34.9
	保険業	2,721	△ 46.2	1,356	△ 55.6	1,354	△ 55.5			1,365	△ 31.9
医 療 福 祉 業	宿泊業、飲食サービス業	5,319	△ 6.6	2,964	1.9	2,943	1.9			2,355	△ 15.3
	社会保険・社会福祉・介護事業	2,548	△ 10.7	1,190	△ 4.7	1,181	△ 5.2			1,358	△ 15.4
サ ー ビ ス 業	サービス業(他に分類されないもの)	4,302	△ 51.1	3,093	△ 56.7	2,728	△ 59.7			1,209	△ 26.6
	その他の事業サービス業	1,888	-	1,110	-	1,051	-			778	-
計		27,697	△ 40.7	17,959	△ 47.7	17,029	△ 48.8			9,738	△ 21.1
規 模 別	4人以下	2,532	△ 26.9	1,587	△ 35.2	1,536	△ 36.5			945	△ 6.9
	5～29人	11,748	△ 34.6	7,717	△ 38.4	7,330	△ 39.8			4,031	△ 25.8
	30～99人	7,646	△ 47.1	4,625	△ 58.1	4,372	△ 59.6			3,021	△ 11.5
	100～299人	3,391	△ 41.1	2,308	△ 49.0	2,128	△ 49.4			1,083	△ 12.4
	300～499人	1,064	△ 59.7	855	△ 58.8	819	△ 59.9			209	△ 63.3
	500～999人	887	△ 26.5	615	△ 25.5	602	△ 24.5			272	△ 28.6
1000人以上	429	△ 63.9	252	△ 71.6	242	△ 70.0			177	△ 41.0	

- (注)1 主要産業であるため、全産業計とは一致しない。一般には臨時・季節を含む。  
 2 平成21年4月内容から、平成19年11月改定の「日本標準産業分類」に基づく産業区分により表章したもの。  
 3 「情報通信業」には、通信業、放送業、ソフトウェア業、情報処理・提供サービス業、インターネット附属サービス業等が含まれる。  
 4 「サービス業(他に分類されないもの)」には、警備業などを含むその他の事業サービス業の他、産業廃棄物業、機械修理業、労働者派遣業などが含まれる。  
 5 「その他の事業サービス業」については、産業分類の改定による内容変更により、前年同月とは比較できない。

○ 中高年齢者の求職状況 平成21年8月（新規学卒を除き、パート含む。）

項 目	年月	平成21年8月	平成21年7月	平成20年8月	対前月増減率	対前年同月増減率
中高年齢者の新規求職申込件数		9,628 件	11,170 件	6,220 件	△ 13.8 %	54.8 %
中高年齢者の月間有効求職者数		59,803 人	60,752 人	32,009 人	△ 1.6	86.8
うち高年齢者数		34,263 人	34,951 人	20,174 人	△ 2.0	69.8
全有効求職者のうち中高年齢者の占める割合		39.0 %	38.3 %	37.0 %	0.7 ポ	2.0 ポ
うち高年齢者の占める割合		22.3	22.0	23.3	0.3	△ 1.0

(注) 「中高年齢者」とは、45歳以上の者。「高年齢者」とは、55歳以上の者。

○ 雇用保険業務の状況 平成21年8月

項 目	年月	平成21年8月	平成21年7月	平成20年8月	対前月増減率	対前年同月増減率
適用関係	月末現在事業所数	104,882 所	104,845 所	104,410 所	0.0 %	0.5 %
	資格取得者数	24,340 人	30,744 人	30,029 人	△ 20.8	△ 18.9
	資格喪失者数	28,016	37,687	33,221	△ 25.7	△ 15.7
	月末現在被保険者数	2,468,525	2,471,458	2,520,678	△ 0.1	△ 2.1
給付関係	受給資格決定件数	9,580 件	11,213 件	6,798 件	△ 14.6	40.9
	受給者実人員	58,487 人	62,495 人	27,910 人	△ 6.4	109.6
	受給者の割合	38.1 %	39.4 %	32.3 %	△ 1.3 ポ	5.8 ポ

## < 平成21年7月分概況 >

### 1 求人倍率の状況

有効求人倍率（季節調整値）については、前月に比べ有効求人数、有効求職者数ともに増加し、求職者数の増加（前月比 2.1%増）が求人数の増加（前月比 1.6%増）を上回ったため、前月の 0.47 倍から 0.01 ポイント低下し、0.46 倍となった。

新規求人倍率（季節調整値）については、前月に比べ新規求人数は増加（前月比 2.7%増）し、新規求職者数は減少（前月比 0.5%減）したため、前月の 0.83 倍から 0.03 ポイント上昇し、0.86 倍となった。

### 2 求人の状況

新規求人数（原数値）については、前年同月に比べ 40.4%減となった。

新規求人の動きを産業別に前年同月比で見ると、主要産業すべて、製造業（57.8%減）、サービス業（52.4%減）、情報通信業（50.9%減）、運輸業、郵便業（44.1%減）、不動産業、物品賃貸業（40.7%減）、卸売業、小売業（40.0%減）、学術研究、専門・技術サービス業（38.6%減）、建設業（34.6%減）、生活関連サービス業、娯楽業（26.1%減）、宿泊業、飲食サービス業（25.6%減）、医療、福祉（19.7%減）、金融業、保険業（10.0%減）で減少した。

製造業は、主要業種すべて、はん用機械器具製造業（82.4%減）、情報通信機械器具製造業（82.2%減）、鉄鋼業（76.3%減）、電気機械器具製造業（74.5%減）、生産用機械器具製造業（73.7%減）、窯業・土石製品製造業（67.7%減）、プラスチック製品製造業（57.8%減）、輸送用機械器具製造業（51.2%減）、金属製品製造業（48.5%減）、繊維工業（46.5%減）、印刷・同関連業（32.6%減）、食料品製造業（24.8%減）、木材・木製品製造業（18.8%減）で減少した。

また、月間有効求人数（原数値）は、前年同月に比べ 49.3%減となった。

### 3 求職の状況

新規求職者数（原数値）については、前年同月に比べ 48.7%増となった。

新規求職者（パート除く常用）の内訳を前年同月比で見ると、事業主都合離職者（259.8%増）、定年到達者（44.7%増）、無業者（19.8%増）、在職者（12.9%増）自己都合離職者（6.2%増）はいずれも増加した。

また、月間有効求職者数（原数値）は、前年同月比 78.9%増となった。

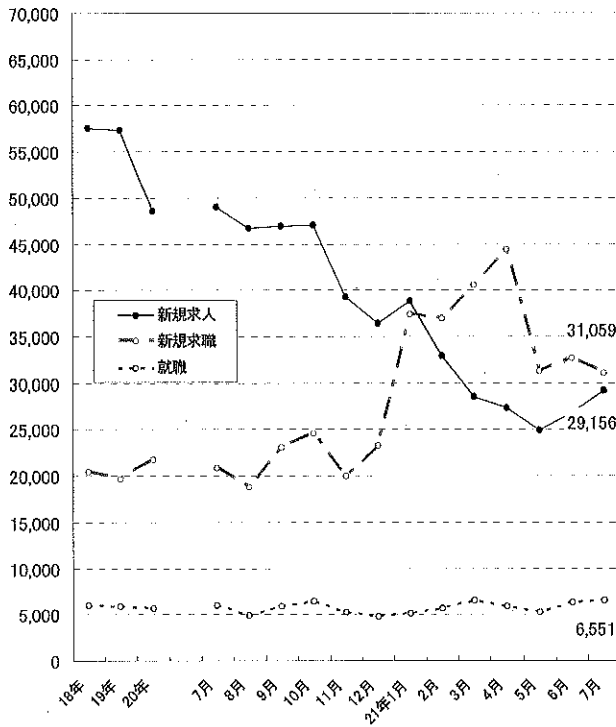
### 4 就職の状況

公共職業安定所の紹介による就職件数については 6,551 件で、前年同月比 8.7%増となり、就職率（求職者のうち安定所の紹介で就職した者の割合）は 21.1%と、前年同月に比べ 7.7 ポイント低下した。

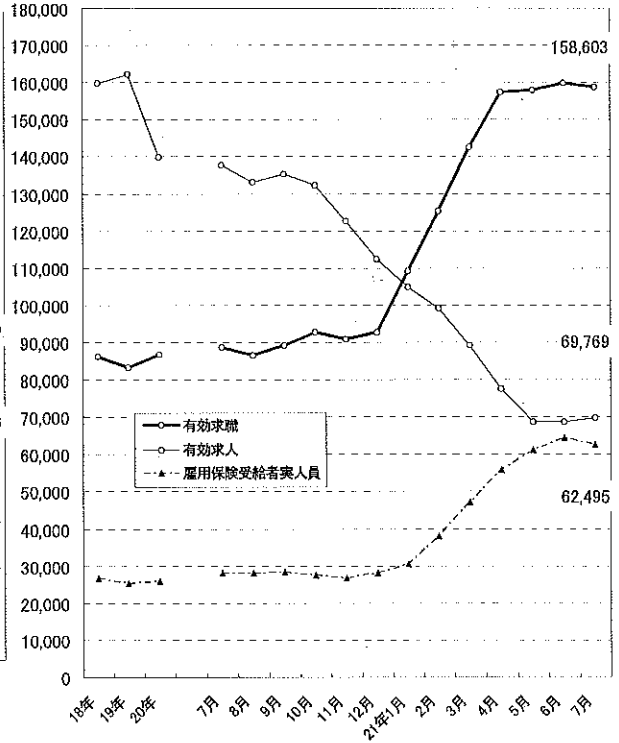
### 5 雇用保険受給者の状況

雇用保険受給者実人員については、前年同月比 122.9%増となった。

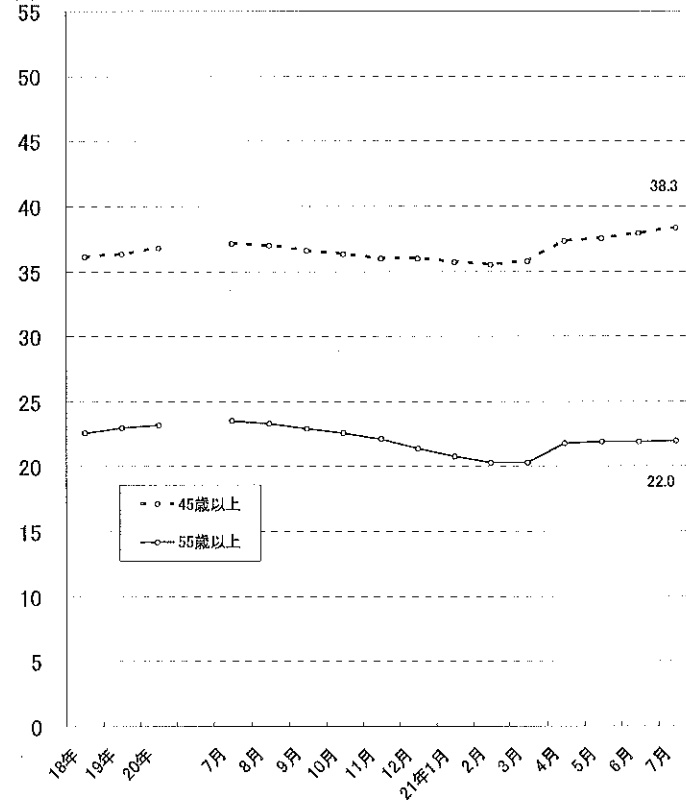
新規求職、求人、就職の推移



有効求職、求人、雇用保険受給者実人員の推移



月間有効求職者に占める中高年齢者の割合



## 2 職業紹介の主要指標

### (1) 愛知県の動き

年月	1 新規求職申込件数		2 月間有効求職者数			3 新規求人数		4 月間有効求人数	5 就職件数		
	件	うち(保)受給者の割合 %	人	うち45歳以上の割合 %	うち(保)受給者の割合 %	人	うち常用の割合 %		件	うち45歳以上の割合 %	うち(保)受給者の割合 %
平成16年 (月平均)	22,224	40.4	96,478	40.1	55.3	49,134	93.8	135,447	5,820	32.2	24.3
平成17年 "	20,803	41.7	89,369	37.9	56.0	53,196	93.3	148,979	5,760	31.4	26.6
平成18年 "	20,464	39.0	86,337	36.1	53.3	57,523	92.9	159,793	6,005	31.2	26.4
平成19年 "	19,726	37.8	83,305	36.3	51.5	57,355	93.6	162,138	5,852	31.6	26.1
平成20年 "	21,812	34.0	86,833	36.8	48.4	48,521	93.7	139,748	5,708	32.2	24.3
平成20年 7月	20,883	35.4	88,660	37.1	49.7	48,959	94.4	137,703	6,024	32.2	23.2
8月	18,785	35.2	86,413	37.0	50.6	46,679	95.5	133,115	4,937	34.1	26.4
9月	23,036	32.2	89,226	36.6	49.6	46,902	93.2	135,326	5,936	33.4	25.0
10月	24,581	36.1	92,724	36.3	48.7	46,995	93.2	132,411	6,472	31.9	26.0
11月	20,023	33.2	90,921	36.0	47.5	39,306	94.9	122,593	5,265	31.9	25.7
12月	23,261	30.6	92,829	36.0	47.0	36,451	90.9	112,489	4,817	31.4	24.2
平成21年 1月	37,442	35.4	109,016	35.7	45.7	38,875	93.2	104,705	5,089	32.9	24.5
2月	36,971	36.8	125,269	35.5	45.8	32,888	95.1	99,212	5,672	31.3	23.4
3月	40,580	37.5	142,525	35.8	48.1	28,545	93.9	89,188	6,570	32.0	26.1
4月	44,438	39.0	157,254	37.3	50.2	27,341	94.5	77,519	5,921	30.8	27.1
5月	31,257	38.5	157,789	37.5	53.5	24,959	91.5	68,689	5,271	30.1	29.4
6月	32,723	35.6	159,829	37.9	57.6	26,842	91.4	68,706	6,335	31.8	30.6
7月	31,059	36.7	158,603	38.3	58.6	29,156	89.1	69,769	6,551	32.7	30.9

(注) 新規学卒を除き、パートを含む。(保)雇用保険

### 新規求職申込件数の動き (愛知県)

平成17年平均100(20,803件)

年	月	1月	2月	3月	4月	5月	6月	7月	8月	9月	10月	11月	12月
平成16年		119.6	105.8	125.5	154.0	106.2	109.0	101.1	98.1	104.2	100.4	89.6	68.6
17年		103.8	92.3	106.2	136.7	106.4	100.3	91.2	96.7	103.9	109.3	88.2	65.0
18年		104.9	96.5	108.9	130.8	105.7	99.1	92.0	94.7	99.5	100.2	82.2	65.9
19年		103.6	93.9	100.0	124.9	105.7	92.1	93.0	90.3	90.8	101.7	79.6	62.2
20年		99.2	94.5	99.9	130.4	106.7	99.9	100.4	90.3	110.7	118.2	96.3	111.8
21年		180.0	177.7	195.1	213.6	150.3	157.3	149.3					

(注) 新規学卒を除き、パートを含む。

### 新規求人数の動き (愛知県)

平成17年平均100(53,196件)

年	月	1月	2月	3月	4月	5月	6月	7月	8月	9月	10月	11月	12月
平成16年		90.7	86.4	93.8	88.6	72.1	96.4	91.4	76.0	110.5	109.2	98.8	94.3
17年		109.9	97.3	102.9	103.2	84.4	101.3	98.2	94.1	110.7	110.3	93.0	94.7
18年		110.2	108.7	105.3	104.0	98.8	108.6	106.2	109.5	111.2	116.7	120.6	97.6
19年		119.4	122.6	114.3	106.8	110.6	106.8	108.0	106.7	97.5	108.6	108.8	83.6
20年		109.4	110.8	90.6	98.8	97.1	89.2	92.0	87.7	88.2	88.3	73.9	68.5
21年		73.1	61.8	53.7	51.4	46.9	50.5	54.8					

(注) 新規学卒を除き、パートを含む。



6 充足数		7 日 雇		諸 比 率					
人	うち県外からの割合	前月から繰越された有効求職者数	新規求職申込件数	季調済求人倍率		求人倍率		就職率 ( $\frac{5}{1} \times 100$ )	充足率 ( $\frac{6}{3} \times 100$ )
				新規	有効	新規 (3/1)	有効 (4/2)		
人	%	人	人	倍	倍	倍	倍	%	%
7,306	24.8	690	4	-	-	2.21	1.40	26.2	14.9
7,332	25.9	635	5	-	-	2.56	1.67	27.7	13.8
7,447	24.1	528	5	-	-	2.81	1.85	29.3	12.9
7,225	23.9	333	3	-	-	2.91	1.95	29.7	12.6
6,537	18.3	295	4	-	-	2.22	1.61	26.2	13.5
6,484	13.6	292	1	2.18	1.64	2.34	1.55	28.8	13.2
5,246	12.4	291	4	2.28	1.60	2.48	1.54	26.3	11.2
6,463	14.2	289	5	1.92	1.50	2.04	1.52	25.8	13.8
7,342	17.3	290	5	1.73	1.40	1.91	1.43	26.3	15.6
5,653	12.5	292	4	1.55	1.27	1.96	1.35	26.3	14.4
5,019	10.3	291	3	1.26	1.13	1.57	1.21	20.7	13.8
5,308	10.4	294	5	1.04	0.90	1.04	0.96	13.6	13.7
5,954	11.5	252	3	0.87	0.74	0.89	0.79	15.3	18.1
6,840	10.4	252	8	0.82	0.61	0.70	0.63	16.2	24.0
6,180	10.8	256	1	0.82	0.52	0.62	0.49	13.3	22.6
5,461	11.1	257	6	0.91	0.49	0.80	0.44	16.9	21.9
6,600	11.1	260	3	0.83	0.47	0.82	0.43	19.4	24.6
6,829	10.9	250	4	0.86	0.46	0.94	0.44	21.1	23.4

※ 平成20年12月以前の季調済求人倍率は新季節指数により改訂済み

(2) 全国の動き

年月	1 新規求職	2 月間有効	3 新 規	4 月間有効	5 就職件数	6 受 給 者	7 季 調 済 求 人 倍 率		8 求 人 倍 率	
	申込件数	求職者数	求 人 数	求 人 数		実 人 員	新 規	有 効	新 規	有 効
	千件	千人	千人	千人	千件	千人	倍	倍	倍	倍
平成16年 (月平均)	592	2,369	762	1,956	179	717	-	-	1.29	0.83
平成17年 "	564	2,272	826	2,163	177	642	-	-	1.46	0.95
平成18年 "	551	2,164	861	2,295	178	593	-	-	1.56	1.06
平成19年 "	531	2,094	806	2,180	171	568	-	-	1.52	1.04
平成20年 "	541	2,091	679	1,832	156	561	-	-	1.25	0.88
平成20年 7月	511	2,114	691	1,783	159	608	1.24	0.88	1.35	0.84
8月	458	2,045	637	1,740	134	601	1.21	0.85	1.39	0.85
9月	543	2,083	671	1,794	164	606	1.16	0.83	1.24	0.86
10月	576	2,142	696	1,796	171	597	1.11	0.80	1.21	0.84
11月	459	2,080	568	1,676	138	557	1.05	0.76	1.24	0.81
12月	516	2,080	546	1,570	127	586	1.05	0.73	1.06	0.75
平成21年 1月	754	2,307	643	1,549	135	619	0.92	0.67	0.85	0.67
2月	691	2,486	552	1,511	152	693	0.77	0.59	0.80	0.61
3月	768	2,732	560	1,478	191	793	0.76	0.52	0.73	0.54
4月	906	3,000	522	1,334	180	882	0.77	0.46	0.58	0.44
5月	625	2,970	443	1,192	155	940	0.75	0.44	0.71	0.40
6月	661	2,987	504	1,198	176	1,012	0.76	0.43	0.76	0.40
7月	629	2,947	529	1,199	173	1,001	0.77	0.42	0.84	0.41

(注) 新規学卒を除き、パートを含む。

※ 平成20年12月以前の季調済求人倍率は新季節指数により改訂済み

### 3 月別にみた主な指標

項目		月	1 月	2 月	3 月	4 月	5 月
求 職	1 新規求職申込件数	平成20年	20,642	19,667	20,779	27,131	22,187
		平成21年	37,442	36,971	40,580	44,438	31,257
		前年同月比 (%)	81.4	88.0	95.3	63.8	40.9
	→うち 常 用	平成20年	20,634	19,657	20,772	27,122	22,173
		平成21年	37,428	36,960	40,573	44,415	31,244
	→うち 臨時・季節	平成20年	8	10	7	9	14
		平成21年	14	11	7	23	13
	→うち 中高年齢者 (45歳以上)	平成20年	7,063	6,390	6,829	10,257	7,239
		平成21年	12,528	12,429	14,248	17,338	10,768
	2 月間有効求職者	平成20年	75,972	77,935	81,380	87,440	89,155
平成21年		109,016	125,269	142,525	157,254	157,789	
	前年同月比 (%)	43.5	60.7	75.1	79.8	77.0	
→うち 常 用	平成20年	75,932	77,901	81,345	87,404	89,119	
	平成21年	108,979	125,229	142,485	157,206	157,745	
→うち 中高年齢者 (45歳以上)	平成20年	28,494	28,889	29,879	32,822	33,233	
	平成21年	38,948	44,505	50,999	58,609	59,191	
紹介	3 紹介件数	平成20年	25,646	27,001	28,751	28,575	28,917
		平成21年	41,915	46,470	53,086	53,967	47,782
就 職	4 就職件数	平成20年	4,701	5,800	6,384	6,053	6,024
		平成21年	5,089	5,672	6,570	5,921	5,271
		前年同月比 (%)	8.3	△ 2.2	2.9	△ 2.2	△ 12.5
	→うち 中高年齢者 (45歳以上)	平成20年	1,580	1,889	2,002	1,885	1,914
		平成21年	1,673	1,773	2,101	1,822	1,586
→うち (保)受給者	平成20年	1,258	1,385	1,466	1,291	1,378	
	平成21年	1,247	1,326	1,712	1,602	1,549	
求 人	5 新規求人数	平成20年	58,213	58,933	48,169	52,567	51,636
		平成21年	38,875	32,888	28,545	27,341	24,959
		前年同月比 (%)	△ 33.2	△ 44.2	△ 40.7	△ 48.0	△ 51.7
	→うち 常 用	平成20年	54,349	55,645	44,225	50,097	48,575
		平成21年	36,237	31,261	26,796	25,840	22,849
	→うち 臨時・季節	平成20年	3,864	3,288	3,944	2,470	3,061
		平成21年	2,638	1,627	1,749	1,501	2,110
6 新規求人件数	平成20年	24,048	24,078	20,524	21,366	21,571	
	平成21年	17,353	14,959	13,812	12,996	11,410	
7 月間有効求人数	平成20年	153,516	158,178	155,601	149,894	144,165	
	平成21年	104,705	99,212	89,188	77,519	68,689	
	前年同月比 (%)	△ 31.8	△ 37.3	△ 42.7	△ 48.3	△ 52.4	
充 足	8 充足数	平成20年	5,732	7,446	7,755	7,383	7,065
		平成21年	5,308	5,954	6,840	6,180	5,461
	→うち 常 用	平成20年	5,205	6,562	7,095	6,729	6,455
		平成21年	4,895	5,504	6,394	5,842	5,156
	→うち 臨時・季節	平成20年	527	884	660	654	610
		平成21年	413	450	446	338	305
→うち 他県から	平成20年	1,348	2,055	1,772	1,705	1,419	
	平成21年	550	685	709	670	604	

(注) 1. 新規学卒を除き、パートを含む。  
2. △印は減少率(差)である(以下、各表同じ。)

6 月	7 月	8 月	9 月	10 月	11 月	12 月	計		
20,772	20,883	18,785	23,036	24,581	20,023	23,261	261,747	求	
32,723	31,059								
57.5	48.7								
20,764	20,872	18,774	23,026	24,568	20,014	23,254	261,630		
32,697	31,038								
8	11	11	10	13	9	7	117		
26	21								
6,925	7,086	6,220	7,448	8,232	6,453	7,527	87,669		
11,542	11,170								
89,346	88,660	86,413	89,226	92,724	90,921	92,829	1,042,001		
159,829	158,603							職	
78.9	78.9								
89,312	88,621	86,374	89,187	92,684	90,880	92,793	1,041,552		
159,763	158,537								
33,320	32,906	32,009	32,621	33,634	32,765	33,386	383,958		
60,574	60,752								
28,789	28,525	24,074	32,244	33,957	29,691	31,272	347,442		紹介
57,900	56,926								就 職
6,086	6,024	4,937	5,936	6,472	5,265	4,817	68,499		
6,335	6,551								
4.1	8.7								
1,935	1,942	1,683	1,982	2,065	1,679	1,511	22,067		
2,015	2,144								
1,453	1,399	1,304	1,483	1,684	1,353	1,167	16,621		
1,939	2,026								
47,446	48,959	46,679	46,902	46,995	39,306	36,451	582,256	求 人	
26,842	29,156								
△ 43.4	△ 40.4								
43,788	46,237	44,588	43,735	43,783	37,312	33,131	545,465		
24,544	25,982								
3,658	2,722	2,091	3,167	3,212	1,994	3,320	36,791		
2,298	3,174								
19,774	21,074	20,241	20,305	20,661	17,174	15,655	246,471		
12,904	13,841								
141,986	137,703	133,115	135,326	132,411	122,593	112,489	1,676,977		
68,706	69,769							充 足	
△ 51.6	△ 49.3								
6,854	6,484	5,246	6,463	7,342	5,653	5,019	78,442		
6,600	6,829								
6,418	6,165	5,035	6,226	6,777	5,407	4,756	72,830		
6,073	6,273								
436	319	211	237	565	246	263	5,612		
527	556								
1,145	881	651	918	1,273	706	518	14,391		
735	742								

#### 4 安定所別にみた求職、求人、充足状況

項目		安定所別	県計	名古屋中	名古屋南	名古屋東	豊橋	岡崎	一宮
求	1 新規求職申込件数		31,059	5,955	3,059	2,744	2,202	1,804	2,021
		前年同月比(%)	48.7	57.2	50.4	36.9	46.7	55.5	42.8
	→うち	男	17,255	3,218	1,861	1,466	1,203	987	1,176
	→うち	女	13,672	2,716	1,185	1,270	996	812	837
	→うち	常用	31,038	5,946	3,054	2,740	2,202	1,802	2,021
	→うち	45歳以上	11,170	1,980	1,208	1,106	707	610	770
	→うち	55歳以上	6,594	1,076	713	660	400	348	454
職	2 月間有効求職者数		158,603	26,040	15,119	14,492	11,520	9,659	9,654
		前年同月比(%)	78.9	74.0	70.0	49.1	89.2	100.6	63.6
	→うち	45歳以上	60,752	9,460	6,306	5,935	4,160	3,459	3,905
	→うち	55歳以上	34,951	5,200	3,674	3,640	2,195	1,878	2,272
紹介	3 紹介件数		56,926	12,500	5,447	4,674	3,958	3,064	4,260
就	4 就職件数		6,551	1,106	570	472	569	367	450
		前年同月比(%)	8.7	17.2	△3.9	7.8	2.9	18.8	△1.3
	→うち	男	3,600	584	376	290	292	195	262
	→うち	女	2,933	519	193	180	276	172	187
	→うち	45歳以上	2,144	393	210	212	163	98	164
	→うち	55歳以上	1,144	202	127	132	81	48	87
	→うち	⑤受給者	2,026	312	171	135	191	119	163
		管内へ	3,215	349	205	207	396	207	237
		管外へ	2,900	673	328	239	137	133	148
	他県へ	436	84	37	26	36	27	65	
職	5 就職率( $\frac{4}{1} \times 100$ ) (%)		21.1	18.6	18.6	17.2	25.8	20.3	22.3
		45歳以上(%)	19.2	19.8	17.4	19.2	23.1	16.1	21.3
		55歳以上(%)	17.3	18.8	17.8	20.0	20.3	13.8	19.2
求	6 新規求人数		29,156	8,040	2,171	3,924	1,553	1,594	1,760
		前年同月比(%)	△40.4	△40.3	△45.6	△32.1	△31.3	△36.3	△40.6
	→うち	常用	25,982	6,645	2,089	3,607	1,428	1,408	1,624
	7 月間有効求人数		69,769	20,132	5,597	10,110	3,571	3,633	3,852
	前年同月比(%)	△49.3	△49.7	△42.9	△32.4	△46.0	△58.0	△54.7	
人	8 求人倍率(新規)		0.94	1.35	0.71	1.43	0.71	0.88	0.87
		(有効)	0.44	0.77	0.37	0.70	0.31	0.38	0.40
充	9 充足数		6,829	1,568	499	791	502	327	413
	→うち	常用	6,273	1,415	463	742	461	296	388
	→うち	他県から	742	282	31	111	21	7	54
足	10 充足率( $\frac{9}{6} \times 100$ ) (%)		23.4	19.5	23.0	20.2	32.3	20.5	23.5
		他県からの流入率(%)	10.9	18.0	6.2	14.0	4.2	2.1	13.1

- (注) 1. 新規学卒を除き、パートを含む。  
 2. 名古屋中安定所には、あいちマザーズハローワーク・名古屋外国人雇用サービスセンター・愛知学生職業センター・キャリアアップハローワークあいちを含む。名古屋南安定所には、ハローワークプラザあらたまを含む。  
 3. 平成19年4月から、蒲郡安定所は豊川安定所の出張所となったが、「豊川(本所)」の欄には蒲郡出張所を含まない豊川安定所の数値を、蒲郡(出張所)の欄には蒲郡出張所の数値を計上している。  
 4. 平成16年11月から求職申込書における「性別」欄の記載が任意となったことに伴い、男女別の合計は男女計の値と必ずしも一致しない。  
 5. 平成20年3月末をもって名古屋北公共職業安定所は再編により廃止。

(7月)

半田	瀬戸	豊田	津高	刈谷	西尾	犬山	豊川 (本所)	新城	春日井	蒲郡 (出張所)	
1,660	933	1,730	1,193	2,377	655	1,222	913	272	1,908	411	求
46.8	44.7	48.9	30.7	50.5	45.9	65.6	25.1	45.5	74.7	16.4	
874	486	945	713	1,307	371	722	466	129	1,108	223	
763	445	776	475	1,048	283	496	447	141	795	187	
1,660	933	1,730	1,193	2,377	654	1,222	913	272	1,908	411	
600	353	544	507	756	225	463	335	126	719	161	
410	224	329	337	437	120	278	202	77	428	101	
8,799	4,413	10,152	5,939	14,039	3,967	6,576	4,749	1,220	10,116	2,149	職
68.8	61.6	96.8	55.3	122.6	130.6	100.9	80.6	68.5	87.1	81.7	
3,362	1,798	3,663	2,597	4,749	1,427	2,641	1,849	558	3,995	888	
2,139	1,111	2,063	1,674	2,501	784	1,573	991	340	2,424	492	
2,844	1,674	3,140	2,154	3,204	1,344	2,073	1,885	417	3,424	864	紹介
373	240	377	287	457	182	252	256	92	339	162	就
5.4	28.3	6.2	1.4	2.0	19.7	24.8	3.2	3.4	11.5	50.0	
189	118	195	168	267	90	127	120	53	200	74	
180	122	182	118	189	92	124	136	38	138	87	
109	85	103	96	125	41	85	77	36	101	46	
48	41	44	51	76	13	52	43	16	60	23	
102	65	115	106	137	57	90	82	25	115	41	
239	105	213	160	268	83	96	152	49	153	96	
117	118	152	111	170	96	127	98	38	156	59	
17	17	12	16	19	3	29	6	5	30	7	
22.5	25.7	21.8	24.1	19.2	27.8	20.6	28.0	33.8	17.8	39.4	職
18.2	24.1	18.9	18.9	16.5	18.2	18.4	23.0	28.6	14.0	28.6	
11.7	18.3	13.4	15.1	17.4	10.8	18.7	21.3	20.8	14.0	22.8	
1,326	740	1,386	1,010	1,847	423	618	668	222	1,617	257	求
△ 46.1	△ 24.8	△ 38.2	△ 55.4	△ 54.9	△ 48.0	△ 29.9	△ 48.7	△ 28.8	△ 23.7	△ 50.9	
1,283	654	1,227	924	1,515	410	590	641	199	1,507	231	
3,291	1,853	2,987	2,366	4,083	966	1,332	1,381	447	3,617	551	人
△ 52.3	△ 22.6	△ 59.8	△ 56.4	△ 62.3	△ 51.3	△ 44.8	△ 52.0	△ 47.3	△ 48.1	△ 48.1	
0.80	0.79	0.80	0.85	0.78	0.65	0.51	0.73	0.82	0.85	0.63	
0.37	0.42	0.29	0.40	0.29	0.24	0.20	0.29	0.37	0.36	0.26	
344	156	311	263	533	142	192	261	82	322	123	充
324	138	286	254	450	137	176	250	79	296	118	
27	14	9	22	18	12	55	14	3	60	2	
25.9	21.1	22.4	26.0	28.9	33.6	31.1	39.1	36.9	19.9	47.9	足
7.8	9.0	2.9	8.4	3.4	8.5	28.6	5.4	3.7	18.6	1.6	

## 5 年齢別常用職業紹介状況

(7月)

区 分		項 目	1 月間有効 求 人 数	2 月間有効 求 職 者 数	3 就 職 件 数	4 有 効 求 人 倍 率 (1/2)
全 数	年 齢 計		人 64,151	人 158,637	件 6,010	倍 0.40
		19歳以下	1,004	2,239	88	0.45
		20～24歳	6,024	13,659	638	0.44
		25～29歳	10,141	22,545	909	0.45
		30～34歳	9,974	22,219	847	0.45
		35～39歳	8,726	20,612	904	0.42
		40～44歳	6,166	16,539	700	0.37
		45～49歳	5,103	14,177	502	0.36
		50～54歳	4,281	11,616	406	0.37
		55～59歳	5,329	13,809	430	0.39
		60～64歳	5,420	15,857	438	0.34
	65歳以上	1,983	5,265	148	0.38	
男	年 齢 計			89,244	3,310	
		19歳以下		1,296	49	
		20～24歳		6,956	307	
		25～29歳		10,676	476	
		30～34歳		10,831	442	
		35～39歳		11,034	485	
		40～44歳		9,328	342	
		45～49歳		8,277	244	
		50～54歳		7,196	229	
		55～59歳		8,921	276	
		60～64歳		10,629	338	
	65歳以上		4,100	122		
女	年 齢 計			68,710	2,683	
		19歳以下		932	39	
		20～24歳		6,655	330	
		25～29歳		11,820	431	
		30～34歳		11,327	405	
		35～39歳		9,512	416	
		40～44歳		7,159	356	
		45～49歳		5,843	256	
		50～54歳		4,363	175	
		55～59歳		4,828	153	
		60～64歳		5,154	98	
	65歳以上		1,117	24		

- (注) 1. 新規学卒を除き、パートを含む。  
 2. 年齢別の求人数・求人倍率は「就職機会積み上げ方式」による。この方式は、個々の求人について、求人数を対象となる年齢階級〔5歳刻みの11階級〕の総月間有効求職者数で除して当該求人に係る求職者1人当たりの就職機会を算定し、全有効求人についてこの就職機会を足し上げることにより、年齢別有効求人倍率を算出。年齢別月間有効求人数は、年齢別有効求人倍率に年齢別月間有効求職者数を乗じて算出。

## 6 職業別常用職業紹介状況

(7月)

職業	1 月 間 有 効 求 職 者 数		2 月 間 有 効 求 職 者 数	3 就 職 件 数		4 有 効 求 職 倍 率 (2/1)
	人	うち 男		件	うち 男	
職 業 計	158,537	89,244	64,151	6,010	3,310	0.40
専 門 的 ・ 技 術 的 職 業	16,954	8,941	18,600	1,072	407	1.10
管 理 的 職 業	381	354	171	11	9	0.45
事 務 的 職 業	35,398	7,008	5,529	996	112	0.16
一 般 事 務 員	30,986	5,189	3,985	796	67	0.13
会 計 事 務 員	1,949	755	500	81	13	0.26
営 業 ・ 販 売 関 連 事 務 員	1,519	425	599	71	8	0.39
販 売 の 職 業	14,979	9,334	9,051	554	401	0.60
サ ー ビ ス の 職 業	7,938	3,802	11,592	626	297	1.46
飲 食 物 調 理 の 職 業	3,099	1,711	3,262	275	142	1.05
接 客 サ ー ビ ス の 職 業	1,970	872	3,433	127	55	1.74
居 住 施 設 ・ ビ ル 等 の 管 理 職 業	570	531	248	64	61	0.44
保 安 の 職 業	1,131	1,098	2,234	286	282	1.98
運 輸 ・ 通 信 の 職 業	8,034	7,645	4,286	378	365	0.53
自 動 車 運 転 の 職 業	6,472	6,173	4,082	341	331	0.63
生 産 工 程 ・ 労 務 の 職 業	65,748	46,036	12,340	2,061	1,414	0.19
窯 業 製 品 製 造 の 職 業	267	203	90	38	29	0.34
金 属 加 工 の 職 業	4,556	4,076	896	162	134	0.20
金 属 溶 接 ・ 溶 断 の 職 業	1,125	1,086	216	36	32	0.19
一 般 機 械 器 具 組 立 ・ 修 理 の 職 業	6,121	4,687	437	51	42	0.07
電 気 機 械 器 具 組 立 ・ 修 理 の 職 業	3,039	1,800	297	56	24	0.10
輸 送 用 機 械 器 具 組 立 ・ 修 理 の 職 業	11,209	8,086	992	98	71	0.09
食 料 品 製 造 の 職 業	1,793	859	681	153	71	0.38
紡 織 の 職 業	223	161	62	17	11	0.28
衣 服 ・ 繊 維 製 品 製 造 の 職 業	374	99	153	37	9	0.41
木 ・ 竹 ・ 草 ・ つる 製 品 製 造 の 職 業	375	339	78	31	30	0.21
ゴ ム ・ プ ラ ス チ ッ ク 製 品 製 造 の 業 務	891	624	441	102	57	0.49
そ の 他 の 製 造 ・ 制 作 の 職 業	2,195	1,179	558	108	72	0.25
定 置 機 関 ・ 機 械 , 建 設 機 械 運 転 の 職 業	434	430	185	28	28	0.43
電 気 作 業 者	619	613	521	64	64	0.84
建 設 の 職 業	906	896	778	74	73	0.86
土 木 ・ 舗 装 ・ 鉄 道 線 路 工 事 の 職 業	1,330	1,305	744	106	104	0.56
運 搬 労 務 の 職 業	4,900	4,051	1,630	285	209	0.33
そ の 他 の 労 務 の 職 業	23,512	14,003	2,545	480	236	0.11
I T 関 連 職 業 合 計	4,530	3,225	2,057	99	67	0.45
福 祉 関 連 職 業 合 計	4,816	1,065	9,921	453	99	2.06
( うち 介 護 関 係 )	2,991	955	4,912	331	93	1.64

(注) 1. 新規学卒を除き、パートを含む。  
2. 主な職業のみであるので、計とは一致しない。

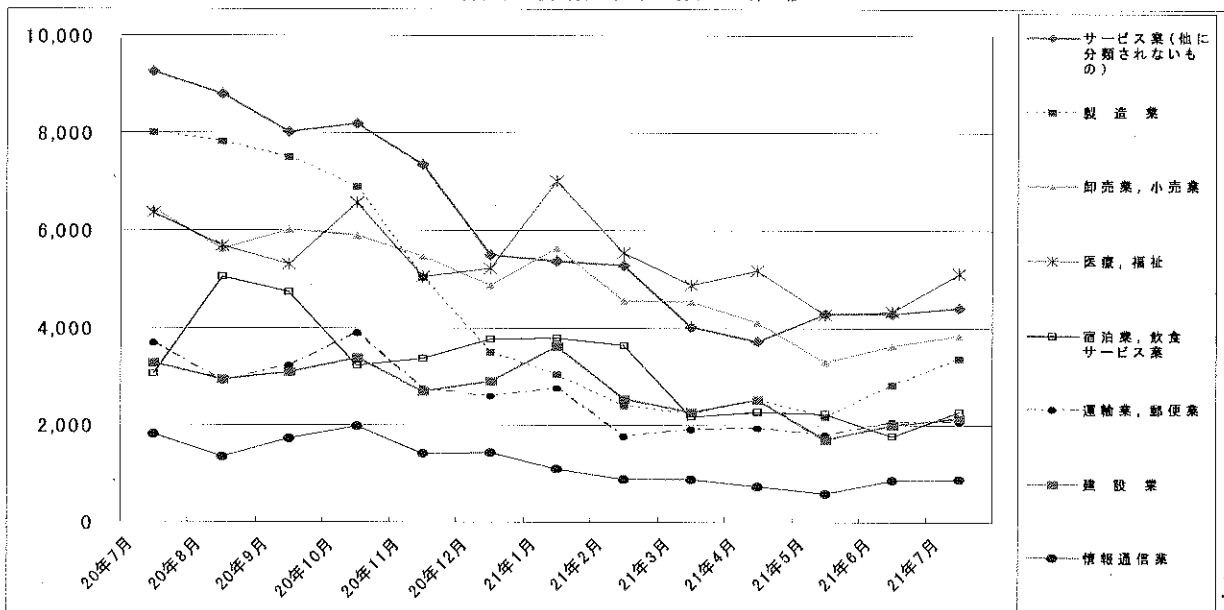
# 7 産業別・規模別求人、充足状況

(7月分)

項目	1 新規求人数				2 充足数				充足率 2/1×100
	計	前年 同月比	うち 常用	うち 臨時	計	うち 常用	うち 臨時		
産業・規模	人	%	人	人	人	人	人	%	
建設業	2,152	△ 34.6	2,084	68	574	534	40	26.7	
製造業	3,372	△ 57.8	2,749	623	1,349	1,218	131	40.0	
食料品製造業	589	△ 24.8	484	105	244	225	19	41.4	
繊維工業	151	△ 46.5	149	2	85	82	3	56.3	
木材・木製品製造業	52	△ 18.8	47	5	25	25	-	48.1	
印刷・同梱運業	95	△ 32.6	94	1	54	52	2	56.8	
プラスチック製品製造業	194	△ 57.8	192	2	96	93	3	49.5	
窯業・土石製品製造業	60	△ 67.7	56	4	58	47	11	96.7	
鉄鋼業	50	△ 76.3	49	1	22	22	-	44.0	
金属製品製造業	275	△ 48.5	247	28	101	96	5	36.7	
はん用機械器具製造業	122	△ 82.4	121	1	45	44	1	36.9	
電気機械器具製造業	109	△ 74.5	82	27	67	59	8	61.5	
情報通信機械器具製造業	89	△ 82.2	34	55	12	8	4	13.5	
輸送用機械器具製造業	1,091	△ 51.2	724	367	310	256	54	28.4	
情報通信業	892	△ 50.9	628	264	95	72	23	10.7	
情報サービス業	602	△ 61.1	436	166	60	40	20	10.0	
運輸業, 郵便業	2,061	△ 44.1	1,971	90	496	457	39	24.1	
卸売業, 小売業	3,857	△ 40.0	3,599	258	995	947	48	25.8	
金融業, 保険業	305	△ 10.0	272	33	52	42	10	17.0	
宿泊業, 飲食サービス業	2,265	△ 25.6	2,227	38	322	318	4	14.2	
医療, 福祉	5,112	△ 19.7	5,034	78	998	973	25	19.5	
社会保険・社会福祉・介護事業	2,487	△ 21.6	2,436	51	526	514	12	21.1	
サービス業(他に分類されないもの)	4,415	△ 52.4	3,595	820	958	885	73	21.7	
その他の事業サービス業	2,543	-	2,185	358	754	698	56	29.7	
合計	29,156	△ 40.4	25,982	3,174	6,829	6,273	556	23.4	
事業規模	4人以下	3,593	△ 12.5	3,162	431	712	678	34	19.8
5～29人	11,634	△ 36.4	10,668	966	2,907	2,715	192	25.0	
30～99人	8,366	△ 46.2	7,291	1,075	1,978	1,813	165	23.6	
100～299人	3,390	△ 50.7	3,049	341	796	736	60	23.5	
300～499人	844	△ 50.5	754	90	174	142	32	20.6	
500～999人	730	△ 40.9	677	53	143	127	16	19.6	
1,000人以上	599	△ 49.3	381	218	119	62	57	19.9	

(注) 新規学卒を除き、パートを含む。  
 平成19年11月改定の「日本標準産業分類」に基づく表章。主な産業のみであるので、合計とは一致しない。  
 「その他の事業サービス業」については産業分類の改定による内容変更により、前年同月とは比較できない。

主要産業別新規求人数の推移





## 8 中高年齢者の職業紹介状況

### (1) 新規求職申込件数

年月	新規求職申込件数					全体に占める率
	45歳以上	前年比	うち男	うち55歳以上	うち65歳以上	
平成16年(月平均)	7,771	△ 10.1	4,837	4,709	773	35.0
平成17年	6,911	△ 11.1	4,143	4,228	770	33.2
平成18年	6,607	△ 4.4	3,862	4,008	847	32.3
平成19年	6,450	△ 2.4	3,814	3,967	894	32.7
平成20年	7,306	13.3	4,408	4,414	1,052	33.5
平成21年						
2月	12,429	94.5	8,117	6,771	1,589	33.6
3月	14,248	108.6	9,192	8,179	2,072	35.1
4月	17,338	69.0	10,986	10,998	3,374	39.0
5月	10,768	48.7	6,924	6,367	1,686	34.4
6月	11,542	66.7	7,463	6,623	1,761	35.3
7月	11,170	57.6	7,423	6,594	1,677	36.0
前年同月	7,086	12.5	4,344	4,296	1,023	33.9

(注) パートを含む。

### (2) 月間有効求職者数

年月	月間有効求職者数					全体に占める率
	45歳以上	前年比	うち男	うち55歳以上	うち65歳以上	
平成16年(月平均)	38,729	△ 16.0	24,159	24,207	2,244	40.1
平成17年	33,894	△ 12.5	20,433	21,395	2,251	37.9
平成18年	31,192	△ 8.0	18,358	19,528	2,511	36.1
平成19年	30,222	△ 3.1	17,952	19,167	2,838	36.3
平成20年	31,997	5.9	19,113	20,131	3,220	36.8
平成21年						
2月	44,505	54.1	28,502	25,412	4,431	35.5
3月	50,999	70.7	32,853	28,919	5,032	35.8
4月	58,609	78.6	37,683	34,244	6,764	37.3
5月	59,191	78.1	38,000	34,567	6,527	37.5
6月	60,574	81.8	38,889	35,044	6,168	37.9
7月	60,752	84.6	39,143	34,951	5,268	38.3
前年同月	32,906	5.9	19,601	20,805	3,238	37.1

(注) パートを含む。

### (3) 就職件数

年月	就職件数					45歳以上の就職率	55歳以上の就職率	65歳以上の就職率
	45歳以上	前年比	うち男	うち55歳以上	うち65歳以上			
平成16年(月平均)	1,874	△ 0.3	1,285	1,000	86	24.1	21.2	11.1
平成17年	1,811	△ 3.3	1,207	988	93	26.2	23.4	12.1
平成18年	1,872	3.3	1,186	1,014	113	28.3	25.3	13.3
平成19年	1,849	△ 1.2	1,183	1,022	132	28.7	25.8	14.8
平成20年	1,839	△ 0.5	1,148	1,019	139	25.2	23.1	13.2
平成21年								
2月	1,773	△ 6.1	1,115	937	134	14.3	13.8	8.4
3月	2,101	4.9	1,229	1,107	170	14.7	13.5	8.2
4月	1,822	△ 3.3	1,122	1,003	188	10.5	9.1	5.6
5月	1,586	△ 17.1	973	885	154	14.7	13.9	9.1
6月	2,015	4.1	1,200	1,065	172	17.5	16.1	9.8
7月	2,144	10.4	1,343	1,144	176	19.2	17.3	10.5
前年同月	1,942	5.3	1,232	1,089	161	27.4	25.3	15.7

(注) パートを含む。

## 9 パートタイマーの職業紹介状況

年 月	新規求職申込件数		月間有効求職者数		新規求人数		月間有効求人数		有効求人倍率	就職件数		就職率 %
	うち常用	うち非常用	うち常用	うち非常用	うち常用	うち非常用	うち常用	うち非常用				
平成16年 (月平均)	4,101	4,072	12,100	12,019	13,005	11,928	35,128	32,610	2.90	1,655	1,509	40.4
平成17年 "	5,515	5,508	22,645	22,615	14,078	12,813	38,969	35,767	1.72	1,579	1,457	28.6
平成18年 "	5,620	5,611	22,990	22,966	15,483	13,933	42,710	38,903	1.86	1,697	1,542	30.2
平成19年 "	5,388	5,380	22,743	22,718	15,232	13,700	42,758	38,839	1.88	1,648	1,505	30.6
平成20年 "	5,884	5,877	24,244	24,217	14,032	12,431	39,348	35,060	1.62	1,741	1,577	29.6
平成20年 7月	5,397	5,390	25,092	25,067	14,019	12,701	38,664	34,404	1.54	1,770	1,608	32.8
8月	4,836	4,826	24,099	24,072	12,345	11,324	37,346	33,617	1.55	1,394	1,272	28.8
9月	6,473	6,464	25,077	25,047	14,692	13,101	38,254	34,615	1.53	1,855	1,719	28.7
10月	6,702	6,695	25,904	25,875	13,978	12,052	38,034	33,883	1.47	2,032	1,874	30.3
11月	4,884	4,878	24,760	24,731	11,512	10,127	36,667	32,331	1.48	1,623	1,499	33.2
12月	4,901	4,897	23,710	23,688	12,873	10,467	35,152	29,859	1.48	1,542	1,348	31.5
平成21年 1月	8,265	8,253	26,247	26,219	14,174	12,445	35,158	30,518	1.34	1,725	1,386	20.9
2月	8,234	8,225	28,908	28,877	11,192	10,154	34,277	30,694	1.19	1,956	1,598	23.8
3月	9,260	9,254	32,209	32,178	11,088	9,970	31,462	28,917	0.98	2,428	2,087	26.2
4月	12,007	11,991	36,688	36,654	9,679	8,911	27,327	25,361	0.74	2,212	1,932	18.4
5月	8,278	8,270	37,292	37,262	9,167	7,707	24,196	21,967	0.65	2,022	1,792	24.4
6月	8,402	8,378	37,972	37,920	10,011	8,379	23,930	21,004	0.63	2,465	2,089	29.3
7月	7,521	7,502	36,820	36,764	10,778	8,922	24,504	21,021	0.67	2,431	2,089	32.3

## 10 あいちマザーズハローワークの職業紹介状況

年 月	新規求職申込件数		月間有効求職者数		紹介件数	就 職 件 数		来 所 相 談 件 数
	件	うちパート	人	うちパート		件	うちパート	
平成20年 9月	289	131	758	300	537	88	54	696
10月	273	121	747	295	534	63	37	703
11月	204	110	699	313	439	69	43	491
12月	228	101	656	291	440	80	52	519
平成21年 1月	313	126	707	290	614	83	48	686
2月	414	163	912	353	767	93	45	866
3月	438	206	1,097	456	1,050	128	81	1,104
4月	497	256	1,263	570	1,163	132	96	1,210
5月	458	247	1,334	651	1,075	146	108	1,171
6月	508	253	1,372	677	1,276	164	125	1,298
7月	421	196	1,312	623	1,094	128	89	1,136
前 年 同 月	265	96	818	361	448	75	55	681

## 11 名古屋人材銀行の職業紹介状況

年 月	新規求職申込件数			月 間 有 効 求 職 者 数	新 規 求 人 数	月 間 有 効 求 人 数	紹 介 件 数	就 職 件 数		
	うち44 歳以下	うち45 歳以上	うち44 歳以下					うち45 歳以上		
平成20年 9月	153	22	131	767	332	1,519	275	36	5	31
10月	145	17	128	732	290	1,458	315	30	3	27
11月	143	16	127	717	176	1,326	351	30	4	26
12月	172	27	145	746	220	1,281	303	27	3	24
平成21年 1月	202	27	175	812	275	1,196	393	41	2	39
2月	212	36	176	875	225	1,145	450	57	6	51
3月	256	45	211	951	200	1,029	324	60	6	54
4月	273	41	232	1,040	584	1,248	428	28	4	24
5月	240	35	205	1,131	170	1,206	336	29	7	22
6月	281	45	236	1,255	192	1,181	432	31	4	27
7月	296	40	256	1,359	226	781	366	35	1	34
前 年 同 月	158	23	135	838	341	1,485	459	33	5	28

## 12 ゆ〜じゃん・ハローワークあいち(愛知学生職業センター)の職業紹介状況

年月	項目	新規求職申込件数			紹介件数			就職件数		
		35歳未満の若年者	大学生等	うち既卒者	35歳未満の若年者	大学生等	うち既卒者	35歳未満の若年者	大学生等	うち既卒者
		件	件	件	件	件	件	件	件	件
平成20年	8月	240	129	58	310	95	94	55	9	9
	9月	310	138	50	463	180	174	60	10	10
	10月	325	199	53	477	187	173	55	34	34
	11月	223	152	49	406	104	101	35	14	12
	12月	239	145	33	474	118	118	50	38	12
平成21年	1月	393	223	65	684	177	153	43	19	15
	2月	387	243	45	850	250	178	75	23	16
	3月	443	291	155	919	360	304	85	29	18
	4月	469	316	222	1,045	454	452	66	35	32
	5月	368	266	129	835	231	231	71	25	25
	6月	395	242	112	851	289	289	80	35	35
	7月	390	276	130	934	331	326	70	17	17
	前年同月	261	173	105	378	155	154	59	20	20

(注) 1. 平成19年6月より、学生職業センターにヤングワークプラザあいちで取り扱っていた職業紹介業務を統合して開設。  
2. 大学生等とは、大学生、大学院生、短期大学生、高等専門学校生、専修学校生及び職業能力開発施設生。

## 13 ヤングワークプラザあいち利用状況

年月	項目	新規登録者数		相談件数	有効登録数		職業適性診断利用者数		ジョブクラブ利用者数	
		計	うち男		計	うち男	計	うち男	計	うち男
		人	人	件	人	人	人	人	人	人
平成20年	12月	24	20	98	50	42	80	55	287	215
平成21年	1月	86	52	134	93	59	115	76	154	131
	2月	73	38	169	73	38	115	66	67	56
	3月	77	42	161	76	42	128	85	46	33
	4月	151	96	197	149	94	141	91	25	19
	5月	122	74	157	142	89	122	73	143	117
	6月	92	60	216	128	87	144	92	263	207
	7月	47	20	210	89	52	176	95	352	241
	前年同月	48	28	172	80	55	115	72	250	210

(注) 平成19年6月より、職業紹介業務を行わなくなるとともに、職業適性診断(カウンセリング等を含む)及び年長フリーター等を対象にセミナー等の支援を行うジョブクラブ事業を開始。

利用に当たっては登録が必要(登録要件として、右の①から③の全てを満たすことが必要。①25歳以上35歳未満で、②最近1年間雇用保険に加入しておらず、③正社員等常用就職を希望する者)。

#### 14 名古屋外国人雇用サービスセンターの職業紹介状況

年月	項目	新規求職申込件数	紹介件数	就職件数	来所相談件数
		件	件	件	件
平成21年	2月	754	408	40	1,364
	3月	646	491	24	1,514
	4月	662	367	19	1,783
	5月	490	319	21	1,849
	6月	553	483	22	2,189
	7月	424	449	40	1,819
	前年同月	219	274	57	417

#### 15 キャリアアップハローワークあいち

年月	項目	新規求職申込件数		月間有効求職者数		紹介件数	就職件数		来所相談件数
		件	うちパート	人	うちパート		件	うちパート	
平成21年	2月	1,025	187	2,668	425	2,030	148	57	2,300
	3月	1,743	302	3,680	605	2,685	219	89	3,074
	4月	1,071	184	3,810	635	2,638	197	80	3,014
	5月	781	166	3,405	585	2,240	155	51	2,658
	6月	960	195	3,029	546	2,735	195	84	3,139
	7月	930	168	2,917	526	2,774	208	96	3,163
	前年同月								

(注)平成21年2月新設

#### 16 ハローワークプラザあらたまの職業紹介状況

年月	項目	新規求職申込件数		月間有効求職者数		紹介件数	就職件数		来所相談件数
		件	うちパート	人	うちパート		件	うちパート	
平成21年	2月	416	121	1,132	279	880	101	41	1,035
	3月	534	119	1,416	335	1,100	119	52	1,238
	4月	498	123	1,504	345	1,147	131	50	1,271
	5月	389	110	1,462	340	868	83	42	1,044
	6月	480	116	1,445	340	1,020	104	46	1,232
	7月	451	94	1,435	324	1,067	113	44	1,163
	前年同月	259	68	795	225	494	100	40	580

## 17 日雇の職業紹介状況

年 月	項 目	前月から繰越された 有効求職者数		新規求職	月間有効	就 労	就 労	不 就 労
		人	うち男 人	申込件数 件	求人延数 人	実 人 員 人	延 数 人	延 数 人
平成16年	(月平均)	690	683	4	1,460	60	1,170	2,001
平成17年	"	635	628	5	968	41	674	1,666
平成18年	"	528	522	5	778	36	482	1,425
平成19年	"	333	328	3	736	35	471	1,293
平成20年	"	295	290	4	611	33	445	1,114
平成20年	7月	292	287	1	660	33	451	1,217
	8月	291	286	4	630	33	435	1,264
	9月	289	284	5	600	33	445	1,046
	10月	290	285	5	660	33	447	1,103
	11月	292	287	4	540	33	438	757
	12月	291	286	3	570	34	444	880
平成21年	1月	294	289	5	570	33	436	864
	2月	252	248	3	570	32	429	885
	3月	252	248	8	609	31	410	1,132
	4月	256	252	1	644	31	406	1,205
	5月	257	253	6	522	30	377	829
	6月	260	256	3	616	29	385	1,279
	7月	250	248	4	616	28	368	1,188
安 定 所 別 (7月分)	名古屋中	248	246	4	594	26	342	1,169
	名古屋南	2	2	-	22	2	26	19

※名古屋南所は、港湾労働課の計上数を含む。

## 18 港湾労働関係の職業紹介状況

### (1) 常用関係

項目 年 月		新 規 (港) 証 交 付 件 数			
		計	船 内 作 業	沿岸作業及び倉庫作業	そ の 他
平成18年	(月平均)	64	30	28	6
平成19年	"	53	14	29	10
平成20年	"	76	18	50	8
平成20年	7月	43	12	27	4
	8月	49	18	28	3
	9月	177	5	170	2
	10月	27	10	13	4
	11月	37	7	26	4
	12月	22	6	15	1
平成21年	1月	32	2	28	2
	2月	28	4	22	2
	3月	20	3	15	2
	4月	135	17	115	3
	5月	30	2	22	6
	6月	14	-	11	3
	7月	33	1	26	6

項目 年 月		月 末 現 在 (港) 証 所 持 者 数			
		計	船 内 作 業	沿岸作業及び倉庫作業	そ の 他
平成18年	(月平均)	4,816	1,680	2,762	374
平成19年	"	5,024	1,758	2,874	391
平成20年	"	5,469	1,846	3,160	467
平成20年	7月	5,502	1,868	3,148	486
	8月	5,516	1,878	3,153	485
	9月	5,651	1,873	3,296	482
	10月	5,643	1,872	3,343	478
	11月	5,648	1,868	3,302	478
	12月	5,656	1,873	3,307	476
平成21年	1月	5,639	1,855	3,307	477
	2月	5,613	1,844	3,303	466
	3月	5,607	1,843	3,298	466
	4月	5,693	1,847	3,386	460
	5月	5,678	1,843	3,387	448
	6月	5,672	1,839	3,388	445
	7月	5,619	1,833	3,349	437

### (2) 日雇関係等

項目 年 月		新 規 求 人 延 数			
		計	船 内 作 業	沿岸作業及び倉庫作業	そ の 他
平成18年	(月平均)	10	-	-	10
平成19年	"	17	-	-	17
平成20年	"	27	-	-	27
平成20年	7月	39	-	-	39
	8月	39	-	-	39
	9月	37	-	-	37
	10月	27	-	-	27
	11月	29	-	-	29
	12月	34	-	-	34
平成21年	1月	8	-	-	8
	2月	6	-	-	6
	3月	17	-	-	17
	4月	9	-	-	9
	5月	19	-	-	19
	6月	30	-	-	30
	7月	34	-	-	34

(注) その他は「はしけ作業」、「いかだ作業」及び「船舶貨物整備作業」である。

## 19 雇用保険適用状況

### (1) 被保険者の種類別状況

(7月)

項目 被保険者種類	資格	資格	うち事業主の 都合による離職	月末現在 被保険者数	うち女
	取得者数	喪失者数			
	人	人	人	人	人
全数	30,744	37,687	5,632	2,471,458	851,406
一般	30,687	36,035	5,380	2,411,957	832,603
高年齢継続	-	1,553	252	58,865	18,635
短期雇用特例	57	99	-	636	168

### (2) 産業別適用事業所及び被保険者の状況

(7月)

項目 産業	月末現在 事業所数	被保険者の資格				増減差	月末現在 被保険者数	うち短期 特例被保 険者数
		取得	喪失	うち事業主の 都合による 離職				
	所	人	人	人	人	人	人	
合計	104,845	30,744	37,687	5,632	△ 6,943	2,471,458	636	
農林水産業	436	74	49	4	25	2,685	-	
鉱業	104	6	18	2	△ 12	1,030	-	
建設業	15,023	1,719	1,749	394	△ 30	124,007	98	
製造業	23,314	6,728	10,061	2,233	△ 3,333	863,605	415	
食品・飲料	1,550	1,159	829	117	330	65,757	49	
繊維・衣服	1,752	296	391	87	△ 95	23,198	3	
木材・家具	1,335	107	302	68	△ 195	15,256	-	
パルプ・出版	1,593	214	432	58	△ 218	36,968	2	
化学関係	1,293	425	488	94	△ 63	51,891	-	
窯業・土石	1,070	225	356	88	△ 131	36,300	2	
鉄鋼	529	134	282	47	△ 148	28,007	-	
非鉄金属	221	39	56	3	△ 17	8,403	-	
金属製品	4,132	517	847	260	△ 330	60,207	-	
はん用機械器具	3,270	616	1,229	465	△ 613	87,840	6	
電気機械器具	1,312	474	933	185	△ 459	100,397	235	
輸送用機械器具	2,920	1,857	2,993	489	△ 1,136	290,949	93	
その他機械器具	784	268	469	168	△ 201	25,842	24	
その他製造業	1,553	397	454	104	△ 57	32,590	1	
電気・ガス・水道・熱供給業	67	29	90	2	△ 61	16,401	-	
情報通信業	1,968	630	959	157	△ 329	65,041	6	
運輸業, 郵便業	4,226	2,228	3,051	393	△ 823	205,723	17	
卸売業, 小売業	19,747	6,181	7,350	794	△ 1,169	450,076	11	
金融業, 保険業	1,138	854	621	14	233	65,835	-	
不動産業, 物品賃貸業	2,081	765	780	137	△ 15	44,179	48	
宿泊業, 飲食サービス業	3,530	1,198	1,090	125	108	51,494	7	
医療, 福祉	9,504	2,747	2,398	83	349	165,555	-	
教育, 学習支援業	1,423	360	357	40	3	46,683	-	
複合サービス事業	1,547	174	145	5	29	25,986	-	
サービス業	20,213	6,469	8,722	1,239	△ 2,253	316,222	33	
公務・その他	524	582	247	10	335	26,936	1	

- (注) 1. その他機械器具とは、情報通信機械器具、電子部品・デバイス、生産用機械器具、業務用機械器具である。  
 2. その他製造業には、ゴム製品、なめし皮・同製品・毛皮製造業を含む。  
 3. サービス業には、学術研究、専門・技術サービス業、生活関連サービス業、娯楽業を含む。

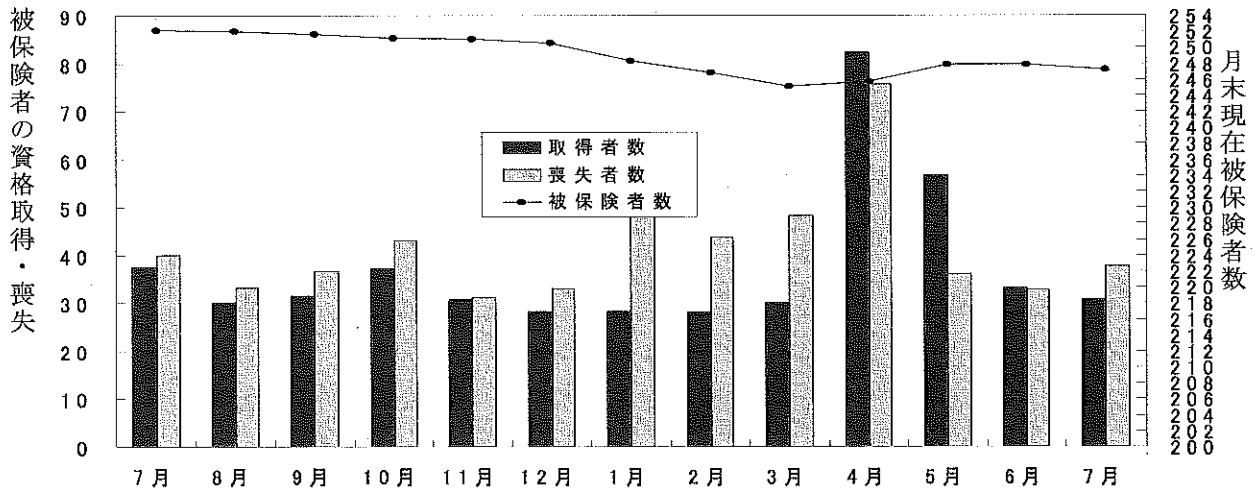


(3) 月別、安定所別にみた適用状況

年月	項目 事業所数	被保険者の資格				増減差	月末現在	
		取得	喪失	うち 都合による 合による	主都 業職 離職		被保険者数	うち女
	所	人	人	人	人	人	人	
平成16年度計	101,302	495,012	431,858	29,271	63,154	2,243,172	736,189	
17 "	101,820	510,502	450,509	29,805	59,993	2,292,293	758,208	
18 "	103,080	544,908	464,595	24,181	80,313	2,373,550	794,124	
19 "	103,942	537,016	448,181	24,812	88,835	2,461,944	830,226	
20 "	104,497	476,495	497,268	76,294	△ 20,773	2,450,962	838,066	
平成20年 7月	104,453	37,471	39,901	2,664	△ 2,430	2,520,932	855,926	
8月	104,410	30,029	33,221	2,342	△ 3,192	2,520,678	855,312	
9月	103,871	31,561	36,613	2,558	△ 5,052	2,516,291	854,193	
10月	103,963	37,325	43,020	3,647	△ 5,695	2,511,049	853,004	
11月	104,087	30,587	31,031	3,775	△ 444	2,510,698	853,941	
12月	104,196	28,162	32,969	7,254	△ 4,807	2,505,394	853,308	
平成21年 1月	104,342	28,130	51,116	14,945	△ 22,986	2,482,766	846,227	
2月	104,505	28,004	43,601	14,253	△ 15,597	2,468,032	842,631	
3月	104,497	30,038	48,102	15,322	△ 18,064	2,450,962	838,066	
4月	104,636	82,095	75,622	16,075	6,473	2,456,971	840,473	
5月	104,694	56,630	36,059	6,983	20,571	2,478,094	851,522	
6月	104,776	33,061	32,694	5,675	367	2,477,760	853,508	
7月	104,845	30,744	37,687	5,632	△ 6,943	2,471,458	851,406	
安定所別 (7月分)	名古屋	23,797	9,334	12,156	1,636	△ 2,822	662,336	253,663
	名古屋	10,974	2,646	2,997	502	△ 351	249,173	74,521
	名古屋	14,377	3,667	4,198	653	△ 531	294,176	114,372
	豊岡	6,130	1,650	1,601	296	49	102,767	40,873
	一宮	4,734	1,190	1,403	281	△ 213	85,865	32,061
	半田	5,514	1,999	3,544	277	△ 1,545	119,032	59,606
	瀬戸	5,568	1,181	1,399	234	△ 218	110,407	35,248
	豊田	2,763	478	435	79	43	35,193	12,740
	津島	4,870	1,571	1,894	255	△ 323	197,259	44,025
	刈谷	4,201	899	857	127	42	57,022	20,971
	西尾	7,133	2,405	3,310	409	△ 905	280,451	71,719
	犬山	2,164	401	323	74	78	30,956	10,979
	川本	2,796	692	716	147	△ 24	55,876	18,503
	新城	2,155	603	642	80	△ 39	43,603	14,230
春日井	764	130	168	60	△ 38	10,312	3,929	
蒲郡(出張所)	5,830	1,719	1,857	490	△ 138	120,489	37,397	
	1,075	179	187	32	△ 8	16,541	6,569	

- (注) 1. 各年の月末現在事務所数及び月末現在被保険者数欄は、年度末現在の数値である。  
 2. 平成19年4月から、蒲郡安定所は豊川安定所の出張所となったが、「豊川(本所)」の欄には蒲郡出張所分を含まない豊川安定所の数値を、蒲郡(出張所)の欄には蒲郡出張所の数値を計上している。  
 3. 平成20年3月末をもって名古屋北公共職業安定所は再編により廃止。

(千人) 雇用保険被保険者の推移 (万人)



## 20 雇用保険給付状況

月別、安定所別にみた給付状況  
その1

年 月	一 般 被 保 険 者 給 付 ( 基 本 手 当 )										
	離職票交付枚数		離職票 提出件数	受給資格決定件数		初回受給者数		受給者実人員			
	うち短時間	枚		件	前年比	人	人	人	%	うち特定	
平成16年度計	225,543	15,848	106,310	101,327	△ 8.4	83,826	18,418	30,828	△ 20.1	8,789	
平成17年度計	231,028	17,254	103,505	98,364	△ 2.9	79,537	16,129	28,301	△ 8.2	7,326	
平成18年度計	229,774	17,132	98,530	91,172	△ 7.3	74,510	14,243	25,998	△ 8.1	6,305	
平成19年度計	227,300	10,792	94,115	88,219	△ 3.2	73,370	14,820	25,402	△ 2.3	6,085	
平成20年度計	290,162	135	127,218	120,959	37.1	98,596	38,270	29,667	16.8	10,369	
平成20年 7月	20,280	12	7,806	7,585	1.9	7,364	1,748	28,043	3.5	7,698	
8月	18,274	10	7,201	6,798	△ 7.0	6,332	1,347	27,910	△ 2.9	7,517	
9月	20,155	17	8,296	7,591	11.2	6,141	1,653	28,233	6.3	8,011	
10月	23,239	8	9,405	9,296	8.7	6,632	1,820	27,534	2.0	8,028	
11月	16,985	3	7,154	6,996	12.8	6,391	1,869	26,665	3.5	8,197	
12月	20,401	2	8,254	7,295	57.3	6,843	2,219	27,907	13.7	9,111	
平成21年 1月	35,591	4	16,375	14,383	102.8	8,556	3,804	30,524	23.0	11,397	
2月	31,586	7	16,427	16,736	158.7	14,507	8,667	37,919	59.8	17,892	
3月	33,453	-	18,137	17,501	176.5	15,801	9,910	47,251	105.7	25,599	
4月	47,848	-	23,341	20,143	90.4	17,744	11,343	55,831	147.2	33,259	
5月	22,332	-	13,475	17,023	87.9	17,649	9,347	61,198	140.1	36,479	
6月	19,327	-	11,895	12,211	71.1	12,506	5,927	64,472	148.5	37,524	
7月	22,193	-	11,946	11,213	47.8	11,487	4,995	62,495	122.9	35,205	
安 定 所 別 ( 7 月 分 )	名古屋中	7,403	-	1,557	1,408	46.7	1,399	603	6,924	95.6	3,770
	名古屋南	1,773	-	1,211	1,131	47.3	1,133	499	6,081	103.0	3,395
	名古屋東	2,615	-	1,553	1,279	18.0	1,265	484	6,284	62.8	2,978
	豊橋	984	-	733	713	59.2	728	312	4,439	177.6	2,712
	岡崎	783	-	654	602	54.4	744	355	4,099	178.8	2,473
	一宮	1,194	-	954	869	64.9	826	438	4,103	131.0	2,412
	半田	849	-	770	763	67.3	796	309	3,892	106.5	1,925
	瀬戸	277	-	341	331	29.3	361	159	1,722	74.3	890
	豊田	1,355	-	658	692	74.7	751	286	4,442	159.6	2,525
	津島	485	-	554	518	20.2	473	222	2,458	88.4	1,393
	刈谷	2,041	-	971	886	50.9	1,008	427	6,293	196.4	3,729
	西尾	203	-	176	196	22.5	228	107	1,551	217.2	868
	犬山	462	-	483	445	54.0	437	200	2,702	155.9	1,691
	豊川(本所)	290	-	276	287	44.2	316	127	1,967	166.9	1,183
新城	113	-	87	85	63.5	98	49	499	148.3	288	
春日井	1,268	-	877	908	83.4	790	365	4,278	111.7	2,526	
蒲郡(出張所)	97	-	91	100	14.9	134	53	761	166.1	447	

- (注) 1. 基本手当受給率=基本手当受給者実人員/(被保険者数+基本手当受給者実人員)×100  
 2. 年度計欄の受給者実人員は、月平均で計上。  
 3. 「うち短時間」は、被保険者のうちの短時間労働被保険者を指し(19年10月以降は同年9月以前の離職に基づく交付枚数)、「うち特定」は、受給資格者のうちの特定受給資格者を指す。

						高齢継続被保険者給付			短期特例被保険者給付			日雇給付
支給終了者数		受給率		Ⓢ受給者の紹介件数	Ⓢ受給者の就職件数	離職票交付枚数	受給資格決定件数	受給者数	離職票交付枚数	受給資格決定件数	受給者数	受給者実人員
人	うち特定	愛知	全国	件	件	枚	件	人	枚	件	人	人
66,832	12,313	1.4	1.9	64,453	17,344	7,350	6,028	5,999	10,376	190	199	3,845
62,251	10,002	1.2	1.7	67,676	18,549	7,593	6,061	6,013	8,239	127	136	3,207
57,640	8,687	1.1	1.6	70,010	18,837	7,833	6,242	6,257	7,003	146	153	2,812
55,601	8,048	1.0	1.5	71,463	17,889	8,441	6,568	6,556	5,981	89	91	2,577
57,556	11,232	1.2	1.6	95,139	16,797	11,883	9,129	8,946	4,774	100	101	2,160
4,520	813	1.1	1.5	6,449	1,399	737	603	543	454	5	16	185
4,928	760	1.1	1.6	5,762	1,304	574	441	480	410	2	4	182
5,319	988	1.1	1.6	7,567	1,483	676	513	485	302	1	2	178
5,699	994	1.1	1.5	7,979	1,684	849	705	673	359	6	4	176
4,589	808	1.1	1.4	7,168	1,353	548	441	454	288	23	9	178
4,703	953	1.1	1.5	7,513	1,167	727	459	495	434	15	26	176
5,390	1,204	1.2	1.6	9,400	1,247	1,411	1,061	825	271	13	16	177
4,642	1,049	1.5	1.8	11,306	1,326	1,115	952	1,045	144	7	6	165
5,742	1,489	1.9	2.1	13,980	1,712	1,580	1,142	1,134	276	3	7	163
6,343	2,358	2.2	2.3	14,968	1,602	3,742	2,463	1,943	871	4	4	162
8,604	4,300	2.4	2.4	15,158	1,549	1,162	1,455	1,852	240	3	5	167
9,648	4,898	2.5	2.6	19,425	1,939	1,041	989	1,110	95	22	12	159
10,753	5,609	2.5	2.6	19,986	2,026	1,213	1,009	1,014	85	1	11	161
1,139	550	1.0		4,226	312	371	118	110	3	-	-	159
958	481	2.4		2,009	171	154	124	129	1	1	-	2
981	404	2.1		1,683	135	124	92	99	2	-	-	-
904	572	4.1		1,261	191	46	53	54	1	-	10	-
716	398	4.6		1,090	119	54	49	52	4	-	-	-
659	319	3.3		1,624	163	43	70	73	6	-	-	-
618	290	3.4		936	102	76	94	71	27	-	-	-
280	119	4.7		551	65	22	35	33	-	-	-	-
761	414	2.2		1,118	115	44	63	67	2	-	-	-
353	165	4.1		750	106	30	58	58	8	-	-	-
1,268	718	2.2		1,284	137	89	71	89	19	-	-	-
313	151	4.8		475	57	14	14	15	6	-	-	-
475	284	4.6		796	90	30	44	55	-	-	-	-
376	241	4.3		634	82	34	41	31	5	-	-	-
81	45	4.6		136	25	8	4	6	-	-	1	-
735	383	3.4		1,144	115	59	62	57	1	-	-	-
136	75	4.4		269	41	15	17	15	-	-	-	-

4. 平成19年4月から、蒲郡安定所は豊川安定所の出張所となったが、「豊川(本所)」の欄には蒲郡出張所を含まない豊川安定所の数値を、蒲郡(出張所)の欄には蒲郡出張所の数値を計上している。
5. 平成20年3月末をもって名古屋北公共職業安定所は再編により廃止。

安定所別にみた給付状況  
その2

年 月	項 目	就 職 促 進 手 当			教 育 訓 練 給 付 給 付 金 受 給 者 数	雇 用 継 続 給 付				
		常 用 就 職 支 度 手 当 受 給 者 数	再 就 職 手 当 受 給 者 数	就 業 手 当 受 給 者 実 人 員		高 年 齢 雇 用 継 続 給 付		育 児 休 業 給 付		介 護 休 業 給 付 金 受 給 者 数
						基 本 給 付 金 受 給 者 実 人 員	再 就 職 給 付 金 受 給 者 実 人 員	基 本 給 付 金 受 給 者 実 人 員	職 場 復 帰 給 付 金 受 給 者 数	
		人	人	人	人	人	人	人	人	人
	平成16年度	97	3,020	107	12,820	351,703	1,030	47,227	3,845	235
	平成17年度	81	15,013	324	7,984	361,758	976	52,127	4,291	275
	平成18年度	80	16,953	274	7,224	360,009	672	57,405	4,583	316
	平成19年度	76	15,917	242	6,169	406,070	608	67,228	5,030	336
	平成20年度	70	15,489	238	6,862	477,107	672	79,971	6,015	379
	平成20年 7月	6	1,451	269	685	38,269	70	6,225	421	35
	8月	6	1,398	246	794	40,351	56	6,163	390	28
	9月	1	1,181	251	727	37,856	61	6,147	398	35
	10月	3	1,376	266	845	40,430	49	7,057	1,051	40
	11月	3	1,328	217	562	39,700	55	6,007	611	32
	12月	3	1,385	237	448	40,988	56	7,023	514	28
	平成21年 1月	5	1,146	242	367	41,013	56	7,142	459	26
	2月	8	1,191	223	290	42,822	56	6,947	424	31
	3月	12	1,121	247	595	43,218	49	7,908	461	26
	4月	4	1,037	213	666	45,743	57	7,720	512	26
	5月	11	1,919	192	404	39,919	52	7,490	517	31
	6月	29	2,058	204	440	46,742	58	7,199	429	21
	7月	36	2,095	211	664	44,161	53	7,360	492	44
安 定 所 別 (7 月 分)	名古屋中	2	230	29	97	11,328	13	2,216	138	10
	名古屋南	5	206	23	68	6,144	3	622	46	3
	名古屋東	5	190	22	98	3,349	2	1,028	47	10
	豊橋	-	149	14	24	1,427	2	302	22	3
	岡崎	-	106	17	39	1,718	2	247	16	2
	一宮	5	145	11	49	1,457	1	300	21	1
	半田	-	208	4	37	4,095	12	294	27	4
	瀬戸	3	61	5	23	1,276	-	78	9	-
	豊田	4	163	21	49	2,472	8	576	40	1
	津島	-	105	16	24	924	2	105	6	1
	刈谷	2	141	15	45	4,671	4	856	59	3
	西尾	7	54	3	8	684	-	157	11	3
	犬山	-	106	8	24	1,392	-	136	12	2
	豊川(本所)	-	56	2	18	879	2	130	12	-
新城	-	21	3	1	228	-	13	2	-	
春日井	-	129	17	58	1,880	2	243	15	1	
蒲郡(出張所)	3	25	1	2	237	-	57	9	-	

(注) 就業手当受給者実人員の年度欄は月平均。

## 21 産業界の動向

### 概況

東海3県の景気は、持ち直しつつある。

最終需要の動向をみると、設備投資は大幅に減少しているほか、公共投資も頭打ちとなりつつある。また、個人消費は一部に持ち直しの動きがみられるものの、総じて弱い状態が続いており、住宅投資も低水準で推移している。一方、輸出は増加している。

こうした中、生産は増加している。雇用・所得環境も、引き続き厳しい状況にあるが、労働需給の悪化には歯止めがかかりつつある。なお、消費者物価(除く生鮮)は前年比-2%程度まで低下している。

先行きについては、最終需要の動向次第であるが、特に海外経済の情勢、雇用・所得環境やそれを受けた家計支出の動向、各種政策効果の持続性等を注視する必要がある。また、企業金融の情勢に関しても、特に中小企業の資金繰り動向を中心に、引き続き注意深くみていく必要がある。

金融面をみると、東海3県の金融機関(国内銀行+信金)の貸出は、依然として年度末に厚めに積み上げられた資金の返済が続いているものの、地公体向け貸出の増加もあって、実勢の前年比伸び率は+6%程度となっている。また、預金は、前年比伸び率が+2%台後半で推移している。

### 管内主要経済指標

( )は全国

	07年度	08年度	08/7-9月	10-12月	09/1-3月	4-6月	09/5月	6月	7月	8月
百貨店売上高 〈前年比 %〉	0.0 (-0.7)	-4.5 (-4.2)	-2.1 (-3.2)	-8.6 (-7.8)	-10.7 (-11.1)	-11.3 (-10.8)	-12.5 (-12.1)	-7.8 (-9.1)	-12.6 (-11.8)	-10.6 n.a.
スーパー売上高(全店) 〈前年比 %〉	0.6 (1.9)	1.1 (1.1)	1.8 (0.7)	1.3 (0.1)	-0.1 (-1.8)	r0.1 (-0.8)	1.7 -0.5	r-0.8 (-2.1)	p-1.5 (-2.9)	n.a. (n.a.)
同 (既存店) 〈前年比 %〉	-1.1 (-1.3)	-1.1 (-1.3)	-0.3 (-1.3)	-2.5 (-2.4)	-4.1 (-4.7)	-3.9 (-4.1)	-2.7 (-3.0)	r-4.6 (-5.4)	p-5.3 (-6.1)	n.a. (n.a.)
乗用車販売台数(含軽) 〈前年比 %〉	-4.6 (-3.7)	-11.7 (-11.0)	0.5 (-1.5)	-15.9 (-14.2)	-25.2 (-23.4)	-20.2 (-17.2)	-19.8 (-17.4)	-13.8 (-12.2)	-5.0 (-2.8)	n.a. (n.a.)
同 (除軽) 〈前年比 %〉	-2.4 (-2.1)	14.2 (-15.0)	0.4 (-2.4)	-21.3 (-21.6)	-30.7 (-30.7)	-20.8 (-17.1)	-19.5 (-16.2)	-12.7 (-9.4)	-2.0 (-0.5)	n.a. (n.a.)
工作機械受注 〈前年比 %〉	-2.9 (-1.5)	-43.2 (-42.9)	-14.2 (-19.2)	-63.1 (-58.5)	-84.1 (-86.0)	-75.6 (-76.5)	-76.7 (-77.6)	-78.7 (-74.5)	-70.4 (r-72.6)	n.a. (p-71.8)
新設住宅着工戸数 〈季調済年率 万戸〉	10.7 (104)	10.9 (104)	11.5 (110)	10.6 (101)	9.2 (90)	7.4 (76)	7.3 (76)	7.8 (75)	8.0 (75)	n.a. (n.a.)
公共工事請負金額 〈季調済前期比 %〉	-4.3 (-4.1)	-6.1 (0.1)	11.2 (4.6)	1.9 (-1.4)	2.5 (3.7)	2.2 (5.4)	12.2 (-10.9)	-16.1 (-1.0)	5.5 (-2.0)	-10.4 (n.a.)
輸出金額 〈円ベース,前年比 %〉	9.9 (9.9)	-23.2 (-16.4)	-3.7 (3.2)	-27.8 (-23.1)	-58.2 (-46.9)	-47.8 (-38.5)	-47.1 (-40.9)	-43.2 (-35.7)	p-41.8 (-36.5)	n.a. (n.a.)
鉱工業生産 〈季調済前期比 %〉	3.6 (2.7)	-16.1 (-12.7)	-4.0 (-3.2)	-13.2 (-11.3)	-27.5 (-22.1)	r8.2 (8.3)	14.2 (5.7)	r4.4 (2.3)	p2.6 (2.1)	n.a. (n.a.)
倒産件数 〈前年比 %〉	9.1 (7.7)	6.6 (12.3)	-1.1 (16.4)	5.6 (13.9)	17.6 (13.4)	0.0 (3.2)	-12.2 (-6.7)	-1.0 (7.4)	14.7 (1.0)	14.7 (-1.0)

	08年度 (見込み)	09年度 (計画)	07/12月	08/3月	6月	9月	12月	09/3月	6月	9月 (予測)
全産業 業況判断D.I. 〈%ポイント〉	—	—	9 (2)	3 (-4)	-4 (-7)	-13 (-14)	-28 (-24)	-56 (-46)	-57 (-45)	-50 (-41)
製造業 業況判断D.I. 〈%ポイント〉	—	—	12 (9)	5 (2)	-4 (-3)	-13 (-11)	-33 (-25)	-71 (-57)	-67 (-55)	-57 (-44)
全産業 設備投資額 〈前年比 %〉	15.0 (8.9)	11.0 (9.4)								

(注)

- 特に断りのない限り、管内のデータは、愛知・岐阜・三重の3県ベース。
- 新設住宅着工戸数(管内)は毎年12月の計数が確定した時点で、X-12-ARIMAを用いて季節調整替えを行い、その後1年間は予定季節要素を用いて算出。
- 公共工事請負金額(管内)は毎年3月の計数が確定した時点で、X-12-ARIMAを用いて季節調整替えを行い、その後1年間は予定季節要素を用いて算出。
- 百貨店売上高、スーパー売上高(全店、既存店)、家電販売額の年次計数は、暦年ベース。
- 百貨店売上高の管内は、名古屋市内5百貨店の売上高を当店にて集計。
- スーパー売上高は、愛知県ベース。
- 乗用車販売台数(除軽)は、登録ナンバー別。
- 機械受注の管内は、中部経済産業局管内(管内3県に富山・石川を加えた5県)主要8社の工作機械国内受注額。全国は、日本工作機械工業会が集計した受注総額のうち内需計。
- 輸出金額の管内は、名古屋税関管内(管内3県に長野・静岡を加えた5県)のうち、愛知、岐阜、三重、長野の4県分。
- 鉱工業生産の管内は、3県ベース。
- 全産業業況判断D.I. (「良い」-「悪い」、回答社数構成比)、09年6月の企業短期経済観測調査結果。全産業設備投資額は、09年6月の企業短期経済観測調査結果。
- pは速報値、rは訂正・改定値。

## 22 主要労働経済指標

項目 年月	労働時間指数（平成17年=100）				常用労働者1人平均月間給与額			
	総実労働		所定外労働		きまって支給する給与		特別に支払われた給与	
	愛知	全国	愛知	全国	愛知	全国	愛知	全国
					円	円	円	円
平成18年（月平均）	100.5	100.7	99.6	103.3	320,740	302,746	94,210	81,655
平成19年 〃	98.6	100.7	99.1	105.2	317,465	299,782	94,012	77,949
平成20年 〃	98.9	99.9	92.1	101.3	315,560	300,694	92,016	78,803
平成21年 2月	89.7	93.7	55.4	79.5	290,209	289,008	3,215	3,949
3月	91.2	94.9	55.4	81.1	291,498	288,010	13,073	13,613
4月	94.8	99.5	59.6	84.3	297,124	290,619	4,945	8,445
5月	88.2	91.7	59.6	80.3	291,539	285,894	11,875	11,014
6月	97.7	99.7	65.1	81.1	295,274	287,970	184,879	225,681
7月	99.9	101.0	69.3	85.0	296,685	288,002	192,911	117,747
	前 年 比							
	%	%	%	%	%	%	%	%
平成18年（月平均）	0.6	0.7	△ 0.4	3.2	△ 0.3	0.6	2.5	2.6
平成19年 〃	△ 0.7	0.0	0.0	1.8	△ 0.1	0.5	△ 0.2	△ 3.4
平成20年 〃	△ 1.1	△ 0.8	△ 6.7	△ 3.7	△ 0.6	0.3	△ 2.1	1.3
平成21年 2月	△ 11.9	△ 6.5	△ 46.4	△ 25.4	△ 8.0	△ 3.0	30.3	△ 17.6
3月	△ 10.8	△ 5.1	△ 49.5	△ 26.7	△ 7.5	△ 3.8	△ 23.9	△ 24.3
4月	△ 6.9	△ 3.2	△ 43.9	△ 22.8	△ 5.4	△ 3.4	14.3	△ 5.6
5月	△ 8.7	△ 6.3	△ 38.3	△ 21.4	△ 4.8	△ 3.2	123.4	9.0
6月	△ 4.3	△ 2.3	△ 33.2	△ 19.9	△ 4.5	△ 2.7	△ 25.5	△ 17.4
7月	△ 3.5	△ 2.2	△ 29.4	△ 17.6	△ 3.6	△ 2.8	△ 29.0	△ 14.6
資料	県 統 計 課 ・ 厚 生 労 働 省							

- (1) 労働時間指数及びその増減率、並びに常用雇用指数及びその増減率は、調査事業所の抽出替え、基準時更新に伴い、平成19年1月分公表時に過去に遡って改訂された。ただし、全国の上増減率は原則として改定されていない。
- (2) 愛知県の労働時間指数及び常用雇用指数は、平成17年1月分結果から平成14年3月に改訂された日本標準産業分類に基づき公表しているため、改訂前とは厳密には接続していない。

常用雇用指数 (平成17=100)		労働異動				完全失業			
		入職率		離職率		愛知		全国	
愛知	全国	愛知	全国	愛知	全国	完全失業者 千人	完全失業率 %	完全失業者 万人	完全失業率 %
101.6	100.7	1.97	1.91	1.76	1.91	110	2.8	275	4.1
103.0	102.1	1.94	1.95	1.85	1.86	108	2.7	257	3.9
104.8	103.7	1.85	1.87	1.80	1.83	115	2.9	265	4.0
106.6	103.4	1.58	1.42	2.27	1.92	152	3.9	299	4.4
103.4	102.6	1.94	1.66	2.74	2.50	(1月~3月)		335	4.8
106.1	104.4	6.42	6.11	3.90	4.43			346	5.0
105.5	104.0	1.62	1.86	2.20	2.22	209	5.1	347	5.2
105.6	104.0	1.82	1.65	1.70	1.68	(4月~6月)		348	5.4
105.4	103.9	1.59	1.70	1.81	1.83			359	5.7
		前年差				前年比	前年差	前年比	前年差
%	%	ポイント	ポイント	ポイント	ポイント	%	ポイント	%	ポイント
1.6	0.6	0.03	△ 0.01	△ 0.11	△ 0.05	△ 16.7	△ 0.6	△ 6.5	△ 0.3
1.7	1.4	△ 0.03	0.04	0.09	△ 0.05	△ 1.8	△ 0.1	△ 6.5	△ 0.2
1.8	1.6	△ 0.09	△ 0.08	△ 0.05	△ 0.03	6.5	0.2	3.1	0.1
△ 0.3	0.7	△ 0.36	0.03	0.68	0.30	36.9	1.1	12.4	0.3
△ 2.8	0.3	0.18	△ 0.01	0.50	0.39	(1月~3月)		25.0	0.4
△ 2.3	0.0	0.47	0.37	△ 0.03	0.61			25.8	0.2
△ 3.3	△ 0.7	△ 0.22	△ 0.10	0.73	0.42	74.2	2.2	28.5	0.2
△ 3.1	△ 0.7	0.31	0.09	0.03	0.08	(4月~6月)		31.3	0.2
△ 3.3	△ 0.9	0.03	△ 0.01	0.17	0.12			40.2	0.3
「毎月勤労統計」						県統計課 「労働力調査 地方集計」		総務省 「労働力調査」	

※ 全国の月別完全失業率は季節調整値であり、前年差の月別欄は前月差（ポイント）である。

レイバーマーケットプロフィール  
(平成21年9月号)

編集  
発行 愛知労働局 職業安定部

〒460-0008 名古屋市中区栄二丁目3番1号  
(名古屋広小路ビルディング15階)  
電話 052-219-5578