



レイバー・マーケット・プロフィール

(労働市場概況)

LABOUR MARKET PROFILE

2009.07

愛知労働局

用語の説明

I 職業紹介関係

【一般】

常用及び臨時・季節を合わせたものをいう。

【常用】

雇用期間の定めのない仕事、又は4ヶ月以上の雇用期間が定められている仕事をいう。

【臨時・季節】

・臨時とは、1ヶ月以上4ヶ月未満の雇用期間が定められている仕事をいう。

・季節とは、季節的な労働需要にたいし、又は季節的な余暇を利用して一定の期間(4ヶ月未満、4ヶ月以上の別を問わない。)を定めて就労する仕事をいう。

【パートタイム】

毎日就労する者については、1日の労働時間が一般従業員より短く、特定日又は特定期間就労する者については、1日の労働時間の長短を問わず1ヶ月(日雇的パートタイムにおいては1週)の所定労働時間が、一般従業員よりも短いものをいう。

なお、「パートタイム」は雇用期間の定めにより、「常用的パートタイム」、「臨時的パートタイム」及び「日雇的パートタイム」にわけられる。

【日雇】

日々雇用の仕事、又は1ヶ月未満に雇用期間が定められている者をいう。

【求職者数】

・「新規求職申込件数」とは、公共職業安定所でその月のうちに新たに受け付けた求職申込件数をいう。

・「月間有効求職者数」とは、「前月末日現在において、求職申込の有効期限が翌月以降にまたがっている就職未決定の求職者数」と、当月の「新規求職申込件数」合計数をいう。

【求人数】

・「新規求人数」とは、公共職業安定所でその月のうちに新たに受け付けた求人数(採用予定人員)をいう。

・「月間有効求人数」とは、「前月から繰り越された有効求人数」と当月の「新規求人数」の合計をいう。

【就職件数】

有効求職者が自安定の紹介あっ旋により就職した件数をいう。

【充足数】

自安定の有効求人(安定所(求人連絡した他安定所を含む。))の紹介あっ旋により求職者と結合した件数をいう。

【求人倍率】

求職者1人あたり求人がどれだけあるかをみるもので、算出方法は次のとおり。

$$\text{新規求人倍率} = \frac{\text{新規求人数}}{\text{新規求職申込件数}}$$

$$\text{有効求人倍率} = \frac{\text{月間有効求人数}}{\text{月間有効就職数}}$$

なお、求人倍率の「季節調整値」とは、一年を周期として繰り返す季節的変動要因を一定方法により取り除いて計算した数値をいう。

【就職率】

$$\frac{\text{就職件数}}{\text{新規就職申込件数}} \times 100$$

【充足率】

$$\frac{\text{充足数}}{\text{新規求人数}} \times 100$$

II 雇用保険業務関係

【適用事業所数】

労働者の雇用する事業所で、公共職業安定所に設置届出をしている事業所の数をいう。

【被保険者数】

適用事業所に雇用されている労働者であって、公共職業安定所その届出がなされている者の数をいう。

【被保険者資格取得者数】

新規採用、中途採用を問わず適用事業所に新たに雇用され、公共職業安定所に届出のなされた者の数をいう。

【被保険者資格喪失者数】

適用事業所を離職し、その届出が公共職業安定所になされた者の数をいう。

【離職票交付件数】

公共職業安定所が、離職により被保険者でなくなったことの確認を行った者に交付した離職票の枚数をいう。

【離職票提出件数】

基本手当、高年齢求職者給付金、又は特例一時金の支給を受けようとする者が、公共職業安定所に出頭し離職票を提出した件数をいう。

【受給資格決定件数】

提出された離職票のうち、公共職業安定所が給付を受ける資格ありと決定した件数をいう。

【初回受給者数】

受給資格決定後、第1回目の給付を受けた者の数をいう。

【受給者実人員】

求職者給付(高年齢求職者給付金及び特例一時金を除く。)を受けた受給資格者の実数をいう。

【日雇受給者実人員】

日雇労働者が、職に就くことができない時に給付を受けた者の実際の数をいう。

【特定受給資格者】

倒産、解雇等により離職した者(雇用保険法第23条3項に該当する者)をいう。

最近の労働市場（速報）－ 6月－	2
内 容（5月）	
1 労働市場の動向	4
求職、求人、求人倍率、雇用保険給付の状況	
2 職業紹介の主要指標	6
愛知県の動き、全国の動き	
3 月別にみた主な指標	8
4 安定所別にみた求職、求人、充足状況	10
5 年齢別常用職業紹介状況	12
6 職業別常用職業紹介状況	13
7 産業別・規模別求人、充足状況	14
8 中高年齢者の職業紹介状況	15
9 パートタイマーの職業紹介状況	16
10 あいちマザーズハローワークの職業紹介状況	17
11 名古屋人材銀行の職業紹介状況	17
12 ゆ〜じゃん・ハローワークあいち(愛知学生職業センター)の職業紹介状況	18
13 ヤングワークプラザあいち利用状況	18
14 名古屋外国人雇用サービスセンターの職業紹介状況	19
15 キャリアアップハローワークあいちの職業紹介状況	19
16 ハローワークプラザあらたまの職業紹介状況	19
17 日雇の職業紹介状況	20
18 港湾労働関係の職業紹介状況	21
19 雇用保険適用状況	22
被保険者の種類別状況	
産業別適用事業所及び被保険者の状況	
月別、安定所別にみた適用状況	
20 雇用保険給付状況	24
月別、安定所別にみた給付状況	
21 産業界の動向	27
22 主要労働経済指標	28

最近の労働市場（速報） - 6月 -

県下の公共職業安定所で取扱った平成21年 6月の業務統計からみた労働市場の動きは、以下のとおりです。

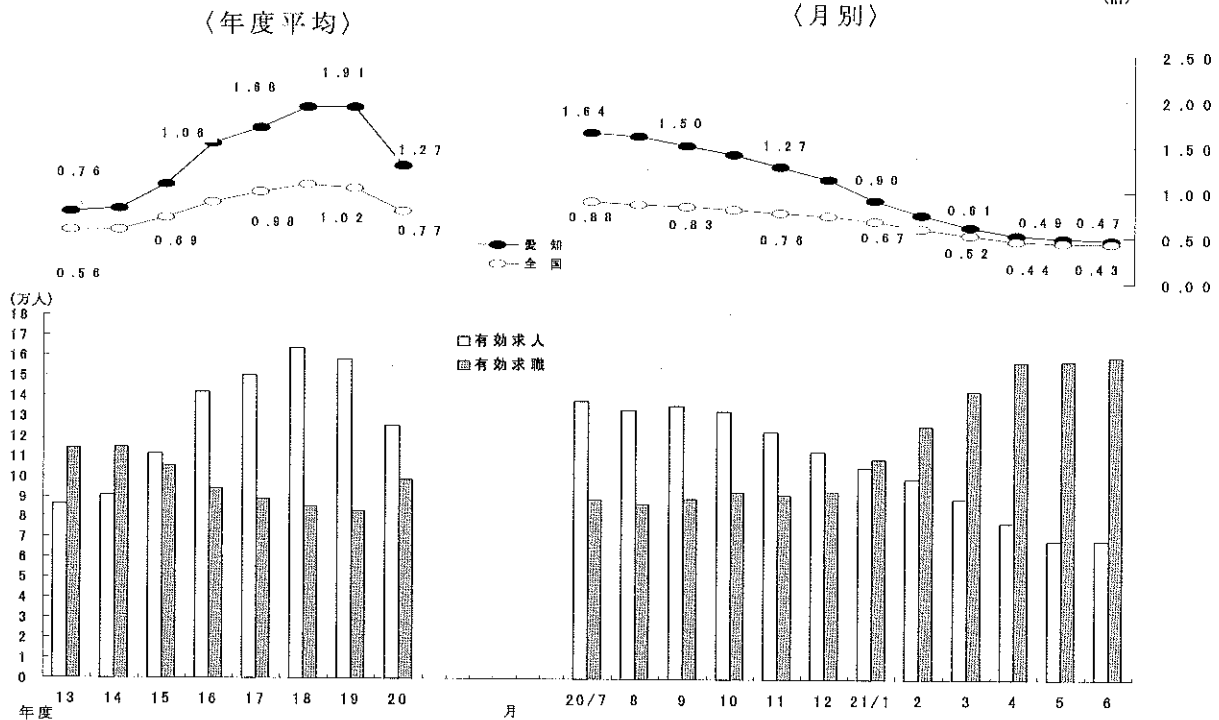
- ・ 6月の有効求人倍率（季節調整値）は0.47倍となり、前月の0.49倍を0.02ポイント下回った。
月間有効求人数（季節調整値）は前月に比べ3.1%の減少となり、月間有効求職者数（同）は1.2%の増加となった。
- ・ 6月の新規求人倍率（季節調整値）は0.83倍となり、前月の0.91倍を0.08ポイント下回った。
新規求人数（季節調整値）は前月に比べ3.8%の減少となり、新規求職申込件数（同）は4.8%の増加となった。

○ 労働市場の主要指標（新規学卒を除き、パートを含む）

年月	求 職				求 人				就 職		求 人 倍 率	
	新 規		有 効		新 規		有 効		件 数	前 月 比	新 規 倍	有 効 倍
	人 数	前 年 比	人 数	前 年 比	人 数	前 年 比	人 数	前 年 比				
平成21年 4月	44,438	63.8	157,254	79.8	27,341	△ 48.0	77,519	△ 48.3	5,921	△ 2.2	0.82 (0.62)	0.52 (0.49)
5月	31,257	40.9	157,789	77.0	24,959	△ 51.7	68,689	△ 52.4	5,271	△ 12.5	0.91 (0.80)	0.49 (0.44)
6月	32,723	57.5	159,829	78.9	26,842	△ 43.4	68,706	△ 51.6	6,335	4.1	0.83 (0.82)	0.47 (0.43)
前月比（差）	%	-	%	-	%	-	%	-	%	-	ポ	ポ
	4.8		1.2		△ 3.8		△ 3.1				△ 0.08	△ 0.02
	4.7		1.3		7.5		0.0		20.2		0.02	△ 0.01

- (注) 1. 求人倍率の上段は季節調整値、下段の（ ）内は原数値。
 2. 前月比（差）の上段は季節調整値、下段は原数値。
 3. △印は減少率（差）であり、ポはポイントの略で倍率差を表す。（以下、各表同じ）

求人・求職及び求人倍率の推移（パート含む）



- (注) 月別の有効求人倍率並びに有効求人・有効求職は季節調整値。
 なお、20年12月以前の季調済求人倍率は新季節指数により改訂済み

○ 新規求人の主要産業別状況（新産業分類区分） 平成21年6月

産 業	新規求人	全 数		一 般（パートを除く）			パートタイム		
		人	%	人	%	人	人	%	
建設業	1,994	△ 34.1	1,825	△ 33.7	1,772	△ 34.8	169	△ 38.8	
製造業	2,822	△ 66.2	1,900	△ 71.8	1,654	△ 70.7	922	△ 43.6	
食料品製造業	542	△ 24.0	236	△ 36.4	170	△ 50.4	306	△ 10.5	
繊維工業	120	△ 43.4	68	△ 39.8	68	△ 39.8	52	△ 47.5	
木材・木製品製造業	40	△ 52.4	33	△ 53.5	33	△ 53.5	7	△ 46.2	
印刷・同関連業	86	△ 55.0	58	△ 54.7	56	△ 56.3	28	△ 55.6	
プラスチック製品製造業	176	△ 60.0	98	△ 65.6	98	△ 65.6	78	△ 49.7	
窯業・土石製品製造業	114	△ 32.1	87	△ 31.0	87	△ 31.0	27	△ 35.7	
鉄鋼業	41	△ 79.6	38	△ 77.6	37	△ 78.2	3	△ 90.3	
金属製品製造業	213	△ 65.5	154	△ 66.1	137	△ 69.7	59	△ 64.0	
はん用機械器具製造業	141	△ 82.7	123	△ 83.3	123	△ 83.3	18	△ 76.9	
電気機械器具製造業	134	△ 69.2	104	△ 71.5	104	△ 71.5	30	△ 57.1	
情報通信機械器具製造業	52	△ 86.5	45	△ 87.0	12	△ 96.4	7	△ 82.1	
輸送用機械器具製造業	642	△ 77.8	507	△ 80.6	408	△ 74.1	135	△ 51.6	
情報通信業	871	△ 52.7	768	△ 53.7	749	△ 53.0	103	△ 44.3	
情報サービス業	686	△ 57.4	652	△ 57.5	641	△ 57.1	34	△ 54.7	
運輸業、郵便業	2,070	△ 43.0	1,610	△ 48.3	1,567	△ 49.0	460	△ 11.2	
卸売業、小売業	3,642	△ 36.3	2,096	△ 37.4	2,056	△ 36.4	1,546	△ 34.8	
金融業、保険業	380	△ 39.7	267	△ 43.5	266	△ 47.0	113	△ 31.4	
宿泊業、飲食サービス業	1,770	△ 41.5	837	△ 42.7	836	△ 42.8	933	△ 40.3	
医療、福祉	4,339	△ 13.9	2,229	△ 15.6	2,225	△ 15.3	2,110	△ 12.0	
社会保険・社会福祉・介護事業	2,152	△ 1.7	971	△ 2.0	970	△ 1.8	1,181	△ 1.4	
サービス業(他に分類されないもの)	4,290	△ 50.8	2,527	△ 63.7	2,352	△ 64.1	1,763	△ 0.4	
その他の事業サービス業	-	-	-	-	-	-	-	-	
計	26,842	△ 43.4	16,831	△ 49.8	16,165	△ 49.0	10,011	△ 27.9	
規模別	4人以下	2,945	△ 21.6	1,702	△ 34.6	1,689	△ 33.2	1,243	7.9
	5～29人	10,836	△ 37.4	6,867	△ 42.8	6,656	△ 42.8	3,969	△ 25.3
	30～99人	7,942	△ 45.8	4,909	△ 51.0	4,742	△ 51.8	3,033	△ 34.8
	100～299人	3,403	△ 48.6	2,231	△ 53.7	2,150	△ 53.5	1,172	△ 34.7
	300～499人	753	△ 58.4	531	△ 62.8	411	△ 70.6	222	△ 41.7
	500～999人	508	△ 40.4	302	△ 51.9	283	△ 53.8	206	△ 8.4
1000人以上	455	△ 81.3	289	△ 86.0	234	△ 77.7	166	△ 55.3	

- (注)1 主要産業であるため、全産業計とは一致しない。一般には臨時・季節を含む。
 2 平成21年4月内容から、平成19年11月改定の「日本標準産業分類」に基づく産業区分により表章したもの。
 3 「情報通信業」には、通信業、放送業、ソフトウェア業、情報処理・提供サービス業、インターネット附随サービス業等が含まれる。
 4 「サービス業(他に分類されないもの)」には、警備業などを含むその他の事業サービス業の他、産業廃棄物業、機械修理業、労働者派遣業などが含まれる。
 5 「その他の事業サービス業」については、産業分類の改訂による内容変更により、正確に把握できないため表記しない。

○ 中高年齢者の求職状況 平成21年6月（新規学卒を除き、パート含む。）

項目	平成21年6月	平成21年5月	平成20年6月	対前月増減率	対前年同月増減率
中高年齢者の新規求職申込件数	11,542 件	10,768 件	6,925 件	7.2 %	66.7 %
中高年齢者の月間有効求職者数	60,574 人	59,191 人	33,320 人	2.3	81.8
うち高年齢者数	35,044 人	34,567 人	21,258 人	1.4	64.9
全有効求職者のうち中高年齢者の占める割合	37.9 %	37.5 %	37.3 %	0.4 ポ	0.6 ポ
うち高年齢者の占める割合	21.9	21.9	23.8	0.0	△ 1.9

(注) 「中高年齢者」とは、45歳以上の者。「高年齢者」とは、55歳以上の者。

○ 雇用保険業務の状況 平成21年6月

項目	平成21年6月	平成21年5月	平成20年6月	対前月増減率	対前年同月増減率
適用関係					
月末現在事業所数	104,776 所	104,694 所	104,421 所	0.1 %	0.3 %
資格取得者数	33,061 人	56,630 人	36,567 人	△ 41.6	△ 9.6
資格喪失者数	32,694	36,059	32,979	△ 9.3	△ 0.9
月末現在被保険者数	2,477,760	2,478,094	2,520,419	△ 0.0	△ 1.7
給付関係					
受給資格決定件数	12,211 件	17,023 件	7,135 件	△ 28.3	71.1
受給者実人員	64,472 人	61,198 人	25,943 人	5.3	148.5
受給者の割合	40.3 %	38.8 %	29.0 %	1.6 ポ	11.3 ポ

< 平成21年5月分概況 >

1 求人倍率の状況

有効求人倍率(季節調整値)については、前月に比べ有効求人数は減少(前月比4.6%減)し、有効求職者数は増加(前月比1.2%増)したため、前月の0.52倍から0.03ポイント低下し、0.49倍となった。

新規求人倍率(季節調整値)については、前月に比べ新規求人数は増加(前月比5.8%増)し、新規求職者数は減少(前月比4.3%減)したため、前月の0.82倍から0.09ポイント上昇し、0.91倍となった。

2 求人の状況

新規求人数(原数値)については、前年同月に比べ51.7%減となった。

新規求人の動きを産業別に前年同月比で見ると、製造業(79.3%減)、情報通信業(61.6%減)、学術研究、専門・技術サービス業(57.5%減)、宿泊業、飲食サービス業(56.9%減)、サービス業(53.9%減)、運輸業、郵便業(47.5%減)、不動産業、物品賃貸業(47.4%減)、建設業(45.8%減)、卸売業、小売業(42.7%減)、金融業、保険業(26.4%減)、医療、福祉(25.5%減)はいずれも減少し、生活関連サービス業、娯楽業(0.0%)は増減なしとなった。

製造業は、主要業種すべて、電気機械器具製造業(90.3%減)、輸送用機械器具製造業(89.8%減)、鉄鋼業(86.4%減)、生産用機械器具製造業(86.2%減)、はん用機械器具製造業(82.9%減)、情報通信機械器具製造業(82.6%減)、木材・木製品製造業(82.1%減)、金属製品製造業(70.9%減)、プラスチック製品製造業(63.5%減)、窯業・土石製品製造業(51.9%減)、印刷・同関連業(46.3%減)、食料品製造業(41.9%減)、繊維工業(32.3%減)で減少した。

また、月間有効求人数(原数値)は、前年同月に比べ52.4%減となった。

3 求職の状況

新規求職者数(原数値)については、前年同月に比べ40.9%増となった。

新規求職者(パート除く常用)の内訳を前年同月比で見ると、事業主都合離職者(276.8%増)、無業者(27.4%増)、定年到達者(27.2%増)はいずれも増加し、自己都合離職者(5.0%減)、在職者(0.5%減)はいずれも減少した。

また、月間有効求職者数(原数値)は、前年同月比77.0%増となった。

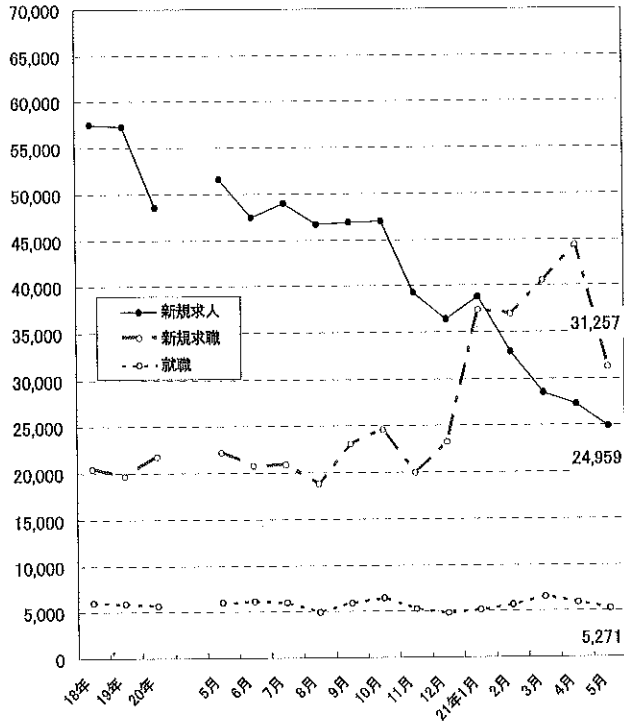
4 就職の状況

公共職業安定所の紹介による就職件数については5,271件で、前年同月比12.5%減となり、就職率(求職者のうち安定所の紹介で就職した者の割合)は16.9%と、前年同月に比べ10.3ポイント低下した。

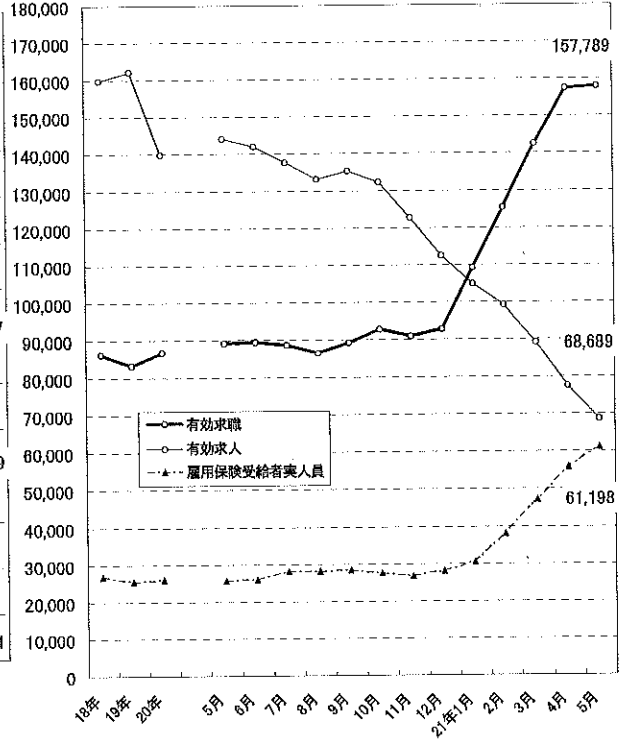
5 雇用保険受給者の状況

雇用保険受給者実人員については、前年同月比140.1%増となった。

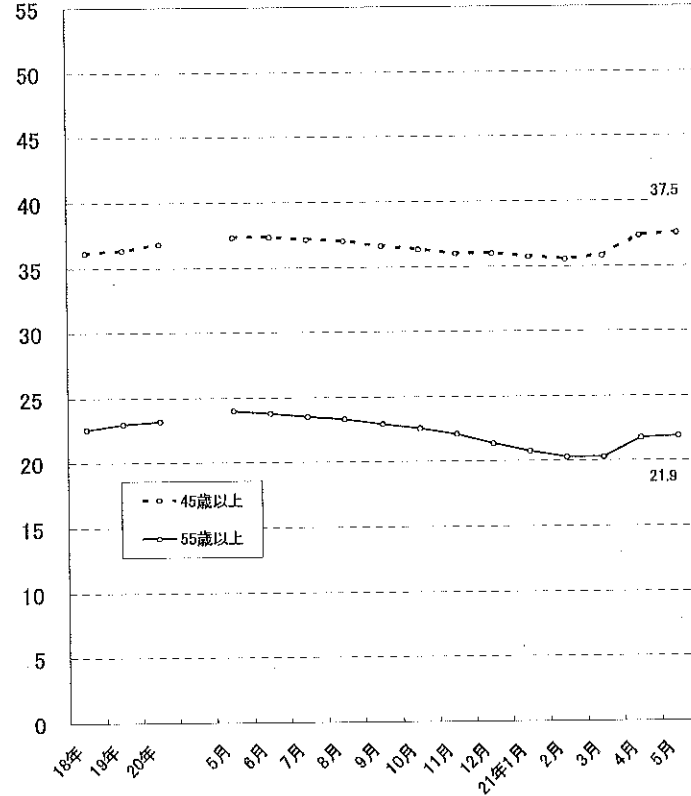
新規求職、求人、就職の推移



有効求職、求人、雇用保険受給者実人員の推移



月間有効求職者に占める中高年齢者の割合



2 職業紹介の主要指標

(1) 愛知県の動き

年月	1 新規求職申込件数		2 月間有効求職者数			3 新規求人数		4 月間有効求人 数	5 就職件数		
	件	うち(保)受給者の割合 %	人	うち45歳以上の割合 %	うち(保)受給者の割合 %	人	うち常用の割合 %		件	うち45歳以上の割合 %	うち(保)受給者の割合 %
平成16年 (月平均)	22,224	40.4	96,478	40.1	55.3	49,134	93.8	135,447	5,820	32.2	24.3
平成17年 "	20,803	41.7	89,369	37.9	56.0	53,196	93.3	148,979	5,760	31.4	26.6
平成18年 "	20,464	39.0	86,337	36.1	53.3	57,523	92.9	169,793	6,005	31.2	26.4
平成19年 "	19,726	37.8	83,305	36.3	51.5	57,355	93.6	162,138	5,852	31.6	26.1
平成20年 "	21,812	34.0	86,833	36.8	48.4	48,521	93.7	139,748	5,708	32.2	24.3
平成20年 5月	22,187	34.5	89,155	37.3	46.6	51,636	94.1	144,165	6,024	31.8	22.9
6月	20,772	33.0	89,346	37.3	47.9	47,446	92.3	141,986	6,086	31.8	23.9
7月	20,883	35.4	88,660	37.1	49.7	48,959	94.4	137,703	6,024	32.2	23.2
8月	18,785	35.2	86,413	37.0	50.6	46,679	95.5	133,115	4,937	34.1	26.4
9月	23,036	32.2	89,226	36.6	49.6	46,902	93.2	135,326	5,936	33.4	25.0
10月	24,581	36.1	92,724	36.3	48.7	46,995	93.2	132,411	6,472	31.9	26.0
11月	20,023	33.2	90,921	36.0	47.5	39,306	94.9	122,593	5,265	31.9	25.7
12月	23,261	30.6	92,829	36.0	47.0	36,451	90.9	112,489	4,817	31.4	24.2
平成21年 1月	37,442	35.4	109,016	35.7	45.7	38,875	93.2	104,705	5,089	32.9	24.5
2月	36,971	36.8	125,269	35.5	45.8	32,888	95.1	99,212	5,672	31.3	23.4
3月	40,580	37.5	142,525	35.8	48.1	28,545	93.9	89,188	6,570	32.0	26.1
4月	44,438	39.0	157,254	37.3	50.2	27,341	94.5	77,519	5,921	30.8	27.1
5月	31,257	38.5	157,789	37.5	53.5	24,959	91.5	68,689	5,271	30.1	29.4

(注) 新規学卒を除き、パートを含む。(保)雇用保険

新規求職申込件数の動き (愛知県)

平成17年平均100(20,803件)

年	月	1月	2月	3月	4月	5月	6月	7月	8月	9月	10月	11月	12月
平成16年		119.6	105.8	125.5	154.0	106.2	109.0	101.1	98.1	104.2	100.4	89.6	68.6
17年		103.8	92.3	106.2	136.7	106.4	100.3	91.2	96.7	103.9	109.3	88.2	65.0
18年		104.9	96.5	108.9	130.8	105.7	99.1	92.0	94.7	99.5	100.2	82.2	65.9
19年		103.6	93.9	100.0	124.9	105.7	92.1	93.0	90.3	90.8	101.7	79.6	62.2
20年		99.2	94.5	99.9	130.4	106.7	99.9	100.4	90.3	110.7	118.2	96.3	111.8
21年		180.0	177.7	195.1	213.6	150.3							

(注) 新規学卒を除き、パートを含む。

新規求人数の動き (愛知県)

平成17年平均100(53,196件)

年	月	1月	2月	3月	4月	5月	6月	7月	8月	9月	10月	11月	12月
平成16年		90.7	86.4	93.8	88.6	72.1	96.4	91.4	76.0	110.5	109.2	98.8	94.3
17年		109.9	97.3	102.9	103.2	84.4	101.3	98.2	94.1	110.7	110.3	93.0	94.7
18年		110.2	108.7	105.3	104.0	98.8	108.6	106.2	109.5	111.2	116.7	120.6	97.6
19年		119.4	122.6	114.3	106.8	110.6	106.8	108.0	106.7	97.5	108.6	108.8	83.6
20年		109.4	110.8	90.6	98.8	97.1	89.2	92.0	87.7	88.2	88.3	73.9	68.5
21年		73.1	61.8	53.7	51.4	46.9							

(注) 新規学卒を除き、パートを含む。

6 充足数		7 日 雇		諸 比 率					
人	うち県外からの割合	前月から繰越された有効求職者数	新規求職申込件数	季調済求人倍率		求人倍率		就職率 ($\frac{5}{1} \times 100$)	充足率 ($\frac{6}{3} \times 100$)
				新規	有効	新規 (3/1)	有効 (4/2)		
	%	人	人	倍	倍	倍	倍	%	%
7,306	24.8	690	4	-	-	2.21	1.40	26.2	14.9
7,332	25.9	635	5	-	-	2.56	1.67	27.7	13.8
7,447	24.1	528	5	-	-	2.81	1.85	29.3	12.9
7,225	23.9	333	3	-	-	2.91	1.95	29.7	12.6
6,537	18.3	295	4	-	-	2.22	1.61	26.2	13.5
7,065	20.1	297	2	2.58	1.80	2.33	1.62	27.2	13.7
6,854	16.7	294	2	2.37	1.73	2.28	1.59	29.3	14.4
6,484	13.6	292	1	2.18	1.64	2.34	1.55	28.8	13.2
5,246	12.4	291	4	2.28	1.60	2.48	1.54	26.3	11.2
6,463	14.2	289	5	1.92	1.50	2.04	1.52	25.8	13.8
7,342	17.3	290	5	1.73	1.40	1.91	1.43	26.3	15.6
5,653	12.5	292	4	1.55	1.27	1.96	1.35	26.3	14.4
5,019	10.3	291	3	1.26	1.13	1.57	1.21	20.7	13.8
5,308	10.4	294	5	1.04	0.90	1.04	0.96	13.6	13.7
5,954	11.5	252	3	0.87	0.74	0.89	0.79	15.3	18.1
6,840	10.4	252	8	0.82	0.61	0.70	0.63	16.2	24.0
6,180	10.8	256	1	0.82	0.52	0.62	0.49	13.3	22.6
5,461	11.1	257	6	0.91	0.49	0.80	0.44	16.9	21.9

※ 平成20年12月以前の季調済求人倍率は新季節指数により改訂済み

(2) 全国の動き

項目 年月	1 新規求職	2 月間有効	3 新規	4 月間有効	5 就職件数	6 受給者	7 季調済求人倍率		8 求人倍率	
	申込件数	求職者数	求人数	求人数		実人員	新規	有効	新規	有効
	千件	千人	千人	千人	千件	千人	倍	倍	倍	倍
平成16年 (月平均)	592	2,369	762	1,956	179	717	-	-	1.29	0.83
平成17年 "	564	2,272	826	2,163	177	642	-	-	1.46	0.95
平成18年 "	551	2,164	861	2,295	178	593	-	-	1.56	1.06
平成19年 "	531	2,094	806	2,180	171	568	-	-	1.52	1.04
平成20年 "	541	2,091	679	1,832	156	561	-	-	1.25	0.88
平成20年 5月	545	2,187	676	1,840	166	552	1.33	0.93	1.24	0.84
6月	510	2,146	648	1,790	162	568	1.27	0.90	1.27	0.83
7月	511	2,114	691	1,783	159	608	1.24	0.88	1.35	0.84
8月	458	2,045	637	1,740	134	601	1.21	0.85	1.39	0.85
9月	543	2,083	671	1,794	164	606	1.16	0.83	1.24	0.86
10月	576	2,142	696	1,796	171	597	1.11	0.80	1.21	0.84
11月	459	2,080	568	1,676	138	557	1.05	0.76	1.24	0.81
12月	516	2,080	546	1,570	127	586	1.05	0.73	1.06	0.75
平成21年 1月	754	2,307	643	1,549	135	619	0.92	0.67	0.85	0.67
2月	691	2,486	552	1,511	152	693	0.77	0.59	0.80	0.61
3月	768	2,732	560	1,478	191	793	0.76	0.52	0.73	0.54
4月	906	3,000	522	1,334	180	882	0.77	0.46	0.58	0.44
5月	625	2,970	443	1,192	155	940	0.75	0.44	0.71	0.40

(注) 新規学卒を除き、パートを含む。

※ 平成20年12月以前の季調済求人倍率は新季節指数により改訂済み

3 月別にみた主な指標

項目		月	1 月	2 月	3 月	4 月	5 月	
求	1 新規求職申込件数	平成20年	20,642	19,667	20,779	27,131	22,187	
		平成21年	37,442	36,971	40,580	44,438	31,257	
		前年同月比 (%)	81.4	88.0	95.3	63.8	40.9	
	→うち 常 用	平成20年	20,634	19,657	20,772	27,122	22,173	
		平成21年	37,428	36,960	40,573	44,415	31,244	
	→うち 臨時・季節	平成20年	8	10	7	9	14	
		平成21年	14	11	7	23	13	
	→うち 中高年齢者 (45歳以上)	平成20年	7,063	6,390	6,829	10,257	7,239	
		平成21年	12,528	12,429	14,248	17,338	10,768	
	職	2 月間有効求職者	平成20年	75,972	77,935	81,380	87,440	89,155
平成21年			109,016	125,269	142,525	157,254	157,789	
		前年同月比 (%)	43.5	60.7	75.1	79.8	77.0	
→うち 常 用		平成20年	75,932	77,901	81,345	87,404	89,119	
		平成21年	108,979	125,229	142,485	157,206	157,745	
→うち 中高年齢者 (45歳以上)		平成20年	28,494	28,889	29,879	32,822	33,233	
		平成21年	38,948	44,505	50,999	58,609	59,191	
紹介		3 紹介件数	平成20年	25,646	27,001	28,751	28,575	28,917
			平成21年	41,915	46,470	53,086	53,967	47,782
就		4 就職件数	平成20年	4,701	5,800	6,384	6,053	6,024
	平成21年		5,089	5,672	6,570	5,921	5,271	
		前年同月比 (%)	8.3	△ 2.2	2.9	△ 2.2	△ 12.5	
	→うち 中高年齢者 (45歳以上)	平成20年	1,580	1,889	2,002	1,885	1,914	
		平成21年	1,673	1,773	2,101	1,822	1,586	
	→うち ⑩受給者	平成20年	1,258	1,385	1,466	1,291	1,378	
平成21年		1,247	1,326	1,712	1,602	1,549		
求	5 新規求人件数	平成20年	58,213	58,933	48,169	52,567	51,636	
		平成21年	38,875	32,888	28,545	27,341	24,959	
		前年同月比 (%)	△ 33.2	△ 44.2	△ 40.7	△ 48.0	△ 51.7	
	→うち 常 用	平成20年	54,349	55,645	44,225	50,097	48,575	
		平成21年	36,237	31,261	26,796	25,840	22,849	
	→うち 臨時・季節	平成20年	3,864	3,288	3,944	2,470	3,061	
		平成21年	2,638	1,627	1,749	1,501	2,110	
	6 新規求人件数	平成20年	24,048	24,078	20,524	21,366	21,571	
		平成21年	17,353	14,959	13,812	12,996	11,410	
	人	7 月間有効求人件数	平成20年	153,516	158,178	155,601	149,894	144,165
平成21年			104,705	99,212	89,188	77,519	68,689	
		前年同月比 (%)	△ 31.8	△ 37.3	△ 42.7	△ 48.3	△ 52.4	
充	8 充足数	平成20年	5,732	7,446	7,755	7,383	7,065	
		平成21年	5,308	5,954	6,840	6,180	5,461	
	→うち 常 用	平成20年	5,205	6,562	7,095	6,729	6,455	
		平成21年	4,895	5,504	6,394	5,842	5,156	
	→うち 臨時・季節	平成20年	527	884	660	654	610	
		平成21年	413	450	446	338	305	
→うち 他県から	平成20年	1,348	2,055	1,772	1,705	1,419		
	平成21年	550	685	709	670	604		

(注) 1. 新規学卒を除き、パートを含む。
2. △印は減少率(差)である(以下、各表同じ。)

6 月	7 月	8 月	9 月	10 月	11 月	12 月	計	
20,772	20,883	18,785	23,036	24,581	20,023	23,261	261,747	
20,764	20,872	18,774	23,026	24,568	20,014	23,254	261,630	求
8	11	11	10	13	9	7	117	
6,925	7,086	6,220	7,448	8,232	6,453	7,527	87,669	
89,346	88,660	86,413	89,226	92,724	90,921	92,829	1,042,001	
89,312	88,621	86,374	89,187	92,684	90,880	92,793	1,041,552	職
33,320	32,906	32,009	32,621	33,634	32,765	33,386	383,958	
28,789	28,525	24,074	32,244	33,957	29,691	31,272	347,442	紹介
6,086	6,024	4,937	5,936	6,472	5,265	4,817	68,499	就
1,935	1,942	1,683	1,982	2,065	1,679	1,511	22,067	
1,453	1,399	1,304	1,483	1,684	1,353	1,167	16,621	職
47,446	48,959	46,679	46,902	46,995	39,306	36,451	582,256	求
43,788	46,237	44,588	43,735	43,783	37,312	33,131	545,465	
3,658	2,722	2,091	3,167	3,212	1,994	3,320	36,791	
19,774	21,074	20,241	20,305	20,661	17,174	15,655	246,471	
141,986	137,703	133,115	135,326	132,411	122,593	112,489	1,676,977	人
6,854	6,484	5,246	6,463	7,342	5,653	5,019	78,442	
6,418	6,165	5,035	6,226	6,777	5,407	4,756	72,830	充
436	319	211	237	565	246	263	5,612	
1,145	881	651	918	1,273	706	518	14,391	足

4 安定所別にみた求職、求人、充足状況

項目		安定所別						
		県計	名古屋中	名古屋南	名古屋東	豊橋	岡崎	一宮
求	1 新規求職申込件数	31,257	5,718	2,936	2,614	2,197	1,888	1,884
	前年同月比(%)	40.9	47.0	29.3	18.3	38.0	63.7	19.9
	→うち 男	16,853	3,035	1,739	1,306	1,142	1,019	1,058
	→うち 女	14,227	2,658	1,189	1,300	1,048	856	816
	→うち 常 用	31,244	5,712	2,936	2,613	2,197	1,887	1,884
	→うち 4 5 歳 以上	10,768	1,812	1,147	1,008	702	633	696
	→うち 5 5 歳 以上	6,367	986	727	646	381	342	414
職	2 月間有効求職者数	157,789	25,972	14,593	13,955	11,645	9,330	9,250
	前年同月比(%)	77.0	74.6	59.9	44.4	92.4	94.7	55.6
	→うち 4 5 歳 以上	59,191	9,249	6,037	5,751	4,014	3,215	3,700
	→うち 5 5 歳 以上	34,567	5,136	3,624	3,688	2,072	1,771	2,206
紹介	3 紹介 件 数	47,782	10,049	4,440	3,783	3,800	2,637	3,335
就	4 就 職 件 数	5,271	894	404	391	441	268	360
	前年同月比(%)	△ 12.5	△ 0.3	△ 20.9	△ 13.3	△ 16.9	△ 0.4	△ 25.5
	→うち 男	2,702	413	246	212	211	154	205
	→うち 女	2,552	475	157	179	228	113	154
	→うち 4 5 歳 以上	1,586	268	133	145	114	80	120
	→うち 5 5 歳 以上	885	138	88	94	59	43	70
	→うち (保) 受 給 者	1,549	232	131	110	128	76	115
	管 内 へ	2,634	265	145	179	318	153	186
	管 外 へ	2,246	557	233	187	93	102	123
	他 県 へ	391	72	26	25	30	13	51
職	5 就職率 ($\frac{4}{1} \times 100$) (%)	16.9	15.6	13.8	15.0	20.1	14.2	19.1
	45 歳 以上(%)	14.7	14.8	11.6	14.4	16.2	12.6	17.2
	55 歳 以上(%)	13.9	14.0	12.1	14.6	15.5	12.6	16.9
求	6 新 規 求 人 数	24,959	6,999	2,200	3,691	1,070	1,593	1,253
	前年同月比(%)	△ 51.7	△ 52.1	△ 28.8	△ 21.4	△ 52.4	△ 65.6	△ 57.8
	→うち 常 用	22,849	6,453	1,979	3,208	1,013	1,573	1,110
人	7 月間有効求人	68,689	19,365	5,839	10,395	3,537	3,673	4,181
	前年同月比(%)	△ 52.4	△ 51.9	△ 36.9	△ 29.2	△ 48.4	△ 60.1	△ 51.2
	8 求人倍率(新規)	0.80	1.22	0.75	1.41	0.49	0.84	0.67
	(有効)	0.44	0.75	0.40	0.74	0.31	0.39	0.45
充	9 充 足 数	5,461	1,214	408	613	411	246	350
	→うち 常 用	5,156	1,123	386	606	381	231	319
	→うち 他 県 か ら	604	225	41	82	27	10	65
足	10 充足率 ($\frac{9}{6} \times 100$) (%)	21.9	17.3	18.5	16.6	38.4	15.4	27.9
	他県からの流入率(%)	11.1	18.5	10.0	13.4	6.6	4.1	18.6

- (注) 1. 新規学卒を除き、パートを含む。
 2. 名古屋中安定所には、あいちマザーズハローワーク・名古屋外国人雇用サービスセンター・愛知学生職業センター・キャリアアップハローワークあいちを含む。名古屋南安定所には、ハローワークプラザあらたまを含む。
 3. 平成19年4月から、蒲郡安定所は豊川安定所の出張所となったが、「豊川(本所)」の欄には蒲郡出張所分を含まない。豊川安定所の数値を、蒲郡(出張所)の欄には蒲郡出張所の数値を計上している。
 4. 平成16年11月から求職申込書における「性別」欄の記載が任意となったことに伴い、男女別の合計は男女計の値と必ずしも一致しない。
 5. 平成20年3月末をもって名古屋北公共職業安定所は再編により廃止。

(5月)

半田	瀬戸	豊田	津島	刈谷	西尾	犬山	豊川 (本所)	新城	春日井	蒲郡 (出張所)	
1,696	925	1,970	1,100	2,974	775	1,249	873	234	1,768	456	求
35.0	34.6	51.7	11.6	87.2	61.8	50.8	34.3	7.3	47.5	46.6	
871	540	1,000	593	1,695	412	704	433	106	952	248	
799	385	956	503	1,238	359	541	439	128	804	208	
1,696	925	1,970	1,097	2,972	775	1,249	873	234	1,768	456	
579	376	624	413	889	228	454	309	96	632	170	
368	240	385	256	509	132	287	168	58	382	86	
8,928	4,277	10,510	5,714	14,628	4,207	6,581	4,816	1,222	10,007	2,254	職
70.0	53.8	103.3	46.0	142.9	148.5	109.5	85.2	62.3	80.5	98.4	
3,479	1,733	3,754	2,427	4,775	1,448	2,571	1,733	541	3,885	879	
2,226	1,086	2,156	1,593	2,510	817	1,550	896	333	2,418	485	
2,473	1,437	2,838	1,805	2,851	1,217	1,764	1,623	344	2,593	793	紹介
316	217	359	276	297	144	211	213	77	287	116	就
△ 19.4	1.4	△ 0.6	△ 8.0	△ 29.6	△ 17.2	6.0	△ 11.6	△ 27.4	△ 18.0	4.5	
144	113	181	135	154	65	104	97	39	171	58	
170	104	178	139	143	79	106	116	38	115	58	
90	73	99	82	74	28	74	52	25	95	34	
42	42	53	42	37	15	44	33	12	50	23	
104	53	119	69	100	44	56	60	24	84	44	
203	100	223	154	166	70	81	131	50	147	63	
91	98	114	95	114	70	105	74	23	117	50	
22	19	22	27	17	4	25	8	4	23	3	
18.6	23.5	18.2	25.1	10.0	18.6	16.9	24.4	32.9	16.2	25.4	職
15.5	19.4	15.9	19.9	8.3	12.3	16.3	16.8	26.0	15.0	20.0	
11.4	17.5	13.8	16.4	7.3	11.4	15.3	19.6	20.7	13.1	26.7	
1,232	630	977	846	1,448	318	551	447	123	1,345	236	求
△ 49.2	△ 19.3	△ 75.1	△ 54.7	△ 65.5	△ 52.6	△ 37.5	△ 43.4	△ 55.1	△ 58.3	△ 31.8	
1,169	529	920	809	1,283	310	454	432	112	1,298	197	人
3,335	1,970	2,620	2,272	3,793	933	1,341	1,092	403	3,404	536	
△ 54.0	△ 21.7	△ 74.0	△ 61.7	△ 68.1	△ 56.6	△ 45.3	△ 62.2	△ 47.5	△ 52.3	△ 43.8	
0.73	0.68	0.50	0.77	0.49	0.41	0.44	0.51	0.53	0.76	0.52	
0.37	0.46	0.25	0.40	0.26	0.22	0.20	0.23	0.33	0.34	0.24	
266	149	299	263	333	108	151	202	66	288	94	充
255	141	283	246	309	106	149	197	65	273	86	
16	7	7	32	14	3	34	2	2	35	2	
21.6	23.7	30.6	31.1	23.0	34.0	27.4	45.2	53.7	21.4	39.8	足
6.0	4.7	2.3	12.2	4.2	2.8	22.5	1.0	3.0	12.2	2.1	

5 年齢別常用職業紹介状況

(5月)

区 分		項 目	1 月間有効 求 人 数	2 月間有効 求 職 者 数	3 就 職 件 数	4 有 効 求 人 倍 率 (1/2)
全 数	年 齢 計		人 64,897	人 157,745	件 4,987	倍 0.41
		19歳以下	1,005	2,211	100	0.45
		20～24歳	6,283	14,177	542	0.44
		25～29歳	10,429	23,006	801	0.45
		30～34歳	10,228	22,488	766	0.45
		35～39歳	8,804	20,496	785	0.43
		40～44歳	6,139	16,196	523	0.38
		45～49歳	4,930	13,577	381	0.36
		50～54歳	4,144	11,044	266	0.38
		55～59歳	5,077	12,933	292	0.39
		60～64歳	5,284	15,093	394	0.35
		65歳以上	2,574	6,524	137	0.39
男	年 齢 計			88,346	2,590	
		19歳以下		1,236	50	
		20～24歳		7,149	269	
		25～29歳		10,937	380	
		30～34歳		10,969	385	
		35～39歳		10,950	367	
		40～44歳		9,117	227	
		45～49歳		7,887	191	
		50～54歳		6,720	131	
		55～59歳		8,260	181	
		60～64歳		10,102	302	
		65歳以上		5,019	107	
女	年 齢 計			68,670	2,381	
		19歳以下		966	50	
		20～24歳		6,962	273	
		25～29歳		12,003	418	
		30～34歳		11,441	379	
		35～39歳		9,469	418	
		40～44歳		7,016	295	
		45～49歳		5,622	188	
		50～54歳		4,259	134	
		55～59歳		4,597	111	
		60～64歳		4,918	86	
		65歳以上		1,417	29	

(注) 1. 新規学卒を除き、パートを含む。

2. 年齢別の求人数・求人倍率は「就職機会積み上げ方式」による。この方式は、個々の求人について、求人数を対象となる年齢階級〔5歳刻みの11階級〕の総月間有効求職者数で除して当該求人に係る求職者1人当たりの就職機会を算定し、全有効求人についてこの就職機会を足し上げることにより、年齢別有効求人倍率を算出。年齢別月間有効求人数は、年齢別有効求人倍率に年齢別月間有効求職者数を乗じて算出。

6 職業別常用職業紹介状況

(5月)

職業	1 月 間 有 効 求 職 者 数		2 月 間 有 効 求 職 者 数	3 就 職 件 数		4 有 効 求 職 倍 率 (2/1)
	人	うち 男		件	うち 男	
職 業 計	157,745	88,346	64,897	4,987	2,590	0.41
専 門 的 ・ 技 術 的 職 業	16,677	8,535	18,803	902	275	1.13
管 理 的 職 業	362	332	186	19	18	0.51
事 務 的 職 業	34,859	6,869	5,194	911	111	0.15
一 般 事 務 員	30,583	5,085	3,690	702	59	0.12
会 計 事 務 員	1,867	718	481	95	23	0.26
営 業 ・ 販 売 関 連 事 務 員	1,470	430	636	64	10	0.43
販 売 の 職 業	14,234	8,864	9,910	504	335	0.70
サ ー ビ ス の 職 業	7,743	3,711	12,227	432	179	1.58
飲 食 物 調 理 の 職 業	2,989	1,579	3,220	174	82	1.08
接 客 サ ー ビ ス の 職 業	1,884	874	4,136	70	26	2.20
居 住 施 設 ・ ビ ル 等 の 管 理 職 業	615	571	245	46	42	0.40
保 安 の 職 業	1,085	1,049	2,232	157	150	2.06
運 輸 ・ 通 信 の 職 業	7,978	7,592	4,111	316	305	0.52
自 動 車 運 転 の 職 業	6,360	6,062	3,921	292	282	0.62
生 産 工 程 ・ 労 務 の 職 業	67,380	46,664	11,935	1,711	1,189	0.18
窯 業 製 品 製 造 の 職 業	257	198	82	14	11	0.32
金 属 加 工 の 職 業	4,720	4,201	743	116	104	0.16
金 属 溶 接 ・ 溶 断 の 職 業	1,096	1,051	179	15	14	0.16
一 般 機 械 器 具 組 立 ・ 修 理 の 職 業	6,098	4,658	455	52	47	0.07
電 気 機 械 器 具 組 立 ・ 修 理 の 職 業	3,036	1,770	278	46	24	0.09
輸 送 用 機 械 器 具 組 立 ・ 修 理 の 職 業	12,249	8,693	940	93	77	0.08
食 料 品 製 造 の 職 業	1,868	859	764	120	61	0.41
紡 織 の 職 業	201	140	48	13	13	0.24
衣 服 ・ 繊 維 製 品 製 造 の 職 業	387	106	125	17	3	0.32
木 ・ 竹 ・ 草 ・ つる 製 品 製 造 の 職 業	352	309	63	20	17	0.18
ゴ ム ・ プ ラ ス チ ッ ク 製 品 製 造 の 業 務	966	634	268	104	61	0.28
そ の 他 の 製 造 ・ 制 作 の 職 業	2,173	1,148	456	98	52	0.21
定 置 機 関 ・ 機 械 , 建 設 機 械 運 転 の 職 業	432	430	170	19	19	0.39
電 気 作 業 者	612	605	658	46	46	1.08
建 設 の 職 業	874	862	867	65	65	0.99
土 木 ・ 舗 装 ・ 鉄 道 線 路 工 事 の 職 業	1,283	1,254	829	85	84	0.65
運 搬 労 務 の 職 業	4,850	3,992	1,403	230	176	0.29
そ の 他 の 労 務 の 職 業	24,052	14,238	2,516	436	218	0.10
I T 関 連 職 業 合 計	4,282	2,954	2,125	67	47	0.50
福 祉 関 連 職 業 合 計	4,900	1,098	10,109	468	94	2.06
(うち 介 護 関 係)	2,969	966	4,981	308	84	1.68

(注) 1. 新規学卒を除き、パートを含む。
2. 主な職業のみであるので、計とは一致しない。

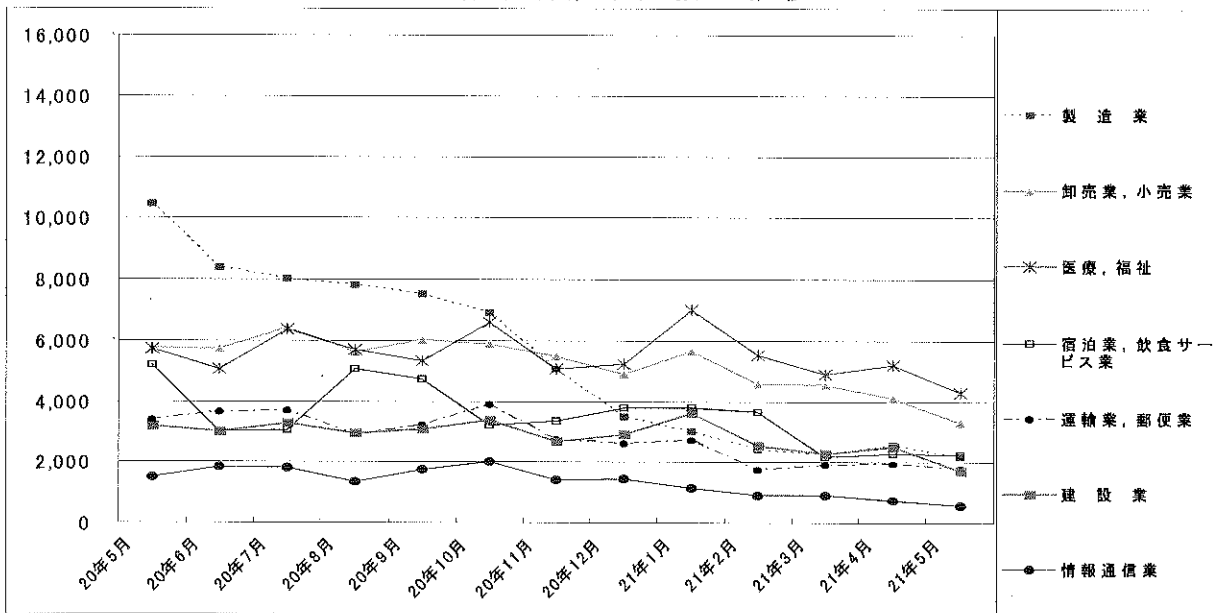
7 産業別・規模別求人、充足状況

(5月分)

項目	1 新規求人数				2 充足数				充足率 2/1×100
	計	前年 同月比	うち 常用	うち 臨時・ 季節	計	うち 常用	うち 臨時・ 季節		
産業・規模	人	%	人	人	人	人	人	%	
建設業	1,715	△ 45.8	1,659	56	443	437	6	25.8	
製造業	2,160	△ 79.3	1,933	227	999	951	48	46.3	
食品製造業	409	△ 41.9	375	34	236	220	16	57.7	
繊維工業	147	△ 32.3	141	6	46	46	-	31.3	
木材・木製品製造業	22	△ 82.1	21	1	15	14	1	68.2	
印刷・同関連業	94	△ 46.3	84	10	45	37	8	47.9	
プラスチック製品製造業	146	△ 63.5	141	5	75	74	1	51.4	
窯業・土石製品製造業	77	△ 51.9	66	11	28	27	1	36.4	
鉄鋼業	45	△ 86.4	43	2	16	16	-	35.6	
金属製品製造業	154	△ 70.9	147	7	67	65	2	43.5	
はん用機械器具製造業	122	△ 82.9	122	-	59	59	-	48.4	
電気機械器具製造業	92	△ 90.3	92	-	47	45	2	51.1	
情報通信機械器具製造業	117	△ 82.6	24	93	18	10	8	15.4	
輸送用機械器具製造業	352	△ 89.8	315	37	166	162	4	47.2	
情報通信業	584	△ 61.6	537	47	90	71	19	15.4	
情報サービス業	466	△ 63.9	429	37	57	38	19	12.2	
運輸業、郵便業	1,784	△ 47.5	1,624	160	385	362	23	21.6	
卸売業、小売業	3,305	△ 42.7	3,109	196	810	779	31	24.5	
金融業、保険業	298	△ 26.4	269	29	39	36	3	13.1	
宿泊業、飲食サービス業	2,240	△ 56.9	2,231	9	226	223	3	10.1	
医療、福祉	4,273	△ 25.5	4,194	79	917	905	12	21.5	
社会保険・社会福祉・介護事業	1,947	△ 28.7	1,916	31	459	451	8	23.6	
サービス業(他に分類されないもの)	4,304	△ 53.9	3,452	852	733	679	54	17.0	
その他の事業サービス業	-	-	-	-	-	-	-	-	
合計	24,969	△ 51.7	22,849	2,110	5,461	5,156	305	21.9	
事業所規模									
4人以下	2,912	△ 29.5	2,447	465	615	604	11	21.1	
5～29人	10,976	△ 42.3	10,282	694	2,460	2,352	108	22.4	
30～99人	5,885	△ 61.8	5,392	493	1,516	1,412	104	25.8	
100～299人	2,976	△ 52.5	2,817	159	591	542	49	19.9	
300～499人	1,100	△ 53.1	1,045	55	95	83	12	8.6	
500～999人	541	△ 57.6	515	26	109	97	12	20.1	
1,000人以上	569	△ 82.2	351	218	75	66	9	13.2	

(注) 新規学卒を除き、パートを含む。
 平成19年11月改定の「日本標準産業分類」に基づく表章。主な産業のみであるので、合計とは一致しない。
 「その他の事業サービス業」については産業分類の改訂による内容変更により、正確に把握できないため表記しない。

主要産業別新規求人数の推移



8 中高年齢者の職業紹介状況

(1) 新規求職申込件数

項目 年月	新規求職申込件数					全体に 占める率
	45歳以上	前年比	うち 男	うち 55歳以上	うち 65歳以上	
平成16年 (月平均)	7,771	△ 10.1	4,837	4,709	773	35.0
平成17年 "	6,911	△ 11.1	4,143	4,228	770	33.2
平成18年 "	6,607	△ 4.4	3,862	4,008	847	32.3
平成19年 "	6,450	△ 2.4	3,814	3,967	894	32.7
平成20年 "	7,306	13.3	4,408	4,414	1,052	33.5
平成20年 12月	7,527	70.7	4,884	3,989	868	32.4
平成21年 1月	12,528	77.4	8,063	6,964	1,794	33.5
2月	12,429	94.5	8,117	6,771	1,589	33.6
3月	14,248	108.6	9,192	8,179	2,072	35.1
4月	17,338	69.0	10,986	10,998	3,374	39.0
5月	10,768	48.7	6,924	6,367	1,686	34.4
前年同月	7,239	3.5	4,320	4,310	1,042	32.6

(注) パートを含む。

(2) 月間有効求職者数

項目 年月	月間有効求職者数					全体に 占める率
	45歳以上	前年比	うち 男	うち 55歳以上	うち 65歳以上	
平成16年 (月平均)	38,729	△ 16.0	24,159	24,207	2,244	40.1
平成17年 "	33,894	△ 12.5	20,433	21,395	2,251	37.9
平成18年 "	31,192	△ 8.0	18,358	19,528	2,511	36.1
平成19年 "	30,222	△ 3.1	17,952	19,167	2,838	36.3
平成20年 "	31,997	5.9	19,113	20,131	3,220	36.8
平成20年 12月	33,386	20.2	20,551	19,901	2,974	36.0
平成21年 1月	38,948	36.7	24,428	22,690	3,784	35.7
2月	44,505	54.1	28,502	25,412	4,431	35.5
3月	50,999	70.7	32,853	28,919	5,032	35.8
4月	58,609	78.6	37,683	34,244	6,764	37.3
5月	59,191	78.1	38,000	34,567	6,527	37.5
前年同月	33,233	2.9	19,697	21,363	4,060	37.3

(注) パートを含む。

(3) 就職件数

項目 年月	就職件数					45歳 以上の 就職率	55歳 以上の 就職率	65歳 以上の 就職率
	45歳以上	前年比	うち 男	うち 55歳以上	うち 65歳以上	%	%	%
平成16年 (月平均)	1,874	△ 0.3	1,285	1,000	86	24.1	21.2	11.1
平成17年 "	1,811	△ 3.3	1,207	988	93	26.2	23.4	12.1
平成18年 "	1,872	3.3	1,186	1,014	113	28.3	25.3	13.3
平成19年 "	1,849	△ 1.2	1,183	1,022	132	28.7	25.8	14.8
平成20年 "	1,839	△ 0.5	1,148	1,019	139	25.2	23.1	13.2
平成20年 12月	1,511	△ 0.9	914	821	111	20.1	20.6	12.8
平成21年 1月	1,673	5.9	1,063	857	129	13.4	12.3	7.2
2月	1,773	△ 6.1	1,115	937	134	14.3	13.8	8.4
3月	2,101	4.9	1,229	1,107	170	14.7	13.5	8.2
4月	1,822	△ 3.3	1,122	1,003	188	10.5	9.1	5.6
5月	1,586	△ 17.1	973	885	154	14.7	13.9	9.1
前年同月	1,914	0.4	1,176	1,039	167	26.4	24.1	16.0

(注) パートを含む。

9 パートタイマーの職業紹介状況

年 月	新規求職申込件数		月間有効求職者数		新規求人数		月間有効求人数		有効求人倍率	就職件数		就職率 %
	うち常用	うち非常用	うち常用	うち非常用	うち常用	うち非常用	うち常用	うち非常用		うち常用	うち非常用	
平成16年 (月平均)	4,101	4,072	12,100	12,019	13,005	11,928	35,128	32,610	2.90	1,655	1,509	40.4
平成17年 "	5,515	5,508	22,645	22,615	14,078	12,813	38,969	35,767	1.72	1,579	1,457	28.6
平成18年 "	5,620	5,611	22,990	22,966	15,483	13,933	42,710	38,903	1.86	1,697	1,542	30.2
平成19年 "	5,388	5,380	22,743	22,718	15,232	13,700	42,758	38,839	1.88	1,648	1,505	30.6
平成20年 "	5,884	5,877	24,244	24,217	14,032	12,431	39,348	35,060	1.62	1,741	1,577	29.6
平成20年 5月	6,427	6,418	26,101	26,076	13,520	11,915	39,239	35,432	1.50	1,907	1,742	29.7
6月	5,796	5,790	26,037	26,014	13,889	12,104	39,031	34,737	1.50	1,877	1,699	32.4
7月	5,397	5,390	25,092	25,067	14,019	12,701	38,664	34,404	1.54	1,770	1,608	32.8
8月	4,836	4,826	24,099	24,072	12,345	11,324	37,346	33,617	1.55	1,394	1,272	28.8
9月	6,473	6,464	25,077	25,047	14,692	13,101	38,254	34,615	1.53	1,855	1,719	28.7
10月	6,702	6,695	25,904	25,875	13,978	12,052	38,034	33,883	1.47	2,032	1,874	30.3
11月	4,884	4,878	24,760	24,731	11,512	10,127	36,667	32,331	1.48	1,623	1,499	33.2
12月	4,901	4,897	23,710	23,688	12,873	10,467	35,152	29,859	1.48	1,542	1,348	31.5
平成21年 1月	8,265	8,253	26,247	26,219	14,174	12,445	35,158	30,518	1.34	1,725	1,386	20.9
2月	8,234	8,225	28,908	28,877	11,192	10,154	34,277	30,694	1.19	1,956	1,598	23.8
3月	9,260	9,254	32,209	32,178	11,088	9,970	31,462	28,917	0.98	2,428	2,087	26.2
4月	12,007	11,991	36,688	36,654	9,679	8,911	27,327	25,361	0.74	2,212	1,932	18.4
5月	8,278	8,270	37,292	37,262	9,167	7,707	24,196	21,967	0.65	2,022	1,792	24.4

10 あいちマザーズハローワークの職業紹介状況

年 月	項 目	新規求職申込件数		月間有効求職者数		紹介件数	就 職 件 数		来 所 相 談 件 数
		うちパート	うちパート	うちパート	うちパート		うちパート	うちパート	
平成20年	7月	265	96	818	361	448	75	55	681
	8月	236	94	767	305	412	72	48	610
	9月	289	131	758	300	537	88	54	696
	10月	273	121	747	295	534	63	37	703
	11月	204	110	699	313	439	69	43	491
	12月	228	101	656	291	440	80	52	519
平成21年	1月	313	126	707	290	614	83	48	686
	2月	414	163	912	353	767	93	45	866
	3月	438	206	1,097	456	1,050	128	81	1,104
	4月	497	256	1,263	570	1,163	132	96	1,210
	5月	458	247	1,334	651	1,075	146	108	1,171
前 年 同 月		313	164	888	407	484	94	60	744

11 名古屋人材銀行の職業紹介状況

年 月	項 目	新規求職申込件数			月 間 有 効 求 職 者 数	新 規 求 人 数	月 間 有 効 求 人 数	紹 介 件 数	就 職 件 数		
		うち44 歳以下	うち45 歳以上	うち44 歳以下					うち45 歳以上		
平成20年	7月	158	23	135	838	341	1,485	459	33	5	28
	8月	133	17	116	787	232	1,397	373	32	3	29
	9月	153	22	131	767	332	1,519	275	36	5	31
	10月	145	17	128	732	290	1,458	315	30	3	27
	11月	143	16	127	717	176	1,326	351	30	4	26
	12月	172	27	145	746	220	1,281	303	27	3	24
平成21年	1月	202	27	175	812	275	1,196	393	41	2	39
	2月	212	36	176	875	225	1,145	450	57	6	51
	3月	256	45	211	951	200	1,029	324	60	6	54
	4月	273	41	232	1,040	584	1,248	428	28	4	24
	5月	240	35	205	1,131	170	1,206	336	29	7	22
前 年 同 月		171	20	151	818	303	1,545	398	40	4	36

12 ゆ〜じゃん・ハローワークあいち(愛知学生職業センター)の職業紹介状況

年月	項目	新規求職申込件数			紹介件数			就職件数		
		35歳未満の若年者	大学生等	うち既卒者	35歳未満の若年者	大学生等	うち既卒者	35歳未満の若年者	大学生等	うち既卒者
		件	件	件	件	件	件	件	件	件
平成20年	6月	244	286	143	360	228	175	46	24	24
	7月	261	173	105	378	155	154	59	20	20
	8月	240	129	58	310	95	94	55	9	9
	9月	310	138	50	463	180	174	60	10	10
	10月	325	199	53	477	187	173	55	34	34
	11月	223	152	49	406	104	101	35	14	12
	12月	239	145	33	474	118	118	50	38	12
平成21年	1月	393	223	65	684	177	153	43	19	15
	2月	387	243	45	850	250	178	75	23	16
	3月	443	291	155	919	360	304	85	29	18
	4月	469	316	222	1,045	454	452	66	35	32
	5月	368	266	129	835	231	231	71	25	25
	前年同月	298	174	95	427	129	126	58	33	33

(注) 1. 平成19年6月より、学生職業センターにヤングワークプラザあいちで取り扱っていた職業紹介業務を統合して開設。
2. 大学生等とは、大学生、大学院生、短期大学生、高等専門学校生、専修学校生及び職業能力開発施設生。

13 ヤングワークプラザあいち利用状況

年月	項目	新規登録者数		相談件数	有効登録数		職業適性診断利用者数		ジョブクラブ利用者数	
		計	うち男		計	うち男	計	うち男	計	うち男
		人	人	件	人	人	人	人	人	人
平成20年	10月	75	50	175	103	73	115	71	301	229
	11月	33	21	140	77	55	92	61	370	291
	12月	24	20	98	50	42	80	55	287	215
平成21年	1月	86	52	134	93	59	115	76	154	131
	2月	73	38	169	73	38	115	66	67	56
	3月	77	42	161	76	42	128	85	46	33
	4月	151	96	197	149	94	141	91	25	19
	5月	122	74	157	142	89	122	73	143	117
	前年同月	66	51	193	70	55	133	94	84	67

(注) 平成19年6月より、職業紹介業務を行わなくなるとともに、職業適性診断(カウンセリング等を含む)及び年長フリーター等を対象にセミナー等の支援を行うジョブクラブ事業を開始。

利用に当たっては登録が必要(登録要件として、右の①から③の全てを満たすことが必要。①25歳以上35歳未満で、②最近1年間雇用保険に加入しておらず、③正社員等常用就職を希望する者)。

14 名古屋外国人雇用サービスセンターの職業紹介状況

年月	項目	新規求職申込件数		紹介件数		就職件数		来所相談件数	
		件	件	件	件	件	件	件	件
平成20年	12月	472		343		41		816	
平成21年	1月	807		482		44		1,330	
	2月	754		408		40		1,364	
	3月	646		491		24		1,514	
	4月	662		367		19		1,783	
	5月	490		319		21		1,849	
前年同月		205		250		31		374	

15 キャリアアップハローワークあいち

年月	項目	新規求職申込件数		月間有効求職者数		紹介件数	就職件数		来所 相談件数
		件	うちパート 件	人	うちパート 人		件	うちパート 件	
平成20年	12月								
平成21年	1月								
	2月	1,025	187	2,668	425	2,030	148	57	2,300
	3月	1,743	302	3,680	605	2,685	219	89	3,074
	4月	1,071	184	3,810	635	2,638	197	80	3,014
	5月	781	166	3,405	585	2,240	155	51	2,658
前年同月									

(注)平成21年2月新設

16 ハローワークプラザあらたまの職業紹介状況

年月	項目	新規求職申込件数		月間有効求職者数		紹介件数	就職件数		来所 相談件数
		件	うちパート 件	人	うちパート 人		件	うちパート 件	
平成20年	12月	227	50	803	190	547	81	22	638
平成21年	1月	452	115	942	223	882	80	35	1,024
	2月	416	121	1,132	279	880	101	41	1,035
	3月	534	119	1,416	335	1,100	119	52	1,238
	4月	498	123	1,504	345	1,147	131	50	1,271
	5月	389	110	1,462	340	868	83	42	1,044
前年同月		282	93	817	238	512	85	41	611

17 日雇の職業紹介状況

年 月	項 目	前月から繰越された有効求職者数		新規求職	月間有効	就 労	就 労	不 就 労
		人	うち男	中込件数	求人延数	実人員	延 数	延 数
平成16年	(月平均)	690	683	4	1,460	60	1,170	2,001
平成17年	"	635	628	5	968	41	674	1,666
平成18年	"	528	522	5	778	36	482	1,425
平成19年	"	333	328	3	736	35	471	1,293
平成20年	"	295	290	4	611	33	445	1,114
平成20年	5月	297	292	2	600	33	448	1,122
	6月	294	289	2	630	33	441	1,245
	7月	292	287	1	660	33	451	1,217
	8月	291	286	4	630	33	435	1,264
	9月	289	284	5	600	33	445	1,046
	10月	290	285	5	660	33	447	1,103
	11月	292	287	4	540	33	438	757
	12月	291	286	3	570	34	444	880
平成21年	1月	294	289	5	570	33	436	864
	2月	252	248	3	570	32	429	885
	3月	252	248	8	609	31	410	1,132
	4月	256	252	1	644	31	406	1,205
	5月	257	253	6	522	30	377	829
安定所別 (5月分)	名古屋中	250	247	6	486	27	351	790
	名古屋南	7	6	-	36	3	26	39

※名古屋南所は、港湾労働課の計上数を含む。

18 港湾労働関係の職業紹介状況

(1) 常用関係

項目 年 月		新 規 (港) 証 交 付 件 数			
		計	船 内 作 業	沿岸作業及び倉庫作業	そ の 他
平成18年	(月平均)	64	30	28	6
平成19年	"	53	14	29	10
平成20年	"	76	18	50	8
平成20年	5月	124	32	74	18
	6月	71	16	35	20
	7月	43	12	27	4
	8月	49	18	28	3
	9月	177	5	170	2
	10月	27	10	13	4
	11月	37	7	26	4
	12月	22	6	15	1
平成21年	1月	32	2	28	2
	2月	28	4	22	2
	3月	20	3	15	2
	4月	135	17	115	3
	5月	30	2	22	6

項目 年 月		月 末 現 在 (港) 証 所 持 者 数			
		計	船 内 作 業	沿岸作業及び倉庫作業	そ の 他
平成18年	(月平均)	4,816	1,680	2,762	374
平成19年	"	5,024	1,758	2,874	391
平成20年	"	5,469	1,846	3,160	467
平成20年	5月	5,453	1,854	3,131	468
	6月	5,502	1,868	3,149	485
	7月	5,502	1,868	3,148	486
	8月	5,516	1,878	3,153	485
	9月	5,651	1,873	3,296	482
	10月	5,643	1,872	3,343	478
	11月	5,648	1,868	3,302	478
	12月	5,656	1,873	3,307	476
平成21年	1月	5,639	1,855	3,307	477
	2月	5,613	1,844	3,303	466
	3月	5,607	1,843	3,298	466
	4月	5,693	1,847	3,386	460
	5月	5,678	1,843	3,387	448

(2) 日雇関係等

項目 年 月		新 規 求 人 延 数			
		計	船 内 作 業	沿岸作業及び倉庫作業	そ の 他
平成18年	(月平均)	10	-	-	10
平成19年	"	17	-	-	17
平成20年	"	27	-	-	27
平成20年	5月	21	-	-	21
	6月	21	-	-	21
	7月	39	-	-	39
	8月	39	-	-	39
	9月	37	-	-	37
	10月	27	-	-	27
	11月	29	-	-	29
	12月	34	-	-	34
平成21年	1月	8	-	-	8
	2月	6	-	-	6
	3月	17	-	-	17
	4月	9	-	-	9
	5月	19	-	-	19

(注) その他は「はしけ作業」、「いかだ作業」及び「船舶貨物整備作業」である。

19 雇用保険適用状況

(1) 被保険者の種類別状況

(5月)

被保険者種類	項目	資格	資格	うち事業主の 都合による離職	月末現在 被保険者数	うち女
		取得者数	喪失者数			
全	数	人	人	人	人	人
		56,630	36,059	6,983	2,478,094	851,522
一	般	56,588	34,199	6,653	2,418,144	832,697
	高年齢継続	-	1,611	330	59,088	18,602
	短期雇用特例	42	249	-	862	223

(2) 産業別適用事業所及び被保険者の状況

(5月)

産業	項目	月末現在 事業所数	被保険者の資格				月末現在 被保険者数	うち短期 特例被保 険者数
			取得	喪失	うち事業主の 都合による 離職	増減差		
合	計	所	人	人	人	人	人	人
		104,694	56,630	36,059	6,983	20,571	2,478,094	862
農	林	416	90	32	2	58	2,573	-
飲	水	105	15	7	1	8	1,038	-
建	設	14,921	2,396	1,765	363	631	123,623	107
製	造	23,430	15,270	10,282	2,825	4,988	869,202	630
	食料品・飲料	1,552	1,374	752	113	622	65,264	74
	繊維・衣服	1,764	295	389	129	△ 94	23,455	7
	木材・家具	1,345	236	285	56	△ 49	15,743	-
	パルプ・出版	1,603	386	304	53	82	37,311	2
	化学関係	1,298	643	391	85	252	51,949	-
	窯業・土石	1,079	233	321	105	△ 88	36,456	2
	鉄鋼	532	221	178	47	43	28,126	1
	非鉄金属	221	42	75	28	△ 33	8,434	-
	金属製品	4,149	621	815	288	△ 194	61,072	-
	はん用機械器具	3,734	1,447	1,111	371	336	99,845	13
	電気機械器具	1,325	1,211	931	292	280	100,836	426
	輸送用機械器具	2,911	7,538	3,812	947	3,726	202,387	77
	その他機械器具	361	262	478	198	△ 216	15,830	27
	その他製造業	1,556	761	440	113	321	32,494	1
	電気・ガス・水道・熱供給業	67	357	38	1	319	16,442	-
	情報通信業	1,944	1,847	666	188	1,181	65,139	7
	運輸業，郵便業	4,226	3,260	2,887	542	373	206,132	29
	卸売業，小売業	19,762	9,099	5,721	843	3,378	450,311	9
	金融業，保険業	1,127	1,580	462	26	1,118	65,102	-
	不動産業，物品賃貸業	2,075	1,048	786	111	262	44,254	48
	宿泊業，飲食サービス業	3,461	1,610	1,064	128	546	50,629	-
	医療，福祉	9,456	4,405	2,115	74	2,290	163,457	-
	教育，学習支援業	1,402	2,211	533	42	1,678	46,607	-
	複合サービス事業	1,557	418	232	10	186	25,977	-
	サービス業	20,208	9,332	9,167	1,813	165	321,978	31
	公務・その他	537	3,692	302	14	3,390	25,630	1

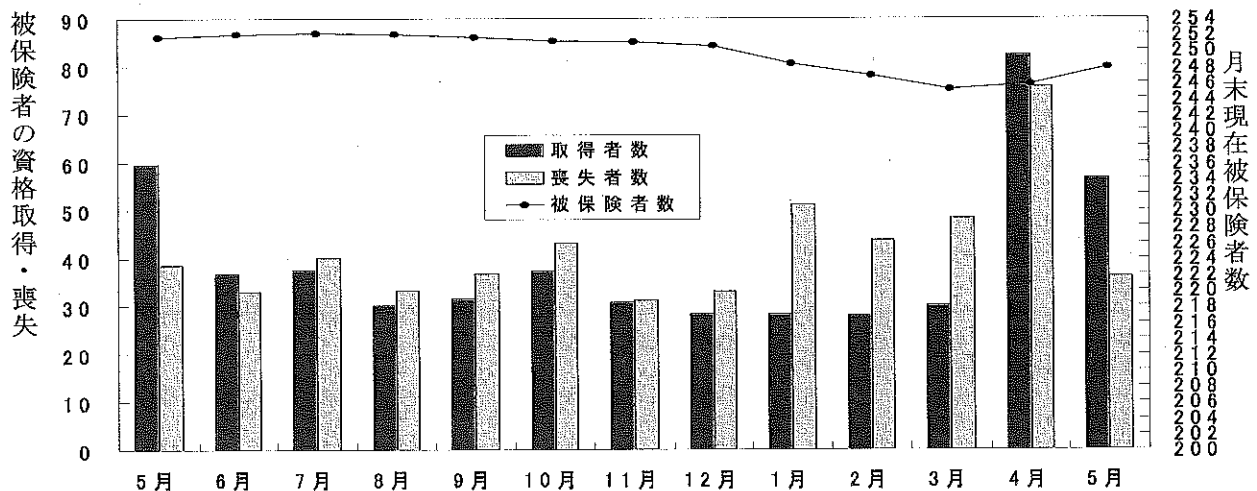
- (注) 1. その他機械器具とは、情報通信機械器具、電子部品・デバイス、生産用機械器具、業務用機械器具である。
 2. その他製造業には、ゴム製品、なめし皮・同製品・毛皮製造業を含む。
 3. サービス業には、学術研究、専門・技術サービス業、生活関連サービス業、娯楽業を含む。

(3) 月別、安定所別にみた適用状況

年月	項目 事業所数	被保険者の資格				増減差	月末現在	
		取得	喪失	うち事業主 会による離職	増減差		被保険者数	うち女
平成16年度計	101,302	495,012	431,858	29,271	63,154	2,243,172	736,189	
17 "	101,820	510,502	450,509	29,805	59,993	2,292,293	758,208	
18 "	103,080	544,908	464,595	24,181	80,313	2,373,550	794,124	
19 "	103,942	537,016	448,181	24,812	88,835	2,461,944	830,226	
20 "	104,497	476,495	497,268	76,294	△ 20,773	2,450,962	838,066	
平成20年	5月	104,285	59,466	38,448	2,411	21,018	2,516,259	853,507
	6月	104,421	36,567	32,979	2,172	3,588	2,520,419	856,280
	7月	104,453	37,471	39,901	2,664	△ 2,430	2,520,932	855,926
	8月	104,410	30,029	33,221	2,342	△ 3,192	2,520,678	855,312
	9月	103,871	31,561	36,613	2,558	△ 5,052	2,516,291	854,193
	10月	103,963	37,325	43,020	3,647	△ 5,695	2,511,049	853,004
	11月	104,087	30,587	31,031	3,775	△ 444	2,510,698	853,941
	12月	104,196	28,162	32,969	7,254	△ 4,807	2,505,394	853,308
平成21年	1月	104,342	28,130	51,116	14,945	△ 22,986	2,482,766	846,227
	2月	104,505	28,004	43,601	14,253	△ 15,597	2,468,032	842,631
	3月	104,497	30,038	48,102	15,322	△ 18,064	2,450,962	838,066
	4月	104,636	82,095	75,622	16,075	6,473	2,456,971	840,473
	5月	104,694	56,630	36,059	6,983	20,571	2,478,094	851,522
安定所別 (5月分)	名古屋	23,756	18,557	11,138	1,674	7,419	663,248	253,177
	名古屋	10,968	3,461	2,860	624	601	249,662	74,319
	名古屋	14,313	7,962	3,971	640	3,991	294,533	114,208
	豊田	6,123	2,323	1,631	471	692	102,900	40,951
	岡崎	4,751	2,313	1,456	412	857	86,494	32,313
	一宮	5,516	2,194	2,040	369	154	120,496	60,613
	瀬戸	5,561	2,197	1,481	301	716	110,567	35,161
	豊川	2,754	471	449	157	22	35,110	12,604
	津島	4,856	5,300	2,105	461	3,195	197,853	44,174
	刈谷	4,189	1,252	820	175	432	56,752	20,844
	西尾	7,121	5,237	3,917	624	1,320	282,480	71,904
	犬山	2,151	526	566	261	△ 40	30,849	10,908
	新城市	2,796	1,150	712	172	438	55,903	18,380
	豊川(本所)	2,146	1,022	898	221	124	43,548	14,100
	春日井	765	186	132	28	54	10,339	3,989
蒲郡(出張所)	5,853	2,246	1,689	331	557	120,822	37,352	
	1,075	233	194	62	39	16,538	6,525	

- (注) 1. 各年の月末現在事務所数及び月末現在被保険者数欄は、年度末現在の数値である。
 2. 平成19年4月から、蒲郡安定所は豊川安定所の出張所となったが、「豊川(本所)」の欄には蒲郡出張所を含まない豊川安定所の数値を、蒲郡(出張所)の欄には蒲郡出張所の数値を計上している。
 3. 平成20年3月末をもって名古屋北公共職業安定所は再編により廃止。

(千人) 雇用保険被保険者の推移 (万人)



20 雇用保険給付状況

月別、安定所別にみた給付状況
その1

年 月	一 般 被 保 険 者 給 付 (基 本 手 当)										
	離職票交付枚数		離職票	受給資格決定件数		初回受給者数		受給者実人員			
	うち短時間	提出件数		前年比	うち特定		前年比	うち特定			
	枚	枚	件	件	%	人	人	人	%	人	
平成16年度計	225,543	15,848	106,310	101,327	△ 8.4	83,826	18,418	30,828	△ 20.1	8,789	
平成17年度計	231,028	17,254	103,505	98,364	△ 2.9	79,537	16,129	28,301	△ 8.2	7,326	
平成18年度計	229,774	17,132	98,530	91,172	△ 7.3	74,510	14,243	25,998	△ 8.1	6,305	
平成19年度計	227,300	10,792	94,115	88,219	△ 3.2	73,370	14,820	25,402	△ 2.3	6,085	
平成20年度計	290,162	135	127,218	120,959	37.1	98,596	38,270	29,667	16.8	10,369	
平成20年 5月	18,940	21	8,652	9,061	△ 2.5	8,611	2,070	25,490	△ 1.2	7,135	
6月	16,624	11	7,350	7,135	3.9	5,993	1,570	25,943	0.9	7,402	
7月	20,280	12	7,806	7,585	1.9	7,364	1,748	28,043	3.5	7,698	
8月	18,274	10	7,201	6,798	△ 7.0	6,332	1,347	27,910	△ 2.9	7,517	
9月	20,155	17	8,296	7,591	11.2	6,141	1,653	28,233	6.3	8,011	
10月	23,239	8	9,405	9,296	8.7	6,632	1,820	27,534	2.0	8,028	
11月	16,985	3	7,154	6,996	12.8	6,391	1,869	26,665	3.5	8,197	
12月	20,401	2	8,254	7,295	57.3	6,843	2,219	27,907	13.7	9,111	
平成21年 1月	35,591	4	16,375	14,383	102.8	8,556	3,804	30,524	23.0	11,397	
2月	31,586	7	16,427	16,736	158.7	14,507	8,667	37,919	59.8	17,892	
3月	33,453	-	18,137	17,501	176.5	15,801	9,910	47,251	105.7	25,599	
4月	47,848	-	23,341	20,143	90.4	17,744	11,343	55,831	147.2	33,259	
5月	22,332	-	13,475	17,023	87.9	17,649	9,347	61,198	140.1	36,479	
安 定 所 別 (5 月 分)	名古屋中	7,046	-	1,622	1,979	56.2	2,156	1,114	6,438	95.5	3,590
	名古屋南	1,749	-	1,376	2,340	123.5	1,834	953	6,037	120.6	3,512
	名古屋東	2,426	-	1,660	2,140	40.1	2,101	940	5,979	69.3	2,910
	豊橋	1,013	-	715	900	92.7	974	604	4,333	212.0	2,943
	岡崎	872	-	933	1,149	139.9	1,242	728	4,122	199.3	2,634
	一宮	1,190	-	954	1,113	83.7	1,038	559	3,515	105.9	2,054
	半田	724	-	849	885	59.5	1,318	673	3,647	114.5	1,980
	瀬戸	312	-	369	377	47.8	407	182	1,581	78.6	851
	豊田	1,488	-	923	1,310	170.1	1,117	626	3,875	153.6	2,418
	津島	431	-	522	569	44.1	706	367	2,352	99.8	1,398
	刈谷	2,709	-	1,252	1,366	119.3	1,732	954	6,681	262.3	4,121
	西尾	286	-	284	299	102.0	405	201	1,805	313.0	1,032
	犬山	414	-	531	621	88.8	773	452	3,017	222.7	2,026
	豊川(本所)	436	-	357	391	103.6	445	234	2,020	202.8	1,304
	新城	70	-	85	90	57.9	131	66	505	151.2	298
春日井	1,059	-	898	1,331	138.1	1,124	619	4,485	144.3	2,890	
蒲郡(出張所)	102	-	145	163	132.9	146	75	806	229.0	518	

(注) 1. 基本手当受給率=基本手当受給者実人員/(被保険者数+基本手当受給者実人員)×100

2. 年度計欄の受給者実人員は、月平均で計上。

3. 「うち短時間」は、被保険者のうちの短時間労働被保険者を指し(19年10月以降は同年9月以前の離職に基づく交付枚数)、「うち特定」は、受給資格者のうちの特定受給資格者を指す。

支給終了者数				高年齢継続被保険者給付				短期特例被保険者給付				日雇給付
				受給率		受給者の紹介件数	受給者の就職件数	離職票交付枚	受給資格決定件数	受給者数	離職票交付枚	受給資格決定件数
うち特定	愛知	全国										実人員
人	人	%	%	件	件	枚	件	人	枚	件	人	人
66,832	12,313	1.4	1.9	64,453	17,344	7,350	6,028	5,999	10,376	190	199	3,845
62,251	10,002	1.2	1.7	67,676	18,549	7,593	6,061	6,013	8,239	127	136	3,207
57,640	8,687	1.1	1.6	70,010	18,837	7,833	6,242	6,257	7,003	146	153	2,812
55,601	8,048	1.0	1.5	71,463	17,889	8,441	6,568	6,556	5,981	89	91	2,577
57,556	11,232	1.2	1.6	95,139	16,797	11,883	9,129	8,946	4,774	100	101	2,160
4,271	743	1.0	1.4	6,090	1,378	623	772	1,040	565	5	4	194
3,630	740	1.0	1.5	6,285	1,453	575	513	543	349	18	5	182
4,520	813	1.1	1.5	6,449	1,399	737	603	543	454	5	16	185
4,928	760	1.1	1.6	5,762	1,304	574	441	480	410	2	4	182
5,319	968	1.1	1.6	7,567	1,483	676	513	485	302	1	2	178
5,699	994	1.1	1.5	7,979	1,684	849	705	673	359	6	4	176
4,589	808	1.1	1.4	7,168	1,353	548	441	454	288	23	9	178
4,703	953	1.1	1.5	7,513	1,167	727	459	495	434	15	26	176
5,390	1,204	1.2	1.6	9,400	1,247	1,411	1,061	825	271	13	16	177
4,642	1,049	1.5	1.8	11,306	1,326	1,115	952	1,045	144	7	6	165
5,742	1,489	1.9	2.1	13,980	1,712	1,580	1,142	1,134	276	3	7	163
6,343	2,358	2.2	2.3	14,968	1,602	3,742	2,463	1,943	871	4	4	162
8,604	4,300	2.4	2.4	15,158	1,549	1,162	1,455	1,852	240	3	5	167
845	371	1.0		2,782	232	309	165	214	23	1	-	164
775	366	2.4		1,399	131	143	232	258	9	-	1	3
838	299	2.0		1,255	110	125	241	277	-	-	-	-
810	510	4.0		1,138	128	41	45	74	2	-	1	-
530	283	4.5		856	76	43	76	99	1	1	2	-
481	196	2.8		1,115	115	47	68	92	68	-	-	-
447	190	3.2		797	104	55	89	138	22	-	-	-
207	98	4.3		389	53	27	28	50	-	-	-	-
535	293	1.9		958	119	113	154	96	6	1	1	-
282	129	4.0		552	69	33	69	84	12	-	-	-
1,063	561	2.3		1,154	100	86	94	154	48	-	-	-
252	131	5.5		420	44	17	25	33	10	-	-	-
404	218	5.1		688	56	25	55	118	-	-	-	-
302	183	4.4		503	60	12	20	24	25	-	-	-
72	33	4.7		102	24	9	8	14	-	-	-	-
631	360	3.6		786	84	63	70	113	14	-	-	-
130	79	4.6		264	44	14	16	14	-	-	-	-

4. 平成19年4月から、蒲郡安定所は豊川安定所の出張所となったが、「豊川(本所)」の欄には蒲郡出張所分を含まない豊川安定所の数値を、蒲郡(出張所)の欄には蒲郡出張所の数値を計上している。
5. 平成20年3月末をもって名古屋北公共職業安定所は再編により廃止。

安定所別にみた給付状況
その2

年 月	項 目	就 職 促 進 手 当			教 育 訓 練 給 付 教 育 訓 練 給 付 金 受 給 者 数	雇 用 継 続 給 付				
		常 用 就 職 支 度 手 当 受 給 者 数	再 就 職 手 当 受 給 者 数	就 業 手 当 受 給 者 数		高 年 齢 雇 用 継 続 給 付 基 本 給 付 金 受 給 者 実 人 員	再 就 職 給 付 金 受 給 者 実 人 員	育 児 休 業 給 付 基 本 給 付 金 受 給 者 実 人 員	職 場 復 帰 給 付 金 受 給 者 数	介 護 休 業 給 付 金 受 給 者 数
		人	人	人	人	人	人	人	人	人
	平成16年度	97	3,020	107	12,820	351,703	1,030	47,227	3,845	235
	平成17年度	81	15,013	324	7,984	361,758	976	52,127	4,291	275
	平成18年度	80	16,953	274	7,224	360,009	672	57,405	4,583	316
	平成19年度	76	15,917	242	6,169	406,070	608	67,228	5,030	336
	平成20年度	70	15,489	238	6,862	477,107	672	79,971	6,015	379
	平成20年 5月	5	1,478	223	384	36,204	60	6,620	419	34
	6月	15	1,358	246	414	39,157	53	6,183	411	31
	7月	6	1,451	269	685	38,269	70	6,225	421	35
	8月	6	1,398	246	794	40,351	56	6,163	390	28
	9月	1	1,181	251	727	37,856	61	6,147	398	35
	10月	3	1,376	266	845	40,430	49	7,057	1,051	40
	11月	3	1,328	217	562	39,700	55	6,007	611	32
	12月	3	1,385	237	448	40,988	56	7,023	514	28
	平成21年 1月	5	1,146	242	367	41,013	56	7,142	459	26
	2月	8	1,191	223	290	42,822	56	6,947	424	31
	3月	12	1,121	247	595	43,218	49	7,908	461	26
	4月	4	1,037	213	666	45,743	57	7,720	512	26
	5月	11	1,919	192	404	39,919	52	7,490	517	31
安 定 所 別 (5月分)	名古屋中	3	210	21	58	9,758	16	2,179	128	10
	名古屋南	-	202	21	40	5,973	2	644	47	-
	名古屋東	1	141	26	62	2,777	3	999	55	5
	豊橋	-	128	16	15	1,629	-	239	19	1
	岡崎	-	106	19	29	1,550	2	238	24	1
	一宮	-	143	8	36	1,089	2	272	18	3
	半田	-	118	2	32	3,860	7	362	18	3
	瀬戸	-	81	5	12	1,213	-	85	6	1
	豊田	1	104	18	22	2,337	10	651	60	4
	津島	1	81	10	19	893	-	107	12	-
	刈谷	1	181	14	22	4,151	6	875	67	1
	西尾	2	55	4	8	590	-	154	8	1
	犬山	1	81	8	19	1,149	-	165	17	-
	豊川(本所)	-	74	4	5	829	2	123	7	-
	新城	1	33	4	-	208	-	19	2	-
春日井	-	151	12	25	1,680	2	321	23	-	
蒲郡(出張所)	-	30	-	-	-	-	57	6	1	

(注) 就業手当受給者実人員の年度欄は月平均。

21 産業界の動向

概況

東海3県の景気は、輸出と生産の持ち直し等から、下げ止まっている。

最終需要の動向をみると、設備投資は大幅に減少している。また、雇用・所得環境が厳しさを増す中、住宅投資が減少しているほか、個人消費も一部に持ち直しの動きがみられるものの、総じて弱い状態が続いている。一方、輸出は低水準ながら持ち直しており、公共投資も幾分増加している。

こうした中、生産は低水準ながら持ち直しており、企業の景況感も、概ね下げ止まっている。なお、消費者物価(除く生鮮)は前年比マイナスに転じている。

先行きについては、在庫調整が進捗したもとの、最終需要の動向次第であるが、特に海外経済の情勢、雇用・所得環境やそれを受けた家計支出の動向、各種政策の効果を注視する必要がある。また、企業金融の情勢に関しても、引き続き注意深くみていく必要がある。

金融面をみると、東海3県の金融機関(国内銀行+信金)の貸出は、企業が年度末に厚めに積み上げていた資金を返済する動きがみられたことなどから、実勢の前年比伸び率が幾分低下し、+6%程度の増加となっている。一方、預金は、引き続き前年比+3%程度の増加となっている。

管内主要経済指標

()は全国

	07年度	08年度	08/7-9月	10-12月	09/1-3月	4-6月	09/3月	4月	5月	6月
百貨店売上高 〈前年比 %〉	0.0 (-0.7)	-4.5 (-4.2)	-2.1 (-3.2)	r-8.6 (-7.8)	-10.7 (-11.1)	-11.3 (n.a.)	-11.5 (-12.9)	r-13.5 (-11.3)	-12.5 (-12.1)	-7.8 (n.a.)
スーパー売上高(全店) 〈前年比 %〉	0.6 (1.9)	1.1 (1.1)	1.8 (0.7)	1.3 (0.1)	-0.1 (-1.8)	n.a. (n.a.)	0.0 (-2.1)	r-0.6 (-0.7)	p-1.5 (-0.5)	n.a. (n.a.)
同(既存店) 〈前年比 %〉	-1.1 (-1.3)	-1.1 (-1.3)	-0.3 (-1.3)	-2.5 (-2.4)	-4.1 (-4.7)	n.a. (n.a.)	-4.3 (-4.9)	r-4.4 (-4.0)	p-3.0 (-3.0)	n.a. (n.a.)
乗用車販売台数(含軽) 〈前年比 %〉	-4.6 (-3.7)	-11.7 (-11.0)	0.5 (-1.5)	-15.9 (-14.2)	-25.2 (-23.4)	n.a. (n.a.)	-27.1 (-24.5)	-28 (-22.8)	-19.8 (-17.4)	n.a. (n.a.)
同(除軽) 〈前年比 %〉	-2.4 (-2.1)	14.2 (-15.0)	0.4 (-2.4)	-21.3 (-21.6)	-30.7 (-30.7)	n.a. (n.a.)	-31.4 (-31.0)	-32.0 (-27.2)	-19.5 (-16.2)	n.a. (n.a.)
機械受注 〈前年比 %〉	-2.9 (-3.0)	-43.2 (-14.1)	-14.2 (-6.9)	-63.1 (-23.7)	-84.1 (-86.0)	n.a. (n.a.)	-85.4 (-22.2)	-71.2 (-32.8)	-76.7 (-77.6)	n.a. (n.a.)
新設住宅着工戸数 〈季調済前年率 万戸〉	10.7 (104)	10.9 (104)	11.5 (110)	10.6 (101)	9.2 (90)	n.a. (n.a.)	8.2 (89)	7.1 (78)	7.3 (76)	n.a. (n.a.)
公共工事請負金額 〈季調済前期比 %〉	-4.3 (-4.1)	-6.1 (0.1)	11.2 (r4.6)	1.9 (r-1.4)	2.5 (3.7)	2.2 (n.a.)	-0.1 (r 2.6)	2.1 (11.8)	12.2 (-10.9)	-16.1 (n.a.)
輸 出 金 額 〈円ベース、前年比 %〉	9.9 (9.9)	p-23.2 (-16.4)	-3.7 (3.2)	-27.8 (-23.1)	-58.2 (-46.9)	n.a. (n.a.)	-58.9 (-45.5)	p-53.1 (-39.1)	p-47.1 (-40.9)	n.a. (n.a.)
鉱工業生産 〈季調済前期比 %〉	3.6 (2.7)	r-16.1 (-12.7)	r-4.0 (-3.2)	r-13.2 (-11.3)	r27.5 (-22.1)	n.a. (n.a.)	0.0 (1.6)	r3.8 (5.9)	p14.0 (5.7)	n.a. (n.a.)
倒産件数 〈前年比 %〉	9.1 (7.7)	6.6 (12.3)	-1.1 (16.4)	5.6 (13.9)	17.6 (13.4)	0.0 (3.2)	22.2 (14.1)	16.4 (9.3)	-12.2 (6.7)	-1.0 (7.4)

	08年度 (見込み)	09年度 (計画)	07/12月	08/3月	6月	9月	12月	09/3月	6月	9月 (予測)
全産業界 業況判断D.I. 〈%ポイント〉	—	—	9 (2)	3 (-4)	-4 (-7)	-13 (-14)	-28 (-24)	-56 (-46)	-57 (-45)	-50 (-41)
製造業 業況判断D.I. 〈%ポイント〉	—	—	12 (9)	5 (2)	-4 (-7)	-13 (-11)	-33 (-25)	-71 (-57)	-67 (-55)	-57 (-44)
全産業界 設備投資額 〈前年比 %〉	15.0 (8.9)	11.0 (9.4)								

(注)

- 特に断りのない限り、管内のデータは、愛知・岐阜・三重の3県ベース。
- 新設住宅着工戸数(管内)は毎年12月の計数が確定した時点で、X-12-ARIMAを用いて季節調整替えを行い、その後1年間は予定季節要素を用いて算出。
- 公共工事請負金額(管内)は毎年3月の計数が確定した時点で、X-12-ARIMAを用いて季節調整替えを行い、その後1年間は予定季節要素を用いて算出。
- 百貨店売上高、スーパー売上高(全店、既存店)、家電販売額の年次計数は、暦年ベース。
- 百貨店売上高の管内は、名古屋市内5百貨店の売上高を当店にて集計。
- スーパー売上高は、愛知県ベース。
- 乗用車販売台数(除軽)は、登録ナンバー別。
- 機械受注の管内は、中部経済産業局管内(管内3県に富山・石川を加えた5県)主要8社の工作機械国内受注額。全国は、日本工作機械工業会が集計した受注総額のうち内需計。
- 輸出金額の管内は、名古屋税関管内(管内3県に長野・静岡を加えた5県)のうち、愛知、岐阜、三重、長野の4県分。
- 鉱工業生産の管内は、3県ベース。
- 全産業界業況判断D.I. (「良い」-「悪い」、回答社数構成比)、09年6月の企業短期経済観測調査結果。全産業界設備投資額は、09年6月の企業短期経済観測調査結果。
- pは速報値、rは訂正・改定値。

22 主要労働経済指標

項目 年月	労働時間指数（平成17年=100）				常用労働者1人平均月間給与額			
	総実労働		所定外労働		きまって支給する給与		特別に支払われた給与	
	愛知	全国	愛知	全国	愛知	全国	愛知	全国
					円	円	円	円
平成18年（月平均）	100.5	100.7	99.6	103.3	320,740	302,746	94,210	81,655
平成19年 "	98.6	100.7	99.1	105.2	317,465	299,782	94,012	77,949
平成20年 "	98.9	99.9	92.1	101.3	315,560	300,694	92,016	78,803
平成20年 12月	94.5	97.8	72.3	93.7	307,570	279,992	483,249	417,298
平成21年 1月	87.8	91.2	62.0	84.3	291,368	288,005	6,755	9,729
2月	89.7	93.7	55.4	79.5	290,209	289,008	3,215	3,949
3月	91.2	94.9	55.4	81.1	291,498	288,010	13,073	13,613
4月	94.8	99.5	59.6	84.3	297,124	290,619	4,945	8,445
5月	88.2	91.7	59.6	80.3	291,539	285,894	11,875	11,014
	前 年 比							
	%	%	%	%	%	%	%	%
平成18年（月平均）	0.6	0.7	△ 0.4	3.2	△ 0.3	0.6	2.5	2.6
平成19年 "	△ 0.7	0.0	0.0	1.8	△ 0.1	0.5	△ 0.2	△ 3.4
平成20年 "	△ 1.1	△ 0.8	△ 6.7	△ 3.7	△ 0.6	0.3	△ 2.1	1.3
平成20年 12月	△ 4.9	△ 2.3	△ 29.4	△ 14.4	△ 4.0	△ 1.3	△ 8.2	△ 0.4
平成21年 1月	△ 4.6	△ 1.8	△ 34.9	△ 17.2	△ 6.0	△ 2.7	△ 50.3	△ 31.1
2月	△ 11.9	△ 6.5	△ 46.4	△ 25.4	△ 8.0	△ 3.0	30.3	△ 17.6
3月	△ 10.8	△ 5.1	△ 49.5	△ 26.7	△ 7.5	△ 3.8	△ 23.9	△ 24.3
4月	△ 6.9	△ 3.2	△ 43.9	△ 22.8	△ 5.4	△ 3.4	14.3	△ 5.6
5月	△ 8.7	△ 6.3	△ 38.3	△ 21.4	△ 4.8	△ 3.2	123.4	9.0
資料	県 統 計 課 ・ 厚 生 労 働 省							

- (1) 労働時間指数及びその増減率、並びに常用雇用指数及びその増減率は、調査事業所の抽出替え、基準時更新に伴い、平成19年1月分公表時に過去に遡って改訂された。ただし、全国増減率は原則として改定されていない。
- (2) 愛知県の労働時間指数及び常用雇用指数は、平成17年1月分結果から平成14年3月に改訂された日本標準産業分類に基づき公表しているため、改訂前とは厳密には接続していない。

常用雇用指数 (平成17=100)		労働異動				完全失業			
		入職率		離職率		愛知		全国	
愛知	全国	愛知	全国	愛知	全国	完全失業者 千人	完全失業率 %	完全失業者 万人	完全失業率 %
101.6	100.7	1.97	1.91	1.76	1.91	110	2.8	275	4.1
103.0	102.1	1.94	1.95	1.85	1.86	108	2.7	257	3.9
104.8	103.7	1.85	1.87	1.80	1.83	115	2.9	265	4.0
104.3	104.1	1.11	1.33	1.56	1.44	116	2.9	270	4.4
105.0	103.9	0.96	0.96	1.55	1.48	(10月~12月)		277	4.1
106.6	103.4	1.58	1.42	2.27	1.92			299	4.4
103.4	102.6	1.94	1.66	2.74	2.50	152	3.9	335	4.8
106.1	104.4	6.42	6.11	3.90	4.43	(1月~3月)		346	5.0
105.5	104.0	1.62	1.86	2.20	2.22			347	5.2
前年差						前年比	前年差	前年比	前年差
%	%	ポイント	ポイント	ポイント	ポイント	%	ポイント	%	ポイント
1.6	0.6	0.03	△ 0.01	△ 0.11	△ 0.05	△ 16.7	△ 0.6	△ 6.5	△ 0.3
1.7	1.4	△ 0.03	0.04	0.09	△ 0.05	△ 1.8	△ 0.1	△ 6.5	△ 0.2
1.8	1.6	△ 0.09	△ 0.08	△ 0.05	△ 0.03	6.5	0.2	3.1	0.1
0.7	1.2	△ 0.21	0.04	0.14	0.01	10.5	0.2	16.9	0.5
1.2	1.0	△ 0.56	△ 0.30	△ 0.13	△ 0.11	(10月~12月)		8.2	△ 0.2
△ 0.3	0.7	△ 0.36	0.03	0.68	0.30			12.4	0.3
△ 2.8	0.3	0.18	△ 0.01	0.50	0.39	36.9	1.1	25.0	0.4
△ 2.3	0.0	0.47	0.37	△ 0.03	0.61	(1月~3月)		25.8	0.2
△ 3.3	△ 0.7	△ 0.22	△ 0.10	0.73	0.42			28.5	0.2
「毎月勤労統計」						県統計課 「労働力調査 地方集計」		総務省 「労働力調査」	

※ 全国の月別完全失業率は季節調整値であり、前年差の月別欄は前月差（ポイント）である。

レイバーマーケットプロフィール
(平成21年7月号)

編集

発行 愛知労働局 職業安定部

〒460-0008 名古屋市中区栄二丁目3番1号
(名古屋広小路ビルヂング15階)

電話 052-219-5578