



レイバー・マーケット・プロフィール

(労働市場概況)

# LABOUR MARKET PROFILE

2009.05

愛知労働局

# 用語の説明

## I 職業紹介関係

### 【一般】

常用及び臨時・季節を合わせたものをいう。

### 【常用】

雇用期間の定めのない仕事、又は4ヶ月以上の雇用期間が定められている仕事をいう。

### 【臨時・季節】

・臨時とは、1ヶ月以上4ヶ月未満の雇用期間が定められている仕事をいう。

・季節とは、季節的な労働需要にたいし、又は季節的な余暇を利用して一定の期間(4ヶ月未満、4ヶ月以上の別を問わない。)を定めて就労する仕事をいう。

### 【パートタイム】

毎日就労する者については、1日の労働時間が一般従業員より短く、特定日又は特定期間就労する者については、1日の労働時間の長短を問わず1ヶ月(日雇的パートタイムにおいては1週)の所定労働時間が、一般従業員より短いものをいう。

なお、「パートタイム」は雇用期間の定めにより、「常用的パートタイム」、「臨時的パートタイム」及び「日雇的パートタイム」にわけられる。

### 【日雇】

日々雇用の仕事、又は1ヶ月未満に雇用期間が定められている者をいう。

### 【求職者数】

・「新規求職申込件数」とは、公共職業安定所でその月のうちに新たに受け付けた求職申込件数をいう。

・「月間有効求職者数」とは、「前月末日現在において、求職申込の有効期限が翌月以降にまたがっている就職未決定の求職者数」と、当月の「新規求職申込件数」合計数をいう。

### 【求人数】

・「新規求人数」とは、公共職業安定所でその月のうちに新たに受け付けた求人数(採用予定人員)をいう。

・「月間有効求人数」とは、「前月から繰り越された有効求人数」と当月の「新規求人数」の合計をいう。

### 【就職件数】

有効求職者が自安定の紹介あっ旋により就職した件数をいう。

### 【充足数】

自安定所の有効求人(安定所(求人)を連絡した他安定所を含む。)の紹介あっ旋により求職者と結合した件数をいう。

### 【求人倍率】

求職者1人あたり求人がどれだけあるかをみるもので、算出方法は次のとおり。

$$\text{新規求人倍率} = \frac{\text{新規求人数}}{\text{新規求職申込件数}}$$

$$\text{有効求人倍率} = \frac{\text{月間有効求人数}}{\text{月間有効求職数}}$$

なお、求人倍率の「季節調整値」とは、一年を周期として繰り返す季節的変動要因を一定方法により取り除いて計算した数値をいう。

### 【就職率】

$$\frac{\text{就職件数}}{\text{新規就職申込件数}} \times 100$$

### 【充足率】

$$\frac{\text{充足数}}{\text{新規求人数}} \times 100$$

## II 雇用保険業務関係

### 【適用事業所数】

労働者の雇用する事業所で、公共職業安定所に設置届出をしている事業所の数をいう。

### 【被保険者数】

適用事業所に雇用されている労働者であって、公共職業安定所にその届出がなされている者の数をいう。

### 【被保険者資格取得者数】

新規採用、中途採用を問わず適用事業所に新たに雇用され、公共職業安定所に届出のなされた者の数をいう。

### 【被保険者資格喪失者数】

適用事業所を離職し、その届出が公共職業安定所になされた者の数をいう。

### 【離職票交付件数】

公共職業安定所が、離職により被保険者でなくなったことの確認を行った者に交付した離職票の枚数をいう。

### 【離職票提出件数】

基本手当、高年齢求職者給付金、又は特例一時金の支給を受けようとする者が、公共職業安定所に出頭し離職票を提出した件数をいう。

### 【受給資格決定件数】

提出された離職票のうち、公共職業安定所が給付を受ける資格ありと決定した件数をいう。

### 【初回受給者数】

受給資格決定後、第1回目の給付を受けた者の数をいう。

### 【受給者実人員】

求職者給付(高年齢求職者給付金及び特例一時金を除く。)を受けた受給資格者の実数をいう。

### 【日雇受給者実人員】

日雇労働者が、職に就くことができない時に給付を受けた者の実際の数をいう。

### 【特定受給資格者】

倒産、解雇等により離職した者(雇用保険法第23条3項に該当する者)をいう。

最近の労働市場（速報）－ 4月－	2
内 容（3月）	
1 労働市場の動向	4
求職、求人、求人倍率、雇用保険給付の状況	
2 職業紹介の主要指標	6
愛知県の動き、全国の動き	
3 月別にみた主な指標	8
4 安定所別にみた求職、求人、充足状況	10
5 年齢別常用職業紹介状況	12
6 職業別常用職業紹介状況	13
7 産業別・規模別求人、充足状況	14
8 中高年齢者の職業紹介状況	15
9 パートタイマーの職業紹介状況	16
10 あいちマザーズハローワークの職業紹介状況	17
11 名古屋人材銀行の職業紹介状況	17
12 ゆ〜じゃん・ハローワークあいち（愛知学生職業センター）の職業紹介状況	18
13 ヤングワークプラザあいち利用状況	18
14 名古屋外国人雇用サービスセンターの職業紹介状況	19
15 キャリアアップハローワークあいちの職業紹介状況	19
16 ハローワークプラザあらたまの職業紹介状況	19
17 日雇の職業紹介状況	20
18 港湾労働関係の職業紹介状況	21
19 雇用保険適用状況	22
被保険者の種類別状況	
産業別適用事業所及び被保険者の状況	
月別、安定所別にみた適用状況	
20 雇用保険給付状況	24
月別、安定所別にみた給付状況	
21 産業界の動向	27
22 主要労働経済指標	28
特 集	
平成20年度の求人・求職の動き	30

# 最近の労働市場（速報） - 4月 -

県下の公共職業安定所で取扱った平成21年 4月の業務統計からみた労働市場の動きは、以下のとおりです。

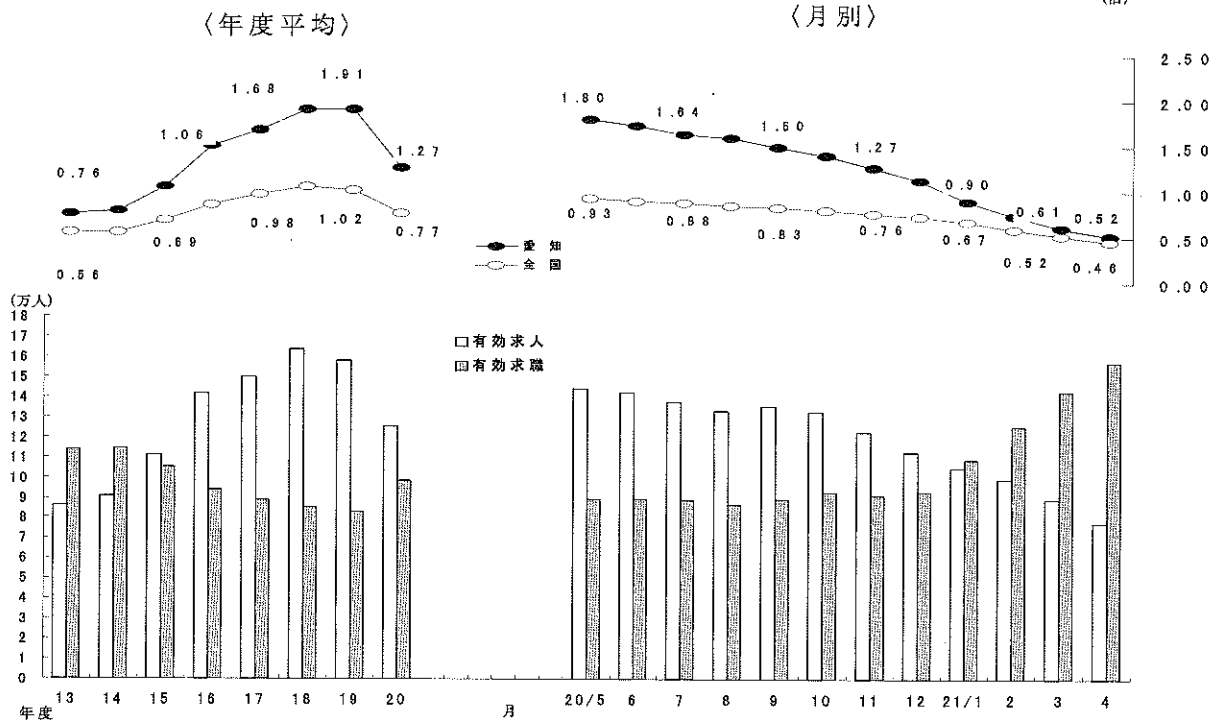
- ・ 4月の有効求人倍率（季節調整値）は0.52倍となり、前月の0.61倍を0.09ポイント下回った。  
月間有効求人数（季節調整値）は前月に比べ10.7%の減少となり、月間有効求職者数（同）は4.7%の増加となった。
- ・ 4月の新規求人倍率（季節調整値）は0.82倍となり、前月の0.82倍と同率となった。  
新規求人数（季節調整値）は前月に比べ10.8%の減少となり、新規求職申込件数（同）は10.8%の減少となった。

## ○ 労働市場の主要指標（新規学卒を除き、パートを含む）

年月	求 職				求 人				就 職		求人倍率	
	新 規		有 効		新 規		有 効		件 数	前 年 比	新 規	有 効
	人 数	前 年 比	人 数	前 年 比	人 数	前 年 比	人 数	前 年 比				
平成21年 2月	36,971	88.0	125,269	60.7	32,888	△ 44.2	99,212	△ 37.3	5,672	△ 2.2	0.87 (0.89)	0.74 (0.79)
3月	40,580	95.3	142,525	75.1	28,545	△ 40.7	89,188	△ 42.7	6,570	2.9	0.82 (0.70)	0.61 (0.63)
4月	44,438	63.8	157,254	79.8	27,341	△ 48.0	77,519	△ 48.3	5,921	△ 2.2	0.82 (0.62)	0.52 (0.49)
前月比（差）	% △ 10.8 9.5	-	% 4.7 10.3	-	% △ 10.8 △ 4.2	-	% △ 10.7 △ 13.1	-	% △ 9.9	-	ポ 0.00 △ 0.08	ポ △ 0.09 △ 0.14

- (注) 1. 求人倍率の上段は季節調整値、下段の( )内は原数値。  
 2. 前月比(差)の上段は季節調整値、下段は原数値。  
 3. △印は減少率(差)であり、ポはポイントの略で倍率差を表す。(以下、各表同じ)

## 求人・求職及び求人倍率の推移（パート含む）



(注) 月別の有効求人倍率並びに有効求人・有効求職は季節調整値。  
 なお、20年12月以前の季調済求人倍率は新季節指数により改訂済み

○ 新規求人の主要産業別状況（新産業分類区分） 平成21年4月

産 業	新規求人		全 数		一般（パートを除く）				パートタイム	
	人	前年同月比	人	前年同月比	人	前年同月比	うち常用	前年同月比	人	前年同月比
建設業	2,517	△ 23.9	2,128	△ 31.0	2,114	△ 31.3			389	75.2
製造業	2,528	△ 71.5	1,693	△ 76.7	1,605	△ 76.9			835	△ 48.1
食料品製造業	595	△ 31.2	259	△ 25.4	257	△ 25.7			336	△ 35.1
繊維工業	124	△ 63.0	61	△ 73.1	61	△ 70.1			63	△ 41.7
木材・木製品製造業	33	△ 37.7	25	△ 45.7	24	△ 46.7			8	14.3
印刷・同関連業	107	△ 31.8	90	△ 26.8	90	△ 26.8			17	△ 50.0
プラスチック製品製造業	202	△ 55.5	121	△ 61.0	121	△ 61.0			81	△ 43.8
窯業・土石製品製造業	67	△ 71.5	51	△ 69.3	51	△ 61.7			16	△ 76.8
鉄鋼業	22	△ 89.2	12	△ 93.8	12	△ 93.8			10	11.1
金属製品製造業	165	△ 64.9	144	△ 62.5	138	△ 63.5			21	△ 75.6
はん用機械器具製造業	199	△ 68.9	183	△ 68.8	183	△ 68.8			16	△ 69.2
電気機械器具製造業	64	△ 79.4	45	△ 81.4	35	△ 85.4			19	△ 72.5
情報通信機械器具製造業	67	△ 89.8	43	△ 92.7	27	△ 94.5			24	△ 65.2
輸送用機械器具製造業	448	△ 85.3	349	△ 87.8	302	△ 89.0			99	△ 46.2
情報通信業	745	△ 61.1	584	△ 66.2	520	△ 67.3			161	△ 13.4
情報サービス業	522	△ 68.2	405	△ 72.6	404	△ 71.9			117	△ 29.1
運輸業、郵便業	1,945	△ 52.0	1,696	△ 51.9	1,665	△ 52.1			249	△ 52.6
卸売業、小売業	4,130	△ 40.3	2,366	△ 40.8	2,317	△ 39.7			1,764	△ 39.5
金融業、保険業	283	△ 17.5	227	20.1	219	15.9			56	△ 63.6
宿泊業、飲食サービス業	2,283	△ 37.5	1,243	△ 18.9	1,243	△ 18.9			1,040	△ 51.0
医療、福祉	5,189	△ 13.6	2,739	△ 14.5	2,727	△ 14.9			2,450	△ 12.5
社会保険・社会福祉・介護事業	2,535	△ 15.8	1,116	△ 19.1	1,113	△ 19.3			1,419	△ 13.0
サービス業(他に分類されないもの)	3,717	△ 63.4	2,506	△ 68.8	2,096	△ 72.2			1,211	△ 43.1
その他の事業サービス業	-	-	-	-	-	-			-	-
計	27,341	△ 48.0	17,662	△ 53.0	16,929	△ 53.5			9,679	△ 35.5
規模別	4 人 以下	3,080	△ 38.7	2,047	△ 40.8	2,033	△ 40.4		1,033	△ 34.0
	5 ～ 29 人	11,476	△ 39.7	7,280	△ 43.3	6,851	△ 45.2		4,196	△ 32.4
	30 ～ 99 人	7,874	△ 52.5	5,068	△ 58.0	4,894	△ 58.2		2,806	△ 38.0
	100 ～ 299 人	3,206	△ 51.7	2,146	△ 57.2	2,077	△ 56.7		1,060	△ 34.7
	300 ～ 499 人	799	△ 42.6	551	△ 48.3	534	△ 48.2		248	△ 24.4
500 ～ 999 人	636	△ 53.5	431	△ 59.1	418	△ 55.3		205	△ 34.5	
1000 人 以上	270	△ 89.3	139	△ 93.3	122	△ 93.9		131	△ 69.9	

- (注) 1 主要産業であるため、全産業計とは一致しない。一般には臨時・季節を含む。  
 2 平成21年4月内容から、平成19年11月改定の「日本標準産業分類」に基づく産業区分により表章したもの。  
 3 前年同月のデータは旧産業分類を可能な限り組み替えているが、厳密な意味では同一分類ではない。  
 4 「情報通信業」には、通信業、放送業、ソフトウェア業、情報処理・提供サービス業、インターネット附属サービス業等が含まれる。  
 5 「サービス業(他に分類されないもの)」には、警備業などを含むその他の事業サービス業の他、産業廃棄物業、機械修理業、労働者派遣業などが含まれる。  
 6 「その他の事業サービス業」については、産業分類の改訂による内容変更により、前年同月とは比較できない。

○ 中高年齢者の求職状況 平成21年4月 (新規学卒を除き、パート含む。)

項目	年月	平成21年4月	平成21年3月	平成20年4月	対前増減率	対前年同月増減率
中高年齢者の新規求職申込件数		17,338 件	14,248 件	10,257 件	21.7 %	69.0 %
中高年齢者の月間有効求職者数		58,609 人	50,999 人	32,822 人	14.9	78.6
うち中高年齢者数		34,244 人	28,919 人	21,180 人	18.4	61.7
全有効求職者のうち中高年齢者の占める割合		37.3 %	35.8 %	37.5 %	1.5 ポ	△ 0.2 ポ
うち中高年齢者の占める割合		21.8	20.3	24.2	1.5	△ 2.4

(注) 「中高年齢者」とは、45歳以上の者。「高年齢者」とは、55歳以上の者。

○ 雇用保険業務の状況 平成21年4月

項目	年月	平成21年4月	平成21年3月	平成20年4月	対前増減率	対前年同月増減率
適用関係	月末現在事業所数	104,636 所	104,497 所	104,162 所	0.1 %	0.5 %
	資格取得者数	82,095 人	30,038 人	99,155 人	173.3	△ 17.2
	資格喪失者数	75,622	48,102	66,267	57.2	14.1
	月末現在被保険者数	2,456,971	2,450,962	2,494,760	0.2	△ 1.5
給付関係	受給資格決定件数	20,143 件	17,501 件	10,582 件	15.1	90.4
	受給者実人員	55,831 人	47,251 人	22,588 人	18.2	147.2
	受給者の割合	35.5 %	33.2 %	25.8 %	2.4 ポ	9.7 ポ

## < 平成21年3月分概況 >

### 1 求人倍率の状況

有効求人倍率(季節調整値)については、前月に比べ有効求人数は減少(前月比 11.5%減)し、有効求職者数は増加(前月比 7.9%増)したため、前月の 0.74 倍から 0.13 ポイント低下し、0.61 倍となった。

新規求人倍率(季節調整値)については、前月に比べ新規求人数、新規求職者数ともに減少したが、求人数の減少(前月比 5.7%減)が求職者数の減少(前月比 0.2%減)を上回ったため、前月の 0.87 倍から 0.05 ポイント低下し、0.82 倍となった。

### 2 求人の状況

新規求人数(原数値)については、前年同月に比べ 40.7%減となった。

新規求人の動きを産業別に前年同月比で見ると、製造業(76.5%減)、運輸業(48.9%減)、情報通信業(44.9%減)、サービス業(44.6%減)、飲食店、宿泊業(36.1%減)、建設業(26.4%減)、卸売・小売業(25.8%減)、医療、福祉(3.3%減)はいずれも減少し、金融・保険業(8.2%増)は増加した。

製造業は、主要業種すべて、情報通信機械器具製造業(90.5%減)、電気機械器具製造業(89.6%減)、輸送用機械器具製造業(86.0%減)、鉄鋼業(85.7%減)、プラスチック製品製造業(78.9%減)、繊維工業(78.0%減)、金属製品製造業(76.5%減)、一般機械器具製造業(75.1%減)、印刷・同関連業(60.7%減)、窯業・土石製品製造業(54.2%減)、食料品製造業(40.8%減)、木材・木製品製造業(4.8%減)で減少した。

また、月間有効求人数(原数値)は、前年同月に比べ 42.7%減となった。

### 3 求職の状況

新規求職者数(原数値)については、前年同月に比べ 95.3%増となった。

新規求職者(パート除く常用)の内訳を前年同月比で見ると、事業主都合離職者(599.4%増)、定年到達者(127.4%増)、無業者(48.1%増)、在職者(46.2%増)、自己都合離職者(15.9%増)はいずれも増加した。

また、月間有効求職者数(原数値)は、前年同月比 75.1%増となった。

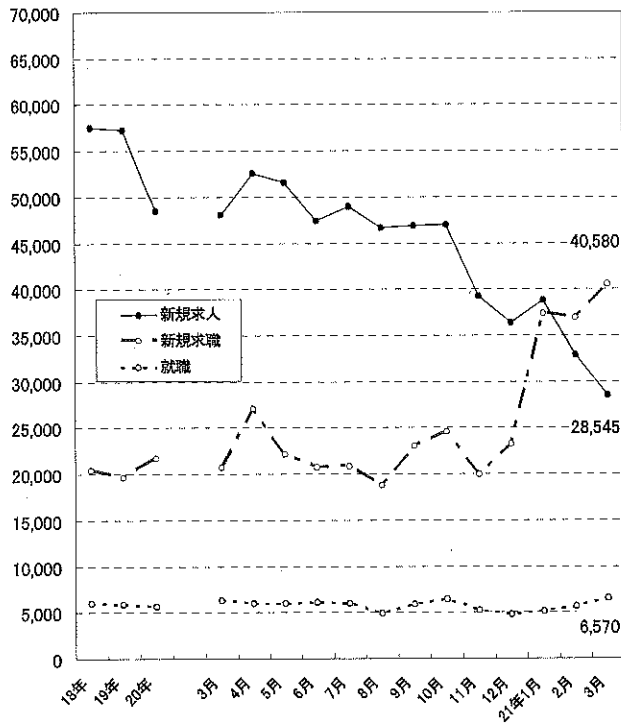
### 4 就職の状況

公共職業安定所の紹介による就職件数については 6,570 件で、前年同月比 2.9%増となり、就職率(求職者のうち安定所の紹介で就職した者の割合)は 16.2%と、前年同月に比べ 14.5 ポイント低下した。

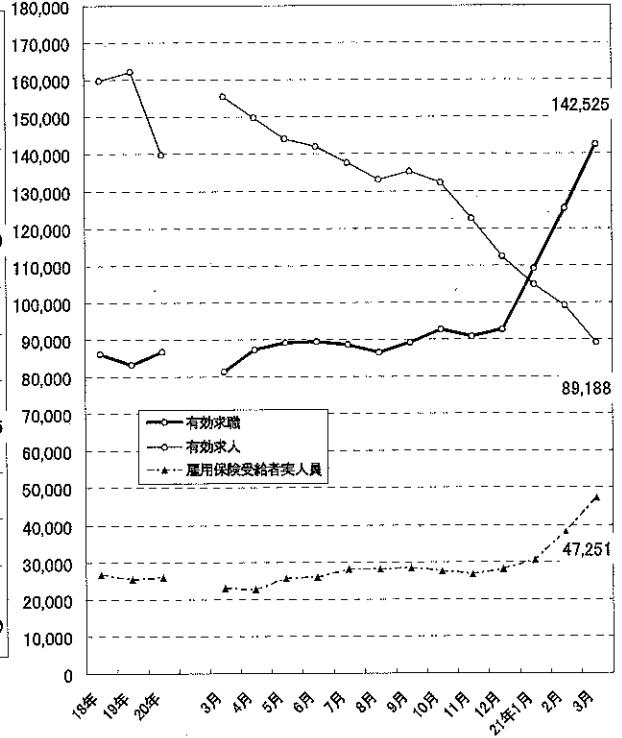
### 5 雇用保険受給者の状況

雇用保険受給者実人員については、前年同月比 105.7%増となった。

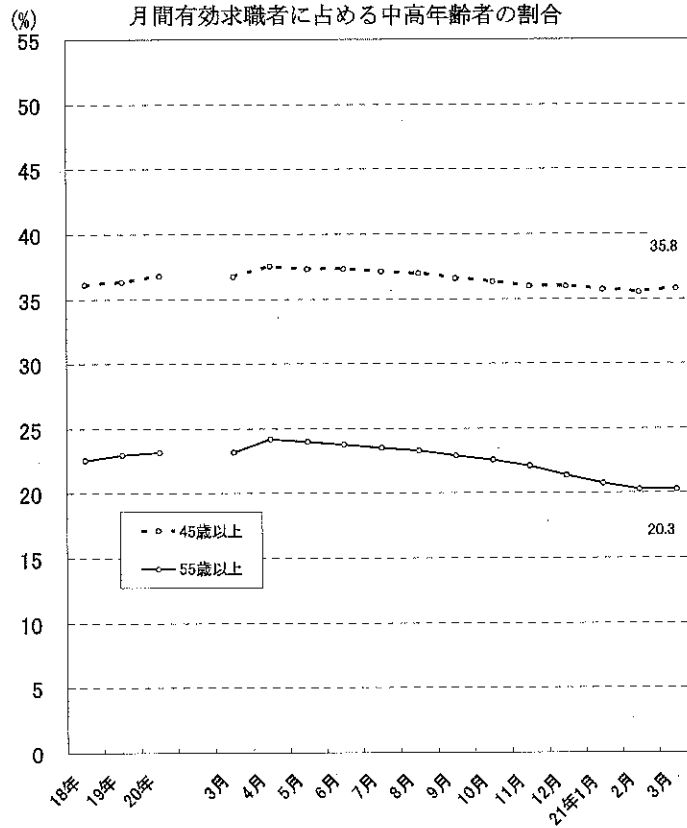
新規求職、求人、就職の推移



有効求職、求人、雇用保険受給者実人員の推移



月間有効求職者に占める中高年齢者の割合



## 2 職業紹介の主要指標

### (1) 愛知県の動き

年月	1 新規求職申込件数		2 月間有効求職者数			3 新規求人数		4 月間 有効求人数	5 就職件数		
	件	うち(保)受給者の割合 %	人	うち45歳以上の割合 %	うち(保)受給者の割合 %	人	うち常用の割合 %		件	うち45歳以上の割合 %	うち(保)受給者の割合 %
平成16年 (月平均)	22,224	40.4	96,478	40.1	55.3	49,134	93.8	135,447	5,820	32.2	24.3
平成17年 "	20,803	41.7	89,369	37.9	56.0	53,196	93.3	148,979	5,760	31.4	26.6
平成18年 "	20,464	39.0	86,337	36.1	53.3	57,523	92.9	159,793	6,005	31.2	26.4
平成19年 "	19,726	37.8	83,305	36.3	51.5	57,355	93.6	162,138	5,852	31.6	26.1
平成20年 "	21,812	34.0	86,833	36.8	48.4	48,521	93.7	139,748	5,708	32.2	24.3
平成20年 3月	20,779	30.6	81,380	36.7	46.3	48,169	91.8	155,601	6,384	31.4	23.0
4月	27,131	38.1	87,440	37.5	46.6	52,567	95.3	149,894	6,053	31.1	21.3
5月	22,187	34.5	89,155	37.3	46.6	51,636	94.1	144,165	6,024	31.8	22.9
6月	20,772	33.0	89,346	37.3	47.9	47,446	92.3	141,986	6,086	31.8	23.9
7月	20,883	35.4	88,660	37.1	49.7	48,959	94.4	137,703	6,024	32.2	23.2
8月	18,785	35.2	86,413	37.0	50.6	46,679	95.5	133,115	4,937	34.1	26.4
9月	23,036	32.2	89,226	36.6	49.6	46,902	93.2	135,326	5,936	33.4	25.0
10月	24,581	36.1	92,724	36.3	48.7	46,995	93.2	132,411	6,472	31.9	26.0
11月	20,023	33.2	90,921	36.0	47.5	39,306	94.9	122,593	5,265	31.9	25.7
12月	23,261	30.6	92,829	36.0	47.0	36,451	90.9	112,489	4,817	31.4	24.2
平成21年 1月	37,442	35.4	109,016	35.7	45.7	38,875	93.2	104,705	5,089	32.9	24.5
2月	36,971	36.8	125,269	35.5	45.8	32,888	95.1	99,212	5,672	31.3	23.4
3月	40,580	37.5	142,525	35.8	48.1	28,545	93.9	89,188	6,570	32.0	26.1

(注) 新規学卒を除き、パートを含む。(保)雇用保険

### 新規求職申込件数の動き (愛知県)

平成17年平均100(20,803件)

年	月	1月	2月	3月	4月	5月	6月	7月	8月	9月	10月	11月	12月
平成16年		119.6	105.8	125.5	154.0	106.2	109.0	101.1	98.1	104.2	100.4	89.6	68.6
17年		103.8	92.3	106.2	136.7	106.4	100.3	91.2	96.7	103.9	109.3	88.2	65.0
18年		104.9	96.5	108.9	130.8	105.7	99.1	92.0	94.7	99.5	100.2	82.2	65.9
19年		103.6	93.9	100.0	124.9	105.7	92.1	93.0	90.3	90.8	101.7	79.6	62.2
20年		99.2	94.5	99.9	130.4	106.7	99.9	100.4	90.3	110.7	118.2	96.3	111.8
21年		180.0	177.7	195.1									

(注) 新規学卒を除き、パートを含む。

### 新規求人数の動き (愛知県)

平成17年平均100(53,196件)

年	月	1月	2月	3月	4月	5月	6月	7月	8月	9月	10月	11月	12月
平成16年		90.7	86.4	93.8	88.6	72.1	96.4	91.4	76.0	110.5	109.2	98.8	94.3
17年		109.9	97.3	102.9	103.2	84.4	101.3	98.2	94.1	110.7	110.3	93.0	94.7
18年		110.2	108.7	105.3	104.0	98.8	108.6	106.2	109.5	111.2	116.7	120.6	97.6
19年		119.4	122.6	114.3	106.8	110.6	106.8	108.0	106.7	97.5	108.6	108.8	83.6
20年		109.4	110.8	90.6	98.8	97.1	89.2	92.0	87.7	88.2	88.3	73.9	68.5
21年		73.1	61.8	53.7									

(注) 新規学卒を除き、パートを含む。



6 充足数		7 日 雇		諸 比 率					
人	うち県外 からの割合	前月から繰 越された有 効求職者数	新規求職 申込件数	季調済求人倍率		求 人 倍 率		就 職 率 ( $\frac{5}{1} \times 100$ )	充 足 率 ( $\frac{6}{3} \times 100$ )
				新 規	有 効	新 規 (3/1)	有 効 (4/2)		
	%	人	人	倍	倍	倍	倍	%	%
7,306	24.8	690	4	-	-	2.21	1.40	26.2	14.9
7,332	25.9	635	5	-	-	2.56	1.67	27.7	13.8
7,447	24.1	528	5	-	-	2.81	1.85	29.3	12.9
7,225	23.9	333	3	-	-	2.91	1.95	29.7	12.6
6,537	18.3	295	4	-	-	2.22	1.61	26.2	13.5
7,755	22.8	294	3	2.71	1.85	2.32	1.91	30.7	16.1
7,383	23.1	294	5	2.67	1.80	1.94	1.71	22.3	14.0
7,065	20.1	297	2	2.58	1.80	2.33	1.62	27.2	13.7
6,854	16.7	294	2	2.37	1.73	2.28	1.59	29.3	14.4
6,484	13.6	292	1	2.18	1.64	2.34	1.55	28.8	13.2
5,246	12.4	291	4	2.28	1.60	2.48	1.54	26.3	11.2
6,463	14.2	289	5	1.92	1.50	2.04	1.52	25.8	13.8
7,342	17.3	290	5	1.73	1.40	1.91	1.43	26.3	15.6
5,653	12.5	292	4	1.55	1.27	1.96	1.35	26.3	14.4
5,019	10.3	291	3	1.26	1.13	1.57	1.21	20.7	13.8
5,308	10.4	294	5	1.04	0.90	1.04	0.96	13.6	13.7
5,954	11.5	252	3	0.87	0.74	0.89	0.79	15.3	18.1
6,840	10.4	252	8	0.82	0.61	0.70	0.63	16.2	24.0

※ 平成20年12月以前の季調済求人倍率は新季節指数により改訂済み

(2) 全国の動き

年月	項目	1	2	3	4	5	6	7 季 調 済		8 求 人 倍 率	
		新規求職 申込件数	月間有効 求職者数	新 規 求 人 数	月間有効 求 人 数	就 職 件 数	受 給 者 実 人 員	新 規	有 効	新 規	有 効
		千件	千人	千人	千人	千件	千人	倍	倍	倍	倍
平成16年	(月平均)	592	2,369	762	1,956	179	717	-	-	1.29	0.83
平成17年	"	564	2,272	826	2,163	177	642	-	-	1.46	0.95
平成18年	"	551	2,164	861	2,295	178	593	-	-	1.56	1.06
平成19年	"	531	2,094	806	2,180	171	568	-	-	1.52	1.04
平成20年	"	541	2,091	679	1,832	156	561	-	-	1.25	0.88
平成20年	3月	564	2,072	721	2,051	186	499	1.31	0.95	1.28	0.99
	4月	703	2,204	711	1,956	179	500	1.36	0.93	1.01	0.89
	5月	545	2,187	676	1,840	166	552	1.33	0.93	1.24	0.84
	6月	510	2,146	648	1,790	162	568	1.27	0.90	1.27	0.83
	7月	511	2,114	691	1,783	159	608	1.24	0.88	1.35	0.84
	8月	458	2,045	637	1,740	134	601	1.21	0.85	1.39	0.85
	9月	543	2,083	671	1,794	164	606	1.16	0.83	1.24	0.86
	10月	576	2,142	696	1,796	171	597	1.11	0.80	1.21	0.84
	11月	459	2,080	568	1,676	138	557	1.05	0.76	1.24	0.81
	12月	516	2,080	546	1,570	127	586	1.05	0.73	1.06	0.75
平成21年	1月	754	2,307	643	1,549	135	619	0.92	0.67	0.85	0.67
	2月	691	2,486	552	1,511	152	693	0.77	0.59	0.80	0.61
	3月	768	2,732	560	1,478	191	793	0.76	0.52	0.73	0.54

(注) 新規学卒を除き、パートを含む。

※ 平成20年12月以前の季調済求人倍率は新季節指数により改訂済み

### 3 月別にみた主な指標

項目		月	1 月	2 月	3 月	4 月	5 月
求 職	1 新規求職申込件数	平成20年	20,642	19,667	20,779	27,131	22,187
		平成21年	37,442	36,971	40,580		
		前年同月比 (%)	81.4	88.0	95.3		
	→うち 常 用	平成20年	20,634	19,657	20,772	27,122	22,173
		平成21年	37,428	36,960	40,573		
	→うち 臨時・季節	平成20年	8	10	7	9	14
		平成21年	14	11	7		
	→うち 中高年齢者 (45歳以上)	平成20年	7,063	6,390	6,829	10,257	7,239
		平成21年	12,528	12,429	14,248		
	2 月間有効求職者	平成20年	75,972	77,935	81,380	87,440	89,155
平成21年		109,016	125,269	142,525			
	前年同月比 (%)	43.5	60.7	75.1			
→うち 常 用	平成20年	75,932	77,901	81,345	87,404	89,119	
	平成21年	108,979	125,229	142,485			
→うち 中高年齢者 (45歳以上)	平成20年	28,494	28,889	29,879	32,822	33,233	
	平成21年	38,948	44,505	50,999			
紹介	3 紹介件数	平成20年	25,646	27,001	28,751	28,575	28,917
		平成21年	41,915	46,470	53,086		
就 職	4 就職件数	平成20年	4,701	5,800	6,384	6,053	6,024
		平成21年	5,089	5,672	6,570		
		前年同月比 (%)	8.3	△ 2.2	2.9		
	→うち 中高年齢者 (45歳以上)	平成20年	1,580	1,889	2,002	1,885	1,914
		平成21年	1,673	1,773	2,101		
→うち (保)受給者	平成20年	1,258	1,385	1,466	1,291	1,378	
		平成21年	1,247	1,326	1,712		
求 人	5 新規求人件数	平成20年	58,213	58,933	48,169	52,567	51,636
		平成21年	38,875	32,888	28,545		
		前年同月比 (%)	△ 33.2	△ 44.2	△ 40.7		
	→うち 常 用	平成20年	54,349	55,645	44,225	50,097	48,575
		平成21年	36,237	31,261	26,796		
	→うち 臨時・季節	平成20年	3,864	3,288	3,944	2,470	3,061
		平成21年	2,638	1,627	1,749		
	6 新規求人件数	平成20年	24,048	24,078	20,524	21,366	21,571
		平成21年	17,353	14,959	13,812		
	7 月間有効求人件数	平成20年	153,516	158,178	155,601	149,894	144,165
平成21年		104,705	99,212	89,188			
	前年同月比 (%)	△ 31.8	△ 37.3	△ 42.7			
充 足	8 充足数	平成20年	5,732	7,446	7,755	7,383	7,065
		平成21年	5,308	5,954	6,840		
	→うち 常 用	平成20年	5,205	6,562	7,095	6,729	6,455
		平成21年	4,895	5,504	6,394		
	→うち 臨時・季節	平成20年	527	884	660	654	610
		平成21年	413	450	446		
→うち 他県から	平成20年	1,348	2,055	1,772	1,705	1,419	
	平成21年	550	685	709			

(注) 1. 新規学卒を除き、パートを含む。  
2. △印は減少率(差)である(以下、各表同じ。)

6 月	7 月	8 月	9 月	10 月	11 月	12 月	計	
20,772	20,883	18,785	23,036	24,581	20,023	23,261	261,747	
20,764	20,872	18,774	23,026	24,568	20,014	23,254	261,630	求
8	11	11	10	13	9	7	117	
6,925	7,086	6,220	7,448	8,232	6,453	7,527	87,669	
89,346	88,660	86,413	89,226	92,724	90,921	92,829	1,042,001	
89,312	88,621	86,374	89,187	92,684	90,880	92,793	1,041,552	職
33,320	32,906	32,009	32,621	33,634	32,765	33,386	383,958	
28,789	28,525	24,074	32,244	33,957	29,691	31,272	347,442	紹介
6,086	6,024	4,937	5,936	6,472	5,265	4,817	68,499	就
1,935	1,942	1,683	1,982	2,065	1,679	1,511	22,067	
1,453	1,399	1,304	1,483	1,684	1,353	1,167	16,621	職
47,446	48,959	46,679	46,902	46,995	39,306	36,451	582,256	求
43,788	46,237	44,588	43,735	43,783	37,312	33,131	545,465	
3,658	2,722	2,091	3,167	3,212	1,994	3,320	36,791	
19,774	21,074	20,241	20,305	20,661	17,174	15,655	246,471	
141,986	137,703	133,115	135,326	132,411	122,593	112,489	1,676,977	人
6,854	6,484	5,246	6,463	7,342	5,653	5,019	78,442	
6,418	6,165	5,035	6,226	6,777	5,407	4,756	72,830	充
436	319	211	237	565	246	263	5,612	
1,145	881	651	918	1,273	706	518	14,391	足

#### 4 安定所別にみた求職、求人、充足状況

項目		安定所別						
		県計	名古屋中	名古屋南	名古屋東	豊橋	岡崎	一宮
求	1 新規求職申込件数	40,580	7,553	3,769	2,940	2,998	2,274	2,377
	前年同月比(%)	95.3	117.9	85.0	76.8	89.6	97.2	83.6
	→うち 男	23,017	4,111	2,346	1,605	1,681	1,347	1,347
	→うち 女	17,296	3,405	1,395	1,321	1,300	916	1,021
	→うち 常 用	40,573	7,549	3,768	2,939	2,998	2,274	2,377
	→うち 4 5 歳 以上	14,248	2,514	1,517	1,130	1,010	717	908
	→うち 5 5 歳 以上	8,179	1,363	887	683	542	405	556
職	2 月間有効求職者数	142,525	23,422	12,749	11,911	11,025	8,324	8,574
	前年同月比(%)	75.1	95.4	59.3	60.2	99.1	87.6	58.1
	→うち 4 5 歳 以上	50,999	7,967	5,218	4,692	3,651	2,681	3,286
	→うち 5 5 歳 以上	28,919	4,296	2,969	2,849	1,864	1,454	1,923
紹介	3 紹介件数	53,086	11,626	5,034	4,178	3,804	2,824	3,710
就	4 就職件数	6,570	1,138	586	451	565	388	506
	前年同月比(%)	2.9	35.8	8.7	16.8	△ 7.4	21.6	16.9
	→うち 男	3,320	527	354	254	278	190	264
	→うち 女	3,233	609	230	196	285	198	239
	→うち 4 5 歳 以上	2,101	393	225	159	145	104	155
	→うち 5 5 歳 以上	1,107	199	124	93	77	55	83
	→うち (保) 受給者	1,712	292	154	116	149	87	122
	管内へ	3,489	423	258	193	448	233	252
	管外へ	2,681	637	290	226	95	135	184
	他県へ	400	78	38	32	22	20	70
職	5 就職率 ( $\frac{4}{1} \times 100$ ) (%)	16.2	15.1	15.5	15.3	18.8	17.1	21.3
	45 歳 以上(%)	14.7	15.6	14.8	14.1	14.4	14.5	17.1
	55 歳 以上(%)	13.5	14.6	14.0	13.6	14.2	13.6	14.9
求	6 新規求人数	28,545	8,494	2,318	3,885	1,811	1,248	1,594
	前年同月比(%)	△ 40.7	△ 34.7	△ 29.3	△ 6.3	△ 34.9	△ 39.3	△ 48.2
	→うち 常 用	26,796	7,906	2,173	3,761	1,756	1,229	1,513
人	7 月間有効求人数	89,188	26,937	7,036	13,317	4,867	4,285	5,287
	前年同月比(%)	△ 42.7	△ 37.2	△ 27.5	△ 3.6	△ 34.7	△ 53.8	△ 45.0
	8 求人倍率(新規)	0.70	1.12	0.62	1.32	0.60	0.55	0.67
	(有効)	0.63	1.15	0.55	1.12	0.44	0.51	0.62
充	9 充足数	6,840	1,618	510	788	574	330	392
	→うち 常 用	6,394	1,489	480	746	540	305	371
	→うち 他 県 か ら	709	275	28	97	25	5	48
足	10 充足率 ( $\frac{9}{6} \times 100$ ) (%)	24.0	19.0	22.0	20.3	31.7	26.4	24.6
	他県からの流入率(%)	10.4	17.0	5.5	12.3	4.4	1.5	12.2

- (注) 1. 新規学卒を除き、パートを含む。  
 2. 名古屋中安定所には、あいちマザーズハローワーク・名古屋外国人雇用サービスセンター・愛知学生職業センター・キャリアアップハローワークあいちを含む。名古屋南安定所には、ハローワークプラザあらたまを含む。  
 3. 平成19年4月から、蒲郡安定所は豊川安定所の出張所となったが、「豊川(本所)」の欄には蒲郡出張所分を含まない。豊川安定所の数値を、蒲郡(出張所)の欄には蒲郡出張所の数値を計上している。  
 4. 平成18年11月から求職申込書における「性別」欄の記載が任意となったことに伴い、男女別の合計は男女計の値と必ずしも一致しない。  
 5. 平成20年3月末をもって名古屋北公共職業安定所は再編により廃止。

(3月)

半田	瀬戸	豊田	津島	刈谷	西尾	犬山	豊川 (本所)	新城	春日井	蒲郡 (出張所)	
2,114	1,089	2,776	1,374	3,829	1,164	1,663	1,298	417	2,381	564	求
84.5	60.9	127.7	51.8	173.5	170.7	138.3	92.3	75.9	110.5	84.9	
1,172	626	1,558	753	2,211	679	985	662	225	1,417	292	
899	462	1,203	615	1,569	480	675	635	190	941	269	
2,114	1,089	2,776	1,374	3,829	1,164	1,662	1,298	417	2,381	564	
730	443	924	573	1,210	346	574	424	182	837	209	
463	292	511	374	643	184	340	233	99	482	122	
7,801	3,783	9,825	5,029	13,027	3,952	5,870	4,733	1,267	9,076	2,118	職
67.5	49.2	106.1	40.8	136.1	157.0	106.1	83.8	73.6	79.5	95.4	
2,824	1,456	3,310	2,052	4,104	1,286	2,169	1,655	532	3,291	806	
1,770	894	1,858	1,297	2,158	702	1,243	881	312	1,980	457	
2,803	1,550	3,345	1,799	2,901	1,338	1,905	1,892	442	3,015	920	紹介
373	221	416	284	375	158	246	282	127	338	116	就
1.9	11.1	0.2	△ 11.0	△ 22.7	△ 11.2	10.3	13.3	7.6	6.0	△ 19.4	
197	119	201	141	195	74	117	128	58	175	48	
174	102	215	142	178	84	129	154	69	162	67	
117	95	114	102	105	38	76	88	50	98	37	
61	48	58	55	57	22	39	43	21	59	13	
106	76	117	68	104	34	72	64	33	87	31	
237	112	244	187	209	88	111	182	80	158	74	
123	98	148	88	144	67	110	93	44	159	40	
13	11	24	9	22	3	25	7	3	21	2	
17.6	20.3	15.0	20.7	9.8	13.6	14.8	21.7	30.5	14.2	20.6	職
16.0	21.4	12.3	17.8	8.7	11.0	13.2	20.8	27.5	11.7	17.7	
13.2	16.4	11.4	14.7	8.9	12.0	11.5	18.5	21.2	12.2	10.7	
1,495	822	1,234	892	1,517	451	619	554	185	1,238	188	求
△ 45.3	△ 4.1	△ 63.8	△ 44.4	△ 63.9	△ 39.4	△ 24.3	△ 63.5	△ 38.7	△ 39.8	△ 23.0	
1,466	751	1,062	799	1,377	418	594	522	176	1,109	184	人
4,162	2,395	3,545	3,163	4,438	1,156	1,704	1,450	445	4,312	689	
△ 47.3	△ 13.5	△ 62.8	△ 48.6	△ 65.1	△ 52.0	△ 38.1	△ 59.0	△ 49.3	△ 47.0	△ 29.6	
0.71	0.75	0.44	0.65	0.40	0.39	0.37	0.43	0.44	0.52	0.33	
0.53	0.63	0.36	0.63	0.34	0.29	0.29	0.31	0.35	0.48	0.33	
341	184	296	333	356	133	207	251	102	321	104	充
327	153	284	301	322	127	203	243	95	306	102	
46	14	4	43	14	3	56	2	6	41	2	
22.8	22.4	24.0	37.3	23.5	29.5	33.4	45.3	55.1	25.9	55.3	足
13.5	7.6	1.4	12.9	3.9	2.3	27.1	0.8	5.9	12.8	1.9	

## 5 年齢別常用職業紹介状況

(3月)

区 分		項 目	1 月間有効 求 人 数	2 月間有効 求 職 者 数	3 就 職 件 数	4 有 効 求 人 倍 率 (1/2)
全 数	年 齢 計		人 84,896	人 142,485	件 6,134	倍 0.60
	19歳以下		1,429	2,246	126	0.64
	20～24歳		8,380	13,494	698	0.62
	25～29歳		13,802	21,586	989	0.64
	30～34歳		13,355	20,769	879	0.64
	35～39歳		11,507	18,696	837	0.62
	40～44歳		8,069	14,713	680	0.55
	45～49歳		6,433	12,176	496	0.53
	50～54歳		5,385	9,901	405	0.54
	55～59歳		6,455	11,169	373	0.58
	60～64歳		6,933	12,704	491	0.55
65歳以上		3,148	5,031	160	0.63	
男	年 齢 計			80,220	3,178	
	19歳以下			1,232	70	
	20～24歳			6,747	324	
	25～29歳			10,478	484	
	30～34歳			10,369	448	
	35～39歳			10,215	394	
	40～44歳			8,337	306	
	45～49歳			7,078	201	
	50～54歳			6,103	210	
	55～59歳			7,122	230	
	60～64歳			8,705	371	
65歳以上			3,834	140		
女	年 齢 計			61,564	2,940	
	19歳以下			1,000	56	
	20～24歳			6,691	373	
	25～29歳			11,042	504	
	30～34歳			10,310	428	
	35～39歳			8,403	442	
	40～44歳			6,305	371	
	45～49歳			5,035	295	
	50～54歳			3,733	194	
	55～59歳			3,987	140	
	60～64歳			3,928	117	
65歳以上			1,130	20		

- (注) 1. 新規学卒を除き、パートを含む。  
 2. 年齢別の求人数・求人倍率は「就職機会積み上げ方式」による。この方式は、個々の求人について、求人数を対象となる年齢階級〔5歳刻みの11階級〕の総月間有効求職者数で除して当該求人に係る求職者1人当たりの就職機会を算定し、全有効求人についてこの就職機会を足し上げることにより、年齢別有効求人倍率を算出。年齢別月間有効求人数は、年齢別有効求人倍率に年齢別月間有効求職者数を乗じて算出。

## 6 職業別常用職業紹介状況

(3月)

職業	1 月 間 有 効 求 職 者 数		2 月 間 有 効 求 職 者 数	3 就 職 件 数		4 有 効 求 職 倍 率 (2/1)
	人	うち 男		件	うち 男	
職 業 計	142,485	80,220	84,896	6,134	3,178	0.60
専 門 的 ・ 技 術 的 職 業	14,057	7,192	24,186	1,213	394	1.72
管 理 的 職 業	277	252	215	7	6	0.78
事 務 的 職 業	30,974	6,039	6,863	1,233	191	0.22
一 般 事 務 員	27,192	4,411	4,840	986	120	0.18
会 計 事 務 員	1,721	670	764	115	24	0.44
営 業 ・ 販 売 関 連 事 務 員	1,251	387	794	65	8	0.63
販 売 の 職 業	12,668	8,003	12,895	596	392	1.02
サ ー ビ ス の 職 業	7,018	3,407	16,030	623	281	2.28
飲 食 物 調 理 の 職 業	2,665	1,429	4,458	242	107	1.67
接 客 サ ー ビ ス の 職 業	1,712	812	6,064	120	47	3.54
居 住 施 設 ・ ビ ル 等 の 管 理 職 業	584	535	399	85	77	0.68
保 安 の 職 業	915	880	3,945	238	231	4.31
運 輸 ・ 通 信 の 職 業	7,382	7,025	4,901	358	337	0.66
自 動 車 運 転 の 職 業	5,893	5,620	4,596	339	322	0.78
生 産 工 程 ・ 労 務 の 職 業	62,461	43,054	15,523	1,823	1,306	0.25
窯 業 製 品 製 造 の 職 業	263	199	71	19	15	0.27
金 属 加 工 の 職 業	4,505	4,025	925	87	80	0.21
金 属 溶 接 ・ 溶 断 の 職 業	1,096	1,051	277	31	31	0.25
一 般 機 械 器 具 組 立 ・ 修 理 の 職 業	5,525	4,207	672	78	70	0.12
電 気 機 械 器 具 組 立 ・ 修 理 の 職 業	2,747	1,523	339	31	16	0.12
輸 送 用 機 械 器 具 組 立 ・ 修 理 の 職 業	11,292	7,999	1,026	60	55	0.09
食 料 品 製 造 の 職 業	1,861	869	988	172	83	0.53
紡 織 の 職 業	184	122	64	10	7	0.35
衣 服 ・ 繊 維 製 品 製 造 の 職 業	409	120	133	27	4	0.33
木 ・ 竹 ・ 草 ・ つる 製 品 製 造 の 職 業	365	312	105	19	16	0.29
ゴ ム ・ プ ラ ス チ ッ ク 製 品 製 造 の 業 務	1,009	662	165	45	25	0.16
そ の 他 の 製 造 ・ 制 作 の 職 業	1,953	1,052	663	79	42	0.34
定 置 機 関 ・ 機 械 , 建 設 機 械 運 転 の 職 業	415	411	271	34	33	0.65
電 気 作 業 者	502	495	894	62	62	1.78
建 設 の 職 業	689	674	1,167	91	89	1.69
土 木 ・ 舗 装 ・ 鉄 道 線 路 工 事 の 職 業	966	953	1,209	100	99	1.25
運 搬 労 務 の 職 業	4,611	3,791	1,895	306	237	0.41
そ の 他 の 労 務 の 職 業	22,319	13,204	3,188	450	240	0.14
I T 関 連 職 業 合 計	3,386	2,270	3,123	91	62	0.92
福 祉 関 連 職 業 合 計	4,336	1,024	12,225	563	123	2.82
( うち 介 護 関 係 )	2,677	899	6,419	386	117	2.40

(注) 1. 新規学卒を除き、パートを含む。  
2. 主な職業のみであるので、計とは一致しない。

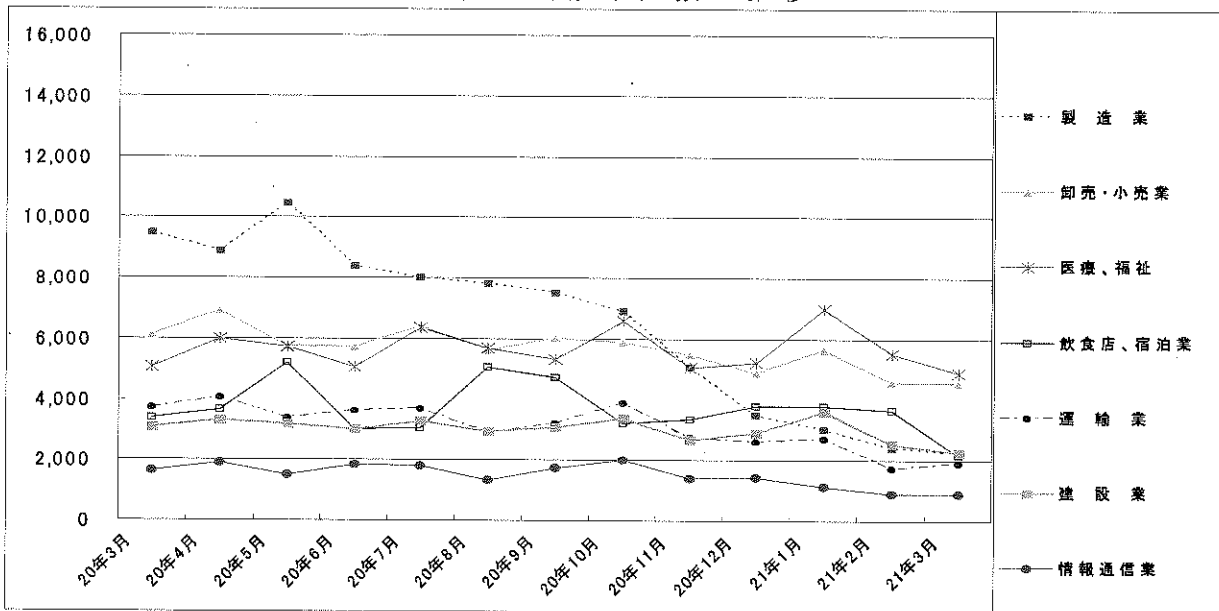
# 7 産業別・規模別求人、充足状況

(3月分)

項目 産業・規模	1 新規求人数				2 充足数			充足率 2/1×100	
	計	前年 同月比	うち 常用	うち 臨時 季節	計	うち 常用	うち 臨時 季節		
	人	%	人	人	人	人	人	%	
建設業	2,272	△ 26.4	2,263	9	614	610	4	27.0	
製造業	2,231	△ 76.5	2,125	106	873	842	31	39.1	
食品製造業	469	△ 40.8	464	5	268	257	11	57.1	
繊維工業	31	△ 78.0	31	-	28	27	1	90.3	
木材・木製品製造業	59	△ 4.8	42	17	17	17	-	28.8	
印刷・同関連業	92	△ 60.7	92	-	41	41	-	44.6	
プラスチック製品製造業	85	△ 78.9	83	2	53	48	5	62.4	
窯業・土石製品製造業	88	△ 54.2	88	-	39	39	-	44.3	
鉄鋼業	31	△ 85.7	31	-	12	12	-	38.7	
金属製品製造業	148	△ 76.5	142	6	50	47	3	33.8	
一般機械器具製造業	332	△ 75.1	331	1	88	87	1	26.5	
電気機械器具製造業	116	△ 89.6	115	1	29	29	-	25.0	
情報通信機械器具製造業	40	△ 90.5	30	10	15	15	-	37.5	
輸送用機械器具製造業	426	△ 86.0	368	58	90	84	6	21.1	
情報通信業	898	△ 44.9	859	39	65	62	3	7.2	
情報サービス業	756	△ 45.0	724	32	41	38	3	5.4	
運輸業	1,907	△ 48.9	1,789	118	453	426	27	23.8	
卸売・小売業	4,543	△ 25.8	4,315	228	1,031	986	45	22.7	
金融・保険業	344	△ 8.2	303	41	68	64	4	19.8	
飲食店、宿泊業	2,168	△ 36.1	2,162	6	295	294	1	13.6	
医療、福祉	4,879	△ 3.3	4,806	73	1,227	1,201	26	25.1	
社会保険・社会福祉・介護事業	2,392	△ 6.7	2,340	52	646	630	16	27.0	
サービス業(他に分類されないもの)	7,397	△ 44.6	6,606	791	1,412	1,326	86	19.1	
その他のサービス業	3,650	△ 52.1	3,231	419	665	626	39	18.2	
合計	28,545	△ 40.7	26,796	1,749	6,840	6,394	446	24.0	
事業所規模	4人以下	2,937	△ 26.8	2,877	60	682	661	21	23.2
	5～29人	12,249	△ 33.7	11,485	764	2,939	2,798	141	24.0
	30～99人	8,542	△ 39.0	7,971	571	2,003	1,852	151	23.4
	100～299人	3,374	△ 44.7	3,154	220	778	690	88	23.1
	300～499人	607	△ 62.4	540	67	148	134	14	24.4
	500～999人	419	△ 58.2	376	43	207	196	11	49.4
1,000人以上	417	△ 85.9	393	24	83	63	20	19.9	

(注) 新規学卒を除き、パートを含む。  
平成14年3月改訂の「日本標準産業分類」に基づく表章。主な産業のみであるので、合計とは一致しない。

主要産業別新規求人数の推移





## 8 中高年齢者の職業紹介状況

### (1) 新規求職申込件数

項目 年月	新規求職申込件数					全体に 占める率
	45歳以上	前年比	うち 男	うち 55歳以上	うち 65歳以上	
平成16年(月平均)	7,771	△ 10.1	4,837	4,709	773	35.0
平成17年	6,911	△ 11.1	4,143	4,228	770	33.2
平成18年	6,607	△ 4.4	3,862	4,008	847	32.3
平成19年	6,450	△ 2.4	3,814	3,967	894	32.7
平成20年	7,306	13.3	4,408	4,414	1,052	33.5
平成20年 10月	8,232	12.7	5,042	4,918	1,126	33.5
11月	6,453	19.3	3,958	3,684	793	32.2
12月	7,527	70.7	4,884	3,989	868	32.4
平成21年 1月	12,528	77.4	8,063	6,964	1,794	33.5
2月	12,429	94.5	8,117	6,771	1,589	33.6
3月	14,248	108.6	9,192	8,179	2,072	35.1
前年同月	6,829	6.3	4,060	4,149	939	32.9

(注) パートを含む。

### (2) 月間有効求職者数

項目 年月	月間有効求職者数					全体に 占める率
	45歳以上	前年比	うち 男	うち 55歳以上	うち 65歳以上	
平成16年(月平均)	38,729	△ 16.0	24,159	24,207	2,244	40.1
平成17年	33,894	△ 12.5	20,433	21,395	2,251	37.9
平成18年	31,192	△ 8.0	18,358	19,528	2,511	36.1
平成19年	30,222	△ 3.1	17,952	19,167	2,838	36.3
平成20年	31,997	5.9	19,113	20,131	3,220	36.8
平成20年 10月	33,634	9.3	20,091	20,915	3,186	36.3
11月	32,765	11.2	19,743	20,053	3,032	36.0
12月	33,386	20.2	20,551	19,901	2,974	36.0
平成21年 1月	38,948	36.7	24,428	22,690	3,784	35.7
2月	44,505	54.1	28,502	25,412	4,431	35.5
3月	50,999	70.7	32,853	28,919	5,032	35.8
前年同月	29,879	0.7	17,839	18,917	2,908	36.7

(注) パートを含む。

### (3) 就職件数

項目 年月	就職件数					45歳 以上の 就職率	55歳 以上の 就職率	65歳 以上の 就職率
	45歳以上	前年比	うち 男	うち 55歳以上	うち 65歳以上			
平成16年(月平均)	1,874	△ 0.3	1,285	1,000	86	24.1	21.2	11.1
平成17年	1,811	△ 3.3	1,207	988	93	26.2	23.4	12.1
平成18年	1,872	3.3	1,186	1,014	113	28.3	25.3	13.3
平成19年	1,849	△ 1.2	1,183	1,022	132	28.7	25.8	14.8
平成20年	1,839	△ 0.5	1,148	1,019	139	25.2	23.1	13.2
平成20年 10月	2,065	△ 4.0	1,279	1,182	142	25.1	24.0	12.6
11月	1,679	△ 10.2	1,093	939	120	26.0	25.5	15.1
12月	1,511	△ 0.9	914	821	111	20.1	20.6	12.8
平成21年 1月	1,673	5.9	1,063	857	129	13.4	12.3	7.2
2月	1,773	△ 6.1	1,115	937	134	14.3	13.8	8.4
3月	2,101	4.9	1,229	1,107	170	14.7	13.5	8.2
前年同月	2,002	△ 6.5	1,218	1,134	136	29.3	27.3	14.5

(注) パートを含む。

## 9 パートタイマーの職業紹介状況

年 月	新規求職申込件数		月間有効求職者数		新規求人数		月間有効求人数		有効求人倍率	就職件数		就職率 %
	うち非常用	うち常用	うち非常用	うち常用	うち非常用	うち常用	うち非常用	うち常用				
平成16年 (月平均)	4,101	4,072	12,100	12,019	13,005	11,928	35,128	32,610	2.90	1,655	1,509	40.4
平成17年 "	5,515	5,508	22,645	22,615	14,078	12,813	38,969	35,767	1.72	1,579	1,457	28.6
平成18年 "	5,620	5,611	22,990	22,966	15,483	13,933	42,710	38,903	1.86	1,697	1,542	30.2
平成19年 "	5,388	5,380	22,743	22,718	15,232	13,700	42,758	38,839	1.88	1,648	1,505	30.6
平成20年 "	5,884	5,877	24,244	24,217	14,032	12,431	39,348	35,060	1.62	1,741	1,577	29.6
平成20年 3月	5,591	5,586	22,311	22,285	14,063	12,659	43,550	39,346	1.95	1,898	1,711	33.9
4月	8,477	8,470	25,218	25,192	14,998	13,728	42,358	38,435	1.68	1,884	1,731	22.2
5月	6,427	6,418	26,101	26,076	13,520	11,915	39,239	35,432	1.50	1,907	1,742	29.7
6月	5,795	5,790	26,037	26,014	13,889	12,104	39,031	34,737	1.50	1,877	1,699	32.4
7月	5,397	5,390	25,092	25,067	14,019	12,701	38,664	34,404	1.54	1,770	1,608	32.8
8月	4,836	4,826	24,099	24,072	12,345	11,324	37,346	33,617	1.55	1,394	1,272	28.8
9月	6,473	6,464	25,077	25,047	14,692	13,101	38,254	34,615	1.53	1,855	1,719	28.7
10月	6,702	6,695	25,904	25,875	13,978	12,052	38,034	33,883	1.47	2,032	1,874	30.3
11月	4,884	4,878	24,760	24,731	11,512	10,127	36,667	32,331	1.48	1,623	1,499	33.2
12月	4,901	4,897	23,710	23,688	12,873	10,467	35,152	29,859	1.48	1,542	1,348	31.5
平成21年 1月	8,265	8,253	26,247	26,219	14,174	12,445	35,158	30,518	1.34	1,725	1,386	20.9
2月	8,234	8,225	28,908	28,877	11,192	10,154	34,277	30,694	1.19	1,956	1,598	23.8
3月	9,260	9,254	32,209	32,178	11,088	9,970	31,462	28,917	0.98	2,428	2,087	26.2

### 10 あいちマザーズハローワークの職業紹介状況

年 月	項 目	新規求職申込件数		月間有効求職者数		紹介件数	就 職 件 数		来 所 相 談 件 数
		件	うちパート	人	うちパート		件	うちパート	
平成20年	5月	313	164	888	407	484	94	60	744
	6月	308	149	907	425	470	96	64	724
	7月	265	96	818	361	448	75	55	681
	8月	236	94	767	305	412	72	48	610
	9月	289	131	758	300	537	88	54	696
	10月	273	121	747	295	534	63	37	703
	11月	204	110	699	313	439	69	43	491
	12月	228	101	656	291	440	80	52	519
平成21年	1月	313	126	707	290	614	83	48	686
	2月	414	163	912	353	767	93	45	866
	3月	438	206	1,097	456	1,050	128	81	1,104
前 年 同 月		278	114	704	288	438	75	36	607

### 11 名古屋人材銀行の職業紹介状況

年 月	項 目	新規求職申込件数			月 間 有 効 求 職 者 数	新 規 求 人 数	月 間 有 効 求 人 数	紹 介 件 数	就 職 件 数		
		件	うち44 歳以下	うち45 歳以上					件	うち44 歳以下	うち45 歳以上
平成20年	5月	171	20	151	818	303	1,545	398	40	4	36
	6月	173	25	148	842	238	1,511	488	38	5	33
	7月	158	23	135	838	341	1,485	459	33	5	28
	8月	133	17	116	787	232	1,397	373	32	3	29
	9月	153	22	131	767	332	1,519	275	36	5	31
	10月	145	17	128	732	290	1,458	315	30	3	27
	11月	143	16	127	717	176	1,326	351	30	4	26
	12月	172	27	145	746	220	1,281	303	27	3	24
平成21年	1月	202	27	175	812	275	1,196	393	41	2	39
	2月	212	36	176	875	225	1,145	450	57	6	51
	3月	256	45	211	951	200	1,029	324	60	6	54
前 年 同 月		171	19	152	790	274	1,726	445	40	5	35

## 12 ゆ〜じゃん・ハローワークあいち(愛知学生職業センター)の職業紹介状況

年月	項目	新規求職申込件数			紹介件数			就職件数		
		35歳未満の若年者	大学生等	うち既卒者	35歳未満の若年者	大学生等	うち既卒者	35歳未満の若年者	大学生等	うち既卒者
平成20年	4月	289	207	133	374	195	194	46	24	24
	5月	298	174	95	427	129	126	58	33	33
	6月	244	286	143	360	228	175	46	24	24
	7月	261	173	105	378	155	154	59	20	20
	8月	240	129	58	310	95	94	55	9	9
	9月	310	138	50	463	180	174	60	10	10
	10月	325	199	53	477	187	173	55	34	34
	11月	223	152	49	406	104	101	35	14	12
	12月	239	145	33	474	118	118	50	38	12
平成21年	1月	393	223	65	684	177	153	43	19	15
	2月	387	243	45	850	250	178	75	23	16
	3月	443	291	155	919	360	304	85	29	18
	前年同月	264	238	192	347	235	235	53	28	27

(注) 1. 平成19年6月より、学生職業センターにヤングワークプラザあいちで取り扱っていた職業紹介業務を統合して開設。  
2. 大学生等とは、大学生、大学院生、短期大学生、高等専門学校生、専修学校生及び職業能力開発施設生。

## 13 ヤングワークプラザあいち利用状況

年月	項目	新規登録者数		相談件数	有効登録数		職業適性診断利用者数		ジョブクラブ利用者数	
		計	うち男		計	うち男	計	うち男	計	うち男
平成20年	8月	33	24	134	64	50	91	60	151	122
	9月	64	45	163	76	55	96	56	276	231
	10月	75	50	175	103	73	115	71	301	229
	11月	33	21	140	77	55	92	61	370	291
	12月	24	20	98	50	42	80	55	287	215
平成21年	1月	86	52	134	93	59	115	76	154	131
	2月	73	38	169	73	38	115	66	67	56
	3月	77	42	161	76	42	128	85	46	33

(注) 平成19年6月より、職業紹介業務を行わなくなるとともに、職業適性診断(カウンセリング等を含む)及び年長フリーター等を対象にセミナー等の支援を行うジョブクラブ事業を開始。

利用に当たっては登録が必要(登録要件として、右の①から③の全てを満たすことが必要。①25歳以上35歳未満で、②最近1年間雇用保険に加入しておらず、③正社員等常用就職を希望する者)。

### 14 名古屋外国人雇用サービスセンターの職業紹介状況

年 月	項 目	新規求職申込件数		紹 介 件 数		就 職 件 数		来 所 相 談 件 数	
		件	件	件	件	件	件	件	件
平成20年	10月	344		384		39		634	
	11月	455		426		27		750	
	12月	472		343		41		816	
平成21年	1月	807		482		44		1,330	
	2月	754		408		40		1,364	
	3月	646		491		24		1,514	
前 年 同 月		197		185		20		321	

(注) 1. 平成20年4月より名古屋外国人ジョブセンター及び名古屋日系人雇用サービスセンター（ニッケイズ）は廃止され、名古屋外国人雇用サービスセンターを新設。  
 2. 平成20年3月までは名古屋外国人ジョブセンター及び名古屋日系人雇用サービスセンター（ニッケイズ）の数値。

### 15 キャリアアップハローワークあいち

年 月	項 目	新規求職申込件数		月間有効求職者数		紹 介 件 数	就 職 件 数		来 所 相 談 件 数
		件	うちパート	人	うちパート		件	うちパート	
平成20年	10月								
	11月								
	12月								
平成21年	1月								
	2月	1,025	187	2,668	425	2,030	148	57	2,300
	3月	1,743	302	3,680	605	2,685	219	89	3,074
前 年 同 月									

(注)平成21年2月新設

### 16 ハローワークプラザあらたまの職業紹介状況

年 月	項 目	新規求職申込件数		月間有効求職者数		紹 介 件 数	就 職 件 数		来 所 相 談 件 数
		件	うちパート	人	うちパート		件	うちパート	
平成20年	10月	322	102	829	241	694	111	48	793
	11月	241	65	848	234	593	83	38	645
	12月	227	50	803	190	547	81	22	638
平成21年	1月	452	115	942	223	882	80	35	1,024
	2月	416	121	1,132	279	880	101	41	1,035
	3月	534	119	1,416	335	1,100	119	52	1,238
前 年 同 月		235	70	696	178	536	86	29	548

## 17 日雇の職業紹介状況

年 月	項 目	前月から繰越された有効求職者数		新規求職	月間有効	就 労	就 労	不 就 労
		人	うち男	申込件数	求人延数	実人員	延 数	延 数
平成16年	(月平均)	690	683	4	1,460	60	1,170	2,001
平成17年	〃	635	628	5	968	41	674	1,666
平成18年	〃	528	522	5	778	36	482	1,425
平成19年	〃	333	328	3	736	35	471	1,293
平成20年	〃	295	290	4	611	33	445	1,114
平成20年	3月	294	289	3	600	33	445	1,207
	4月	294	289	5	630	33	447	1,481
	5月	297	292	2	600	33	448	1,122
	6月	294	289	2	630	33	441	1,245
	7月	292	287	1	660	33	451	1,217
	8月	291	286	4	630	33	435	1,264
	9月	289	284	5	600	33	445	1,046
	10月	290	285	5	660	33	447	1,103
	11月	292	287	4	540	33	438	757
	12月	291	286	3	570	34	444	880
平成21年	1月	294	289	5	570	33	436	864
	2月	252	248	3	570	32	429	885
	3月	252	248	8	609	31	410	1,132
安 定 所 別 (3 月 分)	名古屋中	245	242	8	609	29	377	1,110
	名古屋南	7	6	-	-	2	33	22

※名古屋南所は、港湾労働課の計上数を含む。

## 18 港湾労働関係の職業紹介状況

### (1) 常用関係

年 月		新 規 (港) 証 交 付 件 数			
		計	船 内 作 業	沿岸作業及び倉庫作業	そ の 他
平成18年	(月平均)	64	30	28	6
平成19年	〃	53	14	29	10
平成20年	〃	76	18	50	8
平成20年	3月	51	18	19	14
	4月	156	54	92	10
	5月	124	32	74	18
	6月	71	16	35	20
	7月	43	12	27	4
	8月	49	18	28	3
	9月	177	5	170	2
	10月	27	10	13	4
	11月	37	7	26	4
	12月	22	6	15	1
平成21年	1月	32	2	28	2
	2月	28	4	22	2
	3月	20	3	15	2

年 月		月 末 現 在 (港) 証 所 持 者 数			
		計	船 内 作 業	沿岸作業及び倉庫作業	そ の 他
平成18年	(月平均)	4,816	1,680	2,762	374
平成19年	〃	5,024	1,758	2,874	391
平成20年	〃	5,469	1,846	3,160	467
平成20年	3月	5,259	1,793	3,019	447
	4月	5,374	1,832	3,089	453
	5月	5,453	1,854	3,131	468
	6月	5,502	1,868	3,149	485
	7月	5,502	1,868	3,148	486
	8月	5,516	1,878	3,153	485
	9月	5,651	1,873	3,296	482
	10月	5,643	1,872	3,343	478
	11月	5,648	1,868	3,302	478
	12月	5,656	1,873	3,307	476
平成21年	1月	5,639	1,855	3,307	477
	2月	5,613	1,844	3,303	466
	3月	5,607	1,843	3,298	466

### (2) 日雇関係等

年 月		新 規 求 人 延 数			
		計	船 内 作 業	沿岸作業及び倉庫作業	そ の 他
平成18年	(月平均)	10	-	-	10
平成19年	〃	17	-	-	17
平成20年	〃	27	-	-	27
平成20年	3月	19	-	-	19
	4月	24	-	-	24
	5月	21	-	-	21
	6月	21	-	-	21
	7月	39	-	-	39
	8月	39	-	-	39
	9月	37	-	-	37
	10月	27	-	-	27
	11月	29	-	-	29
	12月	34	-	-	34
平成21年	1月	8	-	-	8
	2月	6	-	-	6
	3月	17	-	-	17

(注) その他は「はしけ作業」、「いかだ作業」及び「船舶貨物整備作業」である。

## 19 雇用保険適用状況

### (1) 被保険者の種類別状況

(3月)

項目 被保険者種類	資格	資格	うち事業主の 都合による離職	月末現在	うち女
	取得者数	喪失者数		被保険者数	
	人	人	人	人	人
全数	30,038	48,102	15,322	2,450,962	838,066
一般	29,967	45,786	14,798	2,386,605	818,487
短時間労働	15	53	1	-	-
高年齢継続	2	1,968	510	62,245	19,124
短時間労働高年齢継続	-	6	-	-	-
短期雇用特例	54	289	13	2,112	455

(注) 短時間労働並びに短時間労働高年齢継続の資格取得者数及び資格喪失者数は平成19年9月以前の離職に係る資格取得・喪失を確認した件数

### (2) 産業別適用事業所及び被保険者の状況

(3月)

項目 産業	月末現在 事業所数	被保険者の資格				増減差	月末現在 被保険者数	うち短期 特例被保 険者数
		取得	喪失	うち事業主の 都合による 離職	増減差			
	所	人	人	人	人	人	人	
合計	104,497	30,038	48,102	15,322	△ 18,064	2,450,962	2,112	
農林水産業	408	48	43	16	5	2,412	7	
鉱業	106	15	11	1	4	1,036	1	
建設業	14,827	1,346	1,670	431	△ 324	122,552	574	
製造業	23,575	7,406	17,942	7,354	△ 10,536	861,505	1,340	
食品・飲料	1,557	1,454	906	122	548	63,414	141	
繊維・衣服	1,772	344	737	329	△ 393	23,811	12	
木材・家具	1,356	110	362	117	△ 252	15,766	-	
パルプ・出版	1,618	217	484	108	△ 267	36,976	-	
化学関係	1,301	448	852	349	△ 404	51,266	-	
窯業・土石	1,087	307	527	194	△ 220	36,053	7	
鉄鋼	535	129	315	136	△ 186	27,823	2	
非鉄金属	210	47	84	27	△ 37	8,370	3	
金属製品	4,186	720	1,352	590	△ 632	61,191	1	
一般機械器具	3,782	547	1,861	766	△ 1,314	99,712	30	
電気機械器具	1,337	474	1,775	644	△ 1,301	100,328	924	
輸送用機械器具	2,935	2,090	7,273	3,351	△ 5,183	288,472	117	
その他機械器具	342	262	672	285	△ 410	16,260	102	
その他製造業	1,557	257	742	336	△ 485	32,063	1	
電気・ガス・水道・熱供給業	68	15	33	6	△ 18	16,010	-	
情報通信業	1,932	478	842	301	△ 364	63,657	7	
運輸業	4,223	2,610	3,475	918	△ 865	205,706	136	
卸売・小売業	19,759	5,792	6,686	1,346	△ 894	443,235	11	
金融・保険業	1,124	407	525	37	△ 118	62,982	-	
不動産業	1,561	482	826	228	△ 344	35,325	-	
飲食店, 宿泊業	3,410	1,144	1,029	112	115	48,860	1	
医療, 福祉	9,392	2,912	2,251	124	661	156,956	-	
教育, 学習支援業	1,377	223	515	31	△ 292	45,524	-	
複合サービス事業	1,547	258	128	12	130	25,473	-	
サービス業	20,607	6,751	11,763	4,390	△ 5,012	335,986	35	
公務・その他	581	151	363	15	△ 212	23,743	-	

(注) 1. その他機械器具とは、情報通信機械器具、電子部品・デバイス、精密機械器具である。  
2. その他製造業には、ゴム製品、なめし皮・同製品・毛皮製造業を含む。

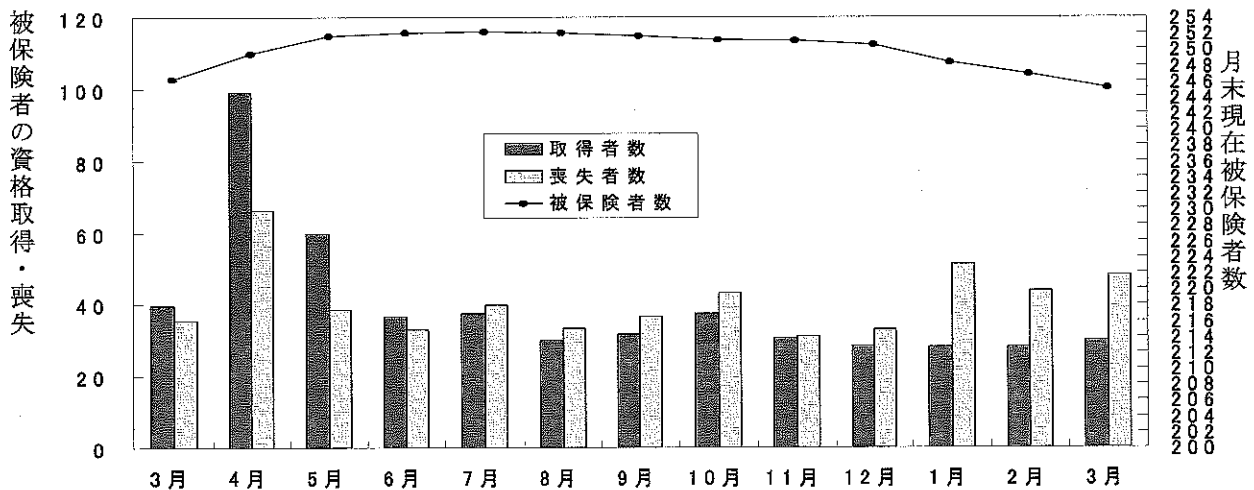


(3) 月別、安定所別にみた適用状況

年月	項目 月末現在 事業所数	被保険者の資格				増減差	月末現在 被保険者数	うち女
		取得	喪失	うち事業主 合による	都 職			
平成15年度計	100,347	445,345	409,585	33,067	35,760	2,181,826	709,922	
16 "	101,302	495,012	431,858	29,271	63,154	2,243,172	736,189	
17 "	101,820	510,502	450,509	29,805	59,993	2,292,293	758,208	
18 "	103,080	544,908	464,595	24,181	80,313	2,373,550	794,124	
19 "	103,942	537,016	448,181	24,812	88,835	2,461,944	830,226	
平成20年 3月	103,942	39,423	35,371	2,174	4,052	2,461,944	830,226	
4月	104,162	99,155	66,267	4,951	32,888	2,494,760	842,183	
5月	104,285	59,466	38,448	2,411	21,018	2,516,259	853,507	
6月	104,421	36,567	32,979	2,172	3,588	2,520,419	856,280	
7月	104,453	37,471	39,901	2,664	△ 2,430	2,520,932	855,926	
8月	104,410	30,029	33,221	2,342	△ 3,192	2,520,678	855,312	
9月	103,871	31,561	36,613	2,558	△ 5,052	2,516,291	854,193	
10月	103,963	37,325	43,020	3,647	△ 5,695	2,511,049	853,004	
11月	104,087	30,587	31,031	3,775	△ 444	2,510,698	853,941	
12月	104,196	28,162	32,969	7,254	△ 4,807	2,505,394	853,308	
平成21年 1月	104,342	28,130	51,116	14,945	△ 22,986	2,482,766	846,227	
2月	104,505	28,004	43,601	14,253	△ 15,597	2,468,032	842,631	
3月	104,497	30,038	48,102	15,322	△ 18,064	2,450,962	838,066	
安定所別 (3月分)	名古屋	23,741	8,617	13,026	3,601	△ 4,409	660,601	252,334
	名古屋	10,991	2,748	4,210	1,202	△ 1,462	246,989	72,757
	名古屋	14,240	3,803	4,153	815	△ 350	288,401	110,808
	豊橋	6,105	1,943	2,884	1,250	△ 941	101,270	39,815
	岡崎	4,737	1,255	2,340	1,059	△ 1,085	85,370	31,720
	一宮	5,505	1,666	2,807	930	△ 1,141	119,769	60,005
	半田	5,537	1,237	1,695	588	△ 458	109,356	34,649
	豊田	2,755	540	679	204	△ 139	34,648	12,294
	津島	4,839	1,109	3,179	1,257	△ 2,070	194,772	43,350
	刈谷	4,171	1,146	1,193	345	△ 47	55,606	20,129
	西尾	7,129	2,324	6,024	1,824	△ 3,700	279,952	70,696
	犬山	2,133	427	822	329	△ 395	30,229	10,537
	大府	2,797	646	1,071	418	△ 425	55,159	18,020
豊川(本所)	2,139	656	966	412	△ 310	43,409	13,915	
新城	766	77	136	44	△ 59	10,274	3,961	
新井	5,834	1,664	2,659	975	△ 995	118,985	36,787	
蒲郡(出張所)	1,078	180	258	69	△ 78	16,172	6,289	

- (注) 1. 各年の月末現在事務所数及び月末現在被保険者数欄は、年度末現在の数値である。  
 2. 平成19年4月から、蒲郡安定所は豊川安定所の出張所となったが、「豊川(本所)」の欄には蒲郡出張所分を含まない豊川安定所の数値を、蒲郡(出張所)の欄には蒲郡出張所の数値を計上している。  
 3. 平成20年3月末をもって名古屋北公共職業安定所は再編により廃止。

(千人) 雇用保険被保険者の推移 (万人)



## 20 雇用保険給付状況

月別、安定所別にみた給付状況  
その1

項目 年月		一般被保険者給付（基本手当）									
		離職票交付枚数		離職票	受給資格決定件数		初回受給者数		受給者実人員		
		うち短時間	提出件数		前年比		うち特定		前年比	うち特定	
		枚	枚	件	件	%	人	人	人	%	人
平成15年度計		218,492	14,806	115,777	110,584	△ 13.2	93,309	22,989	38,566	△ 20.4	11,932
平成16年度計		225,543	15,848	106,310	101,327	△ 8.4	83,826	18,418	30,828	△ 20.1	8,789
平成17年度計		231,028	17,254	103,505	98,364	△ 2.9	79,537	16,129	28,301	△ 8.2	7,326
平成18年度計		229,774	17,132	98,530	91,172	△ 7.3	74,510	14,243	25,998	△ 8.1	6,305
平成19年度計		227,300	10,792	94,115	88,219	△ 3.2	73,370	14,820	25,402	△ 2.3	6,085
平成20年 3月		18,326	19	6,749	6,330	△ 9.6	4,684	1,227	22,973	△ 2.2	6,173
4月		34,634	40	12,161	10,582	△ 5.5	5,425	1,693	22,588	2.2	6,446
5月		18,940	21	8,652	9,061	△ 2.5	8,611	2,070	25,490	△ 1.2	7,135
6月		16,624	11	7,350	7,135	3.9	5,993	1,570	25,943	0.9	7,402
7月		20,280	12	7,806	7,585	1.9	7,364	1,748	28,043	3.5	7,698
8月		18,274	10	7,201	6,798	△ 7.0	6,332	1,347	27,910	△ 2.9	7,517
9月		20,155	17	8,296	7,591	11.2	6,141	1,653	28,233	6.3	8,011
10月		23,239	8	9,405	9,296	8.7	6,632	1,820	27,534	2.0	8,028
11月		16,985	3	7,154	6,996	12.8	6,391	1,869	26,665	3.5	8,197
12月		20,401	2	8,254	7,295	57.3	6,843	2,219	27,907	13.7	9,111
平成21年 1月		35,591	4	16,375	14,383	102.8	8,556	3,804	30,524	23.0	11,397
2月		31,586	7	16,427	16,736	158.7	14,507	8,667	37,919	59.8	17,892
3月		33,453	-	18,137	17,501	176.5	15,801	9,910	47,251	105.7	25,599
安定所別 (3月分)	名古屋中	9,083	-	1,748	1,512	124.7	1,307	725	4,614	92.1	2,256
	名古屋南	2,555	-	1,665	1,432	101.4	1,541	953	4,553	90.0	2,411
	名古屋東	2,653	-	1,444	1,477	135.9	1,304	637	4,578	68.1	1,998
	豊橋	1,937	-	1,376	1,405	253.9	1,381	915	3,737	200.4	2,262
	岡崎	1,636	-	1,273	1,267	255.9	1,082	707	3,038	140.0	1,794
	一宮	1,974	-	1,097	1,060	161.7	943	593	2,947	81.0	1,529
	半田	1,125	-	1,127	1,093	190.7	928	554	2,792	100.6	1,337
	瀬戸	395	-	406	407	93.8	355	203	1,260	76.2	633
	豊田	2,515	-	1,366	1,401	273.6	1,246	838	3,349	139.0	1,864
	津島	644	-	696	663	133.5	538	316	1,762	60.8	929
	刈谷	4,726	-	2,060	2,193	329.2	1,832	1,164	5,037	212.1	2,848
	西尾	643	-	587	546	446.0	545	322	1,351	220.1	734
	犬山	758	-	911	907	265.7	813	595	2,147	152.3	1,348
豊川(本所)	702	-	60	598	206.7	550	378	1,689	180.6	1,044	
新城	91	-	186	185	386.8	115	77	384	119.4	184	
春日井	1,858	-	1,391	1,150	167.4	1,078	764	3,329	101.0	1,982	
蒲郡(出張所)	157	-	204	205	162.8	243	169	684	233.7	446	

- (注) 1. 基本手当受給率=基本手当受給者実人員/(被保険者数+基本手当受給者実人員)×100  
 2. 年度計欄の受給者実人員は、月平均で計上。  
 3. 「うち短時間」は、被保険者のうちの短時間労働被保険者を指し(19年10月以降は同年9月以前の離職に基づく交付枚数)、「うち特定」は、受給資格者のうちの特定受給資格者を指す。

支給終了者数				受給率		受給者の紹介件数	受給者の就職件数	高齢継続被保険者給付			短期特例被保険者給付			日雇給付
うち特定	愛知	全国	受給者の紹介件数	受給者の就職件数	離職票交付枚			受給資格決定件数	受給者数	離職票交付枚	受給資格決定件数	受給者数	受給者数	受給者実人員
人	人	%	%	件	件	枚	件	人	枚	件	人	人		
79,188	16,997	1.7	2.4	72,414	17,088	7,855	6,609	6,615	9,917	215	221	4,276		
66,832	12,313	1.4	1.9	64,453	17,344	7,350	6,028	5,999	10,376	190	199	3,845		
62,251	10,002	1.2	1.7	67,676	18,549	7,593	6,061	6,013	8,239	127	136	3,207		
57,640	8,687	1.1	1.6	70,010	18,837	7,833	6,242	6,257	7,003	146	153	2,812		
55,601	8,048	1.0	1.5	71,463	17,889	8,441	6,568	6,556	5,981	89	91	2,577		
4,270	688	0.9	1.3	6,055	1,466	632	446	436	478	2	4	197		
4,123	711	0.9	1.3	5,640	1,291	2,468	1,527	1,229	922	2	2	204		
4,271	743	1.0	1.4	6,090	1,378	623	772	1,040	565	5	4	194		
3,630	740	1.0	1.5	6,285	1,453	575	513	543	349	18	5	182		
4,520	813	1.1	1.5	6,449	1,399	737	603	543	454	5	16	185		
4,928	760	1.1	1.6	5,762	1,304	574	441	480	410	2	4	182		
5,319	968	1.1	1.6	7,567	1,483	676	513	485	302	1	2	178		
5,699	994	1.1	1.5	7,979	1,684	849	705	673	359	6	4	176		
4,589	808	1.1	1.4	7,168	1,353	548	441	454	288	23	9	178		
4,703	953	1.1	1.5	7,513	1,167	727	459	495	434	15	26	176		
5,390	1,204	1.2	1.6	9,400	1,247	1,411	1,061	825	271	13	16	177		
4,642	1,049	1.5	1.8	11,306	1,326	1,115	952	1,045	144	7	6	165		
5,742	1,489	1.9	2.1	13,980	1,712	1,580	1,142	1,134	276	3	7	163		
688	180	0.7		2,729	292	411	114	128	12	-	-	160		
601	175	1.8		1,386	154	208	108	120	16	-	1	3		
777	167	1.6		1,170	116	143	90	85	11	1	2	-		
367	93	3.6		1,011	149	93	76	53	2	-	-	-		
327	87	3.4		702	87	47	54	56	9	1	1	-		
354	95	2.4		937	122	68	84	86	20	-	-	-		
373	79	2.5		832	106	68	81	75	42	-	2	-		
188	55	3.5		416	76	38	44	39	1	-	-	-		
349	71	1.7		886	117	79	90	92	9	-	-	-		
229	61	3.1		454	68	50	56	45	36	1	-	-		
498	129	1.8		876	104	156	111	108	100	-	-	-		
104	27	4.3		384	34	21	24	38	9	-	-	-		
198	60	3.7		624	72	45	56	47	-	-	-	-		
156	45	3.7		477	64	33	39	58	3	-	1	-		
54	9	3.6		110	33	9	8	6	-	-	-	-		
412	132	2.7		770	87	93	83	79	6	-	-	-		
67	24	4.1		216	31	18	24	19	-	-	-	-		

4. 平成19年4月から、蒲郡安定所は豊川安定所の出張所となったが、「豊川(本所)」の欄には蒲郡出張所分を含まない豊川安定所の数値を、蒲郡(出張所)の欄には蒲郡出張所の数値を計上している。
5. 平成20年3月末をもって名古屋北公共職業安定所は再編により廃止。

安定所別にみた給付状況  
その2

項目 年月	就職促進手当			教育訓練給付 教育訓練 給付金 受給者数	雇用継続給付					
	常用就職 支度手当 受給者数	再就職手当 受給者数	就業手当 受給者 実人員		高齢者雇用継続給付		育児休業給付		介護休業給付 受給者数	
				基本給付 金受給者 実人員	再就職給 付金受給 者実人員	基本給付 金受給者 実人員	職場復帰 給付金受 給者数			
平成15年度	315	4,488	105	23,723	326,932	3,000	41,605	3,636	219	
平成16年度	97	3,020	107	12,820	351,703	1,030	47,227	3,845	235	
平成17年度	81	15,013	324	7,984	361,758	976	52,127	4,291	275	
平成18年度	80	16,953	274	7,224	360,009	672	57,405	4,583	316	
平成19年度	76	15,917	242	6,169	406,070	608	67,228	5,030	336	
平成20年 3月	7	1,082	189	526	35,138	55	6,287	424	31	
4月	3	1,076	190	751	37,099	51	6,549	456	33	
5月	5	1,478	223	384	36,204	60	6,620	419	34	
6月	15	1,358	246	414	39,157	53	6,183	411	31	
7月	6	1,451	269	685	38,269	70	6,225	421	35	
8月	6	1,398	246	794	40,351	56	6,163	390	28	
9月	1	1,181	251	727	37,856	61	6,147	398	35	
10月	3	1,376	266	845	40,430	49	7,057	1,051	40	
11月	3	1,328	217	562	39,700	55	6,007	611	32	
12月	3	1,385	237	448	40,988	56	7,023	514	28	
平成21年 1月	5	1,146	242	367	41,013	56	7,142	459	26	
2月	8	1,191	223	290	42,822	56	6,947	424	31	
3月	12	1,121	247	595	43,218	49	7,908	461	26	
安定所別 (3月分)	名古屋中	1	133	29	72	10,210	13	22,184	1,502	104
	名古屋南	2	117	25	62	6,013	2	6,966	605	30
	名古屋東	1	152	18	104	3,143	2	10,183	787	37
	豊橋	1	61	23	31	1,542	-	3,397	280	5
	岡崎	-	73	24	29	1,622	3	3,049	194	19
	一宮	1	101	12	43	1,223	2	3,151	232	35
	半田	-	39	9	36	3,834	8	3,337	265	26
	瀬戸	-	51	14	19	1,263	-	1,099	76	6
	豊田	-	55	14	28	4,045	11	6,930	544	24
	津島	-	55	19	31	937	-	1,118	86	2
	刈谷	3	105	12	49	4,265	5	9,988	831	54
	西尾	-	37	6	10	583	-	1,036	64	5
	犬山	2	51	14	22	1,414	-	1,854	147	9
	豊川(本所)	-	32	9	20	830	1	1,844	125	10
	新城	-	16	2	2	207	-	134	12	-
春日井	1	32	15	30	1,880	2	3,070	226	10	
蒲郡(出張所)	-	11	2	7	207	-	625	38	3	

(注) 就業手当受給者実人員の年度欄は月平均。

## 21 産業界の動向

### 概況

管内景気は、引き続き下降しているが、その度合いは緩やかになっている。

最終需要の動向をみると、雇用・所得環境が厳しさを増す中で、個人消費が弱まっているほか、住宅投資も減少している。また、設備投資は減少しており、公共投資も低水準で推移している。一方、輸出は海外における在庫調整の進捗等から、極めて低水準ながら下げ止まりつつある。

こうした中、生産も、極めて低水準ながら下げ止まりつつある。

なお、消費者物価(除く生鮮)は前年比ゼロ%前半まで低下している。

先行きについては、製造業における在庫調整の進捗状況や最終需要の動向等を注視する必要がある。また、雇用・所得環境やそれを受けた家計支出の動向、企業金融の引き締め度合いに関しても、注意深くみていく必要がある。一方、今後は、各種政策の効果が見込まれるほか、原材料価格の落ち着きが企業や家計の所得を下支えすることが期待される。

金融面をみると、管内の金融機関(国内銀行+信金)の貸出は、実勢としては、企業の運転資金の需要増加もあって、前年比+4%台の増加となっている。一方、預金は、前年比+3%台の増加となっている。

### 管内主要経済指標

( )は全国

	07年度	08年度	08/4-6月	7-9月	10-12月	09/1-3月	09/1月	2月	3月	4月
百貨店売上高 〈前年比 %〉	0.0 (-0.7)	-4.5 (-4.2)	-4.6 (-4.5)	-2.1 (-3.2)	-8.7 (-7.8)	-10.7 (p-11.1)	-9.7 (-9.2)	-11.0 (-11.4)	-11.5 (p-12.9)	-13.4 (n.a.)
スーパー売上高(全店) 〈前年比 %〉	0.6 (1.9)	1.1 (1.1)	0.5 (0.8)	1.8 (0.7)	1.3 (0.1)	p-0.2 (p-1.8)	1.0 (-0.2)	r-1.7 (r-3.4)	p-0.2 (p-2.0)	n.a. (n.a.)
同 (既存店) 〈前年比 %〉	-1.1 (-1.3)	-1.1 (-1.3)	-1.5 (1.6)	-0.3 (-1.3)	-2.5 (-2.4)	p-4.2 (p-4.6)	-2.8 (-3.1)	r-5.5 (r-6.1)	p-4.5 (p-4.9)	n.a. (n.a.)
乗用車販売台数(含軽) 〈前年比 %〉	-4.6 (-3.7)	-11.7 (-11.0)	-1.5 (-0.5)	0.5 (-1.5)	-15.9 (-14.2)	-25.2 (-23.4)	-21.7 (-20.0)	-25.2 (-24.4)	-27.1 (-24.5)	n.a. (n.a.)
同 (除軽) 〈前年比 %〉	-2.4 (-2.1)	14.2 (-15.0)	1.1 (0.7)	0.4 (-2.4)	-21.3 (-21.6)	-30.7 (-30.7)	-26.4 (-28.0)	-32.9 (-32.2)	-31.4 (-31.0)	n.a. (n.a.)
機械受注 〈前年比 %〉	-2.9 (-3.0)	-43.2 (n.a.)	-5.0 (5.3)	-14.2 (-6.9)	-63.1 (-23.7)	-84.1 (n.a.)	-80.8 (-39.5)	-85.7 (-30.1)	-85.4 (n.a.)	n.a. (n.a.)
新設住宅着工戸数 〈季調済年率 万戸〉	10.7 (104)	10.9 (104)	12.2 (112)	11.5 (110)	10.6 (101)	9.2 (90)	10.2 (96)	9.3 (87)	8.2 (89)	n.a. (n.a.)
公共工事請負金額 〈季調済前期比 %〉	-4.3 (-4.1)	-6.1 (0.1)	-13.2 (-8.3)	11.2 (11.3)	1.9 (-4.3)	2.5 (8.2)	4.9 (13.7)	-5.3 (1:5)	-0.1 (6.7)	2.1 (n.a.)
輸出金額 〈円ベース、前年比 %〉	9.9 (9.9)	p-23.2 (-16.4)	-3.0 (1.8)	-3.7 (3.2)	-27.8 (-23.1)	p-58.2 (-46.9)	-53.5 (-45.7)	-61.7 (-49.4)	p-58.9 (-45.5)	n.a. (n.a.)
鉱工業生産 〈季調済前期比 %〉	3.6 (r2.7)	p-16.0 (p-12.7)	-0.6 (r-1.3)	-2.8 (r-3.2)	-14.3 (r-11.3)	p-29.1 (p-22.1)	-11.0 (r-10.1)	-15.6 (-9.4)	p0.2 (p1.6)	n.a. (n.a.)
倒産件数 〈前年比 %〉	9.1 (7.7)	6.6 (12.3)	4.8 (5.8)	-1.1 (16.4)	5.6 (13.9)	17.6 (13.4)	-15.7 (15.8)	55.4 (10.3)	22.2 (14.1)	16.4 (9.3)

	08年度 (見込み)	09年度 (計画)	07/9月	12月	08/3月	6月	9月	12月	09/3月	6月 (予測)
全産業 業況判断D.I. 〈%ポイント〉	—	—	11 (4)	9 (2)	3 (-4)	-4 (-7)	-13 (-14)	-28 (-24)	-56 (-46)	-60 (-52)
全産業売上高 経常利益率 〈%〉	1.61 (2.46)	1.49 (2.37)	〈08/上期〉 5.55 (3.47)		〈08/下期見込み〉 -3.33 (1.38)		〈09/上期計画〉 5.32 (2.51)		〈09/下期計画〉 -2.91 (2.24)	
全産業 設備投資額 〈前年比 %〉	-1.4 (-5.4)	-4.4 (-14.3)								

(注)

- 特に断りのない限り、管内のデータは、愛知・岐阜・三重の3県ベース。
- 新設住宅着工戸数(管内)は毎年12月の計数が確定した時点で、X-12-ARIMAを用いて季節調整替えを行い、その後1年間は予定季節要素を用いて算出。
- 公共工事請負金額(管内)は毎年3月の計数が確定した時点で、X-12-ARIMAを用いて季節調整替えを行い、その後1年間は予定季節要素を用いて算出。
- 百貨店売上高、スーパー売上高(全店、既存店)は、暦年ベース。
- 百貨店売上高の管内は、名古屋市内5百貨店の売上高を当店で集計。
- スーパー売上高の管内は、愛知県ベース。
- 乗用車販売台数(除軽)は、登録ナンバー別。
- 機械受注の管内は、中部経済産業局管内(管内3県に富山・石川を加えた5県)主要8社の工作機械国内受注額。全国は、民需除く船舶・電力。
- 輸出金額の管内は、名古屋税関管内(管内3県に長野・静岡を加えた5県)のうち、愛知、岐阜、三重、長野の4県分。
- 鉱工業生産の管内は、3県ベース。
- 全産業業況判断D.I. (「良い」-「悪い」、回答社数構成比)、全産業売上高経常利益率、全産業設備投資額は、企業短期経済観測調査結果。「見込み」、「計画」、「予測」は09年3月調査時点のもの。
- pは速報値、rは訂正・改定値。

## 22 主要労働経済指標

年 月	労働時間指数（平成17年=100）				常用労働者1人平均月間給与額			
	総 実 労 働		所 定 外 労 働		きまって支給する給与		特別に支払われた給与	
	愛 知	全 国	愛 知	全 国	愛 知	全 国	愛 知	全 国
					円	円	円	円
平成18年（月平均）	100.5	100.7	99.6	103.3	320,740	302,746	94,210	81,655
平成19年 "	98.6	100.7	99.1	105.2	317,465	299,782	94,012	77,949
平成20年 "	98.9	99.9	92.1	101.3	315,560	300,694	92,016	78,803
平成20年 10月	102.2	102.7	88.6	100.8	316,442	300,807	4,381	5,302
11月	97.6	99.3	81.3	98.4	311,860	299,510	32,287	26,921
12月	94.5	97.8	72.3	93.7	307,570	279,992	483,249	417,298
平成21年 1月	87.8	91.2	62.0	84.3	291,368	288,005	6,755	9,729
2月	89.7	93.7	55.4	79.5	290,209	289,008	3,215	3,949
3月	91.2	94.9	55.4	81.1	291,498	288,010	13,073	13,613
	前 年 比							
	%	%	%	%	%	%	%	%
平成18年（月平均）	0.6	0.7	△ 0.4	3.2	△ 0.3	0.6	2.5	2.6
平成19年 "	△ 0.7	0.0	0.0	1.8	△ 0.1	0.5	△ 0.2	△ 3.4
平成20年 "	△ 1.1	△ 0.8	△ 6.7	△ 3.7	△ 0.6	0.3	△ 2.1	1.3
平成20年 10月	△ 0.5	0.5	△ 13.0	△ 5.9	△ 1.2	△ 0.1	3.1	△ 4.1
11月	△ 7.7	△ 5.1	△ 22.4	△ 9.5	△ 3.1	△ 0.7	15.1	△ 0.9
12月	△ 4.9	△ 2.3	△ 29.4	△ 14.4	△ 4.0	△ 1.3	△ 8.2	△ 0.4
平成21年 1月	△ 4.6	△ 1.8	△ 34.9	△ 17.2	△ 6.0	△ 2.7	△ 50.3	△ 31.1
2月	△ 11.9	△ 6.5	△ 46.4	△ 25.4	△ 8.0	△ 3.0	30.3	△ 17.6
3月	△ 10.8	△ 5.1	△ 49.5	△ 26.7	△ 7.5	△ 3.8	△ 23.9	△ 24.3
資 料	県 統 計 課 ・ 厚 生 労 働 省							

- (1) 労働時間指数及びその増減率、並びに常用雇用指数及びその増減率は、調査事業所の抽出替え、基準時更新に伴い、平成19年1月分公表時に過去に遡って改訂された。ただし、全国の上増減率は原則として改定されていない。
- (2) 愛知県の労働時間指数及び常用雇用指数は、平成17年1月分結果から平成14年3月に改訂された日本標準産業分類に基づき公表しているため、改訂前とは厳密には接続していない。

常用雇用指数 (平成17=100)		労働異動				完全失業			
		入職率		離職率		愛知		全国	
愛知	全国	愛知	全国	愛知	全国	完全失業者 千人	完全失業率 %	完全失業者 万人	完全失業率 %
		%	%	%	%				
101.6	100.7	1.97	1.91	1.76	1.91	110	2.8	275	4.1
103.0	102.1	1.94	1.95	1.85	1.86	108	2.7	257	3.9
104.8	103.7	1.85	1.87	1.80	1.83	115	2.9	265	4.0
104.9	104.1	1.44	1.67	1.53	1.73	116	2.9	255	3.7
104.2	104.1	1.13	1.38	1.22	1.40	(10月~12月)		256	3.9
104.3	104.1	1.11	1.33	1.56	1.44			270	4.4
105.0	103.9	0.96	0.96	1.55	1.48	152	3.9	277	4.1
106.6	103.4	1.58	1.42	2.27	1.92	(1月~3月)		299	4.4
103.4	102.6	1.94	1.66	2.74	2.50			335	4.8
		前年差				前年比	前年差	前年比	前年差
%	%	ポイント	ポイント	ポイント	ポイント	%	ポイント	%	ポイント
1.6	0.6	0.03	△ 0.01	△ 0.11	△ 0.05	△ 16.7	△ 0.6	△ 6.5	△ 0.3
1.7	1.4	△ 0.03	0.04	0.09	△ 0.05	△ 1.8	△ 0.1	△ 6.5	△ 0.2
1.8	1.6	△ 0.09	△ 0.08	△ 0.05	△ 0.03	6.5	0.2	3.1	0.1
2.3	1.4	△ 0.32	△ 0.23	△ 0.22	△ 0.06	10.5	0.2	△ 5.9	△ 0.3
1.4	1.1	△ 0.33	△ 0.07	0.09	0.08	(10月~12月)		4.1	0.2
0.7	1.2	△ 0.21	0.04	0.14	0.01			16.9	0.5
1.2	1.0	△ 0.56	△ 0.30	△ 0.13	△ 0.11	36.9	1.1	8.2	△ 0.2
△ 0.3	0.7	△ 0.36	0.03	0.68	0.30	(1月~3月)		12.4	0.3
△ 2.8	0.3	0.18	△ 0.01	0.50	0.39			25.0	0.4
「毎月勤労統計」						県統計課 「労働力調査 地方集計」		総務省 「労働力調査」	

※ 全国の月別完全失業率は季節調整値であり、前年差の月別欄は前月差（ポイント）である。

## —平成 20 年度の求人・求職の動き—

### 1 概況

平成 20 年度における労働市場の動向を見ると、新規求人数はほとんどの業種で前年度を下回り、前年度に比べ 22.1%の減少となり、新規求職申込件数は、前年度に比べ 33.8%の増加となった。

また、有効求人数は前年度に比べ 20.8%の減少となり、有効求職者数は、前年度に比べ 19.1%の増加となった。

このため、新規求人倍率（原数値）は 1.64 倍と、前年度に比べ 1.17 ポイント下回り、また、有効求人倍率（同）は 1.27 倍となり、前年度に比べ 0.64 ポイント下回った。

### 2 求人の動き

#### (1) 新規求人の動き

平成 20 年度の新規求人数は、すべての月で前年度を下回り、月平均 43,104 人となった。うち常用は平均 40,462 人（前年度比 24.1%減）となり、またパートタイムは平均 13,190 人（同 11.3%減）となった。

主要産業別に新規求人数の動きをみると、ほとんどの産業で減少し、減少率の大きい順に製造業（前年度比 41.6%減）、サービス業（同 28.0%減）、情報通信業（同 26.5%減）、運輸業（同 24.7%減）、金融・保険（同 15.8%減）、卸売・小売業（同 13.6%減）、卸売・小売業（同 13.6%減）、飲食店、宿泊業（同 10.6%減）、建設業（同 8.7%減）となり、医療、福祉（同 3.5%増）は増加した。

#### (2) 有効求人の動き

平成 20 年度の有効求人数は、すべての月で前年度を下回り、月平均 125,232 人となった。うち常用は平均 117,963 人（前年度比 20.8%減）となり、またパートタイムは平均 37,137 人（同 11.7%減）となった。

### 3 求職の動き

#### (1) 新規求職者の動き

平成 20 年度の新規求職申込件数は、年度を通して前年度を上回り、平均 26,304 件で、前年度比 6 年ぶりの増加となった。年齢層別に前年度比でみると、45 歳未満 32.5%増、45 歳以上 36.4%増、55 歳以上 29.4%増となり、また男女別に前年度比でみると、男 45.3%増、女 22.6%増となった。

#### (2) 有効求職者の動き

平成 20 年度有効求職者数は、平成 20 年 4 月、5 月を除いて前年度を上回り、平均 98,627 人で、前年度比で 6 年ぶりの増加となった。年齢層別に前年度比でみると、45 歳未満 19.2%増、45 歳以上 18.9%増、55 歳以上 14.2%増となり、また男女別に前年度比でみると、男 26.1%増、女 12.3%増となった。

### 4 就職の動き

平成 20 年度の新規就職件数は、平均 5,745 件で、前年度比 0.6%の減少となった。雇用形態別に前年度比でみると、一般では 5.3%減、パートでは 10.9%増となり、就職率（就職件数／新規求職申込件数）は、21.8%と前年度に比べ 7.6 ポイント下回った。

### 5 求人倍率の動き

平成 20 年度の平均有効求人倍率は、1.27 倍（原数値）で、前年度に比べ 0.64 ポイント下回った。

これを四半期別でみると、4～6 月期 1.64 倍（前年同期差 0.22 ポイント減）、7～9 月期 1.54 倍（同 0.32 ポイント減）、10～12 月期 1.33 倍（同 0.61 ポイント減）、1～3 月期 0.78 倍（同 1.21 ポイント減）となった。

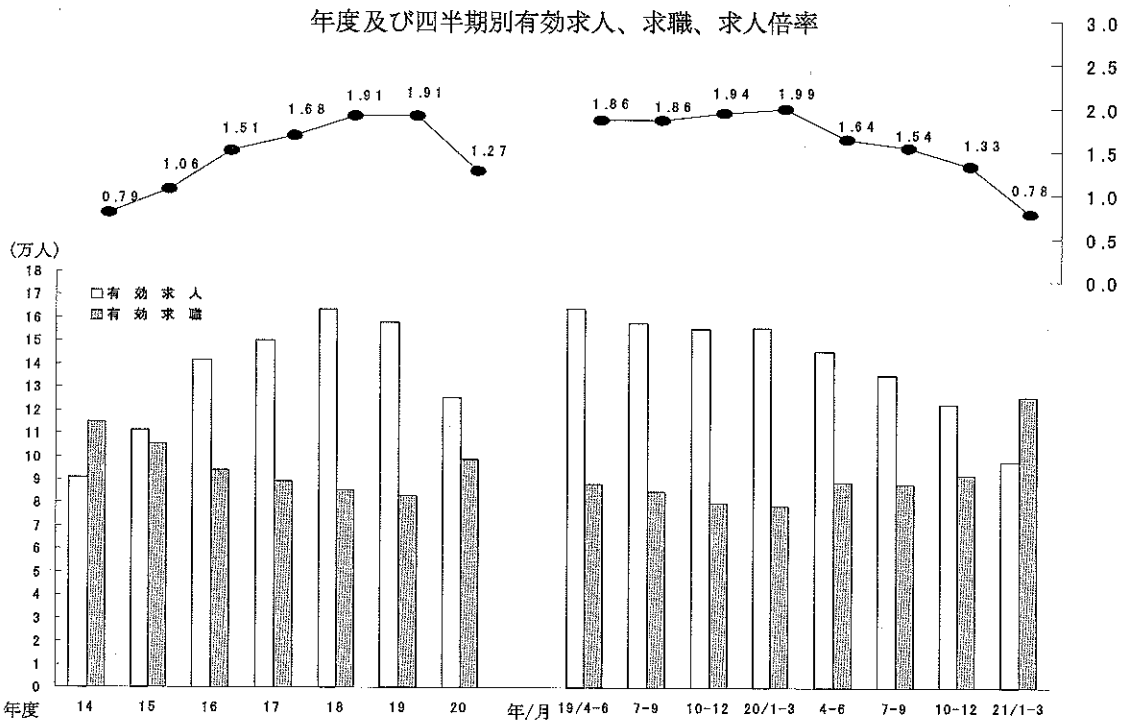


# 一般職業紹介状況（平成20年度分）

（平成20年 4月～21年 3月）

項目		平成20年度 平均	平成19年度 平均	対前年比
全 数	新規求職申込件数	26,304 件	19,659 件	33.8 %
	月間有効求職者数	98,627 人	82,820 人	19.1 %
	新規求人数	43,104 人	55,335 人	△ 22.1 %
	月間有効求人数	125,232 人	158,181 人	△ 20.8 %
	就職件数	5,745 件	5,782 件	△ 0.6 %
	新規求人倍率	1.64 倍	2.81 倍	△ 1.17 ポ
	有効求人倍率	1.27 倍	1.91 倍	△ 0.64 ポ
う ち 一 般	新規求職申込件数	19,667 件	14,259 件	37.9 %
	月間有効求職者数	72,514 人	59,998 人	20.9 %
	新規求人数	29,914 人	40,467 人	△ 26.1 %
	月間有効求人数	88,095 人	116,125 人	△ 24.1 %
	就職件数	3,913 件	4,130 件	△ 5.3 %
	新規求人倍率	1.52 倍	2.84 倍	△ 1.32 ポ
	有効求人倍率	1.21 倍	1.94 倍	△ 0.73 ポ
う ち パ ー ト	新規求職申込件数	6,638 件	5,399 件	22.9 %
	月間有効求職者数	26,114 人	22,822 人	14.4 %
	新規求人数	13,190 人	14,867 人	△ 11.3 %
	月間有効求人数	37,137 人	42,056 人	△ 11.7 %
	就職件数	1,833 件	1,652 件	11.0 %
	新規求人倍率	1.99 倍	2.75 倍	△ 0.76 ポ
	有効求人倍率	1.42 倍	1.84 倍	△ 0.42 ポ

- (注) 1. 新規学卒を除き、パートを含む。  
 2. 数値は、月平均である。  
 3. 四捨五入のため内訳と合計が一致しない場合がある。  
 また、対前年比は、年計の増減率である。



- (注) 1. 新規学卒を除き、パートを含む。  
 2. 数値は、原数値の月平均である。  
 3. 求人倍率は、原数値である。

安定所別にみた求職、求人、充足状況

項目		安定所別	県計	名古屋中	名古屋南	名古屋東	豊橋	岡崎	一宮
求	1 新規求職申込件数		315,652	54,842	29,939	27,078	24,476	17,724	20,015
		前年同月比(%)	33.8	49.9	28.2	35.3	39.3	40.6	26.3
	→うち男 子		165,822	27,956	17,125	13,760	12,650	9,318	10,677
	→うち女 子		148,238	26,636	12,678	13,219	11,734	8,335	9,236
	→うち常 用		315,528	54,802	29,929	27,073	24,466	17,717	20,004
	→うち45歳以上		106,592	17,161	11,783	10,072	7,380	5,440	7,067
→うち55歳以上		62,362	9,343	7,005	6,290	3,871	3,130	4,226	
職	2 月間有効求職者数		1,183,524	197,285	112,705	119,070	85,557	65,878	75,936
		前年同月比(%)	19.1	38.9	14.3	24.4	29.4	22.8	12.5
	→うち45歳以上		431,148	68,150	45,687	46,059	28,586	22,364	28,672
→うち55歳以上		263,116	39,105	27,518	28,744	16,117	13,513	17,512	
紹介	3 紹介件数		407,515	83,128	40,351	34,042	31,305	20,336	29,199
就	4 就職件数		68,945	10,516	6,210	5,004	6,210	3,532	5,068
		前年同月比(%)	△ 0.6	20.9	△ 2.0	6.2	△ 3.8	1.3	3.9
	→うち男 子		36,859	5,209	3,800	2,831	3,183	1,853	2,819
	→うち女 子		31,872	5,278	2,381	2,150	3,009	1,671	2,233
	→うち45歳以上		22,143	3,553	2,350	1,892	1,696	963	1,628
	→うち55歳以上		12,060	1,919	1,294	1,114	847	520	875
	→うち(受)給者 管内へ		16,797	2,627	1,575	1,375	1,481	734	1,230
管外へ		37,983	3,616	2,933	2,298	4,823	2,162	2,727	
他県へ		26,860	6,077	2,945	2,347	1,070	1,219	1,728	
			4,102	823	332	359	317	151	613
職	5 就職率( $\frac{4}{1} \times 100$ ) (%)		21.8	19.2	20.7	18.5	25.4	19.9	25.3
	45歳以上(%)		20.8	20.7	19.9	18.8	23.0	17.7	23.0
	55歳以上(%)		19.3	20.5	18.5	17.7	21.9	16.6	20.7
求	6 新規求人数		517,249	148,013	37,859	61,016	26,285	30,181	32,337
		前年同月比(%)	△ 22.1	△ 20.5	△ 13.0	6.8	△ 17.9	△ 21.2	△ 19.5
	→うち常 用		485,540	139,703	36,380	59,328	25,187	28,379	29,952
人	7 月間有効求人数		1,502,787	433,758	107,162	174,738	75,939	89,807	93,464
		前年同月比(%)	△ 20.8	△ 17.5	△ 15.0	5.2	△ 14.9	△ 18.4	△ 18.7
求	8 求人倍率(新規)		1.64	2.70	1.26	2.25	1.07	1.70	1.62
	(有効)		1.27	2.20	0.95	1.47	0.89	1.36	1.23
充	9 充足数		75,611	15,033	6,147	7,525	6,104	3,203	4,321
	→うち常 用		70,761	13,981	5,850	7,280	5,817	3,065	4,147
	→うち他県から		11,160	2,951	607	1,086	282	131	657
足	10 充足率( $\frac{9}{6} \times 100$ ) (%)		14.6	10.2	16.2	12.3	23.2	10.6	13.4
	他県からの流入率(%)		14.8	19.6	9.9	14.4	4.6	4.1	15.2

- (注) 1. 新規学卒を除き、パートを含む。  
 2. 名古屋中安定所には、あいちマザーズハローワーク・名古屋外国人雇用サービスセンター・愛知学生職業センター・キャリアアップハローワークあいちを含む。名古屋南安定所には、ハローワークプラザあらたまを含む。  
 3. 平成19年4月から、蒲郡安定所は豊川安定所の出張所となったが、「豊川(本所)」の欄には蒲郡出張所分を含まない豊川安定所の数値を、蒲郡(出張所)の欄には蒲郡出張所の数値を計上している。  
 4. 平成16年11月から求職申込書における「性別」欄の記載が任意となったことに伴い、男女別の合計は男女計の値と必ずしも一致しない。

(20年度計)

半田	瀬戸	豊田	津島	刈谷	西尾	犬山	豊川(本所)	新城	春日井	蒲郡(出張所)	
17,239	9,253	19,780	12,346	26,554	8,064	12,083	10,480	3,244	17,843	4,692	求
30.7	27.3	49.6	19.1	58.0	64.2	42.4	38.5	14.6	43.4	46.4	
8,886	4,829	10,276	6,619	14,179	4,184	6,482	5,146	1,584	9,693	2,458	
8,213	4,411	9,428	5,701	12,077	3,861	5,517	5,318	1,641	8,021	2,212	
17,235	9,251	19,769	12,346	26,546	8,062	12,081	10,477	3,241	17,838	4,691	
5,941	3,656	6,215	4,690	7,856	2,484	4,338	3,367	1,329	6,099	1,714	
3,732	2,329	3,683	3,026	4,364	1,363	2,627	1,873	766	3,741	993	
67,690	35,215	72,549	48,587	91,680	26,755	44,277	36,756	10,155	73,429	15,990	職
18.7	17.1	27.8	12.1	34.0	35.3	24.6	19.3	5.1	21.0	28.5	
25,308	14,033	24,698	19,459	28,805	9,216	17,080	12,760	4,355	28,015	6,170	
16,553	9,214	15,613	12,818	17,073	5,549	10,841	7,375	2,587	18,203	3,641	
21,734	11,800	22,506	15,898	25,811	9,373	14,785	14,193	3,808	22,850	6,396	紹介
4,243	2,399	4,239	3,297	4,637	1,937	2,546	2,937	1,212	3,554	1,317	就
6.5	7.2	△ 0.9	1.4	△ 10.0	5.7	2.9	1.6	△ 3.8	0.4	△ 0.2	
2,324	1,299	2,257	1,873	2,377	952	1,328	1,382	571	2,066	692	
1,912	1,093	1,978	1,419	2,233	984	1,203	1,553	635	1,474	622	
1,334	962	1,101	1,188	1,219	543	860	824	445	1,109	445	
698	596	613	671	630	259	508	434	213	627	230	
1,064	648	951	841	1,129	408	626	654	285	877	268	
2,852	1,256	2,812	2,041	2,912	1,089	1,124	1,886	789	1,874	788	
1,248	997	1,280	1,105	1,577	817	1,116	962	393	1,425	494	
143	146	147	151	148	31	306	89	50	255	35	
24.6	25.9	21.4	26.7	17.5	24.0	21.1	28.0	37.4	19.9	28.1	職
22.5	26.3	17.7	25.3	15.5	21.9	19.8	24.5	33.5	18.2	26.0	
18.7	25.6	16.6	22.2	14.4	19.0	19.3	23.2	27.8	16.8	23.2	
24,902	10,640	27,180	19,427	37,164	7,635	10,022	10,694	3,115	26,737	4,042	求
△ 27.0	△ 10.7	△ 35.5	△ 21.3	△ 31.9	△ 19.1	△ 17.9	△ 30.2	△ 15.5	△ 17.1	△ 6.8	
24,208	9,226	24,811	17,879	31,113	7,450	9,857	10,348	3,059	24,739	3,921	
73,347	29,776	78,433	56,713	108,659	21,886	27,620	29,704	8,690	77,464	11,099	人
△ 25.4	△ 12.7	△ 35.5	△ 21.2	△ 30.8	△ 20.3	△ 20.9	△ 28.9	△ 14.2	△ 16.5	△ 8.8	
1.44	1.15	1.37	1.57	1.40	0.95	0.83	1.02	0.96	1.50	0.86	
1.08	0.85	1.08	1.17	1.19	0.82	0.62	0.81	0.86	1.05	0.69	
3,910	1,861	4,185	3,294	7,396	1,694	2,136	2,794	982	3,810	968	充
3,778	1,722	3,903	3,089	5,901	1,649	2,110	2,716	945	3,626	938	
363	162	610	367	2,463	93	553	67	38	660	16	
15.7	17.5	15.4	17.0	19.9	22.2	21.3	26.1	31.5	14.2	23.9	足
9.3	8.7	14.6	11.1	33.3	5.5	25.9	2.4	3.9	17.3	1.7	

5. 平成20年3月をもって名古屋北公共職業安定所は再編により廃止。

レイバーマーケットプロフィール  
(平成21年 5月号)

編集  
発行

愛知労働局 職業安定部

〒460-0008 名古屋市中区栄二丁目3番1号  
(名古屋広小路ビルヂング15階)

電話 052-219-5578