



レイバー・マーケット・プロフィール

(労働市場概況)

# LABOUR MARKET PROFILE

2024.06

愛知労働局

# 用語の説明

レイバー・マーケット・プロフィールにおける主な用語の定義は次のとおりである。

## I 職業紹介関係

### 【一般】

常用及び臨時・季節を合わせたものをいう。

### 【常用】

雇用期間の定めのない仕事、又は4ヶ月以上の雇用期間が定められている仕事(「季節」を除く。)をいう。

### 【臨時・季節】

・臨時とは、1ヶ月以上4ヶ月未満の雇用期間が定められている仕事をいう。

・季節とは、季節的な労働需要に対し、又は季節的な余暇を利用して一定の期間(4ヶ月未満、4ヶ月以上の別を問わない。)を定めて就労するものをいう。

### 【パートタイム】

1週間の所定労働時間が同一の事業所に雇用されている通常の労働者の1週間の所定労働時間に比し短いものをいう。

なお、「パートタイム」は雇用期間の定めにより、「常用的パートタイム」、「臨時的パートタイム」及び「日雇的パートタイム」に分けられる。

### 【日雇】

日々雇用の仕事、又は1ヶ月未満の雇用期間が定められているものをいう。

### 【求職者数】

・「新規求職申込件数」とは、公共職業安定所でその月のうちに新たに受け付けた求職申込件数をいう。

・「月間有効求職者数」とは、「前月末日現在において、求職申込の有効期限が翌月以降にまたがっている就職未決定の求職者数」と、当月の「新規求職申込件数」合計数をいう。

### 【求人数】

・「新規求人数」とは、公共職業安定所でその月のうちに新たに受け付けた求人数(採用予定人員)をいう。

・「月間有効求人数」とは、「前月末日現在において有効期限が翌月以降にまたがっている未充足の求人数」と当月の「新規求人数」の合計数をいう。

### 【就職件数】

有効求職者が自安定所の紹介により就職したことを確認した件数をいう。

### 【充足数】

自安定所の有効求人が安定所(求人を連絡した他安定所を含む。)の紹介により求職者と結合した件数をいう。

### 【求人倍率】

求職者1人あたり求人がどれだけあるかをみるもので、算出方法は次のとおり。

$$\text{新規求人倍率} = \frac{\text{新規求人数}}{\text{新規求職申込件数}}$$

$$\text{有効求人倍率} = \frac{\text{月間有効求人数}}{\text{月間有効求職者数}}$$

なお、求人倍率の「季節調整値」とは、一年を周期として繰り返す季節的変動要因を一定方法により取り除いて計算した数値をいう。

### 【就職率】

新規求職者数に対する就職件数の割合をみるもので、算出方法は次のとおり。

$$\frac{\text{就職件数}}{\text{新規求職申込件数}} \times 100$$

### 【充足率】

新規求人数に対する充足された求人の割合をみるもので、算出方法は次のとおり。

$$\frac{\text{充足数}}{\text{新規求人数}} \times 100$$

## II 雇用保険業務関係

### 【適用事業所数】

労働者を雇用する事業所で、公共職業安定所に設置届出をしている事業所の数をいう。

### 【被保険者数】

適用事業所に雇用されている労働者であって、公共職業安定所にその届出がなされている者の数をいう。

### 【被保険者資格取得者数】

新規採用、中途採用を問わず適用事業所に新たに雇用され、公共職業安定所に届出のなされた者の数をいう。

### 【被保険者資格喪失者数】

適用事業所を離職し、その届出が公共職業安定所になされた者の数をいう。

### 【離職票交付件数】

公共職業安定所が、離職により被保険者でなくなったことの確認を行った者に交付した離職票の枚数をいう。

### 【受給資格決定件数】

提出された離職票のうち、公共職業安定所が給付を受ける資格ありと決定した件数をいう。

### 【初回受給者数】

受給資格決定後、第1回目の給付を受けた者の数をいう。

### 【受給者実人員】

求職者給付(高年齢求職者給付金及び特例一時金を除く。)を受けた受給資格者の実数をいう。

### 【日雇受給者実人員】

日雇労働者が、職に就くことができない時に給付を受けた者の実際の数をいう。

### 【特定受給資格者】

倒産、解雇等により離職した者(雇用保険法第23条2項に該当する者)をいう。

内 容 ( 5月)

1	労働市場の動向	2
	求職、求人、求人倍率、雇用保険給付の状況	
2	職業紹介の主要指標	4
	愛知県動き、全国の動き	
3	月別にみた主な指標	6
4	安定所別にみた求職、求人、充足状況	8
5	年齢別常用職業紹介状況	10
6	職業別常用職業紹介状況	11
7	産業別・規模別求人、充足状況	12
8	中高年齢者の職業紹介状況	13
9	正社員の職業紹介状況	14
10	パートタイマーの職業紹介状況	14
11	あいちマザーズハローワークの職業紹介状況	15
12	名古屋外国人雇用サービスセンターの職業紹介状況	15
13	愛知新卒応援ハローワーク(愛知学生職業センター)の職業紹介状況	16
14	愛知わかものハローワークの職業紹介状況	16
15	ハローワークプラザなるみの職業紹介状況	17
16	日雇の職業紹介状況	18
17	港湾労働関係の職業紹介状況	19
18	雇用保険適用状況	20
	被保険者の種類別状況	
	産業別適用事業所及び被保険者の状況	
	月別、安定所別にみた適用状況	
19	雇用保険給付状況	22
	月別、安定所別にみた給付状況	

(注) 1 ハローワークインターネットサービスの機能拡充に伴い、令和3年9月以降の数値には、ハローワークに来所せず、オンライン上で求職登録した求職者数や、求職者がハローワークインターネットサービスの求人に直接応募した就職件数等が含まれている。  
 2 「季節調整値」の表記がない数値は、すべて原数値である。

# 1 労働市場の動向

## < 令和6年5月分概況 >

### 1 求人倍率の状況

有効求人倍率（季節調整値）については、月間有効求人数、月間有効求職者数ともに増加し、求人数の増加（前月比0.1%増）が求職者数の増加（前月比1.1%増）を下回ったため、前月の1.31倍から0.01ポイント低下し、1.30倍となった。

新規求人倍率（季節調整値）については、新規求人数、新規求職者数ともに減少し、求人数の減少（前月比3.8%減）が求職者数の減少（前月比1.5%減）を上回ったため、前月の2.42倍から0.06ポイント低下し、2.36倍となった。

### 2 求人の状況 ※

新規求人数（原数値）については、前年同月に比べ0.2%減となった。

新規求人の動きを産業別に前年同月比で見ると、建設業（4.5%増）、製造業（8.6%減）、情報通信業（3.4%増）、運輸業、郵便業（6.6%増）、卸売業、小売業（23.6%増）、金融業、保険業（35.5%増）、不動産業、物品賃貸業（7.3%増）、学術研究、専門・技術サービス業（6.9%減）、宿泊業、飲食サービス業（33.2%減）、生活関連サービス業、娯楽業（16.2%減）、医療、福祉（1.7%増）、サービス業（8.2%増）であった。

製造業は、食料品製造業（29.0%減）、繊維工業（21.5%減）、木材・木製品製造業（15.7%増）、印刷・同関連業（76.5%増）、プラスチック製品製造業（23.4%減）、窯業・土石製品製造業（7.1%減）、鉄鋼業（30.2%減）、金属製品製造業（3.4%減）、はん用機械器具製造業（16.4%増）、生産用機械器具製造業（4.3%減）、電気機械器具製造業（3.3%減）、情報通信機械器具製造業（36.4%減）、輸送用機械器具製造業（9.2%増）となった。

月間有効求人数（原数値）は、前年同月に比べ0.7%増となった。

### 3 求職の状況

新規求職者数（原数値）については、前年同月に比べ1.7%増となった。新規求職者（パート除く常用）の内訳を前年同月比で見ると定年到達者（12.5%減）、事業主都合離職者（6.8%増）、自己都合離職者（3.1%増）、在職者（4.8%減）、無業者（10.5%増）であった。

また、月間有効求職者数（原数値）は、前年同月比5.0%増となった。

### 4 就職の状況

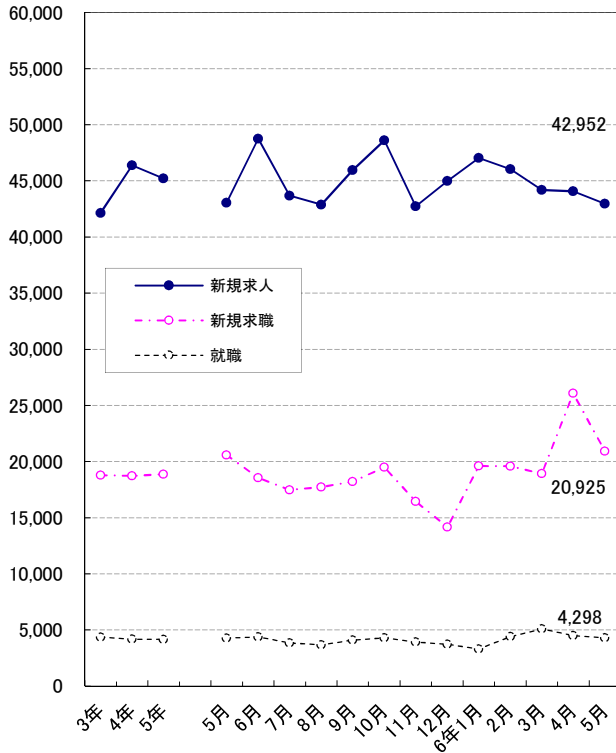
公共職業安定所の紹介による就職件数については4,298件で、前年同月比0.5%増となった。就職率（求職者のうち安定所の紹介で就職した者の割合）は20.5%と、前年同月に比べ0.3ポイント低下した。

### 5 雇用保険受給者の状況

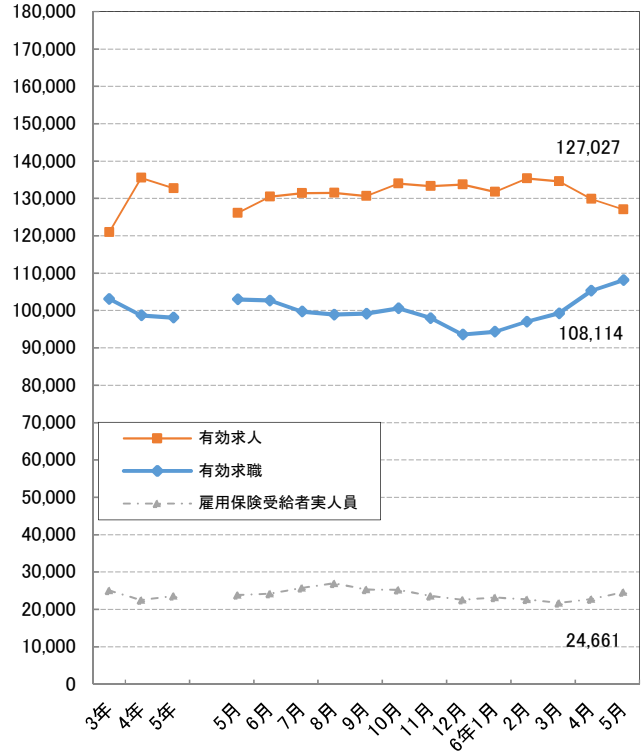
雇用保険受給者実人員については、前年同月比3.5%増となった。

※対前年同月比については、産業分類改定による影響のある産業について下線で示している。

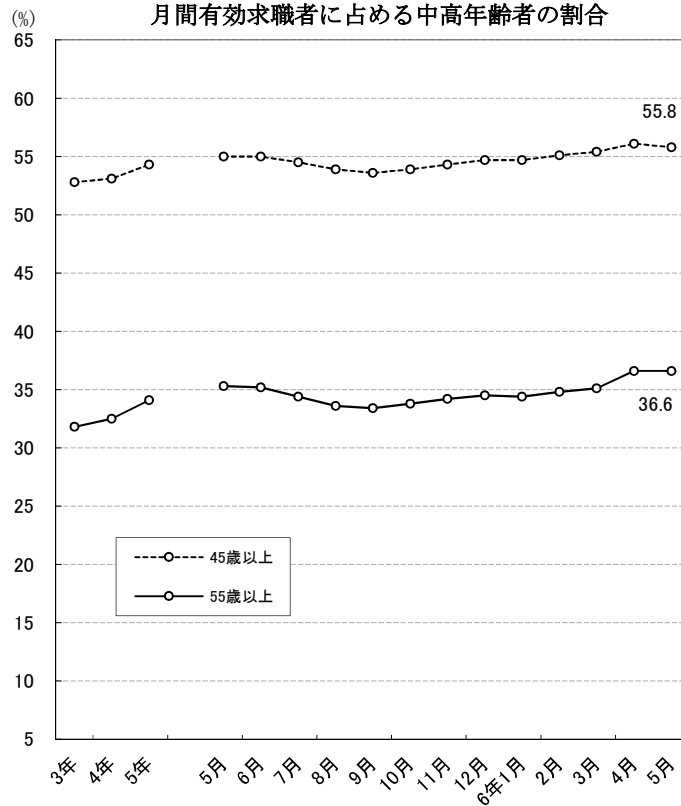
新規求職、求人、就職の推移



有効求職、求人、雇用保険受給者実人員の推移



月間有効求職者に占める中高年齢者の割合



(注) ハローワークインターネットサービスの機能拡充に伴う令和3年9月以降の数値の取扱いについては、1頁の(注)を参照。

## 2 職業紹介の主要指標

### (1) 愛知県の動き

年月	1 新規求職申込件数		2 月間有効求職者数			3 新規求人数		4 月間有効求人数
	件	うち雇用保険受給者の割合 %	人	うち45歳以上の割合 %	うち雇用保険受給者の割合 %	人	うち常用の割合 %	
令和元年 (月平均)	18,185	33.9	84,622	49.1	41.0	55,455	90.5	162,979
令和 2年 "	19,340	36.0	98,295	51.1	45.0	40,168	92.0	119,159
令和 3年 "	18,786	32.6	103,111	52.8	43.5	42,147	91.1	120,937
令和 4年 "	18,717	31.7	98,706	53.1	39.4	46,382	90.9	135,485
令和 5年 "	18,870	33.2	98,086	54.3	39.0	45,201	90.8	132,659
令和 5年 5月	20,582	33.7	102,984	55.0	38.6	43,046	91.9	126,108
6月	18,552	32.7	102,685	55.0	39.3	48,762	90.6	130,454
7月	17,462	34.6	99,732	54.5	40.7	43,672	92.7	131,435
8月	17,716	34.4	98,910	53.9	41.4	42,864	91.5	131,480
9月	18,198	33.0	99,155	53.6	40.5	45,954	91.1	130,647
10月	19,500	33.5	100,594	53.9	39.5	48,607	90.9	133,985
11月	16,432	32.9	97,956	54.3	38.6	42,726	90.9	133,268
12月	14,164	33.5	93,550	54.7	38.4	44,974	89.1	133,713
令和 6年 1月	19,598	32.3	94,313	54.7	39.2	47,040	89.2	131,710
2月	19,589	30.1	97,020	55.1	37.3	46,029	90.8	135,354
3月	18,913	30.3	99,245	55.4	36.7	44,175	90.5	134,566
4月	26,070	35.1	105,297	56.1	37.1	44,081	90.9	129,834
5月	20,925	33.7	108,114	55.8	37.6	42,952	91.9	127,027

(注) 1 新規学卒を除き、パートを含む。

2 ハローワークインターネットサービスの機能拡充に伴う令和3年9月以降の数値の取扱いについては、1頁の(注)を参照。

### 新規求職申込件数の動き (愛知県)

令和元年平均100(18,185件)

年	1月	2月	3月	4月	5月	6月	7月	8月	9月	10月	11月	12月
令和 元年	104.7	98.3	103.5	128.5	107.6	93.8	102.7	92.4	101.2	102.7	86.8	77.8
2年	112.0	99.4	104.4	125.0	104.8	130.2	116.2	99.1	106.5	114.4	87.5	76.8
3年	104.5	107.3	118.8	147.4	95.0	103.0	95.3	92.3	100.3	107.1	93.0	75.4
4年	106.2	100.7	112.3	137.9	112.7	105.9	93.4	97.7	101.5	101.6	91.3	74.0
5年	106.3	107.6	111.7	135.4	113.2	102.0	96.0	97.4	100.1	107.2	90.4	77.9
6年	107.8	107.7	104.0	143.4	115.1							

(注) 1 新規学卒を除き、パートを含む。

2 ハローワークインターネットサービスの機能拡充に伴う令和3年9月以降の数値の取扱いについては、1頁の(注)を参照。

### 新規求人数の動き (愛知県)

令和元年平均100(55,455件)

年	1月	2月	3月	4月	5月	6月	7月	8月	9月	10月	11月	12月
令和 元年	103.1	105.4	105.5	97.0	96.4	103.5	101.5	93.9	102.2	104.4	94.9	92.3
2年	85.3	83.2	87.3	66.2	61.1	74.5	67.1	61.1	74.0	72.5	65.1	71.8
3年	72.0	71.5	79.5	73.2	65.4	80.1	76.8	68.4	80.8	85.8	76.5	82.1
4年	87.0	79.2	90.1	83.9	74.7	86.6	81.0	81.3	87.3	86.6	81.1	84.9
5年	86.4	83.6	82.9	75.1	77.6	87.9	78.8	77.3	82.9	87.7	77.0	81.1
6年	84.8	83.0	79.7	79.5	77.5							

(注) 新規学卒を除き、パートを含む。

5 就 職 件 数			6 充 足 数		諸 比 率					
件	うち45歳以上の割合	うち雇用保険受給者の割合	人	うち県外からの割合	季調済求人倍率		求 人 倍 率		就 職 率 ( $\frac{5}{1} \times 100$ )	充 足 率 ( $\frac{6}{3} \times 100$ )
					新 規	有 効	新 規 (3/1)	有 効 (4/2)		
	%	%		%	倍	倍	倍	倍	%	%
4,826	50.5	27.0	5,057	12.3	-	-	3.05	1.93	26.5	9.1
4,072	52.3	29.2	4,183	10.4	-	-	2.08	1.21	21.1	10.4
4,348	54.2	28.7	4,505	10.7	-	-	2.24	1.17	23.1	10.7
4,190	56.2	27.1	4,355	11.0	-	-	2.48	1.37	22.4	9.4
4,160	58.3	27.6	4,330	11.7	-	-	2.40	1.35	22.0	9.6
4,278	57.2	26.4	4,404	11.4	2.52	1.34	2.09	1.22	20.8	10.2
4,381	57.0	29.0	4,515	11.7	2.54	1.36	2.63	1.27	23.6	9.3
3,834	57.0	29.0	4,017	13.0	2.41	1.36	2.50	1.32	22.0	9.2
3,658	58.2	31.8	3,741	11.8	2.38	1.35	2.42	1.33	20.6	8.7
4,104	59.0	29.4	4,355	13.0	2.39	1.34	2.53	1.32	22.6	9.5
4,288	57.5	28.8	4,464	12.7	2.42	1.33	2.49	1.33	22.0	9.2
3,922	59.2	30.1	4,110	13.5	2.33	1.32	2.60	1.36	23.9	9.6
3,722	58.5	29.9	3,895	12.1	2.22	1.31	3.18	1.43	26.3	8.7
3,302	59.6	30.1	3,448	12.0	2.43	1.29	2.40	1.40	16.8	7.3
4,412	61.1	25.4	4,595	10.0	2.36	1.30	2.35	1.40	22.5	10.0
5,090	63.6	24.1	5,258	10.1	2.40	1.31	2.34	1.36	26.9	11.9
4,507	59.4	24.8	4,682	11.9	2.42	1.31	1.69	1.23	17.3	10.6
4,298	58.9	26.3	4,488	12.5	2.36	1.30	2.05	1.17	20.5	10.4

※ 令和5年12月以前の季調済求人倍率は新季節指数により改定済み

## (2) 全国の動き

項目 年月	1 新規求職	2 月間有効	3 新 規	4 月間有効	5 就職件数	6 受 給 者	7 季 調 済 求 人 倍 率		8 求 人 倍 率	
	申込件数	求職者数	求 人 数	求 人 数		実 人 数	新 規	有 効	新 規	有 効
	千件	千人	千人	千人	千件	千人	倍	倍	倍	倍
令和元年 (月平均)	396	1,710	959	2,737	127	381	-	-	2.42	1.60
令和 2年 "	385	1,828	751	2,161	103	457	-	-	1.95	1.18
令和 3年 "	387	1,949	782	2,196	105	449	-	-	2.02	1.13
令和 4年 "	383	1,936	866	2,474	101	407	-	-	2.26	1.28
令和 5年 "	379	1,910	867	2,497	102	420	-	-	2.29	1.31
令和 5年 5月	405	2,020	834	2,436	107	413	2.32	1.32	2.06	1.21
6月	367	1,993	874	2,443	107	438	2.31	1.31	2.38	1.23
7月	342	1,921	833	2,427	93	465	2.27	1.30	2.43	1.26
8月	350	1,906	847	2,448	88	485	2.31	1.30	2.42	1.28
9月	358	1,903	858	2,457	98	453	2.25	1.29	2.39	1.29
10月	378	1,922	909	2,508	102	452	2.25	1.29	2.40	1.31
11月	326	1,874	824	2,481	94	426	2.25	1.27	2.52	1.32
12月	296	1,796	821	2,454	88	405	2.25	1.27	2.78	1.37
令和 6年 1月	408	1,835	911	2,468	78	407	2.28	1.27	2.23	1.35
2月	392	1,903	893	2,543	108	392	2.26	1.26	2.28	1.34
3月	383	1,941	831	2,514	133	376	2.38	1.28	2.17	1.30
4月	519	2,034	822	2,400	111	393	2.17	1.26	1.58	1.18
5月	411	2,068	829	2,363	107	431	2.16	1.24	2.02	1.14

(注) 1 新規学卒を除き、パートを含む。

2 ハローワークインターネットサービスの機能拡充に伴う令和3年9月以降の数値の取扱いについては、1頁の(注)を参照。

※ 令和5年12月以前の季調済求人倍率は新季節指数により改定済み

### 3 月別にみた主な指標

項目		月					
		1 月	2 月	3 月	4 月	5 月	
求	1 新規求職申込件数	令和 5年	19,330	19,571	20,305	24,629	20,582
		令和 6年	19,598	19,589	18,913	26,070	20,925
		前年同月比 (%)	1.4	0.1	△ 6.9	5.9	1.7
	→うち常 用	令和 5年	19,272	19,517	20,244	24,551	20,521
		令和 6年	19,537	19,544	18,865	26,007	20,885
	→うち臨時・季節	令和 5年	58	54	61	78	61
		令和 6年	61	45	48	63	40
	→うち中高年齢者 (45歳以上)	令和 5年	10,513	10,833	11,081	14,259	11,350
		令和 6年	10,992	11,319	10,642	15,392	11,728
	職	2 月間有効求職者	令和 5年	90,423	92,900	97,229	100,912
令和 6年			94,313	97,020	99,245	105,297	108,114
		前年同月比 (%)	4.3	4.4	2.1	4.3	5.0
→うち常 用		令和 5年	90,150	92,624	96,953	100,615	102,689
		令和 6年	94,078	96,776	98,992	105,027	107,852
→うち中高年齢者 (45歳以上)		令和 5年	48,545	50,218	52,750	55,537	56,636
		令和 6年	51,599	53,430	54,962	59,085	60,361
3 紹介件数		令和 5年	15,905	19,330	19,780	16,599	16,756
		令和 6年	15,552	19,183	18,233	16,598	17,135
就		4 就職件数	令和 5年	3,184	4,425	5,760	4,366
	令和 6年		3,302	4,412	5,090	4,507	4,298
		前年同月比 (%)	3.7	△ 0.3	△ 11.6	3.2	0.5
	→うち中高年齢者 (45歳以上)	令和 5年	1,794	2,656	3,526	2,466	2,449
		令和 6年	1,968	2,697	3,237	2,676	2,531
	→うち(保)受給者	令和 5年	933	1,097	1,285	1,072	1,130
令和 6年	994	1,120	1,226	1,119	1,130		
求 人	5 新規求人数	令和 5年	47,897	46,339	45,947	41,624	43,046
		令和 6年	47,040	46,029	44,175	44,081	42,952
		前年同月比 (%)	△ 1.8	△ 0.7	△ 3.9	5.9	△ 0.2
	→うち常 用	令和 5年	42,776	41,876	41,242	38,520	39,544
		令和 6年	41,944	41,813	39,965	40,088	39,460
	→うち臨時・季節	令和 5年	5,121	4,463	4,705	3,104	3,502
		令和 6年	5,096	4,216	4,210	3,993	3,492
	6 新規求人件数	令和 5年	25,960	26,445	25,336	22,999	24,498
		令和 6年	25,529	27,039	24,599	24,497	25,185
	7 月間有効求人数	令和 5年	137,477	138,065	136,697	128,575	126,108
令和 6年		131,710	135,354	134,566	129,834	127,027	
	前年同月比 (%)	△ 4.2	△ 2.0	△ 1.6	1.0	0.7	
充 足	8 充足数	令和 5年	3,361	4,578	5,939	4,575	4,404
		令和 6年	3,448	4,595	5,258	4,682	4,488
	→うち常 用	令和 5年	2,845	4,037	5,331	3,933	3,825
		令和 6年	2,938	4,048	4,677	4,073	3,849
	→うち臨時・季節	令和 5年	516	541	608	642	579
		令和 6年	510	547	581	609	639
	→うち他県から	令和 5年	413	454	529	546	501
		令和 6年	413	458	533	555	560

(注) 1 新規学卒を除き、パートを含む。

2 △印は減少率(差)である(以下、各表同じ。)

3 ハローワークインターネットサービスの機能拡充に伴う令和3年9月以降の数値の取扱いについては、1頁の(注)を参照。



6 月	7 月	8 月	9 月	10月	11月	12月	計	
18,552	17,462	17,716	18,198	19,500	16,432	14,164	226,441	
18,506	17,418	17,675	18,161	19,439	16,395	14,128	225,827	求
46	44	41	37	61	37	36	614	
9,923	9,591	9,455	9,541	10,818	9,123	7,860	124,347	
102,685	99,732	98,910	99,155	100,594	97,956	93,550	1,177,030	
102,398	99,466	98,660	98,915	100,337	97,723	93,329	1,173,859	職
56,437	54,340	53,294	53,176	54,213	53,144	51,147	639,437	
17,281	15,513	15,358	17,729	16,766	15,557	13,431	200,005	紹介
4,381	3,834	3,658	4,104	4,288	3,922	3,722	49,922	就
2,499	2,187	2,128	2,422	2,466	2,322	2,176	29,091	
1,270	1,113	1,164	1,208	1,233	1,180	1,112	13,797	職
48,762	43,672	42,864	45,954	48,607	42,726	44,974	542,412	
44,193	40,480	39,211	41,850	44,193	38,825	40,056	492,766	求
4,569	3,192	3,653	4,104	4,414	3,901	4,918	49,646	
26,116	24,045	24,435	25,245	26,572	25,029	24,588	301,268	
130,454	131,435	131,480	130,647	133,985	133,268	133,713	1,591,904	人
4,515	4,017	3,741	4,355	4,464	4,110	3,895	51,954	
3,955	3,516	3,311	3,892	3,937	3,577	3,302	45,461	充
560	501	430	463	527	533	593	6,493	
529	521	443	565	567	555	471	6,094	足

#### 4 安定所別にみた求職、求人、充足状況

項目		安定所別						
		県計	名古屋中	名古屋南	名古屋東	豊橋	岡崎	一宮
求	1 新規求職申込件数	20,925	3,379	2,139	2,399	1,418	1,159	1,185
	前年同月比(%)	1.7	2.7	0.8	△ 0.5	2.2	9.0	△ 0.3
	→うち 男	9,584	1,401	1,078	1,070	641	517	578
	→うち 女	11,321	1,969	1,060	1,328	772	642	607
	→うち 常用	20,885	3,370	2,136	2,397	1,414	1,158	1,183
	→うち 45歳以上	11,728	1,649	1,292	1,473	763	651	733
→うち 55歳以上	7,843	1,072	910	1,020	476	448	519	
職	2 月間有効求職者数	108,114	19,060	10,448	13,370	6,728	5,917	6,033
	前年同月比(%)	5.0	8.5	3.1	3.7	4.0	6.7	6.5
	→うち 45歳以上	60,361	9,077	6,156	8,015	3,679	3,281	3,718
→うち 55歳以上	39,522	5,716	4,113	5,371	2,274	2,194	2,521	
紹介	3 紹介件数	17,135	3,081	1,614	2,096	1,020	958	958
就	4 就職件数	4,298	680	407	432	299	242	223
	前年同月比(%)	0.5	8.3	18.7	0.5	△ 10.7	△ 6.6	△ 7.9
	→うち 男	2,016	299	241	201	138	103	96
	→うち 女	2,278	378	166	230	161	139	127
	→うち 45歳以上	2,531	385	248	279	147	146	131
	→うち 55歳以上	1,585	252	166	188	90	87	80
	→うち ③受給者管内へ	1,130	182	103	140	82	53	73
	→うち 管外へ	2,392	306	168	216	226	186	134
	→うち 他県へ	1,530	291	206	180	43	46	62
	→うち 他	376	83	33	36	30	10	27
職	5 就職率 ( $\frac{4}{1} \times 100$ ) (%)	20.5	20.1	19.0	18.0	21.1	20.9	18.8
	45歳以上(%)	21.6	23.3	19.2	18.9	19.3	22.4	17.9
	55歳以上(%)	20.2	23.5	18.2	18.4	18.9	19.4	15.4
求	6 新規求人数	42,952	12,938	3,546	6,634	2,612	1,954	1,958
	前年同月比(%)	△ 0.2	7.5	△ 7.2	2.6	△ 12.6	2.5	△ 8.3
	→うち 常用	39,460	11,963	3,314	6,248	2,386	1,809	1,765
人	7 月間有効求人数	127,027	36,940	10,499	18,541	6,691	6,475	5,705
	前年同月比(%)	0.7	6.4	△ 6.5	6.9	△ 11.2	△ 4.1	3.1
	8 求人倍率 (新規)	2.05	3.83	1.66	2.77	1.84	1.69	1.65
(有効)	1.17	1.94	1.00	1.39	0.99	1.09	0.95	
充	9 充足数	4,488	1,084	386	580	293	261	212
	→うち 常用	3,849	888	334	483	256	228	192
	→うち 他県から	560	215	43	110	25	10	26
足	10 充足率 ( $\frac{9}{6} \times 100$ ) (%)	10.4	8.4	10.9	8.7	11.2	13.4	10.8
	他県からの流入率(%)	12.5	19.8	11.1	19.0	8.5	3.8	12.3

- (注) 1 新規学卒を除き、パートを含む。  
2 名古屋中安定所には、あいちマザーズハローワーク・名古屋外国人雇用サービスセンター・愛知新卒応援ハローワーク・愛知わかものハローワークを含む。名古屋南安定所には、ハローワークプラザなるみを含む。  
3 平成19年4月から、蒲郡安定所は豊川安定所の出張所となったが、「豊川(本所)」の欄には蒲郡出張所分を含まない豊川安定所の数値を、蒲郡(出張所)の欄には蒲郡出張所の数値を計上している。  
4 平成16年11月から求職申込書における「性別」欄の記載が任意となったことに伴い、男女別の合計は男女計の値と必ずしも一致しない。  
5 刈谷安定所には、碧南出張所を含む。  
6 ハローワークインターネットサービスの機能拡充に伴う令和3年9月以降の数値の取扱いについては、1頁の(注)を参照。

(5月)

半田	瀬戸	豊田	津島	刈谷	西尾	犬山	豊川 (本所)	新城	春日井	蒲郡 (出張所)	
1,294	553	1,224	829	1,832	653	698	620	163	1,152	228	求
3.8	△ 9.3	△ 6.8	△ 1.7	8.5	11.6	3.4	4.4	10.9	△ 2.0	△ 5.0	
616	240	554	399	839	309	343	265	75	548	111	
678	313	670	430	991	344	354	355	88	603	117	
1,293	552	1,221	826	1,828	653	698	618	163	1,148	227	
757	354	637	487	939	292	446	349	112	680	114	
523	230	416	326	593	178	318	203	82	460	69	
6,764	2,913	6,171	4,058	8,832	2,784	3,493	3,158	725	6,499	1,161	職
6.5	11.1	3.3	0.8	7.9	5.9	5.6	4.5	12.8	△ 4.4	1.4	
3,859	1,867	3,353	2,425	4,677	1,357	2,145	1,775	462	3,882	633	
2,590	1,226	2,234	1,621	3,000	865	1,409	1,115	312	2,552	409	
1,045	580	857	764	1,257	501	591	555	141	902	215	紹介
324	153	226	203	319	144	153	140	56	233	64	就
6.9	27.5	△ 19.6	10.9	△ 8.1	△ 6.5	9.3	△ 23.1	47.4	△ 2.5	18.5	
142	66	102	98	158	70	76	60	23	115	28	
182	87	124	105	161	74	77	80	33	118	36	
184	110	123	140	171	62	102	81	36	149	37	
109	73	74	85	94	32	69	43	23	98	22	
66	37	54	51	79	37	40	35	13	71	14	
213	83	143	95	198	88	68	85	30	123	30	
85	61	64	86	107	51	62	51	22	82	31	
26	9	19	22	14	5	23	4	4	28	3	
25.0	27.7	18.5	24.5	17.4	22.1	21.9	22.6	34.4	20.2	28.1	職
24.3	31.1	19.3	28.7	18.2	21.2	22.9	23.2	32.1	21.9	32.5	
20.8	31.7	17.8	26.1	15.9	18.0	21.7	21.2	28.0	21.3	31.9	
1,611	573	1,595	1,295	2,671	560	1,074	828	221	2,678	204	求
△ 19.4	△ 29.5	10.9	△ 18.5	11.5	△ 7.4	3.2	△ 10.6	△ 15.0	12.1	△ 12.1	
1,547	553	1,491	1,156	2,344	550	1,032	787	207	2,110	198	人
5,651	2,036	5,827	4,004	8,098	1,831	2,884	2,180	650	8,322	693	
△ 8.4	△ 23.7	14.6	△ 14.0	3.9	12.0	△ 6.4	△ 2.0	△ 11.8	1.5	△ 10.1	
1.24	1.04	1.30	1.56	1.46	0.86	1.54	1.34	1.36	2.32	0.89	
0.84	0.70	0.94	0.99	0.92	0.66	0.83	0.69	0.90	1.28	0.60	
244	98	200	152	318	116	106	118	39	244	37	充
227	89	173	129	264	110	97	103	35	205	36	
8	2	4	20	15	-	18	2	2	59	1	
15.1	17.1	12.5	11.7	11.9	20.7	9.9	14.3	17.6	9.1	18.1	足
3.3	2.0	2.0	13.2	4.7	0.0	17.0	1.7	5.1	24.2	2.7	

## 5 年齢別常用職業紹介状況

(5月)

区 分		項 目	1 月 間 有 効 求 人 数	2 月 間 有 効 求 職 者 数	3 就 職 件 数	4 有 効 求 人 倍 率 (1/2)
全 数	年 齢 計		人 115,743	人 107,852	件 3,691	倍 1.07
		1 9 歳 以 下	1,438	1,017	37	1.41
		2 0 ～ 2 4 歳	11,144	7,884	255	1.41
		2 5 ～ 2 9 歳	16,344	11,569	339	1.41
		3 0 ～ 3 4 歳	13,480	9,620	267	1.40
		3 5 ～ 3 9 歳	12,101	8,868	299	1.36
		4 0 ～ 4 4 歳	10,738	8,677	336	1.24
		4 5 ～ 4 9 歳	10,611	9,729	382	1.09
		5 0 ～ 5 4 歳	11,948	11,066	421	1.08
		5 5 ～ 5 9 歳	10,842	10,041	361	1.08
		6 0 ～ 6 4 歳	8,424	12,064	422	0.70
	6 5 歳 以 上	8,673	17,317	572	0.50	
男	年 齢 計			52,795	1,738	
		1 9 歳 以 下		582	20	
		2 0 ～ 2 4 歳		3,605	126	
		2 5 ～ 2 9 歳		4,737	151	
		3 0 ～ 3 4 歳		3,801	88	
		3 5 ～ 3 9 歳		3,468	100	
		4 0 ～ 4 4 歳		3,503	112	
		4 5 ～ 4 9 歳		3,988	150	
		5 0 ～ 5 4 歳		4,730	184	
		5 5 ～ 5 9 歳		4,974	154	
		6 0 ～ 6 4 歳		7,445	259	
	6 5 歳 以 上		11,962	394		
女	年 齢 計			54,894	1,949	
		1 9 歳 以 下		432	17	
		2 0 ～ 2 4 歳		4,219	127	
		2 5 ～ 2 9 歳		6,803	187	
		3 0 ～ 3 4 歳		5,804	178	
		3 5 ～ 3 9 歳		5,391	199	
		4 0 ～ 4 4 歳		5,167	224	
		4 5 ～ 4 9 歳		5,734	232	
		5 0 ～ 5 4 歳		6,328	237	
		5 5 ～ 5 9 歳		5,056	207	
		6 0 ～ 6 4 歳		4,614	163	
	6 5 歳 以 上		5,346	178		

- (注) 1 新規学卒を除き、パートを含む。  
 2 年齢別の求人数・求人倍率は「就職機会積み上げ方式」による。この方式は、個々の求人について、求人数を対象となる年齢階級〔5歳刻みの11階級〕の総月間有効求職者数で除して当該求人に係る求職者1人当たりの就職機会を算定し、全有効求人についてこの就職機会を足し上げることにより、年齢別有効求人倍率を算出。年齢別月間有効求人数は、年齢別有効求人倍率に年齢別月間有効求職者数を乗じて算出。  
 3 平成16年11月から求職申込書における「性別」欄の記載が任意となったことに伴い、男女別の合計は男女計の値と必ずしも一致しない。  
 4 ハローワークインターネットサービスの機能拡充に伴う令和3年9月以降の数値の取扱いについては、1頁の(注)を参照。

## 6 職業別常用職業紹介状況

(5月)

職業	1 月 間 有 効 求 職 者 数		2 月 間 有 効 求 職 者 数	3 就 職 件 数		4 有 効 求 職 者 数 倍 率 (2/1)
	人	うち 男		件	うち 男	
職業計	107,852	52,795	115,743	3,691	1,738	1.07
専門的・技術的職業従事者	13,030	5,741	27,460	439	145	2.11
製造技術者（開発）	597	561	1,529	14	11	2.56
情報処理・通信技術者	1,554	1,232	3,031	22	16	1.95
保健師，助産師，看護師	2,105	82	5,541	110	4	2.63
社会福祉専門職業従事者	2,235	486	5,791	135	32	2.59
事務従事者	24,285	6,569	10,501	869	168	0.43
一般事務従事者	20,789	4,952	7,027	657	94	0.34
会計事務従事者	1,284	485	921	62	13	0.72
営業・販売事務従事者	909	328	1,094	64	14	1.20
販売従事者	4,583	2,328	12,275	156	79	2.68
商品販売従事者	2,745	810	4,983	99	38	1.82
営業職業従事者	1,732	1,450	7,016	57	41	4.05
サービス職業従事者	7,610	2,659	23,972	572	183	3.15
介護サービス職業従事者	2,317	721	9,875	178	55	4.26
保健医療サービス職業従事者	407	33	1,257	51	3	3.09
生活衛生サービス職業従事者	492	55	1,616	14	6	3.28
飲食物調理従事者	1,976	798	5,697	158	38	2.88
接客・給仕職業従事者	1,266	421	3,508	72	26	2.77
保安職業従事者	667	634	4,924	99	93	7.38
生産工程従事者	10,399	6,391	12,133	522	330	1.17
金属製品製造・加工処理	1,586	1,427	2,581	116	99	1.63
その他製品製造・加工処理	1,660	823	2,717	190	93	1.64
機械組立従事者	3,940	2,414	1,676	53	34	0.43
機械整備・修理従事者	489	467	2,638	34	32	5.39
輸送・機械運転従事者	3,264	3,111	8,867	269	251	2.72
自動車運転従事者	2,177	2,066	7,471	223	205	3.43
定置・建設機械運転従事者	336	330	879	16	16	2.62
建設・採掘従事者	869	845	5,619	72	70	6.47
建設従事者	296	285	1,622	23	22	5.48
土木作業従事者	205	202	1,898	28	27	9.26
運搬・清掃・包装等従事者	14,933	8,753	9,147	639	384	0.61
運搬従事者	2,673	2,171	3,788	157	129	1.42
清掃従事者	2,040	983	3,111	273	146	1.53
（IT関連職業合計）	2,605	1,929	5,104	78	47	1.96
（福祉関連職業合計）	5,499	1,160	20,657	393	95	3.76
（うち介護関係）	3,047	964	13,658	266	80	4.48

(注) 1 新規学卒を除き、パートを含む。

2 令和5年4月分より平成21年12月改定の「日本標準職業分類」に基づく区分。主な職業のみであるので、計とは一致しない。

3 ハローワークインターネットサービスの機能拡充に伴う令和3年9月以降の数値の取扱いについては、1頁の（注）を参照。

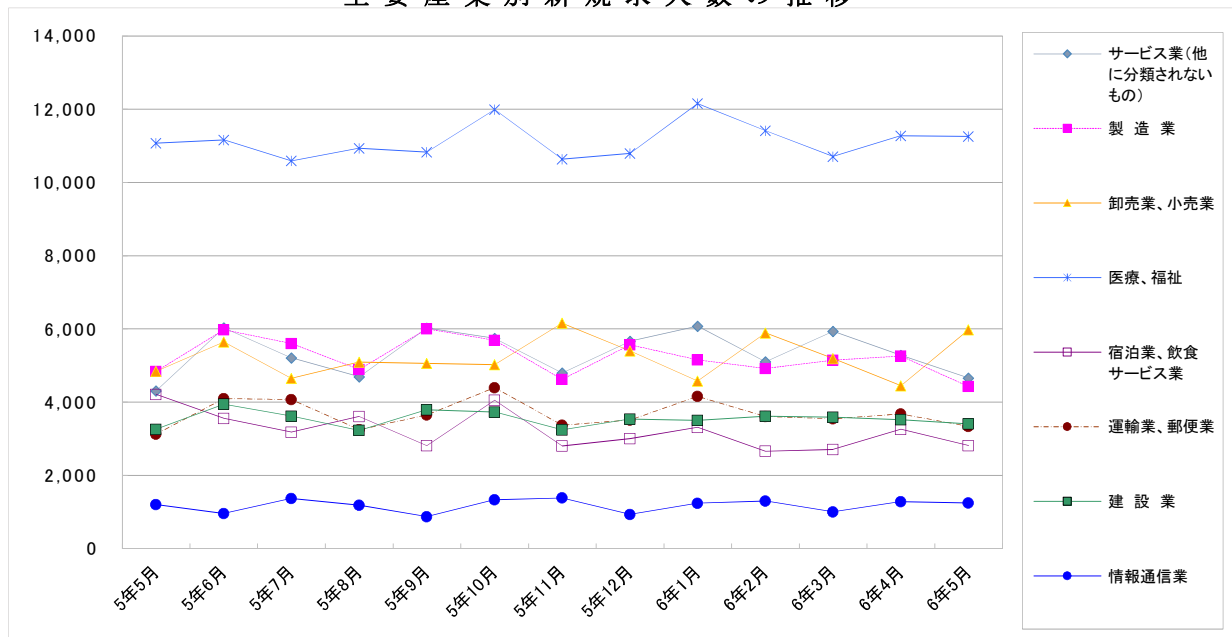
## 7 産業別・規模別求人、充足状況

(5月分)

項目	1 新規求人数				2 充足数			充足率 2/1×100
	計	前年 同月比	うち 常用	うち 臨時・ 季節	計	うち 常用	うち 臨時・ 季節	
産業・規模	人	%	人	人	人	人	人	%
建設業	3,407	4.5	3,370	37	237	232	5	7.0
製造業	4,427	△ 8.6	4,200	227	776	715	61	17.5
食品製造業	521	△ 29.0	486	35	113	98	15	21.7
繊維工業	135	△ 21.5	131	4	47	41	6	34.8
木材・木製品製造業	59	15.7	58	1	7	7	-	11.9
印刷・同関連業	120	76.5	112	8	16	15	1	13.3
プラスチック製品製造業	252	△ 23.4	242	10	59	53	6	23.4
窯業・土石製品製造業	183	△ 7.1	180	3	39	36	3	21.3
鉄鋼業	127	△ 30.2	125	2	18	18	-	14.2
金属製品製造業	456	△ 3.4	444	12	96	92	4	21.1
はん用機械器具製造業	524	16.4	513	11	46	43	3	8.8
電気機械器具製造業	265	△ 3.3	251	14	43	43	-	16.2
情報通信機械器具製造業	7	△ 36.4	6	1	1	1	-	14.3
輸送用機械器具製造業	809	9.2	759	50	131	121	10	16.2
情報通信業	1,248	3.4	1,143	105	44	37	7	3.5
情報サービス業	1,097	13.2	1,018	79	36	29	7	3.3
運輸業、郵便業	3,335	(6.6)	2,993	342	309	287	22	9.3
卸売業、小売業	5,980	(23.6)	5,516	464	515	470	45	8.6
金融業、保険業	393	35.5	386	7	25	24	1	6.4
宿泊業、飲食サービス業	2,813	△ 33.2	2,438	375	196	173	23	7.0
医療、福祉	11,260	(1.7)	10,369	891	1,139	856	283	10.1
社会保険・社会福祉・介護事業	7,112	(△ 2.5)	6,386	726	803	540	263	11.3
サービス業(他に分類されないもの)	4,661	(8.2)	4,247	414	563	507	56	12.1
職業紹介・労働者派遣業	921	13.3	778	143	55	41	14	6.0
合計	42,952	△ 0.2	39,460	3,492	4,488	3,849	639	10.4
企業規模								
4人以下	1,592	△ 4.9	1,522	70	251	209	42	15.8
5～29人	8,451	△ 1.3	8,144	307	1,187	1,055	132	14.0
30～99人	8,509	3.5	7,830	679	976	845	131	11.5
100～299人	7,532	△ 14.0	6,990	542	682	619	63	9.1
300～499人	3,225	11.6	3,114	111	211	187	24	6.5
500～999人	3,334	4.2	2,894	440	254	213	41	7.6
1,000人以上	10,309	5.9	8,966	1,343	927	721	206	9.0

- (注) 1 新規学卒を除き、パートを含む。  
 2 令和6年4月以降については令和5年7月改定の「日本標準産業分類」に基づく区分、令和6年3月以前については平成25年10月改定の「日本標準産業分類」に基づく区分。主な産業のみであるので、合計とは一致しない。  
 3 平成23年8月分より集計を事業所規模から企業規模に変更。  
 4 平成24年4月分より集計内容を「その他の事業サービス業」から「職業紹介・労働者派遣業」に変更。  
 5 ハローワークインターネットサービスの機能拡充に伴う令和3年9月以降の数値の取扱いについては、1頁の(注)を参照。  
 対前年同月比については、産業分類改定による影響のある産業について ( ) で示している。

### 主要産業別新規求人数の推移



## 8 中高年齢者の職業紹介状況

### (1) 新規求職申込件数

項目 年月	新規求職申込件数					全体に 占める率
	45歳以上	前年比	うち 男	うち 55歳以上	うち 65歳以上	
令和元年 (月平均)	8,660	△ 1.0	4,618	5,137	2,348	47.6
令和2年	9,695	11.9	5,287	5,739	2,659	50.1
令和3年	9,746	0.5	5,328	6,024	2,929	51.9
令和4年	9,940	2.0	5,346	6,230	3,004	53.1
令和5年	10,362	4.2	5,508	6,669	3,158	54.9
令和5年 12月	7,860	9.0	4,274	4,987	2,183	55.5
令和6年 1月	10,992	4.6	5,740	7,133	3,407	56.1
2月	11,319	4.5	5,996	7,457	3,475	57.8
3月	10,642	△ 4.0	5,555	6,953	3,278	56.3
4月	15,392	7.9	8,430	10,909	5,802	59.0
5月	11,728	3.3	6,126	7,843	3,935	56.0
前年同月	11,350	4.4	6,010	7,440	3,800	55.1

(注) 1 パートを含む。

2 ハローワークインターネットサービスの機能拡充に伴う令和3年9月以降の数値の取扱いについては、1頁の(注)を参照。

### (2) 月間有効求職者数

項目 年月	月間有効求職者数					全体に 占める率
	45歳以上	前年比	うち 男	うち 55歳以上	うち 65歳以上	
令和元年 (月平均)	41,551	3.8	22,767	24,343	9,236	49.1
令和2年	50,207	20.8	27,741	29,550	11,314	51.1
令和3年	54,442	8.4	30,120	32,785	12,657	52.8
令和4年	52,448	△ 3.7	29,013	32,090	12,921	53.1
令和5年	53,286	1.6	29,261	33,425	13,491	54.3
令和5年 12月	51,147	6.9	28,334	32,229	12,798	54.7
令和6年 1月	51,599	6.3	28,328	32,402	12,891	54.7
2月	53,430	6.4	29,231	33,719	13,502	55.1
3月	54,962	4.2	30,026	34,882	14,247	55.4
4月	59,085	6.4	32,573	38,577	16,772	56.1
5月	60,361	6.6	33,193	39,522	17,374	55.8
前年同月	56,636	△ 0.8	31,286	36,398	16,002	55.0

(注) 1 パートを含む。

2 ハローワークインターネットサービスの機能拡充に伴う令和3年9月以降の数値の取扱いについては、1頁の(注)を参照。

### (3) 就職件数

項目 年月	就職件数					45歳 以上の 就職率	55歳 以上の 就職率	65歳 以上の 就職率
	45歳以上	前年比	うち 男	うち 55歳以上	うち 65歳以上			
令和元年 (月平均)	2,436	△ 4.7	1,310	1,313	454	28.1	25.6	19.4
令和2年	2,129	△ 12.6	1,140	1,127	373	22.0	19.6	14.0
令和3年	2,359	10.8	1,248	1,308	460	24.2	21.7	15.7
令和4年	2,353	△ 0.2	1,243	1,356	491	23.7	21.8	16.3
令和5年	2,424	3.0	1,267	1,428	530	23.4	21.4	16.8
令和5年 12月	2,176	9.9	1,213	1,281	463	27.7	25.7	21.2
令和6年 1月	1,968	9.7	1,044	1,192	430	17.9	16.7	12.6
2月	2,697	1.5	1,359	1,641	642	23.8	22.0	18.5
3月	3,237	△ 8.2	1,630	2,075	838	30.4	29.8	25.6
4月	2,676	8.5	1,454	1,649	651	17.4	15.1	11.2
5月	2,531	3.3	1,324	1,585	656	21.6	20.2	16.7
前年同月	2,449	4.4	1,276	1,433	571	21.6	19.3	15.0

(注) 1 パートを含む。

2 ハローワークインターネットサービスの機能拡充に伴う令和3年9月以降の数値の取扱いについては、1頁の(注)を参照。

## 9 正社員の職業紹介状況

年 月	正社員有効求人数		常用フルタイム有効求職者数		正社員有効求人倍率		正社員新規求人数			正社員就職件数				
	人	前年比	人	前年比	倍	前年差	人	構成比	前年比	件	構成比	前年比		
令和元年 (月平均)	78,873	0.7	51,435	△ 0.9	1.53	0.02	26,601	48.0	△ 0.6	2,170	45.0	△ 11.8		
令和 2年	60,292	△ 23.6	61,182	19.0	0.99	△ 0.54	20,175	50.2	△ 24.2	1,722	42.3	△ 20.7		
令和 3年	61,694	2.3	62,036	1.4	0.99	0.00	21,168	50.2	4.9	1,759	40.5	2.2		
令和 4年	67,618	9.6	58,499	△ 5.7	1.16	0.17	22,900	49.4	8.2	1,656	39.5	△ 5.9		
令和 5年	66,820	△ 1.2	57,427	△ 1.8	1.16	0.00	22,622	50.0	△ 1.2	1,603	38.5	△ 3.2		
令和 5年	5月	63,887	△ 4.2	59,173	△ 3.0	1.08	△ 0.01	21,039	48.9	0.9	1,590	37.2	△ 3.3	
	6月	65,649	△ 2.1	58,901	△ 2.3	1.11	0.00	24,213	49.7	0.1	1,679	38.3	△ 3.9	
	7月	66,753	0.0	58,131	△ 1.3	1.15	0.02	22,683	51.9	△ 0.5	1,576	41.1	△ 1.9	
	8月	67,458	△ 0.3	58,465	△ 0.7	1.15	0.00	21,796	50.8	0.1	1,476	40.3	△ 2.4	
	9月	67,134	△ 2.0	58,465	△ 0.2	1.15	△ 0.02	23,409	50.9	△ 4.1	1,657	40.4	△ 1.4	
	10月	68,267	△ 0.9	58,910	1.4	1.16	△ 0.03	23,950	49.3	0.4	1,706	39.8	4.6	
	11月	68,608	0.5	57,151	2.1	1.20	△ 0.02	22,203	52.0	5.3	1,577	40.2	△ 2.7	
	12月	68,390	1.2	54,724	3.4	1.25	△ 0.03	23,211	51.6	△ 0.8	1,503	40.4	△ 0.4	
	令和 6年	1月	67,293	0.7	55,395	3.1	1.21	△ 0.03	22,938	48.8	△ 0.7	1,290	39.1	△ 2.1
		2月	68,922	2.0	57,039	3.4	1.21	△ 0.01	23,498	51.1	8.1	1,610	36.5	2.2
		3月	68,574	2.8	58,170	0.8	1.18	0.02	22,746	51.5	0.1	1,699	33.4	△ 12.8
		4月	66,527	3.0	60,518	3.3	1.10	△ 0.00	21,652	49.1	1.2	1,700	37.7	4.6
5月		66,228	3.7	61,660	4.2	1.07	△ 0.01	23,115	53.8	9.9	1,547	36.0	△ 2.7	

- (注) 1 正社員有効求人倍率=正社員有効求人数/常用フルタイム(一般)有効求職者数。なお、常用フルタイム有効求職者にはフルタイムの派遣労働者や契約社員を希望する者も含まれるため、厳密な意味での正社員有効求人倍率より低い値となる。  
 2 「正社員」とは、一般求人のうち求人票の雇用形態欄に「正社員」と記載された常用求人である。  
 3 構成比は、それぞれ新規求人数全体に占める正社員求人割合及び就職件数全体に占める正社員就職割合である。  
 4 ハローワークインターネットサービスの機能拡充に伴う令和3年9月以降の数値の取扱いについては、1頁の(注)を参照。

## 10 パートタイマーの職業紹介状況

年 月	新規求職申込件数		月間有効求職者数		新規求人数		月間有効求人数		有効求人倍率	就職件数		就職率		
	件	うち常用	人	うち常用	人	うち常用	人	うち常用		件	うち常用			
令和元年 (月平均)	6,682	6,670	33,095	33,030	22,680	19,013	65,751	55,114	1.99	2,203	1,942	33.0		
令和 2年	6,852	6,816	36,980	36,829	16,052	13,775	47,019	40,543	1.27	1,956	1,701	28.5		
令和 3年	7,171	7,139	40,986	40,832	16,687	14,125	46,784	39,738	1.14	2,173	1,786	30.3		
令和 4年	7,285	7,247	40,111	39,921	18,603	15,605	53,387	44,988	1.33	2,126	1,717	29.2		
令和 5年	7,457	7,424	40,576	40,394	17,939	14,943	51,952	43,198	1.28	2,157	1,725	28.9		
令和 5年	5月	8,730	8,687	43,726	43,516	17,812	15,325	49,743	42,097	1.14	2,296	1,817	26.3	
	6月	7,131	7,106	43,694	43,497	19,138	16,055	51,034	43,333	1.17	2,300	1,839	32.3	
	7月	6,524	6,497	41,516	41,335	16,771	14,255	51,045	43,385	1.23	1,899	1,489	29.1	
	8月	6,507	6,489	40,356	40,195	17,034	14,383	50,689	42,905	1.26	1,809	1,457	27.8	
	9月	7,171	7,146	40,608	40,450	17,036	14,550	49,309	41,905	1.21	2,104	1,726	29.3	
	10月	7,730	7,694	41,596	41,427	19,950	16,362	51,698	43,202	1.24	2,195	1,785	28.4	
	11月	6,523	6,499	40,729	40,572	16,302	13,383	50,661	42,196	1.24	1,969	1,572	30.2	
	12月	5,247	5,226	38,756	38,605	16,577	13,273	50,689	41,256	1.31	1,855	1,384	35.4	
	令和 6年	1月	7,741	7,709	38,835	38,683	19,592	15,385	50,694	40,550	1.31	1,683	1,282	21.7
		2月	7,656	7,629	39,887	39,737	18,160	15,107	52,637	42,419	1.32	2,291	1,878	29.9
		3月	7,344	7,314	40,981	40,822	16,744	14,035	52,099	42,538	1.27	2,801	2,362	38.1
		4月	11,560	11,519	44,690	44,509	17,940	14,719	50,213	41,354	1.12	2,398	1,908	20.7
5月		8,846	8,819	46,372	46,192	15,809	13,273	48,145	40,007	1.04	2,355	1,836	26.6	

(注) ハローワークインターネットサービスの機能拡充に伴う令和3年9月以降の数値の取扱いについては、1頁の(注)を参照。



## 11 あいちマザーズハローワークの職業紹介状況

年 月	項 目	新規求職申込件数		月間有効求職者数		紹介件数	就 職 件 数		相談件数
			うちパート		うちパート			うちパート	
		件	件	人	人	件	件	件	件
令和 5年	6月	263	135	1,064	566	183	55	34	842
	7月	249	138	1,072	584	138	41	23	681
	8月	226	116	1,071	580	143	27	18	665
	9月	249	138	1,071	586	202	51	31	795
	10月	296	166	1,117	621	212	51	31	819
	11月	244	129	1,119	616	146	35	18	776
令和 6年	12月	253	140	1,116	615	113	30	23	855
	1月	323	175	1,159	639	203	32	20	1,013
	2月	307	148	1,233	659	320	55	36	1,112
	3月	255	132	1,219	668	268	72	39	1,046
	4月	264	154	1,159	647	237	47	34	1,078
	5月	279	174	1,176	685	222	57	46	1,198
前 年 同 月		287	164	1,062	584	206	55	38	807

(注) ハローワークインターネットサービスの機能拡充に伴う令和3年9月以降の数値の取扱いについては、1頁の(注)を参照。

## 12 名古屋外国人雇用サービスセンターの職業紹介状況

年 月	項 目	新規求職申込件数	紹介件数	就職件数	相談件数
		件	件	件	件
令和 5年	6月	178	190	15	374
	7月	176	166	15	366
	8月	180	222	25	418
	9月	148	164	25	342
	10月	170	211	26	390
	11月	148	210	34	378
令和 6年	12月	123	158	24	318
	1月	171	218	30	415
	2月	174	213	28	433
	3月	165	197	30	393
	4月	180	240	39	442
	5月	225	255	31	491
前 年 同 月		180	216	24	369

### 13 愛知新卒応援ハローワーク（愛知学生職業センター）の職業紹介状況

項目 年 月		新規求職申込件数		紹介件数		就職件数	
		大学生等	うち既卒者	大学生等	うち既卒者	大学生等	うち既卒者
		件	件	件	件	件	件
令和 5年	6月	580	164	426	287	368	297
	7月	397	141	584	353	402	314
	8月	260	129	503	270	449	346
	9月	351	141	523	325	431	331
	10月	1,027	139	402	242	438	219
	11月	619	134	403	254	337	159
	12月	283	118	343	246	347	226
令和 6年	1月	512	136	329	181	386	269
	2月	583	123	414	244	270	177
	3月	705	196	417	387	213	146
	4月	645	188	269	266	272	222
	5月	526	145	245	231	379	324
前 年 同 月		525	151	278	277	345	299

- (注) 1 平成19年6月より、学生職業センターにヤングワークプラザあいちで取り扱っていた職業紹介業務を統合して開設。  
 2 大学生等とは、大学生、大学院生、短期大学生、高等専門学校生、専修学校生及び職業能力開発施設生。  
 3 就職件数はハローワーク紹介以外を含む。

### 14 愛知わかものハローワークの職業紹介状況

項目 年 月		新規求職申込件数	紹介件数	就職件数	相談件数
		件	件	件	件
令和 5年	6月	244	263	48	808
	7月	206	220	42	700
	8月	215	196	38	686
	9月	199	287	42	750
	10月	220	260	50	741
	11月	201	221	28	667
	12月	193	223	35	610
令和 6年	1月	206	226	35	671
	2月	237	247	45	746
	3月	212	219	44	753
	4月	277	245	32	795
	5月	271	314	51	924
前 年 同 月		233	252	50	732

- (注) 1 平成24年10月より、主に45歳未満の若者を対象として開設。平成25年4月より、システム集計を開始。  
 2 ハローワークインターネットサービスの機能拡充に伴う令和3年9月以降の数値の取扱いについては、1頁の(注)を参照。

## 15 ハローワークプラザなるみの職業紹介状況

年 月	項 目	新規求職申込件数		月間有効求職者数		紹介件数	就 職 件 数		相談件数
			うちパート		うちパート			うちパート	
		件	件	人	人	件	件	件	件
令和 5年	6月	214	95	790	366	138	46	28	502
	7月	198	92	798	375	160	39	23	510
	8月	195	91	812	372	166	30	16	536
	9月	176	85	782	361	160	39	19	487
	10月	165	63	738	341	156	43	22	434
	11月	192	81	700	312	165	31	20	435
令和 6年	12月	145	65	656	287	129	35	23	410
	1月	180	76	674	286	170	28	14	423
	2月	179	78	682	285	189	44	25	420
	3月	188	83	706	299	199	48	26	445
	4月	218	95	741	315	197	43	23	507
	5月	228	114	785	356	215	46	26	540
前 年 同 月		232	113	789	366	200	44	31	499

- (注) 1 ハローワークプラザあらたまが平成23年2月25日付廃止されたことに伴い、平成23年2月28日よりハローワークプラザなるみ開設。
- 2 ハローワークインターネットサービスの機能拡充に伴う令和3年9月以降の数値の取扱いについては、1頁の(注)を参照。

## 16 日雇の職業紹介状況

年 月	四半期末日の有効求職者数		新規求職申込件数	期間有効求人延数	就労実人員	就労延数
	人	うち男 人				
令和元年度 (月平均)	5	5	1	-	-	-
令和 2年度 "	3	3	0	-	-	-
令和 3年度 "	6	6	1	-	0	11
令和 4年度 "	5	4	1	-	0	6
令和 5年度 "	6	5	1	-	-	-
令和 4年度 1月～ 3月	5	4	2	-	-	-
令和 5年度 4月～ 6月	6	5	2	-	-	-
7月～ 9月	7	6	4	-	-	-
10月～12月	8	6	5	-	-	-
1月～ 3月	6	5	2	-	-	-

- (注) 1 四半期末日の有効求職者数は各期の末月末日の数値である(令和元年度より集計を開始した項目。)。また年度欄には1～3月期末日の数値を掲載している。  
 2 期間有効求人延数は月間有効求人延数の月平均を計上。

## 17 港湾労働関係の職業紹介状況

### (1) 常用関係

年 月		項 目	新 規 (港) 証 交 付 件 数				
			計	船 内 作 業	沿岸作業及び倉庫作業	そ の 他	
令和 3年	(月平均)		38	9	24	5	
令和 4年	"		26	7	18	2	
令和 5年	"		43	23	18	3	
令和 5年	5月		37	13	21	3	
	6月		17	3	11	3	
	7月		14	4	6	4	
	8月		59	39	19	1	
	9月		24	9	15	-	
	10月		25	15	9	1	
	11月		20	4	11	5	
	12月		150	139	5	6	
	令和 6年	1月		26	4	11	11
		2月		16	6	8	2
		3月		56	19	26	11
		4月		71	11	54	6
5月			57	25	29	3	

年 月		項 目	月 末 現 在 (港) 証 所 持 者 数				
			計	船 内 作 業	沿岸作業及び倉庫作業	そ の 他	
令和 3年	(月平均)		5,480	1,770	3,303	407	
令和 4年	"		5,433	1,744	3,286	402	
令和 5年	"		5,459	1,774	3,295	390	
令和 5年	5月		5,486	1,764	3,323	399	
	6月		5,480	1,761	3,317	402	
	7月		5,461	1,755	3,302	404	
	8月		5,488	1,788	3,297	403	
	9月		5,454	1,778	3,304	372	
	10月		5,448	1,784	3,297	367	
	11月		5,455	1,786	3,299	370	
	12月		5,590	1,917	3,298	375	
	令和 6年	1月		5,578	1,912	3,289	377
		2月		5,572	1,909	3,285	378
		3月		5,603	1,919	3,295	389
		4月		5,633	1,928	3,316	389
5月			5,664	1,942	3,332	390	

### (2) 日雇関係等

年 月		項 目	新 規 求 人 延 数				
			計	船 内 作 業	沿岸作業及び倉庫作業	そ の 他	
令和 3年	(月平均)		-	-	-	-	
令和 4年	"		-	-	-	-	
令和 5年	"		-	-	-	-	
令和 5年	5月		-	-	-	-	
	6月		-	-	-	-	
	7月		-	-	-	-	
	8月		-	-	-	-	
	9月		-	-	-	-	
	10月		-	-	-	-	
	11月		-	-	-	-	
	12月		-	-	-	-	
	令和 6年	1月		-	-	-	-
		2月		-	-	-	-
		3月		-	-	-	-
		4月		-	-	-	-
5月			-	-	-	-	

(注) その他は「はしけ作業」、「いかだ作業」及び「船舶貨物整備作業」である。

## 18 雇用保険適用状況

### (1) 被保険者の種類別状況

(5月)

項目 被保険者種類	資格 取得者数	資格 喪失者数	うち事業主の 都合による離職	月末現在 被保険者数	うち女
	人	人	人	人	人
全数	69,586	41,123	1,852	2,981,935	1,141,038
一般	66,969	37,078	1,630	2,795,854	1,076,549
高年齢	2,607	4,030	222	186,001	64,458
短期雇用特例	10	15	-	80	31

### (2) 産業別適用事業所及び被保険者の状況

(5月)

項目 産業	月末現在 事業所数	被保険者の資格				月末現在 被保険者数	うち短期 特例被保 険者数
		取得	喪失	うち事業主の 都合による 離職	増減差		
	所	人	人	人	人	人	人
合計	125,195	69,586	41,123	1,852	28,463	2,981,935	80
農林水産業	987	175	122	11	53	6,419	-
鉱業	79	8	13	-	△5	1,060	-
建設業	23,639	3,302	2,228	176	1,074	169,744	9
製造業	18,320	13,721	7,592	370	6,129	930,547	18
食料品・飲料	1,340	1,173	922	15	251	66,046	3
繊維・衣服	1,091	255	253	23	2	18,778	-
木材・家具	848	124	127	3	△3	12,321	-
パルプ・出版	1,110	393	283	10	110	31,956	-
化学関係	1,150	629	404	23	225	57,233	-
窯業・土石	691	453	258	9	195	33,784	-
鉄鋼	399	179	158	7	21	27,845	1
非鉄金属	181	78	85	22	△7	10,331	-
金属製品	3,375	828	679	28	149	64,581	1
はん用機械器具	1,980	787	496	14	291	76,594	-
電気機械器具	1,109	2,092	894	25	1,198	118,492	-
輸送用機械器具	2,522	5,708	2,314	159	3,394	336,162	13
その他機械器具	1,217	562	311	15	251	38,140	-
その他製造業	1,307	460	408	17	52	38,284	-
電気・ガス・水道・熱供給業	99	271	43	4	228	8,580	-
情報通信業	2,418	1,724	738	15	986	79,645	2
運輸業，郵便業	4,577	4,079	3,074	62	1,005	234,910	9
卸売業，小売業	19,213	9,227	5,989	341	3,238	431,683	2
金融業，保険業	1,321	1,062	417	4	645	55,085	-
不動産業，物品賃貸業	2,840	1,510	799	36	711	61,171	22
宿泊業，飲食サービス業	7,488	2,311	1,426	47	885	69,539	-
医療，福祉	14,788	8,961	4,669	172	4,292	311,183	6
教育，学習支援業	2,033	2,931	928	12	2,003	60,911	-
複合サービス事業	1,596	309	131	10	178	21,830	-
サービス業	25,250	16,976	12,123	536	4,853	499,924	12
公務・その他	547	3,019	831	56	2,188	39,704	-

(注) 1 その他機械器具とは、情報通信機械器具、電子部品・デバイス、生産用機械器具、業務用機械器具である。

2 その他製造業には、ゴム製品、なめし皮・同製品・毛皮製造業を含む。

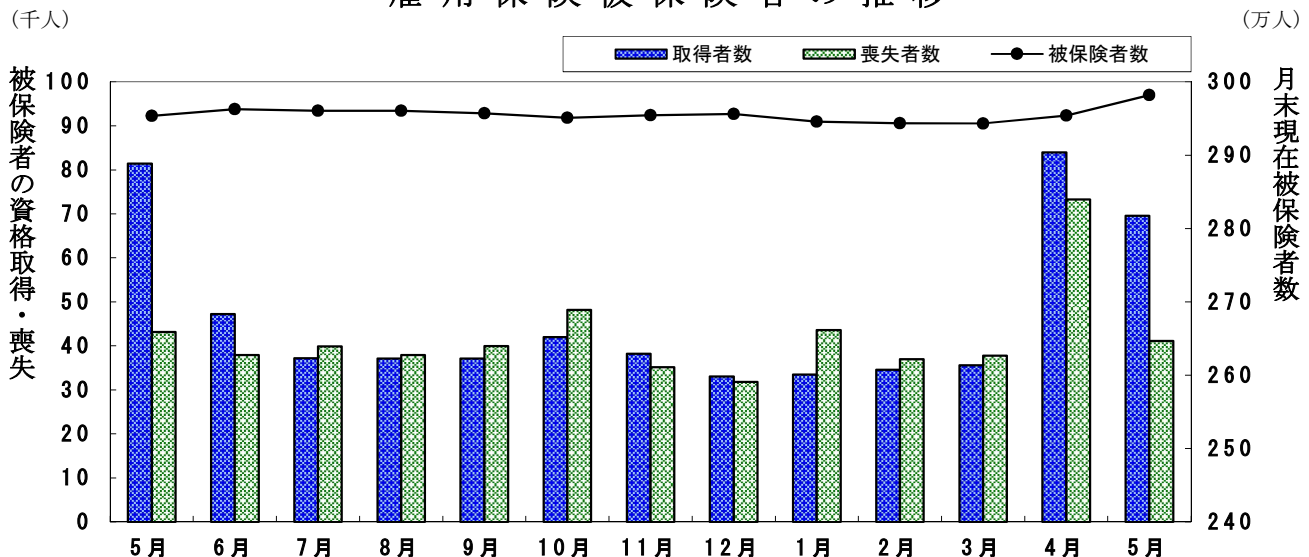
3 サービス業には、学術研究、専門・技術サービス業、生活関連サービス業、娯楽業を含む。

(3) 月別、安定所別にみた適用状況

年月	項目 月末現在 事業所数	被保険者の資格				増減差	月末現在 被保険者数	うち女
		取得	喪失	うち事業主都合による離職	人			
令和元年度計	所	人	人	人	人	人	人	
2 "	119,469	536,310	496,210	20,998	40,100	2,918,686	1,095,842	
3 "	122,110	472,877	468,358	28,403	4,519	2,925,589	1,104,526	
4 "	123,171	478,436	478,243	19,380	193	2,925,058	1,114,718	
5 "	124,265	515,484	511,207	17,689	4,277	2,925,732	1,115,140	
5 "	125,000	520,445	506,140	20,488	14,305	2,943,257	1,122,344	
令和 5年 5月	124,543	81,391	43,154	1,677	38,237	2,953,673	1,126,451	
6月	124,671	47,235	37,891	1,587	9,344	2,962,861	1,131,093	
7月	124,811	37,163	39,876	1,765	△ 2,713	2,960,460	1,130,373	
8月	124,839	37,086	37,936	1,479	△ 850	2,960,517	1,130,363	
9月	124,334	37,100	39,971	1,300	△ 2,871	2,957,271	1,129,143	
10月	124,453	42,027	48,191	1,665	△ 6,164	2,951,117	1,124,391	
11月	124,635	38,235	35,157	1,236	3,078	2,954,603	1,126,161	
12月	124,755	33,053	31,774	1,234	1,279	2,956,050	1,126,932	
令和 6年 1月	124,900	33,502	43,581	1,625	△ 10,079	2,945,874	1,122,471	
2月	124,984	34,607	36,970	1,730	△ 2,363	2,943,662	1,122,140	
3月	125,000	35,567	37,792	1,711	△ 2,225	2,943,257	1,122,344	
4月	125,039	83,961	73,269	3,188	10,692	2,953,974	1,126,324	
5月	125,195	69,586	41,123	1,852	28,463	2,981,935	1,141,038	
安定所別 (5月分)	名古屋中	28,285	22,839	13,122	393	9,717	804,369	340,866
	名古屋南	12,510	5,811	3,375	109	2,436	276,193	94,842
	名古屋東	17,165	9,555	4,704	239	4,851	348,353	152,326
	豊橋	7,001	2,593	2,228	173	365	123,527	53,428
	岡崎	5,793	2,722	1,726	207	996	108,501	44,198
	一宮	6,999	2,508	1,943	117	565	121,463	57,069
	半田	7,089	2,376	1,689	82	687	127,102	46,510
	瀬戸	3,017	710	526	21	184	45,465	19,192
	豊田	5,738	4,691	2,165	60	2,526	227,124	60,323
	津島	5,736	1,498	1,169	46	329	77,361	31,065
	刈谷	8,324	8,028	4,036	163	3,992	388,312	114,930
	西尾	2,412	761	590	60	171	39,175	15,685
	犬山	3,314	1,158	657	22	501	67,480	24,690
	豊川(本所)	2,554	699	646	41	53	50,027	19,508
	新城	771	153	104	5	49	11,416	4,496
春日井	7,307	3,158	2,212	103	946	147,302	53,584	
蒲郡(出張所)	1,180	326	231	11	95	18,765	8,326	

(注) 1 各年の月末現在事務所数及び月末現在被保険者数欄は、年度末現在の数値である。  
 2 平成19年4月から、蒲郡安定所は豊川安定所の出張所となったが、「豊川(本所)」の欄には蒲郡出張所分を含まない豊川安定所の数値を、蒲郡(出張所)の欄には蒲郡出張所の数値を計上している。

雇用保険被保険者の推移



## 19 雇用保険給付状況

### 月別、安定所別にみた給付状況 その1

項目 年月		一般被保険者給付（基本手当）							
		離職票 交付枚数	受給資格決定件数		初回受給者数		受給者実人員		
			前年比	前年比	うち特定	前年比	うち特定	うち特定	
		枚	件	%	人	人	人	%	人
	令和元年度計	249,170	72,165	3.7	58,270	11,468	20,258	2.6	4,374
	令和2年度計	245,470	88,101	22.1	76,310	18,949	27,338	35.0	7,544
	令和3年度計	242,663	71,897	△ 18.4	63,100	11,626	23,917	△ 12.5	5,568
	令和4年度計	261,763	74,366	3.4	63,826	9,970	22,600	△ 5.5	4,154
	令和5年度計	268,571	76,821	3.3	66,771	10,938	23,838	5.5	4,215
	令和5年5月	21,739	8,564	6.2	7,387	1,392	23,821	10.2	4,242
	6月	19,737	6,608	0.5	5,826	873	24,223	5.5	4,222
	7月	21,774	5,940	11.8	6,398	843	25,724	6.7	4,247
	8月	21,055	6,200	4.0	6,598	1,112	26,985	4.8	4,553
	9月	21,557	6,158	6.7	4,780	788	25,338	3.5	4,483
	10月	25,057	6,489	3.6	5,217	832	25,242	9.1	4,509
	11月	18,492	6,003	1.2	5,693	975	23,564	4.6	4,296
	12月	16,364	4,845	3.5	4,761	717	22,616	3.9	4,142
	令和6年1月	24,103	5,511	△ 0.3	4,900	646	23,171	4.7	4,079
	2月	20,264	6,423	4.9	5,505	1,037	22,642	6.2	4,063
	3月	20,896	6,189	△ 5.2	4,354	947	21,752	1.5	4,145
	4月	38,409	8,329	5.6	5,729	920	22,775	8.5	4,260
	5月	21,806	9,031	5.5	7,668	1,506	24,661	3.5	4,653
安定所別 (5月分)	名古屋中	7,175	1,276	1.7	1,030	212	3,194	△ 2.4	653
	名古屋南	1,621	897	11.6	765	146	2,571	4.3	484
	名古屋東	2,715	1,278	6.3	1,106	198	3,342	1.9	612
	豊橋	988	531	4.1	501	120	1,558	5.0	347
	岡崎	765	513	△ 13.5	423	71	1,415	△ 0.5	230
	一宮	913	507	△ 1.6	494	138	1,603	17.1	349
	半田	840	515	△ 8.5	475	84	1,570	0.3	260
	瀬戸	259	240	△ 14.9	215	43	711	13.6	143
	豊田	1,241	555	19.6	446	101	1,430	6.4	255
	津島	550	382	4.4	279	58	1,010	△ 9.4	230
	刈谷	2,489	830	43.4	664	98	2,124	5.8	306
	西尾	294	277	8.2	182	34	596	5.1	112
	犬山	364	338	10.5	276	41	962	19.4	158
	豊川(本所)	359	207	△ 2.4	204	44	634	0.2	111
	新城	59	52	23.8	44	7	126	12.5	21
春日井	1,072	522	△ 3.5	468	94	1,532	4.2	320	
蒲郡(出張所)	102	111	50.0	96	17	281	△ 0.4	62	

- (注) 1 基本手当受給率=基本手当受給者実人員/(被保険者数+基本手当受給者実人員)×100  
 2 年度計欄の受給者実人員は、月平均で計上。  
 3 「うち特定」は、受給資格者のうちの特定受給資格者を指す。  
 4 令和2年1月以降は「受給資格決定件数」は速報値であり、修正があり得る。



				高年齢求職者給付					短期特例被保険者給付			日雇給付	
支給終了者数		受給率		〔保〕受給者の紹介件数	〔保〕受給者の就職件数	離職票交付枚数	受給資格決定件数	受給者数	離職票交付枚数	受給資格決定件数	受給者数	受給者数	受給者実人員
うち特定	愛知	全国	%										
人	人	%	%	件	件	枚	件	人	枚	件	人	人	
40,039	5,414	0.7	0.9	63,282	15,342	28,246	16,711	15,607	358	90	91	46	
49,934	9,074	0.9	1.1	71,488	14,629	33,697	21,399	21,081	298	78	76	33	
47,199	7,629	0.8	1.0	62,980	14,621	33,244	20,836	20,609	227	71	70	54	
43,561	5,576	0.8	0.9	52,446	13,510	34,191	20,833	20,620	215	66	66	51	
44,512	4,998	0.8	0.9	52,287	13,822	35,507	21,608	21,025	193	63	61	47	
3,359	367	0.8	0.9	4,406	1,130	3,049	3,188	3,636	19	16	1	3	
3,093	372	0.8	1.0	4,564	1,270	2,214	1,922	1,982	9	14	30	-	
3,357	329	0.9	1.0	4,136	1,113	2,476	1,501	1,830	14	-	-	6	
4,495	409	0.9	1.1	4,472	1,164	2,163	1,366	1,510	2	1	1	5	
4,116	453	0.8	1.0	4,887	1,208	2,352	1,397	1,245	5	-	-	4	
4,406	468	0.8	1.0	4,672	1,233	3,507	1,773	1,612	3	-	-	4	
4,205	433	0.8	0.9	4,531	1,180	2,041	1,670	1,581	17	9	1	5	
3,375	422	0.8	0.9	3,886	1,112	1,999	1,332	1,323	43	19	14	5	
3,963	541	0.8	0.9	4,079	994	2,661	1,415	1,488	7	1	12	4	
3,675	419	0.8	0.9	4,564	1,120	2,365	1,594	1,564	1	-	1	4	
3,494	441	0.7	0.8	4,231	1,226	2,524	1,602	1,455	11	1	-	3	
3,304	406	0.8	0.9	3,958	1,119	8,398	3,237	2,473	62	2	3	3	
3,500	439	0.8	0.9	4,412	1,130	2,952	2,986	3,139	14	29	2	3	
440	49	0.4		820	182	1,133	252	338	-	-	-	1	
347	48	0.9		364	103	279	334	380	3	-	-	2	
464	54	1.0		628	140	297	485	495	-	1	1	-	
211	33	1.2		273	82	121	159	133	-	12	-	-	
214	16	1.3		236	53	76	190	186	1	-	-	-	
219	38	1.3		254	73	93	175	209	-	-	-	-	
260	30	1.2		250	66	137	217	282	3	-	-	-	
107	18	1.5		135	37	44	102	79	-	-	-	-	
199	28	0.6		203	54	169	223	188	-	-	-	-	
142	23	1.3		222	51	86	144	141	5	-	-	-	
331	33	0.5		258	79	240	232	212	2	1	1	-	
88	14	1.5		105	37	27	52	68	-	-	-	-	
122	14	1.4		147	40	47	133	123	-	-	-	-	
94	10	1.3		122	35	58	59	80	-	2	-	-	
20	1	1.1		40	13	16	27	27	-	13	-	-	
202	25	1.0		311	71	112	181	165	-	-	-	-	
40	5	1.5		44	14	17	20	33	-	-	-	-	

- 5 刈谷安定所には、碧南出張所を含む。平成19年4月から、蒲郡安定所は豊川安定所の出張所となったが、「豊川(本所)」の欄には蒲郡出張所分を含まない豊川安定所の数値を、蒲郡(出張所)の欄には蒲郡出張所の数値を計上している。
- 6 平成22年1月船員保険法改正に伴い、中部運輸局の取扱数を含むため、各月の合計と各安定所の合計は必ずしも一致しない。
- 7 「〔保〕受給者の紹介件数」、「〔保〕受給者の就職件数」には、名古屋中にあいちマザーズハローワーク・名古屋外国人雇用サービスセンター・愛知新卒応援ハローワーク・愛知わかものハローワークで取扱った件数を含み、名古屋南にはハローワークプラザなるみ、刈谷には碧南出張所をそれぞれ含む。

月別、安定所別にみた給付状況  
その2

項目 年月	就職促進給付				教育訓練給付		雇用継続給付				
	常用就職 支度手当 受給者数	再就職手当 受給者数	就業促進 定着手当 受給者数	就業手当 受給者 実人員	一般教育訓 練給付金 受給者数	専門実践教 育訓練給付 金受給者数	基本給付 金受給者 実人員	再就職給 付金受給 者実人員	基本給付 金受給者 実人員	介護休業 給付金 受給者数	
令和元年度	154	21,315	5,296	42	5,653	3,278	524,387	67	260,440	1,215	
令和2年度	127	22,488	5,630	44	5,607	3,785	540,741	53	289,649	1,305	
令和3年度	169	18,821	5,534	45	5,512	4,369	525,058	28	301,506	1,436	
令和4年度	181	18,650	4,624	36	4,988	4,766	526,461	5	326,404	1,686	
令和5年度	183	20,822	4,702	43	4,832	5,077	528,824	5	353,245	1,922	
令和5年5月	24	1,795	409	34	341	499	38,809	-	33,339	130	
6月	14	2,008	425	38	342	233	49,227	-	27,048	157	
7月	15	1,820	357	53	371	134	39,565	-	24,761	145	
8月	13	1,954	366	55	499	213	49,545	-	27,229	154	
9月	11	1,741	326	48	506	136	39,397	-	26,419	151	
10月	17	1,727	334	44	665	1,501	49,525	-	29,765	222	
11月	19	2,007	492	53	527	363	39,208	-	28,616	169	
12月	17	1,907	435	46	419	231	49,224	-	29,399	203	
令和6年1月	11	1,332	356	42	288	175	38,248	1	31,095	164	
2月	14	1,438	458	38	273	105	48,703	1	31,682	152	
3月	13	1,701	437	31	305	385	39,800	3	31,940	173	
4月	17	1,547	329	31	376	1,223	49,051	4	33,949	135	
5月	23	2,224	508	41	372	516	39,303	5	37,252	197	
安定所別 (5月分)	名古屋中	1	338	55	2	49	70	10,740	-	11,803	54
	名古屋南	2	188	37	3	28	53	3,918	-	3,111	16
	名古屋東	3	242	66	6	55	106	4,901	2	5,370	18
	豊橋	-	158	34	8	25	25	1,780	-	1,313	9
	岡崎	1	110	17	6	18	29	1,328	-	1,270	10
	一宮	3	178	37	2	26	51	842	-	1,166	12
	半田	-	167	43	-	20	30	2,249	-	1,313	7
	瀬戸	1	42	21	1	13	11	1,011	-	450	4
	豊田	-	122	33	3	30	28	1,991	-	2,609	16
	津島	5	87	35	1	13	22	618	-	751	7
	刈谷	1	177	42	1	32	24	4,957	1	4,577	24
	西尾	1	90	20	5	9	9	328	-	429	-
	犬山	1	84	12	1	7	10	1,254	2	653	5
	豊川(本所)	-	47	16	-	12	12	871	-	561	-
	新城	-	25	2	-	4	4	254	-	59	-
春日井	4	135	34	2	26	28	2,067	-	1,616	13	
蒲郡(出張所)	-	33	4	-	5	4	194	-	201	2	

- (注) 1 就業手当受給者実人員の年度欄は月平均。  
2 平成22年1月船員保険法改正に伴い、中部運輸局の取扱数を含むため、各月の合計と各安定所の合計は必ずしも一致しない。  
3 平成26年4月雇用保険法改正に伴い、就業促進定着手当創設。平成26年10月より支給実績あり。  
4 平成26年10月雇用保険法改正に伴い、専門実践教育訓練給付創設。平成27年4月より支給実績あり。

レイバー・マーケット・プロフィール  
(令和6年6月号)

編集  
発行 愛知労働局 職業安定部

〒460-0003 名古屋市中区錦 2-14-25  
(ヤマイチビル13階)

電話 052-219-5578