



レイバー・マーケット・プロフィール

(労働市場概況)

LABOUR MARKET PROFILE

2024.02

愛知労働局

用語の説明

レイバー・マーケット・プロフィールにおける主な用語の定義は次のとおりである。

I 職業紹介関係

【一般】

常用及び臨時・季節を合わせたものをいう。

【常用】

雇用期間の定めのない仕事、又は4ヶ月以上の雇用期間が定められている仕事(「季節」を除く。)をいう。

【臨時・季節】

・臨時とは、1ヶ月以上4ヶ月未満の雇用期間が定められている仕事をいう。

・季節とは、季節的な労働需要に対し、又は季節的な余暇を利用して一定の期間(4ヶ月未満、4ヶ月以上の別を問わない。)を定めて就労するものをいう。

【パートタイム】

1週間の所定労働時間が同一の事業所に雇用されている通常の労働者の1週間の所定労働時間に比し短いものをいう。

なお、「パートタイム」は雇用期間の定めにより、「常用的パートタイム」、「臨時的パートタイム」及び「日雇的パートタイム」に分けられる。

【日雇】

日々雇用の仕事、又は1ヶ月未満の雇用期間が定められているものをいう。

【求職者数】

・「新規求職申込件数」とは、公共職業安定所でその月のうちに新たに受け付けた求職申込件数をいう。

・「月間有効求職者数」とは、「前月末日現在において、求職申込の有効期限が翌月以降にまたがっている就職未決定の求職者数」と、当月の「新規求職申込件数」合計数をいう。

【求人数】

・「新規求人数」とは、公共職業安定所でその月のうちに新たに受け付けた求人数(採用予定人員)をいう。

・「月間有効求人数」とは、「前月末日現在において有効期限が翌月以降にまたがっている未充足の求人数」と当月の「新規求人数」の合計数をいう。

【就職件数】

有効求職者が自安定所の紹介により就職したことを確認した件数をいう。

【充足数】

自安定所の有効求人が安定所(求人を連絡した他安定所を含む。)の紹介により求職者と結合した件数をいう。

【求人倍率】

求職者1人あたり求人がどれだけあるかをみるもので、算出方法は次のとおり。

$$\text{新規求人倍率} = \frac{\text{新規求人数}}{\text{新規求職申込件数}}$$

$$\text{有効求人倍率} = \frac{\text{月間有効求人数}}{\text{月間有効求職者数}}$$

なお、求人倍率の「季節調整値」とは、一年を周期として繰り返す季節的変動要因を一定方法により取り除いて計算した数値をいう。

【就職率】

新規求職者数に対する就職件数の割合をみるもので、算出方法は次のとおり。

$$\frac{\text{就職件数}}{\text{新規求職申込件数}} \times 100$$

【充足率】

新規求人数に対する充足された求人の割合をみるもので、算出方法は次のとおり。

$$\frac{\text{充足数}}{\text{新規求人数}} \times 100$$

II 雇用保険業務関係

【適用事業所数】

労働者を雇用する事業所で、公共職業安定所に設置届出をしている事業所の数をいう。

【被保険者数】

適用事業所に雇用されている労働者であって、公共職業安定所にその届出がなされている者の数をいう。

【被保険者資格取得者数】

新規採用、中途採用を問わず適用事業所に新たに雇用され、公共職業安定所に届出のなされた者の数をいう。

【被保険者資格喪失者数】

適用事業所を離職し、その届出が公共職業安定所になされた者の数をいう。

【離職票交付件数】

公共職業安定所が、離職により被保険者でなくなったことの確認を行った者に交付した離職票の枚数をいう。

【受給資格決定件数】

提出された離職票のうち、公共職業安定所が給付を受ける資格ありと決定した件数をいう。

【初回受給者数】

受給資格決定後、第1回目の給付を受けた者の数をいう。

【受給者実人員】

求職者給付(高年齢求職者給付金及び特例一時金を除く。)を受けた受給資格者の実数をいう。

【日雇受給者実人員】

日雇労働者が、職に就くことができない時に給付を受けた者の実際の数をいう。

【特定受給資格者】

倒産、解雇等により離職した者(雇用保険法第23条2項に該当する者)をいう。

内 容 (1月)

1	労働市場の動向	2
	求職、求人、求人倍率、雇用保険給付の状況	
2	職業紹介の主要指標	4
	愛知県動き、全国の動き	
3	月別にみた主な指標	6
4	安定所別にみた求職、求人、充足状況	8
5	年齢別常用職業紹介状況	10
6	職業別常用職業紹介状況	11
7	産業別・規模別求人、充足状況	12
8	中高年齢者の職業紹介状況	13
9	正社員の職業紹介状況	14
10	パートタイマーの職業紹介状況	14
11	あいちマザーズハローワークの職業紹介状況	15
12	名古屋外国人雇用サービスセンターの職業紹介状況	15
13	愛知新卒応援ハローワーク(愛知学生職業センター)の職業紹介状況	16
14	愛知わかものハローワークの職業紹介状況	16
15	ハローワークプラザなるみの職業紹介状況	17
16	日雇の職業紹介状況	18
17	港湾労働関係の職業紹介状況	19
18	雇用保険適用状況	20
	被保険者の種類別状況	
	産業別適用事業所及び被保険者の状況	
	月別、安定所別にみた適用状況	
19	雇用保険給付状況	22
	月別、安定所別にみた給付状況	

- (注) 1 ハローワークインターネットサービスの機能拡充に伴い、令和3年9月以降の数値には、ハローワークに来所せず、オンライン上で求職登録した求職者数や、求職者がハローワークインターネットサービスの求人に直接応募した就職件数等が含まれている。
- 2 「季節調整値」の表記がない数値は、すべて原数値である。

1 労働市場の動向

< 令和6年1月分概況 >

1 求人倍率の状況

有効求人倍率（季節調整値）については、月間有効求人数が減少（前月比1.2%減）し、月間有効求職者数が同水準となったため、前月の1.31倍から0.02ポイント低下し、1.29倍となった。

新規求人倍率（季節調整値）については、新規求人数が増加（前月比1.8%増）し、新規求職者数が減少（前月比6.8%減）したため、前月の2.22倍から0.21ポイント上昇し、2.43倍となった。

2 求人の状況

新規求人数（原数値）については、前年同月に比べ1.8%減となった。

新規求人の動きを産業別に前年同月比で見ると、建設業（6.4%減）、製造業（12.9%減）、情報通信業（6.1%増）、運輸業、郵便業（6.5%増）、卸売業、小売業（9.9%減）、金融業、保険業（27.2%増）、不動産業、物品賃貸業（14.2%減）、学術研究、専門・技術サービス業（32.5%増）、宿泊業、飲食サービス業（13.8%減）、生活関連サービス業、娯楽業（2.6%増）、医療、福祉（2.1%増）、サービス業（5.8%増）であった。

製造業は、食料品製造業（16.4%減）、繊維工業（17.1%減）、木材・木製品製造業（23.0%減）、印刷・同関連業（6.0%減）、プラスチック製品製造業（34.7%減）、窯業・土石製品製造業（8.3%減）、鉄鋼業（21.5%増）、金属製品製造業（1.1%増）、はん用機械器具製造業（11.8%減）、生産用機械器具製造業（25.0%減）、電気機械器具製造業（29.9%減）、情報通信機械器具製造業（40.0%増）、輸送用機械器具製造業（2.5%増）となった。

月間有効求人数（原数値）は、前年同月に比べ4.2%減となった。

3 求職の状況

新規求職者数（原数値）については、前年同月に比べ1.4%増となった。新規求職者（パート除く常用）の内訳を前年同月比で見ると定年到達者（0.8%増）、事業主都合離職者（0.4%増）、自己都合離職者（0.8%増）、在職者（3.3%減）、無業者（1.3%減）であった。

また、月間有効求職者数（原数値）は、前年同月比4.3%増となった。

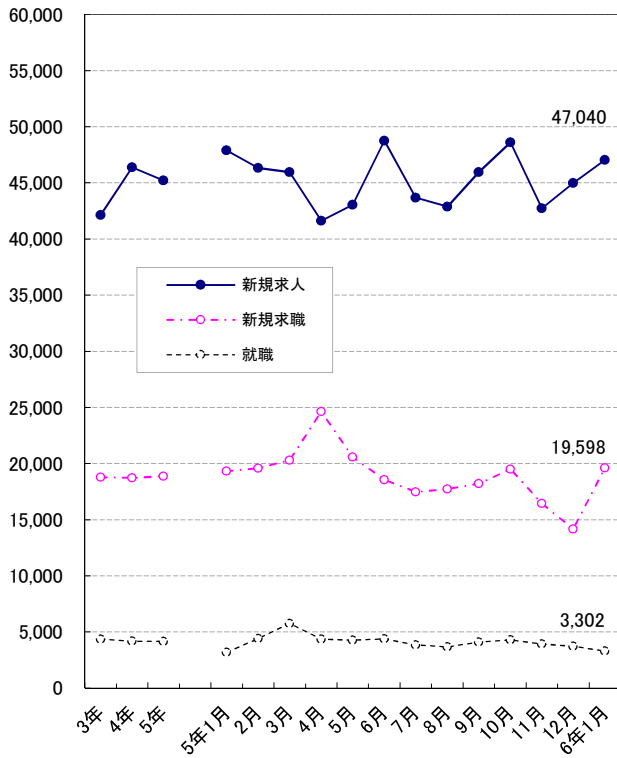
4 就職の状況

公共職業安定所の紹介による就職件数については3,302件で、前年同月比3.7%増となった。就職率（求職者のうち安定所の紹介で就職した者の割合）は16.8%と、前年同月に比べ0.3ポイント上昇した。

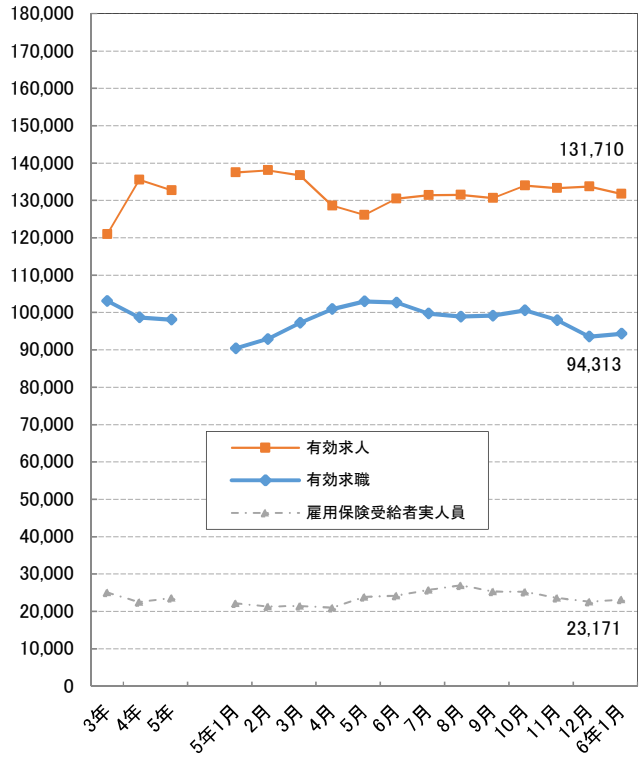
5 雇用保険受給者の状況

雇用保険受給者実人員については、前年同月比4.7%増となった。

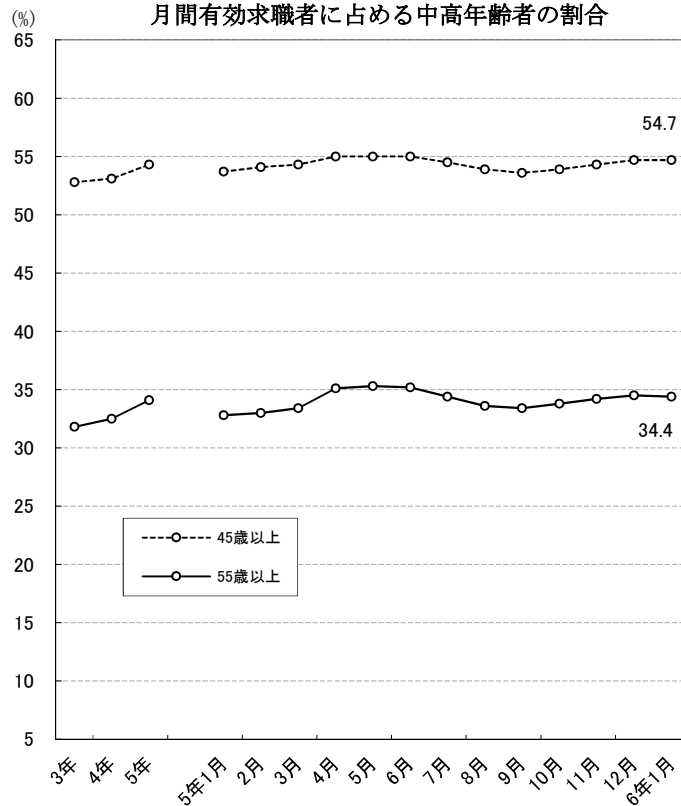
新規求職、求人、就職の推移



有効求職、求人、雇用保険受給者実人員の推移



月間有効求職者に占める中高年齢者の割合



(注) ハローワークインターネットサービスの機能拡充に伴う令和3年9月以降の数値の取扱いについては、1頁の(注)を参照。

2 職業紹介の主要指標

(1) 愛知県の動き

年月	1 新規求職申込件数		2 月間有効求職者数			3 新規求人数		4 月間有効求人数
	件	うち雇用保険受給者の割合 %	人	うち45歳以上の割合 %	うち雇用保険受給者の割合 %	人	うち常用の割合 %	
令和元年 (月平均)	18,185	33.9	84,622	49.1	41.0	55,455	90.5	162,979
令和 2年 "	19,340	36.0	98,295	51.1	45.0	40,168	92.0	119,159
令和 3年 "	18,786	32.6	103,111	52.8	43.5	42,147	91.1	120,937
令和 4年 "	18,717	31.7	98,706	53.1	39.4	46,382	90.9	135,485
令和 5年 "	18,870	33.2	98,086	54.3	39.0	45,201	90.8	132,659
令和 5年 1月	19,330	32.4	90,423	53.7	39.1	47,897	89.3	137,477
2月	19,571	29.2	92,900	54.1	37.5	46,339	90.4	138,065
3月	20,305	30.5	97,229	54.3	36.6	45,947	89.8	136,697
4月	24,629	37.0	100,912	55.0	37.4	41,624	92.5	128,575
5月	20,582	33.7	102,984	55.0	38.6	43,046	91.9	126,108
6月	18,552	32.7	102,685	55.0	39.3	48,762	90.6	130,454
7月	17,462	34.6	99,732	54.5	40.7	43,672	92.7	131,435
8月	17,716	34.4	98,910	53.9	41.4	42,864	91.5	131,480
9月	18,198	33.0	99,155	53.6	40.5	45,954	91.1	130,647
10月	19,500	33.5	100,594	53.9	39.5	48,607	90.9	133,985
11月	16,432	32.9	97,956	54.3	38.6	42,726	90.9	133,268
12月	14,164	33.5	93,550	54.7	38.4	44,974	89.1	133,713
令和 6年 1月	19,598	32.3	94,313	54.7	39.2	47,040	89.2	131,710

(注) 1 新規学卒を除き、パートを含む。

2 ハローワークインターネットサービスの機能拡充に伴う令和3年9月以降の数値の取扱いについては、1頁の(注)を参照。

新規求職申込件数の動き (愛知県)

令和元年平均100(18,185件)

年	1月	2月	3月	4月	5月	6月	7月	8月	9月	10月	11月	12月
令和 元年	104.7	98.3	103.5	128.5	107.6	93.8	102.7	92.4	101.2	102.7	86.8	77.8
2年	112.0	99.4	104.4	125.0	104.8	130.2	116.2	99.1	106.5	114.4	87.5	76.8
3年	104.5	107.3	118.8	147.4	95.0	103.0	95.3	92.3	100.3	107.1	93.0	75.4
4年	106.2	100.7	112.3	137.9	112.7	105.9	93.4	97.7	101.5	101.6	91.3	74.0
5年	106.3	107.6	111.7	135.4	113.2	102.0	96.0	97.4	100.1	107.2	90.4	77.9
6年	107.8											

(注) 1 新規学卒を除き、パートを含む。

2 ハローワークインターネットサービスの機能拡充に伴う令和3年9月以降の数値の取扱いについては、1頁の(注)を参照。

新規求人数の動き (愛知県)

令和元年平均100(55,455件)

年	1月	2月	3月	4月	5月	6月	7月	8月	9月	10月	11月	12月
令和 元年	103.1	105.4	105.5	97.0	96.4	103.5	101.5	93.9	102.2	104.4	94.9	92.3
2年	85.3	83.2	87.3	66.2	61.1	74.5	67.1	61.1	74.0	72.5	65.1	71.8
3年	72.0	71.5	79.5	73.2	65.4	80.1	76.8	68.4	80.8	85.8	76.5	82.1
4年	87.0	79.2	90.1	83.9	74.7	86.6	81.0	81.3	87.3	86.6	81.1	84.9
5年	86.4	83.6	82.9	75.1	77.6	87.9	78.8	77.3	82.9	87.7	77.0	81.1
6年	84.8											

(注) 新規学卒を除き、パートを含む。

5 就 職 件 数			6 充 足 数		諸 比 率					
件	うち45歳以上の割合	うち雇用保険受給者の割合	人	うち県外からの割合	季調済求人倍率		求 人 倍 率		就 職 率 ($\frac{5}{1} \times 100$)	充 足 率 ($\frac{6}{3} \times 100$)
					新 規	有 効	新 規 (3/1)	有 効 (4/2)		
4,826	50.5	27.0	5,057	12.3	-	-	3.05	1.93	26.5	9.1
4,072	52.3	29.2	4,183	10.4	-	-	2.08	1.21	21.1	10.4
4,348	54.2	28.7	4,505	10.7	-	-	2.24	1.17	23.1	10.7
4,190	56.2	27.1	4,355	11.0	-	-	2.48	1.37	22.4	9.4
4,160	58.3	27.6	4,330	11.7	-	-	2.40	1.35	22.0	9.6
3,184	56.3	29.3	3,361	12.3	2.48	1.40	2.48	1.52	16.5	7.0
4,425	60.0	24.8	4,578	9.9	2.47	1.39	2.37	1.49	22.6	9.9
5,760	61.2	22.3	5,939	8.9	2.34	1.36	2.26	1.41	28.4	12.9
4,366	56.5	24.6	4,575	11.9	2.31	1.35	1.69	1.27	17.7	11.0
4,278	57.2	26.4	4,404	11.4	2.52	1.34	2.09	1.22	20.8	10.2
4,381	57.0	29.0	4,515	11.7	2.54	1.36	2.63	1.27	23.6	9.3
3,834	57.0	29.0	4,017	13.0	2.41	1.36	2.50	1.32	22.0	9.2
3,658	58.2	31.8	3,741	11.8	2.38	1.35	2.42	1.33	20.6	8.7
4,104	59.0	29.4	4,355	13.0	2.39	1.34	2.53	1.32	22.6	9.5
4,288	57.5	28.8	4,464	12.7	2.42	1.33	2.49	1.33	22.0	9.2
3,922	59.2	30.1	4,110	13.5	2.33	1.32	2.60	1.36	23.9	9.6
3,722	58.5	29.9	3,895	12.1	2.22	1.31	3.18	1.43	26.3	8.7
3,302	59.6	30.1	3,448	12.0	2.43	1.29	2.40	1.40	16.8	7.3

※ 令和5年12月以前の季調済求人倍率は新季節指数により改定済み

(2) 全国の動き

項目 年月	1 新規求職	2 月間有効	3 新 規	4 月間有効	5 就職件数	6 受 給 者	7 季 調 済 求人倍率		8 求人倍率	
	申込件数	求職者数	求 人 数	求 人 数		実 人 数	新 規	有 効	新 規	有 効
	千件	千人	千人	千人	千件	千人	倍	倍	倍	倍
令和元年 (月平均)	396	1,710	959	2,737	127	381	-	-	2.42	1.60
令和 2年 "	385	1,828	751	2,161	103	457	-	-	1.95	1.18
令和 3年 "	387	1,949	782	2,196	105	449	-	-	2.02	1.13
令和 4年 "	383	1,936	866	2,474	101	407	-	-	2.26	1.28
令和 5年 "	379	1,910	867	2,497	102	420	-	-	2.29	1.31
令和 5年 1月	405	1,782	939	2,562	78	385	2.35	1.35	2.32	1.44
2月	404	1,859	926	2,624	106	371	2.33	1.34	2.29	1.41
3月	420	1,940	898	2,629	150	374	2.31	1.32	2.13	1.36
4月	501	2,001	841	2,490	112	369	2.25	1.32	1.68	1.24
5月	405	2,020	834	2,436	107	413	2.32	1.32	2.06	1.21
6月	367	1,993	874	2,443	107	438	2.31	1.31	2.38	1.23
7月	342	1,921	833	2,427	93	465	2.27	1.30	2.43	1.26
8月	350	1,906	847	2,448	88	485	2.31	1.30	2.42	1.28
9月	358	1,903	858	2,457	98	453	2.25	1.29	2.39	1.29
10月	378	1,922	909	2,508	102	452	2.25	1.29	2.40	1.31
11月	326	1,874	824	2,481	94	426	2.25	1.27	2.52	1.32
12月	296	1,796	821	2,454	88	405	2.25	1.27	2.78	1.37
令和 6年 1月	408	1,835	911	2,468	78	407	2.28	1.27	2.23	1.35

(注) 1 新規学卒を除き、パートを含む。

2 ハローワークインターネットサービスの機能拡充に伴う令和3年9月以降の数値の取扱いについては、1頁の(注)を参照。

※ 令和5年12月以前の季調済求人倍率は新季節指数により改定済み

3 月別にみた主な指標

項目		月					
		1 月	2 月	3 月	4 月	5 月	
求 職	1 新規求職申込件数	令和 5年	19,330	19,571	20,305	24,629	20,582
		令和 6年	19,598				
		前年同月比 (%)	1.4				
	→うち 常 用	令和 5年	19,272	19,517	20,244	24,551	20,521
		令和 6年	19,537				
	→うち 臨時・季節	令和 5年	58	54	61	78	61
		令和 6年	61				
	→うち 中高年齢者 (45歳以上)	令和 5年	10,513	10,833	11,081	14,259	11,350
		令和 6年	10,992				
	2 月間有効求職者	令和 5年	90,423	92,900	97,229	100,912	102,984
令和 6年		94,313					
		前年同月比 (%)	4.3				
→うち 常 用		令和 5年	90,150	92,624	96,953	100,615	102,689
	令和 6年	94,078					
→うち 中高年齢者 (45歳以上)	令和 5年	48,545	50,218	52,750	55,537	56,636	
	令和 6年	51,599					
紹介	3 紹介件数	令和 5年 15,905 令和 6年 15,552	19,330	19,780	16,599	16,756	
就 職	4 就職件数	令和 5年	3,184	4,425	5,760	4,366	4,278
		令和 6年	3,302				
		前年同月比 (%)	3.7				
	→うち 中高年齢者 (45歳以上)	令和 5年	1,794	2,656	3,526	2,466	2,449
令和 6年		1,968					
→うち ③ 受給者	令和 5年	933	1,097	1,285	1,072	1,130	
令和 6年	994						
求 人	5 新規求人数	令和 5年	47,897	46,339	45,947	41,624	43,046
		令和 6年	47,040				
		前年同月比 (%)	△ 1.8				
	→うち 常 用	令和 5年	42,776	41,876	41,242	38,520	39,544
		令和 6年	41,944				
	→うち 臨時・季節	令和 5年	5,121	4,463	4,705	3,104	3,502
		令和 6年	5,096				
6 新規求人件数	令和 5年	25,960	26,445	25,336	22,999	24,498	
令和 6年	25,529						
7 月間有効求人数	令和 5年	137,477	138,065	136,697	128,575	126,108	
	令和 6年	131,710					
	前年同月比 (%)	△ 4.2					
充 足	8 充足数	令和 5年	3,361	4,578	5,939	4,575	4,404
		令和 6年	3,448				
	→うち 常 用	令和 5年	2,845	4,037	5,331	3,933	3,825
		令和 6年	2,938				
	→うち 臨時・季節	令和 5年	516	541	608	642	579
		令和 6年	510				
→うち 他県から	令和 5年	413	454	529	546	501	
	令和 6年	413					

(注) 1 新規学卒を除き、パートを含む。

2 △印は減少率(差)である(以下、各表同じ。)

3 ハローワークインターネットサービスの機能拡充に伴う令和3年9月以降の数値の取扱いについては、1頁の(注)を参照。

6 月	7 月	8 月	9 月	10月	11月	12月	計	
18,552	17,462	17,716	18,198	19,500	16,432	14,164	226,441	
18,506	17,418	17,675	18,161	19,439	16,395	14,128	225,827	求
46	44	41	37	61	37	36	614	
9,923	9,591	9,455	9,541	10,818	9,123	7,860	124,347	
102,685	99,732	98,910	99,155	100,594	97,956	93,550	1,177,030	
102,398	99,466	98,660	98,915	100,337	97,723	93,329	1,173,859	職
56,437	54,340	53,294	53,176	54,213	53,144	51,147	639,437	
17,281	15,513	15,358	17,729	16,766	15,557	13,431	200,005	紹介
4,381	3,834	3,658	4,104	4,288	3,922	3,722	49,922	就
2,499	2,187	2,128	2,422	2,466	2,322	2,176	29,091	
1,270	1,113	1,164	1,208	1,233	1,180	1,112	13,797	職
48,762	43,672	42,864	45,954	48,607	42,726	44,974	542,412	
44,193	40,480	39,211	41,850	44,193	38,825	40,056	492,766	求
4,569	3,192	3,653	4,104	4,414	3,901	4,918	49,646	
26,116	24,045	24,435	25,245	26,572	25,029	24,588	301,268	
130,454	131,435	131,480	130,647	133,985	133,268	133,713	1,591,904	人
4,515	4,017	3,741	4,355	4,464	4,110	3,895	51,954	
3,955	3,516	3,311	3,892	3,937	3,577	3,302	45,461	充
560	501	430	463	527	533	593	6,493	
529	521	443	565	567	555	471	6,094	足

4 安定所別にみた求職、求人、充足状況

項目		安定所別						
		県計	名古屋中	名古屋南	名古屋東	豊橋	岡崎	一宮
求	1 新規求職申込件数	19,598	3,184	1,860	2,050	1,422	1,082	1,191
	前年同月比(%)	1.4	2.0	△ 0.3	△ 0.3	4.3	△ 6.8	9.6
	→うち 男	8,970	1,289	915	951	632	525	552
	→うち 女	10,606	1,891	942	1,097	787	557	638
	→うち 常用	19,537	3,178	1,859	2,043	1,421	1,075	1,187
	→うち 45歳以上	10,992	1,627	1,066	1,252	748	610	725
→うち 55歳以上	7,133	1,027	694	833	450	408	489	
職	2 月間有効求職者数	94,313	16,739	9,104	11,372	5,854	5,329	5,297
	前年同月比(%)	4.3	6.4	5.4	5.4	3.8	7.3	5.3
	→うち 45歳以上	51,599	7,990	5,172	6,550	3,120	2,891	3,137
→うち 55歳以上	32,402	4,795	3,227	4,155	1,848	1,864	2,103	
紹介	3 紹介件数	15,552	2,859	1,427	1,752	972	949	832
就	4 就職件数	3,302	515	292	311	248	218	207
	前年同月比(%)	3.7	21.2	11.5	8.7	△ 4.6	13.0	3.5
	→うち 男	1,647	249	158	165	127	105	99
	→うち 女	1,651	266	133	146	120	113	108
	→うち 45歳以上	1,968	293	180	201	135	125	138
	→うち 55歳以上	1,192	189	103	133	75	77	82
	→うち ③受給者 管内へ	994	156	97	92	77	59	55
	管外へ	1,906	262	125	138	194	163	121
	他県へ	1,111	196	137	152	32	48	55
	他	285	57	30	21	22	7	31
職	5 就職率 ($\frac{4}{1} \times 100$) (%)	16.8	16.2	15.7	15.2	17.4	20.1	17.4
	45歳以上(%)	17.9	18.0	16.9	16.1	18.0	20.5	19.0
	55歳以上(%)	16.7	18.4	14.8	16.0	16.7	18.9	16.8
求	6 新規求人数	47,040	12,450	3,910	6,924	2,578	2,405	2,024
	前年同月比(%)	△ 1.8	1.2	△ 2.0	9.3	11.1	△ 16.1	5.4
	→うち 常用	41,944	11,330	3,574	6,083	2,353	2,190	1,888
	7 月間有効求人数	131,710	37,297	10,940	18,547	7,357	6,846	6,165
前年同月比(%)	△ 4.2	△ 1.4	△ 9.4	△ 2.1	△ 3.2	△ 9.8	1.2	
人	8 求人倍率 (新規)	2.40	3.91	2.10	3.38	1.81	2.22	1.70
	(有効)	1.40	2.23	1.20	1.63	1.26	1.28	1.16
充	9 充足数	3,448	808	286	363	256	217	175
	→うち 常用	2,938	635	250	291	234	189	159
	→うち 他県から	413	151	38	70	15	5	15
足	10 充足率 ($\frac{9}{6} \times 100$) (%)	7.3	6.5	7.3	5.2	9.9	9.0	8.6
	他県からの流入率(%)	12.0	18.7	13.3	19.3	5.9	2.3	8.6

- (注) 1 新規学卒を除き、パートを含む。
2 名古屋中安定所には、あいちマザーズハローワーク・名古屋外国人雇用サービスセンター・愛知新卒応援ハローワーク・愛知わかものハローワークを含む。名古屋南安定所には、ハローワークプラザなるみを含む。
3 平成19年4月から、蒲郡安定所は豊川安定所の出張所となったが、「豊川(本所)」の欄には蒲郡出張所を含まない豊川安定所の数値を、蒲郡(出張所)の欄には蒲郡出張所の数値を計上している。
4 平成16年11月から求職申込書における「性別」欄の記載が任意となったことに伴い、男女別の合計は男女計の値と必ずしも一致しない。
5 刈谷安定所には、碧南出張所を含む。
6 ハローワークインターネットサービスの機能拡充に伴う令和3年9月以降の数値の取扱いについては、1頁の(注)を参照。

(1月)

半田	瀬戸	豊田	津島	刈谷	西尾	犬山	豊川 (本所)	新城	春日井	蒲郡 (出張所)	
1,216	533	1,231	755	1,633	609	677	622	171	1,092	270	求
0.1	△ 1.5	0.3	△ 5.6	5.9	10.5	9.5	0.5	10.3	△ 5.7	9.3	
575	246	564	347	783	275	312	285	85	494	140	
640	286	666	408	846	333	364	337	86	598	130	
1,211	530	1,225	752	1,626	607	675	619	171	1,091	267	
682	339	693	442	853	294	420	320	103	660	158	
473	221	469	282	509	181	274	213	77	424	109	
5,693	2,467	5,565	3,518	7,500	2,405	3,224	2,809	616	5,766	1,055	職
3.7	6.5	4.5	0.9	6.3	△ 5.4	7.7	4.6	8.3	△ 6.4	4.7	
3,147	1,531	3,026	2,099	3,921	1,183	1,953	1,537	378	3,380	584	
2,044	979	1,972	1,333	2,405	732	1,245	936	244	2,145	375	
879	534	902	676	1,116	428	513	533	169	830	181	紹介
197	96	206	149	239	106	130	161	41	142	44	就
△ 15.1	△ 8.6	0.5	9.6	△ 2.0	△ 7.0	9.2	6.6	0.0	△ 17.0	10.0	
95	47	103	79	117	44	66	89	18	63	23	
102	49	103	70	122	62	63	71	23	79	21	
119	60	123	100	125	50	86	81	24	100	28	
70	34	72	61	71	24	57	42	16	66	20	
66	32	67	50	74	20	44	31	13	54	7	
138	54	142	84	146	61	54	102	21	75	26	
44	35	54	59	76	42	54	47	15	50	15	
15	7	10	6	17	3	22	12	5	17	3	
16.2	18.0	16.7	19.7	14.6	17.4	19.2	25.9	24.0	13.0	16.3	職
17.4	17.7	17.7	22.6	14.7	17.0	20.5	25.3	23.3	15.2	17.7	
14.8	15.4	15.4	21.6	13.9	13.3	20.8	19.7	20.8	15.6	18.3	
2,344	787	2,237	1,414	3,283	768	1,128	887	287	3,311	303	求
△ 3.5	△ 33.5	10.1	△ 37.8	3.2	3.4	△ 13.8	5.0	△ 8.0	△ 6.3	△ 5.9	
2,230	764	2,007	1,268	2,794	751	1,081	843	276	2,237	275	人
6,186	2,128	5,860	4,012	8,899	1,878	3,001	2,584	716	8,520	774	
△ 2.4	△ 23.4	5.7	△ 22.9	△ 1.7	4.7	△ 16.5	△ 6.8	△ 18.6	△ 0.7	△ 2.3	
1.93	1.48	1.82	1.87	2.01	1.26	1.67	1.43	1.68	3.03	1.12	充
1.09	0.86	1.05	1.14	1.19	0.78	0.93	0.92	1.16	1.48	0.73	
164	84	185	126	241	80	89	131	28	179	36	足
150	72	161	104	217	72	81	113	22	152	36	
4	9	7	14	17	-	19	5	2	41	1	
7.0	10.7	8.3	8.9	7.3	10.4	7.9	14.8	9.8	5.4	11.9	足
2.4	10.7	3.8	11.1	7.1	0.0	21.3	3.8	7.1	22.9	2.8	

5 年齢別常用職業紹介状況

(1月)

区 分		項 目	1 月 間 有 効 求 人 数	2 月 間 有 効 求 職 者 数	3 就 職 件 数	4 有 効 求 人 倍 率 (1/2)
全 数	年 齢 計		人 118,155	人 94,078	件 2,821	倍 1.26
		1 9 歳 以 下	1,342	830	30	1.62
		2 0 ～ 2 4 歳	10,863	6,712	202	1.62
		2 5 ～ 2 9 歳	16,700	10,325	234	1.62
		3 0 ～ 3 4 歳	14,047	8,743	234	1.61
		3 5 ～ 3 9 歳	12,681	8,098	218	1.57
		4 0 ～ 4 4 歳	11,202	7,907	251	1.42
		4 5 ～ 4 9 歳	11,193	8,969	311	1.25
		5 0 ～ 5 4 歳	12,606	10,183	337	1.24
		5 5 ～ 5 9 歳	11,242	9,081	275	1.24
		6 0 ～ 6 4 歳	8,558	10,388	361	0.82
	6 5 歳 以 上	7,721	12,842	368	0.60	
男	年 齢 計			46,363	1,430	
		1 9 歳 以 下		474	24	
		2 0 ～ 2 4 歳		3,127	96	
		2 5 ～ 2 9 歳		4,351	113	
		3 0 ～ 3 4 歳		3,551	103	
		3 5 ～ 3 9 歳		3,264	100	
		4 0 ～ 4 4 歳		3,351	97	
		4 5 ～ 4 9 歳		3,764	117	
		5 0 ～ 5 4 歳		4,548	156	
		5 5 ～ 5 9 歳		4,491	135	
		6 0 ～ 6 4 歳		6,477	232	
	6 5 歳 以 上		8,965	257		
女	年 齢 計			47,592	1,387	
		1 9 歳 以 下		351	6	
		2 0 ～ 2 4 歳		3,549	104	
		2 5 ～ 2 9 歳		5,945	120	
		3 0 ～ 3 4 歳		5,181	131	
		3 5 ～ 3 9 歳		4,829	118	
		4 0 ～ 4 4 歳		4,550	154	
		4 5 ～ 4 9 歳		5,195	194	
		5 0 ～ 5 4 歳		5,626	180	
		5 5 ～ 5 9 歳		4,585	140	
		6 0 ～ 6 4 歳		3,910	129	
	6 5 歳 以 上		3,871	111		

- (注) 1 新規学卒を除き、パートを含む。
 2 年齢別の求人数・求人倍率は「就職機会積み上げ方式」による。この方式は、個々の求人について、求人数を対象となる年齢階級〔5歳刻みの11階級〕の総月間有効求職者数で除して当該求人に係る求職者1人当たりの就職機会を算定し、全有効求人についてこの就職機会を足し上げることにより、年齢別有効求人倍率を算出。年齢別月間有効求人数は、年齢別有効求人倍率に年齢別月間有効求職者数を乗じて算出。
 3 平成16年11月から求職申込書における「性別」欄の記載が任意となったことに伴い、男女別の合計は男女計の値と必ずしも一致しない。
 4 ハローワークインターネットサービスの機能拡充に伴う令和3年9月以降の数値の取扱いについては、1頁の(注)を参照。

6 職業別常用職業紹介状況

(1月)

職業	1 月 間 有 効 求 職 者 数		2 月 間 有 効 求 職 者 数	3 就 職 件 数		4 有 効 求 職 者 数 倍 率 (2/1)
	人	うち 男		件	うち 男	
職業 計	94,078	46,363	118,155	2,821	1,430	1.26
専門的・技術的職業従事者	11,395	5,195	28,030	343	113	2.46
製造技術者（開発）	585	540	1,350	18	10	2.31
情報処理・通信技術者	1,512	1,197	3,090	23	20	2.04
保健師，助産師，看護師	1,811	80	5,485	81	2	3.03
社会福祉専門職業従事者	1,820	452	6,340	97	23	3.48
事務従事者	21,952	5,949	10,951	577	106	0.50
一般事務従事者	18,718	4,455	7,447	428	65	0.40
会計事務従事者	1,157	417	941	47	12	0.81
営業・販売事務従事者	849	311	1,044	40	7	1.23
販売従事者	4,128	2,157	12,059	131	78	2.92
商品販売従事者	2,415	764	5,093	81	39	2.11
営業職業従事者	1,601	1,333	6,713	50	39	4.19
サービス職業従事者	6,816	2,394	23,972	439	136	3.52
介護サービス職業従事者	2,108	653	9,716	129	38	4.61
保健医療サービス職業従事者	352	31	1,418	43	3	4.03
生活衛生サービス職業従事者	477	46	1,455	12	2	3.05
飲食物調理従事者	1,794	744	5,957	151	48	3.32
接客・給仕職業従事者	1,075	368	3,391	49	19	3.15
保安職業従事者	530	514	4,909	78	76	9.26
生産工程従事者	8,923	5,556	13,048	429	312	1.46
金属製品製造・加工処理	1,322	1,184	2,864	93	84	2.17
その他製品製造・加工処理	1,466	765	2,890	158	100	1.97
機械組立従事者	3,400	2,108	1,749	38	27	0.51
機械整備・修理従事者	455	432	2,788	27	27	6.13
輸送・機械運転従事者	3,023	2,892	9,318	226	209	3.08
自動車運転従事者	1,983	1,882	7,900	179	167	3.98
定置・建設機械運転従事者	318	314	883	18	16	2.78
建設・採掘従事者	736	717	5,828	58	57	7.92
建設従事者	249	240	1,717	17	16	6.90
土木作業従事者	164	161	1,910	21	21	11.65
運搬・清掃・包装等従事者	13,259	7,851	9,168	508	322	0.69
運搬従事者	2,302	1,914	3,445	163	135	1.50
清掃従事者	1,832	931	3,331	159	82	1.82
（IT関連職業合計）	2,495	1,852	5,099	43	31	2.04
（福祉関連職業合計）	4,920	1,080	20,686	285	66	4.20
（うち介護関係）	2,784	884	13,728	193	58	4.93

(注) 1 新規学卒を除き、パートを含む。

2 令和5年4月分より平成21年12月改定の「日本標準職業分類」に基づく区分。主な職業のみであるので、計とは一致しない。

3 ハローワークインターネットサービスの機能拡充に伴う令和3年9月以降の数値の取扱いについては、1頁の（注）を参照。

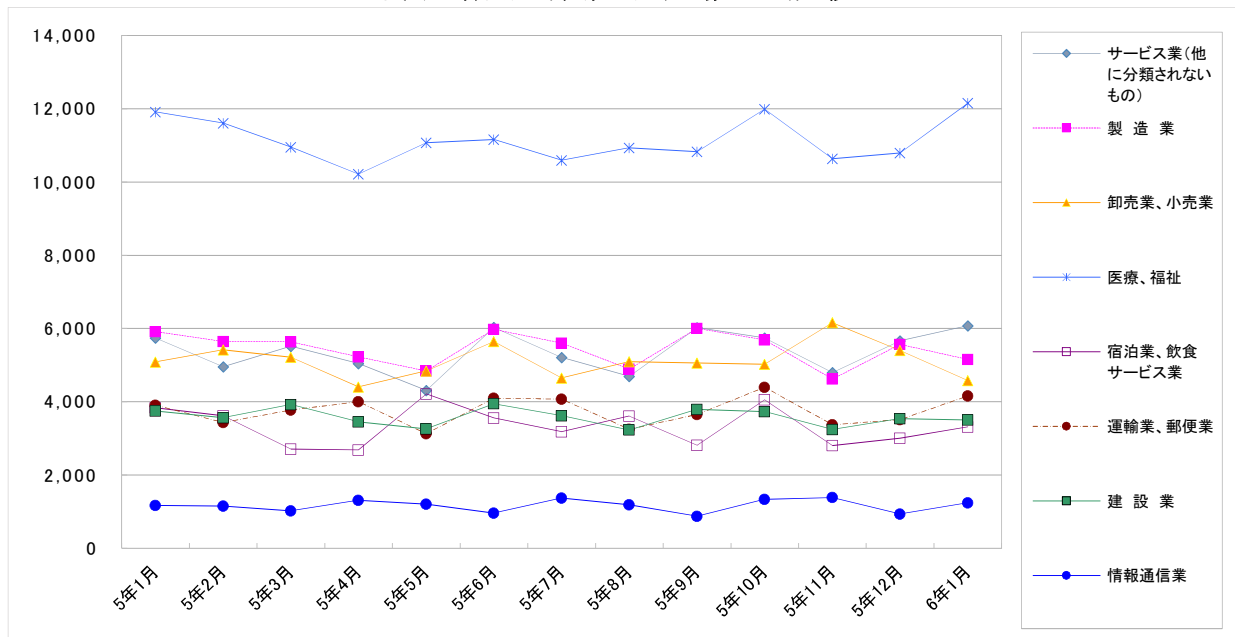
7 産業別・規模別求人、充足状況

(1 月分)

産業・規模	項目	1 新規求人				2 充足数			充足率 2/1×100
		計	前年		うち 臨時・ 季節	計	うち 臨時・ 季節	うち 臨時・ 季節	
			同月比	うち 常用					
		人	%	人	人	人	人	%	
建設業		3,505	△ 6.4	3,474	31	175	171	4	5.0
製造業		5,156	△ 12.9	4,902	254	688	646	42	13.3
	食料品製造業	631	△ 16.4	592	39	113	106	7	17.9
	繊維工業	160	△ 17.1	149	11	33	33	-	20.6
	木材・木製品製造業	67	△ 23.0	66	1	10	9	1	14.9
	印刷・同関連業	94	△ 6.0	93	1	17	15	2	18.1
	プラスチック製品製造業	355	△ 34.7	346	9	58	55	3	16.3
	窯業・土石製品製造業	264	△ 8.3	249	15	22	21	1	8.3
	鉄鋼業	164	21.5	164	-	18	18	-	11.0
	金属製品製造業	533	1.1	516	17	60	58	2	11.3
	はん用機械器具製造業	434	△ 11.8	418	16	37	36	1	8.5
	電気機械器具製造業	303	△ 29.9	295	8	33	30	3	10.9
	情報通信機械器具製造業	14	40.0	11	3	1	1	-	7.1
	輸送用機械器具製造業	1,132	2.5	1,065	67	132	113	19	11.7
情報通信業		1,241	6.1	1,134	107	35	29	6	2.8
	情報サービス業	863	△ 7.6	757	106	28	22	6	3.2
運輸業, 郵便業		4,159	6.5	3,717	442	241	222	19	5.8
卸売業, 小売業		4,580	△ 9.9	4,020	560	371	343	28	8.1
金融業, 保険業		533	27.2	515	18	19	18	1	3.6
宿泊業, 飲食サービス業		3,309	△ 13.8	2,351	958	157	147	10	4.7
医療, 福祉		12,155	2.1	10,611	1,544	846	663	183	7.0
	社会保険・社会福祉・介護事業	8,177	0.3	6,778	1,399	577	407	170	7.1
サービス業(他に分類されないもの)		6,075	5.8	5,493	582	389	334	55	6.4
	職業紹介・労働者派遣業	1,201	△ 12.5	1,056	145	48	30	18	4.0
合計		47,040	△ 1.8	41,944	5,096	3,448	2,938	510	7.3
企業規模	4人以下	1,653	△ 5.9	1,518	135	173	147	26	10.5
	5～29人	9,964	△ 2.2	9,275	689	909	805	104	9.1
	30～99人	9,466	△ 10.0	8,862	604	805	729	76	8.5
	100～299人	8,835	△ 3.0	8,180	655	510	459	51	5.8
	300～499人	2,959	21.7	2,587	372	164	139	25	5.5
	500～999人	3,148	△ 7.6	2,686	462	198	175	23	6.3
	1,000人以上	11,015	5.0	8,836	2,179	689	484	205	6.3

- (注) 1 新規学卒を除き、パートを含む。
 2 平成25年10月改定の「日本標準産業分類」に基づく表章。主な産業のみであるので、合計とは一致しない。
 3 平成23年8月分より集計を事業所規模から企業規模に変更。
 4 平成24年4月分より集計内容を「その他の事業サービス業」から「職業紹介・労働者派遣業」に変更。
 5 ハローワークインターネットサービスの機能拡充に伴う令和3年9月以降の数値の取扱いについては、1頁の(注)を参照。

主要産業別新規求人数の推移



8 中高年齢者の職業紹介状況

(1) 新規求職申込件数

項目 年月	新規求職申込件数					全体に 占める率
	45歳以上	前年比	うち 男	うち 55歳以上	うち 65歳以上	
令和元年 (月平均)	8,660	△ 1.0	4,618	5,137	2,348	47.6
令和 2年 "	9,695	11.9	5,287	5,739	2,659	50.1
令和 3年 "	9,746	0.5	5,328	6,024	2,929	51.9
令和 4年 "	9,940	2.0	5,346	6,230	3,004	53.1
令和 5年 "	10,362	4.2	5,508	6,669	3,158	54.9
令和 5年 8月	9,455	3.8	5,013	5,769	2,475	53.4
9月	9,541	2.8	5,007	6,035	2,785	52.4
10月	10,818	10.1	5,861	6,986	3,389	55.5
11月	9,123	1.0	4,800	5,929	2,810	55.5
12月	7,860	9.0	4,274	4,987	2,183	55.5
令和 6年 1月	10,992	4.6	5,740	7,133	3,407	56.1
前年同月	10,513	2.4	5,601	6,691	3,123	54.4

(注) 1 パートを含む。

2 ハローワークインターネットサービスの機能拡充に伴う令和3年9月以降の数値の取扱いについては、1頁の(注)を参照。

(2) 月間有効求職者数

項目 年月	月間有効求職者数					全体に 占める率
	45歳以上	前年比	うち 男	うち 55歳以上	うち 65歳以上	
令和元年 (月平均)	41,551	3.8	22,767	24,343	9,236	49.1
令和 2年 "	50,207	20.8	27,741	29,550	11,314	51.1
令和 3年 "	54,442	8.4	30,120	32,785	12,657	52.8
令和 4年 "	52,448	△ 3.7	29,013	32,090	12,921	53.1
令和 5年 "	53,286	1.6	29,261	33,425	13,491	54.3
令和 5年 8月	53,294	4.3	29,023	33,206	12,466	53.9
9月	53,176	4.2	29,087	33,113	12,456	53.6
10月	54,213	5.5	29,764	33,954	13,147	53.9
11月	53,144	5.6	29,279	33,481	13,288	54.3
12月	51,147	6.9	28,334	32,229	12,798	54.7
令和 6年 1月	51,599	6.3	28,328	32,402	12,891	54.7
前年同月	48,545	△ 5.6	26,786	29,689	11,771	53.7

(注) 1 パートを含む。

2 ハローワークインターネットサービスの機能拡充に伴う令和3年9月以降の数値の取扱いについては、1頁の(注)を参照。

(3) 就職件数

項目 年月	就職件数					45歳 以上の 就職率	55歳 以上の 就職率	65歳 以上の 就職率
	45歳以上	前年比	うち 男	うち 55歳以上	うち 65歳以上			
令和元年 (月平均)	2,436	△ 4.7	1,310	1,313	454	28.1	25.6	19.4
令和 2年 "	2,129	△ 12.6	1,140	1,127	373	22.0	19.6	14.0
令和 3年 "	2,359	10.8	1,248	1,308	460	24.2	21.7	15.7
令和 4年 "	2,353	△ 0.2	1,243	1,356	491	23.7	21.8	16.3
令和 5年 "	2,424	3.0	1,267	1,428	530	23.4	21.4	16.8
令和 5年 8月	2,128	4.5	1,133	1,242	411	22.5	21.5	16.6
9月	2,422	6.2	1,287	1,457	528	25.4	24.1	19.0
10月	2,466	6.5	1,315	1,464	567	22.8	21.0	16.7
11月	2,322	0.3	1,304	1,401	508	25.5	23.6	18.1
12月	2,176	9.9	1,213	1,281	463	27.7	25.7	21.2
令和 6年 1月	1,968	9.7	1,044	1,192	430	17.9	16.7	12.6
前年同月	1,794	△ 5.3	917	1,015	365	17.1	15.2	11.7

(注) 1 パートを含む。

2 ハローワークインターネットサービスの機能拡充に伴う令和3年9月以降の数値の取扱いについては、1頁の(注)を参照。

9 正社員の職業紹介状況

年 月	正社員有効求人数		常用フルタイム有効求職者数		正社員有効求人倍率		正社員新規求人数			正社員就職件数		
	人	%	人	%	倍	P	人	%	%	件	%	%
令和元年 (月平均)	78,873	0.7	51,435	△ 0.9	1.53	0.02	26,601	48.0	△ 0.6	2,170	45.0	△ 11.8
令和 2年	60,292	△ 23.6	61,182	19.0	0.99	△ 0.54	20,175	50.2	△ 24.2	1,722	42.3	△ 20.7
令和 3年	61,694	2.3	62,036	1.4	0.99	0.00	21,168	50.2	4.9	1,759	40.5	2.2
令和 4年	67,618	9.6	58,499	△ 5.7	1.16	0.17	22,900	49.4	8.2	1,656	39.5	△ 5.9
令和 5年	66,820	△ 1.2	57,427	△ 1.8	1.16	0.00	22,622	50.0	△ 1.2	1,603	38.5	△ 3.2
令和 5年 1月	66,853	0.2	53,736	△ 8.2	1.24	0.10	23,096	48.2	△ 2.8	1,317	41.4	△ 12.4
2月	67,571	0.5	55,190	△ 4.8	1.22	0.06	21,736	46.9	1.7	1,575	35.6	△ 4.1
3月	66,701	△ 2.9	57,724	△ 3.6	1.16	0.01	22,730	49.5	△ 6.2	1,949	33.8	0.6
4月	64,569	△ 4.2	58,559	△ 4.0	1.10	△ 0.01	21,402	51.4	△ 7.2	1,626	37.2	△ 11.2
5月	63,887	△ 4.2	59,173	△ 3.0	1.08	△ 0.01	21,039	48.9	0.9	1,590	37.2	△ 3.3
6月	65,649	△ 2.1	58,901	△ 2.3	1.11	0.00	24,213	49.7	0.1	1,679	38.3	△ 3.9
7月	66,753	0.0	58,131	△ 1.3	1.15	0.02	22,683	51.9	△ 0.5	1,576	41.1	△ 1.9
8月	67,458	△ 0.3	58,465	△ 0.7	1.15	0.00	21,796	50.8	0.1	1,476	40.3	△ 2.4
9月	67,134	△ 2.0	58,465	△ 0.2	1.15	△ 0.02	23,409	50.9	△ 4.1	1,657	40.4	△ 1.4
10月	68,267	△ 0.9	58,910	1.4	1.16	△ 0.03	23,950	49.3	0.4	1,706	39.8	4.6
11月	68,608	0.5	57,151	2.1	1.20	△ 0.02	22,203	52.0	5.3	1,577	40.2	△ 2.7
12月	68,390	1.2	54,724	3.4	1.25	△ 0.03	23,211	51.6	△ 0.8	1,503	40.4	△ 0.4
令和 6年 1月	67,293	0.7	55,395	3.1	1.21	△ 0.03	22,938	48.8	△ 0.7	1,290	39.1	△ 2.1

- (注) 1 正社員有効求人倍率=正社員有効求人数/常用フルタイム(一般)有効求職者数。なお、常用フルタイム有効求職者にはフルタイムの派遣労働者や契約社員を希望する者も含まれるため、厳密な意味での正社員有効求人倍率より低い値となる。
2 「正社員」とは、一般求人のうち求人票の雇用形態欄に「正社員」と記載された常用求人である。
3 構成比は、それぞれ新規求人数全体に占める正社員求人割合及び就職件数全体に占める正社員就職割合である。
4 ハローワークインターネットサービスの機能拡充に伴う令和3年9月以降の数値の取扱いについては、1頁の(注)を参照。

10 パートタイマーの職業紹介状況

年 月	新規求職申込件数		月間有効求職者数		新規求人数		月間有効求人数		有効求人倍率	就職件数		就職率
	件	うち常用	人	うち常用	人	うち常用	人	うち常用		件	うち常用	
令和元年 (月平均)	6,682	6,670	33,095	33,030	22,680	19,013	65,751	55,114	1.99	2,203	1,942	33.0
令和 2年	6,852	6,816	36,980	36,829	16,052	13,775	47,019	40,543	1.27	1,956	1,701	28.5
令和 3年	7,171	7,139	40,986	40,832	16,687	14,125	46,784	39,738	1.14	2,173	1,786	30.3
令和 4年	7,285	7,247	40,111	39,921	18,603	15,605	53,387	44,988	1.33	2,126	1,717	29.2
令和 5年	7,457	7,424	40,576	40,394	17,939	14,943	51,952	43,198	1.28	2,157	1,725	28.9
令和 5年 1月	7,394	7,357	36,607	36,414	20,067	16,090	55,871	44,362	1.53	1,559	1,134	21.1
2月	7,802	7,764	37,628	37,434	20,061	16,613	56,141	45,486	1.49	2,396	1,961	30.7
3月	7,812	7,766	39,426	39,229	18,224	15,169	55,477	45,718	1.41	3,184	2,715	40.8
4月	10,911	10,858	42,272	42,056	16,292	13,859	51,061	42,533	1.21	2,321	1,821	21.3
5月	8,730	8,687	43,726	43,516	17,812	15,325	49,743	42,097	1.14	2,296	1,817	26.3
6月	7,131	7,106	43,694	43,497	19,138	16,055	51,034	43,333	1.17	2,300	1,839	32.3
7月	6,524	6,497	41,516	41,335	16,771	14,255	51,045	43,385	1.23	1,899	1,489	29.1
8月	6,507	6,489	40,356	40,195	17,034	14,383	50,689	42,905	1.26	1,809	1,457	27.8
9月	7,171	7,146	40,608	40,450	17,036	14,550	49,309	41,905	1.21	2,104	1,726	29.3
10月	7,730	7,694	41,596	41,427	19,950	16,362	51,698	43,202	1.24	2,195	1,785	28.4
11月	6,523	6,499	40,729	40,572	16,302	13,383	50,661	42,196	1.24	1,969	1,572	30.2
12月	5,247	5,226	38,756	38,605	16,577	13,273	50,689	41,256	1.31	1,855	1,384	35.4
令和 6年 1月	7,741	7,709	38,835	38,683	19,592	15,385	50,694	40,550	1.31	1,683	1,282	21.7

- (注) ハローワークインターネットサービスの機能拡充に伴う令和3年9月以降の数値の取扱いについては、1頁の(注)を参照。

11 あいちマザーズハローワークの職業紹介状況

年 月	項 目	新規求職申込件数		月間有効求職者数		紹介件数	就 職 件 数		相談件数
			うちパート		うちパート			うちパート	
		件	件	人	人	件	件	件	件
令和 5年	2月	246	130	940	505	290	39	22	743
	3月	279	141	1,029	554	280	69	49	795
	4月	275	148	1,027	554	217	38	28	781
	5月	287	164	1,062	584	206	55	38	807
	6月	263	135	1,064	566	183	55	34	842
	7月	249	138	1,072	584	138	41	23	681
	8月	226	116	1,071	580	143	27	18	665
	9月	249	138	1,071	586	202	51	31	795
	10月	296	166	1,117	621	212	51	31	819
	11月	244	129	1,119	616	146	35	18	776
	12月	253	140	1,116	615	113	30	23	855
	令和 6年	1月	323	175	1,159	639	203	32	20
前 年 同 月		239	135	895	484	186	27	15	647

(注) ハローワークインターネットサービスの機能拡充に伴う令和3年9月以降の数値の取扱いについては、1頁の(注)を参照。

12 名古屋外国人雇用サービスセンターの職業紹介状況

年 月	項 目	新規求職申込件数	紹介件数	就職件数	相談件数
		件	件	件	件
令和 5年	2月	158	156	24	313
	3月	154	135	22	335
	4月	178	182	17	344
	5月	180	216	24	369
	6月	178	190	15	374
	7月	176	166	15	366
	8月	180	222	25	418
	9月	148	164	25	342
	10月	170	211	26	390
	11月	148	210	34	378
	12月	123	158	24	318
	令和 6年	1月	171	218	30
前 年 同 月		140	89	10	297

13 愛知新卒応援ハローワーク（愛知学生職業センター）の職業紹介状況

項目 年 月		新規求職申込件数		紹介件数		就職件数	
		大学生等	うち既卒者	大学生等	うち既卒者	大学生等	うち既卒者
		件	件	件	件	件	件
令和 5年	2月	598	121	417	227	201	94
	3月	688	183	419	373	202	133
	4月	605	147	325	325	208	164
	5月	525	151	278	277	345	299
	6月	580	164	426	287	368	297
	7月	397	141	584	353	402	314
	8月	260	129	503	270	449	346
	9月	351	141	523	325	431	331
	10月	1,027	139	402	242	438	219
	11月	619	134	403	254	337	159
	12月	283	118	343	246	347	226
令和 6年	1月	512	136	329	181	386	269
前 年 同 月		409	129	381	242	271	121

- (注) 1 平成19年6月より、学生職業センターにヤングワークプラザあいちで取り扱っていた職業紹介業務を統合して開設。
 2 大学生等とは、大学生、大学院生、短期大学生、高等専門学校生、専修学校生及び職業能力開発施設生。
 3 就職件数はハローワーク紹介以外を含む。

14 愛知わかものハローワークの職業紹介状況

項目 年 月		新規求職申込件数	紹介件数	就職件数	相談件数
		件	件	件	件
令和 5年	2月	239	297	38	801
	3月	246	296	60	866
	4月	273	262	43	796
	5月	233	252	50	732
	6月	244	263	48	808
	7月	206	220	42	700
	8月	215	196	38	686
	9月	199	287	42	750
	10月	220	260	50	741
	11月	201	221	28	667
	12月	193	223	35	610
令和 6年	1月	206	226	35	671
前 年 同 月		225	264	24	730

- (注) 1 平成24年10月より、主に45歳未満の若者を対象として開設。平成25年4月より、システム集計を開始。
 2 ハローワークインターネットサービスの機能拡充に伴う令和3年9月以降の数値の取扱いについては、1頁の(注)を参照。

15 ハローワークプラザなるみの職業紹介状況

年 月	項 目	新規求職申込件数		月間有効求職者数		紹介件数	就 職 件 数		相談件数
			うちパート		うちパート			うちパート	
		件	件	人	人	件	件	件	件
令和 5年	2月	204	101	776	328	216	51	31	497
	3月	235	104	822	357	228	57	29	534
	4月	182	90	778	354	174	40	24	458
	5月	232	113	789	366	200	44	31	499
	6月	214	95	790	366	138	46	28	502
	7月	198	92	798	375	160	39	23	510
	8月	195	91	812	372	166	30	16	536
	9月	176	85	782	361	160	39	19	487
	10月	165	63	738	341	156	43	22	434
	11月	192	81	700	312	165	31	20	435
	12月	145	65	656	287	129	35	23	410
	令和 6年	1月	180	76	674	286	170	28	14
前 年 同 月		202	86	745	307	151	26	13	471

- (注) 1 ハローワークプラザあらたまが平成23年2月25日付廃止されたことに伴い、平成23年2月28日よりハローワークプラザなるみ開設。
- 2 ハローワークインターネットサービスの機能拡充に伴う令和3年9月以降の数値の取扱いについては、1頁の(注)を参照。

16 日雇の職業紹介状況

年 月	四半期末日の有効求職者数		新規求職申込件数	期間有効求人延数	就労実人員	就労延数
	人	うち男 人				
平成30年度 (月平均)	-	-	1	-	-	-
令和元年度 "	5	5	1	-	-	-
令和2年度 "	3	3	0	-	-	-
令和3年度 "	6	6	1	-	0	11
令和4年度 "	5	4	1	-	0	6
令和4年度 10月～12月	5	4	2	-	-	-
1月～3月	5	4	2	-	-	-
令和5年度 4月～6月	6	5	2	-	-	-
7月～9月	7	6	4	-	-	-
10月～12月	8	6	5	-	-	-

- (注) 1 四半期末日の有効求職者数は各期の末月末日の数値である(令和元年度より集計を開始した項目。)。また年度欄には1～3月期末日の数値を掲載している。
 2 期間有効求人延数は月間有効求人延数の月平均を計上。

17 港湾労働関係の職業紹介状況

(1) 常用関係

年 月		項 目	新 規 (港) 証 交 付 件 数			
			計	船 内 作 業	沿岸作業及び倉庫作業	そ の 他
令和 3年	(月平均)		38	9	24	5
令和 4年	"		26	7	18	2
令和 5年	"		43	23	18	3
令和 5年	1月		11	2	9	-
	2月		26	8	12	6
	3月		38	13	23	2
	4月		100	27	72	1
	5月		37	13	21	3
	6月		17	3	11	3
	7月		14	4	6	4
	8月		59	39	19	1
	9月		24	9	15	-
	10月		25	15	9	1
	11月		20	4	11	5
	12月		150	139	5	6
令和 6年	1月		26	4	11	11

年 月		項 目	月 末 現 在 (港) 証 所 持 者 数			
			計	船 内 作 業	沿岸作業及び倉庫作業	そ の 他
令和 3年	(月平均)		5,480	1,770	3,303	407
令和 4年	"		5,433	1,744	3,286	402
令和 5年	"		5,459	1,774	3,295	390
令和 5年	1月		5,385	1,729	3,262	394
	2月		5,391	1,729	3,262	400
	3月		5,404	1,739	3,265	400
	4月		5,468	1,757	3,312	399
	5月		5,486	1,764	3,323	399
	6月		5,480	1,761	3,317	402
	7月		5,461	1,755	3,302	404
	8月		5,488	1,788	3,297	403
	9月		5,454	1,778	3,304	372
	10月		5,448	1,784	3,297	367
	11月		5,455	1,786	3,299	370
	12月		5,590	1,917	3,298	375
令和 6年	1月		5,578	1,912	3,289	377

(2) 日雇関係等

年 月		項 目	新 規 求 人 延 数			
			計	船 内 作 業	沿岸作業及び倉庫作業	そ の 他
令和 3年	(月平均)		-	-	-	-
令和 4年	"		-	-	-	-
令和 5年	"		-	-	-	-
令和 5年	1月		-	-	-	-
	2月		-	-	-	-
	3月		-	-	-	-
	4月		-	-	-	-
	5月		-	-	-	-
	6月		-	-	-	-
	7月		-	-	-	-
	8月		-	-	-	-
	9月		-	-	-	-
	10月		-	-	-	-
	11月		-	-	-	-
	12月		-	-	-	-
令和 6年	1月		-	-	-	-

(注) その他は「はしけ作業」、「いかだ作業」及び「船舶貨物整備作業」である。

18 雇用保険適用状況

(1) 被保険者の種類別状況

(1月)

項目 被保険者種類	資格 取得者数	資格 喪失者数	うち事業主の 都合による離職	月末現在 被保険者数	うち女
	人	人	人	人	人
全数	33,502	43,581	1,625	2,945,874	1,122,471
一般	32,161	40,028	1,438	2,758,287	1,057,600
高年齢	1,331	3,545	186	187,471	64,861
短期雇用特例	10	8	1	116	10

(2) 産業別適用事業所及び被保険者の状況

(1月)

項目 産業	月末現在 事業所数	被保険者の資格				増減差	月末現在 被保険者数	うち短期 特例被保 険者数
		取得	喪失	うち事業主の 都合による 離職	人			
合計	所	人	人	人	人	人	人	
合計	124,900	33,502	43,581	1,625	△ 10,079	2,945,874	116	
農林水産業	977	134	123	4	11	6,238	-	
鉱業	77	18	21	-	△ 3	1,065	-	
建設業	23,627	2,259	2,391	106	△ 132	167,278	43	
製造業	18,440	6,164	10,104	383	△ 3,940	922,835	23	
食料品・飲料	1,347	666	1,094	14	△ 428	65,472	4	
繊維・衣服	1,092	209	271	23	△ 62	18,665	-	
木材・家具	864	137	178	17	△ 41	12,271	-	
パルプ・出版	1,120	219	422	8	△ 203	31,774	-	
化学関係	1,155	402	642	17	△ 240	56,467	-	
窯業・土石	694	169	245	13	△ 76	33,634	4	
鉄鋼	404	132	244	7	△ 112	27,549	-	
非鉄金属	178	49	113	3	△ 64	10,264	-	
金属製品	3,387	558	806	23	△ 248	64,164	1	
はん用機械器具	2,008	326	641	55	△ 315	76,207	-	
電気機械器具	1,118	667	1,190	36	△ 523	117,629	-	
輸送用機械器具	2,543	2,070	3,328	136	△ 1,258	332,980	14	
その他機械器具	1,208	252	383	7	△ 131	37,520	-	
その他製造業	1,322	308	547	24	△ 239	38,239	-	
電気・ガス・水道・熱供給業	100	78	72	-	6	8,537	-	
情報通信業	2,391	661	874	20	△ 213	76,796	1	
運輸業，郵便業	4,570	2,452	3,178	95	△ 726	233,505	30	
卸売業，小売業	19,154	4,176	5,768	332	△ 1,592	426,213	1	
金融業，保険業	1,317	254	576	9	△ 322	54,536	-	
不動産業，物品賃貸業	2,805	760	841	22	△ 81	59,585	-	
宿泊業，飲食サービス業	7,484	1,239	1,273	73	△ 34	68,117	1	
医療，福祉	14,646	4,122	4,963	127	△ 841	304,269	3	
教育，学習支援業	2,032	414	479	7	△ 65	60,950	6	
複合サービス事業	1,600	96	213	12	△ 117	21,933	-	
サービス業	25,072	10,194	12,326	434	△ 2,132	494,219	8	
公務・その他	608	481	379	1	102	39,798	-	

(注) 1 その他機械器具とは、情報通信機械器具、電子部品・デバイス、生産用機械器具、業務用機械器具である。

2 その他製造業には、ゴム製品、なめし皮・同製品・毛皮製造業を含む。

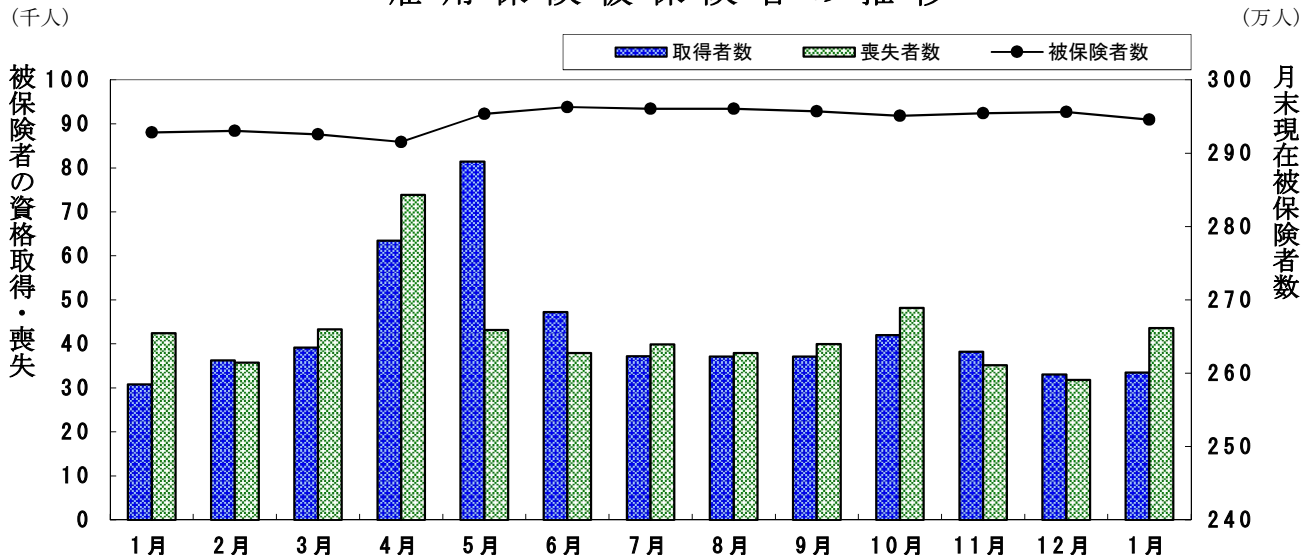
3 サービス業には、学術研究、専門・技術サービス業、生活関連サービス業、娯楽業を含む。

(3) 月別、安定所別にみた適用状況

項目 年月	月末現在 事業所数	被 保 険 者 の 資 格				増 減 差	月末現在 被保険者数	う ち 女
		取 得	喪 失	うち事業主都合による離職	人			
平成30年度計	118,080	552,951	503,098	20,589	49,853	2,879,566	1,074,779	
令和元 年	119,469	536,310	496,210	20,998	40,100	2,918,686	1,095,842	
2 年	122,110	472,877	468,358	28,403	4,519	2,925,589	1,104,526	
3 年	123,171	478,436	478,243	19,380	193	2,925,058	1,114,718	
4 年	124,265	515,484	511,207	17,689	4,277	2,925,732	1,115,140	
令和 5年 1月	123,960	30,759	42,460	1,450	△ 11,701	2,928,418	1,116,875	
2月	124,198	36,254	35,717	1,196	537	2,930,303	1,117,890	
3月	124,265	39,122	43,300	1,756	△ 4,178	2,925,732	1,115,140	
4月	124,377	63,479	73,847	3,479	△ 10,368	2,915,308	1,109,311	
5月	124,543	81,391	43,154	1,677	38,237	2,953,673	1,126,451	
6月	124,671	47,235	37,891	1,587	9,344	2,962,861	1,131,093	
7月	124,811	37,163	39,876	1,765	△ 2,713	2,960,460	1,130,373	
8月	124,839	37,086	37,936	1,479	△ 850	2,960,517	1,130,363	
9月	124,334	37,100	39,971	1,300	△ 2,871	2,957,271	1,129,143	
10月	124,453	42,027	48,191	1,665	△ 6,164	2,951,117	1,124,391	
11月	124,635	38,235	35,157	1,236	3,078	2,954,603	1,126,161	
12月	124,755	33,053	31,774	1,234	1,279	2,956,050	1,126,932	
令和 6年 1月	124,900	33,502	43,581	1,625	△ 10,079	2,945,874	1,122,471	
安定所別 (1月分)								
名古屋中	28,159	10,783	13,229	451	△ 2,446	790,428	334,283	
名古屋南	12,522	2,838	3,643	178	△ 805	273,562	93,411	
名古屋東	17,087	3,817	4,794	216	△ 977	344,078	150,132	
豊橋	7,059	1,653	2,204	127	△ 551	122,414	52,917	
岡崎	5,806	1,296	1,651	69	△ 355	106,841	43,071	
一宮	6,979	1,571	2,068	57	△ 497	120,282	56,181	
半田	7,038	1,339	1,742	40	△ 403	125,671	45,732	
瀬戸	3,016	507	569	29	△ 62	45,098	18,974	
豊田	5,728	1,864	2,527	45	△ 663	224,466	59,444	
津島	5,711	900	1,107	67	△ 207	76,682	30,611	
刈谷	8,276	3,458	5,041	117	△ 1,583	384,267	112,766	
西尾	2,410	539	684	42	△ 145	38,903	15,430	
犬山	3,286	580	802	37	△ 222	66,966	24,424	
豊川(本所)	2,553	444	702	34	△ 258	49,624	19,239	
新城	779	101	126	13	△ 25	11,411	4,497	
春日井	7,301	1,626	2,416	94	△ 790	146,452	53,029	
蒲郡(出張所)	1,190	186	276	9	△ 90	18,729	8,330	

(注) 1 各年の月末現在事務所数及び月末現在被保険者数欄は、年度末現在の数値である。
 2 平成19年4月から、蒲郡安定所は豊川安定所の出張所となったが、「豊川(本所)」の欄には蒲郡出張所分を含まない豊川安定所の数値を、蒲郡(出張所)の欄には蒲郡出張所の数値を計上している。

雇用保険被保険者の推移



19 雇用保険給付状況

月別、安定所別にみた給付状況
その1

項目 年月	一般被保険者給付（基本手当）								
	離職票 交付枚数	受給資格決定件数		初回受給者数		受給者実人員			
		枚	件	前年比 %	人	うち特定 人	人	前年比 %	うち特定 人
平成30年度計	248,338	69,596	1.2	56,325	11,104	19,735	1.1	4,420	
令和元年度計	249,170	72,165	3.7	58,270	11,468	20,258	2.6	4,374	
令和2年度計	245,470	88,101	22.1	76,310	18,949	27,338	35.0	7,544	
令和3年度計	242,663	71,897	△ 18.4	63,100	11,626	23,917	△ 12.5	5,568	
令和4年度計	261,763	74,366	3.4	63,826	9,970	22,600	△ 5.5	4,154	
令和5年1月	23,085	5,529	3.6	4,812	632	22,138	1.6	3,862	
2月	19,445	6,121	18.4	4,872	887	21,313	3.0	3,714	
3月	22,546	6,528	11.9	4,860	852	21,422	4.1	3,758	
4月	37,533	7,891	3.5	5,352	776	20,983	5.0	3,602	
5月	21,739	8,564	6.2	7,387	1,392	23,821	10.2	4,242	
6月	19,737	6,608	0.5	5,826	873	24,223	5.5	4,222	
7月	21,774	5,940	11.8	6,398	843	25,724	6.7	4,247	
8月	21,055	6,200	4.0	6,598	1,112	26,985	4.8	4,553	
9月	21,557	6,158	6.7	4,780	788	25,338	3.5	4,483	
10月	25,057	6,489	3.6	5,217	832	25,242	9.1	4,509	
11月	18,492	6,003	1.2	5,693	975	23,564	4.6	4,296	
12月	16,364	4,845	3.5	4,761	717	22,616	3.9	4,142	
令和6年1月	24,103	5,511	△ 0.3	4,900	646	23,171	4.7	4,079	
安定所別 (1月分)	名古屋中	7,580	674	△ 9.9	698	109	3,048	0.3	573
	名古屋南	1,905	550	△ 4.7	488	61	2,527	13.4	418
	名古屋東	2,871	664	△ 5.0	626	74	3,190	10.8	556
	豊橋	1,180	328	0.6	302	44	1,420	△ 0.8	276
	岡崎	821	325	△ 5.5	304	35	1,352	11.7	199
	一宮	974	424	18.4	287	33	1,435	2.1	265
	半田	888	354	7.9	300	32	1,439	0.0	238
	瀬戸	300	164	6.5	121	19	663	6.4	128
	豊田	1,368	268	△ 11.8	265	34	1,315	△ 2.7	217
	津島	549	262	14.9	195	37	1,034	△ 3.1	222
	刈谷	3,112	525	9.8	435	46	1,857	4.6	286
	西尾	350	178	10.6	151	23	603	7.7	115
	犬山	450	200	14.3	223	26	869	15.1	158
	豊川(本所)	373	165	△ 1.2	113	16	576	4.9	84
	新城	68	34	△ 12.8	22	1	136	8.8	22
春日井	1,190	321	△ 11.8	314	50	1,469	2.8	272	
蒲郡(出張所)	124	74	△ 5.1	56	6	238	△ 11.5	50	

- (注) 1 基本手当受給率=基本手当受給者実人員/(被保険者数+基本手当受給者実人員)×100
 2 年度計欄の受給者実人員は、月平均で計上。
 3 「うち特定」は、受給資格者のうちの特定受給資格者を指す。
 4 令和2年1月以降は「受給資格決定件数」は速報値であり、修正があり得る。

				高年齢求職者給付					短期特例被保険者給付			日雇給付
支給終了者数		受給率		〔保〕受給者の紹介件数	〔保〕受給者の就職件数	離職票交付枚数	受給資格決定件数	受給者数	離職票交付枚数	受給資格決定件数	受給者数	受給者数
うち特定	愛知	全国	受給者数									
人	人	%	%	件	件	枚	件	人	枚	件	人	人
39,079	5,369	0.7	0.9	63,130	16,017	26,603	16,228	16,093	374	83	82	20
40,039	5,414	0.7	0.9	63,282	15,342	28,246	16,711	15,607	358	90	91	46
49,934	9,074	0.9	1.1	71,488	14,629	33,697	21,399	21,081	298	78	76	33
47,199	7,629	0.8	1.0	62,980	14,621	33,244	20,836	20,609	227	71	70	54
43,561	5,576	0.8	0.9	52,446	13,510	34,191	20,833	20,620	215	66	66	51
3,773	538	0.8	0.9	4,066	933	2,527	1,284	1,525	6	4	9	4
3,421	410	0.7	0.8	4,465	1,097	2,034	1,385	1,470	4	1	1	4
3,869	491	0.7	0.8	4,529	1,285	2,614	1,602	1,435	18	-	2	4
2,974	344	0.7	0.8	3,859	1,072	8,156	2,848	1,799	62	2	1	4
3,359	367	0.8	0.9	4,406	1,130	3,049	3,188	3,636	19	16	1	3
3,093	372	0.8	1.0	4,564	1,270	2,214	1,922	1,982	9	14	30	-
3,357	329	0.9	1.0	4,136	1,113	2,476	1,501	1,830	14	-	-	6
4,495	409	0.9	1.1	4,472	1,164	2,163	1,366	1,510	2	1	1	5
4,116	453	0.8	1.0	4,887	1,208	2,352	1,397	1,245	5	-	-	4
4,406	468	0.8	1.0	4,672	1,233	3,507	1,773	1,612	3	-	-	4
4,205	433	0.8	0.9	4,531	1,180	2,041	1,670	1,581	17	9	1	5
3,375	422	0.8	0.9	3,886	1,112	1,999	1,332	1,323	43	19	14	5
3,963	541	0.8	0.9	4,079	994	2,661	1,415	1,488	7	1	12	4
503	73	0.4		746	156	793	79	195	4	-	1	1
417	60	0.9		403	97	293	167	149	-	-	3	2
544	67	0.9		506	92	262	158	176	2	-	-	-
236	29	1.1		210	77	124	70	45	-	-	1	1
220	25	1.2		222	59	92	79	80	-	-	1	-
244	31	1.2		219	55	113	150	147	-	-	-	-
254	38	1.1		234	66	114	106	64	1	1	1	-
130	24	1.4		133	32	31	48	51	-	-	-	-
238	29	0.6		226	67	201	77	103	-	-	2	-
180	26	1.3		207	50	84	92	65	-	-	-	-
311	47	0.5		254	74	229	90	108	-	-	2	-
122	14	1.5		86	20	31	42	27	-	-	-	-
137	23	1.3		127	44	67	66	59	-	-	-	-
94	6	1.1		116	31	50	42	38	-	-	1	-
28	5	1.2		51	13	18	23	13	-	-	-	-
264	42	1.0		303	54	145	112	145	-	-	-	-
41	2	1.3		36	7	14	14	23	-	-	-	-

- 5 刈谷安定所には、碧南出張所を含む。平成19年4月から、蒲郡安定所は豊川安定所の出張所となったが、「豊川(本所)」の欄には蒲郡出張所分を含まない豊川安定所の数値を、蒲郡(出張所)の欄には蒲郡出張所の数値を計上している。
- 6 平成22年1月 船員保険法改正に伴い、中部運輸局の取扱数を含むため、各月の合計と各安定所の合計は必ずしも一致しない。
- 7 「〔保〕受給者の紹介件数」、「〔保〕受給者の就職件数」には、名古屋中にあいちマザーズハローワーク・名古屋外国人雇用サービスセンター・愛知新卒応援ハローワーク・愛知わかものハローワークで取扱った件数を含み、名古屋南にはハローワークプラザなるみ、刈谷には碧南出張所をそれぞれ含む。

月別、安定所別にみた給付状況
その2

項目 年月	就職促進給付				教育訓練給付		雇用継続給付				
	常用就職 支度手当 受給者数	再就職手当 受給者数	就業促進 定着手当 受給者数	就業手当 受給者 実人員	一般教育訓 練給付金 受給者数	専門実践教 育訓練給付 金受給者数	高年齢雇用 継続給付 基本給付 金受給者 実人員	再就職給 付金受給 者実人員	育児休業給 付金受給 者実人員	介護休業 給付金 受給者数	
平成30年度	148	20,749	4,916	45	5,333	2,599	519,444	52	241,016	1,001	
令和元年度	154	21,315	5,296	42	5,653	3,278	524,387	67	260,440	1,215	
令和2年度	127	22,488	5,630	44	5,607	3,785	540,741	53	289,649	1,305	
令和3年度	169	18,821	5,534	45	5,512	4,369	525,058	28	301,506	1,436	
令和4年度	181	18,650	4,624	36	4,988	4,766	526,461	5	326,404	1,686	
令和5年1月	9	1,307	410	35	317	159	37,526	-	29,395	148	
2月	19	1,400	435	38	249	121	49,772	-	28,108	143	
3月	14	1,660	453	30	348	365	40,551	1	32,813	152	
4月	15	1,392	307	36	296	1,102	47,573	-	31,952	102	
5月	24	1,795	409	34	341	499	38,809	-	33,339	130	
6月	14	2,008	425	38	342	233	49,227	-	27,048	157	
7月	15	1,820	357	53	371	134	39,565	-	24,761	145	
8月	13	1,954	366	55	499	213	49,545	-	27,229	154	
9月	11	1,741	326	48	506	136	39,397	-	26,419	151	
10月	17	1,727	334	44	665	1,501	49,525	-	29,765	222	
11月	19	2,007	492	53	527	363	39,208	-	28,616	169	
12月	17	1,907	435	46	419	231	49,224	-	29,399	203	
令和6年1月	11	1,332	356	42	288	175	38,248	1	31,095	164	
安定所別 (1月分)	名古屋中	1	139	43	6	29	21	10,591	-	9,629	50
	名古屋南	4	120	38	7	24	11	4,080	-	2,468	16
	名古屋東	4	174	39	4	41	32	4,849	-	4,060	17
	豊橋	-	107	31	1	17	6	1,789	-	1,127	3
	岡崎	-	68	19	10	13	7	1,237	-	1,208	7
	一宮	-	99	34	1	20	15	774	-	1,062	9
	半田	-	106	12	2	23	15	2,136	-	1,079	8
	瀬戸	-	39	22	1	4	3	1,007	-	405	-
	豊田	-	67	12	1	16	20	1,927	-	2,463	7
	津島	-	51	15	2	8	2	602	-	571	1
	刈谷	1	129	32	1	34	10	4,758	-	3,940	23
	西尾	-	36	10	3	7	3	303	-	381	2
	犬山	1	52	12	-	10	8	1,195	1	662	2
	豊川(本所)	-	25	3	1	9	8	839	-	472	3
	新城	-	11	2	1	7	1	266	-	58	2
春日井	-	80	28	1	24	12	1,698	-	1,311	13	
蒲郡(出張所)	-	29	4	-	2	1	197	-	199	1	

(注) 1 就業手当受給者実人員の年度欄は月平均。
2 平成22年1月船員保険法改正に伴い、中部運輸局の取扱数を含むため、各月の合計と各安定所の合計は必ずしも一致しない。
3 平成26年4月雇用保険法改正に伴い、就業促進定着手当創設。平成26年10月より支給実績あり。
4 平成26年10月雇用保険法改正に伴い、専門実践教育訓練給付創設。平成27年4月より支給実績あり。

レイバー・マーケット・プロフィール
(令和6年2月号)

編集
発行

愛知労働局 職業安定部

〒460-0003 名古屋市中区錦 2-14-25
(ヤマイチビル13階)

電話 052-219-5578