

# 職業安定年報

令和2年度版



愛知労働局

## 凡 例

1 各統計表にある用語の定義を巻末にまとめて記載してあります。

2 特に表頭に表記がないものは、すべて愛知県分です。

特に表記がない場合、安定所別欄の「名古屋中」にはあいちマザーズハローワーク、名古屋外国人雇用サービスセンター、愛知新卒応援ハローワーク、愛知わかものハローワークを含み、「名古屋南」にはハローワークプラザなるみを含みます。  
また、「刈谷」には碧南出張所を、「豊川」には蒲郡出張所を含みます。

3 年度平均値は原則として単位未満を四捨五入しているため、合計と内訳の計が一致しない場合があります。

4 統計表の符号の用法は、つぎのとおりです。

〔－〕該当数値なし又は得られないもの      […]不 詳

〔△〕負 数

5 数値の単位は、特に表示のない限り、「人」又は「件」です。

# 目 次

概 況	1
-----	---

## 職業紹介業務

1 一般職業紹介状況 (総括表、求職・求人・就職・充足など主な項目の月別、安定所別状況)	9
2 年齢別常用職業紹介状況	16
3 職業別常用職業紹介状況	17
4 新規常用求職者の実態	25
5 一般求職者の地域別就職状況	26
6 産業別、企業規模別求人・充足の状況	28
7 企業規模別求人申込件数	33
8 附属機関の職業紹介状況	34
9 障害者の職業紹介状況	37
10 新規学校卒業者の職業紹介状況	42
11 日雇職業紹介状況	46
12 職業安定機関以外の者の行う職業紹介事業、労働者派遣事業の状況	48
13 各種給付金取扱状況	49
14 求職者支援訓練実施状況	50

## 雇用保険業務

15 雇用保険適用事業所及び被保険者の状況	51
16 一般被保険者求職者給付状況 (受給資格決定・初回受給者・受給者実人員・支給金額・支給終了者等の月別、安定所別状況など)	54
17 高年齢被保険者求職者給付状況及び短期雇用特例被保険者求職者給付状況	57
18 日雇労働被保険者求職者給付状況	59
19 就職促進給付取扱状況	60
20 雇用継続給付取扱状況	61
21 教育訓練給付取扱状況	62
22 失業等給付の不正受給状況	63

用語の解説	64
-------	----

# 概 況

---

# 概況

## 1 令和2年度における愛知の労働経済の動向

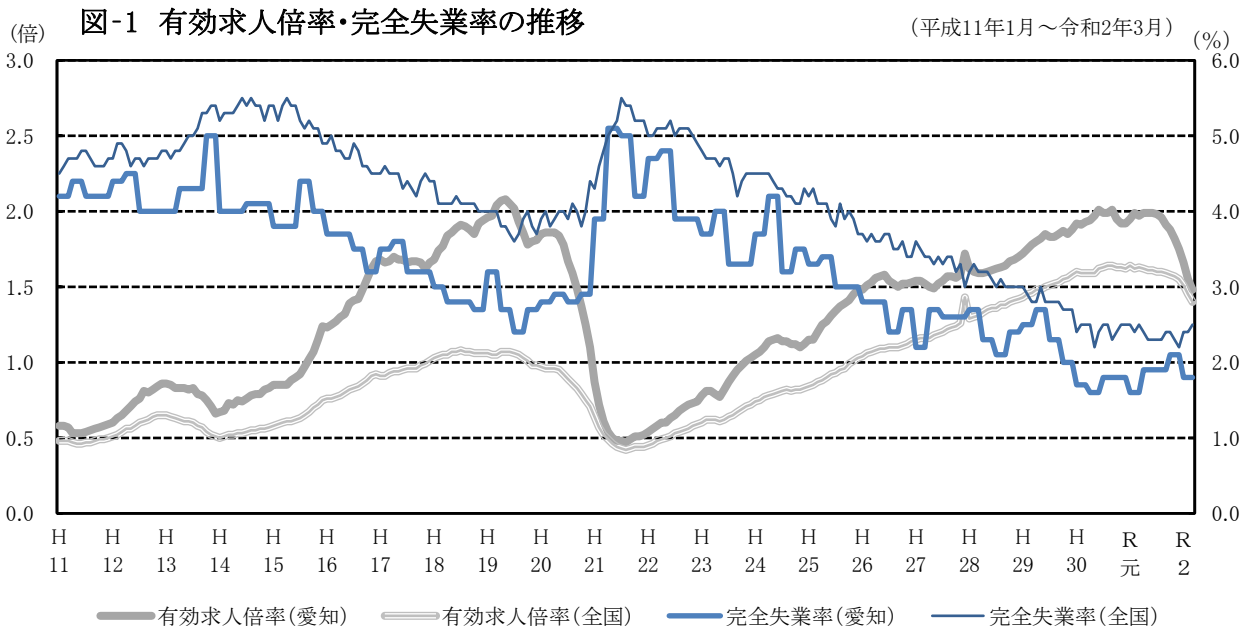
令和2年度における愛知県の経済動向は、新型コロナウイルス感染症拡大を受け、令和2年春、国の緊急事態宣言が発令された影響から景気の急速な落ち込みが現れ、これまで堅調に推移していた雇用情勢は下降傾向となり、厳しい状況となった。

新型コロナウイルス感染症拡大の影響は、全世界でも感染者数の増加が止まらず約1億人もの人が感染し、国境を越えた人・物の動きや経済活動の制限により、世界経済が急速に悪化し、供給面に影響した東日本大震災や需要面に影響したリーマン・ショックと異なり、需給両面から貿易に影響を与え、愛知の経済活動は縮小がみられた。

このような経済情勢の中、本県の完全失業率は上昇し、令和2年4～6月期2.3%、7～9月期3.0%、10～12月期2.9%、令和3年1～3月期2.7%と推移し、令和2年平均は令和元年平均から0.6ポイント上昇し2.5%となった。

また、有効求人倍率(季節調整値)については、令和2年4月1.43倍から低下が続き、令和2年12月には0.99倍と1倍を下回る状況となり、リーマン・ショック後の平成23年10月(0.98倍)以来の水準まで落ち込んだ。その後、令和3年1月以降、緩やかながら改善基調となったが、令和2年度平均では1.10倍(原数値)となり、前年度1.82倍から大きくポイントを落とした。

新規求人倍率(季節調整値)については、令和2年5月2.01倍から令和2年6月1.68倍に急低下し、その後も1倍台での推移が続いたことにより、令和2年度平均は1.98倍(原数値)、前年度2.88倍から0.90ポイントの低下となり、平成24年度以来、8年ぶりに2倍を下回った。



資料出所: 完全失業率の全国は総務省統計局「労働力調査」、愛知は愛知県県民文化局統計課労働力統計グループ「労働力調査地方集計結果」  
有効求人倍率の全国は厚生労働省職業安定局「職業安定業務統計」  
全国の完全失業率の平成23年3～8月は岩手、宮城、福島県について補完的に推計した値(平成27年国勢調査基準)

(1) 就業者数、雇用者数

令和2年平均の愛知県の就業者数は414万7千人で、前年に比べ2千人減少した。男女別では、男性が237万4千人、女性が177万2千人で、前年に比べ男性は1千人増加したが、女性は4千人減少した。一方就業者のうち雇用者数は377万8千人となり、前年に比べ1万4千人増加した。

表-1 就業者数の推移(単位:千人、%)

		H28	H29	H30	R元	R2
男女計	実数	3,910	3,964	4,081	4,149	4,147
	対前年増減率	0.6	1.4	3.0	1.7	0.0
男	実数	2,274	2,305	2,351	2,373	2,374
	対前年増減率	0.4	1.4	2.0	0.9	0.0
女	実数	1,636	1,658	1,730	1,776	1,772
	対前年増減率	0.9	1.3	4.3	2.7	△ 0.2

資料出所:愛知県県民文化局統計課労働力統計グループ「労働力調査地方集計結果」

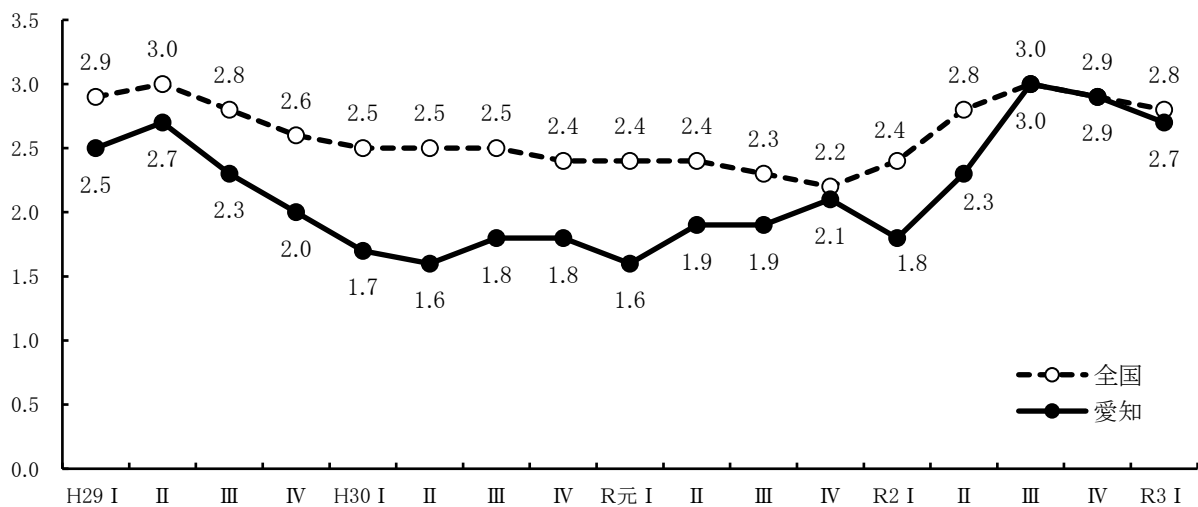
(2) 完全失業者(率)

令和2年平均の愛知県内の完全失業者数は10万7千人で、前年に比べ2万8千人増加した。男女別では、男性は6万3千人と1万4千人増加し、女性は4万4千人で1万4千人増加した。

この結果、完全失業率は年平均で2.5%となり、前年に比べ0.6ポイント上昇した。男女別では、男性は2.6%となり0.6ポイント上昇、女性は2.4%となり0.7ポイント上昇した。

なお、令和2年平均の全国の完全失業率は2.8%で前年に比べ0.4ポイント上昇し、男性は3.0%となり0.5ポイント上昇、女性は2.5%と0.3ポイント上昇した。

(%) 図-2 完全失業率の推移(原数値)

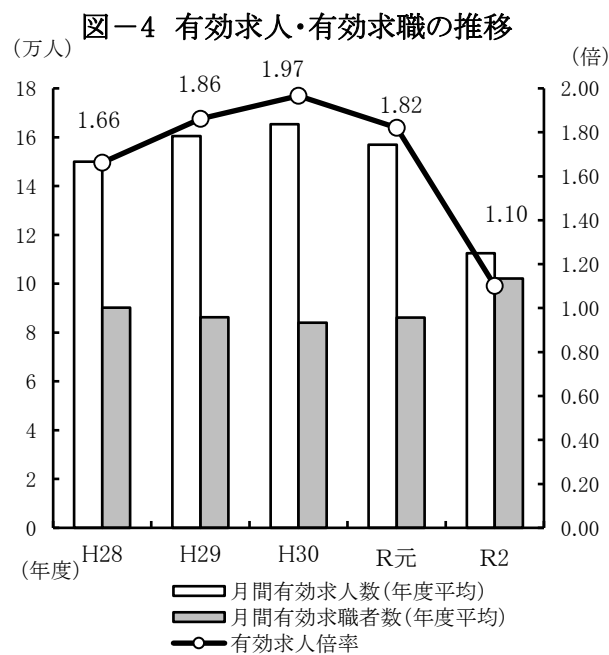
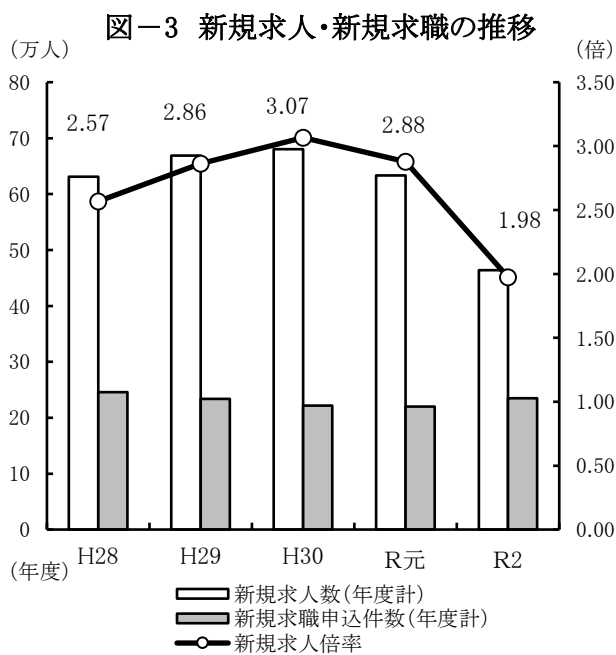


資料出所:全国(総務省統計局「労働力調査」)、愛知(愛知県県民文化局統計課労働力統計グループ「労働力調査地方集計結果」)

## 2 労働市場の概要

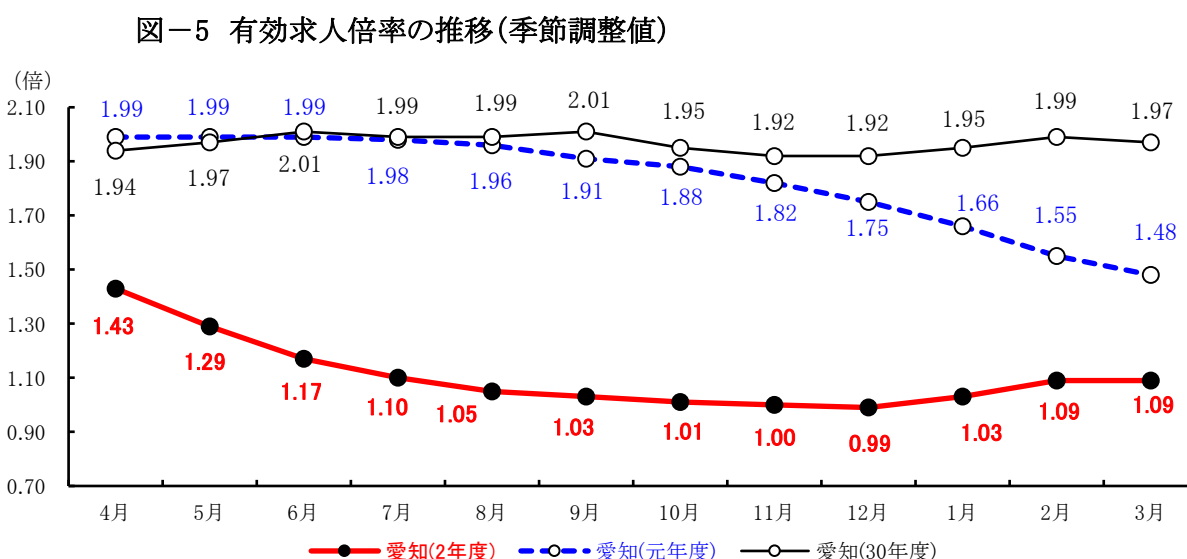
令和2年度における愛知の求人・求職の状況をみると、新規求人数は前年度に比べ26.8%の減少となり、新規求職申込件数は前年度に比べ6.8%増加した。また、月間有効求人数は前年度に比べ28.3%の減少となり、月間有効求職者数は18.6%の増加となった。

このように、求人数は新規・有効ともに減少し、求職者数は新規・有効ともに増加したため、新規求人倍率(原数値)は1.98倍と、前年度を0.90ポイント下回り、有効求人倍率(同)は1.10倍と、前年度を0.72ポイント下回った。



### (1) 有効求人倍率の推移

令和2年度の有効求人倍率(原数値)を期別でみると、4～6月期1.21倍(前年同期差0.63ポイント低下)、7～9月期1.01倍(同0.87ポイント低下)、10～12月期1.05倍(同0.86ポイント低下)、1～3月期1.15倍(同0.52ポイント低下)となった。



資料出所: 全国は厚生労働省職業安定局「職業安定業務統計」 令和2年12月以前の数値は新季節指数により改訂済。

## (2) 求職の状況

令和2年度の新規求職申込件数は、23万4,788人で、11年ぶりに前年度より増加した。年齢層別に前年度比で見ると、45歳未満は1.8%増、45歳以上は12.1%増となり、男女別に前年度比で見ると、男性は10.2%増、女性は4.1%増となった。

月間有効求職者数は、平均して10万2,110人で、2年連続で前年度より増加した。年齢層別に前年度比で見ると、45歳未満は13.8%増、45歳以上は23.4%増となり、男女別に前年度比で見ると、男性は20.8%増、女性は16.7%増となった。

常用の新規求職者（パートを除く）を態様別にみると、離職者が前年度に比べ12.5%増と2年連続で増加した。事業主都合離職者は前年度に比べ58.6%増、無業者37.0%増となり、自己都合離職者3.8%減、在職者10.6%減となった。

図-6 年齢別新規求職者数

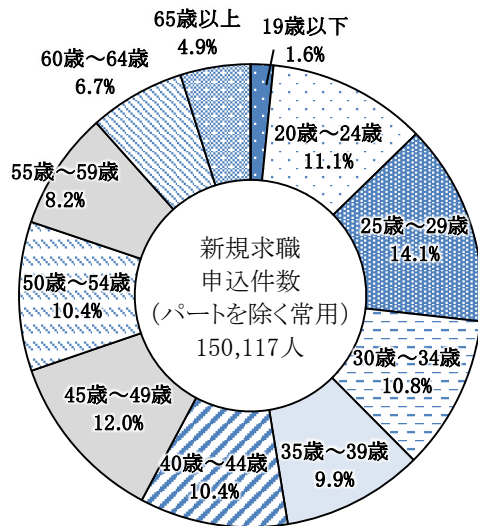
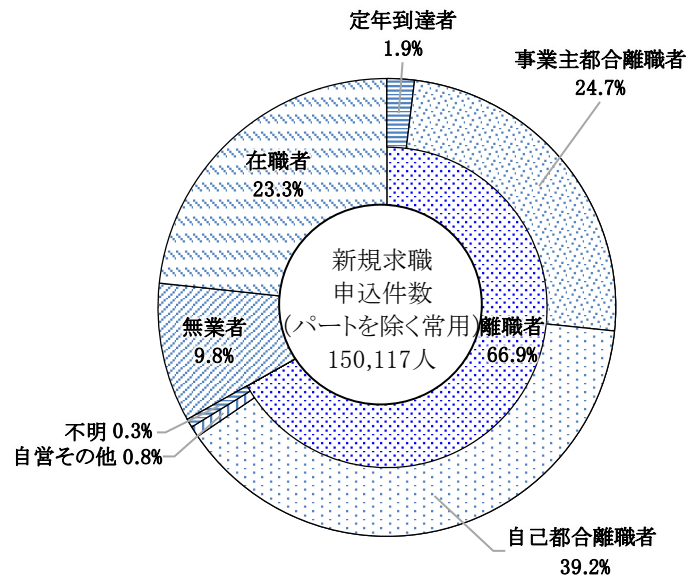


図-7 態様別新規求職者の状態



## (3) 求人者の状況

令和2年度の新規求人数は、46万3,820人で前年度比26.8%減となり、2年連続で前年度を下回った。雇用形態別にみると、常用の新規求人数は42万5,716人（前年度比26.0%減）となり、パートタイムでは18万3,900人（同28.9%減）となった。

令和2年度の月間有効求人数は平均して11万2,446人（前年度比28.3%減）となり、2年連続で前年度を下回った。うち常用の月間有効求人数（年度平均）は10万3,536人（同27.3%減）となり、パートタイムは4万3,846人（同30.7%減）となった。

主要産業別に新規求人数の動きをみると、前年度より増加した産業は無く、大幅に減少した産業は、製造業（前年度比33.9%減）、情報通信業（前年度比40.0%減）、運輸、郵便業（前年度比30.9%減）、卸売業、小売業（同36.9%減）、宿泊業、飲食サービス業（同37.9%減）、生活関連サービス、娯楽業（同37.7%減）等であった。



図-8 産業別新規求人数構成比

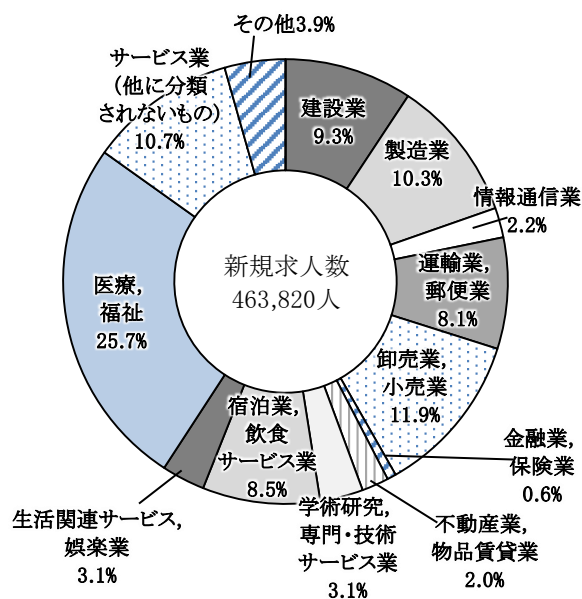
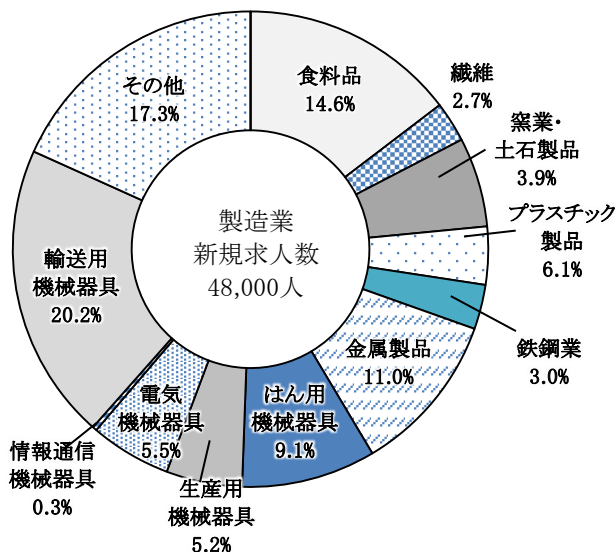


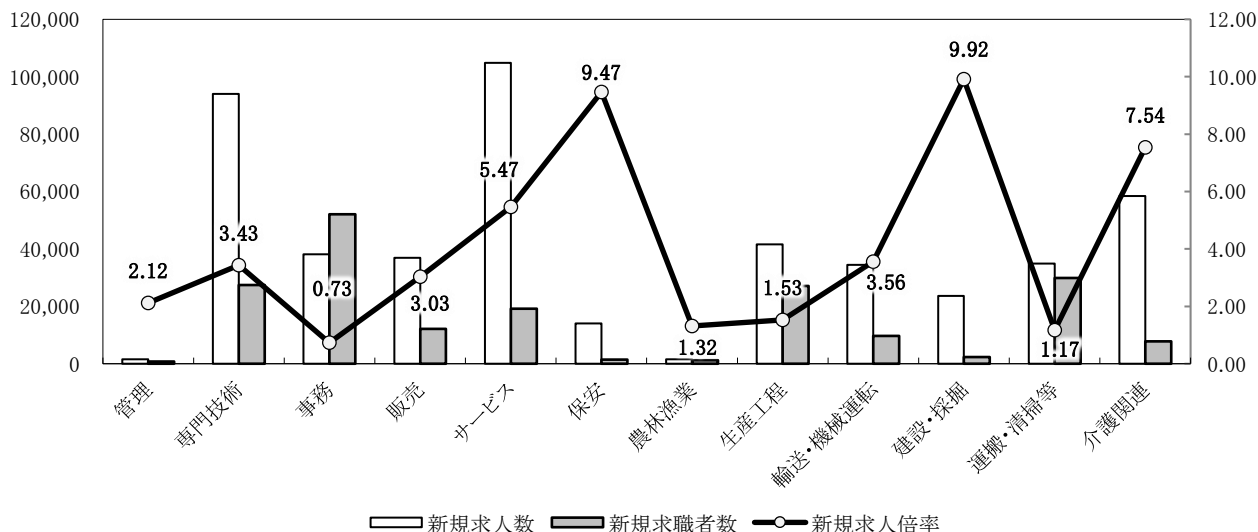
図-9 業種別製造業求人数構成比



製造業のうち新規求人(前年度比33.9%減)の動きを主要業種別にみると、食料品製造業(前年度比26.5%減)、繊維工業(同32.1%減)、木材・木製品製造業(同30.6%減)、印刷・同関連業(同21.3%減)、プラスチック製品製造業(同30.1%減)、窯業・土石製品製造業(同33.5%減)、鉄鋼業(同28.6%減)、金属製品製造業(同28.0%減)、はん用機械器具製造業(同31.7%減)、生産用機械器具製造業(同37.3%減)、電気機械器具製造業(同39.4%減)、情報通信機械器具製造業(同53.3%減)、輸送用機械器具製造業は(同43.7%減)であった。

職業別に新規求人倍率(パートを含む常用)をみると、保安(9.47倍)、建設・採掘(9.92倍)、介護関連(7.54倍)、サービス(5.47倍)の順に求人倍率が高く、コロナ禍においても人手不足の状況がみられる。

図-10 職業別 新規 求人・求職の状況(常用)



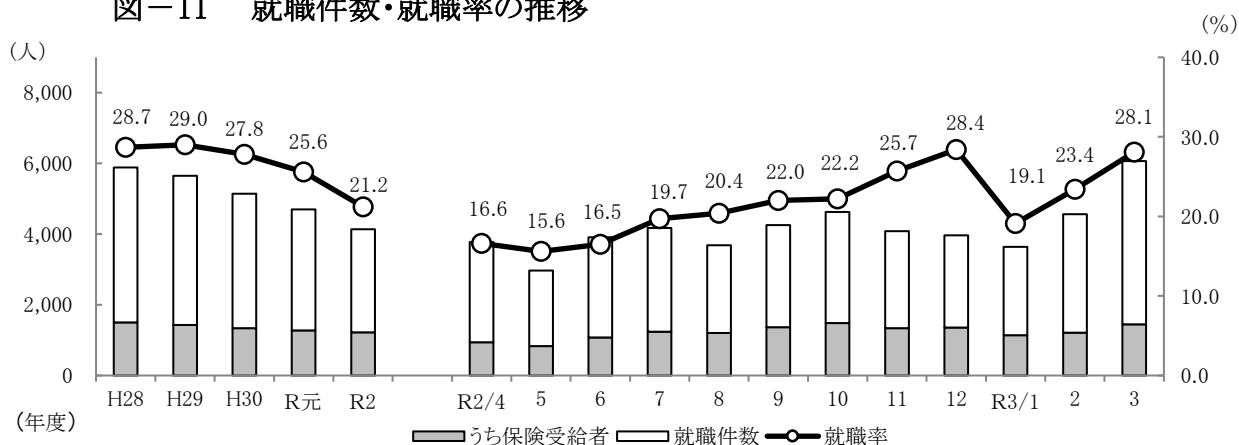
#### (4) 就職の状況

令和2年度の就職件数は、年度計で4万9,694件(前年度比11.8%減)となり9年連続で前年度を下回った。雇用形態別に前年度比で見ると、フルタイムでは17.9%減、パートで4.6%減となり、就職率は21.2%と前年度を4.4ポイント下回った。

また、雇用保険受給者の就職件数は1万4,629件で前年度に比べ4.6%減少し、全就職件数に占める割合は前年度の27.2%から29.4%へと上昇した。

なお、雇用保険受給者の受給資格決定者に対する就職率は16.6%となり、前年度を4.7ポイント下回った。

図-11 就職件数・就職率の推移



(注) 就職率は新規求職者に対する就職件数の割合である。年度欄の就職件数は年度平均である。

令和2年度における常用就職件数を産業別にみると、医療・福祉への就職件数がもっとも多く23.4%を占め、次いで製造業(19.9%)、サービス業(11.3%)、卸売業、小売業(11.0%)、建設業(6.6%)、運輸業、郵便業(6.4%)の順となっている。

また、常用就職件数を職種別にみると、事務的職業が23.0%を占め、次いで運搬・清掃等の職業(16.5%)、生産工程の職業(14.7%)、サービスの職業(14.2%)、専門的・技術的職業(13.8%)、輸送・機械運転の職業(6.8%)と続いている。

図-12 産業別常用就職件数構成比

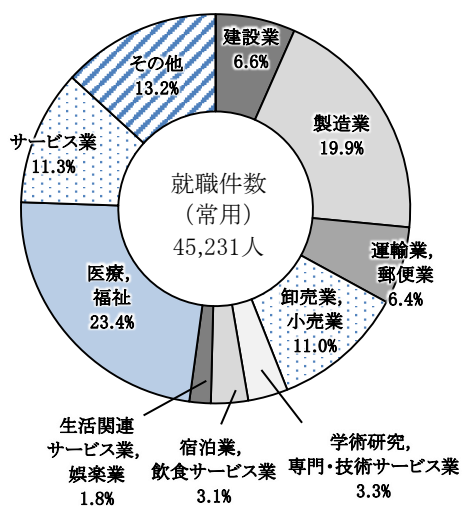
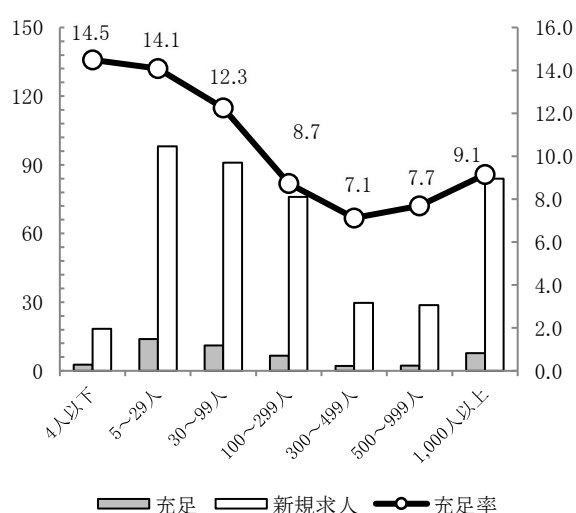


図-13 企業規模別充足率(常用) (%)



(5) 充足の状況

令和2年度の充足数は5万958人で、前年度に比べ13.5%の減少となり、充足率についても11.0%と前年度を1.7ポイント上回った。他県からの充足数は5,090人で、前年度に比べ28.2%減少し、充足数全体に占める割合は10.0%となり前年度を2.0ポイント下回った。

常用の充足数を産業別にみると、製造業が19.4%と全体の5分の1弱を占めており、輸送用機械器具製造業がそのうちの18.1%を占め、以下食料品製造業16.5%、金属製品製造業10.6%、プラスチック製品製造業8.0%と続いている。

また、企業規模別に充足率をみると、29人以下規模で14.2%、30～99人規模で12.3%、1000人以上規模で9.1%となっている。

(6) 新規学卒者(高校)の職業紹介状況

新規学卒者の労働市場は、新型コロナウイルス感染症の感染拡大の影響などにより、前年度に比べ求人数が減少した。令和3年3月高校卒業者対象の求人数は前年度に比べ24.2%減少し、2年連続の減少となり、求人倍率は2.90倍で前年度に比べ0.51ポイント低下した。

このような状況下において、関係機関による就職支援の強化の結果、令和3年3月卒業の高校生の内定率は令和3年6月末時点で99.9%と前年度と同様に高水準を維持した。

図-14 求人・求職・求人倍率の推移(高校)

(人) (各年卒業年の6月末現在) (倍)

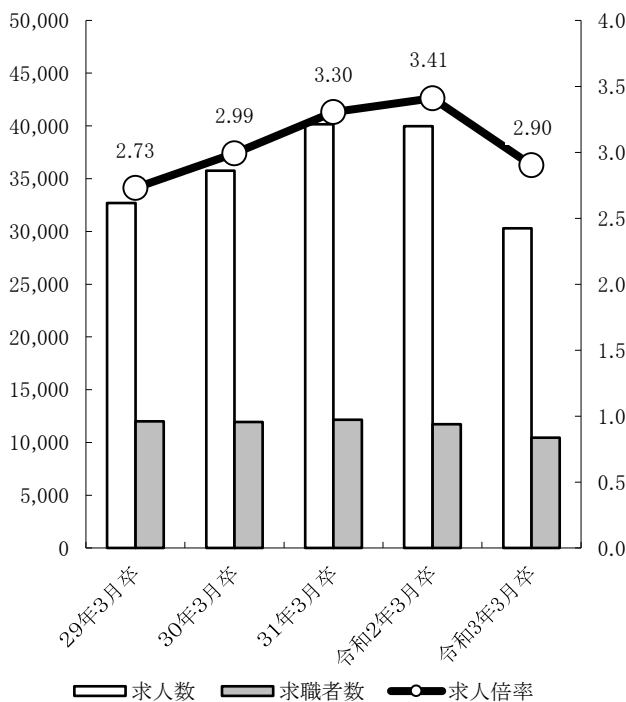
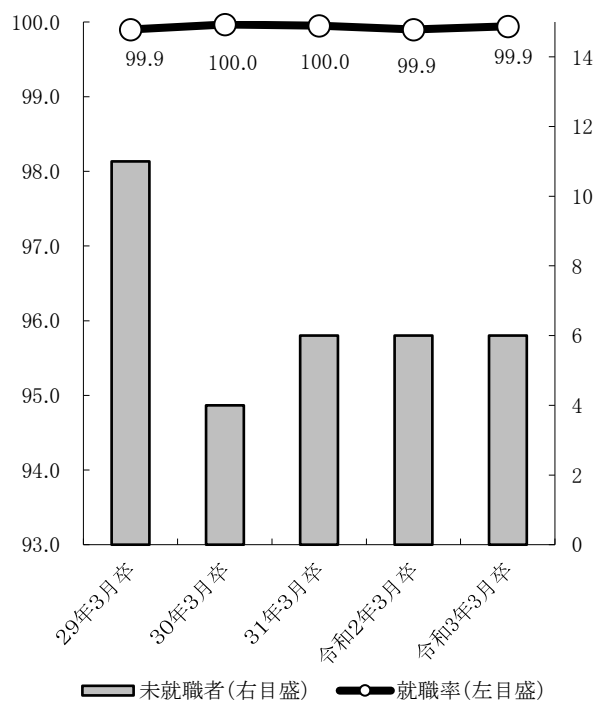


図-15 未就職者数と就職率の推移(高校)

(%) (各年卒業年の6月末現在) (人)



(7) 雇用調整の状況

令和2年度の雇用調整助成金の支給について、休業実施分は支給決定件数164,775件、支給金額208,143百万円、教育訓練実施分は支給決定件数5,277件、支給金額9,062百万円であった。

3 雇用保険業務取扱状況

令和2年度末の雇用保険適用事業所数は12万2,110所と、前年度に比べ2.2%増加し、雇用保険被保険者数も292万5,589人と0.2%増加した。

一方、雇用保険受給資格決定件数は年間で8万8,101件(前年度比22.1%増)となり、初回受給者数は7万6,310人(同31.0%増)となった。

また、受給者実人員は令和2年度平均で2万7,338人(同34.9%増)となり、3年連続増加した。

図-16 雇用保険適用事業所数と被保険者の推移

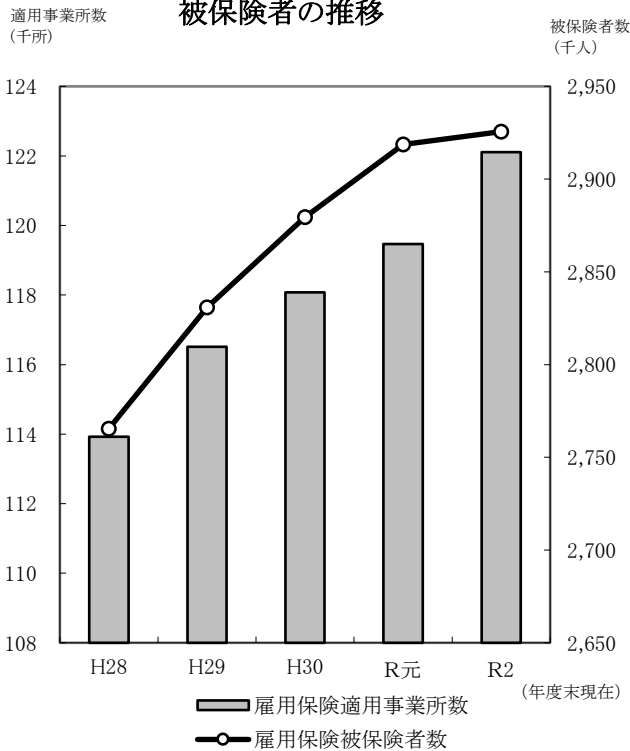
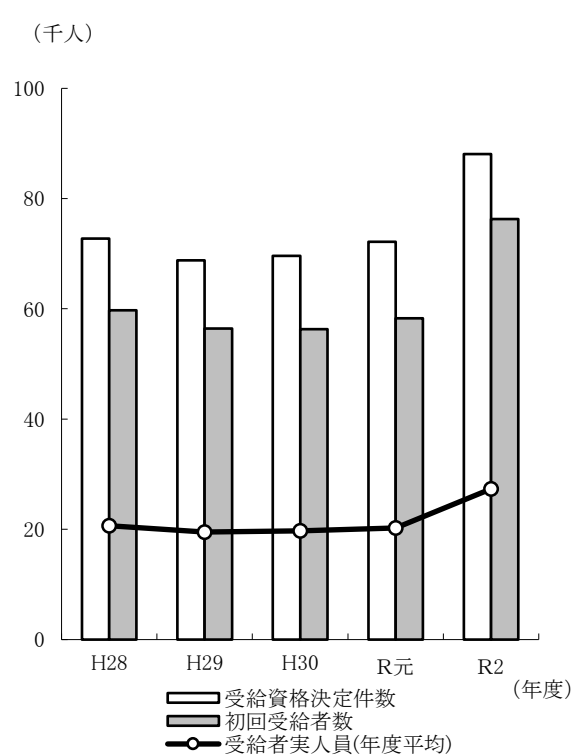


図-17 雇用保険受給資格決定件数等の推移



# 職業紹介業務

# 1 一般職業紹介状況<総括表>

## その1【全数】（新規学卒者を除きパートタイムを含む）

項目	令和元年度		令和2年度		対前年度増減率(差)		
	全数	うち常用	全数	うち常用	全数	うち常用	
求 職	新規求職申込件数	219,904	219,416	234,788	234,036	6.8%	6.7%
	中高年齢者(45歳以上)	106,030	105,799	118,896	118,540	12.1	12.0
	うち(55歳以上)	62,890	62,765	71,162	70,904	13.2	13.0
	うち(65歳以上)	28,774	28,723	33,355	33,205	15.9	15.6
	雇用保険受給資格決定件数	72,165	-	88,101	-	22.1	-
	月間有効求職者数(年度平均)	86,119	85,950	102,110	101,818	18.6	18.5
	中高年齢者(45歳以上)	42,668	42,589	52,669	52,538	23.4	23.4
	うち(55歳以上)	25,062	25,020	31,051	30,963	23.9	23.8
	うち(65歳以上)	9,631	9,618	11,756	11,712	22.1	21.8
	雇用保険受給者実人員	20,258	-	27,338	-	34.9	-
紹 介 ・ 就 職	紹介件数	247,064	231,201	245,348	227,843	△ 0.7	△ 1.5
	就職件数	56,368	52,320	49,694	45,231	△ 11.8	△ 13.5
	中高年齢者(45歳以上)	28,640	26,191	26,359	23,640	△ 8.0	△ 9.7
	うち(55歳以上)	15,429	13,918	14,020	12,471	△ 9.1	△ 10.4
	うち(65歳以上)	5,372	4,816	4,676	4,200	△ 13.0	△ 12.8
	他県への就職件数	4,529	4,127	4,037	3,664	△ 10.9	△ 11.2
雇用保険受給者	15,342	-	14,629	-	△ 4.6	-	
求 人	新規求人件数	633,218	574,998	463,820	425,716	△ 26.8	△ 26.0
	月間有効求人件数(年度平均)	156,867	142,490	112,446	103,536	△ 28.3	△ 27.3
充 足	充足数	58,890	54,478	50,958	46,267	△ 13.5	△ 15.1
	他県からの充足数	7,087	6,318	5,090	4,533	△ 28.2	△ 28.3
比 率	新規求人倍率(原数値)	2.88倍	2.62倍	1.98倍	1.82倍	▲ 0.90 P	▲ 0.80 P
	有効求人倍率(原数値)	1.82	1.66	1.10	1.02	▲ 0.72	▲ 0.64
	就職率	25.6%	23.8%	21.2%	19.3%	△ 4.4	△ 4.5
	〃(有効ベース)	5.5	5.1	4.1	3.7	△ 1.4	△ 1.4
	中高年齢者(45歳以上)	27.0	24.8	22.2	19.9	△ 4.8	△ 4.9
	うち(55歳以上)	24.5	22.2	19.7	17.6	△ 4.8	△ 4.6
	うち(65歳以上)	18.7	16.8	14.0	12.6	△ 4.7	△ 4.2
	雇用保険受給者就職率	21.3	-	16.6	-	△ 4.7	-
	〃(有効ベース)	6.3	-	4.5	-	△ 1.8	-
	充足率	9.3	9.5	11.0	10.9	1.7	1.4
〃(有効ベース)	3.1	3.2	3.8	3.7	0.7	0.5	

(注) Pは、ポイントの略。△は減少(以下同じ)。

雇用保険受給者就職率=雇用保険受給者就職件数/雇用保険受給資格決定件数×100

雇用保険受給者就職率(有効ベース)=雇用保険受給者就職件数/雇用保険受給者実人員×100

月間有効求職者数(年度平均)欄の中高年齢者(中高年齢者(45歳以上)、うち(55歳以上)、うち(65歳以上))、雇用保険受給者実人員も年度平均。

# 一 般 職 業 紹 介 状 況 〈 月 別 〉

その2-1 【全数】 (新規学卒者を除きパートタイムを含む)

年 月		年 月														
		令和元年度計	令和2年度計	2年4月	5月	6月	7月	8月	9月	10月	11月	12月	3年1月	2月	3月	
求 職	新規求職申込件数	219,904	234,788	22,734	19,050	23,669	21,135	18,025	19,372	20,812	15,904	13,964	19,007	19,517	21,599	求 職
	男	100,679	110,994	11,326	9,295	10,871	10,000	8,405	8,874	9,889	7,629	6,780	8,858	8,874	10,193	
	女	118,821	123,665	11,397	9,745	12,784	11,123	9,615	10,490	10,912	8,262	7,179	10,142	10,634	11,382	
	中高年齢者(45歳以上)	106,030	118,896	12,330	9,564	11,261	10,324	8,701	9,710	10,764	7,944	7,056	9,740	10,258	11,244	
	うち(55歳以上)	62,890	71,162	8,079	5,619	6,386	5,967	4,819	5,753	6,595	4,703	4,124	5,976	6,160	6,981	
	うち(65歳以上)	28,774	33,355	4,015	2,664	2,857	2,643	2,117	2,681	3,325	2,184	1,851	2,832	2,749	3,437	
	雇用保険受給者	74,100	84,242	9,717	7,935	8,966	8,308	6,619	6,666	7,413	5,592	4,820	6,243	5,716	6,247	
	月間有効求職者数	1,033,427	1,225,316	91,078	92,842	99,974	104,389	106,584	108,312	110,698	107,237	101,126	99,264	99,696	104,116	
	男	492,708	595,376	45,088	46,656	49,763	51,177	51,532	51,806	52,792	51,469	49,025	47,999	47,865	50,204	
	女	538,868	628,751	45,871	46,075	50,102	53,104	54,952	56,410	57,813	55,675	52,014	51,179	51,744	53,812	
	中高年齢者(45歳以上)	512,016	632,033	47,220	48,161	51,201	52,689	53,449	54,745	56,587	55,401	52,747	51,917	52,662	55,254	
	うち(55歳以上)	300,747	372,615	28,625	29,281	30,690	30,803	30,865	31,637	32,942	32,575	31,076	30,406	30,888	32,827	
	うち(65歳以上)	115,576	141,077	11,776	12,306	12,761	11,825	11,190	11,216	11,988	11,967	11,262	10,992	11,262	12,532	
	雇用保険受給者	418,135	566,367	36,481	40,233	45,101	49,146	52,495	54,552	54,209	51,949	48,268	46,101	43,703	44,129	
紹 介 ・ 就 職	紹介件数	247,064	245,348	15,935	15,199	22,424	22,175	18,452	21,441	22,733	19,870	17,139	20,035	23,762	26,183	紹 介 ・ 就 職
	雇用保険受給者	63,282	71,488	3,823	4,132	6,044	6,774	5,950	6,877	7,243	6,772	5,756	5,786	5,973	6,358	
	就職件数	56,368	49,694	3,777	2,968	3,914	4,169	3,680	4,258	4,622	4,081	3,965	3,638	4,561	6,061	
	男	26,879	23,277	1,768	1,402	1,755	1,960	1,701	2,048	2,230	2,020	1,940	1,778	2,053	2,622	
	女	29,440	26,397	2,007	1,563	2,159	2,207	1,979	2,210	2,390	2,058	2,023	1,860	2,506	3,435	
	中高年齢者(45歳以上)	28,640	26,359	1,952	1,535	1,971	2,131	1,870	2,254	2,416	2,158	2,098	1,939	2,554	3,481	
	うち(55歳以上)	15,429	14,020	1,014	820	1,054	1,101	962	1,182	1,260	1,111	1,119	1,054	1,391	1,952	
	うち(65歳以上)	5,372	4,676	329	258	337	364	274	379	420	387	355	347	458	768	
	雇用保険受給者	15,342	14,629	942	836	1,079	1,236	1,206	1,367	1,483	1,339	1,353	1,136	1,209	1,443	
	就職率(%)	25.6	21.2	16.6	15.6	16.5	19.7	20.4	22.0	22.2	25.7	28.4	19.1	23.4	28.1	
	中高年齢者(45歳以上)(%)	27.0	22.2	15.8	16.0	17.5	20.6	21.5	23.2	22.4	27.2	29.7	19.9	24.9	31.0	
	うち(55歳以上)(%)	24.5	19.7	12.6	14.6	16.5	18.5	20.0	20.5	19.1	23.6	27.1	17.6	22.6	28.0	
	うち(65歳以上)(%)	18.7	14.0	8.2	9.7	11.8	13.8	12.9	14.1	12.6	17.7	19.2	12.3	16.7	22.3	
	求 人	新規求人数	633,218	463,820	36,684	33,897	41,334	37,194	33,897	41,028	40,225	36,084	39,799	39,942	39,655	
月間有効求人数		1,882,399	1,349,349	125,228	109,611	107,701	107,587	106,441	108,589	111,958	112,345	111,856	112,315	115,908	119,810	
求 人 倍 率	新規求人倍率(原数値)(倍)	2.88	1.98	1.61	1.78	1.75	1.76	1.88	2.12	1.93	2.27	2.85	2.10	2.03	2.04	求 人 倍 率
	" (季節調整値)(倍)	-	-	2.18	2.01	1.68	1.76	1.86	1.96	1.92	1.98	2.05	2.19	2.11	2.14	
	有効求人倍率(原数値)(倍)	1.82	1.10	1.37	1.18	1.08	1.03	1.00	1.00	1.01	1.05	1.11	1.13	1.16	1.15	
	" (季節調整値)(倍)	-	-	1.43	1.29	1.17	1.10	1.05	1.03	1.01	1.00	0.99	1.03	1.09	1.09	
充 足	充足数	58,890	50,958	3,959	3,017	4,036	4,268	3,774	4,323	4,710	4,114	4,030	3,740	4,727	6,260	充 足
	他県から	7,087	5,090	471	286	456	420	385	443	472	398	392	356	446	565	
	充足率(%)	9.3	11.0	10.8	8.9	9.8	11.5	11.1	10.5	11.7	11.4	10.1	9.4	11.9	14.2	

(注) 平成16年11月から求職申込書における「性別」欄の記載が任意となったことに伴い、男女別の合計は男女計の値と必ずしも一致しない。  
 季節調整法はセンサス局法Ⅱ(X-12-ARIMA)による。なお、令和2年12月以前の求人倍率(季節調整値)は、令和3年2月に改定されている。  
 従来の「受給資格決定件数」、「受給者実人員」を平成22年度版職業安定年報より「雇用保険受給者」に変更。(用語の定義については巻末の「用語の解説」を参照のこと。)





# 一 般 職 業 紹 介 状 況 〈 月 別 〉

その3-1 【フルタイム】 (新規学卒者及びパートタイムを除く)

年 月		令和元年度計	令和2年度計	2年4月	5月	6月	7月	8月	9月	10月	11月	12月	3年1月	2月	3月	
項 目																
求 職	新規求職申込件数	139,404	150,446	14,504	12,668	15,291	14,079	11,872	12,107	12,978	10,300	9,096	12,007	12,265	13,279	求 職
	男	76,236	83,796	8,016	7,217	8,528	7,799	6,559	6,754	7,225	5,843	5,152	6,580	6,631	7,492	
	女	62,934	66,557	6,480	5,442	6,749	6,274	5,309	5,348	5,745	4,449	3,940	5,421	5,629	5,771	
	中高年齢者(45歳以上)	55,450	63,489	6,387	5,245	6,190	5,719	4,852	5,073	5,536	4,228	3,894	5,224	5,486	5,655	
	うち(55歳以上)	25,785	29,836	3,253	2,360	2,736	2,595	2,119	2,368	2,594	1,932	1,781	2,583	2,748	2,767	
	うち(65歳以上)	6,491	7,354	851	579	641	596	475	577	681	462	425	664	646	757	
	雇用保険受給者	50,631	60,425	6,972	5,865	6,630	6,144	4,891	4,633	5,213	3,979	3,351	4,387	4,051	4,309	
	月間有効求職者数	628,720	764,649	56,239	58,021	62,532	66,158	67,817	68,567	69,239	66,676	62,754	61,582	61,482	63,582	
	男	358,327	437,531	32,260	33,583	36,227	38,012	38,654	38,896	39,262	38,000	35,936	35,227	34,974	36,500	
	女	269,384	326,426	23,911	24,371	26,234	28,080	29,105	29,617	29,923	28,626	26,769	26,307	26,459	27,024	
	中高年齢者(45歳以上)	261,016	334,501	24,211	24,896	26,798	28,166	28,852	29,482	30,147	29,277	27,936	27,673	28,083	28,980	
	うち(55歳以上)	124,496	159,036	11,763	12,058	12,759	13,199	13,469	13,792	14,116	13,826	13,259	13,128	13,519	14,148	
	うち(65歳以上)	27,648	32,547	2,743	2,828	2,930	2,741	2,607	2,589	2,681	2,654	2,529	2,558	2,686	3,001	
	雇用保険受給者	272,327	387,552	24,568	27,748	31,564	34,585	36,778	37,823	37,165	35,376	32,541	30,926	29,221	29,257	
	紹 介 ・ 就 職	紹介件数	164,334	158,603	10,778	10,099	14,465	14,796	12,411	13,975	14,771	13,115	11,355	12,792	13,939	
雇用保険受給者		47,170	53,313	2,964	3,194	4,660	5,183	4,508	5,142	5,447	5,056	4,245	4,176	4,234	4,504	
就職件数		30,552	25,072	2,022	1,569	1,919	2,069	1,938	2,191	2,369	2,130	2,060	1,844	2,152	2,809	
男		17,991	14,928	1,155	927	1,141	1,258	1,135	1,329	1,439	1,321	1,256	1,145	1,274	1,548	
女		12,539	10,137	867	642	778	810	803	862	928	809	803	699	878	1,258	
うち正社員		25,184	20,309	1,657	1,316	1,565	1,675	1,560	1,779	1,923	1,776	1,696	1,522	1,721	2,119	
中高年齢者(45歳以上)		12,597	10,992	886	679	821	885	845	968	1,036	940	907	790	963	1,272	
うち(55歳以上)		5,202	4,664	367	296	367	366	353	420	431	366	394	342	411	551	
うち(65歳以上)		887	789	68	50	61	63	54	69	74	62	61	67	64	96	
雇用保険受給者		10,033	9,229	604	540	702	777	781	839	940	846	849	685	755	911	
就職率(%)		21.9	16.7	13.9	12.4	12.5	14.7	16.3	18.1	18.3	20.7	22.6	15.4	17.5	21.2	
中高年齢者(45歳以上)(%)		22.7	17.3	13.9	12.9	13.3	15.5	17.4	19.1	18.7	22.2	23.3	15.1	17.6	22.5	
うち(55歳以上)(%)		20.2	15.6	11.3	12.5	13.4	14.1	16.7	17.7	16.6	18.9	22.1	13.2	15.0	19.9	
うち(65歳以上)(%)		13.7	10.7	8.0	8.6	9.5	10.6	11.4	12.0	10.9	13.4	14.4	10.1	9.9	12.7	
求 人		新規求人数	374,431	279,920	22,124	20,687	24,569	22,126	20,514	25,333	23,860	22,218	24,644	23,561	23,801	26,483
	うち正社員	305,285	234,969	18,615	17,842	20,617	18,473	17,742	21,093	19,476	19,126	20,279	19,638	20,177	21,891	
	月間有効求人数	1,123,159	823,194	75,511	66,054	65,397	65,502	64,805	66,661	68,612	69,254	68,763	69,107	70,543	72,985	
	うち正社員	913,960	692,672	63,194	55,807	55,464	55,581	55,148	56,424	57,502	58,175	57,592	58,051	58,965	60,769	
倍 率	新規求人倍率(原数値)(倍)	2.69	1.86	1.53	1.63	1.61	1.57	1.73	2.09	1.84	2.16	2.71	1.96	1.94	1.99	倍 率
	有効求人倍率(原数値)(倍)	1.79	1.08	1.34	1.14	1.05	0.99	0.96	0.97	0.99	1.04	1.10	1.12	1.15	1.15	
充 足	充足数	32,334	25,994	2,149	1,609	1,979	2,151	1,991	2,242	2,439	2,158	2,098	1,914	2,288	2,976	充 足
	うち正社員	26,210	20,947	1,743	1,350	1,613	1,735	1,616	1,814	1,962	1,797	1,716	1,569	1,802	2,230	
	他県から	4,794	3,196	320	185	270	270	241	262	289	251	238	229	287	354	
	充足率(%)	8.6	9.3	9.7	7.8	8.1	9.7	9.7	9.7	8.9	10.2	9.7	8.5	8.1	9.6	

(注) 平成16年11月から求職申込書における「性別」欄の記載が任意となったことに伴い、男女別の合計は男女計の値と必ずしも一致しない。  
フルタイムとは新規学卒者及びパートタイム以外の常用及び臨時・季節をあわせたものである。

# 一般職業紹介状況〈安定所別〉

その3-2 【フルタイム】 (新規学卒者及びパートタイムを除く)

(令和2年度計)

項目		安定所																
		県計	名古屋中	名古屋南	名古屋東	豊橋	岡崎	一宮	半田	瀬戸	豊田	津島	刈谷	西尾	犬山	豊川	新城	春日井
求	新規求職申込件数	150,446	27,281	15,184	15,019	10,277	8,208	8,181	9,037	3,890	9,151	5,702	13,551	4,351	4,768	6,442	1,012	8,392
	前年度比(%)	7.9	3.9	8.5	9.5	3.6	10.9	5.3	12.1	△1.0	12.4	13.4	10.5	12.4	8.1	8.4	3.5	8.9
	男	83,796	13,701	9,275	8,074	5,770	4,604	4,810	4,947	2,252	5,220	3,316	7,578	2,486	2,691	3,636	557	4,879
	女	66,557	13,561	5,899	6,938	4,501	3,603	3,365	4,083	1,629	3,926	2,381	5,964	1,864	2,076	2,803	455	3,509
	中高年齢者(45歳以上)	63,489	10,015	7,154	7,146	4,260	3,294	3,798	3,780	1,834	3,615	2,644	5,148	1,567	2,254	2,653	480	3,847
	うち(55歳以上)	29,836	4,488	3,532	3,500	1,947	1,545	1,826	1,798	927	1,673	1,231	2,275	683	1,065	1,267	251	1,828
	うち(65歳以上)	7,354	1,035	955	902	467	362	445	451	239	406	276	505	140	279	314	64	514
雇用保険受給者	60,425	10,751	6,434	7,165	3,604	3,417	3,187	3,643	1,375	3,275	2,247	5,647	1,555	1,983	2,212	279	3,651	
職	年間有効求職者数(年度平均)	63,721	11,297	6,346	7,126	4,132	3,510	3,462	3,711	1,844	3,725	2,450	5,817	1,647	1,948	2,585	362	3,760
	前年度比(%)	21.6	13.9	23.3	21.2	18.6	25.1	17.0	23.0	12.8	30.3	22.3	29.3	33.8	27.3	23.4	16.1	24.6
	中高年齢者(45歳以上)	27,875	4,300	3,017	3,410	1,795	1,419	1,636	1,642	886	1,546	1,148	2,382	657	941	1,141	180	1,775
	うち(55歳以上)	13,253	1,944	1,467	1,657	837	653	804	819	454	736	560	1,069	297	451	562	100	843
	うち(65歳以上)	2,712	378	306	345	155	129	167	167	111	143	106	216	56	98	124	19	192
	雇用保険受給者	32,296	5,518	3,454	3,916	2,020	1,832	1,735	1,881	765	1,839	1,213	2,976	827	1,072	1,166	146	1,936
	紹介件数	158,603	34,376	16,368	15,690	9,978	8,126	9,037	8,041	4,891	8,312	6,901	12,584	4,028	5,107	6,665	1,025	7,474
雇用保険受給者	53,313	10,948	5,522	6,290	3,117	2,709	3,080	2,543	1,658	2,645	2,457	4,140	1,042	1,821	2,013	287	3,041	
紹介・就職	就職件数	25,072	3,689	2,454	2,010	2,201	1,427	1,361	1,705	884	1,421	1,132	2,123	899	780	1,398	311	1,277
	前年度比(%)	△17.9	△19.9	△13.7	△13.1	△16.3	△19.3	△24.8	△22.6	△16.5	△15.2	△19.8	△19.2	△16.8	△11.7	△18.6	△16.8	△17.6
	男	14,928	1,906	1,686	1,165	1,305	832	862	1,002	525	847	712	1,222	566	483	829	181	805
	女	10,137	1,780	768	845	895	595	499	703	357	574	419	901	333	297	569	130	472
	中高年齢者(45歳以上)	10,992	1,462	1,248	1,070	875	618	667	730	438	573	532	807	303	394	543	126	606
	うち(55歳以上)	4,664	628	540	512	364	253	272	321	195	246	221	330	102	148	211	55	266
	うち(65歳以上)	789	108	105	90	57	42	34	36	31	36	41	50	23	33	35	5	63
	管内へ	13,063	1,297	1,067	848	1,670	907	666	1,080	386	847	568	1,290	522	316	831	173	595
	管外へ	9,640	1,898	1,149	958	362	436	457	515	417	481	426	714	353	308	509	123	534
	他県へ	2,369	494	238	204	169	84	238	110	81	93	138	119	24	156	58	15	148
	雇用保険受給者	9,229	1,351	906	854	746	515	537	596	341	530	439	754	264	289	456	113	538
	就職率(%)	16.7	13.5	16.2	13.4	21.4	17.4	16.6	18.9	22.7	15.5	19.9	15.7	20.7	16.4	21.7	30.7	15.2
	中高年齢者(45歳以上)(%)	17.3	14.6	17.4	15.0	20.5	18.8	17.6	19.3	23.9	15.9	20.1	15.7	19.3	17.5	20.5	26.3	15.8
	うち(55歳以上)(%)	15.6	14.0	15.3	14.6	18.7	16.4	14.9	17.9	21.0	14.7	18.0	14.5	14.9	13.9	16.7	21.9	14.6
うち(65歳以上)(%)	10.7	10.4	11.0	10.0	12.2	11.6	7.6	8.0	13.0	8.9	14.9	9.9	16.4	11.8	11.1	7.8	12.3	
求人	新規求人数	279,920	78,666	27,415	34,878	16,088	16,293	13,633	13,103	5,119	11,018	9,719	20,310	3,787	7,721	6,942	1,501	13,727
	前年度比(%)	△25.2	△29.7	△21.2	△21.3	△29.9	△9.9	△23.8	△22.8	△20.2	△21.5	△18.5	△35.4	△28.1	△20.1	△20.3	△11.1	△25.7
年間有効求人数(年度平均)	68,600	19,666	6,755	8,494	3,943	3,958	3,334	3,154	1,254	2,657	2,358	4,966	901	1,858	1,667	342	3,294	
前年度比(%)	△26.7	△29.9	△21.8	△22.8	△30.0	△12.2	△24.5	△25.8	△19.5	△27.6	△21.7	△37.0	△30.6	△24.1	△20.8	△14.7	△30.1	
倍率	新規求人倍率(原数値)(倍)	1.86	2.88	1.81	2.32	1.57	1.99	1.67	1.45	1.32	1.20	1.70	1.50	0.87	1.62	1.08	1.48	1.64
	有効求人倍率(原数値)(倍)	1.08	1.74	1.06	1.19	0.95	1.13	0.96	0.85	0.68	0.71	0.96	0.85	0.55	0.95	0.64	0.94	0.88
充足	充足数	25,994	5,159	2,406	2,775	2,289	1,374	1,154	1,385	663	1,271	974	2,318	745	653	1,284	239	1,305
	他県から	3,196	983	304	436	185	43	212	78	85	66	128	204	9	145	63	11	244
充足	充足率(%)	9.3	6.6	8.8	8.0	14.2	8.4	8.5	10.6	13.0	11.5	10.0	11.4	19.7	8.5	18.5	15.9	9.5
	他県からの流入率(%)	12.3	19.1	12.6	15.7	8.1	3.1	18.4	5.6	12.8	5.2	13.1	8.8	1.2	22.2	4.9	4.6	18.7

(注) 平成16年11月から求職申込書における「性別」欄の記載が任意となったことに伴い、男女別の合計は男女計の値と必ずしも一致しない。

名古屋中公共職業安定所には、あいちマザーズハローワーク、名古屋外国人雇用サービスセンター、愛知新卒応援ハローワーク、ハローワークプラザ名中(平成31年2月22日付廃止)、愛知わかものハローワークを含む。

名古屋南公共職業安定所にはハローワークプラザなるみを含む。刈谷公共職業安定所には碧南出張所を含む。豊川公共職業安定所には蒲郡出張所を含む。

年間有効求職数の各項目及び年間有効求人数は年度平均。

その4 【パートタイム】職業紹介状況(新規学卒者を除くパートタイム)

年月・安定所 項目	新規求職申込件数	月間有効求職者数	新規求人数	月間有効求人数	就職件数
令和元年度計	80,500	33,726	258,787	63,270	25,816
令和2年度計	84,342	38,389	183,900	43,846	24,622
2年 4月	8,230	34,839	14,560	49,717	1,755
5月	6,382	34,821	13,210	43,557	1,399
6月	8,378	37,442	16,765	42,304	1,995
7月	7,056	38,231	15,068	42,085	2,100
8月	6,153	38,767	13,383	41,636	1,742
9月	7,265	39,745	15,695	41,928	2,067
10月	7,834	41,459	16,365	43,346	2,253
11月	5,604	40,561	13,866	43,091	1,951
12月	4,868	38,372	15,155	43,093	1,905
3年 1月	7,000	37,682	16,381	43,208	1,794
2月	7,252	38,214	15,854	45,365	2,409
3月	8,320	40,534	17,598	46,825	3,252
名古屋中	11,877	5,368	48,112	11,606	3,512
名古屋南	8,513	3,617	14,840	3,570	2,212
名古屋東	9,458	4,818	26,552	6,316	2,437
豊橋	5,681	2,347	9,881	2,413	1,856
岡崎	4,803	2,266	9,105	2,147	1,434
一宮	5,475	2,436	9,424	2,262	1,594
半田	5,547	2,315	8,058	1,862	1,651
瀬戸	2,570	1,293	4,068	947	864
豊田	5,084	2,221	6,322	1,526	1,317
津島	3,603	1,687	6,934	1,652	1,240
刈谷	7,060	3,347	14,491	3,409	1,976
西尾	2,295	959	2,209	510	752
犬山	3,070	1,423	5,288	1,234	972
豊川	3,661	1,533	4,421	1,018	1,292
新城	827	303	1,115	246	369
春日井	4,818	2,456	13,080	3,130	1,144

(注) 月間有効求職者数、月間有効求人数の年度計欄及び安定所別欄は年度平均。

その5 正社員の職業紹介状況

項目 年月・安定所	正社員 月間有効 求人数	常用フルタイム 月間有効 求職者数	正社員 有効求人倍率	正社員新規求人数		正社員就職件数	
					構成比(%)		構成比(%)
令和元年度計	76,163	52,302	1.46	305,285	48.2	25,184	44.7
令和2年度計	57,723	63,590	0.91	234,969	50.7	20,309	40.9
2年 4月	63,194	56,130	1.13	18,615	50.7	1,657	43.9
5月	55,807	57,897	0.96	17,842	52.6	1,316	44.3
6月	55,464	62,364	0.89	20,617	49.9	1,565	40.0
7月	55,581	65,981	0.84	18,473	49.7	1,675	40.2
8月	55,148	67,639	0.82	17,742	52.3	1,560	42.4
9月	56,424	68,395	0.82	21,093	51.4	1,779	41.8
10月	57,502	69,076	0.83	19,476	48.4	1,923	41.6
11月	58,175	66,564	0.87	19,126	53.0	1,776	43.5
12月	57,592	62,659	0.92	20,279	51.0	1,696	42.8
3年 1月	58,051	61,497	0.94	19,638	49.2	1,522	41.8
2月	58,965	61,389	0.96	20,177	50.9	1,721	37.7
3月	60,769	63,493	0.96	21,891	49.7	2,119	35.0
名古屋中	16,193	11,282	1.44	64,799	51.1	2,915	40.5
名古屋南	5,675	6,329	0.90	22,886	54.2	1,945	41.7
名古屋東	7,595	7,112	1.07	31,000	50.5	1,526	34.3
豊橋	3,412	4,126	0.83	13,893	53.5	1,819	44.8
岡崎	3,427	3,498	0.98	14,130	55.6	1,146	40.1
一宮	2,957	3,453	0.86	12,105	52.5	1,155	39.1
半田	2,688	3,709	0.72	11,124	52.6	1,383	41.2
瀬戸	1,079	1,843	0.59	4,408	48.0	700	40.0
豊田	1,905	3,714	0.51	7,765	44.8	1,142	41.7
津島	2,050	2,443	0.84	8,477	50.9	955	40.3
刈谷	3,946	5,799	0.68	16,280	46.8	1,771	43.2
西尾	833	1,644	0.51	3,490	58.2	794	48.1
犬山	1,644	1,944	0.85	6,786	52.2	623	35.6
豊川	1,426	2,577	0.55	5,929	52.2	1,165	43.3
新城	270	361	0.75	1,167	44.6	239	35.1
春日井	2,624	3,757	0.70	10,730	40.0	1,031	42.6

(注) 正社員有効求人倍率＝正社員月間有効求人数／常用フルタイム(一般)月間有効求職者数。なお、常用フルタイム月間有効求職者にはフルタイムの派遣労働者や契約社員を希望する者も含まれるため、厳密な意味での正社員有効求人倍率より低い値となる。構成比は、それぞれ新規求人数全体に占める正社員求人割合及び就職件数全体に占める正社員就職割合である。正社員月間有効求人数、常用フルタイム月間有効求職者数の年度計欄及び安定所別欄は年度平均。

## 2 年齢別常用職業紹介状況

【常用】(新規学卒者を除きパートタイムを含む常用を対象)

(令和2年度計)

項目 年齢	月間有効求職者数				月間有効求人人数		有効 求人 倍率	就職件数			就職率	
	全 数	構成比	うち(保) 受給者	月間有効 求職者に占 める(保)受給 者の割合	全 数	構成比		全 数	構成比	うち(保) 受給者	全 数	うち(保) 受給者
	人	%	人	%	人	%	倍	件	%	件	%	%
計	1,221,818	100.0	564,838	46.2	1,242,431	100.0	1.02	45,231	100.0	13,541	3.7	2.4
19歳以下	12,681	1.0	1,241	9.8	16,192	1.3	1.28	693	1.5	28	5.5	2.3
20～24歳	89,228	7.3	36,393	40.8	113,996	9.2	1.28	3,478	7.7	935	3.9	2.6
25～29歳	135,225	11.1	72,291	53.5	172,527	13.9	1.28	4,357	9.6	1,661	3.2	2.3
30～34歳	121,443	9.9	64,217	52.9	153,486	12.4	1.26	3,733	8.3	1,259	3.1	2.0
35～39歳	114,612	9.4	55,767	48.7	139,412	11.2	1.22	4,252	9.4	1,264	3.7	2.3
40～44歳	118,171	9.7	55,036	46.6	131,000	10.5	1.11	5,078	11.2	1,482	4.3	2.7
45～49歳	135,745	11.1	65,680	48.4	133,320	10.7	0.98	5,854	12.9	1,838	4.3	2.8
50～54歳	123,154	10.1	61,702	50.1	120,080	9.7	0.98	5,315	11.8	1,774	4.3	2.9
55～59歳	108,723	8.9	57,720	53.1	105,832	8.5	0.97	4,063	9.0	1,471	3.7	2.5
60～64歳	122,287	10.0	74,475	60.9	83,151	6.7	0.68	4,208	9.3	1,580	3.4	2.1
65歳以上	140,549	11.5	20,316	14.5	73,435	5.9	0.52	4,200	9.3	249	3.0	1.2
44歳以下	591,360	48.4	284,945	48.2	726,613	58.5	1.23	21,591	47.7	6,629	3.7	2.3
45歳以上	630,458	51.6	279,893	44.4	515,818	41.5	0.82	23,640	52.3	6,912	3.7	2.5
うち 55歳以上	371,559	30.4	152,511	41.0	262,418	21.1	0.71	12,471	27.6	3,300	3.4	2.2

(注) 年齢別の月間有効求人人数及び有効求人倍率は就職機会積み上げ方式により算出したもの。  
就職率は有効ベースによる。 就職率＝就職件数／月間有効求職者数×100

【就職機会積み上げ方式とは】

個々の求人について、求人数を対象となる年齢階級ごと(5歳刻みの11階級)の総月間有効求職者数で除して当該求人にかかる求職者1人当たりの就職機会を算定し、全有効求人についてこの就職機会を足し上げることにより、年齢階級別の有効求人倍率を算出する方式。  
年齢別月間有効求人人数は、年齢別有効求人倍率に年齢別月間有効求職者数を乗じて算出する。

### 3 職業別常用職業紹介状況

(続く)  
(令和2年度)

その1 【フルタイム・常用】 (新規学卒者及びパートタイムを除く常用) <職業小分類一部特掲>

職業	項目	新規求職申込件数				新規 求人数	就職件数					充足数	求人 倍率 (倍)	就職率 (%)	
		計	男	45歳 以上	女		45歳 以上	計	男	45歳 以上	女				45歳 以上
A	管理的職業	627	562	403	65	32	1,487	122	93	70	29	21	114	2.37	19.5
	031 会社の管理職員	312	300	261	12	9	596	39	33	27	6	3	30	1.91	12.5
B	専門的・技術的職業	19,026	10,005	4,126	9,005	3,052	61,797	3,103	1,352	604	1,749	758	3,175	3.25	16.3
	072 電気・電子・電気通信開発技術者 (通信ネットワークを除く)	299	281	136	18	8	1,621	45	39	14	6	-	53	5.42	15.1
	073 機械開発技術者	630	569	272	61	21	2,411	93	78	49	14	7	84	3.83	14.8
	082 電気・電子・電気通信製造技術者 (通信ネットワークを除く)	281	257	156	24	8	1,126	47	46	26	1	-	49	4.01	16.7
	091 建築技術者	675	580	360	95	33	5,783	145	129	68	16	4	151	8.57	21.5
	092 土木技術者	167	160	115	7	5	5,111	83	79	52	4	1	98	30.60	49.7
	102 システム設計技術者	536	468	149	66	13	2,044	42	35	12	7	2	32	3.81	7.8
	104 ソフトウェア開発技術者	1,489	1,196	226	291	53	4,026	112	95	17	17	1	112	2.70	7.5
	105 システム運用管理者	249	219	91	29	11	892	45	37	10	7	4	46	3.58	18.1
	106 通信ネットワーク技術者	52	47	16	5	2	687	14	12	4	2	1	18	13.21	26.9
	124 薬剤師	142	72	58	70	27	905	17	6	6	11	5	18	6.37	12.0
	133 看護師、准看護師	2,340	124	40	2,215	1,058	10,444	549	25	12	524	310	568	4.46	23.5
	144 理学療法士	121	64	13	57	9	1,219	36	19	5	17	1	36	10.07	29.8
	147 歯科衛生士	258	2	-	256	50	1,535	52	-	-	52	12	53	5.95	20.2
	151 栄養士、管理栄養士	454	20	1	434	64	1,911	98	4	1	94	15	97	4.21	21.6
	162 福祉施設指導専門員	686	241	125	444	223	5,419	520	240	130	280	154	538	7.90	75.8
	163 保育士	812	57	7	755	201	3,199	209	6	2	203	52	213	3.94	25.7
	169 その他の社会福祉の専門的職業	458	150	75	308	189	3,182	181	52	27	129	77	189	6.95	39.5
	199 その他の教育の職業	368	189	80	178	67	926	34	23	12	11	6	34	2.52	9.2
	224 デザイナー	1,461	545	110	916	139	705	91	31	6	60	12	92	0.48	6.2
	244 個人教師	408	232	70	176	38	949	41	22	6	19	3	51	2.33	10.0
	249 他に分類されない専門的職業	983	420	117	561	96	243	37	21	3	16	5	34	0.25	3.8
C	事務的職業	33,629	7,399	3,845	26,209	8,769	22,906	5,334	1,010	479	4,323	1,276	5,362	0.68	15.9
	251 総務事務員	2,250	654	367	1,592	519	1,275	341	87	46	254	81	347	0.57	15.2
	252 人事事務員	421	233	133	188	66	574	73	23	12	50	10	83	1.36	17.3
	253 企画・調査事務員	380	244	118	136	18	485	45	19	8	26	8	48	1.28	11.8

(注) 職業小分類は特掲のため、その合計は大分類とは一致しない。

平成16年11月から求職申込書における「性別」欄の記載が任意となったことに伴い、合計は男女の計と必ずしも一致しない。

職業	項目	新規求職申込件数				新規求人数	就職件数				充足数	求人倍率(倍)	就職率(%)		
		計	男	45歳以上	女		45歳以上	計	男	45歳以上				女	45歳以上
254	受付・案内事務員	669	30	14	639	117	3,129	92	5	4	87	18	118	4.68	13.8
257	総合事務員	15,066	2,339	1,130	12,720	4,251	5,431	2,294	285	145	2,008	697	2,203	0.36	15.2
258	医療・介護事務員	2,381	78	27	2,302	660	3,136	877	18	6	859	199	901	1.32	36.8
259	その他の一般事務の職業	781	180	105	601	236	670	183	42	25	141	37	184	0.86	23.4
263	経理事務員	1,527	534	260	992	492	1,450	345	84	23	261	87	349	0.95	22.6
271	生産現場事務員	608	512	309	95	26	1,407	192	96	33	96	22	194	2.31	31.6
272	出荷・受荷係事務員	315	247	132	67	26	775	185	127	48	58	18	182	2.46	58.7
281	営業・販売事務員	1,786	524	271	1,262	416	1,854	422	55	18	367	66	430	1.04	23.6
289	その他の営業・販売関連事務の職業	251	173	98	78	31	624	51	35	13	16	4	53	2.49	20.3
D 販売の職業		8,512	5,521	2,399	2,988	1,197	28,816	1,364	1,010	376	354	103	1,389	3.39	16.0
323	小売店販売員	2,782	962	373	1,820	782	9,802	452	231	73	221	67	429	3.52	16.2
341	飲食料品販売営業員	102	94	55	8	4	693	70	61	25	9	3	68	6.79	68.6
344	機械器具販売営業員	256	246	127	10	1	3,321	160	151	46	9	2	159	12.97	62.5
346	金融・保険営業員	105	58	30	47	22	1,460	29	14	5	15	5	28	13.90	27.6
347	不動産営業員	485	410	177	75	24	3,024	91	74	29	17	8	110	6.24	18.8
349	その他の営業の職業	1,125	983	496	142	39	7,566	436	378	158	58	12	458	6.73	38.8
E サービスの職業		10,558	4,848	2,597	5,706	2,507	46,553	2,915	1,172	643	1,741	764	3,122	4.41	27.6
361	施設介護員	2,892	1,011	505	1,881	1,062	16,964	1,185	447	201	738	417	1,230	5.87	41.0
362	訪問介護職	147	45	31	102	60	3,023	109	31	11	77	52	118	20.56	74.1
371	看護助手	240	17	6	223	139	1,159	150	13	2	137	77	154	4.83	62.5
372	歯科助手	368	-	-	368	46	1,293	276	1	-	274	30	286	3.51	75.0
382	美容師	259	72	13	187	35	3,040	32	8	2	24	8	26	11.74	12.4
383	美容サービス職	396	6	1	390	46	1,086	28	1	-	27	1	45	2.74	7.1
389	その他の生活衛生サービスの職業	28	6	2	22	3	900	5	1	-	4	1	6	32.14	17.9
391	調理人	2,357	1,662	1,074	695	390	8,404	610	392	259	218	96	722	3.57	25.9
401	飲食店主・店長	96	90	39	6	3	2,484	29	23	7	6	2	40	25.88	30.2
403	飲食物給仕係	591	287	94	304	124	3,992	72	47	16	25	6	82	6.75	12.2
404	旅館・ホテル・乗物接客員	376	200	67	176	41	333	44	24	13	20	6	32	0.89	11.7

職業	項目	新規求職申込件数				新規求人数	就職件数					充足数	求人倍率(倍)	就職率(%)	
		計	男	45歳以上	女		45歳以上	計	男	45歳以上	女				45歳以上
406	娯楽場等接客員	109	74	35	35	5	1,208	43	17	8	26	3	41	11.08	39.4
429	他に分類されないサービスの職業	348	155	69	193	73	604	95	29	15	66	27	107	1.74	27.3
F	保安の職業	923	895	728	28	12	9,486	684	665	553	19	15	738	10.28	74.1
453	警備員	805	788	659	17	8	4,246	356	349	300	7	5	399	5.27	44.2
459	他に分類されない保安の職業	92	84	67	8	4	5,220	325	313	253	12	10	336	56.74	353.3
G	農林漁業の職業	690	547	286	142	46	813	214	191	95	22	9	216	1.18	31.0
463	植木職、造園師	191	171	120	20	9	498	109	104	63	5	2	110	2.61	57.1
H	生産工程の職業	22,532	15,493	6,041	7,026	2,299	33,671	4,627	3,662	1,180	964	220	4,891	1.49	20.5
527	汎用金属工作機械工	511	493	228	18	4	898	144	138	44	6	-	147	1.76	28.2
528	数値制御金属工作機械工	837	797	198	38	9	2,056	351	330	71	21	2	374	2.46	41.9
531	金属プレス工	342	286	147	56	21	706	186	158	40	28	2	189	2.06	54.4
532	鉄工、製缶工	98	91	59	7	4	719	74	67	27	7	2	73	7.34	75.5
533	板金工	129	125	60	4	2	1,073	69	67	25	2	-	68	8.32	53.5
536	金属製品製造工	254	236	104	18	8	868	141	128	33	13	3	161	3.42	55.5
537	金属溶接・溶断工	587	558	271	28	12	1,319	175	162	79	13	5	176	2.25	29.8
539	その他の金属材料製造、金属加工、金属溶接・溶断の職業	129	124	54	5	3	605	110	100	39	10	-	107	4.69	85.3
542	窯業・土石製品製造工	115	76	37	39	16	538	123	102	39	21	5	129	4.68	107.0
545	パン・菓子製造工	307	136	62	171	38	568	157	95	24	62	18	143	1.85	51.1
561	木製品製造工	144	129	51	15	2	534	121	108	48	13	2	127	3.71	84.0
565	プラスチック製品製造工	248	183	86	65	21	998	245	178	53	67	14	262	4.02	98.8
571	一般機械器具組立工	1,313	968	369	345	121	1,357	122	111	39	11	1	117	1.03	9.3
572	電気機械組立工	153	120	58	33	11	1,019	54	35	8	18	7	169	6.66	35.3
584	自動車組立工	7,146	4,722	1,564	2,421	724	1,174	168	102	13	66	21	190	0.16	2.4
601	一般機械器具修理工	298	296	186	2	1	1,946	149	148	52	1	1	169	6.53	50.0
602	電気機械器具修理工	63	61	33	2	1	644	32	31	12	1	-	35	10.22	50.8
603	自動車整備工	451	432	183	19	2	5,002	158	152	57	6	-	165	11.09	35.0
612	金属加工・溶接検査工	226	93	46	133	46	548	139	63	25	76	14	143	2.42	61.5
633	自動車検査工	1,172	284	105	888	290	584	75	34	10	41	3	72	0.50	6.4
641	塗装工	295	281	144	14	3	1,483	130	126	58	4	-	136	5.03	44.1



職業	項目	新規求職申込件数				新規 求人 数	就職件数					充足数	求人 倍率 (倍)	就職率 (%)	
		計	男	45歳 以上	女		45歳 以上	計	男	45歳 以上	女				45歳 以上
643	製図工	639	297	105	341	125	1,202	93	59	21	34	13	97	1.88	14.6
I 輸送・機械運転の職業		7,604	7,277	5,010	323	168	27,334	2,269	2,168	1,461	101	54	2,401	3.59	29.8
661	バス運転手	381	362	297	18	15	934	65	63	53	2	2	61	2.45	17.1
662	乗用自動車運転手	745	707	616	38	25	9,308	301	280	227	21	16	307	12.49	40.4
663	貨物自動車運転手	3,841	3,649	2,353	190	93	12,636	1,397	1,333	881	64	29	1,516	3.29	36.4
684	フォークリフト運転作業員	1,612	1,557	1,046	55	24	1,071	241	233	146	8	6	254	0.66	15.0
695	建設機械運転工	153	152	114	1	-	1,140	49	49	25	-	-	53	7.45	32.0
697	ビル設備管理員	257	256	191	1	-	885	77	75	46	2	-	80	3.44	30.0
J 建設・採掘の職業		2,061	2,012	1,006	48	6	22,833	1,112	1,086	479	26	5	1,144	11.08	54.0
702	とび工	251	246	80	5	1	3,572	116	116	46	-	-	128	14.23	46.2
711	大工	182	176	111	6	-	946	47	46	18	1	-	47	5.20	25.8
716	配管工	141	141	75	-	-	2,286	121	119	47	2	-	127	16.21	85.8
717	内装工	113	109	54	4	-	1,039	64	60	12	4	1	66	9.19	56.6
719	その他の建設の職業	92	88	47	4	1	1,271	75	73	28	2	2	81	13.82	81.5
725	電気工事作業員	367	360	156	6	1	3,218	153	148	58	5	-	160	8.77	41.7
731	土木作業員	535	519	299	16	2	7,442	401	392	225	9	2	405	13.91	75.0
K 運搬・清掃・包装等の職業		12,593	8,992	5,496	3,595	1,753	12,821	2,403	1,994	1,083	409	154	2,427	1.02	19.1
753	陸上荷役・運搬作業員	178	163	91	15	4	873	99	95	52	4	2	103	4.90	55.6
754	倉庫作業員	1,280	1,175	741	104	40	1,965	374	340	170	34	6	395	1.54	29.2
755	配達員	2,472	2,204	1,365	268	128	2,874	583	541	302	42	16	575	1.16	23.6
756	荷造作業員	249	158	71	91	42	559	143	103	49	40	12	149	2.24	57.4
761	ビル・建物清掃員	605	357	238	248	167	1,287	244	150	83	94	55	225	2.13	40.3
769	その他の清掃の職業	97	86	53	11	3	859	90	77	34	13	4	103	8.86	92.8
781	選別作業員	472	299	191	173	104	1,054	224	186	106	38	9	231	2.23	47.5
782	軽作業員	6,259	3,848	2,375	2,408	1,141	1,475	300	234	125	66	20	297	0.24	4.8
789	他に分類されない運搬・ 清掃・包装等の職業	321	231	124	89	24	269	63	58	38	5	3	60	0.84	19.6
分類不能		31,362	20,042	8,319	11,296	3,256	-	-	-	-	-	-	-	-	-
合計		150,117	83,593	40,256	66,431	23,097	268,517	24,147	14,403	7,023	9,737	3,379	24,979	1.79	16.1

(続く)  
(令和2年度)

その2 【パートタイム・常用】 (新規学卒者及びフルタイムを除く常用) <職業小分類一部特掲>

職業	項目	新規求職申込件数				新規求人数	就職件数				充足数	求人倍率(倍)	就職率(%)		
		計	男	45歳以上	女		45歳以上	計	男	45歳以上				女	45歳以上
A	管理的職業	119	104	102	15	9	98	5	1	1	4	2	6	0.82	4.2
B	専門的・技術的職業	8,345	1,801	1,577	6,540	2,850	32,207	3,138	636	491	2,501	1,296	3,175	3.86	37.6
	081 食品製造技術者	111	37	32	74	49	156	30	11	7	19	10	32	1.41	27.0
	091 建築技術者	143	119	119	24	6	165	14	3	3	11	3	15	1.15	9.8
	104 ソフトウェア開発技術者	104	58	33	46	16	112	29	19	6	10	2	30	1.08	27.9
	124 薬剤師	228	58	56	170	88	770	21	6	5	15	8	21	3.38	9.2
	131 保健師	93	-	-	93	42	135	16	-	-	16	7	17	1.45	17.2
	133 看護師、准看護師	2,017	17	12	1,997	983	9,580	587	7	5	580	292	592	4.75	29.1
	143 臨床検査技師	98	10	10	88	34	285	28	3	3	25	9	28	2.91	28.6
	144 理学療法士	39	9	7	30	6	772	12	5	2	7	1	12	19.79	30.8
	145 作業療法士	37	-	-	37	5	349	4	-	-	4	2	4	9.43	10.8
	146 視能訓練士、言語聴覚士	50	1	-	49	8	362	13	1	-	12	-	12	7.24	26.0
	147 歯科衛生士	187	-	-	187	45	1,306	42	1	1	41	11	43	6.98	22.5
	151 栄養士、管理栄養士	233	5	2	228	49	572	39	-	-	39	7	43	2.45	16.7
	152 あん摩マッサージ指圧師、はり師、きゅう師	45	23	18	22	9	257	17	11	8	6	1	16	5.71	37.8
	159 他に分類されない保健医療の職業	42	7	6	35	13	203	21	5	3	16	8	15	4.83	50.0
	161 福祉相談・指導専門員	117	21	18	96	60	229	54	11	11	43	27	52	1.96	46.2
	162 福祉施設指導専門員	420	79	60	340	194	4,747	475	115	75	360	205	485	11.30	113.1
	163 保育士	1,219	7	-	1,212	416	4,011	348	4	1	344	122	342	3.29	28.5
	169 その他の社会福祉の専門的職業	214	17	12	197	118	1,252	102	14	11	88	62	104	5.85	47.7
	191 幼稚園教員	75	-	-	75	18	242	25	-	-	25	14	24	3.23	33.3
	199 その他の教育の職業	278	102	89	176	96	788	78	23	18	55	28	69	2.83	28.1
	224 デザイナー	253	44	27	209	41	260	56	25	11	31	4	57	1.03	22.1
	243 カウンセラー(医療・福祉施設を除く)	191	61	59	130	106	1,027	808	235	209	572	410	820	5.38	423.0
	244 個人教師	237	73	53	164	51	3,311	55	13	7	42	15	85	13.97	23.2
	249 他に分類されない専門的職業	220	52	36	168	73	79	38	12	7	26	8	34	0.36	17.3
C	事務的職業	18,421	2,724	2,515	15,692	7,505	15,259	5,099	660	481	4,438	2,109	5,080	0.83	27.7
	251 総務事務員	962	202	185	760	363	768	291	31	23	260	136	283	0.80	30.2

(注) 職業小分類は特掲のため、その合計は大分類とは一致しない。

平成16年11月から求職申込書における「性別」欄の記載が任意となったことに伴い、合計は男女の計と必ずしも一致しない。

職業	項目	新規求職申込件数				新規求人数	就職件数				充足数	求人倍率(倍)	就職率(%)		
		計	男	45歳以上	女		45歳以上	計	男	45歳以上				女	45歳以上
252	人事事務員	84	48	48	36	13	150	55	10	10	45	22	55	1.79	65.5
254	受付・案内事務員	505	45	41	460	239	963	220	18	17	202	108	216	1.91	43.6
256	電話応接事務員	208	16	12	192	143	375	49	5	3	44	26	41	1.80	23.6
257	総合事務員	9,173	1,035	948	8,137	3,881	5,646	2,584	304	226	2,279	1,116	2,612	0.62	28.2
258	医療・介護事務員	1,268	13	9	1,255	457	2,982	598	7	5	591	253	587	2.35	47.2
259	その他の一般事務の職業	463	122	116	341	178	543	265	87	61	178	89	263	1.17	57.2
262	銀行等窓口事務員	49	4	4	45	25	161	30	-	-	30	15	28	3.29	61.2
263	経理事務員	666	123	114	543	303	970	344	25	18	319	138	346	1.46	51.7
271	生産現場事務員	170	150	149	20	8	123	29	10	10	19	10	28	0.72	17.1
272	出荷・受荷係事務員	169	74	72	94	66	852	198	60	37	138	57	201	5.04	117.2
281	営業・販売事務員	423	68	65	355	168	723	194	7	5	187	69	159	1.71	45.9
312	データ入力係員	170	42	27	128	60	138	72	26	7	46	22	79	0.81	42.4
D 販売の職業		3,658	742	635	2,913	1,825	8,093	681	209	124	470	245	673	2.21	18.6
323	小売店販売員	2,688	413	330	2,273	1,422	7,503	633	183	100	448	237	629	2.79	23.5
349	その他の営業の職業	80	57	56	23	16	269	24	14	13	10	3	20	3.36	30.0
E サービスの職業		8,595	1,583	1,340	7,005	4,218	58,277	3,517	872	711	2,644	1,610	3,671	6.78	40.9
351	家政婦(夫)、家事手伝	21	-	-	21	20	431	14	2	2	12	12	16	20.52	66.7
361	施設介護員	1,798	196	134	1,601	930	16,578	892	167	112	725	419	924	9.22	49.6
362	訪問介護職	132	8	6	124	100	6,842	115	16	9	99	73	113	51.83	87.1
371	看護助手	147	7	2	140	88	822	87	5	2	82	49	87	5.59	59.2
372	歯科助手	176	2	-	174	32	753	92	-	-	92	25	92	4.28	52.3
379	その他の保健医療サービスの職業	74	5	3	69	33	303	76	6	4	70	39	74	4.09	102.7
382	美容師	127	1	1	126	41	1,836	24	-	-	24	11	18	14.46	18.9
383	美容サービス職	202	1	1	201	40	640	26	-	-	26	2	26	3.17	12.9
385	クリーニング職	33	8	7	24	22	226	68	12	9	56	38	65	6.85	206.1
389	その他の生活衛生サービスの職業	13	-	-	13	4	270	1	-	-	1	-	1	20.77	7.7
391	調理人	2,624	527	462	2,095	1,596	15,587	1,297	278	224	1,018	678	1,477	5.94	49.4
403	飲食物給仕係	693	57	36	636	308	8,471	157	35	22	122	67	160	12.22	22.7

項目 職業	新規求職申込件数					新規 求人数	就職件数					充足数	求人 倍率 (倍)	就職率 (%)
	計	男	45歳 以上	女	45歳 以上		計	男	45歳 以上	女	45歳 以上			
404 旅館・ホテル・乗物接客員	95	16	12	79	40	458	25	6	6	19	7	21	4.82	26.3
406 娯楽場等接客員	84	33	26	51	22	491	47	24	18	23	12	51	5.85	56.0
409 その他の接客・給仕の職業	209	19	9	190	95	1,539	22	6	3	16	11	24	7.36	10.5
411 マンション・アパート・下宿管理人	255	224	223	31	30	403	164	143	142	21	17	130	1.58	64.3
414 駐車場・駐輪場管理人	109	109	108	-	-	263	91	89	85	2	1	95	2.41	83.5
429 他に分類されないサービスの職業	443	61	52	381	209	1,531	232	37	28	195	124	225	3.46	52.4
F 保安の職業	560	532	516	28	21	4,561	363	347	323	16	10	375	8.14	64.8
453 警備員	491	473	459	18	14	1,942	203	199	183	4	3	220	3.96	41.3
459 他に分類されない保安の職業	65	55	53	10	7	2,618	158	146	138	12	7	153	40.28	243.1
G 農林漁業の職業	481	277	246	203	135	735	301	161	105	140	70	306	1.53	62.6
461 農耕作業員	186	60	47	125	81	393	198	81	39	117	63	198	2.11	106.5
463 植木職、造園師	115	105	105	10	10	191	53	48	37	5	3	54	1.66	46.1
H 生産工程の職業	4,569	1,728	1,558	2,838	1,333	7,897	2,007	711	557	1,296	601	2,034	1.73	43.9
527 汎用金属工作機械工	78	76	74	2	1	221	35	26	26	9	6	35	2.83	44.9
528 数値制御金属工作機械工	73	71	69	2	2	133	16	12	11	4	3	16	1.82	21.9
545 パン・菓子製造工	182	24	20	158	85	713	183	34	23	149	71	188	3.92	100.5
551 食肉加工品製造工	18	6	6	12	10	191	51	15	9	36	21	49	10.61	283.3
552 水産物加工工	8	4	4	4	4	201	33	6	5	27	13	33	25.13	412.5
554 弁当・惣菜類製造工	138	11	4	127	89	919	121	38	18	83	52	118	6.66	87.7
558 衣服・繊維製品製造工	188	9	7	179	122	356	111	8	3	103	52	113	1.89	59.0
561 木製製品製造工	38	33	30	5	4	159	62	41	36	21	7	61	4.18	163.2
562 パルプ・紙・紙製品製造工	25	14	11	11	9	153	69	41	30	28	19	60	6.12	276.0
565 プラスチック製品製造工	63	39	32	24	15	323	112	35	27	77	37	118	5.13	177.8
569 その他の製品製造・加工処理の職業 (金属材料製造、金属加工、金属溶接・溶 断を除く)	67	29	28	38	21	137	60	22	20	38	19	61	2.04	89.6
571 一般機械器具組立工	217	87	81	130	53	141	37	23	23	14	4	41	0.65	17.1
572 電気機械組立工	43	18	17	25	16	136	40	9	7	31	8	40	3.16	93.0
584 自動車組立工	800	216	171	584	211	168	64	22	15	42	18	68	0.21	8.0
601 一般機械器具修理工	101	101	101	-	-	105	23	21	17	2	1	21	1.04	22.8
603 自動車整備工	61	58	56	3	1	304	21	21	16	-	-	21	4.98	34.4

職業	項目	新規求職申込件数				新規求人数	就職件数					充足数	求人倍率(倍)	就職率(%)	
		計	男	45歳以上	女		45歳以上	計	男	45歳以上	女				45歳以上
612	金属加工・溶接検査工	61	13	9	48	21	218	68	19	15	49	22	72	3.57	111.5
628	ゴム・プラスチック製品検査工	106	3	1	103	37	417	134	18	17	116	45	136	3.93	126.4
633	自動車検査工	327	36	30	291	93	97	43	12	7	31	13	41	0.30	13.1
643	製図工	158	24	22	134	53	190	59	6	4	53	18	57	1.20	37.3
I 輸送・機械運転の職業		2,074	1,968	1,917	105	57	7,137	829	770	750	59	42	863	3.44	40.0
661	バス運転手	328	323	316	5	2	1,082	174	172	169	2	2	183	3.30	53.0
662	乗用自動車運転手	700	664	661	36	26	4,224	417	380	374	37	27	438	6.03	59.6
663	貨物自動車運転手	411	376	361	35	16	935	102	91	89	11	8	108	2.27	24.8
681	車掌	3	2	2	1	1	278	2	1	1	1	-	2	92.67	66.7
684	フォークリフト運転作業員	347	331	314	15	5	248	57	54	49	3	3	59	0.71	16.4
697	ビル設備管理員	94	93	91	1	1	134	38	35	33	3	1	36	1.43	40.4
J 建設・採掘の職業		321	313	292	7	6	801	74	65	56	9	5	77	2.50	23.1
731	土木作業員	86	82	76	3	2	338	41	39	35	2	1	43	3.93	47.7
K 運搬・清掃・包装等の職業		17,272	7,933	7,054	9,332	6,699	22,134	5,070	2,570	2,017	2,495	1,628	5,028	1.28	29.4
753	陸上荷役・運搬作業員	36	24	23	12	4	336	40	36	30	4	4	40	9.33	111.1
754	倉庫作業員	472	305	275	166	103	1,040	183	111	84	72	39	205	2.20	38.8
755	配達員	855	687	643	168	83	2,094	452	332	301	119	65	452	2.45	52.9
756	荷造作業員	165	79	71	86	53	570	182	75	60	107	52	180	3.45	110.3
761	ビル・建物清掃員	2,160	641	580	1,519	1,311	8,684	1,639	611	495	1,026	819	1,584	4.02	75.9
763	道路・公園清掃員	24	21	21	3	3	170	68	55	49	13	11	69	7.08	283.3
769	その他の清掃の職業	79	52	42	27	21	635	143	92	79	51	33	139	8.04	181.0
771	製品包装作業員	119	21	13	98	74	911	305	91	64	214	121	319	7.66	256.3
779	その他の包装の職業	15	1	1	14	10	186	109	67	39	42	19	109	12.40	726.7
781	選別作業員	585	201	175	384	265	1,259	379	222	170	157	87	376	2.15	64.8
782	軽作業員	11,334	5,408	4,798	5,921	4,068	5,314	1,249	644	451	603	334	1,283	0.47	11.0
789	他に分類されない運搬・清掃・包装等の職業	252	118	97	134	59	585	261	186	159	75	36	213	2.32	103.6
分類不能		19,504	7,308	6,461	12,192	6,272	-	-	-	-	-	-	-	-	-
合計		83,919	27,013	24,213	56,870	30,930	157,199	21,084	7,002	5,616	14,072	7,618	21,288	1.87	25.1

## 4 新規常用求職者の実態

【フルタイム・常用】(新規学卒者及びパートタイムを除く常用)

(令和2年度計)

項目	区分	計	男					女						
			計	24歳以下	25～34歳	35～44歳	45～54歳	55歳以上	計	24歳以下	25～34歳	35～44歳	45～54歳	55歳以上
新規求職者数		150,117 ( 60,278)	83,593 ( 32,093)	8,954 ( 2,797)	18,419 ( 7,920)	15,964 ( 6,639)	17,694 ( 7,199)	22,562 ( 7,538)	66,431 ( 28,166)	10,075 ( 3,281)	18,879 ( 9,155)	14,380 ( 6,112)	15,892 ( 6,642)	7,205 ( 2,976)
就業 ・ 不 就 業 の 状 態	在職者	34,983	17,929	1,848	4,148	3,704	3,878	4,351	17,037	2,733	4,216	3,963	4,404	1,721
	雇用者	34,365	17,430	1,832	4,087	3,598	3,725	4,188	16,918	2,721	4,194	3,928	4,367	1,708
	その他	618	499	16	61	106	153	163	119	12	22	35	37	13
	離職者	100,372	57,168	5,319	12,463	10,942	12,048	16,396	43,148	5,699	12,961	9,283	10,208	4,997
	前職雇用者	99,208	56,253	5,273	12,354	10,783	11,807	16,036	42,899	5,678	12,908	9,235	10,130	4,948
	定年到達者	2,905 ( 1,479)	2,558 ( 1,269)	3 ( 1)	12 ( 6)	20 ( 9)	19 ( 13)	2,504 ( 1,240)	346 ( 210)	2 ( 1)	8 ( 7)	16 ( 10)	19 ( 11)	301 ( 181)
	事業主都合離職者	37,093 ( 24,381)	20,614 ( 12,868)	1,209 ( 767)	4,047 ( 2,797)	4,360 ( 2,981)	4,841 ( 3,358)	6,157 ( 2,965)	16,459 ( 11,507)	1,284 ( 872)	3,845 ( 2,766)	4,185 ( 2,970)	4,918 ( 3,511)	2,227 ( 1,388)
	自己都合離職者	58,800 ( 31,498)	32,829 ( 16,468)	4,033 ( 1,920)	8,245 ( 4,732)	6,359 ( 3,355)	6,887 ( 3,484)	7,305 ( 2,977)	25,936 ( 15,020)	4,365 ( 2,244)	9,006 ( 5,930)	5,003 ( 2,827)	5,155 ( 2,751)	2,407 ( 1,268)
	不明	410 ( 123)	252 ( 60)	28 ( 8)	50 ( 15)	44 ( 7)	60 ( 17)	70 ( 13)	158 ( 63)	27 ( 10)	49 ( 19)	31 ( 13)	38 ( 14)	13 ( 7)
	前職自営、その他	1,164	915	46	109	159	241	360	249	21	53	48	78	49
無業者	14,762	8,496	1,787	1,808	1,318	1,768	1,815	6,246	1,643	1,702	1,134	1,280	487	
家事、育児等従事者	950	50	3	5	10	21	11	900	86	326	288	160	40	
その他	7,766	4,941	1,554	1,150	652	865	720	2,813	1,282	720	338	350	123	
配 偶 関 係	配偶者あり	55,650 ( 22,609)	31,963 ( 12,099)	487 ( 167)	4,365 ( 1,756)	6,086 ( 2,534)	7,136 ( 3,049)	13,889 ( 4,593)	23,657 ( 10,506)	647 ( 282)	5,951 ( 3,149)	6,709 ( 2,807)	7,267 ( 2,935)	3,083 ( 1,333)
	扶養家族あり	23,101 ( 8,427)	21,807 ( 7,946)	295 ( 95)	2,782 ( 1,068)	4,591 ( 1,844)	5,253 ( 2,146)	8,886 ( 2,793)	1,282 ( 479)	20 ( 5)	196 ( 60)	442 ( 171)	426 ( 167)	198 ( 76)
	扶養家族なし	32,549 ( 14,182)	10,156 ( 4,153)	192 ( 72)	1,583 ( 688)	1,495 ( 690)	1,883 ( 903)	5,003 ( 1,800)	22,375 ( 10,027)	627 ( 277)	5,755 ( 3,089)	6,267 ( 2,636)	6,841 ( 2,768)	2,885 ( 1,257)
	配偶者なし	91,189 ( 36,535)	49,681 ( 19,366)	7,956 ( 2,553)	13,615 ( 5,991)	9,597 ( 3,995)	10,267 ( 4,029)	8,246 ( 2,798)	41,446 ( 17,155)	8,960 ( 2,920)	12,581 ( 5,832)	7,487 ( 3,213)	8,409 ( 3,591)	4,009 ( 1,599)
	扶養家族あり	8,251 ( 2,857)	2,346 ( 962)	64 ( 24)	239 ( 108)	460 ( 200)	831 ( 328)	752 ( 302)	5,903 ( 1,895)	171 ( 32)	899 ( 249)	2,086 ( 640)	2,182 ( 759)	565 ( 215)
	扶養家族なし	82,938 ( 33,678)	47,335 ( 18,404)	7,892 ( 2,529)	13,376 ( 5,883)	9,137 ( 3,795)	9,436 ( 3,701)	7,494 ( 2,496)	35,543 ( 15,260)	8,789 ( 2,888)	11,682 ( 5,583)	5,401 ( 2,573)	6,227 ( 2,832)	3,444 ( 1,384)
県 (管) 内外 関係	県内の求職者	149,140	82,981	8,852	18,258	15,850	17,571	22,450	66,068	9,952	18,764	14,333	15,841	7,178
	管内の求職者	138,335	77,071	7,787	16,732	14,833	16,493	21,226	61,183	8,753	17,308	13,507	14,893	6,722
	管外からの求職者	10,805	5,910	1,065	1,526	1,017	1,078	1,224	4,885	1,199	1,456	826	948	456
	県外からの求職者	977	612	102	161	114	123	112	363	123	115	47	51	27

(注) ( )内は、雇用保険受給者。

平成16年11月から求職申込書における「性別」欄の記載が任意となったことに伴い、合計は男女の計と必ずしも一致しない。

## 5 一般求職者の地域別就職状況

その1【フルタイム】(新規学卒者及びパートタイムを除く)〈就職先地域別就職件数〉

就職先 都道府県	元 年 度		2 年 度					
	常用	臨時・季節	常 用			臨 時 ・ 季 節		
			計	男	女	計	男	女
1 北海道	18	2	17	12	5	2	1	1
2 青森	4	-	4	4	-	-	-	-
3 岩手	7	-	3	2	1	-	-	-
4 宮城	2	2	11	6	5	-	-	-
5 秋田	2	-	3	-	3	-	-	-
6 山形	4	-	3	2	1	-	-	-
7 福島	10	-	5	5	-	-	-	-
8 茨城	15	-	13	10	3	-	-	-
9 栃木	18	-	13	8	5	-	-	-
10 群馬	14	-	5	4	1	-	-	-
11 埼玉	41	5	46	25	21	2	2	-
12 千葉	36	1	21	13	8	1	1	-
13 東京	674	35	473	226	247	28	12	16
14 神奈川	95	1	80	54	26	1	1	-
15 新潟	15	-	20	9	11	1	1	-
16 富山	13	-	11	7	4	-	-	-
17 石川	37	-	18	10	8	1	1	-
18 福井	14	-	8	5	3	-	-	-
19 山梨	7	-	5	3	2	-	-	-
20 長野	43	3	27	19	8	5	2	3
21 岐阜	639	12	573	397	175	6	3	3
22 静岡	230	14	165	120	45	11	3	8
23 愛知	26,686 ( 11,232)	890 ( 430)	21,863 ( 9,227)	12,968 ( 5,807)	8,890 ( 3,419)	840 ( 413)	472 ( 259)	368 ( 154)
24 三重	206	6	160	111	48	3	3	-
25 滋賀	33	-	28	21	7	-	-	-
26 京都	48	-	41	27	14	-	-	-
27 大阪	317	19	282	174	108	4	4	-
28 兵庫	104	6	63	39	24	3	3	-
29 奈良	12	1	14	7	7	-	-	-
30 和歌山	5	1	14	12	2	-	-	-
31 鳥取	3	-	4	4	-	-	-	-
32 島根	6	-	4	1	3	-	-	-
33 岡山	34	1	16	14	2	-	-	-
34 広島	24	3	24	12	12	11	11	-
35 山口	9	-	13	8	5	2	1	1
36 徳島	4	-	3	-	3	1	1	-
37 香川	3	-	6	5	1	-	-	-
38 愛媛	6	-	3	2	1	-	-	-
39 高知	2	-	1	-	1	1	1	-
40 福岡	48	2	28	19	9	2	2	-
41 佐賀	3	-	3	3	-	-	-	-
42 長崎	13	-	9	6	3	-	-	-
43 熊本	8	-	7	5	2	-	-	-
44 大分	5	-	4	1	3	-	-	-
45 宮崎	9	-	7	5	2	-	-	-
46 鹿児島	5	-	11	9	2	-	-	-
47 沖縄	17	-	15	9	6	-	-	-
他 県 計	2,862	114	2,284	1,435	847	85	53	32
合 計	29,548	1,004	24,147	14,403	9,737	925	525	400

(注) ( )は自県管外(県内就職のうち他安定所管内への就職)。

平成16年11月から求職申込書における「性別」欄の記載が任意となったことに伴い、合計は男女の計と必ずしも一致しない。

その2【フルタイム】(新規学卒者及びパートタイムを除く)〈送出地域別県外就職状況〉

項目 送出地域	元 年 度		2 年 度						割合(%) ※
	他県への就職者数		他 県 へ の 就 職 者 数						
	一般	うち愛知へ	一般	うち愛知へ	常用	うち愛知へ	臨時・季節	うち愛知へ	
1 北海道	1,433	78	1,029	46	969	41	60	5	4.5
2 青 森	1,499	49	1,133	18	893	8	240	10	1.6
3 岩 手	1,747	41	1,546	26	1,320	19	226	7	1.7
4 宮 城	2,208	59	1,630	28	1,525	26	105	2	1.7
5 秋 田	929	14	696	4	619	2	77	2	0.6
6 山 形	955	7	800	3	722	3	78	-	0.4
7 福 島	1,958	36	1,485	21	1,390	21	95	-	1.4
8 茨 城	2,871	30	2,274	17	2,162	16	112	1	0.7
9 栃 木	2,551	39	2,004	13	1,880	12	124	1	0.6
10 群 馬	1,985	24	1,651	19	1,571	19	80	-	1.2
11 埼 玉	8,684	75	6,537	55	6,121	46	416	9	0.8
12 千 葉	7,637	79	5,343	58	5,010	57	333	1	1.1
13 東 京	7,648	224	5,342	127	5,101	119	241	8	2.4
14 神 奈 川	8,109	101	5,752	67	5,371	61	381	6	1.2
15 新 潟	1,344	49	1,040	29	975	18	65	11	2.8
16 富 山	788	77	612	48	572	43	40	5	7.8
17 石 川	872	78	644	56	572	48	72	8	8.7
18 福 井	596	49	478	35	438	34	40	1	7.3
19 山 梨	738	28	494	13	459	13	35	-	2.6
20 長 野	1,176	125	902	102	860	95	42	7	11.3
21 岐 阜	1,754	1,190	1,294	845	1,252	816	42	29	65.3
22 静 岡	1,887	458	1,553	417	1,473	399	80	18	26.9
23 愛 知	2,976	-	2,369	-	2,284	-	85	-	-
24 三 重	1,384	567	1,182	454	1,128	429	54	25	38.4
25 滋 賀	1,610	91	1,366	61	1,275	60	91	1	4.5
26 京 都	3,182	46	2,145	39	2,015	37	130	2	1.8
27 大 阪	6,002	188	4,056	106	3,839	104	217	2	2.6
28 兵 庫	5,574	74	3,950	39	3,709	37	241	2	1.0
29 奈 良	2,252	26	1,705	28	1,638	27	67	1	1.6
30 和 歌 山	1,070	11	760	4	724	4	36	-	0.5
31 鳥 取	703	4	583	5	538	5	45	-	0.9
32 島 根	903	12	728	9	685	9	43	-	1.2
33 岡 山	1,764	31	1,391	23	1,302	22	89	1	1.7
34 広 島	1,846	39	1,490	27	1,416	26	74	1	1.8
35 山 口	1,469	17	1,146	7	1,041	7	105	-	0.6
36 徳 島	676	7	514	11	488	10	26	1	2.1
37 香 川	839	10	713	7	659	6	54	1	1.0
38 愛 媛	1,000	17	834	12	774	12	60	-	1.4
39 高 知	578	9	384	1	350	-	34	1	0.3
40 福 岡	4,284	127	3,288	77	3,117	75	171	2	2.3
41 佐 賀	1,900	18	1,466	11	1,364	11	102	-	0.8
42 長 崎	1,656	20	1,190	10	1,132	10	58	-	0.8
43 熊 本	1,594	29	1,320	13	1,249	13	71	-	1.0
44 大 分	1,302	10	1,084	7	999	7	85	-	0.6
45 宮 崎	1,180	21	980	10	919	10	61	-	1.0
46 鹿 児 島	1,457	42	1,168	18	1,079	17	89	1	1.5
47 沖 縄	1,144	413	698	141	651	139	47	2	20.2
計	107,714	4,739	80,749	3,167	75,630	2,993	5,119	174	3.9

※「他県への就職者数(一般)」に対する、うち愛知への割合(%)



## 6 産業別、企業規模別求人・充足の状況

その1【全数】(新規学卒者を除きパートタイムを含む)

(令和2年度計)

産業・規模	項目	新規求人数	うちフルタイム		うちパート	うち季節求人	充足数	うちフルタイム		うちパート	うち季節求人に対する他県からの充足	充足率 (%)	うちフルタイム		うちパート
			うちフルタイム	うちパート				うちフルタイム	うちパート						
A,B	農, 林, 漁業	854	376	478	-	359	132	227	-	42.0	35.1	47.5			
C	鉱業, 採石業, 砂利採取業	180	168	12	-	33	31	2	-	18.3	18.5	16.7			
D	建設業	43,110	39,610	3,500	-	3,209	2,510	699	-	7.4	6.3	20.0			
E	製造業	48,000	36,321	11,679	43	9,863	6,584	3,279	12	20.5	18.1	28.1			
	09 食料品	7,026	3,463	3,563	13	1,623	769	854	5	23.1	22.2	24.0			
	10 飲料・たばこ・飼料	617	323	294	10	116	74	42	7	18.8	22.9	14.3			
	11 繊維工業	1,319	736	583	-	447	225	222	-	33.9	30.6	38.1			
	12 木材・木製品	601	460	141	-	125	79	46	-	20.8	17.2	32.6			
	13 家具・装備品	646	477	169	-	147	110	37	-	22.8	23.1	21.9			
	14 パルプ・紙・紙加工品	1,075	752	323	-	338	229	109	-	31.4	30.5	33.7			
	15 印刷・同関連	1,150	798	352	-	234	141	93	-	20.3	17.7	26.4			
	16 化学工業	891	649	242	-	233	156	77	-	26.2	24.0	31.8			
	18 プラスチック製品	2,919	2,007	912	-	786	489	297	-	26.9	24.4	32.6			
	19 ゴム製品	568	456	112	-	143	102	41	-	25.2	22.4	36.6			
	21 窯業・土石製品	1,891	1,548	343	20	341	252	89	-	18.0	16.3	25.9			
	22 鉄鋼業	1,455	1,150	305	-	290	196	94	-	19.9	17.0	30.8			
	23 非鉄金属	563	500	63	-	142	112	30	-	25.2	22.4	47.6			
	24 金属製品	5,280	4,433	847	-	1,048	821	227	-	19.8	18.5	26.8			
	25 はん用機械器具	4,383	3,883	500	-	626	479	147	-	14.3	12.3	29.4			
	26 生産用機械器具	2,480	2,122	358	-	369	282	87	-	14.9	13.3	24.3			
	28 電子部品・デバイス	492	350	142	-	83	45	38	-	16.9	12.9	26.8			
	29 電気機械器具	2,641	2,129	512	-	469	333	136	-	17.8	15.6	26.6			
	30 情報通信機械器具	143	115	28	-	35	30	5	-	24.5	26.1	17.9			
	31 輸送用機械器具	9,697	8,459	1,238	-	1,786	1,397	389	-	18.4	16.5	31.4			
	その他の製造業	2,163	1,511	652	-	482	263	219	-	22.3	17.4	33.6			
F	電気・ガス・熱供給・水道業	204	179	25	-	43	35	8	-	21.1	19.6	32.0			
G	情報通信業	10,019	8,929	1,090	-	475	335	140	-	4.7	3.8	12.8			
	39 情報サービス業	8,904	8,136	768	-	366	276	90	-	4.1	3.4	11.7			
H	運輸業, 郵便業	37,505	30,165	7,340	28	3,324	2,480	844	3	8.9	8.2	11.5			
I	卸売業, 小売業	55,025	30,461	24,564	8	5,767	2,798	2,969	-	10.5	9.2	12.1			
J	金融業, 保険業	3,007	2,113	894	-	231	100	131	-	7.7	4.7	14.7			
K	不動産業, 物品賃貸業	9,088	6,887	2,201	-	842	440	402	-	9.3	6.4	18.3			
L	学術研究, 専門・技術サービス業	14,547	9,943	4,604	-	1,689	833	856	-	11.6	8.4	18.6			
M	宿泊業, 飲食サービス業	39,649	14,486	25,163	-	1,780	588	1,192	-	4.5	4.1	4.7			
N	生活関連サービス, 娯楽業	14,593	8,279	6,314	-	796	334	462	-	5.5	4.0	7.3			
O	教育, 学習支援業	9,737	4,769	4,968	-	948	311	637	-	9.7	6.5	12.8			
P	医療, 福祉	119,071	54,699	64,372	-	12,020	4,967	7,053	-	10.1	9.1	11.0			
	85 社会保険・社会福祉・介護事業	80,079	33,937	46,142	-	7,983	2,701	5,282	-	10.0	8.0	11.4			
Q	複合サービス事業	1,429	723	706	-	297	103	194	-	20.8	14.2	27.5			
R	サービス業(他に分類されないもの)	49,723	30,393	19,330	15	5,679	2,746	2,933	1	11.4	9.0	15.2			
	91 職業紹介・労働者派遣業	12,445	9,753	2,692	5	598	392	206	-	4.8	4.0	7.7			
S,T	公務(他に分類されるものを除く)・その他	8,079	1,419	6,660	-	3,603	667	2,936	-	44.6	47.0	44.1			
	合計	463,820	279,920	183,900	94	50,958	25,994	24,964	16	11.0	9.3	13.6			
	29人以下	120,416	79,026	41,390	10	17,369	9,499	7,870	7	14.4	12.0	19.0			
	30～99人	95,702	59,887	35,815	56	11,997	6,607	5,390	9	12.5	11.0	15.0			
	100～299人	81,560	53,329	28,231	8	7,255	4,193	3,062	-	8.9	7.9	10.8			
	300～499人	31,766	20,626	11,140	-	2,365	1,282	1,083	-	7.4	6.2	9.7			
	500～999人	33,385	18,059	15,326	-	2,507	1,133	1,374	-	7.5	6.3	9.0			
	1,000人以上	100,991	48,993	51,998	20	9,465	3,280	6,185	-	9.4	6.7	11.9			
	合計	463,820	279,920	183,900	94	50,958	25,994	24,964	16	11.0	9.3	13.6			

(注) 平成25年10月改訂「日本標準産業分類」に基づく区分により表章したもの。規模別は企業規模による集計。  
平成24年度より、集計内容を「92 その他の事業サービス業」から「91 職業紹介・労働者派遣業」に変更。

新規求人数

その2-1【全数】(新規学卒者を除きパートタイムを含む)(月別)

産業・規模	項目	元年度計	2年度計	2年4月	5月	6月	7月	8月	9月	10月	11月	12月	3年1月	2月	3月
A,B	農, 林, 漁業	918	854	53	85	74	55	59	71	96	62	38	88	107	66
C	鉱業, 採石業, 砂利採取業	190	180	19	7	15	12	11	20	23	5	18	7	15	28
D	建設業	44,388	43,110	3,389	3,248	3,951	3,784	3,022	3,894	3,854	3,199	3,510	3,767	3,567	3,925
E	製造業	72,662	48,000	3,302	2,740	3,209	3,561	3,280	4,691	4,423	3,869	4,746	4,324	4,476	5,379
	09 食料品	9,562	7,026	541	525	537	639	612	541	645	609	587	587	539	664
	10 飲料・たばこ・飼料	728	617	35	70	49	32	67	52	57	68	29	64	50	44
	11 繊維工業	1,942	1,319	84	105	90	90	116	129	87	122	107	106	135	148
	12 木材・木製品	866	601	56	31	31	64	38	46	86	51	25	70	64	39
	13 家具・装備品	886	646	42	52	31	61	46	64	54	54	42	72	46	82
	14 パルプ・紙・紙加工品	1,431	1,075	53	57	70	67	57	100	78	83	139	141	77	153
	15 印刷・同関連	1,462	1,150	64	117	81	63	136	86	68	139	83	76	154	83
	16 化学工業	1,566	891	75	87	47	65	63	90	89	70	50	86	75	94
	18 プラスチック製品	4,176	2,919	200	120	180	208	194	285	297	232	283	295	279	346
	19 ゴム製品	853	568	24	23	27	36	16	38	64	78	78	51	77	56
	21 窯業・土石製品	2,844	1,891	266	104	74	225	116	130	197	136	107	211	170	155
	22 鉄鋼業	2,037	1,455	186	95	55	136	70	119	115	153	116	92	152	166
	23 非鉄金属	792	563	12	26	49	25	43	53	47	60	61	38	70	79
	24 金属製品	7,336	5,280	310	270	420	328	414	544	497	430	440	516	603	508
	25 はん用機械器具	6,421	4,383	302	277	362	374	318	360	402	354	373	386	440	435
	26 生産用機械器具	3,954	2,480	214	172	229	197	159	220	251	164	189	250	243	192
	28 電子部品・デバイス	792	492	27	44	58	26	44	37	31	20	71	59	38	37
	29 電気機械器具	4,357	2,641	133	173	175	127	123	193	326	255	363	145	312	316
	30 情報通信機械器具	306	143	8	8	4	11	22	8	23	13	4	27	7	8
	31 輸送用機械器具	17,227	9,697	498	286	480	612	485	1,375	790	614	1,448	833	752	1,524
	その他の製造業	3,124	2,163	172	98	160	175	141	221	219	164	151	219	193	250
F	電気・ガス・熱供給・水道業	232	204	15	8	21	23	14	19	21	12	15	14	21	21
G	情報通信業	16,694	10,019	847	760	922	833	816	873	821	734	810	887	707	1,009
	39 情報サービス業	14,619	8,904	707	722	878	722	749	812	689	659	749	782	607	828
H	運輸業, 郵便業	54,265	37,505	3,497	2,863	3,006	3,006	2,833	2,962	3,784	3,153	2,724	3,654	3,100	2,923
I	卸売業, 小売業	87,144	55,025	3,957	4,468	5,480	4,251	4,360	5,148	4,065	4,232	4,936	4,091	4,575	5,462
J	金融業, 保険業	3,436	3,007	254	184	187	309	160	192	268	193	239	255	566	200
K	不動産業, 物品賃貸業	10,939	9,088	437	513	960	488	410	1,427	522	508	1,473	488	562	1,300
L	学術研究, 専門・技術サービス業	20,236	14,547	1,069	1,055	1,562	1,096	977	1,153	1,162	1,099	1,454	1,337	1,177	1,406
M	宿泊業, 飲食サービス業	63,879	39,649	4,085	2,686	3,982	3,392	2,555	3,411	4,183	2,695	3,092	3,444	2,187	3,937
N	生活関連サービス, 娯楽業	23,436	14,593	1,387	789	1,669	1,447	846	1,312	1,232	1,006	1,372	1,025	1,068	1,440
O	教育, 学習支援業	13,589	9,737	495	828	778	652	934	725	630	936	737	896	1,000	1,126
P	医療, 福祉	148,101	119,071	9,193	9,640	10,479	9,655	9,531	10,116	10,011	9,824	9,676	10,430	10,387	10,129
	85 社会保険・社会福祉・介護事業	97,816	80,079	6,301	6,776	6,985	6,247	6,700	6,743	6,724	6,650	6,207	7,038	7,075	6,633
Q	複合サービス事業	1,863	1,429	67	113	118	77	107	131	97	193	127	115	154	130
R	サービス業(他に分類されないもの)	63,145	49,723	4,223	3,495	4,171	4,082	3,451	4,395	4,644	3,620	4,073	4,252	4,389	4,928
	91 職業紹介・労働者派遣業	14,780	12,445	1,122	742	979	1,009	706	1,238	1,142	814	1,068	1,048	1,094	1,483
S,T	公務(他に分類されるものを除く)・その他	8,101	8,079	395	415	750	471	531	488	389	744	759	868	1,597	672
合計		633,218	463,820	36,684	33,897	41,334	37,194	33,897	41,028	40,225	36,084	39,799	39,942	39,655	44,081
29人以下		144,266	120,416	8,775	8,700	10,359	9,877	8,805	10,610	10,851	9,549	9,776	10,586	10,751	11,777
30～99人		125,518	95,702	7,089	7,153	8,570	7,668	7,131	8,799	8,384	7,530	8,245	8,487	8,001	8,645
100～299人		113,459	81,560	6,241	6,843	6,628	6,623	6,484	6,263	7,166	7,334	6,045	7,572	7,486	6,875
300～499人		44,942	31,766	2,516	1,933	2,812	2,939	2,235	2,812	2,984	2,386	2,793	2,722	2,941	2,693
500～999人		49,672	33,385	2,789	2,523	3,164	2,644	2,658	2,868	2,573	2,686	2,956	2,808	2,873	2,843
1,000人以上		155,361	100,991	9,274	6,745	9,801	7,443	6,584	9,676	8,267	6,599	9,984	7,767	7,603	11,248
合計		633,218	463,820	36,684	33,897	41,334	37,194	33,897	41,028	40,225	36,084	39,799	39,942	39,655	44,081

(注) 平成25年10月改訂「日本標準産業分類」に基づく区分により表章したもの。規模別は企業規模による集計。  
平成24年度より、集計内容を「92 その他の事業サービス業」から「91 職業紹介・労働者派遣業」に変更。



充足数

その3-1【全数】(新規学卒者を除きパートタイムを含む)(月別)

産業・規模	項目	元年度計	2年度計	2年4月	5月	6月	7月	8月	9月	10月	11月	12月	3年1月	2月	3月
A,B	農, 林, 漁業	287	359	26	28	36	33	23	34	34	25	28	19	22	51
C	鉱業, 採石業, 砂利採取業	23	33	5	4	3	3	2	5	3	1	4	-	1	2
D	建設業	3,087	3,209	238	215	302	350	258	281	313	261	247	204	255	285
E	製造業	13,510	9,863	788	520	666	708	684	877	1,005	912	873	792	986	1,052
	09 食料品	1,865	1,623	121	99	134	145	127	139	195	148	122	94	128	171
	10 飲料・たばこ・飼料	116	116	11	5	13	10	5	10	11	12	13	7	10	9
	11 繊維工業	546	447	38	35	46	30	29	38	32	44	42	40	30	43
	12 木材・木製品	197	125	9	6	9	6	10	11	12	13	9	12	18	10
	13 家具・装備品	195	147	8	10	6	17	8	10	13	15	15	9	19	17
	14 パルプ・紙・紙加工品	409	338	26	12	12	21	28	27	43	28	27	34	41	39
	15 印刷・同関連	316	234	16	20	12	19	16	21	21	16	37	7	24	25
	16 化学工業	343	233	14	12	16	12	10	26	23	25	20	18	26	31
	18 プラスチック製品	1,010	786	54	32	58	46	63	76	68	84	67	73	84	81
	19 ゴム製品	198	143	5	4	13	9	4	14	9	18	15	17	19	16
	21 窯業・土石製品	578	341	32	23	21	32	28	29	30	32	23	30	28	33
	22 鉄鋼業	311	290	22	18	18	25	26	28	29	28	24	27	25	20
	23 非鉄金属	167	142	10	4	8	4	7	20	15	17	16	12	18	11
	24 金属製品	1,426	1,048	77	51	67	82	70	89	103	98	100	89	113	109
	25 はん用機械器具	908	626	48	48	40	43	48	65	53	54	53	51	61	62
	26 生産用機械器具	600	369	25	27	33	35	35	22	41	32	26	27	24	42
	28 電子部品・デバイス	126	83	6	2	5	8	3	5	9	6	5	12	12	10
	29 電気機械器具	904	469	66	24	21	31	20	24	30	34	35	53	60	71
	30 情報通信機械器具	90	35	3	0	1	3	2	5	2	0	5	8	4	2
	31 輸送用機械器具	2,551	1,786	154	53	98	98	116	179	217	163	177	143	200	188
	その他の製造業	654	482	43	35	35	32	29	39	49	45	42	29	42	62
F	電気・ガス・熱供給・水道業	36	43	8	3	3	2	2	3	1	3	4	2	3	9
G	情報通信業	726	475	36	24	37	33	41	48	45	33	40	44	42	52
	39 情報サービス業	582	366	29	19	26	21	27	39	40	24	26	29	38	48
H	運輸業, 郵便業	4,241	3,324	263	235	278	270	245	301	331	287	248	232	264	370
I	卸売業, 小売業	6,981	5,767	483	355	452	500	435	487	520	492	494	452	456	641
J	金融業, 保険業	281	231	24	21	25	12	17	19	36	16	12	14	11	24
K	不動産業, 物品賃貸業	860	842	62	40	87	78	60	84	88	71	70	73	67	62
L	学術研究, 専門・技術サービス業	2,042	1,689	120	103	160	146	147	136	143	129	156	131	144	174
M	宿泊業, 飲食サービス業	2,161	1,780	110	96	145	160	173	141	198	154	149	127	161	166
N	生活関連サービス業, 娯楽業	1,152	796	57	50	67	90	63	84	69	52	65	49	83	67
O	教育, 学習支援業	1,083	948	80	50	74	71	59	52	70	54	59	58	137	184
P	医療, 福祉	13,160	12,020	1,008	781	1,025	1,010	952	1,036	1,099	973	961	880	974	1,321
	85 社会保険・社会福祉・介護事業	8,374	7,983	673	547	704	665	627	681	739	647	616	606	642	836
Q	複合サービス事業	352	297	19	21	16	22	20	29	23	14	23	51	30	29
R	サービス業(他に分類されないもの)	6,204	5,679	424	315	389	452	437	514	580	520	442	463	456	687
	91 職業紹介・労働者派遣業	797	598	44	30	36	28	38	54	71	63	45	56	51	82
S,T	公務(他に分類されるものを除く)・その他	2,704	3,603	208	156	271	328	156	192	152	117	155	149	635	1,084
	合計	58,890	50,958	3,959	3,017	4,036	4,268	3,774	4,323	4,710	4,114	4,030	3,740	4,727	6,260
	29人以下	18,998	17,369	1,345	1,042	1,465	1,516	1,362	1,500	1,624	1,469	1,427	1,374	1,441	1,804
	30～99人	13,864	11,997	923	738	927	999	916	1,082	1,220	1,032	949	921	1,017	1,273
	100～299人	9,597	7,255	565	429	535	564	545	608	647	606	610	560	702	884
	300～499人	3,062	2,365	217	123	185	174	181	223	221	201	205	151	197	287
	500～999人	3,340	2,507	199	160	204	207	213	223	250	188	235	155	189	284
	1,000人以上	10,029	9,465	710	525	720	808	557	687	748	618	604	579	1,181	1,728
	合計	58,890	50,958	3,959	3,017	4,036	4,268	3,774	4,323	4,710	4,114	4,030	3,740	4,727	6,260

(注) 平成25年10月改訂「日本標準産業分類」に基づく区分により表章したもの。規模別は企業規模による集計。  
平成24年度より、集計内容を「92 その他の事業サービス業」から「91 職業紹介・労働者派遣業」に変更。



## 7 企業規模別求人申込件数

【フルタイム・常用】(新規学卒者及びパートタイムを除く常用)

年月・安定所	企業規模						
	企業規模計	29人以下	30～99人	100～299人	300～499人	500～999人	1,000人以上
元年度計	196,643	55,301	41,282	36,252	13,724	14,098	35,986
2年度計	150,484	46,855	32,059	26,704	9,890	10,310	24,666
令和2年4月	12,038	3,395	2,313	1,991	755	903	2,681
5月	10,865	3,318	2,245	2,222	687	821	1,572
6月	13,379	4,096	2,939	2,188	901	860	2,395
7月	11,890	3,742	2,424	2,163	780	889	1,892
8月	11,044	3,402	2,330	2,107	710	869	1,626
9月	13,604	4,211	3,109	2,146	927	851	2,360
10月	12,960	4,252	2,754	2,256	839	751	2,108
11月	11,875	3,573	2,480	2,347	787	856	1,832
12月	12,997	3,878	2,811	2,053	949	963	2,343
3年 1月	12,626	4,213	2,782	2,417	752	833	1,629
2月	13,027	4,217	2,836	2,439	880	887	1,768
3月	14,179	4,558	3,036	2,375	923	827	2,460
名古屋中	40,237	8,687	6,613	8,022	3,037	2,999	10,879
名古屋南	14,076	4,320	3,274	2,492	776	1,464	1,750
名古屋東	19,860	5,566	3,930	3,503	1,328	1,037	4,496
豊橋	9,543	3,288	2,155	1,490	911	378	1,321
岡崎	8,497	2,852	1,816	1,432	724	357	1,316
一宮	7,518	2,599	1,634	1,305	561	917	502
半田	6,811	2,661	1,735	1,173	289	588	365
瀬戸	2,980	1,234	715	263	95	521	152
豊田	5,615	2,244	1,239	1,088	426	230	388
津島	5,746	2,577	1,282	1,013	255	166	453
刈谷	10,260	3,715	2,687	1,710	575	694	879
西尾	2,531	1,123	645	465	144	93	61
犬山	4,080	1,224	986	822	242	480	326
豊川	4,270	1,695	1,236	762	212	117	248
新城	979	515	273	119	26	10	36
春日井	7,481	2,555	1,839	1,045	289	259	1,494

## 8 附属機関の職業紹介状況

### <あいちマザーズハローワーク>

年月	新規求職申込件数		月間有効求職者数		紹介件数	就職件数	
		うちパート		うちパート			うちパート
元年度計	3,391	1,983	912	533	2,815	592	400
2年度計	3,068	1,560	962	486	3,202	549	365
令和2年4月	71	34	611	335	109	40	19
5月	119	61	493	259	148	19	12
6月	247	150	575	323	263	48	37
7月	235	122	693	378	248	42	33
8月	215	99	780	415	182	42	26
9月	326	168	935	470	260	49	34
10月	425	217	1,146	578	334	48	39
11月	279	123	1,237	604	295	45	28
12月	246	130	1,246	602	210	44	31
3年 1月	273	131	1,229	581	302	42	25
2月	300	144	1,269	609	478	54	30
3月	332	181	1,331	672	373	76	51

(注) 月間有効求職者数の年度計欄は年度平均。

### <名古屋外国人雇用サービスセンター>

年月	新規求職申込件数		月間有効求職者数		紹介件数	就職件数	
		うち男		うち男			うち男
元年度計	2,506	1,195	654	318	3,849	380	186
2年度計	2,912	1,403	853	408	4,334	356	172
令和2年4月	181	94	588	287	236	26	14
5月	214	122	699	361	338	22	8
6月	340	160	824	418	609	35	19
7月	277	149	932	484	472	36	22
8月	265	115	981	474	358	34	15
9月	242	112	931	449	375	36	17
10月	270	111	965	429	344	28	13
11月	199	91	912	399	355	24	11
12月	182	87	833	378	230	34	17
3年 1月	248	127	825	388	334	22	9
2月	228	97	834	392	304	25	12
3月	266	138	907	441	379	34	15

(注) 平成20年4月より、名古屋外国人ジョブセンター及び名古屋日系人雇用サービスセンターは廃止され、名古屋外国人雇用サービスセンターを開設。  
月間有効求職者数の年度計欄は年度平均。

<愛知新卒応援ハローワーク>

年月	項目	新規求職申込件数		紹介件数		就職件数		新規求人数 (県内)			
		うち学生	うち既卒者	うち学生	うち既卒者	うち学生	うち既卒者				
元年度計		6,395	4,308	2,087	5,899	1,833	4,066	4,058	1,290	2,768	6,993
2年度計		5,939	3,978	1,961	6,815	2,502	4,313	4,114	1,440	2,674	5,478
令和2年2月		-	-	-	-	-	-	-	-	-	961
3月		-	-	-	-	-	-	-	-	-	1,008
4月		232	105	127	275	1	274	300	10	290	604
5月		171	56	115	196	5	191	390	17	373	641
6月		434	267	167	378	73	305	318	48	270	561
7月		537	342	195	887	332	555	342	39	303	357
8月		301	184	117	427	183	244	338	47	291	218
9月		320	160	160	437	152	285	349	122	227	346
10月		495	285	210	699	304	395	460	207	253	277
11月		530	386	144	826	430	396	446	262	184	130
12月		647	531	116	539	246	293	348	172	176	156
3年 1月		423	287	136	546	293	253	333	203	130	77
2月		916	735	181	732	386	346	290	216	74	75
3月		933	640	293	873	97	776	200	97	103	67

(注) 新規求人数における令和2年2月、3月は、令和3年3月卒業予定者対象求人のみ計上。  
平成25年度より、就職件数についてハローワーク紹介以外を含む集計に変更。

<愛知わかものハローワーク>

年月	項目	新規求職申込件数		月間有効求職者数		紹介件数	就職件数	
		うち男	うち女	うち男	うち女		うち男	うち女
元年度計		3,323	1,550	892	420	4,468	556	226
2年度計		2,971	1,326	964	436	4,081	523	218
令和2年4月		194	97	950	442	304	48	17
5月		189	76	847	390	215	39	17
6月		283	122	834	378	356	35	12
7月		284	125	910	411	358	47	22
8月		227	97	943	421	349	39	12
9月		295	128	1,019	449	397	44	19
10月		313	136	1,088	477	420	61	31
11月		243	110	1,086	478	337	48	19
12月		235	109	1,015	456	310	40	10
3年 1月		198	88	946	431	290	41	24
2月		234	118	939	438	346	40	18
3月		276	120	993	456	399	41	17

(注) 平成24年10月より主に45歳未満の若者を対象として開設し、平成25年4月よりシステム集計を開始。  
月間有効求職者数の年度計欄は年度平均。



<ハローワークプラザなるみ>

年月	新規求職申込件数		月間有効求職者数		紹介件数	就 職 件 数	
		うちパート		うちパート			うちパート
元年度計	3,060	1,221	829	332	3,230	749	373
2年度計	2,287	879	748	281	2,928	573	295
令和2年4月	130	39	647	239	163	44	21
5月	170	57	588	193	180	30	15
6月	248	94	664	236	305	51	29
7月	265	115	796	304	271	47	29
8月	184	68	847	318	202	45	22
9月	198	79	864	336	257	52	23
10月	213	79	865	333	270	54	26
11月	161	68	828	323	233	56	25
12月	151	63	745	292	222	32	15
3年 1月	153	58	700	265	244	40	21
2月	179	72	682	256	247	47	25
3月	235	87	751	282	334	75	44

(注) 月間有効求職者数の年度計欄は年度平均。

## 9 障害者の職業紹介状況

(1) 安定所別障害者の職業紹介状況

(令和2年度計)

項目 年度・安定所	身体障害者				知的障害者				精神障害者		その他障害者	
	新規求職 申込件数	うち 重度 障害者	就職 件数	うち 重度 障害者	新規求職 申込件数	うち 重度 障害者	就職 件数	うち 重度 障害者	新規求職 申込件数	就職 件数	新規求職 申込件数	就職 件数
令和元年度計	3,292	1,303	1,228	525	1,839	250	1,106	224	6,553	3,079	682	239
令和2年度計	3,294	1,143	1,007	405	1,778	282	1,017	173	5,983	2,484	1,697	679
名古屋中	537	224	180	84	320	41	187	32	1,026	446	431	155
名古屋南	427	177	97	37	128	29	65	16	642	242	167	60
名古屋東	332	134	121	61	107	30	61	15	667	302	176	60
豊橋	220	74	51	18	127	33	43	10	487	134	94	36
岡崎	187	65	49	18	85	23	42	16	312	154	64	23
一宮	186	43	62	23	146	16	90	14	312	172	82	40
半田	173	56	49	18	80	8	64	6	267	118	75	25
瀬戸	64	15	35	14	58	6	42	9	146	83	48	32
豊田	195	61	52	26	123	10	78	6	375	110	91	50
津島	139	38	59	22	70	7	48	14	269	155	88	35
刈谷	276	86	89	29	174	13	110	15	500	189	133	70
西尾	70	22	31	14	28	9	15	6	112	39	27	10
犬山	112	16	32	6	50	7	25	3	239	98	64	28
豊川	130	55	31	13	91	11	46	3	203	67	55	24
新城	30	10	8	3	10	2	5	-	48	23	9	5
春日井	216	67	61	19	181	37	96	8	378	152	93	26

## (2) 産業別、職業別、企業規模別就職状況

(令和2年度計)

産業・ 職業・企業規模	項目	身体障害者		知的障害者		精神障害者	その他障害者
			うち 重度障害者		うち 重度障害者		
産業別	A,B 農, 林, 漁業	9	4	6	1	19	5
	C 鉱業, 採石業, 砂利採取業	-	-	-	-	-	1
	D 建設業	49	21	13	2	53	18
	E 製造業	124	46	205	18	215	94
	F 電気, ガス, 熱供給, 水道業	1	1	1	-	-	-
	G 情報通信業	8	5	3	-	23	10
	H 運輸業, 郵便業	84	25	42	4	90	28
	I 卸売業, 小売業	92	34	128	22	234	84
	J 金融業, 保険業	7	5	3	1	11	1
	K 不動産業, 物品賃貸業	9	5	6	-	20	8
	L 学術研究, 専門・技術サービス業	17	8	9	3	53	14
	M 宿泊業, 飲食サービス業	15	5	14	4	29	11
	N 生活関連サービス業, 娯楽業	18	8	13	4	44	9
	O 教育, 学習支援業	19	9	11	2	40	7
	P 医療, 福祉	401	182	423	82	1,425	299
	Q 複合サービス事業	8	1	11	5	10	3
	R サービス業	99	30	121	24	182	74
	S,T 公務・その他	47	16	8	1	36	13
	職業別	A 管理的職業	2	1	-	-	1
B 専門的・技術的職業		96	48	13	3	184	50
C 事務的職業		193	72	81	16	502	162
D 販売の職業		35	14	55	8	71	28
E サービスの職業		92	35	99	19	255	65
F 保安の職業		34	9	6	-	26	4
G 農林漁業の職業		10	4	26	1	59	15
H 生産工程の職業		106	41	185	21	237	88
I 輸送・機械運転の職業		64	20	4	-	49	4
J 建設・採掘の職業		16	5	9	-	18	4
K 運搬・清掃・包装等の職業		359	156	539	105	1,082	259
分類不能の職業	-	-	-	-	-	-	
合計		1,007	405	1,017	173	2,484	679

(注) 平成25年10月改訂「日本標準産業分類」に基づく区分により表章したもの。

(3) 身体障害者の部位別就職状況

項目	障害部位	計	1	2	3	4	5	6	7	8	9	10	11	12	13	14	15	16	17
			視覚	聴覚	平衡機能	音声・言語・そしゃく	上肢切断	上肢機能	下肢切断	下肢機能	体幹機能	脳病変上肢機能	脳病変移動機能	心臓機能	腎臓機能	呼吸器機能	膀胱・直腸機能	免疫機能	肝機能
就職件数	令和元年度計	1,228	100	222	3	21	36	187	28	224	110	5	9	125	103	9	29	12	5
	令和2年度計	998	62	186	1	16	31	165	22	176	81	0	3	110	92	4	29	16	4
	うち重度	403	35	115	-	1	2	51	4	17	31	0	1	64	69	-	1	11	1
構成比	令和元年度計	100.0	8.1	18.1	0.2	1.7	2.9	15.2	2.3	18.2	9.0	0.4	0.7	10.2	8.4	0.7	2.4	1.0	0.4
	令和2年度計	100.0	6.2	18.6	0.1	1.6	3.1	16.5	2.2	17.6	8.1	0.0	0.3	11.0	9.2	0.4	2.9	1.6	0.4

(4) 障害者の登録状況

① 身体障害者

(令和2年度末現在)

安定所	項目	登録者計				新規登録者数 (年度計)
		有効中の者	就業中の者	保留中の者		
身体障害者	令和元年度	23,278	5,674	15,974	1,630	1,557
	令和2年度	23,546	6,102	15,839	1,605	1,491
	名古屋中	3,528	731	1,977	820	222
	名古屋南	2,073	464	1,604	5	137
	名古屋東	2,935	958	1,931	46	151
	豊橋	1,017	302	715	-	85
	岡崎	1,170	324	845	1	101
	一宮	1,882	375	1,339	168	106
	半田	1,670	420	1,045	205	107
	瀬戸	750	324	328	98	30
	豊田	1,923	269	1,619	35	101
	津島	737	215	503	19	69
	刈谷	1,971	573	1,379	19	137
	西尾	505	127	376	2	37
	犬山	764	174	563	27	56
	豊川	1,224	308	769	147	40
	新城	161	36	115	10	18
春日井	1,236	502	731	3	94	

(注) 登録者計は年度末現在の数値であり、新規登録者数は年度計である。

## ② 知的障害者、精神障害者等

(令和2年度末現在)

安定所	項目	登 録 者 計				新規登録者数 (年度計)
			有効中の者	就職中の者	保留中の者	
知的 障 害 者	令和元年度	15,147	2,426	12,320	401	868
	令和2年度	15,352	2,511	12,368	473	742
	名古屋中	1,895	274	1,408	213	155
	名古屋南	1,428	144	1,284	-	39
	名古屋東	1,695	314	1,367	14	29
	豊橋	745	143	602	-	39
	岡崎	848	128	717	3	43
	一宮	1,424	227	1,146	51	67
	半田	1,135	158	928	49	34
	瀬戸	582	139	384	59	33
	豊田	1,128	120	1,001	7	67
	津島	542	98	436	8	36
	刈谷	1,299	264	1,028	7	93
	西尾	266	40	225	1	6
	犬山	469	53	410	6	20
	豊川	766	152	574	40	38
	新城	142	9	121	12	3
	春日井	988	248	737	3	40
	精 神 障 害 者 及 び そ の 他 の 障 害 者	令和元年度	25,207	9,670	13,751	1,786
令和2年度		28,040	10,768	15,050	2,222	3,569
名古屋中		4,794	1,202	2,604	988	468
名古屋南		2,659	819	1,834	6	329
名古屋東		4,150	1,658	1,961	531	435
豊橋		1,377	657	720	-	248
岡崎		1,434	624	809	1	189
一宮		1,680	616	887	177	185
半田		1,449	500	715	234	188
瀬戸		929	520	397	12	108
豊田		1,482	527	892	63	268
津島		1,423	582	809	32	181
刈谷		2,339	1,101	1,216	22	350
西尾		451	218	233	-	81
犬山		1,006	358	608	40	152
豊川		997	438	467	92	130
新城		190	59	112	19	20
春日井		1,680	889	786	5	237

(注) 登録者計は年度末現在の数値であり、新規登録者数は年度計である。

(5) 障害部位別、性・程度別登録者の状況

区分	性・程度 障害部位	令和元年度末現在				令和2年度末現在			
		計	男	女	うち 重度障害者	計	男	女	うち 重度障害者
有効 中の 者	身体障害者計	5,674	3,845	1,809	2,298	6,102	4,163	1,925	2,313
	視覚	397	268	126	240	429	291	137	239
	聴覚・平衡・音声 言語・そしゃく機能	725	387	338	416	768	413	355	425
	上肢切断機能	996	720	272	312	1,020	736	280	299
	下肢切断機能	1,187	697	487	162	1,269	755	511	154
	体幹機能	539	368	171	176	563	382	181	173
	脳病変による運動機能	75	55	20	39	79	60	19	35
	内部機能	1,741	1,339	392	953	1,953	1,511	436	988
	その他の身体機能	14	11	3	-	21	15	6	-
	知的障害者	2,426	1,566	839	583	2,511	1,601	901	657
精神障害者・その他	9,670	5,577	4,060	-	10,768	6,155	4,581	-	
就業 中の 者	身体障害者計	15,974	10,913	5,029	6,589	15,839	10,878	4,929	6,580
	視覚	1,020	730	289	567	1,011	725	284	566
	聴覚・平衡・音声 言語・そしゃく機能	3,560	2,189	1,365	2,210	3,514	2,170	1,338	2,166
	上肢切断機能	2,801	2,021	772	696	2,780	2,023	749	712
	下肢切断機能	3,456	2,216	1,238	553	3,394	2,183	1,209	541
	体幹機能	1,411	991	417	487	1,394	984	407	481
	脳病変による運動機能	375	270	102	141	361	262	96	137
	内部機能	3,350	2,495	846	1,935	3,377	2,525	844	1,975
	その他の身体機能	1	1	-	-	8	6	2	2
	知的障害者	12,320	8,460	3,819	3,505	12,368	8,482	3,843	3,519
精神障害者・その他	13,751	8,475	5,238	-	15,050	9,204	5,805	-	
保留 中の 者	身体障害者計	1,630	1,136	491	597	1,605	1,094	505	602
	視覚	115	78	37	61	122	81	41	67
	聴覚・平衡・音声 言語・そしゃく機能	160	91	69	72	156	92	64	67
	上肢切断機能	311	225	85	79	295	211	82	81
	下肢切断機能	374	213	161	47	357	198	159	51
	体幹機能	142	105	36	52	150	107	42	51
	脳病変による運動機能	50	41	9	25	40	29	11	20
	内部機能	478	383	94	261	484	375	106	265
	その他の身体機能	-	-	-	-	1	1	-	-
	知的障害者	401	246	154	120	473	299	171	137
精神障害者・その他	1,786	1,009	771	-	2,222	1,237	978	-	

(注) 平成16年11月から求職申込書における「性別」欄の記載が任意となったことに伴い、合計は男女計と必ずしも一致しない。

## 10 新規学校卒業者の職業紹介状況

(1)新規学校卒業者の進路別・希望職種別状況(令和3年3月卒)

(令和2年6月15日現在)

項目	中学校			高等学校					
	計	男	女	計	男	女			
1 卒業予定者数	67,821	34,700	33,121	64,537	32,714	31,823			
2 進学希望者数	66,936	34,110	32,826	50,115	24,106	26,009			
3 就職希望者数	363	277	86	12,816	7,717	5,099			
4 学校又は安定所の紹介による就職希望者数	/			11,706	6,938	4,768			
5 専門的・技術的・管理的職業				924	639	285			
事務的職業				1,502	238	1,264			
販売の職業				651	168	483			
サービスの職業				970	271	699			
生産工程・労務の職業				6,276	4,855	1,421			
その他の職業				83	72	11			
希望職種未定				1,300	695	605			
6 4のうち県外就職希望者数	/			169	132	37			
進学希望率(2/1×100)(%)				98.7	98.3	99.1	77.7	73.7	81.7
就職希望率(3/1×100)(%)				0.5	0.8	0.3	19.9	23.6	16.0

(2)新規学校卒業者の職業紹介状況(令和3年3月卒)

(令和3年6月末現在)

項目	中学校			高等学校		
	計	男	女	計	男	女
求職者数	137	114	23	10,442	6,317	4,125
就職者数	137	114	23	10,436	6,314	4,122
自管内の事業所へ	86	75	11	5,505	3,133	2,372
自県内(管外)〃	50	38	12	4,413	2,867	1,546
他県〃	1	1	-	518	314	204
求人数	440	/		30,298	/	
充足数	198	166	32	13,515	8,607	4,908
他県からの受入数	62	53	9	3,597	2,607	990
求人倍率(倍)	3.21	/		2.90	/	
就職率(%)	100.0	100.0	100.0	99.9	100.0	99.9
充足率(%)	45.0	/		44.6	/	

(注) 高校求人数は確認印を押印した求人数。充足数は「就職数-県外就職者数+県外からの受入数」

## (3)安定所別の職業紹介状況(令和3年3月卒)

(令和3年6月末現在)

安定所別	項目	求職者数	就職者数	求人数	充足数	求職者数		求人倍率 (倍)	充足率 (%)
						県内 から	県外 から		
中  学	県計	137	137	440	198	136	62	3.21	45.0
	名古屋中	7	7	93	15	14	1	13.29	16.1
	名古屋南	9	9	10	5	5	-	1.11	50.0
	名古屋東	3	3	30	6	5	1	10.00	20.0
	豊橋	9	9	5	2	2	-	0.56	40.0
	岡崎	20	20	7	4	4	-	0.35	57.1
	一宮	3	3	23	4	4	-	7.67	17.4
	半田	6	6	33	1	1	-	5.50	3.0
	瀬戸	1	1	2	-	-	-	2.00	-
	豊田	43	43	136	127	74	53	3.16	93.4
	津島	2	2	21	1	1	-	10.50	4.8
	刈谷	18	18	44	29	22	7	2.44	65.9
	西尾	7	7	11	3	3	-	1.57	27.3
	犬山	2	2	12	1	1	-	6.00	8.3
	豊川	2	2	-	-	-	-	-	-
	新城	-	-	-	-	-	-	-	-
	春日井	5	5	13	-	-	-	-	-
高  校	県計	10,442	10,436	30,298	13,515	9,918	3,597	2.90	44.6
	名古屋中	622	622	6,010	2,459	1,656	803	9.66	40.9
	名古屋南	741	741	3,082	1,260	892	368	4.16	40.9
	名古屋東	1,379	1,378	2,712	1,037	670	367	1.97	38.2
	豊橋	857	856	1,848	747	672	75	2.16	40.4
	岡崎	904	903	1,201	528	463	65	1.33	44.0
	一宮	749	749	1,493	383	329	54	1.99	25.7
	半田	821	819	1,644	717	596	121	2.00	43.6
	瀬戸	176	176	427	149	124	25	2.43	34.9
	豊田	928	928	2,590	1,642	1,063	579	2.79	63.4
	津島	368	368	1,165	302	247	55	3.17	25.9
	刈谷	1,146	1,146	4,150	2,691	1,833	858	3.62	64.8
	西尾	266	266	634	265	257	8	2.38	41.8
	犬山	289	289	874	396	313	83	3.02	45.3
	豊川	454	454	794	326	316	10	1.75	41.1
新城	100	99	129	41	41	-	1.29	31.8	
春日井	642	642	1,545	572	446	126	2.41	37.0	



## (4) 産業別、職業別、事業所規模別求人・充足・就職の状況(令和3年3月卒)

(令和3年6月末現在)

項目	中 学										高 校											
	産業、職業、規模	求人	充足	うち 県外から	充足率 (%)	就 職 者 数			うち他 県 へ の 就 職 者 数			求人	充足	うち 県外から	充足率 (%)	就 職 者 数			うち他 県 へ の 就 職 者 数			
						計	男	女	計	男	女					計	男	女	計	男	女	
A,B 農, 林, 漁業	-	-	-	-	-	-	-	-	-	-	-	76	26	6	34.2	20	14	6	4	-	-	4
C 鉱業, 採石業, 砂利採取業	-	-	-	-	-	-	-	-	-	-	-	14	1	-	7.1	1	-	1	-	-	-	-
D 建設業	121	23	-	19.0	20	20	-	-	-	-	4,778	875	189	18.3	653	566	87	46	42	-	4	
E 製造業	178	156	60	87.6	100	86	14	-	-	-	12,028	7,808	2,159	64.9	5,762	4,006	1,756	227	157	70		
09 食料品	1	-	-	-	-	-	-	-	-	-	1,029	703	279	68.3	475	164	311	38	10	28		
10 飲料・たばこ・飼料	-	-	-	-	-	-	-	-	-	-	36	23	-	63.9	27	18	9	2	1	1		
11 繊維工業	-	-	-	-	-	-	-	-	-	-	160	87	7	54.4	74	32	42	4	2	2		
12 木材・木製品	-	-	-	-	-	-	-	-	-	-	92	25	1	27.2	27	20	7	1	1	-		
13 家具・装備品	-	-	-	-	-	-	-	-	-	-	87	63	5	72.4	60	39	21	2	1	1		
14 パルプ・紙・紙加工品	-	-	-	-	-	-	-	-	-	-	143	78	5	54.5	86	59	27	11	9	2		
15 印刷・同関連	-	-	-	-	-	-	-	-	-	-	263	107	17	40.7	87	52	35	-	-	-		
16 化学工業	-	-	-	-	-	-	-	-	-	-	232	153	38	65.9	122	72	50	6	4	2		
18 プラスチック製品	2	1	-	50.0	1	1	-	-	-	-	572	351	34	61.4	303	180	123	10	7	3		
19 ゴム製品	-	-	-	-	-	-	-	-	-	-	181	126	28	69.6	94	72	22	-	-	-		
21 窯業・土石製品	-	-	-	-	-	-	-	-	-	-	318	197	30	61.9	162	123	39	4	3	1		
22 鉄鋼業	-	-	-	-	-	-	-	-	-	-	462	301	103	65.2	180	146	34	1	1	-		
23 非鉄金属	-	-	-	-	-	-	-	-	-	-	154	80	23	51.9	63	47	16	2	2	-		
24 金属製品	-	-	-	-	-	-	-	-	-	-	893	337	22	37.7	329	205	124	4	4	-		
25 はん用機械器具	3	-	-	-	-	-	-	-	-	-	887	381	74	43.0	314	267	47	3	2	1		
26 生産用機械器具	3	2	-	66.7	3	3	-	-	-	-	469	189	22	40.3	187	153	34	2	2	-		
28 電子部品・デバイス	-	-	-	-	-	-	-	-	-	-	132	87	20	65.9	73	49	24	4	4	-		
29 電気機械器具	36	27	7	75.0	20	17	3	-	-	-	861	622	280	72.2	367	264	103	32	22	10		
30 情報通信機械器具	-	-	-	-	-	-	-	-	-	-	73	48	6	65.8	33	28	5	4	4	-		
31 輸送用機械器具	133	126	53	94.7	76	65	11	-	-	-	4,704	3,709	1,152	78.8	2,553	1,921	632	95	76	19		
その他の製造業	-	-	-	-	-	-	-	-	-	-	280	141	13	50.4	146	95	51	2	2	-		
F 電気・ガス・熱供給・水道業	-	-	-	-	-	-	-	-	-	-	236	222	144	94.1	91	72	19	7	6	1		
G 情報通信業	-	-	-	-	-	-	-	-	-	-	184	90	4	48.9	104	46	58	5	4	1		
H 運輸業, 郵便業	17	4	-	23.5	4	2	2	-	-	-	1,825	705	183	38.6	605	403	202	39	26	13		
I 卸売業, 小売業	24	2	1	8.3	1	1	-	-	-	-	3,379	1,285	373	38.0	1,027	418	609	50	20	30		
J 金融業, 保険業	-	-	-	-	-	-	-	-	-	-	141	120	6	85.1	127	24	103	3	2	1		
K 不動産業, 物品賃貸業	-	-	-	-	-	-	-	-	-	-	225	69	8	30.7	72	26	46	7	3	4		
L 学術研究, 専門・技術サービス業	-	-	-	-	-	-	-	-	-	-	689	334	86	48.5	295	181	114	17	12	5		
M 宿泊業, 飲食サービス	37	3	-	8.1	5	4	1	1	1	-	892	276	75	30.9	188	60	128	24	11	13		
N 生活関連サービス, 娯楽業	32	3	1	9.4	-	-	-	-	-	-	1,220	260	57	21.3	235	39	196	35	5	30		
O 教育, 学習支援業	-	-	-	-	-	-	-	-	-	-	23	17	-	73.9	43	25	18	3	1	2		
P 医療, 福祉	23	5	-	21.7	5	-	5	-	-	-	2,854	617	80	21.6	577	109	468	16	1	15		
Q 複合サービス事業	-	-	-	-	-	-	-	-	-	-	107	81	1	75.7	92	27	65	-	-	-		
R サービス業(他に分類されないもの)	8	2	-	25.0	2	1	1	-	-	-	1,621	727	226	44.8	509	286	223	31	22	9		
S,T 公務(他に分類されるものを除く)・その他	-	-	-	-	-	-	-	-	-	-	6	2	-	33.3	35	12	23	4	2	2		
職業別	専門・技術, 管理, 事務	40	28	7	70.0	17	15	2	-	-	4,924	2,390	514	48.5	2,053	829	1,224	87	56	31		
販売	10	-	-	-	-	-	-	-	-	-	2,132	675	249	31.7	573	165	408	52	19	33		
サービス	96	15	2	15.6	11	4	7	1	1	-	4,837	1,118	193	23.1	886	183	703	70	14	56		
生産工程・労務	294	155	53	52.7	109	95	14	-	-	-	18,000	9,219	2,622	51.2	6,823	5,067	1,756	301	223	78		
上記以外の職業	-	-	-	-	-	-	-	-	-	-	405	113	19	27.9	101	70	31	8	2	6		
合 計	440	198	62	45.0	137	114	23	1	1	-	30,298	13,515	3,597	44.6	10,436	6,314	4,122	518	314	204		
事業所規模別	29人以下	120	20	-	16.7	21	20	1	1	-	9,469	2,103	43	22.2	984	534	450	31	18	13		
30~99人	83	11	1	13.3	14	11	3	-	-	-	7,915	2,653	142	33.5	1,512	851	661	49	32	17		
100~299人	49	6	1	12.2	3	-	3	-	-	-	5,693	2,829	294	49.7	2,095	1,155	940	63	35	28		
300~499人	22	9	-	40.9	5	2	3	-	-	-	1,529	945	187	61.8	909	513	396	47	34	13		
500~999人	-	-	-	-	1	1	-	-	-	-	1,381	1,167	289	84.5	1,168	703	465	46	28	18		
1,000人以上	166	152	60	91.6	93	80	13	-	-	-	4,311	3,818	2,642	88.6	3,768	2,558	1,210	282	167	115		
合 計	440	198	62	45.0	137	114	23	1	1	-	30,298	13,515	3,597	44.6	10,436	6,314	4,122	518	314	204		

(注) 平成25年10月改訂「日本標準産業分類」に基づく区分により表章したもの。規模別は企業規模による集計。

## (5)送出地域別県外からの充足状況(令和3年3月卒)

(令和3年6月末現在)

項目 送出地域	中学 計	高 校																		項目 送出地域	
		局 計			名古屋中	名古屋南	名古屋東	豊橋	岡崎	一宮	半田	瀬戸	豊田	津島	刈谷	西尾	犬山	豊川	新城		春日井
		計	男	女																	
北海道	3	72	49	23	18	2	3	2	-	-	-	4	27	-	14	-	2	-	-	-	北海道
青森	2	28	20	8	5	1	3	1	2	-	-	-	8	1	6	-	1	-	-	-	青森
岩手	-	15	7	8	5	1	-	-	-	-	-	-	7	-	2	-	-	-	-	-	岩手
宮城	-	22	15	7	4	-	2	-	2	-	-	-	8	-	4	-	-	-	-	2	宮城
秋田	-	18	9	9	3	4	4	-	1	-	-	-	5	-	1	-	-	-	-	-	秋田
山形	-	7	2	5	2	2	-	-	-	-	-	-	3	-	-	-	-	-	-	-	山形
福島	-	20	8	12	2	7	1	1	-	-	-	-	7	-	2	-	-	-	-	-	福島
茨城	-	15	10	5	3	2	1	-	1	-	-	2	4	-	1	-	-	1	-	-	茨城
栃木	-	25	13	12	3	10	3	-	-	-	-	-	3	-	3	-	-	-	-	3	栃木
群馬	-	10	5	5	5	-	3	1	-	-	-	-	1	-	-	-	-	-	-	-	群馬
埼玉	1	45	27	18	4	17	8	2	1	-	-	-	2	2	4	-	-	-	-	5	埼玉
千葉	2	38	26	12	2	12	7	4	3	2	-	-	7	-	1	-	-	-	-	-	千葉
東京	-	34	26	8	4	7	9	5	1	-	-	-	3	-	5	-	-	-	-	-	東京
神奈川	-	55	26	29	3	23	20	-	3	-	-	-	2	1	1	-	-	-	-	2	神奈川
新潟	-	16	6	10	4	4	-	-	1	-	-	-	3	-	2	-	-	-	-	2	新潟
富山	1	16	14	2	8	-	-	-	-	-	-	-	3	1	4	-	-	-	-	-	富山
石川	1	34	29	5	8	3	1	-	-	-	-	-	7	-	6	-	-	-	-	9	石川
福井	-	12	10	2	2	1	-	-	-	-	-	-	3	-	4	-	1	-	-	1	福井
山梨	-	19	13	6	6	-	2	-	-	-	-	-	5	-	5	-	-	-	-	1	山梨
長野	1	83	66	17	28	7	23	1	-	-	-	-	10	-	11	1	-	-	-	2	長野
岐阜	7	706	484	222	252	65	86	-	1	36	18	11	47	10	75	1	50	1	-	53	岐阜
静岡	5	346	218	128	130	19	55	36	7	6	2	1	36	3	45	-	3	2	-	1	静岡
三重	5	472	323	149	128	53	49	1	3	3	12	-	47	19	135	-	1	1	-	20	三重
滋賀	1	26	18	8	11	3	-	1	3	-	5	-	3	-	-	-	-	-	-	-	滋賀
京都	-	9	8	1	-	1	-	-	2	-	-	-	3	1	2	-	-	-	-	-	京都
大阪	1	73	53	20	14	22	8	-	7	-	-	2	14	-	4	-	2	-	-	-	大阪
兵庫	2	49	34	15	6	8	7	-	3	-	1	-	12	-	10	-	-	-	-	2	兵庫
奈良	-	33	27	6	4	6	8	-	-	-	-	-	7	-	8	-	-	-	-	-	奈良
和歌山	-	27	16	11	1	14	-	2	1	3	1	-	2	-	2	-	-	-	-	1	和歌山
鳥取	-	16	13	3	-	2	1	-	1	-	-	-	6	-	6	-	-	-	-	-	鳥取
島根	-	4	3	1	1	-	-	-	-	-	-	-	3	-	-	-	-	-	-	-	島根
岡山	-	50	40	10	6	11	-	2	-	-	-	-	11	-	18	-	1	-	-	1	岡山
広島	1	46	31	15	10	3	-	1	-	-	-	-	18	-	13	-	-	-	-	1	広島
山口	1	32	26	6	2	3	-	-	1	1	3	-	11	-	9	-	-	1	-	1	山口
徳島	-	18	11	7	1	-	-	-	-	-	-	-	7	-	9	-	-	-	-	1	徳島
香川	-	8	7	1	1	-	1	-	1	-	-	-	4	-	1	-	-	-	-	-	香川
愛媛	-	50	42	8	4	1	3	-	2	-	1	-	13	-	25	-	1	-	-	-	愛媛
高知	-	33	27	6	4	2	3	-	1	-	1	-	5	-	13	-	2	-	-	2	高知
福岡	12	192	169	23	18	11	7	4	5	1	13	-	45	1	83	-	2	2	-	-	福岡
佐賀	1	90	63	27	11	4	6	1	2	2	2	-	26	1	32	-	3	-	-	-	佐賀
長崎	7	112	93	19	18	5	10	2	-	-	15	-	21	-	41	-	-	-	-	-	長崎
熊本	4	191	163	28	14	8	7	3	2	-	15	2	42	3	87	1	6	1	-	-	熊本
大分	2	49	39	10	4	3	1	3	1	-	7	2	9	1	17	-	1	-	-	-	大分
宮崎	-	140	115	25	12	7	9	-	-	-	9	-	29	1	61	-	3	-	-	9	宮崎
鹿児島	2	146	124	22	14	7	7	2	3	-	12	1	28	1	59	4	4	-	-	4	鹿児島
沖縄	-	95	79	16	18	7	9	-	4	-	4	-	12	9	27	1	-	1	-	3	沖縄
計	62	3,597	2,607	990	803	368	367	75	65	54	121	25	579	55	858	8	83	10	-	126	計

# 11 日雇職業紹介状況

(1)日雇職業紹介状況

年月・安定所	項目	次期に繰越す有効求職者数		新規求職申込件数		月間求人延数	就労実人員		就労延数	
		計	男	計	男		計	男	計	男
令和元年度計		5	5	9	9	-	-	-	-	-
令和2年度計		3	3	5	5	-	-	-	-	-
2年 4月～6月		4	4	1	1	-	-	-	-	-
7月～9月		5	5	3	3	-	-	-	-	-
10月～12月		3	3	-	-	-	-	-	-	-
3年 1月～3月		3	3	1	1	-	-	-	-	-
名古屋中		-	-	1	1	-	-	-	-	-
名古屋南		1	1	-	-	-	-	-	-	-
名古屋東		-	-	-	-	-	-	-	-	-
豊橋		-	-	-	-	-	-	-	-	-
岡崎		-	-	-	-	-	-	-	-	-
一宮		-	-	-	-	-	-	-	-	-
半田		-	-	-	-	-	-	-	-	-
瀬戸		1	1	3	3	-	-	-	-	-
豊田		-	-	-	-	-	-	-	-	-
津島		-	-	1	1	-	-	-	-	-
刈谷		1	1	-	-	-	-	-	-	-
西尾		-	-	-	-	-	-	-	-	-
犬山		-	-	-	-	-	-	-	-	-
豊川		-	-	-	-	-	-	-	-	-
新城		-	-	-	-	-	-	-	-	-
春日井		-	-	-	-	-	-	-	-	-

(注) 次期に繰越す有効求職者数、就労実人員の年度計および安定所別欄は年度平均。  
1未満の場合は「0」、該当者がいない場合は「-」と記載している。

(2) 港湾労働関係の職業紹介状況

年月	項目	常 用 関 係							日 雇 関 係				
		新規(港)証交付件数				月末現在(港)証所持者数				新 規 求 人 延 数			
		計	①	②	③	計	①	②	③	計	①	②	③
	令和元年度 (年度平均)	36	10	22	4	5,491	1,808	3,254	430	-	-	-	-
	2年度 (年度平均)	33	9	20	3	5,529	1,816	3,295	418	-	-	-	-
2年	4月	78	23	50	5	5,504	1,821	3,260	423	-	-	-	-
	5月	56	22	27	7	5,543	1,837	3,280	426	-	-	-	-
	6月	25	2	21	2	5,545	1,834	3,285	426	-	-	-	-
	7月	35	7	26	2	5,546	1,830	3,290	426	-	-	-	-
	8月	24	-	23	1	5,556	1,828	3,306	422	-	-	-	-
	9月	15	2	12	1	5,555	1,825	3,310	420	-	-	-	-
	10月	25	1	23	1	5,547	1,816	3,314	417	-	-	-	-
	11月	9	2	5	2	5,536	1,811	3,310	415	-	-	-	-
	12月	1	-	1	-	5,518	1,808	3,298	412	-	-	-	-
3年	1月	14	-	12	2	5,505	1,802	3,294	409	-	-	-	-
	2月	11	2	8	1	5,483	1,790	3,286	407	-	-	-	-
	3月	99	51	37	11	5,505	1,789	3,303	413	-	-	-	-

(注) 「(港)証」…港湾労働者証

①…船内作業

②…沿岸作業及び倉庫作業

③…はしけ作業、いかだ作業、船舶貨物整備作業及び港湾荷役作業

日雇関係の年度平均に関し、1未満の場合は「0」、該当者がいない場合は「-」と記載している。

## 12 職業安定機関以外の者の行う職業紹介事業、労働者派遣事業の状況

### (1)職業安定機関以外の者の行う職業紹介事業

#### ①職業紹介事業の許可・届出事業所数

項目 年度	事業所全数	有料職業紹介 事業所数	無料職業紹介 事業所数	特別の法人の 行う無料職業紹介 事業所数	【参考】 地方公共団体の 行う無料職業紹介 事業所数(注)
30年度末現在	1,927	1,725	202	170	15
元年度末現在	2,123	1,932	191	161	18
2年度末現在	2,156	1,963	193	165	21

#### ②安定所管轄地域別 職業紹介事業所数

(令和2年度末現在)

項目 安定所管轄地域	事業所全数	有料職業紹介 事業所数	無料職業紹介 事業所数	特別の法人の 行う無料職業紹介 事業所数	【参考】 地方公共団体の 行う無料職業紹介 事業所数
名古屋地域	1,360	1,271	89	68	5
尾張地域	283	244	39	37	5
西三河地域	354	325	29	28	3
東三河地域	159	123	36	32	8

### (2)労働者派遣事業

#### ①労働者派遣事業の許可事業所数

項目 年度	事業所全数	うち製造業務
30年度末現在	3,482	1,265
元年度末現在	3,694	1,337
2年度末現在	3,672	1,327

#### ②安定所管轄地域別 労働者派遣事業所数

(令和2年度末現在)

項目 安定所管轄地域	事業所全数	うち製造業務
名古屋地域	2,121	486
尾張地域	611	307
西三河地域	713	387
東三河地域	227	147

## 13 各種給付金取扱状況

### (1) 特定求職者雇用開発助成金支給決定状況

対象者種別		30年度		令和元年度		令和2年度	
		件数	金額	件数	金額	件数	金額
合計		7,275	1,996,753,258	9,322	2,554,511,281	8,553	2,337,887,392
生涯現役コース (旧:高年齢者雇用開発特別奨励金、 平成29年4月1日よりコースとして編入)		1,151	311,024,946	1,432	397,276,495	1,314	371,774,968
被災者雇用開発コース		1	300,000	-	-	-	-
特定就職 困難者 コース	60歳以上65歳未満	1,378	341,823,114	1,554	387,954,482	1,247	318,330,606
	身体障害者	1,075	326,816,628	1,340	391,965,926	1,147	333,332,929
	知的障害者	1,206	347,099,176	1,597	447,944,492	1,543	438,727,686
	精神障害者	1,428	404,704,926	2,245	616,303,238	2,469	651,896,218
	母子家庭の母等	845	220,358,312	916	242,949,985	650	174,891,656
	父子家庭の父	13	3,650,000	16	4,550,000	10	2,400,000
	その他の対象者	-	-	-	-	2	800,000
発達障害者・難治性疾患患者雇用開発コース (旧:発達障害者・難治性疾患患者雇用開発奨励金、 平成29年4月1日よりコースとして編入)		104	23,909,491	151	33,266,663	128	27,816,663
三年以内既卒者等採用定着コース (旧:三年以内既卒者等採用定着奨励金、 平成29年4月1日よりコースとして編入)		7	2,300,000	6	1,400,000	7	2,300,000
障害者初回雇用コース (旧:障害者初回雇用奨励金、 平成29年4月1日よりコースとして編入)		15	1,800,000	14	16,800,000	6	7,200,000
長期不安定雇用者雇用開発コース(平成29年4月1日新設)		15	4,150,000	11	3,200,000	9	2,700,000
生活保護受給者等雇用開発コース(平成28年10月19日新設)		37	8,816,665	40	10,900,000	21	5,716,666

(注) 旧制度分を含む。

### (2) トライアル雇用助成金支給決定状況

対象者種別		30年度		令和元年度		令和2年度	
		件数	金額	件数	金額	件数	金額
合計		887	98,110,000	417	46,350,000	147	15,350,000

(注) 平成29年4月1日より奨励金から助成金に名称変更。

### (3) 障害者トライアル雇用助成金支給決定状況

対象者種別		30年度		令和元年度		令和2年度	
		件数	金額	件数	金額	件数	金額
合計		456	73,930,000	436	98,020,000	363	84,980,000
障害者トライアル		448	73,100,000	425	95,050,000	351	82,030,000
障害者短時間トライアル		8	830,000	11	2,970,000	12	2,950,000

(注) 平成29年4月1日より奨励金から助成金に名称変更。

### (4) その他主な給付金の支給状況

給付金種別		30年度		令和元年度		令和2年度	
		件数	金額	件数	金額	件数	金額
雇用調整助成金 (大企業)	休業	-	-	-	-	1,985	18,130,620,936
	教育訓練	-	-	-	-	444	1,734,023,791
雇用調整助成金 (中小企業)	休業	359	124,713,031	558	303,307,323	162,790	190,012,654,533
	教育訓練	-	-	2	76,280	4,833	7,327,732,082
キャリアアップ助成金		6,528	5,261,862,914	4,762	3,898,374,821	4,358	3,450,642,100
人材開発支援助成金 (特別育成訓練コース)		22	4,540,390	686	240,438,456	912	320,428,745
人材開発支援助成金(建設労働者 認定訓練・技能実習) (旧建設労働者確保育成助成金(認定訓練・技能実習))		3,362	249,083,800	2,804	202,318,400	2,568	184,126,800
人材開発支援助成金 (旧キャリア形成促進助成金)		4,669	2,493,030,400	3,683	1,968,612,000	1,675	1,138,380,900

(注) 平成29年4月1日よりキャリア形成促進助成金は人材開発支援助成金に名称等変更。

平成30年4月1日より建設労働者確保育成助成金は人材開発支援助成金に名称等変更。

平成30年4月1日よりキャリアアップ助成金人材育成コースは特別育成訓練コースに名称変更のうえ人材開発支援助成金に編入。

14 求職者支援訓練実施状況

項目	① 認定規模 (繰越含む認定規模)	② 認定定員 (訓練コース数)	③ 開講定員 (訓練コース数)	④ 応募者数	⑤ 受講者数	⑥ 開講率 (訓練コース数)③/②	⑦ 充足率 (⑤/③)
令和元年度 合計	1,000 (1,893)	759 (42)	695 (37)	602	426	88.1%	61.3%
令和2年度 合計	810 (2,042)	976 (51)	891 (45)	1,085	630	88.2%	70.7%
第1・四半期	380 (380)	179 (10)	139 (7)	174	114	70.0%	82.0%
第2・四半期	255 (456)	175 (9)	175 (9)	257	149	100.0%	85.1%
第3・四半期	112 (433)	336 (17)	291 (14)	321	167	82.4%	57.4%
第4・四半期	63 (773)	286 (15)	286 (15)	333	200	100.0%	69.9%

(注) ① 認定規模については、上段が年度当初計画数値、下段()付が認定状況等により決定した繰越数を含む数値。

令和2年度

項目	① 認定規模 (繰越含む)	② 認定定員 (コース数)	③ 開講定員 (コース数)	④ 応募者数	⑤ 受講者数	⑥ 開講率 (コース数) ③/②	⑦ 充足率 ⑤/③	第1・四半期			第2・四半期			第3・四半期			第4・四半期		
								認定定員 (コース数)	開講定員 (コース数) 開講率	受講者数 [応募者数] 充足率	認定定員 (コース数)	開講定員 (コース数) 開講率	受講者数 [応募者数] 充足率	認定定員 (コース数)	開講定員 (コース数) 開講率	受講者数 [応募者数] 充足率	認定定員 (コース数)	開講定員 (コース数) 開講率	受講者数 [応募者数] 充足率
基礎コース	371	139 (7)	124 (6)	57	28	85.7%	22.6%	29 (2)	14 (1) 50.0%	4 [11] 28.6%	0 (0)			75 (3)	75 (3) 100.0%	9 [26] 12.0%	35 (2)	35 (2) 100.0%	15 [20] 42.9%
実践コース	1,671	837 (44)	767 (39)	1,028	602	88.6%	78.5%	150 (8)	125 (6) 75.0%	110 [163] 88.0%	175 (9)	175 (9) 100.0%	149 [257] 85.1%	261 (14)	216 (11) 78.6%	158 [295] 73.1%	251 (13)	251 (13) 100.0%	185 [313] 73.7%
医療事務系 [04]	120	15 (1)	15 (1)	6	5	100.0%	33.3%	0 (0)			0 (0)			15 (1)	15 (1) 100.0%	5 [6] 33.3%	0 (0)		
うち、 地域ニーズ枠	15	0 (0)	0 (0)	0	0			-			0 (0)			0 (0)			0 (0)		
介護系 [05]	320	120 (6)	105 (5)	132	96	83.3%	91.4%	15 (1)	0 (0)		25 (1)	25 (1) 100.0%	23 [30] 92.0%	40 (2)	40 (2) 100.0%	39 [48] 97.5%	40 (2)	40 (2) 100.0%	34 [54] 85.0%
うち、 地域ニーズ枠	33	0 (0)	0 (0)	0	0			-			0 (0)			0 (0)			0 (0)		
情報系 [02]	105	42 (2)	42 (2)	26	20	100.0%	47.6%	0 (0)			0 (0)			12 (1)	12 (1) 100.0%	10 [13] 83.3%	30 (1)	30 (1) 100.0%	10 [13] 33.3%
その他	1,126	660 (35)	605 (31)	864	481	88.6%	79.5%	135 (7)	125 (6) 85.7%	110 [163] 88.0%	150 (8)	150 (8) 100.0%	126 [227] 84.0%	194 (10)	149 (7) 70.0%	104 [228] 69.8%	181 (10)	181 (10) 100.0%	141 [246] 77.9%
理美容系	417	204 (14)	164 (11)	150	107	78.6%	65.2%	25 (2)	15 (1) 50.0%	15 [25] 100.0%	54 (4)	54 (4) 100.0%	34 [42] 63.0%	70 (4)	40 (2) 50.0%	18 [27] 45.0%	55 (4)	55 (4) 100.0%	40 [56] 72.7%
理美容系以外	709	456 (21)	441 (20)	714	374	95.2%	84.8%	110 (5)	110 (5) 100.0%	95 [138] 86.4%	96 (4)	96 (4) 100.0%	92 [185] 95.8%	124 (6)	109 (5) 83.3%	86 [201] 78.9%	126 (6)	126 (6) 100.0%	101 [190] 80.2%
うち、 地域ニーズ 枠	80	0 (0)	0 (0)	0	0			0 (0)			0 (0)			0 (0)			0 (0)		
合計	2,042	976 (51)	891 (45)	1,085	630	88.2%	70.7%	179 (10)	139 (7) 70.0%	114 [174] 82.0%	175 (9)	175 (9) 100.0%	149 [257] 85.1%	336 (17)	291 (14) 82.4%	167 [321] 57.4%	286 (15)	286 (15) 100.0%	200 [333] 69.9%

(注) その他分野「地域ニーズ枠」の認定規模は、分野別に定められていない。

# 雇用保險業務



# 15 雇用保険適用事業所及び被保険者の状況

(1)月別、安定所別

項目 年月・安定所	適用事業所			被保険者			
	新規適用事業所数	廃止事業所数	期末事業所数	資格取得者数	資格喪失者数	うち事業主の都合による離職	期末被保険者数
令和元年度計	5,789	4,426	119,469	536,310	496,210	20,998	2,918,686
令和2年度計	7,025	4,435	122,110	472,877	468,358	28,403	2,925,589
令和2年 4月	958	515	119,923	57,920	79,298	4,271	2,902,454
5月	653	319	120,267	58,082	39,942	3,109	2,919,511
6月	628	395	120,509	56,930	37,546	3,441	2,938,373
7月	615	432	120,692	44,824	39,151	3,067	2,943,914
8月	527	318	120,909	28,628	31,935	2,008	2,940,957
9月	542	750	120,701	29,269	34,215	1,944	2,935,799
10月	538	417	120,823	35,692	40,813	2,777	2,930,209
11月	483	238	121,071	30,140	29,074	1,705	2,931,549
12月	384	232	121,228	31,307	28,604	1,101	2,934,096
令和3年 1月	573	244	121,563	30,816	38,080	1,517	2,926,945
2月	542	194	121,903	32,332	31,135	1,679	2,927,557
3月	582	381	122,110	36,937	38,565	1,784	2,925,589
名古屋中	1,801	1,353	27,183	146,430	152,108	9,134	773,982
名古屋南	652	493	12,354	41,606	39,616	2,105	281,843
名古屋東	1,049	505	16,847	56,511	51,588	3,041	342,977
豊橋	346	208	7,052	23,375	22,714	1,811	122,635
岡崎	327	200	5,686	18,530	19,639	1,130	105,446
一宮	419	193	6,695	24,581	24,374	1,662	123,374
半田	395	239	6,888	18,731	18,573	1,205	124,820
瀬戸	148	110	2,964	7,592	6,689	379	45,422
豊田	298	201	5,625	22,546	23,248	1,257	222,473
津島	310	170	5,530	13,467	12,032	676	76,177
刈谷	416	255	8,151	46,240	46,093	2,468	378,425
西尾	95	78	2,353	6,769	6,782	723	38,608
犬山	158	109	3,226	9,704	8,862	558	67,232
豊川	184	117	3,677	10,271	9,813	719	69,132
新城	22	17	777	1,217	1,419	101	11,340
春日井	405	187	7,102	25,307	24,808	1,434	141,703

(注) 期末事業所数、期末被保険者数の年度計欄及び安定所別欄は年度末現在の数値である。

## (2)産業別

(令和2年度計)

産業	項目	適用事業所			被保険者			
		新規適用事業所数	廃止事業所数	期末事業所数	資格取得者数	資格喪失者数	うち事業主の都合による離職	期末被保険者数
	令和元年度計	5,789	4,426	119,469	536,310	496,210	20,998	2,918,686
	令和2年度計	7,025	4,435	122,110	472,877	468,358	28,403	2,925,589
A,B	農, 林, 漁業	76	26	874	1,297	964	44	5,590
C	鉱業, 採石業, 砂利採取業	2	1	85	154	131	4	1,090
D	建設業	1,378	836	23,030	27,649	23,413	1,391	161,910
E	製造業	363	553	19,229	83,649	91,664	6,185	936,260
	09 食料品	32	37	1,258	10,448	10,230	506	66,742
	10 飲料・たばこ・飼料	3	2	80	218	181	24	2,102
	11 繊維工業	21	42	1,175	2,727	2,990	469	19,833
	12 木材・木製品	9	18	528	835	866	163	7,007
	13 家具・装備品	4	14	399	568	578	39	6,074
	14 パルプ・紙・紙加工品	7	11	398	1,602	1,693	85	11,976
	15 印刷・同関連	5	16	802	1,717	1,942	125	20,848
	16 化学工業	4	8	436	2,085	2,233	121	32,821
	18 プラスチック製品	16	16	717	3,111	2,879	139	24,063
	19 ゴム製品	7	4	221	1,127	1,039	19	12,440
	21 窯業・土石製品	6	30	740	2,555	2,803	197	35,051
	22 鉄鋼業	2	9	425	1,993	2,166	89	28,846
	23 非鉄金属	5	2	181	813	888	67	9,880
	24 金属製品	68	103	3,538	7,107	7,463	510	66,268
	25 はん用機械器具	6	54	2,170	5,147	6,161	401	78,582
	26 生産用機械器具	34	20	727	1,437	1,320	87	19,208
	28 電子部品・デバイス	8	2	80	891	962	22	3,577
	29 電気機械器具	19	32	1,153	8,754	10,201	431	114,932
	30 情報通信機械器具	1	3	34	139	167	30	1,745
	31 輸送用機械器具	50	85	2,636	25,503	29,947	2,116	335,255
	その他の製造業	56	45	1,531	4,872	4,955	545	39,010
F	電気・ガス・熱供給・水道業	8	1	93	591	727	4	9,986
G	情報通信業	144	76	2,281	9,884	8,744	596	73,035
H	運輸業, 郵便業	193	110	4,545	34,908	34,321	2,048	236,382
I	卸売業, 小売業	1,013	803	19,060	67,454	63,472	4,838	448,256
J	金融業, 保険業	41	44	1,304	5,639	5,254	108	58,554
K	不動産業, 物品賃貸業	211	99	2,660	10,250	10,046	898	60,708
L	学術研究, 専門・技術サービス業	492	330	8,509	19,789	18,273	1,392	111,041
M	宿泊業, 飲食サービス	1,189	458	6,882	18,040	18,756	2,272	68,986
N	生活関連サービス, 娯楽業	469	278	5,430	15,329	16,119	1,080	64,593
O	教育, 学習支援業	143	37	1,918	10,141	10,016	274	57,903
P	医療, 福祉	660	353	13,771	58,464	47,396	1,363	282,683
Q	複合サービス事業	25	12	1,575	2,000	2,378	205	25,469
R	サービス業(他に分類されないもの)	602	398	10,252	93,006	98,849	5,335	284,488
S,T	公務(他に分類されるものを除く)・その他	16	20	612	14,633	17,835	366	38,655

(注)平成25年10月改訂「日本標準産業分類」に基づく区分により表章したもの。  
 期末事業所数と期末被保険者数は年度末現在の数値である。

## (3) 産業別、事業所規模別

(令和2年度末現在)

産業	事業所規模														労働保険事務組合	
	全数(1)+(2)+(3) +(4)+(5)+(6)		(1) 4人以下		(2) 5～29人		(3) 30～99人		(4) 100～499人		(5) 500～999人		(6) 1,000人以上		事業所数	被保険者数
	事業所数	被保険者数	事業所数	被保険者数	事業所数	被保険者数	事業所数	被保険者数	事業所数	被保険者数	事業所数	被保険者数	事業所数	被保険者数		
令和元年度計	119,469	2,918,686	68,049	121,365	38,123	429,890	8,779	458,194	3,781	773,217	469	324,425	268	811,595	37,139	294,758
令和2年度計	122,110	2,925,589	69,638	124,009	39,105	441,478	8,877	464,142	3,746	762,396	467	318,380	277	815,184	37,583	298,526
A,B 農, 林, 漁業	874	5,590	544	1,074	302	2,973	25	1,083	3	460	-	-	-	-	280	1,343
C 鉱業, 採石業, 砂利採取業	85	1,090	39	78	37	429	8	437	1	146	-	-	-	-	25	180
D 建設業	23,030	161,910	15,976	27,857	6,356	63,560	537	25,515	140	27,057	17	11,622	4	6,299	14,432	64,930
E 製造業	19,229	936,260	8,098	15,361	7,310	90,413	2,520	133,549	1,087	217,980	116	79,567	98	399,390	7,253	95,621
09 食料品	1,258	66,742	416	762	446	5,770	241	12,979	133	27,371	17	10,652	5	9,208	354	5,934
10 飲料・たばこ・飼料	80	2,102	32	55	31	323	11	566	6	1,158	-	-	-	-	19	158
11 繊維工業	1,175	19,833	530	936	497	5,980	116	6,153	30	5,182	2	1,582	-	-	303	3,288
12 木材・木製品	528	7,007	296	530	179	2,224	44	2,258	8	1,427	1	568	-	-	220	2,309
13 家具・装備品	399	6,074	239	442	121	1,389	28	1,475	10	1,916	1	852	-	-	185	1,172
14 パルプ・紙・紙加工品	398	11,976	133	257	171	2,129	68	3,745	23	3,714	2	1,104	1	1,027	126	1,481
15 印刷・同関連	802	20,848	362	669	307	3,755	97	5,366	32	6,760	2	1,148	2	3,150	216	3,334
16 化学工業	436	32,821	102	205	167	2,344	92	5,003	60	11,956	11	7,876	4	5,437	126	3,245
18 プラスチック製品	717	24,063	263	510	300	3,988	102	5,523	48	10,538	3	1,784	1	1,720	238	3,823
19 ゴム製品	221	12,440	57	130	107	1,321	39	1,934	14	2,707	1	894	3	5,454	86	1,464
21 窯業・土石製品	740	35,051	299	547	293	3,465	94	4,869	45	8,063	3	1,926	6	16,181	250	2,896
22 鉄鋼業	425	28,846	114	227	179	2,473	78	4,205	44	9,248	7	4,659	3	8,034	168	3,034
23 非鉄金属	181	9,880	52	115	78	1,064	29	1,762	20	4,315	1	714	1	1,910	56	968
24 金属製品	3,538	66,268	1,649	3,204	1,408	16,326	371	19,381	100	17,751	6	4,348	4	5,258	1,695	18,463
25 はん用機械器具	2,170	78,582	907	1,878	879	10,550	271	13,889	96	18,011	7	4,836	10	29,418	1,056	11,445
26 生産用機械器具	727	19,208	411	789	224	2,594	65	3,428	21	3,929	3	2,316	3	6,152	308	2,901
28 電子部品・デバイス	80	3,577	35	75	25	342	9	503	11	2,657	-	-	-	-	23	408
29 電気機械器具	1,153	114,932	484	918	388	4,904	178	9,422	76	15,581	14	9,687	13	74,420	458	7,008
30 情報通信機械器具	34	1,745	18	26	9	80	4	191	2	233	-	-	1	1,215	12	134
31 輸送用機械器具	2,636	335,255	998	1,796	918	12,087	410	21,824	240	50,618	32	22,295	38	226,635	819	14,950
その他の製造業	1,531	39,010	701	1,290	583	7,305	173	9,073	68	14,845	3	2,326	3	4,171	535	7,206
F 電気・ガス・熱供給・水道業	93	9,986	56	89	23	315	7	315	4	767	-	-	3	8,500	27	175
G 情報通信業	2,281	73,035	1,097	1,767	759	9,255	266	13,841	138	26,076	15	11,183	6	10,913	269	4,438
H 運輸業, 郵便業	4,545	236,382	1,169	2,202	2,036	27,261	881	46,822	404	79,845	30	22,077	25	58,175	916	17,996
I 卸売業, 小売業	19,060	448,256	11,195	19,669	5,924	66,626	1,311	68,036	500	103,503	81	54,989	49	135,433	4,585	38,371
J 金融業, 保険業	1,304	58,554	576	974	529	7,280	103	5,314	65	15,807	22	14,940	9	14,239	80	632
K 不動産業, 物品賃貸業	2,660	60,708	1,848	2,902	623	6,869	116	5,975	56	12,289	11	7,512	6	25,161	355	2,801
L 学術研究, 専門・技術サービス業	8,509	111,041	5,798	10,072	2,196	23,293	363	19,308	127	28,076	18	13,186	7	17,106	1,486	9,518
M 宿泊業, 飲食サービス	6,882	68,986	5,269	8,093	1,356	13,654	168	8,744	73	14,971	7	4,728	9	18,796	1,411	4,845
N 生活関連サービス, 娯楽業	5,430	64,593	3,828	6,141	1,259	13,488	248	13,448	80	15,023	12	8,352	3	8,141	911	5,747
O 教育, 学習支援業	1,918	57,903	859	1,347	816	10,313	160	8,059	64	13,342	12	8,365	7	16,477	375	5,273
P 医療, 福祉	13,771	282,683	6,471	14,178	5,705	62,298	1,090	56,683	443	89,003	41	26,927	21	33,594	2,525	22,758
Q 複合サービス事業	1,575	25,469	819	1,953	675	5,529	51	2,388	16	3,123	9	5,445	5	7,031	128	908
R サービス業(他に分類されないもの)	10,252	284,488	5,762	9,859	2,987	35,056	933	50,098	487	100,331	63	40,783	20	48,361	2,499	22,828
S,T 公務(他に分類されるものを除く)・その他	612	38,655	234	393	212	2,866	90	4,527	58	14,597	13	8,704	5	7,568	26	162

(注) 平成25年10月改訂「日本標準産業分類」に基づく区分により表章したもの。

# 16 一般被保険者求職者給付状況

(1) 月別、安定所別

年月・安定所	項目	受給資格決定件数			初回受給者数 (基本手当基本分)			受給者実人員 (基本手当基本分)			支給終了者数 (基本手当基本分)			支給金額(円) (基本手当基本分)
		計	男	女	計	男	女	計	男	女	計	男	女	計
	令和元年度計	72,165	30,443	41,722	58,270	23,402	34,868	20,258	8,384	11,874	40,039	14,298	25,741	31,475,586,656
	令和2年度計	88,101	39,344	48,757	76,310	32,919	43,391	27,338	11,959	15,380	49,934	19,573	30,361	43,778,511,879
令和2年	4月	9,282	4,009	5,273	4,519	1,968	2,551	18,879	8,280	10,599	3,033	1,147	1,886	2,576,035,552
	5月	9,489	4,012	5,477	8,108	3,421	4,687	22,783	9,988	12,795	3,299	1,302	1,997	2,973,209,208
	6月	10,039	4,476	5,563	7,465	3,313	4,152	26,327	11,635	14,692	3,073	1,196	1,877	3,414,342,144
	7月	8,786	3,929	4,857	9,095	3,958	5,137	30,357	13,499	16,858	3,570	1,389	2,181	4,296,358,201
	8月	7,295	3,261	4,034	7,920	3,236	4,684	32,625	14,174	18,451	3,964	1,529	2,435	4,182,337,628
	9月	6,814	3,031	3,783	6,925	2,876	4,049	32,977	14,264	18,713	5,001	2,031	2,970	4,653,876,935
	10月	7,495	3,350	4,145	6,054	2,534	3,520	31,236	13,390	17,846	5,259	2,083	3,176	4,292,269,736
	11月	6,074	2,747	3,327	5,446	2,329	3,117	29,341	12,577	16,764	4,773	1,826	2,947	3,678,884,328
	12月	4,788	2,330	2,458	4,800	2,125	2,675	26,970	11,690	15,280	4,630	1,809	2,821	3,405,751,026
令和3年	1月	5,839	2,593	3,246	4,969	2,278	2,691	26,144	11,488	14,656	5,143	1,961	3,182	3,819,538,123
	2月	5,903	2,700	3,203	5,643	2,416	3,227	25,013	11,103	13,910	3,795	1,547	2,248	2,987,521,901
	3月	6,297	2,906	3,391	5,366	2,465	2,901	25,406	11,414	13,992	4,394	1,753	2,641	3,498,387,097
	名古屋中	11,496	5,040	6,456	9,821	4,097	5,724	3,538	1,509	2,029	6,547	2,532	4,015	5,744,539,715
	名古屋南	8,999	4,243	4,756	7,882	3,559	4,323	2,856	1,306	1,550	5,206	2,156	3,050	4,619,201,194
	名古屋東	11,172	4,585	6,587	9,621	3,823	5,798	3,541	1,474	2,067	6,513	2,404	4,109	5,820,076,776
	豊橋	5,673	2,598	3,075	4,981	2,216	2,765	1,780	784	996	3,189	1,274	1,915	2,804,590,796
	岡崎	5,544	2,570	2,974	4,804	2,156	2,648	1,644	711	933	2,922	1,112	1,810	2,650,816,651
	一宮	5,268	2,278	2,990	4,505	1,893	2,612	1,619	687	932	2,992	1,156	1,836	2,510,134,719
	半田	5,621	2,453	3,168	4,880	2,040	2,840	1,706	724	982	3,227	1,228	1,999	2,691,800,380
	瀬戸	2,290	1,032	1,258	2,019	892	1,127	755	344	411	1,456	595	861	1,190,989,667
	豊田	5,493	2,541	2,952	4,836	2,193	2,643	1,710	792	918	3,195	1,327	1,868	2,793,470,147
	津島	3,582	1,522	2,060	2,983	1,212	1,771	1,087	447	640	1,937	740	1,197	1,700,762,797
	刈谷	8,284	3,864	4,420	7,249	3,240	4,009	2,544	1,145	1,399	4,560	1,749	2,811	4,086,833,172
	西尾	2,387	1,179	1,208	2,151	1,061	1,090	728	357	370	1,295	559	736	1,147,594,418
	犬山	3,096	1,337	1,759	2,637	1,105	1,532	969	421	549	1,707	674	1,033	1,503,385,868
	豊川	3,257	1,478	1,779	2,777	1,233	1,544	987	446	541	1,748	713	1,035	1,554,709,809
	新城	468	205	263	389	164	225	135	57	78	250	91	159	201,472,484
	春日井	5,438	2,405	3,033	4,773	2,033	2,740	1,739	754	985	3,187	1,260	1,927	2,746,586,177
	船員	5	4	1	2	2	-	1	1	-	3	3	-	1,267,833

(注) 受給者実人員の年度計欄及び安定所別欄は年度平均。※受給資格決定件数は速報値であり、修正があり得る。

(2)月別、安定所別基本手当延長分、技能習得手当等状況

年月・安定所	個別延長給付			訓練延長給付						技能習得手当				傷病手当	
	初回 受給者数	受給者 実人員	支給終了 者数	初回 受給者数	受給者 実人員	支給終了 者数	終了後手当			受講手当		通所手当		初回 受給者数	受給者 実人員
							初回 受給者数	受給者 実人員	支給終了 者数	初回 受給者数	受給者 実人員	初回 受給者数	受給者 実人員		
令和元年度計	8	2	11	3,939	755	2,499	1,753	238	1,588	3,795	722	4,101	1,067	315	65
令和2年度計	28,811	5,977	20,601	2,309	585	1,840	693	102	694	3,496	694	3,711	1,032	343	62
令和2年 4月	1	2	1	282	550	180	164	276	148	261	581	267	695	12	45
5月	-	1	-	175	476	154	85	190	129	280	626	302	784	15	46
6月	633	634	7	104	400	94	8	67	63	71	377	61	524	24	51
7月	2,760	3,366	9	301	581	61	116	121	10	364	911	379	1,036	25	48
8月	3,011	6,250	963	230	593	147	33	121	89	352	995	364	1,139	41	71
9月	3,768	8,818	2,492	186	608	186	26	50	36	350	752	382	1,226	32	63
10月	3,877	9,839	2,955	221	610	109	49	64	33	347	792	363	1,181	40	83
11月	2,944	9,392	2,990	138	621	120	32	60	36	404	825	410	1,265	30	62
12月	2,339	8,346	2,884	177	639	160	56	76	41	274	690	301	1,234	32	70
令和3年 1月	3,343	8,477	3,204	218	662	129	50	78	49	296	602	320	1,150	28	71
2月	2,841	7,824	2,142	132	634	109	29	50	22	264	609	297	1,113	25	55
3月	3,294	8,771	2,954	145	641	391	45	70	38	233	568	265	1,033	39	76
名古屋中	3,742	781	2,678	393	104	318	115	17	110	589	117	546	161	47	9
名古屋南	2,980	629	2,200	275	74	210	93	13	90	397	78	432	122	34	6
名古屋東	3,699	756	2,740	456	109	338	142	21	139	631	126	730	181	39	8
豊橋	1,867	394	1,316	126	30	108	43	7	51	191	43	209	65	29	5
岡崎	1,631	335	1,126	156	42	132	52	8	51	244	47	278	70	24	6
一宮	1,773	362	1,272	76	19	68	23	3	24	133	25	135	38	20	3
半田	1,870	388	1,332	84	20	58	31	5	32	142	28	142	39	16	3
瀬戸	842	171	595	68	22	59	11	2	12	103	22	115	38	10	1
豊田	1,863	386	1,321	108	31	90	23	4	26	157	33	170	55	19	4
津島	1,158	235	773	90	21	65	28	4	26	115	23	116	34	15	2
刈谷	2,522	523	1,797	154	37	129	46	7	44	281	51	301	73	36	5
西尾	750	156	514	25	4	20	8	1	8	42	8	42	10	11	2
犬山	1,052	218	729	76	18	54	28	4	26	110	21	110	32	14	5
豊川	1,018	211	730	70	15	61	15	3	20	153	32	166	47	11	2
新城	129	28	94	13	3	12	5	1	5	20	4	20	6	4	1
春日井	1,913	403	1,383	139	37	118	30	5	30	188	37	199	61	14	3
船員	2	0	1	-	-	-	-	-	-	-	-	-	-	-	-

(注) 各項の受給者実人員の年度計欄及び安定所別欄は年度平均。

## (3)産業別

(令和2年度計)

産業	項目	一般求職者給付(基本手当)				支給金額(円)
		離職票 交付枚数	受給資格 決定件数	初回 受給者数	受給者 実人員	
A,B	農, 林, 漁業	345	155	123	41	57,698,115
C	鉱業, 採石業, 砂利採取業	44	18	12	4	6,801,735
D	建設業	9,146	3,108	2,373	819	1,445,479,718
E	製造業	53,063	21,226	18,763	6,757	11,341,781,472
	09 食料品	5,710	1,936	1,618	573	826,281,690
	10 飲料・たばこ・飼料	94	48	37	17	24,752,716
	11 繊維工業	1,292	562	482	178	269,045,693
	12 木材・木製品	481	222	199	76	131,904,036
	13 家具・装備品	317	114	93	33	54,050,764
	14 パルプ・紙・紙加工品	1,005	367	310	113	173,394,801
	15 印刷・同関連	1,167	520	475	191	324,303,877
	16 化学工業	1,377	616	561	230	419,970,954
	18 プラスチック製品	1,674	561	485	176	262,851,957
	19 ゴム製品	596	219	181	64	99,709,388
	21 窯業・土石製品	1,507	637	597	214	366,016,352
	22 鉄鋼業	1,010	369	309	116	200,581,994
	23 非鉄金属	416	176	151	48	78,467,983
	24 金属製品	3,923	1,761	1,428	524	864,852,071
	25 はん用機械器具	3,289	1,357	1,198	451	778,523,437
	26 生産用機械器具	595	276	222	84	138,518,697
	28 電子部品・デバイス	454	213	193	78	114,607,508
	29 電気機械器具	7,252	2,943	2,722	954	1,669,728,675
	30 情報通信機械器具	82	47	46	15	22,416,823
	31 輸送用機械器具	18,095	7,028	6,346	2,210	3,860,004,108
	その他の製造業	2,727	1,254	1,110	412	661,797,948
F	電気・ガス・熱供給・水道業	311	107	108	53	102,440,216
G	情報通信業	5,441	2,248	1,944	708	1,242,597,663
H	運輸業, 郵便業	17,312	5,254	4,229	1,449	2,359,141,279
I	卸売業, 小売業	34,769	12,688	11,228	4,289	6,582,208,386
J	金融業, 保険業	3,684	1,826	1,599	607	984,361,516
K	不動産業, 物品賃貸業	6,313	1,605	1,324	467	773,193,921
L	学術研究, 専門・技術サービス業	10,093	3,929	3,363	1,146	1,872,488,064
M	宿泊業, 飲食サービス	9,335	3,335	2,780	968	1,472,995,821
N	生活関連サービス, 娯楽業	8,562	2,527	2,093	726	1,093,346,102
O	教育, 学習支援業	4,126	1,651	1,438	507	821,876,278
P	医療, 福祉	26,589	9,445	7,734	2,737	4,092,075,722
Q	複合サービス事業	1,415	590	528	209	332,275,247
R	サービス業(他に分類されないもの)	48,411	16,997	15,366	5,353	8,564,911,184
S,T	公務(他に分類されるものを除く)・その他	6,511	1,392	1,305	498	632,839,440
	合計	245,470	88,101	76,310	27,338	43,778,511,879

(注) 受給者実人員は年度平均。

平成25年10月改訂「日本標準産業分類」に基づく区分により表章したもの。

# 17 高年齢被保険者求職者給付状況及び 短期雇用特例被保険者求職者給付状況

(1)月別、安定所別

項目 年月・安定所	高年齢求職者給付金			特例一時金		
	受給資格 決定件数	受給者数	支給金額(円)	受給資格 決定件数	受給者数	支給金額(円)
令和元年度計	16,711	15,607	3,523,376,704	90	91	18,029,046
令和2年度計	21,399	21,081	4,724,780,551	78	76	14,382,653
令和2年 4月	2,634	1,676	388,697,537	4	2	361,446
5月	2,326	2,634	612,598,347	5	4	892,929
6月	2,024	2,238	508,784,823	39	40	6,723,037
7月	1,774	1,751	396,747,177	2	2	416,314
8月	1,420	1,666	371,533,232	1	1	218,508
9月	1,593	1,497	329,520,064	1	1	210,491
10月	2,257	1,937	431,581,365	2	1	261,933
11月	1,493	1,911	426,399,318	10	3	604,727
12月	1,168	987	214,026,091	9	11	2,409,105
令和3年 1月	1,542	1,427	309,527,363	3	8	1,639,690
2月	1,437	1,703	380,433,836	-	1	208,922
3月	1,731	1,654	354,931,398	2	2	435,551
名古屋中	2,456	2,373	522,315,035	5	6	1,281,394
名古屋南	2,481	2,407	548,784,391	6	6	1,319,279
名古屋東	2,533	2,500	582,225,816	5	5	1,007,061
豊橋	1,222	1,196	261,438,132	20	18	3,019,253
岡崎	1,209	1,170	263,223,397	1	1	206,281
一宮	1,430	1,390	303,878,841	3	3	654,540
半田	1,578	1,597	356,817,221	3	3	646,770
瀬戸	670	651	145,784,106	1	1	175,933
豊田	1,404	1,432	333,506,410	1	1	230,086
津島	1,060	1,054	230,457,945	1	1	240,299
刈谷	1,607	1,582	355,324,371	-	-	17,317
西尾	473	450	101,387,547	1	1	210,919
犬山	808	820	178,294,531	1	1	288,358
豊川	789	752	165,607,954	4	4	788,905
新城	205	212	47,157,549	21	21	3,511,926
春日井	1,472	1,493	327,679,631	5	4	781,966
船員	2	2	686,710	-	-	-

## (2) 産業別

(令和2年度計)

産業	項目	高年齢求職者給付金			特例一時金		
		離職票 交付枚数	受給資格 決定件数	受給者数	離職票 交付枚数	受給資格 決定件数	受給者数
A,B	農, 林, 漁業	93	60	56	-	5	5
C	鉱業, 採石業, 砂利採取業	23	15	14	-	-	-
D	建設業	1,691	1,042	1,000	112	-	-
E	製造業	8,715	6,306	6,237	58	5	5
	09 食料品	1,095	735	730	6	-	-
	10 飲料・たばこ・飼料	19	23	22	5	4	4
	11 繊維工業	532	410	411	-	-	-
	12 木材・木製品	115	74	77	-	-	-
	13 家具・装備品	66	43	45	-	-	-
	14 パルプ・紙・紙加工品	170	113	115	-	-	-
	15 印刷・同関連	163	137	137	-	-	-
	16 化学工業	262	189	184	-	-	-
	18 プラスチック製品	198	144	144	-	-	-
	19 ゴム製品	100	72	73	-	-	-
	21 窯業・土石製品	386	249	245	8	-	-
	22 鉄鋼業	288	211	206	-	-	-
	23 非鉄金属	139	94	99	-	-	-
	24 金属製品	797	613	612	-	-	-
	25 はん用機械器具	808	580	562	-	-	-
	26 生産用機械器具	172	144	145	-	-	-
	28 電子部品・デバイス	33	27	26	-	-	-
	29 電気機械器具	697	523	508	2	-	-
	30 情報通信機械器具	9	11	11	-	-	-
	31 輸送用機械器具	2,221	1,576	1,563	37	1	1
	その他の製造業	445	338	322	-	-	-
F	電気・ガス・熱供給・水道業	77	44	45	-	-	-
G	情報通信業	289	197	194	1	-	-
H	運輸業, 郵便業	3,692	2,377	2,357	62	5	5
I	卸売業, 小売業	4,678	2,980	2,922	11	2	2
J	金融業, 保険業	425	303	309	-	-	-
K	不動産業, 物品賃貸業	570	393	393	30	-	-
L	学術研究, 専門・技術サービス業	1,073	592	583	-	-	-
M	宿泊業, 飲食サービス	1,498	753	740	1	11	11
N	生活関連サービス, 娯楽業	679	480	481	-	7	5
O	教育, 学習支援業	748	386	382	1	1	1
P	医療, 福祉	2,182	1,320	1,287	-	-	-
Q	複合サービス事業	384	238	229	-	39	39
R	サービス業(他に分類されないもの)	4,819	3,033	2,976	21	3	3
S,T	公務(他に分類されるものを除く)・その他	2,061	880	876	1	-	-
	合計	33,697	21,399	21,081	298	78	76

(注) 平成25年10月改訂「日本標準産業分類」に基づく区分により表章したもの。



# 18 日雇労働被保険者求職者給付状況

年月・安定所	日雇労働被保険者手帳交付件数		受給者実人員						
			総数	第一級		第二級		第三級	
	計	男	計	計	男	計	男	計	男
令和元年度計	4	4	4	4	4	0	0	-	-
令和2年度計	3	3	3	3	3	0	0	0	0
令和2年 4月	-	-	4	3	3	-	-	1	1
5月	-	-	2	2	2	-	-	-	-
6月	-	-	4	3	3	1	1	-	-
7月	-	-	3	3	3	-	-	-	-
8月	-	-	3	3	3	-	-	-	-
9月	-	-	3	3	3	-	-	-	-
10月	1	1	3	3	3	-	-	-	-
11月	-	-	2	2	2	-	-	-	-
12月	-	-	2	2	2	-	-	-	-
令和3年 1月	1	1	3	3	3	-	-	-	-
2月	-	-	2	2	2	-	-	-	-
3月	1	1	2	2	2	-	-	-	-
名古屋中	-	-	-	-	-	-	-	-	-
名古屋南	1	1	-	-	-	-	-	-	-
名古屋東	-	-	-	-	-	-	-	-	-
豊橋	-	-	-	-	-	-	-	-	-
岡崎	-	-	-	-	-	-	-	-	-
一宮	-	-	-	-	-	-	-	-	-
半田	-	-	-	-	-	-	-	-	-
瀬戸	1	1	17	17	17	-	-	-	-
豊田	-	-	-	-	-	-	-	-	-
津島	-	-	4	2	2	1	1	1	1
刈谷	1	1	12	12	12	-	-	-	-
西尾	-	-	-	-	-	-	-	-	-
犬山	-	-	-	-	-	-	-	-	-
豊川	-	-	-	-	-	-	-	-	-
新城	-	-	-	-	-	-	-	-	-
春日井	-	-	-	-	-	-	-	-	-

(注) 受給者実人員の年度計欄は年度平均、1未満の場合は「0」、該当者がいない場合は「-」と記載している。  
一月に複数の級を受給する場合があるため、受給者実人員計と各級を合計したものが相違する場合がある。

## 19 就職促進給付取扱状況

年月・安定所	就業手当		再就職手当		就業促進定着手当	常用就職支度手当	移転費
	初回受給者数	受給者実人員	支給人員	うち残日数2/3以上	支給人員	支給人員	支給人員
令和元年度計	221	42	21,315	16,733	5,296	154	62
令和2年度計	201	44	22,488	16,878	5,630	127	69
令和2年 4月	16	44	1,732	1,340	462	8	11
5月	18	43	1,483	1,149	491	8	7
6月	14	43	1,502	1,237	490	8	5
7月	11	31	1,661	1,368	408	13	5
8月	22	42	2,244	1,773	410	4	3
9月	19	47	1,823	1,388	403	5	3
10月	25	57	2,665	1,863	475	11	6
11月	12	49	2,364	1,652	475	17	4
12月	18	48	2,122	1,533	488	6	8
令和3年 1月	10	41	1,766	1,283	431	14	5
2月	12	36	1,382	1,000	529	17	6
3月	24	51	1,744	1,292	568	16	6
名古屋中	17	4	2,910	2,208	685	9	17
名古屋南	16	3	2,124	1,561	549	22	8
名古屋東	24	5	2,555	1,907	615	17	11
豊橋	7	2	1,679	1,322	420	6	-
岡崎	11	4	1,290	912	295	7	1
一宮	10	2	1,461	1,134	378	8	3
半田	14	3	1,459	1,101	333	7	3
瀬戸	7	1	567	421	167	4	4
豊田	28	7	1,415	1,046	329	4	3
津島	7	1	905	682	253	9	4
刈谷	24	4	2,128	1,559	570	10	2
西尾	14	3	676	500	165	4	2
犬山	8	3	825	626	197	5	4
豊川	7	1	925	704	234	4	3
新城	2	1	146	123	48	-	-
春日井	5	1	1,422	1,071	392	11	4
船員	-	-	1	1	-	-	-

(注)受給者実人員の年度計欄及び安定所別欄は年度平均。

## 20 雇用継続給付取扱状況

年月・安定所	項目	高年齢雇用継続給付						育児休業給付			介護休業給付
		基本給付金			再就職給付金			基本給付金			介護休業給付金
		受給要件 確認件数	初回 受給者数	受給者 実人員	受給要件 確認件数	初回 受給者数	受給者 実人員	受給要件 確認件数	初回 受給者数	受給者 実人員	受給者数
	令和元年度計	23,048	13,853	524,387	9	8	67	21,748	21,619	260,440	1,215
	令和2年度計	23,238	15,277	540,741	5	3	53	24,732	24,766	289,649	1,305
	令和2年 4月	2,098	1,143	45,750	-	-	11	1,684	1,818	24,914	115
	5月	1,752	1,374	40,821	-	-	5	1,712	1,751	25,514	101
	6月	2,392	2,551	48,377	-	-	7	2,245	2,061	24,473	122
	7月	2,089	2,055	44,299	1	-	2	1,987	2,019	23,307	99
	8月	1,488	1,497	50,034	1	-	6	1,761	1,868	21,178	84
	9月	1,825	962	42,455	-	-	-	2,047	1,971	21,624	94
	10月	2,024	1,116	49,674	1	1	7	2,710	2,550	24,564	110
	11月	1,551	864	42,020	1	1	3	1,815	1,861	20,993	114
	12月	1,725	993	47,419	-	1	5	2,126	2,090	24,237	112
	令和3年 1月	1,670	850	40,872	-	-	-	1,980	2,127	24,874	98
	2月	2,280	890	46,728	-	-	5	2,273	2,202	24,375	132
	3月	2,344	982	42,292	1	-	2	2,392	2,448	29,596	124
	名古屋中	6,165	3,834	133,109	1	1	13	7,627	7,618	94,634	365
	名古屋南	2,203	1,566	61,911	-	-	9	2,255	2,265	24,232	117
	名古屋東	2,567	1,579	57,667	1	-	-	3,497	3,478	40,126	147
	豊橋	760	526	18,192	-	-	-	950	943	10,692	32
	岡崎	910	581	20,200	1	1	6	854	855	10,726	69
	一宮	842	503	17,246	1	-	11	819	825	10,141	63
	半田	828	631	25,584	-	-	-	793	793	9,152	47
	瀬戸	317	182	6,975	-	-	-	281	283	3,562	25
	豊田	2,399	1,338	46,575	-	-	2	1,827	1,846	20,354	96
	津島	308	212	7,365	-	-	-	447	443	4,339	17
	刈谷	3,719	2,850	90,831	1	1	12	3,050	3,097	34,299	165
	西尾	164	127	5,300	-	-	-	333	328	3,875	20
	犬山	494	328	12,381	-	-	-	485	490	5,916	35
	豊川	578	389	13,985	-	-	-	513	523	6,293	31
	新城	79	46	1,881	-	-	-	47	46	483	5
	春日井	905	585	21,539	-	-	-	954	933	10,825	71

## 21 教育訓練給付取扱状況

(1) 一般教育訓練給付

(令和2年度計)

訓練内容	受給者数			支給金額		
	計	通学制	通信制	計	通学制	通信制
情報関係	86	79	7	6,089,992	5,473,459	616,533
事務関係	672	478	194	41,064,443	33,510,520	7,553,923
専門的サービス関係	636	157	479	19,663,630	6,039,389	13,624,241
営業・販売・サービス関係	296	124	172	6,437,609	4,297,331	2,140,278
医療・社会福祉・保健衛生関係	1,069	120	949	17,734,240	3,832,191	13,902,049
輸送・機械運転関係	2,122	2,122	-	79,899,337	79,899,337	-
技術関係	411	338	73	29,992,604	28,302,681	1,689,923
製造関係	1	-	1	42,400	-	42,400
その他(大学院等)	30	26	4	2,828,400	2,581,600	246,800
旧区分	284	49	235	7,074,126	2,096,033	4,978,093
計	5,607	3,493	2,114	210,826,781	166,032,541	44,794,240

(2) 専門実践教育訓練給付

(令和2年度計)

訓練内容	受給者数			支給金額		
	計	通学制	通信制	計	通学制	通信制
業務独占資格・名称独占資格関係	2,676	1,031	1,645	331,787,654	182,139,379	149,648,275
職業実践専門課程関係	66	66	-	13,847,772	13,847,772	-
専門職学位関係	264	262	2	66,377,021	65,977,021	400,000
職業実践力育成プログラム	162	157	5	38,675,935	38,226,375	449,560
情報通信技術関係資格	2	1	1	122,080	94,905	27,175
第四次産業革命スキル習得講座	31	7	24	8,676,590	1,574,242	7,102,348
計	3,201	1,524	1,677	459,487,052	301,859,694	157,627,358

訓練内容	受給者数(追加給付20%)			支給金額(追加給付20%)		
	計	通学制	通信制	計	通学制	通信制
業務独占資格・名称独占資格関係	484	160	324	78,215,758	46,850,365	31,365,393
職業実践専門課程関係	5	5	-	1,471,800	1,471,800	-
専門職学位関係	29	29	-	9,186,040	9,186,040	-
職業実践力育成プログラム	49	46	3	14,162,140	14,078,316	83,824
情報通信技術関係資格	-	-	-	-	-	-
第四次産業革命スキル習得講座	17	2	15	2,186,359	153,920	2,032,439
計	584	242	342	105,222,097	71,740,441	33,481,656

## 22 失業等給付の不正受給状況

		令和元年度計		令和2年度計	
		件数	金額	件数	金額
不正受給計		201	29,029,861	282	51,356,841
求職者給付	基本手当	146	16,828,686	237	37,961,517
	技能習得手当				
	受講手当	2	20,000	-	-
	通所手当	3	96,202	-	-
	寄宿手当	-	-	-	-
	傷病手当	-	-	-	-
	高年齢求職者給付金	31	5,020,910	24	3,898,702
	特例一時金	-	-	-	-
日雇労働求職者給付金	-	-	-	-	
就職促進給付	就業手当	-	-	-	-
	再就職手当	15	6,582,732	20	9,355,684
	就業促進定着手当	2	321,275	1	140,938
	常用就職支度手当	1	160,056	-	-
	移転費	-	-	-	-
教育訓練給付	一般教育訓練給付	-	-	-	-
	専門実践教育訓練給付	-	-	-	-
雇用継続給付	高年齢雇用継続給付	-	-	-	-
	育児休業給付	1	-	-	-
	介護休業給付	-	-	-	-

# 用語の解説

## 用語の解説

本年報における主な用語の定義は以下のとおりである。

### 1 職業紹介関係

#### (1) 一般関係

##### 一般

「常用」及び「臨時・季節」を合わせたものをいう。

##### 常用

雇用契約において雇用期間の定めがないか又は4か月以上の雇用期間が定められているもの(季節労働を除く。)をいう。

(注)「臨時」、「日雇」の名義であっても雇用期間が4か月以上のもの、あるいは雇用期間が4か月未満であっても雇用契約が反復更新され、継続して雇用されることが予定されている場合は常用とみなす。

##### 臨時・季節

臨時とは、雇用契約において1か月以上4か月未満の雇用契約期間が定められている仕事をいい、季節とは、季節的な労働需要に対し、又は季節的な余暇を利用して一定の期間(4か月未満、4か月以上の別を問わない。)を定めて就労するものをいう。

(注)「臨時」、「日雇」の名義であっても雇用期間が4か月以上のもの、あるいは雇用期間が4か月未満であっても雇用契約が反復更新され、継続して雇用されることが予定されている場合は常用とみなす。

##### 日雇

労働の窓口で取り扱われる日々雇用の仕事及び1か月未満の雇用期間が定められているものをいう。

##### 全数

「一般」のうち新規学卒者を除き、「フルタイム」と「パートタイム」を合わせたものをいう。

##### フルタイム

「一般」のうち新規学卒者及び「パートタイム」を除いたものをいう。

##### パートタイム

1週間の所定労働時間が同一の事業所に雇用されている通常の労働者の一週間の所定労働時間に比し短いものをいう。なお、本年報では新規学卒者を除いたものをいう。

##### 常用的パートタイム

「パートタイム」のうち、雇用契約において雇用期間の定めがないか又は4か月以上の雇用期間が定められているもの(季節労働を除く。)をいう。

##### 臨時的パートタイム

「パートタイム」のうち、雇用契約において1か月以上4か月未満の雇用期間が定められているもの、又は季節的な労働需要に対し、若しくは季節的な余暇を利用して一定の期間を定めて就労するものをいう。

##### 正社員

パートタイムを除く常用のうち、勤め先で正社員・正職員などと呼称される正規労働者をいう。

##### 新規学卒者(新規学校卒業予定者)

卒業年の6月末日までに、公共職業安定所及び学校(職業安定法第27条及び第33条の2第1項第1号の規定による学校)において取り扱ったものをいう。

##### 中高年齢者

45歳以上の者をいう。

**雇用保険受給者**

基本手当(一般求職者給付)に係る受給資格決定後、基本手当の支給(各種延長給付を含む)を終了するまでの者をいう。(高年齢受給資格者、及び特例受給資格者は含まない。)

**前月から繰り越された有効求職者数**

前月末日現在において、求職票の有効期限が翌月以降にまたがっている就職未決定の求職者の数をいう。

**新規求職申込件数**

期間中に新たに受け付けた求職申込の件数をいう。

**月間有効求職者数**

「前月から繰越された有効求職者数」と当月の「新規求職申込件数」の合計数をいう。

**紹介件数**

求職者と求人の結合を図るため紹介した件数(他安定所からの連絡求人分への紹介を含む。)をいう。

**就職件数**

自安定所の有効求職者が自安定所の紹介により就職したことを確認した件数(他安定所からの連絡求人分への就職を含む。)をいう。

**他県への就職件数**

都道府県地域を越える広域職業紹介による就職件数をいう。

**新規求人数**

期間中に新たに受け付けた求人数(採用予定人員)をいう。

(注)他安定所から連絡を受けた求人は含めない。

**月間有効求人数**

「前月から繰越された有効求人数」と当月の「新規求人数」の合計数をいう。

**他県への発求人延数**

期間中に他都道府県へ連絡した求人の延数をいう。

**充足数**

自安定所の有効求人が、安定所(求人連絡先の安定所を含む。)の紹介により求職者と結合した件数をいう

**他県からの充足数**

都道府県地域を越える広域職業紹介による充足数で、他県の求人連絡先安定所からの通報により就職を確認したもの。

自安定所の有効求人到他県に居住する自安定所の求職者を充足させたもの。

**雇用保険受給者の紹介件数**

基本手当にかかる受給資格決定後、基本手当の支給を終了するまでの間に安定所が紹介した基本手当受給資格者の紹介件数をいう。

(注)1 受給中に紹介し、終了後に就職が決定した場合はこの項に計上しない。

2 他安定所の雇用保険受給者が自安定所へ直接求職申込をして就職が決定した場合もここに含めて計上する。

**雇用保険受給者の就職件数**

基本手当にかかる受給資格決定後、基本手当の支給を終了するまでの間に安定所の紹介により就職した基本手当受給資格者の就職件数をいう。

(注)他安定所の雇用保険受給者が自安定所へ直接求職申込をして就職が決定した場合もここに含めて計上する。



## (2) 日雇関係

### 新規求人延数 (p47 港湾労働関係の職業紹介状況)に掲載)

日雇に係る新規求人の延数(採用予定人員×採用予定日数)をいう。

### 月間求人延数 (p46「日雇職業紹介状況」に掲載)

「前月から繰り越された有効求人延数」と計上月の「新規求人延数」の合計をいう。

(注)2 暦日にまたがる日雇求人は、原則として両月に分けて計上する。

### 就労実人員

期間中に日雇労働に就労した日雇求職者の実人員(個々人の頭数)をいう。

### 就労延数

期間中に日雇労働に就労した日雇求職者の延人員をいう。計上に当たっては半日だけの就労でも1人として計上する。

## 2 雇用保険関係

### (1) 求職者給付関係

#### 離職票交付枚数

公共職業安定所長が、離職等により被保険者でなくなったことの確認を行った者に交付した離職票の枚数をいう。

#### 受給資格決定件数

離職者の提出した離職票に基づき、公共職業安定所長が基本手当、高年齢求職者給付金又は特例一時金の支給を受ける資格ありと決定した件数をいう。

(注)受給期間内に就職し再び離職して前の資格に基づく求職者給付を受ける場合は、ここには計上しない。

#### 初回受給者数

同一受給期間内における基本手当等の第1回目の支給を受けた者の数をいう。

(注)受給期間内に就職し再び離職して前の資格に基づく求職者給付を受ける場合は、ここには計上しない。また、傷病手当の支給を受けたことがある者が、同一受給期間内に他の傷病で再び傷病手当の支給を受けるようになった場合も計上しない。

#### 受給者実人員

求職者給付(高年齢求職者給付金及び特例一時金を除く。)を実際に受けた受給資格者の実数をいう。

(注)1 暦月中に同一給付を2回以上受けた者も実人員としては1人とする。

#### 支給終了者数

所定給付日数又は各延長給付日数に相当する日数分の基本手当の支給を受け終わった受給資格者の数をいう。

#### 個別延長給付

難病患者、発達障害者等又は災害により離職した場合等に、重点的に再就職の支援が必要であると公共職業安定所長が認めた受給資格者に対して、所定給付日数を超えて、基本手当が60日間(最大120日)延長される(雇用保険法第24条の2)。

#### 訓練延長給付

公共職業安定所長の指示した公共職業訓練等を受ける受給資格者に対して、当該公共

職業訓練等を受ける期間(訓練受講のために待期している期間を含む。)内の失業している日について、所定給付日数を超えて基本手当を支給すること、及び公共職業安定所長の指示した公共職業訓練等を受ける受給資格者で、当該公共職業訓練等を受け終わってもなお就職が困難であると認めた者について、所定給付日数を超えて(30日から支給残日数を差し引いた日数が限度)基本手当を支給することをいう(雇用保険法第24条)。

## (2) 雇用継続給付関係

### 受給要件確認件数

基本給付金又は再就職給付金にかかる受給資格の確認処理を行った件数をいう。

### 初回受給者数

受給資格の確認処理を行った者の中で、基本給付金又は再就職給付金等の第1回目の支給処理を行った受給者数をいう。

### 受給者数(支給件数)

基本給付金又は再就職給付金、介護休業給付金の支給処理を行った被保険者数をいう。

(注)1暦月中に同一給付を2回以上受けた者も実人員として1人とする。

## 3 諸比率等(参考)

(1) 求人倍率 求職者に対する求人数の割合をいう。

$$\text{有効(新規)求人倍率} = \frac{\text{月間有効(新規)求人数}}{\text{月間有効(新規)求職者数}} \quad (\text{倍})$$

(2) 就職率 求職者に対する就職件数の割合をいう。

$$\text{就職率} = \frac{\text{就職件数}}{\text{新規求職者数}} \times 100(\%)$$

(3) 充足率 求人数に対する充足された求人の割合をいう。

$$\text{充足率} = \frac{\text{充足数}}{\text{新規求人数}} \times 100(\%)$$

※有効ベースの就職率は月間有効求職者数を、充足率は月間有効求人数を使用。

(4) 他県からの流入率

$$\text{他県からの流入率} = \frac{\text{他県からの充足数}}{\text{充足数}} \times 100(\%)$$

(5) 年度平均 年度(4月～翌年3月まで)の合計を12(12か月)で割ったものをいう。

ハローワーク(公共職業安定所)の所在地、管轄区域等一覧

(令和3年10月20日現在)

安定所(出張所)名	所在地	電話	管轄区域
名古屋中	〒460-8640 名古屋市中区錦2-14-25	052(855)3740	西区、中村区、中区、中川区、北区、北名古屋市、清須市、西春日井郡
名古屋中公共職業安定所 学卒部門	〒460-8640 名古屋市中区錦2-14-25 ヤマイチビル8階	052(855)3740	名古屋中、名古屋南、名古屋東の各安定所の管轄区域
あいちマザーズハローワーク	〒460-8640 名古屋市中区錦2-14-25 ヤマイチビル3階	052(855)3780	
愛知新卒応援ハローワーク 愛知わかものハローワーク	〒460-8640 名古屋市中区錦2-14-25 ヤマイチビル9階	052(855)3750 052(855)3760	
名古屋外国人雇用サービスセンター	〒460-8640 名古屋市中区錦2-14-25 ヤマイチビル8階	052(855)3770	
名古屋南	〒456-8503 名古屋市熱田区旗屋2-22-21	052(681)1211	瑞穂区、熱田区、港区、南区、緑区、豊明市
ハローワークプラザなるみ	〒458-0831 名古屋市緑区鳴海町字向田1-3 名鉄鳴海駅2階	052(629)4151	
名古屋東	〒465-8609 名古屋市名東区平和が丘1-2	052(774)1115	千種区、昭和区、名東区、天白区、東区、守山区、日進市、長久手市、愛知郡
豊橋	〒440-8507 豊橋市大国町111 豊橋地方合同庁舎1階	0532(52)7191	豊橋市、田原市
岡崎	〒444-0813 岡崎市羽根町字北乾地50-1 岡崎合同庁舎1階	0564(52)8609	岡崎市、額田郡
一宮	〒491-8509 一宮市八幡4-8-7 一宮労働総合庁舎	0586(45)2048	一宮市、稲沢市(平和町を除く)
半田	〒475-8502 半田市宮路町200-4 半田地方合同庁舎1階	0569(21)0023	半田市、常滑市、東海市、知多市、知多郡
瀬戸	〒489-0871 瀬戸市東長根町86	0561(82)5123	瀬戸市、尾張旭市
豊田	〒471-8609 豊田市常盤町3-25-7	0565(31)1400	豊田市、みよし市
津島	〒496-0042 津島市寺前町2-3	0567(26)3158	津島市、愛西市、弥富市、海部郡、あま市、稲沢市(平和町)
刈谷	〒448-8609 刈谷市若松町1-46-3	0566(21)5001	刈谷市、安城市、知立市、高浜市、大府市
碧南出張所	〒447-0865 碧南市浅間町1-41-4	0566(41)0327	碧南市
西尾	〒445-0071 西尾市熊味町小松島41-1	0563(56)3622	西尾市
犬山	〒484-8609 犬山市松本町2-10	0568(61)2185	犬山市、江南市、岩倉市、丹羽郡
豊川	〒442-0888 豊川市千歳通1-34	0533(86)3178	豊川市
蒲郡出張所	〒443-0034 蒲郡市港町16-9	0533(67)8609	蒲郡市
新城	〒441-1384 新城市西入船24-1	0536(22)1160	新城市、北設楽郡
春日井	〒486-0841 春日井市南下原町2-14-6	0568(81)5135	春日井市、小牧市

令和2年度版

職業安定年報

令和3年10月発行

編集 愛知労働局 職業安定部

発行 〒460-0003 名古屋市中区錦2-14-25  
(ヤマイチビル13階)

電話 052(219)5578