



平成25年3月分・平成24年度平均  
最近の雇用情勢

担当 平成25年4月30日(火)  
愛知労働局職業安定課  
職業安定課長 田中 佳忠  
地方労働市場情報官 宮田 英之  
業務補佐 松山 泰基  
電話052-219-5578(内線611)

求人倍率は、有効、新規ともに前月より上昇

有効求人倍率(季節調整値) ⇒ 1.20倍 対前月+0.06ポイント  
新規求人倍率( " ) ⇒ 2.02倍 対前月+0.23ポイント

1 求人倍率の状況 (P9-表1)

○ 有効求人倍率(季節調整値) 1.20倍

- ・2ヶ月ぶりに前月を上回る。
- ・求人数は増加(前月比3.4%増)、求職者数は減少(前月比1.2%減)。

○ 新規求人倍率(季節調整値) 2.02倍

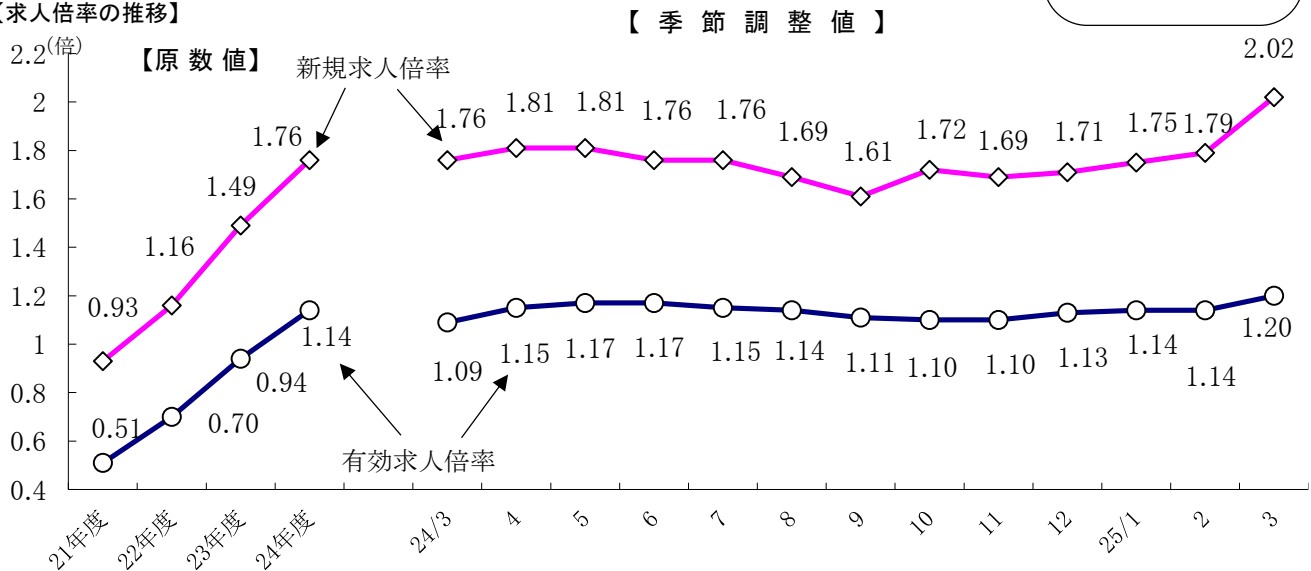
- ・4ヶ月連続で前月を上回る。
- ・求人数は増加(前月比8.6%増)、求職者数は減少(前月比3.5%減)。

全国・東海の求人倍率

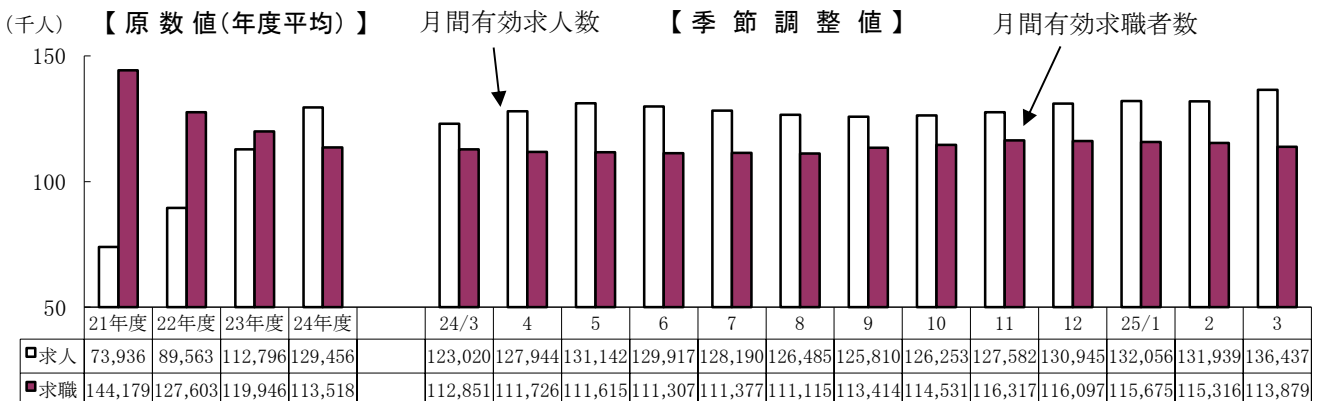
	有効	新規
全国	0.86 (0.85)	1.39 (1.35)
岐阜	0.99 (0.97)	1.47 (1.47)
三重	0.90 (0.88)	1.51 (1.31)
静岡	0.78 (0.79)	1.24 (1.23)

※( )内は前月

【求人倍率の推移】



【月間有効求人・月間有効求職の推移】



## 2 求職の状況 (P12-表3、P13-表6)

○ 月間有効求職者数(原数値) 112,774人 前年同月 112,696人 0.1%増

・4ヶ月連続で前年同月比増。

・前月より4.4%増。(季節調整値は1.2%減)

○ 新規求職者数(原数値) 27,069人 前年同月 28,418人 4.7%減

・2ヶ月連続で前年同月比減。

・前月より6.1%増。(季節調整値は3.5%減)

### ※新規求職者(パートを除く常用)の態様

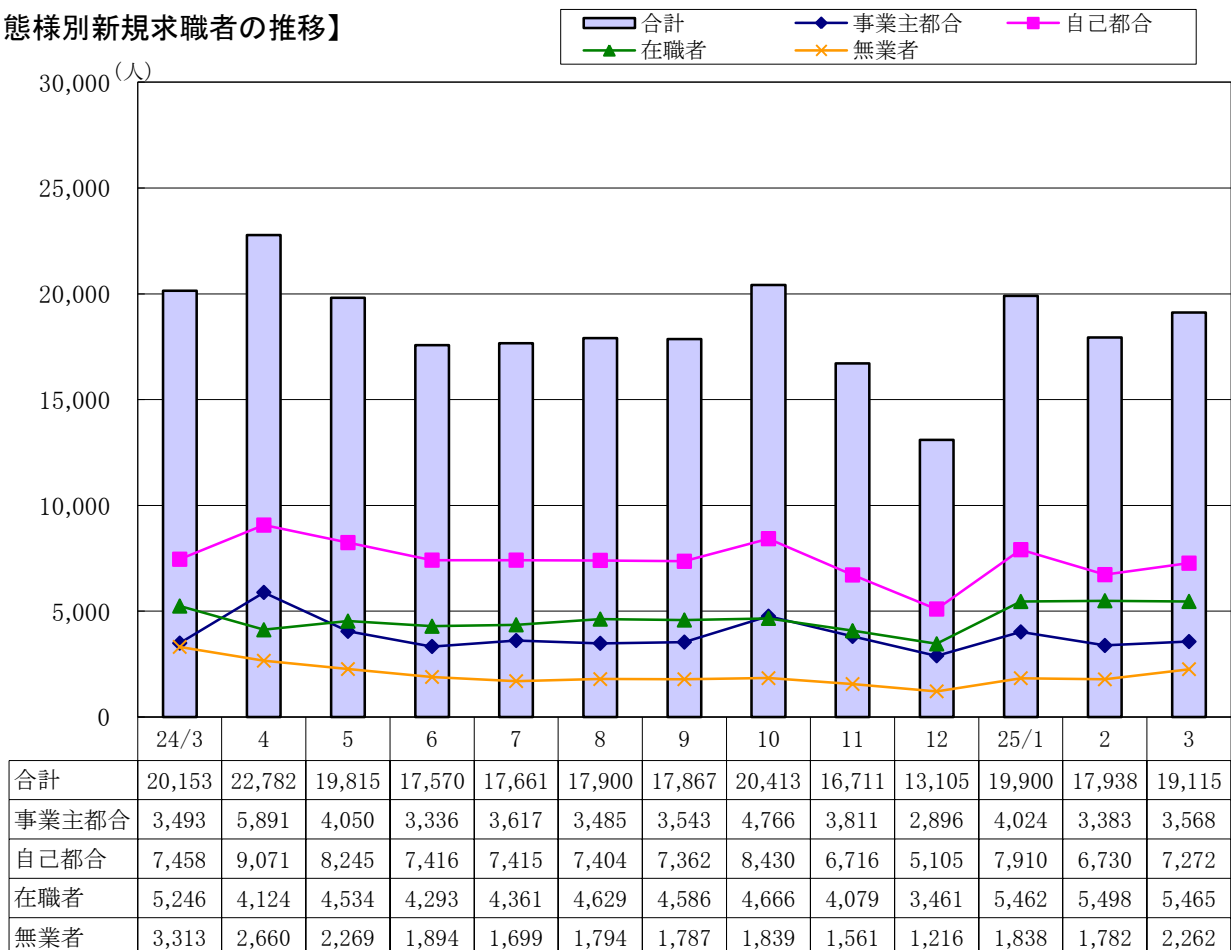
・「事業主都合離職者」3,568人 前年同月 3,493人 2.1%増。

・「自己都合離職者」7,272人 前年同月 7,458人 2.5%減。

・「在職者」5,465人 前年同月 5,246人 4.2%増。

・「無業者」2,262人 前年同月 3,313人 31.7%減。

【態様別新規求職者の推移】



(注) 主要態様であるため、合計とは一致しない。

### 3 求人の状況 (P11-表2、P12-表3)

#### ○ 月間有効求人人数(原数値) 140,012人 前年同月 127,555人 9.8%増

- ・35ヶ月連続前年同月比増。
- ・前月より3.3%増。(季節調整値は3.4%増)
- ・3ヶ月連続で前月を上回る。

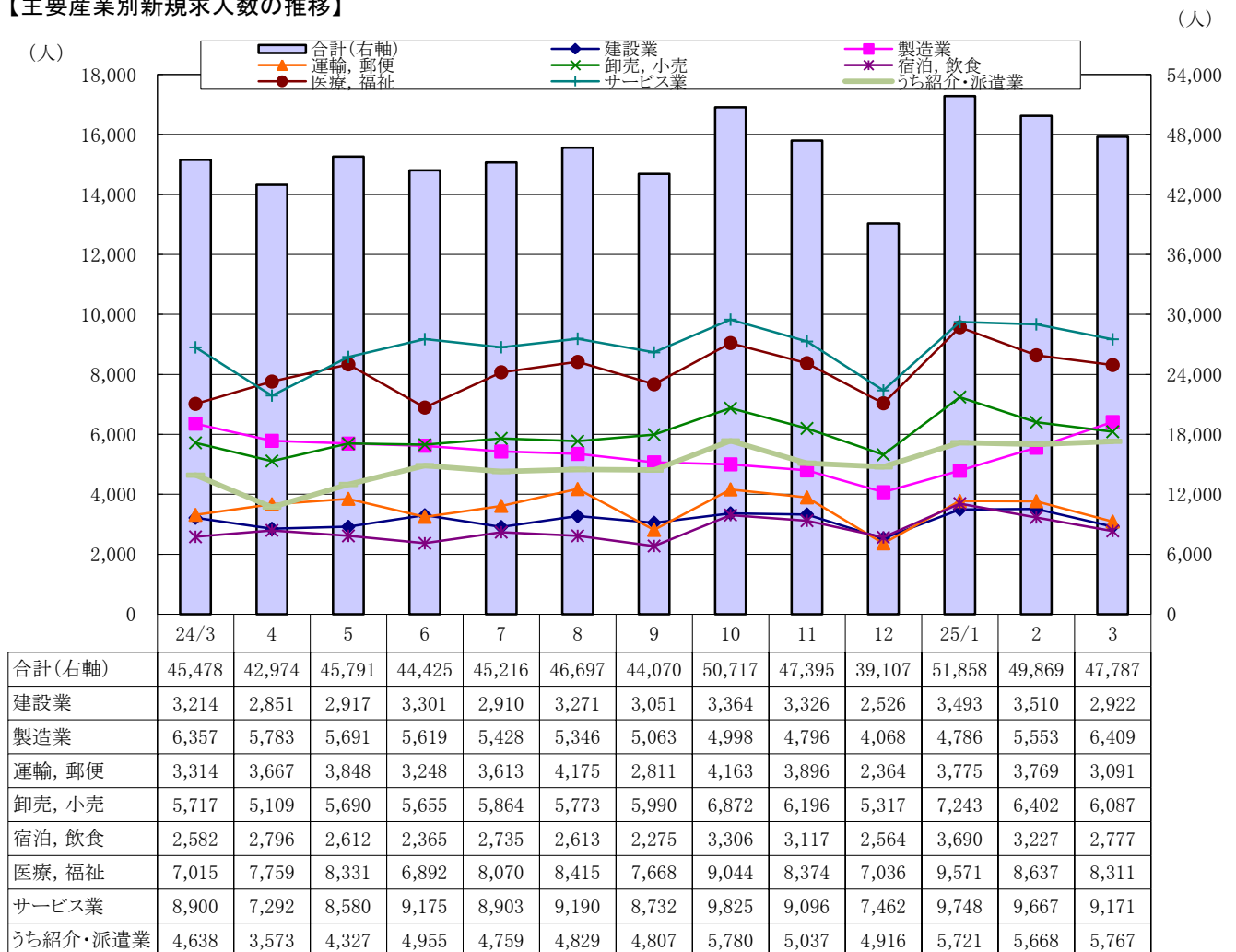
#### ○ 新規求人数(原数値) 47,787人 前年同月 45,478人 5.1%増

- ・3ヶ月連続で前年同月比増。
- ・前月より4.2%減。(季節調整値は8.6%増)
- ・2ヶ月連続で前月を下回る。
- ・正社員求人割合は40.5%、前年同月43.6%。(前月42.7%) 正社員有効求人倍率0.76倍。

#### ※主要産業別新規求人数の状況

- ・「製造業」6,409人 前年同月 6,357人 0.8%増。(9ヶ月ぶりに前年同月比増)
- ・「運輸、郵便」3,091人 前年同月 3,314人 6.7%減。(4ヶ月連続で前年同月比減)
- ・「卸売、小売」6,087人 前年同月 5,717人 6.5%増。(33ヶ月連続で前年同月比増)
- ・「医療、福祉」8,311人 前年同月 7,015人 18.5%増。(35ヶ月連続で前年同月比増)
- ・「サービス業(他に分類されないもの)」9,171人 前年同月 8,900人 3.0%増。(3ヶ月連続で前年同月比増)

【主要産業別新規求人数の推移】



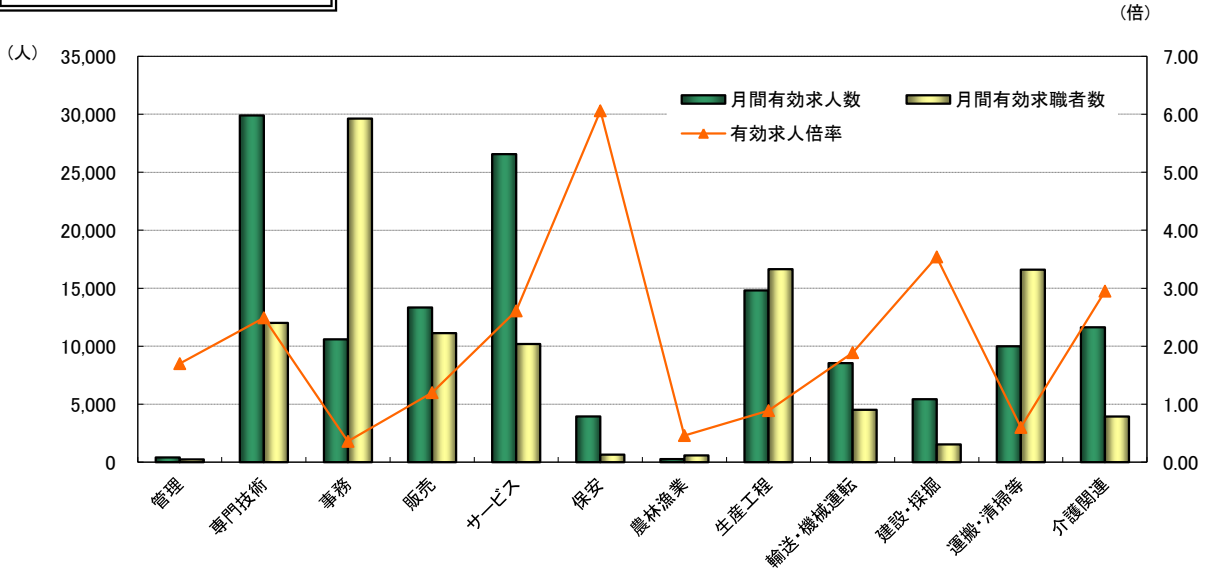
(注) 主要産業であるため、合計とは一致しない。

## 4 求人・求職バランスシート

※ 職業別・年齢別とも、新規学卒者、臨時・季節を除きパートタイムを含む常用。

(平成25年3月)

職業別 有効求人・求職 (P15—表10)

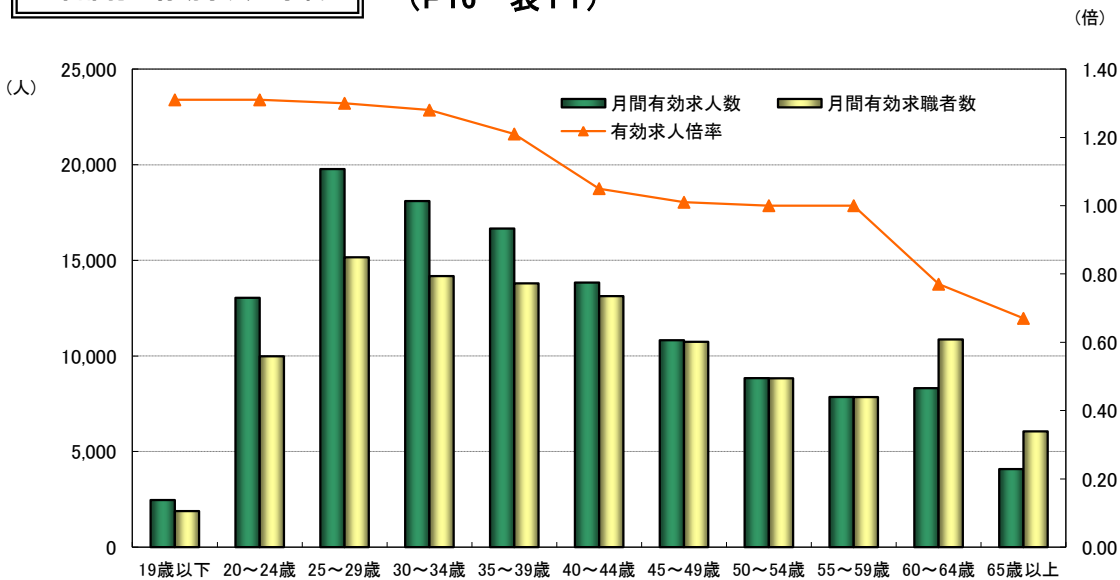


職業計	管理	専門技術	事務	販売	サービス	保安	農林漁業	生産工程	輸送・機械運転	建設・採掘	運搬・清掃等	介護関連	
月間有効求人数	123,789	409	29,896	10,594	13,339	26,561	3,944	268	14,810	8,542	5,431	9,995	11,632
月間有効求職者数	112,465	240	12,010	29,625	11,128	10,190	651	586	16,643	4,518	1,534	16,599	3,938
有効求人倍率	1.10	1.70	2.49	0.36	1.20	2.61	6.06	0.46	0.89	1.89	3.54	0.60	2.95

(注)「介護関連」は専門技術およびサービスの職業のうち、介護関連の職業を合計したものである。

年齢別 有効求人・求職 (P16—表11)

(平成25年3月)



年齢計	19歳以下	20～24歳	25～29歳	30～34歳	35～39歳	40～44歳	45～49歳	50～54歳	55～59歳	60～64歳	65歳以上	
月間有効求人数	123,789	2,464	13,040	19,773	18,100	16,663	13,837	10,822	8,839	7,853	8,315	4,083
月間有効求職者数	112,465	1,886	9,982	15,160	14,176	13,796	13,128	10,739	8,831	7,849	10,863	6,055
有効求人倍率	1.10	1.31	1.31	1.30	1.28	1.21	1.05	1.01	1.00	1.00	0.77	0.67

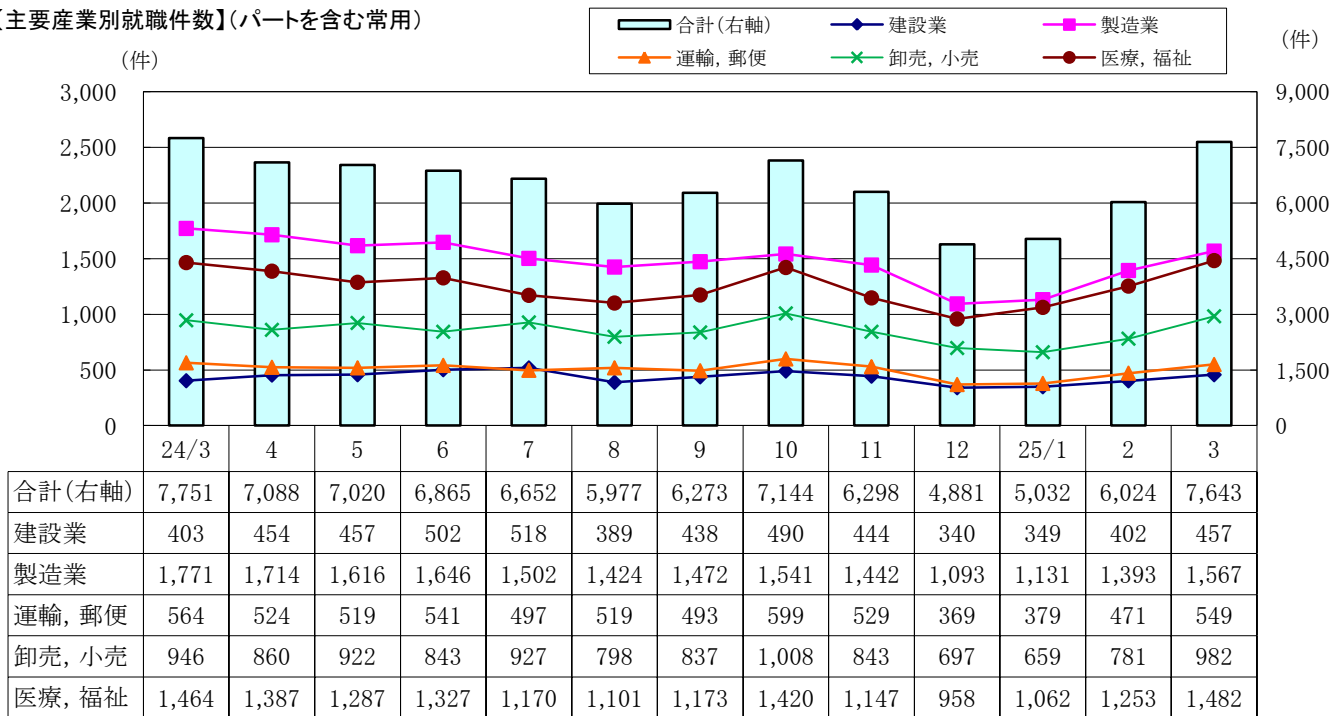
(注) 就職機会積み上げ方式(求人数を対象となる年齢階級の総有効求職者数で除して当該求人に係る求職者1人当たりの就職機会を算定し、全有効求人についてこの就職機会を足し上げることにより、年齢別有効求人倍率を算出する方法。年齢別月間有効求人数は、年齢別有効求人倍率に年齢別月間有効求職者数を乗じて算出する。)による。

## 5 就職の状況 (P9-表1、P12-表3)

○ 就職件数 8,278件 前年同月 8,337件 0.7%減

- ・10ヶ月連続で前年同月を下回る。
- ・3ヶ月連続で前月を上回る。
- ・主要産業別(パートを含む常用)では21年5月以降46ヶ月連続で製造業への就職件数が多い。
- ・就職率30.6%(前年同月29.3%、前月25.9%)

【主要産業別就職件数】(パートを含む常用)



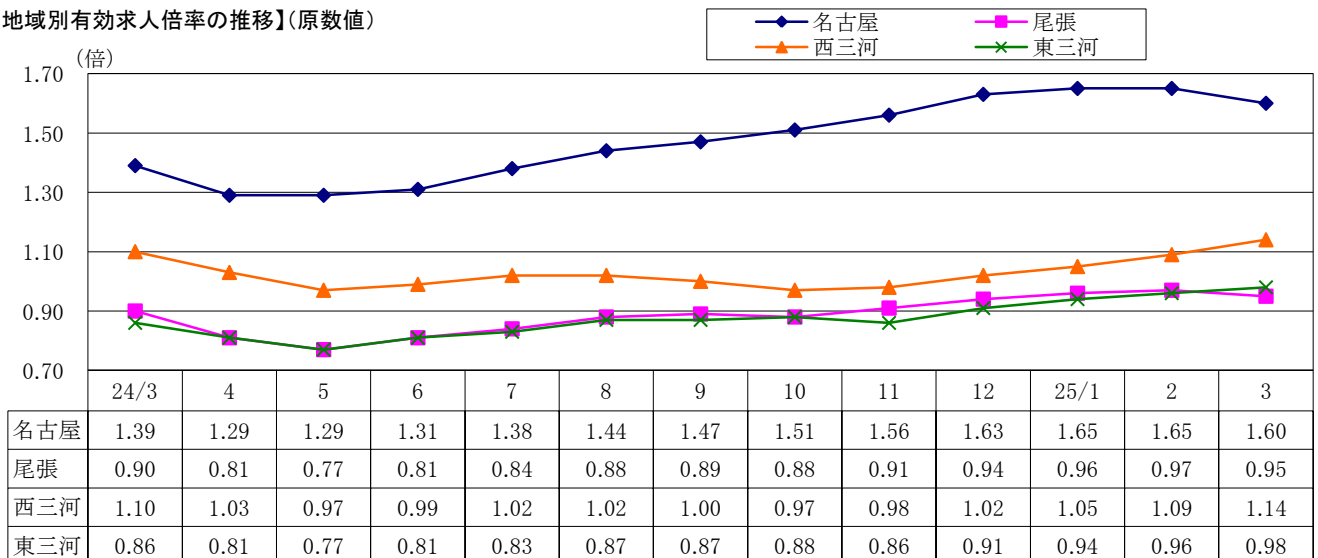
(注)主要産業であるため、合計とは一致しない。

## 6 地域別有効求人倍率の状況 (P12-表4)

○ 西三河を除く3地域で35ヶ月連続で前年同月比増加、西三河地域は6ヶ月ぶりに増加。

- ・名古屋地域 1.60倍 前年同月比+0.21P
- ・尾張地域 0.95倍 前年同月比+0.05P
- ・西三河地域 1.14倍 前年同月比+0.04P
- ・東三河地域 0.98倍 前年同月比+0.12P

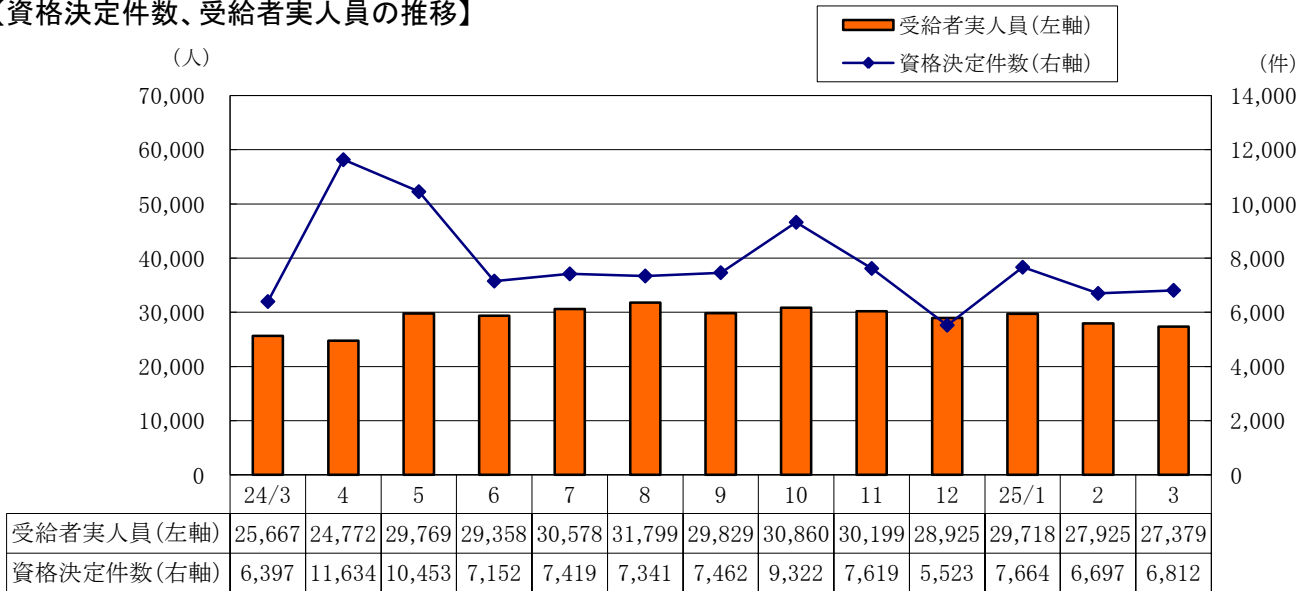
【地域別有効求人倍率の推移】(原数値)



## 7 雇用保険の状況 (P13-表7)

- 被保険者資格取得者数(就職等) 31,545人 前年同月 35,775人 11.8%減  
・7ヶ月連続で前年同月比減。
- 被保険者資格喪失者数(離職等) 35,093人 前年同月 35,820人 2.0%減  
・2ヶ月ぶりに前年同月比減。
- 失業給付受給資格決定件数 6,812件 前年同月 6,397件 6.5%増  
・7ヶ月連続で前年同月比増。
- 失業給付受給者実人員 27,379人 前年同月 25,667人 6.7%増  
・6ヶ月連続で前年同月比増。  
・統計上最多であった平成21年6月の64,472人より約6割減。

### 【資格決定件数、受給者実人員の推移】



## 8 主要指標の前年・前々年比較

	H25.3	前年比	前々年比	H24.3	H23.3
新規求職者数	27,069	▲ 4.7	▲ 19.0	28,418	33,435
(事業主都合)	3,568	2.1	▲ 27.2	3,493	4,901
(自己都合)	7,272	▲ 2.5	▲ 9.4	7,458	8,030
(在職者)	5,465	4.2	4.2	5,246	5,246
(無業者)	2,262	▲ 31.7	▲ 55.6	3,313	5,099
月間有効求職者数	112,774	0.1	▲ 9.8	112,696	124,969
新規求人数	47,787	5.1	32.9	45,478	35,968
月間有効求人数	140,012	9.8	34.9	127,555	103,816
就職件数	8,278	▲ 0.7	▲ 5.1	8,337	8,724
資格取得者数	31,545	▲ 11.8	▲ 6.3	35,775	33,676
資格喪失者数	35,093	▲ 2.0	2.5	35,820	34,236
(事業主都合)	2,377	1.6	▲ 11.6	2,339	2,690
資格決定件数	6,812	6.5	▲ 4.3	6,397	7,117
受給者実人員	27,379	6.7	▲ 8.2	25,667	29,815

※新規求職者数の( )内は態様別であり、うち数。(パートを除く)

## 9 雇用調整の状況

### ○雇用調整助成金等の計画届出事業所数及び対象者数

**2,101事業所 前月比 11.1%減 41,121人 前月比 17.8%減**

事業所数、対象者数ともに前月比で減少。

大企業は事業所数・対象者数ともに減少、中小企業も事業所数・対象者数ともに減少。

製造業が多い(全体の57.8%)中で、輸送用機械器具製造業は前月より減少。

#### ・労働者過不足判断D. I (不足一過剰)

製造業 25年2月 0 11月期より1ポイント悪化 「労働経済動向調査」

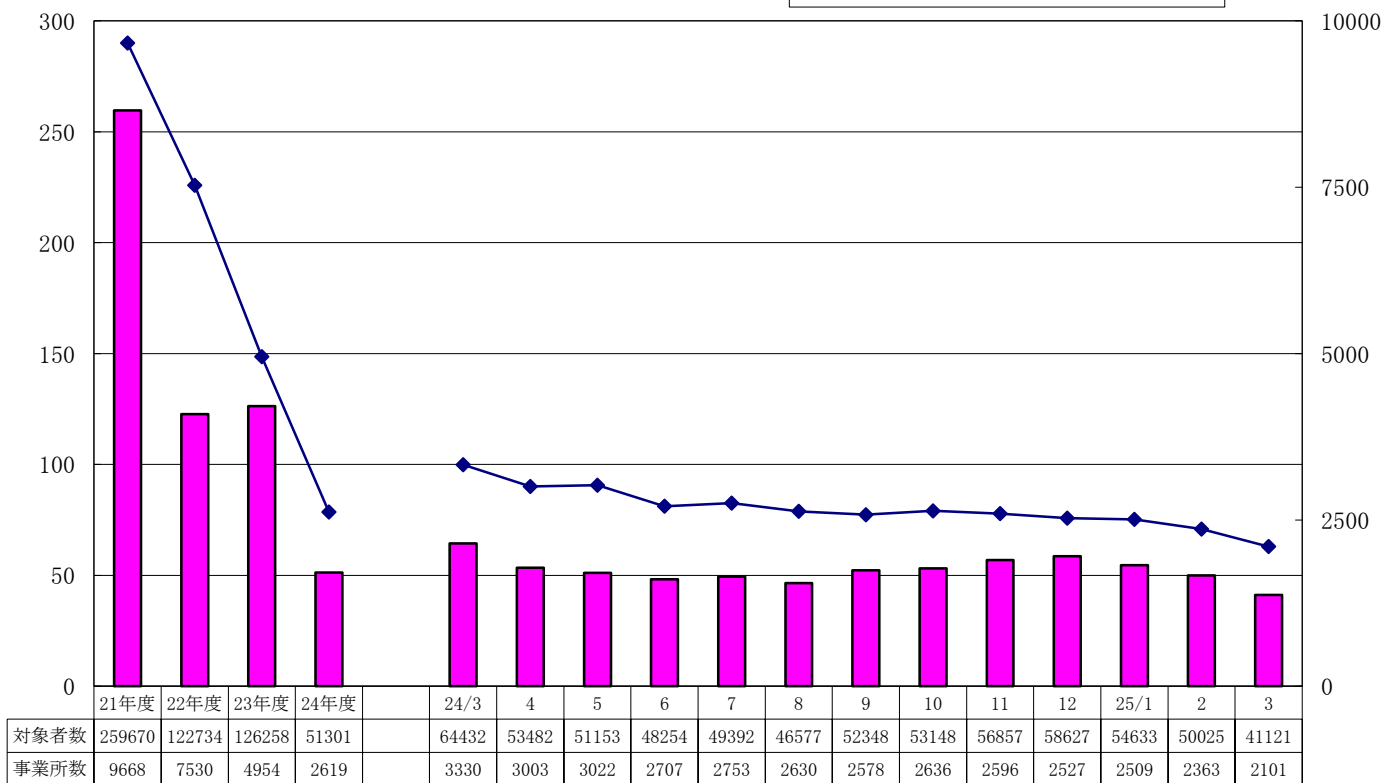
製造業 25年3月 ▲11 12月期より1ポイント改善 「日銀名古屋支店:短観」

#### ・所定外労働時間指数は前月より増加。

所定外労働時間指数 2月 106.7 (前年比 1.4%) 「愛知県:あいちの勤労」

【雇用調整助成金等の休業等実施計画受理状況】  
(千人)

■ 対象者数 ◆ 事業所数 (事業所)



## 10 新規高校・大学等卒業予定者の状況

○新規高校卒業予定者(25年3月)に対する求人倍率 平成25年3月末現在

1.89倍 前年同期 1.83倍 0.06ポイント上昇

・2年連続で、前年同月を上回る。

・平成16年以降、最高倍率は平成21年の3.32倍。最低倍率は平成23年の1.81倍。

○新規高校卒業予定者(25年3月)の就職決定率 平成25年3月末現在

98.8% 前年同期 98.5% 0.3ポイント上昇

・3年連続で、前年同月を上回る。

・平成16年以降、最高決定率は平成20年の99.4%。最低決定率は平成16年の95.8%。

○大学・短大卒業予定者(25年3月)の就職決定率 平成25年3月末現在(愛知県就業促進課調べ)

93.3% 前年同期 91.6% 1.7ポイント上昇

## 11 その他の経済動向

	最近の管内総合経済動向 経済産業省中部経済産業局 平成25年4月10日公表	東海3県の金融経済動向 日本銀行名古屋支店 平成25年4月12日公表	月例経済報告 内閣府 平成25年4月12日公表
景気	緩やかに持ち直している。	緩やかに持ち直している。	一部に弱さが残るものの、このところ持ち直しの動きがみられる。
生産	緩やかに持ち直している。	持ち直している。	持ち直しの動きがみられる。
雇用	厳しい状況が続くものの、持ち直しの動きがみられる。	改善の動きがみられつつある。	依然として厳しさが残るものの、このところ改善の動きがみられる。
輸出	持ち直しの動きがみられる。	持ち直している。	下げ止まりつつある。
設備投資	一部に減速感がみられるものの、緩やかに増加している。	着実に増加している。	下げ止まりつつある。
個人消費	おおむね横ばいとなっている。	持ち直しの動きがみられている。	持ち直している。

## 12 平成24年度の状況 (P20-別表1)

○有効求人倍率(平成24年度平均・原数値)

1.14倍 前年 0.94倍 0.20ポイント上昇

・3年連続前年を上回る。



表1 職業紹介状況

項目		年月		平成24年 3月	対前月 増減率、差	対前年同月 増減率、差	季節調整値 対前月 増減率、差	
		平成25年 3月	平成25年 2月					
全 数	新規求職者数	27,069 人	25,509 人	28,418 人	6.1 %	▲ 4.7 %	▲ 3.5 %	
	月間有効求職者数	112,774	107,970	112,696	4.4	0.1	▲ 1.2	
	新規求人数	47,787	49,869	45,478	▲ 4.2	5.1	8.6	
	月間有効求人数	140,012	135,488	127,555	3.3	9.8	3.4	
	新規 求人倍率	季節調整値	2.02 倍	1.79 倍	1.76 倍			0.23 ポ
		原数値	1.77	1.95	1.60	▲ 0.18 ポ	0.17 ポ	
	有効 求人倍率	季節調整値	1.20	1.14	1.09			0.06
		原数値	1.24	1.25	1.13	▲ 0.01	0.11	
	就職件数	8,278 件	6,616 件	8,337 件	25.1 %	▲ 0.7 %		
	就職率	30.6 %	25.9 %	29.3 %	4.7 ポ	1.3 ポ		
う ち 一 般	新規求職者数	19,171 人	17,990 人	20,200 人	6.6 %	▲ 5.1 %		
	月間有効求職者数	79,433	76,170	79,623	4.3	▲ 0.2		
	新規求人数	30,732	32,613	29,547	▲ 5.8	4.0		
	月間有効求人数	91,333	89,012	84,291	2.6	8.4		
	新規求人倍率	原数値	1.60 倍	1.81 倍	1.46 倍	▲ 0.21 ポ	0.14 ポ	
		有効求人倍率	1.15	1.17	1.06	▲ 0.02	0.09	
	就職件数	4,970 件	4,096 件	5,074 件	21.3 %	▲ 2.0 %		
う ち パ ー ト	新規求職者数	7,898 人	7,519 人	8,218 人	5.0 %	▲ 3.9 %		
	月間有効求職者数	33,341	31,800	33,073	4.8	0.8		
	新規求人数	17,055	17,256	15,931	▲ 1.2	7.1		
	月間有効求人数	48,679	46,476	43,264	4.7	12.5		
	新規求人倍率	原数値	2.16 倍	2.29 倍	1.94 倍	▲ 0.13 ポ	0.22 ポ	
		有効求人倍率	1.46	1.46	1.31	0.00	0.15	
	就職件数	3,308 件	2,520 件	3,263 件	31.3 %	1.4 %		

- (注) 1 新規学卒者を除き、パートタイムを含む。  
 2 各欄の数値は、記載のない限り原数値である。  
 3 「一般」とは、パート以外の常用及び臨時・季節を合わせたものである。  
 4 ▲印は、減少率(差)で、ポは、ポイントの略である。  
 5 季節調整法はセンサス局法Ⅱ(X-12-ARIMA)による。なお、平成24年12月以前の求人倍率(季節調整値)は新季節指数により改定されている。  
 6 就職率は、新規求職者数に対する就職件数の割合。

表1-2 常用職業紹介状況

年 月 項 目		平成25年	平成25年	平成24年	対 前 月	対前年同月
		3月	2月	3月	増減率、差	増減率、差
常 用	新規求職者数	26,972 人	25,431 人	28,328 人	6.1 %	▲ 4.8 %
	月間有効求職者数	112,465	107,685	112,418	4.4	0.0
	新規求人数	41,837	43,915	41,178	▲ 4.7	1.6
	月間有効求人数	123,789	120,003	115,857	3.2	6.8
	就職件数	7,643 件	6,024 件	7,751 件	26.9	▲ 1.4
	充足数	8,423 人	6,612 人	8,570 人	27.4	▲ 1.7
	新規求人倍率	1.55 倍	1.73 倍	1.45 倍	▲ 0.18 ポ	0.10 ポ
	有効求人倍率	1.10	1.11	1.03	▲ 0.01	0.07
	就職率	28.3 %	23.7 %	27.4 %	4.6	0.9
	充足率	20.1	15.1	20.8	5.0	▲ 0.7
パ ー ト タ イ ム を 除 く 常 用	新規求職者数	19,115 人	17,938 人	20,153 人	6.6 %	▲ 5.2 %
	月間有効求職者数	79,232	75,978	79,467	4.3	▲ 0.3
	新規求人数	27,378	29,451	27,268	▲ 7.0	0.4
	月間有効求人数	82,537	80,898	78,230	2.0	5.5
	就職件数	4,749 件	3,917 件	4,921 件	21.2	▲ 3.5
	充足数	5,418 人	4,459 人	5,649 人	21.5	▲ 4.1
	新規求人倍率	1.43 倍	1.64 倍	1.35 倍	▲ 0.21 ポ	0.08 ポ
	有効求人倍率	1.04	1.06	0.98	▲ 0.02	0.06
	就職率	24.8 %	21.8 %	24.4 %	3.0	0.4
充足率	19.8	15.1	20.7	4.7	▲ 0.9	
正 社 員	新規求人数	19,342 人	21,277 人	19,838 人	▲ 9.1 %	▲ 2.5 %
	月間有効求人数	59,942	59,191	58,257	1.3	2.9
	就職件数	3,620 件	3,235 件	3,912 件	11.9	▲ 7.5
	充足数	3,927 人	3,512 人	4,196 人	11.8	▲ 6.4
	有効求人倍率	0.76 倍	0.78 倍	0.73 倍	▲ 0.02 ポ	0.03 ポ
	充足率	20.3 %	16.5 %	21.2 %	3.8	▲ 0.9

- (注) 1 各欄の数値は、原数値である。  
 2 「常用」とは、臨時・季節、日雇及び新規学卒者を除くものである。  
 3 ▲印は、減少率(差)で、ポは、ポイントの略である。  
 4 正社員の有効求人倍率は正社員の月間有効求人数をパートタイムを除く常用の月間有効求職者数で除して算出しているが、パートタイムを除く常用の月間有効求職者には派遣労働者や契約社員を希望する者も一部含まれるため、厳密な意味での正社員有効求人倍率より低い値となる。

表2 新規求人の主要産業別状況

(平成25年3月)

産業	全 数		一 般(パートを除く)				パートタイム		
	人	前年同月比 %	人	前年同月比 %	うち常用 人	前年同月比 %	人	前年同月比 %	
建設業	2,922	▲ 9.1	2,665	▲ 9.7	2,645	▲ 9.0	257	▲ 2.3	
製造業	6,409	0.8	4,751	1.9	3,447	▲ 14.2	1,658	▲ 2.2	
┆ 食料品製造業	915	14.2	313	▲ 1.9	267	▲ 7.9	602	24.9	
┆ 繊維工業	158	▲ 16.8	82	▲ 20.4	80	▲ 16.7	76	▲ 12.6	
┆ 木材・木製品製造業	70	▲ 16.7	50	▲ 21.9	49	▲ 23.4	20	0.0	
┆ 印刷・同関連業	126	▲ 25.0	81	▲ 31.9	80	▲ 32.8	45	▲ 8.2	
┆ プラスチック製品製造業	241	▲ 34.9	146	▲ 31.1	137	▲ 33.5	95	▲ 39.9	
┆ 窯業・土石製品製造業	141	▲ 26.2	101	▲ 30.3	99	▲ 16.8	40	▲ 13.0	
┆ 鉄鋼業	107	▲ 35.5	84	▲ 41.3	84	▲ 41.3	23	0.0	
┆ 金属製品製造業	439	▲ 14.1	330	▲ 14.7	323	▲ 14.8	109	▲ 12.1	
┆ はん用機械器具製造業	356	▲ 28.5	306	▲ 29.2	303	▲ 27.7	50	▲ 24.2	
┆ 生産用機械器具製造業	244	▲ 35.4	212	▲ 34.8	209	▲ 34.3	32	▲ 39.6	
┆ 電気機械器具製造業	693	▲ 10.3	651	▲ 4.3	613	▲ 6.3	42	▲ 54.8	
┆ 情報通信機械器具製造業	109	▲ 24.8	79	▲ 17.7	59	13.5	30	▲ 38.8	
┆ 輸送用機械器具製造業	2,044	54.8	1,811	63.7	669	▲ 9.1	233	8.9	
情報通信業	1,638	24.5	1,339	24.4	1,095	19.4	299	24.6	
┆ 情報サービス業	1,161	56.9	1,090	60.5	938	43.4	71	16.4	
運輸業、郵便業	3,091	▲ 6.7	2,197	▲ 7.7	2,028	▲ 12.1	894	▲ 4.2	
卸売業、小売業	6,087	6.5	3,100	5.4	2,931	6.4	2,987	7.6	
金融業、保険業	326	27.8	161	5.2	122	▲ 12.9	165	61.8	
不動産業、物品賃貸業	845	19.4	398	▲ 12.1	390	▲ 8.5	447	75.3	
学術研究、専門・技術サービス業	2,146	▲ 4.9	1,684	▲ 1.1	1,562	▲ 1.2	462	▲ 16.6	
宿泊業、飲食サービス業	2,777	7.6	1,156	5.8	1,148	7.3	1,621	8.9	
生活関連サービス業、娯楽業	2,431	4.8	1,390	▲ 5.2	1,293	▲ 6.4	1,041	21.9	
医療、福祉	8,311	18.5	4,228	19.3	4,189	19.1	4,083	17.6	
┆ 社会保険・社会福祉・介護事業	5,086	31.6	2,499	36.0	2,479	36.6	2,587	27.6	
サービス業(他に分類されないもの)	9,171	3.0	7,053	7.0	5,957	3.4	2,118	▲ 8.4	
┆ 職業紹介・労働者派遣業	5,767	24.3	5,298	28.0	4,352	24.6	469	▲ 5.8	
計	47,787	5.1	30,732	4.0	27,378	0.4	17,055	7.1	
企業規模別	4人以下	2,530	▲ 21.4	1,584	▲ 25.6	1,565	▲ 25.4	946	▲ 13.4
	5～29人	11,223	3.9	7,461	2.5	7,310	2.3	3,762	6.6
	30～99人	10,661	11.3	7,184	8.9	6,528	4.6	3,477	16.6
	100～299人	8,029	▲ 0.5	5,279	0.9	4,773	2.9	2,750	▲ 3.0
	300～499人	2,575	▲ 16.2	1,634	▲ 27.1	1,493	▲ 29.5	941	12.8
	500～999人	3,437	23.1	2,278	22.9	2,148	29.7	1,159	23.4
	1,000人以上	9,332	17.5	5,312	25.8	3,561	5.7	4,020	8.1

注1 主要産業であるため、全産業計とは一致しない。一般には臨時・季節を含む。

2 平成19年11月改定の「日本標準産業分類」に基づく産業区分により整理したもの。

3 「情報通信業」には、通信業、放送業、ソフトウェア業、情報処理・提供サービス業、インターネット附随サービス業等が含まれる。

4 「サービス業(他に分類されないもの)」には、警備業などを含むその他の事業サービス業の他、廃棄物処理業、機械修理業、労働者派遣業等が含まれる。なお、内訳について、平成24年4月分から「その他の事業サービス業」を「職業紹介・労働者派遣業」に変更。

**表3 求人・求職の動向**

項目 年月	新規求職者数		新規求人数		月間有効求職者数		月間有効求人数		新規求人倍率		有効求人倍率		就職件数	
	人	前年比	人	前年比	人	前年比	人	前年比	倍	前年差	倍	前年差	件	前年比
20年度	26,304	33.8	43,104	▲ 22.1	98,627	19.1	125,232	▲ 20.8	1.64	▲ 1.17	1.27	▲ 0.64	5,745	▲ 0.6
21年度	30,729	16.8	28,442	▲ 34.0	144,179	46.2	73,936	▲ 41.0	0.93	▲ 0.71	0.51	▲ 0.76	6,541	13.9
22年度	29,482	▲ 4.1	34,235	20.4	127,603	▲ 11.5	89,563	21.1	1.16	0.23	0.70	0.19	7,376	12.8
23年度	28,094	▲ 4.7	41,784	22.1	119,946	▲ 6.0	112,796	25.9	1.49	0.33	0.94	0.24	7,465	1.2
24年度	26,364	▲ 6.2	46,326	10.9	113,518	▲ 5.4	129,456	14.8	1.76	0.27	1.14	0.20	7,001	▲ 6.2
24年3月	28,418	▲ 15.0	45,478	26.4	112,696	▲ 9.8	127,555	22.9	1.60	0.52	1.13	0.30	8,337	▲ 4.4
4月	34,167	▲ 12.6	42,974	27.3	118,851	▲ 10.9	124,181	29.2	1.26	0.40	1.04	0.32	7,601	▲ 2.7
5月	29,607	▲ 8.6	45,791	39.1	121,749	▲ 10.1	123,539	35.9	1.55	0.53	1.01	0.34	7,578	6.9
6月	25,371	▲ 16.9	44,425	10.4	118,305	▲ 11.6	123,430	25.5	1.75	0.43	1.04	0.31	7,500	▲ 8.4
7月	24,809	▲ 4.6	45,216	8.8	115,555	▲ 9.4	125,506	20.9	1.82	0.22	1.09	0.28	7,275	▲ 4.7
8月	25,067	▲ 13.4	46,697	11.0	113,096	▲ 9.6	127,257	13.8	1.86	0.41	1.13	0.24	6,447	▲ 12.9
9月	26,276	▲ 4.6	44,070	▲ 1.0	113,032	▲ 7.0	128,636	8.4	1.68	0.06	1.14	0.16	6,819	▲ 13.7
10月	28,919	4.6	50,717	13.8	117,068	▲ 2.7	133,603	9.6	1.75	0.14	1.14	0.13	7,738	▲ 2.3
11月	23,369	▲ 0.4	47,395	8.3	113,492	▲ 0.3	132,634	8.6	2.03	0.16	1.17	0.10	6,907	▲ 8.7
12月	17,951	▲ 4.8	39,107	▲ 0.6	104,062	0.2	127,125	8.6	2.18	0.09	1.22	0.09	5,550	▲ 13.1
25年1月	28,255	1.4	51,858	13.3	106,259	1.3	132,056	10.1	1.84	0.20	1.24	0.10	5,704	▲ 9.1
2月	25,509	▲ 3.4	49,869	5.3	107,970	0.8	135,488	8.1	1.95	0.16	1.25	0.08	6,616	▲ 6.5
3月	27,069	▲ 4.7	47,787	5.1	112,774	0.1	140,012	9.8	1.77	0.17	1.24	0.11	8,278	▲ 0.7

(注) 1 新規学卒を除き、パートタイムを含む原数値である。  
2 年度欄は月平均の数値である。

**表4 地域別の求人・求職状況**

(平成25年3月)

項目 地域	新規求職者数		新規求人数		月間有効求職者数		月間有効求人数		新規求人倍率		有効求人倍率		就職件数	
	人	前年比	人	前年比	人	前年比	人	前年比	倍	前年差	倍	前年差	件	前年比
計	27,069	▲ 4.7	47,787	5.1	112,774	0.1	140,012	9.8	1.77	0.17	1.24	0.11	8,278	▲ 0.7
名古屋	10,802	▲ 4.0	22,782	3.7	43,413	▲ 2.1	69,302	12.1	2.11	0.16	1.60	0.21	2,791	▲ 3.9
尾張	7,352	▲ 7.5	9,660	▲ 0.2	31,762	▲ 3.1	30,064	1.9	1.31	0.09	0.95	0.05	2,392	▲ 0.8
西三河	5,706	▲ 2.9	10,479	8.0	24,496	6.0	27,848	9.3	1.84	0.19	1.14	0.04	1,868	5.4
東三河	3,209	▲ 3.9	4,866	17.9	13,103	5.3	12,798	19.1	1.52	0.28	0.98	0.12	1,227	▲ 1.8

(注) 1 地域の「名古屋」は名古屋中、名古屋南及び名古屋東の各公共職業安定所取扱数計である。  
2 地域の「尾張」は一宮、半田、瀬戸、津島、犬山及び春日井の各公共職業安定所取扱数計である。  
3 地域の「西三河」は岡崎、豊田、刈谷(碧南出張所含む)及び西尾の各公共職業安定所取扱数計である。  
4 地域の「東三河」は豊橋、豊川(蒲郡出張所含む)及び新城の各公共職業安定所取扱数計である。

**表5 中高年齢者の求職状況**

項目	年月		平成25年3月	平成25年2月	平成24年3月	対前月 増減率(差)	対前年同月 増減率(差)
	平成25年3月	平成25年2月					
中高年齢者の新規求職者数	9,881	9,109	10,105	8.5%	▲ 2.2%		
中高年齢者の月間有効求職者数	44,444	42,823	44,195	3.8%	0.6%		
うち高年齢者数	24,826	24,165	25,648	2.7%	▲ 3.2%		
全有効求職者のうち中高年齢者の占める割合	39.4%	39.7%	39.2%	▲ 0.3P	0.2P		
うち高年齢者の占める割合	22.0%	22.4%	22.8%	▲ 0.4P	▲ 0.8P		

(注) 1 「中高年齢者」は45歳以上の者、「高年齢者」は55歳以上の者である。  
2 上記表のPはポイントの略、▲印は減少である。

表6 常用新規求職者の動向(態様別)

項目 年月	新規求職者計 (パート除く常用)		離職者				前職雇用者						在職者		無業者	
							定年到達者		事業主都合離職者		自己都合離職者					
	前年比	前年比	前年比	前年比	前年比	前年比	前年比	前年比	前年比	前年比	前年比	前年比	前年比	前年比		
平成	人	%	人	%	人	%	人	%	人	%	人	%	人	%		
20年度	19,664	37.9	14,305	40.0	725	44.2	5,364	156.9	7,934	6.9	3,952	33.1	1,407	31.0		
21年度	22,611	15.0	16,998	18.8	725	0.1	7,812	45.6	7,990	0.7	3,867	▲ 2.2	1,746	24.1		
22年度	21,056	▲ 6.9	14,361	▲ 15.5	513	▲ 29.3	5,385	▲ 31.1	8,035	0.6	4,346	12.4	2,350	34.6		
23年度	19,634	▲ 6.8	12,375	▲ 13.8	367	▲ 28.4	4,176	▲ 22.4	7,482	▲ 6.9	4,407	1.4	2,852	21.4		
24年度	18,398	▲ 6.3	11,918	▲ 3.7	356	▲ 3.0	3,864	▲ 7.5	7,423	▲ 0.8	4,597	4.3	1,883	▲ 34.0		
24年3月	20,153	▲ 16.4	11,594	▲ 15.7	329	▲ 21.3	3,493	▲ 28.7	7,458	▲ 7.1	5,246	0.0	3,313	▲ 35.0		
4月	22,782	▲ 13.8	15,998	▲ 11.9	747	0.7	5,891	▲ 22.9	9,071	▲ 2.6	4,124	▲ 1.0	2,660	▲ 35.4		
5月	19,815	▲ 11.1	13,012	▲ 11.6	381	▲ 0.5	4,050	▲ 27.4	8,245	▲ 1.0	4,534	6.2	2,269	▲ 31.3		
6月	17,570	▲ 17.6	11,383	▲ 16.0	326	5.5	3,336	▲ 33.5	7,416	▲ 4.8	4,293	▲ 4.9	1,894	▲ 41.9		
7月	17,661	▲ 5.9	11,601	▲ 2.3	319	1.9	3,617	▲ 12.0	7,415	4.6	4,361	4.4	1,699	▲ 37.2		
8月	17,900	▲ 12.9	11,477	▲ 8.4	320	▲ 2.1	3,485	▲ 10.5	7,404	▲ 6.4	4,629	▲ 1.2	1,794	▲ 46.2		
9月	17,867	▲ 5.1	11,494	▲ 2.9	297	▲ 18.4	3,543	▲ 2.7	7,362	▲ 1.9	4,586	5.6	1,787	▲ 32.4		
10月	20,413	7.0	13,908	11.8	409	6.2	4,766	17.9	8,430	9.8	4,666	15.6	1,839	▲ 29.4		
11月	16,711	0.9	11,071	7.2	292	9.8	3,811	22.9	6,716	0.8	4,079	3.7	1,561	▲ 32.0		
12月	13,105	▲ 3.1	8,428	▲ 0.2	236	▲ 9.9	2,896	5.6	5,105	▲ 2.0	3,461	4.8	1,216	▲ 31.5		
25年1月	19,900	2.1	12,600	3.8	361	▲ 10.9	4,024	10.4	7,910	1.4	5,462	9.9	1,838	▲ 22.5		
2月	17,938	▲ 3.7	10,658	▲ 2.1	295	▲ 7.5	3,383	5.5	6,730	▲ 4.6	5,498	4.8	1,782	▲ 28.8		
3月	19,115	▲ 5.2	11,388	▲ 1.8	291	▲ 11.6	3,568	2.1	7,272	▲ 2.5	5,465	4.2	2,262	▲ 31.7		
構成比	-	-	59.6%	2.1P	1.5%	▲ 0.1P	18.7%	1.4P	38.0%	1.0P	28.6%	2.6P	11.8%	▲ 4.6P		

(注) 1 新規学卒者、臨時・季節及びパートタイムを除く。また、離職者には離職事由不明者分があり計が一致しない月がある。  
 2 年度欄は月平均の数値である。  
 3 構成比は、最新月の新規求職者計に対する割合(%)で、前年比は前年差である。(Pはポイントの略)

表7 雇用保険の動向

項目 年月	適 用 状 況								給 付 状 況					
	月末事業所数		資格取得者数		資格喪失者数		月末被保険者数		受給資格決定件数		初回受給者数		受給者実人員	
	前年比	前年比	前年比	前年比	前年比	前年比	前年比	前年比	前年比	前年比	前年比	前年比		
平成	件	%	人	%	人	%	人	%	件	%	人	%	人	%
20年度	104,497	0.5	39,708	▲ 11.3	41,439	11.0	2,450,962	▲ 0.4	10,080	37.1	8,216	34.4	29,667	16.8
21年度	104,877	0.4	35,254	▲ 11.2	34,565	▲ 16.6	2,460,395	0.4	10,723	6.4	10,356	26.0	50,473	70.1
22年度	105,481	0.6	37,418	6.1	33,465	▲ 3.2	2,510,479	2.0	8,244	▲ 23.1	7,317	▲ 29.3	34,005	▲ 32.6
23年度	106,519	1.0	38,461	2.8	35,591	6.4	2,544,381	1.4	7,877	▲ 4.5	6,833	▲ 6.6	30,114	▲ 11.4
24年度	107,574	1.0	38,390	▲ 0.2	37,045	4.1	2,555,169	0.4	7,925	0.6	6,838	0.1	29,259	▲ 2.8
24年3月	106,519	1.0	35,775	6.2	35,820	4.6	2,544,381	1.4	6,397	▲ 10.1	5,327	▲ 20.1	25,667	▲ 13.9
4月	106,843	1.0	76,855	3.6	71,013	1.2	2,548,965	1.4	11,634	▲ 10.3	5,139	▲ 23.1	24,772	▲ 12.6
5月	106,951	1.0	63,208	13.3	36,696	8.5	2,574,223	1.5	10,453	▲ 4.6	11,018	5.5	29,769	▲ 1.9
6月	106,980	0.9	36,416	1.2	31,769	3.1	2,577,759	1.4	7,152	▲ 15.0	6,308	▲ 22.4	29,358	▲ 14.0
7月	107,013	0.9	35,336	10.6	37,238	15.4	2,573,636	1.2	7,419	0.3	6,350	▲ 3.9	30,578	▲ 8.5
8月	107,132	0.9	31,908	0.2	34,347	7.4	2,576,618	1.3	7,341	▲ 2.8	8,129	1.1	31,799	▲ 9.0
9月	106,704	0.9	30,835	▲ 7.2	34,649	6.0	2,572,538	1.2	7,462	3.1	5,724	▲ 13.0	29,829	▲ 7.8
10月	106,827	0.9	36,497	▲ 1.6	42,065	11.3	2,566,249	0.9	9,322	15.1	7,133	20.3	30,860	0.5
11月	106,954	0.9	32,436	▲ 8.1	30,667	4.9	2,568,405	0.7	7,619	15.3	7,759	7.1	30,199	1.3
12月	107,093	1.0	27,478	▲ 4.6	26,315	▲ 1.2	2,569,404	0.7	5,523	6.5	5,833	12.9	28,925	5.2
25年1月	107,322	1.0	28,667	▲ 2.2	34,136	▲ 3.4	2,564,185	0.7	7,664	8.6	6,374	22.8	29,718	8.6
2月	107,481	1.0	29,500	▲ 8.6	30,547	0.2	2,563,196	0.7	6,697	0.8	6,612	▲ 0.5	27,925	4.4
3月	107,574	1.0	31,545	▲ 11.8	35,093	▲ 2.0	2,555,169	0.4	6,812	6.5	5,674	6.5	27,379	6.7

(注) 1 年度欄は月平均の数値であり、月末事業所数及び月末被保険者数は、年度末現在の数値である。  
 2 初回受給者数及び受給者実人員は基本手当基本分である。

表8 愛知県の求人倍率・失業の状況

項目 年月		求人倍率 (季節調整値)		完 失 業 者 数 (原 数 値)	完 全 失 業 率 (%)
		新規	有効		
数 値	平成20年	2.22	1.61	115	2.9
	21年	0.90	0.55	182	4.5
	22年	1.09	0.64	172	4.3
	23年	1.38	0.87	141	3.6
	24年	1.71	1.12	144	3.7
	24年 3月	1.76	1.09	143	3.7
	4月	1.81	1.15		
	5月	1.81	1.17		
	6月	1.76	1.17		
	7月	1.76	1.15	127	3.2
	8月	1.69	1.14		
	9月	1.61	1.11		
10月	1.72	1.10			
11月	1.69	1.10	138	3.5	
12月	1.71	1.13			
25年 1月	1.75	1.14			
2月	1.79	1.14			
3月	2.02	1.20			
増 減 率 (差)	平成20年	▲ 0.69	▲ 0.34	6.5	0.2
	21年	▲ 1.32	▲ 1.06	58.3	1.6
	22年	0.19	0.09	▲ 5.5	▲ 0.2
	23年	0.29	0.23	▲ 18.0	▲ 0.7
	24年	0.33	0.25	2.1	0.1
	24年 3月	0.05	0.03	▲ 0.7	0.0
	4月	0.05	0.06	3.7	0.2
	5月	0.00	0.02		
	6月	▲ 0.05	0.00		
	7月	0.00	▲ 0.02		
	8月	▲ 0.07	▲ 0.01	▲ 3.1	▲ 0.1
	9月	▲ 0.08	▲ 0.03	7.0	0.2
10月	0.11	▲ 0.01			
11月	▲ 0.03	0.00			
12月	0.02	0.03			
25年 1月	0.04	0.01			
2月	0.04	0.00			
3月	0.23	0.06			

表9 全国の求人倍率・失業の状況

項目 年月		求人倍率 (季節調整値)		完 失 業 者 数 (原 数 値)	完 全 失 業 率 (%)
		新規	有効		
数 値	平成20年	1.25	0.88	265	4.0
	21年	0.79	0.47	336	5.1
	22年	0.89	0.52	334	5.1
	23年	1.05	0.65	302	4.6
	24年	1.28	0.80	285	4.3
	24年 3月	1.23	0.76	307	4.5
	4月	1.26	0.79	315	4.5
	5月	1.28	0.80	297	4.4
	6月	1.29	0.81	288	4.3
	7月	1.29	0.81	288	4.3
	8月	1.31	0.81	277	4.2
	9月	1.28	0.81	275	4.3
10月	1.31	0.81	271	4.2	
11月	1.33	0.82	260	4.2	
12月	1.35	0.83	259	4.3	
25年 1月	1.33	0.85	273	4.2	
2月	1.35	0.85	277	4.3	
3月	1.39	0.86	280	4.1	
増 減 率 (差)	平成20年	▲ 0.27	▲ 0.16	3.1	0.1
	21年	▲ 0.46	▲ 0.41	26.8	1.1
	22年	0.10	0.05	▲ 0.6	0.0
	23年	0.16	0.13	▲ 9.6	▲ 0.5
	24年	0.23	0.15	▲ 5.6	▲ 0.3
	24年 3月	0.00	0.01	▲ 4.7	0.0
	4月	0.03	0.03	▲ 4.3	0.0
	5月	0.02	0.01	▲ 5.4	▲ 0.1
	6月	0.01	0.01	▲ 8.3	▲ 0.1
	7月	0.00	0.00	▲ 7.7	0.0
	8月	0.02	0.00	▲ 6.1	▲ 0.1
	9月	▲ 0.03	0.00	▲ 0.7	0.1
10月	0.03	0.00	▲ 6.2	▲ 0.1	
11月	0.02	0.01	▲ 7.5	0.0	
12月	0.02	0.01	▲ 6.2	0.1	
25年 1月	▲ 0.02	0.02	▲ 6.2	▲ 0.1	
2月	0.02	0.00	▲ 4.2	0.1	
3月	0.04	0.01	▲ 8.8	▲ 0.2	

- (注) 1 ▲印は減少率(差)であり、また各年の数値は年平均(原数値)である。  
 2 求人倍率及び全国の完全失業率の増減率(差)は、対前月差である。  
 3 全国の完全失業者の増減率(差)は、対前年同月増減率である。  
 4 愛知県の完全失業者及び失業率は四半期の平均値であり、増減率(差)は対前年同期増減率(差)である。  
 5 完全失業者・完全失業率資料:愛知県統計課「労働力調査地方集計結果」及び総務省統計局「労働力調査」  
 6 季節調整法はセンサス局法Ⅱ(X-12-ARIMA)による。なお、平成24年12月以前の各月の求人倍率及び完全失業率(季節調整値)は新季節指数により改定されている。  
 7 東日本大震災の影響により平成23年平均の全国の完全失業者数は補完推計値である。また、平成24年平均及び24年3~8月の対前年比は補完推計値を用いて計算した参考値。(平成22年国勢調査基準)  
 なお、平成23年平均の完全失業者数の増減率は愛知労働局において計算したものである。

表10 職業別職業紹介状況(パートタイムを含む常用)

(平成25年3月)

	新規求人数	月間有効 求人人数	新規求職 申込件数	月間有効 求職者数	紹介件数	就職件数	新規求人倍率	有効求人倍率
	(人)	(人)	(件)	(人)	(件)	(件)	(倍)	(倍)
<b>職業計</b>	<b>41,837</b>	<b>123,789</b>	<b>26,972</b>	<b>112,465</b>	<b>43,834</b>	<b>7,643</b>	<b>1.55</b>	<b>1.10</b>
<b>管理的職業</b>	<b>92</b>	<b>409</b>	<b>56</b>	<b>240</b>	<b>195</b>	<b>8</b>	<b>1.64</b>	<b>1.70</b>
<b>専門的・技術的職業</b>	<b>9,306</b>	<b>29,896</b>	<b>3,070</b>	<b>12,010</b>	<b>4,679</b>	<b>1,047</b>	<b>3.03</b>	<b>2.49</b>
開発技術者	1,156	3,984	193	851	451	50	5.99	4.68
製造技術者	284	907	293	1,128	194	19	0.97	0.80
建築・土木技術者等	1,018	2,829	168	733	290	50	6.06	3.86
情報処理・通信技術者	1,120	3,624	235	1,101	367	31	4.77	3.29
その他の技術者	61	179	20	103	68	13	3.05	1.74
医師、薬剤師等	311	1,180	25	104	12	12	12.44	11.35
保健師、助産師等	2,013	6,572	340	1,385	347	133	5.92	4.75
医療技術者	596	1,970	126	480	115	30	4.73	4.10
その他の保健医療	500	1,184	160	640	224	45	3.13	1.85
社会福祉の専門的職業	1,286	4,264	573	2,112	978	316	2.24	2.02
美術家、デザイナー等	260	710	255	1,118	375	33	1.02	0.64
その他の専門的職業	701	2,493	682	2,255	1,258	315	1.03	1.11
<b>事務的職業</b>	<b>4,278</b>	<b>10,594</b>	<b>7,150</b>	<b>29,625</b>	<b>14,257</b>	<b>1,770</b>	<b>0.60</b>	<b>0.36</b>
一般事務員	3,204	7,643	6,186	25,432	10,759	1,431	0.52	0.30
会計事務員	282	737	319	1,394	1,278	107	0.88	0.53
生産関連事務員	265	623	140	612	626	67	1.89	1.02
営業・販売関連事務員	374	1,127	416	1,834	1,236	105	0.90	0.61
外勤事務員	17	46	2	5	26	2	8.50	9.20
運輸・郵便事務	78	268	30	101	114	25	2.60	2.65
事務用機器操作の職業	58	150	57	247	218	33	1.02	0.61
<b>販売の職業</b>	<b>4,229</b>	<b>13,339</b>	<b>2,635</b>	<b>11,128</b>	<b>4,575</b>	<b>498</b>	<b>1.60</b>	<b>1.20</b>
商品販売の職業	2,517	7,935	1,480	6,284	1,116	220	1.70	1.26
販売類似の職業	84	456	48	206	132	14	1.75	2.21
営業の職業	1,628	4,948	1,107	4,638	3,327	264	1.47	1.07
<b>サービスの職業</b>	<b>8,994</b>	<b>26,561</b>	<b>2,601</b>	<b>10,190</b>	<b>4,000</b>	<b>1,054</b>	<b>3.46</b>	<b>2.61</b>
家庭生活支援サービス	100	309	15	37	34	9	6.67	8.35
介護サービスの職業	2,821	8,433	714	2,913	1,053	340	3.95	2.89
保健医療サービス	377	1,240	264	818	581	140	1.43	1.52
生活衛生サービス	1,182	3,278	229	902	234	55	5.16	3.63
飲食物調理の職業	1,947	6,061	653	2,496	977	258	2.98	2.43
接客・給仕の職業	1,678	5,459	450	1,953	470	100	3.73	2.80
居住施設・ビルの管理	205	478	125	498	426	97	1.64	0.96
その他のサービス	684	1,303	151	573	225	55	4.53	2.27
<b>保安の職業</b>	<b>1,061</b>	<b>3,944</b>	<b>181</b>	<b>651</b>	<b>604</b>	<b>143</b>	<b>5.86</b>	<b>6.06</b>
<b>農林漁業の職業</b>	<b>109</b>	<b>268</b>	<b>149</b>	<b>586</b>	<b>211</b>	<b>63</b>	<b>0.73</b>	<b>0.46</b>
<b>生産工程の職業</b>	<b>5,595</b>	<b>14,810</b>	<b>3,947</b>	<b>16,643</b>	<b>6,950</b>	<b>1,290</b>	<b>1.42</b>	<b>0.89</b>
生産設備(金属)	17	42	20	79	32	8	0.85	0.53
生産設備(金属除く)	17	87	34	119	46	10	0.50	0.73
生産整備(機械)	9	27	37	198	16	1	0.24	0.14
金属材料製造等	1,215	3,072	742	2,939	2,035	345	1.64	1.05
製品製造・加工処理	1,396	3,854	779	3,288	2,087	403	1.79	1.17
機械組立の職業	1,437	3,389	1,639	7,017	1,011	232	0.88	0.48
機械整備・修理の職業	633	1,827	186	757	486	75	3.40	2.41
製品検査(金属)	112	298	57	221	219	35	1.96	1.35
製品検査(金属除く)	216	560	90	336	305	60	2.40	1.67
機械検査の職業	166	440	180	904	275	43	0.92	0.49
生産関連・生産類似	377	1,214	183	785	438	78	2.06	1.55
<b>輸送・機械運転の職業</b>	<b>2,521</b>	<b>8,542</b>	<b>1,161</b>	<b>4,518</b>	<b>2,376</b>	<b>526</b>	<b>2.17</b>	<b>1.89</b>
鉄道運転の職業	-	-	2	4	-	-	-	-
自動車運転の職業	2,047	7,360	892	3,359	1,881	441	2.29	2.19
船舶・航空機運転	-	-	2	4	1	-	-	-
その他の輸送の職業	229	587	177	779	280	45	1.29	0.75
定置・建設機械運転	245	595	88	372	214	40	2.78	1.60
<b>建設・採掘の職業</b>	<b>1,737</b>	<b>5,431</b>	<b>419</b>	<b>1,534</b>	<b>681</b>	<b>183</b>	<b>4.15</b>	<b>3.54</b>
建設躯体工事の職業	324	1,164	47	170	70	26	6.89	6.85
建設の職業	541	1,619	140	450	213	46	3.86	3.60
電気工事の職業	334	963	76	331	177	50	4.39	2.91
土木の職業	538	1,670	155	581	221	61	3.47	2.87
採掘の職業	-	15	1	2	-	-	-	7.50
<b>運搬・清掃等の職業</b>	<b>3,915</b>	<b>9,995</b>	<b>3,493</b>	<b>16,599</b>	<b>5,306</b>	<b>1,061</b>	<b>1.12</b>	<b>0.60</b>
運搬の職業	1,415	3,734	830	3,330	2,354	364	1.70	1.12
清掃の職業	1,270	3,300	738	3,249	1,380	273	1.72	1.02
包装の職業	274	537	54	262	272	72	5.07	2.05
その他の運搬等の職業	956	2,424	1,871	9,758	1,300	352	0.51	0.25
<b>分類不能の職業</b>	<b>-</b>	<b>-</b>	<b>2,110</b>	<b>8,741</b>	<b>-</b>	<b>-</b>	<b>-</b>	<b>-</b>
(IT関連計)	1,968	6,167	650	3,038	1,325	145	3.03	2.03
(福祉関連計)	6,073	19,268	1,410	5,637	2,148	690	4.31	3.42
(うち介護関連小計)	3,752	11,632	983	3,938	1,688	524	3.82	2.95

平成24年4月分から平成23年6月改定の厚生労働省編職業分類に基づく表章。

表11 年齢別職業紹介状況(パートタイムを含む常用)

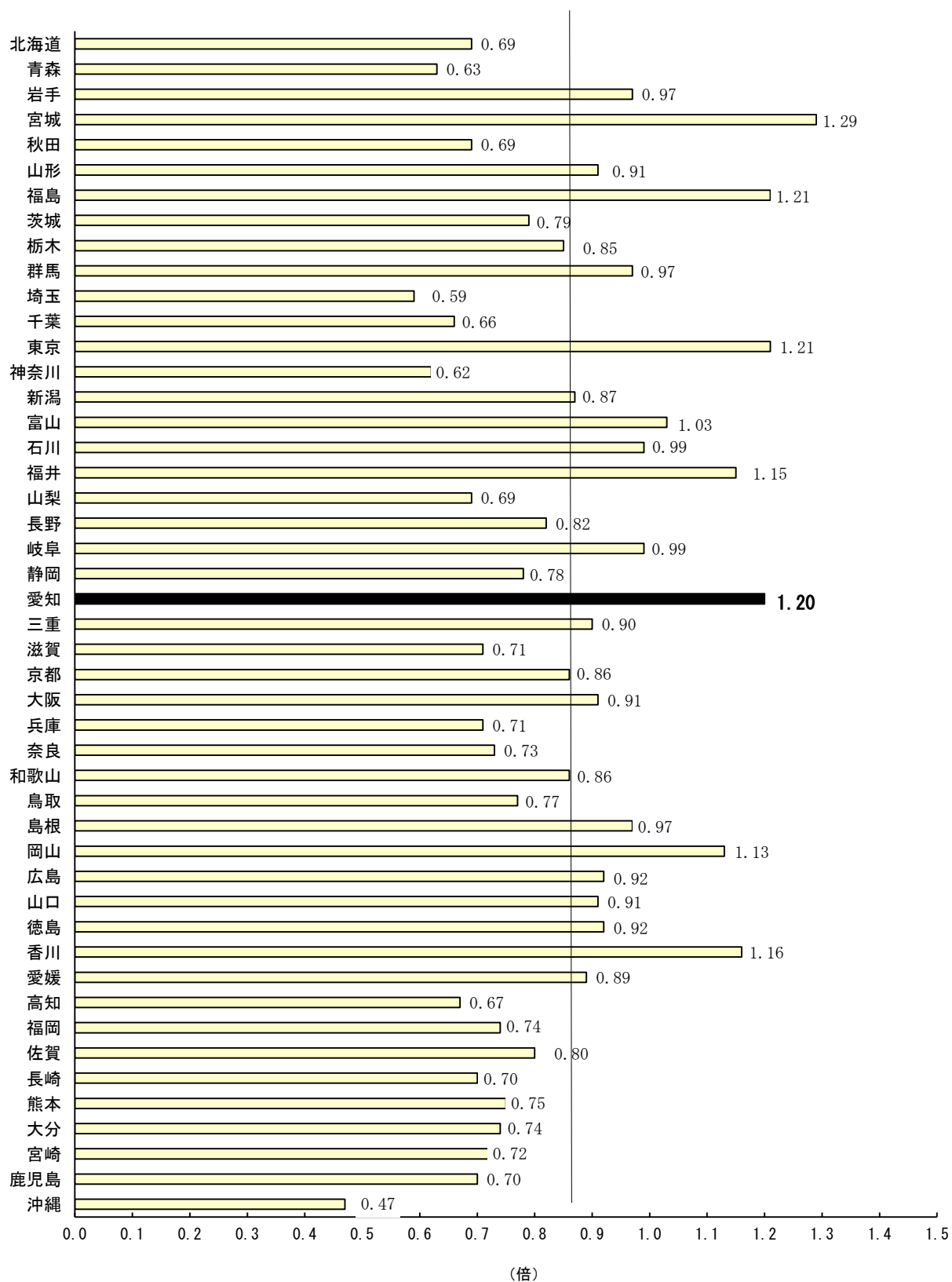
(平成25年3月)

	新規求人数	月間有効求人数	新規求職申込件数	月間有効求職者数	紹介件数	就職件数	新規求人倍率	有効求人倍率
	(人)	(人)	(件)	(人)	(件)	(件)	(倍)	(倍)
年齢計	41,837	123,789	26,972	112,465	43,834	7,643	1.55	1.10
19歳以下	1,258	2,464	697	1,886	732	184	1.80	1.31
20歳～24歳	5,217	13,040	2,890	9,982	4,680	783	1.81	1.31
25歳～29歳	6,883	19,773	3,822	15,160	5,825	986	1.80	1.30
30歳～34歳	5,833	18,100	3,307	14,176	5,512	905	1.76	1.28
35歳～39歳	5,459	16,663	3,259	13,796	5,814	1,044	1.68	1.21
40歳～44歳	4,661	13,837	3,152	13,128	5,678	1,005	1.48	1.05
45歳～49歳	3,618	10,822	2,563	10,739	4,908	767	1.41	1.01
50歳～54歳	2,782	8,839	1,987	8,831	4,219	639	1.40	1.00
55歳～59歳	2,165	7,853	1,547	7,849	2,791	435	1.40	1.00
60歳～64歳	2,274	8,315	2,041	10,863	2,637	684	1.11	0.77
65歳以上	1,687	4,083	1,707	6,055	1,038	211	0.99	0.67
年齢計	41,837	123,789	26,972	112,465	43,834	7,643	1.55	1.10
24歳以下	6,475	15,504	3,587	11,868	5,412	967	1.81	1.31
25歳～34歳	12,716	37,873	7,129	29,336	11,337	1,891	1.78	1.29
35歳～44歳	10,120	30,500	6,411	26,924	11,492	2,049	1.58	1.13
45歳～54歳	6,400	19,661	4,550	19,570	9,127	1,406	1.41	1.00
55歳以上	6,126	20,251	5,295	24,767	6,466	1,330	1.16	0.82

(注)年齢別の求人倍率及び求人数は、「就職機会積み上げ方式」により集計を行っている。この方式は、個々の求人について、求人数を対象となる年齢階級〔5歳刻みの11階級〕の総月間有効求職者数で除して当該求人に係る求職者1人当たりの就職機会を算定し、全有効求人についてこの就職機会を足し上げることにより、年齢別有効求人倍率を算出する。年齢別月間有効求人数は、年齢別有効求人倍率に年齢別月間有効求職者数を乗じて算出する。なお、新規求人倍率及び新規求人数も同様の方法により算出する。(この際、月間有効求職者数の代わりに、新規求職申込件数を用いる。)



都道府県別有効求人倍率：季節調整値  
 (新規学卒者を除きパートタイムを含む)  
 平成25年3月 全国平均0.86倍 [原数値0.90倍]



(注) 季節調整値計算(季節調整値替え)は、毎年過去1年分のデータが揃う年初に行われ、季節調整済系列が改訂される。  
 (資料出所) 厚生労働省「職業安定業務統計」

## 雇用者・失業者等の状況(愛知県)

### 1 雇用失業の推移

区 分	年・期別		平成23年		平成24年					
	平成23年平均		平成24年平均		10月～12月	1月～3月	4月～6月	7月～9月	10月～12月	
	千人	(%)	千人	(%)	千人	(%)	千人	(%)	千人	(%)
労働力人口	3,953	(▲ 0.5)	3,926	(▲ 0.7)	3,927	(▲ 1.2)	3,898	(▲ 1.0)	3,931	(▲ 1.3)
就業者	3,812	( 0.3)	3,782	(▲ 0.8)	3,798	(▲ 0.6)	3,755	(▲ 1.1)	3,764	(▲ 1.5)
雇用者	3,404	( 1.2)	3,378	(▲ 0.8)	3,401	-	3,336	-	3,334	-
完全失業者	141	(▲ 18.0)	144	( 2.1)	129	(▲ 15.7)	143	(▲ 0.7)	167	( 3.7)
完全失業率	3.6%	(▲ 0.7P)	3.7%	( 0.1P)	3.3%	(▲ 0.6P)	3.7%	( 0.0P)	4.2%	( 0.2P)
完全失業率(全国)	4.5%	(▲ 0.5P)	4.3%	(▲ 0.2P)	4.3%	(▲ 0.5P)	4.5%	(▲ 0.3P)	4.6%	(▲ 0.2P)

(注) 原数値で( )内の数値は対前年同期増減率(▲は減少)である。  
完全失業率は原数値で、( )内は対前年同期差(Pはポイントの略、▲は減少)である。  
雇用者及び下記2の産業別人口における対前年同期増減率は発表元が平成23年4～6月分から掲載をやめたことにより、掲載しない。  
総務省統計局の発表に合わせ、完全失業率(全国)の23年1～3月期から7～9月期平均は補完推計値を参考値として使用。

### 2 産業別人口(非農林業就業者数)の推移

産 業	年・期別		平成23年		平成24年				
	平成23年平均		平成24年平均		10月～12月	1月～3月	4月～6月	7月～9月	10月～12月
	千人	(%)	千人	(%)	千人	千人	千人	千人	千人
非農林業	3,733	( 0.5)	3,718	(▲0.4)	3,731	3,693	3,690	3,779	3,709
建設業	249	(▲ 9.8)	256	(2.8)	230	255	243	264	259
製造業	1,009	( 5.5)	1,017	(1.0)	1,048	1,040	989	1,036	1,003
情報通信業	78	(▲ 1.3)	71	(▲9.0)	70	68	82	61	73
運輸業、郵便業	218	( 0.0)	205	(▲5.5)	216	205	202	214	199
卸売業、小売業	619	( 1.5)	607	(▲2.1)	643	592	626	606	602
金融業、保険業	98	(▲ 3.0)	86	(▲11.3)	73	76	95	96	77
宿泊業、飲食サービス業	227	( 0.9)	228	(0.0)	203	223	226	228	235
教育、学習支援業	172	( 17.0)	174	(0.6)	199	199	160	159	178
医療、福祉	330	(▲ 1.8)	332	(0.3)	319	315	348	320	343
サービス業(他に分類されないもの)	258	(▲ 8.2)	260	(0.8)	246	240	273	281	243

(注) ( )内の数値は対前年同期増減率で、▲は減少である。  
産業分類は平成19年11月改定の日本標準産業分類による。  
数値は、主要産業の抜粋のため合計とは一致しない。

### 3 性・年齢別完全失業率の推移

性・年齢	年平均					平成23年		平成24年							
	20年	21年	22年	23年	24年	10月～12月		1月～3月		4月～6月		7月～9月		10月～12月	
	%	%	%	%	%	%	P	%	P	%	P	%	P	%	P
総数	2.9	4.5	4.3	3.6	3.7	3.3	(▲ 0.6)	3.7	( 0.0)	4.2	( 0.2)	3.2	(▲ 0.1)	3.5	( 0.2)
男	2.6	4.5	4.4	3.7	3.7	3.2	(▲ 1.0)	3.5	(▲ 0.7)	4.4	( 0.5)	3.1	(▲ 0.5)	3.9	( 0.7)
女	3.2	4.7	4.2	3.4	3.6	3.3	( 0.1)	4.0	( 1.1)	4.1	(▲ 0.2)	3.3	( 0.4)	3.0	(▲ 0.3)
15～24歳	5.2	8.2	7.2	6.2	6.5	5.5	(▲ 0.7)	6.3	(▲ 2.2)	7.5	( 1.8)	5.1	(▲ 0.4)	7.2	( 1.7)
25～34歳	4.2	5.8	5.3	4.5	4.4	3.5	(▲ 1.8)	3.7	(▲ 0.5)	5.6	( 0.4)	4.2	(▲ 0.5)	4.2	( 0.7)
35～44歳	2.1	4.1	4.0	3.0	3.2	3.1	(▲ 0.3)	3.3	( 0.6)	3.7	(▲ 0.2)	2.9	( 0.6)	2.5	(▲ 0.6)
45～54歳	2.3	3.5	3.5	2.6	2.5	2.4	( 0.5)	2.2	(▲ 0.7)	2.7	(▲ 0.5)	1.9	( 0.2)	3.3	( 0.9)
55～64歳	2.3	4.3	4.3	3.5	4.2	3.5	(▲ 1.1)	4.6	( 0.9)	4.5	( 1.2)	4.0	( 0.3)	3.8	( 0.3)
65歳以上	1.2	1.7	1.7	2.6	2.1	2.5	( 0.5)	4.0	( 2.2)	2.4	(▲ 0.7)	1.1	(▲ 2.0)	1.2	(▲ 1.3)

(注) 原数値で、( )内は対前年同期差(Pはポイントの略、▲は低下)である。  
資料：上記1～3は愛知県統計課「労働力調査地方集計結果」  
平成24年1月分結果から算出の基礎となる人口を平成22年国勢調査結果を基準とする推計人口(新基準)に切替のため、前年との増減は新基準で遡及集計した平成23年の数値と比較。

## 主要指数の動き

平成25年3月

(平成22年平均=100)

区分 年月	鉱工業 生産指数 (原指数)	賃金指数 きまって支給す る給与(名目)	所定外労働 時間指数	常用雇用指数	新規求人指数	新規求職指数
平成 22年	91.6	100.0	100.0	100.0	100.0	100.0
23年	84.6	99.1	95.3	98.9	122.8	96.9
24年	92.2	99.6	103.6	98.9	140.3	89.2
3月	107.4	101.1	114.2	97.5	140.5	95.6
4月	92.2	100.3	110.4	98.6	132.8	114.9
5月	89.0	99.4	102.2	99.4	141.5	99.6
6月	97.3	99.9	105.2	99.5	137.2	85.3
7月	100.6	99.8	106.0	99.5	139.7	83.5
8月	84.7	98.7	98.5	99.2	144.3	84.3
9月	90.1	98.9	98.5	99.1	136.1	88.4
10月	89.2	99.4	101.5	99.2	156.7	97.3
11月	86.6	99.1	97.8	99.0	146.4	78.6
12月	81.3	99.3	104.5	99.4	120.8	60.4
25年 1月	84.2	98.9	102.2	98.5	160.2	95.1
2月	90.0	100.1	106.7	98.3	154.1	85.8
3月	—	—	—	—	147.6	91.1

- (注)1 賃金指数、所定外労働時間指数、常用雇用指数は、事業所規模30人以上の調査結果。  
 2 新規求人指数及び新規求職指数は、パートを含む。  
 3 鉱工業生産指数のみ、平成17年平均=100。また、平成24年4月分公表時に年間補正の再計算により、平成23年1月以降の数値が更新された。

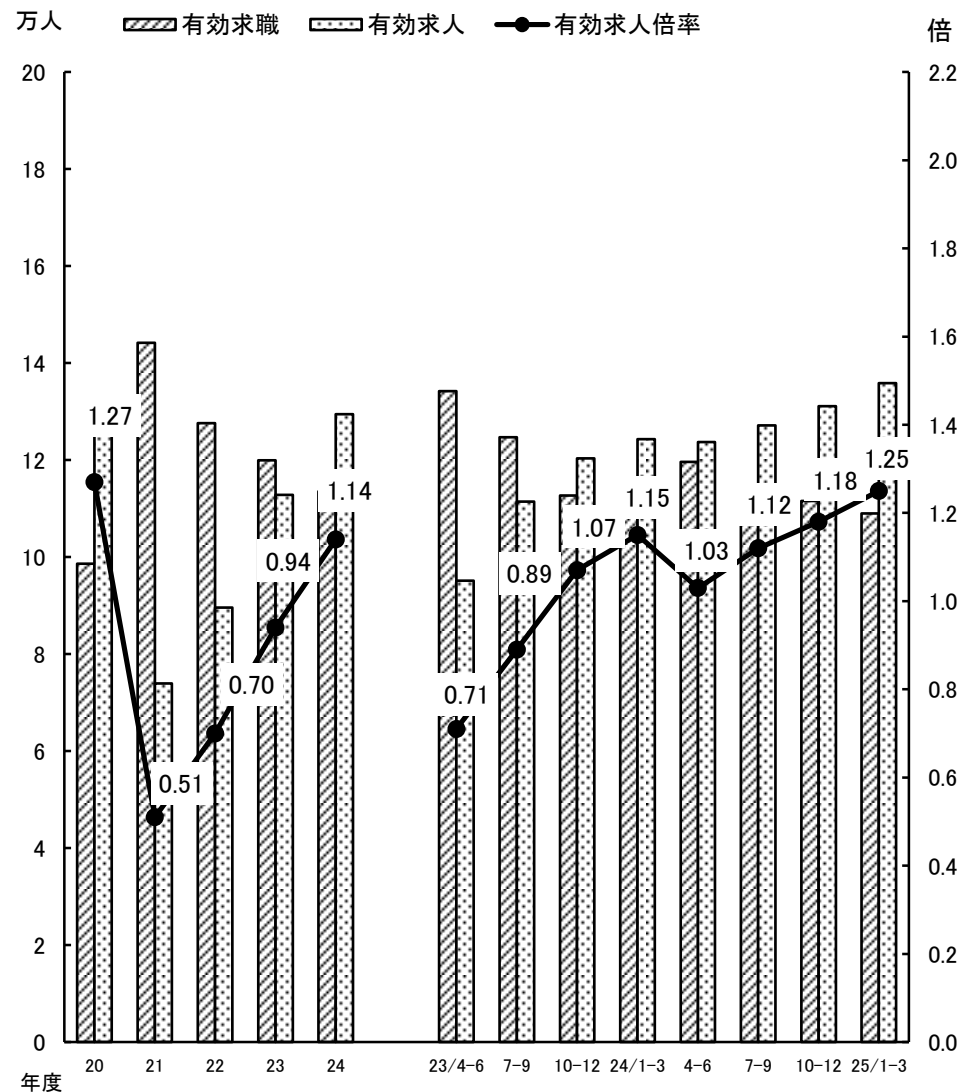
(資料出所) 「鉱工業生産指数」:愛知県統計課「あいちの鉱工業(愛知県鉱工業指数)」  
 「賃金指数」、「所定外労働時間指数」、「常用雇用指数」:愛知県統計課「あいちの勤労(毎月勤労統計調査地方調査結果)」

【別表1】 一般職業紹介状況(平成24年度分)  
(平成24年4月～25年3月)

項目		年 平成24年度 平均	平成23年度 平均	対前年比
全 数	新規求職申込件数 (年計)	26,364 件 (316,369 件)	28,094 件 (337,129 件)	▲ 6.2 %
	月間有効求職者数	113,518 人	119,946 人	▲ 5.4 %
	新規求人数 (年計)	46,326 人 (555,906 人)	41,784 人 (501,406 人)	10.9 %
	月間有効求人数	129,456 人	112,796 人	14.8 %
	新規求人倍率	1.76 倍	1.49 倍	0.27 P
	有効求人倍率	1.14 倍	0.94 倍	0.20 P
	就職件数 (年計)	7,001 件 (84,013 件)	7,465 件 (89,580 件)	▲ 6.2 %
	就職率	26.6 %	26.6 %	▲ 0.0 P
うち 一般	新規求職申込件数	18,449 件	19,681 件	▲ 6.3 %
	月間有効求職者数	79,148 人	84,593 人	▲ 6.4 %
	新規求人数	30,302 人	27,804 人	9.0 %
	月間有効求人数	85,643 人	76,376 人	12.1 %
	新規求人倍率	1.64 倍	1.41 倍	0.23 P
	有効求人倍率	1.08 倍	0.90 倍	0.18 P
	就職件数	4,275 件	4,579 件	▲ 6.7 %
うち パート	新規求職申込件数	7,916 件	8,413 件	▲ 5.9 %
	月間有効求職者数	34,369 人	35,354 人	▲ 2.8 %
	新規求人数	16,024 人	13,980 人	14.6 %
	月間有効求人数	43,812 人	36,420 人	20.3 %
	新規求人倍率	2.02 倍	1.66 倍	0.36 P
	有効求人倍率	1.27 倍	1.03 倍	0.24 P
	就職件数	2,726 件	2,886 件	▲ 5.5 %

20

各年及び四半期別有効求人、求職、求人倍率



(注) 1 新規学卒を除き、パートを含む原数値。  
2 数値は四捨五入した月平均値で内訳と計が一致しない場合がある。  
3 対前年比は、年度計の増減率である(▲印は減少、Pはポイントの略)。

(注) 1 新規学卒を除き、パートを含む。  
2 数値は、各期の月平均である(原数値)。

【別表2】 一般職業紹介状況の推移

項目 年・期	新規求職申込件数		新規求人数		新 規 求人倍率	月間有効求職者数		月間有効求人数		有 効 求人倍率	就 職 件 数	
	件	対前年比 %	人	対前年比 %		人	対前年比 %	人	対前年比 %		件	対前年比 %
平成18年度	20,243	▲ 3.3	58,946	9.5	2.91	85,435	▲ 4.1	163,457	9.0	1.91	6,019	3.8
平成19年度	19,659	▲ 2.9	55,335	▲ 6.1	2.81	82,820	▲ 3.1	158,181	▲ 3.2	1.91	5,782	▲ 3.9
平成20年度	26,304	33.8	43,104	▲ 22.1	1.64	98,627	19.1	125,232	▲ 20.8	1.27	5,745	▲ 0.6
平成21年度	30,729	16.8	28,442	▲ 34.0	0.93	144,179	46.2	73,936	▲ 41.0	0.51	6,541	13.9
平成22年度	29,482	▲ 4.1	34,235	20.4	1.16	127,603	▲ 11.5	89,563	21.1	0.70	7,376	12.8
平成23年度	28,094	▲ 4.7	41,784	22.1	1.49	119,946	▲ 6.0	112,796	25.9	0.94	7,465	1.2
平成24年度	26,364	▲ 6.2	46,326	10.9	1.76	113,518	▲ 5.4	129,456	14.8	1.14	7,001	▲ 6.2
平成23年												
1～3月	91,360	▲ 3.1	114,083	24.4	1.25	354,304	▲ 8.4	302,786	30.2	0.85	21,491	5.0
4～6月	101,988	0.8	106,930	20.1	1.05	402,598	▲ 4.6	285,322	24.8	0.71	23,085	2.0
7～9月	82,488	▲ 3.0	128,134	23.8	1.55	374,146	▲ 4.4	334,347	28.9	0.89	22,934	2.4
10～12月	69,959	▲ 8.1	127,702	22.6	1.83	337,953	▲ 7.0	361,049	27.1	1.07	21,874	▲ 0.5
平成24年												
1～3月	82,694	▲ 9.5	138,640	21.5	1.68	324,657	▲ 8.4	372,830	23.1	1.15	21,687	0.9
4～6月	89,145	▲ 12.6	133,190	24.6	1.49	358,905	▲ 10.9	371,150	30.1	1.03	22,679	▲ 1.8
7～9月	76,152	▲ 7.7	135,983	6.1	1.79	341,683	▲ 8.7	381,399	14.1	1.12	20,541	▲ 10.4
10～12月	70,239	0.4	137,219	7.5	1.95	334,622	▲ 1.0	393,362	8.9	1.18	20,195	▲ 7.7
平成25年												
1～3月	80,833	▲ 2.3	149,514	7.8	1.85	327,003	0.7	407,556	9.3	1.25	20,598	▲ 5.0

- (注) 1 新規学卒を除きパート・臨時・季節を含む原数値である。  
 2 各期の数値は四捨五入した月平均値であり、内訳と計が一致しない場合がある。  
 3 ▲印は減少、Pはポイントの略である。

【別表3】

## 新規求人の主要産業別状況

(平成24年度平均)

産業	全 数		一 般(パートを除く)				パートタイム		
	人	前年比	人	前年比	うち常用	前年比	人	前年比	
建設業	3,120	9.1	2,845	10.3	2,732	13.1	275	▲ 1.6	
製造業	5,295	▲ 9.2	3,773	▲ 13.8	3,343	▲ 10.4	1,522	4.7	
食料品製造業	784	20.3	274	4.1	250	1.7	509	31.4	
繊維工業	181	▲ 4.6	102	▲ 5.5	97	▲ 5.2	79	▲ 3.6	
木材・木製品製造業	70	7.2	52	11.4	48	6.3	18	▲ 3.1	
印刷・同関連業	161	18.5	118	23.6	86	▲ 5.1	43	6.6	
プラスチック製品製造業	271	▲ 9.5	161	▲ 10.2	152	▲ 10.6	110	▲ 8.5	
窯業・土石製品製造業	143	▲ 8.6	104	▲ 10.2	96	▲ 7.0	39	▲ 3.9	
鉄鋼業	121	▲ 11.4	103	▲ 16.7	95	▲ 21.2	18	38.4	
金属製品製造業	455	▲ 1.6	350	▲ 2.2	340	▲ 2.5	105	0.3	
はん用機械器具製造業	364	▲ 5.2	304	▲ 3.4	300	▲ 2.8	60	▲ 13.4	
生産用機械器具製造業	290	▲ 15.6	250	▲ 16.0	244	▲ 15.4	40	▲ 13.3	
電気機械器具製造業	458	3.7	402	6.6	380	11.5	56	▲ 13.3	
情報通信機械器具製造業	183	▲ 9.6	141	▲ 6.2	88	11.1	42	▲ 19.5	
輸送用機械器具製造業	1,123	▲ 33.5	936	▲ 36.5	732	▲ 31.8	187	▲ 12.4	
情報通信業	1,443	21.9	1,189	29.3	1,040	26.4	254	▲ 3.9	
情報サービス業	1,131	35.0	995	42.9	895	38.0	137	▲ 3.9	
運輸業, 郵便業	3,535	4.1	2,748	6.3	2,482	2.9	787	▲ 3.1	
卸売業, 小売業	6,017	14.2	3,186	7.6	3,006	7.2	2,830	22.8	
金融業, 保険業	336	5.9	246	6.6	202	▲ 0.1	91	4.0	
不動産業, 物品賃貸業	992	26.9	525	16.9	511	17.6	467	40.3	
学術研究, 専門・技術サービス業	2,116	3.7	1,679	8.2	1,522	7.9	438	▲ 10.5	
宿泊業, 飲食サービス業	2,840	28.2	1,334	28.7	1,318	30.9	1,506	27.9	
生活関連サービス業, 娯楽業	2,218	11.0	1,218	2.4	1,170	1.3	1,000	23.7	
医療, 福祉	8,176	20.2	4,241	17.8	4,209	17.8	3,934	22.8	
社会保険・社会福祉・介護事業	4,727	27.3	2,268	26.7	2,249	27.0	2,458	27.8	
サービス業(他に分類されないもの)	8,903	15.0	6,759	17.2	5,732	13.4	2,145	8.6	
職業紹介・労働者派遣業	5,012	18.8	4,576	22.3	3,683	16.8	435	▲ 8.7	
計	46,326	10.9	30,302	9.0	27,795	8.8	16,024	14.6	
企業規模別	4人以下	2,707	2.7	1,815	1.4	1,763	2.6	892	5.6
	5～29人	10,635	8.3	7,166	9.2	6,835	7.9	3,469	6.5
	30～99人	10,127	13.1	6,966	12.8	6,442	10.5	3,161	13.8
	100～299人	7,892	9.1	5,198	9.1	4,742	9.8	2,694	8.9
	300～499人	2,959	9.7	2,063	6.4	1,925	8.3	895	18.1
	500～999人	3,356	17.9	2,292	13.2	2,121	13.5	1,064	29.5
	1000人以上	8,650	13.8	4,801	5.5	3,967	7.0	3,849	26.3

注1 主要産業であるため、全産業計とは一致しない。一般には臨時・季節を含む。

注2 平成19年11月改定の「日本標準産業分類」に基づく産業区分により整理したもの。

注3 「情報通信業」には、通信業、放送業、ソフトウェア業、情報処理・提供サービス業、インターネット附随サービス業等が含まれる。

注4 「サービス業(他に分類されないもの)」には、警備業などを含むその他の事業サービス業の他、廃棄物処理業、機械修理業、労働者派遣業等が含まれる。なお、内訳について、平成24年4月分から「その他の事業サービス業」を「職業紹介・労働者派遣業」に変更。

注5 各項目ごとに平均値を算出しているため、一般とパートタイムの合計と全数は必ずしも一致しない。

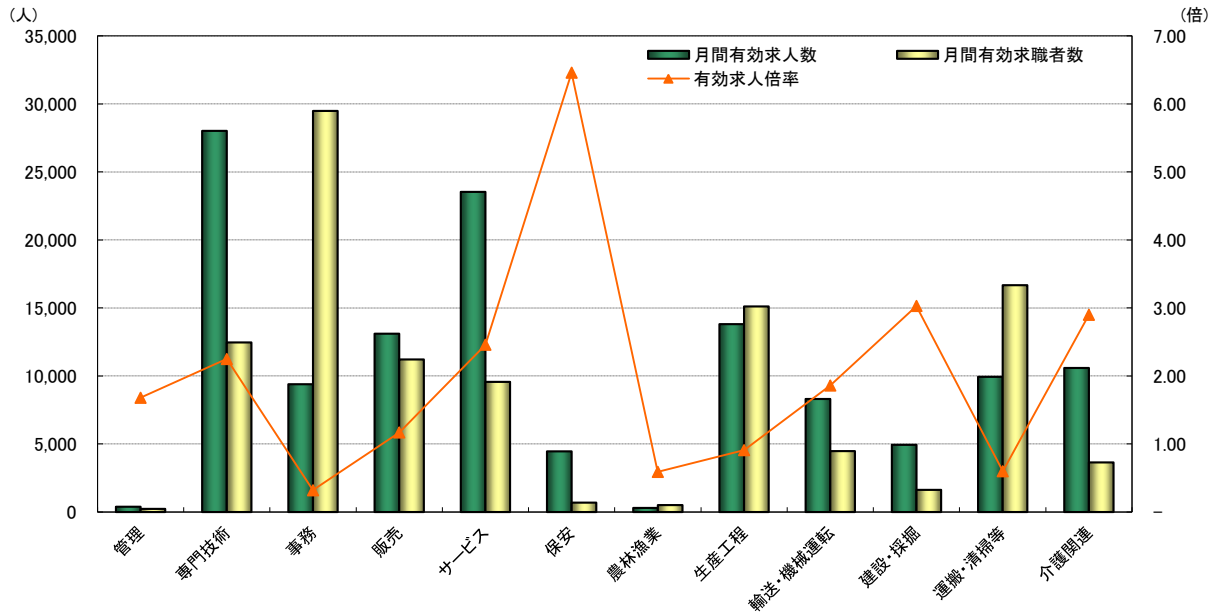
【別表4】

# 求人・求職バランスシート

(平成24年度 平均)

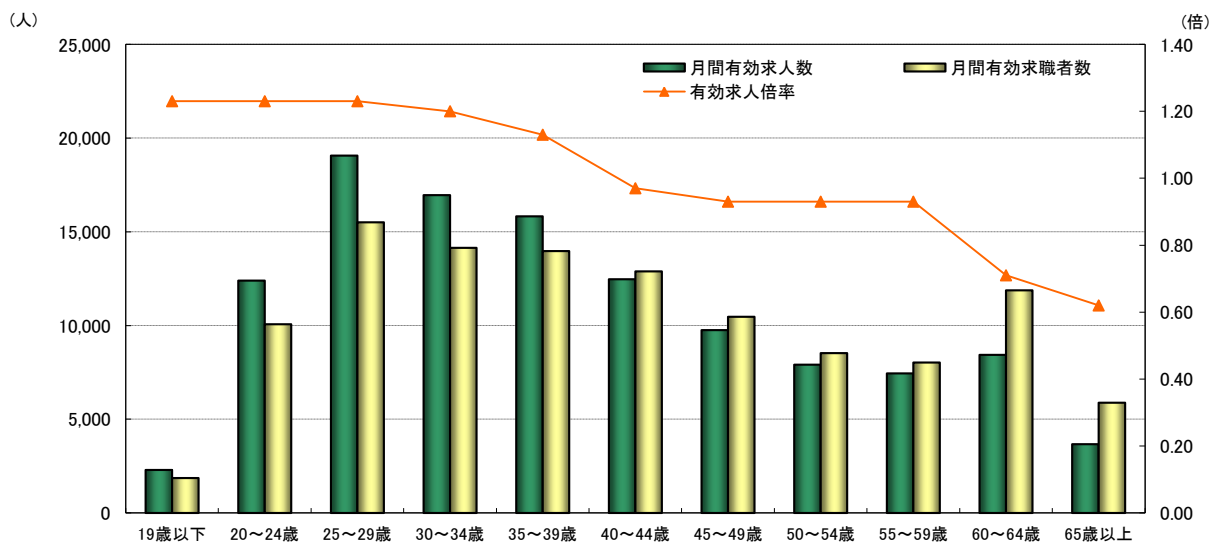
※ 職業別・年齢別とも、新規学卒者、臨時・季節を除きパートタイムを含む常用。  
各項目ごとに平均値を算出しているため、各項目を合計したものと計とは必ずしも一致しない。

### 職業別 有効求人・求職



職業計	管理	専門技術	事務	販売	サービス	保安	農林漁業	生産工程	輸送・機械運転	建設・採掘	運搬・清掃等	介護関連	
月間有効求人人数	116,209	389	28,020	9,395	13,109	23,535	4,460	301	13,812	8,310	4,940	9,938	10,590
月間有効求職者数	113,211	231	12,467	29,486	11,216	9,568	691	512	15,113	4,479	16,290	16,676	3,647
有効求人倍率	1.03	1.68	2.25	0.32	1.17	2.46	6.46	0.59	0.91	1.86	3.03	0.60	2.90

### 年齢別 有効求人・求職



年齢計	19歳以下	20～24歳	25～29歳	30～34歳	35～39歳	40～44歳	45～49歳	50～54歳	55～59歳	60～64歳	65歳以上	
月間有効求人人数	116,209	2,294	12,395	19,062	16,955	15,823	12,467	9,754	7,910	7,445	8,434	3,669
月間有効求職者数	113,211	1,864	10,067	15,505	14,143	13,970	12,887	10,466	8,527	8,025	11,876	5,881
有効求人倍率	1.03	1.23	1.23	1.23	1.20	1.13	0.97	0.93	0.93	0.93	0.71	0.62

(注) 就職機会積み上げ方式(求人数を対象となる年齢階級の総有効求職者数で除して当該求人に係る求職者1人当たりの就職機会を算定し、全有効求人についてこの就職機会を足し上げることにより、年齢別有効求人倍率を算出する方法。年齢別月間有効求人人数は、年齢別有効求人倍率に年齢別月間有効求職者数を乗じて算出する。)による。

【別表5】 職業別職業紹介状況(パートタイムを含む常用)

(平成24年度 平均)

	新規求人数	月間有効 求人数	新規求職 申込件数	月間有効 求職者数	紹介件数	就職件数	新規求人倍率	有効求人倍率
	(人)	(人)	(件)	(人)	(件)	(件)	(倍)	(倍)
<b>職業計</b>	<b>41,296</b>	<b>116,209</b>	<b>26,280</b>	<b>113,211</b>	<b>39,652</b>	<b>6,408</b>	<b>1.57</b>	<b>1.03</b>
<b>管理的職業</b>	<b>134</b>	<b>389</b>	<b>54</b>	<b>231</b>	<b>197</b>	<b>13</b>	<b>2.47</b>	<b>1.68</b>
<b>専門的・技術的職業</b>	<b>9,625</b>	<b>28,020</b>	<b>2,984</b>	<b>12,467</b>	<b>4,149</b>	<b>759</b>	<b>3.23</b>	<b>2.25</b>
開発技術者	1,360	4,077	196	880	396	46	6.94	4.63
製造技術者	287	800	230	852	199	19	1.25	0.94
建築・土木技術者等	832	2,389	185	775	303	57	4.51	3.08
情報処理・通信技術者	1,106	3,157	254	1,190	520	37	4.36	2.65
その他の技術者	69	204	28	140	72	9	2.44	1.46
医師、薬剤師等	365	1,075	27	118	17	6	13.32	9.15
保健師、助産師等	2,190	6,394	379	1,550	315	125	5.78	4.13
医療技術者	618	1,780	122	475	106	36	5.05	3.75
その他の保健医療	346	965	152	661	192	39	2.29	1.46
社会福祉専門の職業	1,481	4,328	585	2,370	836	244	2.53	1.83
美術家、デザイナー等	220	656	253	1,139	385	36	0.87	0.58
その他の専門的職業	752	2,195	573	2,318	808	104	1.31	0.95
<b>事務的職業</b>	<b>3,771</b>	<b>9,395</b>	<b>6,765</b>	<b>29,486</b>	<b>11,866</b>	<b>1,272</b>	<b>0.56</b>	<b>0.32</b>
一般事務員	2,695	6,653	5,798	25,298	8,611	951	0.46	0.26
会計事務員	266	655	332	1,427	1,184	104	0.80	0.46
生産関連事務員	256	646	135	575	609	72	1.89	1.12
営業・販売関連事務員	372	983	420	1,827	1,166	94	0.89	0.54
外勤事務員	13	31	2	8	20	3	6.87	3.92
運輸・郵便事務	91	246	25	100	107	20	3.65	2.45
事務用機器操作の職業	78	182	54	252	168	28	1.44	0.72
<b>販売の職業</b>	<b>4,527</b>	<b>13,109</b>	<b>2,517</b>	<b>11,216</b>	<b>4,497</b>	<b>457</b>	<b>1.80</b>	<b>1.17</b>
商品販売の職業	2,641	7,566	1,419	6,512	1,283	209	1.86	1.16
販売類似の職業	181	559	55	235	152	15	3.31	2.38
営業の職業	1,706	4,985	1,043	4,470	3,062	233	1.64	1.12
<b>サービスの職業</b>	<b>8,277</b>	<b>23,535</b>	<b>2,439</b>	<b>9,568</b>	<b>3,803</b>	<b>916</b>	<b>3.39</b>	<b>2.46</b>
家庭生活支援サービス	71	199	10	36	28	8	7.20	5.51
介護サービスの職業	2,567	7,216	668	2,466	976	303	3.84	2.93
保健医療サービス	442	1,224	203	751	521	127	2.18	1.63
生活衛生サービス	1,090	3,209	218	933	218	61	5.00	3.44
飲食物調理の職業	1,831	5,156	624	2,465	1,015	232	2.93	2.09
接客・給仕の職業	1,673	4,884	452	1,889	455	88	3.70	2.59
居住施設・ビルの管理	183	468	130	497	376	55	1.40	0.94
その他のサービス	421	1,179	133	530	213	42	3.17	2.22
<b>保安の職業</b>	<b>1,549</b>	<b>4,460</b>	<b>193</b>	<b>691</b>	<b>576</b>	<b>145</b>	<b>8.02</b>	<b>6.46</b>
<b>農林漁業の職業</b>	<b>113</b>	<b>301</b>	<b>119</b>	<b>512</b>	<b>184</b>	<b>51</b>	<b>0.95</b>	<b>0.59</b>
<b>生産工程の職業</b>	<b>5,037</b>	<b>13,812</b>	<b>3,734</b>	<b>15,113</b>	<b>6,414</b>	<b>1,147</b>	<b>1.35</b>	<b>0.91</b>
生産設備(金属)	17	44	19	63	43	6	0.91	0.70
生産設備(金属除く)	30	75	31	108	50	7	0.95	0.70
生産整備(機械)	19	59	45	182	25	2	0.42	0.32
金属材料製造等	1,162	3,230	701	2,681	1,801	324	1.66	1.20
製品製造・加工処理	1,376	3,702	714	3,062	2,143	387	1.93	1.21
機械組立の職業	1,016	2,701	1,559	6,324	899	167	0.65	0.43
機械整備・修理の職業	577	1,671	188	762	442	71	3.07	2.19
製品検査(金属)	101	264	50	179	167	32	2.02	1.47
製品検査(金属除く)	200	549	74	274	284	58	2.68	2.00
機械検査の職業	155	420	180	737	184	29	0.86	0.57
生産関連・生産類似	386	1,097	175	743	377	63	2.21	1.48
<b>輸送・機械運転の職業</b>	<b>2,896</b>	<b>8,310</b>	<b>1,174</b>	<b>4,479</b>	<b>2,350</b>	<b>475</b>	<b>2.47</b>	<b>1.86</b>
鉄道運転の職業	0	1	3	10	1	0	0.13	0.11
自動車運転の職業	2,503	7,255	904	3,381	1,861	398	2.77	2.15
船舶・航空機運転	0	0	1	5	1	0	0.07	0.05
その他の輸送の職業	207	551	173	712	273	40	1.19	0.77
定置・建設機械運転	185	503	93	371	215	37	1.99	1.36
<b>建設・探掘の職業</b>	<b>1,688</b>	<b>4,940</b>	<b>429</b>	<b>1,629</b>	<b>726</b>	<b>206</b>	<b>3.93</b>	<b>3.03</b>
建設躯体工事の職業	351	1,069	53	194	81	27	6.63	5.52
建設の職業	505	1,474	127	479	242	64	3.99	3.08
電気工事の職業	303	886	87	337	166	42	3.50	2.63
土木の職業	526	1,500	162	619	234	73	3.24	2.42
探掘の職業	4	11	1	1	2	0	6.86	7.76
<b>運搬・清掃等の職業</b>	<b>3,679</b>	<b>9,938</b>	<b>3,381</b>	<b>16,676</b>	<b>4,892</b>	<b>969</b>	<b>1.09</b>	<b>0.60</b>
運搬の職業	1,410	3,895	839	3,354	2,184	345	1.68	1.16
清掃の職業	1,208	3,257	697	3,652	1,306	292	1.73	0.89
包装の職業	177	439	57	257	231	63	3.09	1.71
その他の運搬等の職業	883	2,347	1,788	9,413	1,171	269	0.49	0.25
<b>分類不能の職業</b>	<b>-</b>	<b>-</b>	<b>2,491</b>	<b>11,144</b>	<b>-</b>	<b>-</b>	<b>-</b>	<b>-</b>
(IT関連計)	1,988	5,699	662	3,009	1,331	140	3.00	1.89
(福祉関連計)	6,223	17,926	1,410	5,507	1,958	610	4.41	3.25
(うち介護関連小計)	3,702	10,590	953	3,647	1,554	464	3.89	2.90

平成24年4月分から平成23年6月改定の厚生労働省編職業分類に基づく表章。  
各項目ごとに平均値を算出しているため、各項目の合計と職業計は必ずしも一致しない。



【別表6】年齢別職業紹介状況(パートタイムを含む常用)

(平成24年度 平均)

	新規求人数	月間有効求人数	新規求職申込件数	月間有効求職者数	紹介件数	就職件数	新規求人倍率	有効求人倍率
	(人)	(人)	(件)	(人)	(件)	(件)	(倍)	(倍)
年齢計	41,296	116,209	26,280	113,211	39,652	6,408	1.57	1.03
19歳以下	1,071	2,294	579	1,864	638	164	1.85	1.23
20歳～24歳	5,020	12,395	2,712	10,067	4,316	707	1.85	1.23
25歳～29歳	6,845	19,062	3,703	15,505	5,238	835	1.85	1.23
30歳～34歳	5,987	16,955	3,316	14,143	4,842	771	1.81	1.20
35歳～39歳	5,699	15,823	3,330	13,970	5,512	885	1.71	1.13
40歳～44歳	4,544	12,467	3,076	12,887	5,276	829	1.48	0.97
45歳～49歳	3,367	9,754	2,370	10,466	4,501	629	1.42	0.93
50歳～54歳	2,537	7,910	1,795	8,527	3,531	478	1.41	0.93
55歳～59歳	2,176	7,445	1,539	8,025	2,501	363	1.41	0.93
60歳～64歳	2,439	8,434	2,188	11,876	2,410	549	1.11	0.71
65歳以上	1,612	3,669	1,672	5,881	887	199	0.96	0.62
年齢計	41,296	116,209	26,280	113,211	39,652	6,408	1.57	1.03
24歳以下	6,091	14,689	3,291	11,931	4,954	871	1.85	1.23
25歳～34歳	12,832	36,017	7,019	29,647	10,079	1,606	1.83	1.21
35歳～44歳	10,243	28,291	6,406	26,857	10,788	1,714	1.60	1.05
45歳～54歳	5,904	17,665	4,165	18,993	8,033	1,107	1.42	0.93
55歳以上	6,226	19,548	5,398	25,783	5,798	1,110	1.15	0.76

(注)年齢別の求人倍率及び求人数は、「就職機会積み上げ方式」により集計を行っている。この方式は、個々の求人について、求人数を対象となる年齢階級[5歳刻みの11階級]の総月間有効求職者数で除して当該求人に係る求職者1人当たりの就職機会を算定し、全有効求人についてこの就職機会を足し上げることにより、年齢別有効求人倍率を算出する。年齢別月間有効求人数は、年齢別有効求人倍率に年齢別月間有効求職者数を乗じて算出する。なお、新規求人倍率及び新規求人数も同様の方法により算出する。(この際、月間有効求職者数の代わりに、新規求職申込件数を用いる。)

各項目ごとに平均値を算出しているため、各項目の合計と年齢計は必ずしも一致しない。