



平成26年3月分・平成25年度平均 最近の雇用情勢

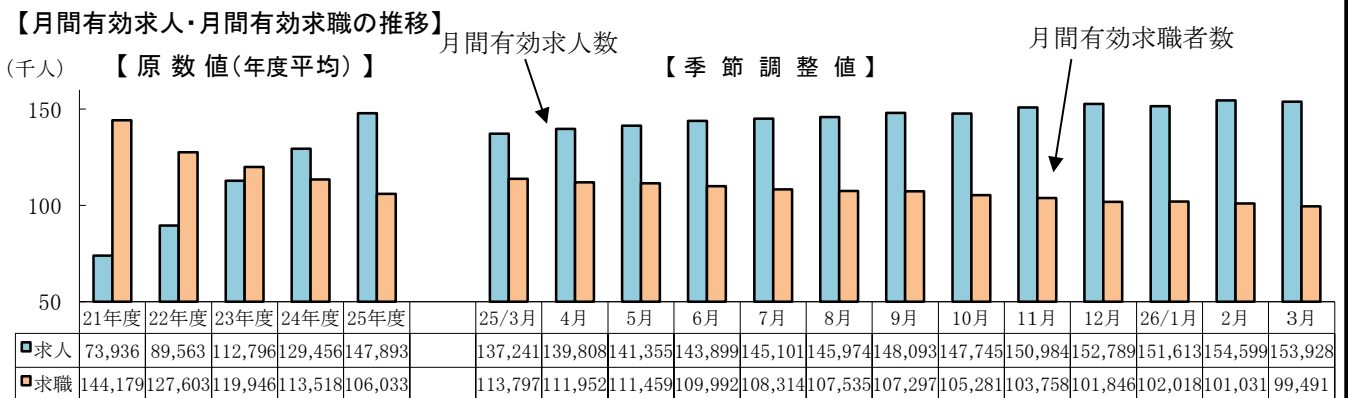
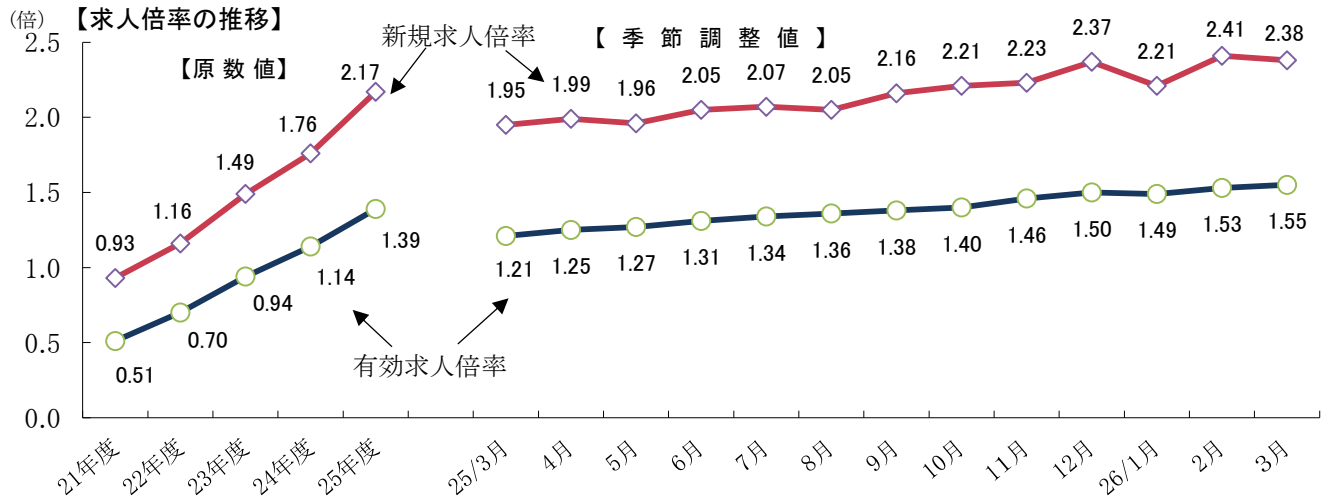
担 当 平成26年5月2日(金)
愛知労働局職業安定課
職業安定課長 田中佳志
地方労働市場情報官 宮田英一
業務補佐 栗木幹一
電話 052-219-5578(内線611)

有効求人倍率は上昇し着実に改善している

有効求人倍率(季節調整値) ⇒ **1.55倍** 対前月+0.02ポイント
新規求人倍率(季節調整値) ⇒ **2.38倍** 対前月-0.03ポイント

1 求人倍率の状況 (P10-表1、P19グラフ)

- **有効求人倍率(季節調整値) 1.55倍**
・2ヶ月連続で前月を上回り、平成20年8月の1.59倍以来の水準。
・求人数は減少(前月比0.4%減)、求職者数は減少(前月比1.5%減)。
- **新規求人倍率(季節調整値) 2.38倍**
・前月を0.03ポイント下回った。
・求人数は減少(前月比2.8%減)、求職者数は減少(前月比1.6%減)。



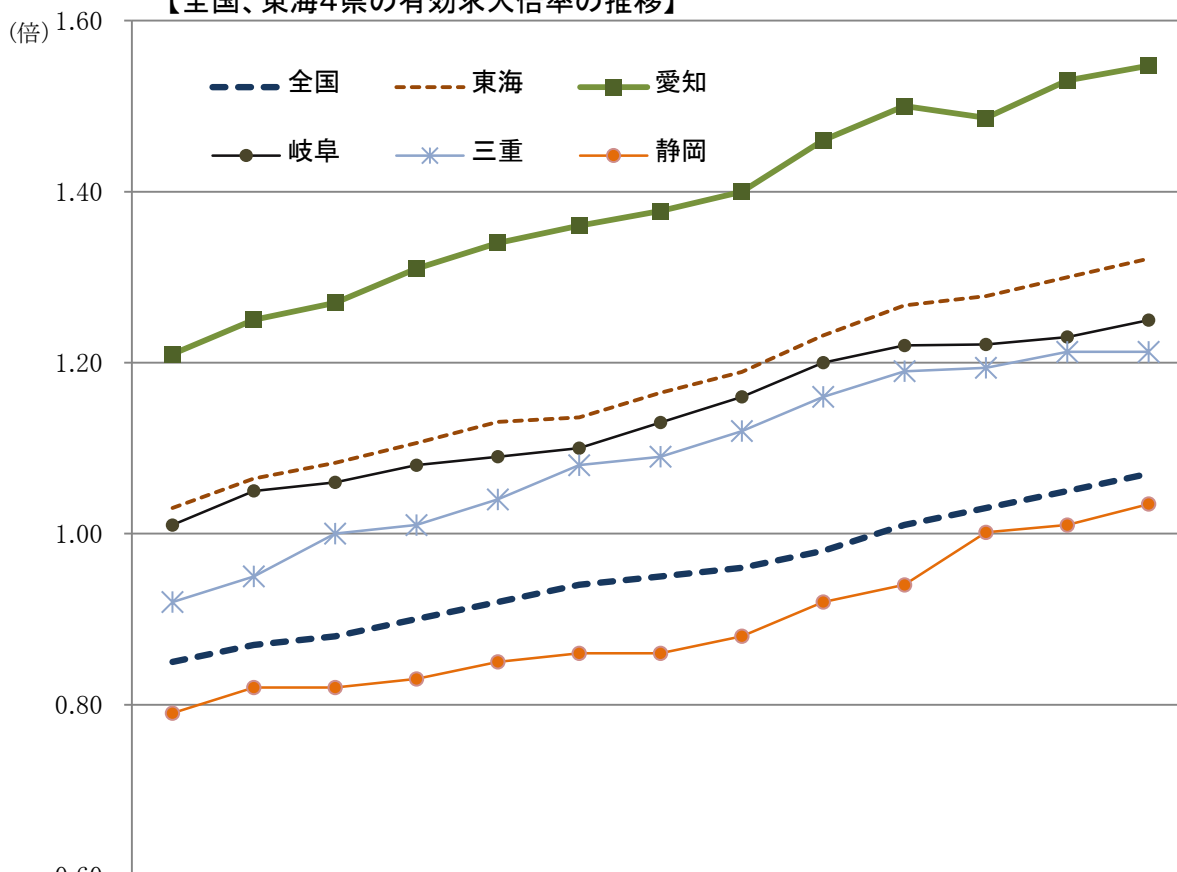
目次

1 求人倍率の状況	1	8 雇用保険の状況	7
2 全国、東海4県の求人倍率の状況	2	9 主要指標の前年・前々年比較	7
3 求職の状況	3	10 雇用調整の状況	8
4 求人の状況	4	11 新規学卒者の状況	8
5 求人・求職バランスシート	5	12 他機関の経済動向判断	9
6 就職の状況	6	参考資料(表1~14、グラフ、別表1~5) P10~P24	
7 地域別有効求人倍率の状況	6		

2 全国、東海4県の求人倍率の状況 (P15—表8, 9)

- 全国の有効求人倍率(季節調整値) 1.07倍
・前月より0.02ポイント上昇。
- 東海の有効求人倍率(季節調整値) 1.32倍
・平成25年2月から1倍台に回復。16ヶ月連続で前月を上回る。
・全国の求人倍率より0.25ポイント上回る。
- 東海の新規求人倍率(季節調整値) 2.03倍
・前月より0.02ポイント上昇。
・全国の求人倍率(1.66倍)より0.37ポイント上回る。

【全国、東海4県の有効求人倍率の推移】



		25/3月	4月	5月	6月	7月	8月	9月	10月	11月	12月	26/1月	2月	3月
有効求人倍率	全国	0.87	0.88	0.90	0.92	0.94	0.95	0.96	0.98	1.01	1.03	1.04	1.05	1.07
	東海	1.03	1.06	1.08	1.11	1.13	1.14	1.16	1.19	1.23	1.27	1.28	1.30	1.32
	愛知	1.21	1.25	1.27	1.31	1.34	1.36	1.38	1.40	1.46	1.50	1.49	1.53	1.55
	岐阜	1.01	1.05	1.06	1.08	1.09	1.10	1.13	1.16	1.20	1.22	1.22	1.23	1.25
	三重	0.92	0.95	1.00	1.01	1.04	1.08	1.09	1.12	1.16	1.19	1.19	1.21	1.21
	静岡	0.79	0.82	0.82	0.83	0.85	0.86	0.86	0.88	0.92	0.94	1.00	1.01	1.03
新規求人倍率	全国	1.39	1.39	1.42	1.48	1.46	1.48	1.51	1.57	1.55	1.61	1.63	1.67	1.66
	東海	1.63	1.71	1.68	1.72	1.75	1.76	1.78	1.86	1.90	1.95	1.93	2.01	2.03
	愛知	1.95	1.99	1.96	2.05	2.07	2.05	2.16	2.21	2.23	2.37	2.21	2.41	2.38
	岐阜	1.50	1.68	1.63	1.67	1.61	1.66	1.71	1.74	1.76	1.72	1.88	1.81	1.88
	三重	1.49	1.51	1.57	1.59	1.59	1.68	1.63	1.72	1.81	1.81	1.68	1.81	1.83
	静岡	1.26	1.35	1.31	1.27	1.38	1.38	1.29	1.44	1.48	1.48	1.63	1.57	1.65

(注) 季節調整法はセンサス局法Ⅱ(X-12-ARIMA)による。平成25年12月以前の求人倍率(季節調整値)は新季節指数により改定されている。

3 求職の状況 (P13-表3、P14-表6)

○ 月間有効求職者数(原数値) 98,655人 前年同月 112,774人 12.5%減

・11ヶ月連続で前年同月比減。

○ 新規求職者数(原数値) 23,653人 前年同月 27,069人 12.6%減

・11ヶ月連続で前年同月比減。

※新規求職者(パートを除く常用)の主要態様別前年同月比

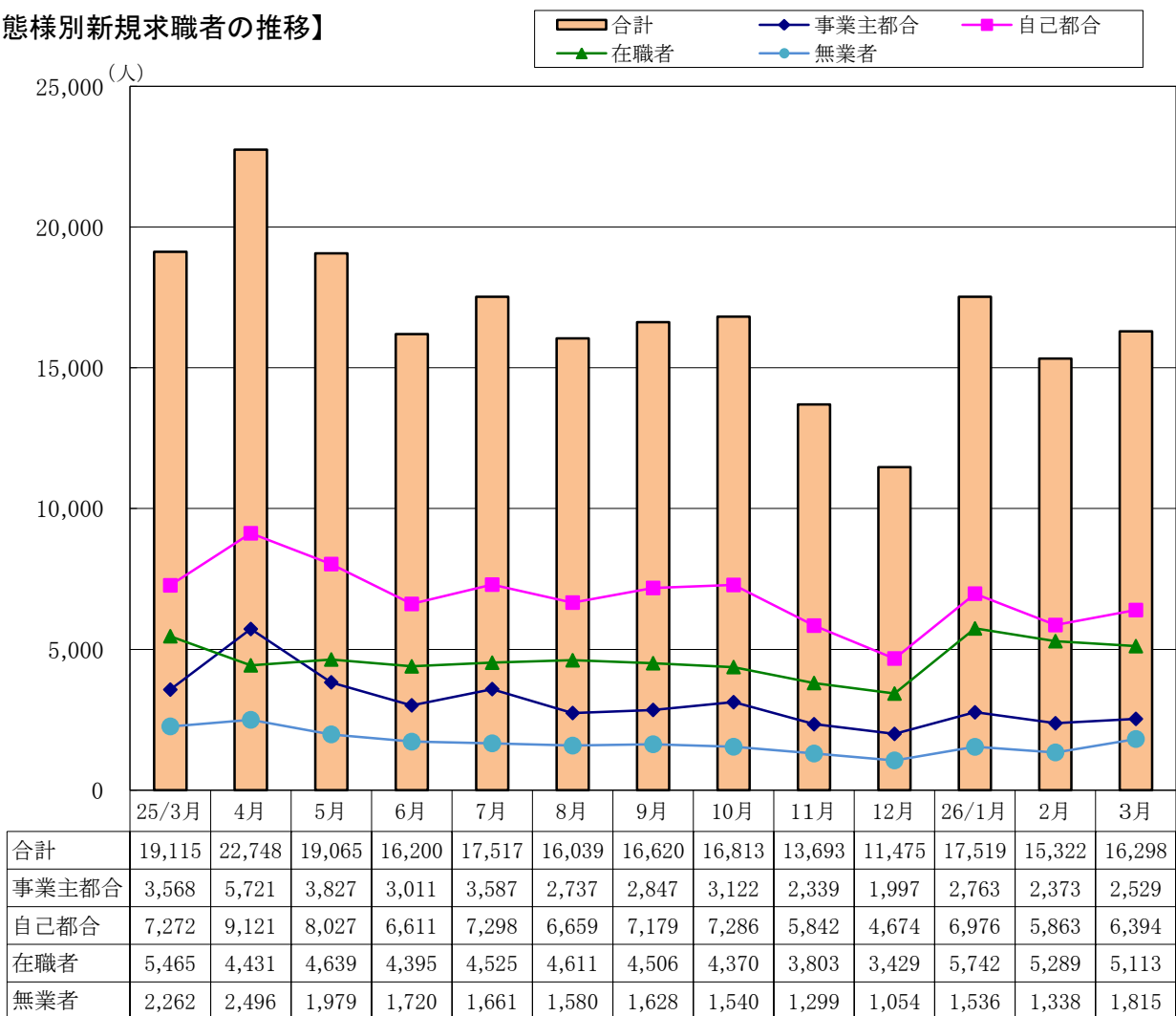
・「事業主都合離職者」 2,529人 前年同月 3,568人 29.1%減(12ヶ月連続で前年同月比減)

・「自己都合離職者」 6,394人 前年同月 7,272人 12.1%減(11ヶ月連続で前年同月比減)

・「在職者」 5,113人 前年同月 5,465人 6.4%減(2ヶ月連続で前年同月比減)

・「無業者」 1,815人 前年同月 2,262人 19.8%減(26ヶ月連続で前年同月比減)

【態様別新規求職者の推移】



(注) パートを除く常用。また主要態様であるため、合計とは一致しない。

4 求人の状況

(P12-表2、P13-表3)

○ 月間有効求人数(原数値) 157,776人 前年同月 140,012人 12.7%増
 ・47ヶ月連続前年同月比増。

○ 新規求人数(原数値) 51,549人 前年同月 47,787人 7.9%増
 ・15ヶ月連続で前年同月比増。

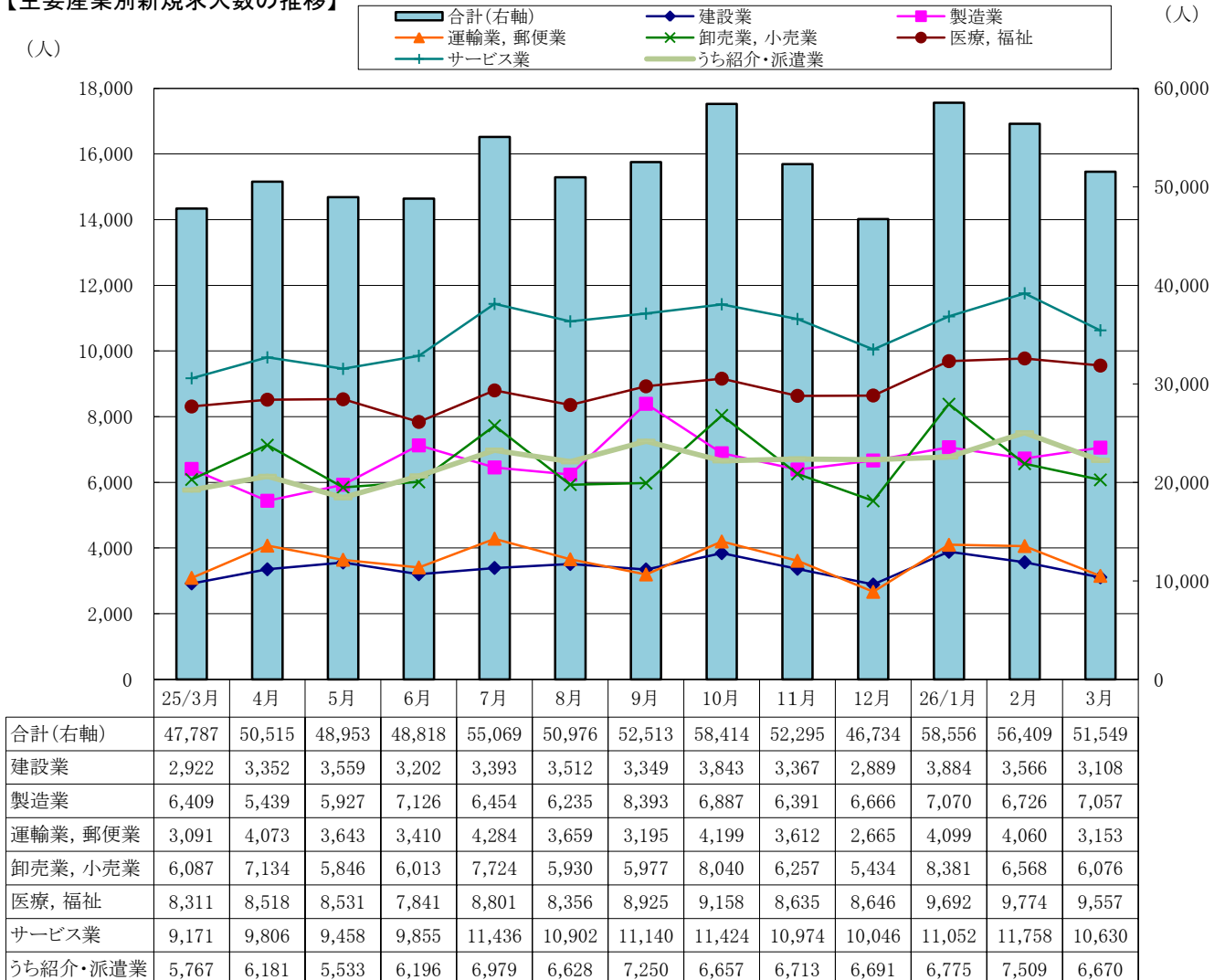
※主要産業別新規求人数の状況

・「建設業」	3,108人	前年同月 2,922人	6.4%増(9ヶ月連続で前年同月比増)
・「製造業」	7,057人	前年同月 6,409人	10.1%増(11ヶ月連続で前年同月比増)
・「運輸業, 郵便業」	3,153人	前年同月 3,091人	2.0%増(4ヶ月連続で前年同月比増)
・「卸売業, 小売業」	6,076人	前年同月 6,087人	0.2%減(6ヶ月ぶりに前年同月比減)
・「医療, 福祉」	9,557人	前年同月 8,311人	15.0%増(7ヶ月連続で前年同月比増)
・「サービス業」	10,630人	前年同月 9,171人	15.9%増(15ヶ月連続で前年同月比増)

※正社員求人の状況

- ・正社員求人数(原数値)19,734人、前年同月19,342人。
- ・正社員求人割合は38.3%、前年同月40.5%(前月39.8%)、2ヶ月連続で、4割を下回る。
- ・正社員有効求人倍率は0.96倍、前年同月0.76倍(前月0.99倍)、10ヶ月ぶりに前月を下回る。

【主要産業別新規求人数の推移】



(注) 主要産業であるため、合計とは一致しない。また「サービス業」には他に分類されないものを含む。

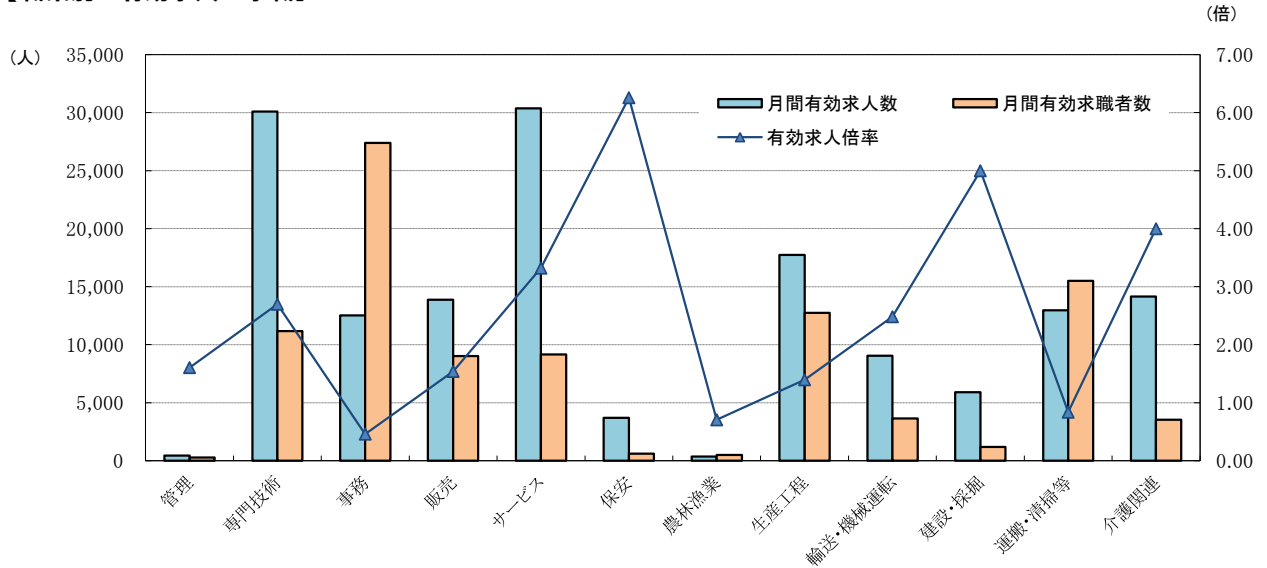
5 求人・求職バランスシート

(P16-表10)

※ 職業別・年齢別とも、新規学卒者、臨時・季節を除きパートタイムを含む常用。

(平成26年3月)

【職業別 有効求人・求職】

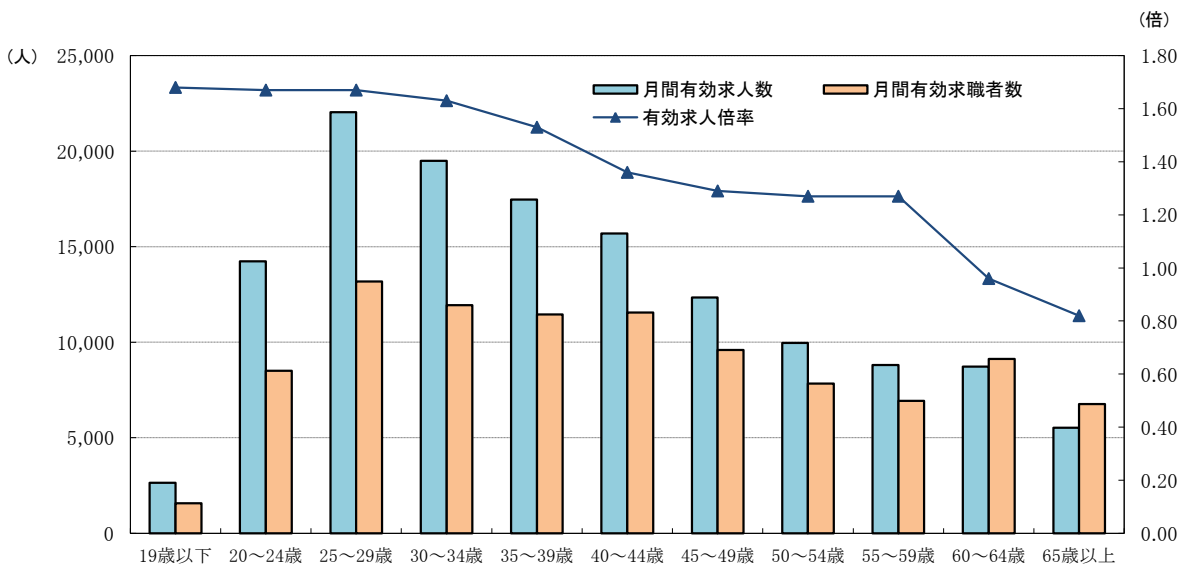


職業計	管理	専門技術	事務	販売	サービス	保安	農林漁業	生産工程	輸送・機械運転	建設・採掘	運搬・清掃等	介護関連	
月間有効求人数	433	30,098	12,515	13,867	30,381	3,692	348	17,739	9,040	5,887	12,954	14,143	
月間有効求職者数	270	11,162	27,383	9,020	9,153	590	495	12,729	3,644	1,178	15,512	3,537	
有効求人倍率	1.39	1.60	2.70	0.46	1.54	3.32	6.26	0.70	1.39	2.48	5.00	0.84	4.00

(注)「介護関連」は専門技術およびサービスの職業のうち、介護関連の職業を合計したものである。

【年齢別 有効求人・求職】

(平成26年3月)



年齢計	19歳以下	20~24歳	25~29歳	30~34歳	35~39歳	40~44歳	45~49歳	50~54歳	55~59歳	60~64歳	65歳以上
月間有効求人数	2,649	14,237	22,037	19,494	17,473	15,696	12,336	9,969	8,808	8,731	5,524
月間有効求職者数	1,581	8,500	13,173	11,943	11,448	11,560	9,599	7,830	6,925	9,134	6,762
有効求人倍率	1.68	1.67	1.67	1.63	1.53	1.36	1.29	1.27	1.27	0.96	0.82

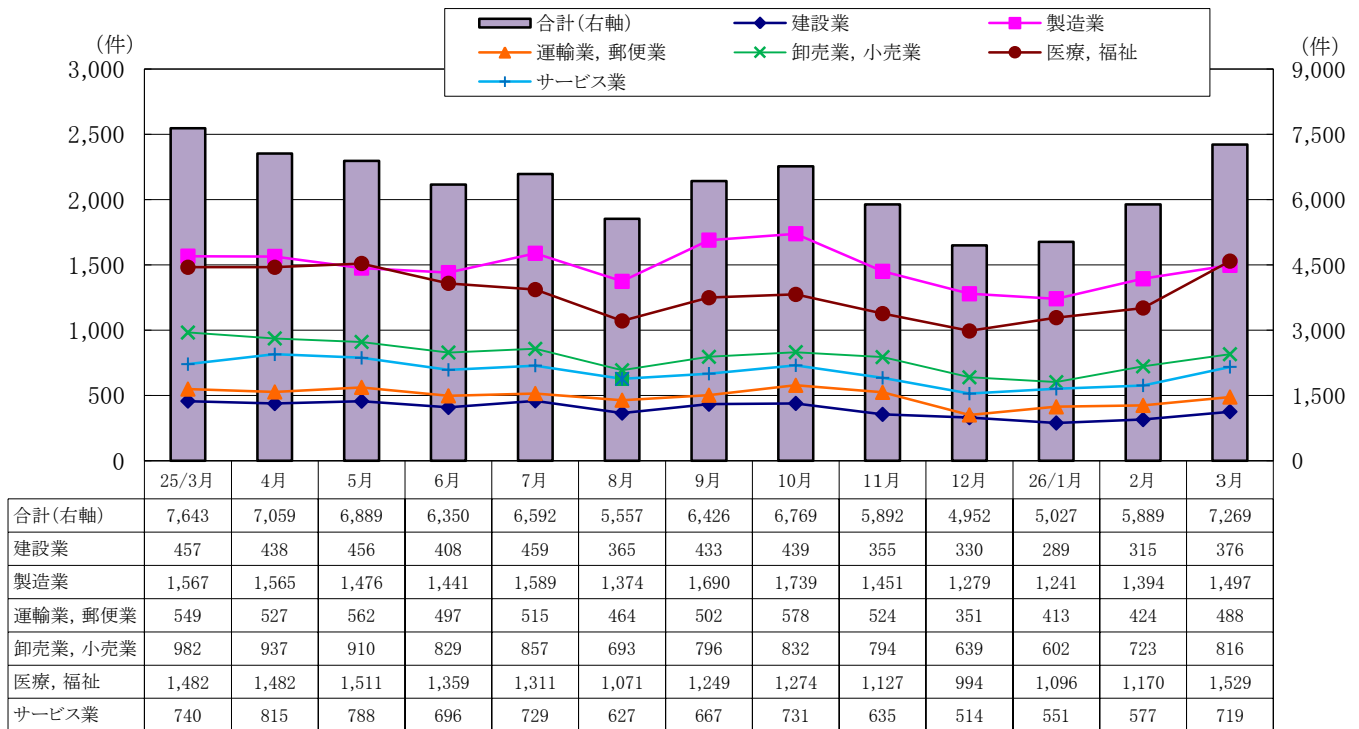
(注) 就職機会積み上げ方式(求人数を対象となる年齢階級の総有効求職者数で除して当該求人に係る求職者1人当たりの就職機会を算定し、全有効求人についてこの就職機会を足し上げることにより、年齢別有効求人倍率を算出する方法。年齢別月間有効求人数は、年齢別有効求人倍率に年齢別月間有効求職者数を乗じて算出する。)による。

6 就職の状況 (P10-表1、P13-表3)

○ 就職件数 7,863件 前年同月 8,278件 5.0%減

- ・6ヶ月連続で前年同月を下回る。
- ・3ヶ月連続で前月を上回る。
- ・就職率33.2% (前年同月30.6%、前月29.1%)
- ・主要産業別(パートを含む常用)では、医療・福祉1529件、製造業1497件。

【主要産業別就職件数の推移】(パートを含む常用)



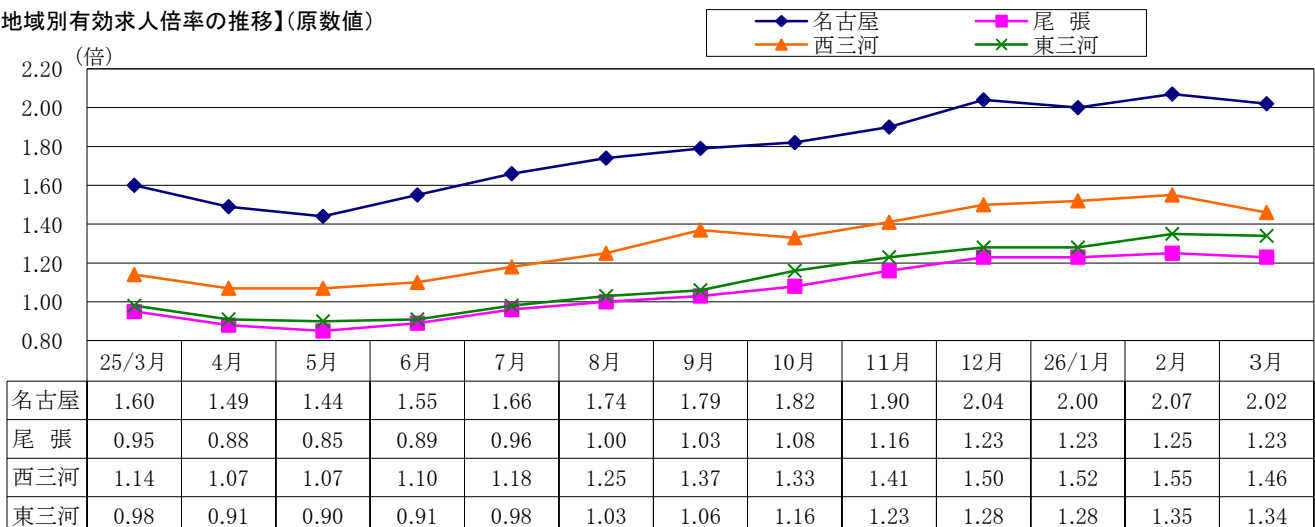
(注)主要産業であるため、合計とは一致しない。またサービス業には他に分類されないものを含む。

7 地域別有効求人倍率の状況 (P13-表4)

○ 全地域ともに前年同月より13ヶ月連続で上昇。

- ・名古屋地域 2.02倍 対前年同月 +0.42ポイント(47ヶ月連続で前年同月より上昇)
- ・尾張地域 1.23倍 対前年同月 +0.28ポイント(48ヶ月連続で前年同月より上昇)
- ・西三河地域 1.46倍 対前年同月 +0.32ポイント(13ヶ月連続で前年同月より上昇)
- ・東三河地域 1.34倍 対前年同月 +0.36ポイント(49ヶ月連続で前年同月より上昇)

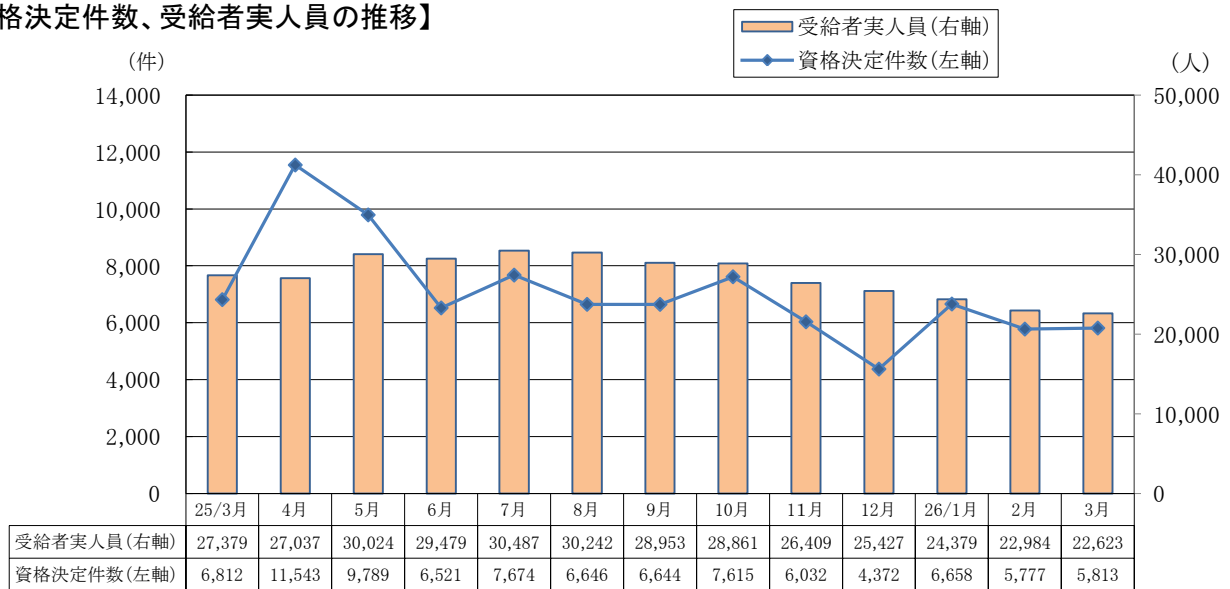
【地域別有効求人倍率の推移】(原数値)



8 雇用保険の状況 (P14-表7)

- 被保険者資格取得者数(就職等) 34,162人 前年同月 31,545人 8.3%増
・7ヶ月連続で前年同月比増。
- 被保険者資格喪失者数(離職等) 34,475人 前年同月 35,093人 1.8%減
・2ヶ月連続で前年同月比減。
- 雇用保険月末被保険者数 2,607,225人 前年同月 2,555,169人 2.0%増
・49ヶ月連続で前年同月比増。
- 失業給付受給資格決定件数 5,813件 前年同月 6,812件 14.7%減
・8ヶ月連続で前年同月比減。
- 失業給付受給者実人員 22,623人 前年同月 27,379人 17.4%減
・9ヶ月連続で前年同月比減。

【資格決定件数、受給者実人員の推移】



9 主要指標の前年・前々年比較(原数値)

		H26.3	前年比	前々年比	H25.3	H24.3	
紹介関係	新規求職申込件数	23,653	▲ 12.6	▲ 16.8	27,069	28,418	
	うち常用(パートを除く)	16,298	▲ 14.7	▲ 19.1	19,115	20,153	
	主要態様	事業主都合	2,529	▲ 29.1	▲ 27.6	3,568	3,493
		自己都合	6,394	▲ 12.1	▲ 14.3	7,272	7,458
		在職者	5,113	▲ 6.4	▲ 2.5	5,465	5,246
		無業者	1,815	▲ 19.8	▲ 45.2	2,262	3,313
	月間有効求職者数	98,655	▲ 12.5	▲ 12.5	112,774	112,696	
	新規求人数	51,549	7.9	13.3	47,787	45,478	
	月間有効求人数	157,776	12.7	23.7	140,012	127,555	
	就職件数	7,863	▲ 5.0	▲ 5.7	8,278	8,337	
雇用保険関係	資格取得者数	34,162	8.3	▲ 4.5	31,545	35,775	
	資格喪失者数	34,475	▲ 1.8	▲ 3.8	35,093	35,820	
	資格決定件数	5,813	▲ 14.7	▲ 9.1	6,812	6,397	
	受給者実人員	22,623	▲ 17.4	▲ 11.9	27,379	25,667	

※新規求職申込件数=新規求職者数であり、P10-表1以降については新規求職申込件数と表記する。

10 雇用調整の状況

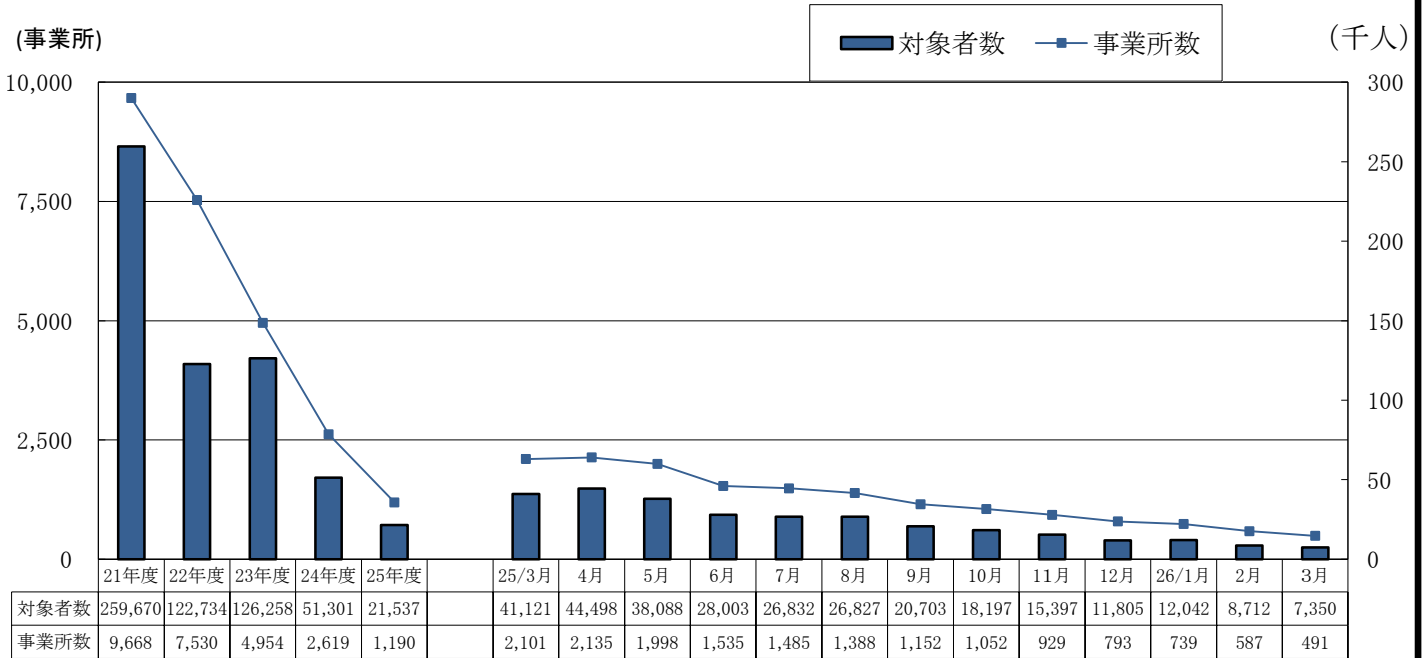
○ 雇用調整助成金等の計画届出事業所数及び対象者数

事業所数 491事業所 前年同月 2,101事業所 前年同月比 76.6%減

対象者数 7,350人 前年同月 41,121人 前年同月比 82.1%減

- ・前月事業所数は587事業所で16.4%減少、前月対象者数は8,712人で15.6%減少。
- ・産業別で実事業所数が多いのは、製造業267事業所59.2%、次いで建設業77事業所17.1%。
- ・製造業における対象労働者は、輸送用機械器具製造業1065人で最も多く、金属製品製造業が867人、窯業・土石製品製造業558人。

【雇用調整助成金等の休業等実施計画受理状況】



(注) 事業所数及び対象者数は延べ数である。

11 新規学卒者の状況

○ 平成26年3月新規高校卒業者に対する求人倍率(平成26年3月末現在)

2.01倍 前年同期 1.89倍 対前年同期 0.12ポイント上昇

- ・3年連続で前年同期を上回る。
- ・平成17年以降、最高倍率は平成21年の3.32倍、最低倍率は平成23年の1.81倍。

○ 平成26年3月新規高校卒業者の就職決定状況(平成26年3月末現在)

99.2% 前年同期 98.8% 対前年同期 0.4ポイント上昇

- ・4年連続で前年同期を上回る。
- ・平成17年以降、最高決定率は平成20年の99.4%、最低決定率は平成17年の97.5%。

○ 平成26年3月大学・短大卒業者対象求人受理状況(平成25年3月～平成26年3月累計)

求人数 9,524人 前年同期 9,824人 前年同期比 3.1%減

12 他機関の経済動向判断

	最近の管内総合経済動向 経済産業省中部経済産業局 平成26年4月10日公表	東海3県の金融経済動向 日本銀行名古屋支店 平成26年4月16日公表	月例経済報告 内閣府 平成26年4月17日公表
景気	緩やかに改善している。	足もと消費税率引き上げに伴う駆け込み需要の反動もみられているが、基調としては回復を続けている。	緩やかな回復基調が続いているが、消費税率引き上げに伴う駆け込み需要の反動により、このところ弱い動きもみられる。
雇用	改善している。	改善している。	着実に改善している。
生産	増加の動きがみられる。	足もと消費税率引き上げに伴う駆け込み需要の反動に対応した減産の動きもみられているが、基調としては高めの水準で横ばい圏内の動きが続いている。	消費税率引き上げに伴う駆け込み需要の反動の影響もあって、おおむね横ばいとなっている。
輸出	持ち直している。	高めの水準で推移している。	横ばいとなっている。
設備投資	緩やかに増加している。	一段と増加している。	持ち直している。
個人消費	緩やかに持ち直しているなか、一部に消費税率引き上げに伴う駆け込み需要の動きがみられる。	足もと消費税率引き上げに伴う駆け込み需要の反動もみられているが、基調としては、雇用・所得環境が改善する中で、持ち直している。	消費税率引き上げに伴う駆け込み需要の反動により、このところ弱い動きとなっている。

○労働者過不足判断D. I (不足－過剰)

製造業 平成26年2月 14 11月期より4ポイント改善 「労働経済動向調査」平成26年2月公表

製造業 平成26年3月 ▲1 12月期より2ポイント改善 「日本銀行名古屋支店短観」平成26年4月公表

○所定外労働時間指数

事業所規模30人以上 平成26年2月 113.4 「愛知県：あいちの勤労」

前年同月比6.3%増加、前月比2.0%増加。

表1 職業紹介状況

項目		年 月		平成25年 3月	対前月 増減率、差	対前年同月 増減率、差	季節調整値 対前月 増減率、差	
		平成26年 3月	平成26年 2月					
全 数	新規求職申込件数	23,653 件	22,225 件	27,069 件	6.4 %	▲ 12.6 %	▲ 1.6 %	
	月間有効求職者数	98,655 人	95,222 人	112,774 人	3.6	▲ 12.5	▲ 1.5	
	新規求人数	51,549	56,409	47,787	▲ 8.6	7.9	▲ 2.8	
	月間有効求人数	157,776	156,346	140,012	0.9	12.7	▲ 0.4	
	新規 求人倍率	季節調整値	2.38 倍	2.41 倍	1.95 倍			▲ 0.03 P
		原数値	2.18	2.54	1.77	▲ 0.36 P	0.41 P	
	有効 求人倍率	季節調整値	1.55	1.53	1.21			0.02
		原数値	1.60	1.64	1.24	▲ 0.04	0.36	
	就職件数	7,863 件	6,471 件	8,278 件	21.5 %	▲ 5.0 %		
	就職率	33.2 %	29.1 %	30.6 %	4.1 P	2.6 P		
う ち 一 般	新規求職申込件数	16,331 件	15,355 件	19,171 件	6.4 %	▲ 14.8 %		
	月間有効求職者数	67,486 人	65,331 人	79,433 人	3.3	▲ 15.0		
	新規求人数	32,304	35,747	30,732	▲ 9.6	5.1		
	月間有効求人数	100,588	101,079	91,333	▲ 0.5	10.1		
	新規求人倍率	原数値	1.98 倍	2.33 倍	1.60 倍	▲ 0.35 P	0.38 P	
		有効求人倍率	1.49	1.55	1.15	▲ 0.06	0.34	
	就職件数	4,475 件	3,925 件	4,970 件	14.0 %	▲ 10.0 %		
う ち パ ー ト	新規求職申込件数	7,322 件	6,870 件	7,898 件	6.6 %	▲ 7.3 %		
	月間有効求職者数	31,169 人	29,891 人	33,341 人	4.3	▲ 6.5		
	新規求人数	19,245	20,662	17,055	▲ 6.9	12.8		
	月間有効求人数	57,188	55,267	48,679	3.5	17.5		
	新規求人倍率	原数値	2.63 倍	3.01 倍	2.16 倍	▲ 0.38 P	0.47 P	
		有効求人倍率	1.83	1.85	1.46	▲ 0.02	0.37	
	就職件数	3,388 件	2,546 件	3,308 件	33.1 %	2.4 %		

- (注) 1 新規学卒者を除き、パートタイムを含む。
 2 各欄の数値は、記載のない限り原数値である。
 3 「一般」とは、パート以外の常用及び臨時・季節を合わせたものである。
 4 ▲印は、減少率(差)で、Pはポイントの略である。
 5 季節調整法はセンサス局法Ⅱ(X-12-ARIMA)による。なお、平成25年12月以前の求人倍率(季節調整値)は新季節指数により改定されている。
 6 就職率は、新規求職申込件数に対する就職件数の割合。

表1-2 常用職業紹介状況

年 月 項 目		平成26年	平成26年	平成25年	対 前 月 増 減 率、差	対前年同月 増 減 率、差
		3月	2月	3月		
常 用	新規求職申込件数	23,600 件	22,179 件	26,972 件	6.4 %	▲ 12.5 %
	月間有効求職者数	98,455 人	95,016 人	112,465 人	3.6	▲ 12.5
	新規求人数	44,165	48,682	41,837	▲ 9.3	5.6
	月間有効求人数	136,954	135,158	123,789	1.3	10.6
	就職件数	7,269 件	5,889 件	7,643 件	23.4	▲ 4.9
	充足数	7,953 人	6,518 人	8,423 人	22.0	▲ 5.6
	新規求人倍率	1.87 倍	2.19 倍	1.55 倍	▲ 0.32 P	0.32 P
	有効求人倍率	1.39	1.42	1.10	▲ 0.03	0.29
	就職率	30.8 %	26.6 %	28.3 %	4.2	2.5
	充足率	18.0	13.4	20.1	4.6	▲ 2.1
パ ー ト タ イ ム を 除 く 常 用	新規求職申込件数	16,298 件	15,322 件	19,115 件	6.4 %	▲ 14.7 %
	月間有効求職者数	67,365 人	65,202 人	79,232 人	3.3	▲ 15.0
	新規求人数	28,297	31,994	27,378	▲ 11.6	3.4
	月間有効求人数	89,808	90,072	82,537	▲ 0.3	8.8
	就職件数	4,290 件	3,753 件	4,749 件	14.3	▲ 9.7
	充足数	4,917 人	4,302 人	5,418 人	14.3	▲ 9.2
	新規求人倍率	1.74 倍	2.09 倍	1.43 倍	▲ 0.35 P	0.31 P
	有効求人倍率	1.33	1.38	1.04	▲ 0.05	0.29
	就職率	26.3 %	24.5 %	24.8 %	1.8	1.5
	充足率	17.4	13.4	19.8	4.0	▲ 2.4
正 社 員	新規求人数	19,734 人	22,459 人	19,342 人	▲ 12.1 %	2.0 %
	月間有効求人数	64,372	64,396	59,942	▲ 0.0	7.4
	就職件数	3,376 件	2,984 件	3,620 件	13.1	▲ 6.7
	充足数	3,704 人	3,272 人	3,927 人	13.2	▲ 5.7
	有効求人倍率	0.96 倍	0.99 倍	0.76 倍	▲ 0.03 P	0.20 P
	充足率	18.8 %	14.6 %	20.3 %	4.2	▲ 1.5

- (注) 1 各欄の数値は、原数値である。
 2 「常用」とは、臨時・季節、日雇及び新規学卒者を除くものである。
 3 ▲印は、減少率(差)で、Pはポイントの略である。
 4 正社員の有効求人倍率は正社員の月間有効求人数をパートタイムを除く常用の月間有効求職者数で除して算出しているが、パートタイムを除く常用の月間有効求職者には派遣労働者や契約社員を希望する者も一部含まれるため、厳密な意味での正社員有効求人倍率より低い値となる。

表2 新規求人の主要産業別状況

(平成26年3月)

産業	項目	全 数		一 般(パートを除く)				パートタイム	
		人	前年同月比 %	人	前年同月比 %	うち常用 人	前年同月比 %	人	前年同月比 %
建設業		3,108	6.4	2,816	5.7	2,791	5.5	292	13.6
製造業		7,057	10.1	5,426	14.2	4,050	17.5	1,631	▲ 1.6
	食料品製造業	701	▲ 23.4	267	▲ 14.7	234	▲ 12.4	434	▲ 27.9
	繊維工業	210	32.9	122	48.8	118	47.5	88	15.8
	木材・木製品製造業	75	7.1	59	18.0	55	12.2	16	▲ 20.0
	印刷・同関連業	153	21.4	104	28.4	101	26.3	49	8.9
	プラスチック製品製造業	300	24.5	181	24.0	175	27.7	119	25.3
	窯業・土石製品製造業	171	21.3	123	21.8	112	13.1	48	20.0
	鉄鋼業	150	40.2	134	59.5	119	41.7	16	▲ 30.4
	金属製品製造業	628	43.1	471	42.7	438	35.6	157	44.0
	はん用機械器具製造業	483	35.7	394	28.8	375	23.8	89	78.0
	生産用機械器具製造業	362	48.4	295	39.2	293	40.2	67	109.4
	電気機械器具製造業	800	15.4	682	4.8	660	7.7	118	181.0
	情報通信機械器具製造業	40	▲ 63.3	34	▲ 57.0	10	▲ 83.1	6	▲ 80.0
	輸送用機械器具製造業	2,237	9.4	2,056	13.5	895	33.8	181	▲ 22.3
情報通信業		1,638	0.0	1,357	1.3	1,161	6.0	281	▲ 6.0
	情報サービス業	1,181	1.7	1,089	▲ 0.1	978	4.3	92	29.6
運輸業, 郵便業		3,153	2.0	2,282	3.9	2,147	5.9	871	▲ 2.6
卸売業, 小売業		6,076	▲ 0.2	3,044	▲ 1.8	2,914	▲ 0.6	3,032	1.5
金融業, 保険業		478	46.6	251	55.9	152	24.6	227	37.6
不動産業, 物品賃貸業		1,040	23.1	467	17.3	458	17.4	573	28.2
学術研究, 専門・技術サービス業		1,782	▲ 17.0	1,378	▲ 18.2	1,303	▲ 16.6	404	▲ 12.6
宿泊業, 飲食サービス業		2,868	3.3	1,120	▲ 3.1	1,113	▲ 3.0	1,748	7.8
生活関連サービス業, 娯楽業		2,525	3.9	1,344	▲ 3.3	1,259	▲ 2.6	1,181	13.4
医療, 福祉		9,557	15.0	4,444	5.1	4,373	4.4	5,113	25.2
	社会保険・社会福祉・介護事業	5,910	16.2	2,528	1.2	2,476	▲ 0.1	3,382	30.7
サービス業(他に分類されないもの)		10,630	15.9	7,809	10.7	6,043	1.4	2,821	33.2
	職業紹介・労働者派遣業	6,670	15.7	5,714	7.9	4,172	▲ 4.1	956	103.8
計		51,549	7.9	32,304	5.1	28,297	3.4	19,245	12.8
企業規模別	4人以下	2,607	3.0	1,550	▲ 2.1	1,524	▲ 2.6	1,057	11.7
	5～29人	10,750	▲ 4.2	6,909	▲ 7.4	6,720	▲ 8.1	3,841	2.1
	30～99人	12,993	21.9	8,699	21.1	7,907	21.1	4,294	23.5
	100～299人	8,425	4.9	5,356	1.5	4,615	▲ 3.3	3,069	11.6
	300～499人	3,188	23.8	2,046	25.2	1,800	20.6	1,142	21.4
	500～999人	3,480	1.3	2,229	▲ 2.2	1,909	▲ 11.1	1,251	7.9
	1,000人以上	10,106	8.3	5,515	3.8	3,822	7.3	4,591	14.2

(注) 1 主要産業であるため、全産業計とは一致しない。一般には臨時・季節を含む。

2 平成19年11月改定の「日本標準産業分類」に基づく産業区分により整理したもの。

3 「情報通信業」には、通信業、放送業、ソフトウェア業、情報処理・提供サービス業、インターネット附随サービス業等が含まれる。

4 「サービス業(他に分類されないもの)」には、警備業などを含むその他の事業サービス業の他、廃棄物処理業、機械修理業、労働者派遣業等が含まれる。なお、内訳について、平成24年4月分から「その他の事業サービス業」を「職業紹介・労働者派遣業」に変更。

表3 求人・求職の推移

項目 年月	新規求職申込件数		新規求人数		月間有効求職者数		月間有効求人数		新規求人倍率		有効求人倍率		就職件数	
	前年比	前年比	前年比	前年比	前年比	前年比	前年比	前年比	前年差	前年差	前年差	前年差	前年比	前年比
21年度	30,729	16.8	28,442	▲ 34.0	144,179	46.2	73,936	▲ 41.0	0.93	▲ 0.71	0.51	▲ 0.76	6,541	13.9
22年度	29,482	▲ 4.1	34,235	20.4	127,603	▲ 11.5	89,563	21.1	1.16	0.23	0.70	0.19	7,376	12.8
23年度	28,094	▲ 4.7	41,784	22.1	119,946	▲ 6.0	112,796	25.9	1.49	0.33	0.94	0.24	7,465	1.2
24年度	26,364	▲ 6.2	46,326	10.9	113,518	▲ 5.4	129,456	14.8	1.76	0.27	1.14	0.20	7,001	▲ 6.2
25年度	24,234	▲ 8.1	52,567	13.5	106,033	▲ 6.6	147,893	14.2	2.17	0.41	1.39	0.25	6,765	▲ 3.4
25年3月	27,069	▲ 4.7	47,787	5.1	112,774	0.1	140,012	9.8	1.77	0.17	1.24	0.11	8,278	▲ 0.7
4月	34,588	1.2	50,515	17.5	119,160	0.3	138,465	11.5	1.46	0.20	1.16	0.12	7,554	▲ 0.6
5月	28,453	▲ 3.9	48,953	6.9	121,092	▲ 0.5	137,099	11.0	1.72	0.17	1.13	0.12	7,462	▲ 1.5
6月	23,348	▲ 8.0	48,818	9.9	115,482	▲ 2.4	138,134	11.9	2.09	0.34	1.20	0.16	6,884	▲ 8.2
7月	24,739	▲ 0.3	55,069	21.8	112,391	▲ 2.7	144,098	14.8	2.23	0.41	1.28	0.19	7,166	▲ 1.5
8月	22,947	▲ 8.5	50,976	9.2	108,074	▲ 4.4	145,508	14.3	2.22	0.36	1.35	0.22	5,996	▲ 7.0
9月	24,568	▲ 6.5	52,513	19.2	107,517	▲ 4.9	151,175	17.5	2.14	0.46	1.41	0.27	6,946	1.9
10月	24,882	▲ 14.0	58,414	15.2	107,621	▲ 8.1	154,387	15.6	2.35	0.60	1.43	0.29	7,368	▲ 4.8
11月	19,739	▲ 15.5	52,295	10.3	101,251	▲ 10.8	153,371	15.6	2.65	0.62	1.51	0.34	6,414	▲ 7.1
12月	16,089	▲ 10.4	46,734	19.5	91,953	▲ 11.6	147,937	16.4	2.90	0.72	1.61	0.39	5,496	▲ 1.0
26年1月	25,582	▲ 9.5	58,556	12.9	93,979	▲ 11.6	150,415	13.9	2.29	0.45	1.60	0.36	5,558	▲ 2.6
2月	22,225	▲ 12.9	56,409	13.1	95,222	▲ 11.8	156,346	15.4	2.54	0.59	1.64	0.39	6,471	▲ 2.2
3月	23,653	▲ 12.6	51,549	7.9	98,655	▲ 12.5	157,776	12.7	2.18	0.41	1.60	0.36	7,863	▲ 5.0

(注) 1 新規学卒を除き、パートタイムを含む原数値である。
2 年度欄は月平均の数値である。

表4 地域別の求人・求職状況 (平成26年3月)

項目 地域	新規求職申込件数		新規求人数		月間有効求職者数		月間有効求人数		新規求人倍率		有効求人倍率		就職件数	
	前年比	前年比	前年比	前年比	前年比	前年比	前年比	前年比	前年差	前年差	前年差	前年差	前年比	前年比
計	23,653	▲ 12.6	51,549	7.9	98,655	▲ 12.5	157,776	12.7	2.18	0.41	1.60	0.36	7,863	▲ 5.0
名古屋	9,211	▲ 14.7	25,348	11.3	38,234	▲ 11.9	77,178	11.4	2.75	0.64	2.02	0.42	2,675	▲ 4.2
尾張	6,568	▲ 10.7	10,510	8.8	27,488	▲ 13.5	33,854	12.6	1.60	0.29	1.23	0.28	2,345	▲ 2.0
西三河	5,110	▲ 10.4	10,630	1.4	21,201	▲ 13.5	30,970	11.2	2.08	0.24	1.46	0.32	1,767	▲ 5.4
東三河	2,764	▲ 13.9	5,061	4.0	11,732	▲ 10.5	15,774	23.3	1.83	0.31	1.34	0.36	1,076	▲ 12.3

(注) 1 新規学卒を除き、パートタイムを含む原数値である。
2 地域の「名古屋」は名古屋中、名古屋南及び名古屋東の各公共職業安定所取扱数計である。
3 地域の「尾張」は一宮、半田、瀬戸、津島、犬山及び春日井の各公共職業安定所取扱数計である。
4 地域の「西三河」は岡崎、豊田、刈谷(碧南出張所含む)及び西尾の各公共職業安定所取扱数計である。
5 地域の「東三河」は豊橋、豊川(蒲郡出張所含む)及び新城の各公共職業安定所取扱数計である。

表5 中高年齢者の求職状況

項目	年月			対前月 増減率(差)	対前年同月 増減率(差)
	平成26年3月	平成26年2月	平成25年3月		
中高年齢者の新規求職申込件数	8,933	8,569	9,881	4.2%	▲ 9.6%
中高年齢者の月間有効求職者数	40,324	39,391	44,444	2.4%	▲ 9.3%
うち高年齢者数	22,853	22,477	24,826	1.7%	▲ 7.9%
全有効求職者のうち中高年齢者の占める割合	40.9%	41.4%	39.4%	▲ 0.5P	1.5P
うち高年齢者の占める割合	23.2%	23.6%	22.0%	▲ 0.4P	1.2P

(注) 1 「中高年齢者」は45歳以上の者、「高年齢者」は55歳以上の者である。
2 上記表のPはポイントの略、▲印は減少である。

表6 常用新規求職者の推移(態様別)

項目 年月	新規求職者計 (パート除く常用)		離職者				前職雇用者						在職者		無業者	
							定年到達者		事業主都合離職者		自己都合離職者					
	前年比	前年比	前年比	前年比	前年比	前年比	前年比	前年比	前年比	前年比	前年比	前年比	前年比	前年比		
平成	人	%	人	%	人	%	人	%	人	%	人	%	人	%	人	%
21年度	22,611	15.0	16,998	18.8	725	0.1	7,812	45.6	7,990	0.7	3,867	▲ 2.2	1,746	24.1		
22年度	21,056	▲ 6.9	14,361	▲ 15.5	513	▲ 29.3	5,385	▲ 31.1	8,035	0.6	4,346	12.4	2,350	34.6		
23年度	19,634	▲ 6.8	12,375	▲ 13.8	367	▲ 28.4	4,176	▲ 22.4	7,482	▲ 6.9	4,407	1.4	2,852	21.4		
24年度	18,398	▲ 6.3	11,918	▲ 3.7	356	▲ 3.0	3,864	▲ 7.5	7,423	▲ 0.8	4,597	4.3	1,883	▲ 34.0		
25年度	16,609	▲ 9.7	10,401	▲ 12.7	291	▲ 18.3	3,071	▲ 20.5	6,828	▲ 8.0	4,571	▲ 0.6	1,637	▲ 13.1		
25年3月	19,115	▲ 5.2	11,388	▲ 1.8	291	▲ 11.6	3,568	2.1	7,272	▲ 2.5	5,465	4.2	2,262	▲ 31.7		
4月	22,748	▲ 0.1	15,821	▲ 1.1	713	▲ 4.6	5,721	▲ 2.9	9,121	0.6	4,431	7.4	2,496	▲ 6.2		
5月	19,065	▲ 3.8	12,447	▲ 4.3	308	▲ 19.2	3,827	▲ 5.5	8,027	▲ 2.6	4,639	2.3	1,979	▲ 12.8		
6月	16,200	▲ 7.8	10,085	▲ 11.4	240	▲ 26.4	3,011	▲ 9.7	6,611	▲ 10.9	4,395	2.4	1,720	▲ 9.2		
7月	17,517	▲ 0.8	11,331	▲ 2.3	246	▲ 22.9	3,587	▲ 0.8	7,298	▲ 1.6	4,525	3.8	1,661	▲ 2.2		
8月	16,039	▲ 10.4	9,848	▲ 14.2	249	▲ 22.2	2,737	▲ 21.5	6,659	▲ 10.1	4,611	▲ 0.4	1,580	▲ 11.9		
9月	16,620	▲ 7.0	10,486	▲ 8.8	251	▲ 15.5	2,847	▲ 19.6	7,179	▲ 2.5	4,506	▲ 1.7	1,628	▲ 8.9		
10月	16,813	▲ 17.6	10,903	▲ 21.6	283	▲ 30.8	3,122	▲ 34.5	7,286	▲ 13.6	4,370	▲ 6.3	1,540	▲ 16.3		
11月	13,693	▲ 18.1	8,591	▲ 22.4	227	▲ 22.3	2,339	▲ 38.6	5,842	▲ 13.0	3,803	▲ 6.8	1,299	▲ 16.8		
12月	11,475	▲ 12.4	6,992	▲ 17.0	186	▲ 21.2	1,997	▲ 31.0	4,674	▲ 8.4	3,429	▲ 0.9	1,054	▲ 13.3		
26年1月	17,519	▲ 12.0	10,241	▲ 18.7	289	▲ 19.9	2,763	▲ 31.3	6,976	▲ 11.8	5,742	5.1	1,536	▲ 16.4		
2月	15,322	▲ 14.6	8,695	▲ 18.4	263	▲ 10.8	2,373	▲ 29.9	5,863	▲ 12.9	5,289	▲ 3.8	1,338	▲ 24.9		
3月	16,298	▲ 14.7	9,370	▲ 17.7	238	▲ 18.2	2,529	▲ 29.1	6,394	▲ 12.1	5,113	▲ 6.4	1,815	▲ 19.8		
構成比	-	-	57.5%	▲ 2.1P	1.5%	▲ 0.0P	15.5%	▲ 3.2P	39.2%	1.2P	31.4%	2.8P	11.1%	▲ 0.7P		

(注) 1 新規学卒者、臨時・季節及びパートタイムを除く。また、離職者には離職事由不明者分があり計が一致しない月がある。
 2 年度欄は月平均の数値である。
 3 構成比は、最新月の新規求職者計に対する割合(%)で、前年比は前年差である。(Pはポイントの略)

表7 雇用保険適用・給付状況の推移

項目 年月	適用状況								給付状況							
	月末事業所数		資格取得者数		資格喪失者数		月末被保険者数		受給資格決定件数		初回受給者数		受給者実人員			
	前年比	前年比	前年比	前年比	前年比	前年比	前年比	前年比	前年比	前年比	前年比	前年比				
平成	件	%	人	%	人	%	人	%	件	%	人	%	人	%		
21年度	104,877	0.4	35,254	▲ 11.2	34,565	▲ 16.6	2,460,395	0.4	10,723	6.4	10,356	26.0	50,473	70.1		
22年度	105,481	0.6	37,418	6.1	33,465	▲ 3.2	2,510,479	2.0	8,244	▲ 23.1	7,317	▲ 29.3	34,005	▲ 32.6		
23年度	106,519	1.0	38,461	2.8	35,591	6.4	2,544,381	1.4	7,877	▲ 4.5	6,833	▲ 6.6	30,114	▲ 11.4		
24年度	107,574	1.0	38,390	▲ 0.2	37,045	4.1	2,555,169	0.4	7,925	0.6	6,838	0.1	29,259	▲ 2.8		
25年度	108,093	0.5	40,346	5.1	36,232	▲ 2.2	2,607,225	2.0	7,090	▲ 10.5	6,096	▲ 10.9	27,242	▲ 6.9		
25年3月	107,574	1.0	31,545	▲ 11.8	35,093	▲ 2.0	2,555,169	0.4	6,812	6.5	5,674	6.5	27,379	6.7		
4月	107,900	1.0	84,838	10.4	69,522	▲ 2.1	2,570,216	0.8	11,543	▲ 0.8	5,836	13.6	27,037	9.1		
5月	108,112	1.1	58,944	▲ 6.7	35,943	▲ 2.1	2,593,628	0.8	9,789	▲ 6.4	9,910	▲ 10.1	30,024	0.9		
6月	108,306	1.2	34,987	▲ 3.9	29,448	▲ 7.3	2,603,361	1.0	6,521	▲ 8.8	6,174	▲ 2.1	29,479	0.4		
7月	108,351	1.3	37,434	5.9	36,956	▲ 0.8	2,603,271	1.2	7,674	3.4	6,658	4.9	30,487	▲ 0.3		
8月	108,413	1.2	31,483	▲ 1.3	32,955	▲ 4.1	2,600,758	0.9	6,646	▲ 9.5	7,169	▲ 11.8	30,242	▲ 4.9		
9月	107,736	1.0	33,318	8.1	33,332	▲ 3.8	2,600,687	1.1	6,644	▲ 11.0	5,380	▲ 6.0	28,953	▲ 2.9		
10月	107,798	0.9	40,446	10.8	39,019	▲ 7.2	2,601,922	1.4	7,615	▲ 18.3	6,644	▲ 6.9	28,861	▲ 6.5		
11月	107,939	0.9	34,382	6.0	28,632	▲ 6.6	2,609,554	1.6	6,032	▲ 20.8	5,566	▲ 28.3	26,409	▲ 12.6		
12月	107,807	0.7	31,020	12.9	27,271	3.6	2,613,358	1.7	4,372	▲ 20.8	4,913	▲ 15.8	25,427	▲ 12.1		
26年1月	107,895	0.5	31,686	10.5	37,110	8.7	2,608,259	1.7	6,658	▲ 13.1	4,719	▲ 26.0	24,379	▲ 18.0		
2月	108,089	0.6	31,447	6.6	30,120	▲ 1.4	2,609,357	1.8	5,777	▲ 13.7	5,515	▲ 16.6	22,984	▲ 17.7		
3月	108,093	0.5	34,162	8.3	34,475	▲ 1.8	2,607,225	2.0	5,813	▲ 14.7	4,667	▲ 17.7	22,623	▲ 17.4		

(注) 1 年度欄は月平均の数値であり、月末事業所数及び月末被保険者数は、年度末現在の数値である。
 2 初回受給者数及び受給者実人員は基本手当基本分である。

表8 愛知県の求人倍率・失業状況の推移

年月	求人倍率(季節調整値)				完全失業者		完全失業率	
	新規		有効		(原数値)		(原数値)	
	倍	前月差 P	倍	前月差 P	千人	%	%	前年同期差 P
平成21年	0.90	▲ 1.32	0.55	▲ 1.06	182	58.3	4.5	1.6
22年	1.09	0.19	0.64	0.09	172	▲ 5.5	4.3	▲ 0.2
23年	1.38	0.29	0.87	0.23	141	▲ 18.0	3.6	▲ 0.7
24年	1.71	0.33	1.12	0.25	144	2.1	3.7	0.1
25年	2.04	0.33	1.31	0.19	127	▲ 11.8	3.2	▲ 0.5
25年3月	1.95	0.14	1.21	0.05	132	▲ 7.7	3.3	▲ 0.4
4月	1.99	0.04	1.25	0.04	135	▲ 19.2	3.4	▲ 0.8
5月	1.96	▲ 0.03	1.27	0.02				
6月	2.05	0.09	1.31	0.04				
7月	2.07	0.02	1.34	0.03	122	▲ 3.9	3.0	▲ 0.2
8月	2.05	▲ 0.02	1.36	0.02				
9月	2.16	0.11	1.38	0.02				
10月	2.21	0.05	1.40	0.02	118	▲ 14.5	3.0	▲ 0.5
11月	2.23	0.02	1.46	0.06				
12月	2.37	0.14	1.50	0.04				
26年1月	2.21	▲ 0.16	1.49	▲ 0.01				
2月	2.41	0.20	1.53	0.04				
3月	2.38	▲ 0.03	1.55	0.02				

(注) 1 Pはポイントの略であり、▲印はマイナスを表す。
 2 年次は年平均(原数値)で差は前年差、月次は前月差である。
 3 愛知県の完全失業者及び失業率は四半期の平均値であり、増減率(差)は対前年同期増減率(差)である。
 4 季節調整法はセンサス局法Ⅱ(X-12-ARIMA)による。なお、平成25年12月以前の各月の求人倍率(季節調整値)は新季節指数により改定されている。
 (完全失業者・完全失業率資料出所) 愛知県統計課「労働力調査地方集計結果」

表9 全国の求人倍率・失業状況の推移

年月	求人倍率(季節調整値)				完全失業者		完全失業率	
	新規		有効		(原数値)		(季節調整値)	
	倍	前月差 P	倍	前月差 P	万人	%	%	前月差 P
平成21年	0.79	▲ 0.46	0.47	▲ 0.41	336	26.8	5.1	1.1
22年	0.89	0.10	0.52	0.05	334	▲ 0.6	5.1	0.0
23年	1.05	0.16	0.65	0.13	302	▲ 9.6	4.6	▲ 0.5
24年	1.28	0.23	0.80	0.15	285	▲ 5.6	4.3	▲ 0.3
25年	1.46	0.18	0.93	0.13	265	▲ 7.0	4.0	▲ 0.3
25年3月	1.39	0.03	0.87	0.02	280	▲ 8.8	4.1	▲ 0.2
4月	1.39	0.00	0.88	0.01	291	▲ 7.6	4.1	0.0
5月	1.42	0.03	0.90	0.02	279	▲ 6.1	4.1	0.0
6月	1.48	0.06	0.92	0.02	260	▲ 9.7	3.9	▲ 0.2
7月	1.46	▲ 0.02	0.94	0.02	255	▲ 11.5	3.9	0.0
8月	1.48	0.02	0.95	0.01	271	▲ 2.2	4.1	0.2
9月	1.51	0.03	0.96	0.01	258	▲ 6.2	4.0	▲ 0.1
10月	1.57	0.06	0.98	0.02	263	▲ 3.0	4.0	0.0
11月	1.55	▲ 0.02	1.01	0.03	249	▲ 4.2	3.9	▲ 0.1
12月	1.61	0.06	1.03	0.02	225	▲ 13.1	3.7	▲ 0.2
26年1月	1.63	0.02	1.04	0.01	238	▲ 12.8	3.7	0.0
2月	1.67	0.04	1.05	0.01	232	▲ 16.2	3.6	▲ 0.1
3月	1.66	▲ 0.01	1.07	0.02	246	▲ 12.1	3.6	0.0

(注) 1 Pはポイントの略であり、▲印はマイナスを表す。
 2 年次は年平均(原数値)で差は前年差、月次は前月差である。
 3 全国の完全失業者の増減率は対前年同月増減率である。
 4 季節調整法はセンサス局法Ⅱ(X-12-ARIMA)による。なお、平成25年12月以前の各月の求人倍率及び完全失業率(季節調整値)は新季節指数により改定されている。
 5 東日本大震災の影響により平成23年平均の全国の完全失業者数は補完推計値である。また、平成24年平均の対前年比は補完推計値を用いて計算した参考値。(平成22年国勢調査基準)
 (完全失業者・完全失業率資料出所) 総務省統計局「労働力調査」

表10 職業別・年齢別職業紹介状況(パートタイムを含む常用)

(平成26年3月)

	新規求人数	月間有効 求人数	新規求職 申込件数	月間有効 求職者数	紹介件数	就職件数	新規求人倍率	有効求人倍率
	(人)	(人)	(件)	(人)	(件)	(件)	(倍)	(倍)
管理的職業	131	433	64	270	175	20	2.05	1.60
専門的・技術的職業	9,185	30,098	2,888	11,162	3,932	1,175	3.18	2.70
開発技術者	970	3,576	196	714	280	41	4.95	5.01
製造技術者	331	1,051	264	1,072	188	25	1.25	0.98
建築・土木技術者等	739	2,971	151	569	234	48	4.89	5.22
情報処理・通信技術者	942	3,236	224	991	432	41	4.21	3.27
その他の技術者	68	191	20	80	53	5	3.40	2.39
医師、薬剤師等	344	1,091	23	111	11	15	14.96	9.83
保健師、助産師、看護師	2,215	6,636	354	1,363	304	138	6.26	4.87
医療技術者	615	2,107	105	441	116	52	5.86	4.78
その他の保健医療	375	1,126	132	634	150	42	2.84	1.78
社会福祉の専門的職業	1,549	4,679	533	1,925	866	303	2.91	2.43
美術家、デザイナー等	289	765	228	939	322	33	1.27	0.81
その他の専門的職業	748	2,669	658	2,323	976	432	1.14	1.15
事務的職業	4,694	12,515	6,484	27,383	11,686	1,772	0.72	0.46
一般事務員	3,316	8,731	5,598	23,453	8,659	1,402	0.59	0.37
会計事務員	345	857	290	1,208	1,003	113	1.19	0.71
生産関連事務員	392	948	131	573	643	79	2.99	1.65
営業・販売関連事務員	477	1,390	384	1,795	1,130	128	1.24	0.77
外勤事務員	13	40	4	13	21	3	3.25	3.08
運輸・郵便事務	101	359	22	102	113	27	4.59	3.52
事務用機器操作の職業	50	190	55	239	117	20	0.91	0.79
販売の職業	4,248	13,867	2,097	9,020	3,228	397	2.03	1.54
商品販売の職業	2,679	8,272	1,161	5,023	868	168	2.31	1.65
販売類以外の職業	86	340	27	148	95	14	3.19	2.30
営業の職業	1,483	5,255	909	3,849	2,265	215	1.63	1.37
サービスの職業	9,456	30,381	2,361	9,153	3,284	977	4.01	3.32
家庭生活支援サービス	67	382	10	39	24	3	6.70	9.79
介護サービスの職業	3,685	10,639	748	2,718	888	359	4.93	3.91
保健医療サービス	484	1,310	202	684	431	117	2.40	1.92
生活衛生サービス	1,205	3,564	161	761	125	37	7.48	4.68
飲食物調理の職業	1,971	6,690	552	2,188	871	245	3.57	3.06
接客・給仕の職業	1,550	6,324	426	1,769	337	83	3.64	3.57
居住施設・ビルの管理	179	505	131	474	429	85	1.37	1.07
その他のサービス	315	967	131	520	179	48	2.40	1.86
保安の職業	1,217	3,692	146	590	418	124	8.34	6.26
農林漁業の職業	95	348	108	495	141	56	0.88	0.70
生産工程の職業	6,233	17,739	3,260	12,729	5,416	1,178	1.91	1.39
生産設備(金属)	35	60	13	75	43	7	2.69	0.80
生産設備(金属除く)	42	130	34	120	133	19	1.24	1.08
生産整備(機械)	19	45	37	135	43	-	0.51	0.33
金属材料製造等	1,586	4,080	657	2,417	1,456	331	2.41	1.69
製品製造・加工処理	1,331	4,201	608	2,551	1,711	355	2.19	1.65
機械組立の職業	1,624	4,237	1,300	4,978	716	213	1.25	0.85
機械整備・修理の職業	657	2,031	170	656	398	60	3.86	3.10
製品検査(金属)	108	333	56	219	160	28	1.93	1.52
製品検査(金属除く)	227	800	71	271	220	56	3.20	2.95
機械検査の職業	193	566	137	579	176	32	1.41	0.98
生産関連・生産類似	411	1,256	177	728	360	77	2.32	1.73
輸送・機械運転の職業	2,827	9,040	978	3,644	1,884	468	2.89	2.48
鉄道運転の職業	-	-	1	5	1	-	-	-
自動車運転の職業	2,270	7,682	746	2,670	1,448	377	3.04	2.88
船舶・航空機運転	-	-	1	5	-	-	-	-
その他の輸送の職業	250	639	147	603	240	45	1.70	1.06
定置・建設機械運転	307	719	83	361	195	46	3.70	1.99
建設・採掘の職業	1,754	5,887	321	1,178	486	159	5.46	5.00
建設躯体工事の職業	355	1,241	42	128	41	25	8.45	9.70
建設の職業	492	1,656	86	323	161	46	5.72	5.13
電気工事の職業	360	1,057	65	294	132	27	5.54	3.60
土木の職業	546	1,930	127	431	151	60	4.30	4.48
採掘の職業	1	3	1	2	1	1	1.00	1.50
運搬・清掃等の職業	4,325	12,954	3,196	15,512	4,060	943	1.35	0.84
運搬の職業	1,473	4,373	726	2,952	1,764	320	2.03	1.48
清掃の職業	1,431	4,441	562	2,497	1,070	253	2.55	1.78
包装の職業	281	693	52	208	184	48	5.40	3.33
その他の運搬等の職業	1,140	3,447	1,856	9,855	1,042	322	0.61	0.35
分類不能の職業	-	-	1,697	7,319	-	-	-	-
(IT関連計)	1,792	6,067	612	2,645	1,159	142	2.93	2.29
(福祉関連計)	7,387	21,924	1,411	5,214	1,859	689	5.24	4.20
(うち介護関連小計)	4,824	14,143	984	3,537	1,470	525	4.90	4.00
合計	44,165	136,954	23,600	98,455	34,710	7,269	1.87	1.39
年齢別								
19歳以下	1,237	2,649	563	1,581	612	173	2.20	1.68
20歳～24歳	5,397	14,237	2,456	8,500	3,551	723	2.20	1.67
25歳～29歳	7,161	22,037	3,264	13,173	4,462	936	2.19	1.67
30歳～34歳	6,116	19,494	2,860	11,943	3,841	792	2.14	1.63
35歳～39歳	5,470	17,473	2,721	11,448	4,321	895	2.01	1.53
40歳～44歳	5,122	15,696	2,827	11,560	4,773	985	1.81	1.36
45歳～49歳	3,939	12,336	2,284	9,599	4,119	797	1.72	1.29
50歳～54歳	2,970	9,969	1,737	7,830	3,387	596	1.71	1.27
55歳～59歳	2,416	8,808	1,415	6,925	2,370	456	1.71	1.27
60歳～64歳	2,312	8,731	1,706	9,134	2,186	578	1.36	0.96
65歳以上	2,025	5,524	1,767	6,762	1,088	338	1.15	0.82

平成24年4月分から平成23年6月改定の厚生労働省編職業分類に基づく表章。

表11 雇用失業の推移

区 分	年・期別		平成24年		平成25年			
	平成24年平均	平成25年平均	10月～12月	1月～3月	4月～6月	7月～9月	10月～12月	
労働力人口	千人 (%)	千人 (%)	千人 (%)	千人 (%)	千人 (%)	千人 (%)	千人 (%)	千人 (%)
	3,926 (▲ 0.7)	3,988 (▲ 1.6)	3,913 (▲ 0.4)	3,968 (▲ 1.8)	3,998 (▲ 1.7)	4,012 (▲ 1.3)	3,974 (▲ 1.6)	
就業者	3,782 (▲ 0.8)	3,861 (▲ 2.1)	3,775 (▲ 0.6)	3,836 (▲ 2.2)	3,862 (▲ 2.6)	3,890 (▲ 1.5)	3,856 (▲ 2.1)	
雇用者	3,378 (▲ 0.8)	3,453 (▲ 2.2)	3,417 (▲ 0.6)	3,419 (▲ 0.6)	3,444 (▲ 0.7)	3,465 (▲ 0.6)	3,482 (▲ 0.5)	
完全失業者	144 (▲ 2.1)	127 (▲ 11.8)	138 (▲ 7.0)	132 (▲ 7.7)	135 (▲ 19.2)	122 (▲ 3.9)	118 (▲ 14.5)	
完全失業率	3.7% (▲ 0.1P)	3.2% (▲ 0.5P)	3.5% (▲ 0.2P)	3.3% (▲ 0.4P)	3.4% (▲ 0.8P)	3.0% (▲ 0.2P)	3.0% (▲ 0.5P)	
完全失業率(全国)	4.3% (▲ 0.2P)	4.0% (▲ 0.3P)	4.0% (▲ 0.3P)	4.3% (▲ 0.2P)	4.2% (▲ 0.4P)	4.0% (▲ 0.3P)	3.7% (▲ 0.3P)	

(注) 1 原数値で()内の数値は対前年同期増減率(▲は減少)である。(平成24年1月分結果から算出の基礎となる人口を平成22年国勢調査結果を基準とする推計人口(新基準)に切替のため、前年との増減は新基準で遡及集計した平成23年の数値と比較)
 2 完全失業率は原数値で、()内は対前年同期差(Pはポイントの略、▲は減少)である。
 3 雇用者における対前年同期増減率は平成23年4～6月分から発表されていない。
 4 総務省統計局の発表に合わせ、完全失業率(全国)の23年1～3月期から7～9月期平均は補完推計値を参考値として使用。
 (資料出所) 愛知県統計課「労働力調査地方集計結果」

表12 産業別人口(非農林業就業者数)の推移

産 業	年・期別		平成24年		平成25年			
	平成24年平均	平成25年平均	10月～12月	1月～3月	4月～6月	7月～9月	10月～12月	
非農林業	千人 (%)	千人 (%)	千人	千人	千人	千人	千人	
	3,718 (▲ 0.4)	3,778 (▲ 1.6)	3,709	3,777	3,788	3,800	3,746	
建設業	256 (▲ 2.8)	266 (▲ 3.9)	259	274	258	258	272	
製造業	1,017 (▲ 1.0)	978 (▲ 3.8)	1,003	976	962	976	999	
情報通信業	71 (▲ 9.0)	80 (▲ 12.7)	73	83	94	77	65	
運輸業、郵便業	205 (▲ 5.5)	201 (▲ 2.0)	199	201	200	190	212	
卸売業、小売業	607 (▲ 2.1)	622 (▲ 2.5)	602	600	606	625	657	
金融業、保険業	86 (▲ 11.3)	84 (▲ 2.3)	77	75	91	90	78	
宿泊業、飲食サービス業	228 (▲ 0.0)	223 (▲ 2.2)	235	244	204	211	235	
教育、学習支援業	174 (▲ 0.6)	173 (▲ 0.6)	178	197	168	168	159	
医療、福祉	332 (▲ 0.3)	361 (▲ 8.7)	343	402	376	328	339	
サービス業(他に分類されないもの)	260 (▲ 0.8)	218 (▲ 16.2)	243	216	188	238	229	

(注) 1 ()内の数値は対前年同期増減率で、▲は減少である。(平成24年1月分結果から算出の基礎となる人口を平成22年国勢調査結果を基準とする推計人口(新基準)に切替のため、前年との増減は新基準で遡及集計した平成23年の数値と比較)
 2 産業分類は平成19年11月改定の日本標準産業分類による。
 (平成25年1月以降、労働者派遣事業所の派遣社員を派遣先の各産業に分類)
 3 数値は、主要産業の抜粋のため合計とは一致しない。
 (資料出所) 愛知県統計課「労働力調査地方集計結果」

表13 性・年齢別完全失業率の推移

性・年齢	年・期別					平成24年		平成25年				
	年平均					10月～12月	1月～3月	4月～6月	7月～9月	10月～12月		
	21年	22年	23年	24年	25年	% P	% P	% P	% P	% P		
総数	4.5	4.3	3.6	3.7	3.2	3.5 (▲ 0.2)	3.3 (▲ 0.4)	3.4 (▲ 0.8)	3.0 (▲ 0.2)	3.0 (▲ 0.5)		
男	4.5	4.4	3.7	3.7	3.2	3.9 (▲ 0.7)	3.5 (▲ 0.0)	3.4 (▲ 1.0)	3.2 (▲ 0.1)	2.9 (▲ 1.0)		
女	4.7	4.2	3.4	3.6	3.1	3.0 (▲ 0.3)	3.1 (▲ 0.9)	3.4 (▲ 0.7)	2.8 (▲ 0.5)	3.1 (▲ 0.1)		
15～24歳	8.2	7.2	6.2	6.5	4.8	7.2 (▲ 1.7)	6.9 (▲ 0.6)	5.7 (▲ 1.8)	3.3 (▲ 1.8)	2.9 (▲ 4.3)		
25～34歳	5.8	5.3	4.5	4.4	4.0	4.2 (▲ 0.7)	3.5 (▲ 0.2)	3.7 (▲ 1.9)	4.6 (▲ 0.4)	4.0 (▲ 0.2)		
35～44歳	4.1	4.0	3.0	3.2	3.4	2.5 (▲ 0.6)	3.7 (▲ 0.4)	3.4 (▲ 0.3)	3.1 (▲ 0.2)	3.0 (▲ 0.5)		
45～54歳	3.5	3.5	2.6	2.5	2.6	3.3 (▲ 0.9)	2.8 (▲ 0.6)	2.6 (▲ 0.1)	1.9 (▲ 0.0)	3.0 (▲ 0.3)		
55～64歳	4.3	4.3	3.5	4.2	2.9	3.8 (▲ 0.3)	2.6 (▲ 2.0)	3.6 (▲ 0.9)	3.3 (▲ 0.7)	2.3 (▲ 1.5)		
65歳以上	1.7	1.7	2.6	2.1	1.3	1.2 (▲ 1.3)	1.1 (▲ 2.9)	1.3 (▲ 1.1)	1.2 (▲ 0.1)	1.6 (▲ 0.4)		

(注) 原数値で、()内は対前年同期差(Pはポイントの略、▲は低下)である。(平成24年1月分結果から算出の基礎となる人口を平成22年国勢調査結果を基準とする推計人口(新基準)に切替のため、前年との増減は新基準で遡及集計した平成23年の数値と比較)
 (資料出所) 愛知県統計課「労働力調査地方集計結果」

表14 主要指数の推移

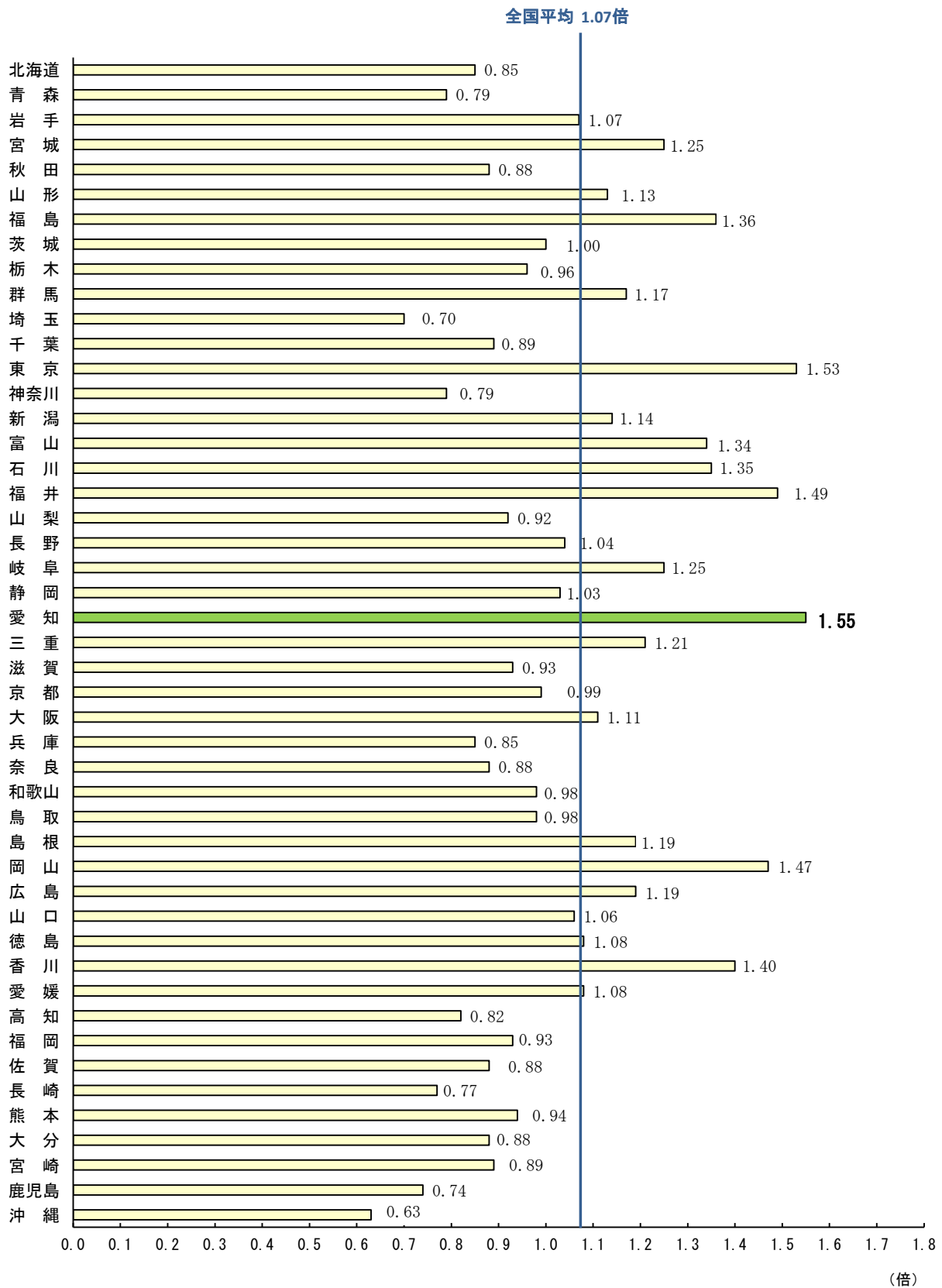
平成26年3月 (平成22年平均=100)

区分 年月	鉱工業 生産指数 (原指数)	賃金指数 きまって支給す る給与(名目)	所定外労働 時間指数	常用雇用指数	新規求人指数	新規求職指数
23年	93.2	99.1	95.3	98.9	122.8	96.9
24年	103.0	99.6	103.6	98.9	140.3	89.2
25年	103.0	100.7	108.3	98.8	158.0	84.2
25年 2月	101.3	100.1	106.7	98.3	154.1	85.8
3月	109.6	100.4	111.9	97.4	147.6	91.1
4月	99.8	101.6	111.9	98.9	156.1	116.4
5月	100.8	99.8	102.2	99.0	151.2	95.7
6月	103.8	101.7	102.2	99.5	150.8	78.5
7月	113.3	100.9	107.5	99.6	170.1	83.2
8月	91.9	100.3	102.2	99.1	157.5	77.2
9月	108.8	100.8	110.4	98.9	162.2	82.6
10月	108.9	101.9	114.2	98.9	180.5	83.7
11月	104.1	101.2	112.7	98.9	161.6	66.4
12月	99.3	100.8	114.9	99.0	144.4	54.1
26年 1月	104.3	100.5	111.2	98.4	180.9	86.1
2月	107.5	101.3	113.4	98.3	174.3	74.8
3月	—	—	—	—	159.2	79.6

- (注)1 賃金指数、所定外労働時間指数、常用雇用指数は、事業所規模30人以上の調査結果。
 2 新規求人指数及び新規求職指数は、パートを含む。
 3 鉱工業生産指数について、平成25年10月公表内容より基準時が平成22年に改定されたことに伴い、全ての指数が平成22年平均=100として算出されている。

(資料出所) 「鉱工業生産指数」:愛知県統計課「あいちの鉱工業(愛知県鉱工業指数)」
 「賃金指数」、「所定外労働時間指数」、「常用雇用指数」:愛知県統計課「あいちの勤労(毎月勤労統計調査地方調査結果)」

都道府県別有効求人倍率(平成26年3月): 季節調整値
(新規学卒者を除きパートタイムを含む)



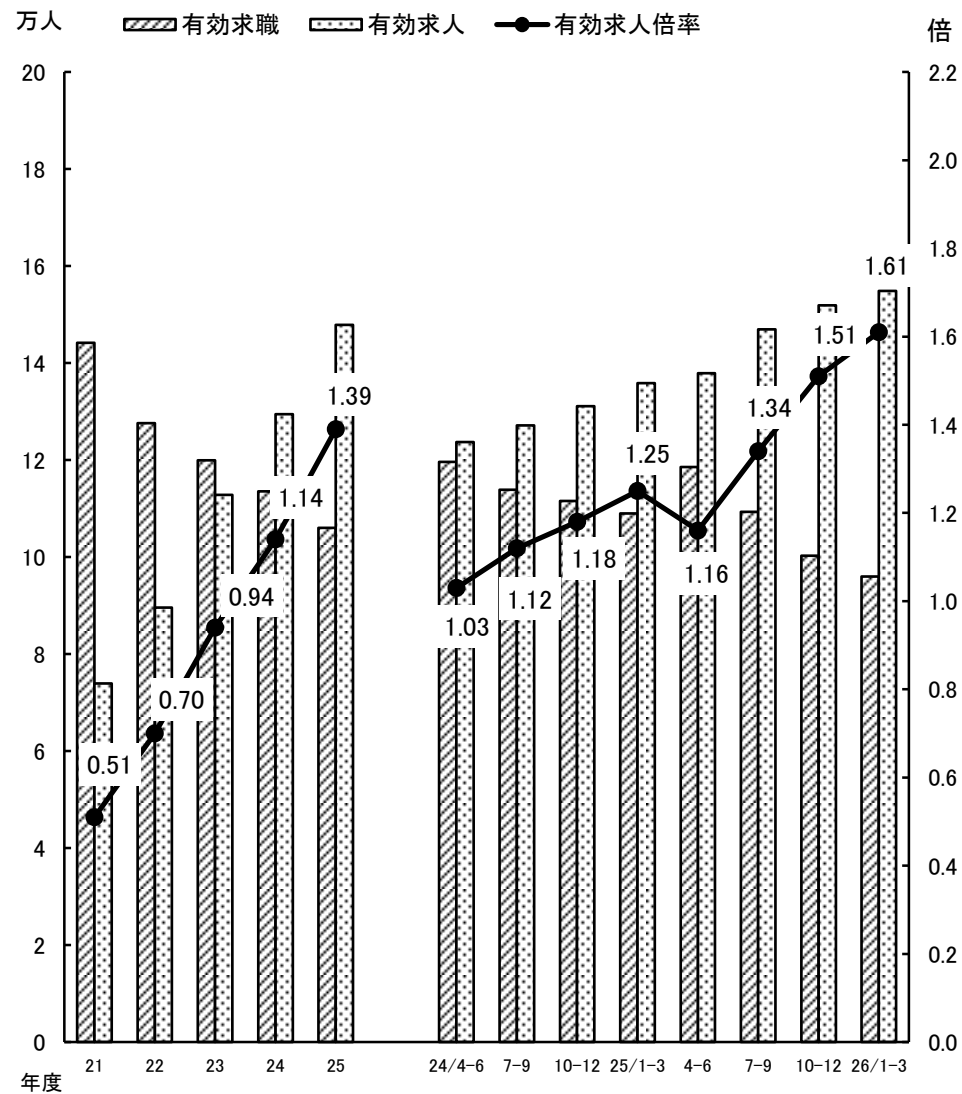
(注) 季節調整値計算(季節調整値替え)は、毎年過去1年分のデータが揃う年初に行われ、季節調整済系列が改訂される。
(資料出所) 厚生労働省「職業安定業務統計」

【別表1】 一般職業紹介状況(平成25年度分)
(平成25年4月～26年3月)

項目		年	平成25年度 平均	平成24年度 平均	対前年比
全 数	新規求職申込件数 (年度計)		24,234 件 (290,813 件)	26,364 件 (316,369 件)	▲ 8.1 %
	月間有効求職者数		106,033 人	113,518 人	▲ 6.6 %
	新規求人数 (年度計)		52,567 人 (630,801 人)	46,326 人 (555,906 人)	13.5 %
	月間有効求人数		147,893 人	129,456 人	14.2 %
	新規求人倍率		2.17 倍	1.76 倍	0.41 P
	有効求人倍率		1.39 倍	1.14 倍	0.25 P
	就職件数 (年度計)		6,765 件 (81,178 件)	7,001 件 (84,013 件)	▲ 3.4 %
	就職率		27.9 %	26.6 %	1.3 P
う ち 一 般	新規求職申込件数		16,650 件	18,449 件	▲ 9.8 %
	月間有効求職者数		72,633 人	79,148 人	▲ 8.2 %
	新規求人数		34,165 人	30,302 人	12.7 %
	月間有効求人数		96,956 人	85,643 人	13.2 %
	新規求人倍率		2.05 倍	1.64 倍	0.41 P
	有効求人倍率		1.33 倍	1.08 倍	0.25 P
う ち パ ー ト	新規求職申込件数		7,585 件	7,916 件	▲ 4.2 %
	月間有効求職者数		33,400 人	34,369 人	▲ 2.8 %
	新規求人数		18,401 人	16,024 人	14.8 %
	月間有効求人数		50,937 人	43,812 人	16.3 %
	新規求人倍率		2.43 倍	2.02 倍	0.41 P
	有効求人倍率		1.53 倍	1.27 倍	0.26 P
就職件数		2,679 件	2,726 件	▲ 1.7 %	

(注) 1 新規学卒を除き、パートを含む原数値。
2 数値は四捨五入した月平均値で内訳と計が一致しない場合がある。
3 対前年比は、年度計の増減率である(▲印は減少、Pはポイントの略)。

各年度及び四半期別有効求人、求職、求人倍率



(注) 1 新規学卒を除き、パートを含む。
2 数値は、各期の月平均である(原数値)。

【別表2】 一般職業紹介状況の推移

項目 年・期	新規求職申込件数		月間有効求職者数		新規求人数		月間有効求人数		新規 求人倍率	有効 求人倍率	就職件数		就職率
		対前年比		対前年比		対前年比		対前年比				対前年比	
	件	%	人	%	人	%	人	%	倍	倍	件	%	%
平成19年度	19,659	▲ 2.9	82,820	▲ 3.1	55,335	▲ 6.1	158,181	▲ 3.2	2.81	1.91	5,782	▲ 3.9	29.4
平成20年度	26,304	33.8	98,627	19.1	43,104	▲ 22.1	125,232	▲ 20.8	1.64	1.27	5,745	▲ 0.6	21.8
平成21年度	30,729	16.8	144,179	46.2	28,442	▲ 34.0	73,936	▲ 41.0	0.93	0.51	6,541	13.9	21.3
平成22年度	29,482	▲ 4.1	127,603	▲ 11.5	34,235	20.4	89,563	21.1	1.16	0.70	7,376	12.8	25.0
平成23年度	28,094	▲ 4.7	119,946	▲ 6.0	41,784	22.1	112,796	25.9	1.49	0.94	7,465	1.2	26.6
平成24年度	26,364	▲ 6.2	113,518	▲ 5.4	46,326	10.9	129,456	14.8	1.76	1.14	7,001	▲ 6.2	26.6
平成25年度	24,234	▲ 8.1	106,033	▲ 6.6	52,567	13.5	147,893	14.2	2.17	1.39	6,765	▲ 3.4	27.9
平成24年													
1～3月	27,565	▲ 9.5	108,219	▲ 8.4	46,213	21.5	124,277	23.1	1.68	1.15	7,229	0.9	26.2
4～6月	29,715	▲ 12.6	119,635	▲ 10.9	44,397	24.6	123,717	30.1	1.49	1.03	7,560	▲ 1.8	25.4
7～9月	25,384	▲ 7.7	113,894	▲ 8.7	45,328	6.1	127,133	14.1	1.79	1.12	6,847	▲ 10.4	27.0
10～12月	23,413	0.4	111,541	▲ 1.0	45,740	7.5	131,121	8.9	1.95	1.18	6,732	▲ 7.7	28.8
平成25年													
1～3月	26,944	▲ 2.3	109,001	0.7	49,838	7.8	135,852	9.3	1.85	1.25	6,866	▲ 5.0	25.5
4～6月	28,796	▲ 3.1	118,578	▲ 0.9	49,429	11.3	137,899	11.5	1.72	1.16	7,300	▲ 3.4	25.4
7～9月	24,085	▲ 5.1	109,327	▲ 4.0	52,853	16.6	146,927	15.6	2.19	1.34	6,703	▲ 2.1	27.8
10～12月	20,237	▲ 13.6	100,275	▲ 10.1	52,481	14.7	151,898	15.8	2.59	1.51	6,426	▲ 4.5	31.8
平成26年													
1～3月	23,820	▲ 11.6	95,952	▲ 12.0	55,505	11.4	154,846	14.0	2.33	1.61	6,631	▲ 3.4	27.8

(注) 1 新規学卒を除きパート・臨時・季節を含む原数値である。
 2 各期の数値は四捨五入した月平均値であり、内訳と計が一致しない場合がある。
 3 ▲印は減少、Pはポイントの略である。

【別表3】

新規求人の主要産業別状況

(平成25年度平均)

産業	全 数		一 般(パートを除く)				パートタイム		
	人	前年比 %	人	前年比 %	うち常用 人	前年比 %	人	前年比 %	
建設業	3,419	9.6	3,137	10.3	3,057	11.9	282	2.4	
製造業	6,698	26.5	4,972	31.8	4,209	25.9	1,726	13.4	
食品製造業	843	7.6	293	6.9	252	0.8	550	8.0	
繊維工業	184	1.5	99	▲ 3.0	94	▲ 3.4	85	7.4	
木材・木製品製造業	77	9.0	59	14.3	56	16.3	17	▲ 5.9	
印刷・同関連業	144	▲ 10.8	91	▲ 22.6	86	▲ 0.7	52	21.2	
プラスチック製品製造業	302	11.4	178	10.3	170	11.4	124	13.1	
窯業・土石製品製造業	187	30.7	136	30.7	119	24.6	51	30.5	
鉄鋼業	146	20.6	127	23.0	112	18.1	20	6.8	
金属製品製造業	545	19.7	415	18.5	396	16.3	131	24.0	
はん用機械器具製造業	427	17.5	365	20.2	357	19.0	62	3.6	
生産用機械器具製造業	336	15.8	282	12.9	278	13.5	54	33.9	
電気機械器具製造業	996	117.4	920	128.9	879	131.3	76	35.4	
情報通信機械器具製造業	120	▲ 34.5	89	▲ 36.7	52	▲ 41.6	31	▲ 27.0	
輸送用機械器具製造業	1,572	40.0	1,347	44.0	848	15.9	224	19.9	
情報通信業	1,602	11.0	1,400	17.7	1,230	18.3	202	▲ 20.6	
情報サービス業	1,321	16.7	1,211	21.7	1,092	22.0	110	▲ 19.4	
運輸業、郵便業	3,671	3.8	2,787	1.4	2,537	2.2	884	12.4	
卸売業、小売業	6,615	9.9	3,299	3.5	3,151	4.8	3,316	17.2	
金融業、保険業	468	39.2	321	30.7	276	36.4	147	62.3	
不動産業、物品賃貸業	1,118	12.7	583	11.0	571	11.6	536	14.6	
学術研究、専門・技術サービス業	2,143	1.2	1,719	2.4	1,497	▲ 1.6	424	▲ 3.1	
宿泊業、飲食サービス業	3,445	21.3	1,546	15.9	1,526	15.7	1,899	26.1	
生活関連サービス業、娯楽業	2,325	4.8	1,242	2.0	1,178	0.8	1,083	8.3	
医療、福祉	8,870	8.5	4,346	2.5	4,297	2.1	4,523	15.0	
社会保険・社会福祉・介護事業	5,331	12.8	2,386	5.2	2,350	4.5	2,945	19.8	
サービス業(他に分類されないもの)	10,707	20.3	8,208	21.5	6,398	11.6	2,498	16.5	
職業紹介・労働者派遣業	6,649	32.7	5,979	30.6	4,426	20.2	670	53.9	
計	52,567	13.5	34,165	12.8	30,499	9.7	18,401	14.8	
企業規模別	4人以下	2,759	1.9	1,803	▲ 0.7	1,761	▲ 0.1	956	7.2
	5～29人	11,260	5.9	7,519	4.9	7,066	3.4	3,741	7.8
	30～99人	12,581	24.2	8,672	24.5	7,862	22.0	3,909	23.6
	100～299人	8,633	9.4	5,694	9.5	5,032	6.1	2,939	9.1
	300～499人	3,363	13.7	2,343	13.5	2,094	8.8	1,020	14.0
	500～999人	3,625	8.0	2,386	4.1	2,065	▲ 2.6	1,239	16.5
	1000人以上	10,345	19.6	5,749	19.7	4,621	16.5	4,597	19.4

(注) 1 主要産業であるため、全産業計とは一致しない。一般には臨時・季節を含む。

2 平成19年11月改定の「日本標準産業分類」に基づく産業区分により整理したもの。

3 「情報通信業」には、通信業、放送業、ソフトウェア業、情報処理・提供サービス業、インターネット附随サービス業等が含まれる。

4 「サービス業(他に分類されないもの)」には、警備業などを含むその他の事業サービス業の他、廃棄物処理業、機械修理業、労働者派遣業等が含まれる。なお、内訳について、平成24年4月分から「その他の事業サービス業」を「職業紹介・労働者派遣業」に変更。

5 各項目ごとに平均値を算出しているため、一般とパートタイムの合計と全数は必ずしも一致しない。

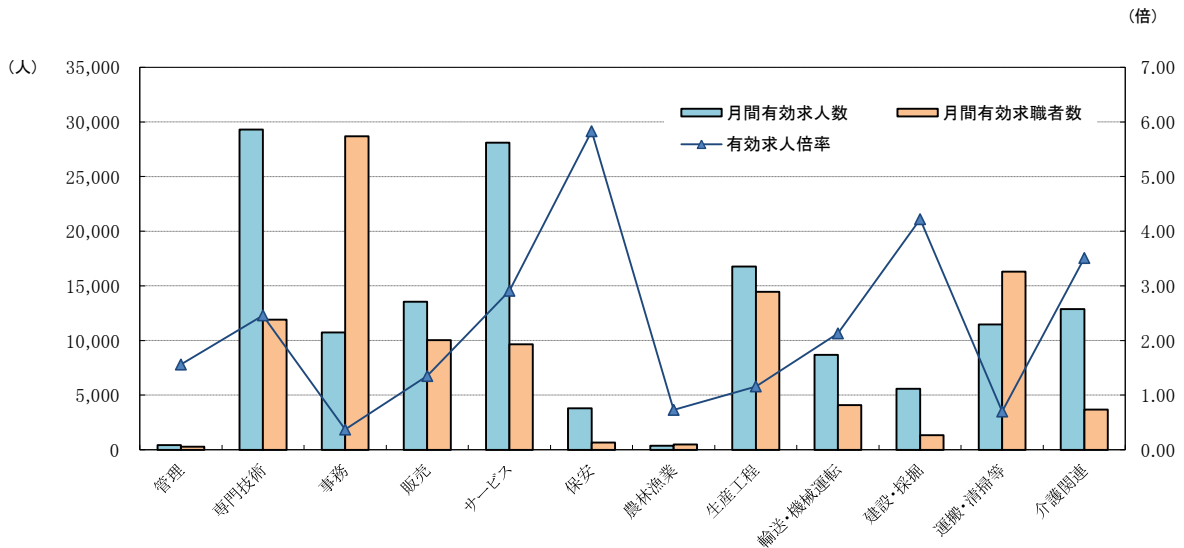
【別表4】

求人・求職バランスシート

(平成25年度 平均)

※ 職業別・年齢別とも、新規学卒者、臨時・季節を除きパートタイムを含む常用。

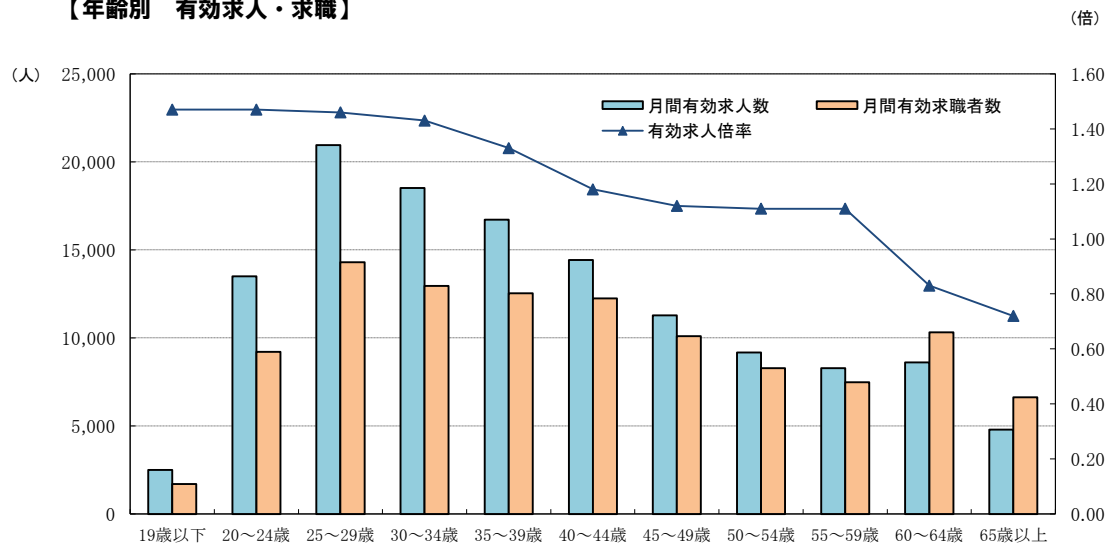
【職業別 有効求人・求職】



		職業計	管理	専門技術	事務	販売	サービス	保安	農林漁業	生産工程	輸送・機械運転	建設・採掘	運搬・清掃等	介護関連
月間有効求人数		128,749	416	29,302	10,721	13,562	28,114	3,788	355	16,769	8,681	5,570	11,472	12,884
月間有効求職者数		105,766	267	11,903	28,695	10,024	9,648	650	485	14,441	4,079	1,321	16,288	3,669
有効求人倍率	25年度	1.22	1.56	2.46	0.37	1.35	2.91	5.83	0.73	1.16	2.13	4.22	0.70	3.51
	24年度	1.03	1.68	2.25	0.32	1.17	2.46	6.46	0.59	0.91	1.86	3.03	0.60	2.90

(注)「介護関連」は専門技術およびサービスの職業のうち、介護関連の職業を合計したものである。

【年齢別 有効求人・求職】



		年齢計	19歳以下	20~24歳	25~29歳	30~34歳	35~39歳	40~44歳	45~49歳	50~54歳	55~59歳	60~64歳	65歳以上
月間有効求人数		128,749	2,507	13,499	20,952	18,520	16,724	14,419	11,284	9,167	8,273	8,615	4,790
月間有効求職者数		105,766	1,708	9,202	14,306	12,951	12,542	12,249	10,101	8,278	7,477	10,323	6,628
有効求人倍率	25年度	1.22	1.47	1.47	1.46	1.43	1.33	1.18	1.12	1.11	1.11	0.83	0.72
	24年度	1.03	1.23	1.23	1.23	1.20	1.13	0.97	0.93	0.93	0.93	0.71	0.62

(注)1 就職機会積み上げ方式(求人数を対象となる年齢階級の総有効求職者数で除して当該求人に係る求職者1人当たりの就職機会を算定し、全有効求人についてこの就職機会を足し上げることにより、年齢別有効求人倍率を算出する方法。年齢別月間有効求人数は、年齢別有効求人倍率に年齢別月間有効求職者数を乗じて算出する。)による。

2 各項目ごとに平均値を算出しているため、各項目を合計したものと計とは必ずしも一致しない。

【別表5】職業別・年齢別職業紹介状況(パートタイムを含む常用)

(平成25年度 平均)

	新規求人数	月間有効求人数	新規求職申込件数	月間有効求職者数	紹介件数	就職件数	新規求人倍率	有効求人倍率
	(人)	(人)	(件)	(人)	(件)	(件)	(倍)	(倍)
管理的職業	145	416	60	267	172	14	2.41	1.56
専門的・技術的職業	10,019	29,302	2,852	11,903	3,702	732	3.51	2.46
開発技術者	1,235	3,724	178	802	340	40	6.94	4.64
製造技術者	388	1,129	269	1,149	198	20	1.44	0.98
建築・土木技術者等	994	2,972	154	653	235	48	6.46	4.55
情報処理・通信技術者	1,242	3,692	234	1,110	468	37	5.31	3.32
その他の技術者	60	172	23	98	62	7	2.66	1.75
医師、薬剤師等	369	1,102	29	123	17	5	12.91	8.97
保健師、助産師等	2,205	6,445	369	1,472	278	117	5.98	4.38
医療技術者	682	1,980	119	491	95	36	5.72	4.03
その他の保健医療	362	1,046	147	643	160	37	2.46	1.63
社会福祉の専門的職業	1,446	4,059	539	2,105	755	218	2.68	1.93
美術家、デザイナー等	238	711	226	1,031	321	33	1.06	0.69
その他の専門的職業	798	2,270	566	2,226	772	133	1.41	1.02
事務的職業	4,213	10,721	6,527	28,695	10,728	1,284	0.65	0.37
一般事務員	2,959	7,426	5,562	24,440	7,707	953	0.53	0.30
会計事務員	305	780	306	1,332	1,089	101	1.00	0.59
生産関連事務員	281	717	137	610	573	71	2.05	1.17
営業・販売関連事務員	448	1,204	436	1,938	1,088	102	1.03	0.62
外勤事務員	15	37	3	11	20	3	4.49	3.35
運輸・郵便事務	111	301	29	107	101	24	3.78	2.81
事務用機器操作の職業	95	256	53	257	149	31	1.79	1.00
販売の職業	4,653	13,562	2,214	10,024	3,531	395	2.10	1.35
商品販売の職業	2,745	7,963	1,196	5,564	976	175	2.30	1.43
販売類似的職業	133	402	40	179	98	10	3.34	2.24
営業の職業	1,774	5,197	978	4,281	2,458	210	1.81	1.21
サービスの職業	9,696	28,114	2,360	9,648	3,277	852	4.11	2.91
家庭生活支援サービス	117	334	10	34	19	4	11.73	9.75
介護サービスの職業	3,412	9,823	697	2,833	917	314	4.90	3.47
保健医療サービス	452	1,231	183	698	446	107	2.47	1.76
生活衛生サービス	1,176	3,503	186	846	151	43	6.31	4.14
飲食物調理の職業	2,124	6,123	591	2,379	841	213	3.59	2.57
接客・給仕の職業	1,915	5,677	440	1,880	373	80	4.35	3.02
居住施設・ビルの管理	183	466	122	447	346	53	1.50	1.04
その他のサービス	315	957	130	531	183	38	2.42	1.80
保安の職業	1,324	3,788	177	650	449	120	7.46	5.83
農林漁業の職業	133	355	110	485	182	58	1.21	0.73
生産工程の職業	6,291	16,769	3,392	14,441	5,787	1,170	1.85	1.16
生産設備(金属)	24	62	22	81	47	7	1.11	0.77
生産設備(金属除く)	39	104	33	119	87	11	1.18	0.88
生産整備(機械)	12	32	34	156	18	2	0.35	0.20
金属材料製造等	1,333	3,635	664	2,669	1,599	318	2.01	1.36
製品製造・加工処理	1,477	4,055	649	2,872	1,853	372	2.27	1.41
機械組立の職業	1,762	4,208	1,366	5,876	852	210	1.29	0.72
機械整備・修理の職業	634	1,847	159	662	368	60	3.98	2.79
製品検査(金属)	119	320	60	233	166	35	1.99	1.37
製品検査(金属除く)	233	638	69	292	247	55	3.38	2.18
機械検査の職業	216	588	155	708	182	35	1.39	0.83
生産関連・生産類似	442	1,280	180	772	368	65	2.45	1.66
輸送・機械運転の職業	3,054	8,681	1,063	4,079	1,984	455	2.87	2.13
鉄道運転の職業	0	0	2	6	1	0	0.05	0.03
自動車運転の職業	2,612	7,461	801	2,995	1,572	376	3.26	2.49
船舶・航空機運転	1	3	1	4	1	0	0.82	0.76
その他の輸送の職業	213	590	164	693	219	41	1.30	0.85
定置・建設機械運転	227	626	95	380	191	38	2.40	1.64
建設・採掘の職業	1,897	5,570	340	1,321	544	177	5.58	4.22
建設躯体工事の職業	402	1,188	38	137	62	22	10.60	8.66
建設の職業	540	1,594	96	382	179	55	5.63	4.17
電気工事の職業	337	992	80	324	133	36	4.21	3.07
土木の職業	616	1,788	126	477	168	64	4.91	3.75
採掘の職業	3	9	1	1	2	1	5.29	6.06
運搬・清掃等の職業	4,212	11,472	3,296	16,288	4,310	965	1.28	0.70
運搬の職業	1,526	4,191	797	3,223	1,907	343	1.92	1.30
清掃の職業	1,403	3,805	579	2,832	1,108	255	2.42	1.34
包装の職業	209	547	58	262	227	69	3.59	2.09
その他の運搬等の職業	1,074	2,930	1,863	9,971	1,068	298	0.58	0.29
分類不能の職業	-	-	1,779	7,967	-	-	-	-
(IT関連計)	2,234	6,584	635	2,950	1,238	142	3.52	2.23
(福祉関連計)	7,071	20,409	1,365	5,457	1,771	580	5.18	3.74
(うち介護関連小計)	4,493	12,884	918	3,669	1,419	444	4.89	3.51
合計	45,635	128,749	24,170	105,766	34,664	6,223	1.89	1.22
年齢別								
19歳以下	1,128	2,507	504	1,708	574	155	2.24	1.47
20歳～24歳	5,481	13,499	2,451	9,202	3,627	637	2.24	1.47
25歳～29歳	7,613	20,952	3,409	14,306	4,525	807	2.23	1.46
30歳～34歳	6,511	18,520	2,982	12,951	4,106	720	2.18	1.43
35歳～39歳	5,974	16,724	2,920	12,542	4,550	821	2.05	1.33
40歳～44歳	5,180	14,419	2,849	12,249	4,669	831	1.82	1.18
45歳～49歳	3,859	11,284	2,233	10,101	4,041	650	1.73	1.12
50歳～54歳	2,935	9,167	1,713	8,278	3,270	484	1.71	1.11
55歳～59歳	2,372	8,273	1,385	7,477	2,273	369	1.71	1.11
60歳～64歳	2,496	8,615	1,881	10,323	2,088	508	1.33	0.83
65歳以上	2,087	4,790	1,843	6,628	940	241	1.13	0.72

(注)1 平成24年4月分から平成23年6月改定の厚生労働省編職業分類に基づく表章。
2 各項目ごとに平均値を算出しているため、各項目を合計したものと計とは必ずしも一致しない。