



# 平成25年8月分 最近の雇用情勢

担当  
平成25年10月1日(火)  
愛知労働局職業安定課  
職業安定課長 田中 佳忠  
地方労働市場情報官 宮田 英之  
業務補佐 松山 泰基  
電話052-219-5578(内線611)

## 求人倍率は、有効は上昇、新規は低下

有効求人倍率(季節調整値) ⇒ 1.36倍 対前月+0.01ポイント  
新規求人倍率(季節調整値) ⇒ 1.99倍 対前月-0.12ポイント

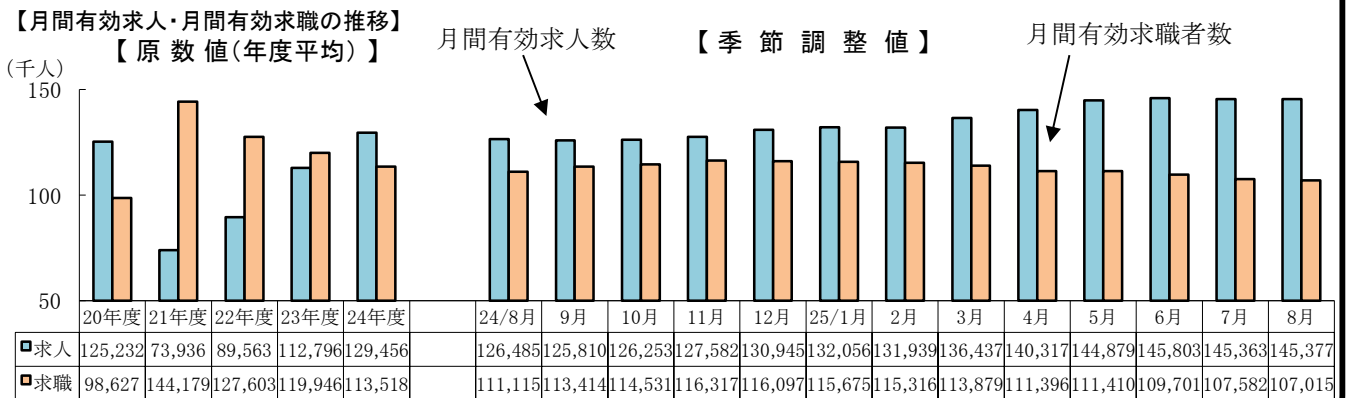
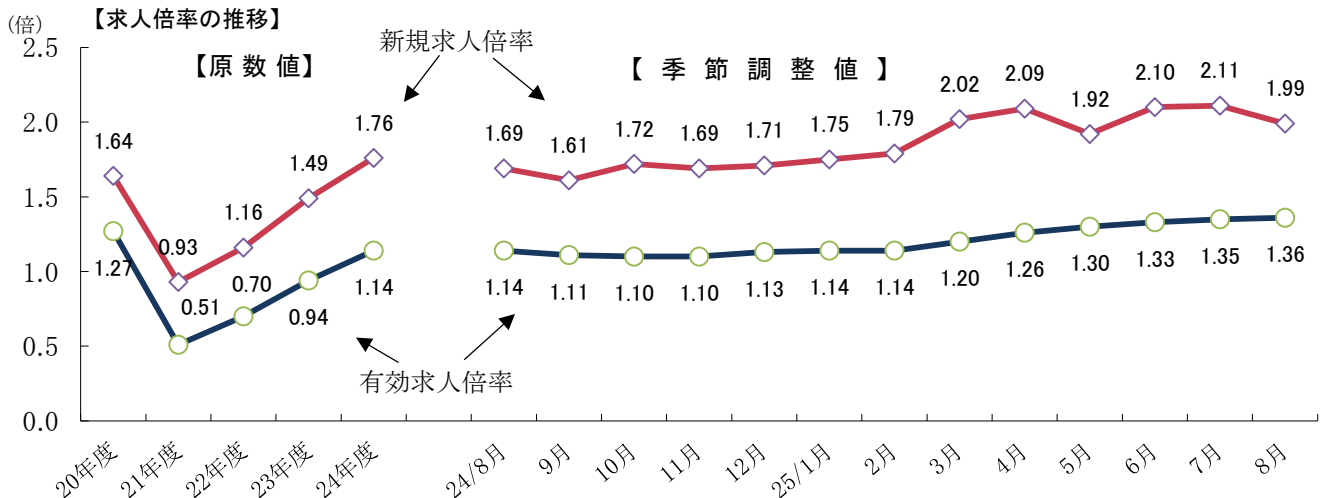
### 1 求人倍率の状況 (P10-表1)

#### ○ 有効求人倍率(季節調整値) 1.36倍

- ・6ヶ月連続で前月を上回る。
- ・求人数は同水準、求職者数は減少(前月比0.5%減)。

#### ○ 新規求人倍率(季節調整値) 1.99倍

- ・3ヶ月ぶりに前月を下回る。
- ・求人数は減少(前月比5.4%減)、求職者数は増加(前月比0.4%増)。

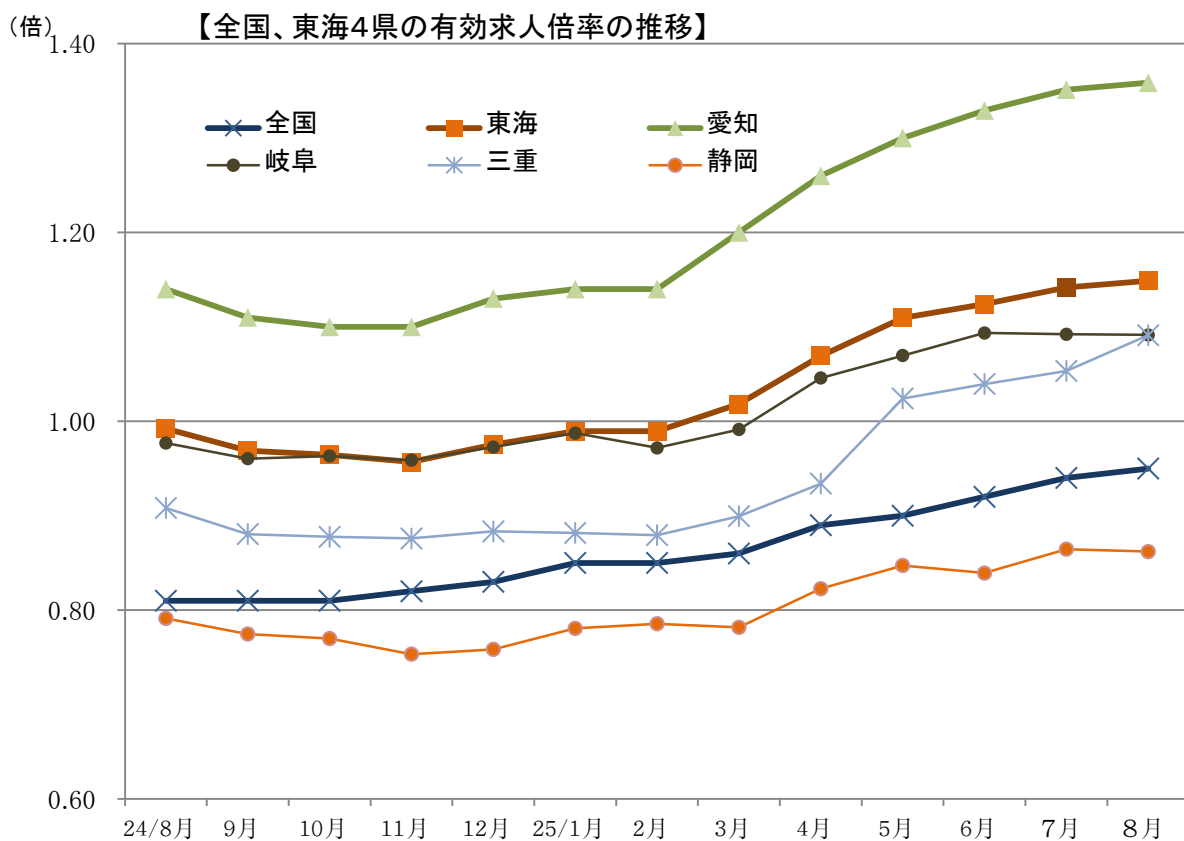


### 「平成25年8月内容」目次

1 求人倍率の状況	.....1	8 雇用保険の状況	.....7
2 全国、東海4県の求人倍率の状況	.....2	9 主要指標の前年・前々年比較	.....7
3 求職の状況	.....3	10 雇用調整の状況	.....8
4 求人の状況	.....4	11 新規学卒者の状況	.....8
5 求人・求職バランスシート	.....5	12 他機関の経済動向判断	.....9
6 就職の状況	.....6	参考資料(表1~14、グラフ)	10P~19P
7 地域別有効求人倍率の状況	.....6		

## 2 全国、東海4県の求人倍率の状況

- **全国の有効求人倍率(季節調整値) 0.95倍**  
・前月に比べて0.01ポイント上昇。
- **東海の有効求人倍率(季節調整値) 1.15倍**  
・3月から1倍台を回復し、6ヶ月連続で前月を上回る。  
・全国の求人倍率より0.20ポイント上回る。
- **東海の新規求人倍率(季節調整値) 1.74倍**  
・前月より0.03ポイント低下。  
・全国の求人倍率(1.47倍)より0.27ポイント上回る。



		24/8月	9月	10月	11月	12月	25/1月	2月	3月	4月	5月	6月	7月	8月
有効求人倍率	全国	0.81	0.81	0.81	0.82	0.83	0.85	0.85	0.86	0.89	0.90	0.92	0.94	0.95
	東海	0.99	0.97	0.96	0.96	0.98	0.99	0.99	1.02	1.07	1.11	1.12	1.14	1.15
	愛知	1.14	1.11	1.10	1.10	1.13	1.14	1.14	1.20	1.26	1.30	1.33	1.35	1.36
	岐阜	0.98	0.96	0.96	0.96	0.97	0.99	0.97	0.99	1.05	1.07	1.09	1.09	1.09
	三重	0.91	0.88	0.88	0.88	0.88	0.88	0.88	0.90	0.93	1.02	1.04	1.05	1.09
	静岡	0.79	0.77	0.77	0.75	0.76	0.78	0.79	0.78	0.82	0.85	0.84	0.86	0.86
新規求人倍率	全国	1.31	1.28	1.31	1.33	1.35	1.33	1.35	1.39	1.40	1.42	1.49	1.46	1.47
	東海	1.48	1.43	1.49	1.47	1.49	1.52	1.53	1.66	1.76	1.67	1.74	1.77	1.74
	愛知	1.69	1.61	1.72	1.69	1.71	1.75	1.79	2.02	2.09	1.92	2.10	2.11	1.99
	岐阜	1.45	1.36	1.41	1.41	1.42	1.55	1.47	1.47	1.70	1.63	1.69	1.60	1.66
	三重	1.33	1.31	1.38	1.30	1.37	1.35	1.31	1.51	1.50	1.62	1.58	1.58	1.72
	静岡	1.22	1.20	1.21	1.20	1.22	1.21	1.23	1.24	1.38	1.29	1.24	1.41	1.40

(注) 本表の数値は、季節調整値(平成25年2月季節調整替えによる)

### 3 求職の状況 (P13-表3、P14-表6)

○ 月間有効求職者数(原数値) 108,074人 前年同月 113,096人 4.4%減

・4ヶ月連続で前年同月比減。

・前月より3.8%減。(季節調整値では0.5%減、3ヶ月連続で前月比減)

○ 新規求職者数(原数値) 22,947人 前年同月 25,067人 8.5%減

・4ヶ月連続で前年同月比減。

・前月より7.2%減。(季節調整値では0.4%増、2ヶ月連続で前月比増)

#### ※新規求職者(パートを除く常用)の主要態様別前年同月比

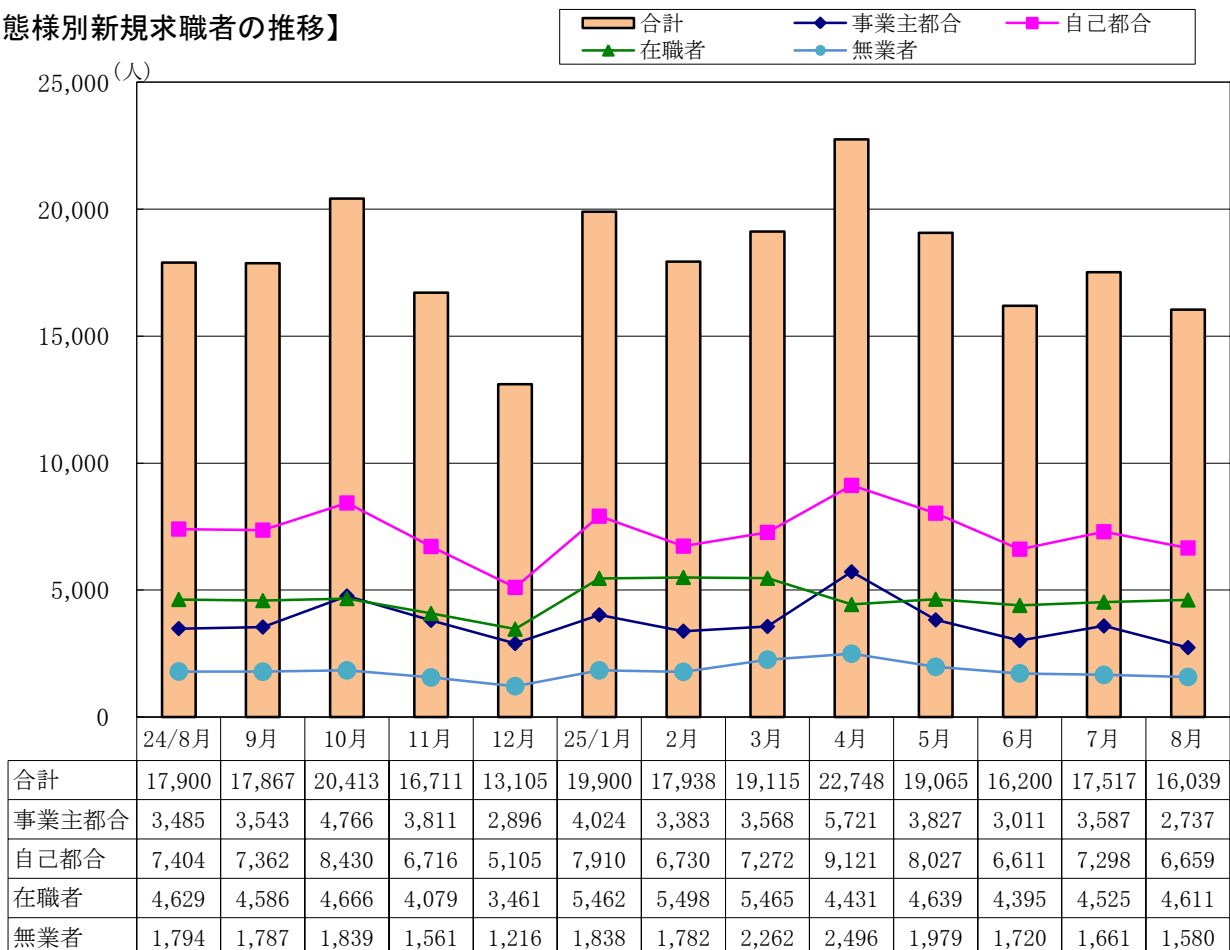
・「事業主都合離職者」 2,737人 前年同月 3,485人 21.5%減。

・「自己都合離職者」 6,659人 前年同月 7,404人 10.1%減。

・「在職者」 4,611人 前年同月 4,629人 0.4%減。

・「無業者」 1,580人 前年同月 1,794人 11.9%減。

【態様別新規求職者の推移】



(注)パートを除く常用。また主要態様であるため、合計とは一致しない。

## 4 求人の状況

(P12-表2、P13-表3)

○ 月間有効求人数(原数値) 145,508人 前年同月 127,257人 14.3%増

- ・40ヶ月連続前年同月比増。
- ・前月より1.0%増。(季節調整値は同水準)
- ・3ヶ月連続で前月を上回る。

○ 新規求人数(原数値) 50,976人 前年同月 46,697人 9.2%増

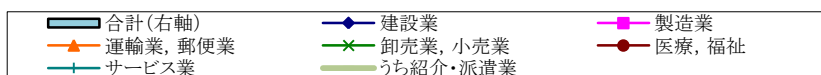
- ・8ヶ月連続で前年同月比増。
- ・前月より7.4%減。(季節調整値は5.4%減)
- ・2ヶ月ぶりに前月を下回る。
- ・正社員求人割合は40.9%、前年同月45.5%。(前月42.4%) 正社員有効求人倍率0.82倍。

### ※主要産業別新規求人数の状況

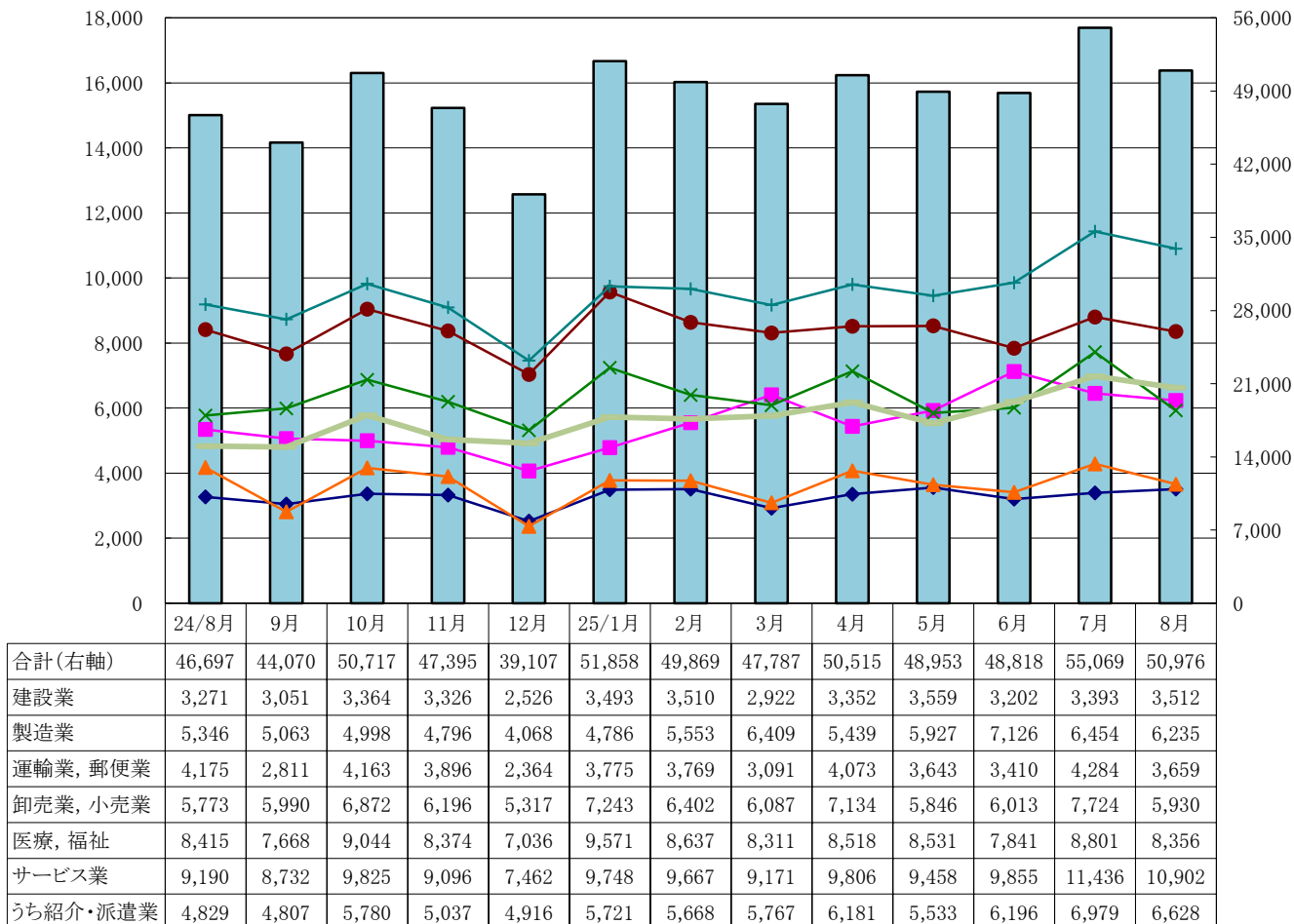
- ・「建設業」 3,512人 前年同月 3,217人 7.4%増。(2ヶ月連続で前年同月比増)
- ・「製造業」 6,235人 前年同月 5,346人 16.6%増。(4ヶ月連続で前年同月比増)
- ・「運輸業、郵便業」 3,659人 前年同月 4,175人 12.4%減。(3ヶ月ぶりに前年同月比減)
- ・「卸売業、小売業」 5,930人 前年同月 5,773人 2.7%増。(38ヶ月連続で前年同月比増)
- ・「医療、福祉」 8,356人 前年同月 8,415人 0.7%減。(40ヶ月ぶりに前年同月比減)
- ・「サービス業」 10,902人 前年同月 9,190人 18.6%増。(8ヶ月連続で前年同月比増)

### 【主要産業別新規求人数の推移】

(人)



(人)



(注) 主要産業であるため、合計とは一致しない。また「サービス業」には他に分類されないものを含む。

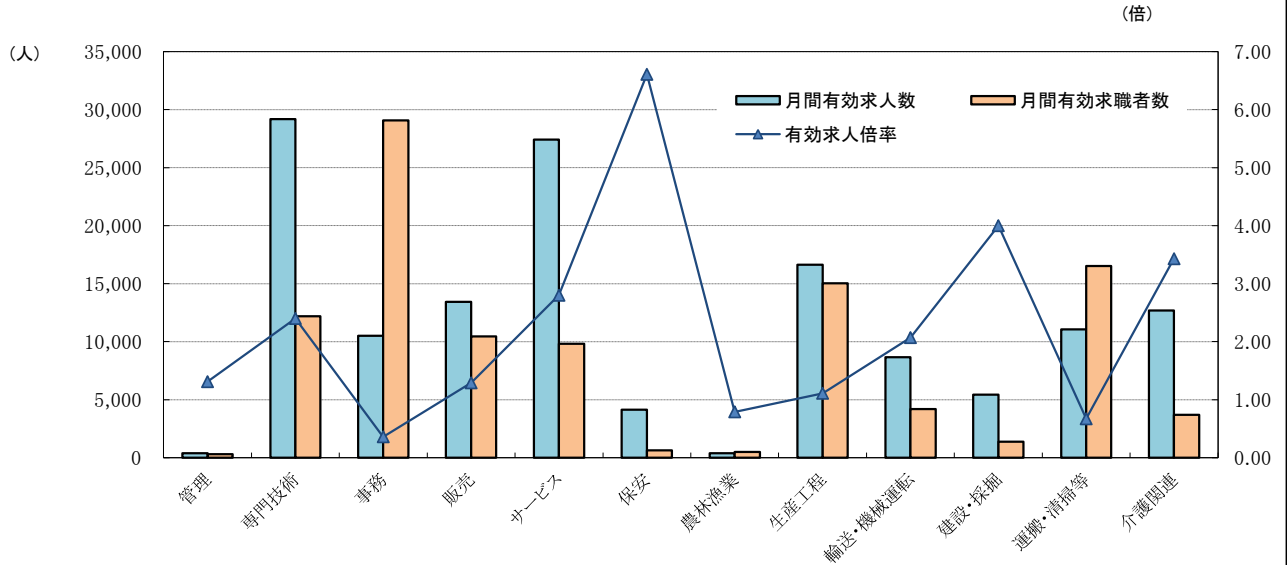
## 5 求人・求職バランスシート

(P16-表10)

※ 職業別・年齢別とも、新規学卒者、臨時・季節を除きパートタイムを含む常用。

(平成25年8月)

### 【職業別 有効求人・求職】

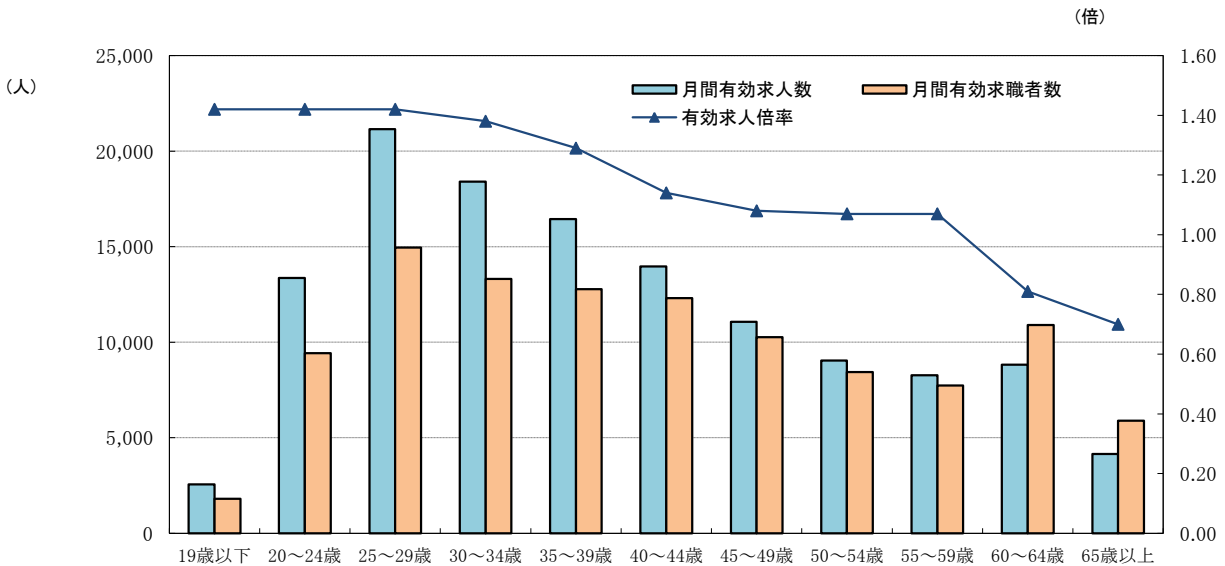


職業計	管理	専門技術	事務	販売	サービス	保安	農林漁業	生産工程	輸送・機械運転	建設・採掘	運搬・清掃等	介護関連	
月間有効求人人数	127,226	390	29,197	10,506	13,443	27,416	4,133	378	16,619	8,667	5,432	11,045	12,699
月間有効求職者数	107,799	297	12,179	29,076	10,461	9,806	625	480	15,031	4,185	1,359	16,518	3,704
有効求人倍率	1.18	1.31	2.40	0.36	1.29	2.80	6.61	0.79	1.11	2.07	4.00	0.67	3.43

(注)「介護関連」は専門技術およびサービスの職業のうち、介護関連の職業を合計したものである。

### 【年齢別 有効求人・求職】

(平成25年8月)



年齢計	19歳以下	20～24歳	25～29歳	30～34歳	35～39歳	40～44歳	45～49歳	50～54歳	55～59歳	60～64歳	65歳以上	
月間有効求人人数	127,226	2,562	13,364	21,154	18,400	16,435	13,962	11,068	9,036	8,267	8,832	4,146
月間有効求職者数	107,799	1,802	9,423	14,949	13,316	12,769	12,299	10,260	8,446	7,733	10,908	5,894
有効求人倍率	1.18	1.42	1.42	1.42	1.38	1.29	1.14	1.08	1.07	1.07	0.81	0.70

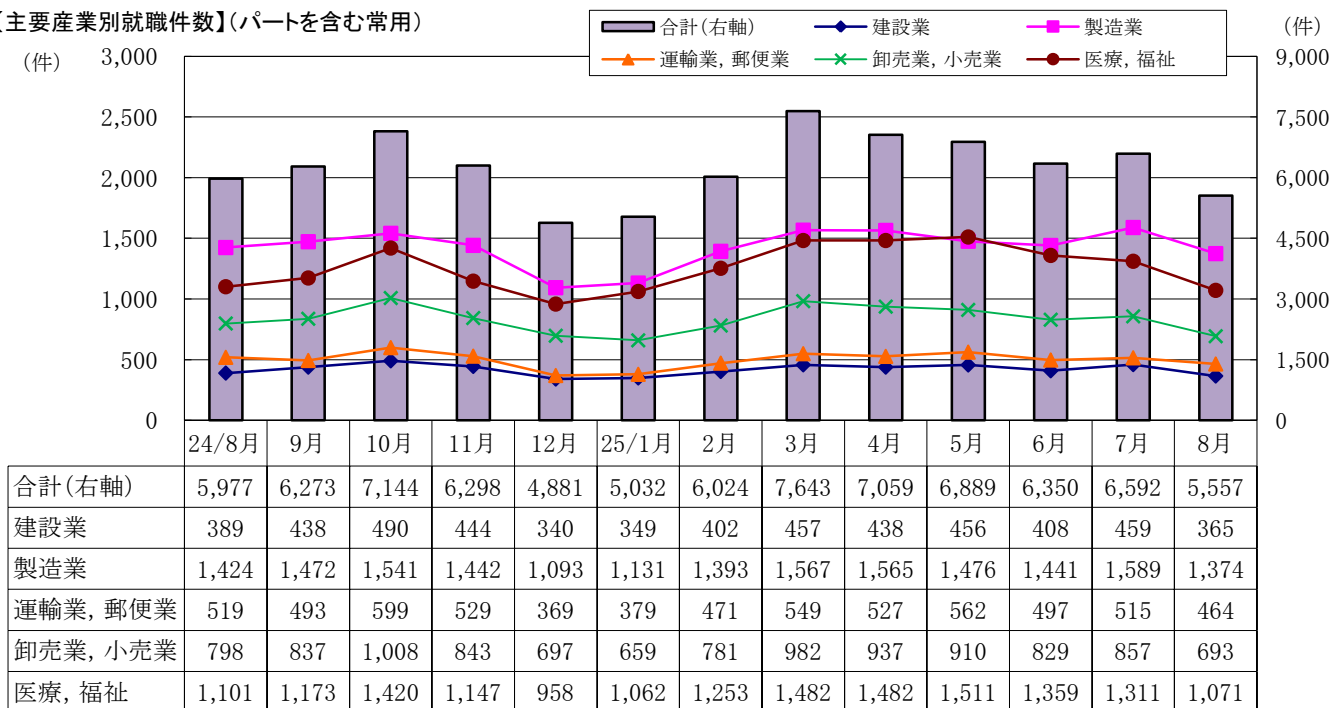
(注) 就職機会積み上げ方式(求人数を対象となる年齢階級の総有効求職者数で除して当該求人に係る求職者1人当たりの就職機会を算定し、全有効求人についてこの就職機会を足し上げることにより、年齢別有効求人倍率を算出する方法。年齢別月間有効求人人数は、年齢別有効求人倍率に年齢別月間有効求職者数を乗じて算出する。)による。

## 6 就職の状況 (P10-表1、P13-表3)

○ 就職件数 5,996件 前年同月 6,447件 7.0%減

- ・15ヶ月連続で前年同月を下回る。
- ・2ヶ月ぶりに前月を下回る。
- ・就職率26.1%(前年同月25.7%、前月29.0%)
- ・主要産業別(パートを含む常用)では製造業(全体の24.7%)、医療・福祉(全体の19.3%)への就職が多い。

【主要産業別就職件数】(パートを含む常用)



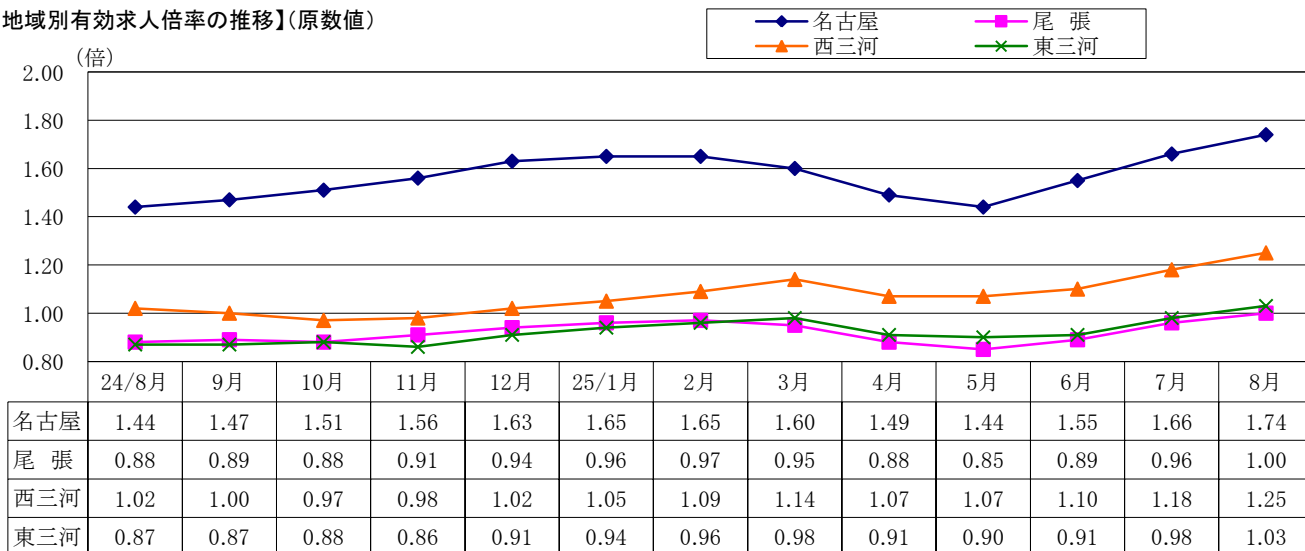
(注) 主要産業であるため、合計とは一致しない。

## 7 地域別有効求人倍率の状況 (P13-表4)

○ 西三河を除く3地域で39ヶ月連続で前年同月比上昇、西三河地域は5ヶ月連続で上昇。

- ・名古屋地域 1.74倍 前年同月比+0.30P
- ・尾張地域 1.00倍 前年同月比+0.12P
- ・西三河地域 1.25倍 前年同月比+0.23P
- ・東三河地域 1.03倍 前年同月比+0.16P

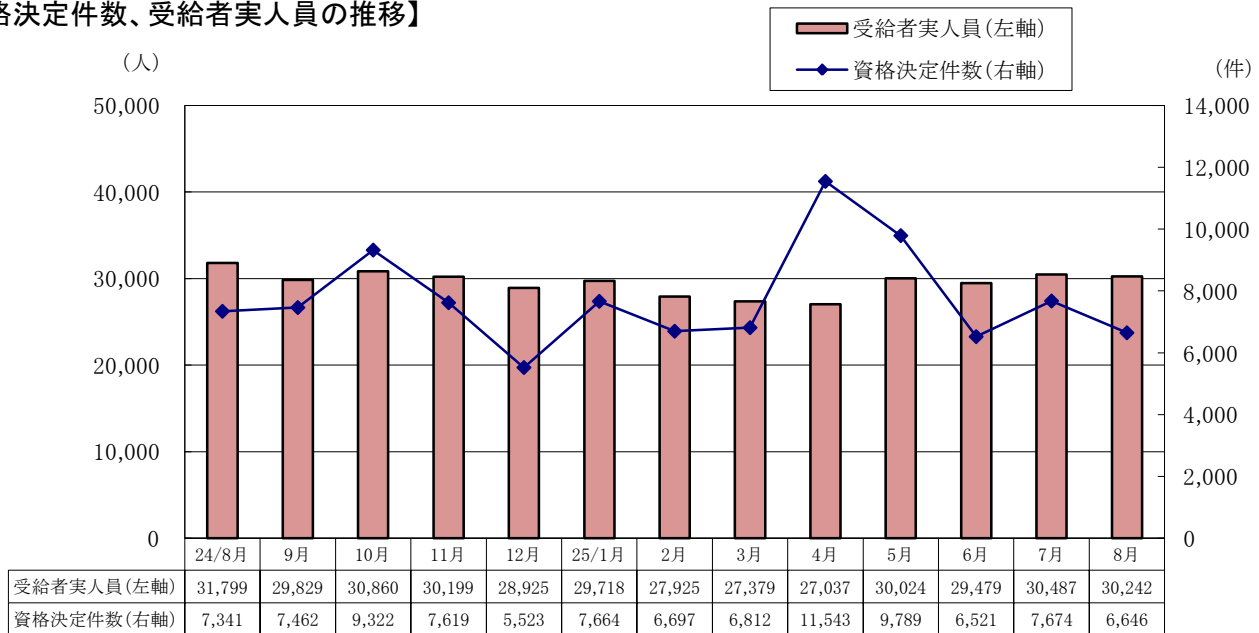
【地域別有効求人倍率の推移】(原数値)



## 8 雇用保険の状況 (P14-表7)

- 被保険者資格取得者数(就職等) 31,483人 前年同月 31,908人 1.3%減  
・2ヶ月ぶりに前年同月比減。
- 被保険者資格喪失者数(離職等) 32,955人 前年同月 34,347人 4.1%減  
・6ヶ月連続で前年同月比減。
- 失業給付受給資格決定件数 6,646件 前年同月 7,341件 9.5%減  
・2ヶ月ぶりに前年同月比減。
- 失業給付受給者実人員 30,242人 前年同月 31,799人 4.9%減  
・2ヶ月連続で前年同月比減。  
・統計上最多であった平成21年6月の64,472人より53.1%減。

【資格決定件数、受給者実人員の推移】



## 9 主要指標の前年・前々年比較(原数値)

		H25.8	前年比	前々年比	H24.8	H23.8	
紹介関係	新規求職申込件数	22,947	▲ 8.5	▲ 20.7	25,067	28,955	
	うち常用(パートを除く)	16,039	▲ 10.4	▲ 21.9	17,900	20,548	
	主要態様	事業主都合	2,737	▲ 21.5	▲ 29.7	3,485	3,896
		自己都合	6,659	▲ 10.1	▲ 15.8	7,404	7,907
		在職者	4,611	▲ 0.4	▲ 1.6	4,629	4,685
		無業者	1,580	▲ 11.9	▲ 52.6	1,794	3,332
	有効求職者数	108,074	▲ 4.4	▲ 13.6	113,096	125,123	
	新規求人数	50,976	9.2	21.2	46,697	42,068	
	有効求人数	145,508	14.3	30.1	127,257	111,804	
	就職件数	5,996	▲ 7.0	▲ 19.0	6,447	7,403	
雇用保険	資格取得者数	31,483	▲ 1.3	▲ 1.2	31,908	31,851	
	資格喪失者数	32,955	▲ 4.1	3.1	34,347	31,976	
	資格決定件数	6,646	▲ 9.5	▲ 12.0	7,341	7,550	
	受給者実人員	30,242	▲ 4.9	▲ 13.5	31,799	34,949	

\*新規求職申込件数=新規求職者数であり、P10-表1以降については新規求職申込件数と表記する。

## 10 雇用調整の状況

### ○ 雇用調整助成金等の計画届出事業所数及び対象者数

事業所数 1,388事業所 前年同月 2,630事業所 前年同月比 47.2%減

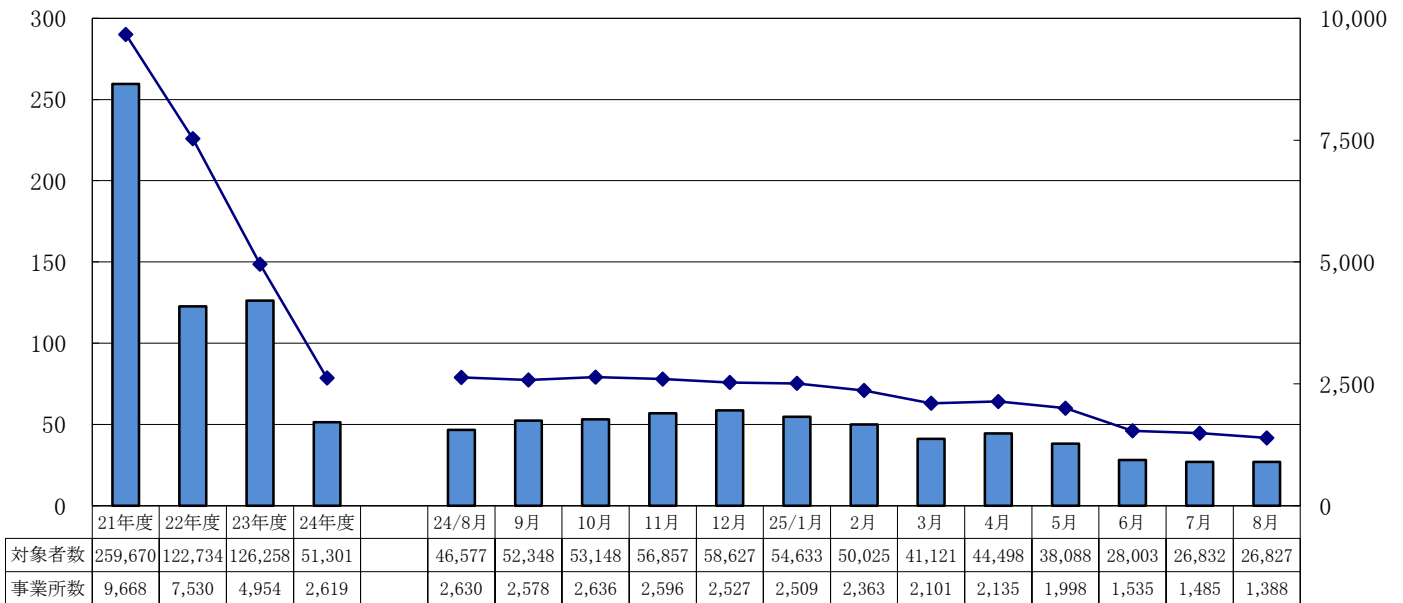
対象者数 26,827人 前年同月 46,577人 前年同月比 42.4%減

- ・事業所数、対象者数ともに前年同月比で減少。
- ・前月事業所数は1,485事業所で6.5%減少、前月対象者数は26,832人で同水準。
- ・製造業が全体の60.7%を占めている。
- ・輸送用機械器具製造業の前月比は大企業で横ばい、中小企業は減少。

### 【雇用調整助成金等の休業等実施計画受理状況】

(千人)

■ 対象者数 ◆ 事業所数 (事業所)



※事業所数及び対象者数は延べ数である。

## 11 新規学卒者の状況

### ○ 平成26年3月高校卒業予定者に対する求人倍率(平成25年8月末現在)

求人倍率 1.53倍 前年同期 1.46倍 前年同期比0.07ポイント上昇

- ・3年連続で前年同期を上回る。
- ・平成10年以降、最高倍率は平成21年の2.95倍、最低倍率は平成16年の1.27倍。

### ○ 平成26年3月大学・短大卒業予定者対象求人受理状況 平成25年3月～8月累計

求人数 7,167人 前年同期 7,399人 前年同期比 3.1%減



## 12 他機関の経済動向判断

	最近の管内総合経済動向 経済産業省中部経済産業局 平成25年9月11日公表	東海3県の金融経済動向 日本銀行名古屋支店 平成25年9月18日公表	月例経済報告 内閣府 平成25年9月13日公表
景気	緩やかに改善している。	緩やかに回復しつつある。	緩やかに回復しつつある。
生産	横ばい圏内の動きとなっている。	高めの水準で推移している。	緩やかに増加している。
雇用	緩やかに改善している。	労働需給面では改善しているほか、所得面でも改善しつつある。	改善している。
輸出	持ち直している。	高めの水準で推移している。	このところ持ち直しの動きが緩やかになっている。
設備投資	緩やかに増加している。	力強さを増している。	非製造業を中心に持ち直しの動きが見られる。
個人消費	緩やかに持ち直している。	緩やかに持ち直している。	持ち直し傾向にある。

### ○労働者過不足判断D. I（不足一過剰）

製造業 平成25年8月 7 5月期より8ポイント改善 「労働経済動向調査」平成25年9月公表

製造業 平成25年6月 ▲8 3月期より3ポイント改善 「日本銀行名古屋支店 短観」平成25年7月公表

### ○所定外労働時間指数

事業所規模30人以上 平成25年7月 107.5 「愛知県:あいちの勤労」

前年同月比1.4%増加、前月比5.2%増加。

表1 職業紹介状況

項目		年 月		平成24年 8月	対前月 増減率、差	対前年同月 増減率、差	季節調整値 対前月 増減率、差	
		平成25年 8月	平成25年 7月					
全 数	新規求職申込件数	22,947 件	24,739 件	25,067 件	▲ 7.2 %	▲ 8.5 %	0.4 %	
	月間有効求職者数	108,074 人	112,391 人	113,096 人	▲ 3.8	▲ 4.4	▲ 0.5	
	新規求人数	50,976	55,069	46,697	▲ 7.4	9.2	▲ 5.4	
	月間有効求人数	145,508	144,098	127,257	1.0	14.3	0.0	
	新規 求人倍率	季節調整値	1.99 倍	2.11 倍	1.69 倍			▲ 0.12 P
		原数値	2.22	2.23	1.86	▲ 0.01 P	0.36 P	
	有効 求人倍率	季節調整値	1.36	1.35	1.14			0.01
		原数値	1.35	1.28	1.13	0.07	0.22	
	就職件数	5,996 件	7,166 件	6,447 件	▲ 16.3 %	▲ 7.0 %		
	就職率	26.1 %	29.0 %	25.7 %	▲ 2.9 P	0.4 P		
一 般	新規求職申込件数	16,081 件	17,557 件	17,948 件	▲ 8.4 %	▲ 10.4 %		
	月間有効求職者数	74,655 人	77,478 人	78,991 人	▲ 3.6	▲ 5.5		
	新規求人数	33,640	36,072	31,295	▲ 6.7	7.5		
	月間有効求人数	96,354	95,081	84,935	1.3	13.4		
	新規求人倍率	原数値	2.09 倍	2.05 倍	1.74 倍	0.04 P	0.35 P	
		有効求人倍率	1.29	1.23	1.08	0.06	0.21	
	就職件数	3,823 件	4,413 件	4,134 件	▲ 13.4 %	▲ 7.5 %		
パ ー ト	新規求職申込件数	6,866 件	7,182 件	7,119 件	▲ 4.4 %	▲ 3.6 %		
	月間有効求職者数	33,419 人	34,913 人	34,105 人	▲ 4.3	▲ 2.0		
	新規求人数	17,336	18,997	15,402	▲ 8.7	12.6		
	月間有効求人数	49,154	49,017	42,322	0.3	16.1		
	新規求人倍率	原数値	2.52 倍	2.65 倍	2.16 倍	▲ 0.13 P	0.36 P	
		有効求人倍率	1.47	1.40	1.24	0.07	0.23	
	就職件数	2,173 件	2,753 件	2,313 件	▲ 21.1 %	▲ 6.1 %		

- (注) 1 新規学卒者を除き、パートタイムを含む。  
 2 各欄の数値は、記載のない限り原数値である。  
 3 「一般」とは、パート以外の常用及び臨時・季節を合わせたものである。  
 4 ▲印は、減少率(差)で、Pはポイントの略である。  
 5 季節調整法はセンサス局法Ⅱ(X-12-ARIMA)による。なお、平成24年12月以前の求人倍率(季節調整値)は新季節指数により改定されている。  
 6 就職率は、新規求職申込件数に対する就職件数の割合。

表1-2 常用職業紹介状況

年 月		平成25年	平成25年	平成24年	対 前 月 増 減 率、差	対前年同月 増 減 率、差
		8月	7月	8月		
項 目	年 月	平成25年	平成25年	平成24年	対 前 月	対前年同月
		8月	7月	8月	増 減 率、差	増 減 率、差
常 用	新規求職申込件数	22,880 件	24,682 件	24,991 件	▲ 7.3 %	▲ 8.4 %
	月間有効求職者数	107,799 人	112,107 人	112,779 人	▲ 3.8	▲ 4.4
	新規求人数	45,035	48,581	41,838	▲ 7.3	7.6
	月間有効求人数	127,226	126,145	114,947	0.9	10.7
	就職件数	5,557 件	6,592 件	5,977 件	▲ 15.7	▲ 7.0
	充足数	6,042 人	7,056 人	6,298 人	▲ 14.4	▲ 4.1
	新規求人倍率	1.97 倍	1.97 倍	1.67 倍	0.00 P	0.30 P
	有効求人倍率	1.18	1.13	1.02	0.05	0.16
	就職率	24.3 %	26.7 %	23.9 %	▲ 2.4	0.4
	充足率	13.4	14.5	15.1	▲ 1.1	▲ 1.7
パ ー ト タ イ ム を 除 く 常 用	新規求職申込件数	16,039 件	17,517 件	17,900 件	▲ 8.4 %	▲ 10.4 %
	月間有効求職者数	74,479 人	77,292 人	78,793 人	▲ 3.6	▲ 5.5
	新規求人数	30,446	32,647	28,890	▲ 6.7	5.4
	月間有効求人数	86,195	85,412	78,639	0.9	9.6
	就職件数	3,662 件	4,212 件	3,958 件	▲ 13.1	▲ 7.5
	充足数	4,063 人	4,583 人	4,230 人	▲ 11.3	▲ 3.9
	新規求人倍率	1.90 倍	1.86 倍	1.61 倍	0.04 P	0.29 P
	有効求人倍率	1.16	1.11	1.00	0.05	0.16
	就職率	22.8 %	24.0 %	22.1 %	▲ 1.2	0.7
	充足率	13.3	14.0	14.6	▲ 0.7	▲ 1.3
正 社 員	新規求人数	20,871 人	23,367 人	21,268 人	▲ 10.7 %	▲ 1.9 %
	月間有効求人数	61,021	61,617	57,952	▲ 1.0	5.3
	就職件数	2,972 件	3,464 件	3,224 件	▲ 14.2	▲ 7.8
	充足数	3,186 人	3,625 人	3,391 人	▲ 12.1	▲ 6.0
	有効求人倍率	0.82 倍	0.80 倍	0.74 倍	0.02 P	0.08 P
	充足率	15.3 %	15.5 %	15.9 %	▲ 0.2	▲ 0.6

- (注) 1 各欄の数値は、原数値である。  
 2 「常用」とは、臨時・季節、日雇及び新規学卒者を除くものである。  
 3 ▲印は、減少率(差)で、Pはポイントの略である。  
 4 正社員の有効求人倍率は正社員の月間有効求人数をパートタイムを除く常用の月間有効求職者数で除して算出しているが、パートタイムを除く常用の月間有効求職者には派遣労働者や契約社員を希望する者も一部含まれるため、厳密な意味での正社員有効求人倍率より低い値となる。

表2 新規求人の主要産業別状況

(平成25年8月)

産業	全 数		一 般(パートを除く)				パートタイム		
	人	前年同月比 %	人	前年同月比 %	うち常用 人	前年同月比 %	人	前年同月比 %	
建設業	3,512	7.4	3,273	9.8	3,122	11.3	239	▲ 17.9	
製造業	6,235	16.6	4,540	19.7	4,163	19.8	1,695	9.1	
食料品製造業	876	1.5	230	▲ 23.3	200	▲ 26.7	646	14.7	
繊維工業	192	12.9	107	2.9	105	7.1	85	28.8	
木材・木製品製造業	81	▲ 12.0	64	▲ 12.3	58	13.7	17	▲ 10.5	
印刷・関連連業	108	▲ 39.0	67	▲ 53.8	54	▲ 51.4	41	28.1	
プラスチック製品製造業	298	3.8	166	▲ 6.2	161	▲ 7.5	132	20.0	
窯業・土石製品製造業	154	8.5	98	▲ 18.3	81	▲ 29.6	56	154.5	
鉄鋼業	151	▲ 17.5	138	▲ 15.9	104	▲ 23.5	13	▲ 31.6	
金属製品製造業	545	5.8	427	3.1	412	1.5	118	16.8	
はん用機械器具製造業	427	7.8	378	17.0	371	16.3	49	▲ 32.9	
生産用機械器具製造業	316	▲ 13.4	278	▲ 16.5	274	▲ 16.0	38	18.8	
電気機械器具製造業	1,079	416.3	1,040	575.3	995	572.3	39	▲ 29.1	
情報通信機械器具製造業	74	▲ 60.0	36	▲ 72.5	32	▲ 58.4	38	▲ 29.6	
輸送用機械器具製造業	1,081	2.7	892	2.4	720	▲ 8.3	189	3.8	
情報通信業	1,394	19.3	1,251	29.2	1,094	28.6	143	▲ 28.5	
情報サービス業	1,190	29.8	1,124	44.1	1,001	46.8	66	▲ 51.8	
運輸業、郵便業	3,659	▲ 12.4	2,957	▲ 14.7	2,629	▲ 9.3	702	▲ 1.1	
卸売業、小売業	5,930	2.7	2,936	▲ 4.2	2,821	▲ 2.2	2,994	10.6	
金融業、保険業	446	29.7	253	▲ 5.2	197	▲ 8.4	193	150.6	
不動産業、物品賃貸業	1,034	1.7	692	34.9	681	37.9	342	▲ 32.1	
学術研究、専門・技術サービス業	2,057	▲ 3.4	1,719	1.3	1,611	6.0	338	▲ 21.9	
宿泊業、飲食サービス業	3,617	38.4	1,717	28.4	1,694	27.8	1,900	48.9	
生活関連サービス業、娯楽業	2,136	4.2	1,048	▲ 8.2	977	▲ 12.3	1,088	19.8	
医療、福祉	8,356	▲ 0.7	4,008	▲ 12.4	3,954	▲ 13.2	4,348	13.2	
社会保険・社会福祉・介護事業	4,959	7.6	2,116	▲ 7.3	2,069	▲ 8.8	2,843	22.2	
サービス業(他に分類されないもの)	10,902	18.6	8,485	22.1	6,776	8.8	2,417	7.8	
職業紹介・労働者派遣業	6,628	37.3	6,053	34.5	4,614	18.2	575	75.8	
計	50,976	9.2	33,640	7.5	30,446	5.4	17,336	12.6	
企業規模別	4人以下	2,633	7.7	1,696	0.5	1,665	4.3	937	23.6
	5～29人	10,625	▲ 0.0	6,963	▲ 4.1	6,656	▲ 3.9	3,662	8.9
	30～99人	12,464	18.0	8,921	17.5	8,001	10.5	3,543	19.4
	100～299人	8,276	▲ 1.2	5,438	▲ 3.0	4,866	▲ 6.6	2,838	2.3
	300～499人	3,485	12.6	2,493	10.4	2,239	7.3	992	18.5
	500～999人	3,507	8.4	2,427	9.1	2,090	▲ 1.5	1,080	6.8
	1,000人以上	9,986	19.6	5,702	22.3	4,929	33.0	4,284	16.1

注1 主要産業であるため、全産業計とは一致しない。一般には臨時・季節を含む。

2 平成19年11月改定の「日本標準産業分類」に基づく産業区分により整理したもの。

3 「情報通信業」には、通信業、放送業、ソフトウェア業、情報処理・提供サービス業、インターネット附随サービス業等が含まれる。

4 「サービス業(他に分類されないもの)」には、警備業などを含むその他の事業サービス業の他、廃棄物処理業、機械修理業、労働者派遣業等が含まれる。なお、内訳について、平成24年4月分から「その他の事業サービス業」を「職業紹介・労働者派遣業」に変更。

**表3 求人・求職の推移**

項目 年月	新規求職申込件数		新規求人数		月間有効求職者数		月間有効求人数		新規求人倍率		有効求人倍率		就職件数	
	前年比	前年比	前年比	前年比	前年比	前年比	前年比	前年比	前年差	前年差	前年差	前年差	前年比	前年比
20年度	26,304	33.8	43,104	▲ 22.1	98,627	19.1	125,232	▲ 20.8	1.64	▲ 1.17	1.27	▲ 0.64	5,745	▲ 0.6
21年度	30,729	16.8	28,442	▲ 34.0	144,179	46.2	73,936	▲ 41.0	0.93	▲ 0.71	0.51	▲ 0.76	6,541	13.9
22年度	29,482	▲ 4.1	34,235	20.4	127,603	▲ 11.5	89,563	21.1	1.16	0.23	0.70	0.19	7,376	12.8
23年度	28,094	▲ 4.7	41,784	22.1	119,946	▲ 6.0	112,796	25.9	1.49	0.33	0.94	0.24	7,465	1.2
24年度	26,364	▲ 6.2	46,326	10.9	113,518	▲ 5.4	129,456	14.8	1.76	0.27	1.14	0.20	7,001	▲ 6.2
24年8月	25,067	▲ 13.4	46,697	11.0	113,096	▲ 9.6	127,257	13.8	1.86	0.41	1.13	0.24	6,447	▲ 12.9
9月	26,276	▲ 4.6	44,070	▲ 1.0	113,032	▲ 7.0	128,636	8.4	1.68	0.06	1.14	0.16	6,819	▲ 13.7
10月	28,919	4.6	50,717	13.8	117,068	▲ 2.7	133,603	9.6	1.75	0.14	1.14	0.13	7,738	▲ 2.3
11月	23,369	▲ 0.4	47,395	8.3	113,492	▲ 0.3	132,634	8.6	2.03	0.16	1.17	0.10	6,907	▲ 8.7
12月	17,951	▲ 4.8	39,107	▲ 0.6	104,062	0.2	127,125	8.6	2.18	0.09	1.22	0.09	5,550	▲ 13.1
25年1月	28,255	1.4	51,858	13.3	106,259	1.3	132,056	10.1	1.84	0.20	1.24	0.10	5,704	▲ 9.1
2月	25,509	▲ 3.4	49,869	5.3	107,970	0.8	135,488	8.1	1.95	0.16	1.25	0.08	6,616	▲ 6.5
3月	27,069	▲ 4.7	47,787	5.1	112,774	0.1	140,012	9.8	1.77	0.17	1.24	0.11	8,278	▲ 0.7
4月	34,588	1.2	50,515	17.5	119,160	0.3	138,465	11.5	1.46	0.20	1.16	0.12	7,554	▲ 0.6
5月	28,453	▲ 3.9	48,953	6.9	121,092	▲ 0.5	137,099	11.0	1.72	0.17	1.13	0.12	7,462	▲ 1.5
6月	23,348	▲ 8.0	48,818	9.9	115,482	▲ 2.4	138,134	11.9	2.09	0.34	1.20	0.16	6,884	▲ 8.2
7月	24,739	▲ 0.3	55,069	21.8	112,391	▲ 2.7	144,098	14.8	2.23	0.41	1.28	0.19	7,166	▲ 1.5
8月	22,947	▲ 8.5	50,976	9.2	108,074	▲ 4.4	145,508	14.3	2.22	0.36	1.35	0.22	5,996	▲ 7.0

(注) 1 新規学卒を除き、パートタイムを含む原数値である。  
2 年度欄は月平均の数値である。

**表4 地域別の求人・求職状況**

(平成25年8月)

項目 地域	新規求職申込件数		新規求人数		月間有効求職者数		月間有効求人数		新規求人倍率		有効求人倍率		就職件数	
	前年比	前年比	前年比	前年比	前年比	前年比	前年比	前年比	前年差	前年差	前年差	前年差	前年比	前年比
計	22,947	▲ 8.5	50,976	9.2	108,074	▲ 4.4	145,508	14.3	2.22	0.36	1.35	0.22	5,996	▲ 7.0
名古屋	9,179	▲ 7.6	25,541	7.4	42,554	▲ 4.3	73,996	15.8	2.78	0.39	1.74	0.30	2,044	▲ 4.9
尾張	6,195	▲ 11.8	10,806	2.5	30,293	▲ 6.4	30,317	7.1	1.74	0.24	1.00	0.12	1,779	▲ 10.2
西三河	4,839	▲ 6.3	10,074	22.4	22,858	▲ 2.3	28,495	19.5	2.08	0.49	1.25	0.23	1,307	▲ 7.0
東三河	2,734	▲ 7.2	4,555	10.3	12,369	▲ 3.9	12,700	13.3	1.67	0.27	1.03	0.16	866	▲ 5.1

(注) 1 新規学卒を除き、パートタイムを含む原数値である。  
2 地域の「名古屋」は名古屋中、名古屋南及び名古屋東の各公共職業安定所取扱数計である。  
3 地域の「尾張」は一宮、半田、瀬戸、津島、犬山及び春日井の各公共職業安定所取扱数計である。  
4 地域の「西三河」は岡崎、豊田、刈谷(碧南出張所含む)及び西尾の各公共職業安定所取扱数計である。  
5 地域の「東三河」は豊橋、豊川(蒲郡出張所含む)及び新城の各公共職業安定所取扱数計である。

**表5 中高年齢者の求職状況**

項目	年月		平成25年8月	平成25年7月	平成24年8月	対前月 増減率(差)	対前年同月 増減率(差)
	平成25年8月	平成25年7月					
中高年齢者の新規求職申込件数			8,421	9,121	8,748	▲ 7.7%	▲ 3.7%
中高年齢者の月間有効求職者数			43,336	44,787	44,196	▲ 3.2%	▲ 1.9%
うち高年齢者数			24,581	25,340	25,497	▲ 3.0%	▲ 3.6%
全有効求職者のうち中高年齢者の占める割合			40.1%	39.8%	39.1%	0.3P	1.0P
うち高年齢者の占める割合			22.7%	22.5%	22.5%	0.2P	0.2P

(注) 1 「中高年齢者」は45歳以上の者、「高年齢者」は55歳以上の者である。  
2 上記表のPはポイントの略、▲印は減少である。

表6 常用新規求職者の推移(態様別)

項目 年月	新規求職者計 (パート除く常用)		離職者				前職雇用者						在職者		無業者	
					定年到達者		事業主都合離職者		自己都合離職者							
	前年比	前年比	前年比	前年比	前年比	前年比	前年比	前年比	前年比	前年比	前年比	前年比	前年比	前年比		
平成	人	%	人	%	人	%	人	%	人	%	人	%	人	%		
20年度	19,664	37.9	14,305	40.0	725	44.2	5,364	156.9	7,934	6.9	3,952	33.1	1,407	31.0		
21年度	22,611	15.0	16,998	18.8	725	0.1	7,812	45.6	7,990	0.7	3,867	▲2.2	1,746	24.1		
22年度	21,056	▲6.9	14,361	▲15.5	513	▲29.3	5,385	▲31.1	8,035	0.6	4,346	12.4	2,350	34.6		
23年度	19,634	▲6.8	12,375	▲13.8	367	▲28.4	4,176	▲22.4	7,482	▲6.9	4,407	1.4	2,852	21.4		
24年度	18,398	▲6.3	11,918	▲3.7	356	▲3.0	3,864	▲7.5	7,423	▲0.8	4,597	4.3	1,883	▲34.0		
24年8月	17,900	▲12.9	11,477	▲8.4	320	▲2.1	3,485	▲10.5	7,404	▲6.4	4,629	▲1.2	1,794	▲46.2		
9月	17,867	▲5.1	11,494	▲2.9	297	▲18.4	3,543	▲2.7	7,362	▲1.9	4,586	5.6	1,787	▲32.4		
10月	20,413	7.0	13,908	11.8	409	6.2	4,766	17.9	8,430	9.8	4,666	15.6	1,839	▲29.4		
11月	16,711	0.9	11,071	7.2	292	9.8	3,811	22.9	6,716	0.8	4,079	3.7	1,561	▲32.0		
12月	13,105	▲3.1	8,428	▲0.2	236	▲9.9	2,896	5.6	5,105	▲2.0	3,461	4.8	1,216	▲31.5		
25年1月	19,900	2.1	12,600	3.8	361	▲10.9	4,024	10.4	7,910	1.4	5,462	9.9	1,838	▲22.5		
2月	17,938	▲3.7	10,658	▲2.1	295	▲7.5	3,383	5.5	6,730	▲4.6	5,498	4.8	1,782	▲28.8		
3月	19,115	▲5.2	11,388	▲1.8	291	▲11.6	3,568	2.1	7,272	▲2.5	5,465	4.2	2,262	▲31.7		
4月	22,748	▲0.1	15,821	▲1.1	713	▲4.6	5,721	▲2.9	9,121	0.6	4,431	7.4	2,496	▲6.2		
5月	19,065	▲3.8	12,447	▲4.3	308	▲19.2	3,827	▲5.5	8,027	▲2.6	4,639	2.3	1,979	▲12.8		
6月	16,200	▲7.8	10,085	▲11.4	240	▲26.4	3,011	▲9.7	6,611	▲10.9	4,395	2.4	1,720	▲9.2		
7月	17,517	▲0.8	11,331	▲2.3	246	▲22.9	3,587	▲0.8	7,298	▲1.6	4,525	3.8	1,661	▲2.2		
8月	16,039	▲10.4	9,848	▲14.2	249	▲22.2	2,737	▲21.5	6,659	▲10.1	4,611	▲0.4	1,580	▲11.9		
構成比	-	-	61.4%	▲2.7P	1.6%	▲0.2P	17.1%	▲2.4P	41.5%	0.1P	28.7%	2.8P	9.9%	▲0.1P		

- (注) 1 新規学卒者、臨時・季節及びパートタイムを除く。また、離職者には離職事由不明者分があり計が一致しない月がある。  
 2 年度欄は月平均の数値である。  
 3 構成比は、最新月の新規求職者計に対する割合(%)で、前年比は前年差である。(Pはポイントの略)

表7 雇用保険(適用・給付状況)の推移

項目 年月	適用状況								給付状況					
	月末事業所数		資格取得者数		資格喪失者数		月末被保険者数		受給資格決定件数		初回受給者数		受給者実人員	
	前年比	前年比	前年比	前年比	前年比	前年比	前年比	前年比	前年比	前年比	前年比	前年比		
平成	件	%	人	%	人	%	人	%	件	%	人	%	人	%
20年度	104,497	0.5	39,708	▲11.3	41,439	11.0	2,450,962	▲0.4	10,080	37.1	8,216	34.4	29,667	16.8
21年度	104,877	0.4	35,254	▲11.2	34,565	▲16.6	2,460,395	0.4	10,723	6.4	10,356	26.0	50,473	70.1
22年度	105,481	0.6	37,418	6.1	33,465	▲3.2	2,510,479	2.0	8,244	▲23.1	7,317	▲29.3	34,005	▲32.6
23年度	106,519	1.0	38,461	2.8	35,591	6.4	2,544,381	1.4	7,877	▲4.5	6,833	▲6.6	30,114	▲11.4
24年度	107,574	1.0	38,390	▲0.2	37,045	4.1	2,555,169	0.4	7,925	0.6	6,838	0.1	29,259	▲2.8
24年8月	107,132	0.9	31,908	0.2	34,347	7.4	2,576,618	1.3	7,341	▲2.8	8,129	1.1	31,799	▲9.0
9月	106,704	0.9	30,835	▲7.2	34,649	6.0	2,572,538	1.2	7,462	3.1	5,724	▲13.0	29,829	▲7.8
10月	106,827	0.9	36,497	▲1.6	42,065	11.3	2,566,249	0.9	9,322	15.1	7,133	20.3	30,860	0.5
11月	106,954	0.9	32,436	▲8.1	30,667	4.9	2,568,405	0.7	7,619	15.3	7,759	7.1	30,199	1.3
12月	107,093	1.0	27,478	▲4.6	26,315	▲1.2	2,569,404	0.7	5,523	6.5	5,833	12.9	28,925	5.2
25年1月	107,322	1.0	28,667	▲2.2	34,136	▲3.4	2,564,185	0.7	7,664	8.6	6,374	22.8	29,718	8.6
2月	107,481	1.0	29,500	▲8.6	30,547	0.2	2,563,196	0.7	6,697	0.8	6,612	▲0.5	27,925	4.4
3月	107,574	1.0	31,545	▲11.8	35,093	▲2.0	2,555,169	0.4	6,812	6.5	5,674	6.5	27,379	6.7
4月	107,900	1.0	84,838	10.4	69,522	▲2.1	2,570,216	0.8	11,543	▲0.8	5,836	13.6	27,037	9.1
5月	108,112	1.1	58,944	▲6.7	35,943	▲2.1	2,593,628	0.8	9,789	▲6.4	9,910	▲10.1	30,024	0.9
6月	108,306	1.2	34,987	▲3.9	29,448	▲7.3	2,603,361	1.0	6,521	▲8.8	6,174	▲2.1	29,479	0.4
7月	108,351	1.3	37,434	5.9	36,956	▲0.8	2,603,271	1.2	7,674	3.4	6,658	4.9	30,487	▲0.3
8月	108,413	1.2	31,483	▲1.3	32,955	▲4.1	2,600,758	0.9	6,646	▲9.5	7,169	▲11.8	30,242	▲4.9

- (注) 1 年度欄は月平均の数値であり、月末事業所数及び月末被保険者数は、年度末現在の数値である。  
 2 初回受給者数及び受給者実人員は基本手当基本分である。

表8 愛知県の求人倍率・失業状況の推移

項目 年月		求人倍率 (季節調整値)		完 全 失 業 者	完 全 失 業 率	
		新規	有効	(原 数 値)	(原 数 値)	
数	値	倍	倍	千人	%	
		平成20年	2.22	1.61	115	2.9
	21年	0.90	0.55	182	4.5	
	22年	1.09	0.64	172	4.3	
	23年	1.38	0.87	141	3.6	
	24年	1.71	1.12	144	3.7	
値	24年 8月	1.69	1.14	127	3.2	
	9月	1.61	1.11			
	10月	1.72	1.10	138	3.5	
	11月	1.69	1.10			
	12月	1.71	1.13			
	25年 1月	1.75	1.14			
	2月	1.79	1.14	132	3.3	
	3月	2.02	1.20			
	4月	2.09	1.26	135	3.4	
	5月	1.92	1.30			
	6月	2.10	1.33			
	7月	2.11	1.35			
	8月	1.99	1.36			
	増 減 率 (差)	平成20年	▲ 0.69	▲ 0.34	6.5	0.2
		21年	▲ 1.32	▲ 1.06	58.3	1.6
		22年	0.19	0.09	▲ 5.5	▲ 0.2
23年		0.29	0.23	▲ 18.0	▲ 0.7	
24年		0.33	0.25	2.1	0.1	
24年 8月		▲ 0.07	▲ 0.01	▲ 3.1	▲ 0.1	
9月		▲ 0.08	▲ 0.03			
10月		0.11	▲ 0.01	7.0	0.2	
11月		▲ 0.03	0.00			
12月		0.02	0.03			
25年 1月		0.04	0.01			
2月		0.04	0.00	▲ 7.7	▲ 0.4	
3月		0.23	0.06			
4月		0.07	0.06	▲ 19.2	▲ 0.8	
5月		▲ 0.17	0.04			
6月		0.18	0.03			
7月	0.01	0.02				
8月	▲ 0.12	0.01				

表9 全国の求人倍率・失業状況の推移

項目 年月		求人倍率 (季節調整値)		完 全 失 業 者	完 全 失 業 率	
		新規	有効	(原数値)	(季節調整値)	
数	値	倍	倍	万人	%	
		平成20年	1.25	0.88	265	4.0
	21年	0.79	0.47	336	5.1	
	22年	0.89	0.52	334	5.1	
	23年	1.05	0.65	302	4.6	
	24年	1.28	0.80	285	4.3	
値	24年 8月	1.31	0.81	277	4.2	
	9月	1.28	0.81	275	4.3	
	10月	1.31	0.81	271	4.2	
	11月	1.33	0.82	260	4.2	
	12月	1.35	0.83	259	4.3	
	25年 1月	1.33	0.85	273	4.2	
	2月	1.35	0.85	277	4.3	
	3月	1.39	0.86	280	4.1	
	4月	1.40	0.89	291	4.1	
	5月	1.42	0.90	279	4.1	
	6月	1.49	0.92	260	3.9	
	7月	1.46	0.94	255	3.8	
	8月	1.47	0.95	271	4.1	
	増 減 率 (差)	平成20年	▲ 0.27	▲ 0.16	3.1	0.1
		21年	▲ 0.46	▲ 0.41	26.8	1.1
		22年	0.10	0.05	▲ 0.6	0.0
23年		0.16	0.13	▲ 9.6	▲ 0.5	
24年		0.23	0.15	▲ 5.6	▲ 0.3	
24年 8月		0.02	0.00	▲ 6.1	▲ 0.1	
9月		▲ 0.03	0.00	▲ 0.7	0.1	
10月		0.03	0.00	▲ 6.2	▲ 0.1	
11月		0.02	0.01	▲ 7.5	0.0	
12月		0.02	0.01	▲ 6.2	0.1	
25年 1月		▲ 0.02	0.02	▲ 6.2	▲ 0.1	
2月		0.02	0.00	▲ 4.2	0.1	
3月		0.04	0.01	▲ 8.8	▲ 0.2	
4月		0.01	0.03	▲ 7.6	0.0	
5月		0.02	0.01	▲ 6.1	0.0	
6月		0.07	0.02	▲ 9.7	▲ 0.2	
7月	▲ 0.03	0.02	▲ 11.5	▲ 0.1		
8月	0.01	0.01	▲ 2.2	0.3		

(注) 1 ▲印は減少率(差)で、Pはポイントの略である。また各年の数値は年平均(原数値)である。

2 求人倍率及び全国の完全失業率の増減率(差)は、対前月差である。

3 全国の完全失業者の増減率(差)は、対前年同月増減率である。

4 愛知県の完全失業者及び失業率は四半期の平均値であり、増減率(差)は対前年同期増減率(差)である。

5 完全失業者・完全失業率資料:愛知県統計課「労働力調査地方集計結果」及び総務省統計局「労働力調査」

6 季節調整法はセンサス局法Ⅱ(X-12-ARIMA)による。なお、平成24年12月以前の各月の求人倍率及び完全失業率(季節調整値)は新季節指数により改定されている。

7 東日本大震災の影響により平成23年平均の全国の完全失業者数は補完推計値である。また、平成24年平均及び24年3~8月の対前年比は補完推計値を用いて計算した参考値。(平成22年国勢調査基準)

なお、平成23年平均の完全失業者数の増減率は愛知労働局において計算したものである。

表10 職業別・年齢別職業紹介状況(パートタイムを含む常用)

(平成25年8月)

	新規求人数	月間有効求人数	新規求職申込件数	月間有効求職者数	紹介件数	就職件数	新規求人倍率	有効求人倍率
	(人)	(人)	(件)	(人)	(件)	(件)	(倍)	(倍)
管理的職業	172	390	65	297	150	19	2.65	1.31
専門的・技術的職業	10,191	29,197	2,559	12,179	3,285	609	3.98	2.40
開発技術者	1,437	3,905	178	856	313	36	8.07	4.56
製造技術者	354	1,226	244	1,183	213	16	1.45	1.04
建築・土木技術者等	969	3,050	162	676	229	53	5.98	4.51
情報処理・通信技術者	1,172	3,723	219	1,198	533	35	5.35	3.11
その他の技術者	68	192	19	101	63	4	3.58	1.90
医師、薬剤師等	394	1,118	25	128	9	5	15.76	8.73
保健師、助産師等	2,351	6,395	315	1,517	220	99	7.46	4.22
医療技術者	610	1,974	108	495	72	34	5.65	3.99
その他の保健医療	253	977	147	644	132	28	1.72	1.52
社会福祉の専門的職業	1,342	3,715	398	2,084	606	169	3.37	1.78
美術家、デザイナー等	233	728	238	1,095	278	36	0.98	0.66
その他の専門的職業	1,008	2,194	506	2,202	617	94	1.99	1.00
事務的職業	4,090	10,506	6,097	29,076	10,421	1,159	0.67	0.36
一般事務員	2,876	7,255	5,139	24,623	7,426	850	0.56	0.29
会計事務員	302	769	325	1,415	1,009	87	0.93	0.54
生産関連事務員	248	657	123	633	535	67	2.02	1.04
営業・販売関連事務員	405	1,157	423	2,023	1,130	67	0.96	0.57
外勤事務員	16	28	4	14	28	5	4.00	2.00
運輸・郵便事務	118	310	27	109	117	30	4.37	2.84
事務用機器操作の職業	125	330	56	259	176	53	2.23	1.27
販売の職業	4,136	13,443	2,202	10,461	3,694	390	1.88	1.29
商品販売の職業	2,430	7,784	1,184	5,771	993	185	2.05	1.35
販売類以外の職業	121	387	37	194	104	9	3.27	1.99
営業の職業	1,585	5,272	981	4,496	2,597	196	1.62	1.17
サービスの職業	9,945	27,416	2,259	9,806	3,042	737	4.40	2.80
家庭生活支援サービス	102	321	12	33	31	1	8.50	9.73
介護サービスの職業	3,548	9,754	668	2,913	852	267	5.31	3.35
保健医療サービス	501	1,209	191	703	393	100	2.62	1.72
生活衛生サービス	1,049	3,493	200	905	157	36	5.25	3.86
飲食物調理の職業	2,177	5,924	537	2,380	719	186	4.05	2.49
接客・給仕の職業	2,031	5,387	420	1,898	344	74	4.84	2.84
居住施設・ビルの管理	209	486	105	424	385	45	1.99	1.15
その他のサービス	328	842	126	550	161	28	2.60	1.53
保安の職業	1,418	4,133	148	625	333	103	9.58	6.61
農林漁業の職業	115	378	94	480	154	44	1.22	0.79
生産工程の職業	6,287	16,619	3,290	15,031	5,621	1,066	1.91	1.11
生産設備(金属)	11	45	21	83	33	9	0.52	0.54
生産設備(金属除く)	23	87	31	120	85	13	0.74	0.73
生産整備(機械)	10	30	33	174	4	-	0.30	0.17
金属材料製造等	1,210	3,446	656	2,832	1,546	276	1.84	1.22
製品製造・加工処理	1,661	4,217	634	2,988	1,945	348	2.62	1.41
機械組立の職業	1,537	3,983	1,348	6,113	800	195	1.14	0.65
機械整備・修理の職業	696	1,849	145	661	322	48	4.80	2.80
製品検査(金属)	125	303	51	242	148	28	2.45	1.25
製品検査(金属除く)	217	630	50	277	205	52	4.34	2.27
機械検査の職業	259	702	159	756	192	36	1.63	0.93
生産関連・生産類似	538	1,327	162	785	341	61	3.32	1.69
輸送・機械運転の職業	3,036	8,667	1,044	4,185	1,902	452	2.91	2.07
鉄道運転の職業	-	-	1	3	-	-	-	-
自動車運転の職業	2,659	7,569	767	3,067	1,558	372	3.47	2.47
船舶・航空機運転	3	5	1	5	2	1	3.00	1.00
その他の輸送の職業	161	510	174	722	204	43	0.93	0.71
定置・建設機械運転	213	583	101	388	138	36	2.11	1.50
建設・採掘の職業	1,838	5,432	293	1,359	487	152	6.27	4.00
建設躯体工事の職業	393	1,164	27	128	65	16	14.56	9.09
建設の職業	492	1,526	89	410	164	49	5.53	3.72
電気工事の職業	323	990	68	338	121	28	4.75	2.93
土木の職業	628	1,739	108	482	133	55	5.81	3.61
採掘の職業	2	13	1	1	4	4	2.00	13.00
運搬・清掃等の職業	3,807	11,045	3,261	16,518	4,371	826	1.17	0.67
運搬の職業	1,349	4,094	836	3,377	1,928	289	1.61	1.21
清掃の職業	1,394	3,650	596	2,913	1,098	226	2.34	1.25
包装の職業	149	499	56	275	217	54	2.66	1.81
その他の運搬等の職業	915	2,802	1,773	9,953	1,128	257	0.52	0.28
分類不能の職業	-	-	1,568	7,782	-	-	-	-
(IT関連計)	2,338	6,904	588	3,093	1,278	156	3.98	2.23
(福祉関連計)	7,342	20,143	1,224	5,519	1,559	488	6.00	3.65
(うち介護関連小計)	4,634	12,699	837	3,704	1,287	375	5.54	3.43
合計	45,035	127,226	22,880	107,799	33,460	5,557	1.97	1.18
年齢別								
19歳以下	1,125	2,562	484	1,802	613	124	2.32	1.42
20歳～24歳	5,417	13,364	2,344	9,423	3,511	567	2.31	1.42
25歳～29歳	7,511	21,154	3,256	14,949	4,224	783	2.31	1.42
30歳～34歳	6,542	18,400	2,892	13,316	3,964	649	2.26	1.38
35歳～39歳	5,907	16,435	2,757	12,769	4,565	679	2.14	1.29
40歳～44歳	5,163	13,962	2,758	12,299	4,323	722	1.87	1.14
45歳～49歳	3,882	11,068	2,178	10,260	4,033	568	1.78	1.08
50歳～54歳	2,892	9,036	1,634	8,446	3,230	451	1.77	1.07
55歳～59歳	2,323	8,267	1,313	7,733	2,218	346	1.77	1.07
60歳～64歳	2,467	8,832	1,762	10,908	1,964	454	1.40	0.81
65歳以上	1,806	4,146	1,502	5,894	815	214	1.20	0.70

平成24年4月分から平成23年6月改定の厚生労働省編職業分類に基づく表章。



表11 雇用失業の推移

区 分	年・期別		平成24年			平成25年	
	平成23年平均	平成24年平均	4月～6月	7月～9月	10月～12月	1月～3月	4月～6月
労働力人口	千人 (%)	千人 (%)	千人 (%)	千人 (%)	千人 (%)	千人 (%)	千人 (%)
	3,953 (▲ 0.5)	3,926 (▲ 0.7)	3,931 (▲ 1.3)	3,961 (▲ 0.1)	3,913 (▲ 0.4)	3,968 (1.8)	3,998 (1.7)
就業者	3,812 ( 0.3)	3,782 (▲ 0.8)	3,764 (▲ 1.5)	3,834 ( 0.0)	3,775 (▲ 0.6)	3,836 (2.2)	3,862 (2.6)
雇用者	3,404 ( 1.2)	3,378 (▲ 0.8)	3,334 -	3,425 -	3,417 -	3,419 -	3,444 -
完全失業者	141 (▲ 18.0)	144 ( 2.1)	167 ( 3.7)	127 (▲ 3.1)	138 (7.0)	132 (▲ 7.7)	135 (▲ 19.2)
完全失業率	3.6%(▲0.7P)	3.7%( 0.1P)	4.2%( 0.2P)	3.2%(▲0.1P)	3.5%( 0.2P)	3.3%(▲0.4P)	3.4%(▲0.8P)
完全失業率(全国)	4.5%(▲0.5P)	4.3%(▲0.2P)	4.6%(▲0.2P)	4.3%(▲0.2P)	4.0%(▲0.3P)	4.3%(▲0.2P)	4.2%(▲0.4P)

(注) 1 原数値で( )内の数値は対前年同期増減率(▲は減少)である。(平成24年1月分結果から算出の基礎となる人口を平成22年国勢調査結果を基準とする推計人口(新基準)に切替のため、前年との増減は新基準で遡及集計した平成23年の数値と比較)  
 2 完全失業率は原数値で、( )内は対前年同期差(Pはポイントの略、▲は減少)である。  
 3 雇用者における対前年同期増減率は発表元が平成23年4～6月分から掲載をやめたことにより、掲載しない。  
 4 総務省統計局の発表に合わせ、完全失業率(全国)の23年1～3月期から7～9月期平均は補完推計値を参考値として使用。  
 (資料出所) 愛知県統計課「労働力調査地方集計結果」

表12 産業別人口(非農林業就業者数)の推移

産 業	年・期別		平成24年			平成25年	
	平成23年平均	平成24年平均	4月～6月	7月～9月	10月～12月	1月～3月	4月～6月
非農林業	千人 (%)	千人 (%)	千人	千人	千人	千人	千人
	3,733 ( 0.5)	3,718 (▲0.4)	3,690	3,779	3,709	3,777	3,788
建設業	249 (▲ 9.8)	256 (2.8)	243	264	259	274	258
製造業	1,009 ( 5.5)	1,017 (1.0)	989	1,036	1,003	976	962
情報通信業	78 (▲ 1.3)	71 (▲9.0)	82	61	73	83	94
運輸業、郵便業	218 ( 0.0)	205 (▲5.5)	202	214	199	201	200
卸売業、小売業	619 ( 1.5)	607 (▲2.1)	626	606	602	600	606
金融業、保険業	98 (▲ 3.0)	86 (▲11.3)	95	96	77	75	91
宿泊業、飲食サービス業	227 ( 0.9)	228 (0.0)	226	228	235	244	204
教育、学習支援業	172 ( 17.0)	174 (0.6)	160	159	178	197	168
医療、福祉	330 (▲ 1.8)	332 (0.3)	348	320	343	402	376
サービス業(他に分類されないもの)	258 (▲ 8.2)	260 (0.8)	273	281	243	216	188

(注) 1 ( )内の数値は対前年同期増減率で、▲は減少である。(平成24年1月分結果から算出の基礎となる人口を平成22年国勢調査結果を基準とする推計人口(新基準)に切替のため、前年との増減は新基準で遡及集計した平成23年の数値と比較)  
 2 産業分類は平成19年11月改定の日本標準産業分類による。  
 (平成25年1月以降、労働者派遣事業所の派遣社員を派遣先の各産業に分類)  
 3 産業別人口における対前年同期増減率は発表元が平成23年4～6月分から掲載をやめたことにより、掲載しない。  
 4 数値は、主要産業の抜粋のため合計とは一致しない。  
 (資料出所) 愛知県統計課「労働力調査地方集計結果」

表13 性・年齢別完全失業率の推移

性・年齢	年・期別					平成24年			平成25年			
	年平均					4月～6月	7月～9月	10月～12月	1月～3月	4月～6月		
	20年	21年	22年	23年	24年	% P	% P	% P	% P	% P	% P	% P
総数	2.9	4.5	4.3	3.6	3.7	4.2 ( 0.2)	3.2 (▲0.1)	3.5 ( 0.2)	3.3 (▲0.4)	3.4 (▲0.8)		
男	2.6	4.5	4.4	3.7	3.7	4.4 ( 0.5)	3.1 (▲0.5)	3.9 ( 0.7)	3.5 ( 0.0)	3.4 (▲1.0)		
女	3.2	4.7	4.2	3.4	3.6	4.1 (▲0.2)	3.3 ( 0.4)	3.0 (▲0.3)	3.1 (▲0.9)	3.4 (▲0.7)		
15～24歳	5.2	8.2	7.2	6.2	6.5	7.5 ( 1.8)	5.1 (▲0.4)	7.2 ( 1.7)	6.9 ( 0.6)	5.7 (▲1.8)		
25～34歳	4.2	5.8	5.3	4.5	4.4	5.6 ( 0.4)	4.2 (▲0.5)	4.2 ( 0.7)	3.5 (▲0.2)	3.7 (▲1.9)		
35～44歳	2.1	4.1	4.0	3.0	3.2	3.7 (▲0.2)	2.9 ( 0.6)	2.5 (▲0.6)	3.7 ( 0.4)	3.4 (▲0.3)		
45～54歳	2.3	3.5	3.5	2.6	2.5	2.7 (▲0.5)	1.9 ( 0.2)	3.3 ( 0.9)	2.8 ( 0.6)	2.6 (▲0.1)		
55～64歳	2.3	4.3	4.3	3.5	4.2	4.5 ( 1.2)	4.0 ( 0.3)	3.8 ( 0.3)	2.6 (▲2.0)	3.6 (▲0.9)		
65歳以上	1.2	1.7	1.7	2.6	2.1	2.4 (▲0.7)	1.1 (▲2.0)	1.2 (▲1.3)	1.1 (▲2.9)	1.3 (▲1.1)		

(注) 原数値で、( )内は対前年同期差(Pはポイントの略、▲は低下)である。(平成24年1月分結果から算出の基礎となる人口を平成22年国勢調査結果を基準とする推計人口(新基準)に切替のため、前年との増減は新基準で遡及集計した平成23年の数値と比較)  
 (資料出所) 愛知県統計課「労働力調査地方集計結果」

表14 主要指数の推移

平成25年8月 (平成22年平均=100)

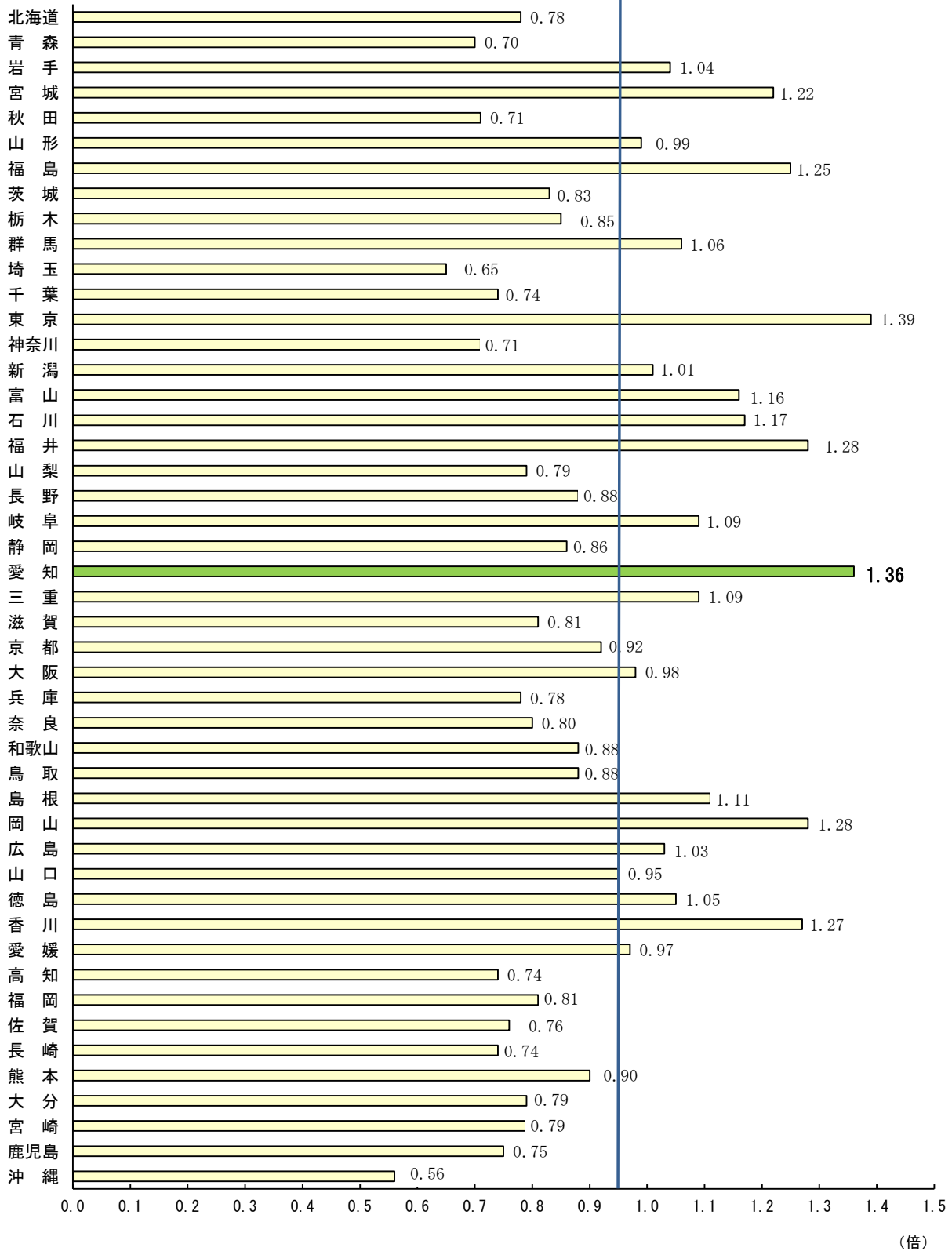
区分 年月	鉱工業 生産指数 (原指数)	賃金指数 きまって支給す る給与(名目)	所定外労働 時間指数	常用雇用指数	新規求人指数	新規求職指数
平成 22年	91.6	100.0	100.0	100.0	100.0	100.0
23年	84.6	99.1	95.3	98.9	122.8	96.9
24年	92.2	99.6	103.6	98.9	140.3	89.2
24年 7月	100.6	99.8	106.0	99.5	139.7	83.5
8月	84.7	98.7	98.5	99.2	144.3	84.3
9月	90.1	98.9	98.5	99.1	136.1	88.4
10月	89.2	99.4	101.5	99.2	156.7	97.3
11月	86.6	99.1	97.8	99.0	146.4	78.6
12月	81.3	99.3	104.5	99.4	120.8	60.4
25年 1月	84.2	98.9	102.2	98.5	160.2	95.1
2月	90.0	100.1	106.7	98.3	154.1	85.8
3月	95.9	100.4	111.9	97.4	147.6	91.1
4月	90.0	101.6	111.9	98.9	156.1	116.4
5月	91.1	99.8	102.2	99.0	151.2	95.7
6月	92.8	101.7	102.2	99.5	150.8	78.5
7月	101.3	100.9	107.5	99.6	170.1	83.2
8月	—	—	—	—	157.5	77.2

- (注)1 賃金指数、所定外労働時間指数、常用雇用指数は、事業所規模30人以上の調査結果。  
 2 新規求人指数及び新規求職指数は、パートを含む。  
 3 鉱工業生産指数のみ、平成17年平均=100。また、平成24年4月分公表時に年間補正の再計算により、平成23年1月以降の数値が更新された。

(資料出所) 「鉱工業生産指数」:愛知県統計課「あいちの鉱工業(愛知県鉱工業指数)」  
「賃金指数」、「所定外労働時間指数」、「常用雇用指数」:愛知県統計課「あいちの勤労(毎月勤労統計調査地方調査結果)」

都道府県別有効求人倍率(平成25年8月):季節調整値  
(新規学卒者を除きパートタイムを含む)

全国平均 0.95倍



(注) 季節調整値計算(季節調整値替え)は、毎年過去1年分のデータが揃う年初に行われ、季節調整済系列が改訂される。  
(資料出所) 厚生労働省「職業安定業務統計」