



平成30年9月分

最近の雇用情勢

担当

平成30年10月30日(火)
愛知労働局職業安定課
職業安定課長 杉山龍吾
地方労働市場情報官 近藤健一郎
業務補佐 河合芳尚
電話052-219-5578(内線611)

有効求人倍率は3か月ぶりに上昇 改善が進んでいる

○有効求人・求職の状況 (グラフP2)

Table with 3 rows: 有効求人倍率 (1.99倍), 有効求人数 (165,525人), 有効求職者数 (83,258人). Includes comparison with previous month and trend arrows.

・有効求人倍率は3か月ぶりに前月を上回った。

○新規求人・求職の状況 (グラフP2)

Table with 3 rows: 新規求人倍率 (3.44倍), 新規求人数 (60,813人), 新規求職者数 (17,672人). Includes comparison with previous month and trend arrows.

・新規求人倍率は3か月ぶりに前月を上回った。

○正社員の状況 (グラフP11)

Table with 1 row: 正社員有効求人倍率 (1.52倍). Includes comparison with previous year same month and trend arrow.

・正社員有効求人倍率は39か月連続で1倍を上回った。

○全国・東海の有効求人倍率(季節調整値) (グラフP3)

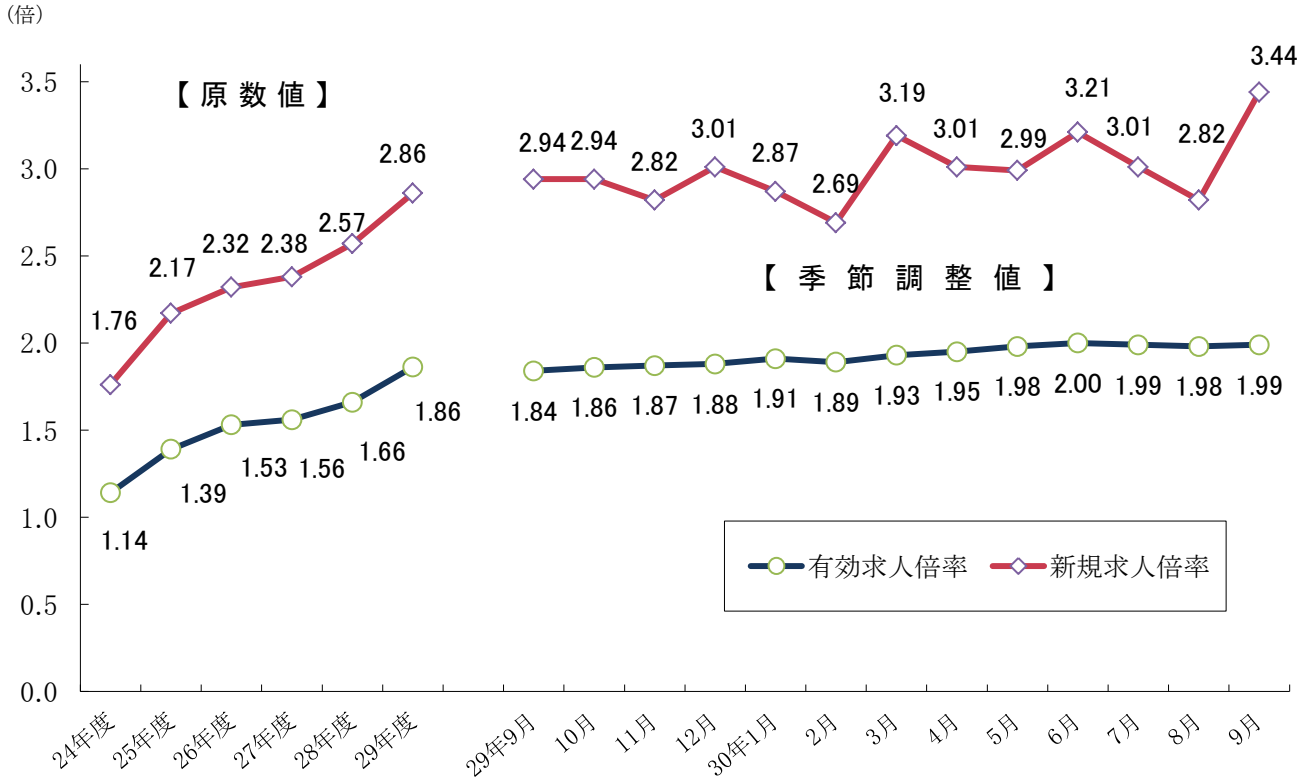
Table with 2 rows: 全国の有効求人倍率 (1.64倍), 東海の有効求人倍率 (1.88倍). Includes comparison with previous month and trend arrows.

・東海の有効求人倍率は全国より0.24ポイント高くなっている。

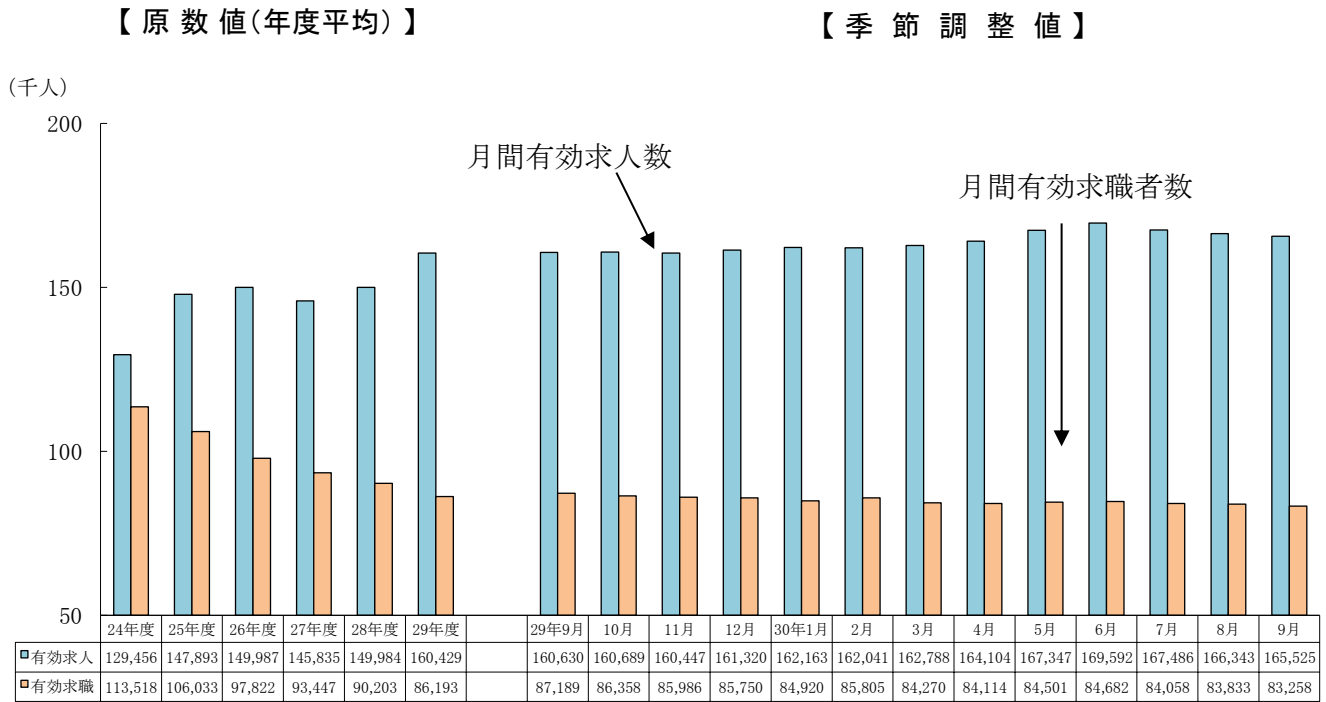
目次

Table-Of-Contents listing sections and page numbers: 有効求人・求職の状況 (1), 新規求人・求職の状況 (1), 正社員の状況 (1), 全国・東海の有効求人倍率 (1), 求人倍率の推移 (2), 月間有効求人・月間有効求職の推移 (2), 全国、東海4県 (3), 表1-表11 (4-11), 参考1-参考3 (11-12).

求人倍率の推移



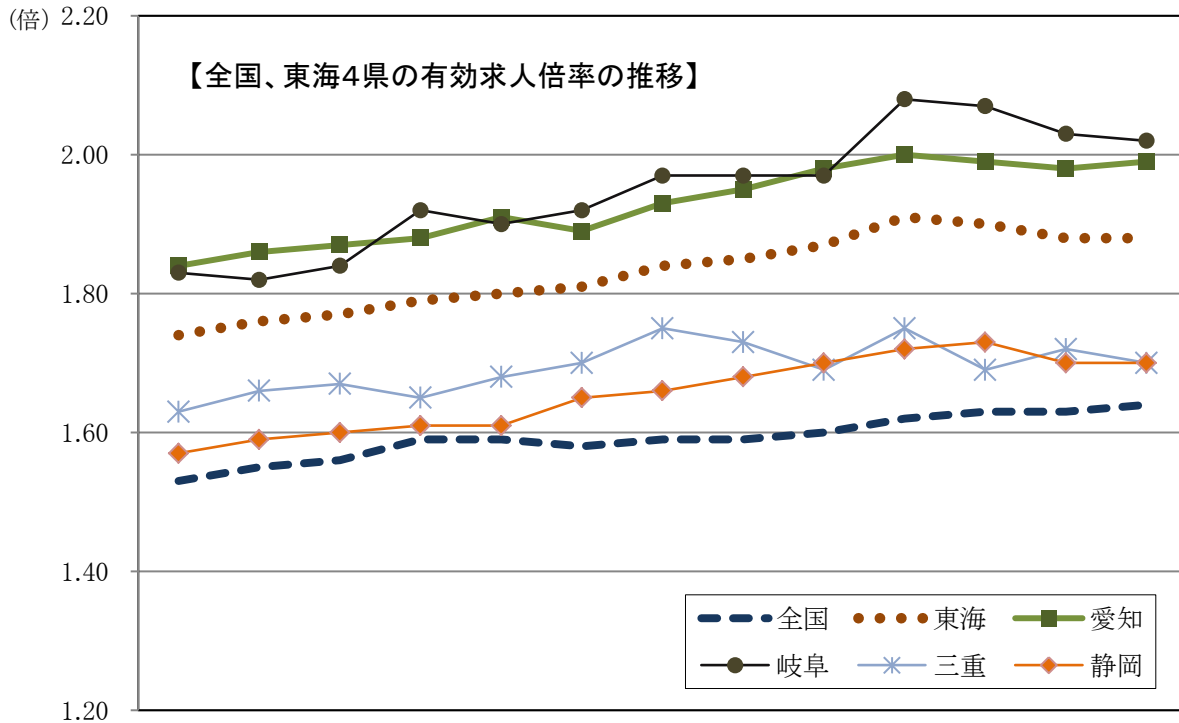
月間有効求人・月間有効求職の推移



(人)

全国、東海4県の求人倍率の状況 (P8—表7, 8)

- 全国の有効求人倍率(季節調整値) 1.64倍
・前月より0.01ポイント上昇
- 東海の有効求人倍率(季節調整値) 1.88倍
・前月と同水準。
・全国の求人倍率より0.24ポイント高くなっている。
- 東海の新規求人倍率(季節調整値) 3.06倍
・前月より0.43ポイント上昇
・全国の求人倍率(2.50倍)より0.56ポイント高くなっている。



		29年9月	10月	11月	12月	30年1月	2月	3月	4月	5月	6月	7月	8月	9月
有効求人倍率	全国	1.53	1.55	1.56	1.59	1.59	1.58	1.59	1.59	1.60	1.62	1.63	1.63	1.64
	東海	1.74	1.76	1.77	1.79	1.80	1.81	1.84	1.85	1.87	1.91	1.90	1.88	1.88
	愛知	1.84	1.86	1.87	1.88	1.91	1.89	1.93	1.95	1.98	2.00	1.99	1.98	1.99
	岐阜	1.83	1.82	1.84	1.92	1.90	1.92	1.97	1.97	1.97	2.08	2.07	2.03	2.02
	三重	1.63	1.66	1.67	1.65	1.68	1.70	1.75	1.73	1.69	1.75	1.69	1.72	1.70
	静岡	1.57	1.59	1.60	1.61	1.61	1.65	1.66	1.68	1.70	1.72	1.73	1.70	1.70
新規求人倍率	全国	2.27	2.35	2.34	2.38	2.34	2.30	2.41	2.37	2.34	2.47	2.42	2.34	2.50
	東海	2.65	2.70	2.63	2.76	2.64	2.64	2.88	2.75	2.80	2.96	2.78	2.63	3.06
	愛知	2.94	2.94	2.82	3.01	2.87	2.69	3.19	3.01	2.99	3.21	3.01	2.82	3.44
	岐阜	2.59	2.62	2.75	2.87	2.60	2.80	2.93	2.71	2.92	3.15	2.74	2.83	3.12
	三重	2.37	2.43	2.30	2.36	2.42	2.48	2.49	2.27	2.36	2.63	2.37	2.38	2.55
	静岡	2.33	2.49	2.41	2.47	2.39	2.53	2.54	2.59	2.60	2.59	2.64	2.33	2.64

<参考値> 就業地別有効求人倍率(東海・愛知県内を就業地とする求人数を用いて算出)

		29年9月	10月	11月	12月	30年1月	2月	3月	4月	5月	6月	7月	8月	9月
東海	1.80	1.82	1.83	1.85	1.86	1.86	1.89	1.90	1.92	1.95	1.95	1.93	1.94	
愛知	1.79	1.83	1.84	1.87	1.88	1.86	1.88	1.90	1.91	1.95	1.94	1.94	1.95	

(注) 季節調整法はセンサス局法Ⅱ(X-12-ARIMA)による。平成29年12月以前の求人倍率(季節調整値)は新季節指数により改定されている。

表1 職業紹介状況

項目		年 月			対前年同月 増減率、差	対前月 増減率、差	
		平成30年9月	平成30年8月	平成29年9月			
全 数	新規求職申込件数	16,430 件	18,495 件	19,936 件	▲ 17.6 %		
	季節調整値	17,672	19,148	19,794			▲ 7.7 %
	月間有効求職者数	83,300 人	85,350 人	88,369 人	▲ 5.7		
	季節調整値	83,258	83,833	87,189			▲ 0.7
	新規求人数	59,001	54,289	60,696	▲ 2.8		
	季節調整値	60,813	54,019	58,097			12.6
	月間有効求人数	164,250	163,765	161,234	1.9		
	季節調整値	165,525	166,343	160,630			▲ 0.5
	新規求人倍率	3.59 倍	2.94 倍	3.04 倍	0.55 P		
	季節調整値	3.44	2.82	2.94			0.62 P
	有効求人倍率	1.97	1.92	1.82	0.15		
	季節調整値	1.99	1.98	1.84			0.01
	就職件数	4,798 件	4,635 件	5,876 件	▲ 18.3 %		
	就職率	29.2 %	25.1 %	29.5 %	▲ 0.3 P		
う ち 一 般	新規求職申込件数	10,333 件	12,174 件	12,566 件	▲ 17.8 %		
	月間有効求職者数	51,388 人	52,987 人	55,437 人	▲ 7.3		
	新規求人数	35,472	32,177	36,281	▲ 2.2		
	月間有効求人数	97,463	97,292	96,714	0.8		
	新規求人倍率	3.43 倍	2.64 倍	2.89 倍	0.54 P		
	有効求人倍率	1.90	1.84	1.74	0.16		
	就職件数	2,691 件	2,772 件	3,377 件	▲ 20.3 %		
う ち パ ー ト	新規求職申込件数	6,097 件	6,321 件	7,370 件	▲ 17.3 %		
	月間有効求職者数	31,912 人	32,363 人	32,932 人	▲ 3.1		
	新規求人数	23,529	22,112	24,415	▲ 3.6		
	月間有効求人数	66,787	66,473	64,520	3.5		
	新規求人倍率	3.86 倍	3.50 倍	3.31 倍	0.55 P		
	有効求人倍率	2.09	2.05	1.96	0.13		
	就職件数	2,107 件	1,863 件	2,499 件	▲ 15.7 %		

- (注) 1 新規学卒者を除き、パートタイムを含む。
 2 各欄の数値は、記載のない限り原数値である。
 3 「一般」とは、パート以外の常用及び臨時・季節を合わせたものである。
 4 ▲印は、減少率(差)で、Pはポイントの略である。
 5 季節調整法はセンサス局法Ⅱ(X-12-ARIMA)による。なお、平成29年12月以前の数値は新季節指数により改定されている。
 6 新規求職申込件数＝新規求職者数であり、P4-表1以降については新規求職申込件数と表記する。
 7 就職率は、新規求職申込件数に対する就職件数の割合。

表2 求人・求職の推移

項目 年月	新規求職申込件数		新規求人数		月間有効求職者数		月間有効求人人数		新規求人倍率		有効求人倍率		就職件数	
	件	前年比	人	前年比	人	前年比	人	前年比	倍	前年差	倍	前年差	件	前年比
25年度	24,234	▲ 8.1	52,567	13.5	106,033	▲ 6.6	147,893	14.2	2.17	0.41	1.39	0.25	6,765	▲ 3.4
26年度	22,716	▲ 6.3	52,633	0.1	97,822	▲ 7.7	149,987	1.4	2.32	0.15	1.53	0.14	6,505	▲ 3.8
27年度	21,630	▲ 4.8	51,506	▲ 2.1	93,447	▲ 4.5	145,835	▲ 2.8	2.38	0.06	1.56	0.03	6,149	▲ 5.5
28年度	20,483	▲ 5.3	52,607	2.1	90,203	▲ 3.5	149,984	2.8	2.57	0.19	1.66	0.10	5,884	▲ 4.3
29年度	19,452	▲ 5.0	55,721	5.9	86,193	▲ 4.4	160,429	7.0	2.86	0.29	1.86	0.20	5,647	▲ 4.0
29年9月	19,936	▲ 4.0	60,696	11.6	88,369	▲ 3.5	161,234	8.3	3.04	0.42	1.82	0.20	5,876	▲ 4.0
10月	19,393	▲ 6.0	56,796	4.2	88,136	▲ 3.4	164,259	8.5	2.93	0.29	1.86	0.20	5,966	0.7
11月	16,563	▲ 5.1	53,063	4.9	84,420	▲ 4.0	163,413	6.5	3.20	0.30	1.94	0.19	5,419	▲ 4.1
12月	13,777	▲ 2.1	55,278	7.7	77,790	▲ 4.1	159,543	6.8	4.01	0.36	2.05	0.21	4,855	0.1
30年1月	19,676	▲ 6.2	58,199	1.5	78,271	▲ 4.7	161,466	5.1	2.96	0.23	2.06	0.19	4,497	▲ 3.6
2月	20,037	▲ 3.4	57,211	1.0	81,292	▲ 4.0	167,340	4.1	2.86	0.13	2.06	0.16	5,723	▲ 9.5
3月	19,926	▲ 7.7	60,339	5.8	84,337	▲ 4.2	170,065	4.1	3.03	0.39	2.02	0.16	6,973	▲ 5.9
4月	24,521	▲ 2.9	53,893	3.1	88,673	▲ 3.2	164,088	4.8	2.20	0.13	1.85	0.14	5,853	▲ 2.4
5月	21,613	0.9	55,776	8.7	90,661	▲ 2.1	163,498	6.4	2.58	0.18	1.80	0.14	5,826	▲ 1.5
6月	18,399	▲ 8.5	60,329	3.9	88,806	▲ 2.7	164,029	5.4	3.28	0.39	1.85	0.14	5,476	▲ 9.0
7月	17,749	▲ 3.0	54,024	2.8	86,294	▲ 2.3	164,605	6.2	3.04	0.17	1.91	0.15	5,271	▲ 3.4
8月	18,495	▲ 2.8	54,289	2.6	85,350	▲ 2.9	163,765	4.4	2.94	0.16	1.92	0.13	4,635	▲ 8.4
9月	16,430	▲ 17.6	59,001	▲ 2.8	83,300	▲ 5.7	164,250	1.9	3.59	0.55	1.97	0.15	4,798	▲ 18.3

(注) 1 新規学卒を除き、パートタイムを含む原数値である。
 2 年度欄は月平均の数値である。

表3 地域別の求人・求職状況

(平成30年9月)

項目 地域	新規求職申込件数		新規求人数		月間有効求職者数		月間有効求人人数		新規求人倍率		有効求人倍率		就職件数	
	件	前年比	人	前年比	人	前年比	人	前年比	倍	前年差	倍	前年差	件	前年比
計	16,430	▲ 17.6	59,001	▲ 2.8	83,300	▲ 5.7	164,250	1.9	3.59	0.55	1.97	0.15	4,798	▲ 18.3
名古屋	6,207	▲ 19.1	28,906	▲ 2.7	32,634	▲ 6.6	81,255	0.1	4.66	0.79	2.49	0.17	1,574	▲ 13.4
尾張	4,453	▲ 17.6	13,819	0.2	23,342	▲ 4.3	38,526	8.7	3.10	0.55	1.65	0.20	1,448	▲ 16.3
西三河	3,738	▲ 13.7	11,589	▲ 4.8	17,669	▲ 7.1	30,230	▲ 0.4	3.10	0.29	1.71	0.11	1,084	▲ 23.0
東三河	2,032	▲ 19.6	4,687	▲ 7.0	9,655	▲ 3.7	14,239	▲ 0.2	2.31	0.32	1.47	0.05	692	▲ 24.9

(注) 1 新規学卒を除き、パートタイムを含む原数値である。
 2 地域の「名古屋」は名古屋中、名古屋南及び名古屋東の各公共職業安定所取扱数計である。
 3 地域の「尾張」は一宮、半田、瀬戸、津島、犬山及び春日井の各公共職業安定所取扱数計である。
 4 地域の「西三河」は岡崎、豊田、刈谷(碧南出張所含む)及び西尾の各公共職業安定所取扱数計である。
 5 地域の「東三河」は豊橋、豊川(蒲郡出張所含む)及び新城の各公共職業安定所取扱数計である。

表4 新規求人の主要産業別状況

(平成30年9月)

産業	全 数		一 般(パートを除く)				パートタイム		
	人	前年同月比 %	人	前年同月比 %	うち常用 人	前年同月比 %	人	前年同月比 %	
建設業	3,809	4.0	3,453	3.5	3,389	2.3	356	8.5	
製造業	8,746	0.7	6,948	5.1	5,678	6.4	1,798	▲ 13.5	
食料品製造業	906	▲ 1.8	454	18.2	408	19.0	452	▲ 16.1	
繊維工業	214	▲ 9.3	137	16.1	136	15.3	77	▲ 34.7	
木材・木製品製造業	93	▲ 2.1	76	13.4	75	11.9	17	▲ 39.3	
印刷・同関連業	129	▲ 13.4	98	▲ 7.5	98	▲ 6.7	31	▲ 27.9	
プラスチック製品製造業	488	14.6	339	13.8	320	13.1	149	16.4	
窯業・土石製品製造業	243	4.3	202	14.8	189	11.8	41	▲ 28.1	
鉄鋼業	243	▲ 2.8	213	▲ 2.3	207	▲ 4.6	30	▲ 6.3	
金属製品製造業	822	▲ 4.8	662	▲ 5.6	639	▲ 6.3	160	▲ 1.2	
はん用機械器具製造業	702	20.2	612	22.9	580	19.1	90	4.7	
生産用機械器具製造業	442	10.2	372	13.8	367	12.9	70	▲ 5.4	
電気機械器具製造業	400	▲ 17.9	326	▲ 14.7	315	▲ 10.3	74	▲ 29.5	
情報通信機械器具製造業	39	▲ 55.7	25	▲ 69.5	22	▲ 63.9	14	133.3	
輸送用機械器具製造業	2,909	8.8	2,614	9.0	1,534	13.5	295	7.3	
情報通信業	1,634	1.2	1,376	▲ 0.9	1,182	▲ 1.7	258	14.7	
情報サービス業	1,288	2.0	1,161	▲ 0.7	1,032	▲ 1.4	127	35.1	
運輸業、郵便業	5,363	13.4	3,913	11.8	3,279	14.5	1,450	17.8	
卸売業、小売業	8,260	▲ 8.8	4,528	▲ 9.8	4,247	▲ 12.3	3,732	▲ 7.6	
金融業、保険業	335	21.4	227	8.6	217	7.4	108	61.2	
不動産業、物品賃貸業	1,213	▲ 5.3	778	36.5	769	35.4	435	▲ 38.8	
学術研究、専門・技術サービス業	1,545	▲ 9.5	1,063	▲ 4.7	1,029	▲ 4.5	482	▲ 18.7	
宿泊業、飲食サービス業	6,877	▲ 4.0	2,517	▲ 8.8	2,509	▲ 7.7	4,360	▲ 1.0	
生活関連サービス業、娯楽業	1,918	▲ 3.7	1,026	▲ 6.1	938	▲ 6.1	892	▲ 0.8	
医療、福祉	11,725	▲ 5.1	5,363	▲ 4.9	5,328	▲ 4.9	6,362	▲ 5.2	
社会保険・社会福祉・介護事業	8,000	▲ 2.9	3,406	▲ 5.3	3,379	▲ 5.2	4,594	▲ 1.0	
サービス業(他に分類されないもの)	6,064	▲ 4.4	3,552	▲ 11.7	3,304	▲ 11.3	2,512	8.2	
職業紹介・労働者派遣業	1,485	▲ 15.2	1,181	▲ 17.1	1,044	▲ 15.3	304	▲ 7.0	
計	59,001	▲ 2.8	35,472	▲ 2.2	32,558	▲ 2.6	23,529	▲ 3.6	
企業規模別	4人以下	1,882	▲ 19.6	1,202	▲ 20.1	1,179	▲ 20.7	680	▲ 18.8
	5～29人	11,614	▲ 5.9	7,294	▲ 7.6	7,229	▲ 7.6	4,320	▲ 2.8
	30～99人	11,708	0.8	7,159	0.2	6,991	0.4	4,549	1.7
	100～299人	9,752	1.7	6,249	5.3	5,757	3.5	3,503	▲ 4.1
	300～499人	4,105	16.4	2,787	18.7	2,638	18.2	1,318	11.7
	500～999人	4,131	▲ 1.2	2,464	1.1	2,356	3.6	1,667	▲ 4.4
	1,000人以上	15,809	▲ 7.6	8,317	▲ 7.8	6,408	▲ 9.6	7,492	▲ 7.4

(注) 1 主要産業であるため、全産業計とは一致しない。一般には臨時・季節を含む。各欄の数値は、原数値である。

2 平成25年10月改定の「日本標準産業分類」に基づく産業区分により整理したもの。

3 「情報通信業」には、通信業、放送業、ソフトウェア業、情報処理・提供サービス業、インターネット附随サービス業等が含まれる。

4 「サービス業(他に分類されないもの)」には、警備業などを含むその他の事業サービス業の他、廃棄物処理業、機械修理業、労働者派遣業等が含まれる。なお、内訳について、平成24年4月分から「その他の事業サービス業」を「職業紹介・労働者派遣業」に変更。

表5 常用新規求職者の推移(態様別)

項目 年月	新規求職者計 (パート除く常用)		離職者		前職雇用者						在職者		無業者	
	前年比		前年比		定年到達者		事業主都合離職者		自己都合離職者		前年比		前年比	
	人	%	人	%	人	%	人	%	人	%	人	%	人	%
平成														
25年度	16,609	▲ 9.7	10,401	▲ 12.7	291	▲ 18.3	3,071	▲ 20.5	6,828	▲ 8.0	4,571	▲ 0.6	1,637	▲ 13.1
26年度	15,253	▲ 8.2	9,359	▲ 10.0	292	0.2	2,532	▲ 17.6	6,369	▲ 6.7	4,478	▲ 2.0	1,416	▲ 13.5
27年度	14,345	▲ 6.0	8,770	▲ 6.3	303	3.7	2,290	▲ 9.5	6,034	▲ 5.3	4,377	▲ 2.3	1,199	▲ 15.3
28年度	13,379	▲ 6.7	8,234	▲ 6.1	322	6.3	2,049	▲ 10.5	5,726	▲ 5.1	4,112	▲ 6.0	1,033	▲ 13.8
29年度	12,438	▲ 7.0	7,562	▲ 8.2	273	▲ 15.2	1,812	▲ 11.5	5,344	▲ 6.7	3,926	▲ 4.5	950	▲ 8.0
29年9月	12,536	▲ 7.3	7,779	▲ 6.7	218	▲ 7.6	1,707	▲ 11.7	5,703	▲ 5.3	3,871	▲ 6.0	886	▲ 16.7
10月	12,459	▲ 6.6	7,863	▲ 7.9	271	▲ 17.9	1,854	▲ 11.1	5,625	▲ 6.0	3,689	▲ 1.4	907	▲ 14.8
11月	10,719	▲ 6.7	6,546	▲ 7.9	214	▲ 14.7	1,503	▲ 9.8	4,721	▲ 6.9	3,376	▲ 5.1	797	▲ 3.5
12月	9,177	▲ 4.4	5,329	▲ 7.7	177	▲ 21.7	1,276	▲ 13.6	3,770	▲ 5.2	3,165	▲ 0.2	683	4.6
30年1月	12,500	▲ 9.2	7,249	▲ 13.3	245	▲ 18.6	1,705	▲ 17.2	5,175	▲ 11.6	4,413	▲ 2.4	838	▲ 5.1
2月	12,927	▲ 4.7	6,874	▲ 9.6	243	▲ 15.9	1,587	▲ 5.9	4,912	▲ 10.4	5,042	▲ 0.2	1,011	11.3
3月	12,768	▲ 10.2	7,211	▲ 11.0	216	▲ 21.2	1,658	▲ 11.8	5,198	▲ 10.3	4,382	▲ 9.0	1,175	▲ 10.1
4月	14,192	▲ 6.1	9,933	▲ 5.8	659	▲ 1.2	2,903	▲ 0.4	6,218	▲ 8.4	3,334	▲ 4.1	925	▲ 15.8
5月	13,067	▲ 2.3	8,386	▲ 2.4	387	40.2	2,079	▲ 4.9	5,783	▲ 3.0	3,812	2.8	869	▲ 18.9
6月	11,643	▲ 10.1	7,216	▲ 6.4	332	46.3	1,756	▲ 7.1	5,010	▲ 8.3	3,638	▲ 13.3	789	▲ 24.4
7月	11,614	▲ 4.5	7,294	▲ 3.2	290	1.8	1,908	6.8	4,970	▲ 6.9	3,509	▲ 5.1	811	▲ 12.1
8月	12,146	▲ 3.4	7,379	▲ 1.8	248	6.9	1,679	▲ 0.1	5,324	▲ 2.8	3,882	▲ 5.1	885	▲ 8.5
9月	10,315	▲ 17.7	6,601	▲ 15.1	226	3.7	1,568	▲ 8.1	4,694	▲ 17.7	3,046	▲ 21.3	668	▲ 24.6

(注) 1 新規学卒者、臨時・季節及びパートタイムを除く。また、離職者には離職事由不明者分があり計が一致しない月がある。
2 年度欄は月平均の数値である。

表6 正社員の職業紹介状況

項目 年月	正社員有効求人数		常用フルタイム 有効求職者数		正社員 有効求人倍率		正社員新規求人数				正社員就職件数			
	前年比		前年比		前年差		前年比		構成比		前年比		構成比	
	人	%	人	%	倍	P	人	%	%	P	件	%	%	P
平成														
25年度	61,919	5.9	72,467	▲ 8.2	0.85	0.11	21,596	5.4	41.1	▲ 3.1	3,191	▲ 4.9	47.2	▲ 0.7
26年度	62,353	0.7	64,999	▲ 10.3	0.96	0.11	21,782	0.9	41.4	0.3	3,078	▲ 3.5	47.3	0.1
27年度	65,004	4.3	61,089	▲ 6.0	1.06	0.10	22,883	5.1	44.4	3.0	2,931	▲ 4.8	47.7	0.4
28年度	69,412	6.8	57,814	▲ 5.4	1.20	0.14	24,193	5.7	46.0	1.6	2,794	▲ 4.7	47.5	▲ 0.2
29年度	75,182	8.3	53,915	▲ 6.7	1.39	0.19	25,950	7.3	46.6	0.6	2,660	▲ 4.8	47.1	▲ 0.4
29年9月	76,725	10.3	55,340	▲ 6.1	1.39	0.21	27,492	7.3	45.3	▲ 1.8	2,818	▲ 5.2	48.0	▲ 0.5
10月	77,703	9.5	54,953	▲ 6.0	1.41	0.20	25,714	5.9	45.3	0.7	2,908	1.5	48.7	0.4
11月	76,548	7.7	52,478	▲ 6.5	1.46	0.19	26,213	9.7	49.4	2.2	2,676	▲ 4.5	49.4	▲ 0.2
12月	75,009	7.9	48,683	▲ 6.3	1.54	0.20	25,532	6.2	46.2	▲ 0.6	2,343	▲ 3.5	48.3	▲ 1.7
30年1月	75,869	5.9	49,037	▲ 7.1	1.55	0.19	26,391	1.3	45.3	▲ 0.1	2,241	▲ 4.3	49.8	▲ 0.4
2月	77,751	4.9	50,966	▲ 6.2	1.53	0.17	27,009	3.9	47.2	1.3	2,519	▲ 9.2	44.0	0.1
3月	78,212	5.1	52,689	▲ 6.8	1.48	0.16	26,368	5.2	43.7	▲ 0.3	2,931	▲ 6.3	42.0	▲ 0.2
4月	76,489	6.4	54,081	▲ 6.1	1.41	0.16	25,430	5.6	47.2	1.2	2,604	▲ 8.2	44.5	▲ 2.8
5月	77,352	8.7	54,584	▲ 5.3	1.42	0.18	27,668	11.7	49.6	1.3	2,586	▲ 3.9	44.4	▲ 1.1
6月	78,535	7.6	53,303	▲ 5.8	1.47	0.18	27,811	4.8	46.1	0.4	2,492	▲ 12.3	45.5	▲ 1.7
7月	79,071	8.2	52,730	▲ 5.0	1.50	0.18	25,693	5.1	47.6	1.1	2,525	▲ 2.8	47.9	0.3
8月	78,066	3.7	52,881	▲ 4.7	1.48	0.12	26,313	▲ 2.1	48.5	▲ 2.3	2,339	▲ 6.8	50.5	0.9
9月	78,185	1.9	51,298	▲ 7.3	1.52	0.13	27,460	▲ 0.1	46.5	1.2	2,221	▲ 21.2	46.3	▲ 1.7

(注) 1 各欄の数値は、原数値である。
2 年度欄は月平均の数値である。
3 正社員有効求人倍率＝正社員有効求人数／常用フルタイム(一般)有効求職者数。なお、常用フルタイム有効求職者にはフルタイムの派遣労働者や契約社員を希望する者も含まれるため、厳密な意味での正社員有効求人倍率より低い値となる。
4 「正社員」とは、一般求人のうち求人票の雇用形態欄に「正社員」と記載された常用求人である。
5 構成比は、それぞれ新規求人数全体に占める正社員求人割合及び就職件数全体に占める正社員就職割合である。

表7 愛知県の求人倍率・失業状況の推移

年月	求人倍率(季節調整値)				完全失業者		完全失業率	
	新規		有効		(原数値)		(原数値)	
	前月差	前月差	前月差	前月差	前年同月比	前年同月比	前年同月比	
平成25年	2.04	0.33	1.31	0.19	127	▲ 11.8	3.2	▲ 0.5
26年	2.32	0.28	1.53	0.22	106	▲ 16.5	2.6	▲ 0.6
27年	2.35	0.03	1.54	0.01	101	▲ 4.7	2.5	▲ 0.1
28年	2.50	0.15	1.63	0.09	95	▲ 5.9	2.4	▲ 0.1
29年	2.80	0.30	1.82	0.19	97	2.1	2.4	0.0
29年9月	2.94	0.20	1.84	0.00	93	9.4	2.3	0.2
10月	2.94	0.00	1.86	0.02	81	▲ 14.7	2.0	▲ 0.4
11月	2.82	▲ 0.12	1.87	0.01				
12月	3.01	0.19	1.88	0.01				
30年1月	2.87	▲ 0.14	1.91	0.03	70	▲ 31.4	1.7	▲ 0.8
2月	2.69	▲ 0.18	1.89	▲ 0.02				
3月	3.19	0.50	1.93	0.04				
4月	3.01	▲ 0.18	1.95	0.02	66	▲ 40.0	1.6	▲ 1.1
5月	2.99	▲ 0.02	1.98	0.03				
6月	3.21	0.22	2.00	0.02				
7月	3.01	▲ 0.20	1.99	▲ 0.01				
8月	2.82	▲ 0.19	1.98	▲ 0.01				
9月	3.44	0.62	1.99	0.01				

(注) 1 Pはポイントの略であり、▲印はマイナスを表す。
 2 年次は年平均(原数値)で差は前年差、月次は前月差である。
 3 愛知県の完全失業者及び失業率は四半期の平均値であり、増減率(差)は対前年同期増減率(差)である。
 4 季節調整法はセンサス局法Ⅱ(X-12-ARIMA)による。なお、平成29年12月以前の各月の求人倍率(季節調整値)は新季節指数により改定されている。
 (完全失業者・完全失業率資料出所) 愛知県統計課「労働力調査地方集計結果」

表8 全国の求人倍率・失業状況の推移

年月	求人倍率(季節調整値)				完全失業者		完全失業率	
	新規		有効		(原数値)		(季節調整値)	
	前月差	前月差	前月差	前月差	前年同月比	前年同月比	前月差	
平成25年	1.46	0.18	0.93	0.13	265	▲ 7.0	4.0	▲ 0.3
26年	1.66	0.20	1.09	0.16	236	▲ 10.9	3.6	▲ 0.4
27年	1.80	0.14	1.20	0.11	222	▲ 5.9	3.4	▲ 0.2
28年	2.04	0.24	1.36	0.16	208	▲ 6.3	3.1	▲ 0.3
29年	2.24	0.20	1.50	0.14	190	▲ 8.7	2.8	▲ 0.3
29年9月	2.27	0.05	1.53	0.01	190	▲ 6.9	2.8	0.0
10月	2.35	0.08	1.55	0.02	181	▲ 7.2	2.8	0.0
11月	2.34	▲ 0.01	1.56	0.01	178	▲ 9.6	2.7	▲ 0.1
12月	2.38	0.04	1.59	0.03	174	▲ 9.8	2.7	0.0
30年1月	2.34	▲ 0.04	1.59	0.00	159	▲ 19.3	2.4	▲ 0.3
2月	2.30	▲ 0.04	1.58	▲ 0.01	166	▲ 11.7	2.5	0.1
3月	2.41	0.11	1.59	0.01	173	▲ 8.0	2.5	0.0
4月	2.37	▲ 0.04	1.59	0.00	180	▲ 8.6	2.5	0.0
5月	2.34	▲ 0.03	1.60	0.01	158	▲ 24.8	2.2	▲ 0.3
6月	2.47	0.13	1.62	0.02	168	▲ 12.5	2.4	0.2
7月	2.42	▲ 0.05	1.63	0.01	172	▲ 9.9	2.5	0.1
8月	2.34	▲ 0.08	1.63	0.00	170	▲ 10.1	2.4	▲ 0.1
9月	2.50	0.16	1.64	0.01	162	▲ 14.7	2.3	▲ 0.1

(注) 1 Pはポイントの略であり、▲印はマイナスを表す。
 2 年次は年平均(原数値)で差は前年差、月次は前月差である。
 3 全国の完全失業者の増減率は対前年同月増減率である。
 4 季節調整法はセンサス局法Ⅱ(X-12-ARIMA)による。なお、平成29年12月以前の各月の求人倍率及び完全失業率(季節調整値)は新季節指数により改定されている。
 5 全国の完全失業者数の平成24年平均の対前年比は東日本大震災の影響による補完推計値を用いて計算した参考値。
 (平成27年国勢調査基準)
 (完全失業者・完全失業率資料出所) 総務省統計局「労働力調査」

表9 職業別・年齢別職業紹介状況(パートタイムを含む常用)

(平成30年9月)

	新規求人数	月間有効求人数	新規求職申込件数	月間有効求職者数	紹介件数	就職件数	新規求人倍率	有効求人倍率
	(人)	(人)	(件)	(人)	(件)	(件)	(倍)	(倍)
管理的職業	190	568	51	273	60	7	3.73	2.08
専門的・技術的職業	8,977	28,399	1,976	9,993	2,031	494	4.54	2.84
開発技術者	620	1,828	90	524	121	26	6.89	3.49
製造技術者	232	673	237	1,048	84	18	0.98	0.64
建築・土木技術者等	885	2,915	66	377	107	18	13.41	7.73
情報処理・通信技術者	1,021	3,047	142	858	227	25	7.19	3.55
その他の技術者	24	101	7	59	20	1	3.43	1.71
医師、薬剤師等	188	714	35	151	9	4	5.37	4.73
保健師、助産師、看護師	1,874	5,901	371	1,805	326	129	5.05	3.27
医療技術者	727	2,427	84	476	75	27	8.65	5.10
その他の保健医療	351	961	100	515	81	19	3.51	1.87
社会福祉の専門的職業	2,024	6,455	396	1,729	504	167	5.11	3.73
美術家、デザイナー等	147	516	122	763	113	12	1.20	0.68
その他の専門的職業	884	2,861	326	1,688	364	48	2.71	1.69
事務的職業	4,679	13,646	4,452	22,785	6,357	1,007	1.05	0.60
一般事務員	3,101	9,153	3,808	19,569	4,665	769	0.81	0.47
会計事務員	385	1,041	184	885	479	58	2.09	1.18
生産関連事務員	484	1,365	115	555	497	70	4.21	2.46
営業・販売関連事務員	434	1,314	288	1,447	557	69	1.51	0.91
外勤事務員	10	50	1	9	7	3	10.00	5.56
運輸・郵便事務	218	486	23	89	73	25	9.48	5.46
事務用機器操作の職業	47	237	33	231	79	13	1.42	1.03
販売の職業	4,781	14,283	1,009	5,408	1,215	210	4.74	2.64
商品販売の職業	2,913	8,569	547	3,102	454	110	5.33	2.76
販売類以外の職業	72	332	17	71	35	4	4.24	4.68
営業の職業	1,796	5,382	445	2,235	726	96	4.04	2.41
サービスの職業	14,395	37,820	1,430	6,711	1,783	580	10.07	5.64
家庭生活支援サービス	66	133	8	23	5	1	8.25	5.78
介護サービスの職業	4,529	13,605	467	2,053	516	209	9.70	6.63
保健医療サービス	491	1,530	104	433	172	83	4.72	3.53
生活衛生サービス	1,125	2,716	101	474	85	25	11.14	5.73
飲食物調理の職業	3,837	8,981	348	1,575	545	140	11.03	5.70
接客・給仕の職業	3,747	9,260	253	1,420	253	53	14.81	6.52
居住施設・ビルの管理	156	444	71	286	119	36	2.20	1.55
その他のサービス	444	1,151	78	447	88	33	5.69	2.57
保安の職業	1,713	4,278	97	363	209	70	17.66	11.79
農林漁業の職業	169	410	54	362	109	45	3.13	1.13
生産工程の職業	6,977	18,168	1,977	8,910	2,981	823	3.53	2.04
生産設備(金属)	101	270	25	89	60	22	4.04	3.03
生産設備(金属除く)	98	285	23	115	60	15	4.26	2.48
生産整備(機械)	30	116	34	162	21	8	0.88	0.72
金属材料製造等	1,746	4,666	326	1,367	775	233	5.36	3.41
製品製造・加工処理	1,403	3,871	384	1,671	949	246	3.65	2.32
機械組立の職業	1,232	2,909	758	3,499	405	123	1.63	0.83
機械整備・修理の職業	1,223	2,921	123	444	172	31	9.94	6.58
製品検査(金属)	223	611	60	263	105	43	3.72	2.32
製品検査(金属除く)	182	600	42	230	133	34	4.33	2.61
機械検査の職業	320	700	112	518	143	37	2.86	1.35
生産関連・生産類似	419	1,219	90	552	158	31	4.66	2.21
輸送・機械運転の職業	3,181	9,741	664	2,644	873	296	4.79	3.68
鉄道運転の職業	3	3	1	4	-	-	3.00	0.75
自動車運転の職業	2,683	8,369	464	1,735	653	236	5.78	4.82
船舶・航空機運転	1	2	1	6	-	-	1.00	0.33
その他の輸送の職業	178	533	128	548	124	35	1.39	0.97
定置・建設機械運転	316	834	70	351	96	25	4.51	2.38
建設・採掘の職業	2,107	5,808	184	735	242	85	11.45	7.90
建設躯体工事の職業	404	1,104	19	85	17	8	21.26	12.99
建設の職業	646	1,704	53	231	89	27	12.19	7.38
電気工事の職業	398	1,092	54	196	72	17	7.37	5.57
土木の職業	658	1,899	58	222	64	33	11.34	8.55
採掘の職業	1	9	-	1	-	-	-	9.00
運搬・清掃等の職業	5,270	14,638	2,621	14,974	2,659	830	2.01	0.98
運搬の職業	2,214	5,319	517	2,063	1,049	250	4.28	2.58
清掃の職業	1,590	4,822	288	1,561	700	208	5.52	3.09
包装の職業	176	513	27	129	119	55	6.52	3.98
その他の運搬等の職業	1,290	3,984	1,789	11,221	791	317	0.72	0.36
分類不能の職業	-	-	1,879	9,971	-	-	-	-
(IT関連計)	1,821	5,447	370	2,305	575	82	4.92	2.36
(福祉関連計)	8,145	24,965	1,054	4,784	1,201	453	7.73	5.22
(うち介護関連小計)	5,896	17,712	641	2,704	831	311	9.20	6.55
合計	52,439	147,759	16,394	83,129	18,519	4,447	3.20	1.78
年齢別								
19歳以下	1,098	2,862	274	1,282	312	114	4.01	2.23
20歳～24歳	5,537	14,076	1,382	6,307	1,522	368	4.01	2.23
25歳～29歳	7,574	21,834	1,892	9,794	2,061	439	4.00	2.23
30歳～34歳	6,915	20,032	1,747	9,099	1,727	391	3.96	2.20
35歳～39歳	6,425	17,673	1,713	8,493	1,742	444	3.75	2.08
40歳～44歳	6,238	16,354	1,883	8,809	2,246	528	3.31	1.86
45歳～49歳	5,567	15,126	1,884	9,165	2,523	569	2.95	1.65
50歳～54歳	4,091	12,642	1,397	7,715	2,175	483	2.93	1.64
55歳～59歳	3,427	10,953	1,170	6,683	1,632	361	2.93	1.64
60歳～64歳	2,600	9,207	1,256	8,163	1,358	412	2.07	1.13
65歳以上	2,967	7,000	1,796	7,619	1,221	338	1.65	0.92

(注) 1 各欄の数値は、原数値である。 2 平成24年4月分から平成23年6月改定の厚生労働省編職業分類に基づく表章。

3 年齢別は、就職機会積み上げ方式(求人数を対象となる年齢階級の総有効求職者数で除して当該求人に係る求職者1人当たりの就職機会を算定し、全有効求人についてこの就職機会を足し上げることにより、年齢別有効求人倍率を算出する方法。年齢別月間有効求職者数は、年齢別有効求人倍率に年齢別月間有効求職者数を乗じて算出する。)による。

表10 雇用保険適用・給付状況の推移

項目 年月	適 用 状 況								給 付 状 況					
	月末事業所数		資格取得者数		資格喪失者数		月末被保険者数		受給資格決定件数		初回受給者数		受給者実人員	
	前年比	前年比	前年比	前年比	前年比	前年比	前年比	前年比	前年比	前年比	前年比	前年比	前年比	
平成	件	%	人	%	人	%	人	%	件	%	人	%	人	%
25年度	108,093	0.5	40,346	5.1	36,232	▲ 2.2	2,607,225	2.0	7,090	▲ 10.5	6,096	▲ 10.9	27,242	▲ 6.9
26年度	109,246	1.1	40,847	1.2	37,563	3.7	2,644,298	1.4	6,713	▲ 5.3	5,694	▲ 6.6	24,543	▲ 9.9
27年度	111,560	2.1	42,070	3.0	37,938	1.0	2,692,772	1.8	6,451	▲ 3.9	5,473	▲ 3.9	22,954	▲ 6.5
28年度	113,925	2.1	44,389	5.5	38,224	0.8	2,765,476	2.7	6,062	▲ 6.0	4,980	▲ 9.0	20,680	▲ 9.9
29年度	116,512	2.3	45,229	1.9	39,900	4.4	2,830,795	2.4	5,732	▲ 5.4	4,704	▲ 5.5	19,513	▲ 5.6
29年9月	115,235	2.2	37,438	7.4	37,614	2.9	2,826,183	3.3	5,706	▲ 4.9	4,490	▲ 11.0	20,786	▲ 7.4
10月	115,487	2.2	41,671	14.4	41,101	1.7	2,828,780	3.6	6,089	0.7	4,535	4.4	20,846	▲ 2.6
11月	115,749	2.3	38,216	3.6	33,248	▲ 0.3	2,833,402	3.6	5,029	▲ 7.8	4,973	▲ 3.8	20,064	▲ 2.6
12月	115,917	2.2	33,531	6.9	30,051	6.7	2,836,767	3.6	3,828	▲ 7.8	3,783	▲ 9.8	18,644	▲ 5.6
30年1月	116,096	2.2	33,875	▲ 15.4	40,063	10.1	2,830,277	3.2	5,162	▲ 9.7	3,643	▲ 0.9	18,261	▲ 4.1
2月	116,337	2.4	35,507	▲ 18.4	35,599	8.3	2,829,527	2.8	5,127	▲ 5.7	4,428	▲ 9.3	17,500	▲ 6.4
3月	116,512	2.3	40,747	▲ 21.0	39,141	▲ 0.3	2,830,795	2.4	5,155	▲ 6.9	4,103	▲ 9.9	17,575	▲ 7.0
4月	116,843	1.9	69,194	▲ 22.5	75,219	6.2	2,824,573	1.4	7,796	3.1	3,664	▲ 5.4	17,061	▲ 3.0
5月	117,088	1.7	74,700	1.5	40,546	3.1	2,858,332	1.4	8,163	▲ 1.2	7,289	1.8	20,240	1.2
6月	117,314	1.8	56,690	22.3	37,248	2.5	2,877,943	1.7	5,589	▲ 6.4	4,790	▲ 7.1	19,914	▲ 3.1
7月	117,396	1.7	41,868	11.9	41,341	9.0	2,877,442	1.7	5,632	6.9	4,699	11.6	20,960	3.0
8月	117,475	1.7	39,437	12.4	40,333	7.4	2,876,556	1.8	5,882	4.6	6,048	▲ 0.7	22,149	0.6
9月	117,234	1.7	36,456	▲ 2.6	38,191	1.5	2,874,440	1.7	5,021	▲ 12.0	4,063	▲ 9.5	21,124	1.6

(注) 1 年度欄は月平均の数値であり、月末事業所数及び月末被保険者数は、年度末現在の数値である。

2 初回受給者数及び受給者実人員は基本手当基本分である。

表11 主要指標(原数値)の前年・前々年比較

		平成30年9月	前年比	前々年比	平成29年9月	平成28年9月	
職業紹介関係	新規求職申込件数	16,430	▲ 17.6	▲ 20.9	19,936	20,773	
	うち常用(パートを除く)	10,315	▲ 17.7	▲ 23.7	12,536	13,521	
	主要態様	事業主都合	1,568	▲ 8.1	▲ 18.9	1,707	1,933
		自己都合	4,694	▲ 17.7	▲ 22.1	5,703	6,022
		在職者	3,046	▲ 21.3	▲ 26.1	3,871	4,119
		無業者	668	▲ 24.6	▲ 37.2	886	1,064
	月間有効求職者数	83,300	▲ 5.7	▲ 9.1	88,369	91,604	
	新規求人数	59,001	▲ 2.8	8.5	60,696	54,363	
	月間有効求人数	164,250	1.9	10.4	161,234	148,821	
	就職件数	4,798	▲ 18.3	▲ 21.6	5,876	6,123	
雇用保険関係	資格取得者数	36,456	▲ 2.6	4.6	37,438	34,861	
	資格喪失者数	38,191	1.5	4.4	37,614	36,564	
	月末被保険者数	2,874,440	1.7	5.1	2,826,183	2,735,605	
	受給者実人員	21,124	1.6	▲ 5.9	20,786	22,450	

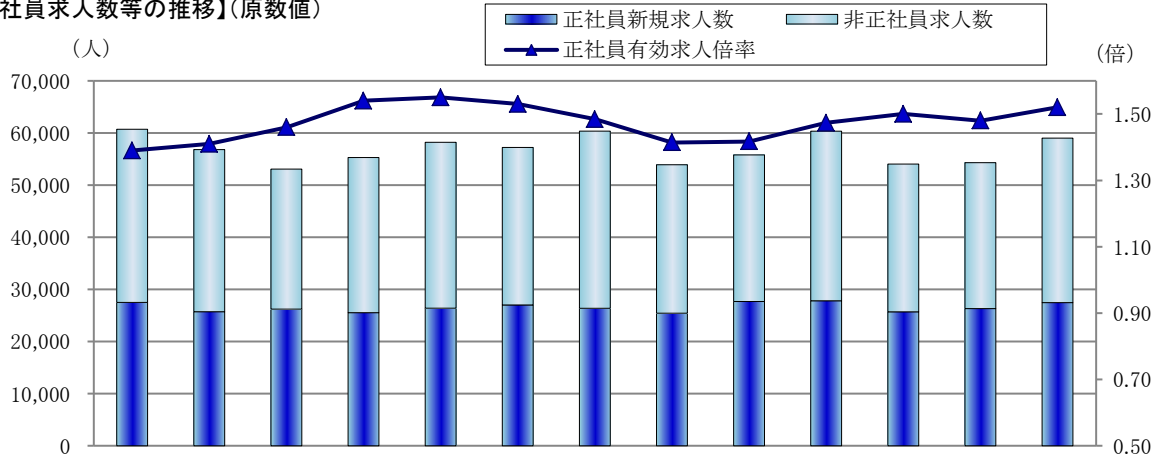
参考1 正社員求人状況

(P7-表6)

○「正社員新規求人数」 27,460人 前年同月27,492人 0.1%減

- ・2か月連続で前年同月比減 新規求人に占める正社員求人の割合は46.5%で前年同月より1.2ポイント上昇。
- ・「正社員有効求人倍率」 1.52倍 前年同月1.39倍 0.13ポイント上昇
- ・「非正社員新規求人数」 31,541人 前年同月33,204人 5.0%減 (2か月ぶりに前年同月比減)

【正社員求人等数の推移】(原数値)



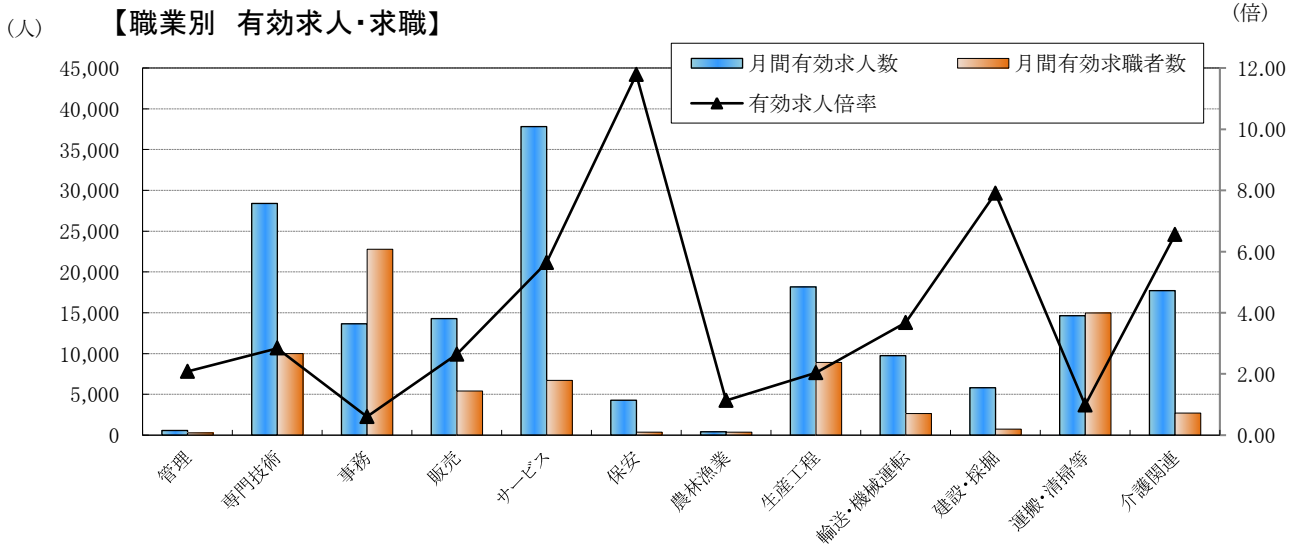
	29年9月	10月	11月	12月	30年1月	2月	3月	4月	5月	6月	7月	8月	9月
正社員新規求人数	27,492	25,714	26,213	25,532	26,391	27,009	26,368	25,430	27,668	27,811	25,693	26,313	27,460
正社員求人割合	45.3	45.3	49.4	46.2	45.3	47.2	43.7	47.2	49.6	46.1	47.6	48.5	46.5
正社員有効求人倍率	1.39	1.41	1.46	1.54	1.55	1.53	1.48	1.41	1.42	1.47	1.50	1.48	1.52
正社員求人への就職件数	2,818	2,908	2,676	2,343	2,241	2,519	2,931	2,604	2,586	2,492	2,525	2,339	2,221
正社員就職割合	48.0	48.7	49.4	48.3	49.8	44.0	42.0	44.5	44.4	45.5	47.9	50.5	46.3

参考2 求人・求職バランスシート

(P9-表9)

平成30年9月

※ 新規学卒者、臨時・季節を除きパートタイムを含む常用。



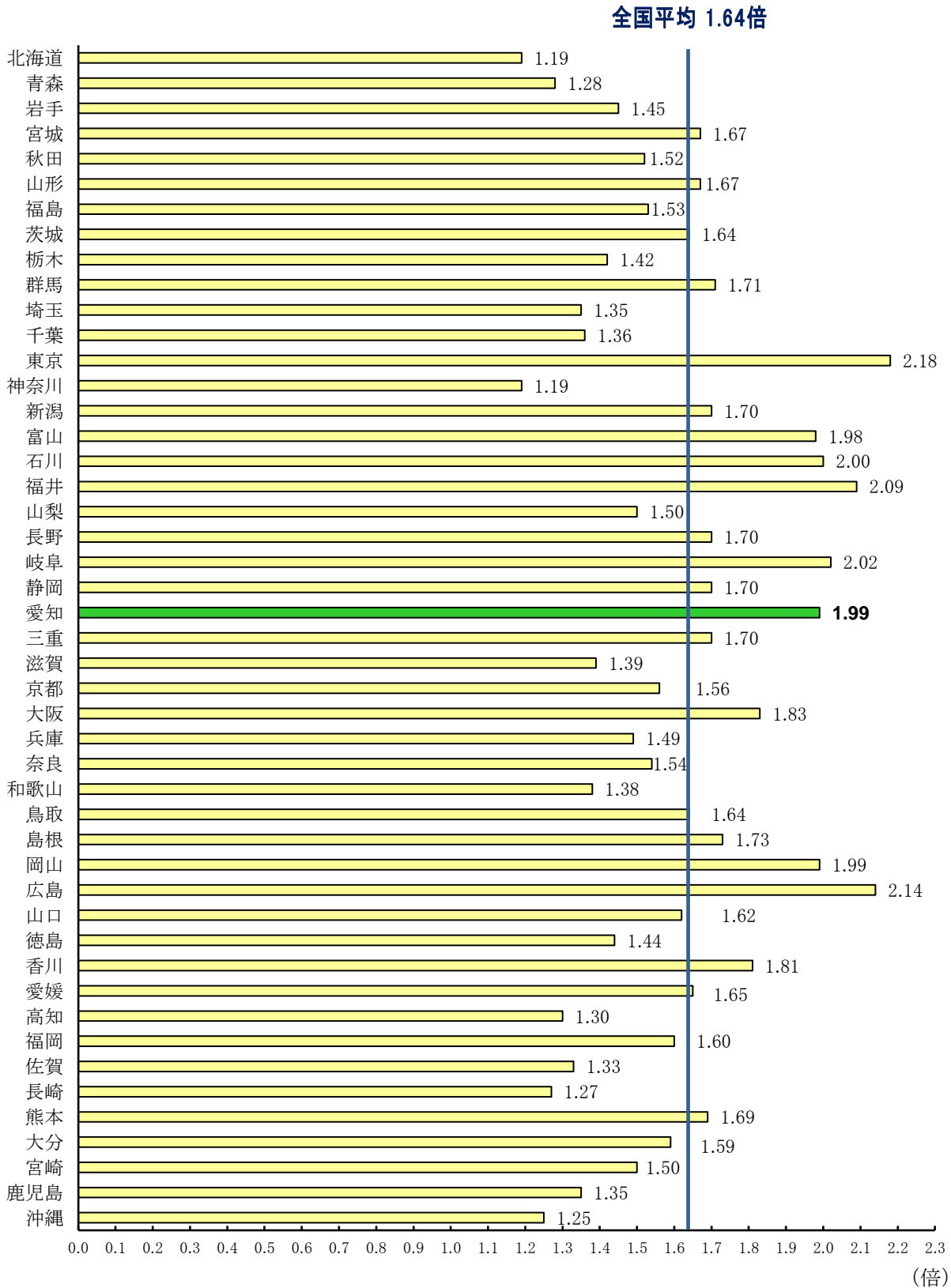
職業計	管理	専門技術	事務	販売	サービス	保安	農林漁業	生産工程	輸送・機械運転	建設・採掘	運搬・清掃等	介護関連	
月間有効求人数	147,759	568	28,399	13,646	14,283	37,820	4,278	410	18,168	9,741	5,808	14,638	17,712
月間有効求職者数	83,129	273	9,993	22,785	5,408	6,711	363	362	8,910	2,644	735	14,974	2,704
有効求人倍率	1.78	2.08	2.84	0.60	2.64	5.64	11.79	1.13	2.04	3.68	7.90	0.98	6.55

(注)「介護関連」は専門技術およびサービスの職業のうち、介護関連の職業を合計したものである。

参考3 都道府県別有効求人倍率（季節調整値）

※ 新規学卒者を除きパートタイムを含む

平成30年9月



(注) 季節調整値計算(季節調整値替え)は、毎年過去1年分のデータが揃う年初に行われ、季節調整済系列が改訂される。
 (資料出所) 厚生労働省「職業安定業務統計」