

レイバー・マーケット・プロフィール

(労働市場概況)

LABOUR MARKET PROFILE

特集

職業別・年齢別常用職業紹介状況

2009.12

愛知労働局

用語の説明

I 職業紹介関係

【一般】

常用及び臨時・季節を合わせたものをいう。

【常用】

雇用期間の定めのない仕事、又は4ヶ月以上の雇用期間が定められている仕事をいう。

【臨時・季節】

・臨時とは、1ヶ月以上4ヶ月未満の雇用期間が定められている仕事をいう。

・季節とは、季節的な労働需要にたいし、又は季節的な余暇を利用して一定の期間(4ヶ月未満、4ヶ月以上の別を問わない。)を定めて就労する仕事をいう。

【パートタイム】

毎日就労する者については、1日の労働時間が一般従業員より短く、特定日又は特定期間就労する者については、1日の労働時間の長短を問わず1ヶ月(日雇的パートタイムにおいては1週)の所定労働時間が、一般従業員よりも短いものをいう。

なお、「パートタイム」は雇用期間の定めにより、「常用的パートタイム」、「臨時的パートタイム」及び「日雇的パートタイム」にわけられる。

【日雇】

日々雇用の仕事、又は1ヶ月未満に雇用期間が定められている者をいう。

【求職者数】

・「新規求職申込件数」とは、公共職業安定所でその月のうちに新たに受け付けた求職申込件数をいう。

・「月間有効求職者数」とは、「前月末日現在において、求職申込の有効期限が翌月以降にまたがっている就職未決定の求職者数」と、当月の「新規求職申込件数」合計数をいう。

【求人数】

・「新規求人数」とは、公共職業安定所でその月のうちに新たに受け付けた求人数(採用予定人員)をいう。

・「月間有効求人数」とは、「前月から繰り越された有効求人数」と当月の「新規求人数」の合計をいう。

【就職件数】

有効求職者が自安定の紹介あっ旋により就職した件数をいう。

【充足数】

自安定所の有効求人安定所(求人連絡した他安定所を含む。)の紹介あっ旋により求職者と結合した件数をいう。

【求人倍率】

求職者1人あたり求人がどれだけあるかをみるもので、算出方法は次のとおり。

$$\text{新規求人倍率} = \frac{\text{新規求人数}}{\text{新規求職申込件数}}$$

$$\text{有効求人倍率} = \frac{\text{月間有効求人数}}{\text{月間有効求職数}}$$

なお、求人倍率の「季節調整値」とは、一年を周期として繰り返す季節的変動要因を一定方法により取り除いて計算した数値をいう。

【就職率】

$$\frac{\text{就職件数}}{\text{新規就職申込件数}} \times 100$$

【充足率】

$$\frac{\text{充足数}}{\text{新規求人数}} \times 100$$

II 雇用保険業務関係

【適用事業所数】

労働者の雇用する事業所で、公共職業安定所に設置届出をしている事業所の数をいう。

【被保険者数】

適用事業所に雇用されている労働者であって、公共職業安定所にその届出がなされている者の数をいう。

【被保険者資格取得者数】

新規採用、中途採用を問わず適用事業所に新たに雇用され、公共職業安定所に届出のなされた者の数をいう。

【被保険者資格喪失者数】

適用事業所を離職し、その届出が公共職業安定所になされた者の数をいう。

【離職票交付件数】

公共職業安定所が、離職により被保険者でなくなったことの確認を行った者に交付した離職票の枚数をいう。

【離職票提出件数】

基本手当、高年齢求職者給付金、又は特例一時金の支給を受けようとする者が、公共職業安定所に出頭し離職票を提出した件数をいう。

【受給資格決定件数】

提出された離職票のうち、公共職業安定所が給付を受ける資格ありと決定した件数をいう。

【初回受給者数】

受給資格決定後、第1回目の給付を受けた者の数をいう。

【受給者実人員】

求職者給付(高年齢求職者給付金及び特例一時金を除く。)を受けた受給資格者の実数をいう。

【日雇受給者実人員】

日雇労働者が、職に就くことができない時に給付を受けた者の実際の数をいう。

【特定受給資格者】

倒産、解雇等により離職した者(雇用保険法第23条3項に該当する者)をいう。

最近の労働市場（速報）－11月－	2
内 容（10月）	
1 労働市場の動向	4
求職、求人、求人倍率、雇用保険給付の状況	
2 職業紹介の主要指標	6
愛知県の動き、全国の動き	
3 月別にみた主な指標	8
4 安定所別にみた求職、求人、充足状況	10
5 年齢別常用職業紹介状況	12
6 職業別常用職業紹介状況	13
7 産業別・規模別求人、充足状況	14
8 中高年齢者の職業紹介状況	15
9 パートタイマーの職業紹介状況	16
10 あいちマザーズハローワークの職業紹介状況	17
11 名古屋人材銀行の職業紹介状況	17
12 ゆ〜じゃん・ハローワークあいち(愛知学生職業センター)の職業紹介状況	18
13 ヤングワークプラザあいち利用状況	18
14 名古屋外国人雇用サービスセンターの職業紹介状況	19
15 キャリアアップハローワークあいちの職業紹介状況	19
16 ハローワークプラザあらたまの職業紹介状況	19
17 日雇の職業紹介状況	20
18 港湾労働関係の職業紹介状況	21
19 雇用保険適用状況	22
被保険者の種類別状況	
産業別適用事業所及び被保険者の状況	
月別、安定所別にみた適用状況	
20 雇用保険給付状況	24
月別、安定所別にみた給付状況	
21 産業界の動向	27
22 主要労働経済指標	28
特 集	
職業別・年齢別常用職業紹介状況	30

最近の労働市場（速報） — 11月 —

県下の公共職業安定所で取扱った平成21年11月の業務統計からみた労働市場の動きは、以下のとおりです。

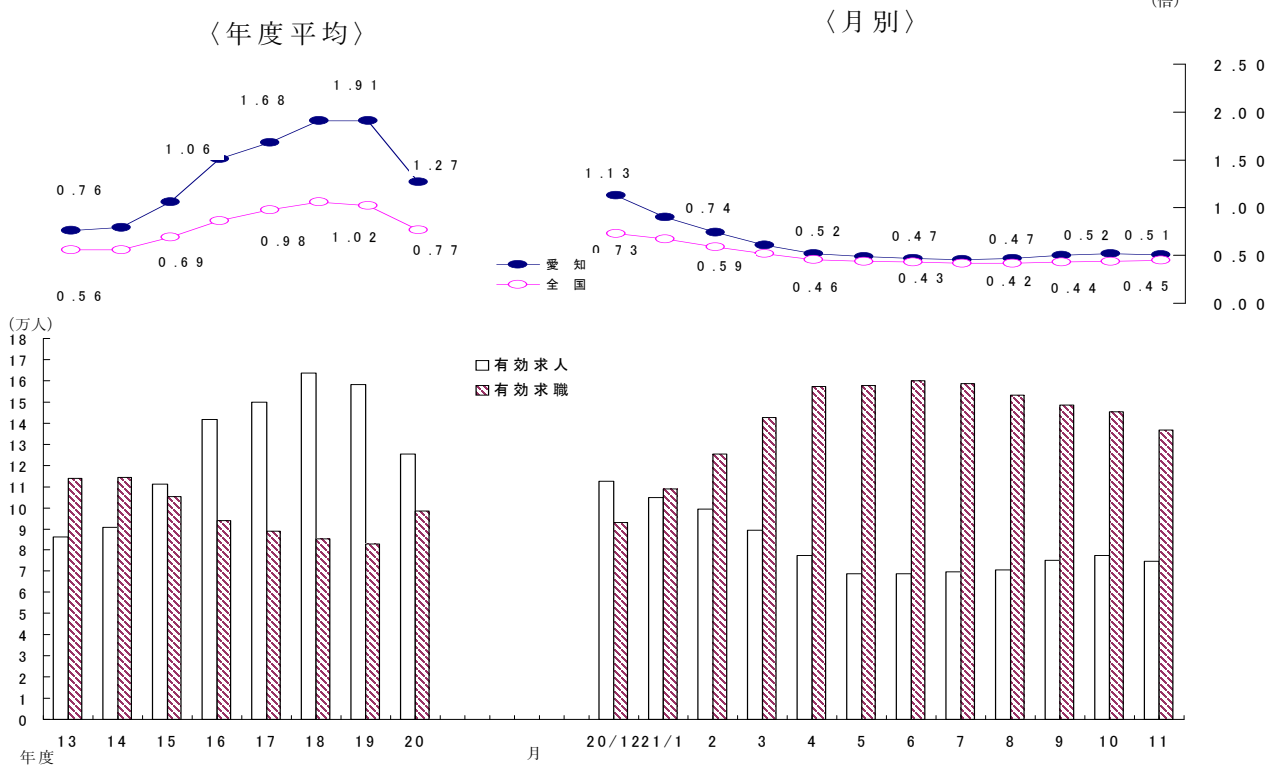
- 11月の有効求人倍率（季節調整値）は0.51倍となり、前月の0.52倍を0.01ポイント下回った。
月間有効求人数（季節調整値）は前月に比べ39.2%の減少となり、月間有効求職者数（同）は50.4%の増加となった。
- 11月の新規求人倍率（季節調整値）は0.85倍となり、前月の0.89倍を0.04ポイント下回った。
新規求人数（季節調整値）は前月に比べ32.4%の減少となり、新規求職申込件数（同）は26.3%の増加となった。

○ 労働市場の主要指標（新規学卒を除き、パートを含む）

項目 年月	求 職				求 人				就 職		求人倍率	
	新 規		有 効		新 規		有 効		件 数	前 年 比	新 規 倍	有 効 倍
	人 数	前 年 比	人 数	前 年 比	人 数	前 年 比	人 数	前 年 比				
平成21年 9月	29,127	26.4	148,334	66.2	29,575	△ 36.9	75,220	△ 44.4	7,184	21.0	0.86 (1.02)	0.50 (0.51)
10月	30,929	25.8	145,417	56.8	31,623	△ 32.7	77,387	△ 41.6	7,286	12.6	0.89 (1.02)	0.52 (0.53)
11月	25,295	26.3	136,713	50.4	26,558	△ 32.4	74,557	△ 39.2	6,941	31.8	0.85 (1.05)	0.51 (0.55)
前月比（差）	% △ 26.3 △ 18.2	-	% △ 50.4 △ 6.0	-	% △ 32.4 △ 16.0	-	% △ 39.2 △ 3.7	-	% △ 4.7	-	ポ △ 0.04 0.03	ポ △ 0.01 0.02

- （注） 1. 求人倍率の上段は季節調整値、下段の（ ）内は原数値。
 2. 前月比（差）の上段は季節調整値、下段は原数値。
 3. △印は減少率（差）であり、ポはポイントの略で倍率差を表す。（以下、各表同じ）

求人・求職及び求人倍率の推移（パート含む）



- （注） 月別の有効求人倍率並びに有効求人・有効求職は季節調整値。
 なお、20年12月以前の季調求人倍率は新季節指数により改訂済み

○ 新規求人の主要産業別状況（新産業分類区分） 平成21年11月

産 業	新規求人		全 数		一 般（パートを除く）				パートタイム	
	人	%	人	%	人	%	うち常用	人	%	
建設業	1,728	△ 35.7	1,592	△ 35.4	1,518	△ 38.0		136	△ 38.5	
製造業	3,171	△ 37.1	2,038	△ 50.5	1,825	△ 54.9		1,133	23.0	
食料品製造業	509	△ 8.3	150	△ 39.8	132	△ 46.1		359	17.3	
繊維工業	131	△ 13.8	76	△ 31.5	74	△ 33.3		55	34.1	
木材・木製品製造業	64	36.2	49	32.4	49	32.4		15	50.0	
印刷・同関連業	117	7.3	68	△ 9.3	67	△ 10.7		49	44.1	
プラスチック製品製造業	247	△ 1.6	127	△ 25.3	124	△ 27.1		120	48.1	
窯業・土石製品製造業	104	△ 9.6	76	△ 16.5	57	△ 37.4		28	16.7	
鉄鋼業	52	△ 68.7	46	△ 70.5	46	△ 70.5		6	△ 40.0	
金属製品製造業	268	△ 20.0	210	△ 26.3	206	△ 26.4		58	16.0	
はん用機械器具製造業	152	△ 72.5	130	△ 73.5	130	△ 73.4		22	△ 64.5	
電気機械器具製造業	99	△ 41.8	71	△ 41.3	51	△ 57.9		28	△ 42.9	
情報通信機械器具製造業	100	△ 68.9	63	△ 78.9	19	△ 92.9		37	60.9	
輸送用機械器具製造業	775	△ 29.3	627	△ 37.7	547	△ 43.8		148	66.3	
情報通信業	693	△ 50.6	468	△ 60.4	419	△ 62.7		225	1.8	
情報サービス業	541	△ 57.4	376	△ 65.7	349	△ 66.7		165	△ 5.7	
運輸業、郵便業	2,000	△ 26.7	1,611	△ 24.1	1,576	△ 24.1		389	△ 35.9	
卸売業、小売業	3,726	△ 32.0	2,042	△ 34.5	1,994	△ 34.5		1,684	△ 28.7	
金融業、保険業	288	△ 8.3	207	△ 14.1	195	△ 17.7		81	11.0	
宿泊業、飲食サービス業	1,701	△ 49.3	857	△ 62.8	853	△ 62.8		844	△ 20.2	
医療、福祉	4,400	△ 12.9	2,417	△ 7.4	2,396	△ 7.9		1,983	△ 18.7	
社会保険・社会福祉・介護事業	1,915	△ 20.2	902	△ 14.3	894	△ 15.0		1,013	△ 24.9	
サービス業(他に分類されないもの)	4,305	△ 41.4	3,055	△ 48.3	2,693	△ 52.2		1,250	△ 13.4	
その他の事業サービス業	1,801	-	984	-	922	-		817	-	
計	26,558	△ 32.4	16,956	△ 39.0	15,906	△ 41.5		9,602	△ 16.6	
規模別	4人以下	2,505	△ 13.7	1,589	△ 20.9	1,521	△ 23.1	916	2.8	
	5～29人	10,865	△ 29.9	6,903	△ 34.5	6,584	△ 36.0	3,962	△ 20.2	
	30～99人	7,168	△ 38.8	4,605	△ 47.9	4,325	△ 49.7	2,563	△ 11.0	
	100～299人	3,561	△ 24.5	2,285	△ 31.7	1,988	△ 39.4	1,276	△ 7.0	
	300～499人	1,232	△ 48.0	811	△ 51.7	794	△ 52.6	421	△ 38.7	
	500～999人	669	△ 45.3	451	△ 42.8	425	△ 45.9	218	△ 50.0	
1000人以上	558	△ 37.2	312	△ 48.6	269	△ 53.8	246	△ 12.8		

- (注) 1 主要産業であるため、全産業計とは一致しない。一般には臨時・季節を含む。
 2 平成21年4月内容から、平成19年11月改定の「日本標準産業分類」に基づく産業区分により表章したもの。
 3 「情報通信業」には、通信業、放送業、ソフトウェア業、情報処理・提供サービス業、インターネット附属サービス業等が含まれる。
 4 「サービス業(他に分類されないもの)」には、警備業などを含むその他の事業サービス業の他、産業廃棄物業、機械修理業、労働者派遣業などが含まれる。
 5 「その他の事業サービス業」については、産業分類の改定による内容変更により、前年同月とは比較できない。

○ 中高年齢者の求職状況 平成21年11月（新規学卒を除き、パート含む。）

項 目	平成21年11月	平成21年10月	平成20年11月	対前月増減率	対前年同月増減率
中高年齢者の新規求職申込件数	9,157 件	11,390 件	6,453 件	△ 19.6 %	41.9 %
中高年齢者の月間有効求職者数	55,844 人	58,584 人	32,765 人	△ 4.7	70.4
うち高年齢者数	32,411 人	33,922 人	20,053 人	△ 4.5	61.6
全有効求職者のうち中高年齢者の占める割合	40.8 %	40.3 %	36.0 %	0.5 ポ	4.8 ポ
うち高年齢者の占める割合	23.7	23.3	22.1	0.4	1.6

(注) 「中高年齢者」とは、45歳以上の者。「高年齢者」とは、55歳以上の者。

○ 雇用保険業務の状況 平成21年11月

項 目	平成21年11月	平成21年10月	平成20年11月	対前月増減率	対前年同月増減率
適用関係					
月末現在事業所数	104,574 所	104,592 所	104,087 所	△ 0.0 %	0.5 %
資格取得者数	28,817 人	33,047 人	30,587 人	△ 12.8	△ 5.8
資格喪失者数	25,481	35,776	31,031	△ 28.8	△ 17.9
月末現在被保険者数	2,469,342	2,465,662	2,510,698	0.1	△ 1.6
給付関係					
受給資格決定件数	7,707 件	10,646 件	6,996 件	△ 27.6	10.2
受給者実人員	44,937 人	48,631 人	26,665 人	△ 7.6	68.5
受給者の割合	32.9 %	33.4 %	29.3 %	△ 0.6 ポ	3.5 ポ

< 平成21年10月分概況 >

1 求人倍率の状況

有効求人倍率（季節調整値）については、前月に比べ有効求人数は増加（前月比 0.6%増）し、有効求職者数は減少（前月比 2.7%減）したため、前月の 0.50 倍から 0.02 ポイント上昇し、0.52 倍となった。

新規求人倍率（季節調整値）については、前月に比べ新規求人数、新規求職者数ともに増加したが、求人数の増加（前月比 6.0%増）が求職者数の増加（前月比 2.2%増）を上回ったため、前月の 0.86 倍から 0.03 ポイント上昇し、0.89 倍となった。

2 求人の状況

新規求人数（原数値）については、前年同月に比べ 32.7%減となった。

新規求人の動きを産業別に前年同月比で見ると、主要産業すべて、情報通信業（57.5%減）、製造業（47.8%減）、学術研究、専門・技術サービス業（41.8%減）、建設業（38.6%減）、サービス業（38.0%減）、不動産業、物品賃貸業（37.8%減）、卸売業、小売業（29.7%減）、医療、福祉（25.6%減）、運輸業、郵便業（25.3%減）、宿泊業、飲食サービス業（22.0%減）、金融業、保険業（20.8%減）、生活関連サービス業、娯楽業（9.7%減）で減少した。

製造業は、主要業種すべて、はん用機械器具製造業（73.5%減）、鉄鋼業（72.0%減）、電気機械器具製造業（60.8%減）、情報通信機械器具製造業（60.3%減）、木材・木製品製造業（59.8%減）、生産用機械器具製造業（57.0%減）、輸送用機械器具製造業（48.6%減）、繊維工業（43.7%減）、金属製品製造業（37.4%減）、食料品製造業（36.8%減）、窯業・土石製品製造業（26.8%減）、プラスチック製品製造業（24.7%減）、印刷・同関連業（23.3%減）で減少した。

また、月間有効求人数（原数値）は、前年同月に比べ 41.6%減となった。

3 求職の状況

新規求職者数（原数値）については、前年同月に比べ 25.8%増となった。

新規求職者（パート除く常用）の内訳を前年同月比で見ると、事業主都合離職者（137.7%増）、無業者（18.3%増）、定年到達者（17.3%増）、在職者（7.2%増）はいずれも増加し、自己都合離職者（3.6%減）は減少した。

また、月間有効求職者数（原数値）は、前年同月比 56.8%増となった。

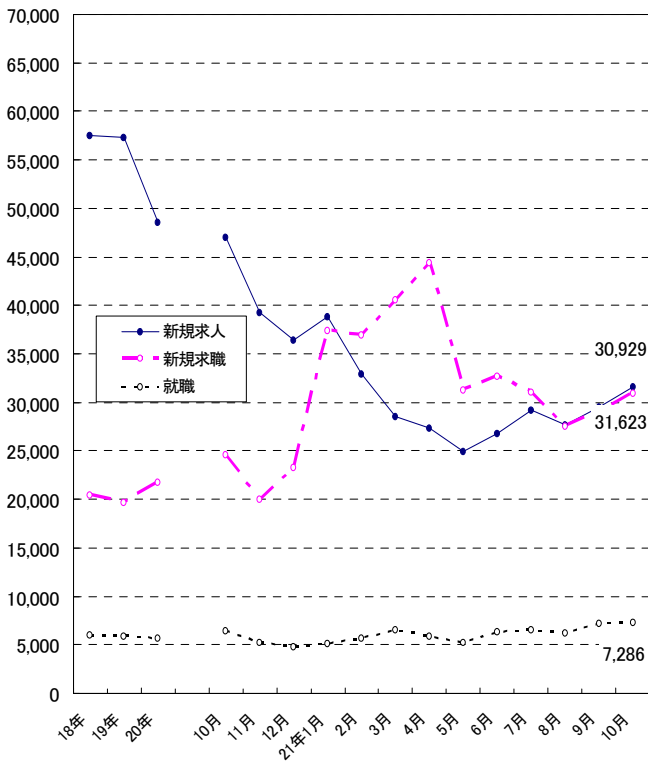
4 就職の状況

公共職業安定所の紹介による就職件数については 7,286 件で、前年同月比 12.6%増となったが、就職率（求職者のうち安定所の紹介で就職した者の割合）は 23.6%と、前年同月に比べ 2.7 ポイント低下した。

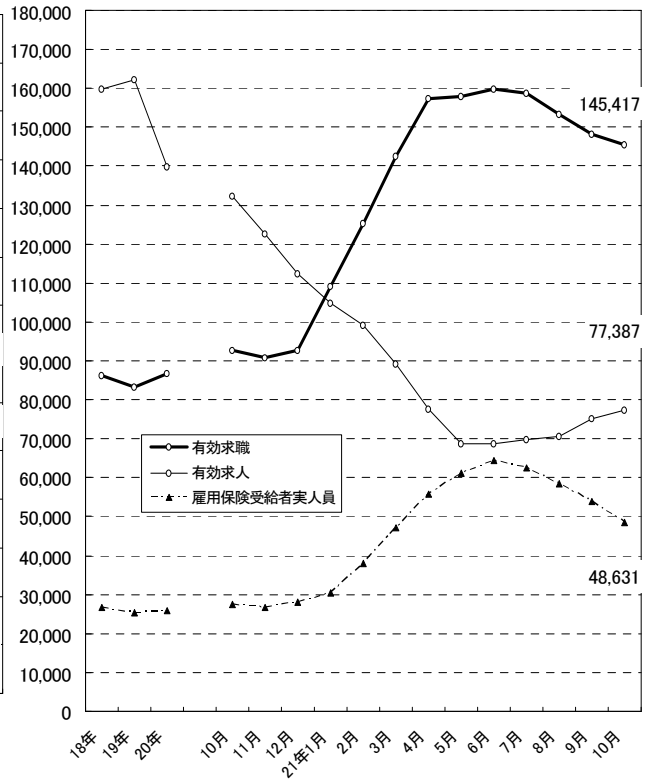
5 雇用保険受給者の状況

雇用保険受給者実人員については、前年同月比 76.6%増となった。

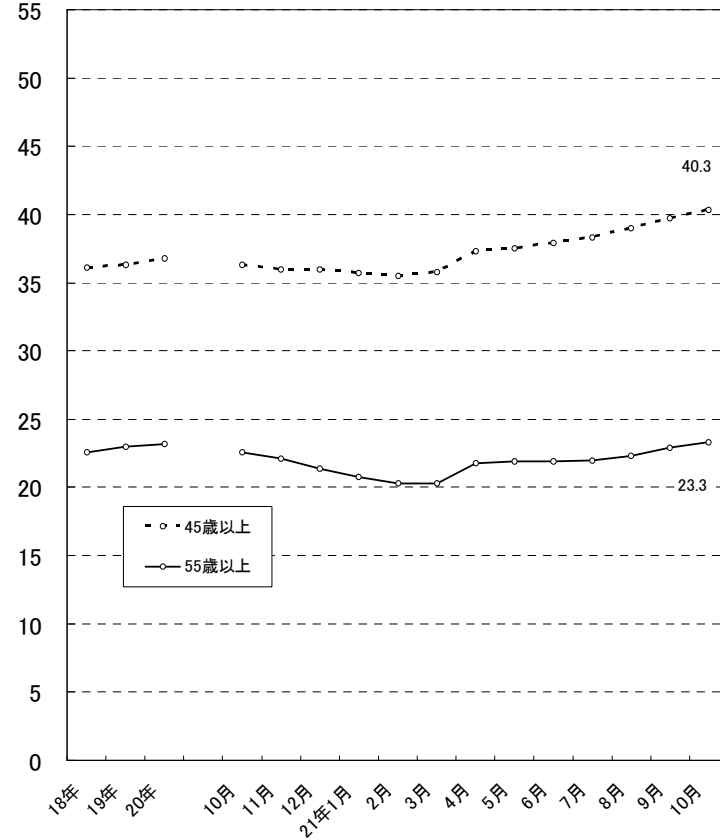
新規求職、求人、就職の推移



有効求職、求人、雇用保険受給者実人員の推移



月間有効求職者に占める中高年齢者の割合



2 職業紹介の主要指標

(1) 愛知県の動き

年月	1 新規求職申込件数		2 月間有効求職者数			3 新規求人数		4 月間 有効求人 数	5 就 職 件 数		
	件	うち(保)受給者の割合	人	うち45歳以上の割合	うち(保)受給者の割合	人	うち常用の割合		件	うち45歳以上の割合	うち(保)受給者の割合
平成16年 (月平均)	22,224	40.4	96,478	40.1	55.3	49,134	93.8	135,447	5,820	32.2	24.3
平成17年 "	20,803	41.7	89,369	37.9	56.0	53,196	93.3	148,979	5,760	31.4	26.6
平成18年 "	20,464	39.0	86,337	36.1	53.3	57,523	92.9	159,793	6,005	31.2	26.4
平成19年 "	19,726	37.8	83,305	36.3	51.5	57,355	93.6	162,138	5,852	31.6	26.1
平成20年 "	21,812	34.0	86,833	36.8	48.4	48,521	93.7	139,748	5,708	32.2	24.3
平成20年 10月	24,581	36.1	92,724	36.3	48.7	46,995	93.2	132,411	6,472	31.9	26.0
11月	20,023	33.2	90,921	36.0	47.5	39,306	94.9	122,593	5,265	31.9	25.7
12月	23,261	30.6	92,829	36.0	47.0	36,451	90.9	112,489	4,817	31.4	24.2
平成21年 1月	37,442	35.4	109,016	35.7	45.7	38,875	93.2	104,705	5,089	32.9	24.5
2月	36,971	36.8	125,269	35.5	45.8	32,888	95.1	99,212	5,672	31.3	23.4
3月	40,580	37.5	142,525	35.8	48.1	28,545	93.9	89,188	6,570	32.0	26.1
4月	44,438	39.0	157,254	37.3	50.2	27,341	94.5	77,519	5,921	30.8	27.1
5月	31,257	38.5	157,789	37.5	53.5	24,959	91.5	68,689	5,271	30.1	29.4
6月	32,723	35.6	159,829	37.9	57.6	26,842	91.4	68,706	6,335	31.8	30.6
7月	31,059	36.7	158,603	38.3	58.6	29,156	89.1	69,769	6,551	32.7	30.9
8月	27,563	33.5	153,336	39.0	57.1	27,697	93.3	70,603	6,227	33.1	33.4
9月	29,127	31.3	148,334	39.7	56.3	29,575	90.1	75,220	7,184	34.0	32.0
10月	30,929	34.8	145,417	40.3	54.5	31,623	88.9	77,387	7,286	35.0	30.8

(注) 新規学卒を除き、パートを含む。(保)雇用保険

新規求職申込件数の動き (愛知県)

平成17年平均100(20,803件)

年	月	1月	2月	3月	4月	5月	6月	7月	8月	9月	10月	11月	12月
平成16年		119.6	105.8	125.5	154.0	106.2	109.0	101.1	98.1	104.2	100.4	89.6	68.6
17年		103.8	92.3	106.2	136.7	106.4	100.3	91.2	96.7	103.9	109.3	88.2	65.0
18年		104.9	96.5	108.9	130.8	105.7	99.1	92.0	94.7	99.5	100.2	82.2	65.9
19年		103.6	93.9	100.0	124.9	105.7	92.1	93.0	90.3	90.8	101.7	79.6	62.2
20年		99.2	94.5	99.9	130.4	106.7	99.9	100.4	90.3	110.7	118.2	96.3	111.8
21年		180.0	177.7	195.1	213.6	150.3	157.3	149.3	132.5	140.0	148.7		

(注) 新規学卒を除き、パートを含む。

新規求人数の動き (愛知県)

平成17年平均100(53,196件)

年	月	1月	2月	3月	4月	5月	6月	7月	8月	9月	10月	11月	12月
平成16年		90.7	86.4	93.8	88.6	72.1	96.4	91.4	76.0	110.5	109.2	98.8	94.3
17年		109.9	97.3	102.9	103.2	84.4	101.3	98.2	94.1	110.7	110.3	93.0	94.7
18年		110.2	108.7	105.3	104.0	98.8	108.6	106.2	109.5	111.2	116.7	120.6	97.6
19年		119.4	122.6	114.3	106.8	110.6	106.8	108.0	106.7	97.5	108.6	108.8	83.6
20年		109.4	110.8	90.6	98.8	97.1	89.2	92.0	87.7	88.2	88.3	73.9	68.5
21年		73.1	61.8	53.7	51.4	46.9	50.5	54.8	52.1	55.6	59.4		

(注) 新規学卒を除き、パートを含む。

6 充足数		7 日 雇		諸 比 率					
人	うち県外からの割合	前月から繰越された有効求職者数	新規求職申込件数	季調済求人倍率		求人倍率		就職率 ($\frac{5}{1} \times 100$)	充足率 ($\frac{6}{3} \times 100$)
				新規	有効	新規 (3/1)	有効 (4/2)		
	%	人	人	倍	倍	倍	倍	%	%
7,306	24.8	690	4	-	-	2.21	1.40	26.2	14.9
7,332	25.9	635	5	-	-	2.56	1.67	27.7	13.8
7,447	24.1	528	5	-	-	2.81	1.85	29.3	12.9
7,225	23.9	333	3	-	-	2.91	1.95	29.7	12.6
6,537	18.3	295	4	-	-	2.22	1.61	26.2	13.5
7,342	17.3	290	5	1.73	1.40	1.91	1.43	26.3	15.6
5,653	12.5	292	4	1.55	1.27	1.96	1.35	26.3	14.4
5,019	10.3	291	3	1.26	1.13	1.57	1.21	20.7	13.8
5,308	10.4	294	5	1.04	0.90	1.04	0.96	13.6	13.7
5,954	11.5	252	3	0.87	0.74	0.89	0.79	15.3	18.1
6,840	10.4	252	8	0.82	0.61	0.70	0.63	16.2	24.0
6,180	10.8	256	1	0.82	0.52	0.62	0.49	13.3	22.6
5,461	11.1	257	6	0.91	0.49	0.80	0.44	16.9	21.9
6,600	11.1	260	3	0.83	0.47	0.82	0.43	19.4	24.6
6,829	10.9	250	4	0.86	0.46	0.94	0.44	21.1	23.4
6,532	11.1	253	4	0.92	0.47	1.00	0.46	22.6	23.6
7,433	9.8	251	3	0.86	0.50	1.02	0.51	24.7	25.1
7,526	9.6	249	2	0.89	0.52	1.02	0.53	23.6	23.8

※ 平成20年12月以前の季調済求人倍率は新季節指数により改訂済み

(2) 全国の動き

年月	項目	1 新規求職	2 月間有効	3 新規	4 月間有効	5 就職件数	6 受給者	7 季調済求人倍率		8 求人倍率	
		申込件数	求職者数	求人数	求人数		実人員	新規	有効	新規	有効
		千件	千人	千人	千人	千件	千人	倍	倍	倍	倍
平成16年	(月平均)	592	2,369	762	1,956	179	717	-	-	1.29	0.83
平成17年	"	564	2,272	826	2,163	177	642	-	-	1.46	0.95
平成18年	"	551	2,164	861	2,295	178	593	-	-	1.56	1.06
平成19年	"	531	2,094	806	2,180	171	568	-	-	1.52	1.04
平成20年	"	541	2,091	679	1,832	156	561	-	-	1.25	0.88
平成20年	10月	576	2,142	696	1,796	171	597	1.11	0.80	1.21	0.84
	11月	459	2,080	568	1,676	138	557	1.05	0.76	1.24	0.81
	12月	516	2,080	546	1,570	127	586	1.05	0.73	1.06	0.75
平成21年	1月	754	2,307	643	1,549	135	619	0.92	0.67	0.85	0.67
	2月	691	2,486	552	1,511	152	693	0.77	0.59	0.80	0.61
	3月	768	2,732	560	1,478	191	793	0.76	0.52	0.73	0.54
	4月	906	3,000	522	1,334	180	882	0.77	0.46	0.58	0.44
	5月	625	2,970	443	1,192	155	940	0.75	0.44	0.71	0.40
	6月	661	2,987	504	1,198	176	1,012	0.76	0.43	0.76	0.40
	7月	629	2,947	529	1,199	173	1,001	0.77	0.42	0.84	0.41
	8月	561	2,859	483	1,198	156	962	0.76	0.42	0.86	0.42
	9月	612	2,809	532	1,267	177	910	0.79	0.43	0.87	0.45
	10月	652	2,806	565	1,308	186	855	0.78	0.44	0.87	0.47

(注) 新規学卒を除き、パートを含む。

※ 平成20年12月以前の季調済求人倍率は新季節指数により改訂済み

3 月別にみた主な指標

項目		月	1 月	2 月	3 月	4 月	5 月	
求	1 新規求職申込件数	平成20年	20,642	19,667	20,779	27,131	22,187	
		平成21年	37,442	36,971	40,580	44,438	31,257	
		前年同月比 (%)	81.4	88.0	95.3	63.8	40.9	
		→うち 常 用	平成20年	20,634	19,657	20,772	27,122	22,173
		平成21年	37,428	36,960	40,573	44,415	31,244	
	→うち 臨時・季節	平成20年	8	10	7	9	14	
		平成21年	14	11	7	23	13	
		→うち 中高年齢者 (45歳以上)	平成20年	7,063	6,390	6,829	10,257	7,239
			平成21年	12,528	12,429	14,248	17,338	10,768
		2 月間有効求職者	平成20年	75,972	77,935	81,380	87,440	89,155
平成21年	109,016		125,269	142,525	157,254	157,789		
前年同月比 (%)	43.5		60.7	75.1	79.8	77.0		
→うち 常 用	平成20年		75,932	77,901	81,345	87,404	89,119	
平成21年	108,979		125,229	142,485	157,206	157,745		
→うち 中高年齢者 (45歳以上)	平成20年	28,494	28,889	29,879	32,822	33,233		
	平成21年	38,948	44,505	50,999	58,609	59,191		
紹介	3 紹介件数	平成20年	25,646	27,001	28,751	28,575	28,917	
平成21年	41,915	46,470	53,086	53,967	47,782			
就	4 就職件数	平成20年	4,701	5,800	6,384	6,053	6,024	
		平成21年	5,089	5,672	6,570	5,921	5,271	
		前年同月比 (%)	8.3	△ 2.2	2.9	△ 2.2	△ 12.5	
	→うち 中高年齢者 (45歳以上)	平成20年	1,580	1,889	2,002	1,885	1,914	
		平成21年	1,673	1,773	2,101	1,822	1,586	
→うち (保)受給者	平成20年	1,258	1,385	1,466	1,291	1,378		
平成21年	1,247	1,326	1,712	1,602	1,549			
求	5 新規求人件数	平成20年	58,213	58,933	48,169	52,567	51,636	
		平成21年	38,875	32,888	28,545	27,341	24,959	
		前年同月比 (%)	△ 33.2	△ 44.2	△ 40.7	△ 48.0	△ 51.7	
		→うち 常 用	平成20年	54,349	55,645	44,225	50,097	48,575
		平成21年	36,237	31,261	26,796	25,840	22,849	
	→うち 臨時・季節	平成20年	3,864	3,288	3,944	2,470	3,061	
		平成21年	2,638	1,627	1,749	1,501	2,110	
	6 新規求人件数	平成20年	24,048	24,078	20,524	21,366	21,571	
		平成21年	17,353	14,959	13,812	12,996	11,410	
	7 月間有効求人件数	平成20年	153,516	158,178	155,601	149,894	144,165	
平成21年		104,705	99,212	89,188	77,519	68,689		
前年同月比 (%)		△ 31.8	△ 37.3	△ 42.7	△ 48.3	△ 52.4		
充	8 充足数	平成20年	5,732	7,446	7,755	7,383	7,065	
		平成21年	5,308	5,954	6,840	6,180	5,461	
	→うち 常 用	平成20年	5,205	6,562	7,095	6,729	6,455	
		平成21年	4,895	5,504	6,394	5,842	5,156	
	→うち 臨時・季節	平成20年	527	884	660	654	610	
		平成21年	413	450	446	338	305	
	→うち 他県から	平成20年	1,348	2,055	1,772	1,705	1,419	
平成21年	550	685	709	670	604			

(注) 1. 新規学卒を除き、パートを含む。
2. △印は減少率(差)である(以下、各表同じ。)

6 月	7 月	8 月	9 月	10 月	11 月	12 月	計		
20,772	20,883	18,785	23,036	24,581	20,023	23,261	261,747	求	
32,723	31,059	27,563	29,127	30,929					
57.5	48.7	46.7	26.4	25.8					
20,764	20,872	18,774	23,026	24,568	20,014	23,254	261,630		
32,697	31,038	27,539	29,110	30,905					
8	11	11	10	13	9	7	117		
26	21	24	17	24					
6,925	7,086	6,220	7,448	8,232	6,453	7,527	87,669		
11,542	11,170	9,628	10,253	11,390					
89,346	88,660	86,413	89,226	92,724	90,921	92,829	1,042,001		
159,829	158,603	153,336	148,334	145,417				職	
78.9	78.9	77.4	66.2	56.8					
89,312	88,621	86,374	89,187	92,684	90,880	92,793	1,041,552		
159,763	158,537	153,258	148,259	145,336					
33,320	32,906	32,009	32,621	33,634	32,765	33,386	383,958		
60,574	60,752	59,803	58,929	58,584					
28,789	28,525	24,074	32,244	33,957	29,691	31,272	347,442		
57,900	56,926	53,676	56,846	57,572					
6,086	6,024	4,937	5,936	6,472	5,265	4,817	68,499		就
6,335	6,551	6,227	7,184	7,286					
4.1	8.7	26.1	21.0	12.6					
1,935	1,942	1,683	1,982	2,065	1,679	1,511	22,067		
2,015	2,144	2,064	2,443	2,547					
1,453	1,399	1,304	1,483	1,684	1,353	1,167	16,621		
1,939	2,026	2,080	2,297	2,244				職	
47,446	48,959	46,679	46,902	46,995	39,306	36,451	582,256		
26,842	29,156	27,697	29,575	31,623					
△ 43.4	△ 40.4	△ 40.7	△ 36.9	△ 32.7					
43,788	46,237	44,588	43,735	43,783	37,312	33,131	545,465		
24,544	25,982	25,850	26,658	28,125					
3,658	2,722	2,091	3,167	3,212	1,994	3,320	36,791		
2,298	3,174	1,847	2,917	3,498					
19,774	21,074	20,241	20,305	20,661	17,174	15,655	246,471		
12,904	13,841	13,155	13,764	14,440					
141,986	137,703	133,115	135,326	132,411	122,593	112,489	1,676,977	人	
68,706	69,769	70,603	75,220	77,387					
△ 51.6	△ 49.3	△ 47.0	△ 44.4	△ 41.6					
6,854	6,484	5,246	6,463	7,342	5,653	5,019	78,442		
6,600	6,829	6,532	7,433	7,526					
6,418	6,165	5,035	6,226	6,777	5,407	4,756	72,830		
6,073	6,273	5,961	6,737	6,734					
436	319	211	237	565	246	263	5,612		
527	556	571	696	792					
1,145	881	651	918	1,273	706	518	14,391		
735	742	724	731	726				充 足	

4 安定所別にみた求職、求人、充足状況

項目		安定所別	県計	名古屋中	名古屋南	名古屋東	豊橋	岡崎	一宮
求	1 新規求職申込件数		30,929	5,643	3,011	2,957	2,199	1,822	1,884
		前年同月比(%)	25.8	30.1	23.6	31.2	17.4	42.2	23.5
	→ うち 男		16,668	2,929	1,811	1,507	1,140	1,006	1,021
	→ うち 女		14,136	2,684	1,194	1,443	1,052	814	855
	→ うち 常用		30,905	5,630	3,008	2,957	2,198	1,822	1,884
	→ うち 45歳以上		11,390	1,858	1,244	1,117	770	645	699
	→ うち 55歳以上		6,771	989	727	683	473	373	435
職	2 月間有効求職者数		145,417	24,674	13,992	14,466	9,962	8,509	9,031
		前年同月比(%)	56.8	55.0	58.1	44.7	52.5	71.0	48.2
	→ うち 45歳以上		58,584	9,180	6,098	5,791	3,954	3,391	3,725
	→ うち 55歳以上		33,922	5,008	3,523	3,407	2,188	1,944	2,172
紹介	3 紹介件数		57,572	11,763	5,900	5,272	4,138	3,014	4,106
就	4 就職件数		7,286	1,144	580	481	595	414	490
		前年同月比(%)	12.6	22.6	△ 4.4	△ 0.4	3.3	27.0	3.8
	→ うち 男		4,010	565	381	273	310	236	279
	→ うち 女		3,256	572	197	207	284	178	211
	→ うち 45歳以上		2,547	401	220	199	188	132	183
	→ うち 55歳以上		1,309	214	105	104	91	69	98
	→ うち ⑩受給者		2,244	338	222	165	193	115	164
	管内へ		3,794	361	238	226	426	234	279
	管外へ		3,029	696	305	227	122	164	151
	他県へ		463	87	37	28	47	16	60
職	5 就職率 ($\frac{4}{1} \times 100$) (%)		23.6	20.3	19.3	16.3	27.1	22.7	26.0
	45歳以上(%)		22.4	21.6	17.7	17.8	24.4	20.5	26.2
	55歳以上(%)		19.3	21.6	14.4	15.2	19.2	18.5	22.5
求	6 新規求人数		31,623	7,762	2,449	4,653	1,777	1,665	1,933
		前年同月比(%)	△ 32.7	△ 39.5	△ 34.7	△ 13.2	△ 28.1	△ 36.0	△ 42.2
	→ うち 常用		28,125	6,761	2,245	4,291	1,576	1,542	1,717
	7 月間有効求人数		77,387	20,294	6,354	10,889	4,219	4,562	4,400
	前年同月比(%)	△ 41.6	△ 46.9	△ 35.0	△ 25.9	△ 38.5	△ 45.4	△ 49.3	
人	8 求人倍率(新規)		1.02	1.38	0.81	1.57	0.81	0.91	1.03
	(有効)		0.53	0.82	0.45	0.75	0.42	0.54	0.49
充	9 充足数		7,526	1,509	567	815	560	347	489
	→ うち 常用		6,734	1,315	517	731	509	305	432
	→ うち 他県から		726	234	35	99	24	4	62
足	10 充足率 ($\frac{9}{6} \times 100$) (%)		23.8	19.4	23.2	17.5	31.5	20.8	25.3
	他県からの流入率(%)		9.6	15.5	6.2	12.1	4.3	1.2	12.7

- (注) 1. 新規学卒を除き、パートを含む。
 2. 名古屋中安定所には、あいちマザーズハローワーク・名古屋外国人雇用サービスセンター・愛知学生職業センター・キャリアアップハローワークあいちを含む。名古屋南安定所には、ハローワークプラザあらたまを含む。
 3. 平成19年4月から、蒲郡安定所は豊川安定所の出張所となったが、「豊川(本所)」の欄には蒲郡出張所分を含まない。豊川安定所の数値を、蒲郡(出張所)の欄には蒲郡出張所の数値を計上している。
 4. 平成16年11月から求職申込書における「性別」欄の記載が任意となったことに伴い、男女別の合計は男女計の値と必ずしも一致しない。
 5. 平成20年3月末をもって名古屋北公共職業安定所は再編により廃止。

(10月)

半 田	瀬 戸	豊 田	津 島	刈 谷	西 尾	犬 山	豊 川 (本 所)	新 城	春日井	蒲 郡 (出 張 所)	
1,610	950	1,818	1,263	2,367	680	1,186	918	275	1,890	456	求
15.1	26.3	32.1	19.9	18.4	27.1	35.7	0.9	8.3	40.4	20.6	
841	496	955	712	1,267	359	659	467	142	1,102	254	
754	452	860	547	1,079	318	523	449	132	778	202	
1,610	949	1,817	1,262	2,367	678	1,186	918	275	1,888	456	
605	401	632	499	809	235	486	336	115	756	183	
387	242	394	327	475	124	302	197	68	468	107	
7,927	4,272	9,014	5,902	11,887	3,237	5,756	4,230	1,185	9,421	1,952	職
46.9	49.0	68.1	45.3	74.2	64.8	74.5	48.7	44.0	66.9	61.5	
3,136	1,836	3,458	2,606	4,466	1,310	2,546	1,761	588	3,919	819	
1,990	1,146	1,972	1,680	2,411	745	1,533	979	383	2,392	449	
2,547	1,714	3,031	2,332	3,888	1,291	1,931	1,939	365	3,503	838	紹介
412	253	431	383	552	246	293	310	102	455	145	就
△ 0.2	12.9	2.9	23.5	20.5	36.7	22.6	10.3	△ 18.4	49.2	19.8	
232	128	225	223	306	127	150	162	55	283	75	
178	124	206	159	242	119	142	148	47	172	70	
127	95	142	156	192	81	97	106	35	146	47	
70	44	81	92	101	35	48	41	19	74	23	
114	81	115	101	172	82	74	87	32	153	36	
270	121	289	226	315	137	135	185	53	218	81	
128	115	120	137	213	106	130	108	41	207	59	
14	17	22	20	24	3	28	17	8	30	5	
25.6	26.6	23.7	30.3	23.3	36.2	24.7	33.8	37.1	24.1	31.8	職
21.0	23.7	22.5	31.3	23.7	34.5	20.0	31.5	30.4	19.3	25.7	
18.1	18.2	20.6	28.1	21.3	28.2	15.9	20.8	27.9	15.8	21.5	
1,560	700	1,560	1,121	1,773	440	723	931	211	2,094	271	求
△ 31.6	△ 28.3	△ 14.3	△ 38.8	△ 49.3	△ 43.8	△ 33.4	△ 20.8	△ 39.0	△ 8.3	△ 50.8	
1,399	601	1,454	1,019	1,511	428	643	870	195	1,645	228	人
3,701	2,158	3,286	2,562	4,641	1,170	1,609	1,763	428	4,786	565	
△ 41.9	△ 19.2	△ 43.6	△ 45.3	△ 52.8	△ 45.6	△ 38.8	△ 34.2	△ 52.0	△ 32.1	△ 46.0	
0.97	0.74	0.86	0.89	0.75	0.65	0.61	1.01	0.77	1.11	0.59	
0.47	0.51	0.36	0.43	0.39	0.36	0.28	0.42	0.36	0.51	0.29	
360	172	376	358	626	198	260	284	76	423	106	充
326	159	357	293	541	173	240	267	67	408	94	
19	17	7	43	48	6	47	7	5	67	2	
23.1	24.6	24.1	31.9	35.3	45.0	36.0	30.5	36.0	20.2	39.1	足
5.3	9.9	1.9	12.0	7.7	3.0	18.1	2.5	6.6	15.8	1.9	

5 年齢別常用職業紹介状況

(10月)

項目		1 月間有効 求人数	2 月間有効 求職者数	3 就職件数	4 有効求人 倍率(1/2)
全 数	年 齢 計	71,158	145,336	6,560	0.49
	19歳以下	1,078	1,981	99	0.54
	20～24歳	6,502	12,113	642	0.54
	25～29歳	10,901	19,975	888	0.55
	30～34歳	10,560	19,482	886	0.54
	35～39歳	9,546	18,487	1,019	0.52
	40～44歳	6,706	14,743	801	0.45
	45～49歳	5,863	13,296	619	0.44
	50～54歳	5,078	11,357	468	0.45
	55～59歳	6,310	13,584	458	0.46
	60～64歳	6,358	15,371	515	0.41
65歳以上	2,256	4,947	165	0.46	
男	年 齢 計		79,926	3,623	
	19歳以下		1,138	58	
	20～24歳		5,903	339	
	25～29歳		8,964	470	
	30～34歳		9,037	465	
	35～39歳		9,477	533	
	40～44歳		7,970	364	
	45～49歳		7,523	312	
	50～54歳		7,020	291	
	55～59歳		8,781	286	
	60～64歳		10,368	383	
65歳以上		3,745	122		
女	年 齢 計		64,940	2,922	
	19歳以下		832	41	
	20～24歳		6,175	303	
	25～29歳		10,966	416	
	30～34歳		10,399	420	
	35～39歳		8,978	483	
	40～44歳		6,727	436	
	45～49歳		5,723	306	
	50～54歳		4,289	177	
	55～59歳		4,754	172	
	60～64歳		4,939	129	
65歳以上		1,158	39		

(注) 1. 新規学卒を除き、パートを含む。

2. 年齢別の求人数・求人倍率は「就職機会積み上げ方式」による。この方式は、個々の求人について、求人数を対象となる年齢階級〔5歳刻みの11階級〕の総月間有効求職者数で除して当該求人に係る求職者1人当たりの就職機会を算定し、全有効求人についてこの就職機会を足し上げることにより、年齢別有効求人倍率を算出。年齢別月間有効求人数は、年齢別有効求人倍率に年齢別月間有効求職者数を乗じて算出。

6 職業別常用職業紹介状況

(10月)

職業	項目		2月間有効求人人数	3就職件数		4有効求人倍率(2/1)
	1月間有効求職者数	うち男		うち男	うち男	
職業計	145,336	79,926	71,158	6,560	3,623	0.49
専門的・技術的職業	16,266	8,585	19,143	1,051	389	1.18
管理的職業	346	317	172	9	8	0.50
事務的職業	35,517	7,325	5,898	1,152	193	0.17
一般事務員	31,028	5,389	4,129	889	99	0.13
会計事務員	1,997	829	583	93	30	0.29
営業・販売関連事務員	1,542	457	683	78	24	0.44
販売の職業	14,738	9,135	9,328	542	361	0.63
サービスの職業	7,783	3,601	12,823	595	245	1.65
飲食物調理の職業	3,050	1,643	3,474	253	117	1.14
接客サービスの職業	1,846	758	4,126	104	31	2.24
居住施設・ビル等の管理職業	562	521	252	57	51	0.45
保安の職業	1,006	972	3,076	256	252	3.06
運輸・通信の職業	7,138	6,769	5,226	495	482	0.73
自動車運転の職業	5,862	5,585	4,902	446	435	0.84
生産工程・労務の職業	54,800	38,471	15,164	2,434	1,672	0.28
窯業製品製造の職業	262	213	106	20	15	0.40
金属加工の職業	3,646	3,287	1,263	287	252	0.35
金属溶接・溶断の職業	962	932	216	32	31	0.22
一般機械器具組立・修理の職業	5,063	3,937	464	48	43	0.09
電気機械器具組立・修理の職業	2,413	1,467	388	46	28	0.16
輸送用機械器具組立・修理の職業	7,759	5,686	1,286	183	133	0.17
食料品製造の職業	1,550	712	801	132	45	0.52
繊維の職業	186	132	95	31	19	0.51
衣服・繊維製品製造の職業	331	76	301	20	1	0.91
木・竹・草・つる製品製造の職業	379	340	91	22	22	0.24
ゴム・プラスチック製品製造の業務	820	581	818	157	73	1.00
その他の製造・制作の職業	1,999	1,043	654	134	68	0.33
定置機関・機械、建設機械運転の職業	439	438	196	31	31	0.45
電気作業	580	572	478	43	43	0.82
建設の職業	787	776	802	64	64	1.02
土木・舗装・鉄道線路工事の職業	1,208	1,186	901	110	109	0.75
運搬労務の職業	4,574	3,772	2,181	362	275	0.48
その他の労務の職業	20,123	11,922	2,906	542	284	0.14
I T 関連職業合計	4,403	3,191	2,068	131	82	0.47
福祉関連職業合計	4,762	1,086	10,459	498	102	2.20
(うち介護関係)	2,966	967	4,832	344	95	1.63

(注) 1. 新規学卒を除き、パートを含む。
2. 主な職業のみであるので、計とは一致しない。

7 産業別・規模別求人、充足状況

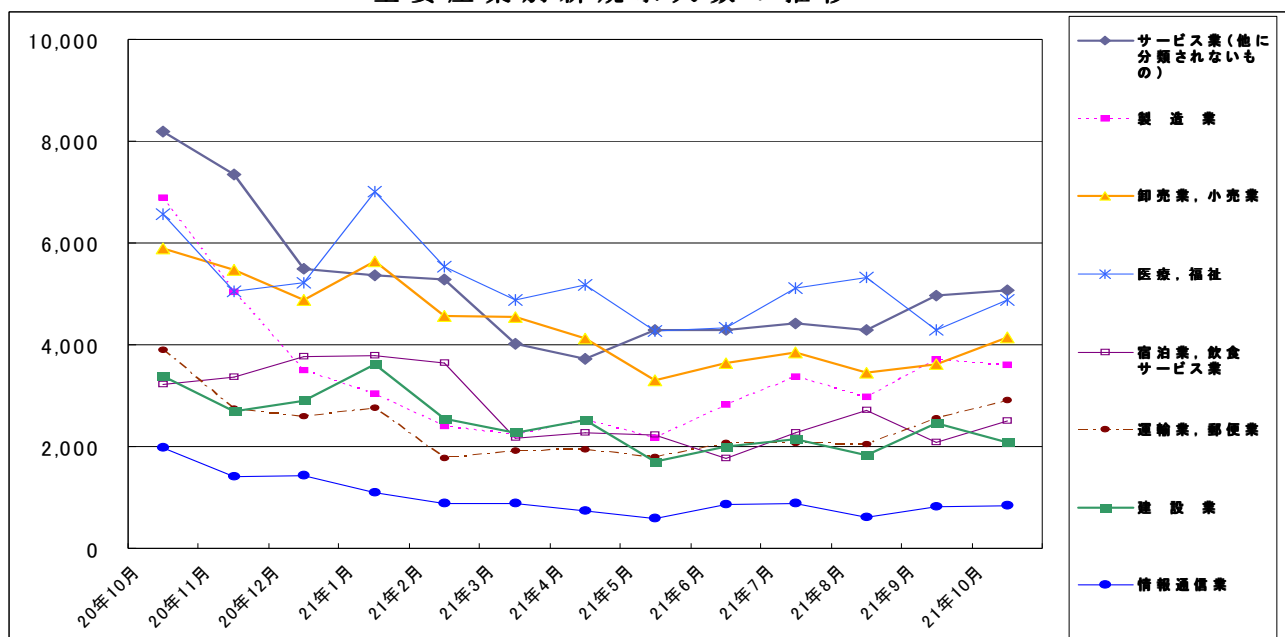
(10月分)

産業・規模	1 新規求人数				2 充足数			充足率 2/1×100
	計	前年 同月比	うち 常用	うち 臨時・ 季節	計	うち 常用	うち 臨時・ 季節	
建設業	2,085	△ 38.6	1,937	148	644	531	113	30.9
製造業	3,601	△ 47.8	3,025	576	1,675	1,500	175	46.5
食料品製造業	549	△ 36.8	491	58	256	222	34	46.6
繊維工業	112	△ 43.7	110	2	72	72	-	64.3
木材・木製品製造業	37	△ 59.8	26	11	26	24	2	70.3
印刷・同関連業	132	△ 23.3	129	3	65	60	5	49.2
プラスチック製品製造業	296	△ 24.7	291	5	139	133	6	47.0
窯業・土石製品製造業	112	△ 26.8	97	15	52	42	10	46.4
鉄鋼業	51	△ 72.0	49	2	24	22	2	47.1
金属製品製造業	263	△ 37.4	251	12	156	151	5	59.3
はん用機械器具製造業	145	△ 73.5	144	1	58	56	2	40.0
電気機械器具製造業	122	△ 60.8	97	25	56	46	10	45.9
情報通信機械器具製造業	192	△ 60.3	29	163	32	11	21	16.7
輸送用機械器具製造業	880	△ 48.6	685	195	421	370	51	47.8
情報通信業	841	△ 57.5	622	219	175	114	61	20.8
情報サービス業	603	△ 64.6	453	150	136	76	60	22.6
運輸業，郵便業	2,907	△ 25.3	2,615	292	726	689	37	25.0
卸売業，小売業	4,144	△ 29.7	3,788	356	967	872	95	23.3
金融業，保険業	266	△ 20.8	214	52	47	43	4	17.7
宿泊業，飲食サービス業	2,508	△ 22.0	2,473	35	327	324	3	13.0
医療，福祉	4,894	△ 25.6	4,839	55	972	958	14	19.9
社会保険・社会福祉・介護事業	2,294	△ 28.5	2,272	22	500	489	11	21.8
サービス業（他に分類されないもの）	5,080	△ 38.0	4,386	694	972	837	135	19.1
その他の事業サービス業	2,333	-	2,191	142	614	561	53	26.3
合計	31,623	△ 32.7	28,125	3,498	7,526	6,734	792	23.8
事業所規模								
4人以下	3,289	△ 18.1	3,117	172	812	736	76	24.7
5～29人	12,953	△ 27.3	11,844	1,109	3,238	2,967	271	25.0
30～99人	8,732	△ 41.1	7,910	822	2,127	1,887	240	24.4
100～299人	3,946	△ 38.8	3,236	710	846	725	121	21.4
300～499人	1,467	△ 13.3	1,051	416	177	156	21	12.1
500～999人	645	△ 46.9	552	93	142	120	22	22.0
1,000人以上	591	△ 40.5	415	176	184	143	41	31.1

(注) 新規学卒を除き、パートを含む。

平成19年11月改定の「日本標準産業分類」に基づく表章。主な産業のみであるので、合計とは一致しない。
「その他の事業サービス業」については産業分類の改定による内容変更により、前年同月とは比較できない。

主要産業別新規求人数の推移



8 中高年齢者の職業紹介状況

(1) 新規求職申込件数

年月	新規求職申込件数					全体に占める率
	45歳以上	前年比	うち			
			男	55歳以上	65歳以上	
平成16年(月平均)	7,771	△ 10.1	4,837	4,709	773	35.0
平成17年	6,911	△ 11.1	4,143	4,228	770	33.2
平成18年	6,607	△ 4.4	3,862	4,008	847	32.3
平成19年	6,450	△ 2.4	3,814	3,967	894	32.7
平成20年	7,306	13.3	4,408	4,414	1,052	33.5
平成21年 5月	10,768	48.7	6,924	6,367	1,686	34.4
6月	11,542	66.7	7,463	6,623	1,761	35.3
7月	11,170	57.6	7,423	6,594	1,677	36.0
8月	9,628	54.8	6,065	5,494	1,292	34.9
9月	10,253	37.7	6,400	5,914	1,497	35.2
10月	11,390	38.4	7,367	6,771	1,729	36.8
前年同月	8,232	12.7	5,042	4,918	1,126	33.5

(注) パートを含む。

(2) 月間有効求職者数

年月	月間有効求職者数					全体に占める率
	45歳以上	前年比	うち			
			男	55歳以上	65歳以上	
平成16年(月平均)	38,729	△ 16.0	24,159	24,207	2,244	40.1
平成17年	33,894	△ 12.5	20,433	21,395	2,251	37.9
平成18年	31,192	△ 8.0	18,358	19,528	2,511	36.1
平成19年	30,222	△ 3.1	17,952	19,167	2,838	36.3
平成20年	31,997	5.9	19,113	20,131	3,220	36.8
平成21年 5月	59,191	78.1	38,000	34,567	6,527	37.5
6月	60,574	81.8	38,889	35,044	6,168	37.9
7月	60,752	84.6	39,143	34,951	5,268	38.3
8月	59,803	86.8	38,368	34,263	4,859	39.0
9月	58,929	80.6	37,610	33,912	4,717	39.7
10月	58,584	74.2	37,450	33,922	4,950	40.3
前年同月	33,634	9.3	20,091	20,915	3,186	36.3

(注) パートを含む。

(3) 就職件数

年月	就職件数					45歳以上の就職率	55歳以上の就職率	65歳以上の就職率
	45歳以上	前年比	うち					
			男	55歳以上	65歳以上			
平成16年(月平均)	1,874	△ 0.3	1,285	1,000	86	24.1	21.2	11.1
平成17年	1,811	△ 3.3	1,207	988	93	26.2	23.4	12.1
平成18年	1,872	3.3	1,186	1,014	113	28.3	25.3	13.3
平成19年	1,849	△ 1.2	1,183	1,022	132	28.7	25.8	14.8
平成20年	1,839	△ 0.5	1,148	1,019	139	25.2	23.1	13.2
平成21年 5月	1,586	△ 17.1	973	885	154	14.7	13.9	9.1
6月	2,015	4.1	1,200	1,065	172	17.5	16.1	9.8
7月	2,144	10.4	1,343	1,144	176	19.2	17.3	10.5
8月	2,064	22.6	1,312	1,036	141	21.4	18.9	10.9
9月	2,443	23.3	1,559	1,298	209	23.8	21.9	14.0
10月	2,547	23.3	1,601	1,309	212	22.4	19.3	12.3
前年同月	2,065	△ 4.0	1,279	1,182	142	25.1	24.0	12.6

(注) パートを含む。

9 パートタイマーの職業紹介状況

年 月	新規求職申込件数		月間有効求職者数		新規求人数		月間有効求人数		有効求人倍率	就職件数		就職率
	うち常用	うち非常用	うち常用	うち非常用	うち常用	うち非常用	うち常用	うち非常用				
平成16年 (月平均)	4,101	4,072	12,100	12,019	13,005	11,928	35,128	32,610	2.90	1,655	1,509	40.4
平成17年 "	5,515	5,508	22,645	22,615	14,078	12,813	38,969	35,767	1.72	1,579	1,457	28.6
平成18年 "	5,620	5,611	22,990	22,966	15,483	13,933	42,710	38,903	1.86	1,697	1,542	30.2
平成19年 "	5,388	5,380	22,743	22,718	15,232	13,700	42,758	38,839	1.88	1,648	1,505	30.6
平成20年 "	5,884	5,877	24,244	24,217	14,032	12,431	39,348	35,060	1.62	1,741	1,577	29.6
平成20年 10月	6,702	6,695	25,904	25,875	13,978	12,052	38,034	33,883	1.47	2,032	1,874	30.3
11月	4,884	4,878	24,760	24,731	11,512	10,127	36,667	32,331	1.48	1,623	1,499	33.2
12月	4,901	4,897	23,710	23,688	12,873	10,467	35,152	29,859	1.48	1,542	1,348	31.5
平成21年 1月	8,265	8,253	26,247	26,219	14,174	12,445	35,158	30,518	1.34	1,725	1,386	20.9
2月	8,234	8,225	28,908	28,877	11,192	10,154	34,277	30,694	1.19	1,956	1,598	23.8
3月	9,260	9,254	32,209	32,178	11,088	9,970	31,462	28,917	0.98	2,428	2,087	26.2
4月	12,007	11,991	36,688	36,654	9,679	8,911	27,327	25,361	0.74	2,212	1,932	18.4
5月	8,278	8,270	37,292	37,262	9,167	7,707	24,196	21,967	0.65	2,022	1,792	24.4
6月	8,402	8,378	37,972	37,920	10,011	8,379	23,930	21,004	0.63	2,465	2,089	29.3
7月	7,521	7,502	36,820	36,764	10,778	8,922	24,504	21,021	0.67	2,431	2,089	32.3
8月	6,881	6,864	35,546	35,483	9,738	8,821	24,512	21,442	0.69	2,235	1,895	32.5
9月	8,221	8,209	35,579	35,523	10,937	9,080	26,279	22,912	0.74	2,685	2,336	32.7
10月	8,145	8,127	35,689	35,631	12,362	10,200	27,402	23,812	0.77	2,794	2,334	34.3

10 あいちマザーズハローワークの職業紹介状況

年 月	項 目	新規求職申込件数		月間有効求職者数		紹介件数	就 職 件 数		来 所 相 談 件 数
		うちパート	うちパート	人	人		うちパート	うちパート	
平成20年	12月	228	101	656	291	440	80	52	519
平成21年	1月	313	126	707	290	614	83	48	686
	2月	414	163	912	353	767	93	45	866
	3月	438	206	1,097	456	1,050	128	81	1,104
	4月	497	256	1,263	570	1,163	132	96	1,210
	5月	458	247	1,334	651	1,075	146	108	1,171
	6月	508	253	1,372	677	1,276	164	125	1,298
	7月	421	196	1,312	623	1,094	128	89	1,136
	8月	401	169	1,251	549	987	129	81	1,042
	9月	489	245	1,269	572	1,202	139	88	1,161
	10月	399	184	1,221	548	1,011	134	101	980
前 年 同 月		273	121	747	295	534	63	37	703

11 名古屋人材銀行の職業紹介状況

年 月	項 目	新規求職申込件数			月 間 有効求 職者数	新 規 求 人 数	月 間 有 効 求 人 数	紹 介 件 数	就 職 件 数		
		うち44 歳以下	うち45 歳以上	うち44 歳以下					うち45 歳以上		
平成20年	12月	172	27	145	746	220	1,281	303	27	3	24
平成21年	1月	202	27	175	812	275	1,196	393	41	2	39
	2月	212	36	176	875	225	1,145	450	57	6	51
	3月	256	45	211	951	200	1,029	324	60	6	54
	4月	273	41	232	1,040	584	1,248	428	28	4	24
	5月	240	35	205	1,131	170	1,206	336	29	7	22
	6月	281	45	236	1,255	192	1,181	432	31	4	27
	7月	296	40	256	1,359	226	781	366	35	1	34
	8月	277	40	237	1,425	188	1,140	307	38	3	35
	9月	291	43	248	1,457	165	736	333	36	2	34
	10月	326	40	286	1,534	154	692	314	34	5	29
前 年 同 月		145	17	128	732	290	1,458	315	30	3	27

12 ゆ〜じゃん・ハローワークあいち(愛知学生職業センター)の職業紹介状況

年月	項目	新規求職申込件数			紹介件数			就職件数		
		35歳未満の若年者	大学生等	うち既卒者	35歳未満の若年者	大学生等	うち既卒者	35歳未満の若年者	大学生等	うち既卒者
		件	件	件	件	件	件	件	件	件
平成20年	11月	223	152	49	406	104	101	35	14	12
	12月	239	145	33	474	118	118	50	38	12
平成21年	1月	393	223	65	684	177	153	43	19	15
	2月	387	243	45	850	250	178	75	23	16
	3月	443	291	155	919	360	304	85	29	18
	4月	469	316	222	1,045	454	452	66	35	32
	5月	368	266	129	835	231	231	71	25	25
	6月	395	242	112	851	289	289	80	35	35
	7月	390	276	130	934	331	326	70	17	17
	8月	411	284	137	853	213	210	50	16	16
	9月	433	268	109	841	273	271	69	21	21
	10月	425	354	106	900	216	216	72	21	21
	前年同月	325	199	53	477	187	173	55	34	34

(注) 1. 平成19年6月より、学生職業センターにヤングワークプラザあいちで取り扱っていた職業紹介業務を統合して開設。
2. 大学生等とは、大学生、大学院生、短期大学生、高等専門学校生、専修学校生及び職業能力開発施設生。

13 ヤングワークプラザあいち利用状況

年月	項目	新規登録者数		相談件数	有効登録数		職業適性診断利用者数		ジョブクラブ利用者数	
		計	うち男		計	うち男	計	うち男	計	うち男
		人	人	件	人	人	人	人	人	人
平成21年	3月	77	42	161	76	42	128	85	46	33
	4月	151	96	197	149	94	141	91	25	19
	5月	122	74	157	142	89	122	73	143	117
	6月	92	60	216	128	87	144	92	263	207
	7月	47	20	210	89	52	176	95	352	241
	8月	78	53	203	119	80	151	94	323	226
	9月	78	49	183	118	81	147	93	324	243
	10月	65	42	201	99	69	148	94	333	248
	前年同月	75	50	175	103	73	115	71	301	229

(注) 平成19年6月より、職業紹介業務を行わなくなるとともに、職業適性診断(カウンセリング等を含む)及び年長フリーター等を対象にセミナー等の支援を行うジョブクラブ事業を開始。

利用に当たっては登録が必要(登録要件として、右の①から③の全てを満たすことが必要。①25歳以上35歳未満で、②最近1年間雇用保険に加入しておらず、③正社員等常用就職を希望する者)。

14 名古屋外国人雇用サービスセンターの職業紹介状況

年月	項目	新規求職申込件数		紹介件数		就職件数		来所相談件数	
		件	件	件	件	件	件	件	件
平成21年	5月	490		319		21		1,849	
	6月	553		483		22		2,189	
	7月	424		449		40		1,819	
	8月	405		396		25		1,539	
	9月	352		439		33		1,255	
	10月	323		464		35		1,150	
前年同月		344		384		39		634	

15 キャリアアップハローワークあいち

年月	項目	新規求職申込件数		月間有効求職者数		紹介件数	就職件数		来所相談件数
		件	うちパート	人	うちパート		件	うちパート	
平成21年	5月	781	166	3,405	585	2,240	155	51	2,658
	6月	960	195	3,029	546	2,735	195	84	3,139
	7月	930	168	2,917	526	2,774	208	96	3,163
	8月	900	160	2,998	517	2,558	212	86	2,899
	9月	865	176	2,910	509	2,696	215	88	2,934
	10月	899	193	2,840	515	2,555	223	108	2,897
前年同月									

(注)平成21年2月新設

16 ハローワークプラザあらたまの職業紹介状況

年月	項目	新規求職申込件数		月間有効求職者数		紹介件数	就職件数		来所相談件数
		件	うちパート	人	うちパート		件	うちパート	
平成21年	5月	389	110	1,462	340	868	83	42	1,044
	6月	480	116	1,445	340	1,020	104	46	1,232
	7月	451	94	1,435	324	1,067	113	44	1,163
	8月	386	83	1,428	295	899	94	43	1,038
	9月	408	105	1,362	295	879	116	50	1,010
	10月	400	93	1,299	283	935	88	46	1,079
前年同月		322	102	829	241	694	111	48	793

17 日雇の職業紹介状況

年 月	項 目	前月から繰越された有効求職者数		新規求職	月間有効	就 労	就 労	不 就 労
		人	う ち 男	申込件数	求人延数	実 人 員	延 数	延 数
平成16年	(月平均)	690	683	4	1,460	60	1,170	2,001
平成17年	"	635	628	5	968	41	674	1,666
平成18年	"	528	522	5	778	36	482	1,425
平成19年	"	333	328	3	736	35	471	1,293
平成20年	"	295	290	4	611	33	445	1,114
平成20年	10月	290	285	5	660	33	447	1,103
	11月	292	287	4	540	33	438	757
	12月	291	286	3	570	34	444	880
平成21年	1月	294	289	5	570	33	436	864
	2月	252	248	3	570	32	429	885
	3月	252	248	8	609	31	410	1,132
	4月	256	252	1	644	31	406	1,205
	5月	257	253	6	522	30	377	829
	6月	260	256	3	616	29	385	1,279
	7月	250	248	4	616	28	368	1,188
	8月	253	251	4	567	26	343	1,122
	9月	251	249	3	494	27	357	874
	10月	249	247	2	567	28	373	1,011
安 定 所 別 (10月分)	名古屋中	247	245	2	546	26	341	993
	名古屋南	2	2	-	21	2	32	18

※名古屋南所は、港湾労働課の計上数を含む。

18 港湾労働関係の職業紹介状況

(1) 常用関係

項目 年 月		新 規 (港) 証 交 付 件 数			
		計	船 内 作 業	沿岸作業及び倉庫作業	そ の 他
平成18年	(月平均)	64	30	28	6
平成19年	"	53	14	29	10
平成20年	"	76	18	50	8
平成20年	10月	27	10	13	4
	11月	37	7	26	4
	12月	22	6	15	1
平成21年	1月	32	2	28	2
	2月	28	4	22	2
	3月	20	3	15	2
	4月	135	17	115	3
	5月	30	2	22	6
	6月	14	-	11	3
	7月	33	1	26	6
	8月	30	1	21	8
	9月	3	-	3	-
	10月	55	13	42	-

項目 年 月		月 末 現 在 (港) 証 所 持 者 数			
		計	船 内 作 業	沿岸作業及び倉庫作業	そ の 他
平成18年	(月平均)	4,816	1,680	2,762	374
平成19年	"	5,024	1,758	2,874	391
平成20年	"	5,469	1,846	3,160	467
平成20年	10月	5,643	1,872	3,343	478
	11月	5,648	1,868	3,302	478
	12月	5,656	1,873	3,307	476
平成21年	1月	5,639	1,855	3,307	477
	2月	5,613	1,844	3,303	466
	3月	5,607	1,843	3,298	466
	4月	5,693	1,847	3,386	460
	5月	5,678	1,843	3,387	448
	6月	5,672	1,839	3,388	445
	7月	5,619	1,833	3,349	437
	8月	5,582	1,808	3,336	438
	9月	5,522	1,798	3,289	435
	10月	5,545	1,804	3,311	430

(2) 日雇関係等

項目 年 月		新 規 求 人 延 数			
		計	船 内 作 業	沿岸作業及び倉庫作業	そ の 他
平成18年	(月平均)	10	-	-	10
平成19年	"	17	-	-	17
平成20年	"	27	-	-	27
平成20年	10月	27	-	-	27
	11月	29	-	-	29
	12月	34	-	-	34
平成21年	1月	8	-	-	8
	2月	6	-	-	6
	3月	17	-	-	17
	4月	9	-	-	9
	5月	19	-	-	19
	6月	30	-	-	30
	7月	34	-	-	34
	8月	46	-	-	46
	9月	39	-	-	39
	10月	15	-	-	15

(注) その他は「はしけ作業」、「いかだ作業」及び「船舶貨物整備作業」である。

19 雇用保険適用状況

(1) 被保険者の種類別状況

(10月)

被保険者種類	項 目			月 末 現 在 被 保 険 者 数	う ち 女
	資 格 取 得 者 数	資 格 喪 失 者 数	うち事業主の 都合による離職		
全 数	33,047	35,776	5,326	2,465,662	849,267
一 般	33,047	35,776	5,326	2,465,662	849,267
高 年 齢 継 続	-	1,576	254	59,655	19,001
短 期 雇 用 特 例	292	44	1	808	148

(2) 産業別適用事業所及び被保険者の状況

(10月)

産 業	項 目	月 末 現 在 事 業 所 数	被 保 険 者 の 資 格			増 減 差	月 末 現 在 被 保 険 者 数	う ち 短 期 特 例 被 保 険 者 数
			取 得	喪 失	うち事業主の 都合による 離職			
合 計		104,592	33,047	35,776	5,326	△ 2,729	2,465,662	808
農 林 水 産 業		447	38	72	2	△ 34	2,693	-
鉱 業		101	10	16	6	△ 6	1,032	-
建 設 業		15,065	1,744	1,549	310	195	124,183	245
製 造 業		23,119	9,456	9,641	1,568	△ 185	861,649	417
	食 料 品 ・ 飲 料	1,535	894	869	108	25	65,534	39
	繊 維 ・ 衣 服	1,714	342	318	55	24	22,835	2
	木 材 ・ 家 具	1,333	167	186	34	△ 19	15,137	-
	パ ル プ ・ 出 版	1,578	293	392	59	△ 99	36,808	2
	化 学 関 係	1,283	499	593	128	△ 94	51,657	3
	窯 業 ・ 土 石	1,058	269	345	30	△ 76	36,258	18
	鉄 鋼	526	128	353	58	△ 225	27,730	-
	非 鉄 金 属	220	93	121	57	△ 28	8,256	-
	金 属 製 品	4,112	902	747	142	155	60,162	32
	は ん 用 機 械 器 具	3,079	517	921	165	△ 404	81,405	-
	電 気 機 械 器 具	1,306	561	982	193	△ 421	99,768	100
	輸 送 用 機 械 器 具	2,907	3,778	2,687	324	1,091	292,768	213
	そ の 他 機 械 器 具	928	543	713	126	△ 170	30,776	7
	そ の 他 製 造 業	1,540	470	414	89	56	32,555	1
	電 気 ・ ガ ス ・ 水 道 ・ 熱 供 給 業	65	62	68	3	△ 6	16,348	-
	情 報 通 信 業	1,945	689	786	163	△ 97	64,571	3
	運 輸 業 , 郵 便 業	4,237	3,093	2,994	390	99	205,517	39
	卸 売 業 , 小 売 業	19,595	5,273	6,388	1,131	△ 1,115	447,057	5
	金 融 業 , 保 険 業	1,137	463	1,189	524	△ 726	64,932	-
	不 動 産 業 , 物 品 賃 貸 業	2,093	751	810	76	△ 59	44,824	47
	宿 泊 業 , 飲 食 サ ー ビ ス 業	3,623	1,055	1,093	122	△ 38	51,994	14
	医 療 , 福 祉	9,569	2,655	2,116	64	539	167,028	1
	教 育 , 学 習 支 援 業	1,428	430	369	14	61	46,565	-
	複 合 サ ー ビ ス 事 業	1,544	156	271	13	△ 115	25,863	-
	サ ー ビ ス 業	20,099	6,432	7,808	926	△ 1,376	313,123	36
	公 務 ・ そ の 他	525	740	606	14	134	28,283	1

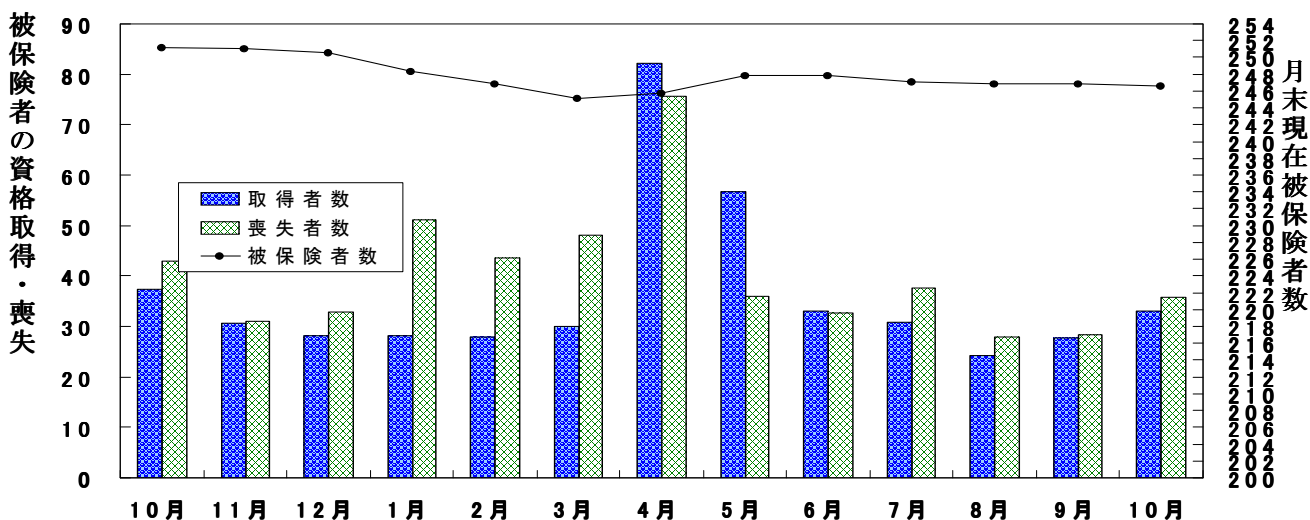
- (注) 1. その他機械器具とは、情報通信機械器具、電子部品・デバイス、生産用機械器具、業務用機械器具である。
 2. その他製造業には、ゴム製品、なめし皮・同製品・毛皮製造業を含む。
 3. サービス業には、学術研究、専門・技術サービス業、生活関連サービス業、娯楽業を含む。

(3) 月別、安定所別にみた適用状況

年月	項目 事業所数	被 保 険 者 の 資 格				増 減 差	月末現在 被保険者数	うち女
		取 得	喪 失	うち事業主 都合による 離職	人			
平成16年度計	所	人	人	人	人	人	人	
17 "	101,302	495,012	431,858	29,271	63,154	2,243,172	736,189	
18 "	101,820	510,502	450,509	29,805	59,993	2,292,293	758,208	
19 "	103,080	544,908	464,595	24,181	80,313	2,373,550	794,124	
20 "	103,942	537,016	448,181	24,812	88,835	2,461,944	830,226	
	104,497	476,495	497,268	76,294	△ 20,773	2,450,962	838,066	
平成20年10月	103,963	37,325	43,020	3,647	△ 5,695	2,511,049	853,004	
11月	104,087	30,587	31,031	3,775	△ 444	2,510,698	853,941	
12月	104,196	28,162	32,969	7,254	△ 4,807	2,505,394	853,308	
平成21年1月	104,342	28,130	51,116	14,945	△ 22,986	2,482,766	846,227	
2月	104,505	28,004	43,601	14,253	△ 15,597	2,468,032	842,631	
3月	104,497	30,038	48,102	15,322	△ 18,064	2,450,962	838,066	
4月	104,636	82,095	75,622	16,075	6,473	2,456,971	840,473	
5月	104,694	56,630	36,059	6,983	20,571	2,478,094	851,522	
6月	104,776	33,061	32,694	5,675	367	2,477,760	853,508	
7月	104,845	30,744	37,687	5,632	△ 6,943	2,471,458	851,406	
8月	104,882	24,340	28,016	3,857	△ 3,676	2,468,525	850,603	
9月	104,412	27,734	28,364	3,764	△ 630	2,468,871	850,872	
10月	104,592	33,047	35,776	5,326	△ 2,729	2,465,662	849,267	
安定所別 (10月分)	名古屋中	23,735	8,354	11,584	2,053	△ 3,230	654,899	250,037
	名古屋東	10,961	2,979	2,842	347	137	249,017	74,609
	名古屋橋	14,296	3,868	4,066	461	△ 198	293,333	114,185
	豊岡	6,142	1,877	1,787	259	90	102,999	40,881
	一宮	4,727	1,223	1,399	231	△ 176	86,101	32,138
	半田	5,516	2,060	1,978	179	82	119,436	60,083
	瀬戸	5,589	1,455	1,761	384	△ 306	110,129	35,054
	豊田	2,755	406	480	84	△ 74	36,067	13,435
	津島	4,824	2,376	1,755	163	621	197,407	44,203
	刈谷	4,203	970	707	78	263	57,291	21,097
	西谷	7,097	3,300	3,240	420	60	280,862	71,413
	犬尾	2,170	456	392	82	64	31,045	11,051
	犬山	2,781	559	643	79	△ 84	55,544	18,428
	豊川(本所)	2,145	581	588	70	△ 7	43,644	14,304
	新城	763	130	113	29	17	10,328	3,952
	春日井	5,823	2,230	2,258	367	△ 28	121,155	37,875
蒲郡(出張所)	1,065	223	183	40	40	16,405	6,522	

- (注) 1. 各年の月末現在事務所数及び月末現在被保険者数欄は、年度末現在の数値である。
 2. 平成19年4月から、蒲郡安定所は豊川安定所の出張所となったが、「豊川(本所)」の欄には蒲郡出張所分を含まない豊川安定所の数値を、蒲郡(出張所)の欄には蒲郡出張所の数値を計上している。
 3. 平成20年3月末をもって名古屋北公共職業安定所は再編により廃止。

(千人) 雇用保険被保険者の推移 (万人)



20 雇用保険給付状況

月別、安定所別にみた給付状況

その1

項目 年月		一般被保険者給付（基本手当）									
		離職票交付枚数		離職票	受給資格決定件数		初回受給者数		受給者実人員		
		うち短時間	提出件数		前年比	うち特定		前年比	うち特定		
		枚	枚	件	件	%	人	人	人	%	人
平成16年度計		225,543	15,848	106,310	101,327	△ 8.4	83,826	18,418	30,828	△ 20.1	8,789
平成17年度計		231,028	17,254	103,505	98,364	△ 2.9	79,537	16,129	28,301	△ 8.2	7,326
平成18年度計		229,774	17,132	98,530	91,172	△ 7.3	74,510	14,243	25,998	△ 8.1	6,305
平成19年度計		227,300	10,792	94,115	88,219	△ 3.2	73,370	14,820	25,402	△ 2.3	6,085
平成20年度計		290,162	135	127,218	120,959	37.1	98,596	38,270	29,667	16.8	10,369
平成20年10月		23,239	8	9,405	9,296	8.7	6,632	1,820	27,534	2.0	8,028
11月		16,985	3	7,154	6,996	12.8	6,391	1,869	26,665	3.5	8,197
12月		20,401	2	8,254	7,295	57.3	6,843	2,219	27,907	13.7	9,111
平成21年1月		35,591	4	16,375	14,383	102.8	8,556	3,804	30,524	23.0	11,397
2月		31,586	7	16,427	16,736	158.7	14,507	8,667	37,919	59.8	17,892
3月		33,453	-	18,137	17,501	176.5	15,801	9,910	47,251	105.7	25,599
4月		47,848	-	23,341	20,143	90.4	17,744	11,343	55,831	147.2	33,259
5月		22,332	-	13,475	17,023	87.9	17,649	9,347	61,198	140.1	36,479
6月		19,327	-	11,895	12,211	71.1	12,506	5,927	64,472	148.5	37,524
7月		22,193	-	11,946	11,213	47.8	11,487	4,995	62,495	122.9	35,205
8月		35,146	-	9,530	9,580	40.9	10,153	4,118	58,487	109.6	31,641
9月		35,524	-	8,992	8,965	18.1	9,063	3,415	53,994	91.2	28,144
10月		21,646	-	11,028	10,646	14.5	8,080	3,001	48,631	76.6	24,696
安定所別 (10月分)	名古屋中	7,622	-	1,454	1,377	20.5	1,108	406	6,074	71.2	3,046
	名古屋南	1,607	-	1,148	1,098	17.6	857	315	5,060	71.2	2,635
	名古屋東	2,547	-	1,568	1,370	10.4	974	316	5,533	49.3	2,442
	豊橋	849	-	644	604	0.8	474	191	2,961	88.8	1,556
	岡崎	818	-	704	671	42.5	446	174	2,892	104.4	1,489
	一宮	967	-	685	703	23.6	562	229	3,491	79.9	1,986
	半田	981	-	687	738	15.3	490	182	3,078	68.6	1,410
	瀬戸	322	-	364	349	17.9	243	92	1,466	53.3	738
	豊田	1,125	-	632	697	35.6	459	157	3,095	90.3	1,516
	津島	372	-	481	448	4.9	310	112	2,060	52.9	1,101
	刈谷	2,097	-	853	805	12.0	715	271	4,249	111.4	2,228
	西尾	227	-	191	183	△ 4.2	147	55	987	83.5	498
	犬山	418	-	414	403	18.5	306	121	2,026	101.8	1,098
	豊川(本所)	332	-	266	270	△ 24.6	226	81	1,348	97.9	694
新城	66	-	89	93	20.8	88	36	444	145.3	253	
春日井	1,209	-	757	737	7.9	613	242	3,360	71.1	1,740	
蒲郡(出張所)	87	-	91	100	6.4	62	21	507	89.2	266	

- (注) 1. 基本手当受給率=基本手当受給者実人員/(被保険者数+基本手当受給者実人員)×100
 2. 年度計欄の受給者実人員は、月平均で計上。
 3. 「うち短時間」は、被保険者のうちの短時間労働被保険者を指し(19年10月以降は同年9月以前の離職に基づく交付枚数)、「うち特定」は、受給資格者のうちの特定受給資格者を指す。

				高年齢継続被保険者給付					短期特例被保険者給付			日雇給付
支給終了者数		受給率		㊦受給者の紹介件数	㊦受給者の就職件数	離職票交付枚数	受給資格決定件数	受給者数	離職票交付枚数	受給資格決定件数	受給者数	受給者実人員
うち特定	愛知	全国	人									
66,832	12,313	1.4	1.9	64,453	17,344	7,350	6,028	5,999	10,376	190	199	3,845
62,251	10,002	1.2	1.7	67,676	18,549	7,593	6,061	6,013	8,239	127	136	3,207
57,640	8,687	1.1	1.6	70,010	18,837	7,833	6,242	6,257	7,003	146	153	2,812
55,601	8,048	1.0	1.5	71,463	17,889	8,441	6,568	6,556	5,981	89	91	2,577
57,556	11,232	1.2	1.6	95,139	16,797	11,883	9,129	8,946	4,774	100	101	2,160
5,699	994	1.1	1.5	7,979	1,684	849	705	673	359	6	4	176
4,589	808	1.1	1.4	7,168	1,353	548	441	454	288	23	9	178
4,703	953	1.1	1.5	7,513	1,167	727	459	495	434	15	26	176
5,390	1,204	1.2	1.6	9,400	1,247	1,411	1,061	825	271	13	16	177
4,642	1,049	1.5	1.8	11,306	1,326	1,115	952	1,045	144	7	6	165
5,742	1,489	1.9	2.1	13,980	1,712	1,580	1,142	1,134	276	3	7	163
6,343	2,358	2.2	2.3	14,968	1,602	3,742	2,463	1,943	871	4	4	162
8,604	4,300	2.4	2.4	15,158	1,549	1,162	1,455	1,852	240	3	5	167
9,648	4,898	2.5	2.6	19,425	1,939	1,041	989	1,110	95	22	12	159
10,753	5,609	2.5	2.6	19,986	2,026	1,213	1,009	1,014	85	1	11	161
10,386	4,933	2.3	2.5	18,887	2,080	1,622	707	817	43	1	1	161
10,330	4,661	2.1	2.4	19,319	2,297	1,734	736	692	22	-	1	160
9,858	4,476	1.9	2.2	18,608	2,244	1,180	993	834	37	3	-	162
1,206	538	0.9		3,779	338	357	114	99	1	1	-	160
1,081	506	2.0		1,900	222	154	98	86	2	1	-	2
1,025	371	1.9		1,942	165	115	98	75	-	-	-	-
644	339	2.8		1,214	193	54	52	41	2	1	-	-
591	258	3.2		908	115	26	50	43	-	-	-	-
666	337	2.8		1,424	164	51	66	41	3	-	-	-
696	285	2.7		823	114	72	89	70	17	-	-	-
279	105	3.9		593	81	23	42	33	-	-	-	-
675	322	1.5		839	115	59	59	54	-	-	-	-
399	176	3.5		716	101	22	56	40	-	-	-	-
891	441	1.5		1,362	172	105	68	67	9	-	-	-
192	94	3.1		372	82	14	23	22	2	-	-	-
401	195	3.5		701	74	23	64	56	-	-	-	-
272	127	3.0		542	87	25	27	27	1	-	-	-
75	30	4.1		110	32	3	5	5	-	-	-	-
659	307	2.7		1,184	153	67	66	56	-	-	-	-
106	45	3.0		199	36	10	16	19	-	-	-	-

4. 平成19年4月から、蒲郡安定所は豊川安定所の出張所となったが、「豊川(本所)」の欄には蒲郡出張所分を含まない豊川安定所の数値を、蒲郡(出張所)の欄には蒲郡出張所の数値を計上している。
5. 平成20年3月末をもって名古屋北公共職業安定所は再編により廃止。

安定所別にみた給付状況
その2

年 月	項 目	就 職 促 進 手 当			教 育 訓 練 給 付 給 付 金 受 給 者 数	雇 用 継 続 給 付				
		常 用 就 職 支 度 手 当 受 給 者 数	再 就 職 手 当 受 給 者 数	就 業 手 当 受 給 者 実 人 員		高 年 齢 雇 用 継 続 給 付		育 児 休 業 給 付 給 付 金 受 給 者 実 人 員	介 護 休 業 給 付 給 付 金 受 給 者 数	
						基 本 給 付 金 受 給 者 実 人 員	再 就 職 給 付 金 受 給 者 実 人 員			
		人	人	人	人	人	人	人	人	人
	平成16年度	97	3,020	107	12,820	351,703	1,030	47,227	3,845	235
	平成17年度	81	15,013	324	7,984	361,758	976	52,127	4,291	275
	平成18年度	80	16,953	274	7,224	360,009	672	57,405	4,583	316
	平成19年度	76	15,917	242	6,169	406,070	608	67,228	5,030	336
	平成20年度	70	15,489	238	6,862	477,107	672	79,971	6,015	379
	平成20年10月	3	1,376	266	845	40,430	49	7,057	1,051	40
	11月	3	1,328	217	562	39,700	55	6,007	611	32
	12月	3	1,385	237	448	40,988	56	7,023	514	28
	平成21年 1月	5	1,146	242	367	41,013	56	7,142	459	26
	2月	8	1,191	223	290	42,822	56	6,947	424	31
	3月	12	1,121	247	595	43,218	49	7,908	461	26
	4月	4	1,037	213	666	45,743	57	7,720	512	26
	5月	11	1,919	192	404	39,919	52	7,490	517	31
	6月	29	2,058	204	440	46,742	58	7,199	429	21
	7月	36	2,095	211	664	44,161	53	7,360	492	44
	8月	39	1,968	188	817	47,047	58	6,858	451	27
	9月	37	1,548	192	675	42,216	44	7,042	436	33
	10月	33	1,908	202	783	47,257	49	7,818	1,202	40
安 定 所 別 (10 月 分)	名 古 屋 中	-	255	20	115	11,874	26	2,185	354	9
	名 古 屋 南	6	229	13	70	5,823	9	703	99	1
	名 古 屋 東	6	186	22	150	4,139	2	1,120	187	2
	豊 橋	-	123	19	30	1,176	-	335	48	1
	岡 崎	2	109	26	45	1,253	-	294	34	1
	一 宮	2	187	13	48	2,765	-	347	46	3
	半 田	-	117	8	44	838	-	327	58	3
	瀬 戸	1	46	6	31	78	-	115	22	-
	豊 田	4	141	9	48	7,007	1	653	97	6
	津 島	1	81	10	32	1,007	2	119	13	-
	刈 谷	4	141	14	49	5,543	4	839	107	12
	西 尾	2	43	6	11	606	-	140	18	-
	犬 山	-	87	10	31	1,284	-	144	32	-
	豊川(本所)	-	48	3	16	1,256	-	153	17	1
	新 城	-	15	4	2	186	-	12	2	-
春 日 井	2	80	18	55	2,105	5	272	61	1	
蒲郡(出張所)	3	20	1	6	317	-	60	7	-	

(注) 就業手当受給者実人員の年度欄は月平均。

21 産業界の動向

概況

東海3県の景気は、業種間・企業間の格差が大きいものの、全体としては持ち直している。

最終需要の動向をみると、設備投資と住宅投資が低水準で推移しているほか、公共投資も減少に転じつつある。一方、輸出は増加している。また、個人消費は、総じて弱い状況が続いているが、一部に持ち直しの動きがみられる。

こうした中、生産は増加している。これを受けて、企業の収益や景況感も製造業を中心に改善している。また、雇用・所得環境は、引き続き厳しい状況にあるが、労働需給は持ち直しに転じつつある。なお、消費者物価(除く生鮮)は前年比-2%程度となっている。

先行きについては、特に海外経済の情勢や為替相場の推移、各種政策の効果の持続性や今後の展開、企業・家計の先行きに対する見方が慎重化する中での雇用情勢や支出行動の変化等を注視する必要がある。また、企業金融の情勢に関しても、中小企業の年末・年度末の資金繰り動向を中心に、引き続き注意深くみていく必要がある。

金融面をみると、東海3県の金融機関(国内銀行+信金)の貸出は、先行きに対する不透明感もあって企業の資金返済ペースが鈍化しているものの、前年における貸出急増の反動から、実勢の前年比伸び率は+4%程度まで低下している。一方、預金は、前年比伸び率が+4%程度に上昇している。

管内主要経済指標

()は全国

	07年度	08年度	08/10-12月	09/1-3月	4-6月	7-9月	09/8月	9月	10月	11月
百貨店売上高 〈前年比 %〉	0.0 (-0.7)	-4.5 (-4.2)	-8.6 (-7.8)	-10.7 (-11.1)	-11.3 (-10.8)	-11.2 (-9.8)	-10.6 (-8.9)	-9.8 (-7.8)	-11.1 (-10.6)	n.a. (n.a.)
スーパー売上高(全店) 〈前年比 %〉	0.6 (1.9)	1.1 (1.1)	1.3 (0.1)	-0.1 (-1.8)	0.1 (-0.8)	r-1.4 (-2.2)	-1.4 (-2.4)	r-1.3 (-1.1)	p-2.1 (-2.7)	n.a. (n.a.)
同(既存店) 〈前年比 %〉	-1.1 (-1.3)	-1.1 (-1.3)	-2.5 (-2.4)	-4.1 (-4.7)	-3.9 (-4.1)	-4.8 (-5.4)	-5.2 (-5.7)	r-3.9 (r-4.3)	p-5.5 (-5.2)	n.a. (n.a.)
乗用車販売台数(含軽) 〈前年比 %〉	-4.6 (-3.7)	-11.7 (-11.0)	-15.9 (-14.2)	-25.2 (-23.4)	-20.2 (-17.2)	-1.3 (1.4)	0.1 (3.4)	1.2 (4.2)	7.4 (7.8)	n.a. (n.a.)
同(除軽) 〈前年比 %〉	-2.4 (-2.1)	-14.2 (-15.0)	-21.3 (-21.6)	-30.7 (-30.7)	-20.8 (-17.1)	2.3 (5.3)	6.1 (8.4)	4.1 (9.2)	15.7 (18.8)	n.a. (n.a.)
工作機械受注 〈前年比 %〉	-2.9 (-1.5)	-43.2 (-42.9)	-63.1 (-58.5)	-84.1 (-86.0)	-75.6 (-76.5)	-72.2 (-67.4)	-77 (-72.5)	-68.7 (-55.5)	-59.3 (r-56.8)	n.a. (p-38.4)
新設住宅着工戸数 〈季調済年率 万戸〉	10.7 (104)	10.9 (104)	10.6 (101)	9.2 (90)	7.4 (76)	7.2 (71)	6.6 (68)	7.1 (70)	7.6 (76)	n.a. (n.a.)
公共工事請負金額 〈季調済前期比 %〉	-4.3 (-4.1)	-6.1 (0.1)	1.9 (-1.4)	2.5 (3.7)	2.2 (5.4)	1.8 (3.6)	-10.4 (4.6)	38.8 (9.9)	-22.9 (-9.4)	-8.8 (-9.3)
輸出金額 〈円ベース,前年比%〉	9.9 (9.9)	-23.2 (-16.4)	-27.8 (-23.1)	-58.2 (-46.9)	-47.8 (-38.5)	-38.0 (-34.4)	-41.2 (-36.0)	r-30.9 (-30.6)	p-29.4 (-23.2)	n.a. (n.a.)
鉱工業生産 〈季調済前期比 %〉	3.6 (2.7)	-16.1 (-12.7)	-13.2 (-11.3)	-27.5 (-22.1)	8.2 (8.3)	r13.5 (7.4)	0.4 (1.6)	r7.3 (2.1)	-0.1 (0.5)	n.a. (n.a.)
倒産件数 〈前年比 %〉	9.1 (7.7)	6.6 (12.3)	5.6 (13.9)	17.6 (13.4)	0.0 (3.2)	8.8 (-6.2)	7.1 (-1.0)	4.3 (-17.9)	13.8 (-11.7)	31.3 (-11.3)

	08年度 (見込み)	09年度 (計画)	6月	9月	12月	09/3月	6月	9月	12月	10/3月 (予測)
全産業 業況判断D.I. 〈%ポイント〉	—	—	-4 (-7)	-13 (-14)	-28 (-24)	-56 (-46)	-57 (-45)	-47 (-38)	-34 (-32)	-37 (-34)
製造業 業況判断D.I. 〈%ポイント〉	—	—	-4 (-3)	-13 (-11)	-33 (-25)	-71 (-57)	-67 (-55)	-53 (-43)	-34 (-32)	-38 (-33)
全産業 設備投資額 〈前年比 %〉	15.0 (8.9)	11.0 (9.4)								

- (注) 1. 特に断りのない限り、管内のデータは、愛知・岐阜・三重の3県ベース。
 2. 新設住宅着工戸数(管内)は毎年12月の計数が確定した時点で、X-12-ARIMAを用いて季節調整替えを行い、その後1年間は予定季節要素を用いて算出。
 3. 公共工事請負金額(管内)は毎年3月の計数が確定した時点で、X-12-ARIMAを用いて季節調整替えを行い、その後1年間は予定季節要素を用いて算出。
 4. 百貨店売上高、スーパー売上高(全店、既存店)、家電販売額の年次計数は、暦年ベース。
 5. 百貨店売上高の管内は、名古屋市内5百貨店の売上高を当店にて集計。
 6. スーパー売上高は、愛知県ベース。
 7. 乗用車販売台数(除軽)は、登録ナンバー別。
 8. 機械受注の管内は、中部経済産業局管内(管内3県に富山・石川を加えた5県)主要8社の工作機械国内受注額。全国は、日本工作機械工業会が集計した受注総額のうち内需計。
 9. 輸出金額の管内は、名古屋税関管内(管内3県に長野・静岡を加えた5県)のうち、愛知、岐阜、三重、長野の4県分。
 10. 鉱工業生産の管内は、3県ベース。
 11. 全産業業況判断D. I. (「良い」-「悪い」、回答社数構成比)、09年6月の企業短期経済観測調査結果。全産業設備投資額は、09年6月の企業短期経済観測調査結果。
 12. pは速報値、rは訂正・改定値。

22 主要労働経済指標

年 月	項 目	労働時間指数（平成17年=100）				常用労働者1人平均月間給与額			
		総 実 労 働		所 定 外 労 働		きまって支給する給与		特別に支払われた給与	
		愛 知	全 国	愛 知	全 国	愛 知	全 国	愛 知	全 国
平成18年	（月平均）	100.5	100.7	99.6	103.3	320,740	302,746	94,210	81,655
平成19年	〃	98.6	100.7	99.1	105.2	317,465	299,782	94,012	77,949
平成20年	〃	98.9	99.9	92.1	101.3	315,560	300,694	92,016	78,803
平成21年	5 月	88.2	91.7	59.6	80.3	291,539	285,894	11,875	11,014
	6 月	97.7	99.7	65.1	81.1	295,274	287,970	184,879	225,681
	7 月	99.9	101.0	69.3	85.0	296,685	288,002	192,911	117,747
	8 月	89.2	94.4	66.9	83.5	294,124	287,510	6,474	11,887
	9 月	95.5	96.1	76.5	87.4	297,530	287,977	3,763	5,459
	10 月	97.3	97.8	81.3	92.1	301,229	289,525	6,843	6,364
		前 年 比							
		%	%	%	%	%	%	%	%
平成18年	（月平均）	0.6	0.7	△ 0.4	3.2	△ 0.3	0.6	2.5	2.6
平成19年	〃	△ 0.7	0.0	0.0	1.8	△ 0.1	0.5	△ 0.2	△ 3.4
平成20年	〃	△ 1.1	△ 0.8	△ 6.7	△ 3.7	△ 0.6	0.3	△ 2.1	1.3
平成21年	5 月	△ 8.7	△ 6.3	△ 38.3	△ 21.4	△ 4.8	△ 3.2	123.4	9.0
	6 月	△ 4.3	△ 2.3	△ 33.2	△ 19.9	△ 4.5	△ 2.7	△ 25.5	△ 17.4
	7 月	△ 3.5	△ 2.2	△ 29.4	△ 17.6	△ 3.6	△ 2.8	△ 29.0	△ 14.6
	8 月	△ 4.2	△ 1.7	△ 26.3	△ 15.1	△ 2.7	△ 2.3	△ 56.7	△ 10.7
	9 月	△ 2.9	△ 2.5	△ 19.4	△ 14.0	△ 2.2	△ 2.1	35.7	28.8
	10 月	△ 4.7	△ 4.0	△ 12.2	△ 10.1	△ 1.8	△ 1.9	56.2	22.3
資 料		県 統 計 課 ・ 厚 生 労 働 省							

- (1) 労働時間指数及びその増減率、並びに常用雇用指数及びその増減率は、調査事業所の抽出替え、基準時更新に伴い、平成19年1月分公表時に過去に遡って改訂された。ただし、全国増減率は原則として改定されていない。
- (2) 愛知県の労働時間指数及び常用雇用指数は、平成17年1月分結果から平成14年3月に改訂された日本標準産業分類に基づき公表しているため、改訂前とは厳密には接続していない。

常用雇用指数 (平成17=100)		労働異動				完全失業			
		入職率		離職率		愛知		全国	
愛知	全国	愛知	全国	愛知	全国	完全失業者 千人	完全失業率 %	完全失業者 万人	完全失業率 %
101.6	100.7	1.97	1.91	1.76	1.91	110	2.8	275	4.1
103.0	102.1	1.94	1.95	1.85	1.86	108	2.7	257	3.9
104.8	103.7	1.85	1.87	1.80	1.83	115	2.9	265	4.0
105.5	104.0	1.62	1.86	2.20	2.22	209	5.1	347	5.2
105.6	104.0	1.82	1.65	1.70	1.68	(4月～6月)		348	5.4
105.4	103.9	1.59	1.70	1.81	1.83			359	5.7
104.8	103.7	1.16	1.39	1.71	1.67	201	5.0	361	5.5
104.7	103.6	1.45	1.51	1.42	1.62	(7月～9月)		363	5.3
104.9	103.5	1.71	1.79	1.59	1.89			344	5.1
		前年差				前年比	前年差	前年比	前年差
%	%	ポイント	ポイント	ポイント	ポイント	%	ポイント	%	ポイント
1.6	0.6	0.03	△ 0.01	△ 0.11	△ 0.05	△ 16.7	△ 0.6	△ 6.5	△ 0.3
1.7	1.4	△ 0.03	0.04	0.09	△ 0.05	△ 1.8	△ 0.1	△ 6.5	△ 0.2
1.8	1.6	△ 0.09	△ 0.08	△ 0.05	△ 0.03	6.5	0.2	3.1	0.1
△ 3.3	△ 0.7	△ 0.22	△ 0.10	0.73	0.42	74.2	2.2	28.5	0.2
△ 3.1	△ 0.7	0.31	0.09	0.03	0.08	(4月～6月)		31.3	0.2
△ 3.3	△ 0.9	0.03	△ 0.01	0.17	0.12			40.2	0.3
△ 3.7	△ 0.8	0.00	0.05	0.24	0.07	77.9	2.2	32.7	△ 0.2
△ 3.6	△ 0.9	0.22	0.09	△ 0.13	0.05	(7月～9月)		33.9	△ 0.2
△ 3.3	△ 1.0	0.27	0.12	0.06	0.16			34.9	△ 0.2
「毎月勤労統計」						県統計課 「労働力調査 地方集計」		総務省 「労働力調査」	

※ 全国の月別完全失業率は季節調整値であり、前年差の月別欄は前月差（ポイント）である。

＝今月の特集＝

－職業別・年齢別常用職業紹介状況－

1. 職業別常用職業紹介状況 <職業小分類一部特掲> (新規学卒者及びパートタイムを除く常用)

(21年8月)

職業	項目	新規求職申込件数					新規求人数	就職件数					求人倍率(倍)	就職率(%)
		計	男	45歳以上	女	45歳以上		計	男	45歳以上	女	45歳以上		
A	専門的・技術的職業	2,597	1,538	403	1,051	202	4,884	605	274	68	330	83	1.88	23.3
	031 機械技術者	191	181	49	9	1	273	21	21	4	-	-	1.43	11.0
	034 電気技術者	105	104	30	1	1	101	7	7	2	-	-	0.96	6.7
	051 建築技術者	200	175	86	25	1	299	31	30	13	1	-	1.50	15.5
	052 土木技術者	38	37	19	1	-	233	27	26	13	1	-	6.13	71.1
	061 システムエンジニア	233	215	48	18	3	245	15	12	1	3	-	1.05	6.4
	062 プログラマー	141	120	9	20	-	110	8	7	-	1	-	0.78	5.7
	071 その他の技術者	104	94	36	8	-	91	24	23	6	1	-	0.88	23.1
	084 薬剤師	12	5	3	7	-	233	5	3	2	2	-	19.42	41.7
	093 看護師	183	9	1	174	45	1,235	72	2	1	70	22	6.75	39.3
	111 栄養士	52	6	-	46	1	53	7	-	-	7	-	1.02	13.5
	119 その他の保健医療の職業	186	36	10	150	37	276	105	18	3	87	16	1.48	56.5
	123 保育士	74	8	-	66	7	90	17	-	-	17	4	1.22	23.0
	184 デザイナー	231	124	11	106	7	70	26	14	-	12	-	0.30	11.3
B	管理的職業	61	59	40	1	-	94	10	10	6	-	-	1.54	16.4
C	事務的職業	4,771	1,136	367	3,629	511	1,245	558	105	33	453	32	0.26	11.7
	251 総務事務員	186	120	53	65	15	69	21	5	3	16	1	0.37	11.3
	255 一般事務員	3,340	595	187	2,743	387	514	276	25	5	251	21	0.15	8.3
	263 予算・経理事務員	298	146	32	151	34	133	45	15	-	30	3	0.45	15.1
	271 生産現場事務員	38	33	14	5	2	22	7	5	-	2	-	0.58	18.4
	281 営業・販売事務員	232	89	29	143	17	103	30	8	-	22	1	0.44	12.9
	302 運行管理事務員	12	9	6	3	1	24	8	8	4	-	-	2.00	66.7
	313 電子計算機オペレーター	21	9	1	12	-	6	9	4	2	5	-	0.29	42.9
D	販売の職業	2,193	1,633	453	554	139	2,732	438	337	78	101	19	1.25	20.0
	324 販売店員	858	404	93	452	114	1,199	140	65	15	75	12	1.40	16.3
	327 商品仕入・販売外交員	1,167	1,088	317	75	17	984	243	233	57	10	2	0.84	20.8
	331 不動産仲介・売買人	56	47	16	9	1	107	16	13	4	3	-	1.91	28.6
	335 サービス外交員	30	25	7	5	1	29	6	4	-	2	-	0.97	20.0
E	サービスの職業	1,041	639	219	395	102	1,956	250	148	46	102	23	1.88	24.0
	342 ホームヘルパー	151	51	14	100	40	165	46	13	-	33	10	1.09	30.5
	351 理容師	6	4	-	2	1	45	1	1	-	-	-	7.50	16.7
	352 美容師	39	12	1	27	4	305	6	-	-	6	-	7.82	15.4
	353 着付師、エステティシャン	50	-	-	50	3	133	14	-	-	14	-	2.66	28.0
	355 クリーニング工	5	3	1	2	-	5	3	1	-	2	1	1.00	60.0
	361 調理人	378	304	117	71	19	612	102	80	26	22	6	1.62	27.0

職業	項目	新規求職申込件数				新規求人数	就職件数					求人倍率(倍)	就職率(%)	
		計	男	45歳以上	女		45歳以上	計	男	45歳以上	女			45歳以上
371	飲食物給仕人	128	74	10	52	15	244	29	20	2	9	2	1.91	22.7
375	娯楽場等の接客員	47	34	5	13	1	188	4	3	-	1	-	4.00	8.5
381	マンション・アパート・下宿管理人	16	15	10	1	1	18	11	11	8	-	-	1.13	68.8
382	寄宿舍・寮管理人	13	5	5	8	8	7	2	1	1	1	-	0.54	15.4
383	ビル管理人	35	34	28	-	-	20	2	2	1	-	-	0.57	5.7
F 保安の職業		200	190	111	9	4	846	182	173	124	8	2	4.23	91.0
423	警備員	184	175	102	8	3	735	154	148	107	5	2	3.99	83.7
G 農林漁業の職業		111	102	37	9	1	48	25	23	8	2	-	0.43	22.5
H 運輸・通信の職業		1,332	1,275	669	52	6	1,607	372	362	143	10	1	1.21	27.9
471	バス運転者	44	41	28	2	1	44	8	8	6	-	-	1.00	18.2
472	乗用自動車運転者	127	122	89	4	2	681	88	88	61	-	-	5.36	69.3
473	貨物自動車運転者	907	870	417	36	2	760	230	221	63	9	-	0.84	25.4
499-10	フォークリフト運転者	170	166	94	2	-	81	30	30	11	-	-	0.48	17.6
I 生産工程・労務の職業		7,208	5,862	2,126	1,294	351	3,617	1,376	1,178	262	190	40	0.50	19.1
511	製鉄工、製鋼工	8	8	3	-	-	3	3	3	1	-	-	0.38	37.5
513	鋳物工	15	13	6	2	1	12	16	16	2	-	-	0.80	106.7
514	鍛造工	8	8	4	-	-	1	1	1	-	-	-	0.13	12.5
515	金属熱処理工	4	4	1	-	-	2	1	-	-	1	1	0.50	25.0
519-30	鋳物仕上工	5	5	1	-	-	4	3	3	1	-	-	0.80	60.0
523	化学繊維工	4	3	2	1	-	3	4	1	-	3	2	0.75	100.0
535-10	陶磁器製造工	5	5	1	-	-	2	1	1	1	-	-	0.40	20.0
538	セメント製品製造工	6	6	2	-	-	15	8	8	3	-	-	2.50	133.3
551	金属工作機械工	295	276	76	18	4	177	86	83	9	2	-	0.60	29.2
552	金属プレス工	75	69	27	6	2	29	21	21	2	-	-	0.39	28.0
553	鉄工、製かん工	29	26	15	2	-	27	10	10	6	-	-	0.93	34.5
554	板金工	42	42	10	-	-	48	17	17	4	-	-	1.14	40.5
556	めっき工	12	12	5	-	-	8	3	3	-	-	-	0.67	25.0
557	金属研ま工	12	11	3	1	-	5	3	3	-	-	-	0.42	25.0
559-20	金属製品製造工(一貫作業によるもの)	13	11	5	2	-	2	2	1	-	1	-	0.15	15.4
559-22	工具製造工(刃物を除く)	10	10	3	-	-	25	5	5	2	-	-	2.50	50.0
561	電気溶接工	96	95	44	1	1	56	8	8	1	-	-	0.58	8.3
562	ガス溶接工、ガス切断工	38	36	17	-	-	39	10	10	6	-	-	1.03	26.3
571	一般機械器具組立工	618	524	161	92	29	79	32	22	5	10	4	0.13	5.2
572	一般機械器具修理工	131	109	36	21	6	115	26	22	8	4	-	0.88	19.8
581	電気機械組立工・修理工	87	57	16	28	6	22	13	12	3	1	-	0.25	14.9
582	電気通信機械器具組立工・修理工	49	42	16	7	1	-	2	-	-	2	1	-	4.1
586	電子応用機械器具組立工	12	6	4	4	-	8	3	2	2	-	-	0.67	25.0
587	民生用電子・電気機械器具組立工・修理工	13	13	5	-	-	18	4	4	-	-	-	1.38	30.8

項目 職業	新規求職申込件数					新規 求人数	就職件数					求人 倍率 (倍)	就職率 (%)
	計	男	45歳 以上	女	45歳 以上		計	男	45歳 以上	女	45歳 以上		
589 その他の電気機械器具組立・修理の職業	111	72	23	39	9	16	4	2	1	2	-	0.14	3.6
591 自動車組立工	931	748	200	176	35	181	110	93	4	17	1	0.19	11.8
592 自動車整備工	91	89	18	2	1	190	28	28	3	-	-	2.09	30.8
593 航空機組立工・整備工	9	9	2	-	-	39	1	1	-	-	-	4.33	11.1
599-21 自動車検査工	73	35	9	36	10	22	9	4	-	5	-	0.30	12.3
622 パン・菓子製造工	86	53	19	33	5	67	29	14	4	15	3	0.78	33.7
624 かん詰・びん詰レトルト食品製造工	7	4	2	3	1	8	1	-	-	1	-	1.14	14.3
627 水産物加工工	9	4	2	5	1	11	10	6	1	4	1	1.22	111.1
629-20 惣菜類調製工	10	7	1	3	-	3	2	2	-	-	-	0.30	20.0
641 粗紡工、精紡工	3	3	2	-	-	-	1	1	1	-	-	-	33.3
644 織布工	7	7	5	-	-	-	-	-	-	-	-	-	-
648 つな・あみ製造工	2	1	1	1	1	5	1	-	-	1	-	2.50	50.0
649-52 不織布製造工	2	2	2	-	-	6	2	2	1	-	-	3.00	100.0
651 婦人・子供服仕立職	6	1	1	5	4	2	-	-	-	-	-	0.33	-
655 ミシン縫製工	17	2	-	15	7	125	12	2	-	10	1	7.35	70.6
661 製材工、チップ製造工	10	9	3	1	-	4	4	4	-	-	-	0.40	40.0
662 合板工	9	9	6	-	-	4	3	3	-	-	-	0.44	33.3
663 木工、木彫工	19	19	9	-	-	8	7	7	1	-	-	0.42	36.8
664 木製家具・建具製造工	23	22	9	1	-	10	7	7	1	-	-	0.43	30.4
673 加工紙製造工	8	8	3	-	-	10	3	3	1	-	-	1.25	37.5
674 紙器製造工	4	3	-	1	-	7	2	1	-	1	-	1.75	50.0
675 紙製品製造工	2	2	-	-	-	4	-	-	-	-	-	2.00	-
682 製版作業員	7	7	1	-	-	3	2	2	-	-	-	0.43	28.6
683 印刷作業員	27	26	12	1	-	23	10	8	-	2	-	0.85	37.0
684 製本作業員	4	3	-	1	-	18	4	3	-	1	-	4.50	100.0
692 ゴム製品製造工	15	14	4	1	1	19	7	6	-	1	-	1.27	46.7
693 プラスチック製品成形・加工工	74	63	26	10	-	104	56	46	4	10	2	1.41	75.7
699-50 ゴム・プラスチック製品仕上検査工	17	11	5	6	2	8	6	3	1	3	1	0.47	35.3
721 内張工	4	3	-	1	-	1	9	8	1	-	-	0.25	225.0
723 塗装工	57	54	20	3	1	57	28	27	4	1	1	1.00	49.1
726 製図工、写図工	159	87	15	71	9	55	12	10	1	2	-	0.35	7.5
728 包装工	33	15	6	18	9	33	13	5	1	8	1	1.00	39.4
731 ボイラーオペレーター	8	8	4	-	-	14	2	2	1	-	-	1.75	25.0
732 クレーン・巻上機運転工	36	36	14	-	-	30	1	1	-	-	-	0.83	2.8
734 建設用機械運転工	42	42	28	-	-	31	9	9	5	-	-	0.74	21.4

職業	項目	新規求職申込件数				新規求人数	就職件数				求人倍率(倍)	就職率(%)		
		計	男	45歳以上	女		45歳以上	計	男	45歳以上			女	45歳以上
746	電気工事業者	91	90	34	-	-	102	40	40	9	-	-	1.12	44.0
761	型枠大工	23	22	13	-	-	39	4	4	1	-	-	1.70	17.4
762	とび工	39	39	19	-	-	103	24	23	4	-	-	2.64	61.5
763	鉄筋工	15	15	4	-	-	24	7	7	2	-	-	1.60	46.7
771	大工	50	48	24	-	-	45	16	15	4	-	-	0.90	32.0
774	左官	14	13	6	-	-	28	4	4	1	-	-	2.00	28.6
776	配管工	54	52	20	-	-	101	29	29	5	-	-	1.87	53.7
777	内装仕上工	16	16	4	-	-	35	11	10	1	1	-	2.19	68.8
778	防水工	4	4	-	-	-	24	7	7	-	-	-	6.00	175.0
781	土木業者	236	234	119	1	-	269	88	86	35	1	1	1.14	37.3
793	倉庫作業員	312	288	124	20	5	133	65	61	13	3	-	0.43	20.8
794	配達員	273	250	100	21	4	154	72	69	13	3	-	0.56	26.4
795	荷造工	67	51	25	16	7	70	34	27	5	7	1	1.04	50.7
801	清掃員	188	135	83	52	30	105	54	46	25	8	5	0.56	28.7
809-30	雑務員	515	353	172	156	46	63	22	18	8	3	-	0.12	4.3
809-34	工場雑務者	42	30	16	12	4	19	11	10	7	1	-	0.45	26.2
分類不能		1,161	833	259	322	50	-	-	-	-	-	-	-	-
合計		20,675	13,267	4,684	7,316	1,366	17,029	3,816	2,610	768	1,196	200	0.82	18.5

(注) 職業小分類は特掲のため、その合計は大分類とは一致しない。

2. 年齢階層別職業紹介状況(新規学卒者を除きパートタイムを含む常用を対象)

(全数)

(21年10月)

項目 年齢	月間有効求職者数			月間有効求職者に占める(保)受給者の割合	月間有効求人数		有効求人倍率	就職件数			就職率	
	全数	構成比	うち(保)受給者		全数	構成比		全数	構成比	うち(保)受給者	全数	うち(保)受給者
	人	%	人		%	人		%	倍	件	%	件
計	145,336	100.0	79,281	54.6	71,158	100.0	0.49	6,560	100.0	2,075	4.5	2.6
19歳以下	1,981	1.4	309	15.6	1,078	1.5	0.54	99	1.5	9	5.0	2.9
20～24歳	12,113	8.3	5,136	42.4	6,502	9.1	0.54	642	9.8	176	5.3	3.4
25～29歳	19,975	13.7	11,264	56.4	10,901	15.3	0.55	888	13.5	302	4.4	2.7
30～34歳	19,482	13.4	11,042	56.7	10,560	14.8	0.54	886	13.5	282	4.5	2.6
35～39歳	18,487	12.7	9,482	51.3	9,546	13.4	0.52	1,019	15.5	315	5.5	3.3
40～44歳	14,743	10.1	7,266	49.3	6,706	9.4	0.45	801	12.2	257	5.4	3.5
45～49歳	13,296	9.1	7,614	57.3	5,863	8.2	0.44	619	9.4	228	4.7	3.0
50～54歳	11,357	7.8	6,852	60.3	5,078	7.1	0.45	468	7.1	196	4.1	2.9
55～59歳	13,584	9.3	8,951	65.9	6,310	8.9	0.46	458	7.0	164	3.4	1.8
60～64歳	15,371	10.6	10,504	68.3	6,358	8.9	0.41	515	7.9	139	3.4	1.3
65歳以上	4,947	3.4	861	17.4	2,256	3.2	0.46	165	2.5	7	3.3	0.8
44歳以下	86,781	59.7	44,499	51.3	45,293	63.7	0.52	4,335	66.1	1,341	5.0	3.0
45歳以上	58,555	40.3	34,782	59.4	25,865	36.3	0.44	2,225	33.9	734	3.8	2.1
うち55歳以上	33,902	23.3	20,316	59.9	14,924	21.0	0.44	1,138	17.3	310	3.4	1.5

(注1) 「就職機会積み上げ方式」とは、求人数を対象となる年齢階級の総有効求職者数で除して当該求人に係る求職者1人当たりの就職機会を算定し、全有効求人についてこの就職機会を足し上げることにより、年齢別有効求人倍率を算出する方法。年齢別月間有効求人数は、年齢別有効求人倍率に年齢別月間有効求職者数を乗じて算出する。

(注2) 本表及び次ページ中の「就職率」は就職件数÷月間有効求職者数の数値である。

(男)

(21年10月)

項目 年齢	月間有効求職者数				就職件数			就職率	
	全数	構成比	うち(保) 受給者	月間有効 求職者に 占める(保) 受給者の 割合	全数	構成比	うち(保) 受給者	全数	うち(保) 受給者
	人	%	人	%	件	%	件	%	%
計	79,926	100.0	40,819	51.1	3,623	100.0	1,221	4.5	3.0
19歳以下	1,138	1.4	164	14.4	58	1.6	1	5.1	0.6
20～24歳	5,903	7.4	2,172	36.8	339	9.4	89	5.7	4.1
25～29歳	8,964	11.2	4,215	47.0	470	13.0	152	5.2	3.6
30～34歳	9,037	11.3	4,457	49.3	465	12.8	161	5.1	3.6
35～39歳	9,477	11.9	4,657	49.1	533	14.7	195	5.6	4.2
40～44歳	7,970	10.0	3,938	49.4	364	10.0	143	4.6	3.6
45～49歳	7,523	9.4	4,262	56.7	312	8.6	122	4.1	2.9
50～54歳	7,020	8.8	4,080	58.1	291	8.0	134	4.1	3.3
55～59歳	8,781	11.0	5,503	62.7	286	7.9	114	3.3	2.1
60～64歳	10,368	13.0	6,703	64.7	383	10.6	105	3.7	1.6
65歳以上	3,745	4.7	668	17.8	122	3.4	5	3.3	0.7
44歳以下	42,489	53.2	19,603	46.1	2,229	61.5	741	5.2	3.8
45歳以上	37,437	46.8	21,216	56.7	1,394	38.5	480	3.7	2.3
うち55歳以上	22,894	28.6	12,874	56.2	791	21.8	224	3.5	1.7

(女)

(21年10月)

項目 年齢	月間有効求職者数				就職件数			就職率	
	全数	構成比	うち(保) 受給者	月間有効 求職者に 占める(保) 受給者の 割合	全数	構成比	うち(保) 受給者	全数	うち(保) 受給者
	人	%	人	%	件	%	件	%	%
計	64,940	100.0	38,374	59.1	2,922	100.0	854	4.5	2.2
19歳以下	832	1.3	145	17.4	41	1.4	8	4.9	5.5
20～24歳	6,175	9.5	2,956	47.9	303	10.4	87	4.9	2.9
25～29歳	10,966	16.9	7,039	64.2	416	14.2	150	3.8	2.1
30～34歳	10,399	16.0	6,577	63.2	420	14.4	121	4.0	1.8
35～39歳	8,978	13.8	4,819	53.7	483	16.5	120	5.4	2.5
40～44歳	6,727	10.4	3,326	49.4	436	14.9	114	6.5	3.4
45～49歳	5,723	8.8	3,340	58.4	306	10.5	106	5.3	3.2
50～54歳	4,289	6.6	2,757	64.3	177	6.1	62	4.1	2.2
55～59歳	4,754	7.3	3,437	72.3	172	5.9	50	3.6	1.5
60～64歳	4,939	7.6	3,785	76.6	129	4.4	34	2.6	0.9
65歳以上	1,158	1.8	193	16.7	39	1.3	2	3.4	1.0
44歳以下	44,077	67.9	24,862	56.4	2,099	71.8	600	4.8	2.4
45歳以上	20,863	32.1	13,512	64.8	823	28.2	254	3.9	1.9
うち55歳以上	10,851	16.7	7,415	68.3	340	11.6	86	3.1	1.2

(各年10月)

項目 年 齢	有効求職者数					有効求人数				
	17年	18年	19年	20年	21年	17年	18年	19年	20年	21年
計	92,189	87,236	85,061	92,684	145,336	147,528	157,941	151,286	124,656	71,158
19歳以下	1,491	1,421	1,308	1,549	1,981	2,187	2,347	2,291	2,357	1,078
20～24歳	9,777	9,221	8,756	9,090	12,113	19,267	20,317	18,087	13,860	6,502
25～29歳	16,863	15,581	14,493	15,211	19,975	34,796	35,360	30,403	22,895	10,901
30～34歳	13,808	13,508	12,963	13,894	19,482	27,640	29,832	26,678	20,514	10,560
35～39歳	9,211	9,435	9,824	11,150	18,487	16,953	19,348	18,980	15,814	9,546
40～44歳	7,043	6,889	6,949	8,168	14,743	11,273	12,342	12,093	10,491	6,706
45～49歳	5,827	5,762	5,809	6,708	13,296	7,814	8,717	9,179	8,407	5,863
50～54歳	7,020	6,056	5,573	6,009	11,357	7,949	7,984	8,282	7,557	5,078
55～59歳	9,269	8,867	8,213	7,998	13,584	8,965	10,284	11,326	10,112	6,310
60～64歳	9,700	7,930	8,489	9,721	15,371	8,836	8,796	10,755	9,540	6,358
65歳以上	2,180	2,566	2,684	3,186	4,947	1,848	2,614	3,212	3,109	2,256
44歳以下	58,193	56,055	54,293	59,062	86,781	112,116	119,546	108,532	85,931	45,293
45歳以上	33,996	31,181	30,768	33,622	58,555	35,412	38,395	42,754	38,725	25,865
55歳以上	21,149	19,363	19,386	20,905	33,902	19,649	21,694	25,293	22,761	14,924

(各年10月)

項目 年 齢	有効求人倍率					就職件数				
	17年	18年	19年	20年	21年	17年	18年	19年	20年	21年
計	1.60	1.81	1.78	1.34	0.49	6,226	6,426	6,485	6,256	6,560
19歳以下	1.47	1.65	1.75	1.52	0.54	154	144	152	166	99
20～24歳	1.97	2.20	2.07	1.52	0.54	857	874	833	750	642
25～29歳	2.06	2.27	2.10	1.51	0.55	1,044	1,004	1,032	968	888
30～34歳	2.00	2.21	2.06	1.48	0.54	868	944	877	873	886
35～39歳	1.84	2.05	1.93	1.42	0.52	707	813	855	851	1,019
40～44歳	1.60	1.79	1.74	1.28	0.45	594	624	665	675	801
45～49歳	1.34	1.51	1.58	1.25	0.44	475	474	495	471	619
50～54歳	1.13	1.32	1.49	1.26	0.45	460	468	422	380	468
55～59歳	0.97	1.16	1.38	1.26	0.46	495	510	537	471	458
60～64歳	0.91	1.11	1.27	0.98	0.41	484	431	489	518	515
65歳以上	0.85	1.02	1.20	0.98	0.46	88	140	128	133	165
44歳以下	1.93	2.13	2.00	1.45	0.52	4,224	4,403	4,414	4,283	4,335
45歳以上	1.04	1.23	1.39	1.15	0.44	2,002	2,023	2,071	1,973	2,225
55歳以上	0.93	1.12	1.30	1.09	0.44	1,067	1,081	1,154	1,122	1,138

(注) 月間有効求人数、有効求人倍率は「就職機会積み上げ方式」(求人数を対象となる年齢階級の総有効求職者数で除して当該求人に係る求職者1人当たりの就職機会を算定し、全有効求人についてこの就職機会を足し上げることにより、年齢別有効求人倍率を算出する方法。年齢別月間有効求人数は、年齢別有効求人倍率に年齢別月間有効求職者数を乗じて算出する。)による。

レイバーマーケットプロフィール
(平成21年12月号)

編集
発行 愛知労働局 職業安定部

〒460-0008 名古屋市中区栄二丁目3番1号
(名古屋広小路ビルヂング15階)
電話 052-219-5578