

レイバー・マーケット・プロフィール

(労働市場概況)

LABOUR MARKET
PROFILE

2010. 11

愛知労働局

用語の説明

I 職業紹介関係

【一般】

常用及び臨時・季節を合わせたものをいう。

【常用】

雇用期間の定めのない仕事、又は4ヶ月以上の雇用期間が定められている仕事をいう。

【臨時・季節】

・臨時とは、1ヶ月以上4ヶ月未満の雇用期間が定められている仕事をいう。

・季節とは、季節的な労働需要に対し、又は季節的な余暇を利用して一定の期間(4ヶ月未満、4ヶ月以上の別を問わない。)を定めて就労する仕事をいう。

【パートタイム】

毎日就労する者については、1日の労働時間が一般従業員より短く、特定日又は特定期間就労する者については、1日の労働時間の長短を問わず1ヶ月(日雇的パートタイムにおいては1週)の所定労働時間が、一般従業員よりも短いものをいう。

なお、「パートタイム」は雇用期間の定めにより、「常用的パートタイム」、「臨時的パートタイム」及び「日雇的パートタイム」にわけられる。

【日雇】

日々雇用の仕事、又は1ヶ月未満に雇用期間が定められている者をいう。

【求職者数】

・「新規求職申込件数」とは、公共職業安定所でその月のうちに新たに受け付けた求職申込件数をいう。

・「月間有効求職者数」とは、「前月末日現在において、求職申込の有効期限が翌月以降にまたがっている就職未決定の求職者数」と、当月の「新規求職申込件数」合計数をいう。

【求人数】

・「新規求人数」とは、公共職業安定所でその月のうちに新たに受け付けた求人数(採用予定人員)をいう。

・「月間有効求人数」とは、「前月から繰り越された有効求人数」と当月の「新規求人数」の合計をいう。

【就職件数】

有効求職者が自安定所の紹介あっ旋により就職した件数をいう。

【充足数】

自安定所の有効求人が安定所(求人をつ連絡した他安定所を含む。)の紹介あっ旋により求職者と結合した件数をいう。

【求人倍率】

求職者1人あたり求人がどれだけあるかをみるもので、算出方法は次のとおり。

$$\text{新規求人倍率} = \frac{\text{新規求人数}}{\text{新規求職申込件数}}$$

$$\text{有効求人倍率} = \frac{\text{月間有効求人数}}{\text{月間有効求職数}}$$

なお、求人倍率の「季節調整値」とは、一年を周期として繰り返す季節的変動要因を一定方法により取り除いて計算した数値をいう。

【就職率】

$$\frac{\text{就職件数}}{\text{新規求職申込件数}} \times 100$$

【充足率】

$$\frac{\text{充足数}}{\text{新規求人数}} \times 100$$

II 雇用保険業務関係

【適用事業所数】

労働者を雇用する事業所で、公共職業安定所に設置届出をしている事業所の数をいう。

【被保険者数】

適用事業所に雇用されている労働者であって、公共職業安定所にその届出がなされている者の数をいう。

【被保険者資格取得者数】

新規採用、中途採用を問わず適用事業所に新たに雇用され、公共職業安定所に届出のなされた者の数をいう。

【被保険者資格喪失者数】

適用事業所を離職し、その届出が公共職業安定所になされた者の数をいう。

【離職票交付件数】

公共職業安定所が、離職により被保険者でなくなったことの確認を行った者に交付した離職票の枚数をいう。

【離職票提出件数】

基本手当、高年齢求職者給付金、又は特例一時金の支給を受けようとする者が、公共職業安定所に出頭し離職票を提出した件数をいう。

【受給資格決定件数】

提出された離職票のうち、公共職業安定所が給付を受ける資格ありと決定した件数をいう。

【初回受給者数】

受給資格決定後、第1回目の給付を受けた者の数をいう。

【受給者実人員】

求職者給付(高年齢求職者給付金及び特例一時金を除く。)を受けた受給資格者の実数をいう。

【日雇受給者実人員】

日雇労働者が、職に就くことができない時に給付を受けた者の実際の数をいう。

【特定受給資格者】

倒産、解雇等により離職した者(雇用保険法第23条3項に該当する者)をいう。

最近の労働市場（速報）－10月－	2
内 容（9月）	
1 労働市場の動向	4
求職、求人、求人倍率、雇用保険給付の状況	
2 職業紹介の主要指標	6
愛知県の動き、全国の動き	
3 月別にみた主な指標	8
4 安定所別にみた求職、求人、充足状況	10
5 年齢別常用職業紹介状況	12
6 職業別常用職業紹介状況	13
7 産業別・規模別求人、充足状況	14
8 中高年齢者の職業紹介状況	15
9 パートタイマーの職業紹介状況	16
10 あいちマザーズハローワークの職業紹介状況	17
11 名古屋人材銀行の職業紹介状況	17
12 ゆ〜じゃん・ハローワークあいち(愛知学生職業センター)の職業紹介状況	18
13 名古屋外国人雇用サービスセンターの職業紹介状況	18
14 キャリアアップハローワークあいちの職業紹介状況	19
15 キャリアアップハローワークみかわの職業紹介状況	19
16 ハローワークプラザあらたまの職業紹介状況	19
17 日雇の職業紹介状況	20
18 港湾労働関係の職業紹介状況	21
19 雇用保険適用状況	22
被保険者の種類別状況	
産業別適用事業所及び被保険者の状況	
月別、安定所別にみた適用状況	
20 雇用保険給付状況	24
月別、安定所別にみた給付状況	
21 産業界の動向	27
22 主要労働経済指標	28

最近の労働市場（速報） — 10月 —

県下の公共職業安定所で取扱った平成22年10月の業務統計からみた労働市場の動きは、以下のとおりです。

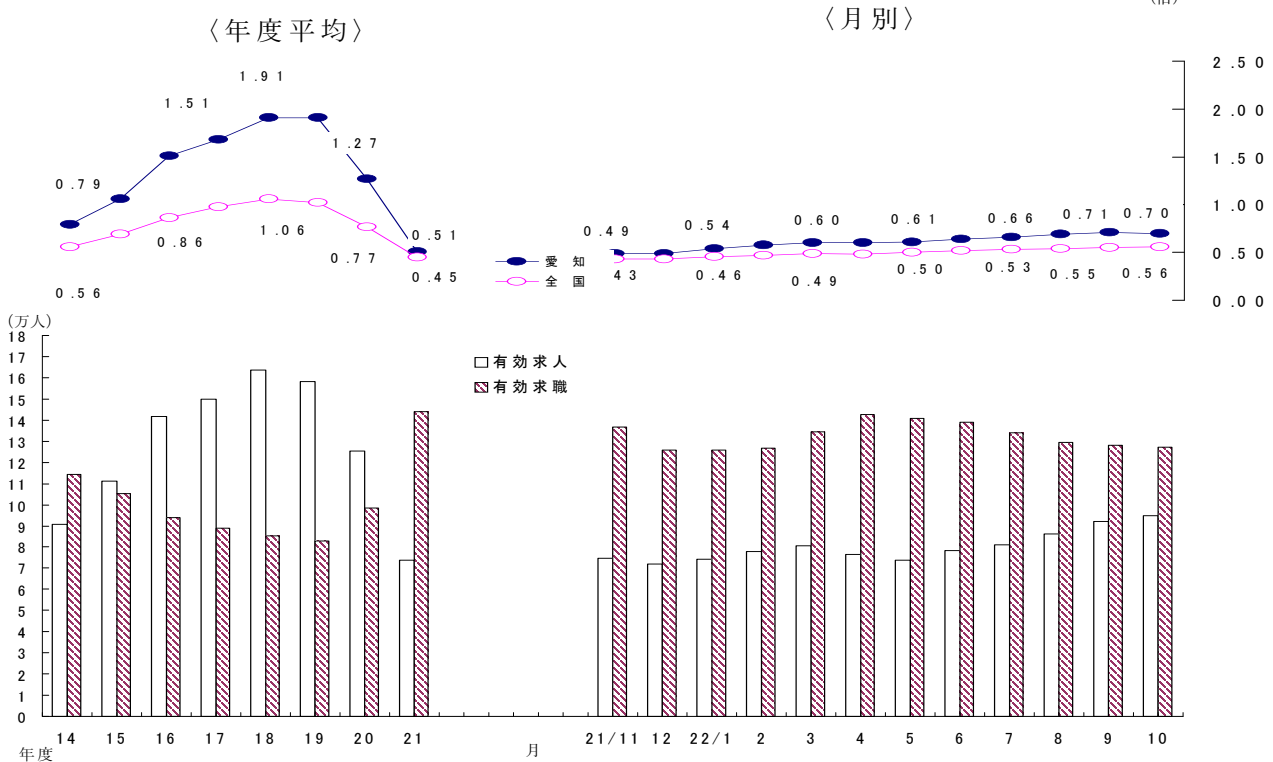
- ・ 10月の有効求人倍率（季節調整値）は0.70倍となり、前月の0.71倍を0.01ポイント下回った。
月間有効求人数（季節調整値）は前月に比べ1.5%の増加となり、月間有効求職者数（同）は2.5%の増加となった。
- ・ 10月の新規求人倍率（季節調整値）は1.11倍となり、前月の1.14倍を0.03ポイント下回った。
新規求人数（季節調整値）は前月に比べ0.9%の増加となり、新規求職申込件数（同）は3.2%の増加となった。

○ 労働市場の主要指標（新規学卒を除き、パートを含む）

項目 年月	求 職				求 人				就 職		求人倍率	
	新 規		有 効		新 規		有 効		件 数	前 年 比	新 規 倍	有 効 倍
	人 数	前 年 比	人 数	前 年 比	人 数	前 年 比	人 数	前 年 比				
平成22年 8月	27,145	△ 1.5	129,548	△ 15.5	33,550	21.1	86,075	21.9	7,115	14.3	1.10 (1.24)	0.69 (0.66)
9月	29,768	2.2	127,841	△ 13.8	35,972	21.6	92,187	22.6	7,831	9.0	1.14 (1.21)	0.71 (0.72)
10月	29,505	△ 4.6	127,077	△ 12.6	36,407	15.1	94,627	22.3	8,099	11.2	1.11 (1.23)	0.70 (0.74)
前月比（差）	%		%		%		%		%		ポ	ポ
	3.2	-	2.5	-	0.9	-	1.5	-	-	-	△ 0.03	△ 0.01
	△ 0.9		△ 0.6		1.2		2.6		3.4		0.02	0.02

（注） 1. 求人倍率の上段は季節調整値、下段の（ ）内は原数値。
2. 前月比（差）の上段は季節調整値、下段は原数値。
3. △印は減少率（差）であり、ポはポイントの略で倍率差を表す。（以下、各表同じ）

求人・求職及び求人倍率の推移（パート含む）



（注） 月別の有効求人倍率並びに有効求人・有効求職は季節調整値。
なお、21年12月以前の季調求人倍率は新季節指数により改訂済み

○ 新規求人の主要産業別状況（新産業分類区分） 平成22年10月

産 業	新規求人	全 数		一 般（パートを除く）				パートタイム	
		人	%	人	%	うち常用	人	%	
建設業	2,667	27.9	2,347	29.1	2,163	24.0	320	19.9	
製造業	4,571	26.9	3,181	27.9	2,915	42.3	1,390	24.8	
食料品製造業	663	20.8	211	3.4	198	4.2	452	31.0	
繊維工業	179	59.8	101	32.9	100	35.1	78	116.7	
木材・木製品製造業	66	78.4	46	109.1	38	153.3	20	33.3	
印刷・同関連業	128	△ 3.0	84	△ 5.6	78	△ 12.4	44	2.3	
プラスチック製品製造業	228	△ 23.0	140	△ 14.6	136	△ 17.1	88	△ 33.3	
窯業・土石製品製造業	135	20.5	96	24.7	90	18.4	39	11.4	
鉄鋼業	108	111.8	94	95.8	94	95.8	14	366.7	
金属製品製造業	378	43.7	274	48.1	264	48.3	104	33.3	
はん用機械器具製造業	265	82.8	227	68.1	226	67.4	38	280.0	
電気機械器具製造業	609	399.2	569	492.7	544	606.5	40	53.8	
情報通信機械器具製造業	179	△ 6.8	126	△ 27.6	49	188.2	53	194.4	
輸送用機械器具製造業	766	△ 13.0	609	△ 14.1	542	1.1	157	△ 8.2	
情報通信業	1,230	46.3	1,020	57.7	886	74.8	210	8.2	
情報サービス業	974	61.5	825	82.1	753	99.7	149	△ 0.7	
運輸業、郵便業	3,239	11.4	2,407	18.4	2,301	15.5	832	△ 4.8	
卸売業、小売業	4,244	2.4	2,520	16.7	2,425	17.3	1,724	△ 13.1	
金融業、保険業	318	19.5	249	39.1	231	32.8	69	△ 20.7	
宿泊業、飲食サービス業	2,572	2.6	1,394	6.8	1,389	7.0	1,178	△ 2.1	
医療、福祉	5,760	17.7	3,063	18.1	3,055	18.5	2,697	17.3	
社会保険・社会福祉・介護事業	2,937	28.0	1,386	29.9	1,384	30.2	1,551	26.4	
サービス業(他に分類されないもの)	6,124	20.6	4,088	20.8	3,592	19.5	2,036	20.1	
その他の事業サービス業	2,443	4.7	1,283	2.7	1,196	△ 1.0	1,160	7.0	
計	36,407	15.1	23,510	22.1	22,028	22.9	12,897	4.3	
規模別	4人以下	3,653	11.1	2,355	11.6	2,242	9.3	1,298	10.2
	5～29人	14,683	13.4	9,482	20.2	8,925	20.9	5,201	2.7
	30～99人	10,503	20.3	6,898	23.8	6,442	23.3	3,605	14.1
	100～299人	4,614	16.9	2,868	23.5	2,633	22.5	1,746	7.6
	300～499人	1,041	△ 29.0	655	△ 4.4	626	14.9	386	△ 50.6
	500～999人	1,018	57.8	593	34.5	546	36.5	425	108.3
1000人以上	895	51.4	659	172.3	614	254.9	236	△ 32.4	

- (注) 1 主要産業であるため、全産業計とは一致しない。一般には臨時・季節を含む。
 2 平成21年4月内容から、平成19年11月改定の「日本標準産業分類」に基づく産業区分により表章したもの。
 3 「情報通信業」には、通信業、放送業、ソフトウェア業、情報処理・提供サービス業、インターネット附属サービス業等が含まれる。
 4 「サービス業(他に分類されないもの)」には、警備業などを含むその他の事業サービス業の他、産業廃棄物業、機械修理業、労働者派遣業などが含まれる。

○ 中高年齢者の求職状況 平成22年10月（新規学卒を除き、パート含む。）

項 目	年 月	平成22年10月	平成22年9月	平成21年10月	対 前 月 率	対前年同月 増 減 率
中高年齢者の新規求職申込件数		10,816 件	10,273 件	11,390 件	5.3 %	△ 5.0 %
中高年齢者の月間有効求職者数		49,942 人	50,302 人	58,584 人	△ 0.7	△ 14.8
うち高年齢者数		29,048 人	29,350 人	33,922 人	△ 1.0	△ 14.4
全有効求職者のうち中高年齢者の占める割合		39.3 %	39.3 %	40.3 %	0.0 ポ	△ 1.0 ポ
うち高年齢者の占める割合		22.9	23.0	23.3	△ 0.1	△ 0.4

(注) 「中高年齢者」とは、45歳以上の者。「高年齢者」とは、55歳以上の者。

○ 雇用保険業務の状況 平成22年10月

項 目	年 月	平成22年10月	平成22年9月	平成21年10月	対 前 月 率	対前年同月 増 減 率
適用関係	月末現在事業所数	105,069 所	105,077 所	104,592 所	△ 0.0 %	0.5 %
	資格取得者数	35,547 人	31,207 人	33,047 人	13.9	7.6
	資格喪失者数	36,784	31,447	35,776	17.0	2.8
	月末現在被保険者数	2,508,562	2,510,793	2,465,662	△ 0.1	1.7
給付関係	受給資格決定件数	8,772 件	7,855 件	10,646 件	11.7	△ 17.6
	受給者実人員	33,396 人	36,119 人	48,631 人	△ 7.5	△ 31.3
	受給者の割合	26.3 %	28.3 %	33.4 %	△ 2.0 ポ	△ 7.2 ポ

< 平成22年9月分概況 >

1 求人倍率の状況

有効求人倍率（季節調整値）については、前月に比べ有効求人数、有効求職者数ともに増加し、求人数の増加（前月比 3.7%増）が求職者数の増加（前月比 1.1%増）を上回ったため、前月の 0.69 倍から 0.02 ポイント上昇し、0.71 倍となった。

新規求人倍率（季節調整値）については、前月に比べ新規求人数は増加（前月比 2.7%増）し、新規求職者数は減少（前月比 0.2%減）したため、前月の 1.10 倍から 0.04 ポイント上昇し、1.14 倍となった。

2 求人の状況

新規求人数（原数値）については、前年同月に比べ 21.6%増となった。

新規求人の動きを産業別に前年同月比で見ると、前月に引き続き、情報通信業（56.8%増）、サービス業（38.5%増）、製造業（36.9%増）、医療、福祉（23.8%増）、金融業、保険業（20.4%増）、不動産業、物品賃貸業（19.2%増）、学術研究、専門・技術サービス業（16.3%増）、卸売業、小売業（12.0%増）、生活関連サービス業、娯楽業（12.0%増）、運輸業、郵便業（9.1%増）、建設業（1.1%増）は増加となった。また、宿泊業、飲食サービス業（7.1%増）は減少から増加となった。

製造業は、前月に引き続き、生産用機械器具製造業（200.0%増）、電気機械器具製造業（183.4%増）、木材・木製品製造業（140.4%増）、情報通信機械器具製造業（101.0%増）、鉄鋼業（92.2%増）、金属製品製造業（59.5%増）、はん用機械器具製造業（44.4%増）、窯業・土石製品製造業（31.8%増）、食料品製造業（20.1%増）、輸送用機械器具製造業（4.5%増）は増加となった。また、印刷・同関連業（3.8%増）は減少から増加となり、繊維工業（7.8%減）、プラスチック製品製造業（1.7%減）は増加から減少となった。

月間有効求人数（原数値）は、前年同月に比べ 22.6%増となった。

3 求職の状況

新規求職者数（原数値）については、前年同月に比べ 2.2%増となった。

新規求職者（パート除く常用）の内訳を前年同月比で見ると、無業者（25.7%増）、在職者（18.9%増）、自己都合離職者（7.1%増）は増加したが、定年到達者（32.5%減）、事業主都合離職者（25.1%減）は減少した。

また、月間有効求職者数（原数値）は、前年同月比 13.8%減となった。

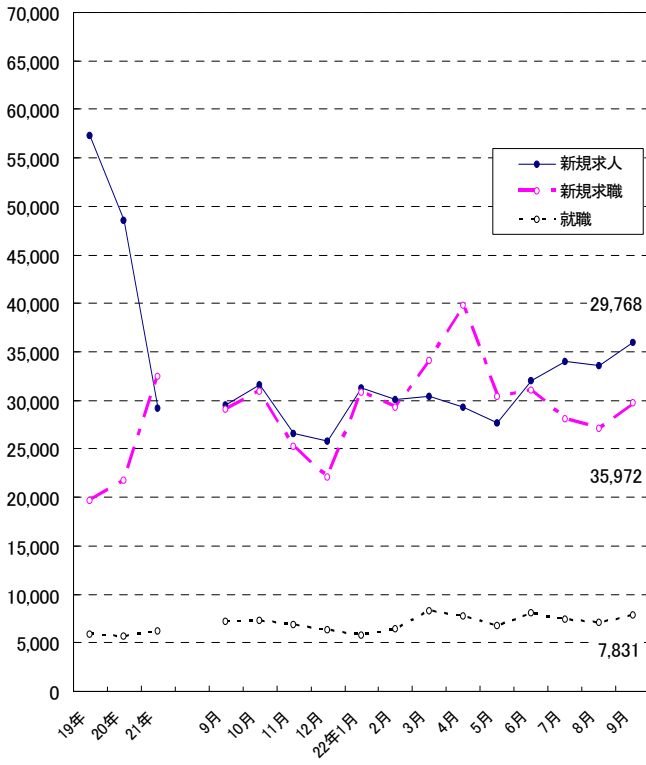
4 就職の状況

公共職業安定所の紹介による就職件数については 7,831 件で、前年同月比 9.0%増となり、就職率（求職者のうち安定所の紹介で就職した者の割合）は 26.3%と、前年同月に比べ 1.6 ポイント上昇した。

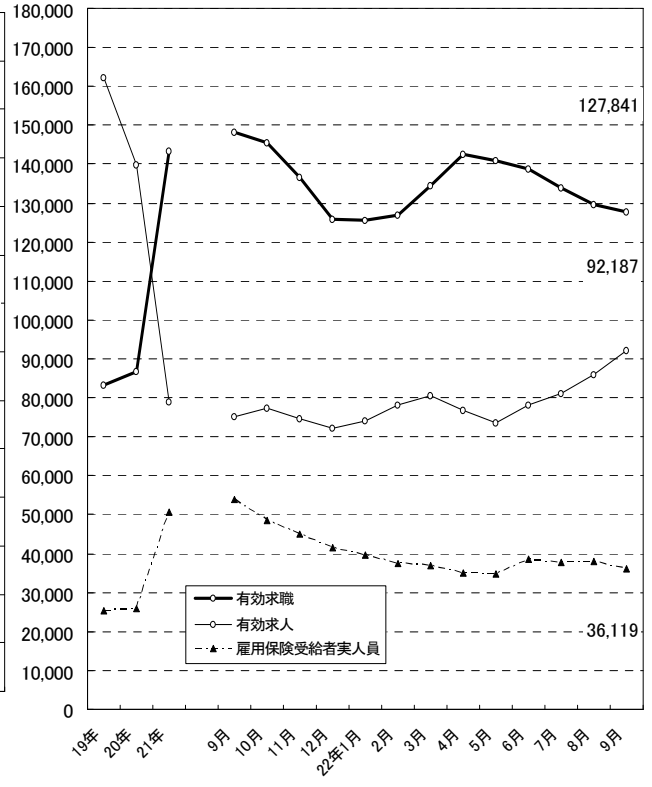
5 雇用保険受給者の状況

雇用保険受給者実人員については、前年同月比 33.1%減となった。

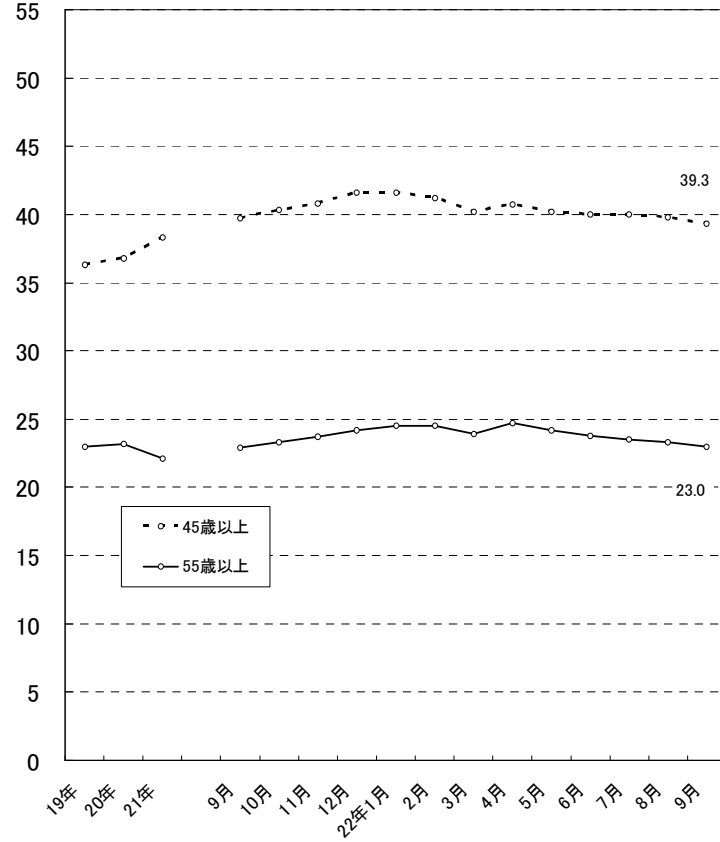
新規求職、求人、就職の推移



有効求職、求人、雇用保険受給者実人員の推移



月間有効求職者に占める中高年齢者の割合



2 職業紹介の主要指標

(1) 愛知県の動き

年月	1 新規求職申込件数		2 月間有効求職者数			3 新規求人数		4 月間 有効求人 数	5 就 職 件 数		
	件	うち(保)受給者の割合	人	うち45歳以上の割合	うち(保)受給者の割合	人	うち常用の割合		件	うち45歳以上の割合	うち(保)受給者の割合
平成17年 (月平均)	20,803	41.7	89,369	37.9	56.0	53,196	93.3	148,979	5,760	31.4	26.6
平成18年 "	20,464	39.0	86,337	36.1	53.3	57,523	92.9	159,793	6,005	31.2	26.4
平成19年 "	19,726	37.8	83,305	36.3	51.5	57,355	93.6	162,138	5,852	31.6	26.1
平成20年 "	21,812	34.0	86,833	36.8	48.4	48,521	93.7	139,748	5,708	32.2	24.3
平成21年 "	32,454	35.6	143,335	38.3	53.1	29,159	91.5	78,974	6,279	32.9	29.0
平成21年 9月	29,127	31.3	148,334	39.7	56.3	29,575	90.1	75,220	7,184	34.0	32.0
10月	30,929	34.8	145,417	40.3	54.5	31,623	88.9	77,387	7,286	35.0	30.8
11月	25,295	31.1	136,713	40.8	52.8	26,558	90.3	74,557	6,941	35.0	28.6
12月	22,058	32.2	125,935	41.6	53.0	25,853	84.8	72,137	6,303	34.4	29.3
平成22年 1月	30,837	29.3	125,612	41.6	51.1	31,227	89.0	74,064	5,773	35.5	27.6
2月	29,331	26.0	126,823	41.2	47.4	30,111	91.3	78,015	6,440	34.9	25.8
3月	34,125	25.3	134,499	40.2	43.9	30,365	93.2	80,560	8,263	33.6	23.6
4月	39,768	32.9	142,437	40.7	43.1	29,298	92.3	76,778	7,767	36.5	20.6
5月	30,402	28.5	140,810	40.2	42.8	27,726	91.8	73,646	6,831	32.3	22.1
6月	31,032	26.8	138,857	40.0	44.3	32,039	91.5	78,179	8,044	34.4	22.9
7月	28,164	29.4	133,897	40.0	45.5	33,990	89.7	81,139	7,452	35.7	24.1
8月	27,145	27.6	129,548	39.8	45.6	33,550	90.7	86,075	7,115	35.4	23.9
9月	29,768	26.7	127,841	39.3	45.2	35,972	90.6	92,187	7,831	35.1	24.1

(注) 新規学卒を除き、パートを含む。(保)雇用保険

新規求職申込件数の動き (愛知県)

平成17年平均100(20,803件)

年	月	1月	2月	3月	4月	5月	6月	7月	8月	9月	10月	11月	12月
平成17年		103.8	92.3	106.2	136.7	106.4	100.3	91.2	96.7	103.9	109.3	88.2	65.0
18年		104.9	96.5	108.9	130.8	105.7	99.1	92.0	94.7	99.5	100.2	82.2	65.9
19年		103.6	93.9	100.0	124.9	105.7	92.1	93.0	90.3	90.8	101.7	79.6	62.2
20年		99.2	94.5	99.9	130.4	106.7	99.9	100.4	90.3	110.7	118.2	96.3	111.8
21年		180.0	177.7	195.1	213.6	150.3	157.3	149.3	132.5	140.0	148.7	121.6	106.0
22年		148.2	141.0	164.0	191.2	146.1	149.2	135.4	130.5	143.1			

(注) 新規学卒を除き、パートを含む。

新規求人数の動き (愛知県)

平成17年平均100(53,196件)

年	月	1月	2月	3月	4月	5月	6月	7月	8月	9月	10月	11月	12月
平成17年		109.9	97.3	102.9	103.2	84.4	101.3	98.2	94.1	110.7	110.3	93.0	94.7
18年		110.2	108.7	105.3	104.0	98.8	108.6	106.2	109.5	111.2	116.7	120.6	97.6
19年		119.4	122.6	114.3	106.8	110.6	106.8	108.0	106.7	97.5	108.6	108.8	83.6
20年		109.4	110.8	90.6	98.8	97.1	89.2	92.0	87.7	88.2	88.3	73.9	68.5
21年		73.1	61.8	53.7	51.4	46.9	50.5	54.8	52.1	55.6	59.4	49.9	48.6
22年		58.7	56.6	57.1	55.1	52.1	60.2	63.9	63.1	67.6			

(注) 新規学卒を除き、パートを含む。

6 充足数		7 日 雇		諸 比 率					
うち県外 からの割合	前月から繰 越された有 効求職者数	新規求職 申込件数	季調済求人倍率		求 人 倍 率		就 職 率 ($\frac{5}{1} \times 100$)	充 足 率 ($\frac{6}{3} \times 100$)	
			新 規	有 効	新 規 (3/1)	有 効 (4/2)			
人	%	人	人	倍	倍	倍	倍	%	%
7,332	25.9	635	5	-	-	2.56	1.67	27.7	13.8
7,447	24.1	528	5	-	-	2.81	1.85	29.3	12.9
7,225	23.9	333	3	-	-	2.91	1.95	29.7	12.6
6,537	18.3	295	4	-	-	2.22	1.61	26.2	13.5
6,528	10.6	257	5	-	-	0.90	0.55	19.3	22.4
7,433	9.8	251	3	0.89	0.49	1.02	0.51	24.7	25.1
7,526	9.6	249	2	0.91	0.50	1.02	0.53	23.6	23.8
7,133	10.5	248	14	0.84	0.49	1.05	0.55	27.4	26.9
6,541	10.4	258	1	0.90	0.49	1.17	0.57	28.6	25.3
6,002	10.6	256	6	1.12	0.54	1.01	0.59	18.7	19.2
6,743	10.8	229	5	1.06	0.58	1.03	0.62	22.0	22.4
8,573	10.1	234	3	1.09	0.60	0.89	0.60	24.2	28.2
8,119	10.5	234	9	1.02	0.60	0.74	0.54	19.5	27.7
7,062	9.9	242	4	0.99	0.61	0.91	0.52	22.5	25.5
8,604	12.9	245	4	1.04	0.64	1.03	0.56	25.9	26.9
7,724	11.5	248	1	1.07	0.66	1.21	0.61	26.5	22.7
7,385	10.8	245	-	1.10	0.69	1.24	0.66	26.2	22.0
8,222	11.0	242	4	1.14	0.71	1.21	0.72	26.3	22.9

※ 平成21年12月以前の季調済求人倍率は新季節指数により改訂済み

(2) 全国の動き

項目 年月	1 新規求職	2 月間有効	3 新 規	4 月間有効	5 就職件数	6 受 給 者	7 季 調 済 求 人 倍 率		8 求 人 倍 率	
	申込件数	求職者数	求 人 数	求 人 数		実 人 員	新 規	有 効	新 規	有 効
	千件	千人	千人	千人	千件	千人	倍	倍	倍	倍
平成17年 (月平均)	564	2,272	826	2,163	177	642	-	-	1.46	0.95
平成18年 "	551	2,164	861	2,295	178	593	-	-	1.56	1.06
平成19年 "	531	2,094	806	2,180	171	568	-	-	1.52	1.04
平成20年 "	541	2,091	679	1,832	156	561	-	-	1.25	0.88
平成21年 "	660	2,762	523	1,309	167	853	-	-	0.79	0.47
平成21年 9月	612	2,809	532	1,267	177	910	0.77	0.43	0.87	0.45
10月	652	2,806	565	1,308	186	855	0.78	0.43	0.87	0.47
11月	542	2,692	489	1,271	167	797	0.78	0.43	0.90	0.47
12月	515	2,556	451	1,202	150	766	0.81	0.43	0.87	0.47
平成22年 1月	705	2,614	557	1,249	144	731	0.85	0.46	0.79	0.48
2月	637	2,646	541	1,314	159	703	0.84	0.47	0.85	0.50
3月	776	2,847	601	1,412	217	696	0.84	0.49	0.77	0.50
4月	866	3,010	552	1,347	205	678	0.88	0.48	0.64	0.45
5月	636	2,920	498	1,278	177	670	0.83	0.50	0.78	0.44
6月	649	2,852	568	1,333	193	725	0.88	0.52	0.88	0.47
7月	595	2,739	578	1,360	182	721	0.87	0.53	0.97	0.50
8月	586	2,666	574	1,417	168	729	0.88	0.54	0.98	0.53
9月	629	2,640	624	1,513	191	694	0.91	0.55	0.99	0.57

(注) 新規学卒を除き、パートを含む。

※ 平成21年12月以前の季調済求人倍率は新季節指数により改訂済み

3 月別にみた主な指標

項目		月	1 月	2 月	3 月	4 月	5 月
求	1 新規求職申込件数	平成21年	37,442	36,971	40,580	44,438	31,257
		平成22年	30,837	29,331	34,125	39,768	30,402
		前年同月比 (%)	△ 17.6	△ 20.7	△ 15.9	△ 10.5	△ 2.7
		→うち 常 用	平成21年 37,428	平成21年 36,960	平成21年 40,573	平成21年 44,415	平成21年 31,244
		平成22年 30,807	平成22年 29,309	平成22年 34,092	平成22年 39,731	平成22年 30,371	
	→うち 臨時・季節	平成21年 14	平成21年 11	平成21年 7	平成21年 23	平成21年 13	
	平成22年 30	平成22年 22	平成22年 33	平成22年 37	平成22年 31		
	→うち 中高年齢者 (45歳以上)	平成21年 12,528	平成21年 12,429	平成21年 14,248	平成21年 17,338	平成21年 10,768	
	平成22年 11,284	平成22年 10,743	平成22年 12,065	平成22年 15,739	平成22年 10,783		
	2 月間有効求職者	平成21年	109,016	125,269	142,525	157,254	157,789
平成22年		125,612	126,823	134,499	142,437	140,810	
前年同月比 (%)		15.2	1.2	△ 5.6	△ 9.4	△ 10.8	
→うち 常 用		平成21年 108,979	平成21年 125,229	平成21年 142,485	平成21年 157,206	平成21年 157,745	
平成22年 125,537		平成22年 126,747	平成22年 134,407	平成22年 142,329	平成22年 140,700		
→うち 中高年齢者 (45歳以上)	平成21年 38,948	平成21年 44,505	平成21年 50,999	平成21年 58,609	平成21年 59,191		
平成22年 52,288	平成22年 52,221	平成22年 54,089	平成22年 57,906	平成22年 56,595			
紹介	3 紹介件数	平成21年 41,915	平成21年 46,470	平成21年 53,086	平成21年 53,967	平成21年 47,782	
平成22年 51,993	平成22年 55,169	平成22年 65,960	平成22年 64,540	平成22年 56,806			
就	4 就職件数	平成21年	5,089	5,672	6,570	5,921	5,271
		平成22年	5,773	6,440	8,263	7,767	6,831
		前年同月比 (%)	13.4	13.5	25.8	31.2	29.6
		→うち 中高年齢者 (45歳以上)	平成21年 1,673	平成21年 1,773	平成21年 2,101	平成21年 1,822	平成21年 1,586
		平成22年 2,048	平成22年 2,249	平成22年 2,776	平成22年 2,836	平成22年 2,205	
→うち (保)受給者	平成21年 1,247	平成21年 1,326	平成21年 1,712	平成21年 1,602	平成21年 1,549		
平成22年 1,593	平成22年 1,659	平成22年 1,947	平成22年 1,598	平成22年 1,509			
求	5 新規求人数	平成21年	38,875	32,888	28,545	27,341	24,959
		平成22年	31,227	30,111	30,365	29,298	27,726
		前年同月比 (%)	△ 19.7	△ 8.4	6.4	7.2	11.1
		→うち 常 用	平成21年 36,237	平成21年 31,261	平成21年 26,796	平成21年 25,840	平成21年 22,849
		平成22年 27,786	平成22年 27,494	平成22年 28,285	平成22年 27,030	平成22年 25,442	
	→うち 臨時・季節	平成21年 2,638	平成21年 1,627	平成21年 1,749	平成21年 1,501	平成21年 2,110	
	平成22年 3,441	平成22年 2,617	平成22年 2,080	平成22年 2,268	平成22年 2,284		
	6 新規求人件数	平成21年	17,353	14,959	13,812	12,996	11,410
		平成22年	15,581	14,598	15,945	14,810	13,864
	7 月間有効求人数	平成21年	104,705	99,212	89,188	77,519	68,689
平成22年		74,064	78,015	80,560	76,778	73,646	
前年同月比 (%)		△ 29.3	△ 21.4	△ 9.7	△ 1.0	7.2	
充	8 充足数	平成21年	5,308	5,954	6,840	6,180	5,461
		平成22年	6,002	6,743	8,573	8,119	7,062
	→うち 常 用	平成21年 4,895	平成21年 5,504	平成21年 6,394	平成21年 5,842	平成21年 5,156	
	平成22年 4,938	平成22年 5,888	平成22年 7,884	平成22年 7,567	平成22年 6,536		
	→うち 臨時・季節	平成21年 413	平成21年 450	平成21年 446	平成21年 338	平成21年 305	
	平成22年 1,064	平成22年 855	平成22年 689	平成22年 552	平成22年 526		
	→うち 他県から	平成21年 550	平成21年 685	平成21年 709	平成21年 670	平成21年 604	
平成22年 635	平成22年 726	平成22年 862	平成22年 855	平成22年 698			

(注) 1. 新規学卒を除き、パートを含む。
2. △印は減少率(差)である(以下、各表同じ。)

6 月	7 月	8 月	9 月	10 月	11 月	12 月	計	
32,723	31,059	27,563	29,127	30,929	25,295	22,058	389,442	
31,032	28,164	27,145	29,768					
△ 5.2	△ 9.3	△ 1.5	2.2					
32,697	31,038	27,539	29,110	30,905	25,275	22,043	389,227	求
30,985	28,132	27,111	29,729					
26	21	24	17	24	20	15	215	
47	32	34	39					
11,542	11,170	9,628	10,253	11,390	9,157	8,369	138,820	
10,961	10,244	9,571	10,273					
159,829	158,603	153,336	148,334	145,417	136,713	125,935	1,720,020	
138,857	133,897	129,548	127,841					
△ 13.1	△ 15.6	△ 15.5	△ 13.8					
159,763	158,537	153,258	148,259	145,336	136,636	125,869	1,719,302	職
138,728	133,773	129,424	127,728					
60,574	60,752	59,803	58,929	58,584	55,844	52,360	659,098	
55,549	53,508	51,505	50,302					
57,900	56,926	53,676	56,846	57,572	49,384	41,011	616,535	紹介
62,306	54,419	50,805	53,399					
6,335	6,551	6,227	7,184	7,286	6,941	6,303	75,350	就
8,044	7,452	7,115	7,831					
27.0	13.8	14.3	9.0					
2,015	2,144	2,064	2,443	2,547	2,429	2,166	24,763	職
2,771	2,658	2,519	2,749					
1,939	2,026	2,080	2,297	2,244	1,987	1,845	21,854	
1,844	1,797	1,703	1,890					
26,842	29,156	27,697	29,575	31,623	26,558	25,853	349,912	求
32,039	33,990	33,550	35,972					
19.4	16.6	21.1	21.6					
24,544	25,982	25,850	26,658	28,125	23,971	21,911	320,024	
29,309	30,491	30,445	32,585					
2,298	3,174	1,847	2,917	3,498	2,587	3,942	29,888	
2,730	3,499	3,105	3,387					
12,904	13,841	13,155	13,764	14,440	13,166	11,691	163,491	
15,890	16,631	16,384	17,321					
68,706	69,769	70,603	75,220	77,387	74,557	72,137	947,692	人
78,179	81,139	86,075	92,187					
13.8	16.3	21.9	22.6					
6,600	6,829	6,532	7,433	7,526	7,133	6,541	78,337	充
8,604	7,724	7,385	8,222					
6,073	6,273	5,961	6,737	6,734	6,317	5,524	71,410	
7,800	6,991	6,504	7,308					
527	556	571	696	792	816	1,017	6,927	足
804	733	881	914					
735	742	724	731	726	749	677	8,302	
1,113	886	801	907					

4 安定所別にみた求職、求人、充足状況

項目		安定所別	県 計	名 古 屋 中	名 古 屋 南	名 古 屋 東	豊 橋	岡 崎	一 宮
求	1 新規求職申込件数		29,768	5,749	2,838	2,737	2,145	1,703	1,860
		前年同月比(%)	2.2	7.4	4.4	8.3	1.7	1.1	12.0
	→ うち 男		14,827	2,843	1,631	1,317	1,003	812	980
	→ うち 女		14,833	2,875	1,192	1,414	1,137	891	873
	→ うち 常 用		29,729	5,737	2,834	2,735	2,145	1,702	1,858
	→ うち 4 5 歳 以 上		10,273	1,929	1,110	1,003	683	554	664
	→ うち 5 5 歳 以 上		5,760	981	625	605	356	312	386
職	2 月間有効求職者数		127,841	23,384	12,821	13,516	8,449	7,165	8,214
		前年同月比(%)	△ 13.8	△ 6.6	△ 10.1	△ 5.5	△ 18.8	△ 18.2	△ 9.9
	→ うち 4 5 歳 以 上		50,302	8,709	5,590	5,344	3,227	2,739	3,429
	→ うち 5 5 歳 以 上		29,350	4,840	3,231	3,096	1,851	1,589	2,033
紹介	3 紹 介 件 数		53,399	11,062	5,560	4,686	3,964	2,818	3,816
就	4 就 職 件 数		7,831	1,287	715	585	620	410	525
		前年同月比(%)	9.0	13.8	20.4	24.5	4.9	△ 10.7	2.5
	→ うち 男		4,251	628	450	327	311	217	282
	→ うち 女		3,564	658	263	258	308	193	243
	→ うち 4 5 歳 以 上		2,749	486	273	227	213	154	175
	→ うち 5 5 歳 以 上		1,453	246	132	135	121	80	98
	→ うち (保) 受 給 者		1,890	322	175	162	145	90	150
	管 内 へ		3,939	400	283	245	459	219	288
	管 外 へ		3,409	779	389	308	142	178	174
	他 県 へ		483	108	43	32	19	13	63
職	5 就職率 ($\frac{4}{1} \times 100$) (%)		26.3	22.4	25.2	21.4	28.9	24.1	28.2
	45 歳 以 上 (%)		26.8	25.2	24.6	22.6	31.2	27.8	26.4
	55 歳 以 上 (%)		25.2	25.1	21.1	22.3	34.0	25.6	25.4
求	6 新 規 求 人 数		35,972	10,101	2,717	4,656	2,158	2,128	2,115
		前年同月比(%)	21.6	26.3	10.0	14.5	10.3	52.7	27.0
	→ うち 常 用		32,585	8,449	2,599	4,402	2,043	2,049	1,974
	7 月 間 有 効 求 人 数		92,187	24,845	7,099	12,493	5,203	5,307	5,350
		前年同月比(%)	22.6	20.5	15.8	21.6	29.5	23.4	27.2
人	8 求 人 倍 率 (新規)		1.21	1.76	0.96	1.70	1.01	1.25	1.14
	(有効)		0.72	1.06	0.55	0.92	0.62	0.74	0.65
充	9 充 足 数		8,222	1,765	674	956	592	334	489
	→ うち 常 用		7,308	1,516	580	839	551	299	455
	→ うち 他 県 か ら		907	288	44	101	38	10	61
足	10 充足率 ($\frac{9}{6} \times 100$) (%)		22.9	17.5	24.8	20.5	27.4	15.7	23.1
	他県からの流入率 (%)		11.0	16.3	6.5	10.6	6.4	3.0	12.5

- (注) 1. 新規学卒を除き、パートを含む。
 2. 名古屋中安定所には、あいちマザーズハローワーク・名古屋外国人雇用サービスセンター・愛知学生職業センター・キャリアアップハローワークあいちを含む。名古屋南安定所には、ハローワークプラザあらたまを含む。
 3. 平成19年4月から、蒲郡安定所は豊川安定所の出張所となったが、「豊川(本所)」の欄には蒲郡出張所分を含まない。豊川安定所の数値を、蒲郡(出張所)の欄には蒲郡出張所の数値を計上している。
 4. 平成16年11月から求職申込書における「性別」欄の記載が任意となったことに伴い、男女別の合計は男女計の値と必ずしも一致しない。
 5. 平成20年3月末をもって名古屋北公共職業安定所は再編により廃止。

(9月)

半田	瀬戸	豊田	津島	刈谷	西尾	犬山	豊川 (本所)	新城	春日井	蒲郡 (出張所)	
1,583	923	1,733	1,215	2,032	726	980	951	258	1,612	473	求
8.5	2.0	△ 1.8	2.4	△ 16.0	△ 7.0	△ 12.6	7.7	△ 11.9	△ 8.8	△ 4.6	
774	430	868	595	999	344	482	414	136	841	227	
803	487	861	619	1,018	380	494	537	120	769	246	
1,581	923	1,732	1,204	2,031	726	979	951	258	1,611	473	
519	357	543	458	633	210	374	320	103	555	188	
287	210	320	274	350	124	228	175	63	312	115	
6,977	3,850	7,286	5,451	8,633	2,591	4,416	3,863	988	7,790	1,773	職
△ 13.8	△ 10.2	△ 20.9	△ 8.1	△ 30.7	△ 24.2	△ 25.2	△ 12.5	△ 18.3	△ 18.0	△ 12.0	
2,720	1,643	2,679	2,258	3,039	915	1,875	1,569	467	3,145	762	
1,629	997	1,598	1,363	1,752	543	1,122	943	307	1,921	449	
2,598	1,611	2,669	2,187	3,248	1,231	1,740	1,793	333	2,705	759	紹介
449	266	428	336	535	253	317	326	111	459	132	就
20.1	△ 2.6	4.4	△ 2.9	△ 0.4	24.6	5.7	3.8	0.9	12.5	△ 13.2	
249	149	216	204	275	136	180	168	70	277	71	
198	116	212	130	255	117	136	158	41	181	61	
110	101	135	127	149	71	132	102	51	166	56	
63	55	70	73	69	34	75	50	33	82	27	
95	69	105	77	103	49	67	80	21	120	38	
309	115	248	187	319	138	166	204	64	222	73	
121	130	167	131	198	108	118	105	32	199	56	
19	21	13	18	18	7	33	17	15	38	3	
28.4	28.8	24.7	27.7	26.3	34.8	32.3	34.3	43.0	28.5	27.9	職
21.2	28.3	24.9	27.7	23.5	33.8	35.3	31.9	49.5	29.9	29.8	
22.0	26.2	21.9	26.6	19.7	27.4	32.9	28.6	52.4	26.3	23.5	
1,809	759	1,320	1,073	2,611	628	888	898	175	1,679	257	求
29.9	20.5	2.2	14.9	32.7	△ 2.2	33.5	34.2	2.9	20.4	△ 5.2	
1,718	677	1,208	988	2,317	598	811	828	157	1,535	232	
4,333	2,286	3,818	2,981	6,130	1,471	2,305	2,157	506	5,238	665	人
24.3	5.2	21.2	23.5	29.0	11.8	47.9	41.9	13.5	23.2	10.6	
1.14	0.82	0.76	0.88	1.28	0.87	0.91	0.94	0.68	1.04	0.54	
0.62	0.59	0.52	0.55	0.71	0.57	0.52	0.56	0.51	0.67	0.38	
408	169	333	311	732	236	318	304	90	408	103	充
384	153	298	270	662	214	276	276	77	361	97	
16	13	14	41	124	21	71	5	2	55	3	
22.6	22.3	25.2	29.0	28.0	37.6	35.8	33.9	51.4	24.3	40.1	足
3.9	7.7	4.2	13.2	16.9	8.9	22.3	1.6	2.2	13.5	2.9	

5 年齢別常用職業紹介状況

(9月)

項目		1 月間有効 求人数	2 月間有効 求職者数	3 就職件数	4 有効求人 倍率(1/2)
全 数	年 齢 計	84,479	127,728	6,945	0.66
	19歳以下	1,693	2,135	164	0.79
	20～24歳	8,474	11,190	722	0.76
	25～29歳	13,290	17,463	970	0.76
	30～34歳	12,487	16,749	872	0.75
	35～39歳	11,717	16,573	1,021	0.71
	40～44歳	8,025	13,354	855	0.60
	45～49歳	6,553	11,261	597	0.58
	50～54歳	5,685	9,677	517	0.59
	55～59歳	6,695	11,078	463	0.60
	60～64歳	7,423	13,942	599	0.53
65歳以上	2,437	4,306	165	0.57	
男	年 齢 計		67,026	3,756	
	19歳以下		1,179	103	
	20～24歳		5,215	350	
	25～29歳		7,630	516	
	30～34歳		7,368	461	
	35～39歳		7,944	501	
	40～44歳		6,713	350	
	45～49歳		5,990	291	
	50～54歳		5,605	300	
	55～59歳		6,970	317	
	60～64歳		9,199	441	
65歳以上		3,213	126		
女	年 齢 計		60,338	3,176	
	19歳以下		943	60	
	20～24歳		5,941	371	
	25～29歳		9,796	454	
	30～34歳		9,349	409	
	35～39歳		8,596	520	
	40～44歳		6,603	502	
	45～49歳		5,237	304	
	50～54歳		4,049	217	
	55～59歳		4,070	145	
	60～64歳		4,698	157	
65歳以上		1,056	37		

(注) 1. 新規学卒を除き、パートを含む。

2. 年齢別の求人数・求人倍率は「就職機会積み上げ方式」による。この方式は、個々の求人について、求人数を対象となる年齢階級〔5歳刻みの11階級〕の総月間有効求職者数で除して当該求人に係る求職者1人当たりの就職機会を算定し、全有効求人についてこの就職機会を足し上げることにより、年齢別有効求人倍率を算出。年齢別月間有効求人数は、年齢別有効求人倍率に年齢別月間有効求職者数を乗じて算出。

6 職業別常用職業紹介状況

(9月)

職業	項目		2月間有効求人人数	3就職件数		4有効求人倍率(2/1)
	1月間求職者数	うち男		うち男	うち男	
職業計	127,728	67,026	84,479	6,945	3,756	0.66
専門的・技術的職業	16,042	7,655	22,600	1,064	354	1.41
管理的職業	308	283	188	7	7	0.61
事務的職業	33,665	7,294	7,513	1,299	215	0.22
一般事務員	29,392	5,338	5,236	1,013	135	0.18
会計事務員	1,894	845	582	109	26	0.31
営業・販売関連事務員	1,571	560	862	88	12	0.55
販売の職業	14,529	8,613	9,845	567	373	0.68
サービスの職業	8,273	3,792	12,617	554	209	1.53
飲食物調理の職業	3,053	1,679	3,769	256	116	1.23
接客サービスの職業	1,970	783	3,266	99	29	1.66
居住施設・ビル等の管理職業	597	559	264	48	41	0.44
保安の職業	977	944	3,975	214	209	4.07
運輸・通信の職業	5,960	5,640	5,925	501	478	0.99
自動車運転の職業	4,995	4,775	5,431	448	430	1.09
生産工程・労務の職業	42,249	29,371	21,601	2,711	1,891	0.51
窯業製品製造の職業	171	127	181	29	24	1.06
金属加工の職業	2,539	2,308	2,310	342	299	0.91
金属溶接・溶断の職業	656	647	412	56	52	0.63
一般機械器具組立・修理の職業	3,391	2,643	973	69	56	0.29
電気機械器具組立・修理の職業	1,409	891	1,153	134	77	0.82
輸送用機械器具組立・修理の職業	4,217	3,079	1,512	119	94	0.36
食料品製造の職業	1,284	579	1,046	123	56	0.81
紡織の職業	134	93	106	23	16	0.79
衣服・繊維製品製造の職業	262	63	325	37	3	1.24
木・竹・草・つる製品製造の職業	294	270	186	41	38	0.63
ゴム・プラスチック製品製造の業務	636	466	681	133	71	1.07
その他の製造・制作の職業	1,562	892	1,088	175	94	0.70
定置機関・機械、建設機械運転の職業	375	373	246	29	28	0.66
電気作業	509	504	587	31	31	1.15
建設の職業	740	724	874	53	52	1.18
土木・舗装・鉄道線路工事の職業	1,062	1,048	1,063	97	95	1.00
運搬労務の職業	4,025	3,344	3,127	400	300	0.78
その他の労務の職業	17,449	10,053	3,912	612	335	0.22
I T 関連職業合計	3,355	2,468	2,826	117	72	0.84
福祉関連職業合計	5,263	1,168	11,743	506	83	2.23
(うち介護関係)	3,351	1,033	6,055	357	77	1.81

(注) 1.新規学卒を除き、パートを含む。
2.主な職業のみであるので、計とは一致しない。

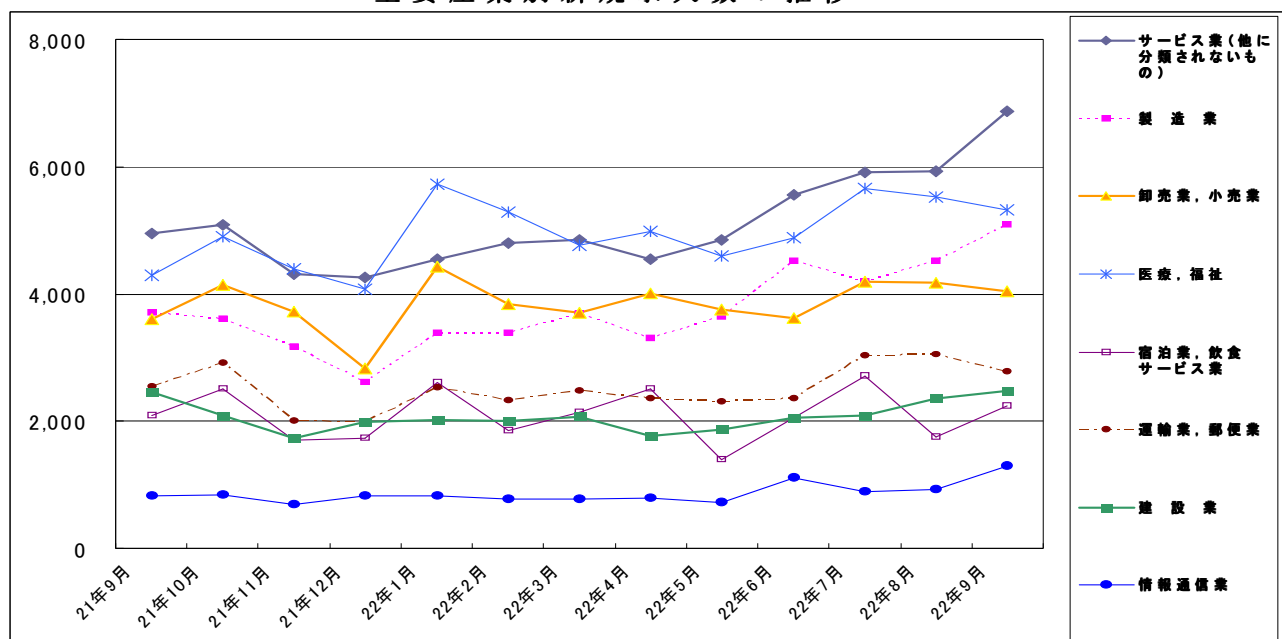
7 産業別・規模別求人、充足状況

(9月分)

項目	1 新規求人数				2 充足数			充足率 2/1×100
	計	前年 同月比	うち 常用	うち 臨時・ 季節	計	うち 常用	うち 臨時・ 季節	
産業・規模	人	%	人	人	人	人	人	%
建設業	2,484	1.1	2,154	330	633	495	138	25.5
製造業	5,084	36.9	4,626	458	2,015	1,894	121	39.6
食料品製造業	664	20.1	624	40	267	246	21	40.2
繊維工業	141	△ 7.8	136	5	79	76	3	56.0
木材・木製品製造業	113	140.4	103	10	35	32	3	31.0
印刷・同関連業	108	3.8	85	23	59	53	6	54.6
プラスチック製品製造業	298	△ 1.7	288	10	122	120	2	40.9
窯業・土石製品製造業	170	31.8	138	32	93	82	11	54.7
鉄鋼業	221	92.2	214	7	68	68	-	30.8
金属製品製造業	488	59.5	460	28	192	186	6	39.3
はん用機械器具製造業	286	44.4	280	6	95	91	4	33.2
電気機械器具製造業	479	183.4	458	21	244	236	8	50.9
情報通信機械器具製造業	203	101.0	135	68	35	21	14	17.2
輸送用機械器具製造業	938	4.5	840	98	358	341	17	38.2
情報通信業	1,289	56.8	1,065	224	253	112	141	19.6
情報サービス業	1,024	54.0	842	182	188	79	109	18.4
運輸業，郵便業	2,779	9.1	2,611	168	673	610	63	24.2
卸売業，小売業	4,046	12.0	3,699	347	1,038	960	78	25.7
金融業，保険業	277	20.4	240	37	46	40	6	16.6
宿泊業，飲食サービス業	2,241	7.1	2,132	109	292	281	11	13.0
医療，福祉	5,325	23.8	5,242	83	1,088	1,071	17	20.4
社会保険・社会福祉・介護事業	2,718	37.4	2,652	66	594	578	16	21.9
サービス業（他に分類されないもの）	6,871	38.5	5,724	1,147	1,013	862	151	14.7
その他の事業サービス業	2,528	-	2,314	214	614	510	104	24.3
合計	35,972	21.6	32,585	3,387	8,222	7,308	914	22.9
事業所規模								
4人以下	3,795	16.8	3,558	237	818	720	98	21.6
5～29人	14,658	19.2	13,527	1,131	3,587	3,199	388	24.5
30～99人	10,068	14.2	9,334	734	2,297	2,080	217	22.8
100～299人	4,366	20.3	3,822	544	835	707	128	19.1
300～499人	1,212	109.7	1,049	163	291	257	34	24.0
500～999人	589	14.4	458	131	114	94	20	19.4
1,000人以上	1,284	163.1	837	447	280	251	29	21.8

(注) 新規学卒を除き、パートを含む。
平成19年11月改定の「日本標準産業分類」に基づく表章。主な産業のみであるので、合計とは一致しない。
「その他の事業サービス業」については産業分類の改定による内容変更により、前年同月とは比較できない。

主要産業別新規求人数の推移



8 中高年齢者の職業紹介状況

(1) 新規求職申込件数

年月	新規求職申込件数					全体に占める率
	45歳以上	前年比	うち			
			男	55歳以上	65歳以上	
平成17年(月平均)	6,911	△ 11.1	4,143	4,228	770	33.2
平成18年	6,607	△ 4.4	3,862	4,008	847	32.3
平成19年	6,450	△ 2.4	3,814	3,967	894	32.7
平成20年	7,306	13.3	4,408	4,414	1,052	33.5
平成21年	11,568	58.3	7,442	6,718	1,725	35.6
平成22年 4月	15,739	△ 9.2	9,704	10,056	2,949	39.6
5月	10,783	0.1	6,738	6,271	1,621	35.5
6月	10,961	△ 5.0	6,789	6,178	1,511	35.3
7月	10,244	△ 8.3	6,420	5,853	1,434	36.4
8月	9,571	△ 0.6	5,860	5,317	1,257	35.3
9月	10,273	0.2	6,071	5,760	1,420	34.5
前年同月	10,253	37.7	6,400	5,914	1,497	35.2

(注) パートを含む。

(2) 月間有効求職者数

年月	月間有効求職者数					全体に占める率
	45歳以上	前年比	うち			
			男	55歳以上	65歳以上	
平成17年(月平均)	33,894	△ 12.5	20,433	21,395	2,251	37.9
平成18年	31,192	△ 8.0	18,358	19,528	2,511	36.1
平成19年	30,222	△ 3.1	17,952	19,167	2,838	36.3
平成20年	31,997	5.9	19,113	20,131	3,220	36.8
平成21年	54,925	71.7	35,177	31,733	5,122	38.3
平成22年 4月	57,906	△ 1.2	36,816	35,196	6,765	40.7
5月	56,595	△ 4.4	35,866	34,071	6,357	40.2
6月	55,549	△ 8.3	35,066	33,066	5,669	40.0
7月	53,508	△ 11.9	33,573	31,463	4,808	40.0
8月	51,505	△ 13.9	32,080	30,139	4,397	39.8
9月	50,302	△ 14.6	30,993	29,350	4,315	39.3
前年同月	58,929	80.6	37,610	33,912	4,717	39.7

(注) パートを含む。

(3) 就職件数

年月	就職件数					45歳	55歳	65歳
	45歳以上	前年比	うち			以上の就職率	以上の就職率	以上の就職率
			男	55歳以上	65歳以上			
平成17年(月平均)	1,811	△ 3.3	1,207	988	93	26.2	23.4	12.1
平成18年	1,872	3.3	1,186	1,014	113	28.3	25.3	13.3
平成19年	1,849	△ 1.2	1,183	1,022	132	28.7	25.8	14.8
平成20年	1,839	△ 0.5	1,148	1,019	139	25.2	23.1	13.2
平成21年	2,064	12.2	1,291	1,089	169	17.8	16.2	9.8
平成22年 4月	2,836	55.7	1,859	1,739	590	18.0	17.3	20.0
5月	2,205	39.0	1,361	1,173	166	20.4	18.7	10.2
6月	2,771	37.5	1,779	1,520	243	25.3	24.6	16.1
7月	2,658	24.0	1,688	1,388	209	25.9	23.7	14.6
8月	2,519	22.0	1,641	1,321	192	26.3	24.8	15.3
9月	2,749	12.5	1,781	1,453	224	26.8	25.2	15.8
前年同月	2,443	23.3	1,559	1,298	209	23.8	21.9	14.0

(注) パートを含む。

9 パートタイマーの職業紹介状況

年 月	新規求職申込件数		月間有効求職者数		新規求人数		月間有効求人数		有効求人倍率	就職件数		就職率
	うち常用	うち非常用	うち常用	うち非常用	うち常用	うち非常用	うち常用	うち非常用				
平成17年 (月平均)	5,515	5,508	22,645	22,615	14,078	12,813	38,969	35,767	1.72	1,579	1,457	28.6
平成18年 "	5,620	5,611	22,990	22,966	15,483	13,933	42,710	38,903	1.86	1,697	1,542	30.2
平成19年 "	5,388	5,380	22,743	22,718	15,232	13,700	42,758	38,839	1.88	1,648	1,505	30.6
平成20年 "	5,884	5,877	24,244	24,217	14,032	12,431	39,348	35,060	1.62	1,741	1,577	29.6
平成21年 "	8,121	8,107	34,001	33,955	10,685	9,141	27,585	24,269	0.81	2,348	1,961	28.9
平成21年 9月	8,221	8,209	35,579	35,523	10,937	9,080	26,279	22,912	0.74	2,685	2,336	32.7
10月	8,145	8,127	35,689	35,631	12,362	10,200	27,402	23,812	0.77	2,794	2,334	34.3
11月	6,613	6,597	33,928	33,874	9,602	8,065	26,550	22,668	0.78	2,702	2,164	40.9
12月	5,622	5,609	31,131	31,079	9,487	7,039	25,426	20,906	0.82	2,523	1,829	44.9
平成22年 1月	8,080	8,055	31,219	31,158	11,380	9,401	25,515	21,535	0.82	2,426	1,634	30.0
2月	8,278	8,265	32,232	32,175	11,256	9,728	27,026	23,659	0.84	2,488	1,916	30.1
3月	9,300	9,278	34,642	34,578	11,721	10,556	29,190	26,014	0.84	3,278	2,820	35.2
4月	12,135	12,110	38,393	38,322	10,932	9,582	27,561	24,560	0.72	3,370	3,009	27.8
5月	8,909	8,887	38,419	38,343	9,462	8,120	25,437	22,537	0.66	2,706	2,397	30.4
6月	8,829	8,795	38,146	38,056	11,645	10,043	26,816	23,542	0.70	3,260	2,749	36.9
7月	7,487	7,467	36,045	35,960	12,496	10,633	27,824	24,373	0.77	2,885	2,414	38.5
8月	7,442	7,415	34,619	34,530	12,187	10,405	29,930	26,231	0.86	2,744	2,162	36.9
9月	9,085	9,056	35,030	34,948	12,460	10,848	31,743	27,817	0.91	3,213	2,623	35.4

10 あいちマザーズハローワークの職業紹介状況

年 月	項 目	新規求職申込件数		月間有効求職者数		紹介件数	就 職 件 数		来 所 相 談 件 数
		うちパート	うちパート	人	人		うちパート	うちパート	
平成21年	11月	件 363	件 176	人 1,157	人 528	件 875	件 124	件 88	件 893
	12月	300	131	984	425	673	113	85	719
平成22年	1月	463	200	1,020	432	957	90	60	980
	2月	464	223	1,185	518	1,071	123	76	1,045
	3月	503	243	1,351	611	1,150	174	114	1,200
	4月	514	272	1,372	665	1,261	140	97	1,273
	5月	517	286	1,446	737	1,216	175	126	1,192
	6月	466	241	1,401	716	1,264	168	125	1,278
	7月	410	198	1,307	645	1,102	145	102	1,058
	8月	377	185	1,181	571	898	114	76	985
	9月	443	247	1,151	579	995	134	95	1,079
前 年 同 月		489	245	1,269	572	1,202	139	88	1,161

11 名古屋人材銀行の職業紹介状況

年 月	項 目	新規求職申込件数			月 間 有効求 職者数	新 規 求 人 数	月 間 有 効 求 人 数	紹 介 件 数	就 職 件 数		
		うち44 歳以下	うち45 歳以上	うち44 歳以下					うち45 歳以上		
平成21年	11月	件 249	件 39	件 210	人 1,547	人 118	人 610	件 307	件 26	件 3	件 23
	12月	280	33	247	1,569	140	594	240	21	1	20
平成22年	1月	333	45	288	1,611	139	610	401	19	1	18
	2月	269	35	234	1,623	149	644	297	31	4	27
	3月	319	43	276	1,651	201	693	475	43	6	37
	4月	342	33	309	1,623	116	559	268	20	-	20
	5月	222	31	191	1,594	117	550	205	21	2	19
	6月	304	44	260	1,616	123	530	263	19	-	19
	7月	251	41	210	1,554	179	599	260	17	2	15
	8月	257	34	223	1,545	162	643	242	19	2	17
	9月	226	32	194	1,454	179	691	280	27	1	26
前 年 同 月		291	43	248	1,457	165	736	333	36	2	34

12 ゆ〜じゃん・ハローワークあいち(愛知学生職業センター)の職業紹介状況

年月	新規求職申込件数			紹介件数			就職件数		
	40歳未満の若年者	大学生等	うち既卒者	40歳未満の若年者	大学生等	うち既卒者	40歳未満の若年者	大学生等	うち既卒者
平成21年 10月	425	354	106	900	216	216	72	21	21
11月	329	318	81	638	204	204	79	22	22
12月	258	253	82	483	162	155	59	19	19
平成22年 1月	404	368	196	666	196	189	48	10	6
2月	617	161	65	691	171	167	59	19	10
3月	697	221	104	742	250	249	78	42	17
4月	403	506	337	834	567	561	75	54	38
5月	323	352	162	614	401	400	61	38	36
6月	342	400	131	724	338	320	76	36	33
7月	294	358	109	693	391	320	68	37	36
8月	274	302	114	584	264	206	58	25	23
9月	299	368	127	621	291	199	62	30	26
前年同月	433	268	109	841	273	271	69	21	21

- (注) 1. 平成19年6月より、学生職業センターにヤングワークプラザあいちで取り扱っていた職業紹介業務を統合して開設。
2. 大学生等とは、大学生、大学院生、短期大学生、高等専門学校生、専修学校生及び職業能力開発施設生。

13 名古屋外国人雇用サービスセンターの職業紹介状況

年月	新規求職申込件数	紹介件数	就職件数	来所相談件数
平成22年 2月	304	370	22	767
3月	387	492	47	932
4月	313	511	38	833
5月	321	347	28	772
6月	367	521	30	927
7月	310	448	42	816
8月	285	396	30	765
9月	351	425	48	763
前年同月	352	439	33	1,255

14 キャリアアップハローワークあいちの職業紹介状況

年 月	新規求職申込件数		月間有効求職者数		紹介件数	就 職 件 数		来 所 相談件数
	件	うちパート	人	うちパート		件	うちパート	
平成22年 4月	1,194	242	3,743	723	3,336	247	113	3,659
5月	1,030	236	3,664	721	2,989	221	94	3,241
6月	1,105	273	3,525	751	3,292	265	111	3,551
7月	1,041	221	3,428	714	2,961	231	108	3,334
8月	1,014	230	3,369	701	2,693	233	108	3,118
9月	1,102	235	3,371	695	2,797	266	131	3,201
前 年 同 月	865	176	2,910	509	2,696	215	88	2,934

(注)平成21年2月新設

15 キャリアアップハローワークみかわの職業紹介状況

年 月	新規求職申込件数		月間有効求職者数		紹介件数	就 職 件 数		来 所 相談件数
	件	うちパート	人	うちパート		件	うちパート	
平成22年 4月	296	50	892	149	823	80	24	1,015
5月	250	50	881	149	774	64	17	953
6月	206	36	803	132	736	94	36	930
7月	231	44	719	118	641	85	39	843
8月	174	22	645	99	509	70	21	674
9月	250	56	674	113	619	77	29	791
前 年 同 月	-	-	-	-	-	-	-	-

(注)平成21年8月新設

16 ハローワークプラザあらたまの職業紹介状況

年 月	新規求職申込件数		月間有効求職者数		紹介件数	就 職 件 数		来 所 相談件数
	件	うちパート	人	うちパート		件	うちパート	
平成22年 4月	491	129	1,442	346	1,034	105	65	1,280
5月	390	119	1,413	337	898	98	52	1,082
6月	454	126	1,426	362	1,060	123	49	1,265
7月	359	80	1,315	320	870	102	48	1,044
8月	397	94	1,307	295	771	102	41	1,026
9月	372	106	1,236	284	810	119	51	955
前 年 同 月	408	105	1,362	295	879	116	50	1,010

17 日雇の職業紹介状況

年 月	項 目	前月から繰越された有効求職者数		新規求職	月間有効	就 労	就 労	不 就 労
		人	人	申込件数	求人延数	実 人 員	延 数	延 数
平成17年	(月平均)	635	628	5	968	41	674	1,666
平成18年	〃	528	522	5	778	36	482	1,425
平成19年	〃	333	328	3	736	35	471	1,293
平成20年	〃	295	290	4	611	33	445	1,114
平成21年	〃	257	254	5	572	29	386	1,008
平成21年	9月	251	249	3	494	27	357	874
	10月	249	247	2	567	28	373	1,011
	11月	248	246	14	567	28	369	880
	12月	258	256	1	516	28	374	829
平成22年	1月	256	254	6	513	28	369	980
	2月	229	227	5	513	26	338	865
	3月	234	232	3	550	26	334	1,224
	4月	234	232	9	357	26	212	1,249
	5月	242	240	4	282	26	193	838
	6月	245	243	4	372	28	247	1,396
	7月	248	246	1	346	27	207	1,108
	8月	245	243	-	397	28	278	1,287
	9月	242	240	4	345	27	254	963
安定所別 (9月分)	名古屋中	239	237	4	325	24	210	927
	名古屋南	3	3	-	20	3	44	36

※名古屋南所は、港湾労働課の計上数を含む。

18 港湾労働関係の職業紹介状況

(1) 常用関係

年 月		項 目	新 規 (港) 証 交 付 件 数			
			計	船 内 作 業	沿岸作業及び倉庫作業	そ の 他
平成19年	(月平均)		53	14	29	10
平成20年	"		76	18	50	8
平成21年	"		35	4	28	3
平成21年	9月		3	-	3	-
	10月		55	13	42	-
	11月		20	-	16	4
	12月		14	1	13	-
平成22年	1月		5	-	5	-
	2月		27	1	25	1
	3月		19	-	17	2
	4月		83	22	60	1
	5月		43	10	29	4
	6月		18	2	10	6
	7月		19	2	14	3
	8月		14	-	13	1
	9月		17	-	7	10

年 月		項 目	月 末 現 在 (港) 証 所 持 者 数			
			計	船 内 作 業	沿岸作業及び倉庫作業	そ の 他
平成19年	(月平均)		5,024	1,758	2,874	391
平成20年	"		5,469	1,846	3,160	467
平成21年	"		5,605	1,826	3,332	447
平成21年	9月		5,522	1,798	3,289	435
	10月		5,545	1,804	3,311	430
	11月		5,550	1,801	3,317	432
	12月		5,540	1,798	3,315	427
平成22年	1月		5,514	1,791	3,302	421
	2月		5,514	1,781	3,315	418
	3月		5,509	1,775	3,315	419
	4月		5,515	1,776	3,329	410
	5月		5,531	1,784	3,337	410
	6月		5,521	1,781	3,326	414
	7月		5,511	1,778	3,316	417
	8月		5,503	1,773	3,315	415
	9月		5,496	1,768	3,312	416

(2) 日雇関係等

年 月		項 目	新 規 求 人 延 数			
			計	船 内 作 業	沿岸作業及び倉庫作業	そ の 他
平成19年	(月平均)		17	-	-	17
平成20年	"		27	-	-	27
平成21年	"		23	-	-	23
平成21年	9月		39	-	-	39
	10月		15	-	-	15
	11月		29	-	-	29
	12月		29	-	-	29
平成22年	1月		22	-	-	22
	2月		39	-	-	39
	3月		23	-	-	23
	4月		45	-	-	45
	5月		32	-	-	32
	6月		76	-	-	76
	7月		45	-	-	45
	8月		58	-	-	58
	9月		41	-	-	41

(注) その他は「はしけ作業」、「いかだ作業」及び「船舶貨物整備作業」である。

19 雇用保険適用状況

(1) 被保険者の種類別状況

(9月)

被保険者種類	項 目			月 末 現 在 被 保 険 者 数	う ち 女
	資 格 取 得 者 数	資 格 喪 失 者 数	うち事業主の 都合による離職		
全 数	人 31,207	人 31,447	人 2,771	人 2,510,793	人 877,521
一 般	31,129	30,333	2,644	2,450,181	858,008
高 年 齢 継 続	-	1,039	127	59,888	19,367
短 期 雇 用 特 例	78	75	-	724	146

(2) 産業別適用事業所及び被保険者の状況

(9月)

産 業	項 目	月 末 現 在 事 業 所 数	被 保 険 者 の 資 格				月 末 現 在 被 保 険 者 数	う ち 短 期 特 例 被 保 険 者 数
			取 得	喪 失	うち事業主の 都合による 離職	増 減 差		
合 計		所 105,077	人 31,207	人 31,447	人 2,771	人 △ 240	人 2,510,793	人 724
農 林 水 産 業		469	101	54	4	47	2,999	2
鉱 業		98	7	10	3	△ 3	992	-
建 設 業		15,197	1,362	1,437	213	△ 75	124,527	82
製 造 業		22,459	7,815	8,299	753	△ 484	870,819	465
	食 料 品 ・ 飲 料	1,530	1,029	912	57	117	68,455	15
	繊 維 ・ 衣 服	1,623	400	340	81	60	21,702	3
	木 材 ・ 家 具	1,260	103	142	27	△ 39	15,177	-
	パ ル プ ・ 出 版	1,541	337	344	48	△ 7	35,458	1
	化 学 関 係	1,271	410	447	46	△ 37	51,820	2
	窯 業 ・ 土 石	1,015	229	222	17	7	37,308	1
	鉄 鋼	520	179	202	10	△ 23	27,939	1
	非 鉄 金 属	214	60	63	7	△ 3	8,520	-
	金 属 製 品	4,009	758	735	110	23	60,126	20
	は ん 用 機 械 器 具	2,921	500	644	65	△ 144	80,425	-
	電 気 機 械 器 具	1,264	705	836	35	△ 131	99,738	98
	輸 送 用 機 械 器 具	2,852	2,368	2,524	170	△ 156	299,319	324
	そ の 他 機 械 器 具	933	372	386	21	△ 14	31,247	-
	そ の 他 製 造 業	1,506	365	502	59	△ 137	33,585	-
	電 気 ・ ガ ス ・ 水 道 ・ 熱 供 給 業	67	29	35	6	△ 6	16,200	71
	情 報 通 信 業	1,943	735	624	49	111	65,186	3
	運 輸 業 , 郵 便 業	4,273	2,836	2,618	160	218	210,830	14
	卸 売 業 , 小 売 業	19,559	4,844	5,805	792	△ 961	446,366	9
	金 融 業 , 保 険 業	1,164	322	556	8	△ 234	65,983	-
	不 動 産 業 , 物 品 賃 貸 業	2,128	606	663	81	△ 57	46,528	49
	宿 泊 業 , 飲 食 サ ー ビ ス 業	3,961	1,098	1,144	108	△ 46	54,545	6
	医 療 , 福 祉	9,911	2,597	2,326	63	271	178,533	2
	教 育 , 学 習 支 援 業	1,494	454	429	16	25	49,049	-
	複 合 サ ー ビ ス 事 業	1,532	178	133	4	45	25,979	-
	サ ー ビ ス 業	20,265	7,348	6,679	507	669	320,071	21
	公 務 ・ そ の 他	557	875	635	4	240	32,186	-

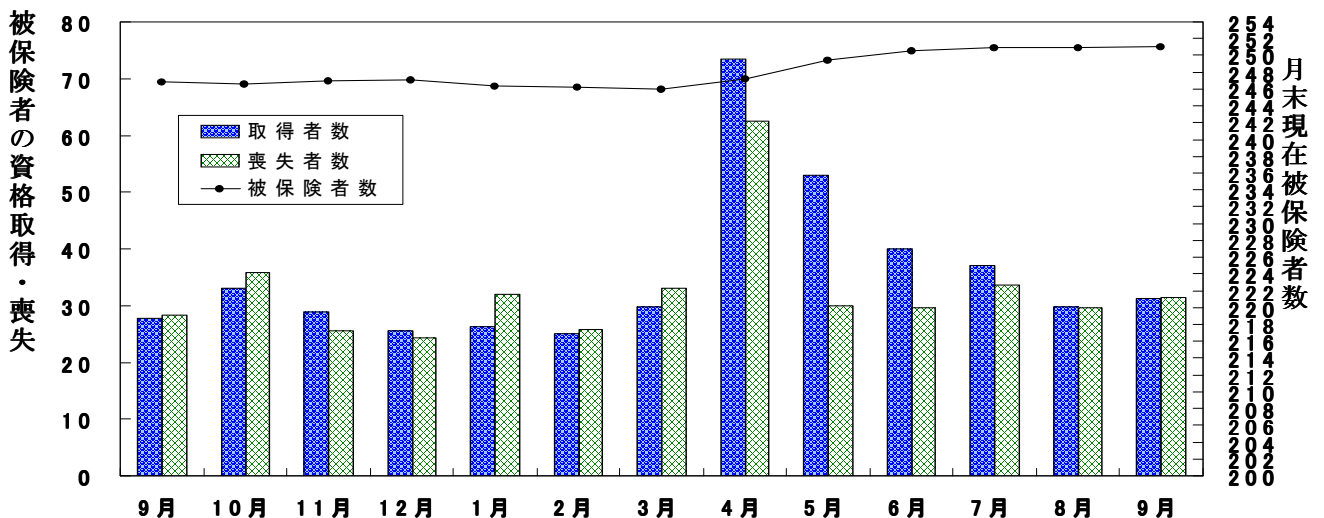
- (注) 1. その他機械器具とは、情報通信機械器具、電子部品・デバイス、生産用機械器具、業務用機械器具である。
 2. その他製造業には、ゴム製品、なめし皮・同製品・毛皮製造業を含む。
 3. サービス業には、学術研究、専門・技術サービス業、生活関連サービス業、娯楽業を含む。

(3) 月別、安定所別にみた適用状況

年月	項目 事業所数	被 保 険 者 の 資 格				増 減 差	月 末 現 在	
		取 得	喪 失	うち事業主都合による離職	被保険者数		うち女	
		人	人	人	人	人	人	
平成17年度計	所	人	人	人	人	人	人	
18 "	101,820	510,502	450,509	29,805	59,993	2,292,293	758,208	
19 "	103,080	544,908	464,595	24,181	80,313	2,373,550	794,124	
20 "	103,942	537,016	448,181	24,812	88,835	2,461,944	830,226	
21 "	104,497	476,495	497,268	76,294	△ 20,773	2,450,962	838,066	
21 "	104,877	423,050	414,778	65,944	8,272	2,460,395	848,317	
平成21年 9月	104,412	27,734	28,364	3,764	△ 630	2,468,871	850,872	
10月	104,592	33,047	35,776	5,326	△ 2,729	2,465,662	849,267	
11月	104,574	28,817	25,481	3,439	3,336	2,469,342	851,626	
12月	104,570	25,558	24,354	3,520	1,204	2,470,488	852,099	
平成22年 1月	104,627	26,260	32,033	4,018	△ 5,773	2,463,757	848,655	
2月	104,807	24,951	25,696	3,353	△ 745	2,462,838	848,315	
3月	104,877	29,813	32,996	4,302	△ 3,183	2,460,395	848,317	
4月	105,171	73,450	62,557	6,925	10,893	2,471,655	852,969	
5月	105,271	53,027	29,913	3,242	23,114	2,494,738	865,932	
6月	105,400	39,985	29,507	3,549	10,478	2,505,540	873,273	
7月	105,435	37,002	33,665	3,572	3,337	2,509,057	876,430	
8月	105,543	29,862	29,566	2,864	296	2,509,223	876,330	
9月	105,077	31,207	31,447	2,771	△ 240	2,510,793	877,521	
安定所別 (9月分)	名古屋中	23,793	9,374	9,396	861	△ 22	661,294	255,193
	名古屋南	11,052	2,538	2,729	245	△ 191	250,798	75,889
	名古屋東	14,537	3,678	3,571	322	107	303,389	120,832
	豊橋	6,154	1,762	1,665	175	97	104,673	41,951
	岡崎	4,735	1,433	1,191	87	242	88,327	33,198
	一宮	5,458	1,744	2,079	199	△ 335	120,494	60,491
	半田	5,641	1,245	1,254	107	△ 9	111,636	36,017
	瀬戸	2,715	523	458	54	65	37,082	14,302
	豊田	4,830	1,433	1,821	142	△ 388	197,501	45,007
	津島	4,242	829	823	102	6	57,346	21,438
	刈谷	7,071	2,739	2,699	134	40	290,031	75,089
	西尾	2,188	507	444	43	63	32,522	11,750
	犬山	2,840	610	682	65	△ 72	57,137	19,326
	豊川(本所)	2,160	496	485	43	11	44,550	14,929
	新城	759	161	114	2	47	10,718	4,086
	春日井	5,857	1,981	1,863	162	118	126,872	41,361
蒲郡(出張所)	1,045	154	173	28	△ 19	16,423	6,662	

- (注) 1. 各年の月末現在事務所数及び月末現在被保険者数欄は、年度末現在の数値である。
 2. 平成19年4月から、蒲郡安定所は豊川安定所の出張所となったが、「豊川(本所)」の欄には蒲郡出張所分を含まない豊川安定所の数値を、蒲郡(出張所)の欄には蒲郡出張所の数値を計上している。
 3. 平成20年3月末をもって名古屋北公共職業安定所は再編により廃止。

(千人) 雇用保険被保険者の推移 (万人)



20 雇用保険給付状況

月別、安定所別にみた給付状況

その1

項目 年月		一般被保険者給付（基本手当）									
		離職票交付枚数		離職票	受給資格決定件数		初回受給者数		受給者実人員		
		うち短時間	提出件数		前年比	うち特定		前年比	うち特定		
	枚	枚	件	件	%	人	人	人	%	人	
平成17年度計		231,028	17,254	103,505	98,364	△ 2.9	79,537	16,129	28,301	△ 8.2	7,326
平成18年度計		229,774	17,132	98,530	91,172	△ 7.3	74,510	14,243	25,998	△ 8.1	6,305
平成19年度計		227,300	10,792	94,115	88,219	△ 3.2	73,370	14,820	25,402	△ 2.3	6,085
平成20年度計		290,162	135	127,218	120,959	37.1	98,596	38,270	29,667	16.8	10,369
平成21年度計		287,076	-	130,184	128,679	6.4	124,269	55,790	50,473	70.1	26,701
平成21年 9月		35,524	-	8,992	8,965	18.1	9,063	3,415	53,994	91.2	28,144
10月		21,646	-	11,028	10,646	14.5	8,080	3,001	48,631	76.6	24,696
11月		15,188	-	7,630	7,707	10.2	8,495	3,231	44,937	68.5	22,077
12月		14,277	-	6,828	6,888	△ 5.6	7,303	2,614	41,614	49.1	19,743
平成22年 1月		18,933	-	9,083	8,503	△ 40.9	6,597	2,369	39,508	29.4	18,425
2月		15,331	-	7,636	7,535	△ 55.0	7,779	2,756	37,482	△ 1.2	16,876
3月		19,331	-	8,800	8,265	△ 52.8	7,413	2,674	37,025	△ 21.6	16,339
4月		37,704	-	15,232	13,275	△ 34.1	7,725	3,002	35,139	△ 37.1	15,504
5月		16,732	-	9,534	10,336	△ 39.3	10,160	3,223	34,749	△ 43.2	14,469
6月		16,609	-	8,325	8,519	△ 30.2	8,550	2,901	38,466	△ 40.3	15,760
7月		18,653	-	8,393	8,187	△ 27.0	7,415	2,331	37,834	△ 39.5	15,112
8月		17,102	-	7,756	7,498	△ 21.7	7,801	2,174	38,091	△ 34.9	14,543
9月		18,430	-	8,234	7,855	△ 12.4	7,154	2,043	36,119	△ 33.1	13,653
安定所別 (9月分)	名古屋中	5,882	-	1,081	983	△ 17.8	922	278	4,836	△ 25.2	1,930
	名古屋南	1,375	-	868	868	△ 10.5	767	218	3,807	△ 30.6	1,517
	名古屋東	2,227	-	1,240	1,019	△ 3.8	973	279	4,777	△ 19.4	1,715
	豊橋	1,012	-	521	534	△ 6.0	406	130	2,074	△ 40.0	793
	岡崎	654	-	499	398	△ 7.2	409	89	1,952	△ 41.6	697
	一宮	1,019	-	507	490	△ 15.5	464	151	2,496	△ 33.3	1,048
	半田	671	-	545	553	7.0	420	102	2,184	△ 36.3	735
	瀬戸	259	-	242	244	△ 6.9	214	64	1,200	△ 23.7	495
	豊田	1,088	-	457	492	3.6	455	109	2,261	△ 38.2	716
	津島	439	-	428	386	△ 5.6	337	106	1,709	△ 25.6	699
	刈谷	1,646	-	613	593	△ 27.2	560	124	2,714	△ 44.3	886
	西尾	259	-	144	137	△ 14.4	144	29	635	△ 46.8	212
	犬山	373	-	271	282	△ 35.9	247	70	1,335	△ 42.4	530
	豊川(本所)	293	-	204	248	7.8	279	132	1,036	△ 31.6	442
	新城	59	-	53	60	△ 32.6	63	19	292	△ 36.1	103
春日井	1,063	-	449	445	△ 37.0	424	125	2,373	△ 35.2	955	
蒲郡(出張所)	111	-	112	121	101.7	68	16	435	△ 28.1	178	

(注) 1. 基本手当受給率=基本手当受給者実人員/(被保険者数+基本手当受給者実人員)×100

2. 年度計欄の受給者実人員は、月平均で計上。

3. 「うち短時間」は、被保険者のうちの短時間労働被保険者を指し(19年10月以降は同年9月以前の離職に基づく交付枚数)、「うち特定」は、受給資格者のうちの特定受給資格者を指す。

						高年齢継続被保険者給付			短期特例被保険者給付			日雇給付
支給終了者数		受給率		㊦受給者の紹介件数	㊦受給者の就職件数	離職票交付枚数	受給資格決定件数	受給者数	離職票交付枚数	受給資格決定件数	受給者数	受給者実人員
うち特定	愛知	全国	人									
62,251	10,002	1.2	1.7	67,676	18,549	7,593	6,061	6,013	8,239	127	136	3,207
57,640	8,687	1.1	1.6	70,010	18,837	7,833	6,242	6,257	7,003	146	153	2,812
55,601	8,048	1.0	1.5	71,463	17,889	8,441	6,568	6,556	5,981	89	91	2,577
57,556	11,232	1.2	1.6	95,139	16,797	11,883	9,129	8,946	4,774	100	101	2,160
102,803	45,870	2.0	2.2	202,961	22,768	15,920	11,716	11,745	1,796	81	84	1,976
10,330	4,661	2.1	2.4	19,319	2,297	1,734	736	692	22	-	1	160
9,858	4,476	1.9	2.2	18,608	2,244	1,180	993	834	37	3	-	162
8,099	3,487	1.8	2.1	16,103	1,987	796	629	814	44	20	9	166
7,437	3,036	1.7	2.0	13,621	1,845	778	547	506	157	23	22	163
7,984	3,298	1.6	1.9	15,280	1,593	1,019	843	647	41	4	14	174
6,432	2,372	1.5	1.8	15,061	1,659	721	629	767	49	-	5	169
6,929	2,442	1.5	1.8	16,545	1,947	912	716	749	112	-	-	172
6,046	2,122	1.4	1.8	15,239	1,598	3,347	2,001	1,429	574	-	1	169
5,442	1,758	1.4	1.7	13,874	1,509	865	1,077	1,598	198	9	7	171
5,857	1,965	1.5	1.9	15,698	1,844	831	789	822	84	26	5	174
5,794	1,929	1.5	1.8	13,882	1,797	937	736	738	91	-	24	162
6,803	1,854	1.5	1.9	12,717	1,703	655	578	631	73	3	3	165
6,830	1,885	1.4	1.8	13,074	1,890	831	696	590	71	-	-	157
926	287	0.7		2,769	322	282	90	79	2	-	-	154
721	223	1.5		1,458	175	114	85	61	2	-	-	3
888	203	1.6		1,401	162	90	80	60	1	-	-	-
363	99	1.9		942	145	38	39	34	3	-	-	-
386	121	2.2		560	90	22	34	35	-	-	-	-
415	117	2.0		1,020	150	25	47	49	-	-	-	-
422	94	1.9		609	95	31	44	35	22	-	-	-
214	64	3.1		380	69	14	34	27	-	-	-	-
442	93	1.1		532	105	43	56	45	2	-	-	-
347	109	2.9		556	77	23	50	40	1	-	-	-
555	160	0.9		774	103	51	36	29	35	-	-	-
123	30	1.9		196	49	12	15	18	3	-	-	-
267	79	2.3		343	67	19	22	15	-	-	-	-
171	46	2.3		343	80	13	13	13	-	-	-	-
56	14	2.7		74	21	7	8	6	-	-	-	-
467	133	1.8		743	120	32	32	28	-	-	-	-
67	13	2.6		174	38	14	11	16	-	-	-	-

- 平成19年4月から、蒲郡安定所は豊川安定所の出張所となったが、「豊川(本所)」の欄には蒲郡出張所分を含まない豊川安定所の数値を、蒲郡(出張所)の欄には蒲郡出張所の数値を計上している。
- 平成20年3月末をもって名古屋北公共職業安定所は再編により廃止。
- 平成22年1月船員保険法改正に伴い、中部運輸局の取扱数を含むため、各月の合計と各安定所の合計は必ずしも一致しない。

安定所別にみた給付状況
その2

年 月	項 目	就 職 促 進 手 当			教 育 訓 練 給 付 給 付 金 受 給 者 数	雇 用 継 続 給 付				
		常 用 就 職 支 度 手 当 受 給 者 数	再 就 職 手 当 受 給 者 数	就 業 手 当 受 給 者 実 人 員		高 年 齢 雇 用 継 続 給 付		育 児 休 業 給 付 給 付 金 受 給 者 実 人 員	職 場 復 帰 給 付 金 受 給 者 数	介 護 休 業 給 付 金 受 給 者 数
						基 本 給 付 金 受 給 者 実 人 員	再 就 職 給 付 金 受 給 者 実 人 員			
		人	人	人	人	人	人	人	人	人
	平成17年度	81	15,013	324	7,984	361,758	976	52,127	4,291	275
	平成18年度	80	16,953	274	7,224	360,009	672	57,405	4,583	316
	平成19年度	76	15,917	242	6,169	406,070	608	67,228	5,030	336
	平成20年度	70	15,489	238	6,862	477,107	672	79,971	6,015	379
	平成21年度	372	19,741	195	6,971	538,316	566	91,367	6,998	389
	平成21年 9月	37	1,548	192	675	42,216	44	7,042	436	33
	10月	33	1,908	202	783	47,257	49	7,818	1,202	40
	11月	33	1,877	217	693	43,096	43	7,120	833	25
	12月	33	1,696	189	469	47,639	41	7,984	549	38
	平成22年 1月	41	1,376	200	435	41,948	33	7,855	539	34
	2月	34	1,085	167	324	48,481	36	8,030	459	36
	3月	42	1,174	159	601	44,067	42	8,891	579	34
	4月	20	1,058	153	749	47,932	25	9,091	580	29
	5月	42	1,444	137	417	41,450	46	8,531	549	32
	6月	39	1,612	162	457	50,403	27	8,643	452	24
	7月	27	1,460	168	552	46,281	51	7,975	535	23
	8月	46	1,577	157	788	49,159	20	8,128	477	33
	9月	37	1,340	164	707	44,983	47	8,324	494	40
安 定 所 別 (9 月 分)	名 古 屋 中	13	261	26	89	11,686	11	2,346	134	8
	名 古 屋 南	6	133	16	68	6,595	8	733	44	1
	名 古 屋 東	3	146	29	122	3,556	-	988	53	3
	豊 橋	1	68	13	26	1,447	-	363	20	-
	岡 崎	2	63	6	50	1,832	-	318	12	3
	一 宮	3	104	11	63	1,150	2	312	15	5
	半 田	-	43	7	55	4,241	7	365	25	1
	瀬 戸	1	41	4	13	1,314	-	73	11	1
	豊 田	1	69	7	31	2,385	6	846	56	4
	津 島	2	69	20	24	908	-	122	13	1
	刈 谷	-	107	8	64	4,571	5	1,049	67	9
	西 尾	2	19	1	11	455	1	119	8	-
	犬 山	-	54	3	31	1,510	-	163	12	-
	豊川(本所)	-	33	3	11	875	4	144	7	1
	新 城	-	7	1	2	247	-	16	-	1
春 日 井	1	97	9	39	1,917	3	310	15	1	
蒲郡(出張所)	2	26	-	8	294	-	57	2	1	

(注) 1. 就業手当受給者実人員の年度欄は月平均。
2. 平成22年1月船員保険法改正に伴い、中部運輸局の取扱数を含むため、各月の合計と各安定所の合計は必ずしも一致しない。

21 産業界の動向

概況

東海3県の景気は、急速に減速している。

最終需要の動向をみると、輸出は引き続き緩やかに増加している。設備投資も低水準ながら持ち直しつつある。また、住宅投資も低水準ながら一部に持ち直しの動きがみられる。しかし、個人消費は、乗用車販売台数がエコカー補助金の終了により大幅に減少していることから、全体としても弱含んでいる。また、公共施設も減少している。

こうした中、生産はエコカー補助金の終了に伴う自動車生産の落ち込みなどから、減少しているとみられる。雇用・所得環境は引き続き厳しい状況にあるが、その程度は幾分和らいでいる。なお、消費者物価(除く生鮮食品)は前年比マイナス幅が1%程度で推移している。

先行きについては、特に国内自動車販売の動向、海外経済の情勢、為替相場や株価の動向とその影響等を注視する必要がある。また、生産の減少が特に中小企業の業況に与える影響についても、注意深くみていく必要がある。

金融面をみると、東海3県の金融機関(国内銀行+信金)の貸出は、資金需要が依然として弱い中で、引き続き前年を下回る水準(前年比▲1%台後半)で推移している。また、預金は、前年比伸び率が+1%台後半で推移している。

管内主要経済指標

()は全国

	08年度	09年度	09/10-12月	10/1-3月	4-6月	7-9月	10/7月	8月	9月	10月
百貨店売上高 〈前年比 %〉	-4.5 (-4.2)	-10.7 (-10.1)	-9.7 (-8.8)	-4.6 (-4.9)	-1.2 (-3.8)	-0.8 (-3.0)	-1.8 (-1.4)	5.6 (-3.0)	-5.3 (-5.0)	3.4 (n.a.)
スーパー売上高(全店) 〈前年比 %〉	1.1 (1.1)	-0.8 (-2.1)	-2.4 (-3.6)	-0.6 (-2.8)	-0.5 (-1.3)	p0.8 (0.9)	0.5 (0.5)	r0.4 (0.4)	p1.5 (1.7)	n.a. (n.a.)
同 (既存店) 〈前年比 %〉	-1.1 (-1.3)	-4.6 (-5.0)	-5.6 (-5.8)	-4.2 (-4.9)	-2.5 (-3.4)	p-1.2 (-0.9)	-2.1 (-1.2)	r-1.2 (-1.3)	p-0.1 (0.0)	n.a. (n.a.)
乗用車販売台数(含軽) 〈前年比 %〉	-11.7 (-11.0)	6.1 (6.8)	21.9 (19.3)	25.3 (24.0)	25.8 (22.0)	14.7 (13.4)	16.0 (12.9)	46.9 (40.1)	-6.1 (-3.2)	n.a. (n.a.)
同 (除軽) 〈前年比 %〉	-14.2 (-15.0)	13.2 (15.0)	35.7 (35.1)	40.0 (40.6)	34.5 (28.1)	17.4 (15.3)	18.6 (15.5)	56.3 (48.9)	-6.8 (-5.3)	n.a. (n.a.)
工作機械受注 〈前年比 %〉	-43.2 (-42.9)	-55.5 (-54.1)	-32.3 (-36.7)	81.1 (116.4)	119.4 (105.6)	103.6 (r81.7)	116.2 (102.7)	112.6 (123.8)	82.9 (r38.7)	n.a. (p60.9)
新設住宅着工戸数 〈季調済年率 万戸〉	10.9 (104)	7.7 (78)	7.3 (79)	8.6 (84)	7.3 (76)	8.2 (81)	7.9 (77)	7.7 (83)	8.9 (84)	n.a. (n.a.)
公共工事請負金額 〈季調済前期比 %〉	-5.5 (0.1)	1.9 (4.9)	-9.6 (-4.9)	-3.7 (-6.5)	28.0 (5.2)	-22.5 (7.9)	1.2 (-0.4)	-6.5 (-2.9)	10.3 (-4.9)	-29.5 (0.1)
輸出金額 〈円ベース,前年比%〉	-23.1 (-16.4)	-21.5 (-17.1)	-13.6 (-8.0)	63.0 (43.3)	37.4 (33.2)	p15.9 (17.8)	23.5 (23.5)	r16.5 (15.5)	p8.3 (14.3)	n.a. (n.a.)
鉱工業生産 〈季調済前期比 %〉	-16.2 (-12.7)	-8.9 (-8.9)	8.9 (5.9)	10.7 (7.0)	-0.5 (1.5)	p-2.7 (-1.8)	r1.1 (-0.2)	r-3.1 (-0.5)	p-1.6 (-1.6)	n.a. (n.a.)
倒産件数 〈前年比 %〉	6.6 (12.3)	3.3 (-8.7)	15.1 (-13.2)	-9.1 (-17.7)	-1.5 (-15.9)	-8.1 (-14.5)	-7.3 (-23.0)	-8.9 (-14.2)	-8.2 (-4.5)	-6.5 (-9.9)
	08/9月	12月	09/3月	6月	9月	12月	10/3月	6月	9月	12月 (予測)
全産業 業況判断D.I. 〈%ポイント〉	-13 (-14)	-28 (-24)	-56 (-46)	-57 (-45)	-47 (-38)	-34 (-32)	-26 (-24)	-17 (-15)	-6 (-10)	-20 (-17)
製造業 業況判断D.I. 〈%ポイント〉	-13 (-11)	-33 (-25)	-71 (-57)	-67 (-55)	-53 (-43)	-34 (-32)	-25 (-23)	-15 (-10)	-1 (-4)	-19 (-13)
全産業 設備投資額 〈前年比 %〉	06年度実績		07年度実績		08年度実績		09年度実績		10年度計画 前回調査	
	11.0 (9.4)		6.4 (3.6)		-6.7 (-6.4)		-31.9 (-19.4)		14.4 (-1.0)	14.3 (-2.3)

- (注)
- 特に断りのない限り、愛知・岐阜・三重の3県ベース。
 - 各季節調整済計数において年次計数は、原計数もしくは原計数前年比。
 - 百貨店売上高、スーパー売上高(全店、既存店)、家電販売額の年次計数は、暦年ベース。
 - 百貨店売上高は、既存店ベース。東海3県は、名古屋市内5百貨店の売上高を当店にて集計したベース。
 - スーパー売上高は、愛知県ベース。
 - 乗用車販売台数(除軽)は、登録ナンバー別。
 - 工作機械受注は、中部経済産業局管内(東海3県に富山・石川を加えた5県)主要8社の工作機械国内受注額。全国は、日本工作機械工業会が集計した受注総額のうち内需計。
 - 新設住宅着工戸数、公共工事請負金額の季節調整済計数については、全国ベースの計数が季節調整替えを行った時点で、X-12-ARIMAを用いた季節調整替えを行う。その際、毎年12月まで(公共工事請負金額は3月まで)のデータをインプットデータとして季節調整替えを行うほか、その後1年間は季節要素の予測値を用いて季節調整済計数を算出。
 - 輸出関連は、名古屋税関管内(東海3県に長野・静岡を加えた5県)のうち、愛知、岐阜、三重、長野の4県分。
 - 鉱工業生産は、3県ベース。同出荷・同在庫・同在庫率は、東海3県に富山・石川を加えた5県ベース。なお、在庫の年度・四半期の数値は、年度末・終末値。
 - 業況判断D.I.は、「良い」-「悪い」の回答社数構成比、10年9月の企業短期経済観測調査結果。
 - 設備投資額は、10年9月の企業短期経済観測調査結果。
 - pは速報値、rは訂正・改定値。

22 主要労働経済指標

年 月	項 目	労働時間指数（平成17年=100）				常用労働者1人平均月間給与額			
		総 実 労 働		所 定 外 労 働		きまって支給する給与		特別に支払われた給与	
		愛 知	全 国	愛 知	全 国	愛 知	全 国	愛 知	全 国
					円	円	円	円	
平成19年	（月平均）	100.0	100.7	99.8	105.2	317,465	299,782	94,012	77,949
平成20年	〃	98.8	99.9	95.5	101.3	315,560	300,694	92,016	78,803
平成21年	〃	93.6	96.2	68.2	85.6	295,686	288,478	70,944	66,745
平成22年	4 月	99.9	102.2	82.5	99.2	302,498	294,877	8,284	12,513
	5 月	91.5	93.5	79.5	92.1	297,439	289,191	9,973	9,076
	6 月	99.5	101.1	81.9	92.1	300,451	291,798	208,757	239,149
	7 月	100.7	101.1	89.2	94.5	301,172	291,141	175,388	124,534
	8 月	93.2	96.4	86.1	92.1	299,214	290,462	7,602	11,248
	9 月	98.3	98.3	88.6	93.7	300,403	291,076	2,618	6,206
		前 年 比							
		%	%	%	%	%	%	%	%
平成19年	（月平均）	△ 0.5	0.0	0.2	1.8	△ 0.1	0.5	△ 0.2	△ 3.4
平成20年	〃	△ 1.2	△ 0.8	△ 4.3	△ 3.7	△ 0.6	0.3	△ 2.1	1.3
平成21年	〃	△ 5.3	△ 3.1	△ 28.6	△ 16.7	△ 3.8	△ 2.5	△ 22.9	△ 13.4
平成22年	4 月	5.4	2.7	38.4	17.7	1.8	1.4	0.7	48.2
	5 月	3.7	2.0	33.4	14.7	2.0	1.1	△ 16.0	△ 17.6
	6 月	1.8	1.4	25.8	13.6	1.8	1.3	12.9	6.0
	7 月	0.8	0.1	28.7	11.2	1.5	1.1	△ 9.1	5.8
	8 月	4.5	2.1	28.7	10.3	1.7	1.0	17.4	△ 5.4
	9 月	2.9	2.3	15.8	7.2	1.0	1.0	△ 0.3	13.7
資 料		県 統 計 課 ・ 厚 生 労 働 省							

- (1) 労働時間指数及びその増減率、並びに常用雇用指数及びその増減率は、調査事業所の抽出替え、基準時更新に伴い、平成21年1月分公表時に過去に遡って改訂された。ただし、全国の上増減率は原則として改定されていない。
- (2) 愛知県の労働時間指数及び常用雇用指数は、平成22年1月分結果から平成19年11月に改訂された日本標準産業分類に基づき公表しているため、改訂前とは厳密には接続していない。

常用雇用指数 (平成17=100)		労働異動				完全失業			
		入職率		離職率		愛知		全国	
愛知	全国	愛知	全国	愛知	全国	完全失業者 千人	完全失業率 %	完全失業者 万人	完全失業率 %
105.1	102.1	% 1.94	% 1.95	% 1.85	% 1.86	108	2.7	257	3.9
108.1	103.7	1.85	1.87	1.80	1.83	115	2.9	265	4.0
105.2	103.7	1.91	1.90	1.97	2.01	182	4.5	336	5.1
107.3	103.6	5.31	5.70	3.55	4.04	194	4.8	356	5.1
107.1	103.6	1.62	1.77	1.80	1.82	(4月～6月)		347	5.2
106.2	103.5	1.32	1.51	2.24	1.57			344	5.3
104.7	103.7	1.64	1.71	1.96	1.66	157	3.9	331	5.2
105.8	103.5	1.41	1.30	1.50	1.58	(7月～9月)		337	5.1
105.4	103.5	1.16	1.46	1.55	1.53			340	5.0
		前年差				前年比	前年差	前年比	前年差
%	%	ポイント	ポイント	ポイント	ポイント	%	ポイント	%	ポイント
2.3	1.4	△ 0.03	0.04	0.09	△ 0.05	△ 1.8	△ 0.1	△ 6.5	△ 0.2
2.9	1.6	△ 0.09	△ 0.08	△ 0.05	△ 0.03	6.5	0.2	3.1	0.1
△ 2.7	△ 0.4	0.06	0.03	0.18	0.18	58.3	1.6	26.8	1.1
1.1	△ 0.8	△ 1.11	△ 0.41	△ 0.35	△ 0.40	△ 7.2	△ 0.3	2.9	0.1
1.5	△ 0.4	0.00	△ 0.09	△ 0.40	△ 0.40	(4月～6月)		0.0	0.1
0.6	△ 0.5	△ 0.50	△ 0.14	0.54	△ 0.11			△ 1.1	0.1
△ 0.7	△ 0.2	0.05	0.01	0.15	△ 0.17	△ 21.9	△ 1.1	△ 7.8	△ 0.1
1.0	△ 0.2	0.25	△ 0.09	△ 0.21	△ 0.09	(7月～9月)		△ 6.6	△ 0.1
0.7	△ 0.1	△ 0.29	△ 0.05	0.13	△ 0.09			△ 6.3	△ 0.1
「毎月勤労統計」						県統計課 「労働力調査 地方集計」		総務省 「労働力調査」	

※ 全国の月別完全失業率は季節調整値であり、前年差の月別欄は前月差（ポイント）である。

レイバーマーケットプロフィール
(平成22年11月号)

編集
発行 愛知労働局 職業安定部

〒460-0008 名古屋市中区栄二丁目3番1号
(名古屋広小路ビルヂング15階)
電話 052-219-5578