

レイバー・マーケット・プロフィール

(労働市場概況)

LABOUR MARKET PROFILE

2010. 10

愛知労働局

用語の説明

I 職業紹介関係

【一般】

常用及び臨時・季節を合わせたものをいう。

【常用】

雇用期間の定めのない仕事、又は4ヶ月以上の雇用期間が定められている仕事をいう。

【臨時・季節】

・臨時とは、1ヶ月以上4ヶ月未満の雇用期間が定められている仕事をいう。

・季節とは、季節的な労働需要に対し、又は季節的な余暇を利用して一定の期間(4ヶ月未満、4ヶ月以上の別を問わない。)を定めて就労する仕事をいう。

【パートタイム】

毎日就労する者については、1日の労働時間が一般従業員より短く、特定日又は特定期間就労する者については、1日の労働時間の長短を問わず1ヶ月(日雇的パートタイムにおいては1週)の所定労働時間が、一般従業員よりも短いものをいう。

なお、「パートタイム」は雇用期間の定めにより、「常用的パートタイム」、「臨時的パートタイム」及び「日雇的パートタイム」にわけられる。

【日雇】

日々雇用の仕事、又は1ヶ月未満に雇用期間が定められている者をいう。

【求職者数】

・「新規求職申込件数」とは、公共職業安定所でその月のうちに新たに受け付けた求職申込件数をいう。

・「月間有効求職者数」とは、「前月末日現在において、求職申込の有効期限が翌月以降にまたがっている就職未決定の求職者数」と、当月の「新規求職申込件数」合計数をいう。

【求人数】

・「新規求人数」とは、公共職業安定所でその月のうちに新たに受け付けた求人数(採用予定人員)をいう。

・「月間有効求人数」とは、「前月から繰り越された有効求人数」と当月の「新規求人数」の合計をいう。

【就職件数】

有効求職者が自安定所の紹介あっ旋により就職した件数をいう。

【充足数】

自安定所の有効求人が安定所(求人をつ連絡した他安定所を含む。)の紹介あっ旋により求職者と結合した件数をいう。

【求人倍率】

求職者1人あたり求人がどれだけあるかをみるもので、算出方法は次のとおり。

$$\text{新規求人倍率} = \frac{\text{新規求人数}}{\text{新規求職申込件数}}$$

$$\text{有効求人倍率} = \frac{\text{月間有効求人数}}{\text{月間有効求職数}}$$

なお、求人倍率の「季節調整値」とは、一年を周期として繰り返す季節的変動要因を一定方法により取り除いて計算した数値をいう。

【就職率】

$$\frac{\text{就職件数}}{\text{新規求職申込件数}} \times 100$$

【充足率】

$$\frac{\text{充足数}}{\text{新規求人数}} \times 100$$

II 雇用保険業務関係

【適用事業所数】

労働者を雇用する事業所で、公共職業安定所に設置届出をしている事業所の数をいう。

【被保険者数】

適用事業所に雇用されている労働者であって、公共職業安定所にその届出がなされている者の数をいう。

【被保険者資格取得者数】

新規採用、中途採用を問わず適用事業所に新たに雇用され、公共職業安定所に届出のなされた者の数をいう。

【被保険者資格喪失者数】

適用事業所を離職し、その届出が公共職業安定所になされた者の数をいう。

【離職票交付件数】

公共職業安定所が、離職により被保険者でなくなったことの確認を行った者に交付した離職票の枚数をいう。

【離職票提出件数】

基本手当、高年齢求職者給付金、又は特例一時金の支給を受けようとする者が、公共職業安定所に出頭し離職票を提出した件数をいう。

【受給資格決定件数】

提出された離職票のうち、公共職業安定所が給付を受ける資格ありと決定した件数をいう。

【初回受給者数】

受給資格決定後、第1回目の給付を受けた者の数をいう。

【受給者実人員】

求職者給付(高年齢求職者給付金及び特例一時金を除く。)を受けた受給資格者の実数をいう。

【日雇受給者実人員】

日雇労働者が、職に就くことができない時に給付を受けた者の実際の数をいう。

【特定受給資格者】

倒産、解雇等により離職した者(雇用保険法第23条3項に該当する者)をいう。

最近の労働市場（速報）－ 9月－	2
内 容（8月）	
1 労働市場の動向	4
求職、求人、求人倍率、雇用保険給付の状況	
2 職業紹介の主要指標	6
愛知県の動き、全国の動き	
3 月別にみた主な指標	8
4 安定所別にみた求職、求人、充足状況	10
5 年齢別常用職業紹介状況	12
6 職業別常用職業紹介状況	13
7 産業別・規模別求人、充足状況	14
8 中高年齢者の職業紹介状況	15
9 パートタイマーの職業紹介状況	16
10 あいちマザーズハローワークの職業紹介状況	17
11 名古屋人材銀行の職業紹介状況	17
12 ゆ〜じゃん・ハローワークあいち(愛知学生職業センター)の職業紹介状況	18
13 名古屋外国人雇用サービスセンターの職業紹介状況	18
14 キャリアアップハローワークあいちの職業紹介状況	19
15 キャリアアップハローワークみかわの職業紹介状況	19
16 ハローワークプラザあらたまの職業紹介状況	19
17 日雇の職業紹介状況	20
18 港湾労働関係の職業紹介状況	21
19 雇用保険適用状況	22
被保険者の種類別状況	
産業別適用事業所及び被保険者の状況	
月別、安定所別にみた適用状況	
20 雇用保険給付状況	24
月別、安定所別にみた給付状況	
21 産業界の動向	27
22 主要労働経済指標	28

最近の労働市場（速報） — 9月 —

県下の公共職業安定所で取扱った平成22年 9月の業務統計からみた労働市場の動きは、以下のとおりです。

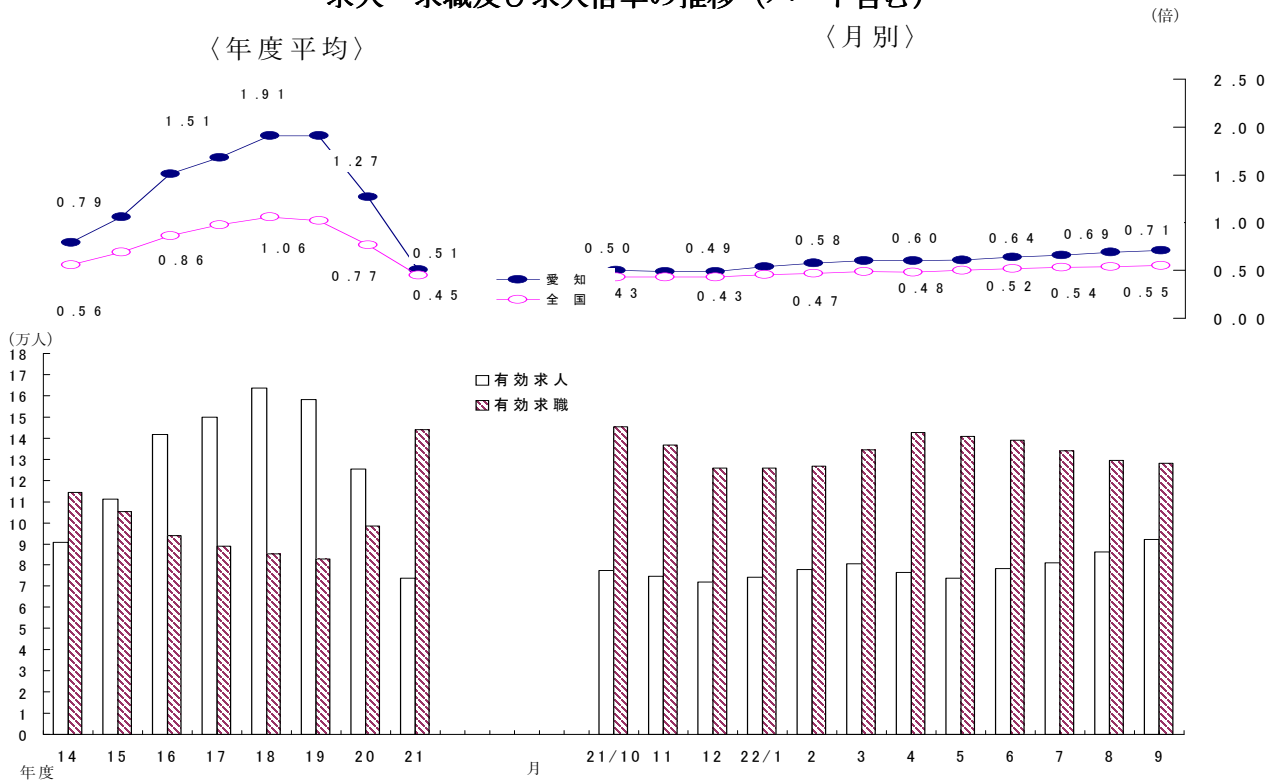
- 9月の有効求人倍率（季節調整値）は0.71倍となり、前月の0.69倍を0.02ポイント上回った。
月間有効求人数（季節調整値）は前月に比べ3.7%の増加となり、月間有効求職者数（同）は1.1%の増加となった。
- 9月の新規求人倍率（季節調整値）は1.14倍となり、前月の1.10倍を0.04ポイント上回った。
新規求人数（季節調整値）は前月に比べ2.7%の増加となり、新規求職申込件数（同）は0.2%の減少となった。

○ 労働市場の主要指標（新規学卒を除き、パートを含む）

項目 年月	求 職				求 人				就 職		求人倍率	
	新 規		有 効		新 規		有 効		件 数	前 年 比	新 規 倍	有 効 倍
	人 数	前 年 比	人 数	前 年 比	人 数	前 年 比	人 数	前 年 比				
平成22年 7月	28,164	△ 9.3	133,897	△ 15.6	33,990	16.6	81,139	16.3	7,452	13.8	1.07 (1.21)	0.66 (0.61)
8月	27,145	△ 1.5	129,548	△ 15.5	33,550	21.1	86,075	21.9	7,115	14.3	1.10 (1.24)	0.69 (0.66)
9月	29,768	2.2	127,841	△ 13.8	35,972	21.6	92,187	22.6	7,831	9.0	1.14 (1.21)	0.71 (0.72)
前月比（差）	% △ 0.2 9.7	-	% 1.1 △ 1.3	-	% 2.7 7.2	-	% 3.7 7.1	-	% 10.1	-	ポ 0.04 △ 0.03	ポ 0.02 0.06

(注) 1. 求人倍率の上段は季節調整値、下段の（ ）内は原数値。
2. 前月比（差）の上段は季節調整値、下段は原数値。
3. △印は減少率（差）であり、ポはポイントの略で倍率差を表す。（以下、各表同じ）

求人・求職及び求人倍率の推移（パート含む）



(注) 月別の有効求人倍率並びに有効求人・有効求職は季節調整値。
なお、21年12月以前の季調求人倍率は新季節指数により改訂済み

○ 新規求人の主要産業別状況（新産業分類区分） 平成22年9月

産 業	新規求人	全 数		一 般（パートを除く）				パートタイム	
		人	%	人	%	うち常用	前年同月比	人	%
建設業		2,484	1.1	2,208	△ 0.9	1,942	△ 8.0	276	21.1
製造業		5,084	36.9	3,527	43.7	3,300	52.5	1,557	23.8
食品製造業		664	20.1	229	10.1	218	19.8	435	26.1
繊維工業		141	△ 7.8	70	△ 10.3	69	△ 11.5	71	△ 5.3
木材・木製品製造業		113	140.4	79	102.6	73	87.2	34	325.0
印刷・同関連業		108	3.8	56	△ 22.2	55	△ 19.1	52	62.5
プラスチック製品製造業		298	△ 1.7	181	11.7	177	29.2	117	△ 17.0
窯業・土石製品製造業		170	31.8	112	33.3	102	27.5	58	28.9
鉄鋼業		221	92.2	200	86.9	193	80.4	21	162.5
金属製品製造業		488	59.5	373	79.3	357	76.7	115	17.3
はん用機械器具製造業		286	44.4	239	32.0	237	32.4	47	176.5
電気機械器具製造業		479	183.4	421	200.7	416	278.2	58	100.0
情報通信機械器具製造業		203	101.0	172	95.5	121	290.3	31	138.5
輸送用機械器具製造業		938	4.5	736	9.0	675	17.0	202	△ 9.4
情報通信業		1,289	56.8	966	52.8	869	43.2	323	70.0
情報サービス業		1,024	54.0	824	52.3	749	44.6	200	61.3
運輸業、郵便業		2,779	9.1	2,127	5.9	2,061	4.7	652	21.0
卸売業、小売業		4,046	12.0	2,207	8.7	2,104	7.2	1,839	16.2
金融業、保険業		277	20.4	220	33.3	198	22.2	57	△ 12.3
宿泊業、飲食サービス業		2,241	7.1	951	4.4	949	4.2	1,290	9.2
医療、福祉		5,325	23.8	2,750	21.9	2,738	21.8	2,575	25.9
社会保険・社会福祉・介護事業		2,718	37.4	1,283	38.4	1,278	38.2	1,435	36.5
サービス業(他に分類されないもの)		6,871	38.5	5,107	66.7	4,267	60.6	1,764	△ 7.0
その他の事業サービス業		2,528	17.9	1,334	15.2	1,287	16.5	1,194	21.1
計		35,972	21.6	23,512	26.2	21,737	23.7	12,460	13.9
規模別	4人以下	3,795	16.8	2,471	29.6	2,341	27.5	1,324	△ 1.4
	5～29人	14,658	19.2	9,469	17.3	8,999	18.1	5,189	22.7
	30～99人	10,068	14.2	6,526	25.7	6,265	28.6	3,542	△ 2.3
	100～299人	4,366	20.3	2,822	17.1	2,468	9.9	1,544	26.6
	300～499人	1,212	109.7	900	160.9	767	135.3	312	33.9
	500～999人	589	14.4	222	△ 36.0	208	△ 39.9	367	118.5
1000人以上	1,284	163.1	1,102	197.8	689	106.9	182	54.2	

(注) 1 主要産業であるため、全産業計とは一致しない。一般には臨時・季節を含む。
 2 平成21年4月内容から、平成19年11月改定の「日本標準産業分類」に基づく産業区分により表章したもの。
 3 「情報通信業」には、通信業、放送業、ソフトウェア業、情報処理・提供サービス業、インターネット附随サービス業等が含まれる。
 4 「サービス業(他に分類されないもの)」には、警備業などを含むその他の事業サービス業の他、産業廃棄物業、機械修理業、労働者派遣業などが含まれる。

○ 中高年齢者の求職状況 平成22年9月 (新規学卒を除き、パート含む。)

項 目	年 月	平成22年9月	平成22年8月	平成21年9月	対 前 月 率	対前年同月 増 減 率
中高年齢者の新規求職申込件数		10,273 件	9,571 件	10,253 件	7.3 %	0.2 %
中高年齢者の月間有効求職者数		50,302 人	51,505 人	58,929 人	△ 2.3	△ 14.6
うち高年齢者数		29,350 人	30,139 人	33,912 人	△ 2.6	△ 13.5
全有効求職者のうち中高年齢者の占める割合		39.3 %	39.8 %	39.7 %	△ 0.5 ポ	△ 0.4 ポ
うち高年齢者の占める割合		23.0	23.3	22.9	△ 0.3	0.1

(注) 「中高年齢者」とは、45歳以上の者。「高年齢者」とは、55歳以上の者。

○ 雇用保険業務の状況 平成22年9月

項 目	年 月	平成22年9月	平成22年8月	平成21年9月	対 前 月 率	対前年同月 増 減 率
適用関係	月末現在事業所数	105,077 所	105,543 所	104,412 所	△ 0.4 %	0.6 %
	資格取得者数	31,207 人	29,862 人	27,734 人	4.5	12.5
	資格喪失者数	31,447	29,566	28,364	6.4	10.9
	月末現在被保険者数	2,510,793	2,509,223	2,468,871	0.1	1.7
給付関係	受給資格決定件数	7,855 件	7,498 件	8,965 件	4.8	△ 12.4
	受給者実人員	36,119 人	38,091 人	53,994 人	△ 5.2	△ 33.1
	受給者の割合	28.3 %	29.4 %	36.4 %	△ 1.1 ポ	△ 8.1 ポ

< 平成22年8月分概況 >

1 求人倍率の状況

有効求人倍率（季節調整値）については、前月に比べ有効求人数は増加（前月比 4.2%増）し、有効求職者数は減少（前月比 0.5%減）したため、前月の 0.66 倍から 0.03 ポイント上昇し、0.69 倍となった。

新規求人倍率（季節調整値）については、前月に比べ新規求人数は増加（前月比 2.8%増）し、新規求職者数は減少（前月比 0.2%減）したため、前月の 1.07 倍から 0.03 ポイント上昇し、1.10 倍となった。

2 求人の状況

新規求人数（原数値）については、前年同月に比べ 21.1%増となった。

新規求人の動きを産業別に前年同月比で見ると、前月に引き続き、製造業（52.2%増）、情報通信業（51.7%増）、運輸業、郵便業（49.9%増）、サービス業（37.7%増）、不動産業、物品賃貸業（22.1%増）、卸売業、小売業（21.3%増）、生活関連サービス業、娯楽業（10.1%増）、医療、福祉（3.9%増）、金融業、保険業（1.2%増）は増加となった。また、学術研究、専門・技術サービス業（55.1%増）、建設業（28.5%増）は減少から増加となり、宿泊業、飲食サービス業（35.8%減）は増加から減少となった。

製造業は、前月に引き続き、電気機械器具製造業（396.5%増）、生産用機械器具製造業（157.1%増）、鉄鋼業（133.9%増）、情報通信機械器具製造業（131.8%増）、窯業・土石製品製造業（95.9%増）、はん用機械器具製造業（57.9%増）、繊維工業（32.0%増）、木材・木製品製造業（27.1%増）、プラスチック製品製造業（10.6%増）、金属製品製造業（0.9%増）は増加となった。また、食料品製造業（88.2%増）、輸送用機械器具製造業（19.5%増）は減少から増加となり、印刷・同関連業（27.6%減）は増加から減少となった。

月間有効求人数（原数値）は、前年同月に比べ 21.9%増となった。

3 求職の状況

新規求職者数（原数値）については、前年同月に比べ 1.5%減となった。

新規求職者（パート除く常用）の内訳を前年同月比で見ると、事業主都合離職者（31.5%減）、定年到達者（23.3%減）は減少したが、無業者（25.5%増）、在職者（11.3%増）、自己都合離職者（7.2%増）は増加した。

また、月間有効求職者数（原数値）は、前年同月比 15.5%減となった。

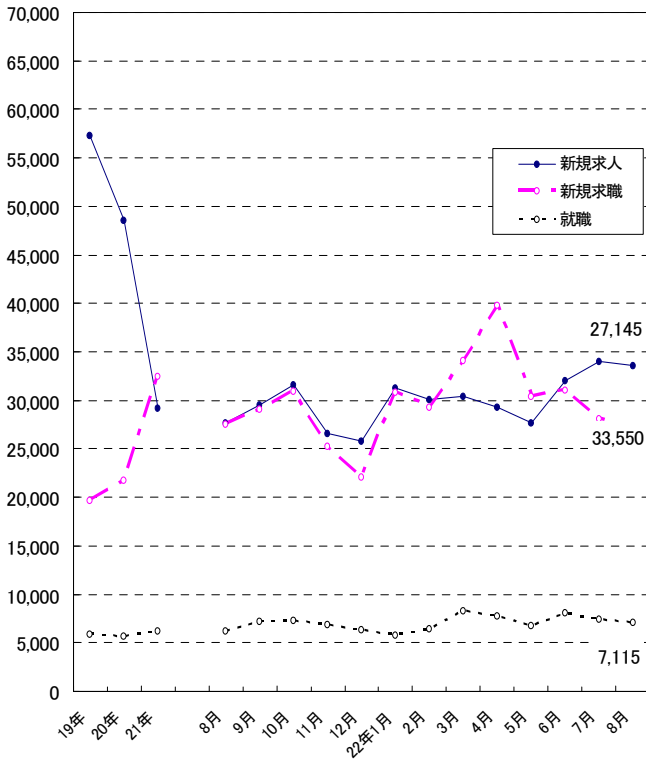
4 就職の状況

公共職業安定所の紹介による就職件数については 7,115 件で、前年同月比 14.3%増となり、就職率（求職者のうち安定所の紹介で就職した者の割合）は 26.2%と、前年同月に比べ 3.6 ポイント上昇した。

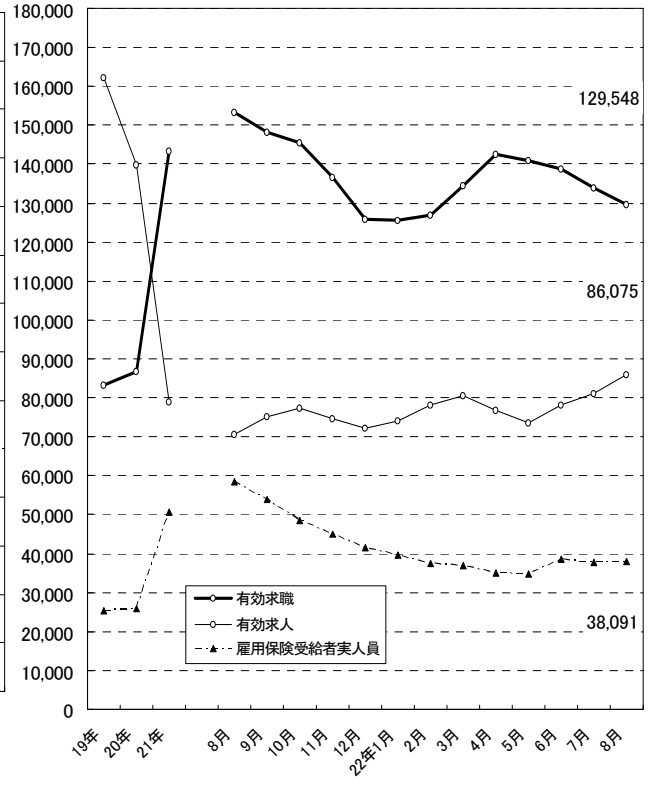
5 雇用保険受給者の状況

雇用保険受給者実人員については、前年同月比 34.9%減となった。

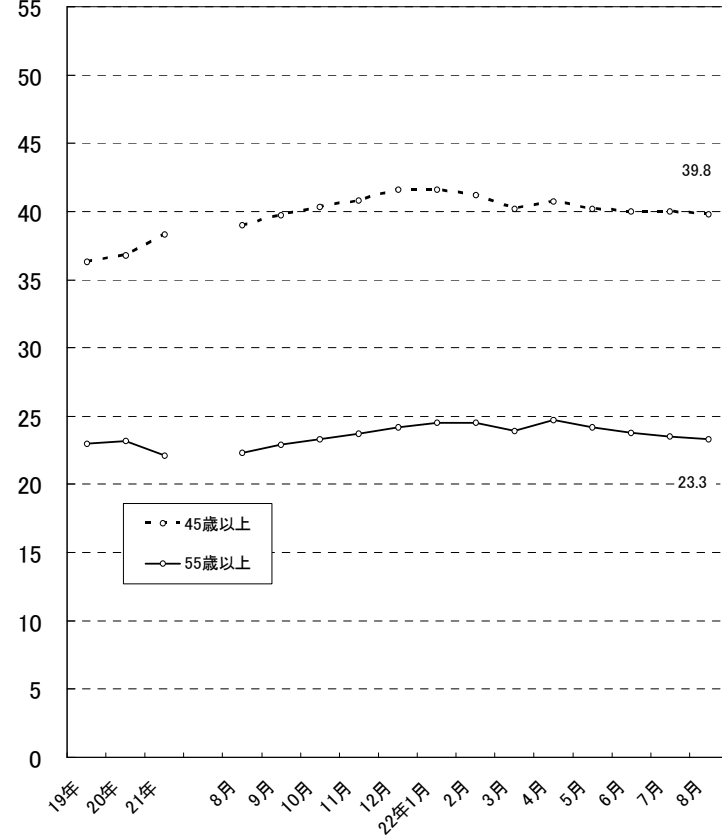
新規求職、求人、就職の推移



有効求職、求人、雇用保険受給者実人員の推移



月間有効求職者に占める中高年齢者の割合



2 職業紹介の主要指標

(1) 愛知県の動き

年月	1 新規求職申込件数		2 月間有効求職者数			3 新規求人数		4 月間 有効求人 数	5 就 職 件 数		
	件	うち(保)受給者の割合	人	うち45歳以上の割合	うち(保)受給者の割合	人	うち常用の割合		件	うち45歳以上の割合	うち(保)受給者の割合
平成17年 (月平均)	20,803	41.7	89,369	37.9	56.0	53,196	93.3	148,979	5,760	31.4	26.6
平成18年 "	20,464	39.0	86,337	36.1	53.3	57,523	92.9	159,793	6,005	31.2	26.4
平成19年 "	19,726	37.8	83,305	36.3	51.5	57,355	93.6	162,138	5,852	31.6	26.1
平成20年 "	21,812	34.0	86,833	36.8	48.4	48,521	93.7	139,748	5,708	32.2	24.3
平成21年 "	32,454	35.6	143,335	38.3	53.1	29,159	91.5	78,974	6,279	32.9	29.0
平成21年 8月	27,563	33.5	153,336	39.0	57.1	27,697	93.3	70,603	6,227	33.1	33.4
9月	29,127	31.3	148,334	39.7	56.3	29,575	90.1	75,220	7,184	34.0	32.0
10月	30,929	34.8	145,417	40.3	54.5	31,623	88.9	77,387	7,286	35.0	30.8
11月	25,295	31.1	136,713	40.8	52.8	26,558	90.3	74,557	6,941	35.0	28.6
12月	22,058	32.2	125,935	41.6	53.0	25,853	84.8	72,137	6,303	34.4	29.3
平成22年 1月	30,837	29.3	125,612	41.6	51.1	31,227	89.0	74,064	5,773	35.5	27.6
2月	29,331	26.0	126,823	41.2	47.4	30,111	91.3	78,015	6,440	34.9	25.8
3月	34,125	25.3	134,499	40.2	43.9	30,365	93.2	80,560	8,263	33.6	23.6
4月	39,768	32.9	142,437	40.7	43.1	29,298	92.3	76,778	7,767	36.5	20.6
5月	30,402	28.5	140,810	40.2	42.8	27,726	91.8	73,646	6,831	32.3	22.1
6月	31,032	26.8	138,857	40.0	44.3	32,039	91.5	78,179	8,044	34.4	22.9
7月	28,164	29.4	133,897	40.0	45.5	33,990	89.7	81,139	7,452	35.7	24.1
8月	27,145	27.6	129,548	39.8	45.6	33,550	90.7	86,075	7,115	35.4	23.9

(注) 新規学卒を除き、パートを含む。(保)雇用保険

新規求職申込件数の動き (愛知県)

平成17年平均100(20,803件)

年	月	1月	2月	3月	4月	5月	6月	7月	8月	9月	10月	11月	12月
平成17年		103.8	92.3	106.2	136.7	106.4	100.3	91.2	96.7	103.9	109.3	88.2	65.0
18年		104.9	96.5	108.9	130.8	105.7	99.1	92.0	94.7	99.5	100.2	82.2	65.9
19年		103.6	93.9	100.0	124.9	105.7	92.1	93.0	90.3	90.8	101.7	79.6	62.2
20年		99.2	94.5	99.9	130.4	106.7	99.9	100.4	90.3	110.7	118.2	96.3	111.8
21年		180.0	177.7	195.1	213.6	150.3	157.3	149.3	132.5	140.0	148.7	121.6	106.0
22年		148.2	141.0	164.0	191.2	146.1	149.2	135.4	130.5				

(注) 新規学卒を除き、パートを含む。

新規求人数の動き (愛知県)

平成17年平均100(53,196件)

年	月	1月	2月	3月	4月	5月	6月	7月	8月	9月	10月	11月	12月
平成17年		109.9	97.3	102.9	103.2	84.4	101.3	98.2	94.1	110.7	110.3	93.0	94.7
18年		110.2	108.7	105.3	104.0	98.8	108.6	106.2	109.5	111.2	116.7	120.6	97.6
19年		119.4	122.6	114.3	106.8	110.6	106.8	108.0	106.7	97.5	108.6	108.8	83.6
20年		109.4	110.8	90.6	98.8	97.1	89.2	92.0	87.7	88.2	88.3	73.9	68.5
21年		73.1	61.8	53.7	51.4	46.9	50.5	54.8	52.1	55.6	59.4	49.9	48.6
22年		58.7	56.6	57.1	55.1	52.1	60.2	63.9	63.1				

(注) 新規学卒を除き、パートを含む。

6 充足数		7 日 雇		諸 比 率					
人	うち県外 からの割合	前月から繰 越された有 効求職者数	新規求職 申込件数	季調済求人倍率		求 人 倍 率		就 職 率 ($\frac{5}{1} \times 100$)	充 足 率 ($\frac{6}{3} \times 100$)
				新 規	有 効	新 規 (3/1)	有 効 (4/2)		
	%	人	人	倍	倍	倍	倍	%	%
7,332	25.9	635	5	-	-	2.56	1.67	27.7	13.8
7,447	24.1	528	5	-	-	2.81	1.85	29.3	12.9
7,225	23.9	333	3	-	-	2.91	1.95	29.7	12.6
6,537	18.3	295	4	-	-	2.22	1.61	26.2	13.5
6,528	10.6	257	5	-	-	0.90	0.55	19.3	22.4
6,532	11.1	253	4	0.89	0.48	1.00	0.46	22.6	23.6
7,433	9.8	251	3	0.89	0.49	1.02	0.51	24.7	25.1
7,526	9.6	249	2	0.91	0.50	1.02	0.53	23.6	23.8
7,133	10.5	248	14	0.84	0.49	1.05	0.55	27.4	26.9
6,541	10.4	258	1	0.90	0.49	1.17	0.57	28.6	25.3
6,002	10.6	256	6	1.12	0.54	1.01	0.59	18.7	19.2
6,743	10.8	229	5	1.06	0.58	1.03	0.62	22.0	22.4
8,573	10.1	234	3	1.09	0.60	0.89	0.60	24.2	28.2
8,119	10.5	234	9	1.02	0.60	0.74	0.54	19.5	27.7
7,062	9.9	242	4	0.99	0.61	0.91	0.52	22.5	25.5
8,604	12.9	245	4	1.04	0.64	1.03	0.56	25.9	26.9
7,724	11.5	248	1	1.07	0.66	1.21	0.61	26.5	22.7
7,385	10.8	245	-	1.10	0.69	1.24	0.66	26.2	22.0

※ 平成21年12月以前の季調済求人倍率は新季節指数により改訂済み

(2) 全国の動き

年月	項目	1 新規求職	2 月間有効	3 新 規	4 月間有効	5 就職件数	6 受 給 者	7 季 調 済 求 人 倍 率		8 求 人 倍 率	
		申込件数	求職者数	求 人 数	求 人 数		実 人 員	新 規	有 効	新 規	有 効
		千件	千人	千人	千人	千件	千人	倍	倍	倍	倍
平成17年	(月平均)	564	2,272	826	2,163	177	642	-	-	1.46	0.95
平成18年	"	551	2,164	861	2,295	178	593	-	-	1.56	1.06
平成19年	"	531	2,094	806	2,180	171	568	-	-	1.52	1.04
平成20年	"	541	2,091	679	1,832	156	561	-	-	1.25	0.88
平成21年	"	660	2,762	523	1,309	167	853	-	-	0.79	0.47
平成21年	8月	561	2,859	483	1,198	156	962	0.75	0.42	0.86	0.42
	9月	612	2,809	532	1,267	177	910	0.77	0.43	0.87	0.45
	10月	652	2,806	565	1,308	186	855	0.78	0.43	0.87	0.47
	11月	542	2,692	489	1,271	167	797	0.78	0.43	0.90	0.47
	12月	515	2,556	451	1,202	150	766	0.81	0.43	0.87	0.47
平成22年	1月	705	2,614	557	1,249	144	731	0.85	0.46	0.79	0.48
	2月	637	2,646	541	1,314	159	703	0.84	0.47	0.85	0.50
	3月	776	2,847	601	1,412	217	696	0.84	0.49	0.77	0.50
	4月	866	3,010	552	1,347	205	678	0.88	0.48	0.64	0.45
	5月	636	2,920	498	1,278	177	670	0.83	0.50	0.78	0.44
	6月	649	2,852	568	1,333	193	725	0.88	0.52	0.88	0.47
	7月	595	2,739	578	1,360	182	721	0.87	0.53	0.97	0.50
	8月	586	2,666	574	1,417	168	729	0.88	0.54	0.98	0.53

(注) 新規学卒を除き、パートを含む。

※ 平成21年12月以前の季調済求人倍率は新季節指数により改訂済み

3 月別にみた主な指標

項目		月	1 月	2 月	3 月	4 月	5 月	
求 職	1 新規求職申込件数	平成21年	37,442	36,971	40,580	44,438	31,257	
		平成22年	30,837	29,331	34,125	39,768	30,402	
		前年同月比 (%)	△ 17.6	△ 20.7	△ 15.9	△ 10.5	△ 2.7	
		→うち 常 用	平成21年	37,428	36,960	40,573	44,415	31,244
			平成22年	30,807	29,309	34,092	39,731	30,371
	→うち 臨時・季節	平成21年	14	11	7	23	13	
		平成22年	30	22	33	37	31	
	→うち 中高年齢者 (45歳以上)	平成21年	12,528	12,429	14,248	17,338	10,768	
		平成22年	11,284	10,743	12,065	15,739	10,783	
	2 月間有効求職者	平成21年	109,016	125,269	142,525	157,254	157,789	
平成22年		125,612	126,823	134,499	142,437	140,810		
前年同月比 (%)		15.2	1.2	△ 5.6	△ 9.4	△ 10.8		
→うち 常 用		平成21年	108,979	125,229	142,485	157,206	157,745	
		平成22年	125,537	126,747	134,407	142,329	140,700	
→うち 中高年齢者 (45歳以上)	平成21年	38,948	44,505	50,999	58,609	59,191		
	平成22年	52,288	52,221	54,089	57,906	56,595		
紹介	3 紹介件数	平成21年	41,915	46,470	53,086	53,967	47,782	
		平成22年	51,993	55,169	65,960	64,540	56,806	
就 職	4 就職件数	平成21年	5,089	5,672	6,570	5,921	5,271	
		平成22年	5,773	6,440	8,263	7,767	6,831	
		前年同月比 (%)	13.4	13.5	25.8	31.2	29.6	
	→うち 中高年齢者 (45歳以上)	平成21年	1,673	1,773	2,101	1,822	1,586	
		平成22年	2,048	2,249	2,776	2,836	2,205	
→うち (保) 受給者	平成21年	1,247	1,326	1,712	1,602	1,549		
	平成22年	1,593	1,659	1,947	1,598	1,509		
求 人	5 新規求人数	平成21年	38,875	32,888	28,545	27,341	24,959	
		平成22年	31,227	30,111	30,365	29,298	27,726	
		前年同月比 (%)	△ 19.7	△ 8.4	6.4	7.2	11.1	
		→うち 常 用	平成21年	36,237	31,261	26,796	25,840	22,849
			平成22年	27,786	27,494	28,285	27,030	25,442
	→うち 臨時・季節	平成21年	2,638	1,627	1,749	1,501	2,110	
		平成22年	3,441	2,617	2,080	2,268	2,284	
	6 新規求人件数	平成21年	17,353	14,959	13,812	12,996	11,410	
		平成22年	15,581	14,598	15,945	14,810	13,864	
	7 月間有効求人数	平成21年	104,705	99,212	89,188	77,519	68,689	
平成22年		74,064	78,015	80,560	76,778	73,646		
前年同月比 (%)		△ 29.3	△ 21.4	△ 9.7	△ 1.0	7.2		
充 足	8 充足数	平成21年	5,308	5,954	6,840	6,180	5,461	
		平成22年	6,002	6,743	8,573	8,119	7,062	
	→うち 常 用	平成21年	4,895	5,504	6,394	5,842	5,156	
		平成22年	4,938	5,888	7,884	7,567	6,536	
	→うち 臨時・季節	平成21年	413	450	446	338	305	
		平成22年	1,064	855	689	552	526	
	→うち 他県から	平成21年	550	685	709	670	604	
平成22年		635	726	862	855	698		

(注) 1. 新規学卒を除き、パートを含む。
2. △印は減少率(差)である(以下、各表同じ。)

6 月	7 月	8 月	9 月	10 月	11 月	12 月	計		
32,723	31,059	27,563	29,127	30,929	25,295	22,058	389,442	求	
31,032	28,164	27,145							
△ 5.2	△ 9.3	△ 1.5							
32,697	31,038	27,539	29,110	30,905	25,275	22,043	389,227		
30,985	28,132	27,111							
26	21	24	17	24	20	15	215		
47	32	34							
11,542	11,170	9,628	10,253	11,390	9,157	8,369	138,820		
10,961	10,244	9,571							
159,829	158,603	153,336	148,334	145,417	136,713	125,935	1,720,020		
138,857	133,897	129,548							
△ 13.1	△ 15.6	△ 15.5						職	
159,763	158,537	153,258	148,259	145,336	136,636	125,869	1,719,302		
138,728	133,773	129,424							
60,574	60,752	59,803	58,929	58,584	55,844	52,360	659,098		
55,549	53,508	51,505							
57,900	56,926	53,676	56,846	57,572	49,384	41,011	616,535		紹介
62,306	54,419	50,805							
6,335	6,551	6,227	7,184	7,286	6,941	6,303	75,350		就
8,044	7,452	7,115							
27.0	13.8	14.3							
2,015	2,144	2,064	2,443	2,547	2,429	2,166	24,763		
2,771	2,658	2,519							
1,939	2,026	2,080	2,297	2,244	1,987	1,845	21,854	職	
1,844	1,797	1,703							
26,842	29,156	27,697	29,575	31,623	26,558	25,853	349,912	求	
32,039	33,990	33,550							
19.4	16.6	21.1							
24,544	25,982	25,850	26,658	28,125	23,971	21,911	320,024		
29,309	30,491	30,445							
2,298	3,174	1,847	2,917	3,498	2,587	3,942	29,888		
2,730	3,499	3,105							
12,904	13,841	13,155	13,764	14,440	13,166	11,691	163,491		
15,890	16,631	16,384							
68,706	69,769	70,603	75,220	77,387	74,557	72,137	947,692		人
78,179	81,139	86,075							
13.8	16.3	21.9							
6,600	6,829	6,532	7,433	7,526	7,133	6,541	78,337	充	
8,604	7,724	7,385							
6,073	6,273	5,961	6,737	6,734	6,317	5,524	71,410		
7,800	6,991	6,504							
527	556	571	696	792	816	1,017	6,927		
804	733	881							
735	742	724	731	726	749	677	8,302		
1,113	886	801							足

4 安定所別にみた求職、求人、充足状況

項目		安定所別	県 計	名 古 屋 中	名 古 屋 南	名 古 屋 東	豊 橋	岡 崎	一 宮
求	1 新規求職申込件数		27,145	5,376	2,636	2,586	1,785	1,476	1,679
		前年同月比(%)	△ 1.5	0.7	△ 3.9	4.6	△ 7.6	△ 3.5	△ 0.6
	→ うち 男		14,156	2,716	1,522	1,265	901	792	883
	→ うち 女		12,900	2,638	1,105	1,317	880	684	792
	→ うち 常 用		27,111	5,366	2,633	2,585	1,785	1,473	1,679
	→ うち 4 5 歳 以 上		9,571	1,823	1,034	922	616	513	616
	→ うち 5 5 歳 以 上		5,317	973	566	510	340	288	353
職	2 月間有効求職者数		129,548	23,768	12,938	13,705	8,485	7,298	8,338
		前年同月比(%)	△ 15.5	△ 7.8	△ 12.7	△ 5.7	△ 21.7	△ 19.6	△ 11.5
	→ うち 4 5 歳 以 上		51,505	8,857	5,738	5,432	3,318	2,818	3,509
	→ うち 5 5 歳 以 上		30,139	4,930	3,341	3,130	1,930	1,636	2,104
紹介	3 紹介 件 数		50,805	10,473	5,536	4,568	3,328	2,510	3,716
就	4 就 職 件 数		7,115	1,182	679	555	498	401	511
		前年同月比(%)	14.3	12.0	15.5	24.4	1.0	44.2	20.5
	→ うち 男		4,073	602	469	315	281	212	318
	→ うち 女		3,030	578	208	240	216	189	190
	→ うち 4 5 歳 以 上		2,519	396	280	205	187	123	186
	→ うち 5 5 歳 以 上		1,321	204	150	109	90	60	106
	→ うち (保) 受 給 者		1,703	277	188	154	121	84	134
	管 内 へ		3,494	375	278	250	370	191	277
	管 外 へ		3,122	683	352	270	95	194	176
	他 県 へ		499	124	49	35	33	16	58
職	5 就職率 ($\frac{4}{1} \times 100$) (%)		26.2	22.0	25.8	21.5	27.9	27.2	30.4
	45 歳 以 上 (%)		26.3	21.7	27.1	22.2	30.4	24.0	30.2
	55 歳 以 上 (%)		24.8	21.0	26.5	21.4	26.5	20.8	30.0
求	6 新 規 求 人 数		33,550	8,804	2,879	4,798	1,704	1,848	2,119
		前年同月比(%)	21.1	22.1	21.4	52.3	63.7	△ 13.5	33.4
	→ うち 常 用		30,445	7,739	2,566	4,479	1,557	1,780	1,888
	7 月 間 有 効 求 人 数		86,075	22,913	6,926	12,177	4,775	4,835	5,219
	前年同月比(%)	21.9	14.4	21.7	28.5	36.7	15.3	32.3	
人	8 求 人 倍 率 (新規)		1.24	1.64	1.09	1.86	0.95	1.25	1.26
	(有効)		0.66	0.96	0.54	0.89	0.56	0.66	0.63
充	9 充 足 数		7,385	1,714	580	914	503	306	476
	→ うち 常 用		6,504	1,398	521	795	458	288	435
	→ うち 他 県 か ら		801	291	47	113	34	8	59
足	10 充足率 ($\frac{9}{6} \times 100$) (%)		22.0	19.5	20.1	19.0	29.5	16.6	22.5
	他県からの流入率 (%)		10.8	17.0	8.1	12.4	6.8	2.6	12.4

- (注) 1. 新規学卒を除き、パートを含む。
 2. 名古屋中安定所には、あいちマザーズハローワーク・名古屋外国人雇用サービスセンター・愛知学生職業センター・キャリアアップハローワークあいちを含む。名古屋南安定所には、ハローワークプラザあらたまを含む。
 3. 平成19年4月から、蒲郡安定所は豊川安定所の出張所となったが、「豊川(本所)」の欄には蒲郡出張所分を含まない。豊川安定所の数値を、蒲郡(出張所)の欄には蒲郡出張所の数値を計上している。
 4. 平成16年11月から求職申込書における「性別」欄の記載が任意となったことに伴い、男女別の合計は男女計の値と必ずしも一致しない。
 5. 平成20年3月末をもって名古屋北公共職業安定所は再編により廃止。

(8月)

半田	瀬戸	豊田	津島	刈谷	西尾	犬山	豊川 (本所)	新城	春日井	蒲郡 (出張所)	
1,422	838	1,459	1,100	1,971	593	964	910	249	1,531	396	求
7.1	△ 4.0	△ 10.4	△ 11.5	△ 8.4	△ 7.8	△ 9.0	25.3	△ 5.3	△ 1.0	△ 1.0	
710	475	733	586	981	326	536	427	119	867	216	
708	362	720	509	978	265	425	483	126	657	180	
1,420	837	1,456	1,098	1,969	593	963	908	247	1,531	396	
452	338	468	384	619	200	385	345	126	524	157	
253	197	261	224	322	108	228	192	84	307	93	
7,060	3,865	7,347	5,446	8,758	2,526	4,592	3,831	998	8,193	1,755	職
△ 16.0	△ 10.8	△ 23.8	△ 9.1	△ 33.2	△ 30.4	△ 26.3	△ 15.6	△ 17.6	△ 15.9	△ 14.1	
2,798	1,670	2,732	2,212	3,119	948	1,971	1,585	488	3,369	749	
1,714	1,016	1,625	1,333	1,773	548	1,181	966	319	2,086	430	
2,469	1,735	2,327	2,180	3,112	936	1,701	1,774	335	2,871	725	紹介
431	278	343	306	477	149	308	281	100	409	137	就
18.1	26.4	△ 6.3	4.8	10.4	△ 12.9	18.9	8.1	17.6	7.9	20.2	
236	171	189	170	261	81	189	150	60	243	83	
194	106	154	136	216	66	119	131	40	166	54	
142	102	112	107	162	47	117	95	47	147	47	
74	56	59	52	79	23	62	55	32	87	19	
76	66	73	84	112	32	63	61	21	106	31	
306	119	209	163	249	70	150	166	59	187	75	
104	146	120	125	209	76	125	101	36	188	56	
21	13	14	18	19	3	33	14	5	34	6	
30.3	33.2	23.5	27.8	24.2	25.1	32.0	30.9	40.2	26.7	34.6	職
31.4	30.2	23.9	27.9	26.2	23.5	30.4	27.5	37.3	28.1	29.9	
29.2	28.4	22.6	23.2	24.5	21.3	27.2	28.6	38.1	28.3	20.4	
1,308	948	1,309	1,058	2,115	509	986	897	203	1,817	248	求
5.5	△ 11.3	24.0	8.1	14.1	9.2	42.7	30.9	30.1	0.6	27.8	
1,211	838	1,236	1,012	1,865	486	870	871	192	1,619	236	
3,875	2,120	3,545	2,791	5,415	1,265	2,139	1,937	531	4,984	628	人
19.9	△ 0.1	21.2	16.8	29.4	19.5	51.7	25.8	22.1	24.8	26.1	
0.92	1.13	0.90	0.96	1.07	0.86	1.02	0.99	0.82	1.19	0.63	
0.55	0.55	0.48	0.51	0.62	0.50	0.47	0.51	0.53	0.61	0.36	
399	183	315	281	503	130	287	231	83	380	100	充
356	161	296	243	448	120	251	221	67	352	94	
18	17	9	30	28	11	69	4	3	57	3	
30.5	19.3	24.1	26.6	23.8	25.5	29.1	25.8	40.9	20.9	40.3	足
4.5	9.3	2.9	10.7	5.6	8.5	24.0	1.7	3.6	15.0	3.0	

5 年齢別常用職業紹介状況

(8月)

項目		1 月間有効 求 人 数	2 月間有効 求 職 者 数	3 就 職 件 数	4 有 効 求 人 倍 率 (1/2)
全 数	年 齢 計	79,030	129,424	6,222	0.61
	19歳以下	1,513	2,154	101	0.70
	20～24歳	7,920	11,361	638	0.70
	25～29歳	12,466	17,730	876	0.70
	30～34歳	11,667	16,917	866	0.69
	35～39歳	10,778	16,542	892	0.65
	40～44歳	7,347	13,260	708	0.55
	45～49歳	6,203	11,514	567	0.54
	50～54歳	5,335	9,838	468	0.54
	55～59歳	6,430	11,460	441	0.56
	60～64歳	7,040	14,263	531	0.49
	65歳以上	2,331	4,385	134	0.53
男	年 齢 計		68,843	3,564	
	19歳以下		1,214	58	
	20～24歳		5,296	321	
	25～29歳		7,693	434	
	30～34歳		7,513	506	
	35～39歳		8,191	497	
	40～44歳		6,880	370	
	45～49歳		6,177	293	
	50～54歳		5,810	280	
	55～59歳		7,302	305	
	60～64歳		9,451	393	
	65歳以上		3,316	107	
女	年 齢 計		60,198	2,649	
	19歳以下		927	43	
	20～24歳		6,029	315	
	25～29歳		9,998	442	
	30～34歳		9,365	357	
	35～39歳		8,315	394	
	40～44歳		6,344	337	
	45～49歳		5,300	274	
	50～54歳		4,002	188	
	55～59歳		4,120	136	
	60～64歳		4,769	137	
	65歳以上		1,029	26	

(注) 1. 新規学卒を除き、パートを含む。

2. 年齢別の求人数・求人倍率は「就職機会積み上げ方式」による。この方式は、個々の求人について、求人数を対象となる年齢階級〔5歳刻みの11階級〕の総月間有効求職者数で除して当該求人に係る求職者1人当たりの就職機会を算定し、全有効求人についてこの就職機会を足し上げることにより、年齢別有効求人倍率を算出。年齢別月間有効求人数は、年齢別有効求人倍率に年齢別月間有効求職者数を乗じて算出。

6 職業別常用職業紹介状況

(8月)

職業	項目		2 月 間 有 効 求 人 数	3 就 職 件 数		4 有 効 求 人 倍 率 (2/1)
	1 月 間 求 職 者 数	う ち 男		う ち 男	う ち 男	
職 業 計	人 129,424	人 68,843	人 79,030	件 6,222	件 3,564	倍 0.61
専 門 的 ・ 技 術 的 職 業	16,349	7,920	21,290	951	336	1.30
管 理 的 職 業	320	293	201	11	11	0.63
事 務 的 職 業	33,753	7,337	6,725	1,145	200	0.20
一 般 事 務 員	29,377	5,367	4,581	860	119	0.16
会 計 事 務 員	1,908	833	587	106	28	0.31
営 業 ・ 販 売 関 連 事 務 員	1,610	563	850	87	14	0.53
販 売 の 職 業	14,776	8,899	9,598	481	332	0.65
サ ー ビ ス の 職 業	8,354	3,886	11,971	533	240	1.43
飲 食 物 調 理 の 職 業	3,091	1,718	3,380	226	117	1.09
接 客 サ ー ビ ス の 職 業	1,992	827	3,232	82	36	1.62
居 住 施 設 ・ ビ ル 等 の 管 理 職 業	605	565	256	46	45	0.42
保 安 の 職 業	1,031	990	3,503	202	196	3.40
運 輸 ・ 通 信 の 職 業	6,073	5,782	5,855	510	495	0.96
自 動 車 運 転 の 職 業	5,107	4,910	5,453	458	448	1.07
生 産 工 程 ・ 労 務 の 職 業	43,055	30,276	19,705	2,357	1,727	0.46
窯 業 製 品 製 造 の 職 業	189	138	144	36	23	0.76
金 属 加 工 の 職 業	2,609	2,386	2,014	298	273	0.77
金 属 溶 接 ・ 溶 断 の 職 業	705	695	354	38	35	0.50
一 般 機 械 器 具 組 立 ・ 修 理 の 職 業	3,537	2,773	987	63	53	0.28
電 気 機 械 器 具 組 立 ・ 修 理 の 職 業	1,416	925	993	51	34	0.70
輸 送 用 機 械 器 具 組 立 ・ 修 理 の 職 業	4,273	3,165	1,314	98	72	0.31
食 料 品 製 造 の 職 業	1,300	619	1,055	119	62	0.81
紡 織 の 職 業	141	97	114	31	19	0.81
衣 服 ・ 繊 維 製 品 製 造 の 職 業	252	68	259	32	13	1.03
木 ・ 竹 ・ 草 ・ つる 製 品 製 造 の 職 業	303	281	126	32	31	0.42
ゴ ム ・ プ ラ ス チ ッ ク 製 品 製 造 の 業 務	642	467	680	134	87	1.06
そ の 他 の 製 造 ・ 制 作 の 職 業	1,593	905	859	98	68	0.54
定 置 機 関 ・ 機 械 , 建 設 機 械 運 転 の 職 業	374	370	225	31	31	0.60
電 気 作 業 者	524	519	502	45	44	0.96
建 設 の 職 業	815	797	805	59	59	0.99
土 木 ・ 舗 装 ・ 鉄 道 線 路 工 事 の 職 業	1,125	1,112	999	88	88	0.89
運 搬 労 務 の 職 業	4,145	3,429	3,131	363	293	0.76
そ の 他 の 労 務 の 職 業	17,527	10,213	3,556	561	296	0.20
I T 関 連 職 業 合 計	3,483	2,555	2,688	115	82	0.77
福 祉 関 連 職 業 合 計	5,248	1,196	11,235	486	102	2.14
(うち 介 護 関 係)	3,353	1,060	5,727	355	92	1.71

(注) 1. 新規学卒を除き、パートを含む。
2. 主な職業のみであるので、計とは一致しない。

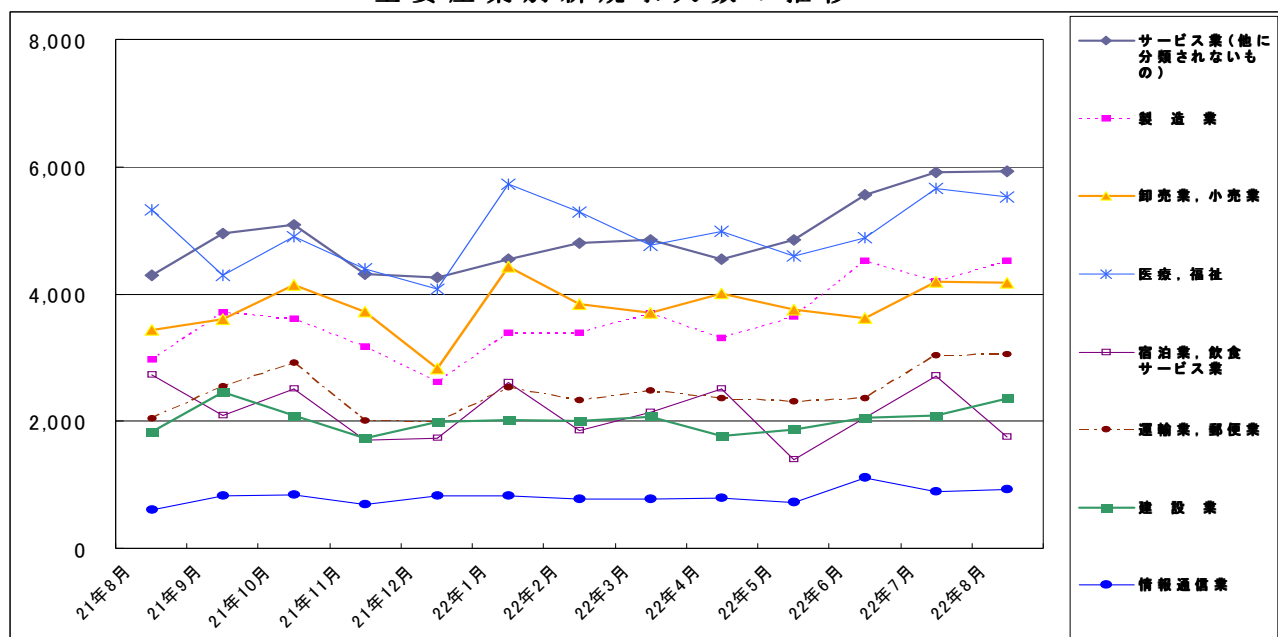
7 産業別・規模別求人、充足状況

(8月分)

産業・規模	1 新規求人数				2 充足数			充足率 2/1×100
	計	前年 同月比	うち 常用	うち 臨時・ 季節	計	うち 常用	うち 臨時・ 季節	
建設業	2,365	28.5	2,178	187	553	468	85	23.4
製造業	4,508	52.2	3,972	536	1,667	1,519	148	37.0
食品製造業	785	88.2	734	51	221	206	15	28.2
繊維工業	202	32.0	181	21	93	89	4	46.0
木材・木製品製造業	75	27.1	71	4	35	31	4	46.7
印刷・同関連業	92	△ 27.6	87	5	68	47	21	73.9
プラスチック製品製造業	251	10.6	237	14	115	112	3	45.8
窯業・土石製品製造業	143	95.9	125	18	63	47	16	44.1
鉄鋼業	131	133.9	106	25	55	55	-	42.0
金属製品製造業	319	0.9	306	13	153	146	7	48.0
はん用機械器具製造業	270	57.9	256	14	83	79	4	30.7
電気機械器具製造業	422	396.5	354	68	74	61	13	17.5
情報通信機械器具製造業	204	131.8	74	130	41	20	21	20.1
輸送用機械器具製造業	838	19.5	721	117	303	280	23	36.2
情報通信業	924	51.7	688	236	180	122	58	19.5
情報サービス業	765	48.0	583	182	134	89	45	17.5
運輸業，郵便業	3,056	49.9	2,900	156	694	664	30	22.7
卸売業，小売業	4,176	21.3	3,781	395	911	819	92	21.8
金融業，保険業	328	1.2	247	81	38	36	2	11.6
宿泊業，飲食サービス業	1,746	△ 35.8	1,714	32	295	287	8	16.9
医療，福祉	5,526	3.9	5,443	83	991	960	31	17.9
社会保険・社会福祉・介護事業	2,740	7.5	2,687	53	566	540	26	20.7
サービス業(他に分類されないもの)	5,922	37.7	5,079	843	900	765	135	15.2
その他の事業サービス業	2,886	-	2,498	388	573	486	87	19.9
合計	33,550	21.1	30,445	3,105	7,385	6,504	881	22.0
事業所規模								
4人以下	3,387	33.8	3,122	265	766	693	73	22.6
5～29人	13,701	16.6	12,543	1,158	3,219	2,903	316	23.5
30～99人	9,721	27.1	8,983	738	2,031	1,811	220	20.9
100～299人	3,963	16.9	3,419	544	920	727	193	23.2
300～499人	1,190	11.8	1,041	149	229	183	46	19.2
500～999人	850	△ 4.2	743	107	110	92	18	12.9
1,000人以上	738	72.0	594	144	110	95	15	14.9

(注) 新規学卒を除き、パートを含む。
平成19年11月改定の「日本標準産業分類」に基づく表章。主な産業のみであるので、合計とは一致しない。
「その他の事業サービス業」については産業分類の改定による内容変更により、前年同月とは比較できない。

主要産業別新規求人数の推移



8 中高年齢者の職業紹介状況

(1) 新規求職申込件数

年月	新規求職申込件数					全体に占める率
	45歳以上	前年比	うち			
			男	55歳以上	65歳以上	
平成17年(月平均)	6,911	△ 11.1	4,143	4,228	770	33.2
平成18年	6,607	△ 4.4	3,862	4,008	847	32.3
平成19年	6,450	△ 2.4	3,814	3,967	894	32.7
平成20年	7,306	13.3	4,408	4,414	1,052	33.5
平成21年	11,568	58.3	7,442	6,718	1,725	35.6
平成22年 3月	12,065	△ 15.3	7,484	7,012	1,706	35.4
4月	15,739	△ 9.2	9,704	10,056	2,949	39.6
5月	10,783	0.1	6,738	6,271	1,621	35.5
6月	10,961	△ 5.0	6,789	6,178	1,511	35.3
7月	10,244	△ 8.3	6,420	5,853	1,434	36.4
8月	9,571	△ 0.6	5,860	5,317	1,257	35.3
前年同月	9,628	54.8	6,065	5,494	1,292	34.9

(注) パートを含む。

(2) 月間有効求職者数

年月	月間有効求職者数					全体に占める率
	45歳以上	前年比	うち			
			男	55歳以上	65歳以上	
平成17年(月平均)	33,894	△ 12.5	20,433	21,395	2,251	37.9
平成18年	31,192	△ 8.0	18,358	19,528	2,511	36.1
平成19年	30,222	△ 3.1	17,952	19,167	2,838	36.3
平成20年	31,997	5.9	19,113	20,131	3,220	36.8
平成21年	54,925	71.7	35,177	31,733	5,122	38.3
平成22年 3月	54,089	6.1	34,557	32,150	5,442	40.2
4月	57,906	△ 1.2	36,816	35,196	6,765	40.7
5月	56,595	△ 4.4	35,866	34,071	6,357	40.2
6月	55,549	△ 8.3	35,066	33,066	5,669	40.0
7月	53,508	△ 11.9	33,573	31,463	4,808	40.0
8月	51,505	△ 13.9	32,080	30,139	4,397	39.8
前年同月	59,803	86.8	38,368	34,263	4,859	39.0

(注) パートを含む。

(3) 就職件数

年月	就職件数					45歳	55歳	65歳
	45歳以上	前年比	うち			以上の就職率	以上の就職率	以上の就職率
			男	55歳以上	65歳以上			
平成17年(月平均)	1,811	△ 3.3	1,207	988	93	26.2	23.4	12.1
平成18年	1,872	3.3	1,186	1,014	113	28.3	25.3	13.3
平成19年	1,849	△ 1.2	1,183	1,022	132	28.7	25.8	14.8
平成20年	1,839	△ 0.5	1,148	1,019	139	25.2	23.1	13.2
平成21年	2,064	12.2	1,291	1,089	169	17.8	16.2	9.8
平成22年 3月	2,776	32.1	1,654	1,473	239	23.0	21.0	14.0
4月	2,836	55.7	1,859	1,739	590	18.0	17.3	20.0
5月	2,205	39.0	1,361	1,173	166	20.4	18.7	10.2
6月	2,771	37.5	1,779	1,520	243	25.3	24.6	16.1
7月	2,658	24.0	1,688	1,388	209	25.9	23.7	14.6
8月	2,519	22.0	1,641	1,321	192	26.3	24.8	15.3
前年同月	2,064	22.6	1,312	1,036	141	21.4	18.9	10.9

(注) パートを含む。

9 パートタイマーの職業紹介状況

年 月	新規求職申込件数		月間有効求職者数		新規求人数		月間有効求人数		有効求人倍率	就職件数		就職率
	うち常用	うち非常用	うち常用	うち非常用	うち常用	うち非常用	うち常用	うち非常用				
平成17年 (月平均)	5,515	5,508	22,645	22,615	14,078	12,813	38,969	35,767	1.72	1,579	1,457	28.6
平成18年 "	5,620	5,611	22,990	22,966	15,483	13,933	42,710	38,903	1.86	1,697	1,542	30.2
平成19年 "	5,388	5,380	22,743	22,718	15,232	13,700	42,758	38,839	1.88	1,648	1,505	30.6
平成20年 "	5,884	5,877	24,244	24,217	14,032	12,431	39,348	35,060	1.62	1,741	1,577	29.6
平成21年 "	8,121	8,107	34,001	33,955	10,685	9,141	27,585	24,269	0.81	2,348	1,961	28.9
平成21年 8月	6,881	6,864	35,546	35,483	9,738	8,821	24,512	21,442	0.69	2,235	1,895	32.5
9月	8,221	8,209	35,579	35,523	10,937	9,080	26,279	22,912	0.74	2,685	2,336	32.7
10月	8,145	8,127	35,689	35,631	12,362	10,200	27,402	23,812	0.77	2,794	2,334	34.3
11月	6,613	6,597	33,928	33,874	9,602	8,065	26,550	22,668	0.78	2,702	2,164	40.9
12月	5,622	5,609	31,131	31,079	9,487	7,039	25,426	20,906	0.82	2,523	1,829	44.9
平成22年 1月	8,080	8,055	31,219	31,158	11,380	9,401	25,515	21,535	0.82	2,426	1,634	30.0
2月	8,278	8,265	32,232	32,175	11,256	9,728	27,026	23,659	0.84	2,488	1,916	30.1
3月	9,300	9,278	34,642	34,578	11,721	10,556	29,190	26,014	0.84	3,278	2,820	35.2
4月	12,135	12,110	38,393	38,322	10,932	9,582	27,561	24,560	0.72	3,370	3,009	27.8
5月	8,909	8,887	38,419	38,343	9,462	8,120	25,437	22,537	0.66	2,706	2,397	30.4
6月	8,829	8,795	38,146	38,056	11,645	10,043	26,816	23,542	0.70	3,260	2,749	36.9
7月	7,487	7,467	36,045	35,960	12,496	10,633	27,824	24,373	0.77	2,885	2,414	38.5
8月	7,442	7,415	34,619	34,530	12,187	10,405	29,930	26,231	0.86	2,744	2,162	36.9

10 あいちマザーズハローワークの職業紹介状況

年 月	項 目	新規求職申込件数		月間有効求職者数		紹介件数	就 職 件 数		来 所 相 談 件 数
		うちパート	うちパート	人	人		うちパート	うちパート	
平成21年	10月	399	184	1,221	548	1,011	134	101	980
	11月	363	176	1,157	528	875	124	88	893
	12月	300	131	984	425	673	113	85	719
平成22年	1月	463	200	1,020	432	957	90	60	980
	2月	464	223	1,185	518	1,071	123	76	1,045
	3月	503	243	1,351	611	1,150	174	114	1,200
	4月	514	272	1,372	665	1,261	140	97	1,273
	5月	517	286	1,446	737	1,216	175	126	1,192
	6月	466	241	1,401	716	1,264	168	125	1,278
	7月	410	198	1,307	645	1,102	145	102	1,058
	8月	377	185	1,181	571	898	114	76	985
前 年 同 月		401	169	1,251	549	987	129	81	1,042

11 名古屋人材銀行の職業紹介状況

年 月	項 目	新規求職申込件数			月 間 有効求 職者数	新 規 求 人 数	月 間 有 効 求 人 数	紹 介 件 数	就 職 件 数		
		うち44 歳以下	うち45 歳以上	うち44 歳以下					うち45 歳以上		
平成21年	10月	326	40	286	1,534	154	692	314	34	5	29
	11月	249	39	210	1,547	118	610	307	26	3	23
	12月	280	33	247	1,569	140	594	240	21	1	20
平成22年	1月	333	45	288	1,611	139	610	401	19	1	18
	2月	269	35	234	1,623	149	644	297	31	4	27
	3月	319	43	276	1,651	201	693	475	43	6	37
	4月	342	33	309	1,623	116	559	268	20	-	20
	5月	222	31	191	1,594	117	550	205	21	2	19
	6月	304	44	260	1,616	123	530	263	19	-	19
	7月	251	41	210	1,554	179	599	260	17	2	15
	8月	257	34	223	1,545	162	643	242	19	2	17
前 年 同 月		277	40	237	1,425	188	1,140	307	38	3	35

12 ゆ〜じゃん・ハローワークあいち(愛知学生職業センター)の職業紹介状況

年月	項目	新規求職申込件数			紹介件数			就職件数		
		40歳未満の若年者	大学生等	うち既卒者	40歳未満の若年者	大学生等	うち既卒者	40歳未満の若年者	大学生等	うち既卒者
		件	件	件	件	件	件	件	件	件
平成21年	9月	433	268	109	841	273	271	69	21	21
	10月	425	354	106	900	216	216	72	21	21
	11月	329	318	81	638	204	204	79	22	22
	12月	258	253	82	483	162	155	59	19	19
平成22年	1月	404	368	196	666	196	189	48	10	6
	2月	617	161	65	691	171	167	59	19	10
	3月	697	221	104	742	250	249	78	42	17
	4月	403	506	337	834	567	561	75	54	38
	5月	323	352	162	614	401	400	61	38	36
	6月	342	400	131	724	338	320	76	36	33
	7月	294	358	109	693	391	320	68	37	36
	8月	274	302	114	584	264	206	58	25	23
	前年同月	411	284	137	853	213	210	50	16	16

(注) 1. 平成19年6月より、学生職業センターにヤングワークプラザあいちで取り扱っていた職業紹介業務を統合して開設。
2. 大学生等とは、大学生、大学院生、短期大学生、高等専門学校生、専修学校生及び職業能力開発施設生。

13 名古屋外国人雇用サービスセンターの職業紹介状況

年月	項目	新規求職申込件数	紹介件数	就職件数	来所相談件数
		件	件	件	件
平成22年	1月	346	357	26	844
	2月	304	370	22	767
	3月	387	492	47	932
	4月	313	511	38	833
	5月	321	347	28	772
	6月	367	521	30	927
	7月	310	448	42	816
	8月	285	396	30	765
	前年同月	405	396	25	1,539

14 キャリアアップハローワークあいちの職業紹介状況

年 月	項 目	新規求職申込件数		月間有効求職者数		紹介件数	就 職 件 数		来 所 相談件数
		うちパート	うちパート	うちパート	うちパート				
平成22年	3月	1,300	278	3,589	701	3,614	311	153	3,815
	4月	1,194	242	3,743	723	3,336	247	113	3,659
	5月	1,030	236	3,664	721	2,989	221	94	3,241
	6月	1,105	273	3,525	751	3,292	265	111	3,551
	7月	1,041	221	3,428	714	2,961	231	108	3,334
	8月	1,014	230	3,369	701	2,693	233	108	3,118
	前 年 同 月		900	160	2,998	517	2,558	212	86

(注)平成21年2月新設

15 キャリアアップハローワークみかわの職業紹介状況

年 月	項 目	新規求職申込件数		月間有効求職者数		紹介件数	就 職 件 数		来 所 相談件数
		うちパート	うちパート	うちパート	うちパート				
平成22年	3月	338	64	816	138	818	77	32	1,076
	4月	296	50	892	149	823	80	24	1,015
	5月	250	50	881	149	774	64	17	953
	6月	206	36	803	132	736	94	36	930
	7月	231	44	719	118	641	85	39	843
	8月	174	22	645	99	509	70	21	674
	前 年 同 月		-	-	-	-	-	-	-

(注)平成21年8月新設

16 ハローワークプラザあらたまの職業紹介状況

年 月	項 目	新規求職申込件数		月間有効求職者数		紹介件数	就 職 件 数		来 所 相談件数
		うちパート	うちパート	うちパート	うちパート				
平成22年	3月	451	95	1,313	290	987	93	39	1,213
	4月	491	129	1,442	346	1,034	105	65	1,280
	5月	390	119	1,413	337	898	98	52	1,082
	6月	454	126	1,426	362	1,060	123	49	1,265
	7月	359	80	1,315	320	870	102	48	1,044
	8月	397	94	1,307	295	771	102	41	1,026
	前 年 同 月		386	83	1,428	295	899	94	43

17 日雇の職業紹介状況

年 月	項 目	前月から繰越された有効求職者数		新規求職	月間有効	就 労	就 労	不 就 労
			うち男	申込件数	求人延数	実 人 員	延 数	延 数
平成17年	(月平均)	人 635	人 628	件 5	人 968	人 41	人 674	人 1,666
平成18年	〃	528	522	5	778	36	482	1,425
平成19年	〃	333	328	3	736	35	471	1,293
平成20年	〃	295	290	4	611	33	445	1,114
平成21年	〃	257	254	5	572	29	386	1,008
平成21年	8月	253	251	4	567	26	343	1,122
	9月	251	249	3	494	27	357	874
	10月	249	247	2	567	28	373	1,011
	11月	248	246	14	567	28	369	880
	12月	258	256	1	516	28	374	829
平成22年	1月	256	254	6	513	28	369	980
	2月	229	227	5	513	26	338	865
	3月	234	232	3	550	26	334	1,224
	4月	234	232	9	357	26	212	1,249
	5月	242	240	4	282	26	193	838
	6月	245	243	4	372	28	247	1,396
	7月	248	246	1	346	27	207	1,108
	8月	245	243	-	397	28	278	1,287
安定所別 (8月分)	名古屋中	242	240	-	375	25	233	1,257
	名古屋南	3	3	-	22	3	45	30

※名古屋南所は、港湾労働課の計上数を含む。

18 港湾労働関係の職業紹介状況

(1) 常用関係

項目		新規(港)証交付件数			
		計	船内作業	沿岸作業及び倉庫作業	その他
平成19年	(月平均)	53	14	29	10
平成20年	"	76	18	50	8
平成21年	"	35	4	28	3
平成21年	8月	30	1	21	8
	9月	3	-	3	-
	10月	55	13	42	-
	11月	20	-	16	4
	12月	14	1	13	-
平成22年	1月	5	-	5	-
	2月	27	1	25	1
	3月	19	-	17	2
	4月	83	22	60	1
	5月	43	10	29	4
	6月	18	2	10	6
	7月	19	2	14	3
	8月	14	-	13	1

項目		月末現在(港)証所持者数			
		計	船内作業	沿岸作業及び倉庫作業	その他
平成19年	(月平均)	5,024	1,758	2,874	391
平成20年	"	5,469	1,846	3,160	467
平成21年	"	5,605	1,826	3,332	447
平成21年	8月	5,582	1,808	3,336	438
	9月	5,522	1,798	3,289	435
	10月	5,545	1,804	3,311	430
	11月	5,550	1,801	3,317	432
	12月	5,540	1,798	3,315	427
平成22年	1月	5,514	1,791	3,302	421
	2月	5,514	1,781	3,315	418
	3月	5,509	1,775	3,315	419
	4月	5,515	1,776	3,329	410
	5月	5,531	1,784	3,337	410
	6月	5,521	1,781	3,326	414
	7月	5,511	1,778	3,316	417
	8月	5,503	1,773	3,315	415

(2) 日雇関係等

項目		新規求人延数			
		計	船内作業	沿岸作業及び倉庫作業	その他
平成19年	(月平均)	17	-	-	17
平成20年	"	27	-	-	27
平成21年	"	23	-	-	23
平成21年	8月	46	-	-	46
	9月	39	-	-	39
	10月	15	-	-	15
	11月	29	-	-	29
	12月	29	-	-	29
平成22年	1月	22	-	-	22
	2月	39	-	-	39
	3月	23	-	-	23
	4月	45	-	-	45
	5月	32	-	-	32
	6月	76	-	-	76
	7月	45	-	-	45
	8月	58	-	-	58

(注) その他は「はしけ作業」、「いかだ作業」及び「船舶貨物整備作業」である。

19 雇用保険適用状況

(1) 被保険者の種類別状況

(8月)

被保険者種類	項 目			月 末 現 在 被 保 険 者 数	う ち 女
	資 格 取 得 者 数	資 格 喪 失 者 数	うち事業主の 都合による離職		
	人	人	人	人	人
全 数	29,862	29,566	2,864	2,509,223	876,330
一 般	29,811	28,620	2,751	2,448,778	856,829
高 年 齢 継 続	-	869	113	59,686	19,536
短 期 雇 用 特 例	51	77	-	759	145

(2) 産業別適用事業所及び被保険者の状況

(8月)

産 業	項 目	月 末 現 在 事 業 所 数	被 保 険 者 の 資 格			増 減 差	月 末 現 在 被 保 険 者 数	う ち 短 期 特 例 被 保 険 者 数
			取 得	喪 失	うち事業主の 都合による 離職			
		所	人	人	人	人	人	
合 計		105,543	29,862	29,566	2,864	296	2,509,223	759
農 林 水 産 業		470	78	63	15	15	2,952	2
鉱 業		99	6	8	1	△ 2	995	-
建 設 業		15,251	1,194	1,405	236	△ 211	124,869	61
製 造 業		22,587	7,044	7,259	734	△ 215	870,995	517
	食 料 品 ・ 飲 料	1,535	821	870	53	△ 49	68,299	12
	繊 維 ・ 衣 服	1,651	283	314	75	△ 31	21,639	3
	木 材 ・ 家 具	1,269	128	155	20	△ 27	15,215	-
	パ ル プ ・ 出 版	1,548	232	326	61	△ 94	35,466	1
	化 学 関 係	1,280	373	382	34	△ 9	51,849	3
	窯 業 ・ 土 石	1,023	194	240	41	△ 46	37,294	1
	鉄 鋼	520	155	147	5	8	27,946	-
	非 鉄 金 属	215	31	48	2	△ 17	8,524	-
	金 属 製 品	4,031	557	641	110	△ 84	60,105	25
	は ん 用 機 械 器 具	2,938	409	524	77	△ 115	80,551	-
	電 気 機 械 器 具	1,266	757	652	43	105	100,067	86
	輸 送 用 機 械 器 具	2,861	2,354	2,272	116	82	299,486	386
	そ の 他 機 械 器 具	938	357	345	46	12	30,827	-
	そ の 他 製 造 業	1,512	393	343	51	50	33,727	-
	電 気 ・ ガ ス ・ 水 道 ・ 熱 供 給 業	68	20	76	-	△ 56	16,205	71
	情 報 通 信 業	1,957	588	698	65	△ 110	65,144	2
	運 輸 業 , 郵 便 業	4,286	2,494	2,556	218	△ 62	208,869	17
	卸 売 業 , 小 売 業	19,673	5,159	5,847	870	△ 688	447,331	8
	金 融 業 , 保 険 業	1,164	476	524	14	△ 48	66,173	-
	不 動 産 業 , 物 品 賃 貸 業	2,136	835	742	52	93	46,588	50
	宿 泊 業 , 飲 食 サ ー ビ ス 業	3,978	1,296	1,076	95	220	54,586	6
	医 療 , 福 祉	9,903	2,285	2,230	54	55	178,285	2
	教 育 , 学 習 支 援 業	1,503	494	402	12	92	49,029	-
	複 合 サ ー ビ ス 事 業	1,537	117	116	6	1	25,936	-
	サ ー ビ ス 業	20,371	7,026	5,852	487	1,174	319,317	22
	公 務 ・ そ の 他	560	750	712	5	38	31,949	1

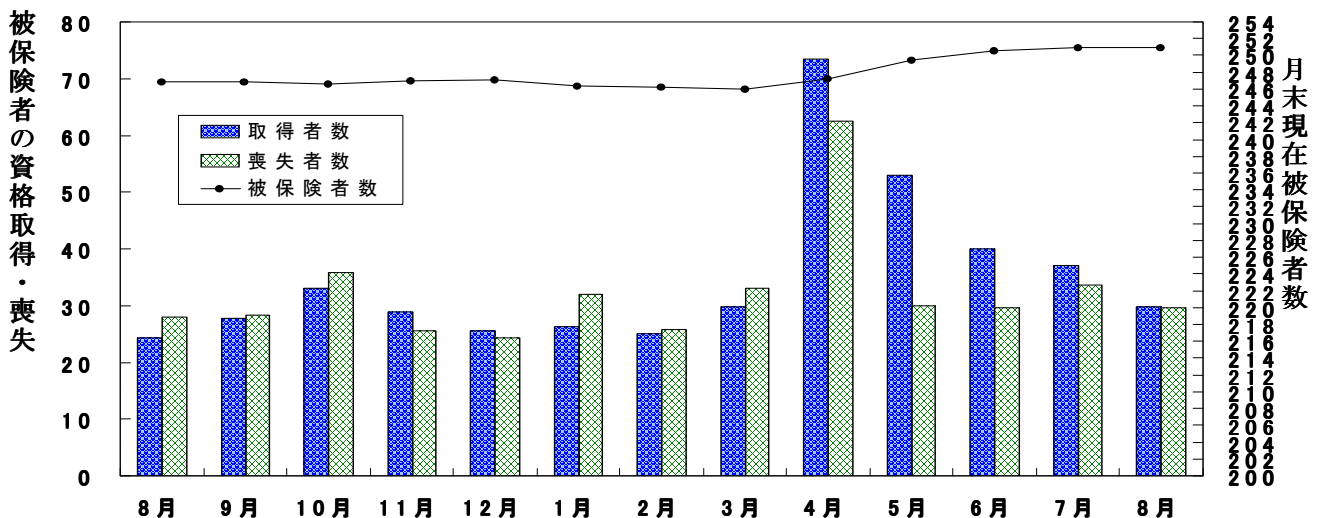
- (注) 1. その他機械器具とは、情報通信機械器具、電子部品・デバイス、生産用機械器具、業務用機械器具である。
 2. その他製造業には、ゴム製品、なめし皮・同製品・毛皮製造業を含む。
 3. サービス業には、学術研究、専門・技術サービス業、生活関連サービス業、娯楽業を含む。

(3) 月別、安定所別にみた適用状況

年月	項目 事業所数	被 保 険 者 の 資 格				増 減 差	月末現在 被保険者数	うち女
		取 得	喪 失	うち事業主 都合による 離職	増 減 差			
平成17年度計	所	人	人	人	人	人	人	
18 "	101,820	510,502	450,509	29,805	59,993	2,292,293	758,208	
19 "	103,080	544,908	464,595	24,181	80,313	2,373,550	794,124	
20 "	103,942	537,016	448,181	24,812	88,835	2,461,944	830,226	
21 "	104,497	476,495	497,268	76,294	△ 20,773	2,450,962	838,066	
	104,877	423,050	414,778	65,944	8,272	2,460,395	848,317	
平成21年 8月	104,882	24,340	28,016	3,857	△ 3,676	2,468,525	850,603	
9月	104,412	27,734	28,364	3,764	△ 630	2,468,871	850,872	
10月	104,592	33,047	35,776	5,326	△ 2,729	2,465,662	849,267	
11月	104,574	28,817	25,481	3,439	3,336	2,469,342	851,626	
12月	104,570	25,558	24,354	3,520	1,204	2,470,488	852,099	
平成22年 1月	104,627	26,260	32,033	4,018	△ 5,773	2,463,757	848,655	
2月	104,807	24,951	25,696	3,353	△ 745	2,462,838	848,315	
3月	104,877	29,813	32,996	4,302	△ 3,183	2,460,395	848,317	
4月	105,171	73,450	62,557	6,925	10,893	2,471,655	852,969	
5月	105,271	53,027	29,913	3,242	23,114	2,494,738	865,932	
6月	105,400	39,985	29,507	3,549	10,478	2,505,540	873,273	
7月	105,435	37,002	33,665	3,572	3,337	2,509,057	876,430	
8月	105,543	29,862	29,566	2,864	296	2,509,223	876,330	
安定所別 (8月分)	名古屋中	23,909	8,877	8,853	894	24	658,679	254,027
	名古屋南	11,116	2,537	2,498	159	39	251,573	76,096
	名古屋東	14,580	3,776	3,459	317	317	303,685	120,918
	豊橋	6,161	1,854	1,604	116	250	104,613	41,881
	岡崎	4,750	1,239	1,201	84	38	88,022	33,042
	一宮	5,497	1,832	2,144	428	△ 312	120,788	60,674
	半田	5,669	1,035	1,017	73	18	111,645	36,034
	瀬戸	2,725	422	499	87	△ 77	37,015	14,239
	豊田	4,850	1,015	1,607	122	△ 592	197,880	44,977
	津島	4,260	799	771	64	28	57,334	21,394
	刈谷	7,143	2,771	2,293	136	478	289,986	74,948
	西尾	2,191	405	378	31	27	32,458	11,764
	犬山	2,839	678	641	82	37	57,109	19,310
	豊川(本所)	2,156	480	451	64	29	44,536	14,923
	新城	760	102	83	6	19	10,667	4,068
	春日井	5,888	1,886	1,883	167	3	126,789	41,363
蒲郡(出張所)	1,049	154	184	34	△ 30	16,444	6,672	

- (注) 1. 各年の月末現在事務所数及び月末現在被保険者数欄は、年度末現在の数値である。
 2. 平成19年4月から、蒲郡安定所は豊川安定所の出張所となったが、「豊川(本所)」の欄には蒲郡出張所分を含まない豊川安定所の数値を、蒲郡(出張所)の欄には蒲郡出張所の数値を計上している。
 3. 平成20年3月末をもって名古屋北公共職業安定所は再編により廃止。

(千人) 雇用保険被保険者の推移 (万人)



20 雇用保険給付状況

月別、安定所別にみた給付状況

その1

項目 年月		一般被保険者給付（基本手当）									
		離職票交付枚数		離職票	受給資格決定件数		初回受給者数		受給者実人員		
		うち短時間	提出件数		前年比	うち特定		前年比	うち特定		
		枚	枚	件	件	%	人	人	人	%	人
平成17年度計		231,028	17,254	103,505	98,364	△ 2.9	79,537	16,129	28,301	△ 8.2	7,326
平成18年度計		229,774	17,132	98,530	91,172	△ 7.3	74,510	14,243	25,998	△ 8.1	6,305
平成19年度計		227,300	10,792	94,115	88,219	△ 3.2	73,370	14,820	25,402	△ 2.3	6,085
平成20年度計		290,162	135	127,218	120,959	37.1	98,596	38,270	29,667	16.8	10,369
平成21年度計		287,076	-	130,184	128,679	6.4	124,269	55,790	50,473	70.1	26,701
平成21年 8月		35,146	-	9,530	9,580	40.9	10,153	4,118	58,487	109.6	31,641
9月		35,524	-	8,992	8,965	18.1	9,063	3,415	53,994	91.2	28,144
10月		21,646	-	11,028	10,646	14.5	8,080	3,001	48,631	76.6	24,696
11月		15,188	-	7,630	7,707	10.2	8,495	3,231	44,937	68.5	22,077
12月		14,277	-	6,828	6,888	△ 5.6	7,303	2,614	41,614	49.1	19,743
平成22年 1月		18,933	-	9,083	8,503	△ 40.9	6,597	2,369	39,508	29.4	18,425
2月		15,331	-	7,636	7,535	△ 55.0	7,779	2,756	37,482	△ 1.2	16,876
3月		19,331	-	8,800	8,265	△ 52.8	7,413	2,674	37,025	△ 21.6	16,339
4月		37,704	-	15,232	13,275	△ 34.1	7,725	3,002	35,139	△ 37.1	15,504
5月		16,732	-	9,534	10,336	△ 39.3	10,160	3,223	34,749	△ 43.2	14,469
6月		16,609	-	8,325	8,519	△ 30.2	8,550	2,901	38,466	△ 40.3	15,760
7月		18,653	-	8,393	8,187	△ 27.0	7,415	2,331	37,834	△ 39.5	15,112
8月		17,102	-	7,756	7,498	△ 21.7	7,801	2,174	38,091	△ 34.9	14,543
安定所別 (8月分)	名古屋中	5,456	-	1,012	1,000	△ 20.3	969	271	5,066	△ 24.5	2,059
	名古屋南	1,422	-	786	797	△ 16.7	853	235	4,049	△ 32.0	1,638
	名古屋東	2,099	-	1,272	1,109	△ 16.2	1,144	310	5,053	△ 19.7	1,836
	豊橋	835	-	388	416	△ 21.2	474	122	2,213	△ 42.3	823
	岡崎	581	-	445	450	△ 25.6	425	105	2,060	△ 43.8	759
	一宮	1,176	-	525	552	△ 13.9	537	201	2,593	△ 34.7	1,096
	半田	616	-	428	432	△ 25.8	494	140	2,292	△ 38.1	792
	瀬戸	233	-	224	221	△ 27.1	251	79	1,306	△ 22.3	534
	豊田	959	-	437	393	△ 34.1	469	113	2,374	△ 40.9	768
	津島	397	-	362	308	△ 32.8	345	109	1,815	△ 24.9	746
	刈谷	1,456	-	614	589	△ 26.5	585	129	2,820	△ 48.7	957
	西尾	190	-	138	129	△ 39.7	144	44	665	△ 50.3	241
	犬山	366	-	278	264	△ 27.3	284	83	1,465	△ 40.7	583
	豊川(本所)	284	-	262	251	17.8	204	57	977	△ 43.7	373
	新城	49	-	65	65	△ 18.8	59	13	282	△ 40.9	107
春日井	874	-	443	455	△ 19.8	487	142	2,599	△ 36.0	1,042	
蒲郡(出張所)	109	-	77	67	△ 28.7	76	21	461	△ 30.6	189	

(注) 1. 基本手当受給率=基本手当受給者実人員/(被保険者数+基本手当受給者実人員)×100

2. 年度計欄の受給者実人員は、月平均で計上。

3. 「うち短時間」は、被保険者のうちの短時間労働被保険者を指し(19年10月以降は同年9月以前の離職に基づく交付枚数)、「うち特定」は、受給資格者のうちの特定受給資格者を指す。

						高年齢継続被保険者給付			短期特例被保険者給付			日雇給付
支給終了者数		受給率		㊦受給者の紹介件数	㊦受給者の就職件数	離職票交付枚数	受給資格決定件数	受給者数	離職票交付枚数	受給資格決定件数	受給者数	受給者実人員
うち特定	愛知	全国	人									
62,251	10,002	1.2	1.7	67,676	18,549	7,593	6,061	6,013	8,239	127	136	3,207
57,640	8,687	1.1	1.6	70,010	18,837	7,833	6,242	6,257	7,003	146	153	2,812
55,601	8,048	1.0	1.5	71,463	17,889	8,441	6,568	6,556	5,981	89	91	2,577
57,556	11,232	1.2	1.6	95,139	16,797	11,883	9,129	8,946	4,774	100	101	2,160
102,803	45,870	2.0	2.2	202,961	22,768	15,920	11,716	11,745	1,796	81	84	1,976
10,386	4,933	2.3	2.5	18,887	2,080	1,622	707	817	43	1	1	161
10,330	4,661	2.1	2.4	19,319	2,297	1,734	736	692	22	-	1	160
9,858	4,476	1.9	2.2	18,608	2,244	1,180	993	834	37	3	-	162
8,099	3,487	1.8	2.1	16,103	1,987	796	629	814	44	20	9	166
7,437	3,036	1.7	2.0	13,621	1,845	778	547	506	157	23	22	163
7,984	3,298	1.6	1.9	15,280	1,593	1,019	843	647	41	4	14	174
6,432	2,372	1.5	1.8	15,061	1,659	721	629	767	49	-	5	169
6,929	2,442	1.5	1.8	16,545	1,947	912	716	749	112	-	-	172
6,046	2,122	1.4	1.8	15,239	1,598	3,347	2,001	1,429	574	-	1	169
5,442	1,758	1.4	1.7	13,874	1,509	865	1,077	1,598	198	9	7	171
5,857	1,965	1.5	1.9	15,698	1,844	831	789	822	84	26	5	174
5,794	1,929	1.5	1.8	13,882	1,797	937	736	738	91	-	24	162
6,803	1,854	1.5	1.9	12,717	1,703	655	578	631	73	3	3	165
839	250	0.8		2,716	277	204	78	89	2	-	-	163
735	215	1.6		1,496	188	70	59	46	3	-	-	2
936	255	1.6		1,405	154	61	60	75	4	1	1	-
409	106	2.1		684	121	29	31	33	2	-	-	-
419	109	2.3		554	84	35	37	28	-	1	1	-
416	118	2.1		1,015	134	37	55	57	-	1	1	-
421	105	2.0		576	76	24	32	40	17	-	-	-
227	65	3.4		396	66	12	14	24	-	-	-	-
452	114	1.2		458	73	34	31	31	1	-	-	-
325	102	3.1		535	84	23	30	41	1	-	-	-
497	117	1.0		748	112	42	39	43	32	-	-	-
122	32	2.0		179	32	13	16	17	6	-	-	-
277	82	2.5		443	63	17	24	31	-	-	-	-
162	36	2.1		363	61	11	14	16	3	-	-	-
40	13	2.6		56	21	4	7	5	-	-	-	-
461	122	2.0		781	106	25	41	48	2	-	-	-
65	13	2.7		158	31	14	10	7	-	-	-	-

- 平成19年4月から、蒲郡安定所は豊川安定所の出張所となったが、「豊川(本所)」の欄には蒲郡出張所分を含まない豊川安定所の数値を、蒲郡(出張所)の欄には蒲郡出張所の数値を計上している。
- 平成20年3月末をもって名古屋北公共職業安定所は再編により廃止。
- 平成22年1月船員保険法改正に伴い、中部運輸局の取扱数を含むため、各月の合計と各安定所の合計は必ずしも一致しない。

安定所別にみた給付状況
その2

年 月	項 目	就 職 促 進 手 当			教 育 訓 練 給 付 給 付 金 受 給 者 数	雇 用 継 続 給 付				
		常 用 就 職 支 度 手 当 受 給 者 数	再 就 職 手 当 受 給 者 数	就 業 手 当 受 給 者 数		高 年 齢 雇 用 継 続 給 付		育 児 休 業 給 付 給 付 金 受 給 者 数	介 護 休 業 給 付 給 付 金 受 給 者 数	
						基 本 給 付 金 受 給 者 実 人 員	再 就 職 給 付 金 受 給 者 実 人 員			
平成17年度		81	15,013	324	7,984	361,758	976	52,127	4,291	275
平成18年度		80	16,953	274	7,224	360,009	672	57,405	4,583	316
平成19年度		76	15,917	242	6,169	406,070	608	67,228	5,030	336
平成20年度		70	15,489	238	6,862	477,107	672	79,971	6,015	379
平成21年度		372	19,741	195	6,971	538,316	566	91,367	6,998	389
平成21年	8月	39	1,968	188	817	47,047	58	6,858	451	27
	9月	37	1,548	192	675	42,216	44	7,042	436	33
	10月	33	1,908	202	783	47,257	49	7,818	1,202	40
	11月	33	1,877	217	693	43,096	43	7,120	833	25
	12月	33	1,696	189	469	47,639	41	7,984	549	38
平成22年	1月	41	1,376	200	435	41,948	33	7,855	539	34
	2月	34	1,085	167	324	48,481	36	8,030	459	36
	3月	42	1,174	159	601	44,067	42	8,891	579	34
	4月	20	1,058	153	749	47,932	25	9,091	580	29
	5月	42	1,444	137	417	41,450	46	8,531	549	32
	6月	39	1,612	162	457	50,403	27	8,643	452	24
	7月	27	1,460	168	552	46,281	51	7,975	535	23
	8月	46	1,577	157	788	49,159	20	8,128	477	33
安 定 所 別 (8月分)	名古屋中	6	189	16	127	12,105	11	2,273	124	7
	名古屋南	14	240	17	90	6,015	4	691	33	2
	名古屋東	11	219	26	133	4,570	2	1,194	70	5
	豊橋	-	101	15	35	1,213	2	376	24	-
	岡崎	3	72	10	42	1,247	-	302	16	3
	一宮	3	116	9	41	2,852	-	292	20	1
	半田	1	108	7	59	820	-	302	23	1
	瀬戸	1	42	2	22	34	-	80	3	-
	豊田	-	69	4	32	7,258	-	662	31	5
	津島	2	73	17	32	996	-	131	5	-
	刈谷	3	114	11	57	6,555	-	1,082	78	-
	西尾	-	22	4	12	481	-	80	6	-
	犬山	1	33	5	28	1,174	-	187	11	1
	豊川(本所)	-	49	4	17	1,177	1	126	12	-
	新城	-	5	-	3	178	-	6	-	2
春日井	-	105	9	46	2,165	-	297	16	1	
蒲郡(出張所)	1	20	1	12	319	-	47	5	1	

(注) 1. 就業手当受給者実人員の年度欄は月平均。
2. 平成22年1月船員保険法改正に伴い、中部運輸局の取扱数を含むため、各月の合計と各安定所の合計は必ずしも一致しない。

21 産業界の動向

概況

東海3県の景気は、持ち直しを続けてきたが、ここに来て急速に減速しているよううかがわれる。

最終需要の動向をみると、輸出は引き続き緩やかに増加している。設備投資も低水準ながら持ち直しつつある。また、住宅投資も低水準ながら一部に持ち直しの動きがみられる。しかし、個人消費は、乗用車販売台数がエコカー補助金の終了により大幅に減少していることから、全体としても弱含んでいるとみられる。また、公共施設も減少している。

こうした中、生産は増加を続けてきたが、ここに来てエコカー補助金の終了に伴う自動車生産の落ち込みを主因に、減少に転じているとみられる。企業の景況感や収益は、足もと幅広い業種で改善しているが、先行きについては警戒感が強まっている。この間、雇用・所得環境は引き続き厳しい状況にあるが、その程度は幾分和らいでいる。なお、消費者物価(除く生鮮食品)は前年比マイナス幅が1%程度で推移している。

先行きについては、特にエコカー補助金終了後の自動車販売の動向、海外経済の情勢、為替相場や株価の動向とその影響等を注視する必要がある。また、生産の減少が特に中小企業の業況に与える影響についても、注意深くみていく必要がある。

金融面をみると、東海3県の金融機関(国内銀行+信金)の貸出は、資金需要が依然として弱い中で、引き続き前年を下回る水準(前年比▲1%台後半)で推移している。また、預金は、前年比伸び率が+1%台前半で推移している。

管内主要経済指標

()は全国

	08年度	09年度	09/10-12月	10/1-3月	4-6月	7-9月	10/6月	7月	8月	9月
百貨店売上高 〈前年比 %〉	-4.5 (-4.2)	-10.7 (-10.1)	-9.7 (-8.8)	-4.6 (-4.9)	-1.2 (-3.8)	n.a. (n.a.)	-0.6 (-5.7)	-1.8 (-1.4)	5.6 (-3.0)	n.a. (n.a.)
スーパー売上高(全店) 〈前年比 %〉	1.1 (1.1)	-0.8 (-2.1)	-2.4 (-3.6)	-0.6 (-2.8)	-0.5 (-1.3)	n.a. (n.a.)	1.8 (0.4)	0.5 (0.5)	p0.3 (0.4)	n.a. (n.a.)
同 (既存店) 〈前年比 %〉	-1.1 (-1.3)	-4.6 (-5.0)	-5.6 (-5.8)	-4.2 (-4.9)	-2.5 (-3.4)	n.a. (n.a.)	-0.2 (-1.6)	-2.1 (-1.2)	p-1.3 (-1.3)	n.a. (n.a.)
乗用車販売台数(含軽) 〈前年比 %〉	-11.7 (-11.0)	6.1 (6.8)	21.9 (19.3)	25.3 (24.0)	25.8 (22.0)	n.a. (n.a.)	20.3 (18.0)	16.0 (12.9)	46.9 (40.1)	n.a. (n.a.)
同 (除軽) 〈前年比 %〉	-14.2 (-15.0)	13.2 (15.0)	35.7 (35.1)	40.0 (40.6)	34.5 (28.1)	n.a. (n.a.)	25.2 (20.9)	18.6 (15.5)	56.3 (48.9)	n.a. (n.a.)
工作機械受注 〈前年比 %〉	-43.2 (-42.9)	-55.5 (-54.1)	-32.3 (-36.7)	81.1 (116.4)	119.4 (105.6)	n.a. (p81.5)	135.0 (102.3)	116.2 (102.7)	112.6 (r123.8)	n.a. (p38.2)
新設住宅着工戸数 〈季調済年率 万戸〉	10.9 (104)	7.7 (78)	7.3 (79)	8.6 (84)	7.3 (76)	n.a. (n.a.)	7.6 (75)	7.9 (77)	7.7 (83)	n.a. (n.a.)
公共工事請負金額 〈季調済前期比 %〉	-5.5 (0.1)	1.9 (4.9)	-9.6 (-4.9)	-3.7 (-6.5)	28.0 (5.2)	-22.5 (7.9)	-24.7 (-3.4)	1.2 (-0.4)	-6.5 (-2.9)	10.3 (-4.9)
輸出金額 〈円ベース,前年比%〉	-23.1 (-16.4)	-21.5 (-17.1)	-13.6 (-8.0)	63.0 (43.3)	37.4 (33.2)	n.a. (n.a.)	29.4 (27.7)	r23.5 (23.5)	p16.6 (15.5)	n.a. (n.a.)
鉱工業生産 〈季調済前期比 %〉	-16.2 (-12.7)	-8.9 (-8.9)	8.9 (5.9)	10.7 (7.0)	-0.5 (1.5)	n.a. (n.a.)	-0.6 (-1.1)	r1.1 (-0.2)	p-2.4 (-0.5)	n.a. (n.a.)
倒産件数 〈前年比 %〉	6.6 (12.3)	3.3 (-8.7)	15.1 (-13.2)	-9.1 (-17.7)	-1.5 (-15.9)	-8.1 (-14.5)	-8.2 (-19.2)	-7.3 (-23.0)	-8.9 (-14.2)	-8.2 (-4.5)
	08/9月	12月	09/3月	6月	9月	12月	10/3月	6月	9月	12月 (予測)
全産業 業況判断D.I. 〈%ポイント〉	-13 (-14)	-28 (-24)	-56 (-46)	-57 (-45)	-47 (-38)	-34 (-32)	-26 (-24)	-17 (-15)	-6 (-10)	-20 (-17)
製造業 業況判断D.I. 〈%ポイント〉	-13 (-11)	-33 (-25)	-71 (-57)	-67 (-55)	-53 (-43)	-34 (-32)	-25 (-23)	-15 (-10)	-1 (-4)	-19 (-13)
全産業 設備投資額 〈前年比 %〉	06年度実績		07年度実績		08年度実績		09年度実績		10年度計画 前回調査	
	11.0 (9.4)		6.4 (3.6)		-6.7 (-6.4)		-31.9 (-19.4)		r14.4 (r-1.0) 14.3 (-2.3)	

- (注)
- 特に断りのない限り、愛知・岐阜・三重の3県ベース。
 - 各季節調整済計数において年次計数は、原計数もしくは原計数前年比。
 - 百貨店売上高、スーパー売上高(全店、既存店)の年次計数は、暦年ベース。
 - 百貨店売上高は、名古屋市内5百貨店の売上高を当店にて集計。全国は、既存店ベース。
 - スーパー売上高は、愛知県ベース。
 - 乗用車販売台数(除軽)は、登録ナンバー別。
 - 工作機械受注は、中部経済産業局管内(東海3県に富山・石川を加えた5県)主要8社の工作機械国内受注額。全国は、日本工作機械工業会が集計した受注総額のうち内需計。
 - 新設住宅着工戸数、公共工事請負金額の季節調整済計数については、全国ベースの計数が季節調整替えを行った時点で、X-12-ARIMAを用いた季節調整替えを行う。その際、毎年12月まで(公共工事請負金額は3月まで)のデータをインプットデータとして季節調整替えを行うほか、その後1年間は季節要素の予測値を用いて季節調整済計数を算出。
 - 輸出金額は、名古屋税関管内(東海3県に長野・静岡を加えた5県)のうち、愛知、岐阜、三重、長野の4県分。
 - 鉱工業生産は、3県ベース。同出荷・同在庫・同在庫率は、東海3県に富山・石川を加えた5県ベース。なお、在庫の年度・四半期の数値は、年度末・終末値。
 - 業況判断D. I. は、「良い」-「悪い」の回答社数構成比、10年9月の企業短期経済観測調査結果。
 - 設備投資額は、10年9月の企業短期経済観測調査結果。
 - pは速報値、rは訂正・改定値。

22 主要労働経済指標

年 月	項 目	労働時間指数（平成17年=100）				常用労働者1人平均月間給与額			
		総 実 労 働		所 定 外 労 働		きまって支給する給与		特別に支払われた給与	
		愛 知	全 国	愛 知	全 国	愛 知	全 国	愛 知	全 国
					円	円	円	円	
平成19年	（月平均）	100.0	100.7	99.8	105.2	317,465	299,782	94,012	77,949
平成20年	〃	98.8	99.9	95.5	101.3	315,560	300,694	92,016	78,803
平成21年	〃	93.6	96.2	68.2	85.6	295,686	288,478	70,944	66,745
平成22年	3月	100.3	99.2	85.5	96.9	300,817	292,031	16,258	15,487
	4月	99.9	102.2	82.5	99.2	302,498	294,877	8,284	12,513
	5月	91.5	93.5	79.5	92.1	297,439	289,191	9,973	9,076
	6月	99.5	101.1	81.9	92.1	300,451	291,798	208,757	239,149
	7月	100.7	101.1	89.2	94.5	301,172	291,141	175,388	124,534
	8月	93.2	96.4	86.1	92.1	299,214	290,462	7,602	11,248
		前 年 比							
		%	%	%	%	%	%	%	%
平成19年	（月平均）	△ 0.5	0.0	0.2	1.8	△ 0.1	0.5	△ 0.2	△ 3.4
平成20年	〃	△ 1.2	△ 0.8	△ 4.3	△ 3.7	△ 0.6	0.3	△ 2.1	1.3
平成21年	〃	△ 5.3	△ 3.1	△ 28.6	△ 16.7	△ 3.8	△ 2.5	△ 22.9	△ 13.4
平成22年	3月	10.0	4.5	54.3	19.5	3.3	1.4	24.4	13.8
	4月	5.4	2.7	38.4	17.7	1.8	1.4	0.7	48.2
	5月	3.7	2.0	33.4	14.7	2.0	1.1	△ 16.0	△ 17.6
	6月	1.8	1.4	25.8	13.6	1.8	1.3	12.9	6.0
	7月	0.8	0.1	28.7	11.2	1.5	1.1	△ 9.1	5.8
	8月	4.5	2.1	28.7	10.3	1.7	1.0	17.4	△ 5.4
資 料		県 統 計 課 ・ 厚 生 労 働 省							

- (1) 労働時間指数及びその増減率、並びに常用雇用指数及びその増減率は、調査事業所の抽出替え、基準時更新に伴い、平成21年1月分公表時に過去に遡って改訂された。ただし、全国の上増減率は原則として改定されていない。
- (2) 愛知県の労働時間指数及び常用雇用指数は、平成22年1月分結果から平成19年11月に改訂された日本標準産業分類に基づき公表しているため、改訂前とは厳密には接続していない。

常用雇用指数 (平成17=100)		労働異動				完全失業			
		入職率		離職率		愛知		全国	
愛知	全国	愛知	全国	愛知	全国	完全失業者 千人	完全失業率 %	完全失業者 万人	完全失業率 %
105.1	102.1	1.94	1.95	1.85	1.86	108	2.7	257	3.9
108.1	103.7	1.85	1.87	1.80	1.83	115	2.9	265	4.0
105.2	103.7	1.91	1.90	1.97	2.01	182	4.5	336	5.1
105.5	101.9	1.60	1.46	1.92	2.21	184	4.7	350	5.0
107.3	103.6	5.31	5.70	3.55	4.04	(1月～3月)		356	5.1
107.1	103.6	1.62	1.77	1.80	1.82			347	5.2
106.2	103.5	1.32	1.51	2.24	1.57	194	4.8	344	5.3
104.7	103.7	1.64	1.71	1.96	1.66	(4月～6月)		331	5.2
105.8	103.5	1.41	1.30	1.50	1.58			337	5.1
		前年差				前年比	前年差	前年比	前年差
%	%	ポイント	ポイント	ポイント	ポイント	%	ポイント	%	ポイント
2.3	1.4	△ 0.03	0.04	0.09	△ 0.05	△ 1.8	△ 0.1	△ 6.5	△ 0.2
2.9	1.6	△ 0.09	△ 0.08	△ 0.05	△ 0.03	6.5	0.2	3.1	0.1
△ 2.7	△ 0.4	0.06	0.03	0.18	0.18	58.3	1.6	26.8	1.1
2.0	△ 0.7	△ 0.34	△ 0.20	△ 0.82	△ 0.29	21.1	0.8	4.5	0.2
1.1	△ 0.8	△ 1.11	△ 0.41	△ 0.35	△ 0.40	(1月～3月)		2.9	0.1
1.5	△ 0.4	0.00	△ 0.09	△ 0.40	△ 0.40			0.0	0.1
0.6	△ 0.5	△ 0.50	△ 0.14	0.54	△ 0.11	△ 7.2	△ 0.3	△ 1.1	0.1
△ 0.7	△ 0.2	0.05	0.01	0.15	△ 0.17	(4月～6月)		△ 7.8	△ 0.1
1.0	△ 0.2	0.25	△ 0.09	△ 0.21	△ 0.09			△ 6.6	△ 0.1
「毎月勤労統計」						県統計課 「労働力調査 地方集計」		総務省 「労働力調査」	

※ 全国の月別完全失業率は季節調整値であり、前年差の月別欄は前月差（ポイント）である。

レイバーマーケットプロフィール
(平成22年10月号)

編集
発行 愛知労働局 職業安定部

〒460-0008 名古屋市中区栄二丁目3番1号
(名古屋広小路ビルヂング15階)
電話 052-219-5578