

レイバー・マーケット・プロフィール

(労働市場概況)

# LABOUR MARKET PROFILE

2010.7

愛知労働局

# 用語の説明

## I 職業紹介関係

### 【一般】

常用及び臨時・季節を合わせたものをいう。

### 【常用】

雇用期間の定めのない仕事、又は4ヶ月以上の雇用期間が定められている仕事をいう。

### 【臨時・季節】

・臨時とは、1ヶ月以上4ヶ月未満の雇用期間が定められている仕事をいう。

・季節とは、季節的な労働需要に対し、又は季節的な余暇を利用して一定の期間(4ヶ月未満、4ヶ月以上の別を問わない。)を定めて就労する仕事をいう。

### 【パートタイム】

毎日就労する者については、1日の労働時間が一般従業員より短く、特定日又は特定期間就労する者については、1日の労働時間の長短を問わず1ヶ月(日雇的パートタイムにおいては1週)の所定労働時間が、一般従業員よりも短いものをいう。

なお、「パートタイム」は雇用期間の定めにより、「常用的パートタイム」、「臨時的パートタイム」及び「日雇的パートタイム」にわけられる。

### 【日雇】

日々雇用の仕事、又は1ヶ月未満に雇用期間が定められている者をいう。

### 【求職者数】

・「新規求職申込件数」とは、公共職業安定所でその月のうちに新たに受け付けた求職申込件数をいう。

・「月間有効求職者数」とは、「前月末日現在において、求職申込の有効期限が翌月以降にまたがっている就職未決定の求職者数」と、当月の「新規求職申込件数」合計数をいう。

### 【求人数】

・「新規求人数」とは、公共職業安定所でその月のうちに新たに受け付けた求人数(採用予定人員)をいう。

・「月間有効求人数」とは、「前月から繰り越された有効求人数」と当月の「新規求人数」の合計をいう。

### 【就職件数】

有効求職者が自安定所の紹介あっ旋により就職した件数をいう。

### 【充足数】

自安定所の有効求人が安定所(求人連絡した他安定所を含む。)の紹介あっ旋により求職者と結合した件数をいう。

### 【求人倍率】

求職者1人あたり求人がどれだけあるかをみるもので、算出方法は次のとおり。

$$\text{新規求人倍率} = \frac{\text{新規求人数}}{\text{新規求職申込件数}}$$

$$\text{有効求人倍率} = \frac{\text{月間有効求人数}}{\text{月間有効求職数}}$$

なお、求人倍率の「季節調整値」とは、一年を周期として繰り返す季節的変動要因を一定方法により取り除いて計算した数値をいう。

### 【就職率】

$$\frac{\text{就職件数}}{\text{新規求職申込件数}} \times 100$$

### 【充足率】

$$\frac{\text{充足数}}{\text{新規求人数}} \times 100$$

## II 雇用保険業務関係

### 【適用事業所数】

労働者を雇用する事業所で、公共職業安定所に設置届出をしている事業所の数をいう。

### 【被保険者数】

適用事業所に雇用されている労働者であって、公共職業安定所にその届出がなされている者の数をいう。

### 【被保険者資格取得者数】

新規採用、中途採用を問わず適用事業所に新たに雇用され、公共職業安定所に届出のなされた者の数をいう。

### 【被保険者資格喪失者数】

適用事業所を離職し、その届出が公共職業安定所になされた者の数をいう。

### 【離職票交付件数】

公共職業安定所が、離職により被保険者でなくなったことの確認を行った者に交付した離職票の枚数をいう。

### 【離職票提出件数】

基本手当、高年齢求職者給付金、又は特例一時金の支給を受けようとする者が、公共職業安定所に出頭し離職票を提出した件数をいう。

### 【受給資格決定件数】

提出された離職票のうち、公共職業安定所が給付を受ける資格ありと決定した件数をいう。

### 【初回受給者数】

受給資格決定後、第1回目の給付を受けた者の数をいう。

### 【受給者実人員】

求職者給付(高年齢求職者給付金及び特例一時金を除く。)を受けた受給資格者の実数をいう。

### 【日雇受給者実人員】

日雇労働者が、職に就くことができない時に給付を受けた者の実際の数をいう。

### 【特定受給資格者】

倒産、解雇等により離職した者(雇用保険法第23条3項に該当する者)をいう。

最近の労働市場（速報）－ 6月－	2
------------------	---

**内 容（5月）**

1 労働市場の動向	4
求職、求人、求人倍率、雇用保険給付の状況	
2 職業紹介の主要指標	6
愛知県の動き、全国の動き	
3 月別にみた主な指標	8
4 安定所別にみた求職、求人、充足状況	10
5 年齢別常用職業紹介状況	12
6 職業別常用職業紹介状況	13
7 産業別・規模別求人、充足状況	14
8 中高年齢者の職業紹介状況	15
9 パートタイマーの職業紹介状況	16
10 あいちマザーズハローワークの職業紹介状況	17
11 名古屋人材銀行の職業紹介状況	17
12 ゆ〜じゃん・ハローワークあいち(愛知学生職業センター)の職業紹介状況	18
13 名古屋外国人雇用サービスセンターの職業紹介状況	18
14 キャリアアップハローワークあいちの職業紹介状況	19
15 ハローワークプラザみかわの職業紹介状況	19
16 ハローワークプラザあらたまの職業紹介状況	19
17 日雇の職業紹介状況	20
18 港湾労働関係の職業紹介状況	21
19 雇用保険適用状況	22
被保険者の種類別状況	
産業別適用事業所及び被保険者の状況	
月別、安定所別にみた適用状況	
20 雇用保険給付状況	24
月別、安定所別にみた給付状況	
21 産業界の動向	27
22 主要労働経済指標	28

# 最近の労働市場（速報） — 6月 —

県下の公共職業安定所で取扱った平成22年 6月の業務統計からみた労働市場の動きは、以下のとおりです。

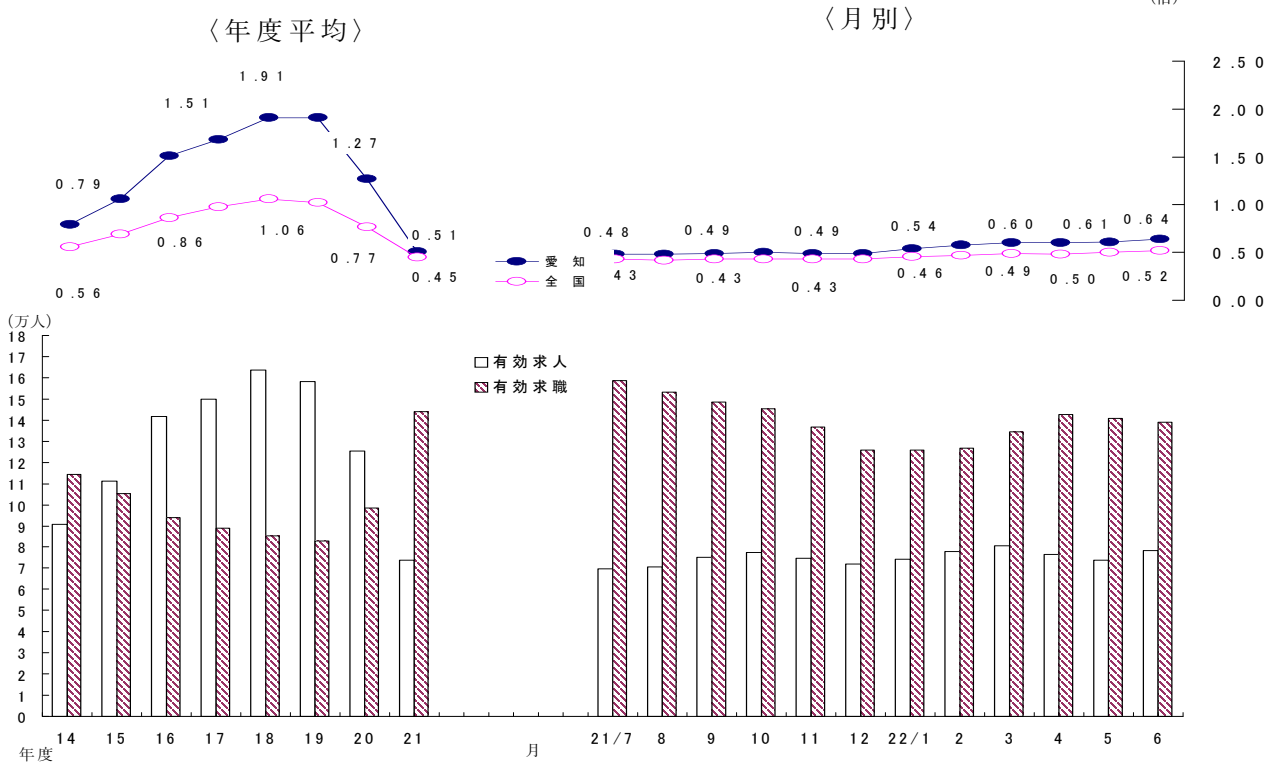
- ・ 6月の有効求人倍率（季節調整値）は0.64倍となり、前月の0.61倍を0.03ポイント上回った。  
月間有効求人数（季節調整値）は前月に比べ3.9%の増加となり、月間有効求職者数（同）は1.1%の減少となった。
- ・ 6月の新規求人倍率（季節調整値）は1.04倍となり、前月の0.99倍を0.05ポイント上回った。  
新規求人数（季節調整値）は前月に比べ7.5%の増加となり、新規求職申込件数（同）は1.9%の増加となった。

## ○ 労働市場の主要指標（新規学卒を除き、パートを含む）

項目 年月	求 職				求 人				就 職		求人倍率	
	新 規		有 効		新 規		有 効		件 数	前 年 比	新 規 倍	有 効 倍
	人 数	前 年 比	人 数	前 年 比	人 数	前 年 比	人 数	前 年 比				
平成22年 4月	39,768	△ 10.5	142,437	△ 9.4	29,298	7.2	76,778	△ 1.0	7,767	31.2	1.02 (0.74)	0.60 (0.54)
5月	30,402	△ 2.7	140,810	△ 10.8	27,726	11.1	73,646	7.2	6,831	29.6	0.99 (0.91)	0.61 (0.52)
6月	31,032	△ 5.2	138,857	△ 13.1	32,039	19.4	78,179	13.8	8,044	27.0	1.04 (1.03)	0.64 (0.56)
前月比（差）	%		%		%		%		%		ポ	ポ
	1.9	-	△ 1.1	-	7.5	-	3.9	-	17.8	-	0.05	0.03
	2.1		△ 1.4		15.6		6.2				0.12	0.04

(注) 1. 求人倍率の上段は季節調整値、下段の（ ）内は原数値。  
2. 前月比（差）の上段は季節調整値、下段は原数値。  
3. △印は減少率（差）であり、ポはポイントの略で倍率差を表す。（以下、各表同じ）

## 求人・求職及び求人倍率の推移（パート含む）



(注) 月別の有効求人倍率並びに有効求人・有効求職は季節調整値。  
なお、21年12月以前の季調求人倍率は新季節指数により改訂済み

○ 新規求人の主要産業別状況（新産業分類区分） 平成22年6月

産 業	新規求人	全 数		一 般（パートを除く）				パートタイム	
		人	%	人	%	人	%	人	%
建設業	2,059	3.3	1,796	△ 1.6	1,769	△ 0.2	263	55.6	
製造業	4,518	60.1	3,109	63.6	2,774	67.7	1,409	52.8	
食料品製造業	603	11.3	205	△ 13.1	181	6.5	398	30.1	
繊維工業	157	30.8	80	17.6	79	16.2	77	48.1	
木材・木製品製造業	78	95.0	51	54.5	44	33.3	27	285.7	
印刷・同関連業	99	15.1	76	31.0	75	33.9	23	△ 17.9	
プラスチック製品製造業	263	49.4	133	35.7	132	34.7	130	66.7	
窯業・土石製品製造業	141	23.7	103	18.4	99	13.8	38	40.7	
鉄鋼業	131	219.5	115	202.6	113	205.4	16	433.3	
金属製品製造業	372	74.6	272	76.6	244	78.1	100	69.5	
はん用機械器具製造業	292	107.1	238	93.5	238	93.5	54	200.0	
電気機械器具製造業	207	54.5	141	35.6	117	12.5	66	120.0	
情報通信機械器具製造業	286	450.0	239	431.1	74	516.7	47	571.4	
輸送用機械器具製造業	1,095	70.6	932	83.8	882	116.2	163	20.7	
情報通信業	1,114	27.9	827	7.7	759	1.3	287	178.6	
情報サービス業	909	32.5	718	10.1	672	4.8	191	461.8	
運輸業、郵便業	2,363	14.2	1,855	15.2	1,799	14.8	508	10.4	
卸売業、小売業	3,629	△ 0.4	1,997	△ 4.7	1,937	△ 5.8	1,632	5.6	
金融業、保険業	283	△ 25.5	233	△ 12.7	226	△ 15.0	50	△ 55.8	
宿泊業、飲食サービス業	2,049	15.8	932	11.4	931	11.4	1,117	19.7	
医療、福祉	4,884	12.6	2,531	13.5	2,491	12.0	2,353	11.5	
社会保険・社会福祉・介護事業	2,619	21.7	1,237	27.4	1,212	24.9	1,382	17.0	
サービス業(他に分類されないもの)	5,560	29.6	3,783	49.7	3,383	43.8	1,777	0.8	
その他の事業サービス業	2,525	-	1,362	-	1,243	-	1,163	-	
計	32,039	19.4	20,394	21.2	19,266	19.2	11,645	16.3	
規模別	4人以下	3,241	10.1	2,045	20.2	2,003	18.6	1,196	△ 3.8
	5～29人	13,678	26.2	8,751	27.4	8,245	23.9	4,927	24.1
	30～99人	8,553	7.7	5,478	11.6	5,204	9.7	3,075	1.4
	100～299人	4,356	28.0	2,829	26.8	2,557	18.9	1,527	30.3
	300～499人	1,001	32.9	615	15.8	594	44.5	386	73.9
	500～999人	661	30.1	309	2.3	304	7.4	352	70.9
1000人以上	549	20.7	367	27.0	359	53.4	182	9.6	

- (注) 1 主要産業であるため、全産業計とは一致しない。一般には臨時・季節を含む。  
 2 平成21年4月内容から、平成19年11月改定の「日本標準産業分類」に基づく産業区分により表章したもの。  
 3 「情報通信業」には、通信業、放送業、ソフトウェア業、情報処理・提供サービス業、インターネット附属サービス業等が含まれる。  
 4 「サービス業(他に分類されないもの)」には、警備業などを含むその他の事業サービス業の他、産業廃棄物業、機械修理業、労働者派遣業などが含まれる。  
 5 「その他の事業サービス業」については、産業分類の改定による内容変更により、前年同月とは比較できない。

○ 中高年齢者の求職状況 平成22年6月 (新規学卒を除き、パート含む。)

項目	年月	平成22年6月	平成22年5月	平成21年6月	対前月増減率	対前年同月増減率
中高年齢者の新規求職申込件数		10,961 件	10,783 件	11,542 件	1.7 %	△ 5.0 %
中高年齢者の月間有効求職者数		55,549 人	56,595 人	60,574 人	△ 1.8	△ 8.3
うち高年齢者数		33,066 人	34,071 人	35,044 人	△ 2.9	△ 5.6
全有効求職者のうち中高年齢者の占める割合		40.0 %	40.2 %	37.9 %	△ 0.2 ポ	2.1 ポ
うち高年齢者の占める割合		23.8	24.2	21.9	△ 0.4	1.9

(注) 「中高年齢者」とは、45歳以上の者。「高年齢者」とは、55歳以上の者。

○ 雇用保険業務の状況 平成22年6月

項目	年月	平成22年6月	平成22年5月	平成21年6月	対前月増減率	対前年同月増減率
適用関係	月末現在事業所数	105,400 所	105,271 所	104,776 所	0.1 %	0.6 %
	資格取得者数	39,985 人	53,027 人	33,061 人	△ 24.6	20.9
	資格喪失者数	29,507	29,913	32,694	△ 1.4	△ 9.7
	月末現在被保険者数	2,505,540	2,494,738	2,477,760	0.4	1.1
給付関係	受給資格決定件数	8,519 件	10,336 件	12,211 件	△ 17.6	△ 30.2
	受給者実人員	38,466 人	34,749 人	64,472 人	10.7	△ 40.3
	受給者の割合	27.7 %	24.7 %	40.3 %	3.0 ポ	△ 12.6 ポ

## < 平成22年5月分概況 >

### 1 求人倍率の状況

有効求人倍率（季節調整値）については、前月に比べ有効求人数は増加（前月比 1.1%増）し、有効求職者数は減少（前月比 0.6%減）したため、前月の 0.60 倍から 0.01 ポイント上昇し、0.61 倍となった。

新規求人倍率（季節調整値）については、前月に比べ新規求人数、新規求職者数ともに増加し、求人数の増加（前月比 2.2%増）が求職者数の増加（前月比 5.3%増）を下回ったため、前月の 1.02 倍から 0.03 ポイント低下し、0.99 倍となった。

### 2 求人の状況

新規求人数（原数値）については、前年同月に比べ 11.1%増となった。

新規求人の動きを産業別に前年同月比で見ると、製造業（68.4%増）、運輸業、郵便業（28.9%増）、情報通信業（25.3%増）、不動産業、物品賃貸業（20.0%増）、卸売業、小売業（13.9%増）、金融業、保険業（13.1%増）、サービス業（12.6%増）、建設業（9.2%増）、医療、福祉（7.6%増）、学術研究、専門・技術サービス業（6.7%増）はいずれも増加したが、宿泊業、飲食サービス業（37.6%減）、生活関連サービス業、娯楽業（17.0%減）はいずれも減少した。

製造業は、主要業種すべて、電気機械器具製造業（304.3%増）、鉄鋼業（153.3%増）、木材・木製品製造業（150.0%増）、生産用機械器具製造業（122.1%増）、はん用機械器具製造業（102.5%増）、金属製品製造業（97.4%増）、輸送用機械器具製造業（75.9%増）、窯業・土石製品製造業（42.9%増）、情報通信機械器具製造業（38.5%増）、食料品製造業（32.8%増）、プラスチック製品製造業（21.2%増）、印刷・同関連業（6.4%増）、繊維工業（5.4%増）で増加した。

また、月間有効求人数（原数値）は、前年同月に比べ 7.2%増となった。

### 3 求職の状況

新規求職者数（原数値）については、前年同月に比べ 2.7%減となった。

新規求職者（パート除く常用）の内訳を前年同月比で見ると、事業主都合離職者（33.7%減）、定年到達者（21.5%減）はいずれも減少したが、在職者（24.7%増）、無業者（21.1%増）、自己都合離職者（9.7%増）はいずれも増加した。

また、月間有効求職者数（原数値）は、前年同月比 10.8%減となった。

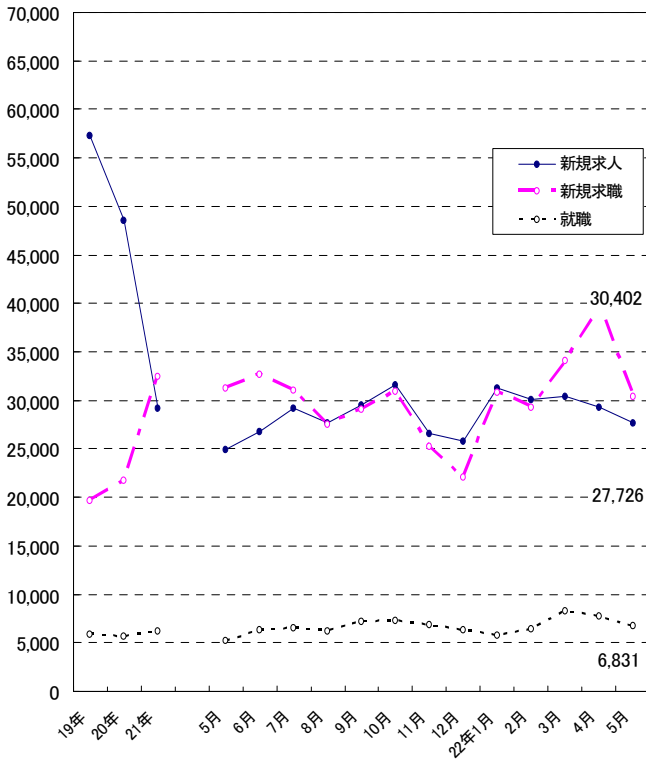
### 4 就職の状況

公共職業安定所の紹介による就職件数については 6,831 件で、前年同月比 29.6%増となり、就職率（求職者のうち安定所の紹介で就職した者の割合）は 22.5%と、前年同月に比べ 5.6 ポイント上昇した。

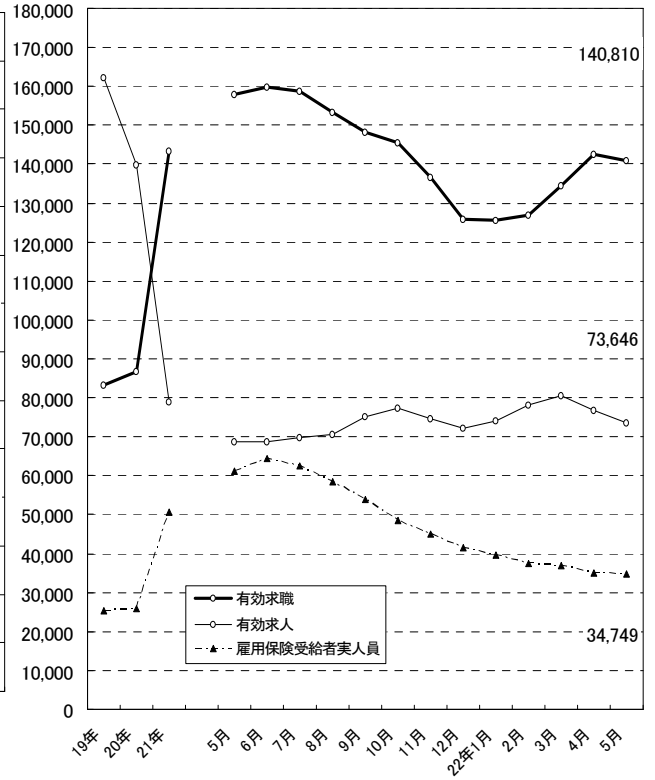
### 5 雇用保険受給者の状況

雇用保険受給者実人員については、前年同月比 43.2%減となった。

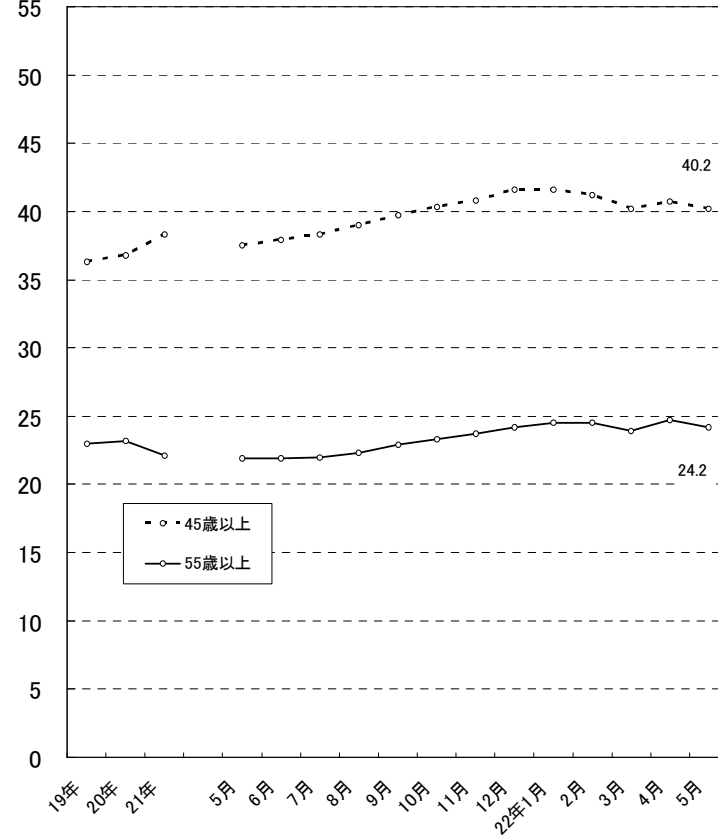
新規求職、求人、就職の推移



有効求職、求人、雇用保険受給者実人員の推移



月間有効求職者に占める中高年齢者の割合



## 2 職業紹介の主要指標

### (1) 愛知県の動き

年月	1 新規求職申込件数		2 月間有効求職者数			3 新規求人数		4 月間 有効求人 数	5 就 職 件 数		
	件	うち(保)受給者の割合	人	うち45歳以上の割合	うち(保)受給者の割合	人	うち常用の割合		件	うち45歳以上の割合	うち(保)受給者の割合
平成17年 (月平均)	20,803	41.7	89,369	37.9	56.0	53,196	93.3	148,979	5,760	31.4	26.6
平成18年 "	20,464	39.0	86,337	36.1	53.3	57,523	92.9	159,793	6,005	31.2	26.4
平成19年 "	19,726	37.8	83,305	36.3	51.5	57,355	93.6	162,138	5,852	31.6	26.1
平成20年 "	21,812	34.0	86,833	36.8	48.4	48,521	93.7	139,748	5,708	32.2	24.3
平成21年 "	32,454	35.6	143,335	38.3	53.1	29,159	91.5	78,974	6,279	32.9	29.0
平成21年 5月	31,257	38.5	157,789	37.5	53.5	24,959	91.5	68,689	5,271	30.1	29.4
6月	32,723	35.6	159,829	37.9	57.6	26,842	91.4	68,706	6,335	31.8	30.6
7月	31,059	36.7	158,603	38.3	58.6	29,156	89.1	69,769	6,551	32.7	30.9
8月	27,563	33.5	153,336	39.0	57.1	27,697	93.3	70,603	6,227	33.1	33.4
9月	29,127	31.3	148,334	39.7	56.3	29,575	90.1	75,220	7,184	34.0	32.0
10月	30,929	34.8	145,417	40.3	54.5	31,623	88.9	77,387	7,286	35.0	30.8
11月	25,295	31.1	136,713	40.8	52.8	26,558	90.3	74,557	6,941	35.0	28.6
12月	22,058	32.2	125,935	41.6	53.0	25,853	84.8	72,137	6,303	34.4	29.3
平成22年 1月	30,837	29.3	125,612	41.6	51.1	31,227	89.0	74,064	5,773	35.5	27.6
2月	29,331	26.0	126,823	41.2	47.4	30,111	91.3	78,015	6,440	34.9	25.8
3月	34,125	25.3	134,499	40.2	43.9	30,365	93.2	80,560	8,263	33.6	23.6
4月	39,768	32.9	142,437	40.7	43.1	29,298	92.3	76,778	7,767	36.5	20.6
5月	30,402	28.5	140,810	40.2	42.8	27,726	91.8	73,646	6,831	32.3	22.1

(注) 新規学卒を除き、パートを含む。(保)雇用保険

### 新規求職申込件数の動き (愛知県)

平成17年平均100(20,803件)

年	月	1月	2月	3月	4月	5月	6月	7月	8月	9月	10月	11月	12月
平成17年		103.8	92.3	106.2	136.7	106.4	100.3	91.2	96.7	103.9	109.3	88.2	65.0
18年		104.9	96.5	108.9	130.8	105.7	99.1	92.0	94.7	99.5	100.2	82.2	65.9
19年		103.6	93.9	100.0	124.9	105.7	92.1	93.0	90.3	90.8	101.7	79.6	62.2
20年		99.2	94.5	99.9	130.4	106.7	99.9	100.4	90.3	110.7	118.2	96.3	111.8
21年		180.0	177.7	195.1	213.6	150.3	157.3	149.3	132.5	140.0	148.7	121.6	106.0
22年		148.2	141.0	164.0	191.2	146.1							

(注) 新規学卒を除き、パートを含む。

### 新規求人数の動き (愛知県)

平成17年平均100(53,196件)

年	月	1月	2月	3月	4月	5月	6月	7月	8月	9月	10月	11月	12月
平成17年		109.9	97.3	102.9	103.2	84.4	101.3	98.2	94.1	110.7	110.3	93.0	94.7
18年		110.2	108.7	105.3	104.0	98.8	108.6	106.2	109.5	111.2	116.7	120.6	97.6
19年		119.4	122.6	114.3	106.8	110.6	106.8	108.0	106.7	97.5	108.6	108.8	83.6
20年		109.4	110.8	90.6	98.8	97.1	89.2	92.0	87.7	88.2	88.3	73.9	68.5
21年		73.1	61.8	53.7	51.4	46.9	50.5	54.8	52.1	55.6	59.4	49.9	48.6
22年		58.7	56.6	57.1	55.1	52.1							

(注) 新規学卒を除き、パートを含む。



6 充足数		7 日 雇		諸 比 率					
うち県外 からの割合	前月から繰 越された有 効求職者数	新規求職 申込件数	季調済求人倍率		求 人 倍 率		就 職 率 ( $\frac{5}{1} \times 100$ )	充 足 率 ( $\frac{6}{3} \times 100$ )	
			新 規	有 効	新 規 (3/1)	有 効 (4/2)			
人	%	人	人	倍	倍	倍	倍	%	%
7,332	25.9	635	5	-	-	2.56	1.67	27.7	13.8
7,447	24.1	528	5	-	-	2.81	1.85	29.3	12.9
7,225	23.9	333	3	-	-	2.91	1.95	29.7	12.6
6,537	18.3	295	4	-	-	2.22	1.61	26.2	13.5
6,528	10.6	257	5	-	-	0.90	0.55	19.3	22.4
5,461	11.1	257	6	0.85	0.50	0.80	0.44	16.9	21.9
6,600	11.1	260	3	0.85	0.48	0.82	0.43	19.4	24.6
6,829	10.9	250	4	0.86	0.48	0.94	0.44	21.1	23.4
6,532	11.1	253	4	0.89	0.48	1.00	0.46	22.6	23.6
7,433	9.8	251	3	0.89	0.49	1.02	0.51	24.7	25.1
7,526	9.6	249	2	0.91	0.50	1.02	0.53	23.6	23.8
7,133	10.5	248	14	0.84	0.49	1.05	0.55	27.4	26.9
6,541	10.4	258	1	0.90	0.49	1.17	0.57	28.6	25.3
6,002	10.6	256	6	1.12	0.54	1.01	0.59	18.7	19.2
6,743	10.8	229	5	1.06	0.58	1.03	0.62	22.0	22.4
8,573	10.1	234	3	1.09	0.60	0.89	0.60	24.2	28.2
8,119	10.5	234	9	1.02	0.60	0.74	0.54	19.5	27.7
7,062	9.9	242	4	0.99	0.61	0.91	0.52	22.5	25.5

※ 平成21年12月以前の季調済求人倍率は新季節指数により改訂済み

## (2) 全国の動き

項目 年月	1 新規求職	2 月間有効	3 新 規	4 月間有効	5 就職件数	6 受 給 者	7 季 調 済 求 人 倍 率		8 求 人 倍 率	
	申込件数	求職者数	求 人 数	求 人 数		実 人 員	新 規	有 効	新 規	有 効
	千件	千人	千人	千人	千件	千人	倍	倍	倍	倍
平成17年 (月平均)	564	2,272	826	2,163	177	642	-	-	1.46	0.95
平成18年 "	551	2,164	861	2,295	178	593	-	-	1.56	1.06
平成19年 "	531	2,094	806	2,180	171	568	-	-	1.52	1.04
平成20年 "	541	2,091	679	1,832	156	561	-	-	1.25	0.88
平成21年 "	660	2,762	523	1,309	167	853	-	-	0.79	0.47
平成21年 5月	625	2,970	443	1,192	155	940	0.75	0.46	0.71	0.40
6月	661	2,987	504	1,198	176	1,012	0.78	0.45	0.76	0.40
7月	629	2,947	529	1,199	173	1,001	0.77	0.43	0.84	0.41
8月	561	2,859	483	1,198	156	962	0.75	0.42	0.86	0.42
9月	612	2,809	532	1,267	177	910	0.77	0.43	0.87	0.45
10月	652	2,806	565	1,308	186	855	0.78	0.43	0.87	0.47
11月	542	2,692	489	1,271	167	797	0.78	0.43	0.90	0.47
12月	515	2,556	451	1,202	150	766	0.81	0.43	0.87	0.47
平成22年 1月	705	2,614	557	1,249	144	731	0.85	0.46	0.79	0.48
2月	637	2,646	541	1,314	159	703	0.84	0.47	0.85	0.50
3月	776	2,847	601	1,412	217	696	0.84	0.49	0.77	0.50
4月	866	3,010	552	1,347	205	678	0.88	0.48	0.64	0.45
5月	636	2,920	498	1,278	177	670	0.83	0.50	0.78	0.44

(注) 新規学卒を除き、パートを含む。

※ 平成21年12月以前の季調済求人倍率は新季節指数により改訂済み

### 3 月別にみた主な指標

項目		月	1 月	2 月	3 月	4 月	5 月	
求 職	1 新規求職申込件数	平成21年	37,442	36,971	40,580	44,438	31,257	
		平成22年	30,837	29,331	34,125	39,768	30,402	
		前年同月比 (%)	△ 17.6	△ 20.7	△ 15.9	△ 10.5	△ 2.7	
		→うち 常 用	平成21年	37,428	36,960	40,573	44,415	31,244
			平成22年	30,807	29,309	34,092	39,731	30,371
	→うち 臨時・季節	平成21年	14	11	7	23	13	
		平成22年	30	22	33	37	31	
	→うち 中高年齢者 (45歳以上)	平成21年	12,528	12,429	14,248	17,338	10,768	
		平成22年	11,284	10,743	12,065	15,739	10,783	
	2 月間有効求職者	平成21年	109,016	125,269	142,525	157,254	157,789	
平成22年		125,612	126,823	134,499	142,437	140,810		
前年同月比 (%)		15.2	1.2	△ 5.6	△ 9.4	△ 10.8		
→うち 常 用		平成21年	108,979	125,229	142,485	157,206	157,745	
		平成22年	125,537	126,747	134,407	142,329	140,700	
→うち 中高年齢者 (45歳以上)	平成21年	38,948	44,505	50,999	58,609	59,191		
	平成22年	52,288	52,221	54,089	57,906	56,595		
紹介	3 紹介件数	平成21年	41,915	46,470	53,086	53,967	47,782	
		平成22年	51,993	55,169	65,960	64,540	56,806	
就 職	4 就職件数	平成21年	5,089	5,672	6,570	5,921	5,271	
		平成22年	5,773	6,440	8,263	7,767	6,831	
		前年同月比 (%)	13.4	13.5	25.8	31.2	29.6	
	→うち 中高年齢者 (45歳以上)	平成21年	1,673	1,773	2,101	1,822	1,586	
		平成22年	2,048	2,249	2,776	2,836	2,205	
→うち (保)受給者	平成21年	1,247	1,326	1,712	1,602	1,549		
	平成22年	1,593	1,659	1,947	1,598	1,509		
求 人	5 新規求人数	平成21年	38,875	32,888	28,545	27,341	24,959	
		平成22年	31,227	30,111	30,365	29,298	27,726	
		前年同月比 (%)	△ 19.7	△ 8.4	6.4	7.2	11.1	
		→うち 常 用	平成21年	36,237	31,261	26,796	25,840	22,849
			平成22年	27,786	27,494	28,285	27,030	25,442
	→うち 臨時・季節	平成21年	2,638	1,627	1,749	1,501	2,110	
		平成22年	3,441	2,617	2,080	2,268	2,284	
	6 新規求人件数	平成21年	17,353	14,959	13,812	12,996	11,410	
		平成22年	15,581	14,598	15,945	14,810	13,864	
	7 月間有効求人数	平成21年	104,705	99,212	89,188	77,519	68,689	
平成22年		74,064	78,015	80,560	76,778	73,646		
前年同月比 (%)		△ 29.3	△ 21.4	△ 9.7	△ 1.0	7.2		
充 足	8 充足数	平成21年	5,308	5,954	6,840	6,180	5,461	
		平成22年	6,002	6,743	8,573	8,119	7,062	
	→うち 常 用	平成21年	4,895	5,504	6,394	5,842	5,156	
		平成22年	4,938	5,888	7,884	7,567	6,536	
	→うち 臨時・季節	平成21年	413	450	446	338	305	
		平成22年	1,064	855	689	552	526	
	→うち 他県から	平成21年	550	685	709	670	604	
平成22年		635	726	862	855	698		

(注) 1. 新規学卒を除き、パートを含む。  
2. △印は減少率(差)である(以下、各表同じ。)

6 月	7 月	8 月	9 月	10 月	11 月	12 月	計	
32,723	31,059	27,563	29,127	30,929	25,295	22,058	389,442	
32,697	31,038	27,539	29,110	30,905	25,275	22,043	389,227	求
26	21	24	17	24	20	15	215	
11,542	11,170	9,628	10,253	11,390	9,157	8,369	138,820	
159,829	158,603	153,336	148,334	145,417	136,713	125,935	1,720,020	
159,763	158,537	153,258	148,259	145,336	136,636	125,869	1,719,302	職
60,574	60,752	59,803	58,929	58,584	55,844	52,360	659,098	
57,900	56,926	53,676	56,846	57,572	49,384	41,011	616,535	紹介
6,335	6,551	6,227	7,184	7,286	6,941	6,303	75,350	就
2,015	2,144	2,064	2,443	2,547	2,429	2,166	24,763	
1,939	2,026	2,080	2,297	2,244	1,987	1,845	21,854	職
26,842	29,156	27,697	29,575	31,623	26,558	25,853	349,912	求
24,544	25,982	25,850	26,658	28,125	23,971	21,911	320,024	
2,298	3,174	1,847	2,917	3,498	2,587	3,942	29,888	
12,904	13,841	13,155	13,764	14,440	13,166	11,691	163,491	
68,706	69,769	70,603	75,220	77,387	74,557	72,137	947,692	人
6,600	6,829	6,532	7,433	7,526	7,133	6,541	78,337	
6,073	6,273	5,961	6,737	6,734	6,317	5,524	71,410	充
527	556	571	696	792	816	1,017	6,927	
735	742	724	731	726	749	677	8,302	足

#### 4 安定所別にみた求職、求人、充足状況

項目		安定所別	県 計	名 古 屋 中	名 古 屋 南	名 古 屋 東	豊 橋	岡 崎	一 宮
求	1 新規求職申込件数		30,402	5,842	2,985	2,741	2,030	1,752	1,963
		前年同月比(%)	△ 2.7	2.2	1.7	4.9	△ 7.6	△ 7.2	4.2
	→ うち 男		15,718	2,963	1,730	1,398	1,008	882	1,038
	→ うち 女		14,539	2,842	1,236	1,332	1,021	866	920
	→ うち 常 用		30,371	5,826	2,984	2,741	2,030	1,751	1,962
	→ うち 4 5 歳 以 上		10,783	1,937	1,229	1,051	686	556	728
	→ うち 5 5 歳 以 上		6,271	1,059	734	630	401	308	458
職	2 月間有効求職者数		140,810	25,796	13,751	14,337	9,392	8,042	9,068
		前年同月比(%)	△ 10.8	△ 0.7	△ 5.8	2.7	△ 18.6	△ 13.8	△ 2.0
	→ うち 4 5 歳 以 上		56,595	9,435	6,173	6,019	3,657	3,107	3,826
	→ うち 5 5 歳 以 上		34,071	5,280	3,752	3,663	2,199	1,873	2,341
紹介	3 紹介 件 数		56,806	11,637	5,897	4,880	4,133	3,207	4,146
就	4 就 職 件 数		6,831	1,202	635	487	528	393	443
		前年同月比(%)	29.6	34.5	57.2	24.6	19.7	46.6	23.1
	→ うち 男		3,551	559	409	286	257	182	239
	→ うち 女		3,251	626	225	200	270	210	204
	→ うち 4 5 歳 以 上		2,205	389	213	180	165	123	152
	→ うち 5 5 歳 以 上		1,173	209	128	105	81	61	73
	→ うち (保) 受 給 者		1,509	260	152	132	114	64	110
	管 内 へ		3,408	358	251	227	409	236	224
	管 外 へ		2,979	754	334	225	87	144	163
	他 県 へ		444	90	50	35	32	13	56
職	5 就職率 ( $\frac{4}{1} \times 100$ ) (%)		22.5	20.6	21.3	17.8	26.0	22.4	22.6
	45 歳 以 上 (%)		20.4	20.1	17.3	17.1	24.1	22.1	20.9
	55 歳 以 上 (%)		18.7	19.7	17.4	16.7	20.2	19.8	15.9
求	6 新 規 求 人 数		27,726	7,200	2,228	3,822	1,402	1,700	1,695
		前年同月比(%)	11.1	2.9	1.3	3.5	31.0	6.7	35.3
	→ うち 常 用		25,442	6,514	2,058	3,609	1,298	1,647	1,514
	7 月 間 有 効 求 人 数		73,646	19,602	5,423	10,419	4,413	4,260	4,558
	前年同月比(%)	7.2	1.2	△ 7.1	0.2	24.8	16.0	9.0	
人	8 求 人 倍 率 (新規)		0.91	1.23	0.75	1.39	0.69	0.97	0.86
	(有効)		0.52	0.76	0.39	0.73	0.47	0.53	0.50
充	9 充 足 数		7,062	1,564	559	869	542	338	424
	→ うち 常 用		6,536	1,443	545	826	473	313	386
	→ うち 他 県 か ら		698	244	35	106	29	7	77
足	10 充足率 ( $\frac{9}{6} \times 100$ ) (%)		25.5	21.7	25.1	22.7	38.7	19.9	25.0
	他県からの流入率 (%)		9.9	15.6	6.3	12.2	5.4	2.1	18.2

- (注) 1. 新規学卒を除き、パートを含む。  
 2. 名古屋中安定所には、あいちマザーズハローワーク・名古屋外国人雇用サービスセンター・愛知学生職業センター・キャリアアップハローワークあいちを含む。名古屋南安定所には、ハローワークプラザあらたまを含む。  
 3. 平成19年4月から、蒲郡安定所は豊川安定所の出張所となったが、「豊川(本所)」の欄には蒲郡出張所分を含まない。豊川安定所の数値を、蒲郡(出張所)の欄には蒲郡出張所の数値を計上している。  
 4. 平成16年11月から求職申込書における「性別」欄の記載が任意となったことに伴い、男女別の合計は男女計の値と必ずしも一致しない。  
 5. 平成20年3月末をもって名古屋北公共職業安定所は再編により廃止。

(5月)

半田	瀬戸	豊田	津島	刈谷	西尾	犬山	豊川 (本所)	新城	春日井	蒲郡 (出張所)	
1,570	911	1,725	1,258	2,258	708	1,092	841	243	1,760	473	求
△ 7.4	△ 1.5	△ 12.4	14.4	△ 24.1	△ 8.6	△ 12.6	△ 3.7	3.8	△ 0.5	3.7	
772	482	844	681	1,136	317	540	434	118	986	253	
791	422	870	570	1,105	388	546	406	123	768	220	
1,569	910	1,723	1,258	2,256	707	1,090	841	241	1,759	473	
515	374	544	490	743	217	416	274	111	653	191	
285	238	321	309	409	113	247	160	70	391	109	
7,515	4,397	7,959	5,901	9,721	2,915	5,162	3,942	1,108	8,994	1,929	職
△ 15.8	2.8	△ 24.3	3.3	△ 33.5	△ 30.7	△ 21.6	△ 18.1	△ 9.3	△ 10.1	△ 14.4	
3,111	1,947	2,986	2,494	3,533	1,090	2,222	1,602	558	3,771	813	
1,977	1,239	1,826	1,576	2,034	659	1,350	994	366	2,370	471	
2,479	2,049	2,750	2,196	3,132	1,273	1,899	1,909	377	3,264	804	紹介
367	255	377	334	427	156	272	273	101	373	144	就
16.1	17.5	5.0	21.0	43.8	8.3	28.9	28.2	31.2	30.0	24.1	
193	128	185	193	206	75	113	139	49	223	82	
172	126	191	140	220	80	158	134	52	150	62	
109	100	101	122	116	44	93	80	32	109	60	
50	64	60	69	49	20	41	38	17	68	30	
67	53	73	84	85	30	76	61	20	80	28	
253	121	227	179	247	97	105	155	62	178	79	
100	114	140	137	161	58	128	111	34	167	63	
14	20	10	18	19	1	39	7	5	28	2	
23.4	28.0	21.9	26.6	18.9	22.0	24.9	32.5	41.6	21.2	30.4	職
21.2	26.7	18.6	24.9	15.6	20.3	22.4	29.2	28.8	16.7	31.4	
17.5	26.9	18.7	22.3	12.0	17.7	16.6	23.8	24.3	17.4	27.5	
1,245	823	1,078	900	1,836	418	767	710	208	1,509	185	求
1.1	30.6	10.3	6.4	26.8	31.4	39.2	58.8	69.1	12.2	△ 21.6	
1,200	704	1,036	838	1,582	403	651	679	185	1,349	175	
3,201	1,977	2,808	2,644	4,517	1,071	1,739	1,571	524	4,421	498	人
△ 4.0	0.4	7.2	16.4	19.1	14.8	29.7	43.9	30.0	29.9	△ 7.1	
0.79	0.90	0.62	0.72	0.81	0.59	0.70	0.84	0.86	0.86	0.39	
0.43	0.45	0.35	0.45	0.46	0.37	0.34	0.40	0.47	0.49	0.26	
314	197	313	311	477	170	196	259	85	366	78	充
301	179	292	278	425	158	182	254	74	334	73	
7	19	7	38	15	13	36	8	4	52	1	
25.2	23.9	29.0	34.6	26.0	40.7	25.6	36.5	40.9	24.3	42.2	足
2.2	9.6	2.2	12.2	3.1	7.6	18.4	3.1	4.7	14.2	1.3	

## 5 年齢別常用職業紹介状況

(5月)

項目		1 月間有効 求 人 数	2 月間有効 求 職 者 数	3 就 職 件 数	4 有 効 求 人 倍 率 (1/2)
全 数	年 齢 計	人 68,491	人 140,700	件 6,331	倍 0.49
	19歳以下	1,377	2,404	174	0.57
	20～24歳	7,387	13,180	747	0.56
	25～29歳	10,573	18,749	871	0.56
	30～34歳	10,011	18,127	918	0.55
	35～39歳	9,278	17,838	937	0.52
	40～44歳	6,128	13,843	695	0.44
	45～49歳	5,152	12,036	521	0.43
	50～54歳	4,527	10,473	419	0.43
	55～59歳	5,461	12,332	407	0.44
	60～64歳	5,969	15,368	498	0.39
65歳以上	2,659	6,350	144	0.42	
男	年 齢 計		75,191	3,302	
	19歳以下		1,310	86	
	20～24歳		6,118	336	
	25～29歳		8,129	436	
	30～34歳		7,970	444	
	35～39歳		8,625	455	
	40～44歳		7,193	315	
	45～49歳		6,622	264	
	50～54歳		6,158	233	
	55～59歳		7,919	252	
	60～64歳		10,345	370	
65歳以上		4,802	111		
女	年 齢 計		65,031	3,002	
	19歳以下		1,071	75	
	20～24歳		7,016	411	
	25～29歳		10,572	435	
	30～34歳		10,117	472	
	35～39歳		9,174	482	
	40～44歳		6,611	378	
	45～49歳		5,376	254	
	50～54歳		4,281	185	
	55～59歳		4,361	153	
	60～64歳		4,953	125	
65歳以上		1,499	32		

(注) 1. 新規学卒を除き、パートを含む。

2. 年齢別の求人数・求人倍率は「就職機会積み上げ方式」による。この方式は、個々の求人について、求人数を対象となる年齢階級〔5歳刻みの11階級〕の総月間有効求職者数で除して当該求人に係る求職者1人当たりの就職機会を算定し、全有効求人についてこの就職機会を足し上げることにより、年齢別有効求人倍率を算出。年齢別月間有効求人数は、年齢別有効求人倍率に年齢別月間有効求職者数を乗じて算出。

## 6 職業別常用職業紹介状況

(5月)

職業	項目		2月間有効求人人数	3就職件数		4有効求人倍率(2/1)
	1月間有効求職者数	うち男		うち男	うち男	
職業計	140,700	75,191	68,491	6,331	3,302	0.49
専門的・技術的職業	18,276	9,032	18,707	1,137	362	1.02
管理的職業	309	276	225	4	4	0.73
事務的職業	36,679	7,972	5,721	1,162	188	0.16
一般事務員	32,058	5,940	3,894	890	111	0.12
会計事務員	1,994	831	518	106	28	0.26
営業・販売関連事務員	1,690	572	783	85	8	0.46
販売の職業	15,299	9,331	8,807	548	375	0.58
サービスの職業	8,743	4,019	11,838	604	234	1.35
飲食物調理の職業	3,241	1,683	3,086	225	104	0.95
接客サービスの職業	2,000	803	3,309	115	37	1.65
居住施設・ビル等の管理職業	741	692	333	52	49	0.45
保安の職業	1,131	1,093	2,396	196	189	2.12
運輸・通信の職業	6,507	6,189	5,111	422	404	0.79
自動車運転の職業	5,464	5,220	4,834	394	378	0.88
生産工程・労務の職業	47,271	33,320	15,392	2,207	1,506	0.33
窯業製品製造の職業	223	178	146	22	19	0.65
金属加工の職業	2,769	2,541	1,574	257	225	0.57
金属溶接・溶断の職業	823	808	265	31	29	0.32
一般機械器具組立・修理の職業	4,023	3,160	640	52	43	0.16
電気機械器具組立・修理の職業	1,714	1,100	781	72	30	0.46
輸送用機械器具組立・修理の職業	4,628	3,408	969	64	50	0.21
食料品製造の職業	1,502	690	855	137	62	0.57
紡織の職業	154	96	67	22	15	0.44
衣服・繊維製品製造の職業	286	67	243	36	10	0.85
木・竹・草・つる製品製造の職業	334	305	98	19	16	0.29
ゴム・プラスチック製品製造の業務	676	492	438	92	50	0.65
その他の製造・制作の職業	1,795	1,015	788	127	73	0.44
定置機関・機械、建設機械運転の職業	414	406	200	34	33	0.48
電気作業	585	578	402	42	41	0.69
建設の職業	911	899	767	70	68	0.84
土木・舗装・鉄道線路工事の職業	1,302	1,284	822	76	76	0.63
運搬労務の職業	4,460	3,683	2,189	336	260	0.49
その他の労務の職業	18,971	11,203	2,969	558	272	0.16
I T 関連職業合計	4,012	2,981	2,279	124	83	0.57
福祉関連職業合計	5,715	1,310	9,846	557	99	1.72
(うち介護関係)	3,562	1,158	4,696	357	95	1.32

(注) 1.新規学卒を除き、パートを含む。  
2.主な職業のみであるので、計とは一致しない。

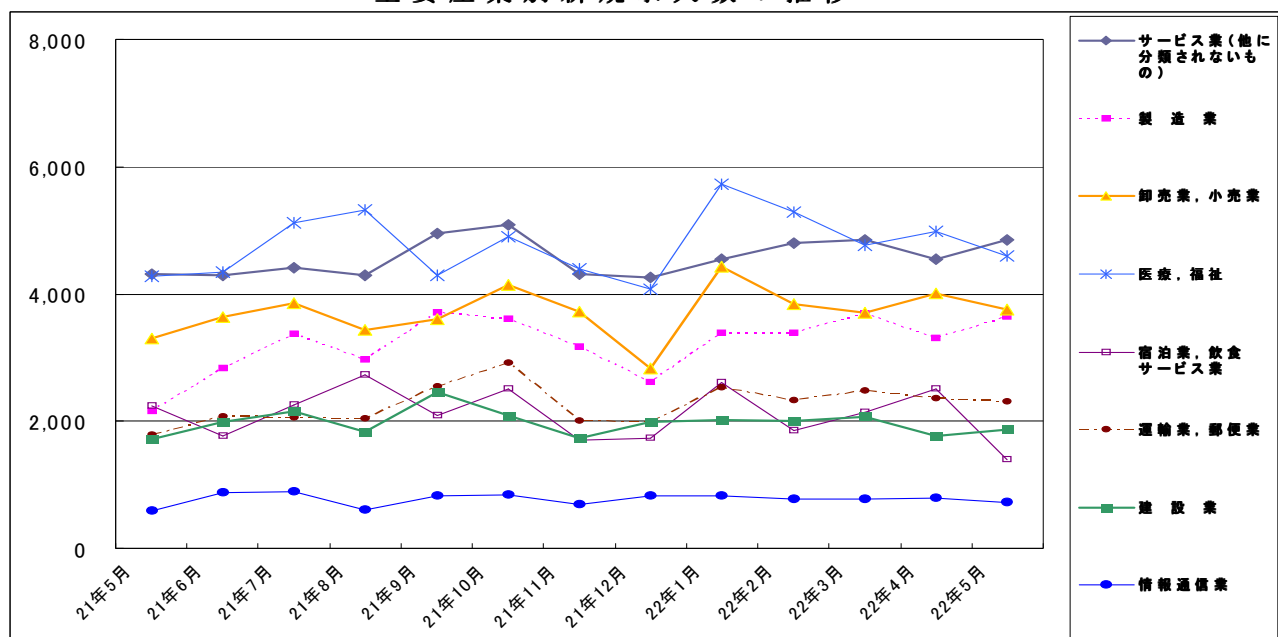
## 7 産業別・規模別求人、充足状況

(5月分)

産業・規模	1 新規求人数				2 充足数			充足率 2/1×100
	計	前年 同月比	うち 常用	うち 臨時・ 季節	計	うち 常用	うち 臨時・ 季節	
建設業	1,873	9.2	1,781	92	510	487	23	27.2
製造業	3,638	68.4	3,172	466	1,476	1,353	123	40.6
食料品製造業	543	32.8	475	68	232	217	15	42.7
繊維工業	155	5.4	154	1	70	66	4	45.2
木材・木製品製造業	55	150.0	54	1	33	28	5	60.0
印刷・同関連業	100	6.4	95	5	50	47	3	50.0
プラスチック製品製造業	177	21.2	166	11	96	94	2	54.2
窯業・土石製品製造業	110	42.9	96	14	53	51	2	48.2
鉄鋼業	114	153.3	108	6	49	49	-	43.0
金属製品製造業	304	97.4	266	38	126	117	9	41.4
はん用機械器具製造業	247	102.5	236	11	96	93	3	38.9
電気機械器具製造業	372	304.3	369	3	66	57	9	17.7
情報通信機械器具製造業	162	38.5	50	112	73	48	25	45.1
輸送用機械器具製造業	619	75.9	489	130	228	198	30	36.8
情報通信業	732	25.3	552	180	136	108	28	18.6
情報サービス業	612	31.3	437	175	98	71	27	16.0
運輸業，郵便業	2,299	28.9	2,202	97	571	533	38	24.8
卸売業，小売業	3,764	13.9	3,382	382	906	845	61	24.1
金融業，保険業	337	13.1	317	20	36	33	3	10.7
宿泊業，飲食サービス業	1,398	△ 37.6	1,385	13	318	314	4	22.7
医療，福祉	4,597	7.6	4,536	61	1,127	1,108	19	24.5
社会保険・社会福祉・介護事業	1,944	△ 0.2	1,904	40	585	569	16	30.1
サービス業（他に分類されないもの）	4,847	12.6	4,308	539	954	879	75	19.7
その他の事業サービス業	2,240	-	2,017	223	528	491	37	23.6
合計	27,726	11.1	25,442	2,284	7,062	6,536	526	25.5
事業所規模								
4人以下	2,992	2.7	2,824	168	824	786	38	27.5
5～29人	11,202	2.1	10,382	820	3,065	2,859	206	27.4
30～99人	7,527	27.9	6,869	658	2,047	1,883	164	27.2
100～299人	3,526	18.5	3,199	327	767	704	63	21.8
300～499人	1,102	0.2	934	168	168	149	19	15.2
500～999人	646	19.4	584	62	113	90	23	17.5
1,000人以上	731	28.5	650	81	78	65	13	10.7

(注) 新規学卒を除き、パートを含む。  
 平成19年11月改定の「日本標準産業分類」に基づく表章。主な産業のみであるので、合計とは一致しない。  
 「その他の事業サービス業」については産業分類の改定による内容変更により、前年同月とは比較できない。

### 主要産業別新規求人数の推移





## 8 中高年齢者の職業紹介状況

### (1) 新規求職申込件数

年月	新規求職申込件数					全体に占める率
	45歳以上	前年比	うち			
			男	55歳以上	65歳以上	
平成17年(月平均)	6,911	△ 11.1	4,143	4,228	770	33.2
平成18年	6,607	△ 4.4	3,862	4,008	847	32.3
平成19年	6,450	△ 2.4	3,814	3,967	894	32.7
平成20年	7,306	13.3	4,408	4,414	1,052	33.5
平成21年	11,568	58.3	7,442	6,718	1,725	35.6
平成21年 12月	8,369	11.2	5,497	4,784	1,068	37.9
平成22年 1月	11,284	△ 9.9	7,215	6,675	1,697	36.6
2月	10,743	△ 13.6	6,757	6,524	1,805	36.6
3月	12,065	△ 15.3	7,484	7,012	1,706	35.4
4月	15,739	△ 9.2	9,704	10,056	2,949	39.6
5月	10,783	0.1	6,738	6,271	1,621	35.5
前年同月	10,768	48.7	6,924	6,367	1,686	34.4

(注) パートを含む。

### (2) 月間有効求職者数

年月	月間有効求職者数					全体に占める率
	45歳以上	前年比	うち			
			男	55歳以上	65歳以上	
平成17年(月平均)	33,894	△ 12.5	20,433	21,395	2,251	37.9
平成18年	31,192	△ 8.0	18,358	19,528	2,511	36.1
平成19年	30,222	△ 3.1	17,952	19,167	2,838	36.3
平成20年	31,997	5.9	19,113	20,131	3,220	36.8
平成21年	54,925	71.7	35,177	31,733	5,122	38.3
平成21年 12月	52,360	56.8	33,547	30,455	4,234	41.6
平成22年 1月	52,288	34.3	33,582	30,727	4,507	41.6
2月	52,221	17.3	33,570	31,098	5,030	41.2
3月	54,089	6.1	34,557	32,150	5,442	40.2
4月	57,906	△ 1.2	36,816	35,196	6,765	40.7
5月	56,595	△ 4.4	35,866	34,071	6,357	40.2
前年同月	59,191	78.1	38,000	34,567	6,527	37.5

(注) パートを含む。

### (3) 就職件数

年月	就職件数					45歳	55歳	65歳
	45歳以上	前年比	うち			以上の就職率	以上の就職率	以上の就職率
			男	55歳以上	65歳以上			
平成17年(月平均)	1,811	△ 3.3	1,207	988	93	26.2	23.4	12.1
平成18年	1,872	3.3	1,186	1,014	113	28.3	25.3	13.3
平成19年	1,849	△ 1.2	1,183	1,022	132	28.7	25.8	14.8
平成20年	1,839	△ 0.5	1,148	1,019	139	25.2	23.1	13.2
平成21年	2,064	12.2	1,291	1,089	169	17.8	16.2	9.8
平成21年 12月	2,166	43.3	1,351	1,121	165	25.9	23.4	15.4
平成22年 1月	2,048	22.4	1,270	1,091	184	18.1	16.3	10.8
2月	2,249	26.8	1,422	1,196	170	20.9	18.3	9.4
3月	2,776	32.1	1,654	1,473	239	23.0	21.0	14.0
4月	2,836	55.7	1,859	1,739	590	18.0	17.3	20.0
5月	2,205	39.0	1,361	1,173	166	20.4	18.7	10.2
前年同月	1,586	△ 17.1	973	885	154	14.7	13.9	9.1

(注) パートを含む。

## 9 パートタイマーの職業紹介状況

年 月	新規求職申込件数		月間有効求職者数		新規求人数		月間有効求人数		有効求人倍率	就職件数		就職率
	うち常用	うち非常用	うち常用	うち非常用	うち常用	うち非常用	うち常用	うち非常用				
平成17年 (月平均)	5,515	5,508	22,645	22,615	14,078	12,813	38,969	35,767	1.72	1,579	1,457	28.6
平成18年 "	5,620	5,611	22,990	22,966	15,483	13,933	42,710	38,903	1.86	1,697	1,542	30.2
平成19年 "	5,388	5,380	22,743	22,718	15,232	13,700	42,758	38,839	1.88	1,648	1,505	30.6
平成20年 "	5,884	5,877	24,244	24,217	14,032	12,431	39,348	35,060	1.62	1,741	1,577	29.6
平成21年 "	8,121	8,107	34,001	33,955	10,685	9,141	27,585	24,269	0.81	2,348	1,961	28.9
平成21年 5月	8,278	8,270	37,292	37,262	9,167	7,707	24,196	21,967	0.65	2,022	1,792	24.4
6月	8,402	8,378	37,972	37,920	10,011	8,379	23,930	21,004	0.63	2,465	2,089	29.3
7月	7,521	7,502	36,820	36,764	10,778	8,922	24,504	21,021	0.67	2,431	2,089	32.3
8月	6,881	6,864	35,546	35,483	9,738	8,821	24,512	21,442	0.69	2,235	1,895	32.5
9月	8,221	8,209	35,579	35,523	10,937	9,080	26,279	22,912	0.74	2,685	2,336	32.7
10月	8,145	8,127	35,689	35,631	12,362	10,200	27,402	23,812	0.77	2,794	2,334	34.3
11月	6,613	6,597	33,928	33,874	9,602	8,065	26,550	22,668	0.78	2,702	2,164	40.9
12月	5,622	5,609	31,131	31,079	9,487	7,039	25,426	20,906	0.82	2,523	1,829	44.9
平成22年 1月	8,080	8,055	31,219	31,158	11,380	9,401	25,515	21,535	0.82	2,426	1,634	30.0
2月	8,278	8,265	32,232	32,175	11,256	9,728	27,026	23,659	0.84	2,488	1,916	30.1
3月	9,300	9,278	34,642	34,578	11,721	10,556	29,190	26,014	0.84	3,278	2,820	35.2
4月	12,135	12,110	38,393	38,322	10,932	9,582	27,561	24,560	0.72	3,370	3,009	27.8
5月	8,909	8,887	38,419	38,343	9,462	8,120	25,437	22,537	0.66	2,706	2,397	30.4

## 10 あいちマザーズハローワークの職業紹介状況

年 月	項 目	新規求職申込件数		月間有効求職者数		紹介件数	就 職 件 数		来 所 相 談 件 数
		うちパート	うちパート	人	人		うちパート	うちパート	
平成21年	7月	421	196	1,312	623	1,094	128	89	1,136
	8月	401	169	1,251	549	987	129	81	1,042
	9月	489	245	1,269	572	1,202	139	88	1,161
	10月	399	184	1,221	548	1,011	134	101	980
	11月	363	176	1,157	528	875	124	88	893
	12月	300	131	984	425	673	113	85	719
平成22年	1月	463	200	1,020	432	957	90	60	980
	2月	464	223	1,185	518	1,071	123	76	1,045
	3月	503	243	1,351	611	1,150	174	114	1,200
	4月	514	272	1,372	665	1,261	140	97	1,273
	5月	517	286	1,446	737	1,216	175	126	1,192
前 年 同 月		458	247	1,334	651	1,075	146	108	1,171

## 11 名古屋人材銀行の職業紹介状況

年 月	項 目	新規求職申込件数			月 間 有効求 職者数	新 規 求 人 数	月 間 有 効 求 人 数	紹 介 件 数	就 職 件 数		
		うち44 歳以下	うち45 歳以上	うち44 歳以下					うち45 歳以上		
平成21年	7月	296	40	256	1,359	226	781	366	35	1	34
	8月	277	40	237	1,425	188	1,140	307	38	3	35
	9月	291	43	248	1,457	165	736	333	36	2	34
	10月	326	40	286	1,534	154	692	314	34	5	29
	11月	249	39	210	1,547	118	610	307	26	3	23
	12月	280	33	247	1,569	140	594	240	21	1	20
平成22年	1月	333	45	288	1,611	139	610	401	19	1	18
	2月	269	35	234	1,623	149	644	297	31	4	27
	3月	319	43	276	1,651	201	693	475	43	6	37
	4月	342	33	309	1,623	116	559	268	20	-	20
	5月	222	31	191	1,594	117	550	205	21	2	19
前 年 同 月		240	35	205	1,131	170	1,206	336	29	7	22

## 12 ゆ〜じゃん・ハローワークあいち(愛知学生職業センター)の職業紹介状況

年月	項目	新規求職申込件数			紹介件数			就職件数		
		40歳未満の若年者	大学生等	うち既卒者	40歳未満の若年者	大学生等	うち既卒者	40歳未満の若年者	大学生等	うち既卒者
		件	件	件	件	件	件	件	件	件
平成21年	6月	395	242	112	851	289	289	80	35	35
	7月	390	276	130	934	331	326	70	17	17
	8月	411	284	137	853	213	210	50	16	16
	9月	433	268	109	841	273	271	69	21	21
	10月	425	354	106	900	216	216	72	21	21
	11月	329	318	81	638	204	204	79	22	22
	12月	258	253	82	483	162	155	59	19	19
平成22年	1月	404	368	196	666	196	189	48	10	6
	2月	617	161	65	691	171	167	59	19	10
	3月	697	221	104	742	250	249	78	42	17
	4月	403	506	337	834	567	561	75	54	38
	5月	323	352	162	614	401	400	61	38	36
	前年同月	368	266	129	835	231	231	71	25	25

(注) 1. 平成19年6月より、学生職業センターにヤングワークプラザあいちで取り扱っていた職業紹介業務を統合して開設。  
2. 大学生等とは、大学生、大学院生、短期大学生、高等専門学校生、専修学校生及び職業能力開発施設生。

## 13 名古屋外国人雇用サービスセンターの職業紹介状況

年月	項目	新規求職申込件数	紹介件数	就職件数	来所相談件数
		件	件	件	件
平成21年	10月	323	464	35	1,150
	11月	259	392	60	824
	12月	256	295	33	736
平成22年	1月	346	357	26	844
	2月	304	370	22	767
	3月	387	492	47	932
	4月	313	511	38	833
	5月	321	347	28	772
	前年同月	490	319	21	1,849

## 14 キャリアアップハローワークあいちの職業紹介状況

年 月	新規求職申込件数		月間有効求職者数		紹介件数	就 職 件 数		来 所 相談件数
	件	うちパート	人	うちパート		件	うちパート	
平成21年 12月	793	159	2,639	480	2,121	213	106	2,510
平成22年 1月	1,051	209	2,788	501	2,455	178	96	2,876
2月	1,101	234	3,123	585	2,896	200	90	3,154
3月	1,300	278	3,589	701	3,614	311	153	3,815
4月	1,194	242	3,743	723	3,336	247	113	3,659
5月	1,030	236	3,664	721	2,989	221	94	3,241
前 年 同 月	781	166	3,405	585	2,240	155	51	2,658

(注)平成21年2月新設

## 15 キャリアアップハローワークみかわの職業紹介状況

年 月	新規求職申込件数		月間有効求職者数		紹介件数	就 職 件 数		来 所 相談件数
	件	うちパート	人	うちパート		件	うちパート	
平成21年 12月	146	20	499	73	415	69	20	595
平成22年 1月	201	37	584	90	423	34	15	677
2月	251	48	635	104	571	63	25	813
3月	338	64	816	138	818	77	32	1,076
4月	296	50	892	149	823	80	24	1,015
5月	250	50	881	149	774	64	17	953
前 年 同 月	-	-	-	-	-	-	-	-

(注)平成21年8月新設

## 16 ハローワークプラザあらたまの職業紹介状況

年 月	新規求職申込件数		月間有効求職者数		紹介件数	就 職 件 数		来 所 相談件数
	件	うちパート	人	うちパート		件	うちパート	
平成21年 12月	331	76	1,157	255	689	105	54	849
平成22年 1月	379	80	1,122	243	722	91	43	948
2月	394	118	1,179	269	840	88	40	1,041
3月	451	95	1,313	290	987	93	39	1,213
4月	491	129	1,442	346	1,034	105	65	1,280
5月	390	119	1,413	337	898	98	52	1,082
前 年 同 月	389	110	1,462	340	868	83	42	1,044

## 17 日雇の職業紹介状況

年 月	項 目	前月から繰越された有効求職者数		新規求職	月間有効	就 労	就 労	不 就 労
		人	う ち 男	申込件数	求人延数	実 人 員	延 数	延 数
平成17年	(月平均)	635	628	5	968	41	674	1,666
平成18年	〃	528	522	5	778	36	482	1,425
平成19年	〃	333	328	3	736	35	471	1,293
平成20年	〃	295	290	4	611	33	445	1,114
平成21年	〃	257	254	5	572	29	386	1,008
平成21年	5月	257	253	6	522	30	377	829
	6月	260	256	3	616	29	385	1,279
	7月	250	248	4	616	28	368	1,188
	8月	253	251	4	567	26	343	1,122
	9月	251	249	3	494	27	357	874
	10月	249	247	2	567	28	373	1,011
	11月	248	246	14	567	28	369	880
	12月	258	256	1	516	28	374	829
平成22年	1月	256	254	6	513	28	369	980
	2月	229	227	5	513	26	338	865
	3月	234	232	3	550	26	334	1,224
	4月	234	232	9	357	26	212	1,249
	5月	242	240	4	282	26	193	838
安定所別 (5月分)	名古屋中	240	238	4	264	24	167	817
	名古屋南	2	2	-	18	2	26	21

※名古屋南所は、港湾労働課の計上数を含む。

## 18 港湾労働関係の職業紹介状況

### (1) 常用関係

年 月		新 規 (港) 証 交 付 件 数			
		計	船 内 作 業	沿岸作業及び倉庫作業	そ の 他
平成19年	(月平均)	53	14	29	10
平成20年	"	76	18	50	8
平成21年	"	35	4	28	3
平成21年	5月	30	2	22	6
	6月	14	-	11	3
	7月	33	1	26	6
	8月	30	1	21	8
	9月	3	-	3	-
	10月	55	13	42	-
	11月	20	-	16	4
	12月	14	1	13	-
平成22年	1月	5	-	5	-
	2月	27	1	25	1
	3月	19	-	17	2
	4月	83	22	60	1
	5月	43	10	29	4

年 月		月 末 現 在 (港) 証 所 持 者 数			
		計	船 内 作 業	沿岸作業及び倉庫作業	そ の 他
平成19年	(月平均)	5,024	1,758	2,874	391
平成20年	"	5,469	1,846	3,160	467
平成21年	"	5,605	1,826	3,332	447
平成21年	5月	5,678	1,843	3,387	448
	6月	5,672	1,839	3,388	445
	7月	5,619	1,833	3,349	437
	8月	5,582	1,808	3,336	438
	9月	5,522	1,798	3,289	435
	10月	5,545	1,804	3,311	430
	11月	5,550	1,801	3,317	432
	12月	5,540	1,798	3,315	427
平成22年	1月	5,514	1,791	3,302	421
	2月	5,514	1,781	3,315	418
	3月	5,509	1,775	3,315	419
	4月	5,515	1,776	3,329	410
	5月	5,531	1,784	3,337	410

### (2) 日雇関係等

年 月		新 規 求 人 延 数			
		計	船 内 作 業	沿岸作業及び倉庫作業	そ の 他
平成19年	(月平均)	17	-	-	17
平成20年	"	27	-	-	27
平成21年	"	23	-	-	23
平成21年	5月	19	-	-	19
	6月	30	-	-	30
	7月	34	-	-	34
	8月	46	-	-	46
	9月	39	-	-	39
	10月	15	-	-	15
	11月	29	-	-	29
	12月	29	-	-	29
平成22年	1月	22	-	-	22
	2月	39	-	-	39
	3月	23	-	-	23
	4月	45	-	-	45
	5月	32	-	-	32

(注) その他は「はしけ作業」、「いかだ作業」及び「船舶貨物整備作業」である。

## 19 雇用保険適用状況

### (1) 被保険者の種類別状況

(5月)

被保険者種類	項 目			月 末 現 在 被 保 険 者 数	う ち 女
	資 格 取 得 者 数	資 格 喪 失 者 数	うち事業主の 都合による離職		
全 数	人 53,027	人 29,913	人 3,242	人 2,494,738	人 865,932
一 般	52,966	28,494	3,063	2,434,743	846,616
高 年 齢 継 続	1	1,205	172	59,136	19,199
短 期 雇 用 特 例	60	214	7	859	117

### (2) 産業別適用事業所及び被保険者の状況

(5月)

産 業	項 目	月 末 現 在 事 業 所 数	被 保 険 者 の 資 格			増 減 差	月 末 現 在 被 保 険 者 数	う ち 短 期 特 例 被 保 険 者 数
			取 得	喪 失	うち事業主の 都合による 離職			
合 計		所 105,271	人 53,027	人 29,913	人 3,242	人 23,114	人 2,494,738	人 859
農 林 水 産 業		467	63	59	12	4	2,902	-
鉱 業		100	8	11	3	△ 3	1,017	1
建 設 業		15,262	2,006	1,735	317	271	125,321	100
製 造 業		22,731	11,536	7,158	1,028	4,378	870,874	566
	食 料 品 ・ 飲 料	1,531	1,617	956	84	661	67,801	12
	繊 維 ・ 衣 服	1,666	344	277	73	67	22,387	2
	木 材 ・ 家 具	1,295	147	165	30	△ 18	15,260	-
	パ ル プ ・ 出 版	1,556	426	286	34	140	36,124	1
	化 学 関 係	1,281	554	409	63	145	51,689	3
	窯 業 ・ 土 石	1,029	424	232	44	192	37,403	2
	鉄 鋼	521	295	133	23	162	27,754	-
	非 鉄 金 属	215	63	40	2	23	8,564	-
	金 属 製 品	4,050	688	571	107	117	60,168	35
	は ん 用 機 械 器 具	2,979	951	524	92	427	81,208	-
	電 気 機 械 器 具	1,273	1,485	591	49	894	99,324	18
	輸 送 用 機 械 器 具	2,877	3,487	2,348	316	1,139	298,909	492
	そ の 他 機 械 器 具	934	545	323	67	222	30,462	1
	そ の 他 製 造 業	1,524	510	303	44	207	33,821	-
電 気 ・ ガ ス ・ 水 道 ・ 熱 供 給 業		67	376	39	-	337	16,213	71
情 報 通 信 業		1,947	1,067	711	91	356	64,496	2
運 輸 業 , 郵 便 業		4,272	3,143	2,439	229	704	207,124	32
卸 売 業 , 小 売 業		19,621	7,468	5,244	583	2,224	445,936	10
金 融 業 , 保 険 業		1,155	1,241	494	17	747	65,761	-
不 動 産 業 , 物 品 賃 貸 業		2,127	864	703	63	161	46,309	50
宿 泊 業 , 飲 食 サ ー ビ ス 業		3,879	1,786	1,126	88	660	53,611	2
医 療 , 福 祉		9,792	5,733	2,267	88	3,466	176,238	-
教 育 , 学 習 支 援 業		1,487	2,034	387	12	1,647	48,076	-
複 合 サ ー ビ ス 事 業		1,547	343	195	11	148	25,886	-
サ ー ビ ス 業		20,271	10,715	6,787	683	3,928	314,541	24
公 務 ・ そ の 他		546	4,644	558	17	4,086	30,433	1

- (注) 1. その他機械器具とは、情報通信機械器具、電子部品・デバイス、生産用機械器具、業務用機械器具である。  
 2. その他製造業には、ゴム製品、なめし皮・同製品・毛皮製造業を含む。  
 3. サービス業には、学術研究、専門・技術サービス業、生活関連サービス業、娯楽業を含む。

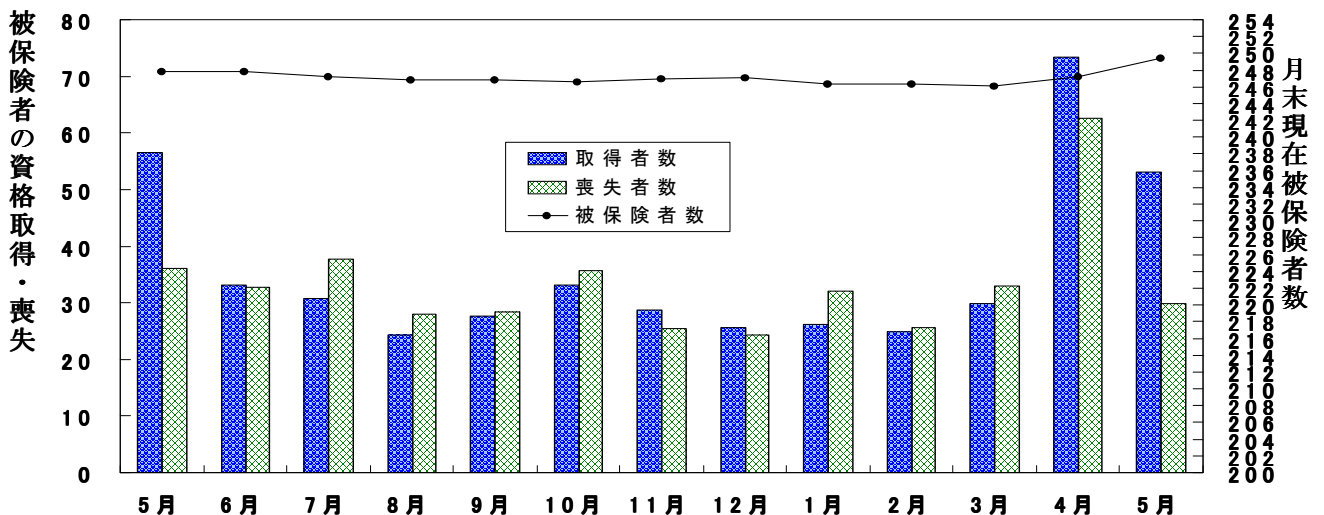


(3) 月別、安定所別にみた適用状況

年月	項目 事業所数	被 保 険 者 の 資 格				増 減 差	月末現在 被保険者数	うち女
		取 得	喪 失	うち事業主 都合による 離職	人			
平成17年度計	所	人	人	人	人	人	人	
18 "	101,820	510,502	450,509	29,805	59,993	2,292,293	758,208	
19 "	103,080	544,908	464,595	24,181	80,313	2,373,550	794,124	
20 "	103,942	537,016	448,181	24,812	88,835	2,461,944	830,226	
21 "	104,497	476,495	497,268	76,294	△ 20,773	2,450,962	838,066	
21 "	104,877	423,050	414,778	65,944	8,272	2,460,395	848,317	
平成21年 5月	104,694	56,630	36,059	6,983	20,571	2,478,094	851,522	
6月	104,776	33,061	32,694	5,675	367	2,477,760	853,508	
7月	104,845	30,744	37,687	5,632	△ 6,943	2,471,458	851,406	
8月	104,882	24,340	28,016	3,857	△ 3,676	2,468,525	850,603	
9月	104,412	27,734	28,364	3,764	△ 630	2,468,871	850,872	
10月	104,592	33,047	35,776	5,326	△ 2,729	2,465,662	849,267	
11月	104,574	28,817	25,481	3,439	3,336	2,469,342	851,626	
12月	104,570	25,558	24,354	3,520	1,204	2,470,488	852,099	
平成22年 1月	104,627	26,260	32,033	4,018	△ 5,773	2,463,757	848,655	
2月	104,807	24,951	25,696	3,353	△ 745	2,462,838	848,315	
3月	104,877	29,813	32,996	4,302	△ 3,183	2,460,395	848,317	
4月	105,171	73,450	62,557	6,925	10,893	2,471,655	852,969	
5月	105,271	53,027	29,913	3,242	23,114	2,494,738	865,932	
安定所別 (5月分)	名古屋中	23,769	18,460	9,486	817	8,974	651,355	250,099
	名古屋東	11,078	3,675	2,542	369	1,133	252,212	76,126
	名古屋橋	14,484	7,727	3,457	367	4,270	299,944	118,170
	豊岡	6,165	1,969	1,434	168	535	104,369	41,648
	一宮	4,772	1,976	1,148	134	828	87,725	32,557
	半田	5,505	2,111	1,774	257	337	120,253	60,428
	瀬戸	5,675	2,191	1,254	149	937	111,702	35,977
	豊田	2,723	720	413	71	307	36,681	14,032
	津島	4,844	1,615	1,509	136	106	198,672	44,835
	刈谷	4,261	1,184	894	117	290	57,867	21,588
	西谷	7,134	5,869	2,802	256	3,067	288,055	73,852
	犬尾	2,186	482	353	64	129	32,114	11,561
	豊川(本所)	2,823	983	593	97	390	56,955	19,160
	新井	2,155	937	516	39	421	44,316	14,736
	春日	761	154	104	5	50	10,503	4,019
蒲郡(出張所)	5,868	2,825	1,480	165	1,345	125,465	40,456	
	1,068	149	154	31	△ 5	16,550	6,688	

- (注) 1. 各年の月末現在事務所数及び月末現在被保険者数欄は、年度末現在の数値である。  
 2. 平成19年4月から、蒲郡安定所は豊川安定所の出張所となったが、「豊川(本所)」の欄には蒲郡出張所分を含まない豊川安定所の数値を、蒲郡(出張所)の欄には蒲郡出張所の数値を計上している。  
 3. 平成20年3月末をもって名古屋北公共職業安定所は再編により廃止。

(千人) 雇用保険被保険者の推移 (万人)



## 20 雇用保険給付状況

### 月別、安定所別にみた給付状況

#### その1

項目 年月		一般被保険者給付（基本手当）									
		離職票交付枚数		離職票	受給資格決定件数		初回受給者数		受給者実人員		
		うち短時間	提出件数		前年比	うち特定		前年比	うち特定		
		枚	枚	件	件	%	人	人	人	%	人
平成17年度計		231,028	17,254	103,505	98,364	△ 2.9	79,537	16,129	28,301	△ 8.2	7,326
平成18年度計		229,774	17,132	98,530	91,172	△ 7.3	74,510	14,243	25,998	△ 8.1	6,305
平成19年度計		227,300	10,792	94,115	88,219	△ 3.2	73,370	14,820	25,402	△ 2.3	6,085
平成20年度計		290,162	135	127,218	120,959	37.1	98,596	38,270	29,667	16.8	10,369
平成21年度計		287,076	-	130,184	128,679	6.4	124,269	55,790	50,473	70.1	26,701
平成21年 5月		22,332	-	13,475	17,023	87.9	17,649	9,347	61,198	140.1	36,479
6月		19,327	-	11,895	12,211	71.1	12,506	5,927	64,472	148.5	37,524
7月		22,193	-	11,946	11,213	47.8	11,487	4,995	62,495	122.9	35,205
8月		35,146	-	9,530	9,580	40.9	10,153	4,118	58,487	109.6	31,641
9月		35,524	-	8,992	8,965	18.1	9,063	3,415	53,994	91.2	28,144
10月		21,646	-	11,028	10,646	14.5	8,080	3,001	48,631	76.6	24,696
11月		15,188	-	7,630	7,707	10.2	8,495	3,231	44,937	68.5	22,077
12月		14,277	-	6,828	6,888	△ 5.6	7,303	2,614	41,614	49.1	19,743
平成22年 1月		18,933	-	9,083	8,503	△ 40.9	6,597	2,369	39,508	29.4	18,425
2月		15,331	-	7,636	7,535	△ 55.0	7,779	2,756	37,482	△ 1.2	16,876
3月		19,331	-	8,800	8,265	△ 52.8	7,413	2,674	37,025	△ 21.6	16,339
4月		37,704	-	15,232	13,275	△ 34.1	7,725	3,002	35,139	△ 37.1	15,504
5月		16,732	-	9,534	10,336	△ 39.3	10,160	3,223	34,749	△ 43.2	14,469
安定所別 (5月分)	名古屋中	5,348	-	1,278	1,400	△ 29.3	1,250	416	4,375	△ 32.0	1,953
	名古屋南	1,425	-	949	1,065	△ 54.5	1,188	379	4,014	△ 33.5	1,716
	名古屋東	2,104	-	1,525	1,488	△ 30.5	1,566	490	4,903	△ 18.0	1,989
	豊橋	697	-	472	495	△ 45.0	461	121	1,790	△ 58.7	763
	岡崎	595	-	547	612	△ 46.7	565	178	1,774	△ 57.0	717
	一宮	1,026	-	620	705	△ 36.7	624	195	2,229	△ 36.6	976
	半田	588	-	565	701	△ 20.8	619	166	2,029	△ 44.4	763
	瀬戸	249	-	264	286	△ 24.1	352	112	1,296	△ 18.0	575
	豊田	967	-	596	606	△ 53.7	654	224	1,903	△ 50.9	706
	津島	452	-	522	509	△ 10.5	438	149	1,554	△ 33.9	700
	刈谷	1,581	-	777	731	△ 46.5	759	226	2,732	△ 59.1	1,025
	西尾	196	-	170	177	△ 40.8	136	44	528	△ 70.7	186
	犬山	340	-	354	410	△ 34.0	384	129	1,371	△ 54.6	578
	豊川(本所)	236	-	202	224	△ 42.7	272	103	969	△ 52.0	420
	新城	53	-	54	62	△ 31.1	79	26	316	△ 37.4	144
春日井	793	-	544	778	△ 41.5	711	238	2,570	△ 42.7	1,104	
蒲郡(出張所)	82	-	95	87	△ 46.6	102	27	396	△ 50.9	154	

(注) 1. 基本手当受給率=基本手当受給者実人員/(被保険者数+基本手当受給者実人員)×100

2. 年度計欄の受給者実人員は、月平均で計上。

3. 「うち短時間」は、被保険者のうちの短時間労働被保険者を指し(19年10月以降は同年9月以前の離職に基づく交付枚数)、「うち特定」は、受給資格者のうちの特定受給資格者を指す。

				高年齢継続被保険者給付					短期特例被保険者給付			日雇給付
支給終了者数		受給率		㊦受給者の紹介件数	㊦受給者の就職件数	離職票交付枚数	受給資格決定件数	受給者数	離職票交付枚数	受給資格決定件数	受給者数	受給者実人員
うち特定	愛知	全国	人									
62,251	10,002	1.2	1.7	67,676	18,549	7,593	6,061	6,013	8,239	127	136	3,207
57,640	8,687	1.1	1.6	70,010	18,837	7,833	6,242	6,257	7,003	146	153	2,812
55,601	8,048	1.0	1.5	71,463	17,889	8,441	6,568	6,556	5,981	89	91	2,577
57,556	11,232	1.2	1.6	95,139	16,797	11,883	9,129	8,946	4,774	100	101	2,160
102,803	45,870	2.0	2.2	202,961	22,768	15,920	11,716	11,745	1,796	81	84	1,976
8,604	4,300	2.4	2.4	15,158	1,549	1,162	1,455	1,852	240	3	5	167
9,648	4,898	2.5	2.6	19,425	1,939	1,041	989	1,110	95	22	12	159
10,753	5,609	2.5	2.6	19,986	2,026	1,213	1,009	1,014	85	1	11	161
10,386	4,933	2.3	2.5	18,887	2,080	1,622	707	817	43	1	1	161
10,330	4,661	2.1	2.4	19,319	2,297	1,734	736	692	22	-	1	160
9,858	4,476	1.9	2.2	18,608	2,244	1,180	993	834	37	3	-	162
8,099	3,487	1.8	2.1	16,103	1,987	796	629	814	44	20	9	166
7,437	3,036	1.7	2.0	13,621	1,845	778	547	506	157	23	22	163
7,984	3,298	1.6	1.9	15,280	1,593	1,019	843	647	41	4	14	174
6,432	2,372	1.5	1.8	15,061	1,659	721	629	767	49	-	5	169
6,929	2,442	1.5	1.8	16,545	1,947	912	716	749	112	-	-	172
6,046	2,122	1.4	1.8	15,239	1,598	3,347	2,001	1,429	574	-	1	169
5,442	1,758	1.4	1.7	13,874	1,509	865	1,077	1,598	198	9	7	171
670	237	0.7		2,833	260	270	144	219	10	2	1	170
688	220	1.6		1,616	152	97	126	181	8	2	2	2
843	248	1.6		1,364	132	82	183	237	1	-	-	-
267	92	1.7		927	114	33	61	76	5	-	-	-
260	79	2.0		678	64	25	49	52	1	1	1	-
336	117	1.8		1,085	110	51	77	108	16	-	-	-
295	79	1.8		495	67	44	52	139	25	-	-	-
178	71	3.4		584	53	10	32	57	-	-	-	-
315	88	0.9		559	73	46	44	81	6	1	1	-
219	70	2.6		584	84	38	57	80	16	-	1	-
441	128	0.9		761	85	66	74	88	73	-	-	-
79	21	1.6		241	30	5	16	34	12	-	-	-
181	62	2.4		521	76	18	43	52	-	2	-	-
149	61	2.1		389	61	9	18	39	22	-	-	-
53	19	2.9		63	20	4	10	14	-	-	-	-
417	153	2.0		799	80	54	78	132	3	1	1	-
51	13	2.3		166	28	13	13	9	-	-	-	-

- 平成19年4月から、蒲郡安定所は豊川安定所の出張所となったが、「豊川(本所)」の欄には蒲郡出張所分を含まない豊川安定所の数値を、蒲郡(出張所)の欄には蒲郡出張所の数値を計上している。
- 平成20年3月末をもって名古屋北公共職業安定所は再編により廃止。

安定所別にみた給付状況  
その2

年 月	項 目	就 職 促 進 手 当			教 育 訓 練 給 付 給 付 金 受 給 者 数	雇 用 継 続 給 付				
		常 用 就 職 支 度 手 当 受 給 者 数	再 就 職 手 当 受 給 者 数	就 業 手 当 受 給 者 実 人 員		高 年 齢 雇 用 継 続 給 付		育 児 休 業 給 付 給 付 金 受 給 者 実 人 員	介 護 休 業 給 付 給 付 金 受 給 者 数	
						基 本 給 付 金 受 給 者 実 人 員	再 就 職 給 付 金 受 給 者 実 人 員			
平成17年度		81	15,013	324	7,984	361,758	976	52,127	4,291	275
平成18年度		80	16,953	274	7,224	360,009	672	57,405	4,583	316
平成19年度		76	15,917	242	6,169	406,070	608	67,228	5,030	336
平成20年度		70	15,489	238	6,862	477,107	672	79,971	6,015	379
平成21年度		372	19,741	195	6,971	538,316	566	91,367	6,998	389
平成21年	5月	11	1,919	192	404	39,919	52	7,490	517	31
	6月	29	2,058	204	440	46,742	58	7,199	429	21
	7月	36	2,095	211	664	44,161	53	7,360	492	44
	8月	39	1,968	188	817	47,047	58	6,858	451	27
	9月	37	1,548	192	675	42,216	44	7,042	436	33
	10月	33	1,908	202	783	47,257	49	7,818	1,202	40
	11月	33	1,877	217	693	43,096	43	7,120	833	25
	12月	33	1,696	189	469	47,639	41	7,984	549	38
平成22年	1月	41	1,376	200	435	41,948	33	7,855	539	34
	2月	34	1,085	167	324	48,481	36	8,030	459	36
	3月	42	1,174	159	601	44,067	42	8,891	579	34
	4月	20	1,058	153	749	47,932	25	9,091	580	29
	5月	42	1,444	137	417	41,450	46	8,531	549	32
安 定 所 別 (5月分)	名古屋中	1	163	12	57	9,951	11	2,319	111	11
	名古屋南	8	102	15	35	6,109	5	820	64	2
	名古屋東	7	202	24	57	3,287	-	1,193	75	4
	豊橋	-	132	11	16	1,507	4	367	31	-
	岡崎	1	71	13	24	1,562	-	349	19	2
	一宮	6	117	10	29	1,245	-	340	26	4
	半田	-	97	6	26	4,053	7	381	23	2
	瀬戸	5	43	5	12	1,247	-	101	5	-
	豊田	2	67	1	23	2,348	6	716	48	3
	津島	3	76	7	15	887	1	138	12	-
	刈谷	4	101	6	34	4,174	2	973	79	1
	西尾	4	24	2	8	439	-	111	11	2
	犬山	-	69	4	21	1,502	-	156	13	-
	豊川(本所)	1	34	2	9	814	7	172	9	-
	新城	-	12	-	3	246	-	15	-	-
春日井	-	112	16	44	1,820	3	331	19	-	
蒲郡(出張所)	-	22	3	4	259	-	49	4	1	

(注) 就業手当受給者実人員の年度欄は月平均。

## 21 産業界の動向

### 概況

東海3県の景気は、生産の増勢が一時的に鈍化したのが、その後は再び増勢が戻りつつあり全体として持ち直しを続けている。

最終需要の動向をみると、個人消費は、自動車等の耐久財が高水準で推移している中で、非耐久財やサービス等も低水準ながら増加に転じつつあり、全体として持ち直している。設備投資も、低水準ながら持ち直しつつある。また、住宅投資も、引き続き低水準ながら、一部に持ち直しの動きがみられる。この間、公共投資は減少基調にあるが、足もとでは大型工事の発注集中から高水準となっている。一方、輸出は、自動車の在庫調整を主因に増勢が鈍化している。こうした中、生産は、自動車の在庫調整を主因に、一時的に増勢が鈍化したものの、ここきて増勢が戻りつつある。また、企業の収益や景況感は、コスト削減の効果もあって幅広い業種で改善している。この間、雇用・所得環境は、引き続き厳しい状況にあるが、労働需給は持ち直している。なお、消費者物価(除く生鮮)は、前年比マイナス幅が1%台半ばまで縮小している。

先行きについては、特に各種政策の効果の持続性と政策終了後の反動の大きさ、海外経済の情勢、国際的な金融・為替市場の動向、資源価格上昇の影響等を注視する必要がある。また、中小企業の資金繰り動向についても、一頃に比べて厳しさは和らいでいるものの、引き続き注意深くみていく必要がある。

金融面をみると、東海3県の金融機関(国内銀行+信金)の貸出は、資金需要が弱めの動きを続ける中、企業が積み上がった余資の一部を返済に回す動きがみられることなどから、引き続き前年比伸び率はマイナス(▲1%台前半)で推移している。また、預金は、前年比伸び率が+2%台半ばで推移している。

### 管内主要経済指標

( )は全国

	08年度	09年度	09/7-9月	10-12月	10/1-3月	4-6月	10/3月	4月	5月	6月
百貨店売上高 〈前年比 %〉	-4.5 (-4.2)	-10.7 (-10.1)	-11.2 (-9.8)	-9.7 (-8.8)	-4.6 (-4.9)	n.a. (n.a.)	-3.0 (-3.6)	-1.9 (-3.7)	-1.2 (-2.1)	n.a. (n.a.)
スーパー売上高(全店) 〈前年比 %〉	1.1 (1.1)	-0.8 (-2.1)	-0.8 (-2.1)	-2.4 (-3.6)	-0.6 (-2.8)	n.a. (n.a.)	-1.5 (-3.2)	r-0.8 (-1.5)	p-2.7 (-2.8)	n.a. (n.a.)
同 (既存店) 〈前年比 %〉	-1.1 (-1.3)	-4.6 (-5.0)	-4.9 (-5.4)	-5.6 (-5.8)	-4.2 (-4.9)	n.a. (n.a.)	-6.4 (-5.6)	r-2.7 (-3.7)	p-4.7 (-4.8)	n.a. (n.a.)
乗用車販売台数(含軽) 〈前年比 %〉	-11.7 (-11.0)	6.1 (6.8)	-1.3 (1.4)	21.9 (19.3)	25.3 (24.0)	n.a. (n.a.)	29.4 (25.1)	31.5 (26.5)	28.0 (22.9)	n.a. (n.a.)
同 (除軽) 〈前年比 %〉	-14.2 (-15.0)	13.2 (15.0)	2.3 (5.3)	35.7 (35.1)	40.4 (40.6)	n.a. (n.a.)	42.2 (40.6)	43.8 (36.9)	39.3 (29.8)	n.a. (n.a.)
工作機械受注 〈前年比 %〉	-43.2 (-42.9)	-55.5 (-54.1)	-72.2 (-67.4)	-32.3 (-36.7)	81.1 (116.4)	n.a. (p105.4)	114.8 (150.3)	35.5 (82.1)	207.8 (r132.6)	n.a. (p101.7)
新設住宅着工戸数 〈季調済年率 万戸〉	10.9 (104)	7.7 (78)	7.3 (71)	7.3 (79)	8.6 (84)	n.a. (n.a.)	8.9 (85)	7.2 (79)	7.0 (74)	n.a. (n.a.)
公共工事請負金額 〈季調済前期比 %〉	-6.1 (0.1)	0.5 (4.9)	4.6 (3.1)	-10.4 (-4.9)	-6.8 (-6.5)	38.0 (n.a.)	0.0 (-4.8)	70.2 (15.1)	-18.4 (-5.7)	-23.2 (n.a.)
輸出金額 〈円ベース、前年比 %〉	-23.1 (-16.4)	-22.4 (-17.1)	-38.0 (-34.4)	-13.6 (-8.0)	56.0 (43.3)	n.a. (n.a.)	75.1 (43.5)	r58.7 (40.4)	p26.4 (32.1)	n.a. (n.a.)
鉱工業生産 〈季調済前期比 %〉	r-16.2 (-12.7)	r-8.9 (-8.9)	r8.8 (5.3)	r8.9 (5.9)	r10.7 (7.0)	n.a. (n.a.)	r-0.6 (1.2)	p1.0 (1.3)	p-2.2 (-0.1)	n.a. (n.a.)
倒産件数 〈前年比 %〉	6.6 (12.3)	3.3 (-8.7)	8.8 (-6.2)	15.1 (-13.2)	-9.1 (-17.7)	-1.5 (-15.9)	-22.0 (-14.5)	-2.4 (-13.1)	7.6 (-15.1)	-8.2 (-19.2)

	08/6月	9月	12月	09/3月	6月	9月	12月	10/3月	6月	9月 (予測)
全産業 業況判断D.I. 〈%ポイント〉	-4 (-7)	-13 (-14)	-28 (-24)	-56 (-46)	-57 (-45)	-47 (-38)	-34 (-32)	-26 (-24)	-17 (-15)	-18 (-16)
製造業 業況判断D.I. 〈%ポイント〉	-4 (-3)	-13 (-11)	-33 (-25)	-71 (-57)	-67 (-55)	-53 (-43)	-34 (-32)	-25 (-23)	-15 (-10)	-13 (-10)

全産業 設備投資額 〈前年比 %〉	06年度実績		07年度実績		08年度実績		09年度実績 前回調査		10年度計画	
		11.0 (9.4)		6.4 (3.6)		-6.7 (-6.4)		-31.9 (-19.4)	-26.5 (-17.8)	

- (注)
- 特に断りのない限り、愛知・岐阜・三重の3県ベース。
  - 各季節調整済計数において年次計数は、原計数もしくは原計数前年比。
  - 百貨店売上高、スーパー売上高(全店、既存店)の年次計数は、暦年ベース。
  - 百貨店売上高は、名古屋市内5百貨店の売上高を当店にて集計。全国は、既存店ベース。
  - スーパー売上高は、愛知県ベース。
  - 乗用車販売台数(除軽)は、登録ナンバー別。
  - 工作機械受注は、中部経済産業局管内(東海3県に富山・石川を加えた5県)主要8社の工作機械国内受注額。全国は、日本工作機械工業会が集計した受注総額のうち内需計。
  - 新設住宅着工戸数、公共工事請負金額の季節調整済計数については、全国ベースの計数が季節調整替えを行った時点で、X-12-ARIMAを用いた季節調整替えを行う。その際、毎年12月まで(公共工事請負金額は3月まで)のデータをインプットデータとして季節調整替えを行うほか、その後1年間は季節要素の予測値を用いて季節調整済計数を算出。
  - 輸出金額は、名古屋税関管内(東海3県に長野・静岡を加えた5県)のうち、愛知、岐阜、三重、長野の4県分。
  - 鉱工業生産は、3県ベース。同出荷・同在庫・同在庫率は、東海3県に富山・石川を加えた5県ベース。なお、在庫の年度・四半期の数値は、年度末・終末値。
  - 業況判断D.I.は、「良い」-「悪い」の回答社数構成比、10年6月の企業短期経済観測調査結果。
  - 設備投資額は、10年6月の企業短期経済観測調査結果。
  - pは速報値、rは訂正・改定値。

## 22 主要労働経済指標

年 月	項 目	労働時間指数（平成17年=100）				常用労働者1人平均月間給与額			
		総 実 労 働		所 定 外 労 働		きまって支給する給与		特別に支払われた給与	
		愛 知	全 国	愛 知	全 国	愛 知	全 国	愛 知	全 国
					円	円	円	円	
平成19年	（月平均）	100.0	100.7	99.8	105.2	317,465	299,782	94,012	77,949
平成20年	〃	98.8	99.9	95.5	101.3	315,560	300,694	92,016	78,803
平成21年	〃	93.6	96.2	68.2	85.6	295,686	288,478	70,944	66,745
平成21年	12月	95.0	96.7	83.7	95.3	300,436	289,841	390,903	365,388
平成22年	1月	90.2	92.0	81.3	90.6	297,374	288,045	13,751	10,728
	2月	94.8	95.2	84.9	92.1	298,337	289,087	1,526	2,609
	3月	100.3	99.2	85.5	96.9	300,817	292,031	16,258	15,487
	4月	99.9	102.2	82.5	99.2	302,498	294,877	8,284	12,513
	5月	91.5	93.5	79.5	92.1	297,439	289,191	9,973	9,076
		前 年 比							
		%	%	%	%	%	%	%	%
平成19年	（月平均）	△ 0.5	0.0	0.2	1.8	△ 0.1	0.5	△ 0.2	△ 3.4
平成20年	〃	△ 1.2	△ 0.8	△ 4.3	△ 3.7	△ 0.6	0.3	△ 2.1	1.3
平成21年	〃	△ 5.3	△ 3.1	△ 28.6	△ 16.7	△ 3.8	△ 2.5	△ 22.9	△ 13.4
平成21年	12月	0.6	△ 0.3	10.4	△ 0.1	1.1	△ 0.7	△ 19.1	△ 10.6
平成22年	1月	2.7	0.9	31.1	7.5	2.1	0.0	50.8	10.3
	2月	5.7	1.6	53.2	15.8	2.9	0.0	△ 0.5	△ 33.9
	3月	10.0	4.5	54.3	19.5	3.3	1.4	24.4	13.8
	4月	5.4	2.7	38.4	17.7	1.8	1.4	0.7	48.2
	5月	3.7	2.0	33.4	14.7	2.0	1.1	△ 16.0	△ 17.6
資 料		県 統 計 課 ・ 厚 生 労 働 省							

- (1) 労働時間指数及びその増減率、並びに常用雇用指数及びその増減率は、調査事業所の抽出替え、基準時更新に伴い、平成19年1月分公表時に過去に遡って改訂された。ただし、全国の上増減率は原則として改定されていない。
- (2) 愛知県の労働時間指数及び常用雇用指数は、平成17年1月分結果から平成14年3月に改訂された日本標準産業分類に基づき公表しているため、改訂前とは厳密には接続していない。

常用雇用指数 (平成17=100)		労働異動				完全失業			
		入職率		離職率		愛知		全国	
愛知	全国	愛知	全国	愛知	全国	完全失業者 千人	完全失業率 %	完全失業者 万人	完全失業率 %
105.1	102.1	1.94	1.95	1.85	1.86	108	2.7	257	3.9
108.1	103.7	1.85	1.87	1.80	1.83	115	2.9	265	4.0
105.2	103.7	1.91	1.90	1.97	2.01	182	4.5	336	5.1
104.8	103.4	1.32	1.28	1.62	1.35	166	4.2	317	5.2
106.2	102.9	1.15	1.16	1.57	1.59	(10月~12月)		323	4.9
105.9	102.7	1.21	1.19	1.56	1.49			324	4.9
105.5	101.9	1.60	1.46	1.92	2.21	184	4.7	350	5.0
107.3	103.6	5.31	5.70	3.55	4.04	(1月~3月)		356	5.1
107.1	103.6	1.62	1.77	1.80	1.82			347	5.2
		前年差				前年比	前年差	前年比	前年差
%	%	ポイント	ポイント	ポイント	ポイント	%	ポイント	%	ポイント
2.3	1.4	△ 0.03	0.04	0.09	△ 0.05	△ 1.8	△ 0.1	△ 6.5	△ 0.2
2.9	1.6	△ 0.09	△ 0.08	△ 0.05	△ 0.03	6.5	0.2	3.1	0.1
△ 2.7	△ 0.4	0.06	0.03	0.18	0.18	58.3	1.6	26.8	1.1
△ 3.1	△ 1.1	0.29	△ 0.05	△ 0.32	△ 0.09	43.1	1.3	17.4	△ 0.1
1.1	△ 1.0	0.19	0.20	0.02	0.11	(10月~12月)		16.4	△ 0.3
△ 0.7	△ 0.7	△ 0.37	△ 0.23	△ 0.71	△ 0.43			8.4	0.5
2.0	△ 0.7	△ 0.34	△ 0.20	△ 0.82	△ 0.29	21.1	0.8	4.5	0.2
1.1	△ 0.8	△ 1.11	△ 0.41	△ 0.35	△ 0.40	(1月~3月)		2.9	0.1
1.5	△ 0.4	0.00	△ 0.09	△ 0.40	△ 0.40			0.0	0.1
「毎月勤労統計」						県統計課 「労働力調査 地方集計」		総務省 「労働力調査」	

※ 全国の月別完全失業率は季節調整値であり、前年差の月別欄は前月差（ポイント）である。

**レイバーマーケットプロフィール**  
(平成22年7月号)

編集  
発行 愛知労働局 職業安定部

〒460-0008 名古屋市中区栄二丁目3番1号  
(名古屋広小路ビルヂング15階)  
電話 052-219-5578