

レイバー・マーケット・プロフィール

(労働市場概況)

LABOUR MARKET PROFILE

特集

平成 21 年度年の求人・求職の動き

2010.5

愛知労働局

用語の説明

I 職業紹介関係

【一般】

常用及び臨時・季節を合わせたものをいう。

【常用】

雇用期間の定めのない仕事、又は4ヶ月以上の雇用期間が定められている仕事をいう。

【臨時・季節】

・臨時とは、1ヶ月以上4ヶ月未満の雇用期間が定められている仕事をいう。

・季節とは、季節的な労働需要に対し、又は季節的な余暇を利用して一定の期間(4ヶ月未満、4ヶ月以上の別を問わない。)を定めて就労する仕事をいう。

【パートタイム】

毎日就労する者については、1日の労働時間が一般従業員より短く、特定日又は特定期間就労する者については、1日の労働時間の長短を問わず1ヶ月(日雇的パートタイムにおいては1週)の所定労働時間が、一般従業員よりも短いものをいう。

なお、「パートタイム」は雇用期間の定めにより、「常用的パートタイム」、「臨時的パートタイム」及び「日雇的パートタイム」にわけられる。

【日雇】

日々雇用の仕事、又は1ヶ月未満に雇用期間が定められている者をいう。

【求職者数】

・「新規求職申込件数」とは、公共職業安定所でその月のうちに新たに受け付けた求職申込件数をいう。

・「月間有効求職者数」とは、「前月末日現在において、求職申込の有効期限が翌月以降にまたがっている就職未決定の求職者数」と、当月の「新規求職申込件数」合計数をいう。

【求人数】

・「新規求人数」とは、公共職業安定所でその月のうちに新たに受け付けた求人数(採用予定人員)をいう。

・「月間有効求人数」とは、「前月から繰り越された有効求人数」と当月の「新規求人数」の合計をいう。

【就職件数】

有効求職者が自安定所の紹介あっ旋により就職した件数をいう。

【充足数】

自安定所の有効求人が安定所(求人連絡した他安定所を含む。)の紹介あっ旋により求職者と結合した件数をいう。

【求人倍率】

求職者1人あたり求人がどれだけあるかをみるもので、算出方法は次のとおり。

$$\text{新規求人倍率} = \frac{\text{新規求人数}}{\text{新規求職申込件数}}$$

$$\text{有効求人倍率} = \frac{\text{月間有効求人数}}{\text{月間有効求職数}}$$

なお、求人倍率の「季節調整値」とは、一年を周期として繰り返す季節的変動要因を一定方法により取り除いて計算した数値をいう。

【就職率】

$$\frac{\text{就職件数}}{\text{新規求職申込件数}} \times 100$$

【充足率】

$$\frac{\text{充足数}}{\text{新規求人数}} \times 100$$

II 雇用保険業務関係

【適用事業所数】

労働者を雇用する事業所で、公共職業安定所に設置届出をしている事業所の数をいう。

【被保険者数】

適用事業所に雇用されている労働者であって、公共職業安定所にその届出がなされている者の数をいう。

【被保険者資格取得者数】

新規採用、中途採用を問わず適用事業所に新たに雇用され、公共職業安定所に届出のなされた者の数をいう。

【被保険者資格喪失者数】

適用事業所を離職し、その届出が公共職業安定所になされた者の数をいう。

【離職票交付件数】

公共職業安定所が、離職により被保険者でなくなったことの確認を行った者に交付した離職票の枚数をいう。

【離職票提出件数】

基本手当、高年齢求職者給付金、又は特例一時金の支給を受けようとする者が、公共職業安定所に出頭し離職票を提出した件数をいう。

【受給資格決定件数】

提出された離職票のうち、公共職業安定所が給付を受ける資格ありと決定した件数をいう。

【初回受給者数】

受給資格決定後、第1回目の給付を受けた者の数をいう。

【受給者実人員】

求職者給付(高年齢求職者給付金及び特例一時金を除く。)を受けた受給資格者の実数をいう。

【日雇受給者実人員】

日雇労働者が、職に就くことができない時に給付を受けた者の実際の数をいう。

【特定受給資格者】

倒産、解雇等により離職した者(雇用保険法第23条3項に該当する者)をいう。

最近の労働市場（速報）－ 4月－	2
内 容（3月）	
1 労働市場の動向	4
求職、求人、求人倍率、雇用保険給付の状況	
2 職業紹介の主要指標	6
愛知県の動き、全国の動き	
3 月別にみた主な指標	8
4 安定所別にみた求職、求人、充足状況	10
5 年齢別常用職業紹介状況	12
6 職業別常用職業紹介状況	13
7 産業別・規模別求人、充足状況	14
8 中高年齢者の職業紹介状況	15
9 パートタイマーの職業紹介状況	16
10 あいちマザーズハローワークの職業紹介状況	17
11 名古屋人材銀行の職業紹介状況	17
12 ゆ〜じゃん・ハローワークあいち(愛知学生職業センター)の職業紹介状況	18
13 ヤングワークプラザあいち利用状況	18
14 名古屋外国人雇用サービスセンターの職業紹介状況	19
15 キャリアアップハローワークあいちの職業紹介状況	19
16 ハローワークプラザあらたまの職業紹介状況	19
17 日雇の職業紹介状況	20
18 港湾労働関係の職業紹介状況	21
19 雇用保険適用状況	22
被保険者の種類別状況	
産業別適用事業所及び被保険者の状況	
月別、安定所別にみた適用状況	
20 雇用保険給付状況	24
月別、安定所別にみた給付状況	
21 産業界の動向	27
22 主要労働経済指標	28
特 集	
平成21年度の求人・求職の動き	30

最近の労働市場（速報） — 4月 —

県下の公共職業安定所で取扱った平成22年 4月の業務統計からみた労働市場の動きは、以下のとおりです。

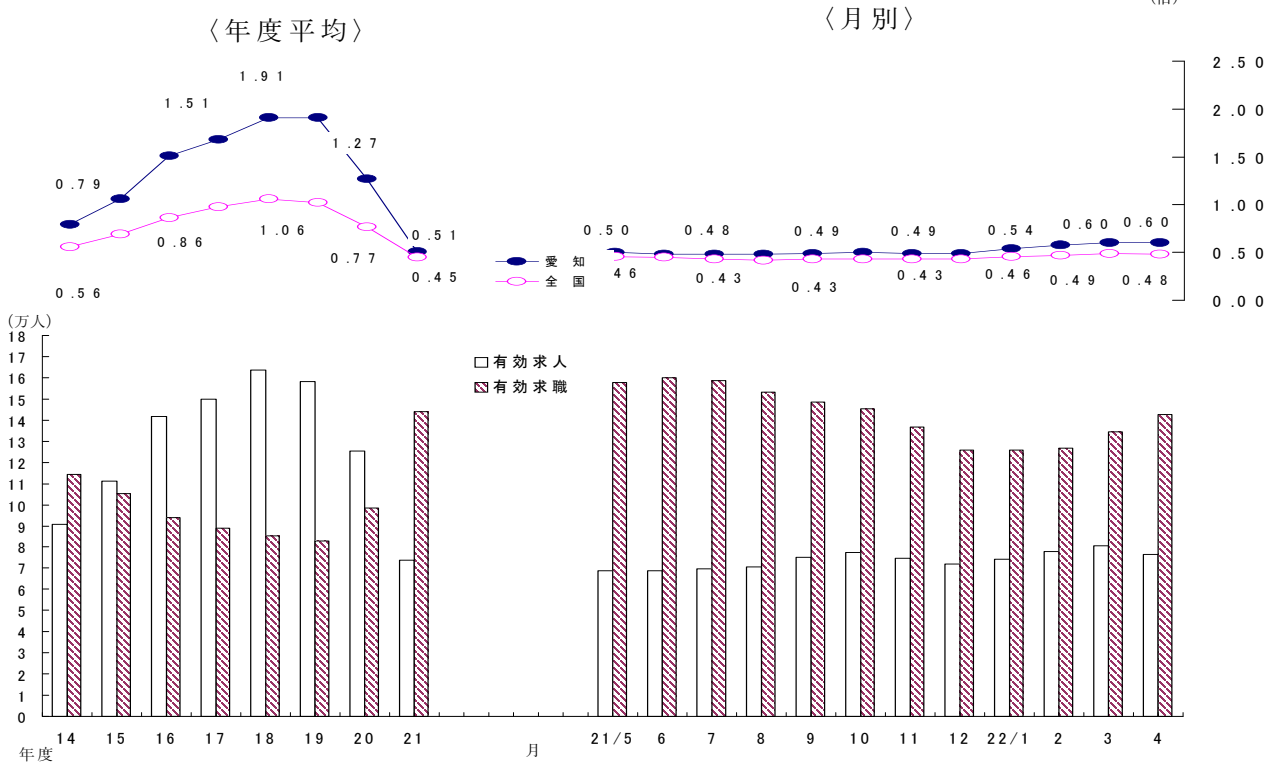
- ・ 4月の有効求人倍率（季節調整値）は0.60倍となり、前月の0.60倍と同率となった。
月間有効求人数（季節調整値）は前月に比べ0.8%の減少となり、月間有効求職者数（同）は0.1%の減少となった。
- ・ 4月の新規求人倍率（季節調整値）は1.02倍となり、前月の1.09倍を0.07ポイント下回った。
新規求人数（季節調整値）は前月に比べ3.4%の減少となり、新規求職申込件数（同）は2.7%の増加となった。

○ 労働市場の主要指標（新規学卒を除き、パートを含む）

項目 年月	求 職				求 人				就 職		求人倍率	
	新 規		有 効		新 規		有 効		件 数	前 年 比	新 規 倍	有 効 倍
	人 数	前 年 比	人 数	前 年 比	人 数	前 年 比	人 数	前 年 比				
平成22年 2月	29,331	△ 20.7	126,823	1.2	30,111	△ 8.4	78,015	△ 21.4	6,440	13.5	1.06 (1.03)	0.58 (0.62)
3月	34,125	△ 15.9	134,499	△ 5.6	30,365	6.4	80,560	△ 9.7	8,263	25.8	1.09 (0.89)	0.60 (0.60)
4月	39,768	△ 10.5	142,437	△ 9.4	29,298	7.2	76,778	△ 1.0	7,767	31.2	1.02 (0.74)	0.60 (0.54)
前月比（差）	%		%		%		%		%		ポ	ポ
	2.7	-	△ 0.1	-	△ 3.4	-	△ 0.8	-	-	-	△ 0.07	0.00
	16.5		5.9		△ 3.5		△ 4.7		△ 6.0		△ 0.15	△ 0.06

- (注) 1. 求人倍率の上段は季節調整値、下段の（ ）内は原数値。
 2. 前月比（差）の上段は季節調整値、下段は原数値。
 3. △印は減少率（差）であり、ポはポイントの略で倍率差を表す。（以下、各表同じ）

求人・求職及び求人倍率の推移（パート含む）



- (注) 月別の有効求人倍率並びに有効求人・有効求職は季節調整値。
 なお、21年12月以前の季調求人倍率は新季節指数により改訂済み

○ 新規求人の主要産業別状況（新産業分類区分） 平成22年4月

産 業	新規求人	全 数		一 般（パートを除く）				パートタイム	
		人	%	人	%	人	%	人	%
建設業		1,765	△ 29.9	1,608	△ 24.4	1,572	△ 25.6	157	△ 59.6
製造業		3,304	30.7	2,197	29.8	2,003	24.8	1,107	32.6
食料品製造業		633	6.4	256	△ 1.2	254	△ 1.2	377	12.2
繊維工業		121	△ 2.4	63	3.3	53	△ 13.1	58	△ 7.9
木材・木製品製造業		52	57.6	37	48.0	34	41.7	15	87.5
印刷・同関連業		104	△ 2.8	67	△ 25.6	67	△ 25.6	37	117.6
プラスチック製品製造業		193	△ 4.5	104	△ 14.0	103	△ 14.9	89	9.9
窯業・土石製品製造業		101	50.7	77	51.0	72	41.2	24	50.0
鉄鋼業		84	281.8	72	500.0	72	500.0	12	20.0
金属製品製造業		317	92.1	236	63.9	230	66.7	81	285.7
はん用機械器具製造業		218	9.5	177	△ 3.3	174	△ 4.9	41	156.3
電気機械器具製造業		165	157.8	131	191.1	87	148.6	34	78.9
情報通信機械器具製造業		139	107.5	105	144.2	54	100.0	34	41.7
輸送用機械器具製造業		513	14.5	430	23.2	371	22.8	83	△ 16.2
情報通信業		798	7.1	602	3.1	492	△ 5.4	196	21.7
情報サービス業		548	5.0	406	0.2	363	△ 10.1	142	21.4
運輸業、郵便業		2,360	21.3	1,865	10.0	1,814	8.9	495	98.8
卸売業、小売業		4,006	△ 3.0	2,254	△ 4.7	2,159	△ 6.8	1,752	△ 0.7
金融業、保険業		293	3.5	215	△ 5.3	215	△ 1.8	78	39.3
宿泊業、飲食サービス業		2,512	10.0	1,262	1.5	1,261	1.4	1,250	20.2
医療、福祉		4,985	△ 3.9	2,629	△ 4.0	2,604	△ 4.5	2,356	△ 3.8
社会保険・社会福祉・介護事業		2,285	△ 9.9	1,048	△ 6.1	1,036	△ 6.9	1,237	△ 12.8
サービス業(他に分類されないもの)		4,555	22.5	3,101	23.7	2,738	30.6	1,454	20.1
その他の事業サービス業		1,952	-	976	-	947	-	976	-
計		29,298	7.2	18,366	4.0	17,448	3.1	10,932	12.9
規模別	4人以下	3,316	7.7	2,123	3.7	2,022	△ 0.5	1,193	15.5
	5～29人	12,419	8.2	7,719	6.0	7,369	7.6	4,700	12.0
	30～99人	8,407	6.8	5,098	0.6	4,836	△ 1.2	3,309	17.9
	100～299人	3,298	2.9	2,252	4.9	2,131	2.6	1,046	△ 1.3
	300～499人	709	△ 11.3	461	△ 16.3	433	△ 18.9	248	0.0
	500～999人	742	16.7	468	8.6	442	5.7	274	33.7
	1000人以上	407	50.7	245	76.3	215	76.2	162	23.7

- (注) 1 主要産業であるため、全産業計とは一致しない。一般には臨時・季節を含む。
 2 平成21年4月内容から、平成19年11月改定の「日本標準産業分類」に基づく産業区分により表章したもの。
 3 「情報通信業」には、通信業、放送業、ソフトウェア業、情報処理・提供サービス業、インターネット附属サービス業等が含まれる。
 4 「サービス業(他に分類されないもの)」には、警備業などを含むその他の事業サービス業の他、産業廃棄物業、機械修理業、労働者派遣業などが含まれる。
 5 「その他の事業サービス業」については、産業分類の改定による内容変更により、前年同月とは比較できない。

○ 中高年齢者の求職状況 平成22年4月 (新規学卒を除き、パート含む。)

項 目	年 月	平成22年4月	平成22年3月	平成21年4月	対 前 月 率	対前年同月 増 減 率
中高年齢者の新規求職申込件数		15,739 件	12,065 件	17,338 件	30.5 %	△ 9.2 %
中高年齢者の月間有効求職者数		57,906 人	54,089 人	58,609 人	7.1	△ 1.2
うち高年齢者数		35,196 人	32,150 人	34,244 人	9.5	2.8
全有効求職者のうち中高年齢者の占める割合		40.7 %	40.2 %	37.3 %	0.5 ポ	3.4 ポ
うち高年齢者の占める割合		24.7	23.9	21.8	0.8	2.9

(注) 「中高年齢者」とは、45歳以上の者。「高年齢者」とは、55歳以上の者。

○ 雇用保険業務の状況 平成22年4月

項 目	年 月	平成22年4月	平成22年3月	平成21年4月	対 前 月 率	対前年同月 増 減 率
適用関係	月末現在事業所数	105,171 所	104,877 所	104,636 所	0.3 %	0.5 %
	資格取得者数	73,450 人	29,813 人	82,095 人	146.4	△ 10.5
	資格喪失者数	62,557	32,996	75,622	89.6	△ 17.3
	月末現在被保険者数	2,471,655	2,460,395	2,456,971	0.5	0.6
給付関係	受給資格決定件数	13,275 件	8,265 件	20,143 件	60.6	△ 34.1
	受給者実人員	35,139 人	37,025 人	55,831 人	△ 5.1	△ 37.1
	受給者の割合	24.7 %	27.5 %	35.5 %	△ 2.9 ポ	△ 10.8 ポ

< 平成22年3月分概況 >

1 求人倍率の状況

有効求人倍率（季節調整値）については、前月に比べ有効求人数は増加（前月比 2.5%増）し、有効求職者数は減少（前月比 1.4%減）したため、前月の 0.58 倍から 0.02 ポイント上昇し、0.60 倍となった。

新規求人倍率（季節調整値）については、前月に比べ新規求人数、新規求職者数ともに増加し、求人数の増加（前月比 5.8%増）が求職者数の増加（前月比 3.4%増）を上回ったため、前月の 1.06 倍から 0.03 ポイント上昇し、1.09 倍となった。

2 求人の状況

新規求人数（原数値）については、前年同月に比べ 6.4%増となった。

新規求人の動きを産業別に前年同月比で見ると、製造業（65.7%増）、運輸業、郵便業（28.6%増）、サービス業（20.5%増）、生活関連サービス業、娯楽業（15.9%増）はいずれも増加したが、金融業、保険業（38.7%減）、不動産業、物品賃貸業（24.3%減）、卸売業、小売業（18.5%減）、情報通信業（11.9%減）、学術研究、専門・技術サービス業（10.5%減）、建設業（9.1%減）、医療、福祉（2.3%減）、宿泊業、飲食サービス業（1.4%減）はいずれも減少した。

製造業を主要業種別にみると、情報通信機械器具製造業（450.0%増）、プラスチック製品製造業（156.5%増）、鉄鋼業（141.9%増）、繊維工業（130.3%増）、生産用機械器具製造業（126.4%増）、金属製品製造業（125.0%増）、輸送用機械器具製造業（57.3%増）、窯業・土石製品製造業（44.3%増）、電気機械器具製造業（28.4%増）、印刷・同関連業（25.0%増）、食料品製造業（24.7%増）、はん用機械器具製造業（1.3%増）はいずれも増加したが、木材・木製品製造業（0.0%）は増減なしとなった。

また、月間有効求人数（原数値）は、前年同月に比べ 9.7%減となった。

3 求職の状況

新規求職者数（原数値）については、前年同月に比べ 15.9%減となった。

新規求職者（パート除く常用）の内訳を前年同月比で見ると、事業主都合離職者（51.8%減）、定年到達者（39.6%減）、在職者（4.4%減）はいずれも減少したが、無業者（30.0%増）、自己都合離職者（5.1%増）は増加した。

また、月間有効求職者数（原数値）は、前年同月比 5.6%減となった。

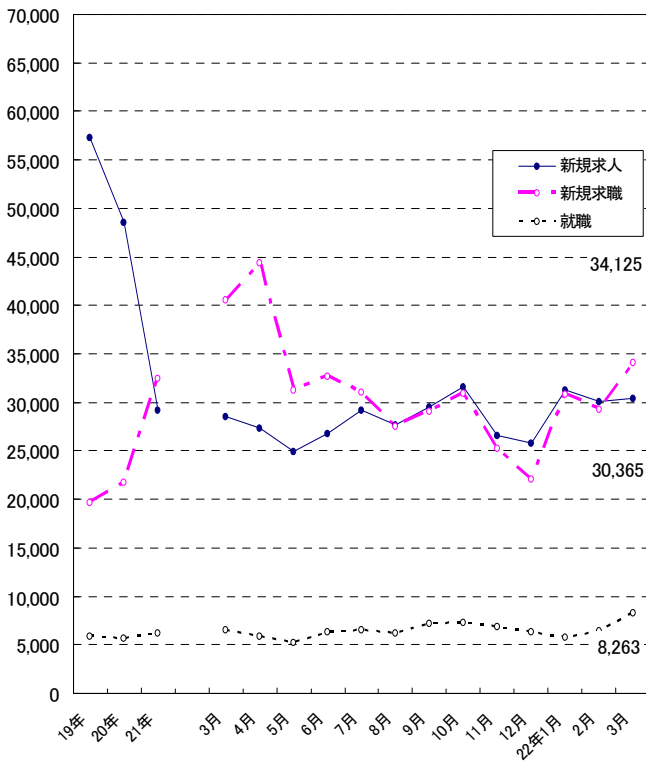
4 就職の状況

公共職業安定所の紹介による就職件数については 8,263 件で、前年同月比 25.8%増となり、就職率（求職者のうち安定所の紹介で就職した者の割合）は 24.2%と、前年同月に比べ 8.0 ポイント上昇した。

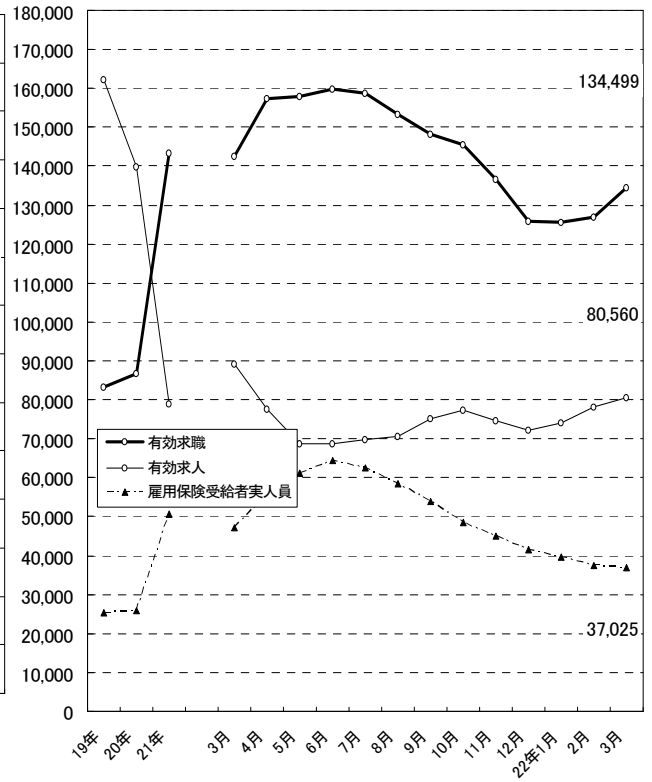
5 雇用保険受給者の状況

雇用保険受給者実人員については、前年同月比 21.6%減となった。

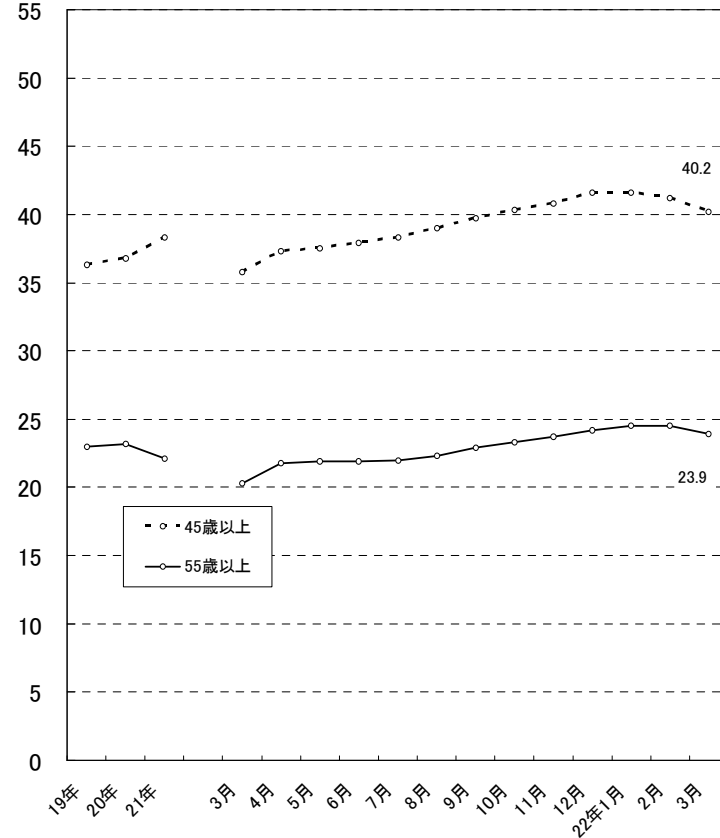
新規求職、求人、就職の推移



有効求職、求人、雇用保険受給者実人員の推移



月間有効求職者に占める中高年齢者の割合



2 職業紹介の主要指標

(1) 愛知県の動き

年月	1 新規求職申込件数		2 月間有効求職者数			3 新規求人数		4 月間 有効求人 数	5 就 職 件 数		
	件	うち(保)受給者の割合	人	うち45歳以上の割合	うち(保)受給者の割合	人	うち常用の割合		件	うち45歳以上の割合	うち(保)受給者の割合
平成17年 (月平均)	20,803	41.7	89,369	37.9	56.0	53,196	93.3	148,979	5,760	31.4	26.6
平成18年 "	20,464	39.0	86,337	36.1	53.3	57,523	92.9	159,793	6,005	31.2	26.4
平成19年 "	19,726	37.8	83,305	36.3	51.5	57,355	93.6	162,138	5,852	31.6	26.1
平成20年 "	21,812	34.0	86,833	36.8	48.4	48,521	93.7	139,748	5,708	32.2	24.3
平成21年 "	32,454	35.6	143,335	38.3	53.1	29,159	91.5	78,974	6,279	32.9	29.0
平成21年 3月	40,580	37.5	142,525	35.8	48.1	28,545	93.9	89,188	6,570	32.0	26.1
4月	44,438	39.0	157,254	37.3	50.2	27,341	94.5	77,519	5,921	30.8	27.1
5月	31,257	38.5	157,789	37.5	53.5	24,959	91.5	68,689	5,271	30.1	29.4
6月	32,723	35.6	159,829	37.9	57.6	26,842	91.4	68,706	6,335	31.8	30.6
7月	31,059	36.7	158,603	38.3	58.6	29,156	89.1	69,769	6,551	32.7	30.9
8月	27,563	33.5	153,336	39.0	57.1	27,697	93.3	70,603	6,227	33.1	33.4
9月	29,127	31.3	148,334	39.7	56.3	29,575	90.1	75,220	7,184	34.0	32.0
10月	30,929	34.8	145,417	40.3	54.5	31,623	88.9	77,387	7,286	35.0	30.8
11月	25,295	31.1	136,713	40.8	52.8	26,558	90.3	74,557	6,941	35.0	28.6
12月	22,058	32.2	125,935	41.6	53.0	25,853	84.8	72,137	6,303	34.4	29.3
平成22年 1月	30,837	29.3	125,612	41.6	51.1	31,227	89.0	74,064	5,773	35.5	27.6
2月	29,331	26.0	126,823	41.2	47.4	30,111	91.3	78,015	6,440	34.9	25.8
3月	34,125	25.3	134,499	40.2	43.9	30,365	93.2	80,560	8,263	33.6	23.6

(注) 新規学卒を除き、パートを含む。(保)雇用保険

新規求職申込件数の動き (愛知県)

平成17年平均100(20,803件)

年	月	1月	2月	3月	4月	5月	6月	7月	8月	9月	10月	11月	12月
平成17年		103.8	92.3	106.2	136.7	106.4	100.3	91.2	96.7	103.9	109.3	88.2	65.0
18年		104.9	96.5	108.9	130.8	105.7	99.1	92.0	94.7	99.5	100.2	82.2	65.9
19年		103.6	93.9	100.0	124.9	105.7	92.1	93.0	90.3	90.8	101.7	79.6	62.2
20年		99.2	94.5	99.9	130.4	106.7	99.9	100.4	90.3	110.7	118.2	96.3	111.8
21年		180.0	177.7	195.1	213.6	150.3	157.3	149.3	132.5	140.0	148.7	121.6	106.0
22年		148.2	141.0	164.0									

(注) 新規学卒を除き、パートを含む。

新規求人数の動き (愛知県)

平成17年平均100(53,196件)

年	月	1月	2月	3月	4月	5月	6月	7月	8月	9月	10月	11月	12月
平成17年		109.9	97.3	102.9	103.2	84.4	101.3	98.2	94.1	110.7	110.3	93.0	94.7
18年		110.2	108.7	105.3	104.0	98.8	108.6	106.2	109.5	111.2	116.7	120.6	97.6
19年		119.4	122.6	114.3	106.8	110.6	106.8	108.0	106.7	97.5	108.6	108.8	83.6
20年		109.4	110.8	90.6	98.8	97.1	89.2	92.0	87.7	88.2	88.3	73.9	68.5
21年		73.1	61.8	53.7	51.4	46.9	50.5	54.8	52.1	55.6	59.4	49.9	48.6
22年		58.7	56.6	57.1									

(注) 新規学卒を除き、パートを含む。

6 充足数		7 日 雇		諸 比 率					
うち県外 からの割合	前月から繰 越された有 効求職者数	新規求職 申込件数	季調済求人倍率		求 人 倍 率		就 職 率 ($\frac{5}{1} \times 100$)	充 足 率 ($\frac{6}{3} \times 100$)	
			新 規	有 効	新 規 (3/1)	有 効 (4/2)			
人	%	人	人	倍	倍	倍	倍	%	%
7,332	25.9	635	5	-	-	2.56	1.67	27.7	13.8
7,447	24.1	528	5	-	-	2.81	1.85	29.3	12.9
7,225	23.9	333	3	-	-	2.91	1.95	29.7	12.6
6,537	18.3	295	4	-	-	2.22	1.61	26.2	13.5
6,528	10.6	257	5	-	-	0.90	0.55	19.3	22.4
6,840	10.4	252	8	0.87	0.62	0.70	0.63	16.2	24.0
6,180	10.8	256	1	0.85	0.54	0.62	0.49	13.3	22.6
5,461	11.1	257	6	0.85	0.50	0.80	0.44	16.9	21.9
6,600	11.1	260	3	0.85	0.48	0.82	0.43	19.4	24.6
6,829	10.9	250	4	0.86	0.48	0.94	0.44	21.1	23.4
6,532	11.1	253	4	0.89	0.48	1.00	0.46	22.6	23.6
7,433	9.8	251	3	0.89	0.49	1.02	0.51	24.7	25.1
7,526	9.6	249	2	0.91	0.50	1.02	0.53	23.6	23.8
7,133	10.5	248	14	0.84	0.49	1.05	0.55	27.4	26.9
6,541	10.4	258	1	0.90	0.49	1.17	0.57	28.6	25.3
6,002	10.6	256	6	1.12	0.54	1.01	0.59	18.7	19.2
6,743	10.8	229	5	1.06	0.58	1.03	0.62	22.0	22.4
8,573	10.1	234	3	1.09	0.60	0.89	0.60	24.2	28.2

※ 平成21年12月以前の季調済求人倍率は新季節指数により改訂済み

(2) 全国の動き

項目 年月	1 新規求職	2 月間有効	3 新 規	4 月間有効	5 就職件数	6 受 給 者	7 季 調 済 求 人 倍 率		8 求 人 倍 率	
	申込件数	求職者数	求 人 数	求 人 数		実 人 員	新 規	有 効	新 規	有 効
	千件	千人	千人	千人	千件	千人	倍	倍	倍	倍
平成17年 (月平均)	564	2,272	826	2,163	177	642	-	-	1.46	0.95
平成18年 "	551	2,164	861	2,295	178	593	-	-	1.56	1.06
平成19年 "	531	2,094	806	2,180	171	568	-	-	1.52	1.04
平成20年 "	541	2,091	679	1,832	156	561	-	-	1.25	0.88
平成21年 "	660	2,762	523	1,309	167	853	-	-	0.79	0.47
平成21年 3月	768	2,732	560	1,478	191	793	0.79	0.53	0.73	0.54
4月	906	3,000	522	1,334	180	882	0.79	0.48	0.58	0.44
5月	625	2,970	443	1,192	155	940	0.75	0.46	0.71	0.40
6月	661	2,987	504	1,198	176	1,012	0.78	0.45	0.76	0.40
7月	629	2,947	529	1,199	173	1,001	0.77	0.43	0.84	0.41
8月	561	2,859	483	1,198	156	962	0.75	0.42	0.86	0.42
9月	612	2,809	532	1,267	177	910	0.77	0.43	0.87	0.45
10月	652	2,806	565	1,308	186	855	0.78	0.43	0.87	0.47
11月	542	2,692	489	1,271	167	797	0.78	0.43	0.90	0.47
12月	515	2,556	451	1,202	150	766	0.81	0.43	0.87	0.47
平成22年 1月	705	2,614	557	1,249	144	731	0.85	0.46	0.79	0.48
2月	637	2,646	541	1,314	159	703	0.84	0.47	0.85	0.50
3月	776	2,847	601	1,412	217	696	0.84	0.49	0.77	0.50

(注) 新規学卒を除き、パートを含む。

※ 平成21年12月以前の季調済求人倍率は新季節指数により改訂済み

3 月別にみた主な指標

項目		月	1 月	2 月	3 月	4 月	5 月
求	1 新規求職申込件数	平成21年	37,442	36,971	40,580	44,438	31,257
		平成22年	30,837	29,331	34,125		
		前年同月比 (%)	△ 17.6	△ 20.7	△ 15.9		
	→うち 常 用	平成21年	37,428	36,960	40,573	44,415	31,244
		平成22年	30,807	29,309	34,092		
→うち 臨時・季節	平成21年	14	11	7	23	13	
	平成22年	30	22	33			
→うち 中高年齢者 (45歳以上)	平成21年	12,528	12,429	14,248	17,338	10,768	
	平成22年	11,284	10,743	12,065			
職	2 月間有効求職者	平成21年	109,016	125,269	142,525	157,254	157,789
		平成22年	125,612	126,823	134,499		
		前年同月比 (%)	15.2	1.2	△ 5.6		
	→うち 常 用	平成21年	108,979	125,229	142,485	157,206	157,745
		平成22年	125,537	126,747	134,407		
→うち 中高年齢者 (45歳以上)	平成21年	38,948	44,505	50,999	58,609	59,191	
	平成22年	52,288	52,221	54,089			
紹介	3 紹介件数	平成21年	41,915	46,470	53,086	53,967	47,782
		平成22年	51,993	55,169	65,960		
就	4 就職件数	平成21年	5,089	5,672	6,570	5,921	5,271
		平成22年	5,773	6,440	8,263		
		前年同月比 (%)	13.4	13.5	25.8		
	→うち 中高年齢者 (45歳以上)	平成21年	1,673	1,773	2,101	1,822	1,586
		平成22年	2,048	2,249	2,776		
→うち (保) 受給者	平成21年	1,247	1,326	1,712	1,602	1,549	
	平成22年	1,593	1,659	1,947			
求	5 新規求人数	平成21年	38,875	32,888	28,545	27,341	24,959
		平成22年	31,227	30,111	30,365		
		前年同月比 (%)	△ 19.7	△ 8.4	6.4		
	→うち 常 用	平成21年	36,237	31,261	26,796	25,840	22,849
		平成22年	27,786	27,494	28,285		
→うち 臨時・季節	平成21年	2,638	1,627	1,749	1,501	2,110	
	平成22年	3,441	2,617	2,080			
人	6 新規求人件数	平成21年	17,353	14,959	13,812	12,996	11,410
		平成22年	15,581	14,598	15,945		
	7 月間有効求人数	平成21年	104,705	99,212	89,188	77,519	68,689
		平成22年	74,064	78,015	80,560		
		前年同月比 (%)	△ 29.3	△ 21.4	△ 9.7		
充	8 充足数	平成21年	5,308	5,954	6,840	6,180	5,461
		平成22年	6,002	6,743	8,573		
	→うち 常 用	平成21年	4,895	5,504	6,394	5,842	5,156
		平成22年	4,938	5,888	7,884		
	→うち 臨時・季節	平成21年	413	450	446	338	305
平成22年		1,064	855	689			
→うち 他県から	平成21年	550	685	709	670	604	
	平成22年	635	726	862			

(注) 1. 新規学卒を除き、パートを含む。
2. △印は減少率(差)である(以下、各表同じ。)

6 月	7 月	8 月	9 月	10 月	11 月	12 月	計	
32,723	31,059	27,563	29,127	30,929	25,295	22,058	389,442	
32,697	31,038	27,539	29,110	30,905	25,275	22,043	389,227	求
26	21	24	17	24	20	15	215	
11,542	11,170	9,628	10,253	11,390	9,157	8,369	138,820	
159,829	158,603	153,336	148,334	145,417	136,713	125,935	1,720,020	
159,763	158,537	153,258	148,259	145,336	136,636	125,869	1,719,302	職
60,574	60,752	59,803	58,929	58,584	55,844	52,360	659,098	
57,900	56,926	53,676	56,846	57,572	49,384	41,011	616,535	紹介
6,335	6,551	6,227	7,184	7,286	6,941	6,303	75,350	就
2,015	2,144	2,064	2,443	2,547	2,429	2,166	24,763	
1,939	2,026	2,080	2,297	2,244	1,987	1,845	21,854	職
26,842	29,156	27,697	29,575	31,623	26,558	25,853	349,912	求
24,544	25,982	25,850	26,658	28,125	23,971	21,911	320,024	
2,298	3,174	1,847	2,917	3,498	2,587	3,942	29,888	
12,904	13,841	13,155	13,764	14,440	13,166	11,691	163,491	
68,706	69,769	70,603	75,220	77,387	74,557	72,137	947,692	人
6,600	6,829	6,532	7,433	7,526	7,133	6,541	78,337	
6,073	6,273	5,961	6,737	6,734	6,317	5,524	71,410	充
527	556	571	696	792	816	1,017	6,927	
735	742	724	731	726	749	677	8,302	足

4 安定所別にみた求職、求人、充足状況

項目		安定所別	県計	名古屋中	名古屋南	名古屋東	豊橋	岡崎	一宮
求	1 新規求職申込件数		34,125	6,831	3,117	2,845	2,537	1,907	2,154
		前年同月比(%)	△ 15.9	△ 9.6	△ 17.3	△ 3.2	△ 15.4	△ 16.1	△ 9.4
	→ うち 男		17,898	3,461	1,900	1,452	1,260	929	1,182
	→ うち 女		16,085	3,341	1,198	1,384	1,270	975	961
	→ うち 常用		34,092	6,818	3,114	2,841	2,537	1,907	2,154
	→ うち 45歳以上		12,065	2,117	1,356	1,111	860	640	792
	→ うち 55歳以上		7,012	1,131	828	698	522	366	475
職	2 月間有効求職者数		134,499	24,932	13,014	13,400	8,984	7,746	8,641
		前年同月比(%)	△ 5.6	6.4	2.1	12.5	△ 18.5	△ 6.9	0.8
	→ うち 45歳以上		54,089	9,138	5,900	5,728	3,436	3,063	3,608
	→ うち 55歳以上		32,150	5,107	3,567	3,525	2,063	1,810	2,116
紹介	3 紹介件数		65,960	14,242	6,550	5,641	4,530	3,670	4,840
就	4 就職件数		8,263	1,476	662	572	651	496	589
		前年同月比(%)	25.8	29.7	13.0	26.8	15.2	27.8	16.4
	→ うち 男		4,211	671	424	304	323	239	321
	→ うち 女		4,027	800	235	267	328	256	265
	→ うち 45歳以上		2,776	471	272	236	205	175	189
	→ うち 55歳以上		1,473	241	153	137	109	94	91
	→ うち (保) 受給者		1,947	335	191	143	154	113	166
	管内へ		4,194	491	256	243	491	291	299
	管外へ		3,560	864	364	292	133	181	228
	他県へ		509	121	42	37	27	24	62
職	5 就職率 ($\frac{4}{1} \times 100$) (%)		24.2	21.6	21.2	20.1	25.7	26.0	27.3
	45歳以上(%)		23.0	22.2	20.1	21.2	23.8	27.3	23.9
	55歳以上(%)		21.0	21.3	18.5	19.6	20.9	25.7	19.2
求	6 新規求人数		30,365	8,290	2,290	3,784	2,068	1,566	1,953
		前年同月比(%)	6.4	△ 2.4	△ 1.2	△ 2.6	14.2	25.5	22.5
	→ うち 常用		28,285	7,623	2,171	3,639	1,958	1,508	1,725
	7 月間有効求人数		80,560	22,250	6,307	10,968	4,807	4,572	4,415
	前年同月比(%)	△ 9.7	△ 17.4	△ 10.4	△ 17.6	△ 1.2	6.7	△ 16.5	
人	8 求人倍率(新規)		0.89	1.21	0.73	1.33	0.82	0.82	0.91
	(有効)		0.60	0.89	0.48	0.82	0.54	0.59	0.51
充	9 充足数		8,573	2,009	658	912	639	425	484
	→ うち 常用		7,884	1,811	620	838	593	411	462
	→ うち 他県から		862	325	42	107	45	15	50
足	10 充足率 ($\frac{9}{6} \times 100$) (%)		28.2	24.2	28.7	24.1	30.9	27.1	24.8
	他県からの流入率(%)		10.1	16.2	6.4	11.7	7.0	3.5	10.3

- (注) 1. 新規学卒を除き、パートを含む。
 2. 名古屋中安定所には、あいちマザーズハローワーク・名古屋外国人雇用サービスセンター・愛知学生職業センター・キャリアアップハローワークあいちを含む。名古屋南安定所には、ハローワークプラザあらたまを含む。
 3. 平成19年4月から、蒲郡安定所は豊川安定所の出張所となったが、「豊川(本所)」の欄には蒲郡出張所分を含まない。豊川安定所の数値を、蒲郡(出張所)の欄には蒲郡出張所の数値を計上している。
 4. 平成16年11月から求職申込書における「性別」欄の記載が任意となったことに伴い、男女別の合計は男女計の値と必ずしも一致しない。
 5. 平成20年3月末をもって名古屋北公共職業安定所は再編により廃止。

(3月)

半田	瀬戸	豊田	津島	刈谷	西尾	犬山	豊川 (本所)	新城	春日井	蒲郡 (出張所)	
1,686	1,022	1,918	1,407	2,351	771	1,304	1,087	334	2,000	516	求
△ 20.2	△ 6.2	△ 30.9	2.4	△ 38.6	△ 33.8	△ 21.6	△ 16.3	△ 19.9	△ 16.0	△ 8.5	
884	550	929	774	1,182	391	705	535	168	1,131	268	
789	471	981	627	1,153	378	596	550	164	860	248	
1,685	1,021	1,916	1,407	2,348	769	1,303	1,086	334	1,999	516	
590	392	629	531	759	237	530	356	135	714	205	
336	245	377	329	418	130	288	196	80	447	103	
7,118	4,124	7,575	5,544	9,414	2,780	4,948	4,034	1,105	8,478	1,846	職
△ 8.8	9.0	△ 22.9	10.2	△ 27.7	△ 29.7	△ 15.7	△ 14.8	△ 12.8	△ 6.6	△ 12.8	
2,832	1,756	2,812	2,345	3,538	1,055	2,182	1,670	542	3,480	768	
1,769	1,100	1,682	1,476	2,031	620	1,308	993	340	2,120	425	
2,951	2,073	3,556	2,470	3,517	1,441	2,309	2,357	518	3,505	972	紹介
459	267	438	414	569	210	301	393	104	445	140	就
23.1	20.8	5.3	45.8	51.7	32.9	22.4	39.4	△ 18.1	31.7	20.7	
232	129	204	231	287	92	163	178	56	260	58	
227	138	234	177	279	117	138	214	48	185	82	
131	89	152	127	169	56	111	121	39	161	48	
63	52	82	68	96	28	60	50	20	99	18	
101	75	97	99	116	44	80	73	21	91	25	
300	125	269	249	321	120	141	251	63	204	80	
142	120	152	136	221	89	129	127	38	211	58	
17	22	17	29	27	1	31	15	3	30	2	
27.2	26.1	22.8	29.4	24.2	27.2	23.1	36.2	31.1	22.3	27.1	職
22.2	22.7	24.2	23.9	22.3	23.6	20.9	34.0	28.9	22.5	23.4	
18.8	21.2	21.8	20.7	23.0	21.5	20.8	25.5	25.0	22.1	17.5	
1,295	664	1,214	1,048	1,897	516	725	894	228	1,693	240	求
△ 13.4	△ 19.2	△ 1.6	17.5	25.0	14.4	17.1	61.4	23.2	36.8	27.7	
1,253	621	1,151	952	1,659	489	673	849	200	1,592	222	
3,642	2,072	3,324	2,805	4,657	1,212	1,800	1,889	483	4,750	607	人
△ 12.5	△ 13.5	△ 6.2	△ 11.3	4.9	4.8	5.6	30.3	8.5	10.2	△ 11.9	
0.77	0.65	0.63	0.74	0.81	0.67	0.56	0.82	0.68	0.85	0.47	
0.51	0.50	0.44	0.51	0.49	0.44	0.36	0.47	0.44	0.56	0.33	
388	200	377	396	627	201	286	363	89	415	104	充
363	182	349	353	544	193	271	337	80	382	95	
14	20	13	32	16	29	81	7	6	59	1	
30.0	30.1	31.1	37.8	33.1	39.0	39.4	40.6	39.0	24.5	43.3	足
3.6	10.0	3.4	8.1	2.6	14.4	28.3	1.9	6.7	14.2	1.0	

5 年齢別常用職業紹介状況

(3月)

項目		1 月間有効 求人数	2 月間有効 求職者数	3 就職件数	4 有効求人 倍率(1/2)
全 数	年 齢 計	74,792	134,407	7,602	0.56
	19歳以下	1,434	2,278	204	0.63
	20～24歳	7,578	12,380	854	0.61
	25～29歳	11,009	17,658	1,115	0.62
	30～34歳	10,713	17,353	1,015	0.62
	35～39歳	10,137	17,253	1,115	0.59
	40～44歳	6,798	13,427	790	0.51
	45～49歳	5,672	11,631	647	0.49
	50～54歳	5,127	10,294	528	0.50
	55～59歳	6,319	12,309	498	0.51
	60～64歳	7,012	14,387	620	0.49
65歳以上	2,993	5,437	216	0.55	
男	年 齢 計		73,311	3,914	
	19歳以下		1,265	120	
	20～24歳		5,794	378	
	25～29歳		7,983	564	
	30～34歳		8,013	471	
	35～39歳		8,620	522	
	40～44歳		7,095	345	
	45～49歳		6,458	283	
	50～54歳		6,070	276	
	55～59歳		7,982	312	
	60～64歳		9,915	465	
65歳以上		4,116	178		
女	年 齢 計		60,675	3,666	
	19歳以下		999	80	
	20～24歳		6,548	475	
	25～29歳		9,640	550	
	30～34歳		9,300	542	
	35～39歳		8,599	592	
	40～44歳		6,293	444	
	45～49歳		5,129	360	
	50～54歳		4,193	250	
	55～59歳		4,285	184	
	60～64歳		4,421	152	
65歳以上		1,268	37		

(注) 1. 新規学卒を除き、パートを含む。

2. 年齢別の求人数・求人倍率は「就職機会積み上げ方式」による。この方式は、個々の求人について、求人数を対象となる年齢階級〔5歳刻みの11階級〕の総月間有効求職者数で除して当該求人に係る求職者1人当たりの就職機会を算定し、全有効求人についてこの就職機会を足し上げることにより、年齢別有効求人倍率を算出。年齢別月間有効求人数は、年齢別有効求人倍率に年齢別月間有効求職者数を乗じて算出。

6 職業別常用職業紹介状況

(3月)

職業	項目		2月間有効求人人数	3就職件数		4有効求人倍率(2/1)
	1月間有効求職者数	うち男		うち男	うち男	
職業計	人 134,407	人 73,311	人 74,792	件 7,602	件 3,914	倍 0.56
専門的・技術的職業	16,647	8,711	20,900	1,435	476	1.26
管理的職業	319	292	206	14	14	0.65
事務的職業	34,541	7,479	6,613	1,556	243	0.19
一般事務員	30,157	5,512	4,777	1,248	177	0.16
会計事務員	1,934	839	575	112	23	0.30
営業・販売関連事務員	1,600	525	764	129	8	0.48
販売の職業	14,745	9,081	9,044	582	391	0.61
サービスの職業	8,557	4,215	13,159	761	353	1.54
飲食物調理の職業	3,128	1,701	3,454	320	147	1.10
接客サービスの職業	1,785	730	3,649	133	43	2.04
居住施設・ビル等の管理職業	1,063	981	868	117	111	0.82
保安の職業	980	952	2,725	170	166	2.78
運輸・通信の職業	6,417	6,061	5,408	513	482	0.84
自動車運転の職業	5,363	5,086	5,134	472	445	0.96
生産工程・労務の職業	46,059	32,697	16,392	2,509	1,738	0.36
窯業製品製造の職業	255	196	124	42	32	0.49
金属加工の職業	2,876	2,663	1,631	337	305	0.57
金属溶接・溶断の職業	806	793	277	54	52	0.34
一般機械器具組立・修理の職業	4,082	3,231	715	79	68	0.18
電気機械器具組立・修理の職業	1,737	1,100	481	66	38	0.28
輸送用機械器具組立・修理の職業	4,757	3,528	1,220	101	75	0.26
食料品製造の職業	1,400	652	904	164	66	0.65
繊維の職業	155	94	57	21	13	0.37
衣服・繊維製品製造の職業	290	72	347	27	6	1.20
木・竹・草・つる製品製造の職業	379	348	91	25	22	0.24
ゴム・プラスチック製品製造の業務	727	520	619	131	71	0.85
その他の製造・制作の職業	1,736	1,011	686	117	62	0.40
定置機関・機械、建設機械運転の職業	378	372	244	27	26	0.65
電気作業	568	562	520	56	56	0.92
建設の職業	848	833	859	64	63	1.01
土木・舗装・鉄道線路工事の職業	1,098	1,081	843	73	73	0.77
運搬労務の職業	4,232	3,496	2,209	372	280	0.52
その他の労務の職業	18,072	10,770	3,310	596	297	0.18
I T 関連職業合計	3,954	2,989	2,221	131	93	0.56
福祉関連職業合計	5,294	1,308	10,861	653	153	2.05
(うち介護関係)	3,440	1,161	5,056	434	135	1.47

(注) 1. 新規学卒を除き、パートを含む。
2. 主な職業のみであるので、計とは一致しない。

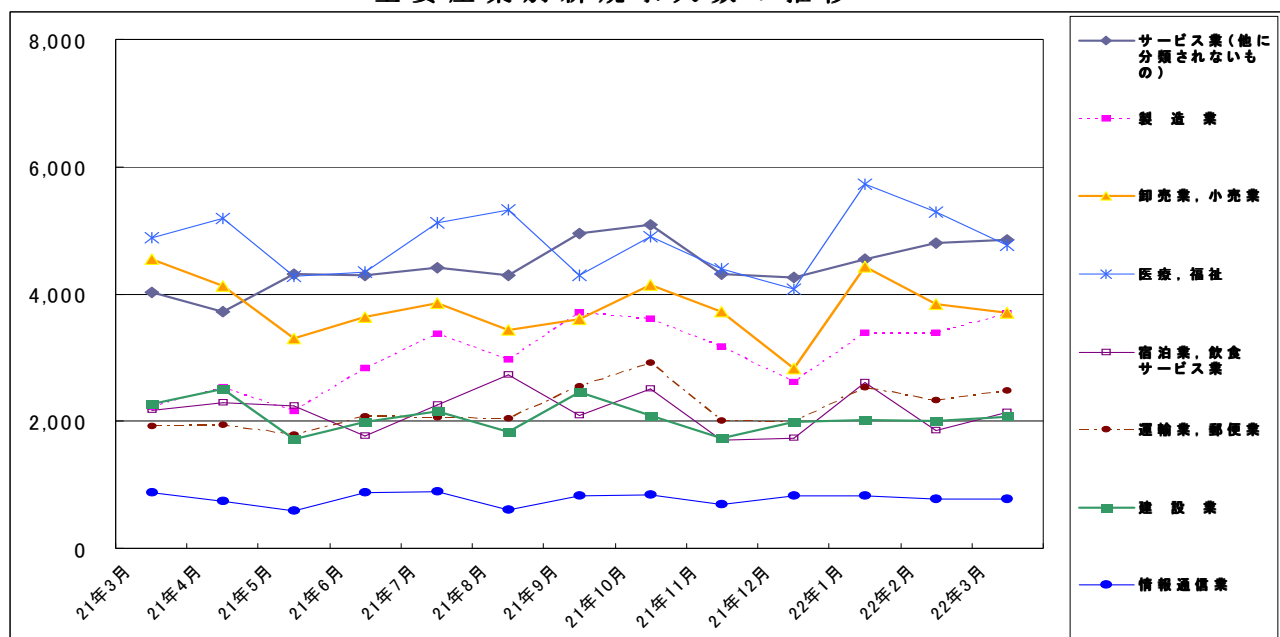
7 産業別・規模別求人、充足状況

(3月分)

産業・規模	1 新規求人数				2 充足数				充足率 2/1×100
	計	前年 同月比	うち 常用	うち 臨時・ 季節	計	うち 常用	うち 臨時・ 季節		
建設業	2,066	△ 9.1	2,018	48	528	510	18	25.6	
製造業	3,696	65.7	3,311	385	1,748	1,632	116	47.3	
食料品製造業	585	24.7	578	7	268	256	12	45.8	
繊維工業	152	130.3	149	3	85	85	-	55.9	
木材・木製品製造業	59	0.0	51	8	32	30	2	54.2	
印刷・同関連業	115	25.0	111	4	62	61	1	53.9	
プラスチック製品製造業	218	156.5	209	9	112	105	7	51.4	
窯業・土石製品製造業	127	44.3	108	19	96	84	12	75.6	
鉄鋼業	75	141.9	72	3	53	48	5	70.7	
金属製品製造業	333	125.0	320	13	165	159	6	49.5	
はん用機械器具製造業	234	1.3	205	29	136	133	3	58.1	
電気機械器具製造業	149	28.4	132	17	54	48	6	36.2	
情報通信機械器具製造業	220	450.0	99	121	31	16	15	14.1	
輸送用機械器具製造業	670	57.3	577	93	299	271	28	44.6	
情報通信業	778	△ 11.9	670	108	106	87	19	13.6	
情報サービス業	605	△ 20.0	506	99	67	48	19	11.1	
運輸業，郵便業	2,471	28.6	2,297	174	643	598	45	26.0	
卸売業，小売業	3,703	△ 18.5	3,459	244	1,155	1,086	69	31.2	
金融業，保険業	211	△ 38.7	202	9	56	47	9	26.5	
宿泊業，飲食サービス業	2,137	△ 1.4	2,089	48	324	319	5	15.2	
医療，福祉	4,765	△ 2.3	4,661	104	1,352	1,297	55	28.4	
社会保険・社会福祉・介護事業	2,523	5.5	2,458	65	735	688	47	29.1	
サービス業（他に分類されないもの）	4,855	20.5	4,311	544	981	872	109	20.2	
その他の事業サービス業	2,367	-	2,245	122	594	548	46	25.1	
合計	30,365	6.4	28,285	2,080	8,573	7,884	689	28.2	
事業所規模									
4人以下	3,492	18.9	3,324	168	893	843	50	25.6	
5～29人	12,284	0.3	11,595	689	3,631	3,406	225	29.6	
30～99人	9,036	5.8	8,379	657	2,498	2,287	211	27.6	
100～299人	3,815	13.1	3,506	309	1,001	869	132	26.2	
300～499人	896	47.6	784	112	220	182	38	24.6	
500～999人	426	1.7	336	90	193	176	17	45.3	
1,000人以上	416	△ 0.2	361	55	137	121	16	32.9	

(注) 新規学卒を除き、パートを含む。
平成19年11月改定の「日本標準産業分類」に基づく表章。主な産業のみであるので、合計とは一致しない。
「その他の事業サービス業」については産業分類の改定による内容変更により、前年同月とは比較できない。

主要産業別新規求人数の推移



8 中高年齢者の職業紹介状況

(1) 新規求職申込件数

年月	新規求職申込件数					全体に占める率
	45歳以上	前年比	うち			
			男	55歳以上	65歳以上	
平成17年(月平均)	6,911	△ 11.1	4,143	4,228	770	33.2
平成18年	6,607	△ 4.4	3,862	4,008	847	32.3
平成19年	6,450	△ 2.4	3,814	3,967	894	32.7
平成20年	7,306	13.3	4,408	4,414	1,052	33.5
平成21年	11,568	58.3	7,442	6,718	1,725	35.6
平成21年 10月	11,390	38.4	7,367	6,771	1,729	36.8
11月	9,157	41.9	5,807	5,161	1,166	36.2
12月	8,369	11.2	5,497	4,784	1,068	37.9
平成22年 1月	11,284	△ 9.9	7,215	6,675	1,697	36.6
2月	10,743	△ 13.6	6,757	6,524	1,805	36.6
3月	12,065	△ 15.3	7,484	7,012	1,706	35.4
前年同月	14,248	108.6	9,192	8,179	2,072	35.1

(注) パートを含む。

(2) 月間有効求職者数

年月	月間有効求職者数					全体に占める率
	45歳以上	前年比	うち			
			男	55歳以上	65歳以上	
平成17年(月平均)	33,894	△ 12.5	20,433	21,395	2,251	37.9
平成18年	31,192	△ 8.0	18,358	19,528	2,511	36.1
平成19年	30,222	△ 3.1	17,952	19,167	2,838	36.3
平成20年	31,997	5.9	19,113	20,131	3,220	36.8
平成21年	54,925	71.7	35,177	31,733	5,122	38.3
平成21年 10月	58,584	74.2	37,450	33,922	4,950	40.3
11月	55,844	70.4	35,651	32,411	4,730	40.8
12月	52,360	56.8	33,547	30,455	4,234	41.6
平成22年 1月	52,288	34.3	33,582	30,727	4,507	41.6
2月	52,221	17.3	33,570	31,098	5,030	41.2
3月	54,089	6.1	34,557	32,150	5,442	40.2
前年同月	50,999	70.7	32,853	28,919	5,032	35.8

(注) パートを含む。

(3) 就職件数

年月	就職件数					45歳	55歳	65歳
	45歳以上	前年比	うち			以上の就職率	以上の就職率	以上の就職率
			男	55歳以上	65歳以上			
平成17年(月平均)	1,811	△ 3.3	1,207	988	93	26.2	23.4	12.1
平成18年	1,872	3.3	1,186	1,014	113	28.3	25.3	13.3
平成19年	1,849	△ 1.2	1,183	1,022	132	28.7	25.8	14.8
平成20年	1,839	△ 0.5	1,148	1,019	139	25.2	23.1	13.2
平成21年	2,064	12.2	1,291	1,089	169	17.8	16.2	9.8
平成21年 10月	2,547	23.3	1,601	1,309	212	22.4	19.3	12.3
11月	2,429	44.7	1,625	1,306	182	26.5	25.3	15.6
12月	2,166	43.3	1,351	1,121	165	25.9	23.4	15.4
平成22年 1月	2,048	22.4	1,270	1,091	184	18.1	16.3	10.8
2月	2,249	26.8	1,422	1,196	170	20.9	18.3	9.4
3月	2,776	32.1	1,654	1,473	239	23.0	21.0	14.0
前年同月	2,101	4.9	1,229	1,107	170	14.7	13.5	8.2

(注) パートを含む。

9 パートタイマーの職業紹介状況

年 月	新規求職申込件数		月間有効求職者数		新規求人数		月間有効求人数		有効求人倍率	就職件数		就職率 %
	うち常用	うち非常用	うち常用	うち非常用	うち常用	うち非常用	うち常用	うち非常用				
平成17年 (月平均)	5,515	5,508	22,645	22,615	14,078	12,813	38,969	35,767	1.72	1,579	1,457	28.6
平成18年 "	5,620	5,611	22,990	22,966	15,483	13,933	42,710	38,903	1.86	1,697	1,542	30.2
平成19年 "	5,388	5,380	22,743	22,718	15,232	13,700	42,758	38,839	1.88	1,648	1,505	30.6
平成20年 "	5,884	5,877	24,244	24,217	14,032	12,431	39,348	35,060	1.62	1,741	1,577	29.6
平成21年 "	8,121	8,107	34,001	33,955	10,685	9,141	27,585	24,269	0.81	2,348	1,961	28.9
平成21年 3月	9,260	9,254	32,209	32,178	11,088	9,970	31,462	28,917	0.98	2,428	2,087	26.2
4月	12,007	11,991	36,688	36,654	9,679	8,911	27,327	25,361	0.74	2,212	1,932	18.4
5月	8,278	8,270	37,292	37,262	9,167	7,707	24,196	21,967	0.65	2,022	1,792	24.4
6月	8,402	8,378	37,972	37,920	10,011	8,379	23,930	21,004	0.63	2,465	2,089	29.3
7月	7,521	7,502	36,820	36,764	10,778	8,922	24,504	21,021	0.67	2,431	2,089	32.3
8月	6,881	6,864	35,546	35,483	9,738	8,821	24,512	21,442	0.69	2,235	1,895	32.5
9月	8,221	8,209	35,579	35,523	10,937	9,080	26,279	22,912	0.74	2,685	2,336	32.7
10月	8,145	8,127	35,689	35,631	12,362	10,200	27,402	23,812	0.77	2,794	2,334	34.3
11月	6,613	6,597	33,928	33,874	9,602	8,065	26,550	22,668	0.78	2,702	2,164	40.9
12月	5,622	5,609	31,131	31,079	9,487	7,039	25,426	20,906	0.82	2,523	1,829	44.9
平成22年 1月	8,080	8,055	31,219	31,158	11,380	9,401	25,515	21,535	0.82	2,426	1,634	30.0
2月	8,278	8,265	32,232	32,175	11,256	9,728	27,026	23,659	0.84	2,488	1,916	30.1
3月	9,300	9,278	34,642	34,578	11,721	10,556	29,190	26,014	0.84	3,278	2,820	35.2

10 あいちマザーズハローワークの職業紹介状況

年 月	項 目	新規求職申込件数		月間有効求職者数		紹介件数	就 職 件 数		来 所 相 談 件 数
		うちパート	うちパート	人	人		うちパート	うちパート	
平成21年	5月	458	247	1,334	651	1,075	146	108	1,171
	6月	508	253	1,372	677	1,276	164	125	1,298
	7月	421	196	1,312	623	1,094	128	89	1,136
	8月	401	169	1,251	549	987	129	81	1,042
	9月	489	245	1,269	572	1,202	139	88	1,161
	10月	399	184	1,221	548	1,011	134	101	980
	11月	363	176	1,157	528	875	124	88	893
	12月	300	131	984	425	673	113	85	719
平成22年	1月	463	200	1,020	432	957	90	60	980
	2月	464	223	1,185	518	1,071	123	76	1,045
	3月	503	243	1,351	611	1,150	174	114	1,200
前 年 同 月		438	206	1,097	456	1,050	128	81	1,104

11 名古屋人材銀行の職業紹介状況

年 月	項 目	新規求職申込件数			月 間 有効求 職者数	新 規 求 人 数	月 間 有 効 求 人 数	紹 介 件 数	就 職 件 数		
		うち44 歳以下	うち45 歳以上	うち44 歳以下					うち45 歳以上		
平成21年	5月	240	35	205	1,131	170	1,206	336	29	7	22
	6月	281	45	236	1,255	192	1,181	432	31	4	27
	7月	296	40	256	1,359	226	781	366	35	1	34
	8月	277	40	237	1,425	188	1,140	307	38	3	35
	9月	291	43	248	1,457	165	736	333	36	2	34
	10月	326	40	286	1,534	154	692	314	34	5	29
	11月	249	39	210	1,547	118	610	307	26	3	23
	12月	280	33	247	1,569	140	594	240	21	1	20
平成22年	1月	333	45	288	1,611	139	610	401	19	1	18
	2月	269	35	234	1,623	149	644	297	31	4	27
	3月	319	43	276	1,651	201	693	475	43	6	37
前 年 同 月		256	45	211	951	200	1,029	324	60	6	54

12 ゆ〜じゃん・ハローワークあいち(愛知学生職業センター)の職業紹介状況

年月	項目	新規求職申込件数			紹介件数			就職件数		
		40歳未満の若年者	大学生等	うち既卒者	40歳未満の若年者	大学生等	うち既卒者	40歳未満の若年者	大学生等	うち既卒者
平成21年	4月	469	316	222	1,045	454	452	66	35	32
	5月	368	266	129	835	231	231	71	25	25
	6月	395	242	112	851	289	289	80	35	35
	7月	390	276	130	934	331	326	70	17	17
	8月	411	284	137	853	213	210	50	16	16
	9月	433	268	109	841	273	271	69	21	21
	10月	425	354	106	900	216	216	72	21	21
	11月	329	318	81	638	204	204	79	22	22
	12月	258	253	82	483	162	155	59	19	19
平成22年	1月	404	368	196	666	196	189	48	10	6
	2月	617	161	65	691	171	167	59	19	10
	3月	697	221	104	742	250	249	78	42	17
前年同月	443	291	155	919	360	304	85	29	18	

(注) 1. 平成19年6月より、学生職業センターにヤングワークプラザあいちで取り扱っていた職業紹介業務を統合して開設。
2. 大学生等とは、大学生、大学院生、短期大学生、高等専門学校生、専修学校生及び職業能力開発施設生。

13 ヤングワークプラザあいち利用状況

年月	項目	新規登録者数		相談件数	有効登録数		職業適性診断利用者数		ジョブクラブ利用者数	
		計	うち男		計	うち男	計	うち男	計	うち男
平成21年	8月	78	53	203	119	80	151	94	323	226
	9月	78	49	183	118	81	147	93	324	243
	10月	65	42	201	99	69	148	94	333	248
	11月	42	23	155	71	45	116	80	345	248
	12月	24	16	118	38	27	86	52	210	152
平成22年	1月	39	20	148	37	20	121	69	141	102
	2月	12	7	141	12	7	118	79	105	64
	3月	20	14	176	-	-	147	97	62	43
前年同月	77	42	161	76	42	128	85	46	33	

(注) 平成19年6月より、職業紹介業務を行わなくなるとともに、職業適性診断(カウンセリング等を含む)及び年長フリーター等を対象にセミナー等の支援を行うジョブクラブ事業を開始。

利用に当たっては登録が必要(登録要件として、右の①から③の全てを満たすことが必要。①25歳以上35歳未満で、②最近1年間雇用保険に加入しておらず、③正社員等常用就職を希望する者)。

14 名古屋外国人雇用サービスセンターの職業紹介状況

年 月	項 目	新規求職申込件数		紹 介 件 数		就 職 件 数		来 所 相 談 件 数	
		件	件	件	件	件	件	件	件
平成21年	10月	323		464		35		1,150	
	11月	259		392		60		824	
	12月	256		295		33		736	
平成22年	1月	346		357		26		844	
	2月	304		370		22		767	
	3月	387		492		47		932	
前 年 同 月		646		491		24		1,514	

15 キャリアアップハローワークあいち

年 月	項 目	新規求職申込件数		月間有効求職者数		紹 介 件 数	就 職 件 数		来 所 相 談 件 数
		件	うちパート	人	うちパート		件	うちパート	
平成21年	10月	899	193	2,840	515	2,555	223	108	2,897
	11月	801	151	2,707	496	2,261	203	91	2,674
	12月	793	159	2,639	480	2,121	213	106	2,510
平成22年	1月	1,051	209	2,788	501	2,455	178	96	2,876
	2月	1,101	234	3,123	585	2,896	200	90	3,154
	3月	1,300	278	3,589	701	3,614	311	153	3,815
前 年 同 月		1,743	302	3,680	605	2,685	219	89	3,074

(注)平成21年2月新設

16 ハローワークプラザあらたまの職業紹介状況

年 月	項 目	新規求職申込件数		月間有効求職者数		紹 介 件 数	就 職 件 数		来 所 相 談 件 数
		件	うちパート	人	うちパート		件	うちパート	
平成21年	10月	400	93	1,299	283	935	88	46	1,079
	11月	325	85	1,226	273	773	104	42	939
	12月	331	76	1,157	255	689	105	54	849
平成22年	1月	379	80	1,122	243	722	91	43	948
	2月	394	118	1,179	269	840	88	40	1,041
	3月	451	95	1,313	290	987	93	39	1,213
前 年 同 月		534	119	1,416	335	1,100	119	52	1,238

17 日雇の職業紹介状況

年 月	項 目	前月から繰越された有効求職者数		新規求職	月間有効	就 労	就 労	不 就 労
		人	う ち 男	申込件数	求人延数	実 人 員	延 数	延 数
平成17年	(月平均)	635	628	5	968	41	674	1,666
平成18年	〃	528	522	5	778	36	482	1,425
平成19年	〃	333	328	3	736	35	471	1,293
平成20年	〃	295	290	4	611	33	445	1,114
平成21年	〃	257	254	5	572	29	386	1,008
平成21年	3月	252	248	8	609	31	410	1,132
	4月	256	252	1	644	31	406	1,205
	5月	257	253	6	522	30	377	829
	6月	260	256	3	616	29	385	1,279
	7月	250	248	4	616	28	368	1,188
	8月	253	251	4	567	26	343	1,122
	9月	251	249	3	494	27	357	874
	10月	249	247	2	567	28	373	1,011
	11月	248	246	14	567	28	369	880
	12月	258	256	1	516	28	374	829
平成22年	1月	256	254	6	513	28	369	980
	2月	229	227	5	513	26	338	865
	3月	234	232	3	550	26	334	1,224
安定所別 (3月分)	名古屋中	232	230	3	528	24	312	1,204
	名古屋南	2	2	-	22	2	22	20

※名古屋南所は、港湾労働課の計上数を含む。

18 港湾労働関係の職業紹介状況

(1) 常用関係

年 月		新 規 (港) 証 交 付 件 数			
		計	船 内 作 業	沿岸作業及び倉庫作業	そ の 他
平成19年	(月平均)	53	14	29	10
平成20年	"	76	18	50	8
平成21年	"	35	4	28	3
平成21年	3月	20	3	15	2
	4月	135	17	115	3
	5月	30	2	22	6
	6月	14	-	11	3
	7月	33	1	26	6
	8月	30	1	21	8
	9月	3	-	3	-
	10月	55	13	42	-
	11月	20	-	16	4
	12月	14	1	13	-
平成22年	1月	5	-	5	-
	2月	27	1	25	1
	3月	19	-	17	2

年 月		月 末 現 在 (港) 証 所 持 者 数			
		計	船 内 作 業	沿岸作業及び倉庫作業	そ の 他
平成19年	(月平均)	5,024	1,758	2,874	391
平成20年	"	5,469	1,846	3,160	467
平成21年	"	5,605	1,826	3,332	447
平成21年	3月	5,607	1,843	3,298	466
	4月	5,693	1,847	3,386	460
	5月	5,678	1,843	3,387	448
	6月	5,672	1,839	3,388	445
	7月	5,619	1,833	3,349	437
	8月	5,582	1,808	3,336	438
	9月	5,522	1,798	3,289	435
	10月	5,545	1,804	3,311	430
	11月	5,550	1,801	3,317	432
	12月	5,540	1,798	3,315	427
平成22年	1月	5,514	1,791	3,302	421
	2月	5,514	1,781	3,315	418
	3月	5,509	1,775	3,315	419

(2) 日雇関係等

年 月		新 規 求 人 延 数			
		計	船 内 作 業	沿岸作業及び倉庫作業	そ の 他
平成19年	(月平均)	17	-	-	17
平成20年	"	27	-	-	27
平成21年	"	23	-	-	23
平成21年	3月	17	-	-	17
	4月	9	-	-	9
	5月	19	-	-	19
	6月	30	-	-	30
	7月	34	-	-	34
	8月	46	-	-	46
	9月	39	-	-	39
	10月	15	-	-	15
	11月	29	-	-	29
	12月	29	-	-	29
平成22年	1月	22	-	-	22
	2月	39	-	-	39
	3月	23	-	-	23

(注) その他は「はしけ作業」、「いかだ作業」及び「船舶貨物整備作業」である。

19 雇用保険適用状況

(1) 被保険者の種類別状況

(3月)

被保険者種類	項 目			月 末 現 在 被 保 険 者 数	う ち 女
	資 格 取 得 者 数	資 格 喪 失 者 数	うち事業主の 都合による離職		
全 数	29,813	32,996	4,302	2,460,395	848,317
一 般	29,668	31,642	4,117	2,397,237	828,372
高 年 齢 継 続	-	1,225	185	61,802	19,831
短 期 雇 用 特 例	145	129	-	1,356	114

(2) 産業別適用事業所及び被保険者の状況

(3月)

産 業	項 目	月 末 現 在 事 業 所 数	被 保 険 者 の 資 格				月 末 現 在 被 保 険 者 数	う ち 短 期 特 例 被 保 険 者 数
			取 得	喪 失	うち事業主の 都合による 離職	増 減 差		
合 計		104,877	29,813	32,996	4,302	△ 3,183	2,460,395	1,356
農 林 水 産 業		464	38	32	4	6	2,823	5
鉱 業		100	9	16	6	△ 7	1,024	1
建 設 業		15,215	1,265	1,682	405	△ 417	124,143	493
製 造 業		22,871	7,772	8,631	1,363	△ 859	859,213	680
	食 料 品 ・ 飲 料	1,536	963	954	111	9	65,748	49
	繊 維 ・ 衣 服	1,681	288	432	105	△ 144	22,388	-
	木 材 ・ 家 具	1,306	153	186	40	△ 33	14,879	-
	パ ル プ ・ 出 版	1,564	253	512	197	△ 259	35,946	-
	化 学 関 係	1,281	411	443	35	△ 32	51,046	3
	窯 業 ・ 土 石	1,040	746	300	60	446	36,817	5
	鉄 鋼	527	107	152	14	△ 45	27,508	-
	非 鉄 金 属	214	45	53	7	△ 8	8,325	-
	金 属 製 品	4,077	682	756	124	△ 74	59,537	78
	は ん 用 機 械 器 具	3,020	439	652	106	△ 213	80,296	-
	電 気 機 械 器 具	1,283	465	895	228	△ 430	98,087	-
	輸 送 用 機 械 器 具	2,874	2,471	2,539	202	△ 68	295,282	543
	そ の 他 機 械 器 具	936	355	413	93	△ 58	30,266	1
	そ の 他 製 造 業	1,532	394	344	41	50	33,088	1
	電 気 ・ ガ ス ・ 水 道 ・ 熱 供 給 業	65	11	28	1	△ 17	15,814	-
	情 報 通 信 業	1,942	466	569	72	△ 103	64,169	3
	運 輸 業 , 郵 便 業	4,272	2,612	2,744	228	△ 132	206,987	108
	卸 売 業 , 小 売 業	19,552	5,270	6,864	1,141	△ 1,594	442,075	6
	金 融 業 , 保 険 業	1,153	392	499	16	△ 107	64,512	-
	不 動 産 業 , 物 品 賃 貸 業	2,105	734	767	80	△ 33	45,124	1
	宿 泊 業 , 飲 食 サ ー ビ ス 業	3,786	1,651	1,170	142	481	52,529	8
	医 療 , 福 祉	9,675	2,741	2,275	102	466	169,171	2
	教 育 , 学 習 支 援 業	1,455	269	470	15	△ 201	46,194	-
	複 合 サ ー ビ ス 事 業	1,548	202	132	10	70	25,898	-
	サ ー ビ ス 業	20,144	6,082	6,322	702	△ 240	313,292	48
	公 務 ・ そ の 他	530	299	795	15	△ 496	27,427	1

- (注) 1. その他機械器具とは、情報通信機械器具、電子部品・デバイス、生産用機械器具、業務用機械器具である。
 2. その他製造業には、ゴム製品、なめし皮・同製品・毛皮製造業を含む。
 3. サービス業には、学術研究、専門・技術サービス業、生活関連サービス業、娯楽業を含む。

(3) 月別、安定所別にみた適用状況

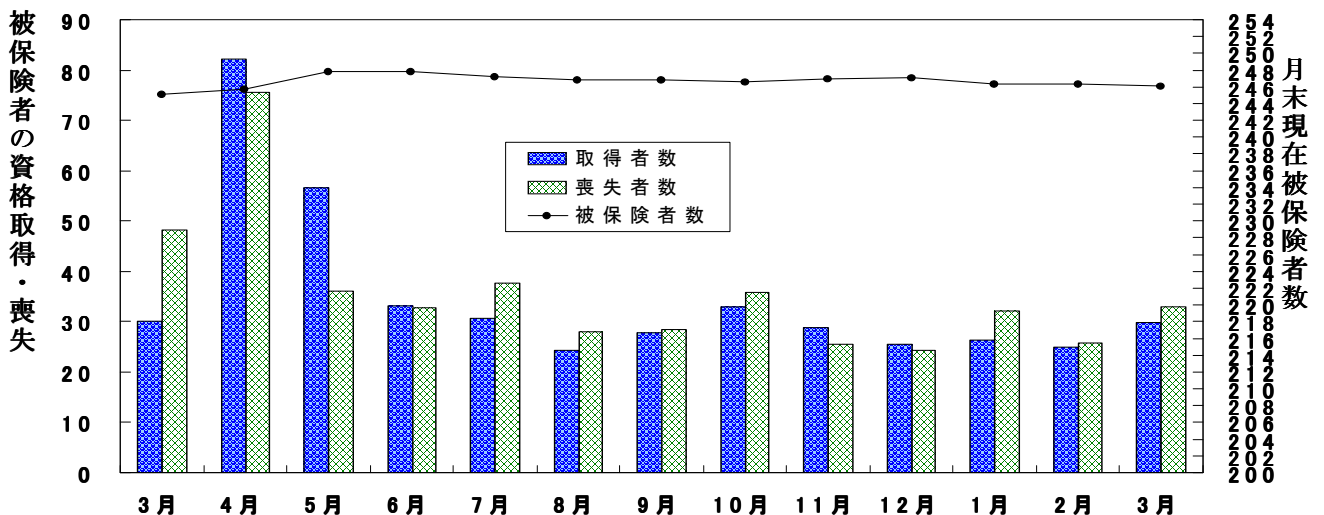
年月	項目 事業所数	被 保 険 者 の 資 格				増 減 差	月末現在 被保険者数	うち女
		取 得	喪 失	うち事業主 都合による 離職	人			
平成16年度計	所	人	人	人	人	人	人	
17 "	101,302	495,012	431,858	29,271	63,154	2,243,172	736,189	
18 "	101,820	510,502	450,509	29,805	59,993	2,292,293	758,208	
19 "	103,080	544,908	464,595	24,181	80,313	2,373,550	794,124	
20 "	103,942	537,016	448,181	24,812	88,835	2,461,944	830,226	
	104,497	476,495	497,268	76,294	△ 20,773	2,450,962	838,066	
平成21年 3月	104,497	30,038	48,102	15,322	△ 18,064	2,450,962	838,066	
4月	104,636	82,095	75,622	16,075	6,473	2,456,971	840,473	
5月	104,694	56,630	36,059	6,983	20,571	2,478,094	851,522	
6月	104,776	33,061	32,694	5,675	367	2,477,760	853,508	
7月	104,845	30,744	37,687	5,632	△ 6,943	2,471,458	851,406	
8月	104,882	24,340	28,016	3,857	△ 3,676	2,468,525	850,603	
9月	104,412	27,734	28,364	3,764	△ 630	2,468,871	850,872	
10月	104,592	33,047	35,776	5,326	△ 2,729	2,465,662	849,267	
11月	104,574	28,817	25,481	3,439	3,336	2,469,342	851,626	
12月	104,570	25,558	24,354	3,520	1,204	2,470,488	852,099	
平成22年 1月	104,627	26,260	32,033	4,018	△ 5,773	2,463,757	848,655	
2月	104,807	24,951	25,696	3,353	△ 745	2,462,838	848,315	
3月	104,877	29,813	32,996	4,302	△ 3,183	2,460,395	848,317	
安定所別 (3月分)	名古屋中	23,669	8,997	9,756	1,452	△ 759	650,988	249,397
	名古屋東	11,029	2,747	2,763	384	△ 16	249,024	74,752
	名古屋橋	14,410	3,814	4,379	482	△ 565	292,529	114,022
	豊岡	6,142	1,659	1,916	359	△ 257	102,529	40,667
	一宮	4,750	1,447	1,218	102	229	86,430	32,094
	半田	5,479	1,581	2,331	393	△ 750	118,725	59,481
	瀬戸	5,669	1,021	1,215	130	△ 194	109,593	34,824
	豊田	2,722	469	492	61	△ 23	36,002	13,581
	津島	4,826	1,084	1,572	128	△ 488	197,078	44,113
	刈谷	4,231	778	1,084	130	△ 306	57,003	20,913
	西尾	7,108	2,528	2,435	218	93	281,268	71,533
	犬山	2,180	408	406	49	2	31,381	11,107
	豊川(本所)	2,817	797	662	97	135	55,745	18,572
	新井	2,147	471	716	86	△ 245	43,538	14,348
	春日	766	87	121	2	△ 34	10,297	3,903
	蒲郡(出張所)	5,860	1,701	1,770	207	△ 69	121,869	38,430
		1,072	224	160	22	64	16,396	6,580

- (注) 1. 各年の月末現在事務所数及び月末現在被保険者数欄は、年度末現在の数値である。
 2. 平成19年4月から、蒲郡安定所は豊川安定所の出張所となったが、「豊川(本所)」の欄には蒲郡出張所分を含まない豊川安定所の数値を、蒲郡(出張所)の欄には蒲郡出張所の数値を計上している。
 3. 平成20年3月末をもって名古屋北公共職業安定所は再編により廃止。

(千人)

雇用保険被保険者の推移

(万人)



20 雇用保険給付状況

月別、安定所別にみた給付状況

その1

項目 年月		一般被保険者給付（基本手当）									
		離職票交付枚数		離職票	受給資格決定件数		初回受給者数		受給者実人員		
		うち短時間	提出件数		前年比	うち特定		前年比	うち特定		
		枚	枚	件	件	%	人	人	人	%	人
	平成16年度計	225,543	15,848	106,310	101,327	△ 8.4	83,826	18,418	30,828	△ 20.1	8,789
	平成17年度計	231,028	17,254	103,505	98,364	△ 2.9	79,537	16,129	28,301	△ 8.2	7,326
	平成18年度計	229,774	17,132	98,530	91,172	△ 7.3	74,510	14,243	25,998	△ 8.1	6,305
	平成19年度計	227,300	10,792	94,115	88,219	△ 3.2	73,370	14,820	25,402	△ 2.3	6,085
	平成20年度計	290,162	135	127,218	120,959	37.1	98,596	38,270	29,667	16.8	10,369
	平成21年 3月	33,453	-	18,137	17,501	176.5	15,801	9,910	47,251	105.7	25,599
	4月	47,848	-	23,341	20,143	90.4	17,744	11,343	55,831	147.2	33,259
	5月	22,332	-	13,475	17,023	87.9	17,649	9,347	61,198	140.1	36,479
	6月	19,327	-	11,895	12,211	71.1	12,506	5,927	64,472	148.5	37,524
	7月	22,193	-	11,946	11,213	47.8	11,487	4,995	62,495	122.9	35,205
	8月	35,146	-	9,530	9,580	40.9	10,153	4,118	58,487	109.6	31,641
	9月	35,524	-	8,992	8,965	18.1	9,063	3,415	53,994	91.2	28,144
	10月	21,646	-	11,028	10,646	14.5	8,080	3,001	48,631	76.6	24,696
	11月	15,188	-	7,630	7,707	10.2	8,495	3,231	44,937	68.5	22,077
	12月	14,277	-	6,828	6,888	△ 5.6	7,303	2,614	41,614	49.1	19,743
	平成22年 1月	18,933	-	9,083	8,503	△ 40.9	6,597	2,369	39,508	29.4	18,425
	2月	15,331	-	7,636	7,535	△ 55.0	7,779	2,756	37,482	△ 1.2	16,876
	3月	19,331	-	8,800	8,265	△ 52.8	7,413	2,674	37,025	△ 21.6	16,339
安定所別 (3月分)	名古屋中	6,366	-	1,184	1,116	△ 26.2	1,020	411	4,876	5.7	2,352
	名古屋南	1,537	-	872	778	△ 45.7	798	300	4,041	△ 11.2	1,782
	名古屋東	2,482	-	1,284	1,032	△ 30.1	1,005	356	4,810	5.1	2,044
	豊橋	1,053	-	622	636	△ 54.7	455	186	2,080	△ 44.3	910
	岡崎	644	-	485	435	△ 65.7	400	163	2,085	△ 31.4	937
	一宮	1,208	-	567	593	△ 44.1	490	195	2,574	△ 12.7	1,254
	半田	663	-	544	511	△ 53.2	401	120	2,208	△ 20.9	897
	瀬戸	295	-	256	264	△ 35.1	218	80	1,220	△ 3.2	587
	豊田	1,027	-	493	469	△ 66.5	429	131	2,043	△ 39.0	778
	津島	466	-	458	408	△ 38.5	341	127	1,694	△ 3.9	761
	刈谷	1,474	-	626	651	△ 70.3	601	175	2,944	△ 41.6	1,216
	西尾	185	-	146	129	△ 76.4	123	22	656	△ 51.4	245
	犬山	435	-	328	310	△ 65.8	313	115	1,543	△ 28.1	683
	豊川(本所)	350	-	214	218	△ 63.5	188	82	951	△ 43.7	420
	新城	83	-	62	56	△ 69.7	47	17	332	△ 13.5	156
春日井	980	-	553	559	△ 51.4	518	168	2,573	△ 22.7	1,135	
蒲郡(出張所)	83	-	106	100	△ 51.2	66	26	395	△ 42.3	182	

(注) 1. 基本手当受給率=基本手当受給者実人員/(被保険者数+基本手当受給者実人員)×100

2. 年度計欄の受給者実人員は、月平均で計上。

3. 「うち短時間」は、被保険者のうちの短時間労働被保険者を指し(19年10月以降は同年9月以前の離職に基づく交付枚数)、「うち特定」は、受給資格者のうちの特定受給資格者を指す。

				高年齢継続被保険者給付					短期特例被保険者給付			日雇給付
支給終了者数		受給率		㊦受給者の紹介件数	㊦受給者の就職件数	離職票交付枚数	受給資格決定件数	受給者数	離職票交付枚数	受給資格決定件数	受給者数	受給者実人員
うち特定	愛知	全国	人									
66,832	12,313	1.4	1.9	64,453	17,344	7,350	6,028	5,999	10,376	190	199	3,845
62,251	10,002	1.2	1.7	67,676	18,549	7,593	6,061	6,013	8,239	127	136	3,207
57,640	8,687	1.1	1.6	70,010	18,837	7,833	6,242	6,257	7,003	146	153	2,812
55,601	8,048	1.0	1.5	71,463	17,889	8,441	6,568	6,556	5,981	89	91	2,577
57,556	11,232	1.2	1.6	95,139	16,797	11,883	9,129	8,946	4,774	100	101	2,160
5,742	1,489	1.9	2.1	13,980	1,712	1,580	1,142	1,134	276	3	7	163
6,343	2,358	2.2	2.3	14,968	1,602	3,742	2,463	1,943	871	4	4	162
8,604	4,300	2.4	2.4	15,158	1,549	1,162	1,455	1,852	240	3	5	167
9,648	4,898	2.5	2.6	19,425	1,939	1,041	989	1,110	95	22	12	159
10,753	5,609	2.5	2.6	19,986	2,026	1,213	1,009	1,014	85	1	11	161
10,386	4,933	2.3	2.5	18,887	2,080	1,622	707	817	43	1	1	161
10,330	4,661	2.1	2.4	19,319	2,297	1,734	736	692	22	-	1	160
9,858	4,476	1.9	2.2	18,608	2,244	1,180	993	834	37	3	-	162
8,099	3,487	1.8	2.1	16,103	1,987	796	629	814	44	20	9	166
7,437	3,036	1.7	2.0	13,621	1,845	778	547	506	157	23	22	163
7,984	3,298	1.6	1.9	15,280	1,593	1,019	843	647	41	4	14	174
6,432	2,372	1.5	1.8	15,061	1,659	721	629	767	49	-	5	169
6,929	2,442	1.5	1.8	16,545	1,947	912	716	749	112	-	-	172
848	340	0.7		3,668	335	266	81	94	4	-	-	170
807	276	1.6		1,774	191	116	74	80	3	-	-	2
879	302	1.6		1,535	143	106	82	87	11	-	-	-
380	108	2.0		989	154	54	47	31	9	-	-	-
418	156	2.4		841	113	33	30	31	-	-	-	-
450	185	2.1		1,354	166	53	55	64	-	-	-	-
404	136	2.0		736	101	30	44	49	23	-	-	-
199	75	3.3		572	75	12	20	21	-	-	-	-
393	118	1.0		694	97	47	48	55	1	-	-	-
299	91	2.9		661	99	27	46	43	14	-	-	-
579	200	1.0		819	116	61	51	56	21	-	-	-
144	49	2.0		306	44	11	13	13	7	-	-	-
306	112	2.7		604	80	25	26	28	1	-	-	-
192	63	2.1		444	73	17	17	15	14	-	-	-
58	24	3.1		124	21	5	6	6	-	-	-	-
505	177	2.1		903	91	40	69	69	4	-	-	-
68	30	2.4		246	25	9	7	7	-	-	-	-

4. 平成19年4月から、蒲郡安定所は豊川安定所の出張所となったが、「豊川(本所)」の欄には蒲郡出張所分を含まない豊川安定所の数値を、蒲郡(出張所)の欄には蒲郡出張所の数値を計上している。
5. 平成20年3月末をもって名古屋北公共職業安定所は再編により廃止。

安定所別にみた給付状況
その2

年 月	項 目	就 職 促 進 手 当			教 育 訓 練 給 付 給 付 金 受 給 者 数	雇 用 継 続 給 付				
		常 用 就 職 支 度 手 当 受 給 者 数	再 就 職 手 当 受 給 者 数	就 業 手 当 受 給 者 実 人 員		高 年 齢 雇 用 継 続 給 付		育 児 休 業 給 付		介 護 休 業 給 付 金 受 給 者 数
						基 本 給 付 金 受 給 者 実 人 員	再 就 職 給 付 金 受 給 者 実 人 員	基 本 給 付 金 受 給 者 実 人 員	職 場 復 帰 給 付 金 受 給 者 数	
		人	人	人	人	人	人	人	人	人
	平成16年度	97	3,020	107	12,820	351,703	1,030	47,227	3,845	235
	平成17年度	81	15,013	324	7,984	361,758	976	52,127	4,291	275
	平成18年度	80	16,953	274	7,224	360,009	672	57,405	4,583	316
	平成19年度	76	15,917	242	6,169	406,070	608	67,228	5,030	336
	平成20年度	70	15,489	238	6,862	477,107	672	79,971	6,015	379
	平成21年 3月	12	1,121	247	595	43,218	49	7,908	461	26
	4月	4	1,037	213	666	45,743	57	7,720	512	26
	5月	11	1,919	192	404	39,919	52	7,490	517	31
	6月	29	2,058	204	440	46,742	58	7,199	429	21
	7月	36	2,095	211	664	44,161	53	7,360	492	44
	8月	39	1,968	188	817	47,047	58	6,858	451	27
	9月	37	1,548	192	675	42,216	44	7,042	436	33
	10月	33	1,908	202	783	47,257	49	7,818	1,202	40
	11月	33	1,877	217	693	43,096	43	7,120	833	25
	12月	33	1,696	189	469	47,639	41	7,984	549	38
	平成22年 1月	41	1,376	200	435	41,948	33	7,855	539	34
	2月	34	1,085	167	324	48,481	36	8,030	459	36
	3月	42	1,174	159	601	44,067	42	8,891	579	34
安 定 所 別 (3 月 分)	名 古 屋 中	2	174	12	55	11,531	11	2,643	156	12
	名 古 屋 南	4	133	14	56	6,209	-	728	51	3
	名 古 屋 東	4	113	25	104	3,297	-	1,197	83	2
	豊 橋	-	67	6	28	1,729	4	548	35	-
	岡 崎	2	67	28	40	1,649	-	360	22	1
	一 宮	8	63	5	51	1,142	-	322	23	2
	半 田	1	70	12	32	4,217	5	358	28	2
	瀬 戸	1	40	4	22	1,283	-	145	10	-
	豊 田	7	44	5	39	2,426	5	786	51	4
	津 島	3	58	10	22	894	2	126	9	-
	刈 谷	3	76	13	54	4,148	5	931	67	4
	西 尾	2	27	3	7	655	-	142	8	1
	犬 山	3	50	4	28	1,505	-	201	12	1
	豊川(本所)	-	29	3	14	908	7	183	8	-
	新 城	-	7	-	4	417	-	17	3	1
春 日 井	2	130	13	39	1,816	3	332	17	1	
蒲郡(出張所)	-	26	2	6	241	-	55	4	-	

(注) 就業手当受給者実人員の年度欄は月平均。

21 産業界の動向

概況

東海3県の景気は、持ち直しを続けており、業種間・企業間の格差も徐々に縮小している。

最終需要の動向をみると、輸出は増加している。個人消費は、自動車等の耐久財が高水準で推移している中で、これまで低迷してきた非耐久財やサービス等にも底打ちの兆しが窺われ、全体として持ち直している。設備投資と住宅投資も、引き続き低水準ながら一部に持ち直しの動きがみられる。この間、公共投資は減少基調にあるが、足もとでは大幅に増加している。

こうした中、生産は増加している。雇用・所得環境は、引き続き厳しい状況にあるが、労働需給は持ち直している。なお、消費者物価(除く生鮮)は前年比マイナス幅が1%台前半で推移している。

先行きについては、特に一部自動車のリコール問題の影響や、各種政策の効果の持続性と政策終了後の反動の大きさ、海外経済の情勢、国際的な金融・為替市場の動向、資源価格上昇の影響等を注視する必要がある。また、企業金融の情勢に関しても、一頃に比べて厳しさは和らいでいるものの、中小企業の資金繰り動向を中心に引き続き注意深くみていく必要がある。

金融面をみると、東海3県の金融機関(国内銀行+信金)の貸出は、企業のキャッシュフロー改善によって、資金需要が弱まっていることから、前年比伸び率は+1%台前半まで低下している。また、預金は、前年比伸び率が+2%台後半で推移している。

管内主要経済指標

()は全国

	08年度	09年度	09/4-6月	7-9月	10-12月	10/1-3月	10/1月	2月	3月	4月
百貨店売上高 〈前年比 %〉	-4.5 (-4.2)	-10.7 (-10.1)	-11.3 (-10.8)	-11.2 (-9.8)	-9.7 (-8.8)	-4.6 (p-4.9)	-5.8 (-5.7)	-5.2 (-5.3)	-3.0 (p-3.6)	n.a. (n.a.)
スーパー売上高(全店) 〈前年比 %〉	1.1 (1.1)	-0.8 (-2.1)	0.1 (-0.8)	-0.8 (-2.1)	-2.4 (-3.6)	p-0.6 (-2.8)	-1.9 (-3.7)	2.1 (-1.2)	p-1.6 (-3.2)	n.a. (n.a.)
同 (既存店) 〈前年比 %〉	-1.1 (-1.3)	-4.6 (-5.0)	-3.9 (-4.1)	-4.9 (-5.4)	-5.6 (-5.8)	p-4.3 (-4.9)	-4.9 (-5.7)	-1.1 (-3.3)	p-6.5 (-5.6)	n.a. (n.a.)
乗用車販売台数(含軽) 〈前年比 %〉	-11.7 (-11.0)	6.1 (6.8)	-20.2 (-17.2)	-1.3 (1.4)	21.9 (19.3)	25.3 (24.0)	26.1 (24.8)	19.4 (21.7)	29.4 (25.1)	n.a. (n.a.)
同 (除軽) 〈前年比 %〉	-14.2 (-15.0)	13.2 (15.0)	-20.8 (-17.1)	2.3 (5.3)	35.7 (35.1)	40.4 (40.6)	38.9 (42.7)	37.8 (38.9)	42.2 (40.6)	n.a. (n.a.)
工作機械受注 〈前年比 %〉	-43.2 (-42.9)	-55.5 (r-54.1)	-75.6 (-76.5)	-72.2 (-67.4)	-32.3 (-36.7)	81.1 (r116.4)	36.1 (71.7)	98.2 (134.4)	114.8 (r150.3)	n.a. (p87.3)
新設住宅着工戸数 〈季調済年率 万戸〉	10.9 (104)	7.7 (78)	7.5 (77)	7.3 (71)	7.3 (79)	8.6 (84)	8.6 (86)	8.4 (79)	8.9 (85)	n.a. (n.a.)
公共工事請負金額 〈季調済前期比 %〉	-6.1 (0.1)	0.5 (4.9)	2.2 (5.4)	1.8 (3.6)	-13.2 (-6.7)	-12.4 (-11.2)	-3.9 (-2.6)	-6.2 (-9.3)	-9.8 (-8.6)	119.4 (n.a.)
輸出金額 〈円ベース、前年比 %〉	-23.1 (-16.4)	p-22.4 (-17.1)	-47.7 (-38.6)	-38.0 (-34.4)	-13.6 (-8.0)	p56.0 (43.3)	43.1 (40.9)	71.2 (45.3)	p75.1 (43.5)	n.a. (n.a.)
鉱工業生産 〈季調済前期比 %〉	-16.1 (-12.7)	p-9.9 (p-9.0)	8.2 (r6.5)	13.5 (r5.3)	10.2 (r5.9)	p3.7 (p6.7)	0.8 (r4.3)	r-0.6 (r-0.6)	p-0.5 (p 0.3)	n.a. (n.a.)
倒産件数 〈前年比 %〉	6.6 (12.3)	3.3 (-8.7)	0.0 (3.2)	8.8 (-6.2)	15.1 (-13.2)	-9.1 (-17.7)	1.3 (-21.8)	0.0 (-17.2)	-22.0 (-14.5)	-2.4 (-13.1)
	08/3月	6月	9月	12月	09/3月	6月	9月	12月	10/3月	6月 (予測)
全産業 業況判断D.I. 〈%ポイント〉	3 (-4)	-4 (-7)	-13 (-14)	-28 (-24)	-56 (-46)	-57 (-45)	-47 (-38)	-34 (-32)	-26 (-24)	-28 (-26)
製造業 業況判断D.I. 〈%ポイント〉	5 (2)	-4 (-3)	-13 (-11)	-33 (-25)	-71 (-57)	-67 (-55)	-53 (-43)	-34 (-32)	-25 (-23)	-26 (-22)
全産業 設備投資額 〈前年比 %〉	06年度実績		07年度実績		08年度実績		09年度見込み 前回調査		10年度計画	
	11.0 (9.4)		6.4 (3.6)		-6.7 (-6.4)		-26.5 (-17.8)		-24.8 (-17.5)	
								1.5 (-3.9)		

- (注) 1. 特に断りのない限り、愛知・岐阜・三重の3県ベース。
 2. 各季節調整済計数において年次計数は、原計数もしくは原計数前年比。
 3. 百貨店売上高、スーパー売上高(全店、既存店)の年次計数は、暦年ベース。
 4. 百貨店売上高は、名古屋市内5百貨店の売上高を当店にて集計。全国は、既存店ベース。
 5. スーパー売上高は、愛知県ベース。
 6. 乗用車販売台数(除軽)は、登録ナンバー別。
 7. 工作機械受注は、中部経済産業局管内(東海3県に富山・石川を加えた5県)主要8社の工作機械国内受注額。全国は、日本工作機械工業会が集計した受注総額のうち内需計。
 8. 新設住宅着工戸数、公共工事請負金額の季節調整済計数については、全国ベースの計数が季節調整替えを行った時点で、X-12-ARIMAを用いた季節調整替えを行う。その際、毎年12月まで(公共工事請負金額は3月まで)のデータをインプットデータとして季節調整替えを行うほか、その後1年間は季節要素の予測値を用いて季節調整済計数を算出。
 9. 輸出金額は、名古屋税関管内(東海3県に長野・静岡を加えた5県)のうち、愛知、岐阜、三重、長野の4県分。
 10. 鉱工業生産は、3県ベース。同出荷・同在庫・同在庫率は、東海3県に富山・石川を加えた5県ベース。なお、在庫の年度・四半期の数値は、年度末・終末値。
 11. 業況判断D.I. は、「良い」-「悪い」の回答社数構成比、09年12月の企業短期経済観測調査結果。
 12. 設備投資額は、09年12月の企業短期経済観測調査結果。
 13. pは速報値、rは訂正・改定値。

22 主要労働経済指標

年 月	項 目	労働時間指数（平成17年=100）				常用労働者1人平均月間給与額			
		総 実 労 働		所 定 外 労 働		きまって支給する給与		特別に支払われた給与	
		愛 知	全 国	愛 知	全 国	愛 知	全 国	愛 知	全 国
					円	円	円	円	
平成19年	（月平均）	100.0	100.7	99.8	105.2	317,465	299,782	94,012	77,949
平成20年	〃	98.8	99.9	95.5	101.3	315,560	300,694	92,016	78,803
平成21年	〃	93.6	96.2	68.2	85.6	295,686	288,478	70,944	66,745
平成21年	10月	97.3	97.8	81.3	92.1	301,229	289,525	6,843	6,364
	11月	97.3	97.8	83.1	92.9	301,323	289,405	25,526	21,767
	12月	95.0	96.7	83.7	95.3	300,436	289,841	390,903	365,388
平成22年	1月	90.2	92.0	81.3	90.6	297,374	288,045	13,751	10,728
	2月	94.8	95.2	84.9	92.1	298,337	289,087	1,526	2,609
	3月	100.3	99.2	85.5	96.9	300,817	292,031	16,258	15,487
		前 年 比							
		%	%	%	%	%	%	%	%
平成19年	（月平均）	△ 0.5	0.0	0.2	1.8	△ 0.1	0.5	△ 0.2	△ 3.4
平成20年	〃	△ 1.2	△ 0.8	△ 4.3	△ 3.7	△ 0.6	0.3	△ 2.1	1.3
平成21年	〃	△ 5.3	△ 3.1	△ 28.6	△ 16.7	△ 3.8	△ 2.5	△ 22.9	△ 13.4
平成21年	10月	△ 4.7	△ 4.0	△ 12.2	△ 10.1	△ 1.8	△ 1.9	56.2	22.3
	11月	△ 0.2	△ 0.7	△ 2.4	△ 7.2	△ 0.1	△ 1.4	△ 20.9	△ 17.5
	12月	0.6	△ 0.3	10.4	△ 0.1	1.1	△ 0.7	△ 19.1	△ 10.6
平成22年	1月	2.7	0.9	31.1	7.5	2.1	0.0	50.8	10.3
	2月	5.7	1.6	53.2	15.8	2.9	0.0	△ 0.5	△ 33.9
	3月	10.0	4.5	54.3	19.5	3.3	1.4	24.4	13.8
資 料		県 統 計 課 ・ 厚 生 労 働 省							

- (1) 労働時間指数及びその増減率、並びに常用雇用指数及びその増減率は、調査事業所の抽出替え、基準時更新に伴い、平成19年1月分公表時に過去に遡って改訂された。ただし、全国の上増減率は原則として改定されていない。
- (2) 愛知県の労働時間指数及び常用雇用指数は、平成17年1月分結果から平成14年3月に改訂された日本標準産業分類に基づき公表しているため、改訂前とは厳密には接続していない。

常用雇用指数 (平成17=100)		労働異動				完全失業			
		入職率		離職率		愛知		全国	
愛知	全国	愛知	全国	愛知	全国	完全失業者 千人	完全失業率 %	完全失業者 万人	完全失業率 %
105.1	102.1	1.94	1.95	1.85	1.86	108	2.7	257	3.9
108.1	103.7	1.85	1.87	1.80	1.83	115	2.9	265	4.0
105.2	103.7	1.91	1.90	1.97	2.01	182	4.5	336	5.1
104.9	103.5	1.71	1.79	1.59	1.89	166	4.2	344	5.2
105.2	103.4	1.40	1.48	1.24	1.54	(10月~12月)		331	5.3
104.8	103.4	1.32	1.28	1.62	1.35			317	5.2
106.2	102.9	1.15	1.16	1.57	1.59	184	4.7	323	4.9
105.9	102.7	1.21	1.19	1.56	1.49	(1月~3月)		324	4.9
105.5	101.9	1.60	1.46	1.92	2.21			350	5.0
		前年差				前年比	前年差	前年比	前年差
%	%	ポイント	ポイント	ポイント	ポイント	%	ポイント	%	ポイント
2.3	1.4	△ 0.03	0.04	0.09	△ 0.05	△ 1.8	△ 0.1	△ 6.5	△ 0.2
2.9	1.6	△ 0.09	△ 0.08	△ 0.05	△ 0.03	6.5	0.2	3.1	0.1
△ 2.7	△ 0.4	0.06	0.03	0.18	0.18	58.3	1.6	26.8	1.1
△ 3.3	△ 1.0	0.27	0.12	0.06	0.16	43.1	1.3	34.9	△ 0.1
△ 2.5	△ 1.1	0.27	0.10	0.02	0.14	(10月~12月)		29.3	0.1
△ 3.1	△ 1.1	0.29	△ 0.05	△ 0.32	△ 0.09			17.4	△ 0.1
1.1	△ 1.0	0.19	0.20	0.02	0.11	21.1	0.8	16.4	△ 0.3
△ 0.7	△ 0.7	△ 0.37	△ 0.23	△ 0.71	△ 0.43	(1月~3月)		8.4	0.5
2.0	△ 0.7	△ 0.34	△ 0.20	△ 0.82	△ 0.29			4.5	0.2
「毎月勤労統計」						県統計課 「労働力調査 地方集計」		総務省 「労働力調査」	

※ 全国の月別完全失業率は季節調整値であり、前年差の月別欄は前月差（ポイント）である。

—平成 21 年度の求人・求職の動き—

1 概況

平成 21 年度における労働市場の動向を見ると、新規求人数はほとんどの業種で前年度を下回り、前年度に比べ 34.0%の減少となり、新規求職申込件数は、前年度に比べ 16.8%の増加となった。

また、有効求人数は前年度に比べ 41.0%の減少となり、有効求職者数は、前年度に比べ 46.2%の増加となった。

このため、新規求人倍率（原数値）は 0.93 倍と、前年度に比べ 0.71 ポイント下回り、また、有効求人倍率（同）は 0.51 倍、前年度に比べ 0.76 ポイント下回った。

2 求人の動き

(1) 新規求人の動き

平成 21 年度の新規求人数は、月平均 28,442 人で、前年度比 3 年連続減少となった。うち一般は月平均 17,932 人（前年度比 41.0%減）となり、またパートタイムは月平均 10,510 人（同 20.3%減）となった。

主要産業別に新規求人数の動きをみると、すべての産業で減少し、減少率の大きい順に製造業（前年度比 49.5%減）、情報通信業（同 48.1%減）、宿泊業・飲食サービス業（同 42.0%減）、サービス業（同 40.2%減）、卸売業・小売業（同 33.8%減）、建設業（同 32.2%減）、運輸業・郵便業（同 27.1%減）、金融業・保険業（同 16.2%減）、医療、福祉（同 15.7%減）となった。

(2) 有効求人の動き

平成 21 年度の有効求人数は、月平均 73,936 人で、前年度比 3 年連続減少となった。うち一般は月平均 47,947 人（前年度比 45.6%減）となり、またパートタイムは月平均 25,988 人（同 30.0%減）となった。

3 求職の動き

(1) 新規求職者の動き

平成 21 年度の新規求職申込件数は、月平均 30,729 件で、前年度比 2 年連続増加となった。年齢層別に前年度比でみると、45 歳未満 13.0%増、45 歳以上 24.3%増、55 歳以上 26.6%増となり、また男女別に前年度比でみると、男 19.9%増、女 13.4%増となった。

(2) 有効求職者の動き

平成 21 年度の有効求職者数は、月平均 144,179 人で、前年度比 2 年連続増加となった。年齢層別に前年度比でみると、45 歳未満 39.1%増、45 歳以上 58.5%増、55 歳以上 51.2%増となり、また男女別に前年度比でみると、男 59.2%増、女 32.5%増となった。

4 就職の動き

平成 21 年度の新規就職件数は、月平均 6,541 件で、前年度比 13.9%の増加となった。雇用形態別に前年度比でみると、一般では 2.7%増、パートでは 37.6%増となり、就職率（就職件数／新規求職申込件数）は、21.3%と前年度に比べ 0.5 ポイント下回った。

5 求人倍率の動き

平成 21 年度の平均有効求人倍率（原数値）は、0.51 倍と前年度に比べ 0.76 ポイント下回った。

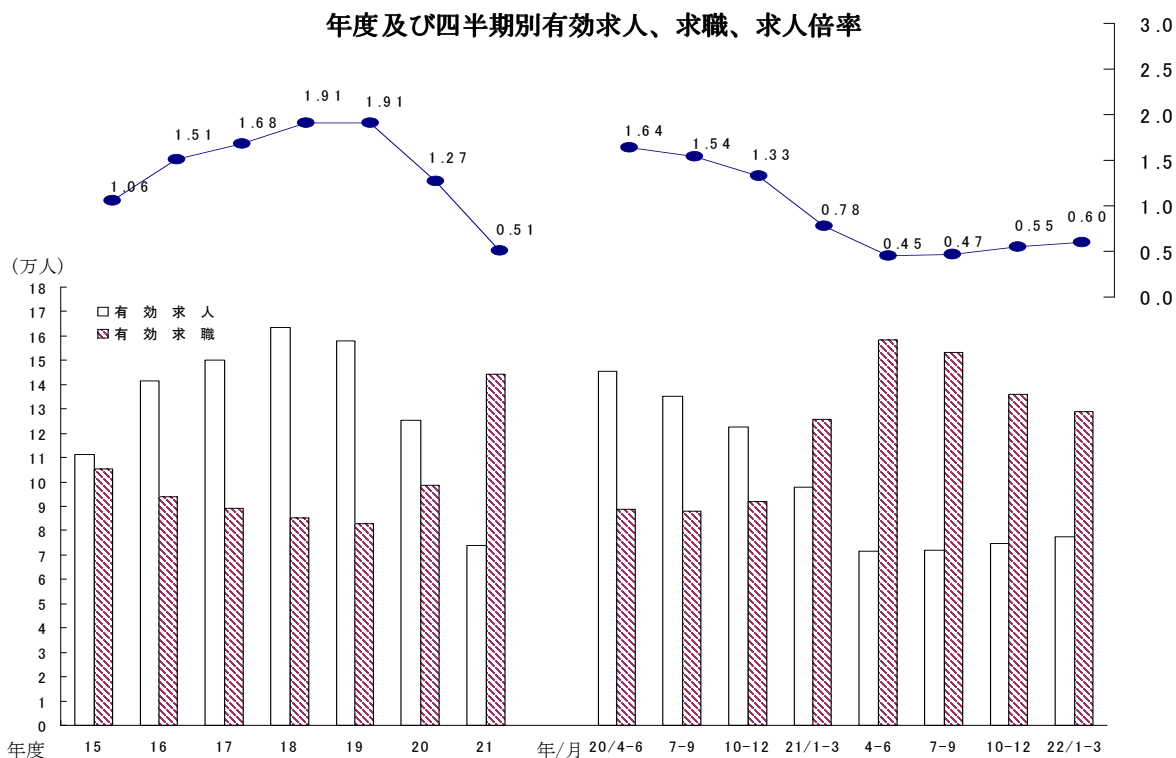
これを四半期別でみると、4～6 月期 0.45 倍（前年同期差 1.19 ポイント減）、7～9 月期 0.47 倍（同 1.07 ポイント減）、10～12 月期 0.55 倍（同 0.78 ポイント減）、1～3 月期 0.60 倍（同 0.18 ポイント減）となった。

一般職業紹介状況（平成21年度分）

（平成21年 4月～22年 3月）

項目		平成21年度 平均	平成20年度 平均	対前年度比
全 数	新規求職申込件数	30,729 件	26,304 件	16.8 %
	月間有効求職者数	144,179 人	98,627 人	46.2 %
	新規求人数	28,442 人	43,104 人	△ 34.0 %
	月間有効求人数	73,936 人	125,232 人	△ 41.0 %
	就職件数	6,541 件	5,745 件	13.9 %
	新規求人倍率	0.93 倍	1.64 倍	△ 0.71 ポ
	有効求人倍率	0.51 倍	1.27 倍	△ 0.76 ポ
う ち 一 般	新規求職申込件数	22,616 件	19,667 件	15.0 %
	月間有効求職者数	109,284 人	72,514 人	50.7 %
	新規求人数	17,932 人	29,914 人	△ 40.1 %
	月間有効求人数	47,947 人	88,095 人	△ 45.6 %
	就職件数	4,020 件	3,913 件	2.7 %
	新規求人倍率	0.79 倍	1.52 倍	△ 0.73 ポ
う ち パ ー ト	新規求職申込件数	8,112 件	6,638 件	22.2 %
	月間有効求職者数	34,895 人	26,114 人	33.6 %
	新規求人数	10,510 人	13,190 人	△ 20.3 %
	月間有効求人数	25,988 人	37,137 人	△ 30.0 %
	就職件数	2,522 件	1,833 件	37.6 %
	新規求人倍率	1.30 倍	1.99 倍	△ 0.69 ポ
有効求人倍率	0.74 倍	1.42 倍	△ 0.68 ポ	

- (注) 1. 新規学卒を除き、パートを含む。
 2. 数値は、月平均である。
 3. 四捨五入のため内訳と合計が一致しない場合がある。
 また、対前年度比は、年度計の増減率である。



- (注) 1. 新規学卒を除き、パートを含む。
 2. 数値は、原数値の月平均である。
 3. 求人倍率は、原数値である。

安定所別にみた求職、求人、充足状況

項目		安定所別						
		県計	名古屋中	名古屋南	名古屋東	豊橋	岡崎	一宮
求	1 新規求職申込件数	368,742	69,781	35,228	32,794	26,084	21,083	22,597
	前年同月比(%)	16.8	27.2	17.7	21.1	6.6	19.0	12.9
	→うち男 子	198,874	36,497	21,296	17,299	13,393	11,197	12,555
	→うち女 子	168,155	32,942	13,790	15,407	12,612	9,823	9,951
	→うち常 用	368,474	69,664	35,203	32,771	26,076	21,076	22,592
	→うち45歳以上	133,707	22,980	14,583	13,003	8,861	7,329	8,542
職	2 月間有効求職者数	1,730,144	293,665	165,288	166,656	120,807	101,742	106,764
	前年同月比(%)	46.2	48.9	46.7	40.0	41.2	54.4	40.6
	→うち45歳以上	683,244	107,803	71,451	68,583	45,557	38,677	43,953
	→うち55歳以上	397,744	59,428	41,929	41,699	24,974	21,861	25,645
紹介	3 紹介件数	648,186	138,687	63,730	55,772	45,718	34,319	47,160
就	4 就職件数	78,495	13,157	6,694	5,701	6,410	4,184	5,523
	前年同月比(%)	13.9	25.1	7.8	13.9	3.2	18.5	9.0
	→うち男 子	42,355	6,431	4,245	3,252	3,209	2,294	3,164
	→うち女 子	35,885	6,678	2,416	2,439	3,183	1,883	2,337
	→うち45歳以上	26,289	4,428	2,583	2,259	1,952	1,266	1,950
	→うち55歳以上	13,927	2,310	1,412	1,357	969	649	1,034
	→うち(保)受給者	22,768	3,602	2,092	1,728	1,897	1,183	1,712
	管内へ	39,489	4,257	2,683	2,478	4,588	2,402	2,912
職	5 就職率($\frac{4}{1} \times 100$) (%)	21.3	18.9	19.0	17.4	24.6	19.8	24.4
	45歳以上(%)	19.7	19.3	17.7	17.4	22.0	17.3	22.8
	55歳以上(%)	17.6	18.5	16.1	16.6	19.2	15.5	20.1
求	6 新規求人数	341,307	91,538	27,156	46,916	18,823	19,022	19,785
	前年同月比(%)	△ 34.0	△ 38.2	△ 28.3	△ 23.1	△ 28.4	△ 37.0	△ 38.8
	→うち常 用	309,295	80,522	25,404	43,458	17,349	18,119	17,644
人	7 月間有効求人数	887,226	244,301	71,177	127,607	48,699	50,245	50,515
	前年同月比(%)	△ 41.0	△ 43.7	△ 33.6	△ 27.0	△ 35.9	△ 44.1	△ 46.0
	8 求人倍率(新規)	0.93	1.31	0.77	1.43	0.72	0.90	0.88
	(有効)	0.51	0.83	0.43	0.77	0.40	0.49	0.47
充	9 充足数	81,553	18,078	6,440	9,249	5,957	3,753	4,911
	→うち常 用	73,327	15,796	5,871	8,297	5,452	3,414	4,430
	→うち他県から	8,581	3,065	475	1,197	309	119	677
足	10 充足率($\frac{9}{6} \times 100$) (%)	23.9	19.7	23.7	19.7	31.6	19.7	24.8
	他県からの流入率(%)	10.5	17.0	7.4	12.9	5.2	3.2	13.8

- (注) 1. 新規学卒を除き、パートを含む。
 2. 名古屋中安定所には、あいちマザーズハローワーク・名古屋外国人雇用サービスセンター・愛知学生職業センター・キャリアアップハローワークあいちを含む。名古屋南安定所には、ハローワークプラザあらたまを含む。
 3. 平成19年4月から、蒲郡安定所は豊川安定所の出張所となったが、「豊川(本所)」の欄には蒲郡出張所分を含まない豊川安定所の数値を、蒲郡(出張所)の欄には蒲郡出張所の数値を計上している。
 4. 平成16年11月から求職申込書における「性別」欄の記載が任意となったことに伴い、男女別の合計は男女計の値と必ずしも一致しない。

(21年度計)

半田	瀬戸	豊田	津島	刈谷	西尾	犬山	豊川 (本所)	新城	春日井	蒲郡 (出張所)	
19,342	11,146	21,745	14,538	29,170	8,611	14,119	10,977	3,211	21,565	5,434	求
12.2	20.5	9.9	17.8	9.9	6.8	16.9	4.7	△ 1.0	20.9	15.8	
10,151	5,974	11,259	8,126	15,942	4,430	7,849	5,498	1,603	12,183	2,849	
8,976	5,152	10,404	6,355	12,915	4,145	6,231	5,462	1,582	9,288	2,580	
19,330	11,143	21,739	14,530	29,145	8,606	14,112	10,975	3,209	21,558	5,434	
6,972	4,443	7,342	5,709	9,728	2,811	5,628	3,959	1,379	7,987	2,066	
4,408	2,792	4,474	3,613	5,475	1,565	3,447	2,326	859	4,829	1,139	
95,313	49,822	107,657	67,720	143,539	40,437	68,777	51,530	13,791	110,136	23,585	職
40.8	41.5	48.4	39.4	56.6	51.1	55.3	40.2	35.8	50.0	47.5	
37,635	20,937	40,323	29,496	51,509	15,335	29,080	20,779	6,613	44,952	9,714	
23,866	13,057	23,237	18,950	27,804	8,777	17,582	11,602	4,162	27,517	5,320	
30,575	19,920	34,672	25,852	37,671	15,024	22,834	21,673	4,585	37,315	9,848	紹介
4,454	2,817	4,586	3,746	5,287	2,120	3,171	3,314	1,048	4,493	1,520	就
5.0	17.4	8.2	13.6	14.0	9.4	24.5	12.8	△ 13.5	26.4	15.4	
2,386	1,518	2,392	2,154	2,899	1,054	1,702	1,569	547	2,666	730	
2,030	1,297	2,192	1,572	2,360	1,064	1,460	1,744	497	1,819	788	
1,354	1,015	1,421	1,320	1,572	579	1,184	1,027	359	1,466	477	
709	564	744	713	775	259	699	486	189	792	226	
1,244	768	1,307	1,116	1,590	642	919	892	273	1,301	428	
2,936	1,316	2,843	2,088	2,955	1,083	1,318	2,078	630	2,072	850	
1,340	1,291	1,554	1,382	2,096	996	1,451	1,133	383	2,040	623	
178	210	189	276	236	41	402	103	35	381	47	
23.0	25.3	21.1	25.8	18.1	24.6	22.5	30.2	32.6	20.8	28.0	職
19.4	22.8	19.4	23.1	16.2	20.6	21.0	25.9	26.0	18.4	23.1	
16.1	20.2	16.6	19.7	14.2	16.5	20.3	20.9	22.0	16.4	19.8	
16,000	9,197	14,594	11,869	21,141	5,550	7,683	8,380	2,161	18,666	2,826	求
△ 35.7	△ 13.6	△ 46.3	△ 38.9	△ 43.1	△ 27.3	△ 23.3	△ 21.6	△ 30.6	△ 30.2	△ 30.1	
15,020	7,957	13,498	10,784	18,064	5,219	7,091	7,840	1,936	16,827	2,563	人
41,322	24,667	36,956	30,073	51,931	13,225	17,981	18,524	5,105	48,170	6,728	
△ 43.7	△ 17.2	△ 52.9	△ 47.0	△ 52.2	△ 39.6	△ 34.9	△ 37.6	△ 41.3	△ 37.8	△ 39.4	
0.83	0.83	0.67	0.82	0.72	0.64	0.54	0.76	0.67	0.87	0.52	
0.43	0.50	0.34	0.44	0.36	0.33	0.26	0.36	0.37	0.44	0.29	充
4,004	2,056	3,873	3,550	5,923	1,676	2,606	3,198	913	4,202	1,164	
3,677	1,827	3,543	3,151	5,213	1,562	2,371	3,005	799	3,863	1,056	
246	168	101	389	306	106	630	89	42	640	22	足
25.0	22.4	26.5	29.9	28.0	30.2	33.9	38.2	42.2	22.5	41.2	
6.1	8.2	2.6	11.0	5.2	6.3	24.2	2.8	4.6	15.2	1.9	

5. 平成20年3月をもって名古屋北公共職業安定所は再編により廃止。

レイバーマーケットプロフィール
(平成22年5月号)

編集
発行 愛知労働局 職業安定部

〒460-0008 名古屋市中区栄二丁目3番1号
(名古屋広小路ビルヂング15階)
電話 052-219-5578