



レイバー・マーケット・プロフィール

(労働市場概況)

LABOUR MARKET PROFILE

特集

職業別・年齢別常用職業紹介状況

2011.12

愛知労働局

用語の説明

I 職業紹介関係

【一般】

常用及び臨時・季節を合わせたものをいう。

【常用】

雇用期間の定めのない仕事、又は4ヶ月以上の雇用期間が定められている仕事をいう。

【臨時・季節】

・臨時とは、1ヶ月以上4ヶ月未満の雇用期間が定められている仕事をいう。

・季節とは、季節的な労働需要に対し、又は季節的な余暇を利用して一定の期間(4ヶ月未満、4ヶ月以上の別を問わない。)を定めて就労する仕事をいう。

【パートタイム】

毎日就労する者については、1日の労働時間が一般従業員より短く、特定日又は特定期間就労する者については、1日の労働時間の長短を問わず1ヶ月(日雇的パートタイムにおいては1週)の所定労働時間が、一般従業員よりも短いものをいう。

なお、「パートタイム」は雇用期間の定めにより、「常用的パートタイム」、「臨時的パートタイム」及び「日雇的パートタイム」にわけられる。

【日雇】

日々雇用の仕事、又は1ヶ月未満に雇用期間が定められている者をいう。

【求職者数】

・「新規求職申込件数」とは、公共職業安定所でその月のうちに新たに受け付けた求職申込件数をいう。

・「月間有効求職者数」とは、「前月末日現在において、求職申込の有効期限が翌月以降にまたがっている就職未決定の求職者数」と、当月の「新規求職申込件数」合計数をいう。

【求人数】

・「新規求人数」とは、公共職業安定所でその月のうちに新たに受け付けた求人数(採用予定人員)をいう。

・「月間有効求人数」とは、「前月から繰り越された有効求人数」と当月の「新規求人数」の合計をいう。

【就職件数】

有効求職者が自安定所の紹介あっ旋により就職した件数をいう。

【充足数】

自安定所の有効求人が安定所(求人連絡した他安定所を含む。)の紹介あっ旋により求職者と結合した件数をいう。

【求人倍率】

求職者1人あたり求人がどれだけあるかをみるもので、算出方法は次のとおり。

$$\text{新規求人倍率} = \frac{\text{新規求人数}}{\text{新規求職申込件数}}$$

$$\text{有効求人倍率} = \frac{\text{月間有効求人数}}{\text{月間有効求職数}}$$

なお、求人倍率の「季節調整値」とは、一年を周期として繰り返す季節の変動要因を一定方法により取り除いて計算した数値をいう。

【就職率】

$$\frac{\text{就職件数}}{\text{新規求職申込件数}} \times 100$$

【充足率】

$$\frac{\text{充足数}}{\text{新規求人数}} \times 100$$

II 雇用保険業務関係

【適用事業所数】

労働者を雇用する事業所で、公共職業安定所に設置届出をしている事業所の数をいう。

【被保険者数】

適用事業所に雇用されている労働者であって、公共職業安定所にその届出がなされている者の数をいう。

【被保険者資格取得者数】

新規採用、中途採用を問わず適用事業所に新たに雇用され、公共職業安定所に届出のなされた者の数をいう。

【被保険者資格喪失者数】

適用事業所を離職し、その届出が公共職業安定所になされた者の数をいう。

【離職票交付件数】

公共職業安定所が、離職により被保険者でなくなったことの確認を行った者に交付した離職票の枚数をいう。

【離職票提出件数】

基本手当、高齢求職者給付金、又は特例一時金の支給を受けようとする者が、公共職業安定所に出頭し離職票を提出した件数をいう。

【受給資格決定件数】

提出された離職票のうち、公共職業安定所が給付を受ける資格ありと決定した件数をいう。

【初回受給者数】

受給資格決定後、第1回目の給付を受けた者の数をいう。

【受給者実人員】

求職者給付(高齢求職者給付金及び特例一時金を除く。)を受けた受給資格者の実数をいう。

【日雇受給者実人員】

日雇労働者が、職に就くことができない時に給付を受けた者の実際の数をいう。

【特定受給資格者】

倒産、解雇等により離職した者(雇用保険法第23条3項に該当する者)をいう。

最近の労働市場（速報）－11月－	2
内 容（10月）	
1 労働市場の動向	4
求職、求人、求人倍率、雇用保険給付の状況	
2 職業紹介の主要指標	6
愛知県の動き、全国の動き	
3 月別にみた主な指標	8
4 安定所別にみた求職、求人、充足状況	10
5 年齢別常用職業紹介状況	12
6 職業別常用職業紹介状況	13
7 産業別・規模別求人、充足状況	14
8 中高年齢者の職業紹介状況	15
9 パートタイマーの職業紹介状況	16
10 あいちマザーズハローワークの職業紹介状況	17
11 名古屋人材銀行の職業紹介状況	17
12 あいち新卒応援ハローワーク（愛知学生職業センター）の職業紹介状況	18
13 名古屋外国人雇用サービスセンターの職業紹介状況	18
14 キャリアアップハローワークあいちの職業紹介状況	19
15 キャリアアップハローワークみかわの職業紹介状況	19
16 ハローワークプラザなるみの職業紹介状況	19
17 日雇の職業紹介状況	20
18 港湾労働関係の職業紹介状況	21
19 雇用保険適用状況	22
被保険者の種類別状況	
産業別適用事業所及び被保険者の状況	
月別、安定所別にみた適用状況	
20 雇用保険給付状況	24
月別、安定所別にみた給付状況	
21 産業界の動向	27
22 主要労働経済指標	28
特 集	
職業別・年齢別常用職業紹介状況	30

最近の労働市場（速報） - 11月 -

県下の公共職業安定所で取扱った平成23年11月の業務統計からみた労働市場の動きは、以下のとおりです。

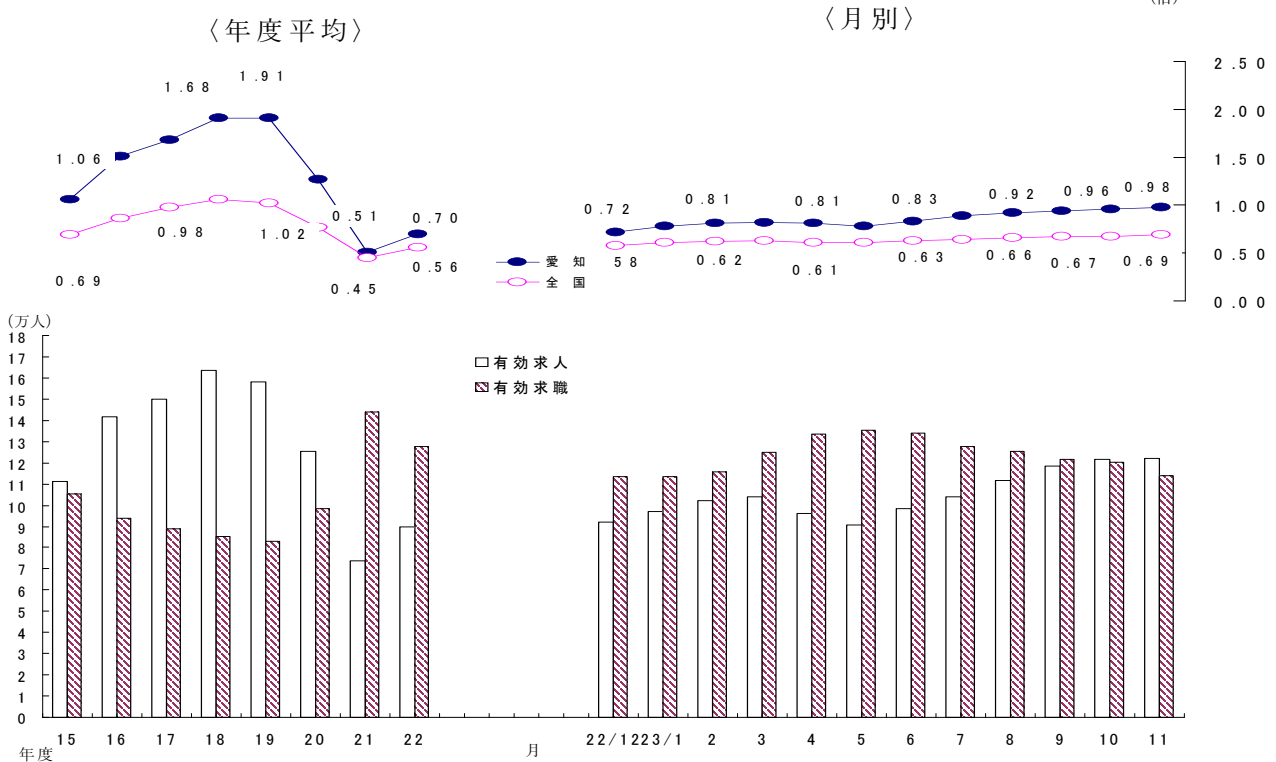
- 11月の有効求人倍率（季節調整値）は0.98倍となり、前月の0.96倍を0.02ポイント上回った。
月間有効求人数（季節調整値）は前月に比べ0.1%の減少となり、月間有効求職者数（同）は2.1%の減少となった。
- 11月の新規求人倍率（季節調整値）は1.60倍となり、前月の1.54倍を0.06ポイント上回った。
新規求人数（季節調整値）は前月に比べ2.2%の増加となり、新規求職申込件数（同）は1.5%の減少となった。

○ 労働市場の主要指標（新規学卒を除き、パートを含む）

項目 年月	求 職				求 人				就 職		求人倍率	
	新 規		有 効		新 規		有 効		件 数	前 年 比	新 規 倍	有 効 倍
	人 数	前 年 比	人 数	前 年 比	人 数	前 年 比	人 数	前 年 比				
平成23年 9月	27,530	△ 7.5	121,510	△ 5.0	44,526	23.8	118,700	28.8	7,898	0.9	1.53 (1.62)	0.94 (0.98)
10月	27,638	△ 6.3	120,295	△ 5.3	44,582	22.5	121,848	28.8	7,922	△ 2.2	1.54 (1.61)	0.96 (1.01)
11月	23,459	△ 9.6	113,786	△ 7.5	43,764	20.7	122,094	25.8	7,564	0.6	1.60 (1.87)	0.98 (1.07)
前月比（差）	% △ 15.1	-	% △ 5.4	-	% △ 1.8	-	% △ 0.2	-	% △ 4.5	-	ポ 0.06	ポ 0.02

（注） 1. 求人倍率の上段は季節調整値、下段の（ ）内は原数値。
2. 前月比（差）の上段は季節調整値、下段は原数値。
3. △印は減少率（差）であり、ポはポイントの略で倍率差を表す。（以下、各表同じ）

求人・求職及び求人倍率の推移（パート含む）



（注） 月別の有効求人は季節調整値。有効求人・有効求職は原数値。
なお、22年12月以前の季調求人倍率は新季節指数により改訂済み

○ 新規求人の主要産業別状況（新産業分類区分） 平成23年11月

産 業	新規求人		全 数		一 般（パートを除く）				パートタイム	
	人	%	人	%	人	%	うち常用	人	%	
建設業	2,758	11.7	2,440	13.4	2,337	18.9		318	△ 0.3	
製造業	6,195	39.6	4,775	53.1	4,293	45.9		1,420	7.7	
食料品製造業	641	△ 8.3	174	△ 38.3	156	△ 42.0		467	12.0	
繊維工業	173	8.8	108	△ 0.9	102	△ 1.9		65	30.0	
木材・木製品製造業	83	50.9	56	60.0	54	54.3		27	35.0	
印刷・同関連業	121	5.2	97	16.9	95	20.3		24	△ 25.0	
プラスチック製品製造業	283	17.4	177	20.4	176	23.9		106	12.8	
窯業・土石製品製造業	130	△ 9.1	99	△ 12.4	93	△ 12.3		31	3.3	
鉄鋼業	93	△ 29.5	79	△ 22.5	69	△ 32.4		14	△ 53.3	
金属製品製造業	423	47.9	326	68.0	313	66.5		97	5.4	
はん用機械器具製造業	342	32.0	295	41.1	291	39.2		47	△ 6.0	
電気機械器具製造業	452	△ 23.3	409	△ 24.8	350	△ 35.3		43	△ 4.4	
情報通信機械器具製造業	198	12.5	120	4.3	50	△ 32.4		78	27.9	
輸送用機械器具製造業	2,144	177.0	1,908	209.2	1,728	211.9		236	50.3	
情報通信業	1,070	11.9	844	21.6	771	23.2		226	△ 13.7	
情報サービス業	795	3.1	656	13.7	589	13.1		139	△ 28.4	
運輸業、郵便業	3,662	△ 11.6	2,548	7.8	2,456	8.7		1,114	△ 37.3	
卸売業、小売業	5,500	27.6	3,024	23.8	2,767	17.0		2,476	32.5	
金融業、保険業	393	40.9	302	37.3	277	28.8		91	54.2	
宿泊業、飲食サービス業	2,424	25.4	1,044	26.9	944	16.3		1,380	24.3	
医療、福祉	6,907	24.2	3,599	21.7	3,580	22.0		3,308	27.0	
社会保険・社会福祉・介護事業	3,712	34.3	1,756	40.0	1,743	41.0		1,956	29.5	
サービス業(他に分類されないもの)	8,113	22.9	6,126	26.9	5,485	27.0		1,987	12.0	
その他の事業サービス業	2,881	△ 8.3	1,636	△ 16.1	1,548	△ 16.4		1,245	4.4	
計	43,764	20.7	28,769	25.5	26,746	25.5		14,995	12.4	
企業規模別	4人以下	2,720	26.9	1,709	25.1	1,692	27.2	1,011	29.9	
	5～29人	9,842	20.3	6,530	19.8	6,250	23.8	3,312	21.5	
	30～99人	8,882	13.2	6,481	25.0	6,227	26.9	2,401	△ 9.9	
	100～299人	7,693	35.5	4,899	32.6	4,476	27.6	2,794	41.0	
	300～499人	2,602	△ 0.5	1,793	△ 8.2	1,554	△ 10.8	809	22.6	
	500～999人	3,119	20.2	2,159	24.8	1,969	25.2	960	11.0	
1000人以上	8,906	23.6	5,198	47.0	4,578	42.8	3,708	1.1		

- (注) 1 主要産業であるため、全産業計とは一致しない。一般には臨時・季節を含む。
 2 平成21年4月内容から、平成19年11月改定の「日本標準産業分類」に基づく産業区分により表章したもの。
 3 「情報通信業」には、通信業、放送業、ソフトウェア業、情報処理・提供サービス業、インターネット附属サービス業等が含まれる。
 4 「サービス業(他に分類されないもの)」には、警備業などを含むその他の事業サービス業の他、産業廃棄物業、機械修理業、労働者派遣業などが含まれる。
 5 平成23年9月分より集計を事業所規模から企業規模に変更。

○ 中高年齢者の求職状況 平成23年11月（新規学卒を除き、パート含む。）

項 目	年 月	平成23年11月	平成23年10月	平成22年11月	対 前 月 率	対前年同月 増 減 率
中高年齢者の新規求職申込件数		8,195 件	10,301 件	9,222 件	△ 20.4 %	△ 11.1 %
中高年齢者の月間有効求職者数		44,709 人	47,029 人	48,181 人	△ 4.9	△ 7.2
うち高年齢者数		26,162 人	27,625 人	27,888 人	△ 5.3	△ 6.2
全有効求職者のうち中高年齢者の占める割合		39.3 %	39.1 %	39.2 %	0.2 ポ	0.1 ポ
うち高年齢者の占める割合		23.0	23.0	22.7	0.0	0.3

(注) 「中高年齢者」とは、45歳以上の者。「高年齢者」とは、55歳以上の者。

○ 雇用保険業務の状況 平成23年11月

項 目	年 月	平成23年11月	平成23年10月	平成22年11月	対 前 月 率	対前年同月 増 減 率
適用関係	月末現在事業所数	105,965 所	105,869 所	105,070 所	0.1 %	0.9 %
	資格取得者数	35,312 人	37,083 人	32,292 人	△ 4.8	9.4
	資格喪失者数	29,237	37,807	28,066	△ 22.7	4.2
	月末現在被保険者数	2,550,418	2,543,795	2,513,133	0.3	1.5
給付関係	受給資格決定件数	6,609 件	8,098 件	7,444 件	△ 18.4	△ 11.2
	受給者実人員	29,821 人	30,709 人	33,506 人	△ 2.9	△ 11.0
	受給者の割合	26.2 %	25.5 %	27.2 %	0.7 ポ	△ 1.0 ポ

< 平成23年10月分概況 >

1 求人倍率の状況

有効求人倍率（季節調整値）については、前月に比べ有効求人数は増加（前月比 1.4%増）し、有効求職者数は減少（前月比 0.01%減）したため、前月の 0.94 倍から 0.02 ポイント上昇し、0.96 倍となった。

新規求人倍率（季節調整値）については、前月に比べ新規求人数は増加（前月比 0.1%増）し、新規求職者数は減少（前月比 1.0%減）したため、前月の 1.53 倍から 0.01 ポイント上昇し、1.54 倍となった。

2 求人の状況

新規求人数（原数値）については、前年同月に比べ 22.5%増となった。

新規求人の動きを産業別に前年同月比で見ると、前月に引き続き、製造業（48.2%増）、不動産業、物品賃貸業（42.7%増）、卸売業、小売業（35.0%増）、医療、福祉（28.0%増）、サービス業（24.2%増）、建設業（20.7%増）、運輸業、郵便業（14.4%増）、情報通信業（10.9%増）は増加となり、宿泊業、飲食サービス業（3.5%減）は減少となった。また、学術研究、専門・技術サービス業（8.7%減）、金融業、保険業（2.5%減）、生活関連サービス業、娯楽業（0.5%減）は増加から減少となった。

製造業は、前月に引き続き、輸送用機械器具製造業（220.8%増）、プラスチック製品製造業（43.9%増）、生産用機械器具製造業（42.2%増）、窯業・土石製品製造業（40.7%増）、金属製品製造業（27.5%増）、印刷・同関連業（19.5%増）、情報通信機械器具製造業（14.0%増）、はん用機械器具製造業（12.5%増）、食料品製造業（12.1%増）、繊維工業（6.7%増）は増加となり、木材・木製品製造業（30.3%減）、電気機械器具製造業（25.9%減）は減少となった。また、鉄鋼業（15.7%増）は減少から増加となった。

月間有効求人数（原数値）は、前年同月に比べ 28.8%増となった。

3 求職の状況

新規求職者数（原数値）については、前年同月に比べ 6.3%減となった。

新規求職者（パート除く常用）の内訳を前年同月比で見ると、事業主都合離職者（26.1%減）、定年到達者（25.5%減）、自己都合離職者（7.3%減）、在職者（5.7%減）は減少したが、無業者（41.4%増）は増加した。

また、月間有効求職者数（原数値）は、前年同月比 5.3%減となった。

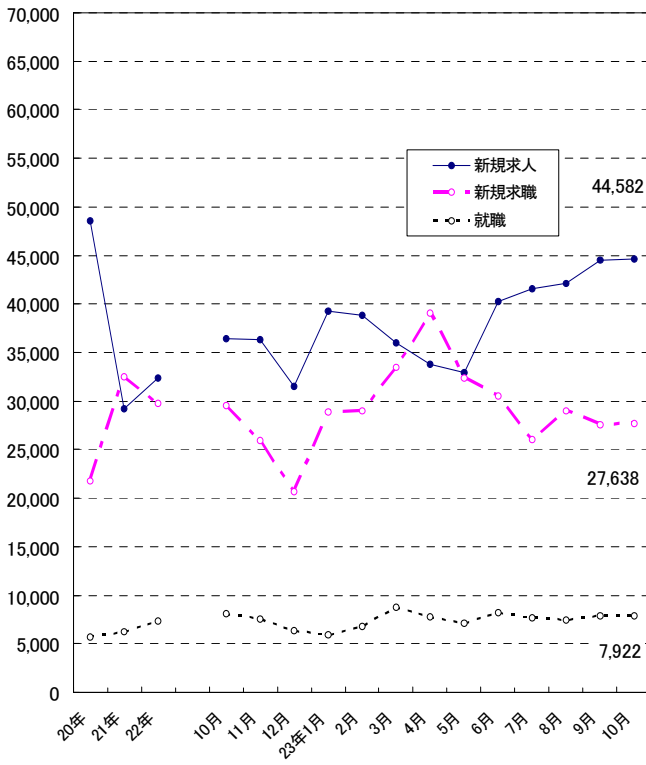
4 就職の状況

公共職業安定所の紹介による就職件数については 7,922 件で、前年同月比 2.2%減となり、就職率（求職者のうち安定所の紹介で就職した者の割合）は 28.7%と、前年同月に比べ 1.3 ポイント上昇した。

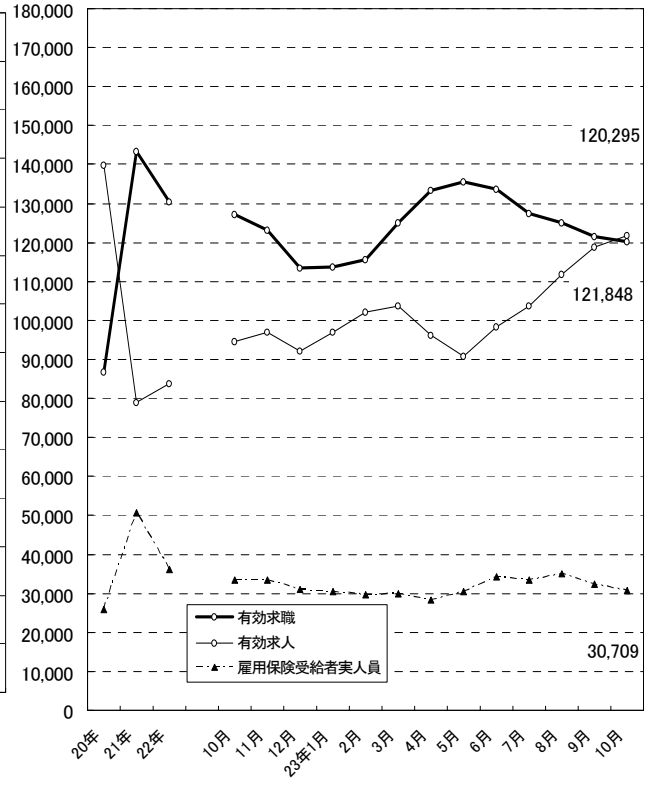
5 雇用保険受給者の状況

雇用保険受給者実人員については、前年同月比 8.0%減となった。

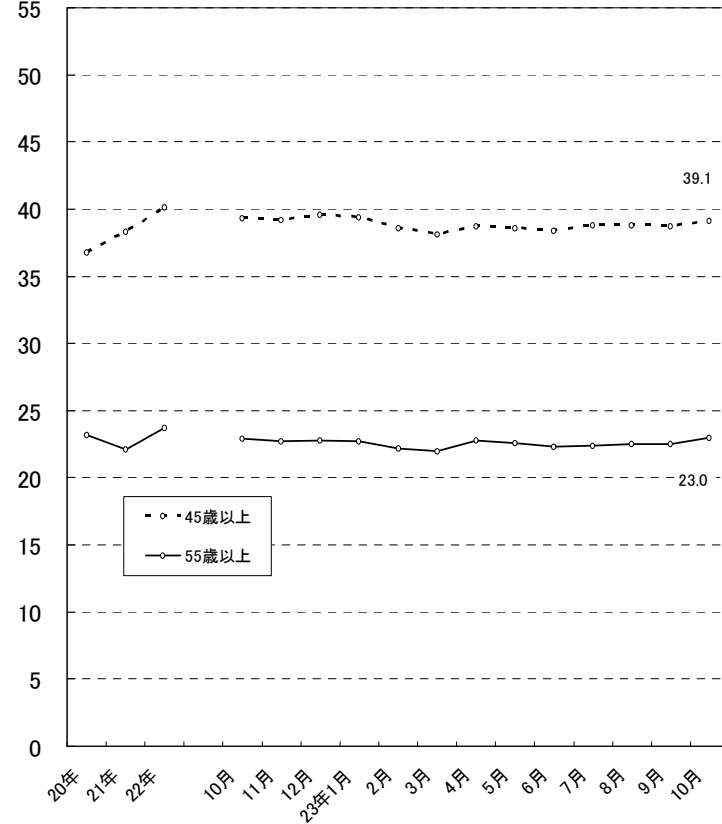
新規求職、求人、就職の推移



有効求職、求人、雇用保険受給者実人員の推移



月間有効求職者に占める中高年齢者の割合



2 職業紹介の主要指標

(1) 愛知県の動き

年月	1 新規求職申込件数		2 月間有効求職者数			3 新規求人数		4 月間 有効求人 数	5 就 職 件 数		
	件	うち(保)受給者の割合	人	うち45歳以上の割合	うち(保)受給者の割合	人	うち常用の割合		件	うち45歳以上の割合	うち(保)受給者の割合
平成18年 (月平均)	20,464	39.0	86,337	36.1	53.3	57,523	92.9	159,793	6,005	31.2	26.4
平成19年 "	19,726	37.8	83,305	36.3	51.5	57,355	93.6	162,138	5,852	31.6	26.1
平成20年 "	21,812	34.0	86,833	36.8	48.4	48,521	93.7	139,748	5,708	32.2	24.3
平成21年 "	32,454	35.6	143,335	38.3	53.1	29,159	91.5	78,974	6,279	32.9	29.0
平成22年 "	29,726	28.3	130,323	40.1	45.2	32,370	90.1	83,718	7,292	34.9	23.8
平成22年 10月	29,505	29.8	127,077	39.3	44.4	36,407	89.3	94,627	8,099	35.9	22.8
11月	25,955	28.8	123,030	39.2	44.4	36,261	86.8	97,069	7,521	35.2	23.9
12月	20,680	27.6	113,440	39.6	45.2	31,488	86.7	92,273	6,362	33.7	25.1
平成23年 1月	28,924	27.2	113,677	39.4	44.4	39,311	90.0	96,892	5,933	35.6	24.2
2月	29,001	23.3	115,658	38.6	41.8	38,804	91.4	102,078	6,834	34.0	21.8
3月	33,435	22.3	124,969	38.1	38.7	35,968	91.1	103,816	8,724	32.4	20.7
4月	39,088	32.0	133,402	38.7	38.6	33,771	92.7	96,100	7,808	31.6	18.8
5月	32,380	29.0	135,421	38.6	39.5	32,921	91.3	90,901	7,090	32.8	20.2
6月	30,520	26.6	133,775	38.4	41.5	40,238	88.5	98,321	8,187	34.2	21.1
7月	26,003	29.0	127,513	38.8	43.1	41,540	86.4	103,843	7,633	34.1	23.2
8月	28,955	26.3	125,123	38.8	43.5	42,068	90.9	111,804	7,403	35.7	23.1
9月	27,530	26.0	121,510	38.7	43.3	44,526	89.9	118,700	7,898	35.3	21.9
10月	27,638	28.7	120,295	39.1	42.6	44,582	87.4	121,848	7,922	35.7	22.6

(注) 新規学卒を除き、パートを含む。(保)雇用保険

新規求職申込件数の動き (愛知県)

平成17年平均100(20,803件)

年	月	1月	2月	3月	4月	5月	6月	7月	8月	9月	10月	11月	12月
平成18年		104.9	96.5	108.9	130.8	105.7	99.1	92.0	94.7	99.5	100.2	82.2	65.9
19年		103.6	93.9	100.0	124.9	105.7	92.1	93.0	90.3	90.8	101.7	79.6	62.2
20年		99.2	94.5	99.9	130.4	106.7	99.9	100.4	90.3	110.7	118.2	96.3	111.8
21年		180.0	177.7	195.1	213.6	150.3	157.3	149.3	132.5	140.0	148.7	121.6	106.0
22年		148.2	141.0	164.0	191.2	146.1	149.2	135.4	130.5	143.1	141.8	124.8	99.4
23年		139.0	139.4	160.7	187.9	155.7	146.7	125.0	139.2	132.3	132.9		

(注) 新規学卒を除き、パートを含む。

新規求人数の動き (愛知県)

平成17年平均100(53,196件)

年	月	1月	2月	3月	4月	5月	6月	7月	8月	9月	10月	11月	12月
平成18年		110.2	108.7	105.3	104.0	98.8	108.6	106.2	109.5	111.2	116.7	120.6	97.6
19年		119.4	122.6	114.3	106.8	110.6	106.8	108.0	106.7	97.5	108.6	108.8	83.6
20年		109.4	110.8	90.6	98.8	97.1	89.2	92.0	87.7	88.2	88.3	73.9	68.5
21年		73.1	61.8	53.7	51.4	46.9	50.5	54.8	52.1	55.6	59.4	49.9	48.6
22年		58.7	56.6	57.1	55.1	52.1	60.2	63.9	63.1	67.6	68.4	68.2	59.2
23年		73.9	72.9	67.6	63.5	61.9	75.6	78.1	79.1	83.7	83.8		

(注) 新規学卒を除き、パートを含む。

6 充足数		7 日 雇		諸 比 率					
うち県外 からの割合	前月から繰 越された有 効求職者数	新規求職 申込件数	季調済求人倍率		求 人 倍 率		就 職 率 ($\frac{5}{1} \times 100$)	充 足 率 ($\frac{6}{3} \times 100$)	
			新 規	有 効	新 規 (3/1)	有 効 (4/2)			
人	%	人	人	倍	倍	倍	倍	%	%
7,447	24.1	528	5	-	-	2.81	1.85	29.3	12.9
7,225	23.9	333	3	-	-	2.91	1.95	29.7	12.6
6,537	18.3	295	4	-	-	2.22	1.61	26.2	13.5
6,528	10.6	257	5	-	-	0.90	0.55	19.3	22.4
7,661	11.4	241	4	-	-	1.09	0.64	24.5	23.7
8,624	12.3	245	2	1.17	0.70	1.23	0.74	27.4	23.7
8,053	12.9	245	2	1.18	0.71	1.40	0.79	29.0	22.2
6,816	13.0	226	2	1.23	0.72	1.52	0.81	30.8	21.6
6,392	13.3	185	1	1.39	0.78	1.36	0.85	20.5	16.3
7,156	11.1	184	3	1.31	0.81	1.34	0.88	23.6	18.4
9,080	10.8	187	4	1.26	0.82	1.08	0.83	26.1	25.2
8,075	11.5	191	2	1.19	0.81	0.86	0.72	20.0	23.9
7,419	11.9	192	-	1.19	0.78	1.02	0.67	21.9	22.5
8,627	12.2	192	2	1.36	0.83	1.32	0.73	26.8	21.4
8,390	15.5	193	-	1.50	0.89	1.60	0.81	29.4	20.2
7,932	13.9	193	5	1.31	0.92	1.45	0.89	25.6	18.9
8,533	14.6	197	3	1.53	0.94	1.62	0.98	28.7	19.2
8,509	13.5	199	2	1.54	0.96	1.61	1.01	28.7	19.1

※ 平成22年12月以前の季調済求人倍率は新季節指数により改訂済み

(2) 全国の動き

項目 年月	1 新規求職	2 月間有効	3 新 規	4 月間有効	5 就職件数	6 受 給 者	7 季 調 済 求 人 倍 率		8 求 人 倍 率	
	申込件数	求職者数	求 人 数	求 人 数		実 人 員	新 規	有 効	新 規	有 効
	千件	千人	千人	千人	千件	千人	倍	倍	倍	倍
平成18年 (月平均)	551	2,164	861	2,295	178	593	-	-	1.56	1.06
平成19年 "	531	2,094	806	2,180	171	568	-	-	1.52	1.04
平成20年 "	541	2,091	679	1,832	156	561	-	-	1.25	0.88
平成21年 "	660	2,762	523	1,309	167	853	-	-	0.79	0.47
平成22年 "	645	2,706	571	1,404	179	687	-	-	0.89	0.52
平成22年 10月	613	2,615	644	1,564	188	651	0.95	0.56	1.05	0.60
11月	560	2,539	600	1,574	177	637	0.97	0.57	1.07	0.62
12月	486	2,384	522	1,483	150	607	0.99	0.58	1.08	0.62
平成23年 1月	669	2,429	662	1,547	143	589	1.02	0.61	0.99	0.64
2月	654	2,491	664	1,643	161	569	0.99	0.62	1.02	0.66
3月	718	2,672	664	1,725	213	572	0.98	0.63	0.92	0.65
4月	874	2,867	620	1,610	203	590	0.95	0.61	0.71	0.56
5月	677	2,845	584	1,529	185	657	0.98	0.61	0.86	0.54
6月	635	2,799	640	1,573	196	708	1.00	0.63	1.01	0.56
7月	549	2,653	649	1,597	177	692	1.07	0.64	1.18	0.60
8月	603	2,600	680	1,692	175	720	1.05	0.66	1.13	0.65
9月	586	2,550	702	1,779	191	666	1.11	0.67	1.20	0.70
10月	586	2,531	719	1,830	189	634	1.13	0.67	1.23	0.72

(注) 新規学卒を除き、パートを含む。

※ 平成22年12月以前の季調済求人倍率は新季節指数により改訂済み

3 月別にみた主な指標

項目		月	1 月	2 月	3 月	4 月	5 月	
求 職	1 新規求職申込件数	平成22年	30,837	29,331	34,125	39,768	30,402	
		平成23年	28,924	29,001	33,435	39,088	32,380	
		前年同月比 (%)	△ 6.2	△ 1.1	△ 2.0	△ 1.7	6.5	
		→うち 常 用	平成22年	30,807	29,309	34,092	39,731	30,371
		平成23年	28,878	28,936	33,361	38,975	32,283	
	→うち 臨時・季節	平成22年	30	22	33	37	31	
	平成23年	46	65	74	113	97		
	→うち 中高年齢者 (45歳以上)	平成22年	11,284	10,743	12,065	15,739	10,783	
	平成23年	10,095	9,845	11,450	14,637	11,174		
	2 月間有効求職者	平成22年	125,612	126,823	134,499	142,437	140,810	
平成23年		113,677	115,658	124,969	133,402	135,421		
前年同月比 (%)		△ 9.5	△ 8.8	△ 7.1	△ 6.3	△ 3.8		
→うち 常 用		平成22年	125,537	126,747	134,407	142,329	140,700	
平成23年		113,560	115,508	124,778	133,141	135,123		
→うち 中高年齢者 (45歳以上)	平成22年	52,288	52,221	54,089	57,906	56,595		
平成23年	44,771	44,644	47,637	51,650	52,213			
紹介	3 紹介件数	平成22年	51,993	55,169	65,960	64,540	56,806	
平成23年	45,709	49,038	59,694	55,787	52,627			
就 職	4 就職件数	平成22年	5,773	6,440	8,263	7,767	6,831	
		平成23年	5,933	6,834	8,724	7,808	7,090	
		前年同月比 (%)	2.8	6.1	5.6	0.5	3.8	
	→うち 中高年齢者 (45歳以上)	平成22年	2,048	2,249	2,776	2,836	2,205	
	平成23年	2,115	2,323	2,824	2,470	2,327		
→うち (保)受給者	平成22年	1,593	1,659	1,947	1,598	1,509		
平成23年	1,433	1,492	1,802	1,465	1,433			
求 人	5 新規求人数	平成22年	31,227	30,111	30,365	29,298	27,726	
		平成23年	39,311	38,804	35,968	33,771	32,921	
		前年同月比 (%)	25.9	28.9	18.5	15.3	18.7	
		→うち 常 用	平成22年	27,786	27,494	28,285	27,030	25,442
		平成23年	35,375	35,476	32,780	31,293	30,043	
	→うち 臨時・季節	平成22年	3,441	2,617	2,080	2,268	2,284	
	平成23年	3,936	3,328	3,188	2,478	2,878		
	6 新規求人件数	平成22年	15,581	14,598	15,945	14,810	13,864	
		平成23年	19,497	19,222	18,678	16,811	16,113	
		7 月間有効求人数	平成22年	74,064	78,015	80,560	76,778	73,646
平成23年	96,892		102,078	103,816	96,100	90,901		
前年同月比 (%)	30.8		30.8	28.9	25.2	23.4		
充 足	8 充足数	平成22年	6,002	6,743	8,573	8,119	7,062	
		平成23年	6,392	7,156	9,080	8,075	7,419	
	→うち 常 用	平成22年	4,938	5,888	7,884	7,567	6,536	
	平成23年	5,340	6,343	8,389	7,498	6,747		
	→うち 臨時・季節	平成22年	1,064	855	689	552	526	
	平成23年	1,052	813	691	577	672		
	→うち 他県から	平成22年	635	726	862	855	698	
平成23年	850	796	977	931	886			

(注) 1. 新規学卒を除き、パートを含む。
2. △印は減少率(差)である(以下、各表同じ。)

6 月	7 月	8 月	9 月	10 月	11 月	12 月	計		
31,032	28,164	27,145	29,768	29,505	25,955	20,680	356,712	求	
30,520	26,003	28,955	27,530	27,638					
△ 1.6	△ 7.7	6.7	△ 7.5	△ 6.3					
30,985	28,132	27,111	29,729	29,465	25,923	20,650	356,305		
30,425	25,934	28,868	27,444	27,556					
47	32	34	39	40	32	30	407		
95	69	87	86	82					
10,961	10,244	9,571	10,273	10,816	9,222	7,490	129,191		
10,805	9,346	9,990	9,427	10,301					
138,857	133,897	129,548	127,841	127,077	123,030	113,440	1,563,871		
133,775	127,513	125,123	121,510	120,295				職	
△ 3.7	△ 4.8	△ 3.4	△ 5.0	△ 5.3					
138,728	133,773	129,424	127,728	126,958	122,916	113,340	1,562,587		
133,444	127,197	124,818	121,213	119,998					
55,549	53,508	51,505	50,302	49,942	48,181	44,976	627,062		
51,425	49,443	48,525	46,996	47,029					
62,306	54,419	50,805	53,399	51,201	47,476	36,423	650,497		紹介
56,363	45,953	46,986	45,981	46,244					
8,044	7,452	7,115	7,831	8,099	7,521	6,362	87,498		就
8,187	7,633	7,403	7,898	7,922					
1.8	2.4	4.0	0.9	△ 2.2					
2,771	2,658	2,519	2,749	2,908	2,651	2,146	30,516	職	
2,796	2,604	2,642	2,790	2,827					
1,844	1,797	1,703	1,890	1,846	1,797	1,598	20,781		
1,725	1,771	1,707	1,730	1,787					
32,039	33,990	33,550	35,972	36,407	36,261	31,488	388,434		求
40,238	41,540	42,068	44,526	44,582					
25.6	22.2	25.4	23.8	22.5					
29,309	30,491	30,445	32,585	32,506	31,469	27,298	350,140		
35,626	35,887	38,245	40,007	38,983					
2,730	3,499	3,105	3,387	3,901	4,792	4,190	38,294		
4,612	5,653	3,823	4,519	5,599					
15,890	16,631	16,384	17,321	17,500	17,031	15,147	190,702		
19,271	19,089	20,253	21,310	21,065					
78,179	81,139	86,075	92,187	94,627	97,069	92,273	1,004,612	人	
98,321	103,843	111,804	118,700	121,848					
25.8	28.0	29.9	28.8	28.8					
8,604	7,724	7,385	8,222	8,624	8,053	6,816	91,927	充	
8,627	8,390	7,932	8,533	8,509					
7,800	6,991	6,504	7,308	7,691	7,004	5,889	82,000		
7,834	7,486	7,155	7,642	7,531					
804	733	881	914	933	1,049	927	9,927		
793	904	777	891	978					
1,113	886	801	907	1,059	1,040	889	10,471		
1,052	1,303	1,100	1,243	1,151					
									足

4 安定所別にみた求職、求人、充足状況

項目		安定所別	県 計	名 古 屋 中	名 古 屋 南	名 古 屋 東	豊 橋	岡 崎	一 宮
求	1 新規求職申込件数		27,638	5,503	2,634	2,754	1,707	1,462	1,754
		前年同月比(%)	△ 6.3	△ 4.6	△ 9.5	△ 4.8	△ 13.3	△ 10.8	△ 7.7
	→ うち 男		14,034	2,737	1,502	1,388	789	722	975
	→ うち 女		13,564	2,761	1,125	1,363	914	740	775
	→ うち 常 用		27,556	5,473	2,628	2,750	1,699	1,459	1,753
	→ うち 4 5 歳 以 上		10,301	1,881	1,085	1,116	589	542	737
	→ うち 5 5 歳 以 上		6,117	1,024	640	666	331	330	479
職	2 月間有効求職者数		120,295	22,445	11,907	12,852	7,384	6,939	7,620
		前年同月比(%)	△ 5.3	△ 3.5	△ 6.4	△ 4.6	△ 11.4	△ 4.6	△ 7.6
	→ うち 4 5 歳 以 上		47,029	8,186	5,138	5,281	2,751	2,694	3,188
	→ うち 5 5 歳 以 上		27,625	4,544	2,976	3,064	1,656	1,629	1,884
紹介	3 紹介 件 数		46,244	10,519	4,591	3,733	3,060	2,480	3,253
就	4 就 職 件 数		7,922	1,351	709	605	624	450	521
		前年同月比(%)	△ 2.2	△ 3.8	△ 2.1	△ 0.3	2.5	4.7	△ 1.1
	→ うち 男		4,331	696	423	338	312	237	300
	→ うち 女		3,582	654	286	267	310	213	220
	→ うち 4 5 歳 以 上		2,827	490	290	240	193	145	202
	→ うち 5 5 歳 以 上		1,555	259	157	136	100	75	122
	→ うち ⑩ 受 給 者		1,787	336	144	153	145	92	126
	管 内 へ		4,094	443	293	277	466	272	242
管 外 へ		3,307	777	378	287	120	164	208	
	他 県 へ		521	131	38	41	38	14	71
職	5 就職率 ($\frac{4}{1} \times 100$) (%)		28.7	24.6	26.9	22.0	36.6	30.8	29.7
	45 歳 以 上 (%)		27.4	26.0	26.7	21.5	32.8	26.8	27.4
	55 歳 以 上 (%)		25.4	25.3	24.5	20.4	30.2	22.7	25.5
求	6 新 規 求 人 数		44,582	12,158	3,126	5,078	2,267	2,475	2,375
		前年同月比(%)	22.5	28.5	19.1	9.6	1.5	34.1	12.0
	→ うち 常 用		38,983	10,826	2,977	4,649	1,996	2,365	2,198
	7 月 間 有 効 求 人 数		121,848	33,671	8,493	14,720	6,270	7,469	6,512
	前年同月比(%)	28.8	32.0	20.7	17.3	13.8	38.4	17.3	
人	8 求 人 倍 率 (新規)		1.61	2.21	1.19	1.84	1.33	1.69	1.35
	(有効)		1.01	1.50	0.71	1.15	0.85	1.08	0.85
充	9 充 足 数		8,509	1,880	649	954	571	371	454
	→ うち 常 用		7,531	1,664	615	834	501	343	417
	→ うち 他 県 か ら		1,151	322	58	149	27	10	93
足	10 充足率 ($\frac{9}{6} \times 100$) (%)		19.1	15.5	20.8	18.8	25.2	15.0	19.1
	他県からの流入率 (%)		13.5	17.1	8.9	15.6	4.7	2.7	20.5

- (注) 1. 新規学卒を除き、パートを含む。
 2. 名古屋中安定所には、あいちマザーズハローワーク・名古屋外国人雇用サービスセンター・愛知新卒応援ハローワーク・キャリアアップハローワークあいちを含む。名古屋南安定所には、ハローワークプラザなるみを含む。
 3. 平成19年4月から、蒲郡安定所は豊川安定所の出張所となったが、「豊川(本所)」の欄には蒲郡出張所分を含まない豊川安定所の数値を、蒲郡(出張所)の欄には蒲郡出張所の数値を計上している。
 4. 平成16年11月から求職申込書における「性別」欄の記載が任意となったことに伴い、男女別の合計は男女計の値と必ずしも一致しない。
 5. 刈谷安定所には、碧南出張所・キャリアアップみかわを含む。

(10月)

半 田	瀬 戸	豊 田	津 島	刈 谷	西 尾	犬 山	豊 川 (本 所)	新 城	春日井	蒲 郡 (出張所)	
1,519	862	1,487	1,179	2,210	567	1,019	738	242	1,661	340	求
△ 3.4	△ 7.7	△ 5.3	2.1	△ 4.8	△ 10.0	0.1	△ 9.2	△ 9.4	△ 4.6	△ 16.3	
751	413	691	669	1,115	263	532	318	119	869	181	
764	445	795	508	1,092	303	487	420	123	790	159	
1,515	861	1,486	1,177	2,202	564	1,016	738	242	1,654	339	
564	357	470	466	759	197	405	249	103	650	131	
345	238	279	296	454	97	253	147	67	386	85	
7,116	3,627	6,516	5,134	8,975	2,420	4,329	3,181	946	7,510	1,394	職
2.0	△ 5.3	△ 8.6	△ 4.3	△ 3.0	△ 5.8	△ 1.4	△ 16.2	△ 4.6	△ 2.8	△ 19.4	
2,778	1,522	2,327	2,044	3,126	944	1,782	1,217	421	3,053	577	
1,710	958	1,404	1,217	1,796	570	1,067	719	274	1,807	350	
2,568	1,299	1,912	1,998	3,315	920	1,749	1,414	334	2,493	606	紹介
487	282	399	370	652	211	337	264	100	440	120	就
8.5	△ 5.1	△ 10.1	0.3	2.2	△ 16.3	8.7	△ 21.2	△ 17.4	2.6	△ 21.6	
267	152	205	221	369	114	191	126	55	254	71	
218	130	193	148	282	97	146	138	45	186	49	
168	113	125	121	211	70	123	94	39	166	37	
110	63	71	70	113	31	70	45	21	93	19	
94	53	95	93	128	38	77	51	17	120	25	
319	133	264	192	374	118	168	176	63	224	70	
147	131	123	156	262	89	132	85	32	169	47	
21	18	12	22	16	4	37	3	5	47	3	
32.1	32.7	26.8	31.4	29.5	37.2	33.1	35.8	41.3	26.5	35.3	職
29.8	31.7	26.6	26.0	27.8	35.5	30.4	37.8	37.9	25.5	28.2	
31.9	26.5	25.4	23.6	24.9	32.0	27.7	30.6	31.3	24.1	22.4	
2,105	984	2,629	1,316	4,058	776	976	939	307	2,673	340	求
18.0	23.3	74.0	△ 0.3	37.8	25.4	8.8	46.0	6.6	15.9	△ 10.1	
1,921	865	1,361	1,148	3,445	721	862	907	284	2,174	284	人
5,484	2,735	6,459	3,480	11,375	2,006	2,607	2,270	604	6,740	953	
22.8	17.0	70.3	9.3	68.0	35.4	14.1	15.2	5.4	22.8	31.3	
1.39	1.14	1.77	1.12	1.84	1.37	0.96	1.27	1.27	1.61	1.00	
0.77	0.75	0.99	0.68	1.27	0.83	0.60	0.71	0.64	0.90	0.68	
413	197	477	316	876	201	309	267	76	412	86	充
374	180	356	268	767	186	259	257	55	380	75	
24	19	113	40	144	6	70	12	2	58	4	
19.6	20.0	18.1	24.0	21.6	25.9	31.7	28.4	24.8	15.4	25.3	足
5.8	9.6	23.7	12.7	16.4	3.0	22.7	4.5	2.6	14.1	4.7	

5 年齢別常用職業紹介状況

(10月)

区 分		項 目	1 月間有効 求 人 数	2 月間有効 求 職 者 数	3 就 職 件 数	4 有 効 求 人 倍 率 (1/2)
全 数	年 齢 計		人 108,601	人 119,998	件 7,091	倍 0.91
		1 9 歳 以 下	2,055	1,898	165	1.08
		2 0 ～ 2 4 歳	11,599	10,649	778	1.09
		2 5 ～ 2 9 歳	17,741	16,534	945	1.07
		3 0 ～ 3 4 歳	15,753	15,197	880	1.04
		3 5 ～ 3 9 歳	15,046	15,332	1,019	0.98
		4 0 ～ 4 4 歳	10,856	13,459	860	0.81
		4 5 ～ 4 9 歳	8,424	10,558	647	0.80
		5 0 ～ 5 4 歳	7,058	8,799	499	0.80
		5 5 ～ 5 9 歳	7,355	9,036	470	0.81
		6 0 ～ 6 4 歳	9,132	13,374	640	0.68
		6 5 歳 以 上	3,582	5,162	188	0.69
男	年 齢 計			60,096	3,872	
		1 9 歳 以 下		1,034	98	
		2 0 ～ 2 4 歳		4,752	359	
		2 5 ～ 2 9 歳		6,878	497	
		3 0 ～ 3 4 歳		6,403	460	
		3 5 ～ 3 9 歳		6,946	495	
		4 0 ～ 4 4 歳		6,365	373	
		4 5 ～ 4 9 歳		5,302	339	
		5 0 ～ 5 4 歳		4,735	273	
		5 5 ～ 5 9 歳		5,366	319	
		6 0 ～ 6 4 歳		8,564	506	
		6 5 歳 以 上		3,751	153	
女	年 齢 計			59,723	3,212	
		1 9 歳 以 下		853	67	
		2 0 ～ 2 4 歳		5,877	417	
		2 5 ～ 2 9 歳		9,643	448	
		3 0 ～ 3 4 歳		8,782	420	
		3 5 ～ 3 9 歳		8,372	523	
		4 0 ～ 4 4 歳		7,081	486	
		4 5 ～ 4 9 歳		5,242	308	
		5 0 ～ 5 4 歳		4,051	226	
		5 5 ～ 5 9 歳		3,651	150	
		6 0 ～ 6 4 歳		4,776	132	
		6 5 歳 以 上		1,395	35	

- (注) 1. 新規学卒を除き、パートを含む。
 2. 年齢別の求人数・求人倍率は「就職機会積み上げ方式」による。この方式は、個々の求人について、求人数を対象となる年齢階級〔5歳刻みの11階級〕の総月間有効求職者数で除して当該求人に係る求職者1人当たりの就職機会を算定し、全有効求人についてこの就職機会を足し上げることにより、年齢別有効求人倍率を算出。年齢別月間有効求人数は、年齢別有効求人倍率に年齢別月間有効求職者数を乗じて算出。
 3. 平成16年11月から求職申込書における「性別」欄の記載が任意となったことに伴い、男女別の合計は男女計の値と必ずしも一致しない。

6 職業別常用職業紹介状況

(10月)

職業	項目		2月間 有効 求人 数	3就 職 件 数		4有 効 人 倍 率 (2/1)
	1月 間 求 職 者 数	うち 男		うち 男	うち 男	
職業計	人 119,998	人 60,096	人 108,601	件 7,091	件 3,872	倍 0.91
専門的・技術的職業	14,403	6,339	29,780	1,100	380	2.07
管理的職業	234	216	368	15	14	1.57
事務的職業	30,275	6,191	9,057	1,463	255	0.30
一般事務員	26,290	4,467	6,103	1,121	139	0.23
会計事務員	1,706	743	697	104	29	0.41
営業・販売関連事務員	1,605	527	1,301	112	18	0.81
販売の職業	12,558	7,389	13,345	521	346	1.06
サービスの職業	7,402	3,080	12,865	551	245	1.74
飲食物調理の職業	2,581	1,352	3,886	242	115	1.51
接客サービスの職業	1,724	607	2,951	66	23	1.71
居住施設・ビル等の管理職業	503	468	380	55	48	0.76
保安の職業	764	741	4,343	192	190	5.68
運輸・通信の職業	4,639	4,408	7,579	486	471	1.63
自動車運転の職業	3,831	3,671	6,843	442	431	1.79
生産工程・労務の職業	35,107	23,880	31,008	2,717	1,936	0.88
窯業製品製造の職業	141	104	273	42	32	1.94
金属加工の職業	1,895	1,733	3,649	367	322	1.93
金属溶接・溶断の職業	450	433	503	66	61	1.12
一般機械器具組立・修理の職業	2,514	1,968	1,461	70	63	0.58
電気機械器具組立・修理の職業	1,146	715	1,072	101	47	0.94
輸送用機械器具組立・修理の職業	3,716	2,649	3,857	171	115	1.04
食料品製造の職業	1,148	514	1,118	125	54	0.97
繊維の職業	83	58	173	23	20	2.08
衣服・繊維製品製造の職業	225	39	464	34	7	2.06
木・竹・草・つる製品製造の職業	212	194	242	39	37	1.14
ゴム・プラスチック製品製造の業務	465	329	1,219	159	100	2.62
その他の製造・制作の職業	1,229	730	1,413	119	49	1.15
定置機関・機械、建設機械運転の職業	326	322	258	21	21	0.79
電気作業	359	355	749	41	41	2.09
建設の職業	529	517	1,360	74	71	2.57
土木・舗装・鉄道線路工事の職業	752	740	1,463	93	91	1.95
運搬労務の職業	3,355	2,809	4,205	338	273	1.25
その他の労務の職業	15,425	8,746	5,170	651	388	0.34
I T 関連職業合計	2,606	1,902	3,919	102	65	1.50
福祉関連職業合計	5,081	1,072	15,274	533	129	3.01
(うち介護関係)	3,229	939	8,221	381	122	2.55

(注) 1. 新規学卒を除き、パートを含む。
2. 主な職業のみであるので、計とは一致しない。

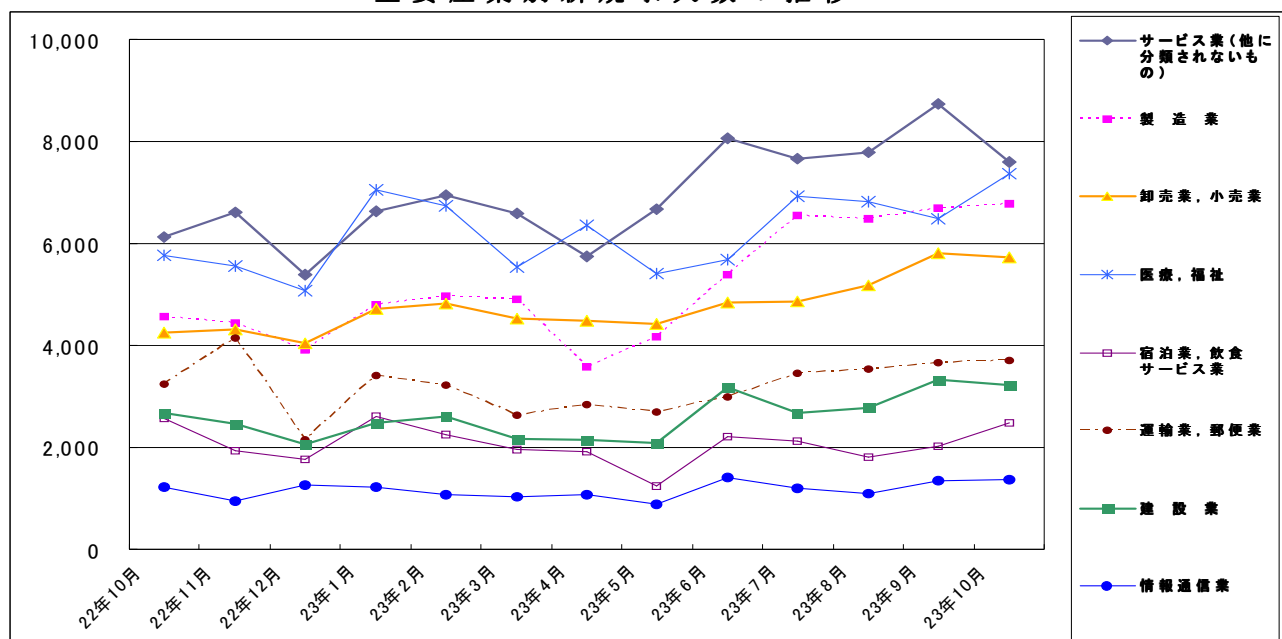
7 産業別・規模別求人、充足状況

(10月分)

産業・規模	1 新規求人数				2 充足数			充足率 2/1×100	
	計	前年 同月比	うち 常用	うち 臨時・ 季節	計	うち 常用	うち 臨時・ 季節		
建設業	3,219	20.7	2,942	277	636	499	137	19.8	
製造業	6,774	48.2	5,082	1,692	2,218	2,002	216	32.7	
食料品製造業	743	12.1	649	94	251	234	17	33.8	
繊維工業	191	6.7	185	6	80	76	4	41.9	
木材・木製品製造業	46	△ 30.3	42	4	30	28	2	65.2	
印刷・同関連業	153	19.5	141	12	79	66	13	51.6	
プラスチック製品製造業	328	43.9	297	31	157	150	7	47.9	
窯業・土石製品製造業	190	40.7	154	36	97	87	10	51.1	
鉄鋼業	125	15.7	120	5	56	56	-	44.8	
金属製品製造業	482	27.5	428	54	222	218	4	46.1	
はん用機械器具製造業	298	12.5	295	3	120	116	4	40.3	
電気機械器具製造業	451	△ 25.9	419	32	182	177	5	40.4	
情報通信機械器具製造業	204	14.0	116	88	25	18	7	12.3	
輸送用機械器具製造業	2,457	220.8	1,231	1,226	538	424	114	21.9	
情報通信業	1,364	10.9	1,198	166	135	93	42	9.9	
情報サービス業	1,004	3.1	864	140	98	65	33	9.8	
運輸業，郵便業	3,706	14.4	3,085	621	689	628	61	18.6	
卸売業，小売業	5,729	35.0	5,020	709	1,114	1,019	95	19.4	
金融業，保険業	310	△ 2.5	234	76	54	40	14	17.4	
宿泊業，飲食サービス業	2,482	△ 3.5	2,419	63	244	233	11	9.8	
医療，福祉	7,370	28.0	7,241	129	1,195	1,169	26	16.2	
社会保険・社会福祉・介護事業	4,158	41.6	4,064	94	668	646	22	16.1	
サービス業（他に分類されないもの）	7,609	24.2	6,662	947	1,001	872	129	13.2	
その他の事業サービス業	2,881	17.9	2,644	237	532	474	58	18.5	
合計	44,582	22.5	38,983	5,599	8,509	7,531	978	19.1	
企業規模	4人以下	2,742	23.2	2,606	136	655	612	43	23.9
	5～29人	10,320	12.8	9,715	605	2,608	2,384	224	25.3
	30～99人	9,480	18.8	8,814	666	1,984	1,839	145	20.9
	100～299人	7,590	23.3	6,741	849	1,297	1,148	149	17.1
	300～499人	2,768	12.3	2,517	251	406	360	46	14.7
	500～999人	2,972	14.5	2,686	286	383	324	59	12.9
1,000人以上	8,710	49.1	5,904	2,806	1,176	864	312	13.5	

(注) 新規学卒を除き、パートを含む。
平成19年11月改定の「日本標準産業分類」に基づく表章。主な産業のみであるので、合計とは一致しない。
平成23年8月分より集計を事業所規模から企業規模に変更。

主要産業別新規求人数の推移



8 中高年齢者の職業紹介状況

(1) 新規求職申込件数

年月	新規求職申込件数					全体に占める率
	45歳以上	前年比	うち			
			男	55歳以上	65歳以上	
平成18年(月平均)	6,607	△ 4.4	3,862	4,008	847	32.3
平成19年	6,450	△ 2.4	3,814	3,967	894	32.7
平成20年	7,306	13.3	4,408	4,414	1,052	33.5
平成21年	11,568	58.3	7,442	6,718	1,725	35.6
平成22年	10,766	△ 6.9	6,652	6,262	1,595	36.2
平成23年 5月	11,174	3.6	6,503	6,236	1,701	34.5
6月	10,805	△ 1.4	6,473	6,061	1,614	35.4
7月	9,346	△ 8.8	5,574	5,292	1,373	35.9
8月	9,990	4.4	5,869	5,645	1,397	34.5
9月	9,427	△ 8.2	5,511	5,343	1,414	34.2
10月	10,301	△ 4.8	6,245	6,117	1,794	37.3
前年同月	10,816	△ 5.0	6,552	6,238	1,609	36.7

(注) パートを含む。

(2) 月間有効求職者数

年月	月間有効求職者数					全体に占める率
	45歳以上	前年比	うち			
			男	55歳以上	65歳以上	
平成18年(月平均)	31,192	△ 8.0	18,358	19,528	2,511	36.1
平成19年	30,222	△ 3.1	17,952	19,167	2,838	36.3
平成20年	31,997	5.9	19,113	20,131	3,220	36.8
平成21年	54,925	71.7	35,177	31,733	5,122	38.3
平成22年	52,255	△ 4.9	32,804	30,842	5,000	40.1
平成23年 5月	52,213	△ 7.7	31,413	30,563	6,252	38.6
6月	51,425	△ 7.4	30,711	29,768	5,640	38.4
7月	49,443	△ 7.6	29,359	28,551	4,995	38.8
8月	48,525	△ 5.8	28,644	28,127	4,788	38.8
9月	46,996	△ 6.6	27,667	27,373	4,682	38.7
10月	47,029	△ 5.8	27,762	27,625	5,187	39.1
前年同月	49,942	△ 14.8	30,596	29,048	4,544	39.3

(注) パートを含む。

(3) 就職件数

年月	就職件数					45歳	55歳	65歳
	45歳以上	前年比	うち			以上の就職率	以上の就職率	以上の就職率
			男	55歳以上	65歳以上			
平成18年(月平均)	1,872	3.3	1,186	1,014	113	28.3	25.3	13.3
平成19年	1,849	△ 1.2	1,183	1,022	132	28.7	25.8	14.8
平成20年	1,839	△ 0.5	1,148	1,019	139	25.2	23.1	13.2
平成21年	2,064	12.2	1,291	1,089	169	17.8	16.2	9.8
平成22年	2,543	23.2	1,618	1,366	240	23.6	21.8	15.0
平成23年 5月	2,327	5.5	1,416	1,223	197	20.8	19.6	11.6
6月	2,796	0.9	1,794	1,492	260	25.9	24.6	16.1
7月	2,604	△ 2.0	1,672	1,336	229	27.9	25.2	16.7
8月	2,642	4.9	1,686	1,402	246	26.4	24.8	17.6
9月	2,790	1.5	1,818	1,506	259	29.6	28.2	18.3
10月	2,827	△ 2.8	1,856	1,555	259	27.4	25.4	14.4
前年同月	2,908	14.2	1,851	1,562	253	26.9	25.0	15.7

(注) パートを含む。

9 パートタイマーの職業紹介状況

年 月	新規求職申込件数		月間有効求職者数		新規求人数		月間有効求人数		有効求人倍率	就職件数		就職率
	うち常用	うち非常用	うち常用	うち非常用	うち常用	うち非常用	うち常用	うち非常用				
平成18年 (月平均)	5,620	5,611	22,990	22,966	15,483	13,933	42,710	38,903	1.86	1,697	1,542	30.2
平成19年 "	5,388	5,380	22,743	22,718	15,232	13,700	42,758	38,839	1.88	1,648	1,505	30.6
平成20年 "	5,884	5,877	24,244	24,217	14,032	12,431	39,348	35,060	1.62	1,741	1,577	29.6
平成21年 "	8,121	8,107	34,001	33,955	10,685	9,141	27,585	24,269	0.81	2,348	1,961	28.9
平成22年 "	8,421	8,397	34,979	34,902	11,772	9,892	29,050	25,121	0.83	2,909	2,370	34.5
平成22年 10月	8,688	8,660	35,572	35,486	12,897	10,478	32,103	27,612	0.90	3,299	2,702	38.0
11月	7,231	7,204	34,319	34,237	13,344	10,153	33,445	27,552	0.97	2,862	2,254	39.6
12月	5,593	5,571	31,106	31,032	11,488	8,759	32,006	26,015	1.03	2,371	1,759	42.4
平成23年 1月	8,175	8,139	31,099	31,010	13,410	11,182	33,286	27,296	1.07	2,280	1,594	27.9
2月	8,064	8,028	31,673	31,572	13,373	11,452	34,214	29,393	1.08	2,466	1,961	30.6
3月	9,295	9,264	34,286	34,178	12,747	10,927	35,013	30,252	1.02	3,202	2,750	34.4
4月	12,587	12,544	38,209	38,096	11,240	9,749	31,842	27,737	0.83	2,919	2,527	23.2
5月	10,038	9,990	39,831	39,704	10,452	8,672	29,092	25,204	0.73	2,985	2,533	29.7
6月	9,156	9,104	39,645	39,494	13,495	11,115	30,899	26,178	0.78	3,288	2,783	35.9
7月	7,205	7,173	37,095	36,946	13,197	11,215	32,066	27,164	0.86	2,726	2,159	37.8
8月	8,354	8,320	36,261	36,122	13,440	11,478	34,681	29,723	0.96	2,704	2,297	32.4
9月	8,661	8,624	35,891	35,767	14,944	12,889	37,298	32,312	1.04	3,074	2,514	35.5
10月	8,517	8,479	36,295	36,170	14,951	12,474	38,633	33,171	1.06	3,100	2,555	36.4

10 あいちマザーズハローワークの職業紹介状況

年 月	項 目	新規求職申込件数		月間有効求職者数		紹介件数	就 職 件 数		来 所 相 談 件 数
		うちパート	うちパート	人	人		うちパート	うちパート	
平成22年	12月	件 272	件 127	人 1,002	人 468	件 623	件 103	件 75	件 728
平成23年	1月	400	200	1,021	492	714	101	76	877
	2月	440	228	1,076	517	841	85	51	970
	3月	522	244	1,292	620	1,048	137	92	1,237
	4月	540	306	1,439	725	1,059	152	98	1,291
	5月	518	304	1,497	793	1,085	151	114	1,233
	6月	465	249	1,442	771	1,080	143	108	1,220
	7月	409	204	1,318	680	949	108	74	1,055
	8月	493	249	1,321	669	922	129	83	1,118
	9月	527	302	1,365	709	1,004	141	111	1,151
	10月	404	204	1,316	672	848	141	89	1,161
前 年 同 月		418	208	1,161	578	930	152	116	1,002

11 名古屋人材銀行の職業紹介状況

年 月	項 目	新規求職申込件数			月 間 有効求 職者数	新 規 求 人 数	月 間 有 効 求 人 数	紹 介 件 数	就 職 件 数		
		うち44 歳以下	うち45 歳以上	うち44 歳以下					うち45 歳以上		
平成22年	12月	件 176	件 16	件 160	人 1,218	人 156	人 755	件 225	件 18	件 4	件 14
平成23年	1月	197	22	175	1,177	201	822	312	22	-	22
	2月	216	23	193	1,160	173	816	238	23	1	22
	3月	226	28	198	1,152	196	846	314	45	6	39
	4月	243	41	202	1,126	153	763	254	23	4	19
	5月	188	32	156	1,107	158	765	259	26	3	23
	6月	212	33	179	1,139	161	787	294	33	5	28
	7月	182	22	160	1,119	174	763	217	19	1	18
	8月	196	23	173	1,099	191	796	322	15	-	15
	9月	167	19	148	1,047	136	760	253	28	2	26
	10月	206	21	185	1,024	222	835	242	28	2	26
前 年 同 月		250	31	219	1,375	161	700	275	33	3	30

12 愛知新卒応援ハローワーク(愛知学生職業センター)の職業紹介状況

年月	項目	新規求職申込件数			紹介件数			就職件数		
		40歳未満の若年者	大学生等	うち既卒者	40歳未満の若年者	大学生等	うち既卒者	40歳未満の若年者	大学生等	うち既卒者
		件	件	件	件	件	件	件	件	件
平成22年	11月	272	421	84	556	443	221	64	44	32
	12月	192	420	75	416	380	175	51	47	31
平成23年	1月	287	486	102	543	452	172	52	52	25
	2月	224	691	100	519	821	237	54	97	40
	3月	307	729	271	587	1,034	443	71	205	67
	4月	355	560	309	639	682	639	45	99	71
	5月	312	525	186	577	527	457	53	72	66
	6月	284	554	156	598	534	412	87	63	55
	7月	256	536	138	457	971	386	72	72	62
	8月	258	631	154	442	466	258	65	58	47
	9月	249	548	129	494	489	258	30	40	27
	10月	249	542	138	504	646	265	52	39	30
前年同月		277	497	120	582	436	266	67	32	27

- (注) 1. 平成19年6月より、学生職業センターにヤングワークプラザあいちで取り扱っていた職業紹介業務を統合して開設。
2. 大学生等とは、大学生、大学院生、短期大学生、高等専門学校生、専修学校生及び職業能力開発施設生。

13 名古屋外国人雇用サービスセンターの職業紹介状況

年月	項目	新規求職申込件数	紹介件数	就職件数	来所相談件数
		件	件	件	件
平成23年	1月	317	344	23	667
	2月	244	321	22	593
	3月	272	332	27	637
	4月	348	388	27	720
	5月	425	374	27	847
	6月	329	384	20	748
	7月	297	318	26	704
	8月	684	321	34	1,010
	9月	239	394	29	1,002
	10月	251	307	28	591
前年同月		324	384	49	737

14 キャリアアップハローワークあいちの職業紹介状況

年 月	新規求職申込件数		月間有効求職者数		紹介件数	就 職 件 数		来 所 相談件数
	件	うちパート	人	うちパート		件	うちパート	
平成23年 5月	1,073	250	3,595	732	2,647	191	92	3,071
6月	1,090	263	3,497	743	3,056	235	114	3,461
7月	932	209	3,285	712	2,583	274	129	2,980
8月	901	200	3,099	654	2,439	265	111	2,901
9月	901	211	2,876	620	2,597	244	96	2,765
10月	941	204	2,880	599	2,698	258	114	2,981
前 年 同 月	1,036	243	3,359	719	2,695	298	124	3,096

15 キャリアアップハローワークみかわの職業紹介状況

年 月	新規求職申込件数		月間有効求職者数		紹介件数	就 職 件 数		来 所 相談件数
	件	うちパート	人	うちパート		件	うちパート	
平成23年 5月	287	60	913	180	658	65	23	945
6月	473	98	1,112	222	945	100	29	1,286
7月	268	45	1,054	191	771	92	41	1,072
8月	202	37	938	165	554	104	25	740
9月	301	62	822	146	612	117	27	846
10月	264	51	790	144	590	98	26	802
前 年 同 月	275	39	722	108	630	96	38	896

16 ハローワークプラザなるみの職業紹介状況

年 月	新規求職申込件数		月間有効求職者数		紹介件数	就 職 件 数		来 所 相談件数
	件	うちパート	人	うちパート		件	うちパート	
平成23年 5月	406	124	1,305	341	800	100	42	946
6月	445	140	1,330	380	861	112	59	1,080
7月	348	84	1,212	330	662	106	45	864
8月	395	90	1,207	299	669	104	39	909
9月	399	110	1,165	283	732	112	49	921
10月	366	92	1,158	286	757	120	51	912
前 年 同 月	400	109	1,236	298	809	98	50	1,027

(注)ハローワークプラザあらたまが平成23年2月25日付廃止されたことに伴い、平成23年2月28日よりハローワークプラザなるみ開設

17 日雇の職業紹介状況

年 月	項 目	前月から繰越された有効求職者数		新規求職	月間有効	就 労	就 労	不 就 労
		人	う ち 男	申込件数	求人延数	実 人 員	延 数	延 数
平成18年	(月平均)	528	522	5	778	36	482	1,425
平成19年	〃	333	328	3	736	35	471	1,293
平成20年	〃	295	290	4	611	33	445	1,114
平成21年	〃	257	254	5	567	29	386	1,008
平成22年	〃	241	239	4	392	27	267	1,043
平成22年	10月	245	243	2	332	27	245	948
	11月	245	243	2	356	26	257	896
	12月	226	224	2	344	25	269	765
平成23年	1月	185	183	1	295	26	235	854
	2月	184	182	3	316	26	231	811
	3月	187	185	4	344	26	240	1,093
	4月	191	189	2	342	26	224	1,040
	5月	192	190	-	295	26	204	952
	6月	192	190	2	344	26	216	1,237
	7月	193	191	-	293	24	194	947
	8月	193	191	5	338	24	237	1,200
	9月	197	195	3	293	24	231	850
	10月	199	197	2	293	24	201	827
安定所別 (10月分)	名古屋中	196	194	2	273	21	163	787
	名古屋南	3	3	-	20	3	38	40

※名古屋南所は、港湾労働課の計上数を含む。

18 港湾労働関係の職業紹介状況

(1) 常用関係

項目		新規(港)証交付件数			
		計	船内作業	沿岸作業及び倉庫作業	その他
年 月					
平成20年	(月平均)	76	18	50	8
平成21年	"	35	4	28	3
平成22年	"	27	4	20	3
平成22年	10月	36	6	27	3
	11月	24	3	18	3
	12月	22	2	16	4
平成23年	1月	38	6	27	5
	2月	25	4	17	4
	3月	21	3	10	8
	4月	55	19	28	8
	5月	56	10	44	2
	6月	34	6	26	2
	7月	31	3	19	9
	8月	20	4	15	1
	9月	13	4	4	5
	10月	60	19	30	11

項目		月末現在(港)証所持者数			
		計	船内作業	沿岸作業及び倉庫作業	その他
年 月					
平成20年	(月平均)	5,469	1,846	3,160	467
平成21年	"	5,605	1,826	3,332	447
平成22年	"	5,506	1,776	3,315	416
平成22年	10月	5,484	1,768	3,300	416
	11月	5,483	1,766	3,303	414
	12月	5,488	1,765	3,306	417
平成23年	1月	5,494	1,763	3,313	418
	2月	5,485	1,758	3,310	417
	3月	5,479	1,753	3,306	420
	4月	5,500	1,765	3,311	424
	5月	5,519	1,764	3,334	421
	6月	5,512	1,755	3,337	420
	7月	5,514	1,750	3,340	424
	8月	5,513	1,749	3,346	418
	9月	5,502	1,744	3,340	418
	10月	5,516	1,756	3,346	414

(2) 日雇関係等

項目		新規求人延数			
		計	船内作業	沿岸作業及び倉庫作業	その他
年 月					
平成20年	(月平均)	27	-	-	27
平成21年	"	23	-	-	23
平成22年	"	40	-	-	40
平成22年	10月	33	-	-	33
	11月	34	-	-	34
	12月	26	-	-	26
平成23年	1月	47	-	-	47
	2月	25	-	-	25
	3月	62	-	-	62
	4月	49	-	-	49
	5月	29	-	-	29
	6月	49	-	-	49
	7月	78	-	-	78
	8月	27	-	-	27
	9月	50	-	-	50
	10月	44	-	-	44

(注) その他は「はしけ作業」、「いかだ作業」及び「船舶貨物整備作業」である。

19 雇用保険適用状況

(1) 被保険者の種類別状況

(10月)

被保険者種類	項 目			月 末 現 在 被 保 険 者 数	う ち 女
	資 格 取 得 者 数	資 格 喪 失 者 数	うち事業主の 都合による離職		
全 数	37,083	37,807	2,773	2,543,795	898,098
一 般	36,849	36,120	2,617	2,482,388	877,862
高 年 齢 継 続	-	1,652	156	60,513	20,000
短 期 雇 用 特 例	234	35	-	894	236

(2) 産業別適用事業所及び被保険者の状況

(10月)

産 業	項 目	月 末 現 在 事 業 所 数	被 保 険 者 の 資 格			増 減 差	月 末 現 在 被 保 険 者 数	う ち 短 期 特 例 被 保 険 者 数
			取 得	喪 失	うち事業主の 都合による 離職			
合 計		105,869	37,083	37,807	2,773	△ 724	2,543,795	894
農 林 水 産 業		484	58	38	1	20	3,200	1
鉱 業		94	1	6	1	△ 5	997	-
建 設 業		15,425	1,548	1,556	183	△ 8	123,885	161
製 造 業		21,916	10,339	9,465	656	874	879,913	637
	食 料 品 ・ 飲 料	1,512	963	1,087	44	△ 124	69,306	15
	繊 維 ・ 衣 服	1,527	254	302	66	△ 48	21,653	7
	木 材 ・ 家 具	1,221	147	162	28	△ 15	14,878	1
	パ ル プ ・ 出 版	1,494	258	396	38	△ 138	34,542	1
	化 学 関 係	1,259	666	529	45	137	53,263	-
	窯 業 ・ 土 石	978	342	358	38	△ 16	37,603	8
	鉄 鋼	502	230	293	12	△ 63	28,651	-
	非 鉄 金 属	208	80	88	2	△ 8	8,671	-
	金 属 製 品	3,919	760	796	99	△ 36	60,058	2
	は ん 用 機 械 器 具	2,798	593	758	48	△ 165	79,892	-
	電 気 機 械 器 具	1,243	983	876	37	107	100,240	497
	輸 送 用 機 械 器 具	2,815	4,097	2,958	139	1,139	306,064	106
	そ の 他 機 械 器 具	958	387	473	35	△ 86	31,480	-
	そ の 他 製 造 業	1,482	579	389	25	190	33,612	-
	電 気 ・ ガ ス ・ 水 道 ・ 熱 供 給 業	74	67	62	-	5	16,388	-
	情 報 通 信 業	1,978	817	964	118	△ 147	65,197	3
	運 輸 業 , 郵 便 業	4,229	3,296	3,936	327	△ 640	211,243	22
	卸 売 業 , 小 売 業	19,511	5,353	6,175	544	△ 822	446,147	3
	金 融 業 , 保 険 業	1,158	491	786	22	△ 295	66,062	1
	不 動 産 業 , 物 品 賃 貸 業	2,158	747	793	71	△ 46	49,209	25
	宿 泊 業 , 飲 食 サ ー ビ ス 業	4,221	1,190	1,251	117	△ 61	55,367	10
	医 療 , 福 祉	10,327	2,969	2,451	59	518	188,986	2
	教 育 , 学 習 支 援 業	1,530	563	451	16	112	50,035	-
	複 合 サ ー ビ ス 事 業	1,526	221	249	11	△ 28	26,689	-
	サ ー ビ ス 業	20,655	8,506	8,707	641	△ 201	327,035	27
	公 務 ・ そ の 他	583	917	917	6	-	33,442	2

- (注) 1. その他機械器具とは、情報通信機械器具、電子部品・デバイス、生産用機械器具、業務用機械器具である。
 2. その他製造業には、ゴム製品、なめし皮・同製品・毛皮製造業を含む。
 3. サービス業には、学術研究、専門・技術サービス業、生活関連サービス業、娯楽業を含む。

(3) 月別、安定所別にみた適用状況

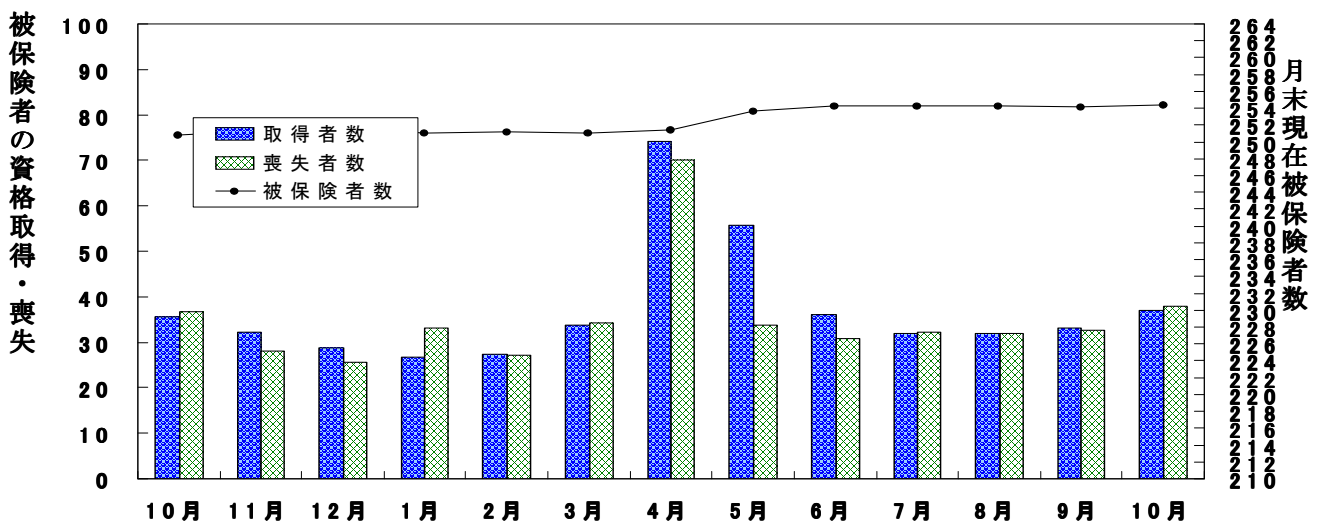
年月	項目 事業所数	被 保 険 者 の 資 格				増 減 差	月末現在 被保険者数	うち女
		取 得	喪 失	うち事業主 都合による 離職	増 減 差			
平成18年度計	所	人	人	人	人	人	人	
19 "	103,080	544,908	464,595	24,181	80,313	2,373,550	794,124	
20 "	103,942	537,016	448,181	24,812	88,835	2,461,944	830,226	
21 "	104,497	476,495	497,268	76,294	△ 20,773	2,450,962	838,066	
22 "	104,877	423,050	414,778	65,944	8,272	2,460,395	848,317	
	105,481	449,013	401,581	38,908	47,432	2,510,479	880,870	
平成22年10月	105,069	35,547	36,784	3,408	△ 1,237	2,508,562	876,682	
11月	105,070	32,292	28,066	2,570	4,226	2,513,133	879,569	
12月	105,139	28,853	25,467	2,482	3,386	2,517,206	882,858	
平成23年 1月	105,217	26,705	33,138	2,581	△ 6,433	2,510,804	879,813	
2月	105,402	27,407	27,235	2,254	172	2,511,577	880,318	
3月	105,481	33,676	34,236	2,690	△ 560	2,510,479	880,870	
4月	105,758	74,192	70,177	6,518	4,015	2,514,487	879,762	
5月	105,857	55,775	33,812	3,496	21,963	2,536,677	892,008	
6月	105,987	35,998	30,820	3,006	5,178	2,542,671	896,135	
7月	106,079	31,939	32,281	2,699	△ 342	2,542,693	897,144	
8月	106,136	31,851	31,976	2,292	△ 125	2,543,053	896,990	
9月	105,746	33,218	32,686	2,381	532	2,540,925	895,043	
10月	105,869	37,083	37,807	2,773	△ 724	2,543,795	898,098	
安定所別 (10月分)	名古屋中	23,950	10,189	12,059	817	△ 1,870	666,169	259,526
	名古屋東	11,167	2,925	3,190	219	△ 265	251,748	75,941
	名古屋橋	14,887	4,326	4,182	267	144	308,370	125,516
	豊岡	6,249	1,967	1,897	105	70	106,735	43,043
	一宮	4,741	1,574	1,588	244	△ 14	89,230	34,072
	半田	5,329	1,893	2,107	161	△ 214	121,754	61,305
	瀬田	5,660	1,445	1,655	140	△ 210	113,766	37,039
	豊田	2,727	548	572	79	△ 24	37,774	14,757
	津島	4,835	2,126	1,853	74	273	199,195	45,970
	刈谷	4,297	1,019	897	95	122	58,633	22,359
	西谷	7,079	4,652	3,376	133	1,276	297,965	77,978
	犬尾	2,176	612	508	38	104	33,288	12,128
	犬山	2,856	709	761	84	△ 52	58,333	20,026
	豊川(本所)	2,165	596	599	27	△ 3	44,384	15,240
	新城	770	132	110	7	22	10,937	4,216
	春日井	5,921	2,201	2,260	271	△ 59	128,812	42,156
蒲郡(出張所)	1,060	169	193	12	△ 24	16,702	6,826	

(注) 1. 各年の月末現在事務所数及び月末現在被保険者数欄は、年度末現在の数値である。
 2. 平成19年4月から、蒲郡安定所は豊川安定所の出張所となったが、「豊川(本所)」の欄には蒲郡出張所分を含まない豊川安定所の数値を、蒲郡(出張所)の欄には蒲郡出張所の数値を計上している。

(千人)

雇用保険被保険者の推移

(万人)



20 雇用保険給付状況

月別、安定所別にみた給付状況

その1

項目 年月		一般被保険者給付（基本手当）									
		離職票交付枚数		離職票	受給資格決定件数		初回受給者数		受給者実人員		
		うち短時間	提出件数		前年比	うち特定		前年比	うち特定		
		枚	枚	件	件	%	人	人	人	%	人
平成18年度計		229,774	17,132	98,530	91,172	△ 7.3	74,510	14,243	25,998	△ 8.1	6,305
平成19年度計		227,300	10,792	94,115	88,219	△ 3.2	73,370	14,820	25,402	△ 2.3	6,085
平成20年度計		290,162	135	127,218	120,959	37.1	98,596	38,270	29,667	16.8	10,369
平成21年度計		251,741	-	130,184	128,679	6.4	124,269	55,790	50,473	70.1	26,701
平成22年度計		230,778	-	103,251	98,931	△ 23.1	87,809	26,851	34,005	△ 32.6	13,157
平成22年10月		20,540	-	9,185	8,772	△ 17.6	6,173	1,728	33,396	△ 31.3	12,561
11月		15,920	-	7,485	7,444	△ 3.4	7,508	2,251	33,506	△ 25.4	12,500
12月		14,439	-	6,329	5,522	△ 19.8	6,047	1,783	30,855	△ 25.9	11,464
平成23年1月		19,098	-	8,188	7,605	△ 10.6	5,698	1,528	30,521	△ 22.7	11,249
2月		15,706	-	6,821	6,801	△ 9.7	6,908	1,962	29,572	△ 21.1	10,561
3月		19,845	-	7,769	7,117	△ 13.9	6,670	1,925	29,815	△ 19.5	10,512
4月		40,576	-	14,882	12,977	△ 2.2	6,686	2,234	28,342	△ 19.3	10,215
5月		18,936	-	10,243	10,959	6.0	10,442	3,428	30,352	△ 12.7	10,958
6月		17,259	-	8,230	8,411	△ 1.3	8,130	2,522	34,124	△ 11.3	12,221
7月		18,346	-	7,766	7,396	△ 9.7	6,607	1,934	33,427	△ 11.6	11,771
8月		18,353	-	7,939	7,550	0.7	8,042	1,939	34,949	△ 8.2	11,672
9月		18,968	-	7,986	7,236	△ 7.9	6,580	1,578	32,363	△ 10.4	10,613
10月		20,845	-	8,531	8,098	△ 7.7	5,927	1,425	30,709	△ 8.0	10,076
安定所別 (10月分)	名古屋中	6,875	-	1,156	1,109	△ 6.4	829	215	4,203	△ 5.7	1,532
	名古屋南	1,633	-	775	912	1.7	634	169	3,182	△ 11.3	1,075
	名古屋東	2,379	-	1,386	1,065	△ 9.1	760	189	4,105	△ 7.2	1,420
	豊橋	939	-	459	478	△ 10.3	341	67	1,747	△ 11.3	499
	岡崎	864	-	491	455	△ 9.0	365	80	1,785	△ 0.8	561
	一宮	1,080	-	565	542	△ 15.2	399	108	2,076	△ 12.4	726
	半田	894	-	549	532	△ 2.7	465	141	2,150	7.6	684
	瀬戸	281	-	258	234	△ 19.9	181	41	939	△ 18.6	318
	豊田	999	-	483	455	△ 13.5	307	43	1,770	△ 14.0	496
	津島	481	-	383	363	△ 0.5	254	66	1,428	△ 7.6	517
	刈谷	1,991	-	641	549	△ 16.8	469	77	2,282	△ 6.7	600
	西尾	219	-	155	168	△ 7.7	98	28	619	4.0	234
	犬山	426	-	325	330	△ 4.9	209	62	1,179	△ 1.6	411
豊川(本所)	300	-	191	193	△ 13.8	122	20	736	△ 21.3	189	
新城	65	-	50	56	△ 6.7	68	17	261	4.4	81	
春日井	1,312	-	592	577	4.3	373	92	1,968	△ 9.8	645	
蒲郡(出張所)	107	-	72	80	△ 10.1	53	10	279	△ 33.7	88	

(注) 1. 基本手当受給率=基本手当受給者実人員/(被保険者数+基本手当受給者実人員)×100

2. 年度計欄の受給者実人員は、月平均で計上。

3. 「うち短時間」は、被保険者のうちの短時間労働被保険者を指し(19年10月以降は同年9月以前の離職に基づく交付枚数)、「うち特定」は、受給資格者のうちの特定受給資格者を指す。

				高年齢継続被保険者給付					短期特例被保険者給付			日雇給付
支給終了者数		受給率		㊦受給者の紹介件数	㊧受給者の就職件数	離職票交付枚数	受給資格決定件数	受給者数	離職票交付枚数	受給資格決定件数	受給者数	受給者実人員
うち特定	愛知	全国	人									
57,640	8,687	1.1	1.6	70,010	18,837	7,833	6,242	6,257	7,003	146	153	2,812
55,601	8,048	1.0	1.5	71,463	17,889	8,441	6,568	6,556	5,981	89	91	2,577
57,556	11,232	1.2	1.6	95,139	16,797	11,883	9,129	8,946	4,774	100	101	2,160
102,803	45,870	2.0	2.2	202,961	22,768	15,920	11,716	11,745	1,796	81	84	1,976
72,053	21,323	1.3	1.7	152,729	20,309	12,180	9,582	9,546	1,548	84	87	1,931
6,220	1,802	1.3	1.7	12,442	1,846	1,077	770	740	64	2	1	156
6,261	1,681	1.3	1.6	12,068	1,797	580	566	710	37	21	5	154
5,374	1,458	1.2	1.6	9,599	1,598	629	431	394	132	17	26	154
6,141	1,818	1.2	1.5	11,062	1,433	935	744	662	55	5	9	160
5,167	1,421	1.2	1.5	11,080	1,492	624	604	693	46	-	4	155
6,118	1,630	1.2	1.5	11,994	1,802	869	590	539	123	1	2	154
4,923	1,368	1.1	1.5	10,897	1,465	3,224	1,685	1,102	363	1	1	157
4,675	1,205	1.2	1.7	11,001	1,433	881	1,231	1,721	137	6	2	162
5,055	1,337	1.3	1.8	12,642	1,725	791	725	772	63	26	24	159
4,669	1,170	1.3	1.8	10,659	1,771	892	709	735	56	-	6	155
6,784	1,610	1.4	1.8	11,070	1,707	778	575	603	48	1	-	163
6,004	1,324	1.3	1.7	10,400	1,730	809	609	633	26	1	2	155
5,769	1,436	1.2	1.6	10,551	1,787	1,415	1,017	861	27	1	-	149
709	197	0.6		2,385	336	458	119	125	1	-	-	147
602	157	1.2		1,014	144	175	124	76	-	-	-	2
814	204	1.3		1,000	153	155	123	68	-	-	-	-
347	95	1.6		685	145	35	33	38	-	-	-	-
343	68	2.0		453	92	31	34	27	-	-	-	-
372	100	1.7		866	126	101	105	98	-	-	-	-
411	87	1.9		559	94	61	46	39	10	-	-	-
151	41	2.4		300	53	45	45	44	1	-	-	-
360	102	0.9		401	95	70	63	61	2	1	-	-
275	73	2.4		520	93	31	66	56	-	-	-	-
435	88	0.8		677	128	71	69	53	13	-	-	-
119	36	1.8		161	38	17	17	20	-	-	-	-
221	62	2.0		403	77	31	42	32	-	-	-	-
160	27	1.6		299	51	36	24	21	-	-	-	-
43	6	2.3		53	17	6	3	7	-	-	-	-
362	81	1.5		641	120	82	93	84	-	-	-	-
45	12	1.6		134	25	10	11	12	-	-	-	-

- 刈谷安定所には、碧南出張所を含む。平成19年4月から、蒲郡安定所は豊川安定所の出張所となったが、「豊川(本所)」の欄には蒲郡出張所分を含まない豊川安定所の数値を、蒲郡(出張所)の欄には蒲郡出張所の数値を計上している。
- 平成22年1月船員保険法改正に伴い、中部運輸局の取扱数を含むため、各月の合計と各安定所の合計は必ずしも一致しない。
- 「㊦受給者の紹介件数」、「㊧受給者の就職件数」には、名古屋中にあいちマザーズハローワーク・名古屋外国人雇用サービスセンター・愛知新卒応援ハローワーク・キャリアアップハローワークあいちで取扱った件数を含み、名古屋南にはハローワークプラザなるみ、刈谷には碧南出張所とキャリアアップハローワークみかわをそれぞれ含む。

安定所別にみた給付状況
その2

年 月	項 目	就 職 促 進 手 当			教 育 訓 練 給 付 給 付 金 受 給 者 数	雇 用 継 続 給 付				
		常 用 就 職 支 度 手 当 受 給 者 数	再 就 職 手 当 受 給 者 数	就 業 手 当 受 給 者 実 人 員		高 年 齢 雇 用 継 続 給 付		育 児 休 業 給 付 給 付 金 受 給 者 数	介 護 休 業 給 付 給 付 金 受 給 者 数	
						基 本 給 付 金 受 給 者 実 人 員	再 就 職 給 付 金 受 給 者 実 人 員			基 本 給 付 金 受 給 者 実 人 員
		人	人	人	人	人	人	人	人	人
	平成18年度	80	16,953	274	7,224	360,009	672	57,405	4,583	316
	平成19年度	76	15,917	242	6,169	406,070	608	67,228	5,030	336
	平成20年度	70	15,489	238	6,862	477,107	672	79,971	6,015	379
	平成21年度	372	19,741	195	6,971	538,316	566	91,367	6,998	389
	平成22年度	438	16,351	144	7,071	572,216	402	197,711	14,636	774
	平成22年10月	60	1,530	162	777	50,943	25	8,957	1,408	35
	11月	44	1,367	138	709	45,704	47	8,468	934	34
	12月	30	1,367	139	496	50,635	21	9,098	584	38
	平成23年 1月	33	1,330	132	455	45,192	32	9,365	559	35
	2月	25	1,032	107	316	52,430	26	9,206	479	28
	3月	35	1,234	113	648	47,104	35	10,738	587	34
	4月	40	1,034	106	594	53,018	26	10,370	597	30
	5月	43	1,390	102	442	46,280	27	10,513	548	33
	6月	39	1,432	113	522	54,514	33	9,526	491	22
	7月	28	1,480	112	587	49,425	32	9,053	516	37
	8月	30	1,580	125	849	54,801	31	9,535	326	28
	9月	30	1,349	125	694	48,214	32	9,474	133	36
	10月	19	1,436	98	823	54,959	21	10,361	432	37
安 定 所 別 (10 月 分)	名 古 屋 中	2	244	14	92	12,809	10	3,119	160	16
	名 古 屋 南	5	132	9	85	6,770	2	829	35	4
	名 古 屋 東	3	170	15	158	5,114	-	1,462	70	8
	豊 橋	1	67	8	46	1,456	-	380	12	-
	岡 崎	1	85	7	68	1,495	-	370	13	-
	一 宮	1	99	2	53	3,050	4	384	7	1
	半 田	1	88	6	55	1,479	-	381	18	-
	瀬 戸	-	48	1	18	83	-	128	7	-
	豊 田	2	78	12	45	8,202	-	815	32	3
	津 島	-	76	4	41	1,006	-	133	5	1
	刈 谷	1	118	8	51	7,254	3	1,292	26	3
	西 尾	1	31	1	14	654	-	181	2	1
	犬 山	-	44	-	31	1,415	2	253	10	-
	豊川(本所)	-	42	5	11	1,217	-	234	11	-
	新 城	-	8	-	6	208	-	38	1	-
春 日 井	-	83	5	43	2,438	-	362	23	-	
蒲郡(出張所)	1	23	1	6	309	-	82	3	-	

(注) 1. 就業手当受給者実人員の年度欄は月平均。
2. 平成22年11月船員保険法改正に伴い、中部運輸局の取扱数を含むため、各月の合計と各安定所の合計は必ずしも一致しない。

21 産業界の動向

概況

東海3県の景気は持ち直している。

すなわち、生産や輸出は、足もとではタイの洪水の影響がみられるものの、増加基調にある。設備投資は製造業を中心に持ち直しているほか、個人消費も一部に弱い動きがみられるが、総じてみれば持ち直している。住宅投資も底堅く推移している。こうした中、雇用・所得情勢は、生産の持ち直しを受けて、改善の動きがみられる。一方、公共投資は減少基調にある。この間、消費者物価(除く生鮮食品)は前年比伸び率がゼロ%台前半で推移している。

先行きについては、不透明感が強まっている海外経済の情勢やそれに伴う為替・金融資本市場の動向とその影響について注視する必要がある。また、タイの洪水被害が当地の生産活動などに及ぼす影響についても留意する必要がある。

金融面をみると、東海3県の金融機関(国内銀行+信金)の貸出は、前年比伸び率が+1%台前半に上昇している。また、預金は、企業のキャッシュフローの改善に伴う預金増や個人向け国債の償還資金の歩留まりなどから、前年比伸び率が+2%台後半となっている。

管内主要経済指標

()は全国

	09年度	10年度	10/10-12月	11/1-3月	4-6月	7-9月	11/7月	8月	9月	10月
百貨店売上高 〈前年比 %〉	-10.7 (-10.1)	-1.0 (-3.0)	2.5 (-0.6)	-0.7 (-5.5)	0.2 (-1.5)	0.6 (-1.6)	1.8 (-0.4)	0.8 (-2.1)	-1.2 (-2.8)	0.6 (n.a.)
スーパー売上高(全店) 〈前年比 %〉	-0.8 (-2.1)	0.4 (-0.5)	1.8 (1.0)	1.0 (0.6)	-1.0 (0.0)	p-1.1 (-0.2)	1.6 (3.1)	r-1.5 (-1.5)	p-3.5 (-2.4)	n.a. (n.a.)
同 (既存店) 〈前年比 %〉	-4.6 (-5.0)	-1.9 (-2.4)	0.3 (-0.5)	-0.1 (-1.0)	-1.5 (-1.7)	p-0.8 (-1.7)	2.0 (1.5)	r-1.1 (-2.9)	p-3.4 (-4.0)	n.a. (n.a.)
乗用車販売台数(含軽) 〈前年比 %〉	6.1 (6.8)	-6.3 (-7.0)	-30.2 (-27.1)	-22.9 (-25.5)	-38.5 (-33.6)	-17.8 (-17.9)	-28.2 (-25.7)	-26.8 (-26.0)	2.0 (-2.2)	n.a. (n.a.)
同 (除軽) 〈前年比 %〉	13.2 (15.0)	-6.1 (-7.7)	-32.4 (-31.3)	-25.9 (-28.4)	-42.4 (-36.5)	-18.0 (-19.9)	-32.0 (-30.0)	-28.4 (-29.6)	8.0 (0.7)	n.a. (n.a.)
工作機械受注 〈前年比 %〉	-55.5 (-54.1)	92.8 (87.1)	85.4 (80.4)	71.7 (84.4)	15.2 (34.0)	37.0 (r28.0)	10.8 (22.2)	63.9 (31.3)	43.6 (r30.9)	n.a. (p25.0)
新設住宅着工戸数 〈季調済年率 万戸〉	7.7 (78)	7.9 (82)	7.8 (84)	8.2 (84)	7.2 (81)	8.9 (88)	10.2 (96)	9.1 (93)	7.3 (75)	n.a. (n.a.)
公共工事請負金額 〈季調済前期比 %〉	1.9 (4.9)	-5.7 (-8.8)	-7.2 (-3.8)	2.6 (2.4)	-4.7 (-3.7)	4.4 (1.6)	-8.1 (-10.0)	25.5 (10.9)	-13.1 (1.6)	-11.0 (n.a.)
輸出金額 〈円ベース,前年比%〉	-21.5 (-17.1)	13.1 (14.9)	6.2 (10.0)	-0.7 (2.4)	-18.5 (-8.0)	p3.3 (0.5)	-4.9 (-3.4)	6.8 (2.8)	p8.9 (2.3)	n.a. (n.a.)
鉱工業生産 〈季調済前期比 %〉	-8.9 (-8.8)	9.5 (8.9)	-1.8 (-0.1)	-1.9 (-2.0)	-12.7 (-4.0)	p15.4 (4.3)	2.4 (0.4)	r5.1 (r0.6)	p-5.3 (-3.3)	n.a. (n.a.)
倒産件数 〈前年比 %〉	3.3 (-8.7)	-0.8 (-11.3)	-13.4 (-6.5)	21.4 (-7.3)	29.6 (-0.3)	-14.3 (-3.8)	-16.8 (1.4)	-18.3 (-3.5)	-7.8 (-9.1)	-12.0 (-14.0)

	09/9月	12月	10/3月	6月	9月	12月	11/3月	6月	9月	12月 (予測)
全産業 業況判断D.I. 〈%ポイント〉	-47 (-38)	-34 (-32)	-26 (-24)	-17 (-15)	-6 (-10)	-9 (-11)	-5 (-9)	-26 (-18)	-4 (-9)	-3 (-11)
製造業 業況判断D.I. 〈%ポイント〉	-53 (-43)	-34 (-32)	-25 (-23)	-15 (-10)	-1 (-4)	-4 (-4)	-4 (-4)	-27 (-15)	3 (-5)	5 (-5)

全産業 設備投資額 〈前年比%〉	07年度実績		08年度実績		09年度実績		10年度実績 前回調査		11年度計画 前回調査	
	6.4 (3.6)		-6.7 (-6.4)		-31.9 (-19.4)		3.1 (-1.9)		7.6 (0.2)	8.9 (0.0)

- (注) 1. 特に断りのない限り、愛知・岐阜・三重の3県ベース。
 2. 各季節調整済計数において年次計数は、原計数もしくは原計数前年比。
 3. 百貨店売上高、スーパー売上高(全店、既存店)の年次計数は、暦年ベース。また、百貨店売上高は、既存店ベースで、名古屋市内5百貨店の売上高を日本銀行名古屋支店が集計したベース。スーパー売上高は、愛知県ベース。
 4. 乗用車販売台数(除軽)は、登録ナンバー別。
 5. 工作機械受注は、中部経済産業局管内(東海3県に富山・石川を加えた5県)主要8社の工作機械国内受注額。全国は、日本工作機械工業会が集計した受注総額のうち内需計。
 6. 新設住宅着工戸数、公共工事請負金額の季節調整済計数については、全国ベースの計数が季節調整替えを行った時点で、X-12-ARIMAを用いた季節調整替えを行う。
 7. 輸出金額は、名古屋税関管内(東海3県に長野・静岡を加えた5県)のうち、愛知、岐阜、三重、長野の4県分。
 8. 鉱工業生産は、3県ベース。
 9. 業況判断D.I.は、「良い」-「悪い」の回答社数構成比、11年3月の企業短期経済観測調査結果。
 10. 設備投資額は、11年3月の企業短期経済観測調査結果。
 11. 公共工事請負金額は、東海3県を工事場所とする公共工事に対応する請負金額。
 12. pは速報値、rは訂正・改定値。

(資料) 日本銀行名古屋支店「東海3県の金融経済動向(2011年11月)」

22 主要労働経済指標

年 月	項 目	労働時間指数（平成17年=100）				常用労働者1人平均月間給与額			
		総 実 労 働		所 定 外 労 働		きまって支給する給与		特別に支払われた給与	
		愛 知	全 国	愛 知	全 国	愛 知	全 国	愛 知	全 国
					円	円	円	円	
平成20年	（月平均）	98.8	99.9	95.5	101.3	315,560	300,694	92,016	78,803
平成21年	〃	93.6	96.2	68.2	85.6	295,686	288,478	70,944	66,745
平成22年	〃	96.8	97.9	85.4	94.7	300,030	291,210	72,071	69,066
平成23年	5月	88.5	92.9	69.9	88.2	292,051	288,598	6,943	14,677
	6月	99.6	101.3	80.7	90.6	298,880	292,459	212,076	237,526
	7月	99.6	99.6	86.1	93.7	301,273	291,921	198,499	129,239
	8月	94.9	96.9	85.5	89.8	300,049	290,415	4,621	10,312
	9月	98.0	98.2	88.0	93.7	301,080	292,215	4,089	5,738
	10月	98.8	98.0	91.6	96.9	304,016	293,888	9,133	6,988
		前 年 比							
		%	%	%	%	%	%	%	%
平成20年	（月平均）	△ 1.2	△ 0.8	△ 4.3	△ 3.7	△ 0.6	0.3	△ 2.1	1.3
平成21年	〃	△ 5.3	△ 3.1	△ 28.6	△ 16.7	△ 3.8	△ 2.5	△ 22.9	△ 13.4
平成22年	〃	3.4	1.8	25.2	10.6	1.4	0.9	1.6	3.3
平成23年	5月	△ 3.3	△ 0.6	△ 12.1	△ 4.2	△ 1.8	△ 0.2	△ 30.4	61.7
	6月	0.1	0.2	△ 1.5	△ 1.6	△ 0.5	0.2	1.6	△ 0.7
	7月	△ 1.1	△ 1.5	△ 3.5	△ 0.8	0.0	0.2	13.2	3.8
	8月	1.8	0.5	△ 0.7	△ 2.5	0.2	0.0	△ 39.2	△ 8.3
	9月	△ 0.3	△ 0.1	△ 0.7	0.0	0.3	0.4	56.2	△ 7.5
	10月	1.5	0.0	4.9	0.8	1.0	0.6	14.9	12.4
資 料		県 統 計 課 ・ 厚 生 労 働 省							

- (1) 労働時間指数及びその増減率、並びに常用雇用指数及びその増減率は、調査事業所の抽出替え、基準時更新に伴い、平成21年1月分公表時に過去に遡って改訂された。ただし、全国の上増減率は原則として改定されていない。
- (2) 愛知県の労働時間指数及び常用雇用指数は、平成22年1月分結果から平成19年11月に改訂された日本標準産業分類に基づき公表しているため、改訂前とは厳密には接続していない。
- (3) 労働時間指数、常用労働者1人平均月間給与額、常用雇用指数、労働異動の各項目は事業所規模30人以上の数値。

常用雇用指数 (平成17=100)		労働異動				完全失業			
		入職率		離職率		愛知		全国	
愛知	全国	愛知	全国	愛知	全国	完全失業者 千人	完全失業率 %	完全失業者 万人	完全失業率 %
108.1	103.7	% 1.85	% 1.87	% 1.80	% 1.83	115	2.9	265	4.0
105.2	103.7	1.91	1.90	1.97	2.01	182	4.5	336	5.1
105.7	103.3	1.72	1.79	1.91	1.83	172	4.3	334	5.1
105.4	103.5	1.41	1.71	1.83	1.88	161	4.0	293	4.5
105.3	103.5	1.50	1.57	1.62	1.59	(4月~6月)		293	4.6
105.0	103.7	1.57	1.66	1.76	1.54			292	4.7
104.9	103.4	1.28	1.31	1.51	1.57	131	3.3	276	4.3
104.8	103.4	1.58	1.39	1.66	1.48	(7月~9月)		275	4.1
104.5	103.1	1.85	1.74	2.11	1.82			288	4.5
		前年差				前年比	前年差	前年比	前年差
%	%	ポイント	ポイント	ポイント	ポイント	%	ポイント	%	ポイント
2.9	1.6	△ 0.09	△ 0.08	△ 0.05	△ 0.03	6.5	0.2	3.1	0.1
△ 2.7	△ 0.4	0.06	0.03	0.18	0.18	58.3	1.6	26.8	1.1
0.5	△ 0.4	△ 0.19	△ 0.11	△ 0.06	△ 0.18	△ 5.5	△ 0.2	△ 0.6	0.0
△ 1.6	△ 0.1	△ 0.21	△ 0.06	0.03	0.06	△ 17.0	△ 0.8	△ 11.5	△ 0.2
△ 0.8	0.0	0.18	0.06	△ 0.62	0.02	(4月~6月)		△ 10.9	0.1
0.3	0.0	△ 0.07	△ 0.05	△ 0.20	△ 0.12			△ 7.3	0.1
△ 0.9	△ 0.1	△ 0.13	0.01	0.01	△ 0.01	△ 16.6	△ 0.6	△ 14.0	△ 0.4
△ 0.6	△ 0.1	0.42	△ 0.07	0.11	△ 0.05	(7月~9月)		△ 19.1	△ 0.2
△ 0.7	△ 0.3	0.08	0.07	0.11	0.02			△ 13.8	0.4
「毎月勤労統計」						県統計課 「労働力調査 地方集計」		総務省 「労働力調査」	

※ 全国の月別完全失業率は季節調整値であり、前年差の月別欄は前月差（ポイント）である。

※ 東日本大震災の影響により全国の完全失業者数及び完全失業率は平成23年3月分から8月分まで岩手、宮城、福島県の3県を除く全国の結果となっている。また、前年比、前年差（前月差）についても同期間は3県を除いたもので計算されている。

＝今月の特集＝

－職業別・年齢別常用職業紹介状況－

1 職業別常用職業紹介状況 <職業小分類一部特掲>(新規学卒者及びパートタイムを除く常用)

(23年8月)

職業	項 目	新規求職申込件数					新規求人数	就職件数					求人倍率(倍)	就職率(%)
		計	男	45歳以上	女	45歳以上		計	男	45歳以上	女	45歳以上		
A	専門的・技術的職業	2,664	1,419	410	1,239	284	7,486	756	350	93	403	102	2.81	28.4
031	機械技術者	135	129	38	6	1	905	37	35	12	2	-	6.70	27.4
031-10	一般機械技術者	82	77	21	5	-	551	30	29	11	1	-	6.72	36.6
031-20	自動車技術者	10	10	1	-	-	237	3	2	-	1	-	23.70	30.0
034	電気技術者	76	74	31	2	-	354	12	12	-	-	-	4.66	15.8
051	建築技術者	140	123	56	17	2	383	32	30	13	2	-	2.74	22.9
051-12	工事監理技術者	17	17	8	-	-	159	15	15	9	-	-	9.35	88.2
052	土木技術者	43	43	24	-	-	239	13	11	10	2	1	5.56	30.2
061	システムエンジニア	161	145	42	16	3	561	26	18	2	7	-	3.48	16.1
062	プログラマー	90	81	15	9	1	237	30	26	2	4	-	2.63	33.3
071	その他の技術者	81	72	37	9	2	186	30	24	9	6	-	2.30	37.0
071-11	生産・事務組織管理技術者	22	19	5	3	2	81	10	10	3	-	-	3.68	45.5
071-12	品質管理技術者	27	22	14	5	-	36	16	10	4	6	-	1.33	59.3
084	薬剤師	11	6	2	5	3	244	4	1	-	3	-	22.18	36.4
092	助産師	5	-	-	5	-	95	-	-	-	-	-	19.00	-
093	看護師	169	7	1	162	59	1,364	49	3	-	46	20	8.07	29.0
103	理学療法士、作業療法士	13	7	-	6	-	118	5	2	-	2	-	9.08	38.5
104	歯科衛生士	22	-	-	22	5	115	8	-	-	8	1	5.23	36.4
111	栄養士	71	5	1	66	3	61	14	2	1	12	-	0.86	19.7
112	あんまマッサージ指圧師、はり師、きゅう師 道 整 復 師	26	22	6	4	2	133	8	4	-	4	2	5.12	30.8
119	他に分類されない保健医療の職業	218	42	8	175	42	297	111	14	4	97	19	1.36	50.9
119-40	看護補助者	193	36	6	156	39	263	105	13	4	92	18	1.36	54.4
121	福祉相談指導専門員	42	21	4	21	8	49	16	7	3	9	3	1.17	38.1
122	福祉施設指導専門員	264	100	23	163	57	805	156	69	19	87	26	3.05	59.1
123	保育士	81	7	1	74	11	111	22	2	-	20	1	1.37	27.2
124	福祉施設寮母・寮父	22	9	3	13	8	52	8	3	1	5	4	2.36	36.4
129	その他の社会福祉専門の職業	138	45	7	93	28	403	56	25	5	30	20	2.92	40.6
159	その他の教育の職業	57	26	6	31	7	29	10	4	-	6	-	0.51	17.5
159-20	各種学校教員	42	17	5	25	6	19	6	2	-	4	-	0.45	14.3
172	記者、編集者	38	31	5	7	2	19	6	2	-	4	1	0.50	15.8
184	デザイナー	254	131	26	122	10	124	29	13	2	16	3	0.49	11.4
185	写真家	20	15	6	5	-	20	5	4	-	1	-	1.00	25.0
201	カウンセラー	12	8	7	4	-	19	7	3	1	4	1	1.58	58.3
202	個人教師	65	29	4	36	7	143	12	6	1	6	-	2.20	18.5
B	管理的職業	40	35	28	5	1	148	11	8	5	3	-	3.70	27.5
231	会社の管理職員	29	27	23	2	1	115	7	6	5	1	-	3.97	24.1

職業	項 目	新規求職申込件数					新規 求人数	就職件数					求人 倍率 (倍)	就職率 (%)
		計	男	45歳 以上	女	45歳 以上		計	男	45歳 以上	女	45歳 以上		
C	事務的職業	4,774	1,140	360	3,630	584	2,127	677	161	54	516	67	0.45	14.2
251	総務事務員	137	87	36	50	16	147	22	8	2	14	1	1.07	16.1
252	企画・調査事務員	75	38	12	37	3	116	35	26	9	9	2	1.55	46.7
253	受付・案内事務員	95	13	6	82	8	163	28	2	-	26	1	1.72	29.5
255	一般事務員	3,281	561	166	2,717	433	832	354	46	18	308	50	0.25	10.8
259-20	医療事務員	318	10	-	307	31	193	62	1	-	61	2	0.61	19.5
263	予算・経理事務員	315	182	47	133	48	139	53	23	6	30	5	0.44	16.8
271	生産現場事務員	36	36	12	-	-	37	9	7	1	2	-	1.03	25.0
272	出荷・受荷係事務員	34	29	13	5	1	85	14	12	2	2	-	2.50	41.2
281	営業・販売事務員	276	105	41	171	20	200	57	12	3	45	3	0.72	20.7
301	旅客・貨物係事務員	9	9	8	-	-	79	13	13	12	-	-	8.78	144.4
302	運行管理事務員	6	6	5	-	-	23	8	5	1	3	-	3.83	133.3
D	販売の職業	2,189	1,658	469	525	127	3,427	402	302	43	100	13	1.57	18.4
321	小売店主・支配人	11	8	3	3	1	90	5	4	2	1	-	8.18	45.5
324	販売店員	768	357	70	408	96	1,416	127	57	10	70	8	1.84	16.5
324-10	百貨店・スーパー販売店員	131	54	17	77	23	446	15	9	1	6	1	3.40	11.5
324-20	小売店販売員	422	190	27	231	54	396	81	29	3	52	6	0.94	19.2
327	商品仕入・販売外交員	1,273	1,175	357	95	24	1,498	231	213	29	18	1	1.18	18.1
327-20	商品販売外交員	1,065	987	305	76	18	1,372	212	194	29	18	1	1.29	19.9
331	不動産仲介・売買人	57	54	16	3	2	157	17	15	2	2	1	2.75	29.8
332	保険募集人	4	2	-	2	-	132	6	-	-	6	3	33.00	150.0
E	サービスの職業	1,263	675	248	584	132	2,215	311	192	76	119	37	1.75	24.6
342	ホームヘルパー	191	70	23	121	44	266	51	23	8	28	13	1.39	26.7
351	理容師	6	4	1	2	-	133	5	2	-	3	-	22.17	83.3
352	美容師	66	25	1	41	6	475	15	7	1	8	-	7.20	22.7
353	着付師、エステティシャン	142	1	-	140	11	239	24	1	-	23	2	1.68	16.9
361	調理人	399	304	128	93	34	499	120	94	34	26	13	1.25	30.1
371	飲食物給仕人	146	70	9	76	14	225	29	22	3	7	2	1.54	19.9
375	娯楽場等の接客員	47	35	4	12	1	54	12	3	1	9	1	1.15	25.5
383	ビル管理人	30	30	27	-	-	24	5	5	3	-	-	0.80	16.7
F	保安の職業	151	150	110	1	-	898	132	130	96	2	-	5.95	87.4
423	警備員	132	132	99	-	-	775	128	126	94	2	-	5.87	97.0
G	農林漁業の職業	104	91	32	13	-	62	28	24	10	4	-	0.60	26.9
H	運輸・通信の職業	1,102	1,046	523	55	7	2,355	431	412	164	19	2	2.14	39.1
471	バス運転者	43	41	23	2	-	20	15	15	6	-	-	0.47	34.9
472	乗用自動車運転者	96	94	69	2	1	901	55	51	38	4	1	9.39	57.3
473	貨物自動車運転者	765	726	327	38	3	1,142	308	294	100	14	1	1.49	40.3
473-10	貨物自動車運転者	223	212	101	10	-	258	84	78	26	6	-	1.16	37.7
473-11	トラック運転者	293	277	123	16	2	751	181	176	56	5	-	2.56	61.8
499-10	フォークリフト運転者	133	129	77	4	-	184	25	25	9	-	-	1.38	18.8

職業	項 目	新規求職申込件数					新規 求人数	就職件数					求人 倍率 (倍)	就職率 (%)
		計	男	45歳 以上	女	45歳 以上		計	男	45歳 以上	女	45歳 以上		
I	生産工程・労務の職業	5,427	4,434	1,599	983	243	8,049	1,698	1,469	328	227	53	1.48	31.3
513	鋳物工	15	15	3	-	-	45	16	16	1	-	-	3.00	106.7
519	その他の金属材料製造の職業	11	10	3	1	-	35	12	11	3	1	-	3.18	109.1
521	基礎的化学品製造オペレーター	6	3	1	3	-	19	13	13	1	-	-	3.17	216.7
532	ガラス製品製造工	3	3	1	-	-	31	5	5	1	-	-	10.33	166.7
551	金属工作機械工	208	203	64	4	-	481	142	136	20	5	1	2.31	68.3
551-20	数値制御金属工作機械工(特殊加工機を除く)	28	28	6	-	-	129	30	30	5	-	-	4.61	107.1
552	金属プレス工	46	44	19	2	-	138	45	42	8	3	1	3.00	97.8
552-10	プレス成形工	29	28	12	1	-	106	25	23	4	2	1	3.66	86.2
553	鉄工、製かん(缶)工	25	25	15	-	-	74	11	11	2	-	-	2.96	44.0
554	板金工	33	33	5	-	-	112	18	18	5	-	-	3.39	54.5
559	その他の技術者	62	48	17	12	4	313	58	48	7	10	1	5.05	93.5
561	電気溶接工	57	57	26	-	-	104	32	29	7	3	-	1.82	56.1
561-10	アーク溶接工	38	38	15	-	-	43	19	19	4	-	-	1.13	50.0
562	ガス溶接工、ガス切断工	29	29	12	-	-	56	16	15	6	1	1	1.93	55.2
572	一般機械器具組立工	426	356	93	69	16	259	34	31	7	3	-	0.61	8.0
571-30	産業用機械組立工	15	15	2	-	-	48	6	6	1	-	-	3.20	40.0
571-40	機械部品組立工	142	111	27	31	7	55	8	7	1	1	-	0.39	5.6
571-99	他に分類されない一般機械器具組立工	38	29	13	9	1	78	13	13	3	-	-	2.05	34.2
572	一般機械器具修理工	82	74	23	8	1	186	27	27	3	-	-	2.27	32.9
572-10	機械修理工	50	48	13	2	-	121	18	18	2	-	-	2.42	36.0
581	電気機械組立工・修理工	64	47	13	16	-	67	8	5	3	3	-	1.05	12.5
582	電気通信機械器具組立工・修理工	18	17	7	1	-	49	2	2	-	-	-	2.72	11.1
586	電子応用機械器具組立工	7	5	2	2	1	24	15	7	3	8	1	3.43	214.3
587	民生用電子・電気機械器具組立工・修理工	11	11	5	-	-	67	3	3	1	-	-	6.09	27.3
589	その他の電気機械器具組立・修理の職業	85	47	10	38	4	199	116	69	4	47	3	2.34	136.5
589-10	乾電池・蓄電池製造工	29	20	-	9	-	168	107	62	3	45	3	5.79	369.0
591	自動車組立工	619	485	105	133	21	1,063	75	62	5	13	3	1.72	12.1
591-10	自動車部品組立工	462	362	73	99	15	343	54	43	3	11	2	0.74	11.7
591-20	自動車車体・車台組立工	6	6	-	-	-	203	5	5	1	-	-	33.83	83.3
591-30	自動車ぎ装組立工	8	5	-	3	-	116	13	11	1	2	1	14.50	162.5
592	自動車整備工	87	86	15	1	-	305	31	30	3	1	-	3.51	35.6
599	その他の輸送機械器具組立・修理の職業	43	14	2	29	8	115	10	5	2	5	1	2.67	23.3
599-21	自動車検査工	35	10	1	25	4	105	4	1	-	3	-	3.00	11.4
621	めん類製造工	6	3	1	3	-	26	6	6	2	-	-	4.33	100.0
622	パン・菓子製造工	79	45	13	34	7	63	27	20	3	7	-	0.80	34.2
629	その他の食料品製造の職業	40	23	1	17	3	26	19	13	3	6	1	0.65	47.5
659	その他の衣服・繊維製品製造の職業	4	1	1	3	1	71	5	1	1	4	2	17.75	125.0
662	合板工	7	7	4	-	-	19	14	14	2	-	-	2.71	200.0
663	木工、木彫工	16	14	9	2	-	20	5	5	-	-	-	1.25	31.3

職業	項 目	新規求職申込件数					新規 求人数	就職件数					求人 倍率 (倍)	就職率 (%)
		計	男	45歳 以上	女	45歳 以上		計	男	45歳 以上	女	45歳 以上		
664	木製家具・建具製造工	15	13	3	2	1	29	8	7	2	1	-	1.93	53.3
674	紙器製造工	5	5	2	-	-	20	5	5	-	-	-	4.00	100.0
683	印刷作業員	22	18	2	4	-	31	17	17	1	-	-	1.41	77.3
692	ゴム製品製造工	11	11	2	-	-	21	8	8	3	-	-	1.91	72.7
693	プラスチック製品成形・加工工	54	47	14	7	3	219	69	60	12	9	2	4.06	127.8
699	その他のゴム・プラスチック製品製造の職業	18	9	2	9	1	79	37	20	4	17	3	4.39	205.6
723	塗 装 工	41	40	18	1	-	174	36	35	5	1	-	4.24	87.8
726	製 図 工、写 図 工	101	60	14	41	6	143	20	13	1	7	1	1.42	19.8
728	包 装 工	16	9	3	7	3	39	16	8	4	8	4	2.44	100.0
734	建設用機械運転工	25	25	20	-	-	45	8	8	3	-	-	1.80	32.0
746	電気工事作業員	71	71	23	-	-	154	29	29	5	-	-	2.17	40.8
746-10	電気配線工事作業員	54	54	20	-	-	120	25	25	4	-	-	2.22	46.3
761	型 枠 大 工	13	13	8	-	-	48	12	12	4	-	-	3.69	92.3
762	と び 工	16	16	4	-	-	246	13	13	1	-	-	15.38	81.3
763	鉄 筋 工	9	9	4	-	-	56	10	10	2	-	-	6.22	111.1
771	大 工	35	35	17	-	-	81	14	14	6	-	-	2.31	40.0
776	配 管 工	44	43	19	1	1	105	23	23	4	-	-	2.39	52.3
777	内 装 仕 上 工	27	27	11	-	-	70	7	7	5	-	-	2.59	25.9
779	その他の建設の職業	18	16	5	2	1	53	13	12	3	1	1	2.94	72.2
781	土 木 作 業 者	169	169	82	-	-	401	71	70	33	1	-	2.37	42.0
781-10	建設・土木作業員	143	143	71	-	-	365	64	63	31	1	-	2.55	44.8
793	倉 庫 作 業 員	285	268	123	17	3	241	76	69	21	7	1	0.85	26.7
794	配 達 員	249	227	90	22	6	253	64	58	13	5	1	1.02	25.7
795	荷 造 工	45	36	17	9	3	207	30	23	4	7	3	4.60	66.7
801	清 掃 員	127	90	55	36	24	191	59	44	17	15	13	1.50	46.5
809	他に分類されない労務の職業	1,256	906	407	350	97	272	64	56	34	8	5	0.22	5.1
809-30	雑 務 員	401	288	162	113	36	98	15	13	6	2	1	0.24	3.7
809-34	工 場 雑 務 者	45	33	16	12	2	85	24	24	15	-	-	1.89	53.3
809-99	他に分類されないその他の労務の職業	416	302	114	114	24	13	6	5	2	1	1	0.03	1.4
分 類 不 能		2,834	1,725	435	1,092	151	-	-	-	-	-	-	-	-
合 計		20,548	12,373	4,214	8,127	1,529	26,767	4,446	3,048	869	1,393	274	1.30	21.6

(注) 職業小分類は特掲のため、その合計は大分類とは一致しない。

2 年齢階層別職業紹介状況(新規学卒者を除きパートタイムを含む常用を対象)

(全数)

(23年10月)

項目 年齢	月間有効求職者数			月間有効求職者に占める(保)受給者の割合	月間有効求人数		有効求人倍率	就職件数			就職率	
	全数	構成比	うち(保)受給者		全数	構成比		全数	構成比	うち(保)受給者	全数	うち(保)受給者
計	人	%	人	%	人	%	倍	件	%	件	%	%
計	119,998	100.0	51,170	42.6	108,601	100.0	0.91	7,091	100.0	1,669	5.9	3.3
19歳以下	1,898	1.6	105	5.5	2,055	1.9	1.08	165	2.3	3	8.7	2.9
20～24歳	10,649	8.9	3,091	29.0	11,599	10.7	1.09	778	11.0	140	7.3	4.5
25～29歳	16,534	13.8	7,904	47.8	17,741	16.3	1.07	945	13.3	266	5.7	3.4
30～34歳	15,197	12.7	7,136	47.0	15,753	14.5	1.04	880	12.4	223	5.8	3.1
35～39歳	15,332	12.8	6,294	41.1	15,046	13.9	0.98	1,019	14.4	232	6.6	3.7
40～44歳	13,459	11.2	5,011	37.2	10,856	10.0	0.81	860	12.1	199	6.4	4.0
45～49歳	10,558	8.8	4,364	41.3	8,424	7.8	0.80	647	9.1	176	6.1	4.0
50～54歳	8,799	7.3	4,056	46.1	7,058	6.5	0.80	499	7.0	153	5.7	3.8
55～59歳	9,036	7.5	4,722	52.3	7,355	6.8	0.81	470	6.6	129	5.2	2.7
60～64歳	13,374	11.1	7,668	57.3	9,132	8.4	0.68	640	9.0	143	4.8	1.9
65歳以上	5,162	4.3	819	15.9	3,582	3.3	0.69	188	2.7	5	3.6	0.6
44歳以下	73,069	60.9	29,541	40.4	73,050	67.3	1.00	4,647	65.5	1,063	6.4	3.6
45歳以上	46,929	39.1	21,629	46.1	35,551	32.7	0.76	2,444	34.5	606	5.2	2.8
うち55歳以上	27,572	23.0	13,209	47.9	20,069	18.5	0.73	1,298	18.3	277	4.7	2.1

(注1) 「就職機会積み上げ方式」とは、求人数を対象となる年齢階級の総有効求職者数で除して当該求人に係る求職者1人当たりの就職機会を算定し、全有効求人についてこの就職機会を足し上げることにより、年齢別有効求人倍率を算出する方法。年齢別月間有効求人数は、年齢別有効求人倍率に年齢別月間有効求職者数を乗じて算出する。

(注2) 本表及び次ページ中の「就職率」は就職件数÷月間有効求職者数の数値である。

(男)

(23年10月)

項目 年齢	月間有効求職者数				就職件数			就職率	
	全数	構成比	うち(保) 受給者	月間有効 求職者に 占める(保) 受給者の 割合	全数	構成比	うち(保) 受給者	全数	うち(保) 受給者
	人	%	人	%	件	%	件	%	%
計	60,096	100.0	21,976	36.6	3,872	100.0	906	6.4	4.1
19歳以下	1,034	1.7	55	5.3	98	2.5	1	9.5	1.8
20～24歳	4,752	7.9	1,042	21.9	359	9.3	51	7.6	4.9
25～29歳	6,878	11.4	2,380	34.6	497	12.8	109	7.2	4.6
30～34歳	6,403	10.7	2,368	37.0	460	11.9	123	7.2	5.2
35～39歳	6,946	11.6	2,508	36.1	495	12.8	131	7.1	5.2
40～44歳	6,365	10.6	2,284	35.9	373	9.6	108	5.9	4.7
45～49歳	5,302	8.8	2,048	38.6	339	8.8	96	6.4	4.7
50～54歳	4,735	7.9	1,882	39.7	273	7.1	82	5.8	4.4
55～59歳	5,366	8.9	2,514	46.9	319	8.2	93	5.9	3.7
60～64歳	8,564	14.3	4,358	50.9	506	13.1	109	5.9	2.5
65歳以上	3,751	6.2	537	14.3	153	4.0	3	4.1	0.6
44歳以下	32,378	53.9	10,637	32.9	2,282	58.9	523	7.0	4.9
45歳以上	27,718	46.1	11,339	40.9	1,590	41.1	383	5.7	3.4
うち55歳以上	17,681	29.4	7,409	41.9	978	25.3	205	5.5	2.8

(女)

(23年10月)

項目 年齢	月間有効求職者数				就職件数			就職率	
	全数	構成比	うち(保) 受給者	月間有効 求職者に 占める(保) 受給者の 割合	全数	構成比	うち(保) 受給者	全数	うち(保) 受給者
	人	%	人	%	件	%	件	%	%
計	59,723	100.0	29,181	48.9	3,212	100.0	763	5.4	2.6
19歳以下	853	1.4	50	5.9	67	2.1	2	7.9	4.0
20～24歳	5,877	9.8	2,047	34.8	417	13.0	89	7.1	4.3
25～29歳	9,643	16.1	5,521	57.3	448	13.9	157	4.6	2.8
30～34歳	8,782	14.7	4,768	54.3	420	13.1	100	4.8	2.1
35～39歳	8,372	14.0	3,786	45.2	523	16.3	101	6.2	2.7
40～44歳	7,081	11.9	2,726	38.5	486	15.1	91	6.9	3.3
45～49歳	5,242	8.8	2,314	44.1	308	9.6	80	5.9	3.5
50～54歳	4,051	6.8	2,174	53.7	226	7.0	71	5.6	3.3
55～59歳	3,651	6.1	2,207	60.4	150	4.7	36	4.1	1.6
60～64歳	4,776	8.0	3,306	69.2	132	4.1	34	2.8	1.0
65歳以上	1,395	2.3	282	20.2	35	1.1	2	2.5	0.7
44歳以下	40,608	68.0	18,898	46.5	2,361	73.5	540	5.8	2.9
45歳以上	19,115	32.0	10,283	53.8	851	26.5	223	4.5	2.2
うち55歳以上	9,822	16.4	5,795	59.0	317	9.9	72	3.2	1.2

(各年10月)

項目 年 齢	有効求職者数					有効求人数				
	19年	20年	21年	22年	23年	19年	20年	21年	22年	23年
計	85,061	92,684	145,336	126,958	119,998	151,286	124,656	71,158	86,308	108,601
19歳以下	1,308	1,549	1,981	2,113	1,898	2,291	2,357	1,078	1,749	2,055
20～24歳	8,756	9,090	12,113	11,099	10,649	18,087	13,860	6,502	8,802	11,599
25～29歳	14,493	15,211	19,975	17,318	16,534	30,403	22,895	10,901	13,715	17,741
30～34歳	12,963	13,894	19,482	16,535	15,197	26,678	20,514	10,560	12,776	15,753
35～39歳	9,824	11,150	18,487	16,584	15,332	18,980	15,814	9,546	12,105	15,046
40～44歳	6,949	8,168	14,743	13,410	13,459	12,093	10,491	6,706	8,241	10,856
45～49歳	5,809	6,708	13,296	11,260	10,558	9,179	8,407	5,863	6,687	8,424
50～54歳	5,573	6,009	11,357	9,620	8,799	8,282	7,557	5,078	5,766	7,058
55～59歳	8,213	7,998	13,584	10,803	9,036	11,326	10,112	6,310	6,629	7,355
60～64歳	8,489	9,721	15,371	13,685	13,374	10,755	9,540	6,358	7,288	9,132
65歳以上	2,684	3,186	4,947	4,531	5,162	3,212	3,109	2,256	2,550	3,582
44歳以下	54,293	59,062	86,781	77,059	73,069	108,532	85,931	45,293	57,388	73,050
45歳以上	30,768	33,622	58,555	49,899	46,929	42,754	38,725	25,865	28,920	35,551
55歳以上	19,386	20,905	33,902	29,019	27,572	25,293	22,761	14,924	16,467	20,069

(各年10月)

項目 年 齢	有効求人倍率					就職件数				
	19年	20年	21年	22年	23年	19年	20年	21年	22年	23年
計	1.78	1.34	0.49	0.68	0.91	6,426	6,485	6,560	7,181	7,091
19歳以下	1.75	1.52	0.54	0.83	1.08	144	152	99	184	165
20～24歳	2.07	1.52	0.54	0.79	1.09	874	833	642	737	778
25～29歳	2.10	1.51	0.55	0.79	1.07	1,004	1,032	888	1,018	945
30～34歳	2.06	1.48	0.54	0.77	1.04	944	877	886	934	880
35～39歳	1.93	1.42	0.52	0.73	0.98	813	855	1,019	1,086	1,019
40～44歳	1.74	1.28	0.45	0.61	0.81	624	665	801	781	860
45～49歳	1.58	1.25	0.44	0.59	0.80	474	495	619	685	647
50～54歳	1.49	1.26	0.45	0.60	0.80	468	422	468	504	499
55～59歳	1.38	1.26	0.46	0.61	0.81	510	537	458	475	470
60～64歳	1.27	0.98	0.41	0.53	0.68	431	489	515	611	640
65歳以上	1.20	0.98	0.46	0.56	0.69	140	128	165	166	188
44歳以下	2.00	1.45	0.52	0.74	1.00	4,403	4,414	4,335	4,740	4,647
45歳以上	1.39	1.15	0.44	0.58	0.76	2,023	2,071	2,225	2,441	2,444
55歳以上	1.30	1.09	0.44	0.57	0.73	1,081	1,154	1,138	1,252	1,298

(注) 月間有効求人数、有効求人倍率は「就職機会積み上げ方式」(求人数を対象となる年齢階級の総有効求職者数で除して当該求人に係る求職者1人当たりの就職機会を算定し、全有効求人についてこの就職機会を足し上げることにより、年齢別有効求人倍率を算出する方法。年齢別月間有効求人数は、年齢別有効求人倍率に年齢別月間有効求職者数を乗じて算出する。)による。

レイバーマーケットプロフィール
(平成23年12月号)

編集
発行 愛知労働局 職業安定部

〒460-0008 名古屋市中区栄二丁目3番1号
(名古屋広小路ビルヂング15階)
電話 052-219-5578