

レイバー・マーケット・プロフィール

(労働市場概況)

# LABOUR MARKET PROFILE

2011.9

愛知労働局

# 用語の説明

## I 職業紹介関係

### 【一般】

常用及び臨時・季節を合わせたものをいう。

### 【常用】

雇用期間の定めのない仕事、又は4ヶ月以上の雇用期間が定められている仕事をいう。

### 【臨時・季節】

・臨時とは、1ヶ月以上4ヶ月未満の雇用期間が定められている仕事をいう。

・季節とは、季節的な労働需要に対し、又は季節的な余暇を利用して一定の期間(4ヶ月未満、4ヶ月以上の別を問わない。)を定めて就労する仕事をいう。

### 【パートタイム】

毎日就労する者については、1日の労働時間が一般従業員より短く、特定日又は特定期間就労する者については、1日の労働時間の長短を問わず1ヶ月(日雇的パートタイムにおいては1週)の所定労働時間が、一般従業員よりも短いものをいう。

なお、「パートタイム」は雇用期間の定めにより、「常用的パートタイム」、「臨時的パートタイム」及び「日雇的パートタイム」にわけられる。

### 【日雇】

日々雇用の仕事、又は1ヶ月未満に雇用期間が定められている者をいう。

### 【求職者数】

・「新規求職申込件数」とは、公共職業安定所でその月のうちに新たに受け付けた求職申込件数をいう。

・「月間有効求職者数」とは、「前月末日現在において、求職申込の有効期限が翌月以降にまたがっている就職未決定の求職者数」と、当月の「新規求職申込件数」合計数をいう。

### 【求人数】

・「新規求人数」とは、公共職業安定所でその月のうちに新たに受け付けた求人数(採用予定人員)をいう。

・「月間有効求人数」とは、「前月から繰り越された有効求人数」と当月の「新規求人数」の合計をいう。

### 【就職件数】

有効求職者が自安定所の紹介あっ旋により就職した件数をいう。

### 【充足数】

自安定所の有効求人が安定所(求人連絡した他安定所を含む。)の紹介あっ旋により求職者と結合した件数をいう。

### 【求人倍率】

求職者1人あたり求人がどれだけあるかをみるもので、算出方法は次のとおり。

$$\text{新規求人倍率} = \frac{\text{新規求人数}}{\text{新規求職申込件数}}$$

$$\text{有効求人倍率} = \frac{\text{月間有効求人数}}{\text{月間有効求職数}}$$

なお、求人倍率の「季節調整値」とは、一年を周期として繰り返す季節の変動要因を一定方法により取り除いて計算した数値をいう。

### 【就職率】

$$\frac{\text{就職件数}}{\text{新規求職申込件数}} \times 100$$

### 【充足率】

$$\frac{\text{充足数}}{\text{新規求人数}} \times 100$$

## II 雇用保険業務関係

### 【適用事業所数】

労働者を雇用する事業所で、公共職業安定所に設置届出をしている事業所の数をいう。

### 【被保険者数】

適用事業所に雇用されている労働者であって、公共職業安定所にその届出がなされている者の数をいう。

### 【被保険者資格取得者数】

新規採用、中途採用を問わず適用事業所に新たに雇用され、公共職業安定所に届出のなされた者の数をいう。

### 【被保険者資格喪失者数】

適用事業所を離職し、その届出が公共職業安定所になされた者の数をいう。

### 【離職票交付件数】

公共職業安定所が、離職により被保険者でなくなったことの確認を行った者に交付した離職票の枚数をいう。

### 【離職票提出件数】

基本手当、高齢求職者給付金、又は特例一時金の支給を受けようとする者が、公共職業安定所に出頭し離職票を提出した件数をいう。

### 【受給資格決定件数】

提出された離職票のうち、公共職業安定所が給付を受ける資格ありと決定した件数をいう。

### 【初回受給者数】

受給資格決定後、第1回目の給付を受けた者の数をいう。

### 【受給者実人員】

求職者給付(高齢求職者給付金及び特例一時金を除く。)を受けた受給資格者の実数をいう。

### 【日雇受給者実人員】

日雇労働者が、職に就くことができない時に給付を受けた者の実際の数をいう。

### 【特定受給資格者】

倒産、解雇等により離職した者(雇用保険法第23条3項に該当する者)をいう。

最近の労働市場（速報）－ 8月－	2
------------------	---

**内 容（7月）**

1 労働市場の動向	4
求職、求人、求人倍率、雇用保険給付の状況	
2 職業紹介の主要指標	6
愛知県の動き、全国の動き	
3 月別にみた主な指標	8
4 安定所別にみた求職、求人、充足状況	10
5 年齢別常用職業紹介状況	12
6 職業別常用職業紹介状況	13
7 産業別・規模別求人、充足状況	14
8 中高年齢者の職業紹介状況	15
9 パートタイマーの職業紹介状況	16
10 あいちマザーズハローワークの職業紹介状況	17
11 名古屋人材銀行の職業紹介状況	17
12 あいち新卒応援ハローワーク（愛知学生職業センター）の職業紹介状況	18
13 名古屋外国人雇用サービスセンターの職業紹介状況	18
14 キャリアアップハローワークあいちの職業紹介状況	19
15 キャリアアップハローワークみかわの職業紹介状況	19
16 ハローワークプラザなるみの職業紹介状況	19
17 日雇の職業紹介状況	20
18 港湾労働関係の職業紹介状況	21
19 雇用保険適用状況	22
被保険者の種類別状況	
産業別適用事業所及び被保険者の状況	
月別、安定所別にみた適用状況	
20 雇用保険給付状況	24
月別、安定所別にみた給付状況	
21 産業界の動向	27
22 主要労働経済指標	28

# 最近の労働市場（速報） — 8月 —

県下の公共職業安定所で取扱った平成23年 8月の業務統計からみた労働市場の動きは、以下のとおりです。

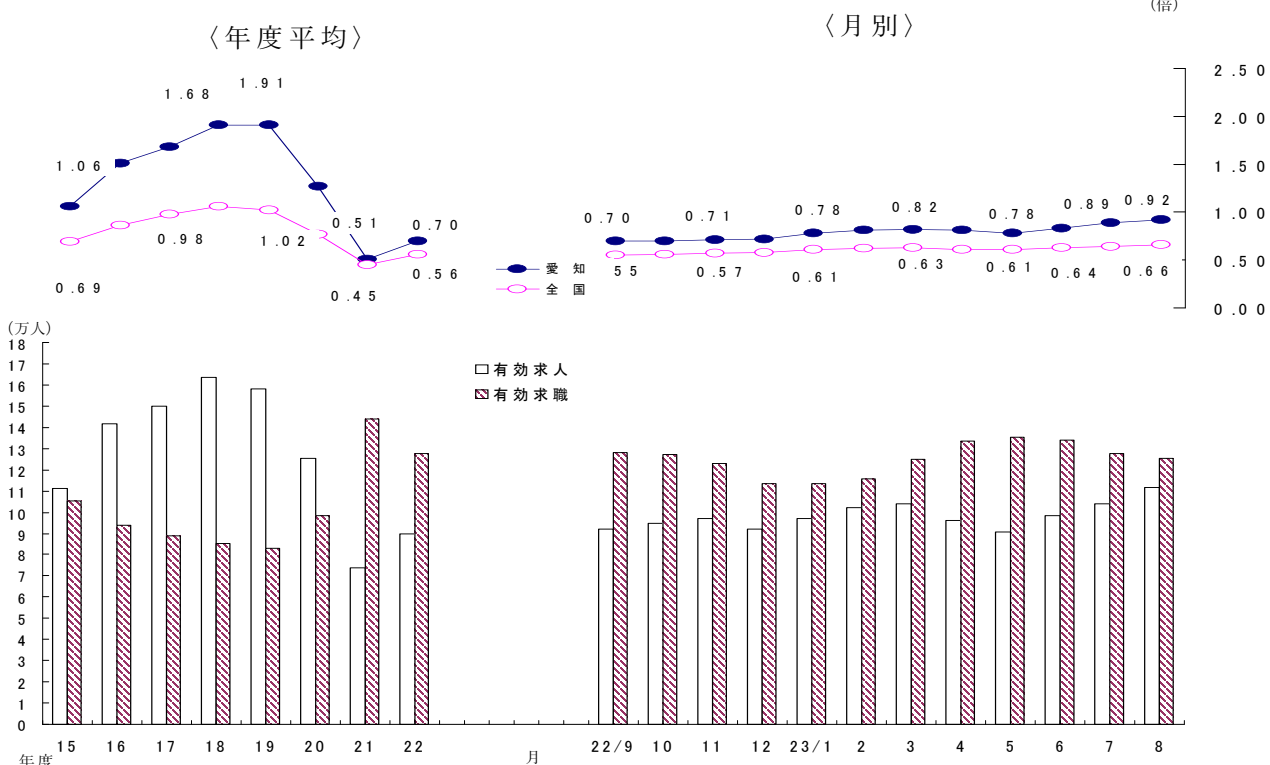
- ・ 8月の有効求人倍率（季節調整値）は0.92倍となり、前月の0.89倍を0.03ポイント上回った。  
月間有効求人数（季節調整値）は前月に比べ2.7%の増加となり、月間有効求職者数（同）は0.6%の減少となった。
- ・ 8月の新規求人倍率（季節調整値）は1.31倍となり、前月の1.50倍を0.19ポイント下回った。  
新規求人数（季節調整値）は前月に比べ6.9%の減少となり、新規求職申込件数（同）は6.2%の増加となった。

## ○ 労働市場の主要指標（新規学卒を除き、パートを含む）

項目 年月	求 職				求 人				就 職		求人倍率	
	新 規		有 効		新 規		有 効		件 数	前 年 比	新 規 倍	有 効 倍
	人 数	前 年 比	人 数	前 年 比	人 数	前 年 比	人 数	前 年 比				
平成23年 6月	30,520	△ 1.6	133,775	△ 3.7	40,238	25.6	98,321	25.8	8,187	1.8	1.36 (1.32)	0.83 (0.73)
7月	26,003	△ 7.7	127,513	△ 4.8	41,540	22.2	103,843	28.0	7,633	2.4	1.50 (1.60)	0.89 (0.81)
8月	28,955	6.7	125,123	△ 3.4	42,068	25.4	111,804	29.9	7,403	4.0	1.31 (1.45)	0.92 (0.89)
前月比（差）	%		%		%		%		%		ポ	ポ
	6.2	-	△ 0.6	-	△ 6.9	-	2.7	-	-	△ 0.19	0.03	
	11.4		△ 1.9		1.3		7.7		△ 3.0	△ 0.15	0.08	

(注) 1. 求人倍率の上段は季節調整値、下段の（ ）内は原数値。  
2. 前月比（差）の上段は季節調整値、下段は原数値。  
3. △印は減少率（差）であり、ポはポイントの略で倍率差を表す。（以下、各表同じ）

## 求人・求職及び求人倍率の推移（パート含む）



(注) 月別の有効求人は季節調整値。有効求人・有効求職は原数値。  
なお、22年12月以前の季調求人倍率は新季節指数により改訂済み

○ 新規求人の主要産業別状況（新産業分類区分） 平成23年8月

産 業	新規求人		全 数		一 般（パートを除く）				パートタイム	
	人	%	人	%	人	%	うち常用	人	%	
建設業	2,782	17.6	2,509	19.6	2,302	16.1		273	1.9	
製造業	6,490	44.0	4,879	54.4	4,454	61.1		1,611	19.5	
食料品製造業	606	△ 22.8	201	△ 34.3	187	△ 35.3		405	△ 15.4	
繊維工業	181	△ 10.4	119	△ 15.0	119	△ 0.8		62	0.0	
木材・木製品製造業	64	△ 14.7	49	△ 9.3	48	△ 7.7		15	△ 28.6	
印刷・同関連業	168	82.6	118	78.8	106	63.1		50	92.3	
プラスチック製品製造業	353	40.6	206	40.1	204	46.8		147	41.3	
窯業・土石製品製造業	130	△ 9.1	91	△ 4.2	91	2.2		39	△ 18.8	
鉄鋼業	147	12.2	132	32.0	126	57.5		15	△ 51.6	
金属製品製造業	510	59.9	398	73.0	386	75.5		112	25.8	
はん用機械器具製造業	431	59.6	340	61.1	336	63.1		91	54.2	
電気機械器具製造業	439	4.0	380	4.4	307	1.7		59	1.7	
情報通信機械器具製造業	189	△ 7.4	163	0.6	118	93.4		26	△ 38.1	
輸送用機械器具製造業	2,172	159.2	1,843	169.1	1,660	184.7		329	115.0	
情報通信業	1,094	18.4	842	41.3	761	49.2		252	△ 23.2	
情報サービス業	912	19.2	712	38.3	648	46.3		200	△ 20.0	
運輸業、郵便業	3,530	15.5	2,564	19.5	2,452	16.4		966	6.0	
卸売業、小売業	5,187	24.2	3,063	30.3	2,936	28.9		2,124	16.3	
金融業、保険業	336	2.4	270	5.5	270	41.4		66	△ 8.3	
宿泊業、飲食サービス業	1,811	3.7	873	3.3	792	△ 6.0		938	4.1	
医療、福祉	6,820	23.4	3,685	25.0	3,671	25.1		3,135	21.6	
社会保険・社会福祉・介護事業	3,518	28.4	1,682	35.8	1,674	35.9		1,836	22.3	
サービス業(他に分類されないもの)	7,782	31.4	5,879	47.1	5,228	46.4		1,903	△ 1.1	
その他の事業サービス業	2,636	△ 8.7	1,388	△ 9.1	1,286	△ 8.3		1,248	△ 8.2	
計	42,068	25.4	28,628	34.0	26,767	33.6		13,440	10.3	
規模別	4人以下	8,482	150.4	6,107	166.2	5,691	160.7	2,375	117.3	
	5～29人	17,618	28.6	11,316	31.5	10,564	28.8	6,302	23.7	
	30～99人	9,218	△ 5.2	6,481	7.3	6,156	7.8	2,737	△ 25.6	
	100～299人	3,651	△ 7.9	2,501	△ 5.8	2,338	△ 0.1	1,150	△ 12.1	
	300～499人	1,097	△ 7.8	631	△ 21.7	555	△ 22.8	466	21.4	
	500～999人	655	△ 22.9	406	△ 19.6	392	△ 17.1	249	△ 27.8	
1000人以上	1,347	82.5	1,186	161.2	1,071	162.5	161	△ 43.3		

- (注) 1 主要産業であるため、全産業計とは一致しない。一般には臨時・季節を含む。  
 2 平成21年4月内容から、平成19年11月改定の「日本標準産業分類」に基づく産業区分により表章したもの。  
 3 「情報通信業」には、通信業、放送業、ソフトウェア業、情報処理・提供サービス業、インターネット附随サービス業等が含まれる。  
 4 「サービス業(他に分類されないもの)」には、警備業などを含むその他の事業サービス業の他、産業廃棄物業、機械修理業、労働者派遣業などが含まれる。

○ 中高年齢者の求職状況 平成23年8月 (新規学卒を除き、パート含む。)

項目	年月	平成23年8月	平成23年7月	平成22年8月	対前月増減率	対前年同月増減率
中高年齢者の新規求職申込件数		9,990 件	9,346 件	9,571 件	6.9 %	4.4 %
中高年齢者の月間有効求職者数		48,525 人	49,443 人	51,505 人	△ 1.9	△ 5.8
うち高年齢者数		28,127 人	28,551 人	30,139 人	△ 1.5	△ 6.7
全有効求職者のうち中高年齢者の占める割合		38.8 %	38.8 %	39.8 %	0.0 ポ	△ 1.0 ポ
うち高年齢者の占める割合		22.5	22.4	23.3	0.1	△ 0.8

(注) 「中高年齢者」とは、45歳以上の者。「高年齢者」とは、55歳以上の者。

○ 雇用保険業務の状況 平成23年8月

項目	年月	平成23年8月	平成23年7月	平成22年8月	対前月増減率	対前年同月増減率
適用関係	月末現在事業所数	106,136 所	106,079 所	105,543 所	0.1 %	0.6 %
	資格取得者数	31,851 人	31,939 人	29,862 人	△ 0.3	6.7
	資格喪失者数	31,976	32,281	29,566	△ 0.9	8.2
	月末現在被保険者数	2,543,053	2,542,693	2,509,223	0.0	1.3
給付関係	受給資格決定件数	7,550 件	7,396 件	7,498 件	2.1	0.7
	受給者実人員	34,949 人	33,427 人	38,091 人	4.6	△ 8.2
	受給者の割合	27.9 %	26.2 %	29.4 %	1.7 ポ	△ 1.5 ポ

## < 平成23年7月分概況 >

### 1 求人倍率の状況

有効求人倍率(季節調整値)については、前月に比べ有効求人数は増加(前月比5.5%増)し、有効求職者数は減少(前月比1.3%減)したため、前月の0.83倍から0.06ポイント上昇し、0.89倍となった。

新規求人倍率(季節調整値)については、前月に比べ新規求人数は増加(前月比5.9%増)し、新規求職者数は減少(前月比3.7%減)したため、前月の1.36倍から0.14ポイント上昇し、1.50倍となった。

### 2 求人の状況

新規求人数(原数値)については、前年同月に比べ22.2%増となった。

新規求人の動きを産業別に前年同月比で見ると、前月に引き続き、製造業(56.2%増)、金融業、保険業(45.0%増)、情報通信業(34.9%増)、サービス業(29.8%増)、建設業(28.3%増)、医療、福祉(22.5%増)、生活関連サービス業、娯楽業(22.1%増)、卸売業、小売業(16.2%増)、運輸業、郵便業(13.9%増)、学術研究、専門・技術サービス業(3.7%増)は増加となった。また、宿泊業、飲食サービス業(21.7%減)、不動産業、物品賃貸業(9.1%減)は増加から減少となった。

製造業は、前月に引き続き、輸送用機械器具製造業(221.2%増)、電気機械器具製造業(135.5%増)、生産用機械器具製造業(63.5%増)、はん用機械器具製造業(29.1%増)、金属製品製造業(14.0%増)、窯業・土石製品製造業(7.4%増)、プラスチック製品製造業(1.8%増)、食料品製造業(0.2%増)は増加となり、木材・木製品製造業(11.7%減)は減少となった。また、情報通信機械器具製造業(42.2%増)は減少から増加となり、印刷・同関連業(20.5%減)、鉄鋼業(10.1%減)、繊維工業(3.7%減)は増加から減少となった。

月間有効求人数(原数値)は、前年同月に比べ28.0%増となった。

### 3 求職の状況

新規求職者数(原数値)については、前年同月に比べ7.7%減となった。

新規求職者(パート除く常用)の内訳を前年同月比で見ると、定年到達者(40.8%減)、事業主都合離職者(28.3%減)、自己都合離職者(12.2%減)は減少したが、無業者(53.5%増)、在職者(0.4%増)は増加した。

また、月間有効求職者数(原数値)は、前年同月比4.8%減となった。

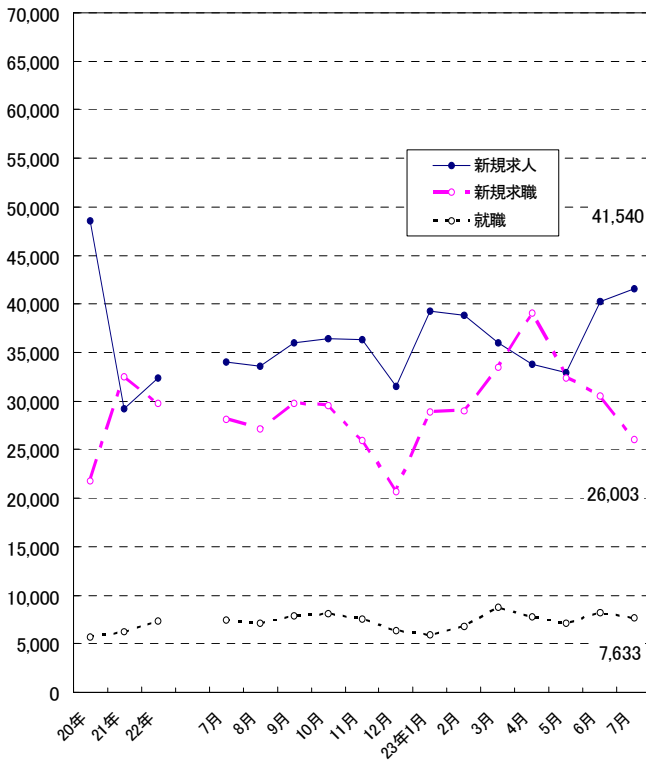
### 4 就職の状況

公共職業安定所の紹介による就職件数については7,633件で、前年同月比2.4%増となり、就職率(求職者のうち安定所の紹介で就職した者の割合)は29.4%と、前年同月に比べ2.9ポイント上昇した。

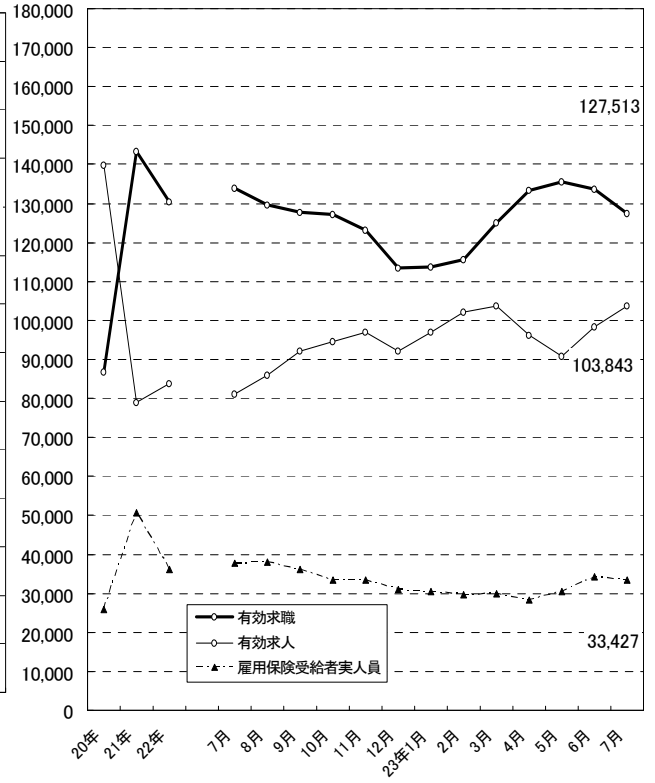
### 5 雇用保険受給者の状況

雇用保険受給者実人員については、前年同月比11.6%減となった。

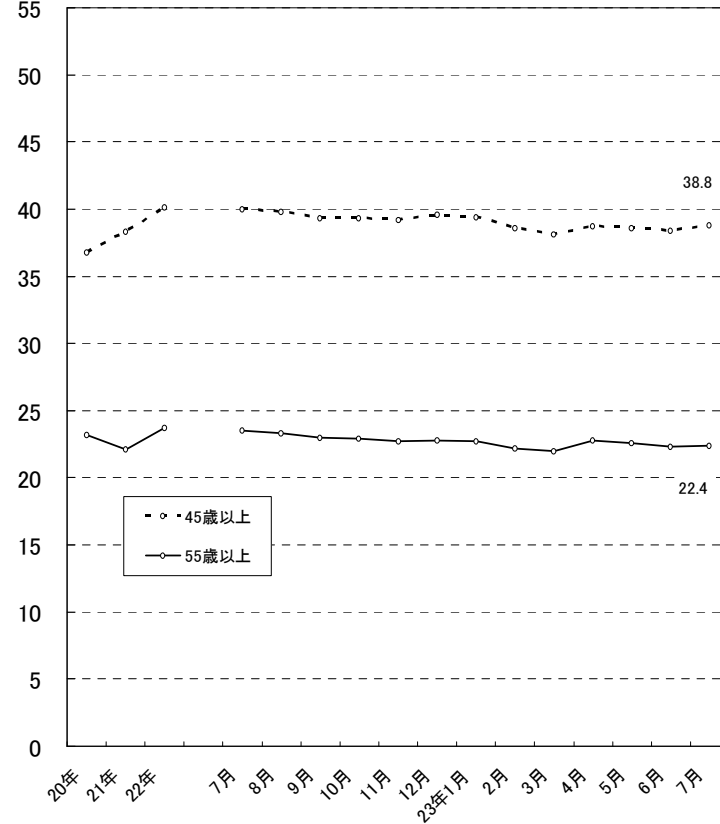
新規求職、求人、就職の推移



有効求職、求人、雇用保険受給者実人員の推移



月間有効求職者に占める中高年齢者の割合



## 2 職業紹介の主要指標

### (1) 愛知県の動き

年月	1 新規求職申込件数		2 月間有効求職者数			3 新規求人数		4 月間 有効求人 数	5 就 職 件 数		
	件	うち(保)受給者の割合	人	うち45歳以上の割合	うち(保)受給者の割合	人	うち常用の割合		件	うち45歳以上の割合	うち(保)受給者の割合
平成18年 (月平均)	20,464	39.0	86,337	36.1	53.3	57,523	92.9	159,793	6,005	31.2	26.4
平成19年 "	19,726	37.8	83,305	36.3	51.5	57,355	93.6	162,138	5,852	31.6	26.1
平成20年 "	21,812	34.0	86,833	36.8	48.4	48,521	93.7	139,748	5,708	32.2	24.3
平成21年 "	32,454	35.6	143,335	38.3	53.1	29,159	91.5	78,974	6,279	32.9	29.0
平成22年 "	29,726	28.3	130,323	40.1	45.2	32,370	90.1	83,718	7,292	34.9	23.8
平成22年 7月	28,164	29.4	133,897	40.0	45.5	33,990	89.7	81,139	7,452	35.7	24.1
8月	27,145	27.6	129,548	39.8	45.6	33,550	90.7	86,075	7,115	35.4	23.9
9月	29,768	26.7	127,841	39.3	45.2	35,972	90.6	92,187	7,831	35.1	24.1
10月	29,505	29.8	127,077	39.3	44.4	36,407	89.3	94,627	8,099	35.9	22.8
11月	25,955	28.8	123,030	39.2	44.4	36,261	86.8	97,069	7,521	35.2	23.9
12月	20,680	27.6	113,440	39.6	45.2	31,488	86.7	92,273	6,362	33.7	25.1
平成23年 1月	28,924	27.2	113,677	39.4	44.4	39,311	90.0	96,892	5,933	35.6	24.2
2月	29,001	23.3	115,658	38.6	41.8	38,804	91.4	102,078	6,834	34.0	21.8
3月	33,435	22.3	124,969	38.1	38.7	35,968	91.1	103,816	8,724	32.4	20.7
4月	39,088	32.0	133,402	38.7	38.6	33,771	92.7	96,100	7,808	31.6	18.8
5月	32,380	29.0	135,421	38.6	39.5	32,921	91.3	90,901	7,090	32.8	20.2
6月	30,520	26.6	133,775	38.4	41.5	40,238	88.5	98,321	8,187	34.2	21.1
7月	26,003	29.0	127,513	38.8	43.1	41,540	86.4	103,843	7,633	34.1	23.2

(注) 新規学卒を除き、パートを含む。(保)雇用保険

### 新規求職申込件数の動き (愛知県)

平成17年平均100(20,803件)

年	月	1月	2月	3月	4月	5月	6月	7月	8月	9月	10月	11月	12月
平成18年		104.9	96.5	108.9	130.8	105.7	99.1	92.0	94.7	99.5	100.2	82.2	65.9
19年		103.6	93.9	100.0	124.9	105.7	92.1	93.0	90.3	90.8	101.7	79.6	62.2
20年		99.2	94.5	99.9	130.4	106.7	99.9	100.4	90.3	110.7	118.2	96.3	111.8
21年		180.0	177.7	195.1	213.6	150.3	157.3	149.3	132.5	140.0	148.7	121.6	106.0
22年		148.2	141.0	164.0	191.2	146.1	149.2	135.4	130.5	143.1	141.8	124.8	99.4
23年		139.0	139.4	160.7	187.9	155.7	146.7	125.0					

(注) 新規学卒を除き、パートを含む。

### 新規求人数の動き (愛知県)

平成17年平均100(53,196件)

年	月	1月	2月	3月	4月	5月	6月	7月	8月	9月	10月	11月	12月
平成18年		110.2	108.7	105.3	104.0	98.8	108.6	106.2	109.5	111.2	116.7	120.6	97.6
19年		119.4	122.6	114.3	106.8	110.6	106.8	108.0	106.7	97.5	108.6	108.8	83.6
20年		109.4	110.8	90.6	98.8	97.1	89.2	92.0	87.7	88.2	88.3	73.9	68.5
21年		73.1	61.8	53.7	51.4	46.9	50.5	54.8	52.1	55.6	59.4	49.9	48.6
22年		58.7	56.6	57.1	55.1	52.1	60.2	63.9	63.1	67.6	68.4	68.2	59.2
23年		73.9	72.9	67.6	63.5	61.9	75.6	78.1					

(注) 新規学卒を除き、パートを含む。



6 充足数		7 日 雇		諸 比 率					
うち県外 からの割合	前月から繰 越された有 効求職者数	新規求職 申込件数	季調済求人倍率		求 人 倍 率		就 職 率 ( $\frac{5}{1} \times 100$ )	充 足 率 ( $\frac{6}{3} \times 100$ )	
			新 規	有 効	新 規 (3/1)	有 効 (4/2)			
人	%	人	人	倍	倍	倍	倍	%	%
7,447	24.1	528	5	-	-	2.81	1.85	29.3	12.9
7,225	23.9	333	3	-	-	2.91	1.95	29.7	12.6
6,537	18.3	295	4	-	-	2.22	1.61	26.2	13.5
6,528	10.6	257	5	-	-	0.90	0.55	19.3	22.4
7,661	11.4	241	4	-	-	1.09	0.64	24.5	23.7
7,724	11.5	248	1	1.11	0.66	1.21	0.61	26.5	22.7
7,385	10.8	245	-	1.11	0.68	1.24	0.66	26.2	22.0
8,222	11.0	242	4	1.16	0.70	1.21	0.72	26.3	22.9
8,624	12.3	245	2	1.17	0.70	1.23	0.74	27.4	23.7
8,053	12.9	245	2	1.18	0.71	1.40	0.79	29.0	22.2
6,816	13.0	226	2	1.23	0.72	1.52	0.81	30.8	21.6
6,392	13.3	185	1	1.39	0.78	1.36	0.85	20.5	16.3
7,156	11.1	184	3	1.31	0.81	1.34	0.88	23.6	18.4
9,080	10.8	187	4	1.26	0.82	1.08	0.83	26.1	25.2
8,075	11.5	191	2	1.19	0.81	0.86	0.72	20.0	23.9
7,419	11.9	192	-	1.19	0.78	1.02	0.67	21.9	22.5
8,627	12.2	192	2	1.36	0.83	1.32	0.73	26.8	21.4
8,390	15.5	193	-	1.50	0.89	1.60	0.81	29.4	20.2

※ 平成22年12月以前の季調済求人倍率は新季節指数により改訂済み

## (2) 全国の動き

項目 年月	1 新規求職	2 月間有効	3 新 規	4 月間有効	5 就職件数	6 受 給 者	7 季 調 済 求 人 倍 率		8 求 人 倍 率	
	申込件数	求職者数	求 人 数	求 人 数		実 人 員	新 規	有 効	新 規	有 効
	千件	千人	千人	千人	千件	千人	倍	倍	倍	倍
平成18年 (月平均)	551	2,164	861	2,295	178	593	-	-	1.56	1.06
平成19年 "	531	2,094	806	2,180	171	568	-	-	1.52	1.04
平成20年 "	541	2,091	679	1,832	156	561	-	-	1.25	0.88
平成21年 "	660	2,762	523	1,309	167	853	-	-	0.79	0.47
平成22年 "	645	2,706	571	1,404	179	687	-	-	0.89	0.52
平成22年 7月	595	2,739	578	1,360	182	721	0.88	0.53	0.97	0.50
8月	586	2,666	574	1,417	168	729	0.90	0.54	0.98	0.53
9月	629	2,640	624	1,513	191	694	0.92	0.55	0.99	0.57
10月	613	2,615	644	1,564	188	651	0.95	0.56	1.05	0.60
11月	560	2,539	600	1,574	177	637	0.97	0.57	1.07	0.62
12月	486	2,384	522	1,483	150	607	0.99	0.58	1.08	0.62
平成23年 1月	669	2,429	662	1,547	143	589	1.02	0.61	0.99	0.64
2月	654	2,491	664	1,643	161	569	0.99	0.62	1.02	0.66
3月	718	2,672	664	1,725	213	572	0.98	0.63	0.92	0.65
4月	874	2,867	620	1,610	203	590	0.95	0.61	0.71	0.56
5月	677	2,845	584	1,529	185	657	0.98	0.61	0.86	0.54
6月	635	2,799	640	1,573	196	708	1.00	0.63	1.01	0.56
7月	549	2,653	649	1,597	177	692	1.07	0.64	1.18	0.60

(注) 新規学卒を除き、パートを含む。

※ 平成22年12月以前の季調済求人倍率は新季節指数により改訂済み

### 3 月別にみた主な指標

項目		月	1 月	2 月	3 月	4 月	5 月	
求	1 新規求職申込件数	平成22年	30,837	29,331	34,125	39,768	30,402	
		平成23年	28,924	29,001	33,435	39,088	32,380	
		前年同月比 (%)	△ 6.2	△ 1.1	△ 2.0	△ 1.7	6.5	
		→うち 常 用	平成22年	30,807	29,309	34,092	39,731	30,371
		平成23年	28,878	28,936	33,361	38,975	32,283	
	→うち 臨時・季節	平成22年	30	22	33	37	31	
		平成23年	46	65	74	113	97	
		→うち 中高年齢者 (45歳以上)	平成22年	11,284	10,743	12,065	15,739	10,783
			平成23年	10,095	9,845	11,450	14,637	11,174
		2 月間有効求職者	平成22年	125,612	126,823	134,499	142,437	140,810
平成23年	113,677		115,658	124,969	133,402	135,421		
前年同月比 (%)	△ 9.5		△ 8.8	△ 7.1	△ 6.3	△ 3.8		
→うち 常 用	平成22年		125,537	126,747	134,407	142,329	140,700	
平成23年	113,560		115,508	124,778	133,141	135,123		
→うち 中高年齢者 (45歳以上)	平成22年	52,288	52,221	54,089	57,906	56,595		
	平成23年	44,771	44,644	47,637	51,650	52,213		
紹介	3 紹介件数	平成22年	51,993	55,169	65,960	64,540	56,806	
		平成23年	45,709	49,038	59,694	55,787	52,627	
就	4 就職件数	平成22年	5,773	6,440	8,263	7,767	6,831	
		平成23年	5,933	6,834	8,724	7,808	7,090	
		前年同月比 (%)	2.8	6.1	5.6	0.5	3.8	
	→うち 中高年齢者 (45歳以上)	平成22年	2,048	2,249	2,776	2,836	2,205	
		平成23年	2,115	2,323	2,824	2,470	2,327	
→うち (保)受給者	平成22年	1,593	1,659	1,947	1,598	1,509		
平成23年	1,433	1,492	1,802	1,465	1,433			
求	5 新規求人件数	平成22年	31,227	30,111	30,365	29,298	27,726	
		平成23年	39,311	38,804	35,968	33,771	32,921	
		前年同月比 (%)	25.9	28.9	18.5	15.3	18.7	
		→うち 常 用	平成22年	27,786	27,494	28,285	27,030	25,442
		平成23年	35,375	35,476	32,780	31,293	30,043	
	→うち 臨時・季節	平成22年	3,441	2,617	2,080	2,268	2,284	
		平成23年	3,936	3,328	3,188	2,478	2,878	
	6 新規求人件数	平成22年	15,581	14,598	15,945	14,810	13,864	
		平成23年	19,497	19,222	18,678	16,811	16,113	
	7 月間有効求人件数	平成22年	74,064	78,015	80,560	76,778	73,646	
平成23年		96,892	102,078	103,816	96,100	90,901		
前年同月比 (%)		30.8	30.8	28.9	25.2	23.4		
充	8 充足数	平成22年	6,002	6,743	8,573	8,119	7,062	
		平成23年	6,392	7,156	9,080	8,075	7,419	
	→うち 常 用	平成22年	4,938	5,888	7,884	7,567	6,536	
		平成23年	5,340	6,343	8,389	7,498	6,747	
	→うち 臨時・季節	平成22年	1,064	855	689	552	526	
		平成23年	1,052	813	691	577	672	
	→うち 他県から	平成22年	635	726	862	855	698	
平成23年		850	796	977	931	886		

(注) 1. 新規学卒を除き、パートを含む。  
2. △印は減少率(差)である(以下、各表同じ。)

6 月	7 月	8 月	9 月	10 月	11 月	12 月	計	
31,032	28,164	27,145	29,768	29,505	25,955	20,680	356,712	求
30,520	26,003							
△ 1.6	△ 7.7							
30,985	28,132	27,111	29,729	29,465	25,923	20,650	356,305	
30,425	25,934							
47	32	34	39	40	32	30	407	
95	69							
10,961	10,244	9,571	10,273	10,816	9,222	7,490	129,191	
10,805	9,346							
138,857	133,897	129,548	127,841	127,077	123,030	113,440	1,563,871	
133,775	127,513							
△ 3.7	△ 4.8							職
138,728	133,773	129,424	127,728	126,958	122,916	113,340	1,562,587	
133,444	127,197							
55,549	53,508	51,505	50,302	49,942	48,181	44,976	627,062	
51,425	49,443							
62,306	54,419	50,805	53,399	51,201	47,476	36,423	650,497	紹介
56,363	45,953							就 職
8,044	7,452	7,115	7,831	8,099	7,521	6,362	87,498	
8,187	7,633							
1.8	2.4							
2,771	2,658	2,519	2,749	2,908	2,651	2,146	30,516	
2,796	2,604							
1,844	1,797	1,703	1,890	1,846	1,797	1,598	20,781	
1,725	1,771							
32,039	33,990	33,550	35,972	36,407	36,261	31,488	388,434	求 人
40,238	41,540							
25.6	22.2							
29,309	30,491	30,445	32,585	32,506	31,469	27,298	350,140	
35,626	35,887							
2,730	3,499	3,105	3,387	3,901	4,792	4,190	38,294	
4,612	5,653							
15,890	16,631	16,384	17,321	17,500	17,031	15,147	190,702	
19,271	19,089							
78,179	81,139	86,075	92,187	94,627	97,069	92,273	1,004,612	
98,321	103,843							
25.8	28.0							充 足
8,604	7,724	7,385	8,222	8,624	8,053	6,816	91,927	
8,627	8,390							
7,800	6,991	6,504	7,308	7,691	7,004	5,889	82,000	
7,834	7,486							
804	733	881	914	933	1,049	927	9,927	
793	904							
1,113	886	801	907	1,059	1,040	889	10,471	
1,052	1,303							

#### 4 安定所別にみた求職、求人、充足状況

項目		安定所別	県 計	名 古 屋 中	名 古 屋 南	名 古 屋 東	豊 橋	岡 崎	一 宮
求	1 新規求職申込件数		26,003	5,370	2,592	2,580	1,545	1,368	1,571
		前年同月比(%)	△ 7.7	△ 4.7	△ 4.1	△ 3.8	△ 17.4	△ 5.1	△ 15.0
	→ うち 男		13,352	2,543	1,532	1,249	796	704	861
	→ うち 女		12,598	2,816	1,053	1,330	746	664	708
	→ うち 常 用		25,934	5,337	2,586	2,577	1,534	1,368	1,567
	→ うち 4 5 歳 以上		9,346	1,833	1,050	985	511	435	598
	→ うち 5 5 歳 以上		5,292	949	620	544	275	265	349
職	2 月間有効求職者数		127,513	23,811	12,571	13,380	7,819	7,451	7,697
		前年同月比(%)	△ 4.8	△ 2.3	△ 5.0	△ 3.0	△ 12.3	△ 1.5	△ 11.4
	→ うち 4 5 歳 以上		49,443	8,636	5,415	5,377	2,876	2,796	3,170
	→ うち 5 5 歳 以上		28,551	4,765	3,151	3,077	1,649	1,646	1,806
紹介	3 紹介 件 数		45,953	10,376	4,765	3,938	2,867	2,463	3,151
就	4 就 職 件 数		7,633	1,283	666	620	561	437	501
		前年同月比(%)	2.4	△ 0.8	△ 4.0	20.2	0.9	4.3	△ 8.2
	→ うち 男		4,384	683	431	368	305	248	309
	→ うち 女		3,237	597	233	252	255	188	192
	→ うち 4 5 歳 以上		2,604	448	248	238	176	108	184
	→ うち 5 5 歳 以上		1,336	252	134	126	88	43	93
	→ うち ⑩ 受 給 者		1,771	298	151	155	150	97	130
	管 内 へ		3,601	421	242	274	393	190	240
管 外 へ		3,521	753	383	297	133	238	206	
	他 県 へ		511	109	41	49	35	9	55
職	5 就職率 ( $\frac{4}{1} \times 100$ ) (%)		29.4	23.9	25.7	24.0	36.3	31.9	31.9
	45 歳 以上(%)		27.9	24.4	23.6	24.2	34.4	24.8	30.8
	55 歳 以上(%)		25.2	26.6	21.6	23.2	32.0	16.2	26.6
求	6 新 規 求 人 数		41,540	11,610	2,760	4,813	2,224	2,351	2,339
		前年同月比(%)	22.2	33.5	15.8	0.3	12.7	25.4	23.8
	→ うち 常 用		35,887	10,227	2,574	4,554	1,888	2,093	2,085
	7 月 間 有 効 求 人 数		103,843	29,712	7,260	12,515	5,984	6,846	5,533
	前年同月比(%)	28.0	36.5	16.7	11.1	31.8	47.1	13.8	
人	8 求 人 倍 率 (新規)		1.60	2.16	1.06	1.87	1.44	1.72	1.49
	(有効)		0.81	1.25	0.58	0.94	0.77	0.92	0.72
充	9 充 足 数		8,390	1,843	612	978	586	324	436
	→ うち 常 用		7,486	1,517	563	884	489	309	412
	→ うち 他 県 か ら		1,303	354	52	148	80	13	80
足	10 充足率 ( $\frac{9}{6} \times 100$ ) (%)		20.2	15.9	22.2	20.3	26.3	13.8	18.6
	他県からの流入率(%)		15.5	19.2	8.5	15.1	13.7	4.0	18.3

- (注) 1. 新規学卒を除き、パートを含む。  
 2. 名古屋中安定所には、あいちマザーズハローワーク・名古屋外国人雇用サービスセンター・あいち新卒応援ハローワーク・キャリアアップハローワークあいちを含む。名古屋南安定所には、ハローワークプラザなるみを含む。  
 3. 平成19年4月から、蒲郡安定所は豊川安定所の出張所となったが、「豊川(本所)」の欄には蒲郡出張所分を含まない豊川安定所の数値を、蒲郡(出張所)の欄には蒲郡出張所の数値を計上している。  
 4. 平成16年11月から求職申込書における「性別」欄の記載が任意となったことに伴い、男女別の合計は男女計の値と必ずしも一致しない。  
 5. 刈谷安定所には、碧南出張所・キャリアアップみかわを含む。

(7月)

半田	瀬戸	豊田	津島	刈谷	西尾	犬山	豊川 (本所)	新城	春日井	蒲郡 (出張所)	
1,501	799	1,305	1,033	2,167	504	926	715	200	1,523	304	求
△ 0.3	△ 9.3	△ 18.2	△ 8.4	△ 2.6	△ 16.1	△ 2.0	△ 14.6	△ 16.0	△ 7.6	△ 21.0	
761	416	665	537	1,108	249	463	396	104	810	158	
739	379	640	490	1,050	255	462	319	92	709	146	
1,498	799	1,304	1,033	2,165	502	924	715	198	1,523	304	
551	327	427	376	721	169	364	250	84	557	108	
339	209	236	229	398	93	234	131	56	311	54	職
7,548	3,798	7,142	5,293	10,076	2,611	4,466	3,507	965	7,794	1,584	
3.6	△ 6.8	△ 7.2	△ 6.4	2.1	△ 3.1	△ 6.4	△ 9.0	△ 6.0	△ 9.1	△ 14.1	
2,997	1,622	2,563	2,159	3,496	1,005	1,815	1,371	421	3,069	655	
1,848	989	1,499	1,304	1,912	600	1,066	778	284	1,805	372	紹介
2,611	1,383	1,820	1,855	3,599	849	1,724	1,338	257	2,399	558	
511	270	384	367	624	239	265	266	85	399	155	就
24.6	△ 6.6	△ 1.3	20.7	7.8	5.3	△ 14.8	△ 8.3	△ 10.5	4.2	2.6	
283	155	208	219	352	135	162	131	47	258	90	
228	114	176	145	272	104	103	135	38	140	65	
199	122	109	128	169	71	92	85	31	142	54	
113	66	52	60	77	34	52	33	20	70	23	
114	46	77	80	155	55	50	60	25	94	34	
318	116	201	175	340	111	119	155	45	191	70	
163	138	169	160	260	121	109	97	32	183	79	
30	16	14	32	24	7	37	14	8	25	6	職
34.0	33.8	29.4	35.5	28.8	47.4	28.6	37.2	42.5	26.2	51.0	
36.1	37.3	25.5	34.0	23.4	42.0	25.3	34.0	36.9	25.5	50.0	
33.3	31.6	22.0	26.2	19.3	36.6	22.2	25.2	35.7	22.5	42.6	求
1,931	921	2,564	1,253	3,291	667	1,051	878	255	2,353	279	
15.1	21.5	64.6	△ 0.6	49.8	19.7	34.1	20.3	19.7	0.3	△ 3.5	
1,810	767	1,362	1,129	2,672	638	939	776	235	1,880	258	人
4,908	2,154	4,294	2,899	8,522	1,553	2,367	1,894	469	6,030	903	
29.7	6.4	26.0	6.2	72.9	28.6	21.7	10.6	△ 2.3	20.0	53.8	
1.29	1.15	1.96	1.21	1.52	1.32	1.13	1.23	1.27	1.54	0.92	
0.65	0.57	0.60	0.55	0.85	0.59	0.53	0.54	0.49	0.77	0.57	充
418	178	278	299	1,220	167	246	272	61	394	78	
370	152	259	267	1,158	154	213	260	51	363	65	
12	12	12	31	376	9	49	10	2	62	1	足
21.6	19.3	10.8	23.9	37.1	25.0	23.4	31.0	23.9	16.7	28.0	
2.9	6.7	4.3	10.4	30.8	5.4	19.9	3.7	3.3	15.7	1.3	

## 5 年齢別常用職業紹介状況

(7月)

区 分		項 目	1 月間有効 求 人 数	2 月間有効 求 職 者 数	3 就 職 件 数	4 有 効 求 人 倍 率 (1/2)
全 数	年 齢 計		人 92,382	人 127,197	件 6,826	倍 0.73
		19歳以下	1,925	2,190	175	0.88
		20～24歳	10,323	11,618	853	0.89
		25～29歳	15,448	17,679	990	0.87
		30～34歳	13,524	16,260	879	0.83
		35～39歳	12,782	16,286	964	0.78
		40～44歳	8,822	13,819	768	0.64
		45～49歳	7,218	11,450	621	0.63
		50～54歳	5,963	9,387	476	0.64
		55～59歳	6,088	9,453	410	0.64
		60～64歳	7,540	14,072	527	0.54
		65歳以上	2,749	4,983	163	0.55
男	年 齢 計			64,382	3,911	
		19歳以下		1,206	108	
		20～24歳		5,323	429	
		25～29歳		7,427	558	
		30～34歳		6,884	494	
		35～39歳		7,452	533	
		40～44歳		6,773	386	
		45～49歳		5,887	328	
		50～54歳		5,179	284	
		55～59歳		5,706	274	
		60～64歳		8,985	402	
		65歳以上		3,560	115	
女	年 齢 計			62,599	2,904	
		19歳以下		973	65	
		20～24歳		6,276	422	
		25～29歳		10,224	432	
		30～34歳		9,361	383	
		35～39歳		8,815	431	
		40～44歳		7,028	381	
		45～49歳		5,541	293	
		50～54歳		4,194	191	
		55～59歳		3,732	135	
		60～64歳		5,049	125	
		65歳以上		1,406	46	

(注) 1. 新規学卒を除き、パートを含む。

2. 年齢別の求人数・求人倍率は「就職機会積み上げ方式」による。この方式は、個々の求人について、求人数を対象となる年齢階級〔5歳刻みの11階級〕の総月間有効求職者数で除して当該求人に係る求職者1人当たりの就職機会を算定し、全有効求人についてこの就職機会を足し上げることにより、年齢別有効求人倍率を算出。年齢別月間有効求人数は、年齢別有効求人倍率に年齢別月間有効求職者数を乗じて算出。

3. 平成16年11月から求職申込書における「性別」欄の記載が任意となったことに伴い、男女別の合計は男女計の値と必ずしも一致しない。

## 6 職業別常用職業紹介状況

(7月)

職業	項目		2月間 有効 求人 数	3就 職 件 数		4有 効 人 倍 率 (2/1)
	1月 間 求 職 者 数	うち 男		うち 男	うち 男	
職業計	人 127,197	人 64,382	人 92,382	件 6,826	件 3,911	倍 0.73
専門的・技術的職業	14,900	6,750	26,344	1,070	394	1.77
管理的職業	242	227	255	14	10	1.05
事務的職業	31,200	6,351	7,619	1,184	213	0.24
一般事務員	27,279	4,661	5,219	903	126	0.19
会計事務員	1,635	688	574	97	26	0.35
営業・販売関連事務員	1,601	547	961	88	11	0.60
販売の職業	13,004	7,616	11,529	535	356	0.89
サービスの職業	7,833	3,288	11,775	595	271	1.50
飲食物調理の職業	2,828	1,498	3,387	250	126	1.20
接客サービスの職業	1,773	660	3,175	90	32	1.79
居住施設・ビル等の管理職業	516	472	345	54	51	0.67
保安の職業	834	805	4,083	172	166	4.90
運輸・通信の職業	5,018	4,755	6,603	496	478	1.32
自動車運転の職業	4,196	4,003	5,987	454	439	1.43
生産工程・労務の職業	38,140	26,266	23,978	2,721	1,991	0.63
窯業製品製造の職業	170	127	218	25	17	1.28
金属加工の職業	2,006	1,829	2,697	326	276	1.34
金属溶接・溶断の職業	556	533	451	48	45	0.81
一般機械器具組立・修理の職業	2,860	2,243	1,341	63	59	0.47
電気機械器具組立・修理の職業	1,347	808	1,537	368	239	1.14
輸送用機械器具組立・修理の職業	4,458	3,124	2,005	122	92	0.45
食料品製造の職業	1,293	611	905	107	55	0.70
紡織の職業	78	50	152	30	22	1.95
衣服・繊維製品製造の職業	222	45	273	22	6	1.23
木・竹・草・つる製品製造の職業	218	199	192	35	31	0.88
ゴム・プラスチック製品製造の業務	493	369	756	97	61	1.53
その他の製造・制作の職業	1,307	788	1,105	141	85	0.85
定置機関・機械、建設機械運転の職業	309	305	245	26	26	0.79
電気作業	471	467	625	47	45	1.33
建設の職業	619	605	1,089	72	72	1.76
土木・舗装・鉄道線路工事の職業	939	931	1,023	106	105	1.09
運搬労務の職業	3,517	2,942	3,223	318	248	0.92
その他の労務の職業	16,024	9,243	4,214	578	343	0.26
I T 関連職業合計	2,807	2,047	3,512	147	104	1.25
福祉関連職業合計	5,018	1,132	12,675	486	126	2.53
(うち介護関係)	3,199	983	6,519	369	112	2.04

(注) 1.新規学卒を除き、パートを含む。  
2.主な職業のみであるので、計とは一致しない。

## 7 産業別・規模別求人、充足状況

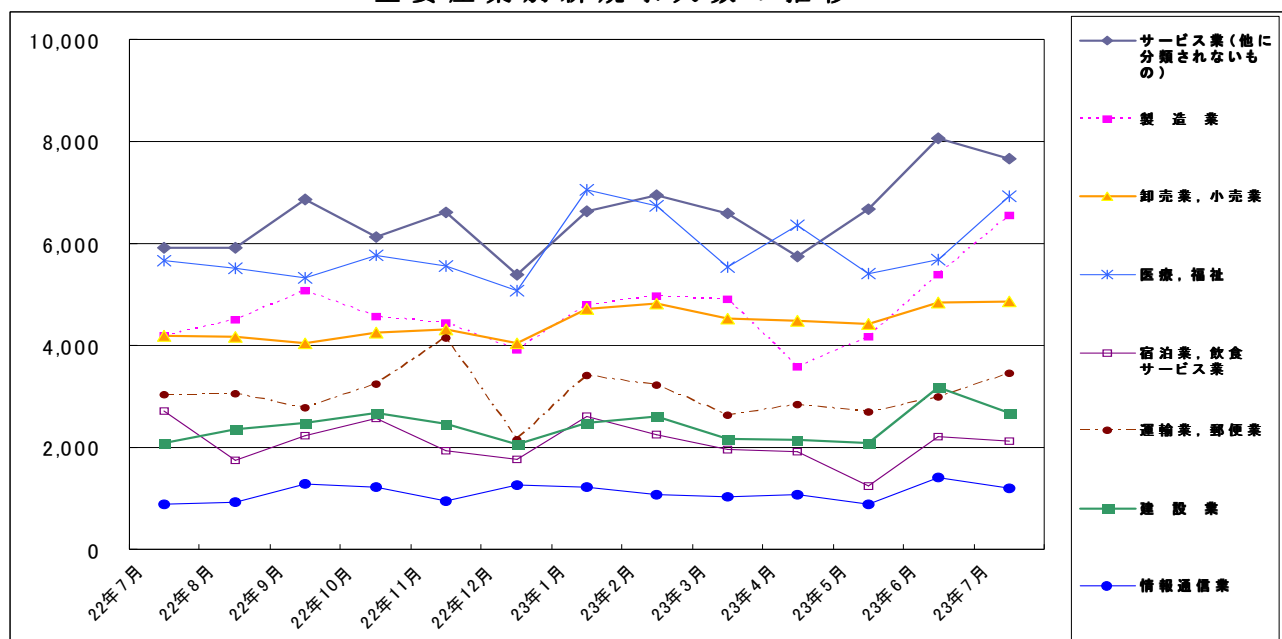
(7月分)

産業・規模	1 新規求人数				2 充足数			充足率 2/1×100
	計	前年 同月比	うち 常用	うち 臨時・ 季節	計	うち 常用	うち 臨時・ 季節	
建設業	2,669	28.3	2,414	255	631	508	123	23.6
製造業	6,548	56.2	4,474	2,074	2,264	2,166	98	34.6
食料品製造業	553	0.2	478	75	199	183	16	36.0
繊維工業	184	△ 3.7	165	19	89	88	1	48.4
木材・木製品製造業	68	△ 11.7	56	12	29	27	2	42.6
印刷・同関連業	124	△ 20.5	119	5	58	56	2	46.8
プラスチック製品製造業	276	1.8	241	35	108	106	2	39.1
窯業・土石製品製造業	130	7.4	105	25	58	53	5	44.6
鉄鋼業	134	△ 10.1	131	3	50	50	-	37.3
金属製品製造業	441	14.0	415	26	176	170	6	39.9
はん用機械器具製造業	346	29.1	340	6	106	101	5	30.6
電気機械器具製造業	544	135.5	499	45	708	703	5	130.1
情報通信機械器具製造業	256	42.2	121	135	35	29	6	13.7
輸送用機械器具製造業	2,531	221.2	967	1,564	321	287	34	12.7
情報通信業	1,205	34.9	1,102	103	167	132	35	13.9
情報サービス業	814	25.6	763	51	99	74	25	12.2
運輸業，郵便業	3,458	13.9	2,988	470	675	630	45	19.5
卸売業，小売業	4,872	16.2	4,215	657	956	874	82	19.6
金融業，保険業	448	45.0	296	152	32	25	7	7.1
宿泊業，飲食サービス業	2,119	△ 21.7	2,064	55	307	300	7	14.5
医療，福祉	6,929	22.5	6,832	97	1,130	1,101	29	16.3
社会保険・社会福祉・介護事業	3,686	25.7	3,613	73	653	629	24	17.7
サービス業（他に分類されないもの）	7,666	29.8	6,592	1,074	1,016	860	156	13.3
その他の事業サービス業	3,037	18.7	2,817	220	559	479	80	18.4
合計	41,540	22.2	35,887	5,653	8,390	7,486	904	20.2
事業所規模								
4人以下	7,651	116.1	6,820	831	1,335	1,173	162	17.4
5～29人	16,258	15.8	14,670	1,588	3,534	3,249	285	21.7
30～99人	10,337	4.8	9,332	1,005	1,906	1,682	224	18.4
100～299人	3,568	△ 15.4	3,102	466	683	502	181	19.1
300～499人	762	△ 13.8	678	84	132	116	16	17.3
500～999人	861	17.5	764	97	94	73	21	10.9
1,000人以上	2,103	197.5	521	1,582	706	691	15	33.6

(注) 新規学卒を除き、パートを含む。

平成19年11月改定の「日本標準産業分類」に基づく表章。主な産業のみであるので、合計とは一致しない。

### 主要産業別新規求人数の推移





## 8 中高年齢者の職業紹介状況

### (1) 新規求職申込件数

年月	新規求職申込件数					全体に占める率
	45歳以上	前年比	うち			
			男	55歳以上	65歳以上	
平成18年(月平均)	6,607	△ 4.4	3,862	4,008	847	32.3
平成19年	6,450	△ 2.4	3,814	3,967	894	32.7
平成20年	7,306	13.3	4,408	4,414	1,052	33.5
平成21年	11,568	58.3	7,442	6,718	1,725	35.6
平成22年	10,766	△ 6.9	6,652	6,262	1,595	36.2
平成23年 2月	9,845	△ 8.4	5,842	5,501	1,376	33.9
3月	11,450	△ 5.1	6,925	6,468	1,605	34.2
4月	14,637	△ 7.0	8,562	8,881	2,679	37.4
5月	11,174	3.6	6,503	6,236	1,701	34.5
6月	10,805	△ 1.4	6,473	6,061	1,614	35.4
7月	9,346	△ 8.8	5,574	5,292	1,373	35.9
前年同月	10,244	△ 8.3	6,420	5,853	1,434	36.4

(注) パートを含む。

### (2) 月間有効求職者数

年月	月間有効求職者数					全体に占める率
	45歳以上	前年比	うち			
			男	55歳以上	65歳以上	
平成18年(月平均)	31,192	△ 8.0	18,358	19,528	2,511	36.1
平成19年	30,222	△ 3.1	17,952	19,167	2,838	36.3
平成20年	31,997	5.9	19,113	20,131	3,220	36.8
平成21年	54,925	71.7	35,177	31,733	5,122	38.3
平成22年	52,255	△ 4.9	32,804	30,842	5,000	40.1
平成23年 2月	44,644	△ 14.5	27,173	25,629	4,103	38.6
3月	47,637	△ 11.9	29,001	27,520	4,747	38.1
4月	51,650	△ 10.8	31,311	30,421	6,065	38.7
5月	52,213	△ 7.7	31,413	30,563	6,252	38.6
6月	51,425	△ 7.4	30,711	29,768	5,640	38.4
7月	49,443	△ 7.6	29,359	28,551	4,995	38.8
前年同月	53,508	△ 11.9	33,573	31,463	4,808	40.0

(注) パートを含む。

### (3) 就職件数

年月	就職件数					45歳	55歳	65歳
	45歳以上	前年比	うち			以上の就職率	以上の就職率	以上の就職率
			男	55歳以上	65歳以上			
平成18年(月平均)	1,872	3.3	1,186	1,014	113	28.3	25.3	13.3
平成19年	1,849	△ 1.2	1,183	1,022	132	28.7	25.8	14.8
平成20年	1,839	△ 0.5	1,148	1,019	139	25.2	23.1	13.2
平成21年	2,064	12.2	1,291	1,089	169	17.8	16.2	9.8
平成22年	2,543	23.2	1,618	1,366	240	23.6	21.8	15.0
平成23年 2月	2,323	3.3	1,462	1,216	207	23.6	22.1	15.0
3月	2,824	1.7	1,676	1,497	224	24.7	23.1	14.0
4月	2,470	△ 12.9	1,532	1,293	191	16.9	14.6	7.1
5月	2,327	5.5	1,416	1,223	197	20.8	19.6	11.6
6月	2,796	0.9	1,794	1,492	260	25.9	24.6	16.1
7月	2,604	△ 2.0	1,672	1,336	229	27.9	25.2	16.7
前年同月	2,658	24.0	1,688	1,388	209	25.9	23.7	14.6

(注) パートを含む。

## 9 パートタイマーの職業紹介状況

年 月	新規求職申込件数		月間有効求職者数		新規求人数		月間有効求人数		有効求人倍率	就職件数		就職率
	うち常用	うち非常用	うち常用	うち非常用	うち常用	うち非常用	うち常用	うち非常用				
平成18年 (月平均)	5,620	5,611	22,990	22,966	15,483	13,933	42,710	38,903	1.86	1,697	1,542	30.2
平成19年 "	5,388	5,380	22,743	22,718	15,232	13,700	42,758	38,839	1.88	1,648	1,505	30.6
平成20年 "	5,884	5,877	24,244	24,217	14,032	12,431	39,348	35,060	1.62	1,741	1,577	29.6
平成21年 "	8,121	8,107	34,001	33,955	10,685	9,141	27,585	24,269	0.81	2,348	1,961	28.9
平成22年 "	8,421	8,397	34,979	34,902	11,772	9,892	29,050	25,121	0.83	2,909	2,370	34.5
平成22年 7月	7,487	7,467	36,045	35,960	12,496	10,633	27,824	24,373	0.77	2,885	2,414	38.5
8月	7,442	7,415	34,619	34,530	12,187	10,405	29,930	26,231	0.86	2,744	2,162	36.9
9月	9,085	9,056	35,030	34,948	12,460	10,848	31,743	27,817	0.91	3,213	2,623	35.4
10月	8,688	8,660	35,572	35,486	12,897	10,478	32,103	27,612	0.90	3,299	2,702	38.0
11月	7,231	7,204	34,319	34,237	13,344	10,153	33,445	27,552	0.97	2,862	2,254	39.6
12月	5,593	5,571	31,106	31,032	11,488	8,759	32,006	26,015	1.03	2,371	1,759	42.4
平成23年 1月	8,175	8,139	31,099	31,010	13,410	11,182	33,286	27,296	1.07	2,280	1,594	27.9
2月	8,064	8,028	31,673	31,572	13,373	11,452	34,214	29,393	1.08	2,466	1,961	30.6
3月	9,295	9,264	34,286	34,178	12,747	10,927	35,013	30,252	1.02	3,202	2,750	34.4
4月	12,587	12,544	38,209	38,096	11,240	9,749	31,842	27,737	0.83	2,919	2,527	23.2
5月	10,038	9,990	39,831	39,704	10,452	8,672	29,092	25,204	0.73	2,985	2,533	29.7
6月	9,156	9,104	39,645	39,494	13,495	11,115	30,899	26,178	0.78	3,288	2,783	35.9
7月	7,205	7,173	37,095	36,946	13,197	11,215	32,066	27,164	0.86	2,726	2,159	37.8

## 10 あいちマザーズハローワークの職業紹介状況

年 月	項 目	新規求職申込件数		月間有効求職者数		紹介件数	就 職 件 数		来 所 相 談 件 数
		うちパート	うちパート	人	人		うちパート	うちパート	
平成22年	9月	443	247	1,151	579	995	134	95	1,079
	10月	418	208	1,161	578	930	152	116	1,002
	11月	402	206	1,139	556	797	110	76	927
	12月	272	127	1,002	468	623	103	75	728
平成23年	1月	400	200	1,021	492	714	101	76	877
	2月	440	228	1,076	517	841	85	51	970
	3月	522	244	1,292	620	1,048	137	92	1,237
	4月	540	306	1,439	725	1,059	152	98	1,291
	5月	518	304	1,497	793	1,085	151	114	1,233
	6月	465	249	1,442	771	1,080	143	108	1,220
	7月	409	204	1,318	680	949	108	74	1,055
前 年 同 月		410	198	1,307	645	1,102	145	102	1,058

## 11 名古屋人材銀行の職業紹介状況

年 月	項 目	新規求職申込件数			月 間 有効求 職者数	新 規 求 人 数	月 間 有 効 求 人 数	紹 介 件 数	就 職 件 数		
		うち44 歳以下	うち45 歳以上	うち44 歳以下					うち45 歳以上		
平成22年	9月	226	32	194	1,454	179	691	280	27	1	26
	10月	250	31	219	1,375	161	700	275	33	3	30
	11月	186	42	144	1,320	177	729	262	22	1	21
	12月	176	16	160	1,218	156	755	225	18	4	14
平成23年	1月	197	22	175	1,177	201	822	312	22	-	22
	2月	216	23	193	1,160	173	816	238	23	1	22
	3月	226	28	198	1,152	196	846	314	45	6	39
	4月	243	41	202	1,126	153	763	254	23	4	19
	5月	188	32	156	1,107	158	765	259	26	3	23
	6月	212	33	179	1,139	161	787	294	33	5	28
	7月	182	22	160	1,119	174	763	217	19	1	18
前 年 同 月		251	41	210	1,554	179	599	260	17	2	15

## 12 愛知新卒応援ハローワーク(愛知学生職業センター)の職業紹介状況

年月	項目	新規求職申込件数			紹介件数			就職件数		
		40歳未満の若年者	大学生等	うち既卒者	40歳未満の若年者	大学生等	うち既卒者	40歳未満の若年者	大学生等	うち既卒者
平成22年	8月	274	302	114	584	264	206	58	25	23
	9月	299	368	127	621	291	199	62	30	26
	10月	277	497	120	582	436	266	67	32	27
	11月	272	421	84	556	443	221	64	44	32
	12月	192	420	75	416	380	175	51	47	31
平成23年	1月	287	486	102	543	452	172	52	52	25
	2月	224	691	100	519	821	237	54	97	40
	3月	307	729	271	587	1,034	443	71	205	67
	4月	355	560	309	639	682	639	45	99	71
	5月	312	525	186	577	527	457	53	72	66
	6月	284	554	156	598	534	412	87	63	55
	7月	256	536	138	457	971	386	72	72	62
前年同月		294	358	109	693	391	320	68	37	36

(注) 1. 平成19年6月より、学生職業センターにヤングワークプラザあいちで取り扱っていた職業紹介業務を統合して開設。  
2. 大学生等とは、大学生、大学院生、短期大学生、高等専門学校生、専修学校生及び職業能力開発施設生。

## 13 名古屋外国人雇用サービスセンターの職業紹介状況

年月	項目	新規求職申込件数	紹介件数	就職件数	来所相談件数
平成22年	10月	324	384	49	737
	11月	295	384	41	687
	12月	226	263	22	535
平成23年	1月	317	344	23	667
	2月	244	321	22	593
	3月	272	332	27	637
	4月	348	388	27	720
	5月	425	374	27	847
	6月	329	384	20	748
	7月	297	318	26	704
前年同月		310	448	42	816

#### 14 キャリアアップハローワークあいちの職業紹介状況

年 月	項 目	新規求職申込件数		月間有効求職者数		紹介件数	就 職 件 数		来 所 相談件数
			うちパート		うちパート			うちパート	
		件	件	人	人	件	件	件	件
平成23年	2月	1,256	282	3,426	711	3,061	238	97	3,419
	3月	1,275	287	3,825	798	3,478	298	129	3,722
	4月	1,037	207	3,759	755	2,859	252	105	3,237
	5月	1,073	250	3,595	732	2,647	191	92	3,071
	6月	1,090	263	3,497	743	3,056	235	114	3,461
	7月	932	209	3,285	712	2,583	274	129	2,980
前 年 同 月		1,041	221	3,428	714	2,961	231	108	3,334

#### 15 キャリアアップハローワークみかわの職業紹介状況

年 月	項 目	新規求職申込件数		月間有効求職者数		紹介件数	就 職 件 数		来 所 相談件数
			うちパート		うちパート			うちパート	
		件	件	人	人	件	件	件	件
平成23年	2月	278	45	742	120	581	63	21	886
	3月	306	65	866	153	708	85	23	999
	4月	316	69	917	176	609	81	26	907
	5月	287	60	913	180	658	65	23	945
	6月	473	98	1,112	222	945	100	29	1,286
	7月	268	45	1,054	191	771	92	41	1,072
前 年 同 月		231	44	719	118	641	85	39	843

#### 16 ハローワークプラザなるみの職業紹介状況

年 月	項 目	新規求職申込件数		月間有効求職者数		紹介件数	就 職 件 数		来 所 相談件数
			うちパート		うちパート			うちパート	
		件	件	人	人	件	件	件	件
平成23年	2月	375	111	1,038	268	638	87	39	826
	3月	465	106	1,211	302	779	98	33	906
	4月	505	136	1,305	339	852	124	55	1,022
	5月	406	124	1,305	341	800	100	42	946
	6月	445	140	1,330	380	861	112	59	1,080
	7月	348	84	1,212	330	662	106	45	864
前 年 同 月		359	80	1,315	320	870	102	48	1,044

(注)ハローワークプラザあたらまが平成23年2月25日付廃止されたことに伴い、平成23年2月28日よりハローワークプラザなるみ開設

## 17 日雇の職業紹介状況

年 月	項 目	前月から繰越された有効求職者数		新規求職	月間有効	就 労	就 労	不 就 労
			う ち 男	申込件数	求人延数	実 人 員	延 数	延 数
		人	人	件	人	人	人	人
平成18年	(月平均)	528	522	5	778	36	482	1,425
平成19年	〃	333	328	3	736	35	471	1,293
平成20年	〃	295	290	4	611	33	445	1,114
平成21年	〃	257	254	5	567	29	386	1,008
平成22年	〃	241	239	4	392	27	267	1,043
平成22年	7月	248	246	1	346	27	207	1,108
	8月	245	243	-	397	28	278	1,287
	9月	242	240	4	345	27	254	963
	10月	245	243	2	332	27	245	948
	11月	245	243	2	356	26	257	896
	12月	226	224	2	344	25	269	765
平成23年	1月	185	183	1	295	26	235	854
	2月	184	182	3	316	26	231	811
	3月	187	185	4	344	26	240	1,093
	4月	191	189	2	342	26	224	1,040
	5月	192	190	-	295	26	204	952
	6月	192	190	2	344	26	216	1,237
	7月	193	191	-	293	24	194	947
安定所別 (7月分)	名古屋中	190	188	-	273	21	158	903
	名古屋南	3	3	-	20	3	36	44

※名古屋南所は、港湾労働課の計上数を含む。

## 18 港湾労働関係の職業紹介状況

### (1) 常用関係

年 月		新 規 (港) 証 交 付 件 数			
		計	船 内 作 業	沿岸作業及び倉庫作業	そ の 他
平成20年	(月平均)	76	18	50	8
平成21年	"	35	4	28	3
平成22年	"	27	4	20	3
平成22年	7月	19	2	14	3
	8月	14	-	13	1
	9月	17	-	7	10
	10月	36	6	27	3
	11月	24	3	18	3
	12月	22	2	16	4
平成23年	1月	38	6	27	5
	2月	25	4	17	4
	3月	21	3	10	8
	4月	55	19	28	8
	5月	56	10	44	2
	6月	34	6	26	2
	7月	31	3	19	9

年 月		月 末 現 在 (港) 証 所 持 者 数			
		計	船 内 作 業	沿岸作業及び倉庫作業	そ の 他
平成20年	(月平均)	5,469	1,846	3,160	467
平成21年	"	5,605	1,826	3,332	447
平成22年	"	5,506	1,776	3,315	416
平成22年	7月	5,511	1,778	3,316	417
	8月	5,503	1,773	3,315	415
	9月	5,496	1,768	3,312	416
	10月	5,484	1,768	3,300	416
	11月	5,483	1,766	3,303	414
	12月	5,488	1,765	3,306	417
平成23年	1月	5,494	1,763	3,313	418
	2月	5,485	1,758	3,310	417
	3月	5,479	1,753	3,306	420
	4月	5,500	1,765	3,311	424
	5月	5,519	1,764	3,334	421
	6月	5,512	1,755	3,337	420
	7月	5,514	1,750	3,340	424

### (2) 日雇関係等

年 月		新 規 求 人 延 数			
		計	船 内 作 業	沿岸作業及び倉庫作業	そ の 他
平成20年	(月平均)	27	-	-	27
平成21年	"	23	-	-	23
平成22年	"	40	-	-	40
平成22年	7月	45	-	-	45
	8月	58	-	-	58
	9月	41	-	-	41
	10月	33	-	-	33
	11月	34	-	-	34
	12月	26	-	-	26
平成23年	1月	47	-	-	47
	2月	25	-	-	25
	3月	62	-	-	62
	4月	49	-	-	49
	5月	29	-	-	29
	6月	49	-	-	49
	7月	78	-	-	78

(注) その他は「はしけ作業」、「いかだ作業」及び「船舶貨物整備作業」である。

## 19 雇用保険適用状況

### (1) 被保険者の種類別状況

(7月)

被保険者種類	項 目			月 末 現 在 被 保 険 者 数	う ち 女
	資 格 取 得 者 数	資 格 喪 失 者 数	うち事業主の 都合による離職		
全 数	31,939	32,281	2,699	2,542,693	897,144
一 般	31,853	31,081	2,579	2,483,258	877,658
高 年 齢 継 続	1	1,140	120	58,830	19,324
短 期 雇 用 特 例	85	60	-	605	162

### (2) 産業別適用事業所及び被保険者の状況

(7月)

産 業	項 目	月 末 現 在 事 業 所 数	被 保 険 者 の 資 格				月 末 現 在 被 保 険 者 数	う ち 短 期 特 例 被 保 険 者 数
			取 得	喪 失	うち事業主の 都合による 離職	増 減 差		
合 計		106,079	31,939	32,281	2,699	△ 342	2,542,693	605
農 林 水 産 業		487	102	66	3	36	3,147	-
鉱 業		97	4	8	2	△ 4	1,007	-
建 設 業		15,413	1,493	1,692	267	△ 199	124,269	50
製 造 業		22,053	7,430	7,849	726	△ 419	878,619	495
	食 料 品 ・ 飲 料	1,518	958	996	61	△ 38	70,092	7
	繊 維 ・ 衣 服	1,548	303	294	60	9	21,757	8
	木 材 ・ 家 具	1,233	115	177	40	△ 62	14,986	1
	パ ル プ ・ 出 版	1,518	245	341	57	△ 96	34,913	1
	化 学 関 係	1,263	355	445	54	△ 90	53,103	-
	窯 業 ・ 土 石	987	189	306	33	△ 117	37,722	1
	鉄 鋼	507	164	264	11	△ 100	28,675	1
	非 鉄 金 属	209	51	50	2	1	8,709	-
	金 属 製 品	3,944	535	608	64	△ 73	60,519	-
	は ん 用 機 械 器 具	2,823	572	606	78	△ 34	80,445	-
	電 気 機 械 器 具	1,243	846	771	71	75	100,398	376
	輸 送 用 機 械 器 具	2,827	2,413	2,200	126	213	302,099	100
	そ の 他 機 械 器 具	950	360	410	40	△ 50	31,685	-
	そ の 他 製 造 業	1,483	324	381	29	△ 57	33,516	-
	電 気 ・ ガ ス ・ 水 道 ・ 熱 供 給 業	69	38	79	2	△ 41	16,412	-
	情 報 通 信 業	1,981	721	737	52	△ 16	64,887	1
	運 輸 業 , 郵 便 業	4,235	2,562	2,665	220	△ 103	211,564	13
	卸 売 業 , 小 売 業	19,619	5,374	5,457	525	△ 83	447,236	4
	金 融 業 , 保 険 業	1,165	464	645	18	△ 181	66,717	1
	不 動 産 業 , 物 品 賃 貸 業	2,164	803	778	119	25	49,286	4
	宿 泊 業 , 飲 食 サ ー ビ ス 業	4,194	1,149	1,127	118	22	56,097	7
	医 療 , 福 祉	10,250	2,848	2,705	82	143	188,125	1
	教 育 , 学 習 支 援 業	1,530	438	441	17	△ 3	49,863	-
	複 合 サ ー ビ ス 事 業	1,526	147	256	22	△ 109	26,684	-
	サ ー ビ ス 業	20,716	7,546	7,183	512	363	325,546	28
	公 務 ・ そ の 他	580	820	593	14	227	33,234	1

- (注) 1. その他機械器具とは、情報通信機械器具、電子部品・デバイス、生産用機械器具、業務用機械器具である。  
 2. その他製造業には、ゴム製品、なめし皮・同製品・毛皮製造業を含む。  
 3. サービス業には、学術研究、専門・技術サービス業、生活関連サービス業、娯楽業を含む。



(3) 月別、安定所別にみた適用状況

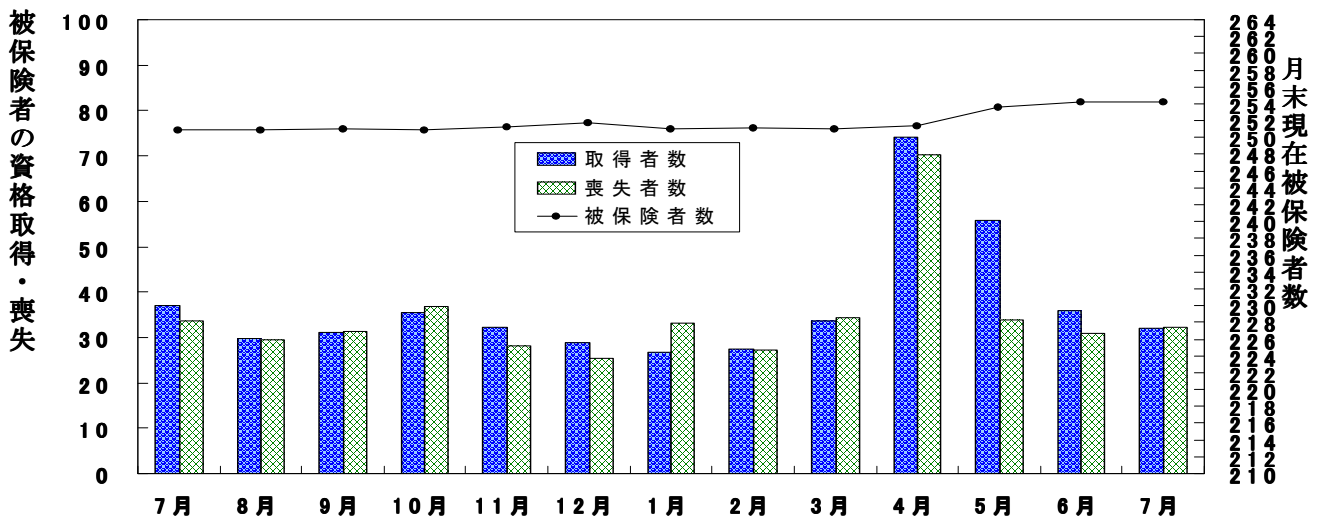
項目 年月		月末現在 事業所数	被 保 険 者 の 資 格				月末現在 被保険者数	うち女
			取 得	喪 失	うち事業主都 合による離職	増 減 差		
平成18年度計		所	人	人	人	人	人	
19 "		103,080	544,908	464,595	24,181	80,313	2,373,550	794,124
20 "		103,942	537,016	448,181	24,812	88,835	2,461,944	830,226
21 "		104,497	476,495	497,268	76,294	△ 20,773	2,450,962	838,066
22 "		104,877	423,050	414,778	65,944	8,272	2,460,395	848,317
22 "		105,481	449,013	401,581	38,908	47,432	2,510,479	880,870
平成22年 7月		105,435	37,002	33,665	3,572	3,337	2,509,057	876,430
8月		105,543	29,862	29,566	2,864	296	2,509,223	876,330
9月		105,077	31,207	31,447	2,771	△ 240	2,510,793	877,521
10月		105,069	35,547	36,784	3,408	△ 1,237	2,508,562	876,682
11月		105,070	32,292	28,066	2,570	4,226	2,513,133	879,569
12月		105,139	28,853	25,467	2,482	3,386	2,517,206	882,858
平成23年 1月		105,217	26,705	33,138	2,581	△ 6,433	2,510,804	879,813
2月		105,402	27,407	27,235	2,254	172	2,511,577	880,318
3月		105,481	33,676	34,236	2,690	△ 560	2,510,479	880,870
4月		105,758	74,192	70,177	6,518	4,015	2,514,487	879,762
5月		105,857	55,775	33,812	3,496	21,963	2,536,677	892,008
6月		105,987	35,998	30,820	3,006	5,178	2,542,671	896,135
7月		106,079	31,939	32,281	2,699	△ 342	2,542,693	897,144
安定所別 (7月分)	名古屋	24,029	9,278	9,979	760	△ 701	666,453	259,174
	名古屋	11,223	2,727	2,918	273	△ 191	253,483	76,771
	名古屋	14,868	4,059	3,998	310	61	308,001	124,530
	豊岡	6,239	1,643	1,664	147	△ 21	106,695	43,080
	一宮	4,748	1,241	1,225	109	16	89,291	34,041
	半田	5,352	2,167	1,859	184	308	122,212	61,725
	瀬戸	5,687	1,264	1,287	76	△ 23	114,017	37,171
	豊田	2,732	428	445	40	△ 17	37,941	14,780
	津島	4,866	1,542	1,517	119	25	198,154	45,958
	刈谷	4,298	772	912	58	△ 140	58,578	22,294
	西尾	7,082	3,360	2,716	193	644	295,508	77,385
	犬山	2,178	390	355	30	35	33,066	12,036
	豊川(本所)	2,858	533	662	54	△ 129	58,434	20,049
	新城	2,164	469	488	34	△ 19	44,908	15,278
	春日井	775	103	107	13	△ 4	10,918	4,188
	蒲郡(出張所)	5,921	1,760	1,959	283	△ 199	128,267	41,826
			1,059	203	190	16	13	16,767

(注) 1. 各年の月末現在事務所数及び月末現在被保険者数欄は、年度末現在の数値である。  
 2. 平成19年4月から、蒲郡安定所は豊川安定所の出張所となったが、「豊川(本所)」の欄には蒲郡出張所分を含まない豊川安定所の数値を、蒲郡(出張所)の欄には蒲郡出張所の数値を計上している。

(千人)

雇用保険被保険者の推移

(万人)



## 20 雇用保険給付状況

### 月別、安定所別にみた給付状況

#### その1

項目 年月		一般被保険者給付（基本手当）									
		離職票交付枚数		離職票	受給資格決定件数		初回受給者数		受給者実人員		
		うち短時間	提出件数		前年比	うち特定		前年比	うち特定		
		枚	枚	件	件	%	人	人	人	%	人
		229,774	17,132	98,530	91,172	△ 7.3	74,510	14,243	25,998	△ 8.1	6,305
		227,300	10,792	94,115	88,219	△ 3.2	73,370	14,820	25,402	△ 2.3	6,085
		290,162	135	127,218	120,959	37.1	98,596	38,270	29,667	16.8	10,369
		251,741	-	130,184	128,679	6.4	124,269	55,790	50,473	70.1	26,701
		230,778	-	103,251	98,931	△ 23.1	87,809	26,851	34,005	△ 32.6	13,157
	平成22年 7月	18,653	-	8,393	8,187	△ 27.0	7,415	2,331	37,834	△ 39.5	15,112
	8月	17,102	-	7,756	7,498	△ 21.7	7,801	2,174	38,091	△ 34.9	14,543
	9月	18,430	-	8,234	7,855	△ 12.4	7,154	2,043	36,119	△ 33.1	13,653
	10月	20,540	-	9,185	8,772	△ 17.6	6,173	1,728	33,396	△ 31.3	12,561
	11月	15,920	-	7,485	7,444	△ 3.4	7,508	2,251	33,506	△ 25.4	12,500
	12月	14,439	-	6,329	5,522	△ 19.8	6,047	1,783	30,855	△ 25.9	11,464
	平成23年 1月	19,098	-	8,188	7,605	△ 10.6	5,698	1,528	30,521	△ 22.7	11,249
	2月	15,706	-	6,821	6,801	△ 9.7	6,908	1,962	29,572	△ 21.1	10,561
	3月	19,845	-	7,769	7,117	△ 13.9	6,670	1,925	29,815	△ 19.5	10,512
	4月	40,576	-	14,882	12,977	△ 2.2	6,686	2,234	28,342	△ 19.3	10,215
	5月	18,936	-	10,243	10,959	6.0	10,442	3,428	30,352	△ 12.7	10,958
	6月	17,259	-	8,230	8,411	△ 1.3	8,130	2,522	34,124	△ 11.3	12,221
	7月	18,346	-	7,766	7,396	△ 9.7	6,607	1,934	33,427	△ 11.6	11,771
安定所別 (7月分)	名古屋中	6,055	-	1,067	941	△ 12.5	825	255	4,377	△ 14.5	1,679
	名古屋南	1,565	-	722	705	△ 15.4	598	208	3,269	△ 17.4	1,239
	名古屋東	2,253	-	1,204	1,100	1.0	869	280	4,506	△ 7.6	1,595
	豊橋	919	-	436	439	△ 3.7	421	112	2,009	△ 7.2	634
	岡崎	630	-	451	383	△ 18.7	389	101	1,958	△ 4.2	685
	一宮	983	-	483	481	△ 18.5	451	155	2,103	△ 18.0	766
	半田	669	-	503	515	7.5	452	120	2,109	△ 8.5	669
	瀬戸	274	-	255	259	△ 2.6	189	39	1,097	△ 17.6	363
	豊田	898	-	419	417	△ 22.9	380	87	2,157	△ 8.0	666
	津島	447	-	389	345	△ 6.3	316	96	1,461	△ 18.9	556
	刈谷	1,585	-	577	550	△ 7.7	531	139	2,680	△ 6.3	841
	西尾	177	-	127	134	△ 28.0	152	45	766	19.9	282
	犬山	330	-	296	292	3.9	233	66	1,255	△ 14.9	484
	豊川(本所)	256	-	175	181	△ 21.3	167	47	830	△ 14.3	288
新城	70	-	48	47	△ 20.3	55	11	281	△ 2.8	87	
春日井	1,125	-	530	521	△ 9.2	503	150	2,215	△ 15.4	803	
蒲郡(出張所)	110	-	84	86	△ 6.5	76	23	353	△ 25.8	133	

(注) 1. 基本手当受給率=基本手当受給者実人員/(被保険者数+基本手当受給者実人員)×100

2. 年度計欄の受給者実人員は、月平均で計上。

3. 「うち短時間」は、被保険者のうちの短時間労働被保険者を指し(19年10月以降は同年9月以前の離職に基づく交付枚数)、「うち特定」は、受給資格者のうちの特定受給資格者を指す。

				高齢継続被保険者給付					短期特例被保険者給付			日雇 給付
支給終了者数		受給率		㊦受給者の紹介件数	㊦受給者の就職件数	離職票交付枚数	受給資格決定件数	受給者数	離職票交付枚数	受給資格決定件数	受給者数	受給者実人員
うち特定	愛知	全国	人									
57,640	8,687	1.1	1.6	70,010	18,837	7,833	6,242	6,257	7,003	146	153	2,812
55,601	8,048	1.0	1.5	71,463	17,889	8,441	6,568	6,556	5,981	89	91	2,577
57,556	11,232	1.2	1.6	95,139	16,797	11,883	9,129	8,946	4,774	100	101	2,160
102,803	45,870	2.0	2.2	202,961	22,768	15,920	11,716	11,745	1,796	81	84	1,976
72,053	21,323	1.3	1.7	152,729	20,309	12,180	9,582	9,546	1,548	84	87	1,931
5,794	1,929	1.5	1.8	13,882	1,797	937	736	738	91	-	24	162
6,803	1,854	1.5	1.9	12,717	1,703	655	578	631	73	3	3	165
6,830	1,885	1.4	1.8	13,074	1,890	831	696	590	71	-	-	157
6,220	1,802	1.3	1.7	12,442	1,846	1,077	770	740	64	2	1	156
6,261	1,681	1.3	1.6	12,068	1,797	580	566	710	37	21	5	154
5,374	1,458	1.2	1.6	9,599	1,598	629	431	394	132	17	26	154
6,141	1,818	1.2	1.5	11,062	1,433	935	744	662	55	5	9	160
5,167	1,421	1.2	1.5	11,080	1,492	624	604	693	46	-	4	155
6,118	1,630	1.2	1.5	11,994	1,802	869	590	539	123	1	2	154
4,923	1,368	1.1	1.5	10,897	1,465	3,224	1,685	1,102	363	1	1	157
4,675	1,205	1.2	1.7	11,001	1,433	881	1,231	1,721	137	6	2	162
5,055	1,337	1.3	1.8	12,642	1,725	791	725	772	63	26	24	159
4,669	1,170	1.3	1.8	10,659	1,771	892	709	735	56	-	6	155
632	169	0.7		2,517	298	293	79	83	4	-	-	153
478	143	1.3		994	151	108	67	85	3	-	-	2
682	163	1.4		1,047	155	93	82	79	2	-	-	-
298	71	1.8		637	150	35	32	43	-	-	5	-
213	66	2.1		493	97	19	34	34	-	-	1	-
280	67	1.7		848	130	43	59	58	-	-	-	-
309	70	1.8		579	114	43	62	41	16	-	-	-
175	44	2.8		305	46	10	31	29	-	-	-	-
283	55	1.1		385	77	49	44	50	2	-	-	-
169	44	2.4		423	80	27	28	31	1	-	-	-
352	71	0.9		608	133	64	51	58	14	-	-	-
107	26	2.3		174	55	14	15	12	5	-	-	-
162	43	2.1		421	50	31	38	42	-	-	-	-
120	30	1.8		242	60	17	19	22	9	-	-	-
36	10	2.5		40	25	6	9	9	-	-	-	-
311	82	1.7		594	94	33	54	55	-	-	-	-
62	16	2.1		100	34	7	5	4	-	-	-	-

- 平成19年4月から、蒲郡安定所は豊川安定所の出張所となったが、「豊川(本所)」の欄には蒲郡出張所を含まない豊川安定所の数値を、蒲郡(出張所)の欄には蒲郡出張所の数値を計上している。
- 刈谷安定所には、碧南出張所を含む。
- 平成22年1月船員保険法改正に伴い、中部運輸局の取扱数を含むため、各月の合計と各安定所の合計は必ずしも一致しない。

安定所別にみた給付状況  
その2

年 月	項 目	就 職 促 進 手 当			教 育 訓 練 給 付 給 付 金 受 給 者 数	雇 用 継 続 給 付				
		常 用 就 職 支 度 手 当 受 給 者 数	再 就 職 手 当 受 給 者 数	就 業 手 当 受 給 者 実 人 員		高 年 齢 雇 用 継 続 給 付		育 児 休 業 給 付 給 付 金 受 給 者 実 人 員	介 護 休 業 給 付 給 付 金 受 給 者 数	
						基 本 給 付 金 受 給 者 実 人 員	再 就 職 給 付 金 受 給 者 実 人 員			基 本 給 付 金 受 給 者 実 人 員
		人	人	人	人	人	人	人	人	人
	平成18年度	80	16,953	274	7,224	360,009	672	57,405	4,583	316
	平成19年度	76	15,917	242	6,169	406,070	608	67,228	5,030	336
	平成20年度	70	15,489	238	6,862	477,107	672	79,971	6,015	379
	平成21年度	372	19,741	195	6,971	538,316	566	91,367	6,998	389
	平成22年度	438	16,351	144	7,071	572,216	402	197,711	14,636	774
	平成22年 7月	27	1,460	168	552	46,281	51	7,975	535	23
	8月	46	1,577	157	788	49,159	20	8,128	477	33
	9月	37	1,340	164	707	44,983	47	8,324	494	40
	10月	60	1,530	162	777	50,943	25	8,957	1,408	35
	11月	44	1,367	138	709	45,704	47	8,468	934	34
	12月	30	1,367	139	496	50,635	21	9,098	584	38
	平成23年 1月	33	1,330	132	455	45,192	32	9,365	559	35
	2月	25	1,032	107	316	52,430	26	9,206	479	28
	3月	35	1,234	113	648	47,104	35	10,738	587	34
	4月	40	1,034	106	594	53,018	26	10,370	597	30
	5月	43	1,390	102	442	46,280	27	10,513	548	33
	6月	39	1,432	113	522	54,514	33	9,526	491	22
	7月	28	1,480	112	587	49,425	32	9,053	516	37
安 定 所 別 (7 月 分)	名古屋中	5	209	13	62	13,399	4	2,681	137	14
	名古屋南	4	113	10	54	6,828	7	783	41	3
	名古屋東	7	201	18	100	3,754	3	1,188	68	2
	豊橋	1	110	10	41	2,194	-	398	21	2
	岡崎	4	86	4	26	2,016	3	342	22	-
	一宮	-	112	7	45	1,213	4	325	19	3
	半田	3	74	5	39	4,286	-	417	19	-
	瀬戸	-	49	5	17	1,531	-	111	6	1
	豊田	3	71	8	31	2,577	2	715	48	1
	津島	-	63	2	32	973	1	144	9	3
	刈谷	1	116	7	41	4,837	2	1,074	69	4
	西尾	-	41	4	5	596	2	140	8	-
	犬山	-	60	1	24	1,538	-	191	16	-
	豊川(本所)	-	47	3	14	981	4	132	11	-
	新城	-	12	2	4	293	-	16	-	-
春日井	-	94	8	49	2,136	-	336	19	3	
蒲郡(出張所)	-	21	5	3	273	-	60	3	1	

(注) 1. 就業手当受給者実人員の年度欄は月平均。  
2. 平成22年1月船員保険法改正に伴い、中部運輸局の取扱数を含むため、各月の合計と各安定所の合計は必ずしも一致しない。

## 21 産業界の動向

### 概況

東海3県の景気は、なお厳しい状況にあるが、持ち直している。

すなわち、生産や輸出は震災後に大幅に減少したものの、供給面での制約が和らいでいることから、持ち直している。

設備投資は製造業を中心に持ち直しているほか、個人消費も持ち直しつつある。

住宅投資も低水準ながら一部に持ち直しの動きがみられる。雇用・所得情勢も、生産の持ち直しを受けて、改善の動きがみられつつある。一方、公共投資は減少基調にある。この間、消費者物価(除く生鮮食品)の前年比伸び率はゼロ%台半ばで推移している。

先行きについては、不透明感が強まっている海外経済の情勢やそれに伴う為替・金融資本市場の動向とその影響について注視する必要がある。また、部品等の供給制約の解消状況や夏場の電力供給制約が当地の生産活動に及ぼす影響などについても引き続き注意深くみていく必要がある。

金融面をみると、東海3県の金融機関(国内銀行+信金)の貸出は、震災の影響を背景に、法人向け貸出に動向がみられていることもあり、前年比伸び率がゼロ%台後半に上昇している。また、預金は、企業が手元資金を厚めに確保する動きや個人向け国債の償還資金の歩留まりなどから、前年比伸び率が+2%程度で推移している。

### 管内主要経済指標

( )は全国

	09年度	10年度	10/7-9月	10-12月	11/1-3月	4-6月	11/4月	5月	6月	7月
百貨店売上高 〈前年比 %〉	-10.7 (-10.1)	-1.0 (-3.0)	-0.8 (-3.0)	2.5 (-0.6)	-0.7 (-5.5)	0.2 (p-1.4)	1.5 (-1.8)	-1.5 (-2.6)	0.6 (p0.1)	n.a. (n.a.)
スーパー売上高(全店) 〈前年比 %〉	-0.8 (-2.1)	0.4 (-0.5)	0.9 (0.9)	1.8 (1.0)	1.0 (0.6)	p-0.9 (p0.0)	-0.9 (-0.1)	r-1.3 (-0.8)	p-0.6 (p0.8)	n.a. (n.a.)
同 (既存店) 〈前年比 %〉	-4.6 (-5.0)	-1.9 (-2.4)	-1.1 (-0.8)	0.3 (-0.5)	-0.1 (-1.0)	p-1.5 (p-1.7)	-2.0 (-1.9)	r-1.8 (-2.4)	p-0.6 (p-0.7)	n.a. (n.a.)
乗用車販売台数(含軽) 〈前年比 %〉	6.1 (6.8)	-6.3 (-7.0)	14.7 (13.4)	-30.2 (-27.1)	-22.9 (-25.5)	-38.5 (-33.6)	-53.2 (-48.6)	-39.1 (-33.3)	-26.6 (-21.8)	n.a. (n.a.)
同 (除軽) 〈前年比 %〉	13.2 (15.0)	-6.1 (-7.7)	17.4 (15.3)	-32.4 (-31.3)	-25.9 (-28.4)	-42.4 (-36.5)	-56.2 (-51.6)	-45.1 (-38.0)	-30.4 (-23.9)	n.a. (n.a.)
工作機械受注 〈前年比 %〉	-55.5 (-54.1)	92.8 (87.1)	103.6 (81.7)	85.4 (80.4)	71.7 (84.4)	15.2 (34.0)	46.5 (50.1)	-25.2 (12.7)	45.4 (r42.5)	n.a. (p21.7)
新設住宅着工戸数 〈季調済年率 万戸〉	7.7 (78)	7.9 (82)	8.2 (81)	7.8 (84)	8.2 (84)	7.2 (81)	7.7 (80)	6.9 (81)	7.1 (82)	n.a. (n.a.)
公共工事請負金額 〈季調済前期比 %〉	1.9 (4.9)	-5.7 (-8.8)	-15.6 (-5.2)	-7.2 (-3.8)	2.6 (2.4)	-4.7 (-3.7)	16.8 (3.4)	-36.3 (-12.9)	31.8 (15.2)	-10.5 (n.a.)
輸出金額 〈円ベース,前年比%〉	-21.5 (-17.1)	13.1 (14.9)	15.9 (17.8)	6.2 (10.0)	-0.7 (2.4)	p-18.5 (-8.0)	-23.6 (-12.4)	-24.9 (-10.3)	p-7.9 (-1.6)	n.a. (n.a.)
鉱工業生産 〈季調済前期比 %〉	-8.9 (-8.8)	9.5 (8.9)	-2.3 (-1.0)	-1.8 (-0.1)	-1.9 (-2.0)	p-13.0 (p-4.0)	-7.3 (1.6)	r5.9 (6.2)	p13.3 (p3.9)	n.a. (n.a.)
倒産件数 〈前年比 %〉	3.3 (-8.7)	-0.8 (-11.3)	-8.1 (-14.5)	-13.4 (-6.5)	21.4 (-7.3)	29.6 (-0.3)	24.1 (-6.7)	24.7 (4.8)	39.3 (1.4)	-16.8 (1.4)
	09/6月	9月	12月	10/3月	6月	9月	12月	11/3月	6月	9月 (予測)
全産業 業況判断D.I. 〈%ポイント〉	-57 (-45)	-47 (-38)	-34 (-32)	-26 (-24)	-17 (-15)	-6 (-10)	-9 (-11)	-5 (-9)	-26 (-18)	-11 (-15)
製造業 業況判断D.I. 〈%ポイント〉	-67 (-55)	-53 (-43)	-34 (-32)	-25 (-23)	-15 (-10)	-1 (-4)	-4 (-4)	-4 (-4)	-27 (-15)	-4 (-8)
全産業 設備投資額 〈前年比 %〉	07年度実績		08年度実績		09年度実績		10年度実績 前回調査		11年度計画 前回調査	
	6.4 (3.6)		-6.7 (-6.4)		-31.9 (-19.4)		3.1 (-1.9)		7.5 (0.1)	
							8.9 (0.0)		4.2 (-3.7)	

- (注) 1. 特に断りのない限り、愛知・岐阜・三重の3県ベース。  
 2. 各季節調整済計数において年次計数は、原計数もしくは原計数前年比。  
 3. 百貨店売上高、スーパー売上高(全店、既存店)の年次計数は、暦年ベース。また、百貨店売上高は、既存店ベースで、名古屋市内5百貨店の売上高を日本銀行名古屋支店が集計したベース。スーパー売上高は、愛知県ベース。  
 4. 乗用車販売台数(除軽)は、登録ナンバー別。  
 5. 工作機械受注は、中部経済産業局管内(東海3県に富山・石川を加えた5県)主要8社の工作機械国内受注額。全国は、日本工作機械工業会が集計した受注総額のうち内需計。  
 6. 新設住宅着工戸数、公共工事請負金額の季節調整済計数については、全国ベースの計数が季節調整替えを行った時点で、X-12-ARIMAを用いた季節調整替えを行う。  
 7. 輸出金額は、名古屋税関管内(東海3県に長野・静岡を加えた5県)のうち、愛知、岐阜、三重、長野の4県分。  
 8. 鉱工業生産は、3県ベース。  
 9. 業況判断D. I. は、「良い」-「悪い」の回答社数構成比、11年3月の企業短期経済観測調査結果。  
 10. 設備投資額は、11年3月の企業短期経済観測調査結果。  
 11. 公共工事請負金額は、東海3県を工事場所とする公共工事に対応する請負金額。  
 12. pは速報値、rは訂正・改定値。

(資料) 日本銀行名古屋支店「東海3県の金融経済動向(2011年8月)」

## 22 主要労働経済指標

年 月	項 目	労働時間指数（平成17年=100）				常用労働者1人平均月間給与額			
		総 実 労 働		所 定 外 労 働		きまって支給する給与		特別に支払われた給与	
		愛 知	全 国	愛 知	全 国	愛 知	全 国	愛 知	全 国
					円	円	円	円	
平成20年	（月平均）	98.8	99.9	95.5	101.3	315,560	300,694	92,016	78,803
平成21年	〃	93.6	96.2	68.2	85.6	295,686	288,478	70,944	66,745
平成22年	〃	96.8	97.9	85.4	94.7	300,030	291,210	72,071	69,066
平成23年	2月	95.4	95.1	88.0	94.5	300,067	290,859	10,328	3,905
	3月	98.2	97.6	84.3	95.3	300,967	291,198	16,898	17,545
	4月	96.6	99.3	75.3	92.9	299,262	293,136	6,012	9,519
	5月	88.5	92.9	69.9	88.2	292,051	288,598	6,943	14,677
	6月	99.6	101.3	80.7	90.6	298,880	292,459	212,076	237,526
	7月	99.6	99.6	86.1	93.7	301,273	291,921	198,499	129,239
		前 年 比							
		%	%	%	%	%	%	%	%
平成20年	（月平均）	△ 1.2	△ 0.8	△ 4.3	△ 3.7	△ 0.6	0.3	△ 2.1	1.3
平成21年	〃	△ 5.3	△ 3.1	△ 28.6	△ 16.7	△ 3.8	△ 2.5	△ 22.9	△ 13.4
平成22年	〃	3.4	1.8	25.2	10.6	1.4	0.9	1.6	3.3
平成23年	2月	0.6	△ 0.1	3.7	2.6	0.5	0.6	576.8	49.7
	3月	△ 2.1	△ 1.6	△ 1.4	△ 1.7	0.0	△ 0.3	3.9	13.3
	4月	△ 3.3	△ 2.8	△ 8.7	△ 6.4	△ 1.1	△ 0.6	△ 27.4	△ 23.9
	5月	△ 3.3	△ 0.6	△ 12.1	△ 4.2	△ 1.8	△ 0.2	△ 30.4	61.7
	6月	0.1	0.2	△ 1.5	△ 1.6	△ 0.5	0.2	1.6	△ 0.7
	7月	△ 1.1	△ 1.5	△ 3.5	△ 0.8	0.0	0.2	13.2	3.8
資 料		県 統 計 課 ・ 厚 生 労 働 省							

- (1) 労働時間指数及びその増減率、並びに常用雇用指数及びその増減率は、調査事業所の抽出替え、基準時更新に伴い、平成21年1月分公表時に過去に遡って改訂された。ただし、全国の上増減率は原則として改定されていない。
- (2) 愛知県の労働時間指数及び常用雇用指数は、平成22年1月分結果から平成19年11月に改訂された日本標準産業分類に基づき公表しているため、改訂前とは厳密には接続していない。
- (3) 労働時間指数、常用労働者1人平均月間給与額、常用雇用指数、労働異動の各項目は事業所規模30人以上の数値。

常用雇用指数 (平成17=100)		労働異動				完全失業			
		入職率		離職率		愛知		全国	
愛知	全国	愛知	全国	愛知	全国	完全失業者 千人	完全失業率 %	完全失業者 万人	完全失業率 %
108.1	103.7	% 1.85	% 1.87	% 1.80	% 1.83	115	2.9	265	4.0
105.2	103.7	1.91	1.90	1.97	2.01	182	4.5	336	5.1
105.7	103.3	1.72	1.79	1.91	1.83	172	4.3	334	5.1
103.5	102.8	1.21	1.17	1.67	1.46	144	3.7	302	4.6
103.2	102.2	1.82	1.37	2.10	1.99	(1月～3月)		304	4.6
105.8	103.6	6.08	5.43	3.52	4.05			309	4.7
105.4	103.5	1.41	1.71	1.83	1.88	161	4.0	293	4.5
105.3	103.5	1.50	1.57	1.62	1.59	(4月～6月)		293	4.6
105.0	103.7	1.57	1.66	1.76	1.54			292	4.7
		前年差				前年比	前年差	前年比	前年差
%	%	ポイント	ポイント	ポイント	ポイント	%	ポイント	%	ポイント
2.9	1.6	△ 0.09	△ 0.08	△ 0.05	△ 0.03	6.5	0.2	3.1	0.1
△ 2.7	△ 0.4	0.06	0.03	0.18	0.18	58.3	1.6	26.8	1.1
0.5	△ 0.4	△ 0.19	△ 0.11	△ 0.06	△ 0.18	△ 5.5	△ 0.2	△ 0.6	0.0
△ 2.3	0.1	0.00	△ 0.02	0.11	△ 0.03	△ 21.7	△ 1.0	△ 6.8	△ 0.3
△ 2.2	0.3	0.22	△ 0.09	0.18	△ 0.22	(1月～3月)		△ 7.9	0.0
△ 1.4	0.0	0.77	△ 0.27	△ 0.03	0.01			△ 8.8	0.1
△ 1.6	△ 0.1	△ 0.21	△ 0.06	0.03	0.06	△ 17.0	△ 0.8	△ 11.5	△ 0.2
△ 0.8	0.0	0.18	0.06	△ 0.62	0.02	(4月～6月)		△ 10.9	0.1
0.3	0.0	△ 0.07	△ 0.05	△ 0.20	△ 0.12			△ 7.3	0.1
「毎月勤労統計」						県統計課 「労働力調査 地方集計」		総務省 「労働力調査」	

※ 全国の月別完全失業率は季節調整値であり、前年差の月別欄は前月差（ポイント）である。

※ 東日本大震災の影響により全国の完全失業者数及び完全失業率は平成23年3月分以降岩手、宮城、福島  
3県を除く全国の結果となっている。また前年比、前年差（前月差）についても3県を除いたもので計算され  
ている。

**レイバーマーケットプロフィール**  
(平成23年9月号)

編集  
発行 愛知労働局 職業安定部

〒460-0008 名古屋市中区栄二丁目3番1号  
(名古屋広小路ビルヂング15階)  
電話 052-219-5578